

Genius loci, Karoliina Partanen

## Tuiranpuiston entisen yllääkärin asunnon korjaussuunnitelma





Pohjoinen sisäänkäynti

Taide- ja musiikkipäiväkoti Victor

Tuiranpuiston entisen yllääkärin asunnon korjaussuunnitelma



## Pihasuunnitelma

Arkkitehtuurin historian ja korjaussuunnittelun harjoitustyökurssilla tehtävänä oli laatia pieneen julkiseen rakennukseen korjaus- ja uudelleenkäyttösuunnitelma. Rakennuskohteena on Tuirantie 1 osoitteessa sijaitseva Oulun Tuiranpuiston entisen Ylilääkärin asunto. Puiston mäntykankaalle on sijoitettu erilaisia puu- ja kivirakennuksia, jotka muodostavat Oulun vanhan kunnallissairaalan kokonaisuuden. Hirsirunkoinen puurakennus valmistui vuonna 1909 ja sen suunnitteli Oulun silloinen lääninarkkitehti Viktor J. Sucksdorff.

Entinen Ylilääkärin asunto muutetaan pieneksi yksityiseksi päiväkodiksi. Päiväkotitoiminta on erikoistunut luovien taideopintojen opetukseen ja se toimii myös iltapäiväkerhona. Pysin suunnitelmassa pienimuotoisiin muutoksiin, jotka korostaisivat rakennuksen alkuperäistä arkkitehtonista kokonaisuutta. Muuttamalla pohjaratkaisu avarammaksi pohjoisen sisäänkäynnin luota ja purkamalla kevyet väliseinät, saa rakennus uudenlaista tunnetta sekä laajemmat mahdollisuudet uudelle käyttökohteelle. Ratkaisussa huomioitiin myös rakennuksen tulevaisuuden käyttömahdollisuuksia sekä muuntojoustavuutta.

Piha-alueen rajaaminen rakennuksen suuntaisella alueella muodostetaan turvallinen, valoisa ja aktiivinen ulkotila. Leikkialue sijoitettiin rakennuksen luoteis- kulmaan mäntypuiden juurelle. Ympäröivä puisto toimisi vaihtelevana piha-alueena päiväkotilaisille ja mahdollistaisi retkeilyn ja opetuksen luonnon tilassa. Rajaamalla leikkikenttää vähennetään ympäristön kokonaiskulutusta ja muodostetaan turvallinen huoltopiha lähellä rakennusta. Tuirantien yhteydessä toimiva parkkipaikka toimisi saatto paikkana autoliikenteelle. Tontille sijoitettaisiin kaksi parkkipaikkaa huoltoliikenteelle.





## 1.krs Pohjapiirustus 1:100

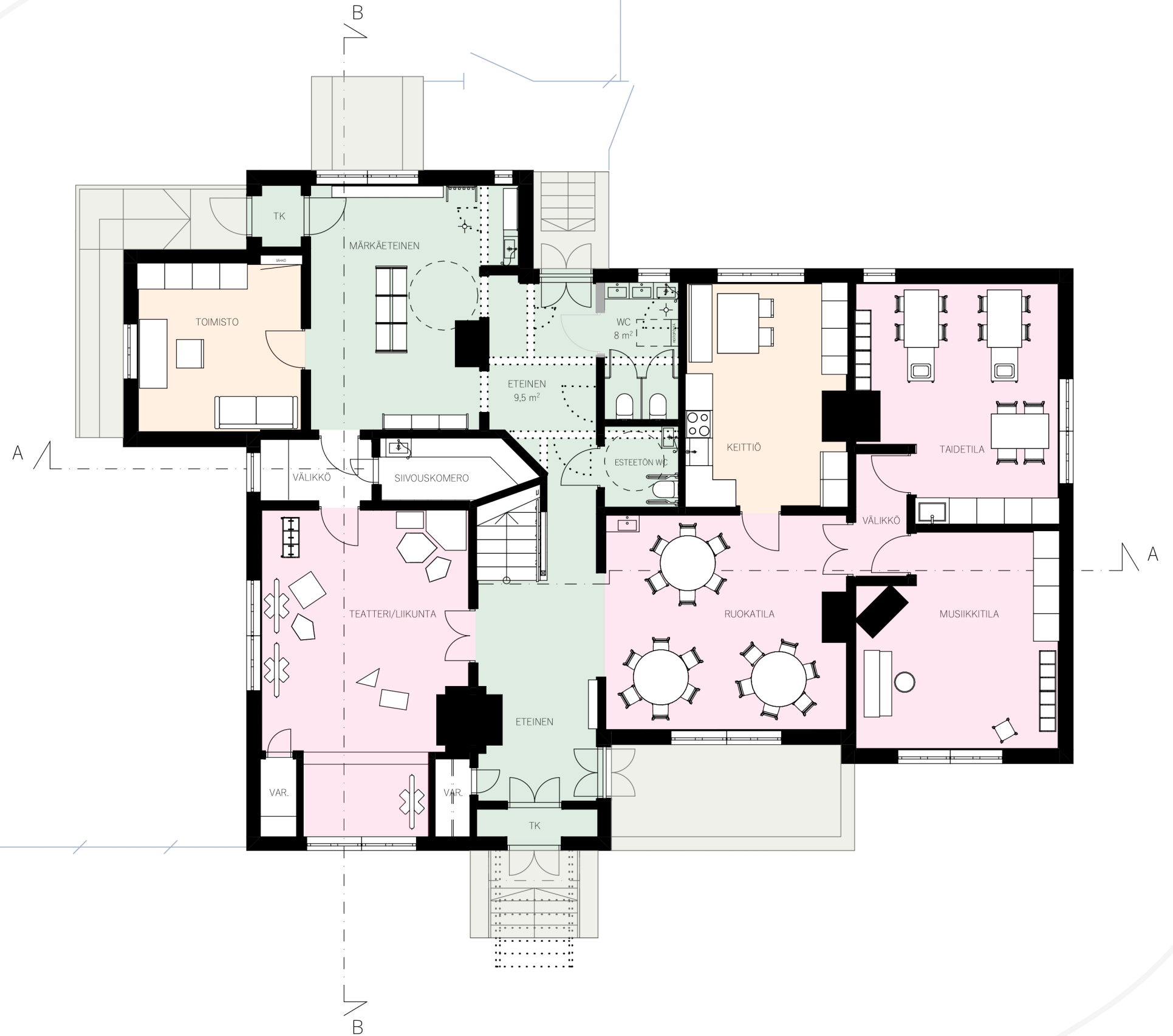
Rakennus pienillä avartavilla muutoksilla saadaan sopimaan kasvatus- ja harrastustoimintaan. Asuinalueiden ja liikenneyh-teyksien läheisyydessä toimivan rakennuksen käyttötarkoituk-sen muutos onnistuisi pienillä kevyiden seinien purulla ja pinto-jen uusimisella puhtailla ja allergiasoimattomilla materiaaleilla. Huonejaot toimisivat kasvatustoiminnan lisäksi myös esimer-kiksi musiikkiopetuksessa.

Tilat mitoitetaan 16 tai 24 tilapaikan päiväkodille. Pohjoiselle julkisivulle sijoittuva sisäänkäynti muutetaan yleisemmäksi ”ar-kisisäänkäynniksi” ja sen yhteyteen sijoitetaan märkäeteinen, jossa on tarpeeksi tuuletettavaa tilaa lasten ulkovaatteille ja ta-varoille. Eteisaulassa tapahtuu suurimmat muutokset. Sokkeloiset väliseinät puretaan, jolloin tilasta saadaan avarampi ja toimivampi. Vessat sijoittuvat eteisaulan yhteyteen. Avaamalla alkuperäinen käytävä eteiseen, pääsee silloin myös portaikko keskiöön.

Toimisto sijoittuu märkäeteisen viereen, missä työntekijät voi-vat säilyttää omia tavaroitaan. Keittiön kalusteet uusitaan toimi-maan pienenä jakelukeittiönä sekä työntekijöiden taukotilana. Tiloissa panostetaan pienryhmätoimintaan ja vaihtuviin toimin-nallisiin ryhmiin. Teatteritila toimii myös huonoilla keleillä liikun-tatilana. Kevyet liikuteltavat tilanjakajat voidaan tällöin sijoittaa suojaamaan ikkunoita. Ruokatilan toisella puolella sijaitsevat taide- ja musiikkitila toimivat myös harrastustoimintana päivä-kerhoajan ulkopuolella.

Eteläinen sisäänkäynti muotoutuu julkisemmaksi sisäänkäyn-niksi. Sitä voidaan hyödyntää esimerkiksi päiväkodin juhla- ja päätöstilaisuuksissa. Eteläisen sisäänkäynnin kiviportaiden päälle rakennetut 80-luvun puuportaat purettaisiin. Tällöin saa-taisiin jyrkempi ja kivisokkeliin sopiva alkuperäinen kiviporras nä-kyviin.

Useiden vesipisteiden tarve ylläkkärin asunnossa toimii hyvin lasten kasvatustoiminnassa, kun vesipisteitä tarvitaan taideti-lassa ja ruokatilassa esimerkiksi käsienpesuun. Tiloja rajaavat alkuperäiset puuovet säilytetään ja niillä voidaan muodostaa yhtenäisiä sekä suljettuja tiloja. Lattialle 70-luvulla asennettu muovimatto puretaan. Jos alta löytyy alkuperäinen laualattia, se entisöidään hiomalla ja käsittelemällä kestäväksi kulutusta. Jos laualattia on purettu, asennetaan uusi vaalean puun sävyi-nen laualattia, joka sopii jugend-ajan rakennukseen,

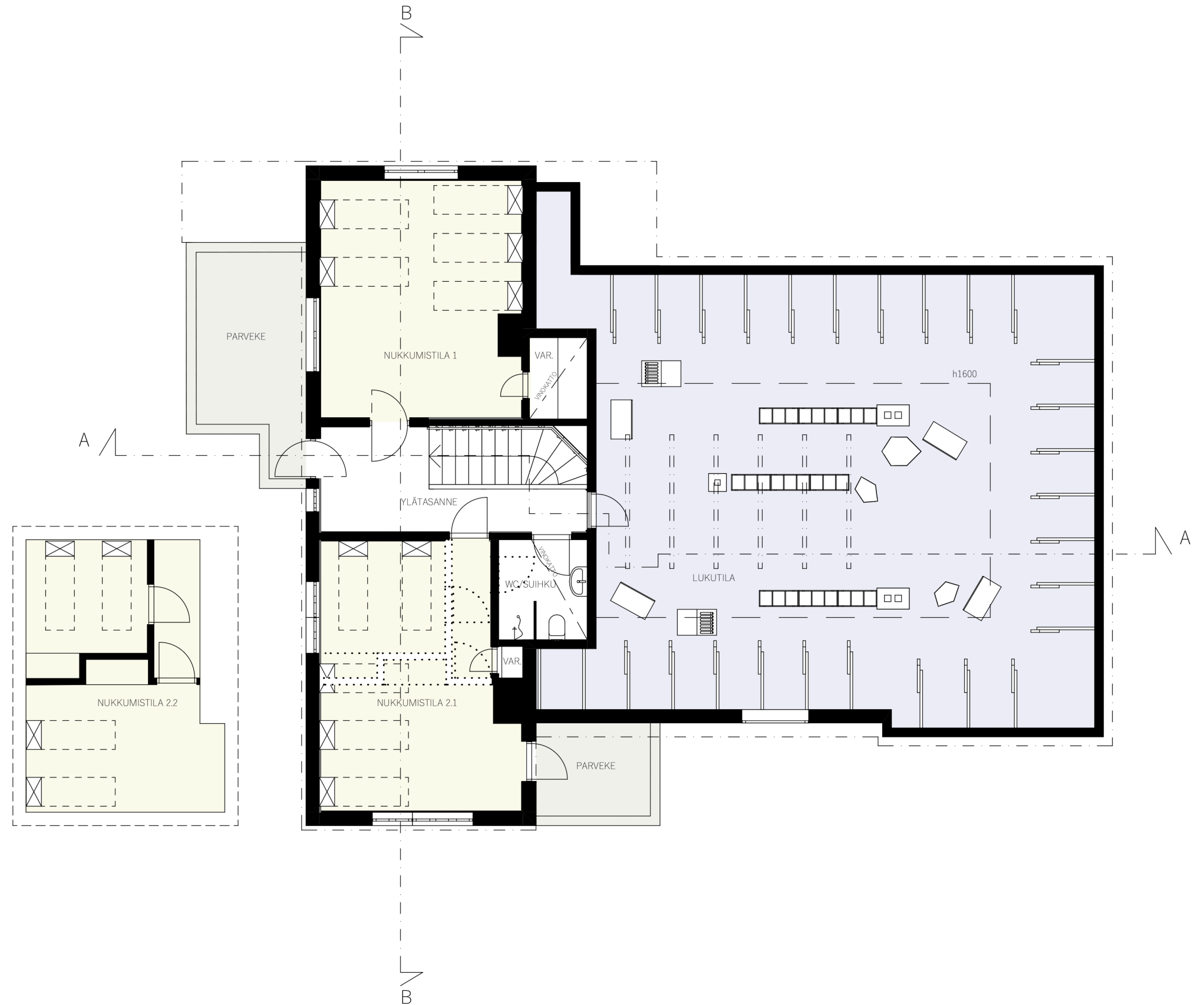




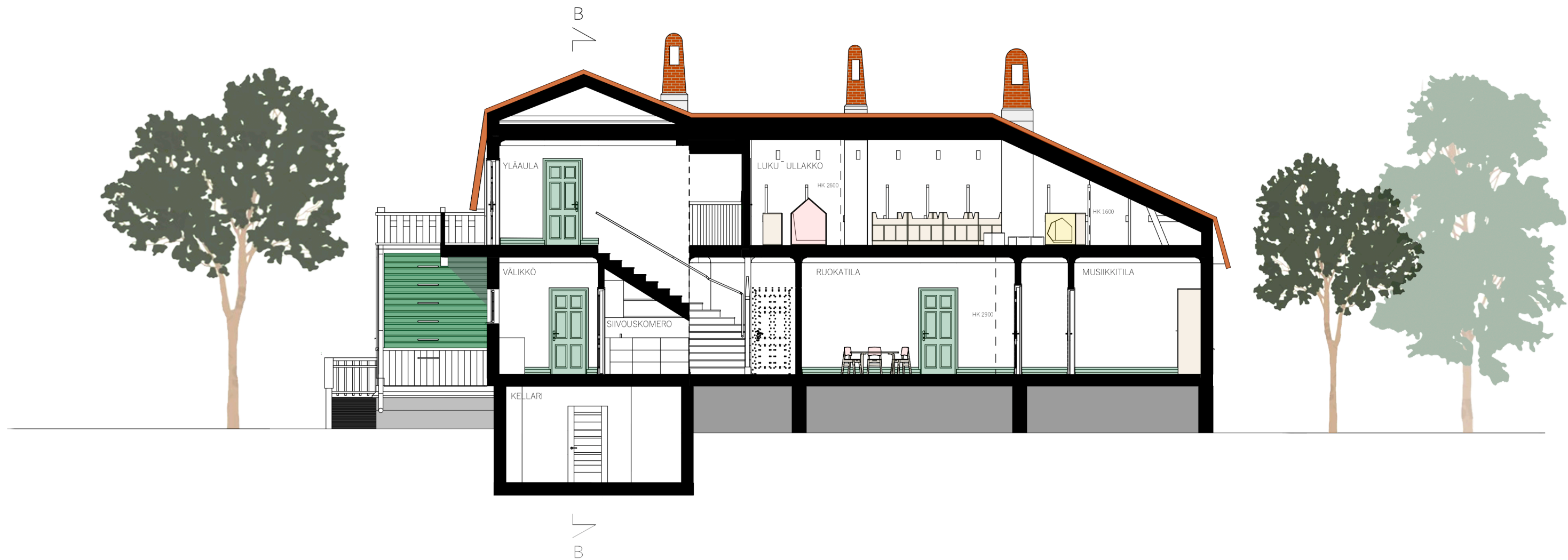
## 2.krs Pohjapiirustus 1:100

Toisen kerroksen huoneet muutetaan nukkumistiloiksi. Nukkumistila 2 on mahdollista jakaa kahteen tilaan tai seinää purkamalla yhteen isompaan tilaan. Nukkumistiloihin sijoitetaan avattavat kaappi-kerrossängyt ja kevyet tilanjakajat tuomaan yksityisyyttä. Kaappisängyt luovat joustavan tilan, joka sopii myös muuhun majoitus- tai harrastustoimintaan.

Yläkerran WC ja suihku säilytetään ja päivitetään. Ullakotila eristetään ja muutetaan ympärivuotiseen käyttöön lukutilana. Matala ja hämyinen tila luo turvallisen tunteisen rauhoittumistilan lapsille. Lekolarin Fixa-kolot luovat turvallisen tunteisia rauhoittumistiloja lapsille.







## A Leikkaus 1:100

Rakennuksen sisäpintojen pinnalla näkyi 70- ja 80- lukujen muutostyöt, jotka pyrin joko palauttamaan entiselleen tai yhdistämään alkuperäiseen arkkitehtoniiseen ilmeeseen saumattomasti. Yksinkertaistamalla pohjasuunnitelmaa sekä linjoja saatiin tuotua alkuperäinen jugend tyyli voimakkaammin näkyväksi.

Seinien katto- ja lattialistat pyritään säilyttämään ja seinäpinnat käsitellään valkoisiksi, jolloin listojen, ikkunoiden ja ovien yksityiskohdat nousevat esiin. Alkuperäiset koristeelliset kaakelitulisijat säilytetään. Myös alkuperäiset ovet purettaessa hyödynnetään uudestaan rakennuksessa. Ullakolle sijoitetut alkuperäiset pyöreät kattovalaisimet otetaan uudestaan käyttöön.

Pehmeät ja värikkäät pastellinsävyt toimivat katseenvangitsijoina listausten kehysteissä. Vaalea koivu ja selkeät linjat tuovat sisustukseen skandinaavista käytännöllisyyttä, joka yhdistyy kevyeen muutokieleen. Sisustustyyllissä yhdistetään hienovaraisesti pelkistettyä art nouveau pehmeyttä ja jugendin selkeälinjaisuutta









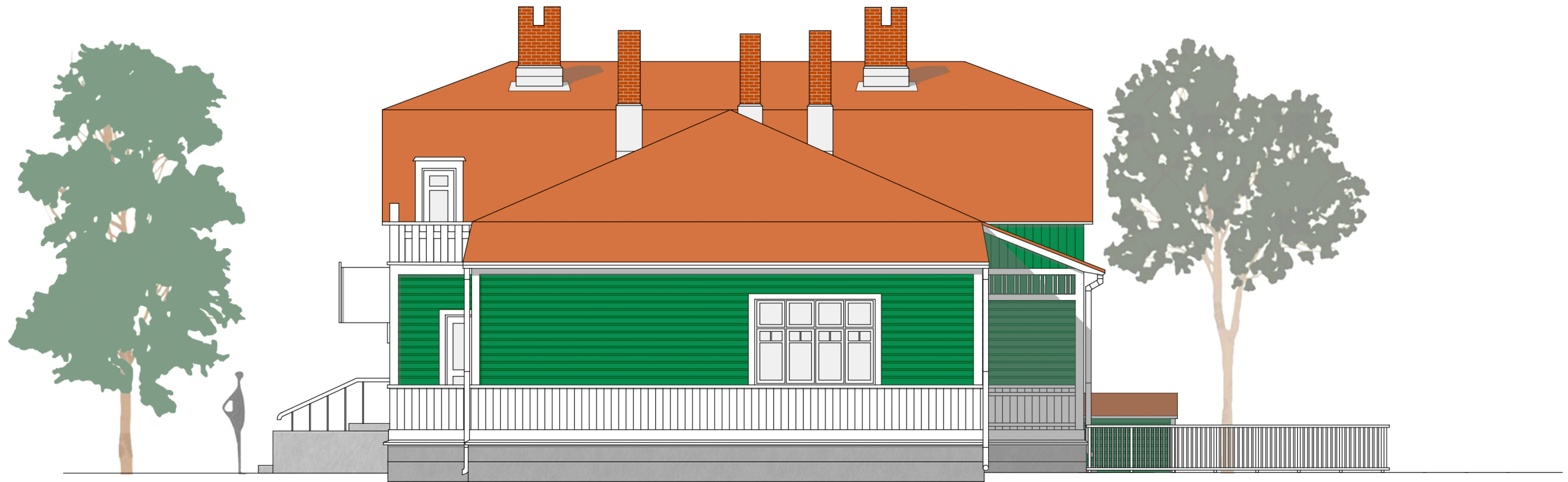
## Etelä- ja Länsijulkisivut 1:100

Päiväkodin rauhallinen sijainti antaisi mahdollisuuden luoda rauhallisen ja saavutettavan tilan. Tuiranpuiston läheisyys tuo metsän lähelle päiväkotia ja mahdollistaa retkeilyn metsässä. Rakennuksen julkisivut ja kattokate entisöidään. Vaakalaudoituksen väri muutetaan tummanvihreäksi ja pysty-laudoitus sekä yksityiskohdat maalataan valkoisiksi. Tällöin saadaan samanlainen julkisivusommittelu kuin alkuperäisessä suunnitelmassa, kuitenkin muuttamalla alkuperäinen keltainen väri jo tunnistettavaan vihreään.

Vaikka puistossa sijaitsee toinen Lassin Päiväkotikoulu, näen tarvetta myös taide- ja musiikkikoulutukselle sekä nuorten alakoululaisten ilta- ja viikkokerhotoiminnalle. Rakennuksen sijainti samalla puistoalueella mahdollistaa myös erilaisia tapaamisia ja retkiä yhteisessä toiminnassa.







Itä- ja Pohjoisjulkisivut 1:100





Teatteritila



Luku-ullakko