



COMMUNICATIONES
ARCHÆOLOGICÆ
HUNGARIÆ

2019

COMMUNICATIONES
ARCHÆOLOGICÆ
HUNGARICÆ

2019

Magyar Nemzeti Múzeum
Budapest 2021

Főszerkesztő

†FODOR ISTVÁN

Szerkesztők

BÁRÁNY ANNAMÁRIA, SZENTHE GERGELY, TARBAY JÁNOS GÁBOR

A szerkesztőbizottság tagjai

T. BIRÓ KATALIN, LÁNG ORSOLYA, MORDOVIN MAXIM

Szerkesztőség

Magyar Nemzeti Múzeum Régészeti Tár
H-1088, Budapest, Múzeum krt. 14–16.

Szakmai lektorok

Bartus Dávid, Bödőcs András, T. Biró Katalin, Csiky Gergely, Gáll Erwin, Jankovits Katalin,
Lőrinczy Gábor, Mordovin Maxim, Mráv Zsolt, Ritoók Ágnes, Szenthe Gergely, Tomka Gábor

© A szerzők és a Magyar Nemzeti Múzeum

Minden jog fenntartva. Jelen kötetet, illetve annak részeit tilos reprodukálni,
adatrögzítő rendszerben tárolni, bármilyen formában vagy eszközzel közölni
a Magyar Nemzeti Múzeum engedélye nélkül.

HU ISSN 0231-133X

Felelős kiadó

Varga Benedek főigazgató

TARTALOM – INDEX

MESTERHÁZY Gábor	Prediktív régészeti modellezés eredményeinek fejlesztése 5 Improving the quality of archaeological predictive models 29
ILON Gábor	Halomsíros kocsimodell töredéke Mesterházáról (Nyugat-Magyarország, Vas megye) 31 Fragment of a Tumulus culture wagon model from Mesterháza (Western Transdanubia, Vas county) 38
Gábor János TARBAY	New Late Bronze Age helmet cheek guard and an “arm guard” from Transdanubia 39 Új késő bronzkori sisak arcvédő lemez és egy „alkarvédő” a Dunántúlról 50
SZABADVÁRY Tamás – TARBAY János Gábor – Soós Bence – MOZGAI Viktória – PALLAG Márta	Az Enea Lanfranconi-hagyaték régészeti és numizmatikai vonatkozású anyaga a Magyar Nemzeti Múzeum gyűjteményeiben 51 The archaeological and numismatic material of the Enea Lanfranconi bequest in the collections of the Hungarian National Museum 105
Melinda SZABÓ	Free-born <i>negotiatores</i> in Scarbantia 107 Szabad születésű <i>negotiatores</i> Scarbantiában 113
Bence GUIYÁS	“Armour fragment” from the Szentes-Lapistó early Avar period burial – Data for saddle types of the Early Avar Age Transtisza region 115 „Páncéltöredék” a szentes-lapistói kora avar kori temetkezésből – adatok a kora avar kori Tiszántúl nyeregtípusaihoz 123
KISS Csaba Kálmán	Avar temető Tolna-Mözs határában 127 Awarisches Gräberfeld in der Gemarkung von Tolna-Mözs 149
FÜIÖP Réka	A marosgombási honfoglalás kori gyöngyök tipokronológiai és technikatörténeti vizsgálata 151 Typochronological and technical-historical analysis of the 10 th –11 th -Century beads of Marosgombás 167
MAGYARÉ szter	Egy Árpád-kor végi kerámiaegyüttes a budai Csónak utcából 169 A ceramic assemblage in the Csónak Street in Buda from the end of the Árpadian Age 182

KOVÁCS Bianka Gina	A gesztesi kisvár és leletanyaga	183
	The “small castle” of Gesztes and its finds	205
RAKONCZAY Rita	„Ókályhákbul rakatván...” – fűtés Csábrág várában a 18. században	207
	„Aus den Altkacheln gebaut...” – Zur Beheizung der Burg Čabrad’ im 18. Jahrhundert	226

RECENSIONES

Kamil NOWAK	Overbeck, Michael: Die Gießformen in West- und Süddeutschland (Saarland, Rheinland-Pfalz, Hessen, Baden-Württemberg, Bayern) mit einem Beitrag von Jockenhövel, Albrecht: Alt-europäische Gräber der Kupferzeit, Bronzezeit und Älteren Eisenzeit mit Beigaben aus dem Gießereiwesen (Gießformen, Düsen, Tiegel)	229
SZABÓ G éza	Castelluccia, Manuel: Transcaucasian Bronze Belts	233

„ÓKÁLYHÁKBÚL RAKATVÁN...” – FŰTÉS CSÁBRÁG VÁRÁBAN A 18. SZÁZADBAN

RAKONCZAY Rita*

Csábrág (Čabrad', SK) vára a 13. századtól egészen 1812-ig fennállt, így az előkerült leletanyag jelentős része tehető a vár életének legutolsó időszakára is. Az ide sorolható csempék nagyrészt egyszerű, reliefes díszítést egyáltalán nem mutató kályhákhoz tartoztak, amelyeknél leginkább a mázakkal vagy az építészeti elemeket imitáló párkány-, illetve sarokelemekkel variáltak. E kései kályhacsempék kutatása igencsak elhanyagolt, pedig ebben a korszakban már sokkal több forrás áll a rendelkezésünkre, amelyek segítségével pontosabb képet kaphatunk a vár utolsó tüzelőberendezéseiről.

The castle of Čabrad' (Csábrág, SK) was used from the 13th century until 1812, and a significant part of the finds can be dated to the last period of its life. The stove tiles in this category belonged to simple stoves with no relief decoration at all, at which they mostly varied glazes or the placement of cornice and corner tiles, which imitate architectural elements. The research of these rather late stove tiles is quite neglected, although, we already have more written or pictorial sources that can provide us a clearer picture of the last furnaces of the castle.

Kulcsszavak: Csábrág (Čabrad', SK), kályhacsempe, kályhaalapozás, írott források, Koháry-család, barokk

Keywords: Castle Čabrad' (Csábrág, SK), stove tile, foundation of stove, written sources, Koháry family, baroque

Kutatástörténet

A 18. század egyértelműen az a korszak, amely több tudományterület – a régészet, művészettörténet és a néprajz – határán áll, ugyanakkor egyik tudomány-nak sem képezi a magterületét. Ez az elhanyagoltság különösen igaz azokra a kályhacsempékre, amelyek már 1711 utánra tehetőek, azonban mégis régészeti ásatások során kerültek elő. Másrészt azonban ez az időszak már igen gazdag forrásbázissal rendelkezik, amely az esetleges kutatások újabb lehetőségeit és irányait rejtje magában.

A 18–19. századi kályhák kutatása ugyanakkor két, egymástól jól elkülönülő tudományterületre osztható: a népi kályhásság és a főúri kastélyokban megmaradt barokk, vagy rokokó stílusú kályhák, amelyekből a 19. századi, gazdag főúri kályhaművészet kialakult. Míg a népi kályhásság témaköre a néprajz hatáskörébe tartozik, az utóbbit a művészettörténetesek kutatják. A két tudományterület más-más módszerekkel dolgozik, s a két kutatási irány között nincsenek közös kérdésvetések, összefoglalások vagy az azokra való törekvések. A korszakból már

sokkal inkább ismertek álló, köztük *in situ* kályhák, amelyek a kutatások előterébe kerültek, míg a régészeti ásatásokból származó töredékes leletek feldolgozatlanok és többnyire publikálatlanok maradtak. Annak ellenére, hogy a kései kályhák darabjai általában tömegesen jelennek meg olyan lelőhelyeken, amelyek egészen a 18–19. századig használatban voltak. A cél azonban nem csupán az egyik vagy másik lelettípus – az álló kályhák vagy a kályhacsempe-töredékek – feldolgozása lenne, hanem minden forráscsoport együttes értelmezése volna.

Az első feldolgozások tehát nem a régészet tudományához köthetőek, hanem más területek más aspektusai szerint kezdtek foglalkozni a korszak fűtőberendezéseivel. 1984-ben született egy doktori disszertáció a témában Váli István Csaba tollából, amelyet bő tíz évvel később egy rövid tanulmány formájában is közölt (Váli 1998). Röviden tárgyalja az általa „használati kályháknak” nevezett, egyszerű, lapcsempékből álló fűtőberendezéseket is, de nagyrészt a barokk és rokokó stílusú díszkályhákkal foglalkozott (Váli 1998, 163). A 2000-es évektől kezdődően már nagyobb figyelmet kapott ez a korszak is.

* Eötvös Loránd Tudományegyetem, Régészettudományi Intézet, H-1088 Budapest, Múzeum krt. 4/B, e-mail: rita.rakonczay@gmail.com

Ludwig Döry 2005-ben publikált három vöröskői kályhát a 17. század végéről (Döry 2005), 2006-ban pedig S. Cserey Éva a Nagytétényi Kastélymúzeum gyűjteményével foglalkozott (Cserey 2006). A régészeti érdeklődés is ekkor kezdett elsőként a téma felé fordulni: Benda Judit publikálta a Vízivárosban feltárt 18. századi fazekasműhely leletanyagát (Benda 2006). A 2008-ban kiadott Legendás lények, varázsos virágok című kiállítási katalógusban szintén nagyszámú 18. századi csempe szerepel (Fejős 2008). Vizi Márta Ozoráról közölt kora újkori és újkori kályhacsempék- és kályhaszemeket (Vizi 2011; Vizi 2015). A magyarországi, 18–19. századi, népies kályhásság legteljesebb összefoglalója ugyanakkor Sabján Tibor tollából származik. A Népies cserép-kályhák című munkája nem csupán e kései korszakot öleli fel, hanem – a cseh, lengyel és német összefoglalásokhoz hasonlóan – a középkortól kezdve tekinti végig a kályhásság alakulását (Sabján 2013).

A vár kutatása és a csábrági kályhacsempék

2013 és 2018 között a Szlovák Tudományos Akadémia Nyitrai Régészeti Intézete és az Eötvös Loránd Tudományegyetem együttműködésével, Ján Beljak és Mordovin Maxim, majd pedig Martin Kvietok vezetésével a vár négy pontján folytak feltárások: az első és a második kaputorony területén, az északi palotában, valamint a hatodik bástyánál (Beljak et al. 2016). A helyszínek közül leginkább a második kaputorony emelkedik ki, mivel itt végeztek a legnagyobb felületen régészeti ásatást, s innen származik az előkerült és jelen tanulmányban tárgyalt leletanyag többsége is. A kaputorony déli homlokzata előtt egy szárazárkot tártak fel, amelyben – többségében 18. századra tehető – kerámiák, fémek, üvegek, faragott kövek és kályhacsempék voltak. A várban eddig előkerült körülbelül 3000 csempetöredéket 118 típusba lehetett sorolni, amelyek közül húsz tartozik az általunk tárgyalt kései kályhacsempék csoportjához.

A 17–18. századi kályhacsempéket két nagy csoportra lehetett osztani az agyagok alapján. A nagyobbik részük vörös agyagból készült, míg egy kisebb csoport esetében megjelenik a fehér agyag. A fehér agyag korábban csupán a 16–17. század fordulóján jelent meg egy, a Miskolci Mihály körhöz sorolható csoport esetében (Rakonczay 2018). A fehér agyag alulreprezentáltsága a kerámiaedények esetében is megfigyelhető (Beljak et al. 2016, 117) A két agyagcsoporton belül további készítéstechnikai jellemzők alapján (mázazás, hátoldal kiképzése) öt csoport

tot lehetett elkülöníteni, amelyeket a megnevezett „agyagcsoportokban” tárgyalok.

Vörös agyag

1. csoport: Zöldmázás, egyszínű csoport

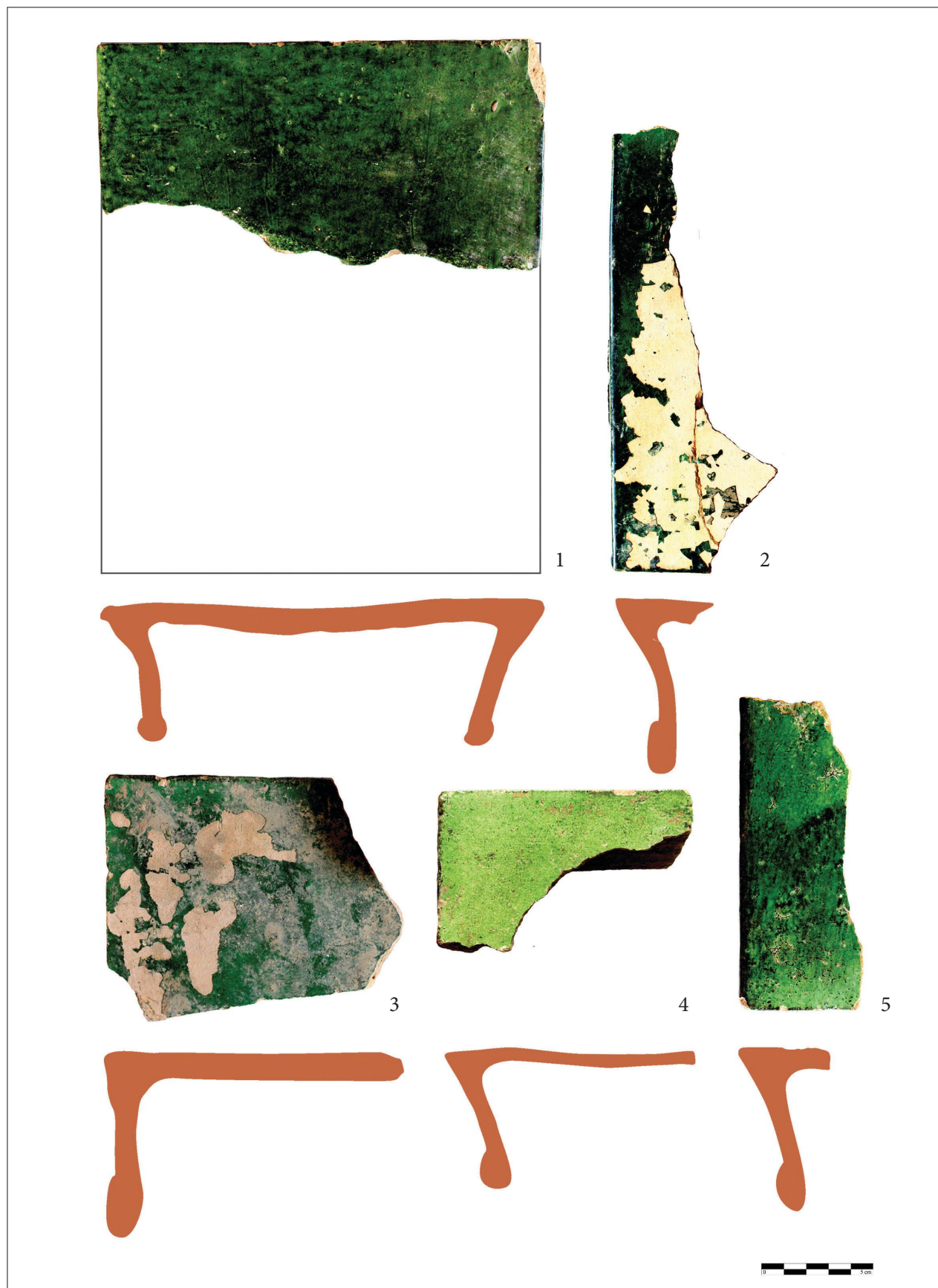
A csoportban teljesen díszítetlen, egyszínű, zöld ólomázakkal fedett csempék jelennek meg, amelyeknél leginkább a mázak közti árnyalatbeli eltérések, vagy az oldallapok kiképzésének különbségei alapján lehetett típusokat elkülöníteni. A csoportra jellemző, hogy az oldallapok ívesen csatlakoznak a csempelaphoz, s a végüket visszahajtva egy általában szabálytalan ovális keresztmetszetű peremmel profilálták. A csempék mélysége 4,7 és 6,7 cm között változik, amely talán a kályhák felépítésében játszott szerepet. A mázak alapján két további csoportra lehetne bontani a kályhacsempéket: a világoszöld, mattabb jellegű zöld máz mellett megjelenik egy mélyebb színű, sötétebb zöld is. Mivel azonban a csempék méretadatai és profilkiképzései között nem lehetett egyértelmű különbséget fellelni, akár egy kályhán is szerepelhettek.

1. *Lapcsempe* (25?×20 cm; 253 db). A téglalap alakú csempe esetében egyetlen méretadat volt mérhető, a 20 cm-es szélessége. Mivel a csempék nagyfokú hasonlóságot mutatnak – mind a mázak, mind az agyag, valamint a hátoldal kiképzése alapján – a habán jellegű, zöldmázás kályha csempéivel, feltehetően a méretadatok és arányok is megfeleltethetőek. A zöldmázás, habán jellegű kályha lapcsempéi esetében 25×20 cm-rel számolhatunk, így feltehetően ezeknél a daraboknál is 25 cm lehet a lapcsempék hossza (Rakonczay 2020) (1. kép).

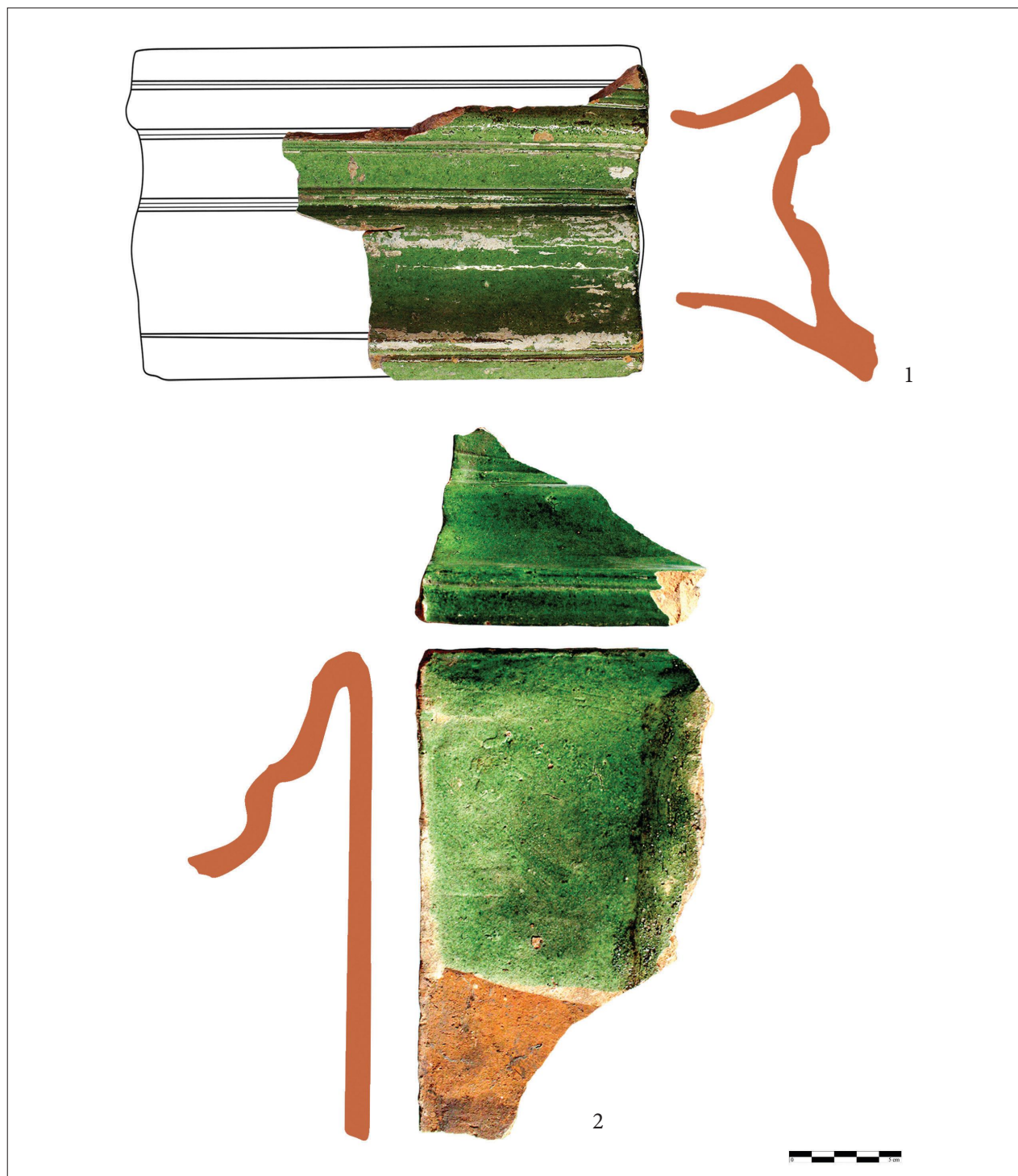
2. *Párkánycsempe* (12×23 cm; 70 db). A párkánycsempe egy kímátagozatot imitáló elemből, egy homorlatból, valamint egy pálcátagos részből épül fel. Több esetben megfigyelhető volt, hogy a párkányhoz 90 fokban egy mázas csempelap csatlakozott. Ekkor a párkány stabilitását egy belső osztófal kiképzésével segítették. Ezek a darabok feltehetően vagy a kályha al- és felépítményét választhatták el egymástól, ahol a kályhatest beszűkült, vagy pedig a kályha tetejét zárhatták le (2. kép).

3. *Sarokpárkány* (13×24,5 cm, félcsempe: 16,5 cm; 10 db). Az előző típussal megegyező sarokpárkány töredékei is előkerültek. A hasonló felépítésű darabok egy félcsempéből és egy egész csempéből állnak, amelyek 90 fokban kapcsolódnak össze (3. kép).

4. *Sarokcsempe* (23?×20 cm; 3 db). A típushoz csupán kevés töredéket lehetett sorolni, amely nem



1. kép 1-5: 1/1. típus
Abb. 1 1-5: Typ 1/1



2. kép 1–2: 1/2. típus
Abb. 2 1–2: Typ 1/2

teszi lehetővé sem a méretek rekonstrukcióját, sem a csempe felépítését. Legtöbbször leginkább az oldal-lapok vastagsága és kiképzése utalt a sarokelemek meglétére, de teljes darab vagy nagyobb töredék nem ismert.

A korszak kályhái alapján azonban sejthető, hogy a sarokelem egy félcsempéből és egy háromrészes,

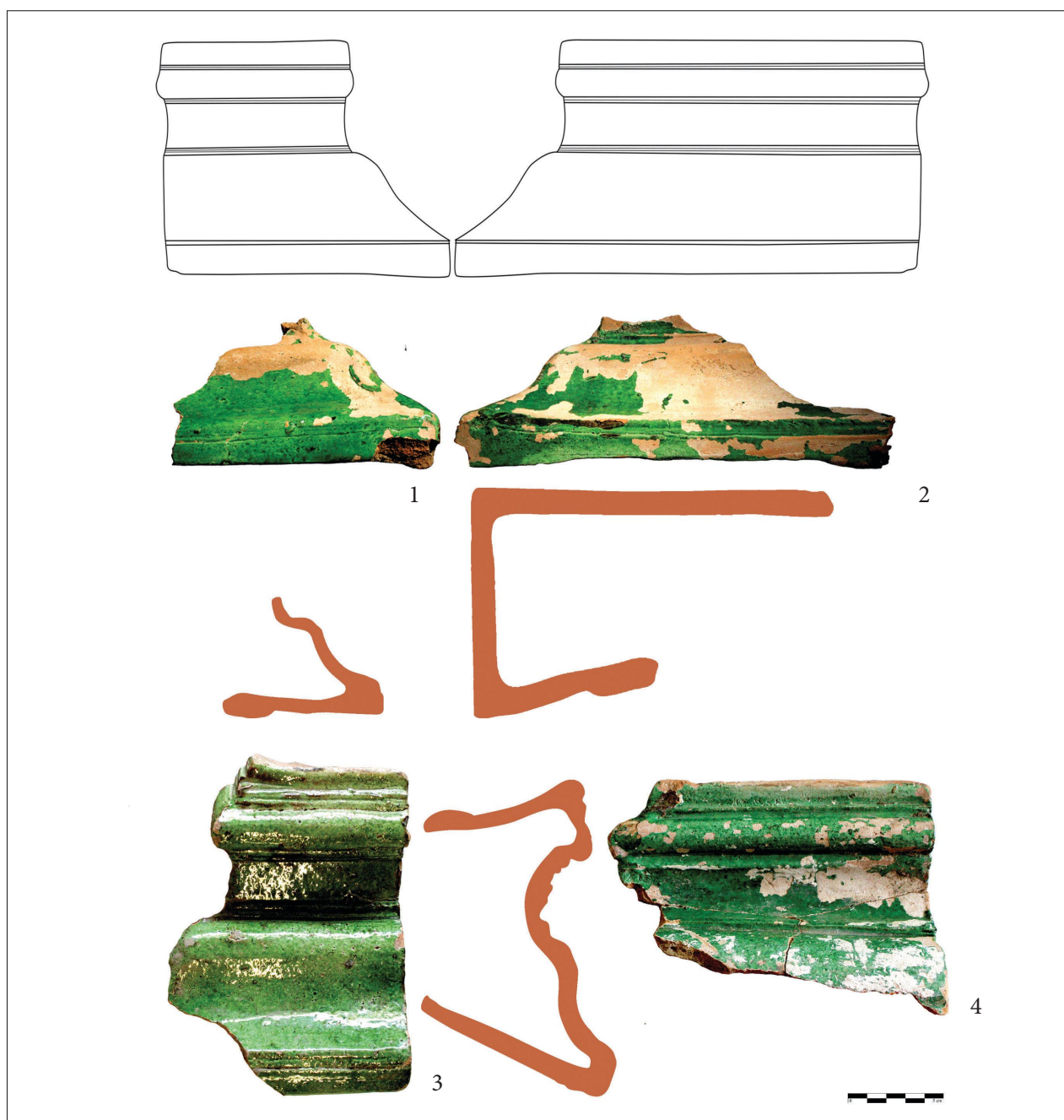
élszedett sarokelemből áll. A sarokcsempék felépítése erre a korszakra szinte uniformizálódott, s hasonló darabokkal találkozunk Sárospataktól (Gyuricza 1993, Kat. 291), Pozsonyig (Holčík 1976, 26), de a liptónádasdi, besztercebányai és krasznahorkai kályhákön (Radványi 2013), valamint a Vöröskő várából ismert, egyszínmázás, díszítetlen darabokon is meg-

jelennek (Hupko 2013). Ilyen módon egy, a lapcsempékhez hasonló méretekkkel rendelkező, élszedett sarokelemmel számolhatunk.

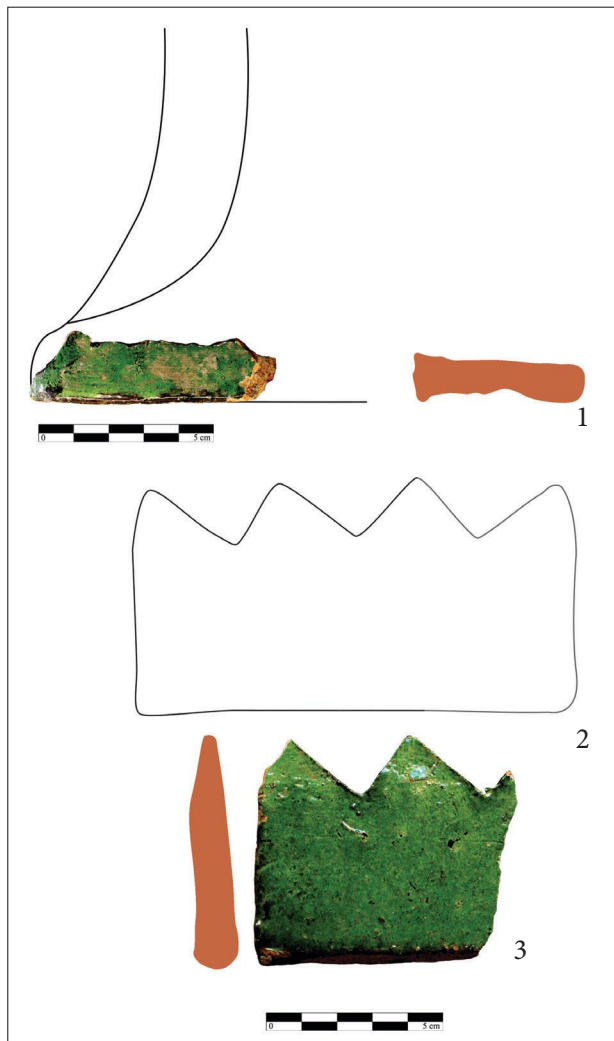
5. *Tüskés párta* (6×12 cm; 5 db). Kialakítása nagyon egyszerű. Egy vékony csempelapból kivágott téglalap, amelynek felső részén tüskékhez hasonló, pártázatos kialakítás figyelhető meg. A csempe elkészítéséhez negatívra sem volt szükség (4. kép). E típushoz hasonlít az a – szintén Csábrágon előkerült – pártacsempe is, amely stilizált tulipánt ábrázol (5. kép).

2. csoport: Fröcskölt díszítésű csoport

A 18. században elterjedt és nagy divatnak örvendő márványozást vagy ún. fröcskölt díszítést a különböző színű mázakkal, vagy az engóbok variálásával oldották meg. A fröcskölt hatás eléréséhez a fehér színű engóbot először mázazták, majd szintelen mázzal pötytyögtették a felületre. Mivel a mázak olvadáspontja azonos, a mázak összefolytak, és így alakultak ki a néhol kissé elmosódott színű pötytyök (Kresz 1991, 581). Csábrágon az is előfordult, hogy a



3. kép 1–4: 1/3. típus
Abb. 3 1–4: Typ 1/3



4. kép 1: 1/4 típus; 2–3: 1/5. típus
Abb. 4 1: Typ 1/4; 2–3: Typ 1/5



5. kép 1: Stilizált tulipános pártacsempe Csábrág várából
Abb. 5 1: Kranzkachel mit Tulpen aus der Burg Čabrad

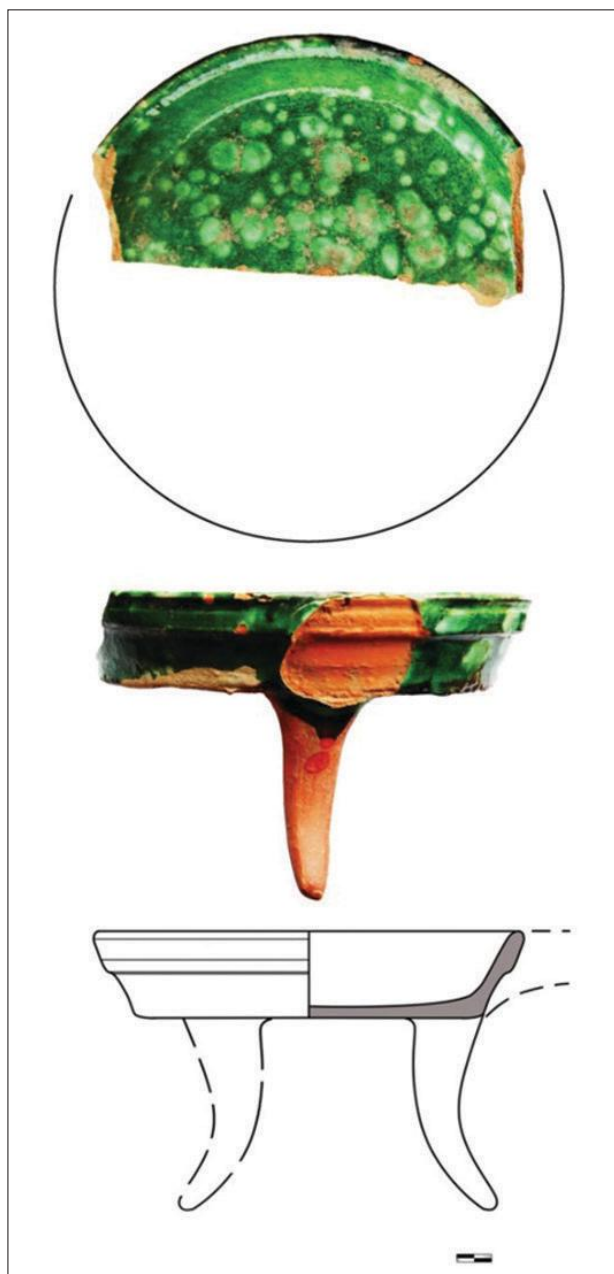
fehér engóbot szintelen mázzal fedték, majd erre kék mázzal fröcsköltek, így egy ónmázas hatású kályhát készítettek. A fröcskölt eljárás során olykor hagyták a mázakat lecsorogni, éppen ezért Sabján Tibor csorgatott díszítésnek is nevezi ezt a díszítómódot (Sabján 2013, 47). Németországban szintén a 18–19. században terjedt el a hasonló díszítési eljárás. A régészeti ásatásokon és gyűjteményekben fellelhető darabokat Rolf H. Schatz dolgozta fel. A német darabok esetében a márványozott hatást az engóbok és a mázazás egyenetlen felvitelével oldották meg (Schatz 2011, 11).

A csoportban a mázak különbözőségei alapján három alcsoportot lehetett elkülöníteni: a zöld-, a barna-, valamint a fehér-kékmázas darabokat. Ezek a csoportok azonban nagyfokú hasonlóságot mutatnak: az agyag, a díszítómód, valamint a sarok- és párkányelemek felépítése. Az is közös az alcsoportokban, hogy a fent bemutatott mázazási eljárás után egy szintelen mázzal fedték a csempéket, amely leginkább az oldallapokon figyelhető meg. A mázazás divatja a 18. században nem csupán kályhacsempéken, hanem a kerámiaedényeken is feltűnik Csábrág várában (Beljak et al. 2016, 117, 124, Obr. 24). A kályhák és az edények hasonlósága akár azonos mesterre is utalhat (6. kép).

2/a) Zöldmázas, fröcskölt díszű csoport

1. *Lapcsempe* (23×20 cm; 44 db). A téglalap alakú lapcsempe méreteit részben egy meglévő hosszúság (23 cm), valamint a sarokcsempe méretéből lehetett meghatározni. A sarokcsempe teljes szélessége körülbelül 18 cm, míg a sarokhoz csatlakozó csempelap 8 cm. Az élszedett sarokelemek esetében a csempék három mezőből és egy félcsempéből állnak. A három mező általában azonos szélességű, tehát ebben az esetben is számolhatunk mindhárom „mezőnél” 8 cm szélességgel. Így a félcsempe mérete 10 cm, bár – mivel reliefes díszítés nem látható a csempén – nehéz pontosan elválasztani a félcsempét az élszedett sarokrésztől. Így egy 20 cm-es szélességgel számolhatunk (7. kép). Hasonló sarokcsempe látható a vöröskői vár zöldmázas kályháján is (Döry 2005, 191) (8. kép).

Az ide sorolható kályhacsempék hátrészei sok esetben különbözőek, nem egységesek. Ez talán arra utalhat, hogy különböző kályhák részeit alkothatták – amelyet egyébként a mázak árnyalatainak apróbb különbségei is alátámasztanak. Mivel azonban egyértelmű elválást a különböző mázárnyalatok és hátrészek között nem lehetett megfigyelni, egy típusba



6. kép 1: Fröcskölt díszú lábas Csábrág várából (Fotó, rajz: Mordovin Maxim)

Abb. 6 1: Ein gespritztes Dreifußtöpfchen aus der Burg Čabrad' (Foto, Zeichnung: Maxim Mordovin)

soroltam őket. A csempék oldallapjai általában enyhén ívesek, de olykor teljesen egyenesen csatlakoznak a csempelaphoz. Az oldallapok végét nem minden esetben profilálták, előfordulnak egyszerűen lekerekített, megvastagított és ívesen visszahajtott peremek is.

2. *Párkánycsempe I* (14×22 cm; 51 db). A kályhacsempe építészeti tagozatokat imitál: egy nagyobb méretű párnatagot lemeztag és homorlat keretel, amelyet egy pálcatag követ. Az oldallapok végét ebben

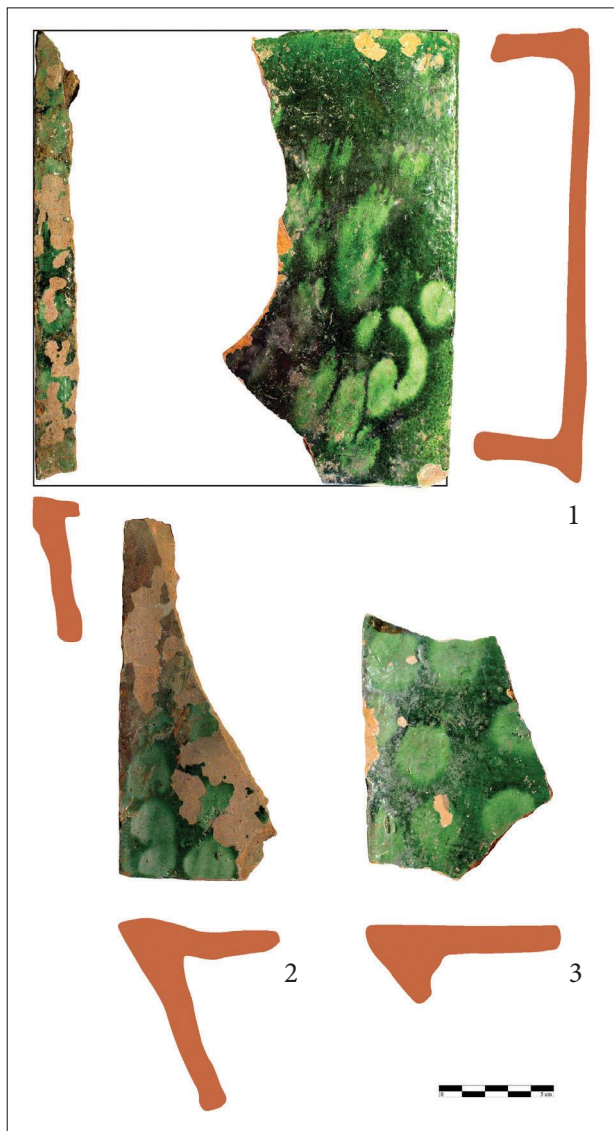
az esetben is lekerekítették, enyhén visszahajtották, vagy profilálatlanul hagyták. Feltehetően a kályha tetejét – pártacsempék nélkül – ilyen párkányelemek zárhatták, ugyanis az egyik töredék esetében a párkánycsempéhez 90 fokban csatlakozik egy csempelap, amelynek egy részét szintén mázazták (9. kép). A párkánycsempe felépítése a vizsgált korszakban általánosnak mondható. Pontosán ilyen párkányelemek szerepelnek a korszakból ismert, álló habán jellegű kályhákban, valamint a vöröskői zöld- barnamázas fűtőberendezéseken is (Radványi 2013; Hupko 2013). A lakácsi kastélyban is találtak hasonló darabokat, amelyeken szintén nem látható reliefes díszítés (Čurný 2004, Tab. 55. 13_016).

3. *Tulipános párkány* (14×22 cm; 5 db). A párkánycsempe mázazását és kialakítását tekintve szinte teljesen megegyezik az I. típusú párkányelemmel, azonban ezeken a darabokon apró, stilizált tulipános díszítés látható. A tulipánok három nagyobb szirmóból és két levélből állnak. Az egyik töredéknél megfigyelhető, hogy egy mázas csempelap csatlakozik a párkánycsempéhez, amely feltehetően a kályha felső lezárását alkothatta (10. kép).

4. *Párkánycsempe II* (12×23 cm; 3 db). A típus felépítése megegyezik a zöldmázás csoport párkányelemével, így feltehetően a méretadatok is megegyeznek. A párkányelem itt is építészeti tagozatokat imitál: lemez-kíma-homorlat-pálcatag. Az oldallapokat nem lehetett vizsgálni. Ezek a darabok nem csupán a felépítés miatt képeznek külön típust, hanem e darabok minden esetben egy világosabb, élénkzöld mázzal lettek díszítve, amelyeken nem folytak el a fröcskölt díszítések. Az egyik töredékhez 90 fokban egy mázas csempelap csatlakozik, amely feltehetően a kályha alsó és felső részét választották el egymástól (10. kép).

5. *Párkánycsempe III* (méretek: ?; 4 db). Ez a típus kis mennyiségben és nagyon töredékesen van jelen a leletanyagban. Felépítésében az I. típusú párkánycsempéhez hasonló: lemez-párna-homorlat-pálcatag. Itt azonban a pálcatag nem ugrik ki a csempelap síkjából, s azt két oldalról egy-egy borda határolja. Az oldallapok nem vizsgálhatóak (10. kép).

Bár töredékessége folytán nem vizsgálhatók a méretei, de analógiák alapján következtethetünk rá. Ilyen felépítésű párkányelemek vannak a liptónádasdi, besztercebányai, krasznahorkai és bajmóci kályhákban is, valamint a vöröskői darabokon. Csábrág várában a 17. század közepétől kezdődően már csak ilyen felépítésű párkányok vannak, még a reliefes díszítésű kályhákban is. Ezek nem csupán ha-



7. kép 1–3: 2a/1. típus
Abb. 7 1–3: Typ 2a/1

sonló felépítésűek, de méretük is hasonló, közel azonos. Így feltehetően itt is egy 12/14×22/24 cm méretekkkel számolhatunk, amely ebben a korszakban a párkánycsempék átlagos méreteit jelentik.

6. Élszedett *sarokcsempe* (23×20 cm, félcsempe: 10 cm; 4 db). A sarokcsempe háromszögben végződő élszedéssel díszített, amelyhez félcsempe kapcsolódik. A sarokelem mérete félcsempével együtt 18 cm. A sarokelemet három 8 cm széles mező alkotja, a félcsempe 10 cm. A hossza megegyezik a csoport lapcsempéjének hosszával, vagyis 23 cm. Az oldallapok enyhén ívesen csatlakoznak a csempelaphoz, amelynek a végét visszahajtották és lekerekítették (11. kép).

7. *Bordázott sarokcsempe* (19,5×? cm; 8 db). A csempe egy – feltehetően – félcsempéből és a hozzá csatlakozó sarokelemből áll. A sarokelem há-

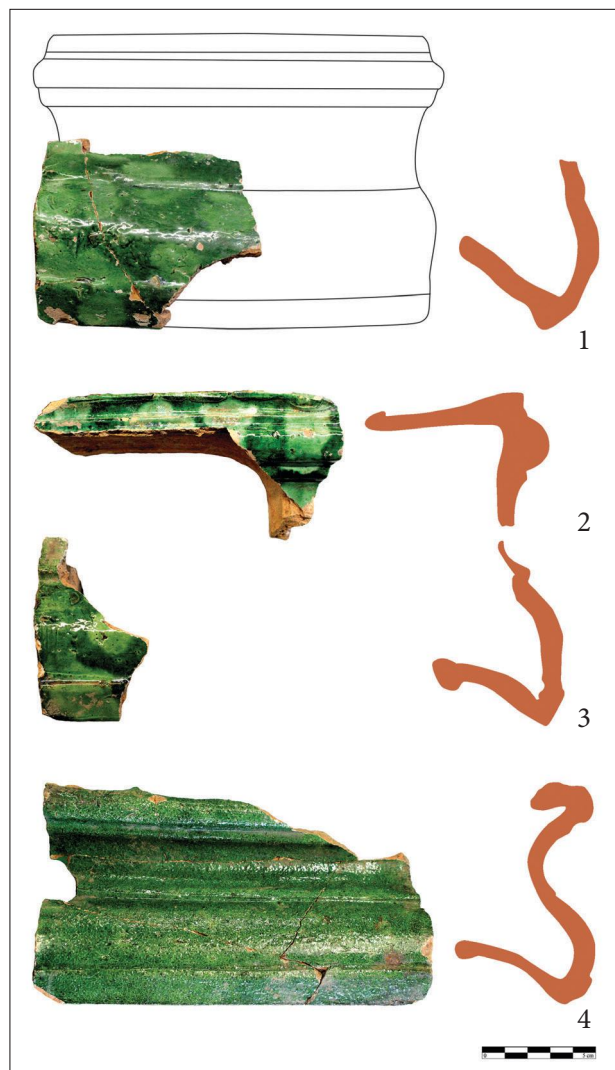


8. kép Zöldmázás, díszítetlen kályha Vöröskő (Červený Kameň) várában (Fotó: Rakonczay Rita)

Abb. 8 Grünglasierter, reliefloser Ofen in der Burg Vöröskő (Červený Kameň) (Foto: Rita Rakonczay)

romszögben végződő élszedéssel díszített, azonban itt az élszedett felület keskenyebb és az alsó részét bordázással látták el. A félcsempe mérete 16,5 cm (a háromszöges végződéssel együtt 19,5 cm), míg a hozzá csatlakozó mező 7,8 cm. A csempe hosszát nem lehetett meghatározni. Némely esetben a csempe máza élénkebb zöld, s szemcsésebb, mint a fentebb tárgyalt, élszedett sarokcsempénél, azonban ismerünk olyan töredéket is, amelyen a máz teljes egészében megegyezik az élszedett sarokcsempe mázával. A hátoldalak kiképzése eltér az előző típustól. Itt zömökebb, profilálatlan oldallapokat láthatunk (11. kép).

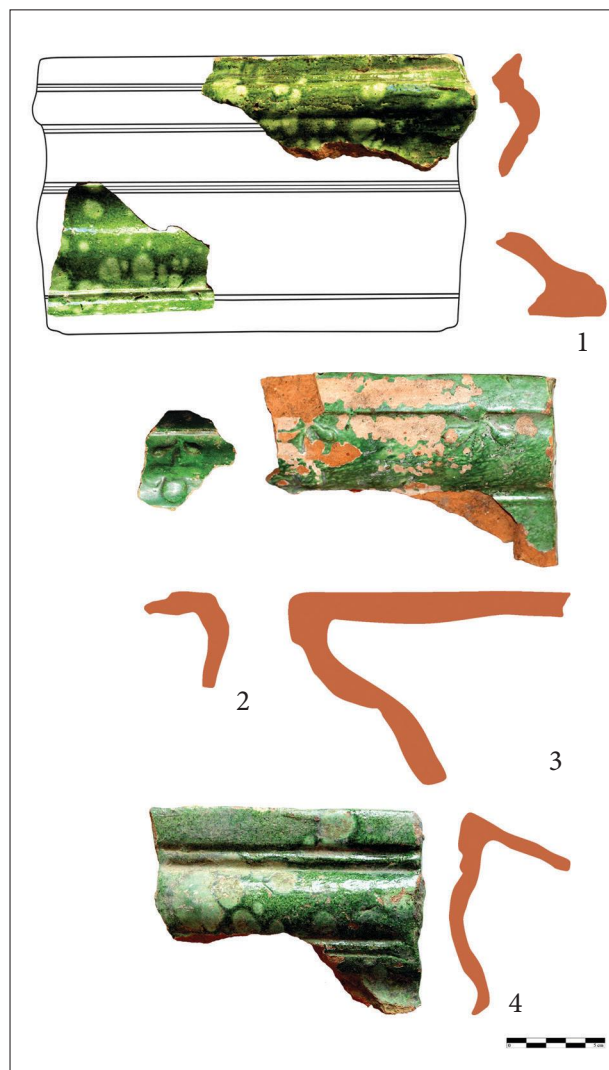
A csempék pontos analógiája egyelőre nem is-



9. kép 1–4: 2a/2. típus

Abb. 9 1–4: Typ 2a/2

mert. Ebben az esetben a pontos párhuzam felkutatása – véleményem szerint – csupán a készítéstechnikai jellemzők vizsgálatával együtt lehetséges. A mázázási eljárás eredményeként elkészült kályhacsempék „motívuma” nagyon különböző, így csak az agyag és a máz jellegére, valamint a hátrész kiképzésére hagyatkozhatunk. Hasonló kályhacsempék azonban számtalan helyen előkerültek. E párhuzamok egyetlen problémája, hogy a legtöbb esetben publikálatlanok. A közreadott leletanyagban csupán az említett ozorai darab szerepel – zöld ólom mázzal (Vizi 2015, 56, 73, 9. t., 1. kép). E típus széles körű használatát mutatja, hogy kerültek elő ilyen kályhacsempék Drégelypalánkon (Itsz. 2014.4.5.163), valamint Eger várában (Fodor 2002, 56) is. Pontos párhuzamokat azonban csak a Csábrág környéki leletanyagok áttekintésével lehet majd találni.

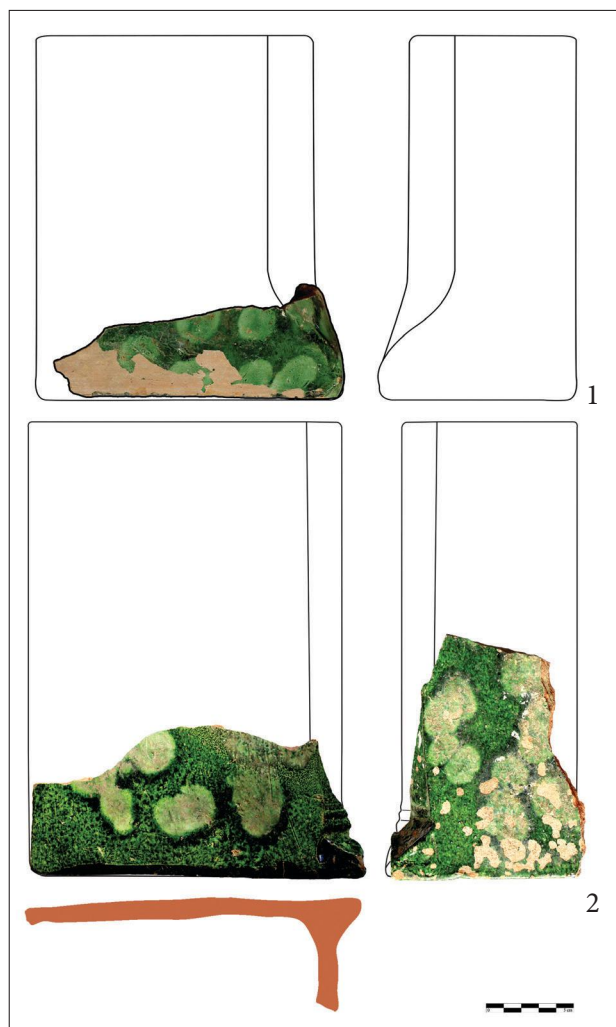


10. kép 1: 2a/3. típus; 2–3: 2a/4. típus; 4: 2a/5. típus

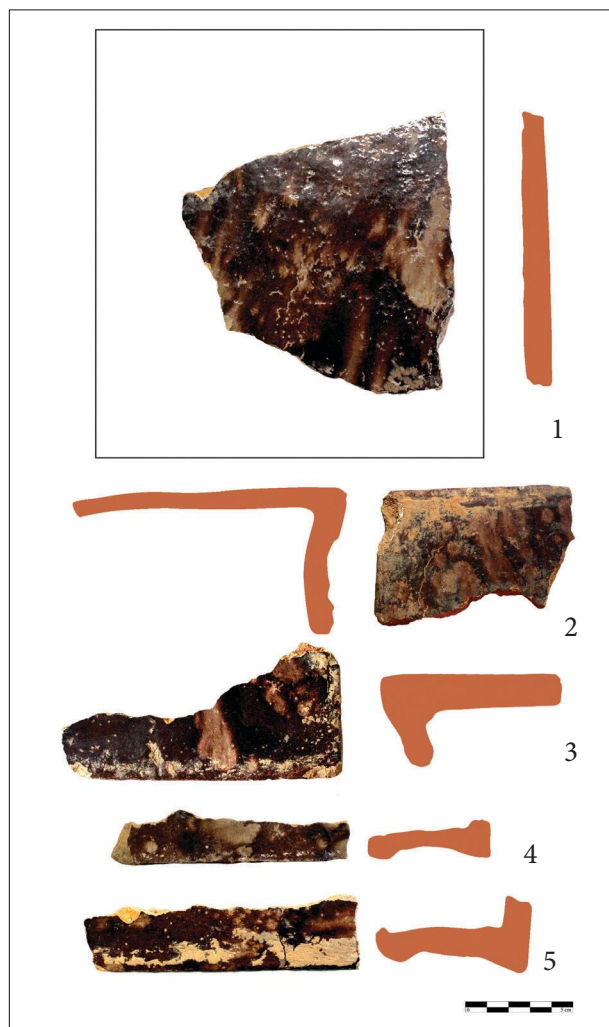
Abb. 10 1: Typ 2a/3; 2–3: Typ 2a/4; 4: Typ 2a/5

2/b) Barnamázás, fröcskölt díszű csoport

1. *Lapcsempe* (23?×20 cm; 62 db). A pontos méretek meghatározása ebben az esetben is problémás. A legnagyobb töredék 16,4 cm hosszú és 15,5 cm széles. Tekintettel arra, hogy a kályhacsempék készítéstechnikai jellemzői megegyeznek a fent tárgyalt, zöldmázás csoporttal, s csupán a mázak színe változott, feltételezhetjük, hogy a kályhacsempék hasonló méretekkel rendelkeztek. A típus egyetlen speciális jellemzője, hogy ezeknél a daraboknál az átlagos 0,8–0,9 cm-es falvastagság mellett megjelentek jóval vastagabb, 1–1,2 cm-es csempelapok is. Ez talán szintén a kályha felépítésében játszhatott szerepet. Az oldallapok kiképzése megegyezik a zöldmázás csoport hátoldalaival, ugyanakkor a csempék mélysége különböző. Van egy sorozat, amelynél sekélyebbek a kályhacsempék, s 4,9–5,5 cm között



11. kép 1: 2a/6. típus; 2: 2a/7. típus
Abb. 11 1: Typ 2a/6; 2: Typ 2a/7



12. kép 1–5: 2b/1. típus
Abb. 12 1–5: Typ 2b/1

alakulnak, míg van egy kevésbé sekély csoport, ahol 6,1–6,5 cm-es mélységet lehet megfigyelni. Ezek feltehetően szintén a kályha felépítésében játszanak szerepet (12. kép).

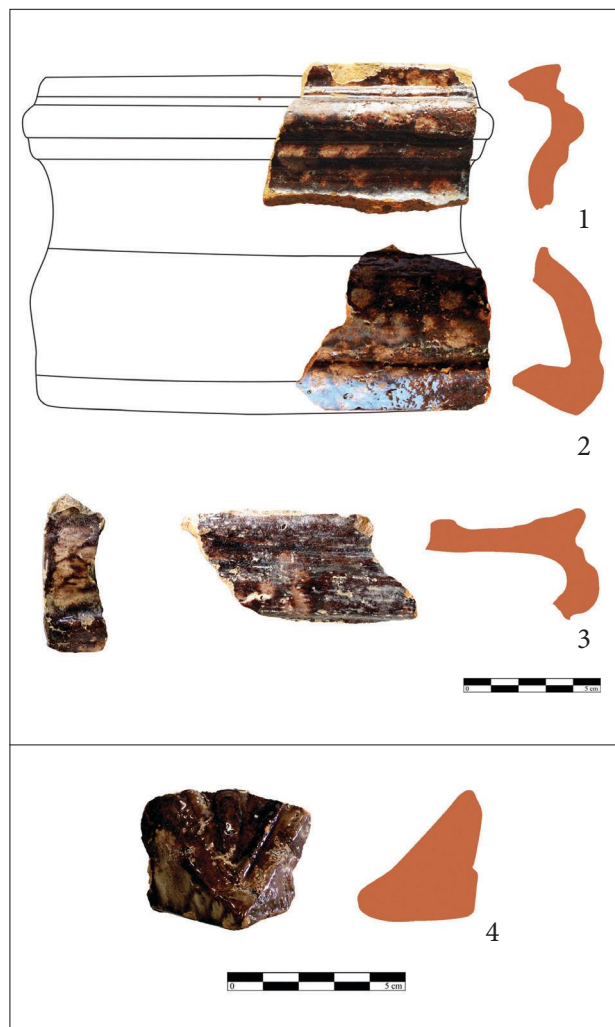
2. *Párkánycsempe* (14×22 cm; 23 db). A kályhacsempe felépítése megegyezik a zöldmázás csoport párkánycsempéjével (2a/2. típus): lemez-párna-homorlat-pálcstag. Mivel egész vagy majdnem egész csempe nem került elő, csupán a zöldmázás fröcskölt párkány méretadatait lehet e típusnál is feltételezni. A csempék mélysége 5–5,5 cm között változik (13. kép).

3. *Élszedett sarokcsempe* (méretek: ?; 1 db). A típushoz összesen egyetlen töredék köthető biztosan, ahol a csempe élszedett sarokrésze maradt meg. A háromszögben végződő élszedést plasztikus motívumok is díszítik: az élszedett mezőt vékony keretben három cseppszerű motívum látható. Feltehetően ebben az esetben is egy félcsempével és egy hárommezőből álló sarokrészszel számolhatunk (13. kép).

2/c) Fehér-kék, fröcskölt díszű csoport

1. *Lapcsempe* (23×20 cm; 42 db). A pontos méreteket itt sem ismerjük, csak feltételezni lehet, hogy a mérete megegyezik a zöldmázás csoport 20×23 cm-es lapcsempéjével. Ennél a típusnál – a barnamázás lapcsempével ellentétben – vékonyabb csempelapokkal találkozunk, ugyanis a falvastagság 0,6–0,8 cm között változik. A kályhacsempék mélysége átlagosan 4,2 cm (14. kép).

2. *Párkánycsempe* (14×22 cm; 13 db). A párkánycsempe felépítése megegyezik a zöldmázás és a barnamázás csoport párkányelemeivel. A nagyobb párnatagszerű díszítést egy lemeztag és egy homorlat fogja közre, míg a felső részét egy pálcstag zárja. Az egyik csempe esetében zöld ólomházat lehetett megfigyelni a csempe oldalain, amely alátámasztja azt a felvetést, hogy ezek a fröcskölt díszítésű csoportok egy műhelyben, egy időben készülhettek, így valószínűleg a csempék méretei is megegyeznek (15. kép).



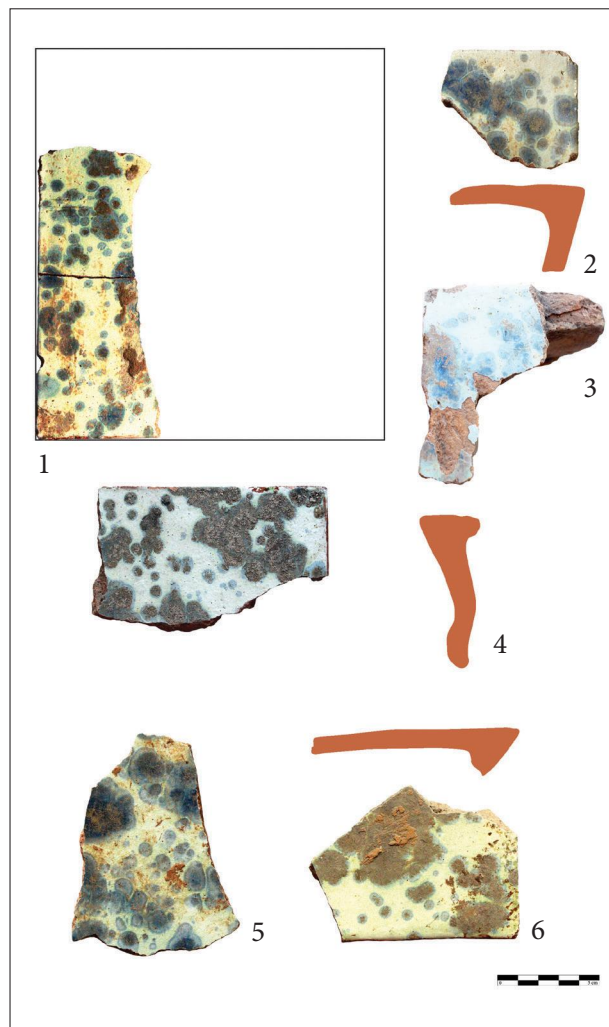
13. kép 1–3: 2b/2. típus; 4: 2b/3. típus

Abb. 13 1–3: Typ 2b/2; 4: Typ 2b/3

A csoporthoz sarokcsempét nem lehetett egyelőre sorolni, de feltehetően ez csak az anyag töredékességéből fakad. A három fröcskölt díszítésű alcsoport között ez viselteti magát a legkisebb számban. Annak ellenére, hogy a kályhákat „csupán” fehér engób és kék máz fedte – amely egy olcsóbb megoldás az ónmázak használata helyett – ez még így is drágább lehetett, mint az egyszerűbb zöld-, valamint barnamázazás darabok. Erre utal, hogy ennek a típusnak a töredékei kisebb számban vannak jelen a leletanyagban.

A típus pontos párhuzama ez esetben sem ismert, azonban a Néprajzi Múzeum Kerámiagyűjteményében vannak hasonló darabok. Udvarhely vármegye Küsmöd nevű településéről származó parkány- és sarokparkány elemeken látható hasonló mázazási technika: a fehér engóbra fröcskölt kék máz, amelyet azután szintelen mázzal borítottak (NM 139216) (16. kép).

A fröcskölt díszítés ugyanakkor a korszak egyik



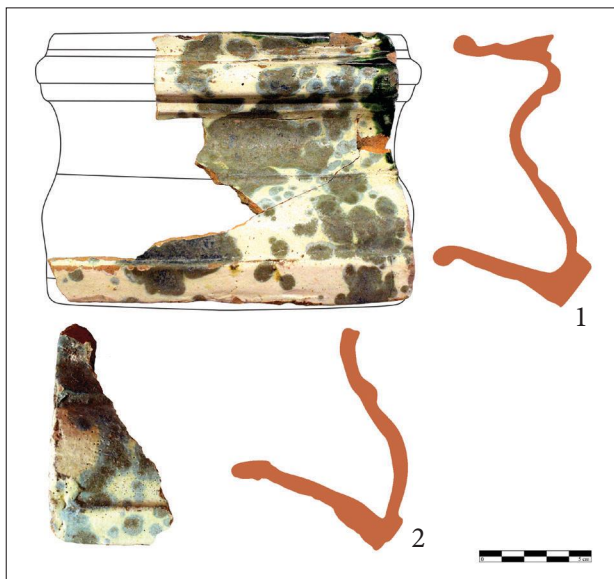
14. kép 1–6: 2c/1. típus

Abb. 14 1–6: Typ 2c/1

általános divatja, amely nagy területen, rendkívül nagyfokú változatosságban terjedt el. De a középkori Magyar Királyság szinte egész területén találkozunk hasonló díszítési technikákkal, mint a publikált budai vagy ozorai példák (Benda 2006; Vizi 2015), vagy a még álló, 19. századi népi kályhákban látható (Knézy 2002, 180, 26. ábra). Ez a mázazási eljárás még a 20. században is létezik, amellyel a veszprémi Dubniczay-palota kályháján is találkozhatunk (Szebényi 2006). Hasonló díszítés Németországban is megjelenik, virágkorát a 19. században élte (Schatz 2011, 11), mint a prági vagy schönauai példák (Schatz 2011, 116).

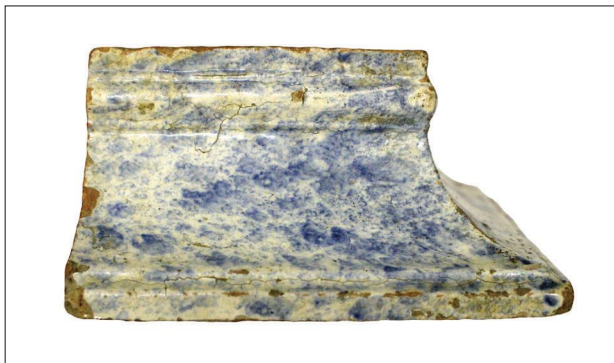
3. csoport: Kései barokk

1. *Lapcsempe* (méretek: ?; 34 db). Ez a csoport szintén vörös agyagból készült azonban az agyag jellege, soványítása miatt már elválnak a fent ismertetett csoportokétól. Ez egy általában téglavörös színűre égetett agyag, amelyet homokkal finoman soványí-



15. kép 1–2: 2c/2. típus
Abb. 15 1–2: Typ 2c/2

tottak, finoman iszapoltak. A csempék belső felületein nem láthatóak sérült részek vagy plusz agyagrétegek, amelyeket nem dolgozott el a fazekas, hanem ezek a részek is elsimítottak, igényesen kiképzettek. A falvastagság 0,7–0,9 cm között változó. A csempelapokhoz szinte egyenes, zömök oldallapok járulnak, amelyeknek a végét profilálatlanul hagyták, s csupán lelapították. A mázas felületek hátoldalán mindig van egy agyagból készült, közel 1 cm vastagságú borda, amely talán a csempe stabilitását volt hivatott elősegíteni. A csempéket fehér engób és zöld ólom-máz borította, azonban néhány esetben ezek szinte teljesen lepattogzottak. A típushoz sorolható töredékek rendkívül töredékesek, így a csempe méreteinek rekonstrukciója egyelőre lehetetlen. Az előkerült darabok alapján mindössze lapcsempére lehetett



16. kép Párkánycsempe Küsmödről, 19. század (Fotó: Rakonczay Rita)
Abb. 16 Gesimskachel aus dem Dorf Küsmöd (Cuşmed)
(Foto: Rita Rakonczay)

következtetni, míg sarok- valamint párkányelemek hiányoznak a csoportból (17. kép).

Fehér agyag

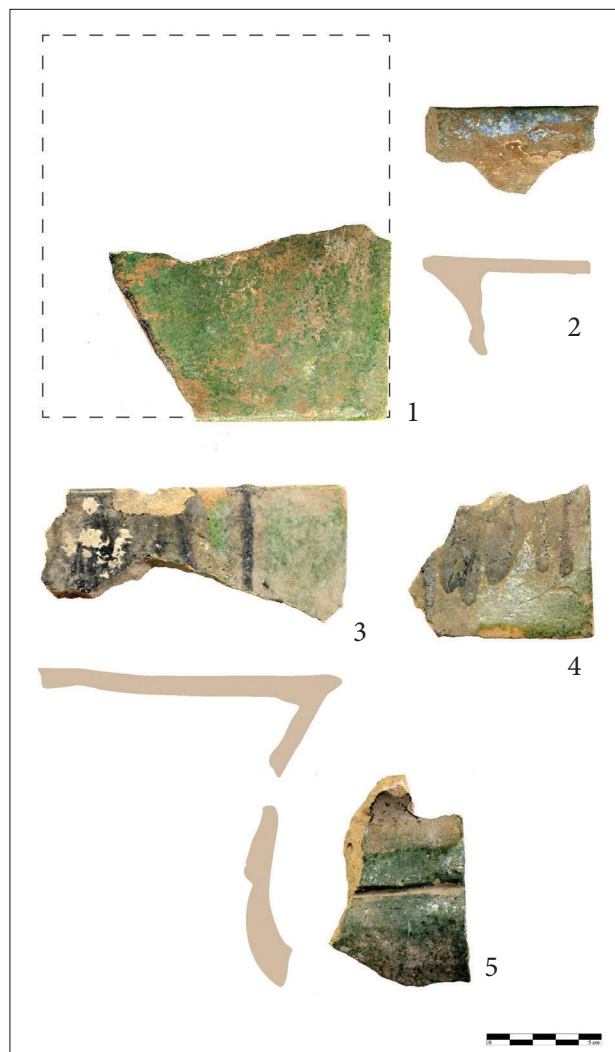
A 18. században – egy évszázad után – jelenik meg ismét a csábrági kályhás leletanyagban a fehér agyag. A 16. század végi csempéknél egy kavicsokkal erőteljesebben soványított agyag tűnik fel, amely olykor, a mázak közelében egészen fehér színűre égett. A 18. századi fehér agyag ugyanakkor egységesebb, finoman soványított és csupán néhány esetben égett egészen fehér színűre, legtöbbször azonban egy sárgásfehér szín látható.

4. csoport: Kékkel festett csempék

A csoporthoz két típust lehetett kötni, amelyek feltehetően egy kályhához tartozhattak. A csempékre jellemző, hogy egyszerű, zöld ólom-mázalattal fedték



17. kép 1–3: 3/1. típus
Abb. 17 1–3: Typ 3/1



18. kép 1–5: 4/1–2. típus
Abb. 18 1–5: Typ 4/1–2

őket, amely alatt nem található fehér engób. A máz a csempe szélei felé egyre vékonyabban van jelen, sok esetben a csempe szélét nem is mázazták. A kályhacsempék belső oldala a használat során általában kormosra égett. Oldallapok csupán néhány esetben figyelhetőek meg. A kályhacsempe érdekessége, hogy a zöld ólomhátra egy sötét színű, kék ónmázat vittek fel. A kézzel festett felületeken nem fedezhető fel motívumra vagy a díszítés bármilyen koncepciójára vagy kompozíciójára utaló nyom. A csempék felszíneit egészen egyszerűen kékre festették, vagy inkább fröcskölték, amelyet aztán hagytak lefolyni. Ez azonban csak a csempe középső részén jelenik meg, s nem az egész csempelapot „díszítették” ilyen módon.

1. *Kézzel festett lapcsempe* (méretek: ?; 9 db). A legnagyobb töredék 17,4 cm hosszú és 12,5 cm széles. A lapcsempéhez egy enyhén íves oldallap csatlá-

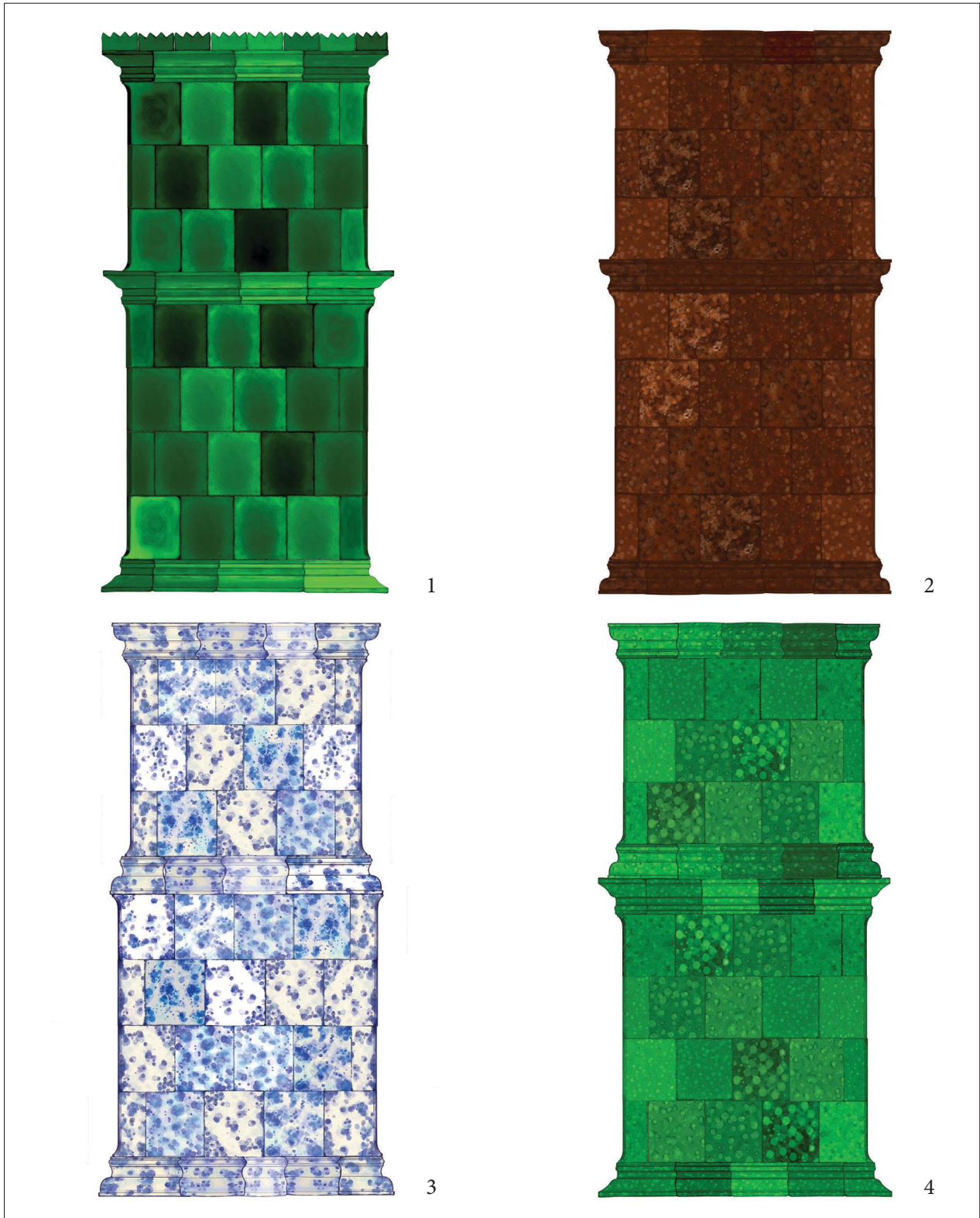
kozik, amely minden vizsgálható esetben (azaz három darab töredéknél) körülbelül 4,7–4,9 cm mély. Az oldallapok végét kihajtva egy lekerekített háromszög keresztmetszetű, tagolatlan peremet képeztek ki (18. kép). A típus pontos párhuzama egyelőre nem ismert, de hasonló technikával készült kályhacsempe került elő Ozorán. Ott a zöldmázás csempelapon fehérrel festett részek vannak, bár az ozorai darabon a festés hurkamotívumokat rajzolt a kályhacsempe lapjára (Vizi 2015, 56, 73, 9. t., 1. kép).

2. *Kézzel festett párkánycsempe* (méretek: ?; 2 darab). A párkánycsempe az ún. fröcskölt díszítésű csoport párkányelemeinek felépítéséhez hasonló. Egy nagyobb méretű párnatagozathoz egy homorlat csatlakozik. Bár ez a része nem maradt meg, de sejthető, hogy a homorlathoz egy kisebb pálcagozatos díszítés is tartozik. A csempe oldallapja nem ismert, így nem is vizsgálható (18. kép).

Rekonstrukciós lehetőségek

A rekonstrukciók elkészítésében a történeti Magyar Királyság még ma is álló 17–18. századi kályhái adtak támpontot. Az ismert négy, ma is álló ónmázás kályha mellett (Radványi 2013) – ebben az esetben – nagyon fontos párhuzamot szolgáltatnak a Vöröskő várában fennmaradt kályhák, amelyek felépítésben hasonlítanak a habán kályhákhoz, s a kutatás habánként is aposztrofálta őket (Döry 2005, 185), azonban ezek reliefes díszítést nem mutató, csupán mázzal ellátott csempékből álló darabok. Ezek alól csupán a pártaelemek számítanak kivételnek, amelyen minimális plasztikus díszítés is megjelenik (Döry 2005; Hupko 2013).

A méretadatok hiánya ellenére a kályhák tömegrekonstrukciója mégis elképzelhető. Nem csupán a fent említett, korabeli kályhák segíthetnek a rekonstrukció készítésében, hanem az a tény, hogy ebben az időszakban már sokkal egységesebb képet mutatnak a kályhák, mint a korábbi korszakokban. A hasáb alakú kályhatesteket stílusban összeillő párkány- és sarokelemek díszítik, s a formai változatosság sem jellemző már ebben a korszakban. A Csábrágon megjelenő kétféle felépítésű párkánycsempe megfigyelhető a liptónádasdi, besztercebányai, krasznahorkai és bajmóci fajanszkályhákban is, és a fentebb említett vöröskői kályhákban egyaránt. A csábrági leletanyagban is egészen általános forma a 17. századtól kezdve, egy szőlőindákkal és -levelekkel gazdagon díszített párkánycsempe is hasonló építészeti tagozatokat imitál. A sarokcsempék felépítése és kialakítása



19. kép 1: Egyszerű, zöldmázos kályha tömegrekonstrukciója; 2: Barnamázos, fröcskölt díszű kályha tömegrekonstrukciója; 3: Fehér-kék, fröcskölt díszű kályha tömegrekonstrukciója; 4: Zöldmázos, fröcskölt díszű kályha tömegrekonstrukciója

Abb. 19 1: Schematische Rekonstruktion des einfachen, grünglasierten Ofens aus Čabrad; 2: Schematische Rekonstruktion des marmorierten, braunglasierten Ofens aus Čabrad; 3: Schematische Rekonstruktion des marmorierten, blau-weißglasierten Ofens aus Čabrad; 4: Schematische Rekonstruktion des marmorierten, grünglasierten Ofens aus Čabrad

szintén uniformizálódott. Az egyszerű, félcsempéből és egész csempéből álló darabok mellett az élszedett sarokelemek jellemzőek a korszakban.

Az egyszerű, zöldmázás csoport esetében – a kályha felépítése szempontjából – egyféle kályhát rekonstruálhatunk. A kérdést, hogy a különböző árnyalatú zöld olommázak szerepeltek-e egy kályhán, természetesen *in situ* kályhaomladék hiányában nem lehet biztosan megválaszolni. Ráadásul az előkerült töredékek nagy száma alapján akár több kályhára is következtethetünk. A típusok alapján egy hasáb alakú kályhatesttel számolhatunk, amelynek sarkait élszedéssel díszítették. A kályhához csupán egyféle párkánycsempét lehetett kötni. A párkányelemek között vannak olyan darabok, amelyekhez 90 fokban egy mázas csempelap csatlakozik. Ezek feltehetően osztópárkányként funkcionálhattak, mivel a tüskés pártacsempe helyezkedhetett el a kályha tetején (19. kép 1).

A fröcskölt díszítésű csoportnál a pontos méretek hiányából fakadóan a kályhák rekonstrukciója kérdéses, azonban a megismert típusok alapján tömegrekonstrukció mégis készíthető. A mázak különbözősége okán három típusú, fröcskölt díszítésű kályhát állíthatunk helyre. Az egyik legegyszerűbb kérdés a barnamázás kályha rekonstrukciója, hiszen ebben az esetben egyetlen lapcsempéhez, egy párkány, valamint egy sarokelem csatlakozik (19. kép 2). A fehér-kék kályha esetében szintén rendelkezünk lapcsempékkel és párkányelemekkel, azonban egyelőre sarokcsempét nem lehetett azonosítani. A korszak általános formai jegyei azonban arra engednek utalni, hogy jelen esetben is egy élszedéssel díszített sarokelem járult a kályhához (19. kép 3). A zöldmázás csoport kissé problémás, mivel négy, eltérő típusú párkányelem és két típusú sarokelem csatlakozik hozzá. A lapcsempéknél egy esetben meg lehetett figyelni egy, a többitől eltérő hátoldali kiképzést (az oldallapok rövidebbek és zömökebbek voltak), amely azonban jól illeszkedik a bordázott sarokcsempék oldallapjaihoz. Ezek a darabok talán arra utalnak, hogy többféle, zöldmázás fröcskölt díszű kályha állhatott a várban. Az előkerült darabok töredékessége azonban nem engedi meg, hogy többféle rekonstrukciót készítsünk. A tömegrekonstrukción tehát a barnamázás és a kék-fehér mázas kályhák felépítése köszön vissza, a legtöbb töredékkel rendelkező 2a/2 és 2a/4 típusú párkányelemekkel variálva. A kisebb számban előkerült párkányelemek valószínűleg ez(eke)t a kályhá(ka)t egészítették ki. A három, fröcskölt díszű kályha kétosztatú lehetett, egy hasáb

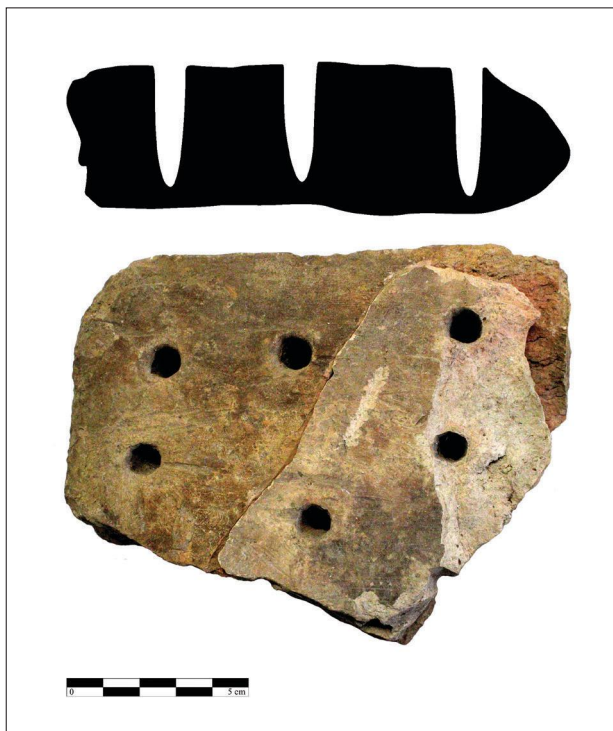
alakú alsó és felső résszel, amelyet a párna- és pálcattal díszített párkányelemek választottak el egymástól. A zöldmázás fröcskölt kályha esetében többféle párkányelem is szerepelhetett. Csábrágon nem jelentek meg márványozott pártacsempék, azonban a zöld és a barnamázás csoportokban megfigyelhető volt olyan párkányelem, amelyhez 90 fokban egy mázas csempelap is csatlakozott. Valószínűleg ezek a párkányelemek a kályha tetejét zárták le, s pártacsempék nem kerültek a kályhák tetejére (19. kép 4).

A kései barokk csoportban, valamint a fehér agyagból készült, kézzel festett daraboknál a pontos méreteket nem ismerjük. A csoport töredékessége folytán kályharekonstrukció készítése egyelőre lehetetlen.

Kályhaalapozás

A második kaputorony északnyugati sarkában előkerült egy kályhaalapozás a vár utolsó periódusából. (Mordovin 2016, 362) A téglalap alakú objektum közvetlenül az emeleti helyiség leszakadt terazzo padlójához csatlakozott. A kályhaalapozás két téglalorból állt, amelyen feltehetően egy kősor is elhelyezkedett, mintegy beszűkítve az alapozást – bár ennek csupán egyetlen köve maradt meg *in situ*. A második téglasort idomtégglák alkotják, amelyeknek felső része lekerekített. Az alapozás oldalát lemeszelték és kékre festették. A falhoz csatlakozó része erősen elpusztult, de nem zárható ki, hogy a falig tartott. A (téglasor) szélessége 135 cm, míg a mérhető hossza körülbelül 90 cm, ugyanakkor ez a része erősen elpusztult. Mellette kályhacsempék nem kerültek napvilágra, azonban nagy mennyiségben találtak lyukacsos téglákat (20. kép), amelyek talán szintén a kályha részét képezték. A kályhát feltehetően a vár szisztematikus kiürítésekor lebonthatták, ezért nem voltak mellette csempetöredékek (21. kép).

Kályharekonstrukció készítése azonban a rendelkezésünkre álló adatok alapján is igen nehézkes. Egyfelől nem tudhatjuk, hogy mely kályhacsempék tartoztak ide, s pont a legkésőbbi, 18. századra tehető típusok méretadatait a legnehezebb rekonstruálni. A fent tárgyalt darabok közül a 20×25 cm-es, zöldmázás lapcsempékkel (1. csoport), valamint a 20×23 cm-es, fröcskölt díszű lapcsempékkel (2. csoport) számolhatunk. Mindkét esetben a 20 centiméteres szélesség a mérvadó. Ezekhez feltehetően – mivel élszedett sarokcsempékkel rendelkeznek – egy körülbelül 18–19 cm széles sarokelem, valamint a másik oldalon egy 7–8 cm széles csempelap csatlakozott. Ha öt darab lapcsempével, valamint egy sarokcsempével



20. kép Lyukacsos kályhatégla az alapozás mellől
Abb. 20 Gelochter Kachelziegel aus den Schichten des
Ofenfundaments

számolunk, akkor 126 cm szélességű kályhatestet kapunk, amely akár – a fugákkal megfelelően variálva – elhelyezkedhetett egy 135 cm szélességű alapozáson. Mivel azonban *in situ* kályhaomladék nem ismert és az alapozás környékén sem kerültek elő töredékek, amelyek által következtetni lehetett volna a kályha felépítésére vagy jellegére, mindez csupán feltételezés.

A keltezés és műhelykérdések

A kályhák keltezése a megfelelő párhuzamok hiányában problémás. A datálást az is megnehezíti, hogy a kályhásságnak ez a korszaka, s főképpen ezek a díszítetlen típusok – egy-két anyagközlést leszámítva – teljességgel kutatatlanok.

A kályhacsempék a második kaputorony déli homlokzata előtti szárazárok 18. századi feltöltéséből származnak. Az árok keltezését a kerámiaedények és pénzek kelteznek. A feltöltés nagy része a század közepén keletkezhetett, de a záróveret egy 1782-es érme volt (Beljak et al. 2016, 113). Ez az időpont tehát a kályhák kidobásának idejét adja meg. A készítésük idejét a felsorolt párhuzamok és hasonló felépítésű vagy jellegű kályhák datálása adhatja meg. A reliefes díszítést nem mutató kályhacsempék elsődleges analógiái a Vöröskő várában álló, egyszínű, díszítetlen

csempékből felépülő kályhák. Részben a hasonló, reliefes díszítést nem hordozó kályhacsempék, részben a hasonló kályhaelemek – párkány- és sarokcsempék miatt. A vöröskői kályhák keltezésével Ludwig Döry és Daniel Hupko is foglalkozott. Döry a csempék párhuzamai és a Gósfalván feltárt habán műhely keltezése alapján az 1650-es évekre helyezte őket (Döry 2005, 205), míg Daniel Hupko az írott forrásokra támaszkodva 1655 és 1676 közé keltezte a kályhákat (Hupko 2013, 79). Az 1. csoport kályhacsempéi ugyanakkor párhuzamba állíthatók a Csábrágon megjelent, habán jellegű, zöldmázas (Rakonczay 2020) típusokkal is. Erre utalnak a készítéstechnikai sajátosságok; tehát az agyag, a hátoldalak kiképzése, s főként a mázak jellege. Ezek alapján a zöldmázás, díszítetlen csoportot a habán jellegű csempékkel egy műhelyben készíthették, tehát a keltezésük is összeegyeztethető. A habán jellegű darabokat részben a párhuzamok, részben pedig a stratigráfiai megfigyelések alapján a 17. század második felére, végére lehetett keltezni, amelyet a történeti adatok is jól kiegészítenek (Rakonczay 2019). Ezt a kelteztést támasztják alá a vöröskői fűtőberendezések is. A lelőköri körülmények szintén hozzájárulnak a 17. századi keltezéshez. A habán jellegű és az egyszínű, díszítetlen kályhacsempék a szárazárokban teljesen keverten kerültek elő, tehát feltehetően nem csupán ugyanakkor dobták ki a fűtőberendezéseket, hanem egyidejűleg is használhatták őket.

A csábrági fröcskölt díszű csempék (2. és 4. csoport) publikált párhuzamait – a budai Víziváros fazekasműhelyét és az ozorai vár leletanyagát – a 18. századra lehet tenni. A Vízivárosban pénzzel keltezett rétegek és a kerámiaanyag alapján a műhely létét, tehát az ott talált csempetöredéket is az 1770–1790-es évekre lehet helyezni (Benda 2006, 298). Az ozorai darabokat Vizi Márta a 18. század eleji Eszterházy-átépítésekhez kötötte (Vizi 2015, 56). A Néprajzi Múzeum gyűjteményében fellelhető küsmödi párkánycsempét párhuzamok alapján már a 19. századra helyezték.

Csábrágon ezek a darabok szintén a szárazárok feltöltéséből kerültek elő. Feltehető, hogy a 18. század közepén már csak ilyen típusú kályhák foglalhattak helyet a várban. Kérdéses azonban, hogy mikortól számolhatunk ilyen, márványozott jellegű, vagy fröcskölt díszítéssel ellátott kályhákkal. A márványozott díszű konyhai hulladék a szárazárokba szintén azt támasztja alá, hogy ezt a díszítést csak a 18. században használták (Beljak et al. 2016, 119), ugyanakkor a kályhacsempék agyaga, valamint



21. kép A kályhaalapozás a második kaputoronyban
Abb. 21 Ofenfundament im zweiten Torturm

a hátoldaluk kiképzése a 17. század második felére keltezhető darabokkal is hasonlóságot mutat. Ez alól csupán a zöldmázás fröcskölt díszű csoport egyetlen lapcsempéje, valamint a bordázott sarokcsempék a kivételek, ahol már egy jóval rövidebb, zömökebb, profilálatlan oldallapot képeztek ki. Ezek már a későbbi, 18. század végi, 19. századi kályhacsempékre utalnak. A szárazárokban a fröcskölt díszű csoportok az egyszínű (1. csoport), valamint a habán jellegű csempékkel keverten kerültek elő, egyértelmű elválast nem lehetett megfigyelni a rétegsor leletanyagában. A párhuzamok és a csábrági kerámiaedények vizsgálata alapján a fröcskölt díszítés a 18. századra keltezhető, de véleményem szerint nem zárható ki, hogy az első darabok akár már a 17. század végén készülhettek.

A kályhák keltezését alátámasztják a vár 17–18. századi írott forrásai is. 1717-ben „vörös kályháért” (Pana uradnikowej hospode jednu pieczku Čzerwenu, ktera plati Rhens. fl. 2.) fizettek Imre Hrnčiarnek (ŠA BB, KC, Pars II. 1717). Ebből az időszaktól nem ismerünk más, vörös színű kályhát, így feltételezhetjük, hogy a barna mázzal díszített darabokra használhatták ezt a kifejezést. Sabján Tibor kutatásai szerint a „vörös kályha” elnevezést a vörös engóbkokkal díszített kályhaszemekre és mázatlan kályhacsempékre használták (Sabján 1998, 479).

Ugyanakkor Csábrágon ebben az időszakban nem találkozunk mázatlan kályhacsempével, a kályhaszemek pedig a 16. század óta teljességgel hiányoznak a leletanyagból.

A 17–18. századi, vörös agyagból készült darabokra nem csupán a hasonló agyag, de hasonló hátoldali kiképzés, vagy hasonló mázak is jellemzőek. A vörös agyag ebben a korszakban szinte kizárólagossá válik, feltehetően azért, mert ezt az agyagtípust érték el a legkönnyebben. A forrásokból pedig az is jól kirajzolódik, hogy a 18. században már biztosan csak a Bellujában (későbbi magyar neve Béd), az uradalom egyik falujában működő fazekasműhelytől rendeltek kályhákat. 1717-ben a béli Imre Hrnčiar dolgozott csábrági kályhákön (ŠA BB, KC, Pars II. 1717). 1730. májusában gipsz vásárlásáért fizettek (Figulo Bellujensi Georgio Emerici filio pro gypso dati 2) a béli Szombathy Imrének, György fiának, aki feltehetően megegyezik a már korábban emlegetett Imre Hrnčiarral, vagyis Fazekas Imrével. 1730. decemberében új kályha készítéséért fizettek ismét a béli fazekasnak (Belujensis Emerici Szombathy figuli, filio Georgio pro una fornace, quam in cubiculo Illustrissimi condam Domini Joannis Koháry ex mandato suae excellentiae erexit, soluti sunt 15 den.) (ŠA BB, KC, Pars II. 1730). Mivel gipszből készült edényt nem ismerünk, az is elkép-

zelhető, hogy a kályhacsempék negatívjaihoz használhatta a gipszet. Sabján Tibor a 17–18. században már számol gipsznegatívok létezésével (Sabján 2013, 43). A források alapján tehát feltételezhetjük, hogy ebben a korszakban Csábrág várát nagyrészt a béldi fazekasok látták el, s feltehetően még a dúcokat is ők készítették. Mivel a források alapján egyelőre csak a 18. században bizonyított a béldi fazekasok működése, csak a kései, fröcskölt díszítésű, vagy díszítetlen kályhákat köthetjük hozzájuk.

A fehér agyagból készült, késsel fröcskölt darabok keltezése a megfelelő párhuzamok nélkül meglehetősen nehéz, s csupán a hátoldalak kiképzése és a mázak jellege alapján lehetett a 17–18. század kályháihoz sorolni. A történeti forrásokban feltűnik egy érdekes adat 1708-ban: „Az Palotán s más szobákban is lévő kemencékre vettem kék festéket.” (ŠA BB, KC, Pars II. 1708–1709). Ahogyan 1731-ben a szentantali kastély kályháira is lazúr festéket vettek: „pro colorandis fornacibus Castelli emi colorem Cerulem quem Lazur vocant” (ŠA BB, KC, Pars II. 1731). Természetesen nem jelenthetjük ki, hogy ez az adat a késsel festett csempékről szólna, hiszen a kék-fehér fröcskölt díszű kályhákhoz is szükség volt kék festékre. A kék festék kályhákon való megjelenése azonban mindenképpen érdekes adalék, amelyet egyrészt az írott forrásokban, másrészt a régészeti anyagban is azonosítani lehetett.

A csábrági vár kályháinak sorát egyértelműen a kései barokk csoport zárja, amely már egy új korszak jegyeit viseli magán. A rövid, zömök, profilálatlan oldallapok a 19. század felé mutatnak, amikor nagyobb hangsúlyt kapott az egy kályhán szereplő csempék egységessége. A hátoldali részek igényes elsimitása, ahol sem felesleges agyagdarabok, sem pedig felületi sérülések nincsenek, szintén egy kései keltezésre utalnak. A csempék egészére – tehát a hátoldalára ugyanúgy, mint a csempelapra – utaló igényes megformálás ellentétes a korábbi korszakok hanyagságával. A korábbi korszakok kályhacsempéinél ugyanis azt lehetett megfigyelni, hogy – mivel a hátoldalak nem voltak láthatóak – nem mindig törekedtek az igényes és egységes kiképzésre. A mázas és díszített csempelapok kialakításánál sem törekedtek a tökéletes egyformaságra. Mivel a szárazárokban ez a csoport igen kis mennyiségben van jelen, a csoportot akár a 18. század közepére is lehet keltezni, amikor a legutolsó kályhákat állították fel, vagy javították ki. Az egyik utolsó, ismert adat új kályhák építéséről 1753-ból származik, amikor talán ilyen típusú kályhákat készíthettek (ŠA BB, KC, Pars II. 1753).

A kályhák javítása

A 18. századra keltezhető kályhánál tömegesen lehetett megfigyelni, hogy a csempelapot másodlagosan fehérre meszelték, vagy agyaggal tapasztották. Ez az eljárás a kályhák különböző javításaira, átépítéseire utalhat, amelyre az írott forrásokból igen jó adatokkal rendelkezünk. A 17–18. századi elismervények, számlák, kiadásokról szóló nyugták egy rendkívül élő képet adnak, nem csupán a vár e kései korszakának életéről, hanem magukról a kályhákról is. Ezek azért jók, mert nem csupán a kályhákat építő fazekas nevét tudjuk meg belőlük, hanem sokszor a kályhák színére, elhelyezésére, vagy javítására is kitérnek. 1712-ben például régi kályhából építenek egy újat: „Eodem Anno Danczikán csináltattam új Kályhát és az vendégházban ó kályhából rakatván kemenecét fizettem juxta quiet.” Nro. 6 (ŠA BB, KC, Pars II. 1712). 1728-ban pedig a kályhákat vas abroncsokkal erősítik meg: „Item: in Braxatorio curavit fornacem reparari et solvit figulo pro labore den. 40., et adhibit duos ferri canthus pro den. 54 emptis, facit fl. – den. 94.” (ŠA BB, KC, Pars II. 1728). Ez a kép alátámasztja, ugyanakkor árnyalja is azt az elképzelést, hogy egy-egy kályhát milyen hosszú időn keresztül használhattak. A régi kályhák folyamatos javítása mindenképpen egy hosszú használati időt feltételez, ugyanakkor ebben az esetben azt is láthatjuk, hogy a legkorábban a 17. század második felében épített kályhákat a 18. századra már több esetben is javítani, foltozni kellett, tehát egy több évtizedes élettartam már jócskán igénybe vehette ezeket a fűtőberendezéseket is.

Ugyanakkor a kályhák folyamatos javítása, foltozása, a régi, még használható kályhacsempék újrafelhasználása árnyalja a kályhák reprezentációban betöltött szerepének képét. A 17–18. századra a főúri környezetben általánossá váltak a virágokkal vagy geometrikus díszítésekkel ellátott kályhák, s – ahogy Csábrág esetében is láthattuk – az egyszerű, plasztikus motívumokkal nem rendelkező mázas fűtőberendezések. A díszítőmotívumok leegyszerűsödéséből már következtethetünk arra, hogy ezekre a darabokra sokkal inkább tekintettek kizárólag bútordarabként, semmint reprezentációs eszközként, de a források még inkább megerősítik ezt a képet. A Koháry család a fő rezidenciáján nyilvánvalóan megengedhette volna magának, hogy minden régi kályha helyébe újat rakasson, de ha a kályhákra, mint csupán funkcionális eszközökre tekintettek, erre nem volt szükség. A kályhák reprezentációs szerepére ekkor már csupán csak az utal, hogy a vár-

ban teljességgel hiányoznak a szemeskályhák, vagy a mázatlan kályhacsempék. Ez azt jelenti, hogy a kevésbé reprezentatív helyeken ugyanúgy mázas kályhák álltak, mint a palotában vagy a felső várban, amely a család elsődleges tartózkodási helye volt.

Összefoglalás

E korszakban a kályhák és kályhacsempék egy rendkívül színes és gazdag csoportjával találkozhatunk, amelyek Csábrág esetében a teljes feldolgozott kályhacsempé-anyag nagy részét teszik ki. Mivel ekkorra mennyiségben kerültek elő e kései korszak kályhacsempéi – feltételezhetjük, hogy a 17–18. század fordulóján állott kályhák szinte teljes repertoárjáról képet kaptunk. Ebben a korszakban a díszítómódok, s leginkább a különböző mázazási eljárások egyre szélesebb körben terjedtek el, s ahogyan az – egyelőre kevés – publikált leletanyagokat végigtekintjük, az is megfigyelhető, hogy ezek a díszítő eljárások társadalmi státuszról függetlenül mind főúri, mind pedig falusi környezetben megjelentek. Bár felvethető,

hogy a különböző társadalmi rétegekben időben eltolódva jelennek meg, de a pontos kronológiai keretek meghatározásához a feldolgozatlan leletanyagok publikálására lenne szükség. Emellett ez az a korszak, amikor már nem csupán a motívumok váltak egyre inkább egységesebbé, hanem a kályhák felépítése és a kályhák alkotóelemei is uniformizálódtak. A párkányelemek tekintetében két formai típus figyelhető meg, amelyek nem csupán a feldolgozott vagy áttekintett régészeti leletanyagokban, de a 17. századi álló kályhákban is feltűnnek.

A korszak kályhássága tehát mindenképpen érdekes a további kutatásokra, annál is inkább, mivel a 18. századot nyugodtan tekinthetjük átmeneti időszaknak, ahol még adottak a régészeti kályhákutatás feltételei, ugyanakkor ezek elsődleges párhuzamai a múzeumokban álló vagy néprajzi gyűjteményekben fekvő darabok. Így nem csupán a kronológiai hiátus kitöltése érdekében szükséges a 18. század fűtőberendezéseivel foglalkozni, hanem ezáltal a régészet, a művészettörténet és a néprajz tudománya is közelíthet egymáshoz.

IRODALOM

- Beljak, J., Maliniak, P., Mordovin, M., Šimkovic, M. 2016: Výskum tretej (pôvodne hornej) brány hradu Čabrad v rokoch 2013–2015 – Die Grabung am dritten (ursprünglich oberen) Tor der Burg Čabrad von 2013–2015. *Archaeologia historica* 41/2, 99–132.
- Benda, J. 2006: Fazekasműhely a 18. századi Vízivárosban – Eine Töpferwerkstatt in der Budaer Wasserstadt des 18. Jahrhunderts. *Budapest Régiségei* 40, 295–344.
- Čurný, M. 2004: Keramika zo 16.–18. stor. na juhozápadnom Slovensku na príklade náleзов z kaštiela v Lukáčovciach. Diplomamunka kézirat. Univerzita Konštantína Filozofa, Nitra.
- S. Cserey, É. 2006: 18–19. századi kályhák a Nagytétényi Kastélymúzeum kiállítási termeiben. *Ars Hungarica* 34/1–2, 177–184.
- Döry, L. 2005: Vergessene und unbekannte Habaneröfen. In: Endres, W., Grieshofer, F. (Hrsg.), *Keramik als Zeichen regionaler Identität. Beiträge des 36. Internationalen Hafnerei-Symposiums des Arbeitskreises für Keramikforschung vom 21. bis 26. 9. 2003 in Kittsee*. Kittsee, 185–205.
- Fejős, Z. 2008: Legendás lények, varázslatos virágok – a közkedvelt reneszánsz. Budapest.
- Fodor, L. 2002: Kályhacsempék és kályhaszemek a Dobó István Vármúzeum középkori régészeti anyagából. In: Havassy, L. (szerk.), *Gerencserek, kályhások, tűzvigyázók*. Gyula, 53–56.
- Gyuricza, A. 1992: *Reneszánsz kályhacsempék Északkelet-Magyarországról*. Miskolc.
- Holčík, S. 1976: Stredoveke kachlice na Slovensku. *Zborník Slovenského národného múzea História* 70, 91–112.
- Hupko, D. 2013: Habánske kachľové pece z hradu Červený Kameň. *Zborník Slovenského národného múzea História* 50, 59–83.
- Knézy, J. 2002: Szemeskályhák Somogyban – Tile Stoves with Cup-shaped Tiles in Somogy County. *Somogyi Múzeumok Közleményei* 15, 161–185.
- Kresz, M. 1991: *Magyar Néprajz III. Anyagi kultúra*. Budapest.

- Mordovin, M. 2016: Excavations inside in the 16th-century gate tower at the Castle Čabrad' in 2016. *Dissertationes Archaeologicae* 3/4, 361–368.
- Radványi, D. 2013: Fayencekachelöfen der Habaner, Ofenkacheln und ihre Rekonstruktionen in der Sammlung des Kunstgewerbemuseums zu Budapest. *Ars Decorativa* 29, 57–70.
- Rakonczay, R. 2018: A csábrági vár késő reneszánsz kályhacsempéi. A „Miskolci Mihály kör” csempéi. In: Ringer, I. (szerk.), *A Fialat Középkoros Régészeti VIII. Konferenciájának tanulmánykötete*. Sátoralja-újhely, 223–244.
- Rakonczay, R. 2020: „Habaner” Ofenkacheln auf der Burg Čabrad'. *Dissertationes Archaeologicae* 3/7, 231–272.
- Sabján, T. 1998: Tüzelőberendezések a történeti forrásokban I. *Ethnographia* 109, 7–46.
- Sabján, T. 2013: Népi cserépkályhák. Budapest – Terc.
- Schatz, H. R. 2011: Südbadische Ofenkeramik mit Schablonendekor. Lörrach.
- Szebényi, J. 2006: A veszprémi Dubniczay-palota későbarokk kályhája. <http://kalyharestauralas.hu/works/a-veszpremi-dubniczay-palota-kesobarokk-kalyhaja/> (Utolsó elérés ideje: 2020.09.22. 20:53)
- ŠA BB, KC, Pars II. Štátny Archív Banská Bystrica fond rodiny Koháry-Coburg, Pars II.
- Váli, I. Cs. 1998: A cserépkályha a barokk és a késő barokk korszakban – Kachelöfen zur Zeit des Barock und Spätbarock *Műemlékvédelmi Szemle* 1, 163–176.
- Vizi, M. 2011: Újkori kályha darabjai az ozorai várkastély régészeti feltárásából. In: Terei, Gy., Kovács, Gy. (szerk.), *Várak nyomában. Tanulmányok a 60 éves Feld István tiszteletére*. Budapest, 307–333.
- Vizi, M. 2015: Előzetes jelentés az ozorai várkastély kutatása során előkerült kályha leletanyagáról – Vorläufiger Bericht über das nach der Forschung des Burgkastells von Ozora freigelegte Ofenfundmaterial. *A Wosinszky Mór Megyei Múzeum Évkönyve* 37, 41–73.

„AUS DEN ALTKACHELN GEBAUT...“ ZUR BEHEIZUNG
DER BURG ČABRAÐ IM 18. JAHRHUNDERT

Auszug

In der Burg Čabrad' (Csábrág, SK) wurde eine große Menge von Ofenkacheln aus dem 18. Jahrhundert bei archäologischen Untersuchungen in der Wolfgrube vor dem zweiten Torturm entdeckt. Diese Kacheln sind nicht verziert und relieflos, nur mit verschiedenen Glasurtechniken versehen. Die Gesims- und Eckkacheln imitieren die architektonischen Elemente, aber die Blattkacheln wurden manchmal auch mit einfachen Reliefs verziert, die die architektonischen Elemente imitieren.

Die Untersuchung dieser Ofenkachelgruppe aus dem 18. Jahrhundert birgt mehrere Schwierigkeiten. Einerseits ist dieses Thema ziemlich unerforscht, und die Ofenkacheln aus den archäologischen Ausgrabungen sind unbearbeitet und unpubliziert. Andererseits steht der Zeitraum, das 18. Jahrhundert, an der chronologischen Grenze der Forschungsge-

bierte der Archäologie und Ethnografie. Diese Zeit bildet keinen Schwerpunkt der beiden Disziplinen.

Die Rekonstruktionen der Ofenkacheln sind oft fraglich, denn die genauen Größen der Kacheln sind manchmal unbekannt. Wenn ganze Kacheln im Fundmaterial fehlen und die Maße nicht mithilfe des Reliefs rekonstruiert werden können, ist es schwer, die Größe der Kacheln zu bestimmen. Hier sind Rekonstruktionen nur von beschränkter Aussagekraft, obwohl zahlreiche Scherben zur Verfügung stehen.

Es lohnt sich aber, das Kachelmaterial dieses Zeitraums zu erforschen, weil aus dem 18. Jahrhundert Kacheln in großer Menge zum Vorschein gekommen sind und deutlich mehr schriftliche Quellen zur Verfügung stehen. Neben den Schriftquellen und Plänen oder historischen Darstellungen sind die Gebäude, in denen die Öfen gestanden haben, auch

einfach zu untersuchen, weil die meisten Burgruinen nach den Umbaumaßnahmen der vergangenen Jahrhunderte meistens die Bauphase und Einrichtung des 18. Jahrhunderts widerspiegeln.

Die unverzierten, relieflosen Kacheln aus der Burg Čabrad' lassen sich in vier Gruppen aufteilen. 1. Grünlasierte, relieflose Ofenkacheln. 2. Mit grünen, braunen oder blau-weißen Glasuren gespritzten (oder marmorierten) Ofenkacheln. 3. Kacheln im Spätbarockstil und 4. blaugemalte Kacheln. Die Gruppen 1–3. wurden aus dem rotgebrannten Ton hergestellt, während bei der 4. Gruppe weißer Ton benutzt wurde. In der 1. und 2. Gruppe sind mindestens vier Typen der Öfen zu rekonstruieren. Da die Größe der Kacheln fraglich ist, wurden nur schematische Rekonstruktionen gefertigt. Im zweiten Torturm ist auch ein Ofenfundament aus dem 18. Jahrhundert zum Vorschein gekommen, aber es wurden keine Kachelfragmente neben dem Sockel gefunden. Das Fundament ist theoretisch mit den oben beschriebenen Ofenkacheln zu verbinden, doch kann es nicht rekonstruiert werden.

Bei der Datierung dieser Ofenkachelgruppe helfen die archäologischen Ergebnisse. Das Fundmaterial der Wolfsgrube wurde mit Keramikfunden und Münzen ins 18. Jahrhundert datiert. Die jüngste Prägung stammt aus dem Jahr 1782, also spätestens am Ende des 18. Jahrhunderts wurde die Grube mit den Kacheln aufgefüllt. Die Öfen standen dort wahrscheinlich am Anfang oder in der ersten Hälfte des 18. Jahrhunderts. Neben den archäologischen Untersuchungen weisen auch die Schriftquellen darauf hin, dass im 18. Jahrhundert noch neue Öfen gebaut wurden. 1717 und 1730 wurde Imre Hrnčiar (Heinrich Hafner) oder in anderen Quellen Imre Szombathy, der in dem naheliegenden Dorf Beluja (heute in der Slowakei) gearbeitet hat, für den Bau von Öfen bezahlt. Diese Schriftquellen beweisen, dass diese Kacheln meistens in einer ländlichen Werkstatt, in derselben Region hergestellt wurden, und nicht aus größeren Städten oder Kachelzentren stammen. Regionale oder lokale Werkstätten haben demnach in der Produktion von Ofenkacheln eine wichtige Rolle gespielt.

