

## Daróczi-Szabó László

## ÁLLATCSONTOK HAJDÚNÁNÁS AVAR TEMETŐJÉBŐL

A hajdúnánási temető 10 sírjában találtak állatcsontokat, egy sírban pedig teljes lócsontváz feküdt (1. táblázat). A csontok rendkívül rossz állapota alapján feltételezhető, hogy a temető többi sírjába eltemetettek mellé is tettek húsmellékletet.

A vizsgált állatcsontokból három fajhoz tartozót lehet megbízhatóan meghatározni (szarvasmarha, ló, házi lúd), több csontnál csak az alcsaládot (kecskefélék: házi juh vagy kecske), egy csontnál pedig

fennmaradt csontlelet teljes ló eltemetésére utal (a hiányzó koponya jelenkori gépi munka során semmisült meg). A csontok alapján a sírba helyezett ló még nem volt kifejlett, felnőtt példány. Marmagassága 146,8 cm lehetett (KIESEWALTER 1888) (3. táblázat), ez jóval meghaladja az avar kori lovak 136–137 cm-es marmagasságát (BÖKÖNYI 1988). A ló nemét nem lehetett megállapítani, de figyelembe véve átlagosnál nagyobb marmagasságát, mén lehetett.

1. táblázat: A sírokból előkerült állatcsontok (töredékszám)

Sír-szám	Szavas-marha	Juh/kecske	Juh	Ló	Házi lúd	Kis testű emlős	Összesen
3	1						1
5		4					4
9		2			11		13
10					5		5
11				79			79
12		7					7
13		3					3
14						1	1
16			1				1
18		1					1
19		10					10
Összesen	1	27	1	79	16	1	125

2. táblázat: A sírokból állatok (egyedszám)

Sír-szám	Szavas-marha	Juh/kecske	Juh	Ló	Házi lúd	Kis testű emlős	Összesen
3	1						1
5		1					1
9		1			1		2
10					1		1
11				1			1
12		1					1
13		1					1
14						1	1
16			1				1
18		1					1
19		1					1
Összesen	1	6	1	1	2	1	12

csak az állat hozzávetőleges méretét (kis testű állat, feltehetően juh vagy kecske) lehetett megállapítani.

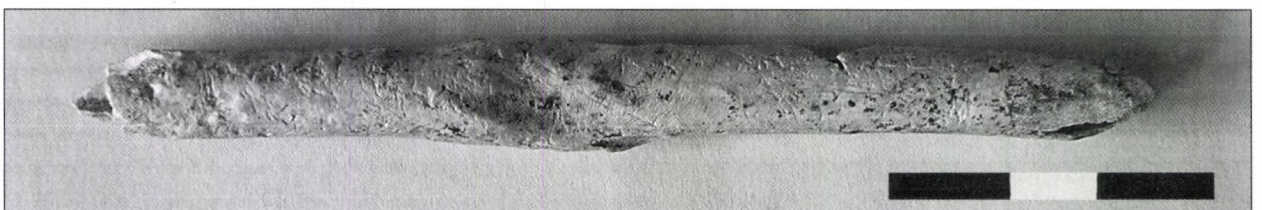
A 125 darab meghatározott csont 12 egyedből származott (2. táblázat). A halottak mellé a 9. sír kivételével egy-egy állatot temettek, a 9. sírből egy kiskérődző és egy házi lúd maradványai is előkerültek. A 19. sírban fekvő férfi mellé kiskérődzőt helyeztek, a férfi felszerszámozott lovát különálló sírba (11. sír) temették.

A 11. lósír állatcsontjai a lelőhely legfontosabb állatcsontleletei. A 79 db, a ló minden testrégiójából

A 10. sír lúdcsontrajai között talált egyik ulnán gyógyult törés nyoma látható (1. kép).

Az egyetlen ép kiskérődző-csont egy radius volt, amely alapján az állat marmagassága 64,6 cm volt (TEICHERT 1975) (3. táblázat).

A hajdúnánási sírokból fekvő halottak nemének és életkorának az állatmellékletekkel való összevetéséből megállapítható: ludat, illetve lúdhúst csak nő és gyermek sírjába helyeztek (9, 10. sír), a férfiakkal juhokat vagy kecskéket temettek (4. táblázat).



1. kép Lúdcsontraj, törött ulna, a hajdúnánási 11. sírből

## 3. táblázat: Mérhető csontok

(LH= legnagyobb hossz; LPSZ=legnagyobb proximális szélesség; LPM=legnagyobb proximális mélység)

	LH	LPSZ	LMP	LMSZ	LMM	LDSZ	LDM	Marmagasság
Ló								
Femur				39,3	49,7	92,4	120,9	
Tibia				38,5	31,2		41,4	
Tibia				38,7	30,3	67,0	45,4	
Calcaneus	95,7							
Metatarsus III	274,4	49,3	39,8	29,4	25,6	48,2	39,7	1462,5
Metatarsus III	276,4	50,2	41,0	29,6	26,3	48,3	37,7	1473,2
Humerus				33,8	41,5	73,6	71,6	
Radius+ulna		84,1	47,9	37,6	26,7			
Radius+ulna		82,9	44,1					
Metacarpus III	229,2	48,6	32,9	32,6	23,5	46,9		1469,2
Metacarpus III						48,9	38,4	
Juh								
Radius	161,5	29,6	15,6	16,8	9,1	29,0	19,3	646,0
Juh/kecske								
Humerus				15,8	16,7	30,4	22,0	
Humerus				12,3	18,1			
Szarvasmarha								
Metatarsus III+IV		42,1	42,0	24,2	23,7			

## 4. táblázat: A sírokban fekvő halottak neme, életkora és állatmellékletei

Sírszám	Nem és életkor	Állatmelléklet
3	nő, 35–50 év	szarvasmarha
5	férfi, 40–50 év	juh/kecske
9	nő, 25–35 év	lúd, juh/kecske
10	gyermek, 12–13 év	lúd
11	lőcsontváz, a 19. férfisírhoz tartozik	ló
12	férfi, 20–25 év	juh/kecske
13	nő, 30–40 év	juh/kecske
14	gyermek, 4–5 év	kis testű állat
16	nő, 25–35 év	juh/kecske
18	nő, 20–25 év	juh/kecske
19	férfi, 35–45 év	juh/kecske

## IRODALOM

BÖKÖNYI 1988

BÖKÖNYI, S., *History of Domestic Animals in Central and Eastern Europe*. Budapest 1988.

KIEWEWALTER 1888

KIEWEWALTER, L. *Skelettmessungen am Pferde*. Leipzig 1888.

TEICHERT 1975

TEICHERT, M. *Osteologische Untersuchungen zur Berechnung der Widerristhöhe bei Schafen*. Archeological studies, Amsterdam-New York 1975, 51–69.

