



# LES FAÇANES DE L'EIXAMPLE DE BARCELONA A TRAVÉS DELS ANYS

Un estudi de les transformacions en els edificis  
construïts entre el 1850 i el 1950

Autor: Artús Pol Moreno

Tutor: Pablo Garrido Torres

TFG

ETSAV – UPC

Juny 2022

# ÍNDEX

0 AGRAÏMENTS.....	2
1. PRESENTACIÓ .....	3
1.1 SENTIT I INTERÉS DE L'ESTUDI .....	3
1.2 OBJECTIUS.....	4
1.3 METEODOLOGIA.....	5
1.4 CASOS D'ESTUDI.....	7
1.5 BREU INTRODUCCIÓ HISTÒRICA.....	9
2. ANÀLISI DELS CASOS D'ESTUDI.....	11
2.1 TIPOLOGIES D'INTENSITAT EN L'ACTUACIÓ.....	11
2.1.1 ANÀLISI DELS RESULTATS DE LES FITXES.....	14
2.2 TRANSFORMACIÓ SEGONS ELEMENT CONSTRUCTIU.....	22
2.2.1 TRANSFORMACIONS EN MURS.....	22
2.2.2 TRANSFORMACIONS EN OBERTURES.....	23
2.2.3 TRANSFORMACIONS EN BALCONS I/O GALERIES.....	24
2.2.4 TRANSFORMACIONS EN CORONACIÓ.....	25
2.2.5 REMUNTES.....	26
2.3 PATRONS DE CANVI I FACTORS D'INFLUÈNCIA.....	29
3. CONCLUSIONS.....	34
4. BIBLIOGRAFIA.....	36
4.1 ORIGEN DE LES IL·LUSTRACIONS.....	37
5. ANNÉX	

## 0. AGRAÏMENTS

En primer lloc agrair al meu tutor Pablo Garrido, per mostrar-me aspectes de l'arquitectura que no coneixia i fer-me reflexionar sobre ells, i pel seu esforç, paciència i dedicació.

Agrair a la família el recolzament incondicional al llarg de tot aquest camí, en els bons i en els mals moments. Sense ells no hagués estat possible, en especial menció la meva mare i el meu pare.

Per últim però no menys important, als amics que sempre han estat al meu costat, que m'han transmès forces quan no me'n quedaven, i m'han encoratjat a arribar fins aquí.

Arribar fins aquí ha sigut possible gràcies a tots vosaltres. Moltes gràcies a tots.



# 1. PRESENTACIÓ

## 1.1 SENTIT I INTERÉS DE L'ESTUDI

Al llarg dels cinc anys de carrera d'arquitectura s'imparteixen moltes assignatures de temari molt divers. Aquest treball neix per l'interès que em va generar l'assignatura de Pells. Una assignatura on ens van submergir en un tema molt dens, complex i desconegut per a mi. Ens van fer tractar des de molt a prop i detalladament els envolupants dels edificis i veure la complexitat que els formen, fet que em va despertar curiositat. Aquesta curiositat es va traduir en anar-me fixant mentre camino pel carrer en els edificis i sobretot els detalls que els formen, tant constructius com funcionals i estètics.

La zona escollida per realitzar l'estudi és l'Eixample de Barcelona, barri on visc des de que he nascut. Tot i haver viatjat força per Europa, haver tingut estades de llarga durada fora, i haver conegut ciutats increïbles, l'Eixample té alguna cosa que fa que no me'l tregui del cap.

M'agrada el barri on visc, l'he vist evolucionar des de que tinc consciència. Personalment un canvi que he patit ha estat en la forma d'observar les coses. Abans només em fixava en l'evolució com a conjunt, un tot, però poc a poc m'he adonat que em fixo molt en els detalls que el conformen.

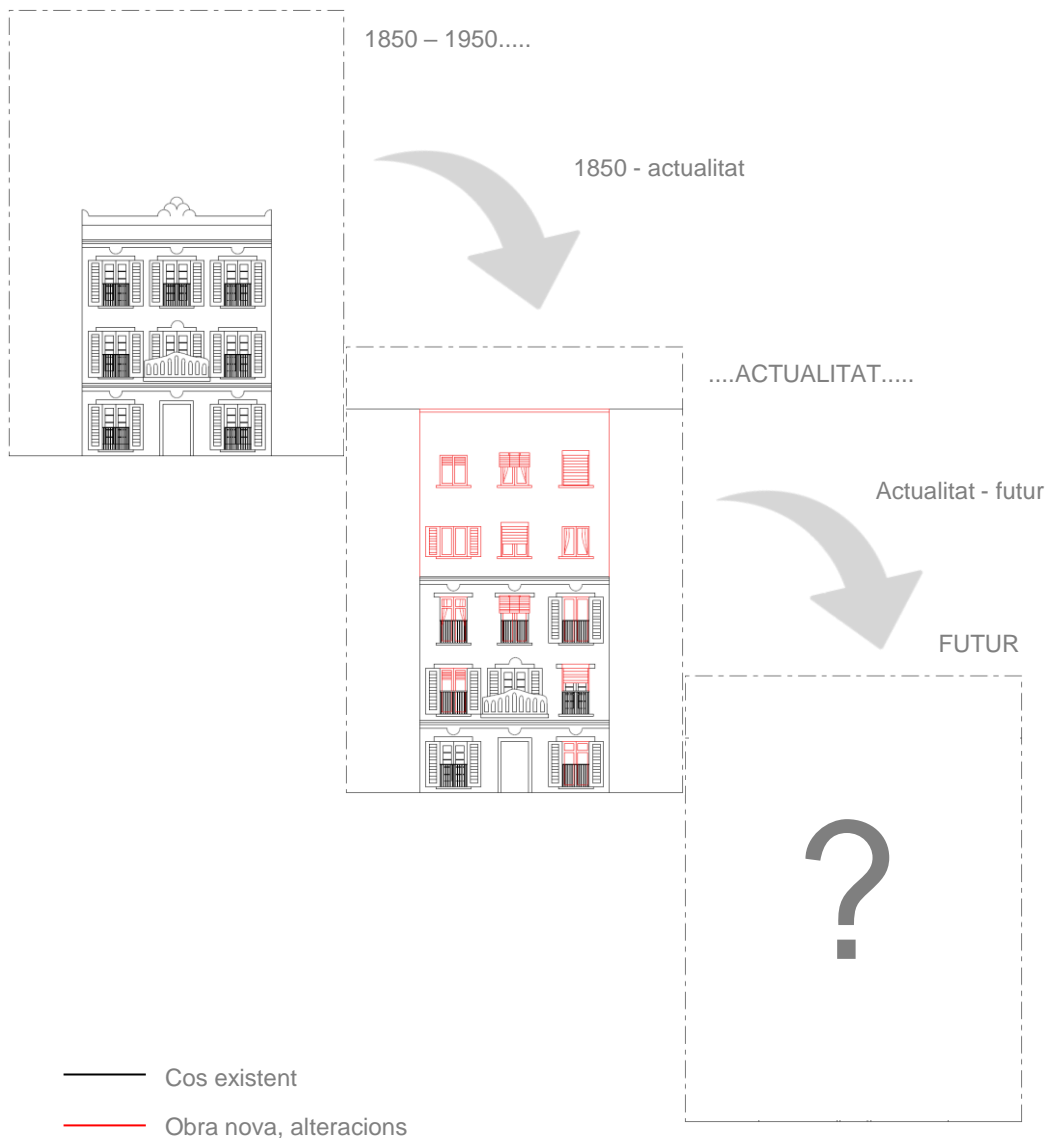
A l'Eixample hi ha una gran diversitat arquitectònica, però personalment m'interessen els edificis construïts entre els anys 1850 i 1950, centrant-me sobretot entre els anys 1890 i 1910, els edificis "típics" i "clàssics" que caracteritzen aquest barri.

Penso també que és un estudi d'interès general. El fet és que no se'n parla massa des d'aquest punt de vista, i la recollida d'informació en aquesta direcció de l'estudi és molt complicada al mancar estudis sobre la temàtica. Encara estem a temps d'aconseguir recopilar informació de l'evolució abans no sigui massa tard.

Així doncs d'aquests quatre punts neix l'estudi i l'interès de desenvolupar aquest TFG. Vull saber més sobre l'evolució que han patit aquests edificis dins el període de temps acotat, que ha fet possible que avui dia segueixin sent funcionals, aportant bona qualitat de vida als habitants i analitzar quin paisatge urbanístic en resulta.



## 1.2 OBJECTIUS



PREGUNTES QUE INTENTA RESPONDRE AQUEST TFG

- 1) Quina evolució han tingut les façanes fins a dia d'avui?
- 2) En quins aspectes han estat modificades i per què?
- 3) Quines conseqüències tenen aquests canvis?
- 4) Les modificacions segueixen un patró de canvi?  
És possible predir els canvis?

La primera pregunta és l'única que s'ha conservat original degut que és la pregunta general que s'ha fet com a punt de partida de l'estudi. Si vull estudiar les façanes i la seva evolució al llarg del temps la primera pregunta lògica que havia de fer-me és aquesta.

La resta de preguntes s'han anat modificant i/o sorgint a mesura que l'estudi s'anava desenvolupant, ja que la recerca s'anava acotant més en funció dels nous interessos, de la informació que s'extreia i de la informació on hi podia accedir.

Figura 1. Esquema propi.

## 1.3 METODOLOGIA

La metodologia d'aquest treball es pot dividir en dues parts. Un inici de recerca i treball de camp i una segona part d'anàlisi de resultats i comparacions d'aquests, que han servit per extreure conclusions.

La primera part consta de recerca d'informació. Es tracta de buscar informació de les edificacions en el període de temps que s'ha plantejat l'estudi (1850-1950) per entendre bé la tipologia de casos, el seu funcionament i el perquè són com són. Alhora la recol·lecció de fonts gràfiques com imatges i plànols de possibles casos. Això obre la fase de treball de camp. L'obtenció de diferent informació gràfica antiga m'ha portat a buscar l'estat actual de les edificacions localitzades. La comparació entre l'estat original i la situació actual m'ha permès fer un primer filtre per veure si són vàlids per a l'estudi o no.

Aquest apartat és fonamental, ja que l'estudi està format en gran part per l'estudi i anàlisi d'informació fotogràfica. Per això s'ha generat un arxiu fotogràfic on hi trobem recol·lecció de les millors imatges realitzades per l'autor. Es realitza una primera llista de possibles casos per investigar si són vàlids o no. Al llarg del treball aquesta llista es va modificant i van augmentant els casos per enriquir el catàleg i obtenir més diversitat i casos on es mostrin més clarament els punts tractats en el treball.

Per extreure i sistematitzar la informació dels casos seleccionats s'ha fet unes fitxes creades per a l'estudi. La fitxa individual s'aplica a cada cas. Després els resultats es transmeten a una altra fitxa genèrica. Tot això s'explicarà en la següent pàgina.

Per últim l'anàlisi de resultats, tant a partir de les imatges com a partir de trets formals que s'hi ha destacat, permeten fer comparacions. Aquesta és una via que m'ha resultat molt interessant per veure de manera generalitzada cap a quin tipus d'alteracions tendeixen a anar i de quina manera s'han aplicat.

Nota: Vull destacar que l'estudi està encarat a detalls constructius més que a altres consideracions de tipologia social o cultural que es tracten de manera molt generalitzada més endavant.

La forma de divisió dels elements de la façana per realitzar l'estudi ha estat personal i limitada. Aprofundir més, realitzant subdivisions molt més precises requeriria d'un treball i un temps molt més extensos del disponible.



## FITXA CAS D'ESTUDI \_

FITXA GENERAL				
DIRECCIÓ		ANY CONSTRUCCIÓ		ORIENTACIÓ
NUM. PISOS ORIGINALS		PISOS REMUNTA		ÚS

ELEMENTS CONSTRUCTIUS				
	CONSERVACIÓ RESTAURADA	SUBSTITUCIÓ	ADDICIÓ	ELIMINACIÓ
MUR				
REVESTIMENT				
FUSTERIA				
PROTECCIÓ SOLAR				
BALCONS/GALERIES				
CORONACIÓ/ BARANA COBERTA				

REMUNTA	NO	SI	Num. pisos
Alineada a façana		Enretirada	
Intenta adaptar-se al edifici preexistent		Es desmarca del edifici existent	
S'adapta al skyline del seu voltant		Es desentén del skyline del seu voltant	
Descripció:			

LLEGENDA		
	TRANSFORMACIÓ TOTAL	80-100%
	PARCIAL ALT	50-80%
	PARCIAL BAIX	10-50%
	NO TRANSFORMAT	0-10%

### DESCRIPCIÓ:

#### FITXA GENERAL

MURS				
	CONSERVACIÓ RESTAURADA	SUBSTITUCIÓ	ADDICIÓ	ELIMINACIÓ
CAS 1				
CAS 2				
CAS 3				
CAS 4				
CAS 5				

Figura 2. Imatges de les fitxes de font pròpia.

## LES FITXES

Són una eina de creació pròpia per poder avaluar els diferents casos d'estudi amb un mateix criteri i que m'ajudin a extreure informació per respondre les preguntes plantejades.

Inicialment es treballa amb una fitxa individual per cas, i posteriorment els resultats extrets en aquesta fitxa són plasmats en una fitxa general, d'on podem extreure una visió i veure les alteracions de manera general.

La fitxa individual està dividida en tres quadres diferents, i un bloc de descripció i recopilació de fotografies al final.

La fitxa general es compon de sis taules, com la mostrada al final de la imatge, on cada taula parla dels sis elements constructius que componen la façana segons la divisió d'aquest estudi amb els resultats de les fitxes individuals dels vint casos estudiats.

En que m'he basat? S'ha fet un primer desglossament de la façana, de manera que es passa de parlar de façana com una unitat a un conjunt de parts, que s'analitzen per separat. Així ens podem focalitzar en cada unitat i la seva evolució i extreure informació més precisa.

## 1.4 CASOS D'ESTUDI

Els casos d'estudi han estat seleccionats partint de dos paràmetres determinats a l'inici, i durant l'evolució i en funció de les necessitats gràfiques per explicar contingut del treball i l'interès personal.

En el subtítol ja s'esmenta el primer paràmetre que té a veure amb la limitació temporal de l'any de construcció. D'aquesta manera es redueixen i s'acoten els edificis per a l'estudi, seleccionant sobretot els edificis "clàssics", "típics" de l'Eixample, ja que són la imatge tradicional del barri i és el que més interès em desperta.

El segon paràmetre s'ha comentat prèviament al punt 1.3 Metodologia. Es tracta que es pugui obtenir informació fotogràfica o gràfica de com era antigament, tant fotografies, plànols o qualsevol informació que ajudés a l'estudi. Es procurava que les fonts fossin llibres ja que personalment trobo que són més fiables.

Després hi havia un punt més de caire personal. Té a veure amb l'interès que pogués despertar-me l'edifici, ja sigui per familiaritat o perquè li trobava alguna cosa en especial que em cridava l'atenció.

A mesura que anava fent les primeres anàlisis em sorgien noves preguntes i/o variacions diferents a les que ja m'havia plantejat. Això feia que al final busqués edificis de forma més enfocada que em permetessin trobar o destacar els punts d'interès en els que m'havia fixat.



- Cas 1: C. Urgell 30
- Cas 2: Gran Via de Les Corts Catalanes 443
- Cas 3: Pl. Doctor Letamendi 21
- Cas 4: Pl. Doctor Letamendi 29
- Cas 5: C. Aragó 217
- Cas 6: Pl. Doctor Letamendi 30
- Cas 7: Pl. Doctor Letamendi 34
- Cas 8: C.Aragó 209-211
- Cas 9: C. Villaroel 1
- Cas 10: Ronda de Sant Antoni 15
- Cas 11: Ronda de Sant Antoni 13
- Cas 12: C. Bergara 1
- Cas 13: Rambla Catalunya 13
- Cas 14: Gran Via de Les Corts Catalanes 603
- Cas 15: Gran Via de Les Corts Catalanes 475
- Cas 16: C. Muntaner 54
- Cas 17: C. Valencia 339
- Cas 18: C. Pau Claris 150
- Cas 19: Gran Via de Les Corts Catalanes 455
- Cas 20: C. Aragó 339

1-4



5-8



9-12



13-16



17-20



Figura 3. Muntatge fotogràfic dels casos d'estudi.

## 1.5 BREU INTRODUCCIÓ HISTÒRICA

Els edificis que s'han estudiat segons fonts històriques poden estar construïts generalment de dues maneres:

Els edificis de primera generació, típica dels edificis del barri tot i que poc comuns. Tot funciona per sistema constructiu continu amb murs de càrrega. Les novetats en la construcció apareixen quan es comença a utilitzar pilars i jàsseres, elements industrials prefabricats, a la planta soterrada i en algun cas, a la planta baixa.

El resultat que es troba amb més abundància és una barreja d'aquestes dues formes constructives: planta subterrània amb sistema de pilars i jàsseres i la resta de l'edifici amb sistema constructiu continu.

Constructivament parlant les façanes es troben dividides en dues parts, la planta baixa i la resta. Segons dictamina l'ordenança de 1856 la secció de la planta baixa ha de fer 3 pams (0,582m) i la resta ha de ser de 2,5 pams (0,485m), a no ser que sigui de totxana que es pot reduir a 1,5 pams (0,291m).

Parlant de materialitats el costum era que la planta baixa fos d'obra mixta amb una secció de fins a 60cm, i la resta de maó de 30cm. Com podem observar, la fàbrica de maó no estava gaire implantada encara quan es va redactar.

Etapa	Sistema estructural	Solució de cerramientos verticales	Cubiertas
<b>Período clásico</b> (1860-1900)	Paredes de carga y forjados unidireccionales	Paredes de fábrica de ladrillo revestidas exteriormente con estucos	Planas, de baldosa cerámica y con espesores considerables
<b>Modernismo</b> (1888-1915)	Paredes de carga y forjados unidireccionales	Paredes de fábrica de ladrillo revestidas exteriormente con estucos y otros materiales	Planas, de baldosa cerámica y con espesores considerables
<b>Postmodernismo</b> (1910-1936)	Paredes de carga y forjados unidireccionales	Paredes de fábrica de ladrillo revestidas exteriormente con estucos y otros materiales	Planas, de baldosa cerámica y con espesores considerables
<b>Arquitectura contemporánea</b> (1936-1960)	Paredes de carga y forjados unidireccionales	Paredes de fábrica de ladrillo revestidas exteriormente con estucos y otros materiales	Planas, incorporación de los materiales bituminosos impermeabilizantes
<b>Arquitectura de hormigón</b> (1960-2000)	Pilares de hormigón y forjados bidireccionales	Fachadas de obra pasantes o apoyadas, con cámara de aire y aislamientos interiores. Muros cortina	Planas, solución de cubierta plana tradicional y cubierta plana invertida; transitables con baldosa cerámica y no transitables con grava
<b>Nuevas soluciones</b> (2000- actualidad)	Estructura metálica o de hormigón	Grandes prefabricados, o muros cortina de segunda generación, protecciones solares diversas: mallas, persianas, dobles pieles	Planas, solución de cubierta plana tradicional y cubierta plana invertida; transitables con baldosa, no transitables con grava. Incorporación de cubiertas ajardinadas

Tabla de clasificación de los edificios del Ensanche (M. Bosch, I. Rodríguez 2011)

Figura 4. Quadre explicatiu que relaciona l'època amb el sistema constructiu.

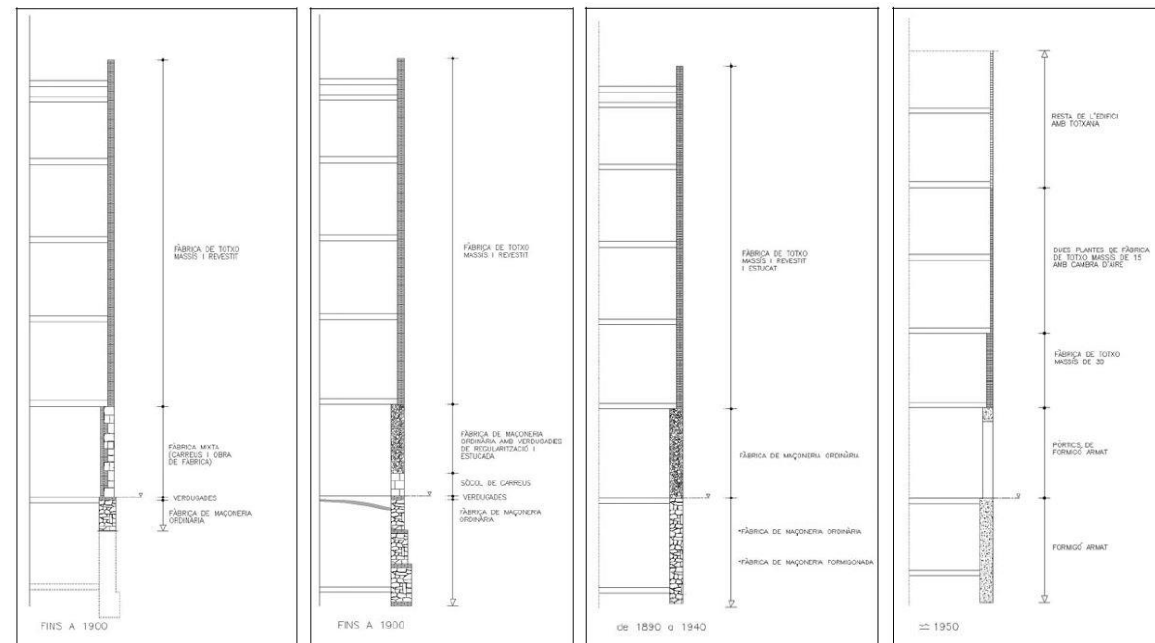


Fig. 4.4 Secció tipificada de façana sense soterrani.

Fig. 4.5 Secció tipificada de façana amb soterrani i voltes per sota de la rasant.

Fig. 4.6 Secció tipificada de façana amb soterrani i sostres sobre jàsseres per sota de la rasant.

Fig. 4.7 Secció tipificada de façana amb pòrtics de jàssera de cantell a la planta baixa i parets amb canvi de secció i tipus de material a la resta.

Figura 5. Imatges explicatives en funció de l'any, la tipologia constructiva aplicada en façanes.

## ELEMENTS CONSTRUCTIUS EN LA FAÇANA

**-Murs:** les parets són l'element principal del sistema estructural. Les obertures en façana compliquen el descens de càrregues. Originalment amb arcs es redistribueixen les càrregues, però posteriorment entra el ferro i la seva aplicació en els dintells.

**-Fusteries:** fetes de fusta i gran part de vidre dividit en quatre o sis peces quadrades d'una sola capa molt prima. L'estanqueïtat és realitzada amb l'encaix de les pròpies fustes.

**-Proteccions solars:** mallorquines/ de "llibret" són les més comuns, però també hi trobem persianes enrotllables de fil. Els porticons, en aquest cas depèn de la fusteria, i molts cops les cortines també hi són presents com a element extra.

**-Balcons:** a la primera dècada algunes cases es presentaven amb façana llisa, baranes enrasades amb la façana com a balconada. Posteriorment s'afegeixen els balcons, amb un sortint no major a 30-40cm de lloseta d'obra. Hi ha diferents tipologies però no hi profunditzarem.

**-Remuntes:** naixen de la modificació d'ordenances, com a plantes tipus i plantes reculades. El descens de càrregues es lineal però pot afectar a la fonamentació fins al punt de p

**-Coronacions:** depèn de la voluminositat del detall s'han d'aplicar tècniques més elaborades per mantenir-los com tirants metàl·lics.

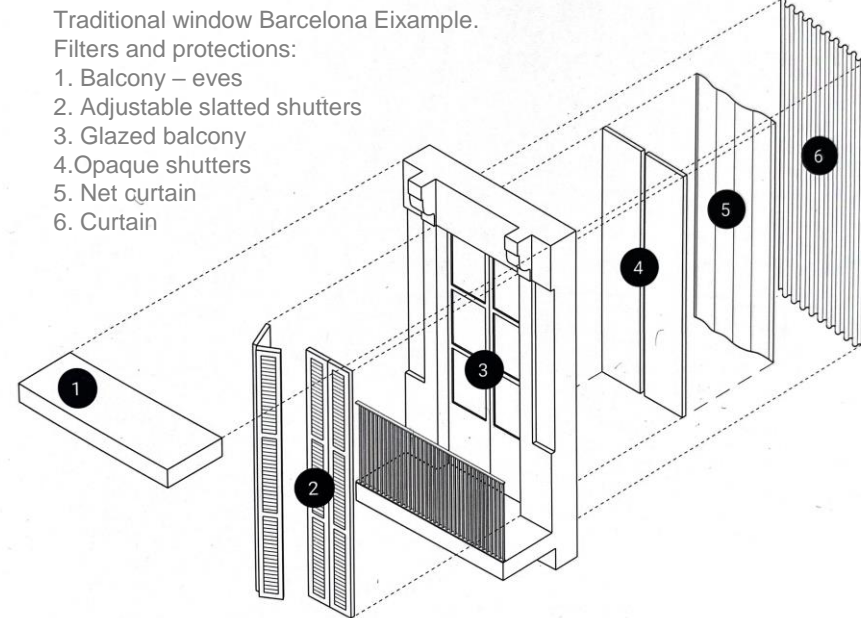


Figura 6. Imatge del desglossament segons el llibre *Deep Skin*.



Figura 7. Conjunt d'imatges que mostren les peces que formen les obertures en façana i el seu funcionament.

## 2. ANÀLISI DELS CASOS D'ESTUDI

### 2.1 TIPOLOGIES D'INTENSITAT EN L'ACTUACIÓ

#### REHABILITACIÓ

Entenem com rehabilitació tots aquells edificis que poden estar conservats i/o restaurats tal i com eren en el seu origen, es a dir, no han patit cap modificació en la seva aparença.

No és el grup que més m'interessi ja que és un grup minoritari i, com a tal, és difícil trobar exemplars que no tinguin cap mena de modificació. Això i el fet que no mostrin evolució en els elements de façana al llarg del temps fa que s'hagi creat un grup per mostrar exemples i comparar amb els altres grups. Per aquest motiu no s'ha aprofundit molt.

#### ACTUALITZACIÓ

Entenem com actualització tots aquells edificis que han patit modificacions d'elements respecte l'original. Tan pot ser un canvi de fusteria o protecció solar, modificació de distribució d'obertures o balcons en façana, modificació en la coronació...

Són el grup que més abunda dins l'estudi. De fet és el grup que més m'ha interessat. Tant per el tipus de modificació i els elements modificats, com per la forma en que s'ha dut a terme l'actualització de l'edifici i el resultat conjunt.

#### AMPLIACIÓ

Entenem com ampliació tots aquells edificis que han estat modificats i s'ha ampliat el seu número de plantes.

És un grup que inicialment no m'hi volia centrar massa però que a l'anar estudiant els casos m'he adonat que realment abunden per el barri.

El fet que alterin la façana augmentant la superfície, i a vegades destruint les coronacions dels propis edificis, he trobat necessari implementar-los i donar imatge aquest grup.

REHABILITACIÓ

ACTUALITZACIÓ

AMPLIACIÓ

ABANS



Figura 8. Cas 16

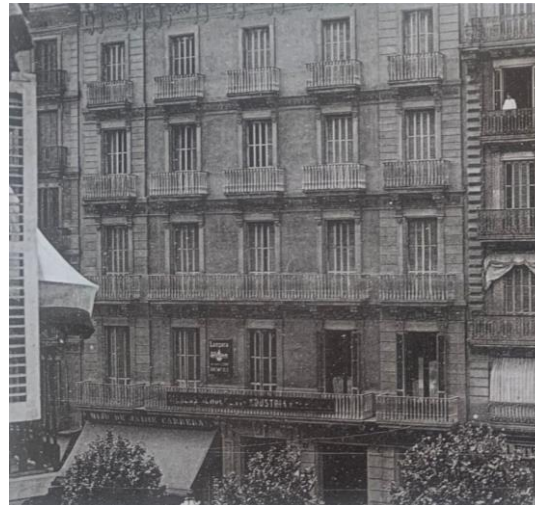


Figura 9. Cas 13



Figura 10. Cas 07

ARA



Figura 11. Cas 16



Figura 12. Cas 13



Figura 13. Cas 07

### FITXA CAS D'ESTUDI

ELEMENTS CONSTRUCTIUS				
	CONSERVACIÓ RESTAURADA	SUBSTITUCIÓ	ADDICIÓ	ELIMINACIÓ
MUR				
REVESTIMENT				
FUSTERIA				
PROTECCIÓ SOLAR				
BALCONS/GALERIES				
CORONACIÓ/ BARANA COBERTA				

### FITXA GENERAL

MURS				
	CONSERVACIÓ RESTAURADA	SUBSTITUCIÓ	ADDICIÓ	ELIMINACIÓ
CAS 1				
CAS 2				
CAS 3				
CAS 4				
CAS 5				

LLEGENDA		
	TRANSFORMACIÓ TOTAL	80-100%
	PARCIAL ALT	50-80%
	PARCIAL BAIX	10-50%
	NO TRANSFORMAT	0-10%

Figura 14. Taules de les fitxes d'anàlisi i la seva llegenda.

En el punt 1.3 Metodologia s'ha explicat el funcionament de les fitxes, però no s'ha aprofundit fins a explicar els quatre tipus d'estat físic amb que s'han dividit els quadres d'anàlisi ni la llegenda.

La divisió dels quadres d'elements constructius parlen de quatre possibles actuacions i/o alteracions que es poden aplicar en els elements. El que ens indica el grau en que es troba o s'ha aplicat l'actuació és la gama de colors que tenim a la llegenda.

-Conservació restaurada: parlem de conservació restaurada quan l'element no ha sigut modificat i s'ha mantingut físicament.

-Substitució: com indica el nom, l'element ha estat substituït.

-Addició: s'ha afegit un element a més del que ja hi havia.

-Eliminació: s'ha eliminat l'element de la façana.

Pel que fa a la llegenda, la gama de colors determina el grau dins l'actuació seleccionada. El marge del "No transformat" (0-10%) és molt menor perquè ha de ser molt rigorós. La "transformació total" (80-100%) segueix tenint un grau de rigurositat major que els dos graus entremitjos que hi trobem, ja que és una afirmació important.

## 2.1.1 ANÀLISI DELS RESULTATS DE LES FITXES

MURS	CONSERVACIÓ RESTAURADA	SUBSTITUCIÓ	ADICIÓ	ELIMINACIÓ
CAS 1				
CAS 2				
CAS 3				
CAS 4				
CAS 5				
CAS 6				
CAS 7				
CAS 8				
CAS 9				
CAS 10				
CAS 11				
CAS 12				
CAS 13				
CAS 14				
CAS 15				
CAS 16				
CAS 17				
CAS 18				
CAS 19				
CAS 20				

LLEGENDA		
	TRANSFORMACIÓ TOTAL	80-100%
	PARCIAL ALT	50-80%
	PARCIAL BAIX	10-50%
	NO TRANSFORMAT	0-10%

Figura 15. Taula resultant dels murs. Fitxa general.



Figura 16. Imatge de l'estat actual del cas 09.

### MURS

Quan parlem de mur ens referim a l'element vertical construït amb totxana normalment, en aquests casos i seguint la informació històrica que s'ha recaptat, són estructurals.

És l'element vertical que subjecta, no està vist, per tant s'ha de dir que si ha tingut alguna reparació puntual o sanejament no es percep. L'estudi fa referència a alteracions voluminoses com augment en la dimensió de l'obertura en façana, o bé enderroc... per posar exemples.

Com es pot observar les alteracions són infimes.

REVESTIMENTS				
	CONSERVACIÓ RESTAURADA	SUBSTITUCIÓ	ADICIÓ	ELIMINACIÓ
CAS 1				
CAS 2				
CAS 3				
CAS 4				
CAS 5				
CAS 6				
CAS 7				
CAS 8				
CAS 9				
CAS 10				
CAS 11				
CAS 12				
CAS 13				
CAS 14				
CAS 15				
CAS 16				
CAS 17				
CAS 18				
CAS 19				
CAS 20				

LLEGENDA		
	TRANSFORMACIÓ TOTAL	80-100%
	PARCIAL ALT	50-80%
	PARCIAL BAIX	10-50%
	NO TRANSFORMAT	0-10%

Figura 17. Taula resultant dels revestiments. Fitxa general.



Figura 18. Imatge de l'estat actual del cas 17..

## REVESTIMENTS

Quan parlem de revestiments es fa referència a l'acabat que recobreix , protegeix i que en alguns casos decora el mur.

És un punt on s'ha actuat en tots els casos estudiats a nivell de conservació restaurada gairebé tots. En el tema de la pigmentació al llarg de l'estudi no ens hi podem ficar massa ja que al tenir imatges en blanc i negre no podem assegurar que sigui de la mateixa tonalitat de color original, però si en funció de l'estat en que ho trobem podem suposar que s'ha restaurat. En molts dels casos la restauració es basa en una simple capa de pintura.

Troblem molta restauració pel barri ja que en estar exposats contínuament a les inclemències meteorològiques es malmeten molt, tant en la seva funció com en el seu aspecte. Per tant, tal i com podem observar en la taula, hem conclòs que en tots els casos han estat restaurats.



FUSTERIES				
	CONSERVACIÓ RESTAURADA	SUBSTITUCIÓ	ADICIÓ	ELIMINACIÓ
CAS 1				
CAS 2				
CAS 3				
CAS 4				
CAS 5				
CAS 6				
CAS 7				
CAS 8				
CAS 9				
CAS 10				
CAS 11				
CAS 12				
CAS 13				
CAS 14				
CAS 15				
CAS 16				
CAS 17				
CAS 18				
CAS 19				
CAS 20				

LLEGENDA		
	TRANSFORMACIÓ TOTAL	80-100%
	PARCIAL ALT	50-80%
	PARCIAL BAIX	10-50%
	NO TRANSFORMAT	0-10%

Figura 19. Taula resultant de les fusteries. Fitxa general.



Figura 20. Imatge de l'estat actual del cas 10..

## FUSTERIES

És l'element més alterat de la façana i conseqüentment el que més interès i dedicació em genera. La taula mostra la barreja d'alteracions i el nivell en que s'han aplicat.

La substitució és l'opció més utilitzada. Això ja ho comentarem més endavant, però és degut a que són el punt dèbil de la façana pel que fa a pèrdues tèrmiques i problemes acústics. A més a més segons m'han comentat veïns i amics del barri, és perquè amb les fusteries originals de fusta els hi entra pols i insectes, mostra evident i més enllà dels problemes comentats prèviament, de la falta d'aïllament i estanqueïtat que les fusteries noves proporcionen.

Hi trobem prou conservació restaurada, però la vida dels materials i les alteracions del pas del temps, juntament amb l'avenç tecnològic de les fusteries d'avui dia fa intuir que poc a poc aniran desapareixent. Una solució seria l'adició de fusteries noves per l'interior, però no és el resultat comú detectat.

Per tant, la solució que molts usuaris trien és el canvi de les fusteries, ja que és un canvi que és relativament fàcil, ràpid, econòmic i que millora molt les prestacions de l'habitatge. El problema és el com es realitza i la voluntat de preservar l'aparença de cada individu o comunitat.

PROTECCIONS SOLARS				
	CONSERVACIÓ RESTAURADA	SUBSTITUCIÓ	ADICIÓ	ELIMINACIÓ
CAS 1				
CAS 2				
CAS 3				
CAS 4				
CAS 5				
CAS 6				
CAS 7				
CAS 8				
CAS 9				
CAS 10				
CAS 11				
CAS 12				
CAS 13				
CAS 14				
CAS 15				
CAS 16				
CAS 17				
CAS 18				
CAS 19				
CAS 20				

LLEGENDA		
	TRANSFORMACIÓ TOTAL	80-100%
	PARCIAL ALT	50-80%
	PARCIAL BAIX	10-50%
	NO TRANSFORMAT	0-10%

Figura 21. Taula resultant de les proteccions solars. Fitxa general.



Figura 22. Protecció solar típica. Imatge de cas complementari..

## PROTECCIÓ SOLAR

El segon element més alterat dins la composició de la façana són les proteccions solars. Són els elements que generalment estan més malmesos. En ser un element amb tant de pes dins la façana per poc que es modifiqui l'impacte visual és important.

En aquest cas es pot observar a la taula com la conservació restaurada és l'opció més escollida, per davant la substitució.

En el cas de la substitució hem observat que hi ha de dos tipus. Els que substitueixen i actualitzen les persianes mallorquines o de "llibret" per models i materials més moderns, i altres casos on decideixen canviar la tipologia per persianes de tambor. Personalment m'ha sorprès la quantitat de casos que he trobat que utilitzaven persiana de fil enrotllable.

A destacar també que hi ha cinc casos on s'ha optat per eliminar la protecció solar, curios en ser a un país amb alta incidència solar.

Tot i estar conservats, molts d'ells els hi han canviat el color, fet que tot i preservar la tipologia altera el conjunt de façana. Amb la importància que té, quan s'altera una unitat embruta el conjunt de façana. És molt complicat trobar un edifici on s'hagi respectat en tots els casos i encara més que s'hagi respectat la fusteria alhora.

## BALCONS I GALERIES

És un punt de la façana amb molt poca alteració, probablement per la complicació que suposa. Al ser elements construïts enrasats amb la façana estructural l'alteració d'aquets és complicada.

No s'ha tingut en compte com a balcó les portes balconeres amb la barana enrasada amb la paret, sinó els elements sortints de façana.

Les alteracions que s'han detectat són en tres casos diferents, dels quals dos tenen a veure amb galeries i un amb balcons.

Les galeries en els casos observats estan molt ben conservades respecte les imatges antigues. No s'hi ha trobat alteracions en les fusteries dels vidres ni el cos en general, però ho marquem com a conservació restaurada ja que hi ha hagut feines de manteniment, reparacions i repàs en la pintura de les baranes en molts dels casos.

Els balcons són els més abundants amb diferència, però el canvi en galeries és més voluminós i per tant més agressiu per l'aparença, i s'ha de realitzar amb molta precaució.

Per tant el resultat que en treiem és que tot i ser una element important en façana no hi ha tendència a ser modificat aspectualment per tant no suposa un risc, de moment, d'alterar la composició original.

BALCONS I GALERIES				
	CONSERVACIÓ RESTAURADA	SUBSTITUCIÓ	ADICIÓ	ELIMINACIÓ
CAS 1				
CAS 2				
CAS 3				
CAS 4				
CAS 5				
CAS 6				
CAS 7				
CAS 8				
CAS 9				
CAS 10				
CAS 11				
CAS 12				
CAS 13				
CAS 14				
CAS 15				
CAS 16				
CAS 17				
CAS 18				
CAS 19				
CAS 20				

LLEGENDA		
	TRANSFORMACIÓ TOTAL	80-100%
	PARCIAL ALT	50-80%
	PARCIAL BAIX	10-50%
	NO TRANSFORMAT	0-10%

Figura 23. Taula resultant dels balcons i galeries. Fitxa general.



Figura 24. Imatge de l'estat actual del 06.

CORONACIÓ / BARANA COBERTA				
	CONSERVACIÓ RESTAURADA	SUBSTITUCIÓ	ADICIÓ	ELIMINACIÓ
CAS 1				
CAS 2				
CAS 3				
CAS 4				
CAS 5				
CAS 6				
CAS 7				
CAS 8				
CAS 9				
CAS 10				
CAS 11				
CAS 12				
CAS 13				
CAS 14				
CAS 15				
CAS 16				
CAS 17				
CAS 18				
CAS 19				
CAS 20				

LLEGENDA		
	TRANSFORMACIÓ TOTAL	80-100%
	PARCIAL ALT	50-80%
	PARCIAL BAIX	10-50%
	NO TRANSFORMAT	0-10%

Figura 25. Taula resultant de coronació i/o barana coberta. Fitxa general.



Figura 26. Imatge coronació. Cas complementari..

## CORONACIÓ / BARANA COBERTA

És un punt interessant de la façana ja que abans era comú fer un acabat decorat per fer la coronació de la façana. Variava en funció de la classe social que fos l'edifici i les pretensions que tingués.

El resultat de la taula m'ha sorprès. Em sorprèn la suma de casos en que s'ha substituït, afegit i eliminat en front de la columna de restauració. És un nombre molt alt.

En substitució trobem diversos casos on ha estat substituïda l'antiga barana elaborada molts cops amb detalls de ceràmica per un mur barana opac simple.

En el cas d'adició hi trobem únicament dos casos, el cas 14 on s'ha considerat que s'afegia una coronació i el cas 15 on s'ha reforçat la ja existent coronació amb un muret darrera, que es pot observar en les imatges.

L'apartat d'eliminació disposa dels casos aquests ja que o bé per remunta o bé per estalviar en reparacions es va decidir eliminar la coronació o barana de terrassa. Més endavant en parlem.

MURS				
	CONSERVACIÓ RESTAURADA	SUBSTITUCIÓ	ADICIÓ	ELIMINACIÓ
CAS 1				
CAS 2				
CAS 3				
CAS 4				
CAS 5				
CAS 6				
CAS 7				
CAS 8				
CAS 9				
CAS 10				
CAS 11				
CAS 12				
CAS 13				
CAS 14				
CAS 15				
CAS 16				
CAS 17				
CAS 18				
CAS 19				
CAS 20				

FUSTERIES				
	CONSERVACIÓ RESTAURADA	SUBSTITUCIÓ	ADICIÓ	ELIMINACIÓ
CAS 1				
CAS 2				
CAS 3				
CAS 4				
CAS 5				
CAS 6				
CAS 7				
CAS 8				
CAS 9				
CAS 10				
CAS 11				
CAS 12				
CAS 13				
CAS 14				
CAS 15				
CAS 16				
CAS 17				
CAS 18				
CAS 19				
CAS 20				

PROTECCIONS SOLARS				
	CONSERVACIÓ RESTAURADA	SUBSTITUCIÓ	ADICIÓ	ELIMINACIÓ
CAS 1				
CAS 2				
CAS 3				
CAS 4				
CAS 5				
CAS 6				
CAS 7				
CAS 8				
CAS 9				
CAS 10				
CAS 11				
CAS 12				
CAS 13				
CAS 14				
CAS 15				
CAS 16				
CAS 17				
CAS 18				
CAS 19				
CAS 20				

LLEGENDA		
	TRANSFORMACIÓ TOTAL	80-100%
	PARCIAL ALT	50-80%
	PARCIAL BAIX	10-50%
	NO TRANSFORMAT	0-10%

## RESULTATS A DESTACAR I COMENTARIS

En aquests quadres podem observar la diferència d'afectació i alteració que tenen els murs, el primer quadre, respecte les obertures en façana, formades per les fusteries i les proteccions solars.

Amb aquests resultats i els quadres vists anteriorment podem treure la conclusió que les obertures són el punt més alterat de tota la façana, mentre que els murs estan a prop del 100% d'inalterats. Per tant l'estudi es focalitzarà molt en aquets punts amb tendència a ser alterats.

Aquest fet és perquè és la zona en façana que més pateix en termes d'acondicionament tèrmic i acústic. Antigament eren de fusta i de vidres prims d'un sol full sense cambra d'aire, però amb l'evolució dels nous models de fusteries un canvi pot suposar una gran diferència.

Cal destacar que és la solució més ràpida, fàcil i econòmica de millorar les prestacions d'un l'habitatge. De manera que al ser el punt dèbil i el tenir la solució amb aquestes condicions tan favorables fa que surtin aquests resultats.

Figura 27. Taules resultants de la fitxa general..

FUSTERIES				
	CONSERVACIÓ RESTAURADA	SUBSTITUCIÓ	ADICIÓ	ELIMINACIÓ
CAS 1				
CAS 2				
CAS 3				
CAS 4				
CAS 5				
CAS 6				
CAS 7				
CAS 8				
CAS 9				
CAS 10				
CAS 11				
CAS 12				
CAS 13				
CAS 14				
CAS 15				
CAS 16				
CAS 17				
CAS 18				
CAS 19				
CAS 20				

PROTECCIONS SOLARS				
	CONSERVACIÓ RESTAURADA	SUBSTITUCIÓ	ADICIÓ	ELIMINACIÓ
CAS 1				
CAS 2				
CAS 3				
CAS 4				
CAS 5				
CAS 6				
CAS 7				
CAS 8				
CAS 9				
CAS 10				
CAS 11				
CAS 12				
CAS 13				
CAS 14				
CAS 15				
CAS 16				
CAS 17				
CAS 18				
CAS 19				
CAS 20				

LLEGGENDA		
	TRANSFORMACIÓ TOTAL	80-100%
	PARCIAL ALT	50-80%
	PARCIAL BAIX	10-50%
	NÓ TRANSFORMAT	0-10%

Figura 28. Taules resultants de la fitxa general..

## RESULTATS A DESTACAR I COMENTARIS

A les obertures de façana hi trobem les fusteries i les proteccions solars. S'observa com les alteracions en els elements són diferents.

S'ha d'entendre que no tenen la mateixa funció ni la mateixa importància. Les fusteries és l'element que prolonga l'embolcall tèrmic, acústic i hidròfug. Es considera un element indispensable. Per altra banda tenim la protecció solar la qual exerceix una funció important però no imprescindible en el clima que vivim. És un element que regula la incidència solar dins l'habitatge, però que no té a veure amb cap dels embolcalls que prolonga la fusteria.

Aquestes diferències d'importància es mostren a la taula en que a les fusteries predomina l'opció de substituir-les, mentre que en les proteccions solars predomina la conservació restaurada. Això és degut a que l'usuari prefereix actualitzar la fusteria per augmentar les prestacions perquè és fonamental per a les condicions de l'habitatge, mentre que les proteccions solars no perden la seva eficiència per molt que passi el temps, sempre que funcioni correctament.

Es mostra com la diferència d'importància de l'element en façana altera l'actitud del usuari a aplicar una alteració o altra.

## 2.2 TRANSFORMACIÓ SEGONS ELEMENT CONSTRUCTIU

### 2.2.1 TRANSFORMACIONS EN MURS I REVESTIMENTS

MURS					REVESTIMENTS				
	CONSERVACIÓ RESTAURADA	SUBSTITUCIÓ	ADICIÓ	ELIMINACIÓ		CONSERVACIÓ RESTAURADA	SUBSTITUCIÓ	ADICIÓ	ELIMINACIÓ
CAS 1									
CAS 2									
CAS 3									
CAS 4									
CAS 5									
CAS 6									
CAS 7									
CAS 8									
CAS 9									
CAS 10									
CAS 11									
CAS 12									
CAS 13									
CAS 14									
CAS 15									
CAS 16									
CAS 17									
CAS 18									
CAS 19									
CAS 20									

LLEGENDA		
	TRANSFORMACIÓ TOTAL	80-100%
	PARCIAL ALT	50-80%
	PARCIAL BAIX	10-50%
	NO TRANSFORMAT	0-10%

Figura 29. Taules resultants de murs i revestiments. Fitxa general.



Figura 16. Imatge de l'estat actual del cas 09.



Figura 18. Imatge de l'estat actual del cas 17.

Com s'ha comentat prèviament i com es pot observar en la primera taula, els murs han estat gairebé inalterats, però el seus revestiments han estat restaurats en la seva totalitat.

A la primera imatge podem observar el cas número 9. És el cas dins l'estudi que parlant de murs ha patit una modificació més alta. Tota la planta primera ha estat modificada, eliminant els balcons i passant les portes de balconeres a finestres. Aquest canvi també és apreciable amb el revestiment, ja que s'ha diferenciat de la resta de l'edifici.

Per altra banda tenim el cas 17, un exemple de preservació en tots els elements de l'edifici exceptuant el revestiment, ja que s'ha vist alterat per la part superior de les columnes de galeries.

Per tant podem concloure que en els murs i revestiments l'alteració respecte l'original és gairebé nul·la, únicament s'apliquen feines de conservació i restauració.

## 2.2.2 TRANSFORMACIONS EN OBERTURES

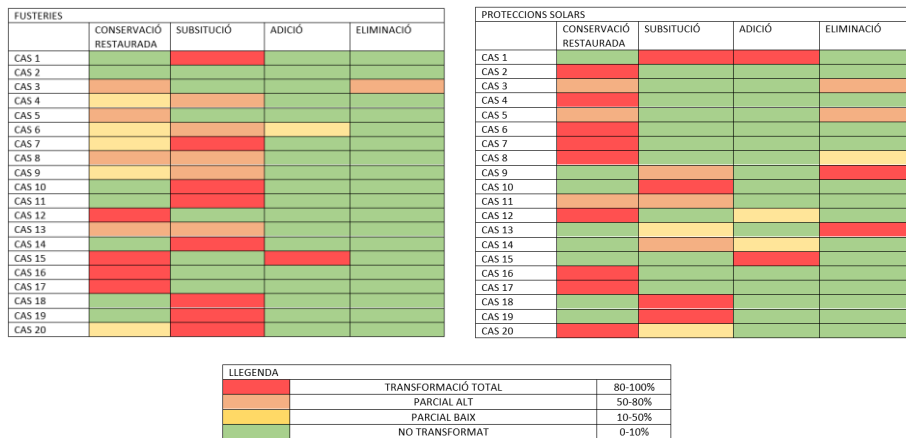


Figura 30. Taules resultants de fusteries i proteccions solars. Fitxa general.



Figura 31. Imatge de l'estat actual del cas 01.



Figura 32. Imatge de l'estat actual del cas 11.

Classifiquem les transformacions en obertures en dos grups, transformació uniforme i transformació individual.

Mitjançant els quadres resultants de les fitxes podem observar que, exceptuant els dos casos de preservació, trobem únicament sis casos de transformació uniforme (només tenen un tipus d'actuació) en les fusteries, mentre que les transformacions individuals ocupen la resta de casos.

Cal diferenciar entre fusteries i proteccions solars ja que, apart que són elements diferents amb funcions diferents, es pot observar en les taules que l'alteració per substitució de fusteries és notablement major que no pas la de proteccions solars, on augmenta la restauració.

És sorprenent la comparació entre el nombre de casos on es substitueix la protecció solar per altres elements i en els casos on directament s'elimina, perquè està prou compensat.

El resultat doncs ens indica que hi ha un alt percentatge de façanes amb una alteració i barreja compositiva en les obertures de façana, resultat que reitera el que trobem quan passem per el barri.

Més endavant ho relacionarem amb el factor humà.



## 2.2.3 TRANSFORMACIONS EN BALCONS I GALERIES

BALCONS I GALERIES				
	CONSERVACIÓ RESTAURADA	SUBSTITUCIÓ	ADICIÓ	ELIMINACIÓ
CAS 1				
CAS 2				
CAS 3				
CAS 4				
CAS 5				
CAS 6				
CAS 7				
CAS 8				
CAS 9				
CAS 10				
CAS 11				
CAS 12				
CAS 13				
CAS 14				
CAS 15				
CAS 16				
CAS 17				
CAS 18				
CAS 19				
CAS 20				

LLEGENDA		
	TRANSFORMACIÓ TOTAL	80-100%
	PARCIAL ALT	50-80%
	PARCIAL BAIX	10-50%
	NO TRANSFORMAT	0-10%

Figura 23. Taules resultants de balcons i/o galeries. Fitxa general.



Figura 33. Imatge de l'estat actual cas 06.



Figura 34. Imatge de l'estat actual on hi havia galeries.



Figura 35. Imatge de l'estat actual cas 12.



Figura 36. Imatge de la galeria original i les noves sobreposades.

Com s'ha comentat abans és difícil trobar modificacions, ja que és una pràctica que altera brusquement la façana. Es pot observar (en les dues imatges hi trobem el cas 6 i cas 12, i en l'annex el cas 9) en els tres casos que figuren alteracions que no s'han realitzat individualment, sinó de manera conjunta.

En el cas 6 hi trobem que han reconvertit una columna de galeries en balcons. El resultat realment és sorprenent ja que si ens hi fixem si que es veu una alteració en els acabats de la façana, però no es veu com alteració brusca visual. S'ha deixat amb una tonalitat marronosa i junt amb la seva ubicació al vèrtex queda dissimulat.

En el cas 12 s'han afegit tres columnes de galeries, seguint una la volumetria de l'única galeria existent en la columna central de la imatge esquerra a baix, basant-se però no reproduint-la exactament compositivament parlant. Personalment crec que s'ha realitzat una bona adaptació ja que si que es detecta l'obra però el resultat no em sembla brusca visualment parlant.

En el cas 9, el qual s'ha parlat anteriorment en l'apartat 2.2.1, en la primera planta s'ha eliminat tots els balcons i s'han convertit les portes al balcó en finestres deixant una planta sense balcons.

## 2.2.4 TRANSFORMACIONS EN CORONACIONS I/O BARANES DE COBERTA

ABANS



Figura 37. Imatge històrica cas 09.

ARA



Figura 16. Imatge de l'estat actual del cas 09.



Figura 10. Imatge històrica cas 07.



Figura 13. Imatge estat actual Cas 07.

Les coronacions i les barreres de coberta s'ha dividit en dos casos. El primer és que s'hagi conservat sense alteracions. En aquest casos de conservació s'ha observat que gairebé tots han estat rehabilitats, però no abunden tant com seria d'esperar.

Però per altra banda trobem que en molts dels casos han sigut modificats. He fet una divisió segons afectació.

En el primer grup trobem els casos on s'ha enderrocat i substituït per un parament vertical, la majoria de vegades simple i opac amb arrebossat simple com mostra el cas 9 (fotografies de dalt). Molts cops és perquè o bé estaven molt malmesos per el pas del temps, la vida útil dels materials o els moviments de l'edifici i les dilatacions de coberta, o bé perquè era més barat l'enderroc i substitució per un parament nou que no pas restaurar-lo, això sí, perdent la qualitat arquitectònica i la relació amb la façana aspectualment parlant.

En el segon grup trobem les coronacions i/o baranes de coberta que han sigut destruïdes per l'ampliació de la finca com per exemple el cas 7 (fotografies inferiors). Com podem observar, al crear la remunta han decidit destruir per complet la coronació decorada de l'edifici. És molt més comú del que ens pensem ja que hi ha moltes més remuntes de les que creiem.

## 2.2.5 TIPOLOGIES DE REMUNTA



Figura 38. Imatge façana cas 15.



Figura 39. Imatge detall remunta.



Figura 40. Imatge estat actual cas 05.



Figura 41. Zoom a la remunta alineada amb la façana.

### COL·LOCACIÓ DE LA REMUNTA

Les remuntes són ampliacions dels edificis existents en vertical, és a dir, que se li afegeixen plantes a un edifici ja existent.

Hi ha moltes formes de realitzar remuntes i d'adaptar-se a l'edifici. Ara parlarem de la col·locació de la remunta sobre el cos existent.

L'adaptació sobre el cos existent pot ser de tres maneres diferents. Enretirada de la façana, alineada o sobresortint. Aquest últim cas és, personalment, d'arquitectura molt destructiva i més endavant parlarem de l'impacte visual que genera.

En la imatge superior trobem l'exemple de remunta enretirada de façana, és el cas 15, Casa de la Lactància. Un edifici històric i molt ben preservat on es va decidir fer una remunta de tres plantes. És interessant perquè enrederir-se és una manera de respectar, mantenir i donar el protagonisme a la façana principal. Podem observar un clar interès en desmarcar-se de l'edifici original, tant per la composició com per els materials emprats.

En la imatge inferior hi trobem el cas 5, un exemple de remunta alineada a façana. Es col·loca a la mateixa línia de façana que l'edifici existent. Aquesta opció és perillosa, perquè personalment penso que si no es fa amb intenció clara de continuar amb l'existent o bé amb desmarcar-se del tot, embruta la composició original.



Figura 42. Imatge estat actual cas 14.



Figura 43. Zoom a la remunta.



Figura 44. Imatge cas complementari amb remunta que es desentén del cos original.



Figura 45. Zoom a la remunta i el canvi de materials.

## ADAPTACIÓ SOBRE COS EXISTENT

Aquets són dos exemples totalment antagònics de com adaptar una remunta a un edifici en tema d'aparença.

En primer lloc tenim el cas 14, un antic edifici del Banco Vitalicio. Anteriorment a la reforma integral que va patir l'any 1997 era un edifici de PB+3 i amb la reforma se li van afegir quatre plantes més. És un molt bon exemple d'adaptació a l'aparença del cos original. La zona en vermell és la segona planta de l'afegit. Han sigut molt fidels amb l'original però han aportat la seva part distintiva notable des de el cinquè pis, sense sortir de la composició del cos original.

Per altra banda tenim l'Hotel Condes de Barcelona. És un exemple de mostra de remunta que es desentén voluntàriament del cos existent per remarcar que és un altre cos totalment diferent. Prorrogant la verticalitat de les obertures a façana amb els muntans metàl·lics crea un vincle amb cos existent. Mitjançant la materialitat, com el mur cortina de vidre i els elements metàl·lics, compleixen molt bé l'objectiu de destacar i desvincular-se de l'edifici original.



Figura 46. Imatge estat actual cas 04.



Figura 47. Imatge on observem tres casos i les seves remuntes..



Figura 48. Imatge aèria per mostrar la voluminositat de la remunta.



Figura 49. Zoom a la remunta alineada amb la façana.

## L'ALÇADA I L'ENTORN

Si creixem amunt hi ha dues opcions, que t'adaptis a l'entorn, o que no. Normalment es sol fer una remunta i arribar com a mínim a l'alçada dels edificis veïns, per temes d'aprofitament econòmic evidentment, respectant les lleis.

El primer cas, número 4, és un exemple d'adaptació a l'entorn. Era un edifici rodejat, com es pot veure, per dos edificis amb remuntes. En aquest cas s'ha optat per adaptar-se als veïns i no sobresortir. A més a més és un exemple de remunta alineada però que respecta la coronació del cos existent, no és molt comú.

En segon lloc, a la mateixa Plaça Doctor Letamendi, trobem el cas 7, un edifici on s'ha augmentat en quatre plantes. Si ens hi fixem podem veure com es desentén totalment del seu entorn i decideix crear una "torre" trencant la sintonia d'alçades del xamfrà de la plaça.

## 2.3 PATRONS DE CANVI I FACTORS D'INFLUÈNCIA



Figura 50. Muntatge fotogràfic amb finestres de diversitat tipològica de diferents casos d'estudi.

### DESHOMOGENEITZACIÓ

La conseqüència més notable en les façanes és la modificació de les fusteries i les proteccions solars. És el cas que trobem en tots els edificis estudiats i que es pot observar en tot l'Eixample més clarament. La deshomogeneització de les fusteries i proteccions solars en una façana és el resultat d'aquestes modificacions fetes de manera individual.

Hi ha diverses maneres que passi. Es pot rehabilitar la fusteria i/o la protecció solar, alterant el color; o bé es pot substituir per una altra tipologia. El problema al final és fer-ho individualment sense acordar tipologia i color.

Si es fa de manera individual, es pot consensuar un color, i almenys no serà tan greu visualment a primera vista, tot i que el canvi de tipologies dels elements també es veu molt clarament, sobretot el de les proteccions solars, ja que és la capa més exterior i més opaca de les obertures en façana.

La manera més simple que no passi és obvia, fent la rehabilitació o transformació conjuntament. Problema? Som éssers humans, sempre hi ha interessos particulars.

## CIUTAT VIVA





Sense documentació



2009



2013



2022

Figura 52. Interessant l'evolució que ha sofert "La Carboneria" (cas 01) al llarg del temps, fins a dia d'avui.

## CIUTAT VIVA

La ciutat pateix un constant canvi i no només és una cosa d'ajuntaments, empreses, o grans elements dins la societat, sinó que la pròpia població és la que aporta el seu granet de sorra en aquest constant canvi de ciutat viva, que no parar d'evolucionar i adaptar-se en funció de la necessitat dels seus usuaris. Una necessitat canviant contínuament, però que en l'arquitectura es reflexa més lentament.

En un futur pròxim ja veurem quins canvis provoquen els nous dissenys urbans amb menys trànsit que es buscant implementar, o bé el propi canvi climàtic i com s'haurà de procedir per actualitzar-les, i llavors veurem quin entorn creen a la ciutat.

Canviaran els motius, canviaran les solucions, però el que és segur és que les façanes seguiran sent l'escenari canviant de la vida al carrer.



## IMPACTE VISUAL

En el punt 2.2.5 s'ha comentat que parlaríem de les remuntes que sobresurten respecte la línia de façana original. S'ha decidit col·locar-les en aquest apartat al ser un exemple d'alteració brusca en façana.

Aquest és un cas extrem d'arquitectura agressiva. Observem com l'edifici original s'ha quedat empetit, en segon pla, davant aquesta actuació. I jo em pregunto, de què serveix protegir i conservar un cos existent si després es permet fer aquesta remunta que ho destorça igualment?

Podem observar com generalment la façana esta ben conservada. Tant les fusteries com les proteccions solars estan ben conservades i restaurades, però la sensació és que tot i així, amb l'actuació en remunta realitzat, transmet una percepció d'alteració total i poc conservat respecte l'original.

Quan s'apliquen alteracions haurien d'estar molt més regulades si realment l'objectiu es preservar el que hi ha. Personalment catalogaria aquest actuació com una alteració destructiva.



Figura 53. Exemple de remunta sortint respecte la línia de façana. Mostra de com una remunta pot ser tan agressiva que es carregui l'interès de la pròpia façana. Cas 20.



Figura 54. Zoom al trobament entre la façana original i la remunta. Es pot observar que sobresurt molt. Es podria anomenar remunta destructiva.



Figura 55. Imatge façana homogènia d'hotel. Exemple propietat única.



Figura 56. Zoom als nous elements constructius.



Figura 57. Imatge estat actual cas 08. Exemple de cas multi propietari.



Figura 58. Zoom a les diferents actuacions de diferents graus.

## FACTOR HUMÀ

En funció de la propietat de l'edifici es pot fer una petita previsió de quin tipus de canvi pot patir.

Si és de diferents propietaris, fa augmentar la probabilitat que hi hagi molta variació en la forma d'actuar i el resultat sigui com en les imatges inferiors, cas 8. És normal trobar-nos que cada propietari realitzi una solució pròpia i independent dels elements com fusteries o proteccions solars creant una composició de façana caòtica. Podem trobar-ho sobretot en edificis residencials.

Per altra banda si és de propietat única el percentatge de probabilitat que es modifiqui unitàriament és molt major, que no vol dir que es garanteixi. També el fet de ser d'una sola propietat dona moltes probabilitats que es realitzi un mateix ús, com en les imatges superiors, cas 19, rehabilitació total i canvi d'ús a hotel.

L'ús de l'edifici és un altre variable a tractar. En l'estudi es pot observar alguns casos on veiem que quan es tracta d'un edifici d'ús diferent a residencial l'actuació és totalment o parcialment homogènia a diferència dels residencials, que tot i poder ser d'un únic propietari, els inquilins poden alterar les obertures en façana i per tant alterar la composició general.

### 3. CONCLUSIONS

Les façanes han patit un seguit d'evolucions al llarg del temps fins a dia d'avui. Aquest estudi mostra que tot i les ordenances i les regulacions sobre les façanes d'aquests edificis no es garanteix la protecció de la seva composició, materialitat i com a resultat del seu aspecte. Durant l'estudi s'ha pogut observar com els diferents elements constructius que formen el conjunt de la façana tenen més o menys tendència a ser alterats i de quin grau i tipologia d'alteració pateixen més. Amb aquest estudi s'ha intentat mostrar al lector els diferents punts on fixar-se alhora d'analitzar una façana i veure la tendència al canvi que ha seguit, posant en evidència algunes tendències o patrons que generalment segueixen.

Hem observat per exemple com els murs són els punts menys alterats de tota la composició amb diferència, degut al seu funcionament estructural i a les regulacions existents en cada moment, és un punt molt complex on aplicar canvis.

El revestiment però al ser la pell del mur, s'encarrega de la protecció d'aquest i es troba en constant convivència amb els elements meteorològics, pateix molt i requereix d'una conservació restaurada en tots els casos.

Per altre banda s'ha intentat posar en evidència com les obertures de façana, compostades per les fusteries i les proteccions solars, són els punts on l'alteració és més present i d'una manera més descontrolada i caòtica. Com el canvi d'elements en aquest punt pot deshomogeneitzar el conjunt de la façana i l'impacte que té dins el conjunt arquitectònic del barri. La tipologia de canvi en funció de la importància en cada element en la pell de l'edifici és fonamental. Podem observar com la fusteria al formar part de l'embolcall tèrmic, hidròfug i acústic té una importància superior a la de la protecció solar, del qual tot i ser important per al control tèrmic de l'habitatge, no és fonamental.

Un altre punt que afecta en la modificació d'aquests elements és la propietat i l'ús de l'edifici. S'ha observat que varia la tendència. Mentre els edificis multipropietat tendeixen a ser residencials i a patir canvis individuals, posen en perill l'homogeneïtat de la façana, mentre que els de propietat única tenen tendència a ser destinats a un sol ús i l'alteració té tendència a ser homogènia.

Els balcons i galeries s'ha mostrat que són elements amb molt poca alteració. Degut a la dificultat que presenten. El canvi d'aparença que provocarien a la façana, i les regulacions que s'han d'aplicar, fan que siguin elements on no s'hi troba gaire varietat. Tant les lloses d'obra amb les seves baranes de ferro fos decorat o bé els balcons amb baranes de ciment en els edificis tirant més als cinquanta, són elements molt poc alterats i les galeries es mantenen conservant l'aparença original. On si s'ha mostrat un fort canvi és en les coronacions i les barreres de coberta.

Les coronacions i baranes elaborades de coberta que antigament coronaven l'edifici amb més o menys decoració, en funció de la classe social que pretengués tenir l'edifici, han estat més malmeses del que cabia esperar. La substitució per altres elements bàsics, llisos, sense ornamentació fan que l'edifici perdi part de la seva identitat. Són elements que al trobar-se al punt més alt poden passar més desapercebuts que no pas una obertura en façana, però el conjunt es veu molt alterat.

Les remuntes sovint han alterat aquests elements eliminant-los, no s'ha tingut en compte ni s'han posat en valor. Per aquest fet avui dia la gran majoria dels edificis amb remunta, i més quan són

alineats o sobresurten de façana, són un dels factors causants de la desaparició d'aquests elements característics de l'arquitectura d'aquesta època.

El terme de ciutat viva és indispensable per entendre l'evolució fins a dia d'avui de les façanes i els seus components, però també aplicable en molts altres aspectes. El constant canvi al que està sotmès tot, les constants variacions de necessitats i voluntats de cada habitant i les diferents maneres de reflectir-ho ja sigui de manera conjunta o individual, fa que l'escenari del carrer, format en part per les façanes, tingui un constant canvi.

Personalment penso que les alteracions que s'apliquin haurien d'estar molt més regulades si realment l'objectiu es preservar el que hi ha. El anar a mitges tintes no permet conservar ni permet construir res innovador. Tenim l'opció de preservar uns exemples arquitectònics característics de l'evolució i la història de la nostra ciutat, però també hem d'aprendre a lidiar amb el canvi ja que és una realitat en la que vivim. El problema és que al pas que anem l'encant que encara pugui tenir l'Eixample s'anirà dissolent amb les intervencions incontrolades i individualistes fins tenir una ciutat tant alterada que serà irreconeixible. Per tant aquest estudi vol posar de manifest la situació en la que ens trobem i fer pensar en que el canvi individual en aquest camp, ens afecta a tots.



## 4. BIBLIOGRAFIA

### LLIBRES

- *Secrets d'un sistema constructiu*, Antoni Paricio Casademunt
- *Quadrat d'Or*. Centre de la Barcelona modernista – Albert Garcia Espuche
- *L'Abans. Barcelona, l'Eixample. Recull gràfic*. – Lluís Permanyer
- *Antonio Rovia i Trias: Arquitectura de Barcelona* – Eloi Babiano i Sánchez
- *Inventari general del modernisme. Prólogo de Joan Bassegoda i Nonell* – Valentí Pons i Toujouse.
- *Deep Skin* – Pablo Garrido y Jaime Prous
- *Arquitectura de Barcelona* – Josep E. Hernandez Cros, Gabriel Mora, Xavier Pouplana
- *La Protección Solar* – Ignacio Paricio Ansuategui

### ESTUDIS

- Tèsis doctoral: *Vida y obsolescencia de fachadas del siglo XX en la ciudad de Barcelona* - Pablo Garrido
- *El teixit residencial en la formació de la metròpolis moderna. El cas de Barcelona (1840-1936). Volum II* – UPC (múltiples autors)
- *Guia temàtica. Plà Cerdà: Eixample de Barcelona* – ETSAB (múltiples autors)
- TFM: *Integración de módulos fotovoltaicos en la rehabilitación de edificios de la primera mitad del siglo XX* - Gianluca Giaccone
- *REHABEND 2016* – Emma Colom, Còssima Cornadó i César Díaz (UPC)

### PÀGINES WEB

- Historia de Barcelona. <http://www.historiadebarcelona.org/el-teu-carrer/i>
- Informació Cas 01, “La Carboneria”.  
<http://barcelofilia.blogspot.com/search?q=CASA+TARRAG%C3%93>
- Imatges antigues. [www.fotosdebarcelona.com](http://www.fotosdebarcelona.com)
- Explicació persianes mallorquines  
<https://globalmenorca.com/persianas-mallorquinas/>
- Fotografies antigues  
<https://modernismobarcelona.com/lugares/casa-llopis-bofill/>
- Fotografies del carrer Aragó.  
<http://orgullosademiciudad.blogspot.com/2013/10/la-calle-aragon.html>
- Fotografies Plaça Doctor Letamendi  
[http://barcelofilia.blogspot.com/2016\\_01\\_12\\_archive.html](http://barcelofilia.blogspot.com/2016_01_12_archive.html)
- Fotografies Plaça Doctor Letamendi  
<https://www.flickr.com/search/?text=pla%C3%A7a%20letamendi>
- Imatges de l'Hotel Claris  
<https://redescubriendomibarcelona.blogspot.com/2016/10/15062016-palau-vedruna-hotel-claris.html>



## 4.1 ORÍGEN DE LES IL·LUSTRACIONS

- Figura 1. Esquema. Font: autor
- Figura 2. Recopilació d'imatges. Font: autor.
- Figura 3. Muntatge fotogràfic. Font: autor, excepte imatge cas 18, <https://redescubriendomibarcelona.blogspot.com/2016/10/15062016-palau-vedruna-hotel-claris.html>
- Figura 4. Quadre explicatiu. Font: TFM: *Integración de módulos fotovoltaicos en la rehabilitación de edificios de la primera mitad del siglo XX.* (Gianluca Giaccone)
- Figura 5. Imatges explicatives. Font: llibre: *Secrets d'un sistema constructiu, l'Eixample.* (Antonio Paricio Casademunt)
- Figura 6. Imatge. Font: llibre: *Deep Skin.* Jaime Prous i Pablo Garrido
- Figura 7. Imatges. Font: *Deep Skin.* (Jaime Prous i Pablo Garrido)
- Figura 8. Imatge cas 16. Font: llibre: *L'Abans. Barcelona. L'Eixample, recull gràfic (1860-1980).* (Lluís Permanyer)
- Figura 9. Imatge cas 13. Font: llibre: *El Quadrat d'Or.* (Albert Garcia Espuche)
- Figura 10. Imatge cas 07. Font: *El Quadrat d'Or.* (Albert Garcia Espuche)
- Figura 11. Imatge cas 16. Font: autor
- Figura 12. Imatge cas 13. Font: autor
- Figura 13. Imatge cas 07. Font: autor
- Figura 14. Taules d'anàlisi. Font: autor
- Figura 15. Taula resultant murs. Font: autor
- Figura 16. Imatge cas 09. Font: autor
- Figura 17. Taula resultant revestiments. Font: autor
- Figura 18. Imatge cas 17. Font: Autor
- Figura 19. Taula resultant fusteries. Font: autor
- Figura 20. Imatge cas 10. Font: autor
- Figura 21. Taula resultant protecció solar. Font: autor
- Figura 22. Imatge de cas complementari. Font: autor
- Figura 23. Taula resultant balcons i galeries. Font: autor
- Figura 24. Imatge cas 06.
- Figura 25. Taula resultant coronació i/o barana coberta. Font: autor
- Figura 26. Imatge de cas complementari. Font: autor
- Figura 27. Taules resultants. Font: autor
- Figura 28. Taules resultants. Font: autor
- Figura 29. Taules resultants murs i revestiments. Font: autor
- Figura 30. Taules resultants fusteries i proteccions solars. Font: autor
- Figura 31. Imatge cas 01. Font: autor
- Figura 32. Imatge cas 11. Font: autor
- Figura 33. Imatge cas 06. Font: autor
- Figura 34. Imatge cas 06. Font: autor
- Figura 35. Imatge cas 12. Font: autor
- Figura 36. Imatge cas 12. Font: autor
- Figura 37. Imatge cas 09. Font: *El Quadrat d'Or.* (Albert Garcia Espuche)

- Figura 38. Imatge cas 15. Font: autor
- Figura 29. Imatge cas 15. Font: autor
- Figura 40. Imatge cas 05. Font: autor
- Figura 41. Imatge cas 05. Font: autor
- Figura 42. Imatge cas 14. Font autor
- Figura 43. Imatge cas 14. Font autor
- Figura 44. Imatge cas complementari. Font: autor.
- Figura 45. Imatge cas complementari. Font: autor.
- Figura 46. Imatge cas 04. Font: autor
- Figura 47. Imatge cas 03, 04 i 05. Font autor
- Figura 48. Imatge cas 07. Font: Google Maps.
- Figura 49. Imatge cas 07. Font: autor
- Figura 50. Muntatge fotogràfic. Font: autor
- Figura 51. Muntatge fotogràfic. Autor. Fonts: imatge antiga: *El Quadrat d'Or*. (Albert Garcia Espuche) // Imatge actual: [Voleibol - 2ª Revolta Veïnal: Tallem autovies urbanes | Flickr](#)
- Figura 52. Imatges cas 01.  
Font:<http://barcelofilia.blogspot.com/2015/07/casa-tarrago-primera-facana-de-la.html>
- Figura 53. Imatge cas 20. Font: autor
- Figura 54. Imatge cas 20. Font: autor
- Figura 55. Imatge cas complementari. Font: autor
- Figura 56. Imatge cas complementari. Font: autor

- Figura 57. Imatge cas 08. Font: autor
- Figura 58. Imatge cas 08. Font: autor

# **LES FAÇANES DE L'EIXAMPLE DE BARCELONA A TRAVÉS DELS ANYS**

Un estudi de les transformacions en els edificis  
construïts entre el 1850 i el 1950

## **ANNÉX**

Autor: Artús Pol Moreno

Tutor: Pablo Garrido Torres

ANNÉX TFG

ETSAV – UPC

Juny 2022



## FITXES GENERALS

MURS				
	CONSERVACIÓ RESTAURADA	SUBSTITUCIÓ	ADICIÓ	ELIMINACIÓ
CAS 1				
CAS 2				
CAS 3				
CAS 4				
CAS 5				
CAS 6				
CAS 7				
CAS 8				
CAS 9				
CAS 10				
CAS 11				
CAS 12				
CAS 13				
CAS 14				
CAS 15				
CAS 16				
CAS 17				
CAS 18				
CAS 19				
CAS 20				

REVESTIMENTS				
	CONSERVACIÓ RESTAURADA	SUBSTITUCIÓ	ADICIÓ	ELIMINACIÓ
CAS 1				
CAS 2				
CAS 3				
CAS 4				
CAS 5				
CAS 6				
CAS 7				
CAS 8				
CAS 9				
CAS 10				
CAS 11				
CAS 12				
CAS 13				
CAS 14				
CAS 15				
CAS 16				
CAS 17				
CAS 18				
CAS 19				
CAS 20				

FUSTERIES				
	CONSERVACIÓ RESTAURADA	SUBSTITUCIÓ	ADICIÓ	ELIMINACIÓ
CAS 1	Green	Red	Green	Green
CAS 2	Red	Green	Green	Green
CAS 3	Orange	Green	Green	Orange
CAS 4	Yellow	Orange	Green	Green
CAS 5	Orange	Green	Green	Green
CAS 6	Yellow	Orange	Yellow	Green
CAS 7	Yellow	Red	Green	Green
CAS 8	Orange	Orange	Green	Green
CAS 9	Yellow	Orange	Green	Green
CAS 10	Green	Red	Green	Green
CAS 11	Green	Red	Green	Green
CAS 12	Red	Green	Green	Green
CAS 13	Orange	Orange	Green	Green
CAS 14	Green	Red	Green	Green
CAS 15	Red	Green	Red	Green
CAS 16	Red	Green	Green	Green
CAS 17	Red	Green	Green	Green
CAS 18	Green	Red	Green	Green
CAS 19	Green	Red	Green	Green
CAS 20	Yellow	Red	Green	Green

PROTECCIONS SOLARS				
	CONSERVACIÓ RESTAURADA	SUBSTITUCIÓ	ADICIÓ	ELIMINACIÓ
CAS 1	Green	Red	Red	Green
CAS 2	Red	Green	Green	Green
CAS 3	Orange	Green	Green	Orange
CAS 4	Red	Green	Green	Green
CAS 5	Orange	Green	Green	Orange
CAS 6	Red	Green	Green	Green
CAS 7	Red	Green	Green	Green
CAS 8	Red	Green	Green	Yellow
CAS 9	Green	Orange	Green	Red
CAS 10	Green	Red	Green	Green
CAS 11	Orange	Orange	Green	Green
CAS 12	Red	Green	Yellow	Green
CAS 13	Green	Yellow	Green	Red
CAS 14	Green	Orange	Yellow	Green
CAS 15	Green	Green	Red	Green
CAS 16	Red	Green	Green	Green
CAS 17	Red	Green	Green	Green
CAS 18	Green	Red	Green	Green
CAS 19	Green	Red	Green	Green
CAS 20	Red	Yellow	Green	Green

BALCONS I GALERIES				
	CONSERVACIÓ RESTAURADA	SUBSTITUCIÓ	ADICIÓ	ELIMINACIÓ
CAS 1	Red	Green	Green	Green
CAS 2	Red	Green	Green	Green
CAS 3	Red	Green	Green	Green
CAS 4	Red	Green	Green	Green
CAS 5	Red	Green	Green	Green
CAS 6	Red	Green	Green	Orange
CAS 7	Red	Green	Green	Green
CAS 8	Red	Green	Green	Green
CAS 9	Red	Green	Green	Yellow
CAS 10	Red	Green	Green	Green
CAS 11	Red	Green	Green	Green
CAS 12	Orange	Green	Orange	Green
CAS 13	Red	Green	Green	Green
CAS 14	Red	Green	Green	Green
CAS 15	Green	Green	Green	Green
CAS 16	Red	Green	Green	Green
CAS 17	Red	Green	Green	Green
CAS 18	Red	Green	Green	Green
CAS 19	Red	Green	Green	Green
CAS 20	Red	Green	Green	Green

CORONACIÓ / BARANA COBERTA				
	CONSERVACIÓ RESTAURADA	SUBSTITUCIÓ	ADICIÓ	ELIMINACIÓ
CAS 1	Red	Green	Green	Green
CAS 2	Red	Green	Green	Green
CAS 3	Green	Green	Green	Red
CAS 4	Red	Green	Green	Green
CAS 5	Green	Green	Green	Red
CAS 6	Red	Yellow	Green	Green
CAS 7	Green	Green	Green	Red
CAS 8	Red	Green	Green	Green
CAS 9	Green	Red	Green	Green
CAS 10	Green	Red	Green	Green
CAS 11	Red	Green	Green	Green
CAS 12	Red	Green	Green	Green
CAS 13	Red	Green	Green	Green
CAS 14	Yellow	Green	Orange	Green
CAS 15	Red	Green	Red	Green
CAS 16	Red	Green	Green	Green
CAS 17	Red	Green	Green	Green
CAS 18	Yellow	Red	Green	Green
CAS 19	Green	Red	Green	Green
CAS 20	Green	Green	Green	Red

LLEGENDA		
	TRANSFORMACIÓ TOTAL	80-100%
	PARCIAL ALT	50-80%
	PARCIAL BAIX	10-50%
	NO TRANSFORMAT	0-10%

NOTA: Totes les imatges sense peu de foto han sigut realitzades per el propi autor.

## FITXA CAS D'ESTUDI 1

FITXA GENERAL					
DIRECCIÓ	C. Compte d'Urgell 30	ANY CONSTRUCCIÓ	1864 Ref. 2021	ORIENTACIÓ	Oest
NUM. PISOS ORIGINALS	PB + 4	PISOS REMUNTA		ÚS	PB comercial + Pisos residencial

	ELEMENTS CONSTRUCTIUS			
	CONSERVACIÓ RESTAURADA	SUSTITUCIÓ	ADICIÓ	ELIMINACIÓ
MUR				
REVESTIMENT				
CARPINTERIA				
PROTECCIÓ SOLAR				
BALCONS/GALERIES				
CORONACIÓ/ BARANA COBERTA				

REMUNTA	NO	SI		Num. pisos	
Alineada a façana					Enretirada
Intenta adaptar-se al edifici preexistent					Es desmarca del edifici existent
S'adapta al skyline del seu voltant					Es desentén del skyline del seu voltant
Descripció:					

LLEGENDA		
	TRANSFORMACIÓ TOTAL	80-100%
	PARCIAL ALT	50-80%
	PARCIAL BAIX	10-50%
	NO TRANSFORMAT	0-10%

### DESCRIPCIÓ:

MUR: No hi ha indicis d'alteració

REVESTIMENT: clarament ha sigut restaurat

CARPINTERIES: totalment actualitzades de manera uniforme tant tipologia com color uniforme

PROT. SOLAR: S'han substituït per complet i s'han afegit, uniformement porticons color verd

BALCONS/GAL: Trobem un balcó i dues terrasses. Una de les terrasses estava construïda i s'ha enderrocat per fer els corners del edifici uniforme. Les baranes de les obertures són uniformes en dos grups. P1 i la resta del edifici.

CORONACIÓ/BARANA COBERTA: Restaurada.

FOTOS



Font: Web



Font: Web



Font: Web



Sumari Zona de Sant Antoni

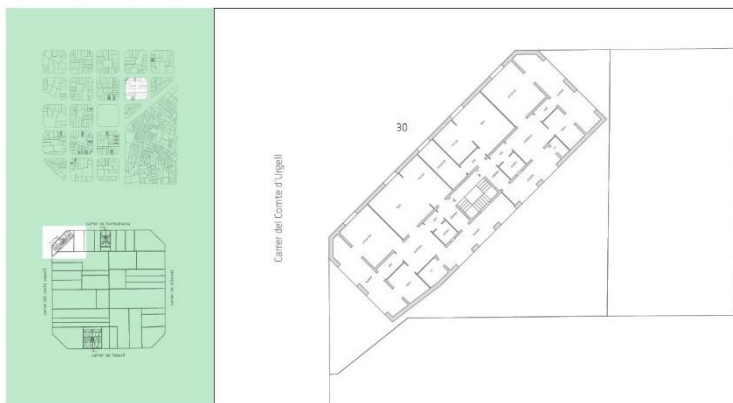


Figura 3.2.a  
Carrer del Comte d'Urgell, 30 1864-1906 Antoni Valls i Salvador Puiggròs



Font: estudi.



## FITXA CAS D'ESTUDI 2

FITXA GENERAL					
DIRECCIÓ	C. Gran Via 443	ANY CONSTRUCCIÓ	1950	ORIENTACIÓ	Sud-Est
NUM. PISOS ORIGINALS	PB + 9	PISOS REMUNTA		ÚS	PB comercial + Pis residencial

ELEMENTS CONSTRUCTIUS				
	CONSERVACIÓ RESTAURADA	SUSTITUCIÓ	ADICIÓ	ELIMINACIÓ
MUR				
REVESTIMENT				
FUSTERIA				
PROTECCIÓ SOLAR				
BALCONS/GALERIES				
CORONACIÓ/ BARANA COBERTA				

REMUNTA	NO	SI	2017	Num. pisos	
Alineada a façana					Enretirada
Intenta adaptar-se al edifici preexistent					Es desmarca del edifici existent
S'adapta al skyline del seu voltant					Es desentén del skyline del seu voltant
Descripció:					

LLEGENDA		
	TRANSFORMACIÓ TOTAL	80-100%
	PARCIAL ALT	50-80%
	PARCIAL BAIX	10-50%
	NO TRANSFORMAT	0-10%

### DESCRIPCIÓ:

MUR: cap transformació

REVESTIMENT: Feines de neteja.

FUSTERIA: Uniformes de color marró

PROT.SOLAR: Canvi en pigmentació quan van netejar façana segons m'han explicat, abans color marró i van canviar-ho a color verd. Hi ha algun veí que no va fer-ho.

BALCONS: Manteniment

CORONACIÓ/BARANA COBERTA: manteniment conservació



FOTOS



### FITXA CAS D'ESTUDI 3

FITXA GENERAL					
DIRECCIÓ	Pl. Doctor Letamendi 28	ANY CONSTRUCCIÓ	1900	ORIENTACIÓ	Sud
NUM. PISOS ORIGINALS	PB+5	PISOS REMUNTA	2	ÚS	Pb comercial + pis residencial

	ELEMENTS CONSTRUCTIUS			
	CONSERVACIÓ RESTAURADA	SUSTITUCIÓ	ADICIÓ	ELIMINACIÓ
MUR				
REVESTIMENT				
FUSTERIA				
PROTECCIÓ SOLAR				
BALCONS/GALERIES				
CORONACIÓ/ BARANA COBERTA				

<b>REMUNTA</b>	NO	SI	1956	Num. pisos	2
Alineada a façana		Enretirada			
Intenta adaptar-se al edifici preexistent		Es desmarca del edifici existent			
S'adapta al skyline del seu voltant			Es desentén del skyline del seu voltant		
Descripció: 1) S'intenta adaptar més del que es desentén 2) S'adapta al skyline actualment, però en origen és la primera remunta i es desentenia segur.					

LLEGENDA		
	TRANSFORMACIÓ TOTAL	80-100%
	PARCIAL ALT	50-80%
	PARCIAL BAIX	10-50%
	NO TRANSFORMAT	0-10%

#### DESCRIPCIÓ:

MUR: cap alteració

REVESTIMENT: Conservació i/o restauració

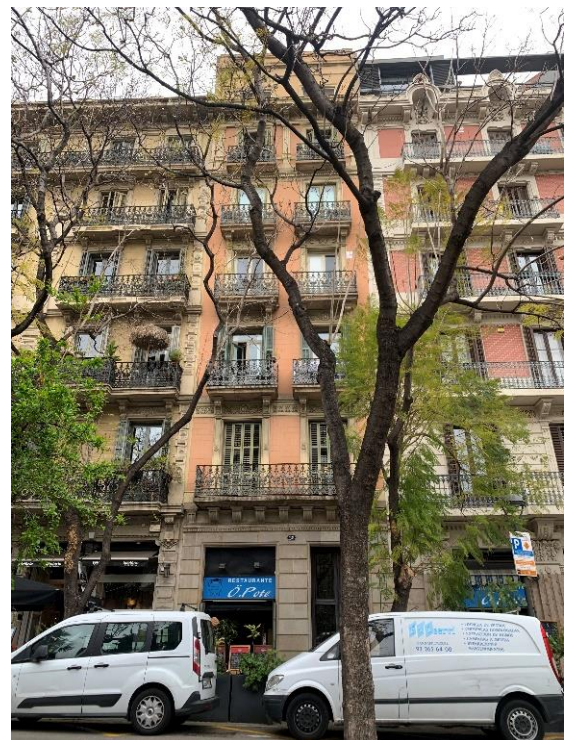
FUSTERIA: La meitat de la finca ha canviat les fusteries mentre que l'altre meitat les ha restaurat. Hi ha canvis en pigmentació.

PROT. SOLAR: algo més de la meitat han restaurat els porticons originals mentre que hi ha poc menys de l'altre meitat que els han eliminat.

BALCONS: Restaurats, es noten les baranes repintade

CORONACIÓ: Eliminació de coronació per remunta.

**FOTOS**





## FITXA CAS D'ESTUDI 4

FITXA GENERAL					
DIRECCIÓ	Plaça Letamendi 29	ANY CONSTRUCCIÓ	1900	ORIENTACIÓ	Sud
NUM. PISOS ORIGINALS	PB+5	PISOS REMUNTA	1	ÚS	PB comercial + pisos residencial

	ELEMENTS CONSTRUCTIUS			
	CONSERVACIÓ RESTAURADA	SUSTITUCIÓ	ADICIÓ	ELIMINACIÓ
MUR				
REVESTIMENT				
CARPINTERIA				
PROTECCIÓ SOLAR				
BALCONS/GALERIES				
CORONACIÓ/ BARANA COBERTA				

REMUNTA	NO	SI	2014	Num. pisos	1
Alineada a façana					
Intenta adaptar-se al edifici preexistent					
S'adapta al skyline del seu voltant					
Descripció: Es desentén del edifici original, tant amb els materials com en la composició d'obertures, proteccions solars...					

LLEGENDA		
	TRANSFORMACIÓ TOTAL	80-100%
	PARCIAL ALT	50-80%
	PARCIAL BAIX	10-50%
	NO TRANSFORMAT	0-10%

### DESCRIPCIÓ:

MURS: cap alteració

REVESTIMENT: Conservació restaurada

FUSTERIES: Totes substituïdes uniformement excepte dos obertures. Mantenen la mateixa pigmentació en tota la finca.

PROT. SOLAR: uniformes i totalment restaurades, mantenen pigmentació marró

BALCONS: totalment restaurats

CORONACIÓ: s'ha restaurat per complet. Sorprén que s'hagi mantingut ja que han fet remunta.

**FOTOS**



Font: Llibre: *El Quadrat d'Or*



## FITXA CAS D'ESTUDI 5

FITXA GENERAL					
DIRECCIÓ	C. Aragó 217	ANY CONSTRUCCIÓ	1900	ORIENTACIÓ	Sud Est
NUM. PISOS ORIGINALS	PB+5	PISOS REMUNTA	3	ÚS	PB comercial + pisos residencials

	ELEMENTS CONSTRUCTIUS			
	CONSERVACIÓ RESTAURADA	SUSTITUCIÓ	ADICIÓ	ELIMINACIÓ
MUR				
REVESTIMENT				
FUSTERIES				
PROTECCIÓ SOLAR				
BALCONS/GALERIES				
CORONACIÓ/ BARANA COBERTA				

REMUNTA	NO	SI	1976	Num. pisos	3
Alineada a façana		Enretirada			
Intenta adaptar-se al edifici preexistent		Es desmarca del edifici existent			
S'adapta al skyline del seu voltant		Es desentén del skyline del seu voltant			
Descripció:					
1)Es desentén del edifici original en la composició d'obertures, proteccions solars, fusteries...					
2)S'adapta al entorn per la part dreta, per la part esquerra es desentén per complet					

LLEGENDA		
	TRANSFORMACIÓ TOTAL	80-100%
	PARCIAL ALT	50-80%
	PARCIAL BAIX	10-50%
	NO TRANSFORMAT	0-10%

### DESCRIPCIÓ:

MUR: cap alteració

REVESTIMENT: conservació restaurada

FUSTERIES: totes conserven mateixa pigmentació. La meitat dels veïns les han substituït mentre que l'altre meitat les han restaurat.

PROT. SOLAR: totes conserven mateixa pigmentació. La meitat dels veïns les han substituït mentre que l'altre meitat les han restaurat.

BALCONS: restaurats

CORONACIÓ: ha sigut eliminada per construcció de remunta.

FOTOS





## FITXA CAS D'ESTUDI 7

FITXA GENERAL					
DIRECCIÓ	Plaça Letamendi 30	ANY CONSTRUCCIÓ	1902	ORIENTACIÓ	Nord Oest
NUM. PISOS ORIGINALS	PB+5	PISOS REMUNTA		ÚS	PB comercial + pisos residencials

	ELEMENTS CONSTRUCTIUS			
	CONSERVACIÓ RESTAURADA	SUSTITUCIÓ	ADICIÓ	ELIMINACIÓ
MUR				
REVESTIMENT				
FUSTERIA				
PROTECCIÓ SOLAR				
BALCONS/GALERIES				
CORONACIÓ/ BARANA COBERTA				

REMUNTA	NO	SI	2017	Num. pisos
Alineada a façana				
Intenta adaptar-se al edifici preexistent				
S'adapta al skyline del seu voltant				
Descripció:				

LLEGENDA		
	TRANSFORMACIÓ TOTAL	80-100%
	PARCIAL ALT	50-80%
	PARCIAL BAIX	10-50%
	NO TRANSFORMAT	0-10%

### DESCRIPCIÓ:

MUR: cap alteració

REVESTIMENT: Hi ha petita alteració en l'última planta. L'han passat de ver a marró.

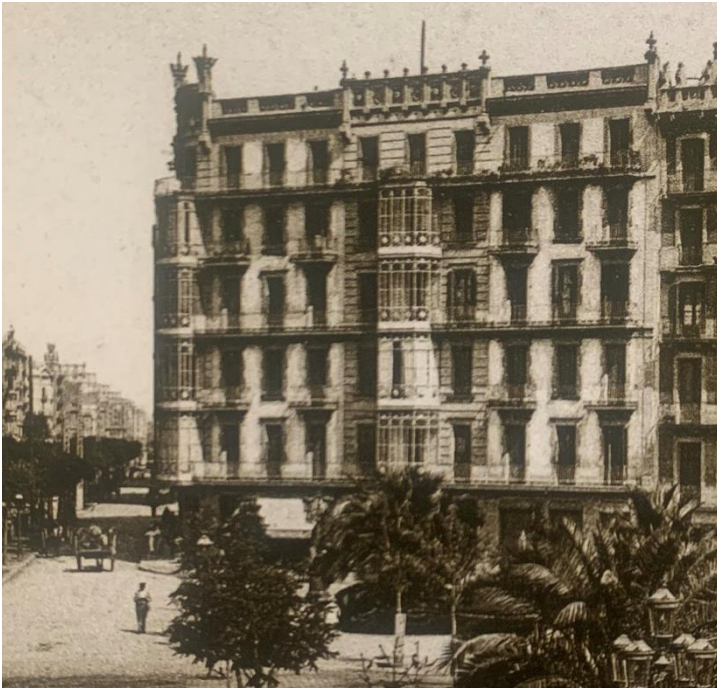
FUSTERIA: Es conserva la pigmentació uniforme en gairebé tot l'edifici. S'han restaurat pocs casos, hi ha molta substitució i també s'ha trobat adició doblant la fusteria en algun cas.

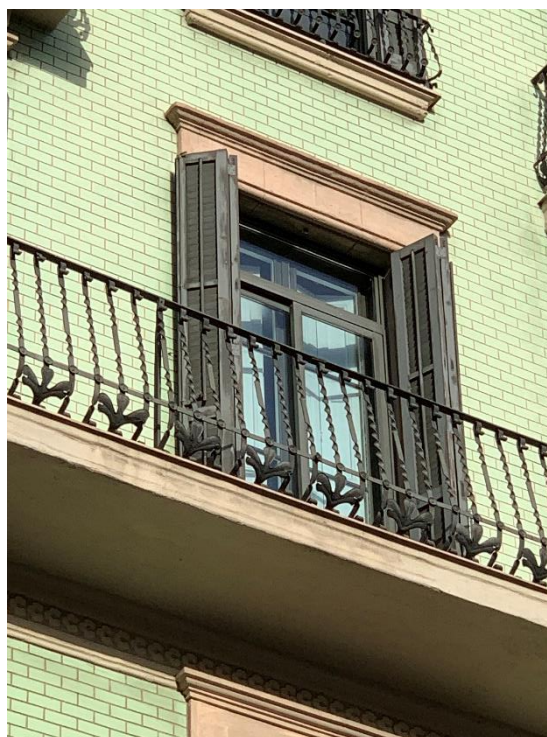
PROT. SOLAR: color i tipologia uniforme restaurat.

BALCONS I GALERIES: Balcons restaurats, però localitzem el corner entre Pl Letamendi i Aragó on han eliminat les quatre galeries que disposava.

CORONACIÓ: majoritàriament restaurada, exceptuant els trams on hi ha galeria actualment i on hi havia, que ha sigut eliminada.

## FOTOS





## FITXA CAS D'ESTUDI 7

FITXA GENERAL					
DIRECCIÓ	Plaça Letamendi 34	ANY CONSTRUCCIÓ	1900	ORIENTACIÓ	Nord Oest
NUM. PISOS ORIGINALS	PB+5	PISOS REMUNTA	4	ÚS	PB comercial + pisos residencials

	ELEMENTS CONSTRUCTIUS			
	CONSERVACIÓ RESTAURADA	SUSTITUCIÓ	ADICIÓ	ELIMINACIÓ
MUR				
REVESTIMENT				
FUSTERIA				
PROTECCIÓ SOLAR				
BALCONS/GALERIES				
CORONACIÓ/ BARANA COBERTA				

REMUNTA	NO	SI	1962	Num. pisos	4
Alineada a façana					Enretirada
Intenta adaptar-se al edifici preexistent					Es desmarca del edifici existent
S'adapta al skyline del seu voltant					Es desentén del skyline del seu voltant
Descripció: Canvia la disposició i tamany d'obertures, els colors i detalls arquitectònics son diferents, no disposen de balcó els dos primers pisos.					

LLEGENDA		
	TRANSFORMACIÓ TOTAL	80-100%
	PARCIAL ALT	50-80%
	PARCIAL BAIX	10-50%
	NO TRANSFORMAT	0-10%

### DESCRIPCIÓ:

MUR: cap alteració

REVESTIMENT: Restaurat

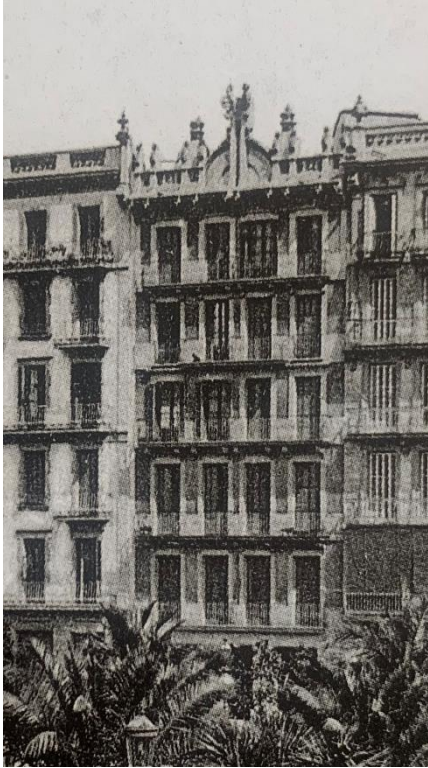
FUSTERIA: pocs casos de restauració, la gran majora han substituït les finestres de 6 vidres.

PROT.SOLAR: uniforme tant en color com en tipologia. S'han restaurat.

BALCONS: Restaurats

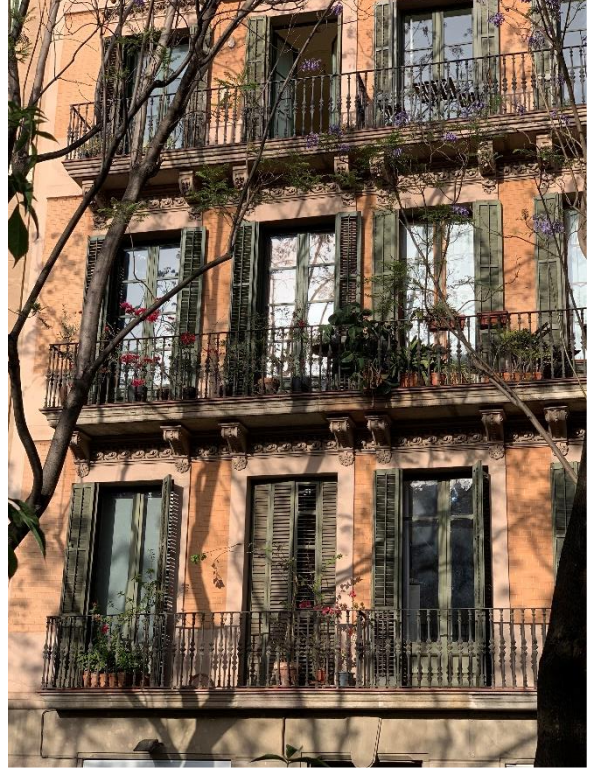
CORONACIÓ: totalment enderrocada per la construcció de quatre plantes de remunta.

FOTOS



Font: Llibre: *L'Abans. Barcelona, l'Eixample. Recull gràfic.*





## FITXA CAS D'ESTUDI 8

FITXA GENERAL					
DIRECCIÓ	C. Aragó 209-211	ANY CONSTRUCCIÓ	1900	ORIENTACIÓ	Sud Est
NUM. PISOS ORIGINALS	PB+5	PISOS REMUNTA		ÚS	PB comercial + pisos residencials

	ELEMENTS CONSTRUCTIUS			
	CONSERVACIÓ RESTAURADA	SUSTITUCIÓ	ADICIÓ	ELIMINACIÓ
MUR				
REVESTIMENT				
FUSTERIES				
PROTECCIÓ SOLAR				
BALCONS/GALERIES				
CORONACIÓ/ BARANA COBERTA				

REMUNTA	NO	SI	2017	Num. pisos
Alineada a façana				
Intenta adaptar-se al edifici preexistent				
S'adapta al skyline del seu voltant				
Descripció:				

LLEGENDA		
	TRANSFORMACIÓ TOTAL	80-100%
	PARCIAL ALT	50-80%
	PARCIAL BAIX	10-50%
	NO TRANSFORMAT	0-10%

### DESCRIPCIÓ:

MUR: Cap alteració

REVESTIMENT: Conservació restaurada, tot i estar brut

FUSTERIES: poc més de la meitat conserven fusteries, però amb diferents pigmentacions. L'altre meitat les han substituïdes. Predominen els tons marronosos.

PROT.SOLAR: Gairebé tota la fina han restaurat els porticons i mantingut el color marronós, però hi toben un parell d'obertures que les han eliminat.

BALCONS: Resaurats

COROANCIO/BARANA: restaurada

**FOTOS**



*Recull gràfic.*





## FITXA CAS D'ESTUDI 8

FITXA GENERAL					
DIRECCIÓ	C. Tamarit 195	ANY CONSTRUCCIÓ	1900	ORIENTACIÓ	Est
NUM. PISOS ORIGINALS	PB+5	PISOS REMUNTA		ÚS	PB comercial + p1 oficines + Pisos residencial

	ELEMENTS CONSTRUCTIUS			
	CONSERVACIÓ RESTAURADA	SUSTITUCIÓ	ADICIÓ	ELIMINACIÓ
MUR				
REVESTIMENT				
FUSTERIES				
PROTECCIÓ SOLAR				
BALCONS/GALERIES				
CORONACIÓ/ BARANA COBERTA				

REMUNTA	NO	SI	2017	Num. pisos
Alineada a façana				
Intenta adaptar-se al edifici preexistent				
S'adapta al skyline del seu voltant				
Descripció:				

LLEGENDA		
	TRANSFORMACIÓ TOTAL	80-100%
	PARCIAL ALT	50-80%
	PARCIAL BAIX	10-50%
	NO TRANSFORMAT	0-10%

### DESCRIPCIÓ:

**MUR:** Hi ha alteració en primera planta. Amb l'eliminació dels balcons hi ha hagut modificació en les obertures en façana.

**REVESTIMENT:** En tot l'edifici s'ha restaurat exceptuant la P1 on s'ha modificat i ja no va a conjunt amb la resta del edifici com en la fotografia antiga.

**FUSTERIES:** Hi trobem molta diversitat. Pocs casos de restauració i la gran majoria de substitució. El color generalment és més o menys homogeni exceptuant de casos puntuals.

**PROT.SOLAR:** S'han eliminat per complet els porticons. Hi ha gran varietat, sobretot persianes enrotllables de cinta, però també trobem de tambor o contrafinestres. El color varia bastant.

**BALCONS:** s'han eliminat en P1, però en la resta s'han restaurat i ja.

**CORONACIÓ/BARANA:** S'ha eliminat la barana original per un parament vertical opac completament es pot observar que clarament ha necessitat reparacions.

## FOTOS



Font: Llibre: *L'Abans. Barcelona, l'Eixample.*  
Recull gràfic.





## FITXA CAS D'ESTUDI 10

FITXA GENERAL					
DIRECCIÓ	C. Ronda de Sant Antoni 15	ANY CONSTRUCCIÓ	1900	ORIENTACIÓ	Nord Est
NUM. PISOS ORIGINALS	PB+4	PISOS REMUNTA		ÚS	Pb comercial + pisos residencials

	ELEMENTS CONSTRUCTIUS			
	CONSERVACIÓ RESTAURADA	SUSTITUCIÓ	ADICIÓ	ELIMINACIÓ
MUR				
REVESTIMENT				
FUSTERIA				
PROTECCIÓ SOLAR				
BALCONS/GALERIES				
CORONACIÓ/ BARANA COBERTA				

REMUNTA	NO	SI	2017	Num. pisos
Alineada a façana				
Intenta adaptar-se al edifici preexistent				
S'adapta al skyline del seu voltant				
Descripció:				

LLEGENDA		
	TRANSFORMACIÓ TOTAL	80-100%
	PARCIAL ALT	50-80%
	PARCIAL BAIX	10-50%
	NO TRANSFORMAT	0-10%

### DESCRIPCIÓ:

**MUR:** obertura d'un nou accés a la PB comercial sortida R.S.Antoni. La resta no es detecta alteració.

**REVESTIMENT:** Restaurat

**FUSTERIA:** destaca que exceptuant un parell de fusteries tot esta substituït. El color és més o menys homogeni exceptuat per alguna fusteria blanca. En les tipologies de fusteries hi hagi diferents tipologies.

**PROTECCIONS SOLARS:** S'han afegit persianes de tambor en gairebé totes les obertures. Trobem generalment color marró exceptuant el tercer pis que ho han posat blanc.

**BALCONS:** Restauració.

BARANA COBERTA: Clarament substituïda per un parament vertical opac.

**FOTOS**



Font: Llibre: *L'Abans. Barcelona, l'Eixample. Recull gràfic.*



## FITXA CAS D'ESTUDI 11

FITXA GENERAL					
DIRECCIÓ	Ronda de Sant Antoni 13	ANY CONSTRUCCIÓ	1900	ORIENTACIÓ	Est
NUM. PISOS ORIGINALS	PB+4	PISOS REMUNTA		ÚS	Pb comercial + pisos residencials

	ELEMENTS CONSTRUCTIUS			
	CONSERVACIÓ RESTAURADA	SUSTITUCIÓ	ADICIÓ	ELIMINACIÓ
MUR				
REVESTIMENT				
FUSTERIA				
PROTECCIÓ SOLAR				
BALCONS/GALERIES				
CORONACIÓ/ BARANA COBERTA				

REMUNTA	NO	SI		Num. pisos	
Alineada a façana					Enretirada
Intenta adaptar-se al edifici preexistent					Es desmarca del edifici existent
S'adapta al skyline del seu voltant					Es desentén del skyline del seu voltant
Descripció:					

LLEGENDA		
	TRANSFORMACIÓ TOTAL	80-100%
	PARCIAL ALT	50-80%
	PARCIAL BAIX	10-50%
	NO TRANSFORMAT	0-10%

### DESCRIPCIÓ:

MUR: Cap alteració

REVESTIMENT: s'ha modificat el revestiment de la planta baixa.

FUSTERIES: Han sigut substituïdes totes les fusteries de la finca.

PROTECCIONS SOLARS: la meitat de la finca conserva el model de les persianes enrotllables de cinta tot i que en algun cas per materialitat segurament les han canviat. L'altre meitat de la finca instal·lat persianes de tambor.

Hi trobem quatre tipus de pigmentació en les persianes, blanc, verd, beige i marró.

BALCONS: Restaurats

CORONACIÓ/BARANA: restaurat

## FOTOS



Font: Llibre: *L'Abans. Barcelona, l'Eixample.*  
Recull gràfic.

## FITXA CAS D'ESTUDI 12

FITXA GENERAL					
DIRECCIÓ	C. Bergara 1/C. Balmes 2.	ANY CONSTRUCCIÓ	- Ref. 1999	ORIENTACIÓ	Sud
NUM. PISOS ORIGINALS	PB+5	PISOS REMUNTA		ÚS	PB i P1 comercial + pisos residencials

	ELEMENTS CONSTRUCTIUS			
	CONSERVACIÓ RESTAURADA	SUSTITUCIÓ	ADICIÓ	ELIMINACIÓ
MUR				
REVESTIMENT				
FUSTERIA				
PROTECCIÓ SOLAR				
BALCONS/GALERIES				
CORONACIÓ/ BARANA COBERTA				

REMUNTA	NO	SI	Num. pisos
Alineada a façana		Enretirada	
Intenta adaptar-se al edifici preexistent		Es desmarca del edifici existent	
S'adapta al skyline del seu voltant		Es desentén del skyline del seu voltant	
Descripció:			

LLEGENDA		
	TRANSFORMACIÓ TOTAL	80-100%
	PARCIAL ALT	50-80%
	PARCIAL BAIX	10-50%
	NO TRANSFORMAT	0-10%

### DESCRIPCIÓ:

MUR: Marquem eliminació perquè s'ha enderrocat part de la façana per a fer les noves galeries.

REVESTIMENT: clarament restaurat.

FUSTERIES: Considerem que han estat restaurades.

PROTECCIÓ SOLAR: marquem adició ja que en les noves galeries la protecció solar es fa a partir de cortines.

BALCONS I GALERIES: S'han afegit 11 galeries en total.

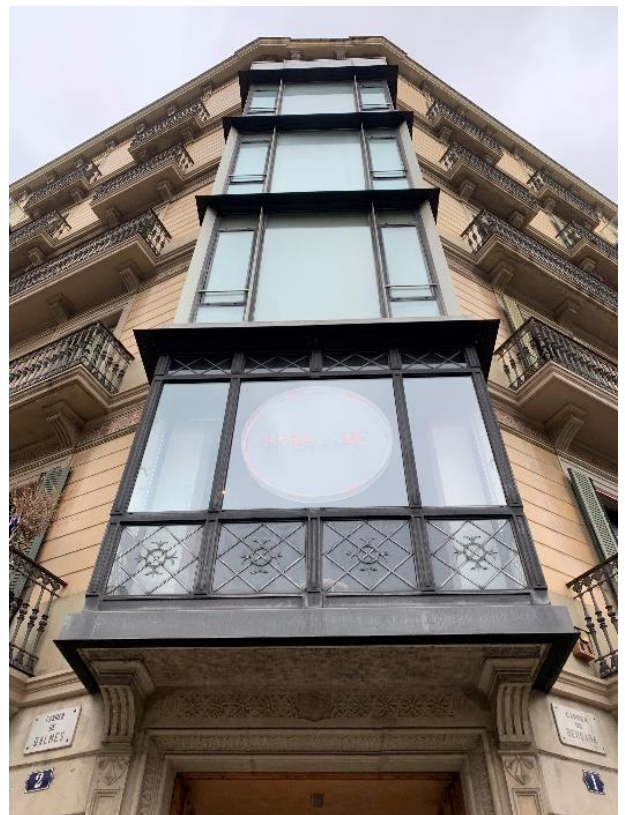


CORONACIÓ/BARANA: Restaurat.

FOTOS



Font: Llibre: *L'Abans. Barcelona, l'Eixample.*





## FITXA CAS D'ESTUDI 13

FITXA GENERAL					
DIRECCIÓ	Rambla Catalunya 13	ANY CONSTRUCCIÓ	1900	ORIENTACIÓ	Nord est
NUM. PISOS ORIGINALS	PB + 4	PISOS REMUNTA		ÚS	PB comercial + Pisos oficines

ELEMENTS CONSTRUCTIUS				
	CONSERVACIÓ RESTAURADA	SUSTITUCIÓ	ADICIÓ	ELIMINACIÓ
MUR				
REVESTIMENT				
FUSTERIA				
PROTECCIÓ SOLAR				
BALCONS/GALERIES				
CORONACIÓ/ BARANA COBERTA				

REMUNTA	NO	SI		Num. pisos	
Alineada a façana					Enretirada
Intenta adaptar-se al edifici preexistent					Es desmarca del edifici existent
S'adapta al skyline del seu voltant					Es desentén del skyline del seu voltant
Descripció:					

LLEGENDA		
	TRANSFORMACIÓ TOTAL	80-100%
	PARCIAL ALT	50-80%
	PARCIAL BAIX	10-50%
	NO TRANSFORMAT	0-10%

### DESCRIPCIÓ:

MUR: Cap modificació

REVESTIMENT: Petita alteració en la PB comercial, per la resta es manté.

FUSTERIA: En la meitat de la finca es conserven restaurades les fusteries, mentre que l'altre meitat s'han canviat les fusteries. El color es manté en tons marronosos.

PROT.SOLAR: Les proteccions solars originals, els porticons, han sigut eliminades per complet. Marquem substitució perquè hi trobem en part d'una planta lamel·les verticals interiors, però poc més.

BALCONS: Restaurats

CORONACIÓ/BARANA: Restaurada

FOTOS



Font: Llibre: *L'Abans. Barcelona, l'Eixample.*  
Recull gràfic.



## FITXA CAS D'ESTUDI 14

FITXA GENERAL					
DIRECCIÓ	C. Gran Via 603	ANY CONSTRUCCIÓ	- 1997 Ref. integral	ORIENTACIÓ	Sud Est
NUM. PISOS ORIGINALS	PB+3	PISOS REMUNTA	4	ÚS	PB comercial + Pisos oficines

ELEMENTS CONSTRUCTIUS				
	CONSERVACIÓ RESTAURADA	SUSTITUCIÓ	ADICIÓ	ELIMINACIÓ
MUR				
REVESTIMENT				
FUSTERIA				
PROTECCIÓ SOLAR				
BALCONS/GALERIES				
CORONACIÓ/ BARANA COBERTA				

<b>REMUNTA</b>	NO	SI	1997	Num. pisos	4
Alineada a façana		Enretirada			
Intenta adaptar-se al edifici preexistent		Es desmarca del edifici existent			
S'adapta al skyline del seu voltant		Es desentén del skyline del seu voltant			
Descripció: Bastant contundent però molt ben feta visualment parlant. Personalment crec que s'adapta e inclús millora l'edifici original estèticament parlant.					

LLEGENDA		
	TRANSFORMACIÓ TOTAL	80-100%
	PARCIAL ALT	50-80%
	PARCIAL BAIX	10-50%
	NO TRANSFORMAT	0-10%

### DESCRIPCIÓ:

Reforma integral mantenint part de la façana original. La PB ha estat totalment reformada, canviant les alçades i els forats en façana, a més a més del propi revestiment.

Les fusteries han estat totes substituïdes per noves, tot i ser bastant respectuosos amb l'estètica original, igual que ha passat amb els porticons de protecció solar, on també s'han afegit cortines interiors.

De la coronació original no queda absolutament res, ja que s'ha afegit dos pisos alineats a façana i altres dos enretirats.

Estèticament parlant tot i ser realment una reforma integral s'ha mantingut i respectat molt bé l'estètica i aparença original, fins i tot, personalment, ha millorat l'edifici.

### FOTOS



Font: Llibre: *L'Abans. Barcelona, l'Eixample. Recull gràfic.*



## FITXA CAS D'ESTUDI 15

FITXA GENERAL					
DIRECCIÓ	C. Gran Via 475	ANY CONSTRUCCIÓ	1908 2017 reforma integral	ORIENTACIÓ	Sud Est
NUM. PISOS ORIGINALS	PB+2	PISOS REMUNTA	3	ÚS	Sanitari

ELEMENTS CONSTRUCTIUS				
	CONSERVACIÓ RESTAURADA	SUSTITUCIÓ	ADICIÓ	ELIMINACIÓ
MUR				
REVESTIMENT				
FUSTERIA				
PROTECCIÓ SOLAR				
BALCONS/GALERIES				
CORONACIÓ/ BARANA COBERTA				

REMUNTA	NO	SI	2017	Num. pisos	3
Alineada a façana					
Intenta adaptar-se al edifici preexistent					
S'adapta al skyline del seu voltant					
Descripció: És una remunta que es veu molt i destaca molt, per intentar preservar com a important l'edifici original l'han enretirat bastant.					

LLEGENDA		
	TRANSFORMACIÓ TOTAL	80-100%
	PARCIAL ALT	50-80%
	PARCIAL BAIX	10-50%
	NO TRANSFORMAT	0-10%

### DESCRIPCIÓ:

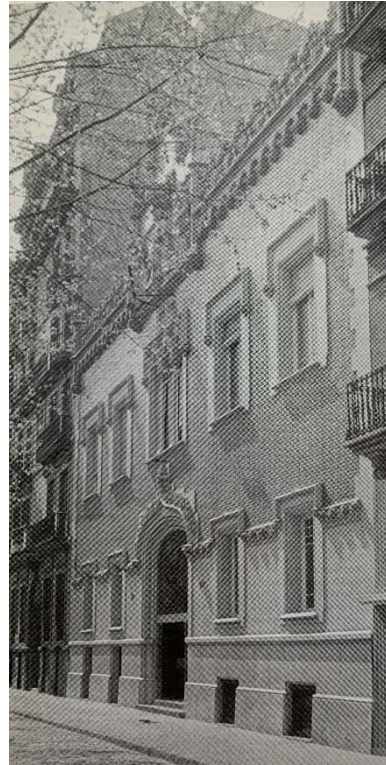
Tant el mur com el revestiment esta restaurat de quan es va fer la remunta. On veiem algun tipus de alteració en la part original, és a les fusteries ja que les han doblades interiorment; en les proteccions solars, ja que hi podem observar cortines; i per acabar en la coronació se li ha afegit un petit muret a radere, que visualment altera estèticament l'apreciació de la coronació original.

El que realment destaca d'aquest edifici és la remunta que s'ha construït, enretirada de façana i amb la intenció de no adaptar-se al edifici, tant per el seu disseny com per els materials empleats. S'ha adaptat correctament al skyline del seu entorn.

FOTOS



1942 Casa La Lactancia



Font: web







## FITXA CAS D'ESTUDI 16

FITXA GENERAL: Casa Ferran Guardiola					
DIRECCIÓ	C. Muntaner 54	ANY CONSTRUCCIÓ	1920	ORIENTACIÓ	Oest
NUM. PISOS ORIGINALS	PB+5	PISOS REMUNTA		ÚS	PB comercial + pisos residencials

ELEMENTS CONSTRUCTIUS				
	CONSERVACIÓ RESTAURADA	SUSTITUCIÓ	ADICIÓ	ELIMINACIÓ
MUR				
REVESTIMENT				
FUSTERIA				
PROTECCIÓ SOLAR				
BALCONS/GALERIES				
CORONACIÓ/ BARANA COBERTA				

REMUNTA	NO	SI		Num. pisos	
Alineada a façana					Enretirada
Intenta adaptar-se al edifici preexistent					Es desmarca del edifici existent
S'adapta al skyline del seu voltant					Es desentén del skyline del seu voltant
Descripció:					

LLEGENDA		
	TRANSFORMACIÓ TOTAL	80-100%
	PARCIAL ALT	50-80%
	PARCIAL BAIX	10-50%
	NO TRANSFORMAT	0-10%

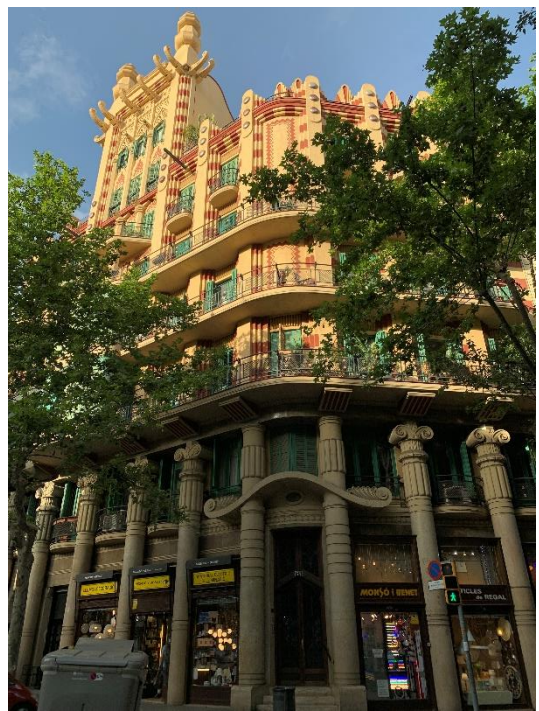
### DESCRIPCIÓ:

Clar exemple d'edifici clarament restaurat i conservat de l'Eixample. No te cap mena d'alteració en composició ni aparença.

FOTOS



Font: Llibre: *L'Abans. Barcelona, l'Eixample. Recull gràfic.*



## FITXA CAS D'ESTUDI 17

FITXA GENERAL: casa Manuel Llopis Bofill					
DIRECCIÓ	C. València 339	ANY CONSTRUCCIÓ	1902 2017 rehabilitació integral	ORIENTACIÓ	Est
NUM. PISOS ORIGINALS	PB+5	PISOS REMUNTA		ÚS	PB comercial + pisos residencials

ELEMENTS CONSTRUCTIUS				
	CONSERVACIÓ RESTAURADA	SUSTITUCIÓ	ADICIÓ	ELIMINACIÓ
MUR				
REVESTIMENT				
FUSTERIA				
PROTECCIÓ SOLAR				
BALCONS/GALERIES				
CORONACIÓ/ BARANA COBERTA				

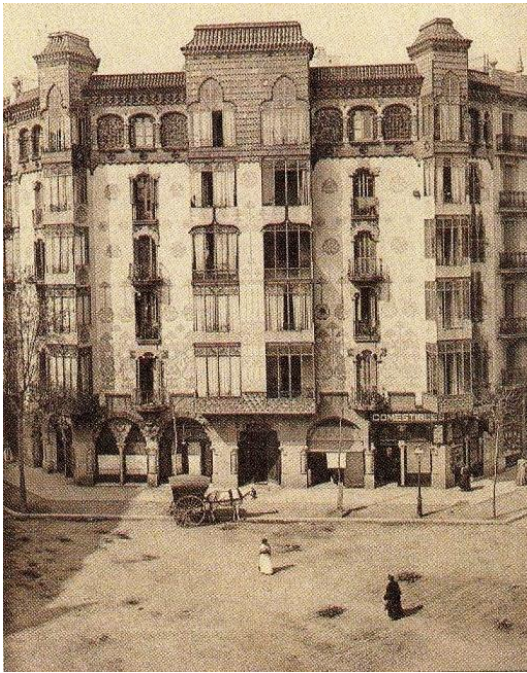
REMUNTA	NO	SI	Num. pisos
Alineada a façana		Enretirada	
Intenta adaptar-se al edifici preexistent		Es desmarca del edifici existent	
S'adapta al skyline del seu voltant		Es desentén del skyline del seu voltant	
Descripció:			

LLEGENDA		
	TRANSFORMACIÓ TOTAL	80-100%
	PARCIAL ALT	50-80%
	PARCIAL BAIX	10-50%
	NO TRANSFORMAT	0-10%

### DESCRIPCIÓ:

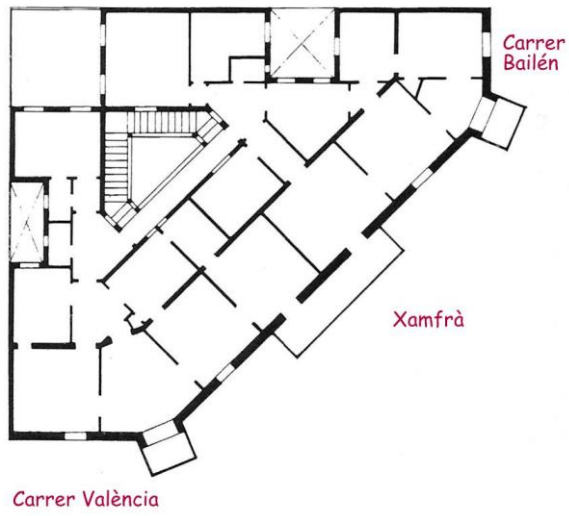
Clar exemple d'edifici clarament conservat i conservat de l'Eixample. No te cap mena d'alteració en composició ni aparença exceptuant l'acabat en les parts superiors de les columnes de galeries.

FOTOS



Font: web





Font: web



Font: web

## FITXA CAS D'ESTUDI \_

FITXA GENERAL: Hotel Claris					
DIRECCIÓ	C. Pau Claris 150 / c. València 271	ANY CONSTRUCCIÓ	1883 1992 Reforma integral	ORIENTACIÓ	Sud
NUM. PISOS ORIGINALS	PB+2	PISOS REMUNTA	4	ÚS	Hotel

ELEMENTS CONSTRUCTIUS				
	CONSERVACIÓ RESTAURADA	SUSTITUCIÓ	ADICIÓ	ELIMINACIÓ
MUR				
REVESTIMENT				
FUSTERIA				
PROTECCIÓ SOLAR				
BALCONS/GALERIES				
CORONACIÓ/ BARANA COBERTA				

REMUNTA	NO	SI	1992	Num. pisos	4
Alineada a façana	Enretirada				
Intenta adaptar-se al edifici preexistent	Es desmarca del edifici existent				
S'adapta al skyline del seu voltant	Es desentén del skyline del seu voltant				
Descripció: El mur-cortina de vidre es desmarca deixant ben clares les fronteres entre la façana de l'edifici original i la nova construcció.					

LLEGENDA		
	TRANSFORMACIÓ TOTAL	80-100%
	PARCIAL ALT	50-80%
	PARCIAL BAIX	10-50%
	NO TRANSFORMAT	0-10%

### DESCRIPCIÓ:

Manté l'aparença en façana de l'edifici original, exceptuant el revestiment en planta baixa que l'han homogeneïtzat amb la façana. El mur cortina de vidre és un xoc visual molt fort quan passeges per l'Eixample, s'ha desvinculat totalment del seu entorn.

No s'han tocat les mesures de les obertures, lo que si que ha alterat és la planta baixa i la coronació, on han deixat un parell d'elements, la resta ha sigut substituït. Les fusteries han sigut substituïdes, les proteccions solars en forma de porticó han sigut eliminades i han col·locat cortines interiors.

En quan la remunta s'adapta correctament als edificis veïns en quant alçada.

FOTOS



Font: web



Font: web



Font: web



## FITXA CAS D'ESTUDI 19

FITXA GENERAL					
DIRECCIÓ	Gran Via 445	ANY CONSTRUCCIÓ	1901 Ref. int. 2008	ORIENTACIÓ	Sud Est
NUM. PISOS ORIGINALS	6	PISOS REMUNTA	1	ÚS	Hotel

ELEMENTS CONSTRUCTIUS				
	CONSERVACIÓ RESTAURADA	SUSTITUCIÓ	ADICIÓ	ELIMINACIÓ
MUR				
REVESTIMENT				
FUSTERIA				
PROTECCIÓ SOLAR				
BALCONS/GALERIES				
CORONACIÓ/ BARANA COBERTA				

REMUNTA	NO	SI	2008	Num. pisos	1
Alineada a façana					
Intenta adaptar-se al edifici preexistent					
S'adapta al skyline del seu voltant					
Descripció: Han aprofitat i ampliat el badalot per fer un chill-out i col·locar la piscina del hotel.					

LLEGENDA		
	TRANSFORMACIÓ TOTAL	80-100%
	PARCIAL ALT	50-80%
	PARCIAL BAIX	10-50%
	NO TRANSFORMAT	0-10%

### DESCRIPCIÓ:

Es tracta d'una reforma integral on van conservar la façana i van refer tot l'interior. Actualment és un hotel, fet que facilita que la façana sigui homogènia i actualitzada.

FUSTERIES: Han estat substituïdes de manera homogènia tant en model com en pigment.

PROT. SOLAR: Els porticons han estat eliminats. Ara tenen cortines.

BALCONS: restaurats

**CORONACIÓ/COBERTA:** observant el seu entorn i veient com és actualment, i sabent que en coberta han fet remunta i posat chill-out,estic convençut que la coronació o barana que hi hagués hagut anteriorment ha sigut substituïda per un parament vertical opac.

**FOTOS**



## FITXA CAS D'ESTUDI 20

FITXA GENERAL					
DIRECCIÓ	C.Aragó 339 C.Bailén 93	ANY CONSTRUCCIÓ	1900	ORIENTACIÓ	Est
NUM. PISOS ORIGINALS	PB + 5	PISOS REMUNTA	4	ÚS	PB comercial + Pisos sup residencials

ELEMENTS CONSTRUCTIUS				
	CONSERVACIÓ RESTAURADA	SUSTITUCIÓ	ADICIÓ	ELIMINACIÓ
MUR				
REVESTIMENT				
FUSTERIA				
PROTECCIÓ SOLAR				
BALCONS/GALERIES				
CORONACIÓ/ BARANA COBERTA				

REMUNTA	NO	SI	1970	Num. Pisos	4
Alineada a façana					Enretirada
Intenta adaptar-se al edifici preexistent					Es desmarca del edifici existent
S'adapta al skyline del seu voltant					Es desentén del skyline del seu voltant
Descripció: És un monstre col·locat sobre un edifici típic de l'Eixample del 1900. Ni s'alinea a façana ni s'enretira, sobresurt cap a la via pública. Realment no te respecte per el seu entorn.					

LLEGENDA		
	TRANSFORMACIÓ TOTAL	80-100%
	PARCIAL ALT	50-80%
	PARCIAL BAIX	10-50%
	NO TRANSFORMAT	0-10%

### DESCRIPCIÓ:

Edificis seleccionats per la monstrositat de remunta que han fet.

MUR: cap modificació

REVESTIMENT: no hi ha res que indiqui que s'ha modificat, per tant ho cataloguem de conservació

FUSTERIES: hi ha molt poques restaurades, abunda la substitució. El color generalment és homogeni, excepció d'un pis.

**PROT.SOLAR:** Es podria considerar que tot esta restaurat, diferent pigmentació dins la gama de verds. Exceptuant un pis que han canviat els porticons típics per un altre model i ho han posat de color marró.

**BALCONS:** restaurats

**CORONACIÓ/BARANA:** Amb la remunta que han fet de ben segur que hagués el que hi hagués ho van destruir.

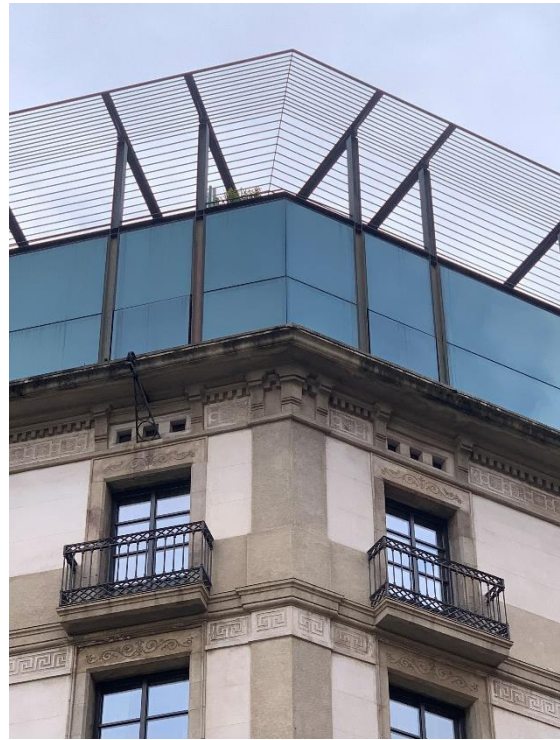
## FOTOS



**GRAN VIA DE LES CORTS CATALANES 449- 451**



**PASSEIG DE GRÀCIA 73 – Hotel Comtes de Barcelona**



**CARRER ENTENÇA 72**

