

Treball de Fi de Grau

Juny 2022

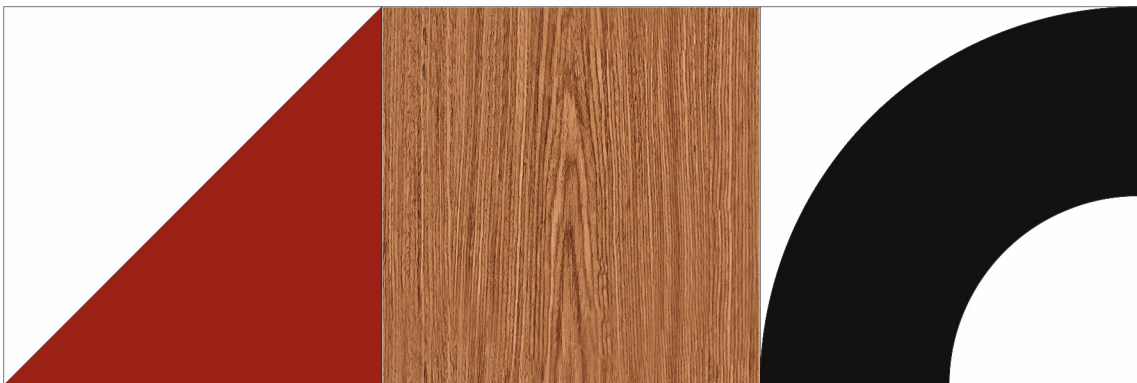
ETSAV-UPC

Pablo Sánchez Alvarez

Tutor: Enric Massip-Bosch

Color i Textura

Arguments projectuals a l'obra de Kazuo Shinohara



Índex

2 **Resum**

3 **Abstract**

4 **Introducció**

4 Motivació

7 Calidoscopi

9 Apunts històrics

12 **Espai i emoció**

14 House in White

22 House of Earth

31 Ukiyo-e Museum

38 **Conclusions**

40 **Bibliografia**

Resum

Aquest treball presenta l'obra de l'arquitecte japonès Kazuo Shinohara (1925-2006) i n'estudia l'ús del color i la textura natural com arguments principals de projecte.

La recerca tracta de relacionar la seva obra residencial amb la no residencial per tal d'establir diferències i coincidències vers l'ús del color i la textura natural com eines generadores d'emocions amb un efecte psicològic sobre la percepció de l'espai.

El desenvolupament comença amb la presentació de Shinohara en l'arquitectura japonesa i la seva trajectòria vital i projectual; per continuar amb les seves influències i el context històric en el qual se situa. Posteriorment, es reflexiona sobre dues de les seves obres residencials més importants projectades i construïdes simultàniament; la Casa en Blanc i la Casa de la Terra (1964-1966).

Finalment, s'analitza el Museu d'Ukiyo-e (1982), amb la finalitat d'establir relacions amb les obres residencials.

Malgrat no ser un aspecte generalment reconegut per la crítica arquitectònica de l'obra de Shinohara, la hipòtesi d'aquest treball és precisament que des dels seus inicis la qualitat superficial dels volums interiors o exteriors de la seva obra, bé sigui a través del color o bé sigui a través de la textura dels materials, es va considerar com un argument principal de projecte.

Junt amb el treball s'inclouen imatges i plànols de les publicacions originals.

Paraules clau:

Color, textura, emocions, argument.

Abstract

This work presents the work of the Japanese architect Kazuo Shinohara (1925-2006) and studies the use of colour and natural texture as main project arguments.

The research attempts to relate his residential and non-residential work in order to establish differences and coincidences between the use of colour and natural texture as two generators of emotions with a psychological effect on the perception of space.

The development begins with the presentation of Shinohara in Japanese architecture and his life and design trajectory; to continue with his influences and the historical context in which he is situated. This is followed by a reflection on two of his most important residential works designed and built simultaneously: the House in White and the Terra House (1964-1966).

Finally, the Ukiyo-e Museum (1982) is analysed in order to establish relationships with the residential works.

Although it is not a generally recognised aspect of Shinohara's work by architectural critics, the hypothesis of this work is precisely that from his beginnings the superficial quality of the interior or exterior volumes of his work, whether through colour or through the texture of the materials, was considered as a main project argument.

Included with the work are images and plans from the original publications.

Key words:

Colour, texture, emotion, argument.

Introducció

Motivació

Des de ben jove, l'arquitectura i la fotografia, han sigut dues de les meves passions. Fantasiava en poder algun dia saber parlar d'ambdues amb total coneixement i consciència. La curiositat per aprendre i entendre dels dos mons era sempre present. Aquest fet del passat es manté avui en dia, aquesta curiositat i inquietud per aprendre va ser la meva primera motivació per endinsar-me en aquest treball. Qui era Kazuo Shinohara i per què era una figura tan important?

Va començar aleshores un període d'investigació i recopilació d'informació sobre l'arquitecte i el seu recorregut; la seva influència en l'Àsia oriental, l'obra projectada i escrita, teories i reflexions...

Descobria a poc a poc l'interès per la seva arquitectura, però sempre em sorprenia la poca informació que donava sobre els projectes; textos descriptius relativament breus i, a vegades, amb informació molt tècnica, diagrames força abstractes i, la més rellevant, fotografies en blanc i negre dels interiors i exteriors dels projectes. No entenia la manca de color.

Els blancs, negres i grisos impregnaven les seves obres d'una incertesa i atemporalitat que no aconseguia entendre. Avançant en la línia temporal de la seva carrera em vaig trobar amb les primeres imatges a color.

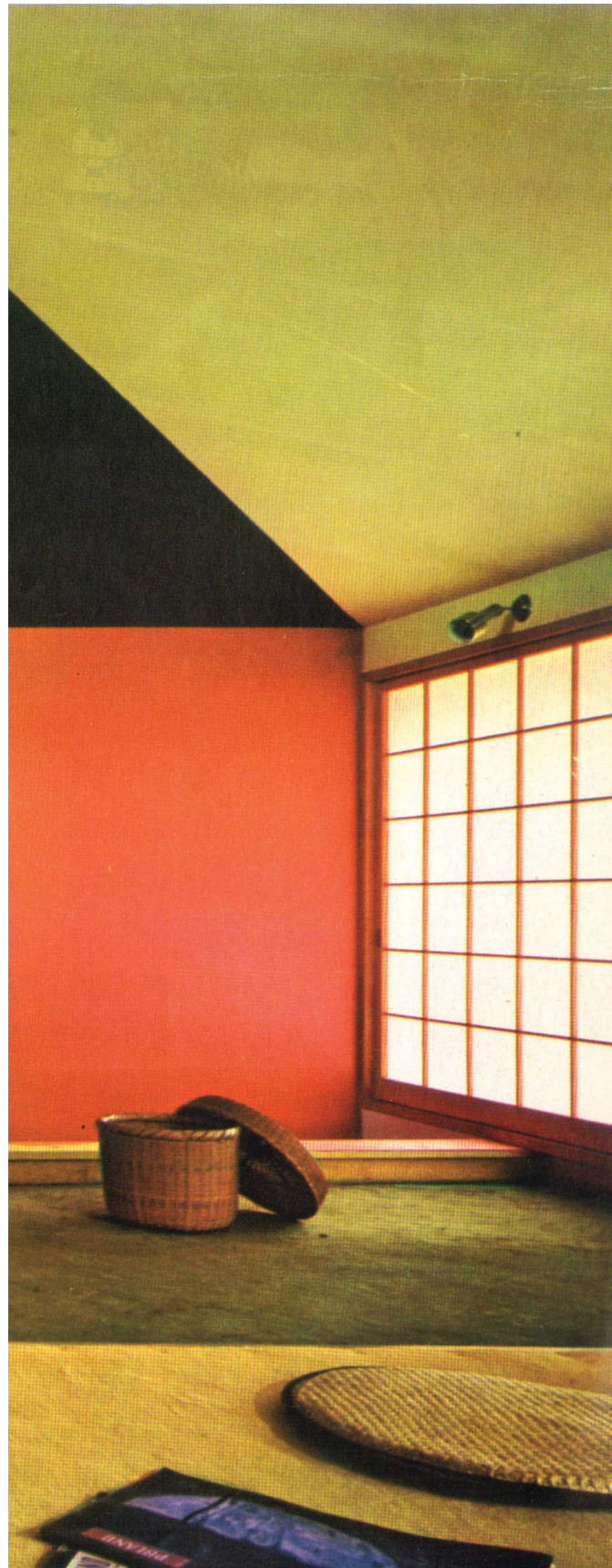
La Casa de la Terra, un habitatge petit amb colors foscos en parets i sostres i sense paviment en algunes parts de la casa. Evocava una sensació diferent de les que havia tingut fins ara, em sorprenia l'originalitat de l'obra, els colors em transmetien emocions i les textures naturals dels materials

aspectes sensorials que voldria experimentar. És aleshores quan vaig descobrir la meva segona motivació; de quina manera el color i la textura podien esdevenir arguments de projecte, elements generadors d'emocions.

L'objectiu de la tesi és el d'estudiar, entendre i interpretar l'obra de Kazuo Shinohara des d'una mirada posada en el color i la textura. Una posició des d'on la crítica arquitectònica mai ningú ha parlat tenint en compte les obres residencials i no residencials de l'arquitecte.

Paraules clau:

curiositat, fotografia, color, textura.



01

Calidoscopi

Shinohara va esdevenir l'arquitecte de referència de l'arquitectura japonesa contemporània.

Kazuo Shinohara (1925-2006) va ser un dels arquitectes més representatius de l'arquitectura japonesa després de la 2a Guerra Mundial. Ha estat sempre una persona polifacètica; l'educació, la teoria i el disseny han sigut els tres pilars definitoris de la seva figura. La seva influència perdura avui en dia sobre les noves generacions d'arquitectes tot i basar-se, quasi tota la seva obra, en arquitectura residencial i, la seva teoria, en reflexions al voltant de l'espai domèstic i la ciutat.

La seva arquitectura s'inicia després de la 2a Guerra Mundial. Un moment en què es fusionen alguns aspectes de l'arquitectura tradicional japonesa amb les tendències internacionals de l'arquitectura moderna. La seva obra treballa explícitament la investigació de l'arquitectura moderna i la seva relació amb la tradicional japonesa amb, l'objectiu de crear un nou estil japonès contemporani.

Durant la seva carrera sempre va voler crear un discurs que fonamentés teòricament la seva obra. Aquest discurs es va basar en el que ell va anomenar estils; en van ser quatre. Però aquesta va ser una agrupació superficial i imperfecta.

És per aquest motiu que un dels propòsits de la tesi és entendre sincrònicament, sense seqüències temporals ni funcionals, la seva obra, connectant dues cases dels anys 1960 amb un museu del 1982.

Fig. 01
Interior Casa de la Terra.
© Hiroshi Ueda. G2.



02

Apunts històrics

Shinohara va ser conscient, al llarg de la seva trajectòria, de l'evolució i el canvi generacional en què havia estat vivint.

"The rapid social changes in eastern Europe have attracted the concern of people throughout the world. This major and unforeseeable change in world politics has also brought a great lift to people's feelings and will affect the forms of culture, of which architecture is part."

Fora el Japó, el Moviment Modern va suposar un abans i un després respecte a l'ús del color i la textura natural. Es volia trencar amb el decorativisme antic i recarregat per a passar a una arquitectura on la coloració i els materials esdevinguessin elements de projecte.

El moviment Modern va generar dues posicions cromàtiques que han tingut gran influència en l'arquitectura posterior i que persisteixen fins a l'actualitat. Per una part, en alguns edificis és el mateix color i textura del material el que s'utilitza. I per contra, s'imposa com a emblema del moviment modern l'arquitectura del color blanc i les superfícies llises. El primer posicionament va ser recolzat per arquitectes com Adolf Loos (1870-1933) o Louis Sullivan (1856-1924), el segon, en canvi, Le Corbusier (1887-1965). Tot i ser l'arquitecte suís reconegut per aquesta segona posició, trobem en alguns dels seus projectes com usava el color per a generar espais, emocions, marcar recorreguts i d'altres aspectes. Van esdevenir arguments de projecte per Le Corbusier.

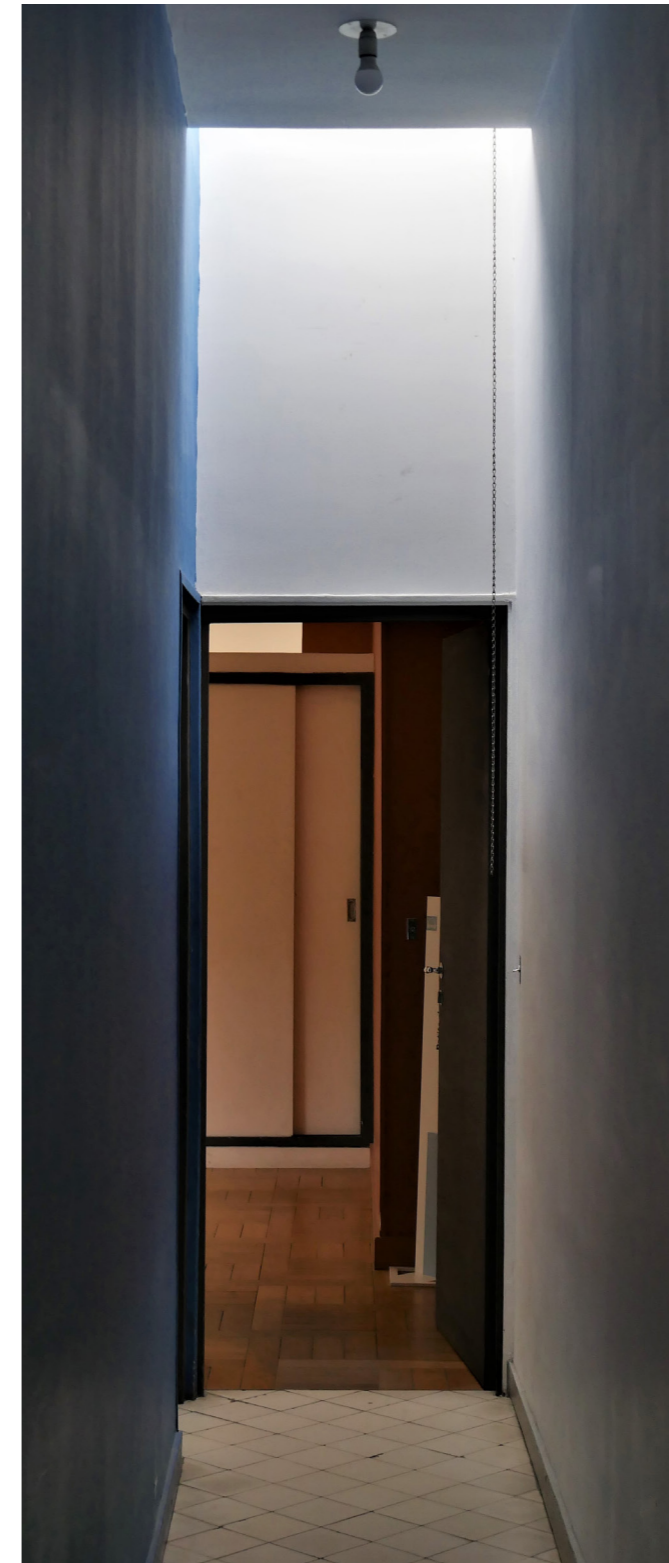
1.
Shinohara Kazuo, "Rationalism featured with chaos. Chaos and technology", Kazuo Shiohara, p.133.

Fig. 02
Shibuya Ward, Tokyo.

En són exemples; la Villa La Roche-Jeanneret París (1923-25), Les Quartiers Modernes Frugès (1924-26), la Ville Savoie (1929-31) o la Unité d'Habitation (1947-52). En totes quatre l'ús de colors primaris i d'altres tonalitats configuren els projectes.

Per a Kazuo Shinohara aquestes architectures van incorporar una nova capa a la seva arquitectura, la del color i la textura. Val a dir que mai va teoritzar sobre l'ús o significat intrínsec del color o la textura als seus projectes, però sí que en va fer ús d'ells.

Fig. 03
Interior de la Ville Savoie.
© Pablo Sánchez.



Espai i emoció

Les interpretacions sobre la seva obra han estat molt variades i, han agreujat aquestes diferències, l'especial èmfasi que feia ell en la publicació del seu treball. La fotografia, els textos descriptius i els diagrames conceptuals que formaven part de les publicacions no admetien variació.

El tret diferencial, però és que les fotografies exemplars són en blanc i negre. Amb aquesta restricció auto imposada les seves obres queden congelades en el temps. La falta de color deixa l'espai exempt d'emoció. El blanc i el negre donen al lector una lliure interpretació dels espais del projecte.

D'aquesta manera les obres no es mostren en la seva plenitud i sembla que, en algunes ocasions, per a ell tampoc. La Casa de la Terra és la primera que conté imatges a color a la seva publicació original, fet que fa pensar en l'interès de l'arquitecte per a utilitzar el color i la textura com eines generadores d'emoció, trets diferencials.

Les revistes que contenen les seves publicacions originals han estat "Shinken-chiku" i "The Japan Architect (JA)".

Els dos habitatges familiars que es tracten a continuació van ser projectats i construïts simultàniament acabant l'any 1966. La Casa en Blanc està situada a Sugunami, Tòquio, Japó i era per a una família de cinc membres de la que encara són propietaris els clients originals. La casa de la Terra està situada a Nerima, Tòquio, Japó i era per a una parella de cineastes, el marit productor i la dona guionista, que encara avui continuen vivint.

Els anys en els quals se situen aquestes primeres residències van ser un període de canvi per a Shinohara i la seva arquitectura. Les dues tracten aspectes de la tradició japonesa i la permanència en el temps. Però provoquen emocions i sensacions directament relacionades amb l'ús de colors i textures. Aquests dos elements són arguments de projecte i són molt presents en ambdues obres.

El museu està situat a Matsumoto, Japó. És la primera obra no residencial de l'arquitecte i en situa en els últims anys de la seva teorització on treballarà conceptes relacionats amb la ciutat. Veurem com es relaciona amb les obres residencials.

Fig. 04
Exterior habitatge en l'ubicació original.

Fig. 05
Exterior habitatge en l'actualitat.
© Hiroshi Ueda. G2.

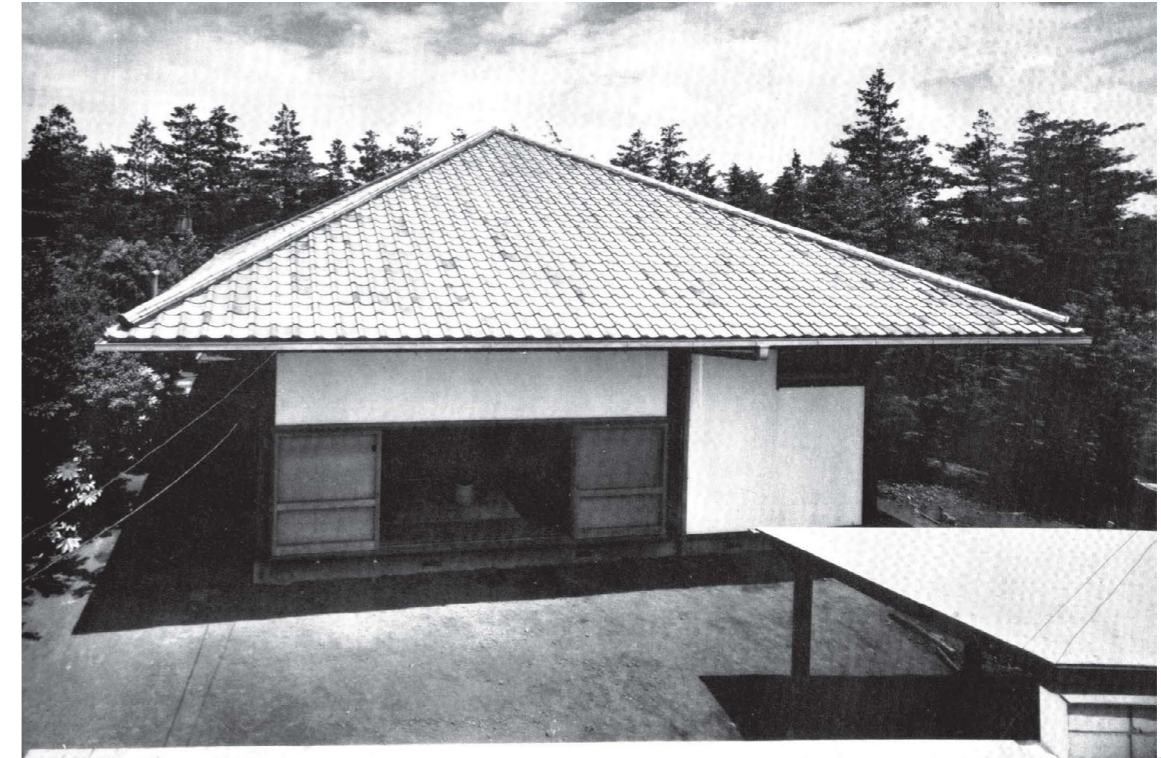
House in White

Una construcció de planta quadrada de deu metres de costat amb una coberta piramidal en angle de quaranta-cinc graus. A l'interior, la cuina, el menjador i la sala d'estar comparteixen una àmplia zona central, el lavabo en un cos independent, i les habitacions en dues alçades a un lateral de l'habitatge; en la planta inferior els infants i en la superior el matrimoni.

La parcel·la és envoltada per vegetació de mitjana i alta alçada, deixant entreveure des del carrer la façana blanca exterior i la prominent coberta inclinada. Amb el pas del temps l'habitatge ha sigut envaït per noves construccions al seu voltant deixant a la casa en un oasi dins el caos de la ciutat.

La coberta inclinada, que genera un ràfec perimetral, té quasi la mateixa dimensió vertical que els mateixos plans verticals. La primera decisió de projecte és l'exterior. La façana exterior llisa, pintada d'un blanc perfecte que fa ambigu l'interior, sembla ser un cub blanc sobre què es recolza la coberta. La finor i simplicitat del blanc de façana amaguen la complexitat interior. L'arquitecte ens confon des de l'exterior, no podem desxifrar l'interior. Les obertures són de fusta enfosquida del mateix to dels elements estructurals que tallen, a les cantonades, la continuïtat de les façanes.

A l'interior el color i la textura es fusionen per a crear una harmonia quasi perfecta. T'envaeix una sensació d'ordre, de convivència entre estructura i disseny, de pronunciada verticalitat, però àmplia horitzontalitat, de simplicitat i complexitat...



04

Fig. 04
Exterior habitatge en l'ubicació original.

Fig. 05
Exterior habitatge en l'actualitat.
© Hiroshi Ueda. G2.



05



El pilar central, de cedre natural, endreça l'espai, com si es tractés de l'agulla d'un rellotge solar, si no hi és no funciona, no en saps l'hora. És captivador, la seva presència relaxa l'espai i la brillantor de la fusta canvia segons el moment del dia. En paraules de l'arquitecte:

"La textura del tronco de cedro traído desde Kitayama, en Tokio, y colocado en el centro de la casa, es hermosa. Que las superficies de la pared y del techo que lo rodean no sean de revoco autóctono, sino que estén pintadas de blanco, crea un efecto especial."²

A l'arribar a terra topa amb un paviment de cedre amb un to més clar que es relaciona amb les particions interiors pintades en color blanc. Les portes i obertures interiors també són de fusta de tons clars i obscurs que les fan destacar per sobre el blanc i faciliten la seva situació, tot i que, la posició d'alguna de les obertures dificulta la comprensió total de l'espai interior. El mobiliari es sobri i senzill, no n'és protagonista. El conjunt forma un espai formal.

La casa va ser traslladada a una altra localització per problemes a la parcel·la anterior. Va passar de tenir una orientació nord-sud amb les estances dormitori orientades a sud, a un est-oest, obligats per l'accés al nou solar. Aquest fet ha suposat ben segur, un canvi en la percepció interior de l'espai i la llum natural ha participat activament. Els clars i obscurs, les llums i les ombres hauran modificat les emocions i sensacions transmises per l'arquitectura.

En aquest primer projecte el color i la textura que usa Shinohara donen forma, personalitat i significat a l'espai. Generen harmonia i formalitat.

2.

Kazuo Shinohara, memoria de la Casa en blan- co, Shinkenchiku, vol. 42, núm. 7, Tokio, julio de 1967. 2G (58/59) Kazuo Shinohara.

Fig. 06

Interior sala principal Casa en Blanc vista cap a porta accés habitacions color.
© Hiroshi Ueda. G2.

Fig. 07

Interior sala principal Casa en Blanc vista cap a façana sud.
© Hiroshi Ueda. G2.

Fig. 08

Interior sala principal Casa en Blanc vista cap a mòdul cuina i lavabo blanc i negre.

Fig. 09

Interior sala principal Casa en Blanc vista cap a mòdul cuina i lavabo color.
© Hiroshi Ueda. G2.

Fig. 10

Interior sala principal Casa en Blanc vista cap a porta accés habitacions blanc i negre.

Fig. 11

Interior sala principal Casa en Blanc vista cap a porta accés habitacions color.
© Hiroshi Ueda. G2.





08



10



09



11

House of Earth

El solar es troba als suburbis del nord-oest de Tòquio i amb el pas del temps ha sigut envoltada per noves construccions.

La residència té una dimensió reduïda i està separada en dos cossos connectats. El que veiem des de l'exterior, l'habitatge convencional, i una habitació soterrada, en un altra part del solar, connectada per unes escales al cos principal. La posició d'aquest dormitori és una de les decisions clau del projecte; sorprèn des d'un inici, entenem un soterrani en relació directa amb la planta que té per sobre, però en aquest cas esdevé un cos separat, una cova dins la parcel·la. La separació d'espais, però, fa que la parella propietària pugui gaudir d'un ampli jardí. Serà la primera vegada que Shinohara usará formes irregulars. Tant el cos principal com l'habitació soterrada no són ortogonals.

L'exterior no és el protagonista, la façana principal, orientada a sud, és tancada per fusteries tradicionals japoneses que van del terra al sostre. Les altres tres façanes tenen obertures de petita i mitjana mida. La coberta torna a ser inclinada i sobrepassa l'envolupant creant un petit ràfec.

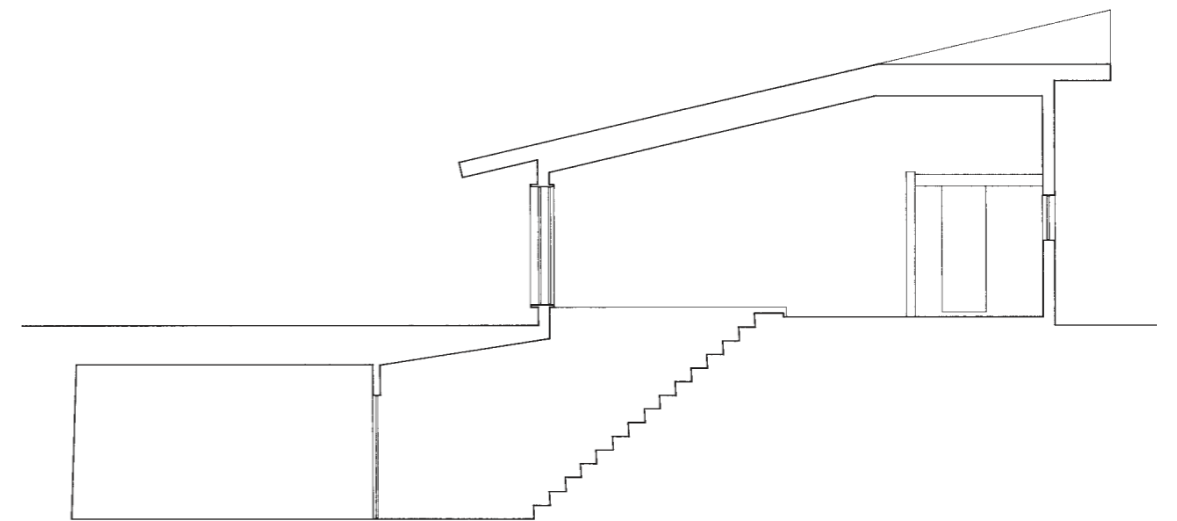
L'interior, en canvi, és una explosió d'emocions i sensacions. Començant pel pla horitzontal ens trobem que no hi ha paviment, tots els espais estan coberts per una superfície de terra compactada d'un marró fosc. La textura de la terra, la seva rugositat i duresa ens connecta amb la naturalesa i desdibuixa el que és interior de què és exterior, però alhora ens mostra la continuïtat fins a l'habitació de matrimoni soterrada, que tampoc té cap paviment ni finestres.

Fig. 12
Exterior Casa de la Terra blanc i negre.
© Hiroshi Ueda. G2.

Fig. 13
Secció de l'habitatge a escala 1/100.
© Tokyo Institute of Technology Archive. G2.



12



13



En aquest mateix pla se situen els mobles de l'espai principal que, com si de petits arbres es tractessin, surten de la terra i són arrelats als fonaments, expressant una sensació de permanència, d'atemporalitat i alhora d'invariabilitat. La protagonista de l'espai, una plataforma elevada amb la funció de sofà que és recoberta amb una moqueta groguenca i que trenca amb la rugositat del terra i dona una sensació de suavitat i calma, la d'una illa en un mar de terra. Una taula rodona i quatre cadires amb el respall curt i seient llarg d'una fusta laminada en dos tons, polida i brillant que dona continuïtat amb el color de la terra, el *doma*. També trobem una escala de gat ens dona accés a un altell que ens eleva a un altre espai que no té un programa definit.

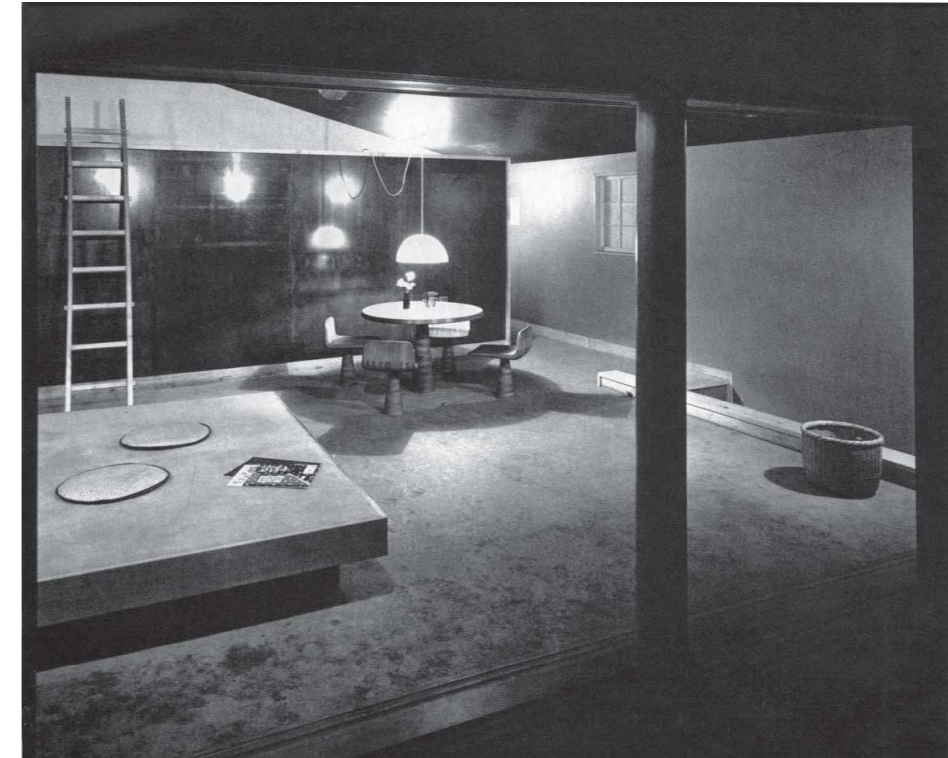
En últim lloc, a una de les cantonades, sense cap barana que l'emmarqui, l'escala descendent a la cova. Tot el seu recorregut cobert amb una moqueta vermella suau i temptativa que ens evoca a baixar i descobrir el seu final. Vol expressar amb força el descens sota terra.

Els plans verticals contraposen l'homogeneïtat dels horitzontals. El blanc, el negre i el vermell pinten les parets i sostres de tota la casa. Per emfatitzar la irregularitat de la coberta, els seus triangles són pintats de negre i blanc. En arribar al contacte amb la paret vertical el negre passa a ser vermell, aquest descendeix fins al soterrani on s'ajunta amb la moqueta de l'escala ajudant a entendre el descens cap a l'habitació soterrada, les parets de la qual són pintades de negre.

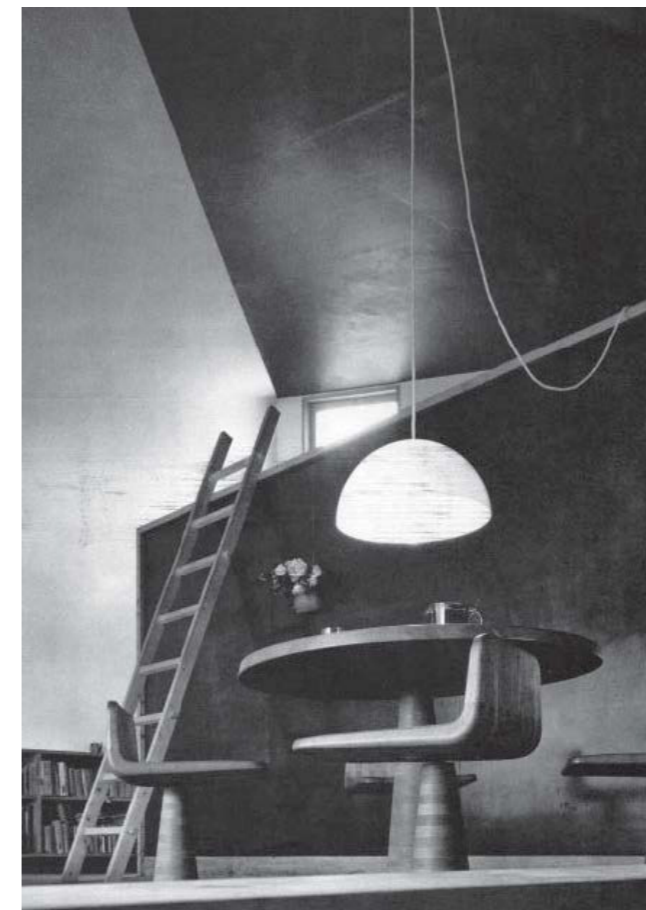
Fig. 14
Interior Casa de la Terra.
© Hiroshi Ueda. G2.

Fig. 15
Interior sala principal de la Casa de la Terra.

Fig. 16
Vista contrapicada interior de la Casa de la Terra.



15

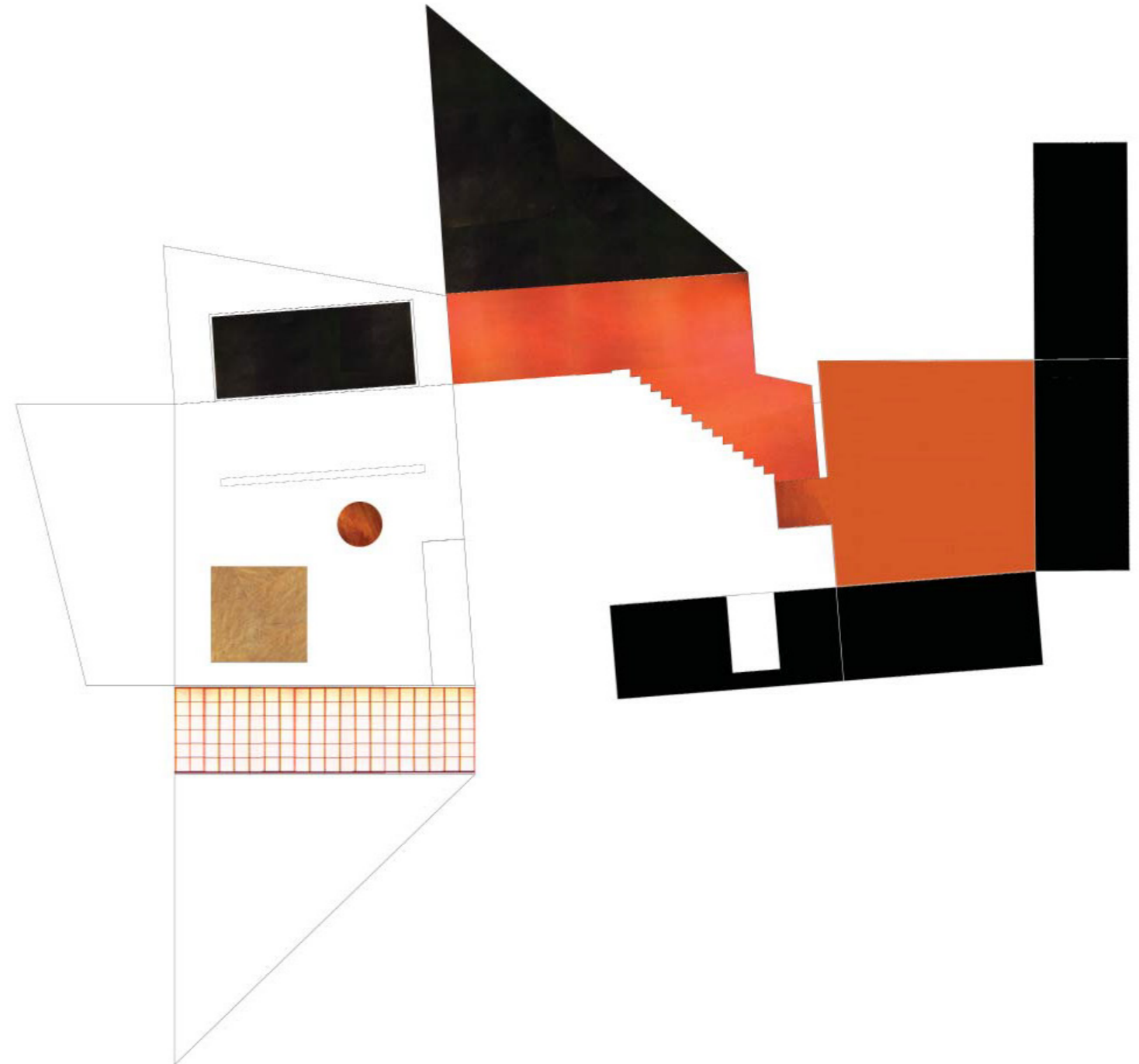


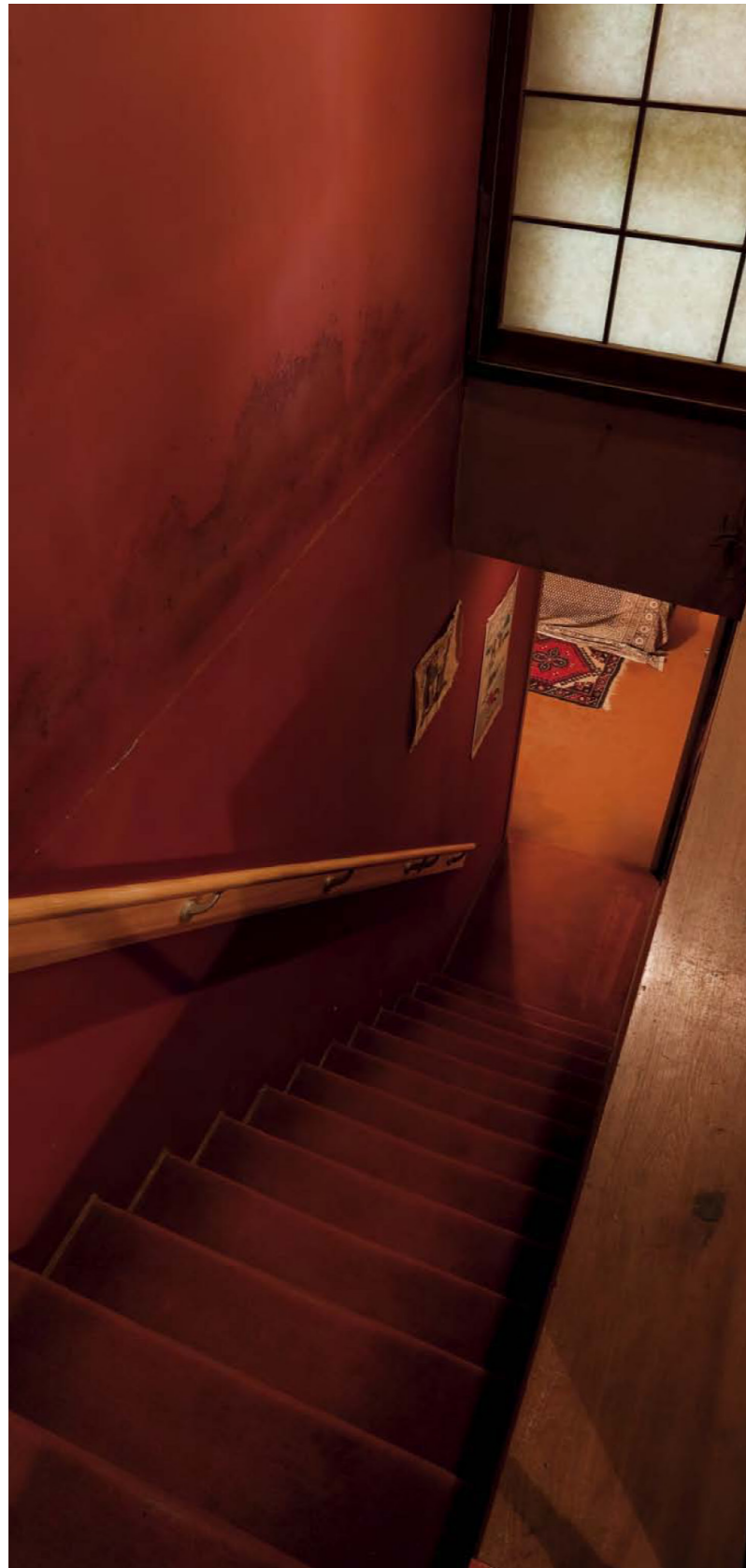
16

En les altres parts de la casa es va alternant entre els tres colors, però tota la paret exterior del compartiment de lavabo i cuina, està coberta per una làmina d'acer negrós. Shinohara, en les seves publicacions no li mostra especial interès, però esdevé una peça espacial que acaba de donar sentit al conjunt. Separa i diferencia els espais, aporta una sensació de fredor, frescor, virginitat del mateix material que es relaciona amb el paviment de terra natural i és la mateixa textura la que relaxa l'espai de colors tan intensos i càlids. Els reflexos que crea són captivadors, un mirall desdibuixat que reflecteix l'espai que l'envolta i li dona lleugeresa, connecta l'interior i amb l'exterior com ho fa la doma.

L'espai interior és un espai informal, els colors, les textures i els mobles el formen. És la primera vegada que Shinohara treballa amb colors molt intensos i en algun dels seus articles expressa com no n'està convençut del seu efecte emocional sobre els habitants. Dubta que la seva intencionalitat sigui corresposta a l'interior, però per a mi genera un espai emocionant, vibrant, ple de significat.

Fig. 17
Desplegable dels plans de colors i textures de Casa de la Terra.
© AD.





Ukiyo-e Museum

El museu va ser construït l'any 1982 per a la ciutat de Matsumoto al Japó. Aquesta és una zona muntanyosa i reconeguda per les vistes panoràmiques que ofereix. La situació és molt diferent de la de les cases anteriors; el seu voltant és pràcticament buit, l'edifici es pot contemplar des de totes les direccions i no hi ha ombres projectades sobre ell. És considerada la primera de les seves obres contemporànies.

Shinohara es basarà en la forma del cub tal com succeïa en la Casa en Blanc. Formarà un rectangle amb sis cubs de vuit metres de costat i vuit metres d'alçada, a més d'una ala secundària annexada al rectangle col·locada amb l'angle generat per un triangle rectangle de proporcions 3:4:5.

Un ukiyo-e és un tipus d'estampació xilogràfica a color que es produeix al Japó durant el període Edo (1603-1868) i l'era Meiji (1868-1912). Aquestes estampes, normalment realitzades sobre paper, representaven escenes de la vida quotidiana i eren, el que per a nosaltres són les revistes avui en dia. L'exposició a l'interior del museu mostra una gran col·lecció d'aquestes impressions.

La superfície exterior, la pell de l'edifici, ens recorda a aquestes estampes històriques. Dona l'aspecte de ser una façana completament bidimensional, lleugera, però en realitat és l'estructura de l'edifici, és una superfície d'estructura contínua que resulta d'una geometria canviant i sense centre, és complexa però indefinida. Genera formes geomètriques elementals com el quadrat, el triangle o part d'un cercle.

L'envolupant és un conjunt que engloba les façanes, la coberta i l'estructura.

Fig. 18
Escala descendent a habitació soterrada.
© Hiroshi Ueda. G2.



Des de l'exterior observem com es fan coincidir les juntes verticals d'encofrat del formigó amb els muntants verticals de les fusteries per a mostrar una forta verticalitat com la que podíem trobar a la Casa en Blanc. Contràriament als colors vius de les impressions xilogràfiques, les façanes no mostren cap tonalitat. L'arquitecte utilitza colors clars i textures llises per amagar un interior complex i emocionant. El vidre i el formigó expressen pesadesa i lleugeresa, opacitat i transparència, ombres i reflexos, imperfecció i perfecció.

Al contrari que l'exterior, l'interior segueix un recorregut envoltat de sensacions i colors. La porta d'entrada ens porta a un vestíbul a doble alçada que ens sorprèn. La verticalitat de l'espai, les ombres projectades a través de les finestres per la llum del sol i el formigó ens envolten i desorienten, no hi ha un recorregut clar. Ens recorda a un espai informal com el de la sala de la Casa de la Terra. Les fusteries pintades en l'interior amb tons turquesa i vermell corresponents a la barreja dels colors primaris per a posar-se en relació amb les formes geomètriques essencials que emmarquen.

El paviment d'una patina blanquinosa brillant que vessa per tota la superfície i s'enllaça amb l'escala metàl·lica, també blanca, que, al contrari que a la Casa de la Terra, proposa un recorregut ascendent a la planta primera.

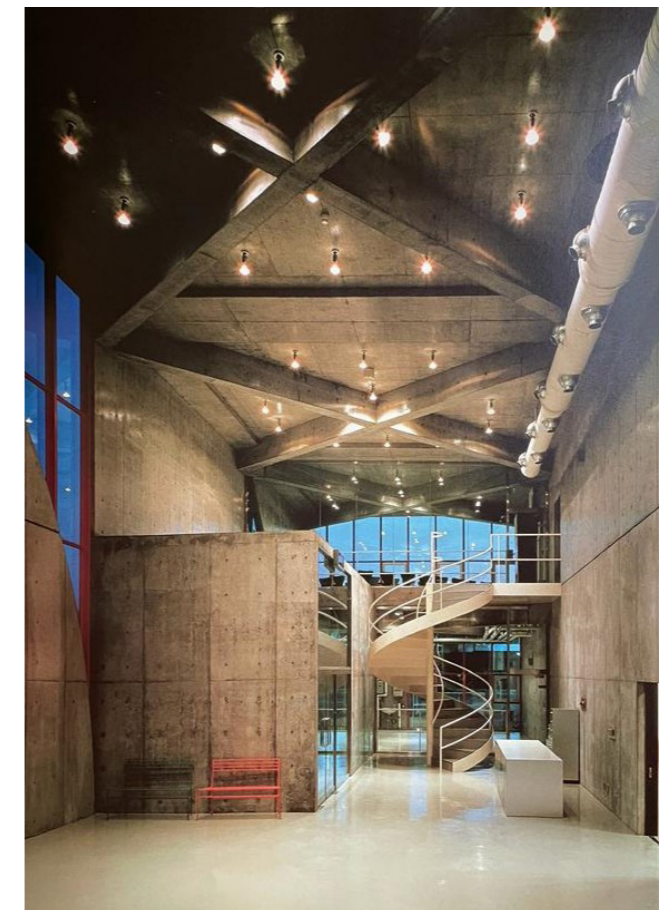
Fig. 19
Façana exterior del museu.
© Addison Godel. Flickr.

Fig. 20
Interior del hall.
© Tumblr.

Fig. 21
Interior del hall.
© Toshio Kaneko.



20



21

Com a la Casa en Blanc, els espais interiors d'exposició són formals, ordenats i blancs, inclús l'estructura del sostre. Faciliten centrar-se en les colorades impressions que s'exposen. El paviment també és continu, com a l'entrada, però d'un to més neutre, amb l'objectiu de diferenciar-se de parets i sostre. La intencionalitat posada en aquestes decisions és clau per a fer que l'exposició sigui més agradable de veure i l'espai transmeti sensacions de silenci i tranquil·litat.

Shinohara experimenta amb el mobiliari tal com veiem a la Casa de la Terra, i el museu no és una excepció. Observem com es posen en relació els grans sofàs rectangulars i circulars amb el sofà llit del qual parlàvem a la Casa de la Terra. Com si es tractés d'un tatami elevat, amb formes sensuals i colors primaris. Donen lloc a variades interpretacions.

Tot i ser obres concebudes en èpoques diferents, les dues cases residencials mostren nombroses característiques en comú amb el museu. Aquest estudi trenca amb la percepció de l'obra de Shinohara en etapes, en estils. És ell mateix com arquitecte el que deixa veure una relació projectual i teòrica en molts dels seus treballs i el museu n'és un perfecte exemple. Després de vint anys de carrera les obres estableixen relacions essent, a simple vista, completament diferents.

Fig. 22
Interior sala exposicions blanc i negre.
© Masao Arai.

Fig. 23
Interior sala exposicions a color.
© Toshio Kaneko.



22



23

Conclusions

La textura i el color són elements dependents un de l'altre.

La textura dels materials, de les superfícies, són ombres i reflexos. És l'ombra la que li aporta profunditat, rugositat o suavitat, complexitat o senzillesa; és el reflex el que li aporta brillantor o opacitat, fredor o calidesa. La textura no depèn del color. Els colors, en canvi, ens aporten el significat de les coses, ens provoquen emocions, donen espacialitat, ens indiquen una funcionalitat. Han d'anar en conjunt i ser entesos com un sol.

Les imatges mostrades al treball són d'èpoques diferents. Les fotografies en blanc i negre són les de les publicacions originals; les de color, són extretes d'internet o d'alguna publicació posterior a on es van poder tornar a fotografiar molts dels edificis residencials.

Quan observem una imatge a color les interpretacions i opinions sobre ella són coincidents per a molta gent. Els prejudicis, cànons, estereotips i idees preestablertes sobre els elements que ens envolten fan que atribuïm un cert color a tot. El blanc i negre que utilitza Kazuo Shinohara per a mostrar moltes de les seves obres les hi dona un sentiment d'atemporalitat i de lliure interpretació que donen a la seva obra més riquesa.

Un exercici interessant seria el d'interpretar l'obra des del blanc i negre i sabríem localitzar altres matisos que fan de les cases obres molt completes. És per això que incloc les imatges en blanc i negre durant tota la tesi, perquè el lector pugui fer-se la seva idea sobre l'espai i descobreixi després la realitat i intencionalitat de l'arquitecte en tot moment.

Aquest estudi trenca, una vegada més, amb la percepció de l'obra de Kazuo Shinohara en etapes, en estils, i demostra una relació teòrica i projectual al llarg de la seva obra construïda relacionant les dues cases residencials amb el museu.

Finalment, podem dir, doncs, que, des dels seus inicis, la qualitat superficial dels volums interiors o exteriors de la seva obra, bé sigui a través del color o bé sigui a través de la textura dels materials, es van considerar com un argument principal de projecte i han participat en l'expressió d'emocions amb un impacte psicològic sobre l'individu.

Paraules clau:

Color, textura, imatge, interpretació, emocions.

Bibliografia

SHINOHARA, K., MASSIP BOSCH, E., STEWART, D.B., OKUYAMA, S.-I., PUENTE, M. y IWASHITA, N., 2011. 2G N.58/59 Kazuo Shinohara : casas/houses. Madrid: Editorial Gustavo Gili. ISBN 84-252-2414-4.

SHINOHARA, K. y SCHAARSCHMIDT-RICHTER, I., 1994. Kazuo Shinohara. Berlin: Ernst & Sohn. ISBN 343302264X.

MASIP BOSCH, E., 2016. Five forms of emotion : Kazuo Shinohara and the house as a work of art. S.I.: Universitat Politècnica de Catalunya.

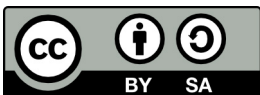
MASIP BOSCH, E., 2016. Emotion Devices: The role of concrete frame structures in the architecture of Kazuo Shinohara., ISSN 1888-5616.

MASIP BOSCH, E., 2015. Emociones extraordinarias. Emociones extraordinarias. S.I.: Universidad de Valladolid, ISBN 978-84-8448-839-2.

SERRA LLUCH, J. 2010. La versatilidad del color en la composición de la arquitectura contemporánea europea: contexto artístico, estrategias plásticas e intenciones. Valencia, Universidad Politecnica de Valencia.

Alícia Cornet. (maig 24, 2018). L'ukiyo-e en context. de Museu nacional d'Art de Catalunya. Lloc web: <https://blog.museunacional.cat/els-ukiyo-e-del-museu-nacional/>

Shinohara, Kazuo, 1925-2006--Obres i projectes.. (spring 2014). Kazuo Shinohara : complete works in original publications.. Japan architect , No. 93, 4-144.



UNIVERSITAT POLITÈCNICA DE CATALUNYA
BARCELONATECH
Escola Tècnica Superior d'Arquitectura
del Vallès