



Universiteit
Leiden
The Netherlands

Intra-EU-migratie en het Beroep op Sociale Zekerheid

Vliet, O. van; Suari Andreu, E.; Kleinhans, R.; Ostaijen, M. van; Seibel, K.

Citation

Vliet, O. van, & Suari Andreu, E. (2022). Intra-EU-migratie en het Beroep op Sociale Zekerheid. In R. Kleinhans, M. van Ostaijen, & K. Seibel (Eds.), *De Migratiesamenleving: Migratie en Diversiteit als Gordiaanse Knoop* (pp. 62-75). Den Haag: Boom bestuurskunde. Retrieved from <https://hdl.handle.net/1887/3463886>

Version: Not Applicable (or Unknown)

License: [Leiden University Non-exclusive license](#)

Downloaded from: <https://hdl.handle.net/1887/3463886>

Note: To cite this publication please use the final published version (if applicable).

Bron: Van Vliet, O. en Suari Andreu, E. (2022). Intra-EU-migratie en het Beroep op Sociale Zekerheid. In: R. Kleinhans, M. van Ostaijen en K. Seidel (red.), *De Migratiesamenleving: Migratie en Diversiteit als Gordiaanse Knoop*. Den Haag: Boombestuurkunde, pp. 62 - 75.

Intra-EU-migratie en het beroep op sociale zekerheid¹

Olaf van Vliet^{1,2,3} en Eduard Suari Andreu^{1,3,4}

¹ Universiteit Leiden, Afdeling Economie

² Universiteit Leiden, Instituut Bestuurkunde

³ Leiden-Delft-Erasmus Center on the Governance of Migration and Diversity

⁴ Netspar

Inleiding

Tijdens de coronacrisis werd zichtbaar hoe afhankelijk veel Europese arbeidsmarkten zijn geworden van arbeidsmigratie. Als gevolg van de coronamaatregelen was de mobiliteit tussen landen immers zeer beperkt. Ook vlak voor het uitbreken van de coronacrisis stonden de mobiliteit van burgers en arbeidsmigratie in de Europese Unie volop in de belangstelling. Begin 2020 had de arbeidsmarkt een dusdanige krapte bereikt dat sommige politici dachten aan het aantrekken van extra arbeidsmigranten om de tekorten op de arbeidsmarkt te verkleinen; iets wat zich in de recente geschiedenis van Nederland al vaker voor heeft gedaan (zie hoofdstuk 2). Dergelijke voorstellen blijken in het maatschappelijke en politieke debat nogal eens controversieel te zijn. De bezwaren die hierin naar voren worden gebracht, bestaan grofweg uit twee typen. Het eerste type komt voort uit zorgen over sociale en culturele verschillen. Het tweede type komt voort uit zorgen over economische gevolgen van arbeidsmigratie. In dit hoofdstuk gaan we in op de economische gevolgen van intra-EU-migratie. In het bijzonder analyseren we het gebruik van de sociale zekerheid (uitkeringen en toeslagen) door intra-EU-migranten.

Het aantal intra-EU-migranten in Nederland is in de afgelopen jaren flink gestegen, namelijk van 1,9 procent van de Nederlandse bevolking in 2004 naar 3,7 procent in 2019 (Van Vliet & Suari-Andreu, 2022). Deze stijging in het aantal intra-EU-migranten is voor een substantieel deel toe te schrijven aan de instroom van migranten uit Midden- en Oost-Europa. Deze groep bestaat grotendeels uit arbeidsmigranten (Fenwick, 2021; Van Vliet et al., 2021).² Nog tijdens de coronacrisis is de krapte op de arbeidsmarkt teruggekeerd. Daardoor keerde

¹ Dit onderzoek maakt deel uit van het onderzoeksprogramma Social Citizenship & Migration. De auteurs bedanken Reinout Kleinhans, Mark van Ostaijen en Kimberly Seibel voor nuttig commentaar op eerdere versies van dit hoofdstuk.

² Verkeer van burgers en werknemers tussen EU-lidstaten betreft strikt genomen geen migratie. Omdat dit verkeer in het politieke en maatschappelijke debat, door het Centraal Bureau voor de Statistiek en in de economische wetenschappelijke literatuur veelal wel als (arbeids)migratie wordt aangeduid, hanteren wij omwille van de helderheid deze term in dit hoofdstuk.

het thema arbeidsmigratie weer terug op de politieke agenda. Zo wordt er in het coalitieakkoord van het kabinet-Rutte IV gezinspeeld op een toename van het aantal arbeidsmigranten. Daarnaast pleitten bijvoorbeeld begin 2022 verschillende werkgevers voor het aantrekken van meer arbeidsmigranten.

Met deze hernieuwde aandacht voor arbeidsmigratie keert ook de aandacht voor het gebruik van de sociale zekerheid door arbeidsmigranten weer terug in het politieke en maatschappelijke debat. Een regelmatig geuite zorg in dit verband is dat migratie leidt tot druk op de overheidsfinanciën, omdat migranten gemiddeld genomen een groter bedrag aan uitkeringen en toeslagen zouden ontvangen dan dat zij via belastingen en premies zouden bijdragen aan de overheidsfinanciën.³ Het gevolg hiervan zou zijn dat autochtone Nederlanders meer belasting en premies zouden moeten gaan betalen. Migratie zou dus om meer solidariteit vragen. Dit levert een belangrijk politiek vraagstuk op, omdat het de vraag is of mensen hiertoe bereid zijn. In het debat over de effecten van migratie op de overheidsfinanciën ontbreekt het aan systematisch empirisch inzicht in de mate waarin migranten uit Midden- en Oost-Europa een beroep doen op de sociale zekerheid. Met dit hoofdstuk bieden we een dergelijk inzicht. Daartoe berekenen we de uitkeringen en toeslagen die migranten uit Midden- en Oost-Europa ontvangen en we vergelijken die met de uitkeringen en toeslagen die andere intra-EU-migranten en Nederlanders ontvangen. Dergelijke inzichten zijn nodig voor het voeren van een gefundeerd debat over de potentiële voordelen voor de Nederlandse economie van het aantrekken van extra arbeidsmigranten enerzijds en de potentiële toename van het beroep op de sociale zekerheid en de solidariteit anderzijds.

Het hoofdstuk is als volgt opgebouwd: in paragraaf 2 worden de data beschreven die we gebruiken voor het onderzoek. In paragraaf 3 laten we zien hoe gebruik van uitkeringen en toeslagen zich in de loop van de jaren heeft ontwikkeld. In paragraaf 4 vergelijken we de sociale verzekeringen met de sociale voorzieningen en analyseren we de individuele regelingen. Het hoofdstuk wordt afgesloten met enkele conclusies.

De data

Voor de empirische analyse van het gebruik van sociale zekerheid door intra-EU-migranten maken we gebruik van het Inkomenspanelonderzoek (IPO) van het Centraal Bureau voor de Statistiek (CBS). Deze dataset is gebaseerd op administratieve data van de Belastingdienst.⁴ In de analyse vergelijken we Nederlanders, intra-EU-migranten en migranten uit Midden- en Oost-Europese landen, waarbij migranten uit Midden- en Oost-Europese landen een subgroep

³ Een andere economisch getinte zorg is dat door arbeidsmigratie arbeidsvoorwaarden onder druk komen te staan (Afonso et al., 2020). Wanneer arbeidsplaatsen die voorheen werden vervuld door Nederlanders worden overgenomen door arbeidsmigranten, dan zou dat nadelige gevolgen kunnen hebben voor de arbeidsmarktpositie van Nederlanders.

⁴ Het betreft een grote steekproef van de Nederlandse bevolking die representatief is voor alle mensen met een burgerservicenummer. Seizoensmigranten die niet bij de gemeente zijn ingeschreven in de Basisregistratie Personen en illegale migranten komen niet voor in de data. Voor de steekproef zijn mensen van 18 jaar en ouder geselecteerd. De periode waarop de analyse betrekking heeft, begint in 2004, het jaar waarin de uitbreiding van de EU met Midden- en Oost-Europese landen begon, en eindigt in 2014 omdat dit het laatste datajaar is van IPO.

vormen binnen de groep intra-EU-migranten.⁵ Voor deze classificatie wordt uitgegaan van het geboorteland. Dit betekent dat de analyse betrekking heeft op eerste generatie intra-EU-migranten. In tabel 1 en tabel 2 worden de kenmerken van de mensen in deze drie groepen weergegeven. Tabel 1 laat zien dat de gemiddelde leeftijd van intra-EU-migranten lager is dan die van Nederlanders en dat het percentage vrouwen hoger ligt. Deze verschillen zijn nog groter tussen migranten uit Midden- en Oost-Europese landen en Nederlanders. Verder verrichten migranten iets minder vaak betaald werk, zijn zij iets vaker werkloos en zijn zij minder vaak gepensioneerd of student. Interessant is dat EU-migranten iets vaker arbeidsongeschikt zijn dan Nederlanders, terwijl migranten uit Midden- en Oost-Europese landen juist minder vaak arbeidsongeschikt zijn. Een opvallend verschil is dat intra-EU-migranten vaker niet-actief zijn op de arbeidsmarkt dan Nederlanders.⁶

Vervolgens hebben we ook gegevens op huishoudniveau.⁷ Tabel 2 laat zien dat huishoudens van EU-migranten gemiddeld genomen kleiner zijn dan de huishoudens van autochtone Nederlanders, dat die minder vaak ook uit kinderen bestaan en dat er minder kinderen zijn. Dit zou (deels) kunnen samenhangen met het feit dat migranten gemiddeld genomen jonger zijn.

De gepresenteerde cijfers over de achtergrondkenmerken laten zien dat en hoe de samenstelling van de drie groepen verschilt en overeenkomt. Opmerkelijk is bijvoorbeeld dat de gemiddelde leeftijd van de migranten uit Midden- en Oost-Europa (EU-MOE) een stuk lager is dan die van Nederlanders, terwijl het percentage dat betaald werk verricht nagenoeg overeenkomt. Deze verschillen en overeenkomsten zijn relevant, omdat die ook van invloed kunnen zijn op het beroep dat mensen doen op de sociale zekerheid.

Tabel 1 Kenmerken individuen, 2004-2014

| | NL | EU | EU-MOE |
|------------------------|------|------|--------|
| Gemiddelde leeftijd | 46,7 | 44,5 | 37,0 |
| Vrouw (%) | 50,0 | 56,2 | 63,6 |
| Arbeidsmarktstatus (%) | | | |
| Betaald werk | 64,9 | 59,0 | 64,3 |
| Werkloos | 1,2 | 1,5 | 1,6 |
| Arbeidsongeschikt | 3,0 | 3,3 | 2,0 |
| Gepensioneerd | 17,7 | 14,8 | 4,5 |
| Student | 5,5 | 2,5 | 2,6 |
| Niet-actief | 7,8 | 18,9 | 24,9 |

Noot: De cijfers hebben betrekking op de gemiddelden en percentages van de drie groepen (NL, intra-EU-migranten en EU-MOE-migranten).

⁵ De Midden- en Oost-Europese landen zijn Bulgarije, Estland, Hongarije, Letland, Litouwen, Polen, Roemenië, Slowakije, Slovenië en Tsjechië.

⁶ 'Niet-actief' is de arbeidsmarktstatus waarbij mensen geen betaald werk verrichten en daar ook niet naar op zoek zijn.

⁷ Voor de classificatie van huishoudens in drie groepen (NL, EU, MOE) wordt uitgegaan van de kostwinner. In de IPO-data heeft het CBS de kostwinner gedefinieerd als het lid van het huishouden met het hoogste inkomen.

Tabel 2 Kenmerken huishoudens, 2004-2014

| | NL | EU | EU-MOE |
|---------------------------------|------|------|--------|
| Aanwezigheid van kinderen (%) | 49,3 | 39,9 | 34,8 |
| Aantal kinderen | 1,0 | 0,7 | 0,6 |
| Grootte huishouden (gemiddelde) | 2,8 | 2,6 | 2,5 |
| Stedelijk gebied (%) | 88,9 | 91,5 | 92,7 |

Noot: De cijfers hebben betrekking op de gemiddelden en percentages van de drie groepen (NL, intra-EU migranten en EU-MOE migranten).

Ontvangen uitkeringen en toeslagen

Om een beeld te krijgen van de mate waarin verschillende groepen gebruikmaken van de sociale zekerheid, kijken we naar het percentage van de individuen dat uitkeringen en toeslagen ontvangt. Daarbij nemen we een groot aantal sociale voorzieningen, sociale verzekeringen en toeslagen in ogenschouw.⁸ Figuur 1 laat zien dat dit percentage gedurende de gehele periode hoger is onder Nederlanders dan onder intra-EU-migranten. Wanneer we kijken naar de ontwikkeling door de jaren heen, dan blijkt dat in alle drie de groepen steeds meer mensen een uitkering of toeslag zijn gaan ontvangen. Dit heeft onder andere te maken met veranderingen in het stelsel van uitkeringen en toeslagen. Te denken valt bijvoorbeeld aan de invoering van de zorg- en huurtoeslag in 2006. Binnen de groep intra-EU-migranten vindt een interessante verschuiving plaats. Van 2004 tot 2008 was het percentage mensen dat een uitkering of toeslag ontving onder de migranten uit Midden- en Oost-Europese landen vrij stabiel. Bovendien maakten migranten uit Midden- en Oost-Europa tot 2011 minder gebruik van de sociale zekerheid dan intra-EU-migranten in het algemeen. Dit verschil hangt waarschijnlijk samen met de komst van nieuwe arbeidsmigrantengroepen uit Midden- en Oost-Europese landen na de uitbreiding van de Europese Unie in 2004. Deze migranten zijn jong, hebben nog geen rechten op een werkloosheidsuitkering (WW) opgebouwd en hebben gemiddeld genomen relatief weinig kinderen. Door deze kenmerken ontvangen zij weinig uitkeringen en toeslagen.

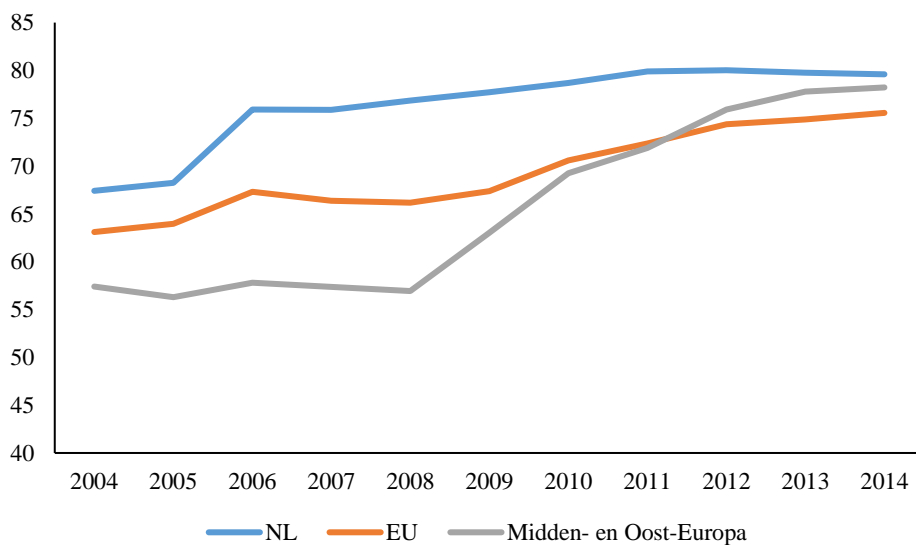
In latere jaren is te zien dat ook de groep migranten uit Midden- en Oost-Europese landen vaker uitkeringen en toeslagen ontvangt. Met name sinds 2008 is een sterke stijging te zien en vanaf 2011 maken migranten uit Midden- en Oost-Europa verhoudingsgewijs vaker gebruik van de sociale zekerheid dan intra-EU-migrantengroepen in het algemeen. In de laatste jaren vlakkt de trend af. Een verklaring voor de stijgende trend is dat naarmate mensen langer in

⁸ Algemene Ouderdomswet (AOW), Wet werk en inkomen naar arbeidsvermogen (WIA), Wet op de arbeidsongeschiktheidsverzekering (WAO), Ziektewet (ZW), Werkloosheidswet (WW), Wet arbeidsongeschiktheidsverzekering zelfstandigen (WAZ), Algemene weduwen en wezenwet (AWW), Algemene nabestaandenwet (ANW), Wachtgeld uitkering (WU), Algemene kinderbijslagwet (AKW), Kindgebonden budget (KGB), Kinderopvangtoeslag (KOT), Algemene bijstandswet (ABW), Wet werk en bijstand (WWB), Besluit bijstandverlening zelfstandigen (BBZ), Wet inkomensvoorziening oudere en gedeeltelijk arbeidsongeschikte werkloze werknemers (IAOW), Wet inkomensvoorziening oudere en gedeeltelijk arbeidsongeschikte gewezen zelfstandigen (IAOZ), Toeslagenwet (TW), Oorlog en verzet pensioen (OVP), Jonggehandicapten (WAJONG), Uitkering studietoelage (US), Tegemoetkoming studiekosten (TS), Huursubsidie (HS), Rijksbijdrage eigen woning (RBEW), Huurtoeslag (HT) en Zorgtoeslag (ZT).

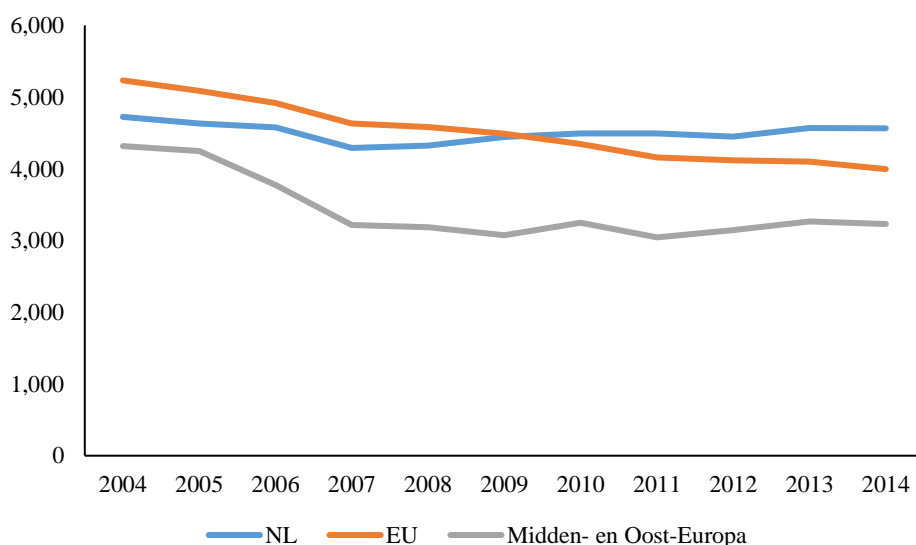
Nederland verblijven er gebeurtenissen in de levensloop plaatsvinden, zoals de geboorte van kinderen en het verliezen van een baan, waardoor zij vaker een beroep doen op de sociale zekerheid.

Waar het gebruik van de sociale zekerheid door migranten uit Midden- en Oost-Europese landen langzaam toegroeit naar dat van Nederlanders, is een dergelijke trend voorsnog niet waarneembaar voor de *bedragen* die migranten uit Midden- en Oost-Europese landen ontvangen. In figuur 2 wordt het gemiddelde bedrag aan ontvangen uitkeringen en toeslagen per jaar, gegeven dat een individu een uitkering of toeslag ontvangt, weergegeven. Uit het figuur blijkt dat het gemiddelde bedrag voor migranten uit Midden- en Oost-Europese landen lager ligt dan voor Nederlanders en dat de omvang van dit verschil na de eerste paar jaren redelijk constant blijft.

Figuur 1 Percentage individuen dat uitkeringen en toeslagen ontvangt



Figuur 2 Gemiddeld bedrag aan ontvangen uitkeringen en toeslagen per jaar



Noot: Gemiddelde bedragen, gegeven dat een individu uitkeringen en toeslagen ontvangt. Bedragen in euro's, gecorrigeerd voor inflatie (CPI 2004 = 100).

Onderscheid tussen sociale verzekeringen en sociale voorzieningen

Vervolgens is het interessant om te kijken naar verschillen tussen sociale verzekeringen en sociale voorzieningen.⁹ Een belangrijk verschil tussen sociale verzekeringen en sociale voorzieningen is dat sociale *verzekeringen* vanuit premies en sociale voorzieningen vanuit de algemene middelen (belastingopbrengsten) worden gefinancierd.¹⁰ Dit onderscheid is van belang in de context van immigratie. Wanneer immigranten uitkeringen vanuit sociale *verzekeringen* ontvangen, dan staan de hoogte en de duur van deze uitkeringen in relatie tot de verzekeringspremies die zij zelf hebben betaald. Vooral voor werknemersverzekeringen, zoals de Werkloosheidswet (WW), de Wet werk en inkomen naar arbeidsvermogen (WIA) en de Ziektewet, is dit het geval. In het geval van sociale *voorzieningen* is deze relatie tussen betaalde bijdragen en ontvangen uitkeringen er niet. Daarom zouden immigranten via de sociale voorzieningen voor een grotere druk op de overheidsfinanciën kunnen zorgen dan via de sociale verzekeringen. Dit is ook de reden dat migranten pas na verloop van tijd aanspraak kunnen maken op een aantal sociale voorzieningen zonder hun verblijfsvergunning in gevaar te brengen.¹¹

In tabel 3 worden de ontvangen uitkeringen en toeslagen gepresenteerd voor 2014, het meest recente jaar waarvoor we geschikte data konden gebruiken. Deze tabel laat zien dat het percentage Nederlanders dat uitkeringen vanuit de sociale verzekeringen ontvangt hoger is dan onder intra-EU-migranten en migranten uit Midden- en Oost-Europese landen. Ook het gemiddeld ontvangen bedrag is het hoogst onder de Nederlanders. Hierbij moet worden opgemerkt dat deze cijfers voor het totaal aan sociale verzekeringen grotendeels worden gedreven door de AOW. Doordat migranten uit Midden- en Oost-Europese landen gemiddeld genomen jonger zijn en minder lang AOW-rechten hebben opgebouwd dan Nederlanders, ontvangt een kleiner percentage migranten uit Midden- en Oost-Europese landen een AOW-uitkering en is het ontvangen bedrag lager.

Bij de arbeidsongeschiktheids- en werkloosheidsuitkeringen lijkt deels het omgekeerde het geval te zijn. Het percentage migranten uit Midden- en Oost-Europese landen dat deze uitkeringen ontvangt, is hoger dan het percentage Nederlanders. In eerdere jaren waren de verschillen in percentages namelijk een stuk kleiner. In de nasleep van de financiële crisis bereikte de werkloosheid in Nederland een piek rond 2014 en arbeidsmigranten werden hierdoor harder geraakt dan Nederlanders. Dit komt deels doordat arbeidsmigranten vaker werkzaam waren in banen met tijdelijke contracten die niet verlengd werden (Boffi, 2020). Het bedrag dat migranten uit Midden- en Oost-Europese landen ontvingen aan arbeidsongeschiktheids- en werkloosheidsuitkeringen is daarentegen lager dan het bedrag dat Nederlanders ontvingen. De hoogte van deze uitkeringen is gerelateerd aan het eerder

⁹ Sociale verzekeringen bestaan uit volksverzekeringen en werknemersverzekeringen.

¹⁰ De AOW is een volksverzekering die gedeeltelijk vanuit premies en gedeeltelijk vanuit de algemene middelen wordt gefinancierd.

¹¹ EU-migranten die legaal in Nederland verblijven, hebben dezelfde rechten op toegang tot overheidsuitkeringen als Nederlanders. Het enige verschil is dat EU-migranten die een bijstandsuitkering ontvangen hun verblijfsvergunning kunnen verliezen. Dat kan alleen tijdens hun eerste vijf jaar legaal verblijf en het gaat alleen om bijstandsuitkeringen.

verdiende loon. Doordat migranten uit Midden- en Oost-Europa veelal lagere lonen ontvangen dan Nederlanders vallen ook de uitkeringen lager uit.

Voor wat betreft de sociale *voorzieningen* laat tabel 3 zien dat, afgaand op het totaal aan sociale voorzieningen (onderste regel), migranten uit Midden- en Oost-Europese landen vaker een uitkering of toeslag ontvangen dan Nederlanders. Ook het totale bedrag dat zij ontvangen, was hoger. Een opvallend verschil is bijvoorbeeld de bijstand. Ook hiervoor geldt dat 2014 een bijzonder jaar is vanwege de piek in de werkloosheid. Doordat migranten uit Midden- en Oost-Europese landen doorgaans een minder lang arbeidsverleden hebben waardoor zij kortere WW-rechten hebben opgebouwd, belanden zij relatief snel in de bijstand. Het ontvangen bedrag is in het geval van de bijstand overigens lager dan voor Nederlanders. Ook voor de kindregelingen (kinderopvangtoeslag) en de zorgtoeslag geldt dat migranten uit Midden- en Oost-Europa vaker toeslagen ontvangen dan Nederlanders.

Tot slot is het voor de interpretatie van de verschillen goed om te vermelden dat onderzoek van Suari-Andreu en Van Vliet (2022) laat zien dat de verschillen tussen Nederlanders en migranten uit Midden- en Oost-Europese landen in het gebruik van sociale zekerheid voor een groot deel zijn terug te voeren op compositie-effecten. Dit betekent dat het verschil in het gebruik van sociale zekerheid niet samenhangt met de migratiestatus of het land van herkomst, maar met verschillen in de samenstelling van de groepen. In paragraaf 2 hebben we laten zien hoe Nederlanders, intra-EU-migranten en migranten uit Midden- en Oost-Europese landen verschillen op kenmerken als leeftijd, de aanwezigheid van kinderen en de grootte van huishoudens. Wanneer de verschillen in het gebruik van sociale zekerheid worden gecorrigeerd voor de verschillen in dergelijke huishoudenskenmerken, dan worden de verschillen in het gebruik van de sociale zekerheid kleiner.

Tabel 3 Ontvangen sociale verzekeringen en sociale voorzieningen in 2014

| | | NL | EU | MOE |
|------------------------------|------------|--------|-------|-------|
| <i>Totaal</i> | Percentage | 79,6 | 75,6 | 78,2 |
| | Bedrag | 5.437 | 4.758 | 3.847 |
| <i>Sociale verzekeringen</i> | | | | |
| AOW | Percentage | 17,5 | 12,6 | 2,8 |
| | Bedrag | 10.769 | 9.223 | 8.776 |
| Arbeidsongeschiktheid | Percentage | 5,1 | 5,6 | 5,9 |
| | Bedrag | 12.405 | 9.967 | 7.205 |
| Werkloosheid (WW) | Percentage | 6,1 | 8,8 | 14,1 |
| | Bedrag | 8.705 | 5.856 | 4.642 |
| Overig | Percentage | 0,7 | 0,4 | 0,2 |
| | Bedrag | 9.024 | 6.828 | 5.531 |
| Totaal sociale verzekeringen | Percentage | 27,6 | 25,6 | 20,6 |
| | Bedrag | 11.214 | 8.844 | 6.500 |
| <i>Sociale voorzieningen</i> | | | | |
| Kind-regelingen | Percentage | 40,1 | 41,1 | 46,2 |
| | Bedrag | 1.131 | 1.130 | 1.181 |
| Bijstand | Percentage | 5,3 | 10,1 | 13,7 |
| | Bedrag | 5.909 | 3.545 | 3.480 |
| Zorgtoeslag | Percentage | 29,2 | 29,6 | 38,3 |
| | Bedrag | 791 | 823 | 822 |
| Studie-regelingen | Percentage | 7,2 | 3,0 | 2,4 |
| | Bedrag | 1.710 | 2.310 | 2.946 |
| Huisvesting | Percentage | 6,6 | 12,4 | 16,6 |
| | Bedrag | 1.617 | 1.593 | 1.575 |
| Totaal sociale voorzieningen | Percentage | 66,2 | 65,7 | 73,7 |
| | Bedrag | 1.855 | 2.030 | 2.267 |

Noot: Percentages individuen en gemiddelde bedragen, gegeven dat een individu uitkeringen, toeslagen of toelages ontvangen in de drie groepen (NL, EU en EU-MOE). Bedragen in euro's. Arbeidsongeschiktheid (WIA, WAO en ZW); overig (WAZ, AWW, ANW, WU); kindregelingen (AKW, KGB en KOT); bijstand (WWB, BBZ, IAOW, IAOS, TW, OVP); studie (US, TU); huisvesting (huurtoeslag en RBEW).

Conclusies

In het politieke en maatschappelijke debat over migratie wordt regelmatig gewezen op de mogelijke gevolgen van migratie voor de houdbaarheid van de sociale zekerheid en voor de solidariteit als fundament voor de sociale zekerheid. De assumptie die hieraan ten grondslag ligt, is dat migranten een relatief groot beroep doen op de sociale zekerheid. Tot op heden bestaat er weinig systematisch inzicht in het daadwerkelijke gebruik van de sociale zekerheid door migranten. Dat vormt de aanleiding voor de analyse waarvan we in dit hoofdstuk verslag hebben gedaan. In dit hoofdstuk hebben we een beeld geschetst van de verschillen in het beroep dat op sociale regelingen wordt gedaan door Nederlanders, intra-EU-migranten en migranten uit Midden- en Oost-Europese landen. Onze analyse levert interessante opzichten op. Zo komt voor alle uitkeringen en toeslagen tezamen het beeld naar voren dat Nederlanders

vaker een beroep doen op sociale regelingen dan intra-EU-migranten en migranten uit Midden- en Oost-Europese landen. Een belangrijke conclusie van onze analyse is dat voor migranten uit Midden- en Oost-Europese landen en andere intra-EU-migranten de aanname dat migranten een relatief groot beroep doen op de sociale zekerheid niet overeenkomt met het beeld dat uit de data naar voren komt. Een andere belangrijke bevinding is dat er op het niveau van individuele regelingen de nodige variatie blijkt te bestaan.

De resultaten uit onze analyse lijken vooralsnog geen aanleiding te geven tot zorg over het gebruik van sociale zekerheid door intra-EU-migranten. Nederlanders maken meer gebruik van de sociale zekerheid dan intra-EU-migranten.¹² Daar staat tegenover dat de verschillen in het gebruik van de sociale zekerheid in de onderzochte periode snel kleiner zijn geworden. Deze verschillen zullen in de toekomst hoogstwaarschijnlijk nog kleiner worden. Veel intra-EU-migranten zijn naar Nederland gekomen in de jaren na de uitbreidingen van de Europese Unie in 2004 en 2007. Toen waren zij relatief jong. Uit onze analyse van de individuele regelingen komt naar voren dat de verklaring voor het feit dat Nederlanders meer gebruikmaken van de sociale zekerheid dan intra-EU-migranten, vooral is gelegen in het feit dat Nederlanders vaker een AOW-uitkering ontvangen. Dit verschil zal in de toekomst kleiner worden doordat meer migranten uit Midden- en Oost-Europese landen de AOW-gerechtigde leeftijd zullen bereiken.

Dat intra-EU migranten meer gebruikmaken van de kinderopvang-, huur- en zorgtoeslag dan Nederlanders, komt vooral doordat zij een lager huishoudensinkomen hebben dan Nederlanders. Een mogelijk toekomstscenario zou kunnen zijn dat intra-EU-migranten minder gebruikmaken van deze toeslagen als hun inkomenspositie verbetert naarmate zij langer in Nederland verblijven. Het is immers denkbaar dat mensen die langer in Nederland wonen, een betere positie op de arbeidsmarkt verwerven waardoor hun inkomen zal stijgen. Ook de verschillen in het beroep op de bijstand zullen hierdoor kleiner worden. Wanneer we naar het gebruik van de individuele sociale regelingen door intra-EU-migranten kijken, dan zou het toekomstperspectief er ongeveer als volgt uit kunnen zien. Intra-EU-migranten zullen een groter beroep gaan doen op de AOW, maar een kleiner beroep op de toeslagen en de bijstand. Voor wat betreft het gebruik van de sociale zekerheid zullen intra-EU-migranten vermoedelijk langzaam tenderen naar de gemiddelde Nederlander. Dergelijke ontwikkelingen zijn mede afhankelijk van structurele veranderingen op de arbeidsmarkt.

¹² Dit raakt ook aan de discussie over het feit dat in Nederland een grote groep mensen aan de kant staat. Dit is geen discussie die specifiek over migratie gaat (zie hoofdstuk 5).

Literatuur

- Afonso, A., Negash, S. & Wolff, E. (2020). Closure, equality or organization: Trade union responses to EU labour migration. *Journal of European Social Policy*, 30(5), 528-542.
- Boffi, G. (2020). Temporary Employment of First-Generation Migrants in the Netherlands. Leiden University, Department of Economics Research Memorandum 2020.01.
- Centraal Bureau voor de Statistiek (2021). StatLine. Den Haag.
- Fenwick, C. (2021). The Devil is in the Detail: Measuring Intra-EU Labour Migration. Leiden University, Department of Economics Research Memorandum, 2021.02.
- Suari-Andreu, E. & Vliet, O. van (2022). Intra-EU Migration, Public Transfers, and Assimilation: Evidence for the Netherlands. Leiden University, Department of Economics Research Memorandum 2022.01.
- Vliet, O. van, Bakker, V. & Doorn, L. van (2021). From social protection to social investment: European responses to globalization, technological change, labour market flexibilization, and migration. In: G. Fischer & R. Strauss (red.), *Europe's income, wealth, consumption, and inequality* (pp. 343-394). Oxford: Oxford University Press.
- Vliet, O. van & Suari-Andreu, E. (2022). Migranten uit Midden- en Oost-Europese landen en collectieve uitgaven aan sociale zekerheid. *TPEdigitaal*, 16(3), 28-44.