



RISTI VALLA
TERVISEPROFIIL JA
TERVISEARENDUSE
RAKENDUSKAVA

RISTI

2010

Sisukord

EESSÕNA.....	4
SISSEJUHATUS.....	5
1. ÜLDANDMED.....	7
1.1 Rahvaarv.....	7
1.2 Paiknemine.....	7
1.3 Rahvastiku soo- ja vanusejaotus.....	7
1.4 Asustustihedus.....	9
1.5 Elussünnid.....	9
1.6 Surmad.....	9
1.7 Loomulik iive.....	10
1.8 Kohaliku omavalitsuse eelarve.....	11
2. SOTSIAALNE SIDUSUS JA VÕRDESED VÕIMALUSED.....	12
2.1 Maksumaksjate arv.....	12
2.2 Keskmine brutotulu.....	12
2.3 Sotsiaal-majanduslik keskkond.....	13
2.4 Majanduslikult aktiivsed üksused.....	13
2.5 Hõivatud.....	13
2.6 Töötus.....	14
2.7 Ravikindlustus.....	14
2.8 Toimetulekutoetused.....	14
2.9 Sotsiaaltoetused.....	15
2.10 Sotsiaalteenused.....	15
2.11 Kogukonna motivaatorid.....	16
2.12 Elanike kaasamine.....	16
3. LASTE JA NOORTE TURVALINE NING TERVISLIK ARENG.....	17
3.1 Õpilaste arv.....	17
3.2 Noorte süüteod.....	18
3.3. Laste ja noortega tegelevad asutused.....	18
3.4 Lastele ohutu elu- ja õpikeskkond.....	19
4. TERVISLIK ELU-, ÕPI- JA TÖÖKESKKOND.....	19
4.1 Tervist edendavad lasteaiad.....	19
4.2 Huvitegevuse ja vaba aja veetmise kohad.....	20
4.3 Üldkasutatavad spordirajatised ja terviserajad.....	20
4.4 Transport ja teedevõrk, infrastruktuur ja keskkond.....	21
4.5 Keskkonna mõjurid.....	21
4.6 Alkoholi müüvad kauplused.....	21
4.7 Kuriteod.....	22
5. TERVISLIK ELUVIIS.....	23
5.1 Tervisealase teabe kättesaadavus.....	23
5.2 Tervislikku eluviisi toetavad üritused paikkonnas.....	23
5.3 Ohtlikud nakkushaigused.....	23
5.3 Alkohool, suitsetamine, narkootilised ained.....	23
6. TERVISETEENUSED.....	24
7. TERVISEPROBLEEMIDE JA VAJADUSTE KIRJELDUS VALDKONDADE LÕIKES.....	26
7.1 SOTSIAALNE SIDUSUS JA VÕRDESED VÕIMALUSED.....	26
7.2 LASTE JA NOORTE TURVALINE NING TERVISLIK ARENG.....	26
7.3 TERVISLIK ELU-, ÕPI- JA TÖÖKESKKOND.....	26

7.4 TERVISLIK ELUVIIS.....	26
7.5 TERVISETEENUSED.....	26
8. Tervist edendavate tegevuste kava.....	27
8.1 Terviseprofiili rakendamine.....	27
8.2 Terviseprofiili rakenduskava.....	28
LISAD.....	31
Lisa 1 SWOT-analüüs.....	31
Lisa 2 Indikaatorid	31
Lisa 3 Noorte vaba-aja uuring.....	31
Lisa 4 Huviringid ja sporditegevus Risti vallas.....	31

EESSÕNA

Terviseprofiil on üks maailmas laialdast kasutust leidnud võimalus saada hea ülevaade piirkonna inimeste tervise seisundist ja seda mõjutavatest teguritest. Teadmine sellest, mis on hästi ja mis halvasti, võimaldab oma edaspidised tegevused suunata õigesse kohta ning kulutada nappe vahendeid targalt ja tulemuslikult.

Terviseprofiili koostamist toetab Euroopa Sotsiaalfond Eestis inimressursi arendamise rakenduskava raames. Vananev rahvastik ning tugev ja seetõttu kulukas sotsiaalsüsteem seab Euroopa Liidule globaalses konkurentsipüsivuseks täiendavaid ülesandeid. Oma võimalust läbi lüüa näeb Euroopa Liit eelkõige teadmispõhises majanduses ning kvalifitseeritud ja produktiivses tööjõus. Esiplaanile tõusevad seega haridus, teadus ning inimeste tervis. Rahvastiku vananemisel muutub eriti oluliseks inimeste töövõime, s.o hea tervise säilitamine kõrge eani.

Inimressursi arendamise rakenduskava on aastatel 2007–2013 aluseks Euroopa Sotsiaalfondi vahendite kasutamisele Eestis. Kava jaguneb viide prioriteetsesse suunda, millest kaks on suunatud haridus- ja teadusvaldkonna arendamiseks, üks panustab uuendusmeelsemasse ettevõtlusse ning üks arendab Eesti riigi haldusvõimekust. Sotsiaalministeeriumi ellu viia on kolmas prioriteetne suund: pikk ja kvaliteetne tööelu, mille üldeesmärk on tööhõive suurendamine ja tööelu kvaliteedi parandamine. Selle suuna alt rahastatakse ka terviseedendusliku sisuga meedet „Tervist toetavate valikute soodustamine”, mille raames korraldab Tervise Arengu Instituut programmilisi tegevusi ning avatud taotlusvoorus on võimalik paikkonna terviseedenduse projektidele raha taotleda. Nii programmi kui ka avatud taotlusvoorude juures on oluline pidada meeles prioriteetse suuna üldeesmärki.

Kui tervisevaldkonna inimesed on üldjuhul harjunud mõtlema tööst, selle olemasolust või puudumisest, töötingimustest ja töö kvaliteedist pigem kui ühest tervisemõjurist, siis antud programmis pööratakse enam tähelepanu tervisele kui ühele tööjõu kvaliteeti ja produktiivsust mõjutavale tegurile ning kõigi tegevuste puhul tuuakse eraldi välja seos tööturu ja tööjõuga. Tervist nähakse siin eelkõige sisendina tööturule, olulise ressursina, mis vajab arendamist ja hoidmist.

Tervis on ressurss, mille hoidmisele ja arendamisele tehtud kulutused on tulus investeering. Terviseprofiil heidab valgust selle ressursi tänapäevasele seisukohale.

Hanno Pevkur
Sotsiaalminister

SISSEJUHATUS

Tervis on inimese elukvaliteedi üks alustalasid ning määrab suuresti selle, kui hästi või halvasti ta oma eluga toime tuleb. Inimeste kollektiivne tervis määrab selle, kui terve on linn või vald ning veelgi edasi vaadates, kui terve on riik.

Tervist mõjutavad individuaalsed ealised, soolised ja pärilikud tegurid, mida ei ole võimalik muuta. Küll aga on suur hulk tegureid, mille mõju tervisele sõltub nii riigis kui ka omavalitsuses tehtavatest otsustest ja seeläbi kujundatavast elukeskkonnast, mis omakorda mõjutab inimese tehtavaid valikuid ja otsuseid ehk individuaalset eluviisi.

Elukeskkonnast tulenevad sotsiaalsed ja kogukondlikud mõjud, elu- ja töötingimused ning üldised sotsiaalmajanduslikud, kultuurilised ja keskkonnamõjud. Seega mõjutavad inimese tervist kõigis eluvaldkondades (haridus, kultuur, ehitus, liikluskorraldus, jäätmemajandus jne) tehtavad ja rakendatavad otsused.

Tervis ei ole tegevus, ei ole sportimine, tervislikult toitumine, mittersuitsetamine, soodsas keskkonnas elamine või töötamine. Tervis on nendest ja paljudest teistest tegevustest mõjutatud tulemus. Igapäevases elus kasutada olevad vahendid, üksikisikuid ja kogukondi mõjutavate tegurite kombinatsioonid määravad selle, kui terved on inimesed nii füüsiliselt kui ka vaimselt.

Terviseprofiil on abivahend inimeste ja keskkonna terviseseisundi mõõtmisel, hindamisel, analüüsimisel, paremate tervisetulemite eesmärgistamisel ning nende saavutamiseks vajalike tegevuste ja vahendite määratlemisel.

Terviseprofiili sisendiks on nii indikaatorite alusel kogutud andmed kui ka kogukonnaliikmetelt, otsusetegijatelt, tervise- ja muude valdkonna spetsialistidelt kogutud arvamused ja info. Protsessi väljundiks on otsusetegijatele ja kogukonnale esitatav profiil, milles kirjeldatakse nii tekstina kui graafiliselt lisaks kogukonna terviseseisundile ka terviseprobleeme ja -vajadusi ning nende võimalikke lahendusi.

Profiili koostamise juhtrühma kuulusid Risti vallast juhina Merike Plaas MTÜ Risti Spordiklubi esindajana ning vallavanem Rein Kruusmaa, vallasekretär Heli Randes, sotsiaalnõunik Tiina Leesik, perearst Hingi Kalberg, kultuuri- ja noorsootöö spetsialist Ene Liiv ja lasteaia juhataja Aili Randalu.

Profiili koostamisega alustati 2009.a novembrikuus. Esmaseks tööks oli indikatiivsete näitajate kogumine ja sisestamine. Jätkutegevusteks olid töö- ja avalike koosolekute läbiviimine mille käigus arutati probleeme, vajadusi ja tegevuskava sisu. 2010.a veebruari keskpaigas koondati materjal ja edastati see üle vaatamiseks terviseprofiili koostamise nõustajale Eve Reincke'le Tervise Arengu Instituudist, kelle poolt tehtud ettepanekud ja antud soovitusel rakendati.

Terviseprofiili uuendatakse regulaarselt iga kahe aasta tagant, jälgides seajuures indikaatorite muutumist, hinnates ja analüüsides dünaamikat ja viies sisse vajalikud muudatused.

Terviseprofiil kiideti heaks Risti Vallavolikogu 21 aprilli 2010 istungil.

Profiil on avalikkusele kättsaadav valla veebilehel <http://www.risti.ee/>

Terviseprofiili koostamise eesmärk on suurendada elanikkonna heaolu ja tõsta inimeste elukvaliteeti parema tervise kaudu.

Terviseprofiili koostamise tulemusena suureneb elanike rahulolu eluga ning selle juhtimisega oma linnas, vallas ja maakonnas, mis omakorda soodustab elanikkonna püsijäämist omavalitsusse ja maakonda.

Lisaks tervisetemaatika käsitlemisele aitab terviseprofiili koostamine kaasa jätkusuutliku poliitika kujundamise, integreeritud planeerimise ja hea valitsemistava edendamisele omavalitsuses.

RISTI VALLA VISIOON on *kaasaegse infrastruktuuriga, mitmekesist majanduskeskkonda ja kvaliteetsed elukeskkonda pakkuv omavalitsus.*

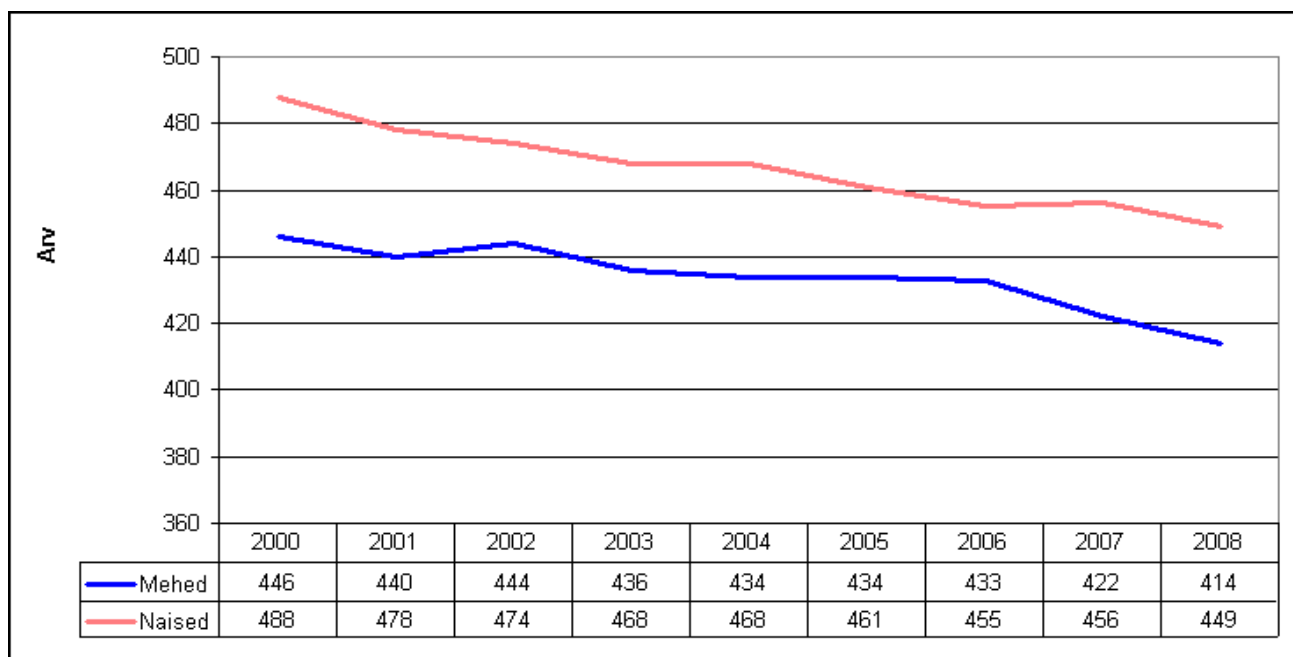
VALLA MISSIOON on *tagada valla elanikkonnale vääriline ja kvaliteetne elukeskkond, pidades silmas kogukonna elujõulisuse säilitamiseks vajalikku elanikkonna hulka, arvestades jätkusuutlikkuse ja säästva toimimise põhimõtteid, tegutsedes ühe osana Lääne maakonnast ja Eesti riigist (Väljavõte Risti valla arengukavast).*

Terviseprofiili tegevuskava toetab Risti valla arengukava elluviimist.

1. ÜLDANDMED

1.1 Rahvaarv

Risti valla rahvaarv on viimase 10 aasta vältel näidanud stabiilset langustendentsi. Selle põhjustajateks on kohapealsed sotsiaal-majanduslikud ning riiklikud regionaalpoliitilised põhjused. Langustrend peegeldab üleriigilisi trende ega ole kõrgem keskmisest trendijoonest.



1.2 Paiknemine

Risti vald asub Lääne maakonna idaosas. Naabriteks Kullamaa, Martna, Taebala ja Oru vallad Läänemaal, Padise ja Nissi vallad Harjumaa ning Märjamaa vald Raplemaal. Valla haldusterritooriumi suuruseks on 167.84 km².

Valla keskus asub Risti alevikus, teine suurem keskus on Piirsalu küla. Tänu heale teedevõrgustikule ja asumisele kvaliteetse suurtee lähedal on vallal hea ühendus nii Haapsalu, Keila, Tallinna kui ka muude piirkondadega.

Valla territooriumi läbib Ääsmäe-Haapsalu-Rohuküla põhimaantee. See on valla peamine magistraal ning võimaldab kiiresti jõuda nii maakonna keskusesse Haapsallu (31 km) kui ka Tallinna (70 km). Ristilt algab Risti-Virtsu-Kuivastu-Kuressaare põhimaantee. Asustus on koondunud riigimaanteedele äärde.

1.3 Rahvastiku soo- ja vanusejaotus

Valla rahvastik on vananemas. Seda tingib sündivuse langus, sünnitusealiste naiste töökohtade puudumine vallas ja üldine elu- ning töökohtade vähesus.

Lootustandev on 20-24 aastaste suur vanuserühm, kuid kui me ei suuda neid kohapeale siduda, siis kaotame nad väljarände tõttu.

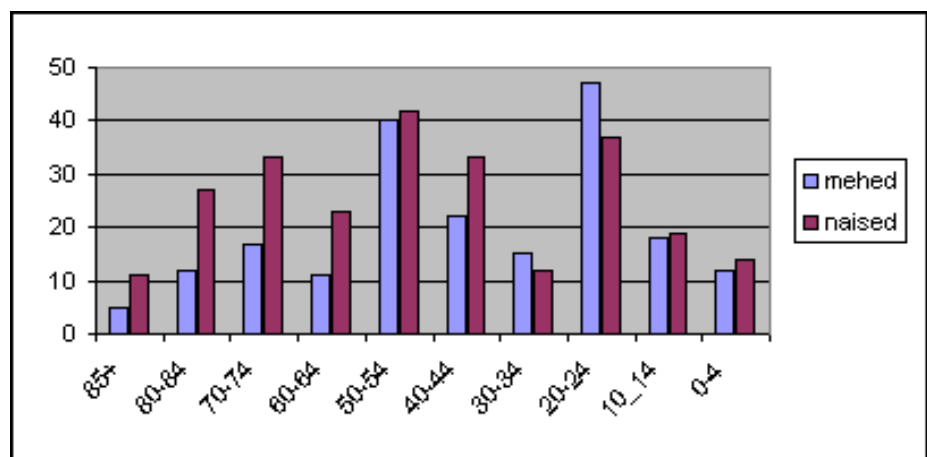
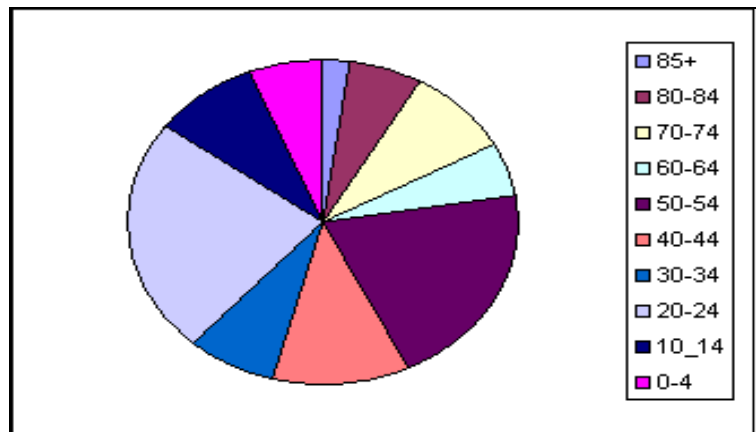
Tööealiste inimeste arv püsib lähima 10-15 aasta jooksul suhteliselt stabiilsena. Kriitilisem periood algab peale 2015. a, kui tööturule hakkab jõudma väikesearvuline 1990-ndatel aastatel sündinud

põlvkond, pensioniikka jõuab aga suhteliselt rohkearvuline 40-50 aastaste põlvkond. Tähelepanu tuleb pöörata väga suurele meeste ja naiste eluea erinevusele, mis tähendab, et hakkab suurenema üksikute naispensionäride arv, millega tuleb edaspidi arvestada. Näiteks võib välja tuua selle, et pensionialised naised sõltuvad ühistranspordist palju enam kui teised rahvastikurühmad.

Enamik elanikest on eestlased 85 %, andmed puuduvad 11% elanikest. Meil elab venelasi 2%, ukrainlasi 1,4 muust rahvusest on sakslasi 2, leedulasi 1, soomlasi 1, tatarlasi.

RISTI VALD 2009.a.

vanus	mehed	naised
85+	5	11
80-84	12	27
70-74	17	33
60-64	11	23
50-54	40	42
40-44	22	33
30-34	15	12
20-24	47	37
10_14	18	19
0-4	12	14



1.4 Asustustihedus

Asustus vallas on ebahütlane ning koondunud eelkõige suuremate liiklusteede lähedusse. Rahvastiku tiheduse poolest on Risti vald üks hõredamalt asustatud alasid Läänemaal – 5.14 inimest km².

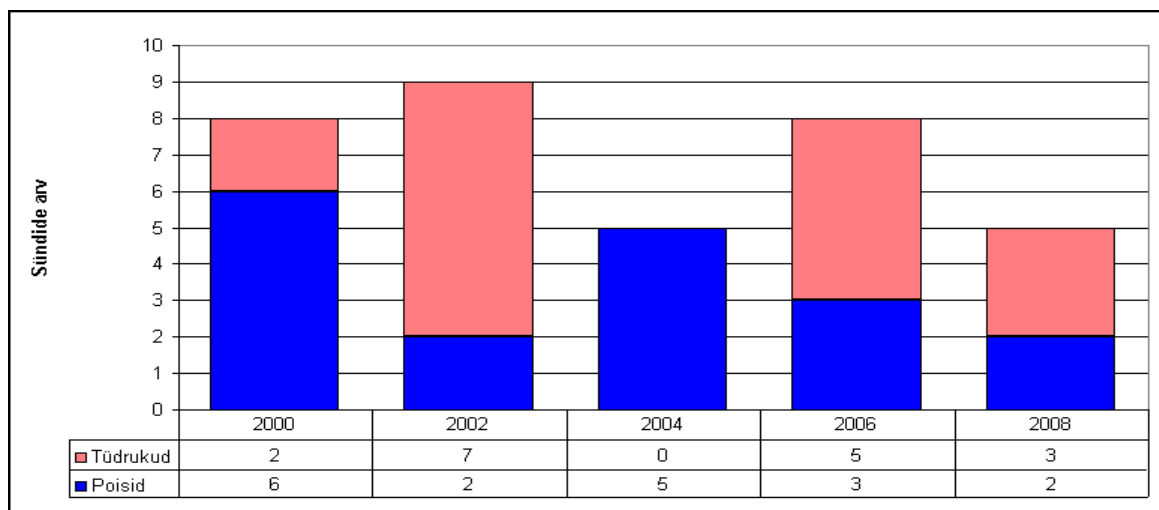
Rahvaarv külade kaupa rahvastikuregistri andmetel:

Küla	01.11.2005	17.11.2009
Risti alevik	622	568
Jaakna	20	22
Kuijõe	54	47
Piirsalu	200	196
Rõuma	61	54

1.5 Elussünnid

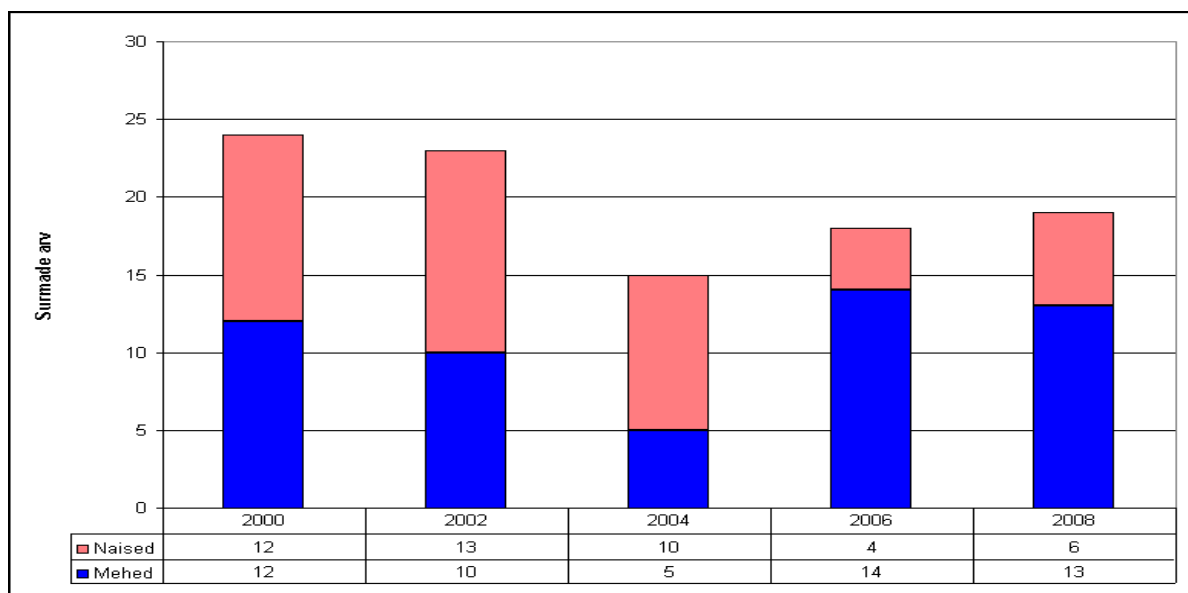
ELUSSÜNNID SOO JÄRGI

Surnultsünnide ei ole alates 2000. aastast esinenud.



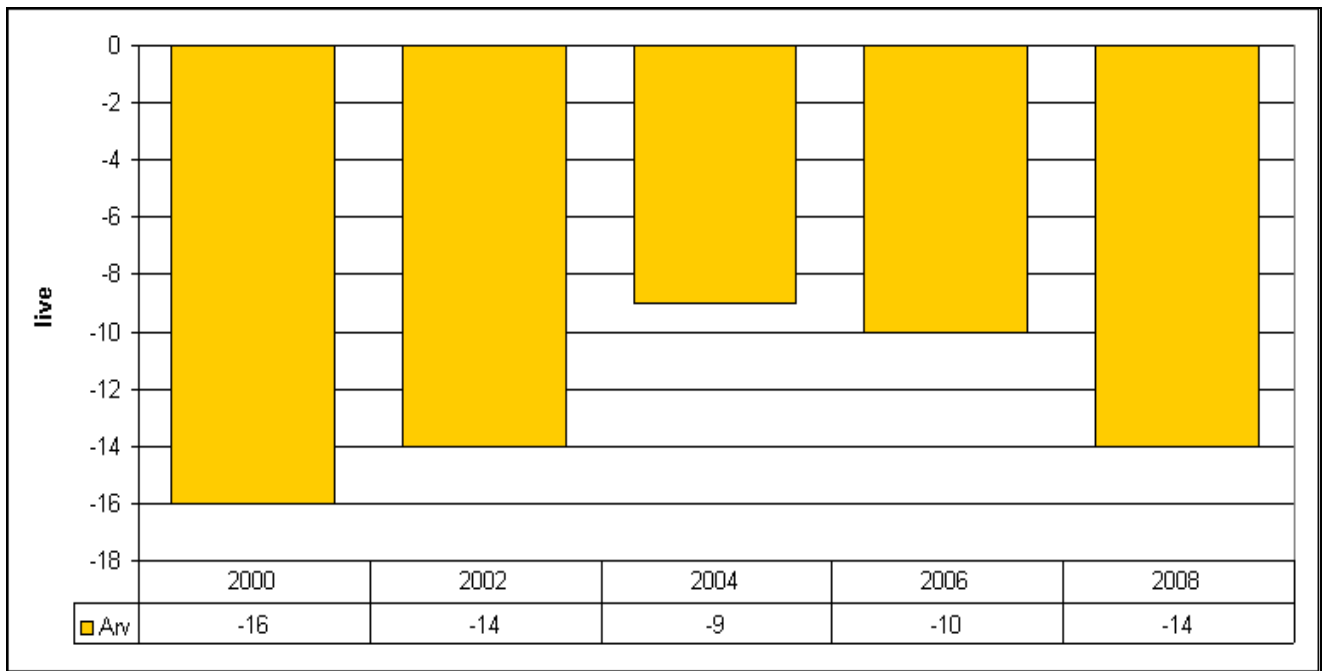
1.6 Surmad

SURMAD SOO JA VANUSE JÄRGI



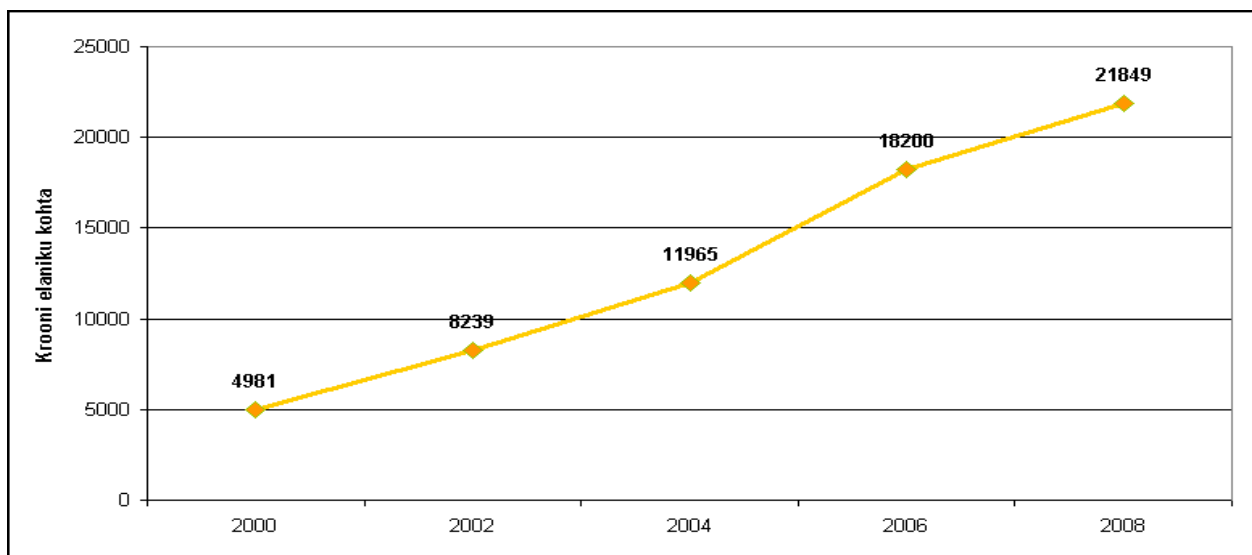
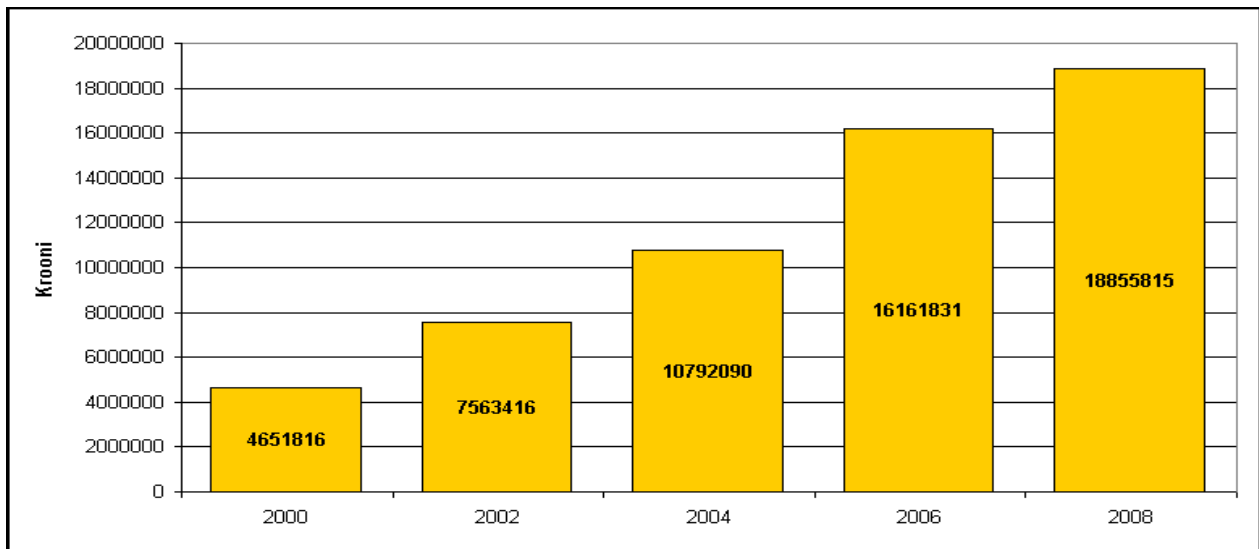
1.7 Loomulik iive

Ibestatistikat moonutab Risti Hooldekodu olemasolu vallas. Valdav enamik hooldekodu elanikke on asunud sinna väljaspoolt valda ja reeglina on see nende viimaseks elupaigaks. Hooldekodus viibimise aeg on keskmiselt 1-6 aastat.



1.8 Kohaliku omavalitsuse eelarve

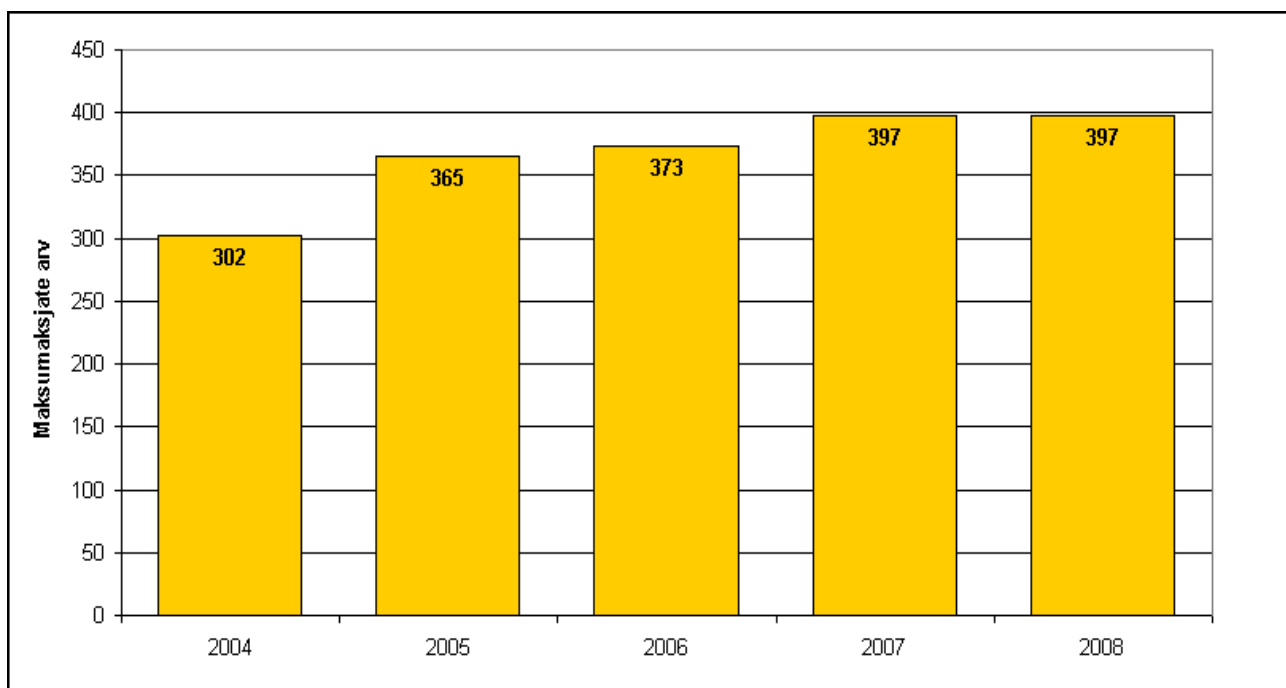
Viimased 10 aastat on Risti valla eelarve püsinud stabiilses 15-20% tõusus. Eelarve muutused iseloomustavad majanduse üldist stabiilsust ja rahvastiku elatustaseme kasvu. Maailma majandus- ja rahandussektoris toimuvad muutused mõjutavad ka valla eelarve edasist dünaamikat.



2. SOTSIAALNE SIDUSUS JA VÕRDSED VÕIMALUSED

2.1 Maksumaksjate arv

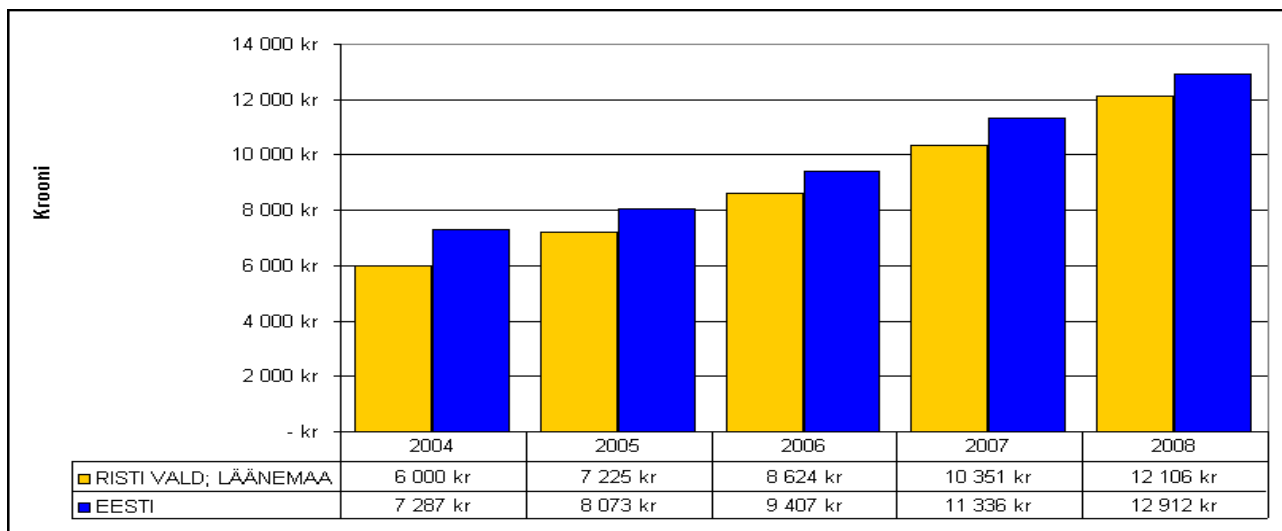
Maksumaksjate arvu olulist muutumist lähiaastatel ei ole ette näha. See sõltub majanduskeskkonna muutustest, elanikkonna tervislikust seisundist, töökohtade arvust piirkonnas, liikumisvõimalustest, rändedünaamikast ning tööealiste elanike arvu muutustest. Surve sotsiaalsfääri ülal hoidmiseks võib pigem suureneda.



2.2 Keskmine brutotulu

Maksumaksjate arv ja nende keskmine brutotulu on oluliseks aluseks valla tulubaasile. Brutotulu kasv pidurdub sarnaselt kohaliku eelarvega.

Risti valla elanike keskmine brutotulu on ligilähedane Eesti keskmise brutotuluga ja üle Lääne maakonna keskmise.

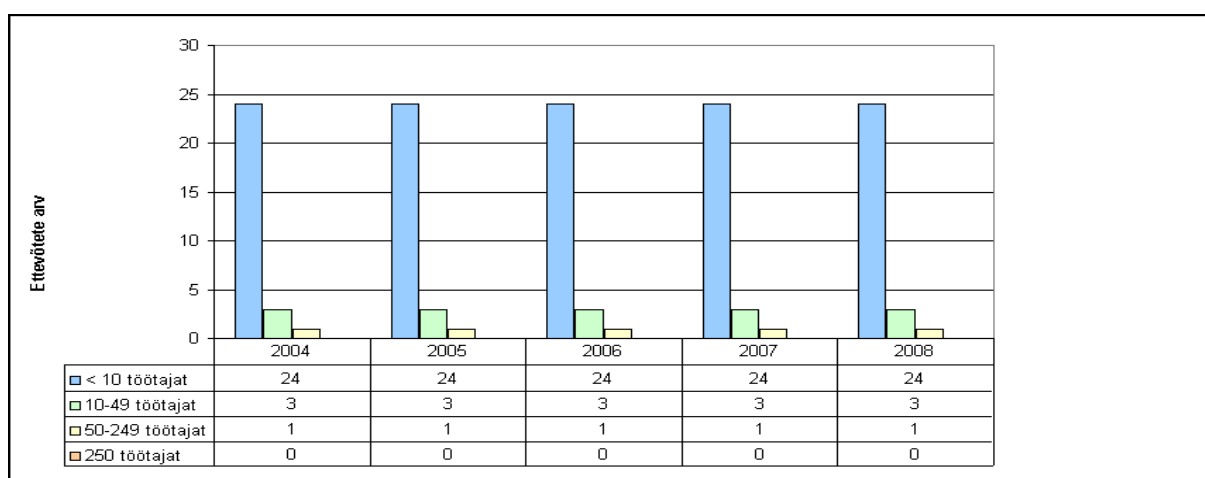


2.3 Sotsiaal-majanduslik keskkond

Vallas toimib elanikkonna ja külaliste vajadusi rahuldav kaubandus-ja teenindussäär. Hetkel tegutsevad: apteek, perearst, hambaarst, Päästeteenistuse Risti komando jt. Sotsiaal-majanduslik keskkond on soodsam Risti aleviku elanike suhtes. Teenuste kättesaadavus alevikust väljaspool on oluliselt tagasihoidlikum ja sõltub paljuski transpordivõimalustest tõmbekeskusega.

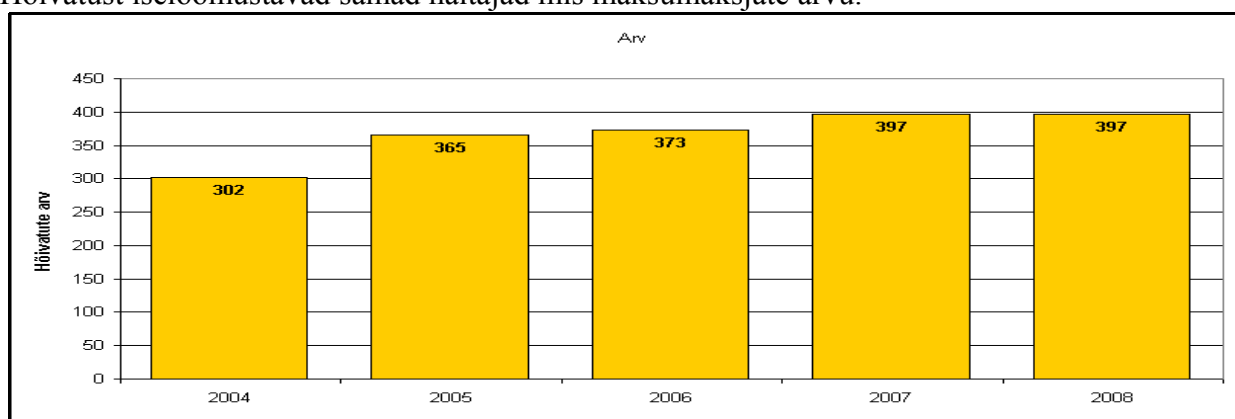
2.4 Majanduslikult aktiivsed üksused

Ettevõtluse areng on Risti vallas tagasihoidlik. Taasiseseisvumisest alates ei ole ettevõtluskeskkond elavnenu. Olemasolevad ettevõtted on oma tegevust piiranud, uusi ettevõtteid on lisandunud vähe. Suur hulk aleviku tööealisest elanikkonnast töötab väljaspool valda, valdavalt Haapsalu ja Tallinna suunal. Suurimaks tööandjaks vallas on vald ise oma sidusettevõtetega.



2.5 Hõivatud

Hõivatust iseloomustavad samad näitajad mis maksumaksjate arvu.



2.6 Töötus

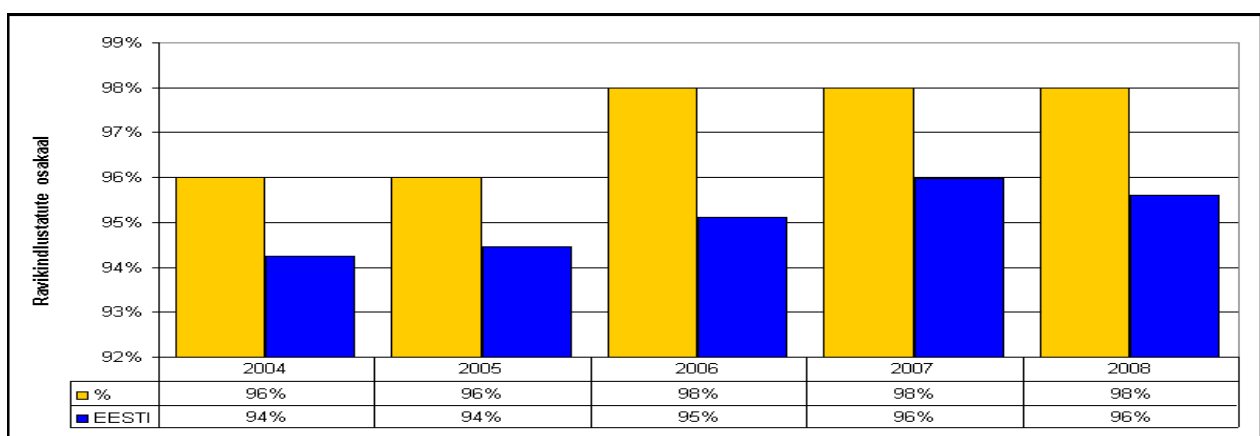
Vallas on registreeritud töötuid 2009 aasta II poolaasta jooksul vahemikus 35-40 inimest ning annab töötuse määraks ca 8-10%. Tõsine probleem on pikaajalised töötud, kelle hulk on hinnanguliselt 20-30 inimest. Nende tööjõuturule tagasitoomine on keeruline ja aeganõudev, sest tööharjumused on minetunud ja sageli takistab resotsialiseerumist süvenev alkoholism. Aktiviseerunud on töötute registreerumine Töötukassas.

Potentsiaalses vaesuseriskis elavate inimeste gruppi kuuluvad ennekõike pikaajalised töötud, paljulapselised pered ja viimasel ajal ka võetud laenude teenindamisega hätta jäänud inimesed.

Ametliku töötuse kasv on vallas tõusnud, selle on tinginud seotus sotsiaaltoetuste taotlemisega ning sell kaudu ravikindlustuse saamisega. Töötute aktiivsus töötsimisel on suhteliselt madal, kuna pikaajalised töötud ei ole enam huvitatud töötamisest ja süveneb kätteõpitud sotsiaalne abitus. Töötukassa ei suuda kõiki pöördujaid aidata, toetada ega koolitada. Abiks on töötute ühendused, kus inimestel on omavahel võimalik töötsimiskogemusi vahetada, koolitusi organiseerida tööturul efektiivsemaks toimetulekuks. 2010. aastal ühinesid Risti valla töötud MTÜ „Tegusate töötute Klubiga“, mis on Haapsalus tegutsenud 2009.aasta juulist. Taoliste kohapealsete algatuste toetamine ja võrgustikuga liitumine aktiveerib ning motiveerib töötuid enda sotsiaalse võimekuse ressursse leidma ja kasutama.

2.7 Ravikindlustus

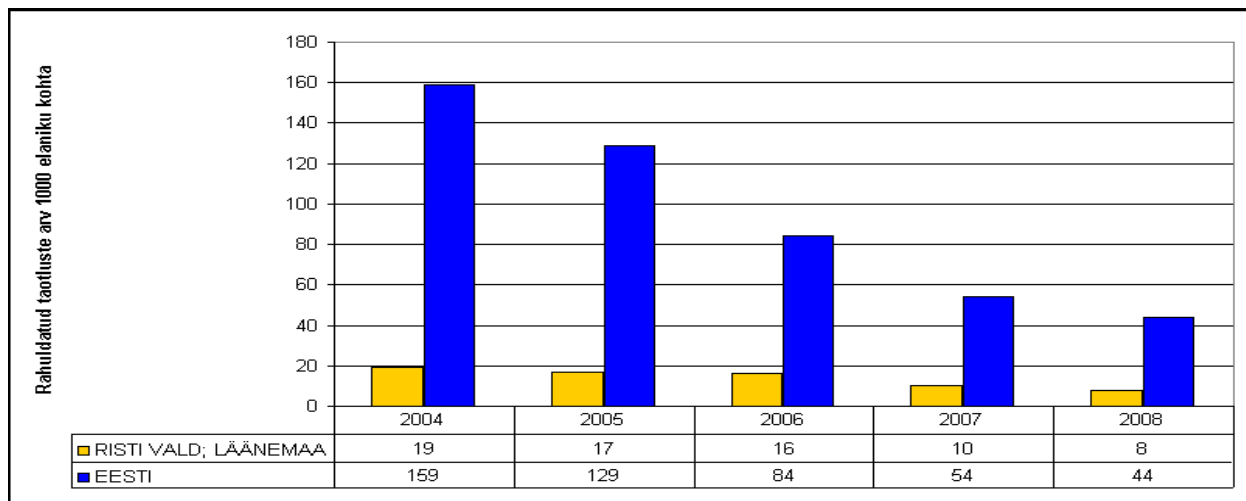
Kaetus ravikindlustusega on üks põhilisi tegureid, mille tõttu töötud end Töötukassas ametlikult registreerivad. Kindlustatud isikute osakaal Risti vallas on Eesti keskmisest kõrgem. Hõlmatust ravikindlustusega hindavad elanikud kõrgelt, kuna tervis on elukvaliteedi üks põhiküsimusi, mis määrab eluga toimetuleku. Sellele osutab ka ravikindlustuseta isikute madal näitaja vallas. Ravikindlustamata isikute toimetulekul terviseprobleemide lahendamiseks osutab kohalik omavalitsus elanikele sotsiaalabi vältimatu ravi eest tasumisel. Ravikindlustuse olemasolu on üheks tururiks tööhõivest väljalangemise ennetamiseks.



2.8 Toimetulekutoetused

Toimetulekutoetuste taotlejate osakaal 2009. aastal kasvas töötute elanike seas. Lisandunud on majanduslangusest tingitud koondamise läbi töötuks jäänud inimesi, kes vajavad toimetulekuks toetust. Toimetulekutoetuste taotlemiseks kehtib vastav kord, mis on kinnitatud Risti vallavolikogu poolt. Riiklikult kinnitatud toimetulekupiir on aegunud ning ei suuda pakkuda inimväärset

elukvaliteeti. See kajastub elanikkonna tervisekäitumises. Aastatel 2004-2008 langes toimetulekuraskustes perede arv ja vajadus toimetulekutoetuse järele. Riigi majanduskasv ja töökohtade olemasolu tingis toetuse kasvu languse. Alternatiiv riiklikule toimetulekutoetusele on kogukonna toetus abivajavatele peredele erinevate teenuste ja toodete näol. Seni on see toimunud väga tagasihoidlikult ja kaootiliselt, antud tegevus nõuab omavalitsusepoolset tahet ning koordineerimist, laiemat teavitamist ja süsteemi loomist.



Toimetulekutoetuse taotlejad ja väljamaksed 2004-2009

Aasta	Toimetulekutoetuse taotlejaid	Arvestatud toetust 1 taotleja kohta aastas
2004	39	3861.-
2005	25	5190.-
2006	61	1039.-
2007	30	1309.-
2008	23	752.-
2009	33	1126.-

2.9 Sotsiaaltoetused

Sotsiaaltoetused omavad märkimisväärset kaalu majanduslike- ja toimetulekuprobleemidega inimeste jätkusuutlikuks toimimiseks. Risti valla profiilis on vaadeldud perioodi jooksul vähekindlustatud isiku või perekonna toimetuleku kindlustamiseks makstud alljärgnevaid täiendavaid sotsiaaltoetusi:

1. toetus ravikulude hüvitamiseks
2. lapse sünnitoetus
3. matusetoetus
4. toetus kütte varumiseks
5. toetus lastega peredele
6. ühekordne toetus

2.10 Sotsiaalteenused

Risti valla poolt pakutavad teenused, mis parandavad toimetulekut:

1. Ajutine majutus kriisisituatsioonis
2. Sotsiaalkorterid
3. Avalik saun
4. Supikööök
5. Erivajadusega inimestele pakutavad teenused
6. Hooldekodu
7. Transporditeenus
8. Nõustamisteenus
9. Tugiisiku teenus
10. Avahooldusteenus
11. Muud teenused, mis toetavad perekonna või isiku toimetulekut

Teenused on koondunud keskusesse. Ajutine majutamine kriisisituatsioonis on peredele ja isikutele, kes õnnetuse tõttu või muudel põhjustel vajavad ajutist paigutamist turvalisemale elamispiirkonnale. Sotsiaalkorterid võimaldatakse üksikisikule või perele, kellel ei ole materiaalselt võimalik endale eluaset soetada või üürida. Avalik saun on kasutuses kõigile valla elanikele. Supiköögi teenust kasutavad peamiselt avahooldusel olevad isikud, hooldaja viib toidu kojukandena abivajajale. Supiköögi teenus on kättesaadavam Risti aleviku elanikele, kellele on see lähedal ja ei eelda transporti.

Erivajadustega inimestele on peres hooldamise teenus. Hooldekodu on valla eakatele, kuid kuna valla enda vajadus hooldekodukohtade järgi on väike, siis on võimalik hooldekodu teenust kasutada ka väljaspool valda elavatel kodanikel. Transporditeenust pakub vald erivajaduste korral, kui elanikel pole võimalik oma toiminguid teostada transpordi puudumise tõttu. See teenus ei ole populaarne. Nõustamisteenus on suurenenud eriti 2009. aasta jooksul seoses majanduslangusega. Kasutatavam teenus on võlanõustamine ja nõustamine sotsiaalse toimetuleku osas. Samas on suurenenud vajadus avahooldusteenusele väljaspool keskust, kus elab palju eakaid inimesi, keda omaksed ei saa hooldamas käia.

2.11 Kogukonna motivaatorid

Inimkapital on valla üheks probleemiks – väheneb tööealiste elanike osakaal, puudub materiaalne baas oskustööjõu tasustamiseks, ettevõtluspõhiste teadmiste vähesus ja riiklike garantiide puudumine, mille olemasolu on eeldusteks maaelu arengul. Inimeste sidusus vallaga on nõrk, seda eriti nooremate elanike hulgas. Kahes külas on valitud külavanem, kolmes tegutsevad külaseltsid. Kahel külal ja Risti alevikul vanemad puuduvad. Vajadus on kogukonna koolituste osas: ettevõtlus, kogukonna teenused, juhtimine. Kohaliku omavalitsuse poolset võimalust kogukonda motiveerida on stabiilne koostöö külavanemate, vabatahtlike organisatsioonidega, seltside ja seltsingutega. Vaja on korraldada ümarlaudu, koostööüritusi, elustada soikunud traditsioonid (heakorrakonkursid, tähtpäevad jms) ning tunnustada inimesi, kes panustavad kogukonna arengusse.

2.12 Elanike kaasamine

Elanike kaasamine otsustusprotsessidesse toimub läbi koostöö seltside ja ühendustega, ümarlaudade korraldamise, ühisürituste läbiviimise. Kavade ja planeeringute tutvustamiseks toimuvad avalikud arutelud. Koostöö süvendamiseks viiakse läbi ümarlaudu.

Vallas tegutseb kokku 21 mittetulundusühingut ja üks sihtasutus, kümme konda ringi ja taidlusrühma.

Külaelanikud korraldavad ühiseid hoogtööpäevakuid, spordi- ning vabaaja üritusi (Jüriööjooks, Vastlapäeva võistlused, Marimetsa Rakser Kapp Piirsalu jalgrattakross jms) ning korraldavad küla arenguks vajalike projektitaotluste esitamist ning projektide elluviimist. Seltsielu põhineb ühiste huvide ja vabatahtlikuse printsiipidel. Kaalukamaid tegevusi rahastatakse vallaeelarvest.

Oluline on kaasata elanikke kogukonna turvalisuse tõstmiseks. Naabrivalve süsteemi väljaarendamine, igapäevaturvalisuse koolituse organiseerimine, kogemuste ja probleemide vahetamine ja arutelu ning teiste valdade eeskujulike näidetega tutvumine on kogukonna liitmise ja kaasamise seisukohalt vajalik. Risti vallas on 12 majapidamist, kus elavad üksikud inimesed, kellel lähim naaber on kaugemal kui kilomeeter, mis muudab nende igapäevaelu turvalisuse suhtes ebakindlaks.

Elanike kaasamine otsustusprotsessi, mis puudutab kogukonna arengut, elamisväärsede tingimuste väljatöötamist ja sotsiaalse võimekuse tõstmist, vajab pidevat arendamist. Vabatahtlik tegevus kogukonna tasandil on läbi aegade toiminud, senisest enam vajab väärtustamist ja teadvustamist erinevate vabatahtlike organisatsioonide tegevuse ja osatähtsuse esiletoomine ja toetamine.

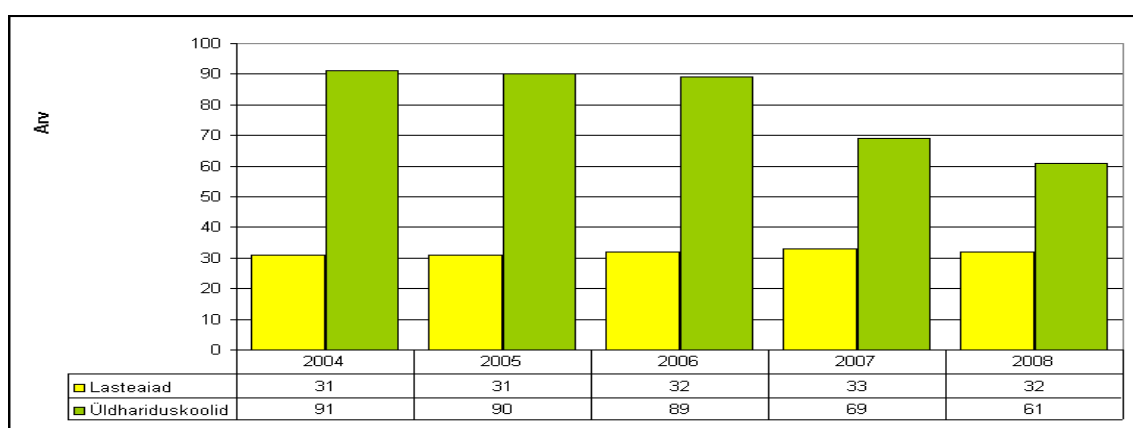
3. LASTE JA NOORTE TURVALINE NING TERVISLIK ARENG

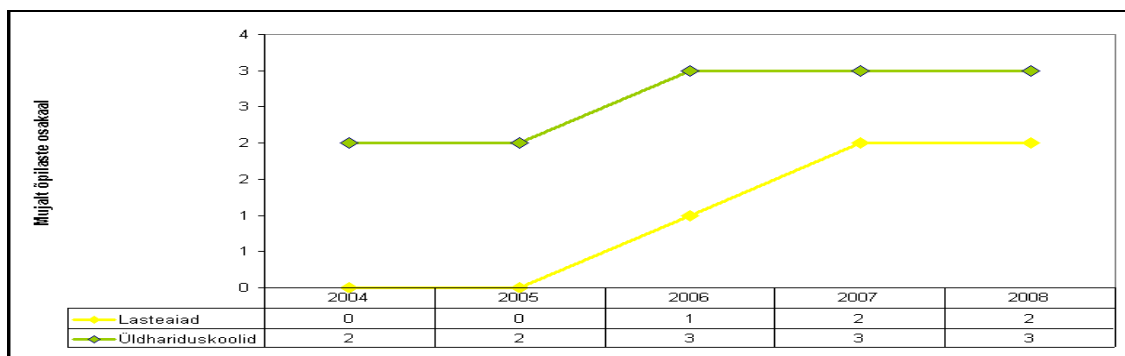
3.1 Õpilaste arv

Valla territooriumil asuvad Risti Põhikool ja Risti Lasteaed, mis teenindavad lapsi ja õpilasi ka väljaspoolt Risti valda.

Põhikooli õpilaste arv on olnud püsivas langustrendis. Langus on otseselt seotud sünnistatistikaga ja tõenäoliselt on edasine langus peatunud. Laste arvu kasv saab toimuda lähiaastatel kvantitatiivsete muutuste mõjul (sisseränne, sündivuse oluline suurenemine, teistest omavalitsustest saabunud õpilaste arvu suurenemine), mida omakorda mõjutab piirkonna sotsiaal-majanduslike olude kvaliteedi muutus.

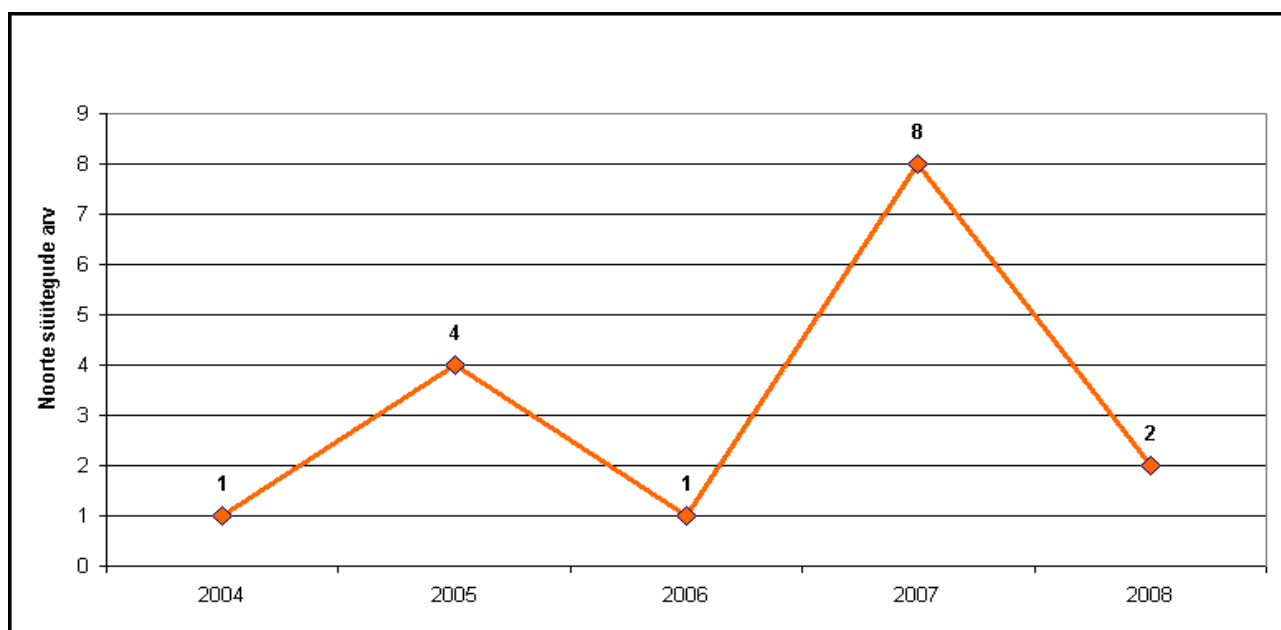
Lasteaia laste kohtade arv on aastate lõikes stabiilne, kuid kohtadele on järjekord. Lasteaias on kaks rühma – liitrühm ja sõimerühm. Lasteaia kohtade juurdeloomiseks on valla arengukavas plaan välja ehitada lasteaia hoone teine korrus.





3.2 Noorte süüteod

Noorte süüteod on aastate lõikes kasvanud, eriti teismeliste osas. Valdavalt on süüteguteks alaealiste suitsetamine, mis viitab puudulikule tervesekasvatusele nii kodus kui ka koolis. Käesolevast nähtub vajadus terviseprojektide järele, mis annaks neile õiged suunised ja tervisliku tegevuse vaba aja veetmiseks ning hoiakud tervislikuks eluviisiks. Sõltuvusprobleemid (suitsetamine, narkootikumid, alkohol...) on noorte terviseriskid, mis vajavad senisest palju enam tähelepanu.



3.3. Laste ja noortega tegelevad asutused

Noorte ja lastega tegelevad vallas mitmed Risti Põhikooli ja Piirsalu Rahvamaja juures tegutsevad huviringid, Risti Lasteaias töötab beebiring. Koolis töötab huvijuht.

Võimalused õppida kohapeal muuska-, kunsti- või muus huvialakoolis puuduvad. Lähim võimalus huvikoolis õppimiseks on Haapsalus, mis asub Ristilt 35 kilomeetri kaugusel.

Kvaliteetset ja kättesaadavat haridust pakkuva haridusasutuse olemasolu on maapiirkonnale ülioluline, selle olemasolu on kaaluka tähtsusega elukohavaliku tegemisel.

Riiklik hariduspoliitika soosib kontsentreeritust ja efektiivsust. Paraku ei taga seda Risti, kui Eesti keskmisest hõredamalt asustatud piirkond (asustustihedus <math><5 \text{ in/km}^2</math>) piisavat kvantiteeti.

3.4 Lastele ohutu elu- ja õpikeskkond

Laste ohutust tagava keskkonna seisund on seni sügavuti läbi analüüsimata. Riskideks on liiklustravalisus, koolitranspordi turvalisus, ruumide sisekliima, vahendite turvaklassid, juhendajate ning pedagoogide pädevus ja paljud muud mõõdetavad riskid, mille üle on vaja seiret korraldada. Teine tahk puudutab kodu, pere ja noorte endi poolt korraldavate tegevuste ja nende toimumise keskkonnaga seotud riske, mille hindamine on oluliselt keerukam ja sisaldab palju juhuslikku. Nendeks on näiteks ujumine mitte selleks ettenähtud kohas, tänavavägivald, juhuslikud traumad, liigselt arvutimaailmas veedetud aeg ja muu.

Risti valla põhikooli ja lasteaia laste ohutu elu- ja õpikeskkonna loomiseks on võimalused omavalitsuse ja kogukonna koostöös: koguda elanikelt nende arvamused ja ettepanekud keskkonna turvalisemaks muutmisel, kaardistada valla riskifaktorid, organiseerida koolitused ametnikele, lastevanematele, ringijuhitidele, mis annavad teadmised ja oskused ohtude märkamisest ja ennetamisest. Risti vallas ei ole veekogu ujumiseks, kuid ujumisõpe on vajalik. Risti alevikus on välja ehitatud üks kergliiklustee lõik, mis vähendab ohutu liikumise riske. Vajalik on lastele välja ehitada liikluslinnak, kus korraldada õppepäevi, võistlusi ja omandada algteadmisi ohutust liiklemisest. Lasteaias on ohutusnõudeid järgiv mänguväljak, selliste väljakute vajadus on ka kortermajade ümbruses.

Lastekaitsepspecialisti, noorsootöötaja ja psühholoogi puudumine vallas on probleemiks laste ohutu elu- ja õpikeskkonna kujundamisel.

4. TERVISLIK ELU-, ÕPI- JA TÖÖKESKKOND

4.1 Tervist edendavad lasteaia

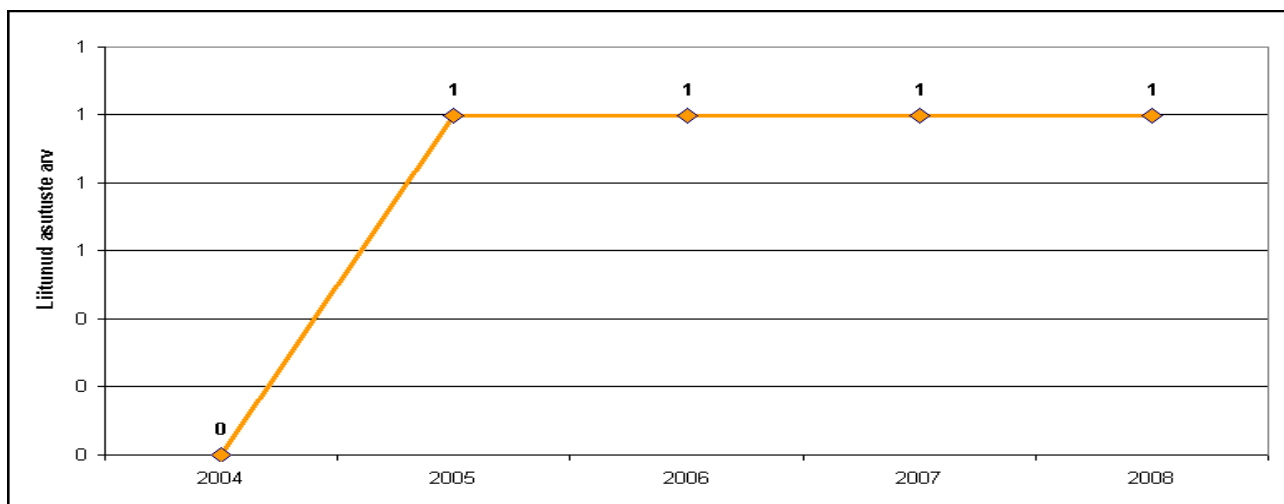
Risti Lasteaed kuulub tervisedenduslike lasteaegade võrgustikku 2002 aastast.

Tervisedenduslik printsiip on väärtustada tervist.

Valdkonnad:

- Koostöö arendamine ja tugevdamine laste ning lasteaia personali tervise nimel erinevatel tasanditel
- Lapse arengule ja tervisele soodsate tingimuste loomine
- Lapse arendamine ja tervisliku eluviisi kujundamine

Risti Lasteaed on teinud koostööd valla perearstiga, sotsiaalnõunikuga, kooliga, teiste lasteaedadega, erinevate asutustega (Risti päästekomando, politsei jne.) Lasteaias toimuvad erinevad tervist toetavad tegevused – liikumistegevused Risti Spordihoones, Haapsalu ujulas, kohtumised hambaarstiga, perearstiga, spordipäevad, tervisepäevad, südamenädal, talvel uisutamine, erinevate aastaegade matkad loodusesse, koolitused tervise valdkonnas vanematele ja personalile, õppereisid lastele, õppekava raames tegevused õues. Tegevusi pärsib lasteaia ruumide kitsikus ja liiklusväljaku puudumine. Lasteaed väärtustab ümbritsevat loodust ja liikumist looduses.



Laste tervise edenduse seisukohalt on vajalik logopeedi ja psühholoogi olemasolu nii koolis kui lasteaias, antud hetkel seda ei ole. Samuti on eluliselt vajalik lastekaitsetöötaja ja noorsootöö spetsialisti olemasolu, kuid ressursside nappuse tõttu pole võimalik antud spetsialistide palkamine.

4.2 Huvitegevuse ja vaba aja veetmise kohad

Raamatukogu on Läänemaa külaraamatukogudest suurima raamatufondiga (13 200 eksemplari).

Seltsitegevus toimub Risti Rahvaseltsi, Piirsalu Küla Seltsi, Kuijõe külaseltsi, Risti raamatukogu ja põhikooli baasil.

Külaseltsid ja teised MTÜ-d (korterühistud) ei tee omavahel tihedat koostööd. Kultuur, sport, turism ja elamumajandus on seltsitegevusega kaetud. Puudulik on motiveerimine ja tunnustamine.

Kultuuri infrastruktuur on puudulik. Kultuurimaja sisuliselt puudub, laste mänguväljak on olemas vaid lasteaia territooriumil.

4.3 Üldkasutatavad spordirajatised ja terviserajad

Üldkasutatavate tervist edendavateks tegevusteks sobilike rajatiste võrgustik on rahuldav. Liikumisharrastuse viljelemiseks on endisel raudteetrassil paiknev Läänemaa Tervisetee, mida saab kasutada jalgrattaga sõitmiseks ja jalutamiseks. Marimetsa matkarada pakub lõõgastumist, rahu ja ka piisavat füüsilist koormust. Aleviku läänepiiril paiknev matkarada pakub mitmekülgseid looduslikke vaatamisväärsusi. Rajad on suhteliselt turvalised, 2010. aastal teostatakse Marimetsa matkaraja laudtee remont, mis vähendab traumade ohtu rajal.

Sporditegevuse infrastruktuur on koondunud valdavalt Ristile. Spordihoone võimaldab viljeleda meeskonnaalaseid (korv-, võrk, saaljalgpall ja tennis) ning läbi viia individuaalteeninguid. Spordihoones toimuvad kooli kehalise kasvatus tunnid. Võimalus on kasutada sisustatud jõusaali, õppe- ja aerobikaruume.

Välistest spordirajatistest on olemas täismõõtmetes jalgpallistaadion. Piirsalus on olemas amortiseerunud asfaltkattega väljak korv- ja võrkpalli mängimiseks, Piirsalu Rahvamajas on võimalik harjutada lauatenist. Piirsalu küla elanikud harrastavad loodusliikumist, kepikõndi, jalgrattaga sõitmist, muud sportimisvõimalused on Ristil.

Vajadusteks on võimaluste loomine erinevate nišitegevuste (kergejõustik, heitealad, välitennis, kepikõnd jms) harrastamiseks, erinevate välisväljakute rajamine, treenerite palkamine ja vahendite soetamine.

4.4 Transport ja teedevõrk, infrastruktuur ja keskkond

Teedevõrk on vallas hea tänu riigiteede suurele osakaalule. Aleviku piirile jääb üks olulisem Lääne-Eesti liiklussõlm – Risti-Virtsu ja Ääsmäe-Rohuküla maanteed ristumine. Liiklusvood põhimaanteedel ulatuvad kuni 5000 sõidukini päevas. Tugimaanteed seisukord rahuldav, puuduvad jalakäijate ja jalgratturite ohutust tagavad liikluspinnad.

Transiitsõidukite mõju avaldub asulates müra, liiklusohutuse, parkimisprobleemide ja õhusaaste näol.

Ühistransport on Ristil Haapsalu-Tallinn suunal hea, mujal rahuldav või halb. Vallasisene ühistransport puudub.

Tänavavalgustus on olemas Risti aleviku tänavatel ja Piirsalu keskosas. Vajadus tänavavalgustuse arendamiseks on eelkõige Piirsalus.

Rohe- ja puhkealad on olemas Ristil ja Piirsalus parkide näol, kuid vajavad olulist arendamist. Kuna ligi pool valla territooriumist on kaetud metsamaaga, siis pakub loodus huvilistele mitmekesiseid individuaalseid võimalusi looduses puhata.

Ristit läbib optiline kaabel, olemas mobiilimastide võrgustik, mis tagab stabiilsed sideühendused.

Vallas paiknevaid kesk- ja madalpinge elektriliine ja alajaamu haldab Fortum Elekter AS. Ristil paikneb AS Eesti Energia kõrgepinge alajaam.

Kergliiklusteede võrgustik vallas on välja arendamata. Aleviku kõige ohtlikumal maanteelõigul Paldiski maantteel on olemas ca 800 m ulatuses kergliiklustee.

4.5 Keskkonna mõjurid

Turvaline ja kaasaegne elukeskkond on üks olulisematest argumentidest, mille põhjal inimene teeb oma valikud elu- ja külastuskohale. Oma osa etendavad valikutes ka majanduslikud võimalused, tutvusringkond, talletunud kogemused, mälestused, ajaloolised juured jms.

Risti valla tugevusteks on esmavajalike teenuste olemasolu: sidekontor, bensiinijaam, pangautomaat, esmatarbekaubandus, bussitransport, kool, lasteaed, raamatukogu. Vee- ja kanalisatsioonivõrk hõlmab $\frac{3}{4}$ alevikust.

Risti aleviku ühisvee- ja kanalisatsioonivõrk on kaasaegsel tasemel välja arendatud ca 80% ulatuses, Piirsalus toimib see aegunud infrastruktuuril. Joogivee kvaliteet vastab nõuetele.

Jäätmeäritluses toimub korraldatud jäätmeveokonkurssi ettevalmistamine. Valla territooriumil puuduvad prügilad ja võimalused orgaaniliste jäätmete ladestamises. Eesmärk on rajada valda komposteerimisväljak.

Õhu oluliselt saastavaid paikseid saaste-, samuti kiirgusallikaid vallas ei ole.

Müra ja vibratsioon tuleneb eelkõige valda läbivatest liiklusvoogudest. Olulisi tööstusliku päritoluga allikaid ei ole.

4.6 Alkoholi müüvad kauplused

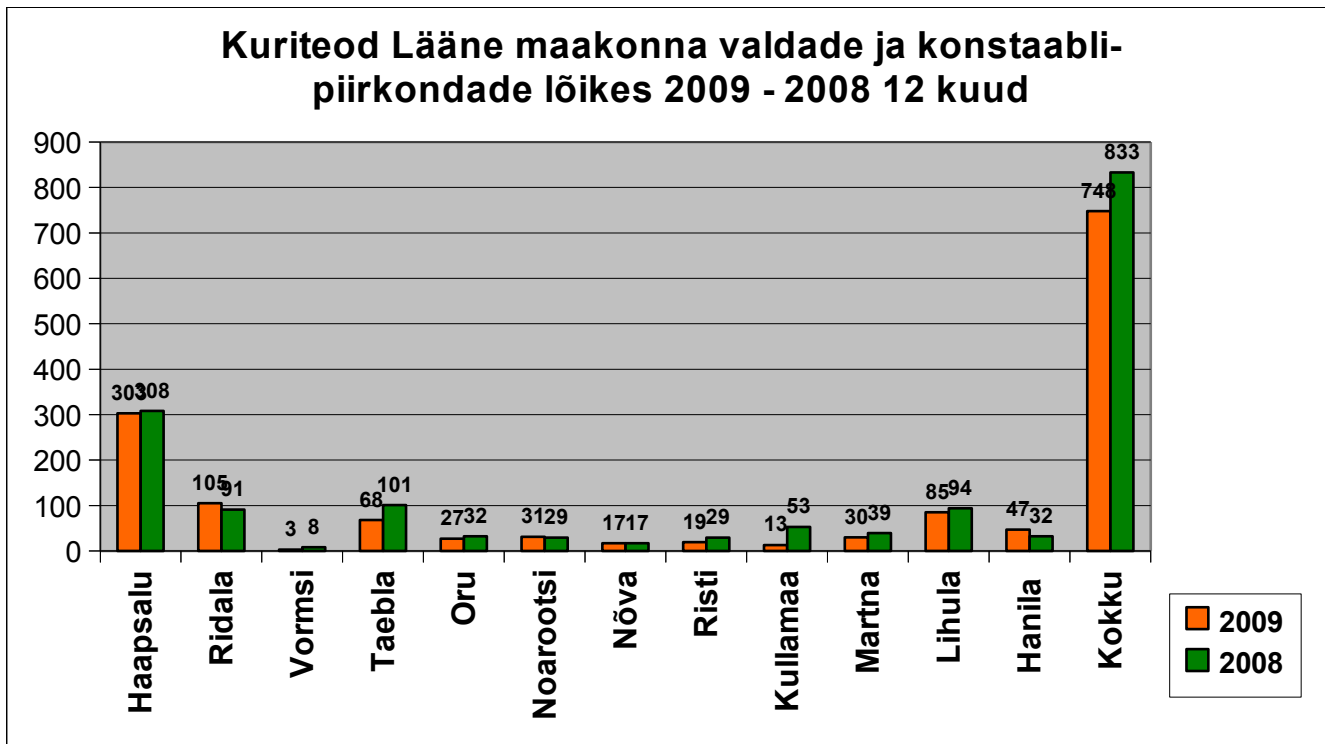
Vallas on 4 alkoholiga kauplevad ettevõtet, 1 elaniku kohta on see 0.002 kauplust. Kohapeal alkoholi tarbimist võimaldavad teenindustevõtted vallas puuduvad.

Valla roll ja võimalused alkoholipoliitika ellurakendamisel on tagasihoidlikud. Valla seisukoht alkoholi vaba kättesaadavuse osas on tauniv. Jälgitakse, et alkohol ei oleks kättesaadav alaealistele.

4.7 Kuriteod

Kuritegevuse tase on vallas olnud stabiilne. Valdavalt on tegemist kergemate kuritegudega (vargused, huligaansused jms). Isikuvastaste kuritegude osakaal on väike.

Kuritegude ennetusele aitavad kaasa abipolitsei tegevus ja turvakaamerad.



5. TERVISLIK ELUVIIS

5.1 Tervisealase teabe kättesaadavus

Risti vallas on perearstikeskus, kus on võimalik saada tervisealast teavet nii perearstilt kui hambaarstilt. Keskuses on väljas info paberkanal. Risti Raamatukogus ja Piirsalu Rahvamajas on avatud internetipunkt, kus on võimalik hankida teavet omakäeliselt. Antud olukord on rahuldav. Vajadus on erinevate info- ja õppepäevade järele, kus selgitatakse erinevaid võimalusi pöörata suuremat tähelepanu enda tervisekäitumisele, erinevate inva- ja abivahendite olemasolule ja kasutamisele. Tutvustamist vajavad erinevad teraapiavõimalused kodus ja väljaspool. Inimeste huvi on kasvanud loodusravi suhtes, siit järeldub, et vastava väljaõppe vajadus on olemas.

5.2 Tervislikku eluviisi toetavad üritused paikkonnas

Looduskeskkond on külastuskeskkonnana kõige potentsiaalsem ressurss, mille lisanditeks peavad olema loodud külastaja vajadusi arvestavad tugiteenused. Täna need praktiliselt puuduvad – puuduvad söögi- ja majutuskohad, giiditeenus, tutvustavad materjalid.

Tervislikku eluviisi toetavad üritused on meie vallas heakorral talgud, vastlapäev, jüriöö jooks, Marimetsa Rakser Kapp Piirsalu jalgrattakross, osa võetakse valdade tali- ja suvemängudest. Heakorral talgud korraldatakse 1 kord aastas kevadel. Vajadus on motiveerida inimesi üritusest osa võtma. Selleks võiks olla ühine talgusupp, meeleolukas talgupuppidu, tublimate tunnustamine jne. . Ühine vastlapäeval lustimine ja supi-kuklisöömine on kommunikatsiooniks ja sotsialiseerumiseks parim võimalus. Jüriööjooks on olnud Risti vallas traditsiooniks läbi pikkade aastakümnete, kuid viimase viie aasta jooksul on see kujunenud peamiselt laste lõbustuseks.

5.3 Ohtlikud nakkushaigused

Tuberkuloosi, B-hepatiiti, HIV-i ei ole, on üksikud klamüüdid.

Pahaloomulised kasvaja

2000	2002	2004	2006	2008
2	5	2	7	6

Veresoonkonna haigused

2000	2002	2004	2006	2008
10	9	9	10	19

Suhkruhaigus

2000	2002	2004	2006	2008
2	10	1	10	13

Borreloos, ensefaliit

2000	2002	2004	2006	2008
0; 0	1; 0	3; 0	2; 0	6; 1

Kõikides haigusgruppides on näha suurenemist. Eriti on suurenenud haigestumine veresoonkonna haigustess ja suhkruhaigusesse.

Vajalik oleks ennetustegevus ja rahva teadlikuse suurendamine, samuti tervislike ja sportlike eluviiside propageerimine.

5.3 Alkohol, suitsetamine, narkootilised ained

Küsitluse viis läbi Lääne Maavalitsuse tervise-edenduse spetsialist Ülle Lass. Küsitleti 7 ja 9 kl õpilasi, Risti Põhikoolis vastas küsimustele 9 poissi ja 12 tüdrukut, vastanud olid 13-16 aastased.

Vabal ajal osalevad noored:

Sporditreeningutes osaleb 4 vastanut, tantsutreeningutes käib 3 noort, laulukooris 4. Üllatav pole aga see, et 7 noort on vastanud, et armastavad veeta aega sõpradega koos, niisama hängides või tšillides ja kodus lihtsalt olles.

MINA JA TUBAKAS

Vastanud noortest ei suitseta 11, 14 vastajat on naljaviluks korra (mõni ka paar korda) proovinud. 10 noort peab end „pühapäevasuitsetajateks”. Tihti suitsetavad ja lausa peavad seda vajalikuks 3 noort.

Erinevalt saadakse aru sellest, et kui palju suitsetab sõltuvuses olev noor ja kuidas lugeda ennast pühapäevasuitsetajaks. Vahemikud kõiguvad 1 - 25 suitsu päevas. Mõni pühapäevasuitsetaja peab ka 5 suitsu täiesti normaalseks päeva kohta, samas mõni noor peab ka 1 suitsu tõmbamist päevas juba sõltuvuseks. Seetõttu pidas uuringu analüüsi tegija vajalikuks need kokku liita ja nii selgus, et keskmiselt tõmbab 13-19 aastane suitsetaja päevas 4-5 suitsu.

Suitsetamise sõltuvust ei saa vaadelda ka seoses huvitegevusega. Usinad spordipoisid võivad tõmmata kuni 10 suitsu päeva jooksul, samas ei suitseta see, kes lihtsalt niisama olla tahab.

Kõikide vanuste suhtes kehtib aga see, et noormehed tõmbavad suitsu rohkem. 61% sõltlastest on noormehed.

MINA JA ALKOHOL

Alkoholi ei ole proovinud 4% vastajatest. Lahjat alkoholi (õlu, siider, vein) on tarbinud 92%. Kängemat alkoholi on proovinud 52% Populaarsemad alkoholi tarbimise kohad on peod väljaspool kooli (58%) ja sõprade kodu (47%).

Esimest korda alkoholi tarbimise vanus algab 3 eluaastast (põhiliselt juhuslikult kodus mõnelt pidulaualt näpates, teadmata, mis pokaalis või klaasis maitsemiseks jäetud). Põhiliselt proovitakse ka vanema pokaalist, teadmaks maitset. Mõnel unustas isa oma õlleklaasi lauale. Praegu tarbides lastakse põhiliselt osta täiskasvanud sõpradel, „jotadel” või leitakse jook kodust külmkapist. 18.-19 aastastel pole probleeme alkoholi kättesaamisega poest – ostavad ise.

Ankeete analüüsidest võis tajuda ära selle, et alates 12 eluaastast algab selline teadlikum tarbimine. Seda näitab selles eas ka tarbijate suurem kasv (ka esmakordne). Sinnamaani võiks tarbimist pidada rohkem proovimiseks ja juhtumisteks. Täiesti ootuspäraselt langeb number vanuse suurenedes alates 16 eluaastast.

MINA JA NARKOOTIKUMID

17% vastanutest arvab, et Lääne maakonnas on narkootikumid levinud, 78% vastajat ei tea probleemist midagi. 97 % proovinutest on tarvitanud kanepit. Enamus nendest väidab, et on vaid korra või paar proovinud, kuid enam ei tarvita. 1 vastanu on proovinud “seent”.

6. TERVISETEENUSED

Terviseteenuseid pakkuvad asutused on koondunud Ristile. Olemas on apteek, perearst, hambaravi, hooldekodu. Tõhusamaks terviseteeninduseks on oluline koondada perearst, hambaravi ja apteek ühte hoonesse, moodustades tervisekeskuse ja hooldekodu laienemiseks vabanevad seega perearsti

ja hambaarsti ruumid hooldekodus. See annab hooldekodule võimalusi klientidele paremate tingimuste loomiseks. Kooli ja lasteaia laste tervise eest hoolitseb perearst.

Koduõendusteenus vajab väljaarendamist.

Koduhooldusteenust osutatakse eelkõige Risti alevikus, kuid teenuse järgi on vajadus ka külades.

Nõustamisteenus on kättesaadav maakonna tasandil, kuid vajadus vallapõhise teenuse järgi on oleamas.

Kuni 2 aastaste laste hõlmatus immuniseerimisega on läbi aastate 100%.

7. TERVISEPROBLEEMIDE JA VAJADUSTE KIRJELDUS VALDKONDADE LÕIKES

7.1 SOTSIAALNE SIDUSUS JA VÕRDESED VÕIMALUSED

1. Maksumaksjate osakaal väheneb
2. majanduslikult aktiivsete üksuste arv tagasihoidlik
3. töötuse kasv
4. heitunute arvu kasv
5. suur miinimumpalga saajate osakaal

7.2 LASTE JA NOORTE TURVALINE NING TERVISLIK ARENG

1. Sündivuse vähenemine
2. Õpilaste arvu vähenemine
3. laste- ja noortega tegelevate asutuste vähesus
4. tee kooli ja lasteaeda ei ole turvaline, puuduvad kergliiklusteed ja ülekäigurajad
5. mänguväljakute vähesus
6. psühholoogi, logopeedi ja liikumisõpetaja puudumine
7. teenuste kättesaadavus (lasteaiakohad, huvitegevus, lastetoetused)

7.3 TERVISLIK ELU-, ÕPI- JA TÖÖKESKKOND

1. Spordirajatiste ja terviseradade hulk, kvaliteet ja külastatavus
2. Vallasisene ühistransport halb
3. Tänavavalgustus vajab arendamist Piirsalus
4. Rohealade korrastatus
5. Alkoholi kerge kättesaadavus

7.4 TERVISLIK ELUVIIS

1. Tervisealase teabe kättesaadavus
2. Ürituste ja kampaaniate vähesus
3. Kaasamine ja osavõtt korraldatud üritustest
4. Eneseabi- ja tugirühmade tegevus

7.5 TERVISETEENUSED

1. Eriarstiabi kättesaadavus
2. Tervishoiu tugiteenused välja arendamata
3. Ebatervislikud eluviisid
4. Puudub elanikkonna terviseanalüüs
5. Nõustamine puudulik

8. TERVIST EDENDAVATE TEGEVUSTE KAVA

8.1 Terviseprofiili rakendamine

Risti valla üldeesmärk terviseprofiili rakendamisel on pikendada oluliselt vallarahva eeldatavat ja sealjuures kvaliteetselt elatud eluiga.

Profiili rakenduskava on jaotatud alaeesmärkideks ja need omakorda meetmeteks. Meetmete all on selgitavalt välja toodud konkreetsed üritused, projektid, tegevused, soetused ja investeeringud juhtudel, kui nende sisu ja elluviimise protsess on selge. Tegevuse kirjelduse puudumine tegevuste kavas ei takista selle rakendamist terviseprofiili raames, kui tegevus täidab profiili eesmärke. Kui tegevus üldist laadi ja tagab eesmärgi või meetme üldist rakendumist, siis teda tegevuste kavas konkreetsemalt ei kirjeldata.

Tegevusi lisatakse kavasse lähtuvalt profiili eesmärkidest ja sihtgruppide vajadusest.

Profiili täitmise eest vastutab Risti Vallavalitsus, kes teeb asjakohast koostööd kodanikeühenduste, tervishoiuasutuste ja muude asjaomaste rühmadega. Profiili rakenduslikke tegevuste elluviimisel ei seata piiranguid, seda võivad teha nii üksikisikud, ühingud, ettevõtted või asutused. Profiili rakendaja informeerib tegevustest Risti Vallavalitsust. Profiil võetakse aluseks valla arengukava muutmisel.

Terviseprofiili täitmist seirab Risti Vallavolikogu Sotsiaalkomisjon, kes raporteerib üks kord aastas volikogule selle realiseerumisest ja takistavatest asjaoludest.

Seire indikaatoriteks on sisenditena:

1. ellu viidud ürituste arv
2. osalejate (kaasatute) arv
3. soetatud vahendite hulk
4. rajatud ehitiste arv
5. tegevuste ja investeeringute maksumus
6. olemasolevate ja loodud võimaluste kasutusintensiivsus

Seire indikaatoriteks on väljunditena:

1. elanike eluiga
2. elanike tervislik seisund
3. õnnetused
4. kuritegevus
5. hõivatus
6. elanike arv vallas
7. sisse- ja väljaränne
8. iibenäitajad
9. valla eelarve

8.2 Terviseprofiili rakenduskava

tegevus	Indikaatori valdkond tabelis	Hinnanguline maksumus tuh.kr
EESMÄRK 1: SOTSIAALNE SIDUSUS JA VÕRDESED VÕIMALUSED		
MEEDE A: TAGADA TERVISEGA SEONDUVA TEABE KÄTTESAADAVUS		
Infoteatmike koostamine ja levitamine	2.3	8
Infopäevade korraldamine puudega inimestele ja invavarustuse tutvustus	2.2	2
Tervisekalendri koostamine ja levitamine	2.3	6
MEEDE B: LUUA MOTIVEERIVAD TINGIMUSED SOTSIAALSELT TUNDLIKELE GRUPPIDELE		
Supiköögi teenuse edasiarendamine	2.2	20
Elukestvaks õppeks võimaluste loomine	2.3	300
Töötutele, seal hulgas pikaajalistele suunatud programmide väljatöötamine	2.1.6	5
Erinevate tugigruppide moodustamine ja koolitamine	2.3.2	10
EESMÄRK 2: LAPSED JA NOORED		
MEEDE A: EDENDADA KOOSTÖÖD JA VÕRGUSTIKUTÖÖD ERINEVATE SPETSIALISTIDE VAHEL		
Iga-aastaste lastelaagrite korraldamine	3.4	15
Laste huviala õppelaagrite korraldamine	3.4	10
Jalgpalliklassi käivitamine Risti Põhikoolis	3.4	100
MEEDE B: SUURENDADA ARENGULISTE JA HARIDUSLIKE ERIVAJADUSTEGA LASTELE TUGITEENUSTE KÄTTESAADAVUST		
Logopeedilise abi tagamine	3.6	40
Psühholoogi palkamine	3.6	20
Lapsehoiuteenuse väljaarendamine erivajadustega lastele	3.6	30
Lastekaitse spetsialisti teenuse tagamine	3.6	20
EESMÄRK 3: KESKKOND		
MEEDE A: TÕSTA INIMESTE TEADLIKUST KESKKONNAST TULENEVATEST TERVISERISKIDEST NING NENDE OHJAMISE MEETMETEST		
Õppeseminaride korraldamine teemal keskkond ja terviseriskid	4.7	6
MEEDE B: TURVALISE ELUKESKKONNA LOOMINE		
Kergliiklusteede ja ülekäiguradade ehitamine liiklusõppe väljaku ehitamine	4.6	2000
Igapäevaturvalisuse koolituse läbiviimine erinevatele elanike gruppidele	4.9	25

tegevus	Indikaatori valdkond tabelis	Hinnanguline maksumus tuh.kr
MEEDE A: INVESTEERIDA LIIKUMIST SOODUSTAVA INFRASTRUKTUURI RAJAMISSE		
Spordi- ja mänguväljakute rajamine	4.2	3000
Puhkekeskkonna (pargid, rohealad, liikumis- ja terviserajad) arendamine	4.6	2000

EESMÄRK 4: TERVISLIK ELUVIIS

MEEDE A: SUURENDADA INIMESTE VÕIMALUSI VEETA VABA AEGA KEHALISELT AKTIIVSELT

Treenerite palkamine	5.7	80
Spordivahendite soetamine (suusad, uisud, kelgud, koroona, piljard jms)	5.7	60
Spordi- ja tervisepäevade korraldamine	5.2	20

MEEDE B: TOETADA ORGANISATSIOONE JA PROJEKTE MILLE EESMÄRGIKS ON TERVISLIKU TOITUMISE SOODUSTAMINE

Tervisliku toidu valmistamise kursuste korraldamine ja tervislikku toitumist propageerivate ürituste korraldamine	5.6	8
Risti valla inimeste toitumisharjumuste väljaselgitamiseks uuringu korraldamine ja tulemuste avalikustamine	5.6	15

MEEDE C: SOODUSTADA ENESEABI-JA TUGIGRUPPIDE TEKET NING TEGEVUST

Alkohoolikutele suunatud rehabiliteerivad tegevused	5.8	75
Eneseabi koolituste korraldamine	5.2	5
Erinevate tervist taastavaid tegevusi tutvustavate koolituste ja teraapiakursuste korraldamine	5.2	5

MEEDE D: EDENDADA SÕLTUVUSAINETE VABA ELUSTIILI JA LUUA ALTERNATIIVSEID VABAAJA VEETMISE VÕIMALUSI

Võõrutuslaagrite korraldamine ja tugirühmade moodustamine	5.2	100
---	-----	-----

MEEDE E: PRIORISEERIDA TERVISEEDENDUST JA ENNETUSTEGEVUST

Koolituslaagrite korraldamine	5.1	25
Koolitusväljasõitude korraldamine erinevate terviseedendus tegevustega tutvumiseks	5.1	10
Ennetustegevuste motivatsiooniürituste korraldamine	5.1	8

MEEDE F: TERVISLIKU JA SPORTLIKU ELUVIISI PROPAGEERIMINE

Teabe ja praktiliste õppepäevade läbiviimine	5.2	10
--	-----	----

EESMÄRK 5: TERVISHOID

MEEDE A: TÕHUSTADA KOOSTÖÖD PEREARSTIGA TERVISHOIUSÜSTEEMI TEAVITUSTEGEVUSE JA ENNETUSPROGRAMMIDE ELLUVIIMISEL

Iga-aastase koolituskava koostamine	6.2	2
-------------------------------------	-----	---

tegevus	Indikaatori valdkond tabelis	Hinnanguline maksumus tuh.kr
koolituste läbiviimine	6.2	15
Tervisekooli käivitamine	6.4	20
Tervisekeskuse arendamine	6.1	130

LISAD

Lisa 1 SWOT-analüüs

SWOT- analüüs on meetod olukorra eri külgede analüüsiks. Tuleneb ingliskeelsete sõnade algustähtedest: Strengths – tugevused; Weaknesses – nõrkused; Opportunities – võimalused; Threats – ohud.

TUGEVUSED

12. ilus loodus
13. olemas esmavajalikud teenused
14. kompaktne infrastruktuur
15. ühisveevärk ja -kanalisatsioon
16. hea bussiühendus keskustega
17. tervisetee
18. pealinna lähedus
19. logistiliselt hea asukoht
20. toimiv haridussüsteem
21. Päästeameti tugikomando olemasolu
22. Läänemaa Metskonna keskus Ristil
23. hariduse infrastruktuur

NÕRKUSED

7. töökohti kohapeal vähe
8. puudub kohvik/söögikoht
9. kultuurimaja halb seisukord
10. keskus välja arendamata (kasutamata katlamaja, kauplus, söökla jms)
11. puudub soe bussiotepaviljon
12. lasteaiakohtade puudus
13. puudub turg/kauplamiskoht
14. laste ja noore vabaaja sisustamise ja sporditegemise võimalused puuduvad
15. vähene huvitegevus
16. puuduvad turismi tugiteenused
17. elukohtade vähesus
18. suutlikus noori kodukohaga siduda

VÕIMALUSED

1. logistilise asukoha ära kasutamine
2. tõmbekeskuse arendamine
3. loodusturismi võimaluste
4. olemasolevate hoonete kasutuselevõtt töökohtade loomiseks ning kultuuri- ja vabaaja tegevusteks
5. kooli spordikallaku rakendamine
6. sisemise inimpotentsiaali parem rakendamine
7. välise inimpotentsiaali kaasamine
8. arendusprojektide toetamine ja arendamine

OHUD

1. elanikkonna vananemine
2. väljaränne
3. haldusreformi tulemusel ääremaastumine
4. noored kaotavad oma juured
5. töökohtade vähenemine
6. esmavajalike teenuste (apteek, pangaautomaat jms) kadumine
7. põhikooli kadumine
8. arendusprojektid ei rakendu

Lisa 2 Indikaatorid

Eraldi failina Risti_profiil_indikaatorid.xls

Lisa 3 Noorte vaba-aja uuring

Eraldi failina

Lisa 4 Huviringid ja sporditegevus Risti vallas

Eraldi failina