

**Tervise Arengu Instituut**

# **KUUSALU VALLA TERVISEPROFIIL**

**Kuusalu 2010**



**Euroopa Liit  
Euroopa Sotsiaalfond**



**Eesti tuleviku heaks**

## Sissejuhatus

Terviseprofili koostamine on omavalitsuse elanike tervise ja seda mõjutavate tegurite kaardistamine. Terviseprofiil on abivahend inimeste ja keskkonna tervises seisundi mõõtmisel, hindamisel, analüüsimisel, paremate tervisetulemuste eesmärgistamisel ning nende saavutamiseks vajalike tegevuste ja vahendite määramisel. Profiil on aluseks tervise arendamise tegevuskava koostamisele, milles püstitatakse konkreetsed eesmärgid tervisetulemite parandamiseks ning määratletakse nende saavutamiseks vajalikud tegevused, ressursid ja vastutajad. („Kohaliku omavalitsuse ja maakonna terviseprofili koostamine“, 2009)

Kuusalu valla terviseprofili koostamisel on võetud aluseks Rahvastiku tervise arengukavas aastateks 2009-2020 välja toodud viis temaatilist valdkonda, mis kajastavad sotsiaalse sidususe ja võrdsete võimaluste suurendamist, lastele tervisliku ja turvalise arengu tagamist, tervist toetava keskkonna kujundamist, tervislike eluviiside soodustamist ning tervishoiusüsteemi jätkusuutlikkuse kindlustamist.

Kuusalu ja Loksa valdade ühendamisel 2005. aasta kohalike omavalitsuste valimistega tekkis uus omavalitsustiks Kuusalu vald. Sellest tulenevalt on terviseprofiilis kajastatud andmeid alates 2006. aastast. Varasemate andmete võrdlemine ei oleks põhjendatud.

## Koostamise protsessi kirjeldus ja osalejad

Kuusalu valla terviseprofiil on koostatud vastavalt tegevuskavale:

1. Ettevalmistamine – algatamine, meeskonna loomine, partnerite määratlemine, uurimisallikate väljaselgitamine.
2. Andmete ja info kogumine, andmete ja info analüüsimine.
3. Eesmärkide seadmine ja tegevuste planeerimine, terviseprofili ja tegevuskava projekti koostamine.
4. Teavitamine: vallavalitsus, volikogu, kogukond; hindamine.
5. Terviseprofili täiendamine.
6. Küsitluse läbiviimine, tulemuste analüüs.
7. Tegevuskava koostamine.
8. Tegevuskava kooskõlastamine.
9. Tegevuskava rakendamine.

Profiili koostamisel on osalenud:

Annika Agu-Aasrand – Kuusalu Noortekeskused juhataja, alaealiste komisjoni sekretär  
Astrid Meister – juhataja, Kuusalu Lasteaed Jussike  
Ene Rebane – sotsiaalvaldkonna referent, Kuusalu Vallavalitsus  
Eve Mölder – rahandusteenistuse juhataja, Kuusalu Vallavalitsus  
Evelin Koppel – avalike suhete juht, Eesti Haigekassa  
Heidi Lillemägi – registrite talituse peaspetsialist, Maksu- ja Tolliamet  
Kadi Raudla – vallaarhitekt, Kuusalu Vallavalitsus  
Kai Sinisalu – haridusspetsialist, Kuusalu Vallavalitsus  
Kaja Martinson – juhataja, Kolga Lasteaed  
Katriin Slungin – konstaabel, Ida-Harju politseijaokonna menetlusteenistus  
Küllli Schmidt – finantsist, Kuusalu Vallavalitsus  
Mait Kröönström – Loksa komando pealik  
Milli Kikkas – abivallavanem sotsiaalvaldkonnas, Kuusalu Vallavalitsus  
Nelle Nurmela - direktori asetäitja õppe- ja kasvatustöö alal, Kolga Keskkool  
Pilleriin Rembel – hoolekandespetsialist, Kuusalu Vallavalitsus  
Zoja Kostritski – registripidaja, Kuusalu Vallavalitsus

# 1. Üldandmed

## 1.1. Pindala

Kuusalu vald asub Ida-Harjumaal ning paikneb kahel pool Tallinn - Narva maanteed. Valla pindala on peale ühinemist Loksaga vallaga 707,97 km<sup>2</sup>, mis moodustab 1,6% Eesti ning 16,3% Harjumaa pindalast. Ühtlasi on tegemist Harjumaa suurima vallaga. Valla keskuseks on Kuusalu alevik, kaunis ja vaikne koht 39 km kaugusel Tallinnast. Teised suuremad paigad on vallas Kiiu ja Kolga ([www.kuusalu.ee](http://www.kuusalu.ee)). Kuusalu valla territooriumist jääb üle poole Lahemaa rahvuspargi alale, samuti paiknevad vallas osaliselt Põhja-Kõrvemaa maastikukaitseala ning Kaitseväe keskpõlügen.

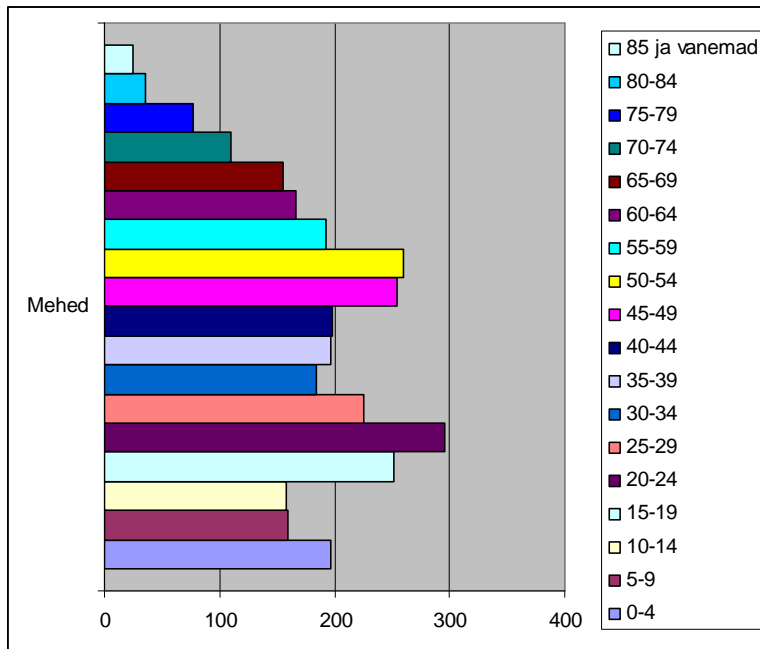
## 1.2. Rahvastiku soo- ja vanusjaotus

Kuusalu vallas elab **01.01.2010** seisuga **6810** inimest (seisuga 01.01.2009 oli 6863 inimest), kellest mehi on 3427 ja naisi 3383. Alla 18-aastaseid elab vallas 1377 inimest ja üle 65 aastaseid 1036. Vanim naine on 100-aastane ja vanim mees 97-aastane. Valla keskkuses, Kuusalu alevikus elab 1220 elanikku, Kiiu alevikus 881 elanikku ja Kolga alevikus 490 elanikku. Valkla külas 538 elanikku, s.h. Valkla Hooldekodu hoolealuseid 206 ([www.kuusalu.ee](http://www.kuusalu.ee)).

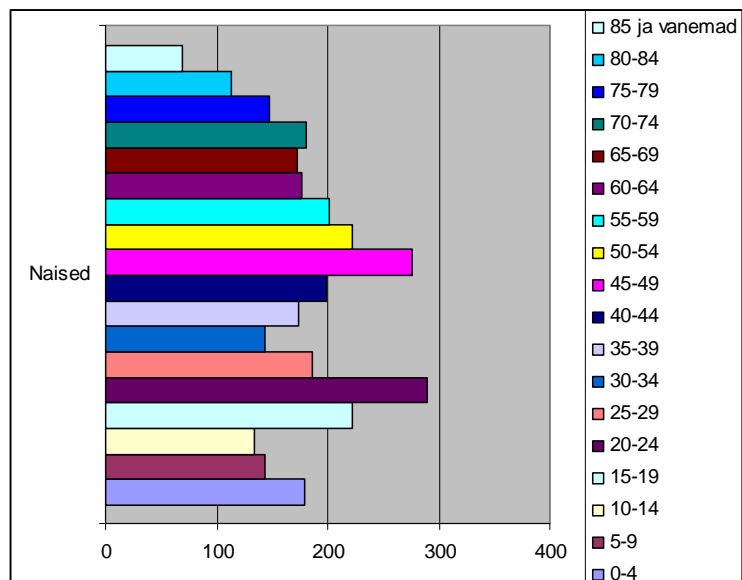
Statistikaameti andmetel elab 12.05.2009 seisuga Kuusalu vallas **3143** meest ja **3228** naist (Eesti Statistikaameti Statistika andmebaas).

		0-4	5-9	10-14	15-19	20-24	25-29	30-34	35-39	40-44	45-49	50-54	55-59	60-64	65-69	70-74	75-79	80-84	85-
M	3143	196	160	158	251	296	226	184	197	198	254	260	192	166	156	110	77	36	25
N	3228	179	144	134	222	289	186	143	174	199	276	222	201	176	173	181	147	113	69

Tabel 1. Kuusalu valla meeste vanuseline jaotus



Tabel 2. Kuusalu valla naiste vanuseline jaotus



### 1.3. Asustustihedus

Kuusalu valla keskmine asustustihedus käesoleval ajal on Statistikaameti andmeil 9 elanikku km<sup>2</sup> kohta. Vallasiseselt on asustustihedus külati väga erinev: valla 64 külast ja 3 alevikust seitsmes jääb elanike arv alla 10, üle 100 elaniku on kaheteistkümnes asulas. Lahemaa rahvusparki, Põhja-Kõrvemaa ja polügooni territooriumil elamuehitusele kehtestatud piirangute tõttu on piiratud ka elanike arvu märkimisväärne suurenemine antud aladel.

### 1.4. Elussünnid

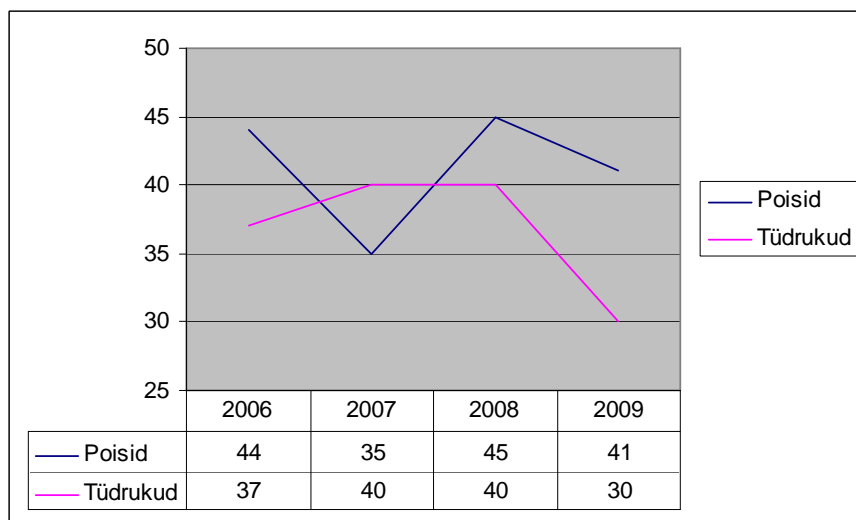
Kuusalu vallas sündis 2006. aastal 81 last, 2007. aastal 75 ja 2008. aastal 85 last.

Sünnimuse üldkordaja on suhtarv, mis võimaldab võrdlust teiste maakondade ja kogu Eesti vastava näitajaga.

Sünnimuse üldkordaja Kuusalu vallas (arvutatud 01.01. elanike arvuga, elussünnid aastas / elanike arv \* 1000):

2006 – 11,84; 2007 – 11,01; 2008 – 12,44

Tabel 3. Elussünnide vanuseline jaotus (Eesti Statistikaameti Statistika andmebaas)



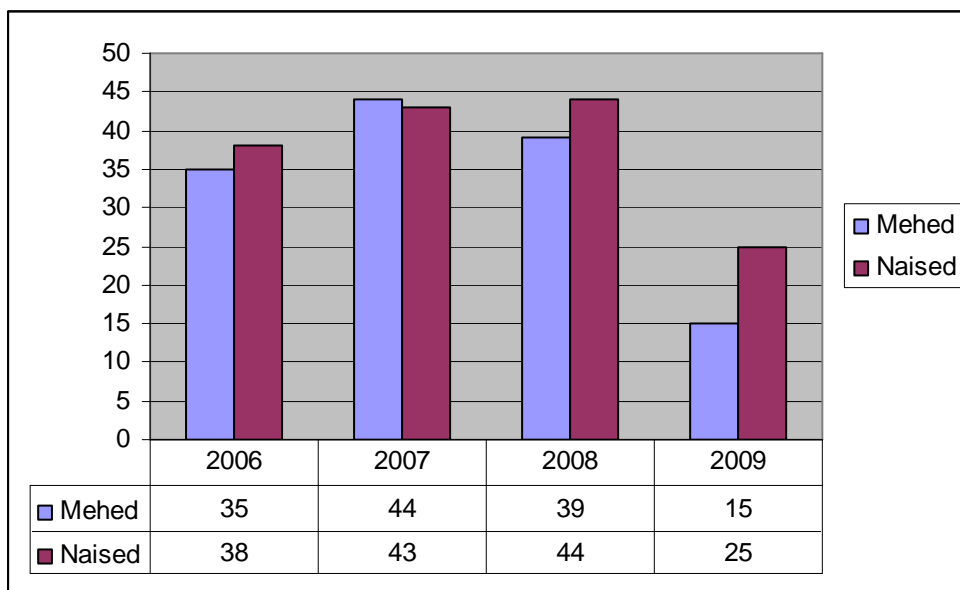
### 1.5. Surmad

Kuusalu vallas suri 2006. aastal 73 inimest, 2007. aastal 87 inimest ning 2008. aastal 83 inimest. Suremuse üldkordaja vallas:

2006 – 10,67

2007 – 12,77

Tabel 4. Surmad soo järgi (Eesti Statistikaameti Statistika andmebaas)



### 1.6. Loomulik iive

Loomulik iive Kuusalu vallas on olnud viimastel aastatel muutlik ning ühest tendentsi välja tuua ei ole võimalik. 2006. aastal oli loomulik iive vallas positiivne, 8 võrra oli sünde rohkem kui surmasid, 2007. aasta iive seevastu negatiivne – 12. 2008. aastal oli sünde jälle 2 võrra rohkem. (Eesti Statistikaameti Statistika andmebaas)

Statistiline näitaja, loomuliku iibe kordaja oli vastavalt:

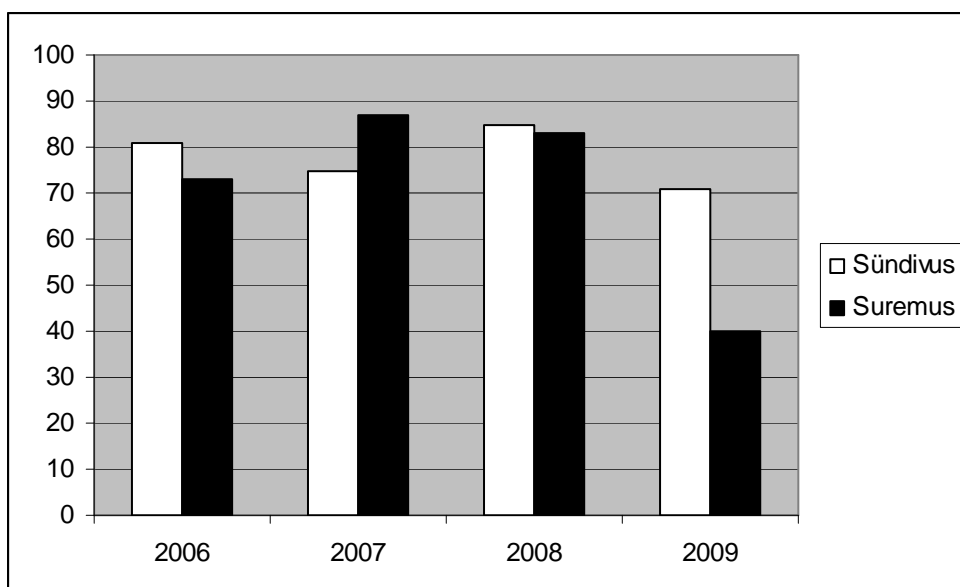
2006 – 1,17

2007 – -1,76

2008 – 0,29

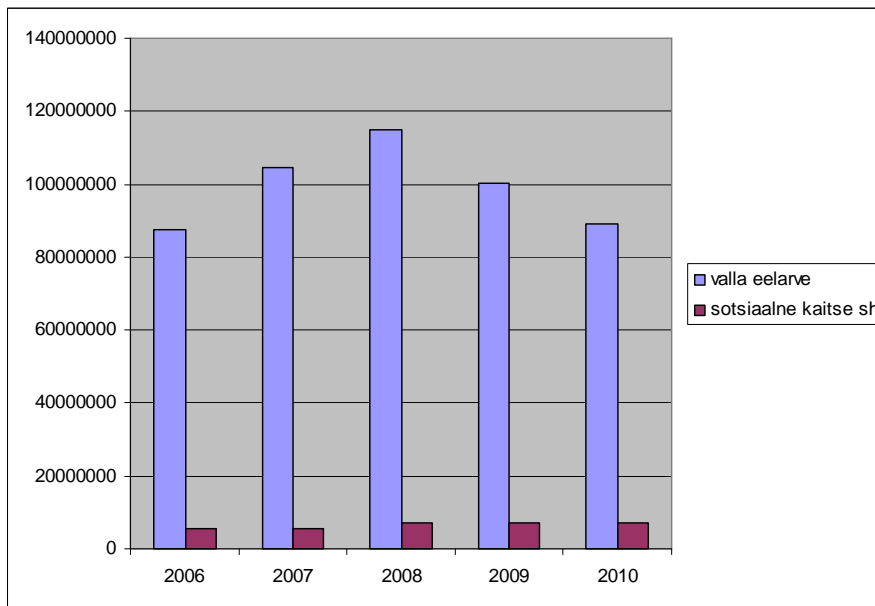
Eesti üldnäitajatega võrreldes on Kuusalu valla iive olnud heitlikum, kui riigi iibe näitaja on viimastel aastatel olnud püsivalt tõusuteel. 2006. ja 2008. aastal on Kuusalu valla iive olnud positiivne – riigi iive on aga viimased viis aastat jäänud negatiivseks.

Tabel 5. Loomulik iive (Eesti Statistikaameti Statistika andmebaas)

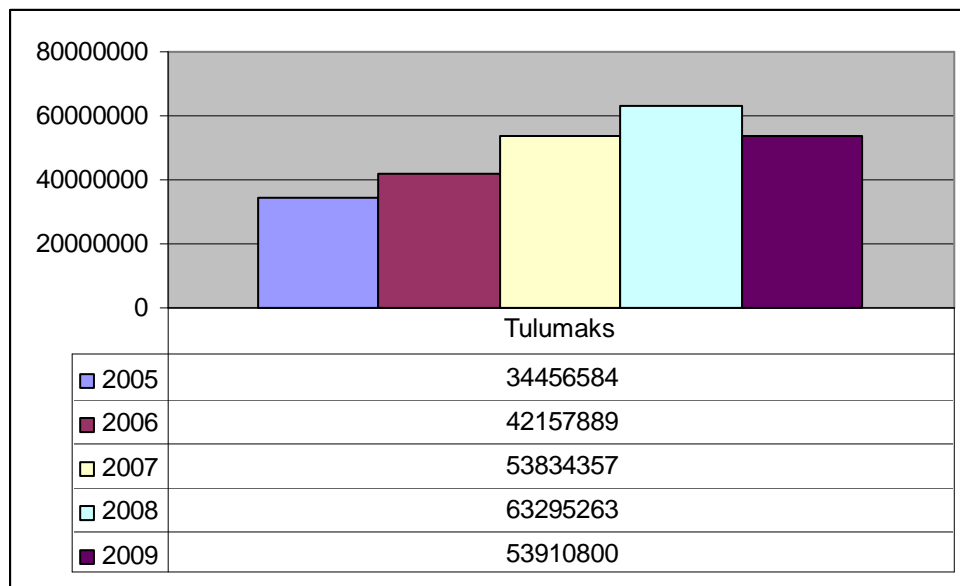


## 1.7. Kohaliku omavalitsuse eelarve

Tabel 6. Kuusalu valla eelarve



Tabel 7. Tulumaksu laekumine



## 2. Sotsiaalne sidusus ja võrdsed võimalused

### 2.1. Tööturu situatsioon

#### 2.1.1. Maksumaksjad

Maksumaksjate osakaal Kuusalu valla rahvastikust:

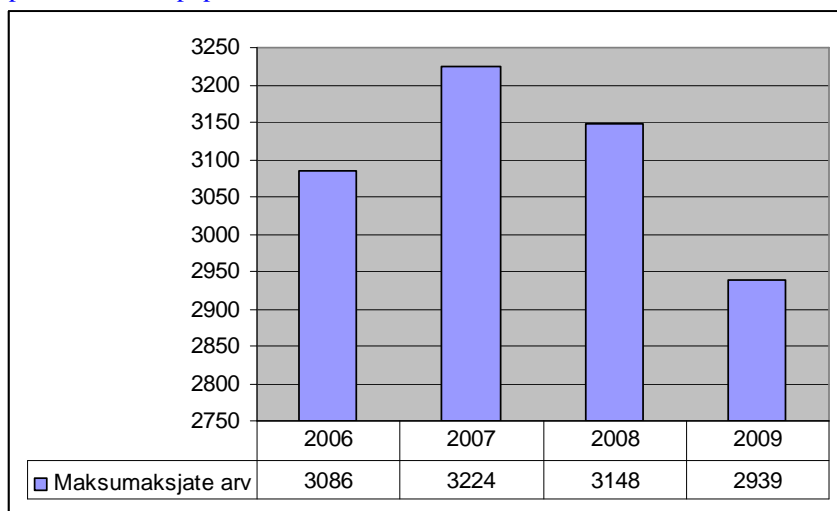
2006 – 45%

2007 – 47%

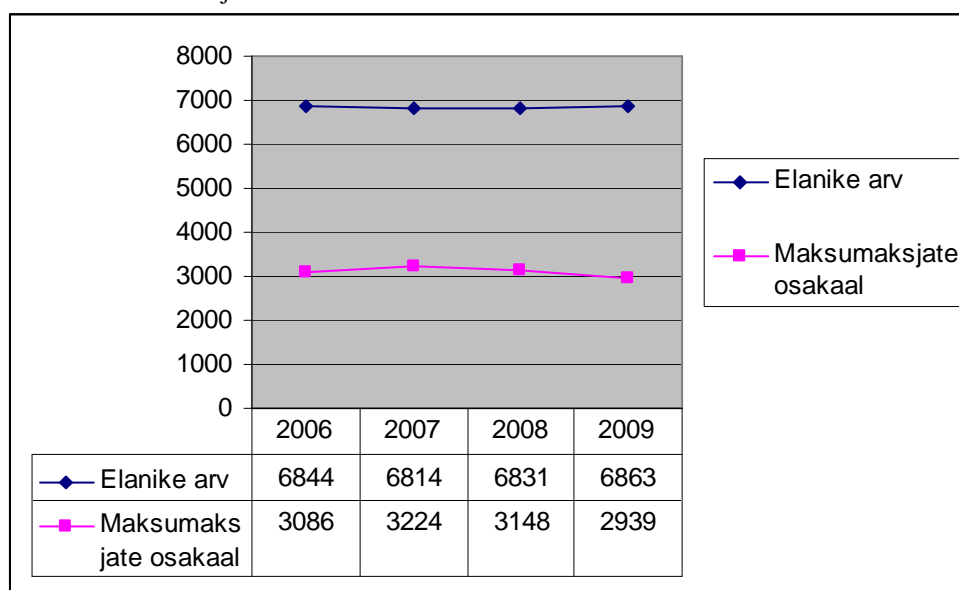
2008 – 46%

2009 – 43%

Tabel 8. Kohalikus omavalitsuses elavate inimeste arv, kes tasuvad üksikisiku tulumaksu  
<http://fin.ee/index.php?id=12553>

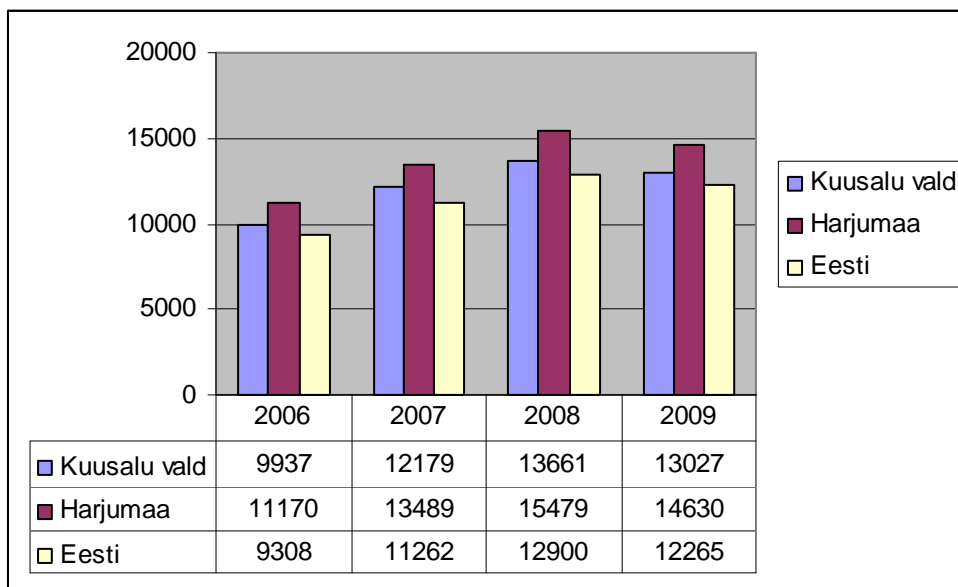


Tabel 9. Maksumaksjate osakaal Kuusalu valla rahvastikust



### 2.1.2. Keskmise brutotulu

Tabel 10. Keskmise brutotulu kuus Kuusalu vallas, Harjumaa ja Eestis (<http://fin.ee:80/index.php?id=12553>)  
Rahandusministeerium



### 2.1.3. Miinimumpalga saajad

Kõrvutades Rahandusministeeriumi ning Maksu- ja Tolliameti statistikat, on saadud miinimumpalka saavate töötajate osakaal kõigist töö käivatest inimestest. Vastav osakaal Kuusalu vallas:

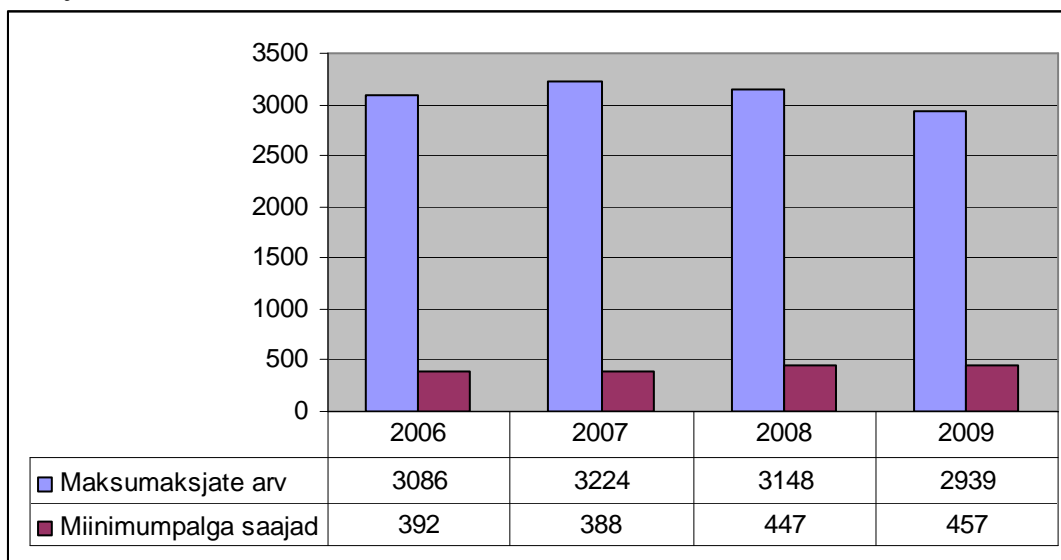
2006 – 11%

2007 – 11%

2008 – 12%

2009 – 13%.

Tabel 11. Miinimumpalka saavate töötajate arv võrrelduna kõigi töö käivate inimestega (Rahandusministeerium, Maksu- ja Tolliamet)



### 2.1.4. Majanduslikult aktiivsed üksused/ettevõtted

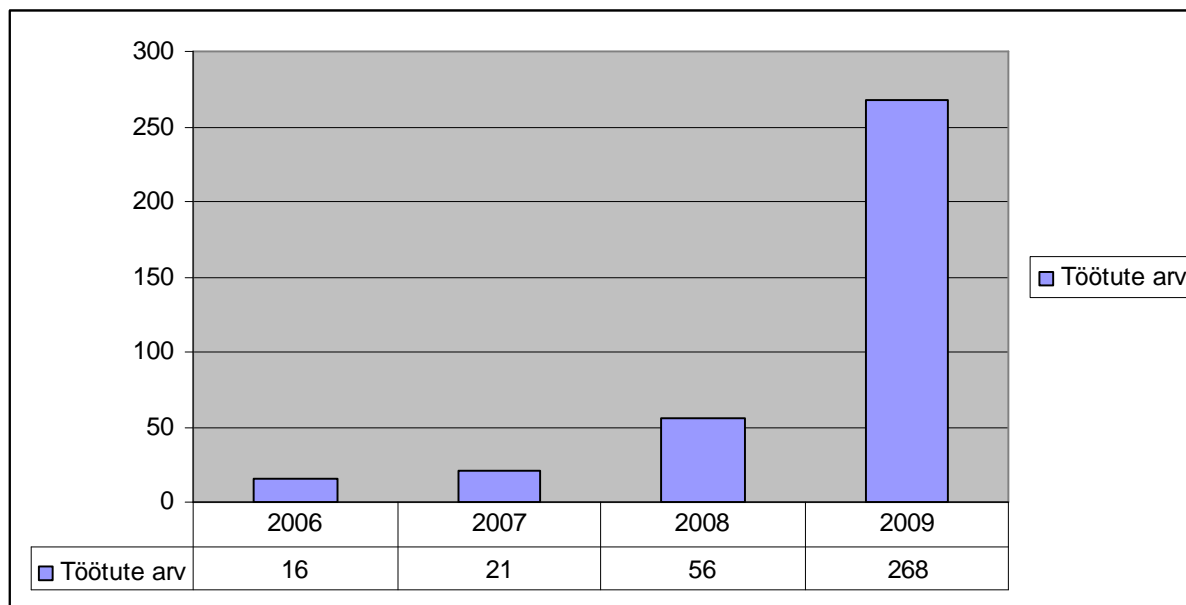
Tabel 12. Kuusalu valla ettevõtted töötajate arvu lõikes (Eesti Statistikaameti Statistika andmebaas)

	Vähem kui 10	10-49	50-249	250 ja enam	Kokku
2006	281	15	1	1	298
2007	291	17	2	1	311
2008	299	25	1	1	326

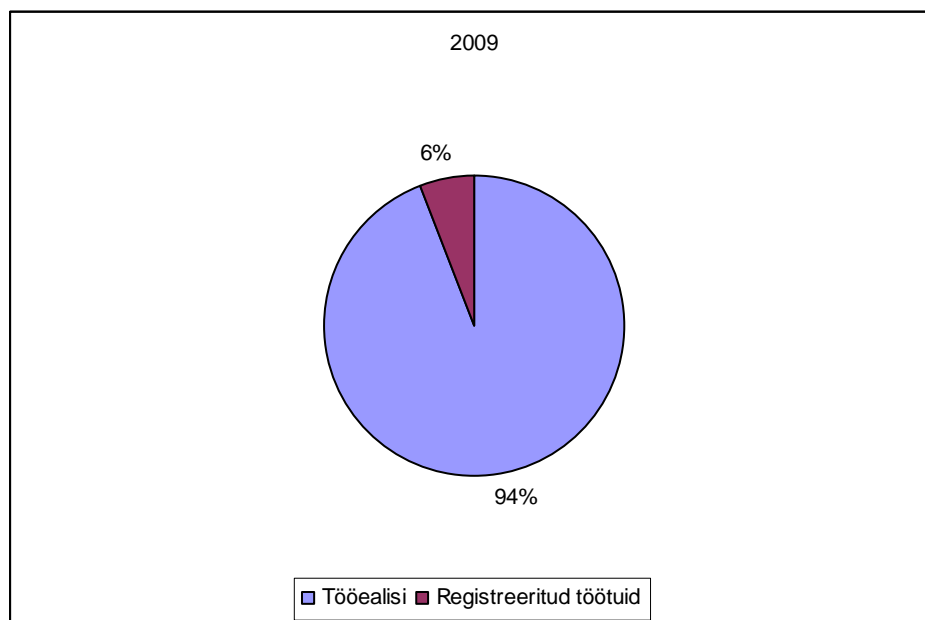


## 2.1.5. Töötus

Tabel 13. Töötute arv Kuusalu vallas (Töötukassa)



Tabel 14. Töötuse määr Kuusalu vallas 2009. aastal (Töötukassa)



## 2.2. Toimetulek

### 2.2.1. Ravikindlustusega kaetud

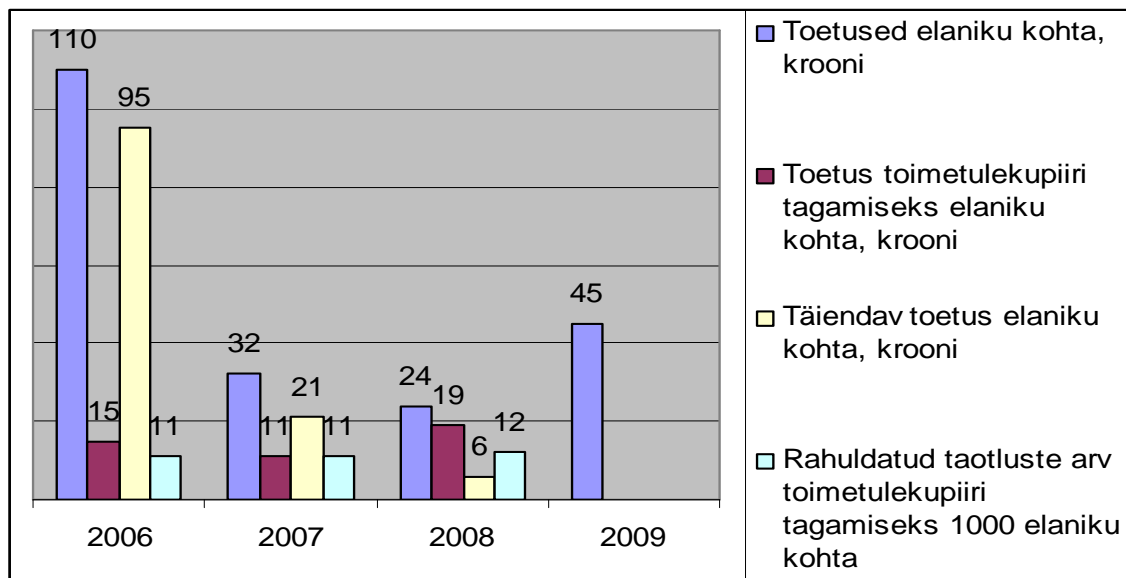
2009. aasta lõpu seisuga on Kuusalu vallas 363 ravikindlustuseta isikut, ravikindlustus on 6447 vallaelanikul, s.o 94,7% valla rahvastikust. Protsente arvesse võttes on ravikindlustusega vallas kõik korras, kuid siiski on 363 päris suur ja üllatav arv. Ravikindlustamata isikute hulka kuuluvad tööealised inimesed, kes on pikaajalised töötud, töötavad mitteametlikult vms.

### 2.2.2. Puuetega isikud

Kuusalu vallas on 22.03.2010 seisuga 351 töövõimetuspensionini saajat. Puue on määratud 531 inimesele, neist 198 on Valkla Hooldekodu kliendid. Puuetega inimestest 284 on mehed: pensioniealisi 96, alla 18-aastaseid 15. Puudega naised on Kuusalu vallas 247: pensioniealisi 152 ja alla 18-aastaseid 12. (X-tee andmed)

### 2.2.3. Toimetulekutoetused

Tabel 15. Toimetulekutoetused, toetused toimetulekupiiri tagamiseks, täiendav toetus, rahuldatud taotluste arv (Eesti Statistikaameti Statistika andmebaas, Kuusalu Vallavalitsus)



Statistikaameti andmebaasis on toodud andmed riikliku toimetulekutoetuse maksmise kohta 2008. aastani. 2009. aastat võib vaadelda Kuusalu Vallavalitsuse andmetele tuginedes.

Toimetulekutoetuse on hea indikaator väljendamaks vaesusriskis elavate inimeste hulka. Sotsiaalhoolekande seaduse mõistes on toimetulekutoetust õigus saada üks elaval isikul või perekonnal, kelle kuu netosissetulek pärast eluruumi alaliste kulude mahaarvamist on alla kehtestatud toimetulekupiiri. Toimetulekupiiri kehtestamisel lähtutakse minimaalsetest tarbimiskuludest toidule, riietusele ja jalanõudele ning muudele kaupadele ja teenustele esmavajaduste rahuldamiseks. Toimetulekupiir ühe inimese kohta on viimased aastad olnud 1000 krooni kuus ning iga järgneva pereliikme kohta 800 krooni kuus.

2006. aastal maksti Kuusalu vallas toimetulekutoetust ja täiendavaid toetusi kogusummas 92 409 krooni.

2007. aastal kulus toimetulekutoetustele 70 514 krooni, mis on oluliselt väiksem summa, kuid taotlejate arv on sarnaselt eelmise aastaga keskmiselt alla 10 leibkonna või isiku.

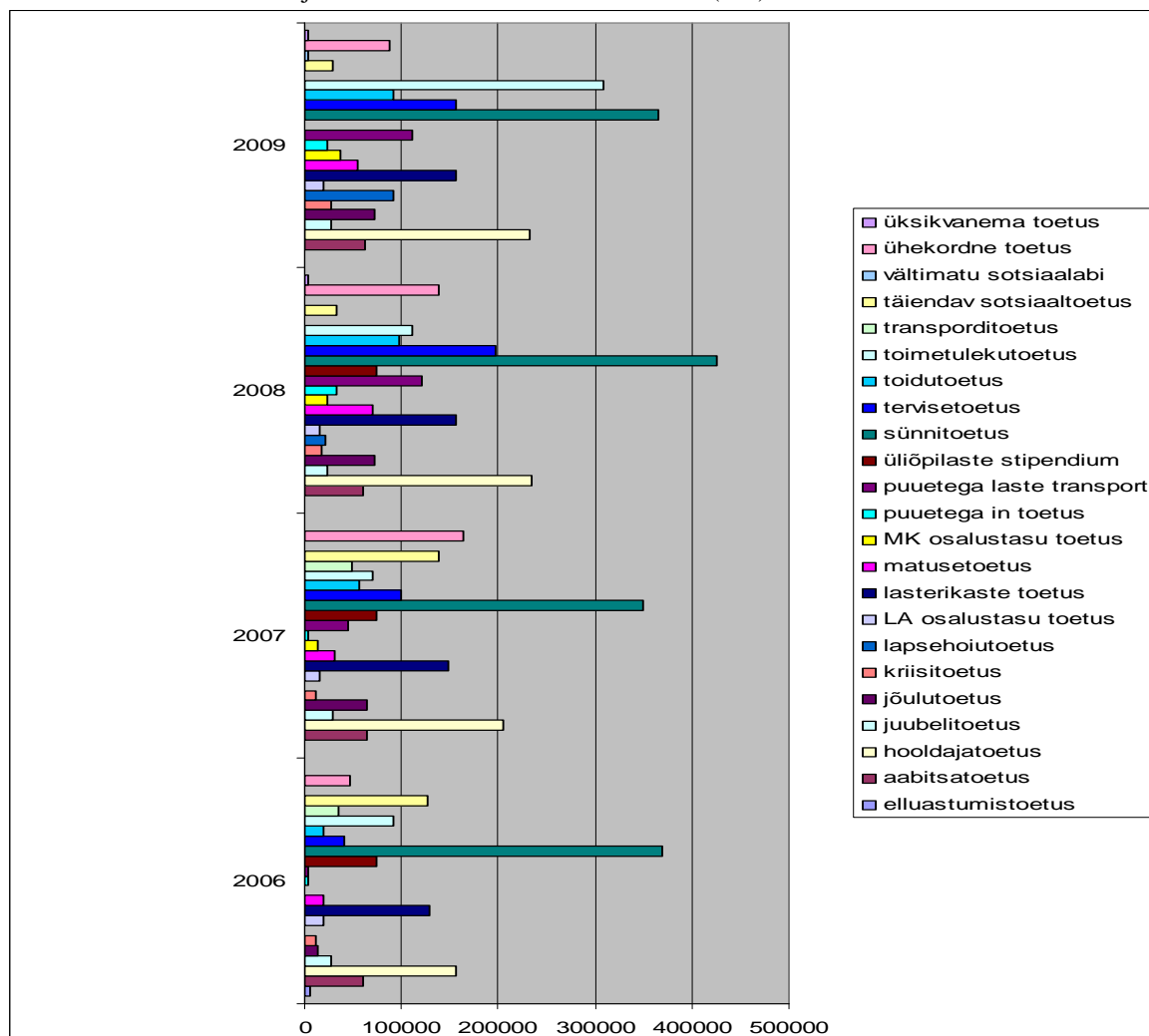
2008. aastal maksti toimetulekutoetusteks ja täiendavateks sotsiaaltoetusteks 110 862 krooni, toimetulekutoetuse taotlejaid endiselt alla 10 leibkonna.

2009. aastal taotleti toimetulekutoetust kogusummas 309 544 krooni, taotlejateks ca 29 leibkonda.

2010. aasta märtsikuu lõpu seisuga on Kuusalu vallas toimetulekutoetusteks makstud 203 366 krooni.

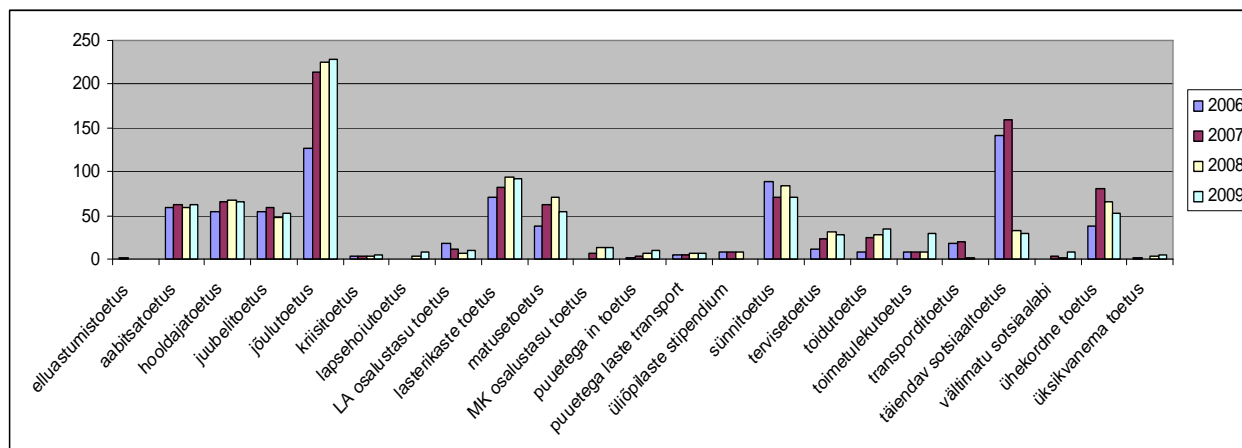
## 2.2.4. Sotsiaaltoetused

Tabel 16. Kuusalu vallas välja makstud sotsiaaltoetused kroonides (SIS)



	2006	2007	2008	2009
üksikvanema toetus	600	0	3200	3400
ühekordne toetus	47045	164454	139082	87143
vältimatu sotsiaalabi	0	1800	400	3750
täiendav sotsiaaltoetus	126063	139475	33589	29779
transporditoetus	36075	48250	2772	0
toimetulekutoetus	92409	70514	110862	309544
toidutoetus	18845	56365	98217	92220
tervisetoetus	40050	99903	197719	157132
sünnitoetus	370000	350000	425000	365000
üliõpilaste stipendium	75000	75000	75000	0
puuetega laste transport	3160	44080	120614	111953
puuetega in toetus	3000	3463	32697	24055
MK osalustasu toetus	0	14000	23700	37760
matusetoetus	19000	31500	69460	54000
lasterikaste toetus	129000	149000	157000	157000
LA osalustasu toetus	18800	16395	14790	19260
lapsehoiutoetus	0	0	21898	90966
kriisitoetus	12500	12463	16902	28000
jõulutoetus	12800	63700	73200	71800
juubelitoetus	27500	29500	24000	26500
hooldajatoetus	156632	204826	234509	231662
aabitsatoetus	60000	65000	60000	63000
elluastumistoetus	5000	0	0	0

Tabel 17. Kuusalu valla sotsiaaltoetused – leibkondade arv



## 2.2.5. Sotsiaalteenused

Kuusalu Vallavalitsus osutab või ostab abivajajatele järgmisi sotsiaalteenuseid:

- **Kodu- ehk avahooldusteenus**

Koduteenuseid osutatakse Kuusalu valla elanike registris olevatele vanuritele, puuetega isikutele ja erivajadustega laste peredele või ka teistele isikutele, kes vajavad ajutiselt kõrvalabi.

Põhiteenused on eluliselt vajalikud igapäevatoimingud ja neid osutatakse seadusjärgsete ülalpidajateta abivajajatele tasuta (perekonnaseaduse mõistes on seaduslikud ülalpidajad lapsed, lapselapsed, vanemad, vanavanemad ja õed-vennad). Põhiteenuseid osutavad valla hooldustöötajad ja nende tööd tasustab vald oma eelarvest.

Tugiteenused on lisatoimingud (näiteks kodune suurpuhastus, transporditeenus, asjaajamise korraldamine), mida abivajaja võib tellida, ning nende eest tuleb eraldi maksta. Kõigi ostetavate või tellitavate kaupade eest peab tasuma tellija (näiteks ravimid tuuakse apteegist tasuta, kuid raha nende väljaostmiseks annab inimene ise).

- **Psühholoogiline nõustamine**

Psühholoog võtab soovijaid vastu kindlatel nädalapäevadel nii Kuusalus kui ka Loksal ning teenus on vallaelanikele tasuta. Lisandumas on võlanõustamisteenus.

- **Transporditeenus**

Kuusalu vallas osutavad transporditeenust peamiselt sotsiaalvaldkonna töötajad. Transporditeenuse hind on kindlaks määratud kohaliku õigusaktiga ning teenus on tasuta. Sotsiaaltoetuste andmise korra mõistes riskigrupi kuuluval isikul on läbi tervise toetuse võimalik taotleda teenuse kompenseerimist. Invatransporditeenus tuleb tellida kaugemalt, üldjuhul Tallinnast. Teatud juhtudel osutatakse invatransporditeenust Kuusalu koguduse väikebussiga.

Käivitud on projekt koostöös Lääne-Virumaa Omavalitsuste Liiduga, mis rakendumisel praktikas peaks looma ühtse sotsiaaltranspordisüsteemi ning võimaldama senisest kvaliteetsemat teenuse osutamist.

- **Hooldekoduteenus**

Kuusalu Vallavalitsuse allasutus Kuusalu Eakate Kodu osutab vallas hooldekoduteenust. Eakate Kodu on 11 kohta, mis katab valla vajaduse osaliselt. Hooldekoduteenust ostetakse suures mahus sisse – abivajajad on paigutatud erinevatesse hooldekodudesse erinevates maakondades. Vallavalitsus hüvitab hooldekodukoha maksumuse klientide eest, kellel puuduvad seadusjärgsed ülalpidajad või kelle puhul ei ole omaksed võimelised toetama.

- **Supiköök**

Supiköögteenus osutab Kuusalu Eakate Kodu. Teenuse kasutajate hulk on väike, alla 10 kliendi. Teenus on tasuta, vähimatu abi meetmena võib vallavalitsus tagada teenuse abivajajale tasuta.

- **Tugiisik, isiklik abistaja**

Kuusalu Vallavalitsuse sotsiaalsüsteem on paindlik ning teenuseid osutatakse juhtumipõhiselt. Vajadusel määratakse taotlejatele kindlateks tegevusteks tugiisik või isiklik abistaja. Teenus on üldjuhul abivajajale tasuta, omavalitsus võib kehtestada omaosaluse. Nimetatud teenuseid on viimastel aastatel osutatud üksikutele juhtudel.

- **Sotsiaalelamispind**

Omavalitsus on kohustatud tagama elamipinna isikutele, kes ei ole võimelised omale ise elukohta leidma. Kuusalu valla sotsiaalelamispinnad asuvad Kuusalu ja Kiiu lähedal Allika külas ning Kolga alevikus. Nimetatud sotsiaalpinna on halvas seisukorras, elutingimused ei vasta nõuetele. Sotsiaalelamispindadel elab hetkel 15 inimest. Eluasemekulud on nimetatud pindadel minimaalsed.

- **Varjupaigateenus**

Varjupaigateenust ostab Kuusalu vald sisse. Hea koostöö on olnud Haiba lastekoduga ning Tallinna emade ja laste varjupaigaga.

- **Duši kasutamine, pesupesemine**

Vallaelanikel, kellel puuduvad kodus elementaarsed sanitaaringimused, saavad vajadusel käia duši all Kolga päevakeskuses ning kokkuleppel Kuusalu rahvamajas või Eakate Kodus. Pesu saab pesta nii Kolgas kui ka Kuusalus. Avaliku sauna kasutamine on võimalik Kuusalu Spordikeskuses.

- **Toetatud töötamine**

Töötamise toetamise eesmärk on iseseisvalt elava või toetatud elamise teenust kasutava kliendi töötamine tavapärases töösuhtes. Teenus on ette nähtud tööealistele psüühilise erivajadusega keskmise või raske puudega inimestele.

- **Igapäevaelu toetamine**

Igapäevaelu toetamise teenus on eeskätt tööealistele psüühilise erivajadusega isikutele, kellele on määratud keskmine, raske, sügav puue või töövõimekaotus vähemalt 10%. Teenuse eesmärgiks on parima võimaliku toimetuleku õpetamine tavapärases keskkonnas inimese iseseisval elamisel, sealhulgas koos pere ja/või lähedastega.

## 2.3. Kaasatus kogukonna tegevustesse

### 2.3.1. Kogukonna motivaatorid

Kuusalu vald tunnustab ja tänab oma kogukonna tublisid inimesi.

Kuusalu vallavolikogu 29. mai 2009 määruse nr 22 „Kuusalu valla aukodaniku statuudi, Kuusalu valla aumärgi statuudi ja Kuusalu Vallavalitsuse tänukirja statuudi kinnitamine“ alusel omistatakse kõige auväärsematele vallakodanikele aukodaniku tiitel, millega kaasneb eluaegne personaalne rahaline toetus. Valla aumärk antakse silmapaistvate saavutuste eest ning sellega kaasneb tavaliselt kingitus või rahaline preemia. Vallavalitsuse tänukirjaga tänatakse inimesi, kes oma kohusetundliku töö või saavutustega on silma paistnud.

Kuusalu Vallavolikogu 28.11.2007 määrusega nr 18 „Õppe- ja huvitegevuse tunnustamise kord Kuusalu vallas“ on sätestatud põhilised valdkonnad ja reeglistik, kuidas ja mille alusel väärtustatakse õppimist ja enesearendust ning soodustatakse kultuuri- ja spordialast huvitegevust.

Parimaid õppureid, kes lõpetavad keskkooli, põhikooli või huvikooli kas medali või kiituskirjaga, premeerib vald rahalise preemiaga. Tavaklassi kiituskirjaga lõpetanud saavad vallalt sümboolse tänukingi – viimastel aastatel on selleks olnud Piletilevi kinkekaart.

Vallavalitsus korraldab iga aasta alguses tänupeo, kuhu kutsutakse eelmisel aastal silma paistnud tublid inimesed, et neid kiita ja tunnustada. Antakse välja aasta kultuuripreemia ja aasta spordipreemia ning jagatakse arvukalt tiitleid: aasta juhendaja ja treener, aasta kultuuri- ja spordikollektiiv, aasta kultuuri- ja sporditegu, aasta uustulnuk, aasta korraldaja, aasta toetaja, aasta parimad sportlased nii noorte kui täiskasvanute tasemel jne – jagatakse ohtralt auhindu ja tänumeeneid.

Toetatud on tublisid tudengeid neile valla stipendiumide jagamisega. Samuti omistatakse Kuusalu vallas Hugo Lepnurme stipendiumi. Tõsi, majanduslikel põhjustel on stipendiumide jagamine ajutiselt peatatud.

Kindlasti motiveerib Kuusalu valla kodanikku huvi- ja sporditegevuse vallapoolne toetamine – nii taidlusringide kui laste ja noorte spordi treeningrühmade juhendajatele makstakse töötasu, mis on võrdväärne kehtiva pedagoogide palgamääraga.

### 2.3.2. Elanike kaasamine

Elanike kaasamine otsustusprotsessi väljendub kõigepealt läbi põhiseadusliku õiguse - vallavolikogu liikmete valimise. Volikogu komisjonidesse – Kuusalus on neid üheksa – on kaasatud paljud vallakodanikud läbi erinevate tegevusvaldkondade:

- [Revisjonikomisjon](#), mis tegutseb KOKS-i paragrahvi 48 alusel;
- [Arengekomisjon](#), mille põhilisteks tegevusvaldkondadeks on vallavolikogu ja -valitsuse nõustamine valla planeerimise suunamisel, ehitusküsimuste lahendamisel, valla arengu planeerimisel jne;
- [Eelarve-ja majanduskomisjon](#), mille põhilisteks tegevusvaldkondadeks on vallavolikogu ja -valitsuse nõustamine valla eelarve menetlemisel, investeringute planeerimisel, vallale rahaliste kohustuste võtmisel, maksude ja teenuste hindade kehtestamisel, valla vara kasutamisel ja haldamisel, ettevõtluses ning turismis jne;
- [Hariduskomisjon](#), mille põhilisteks tegevusvaldkondadeks on vallavolikogu ja -valitsuse nõustamine valla haridus-ja noorsootöö koordineerimisel ja planeerimisel, huvihariduse küsimustes jne;
- [Keskkonnakomisjon](#), mille põhilisteks tegevusvaldkondadeks on vallavolikogu ja -valitsuse nõustamine maa- ja omandireformi, keskkonnakaitse, heakorra, elamu- ja kommunaalmajanduse, valla teede korrashoiu küsimustes jne;
- [Korralduskomisjon](#), mille põhilisteks tegevusvaldkondadeks on vallavolikogu ja -valitsuse nõustamine avaliku korra tagamisel vallas, koostöö planeerimisel päästeteenistuse, politsei ja teiste jõustruktuuridega jne;
- [Külaelukomisjon](#), mille põhilisteks tegevusvaldkondadeks on vallavolikogu ja -valitsuse nõustamine külaelu küsimustes;
- [Sotsiaalkomisjon](#), mille põhilisteks tegevusvaldkondadeks on vallavolikogu ja -valitsuse nõustamine sotsiaalhooldus- ja teenuste osutamisel ja planeerimisel, tervishoiu korraldamise küsimustes jne;

□ [Vabaajakomisjon](#), mille põhilisteks tegevusvaldkondadeks on vallavolikogu ja - valitsuse nõustamine valla kultuuri - ja sporditegevuse ning nende valdkonnaga seotud mittetulundusorganisatsioonide küsimustes jne.

Kuusalu on arvukate küladega vald, siin on 64 küla ja 3 alevikku. 45 küla on demokraatlikult ja ametlikult valinud endale külavanema, kuues külas tegutseb külaelanike esindaja. Külavanemad käivad koos korra kuus, loomisel on külavanemate kogu, kes oleks võrdväärseks partneriks vallavolikogule.

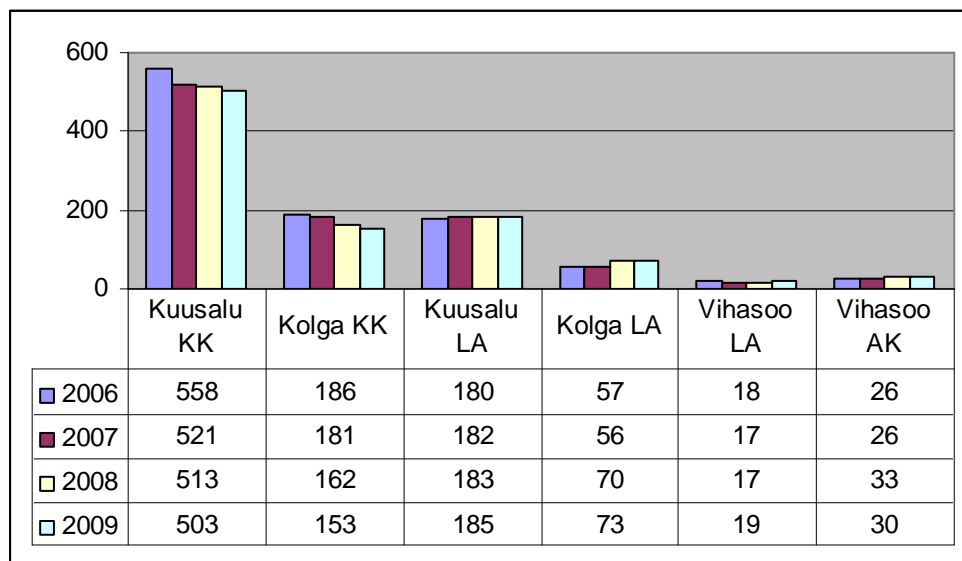
Kolmas sektor on väga hästi arenenud. Äriregistri andmetel on Kuusalu vallas registreeritud kokku üle saja mittetulundusühingu ja sihtasutuse ( siia ei ole arvestatud korteri- ja garaažiühistud), lisaks tegutsevad seltsingud ja mitteformaalsed ühendused, näiteks taidlus- ja huviringid.

Ühtegi suuremat arengut Kuusalu vallas ei toimu põhjaliku aruteluta, kuhu on kaasatud lai avalikkus. Igäihel on võimalik kaasa rääkida kasvõi valla koduleheküljel avatud foorumi kaudu. Traditsioonilised rahulolu-uuringud on Kuusalu vallas toimunud aastatel 2002-2005 ja 2007. Ettevalmistamisel on järgmine, mis toimub 2010-ndal.

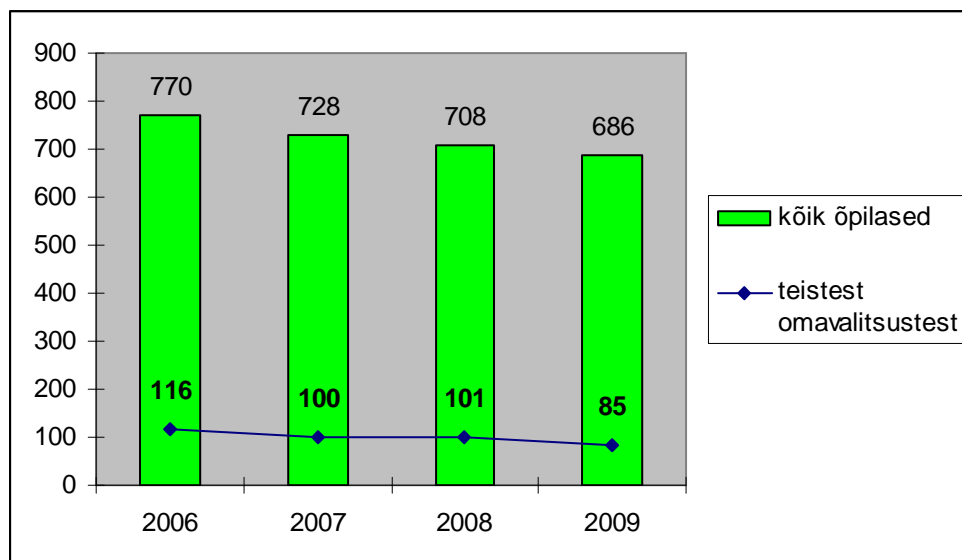
### 3. Laste ja noorte turvaline ning tervislik areng

#### 3.1. Õpilaste arv haridusasutustes

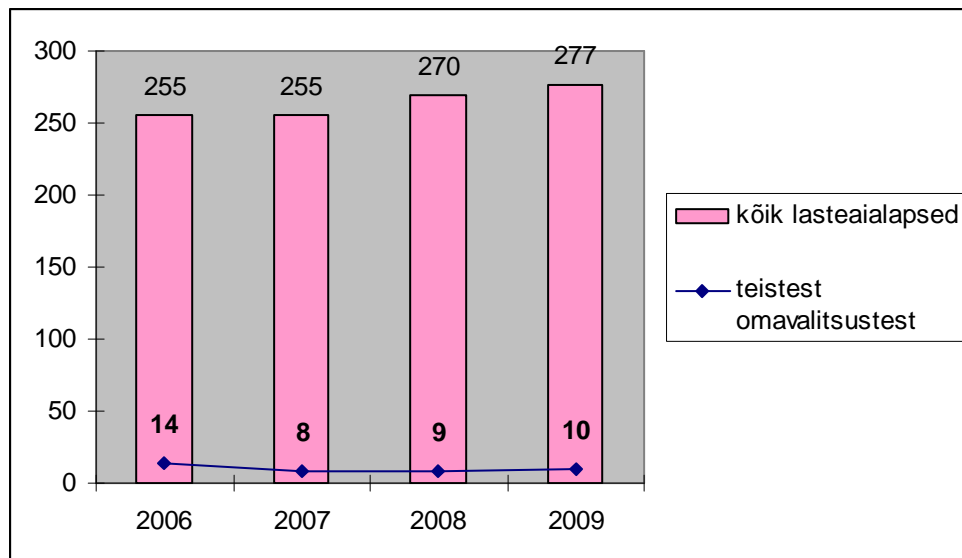
Tabel . Õpilaste arv valla haridusasutustes (andmed haridusasutustelt).



Tabel . Teistest kohalikest omavalitsustest pärit laste arv võrrelduna kõigi üldhariduskoolide õpilastega (andmed haridusasutustelt).

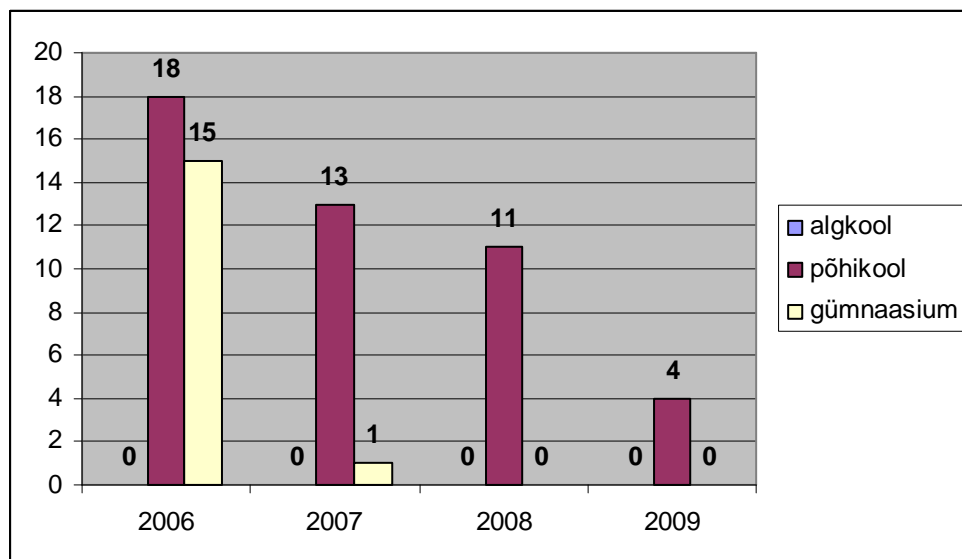


Tabel . Teistest omavalitsustest pärit laste arv võrrelduna kõigi lasteaialastega (andmed haridusasutustelt).



### 3.2. Koolikohustuse täitmine

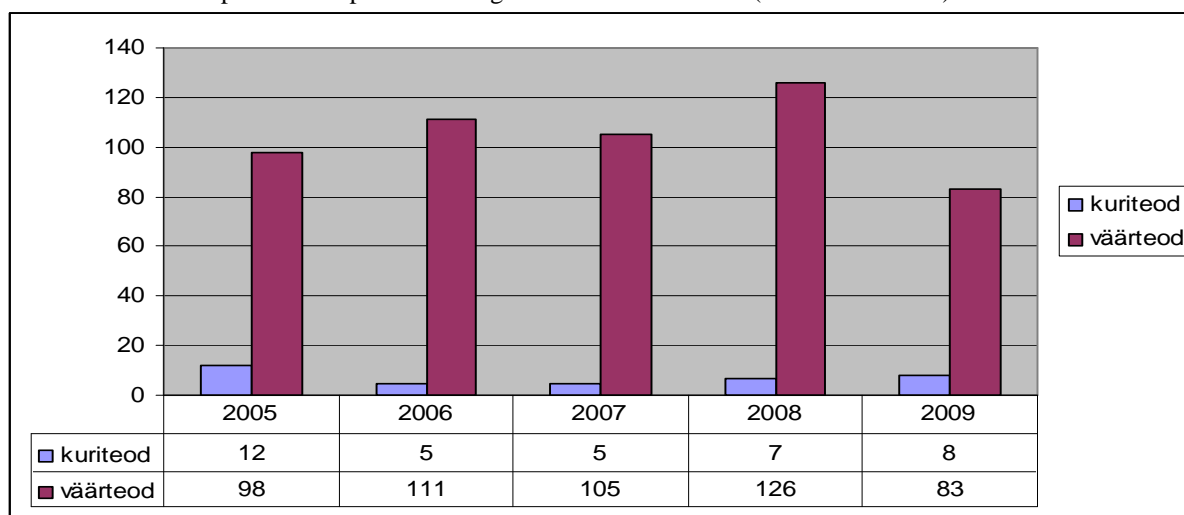
Tabel . Koolikohustuse mittetäitjate arv (andmed haridusametustelt).



Koolikohustuse mittetäitmine protsendiliselt kõigist üldhariduskoolide õpilastest on marginaalne: 2006. aastal 4%, 2007. aastal 2%, 2008. aastal samuti 2% ning 2009. aastal 1%.

### 3.3. Noorte süüteod

Tabel 18. Alaealiste poolt toime pandud süütegude arv Kuusalu vallas (Politsei statistika)



Kuusalu Vallavalitsuse ja Loksa Linnavalitsuse alaealiste komisjon on loodud 10.12.2007 ning statistilist materjali on saadaval 2008. ja 2009. aasta andmetega.

2008. aastal arutas alaealiste komisjon 25 juhtumit. Arutatud õigusrikkumistest 10 panid toime tüdrukud ning 15 poisid. Vanuseliselt on eristatud alla 14-aastaste süüteod, neid oli 13, ning 14-18-aastaste õigusrikkumised – 12.

Alaealiste komisjoni sekretäri aruandest nähtub, et kõige rohkem taotlusi esitasid komisjonile koolide esindajad – 9. Mõjutusvahendina määrati hoiatust (24 korral), koolikorralduslikku mõjutusvahendit (15), psühholoogi, narkoloogi, sotsiaaltöötaja või muu spetsialisti juurde vestlusele suunamist (7), üldkasulikku tööd (10), noorte- või sotsiaalprogrammides või rehabilitatsiooniteenuses või ravikuurides osalemist (21). Eriõppekasvatuse suunati 1 laps. 12 juhul ei täitnud alaealine talle pandud kohustusi ning tuli korraldada kordusarutelu.

2009. aastal arutati 26 alaealise õigusrikkumisi. Tüdrukute poolt pandi toime neist 4 süütegu. Vanuseline eristus: alla 14-aastaste õigusrikkumisi arutati 10 korral, 14-18 aastaste tegusid 16 juhul. Levinumaks pöördumise põhjuseks oli koolikohustuse mittetäitmine – 10 juhul. Enim taotlusi laekus komisjonile politseiametnike poolt – 13 ning kooli esindajatelt – 8. Kõige rohkem määrati mõjutusvahendina hoiatust (17 korral) ja noorte- või sotsiaalprogrammides või ravikuurides osalemise kohustust (13). Eriõppekasvatuse suunati 3 alaealist. Alaealised ei täitnud neile pandud kohustusi 14 juhul.



### 3.4. Laste ja noortega tegelevad asutused

Lisaks koolidele ja lasteaedadele on Kuusalu vallas erinevaid asutusi ja organisatsioone, mis pakuvad lastele ja noortele suunatud teenuseid. Valdavalt on teenused koondunud suurematesse asulatesse ning seetõttu võib esineda raskusi teenuste kättesaadavusega, tulenevalt transpordivõimalustest, elukoha kaugusest vms.

- Päeva- ja lastehoid

Kuusalu vallas tegutseb üks litsentsiga lastehoiuteenuse osutaja, OÜ Lahe Koht. Kuusalu alevikus tegutsev ettevõtte on asendamatuks võimaluseks peredele, kelle laps on lasteaia järjekorras, kuid vajadus hoiuteenuse järele on aktuaalne. Päevahoius saab korraga olla kuni 10 last. Vallaelanikud ostavad lapsehoiuteenust ka väljaspoolt valda, enamasti Tallinnas asuvatelt hoiuteenuse pakkujatel. Toetava meetmena hüvitab vallavalitsus lapsehoiuteenusele tehtud kulutusi piirmäära ulatuses. 2008. ja 2009. aastal oli hüvitise suuruseks kuni 2000 krooni kuus.

- Huviringid

Laste huviringid toimuvad põhiliselt haridusasutuste baasil ning rahastatakse valla eelarvest. Huviringe lastele korraldatakse veel noortekeskustes ja rahvamajades, lastele pakuvad tegevust ka mittetulunduslikud seltsingud.

- Noortekeskused

Kuusalu Vallavalitsuse allasutuse Kuusalu Noortekeskused filiaalid asuvad Kuusalu alevikus, Kiiu alevikus ja Kolga alevikus. Noortekeskuste tegevust rahastab vallavalitsus ning tegevuse aktiveerimiseks on noortekeskuste töötajad loonud MTÜ Kuusalu Avatud Noortekeskus, mille kaudu tehakse projektitööd.

- Muusikakoolid

Vallavalitsuse allasutus Kuusalu Muusikakool tegutseb nii Kuusalus kui ka Kolgas. Erialade valik on mitmekesine. Lapsevanemal tuleb tasuda osalustasu ning instrumendi rendikulu. Toimetulekuraskustes peresid toetab vallavalitsus osalustasu maksmisel. Loksa Muusikoolis õpib samuti valla lapsi. Kuusalu Muusikakoolis tegutseb ka kunstiring.

- Spordiklubid

Sportimisvõimalusi vallas on avardanud uus Kuusalu Spordikeskus, kus on täismõõtmets basseini, spordisaali, aeroobikasaali, jõusaali ja jooksurada. Spordiklubid vallas on peamiselt mittetulunduslikud ühendused.

### 3.5. Lastele ohutu elu- ja õpikeskkond

Ohutuse seisukohast on oluline Kuusalu mereäärne asukoht – ülipikk merepiir ning rannakülade suhteliselt tihe asustus. Kuusalu valla maastikku ilmestavad ka mitmed jõed, järved ja sood, mis ohutuse seisukohast on oluliseks näitajaks.

Probleemina võib välja tuua Kuusalu laste koolitee turvalisuse. Osaliselt puuduvad kooliteel kõnniteed ja ülekäigurajad. Kooli jõudmiseks peavad lapsed liikuma tiheda liiklusega teede läheduses.

Mänguväljakute renoveerimisse on investeeritud. Kolga lasteaia õeala vajab planeerimist ja uuendamist.

### 3.6. Kooli/lasteaia terviseteeenuse olemasolu

Haridusasutuste võimekus terviseteeenuste osutamisel on vallas erinev. Kuusalu Keskkoolis töötavad nii psühholoog, sotsiaalpedagoog kui ka logopeed. Üks tervishoiutöötaja teenindab nii Kuusalu kui ka Kolga Keskkooli. Kolga Keskkoolis on lisaks olemas sotsiaalpedagoog ja logopeed. Kuusalu lasteaias on tööl tervishoiutöötaja, Kolga lasteaias on kahjuks see ametikoht juba aastaid täitmata. Probleemiks vallas on logopeedilise abi vähesus – vajadus on kordades suurem kui võimalus.

### 3.7. Kohaliku omavalitsuse initsiatiiv ja toetused tagamaks teenuste kättesaadavust

- Koolitoit

Vallas on tagatud tasuta koolilõuna kõikidele õpilastele. Pikapäevärühmas viibivate laste õhtuoodet pakutakse Kuusalu koolis, selle eest maksavad lapsevanemad.

- Lasteaia kohad

Haridusvaldkonna üks tõsisemaid probleeme Kuusalu vallas on lasteaiakohtade vähesus ja pikad järjekorrad. Lähiaastatel on kavas rajada uus lasteaed Kiiu alevikku ning laiendada Kolga lasteaeda, potentsiaali laiendamisele on ka Vihasoos. Valdav probleem lasteaiakohtadega on siiski Kuusalu ja Kiiu piirkonnas.

- Lasteaia seotud kulud lapsevanemale

Osalustasu suurus ühe lapse kohta kuus on 220 krooni, millest kohamaks on 160 krooni ja õppetasu 60 krooni. Toidupäeva maksumus on kõikides valla lasteaedades 20 krooni. Peredel, kus sissetulek on väiksem kui

kehtestatud kohalik toimetulekupiir (2009. aastal 3000 krooni kuus 1 pere liikme kohta), on õigus taotleda nii toidu- kui ka osalustasu toetust. Valla lasterikkad pered on alates kolmandast lapsest lasteaia kohamaksust vabastatud ning koolieelikud on vabastatud osalustasust.

- **Pikapäevarühmad**

Pikapäevarühmad on loodud kõigi valla koolide juurde. Kuusalus tegutseb 8 rühma, Vihasoos 1 ja Kolgas 1. Kokku osaleb pikapäevarühmades 248 last.

- **Õpilasmalevates ja rühmades osalejate arv suvel**

Traditsiooniliselt korraldatakse Kuusalu vallas suviti töö- ja puhkeaja laagrit valla kooliealistele lastele. 2009. aastal osales laagris 72 last. Laagripäev koosneb tõisest osast ja meelelahutuslikust osast. Lapsi toitlustatakse.

- **Alushariduses õppekavavälised tegevused**

Valla lasteaedades on lastel väljaspool õppekava võimalik osaleda erinevates huviringides. Kuusalu lasteaias tegutsevad laulustuudio, tantsuring ja karatetrenn, mida viivad läbi FIEdest ringijuhid, kes otse arveldavad lapsevanematega. Nii Kuusalus kui ka Kolgas viiakse läbi beebikooli, milles osalemiseks on kehtestatud vallavalitsuse poolt sümboolne osalustasu määr, tegevuskulu katab vallavalitsus. Kolga lasteaias saavad lapsed õppekavaväliselt tegeleda laulmisega ja meisterdamisega. Ringide tegevust rahastab vallavalitsus.

- **Ujumisõpetus**

Kõikidele 2. klassi õpilastele antakse tasuta ujumisõpetust. Ujumisõpetuse kompenseerivad koostöös riik ja kohalik omavalitsus.

- **Huviringide/ trennide rahastamine /toetamine**

Osaliselt ka eespool kirjeldatuna rahastab valdava enamuse laste huviringidest ja treeningutest kohalik omavalitsus. Kolga Keskkooli õpilastel on õppetööväliselt võimalik tasuta kaasa lüüa järgmistes huviringides: draamaring, kunstiring, puidu- ja metallitöö, kergejõustik, pallimängud, koorilaul, multimeedia, plaatpillid, meisterdamine, näitering, rahvatants, lauluring.

- **Kooliminevate laste toetused**

Aabitsatoetust makstakse kõigile Kuusalu valla lastele, kes lähevad esimesse klassi. Toetuse suurus on 1000 krooni. Abivajavaid peresid toetatakse ühekordse sotsiaaltoetusega, mida võib taotleda ka lastele koolitarvete ostmiseks.

- **Lastetoetused**

Otseselt lastega seonduvalt makstakse Kuusalu vallas sünnitoetust (5000 krooni), lasterikkade perede toetust (500 krooni aastas ühe lapse kohta, kolme- või enama lapsega peredele), lapsehoiuteenuse toetust (kuni 2000 krooni kuus), osalustasu toetust muusikakoolis õppiva või lasteaias käivale lapsele, toidutoetust lasteaia lapsele, ametikooli õpilase toidutoetust (500 krooni kuus). Lisaks antakse vajajatele tasuta ühistranspordi sõidukaart koolis või huviringides käimiseks. Loetelule lisanduvad erivajadustega lastele suunatud toetused.

## **4. Tervislik elu-, õpi- ja töökeskkond**

### **4.1. Huvitegevuse ja vaba aja veetmise kohad**

Valla elanikele, suvitajatele ja külalistele on loodud erinevaid võimalusi vaba aja veetmiseks. Ajalooliselt on huvitegevus olnud koondatud rahvamajade ümber ning need traditsioonid jätkuvad Kuusalu vallas tänaseni. Rahvamajadesse on investeeritud, on taotletud projektirahasid ning rahvamajade käigushoidmiseks on vallavalitsus sõlminud lepinguid mittetulundusühingutega. Rahvamajad paiknevad Kuusalus, Kolgakülas, Leesil, Päriseal, Vihasoos, Kõnnus ja Viinistul. Rahvamajades toimuvad regulaarselt erinevad huviringid, korraldatakse kultuuriüritusi, peetakse pidusid.

### **4.2. Üldkasutatavad spordirajatised ja terviserajad**

Kuusalu valla suurimad spordirajatised on Kuusalu Spordikeskus ja Kuusalu staadion. Spordikeskuses on täismõõtmelises basseini, spordisaali, aeroobikasaali, jõusaali ja jooksurada. Staadionil on võimalused kergejõustikutreeningute läbiviimiseks, jalgpalli mängimiseks jms. Kuusalus ja Kolgas on koolide juures tenniseväljakud, mida aktiivselt kasutatakse. Koolide võimalikud kasutatakse treeningute läbiviimiseks ka õhtusel ajal. Suusa- ja terviseradadest on populaarsemad Kolgaküla ja Kuusalu küla rajad. Looduslikud võimalused sportimiseks ja aktiivseks vaba aja veetmiseks on väga mitmekesised. Rekreatsiooniga tegelevaid ettevõtteid on vallas mitmeid. Valla territooriumile on loodud matkaradasid, vaatlustorne, telkimisplatse.

### **4.3. Transport ja teedevõrk**

Kuusalu valda läbib riikliku tähtsusega Tallinn-Narva maantee, mille liiklustihedus on väga suur. Maantee lähedus on ühest küljest positiivne: soodustab ettevõtlust, kiirendab ühendust linnadega, tagab ühistranspordi normaalse taseme. Miinuspooleks võib aga lugeda õhusaastuse, müra, liiklusõnnetuste suurema hulga, mis omakorda ohustab kogukonna turvalisust.

Ühistranspordiga on heal tasemel varustatud valla alevikud ning külad, mis jäävad maantee lähedusse. Poolsaartel ning suurteest eemale jäävate külade elanikud on kehvemas seisus. Kuusalu vallas on mitmeid külasid, kus peale koolibussi muid ühiskondlikke transpordivõimalusi ei ole. Vallavalitsus on säilitanud ning ka juurde loonud võimalusi kohalike bussiliinide abil, mis korra nädalas sõidutavad vallarahvast lähimasse tõmbekeskusesse, kas Kuusalusse või Loksale.

Maantee tõttu liigub läbi valla territooriumi pidevalt kaubaveokeid. Vallas paiknevad suureteevõtted lisavad koormust ka kohalikele teedele.

Tänavalgustusega on varustatud alevikud. Kergliiklusteed on rajatud alevike keskustest keskkoolideni, samuti on kõnniteega varustatud Kuusalu aleviku peatänav ning Kuusalu küla. Kergliiklusteede rajamine on ühe prioriteedina kajastatud ka valla arengukavas.

Rekreatiivsete rohealade kujundamisse on suure panuse andnud Riigimetsa Majandamise Keskus (RMK), mis on rajanud Kuusalu valda hulgaliselt matka- ja õpperadasid ning telkimisplatse. Probleemiks võib siinkohal pidada heakorra ja avaliku korra tagamise raskused. Avalike randade korrastamise ja heakorra eest vastutab vallavalitsus.

### **4.4. Keskkonna mõjurid**

Vesi:

- Kuusalu valla põhjavesi ei vasta joogivee kvaliteedi nõuetele peamiselt raua-, ammoniumi- ja mangaaniühendite sisalduse poolest. Mõne puurkaevu vesi ületab lubatud oksüdeeritavust või kloriidisisaldust. Ülejäänud keemiliste ühendite osas vastab vesi üldjuhul nõuetele. (Kuusalu Valla ühisveevärgi- ja kanalisatsiooni arengukava aastateks 2008-2019)
- Kuusalu vallas puuduvad avalikud rannad, on ainult supluskohad, kus vees käimine toimub omal vastutusel (s.t. puudub rannavalve, ei võeta veeproove).
- Valla reovesi kogutakse ja puhastatakse regionaalses reoveepuhastis, mis asub Kuusalu aleviku lähedal Allika külas.

Õhk:

- Kuusalu Vallavalitsus, allasutused ja valla ettevõtted järgivad tubakaseadust.
- Välisõhu suurimaks saasteallikaks on valda läbiv Tallinn-Narva maantee.

Jäätmed ja jäätmekäitlus:

- Kuusalu vallas on avatud jäätmejaam Kiiu alevikus. Jäätmejaama saavad elanikud tasuta ära anda ohtlikud jäätmed, vanapaberi, papi ja paberpakendid, pakendijäätmed, elektri- ja elektroonikaseadmed, vanad sõiduautorehvid, lehtklaasi. Kuusalu vallas tegutsevat prügilat ei asu.
- Kuusalu vallas on volikogu 31. märtsi 2005 määrusega vastu võetud „Kuusalu valla jäätmehoolduseeskiri“

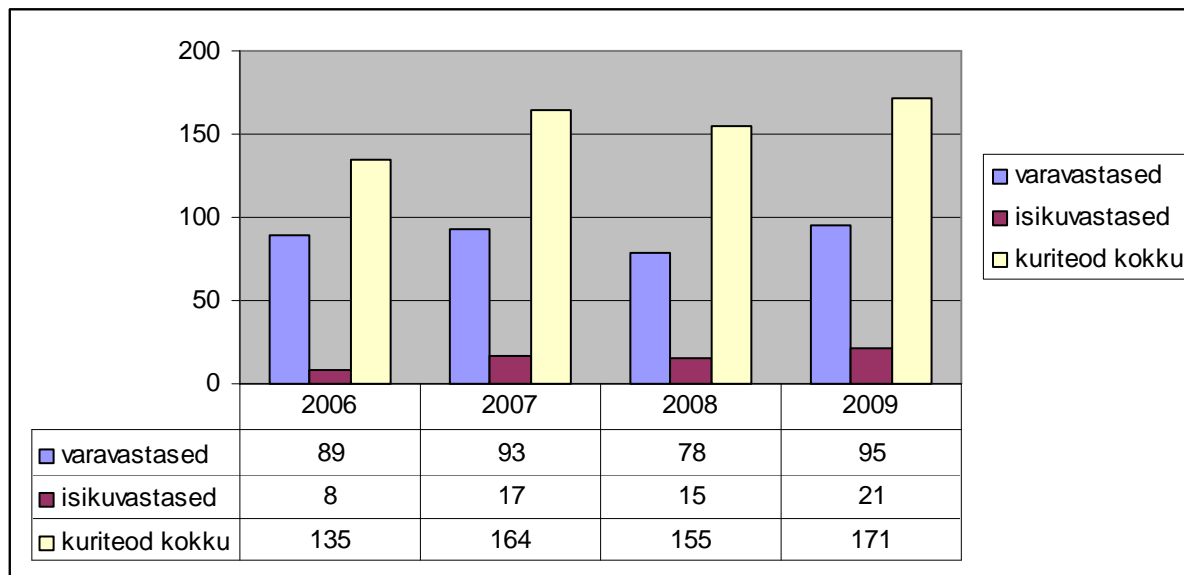
- 01. märtsist 2006 rakendus Kuusalu vallas korraldatud jäätmevedu. Korraldatud jäätmeveoga liitumine on kohustuslik kõigile jäätmevaldajatele, olgu selleks korteriühistu, eramaja, suvila või ettevõtte. Korraldatud jäätmeveo põhieesmärgid on:
  - \* ennetada valla prahistamist, (www.kuusalu.ee)
  - \* optimeerida prügivedu,
  - \* suurendada liigiti kogutavate jäätmete koguseid,
  - \* parandada prügiveoteenuse kvaliteeti ja alandada prügiveohinda.

#### Muud mõjurid:

- Põhjarannikule iseloomulikult on vallas kohati kõrge radoonikiirgus.

### 4.5. Kuriteod

Tabel 19. Kuritegude arv (Politsei statistika)



1) Kuriteod 1000 elaniku kohta:

2006 – 20

2007 – 24

2008 – 23

2009 – 25

2) Varavastaste

kuritegude

osakaal:

2006 – 66%

2007 – 57%

2008 – 50%

2009 – 56%

3) Isikuvastaste kuritegude osakaal:

2006 – 6%

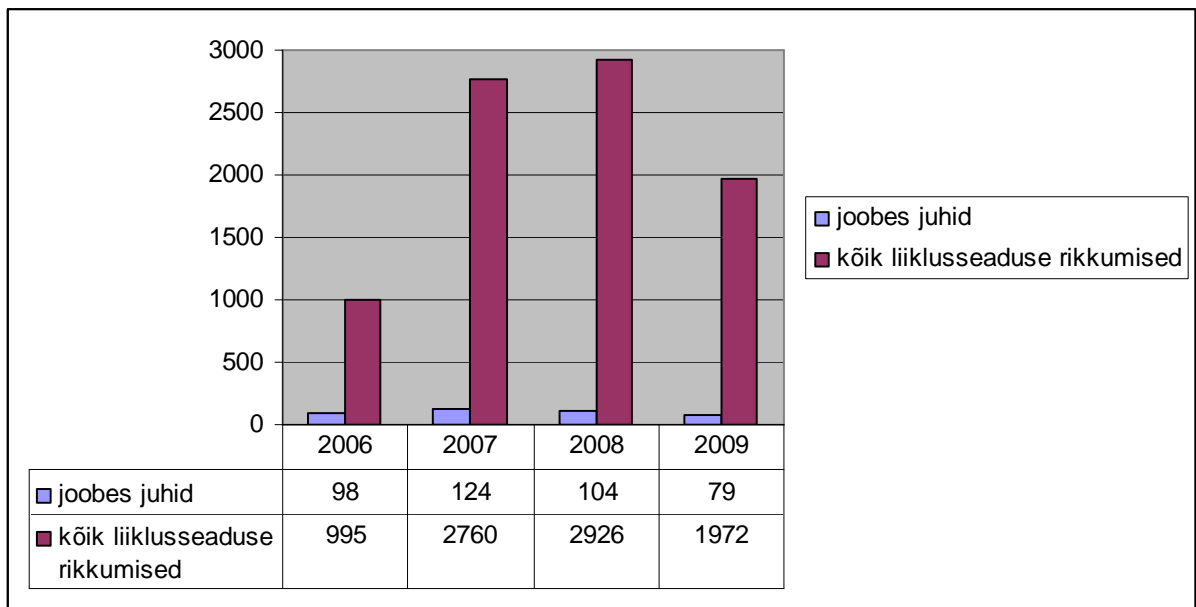
2007 – 10%

2008 – 10%

2009 – 12% (politsei)

### 4.6. Liikluskuriteod ja -õnnetused

Tabel 20. Liikluskuriteod ja -õnnetused (Politsei statistika)

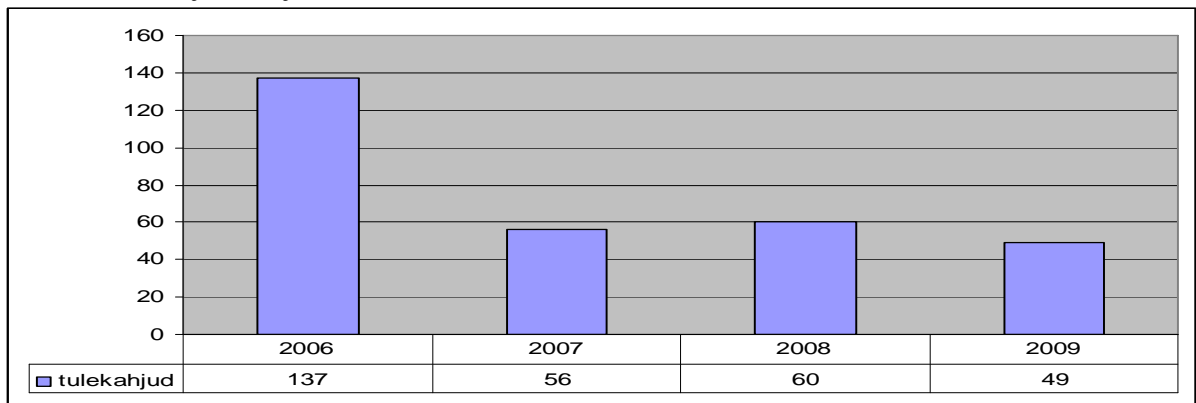


#### 4.7. Tulekahjud

Tules hukkus 2006. aastal 1 inimene, hilisematel aastatel hukkunuid ei ole.

Omavalitsus koostöös Põhja-Eesti Päästkeskuse ja Kolga Vabatahtliku Tuletõrjeühinguga on ennetustegevusena paigaldanud suitsuandurid valla abivajajatele.

Tabel 21. Tulekahjud (Põhja-Eesti Päästkeskuse statistika)



Päästeteenus on heal tasemel, kuna masinad on uued ja mehed koolitatud. Lähimad komandod asuvad Loksal ja Kehras. Lisaks tegutseb päästevaldkonnas vallas MTÜ Kolga Vabatahtlik Tuletõrjeühing. Päästeteenuse kättesaadavus ajalisel mõõtmel on poole valla osas hea (Pärispea poolsaar) ning Kuusalu kandis halb, kuna abi kohalejõudmine võtab aega üle 20 minuti. Info tuletõrje vesivarustuse paiknemisest ja kättesaadavusest jätab soovida üle terve valla.

#### 4.8. Alkoholi müüvad kauplused

Kuusalu vallas on 18 asutust, kus müüakse alkoholi. Kuusalu alevikus asub neist 6 müügikohta: 1 tankla, 4 kauplust ja 1 pubi. Kolga alevikus müüakse alkoholi 2 kaupluses. Valkla külas müüakse alkoholi 3 asutuses: ühes poes ja kahes söögikohas. Kirjeldatud kohtadele lisanduvad mõned külapoed, tanklad ja söögikohad. Kuusalu vallas on käesoleval hetkel 378 elaniku kohta 1 alkoholi müügiga tegelev asutus (ehk 0,003 asutust 1 elaniku kohta).

#### 4.9. Kohaliku omavalitsuse alkoholipoliitika

Kuusalu Vallavalitsuse alkoholipoliitika on suhteliselt liberaalne. Märkimisväärseid piiranguid alkoholi kättesaadavuse osas vallas tehtud ei ole.

## **5. Tervislik eluviis**

### **5.1. Tervise teabe kättesaadavus**

Tervise teave levib osaliselt tervise teenuse osutajate kaudu: perearstid, hambaarstid, apteekrid. Tervisliku eluviisi propageerimisega tegelevad vallas kõik haridusasutused. Teavituskanaliteks on info vahetamine suulisel teel, paber kandjal kuulutused ja teated, internet, e-kool. Kuusalu valla koduleht annab informatsiooni vallasisestest võimalustest kohta. Suuremate ürituste puhul teavitatakse üldsust kohaliku lehe abil.

### **5.2. Tervislikku eluviisi toetavad üritused paikkonnas**

Traditsioonilisemad üritused tervisedenduseks valdkonnas seostuvad eelkõige spordiga. Pika ajalooga on iga-aastane lauritsapäeva jooks Kuusalus. Kolgaküla radadel korraldatakse käimismaratone, jooksu- ja rattavõistlusi, viiakse läbi suusamatku. Erinevatel spordialadel on oma piirkondlikud võistlused. Viimastel aastatel on korraldatud ka mitmekülgseid projektipõhiseid üritusi (tervisliku toitumise päev „Oled see, mida sööd“, puuetega inimeste spordipäevad).

## 6. Tervise teenused

Tervishoiuteenuseid kohalikul tasandil osutatakse Kuusalu alevikus ja Loxsa linnas. Kuusalu Tervisekeskuses töötavad 2 pereearsti koos abistava personaliga, 2 hambaarsti, massöörid, psühholoog, günekoloog. Kuusalu alevikus asub ka apteek.

Loxsa Ravikeskuses asub hooldushaigla, pakutakse erinevaid raviprotseduure, tegutsevad 3 perearsti, hambaarst, günekoloog, röntgen, kiirabi jms. Ka Loxsal on olemas apteek.

Koduõendusteenust osutatakse nii Kuusalu kui ka Loxsa keskustes. Teenust rahastab Eesti Haigekassa. Loxsa piirkonnas on vahemaad abivajajateni pikad ning seetõttu on omavalitsus kompenseerinud lisakulud kõduõe transpordile. Koduhooldusteenust osutab omavalitsus.

Töötervishoidu korraldavad asutused vastavalt seadusandlusele. Loxsa Ravikeskuses on tööl ka töötervishoiuarst.

Koolitervishoidu korraldab Kuusalu Tervisekeskuse perearst, kelle meeskonda kuulub kooliõde, kes teenindab mõlemat valla keskkooli. Ka Kuusalu Lasteaias Jussike töötab meditsiiniõde.

Nõustamisteenused – Kuusalu vallas on tänasel päeval võimaldatud vallaelanikele tasuta psühholoogiline nõustamine, muid nõustamisteenuseid kohapeal ei osutata. 2010. aastal on plaanis alustada võlanõustamisteenuse osutamisega, mille järele on suur vajadus.

## Kokkuvõte

Kuusalu valla terviseprofiil on valmimisjärgus – puudu on analüüsivad peatükid. Analüüs on planeeritud läbi viia vallavolikogu sotsiaalkomisjoni abiga ja vallaelanikke kaasates.

Töö käigus on ilmnunud teemavaldkonnad, mis vajavad lisatähelepanu ning tegevuskava projektis on need samuti kajastatud.

Tänane globaalne majandusolukord on mõjutanud majandusnäitajaid ka Kuusalu vallas –esitatud tabelitest on selgesti näha, et 2007. ja 2008.aastal teenitud brutotulu, vallaelarve maht ja maksumaksjate arv on 2009. aastaks langenud, seevastu registreeritud töötute arv ja toimetulekutoetuse taotlejate arv märgatavalt kasvanud. Majandusolukorda kohaliku omavalitsuse tasandil muuta ei saa, küll aga on vallavalitsuse võimuses luua leevendavaid meetmeid sotsiaaltoetuste ja –teenuste näol. Olulisel kohal on ka erinevad nõustamisteenused. Kuusalu Vallavalitsus maksab erinevaid sotsiaaltoetusi küllaltki arvestatavas mahus. Sotsiaal- ja nõustamisteenuste osakaal võrreldes toetustega on väiksem ning vajab täiendamist. 2010. aastal on planeeritud käivitada võlanõustamisteenuse osutamine Kuusalu valla elanikele.

Kuusalu vallas on loodud head võimalused nii lastele kui ka täiskasvanutele huviringides osalemiseks. Probleemiks peetakse suhteliselt nõrka küladesisest transpordiühendust.

Raskuspunktidenäna on esile kerkinud lasteaiakohtade vähesus ning alternatiivsete hoiuvõimaluste vähesus, 2009. aastal töötuks jäänute ning toimetulekutoetuse taotlejate suur arv. Samuti on siiani vähe tähelepanu pööratud tervisetabe levitamisele ja tervislike eluviiside propageerimisele kogu valla elanikkonna hulgas.



## **Tegevuskava projekt**

1. Eesmärk:

### **Elanikkonna teadlikkuse suurendamine**

Tegevused: terviseürituste korraldamine, infovoldikute koostamine, terviseteematika laiem kajastamine kodulehel.

Ajavahemik: märts 2010 - 2013

Ressursid: kohaliku omavalitsuse eelarve, projektid

2. Eesmärk:

### **Tööturul kõrvalejäänud ja toimetulekuraskustes inimeste ja perede toetamine ja motiveerimine**

Tegevused: koolituspäevade korraldamine sihtrühmale, info vahendamine tööandjate ja töötajate vahel, pikaajaliste töötute rakendamine heakorra- ja abitöödel, ravikindlustamata isikute kaardistamine ja nõustamine

Ajavahemik: märts 2010 – 2013

Ressursid: kohaliku omavalitsuse eelarve, projektid

3. Eesmärk:

### **Kuritegevuse, tulekahjude, liiklusõnnetuste ennetamine**

Tegevused: ennetusprojektide toetamine ja läbiviimine

Ajavahemik: märts 2010 - 2013

Ressursid: kohaliku omavalitsuse eelarve, projektid

4. Eesmärk:

### **Nõustamisteenuste pakkumine**

Ajavahemik: märts 2010 - 2013

Ressursid: kohaliku omavalitsuse eelarve, projektid

## **Kasutatud allikad**

„Kohaliku omavalitsuse ja maakonna terviseprofili koostamine“, 2009

Alaealiste komisjoni aruanne

Eesti Hariduse Infosüsteem EHIS

Eesti Statistikaameti Statistika andmebaas

Haigekassa kodulehekül [www.haigekassa.ee](http://www.haigekassa.ee)

Kuusalu valla kodulehekül [www.kuusalu.ee](http://www.kuusalu.ee)

Kuusalu Valla ühisveevärgi- ja kanalisatsiooni arengukava aastateks 2008-2019

Politsei statistika

Põhja-Eesti Päästkeskuse statistika

Rahandusministeeriumi kodulehekül [www.fin.ee](http://www.fin.ee)

SIS- Sotsiaalinfosüsteem

Sotsiaalhoolekande seadus

Sotsiaalkindlustusameti andmebaas x-tee

Töötukassa kodulehekül [www.tootukassa.ee](http://www.tootukassa.ee)