



# KOHILA VALLA TERVISEPROFIIL



Euroopa Liit  
Euroopa Sotsiaalfond



Eesti tuleviku heaks

KOHILA

2010

## SISSEJUHATUS

Tervis on inimese elukvaliteedi üks alustalasid ning määrab suuresti selle, kui hästi või halvasti ta oma eluga toime tuleb. Inimeste kollektiivne tervis määrab selle, kui terve on vald ning veelgi edasi vaadates, kui terve on riik.

Terviseprofili koostamine on omavalitsuse või maakonna elanike tervise ja seda mõjutavate tegurite kaardistamine. Terviseprofili sisendiks on nii indikaatorite alusel kogutud andmed kui ka kogukonnaliikmetelt, otsusetegijatelt ning tervise- ja muude valdkondade spetsialistidelt kogutud arvamused ja info. Protsessi väljund on otsusetegijaile ja kogukonnale esitatav profiil, milles kirjeldatakse nii teksti kujul kui ka graafiliselt lisaks kogukonna terviseseisundile terviseprobleeme ja -vajadusi ning nende võimalikke lahendusi.

Profiil oli aluseks tervise arendamise tegevuskava koostamisele, milles püstitati konkreetsed eesmärgid tervisetulemite parandamiseks ning määratleti nende saavutamiseks vajalikud tegevused, ressursid ja vastutajad.

Kohila valla terviseprofili koostamisel kasutati peamiselt neid indikaatoreid, millede kohta oli võimalik kätte saada valla täpsusega adekvaatseid ja usaldusväärseid andmeid. Koostajad ei näinud vajadust kõigi indikaatorite andmeid kajastada ja analüüsida, kuna need olid maakondlikud ja nende kirjeldust ja analüüsi on võimalik välja lugeda maakondlikust terviseprofiliist.

Kohila valla terviseprofili koostas Kohila valla Tervisenõukogu koostöös erinevate eriala spetsialistidega. Profiili koostamise juht oli Kohila Gümnaasiumi õpetaja, Tervisenõukogu liige ja spordiklubide esindaja Ingrid Kangur.

Terviseprofili koostamise meeskonda kuulusid:

1. Kohila valla sotsiaalnõunik, valla Tervisenõukogu esimees Väino Maasalu
2. Kohila vallavolikogu esimees ja külade esindaja Margus Miller
3. Kohila valla pereõde Jane Pregel
4. Kohila Gümnaasium, Tervisenõukogu aseesimees Taili Vahesaar
5. Kohila lasteaedade esindaja, toitumisspetsialist Reelika Mets
6. Kohila valla avalike suhete juht Eeva Kumberg
7. Kohila valla spordi- ja kultuurinõunik Anneliis Kõiv
8. Kohila valla lastekaitsepspetsialist Kristiina Vanem
9. Kohila valla finantsjuht Piret Puun
10. Kohila valla keskkonnanõunik Ingrid Võrno
11. Kohila valla arendusnõunik Rando Lai
12. Kohila valla abivallavanem Argo Luik
13. Kohila valla haridusnõunik Reet Reispass
14. Kohila ettevõtjate esindaja Janel Miljand
15. Kohila valla korra- ja turvakaitsepspetsialist Valeri Tõrik
16. Hageri Rahvamaja juhataja Maria Saarna
17. Kohila Turvakeskuse perenaine Milvi Näkk

# 1. ÜLDANDMED

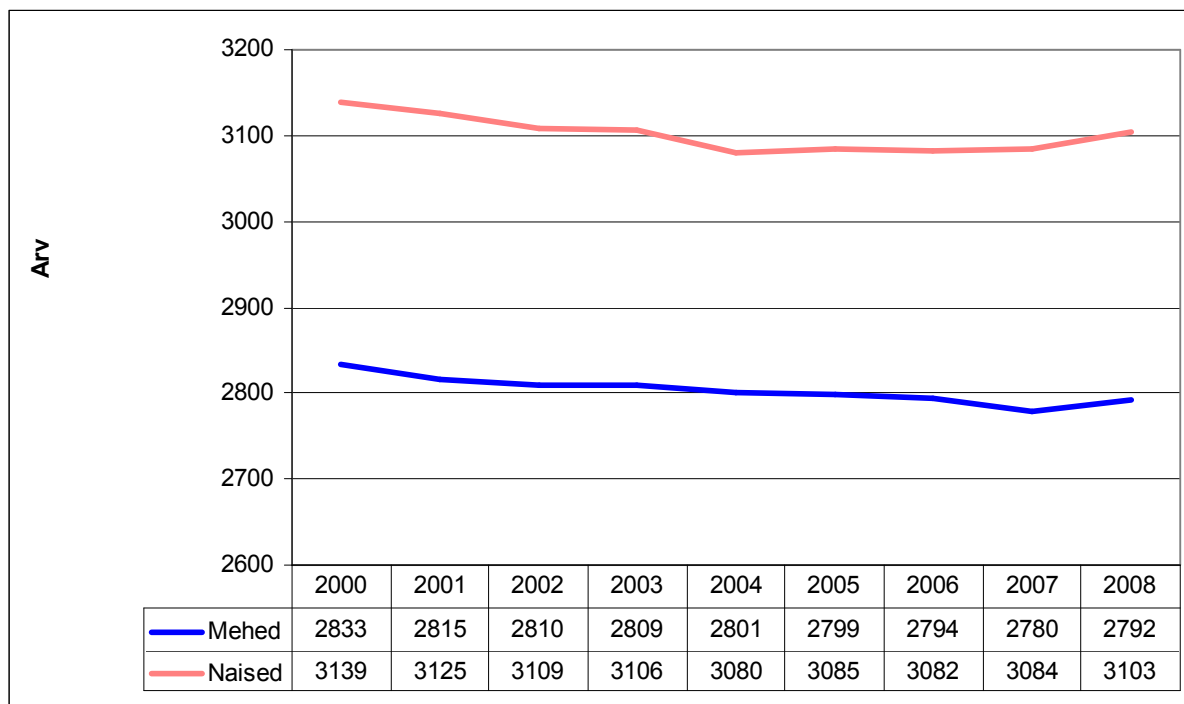
## 1.1. Rahvaarv

Statistikaameti andmetel on Kohila vallas 2008. aasta seisuga 5895 elanikku. Kohila valla elanike arv näitab kasvutendentsi vastupidiselt paljudele Eestimaa maapiirkondadele ning toimub nii migratsiooninäitaja kui kõrge sündivuse toel.

Elanike arvult on Kohila vald Raplamaal kolmandal positsioonil. 2002.aastal toimus Kohila alevi ja valla liitumine, mille tulemusena suurenes pea poole võrra Kohila valla elanike arv.

Rändeiive on vallas positiivne. Selle põhiliseks kujundajaks on valla asukoht Tallinna lähedal. Järjest enam on inimestel huvi suurlinnast maapiirkonda elama asuda, jätkates linnas tööl kämist. Suurim on alalise elanikkonna kasv aianduspiirkondades, kus suvilaid renoveeritakse elamuteks ning asutakse piirkonda paikselt elama. Samas pakub Kohila huvi ka Eesti kaugematest piirkondadest Tallinna poole suundujatele. Pendelrändega kaasneb nn magalapiirkonna elanike tagasihoidlik integreerumine kohalikku ellu. Sarnast protsessi – liikumist keskuste suunas – on märgata ka vallasiseselt.

Joonis 1. Kohila valla elanike arv. Allikas : Eesti Statistika Andmebaas



## 1.2. Pindala ja geograafiline asend

Kohila vald on Raplamaa põhjapoolseim. Naabervallad Harjumaalt on Kose, Saku, Saue ja Kernu, lõuna poolt Raplamaa vallad Juuru ja Rapla.

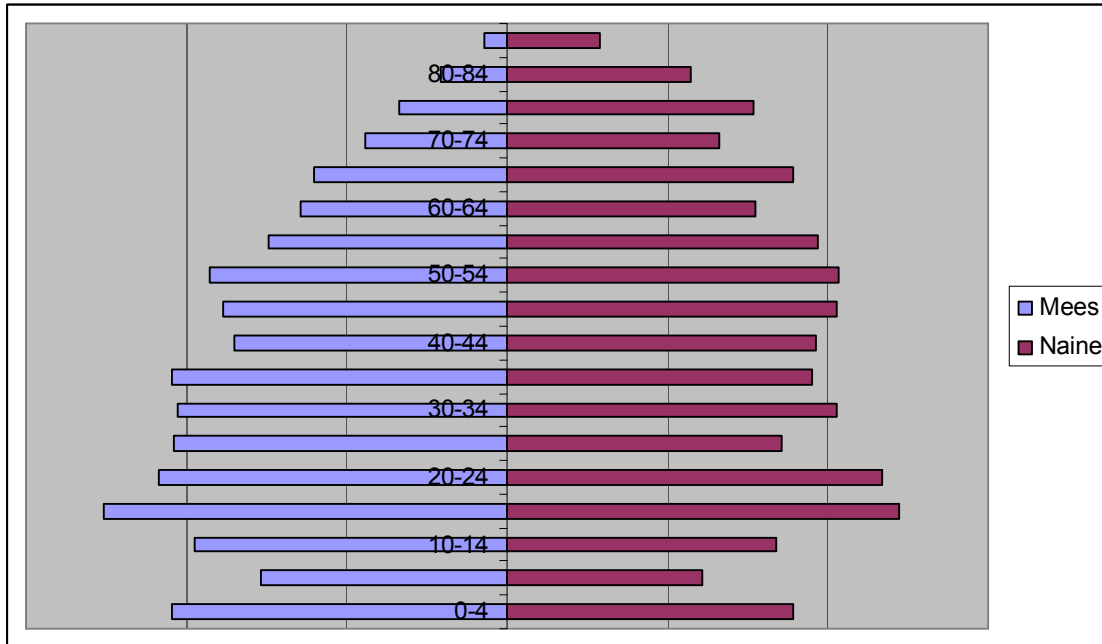
Kohila vald on kompaktse territooriumiga (pindala 230,2 ruutkilomeetrit), mille ulatus põhja-lõuna suunal on ligikaudu 15 kilomeetrit, idast läände aga ligikaudu 20 kilomeetrit. Kaugus valla keskuseks olevast Kohila alevist ei ole valla piires kuskil üle 17 kilomeetri.

Valla asukoht on soodne – Kohilast Tallinna on 32 kilomeetrit, maakonnakeskusesse Raplasse 22 kilomeetrit. Hea ühenduse mõlemal suunal kindlustavad kaks tähtsat põhja-lõunasuunalist magistraali: Tallinn-Rapla-Türi maantee ja Tallinn-Rapla-Viljandi/Pärnu raudtee. Lääne-idasuunalise liiklussoone läbi valla moodustab Kernu-Urge-Vaida tee, mis loob ühenduse Pärnu, Tartu ja Narva maanteega.

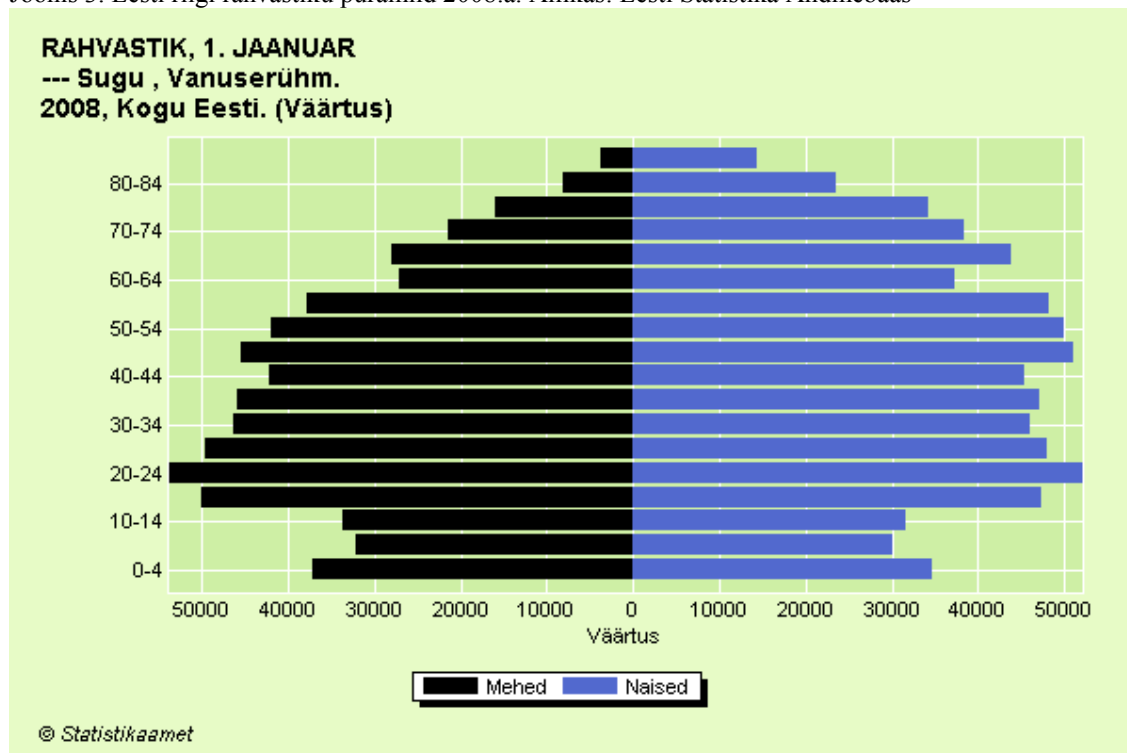
### 1.3. Rahvastiku soo- ja vanusjaotus

Elanikkonna sooline koosseis näitab, et mehi on elanikkonnast 47,4% ja naisi 52,6%. Vanuseline koosseis vanusegruppide lõikes on viimastel aastatel suhteliselt stabiilne. Rahvuslikus koosseisus on esindatud 23 rahvust, millest eestlasi on üle 83%. Venelasi on valla elanikkonnas 11%, kellest suur osa elab aiandusühistute piirkondades. Kõiki ülejäänud rahvusi eraldi on alla 2%.

Joonis 2. Kohila valla rahvastiku püramiid 2008.a. Allikas: Eesti Statistika Andmebaas



Joonis 3. Eesti riigi rahvastiku püramiid 2008.a. Allikas: Eesti Statistika Andmebaas



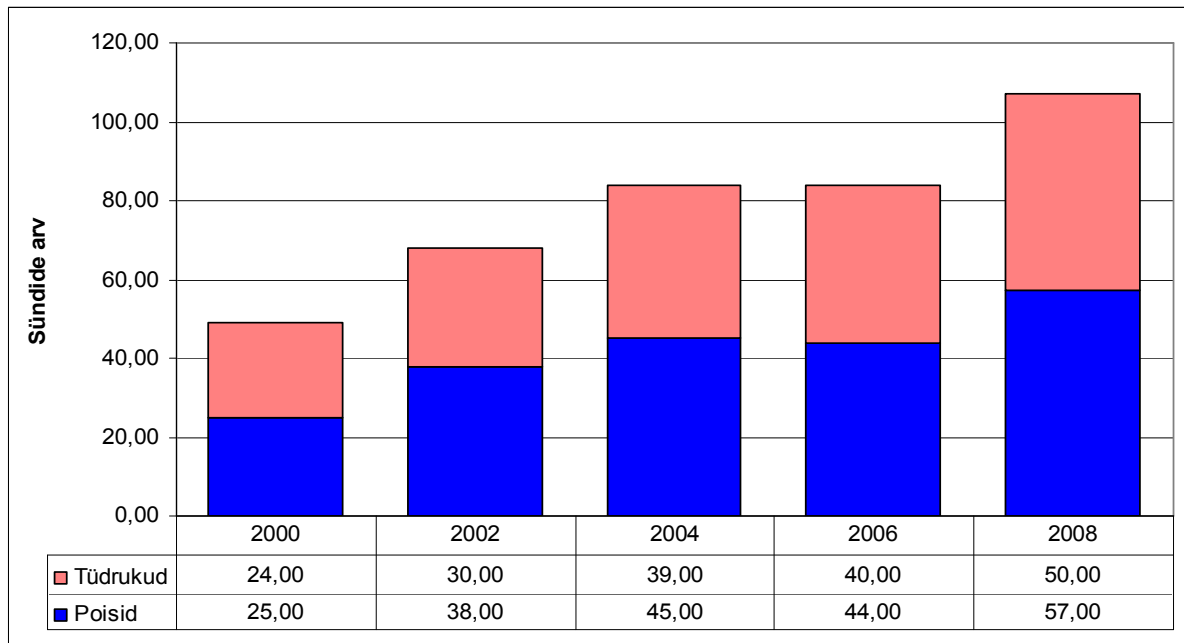
#### 1.4. Asustustihedus

Kohila valla elanike keskmine asustustihedus on 25,6 in ruutkilomeetri kohta. Kõige tihedama asustusega ala on Kohila alev, järgnevad Prillimäe- ja Hageri alevikud ning Aespa, Vilivere, Pukamäe ja Masti küla.

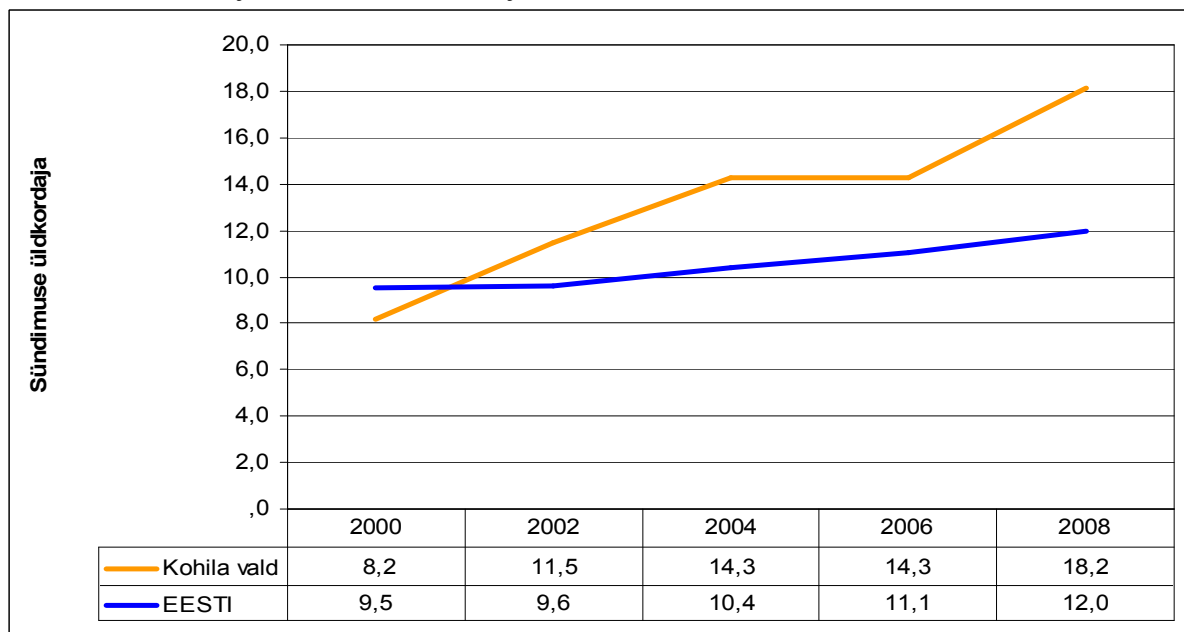
#### 1.5. Elussünnid

2008. aastal sündis valda 107 last, mis näitab tugevat positiivset muutust viimase kümne aasta jooksul. Siin näeme sündide arvu kasvu alates 2000. aastast 49-lt 107-le 2008. aastal. Kui 2000. aastal oli vallas 8,2 sündi 1000 elaniku kohta, siis 2008. aastal oli see juba 18,2 sündi 1000 elaniku kohta. Sündide arvu tõusu võib olla mõjutanud lisaks majandusliku olukorra paranemisele ka Kohila valla hea elukeskkond ning toetuste süsteem.

Joonis 4. Kohila vallas sündinud poiste ja tüdrukute arv. Allikas : Eesti Statistika Andmebaas



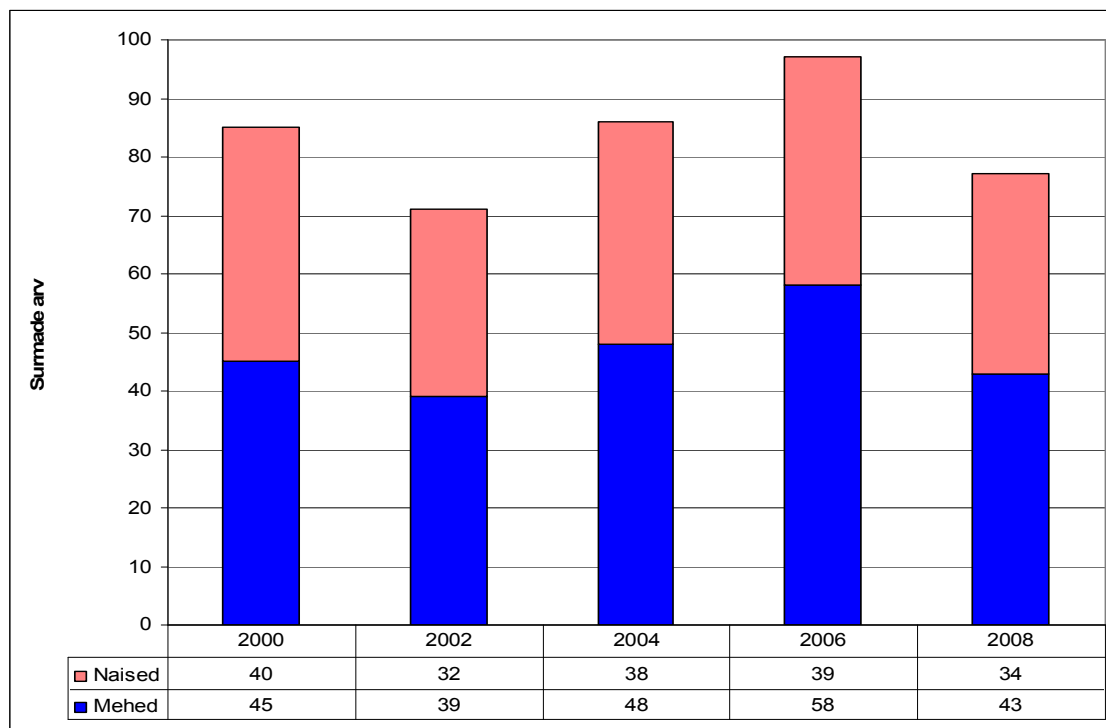
Joonis 5. Kohila valla ja Eesti sündide üldkordaja. Allikas : Eesti Statistika Andmebaas



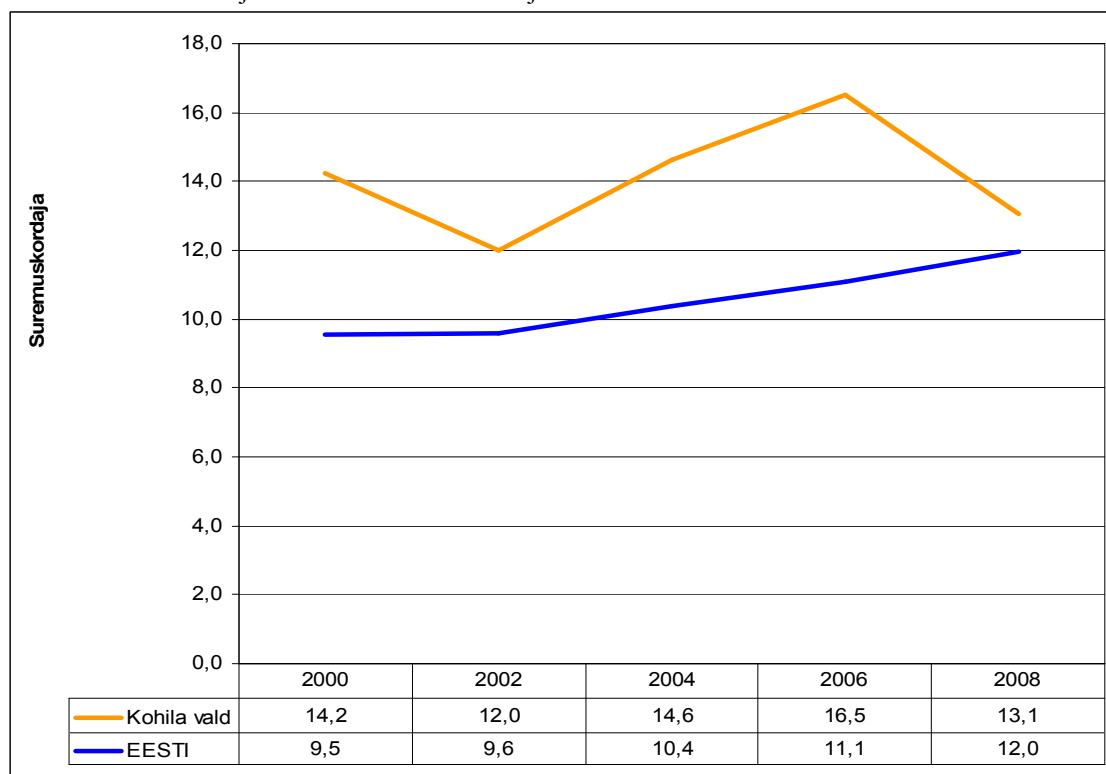
## 1.6. Surmad

Alates aastast 2000 on vallas surmade arv vahelduvalt tõusnud ja langenud. Kõige kõrgem surmade arv oli 2006. aastal (97 in) ja kõige madalam 2002. aastal (71 in). 2008. aastaks on olukord suhteliselt stabiliseerunud ja jäänud püsima 77 surmajuhumi peale.

Joonis 6. Kohila valla surmade arv. Allikas : Eesti Statistika Andmebaas



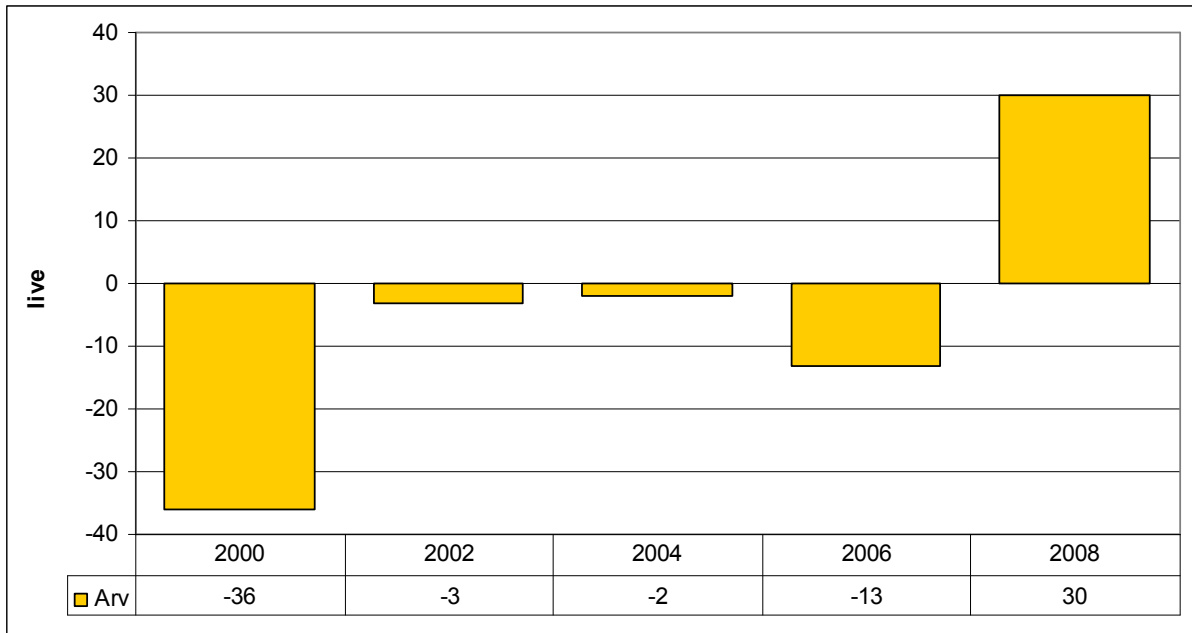
Joonis 7. Kohila valla ja Eesti suremuse üldkordaja. Allikas : Eesti Statistika Andmebaas



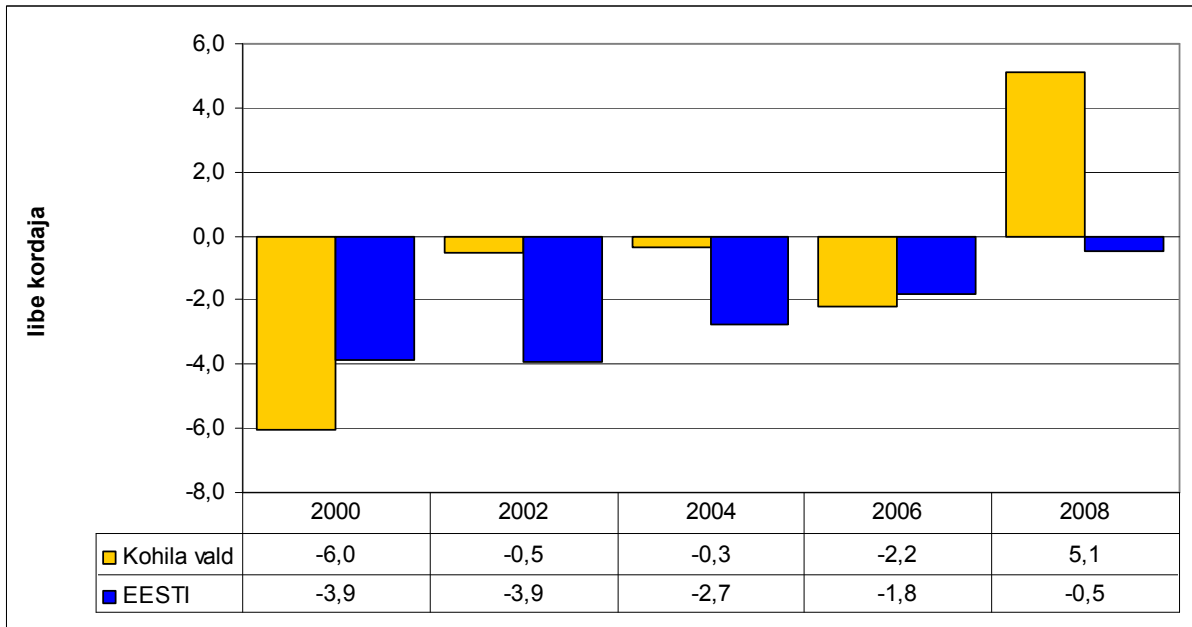
### 1.7. Loomulik iive

Loomulik iive vallas on olnud aastaid negatiivne. Alles 2008. aastal ületas sündide arv surmade arvu. Samas on aastati erinevused väga suured. Näiteks 2000. aastal oli see -36, 2002. aastal aga -3 ja 2004. aastal -2. 2006. aastal see taas kasvas ja oli -13 inimest, kuid 2008. aastal tõusis vallas hüppeliselt sündide arv ja samas langes suremus ning seetõttu oli loomulik iive +30. Iibe kordaja on võrreldes Eesti andmetega viimastel aastatel paremas seisus olnud ning 2008. aastal tunduvalt paremas seisus kui kogu riigis.

Joonis 8. Kohila valla loomulik iive. Allikas : Eesti Statistika Andmebaas



Joonis 9. Kohila valla ja Eesti iibe kordaja. Allikas : Eesti Statistika Andmebaas

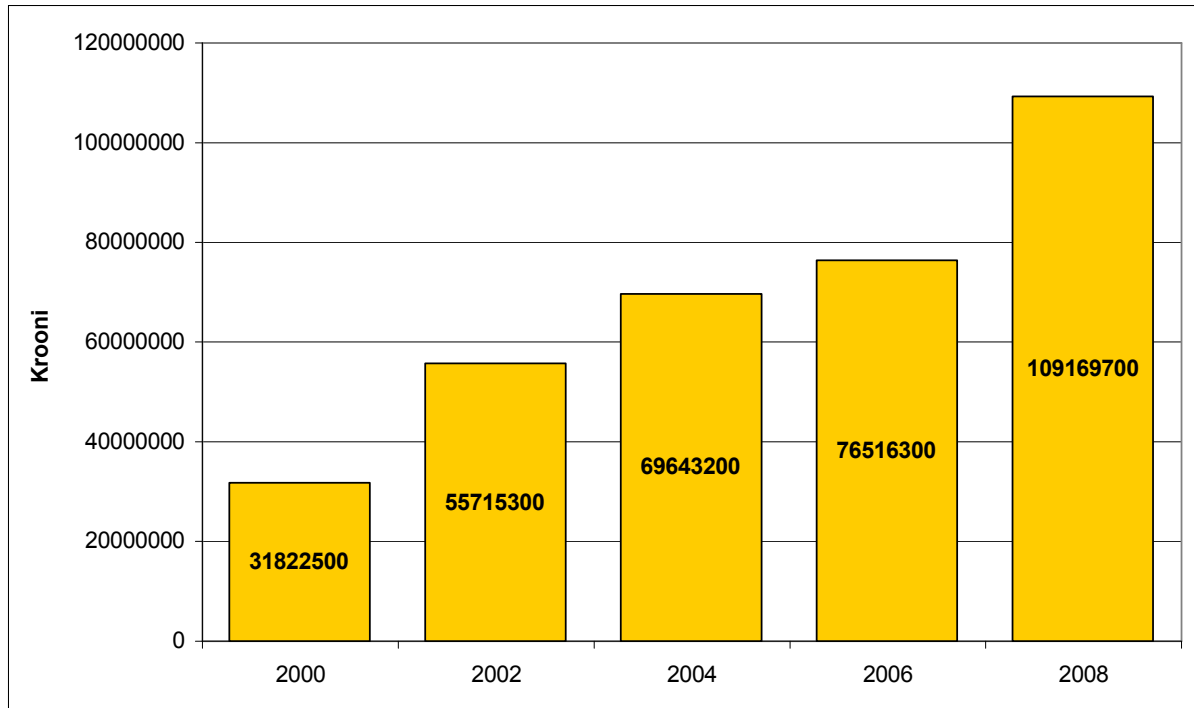


### 1.8. Kohaliku omavalitsuse eelarve

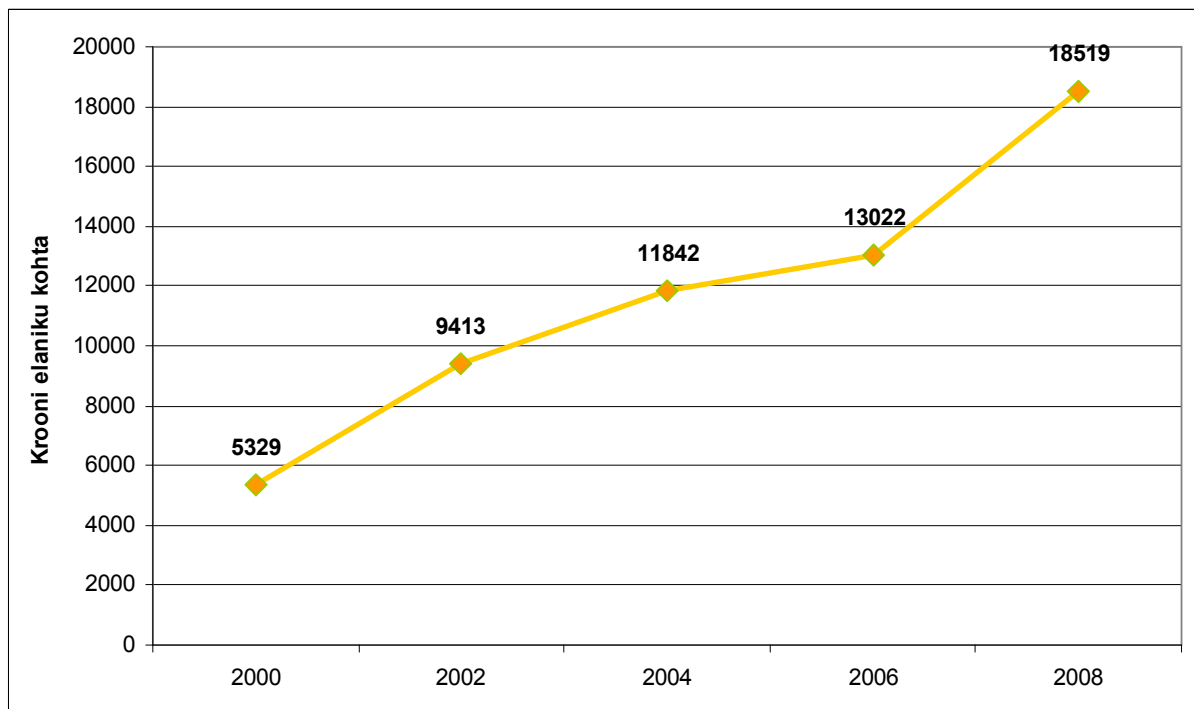
Kohila valla eelarve on aastatel 2000-2008 suurenenud 3,5 korda. 2008. aasta eelarve oli üle 109 miljoni krooni. Valla elujõulisus ja jätkusuutlikus on garanteeritud.

Vald on viimastel aastatel teinud investeeringuid igas tegevusvaldkonnas (vallaelnike teenindustaseme tõus, spordirajatised, teedeehitus, liikluskorraldus, tänavavalgustus, lasteaiad, tervishoid, sotsiaalelamispinnad, noortekeskus). 2006. aasta investeeringute maht oli 19 miljonit, 2007. aasta maht 15 miljonit, 2008. aasta maht 34 miljonit krooni ja 2009. a. 24,5 miljonit krooni.

Joonis 10. Kohila valla eelarve. Allikas : Kohila Vallavalitsus



Joonis 11. Kohila valla eelarve vahendid elaniku kohta. Allikas : Kohila Vallavalitsus





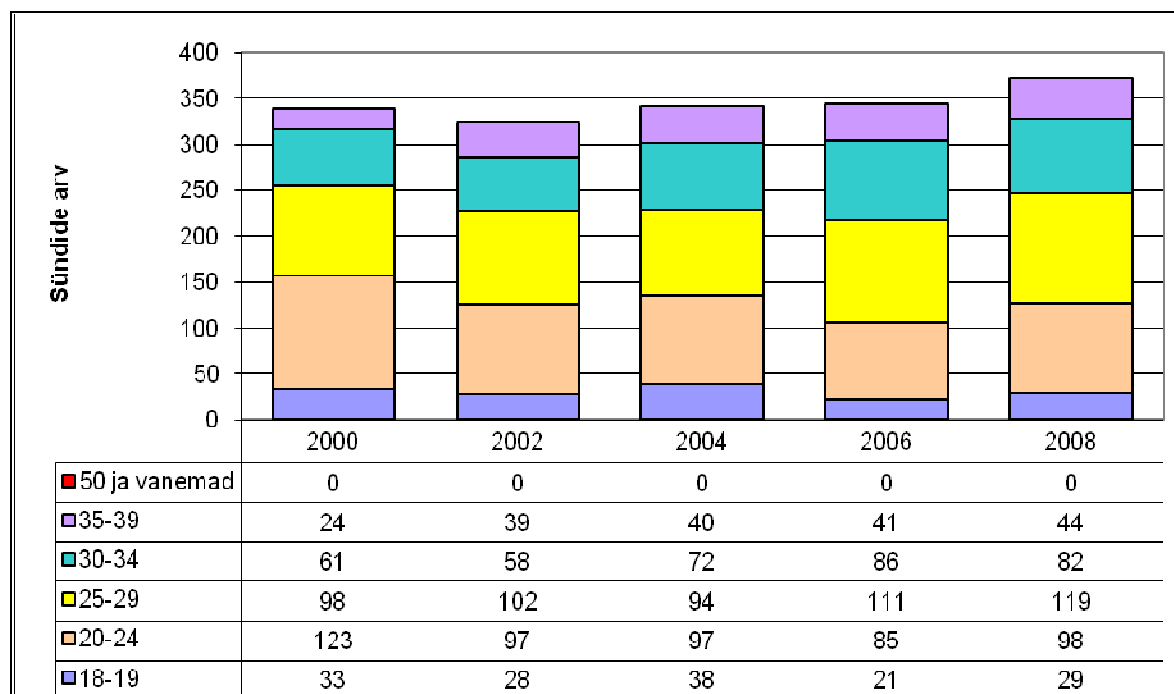
### 1.9. Tulumaksu laekumine

Kohila valla tulumaksu laekumine kasvas aastatel 2000-2008 ligi 4 korda, olles 2000. aastal 15,7 miljonit krooni ning 2008. aastal ligi 61 miljonit krooni. Maksumaksjate arv ja osakaal kogu valla elanikkonnast on pidevalt kasvanud, oluline roll selles on ka pensionile siirdumise eeldatavusel. Kohila valda laekuv brutotulu elaniku kohta on läbi aastate olnud stabiilselt kõrgem kui Eesti riigi keskmine.

### 1.10. Elussünnid ema vanuse järgi

Kõige rohkearvulisem ja tõusutrendiga sünditajate vanusegrupp Rapla maakonnas ja tõenäoliselt ka Kohila vallas on 25-29 aastased naised. Stabiilsust ja tõusutrendi näitavad vanusegrupid 30-34 ja 35-39. Pikemas perspektiivis on langenud 20-24 aastaste ja 18-19 aastaste sünditajate arv, kuigi viimastel aastatel on olukord paranenud ka nendes eagruppides.

Joonis 12 . Elussünnid ema vanuse järgi 2000-2008 Rapla maakonnas Allikas: Statistikaamet



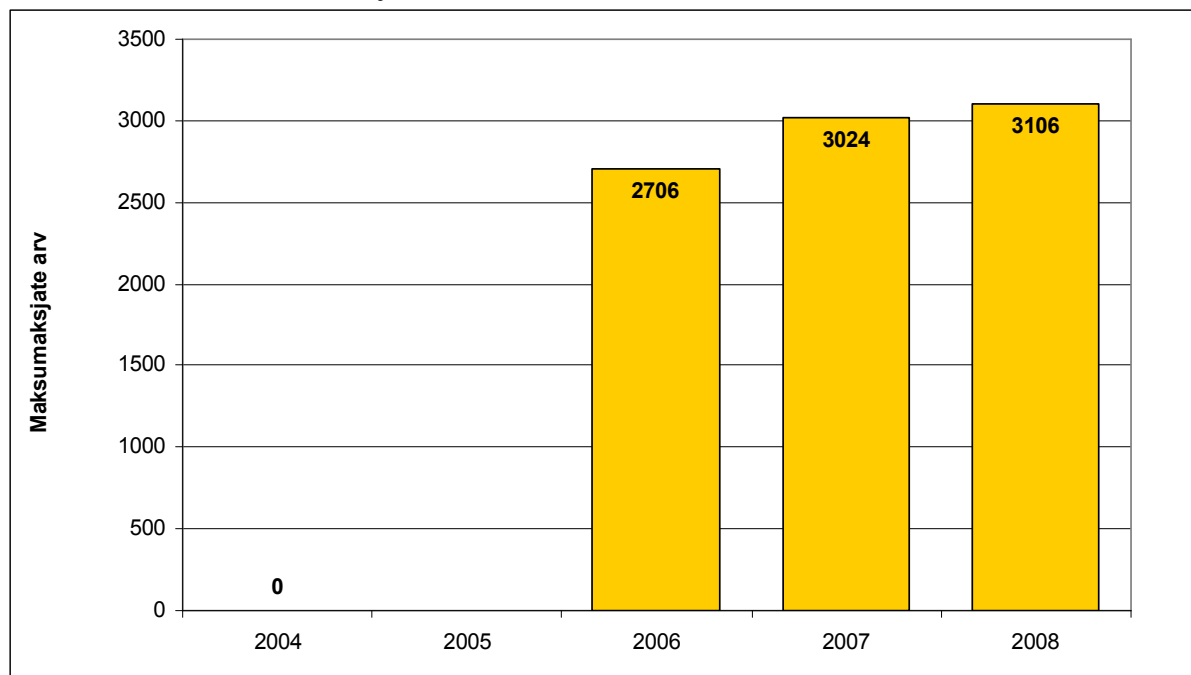
## 2. SOTSIAALNE SIDUSUS JA VÕRDESED VÕIMALUSED

### 2.1. Tööturu situatsioon

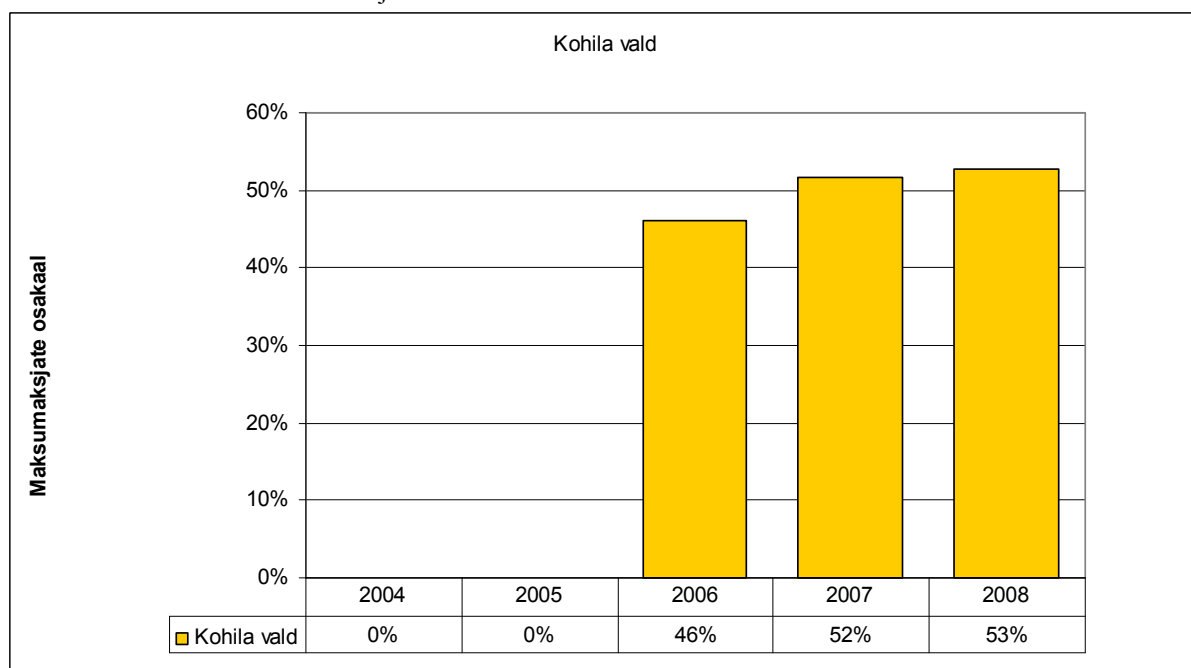
#### 2.1.1. Maksumaksjad

Maksumaksjate osakaal on Kohila vallas viimastel aastatel jõudsasti kasvanud, mis annab tugeva eelduse valla jätkusuutlikkuse ja avaliku teenuste kvaliteedi säilimiseks ja edendamiseks.

Joonis 13. Kohila valla maksumaksjate arv. Allikas : Kohila Vallavalitsus



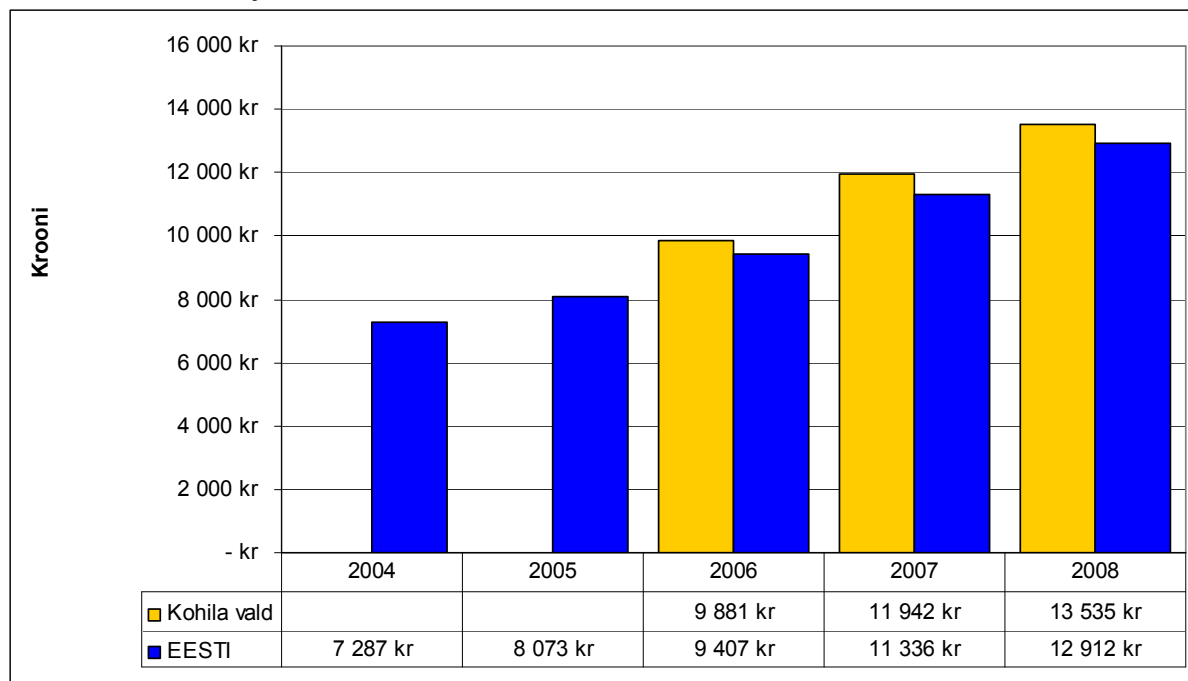
Joonis 14. Kohila valla maksumaksjate osakaal elanikkonnast. Allikas : Kohila Vallavalitsus



### 2.1.2. Keskmise brutotulu

Kohila valla maksumaksjate brutotulu on viimastel aastatel jõudsalt suurenenud ja on maakonna valdade seas paaril viimasel aastal esimesel positsioonil olnud.

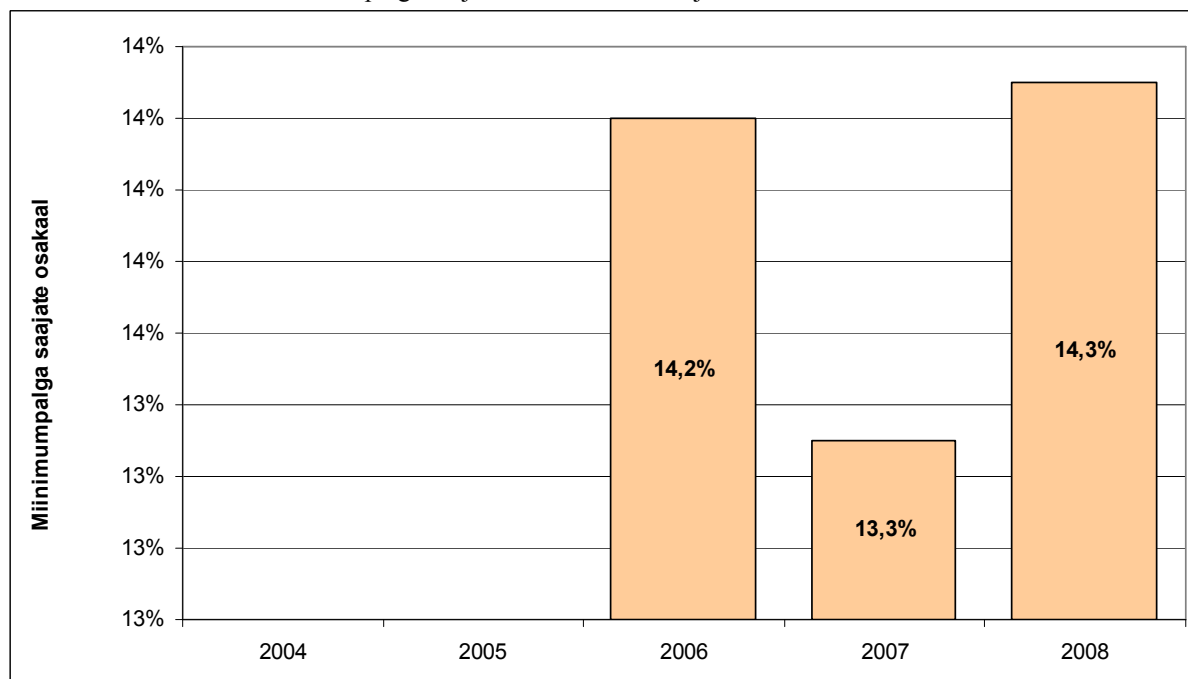
Joonis 15. Kohila valla ja Eesti brutotulu elaniku kohta. Allikas : Kohila Vallavalitsus



### 2.1.3. Miinimumpalga saajad

Kõigist Kohila valla maksumaksjatest miinimumpalgasaajaid on 2008. aasta seisuga veidi üle 14% ning see määr on püsitud samal tasemel ka mõned varasemad aastad. Miinimumpalga saajaid on 2008. aasta seisuga Kohila vallas 492 inimest.

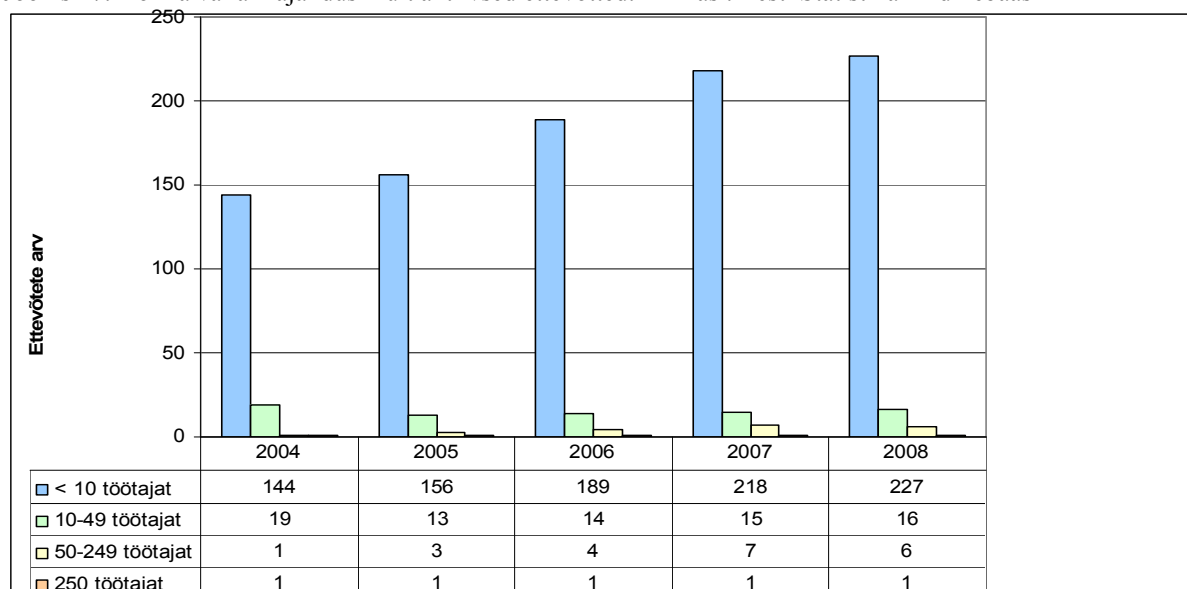
Joonis 16. Kohila valla miinimumpalga saajad. Allikas : Maksu- ja Tolliamet



#### 2.1.4. Majanduslikult aktiivsed üksused/ettevõtted

Kohila valla peamised tööandjad on mikroettevõtted, kus on palgal kuni 10 töötajat. Nende ettevõtete osakaal on aasta-aastalt kasvanud ning selliste väikesearvuliste töökohtadega on tunduvalt lihtsam majanduskriisi ajal tagada vallaelarve stabiilsus, sest üksikute ettevõtete kriiside ja pankroti korral ei ole seda nii tugevalt eelarvenumbrites tunda.

Joonis 17. Kohila valla majanduslikult aktiivsed ettevõtted. Allikas : Eesti Statistika Andmebaas

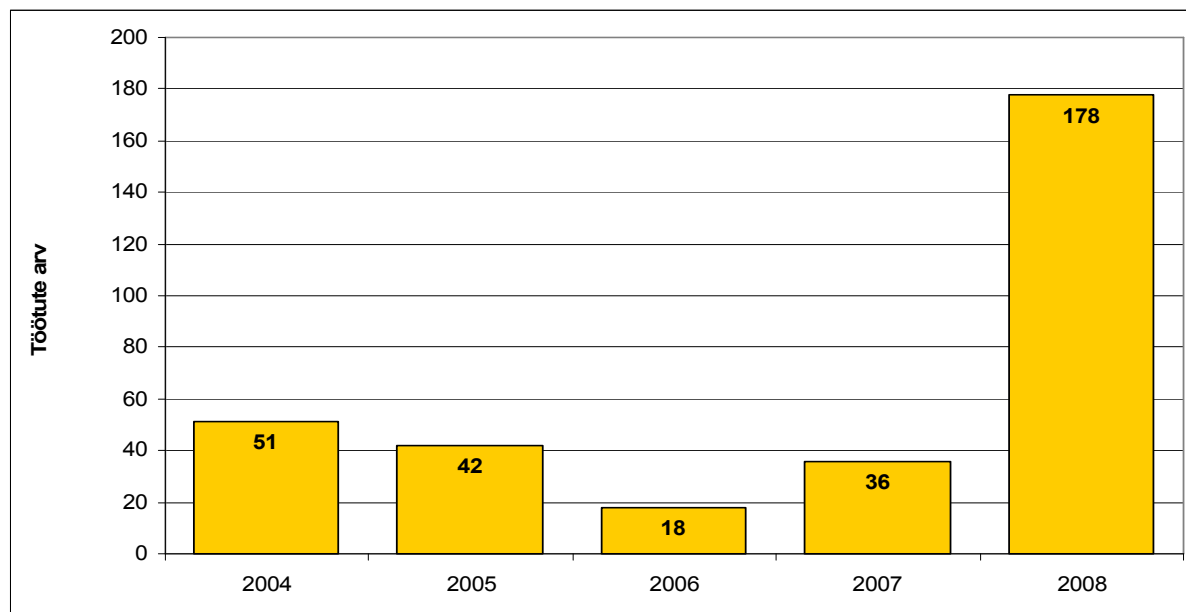


#### 2.1.5. Töötus

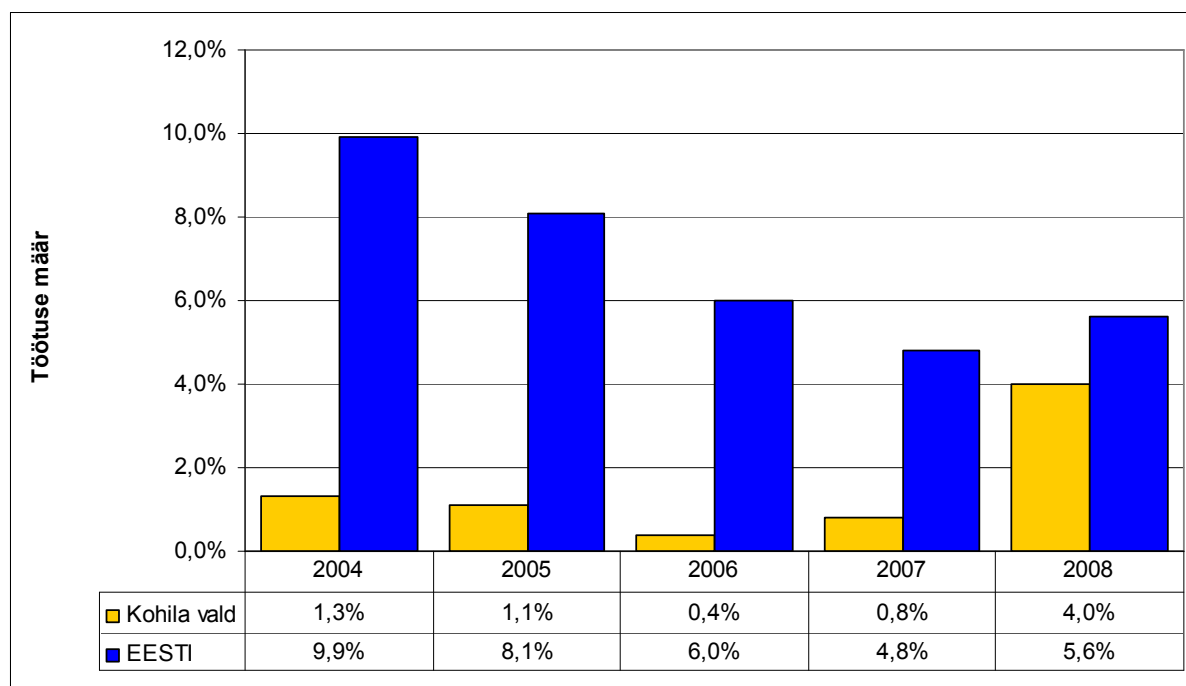
Kohila valla töötute arv püsis kuni 2007. aastani madalal tasemel, kui seejärel toimusid suured koondamised paberivabrikus, mis kasvatasid järgnevate aastatega töötust kordades.

Tööhõive üheks mõjuteguriks on see, et töökohad on elukohast valdavalt eemal. Eriti suur on Tallinna osakaal. Selle põhjuseks on (kvaliteet)töökohtade ja valikuvõimaluste vähesus kohapeal, pealinna kõrgem palgatase ning mitmete erinevate teenuste kättesaadavus jm. Eeltooduga kaasnevad transpordiprobleemid – ühistransport ei vasta vajadustele (külaelanikul pole regulaarset ühendust isegi Kohilaga), Tallinn-Viljandi maantee on üle koormatud, ajakadu on suur. Sellest hoolimata on motivatsioon Tallinnas töötamiseks jätkuvalt suur.

Joonis 18. Kohila valla töötud. Allikas : Töötukassa



Joonis 19. Kohila valla töötuse määr. Allikas : Töötukassa



## 2.2. Toimetulek

### 2.2.1. Toimetulekutoetused

Paljude Kohila valla elanike toimetulek on seoses majanduslangusega halvenenud. Toimetulekutoetuse taotlejate arv on 2007. a. septembrikuu 17 leibkonnalt 88 leibkonnale 2009. aasta lõpuks. Teravdatud tähelepanu all on lapsed ja noored. Kooliaasta alguses (perede suurenenud väljaminekute aeg) on riik kompenseerinud kõigi 1.-9. klassi õpilaste töövihikute maksumuse 100% ulatuses. Vald kompenseerib kõikidele Kohila Gümnaasiumi 1.-4. klassi õpilastele täies maksumuses ning osalises maksumuses 5–12. klassi õpilastele selle osa koolitoidu maksumusest, mis jääb puudu riiklikust toetusest tegeliku vajaduseni. 2006. aastast

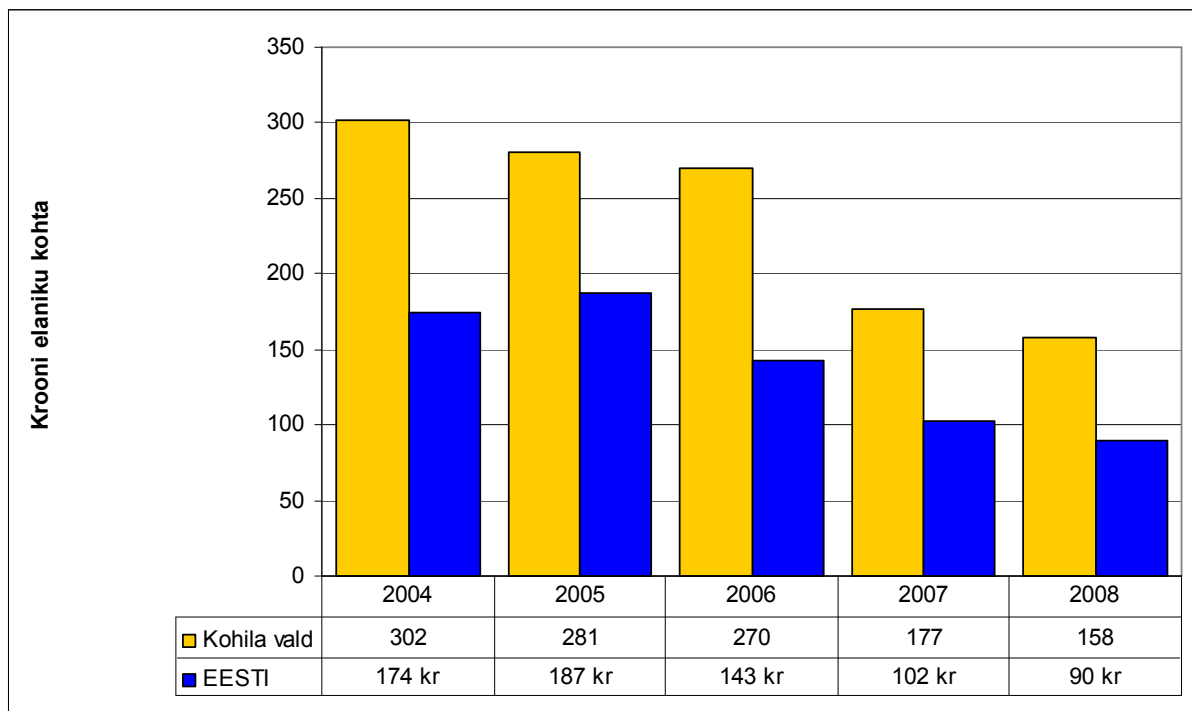
alates toetatakse kõiki kooliteed alustavaid lapsi, algselt oli see toetussumma 1000 krooni, seejärel tõsteti 2000 krooni peale, kuid praeguseks on summa taas 1000 krooni lapse kohta. Raskuste korral eraldatakse peredele toetusi ka täiendavalt. 2006. aasta lõpul tõsteti vallas sünnitoetust 3000 kroonilt 5000 kroonini. 2008. aasta algusest alates oli sünnitoetuse suurus 6000 krooni, kuid 2009. aasta kevadel langetati see taas 3000 krooni peale.

Teine suurem toetust vajav grupp on eakad. Üksikvanurid, kel puudub laste tugi, ja puudega isikud vajavad toetust peamiselt ravimite ja küttepude ostu kompenseerimiseks. Toimetulekuraskuste tekkimisel õnnetuste vm korral toetatakse abivajajaid.

Puuetega inimesi on vallas kokku 537. Neist lapsi on 285 (keskmise puudega 69, raske puudega 173 ja sügava puudega 43 last).

Tähtis on iga raskustesse sattunu märkamine, abistamine ja toetamine võimaluste leidmiseks iseseisvalt hakkama saada (nt. AA-rühm).

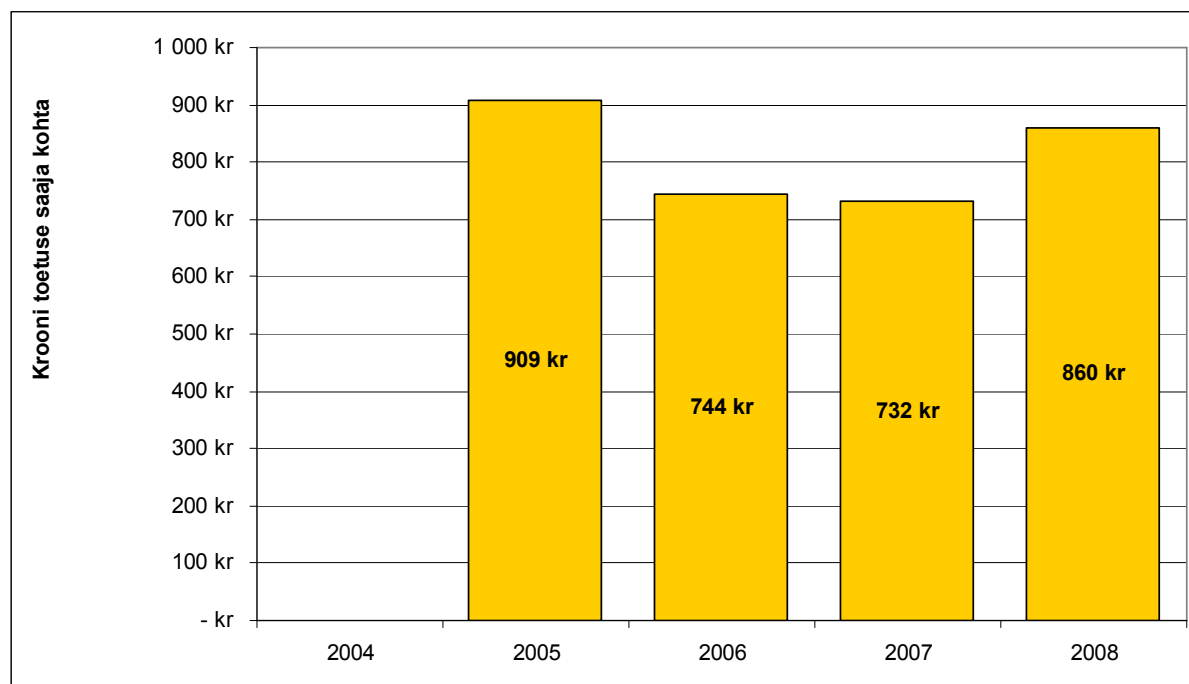
Joonis 20. Toimetulekutoetused. Allikas : Eesti Statistika Andmebaas



### 2.2.2. Sotsiaaltoetused

Sotsiaaltoetusteks väljamakstud summad on püsinud üsna stabiilsena, vaid majanduse õitsenuga aegadel olid toetussummad 1 inimese kohta väiksemad. Samas on 2008. aastast toetussummad taas kasvama hakanud, mis näitab, et lähiaastatel suureneb sotsiaaltoetuste saajate ja väljamakstavate summade maht. See toob omakorda lisatööd kohalikele omavalitsusele, kes toetusi menetleb.

Joonis 21. Sotsiaaltoetused. Allikas : Kohila Vallavalitsus



### 2.2.3. Sotsiaalteenused

Vallas tegutseb mitu sotsiaalhoolekandeasutust. Katikodu ja SA Pahkla Camphilli Küla tegelevad vaimupuudega inimeste rehabilitatsiooniga, Hageri Hooldekodu on elupaigaks 74 vanurile ja puudega isikule. MTÜ Kohila Turvakeskus näol on tegemist eakate ja erivajadustega inimeste päevakeskusega, kus muu kõrval kord nädalas töötab supiköök, mis aga ei rahulda piisavalt klientide vajadusi. Turvakeskuse tööd koordineerib ja korraldab keskuse perenaine.

Vallas on tõhus koduhooldussüsteem. Kolm palgalist hooldustöötajat tegelevad keskmiselt 20 inimesega, kellest suurem osa on vanaduspensionärid. Lisaks sellele on hooldaja määratud 36-le raske või sügava puudega inimesele.

Vanemliku hoolitsuseta jäänud lapsi elab hooldusperedes 5 ja eestkostel on 11 last. Lastekodudes kasvab neli Kohila valla last.

Pingeline on olukord toimetulekuraskustes olevatele inimestele mõeldud sotsiaaleluruumidega. Kokku on kasutuses 31 sotsiaaleluruumi, 2 korterit on hetkel kasutusest väljas ning vajavad renoveerimist. Korterite seisukord on üldjuhul rahuldav ja need vajavad remonti. Kohilas Tööstuse 10 sotsiaalkorteritesse on osaliselt paigaldatud tsentraalne vee- ja kanalisatsioonivõrk. Sotsiaalkorteritele on tekkinud järjekord.

Puuduvad võimalused hättasattunute ajutiseks paigutamiseks ja toetatud elamiseks. Vajadus on sotsiaalabikeskuse ja seal osutatavate teenuste järgi. Piisavaks ei saa lugeda supiköögi teenust, pesupesemise võimalusi.

Kohila alevis tegutseb munitsipaalsaun, kus toimetulekuraskustega isikud ja pered saavad käia teenust kasutamas soodustingimustel, mis on valla poolt kompenseeritud.

Teravaks on kujunenud küsimus spetsiaalsest transpordivahendist, millega vanurit, lamavat haiget või puudega isikut (ratastoolis) meditsiini- või raviasutusse sõidutada. Vajadus transpordivahendi järele on kasvanud ja praegu kasutuses olev tavaline sõiduauto selleks ei sobi.

Kogu sotsiaalabi ja -hoolekande korraldus vajab täiustamist, teenuste hulga suurendamist ja kvaliteedi tõstmist ning valdkonna kõigi tegevuste koondamist sotsiaalkeskuse ruumidesse.

Sotsiaalteenuste laiendamiseks tuleb igati soodustada ja toetada abivajajate iseseisvat toimetulekut oma kodus.

### **2.3. Kaasatus kogukonna tegevustesse**

#### **2.3.1. Kogukonna motivaatorid:**

Kohila vald toetab liikumisharrastustega tegelevaid ühendusi lasteaiast eakateni igaaastase tegevustoetusega .

Tervisliku mõtteviisi leviku ja aktiivse eluhoiaku tunnustamiseks on Kohila vallavalitsuse põhimõtteks olnud elanikele kampaaniate, sündmuste ja muude ürituste käigus anda auhindadena tasuta pääsmeid spordiüritustele, pakunud auhinna pakette kohaliku spordikeskuse aeroobika ja jõusaali tasuta kasutamiseks, spa-protseduure, jne

Aastaid tagasi on alus pandud parimate treenerite ja sportlaste valimisele ning premeerimisele. See traditsioon on nüüd juurde saanud sisuka koosviibimise, kuhu kutsutakse külla mõni üle-eesti tuntud-teatud sportlane.

Eraldi tunnustuseks antakse igal aasta üle aastapreemiad kohaliku elu edendajale ja parimale ühendusele. Preemia saajaid otsustades oleme silmas pidanud kogukonna liikumisharjumuste kujundajaid ja esile tõstnud tervislike harrastuste elushoidjaid ja eestvedajaid.

Vallavalitsus tunnustab aktiivseid korterite- ja majaomanikke ning hoolikaid aednikke, andes igal aastal Kauni kodu tiitleid ja preemiaid. Välja antakse ka parima ühiselt heakorrastatud piirkonna preemia ja eraldi tunnustatakse asutusi, kus ümbruse kujundamisele tähelepanu pööratud.

Iga sügishooaja algul korraldab vallavalitsus sportliku õhtupooliku, kus kõik treeninggrupid ja spordiklubid tutvustavad avatud treeningutel oma tegevust ja treeningute korraldust ning kutsuvad juurde noori ja vanemaid liikmeid.

Temaatilistel nädalatel-päevadel (südamenädal, käimispäev, lastekaitse päev jmt)

Vallavalitsus teeb kõik endast oleneva, et Kohila staadionil ja spordikompleksis toimuks võimalikult palju esindusvõistlusi, kus tuntud sportlased annavad nakatavat eeskujutavate noortele spordihuvilistele ja neile, kes alles mõtleavad mingi harrastuse peale.

#### **2.3.2. Elanike kaasamine**

Vallavalitsus toetab nende kodanikeühenduste , seltside ja mtü-de loomist, mis oma tegevusega toetavad aktiivset eluhoiaku ja tervislike eluviise.

(Lisaks spordiklubidele tegutsevad arvukalt MTÜ-sid ( Reumaühing, Kohila Tantsu Laulu ja Mängu Selts, MTÜ Twist (seltskonnatants) MTÜ Gaudeo, MTÜ Kohila Gobad, Maria Mängutuba, MTÜ Seikluspisik, külaseltsid, haridusseltsid, eakate päevakeskus jne)

Kodanikeühendused on algatanud mitmeid kogukonnale (alev, küla) vajalikke ettevõtmisi (beebikool, lasteringid , välimänguväljakute ehitus, perespordi päevad, laste spordipäevad, ettevõtete spordipäevad. Spordiklubide algatusel on ellu kutsutud sari üritused(Kapa kross, Kohila Kämp, Volle-turniirid, kossuvõistlused, matkad, seiklusemängud, jne)

Külaseltse ühendab Kohila külavanemate kogu, vallavolikogus on küladekomisjon, spordikomisjon sotsiaalkomisjon, turvakomisjon ja kultuurikomisjon need alalised



komisjonid, kus vallakodanike ja väiksemate kogukondade esindajad ning eestkõnelejad saavad teha ettepanekuid tervislike eluviiside ja liikumisharjumuste propageerimiseks.

### **2.3.3. Naabrivalve piirkondade arv**

Kohila vallas tegutseb ametlikult 2 naabrivalve piirkonda:

- 1) Kohila vallas loodi 18.03.2003. aastal Angerja-Pahkla nimeline naabrivalve sektor. Sektori moodustavad Kohila valla Angerja ja Pahkla elamud ning talud. Naabrivalvesse kaasati 40 kodu.
- 2) Aespa Puraviku sektor loodi 15.11.2004. aastal. Aespa Puraviku sektori moodustab Aespa Puraviku ühistu. Naabrivalvesse kaasati 96 liiget.

Lisaks eelmainitutele on paar piirkonda Kohila alevi ümbruses, kus sisuliselt toimib analoogne naabrivalve süsteem, mis aga ei ole niivõrd süsteemne ja organiseeritud. Naabrivalve piirkonna loomist plaanib hetkel ka Mälivere küla.

### **2.3.4. Kultuurielus osalemise ja kultuuri tarbimise võimalus**

Kohila valla suurimaks väärtuseks on siinsete inimeste anne ja loovus. Vaja on astuda samme inimeste sünnipärase eelduste avastamiseks ja hoidmiseks ning luua tänasest paremaid tingimusi, et eeldustest kujuneks võimed.

Valla erinevates paikades toimuvad *traditsioonilised* kultuurisündmused. Meie visiitkaartideks on rahvusvaheline suurevormilise keraamika sümposium, klaveriansamblite festival, Kapa Rock ja Kapa Klassika, Hageri kihelkonnapäev, lasteprojekt „Mäng on väikese inimese töö” jpm. Kasvava osalejaskonnaga on suvised muusika-, tantsu- ja kino- ning teatrisündmused. Tähtsatu on selge trend traditsiooniliste külapidude populaarsuse tõusule. Kasvav on osalus kõigil korraldatavatel ettevõtmistel.

Oma pitseri Kohila valla kultuurikeskkonnale jätab suure linna lähedus ja massikultuuri pealetung meediakanalite kaudu. Suur linn pakub palju erinevaid meelelahutusvõimalusi ja seab kohapeal korraldatavatele sündmustele väga kõrged nõudmised.

Kultuuri infrastruktuur ei rahulda elanikkonna vajadusi. Seltsi- ja huvialategevuseks on kasutusele võetud kõik olemasolevad ruumid. Puudust tuntakse kinosaalist ning tantsusaalist. Probleemi leevendamiseks on Kohila alevisse vaja kultuurikeskust. Hageri rahvamajas on valla ainus kino, kus oleks aga vaja uuendada nii helisüsteemi kui filmiprojektoreid. Raamatukogude ja muuseumi ruumid ei vasta tegevuse heaks korraldamiseks vajaminevatele nõuetele. Normaalseks tegutsemiseks ja multifunktsionaalsete teenuste osutamiseks on nii Kohila kui ka Hageri raamatukogudel vaja vähemalt 3 korda suuremaid ruume. Kohila alevi raamatukogu asub hetkel lasteaiaga samas hoones, mis on aga seadusandlusega vastuolus. Lastearvu pideva kasvu ja lasteaiakohtade puuduse tõttu on vaja kiiresti vabastada raamatukogu kasutuses olevad ruumid lasteaiarühmade väljaehitamiseks. Olukorra parandamiseks valmib peagi renoveeritud ja ümber ehitatud Kohila mõisa kompleksi kõrval asuv valla omandis olev ait-kuivati, mille kasutuselevõtt raamatukoguna leevendab Kohila alevi raamatukogu senist ruumikitsikust ja vabastaks lasteaiaruumid, mis on hädavajalik. Külade seltsitegevuseks ja ühissettevõtmiste korraldamiseks on vaja ehitada, rekonstrueerida või rentida külakeskused, seltsimajad või rahvamajad.

### 3. LASTE JA NOORTE TURVALINE NING TERVISLIK ARENG

#### 3.1. Õpilaste arv haridusasutustes

Kohilal on võimalused areneda soodsa õpikeskkonnaga paikkonnaks. Kohila vallas toimib haridusasutustevõrk, kuhu kuuluvad lasteaiad, Kohila Gümnaasium koos Hageri algklassidega, Kohila Koolituskeskus, Kohila Keskkonnahariduse Keskus, Kohila raamatukogu, Kohila Avatud Noortekeskus, paikkondlikud seltsid ja Hageri rahvamaja. Üheks probleemseks valdkonnaks Kohilas on alushariduse tagamine kõikidele soovijatele. Kohila neljas lasteaias käib praegu kokku 311 last. 2009 aasta 1. oktoobril oli järjekorras 185 pooleteist kuni kolme aastast last. Üle kolme aastaseid Kohila valla lapsi lasteaiakoha järjekorras hetkel ei ole.

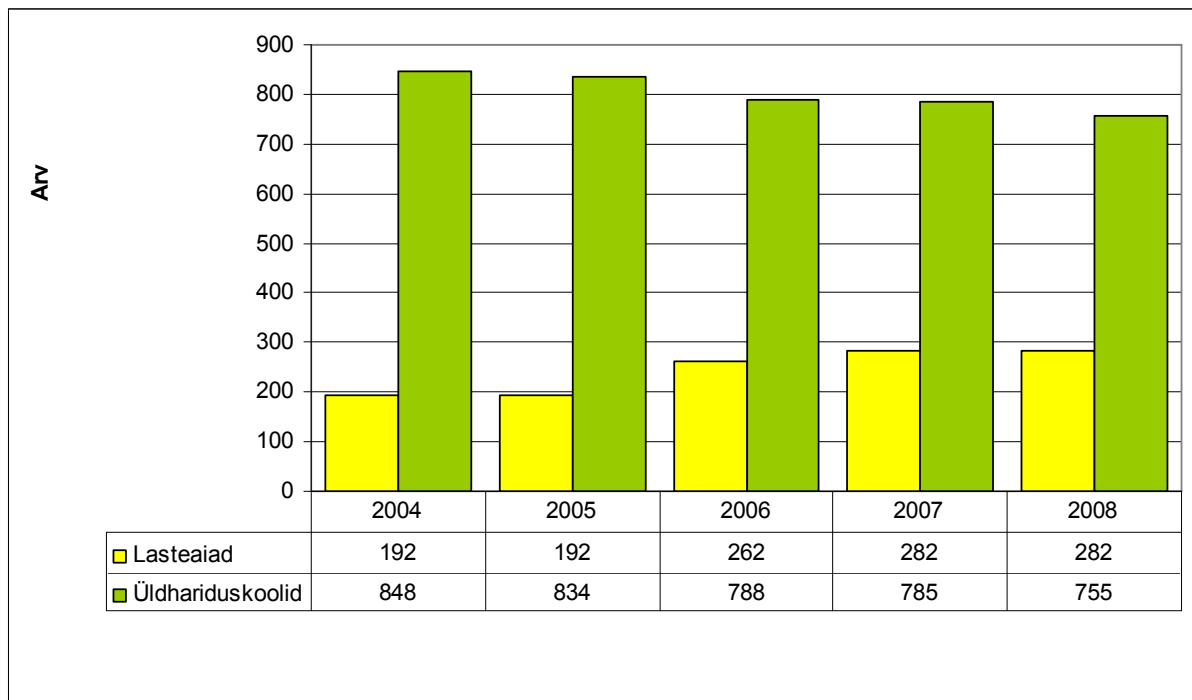
Olukorra parandamiseks 2008. aasta sügisel moodustati Põnnipere lasteaias Kohila rühmadest taas Sipsiku laseaed, millele valmis 2009 aasta alguses juurdeehitus 2 uue rühma (38 lasteaiakohta) avamiseks. 2008 aasta suvel avati Kohilas Triinu-Taavi päevahoid, kus on võimalik teenust kasutada kuni 25 lapsel.

Kohila Gümnaasiumi õpikeskkond ja õppekorraldus on aasta-aastalt paranenud – koolil on kaasaegsete õppevahenditega sisustatud ainekabinetid, vajaliku õppe- ja ilukirjanduse ning teatmeteostega varustatud raamatukogu ning kaasaegne koolisöökla. 2004. aastal valmis uus spordihoone ja 2006. aastal staadion. Kõigis kooliastmetes on tööle rakendatud ja toimib e-kool. Kool on välja töötanud infotehnoloogia (IT) arengukava ning toimuvad regulaarsed IT-alased koolitused.

2009. aasta suvel valmis poiste tööõpetusmaja. Kaasajastamist vajavad tütarlaste käsitööklass. Koolis puudub kodundusklass õppekõõgiga, mis vastaks õppekava nõuetele. 2009. aastal valmis Hageri algklasside maja juures mängu- ja spordiväljak.

Kohila Gümnaasiumi laste arv vähenenud alates 2004. aastast ligi 100 võrra, mis peab omavalitsust panema kindlasti rohkem pingutama, et oma valla lapsed valiks koolitee alustamiseks juba esimesest klassist alates Kohila Gümnaasiumi.

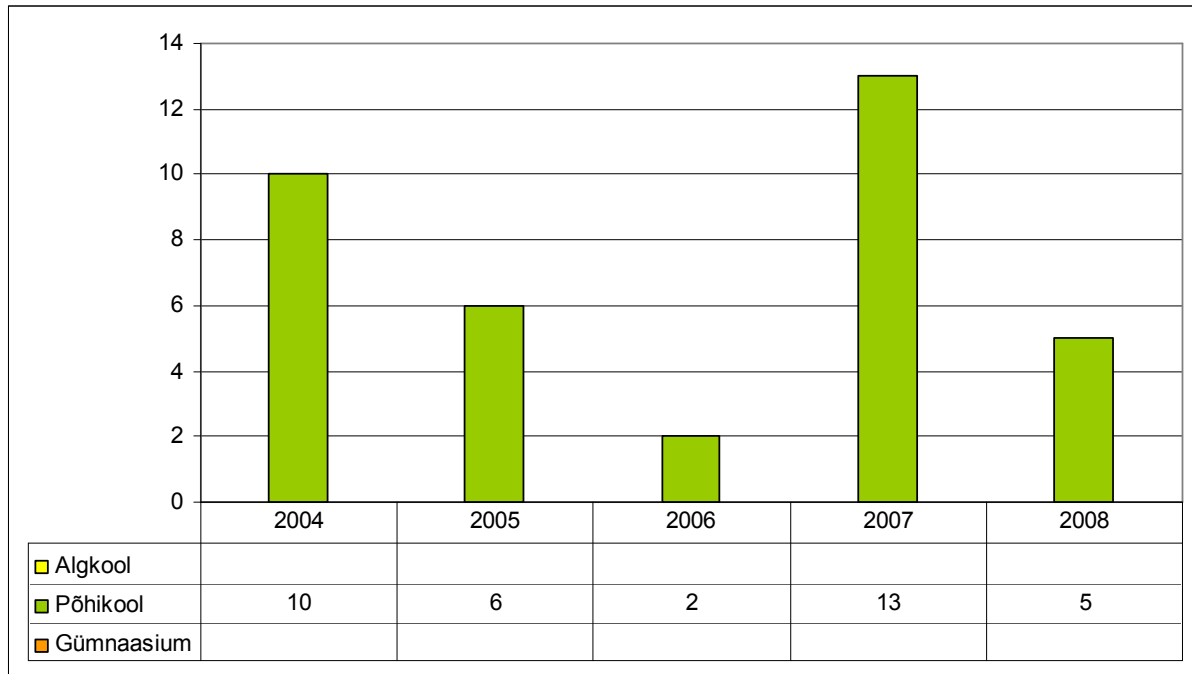
Joonis 22. Õpilaste arv haridusasutustes. Allikas : Kohila Vallavalitsus



### 3.2. Koolikohustuse täitmine

Koolikohustuse täitmine on Kohila Gümnaasiumis olnud erinevatel aastatel väga erinev. Kui 2004. aastal oli koolikohustuse mittetäitjaid 10 ning 2007. aastal lausa 13, siis 2006. aastal oli neid vaid 2. Märkimisväärne on ka see, et kõik koolikohustust eiravad lapsed on põhikooli astmest.

Joonis 23. Koolikohustuse mittetäitjad. Allikas : Kohila Vallavalitsus



### 3.3. Noorte süüteod

Kohila vallavalitsuse juures on oma kohalik 7-liikmeline alaealiste komisjon (AEK).

Täpsustuseks, et komisjon arutab KÕIKI süütegusid, mis on toime pannud alla 14-aastased (sh alko/tubakas, koolikohustuse mittetäitmine, väärted, kuriteod), kuid üle 14-aastaste poolt toime pandud süüteod võivad lõppeda ka rahatrahviga. Nende kohta info puudub.

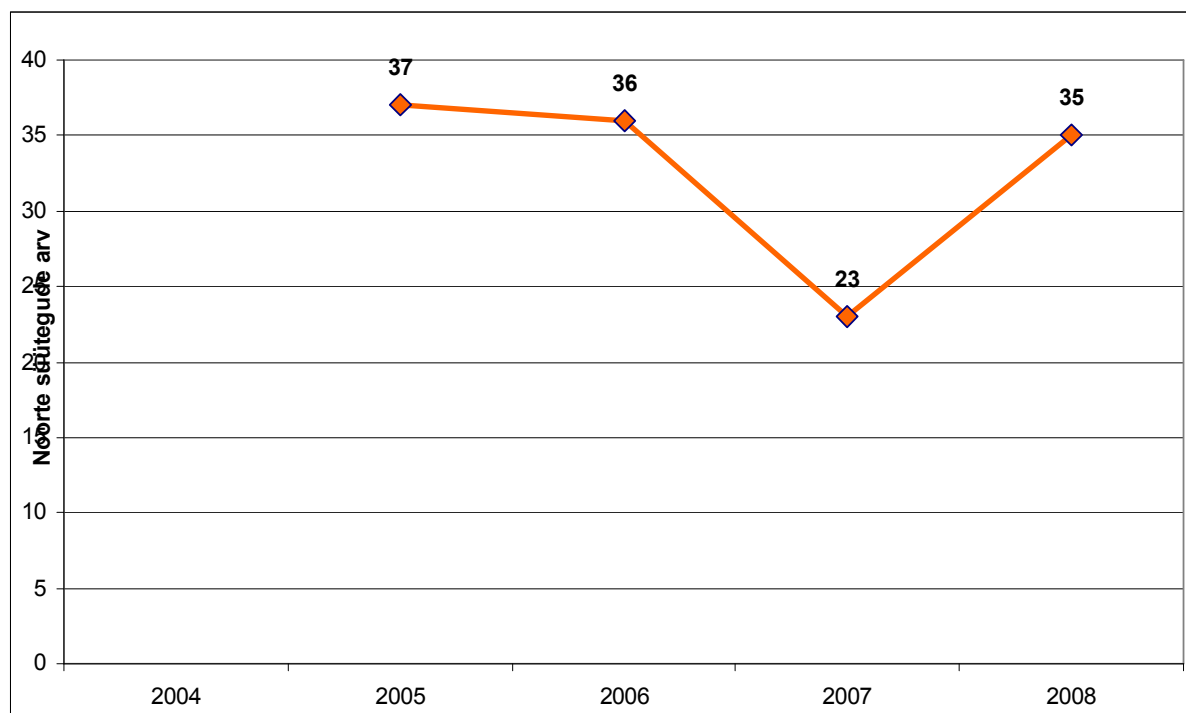
Suurem tähelepanu vaja pöörata just neile, kes käivad komisjoni ees korduvalt, neid meil ca 10 noort.

Kõige enam teeb taotlusi AEK-le politsei, siis prokuratuur (tõsisemad üle 14-aastaste kuriteod), vähem koolid (põhjuseta puudumised) ja lapsevanemad.

Tähtsaks peaks pidama probleemilahendust KOHE peale süütegu. St, et väga palju asju ei peaks komisjoni jõudma ja probleemid tuleks ära lahendada kas lastekaitsega, kooli sotsiaalpedagoogiga, klassijuhatajaga, lapsevanemaga, see oleks palju tõhusam, kui suure ajanihkega asja AEK-is arutada.

Meie piirkonnas vaja suurt tähelepanu pöörata **ennetustegevusele** – tasuta huvialategevus (KANK, projektipõhised seiklusringid poistele jmt). Vajalik **inimressurs** – praegu puudub nn tugiisikusüsteem, kes aitaks probleemsel noorel oma elu korraldada – perede tugi sellistel noortel puudub. Vaja aidata järje peale saada õppetöös, vaba aja normaalsel sisustamisel, spetsialistide juurde minekul, ükt korraldamisel (tihti määratakse ükt tunnid mõjutusvahendiks). Vaja regulaarset järelevalvet ja tagasisidet nende noorte tegemiste kohta.

Joonis 24. Noorte s uteed. Allikas : Kohila Vallavalitsus



### 3.4. Laste ja noortega tegelevad asutused

Kohila vallas on 4 tavalasteaeda ja kaks p evahoidu, hariduslike erivajadustega lastel puudub v imalus k ia piirkonnas lasteaias. Kohila G mnaasium (sh Hageri klassid) on tavaprogrammi j rgi  ppivatele lastele m eldud haridusasutus. Puudub lihtsustatud  ppekava v imalus. Lisaks tegutsevad vallas veel Kohila Avatud Noortekeskus, teabetoad k lades, Spordikompleks, Kohila Koolituskeskus. K ik nimetatud asutused on avaliku sektori (KOV) asutused.

Venekeelsest perest p rit lastele (koolieelikutele) toimub eesti keele  pe lasteaedades, koolis j tkub parandus pe, olemas on logopeed.

Hoolekandeleasteid teenuseid saame v ljaspoolt valda (asenduskoodeenus, turvakodu teenus, HEV laste koolid).

Vajalik oleks:

- sobitusr hma loomine hariduslike erivajadustega lasteaialastele;
- individuaalse  ppekava j rgi  ppimisv imaluse (sh L K v imaluse) loomine;
- j tkata noortekeskuse tegevuse toetamist – suur % riskinoortest k ib seal;
- arendada teabetubade v rgustikku (taasluua noortetuba Salutaguse k lla);
- erinevad sporditrennid k ikidele valla lastele-noortele k ttesaadavaks (see ka reeglina praegu toimib);
- j tkata sporditegevuse toetamist, et lapsevanema omaosalus p siks madalal.
- j tkata s idupiletite kompenseerimist neile, kes HEV t ttu ei saa Kohilas koolis k ia.

Teretulnud oleks MT -de poolt l biviidud ettev tmised, nagu praegu „MT  Raplamaa Noored”  hendus ka teeb.

Leida erinevaid v imalusi nii koolieelikutele kui ka kooliealistele HEV lastele kohapeal hoiuks (sobitusr hm lasteaeda) ja  ppimiseks (erinevad individuaalse ppekava v imalused Kohilas ja Hageris)

### **3.5. Lastele ohutu elu- ja õpikeskkond**

#### *Veekogud*

Olulisemad kasutatavad veekogud on Keila jõgi, Alesti karjäär ja Kõnnu rabajärv.

Ametlikke supluskohti (s.h. vetelpääste ja valvega) vallas ei ole. Ohutumaks on veekogusid muudetud ujumiskohtadesse paadisildade ja hüppepukkide rajamisega.

#### *Tee kooli ja lasteaeda, ülekäigurajad*

Üldiselt on kooli- ja lasteaia teed ohutud, kuid kõnniteed kvaliteet jätab tugevalt soovida. Kohila alevi naaberküladest tulevate laste koolitee ei ole eriti ohutu, kuna puuduvad kergliiklusteed ja ka sõidutee servad on kehvast seisust. Ülekäigurajad on Kohilas viimastel aastatel hästi valgustatud, kuid puude- ja põõsaste vohamine takistab osades paikades ülekäigurajal nähtavust.

#### *Mänguväljakud*

Kehtestatud ohutusnõuetele vastavavaid laste mängualasid on üldiselt vähe, kuid viimastel aastel on uued kvaliteedinõuetele vastavad ja ohutud mänguväljakud rajatud Kohila lasteparki, päevahoivi hoovi ja Sipsiku lasteaeda, samuti Hageri rahvamaja tagusesse parki. Kohilasse on rajatud ka ekstreemspordiga viljelemiseks skeitpark, kuid see vajab kindlasti regulaarsemat hooldust et tagada kasutajaskonna ohutus. Paljude mängu- ja spordiväljakute olemasolevad vanad atraktsioonid ja turnimisvahendid vajavad väljavahetamist ja vajalike turvaaluste rajamist (liiv, kummimatid, saepuru, kooremultš).

- Vajalik on ujumisõpetuse propageerimine.
- Tiheasustusaladele tuleks juurde paigaldada kiirust piiravaid teetõkiseid (nn. „lamavaid politseinikke”) ja täiendavaid liiklusemärgid.
- Tähtsaks tuleb pidada pidevat teavitustööd kohalikus ajalehes, koolitundides lastele ohutu elu tagamiseks vee ääres.
- Liiklusalased üritused lasteaedades ja koolis.
- Ekstreemspordialased vestlused koolis, ohutusnõuded – sellekohane info kooli üles! Ka kohalikus ajalehes kevadeti lapsevanemaid ohutusele üles kutsuda!
- Regulaarne mänguväljakute (ka lasteaedades) atraktsioonide korrasoleku kontrollimine.
- Ennetustöö, lapse oskus käituda eriolukorras – evakatsioon, oskus kutsuda abi.
- Õpetajatele, lasteaiaõpetajatele selged juhised, kui tekib eriolukord (n. tulekahju?) Vaja läbi mängida, koolitusi teha – aga häid, mitte formaalseid.

### **3.6. Kooli/lasteaia tervisteenuse olemasolu**

Kohila Gümnaasiumis toimub igal koolipäeval kell 9.30-15.00 kooliõe vastuvõtt. Lisaks käib kooliarst lepingu alusel klassides läbivaatusi tegemas. Olemas on sotsiaalpedagoog ja logopeed, kuid koolipsühholoog pole –siiski vaja, et oleks.

Vaja on kasvõi osalise koormusega tervishoiutöötajat lasteaedadesse (nt. üks inimene, kes on mitme lasteaia peale – siis saab täiskoormuse kätte). Lasteaedades on olemas logopeedi teenus.

Oluline on pidada vajalikuks ja leida vahendid liikumisõpetajate palkamiseks ka edaspidi.

Valla eelarves ette näha kulutused haridusasutuste tervishoiutöötajatele ja jätkata liikumisõpetajate ja teiste tugiteenuste toetamist.

Õpetajate/treenerite ja teiste lastega tegelevate töötajate ette näha tervishoiualased- ja esmaabi täiendkoolitused

Soodustada tervislike eluviiside propageerimist läbi projektide, teemanädalate, väljasõitude ja ürituste.

### **3.7. Kohaliku omavalitsuse initsiatiiv ja toetused tagamaks teenuste kättesaadavust**

#### *Koolitoit*

1.-4. klass tasuta, koolilõuna tasuvad riik ja vald;

5.-9.klass – riik, vald ja lapsevanem 180.- kuus;

10.-12.klass - katab koolilõuna maksumuse osaliselt vald, tingimusel, et õpilane tasub osalustasu.

Söögivahetundide ajad on viimastel aastatel muutunud - 1.-6.klassidele 20min ja vanematele 30 min. Puhvet hea - omatehtud salatid, rukkিপala. Pulgakommid peaks ära võtma müügist (värvained!).

Edasimineku: Puhvetis olemas külmkapp! Paberidosaatidid kätepesus. Koka jalanõud! Jaotussüsteem väga hea (arendatud kahepoolseks, lapsed saavad toidu kiiresti kätte).

Ettepanekud: Jäätmete sorteerimise süsteem paigast ära- ei ole esteetiline. Vajalik juurde kaks togi ja nõude tagsitoomine ja jäätmete sorteerimine ümber teha. Köögis vajalik tööpind välja vahetada uue vastu.

#### *Lasteaiakohad*

Kõrge sündivustaseme tõttu on vallas puudu üsna palju lasteaiakohti. 3-5aastaseid lapsi on järjekorras 87, sõimeealisi 108 (kes saavad sügiseks vähemalt 2-aastaseks). Kooliminevaid lapsi on umbes 50, seega nii palju saame uuest õppeaastast uusi lapsi peale võtta. Raamatukogu kolimisel vabanevad 2 rühmaruumi Sipsiku lasteaias, mis teeb juurde veel 40 kohta. Seega lasteaiakohtade vajadus on ikkagi suurem, kui suudame rahuldada.

#### *Lasteaiaga seotud kulud lapsevanemale*

Lasteaiatasu lapsevanemale: kohatasu on 8% palga alammäärast ehk 348 krooni. Kui ühest perest käib lasteaias korraga mitu last, moodustab osalustasu igale järgmisele lapsele 6% palga alammäärast. Toiduraha ülempiiri on kehtestanud iga lasteaed eraldi, jäädes 22-27 krooni vahele ühe päeva kohta.

*Pikapäevarühm* on koolis olemas, kuid see võiks töötada veelgi efektiivsemalt.

*Õpilasmalevat* 2009. aastal ei toimunud Kohila vallas, kui võimalusel korraldatakse maleva tegevus ja leitakse noortele töötamisvõimalus käesoleval suvel.

Alushariduses on *õppekava välise tegevustena* käivitatud mõned huviringid (loovus, tantsimine, käsitöö). Tasustamine on lapsevanema ja valla koostöös.

*Ujumisõpetust* pole viimastel aastatel ressursside puudusel ellu viidud. Lähimad ujulad asuvad Kaereperes ja Sakus.

#### *Huviringid ja trennid*

Kooli huviringid on rahastatud valla eelarve kaudu läbi kooli eelarve. Sporditreeninguid rahastatakse vallas tegutsevate spordiklubide kaudu. Treeningtundide maksumused on väga erinevad lähtuvalt spordiala spetsiifikast ja osalejate arvust. Aktiivselt tegutsevates spordiklubides tegeldakse korvpalli, võrkpalli, jalgpalli, peotantsu, jalgrattaspordi, motospordi, judo, võimlemise, maadluse ja kergejõustikuga. Eraldi seksioonidena tegutsevad lauatenise- ja aeroobikarühmad. Kohila valla spordielu juhivad nõuandva organina volikogu juurde moodustatud spordikomisjon.

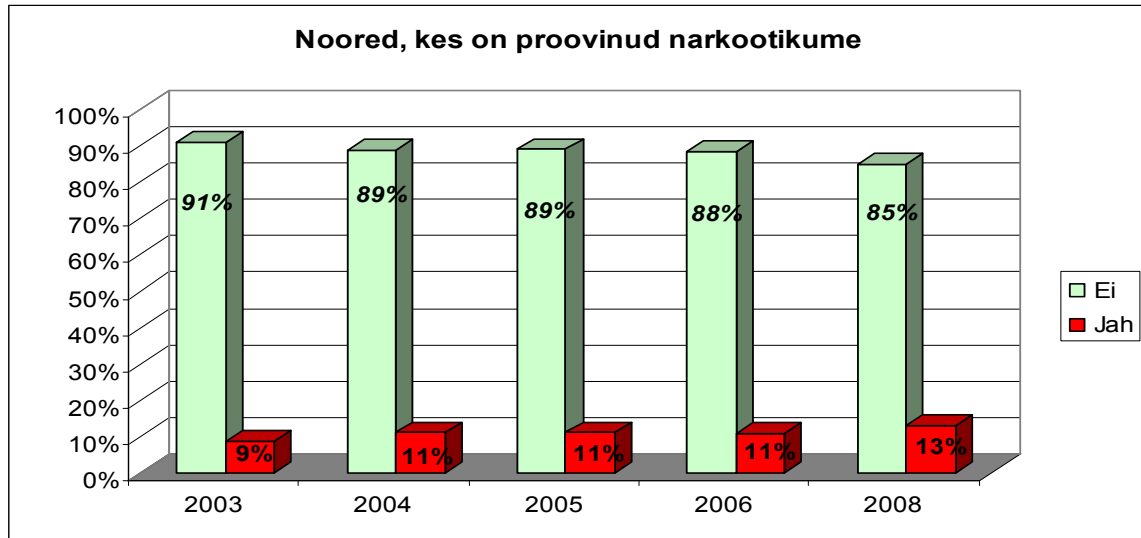
### Lastetoetused

Kohila valla sünnitoetus oli varasemalt 6000 krooni, kuid majanduskriisi ilmnemisel vähendati seda möödunud aastal 3000 krooni peale. Lisaks on valla poolt koolitoetus 1. klassi minejatele, mille suuruseks on 1000 krooni.

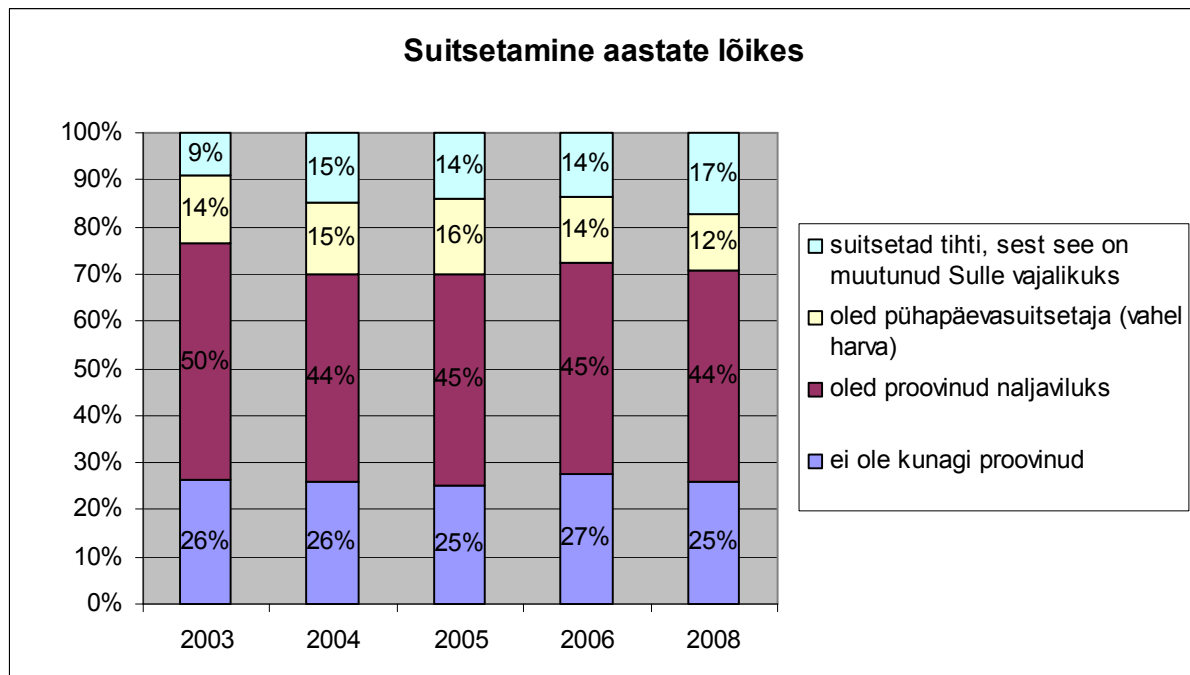
### 3.8. Uimastite tarbimine

Uimastite tarbimine noorte seas on aasta-aastalt aina kasvanud kogu Rapla maakonnas ja ka Kohila vallas.

Joonis 25 Uimastite tarbimine. Allikas Rapla Maavalitsus



Joonis 26 Suitsetamine noorte seas. Allikas Rapla Maavalitsus



### **3.9. Õpilastransport**

Vald organiseerib ja rahastab õpilastranspordi oma valla piires, mida saavad vaikumisi kokkuleppel vajadusel kasutada ka täiskasvanud – vastasel juhul oleks see mõttetu ressursi raiskamine kui pooltühja bussi inimesi ei lastaks. Õpilastranspordiga on kaetud kogu valla territooriumi suuremad asulad ja liikumissuunad. Kokku sõidab iga päev ligi 300 last valla poolt rahastatava ühistranspordiga.

## **4. TERVISLIK ELU-, ÕPI- JA TÖÖKESKKOND**

### **4.1. Huvitegevuse ja vaba aja veetmise kohad**

#### *Huvitegevus*

- Kohila Koolituskeskus Tohisoo mõisas (allüksusena muusika- ja kunstikool)
- Kohila avatud noortekeskus
- Huvialaringid üldhariduskoolis
- Teabetoad, Hageris, Pahklas, Adilas ja Kohilas
- Hageri rahvamaja
- Tohisoo mõisa kontserdi saal
- Eakate päevakeskus
- Eakate jututuba

#### *Puhke- ja haljasalad*

- Lastepark,
- Tohisoo mõisa park,
- Kapa männik;
- Keila jõe jalutustee Viljandi mnt 9 – Haraka t;
- Keila jõe ja Posti tänava vaheline kaldaala ja suvine supluskoht
- Noortepark Kalda tänava ja Keila jõe vahelisel jõesaarel;
- Nonni mets. (jalutus – ja suusatamiskoht)
- Hageri rahvamaja park,
- Sutlema mõisapark,
- Pahkla koolimaja ümbrus
- Üldkasutatavaks on saanud ajalooline Loone linnus,
- Pahkla maastikukaitseala,
- Alesti karjäär Pahklas,
- Kõnnu maastikukaitseala

#### *Lastemänguväljakud*

- Lastepark
- Laste mänguväljakuid on rajatud ka kortermajadevahelistele haljasaladele
- Hageri park
- Prillimäe alev
- Pahkla koolimaja park
- Sutlema mõisapark

### **4.2. Üldkasutatavad spordirajatised ja terviserajad**

Kohila valla üldpindalast (23020 ha) moodustab haritav maa 7187 hektarit ehk 31%, looduslik rohumaa 1092 hektarit ehk 5%, metsamaa 10 050 hektarit ehk 44%, muud maa 3341 hektarit ehk 14% ja õuemaad 1350 hektarit ehk 6%.

Kohila vallas on mitmeid vaatamisväärsusi milleni jõudmine vajab aktiivset liikumist:



- Valla suurim raba on **Rabivere raba** mille kogu pindala on 2460 ha-d ja sellest kaitse all Rabivere sookaitseala 1726 ha-d.
- **Aandu karstiala**- pindalaga 15,9 ha asub Aandu külas. Karstialal on põhjalõunasuunaline 800 m pikkune (hinnatud ka 1,5 km pikkuseks) ja 2 m sügavune karstiorg. Teemanti oja vesi neeldub kolmes kurisus, millest suurim on 2 m sügav ja 17 m lai. Suurvee ajal jõuab vesi mööda karstiorgu 20 m laiuse ja 2 m sügavuse Urge auguni, mille neelamisvõime on 14 l/s.
- **Lümandu maastikukaitseala**- asub Kohila, Kernu ja Saue valdade territooriumil ja Kohila vallas 33 hektariga.
- **Seli- Angerja servamoodustised**- kaitseala pindala 123 ha.
- Hageri- Sutlema rannamoodustis-
- **Pahkla matkarada**- 2 km matkarada kulgeb endises raketibaasis ja selle ümbruses. Siin asub meile Skandinaaviast jää poolt toodud 4,3 m kõrgune kivikuup - Eestimaa kivide kuningas. Rahvajutu järgi korraldanud Pahkla mõisasaksad vanasti kivi juurde väljasõite; kivile kaetud laud, lõbutsetud ja tantsitud. Raketibaasi territooriumil on huvitav jälgida, kuidas loodus on asunud tagasi vallutama nõukogude-aegset militaarobjekti. Endist militaarala väärtustavad kohalikud.
- **Kõnnu rabajärv**- on Seli raba põhjatipus. Kõnnu järve sügavuseks loetakse 4 m (koos lendmudaga), pindala 4,4 ha põhiplaani ümmargune. Kõnnu järveni jõudmiseks on tehtud 2 matkarada
  1. Lohu- Kõnnu matkarada- Vaheldusrikka loodusega 5 km matkarada viib ravitoimega ( biovälja korrastav) Kõnnu Tammedeni ja sealt edasi ümara kujuga Kõnnu rabajärveni
  2. Rabivere- Kõnnu matkarada-
- **Kaselaugas** on suurim laugasjärvedest, asub Rabivere raba lõunaosas, nn Kõrgerabas. On tuntud ka Anutakse laukana, pindala 2,2 ha.

Eelpool kirjeldatus alade kogupindala on ligi 2000ha-d

#### *Sportimiskohad*

- Kohila alevis spordikompleks,
- välivõrkpalliplatsid Keila jõe ääres
- välikorvpalliplatsid Kooli juures, korterelamute juures,
- Tenniseväljakud
- Jalgpalli- ja võrkpalliväljakud Kohila kalmistu kõrval eramaal.
- Skatepark
- Noortekeskuse hooviala
- Prillimäel spordiväljak
- Pahkla spordiväljak,
- Vilivere tervise- ja suusarada.
- Hageri rahvamaja pargis on laululava ja külakiik,
- Sutlema staadion, mõisapargis võimalus võrkpalli mängida.
- Pihali küla Sõeru talu maadel paikneb eravalduses olev ja hooajati külarahvale avatud puhkeala, kus on olemas tenniseväljakud.
- Hageri kergliiklustee
- Kohila Viljandi mnt kergliiklustee
- Kohila Jõe-Vetuka kergliiklustee

### 4.3. Transport ja teedevõrk

#### *Ühistransport*

Kohila valla kodanikud saavad kasutada ühistranspordiks ronge, maakonna üleseid liinibusse, maakonna siseseid liinibusse ja koolibusse. Kohila alevis on võimalik sõita Tallinna või Raplasse peaaegu iga tund, tiptundidel isegi tihedamini. Valla äärealadel on bussiliiklus oluliselt harvem, kuid vähemalt kaks korda päevas liigub ühistransport ka seal. Sõiduvahendite kvaliteet on suhteliselt heal tasemel maakonna välistel liinidel. Maakonna siseliinidel on bussid märksa vanemad ja amortiseerunud. Sõidugraafik Kohila-Tallinn ja Kohila-Rapla vahel on piisav, kuid külades on liiga harv. Mõnevõrra parandab situatsiooni Kohila valla piires liikuvad koolibussid, mis teenindavad ka täiskasvanuid.

#### *Transpordi intensiivsus*

Kohila alevis asub tööstuspiirkond peamiselt Põhja-Kohilas. Seetõttu on raskeveokid suunatud mööda Urge teed ja Vetuka teed tööstusteni ja nad ei pea läbima Kohila alevit. Samas läbib Kohilat Kernu-Kohila riigitee, kus siiski liiguvad ka raskeveokid. Kaubavedude transiit toimub aga siiski peamiselt Tallinn-Rapla-Türi riigimaanteel, mis on väljaspool Kohila alevi piire. Prillimäe alevikus asuvate suuremate ettevõtete veokid aga kahjuks peavad hetkel läbima asulat, mistõttu Kohila Vallavalitsus algatab peatselt liikluskorralduse detailplaneeringu.

#### *Tänavavalgustus*

Kohila vallas on 31.12.2009 seisuga kokku 1279 tänavavalgustuslampi millega valgustatakse kokku 44 km vallateid ja tänavaid. Strateegilistes kohtades, nagu Kohila alevi tsentrumis, põleb tänavavalgustusest kõik lambid pimedas saabumisest kuni koiduni. Mujal lülitatakse programmkella abil öisel ajal 22.30-05.30 tänavavalgustusest välja kaks faasi, st jääb põlema iga kolmas lamp. Tänavavalgustus lülitatakse sisse fotosilma abil.

#### *Kergliiklusteed*

Kergliiklusteid on Kohila vallas kokku 4km, mis asuvad peale Kohila alevi veel Hageri alevikus ja Urge külas. 2010.a lisandub veel 2,4km kergliiklusteid Kohilasse Vetuka ja Jõe tn äärde ning Salutaguse külasse 0,5km. Kõik kergliiklusteed on valgustatud ja heas seisukorras. Plaanis on rajada kergteid juurde Pukamäe, Urge ja Prillimäe küladesse.

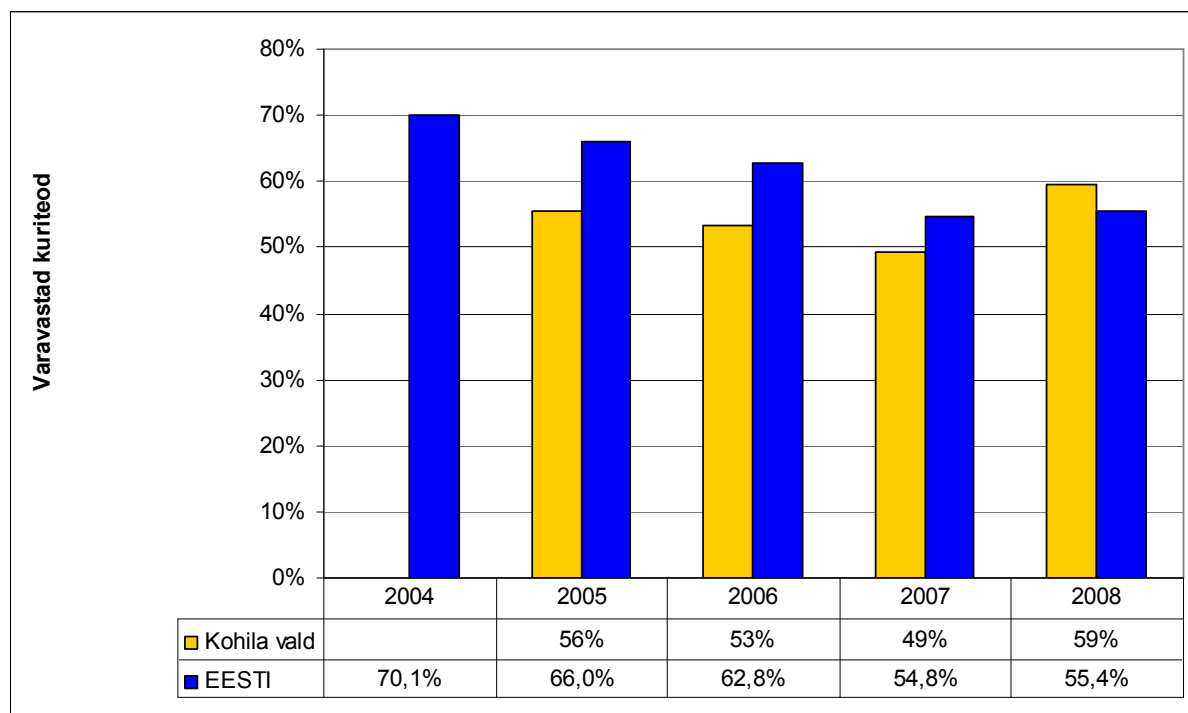
### 4.4. Keskkonna mõjurid

- Vesi- joogivee kvaliteet on Kohila vallas üldiselt hea. Joogivesi vastab kehtestatud normidele. Kohila alevis on üks mitteametlik supluskoht, kuhu ei ole hetkel paigaldatud turvakaameraid. Kuna Salutagusel asuva pärmitehase puhastusseadmed ei võimalda puhastada reovett selliste normidega, mis vastaksid kehtestatud normidele, siis tehases tulev reostuskoormus on väga suur pinnaveekogusse. Hetkel toimuvad pärmitehases katsetused uue tehnoloogia rakendamiseks, et tagada suurem puhastusefektiivsus ja seega väheneb ka reostuskoormus pinnaveekogule. Üldkanalisatsioonist tuleva heitvee jaoks on olemas reoveepuhastid, mis vastavad nõuetele.
- Õhk- suitsuruumide olemasolust ei ole Kohila vallavalitsusel ülevaadet. Välisõhu kvaliteet on paaril korral kuus ebarahuldav seoses Salutaguse pärmitehase tootmisest eralduva ebameeldiva lõhnaga, mis enamjaolt on oma saastatuselt normi piires, kuid tekitab elnike seas pahameelt.
- Jäätmed ja jäätmekäitlus- Kohila vallas ei ole hetkel toimivat prügilat. Kõik endised prügilad on suletud. Kohila vallas on vastu võetud jäätmekava ja jäätmehoolduseeskiri, mille kohaselt toimub jäätmete käitlemine. Kohila vallas on korraldatud olemjäätmete vedu vastavalt Jäätmeseaduses nõutud tingimustele.
- Müra- ainuke müraallikas on hetkel mittetöötav Vineerivabrik. Et vähendada müra taset on välja töötatud vastavad meetmed.

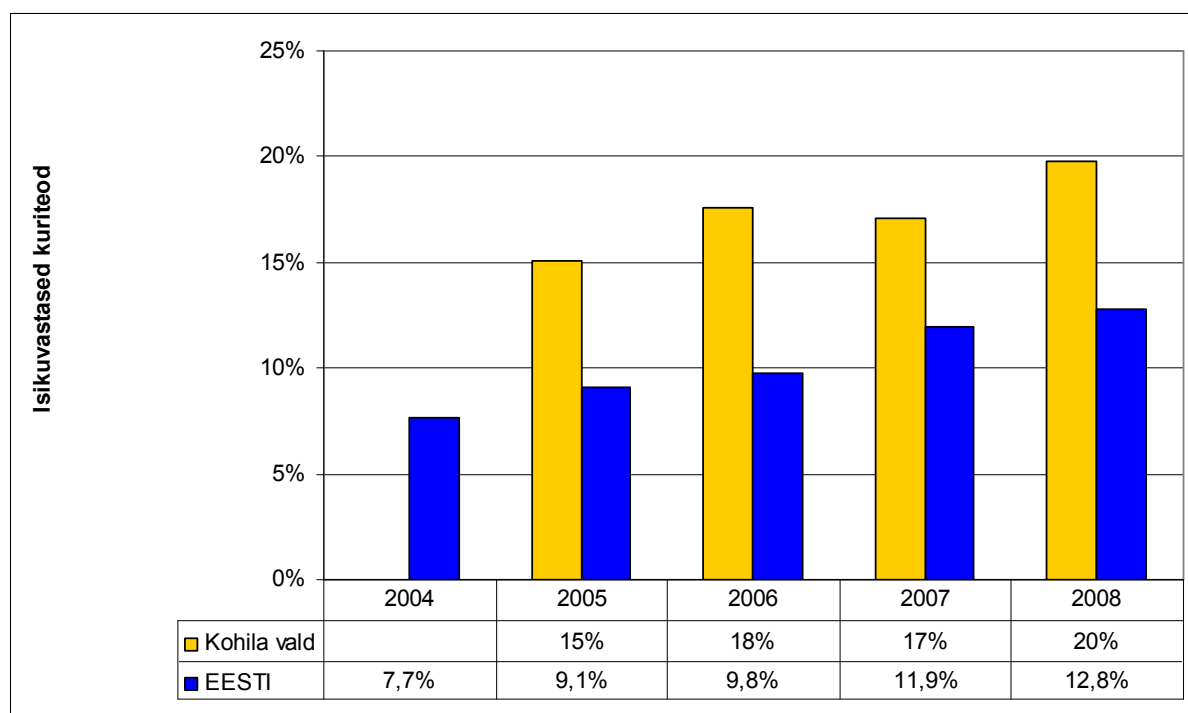
#### 4.5. Kuriteod

Varavastaste kuritegude arv on Kohila vallas püsinud suhteliselt stabiilsena, kuid viimastel aastatel on ületanud nende arv Eesti keskise näitaja. Isikuvastased kuriteod näitavad pigem kasvutrendi ja siinkohal on kuritegevuse määr kolmandiku võrra kõrgem kui Eesti keskmine. See fakt teeb kindlasti murelikuks ja sunnib läbi viima analüüse ja ennetavaid tegevusi kuritegevuse põhjuste likvideerimiseks või leevendamiseks.

Joonis 27. Varavastased kuriteod. Allikas: Politsei



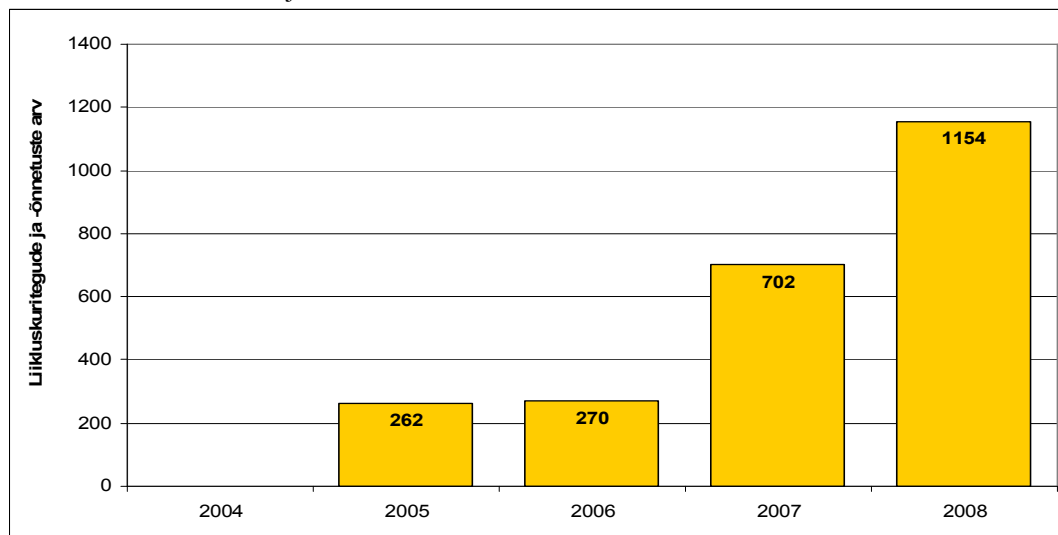
Joonis 28. Isikuvastased kuriteod. Allikas: Politsei



#### 4.6. Liikluskuriteod ja -õnnetused

Liiklusõnnetuste ja liikluskuritegude arv on Kohila vallas märgatavalt kasvanud alates 2006. aastast. Siinkohal võib seoseid otsida alkoholi tarbimisest. Kindlasti on vaja juba lähiajal aktiveerida liiklusõppe tegevust lasteaeajades ja ka koolis. Tugevdada tuleb ka politsei poolset järelvalvet liikluseeskirjade täitmise osas (sõidukiirus, turvavöö kasutamine, alkoholihoobes sõitmine).

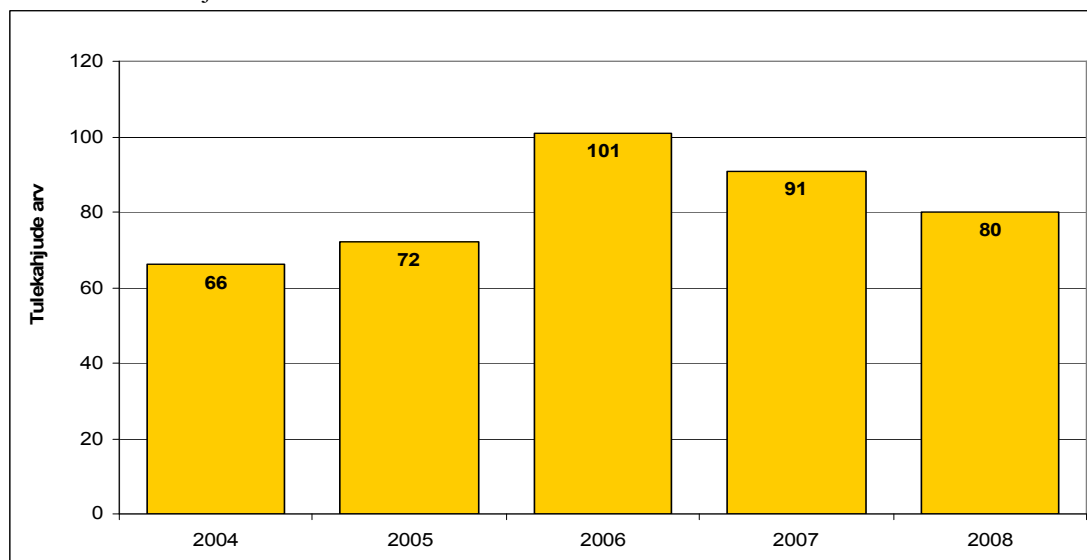
Joonis 29. Liikluskuriteod ja -õnnetused. Allikas: Politsei



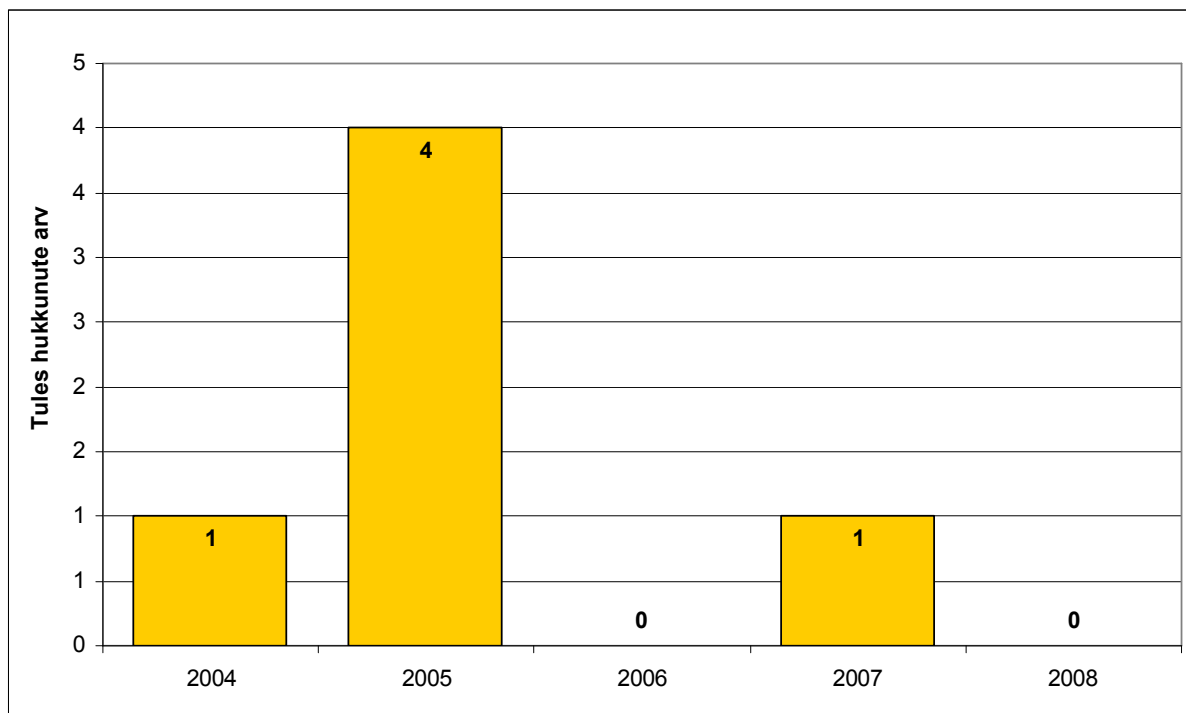
#### 4.7. Tulekahjud

Tulekahjude osas on märgata paranemistrendi, sest nende arv on aasta-aastalt langenud. Peamiseks tulekahjude põhjuseks on aga siiski tulekoldega hooletult ümberkäimine (ülekütmine, küünlad, suitsetamine) ning vigased elektrisüsteemid. Lisaks on ohtu suurendavad tegurid puuduvad suitsuandurid, mis võimaldavad koheselt avastada tulekahju ja päästa seeläbi elusid. Tules hukkunute arv on õnneks viimastel aastatel olnud minimaalne või täiesti olematu. Seda on kindlasti mõjutanud ka suitsuandurite propageerimine ja meedias läbiviidud kampaaniad.

Joonis 30. Tulekahjud. Allikas: Päästeamet



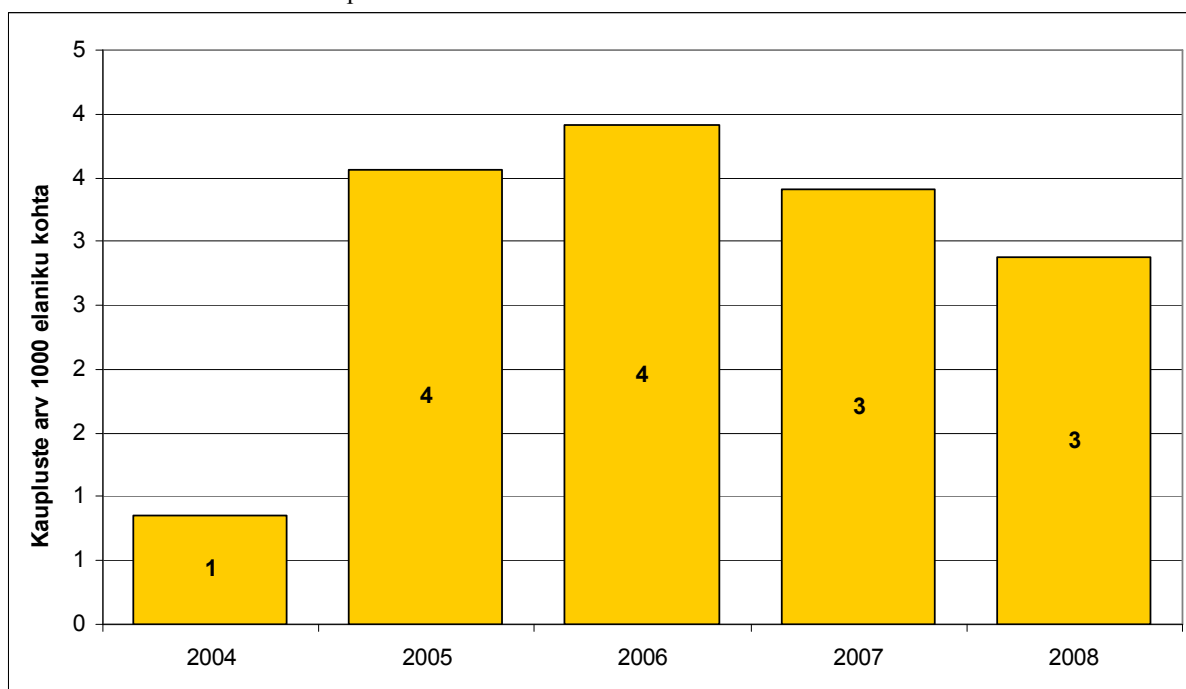
Joonis 31. Tulesurmad Allikas Päästeamet



#### 4.8. Alkoholi müüvad kauplused

Kohila vallas tegutseb 2009. aastal 12 kauplust, kus müüakse alkoholi. See arv on olnud varasematel aastatel erinev, kuid 2006. aastal on see olnud isegi 23 kauplust. See arv võiks kindlasti palju väiksem olla ja ka riiklikult karmimalt reguleeritud.

Joonis 32. Alkoholi müüvad kauplused 1000 elaniku kohta. Allikas Kohila Vallavalitsus



#### **4.9. Kohaliku omavalitsuse alkoholipoliitika**

Kohila vallas kehtestati 2007. aastal alkoholimüügi piirang kell 20.00-08.00. Piirang kehtis kuni riikliku alkoholipiirangu kehtestamiseni, millega muudeti müügikeelu ajaperioodiks kell 22.00-10.00.

#### **4.10. Hulkuvad loomad**

- Hulkuvate loomade arv, kes valla territooriumil kinni püütud, on aastas umbes 30
- Kohila Vallavalitsusel on sõlmitud leping MTÜ-ga Loomade Hoiupaik. Hoiupaiga tingimused on väga head ja vastavad kõigile nõuetele
- Varjupaigas on tavaliselt iga kuu 2 looma, kes on püütud Kohila valla territooriumilt
- Hulkuvate loomadega tegeletakse operatiivselt kohe, kui on saabunud kaebus. Väga hea koostöö on kohalike veterinaar arstidega. Vallavalitsuses on olemas kasside jaoks puur, et kui on tegemist ühe kassiga, kes ei ole agressiivne, siis saab selle kassi ise ära viia hoiupaika. Koerte püüdmiseks tellitakse hoiupaigast teenus

### **5. TERVISLIK ELUVIIS**

#### **5.1. Joobes juhid**

Vaadates Maanteeameti statistikat purjus autojuhtide osalusel toimunud liiklusõnnetuste kohta, siis näeme, et võrreldes maakonna teiste valdadega on purjus juhtide süül toimunud õnnetuste arv viimase 5.a. jooksul väiksem vaid Kaius, Järvakandis ja Raikkülas.

#### **5.2. Tervise teabe kättesaadavus**

Kohila vallas on omavalitsuse poolt organiseeritud järgnevad infovahenduse kanalid:

- Kohila valla ametlik kodulehekülg
- Veebipõhine elektrooniline infokiri
- Kohila Spordikompleksi kodulehekülg
- Kohila valla infoleht ilmub (1x kuus)
- Teadetahvlid (alevis ja vallas)
- Trükised
- Spordiüritused
- Infokoosolekud
- Lektoriumid

Infokanaleid on vallas piisavalt, kuid neid tuleb ka sihtotstarbeliselt ja võimalikult efektiivselt ära kasutada ning vajalikku terviseinfot regulaarselt ja süsteemselt inimestele edastada.

#### **5.3. Tervislikku eluviisi toetavad üritused paikkonnas**

Kohila vallas korraldatakse aasta ringselt erinevaid üritusi ja kampaaniaid, millest saavad osa võtta nii lapsed, noored, täiskasvanud kui ka eakad inimesed. Kahjuks on

- Südamenädala üritused:
- Käimispäevad
- Perespordiüritused (Minu Kohila suvespordisari)
- Vastlapäev koos spordivõistlustega
- Pillerpallipäev
- Jüriööjooks
- Koolispordiüritused

- Lastespordiüritused
- Koolitused (nt. kuidas seljavaluga toime tulla)
- Doonoripäevad
- Spordisarjad
- Traditsioonilised üritused, mida sisustatakse sportlike tegevustega (Isadepäev, lastekaitsepäev, jaanipäev)
- Laste muinasjutulaager
- Põnnide paraad
- Pillerpallipäev

#### **5.4. Alkoholi tarbimine**

Täiskasvanute alkoholi tarbimisest annab märku avalikes kohtades alkoholi tarbimine ja viibimine. Viimastel aastatel on märgata, et suurenenud on nooremate meeste alkoholihoobes viibimine Kohila alevi keskuses ja haljasaladel. Kindlasti on seda mõjutanud ka majanduskriis ja toimetulekuprobleemid, mis omakorda on mõjutanud pereprobleemide ja suhtlemisprobleemide lisandumist, mis on viinud suurema alkoholi tarbimiseni.

#### **5.5. Suitsetamine**

Kohila Gümnaasium on kolmel õppeaastal (2002/2003, 2007/2008 ja 2008/2009) osalenud edukalt projektis „Suitsuprii klass“, kuid see ei ole kindlasti piisav ennetustegevus noorte suitsetamisharjumuste vähendamisel.

### **6. TERVISETEENUSED**

#### **6.1. Terviseteenuseid pakkuvad asutused**

Kohila vallas haiglat s.h. hooldushaiglat ei ole. Lähimad haiglad asuvad Tallinnas ja Raplas. Kohila valla elanikke kindlustavad üldarstiabiga 3 perearsti, kes tegutsevad Kohila alevi asuvas perearstikeskuses. Ämmaemandusteenust Kohila vallas ei osutata. Sünnitusabi lähim võimalus on Rapla Haiglas.

##### *Eriarstiabi*

- günekoloogi vastuvõtt toimub Kohilas 1 kord nädalas.
- hambaravi ja hambaproteesimise teenust pakub Kohila Meedik OÜ, ametis on 5 hambaarsti
- Kohila vallas on 1 kiirabibrigaad
- apteegiteenust osutavad 2 apteeki

##### *Koolitervishoid*

Kohila Gümnaasiumis toimub igal koolipäeval kell 9.30-15.00 kooliõe vastuvõtt. Lisaks käib kooliarst lepingu alusel klassides läbivaatusi tegemas.

##### *Töötervishoid*

Kohila valla suurettevõtetes toimub töötajate tervislik läbivaatus kord aastas. Soovitav on, et ettevõtte sõlmiks püsilepingu töötervishoiuteenust osutava ettevõtte või spetsialistiga, et tekiks pikaajaline ja usalduslik vahetöökoostöö töötervishoiuspetsialistide ja töötajate vahel ning töötajate tervisekahjustused avastataks õigeaegselt.

Töötervishoiuteenus on töötervishoiuspetsialisti tööülesande täitmine eesmärgiga kaasa aidata töötaja tervisele ohutu töökeskkonna loomisele, ennetada tööga seotud haigestumist ning säilitada ja edendada töötaja tervist ja töövõimet.

#### *Koduõendus-hooldusteenus*

Perearsti juures töötavad pereõed osutavad koduõendusteenust vastavalt vajadusele ja kokkuleppele. Eraldi koduõde Kohila vallas ei ole.

Kohila vallas on neli hoolekandeesutust:

- Hageri Hooldekodu (hoolekandeesutus eakatele inimestele)
- Katikodu Viliveres (asutus vaimupuudega inimeste toetamiseks)
- Kohila Turvakeskuse MTÜ (vanurite ja erivajadustega inimeste päevakeskus)
- Pahkla Camphilli küla (külakogukond intellektipuudega inimestele)

## **6.2. Nõustamisteenuste kättesaadavus**

- Perenõustamine – valla psühholoog tegeleb sellega vastavalt vajadusele. Siia kuulub ka paarinõustamine. (valla psühholoog on huvitatud jätkama enda täiendamist just perenõustamise osas).
- Seksuaalnõustamine - antud teenust vallas otseselt ei pakuta. Kui kliendil on probleemid, mis puudutavad antud valdkonda, siis on valla psühholoog koostöös kliendiga tekkinud küsimustele ka lahendusi leida ja vajaliku spetsialisti poole suunanud.
- Erivajadustega laste nõustamine – toimub pidevalt, puudutab eeskätt lasteaedade lapsi.
- Valla neljas lasteaias on erivajadustega lastele tehtud individuaalsed arengukavad, kus on sõnastatud valdkonniti arengu eesmärgid ja tegevused eesmärgi saavutamiseks. Kokkuvõtted tulemustest tehakse iga poolaasta järel. Arengukava elluviimist rakendavad lasteaedade eripedagoogid, psühholoog, rühmaõpetajad. See on meeskonnatöö.
- Suitsetamisest loobumise nõustamine - antud teenust vallas ei pakuta
- Narkomaania nõustamine - antud teenust vallas ei pakuta
- Toitumise nõustamine - antud teenust vallas ei pakuta kuid teatud puhkudel on olnud vaja valla psühholoogil sekkuda (näiteks depressiooniga klientide puhul).
- Vangist vabanenutele rehabiliteerimisteenuse osutajad – antud teenust vallas ei pakuta
- Erinevaid laste ja noortega seotud nõustamised, mis on kohaliku omavalitsuse elanikele kättesaadavad (nt perekoolid, õppenõustamine jne)- toimub pidevalt individuaalne nõustamine (põhiselt erinevate suhtlemis- ja käitumishäiretega klientide nõustamine) ning grupinõustamine (k.a. teraapia).

Valla psühholoog on läbi viinud teismeiste tüdrukute toetusgruppe, lastevanemate grupinõustamisi (k.a. üksikemadele mõeldud grupinõustamisi), noorte emade toetusgruppe, töötajatele mõeldud grupe. Grupinõustamised on olnud peamiselt projektipõhised, rahastajateks on olnud EL Sotsiaalfond ja Kohila VV.



### 6.3. Kuni 2-aastaste laste hõlmatus immuniseerimisega

Kohila vallas immuniseerimisega hõlmatus 2007-2009 oli Kohila Perearstikeskuse ja Tervisekaitsetalituse andmetel järgmine:

<b>Aasta/laste arv</b>	<b>dT,läkaköha,poliomüeliit</b>	<b>Leetrid Punetised Mumps</b>	<b>B-hepatiit</b>	<b>Hib</b>
2007 laste arv 52	100% 100%100%	97,7%	100%	100%
2008 laste arv 68	100% 100%100%	100%	100%	100%
2009 laste arv 66	100% 100%100%	97,6%	97,6%	97,6%

## 7. Kohila valla terviseennetusliku valdkonna tegevuskava

Nr	Eesmärk	Tegevus	Vastutaja/ teostaja	Aeg	Tulemusliikkuse indikaator
1	Elanikkonna terviseteadlikkuse kõrge tase	Valla ajalehes ja veebilehel kajastatakse regulaarselt terviseedenduslikke ettevõtmisi ja projekte	Kohila Vallavalitsus, Tervisenõukogu	pidev	Elanikud on teadlikud koduvallas toimuvatest sündmustest, spordivõistlustest ja pereüritustest
2	Kõrge keskkonna-teadlikkus	Valla ajalehes ja veebilehel tutvustatakse tervislikke eluviise (toitumine, tervisesport, stressiga toimetulek, jne)	Kohila Vallavalitsus, Tervisenõukogu	pidev	Elanikud on terved; Valla ajalehe ja veebi lugejate arv on kasvanud
3	Vallas on minimaalselt logopeediliste kõnehäiretega lapsi	Pidev koolituse, kasvatus- ja teavitustöö läbiviimine ning keskkonnanaädala korraldamine valla asutustes. Keskkonnaalaste õigusaktide selgitamine, elanike nõustamine. Tunnustamine.	Kohila Vallavalitsus, Kohila Keskkonnahariduse Keskus	pidev	Inimesed väärtustavad oma kodupaiga loodusliikku elukeskkonda ja hoiavad avalikus ruumis heakorda
4	Turvaline liikumiskeskond	Logopeedide palkamine kõigi lasteaedade ja kooli vajadusi arvestades. Lastevanemate teavitamine logopeedi teenusest.	Kohila Vallavalitsus, haridusasutused	2011	Logopeediteenus on kõigile valla lastele tasuta kättesaadav
		Uute ohutusnõuetele vastavate mänguväljakute rajamine ja olemasolevate renoveerimine	Kohila Vallavalitsus, MTÜ-d	pidev	Igal aastal on rajatud vähemalt üks uus või renoveeritud olemasolev mänguväljak
		Välitingimustes tervisespordi rajatiste ehitamine (väljõusaalid, suusarajad, korvpalli- ja võrkpalliväljakud)	Kohila Vallavalitsus, spordiklubid	2010-2015	Uute spordirajatiste olemasolu
		Ujumis- ja paadisildade rajamine Kohilasse Keila jõe ja Alesti karjääri	MTÜ-d, Kohila Vallavalitsus, vabatahtlikud	2010-2012	Uute ujumissildade arv
		Valgustatud kergliiklusteede rajamine valla tiheasustusaladele ja nende omavaheliste ühendusteede äärde	Kohila Vallavalitsus	2010-2015	Uute teede olemasolu

5	Kohila vallas saab ühest asutusest kompaktsest sotsiaalteenuseid	Kohilasse planeeritakse ja ehitatakse kaasaegne ja vallaelanike vajadustele vastav sotsiaalabikeskus, kus ühest kohast on võimalik saada enamik sotsiaalteenuseid.	Kohila Vallavalitsus	2012-2015	Kohilasse on rajatud efektiivselt toimiv sotsiaalabikeskus
6	Kohila Gümnaasiumi territoorium on õpilastele turvaline	Kooli territooriumit läbiva tänava sulgemine autotranspordile ja liikluse ümbersuunamine	Kohila Vallavalitsus, Kohila Gümnaasium	2011-2012	Kohila Gümnaasiumi territoorium on avatud vaid jalakäijatele
7	Toimiv naabrivalve kogu valla territooriumil	Valla erinevatesse piirkondadesse moodustatakse koostööpartneritega naabrivalvepiirkonnad	Külavanemad, Politsei, KOV	2010-2015	Igal aastal lisandub valda vähemalt 1 naabrivalve piirkond
8	Eakatel ja puuetega inimestel on võimalus hõlpsasti liikuda vallasiseselt ja väljaspool valda	Soetatakse ja kohaldatakse füüsiliste erivajadustega inimestele (eakad, puudega inimesed) sobilik transpordivahend, mida saavad soovi korral kasutada kõik abivajajad	Hageri Hooldekodu	2010-2011	Eritranspordivahendi olemasolu
9	Terved ja aktiivsed vallakodanikud	Regulaarsete tervise- ja peresportipäevade korraldamine	Kohila Vallavalitsus, spordiklubid	pidev	Läbiviidud tervisepäevade arv
10	Töötud on aktiivsed ühiskonna liikmed	Töötute klubi loomine, kus töötä inimesed saavad jagada oma emotsioone, toimetuleku probleemide õnnestumisi, edulugusid	Kohila Koolituskeskus	2010-2012	Töötute arvu vähenemine; toimetulekuprobleemidega inimeste vähenemine
11	Külades on aktiivne kultuuri- ja seltsitegevus	Külade omaalgatuslike ühisprojektide algatamine ja toetamine	Külavanemad, Kohila Vallavalitsus	2010-2015	Mitmekestiste külaürituste arv
12	Uimastite, alkoholi ja tubaka tarvitamine noorte seas on vähenenud	Noorte teadlikkuse tõstmine. Lastevanemate harimine sõltuvusprobleemidega noorte juhtumitega tegelemisel. Õpetajate koolitamine sõltuvusainete temaatikas. Toetava tugistruktuuri ja võrgustiku loomine erinevate ekspertide kaasamisel	Kohila Gümnaasium, lapsevanemad, KOV Kohila Vallavalitsus	2010-2015 2010-2012	Sõltuvusainete kasutajate vähenenud arv Toimiv sõltuvusprobleeme käsitlev võrgustik

13	Noorte kuritegevuse tase on märgatavalt vähenenud	Tõhustatakse politsei järelevalvet noorte kogunemiskohtades.	Politsei, Naabrivalve	pidev	Vähenenud kuritegude arv
14	Õnnetusjuhtumite korral on operatiivne esmaabi tagatud	Noortele ja täiskasvanutele esmaabikoolituste korraldmine	Kohila Vallavalitsus, Perearstikeskus	2011-2015	Esmaabi oskused on paranenud
15	Koduhooldusteenus on hinnatud, vajadus on kaetud	Igal vanuril võimalik kasutada koduhoolduse teenust. Vajadusel lisatööjõu palkamine. Tervisekontrolli teostamiseks kodudes oleks vaja luua patronaaziõe koht.	Kohila Vallavalitsus	2012	Eakate toimetulek on paranenud
16	Erivajadustega lapsed käivad elukohajärgses lasteaias ja koolis	Luuakse erivajadustega laste integreerimiseks lasteaeda ja kooli vastavad ruumid, tugiteenused ning tugisüsteemid.	Kohila Vallavalitsus	2012-2015	Erivajadustega laste päevahoitu teenuse olemasolu
17	Elanikud on ette valmistanud kriisi ilmnemisel	Moodustada kriisikomisjon ja koostada kriisikava erinevate kriisisituatsioonidega toimetulekuks	Kohila Vallavalitsus	2010	Kriisisituatsioonidele adekvaatne reageerimine ja toimetulek
18	Vallas on tuletoorjeks vajalikud rajatised	Koostöös päästeteenistusega määratleda tuletoorjehüdrantide (veevõtukohtade) ja maanteeäärsete tuleohutusribade optimaalne vajadus, vastavalt need välja ehitada, olemasolevad korrastada ning rajatised kaks korda aastas (kevadel ja sügisel) üle vaadata	Kohila Vallavalitsus	2010-2015	Raskete tulekahjude arvu vähenemine
19	Lemmikloomade pidamine vastab kehtestatud nõuetele	Tarastatud koerte jalutusväljaku rajamine, kuhu on paigaldatud treenimisseadmed ja väljaheidete prügikastid	Kohila Vallavalitsus	2011	Hulkuvate koerte arvu vähenemine

## 8. KOKKUVÕTE

Kohila vald on Raplamaa põhjapoolsem omavalitsus. Naabervallad Harjumaalt on Kose, Saku, Saue ja Kernu, lõuna poolt Raplamaa vallad Juuru ja Rapla.

Kohila vald on kompaktse territooriumiga (pindala 230,2 ruutkilomeetrit), mille ulatus põhja-lõuna suunal on ligikaudu 15 kilomeetrit, idast läände aga ligikaudu 20 kilomeetrit. Kaugus valla keskuseks olevast Kohila alevist ei ole valla piires kuskil üle 17 kilomeetri.

Valla asukoht on soodne – Kohilast Tallinna on 32 kilomeetrit, maakonnakeskusesse Raplasse 22 kilomeetrit. Hea ühenduse mõlemal suunal kindlustavad kaks tähtsat põhja-lõunasuunalist magistraali: Tallinn-Rapla-Türi maantee ja Tallinn-Rapla-Viljandi/Pärnu raudtee. Lääne-idasuunalise liiklussoone läbi valla moodustab Kernu-Urge-Vaida tee, mis loob ühenduse Pärnu, Tartu ja Narva maanteega.

Kuna Kohila vald asub Tallinna läheduses, on pealinn meile tähtsaimaks tõmbekeskuseks, vähem on seda Rapla maakonnakeskusena. Vallasiseselt on suurim tõmbekeskus Kohila alev oma paiknemisega valla keskmes, valla läänepoolse piirkonna tõmbekeskuseks on Hageri, valla idapoolses osas Prillimäe.

Kohila vallas on tagatud kõik peamised kvaliteetseks eluks vajalikud teenused ja hüved. Siin on olemas kool, lasteaiad, hooldekodu, perearstikeskus, kiirabi, apteegid, spordikompleks, staadionid, tenniseväljakud, terviserajad, suusarajad. Kultuuri maastikku toetavad raamatukogud, muuseum, rahvamaja, mõisahooned. Lisaks on meil suurepärase noortekeskus, koolituskeskus ja mänguväljakud. Puhkealasad jagu piisavalt ning looduslikud ressursid (rabad, järved, jõed, karstialad pakuvad palju võimalusi intensiivseks ja meeleolukaks puhkuseks igale eale. Kohila valla sündivus on kõrge ning siis tuleb pidevalt juurde elama noori lastega peresid.

Siiski ei ole Kohila vallas mööda läinud ka ülemaailmsed mõjurid ja antud ajaperioodile iseloomulikud nähtused ja näitajad. Ka Kohilas on üsna suur töötuse määr ja koondamine ettevõtetes. Väärtegude ja isikuvastaste kuritegude arv on viimastel aastatel kerkinud üle Eesti keskmise. Tallinna lähedus mõjutab oluliselt noorte uimastite tarbimist ja loob soodsa pinnase kuritegevuse ning sõltuvuste tekkeks.

Terviseprofili koostamine ja tegevuskava koostamine on oluline samm pikaajaliseks terviseedanduslikuks tööks läbivalt kõikides eluvaldkondades. Kohila vald väärtustab oma inimesi ja seetõttu on meie olulisim vara inimeste tervis. Tervete inimeste ja tervisliku elukeskkonna nimel töötame edasi ja viime planeeritud tegevused ellu.