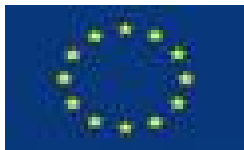


Euroopa Ühenduse algatuse
EQUAL
projekt: “Prostitutsiooni
kaasatud naiste sh
inimkaubanduse ohvrite
integratsioon legaalsele
tööturule”



Prostitutsiooni tähtsusest Eestis: kriitiline häälestus kasvab

Projekti
partnerorganisatsioonid:

Tervise Arengu Instituut
(juhtpartner)
MTÜ Eluliin
MTÜ Sigmund
Eesti Naisuurimus- ja
Teabekeskus
Eesti Avatud Ühiskonna
Instituut

Sotsioloogilise uurimuse materjalid

Küsimustiku koostajad:

Iris Pettai
Ivi Proos
Helve Kase

Küsitlustöö:

Saar Poll OÜ

Aruande autorid:

Iris Pettai
Ivi Proos
Helve Kase

Sisukord

Saateks	3
1. Küsitluse korraldamise põhimõtetest ja valimist	6
1.1. Valimi moodustamise põhimõtted	6
2. Informeeritus EQUAL projektist	8
3. Prostitutsioon kui ohuallikas	9
4. Suhtumine prostitutsiooni osapooltesse	11
5. Koostöötamise valmidus riskirühmade esindajatega	12
6. Seksiäri surve uute prostituutide ja klientide leidmiseks	14
7. Elanikkonna suhtumine lõbumajadesse muutub üha kriitilisemaks	16
8. Hinnangud riigi sekkumisele prostitutsiooniärisse	19
9. Sooline võrdõiguslikkus „lõbumajanduses“	24
10. Müüdid prostitutsiooni õigustamiseks	25
11. Prostitutsiooni ohjamine – keelud ja karistused	30
12. Prostitutsiooni hind	34
13. Milline võiks olla riigipoolne abi prostitutsiooni kaasatud naistele seksiarist väljumisel	36

Saateks

Käesolev uuring valmis Euroopa Sotsiaalfondi poolt finantseeritud EQUAL projekti raames. EQUAL projekti eesmärgiks oli prostitutsiooni kaasatud naiste legaalsele tööturule toomine. Taoline ettevõtmine oli Eesti jaoks täiesti uudne. Eestis puudusid igasugused sellesuunalise töö kogemused, aga ka teadmised. Selleks, et Eesti jaoks sedavõrd olulist ja kulukat rehabiliteerimisprogrammi käivitada, on tähtis analüüsida ja arvestada rahva hoiakute ja suhtumistega. Selgitada, milline on elanikkonna valmisolek rehabiliteerida prostitutsiooni kaasatud, võtta neid oma kollektiivi tööle, kohelda neid kui võrdväärseid inimesi.

Varjatuse ja salastatuse tõttu on prostitutsiooni raske uurida, kuid samas on uuringud vajalikud, et seda keerulist nähtust lahti mõtestada, otsida seoseid ja seaduspärasusi ning ka selleks, et leida praktilisi lahendusi. Prostitutsiooni uuringuid korraldatakse pidevalt ja paljudes eri riikides. Uuringute kasutegurit on raske ülehinnata, sest nad on peamiseks infokanaliks, et :

- prostitutsiooni lahti seletada, mõista selle põhjuseid;
- prognoosida prostitutsiooni levikut
- välja töötada profülaktikaprogramme, planeerida ennetavaid tegevusi, mis vähendavad noorte naiste riske seksiärisse sattumiseks;
- täiendada seadusandlust, mis aitavad prostitutsiooni piirata;
- töötada välja abiprogramme prostitutsiooni kaasatute abistamiseks.

Ka Eestis on alates 1999.aastast korraldatud prostitutsiooni alaseid uuringuid, mis on suunatud erinevatele sihtrühmadele:

1. Prostitutsiooni kaasatud (alaealised ja täiskasvanud)¹

¹ Aire Trummal. Rahvusvaheline projekt STOP 2 – Alaealised seksitööstuses. Tallinn 2000.a.

-
2. Avaliku arvamuse liidrid²
 3. Elanikkond tervikuna³
 4. Prostitutsiooniga kokku puutuvad spetsialistid (politseinikud, sotsiaaltöötajad, haridustöötajad)⁴
 5. Prostitutsiooni vahendajad⁵
 6. Kliendid⁶

Taustauuringud olid hädavajalikud, et EQUAL projektiga alustada ja seda lõpuni viia. Vajas selgitamist, kuivõrd on prostitutsiooni kaasatud naised valmis tööturule tulekuks, aga ka kuidas elanikkond endistesse prostituutidesse suhtub. Eesti Avatud Ühiskonna Instituut viis läbi kokku neli uuringut (aastatel 2005-2008), neist 2 elanikkonna ja 2 prostitutsiooni kaasatute seas.

Esimese suuremahulise uuringu prostitutsiooni kaasatud naiste kohta Eestis korraldas Eesti Avatud Ühiskonna Instituut 2005.aastal EQUAL projekti raames, kus intervjuu meetodil küsitleti 408 naist. Kordusuuring viidi läbi 2007.aastal 75 naisele, kes on seksiärist loobumas ja soovivad leida legaalselt tööd. Kuna EQUAL projekti eesmärgiks oli prostitutsiooni kaasatute tööturule toomine, siis selgitati uuringuga, milline on nende naiste hariduslik ja tööalane ettevalmistus, oskused end tööjõuna müüa, suutlikkus iseseisvalt hakkama saada, aga ka psüühiline ja füüsiline tervis. Ka oli uuringus vaatluse all: prostituudiks kujunemise protsess ja põhjused, lapsepõlv ja kooliaeg, tegevus prostituudina, vägivald ja konfliktisituatsioonid, alkoholi ja uimastite tarvitamine, HIV/AIDSi ja suguhaiguste temaatika jne.

2007. aastal viis Eesti Avatud Ühiskonna Instituut läbi uuringu, kus küsitleti 75 naist, kes on seksiärist loobumas ja soovivad leida legaalselt tööd. Selgitati, millises seisundis on need naised ja millist abi ning toetust vajavad, et legaalsele tööturule pääseda.

Eesti Avatud ühiskonna Instituut 2005:

² Marion Pajumets. Prostitutsioon – kas ühiskondlik probleem? Arvamused nähtuse olemusest, põhjustest, tagajärgedest. ENUT. Tallinn.2004

³ Eesti Avatud ühiskonna Instituut 2003, 2005, 2008. Turu-uuringute AS 2006

⁴ Eesti Avatud ühiskonna Instituut 2002

⁵ Eesti Avatud ühiskonna Instituut 2002

⁶ Katri Eespere. Prostitutsiooni varjatud pool: räägivad seksi ostjad. Sotsiaalministeeriumi toimetised nr 5/2007

Prostitutsiooni kaasatute tööturule toomiseks on väga oluline selgitada ka elanikkonna erinevate sotsiaalsete rühmade hoiakud prostitutsiooni ja väärkoheldud naiste suhtes. Tuginedes uuringu tulemustele oli võimalik tegeleda sihipäraselt avaliku arvamuse kujundamisega. Perioodil 2005-2008 on elanikkonna hoiakutes toimunud märgatavad positiivsed muudatused ja kahanenud on salliv suhtumine bordellide ja prostitutsiooni suhtes. Kui aastal 2005 pidas 63% meestest bordelle vajalikuks, siis aastal 2008 juba 53%. Ka naiste hulgas kahanes bordellide toetajaskond 46%-lt 38%-ni.

Hoiakute muutust võib lugeda EQUAL projekti väga heaks tulemuseks, sest näiteks veel perioodil 2003-2005 oli elanikkonna soosiv suhtumine bordellidesse aeglaselt kasvutrendis, meeste puhul 60%-lt 63 %-ni ja naiste puhul 42%-lt 46%-ni.

Enne EQUAL projekti pole Eestis nii suuremahuliselt ja süsteempäraselt laiale avalikkusele selgitatud prostitutsiooniga seotud probleeme ja ohtutegureid. EQUAL-i raames on olnud palju tegevusi, mis kõik on aidanud kaasa sellele, et toimuks kvalitatiivne läbimurre avalikkuse hoiakutes. Meediale on antud üle 70 erineva intervjuu, kirjutatud on kümnekond artiklit, korraldatud on kunstinäitus „Kehaturg“, tehtud teledokument „Kehaturult legaalsele turule“. Asutatud on prostituutide rehabilitatsioonikeskus ATOLL. Valminud on laiale lugejaskonnale suunatud raamat „Vaikijate hääled 2“, mis avab prostitutsiooni kui inimkauplemise tagamaad ja olemuse.

Uuringutest saadud infol oli keskne roll ka spetsialistide koolitamisel, et neid ette valmistada prostitutsiooni kaasatute abistamiseks ja tööturule toomiseks. EQUAL projekti raames koolitati kokku 330 spetsialisti: haridus- ja noorsootöötajad, sotsiaaltöötajad, politseinikud, juristid, kutse- ja karjäärinõustajad jt. Eelnevalt töötati välja spetsialiseeritud ja põhjalikud koolitusmaterjalid igale sihtrühmale. Koolitusmaterjalid tuginesid ühelt poolt rahvusvahelisele kogemusele, teiselt poolt EAÜI poolt läbiviidud uuringutele.

Elanikkonna uuringuid viis EAÜI läbi kaks.

1. 2005.aastal, projekti alguses, toimus esimene elanikkonna uuring. Kaardistati, kuivõrd informeeritud on Eesti inimesed prostitutsiooni probleemidest ja kuidas prostitutsiooni kaasatutesse suhtutakse.
2. 2008.aastal, projekti lõppedes, viidi läbi kordusuuring, et selgitada milline on olnud EQUAL projekti mõju avalikule arvamusele ja inimeste valmisolekule prostitutsiooni kaasatuid abistada.

Mõlemad uuringud olid üle-eestilised, esindusliku valimiga, küsitleti ca 1000 inimest, vanuses 15 – 74.

Käesoleva uurimuse eesmärgiks oli selgitada kuivõrd on muutunud elanikkonna hinnangud ja suhtumised perioodil 2005-2008 järgmistes küsimustes:

- Prostitutsiooni roll Eesti ühiskonnas
- Kuivõrd peetakse prostitutsiooni ühiskonnaohtlikuks nähtuseks? Prostitutsiooniga kaasnevad ohud.
- Prostitutsiooni riskirühmad.
- Suhtumine prostituutidesse ja meestesse, kes ostavad seksiteenuseid
- Isiklik kokkupuude prostitutsiooniga: kas on püütud värvata prostituudiks või meelitatud ostma seksiteenuseid
- Valmisolek töötada koos endiste prostituutidega ühes kollektiivis, kohelda neid kui võrdväärseid inimesi.
- Valmisolek endiseid prostituute rehabiliteerida, abistada, reintegreerida ühiskonda ja tööturule
- Suhtumine prostitutsiooni reguleerivasse seadusandlusesse.

Aruande autorid on Iris Pettai, Ivi Proos ja Helve Kase.

1. Küsitluse korraldamise põhimõtetest ja valimist

Käesoleva uurimuse kontseptsiooni ja metoodika töötasid välja Iris Pettai, Ivi Proos ja Helve Kase. Küsitluse tehniliseks korraldajaks oli firma SaarPoll. Uurimuses küsitleti intervjuu meetodil 1 008 inimest, vanuses 15 – 74. Uurimuse valim koostati juhumeetodil ning see oli esinduslik rahvastiku mudeli suhtes. Uurimuse tulemusi saab interpreteerida kui Eestile iseloomulikke seoseid ja trende.

1.1. Valimi moodustamise põhimõtted

Sihtgrupiks oli Eestimaa elanikkond vanuses 15-74 aastat. Valim koostati proportsionaalse juhuvalimi printsiibi alusel. Valimi moodustamise eelviimasel astmel valimipunktis kasutati marsruutmeetodit. Viimane tähendab, et küsitlejatele antakse ette startaadress ning sellest lähtudes valib intervjuerija eluaseme korter/maja/sammuga 5. Respondendi valik korteris toimub leibkonnapõhiselt. Kõigepealt selgitatakse välja, kui palju inimesi vanuses 15-74 aastat elab antud leibkonnas. Seejärel selgitatakse välja isik, kellel neist oli viimati sünnipäev. See isik osutub küsitletuks. Sellist põhimõtet rakendades saavutati juhuvalimi moodustamise printsiipidele vastav valim.

Uurimise kvaliteedi tagamiseks on rakendatud järgmised meetmed:

1. Küsitluspunkt ei olnud suur. Antud uuringus 6-8 inimest. Taoline lähenemine tagas hea geograafilise katvuse.
2. Intervjuerija pidi tegema vähemalt 3 sisulist katset kätte saamaks valitud respondenti (kontaktid erinevatel nädalapäevadel ja kellaaegadel). Alles pärast seda oli intervjuerijal õigus marsruudil võtta uus aadress.
3. Kasutati kahte intervjuerijate võrku, mis põhines küsitlejate keelelistel oskustel, mida rakendati respondentide küsitlemisel. Eestlastest vastajaid küsitlesid ainult need intervjuerijad, kelle emakeel on eesti keel. Mitte-eestlasi küsitlesid intervjuerijad, kelle igapäevase suhtlemise peamiseks keeleks on vene keel. Selle põhimõtte rakendamine on eriti oluline poliitiliselt või

majanduslikult tundlike teemade puhul. Nimetatud lähenemine vähendas oluliselt barjääre, mis võisid vähendada saadava informatsiooni usaldusväärsust. Vastaja ja respondendi keeleline identiteet oli käesoleva uuringu kommunikatsioonis väga oluline.

4. Küsitluse kvaliteedi kontrolliks kasutati järgmisi meetmeid:
 - a) marsruutaruannelehtede kontroll
 - b) andmebaasi loogiline matemaatiline kontroll
 - c) andmebaasis võimalike esinevate vigade leidmisel pööratakse täidetud ankeetide poole või siis intervjuerite poole selgitamaks probleemi olemust

Saadud valimit hindasime järgmistest aspektidest: milline on 15.-74 aastaste inimeste sotsiaaldemograafiline struktuur, millise me saime juhuvaliku meetodit kasutades ning milline on lõplik valim pärast matemaatilist kaalumist.

	Saadud valim	Kaalutud valim (vastab mudelile)
Sugu		
Mees	46,2	46,7
Naine	53,8	53,3
Ankeedi keel		
Eesti	65,8	69,4
Vene	34,2	30,6
Vanus		
15-19	9,7	9,8
20-29	18,9	19,2
30-39	16,6	17,5
40-49	17,7	17,8
50-59	16,7	16,9
60-74	20,5	18,7
Rahvus		
Eestlane	64,7	68,6
Teine rahvus	35,3	31,4
Haridus		
Põhiharidus ja vähem	28,2	30,7
Keskharidus	49,0	54,4
Kõrgharidus	22,8	14,9
Linn/maa		
Linn	70,6	69,9
Maa	29,4	30,1
Regioon		
Põhja-Eesti	37,8	39,5
Lääne-Eesti	12,8	11,9
Kesk-Eesti	9,8	10,3
Kirde-Eesti	14,6	13,0
Lõuna-Eesti	25,0	25,3

2. Informeeritus EQUAL projektist

Selgitasime uuringus, kuidas on inimesed kursis EQUAL projektiga. Tulemused on üllatavad, sest vaatamata sellele, et EQUAL projekt kestis vaid 3 aastat, on prostitutsiooni kaasatud naiste legaalsele tööturule toomisest kuulnud iga neljas naine ja iga viies mees.

TABEL 1. Kas Te olete kuulnud EQUAL projekti tegevusest, mis püüab prostituutidel aidata seksiarist väljuda ja leida tööd?

%s

	Kõik vastajad	Sugu		Rahvus	
		Mees	Naine	Eestlane	Mitte-eestlane
Üldiselt olen üsnagi hästi kursis	2	1	1	2	1
Vähesel määral	21	19	23	24	16
Ei tea sellest eriti midagi + raske öelda	77	80	76	74	83
KOKKU:	100	100	100	100	100

Allikas: Eesti Avatud Ühiskonna Instituut 2008

Paremini on informeeritud naised ja eestlased. Mitte-eestlaste märksa vähesema informeerituse põhjuseks on, et projekti teavitustöö on toimunud peamiselt eestikeelses meediaruumis, ka on koolitatud põhiliselt eestlastest spetsialiste. Meeste vähesema informeerituse põhjuseks võib olla kas huvi puudumine või soovimatus selle sihtgrupi probleemidesse süüvida.

Inimeste heast informeeritusest EQUAL projekti kohta annavad märku ka perioodil 2005-2008 on elanikkonna hoiakutes toimunud märgatavad positiivsed muudatused. Kahanenud on salliv suhtumine bordellide ja prostitutsiooni suhtes (vt. aruande osa 7).

Enne EQUAL projekti pole Eestis nii suuremahuliselt ja süsteempäraselt laiale avalikkusele selgitatud prostitutsiooniga seotud probleeme ja ohtutegureid. EQUAL-i

raames on olnud palju tegevusi, mis kõik on aidanud kaasa selleks, et toimuks kvalitatiivne läbimurre avalikkuse hoiakutes.

3. Prostitutsioon kui ohuallikas

Kui inimestelt küsida, mis ohustab Eestit kõige enam, siis 12-ne ohuteguri pingereas on prostitutsioon eelviimasel kohal. Aastal 2008 seonduvad Eesti inimeste jaoks suurimad ohud eeskätt hinnatõusu ja majanduse langusega, aga ka narkomaania levikuga, milliseid hindab väga ohtlikeks rohkem kui 2/3 elanikkonnast. Järgmise, suurema ohtude grupi, mida peab väga ohtlikuks üle poole elanikkonnast, moodustavad HIV/AIDS ja alkoholism.

TABEL 2. Kuivõrd ohustavad Eestit praegu alljärgnevad asjaolud?

Kõik vastajad %-s

	Ohustab väga	Ei ohusta
Hinnatõus ja majanduse langus	73	1
Narkomaania	62	4
HIV/ AIDS	54	6
Alkoholism	51	4
Tööpuudus	46	6
Inimeste tervise halvenemine	41	7
Kuritegevus	40	4
Seksi- ja pornotoodete pidev reklaamimine meedias ja internetis	26	19
Alaealiste seksuaalne ärakasutamine	25	17
Inimkaubandus, Eesti naiste müümine teiste riikide lõbumajadesse	20	20
Naiste prostitutsioon	20	22
Perevägivald	18	20

Allikas: Eesti Avatud Ühiskonna Instituut 2008

Seksiäriiga seonduv, nagu seksi- ja pornotoodete reklaamimine, aga ka prostitutsioon, inimkaubandus ja alaealiste seksuaalne ärakasutamine, asuvad ohupingerea lõpuosas, neid peab väga ohtlikuks iga neljas-viies eestimaalane. Võib järeldada, et inimesed ei tunneta end otseselt ohustatutena prostitutsiooni poolt.

Üks vähese ohutunde põhjustest on see, et tavaelus ei puutu inimesed prostituutidega kokku. Prostitutsioon toimub kuskil eemal, eraldatud maailmas, mis tavainimeste turvalisust, kes ei külasta lõbumajasid ja ei suhtle prostituutidega, ei saa vahetult ohustada. Ka on paljude inimeste arvates prostitutsiooni otsene ohugrupp väikesearvuline ja puudutab väikest osa elanikkonnast. Nii arvatakse, et prostitutsioon ohustab eelkõige töötuid ja vene rahvusest noori naisi.⁷

Kuigi muude ohtudega võrreldes tundub prostitutsioon suhteliselt väheohtriku nähtusena, on inimeste hirmu foon prostitutsiooniga kaasnevate ohuallikate suhtes siiski väga kõrge. Inimesed tajuvad, et prostituutide kaudu levivad HIV, suguhaigused ja narkomaania.

TABEL 3. Millised ohud kaasnevad Teie arvates prostitutsiooniga?

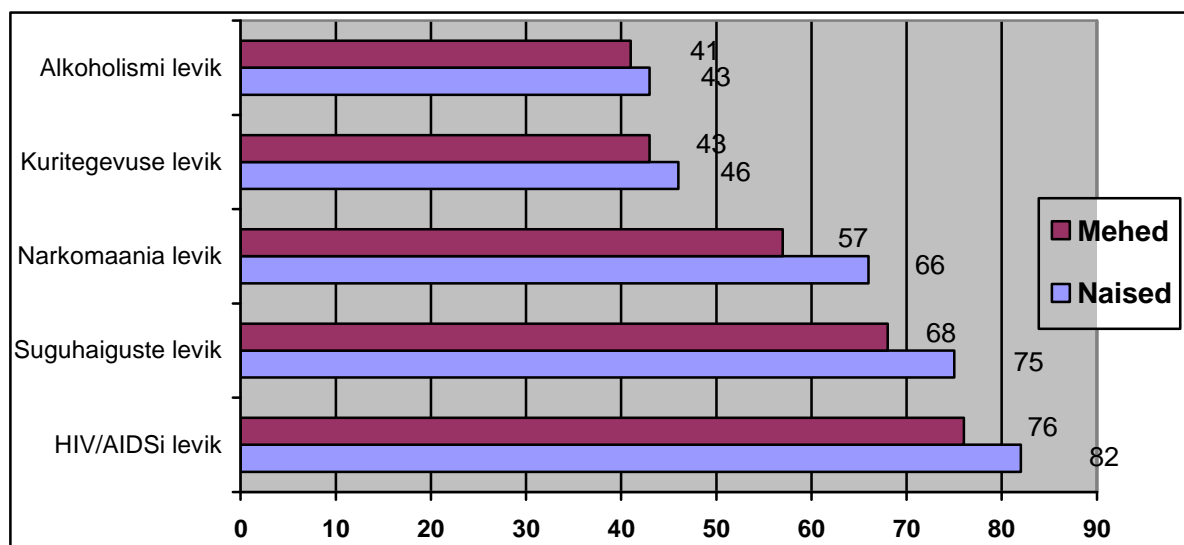
Vastused skaalapunktile „Ohustab väga“ (kõik vastajad %-s)

	Naised	Mehed
HIV-i/ AIDS-i levik	82	76
Suguhaiguste levik	75	68
Narkomaania levik	66	57
Kuritegevuse levik	46	43
Alkoholismi levik	43	41

Allikas: Eesti Avatud Ühiskonna Instituut 2005

Kõige enam kardetakse HIV/AIDS-i, suguhaiguste ja narkomaania levikut. Ka eeldatakse, et prostitutsiooniga koos levivad kuritegevus ja alkoholism. Kuna Eestis puudub täna igasugune ametlik prostitutsiooni statistika, ei tegele keegi prostitutsiooniga kaasnevate kaudsete ohtude fikseerimisega ja elanike teavitamisega. Seega pole informatsiooni, pole probleemi ja pole ka selget ohutunnet.

⁷ Eesti Avatud Ühiskonna Instituudi uuring, 2005



JOONIS 1. Prostitutsiooniga kaasnevad ohud.

4. Suhtumine prostitutsiooni osapooltesse

Eesti inimeste jaoks on prostituudid ohtlik ja väheturvaline riskirühm, kelledest soovitakse hoiduda võimalikult kaugemale. Prostitootidega koos töötamise suhtes ollakse ettevaatlikud ja pigem passiivselt tõrjuvad kui avatud ja sallivad.

TABEL 4. Kuidas Te suhtute järgmistesse olukordadesse?

kõik vastajad %-s

	Mul pole midagi selle vastu	Mul on ükskõik	Parem mitte
Teie sõpruskonda kuuluvast naisest saab prostituut	6	27	67
Töötada lähikollektiivis koos endise prostituudiga	23	52	25
Teie lapse või lapselapsega ühes klassis õpib prostituudi laps	23	49	28

Allikas: Eesti Avatud Ühiskonna Instituut 2008

Lähikollektiivis on valmis koos töötama vaid iga neljas eestimaalane. Tõrjuv suhtumine laieneb sageli ka prostituutide lastele. Prostituudi stigma pärandub edasi järgmisele põlvkonnale ning lapsedki kannavad tihti elu lõpuni märgistust kui „litsilapsed“. Ettevaatlikult ja pigem tõrjuvalt suhtutakse ka olukorda, kus prostituutide lapsed õpiksid ühes klassis vastajate lastega. Vaid iga neljas on selles suhtes positiivselt meelestatud.

Eesti inimesed on ka kliendiga lähikollektiivis koostöötamise suhtes pigem ettevaatlikud ja tõrjuvad kui avatud ja sallivad.

TABEL 5. Küsimus: Kuidas Te suhtute järgmistesse olukordadesse?

kõik vastajad %-s

	Mul pole midagi selle vastu	Mul on ükskõik	Parem mitte
Töötada lähikollektiivis koos mehega, kes on lõbumaja püsiklient	19	55	26
Teie sõpruskonda kuuluvast mehest saab lõbumaja püsiklient	9	42	49

Allikas : Eesti Avatud Ühiskonna Instituut, 2008

Vaid iga neljas vastanu on valmis töötama kliendiga koos lähikollektiivis. Rohkem kui pooled on ükskõiksel positsioonil. Suhtumine muutub märksa tõrjuvamaks aga siis kui sõpruskonda kuuluvast mehest saab lõbumaja püsiklient.

5. Koostöötamise valmidus riskirühmade esindajatega

Selgitasime uuringus inimeste valmisolekut töötada koos erinevate riskirühmadega: liikumispuudega inimesed, homoseksuaalsed inimesed, endised prostituudid, HIV/AIDSi haiged, endised vangid ja narkomaanid (vt. tabel 6). Kõige sallivam on suhtumine liikumispuudega inimeste suhtes, nendega on 3/4 on valmis koos töötama. Võib täheldada sallivuse märgatavat kasvu, kolme aastaga - 13%. Endised prostituudid

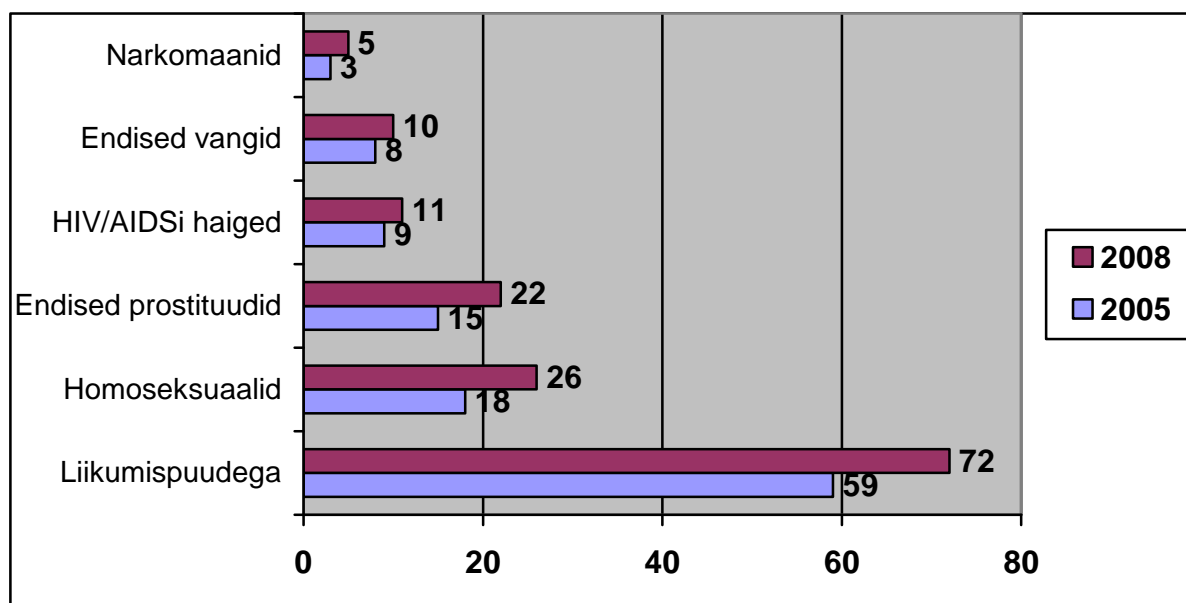
on sallivuse pingereas teisel positsioonil, 22% vastajatest on valmis koos töötama, iga neljas ei ole nõus ja ülejäänud (pooled vastajatest) suhtuvad ükskõikselt. Kolme aastaga on endiste prostituutide suhtes tolerantselt suhtujate arv kasvanud 7%, kuid ka negatiivselt suhtujate arv on kasvanud 9%.

TABEL 6. Kas Te olete nõus, kui Teie lähikollektiivi tulevad tööle...

%-s

	2008		2005	
	Poleks midagi selle vastu	Parem mitte	Poleks midagi selle vastu	Parem mitte
Liikumispuudega inimesed	72	10	59	16
Endised prostituudid	22	25	15	19
Homoseksuaalid	26	46	18	55
HIV/AIDSi haiged	11	69	9	71
Endised vangid	10	72	8	73
Narkomaanid	5	86	3	89

Allikas: Eesti Avatud Ühiskonna Instituut 2008



JOONIS 2. Tolerantsuse kasv kolme aasta jooksul riskirühmade esindajatesse (inimeste arv, kellel pole midagi koostöötamise vastu).

Homoseksuaalsed inimesed on sallivuse pingereas kolmandal positsioonil, ka nende suhtes on tolerantsus madal, vaid neljandik on valmis koos töötama. Kuigi homoseksuaalsete inimeste suhtes on koostöövalmidus veidi kõrgem kui endistesse prostituutidesse, 26%, on tõrjuv suhtumine ligi 2 korda suurem (46%). Kolme aastaga on 8% võrra kasvanud positiivselt suhtujate arv, samas on kasvanud ka negatiivselt suhtujate arv - 9%.

Kõige vähem on sallivust narkomaanide, endiste vangide ja HIV/ AIDSi nakatunute suhtes 5-11%, valdav osa inimesi ei riskeeri nendega ühes kollektiivis töötama.

6. Seksiäri surve uute prostituutide ja klientide leidmiseks

Viimase viie aasta jooksul on Eestis igat kaheksandat naist püütud meelitada osutama seksiteenuseid. Absoluutarvuna on see ca 60 000 naist, kes on vanuses 15 - 74 aastat. Jagades selle arvu viiega, selgub, et keskmiselt püütakse aastas prostituudiks värvata ca 12 tuhat naist.

TABEL 7. Kas Teil on olnud viimase viie aasta jooksul olukordi, kus Teid on püütud meelitada osutama seksteenuseid?

Vastused skaalapunktile „Jah“ %-s

Eesti naised		Mitte-eesti naised	
2008	2005	2008	2005
12	15	20	17

Allikas: Eesti Avatud Ühiskonna Instituut 2008

Mitte-eesti naistele on seksiäri surve peaaegu 2 korda kõrgem kui eesti naistele .

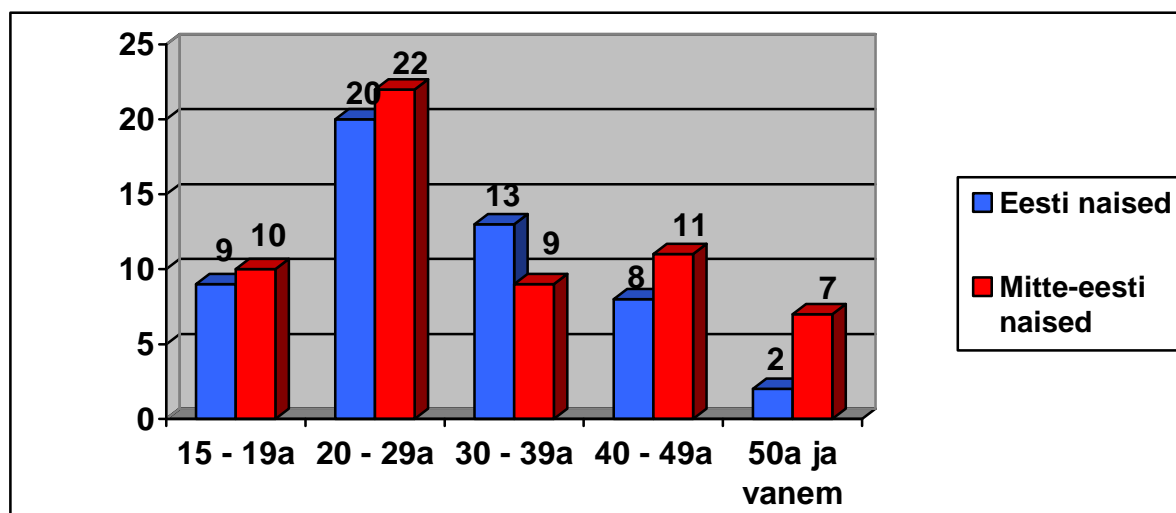
TABEL 8. Kas Teil on olnud viimase viie aasta jooksul olukordi, kus Teid on püütud meelitada osutama seksteenuseid?

Vastused skaalapunktile „Jah“ %-s

	Eesti naised	Mitte-eesti naised
15 – 19a	9	10
20 – 29a	20	22
30 – 39a	13	9
40 – 49a	8	11
50a ja vanem	2	7

Allikas: Eesti Avatud Ühiskonna Instituut 2008

Eriti intensiivse värbajate surve all on 20 - 29 aastased naised, kelledest igale viiendale on tehtud ettepanek hakata prostituudiks.



JOONIS 3. Seksiäri surve eri vanuserühmades naistele Eestis.

Seksiäri võrgustik on üle-eestiline. Kuigi põhiosa bordelle asub Tallinnas, otsitakse tulevasi prostituute aktiivselt ka muudest piirkondadest. Aktiivsem on naiste värbamine Pärnus (ettepanek on tehtud 17%-le) ja Kesk-Eestis (14% -le). Tallinnas on 12%-le ja Ida-Virumaal 8%-le naistest tehtud ettepanekuid osutada seksiteenuseid. Külades ja maa-asulates elavatel naistel on analoogne kogemus 11%-l. Seksiäri surve on ka meestele Eestis on üsnagi intensiivne.

TABEL 9. Kas Teil on olnud viimase viie aasta jooksul olukordi, kus Teid on püütud meelitada ostma seksteenuseid?

Vastused skaalapunktile „Jah“ %-s

Eesti mehed		Mitte-eesti mehed	
2008	2005	2008	2005
11	9	20	21

Allikas: Eesti Avatud Ühiskonna Instituut 2008

2008.a.uuringu andmetel on igat 7-ndat meest (15%) püütud meelitada seksiteenuseid ostma. Eestivenelastest mehi on sagedamini püütud klientideks värvata kui eestlasi. Aktiivsem on seksiteenuste pakkumine Tallinnas ja teistes suurtes linnades, kus igale viiendale mehele on tehtud ettepanekuid osta seksi. Maa-asulates elavatel meestel on analoogne kogemus 11%-l. Peamine vanuserühm, keda on püütud klientideks värvata on 40 - 59 aastased mehed. Harva tehakse ettepanekuid 15 - 19 aastastele ja üle 60-aastastele meestele.

7. Elanikkonna suhtumine lõbumajadesse muutub üha kriitilisemaks

Analüüsime viimase viie aasta (2003 kuni 2008) jooksul toimunud muutusi Eesti inimeste hoiakutes, mis puudutavad prostitutsiooni. Täiskasvanud elanike hoiakute foon lõbumajade ja kaudselt ka prostitutsiooni suhtes on jätkuvalt „passiivselt salliv“. Hoiakud peegelduvad vastustes küsimusele „Kas lõbumajad on Eestis vajalikud“. Passiivse sallivusena käsitleme me olukorda, kus lõbumajade vajalikkust hindavaid vastajaid on enam kui lõbumajasid mittevajalikuks pidavaid inimesi.

Aastal 2008 väljendub prostitutsiooni passiivne sallimine selles, et 45% Eesti täiskasvanud elanikest peab vajalikuks lõbumajade olemasolu ja 41% vastajate arvates ei ole lõbumajad vajalikud. Ülejäänud vastajad (14%) ei omanud selget seisukohta lõbumajade vajalikkuse suhtes.

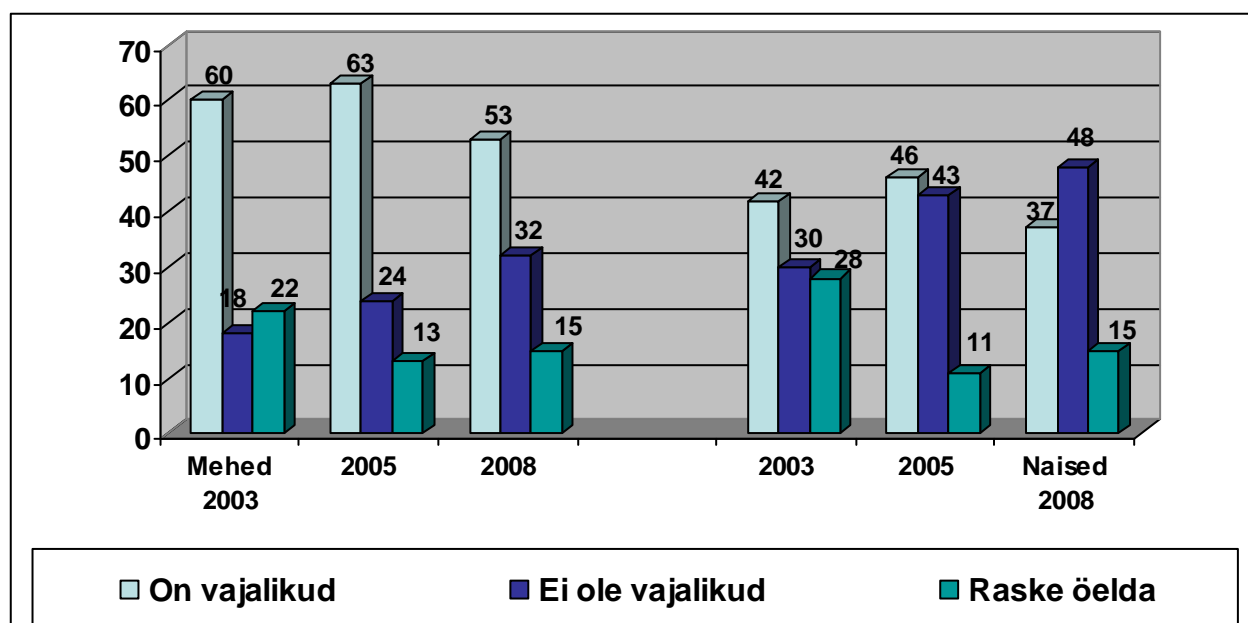
Selge tendents kogu perioodi jooksul on olnud see, et mehed peavad lõbumajasid ja prostitutsiooni vajalikumaks kui naised. Samas näitavad kolm läbiviidud küsitlust, et viimase viie aasta jooksul on soosivad hoiakud lõbumajade vajalikkuse suhtes muutunud kriitilisemaks. Kriitilisemaks on muutunud nii naiste kui meeste seisukohad. Võib täheldada selget trendi, et üha rohkem inimesi üle Eesti väljendab oma eitavat suhtumist lõbumajadesse ja kaudselt ka prostitutsiooni.

TABEL 10. Eestis on lõbumajad, kust on võimalik osta prostituudi teenust. Kas ja kuivõrd on Teie hinnangul Eestis lõbumajad vajalikud?

(hinnangud %-des)

	Naised			Mehed		
	2003	2005	2008	2003	2005	2008
Kindlasti vajalikud	7	6	4	19	11	10
Võib-olla vajalikud	35	40	33	41	52	43
Ei ole vajalikud	30	43	48	18	24	32
Raske öelda	28	11	15	22	13	15
KOKKU:	100	100	100	100	100	100

Allikas: Eesti Avatud Ühiskonna Instituut, 2003, 2005 ja 2008



JOONIS 4. Hinnangud lõbumajade vajalikkusele Eestis

Eesti elanike hoiakute muutusi lõbumajade vajalikkusest iseloomustame järgmiselt :

- Aastale **2003** olid iseloomulikud kaks tendentsi. Esiteks, lõbumajade teema oli paljudele vastajatele ebamäärane või arusaamatu. Enam kui viiendik

vastajatest (28% naistest ja 22% meestest) ei osanud oma seisukohta väljendada, ehk inimestel puudus selge arusaam löbumajade vajalikkusest või mittevajalikkusest Eestis. Teine tendents oli, et nii meeste kui naiste seas domineerisid löbumajade olemasolu soosivad ja järelikult ka „löbumajandust“ õigustavad hinnangud. Naistest pidasid löbumajasid vajalikuks 42% vastajatest ja mittevajalikeks 30%. Meeste soosivad hoiakud olid naistest märksa tugevamad. 60% meestest õigustas löbumajade olemasolu ja vaid 18% vastajatest eitas löbumajade vajalikkust.

- Aastal **2005** oli liberaalne ja soosiv suhtumine löbumajade vajalikkusesse veelgi suurenenud. Eesti täiskasvanud elanikkonna eelhäälestus prostitutsiooni suhtes oli muutunud veelgi sallivamaks. Naistest õigustas löbumajade olemasolu 46% ja meestest 63%. Soosiv eelhäälestus tähendab seda, et löbumajadesse koondunud prostitutsiooni võetakse kui paratamatut kaasnähtust liberaalsele turumajandusele, kus ostetakse-müüakse kõike, sealjuures üsna varjamatult ka intiimteenuseid. Samal ajal oli kahe aastaga veidi kasvanud ka nende vastajate arv, kes eitasid löbumajade vajalikkust. Naistest oli löbumajade suhtes eitaval positsioonil 43% ja meestest 24%. Iseloomustamiseks olukorda, võiks öelda, et elanike hinnangud löbumajade suhtes olid 2005. aastal rohkem polariseerunud kui 2003. aastal. Löbumajadele oli rohkem pooldajaid ja enam ka vastaseid. Kasvutrendid mõlemas suunas oli toimunud seisukohta mitte omavate vastajate arvel. Tuleb hinnata positiivseks, et ilma isikliku seisukohata inimeste osakaal oli hakanud vähenema. See näitas, et löbumajasid ja prostitutsiooni puudutav temaatika oli Eesti ühiskonnas saanud nähtavamaks ja kuuldavamaks kui kaks aastat varem, 2003. aastal.
- Aastal **2008** on toimunud oluline muutus täiskasvanud elanike hoiakutes. Trend on viimase kolme aastaga muutnud suunda. Salliv suhtumine löbumajade vajadusse on hakanud vähenema ja kriitiline suhtumine on märkimisväärselt kasvanud. Esmakordselt viie aasta jooksul oli 2008. aastal vastajate seas rohkem selliseid naisi, kes hindasid kriitiliselt löbumajade vajalikkust Eestis. Meesvastajate seas domineeris endiselt salliv suhtumine

lõbumajadesse. Samas on lõbumajadesse kriitiliselt suhtuvate meeste arv kasvanud 32%-ni (2003.a. oli kriitilisi mehi 18% ja 2005.a. 24%)

Hinnang olukorrale.

Prostitutsiooni temaatika on Eesti ühiskonnas aastal 2008 märksa enam „pildil“, ehk avaliku tähelepanu all, kui aastal 2003. On vähenenud inimeste arv, kellel puudub oma seisukoht ja nägemus prostitutsiooni suhtes. Ehk siis, üha vähem on inimesi, kes hinnates lõbumajade vajalikkust, valivad vastusevariandi „ei oska öelda“.

Prostitutsiooni ja lõbumajade vajalikkusesse on inimesed hakanud viimase viie aastaga suhtuma märksa kriitilisemalt. Samasugune tendents iseloomustab nii naiste kui meeste hoiakuid.

Võimalikud ohud.

Kuigi üldtendents on positiivne ja Eesti ühiskond liigub oma hoiakutes Põhjamaade mõtlemise- ja kultuuriruumi suunas, oleks kahju kui jääksime tulemusi nautima ja „loorberitele puhkama“. Oluline on prostitutsiooni temaatika aktiivne hoidmine avalikus suhtlusruumis. Samuti on väga oluline regulaarsete üle Eestiliste sotsioloogiliste monitooringute korraldamine, et kontrollida trende ja „hoida kätt prostitutsiooni pulsil“.

8. Hinnangud riigi sekkumisele prostitutsiooniärisse

Lisaks regulaarsete monitooringute vajadusele, mis näitab üldhoiakuid prostitutsiooni, on oluline tunnetada, mida inimesed ootavad riigilt ja kuivõrd inimeste arvates toimib riigi vastutus prostitutsiooniäri arengute suhtes.

TABEL 11. Kas Eesti riik peaks midagi ette võtma, et prostitutsiooni ohjeldada?

(hinnangud %-des)

	Naised		Mehed		Keskmine hinnang	
	2005	2008	2005	2008	2005	2008
Riik ei peaks sekkuma, sest seksturistid on kasulikud	2	X	3	X	3	X
Riik ei peaks sekkuma, sest prostitutsiooni pole võimalik ohjeldada	X	5	X	7	X	6
Riik võiks prostitutsiooni lubada, kuid hoidma seda range riikliku kontrolli all	41	35	53	37	47	36
Riik peaks prostitutsiooni otsustavalt ära lõpetama (likvideerima)	38	43	21	29	30	36
Mul on ükskõik, raske öelda	19	17	23	27	20	22
KOKKU:	100	100	100	100	100	100

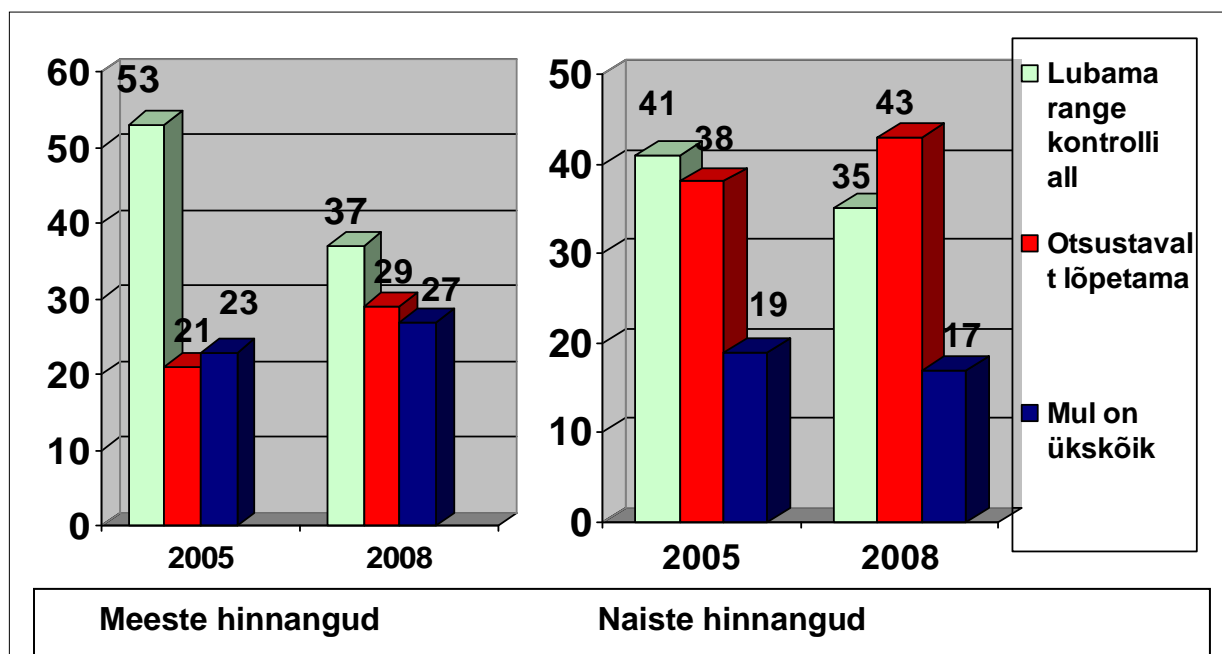
Allikas: Eesti Avatud Ühiskonna Instituut 2005 ja 2008

Selle küsimusega panime vastajad aktiivsesse positsiooni selles mõttes, et nad pidid valima, milline on nende jaoks riigi tähendus prostitutsiooni temaatikas. Vastustest selgub, kui aktiivset tegevust või sekkumist eeldavad vastajad riigilt ehk siis elanike ootused, milline positsioon on riigil prostitutsiooniäri ohjamisel.

Mida võib vastustest välja lugeda. Kõigepealt on selge tendents, inimesed eeldavad riigilt aktiivset reageerimist prostitutsiooniga seonduvasse. Vaid väga väike osa elanikest (2-5%) näeb „passiivset“ või „eemalseisvat“ riiki prostitutsiooniäri ohjamisel. 2005. aastal leidis 3% vastajatest, et seksturistid on ärilises mõttes kasulikud ja seetõttu ei peaks riik prostitutsiooniärisse sekkuma. 2008. aasta uuringus kasutasime vastusevariandina mõtet, et riik ei peaks prostitutsiooniärisse sekkuma kuna prostitutsiooni ei olegi võimalik ohjeldada. Sellist seisukohta jagasid vaid 6% vastajatest.

Meeste ja naiste hinnangutes olulisi erinevusi ei olnud. Kaudselt peegeldavad sellised vastused ka vastajate hirmutunnet. Inimesed ei soovi, et prostitutsiooniäri seonduv äritegevus oleks üksnes turegulatsioonide meelevaldas ja nõrgalt reguleeritud äritegevuse valdkond

Järelikult valdav osa vastajatest, üheksa inimest kümnest, ootab riigilt aktiivset suhtumist ja tegutsemist prostitutsiooniäri ohjamisel. See tähendab, et Eesti elanikud arvavad, et prostitutsiooniäri küsimustes ei saa ega tohi riik olla passiivne kõrvaltvaataja, vaid riik peab prostitutsiooniäri kindlasti reguleerima.



JOONIS 5. Kas Eesti riik peaks midagi ette võtma, et prostitutsiooni ohjeldada?

Kuidas riik peaks prostitutsiooniga seonduvat äri reguleerima, selles osas vastajate seisukohad lahknevad. Kolm aastat tagasi, 2005. aastal domineeris arusaam (47% vastajatest), et riik võiks prostitutsiooni lubada, kuid üksnes range riigi kontrolli all. Vähem vastajaid (30%) oli kolm aastat tagasi seisukohal, et riigi ülesanne on prostitutsioon otsustavalt ja ühemõtteliselt ära lõpetada. Kolme aastaga on suhtumistes toimunud olulised muutused. 2008. aasta uuringu andmetel on võrdsustunud vastajate osakaal, kes pooldavad legaalsset prostitutsiooni riigi kontrolli all (36% vastajatest) vastajatega, kes sooviksid prostitutsiooni keelustada (36% vastajatest).

Nii naiste kui meeste seisukohad on viimase kolme aastaga muutunud kriitilisemaks. Üha enam vastajaid kalduvad toetama prostitutsiooni keelustamist ja sellega eeldavad riigilt üha suuremat aktiivsust prostitutsiooniäri ohjamiseks.

Hinnangud prostitutsioonile on tugevasti seotud vastajate soo ja vanusega. Meestest on prostitutsiooni liberaliseerimise suhtes kõige kriitilisemad noormehed vanuses 15-19 aastat ja üle 60 aastased mehed. Kõige enam soosivad prostitutsiooni, see tähendavad ootavad riigilt prostitutsiooni lubamist mehed vanuses 50-59 aastat (44% vastajatest sooviks prostitutsiooni lubamist) ja 40-49% (42% vastajatest). Naiste hinnanguid iseloomustab sama tendents kui meestel. Kriitilisemad on alla 19 aastased ja üle 60 aastased vastajad. Prostitutsiooni liberaliseerimist toetavad kõige enam 40-49 aastased naised (43% vastajatest toetab prostitutsiooni liberaliseerimist).

Rahvus on lisaks soole ja vanusele kolmas oluline tegur, mis mõjutab vastajate hinnanguid prostitutsioonile. Eestlased, nii mehed kui naised, suhtuvad prostitutsiooni märksa liberaalsemalt kui mitte eestlased. Eesti meeste jaoks oleks parim valik kui prostitutsioon Eestis oleks legaalne, kuid samas riik kontrolliks prostitutsiooniäri, ehk siis tagaks suurema turvalisuse teenuse kasutajatele ja –pakkujatele.

Eesti meestest soosib prostitutsiooni legaliseerimist 43% vastajatest ja mitte eesti meestest on samal positsioonil 24% vastajatest. Eesti meestest arvab, et riik peaks aktiivselt püüdma prostitutsiooni lõpetada 26% ja mitte eesti meestest 35%. Samasugused hinnangute erinevused on ka naiste puhul. Eesti naistest toetab prostitutsiooni legaliseerimist 37% ja mitte eesti naistest 30%.

Suhtumist prostitutsiooni ei mõjuta vastajate perekonnaseis ega ka inimeste elukoht.

2008. aasta uuringus käsitlesime ootusi riigi suhtes veidi üksikasjalikumalt. Vastajad hindasid kuivõrd nad tunnevad, et Eesti riik prostitutsiooni teemat ühiskonnas ohjab. Riigi suutlikkust prostitutsiooni ohjata saab uurida vaid kaudsete hinnangute kaudu. Paljude inimeste arvates tulenevad prostitutsioonist selgelt tajutavad ohud erinevatele sotsiaalsetele gruppidele.

Kõige enam on ohustatud prostituudid ise. Neid ohustavad haigused, eelkõige oht nakatuda aids'i, samuti klientide ja tööandjate (vahendajate) vägivaldsus. Ohustatud on ka prostituutide kliendid ja klientide pereliikmed.

Küsimuse prostitutsiooni ohtlikkusest sõnastasime teadlikult üldisemalt, mitte üksikute sotsiaalsete gruppide ohustatust eraldi välja tuues. Riigi positsiooni elanike kaitsmisel tõime sisse seetõttu, et eelmised uuringud olid selgelt näidanud, et inimeste ootused on suured just riigi suhtes. Inimesed ei looda naiivselt, et prostitutsioonist kasu saavad ärimehed võiksid teha midagi olulist inimeste kaitsmiseks.

TABEL 12. Kas Eesti riik suudab kaitsta inimesi prostitutsioonist tulenevate ohtude eest?

(hinnangud %-s)

	Naised	Mehed	Keskmine hinnang
Jah, see on täpselt nii	4	3	3
Üldiselt on see nii	23	31	27
Ei, see pole nii	49	46	48
Raske öelda	24	20	22
KOKKU:	100	100	100

Allikas: Eesti Avatud Ühiskonna Instituut 2008

Enam on vastajaid, kes ei usu, et riik suudaks elanikke prostitutsioonist tulenevate ohtude eest kaitsta (48% kõikidest vastajatest). Üle viiendiku (22%) vastajatest ei oma seisukohta riigi võimalustest ja võimekusest kaitsta inimesi. See näitab, et riik ei ole aktiivne pakkudes omalt poolt meetmeid ja tegevusi prostitutsioonist tulenevate ohtude vähendamiseks.

9. Sooline võrdõiguslikkus „lõbumajanduses“

Käsitlesime kahes viimases uuringus ka võrdsete võimaluste tahku prostitutsioonis. Vastajad hindasid, kas nende arvates oleks tarvis lõbumajasid ka naistele, kus teenindajateks oleksid meesprostituudid.

Küsimust naistele mõeldud lõbumajadest kasutati uuringus selleks, et mõista kui tugev on arusaam prostitutsiooniärist kui tavalisest äritegevusest, millel võivad olla eeldused laienemiseks kui turg (tarbimine) avardub.

TABEL 13. Mis Te arvate, kas Eestis peaksid olema lõbumajad ka naistele, kus naisi teenindavad meesprostituudid?

(hinnangud %-des)

	Naised		Mehed	
	2005	2008	2005	2008
Kindlasti peaksid olema	5	5	9	5
Arvatavasti võiksid olla	26	18	30	26
Ei, seda pole vaja	55	61	36	46
Raske öelda	14	16	25	23
KOKKU:	100	100	100	100

Allikas: Eesti Avatud Ühiskonna Instituut 2005 ja 2008

Üldtendentsiks on, et meeste seisukohad on võrreldes naiste hinnangutega liberaalsemad, ka võimalike naisi teenindavate lõbumajade suhtes. Teine tendents on sama, mida tõime välja juba eelnevas analüüsis. Viimase kolme aastaga on hoiakud lõbumajade suhtes muutunud kriitilisemaks. 2005. aastal hindasid 31% naistest vajalikuks naisi teenindavaid lõbumajasid (meestest 39%). Kolm aastat hiljem, 2008 aasta uuringu andmetel, oli naistele mõeldud lõbumajade olemasolu toetavaid naisi 23% ja mehi 31%. 2008. aasta uuringu tulemustele tuginedes võib öelda, et hinnangud ei sõltu naiste ja meeste haridustasemest.

10. Müüdid prostitutsiooni õigustamiseks

Prostitutsiooniga seonduvad teemad on Eesti ühiskonnas viimase viie aastaga tõusnud üha enam avalikkuse tähelepanu alla. Probleeme kajastab senisest aktiivsemalt meedia, erinevate projektide raames on korraldatud mitmesuguseid uuringuid ja teavituskampaaniaid. Vägivalda kogenud naiste ja prostituutide jaoks on avatud varjupaiku ja nõustamiskeskusi.

Siiski on endiselt prostitutsiooni õigustamiseks kasutusel mitmeid müüte, mis põhjendavad ja prostitutsiooni õigustavad levikut. Oleme oma uuringutes käsitlenud prostitutsiooniga seonduvaid müüte kolmest vaatepunktist.

Esiteks, prostitutsioon kui äritegevus, mis aitab kaasa majanduslikule edule ja on seetõttu justkui õigustatud. Kuigi Eestis on prostitutsiooni vahendamine seadusega keelatud, on sellele vastukaaluks arusaam äritegevuse vabadusest ja liberaalsest turumajandusest levinud ja avalikult aktsepteeritud.

Teiseks, prostitutsioon kui äraelamise viis ja rahateenimise võimalus töö kaotanud naistele. Põhjenduseks kujutlus, et prostitutsioon on üks võimalik töö, mille osa naisi valib vabatahtlikult ja järelikult ka meeleldi.

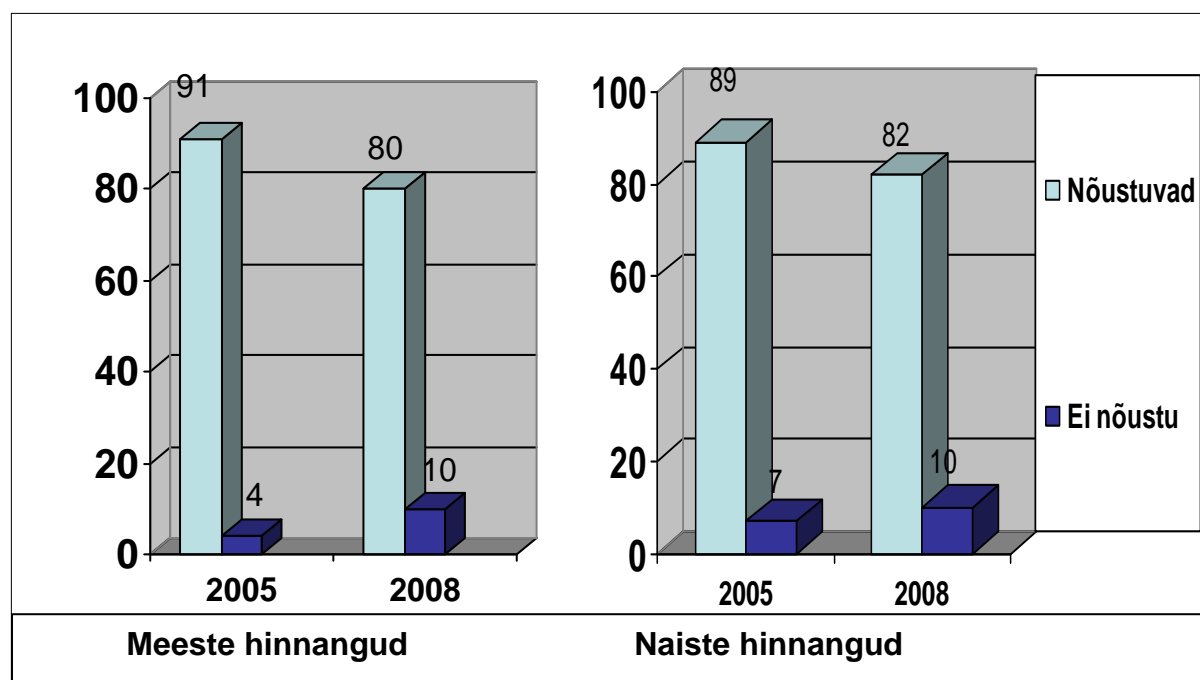
Kolmandaks, prostitutsioon kui stressi- ja pingete maandaja meestele. Põhineb arusaamal, et võimalus käia lõbumajades mõjub ühele osale meestest positiivselt, maandab meeste pingeid ja hoiab ära võimalikud konfliktid peredes ja vähendab tõenäosust perede lahkumiseks.

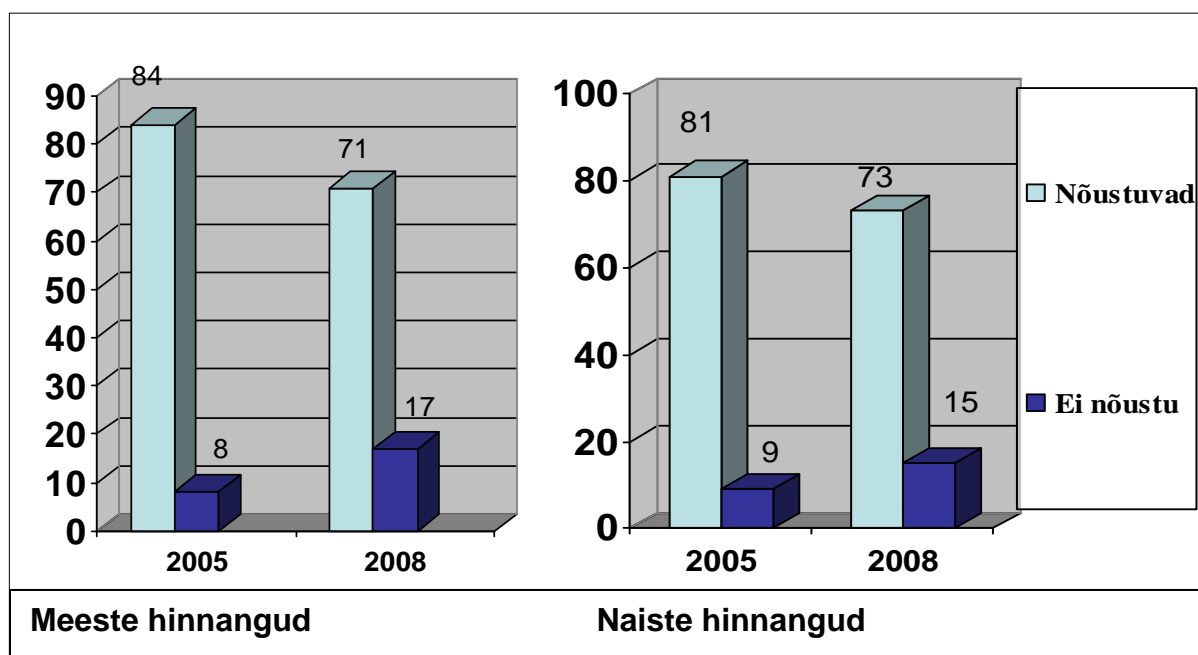
TABEL 14. Kuivõrd nõustute järgmiste väidetega prostitutsiooni kohta Eestis?

(hinnangud%-des)

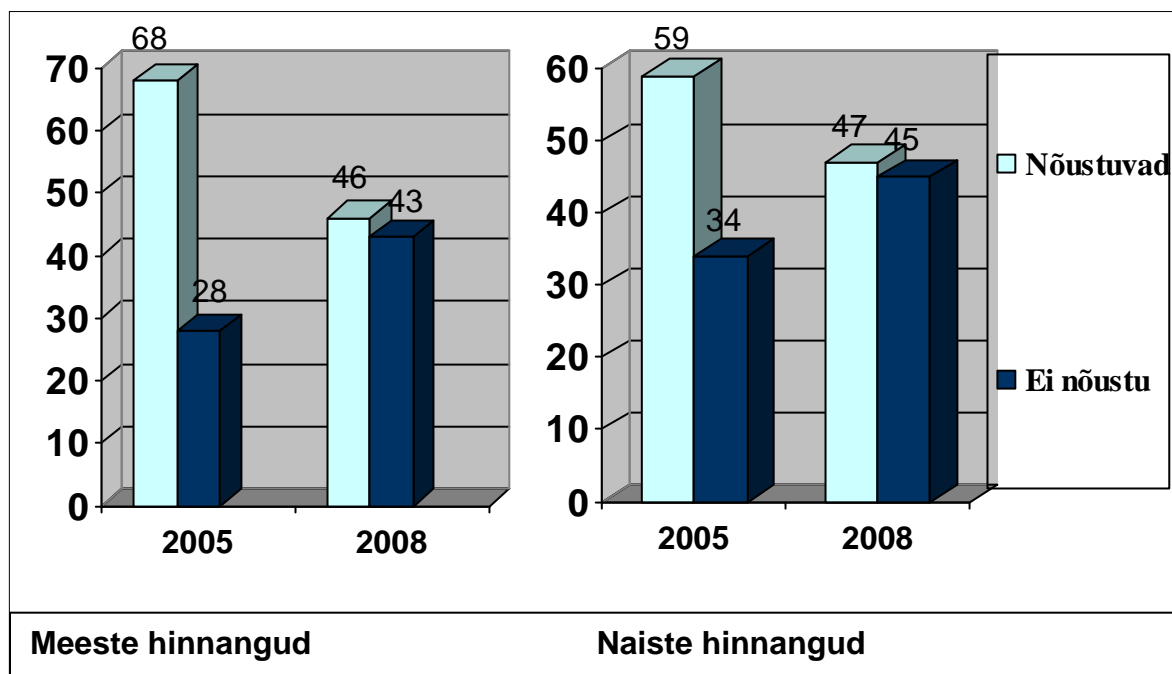
	Naised		Mehed	
	2005	2008	2005	2008
Ärimehed teenivad kasumit (turismifirmad, hotellid, taksojuhid, striptiisibaarid)				
○ Nõustuvad (täielikult + üldiselt)	89	82	91	80
○ Ei nõustu (pigem + üldse mitte)	7	10	4	10
○ Raske öelda	4	8	5	9
KOKKU:	100	100	100	100
Toob Eestisse seksituriste				
○ Nõustuvad (täielikult + üldiselt)	81	73	84	71
○ Ei nõustu (pigem + üldse mitte)	9	15	8	17
○ Raske öelda	10	12	8	12
KOKKU:	100	100	100	100
Võimaldab paljudele naistele tööd ja sissetulekut				
○ Nõustuvad (täielikult + üldiselt)	59	47	68	46
○ Ei nõustu (pigem + üldse mitte)	34	45	28	43
○ Raske öelda	7	8	4	11
KOKKU:	100	100	100	100
Aitab maandada meeste seksuaalseid pingeid ja stressi				
○ Nõustuvad (täielikult + üldiselt)	46	43	63	53
○ Ei nõustu (pigem + üldse mitte)	37	38	27	34
○ Raske öelda	17	19	10	13
KOKKU:	100	100	100	100

Allikas: Eesti Avatud Ühiskonna Instituut 2005 ja 2008

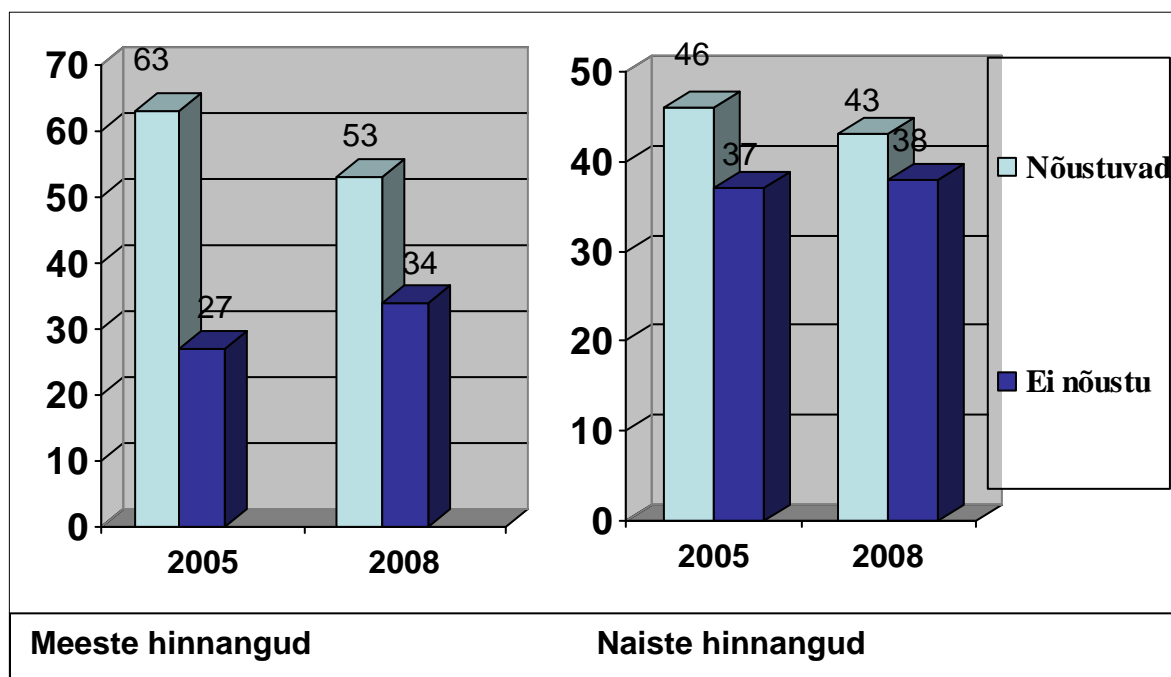

JOONIS 6.1. Väited prostitutsiooni õigustamiseks: Ärimehed teenivad kasumit (turismifirmad, hotellid, taksojuhid, striptiisibaarid)



JOONIS 6.2. Väited prostitutsiooni õigustamiseks: Toob Eestisse seksituriste



JOONIS 6.3. Väited prostitutsiooni õigustamiseks: Võimaldab naistele tööd ja sissetulekut



JOONIS 6.4. Väited prostitutsiooni õigustamiseks: Aitab maandada meeste seksuaalseid pingeid ja stressi

Uuringu andmetest on näha, et prostitutsiooni ärilist eesmärki, erinevate firmade kasumiihalust, peavad inimesed selgelt seksiäri kõige tähtsamaks käivitajaks ja käigushoidjaks. Inimesed soostuvad, et prostitutsiooni edendamiseks on huvitatud erinevat tüüpi äritegevuse esindajad. Seksiteenuste otsesed vahendajad, lõbumajad, striptiisibaarid, kui ka seksiärist kaudselt teenivad vahendajad, turismifirmad, hotellid, taksojuhid.

Seksiäri vahendajad, ärifirmad ja nende tegevus, on seksiäri kõige varjatud osa, millest avalikkusel on kõige vähem informatsiooni. See on mõistetav, kuna prostitutsiooni vahendamine on Eestis seadusega keelatud, siis prostitutsiooniga seostuvat äritegevust püüavad asjaosalised kiivalt peita. Seetõttu ei jõua informatsioon meediasse ja seksiäri seonduvat püütakse aktiivselt siduda teenuse osutajatega, prostituutidega. Seksiäri rõhuasetused suunatakse prostituutidele ja püütakse sageli näidata, et prostituutide isiklik initsiatiiv ja aktiivsus ongi seksiäri peamiseks põhjuseks ja põhjenduseks.

Prostitutsiooni ja seksiäri seonduv on raskesti ligipääsetav teema Eesti ühiskonnas. Seksiäri otseselt ja kaudselt seotud ärimed ja prostitutsioonist huvitatud sotsiaalsed grupid püüavad kujundada ühiskonnas arusaamu prostitutsioonist kui tavalisest äritegevuse vormist, mis on paljudes riikides legaalne ja soositud. Teisalt peegeldavad meedias käsitletud prostitutsiooniga seonduvad teemad sageli prostitutsiooniäri negatiivseid juhtumeid ja selle äri seotud naiste traagilisi elusaatusi. Inimkaubanduse juhtumid, kus noori ja väheste elukogemustega tütarlapsi meelitatakse pettustega seksiärisse, kujundavad negatiivse fooni seksiäriks.

Veel lähiminevikus kogus küllaltki suurt populaarsust mõtteviisi, et Eestist ja ennekõike Tallinnast võiks kujuneda üks seksiäriks spetsialiseerunud piirkond Põhja-Euroopas, prostitutsiooni keelustavate Skandinaaviariikide naabruses. Avalikuks aruteluks paisati välja idee kujundada Tallinna kesklinna nn. punaste laternate tänav ja legaliseerida seksiäri kogu Eestis.

Eelmises uuringus, 2005. aastal analüüsisime inimeste hoiakuid sellele tendentsile. Vastajad pidid valima kahe seisukoha vahel. Kas majanduslik kasu seksiäriks seonduvast turismist ja äritegevusest kaalub üle seksiriigi maine. Uuring näitas selgelt, et valdav osa Eesti inimestest tunneb hirmu, et Eestist võib saada seksiriigi mainega ühiskond. 75% vastajatest valis seisukoha, et Eesti reklaamimine seksiriigi põhjustab riigile korvamatut kahju. 12% vastajatest oli seisukohal, et Eesti võiks seksiriigi mainega leppida kui seksiäri toob Eestisse turiste ja on riigi majandusele kasulik. 13% vastajatest ei omanud selles küsimuses seisukohta.

Et üha laienev seksiäri võib Eesti riigi mainet kahjustada, hirmutas ühtviisi kõiki sotsiaalseid grupe, noori ja vanu, linna ja maainimesi, kõrgepalgalisi ja väiksema tuluga inimesi. Venekeelne elanikkond oli selles küsimuses eestlastega ühel meelel, ka nemad tundsid hirmu Eesti maine pärast üha laienevas seksiäris. Viimastel aastatel on seksiäriks seonduvalt kõige enam räägitud prostituutidest ja inimkaubandusest ning nendega seonduvatest ohtudest. See on kindlasti üheks põhjuseks, miks vastajate hoiakutes on taandumas arusaam, et seksiäriks arengu

oluliseks põhjuseks on majanduslik külg, mis võimaldab naistele tööd ja sissetulekuid.

11. Prostitutsiooni ohjamine – keelud ja karistused

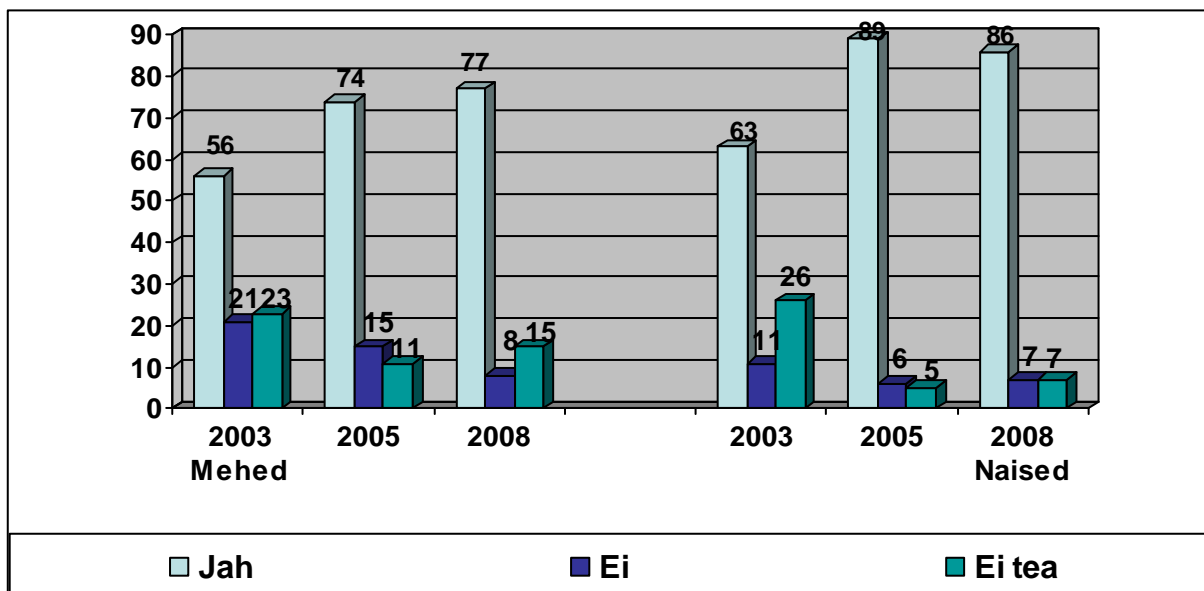
Prostitutsiooni ohjamiseks on põhimõtteliselt võimalik kasutada kolme erinevat regulatsiooni. Valida tuleb, mida kriminaliseerida, ehk keda peaks seaduslikult karistama. Kõige sobivamaks viisiks peavad inimesed prostitutsiooni vahendajate (lõbumajade pidajate) karistamist, mis on Eestis ka seaduslikult reguleeritud. Tegelik politsei- ja kohtupraktika on näidanud, et prostitutsiooni vahendamise kriminaliseerimine on keeruline ja seadus on vähe tulemuslik ehk teisiti öeldes, seadusel puudub sotsiaalne tõhusus.

TABEL 15. Eesti täiskasvanud elanike (15-74 aastaste) hinnangud prostitutsiooni seaduslikele regulatsioonidele

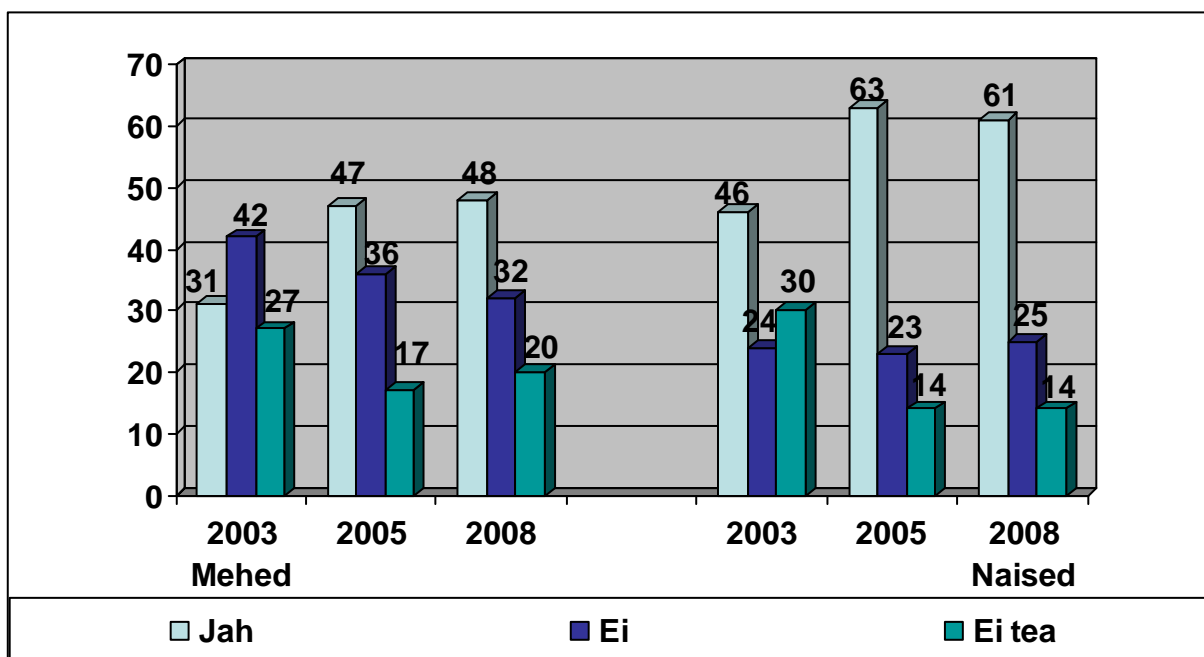
(hinnangud %-des)

	Naised			Mehed		
	2003	2005	2008	2003	2005	2008
Karistada tuleks lõbumajade pidajaid						
o jah	63	89	86	56	74	77
o ei	11	6	7	21	15	8
o ei tea	26	5	7	23	11	15
KOKKU:	100	100	100	100	100	100
Karistada tuleks prostituute, kes oma keha müüvad						
o jah	46	63	61	31	47	48
o ei	24	23	25	42	36	32
o ei tea	30	14	14	27	17	20
KOKKU:	100	100	100	100	100	100
Karistada tuleks mehi, kes prostituudi teenuseid ostavad						
o jah	38	55	56	26	35	40
o ei	29	32	29	50	50	39
o ei tea	33	13	15	24	15	21
KOKKU:	100	100	100	100	100	100
Prostitutsiooni ja lõbumaju tuleks seaduslikult lubada						
o jah	34	30	34	48	41	41
o ei	34	50	49	23	36	36
o ei tea	32	20	17	29	23	23
KOKKU:	100	100	100	100	100	100

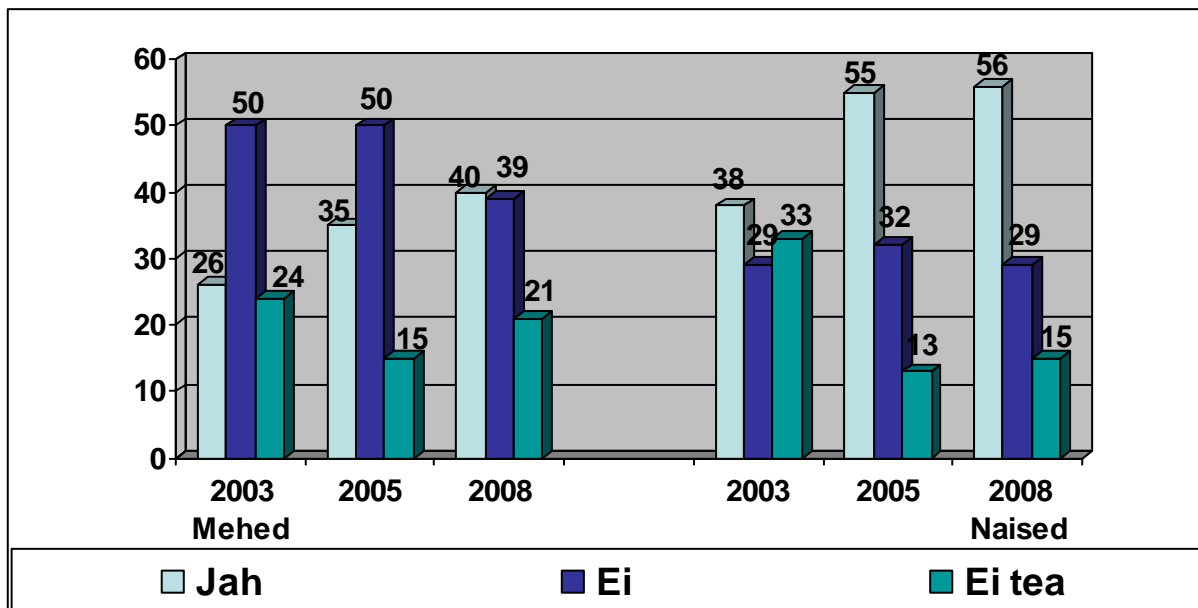
Allikas: Eesti Avatud Ühiskonna Instituut 2003, 2005 ja 2008



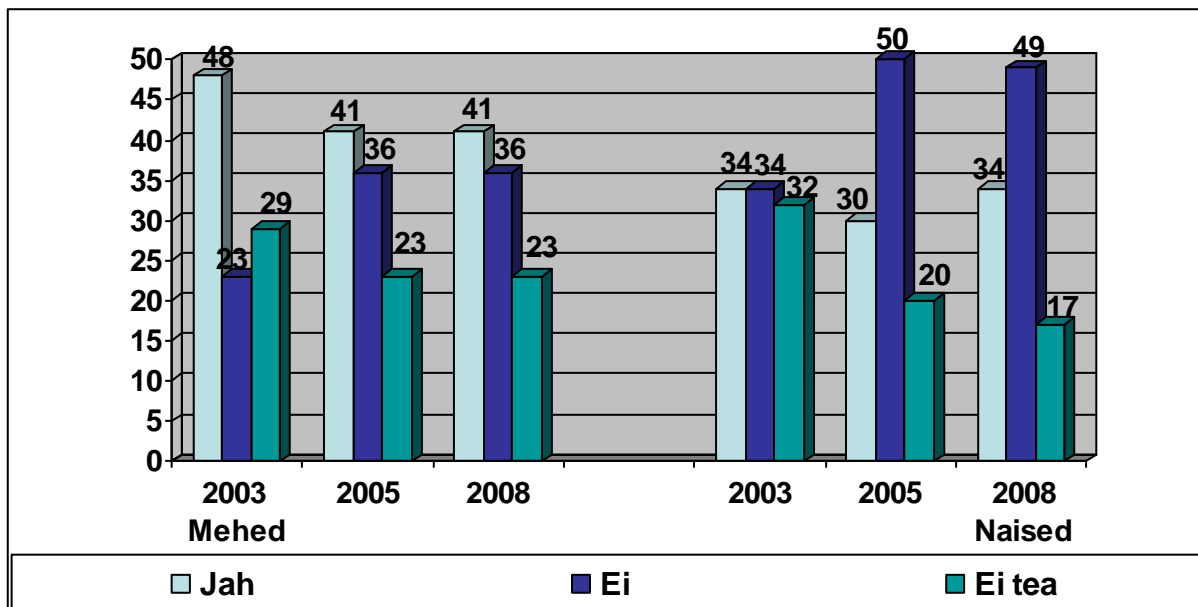
JOONIS 7.1. Hinnangud prostitutsiooni regulatsioonidele: Karistada tuleks lõbumajade pidajaid.



JOONIS 7.2. Hinnangud prostitutsiooni regulatsioonidele: Karistada tuleks prostituute



JONIS 7.3. Hinnangud prostitutsiooni regulatsioonidele: Karistada tuleks mehi, kes teenust ostavad



JONIS 7.4. Hinnangud prostitutsiooni regulatsioonidele: Prostitutsiooni ja lõbumaju tuleks seaduslikult lubada

Kui hinnata hoiakute muutumise üldist trendi, siis võib märgata, et elanike suhtumine prostitutsiooni seaduslikku regulatsiooni on muutunud taunivamaks. See tähendab, et inimestele tundub üha enam, et tegevuse eest, mida saab käsitleda prostitutsioonina, tuleks karistada. Karmima suhtumise tendents iseloomustab ühtviisi nais- ja meesvastajaid. Eriti järsud muutused avalikkuse hoiakutes on toimunud perioodil 2003 kuni 2005. perioodil 2005 kuni 2008 on vastajate hoiakud pigem stabiliseerunud.

Inimeste arusaamised seksiäri ohjamise võimalustest on viie aastaga püsinud ühesuguse struktuuriga. Kõige olulisemaks peetakse vahendajate karistamist. Seda seisukohta pooldasid 2008. aasta andmetel 86% naistest ja 77% meestest. Sellele järgnes teenuse müüjate (prostituutide) karistamise variant, 2008. aastal pooldasid seda 61% naistest ja 48% meestest. Kõige väiksema tähendusega oli vastajatele teenuse ostjate (meeste) karistamise mõte. 2008. aasta uuringu järgi pidasid seda võimalikuks 56% naistest ja 40% meestest.

Uuringu tulemuste põhjal koostasime tabeli, mille andmetel on võimalik võrrelda elanike hoiakuid prostitutsiooniärile Soomes ja Eestis

TABEL 16. Hinnangud seksiäri legaliseerimisele ja keelustamisele

	2003		2008
	Soome ⁸	Eesti	Eesti
Keelata müük (karistada prostituute)	55	39	55
Keelata ostmine (karistada kliente-mehi)	48	32	49
Legaliseerida prostitutsioon	44	40	37

Allikad: Eesti Avatud Ühiskonna Instituut 2003 ja 2008

Võrreldes uuringute tulemusi, võiks öelda, et Eesti inimeste hoiakud aastal 2008 on sarnased soomlaste arusaamadele viis aastat tagasi. Eesti vastajate hinnangud viis aastat tagasi olid prostitutsiooni suhtes oluliselt soosivamad kui soomlastel. Eestimaalaste arusaamad prostitutsioonist olid viis aastat tagasi tunduvalt liberaalsemad kui täna, aastal 2008.

⁸ Ajalehes Sunnuntaisuusomalainen avaldatud Finska Gallupi küsitluse tulemused aastal 2003

Hüpoteetiliselt võiks tõdeda, et põhjanaabrite arusaamad on arvatavasti mõnevõrra mõjutanud eestimaalaste arusaamu prostitutsioonist, hoiakute üldfoon kahes riigis on muutunud sarnasemaks.

Hoiakute sarnasus, ehk suhtumine prostitutsiooniga seonduvasse ärisse ja selle keelustamine või lubamine ei tähenda mõistagi sarnasust tegelikus olukorras. Prostitutsiooni tase Eestis on tunduvalt kõrgem kui Soomes.

12. Prostitutsiooni hind

Kuigi prostituudid teenivad suhteliselt hästi (Eesti keskmise palga tasemel) on hind seksiaäri teenitud raha eest väga kõrge, sest prostitutsiooniga teenivatel naistel on palju tõsisemaid probleeme.

Mõned olulisemad probleemid:⁹

- **Kurnatud tervis.** Praktiliselt kõikidel prostituutidel on tervisega suuri probleeme. 90%-l neist on kurnatud psüühika, nad kannatavad stressi ja pideva pinge all, pooltel on enesetapumõtted, iga neljas on end tahtlikult vigastanud. 2/3-l on pikaajalised tervisehäired. Iga viies on HIV nakkuse kandja.
- **Reproduktiivse tervise kahjustused.** Prostitutsiooni kaasatud on noored, parimas reproduktiivses eas naised (18-30 aastat). Pooled neist on teinud aborte, iga kolmas on põdenud günekoloogilisi haiguseid. Iga neljas on nakatunud suguhaigustesse, igal viiendal on välja ravimata suguhaigused. Risk, et prostituut ei ole võimeline rohkem üldse sünnitama või sünnitab haige lapse, on väga suur.

⁹ Iris Pettai, Helve Kase, Ivi Proos (2006) Prostitutsiooni tähendus Eesti ühiskonnas: Sisejulgeolek või majanduslik kasu. Sotsioloogilise uurimuse materjalid. Eesti Avatud Ühiskonna Instituudi väljaanne. Tallinn.

-
- **Ravimi-, alkoholi- ja narkosõltuvus.** Iga teine prostituut on viimase kuu jooksul kasutanud valuvaigisteid, 40% hormonaalseid rasestumisvastaseid vahendeid, 29% rahusteid (naistest kasutab Eestis keskmiselt ühe kuu jooksul rahusteid vaid 3%).¹⁰ Kokku tarbib rahusteid 43% prostitutsiooniga tegelevatest naistest. Enamikul prostituutidest on alkoholisõltuvus. 2/3-l naistest on narkootikumide kasutamise kogemus. Suurema või väiksema regulaarsusega kasutab narkootikume iga kolmas.
 - **Elamine riski ja ohu piiril.** 3/4 prostituutide hinnangul on nende elu täis ohtusid ja riske. Üheks riskiteguriks on ka vägivald, mis kuulub paratamatu osana prostituudi elu juurde. 59% on pidanud kannatama psühholoogilise, 29% füüsilise ja 25% seksuaalse vägivalla all.
 - **Terav üksinduse tunne.** Prostituutidel on raske luua normaalset pereelu ja sünnitada lapsi, siit siis ka üksinduseprobleemid. 3/4 on tihti oma muredega üksi ja väidavad, et neil pole siin elus ühelegi inimesele loota ega oma muredega kellegi poole pöörduda.¹¹ Enam kui pooled naised tunnetavad, et neid kasutatakse lihtsalt ära.
 - **Vastumeelsus oma keha müümise suhtes.** 3/4 prostituutidest tunneb suuremal või vähemal määral vastumeelsust oma keha müües. Vaid 5% kinnitavad, et neile meeldib enda müümine väga. Vaid iga viies on oma praeguse eluga rahul. 90% on kindlalt selle vastu, et tütar järgiks nende eeskuju ja hakkaks samuti ennast müüma.

¹⁰ Eesti Avatud Ühiskonna Instituudi uurimused 2005 ja 2003

¹¹ Helve Kase, Iris Pettai. (2008). EQUAL projektiga liitunud prostitutsiooni kaasatud naised. Sotsioloogilise uurimuse materjalid Eesti Avatud Ühiskonna Instituudi väljaanne. Tallinn.

13. Milline võiks olla riigipoolne abi prostitutsiooni kaasatud naistele seksiarist väljumisel

12 olulisemat prostitutsiooni kaasatud naiste abivajadust on järgmised:

1. iga 10nes vajab HIV-viiruse ja AIDSi ravi;
2. iga 10nes vajab dokumente kuna tal puuduvad igasugused dokumendid;
3. iga 10nes vajab kaitset vägivalla eest;
4. iga 9s vajab narkomaania ravi;
5. iga 4s vajab psühholoogi ja hingeabi;
6. iga 4s tunneb vajadust tugiisiku teenuse järele
7. iga kolmas ema vajab tuge laste kasvatamisel
8. iga teine vajab ravikindlustust
9. iga teine vajab elamispinda
10. iga teine vajab abi elukutse omandamisel
11. suur enamus vajab materiaalist toetust, „tugiraha“, kuni omandatakse elukutse ja/või leitakse töökoht
12. praktiliselt kõik vajavad äraelamist võimaldavat tööd

Prostituutide olukord on üsnagi keeruline ja mitte kõik ei suuda omal jõul hakkama saada, kui on lõpetanud intiimteenuste osutamise. Ligi 2/3 naistest vajavad abi ja toetust. Vaid iga neljas naine on seda meelt, et ta abi ei vaja.¹²

Ilma kõrvalise abita on prostituutidel raske tavaellu pöörduda ja tööd leida. Samas on „veteranprostituutide“¹³ abistamine maksumaksjale kulukas ettevõtmine. Turgutamist vajab psüühiline ja füüsiline tervis, vajalik on anda haridus ja aidata omandada elukutse. Abistamiseks tuleb luua terviklik süsteem spetsiaalsete tervise-

¹² Iris Pettai, Helve Kase, Ivi Proos (2006) Prostitutsioon Eestis: ülevaade prostitutsiooni kaasatud naiste olukorrast. Sotsioloogilise uurimuse materjalid. Eesti Avatud Ühiskonna Instituudi väljaanne. Tallinn.

¹³ Mõeldud on staažikaid prostituute (keskmine vanus 28 aastat), kes soovivad seksiarist väljuda

ja rehabiliteerimiskeskustega. Ka Eesti on alustanud sarnase süsteemi ülesehitamisega. EQUAL projekti raames on asutatud prostituutide rehabilitatsioonikeskus ATOLL.

Eesti inimesed jaotuvad enam-vähem pooleks endiste prostituutide abistamise suhtes. 56% on seda meelt, et riigipoolne abi oleks vajalik, ligi kolmandik on sellele vastu ja 15 % on kõhkleva positsioonil. Mõnevõrra enam on abi osutamiseks valmis naised aga ka mitte-eestlased.

TABEL 17. Endised prostituudid on sageli raskes seisundis: töötud, kahjustatud tervisega jne Omal jõul olukorrast välja tulek ei pruugi kõigil neist õnnestuda. Kas Teie arvates peaks riik endiseid prostituute aitama ja toetama?

(%s)

	Kõik vastajad	Sugu		Rahvus	
		Mees	Naine	Eestlane	Mitte-eestlane
Jah, kindlasti	15	14	15	13	18
Üldiselt võiks	41	40	42	40	44
Ei, kindlasti mitte	28	30	27	30	25
Raske öelda	16	16	16	17	13
KOKKU:	100	100	100	100	100

Allikas: Eesti Avatud Ühiskonna Instituut 2008

Hoiakutest võib välja lugeda inimeste kaastundlikku ja humaanset suhtumist prostituutidesse kui riskirühma. Suhtumine on mõnevõrra üllatav, sest naine, kes hakkab prostituudiks, mõistetakse Eestis teravalt hukka.

Eesti inimesed ei pea prostituudina elatise teenimist normaalseks tegevuseks isegi siis, kui põhjuseks on tõeline hädaolukord, nagu näiteks pikaajaline töötus, ülalpeetavad pereliikmed – väikesed lapsed jne. 2/3 Eesti naistest ja pooled meestest suhtuvad sellisesse naisesse halvasti. Mõistvalt ja arusaavalt suhtub vaid iga viies naine ja neljas mees.

TABEL 18. Kui Teie arvates tuleks endiseid prostituute aidata, siis milliseid teenuseid peaks riik neile pakkuma?

Vastused skaalapunktile „Seda kindlasti“ (kõik vastajad %-s)

	2005	2008
I Esmatähtsad, pooldab üle poole vastanutest:		
Psühholoogide konsultatsioonid.	52	65
HIV-i/ AIDS-i ravi	65	61
Narkomaania ravi	60	58
Alkoholismi ravi	54	55
Varjupaiga võimaldamine	25	51
II Olulised, pooldab kolmandik kuni pool vastanutest:		
Abi ja toetus laste kasvatamisel	49	47
Abi töökoha leidmisel	40	45
Toetus ja abi edasiõppimiseks ja elukutse omandamiseks	38	42
Ajutise elamispinna võimaldamine	24	33

Allikad: Eesti Avatud Ühiskonna Instituut 2005 ja 2008

Kolme aastase perioodi vältel, 2005-2008, mil Eestis viidi läbi EQUAL projekti prostitutsiooni kaasatud naiste abistamiseks ja tööturule toomiseks, on hüppeliselt kasvanud elanikkonna mõistev suhtumine ja toetus sihtgrupi abivajaduste osas.

Positiivne suhtumine on kasvanud pea kõikide abivajaduste lõikes. Kui 2005a oli elanikkonna toetus kõige suurem prostituutide AIDSi, narkomaania ja alkoholismi ravi osutamisele, siis 2008a on siin toetus pisut langenud. Mõnevõrra on see langus tingitud kahtlemata sellest, et inimesed on hakanud mõistma ka teistsuguse abi vajalikkust prostitutsiooni kaasatudute jaoks.

Kõige suurem on kasv toetuses prostitutsiooni kaasatud naiste eluasemega seotud probleemidele. Paljudel naistel puudub isiklik elamispinna. Bordell oli neile ühtlasi ka elukoha eest. On mõistetav, et seoses bordellide aktiivse likvideerimisega politsei poolt kerkib küsimus, kuhu need naised elama asuvad ja kust saavad nad raha korteri üürimiseks? Tavapärase skeemi on, et üüritakse mitme tüdruku peale korter ja pakutakse seal iseseisvalt teenust edasi. Inimeste toetus prostitutsiooni kaasatud naiste elamispinna küsimuse lahendamisele olgu siis ajutise korteri või varjupaiga võimaldamise näol näitab ühtlasi, et mõistetakse enesemüümise ja korteriprobleemi omavahelist seost.

EQUAL projekti perioodil on 4-5% kasvanud elanikkonna toetus ka prostitutsiooni kaasatud naiste abistamisele edasiõppe ja elukutse omandamise ning legaalse töökoha leidmise osas. Kui 2005a võis inimeste suhtumise prostituutide abistamisse jagada kolme kategooriasse – esmatähtsad, olulised ja vähemolulised abivajadused, mida toetas vastavalt kas rohkem kui pool, kolmandik kuni pool või vähem kui kolmandik elanikkonnast, siis 2008a paigutuvad elanikkonna arvates kõik prostitutsiooni kaasatud naiste abivajadused kahte kategooriasse – esmatähtsad ja olulised.

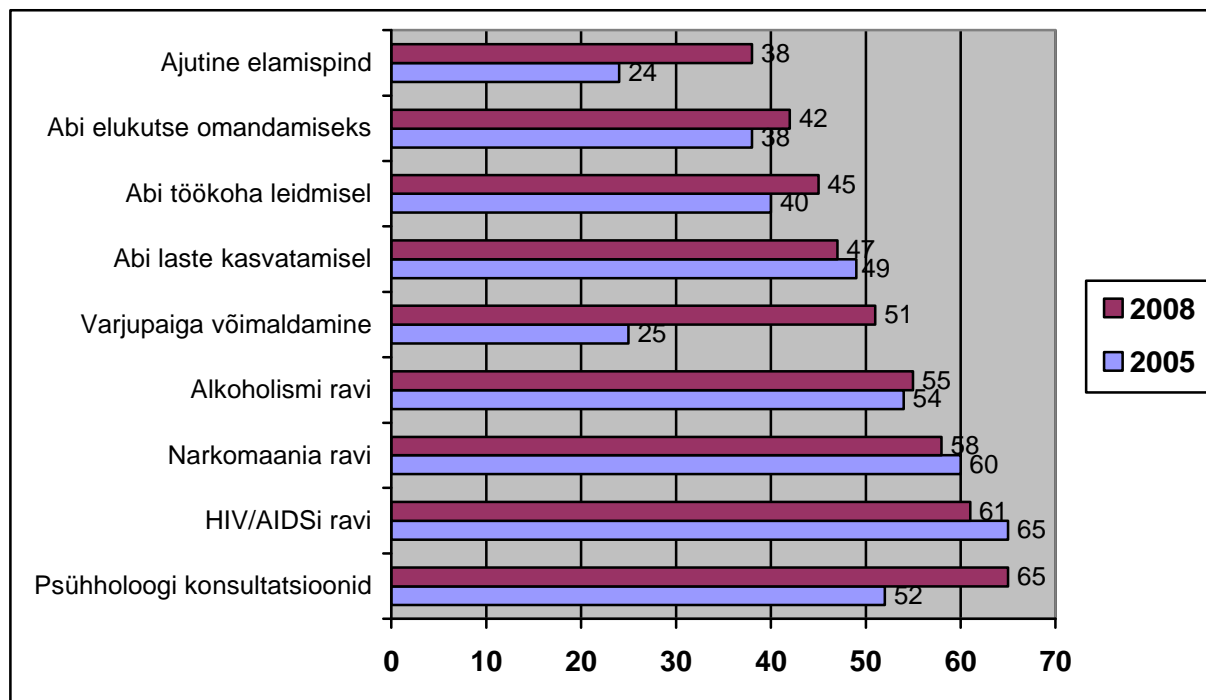
Tabelis 19 on esitatud andmed, milline on erinevate elanikkonna rühmade (naised ja mehed ning eestlased ja mitte-eestlased) suhtumine endiste prostituutide abistamisse.

TABEL 19. Kui Teie arvates tuleks endiseid prostituute aidata, siis milliseid teenuseid peaks riik neile pakkuma?

Vastused skaalapunktile „Seda kindlasti“ (kõik vastajad %-s)

	2005	2008				
	Kõik vastajad	Kõik vastajad	Sugu		Rahvus	
			Mees	Naine	Eestlane	Mitte-eestlane
Psühholoogide konsultatsioonid.	52	65	61	68	71	54
HIV-i/ AIDS-i ravi	65	61	62	61	62	59
Narkomaania ravi	60	58	58	58	60	55
Alkoholismi ravi	54	55	56	55	56	53
Varjupaiga võimaldamine	25	51	45	55	57	40
Abi ja toetus laste kasvatamisel	49	47	43	50	43	54
Abi töökoha leidmisel	40	45	43	47	46	44
Toetus ja abi edasi õppimiseks ja elukutse omandamiseks	38	42	41	42	46	34
Ajutise elamispinna võimaldamine	24	33	29	36	33	32

Allikad: Eesti Avatud Ühiskonna Instituut 2005 ja 2008



JOONIS 8. Elanikkonna toetus prostitutsiooni kaasatud naiste abistamisele 2005 ja 2008 üle-eestiliste uuringute andmetel.

Suurem valmisolek endiseid prostituute aidata on eestlastel ja naistel. Vaid prostituutide laste kasvatamisel ja toetamisel on mitte-eestlaste abisoov suurem kui eestlastel. Meeste hinnangud on naiste omadega võrdsed või isegi suuremad HIV-i/ AIDS-i, narkomaania ja alkoholismi ravi ning toetuse ja abi osutamiseks edasi õppimiseks ja elukutse omandamiseks.