

# IDA-VIRU MAAKONNA

## TERVISEPROFIIL

Jõhvi, 2010



Euroopa Liit  
Euroopa Sotsiaalfond



Eesti tuleviku heaks

---

KINNITAN:

/Allkirjastatud digitaalselt/

Riho Breivel  
maavanem

“24.” märts 2010. a

# SISUKORD

SISSEJUHATUS .....	5
I MAAKONNA ÜLDANDMED .....	7
PINDALA JA ASUSTUSTIHEDUS .....	7
<i>Asustustihedus omavalitsuste lõikes</i> .....	9
AASTA KESKMINE RAHVAARV .....	11
RAHVASTIKU SOO- JA VANUSJAOTUS .....	12
<i>Rahvastiku rahvuslik jaotus</i> .....	13
RÄNNE .....	13
ELUSSÜNNID .....	14
<i>Elussünnid ema vanuse järgi</i> .....	15
ABORDID .....	17
SUITSETAMINE RASEDUSE AJAL .....	17
ESMASHAIGESTUMUSKORDAJA NAKKUSHAIGUSTESSE 100 000 ELANIKU KOHTA .....	18
SURMAD .....	19
LOOMULIK IIVE .....	21
II SOTSIAALNE SIDUSUS JA VÕRDESED VÕIMALUSED .....	22
TÖÖTURU SITUATSIOON .....	22
<i>Töötute arv ja töötuse määr</i> .....	23
<i>Keskmine brutotulu</i> .....	24
<i>Hõivatud</i> .....	25
<i>Majanduslikult aktiivsed üksused/ettevõtted</i> .....	26
TOIMETULEK .....	27
<i>Ravikindlustusega kaetud</i> .....	27
<i>Toimetulekutoetused</i> .....	28
<i>Puuetega isikud</i> .....	29
<i>Suhtelise vaesuse määr</i> .....	30
KAASATUS KOGUKONNA TEGEVUSTESSE .....	32
<i>Kogukonna motivaatorid</i> .....	32
<i>Elanike kaasamine</i> .....	32
III LASTE JA NOORTE TURVALINE NING TERVISLIK ARENG .....	34
ÕPILASTE ARV HARIDUSASUTUSTES .....	34
ALAEALISTE SÜÜTEOD .....	35
<i>Alaealiste komisjonis arutatud süüteod</i> .....	35
<i>Mõjutusvahendite esinemissagedus (2005 ja 2008)</i> .....	36
MAAKONNAPPOOLNE INITSIATIIV JA TOETUSED LASTELE JA NOORTELE .....	36
<i>Õpilasüritused</i> .....	36
<i>Laste ja noortega tegelevad asutused</i> .....	37
IV TERVISLIK ELU-, ÕPI- JA TÖÖKESKKOND .....	38
TERVIST EDENDAVATE VÕRGUSTIKEGA LIITUMINE .....	38
ÜLDKASUTATAVAD SPORDIRAJATISED JA TERVISERAJAD .....	38
<i>Suuremad üldkasutatavad spordirajatised Ida-Virumaal</i> .....	39
TRANSPORT JA TEEDEVÕRK .....	40
<i>Ühistransport</i> .....	40
<i>Transpordi intensiivsus</i> .....	41
<i>Rohealad/ rekreatsioonialad</i> .....	41

---

<i>Kergliiklusteed</i> .....	42
KESKKONNAMÕJURID .....	42
<i>Õhk</i> .....	42
<i>Vesi</i> .....	43
<i>Jäätmed ja jäätmekäitlus</i> .....	44
KURITEOD.....	46
LIIKLUSKURITEOD JA -ÕNNETUSED .....	47
TULEKAHJUD .....	48
<b>V Tervislik eluviis</b> .....	<b>50</b>
Tervisealase teabe kättesaadavus .....	50
Tervislike eluviise toetavad üritused maakonnas.....	50
Täiskasvanud rahvastiku tervisekäitumine .....	52
<b>VI Tervise teenused</b> .....	<b>53</b>
Tervishoiuteenused.....	53
Nõustamisteenused .....	55
Kuni 2-aastaste laste hõlmatus immuniseerimisega.....	55
<b>Kokkuvõte</b> .....	<b>56</b>
<b>Tegevussuunad 2010 – 2013</b> .....	<b>63</b>
<b>Tervise profiili koostamise protsess</b> .....	<b>64</b>
<b>Kasutatud kirjandus</b> .....	<b>66</b>

---

## SISSEJUHATUS

Tervis on kehalise, vaimse ja sotsiaalse heaolu seisund, mitte ainult haiguste puudumine (WHO). Kui inimene on terve, siis ta tunneb end hästi, seega tuleb ka oma eluga toime. Inimese tervislik seisund oleneb keskkonna mõjudest, arstiabi korraldusest, elu- ja töötingimustest, sotsiaalsetest, majanduslikest ja kultuurilistest mõjudest. Oluliselt mõjutavad seda pärilikud, soolised ja ealised tegurid, aga paljus on see mõjutatud ka eluviisist, käitumisest ja harjumustest. Tervis sõltub riigis ja omavalitsustes tehtavatest otsustest ning riigi tervisepoliitikast. Inimeste tervis määrab selle, kui terve on riik.

Ida-Viru maakonna terviseprofiil on hetkeolukorda peegeldav ning teaduslikul alusel põhinev maakonna terviseülevaade, mis võib suurendada avalikkuse huvi ja poliitilist toetust ning aidata määrata tulevikueesmärgid ja kontrollida liikumist nende poole. Valminud dokumendiga reastatakse maakonna terviseprofiili eesmärgid ja vajalikud tegevused.

Maakonna terviseprofiil ei ole eesmärk omaette, vaid see võib olla sisendiks teiste oluliste paikkonna strateegiliste plaanide ja muude dokumentide kavandamisel. Terviseprofiil ei ole ka lõplikult fikseeritud dokument, vaid vajab teatud aja tagant ülevaatamist ning täiendamist värskemate andmete ja tegevussuundadega.

Terviseprofiili koostamisel on aluseks võetud Tervise Arengu Instituudi tellimusel valminud juhised “Kohaliku omavalitsuse ja maakonna terviseprofiili koostamine” ning “Maakonna indikaatorid”. Indikaatorite põhiline eesmärk on aidata tervisepiirkondadel jälgida, kui edukad on nad rahva tervise säilitamisel ja parendamisel ning kui hästi toimib tervisesüsteem.

Ida-Virumaa terviseprofiil sisaldab terviseprobleemide ja vajaduste kirjeldust järgmiste peatükkide lõikes:

### **I Maakonna üldandmed**

Peatükis antakse ülevaade maakonda tutvustavatest üldandmetest. Rahvastikust, sündidest ja surmadest, sisse- ja väljarändest, abortidest ja esmashaigestumistest. Maakonna andmeid võrreldakse ja analüüsitakse Eesti andmetega.

### **II Sotsiaalne sidusus ja võrdsed võimalused**

Peatükis arutatakse tööturu situatsiooni, sh võrreldakse maakonna keskmist brutopalka, hõivatuid, töötust, tööjõu osakaalu jms. Analüüsitakse maakonna inimeste toimetulekut, tuuakse välja puuetega inimeste osakaal maakonna rahvastikust. Vaadeldakse sotsiaaltoetusi saanute arvu ning kogu maakonna kaasatust kogukonna tegevustesse.

---

### **III Laste ja noorte turvaline ning tervislik areng**

Peatükis on välja toodud maakonna õpilaste ja haridusasutuste arv, alaealiste komisjonide mõjutusvahendite võimalused, on võrreldud aastate lõikes noorte süütegusid.

### **IV Tervislik elu-, õpi- ja töökeskkond**

Peatükis loetletakse tervist edendavate töökohtade, lasteaedade ja koolide arvandmeid. On välja toodud maakonna üldkasutatavamad spordialajatised, suusarajad, vaadeldud maakonna transporti ja teedevõrku ning kirjeldatud keskkonna tegureid ja nende mõjusid. On välja toodud statistika, mis iseloomustab maakonna kuritegude ning tulekajude arvu.

### **V Tervislik eluviis**

Peatükk kirjeldab tervislikku eluviisi toetavaid üritusi maakonnas, annab ülevaate alkoholi tarbimisest, suitsetamisest.

### **VI Terviseteenused**

Peatükis antakse ülevaade suurematest tervishoiuteenuste osutajatest: haiglad, perearstid, apteegid, nõustamisteenused, kiirabiteenus. Tuuakse välja maakonna meditsiinipersonali näitajad, ambulatoorsed vastuvõttud.

Terviseprofili koostamisel on aluseks võetud statistilised näitajad 2005 - 2008, erinevate indikaatorite juures on välja toodud konkreetsed allikad ja aasta. Töös on kirjeldatud soovituslikke näitajaid, valimi ja valikute põhjenduseks on andmete kättesaadavus.

Terviseprofili koostamisel on kasutatud maakonna arengustrateegia (2005-2013) ning sotsiaalhoolekande arengukava (2007-2013) andmeid. Terviseprofili, arengukava ja indikaatorite võrdlevad analüüsid on aruandes võrreldud kogu Eesti näitajatega.

# I MAAKONNA ÜLDANDMED

## Pindala ja asustustihedus

Ida-Virumaa on Eesti kirdepoolsem maakond. Põhjast piirneb Soome lahega, idast Eesti-Venemaa piiriks oleva Narva jõega, lõunast Peipsi järvega. Edelast ja läänest kulgeb maakonna piir enamjaolt läbi metsade ja soode, eraldades maakonna Jõgevamaast ja Lääne-Virumaast. Maakonna pindala moodustab 7,4% vabariigi pindalast.

Maakonna kauneimad loodusväärtused asuvad põhjarannikul: alates kõrgest Ontika paerannikust kuni Narva-Jõesuu liivarannani. Lõunas on piiriks Eesti kõige pikema liivarannaga Peipsi järv.



Pindala: **3 364,05** km<sup>2</sup>

Asustustihedus: **50,7** in/km<sup>2</sup>

---

Ida-Viru maakonnal on suured tööstustraditsioonid. Siin asub enamus Eesti tööstus- ja energeetikavõimsustest ja toodetakse ca 16 % Eesti tööstustoodangust.

Suurimad majandusvaldkonnad on:

- põlevkivi kaevandamine, elektri- ja soojusenergia tootmine
- keemiatööstus
- kaubandus
- ehitus ja ehitusmaterjalide tööstus
- puidutööstus
- metallitööstus
- toiduainetetööstus
- turism.

Ida-Virumaa on rikas ja vastuoluline maakond. Siin on

- Eesti veerohkeim jõgi – Narva jõgi (400 m<sup>3</sup> vett sekundis)
- Eesti suurim järvestik – Kurtna järvestik (40 järve 30 km<sup>2</sup> kohta)
- Eesti sügavaim allmaakaevandus – Estonia kaevandus (70 meetrit)
- Eesti kõrgeimad korstnad – Eesti Elektri jaam (250 meetrit)
- Eesti kõrgeimad tehismäed – 173 meetrit merepinnast
- Eesti kõrgeim juga – 25 meetri kõrgune Valaste juga
- Eesti kõrgeim pankrannik – Ontika pankrannik (56 meetri kõrgune)
- Eesti pikim rand – Peipsi supelrand (üle 30 km)
- Eesti pikim mereäärne supelrand – Narva-Jõesuu (7,5 km ja jätkub Vaivara vallas)
- Eesti vanim tegutsev klooster – Kuremäe nunnaklooster

Maakonnas on loodud tingimused tervise parandamiseks nii tervise- ja matkaradadel, sanatooriumites kui spordisaalides.

Turismi valdkonnas ja tervislike eluviiside harrastamiseks on oluline erinevate võimaluste olemasolu, mida pakuvad spordikompleksid, matkaklubid, ujulad, veekeskused, rollerid, motorajad, suusarajad, kanuumatkad, jahi- ja kaatrisõit, skautid, kalapüük, minigolf, bowling, paintball, vibulaskmine, ratsutamine, safari, autovõidusõit, loodusturism.



## Asustustihedus omavalitsuste lõikes

Maakonnakeskuseks on Jõhvi linn, mis asub Tallinnast 165 km kaugusel.

Kokku on Ida-Virumaal 22 kohalikku omavalitsust, neist 6 linna ja 16 valda. Ida-Virumaa on Eesti kõige linnastunud maakond – ca 88 % elanikest elab linnades. Kokku elab siin 169 688 (Statistikaamet, seisuga 2009) inimest.

elanikku km <sup>2</sup> kohta (2008. a)			
..Kiviõli linn	574.4	..Jõhvi vald*	104.8
..Kohtla-Järve linn	1 079.6	..Kohtla vald	14.7
..Narva linn	785.8	..Kohtla-Nõmme vald	229.1
..Narva-Jõesuu linn	239.8	..Lohusuu vald	7.9
..Püssi linn	863.8	..Lüganuse vald	10.1
..Sillamäe linn	1 555.2	..Maidla vald	2.3
..Alajõe vald	3.0	..Mäetaguse vald	5.4
..Aseri vald	32.3	..Sonda vald	6.7
..Avinurme vald	7.8	..Toila vald	14.4
..Iisaku vald	5.4	..Tudulinna vald	2.3
..Illuka vald	1.8	..Vaivara vald	3.9

(allikas: ESA)

Asustustiheduselt on Ida-Virumaast (50,7 in/km<sup>2</sup>) eespool ainult Harjumaa (120,8 in/km<sup>2</sup>). Tartumaal elab 49,9 in/km<sup>2</sup> ning ülejäänud Eesti maakondades on asustustihedus alla 20 in/km<sup>2</sup>.

Asustustihedus maakonnas on ebaühtlane. Valdav osa elanikkonnast on koondunud maakonna põhjaossa, lõuna suunas paiknevus hajub. Oluline osa rahvastikust koondub suurte maanteed mõjualasse nn transpordikoridoridesse.

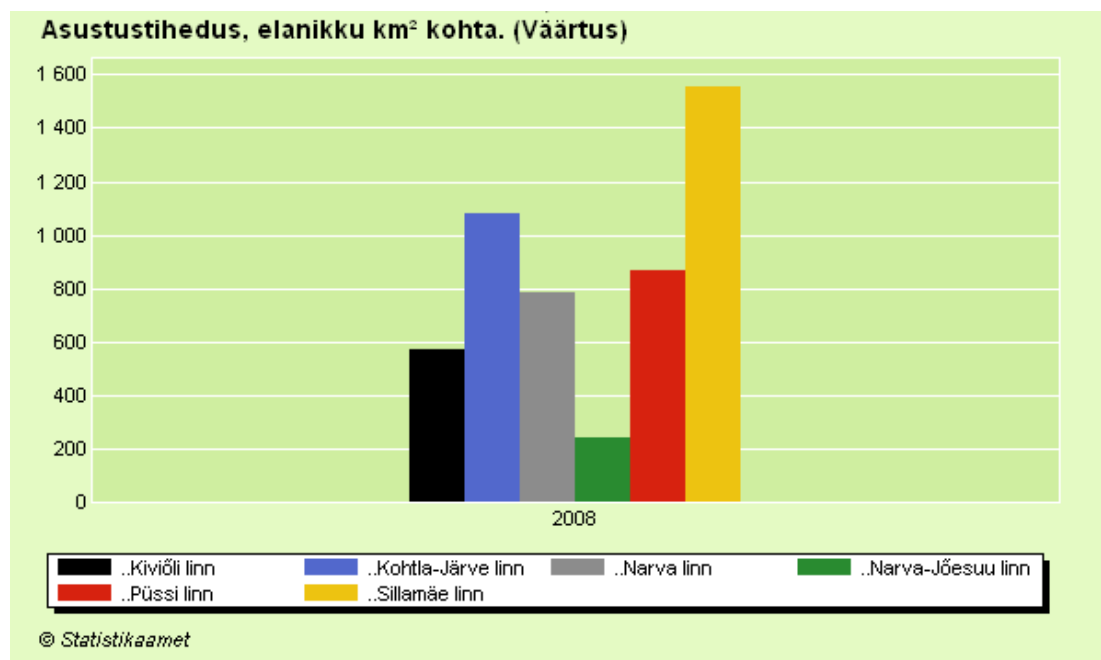
<http://www.ivmv.ee/docs/s3d53.jpg> (Sotsiaalse infrastruktuuri "Kantide rahvastik")

<http://www.ivmv.ee/docs/s3d50.jpg> (Sotsiaalse infrastruktuuri "Asustatud alad")

Ida-Virumaa eripäraks on maakonnakeskuste rohkus võrreldes teiste Eesti maakondadega. Jõhvi koos Kohtla-Järve linnaosadega ning Narva linn sotsiaalse infrastruktuuri mõttes on kaks eraldiseisvat teistest eristuvat tugevat piirkondlikku keskust. Kuigi Jõhvi mõjualale jääb hinnanguliselt kuni 10 tuhat inimest rohkem kui Narva, on Narva mõjuala inimasustus kompaktsem.

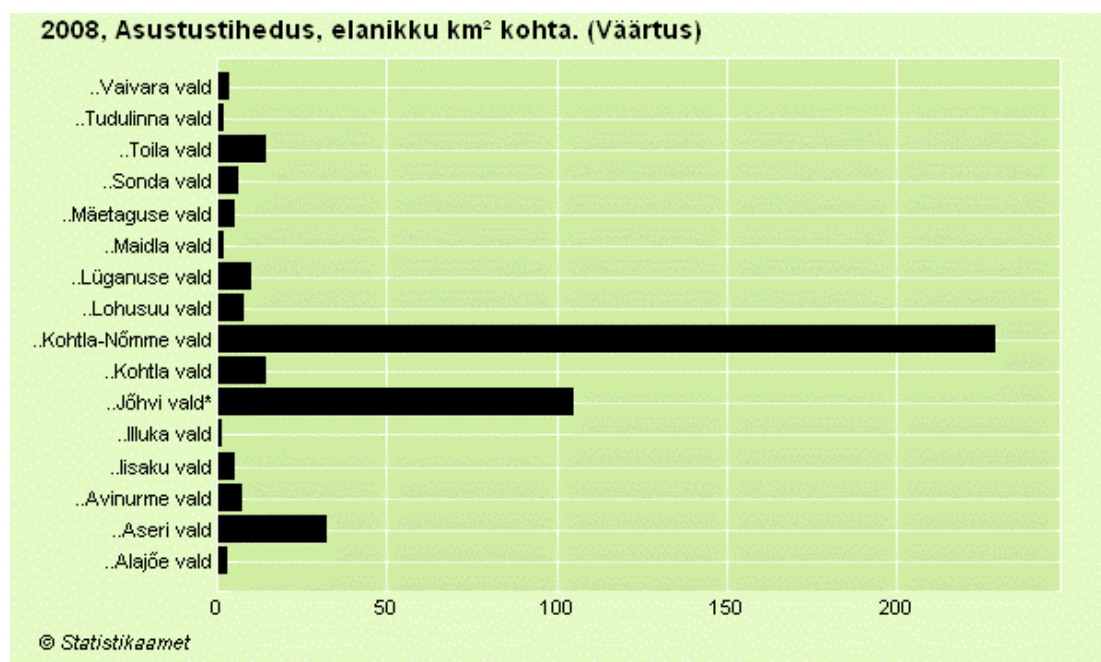
Maapiirkondade rahvastiku asustustihedus ja elanike arv kantides varieerub. Suurema rahvaarvu ja elanike tihedusega asulad jäävad linnaliste keskuste lähedusse maakonna põhja- ja keskpriirkonnas. Suuremad maa-asulad ja kõrgem asustustihedus on iseloomulik ka Peipsi rannikupiirkonnale ja maakonna edelaosa valdadele. Olulise osa kantide rahvastikutihedus jääb alla 3 inimest ruutkilomeetri kohta. Suurtel metsa-, soo- ja kaevandusaladel asustus puudub.

Asustustihedus linnades:



Ida-Virumaa linnadest on suurima asustustihedusega Sillamäe. Väikseim on asustustihedus Narva-Jõesuus- 239,8 inimest ruutkilomeetrile. Maakonna väikseim linn on Püssi- 2,1 ruutkilomeetrit ning elanikke 1 814.

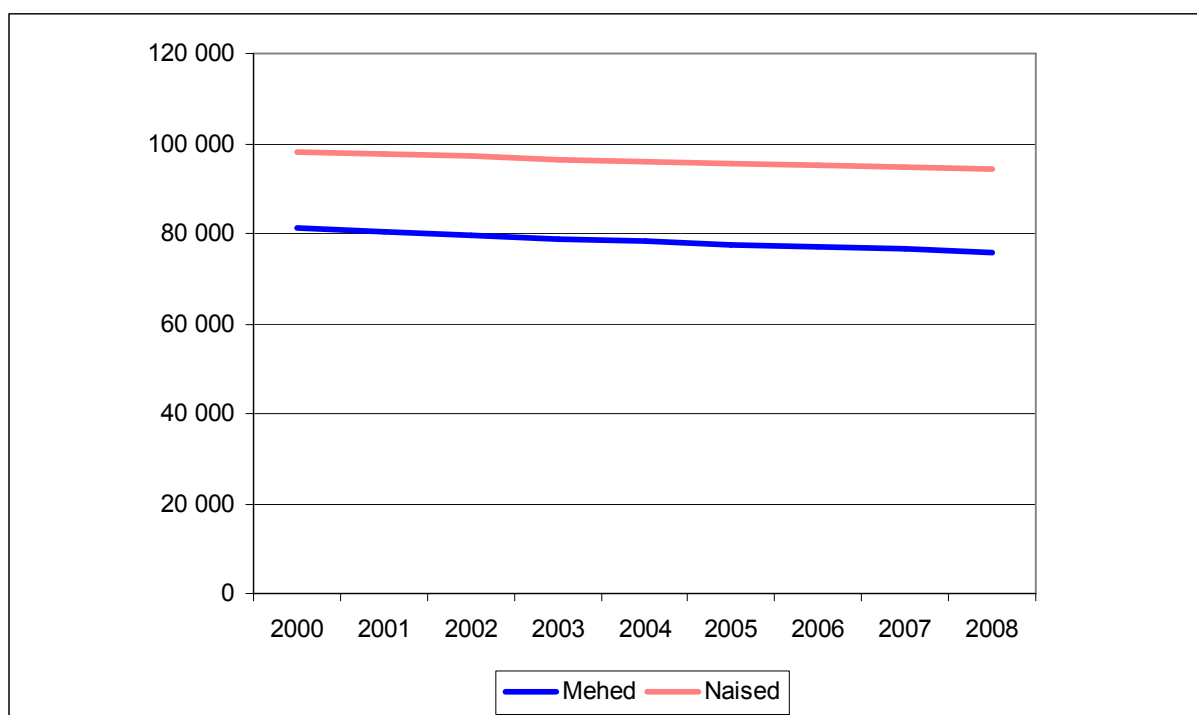
Asustustihedus valdades:



## Aasta keskmine rahvaarv

	2000	2001	2002	2003	2004	2005	2006	2007	2008
Mehed	81 233	80 502	79 705	78 934	78 237	77 604	77 003	76 438	75 910
Naised	98 286	97 681	97 121	96 561	96 056	95 672	95 259	94 795	94 294
Mehed ja naised	179 519	178 183	176 826	175 495	174 293	173 276	172 262	171 233	170 204

(allikas: ESA)



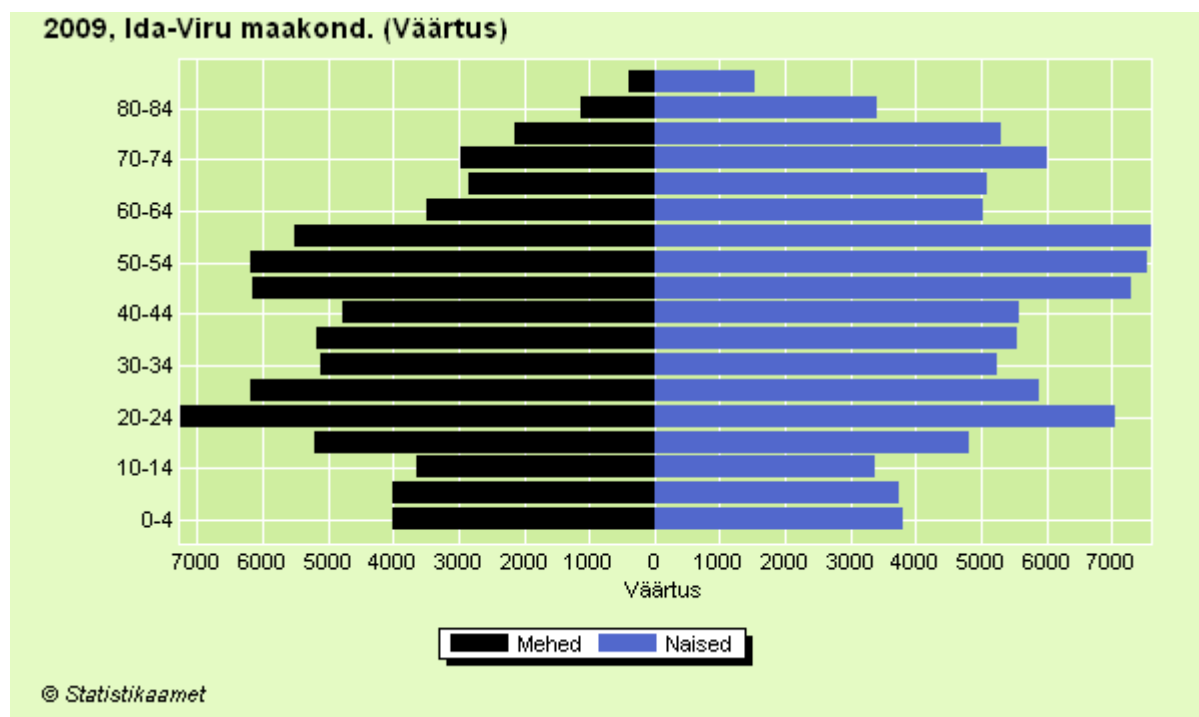
(allikas: ESA)

Aastakeskmine rahvaarv Ida-Viru maakonnas näitab langustendentsi. Aastast 2000 kuni 2008 lõpuni on maakonna elanike arv vähenenud 9 315 inimese võrra. Eestis tervikuna oli aastakeskmine rahvaarv 2000.aastal 1 369 515 inimest, 2008.aastal 1 340 675 inimest, seega sama perioodi jooksul vähenenud 28 840 elaniku võrra.

## Rahvastiku soo- ja vanusjaotus

	0-4	5-9	10-14	15-19	20-24	25-29	30-34	35-39	40-44
Mehed	3 986	3 976	3 619	5 158	7 287	6 145	5 077	5 134	4 757
Naised	3 798	3 749	3 390	4 833	7 057	5 903	5 255	5 558	5 594
	45-49	50-54	55-59	60-64	65-69	70-74	75-79	80-84	85 ja vanemad
Mehed	6 122	6 153	5 487	3 446	2 800	2 937	2 112	1 096	357
Naised	7 288	7 559	7 608	5 041	5 107	6 011	5 319	3 412	1 538

(allikas: ESA)

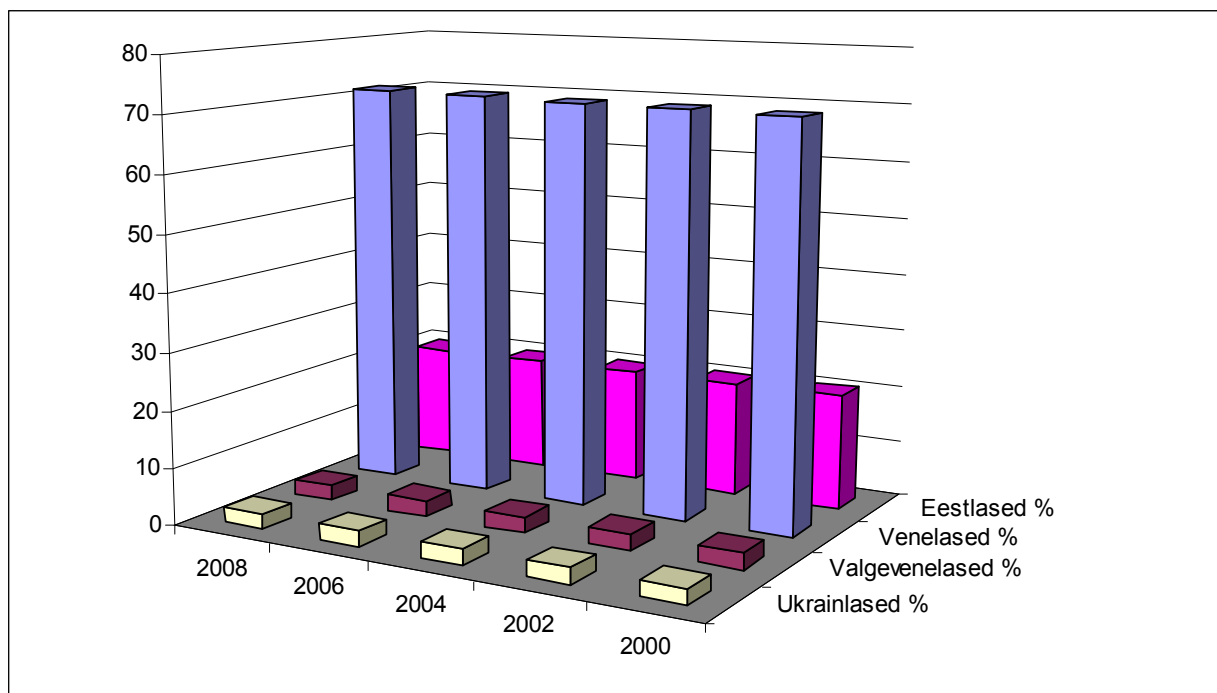


Ida-Virumaal on küllalt kõrge noorte (20-24 a.) osakaal, kuid sellest suurem on 50-60-aastaste naiste osakaal, kes on peatselt tööturult lahkujad.

## Rahvastiku rahvuslik jaotus

	2000	2002	2004	2006	2008
Eestlaste arv	36 365	35 627	34 955	34 314	33 668
Venelaste arv	126 478	124 998	123 484	122 482	121 486
Valgevenelaste arv	5 322	5 171	4 985	4 829	4 650
Ukrainlaste arv	4 879	4 799	4702	4 615	4 542

(allikas: ESA)



Ida-Virumaa rahvastikust on eestlaste osakaal vaid 20%. Narvas on eestlasi vaid 4 %.

Eesti kodanikke on maakonnas 86 307 (48,4%), Venemaa kodanikke 39 425 (22,1%) ja ilma kodakondsuseta 52 579 inimest. Küll vähesel määral, aga Eesti kodanike arv igal aastal siiski suureneb.

## Ränne

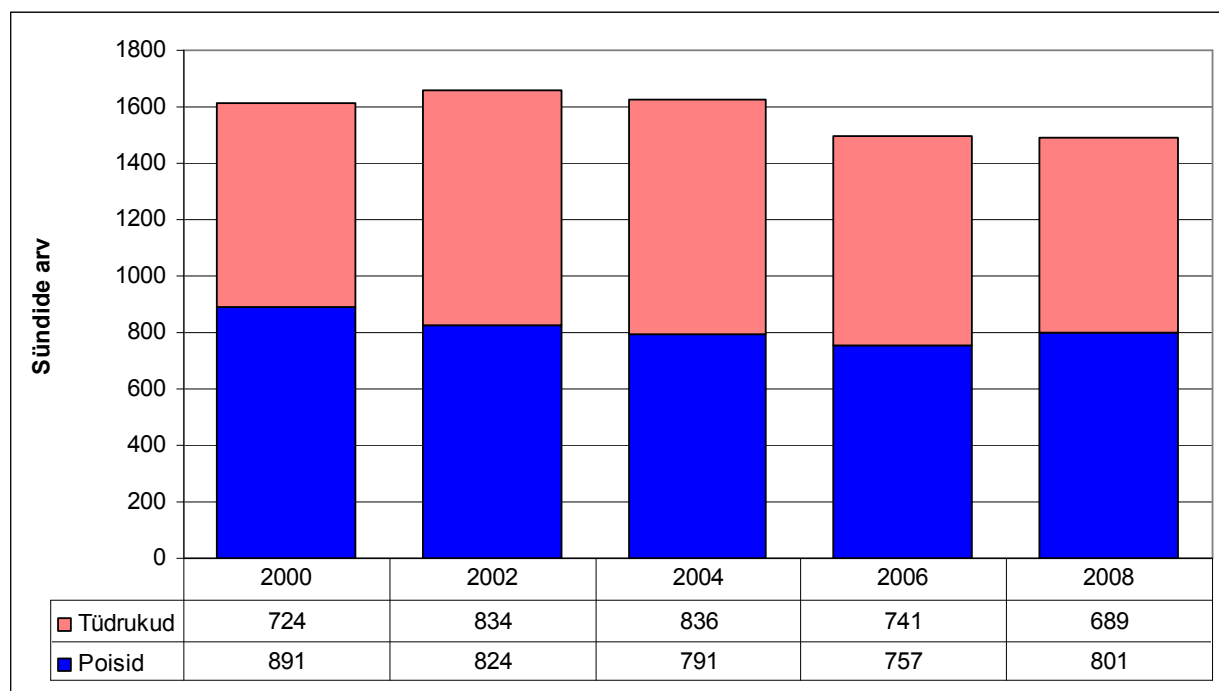
		2000	2002	2004	2006	2008
Sisseränne	Arv	1 276	2 491	2 694	2 021	1 780
	1000 elaniku kohta	7,1	14,1	15,5	11,7	10,5
Väljaränne	Arv	1 593	3 621	3 589	2 971	2 642
	1000 elaniku kohta	8,9	20,5	20,6	17,2	15,5
Rändesaldo	Arv	-317	-1130	-895	-950	-862
	1000 elaniku kohta	-1,8	-6,4	-5,1	-5,5	-5,1

(allikas: ESA)

Ida-Virumaad iseloomustab negatiivne rändesaldo. Suurim on see olnud 2002. aastal. Aastal 2008 on rändesaldo 1 000 elaniku kohta  $-5,1$  ehk maakonnast on lahkunud 862 inimest rohkem kui siia sisse rännanud.

Rändesaldot kogu Eestiga võrrelda ei saa, kuna Statistikaameti andmebaasis olevad andmed Eesti kohta seda ei kajasta.

## Elussünnid



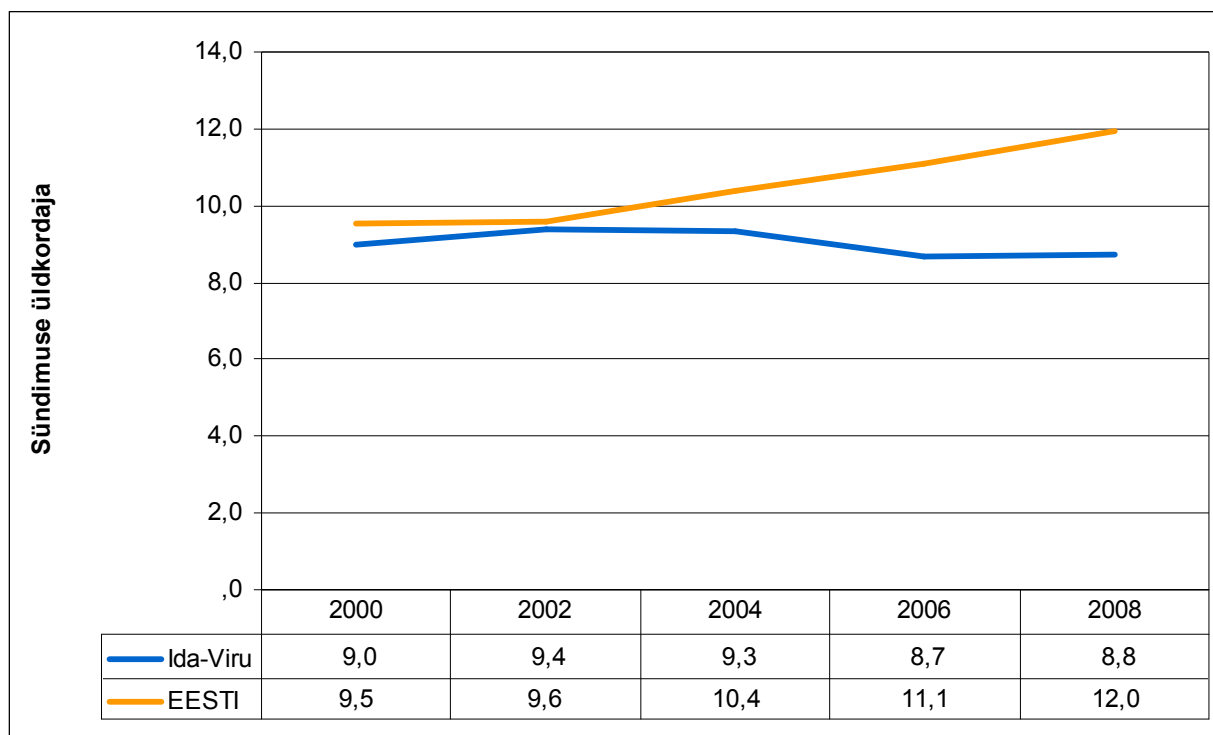
(allikas: ESA)

Analüüsidel elussünnide soo järgi saame öelda, et poisse sünnib natuke rohkem kui tüdrukuid. Erandiks on aastad 2002 ja 2004.

	2000	2002	2004	2006	2008
Poisid ja tüdrukud kokku	1 615	1 658	1 627	1 498	1 490
Sündide arv 1000 elaniku kohta	9,0	9,4	9,3	8,7	8,8

(allikas: ESA, TAI)

Elussünnide arv 1 000 elaniku kohta Ida-Viru maakonnas on olnud suurim 2002. aastal. Sealt alates on see arv pisut vähenenud ning 2008. aasta seisuga on Ida-Virumaal 8,8 ning Eestis tervikuna 12,0 sündi tuhande elaniku kohta..



(allikas: TAI)

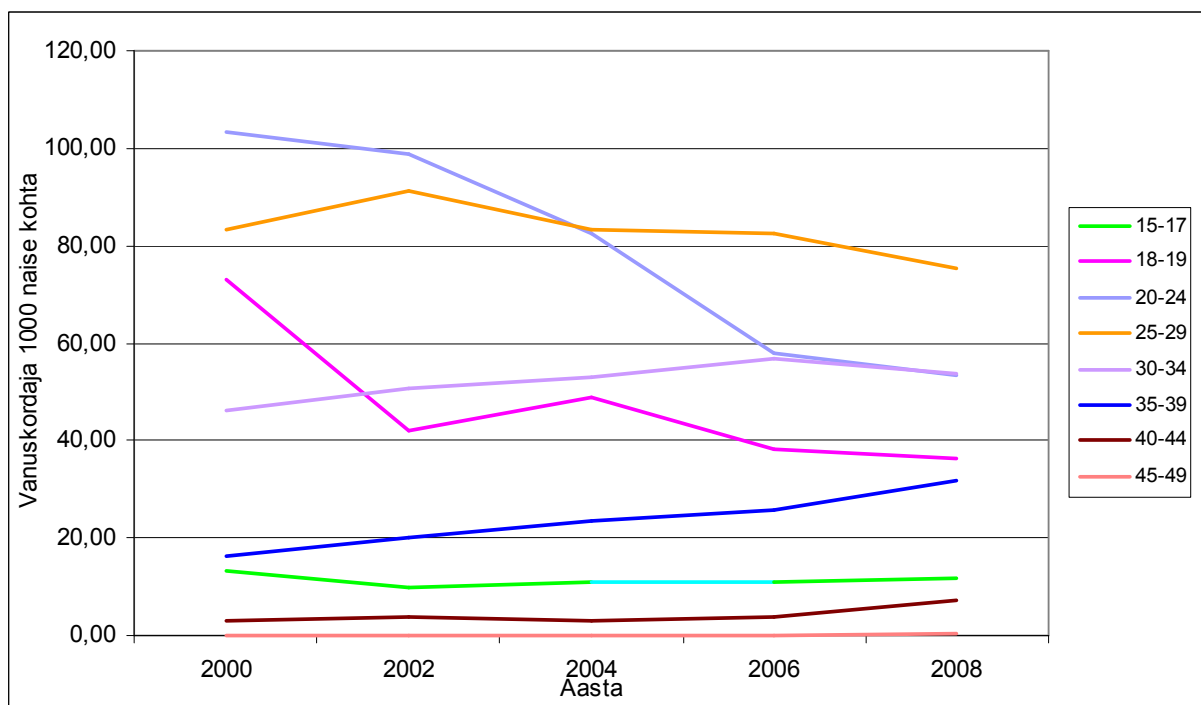
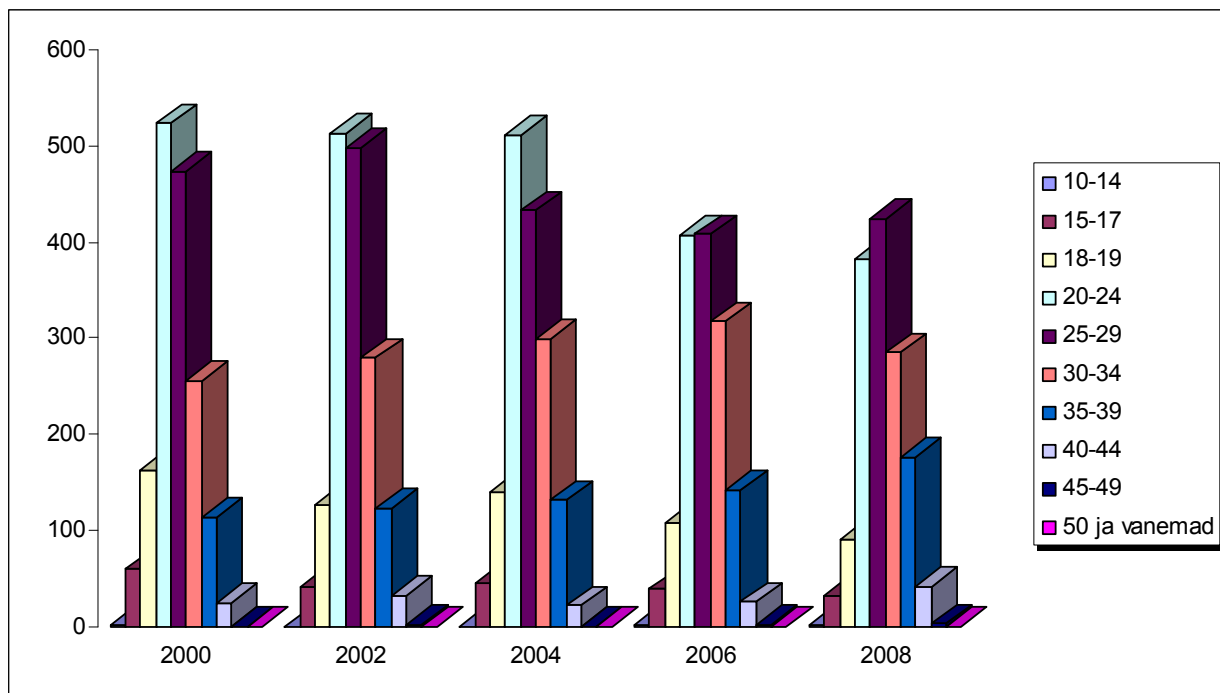
Sündimuskordaja on olnud kõrgeim 2002. aastal, olles Eesti sündimuskordajaga peaaegu võrdne näitaja, kuid on hakanud pärast 2004. aastat langema. Sama näitaja Eesti kohta on aga olnud pidevas tõusus.

## Elussünnid ema vanuse järgi

Kõige enam sünnitatakse vanuses 25-29 aastat. Tõusnud on sünnitajate arv vanuses 30-34 ja 35-39 aastat. Suhteliselt vähe sünnitavad 18-19-aastased. Vähenenud on ka alaealiste sünnitajate arv.

Emavanus	2000	2002	2004	2006	2008
10-14	1	0	0	1	1
15-17	59	41	45	38	32
18-19	163	126	139	108	90
20-24	524	513	512	407	382
25-29	474	499	433	408	425
30-34	256	279	299	317	285
35-39	113	123	131	141	176
40-44	24	31	21	25	41
45-49	0	1	0	1	2
50 ja vanemad	0	0	0	0	0

(allikas: TAI)



(allikas: TAI)

Paistab silma, et 20-24-aastaste seas 1 000 naise kohta sündide arv on 2000. aastast vähenenud. Alaealiste ja kõige vanemate sünnitajate seas sündide arvu tõusu ei ole, mis on hea ning näitab, et terviseteadlikkus on tõusnud, riskikäitumine vähenenud.



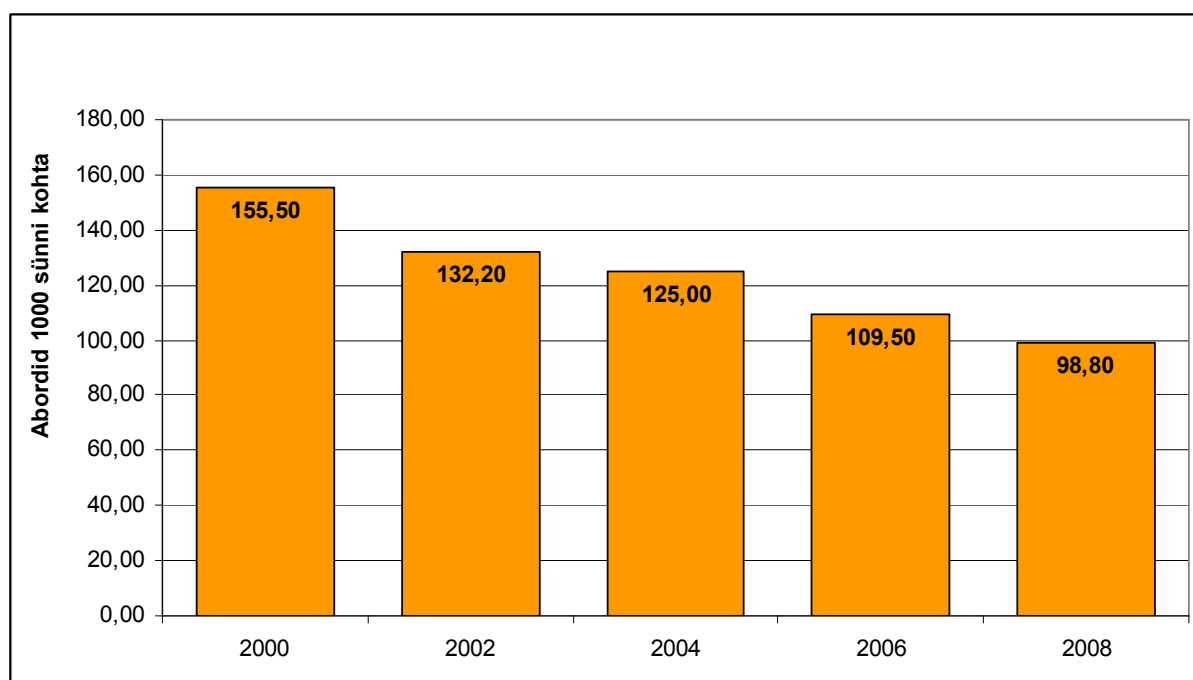
## Abordid

Abordimäär näitab abortide arvu 1 000 sünni kohta. Abortide osakaal on vähenenud aastatega kolmandiku võrra, mis on hea näitaja ning viitab terviseteadlikkuse tõusule.

	2000	2002	2004	2006	2008
Arv	2 512	2 132	1 975	1 583	1 417
Abordimäär	155,50	132,20	125,00	109,50	98,80
Abortiivsuskordaja	54,7	47,1	44,3	36,4	31,9

(allikas: TAI)

Eestiga võrreldes on abortiivsuskordaja Ida-Virumaal fertiilses eas naiste kohta enam-vähem samal tasemel.



(allikas: TAI)

## Suitsetamine raseduse ajal

	2000	2002	2004	2006	2008
Suitsetavate rasedate arv	182	253	234	177	192
Sünnitajate arv	1 621	1 618	1 563	1 433	1 415
Osakaal %	11	16	15	12	14

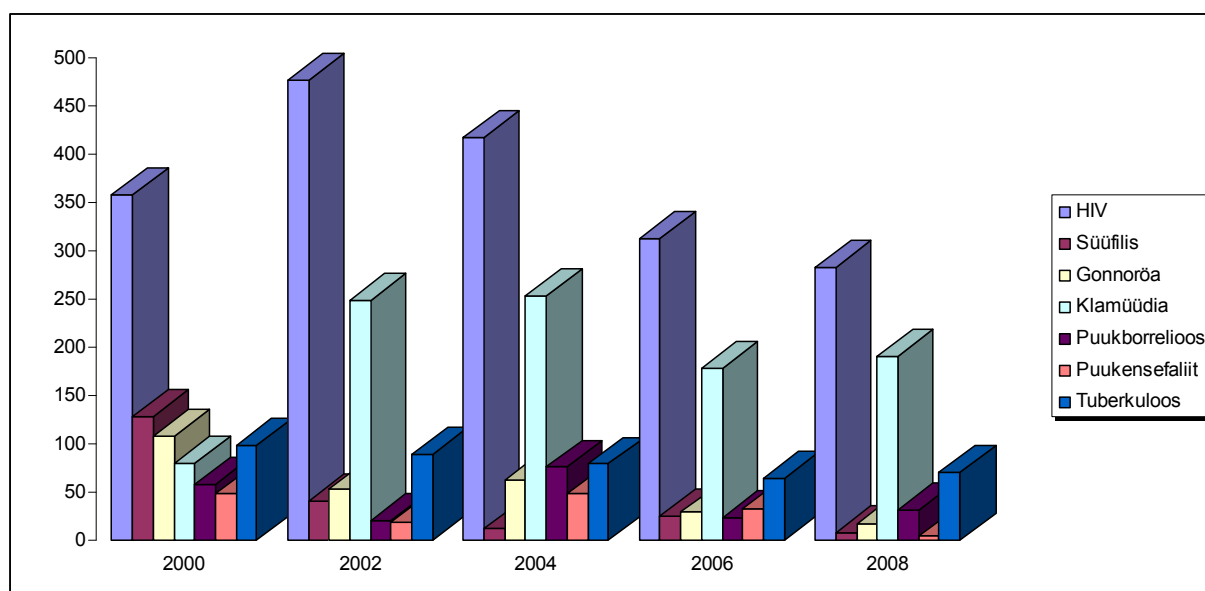
(allikas: TAI)

Aastatel 2000 kuni 2008 on suitsetavate rasedate osakaal püsinud keskmiselt 13,6 % piires. Kõige rohkem tõusid selle valdkonna näitajad aastatel 2000-2002, ligi kolmandiku võrra.

## Esmahaigestumuskordaja nakkushaigustesse 100 000 elaniku kohta

	2000	2002	2004	2006	2008
HIV	358	476	417	312	283
Süüfilis	128	41	12	25	8
Gonorröa	108	53	63	29	17
Klamüüdia	80	248	253	178	191
Puukborreliosis	58	21	76	24	31
Puukensefaliit	48	19	48	33	4
Tuberkuloos	98	89	79	64	70

(allikas: Terviseamet)



HIV-epideemia alguseks nii Eestis kui Ida-Virumaal loetakse aastat 2001. Järgmiseks aastaks saavutas see haripunkti ning on sellest ajast hakanud tasapisi langema.

Klamüüdiasse nakatumine maakonnas on olnud kõrgeimate näitajatega aastatel 2002 ja 2004, langenud 2006. aastaks ning pisut uuesti tõusnud 2008. aastal.

Tuberkuloosijuhtude arv on suhteliselt ühtlane, kuid 2000. aastaga võrreldes siiski vähenenud.

Märgatavalt on vähenenud esmahaigestumine süüfilisse ja gonorröasse. Arvata võib, et kondoomi kasutamise kampaaniad ning teavitused on hakanud tulemusi andma.

Puukentsefaliiti haigestumine on vähenenud. Tõenäoliselt on sellele tendentsile kaasa aidanud immuniseerimine.

## Surmad

Kui võrrelda statistikaameti andmeid aastast 2000 kuni 2008, siis näeme, et suremus on langenud ja keskmine oodatav eluiga on nii meeste kui naiste seas tõusnud.

Meeste suremuse näitajad vanuses 15-29 aastat on naistega võrreldes peaaegu 80 % kõrgemad. Sama tendents jätkub, kasvades kõrgeimaks 65. eluaastast kuni 79 aastani. Hüppeliselt tõuseb naiste suremus 70. eluaastast. Eesti meeste suremus alla 65-aastaste vanuserühmas on ligi kolm korda kõrgem kui naistel.

Alates 60-ndast eluaastast on maakonnas naiste osakaal tunduvalt suurem, mis viitab meeste suuremale suremusele samas vanusegrupis.

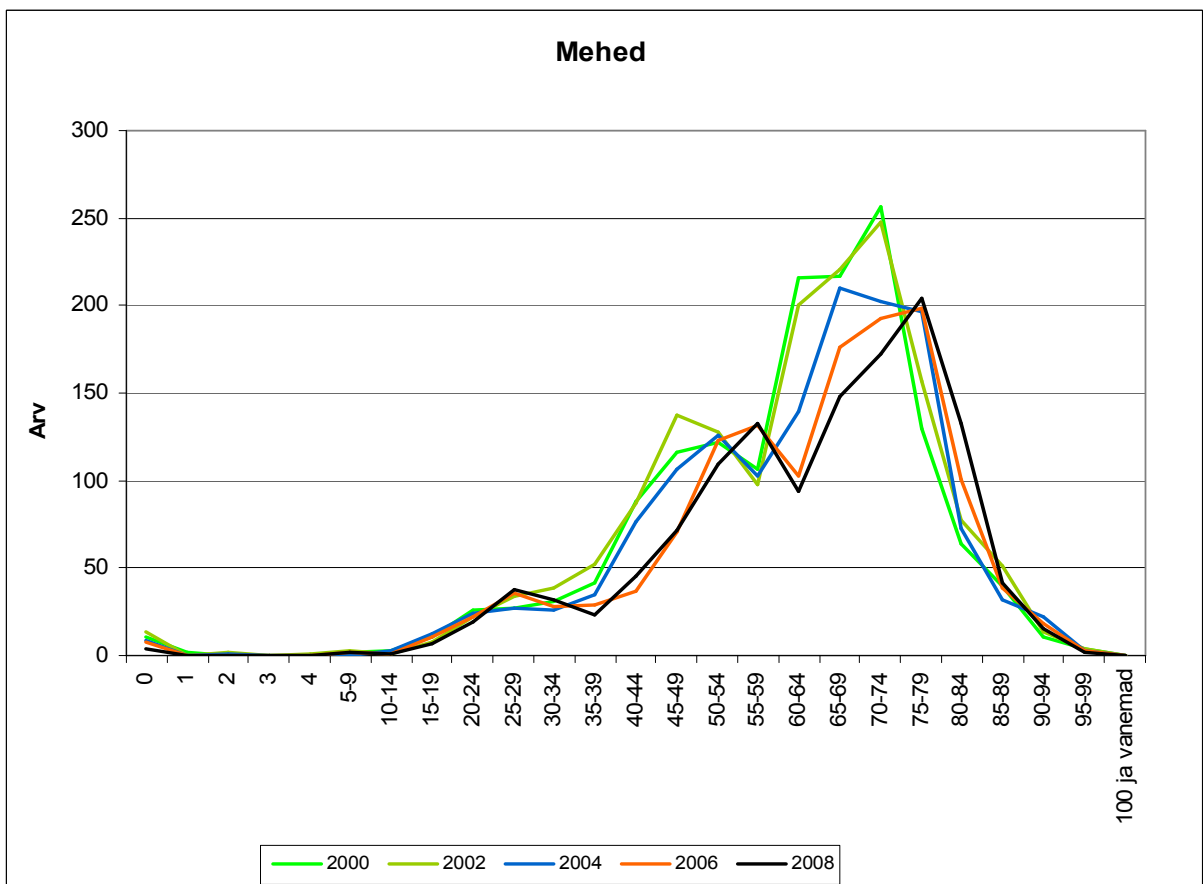
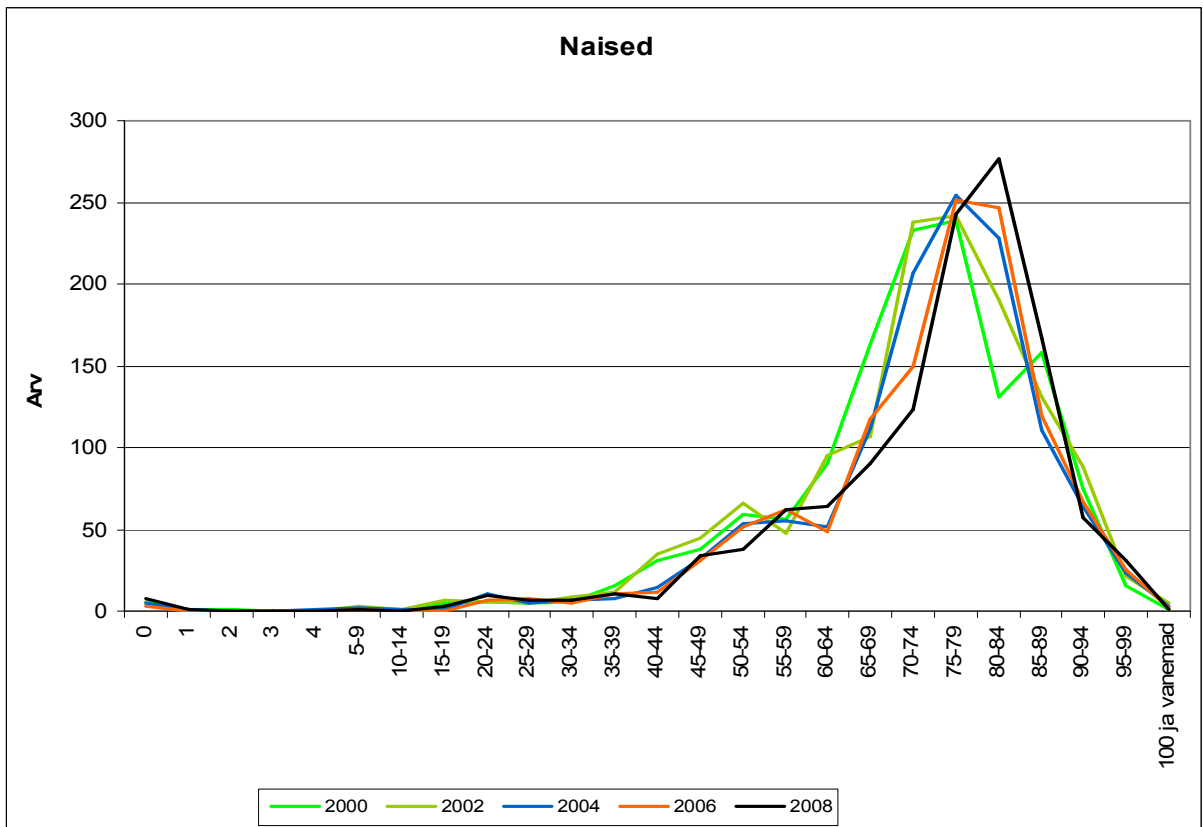
Sotsiaalministeeriumi kogumiku “Tervis, töö- ja sotsiaalelu 2000-2008” andmetel on nii meeste kui naiste surmade põhjusena esikohal vereringkonnahaigused, seejärel pahaloomulised kasvajad ning kolmandal kohal on õnnetusjuhtumid, mürgistused, traumad. Sama kehtib ka Ida-Virumaa kohta.

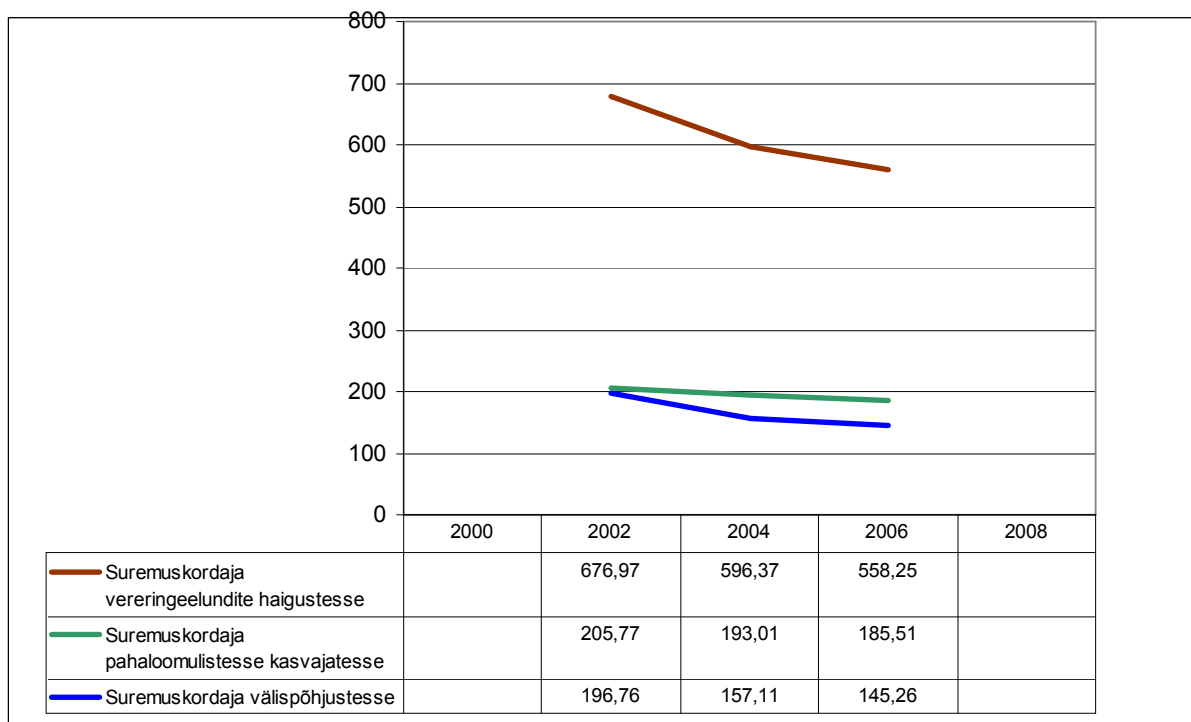
Ida-Virumaa surmajuhtude arvu kirjeldab järgnev tabel.

	2000	2002	2004	2006	2008
Mehed	1525	1598	1426	1331	1295
Naised	1338	1358	1250	1218	1243
Kokku	<b>2863</b>	<b>2956</b>	<b>2676</b>	<b>2549</b>	<b>2538</b>
Surmad 1000 elaniku kohta	16	17	15	15	15

(allikas: ESA)

Surmade arv tuhande elaniku kohta on aastatel 2000-2008 olnud ühtlane.



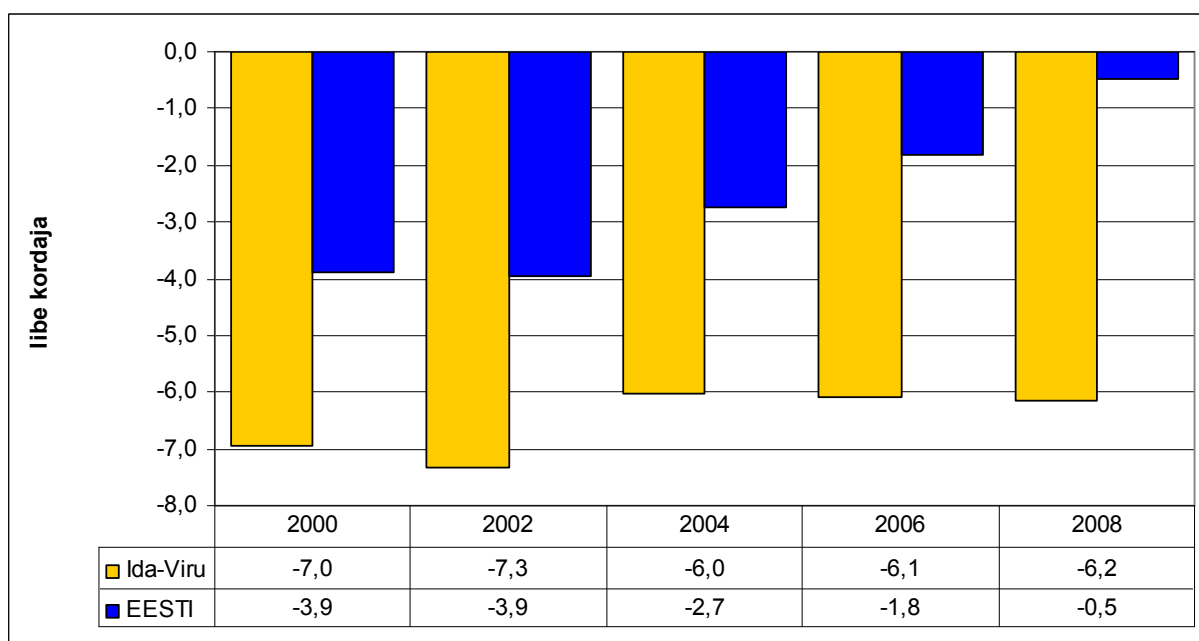


(allikas: ESA)

Suremuskordaja vereringeelundite haigustesse 2000-2006 on langenud. Samuti on langustendentsis suremus välispõhjustesse, kuid pahaloomuliste kasvajate põhjustatud suremus püsib enam-vähem ühtlasena. Põhjuseks võib olla liiga hiline kasvaja avastamine. Kahjuks ei ole värskemad andmed suremuse kohta kättesaadavad.

## Loomulik iive

Antud diagrammilt näeme, et Ida-Virumaad iseloomustab negatiivne iibe kordaja -6,2, samal ajal kui Eestis keskmisena on see -0,5. Eestis liigub iibe kordaja poitiivse arvu suunas, Ida-Virumaal seda ei ole.



(allikas: ESA)

---

## II SOTSIAALNE SIDUSUS JA VÕRDESED VÕIMALUSED

### Tööturu situatsioon

Tööturuteenuste ja -toetuste seadus, mis reguleerib töötute ja tööotsijate registreerimist, tööturuteenuste osutamist ning toetuste maksmist, jõustus Eestis 2006. aasta 1. jaanuaril. Selle seaduse eesmärgiks on tööealise elanikkonna võimalikult kõrge hõivatuse kindlustamine ning pikaajalise töötuse ja tööturult tõrjutuse ennetamine.

Oluliseks sündmuseks töösuhete valdkonnas oli uue töölepingu seaduse jõustumine 2009. aasta II. poolel, mis vähendas halduskoormust ning soosib töötajaid tööandjatega rohkem omavahelisi kokkuleppeid sõlmima.

Töötukassa statistika andmetel oli Ida-Virumaal 2009. aasta lõpuks registreeritud töötuid 15 129 (vrldl. aasta algul 7 786), Eestis tervikuna 91 544. Kohalike omavalitsuste lõikes oli töötuid kõige rohkem Narva ja Kohtla-Järve linnas ning Jõhvi, Vaivara ja Aseri vallas.

Läbi aegade on töötuse määr Ida-Virumaal olnud üks vabariigi kõrgematest, samas töökoha olemasolu on üks olulisemaid tervisemõjureid.

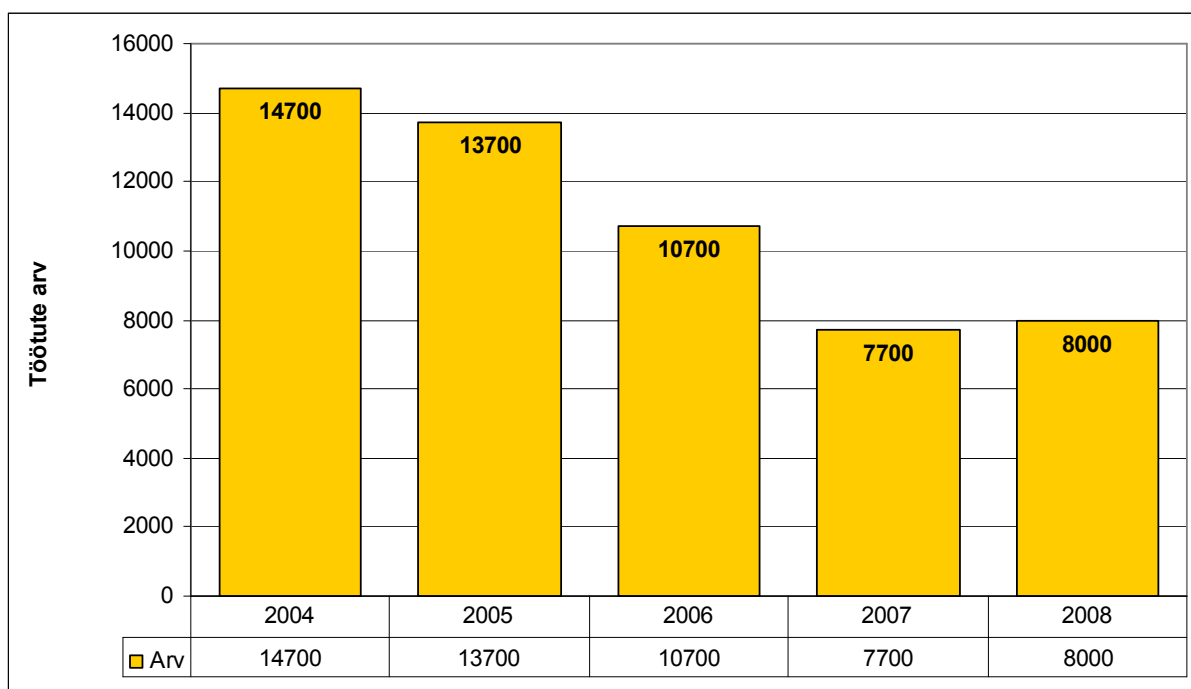
Töötukassa pakub alljärgnevat teenuseid:

- Karjäärinõustamine - on võimalus saada teavet tööturul toimuvast, õppimisvõimalustest, elukutsetele esitatavatest nõuetest ja töötusimissallikatest, hinnata oma kutseosakusi, saada juhtnõore
- Tööharjutus - pikaajalisele töötule tööharjumuse taastamiseks
- Stipendium ja sõidutoetus (tööharjutusel osalejatele)
- Töövahendus - töötule töö ja tööandjale töötaja leidmine
- Palgatoetus tööandjale - toetada töötule töölesaamist ja töötamist
- Avalik töö - ajutine tasuline töö
- Psühholoogiline nõustamine
- Tööturukoolitus - töötule korraldatav tööalane koolitus
- Tööpraktika
- Ettevõtluse alustamise toetus
- Töötuskindlustushüvitis
- Koondamishüvitis jne

Tööturumeetmetest pakuti 2008. aastal Eestis töötutele kõige enam karjäärinõustamist (16 %) ja tööturukoolitust (9 %). Samad meetmed domineerivad ka Ida-Virumaal.

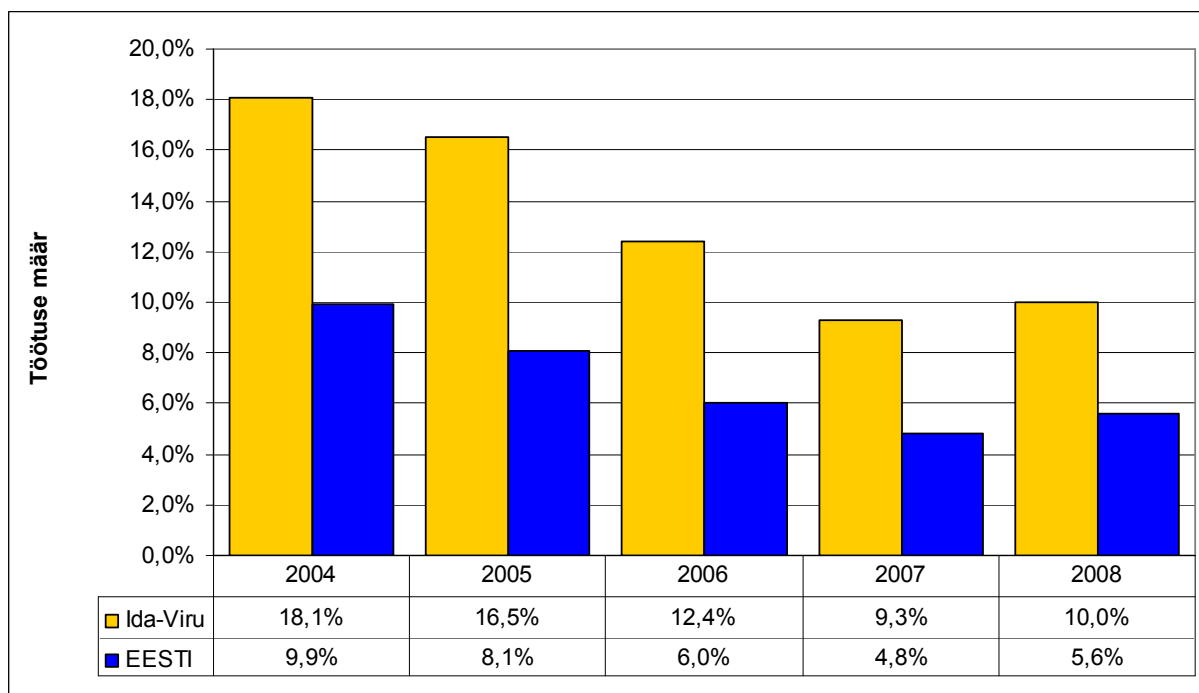
Töötukassa andmetel maksti Ida-Virumaal töötuskindlustushüvitisist 2008. aastal 2 983 juhul, 2009. aastal aga juba 7 707 juhul. Töötutoetust maksti 2008. ja 2009. aastal vastavalt 4 695 ja 7 714 inimesele.

## Töötute arv ja töötuse määr



(allikas: ESA)

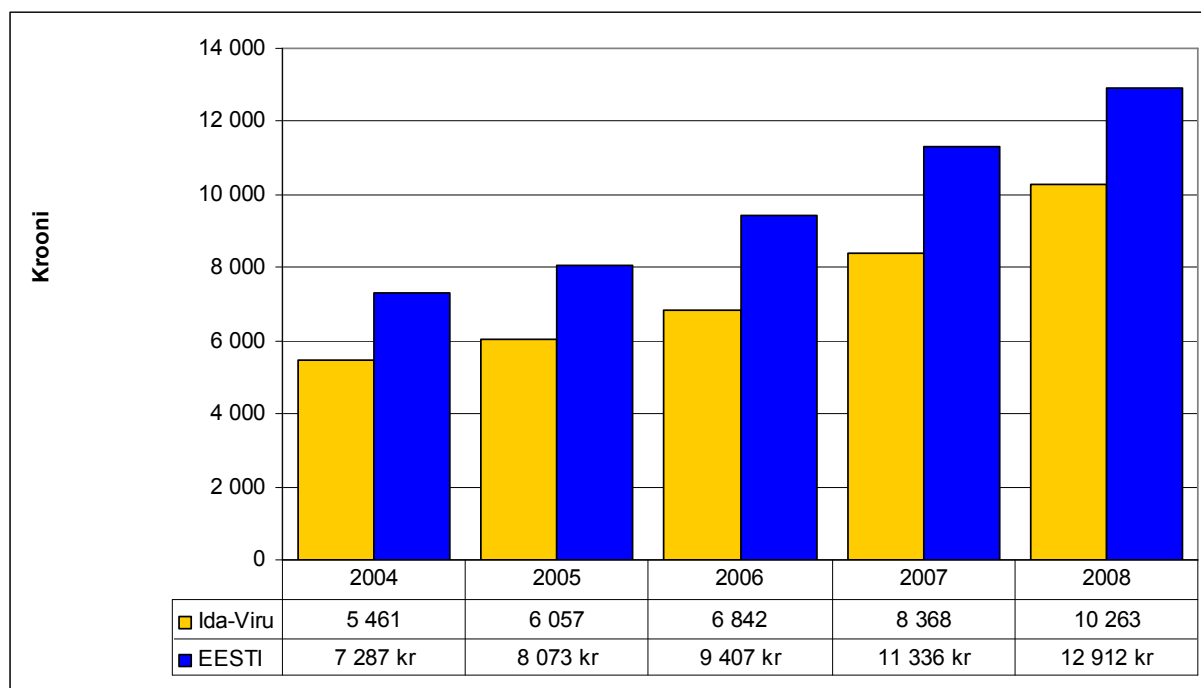
Aastaid 2004-2008 iseloomustab töötute arvu langus.



(allikas: ESA)

Töötuse määr langes Ida-Virumaal 2005. aastast alates ning jõudis 9,3 protsendini 2007. aastal, hakkas aga uuesti tõusma 2008. aastal. Sama tendents iseloomustab kogu Eestit.

## Keskmine brutotulu

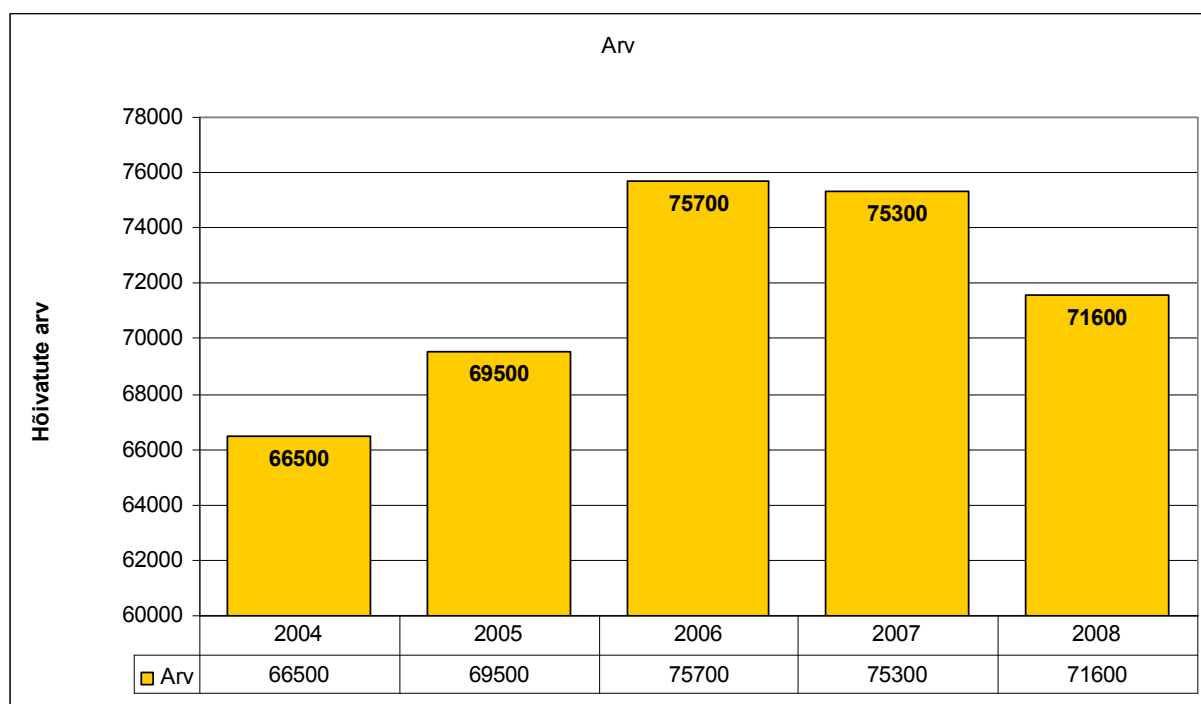


(allikas: ESA)

Olulised muudatused tööhõives olid tingitud kiirest majanduskasvust, mis väljendus ka inimeste brutotulu tõusus peaaegu kahekordseks 2008. aastaks, jäädes siiski madalamaks kui Eesti keskmine.

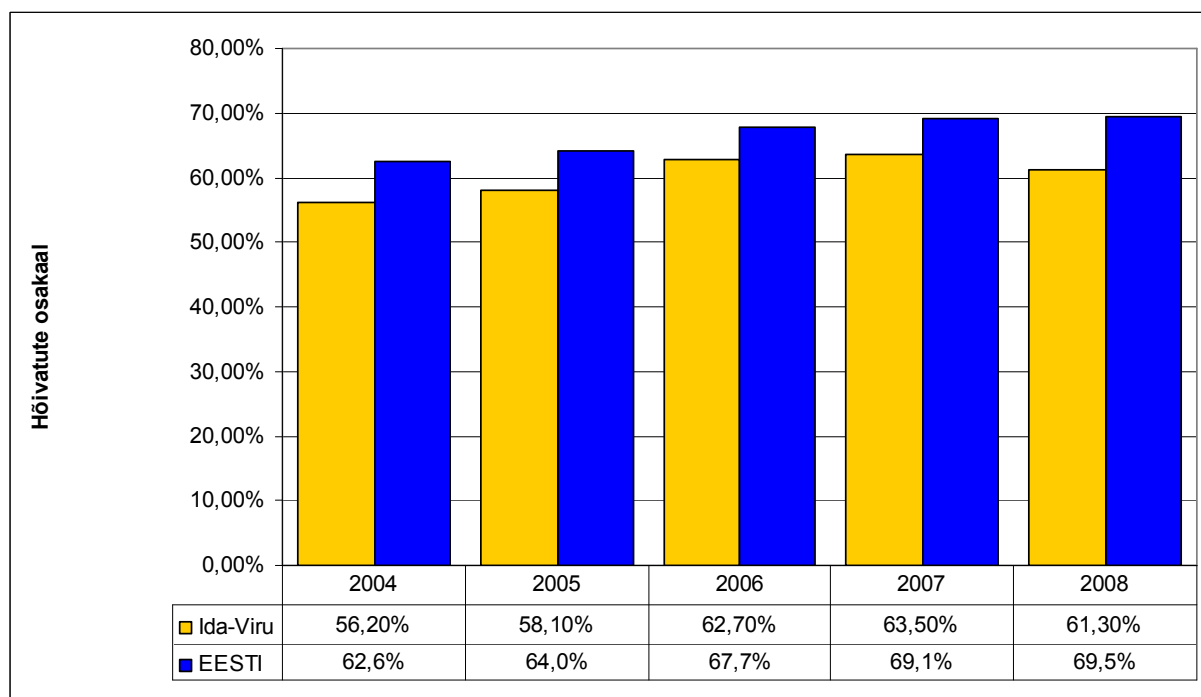


## Hõivatud



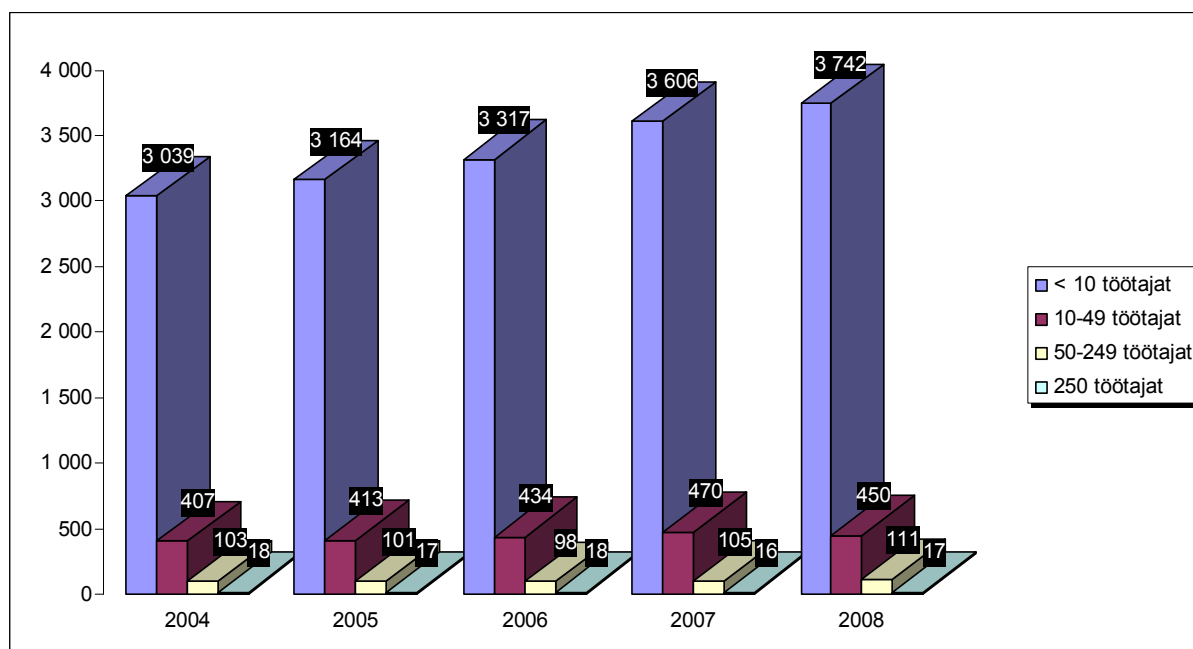
(allikas: ESA)

Hõivatute arv kasvas 2005. ja 2006. aastal jõudes 75 700-ni ning hakkas seejärel uuesti langema, olles kogu aeg väiksem kui Eestis tervikuna.



(allikas: ESA)

## Majanduslikult aktiivsed üksused/ettevõtted

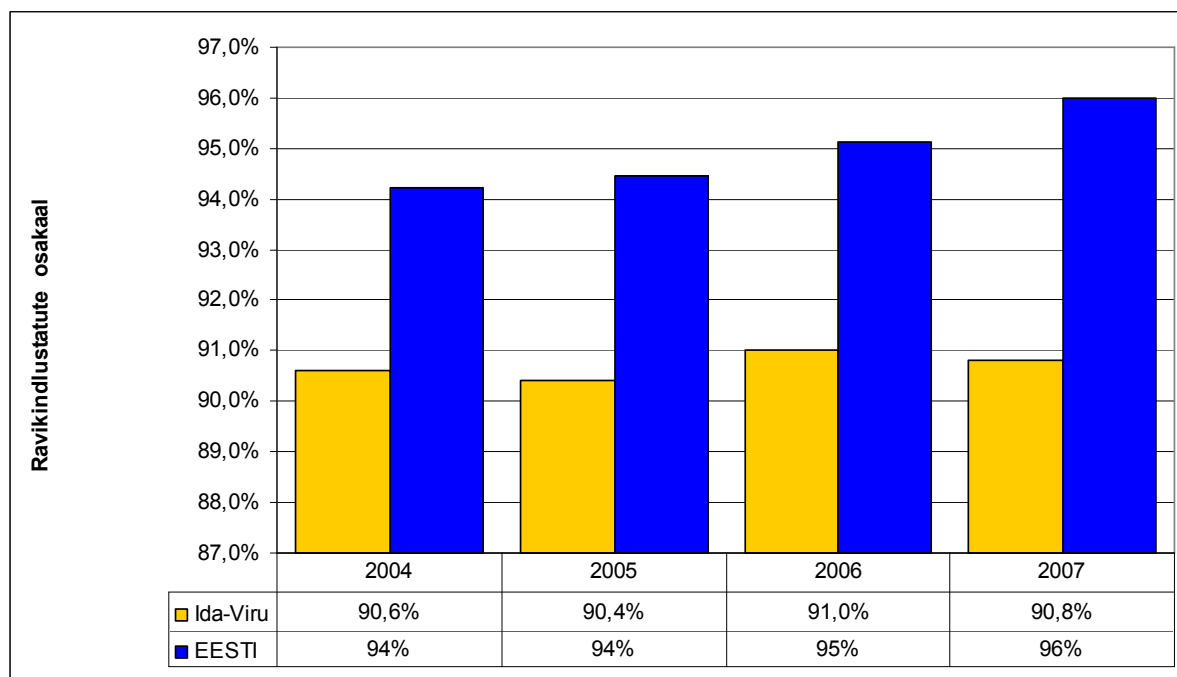


(allikas: ESA)

Majanduslikult aktiivsete ettevõtete seas on ülekaalus kuni 10 töötajaga väikeettevõtted. Nende arv on aastatel 2004 kuni 2008 kasvanud. Suurte ettevõtete seas lahkujaid ei ole.

## Toimetulek

### Ravikindlustusega kaetud

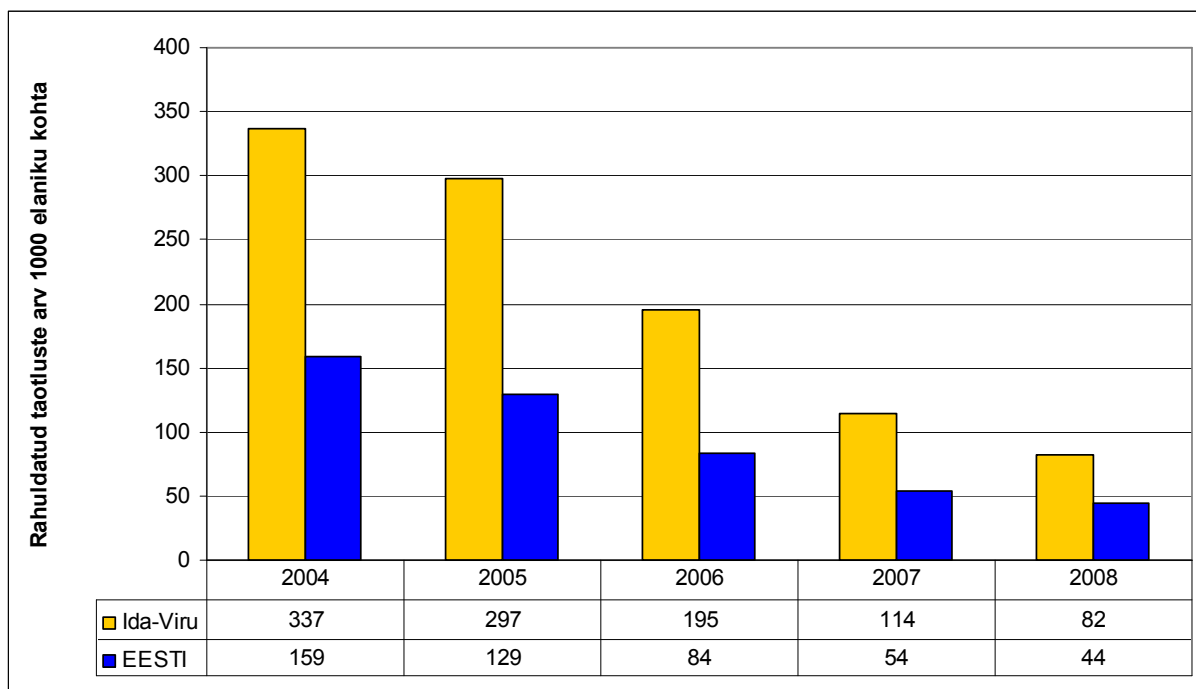


(allikas: Haigekassa)

Ida-Virumaa paistab silma ravikindlustusega madalama kaetusega kui Eesti. Seda mõjutab töötuse suurem osakaal.

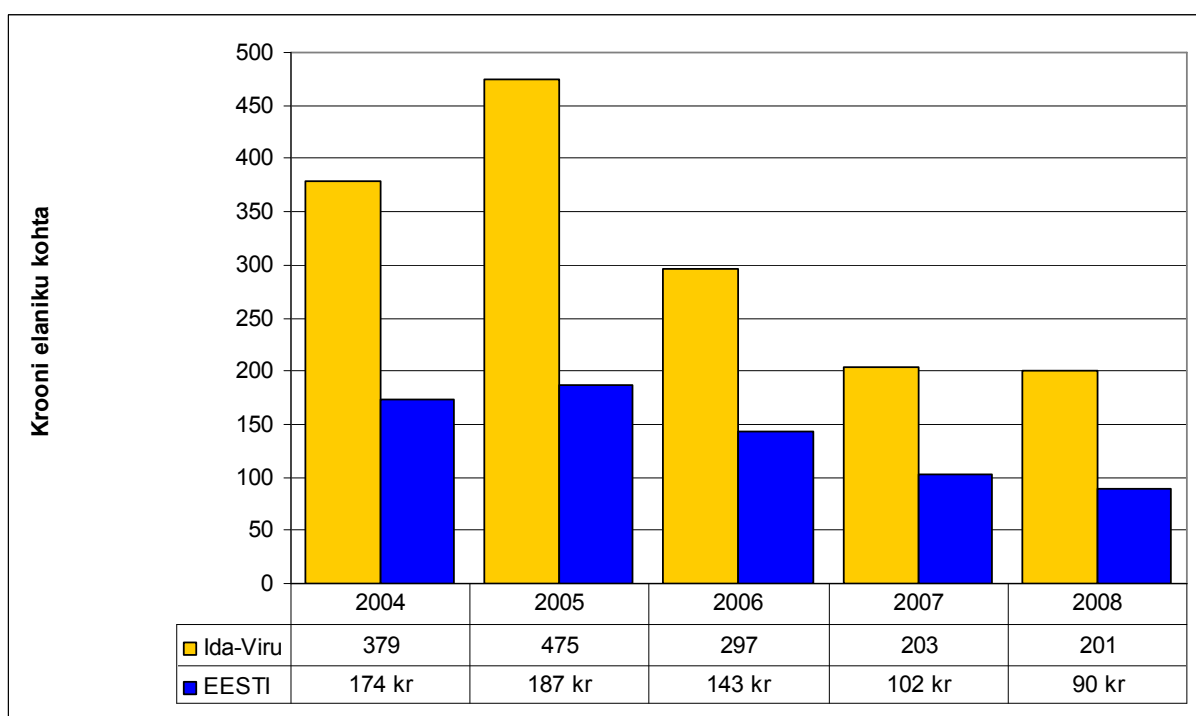
2008. aasta võrdlust ei saa välja tuua, kuna Haigekassa statistilised näitajad on sellest aastast alates antud piirkonniti, st Ida- ja Lääne-Virumaa andmed on koos.

## Toimetulekutoetused



(allikas: ESA)

Toodud tulpdiaagrammist lähtuvalt näeme, et rahuldatud toimetulekutoetuste arv tuhande elaniku kohta on alates 2005. aastast olnud pidevas langustendentsis, kuid Ida-Virumaal ületab siiski Eesti keskmist 1,86 korda. Üldine langustendents on ühelt poolt kindlasti seletatav elanike keskmise arvu vähenemisega, teiselt poolt siiski ka tööpuuduse vähenemise ning keskmise sissetuleku suurenemisega.



(allikas: ESA)

Olulisim sotsiaaltoetuse liik väikese sissetulekuga perekondadele on valla- või linnavalitsuste poolt riigieelarve vahenditest makstav toimetulekutoetus. Toimetulekutoetust on õigus saada üks elaval isikul või perekonnal<sup>1</sup>, kelle kuu netosissetulek pärast eluruumi jooksva kuu alaliste kulude mahaarvamist normpinna ulatuses on alla kehtestatud toimetulekupiiri.<sup>2</sup>

2009. aastal arvestati toimetulekutoetust toimetulekupiiri kindlustamiseks 3 197 perele. Kokku kulus toimetulekutoetuse maksmiseks 37,415 miljonit krooni.

Toimetulekutoetuse taotlusi esitati 2009. aastal 21 296, neist rahuldati toimetulekupiiri kindlustamiseks 20 941. Keskmiselt rahuldati kuus 1 745 taotlust. Võrdluseks võib tuua 2008. aasta, kui esitati 14 165 taotlust ning rahuldatud said neist 14 003.

Arvestuslikult sai üks pere aasta jooksul toetust keskmiselt 6,5 korda. Ühe taotluse keskmine arvestuslik suurus oli 1 787 krooni.

Kõik toimetulekutoetuseks kasutatud rahalised vahendid moodustasid aastas arvestuslikult 220,50 krooni ühe Ida-Virumaa elaniku kohta.

Võrreldes nii toimetulekutoetuse saajate hulka kui toetuseks makstud summasid 2008. aastaga näeme mõlema näitaja märgatavat suurenemist. 2009. aastal esitati üle 7 000 avalduse rohkem kui aasta varem, mis viitab elanike sissetulekute vähenemisele, töötuse suurenemisele ning vaesuse kasvule.

## Puuetega isikud

Perioodil 2004-2008 on kasvanud puudega inimeste arv. 2010. aasta alguse seisuga on määratud puude raskusaste 16 217 inimesele. Pensioniametist saadud andmete põhjal on kõige rohkem määratud rasket puuet - 9 619 ja kõige vähem sügavat puuet - 1 289. Märgatavalt on kasvanud ka puudega laste arv meie maakonnas. Keskmiselt 75 lapsele aastas määratakse puue. Enim on määratud lastele keskmist puuet – 828 ja vähim sügavat puuet – 50.

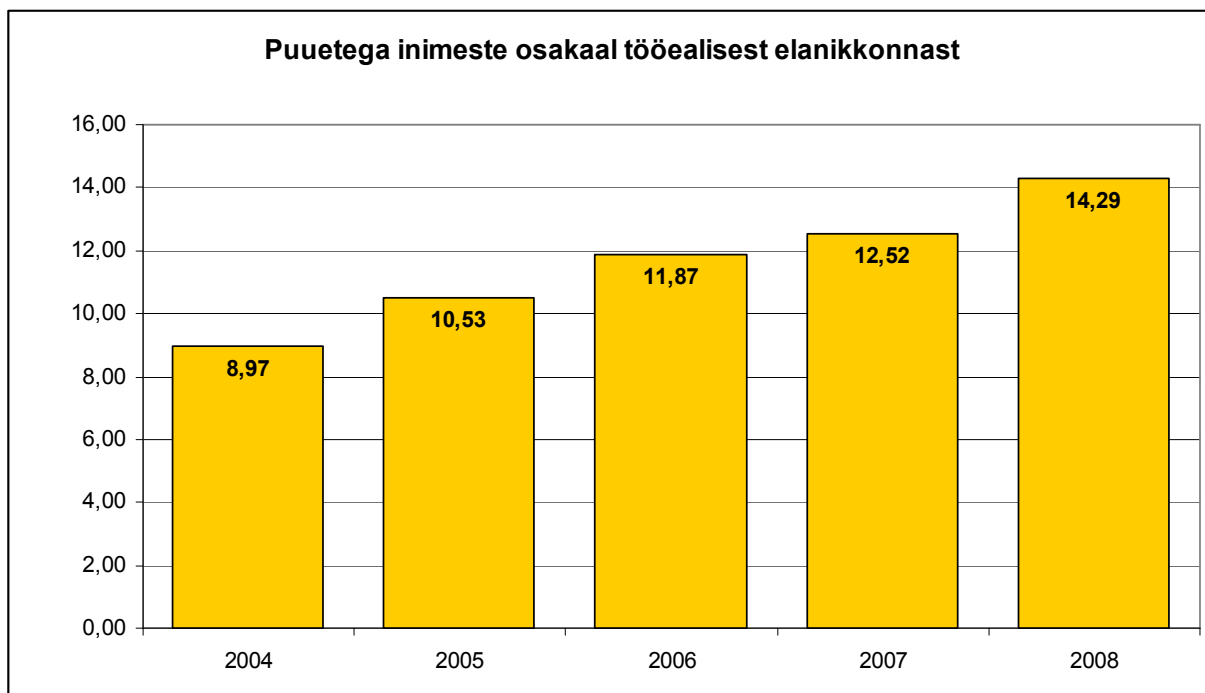
	2004	2005	2006	2007	2008
Arv	7 667	8 654	9 457	10 540	11 221

(allikas: ESA)

Puuetega inimeste osakaal tööealisest elanikkonnast on tõusnud ligi 2 korda.

<sup>1</sup> Toimetulekutoetuse määramisel loetakse perekonna liikmeteks abielus või abielulistes suhetes olevad samas eluruumis elavad isikud, nende abivajavad lapsed ja vanemad või muud üht või enamat tuluallikat ühiselt kasutavad või ühise majapidamisega isikud.

<sup>2</sup> Toimetulekupiiri suuruse üksi elavale isikule või perekonna esimesele liikmele kehtestab Riigikogu igaks eelarveaastaks riigieelarvega. Nii 2008 kui ka 2009. aastal on toimetulekupiiri suurus kuus üksi elavale isikule 1000 krooni, Lisaks sellele makstakse toimetulekutoetust saavale perekonnale, kelle kõik perekonnaliikmed on alaealised, koos toimetulekutoetusega täiendavat sotsiaaltoetust 200 krooni kuus



(allikas: ESA)

Puuetega inimestele makstakse toimetuleku, sotsiaalse lõimumise, võrdsete võimaluste toetamiseks, õppimise ja töötamise soodustamiseks spetsiaalseid toetusi. Aastal 2008 tehti selles valdkonnas olulisi muudatusi, motiveerimaks puudega inimesi tööhõives osalema. Aasta-aastalt on kasvanud puudega täiskasvanu toetuste saajate hulk. Suurimaks probleemiks füüsiliste puuetega inimestele on ligipääs ametiasutustesse. Osa olemasolevatest kaldteedest ei ole ehitatud puudega inimeste vajadustest lähtuvalt. Probleemiks on tööhõive.

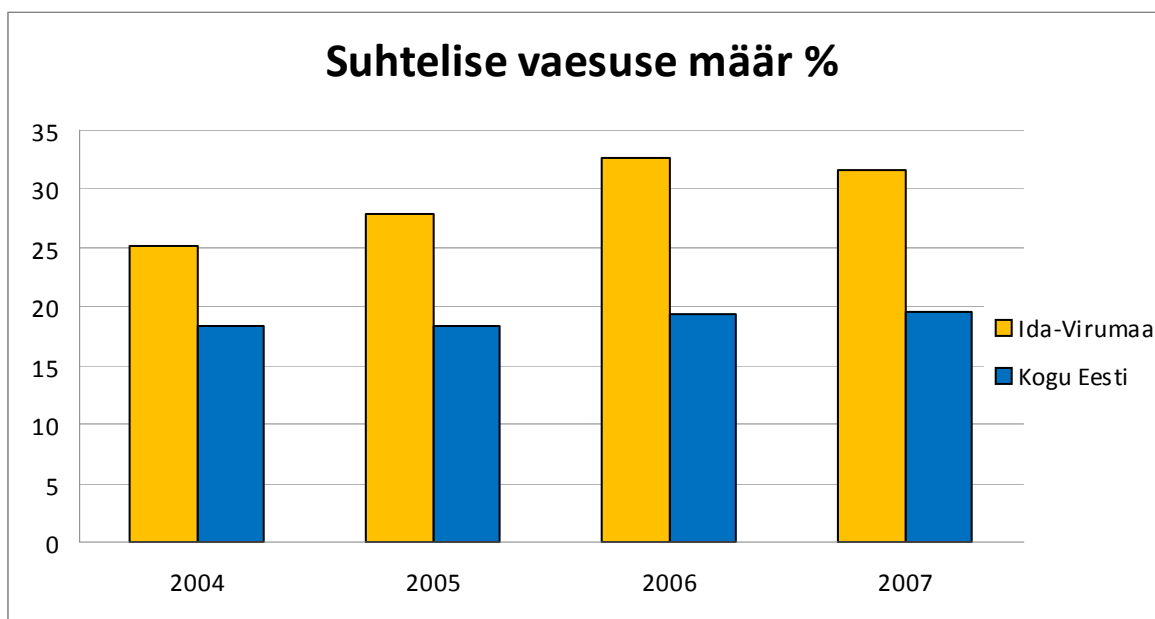
## Suhtelise vaesuse määr

Vaesus on täisväärtusliku elu alalhoidmiseks vajalike piisavate materiaalsete ja ka kultuuriliste vahendite puudus.

*Absoluutne vaesus* viitab sellele, et rahuldamata on esmatähtsad vajadused elu alalhoidmiseks – puuduvad toit ja peavari.

*Suhteline vaesus* on olukord, kus elamistingimused on alla ühiskonna keskmist elatustaset või üldiselt aktsepteeritud ja soovitud taset.

Inimesed võivad kogeda end suhteliselt vaestena ka siis, kui nad ei kannata puuduse all, kuid samas elavad teised inimesed märkimisväärselt jõukamalt. See määratlus ei seosta vaesust ainult füüsiliste vajadustega, vaid ka ühiskonna normide ja ootustega (Säästva Eesti Instituut, sõnastik).



(allikas: *Ida-Viru Maavalitsus, ESA andmete alusel*)

Nagu nähtub diagrammilt, oli Ida-Virumaal suhtelises vaesuses elavate isikute osakaal kõrgeim 2006. aastal (kolmandik). Kuna andmed järgnevate aastate kohta puuduvad, siis ei ole need võrreldavad tänase päeva seisuga. Arvestades suurt tööpuudust ning keskmiste palkade üldist langust võib oletada, et suhtelise vaesuse määr on 2009. aastal tunduvalt kasvanud ning süveneb 2010. aastal veelgi.

---

## Kaasatus kogukonna tegevustesse

### Kogukonna motivaatorid

Ida-Viru maakonnas on inimeste, kes panustavad oma tegevusega maakonna arengusse, motiveerimiseks ja tunnustamiseks erinevaid võimalusi:

- **maakonna teenetemärk** – kõrgeim autasu maakonnale osutatud teenete eest
- **maavanema tänukiri**
- **Aasta Tegija** – koostöös Ida-Virumaa Omavalitsuste Liiduga

Maakonna omavalitsusüksused omistavad oma haldusterritooriumil valla- või linna **aukodaniku** staatust ning tänukirju silmapaistvate teenete eest.

Erinevates valdkondades tunnustatakse valdkondade parimaid ja tegevusega silmapaistvaid inimesi (näiteks: parim sotsiaaltöötaja, parim kultuuritegija, parim sportlane jne).

### Elanike kaasamine

Ida-Viru Maavalitsus on loonud mitmeid võimalusi elanike kaasamiseks erinevatesse otsustusprotsessidesse. Kogukondlike tegevuste realiseerimiseks on loodud erinevad ühingud, seltsid, kolmanda sektori ühendused, survegrupid. Kogukondlike tegevuste kaudseks realiseerimiseks ja rakendamiseks on Ida-Viru Maavalitsus omakorda moodustanud institutsionaalsed komisjonid ning sinna on kaasatud omavalitsuste esindajaid, kes kannavad kogukondlikke ideid ja vajadusi.

Maakonnas tegutsevad järgmised komisjonid ja nõukogud:

- Regionaalne, valla ja linna kriisikomisjonid
- Regionaalsete investeeringutoetuste andmise programmi vahenditest toetuse taotluste prioriteetsuse hindamiseks maakondliku komisjon
- Ida-Viru maakonna ühistranspordi sihtotstarbelise toetuse jaotamise alaline komisjonid
- Ida-Viru maakonna valimiskomisjon
- Ida-Viru maakonna spordinõukogu
- Ida-Viru maakonna nõustamiskomisjon
- Õigusvastaselt võõrandatud vara tagastamise ja kompenseerimise Ida-Viru Maakonnakomisjon
- Ida-Viru Maakonna teenetemärgi Nõukogu
- Kohaliku omaalgatuse programmi raames toetuste taotluste hindamise komisjon
- Meetme "Kohalike avalike teenuste arendamine" perioodil 2009-2012 KOIT maakondlik hindamiskomisjon
- Ida-Viru Maavalitsuse riigivara võõrandamise alaline komisjon
- Ida-Viru maakonna tervisenõukogu

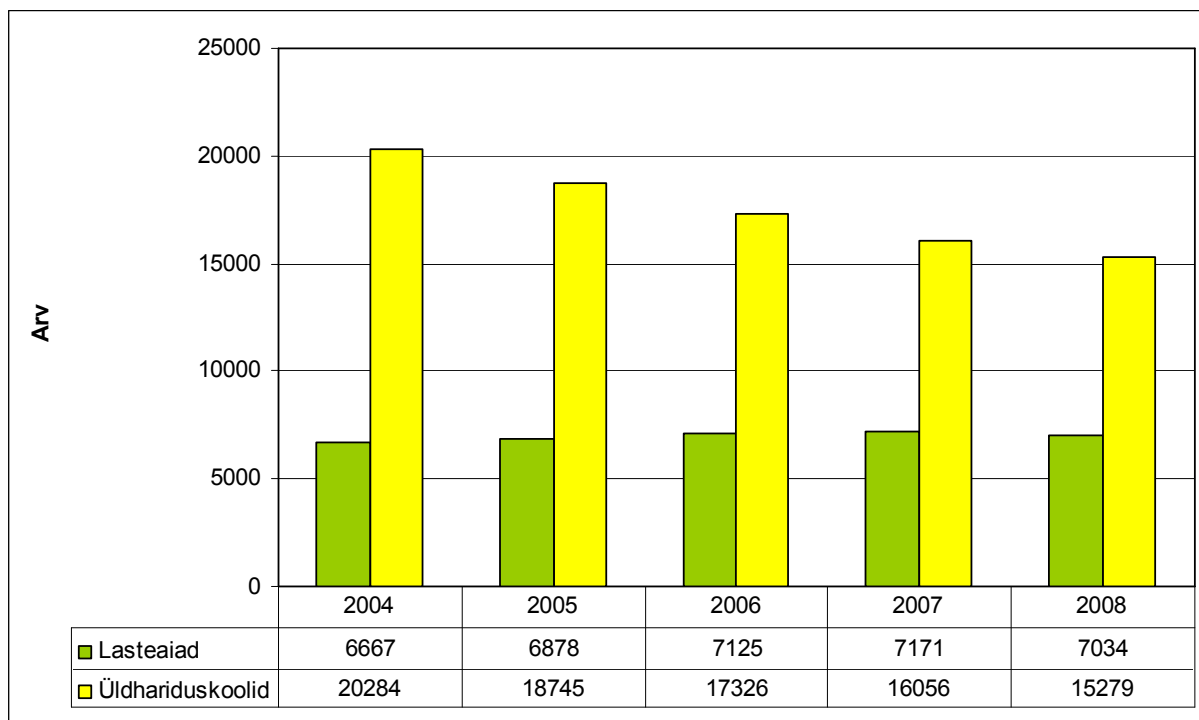


- 
- Ida-Viru maakonna alaealiste komisjon
  - Külade uuendamise ja arendamise investeeringutoetuste taotluste eesmärkidele vastavuse hindamiseks ja paremusjärjestuse määramiseks moodustatud hindamiskomisjon
  - Ida-Viru maakonna avatud noortekeskuste projektikomisjon
  - Maakondliku arendustegevuse programmi elluviimiseks Ida-Viru maakondlik komisjon
  - Ida-Viru maakonna Kodukaunistamise komisjon
  - Ida-Viru maavalitsuse inventeerimiskomisjon

Väga oluline on Ida-Virumaa arengustrateegia uuendusprotsess, kuhu kaasatakse üle maakonna erinevaid asutusi, institutsioone, kolmandat sektorit ja kodanikeühendusi. Märkimist väärivad ka valdkondlikud (sotsiaal, tervishoid, sport, noorsootöö, majandus, turism jm) arengukavad.

### III LASTE JA NOORTE TURVALINE NING TERVISLIK ARENG

#### Õpilaste arv haridusasutustes



(allikas: Ida-Viru Maavalitsus)

Teistest maakondadest õpilasi keskmiselt 120, lasteaialapsi keskmiselt 40.

(allikas: kohalikud omavalitsused)

Ida-Virumaa üldhariduskoolides õpib 15 279 õpilast (seisuga september 2009), nendest 75,7 % õpivad vene õppekeelega koolides. Maakonnas tegutseb 49 üldhariduskooli, 61 koolieelset lasteasutust ja 3 kutseõppeasutust.

Kõrgharidust on võimalik omandada kolmes riiklikus kõrgkoolis: Tartu Ülikooli Narva Kolledžis, Tallinna Tehnikaülikooli Virumaa Kolledžis ning Tallinna Tervishoiu Kõrgkooli Kohtla-Järve osakonnas. Esimene on spetsialiseerunud õpetajate ja sotsiaaltöötajate koolitamisele, teine tehnilise ning kolmas meditsiinilise kõrghariduse andmisele. Riiklikes kõrgkoolides omandab kõrgharidust maakonnas ligi 1 300 üliõpilast. Kõrgharidust on võimalik omandada ka eraülikoolides – Sillamäe Majanduse ja Juhtimise Instituut “ECOMEN”), millel on filiaalid Narvas ja Kohtla-Järvel ja Sotsiaal-Humanitaarinstituudi filiaalid Jõhvis ja Narvas.

## Alaealiste süüteod

Alaealiste poolt toime pandud kuriteod ja väärteod kokku.

Alaealiste poolt toimepandud	2005	2006	2007	2008	2009
kuritegude arv	576	433	392	326	192
väärtegude arv	2400	2545	2655	3149	2797

(allikas: Politseiamet, ALIS)

Vaadeldes Ida-Virumaal alaealiste poolt toimepandud kuritegusid, ilmneb et aastate jooksul on nende arv ja osakaal üldisest kuritegude arvust vähenenud. Samuti on alates 2005. aastast (56) kuni 2009. aastani (14) vähenenud alaealiste poolt avaliku korra rikkumised.

Aastatel 2005 – 2008 on alaealiste poolt toimepandud väärtegude arv pidevalt kasvanud, kuid 2009. aastal oli neid 11,2 % vähem kui 2008. aastal.

Alaealiste poolt toime pandud väärtegude arvuline langemine on toimunud karistusseadustikus, alkoholiseaduses, liiklusseaduses ja liikluskindlustusseaduses sätestatud rikkumiste avastamise vähenemisega.

Väärteomenetluste väljaselgitamist mõjutab õine alkoholimüügi keeld, järelevalve kaupluste üle.

## Alaealiste komisjonis arutatud süüteod

Alaealise mõjutusvahendite seadusest (AMVS) tulenevalt on ka kohalikel omavalitsusel alaealiste komisjoni moodustamise võimalus, mis aitab kaasa ennetustöö koordineerimisele, võrgustikutöö edendamisele ning korduvõigusrikkumiste ärahoidmisele. Komisjoni moodustamine peab olema kooskõlastatud maavalitsuse alaealiste komisjoniga.

		2004	2005	2006	2007	2008
arutatud süüteod	alla 14-aastased	235	216	188	215	247
	14 ja vanemad	63	132	137	107	90
	kokku	298	348	325	322	337

(allikas: Ida-Viru Maavalitsus)

Läbi aastate on alaealiste kuritegevus olnud suureks probleemiks ning 9 aasta jooksul on õigusrikkumiste arv pidevalt kasvanud. Otseks põhjuseks on karistusseadustikus 1.09.2002 sisse viidud muudatus, mille kohaselt tuleb kõik alla 14-aastased seadust rikkunud noored suunata asja arutamiseks alaealiste komisjoni.

Peamiseks pöördumise aluseks on AMVS § 1 lõige 2 punkt 2 ehk nooremana kui neljateistaastasena toime pandud karistusseadustikus või muus seaduses ettenähtud väärteokoosseisule vastav õigusvastane tegu. Sellele järgnevad AMVS § 1 lõige 3 punkt 1 (koolikohustuse mittetäitmine) ja lõige 2 punkt 3 (neljateist- kuni kaheksateistaastasena toime pandud karistusseadustikus ettenähtud kuritegu).

## Mõjutusvahendite esinemissagedus (2005 ja 2008)

1. **Hoiatus** – kergeim mõjutusvahendi liik – 243; 286
2. **Üldkasulik töö** – 64; 120
3. **Spetsialisti juurde vestlusele suunamine** – 94; 118
4. **Lepitamine** – 1; 0
5. **Käendus** – 0; 1

Lepitamise vähese kohaldamise põhjus on see, et seda ei saa kasutada kohe pärast alaealise poolt toime pandud õigusrikkumist, sest alaealise poolt toime pandud teo materjale menetletakse kaua (2 kuud – 18 kuud). Alles pärast uurimise lõpetamist edastatakse materjalid alaealiste komisjonile ja seejärel võib alata mõjutusvahendite kohaldamine alaealise suhtes. Seega raskendab lepitamist pikk periood, mis jääb teo toimepanemise ja sellele mõjutusvahendi määramise vahele.

Käendus leiab võrreldes teiste mõjutusvahenditega tunduvalt vähem rakendust, kuna ei leidu vabatahtlikke, kes oleksid nõus sellist vastutust enesele võtma.

## Maakonnapoolne initsiatiiv ja toetused lastele ja noortele

### Õpilasüritused

Rahalised vahendid tulevad kohalike omavalitsuste eelarvetesse Riigieelarve seadusest lähtuvalt sihtsuunitlusega maakondlikeks õpilasüritusteks ja aineseksioonide tööks.

Ida-Virumaa Omavalitsuste Liidu (IVOL) Üldkogu otsusega koondatakse maakonna keskusesse sellest 52 %. 2009. aastal toetati õpilasüritusi 613 600 krooni ulatuses.

Õpilasürituste raames toetatakse aineseksioonide tööd (17 aineseksiooni), aineolümpiaadide korraldamist, toimub õpilasürituste projektide menetlemine, koordineerimine – osa saavad kõikide linnade/valdade õpilased.

Igal aastal on omavalitsuste nimel toimunud vastuvõtnud uutele noortele õpetajatele, vabariiklike aineolümpiaadi lõpetajatele, maakondlik abiturientide ball, projekt „Roheline kool“ jne.

Õpilasürituste toetuseks saavad kõik aineseksioonid, koolid, lasteaiad ning teised laste ja noortega tegelevad asutused esitada IVOL-ile taotlused (projekti kirjeldus). IVOL-i hariduskomisjon vaatab taotlused üle ja teeb vastavad otsused lähtuvalt rahaliste vahendite olemasolust. IVOL-i haridusspetsialist koordineerib taotluste esitamist, lepingute sõlmimist ja vastavaid aruandeid iga ürituse kohta. Aineseksioonid saavad toetust ühise summana, mida kasutatakse ainepõhiste teadmiste täiendamiseks ja erinevate koolituste läbiviimiseks.

Alates 2009. aasta jaanuarist ei kuulu Narva linn IVOL-isse ning ei osale ka ühiste vahendite koondamisel maakondlike õpilasürituste läbiviimiseks. Narva Linnavalitsus tunnustab ise oma õpetajaid ja õpilasi.

---

## Laste ja noortega tegelevad asutused

Asenduskodud – 8  
Päeva- ja lastehoid – 10  
Lasteaiad – 37  
Üldhariduskoolid – 33  
Noortekeskused – 17  
Muusikakoolid, huvikoolid – 18  
Spordiklubid/koolid  
Paljulapseliste perede ühendus ”Suur perekond”  
Suur Perekolle  
OÜ Corrigo  
MTÜ Noorteabikeskus  
MTÜ Virumaa laste ja perede tugikeskus  
Aseri Poisteklubi  
Lastetoad – 2  
Eesti Punase Risti Narva Ühing  
MTÜ Eenar  
MTÜ Virumaa Heategevuskeskus  
“Lapsele oma kodu”  
Ameerika Missioon  
Laste Edasise Hoolekande osakond  
Laste ja naiste varjupaik  
Alaealiste komisjon-3  
Kohalikud omavalitsused – 22  
Maavalitsus  
Ida-Viru maakonna nõustamiskomisjon  
Õppenõustamiskeskus  
Noorkotkad  
Kodutütred

---

## IV TERVISLIK ELU-, ÕPI- JA TÖÖKESKKOND

### Tervist edendavate võrgustikega liitumine

(allikas: TAI)

Töökeskkond on ümbrus, milles inimene töötab. Mida halvem on olukord töökeskkonnas, seda rohkem juhtub tööõnnetusi ja seda rohkem diagnoositakse tööst põhjustatud haigestumisi. Kehv tervis ilmneb eeskätt tööealise elanikkonna puhul.

Eestis on seisuga jaanuar 2010 **tervist edendavate töökohtade** (TET) võrgustikus 110 asutust, mille seas Ida-Virumaalt 14 (osal neist on nõ emattevõtted mujal) .

**Tervist edendavaid lasteaedu** (TEL) on 2010. aasta jaanuarikuu seisuga 9.

Iisaku	“Kurekell”
Voka	“Naksitrallid”
Jõhvi	“Kalevipoeg” ”Sipsik”
Kohtla Järve	“Punamütsike” “ Pääsuke” “Tuhkatriinu” “Kirju-Mirju” “ Kakuke”

Tervist edendavaid koole (TEK) on Ida-Virumaal 3: Sillamäe Eesti Põhikool, Kohtla-Järve Järve Gümnaasium ning 2009.a. TEK võrgustikuga liitunud Narva Peetri Kool.

### Üldkasutatavad spordirajatised ja terviserajad

Ida-Virumaal on registreeritud 84 spordibaasi, -väljakut või tervisekeskust. Koolide juures asuvaid spordibaase on 47. Spordiorganisatsioonide on registreeritud 158.

Koolide spordibaasid on päevasel ajal hõivatud kehalise kasvatuse tundide ja kooli ringitundide, treeningrühmade poolt. Õhtusel ajal kasutavad spordibaase omavalitsuste spordiklubid, treeningrühmad ja tervisesportlased.

Viimase 5-6 aasta jooksul on valminud võimla Illukale, Maidlasse ja Voka spordihall. 2009. aastal avati uus Jõhvi spordihall. Koolide võimlad on remonditud Iisakus ja Mäetagusel. Ülejäänud spordisaalid ja koolivõimlad on amortiseerunud ning vajavad remonti või rekonstrueerimist.

Linnade spordibaasidesse (Kohtla-Järvel, Jõhvis ja Narvas) on hea ligipääs ühistranspordiga. Probleeme on väiksemates omavalitsuskeskustes, kus bussiliiklus harvem.

---

Pannjärve Tervisespordikeskus asub eemal ja sinna saab oma või tellitud transpordiga.

Tervisespordikeskused **Pannjärvel, Kohtla-Nõmmel ja Narvas** on leidnud rohkearvulist kasutust tervisesportlaste poolt, sest radade kasutamine on tasuta. Tasuline on riietusruumide ja duši kasutamine Pannjärvel.

Terviseradade korrashoiu eest (talvel suusarajad ja suvel jooksu- ja matkarajad) hoolitsevad omavalitsuste poolt määratud terviseradade hooldajad ning spordiklubid, mida rahastavad omavalitsused.

Linnade üldkasutatavates spordibaasides on sissepääs tasuline. Mitmetes väiksemates omavalitsuskeskustes spordibaaside kasutamise eest tasu ei võeta.

Väiksemates vallakeskustes on puudu terviseradu, jalgratta- ja rulluisuteid nii talviseks kui ka suviseks kasutamiseks. Terviseradade kasutamise võimalus aktiveeriks elanikkonda aktiivsemalt tegelema liikumisharrastuse ja tervisespordiga.

## **Suuremad üldkasutatavad spordirajatised Ida-Virumaal.**

**Kohtla-Järve jäähall**, kergejõustiku ja jalgpalli staadion  
Jäähoki, iluuisutamine, uisutamine, jalgpall, kergejõustik.

### **Kohtla-Järve spordikeskus**

Pallimängude saal, maadlusaal, poksisaal, jõusaal ja lauamängude saal.  
Ujula 25 m.

### **Ahtme spordihall**

Kergejõustiku areen, pallimängude väljakud ja jõusaal.

### **Narva Jäähall**

Jäähoki, iluuisutamine ja uisutamine

### **Narva Spordikeskus**

Pallimängude saal, maadlusaal, jõusaal.

### **Sillamäe spordikompleks KALEV**, staadion

Suur pallimängude saal (jalgpall), pallimängude saal (korv- ja võrkpall), kergejõustiku maneež (kelder), aeroobika saal. Staadionil kergejõustik 2 jalgpalliväljakut  
Ujula 25 m.

### **Spordiklubi Evail Athletics Sillamäel**

Poksisaal, jõusaal

### **Jõhvi spordihall**

Suur saal, võimlemissaal, aeroobika saal ja jõusaal.

### **Kohtla-Nõmme Kaevanduspark- muuseumi Tervisespordikeskus**

Suusanõlv tõstukiga ja tuubirada, suusarajad (osaliselt valguststud), asfaltkattega rulluisurada, liiva võrkpalliväljakud.

## **Pannjärve Tervisespordikeskus** Illuka vallas

Suusarajad, jooksu-, matka- ja terviserajad, asfaltkattega rulluisu teelõik

## **Äkkeküla tervisespordikeskus** (Narva)

Suusarajad, 1 km valgustatud ja 3,1 km valgustamata, asfaltkattega rulluisu tee

# **Transport ja teedevõrk**

## **Ühistransport**

Ühistranspordi kavandamise ja korraldamise eesmärk on ressursside kasutamise sotsiaalsel ja majanduslikku otstarbekust arvestades tagada ühistransporditeenuse pakkumise vastavus nõudlusele, mis tuleneb maakonna elanike ja nende kategooriate (sealhulgas puuetega inimesed, vanurid, õpilased jne) liikumisvajadusest.

Ida-Viru maakonna ühiskondlikku transporti kasutavast elanikkonnast 98 % eelistab bussi kui odavamam ja mobiilsemat liiklusvahendit ja ainult väike osa kasutab liiklemiseks raudteetransporti.

Peale maakonna- ja linnaliinide teenindamise on Ida-Viru Maavalitsuse ettepanekul korraldatud kohaliku elanikkonna (eriti üliõpilaste) ja turistide teenindamine maakonda läbivatel linnadevahelistel liinidel nii, et oleks olemas otseühendus suuremate linnadega – Tallinna ja Tartuga.

Tallinna on võimalik ümber istumata sõita Toilast, Vokast, Lüganuselt, Püssist, Kiviõlist, Sondast, Maidlast, Aserist, Kuremäelt, Avinurmest ja Tudulinast. Tartusse on võimalik otse sõita Vokast, Toilast, Iisakust ja Kauksist. See on lisaks mugavusele ka vähem aega nõudev ja odavam.

Seisuga 1.11.2008 oli maakonnas avalike maakonna- ja linnaliinide arv 62, liiniläbisõit oli 5,62 miljonit kilomeetrit ning sihtotstarbeline toetus riigieelarvest 25,21 miljonit krooni. Maakonnaliine oli 41, neid teenindab 7 vedajat ning liiniläbisõite oli 2009. aastal 2,81 miljonit kilomeetrit.

Avalike liinide tellijad:

- Ida-Viru maavalitsus – maakonnaliinid, (s.h. Sillamäe linnaliinid)
- Kohtla-Järve Linnavalitsus – Kohtla-Järve linnaliinid
- Narva Linnavalitsus – Narva linnaliinid.

Maakonnaliine teenindavad bussid on kaasaegsed ja mugavad, millega tagatakse reisijate kvaliteetne, ohutu ja keskkonnasõbralik vedu. Enamus busse ei ole varustatud spetsiaalsete mehhanismidega puuetega inimeste veoks. Praegusel ajal on ainult kahel firmal, millised teenindavad ka maakonnaliine (FIE Tõnu Jaanipere, AS Sebe) kokku 4 bussi, mis on spetsiaalselt mõeldud puuetega inimeste veoks.

Enamusel maakonnaliinidel kehtib talvine ja suvine sõiduplaan. Arvestatud on kooliõpilastega ja puhkekohtade külastatavusega.



## Transpordi intensiivsus

Ida-Virumaad läbib kaks peamist maanteed – Tallinn - Narva - Sankt-Peterburg ning Jõhvi – Tartu - Valga. Teedevõrgu heakord püsib samal tasemel teiste maakondadega – kõik olulisemad teed on asfalteeritud ning väiksemad kõrvalteed samuti kõvakattelised. Alanud on Jõhvi-Kohtla-Järve tee rekonstrueerimine ning Jõhvi-Narva maantee kaasajastamine. Suunal Tallinn – Narva – Sankt-Peterburg toimub üle 2/3 Eesti kaubavedudest raudteel.

Seisuga 1. jaanuar 2009 oli Eesti kõigi avalike maanteede pikkuseks kokku 56 800 km, millest 16 443 km (29 %) on riigimaanteed. 52,8 % riigimaanteedest on kattega teed. Kogu maanteevõrgu tihedus on 1 203 km/1000 km<sup>2</sup>; riigimaanteede tihedus on 380 km/1000 km<sup>2</sup>. Viimase kümne aasta jooksul on süvenenud erinevus sõidukite arvu ja teede arendamise vahel. Tallinna piirkonna sadamad koos Tallinn-Narva raudtee ja maanteega (E20) moodustavad osa *Via Vironiast* – praegu tähtsaimast läbi Eesti minevast Venemaa ja Lääne-Euroopa vahelisest transpordisuunast. Uueks rahvusvaheliseks transpordisuunanaks on *Via Hanseatica*: Peterburi - Narva - Jõhvi - Tartu - Valga - Riia - Kaliningrad - Gdansk - Berliin - Hamburg.

Sellel suunal asuval maanteetrassil on väga suur ja kasvav majanduslik potentsiaal, kuna ta ühendab suuri majanduskeskusi.

Autotranspordi intensiivsus Jõhvi-Narva trassil keskmiselt

	2004	2009	2035
Sõiduautod	2,0 milj	1,87 milj	3,4 milj
Veoautod	120 000 (sh 24 000 Eesti)	153 000(sh31 000 Eesti)	271 000
Bussid	216 000	167 000	195 000
<b>Kokku</b>	<b>2,39 milj</b>	<b>2,19 milj</b>	<b>3,9 milj</b>

Mööda Eesti Raudteed veetavad kaubakogused on olnud peamiselt Ida-Lääne suunalise Venemaalt pärit energiakandjate transpordi osaks. Viimastel aegadel on aga hoogustunud konteinerite vedu raudteed pidi Eesti sadamatest Venemaa ja ka Kesk-Aasia suunal. 2009. aastal veeti mööda Eesti Raudteed 25,5 miljonit tonni kaupu, millest enamuse moodustas nafta ja naftasaadused.

## Rohealad/ rekreatsioonialad

Maakonna pindalast (3 364,1 km<sup>2</sup>) moodustavad väärtmaastiku alad 51,8 km<sup>2</sup> ehk 1,54 %, rohevõrgustikualad (sh rekreatsioonialad, hoiualad, Natura 2000 alad jt) 2 501,1 km<sup>2</sup> ehk 74,3 %. Kokku moodustavad rohe- ja rekreatsioonialad üle 75 % maakonna pindalast.

Tervisliku looduskeskkonna loovad erinevad matkarajad:

Vaivara ajaloorada, Toila-Martsa matkarada, Saka-Ontika matkarada, Saka Klindimõisa matkarada, Uljaste matkarada, Kurtina matkarada, Poruni matkarada, Selisoo matkarada, Kotka matkarada, Kauksi Looduse õpperada.

---

## Kergliiklusteed

Välja ehitatud ja ehitamisel:

valgustatud Sonda - Kiviõli vahel 2,46 km 2010 a,  
osaliselt valgustatud Jõhvi - Kukruse lõigul ca 6,7 km 2010 a,  
valgustatud Maidla - Savala 2,1 km 2006 a,  
valgustatud Tammiku alevik 1,2 km 2006 a,  
osaliselt valgustatud Olgina - Narva 4 km 2010 a.

Planeeritud ja planeerimisstaadiumis:

Sonda - Kiviõli vahel 5,5 km ja 1,1 km lõigud 2012 a,  
Olgina - Vaivara 3,7 km 2011 a,  
Kukruse, Tammiku ja Pajualuse küla vahelisel lõigul 4,6 km 2011 a,  
valgustatud Lüganuse - Püssi lõigul 2,2 km 2011 a,  
Jõhvi - Narva maanteelõigul pikkus täpsustamisel, planeerimisprotsess käib.

Kergteede hooldamine on kohalike omavalitsuste ülesanne.

## Keskkonnamõjurid

*(allikas: Keskkonnaameti Ida regioon)*

Ida-Virumaal leidub põlevkivi, turvast ja paasi, kvaliteetset savi ja liiva ning kruusaliiva. Kontrastina tööstuskeskkonna kõrval eluleb imekaunis loodus, mis meeltab piirkonda nii sise- kui välisturiste. Regiooni ja terve Eesti keskkonna kaitseks investeerivad Ida-Virumaa ettevõtted sadu miljoneid kroone, millest kaalukamad ettevõtmised on Narva Elektriijaamade kahe energiabloki renoveerimine ja uute lendtuha filtrite paigaldamine, Silmeti muldmetallide jäätmeoidla kaasajastamine ning Viru Keemia Grupi heitvete puhastusrajatiste rekonstrueerimine.

Keskkonnakaitse on olnud Ida-Virumaa üheks prioriteetseks teemaks juba alates iseseisvusaaja algusest.

## Õhk

Ida-Virumaal asub 3 riiklikku pidevseire mõõtejaama – kaks Kohtla-Järvel ja üks Narvas. AS Silmet labor teeb pistelisi mõõtmisi Sillamäel ja AS Nitrofert labor Kohtla-Järvel. Seiret teostab Keskkonna Uuringute Keskuse Viru regiooni labor.

Välisõhu seisund Ida-Virumaal on eelkõige seotud põlevkivil põhineva energiatootmise ja keemiatööstusega. Saasteainetest esikohal on vääveldioksiid (SO<sub>2</sub>), mis satub välisõhku väävlit või väävliühendeid sisaldavate kütuste kasutamisel.

Ida-Virumaal esineb kohati saasteloaga lubatud heitkoguste ületamisi – aastal 2008 ületas lubatud heitkogust 28 ettevõtet. 2009. aastal oli selliseid ettevõtteid 12.

---

Piirnormide ületamisi on esinenud vesinikdisulfiidi (H<sub>2</sub>S), ammoniaagi (NH<sub>3</sub>), fenoolide, formaldehüüdide ja tahkete osakeste korral.

Eelmiste aastatega võrreldes on oluliselt vähenenud H<sub>2</sub>S ja lenduvate orgaaniliste ühendite heitkogused, mis on saavutatud ettevõtete vastavate tegevuskavade rakendamisega.

2009. aasta lõpus kinnitati Kiviõli Keemiatööstuse lõhnaainete vähendamise tegevuskava, mille rakendamine aitab kaasa lõhnaainete emissioonide edasisele vähendamisele.

Elanikkonna poolt on esitatud kaebusi lõhnaainete esinemise kohta välisõhus, kuid võrreldes eelmiste aastatega on 2009. aastal Kohtla-Järvelt ja Kiviõli linnast saabuvate kaebuste arv märgatavalt vähenenud, seevastu Sillamäel on lõhnakaebuste arv tõusnud.

Eelnevast võib järeldada, et Ida-Virumaal esineb välisõhu kvaliteedi suhtes probleeme, kuid sellega tegeletakse ja märgata on olukorra paranemist.

Maakonnas on keskmisest kõrgem radooni foon, mida tuleb arvestada ehitiste planeerimisel ja rajamisel.

## Vesi

Põlevkivi kaevandamine ja kasutamine energeetilise toorainena on peamine survetegur pinnaveele. Kaevandusvetest on mõjutatud 5 looduslikku järve, sealhulgas *Natura* järveks olev Kurtna Nõmmejärv.

Olulisema keskkonnamõjuga põhja-ja pinnaveele on Kohtla-Järve ja Kiviõli poolkoksi- ning Balti ja Eesti elektrijaama tuhaladestud.

Põlevkivitöötlemisest pärinevate fenoolide sisaldavate heitvete mõju vältimiseks pinnaveekogudele on rakendatud projekt, millega on ettenähtud VKG AS uue prügila nõrgvee juhtimine Kohtla-Järve regionaalsele biopuhastile ning alles peale puhastusprotsessi läbimist juhitakse heitveed loodusesse.

2003.a rekonstrueeriti AS-i Silmet tehase vedeljäätmete käitlussüsteem. Heitvett töödeldakse kui teisest tooret ja sellest tingitult Soome lahte juhitav heitvesi vastab Läänemerre juhtimiseks keemiatööstusele kehtestatud normidele.

Narva Elektriijaamad on rakendanud meetmeid leeliselise vee ärajuhtimise lõpetamiseks vältimaks negatiivset mõju Narva veehoidlale.

Tööstuste ja asulate heitveega veekogudesse juhitava orgaanilise aine ja fosfori kogused maakonnas on vähenenud vastavalt 3,7 ja 2,6 korda, naftasaaduste osas üle nelja korra ning ühealuseliste fenoolide reostuskoormus üle viie korra.

Lisaks tööstusheitvetele on toimunud suured muudatused ka olmereovee puhastamises. On rekonstrueeritud maakonna suurimad reoveepuhastid- Narva linna (2005 aastal) ja Kohtla-Järve regionaalne reoveepuhasti(2009 aastal) ning mitmed väiksemad puhastid (Avinurme,

---

Illuka, Iisaku, Mäetaguse asulates, Eesti Elektriijaamas, Toila Gümnaasiumis, Maidla koolis, Vasknarva kordonis, Uikala prügila, Alajõe vallas Remniku lastelaagris ja teised).

Siiski on Vabariigi Valitsuse määrusele nr 269 kohaselt suublasse juhitava heitvee kvaliteet kõigi normeeritud põhikomponentide osas tagatud vaid üksikutes väiksemate omavalitsusüksuste reoveepuhastites (Alajõe, Maidla, Aseri, Lüganuse valdades). Seega vajavad antud süsteemid ja rajatised perspektiivis veel olulisi investeeringuid.

Piirkonna veetarve kaetakse peamiselt põhjavee arvelt. Ainult Narva linna veevarustus toimub Narva jõest Mustajõe veehaardest. Kaevandustega seotud aladel on elanikkonna veevarustus tagatud Eesti Põlevkivi poolt rajatud suurkaevudest.

Ida-Viru maakonna põhjaveeprobleemistik on Eestis kõige teravam. See on tööstuspiirkond, kus Eesti peamist maavara põlevkivi on kaevandatud juba 90 aastat. Selle tulemusena on toimunud muudatused põhjavee hüdroloogias ja hüdrogeokeemias. Sulfaadirikka vee väljapumpamine kaevandustest, uute voolukanalite teke kaevandamise tagajärjel ning põhjavee reostumine põlevkivi põletamise ja töötlemise käigus tekkinud tahkete jäätmete poolt avaldavad mõju põhjaveevarudele.

Narvas, Sillamäel ja Kohtla-Järvel on käivitatud veevarustuse- ja kanalisatsioonisüsteemide rekonstrueerimisprojektid, mis on suunatud elanikkonna kvaliteetse joogivee varustamisele ja keskkonnaseisundi paranemisele, kuid ei hõlma kaugeltki kõiki sagedamini külastatavaid supluskohti.

## **Jäätmed ja jäätmekäitlus**

Ida-Virumaal tekkis absoluutne enamus jäätmetest põlevkivi tootmisel, põletamisel ja töötlemisel. Maakonnas paiknevad suurimad tööstusjäätmete ladestud.

Praegu töötab Ida-Virumaal 9 prügilat, neist Uikala prügila, Vaivara ohtlike jäätmete käitluskeskus, Narva Elektriijaamade 2 tuhaväljakut ja uus tööstusprügila, 2 poolkoksiladestut ja Viru ja Estonia kaevanduse 2 aheraineladestut.

Katmist vajavad järgmised prügilad:

- AS Kohtla-Järve Soojus Ahtme SEJ põlevkivituhhaladestu
- AS Ökosil Sillamäe SEJ tuhaladestu
- Eesti Energia Narva Elektriijaamad AS Balti Elektriijaama vana tööstusjäätmete prügila
- VKG Energia tuhahoidla
- Kohtla-Järve vana poolkoksiladestu
- Kiviõli vana poolkoksiladestu
- Sillamäe prügila

Ülatoodud prügilate käitajad esitasid sulgemiskavad koos sulgemisprojektidega. Sulgemistööd peavad olema lõppenud hiljemalt 16. juuli 2013. aastal.

Nii tegutsevad kui ka suletud prügilad teostavad prügila seiret. Jälgitakse pinna-, põhja- ja nõrgveekvaliteeti ja võib öelda, et keskkonnaseisund on paranenud.

---

2008. aasta kevadel alustasid tegevust Narva Jäätmekäitluskeskus OÜ ja Ecocleaner Sillamäe OÜ (Sillamäe MBT-terminaal), 2009. aastast töötab ka Jäätmekäitluskeskus Uikala prügilal. Nende tegevus aitab vähendada segaolmejäätmete ladestusmahtu Uikala prügilal.

Ladestamiseks suletud Sillamäe prügila territooriumil alustati 2008. aastal segaolmejäätmete mehaanilis-bioloogilist töötlemist (MBT). Mehaanilis-bioloogilise töötlemise läbinud jäätmetest eraldatakse nn kergfraktsioon (plastid, tekstiil, puit jms), mis sobib põletamiseks Kunda tsemenditehases.

Narva linnas on rajatud jäätmete sortimise tehas (Narva Jäätmekäitluskeskus OÜ), mis töötab osalise koormusega, kuna ei toimi korraldatud jäätmevedu Narva linnas ja enamus segaolmejäätmeid antakse üle Uikala prügilasse.

Ida-Virumaal on korraldatud jäätmeveoga haaratud 13 omavalitsust.

Ohtlike jäätmete kogumispunktid asuvad käesoleval hetkel Toilas, Jõhvis, Mäetagusel, Iisakus, Sillamäel, Narvas ja Narva-Jõesuus.

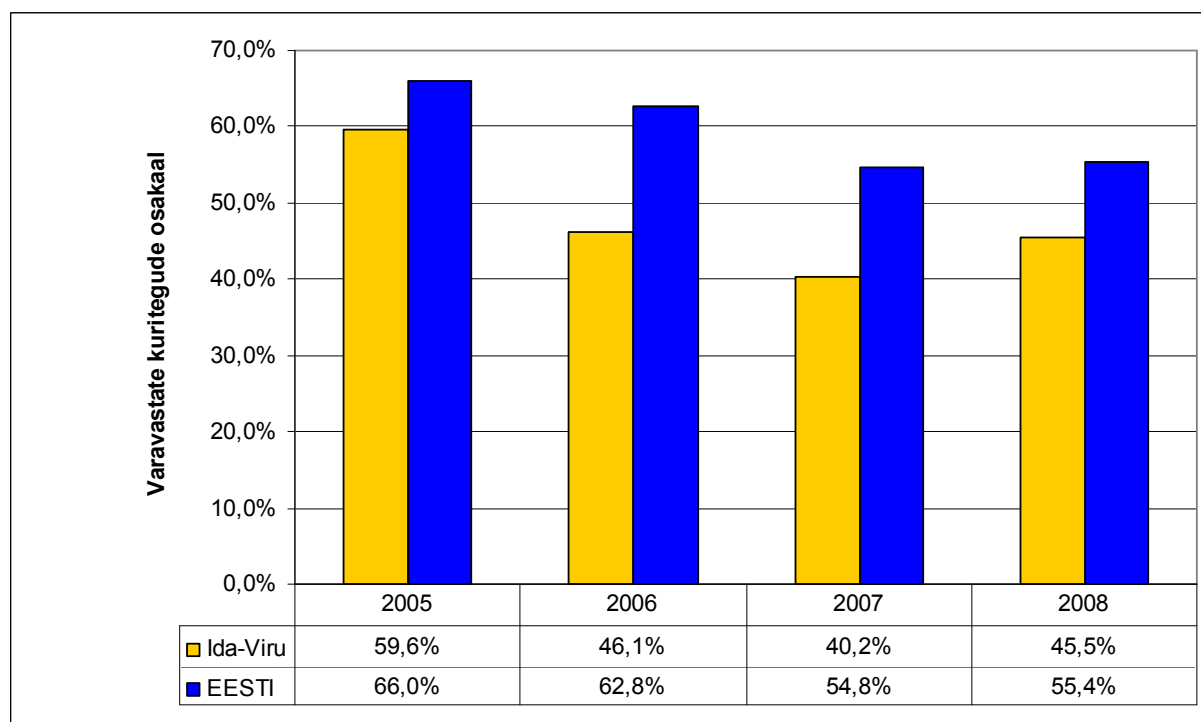
## Kuriteod

	2005	2006	2007	2008	2009
Kuritegude arv	5 912	5 090	4 990	5 768	5 739

(allikas: Politseiamet, ALIS)

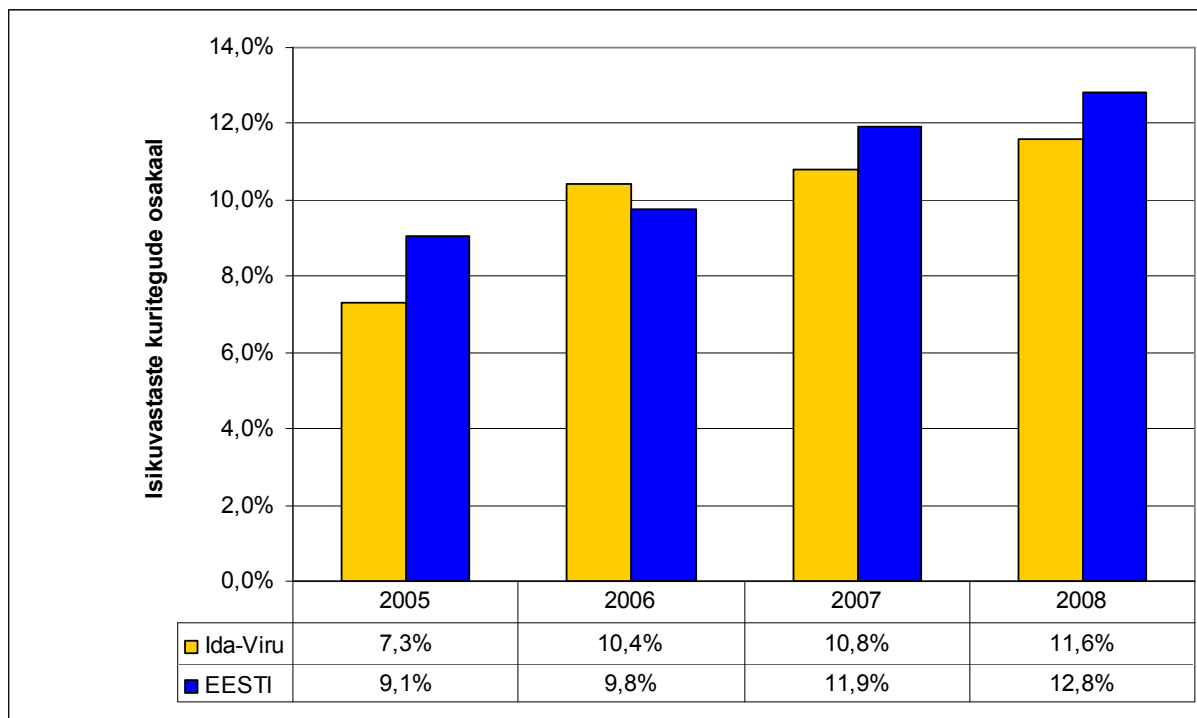
2009. aastal registreeriti 29 kuriteofakti ehk 0,5 % vähem kui 2008. aastal. Kõige enam pandi kuritegusid toime 2005. aastal.

Kõigist 2009. aastal Ida-Virumaal toimepandud kuritegudest moodustavad suurima osa ehk 49 % varavastased kuriteod, mida registreeriti kokku 2 805. Võrreldes 2008. aastaga on nende arv suurenenud 177 juhtumi ehk 6,7 % võrra. Enim pandi varavastaseid kuritegusid toime Ida-Virumaal 2005. aastal (3 528).



Varavastastes kuritegudes suurenesid vaba juurdepääsu teel toime pandud vargused avalikes kohtades ja korterites.

Eeldatavasti tööpuudus ei vähene, pigem kasvab ning suureneb nõ riskirühma kuuluvate isikute arv, kes enda elamiseks sooritavad varavastaseid kuritegusid.



2009. aastal registreeriti Ida-Virumaal kokku 717 isikuvastast kuritegu. Osakaal kõikidest kuritegudest on 12,5 %. Aastatel 2005 – 2009 on isikuvastaste kuritegude arv pidevalt kasvanud.

## Liikluskuriteod ja -õnnetused

### Liikluskuriteod ja -õnnetused kokku

		2005	2006	2007	2008
Liikluskuriteod ja -õnnetused kokku		13 371	13 722	17 668	26 057
Joobes juhid	Arv	1 556	1 588	1 798	1 910
	Osakaal %	12	12	10	7

(allikas: Politseiamet, ALIS)

2009. aastal on liiklusväärtegade väljaselgitamine näidanud tagasiminekut. Võrreldes 2008. aastaga on enim väljaselgitatud jalakäijale ülekäigurajal tee mitteandmist ja jalakäija või muu liikleja poolt toime pandud rikkumisi. Turvavarustuse mittenouetekohase kasutamise rikkumiste vähenemine on ilmselt tingitud sõidukijuhtide ja kaassõitjate teadlikkuse kasvust.

Piirkiiruse rikkumiste vähenemise üheks põhjuseks on liikluskultuuri paranemine ning karistumäärade karmistamine.

Joobes juhtide väljaselgitamine 2008. aastaga võrreldes on vähenenud 826 fakti võrra, seega 43,2 %. Põhjuseks võib siin tuua selle valdkonna kindla ning jätkuva prioriteetsuse ja tööga, et politseil on väga palju võimalik endal ära teha. Kuna liiklusjärelvalve

tõhustamiseks on suunatud täiendavaid ressursse piirkonnakonstaablite arvelt, siis liiklejad tunnetavad igapäevaselt järelevalve tõhusust, mis omakorda distsiplineerib sõidukijuhte olema seadusekuulekamad.

Preventsiooni ülesandeks on ära hoida nende probleemide tekkimine ja süvenemine.

Ennetamiseks:

- ennekõike teavitus, infopäevad, meediakampaaniad, infovoldikud.

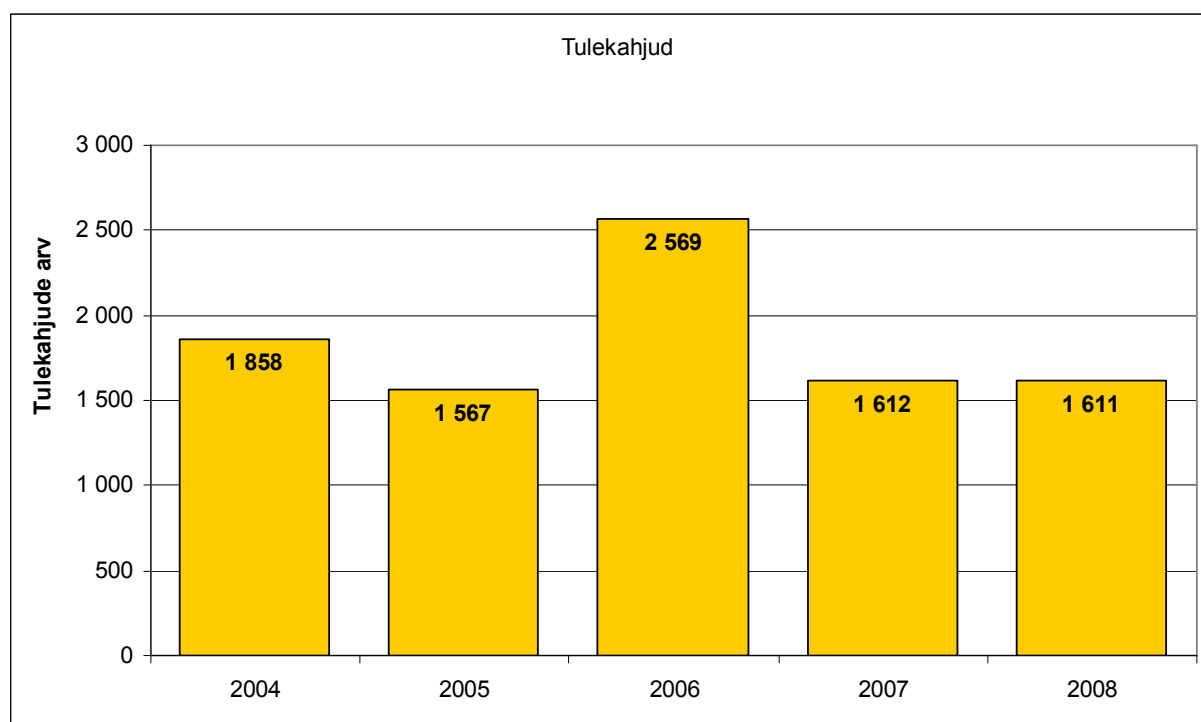
-kohalike omavalitsuste tasandil ühiskonna elukorralduse parandamine organiseeritud vaba aja veetmise kohtade, sportimise võimaluste, terviseradade loomise ja kasutamisega ja turvalisuse tõstmine

-elanikkonna koostööle kutsumine (nt naabrivalve, omaalgatus, pimedad kangialused valgeks, tühjad majad turvalisemaks jne.)

-koostöö erinevate institutsioonide vahel, kes vastutavad kuritegevuse ennetamise eest.

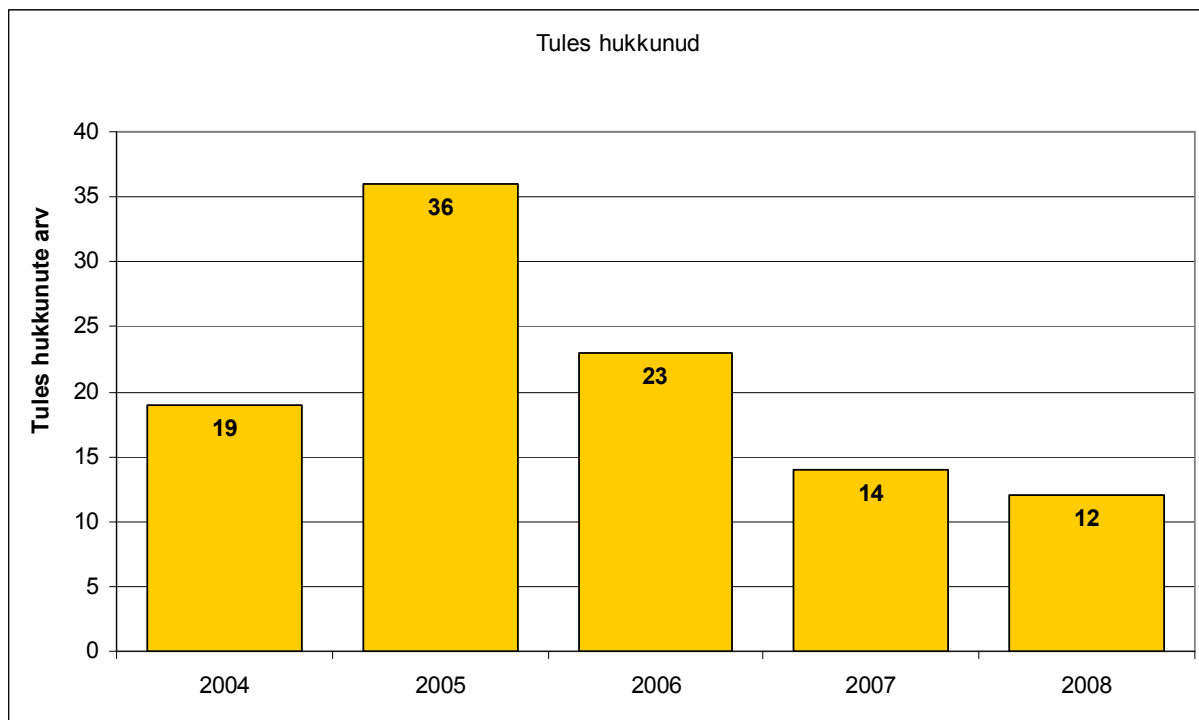
(allikas: Ida Politsei)

## Tulekahjud



(allikas: ESA)





*(allikas: Päästeamet, Ida-Eesti Päästkeskuse koduleht)*

Aastal 2009 hukkus tulekahjudes Eestis 63 inimest, Ida-Virumaal 15, seega peaaegu neljandik kõigist hukkunuist.

Ennetustegevusteks on päästeameti poolt käivitatud õppeprogrammid haridusasutustele, projektid “Kodu tuleohutuks”, “Hoia end ja aita teist”.

---

## V TERVISLIK ELUVIIS

### Tervisealase teabe kättesaadavus

- maavalitsuse fuajees infomaterjalide kandjal
- tervisedenduse koduleht, kus on viited ka üleriigilistele terviseportaalidele
- Ida-Viru Maavalitsuse tervisetuba, kus on infovoldikute kandja, millel olemasolevate voldikute näidised ja kust iga huvituja saab neid kaasa võtta. Siin toimub ka tervisetabe, sh infomaterjalide jaotamine võrgustikele ja koostöö-partneritele
- kohalikele omavalitsustele (KOV) maavalitsuse sekretariaadis asuvate postkastide kaudu
- koolieelsetele lasteasutustele (37) KOV postkastide kaudu
- koolidele (33) nende maavalitsuses asuvate postkastide kaudu
- perearstide praksistes (98)
- Tallinna Tervishoiu Kõrgkooli Kohtla-Järve filiaal
- maakonnaleht “Põhjarannik”
- kohalik kaabeltelevisioon “Lites”
- Kohtla-Järve ja Jõhvi Noortekeskuste kaudu.
- raamatukogu
- sihtgruppidele e-maili teel
- rahva- ja spordiüritustel (südamenädal, rahvajooks, tervisepäev, jne)

2010. aastal on kavas hakata levitama tervisealast infot ka valla- ja linnalehtedes, et viia see kätte võimalikult paljudele elanikele.

*(Allikas: maakonna tervisetuba)*

### Tervislike eluviise toetavad üritused maakonnas

- Südamenädal aprillis
- Südamepäev septembris
- Kohtla valla Rattaralli
- HIV/AIDSi vastu võitlemise päev 1. novembril
- Väikeprojektide konkurss koolieelsetele lasteasutustele “Terve pere tervislikud eluviisid” (kuni 2009 k.a.)

- 
- Tervisliku toidu kalender 2009 (koostatud lasteaialaste ning nende vanemate ja õpetajate poolt koostatud menüüde ja joonistuste põhjal)
  - “Suitsuprii klass” võistluse võitjatele vaba aja üritusteks preemiafondi eraldamine
  - “Ida-Virumaa koolinoorte legaalsete ja illegaalsete narkootikumide kasutamine 5. ja 8. kl” – uurimus ning esitlus ja analüüsi põhjal koolituse korraldamine õpetajatele, lastevanematele koostöös politseiga (2007)
  - tervisepäevad maavalitsuses (2008, 2009)
  - Ida-Viru Maakonna tervisenõukogu koolitused
  - Teavituskampaaniad (TAI)
  - Alutaguse kolmiküritus: Alutaguse suusamaraton, Alutaguse MTB jalgrattakross, Jõhvi Rahvajooks
  - Ahtme rahvajooks, Voka rahvajooks, Aseri savijooks
  - Ida-Virumaa argipäeva suusaõhtud, 7 etappi. 3 etappi Pannjärvel ja 4 etappi Kohtla-Nõmmel
  - Ida - Virumaa argipäeva jooksupäevad 16 etappi:
    - Püssi seeriajooks, 5 etappi
    - Mäkkejooksud, joostakse 5 erineva tuhamäe otsa Ida-Virumaal
    - Aastajooksud, 2010 meetri jooks 3 erineval Ida-Virumaa staadionil Pannjärve maastikujooksu 3 etappi
  - Argipäeva rattaõhtud, 5 etappi
  - Ida - Virumaa rulluisusari:
    - Jõhvi Rahvarull, 3 etappi
    - Kohtla-Nõmme, Iisaku ja Pannjärve rulluisu etapid
  - Ida-Virumaa triatloni sari, 3 etappi

## Täiskasvanud rahvastiku tervisekäitumine

		2004	2006	2008	
Subjekttiivne tervise enesehinnang	%	44,40%	37,50%	36,30%	hea või väga hea
Füüsiline aktiivsus	%	31,30%	30,30%	36,10%	2 või enam korda nädalas
Ülekaalulised/ rasvunud	%	16,60%	20,50%	20,20%	
Alkoholi tarbimine	%	20,30%	20,90%	20,80%	vähemalt 1 päeval nädalas
Suitsetamine	%	29,20%	30,40%	34,10%	igapäevasuitsetajad

(allikas: TAI, Eesti täiskasvanud rahvastiku tervisekäitumise uuring)

Kuna antud uuring annab andmed Ida- ja Lääne-Virumaa kohta kokku, siis ei saa me eraldi välja tuua oma piirkonna elanike subjektiivset hinnangut tervisekäitumisele.

Eesti täiskasvanud rahvastiku tervisekäitumise uuringu põhjal saab öelda, et üle kolmandiku täisealisest elanikkonnast hindab oma tervist heaks või väga heaks. Umbes sama osakaaluga on hinnang ka füüsilisele aktiivsusele, väites et ollakse füüsiliselt aktiivne kaks või enam korda nädalas. Alkoholi tarbimine on püsinud võrreldavatel aastatel enam-vähem samal tasemel, kuid suitsetajate arv (igapäevasuitsetajad) on suurenenud ligi 5 %.

2008. aasta terviseuuringust lähtub, et ülekaalulisus kimbutab 51,4 % küsitletutest.

Valimi grupist 51,3 % ei kasuta seksuaalvahekorras olles kunagi kondoomi. Mammogrammi ja PAP-testi teinud naiste osakaal on 41,5 % ning eesnäärme uuringu või PSA-testi on läbinud ainult 8 % meestest. Helkurit kasutab pimedal ajal liikudes peaaegu alati 43,2 % vastanutest ning turvavöö on peaaegu alati kinnitatud autot juhtides 98,7 % ning 43,9 % auto tagaistmel olevatest täiskasvanutest.

(allikas: TAI, Eesti täiskasvanud rahvastiku tervisekäitumise uuring)

---

## VI TERVISETEENUSED

### Tervishoiuteenused

Ida-Viru Haigekassa tasub kindlustatu tervishoiuteenuste eest ainult siis, kui raviasutusel on olemas leping haigekassaga.

Alates 1. aprillist 2006 sõlmivad eriarstiabi, hambaravi ja hooldusravi osutavad tervishoiuasutused lepingu ainult selle haigekassa osakonnaga, mille territooriumil need asuvad, kuid teenindavad kõiki haigekassa kindlustatud sõltumata sellest, millise piirkondliku osakonna kindlustatute hulka patsient kuulub.

SA Tartu Ülikooli Kliinikum, SA Põhja-Eesti Regionaalhaigla, AS Ida-Tallinna Keskhaigla, AS Lääne-Tallinna Keskhaigla ja SA Tallinna Lastehaigla lepivad endiselt lepingumahu kokku iga haigekassa piirkondliku osakonnaga eraldi. Nendes haiglates võivad olla erinevad ooteajad erinevate piirkondade kindlustatutele.

Haigekassa tasub ainult nende tervishoiuteenuste eest, mis on "Eesti Haigekassa tervishoiuteenuste loetelus" ning mille osutamiseks on meditsiiniline näidustus.

Endiselt jääb kehtima saatekirja nõue (välja arvatud ravikindlustuse seaduses kirjeldatud juhtudel: trauma, krooniline haigus, tuberkuloos, silmahaigus, naha- või suguhaigus või kui arstile pööratakse günekoloogilise või psühhiaatrilise abi saamiseks ja laste hambaravis).

2010. aastaks on Eesti Haigekassa sõlminud Ida-Viru maakonna lepingupartneritega lepingud alljärgnevalt:

20 eriarstilepingut tervishoiuteenuse osutajaga  
25 hambaravilepingut  
16 hooldusravilepingut

Lepingupartnerite arv mahtude koguses aastate lõikes väheneb.

Haigla teenuse osutajaid (ravivoodid ja hospitaliseerimine) 10 asutust  
Tervishoiuteenuse osutajaid 120  
Hambaravi teenuse osutajaid 35  
Voodite arv maakonnas 864 (seisuga 01.01.2009)

	2005	2009
Haiglaid	9	9
Ravivoodeid	850	845
Voodikohti 1 000 elaniku kohta	4	4
Hospitaliseeritud haigeid	28 237	29 044
Hospitaliseeritud haigeid 1 000 elaniku kohta	162	171
Haiglapäevi aastas	151 084	244 359
Arste	441	408
Hambaarste	86	91
Õendustöötajaid	1 071	993
Külastusi ambulatoorsesse raviasutusse	270 840	266 374
Külastusi hambaarstide juurde	49 955	47 103
Koduvisiite	9 641	4 598

Ida-Viru maakonnas on aastatega tervishoiuteenuste osakaal haiglate ja medpersonaliga näol vähenenud.

Perearstipraksiseid on 98, käesoleval ajal on kõik praksisekohad täidetud.

Maakonnas on 37 hambaraviteenuse osutajat, hambaarste 91. 10 000 elaniku kohta on 20 arsti, 5 hambaarsti ja 50 õendusalatöötajat.

Maakonda teenindab SA Ida-Viru Kiirabi, mille brigaadid asuvad kõikides maakonna linnades.

Sanatoorset ravi pakub Toila SPA ja Narva-Jõesuu sanatoorium.

Professionaalset töötervishoiuteenust, tervisepakette nii ettevõtete töötajatele kui ka eraisikutele ning tervishoiuteenust osutatakse Narvas, Jõhvis, Kohtla-Järvel.

Psühhiaatrilisi teenuseid osutab kaheksa tervishoiuteenuse osutajat, statsionaarset psühhiaatrilist ravi osutatakse SA Narvas Haiglas ja SA Ahtme Haiglas.

Kodust õendusabi pakuvad täna neli teenuse osutajat, kes on avaldanud ka soovi oma teeninduspiirkondi laiendada. Narvas, Sillamäel, Kohtla-Järvel ja Kiviõli teenuste osutajad on olemas, Avinurme-Iisaku tõmbekeskuses aga täna veel mitte. Koduõenduse teenuse osutajate ettepanekuid ning Eesti Hooldusravivõrgu arengukava poolt aastaks 2015 seatud kriteeriume arvestades on planeeritud nii visiitide maht kui personalihulk 2015. aastaks tõmbekeskuste lõikes, detailsem planeerimine on võimalik pärast koduõenduse teenuse laiemat rakendumist.

*(Allikas: Päevaravi. Aastaaruanne 2008. A-veeb;  
Ravivoodid ja hospitaliseerimine. Aastaaruanne 2008. A-veeb.)*

## Nõustamisteenused

Maakonnas osutab 106 erinevat asutust erinevaid nõustamisalaseid teenuseid. Teenuseid osutatakse väga erinevatele riskirühmadele: erivajadustega inimestele, pikaajalistele töötutele, peredele, lastele, eakatele, sõltuvushäiretega noortele.

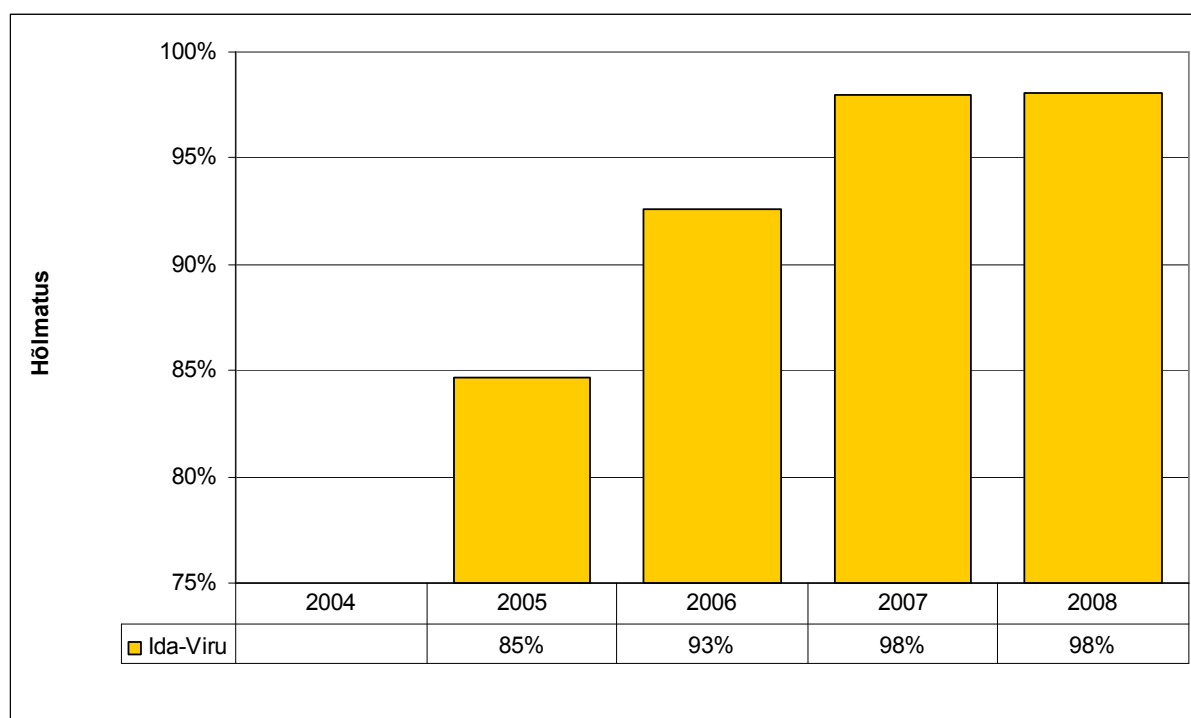
Peamised teenused:

Narkopreventsioon, ambulatoorne metadooniravi, koduõendus, hooldusravi- ja hoolekanne, uimastiennetustöö, karjäärinõustamine, kutsesuunitlus, lastekaitsealane nõustamine, sotsiaalnõustamine, võlanõustamine, psühholoogiline nõustamine, rehabilitatsioonialane nõustamine, sotsiaalnõustamine.

(allikas: [www.noustamisteenused.sm.ee](http://www.noustamisteenused.sm.ee))

## Kuni 2-aastaste laste hõlmatus immuniseerimisega

Kuni 2-aastaste laste immuniseerimine sisaldab hõlmatus B-viirushepatiidi, tuberkuloosi, difteeria, teetanuse, atsellulaarse läkakõha, poliomüeliidi, punetiste ja Hemofilu infuenza tüüp b vastu.



(allikas: Terviseamet)

---

## KOKKUVÕTE

Ida-Virumaa on Eesti kirdepoolseim maakond, mille pindala on 3 364,0 ruutkilomeetrit, moodustades 7,4 % Eesti pindalast.

Põhjast piirab maakonda Soome laht, Idast Eesti-Vene piiriks olev Narva jõgi, lõunast Peipsi järv. Ühine piir on meil veel Jõgevamaa ja Lääne-Virumaaga.

Ida-Virumaal asub enamuse Eesti tööstus- ja energeetikavõimsustest. Siin toodetakse 16% Eesti tööstustoodangust.

Suurimad majandusvaldkonnad on keemiatööstus, põlevkivi kaevandamine, elektri- ja soojusenergia tootmine, kaubandus, ehitus ja ehitusmaterjalide tööstus, puidutööstus, metallitööstus, turism.

Siin asuvad Eesti veerohkeim jõgi (Narva jõgi), Kurtna järvestik, kõrgeimad tehismäed, Valaste juga, Ontika pankrannik, Peipsi ja Narva-Jõesuu supelrannad, Kuremäe nunnaklooster.

Ida-Virumaal on kokku 22 omavalitsust, neist 6 linna ja 16 valda. Ida-Virumaa on Eesti kõige linnastunud maakond.

Maakonnakeskuseks on Jõhvi.

Statistikaameti andmeil on Ida-Virumaal 169 688 (2009) elanikku. Elanike arv on olnud langustendentsis 2000. aastast alates. Aastal 2008 elas maakonnas 75 910 meest ja 94 294 naist. Kõige rohkem on mehi vanuses 20-24 aastat ja naisi vanuses 25-29 aastat. Suur on ka 55-59-aastaste naiste ning 50-54-aastaste meeste osakaal.

Asustustihedus Ida-Virumaal on ebahühtlane. Asustustihedusega seondub teenuste kättesaadavus. Maakonna sotsiaalsest infrastruktuurist selgub, et teenuste kättesaadavuse parandamiseks oleks vaja:

- Tõsta teenuskeskuste taset ja teatud piirkondades luua uued teenuskeskused
- Parandada ühistranspordiühendust ja ka transporditeenuse taset
- Arendada kergliiklusvõimalusi rajades kergliiklusteid
- Linnaregioonides asuvate kantide arengu huvides on teedevõrgu ehitamisel oluline, et ei lõhutaks toimivaid kogukondi ja sotsiaalse infrastruktuuri teenused ei koonduks vaid linnaregiooni keskustesse
- Kohalike omavalitsuste koostöös parandada koolibusside ja külaelanikele mõeldud teenindusreiside korraldust, eesmärgiga tagada sihtrühmadele võimalikult parem sotsiaalse infrastruktuuri teenuste kättesaadavus optimaalsel viisil
- Teenuskeskuste taseme tõstmine tähendab teenuste arvu, teenuskohtade võimsuse ja teenuste liikide mitmekesisuse suurendamist kohtadel.

Ida-Virumaa elanikest 80 % moodustavad venelased, ligi 20 % eestlased ning ukrainlased ja valgevenelased kumbki 3%. Seega on meil enamuse elanikkonnast venekeelne ning ka teenuste osutamisel ja asjaajamisel on kasutusel nii eesti kui vene keel.



---

Maakonna rändesaldo on negatiivne – 1000 elaniku kohta -5,1.

Elussündide arv on olnud suurim 2002. aastal, sealt alates pisut vähenenud. 2008. aastal oli sündimuskordaja 8,8 samal ajal kui Eestis oli see näitaja 12,0.

Viimaste aastate andmeid analüüsid järeldub, et suurim sünnitajate arv on vanuses 25-29 aastat. Suurenenud on ka 30-34-aastaste sünnitajate arv. Siit saame järeldada, et esmasünnitajate vanus on tõusnud, samas alaealiste ning vanemate sünnitajate seas sündide arvu tõusu ei ole.

Abortide osakaal on vähenenud 2000. kuni 2008.aastani kolmandiku võrra. Võttes arvesse eeltoodud võib tõdeda, et on kasvanud inimeste terviseteadlikkus. Sama ei saa aga öelda vaadeldes andmeid suitsetamise kohta raseduse ajal. Suitsetavate rasedate arv on küll 2002. aastast kuni 2008.aastani langenud, kuid nende osakaal sünnitajate arvust on keskmiselt 13,6%, mis on küllalt kõrge negatiivne näitaja.

Terviseprofiilis on välja toodud esmahaigestumusjuhud sugulistesse nakkushaigustesse.

HIV-epideemia alguseks Eestis loetakse aastat 2001. Järgmiseks aastaks saavutas see haripunkti ning tänu sekkumistele, selgitustööle on nakatunute arv vähenenud. On vähenenud ka teistesse sugulisel teel levivatesse nakkushaigustesse. Kondoomi kasutamise kampaaniad ning teavitustöö on hakanud tulemusi andma.

On vähenenud puukentsefaliiti haigestumine, millele on kindlasti kaasa aidanud laiem teavitustöö ning immuniseerimine.

Suremus Eestis tervikuna nii meeste kui naiste hulgas väheneb, kuigi mitte oluliselt. Naiste eluiga ületab meeste oma ligi 10 aastat.

Nii naiste kui meeste surmade põhjustest on esikohal vereringehaigused. Järgnevad pahaloomulised kasvaja ning kolmandal kohal on suremus õnnetusjuhtumite, mürgistuste ja traumade tagajärjel.

Kui Eestis liigub iibe kordaja positiivsuse suunas, olles aastal 2008 -0,5, siis Ida-Virumaal on see näitaja -6,2.

Töökoha olemasolu on üks olulisemaid terviseõjureid.

Töötukassa statistika kohaselt oli Ida-Virumaal aastal 2004 töötuid 14 700. Seejärel hakkas nende arv langema ning jõudis 2008. aastal 8 000-ni. Töötute arv Ida-Virumaal on olnud kogu aeg kõrgeim. Töötuse määr oli 2008. aastal peaaegu 2 korda kõrgem kogu Eesti näitajast.

Tööturuteenustest kasutati nii Eestis kui Ida-Virumaal 2008. aastal kõige enam karjäärinõustamist ja tööturukoolitust. Töötuskindlustushüvitist maksti maakonnas 2 983 juhul, järgmisel, 2009.aastal aga juba 7 707 juhul. Töötutoetust maksti 2008. ja 2009. aastal vastavalt 4 695 ja 7 714 inimesele. Järelikult on töötute arv hüppeliselt tõusnud ning vaja oleks suunata rohkem ressursse ja võimalusi ümberõppele ja uute töökohtade loomisele maakonnas, viies läbi uuringud, millised valdkonnad on majanduses prioriteetsed.

Keskmine brutotulu Ida-Virumaal oli 2004. aastal 5 461 krooni, kasvades 2008. aastaks 10 263 kroonini, olles siiski madalam kui Eesti keskmine.

---

Hõivatute arv saavutas kõrgpunkti 2006. aastal ja hakkas sealt alates uuesti langema. Aastal 2008 oli hõivatute osakaal 61,3 %, samal ajal kui Eestis oli see 69,5 %.

Ida-Virumaal on ülekaalus kuni 10 töötajaga väikeettevõtted. Pisut on kasvanud 10-49 töötajaga ettevõtete arv. Suurettevõtete (250 töötajat ja rohkem) seas ei ole juurdetulijaid ega lahkujaid, nende arv on 2004 - 2008 olnud stabiilne (16 kuni 18).

Eesti keskmine ravikindlustusega kaetute osakaal on aastatel 2004 - 2007 olnud 94-96 %, Ida-Virumaal on see 90,6-90,8 %, mis on seletatav töötuse suurema osakaaluga. 2008.aasta andmeid ei saa võrrelda, kuna Haigekassa statistilised näitajad on sellest ajast antud piirkonniti, st Ida- ja Lääne-Virumaa kokku.

Toimetulekutoetuste arv on 2005. aastast alates olnud pidevas langustendentsis, kuid Ida-Virumaal ületab Eesti keskmist 1,86 korda. Üldine langustendents on ühelt poolt seletatav elanike keskmise arvu vähenemisega, teiselt poolt tööpuuduse vähenemise ning keskmise sissetuleku suurenemisega.

Toimetulekutoetuse taotlusi esitati 2009. aastal 21 296. Keskmiselt rahuldati ühes kuus 1 745 taotlust ning ühe taotluse arvestuslik suurus oli 1 787 krooni. Võrreldes toimetulekutoetuse saajate hulka ning makstud summasid 2008. aastaga, näeme mõlema näitaja märgatavat suurenemist. Siit jällegi probleem, milleks on suurenenud tööpuudus.

Suhtelises vaesuses elavate isikute osakaal Ida-Viru maakonnas oli kõrgeim 2006. aastal – kolmandik, samal ajal kui Eestis tervikuna oli see 19,4 %.

Puuetega isikute arv Ida-Virumaal on aastatel 2004-2008 suurenenud. Nende osakaal tööealisest elanikkonnast on tõusnud ligi 2 korda. Suureks probleemiks puuetega inimestele on ligipääs ametiasutustesse, kuna paljudes kohtades puuduvad kaldteed või tõstukid/liftid.

Maakonnas kasutatakse erinevaid võimalusi, tunnustamaks ja motiveerimaks inimesi, kes panustavad oma tegevusega maakonna arengusse. Maakonna kõrgeim autasu on Maakonna Teenetemärk. Maavanema poolt antakse tänukirju. Koos Ida-Virumaa Omavalitsuste Liiduga on kolmel aastal väljakuulutatud Aasta Tegija. Erinevates valdkondades tunnustatakse valdkondade parimaid – parim kultuuritegija, parim sportlane, parim sotsiaaltöötaja jne.

Ida-Viru maakonnas on loodud mimeid võimalusi elanike kaasamiseks erinevatesse otsustusprotsessidesse. On loodud erinevad ühingud, seltsid, kolmanda sektori ühendused, survegrupid.

Ida-Virumaal tegutseb 49 üldhariduskooli, kus õpib 15 279 õpilast. Nendest 75,7 % õpivad vene õppekeelega koolides.

Maakonnas on 61 koolieelset lasteasutust ja 3 kutseõppeasutust.

Kõrgharidust saab omandada kolmes riiklikus ülikoolis: Tartu Ülikooli Narva Kolledž, Tallinna Tehnikaülikooli Virumaa Kolledž ning Tallinna Tervishoiu Kõrgkooli Kohtla-Järve osakond. Esindatud on erakõrgkoolid.

Vaadeldes Ida-Virumaal alaealiste poolt toimepandud kuritegusid, ilmneb, et nende arv ja osakaal üldistest kuritegudest on vähenenud. Samuti on 2005. aastast alates vähenenud avaliku korra rikkumiste arv. Alaealiste poolt toimepandud väärtegude arvuline langemine on toimunud karistusseadustikus, alkoholiseaduses, liikluseaduses ja liikluskindlustus-

---

seaduses sätestatud rikkumiste avastamise vähenemisega. Alkoholist tulenevate väärtegade vähenemine on seletatav ka öise alkoholimüügi keeluga ning järelevalvega kaupluste üle.

Alaealiste komisjonis arutati 2004. aastal 298 süütegu. Suurim on see näitaja olnud 2005. aastal. 2008. aastal on arutatud 337 süütegu. Mõjutusvahenditest on kõige sagedamini kasutatud hoiatust, üldkasulikku tööd. Lepitamist ja käendust on kasutatud minimaalselt või üldse mitte (Alaealiste komisjoni 2005. ja 2008. aasta andmete põhjal). Kui alaealine ei täida talle määratud mõjutusvahendist tulenevaid kohustusi, määrab alaealiste komisjon uue mõjutusvahendi.

Laste ja noortega tegelevaid asutusi on Ida-Virumaal küllaltki palju. Need on päeva- ja lastehoid, noortekeskused, koolid, lasteaiad, muusika- ja huvikoolid, spordiklubid, paljulapseliste perede ühendused, lastetoad, asenduskodud, alaealiste komisjon, kohalikud omavalitsused, maavalitsus, õppenõustamiskeskused jne.

Omavalitsuste liidu poolt toetatakse aineseksioonide tööd, aineolümpiaadide korraldamist, toimub õpilasürituste projektide menetlemine ja koordineerimine. Igal aastal on omavalitsuste nimel toimunud vastuvõetud uutele noortele õpetajatele, vabariiklike aineolümpiaadide lõpetajatele. On toimunud abiturientide ballid, toetatud projekti „Roheline kool” jne.

Rahalised vahendid selleks tulevad kohalike omavalitsuste eelarvetesse Riigieelarve seadusest lähtuvalt sihtsuunitlusega maakondlikeks õpilasüritusteks ja aineseksioonide tööks.

Ida-Virumaal on 2010. aasta jaanuarikuu seisuga 14 asutust, mis kuuluvad tervist edendavate töökohtade võrgustikku, Eestis tervikuna on neid 110.

Tervist edendavaid lasteaedu on 9 (kokku on Ida-Virumaal 61 lasteaeda) ja tervist edendavaid koole ainult 2. Kokku on Ida-Virumaal 49 kooli.

Tervist edendavate võrgustikega liitumine on vabatahtlik.

Ida-Viru maakonnas on registreeritud 84 spordibaasi, -väljakut või tervisekeskust. Koolide juures asuvaid spordibaase on 47. Spordiorganisatsioone on registreeritud 158.

Koolide spordibaasid on päevasel ajal hõivatud kehalise kasvatuse tundide ja ringitundide poolt. Õhtusel ajal kasutavad neid spordiklubid, treeningrühmad ning tervisesportlased.

Viimaste aastate jooksul on valminud võimla Illukale, Maidlasse, renoveeriti Voka Spordihall. Aastal 2009 avati Jõhvi Spordihall. On remonditud koolide võimlaid, kuid paljud spordisaalid ja koolivõimlad vajavad suuremat remonti või rekonstrueerimist.

Linnade spordibaasidesse on ühistranspordiga hea ligipääs. Probleeme on maakohtades, kus bussiliiklus harvem või õhtuti puudub üldse võimalus bussiga kohale sõita.

Väiksemates vallakeskustes on puudu kergliiklusteid nii talviseks kui suviseks kasutamiseks.

Ühistranspordi kavandamise ja korraldamise eesmärk on tagada ühistransporditeenuse vastavus nõudlusele.

Ida-Viru maavalitsuse poolt korraldatakse maakonna- ja linnaliinide teenindamist. On korraldatud ka teenindamine maakonda läbivatel liinidel nii, et oleks olemas otseühendus Tallinna ja Tartuga.

Novembrikuu seisuga 2008 oli maakonnas avalike maakonna- ja linnaliinide arv 62.

Maakonnaliine teenindavad bussid on kaasaegsed ja mugavad. Juba on maakonnaliinidel ka 4 busse, mis on mõeldud ka puuetega inimeste veoks.

Enamusel bussiliinidel kehtib talvine ja suvine sõiduplaan. Arvestatud on kooliõpilaste ja puhkekohtade külastatavusega.

---

Ida-Viru maakonna pindalast moodustavad väärtmaastiku alad 51,8 ruutkilomeetrit. Tervislikku looduskeskkonna loovad erinevad matkarajad: Vaivara ajaloorada, Toila-Martsa matkarada, Saka-Ontika matkarada, Uljaste matkarada, Kurtna matkarada, Poruni matkarada, Selisoo ja Kotka matkarajad. Välja ehitatud või ehitamisel on valgustatud Sonda-Kiviõli kergliiklustee, osaliselt valgustatud Jõhvi-Kukruse lõik, valgustatud Maidla-Savala ning Tammiku aleviku kergliiklusteed, osaliselt valgustatud Olgina-Narva kergliiklustee.

Välisõhu seisund maakonnas on eelkõige seotud põlevkivi tootmise ja keemiatööstusega. Saasteainetest on esikohal vääveldioksiid. Piinormide ületamisi on esinenud vesiniksulfiidi, ammoniaagi, fenoolide, formaldehüüdide ja tahkete osakeste osas. Elanikkonnalt on kaebusi lõhnaainete esinemise kohta. On koostatud lõhnainete vähendamise tegevuskava.

Ida-Virumaal on keskmisest kõrgem radooni foon, millega tuleb arvestada ehitiste planeerimisel ja rajamisel.

Põlevkivi kaevandamine ja kasutamine on peamine survetegur ka pinnaveele. Heitvett töödeldakse kui teisest tooret ja seetõttu Soome lahte juhitud heitvesi vastab Läänemerre juhtimiseks keemiatööstusele kehtestatud normidele.

Suured muudatused on toimunud olmevee puhastamises. On rekonstrueeritud maakonna suurimad reoveepuhastid (Narva ja Kohtla-Järve).

Piirkonna veetarve kaetakse peamiselt põhjavee arvelt. Ainult Narva linna veevarustus toimub Narva jõest Mustajõe veehaardest. Ida-Viru maakonna põhjaveeprobleemistik on Eestis kõige teravam.

Narvas, Sillamäel ja Kohtla-Järvel on käivitatud veevarustuse ja kanalisatsioonisüsteemide rekonstrueerimisprojektid, mis on suunatud elanikkonna kvaliteetse joogiveega varustamisele ja keskkonnaseisundi paranemisele.

Maakonnas töötab 9 prügilat. On olemas sulgemiskavad koos sulgemisprojektidega. Jälgitakse pinna-, põhja- ja nõrgveekvaliteeti. Keskkonnaseisund on paranenud.

Ida-Virumaal on korraldatud jäätmeveoga haaratud 13 omavalitsust. Ohtlike jäätmete kogumispunktid on Toilas, Jõhvis, Mäetagusel, Iisakus, Sillamäel ja Narva-Jõesuus ning Narvas.

Kuritegude arv vähenes aastatel 2006-2007. Seejärel hakkas uuesti tõusma. Suurima osa moodustavad varavastased kuriteod. Selle kuriteo liigi arvukus vähenes aastatel 2005 kuni 2007, kuid 2009. aastal moodustas juba 49 % kõigist kuritegudest.

Kuna tööpudus on 2008. aastast alates järjest suurenenud ning ei ole näha selle peatumist, siis suureneb ka riskirühma kuuluvate isikute arv, kes enda elamiseks sooritavad varavastaseid kuritegusid.

Isikuvastaste kuritegude arv Ida-Virumaal aastatel 2005-2009 on pidevalt kasvanud, moodustades 12,5 % kõikidest kuritegudest.

Peaaegu kahekordselt on suurenenud liikluskuriteod ja õnnetused (2005-2008).

Alates 2009. aastast on liiklusväärtegade väljaselgitamine vähenenud. Enim on väljaselgitatud jalakäijale ülekäigurajal tee mitteandmist ja jalakäijate poolt toime pandud rikkumisi.

---

Turvavarustuse kasutamata jätmise on vähenenud, mis on ilmselt seotud sõidukijuhtide ja kaassõitjate teadlikkuse kasvuga.

Vähenenud on joobes juhtide arv.

Kuritegude ärahoidmiseks on oluline ennekõike teavitustöö läbi infopäevade, meediakampaaniate ning trükiste väljaandmise. Samas on tähtis ka omavalitsuste tasandil elukorralduse parandamine organiseeritud vaba aja veetmise võimaluste, terviseradade loomise ja turvalisuse tõstmisega ning koostöö erinevate institutsioonide vahel, kes vastutavad kuritegevuse ennetamise eest.

Tulekahjusid oli 2006. aastal Ida-Virumaal 2 569, seejärel nende arv vähenes. Tulekahjus hukkunute arv oli kõrgeim 2005. a – 36 inimest, 2007. ja 2008. aastal oli neid vastavalt 14 ja 12.

Tules hukkus 2009. aastal 15 inimest, samas kui terves Eestis oli see arv 63.

Ennetustegevuseks on Päästeameti ppolt käivitatud õppeprogrammid haridusastustele, projekt “Kodu tuleohutuks”, “Hoia end ja aita teist”.

Rahva terviseseisundi paranemiseks ja tervena elatud aastate pikendamiseks on oluline inimeste eluviiside muutmine. See vajab pidevat teavitustööd. Ida-Viru maavalitsuses on tervisetuba, kust igäüks saab infot tervise teabe, infovoldikute, üleriigiliste terviseportaalide kohta. Samuti saab infovoldikuid kaasa võtta, neid jaotatakse haridusasutustele, asutustele/ettevõtetele, kohalikele omavalitsustele. Maavalitsuse fuajees on infomaterjalide kandja, kust igäüks võib võtta teda huvitava infovoldiku. Infot saab tervisedenduse kodulehelt, ajalehest Põhjarannik, noortekeskustest jne.

Tervislikke eluviise toetatakse omavalitsuste ja maakondlike üritustetega nagu Südamenädal aprillikuus, Südamepäev septembrikuu lõpus, HIV/AIDSi vastu võitlemise päev. Kooliõpilased osalevad võistluses “Suitsuprii klass”. Ida-Virumaa Spordiliidu eestvedamisel korraldatakse mitmesuguseid tervisespordiüritusi (nagu suusamaratonid, jooksukrossid, tervisekäimise päevad, argipäeva jooksu, ratta- ja suusaõhtud jne).

Kirjeldades täiskasvanud elanikkonna subjektiivset hinnangut oma tervise kohta, saame kasutada piirkonna andmeid (Ida- ja Lääne-Virumaa kokku), kuna Eesti täiskasvanud rahvastiku tervisekäitumise uuring (TAI) andmeid eraldi ei anna. Selle uuringu põhjal võib öelda, et 36,3 % piirkonna täiskasvanud elanikkonnast hindab oma tervist heaks või väga heaks. Igapäevasuitsetajaid on 34,1 % ida- ja läänevirumaalastest. Alkoholi tarbib vähemalt ühel päeval nädalas 20,8 % ning ülekaalulisi on 20,2 %. Vähemalt kaks korda nädalas on füüsiliselt aktiivseid 36,1 % piirkonna elanikkonnast, millest võib järeldada, et sama osa inimestest, kes on füüsiliselt aktiivsed, hindavad ka oma tervist heaks.

Tervishoiuteenustega on Ida-Viru maakond kaetud suhteliselt tasakaalustatult. Maakonnas on 98 perearstipraksist, 10 haiglat ja kokku 140 tervishoiuteenuse osutajat. Haiglad on renoveeritud ja osutavad mitmekülgeid tervishoiu- ja sotsiaalhoolekandeleid teenuseid. Kiirabibrigaadid on kõikides maakonna suuremates linnades.

Maakonnas väheneb ravivoodite kohtade arv, mis on põhjendatud töövõimelise elanikkonna vähenemisega. Samas suurenevad seoses elanikkonna vananemisega taastus- ja hooldusravivoodite ning sotsiaalhoolekandeteenuste vajadused.

Paljud haiglad kasutavad oma inimressurssi ja hoonete spetsiifikat osutades erinevaid hoolekande- ja nõustamisega seotud teenuseid (nõustamiskabinetid, rehabilitatsiooniteenused, beebi- ja perekoolid jms).

Kokkuvõtteks võib tõdeda, et terviseprofili koostamisega on maakonda valminud tervikmaterjal, mis kaardistab kogu maakonna elanikkonna elu ja oluga seotud tegevusi ja

---

fakte ning mille põhjal on tulevikus võimalik planeerida maakonda vajalikke tegevusi, et säilitada elanikkonna jaoks olemasolevaid tervisega seotud objekte ja tegevusi ning leida uusi väljundeid uute väljakutsete jaoks.

## TEGEVUSSUUNAD 2010 – 2013

Jrk	Eesmärk	Tegevus
1.	Kõik omavalitsused ja nende allasutused on tervisedenduse võrgustiku partnerid	Kohaliku kogukonna, omavalitsuste volikogude ja valla-linnavalitsuste tervise-teadlikkuse tõstmine ja säilitamine koolituste, infopäevade, teabematerjali kaudu
2.	Südame-veresoonkonna ja HIV/AIDS-iga seotud tõhusam ennetustegevus kõikides kohalikes omavalitsustes	Kohaliku kogukonna kaasamine südame-veresoonkonnahaiguste, HIV/AIDS ennetustegevusse ja teadlikkuse tõstmine riskiohtude kohta
3.	Maakonna tervisenõukogu järjepideva töö säilitamine	Tervisenõukogu tegevuskava planeerimine ja elluviimine
4.	Maakonna tervisetubade säilitamine ja laiendamine	Tervisedenduse töö koordineerimine, teabe edastamise, nõustamine, juhendamine
5.	Tervisedenduslike võrgustike laiendamine	Teadlikkuse tõstmine ja motivatsioonipaketi loomine
6.	Tervisealase teabe kättesaadavuse tagamine kõikidele riskirühmadele ning ka teistele kogukonna liikmetele eesti ja vene keeles	Tervisealase teabe püsirubriigi sisseviimine kohalike omavalitsuste meediaväljaannetesse, maakonna televisiooni kaasamine teabe levitamisel ja informatsiooni uuendamine maakonna veebilehel
7.	Riiklike programmide-projektide realiseerimisele kaasa aitamine töötuse vähendamiseks ja leevendamiseks ning uute töökohtade loomiseks	Infopäevade, koolituste ja seminaride korraldamine erinevatele sihtrühmadele
8.	Vigastuse ennetamisega seotud projektile kaasa aitamine, tegevuste soodustamine nende elluviimisel	Vigastuste ennetamise projektinõukogu töös osalemine
9.	Inimeste teadlikkuse tõstmine tervislikest eluviisidest	Tervisekäitumise osas täiendavate uuringute teostamine ja järgnevate tegevuste planeerimine
10.	Esmatasandi sotsiaal- ja tervishoiu töötaja teadlikkus tõstmine terviseprobleemide varajaseks märkamiseks ja tegevuste õigeks planeerimiseks ning vajadusel sekkumiseks	Infopäevade, koolituste ja seminaride korraldamine esmatasandi sotsiaal- ja tervishoiu töötajatele
11.	Laste ja noorte tervisealase teadlikkuse tõstmine ja riskikäitumise vähendamine	Koolieelsete lasteasutuste ja koolide õppekavade rakendamine ja kooliväliste tegevuste soodustamine
12.	Turvavariskide vähendamine elanikkonna hulgas	Turvavarustuse kasutamise teadlikkuse suurendamine
13.	Elanikkonna teadlikkuse tõstmine alkohoolsete jookide ja mõnuainete (narkootikumid) tarbimise vähendamiseks (eriti alaealiste hulgas)	Politsei poolse ennetustegevuse ja järelevalve tõhustamine

---

## TERVISEPROFIILI KOOSTAMISE PROTSESS

Ida-Viru maakonna terviseprofili koostamise protsess algas kahepäevase terviseprofili koostamise koolitusega, kus osalesid ka maavalitsuse töötajad, kes hiljem moodustasid juhtgrupi.

Sellele järgnes kohaliku omavalitsuse ja maakonna terviseprofili koostamise juhiste ning indikaatorite veelkordne läbitöötamine.

Järgmiseks etapiks oli töögrupi juhi määramine ning tervisemeeskonna moodustamine ja kinnitamine maavanema poolt.

Seejärel jagati meeskonnaliikmete vahel valdkonnad ning algas koostööpartnerite vajaduse väljaselgitamine, koostöölepete sõlmimine.

Suurema osa ajast hõlmas andmete kogumine, analüüs ja salvestamine.

Paralleelselt kirjeldatud tegevustega toimus Ida-Viru Omavalitsuste Liidu täiskogu informeerimine terviseprofili koostamisest ning juba olemasolevate andmete tutvustamine. Samuti esitleti terviseprofili maakonna tervisenõukogule, kui olid olemas kõik indikaatorid.

Edasi järgnes kirjeldamise, analüüsimise ja hindamise protsess ning tegevuskava suundade määratlemine.

Meeskonna liikmed on põhiliselt Ida-Viru maavalitsusest, kuid on kaasatud ka teiste valdkondade spetsialiste.

Terviseprofili koostamine on väga ajamahukas protsess, seepärast on koostamiseks antud aeg väga lühike ning piiratud ajaressursi tingimustes tehtud töö pisut pinnapealne. Terviseprofiil vajab edasist täiendamist uuemate andmetega ning tegevussuundade ülevaatamist. Hea oleks, kui vastava valdkonna spetsialistid teeksid ka analüüsi, mis praeguse variandi puhul peaaegu olematu. Kahjuks on ka andmed erinevates andmebaasides ning ebapiisavad.

Ida-Viru maakonna terviseprofili koostamisel on kasutatud Eesti Statistikaameti, Tervise Arengu Instituudi andmebaaside, Keskkonnaameti, Päästeameti, Politseiameti, Töötukassa, Terviseameti, Eesti Haigekassa, Säätva Eesti Instituudi andmeid.



---

Terviseprofiili koostamisele on kaasa aidanud:

- Sirje Kree – Tartu Linnavalitsuse tervishoiuosakonna juhataja, terviseprofiili nõustaja
- Eve East – Ida Viru Maavalitsus, maasekretär
- Evi Kruzman – Ida-Viru Maavalitsus, sotsiaal- ja tervishoiutalituse juhataja
- Kaarin Veinbergs – Ida-Viru Maavalitsus, haridus- ja sotsiaalosakonna juhataja
- Andres Kallavus – Ida-Viru Maavalitsus, haridus- ja sotsiaalosakonna peaspetsialist, Ida-Virumaa Spordiliidu juhatuse liige
- Alfred Alt – Ida-Viru Maavalitsus, sotsiaal- ja tervishoiutalituse peaspetsialist
- Kristjan Toim – Ida-Viru Maavalitsus, kantselei peaspetsialist
- Jane Koppel – Ida-Viru Maavalitsus, haridus- ja sotsiaalosakonna peaspetsialist, Alaealiste komisjoni sekretär
- Eha Samra – Ida-Viru Maavalitsus, sotsiaal- ja tervishoiutalituse peaspetsialist
- Tiit Toos – Ida-Viru Maavalitsus, arengu- ja planeeringuosakonna peaspetsialist
- Valentina Lunina – Ida-Viru Maavalitsus, arengu- ja planeeringuosakonna peaspetsialist
- Annela Floren – Ida Politseiprefektuur, juhtivkonstaabel
- Jaak Jürgenson – Keskkonnaamet, Ida regiooni juhataja
- Irina Sõtsova – Keskkonnaamet, Ida regiooni keskkonnakorralduse peaspetsialist
- Reet Arju – Töötukassa, Jõhvi büroo juhataja
- Maris Treial – IVOL, haridus- ja kultuuritöö spetsialist
- Jevgenia Epštein – Terviseamet, nakkushaiguste seire ja epideemiatõrje osakond
- Helbe Pajula – Ida-Viru Maavalitsus, haridus- ja sotsiaalosakonna peaspetsialist
- Anne Võsu – Ida-Viru Maavalitsus, sotsiaal- ja tervishoiutalituse peaspetsialist
- Ly Nõlvak – Ida-Viru Maavalitsus, sotsiaal- ja tervisehoiutalituse peaspetsialist

---

## KASUTATUD KIRJANDUS

- Tervisedenduse teooria ja praktika. Anu Kasmel, Andrus Lipand.. Tln, 2007
- Eesti Rahvastiku Tervise Arengukava infovoldik <http://www.sm.ee/tegevus/tervis.html> (06.01.2010)
- Indikaatorite nimekiri <http://www.terviseinfo.ee/web/?id=2736> (06.01.2010)
- Kohaliku omavalitsuse ja maakonna terviseprofili koostamine <http://www.terviseinfo.ee/web/?id=2736> (06.01.2010)
- Maksu- ja Tolliamet <http://www.emta.ee>
- Rahvastiku Tervise Arengukava 2009–2020 <http://www.sm.ee/tegevus/tervis.html> (06.01.2010)
- Ravikindlustusega hõlmatud isikud <http://www.haigekassa.ee>
- Eesti Statistikaameti Statistika andmebaasid <http://www.stat.ee>
- Töötukassa andmebaas <http://www.tootukassa.ee> (01.02.2010)
- Tervise Arengu Instituudi Tervisestatistika andmebaasid <http://www.tai.ee>
- Ida-Viru Maavalitsuse Alaealiste komisjoni andmed
- Säästva Eesti Instituut, sõnastik
- Ida-Viru Maavalitsuse tervisestatistika andmebaas (A-veeb)
- Politseiameti andmebaas, ALIS(polis)
- Terviseameti andmebaas
- Keskkonnaameti andmebaas
- Eesti Hariduse Infosüsteem (EHIS)
- Ida-Virumaa Arengustrateegia 2005-2013
- Ida-Virumaa sotsiaalhoolekande arengukava aastateks 2007-2013