



Euroopa Liit
Euroopa Sotsiaalfond



Eesti tuleviku heaks



Sõmerpalu valla
terviseprofiil
ja
tegevuskava
2010-2015

Sõmerpalu 2010

Sisukord

Sisukord	2
Terviseprofili koostamise protsess.....	5
1. Üldandmed.....	6
Aasta keskmine rahvaarv	6
1.1 Pindala.....	7
1.2 Rahvastiku soo- ja vanusejaotus.....	7
1.2.1 Rahvastiku rahvuslik jaotus	8
1.3 Asustustihedus.....	8
1.4 Kohaliku omavalitsuse eelarve.....	9
1.5 Elussünnid.....	10
Surmad.....	11
1.6 Loomulik iive	12
1.6.1 Sisseränne Sõmerpalu valda.....	13
1.6.2 Väljaränne Sõmerpalu vallast.....	13
1.6.3 Rändesaldo	13
2. Sotsiaalne sidusus ja võrdsed võimalused	14
2.1 Tööturu situatsioon	14
2.1.1 Maksumaksjad ja miinimumpalga saajad	14
2.1.2 Keskmine brutotulu.....	14
2.1.3 Töötus.....	15
2.1.4 Majanduslikult aktiivsed ettevõtted	15
2.2 Toimetulek.....	17
2.2.1 Ravikindlustusega kaetud	17
2.2.3 Toimetulekutoetused.....	18

2.2.4 Sotsiaaltoetused	18
2.2.5 Sotsiaalteenused	19
2.3 Kaasatus kogukonna tegevustesse	19
2.3.1 Kogukonna motivaatorid.....	19
2.3.2 Elanike kaasamine	20
2.3.3 Kultuurielus osalemise ja tarbimise võimalus.....	20
3. Laste ja noorte turvaline ning tervistav areng.....	21
3.1 Õpilaste arv haridusasutustes.....	21
3.2 Koolikohustuse täitmine	22
3.3 Noorte süüteod.....	22
3.4 Laste ja noortega tegelevad asutused.....	23
3.5 Koolide ja lasteaia terviseteenuse olemasolu	24
3.6 Kohaliku omavalitsuse poolne initsiatiiv ja toetused tagamaks teenuste kättesaadavust	24
4. Tervislik elu-, õpi- ja töökeskkond.....	26
4.1 Huvitegevuse ja vaba aja veetmise kohad.....	26
4.2 Üldkasutatavad spordirajatised ja terviserajad.....	26
4.3 Transport ja teedevõrk	26
4.4 Keskkonna mõjurid	27
4.5 Kuriteod	28
4.6 Kohaliku omavalitsuse alkoholipoliitika	29
4.7 Tervist edendavad lasteaiaid ja koolid	30
5. Tervislik eluviis.....	31
5.1 Tervisealase teabe kättesaadavus.....	31
5.2 Tervislikku eluviisi toetavad üritused paikkonnas	31
6. Terviseteenused.....	32
6.1 Tervishoiuteenused	32

6.2 Nõustamisteenus	32
Tegevuskava aastateks 2010-2015.....	33
Joonised ja tabelid.....	34
Kokkuvõte	35
Kasutatud kirjandus ja allikad	36

Terviseprofiili koostamise protsess

Valla terviseprofiili eesmärgiks on kaardistada valla elanike tervist ja heaolu mõjutavate sotsiaalsete, majanduslike ja keskkonna tegurite hetkeseis. Tuua välja positiivsused ja negatiivsused ning läbi nende viia ellu tegevused, mis rahuldavad elanike vajadusi.

Vallas on moodustatud Tervisenõukogu kuhu kuuluvad noorsootöö korraldaja Kersti Karu, valla perearst Anne Ojakäär, sotsiaaltöö- ja lastekaitse spetsialist Helen Metsma Osula Põhikooli õpetaja Marianne Kanep ja lasteaia pedagoog Helena Helekivi. Tervisenõukogu ülesandeks sai ka terviseprofiili koostamine. Profiili valmimiseks koostati ajakava ja määrati vastutajad iga valdkonna kohta eraldi.

Meeskonna liikmetega saadi töö käigus kokku mitmel korral, et arutada ja hinnata hetkeolukorda ning vajadusel andmete kogumisega tekkinud probleeme lahendada.

Andmete kogumisse kaasati ka oma ala spetsialiste, teiste elualade ja huvirühmade esindajaid. See oli vajalik, et saada objektiivne ülevaade hetkeseisust.

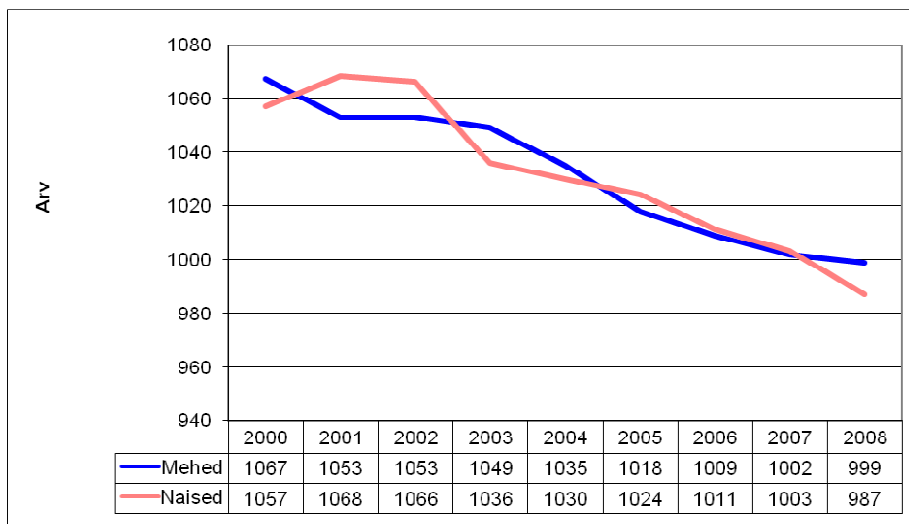
Väga detailseid andmed koguda ei õnnestunud, kuna nappis ajaressurssi. Siiski on esialgsed andmed suureks abiks edasise uurimise jätkamiseks. Praegune terviseprofiil on koostatud Tervise Arengu Instituudi poolt välja antud Kohaliku omavalitsuse ja maakonna terviseprofiili juhendmaterjali abil. Lähtunud on indikaatoritest mida peeti juhendis oluliseks. Andmed on võetud lähtudes juhendmaterjalis välja toodud allikatele, seega võib vastavalt erinevatele allikatele olla ka andmetes erinevusi.

1.Üldandmed

Aasta keskmine rahvaarv

Aasta		2000	2001	2002	2003	2004	2005	2006	2007	2008
Aasta keskmine rahvaarv	Mehed	1067	1053	1053	1049	1035	1018	1009	1002	999
	Naised	1057	1068	1066	1036	1030	1024	1011	1003	987
	Mehed ja naised	2124	2121	2119	2085	2065	2042	2020	2005	1986

Tabel 1. Rahvaarv Sõmerpalu vallas aastate lõikes (KOV)



Joonis 1. Sõmerpalu valla rahvaarv

1.1 Pindala

Sõmerpalu vald asub Võru maakonna loodeosas, piirnedes lõunas Antsla, kagus ja idas Võru vallaga, läänes Urvaste vallaga ning põhjas peamiselt Põlva maakonna Kanepi vallaga. Kitsas kokkupuude on valla lõunapiiril ka Rõuge vallaga ning kirdes Põlva maakonna Laheda vallaga. Valla territoorium on 181,92 km², moodustades 7,9% maakonna pindalast.

Maastikuliselt on vald vaheldusrikas, paiknedes põhiosas Kagu-Eesti lavamaal, ulatudes lõunaosas Võru orundisse, edelaosas Karula kõrgustikule ning loode osas Otepää kõrgustikule. Valla territooriumi ilmestavad Vagula ja Löödla järved ning Eesti pikim Võhandu jõgi (Pühajõgi), samuti väiksemad järvesilmad, põllusiilud ning metsased kuplid. Vaheldust pakuvad ka sood ning kaitsealused mõisapargid.

Sõmerpalu vallas on 34 küla ja üks alevik. Suuremad asulad on Sõmerpalu alevik, Osula küla, Järvere küla.

Sõmerpalu alevikus asuva vallakeskuse kaugus linnade suhtes on järgmine: Võrust 13 km, Antslast 27 km ja Tartust 67 km.

Valda läbivad heas korras esimese klassi maantee T-2 Tallinn - Tartu - Luhamaa ning kattega tugimaantee T-69 Võru - Kuigatsi -Tõrva.

1.2 Rahvastiku soo- ja vanusejaotus

RAHVASTIK, 1. JAANUAR --- Haldusüksus või asustusüksuse liik, Aasta, Sugu ning Vanuserühm																		
	0-4	5-9	10-14	15-19	20-24	25-29	30-34	35-39	40-44	45-49	50-54	55-59	60-64	65-69	70-74	75-79	80-84	85 ja vanemad
..Sõmerpalu vald																		
2004																		
Mehed	36	60	99	84	66	48	66	56	89	65	47	42	55	38	38	24	15	6
Naised	65	65	70	72	47	53	55	62	57	65	48	43	58	58	58	62	43	17
2005																		
Mehed	40	48	97	89	65	50	63	61	79	75	43	47	48	43	34	27	16	6
Naised	51	73	67	75	51	42	61	61	59	67	46	47	49	59	64	55	50	21
2006																		
Mehed	36	49	79	98	79	41	60	67	69	80	52	44	39	51	27	29	14	6
Naised	44	76	62	82	56	40	58	62	55	67	51	44	52	56	59	58	48	24
2007																		
Mehed	40	46	64	112	79	46	53	74	59	85	49	48	30	50	30	26	11	8
Naised	42	70	67	76	66	40	54	62	54	60	60	44	47	54	58	63	45	25
2008																		
Mehed	40	43	60	109	78	56	52	66	54	96	51	44	35	47	28	20	17	9
Naised	45	70	66	70	74	42	49	65	51	56	63	45	47	51	53	60	37	35

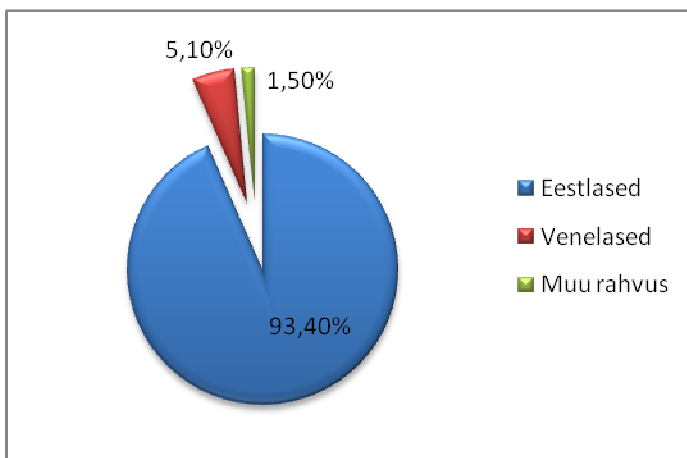
Joonis 2. Rahvastik soo, vanuse, aasta järgi 2009 aasta seisuga (Statistikaamet)

Nagu jooniselt 1 näha võib, siis Sõmerpalu vallas on rahva arv aastatega järjest vähenenud. Keskmiselt väheneb elanike arv aastas 10 võrra.

Hetke prognoosi kohaselt ei saa kindlalt väita, et rahvaarv jätkab vähenemist, sest sündimused on aastatega nii vähenenud kui suurenenud (joonis 6). Samuti on pidurdunud suremus (joonis 9). Rahva arvu vähenemise võib aga tingida väljaränne, mis on 2008 aasta seisuga taas suurenenud (tabel 4).

1.2.1 Rahvastiku rahvuslik jaotus

Valdavalt enamus Sõmerpalu valla rahvastikust on eestlased 93,4%, venelasi on 5,1% ja muud rahvust 1,5%, kuhu kuulub soomlane, ukrainlane ja kaks austraallast.



Joonis 3. Rrahvastiku jaotus Sõmerpalu vallas

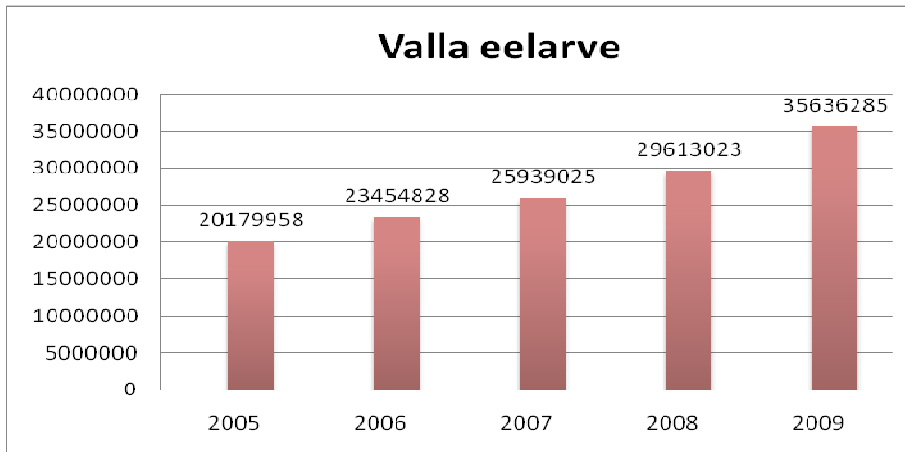
1.3 Asustustihedus

Sõmerpalu valla asustustihedus on 10,4 in/km².

Nagu eespool mainitud on suuremad asulad Sõmerpalu, Osula, Järvere. Üle poolesaja inimese elab veel kuues külas: Sulbi, Linnamäe, Kurenurme, Hännike ja Liiva.

Tihedam asustus on koondunud Võru linna poolsesse osasse (Sõmerpalu, Osula) ja valda läbiva Viljandi ja Pärnu suunalise maantee äärde. Suhteliselt hõredam on asustus valla edelapiirkonnas, seda osaliselt tingituna ebasobivatest looduslikest oludest (soised ja metsased alad), aga ka raudtee osatähtsuse langusest tulenevalt. Osula ja Sõmerpalu tiheda asustuse põhjuseks on ka see, et keskustes asuvad kortermajad, põhikoolid, spordisaalid, raamatukogud, poed- kogu igapäeva eluks hädavajalik on käe- jala juures. Samuti on keskuses lihtsam isikliku transpordi puudumisel kasutada ühistransporti, et liikuda maakonnakeskustesse või teistesse maakondadesse.

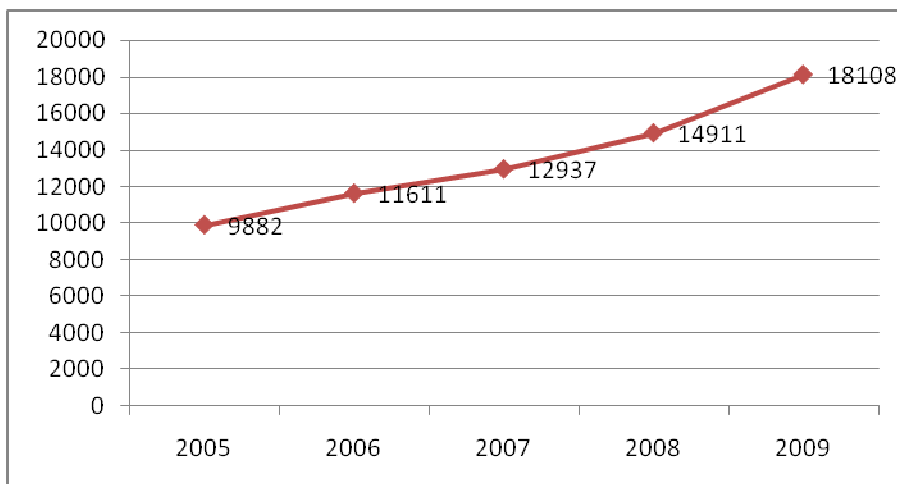
1.4 Kohaliku omavalitsuse eelarve



Joonis 4. Kohaliku omavalitsuse eelarve

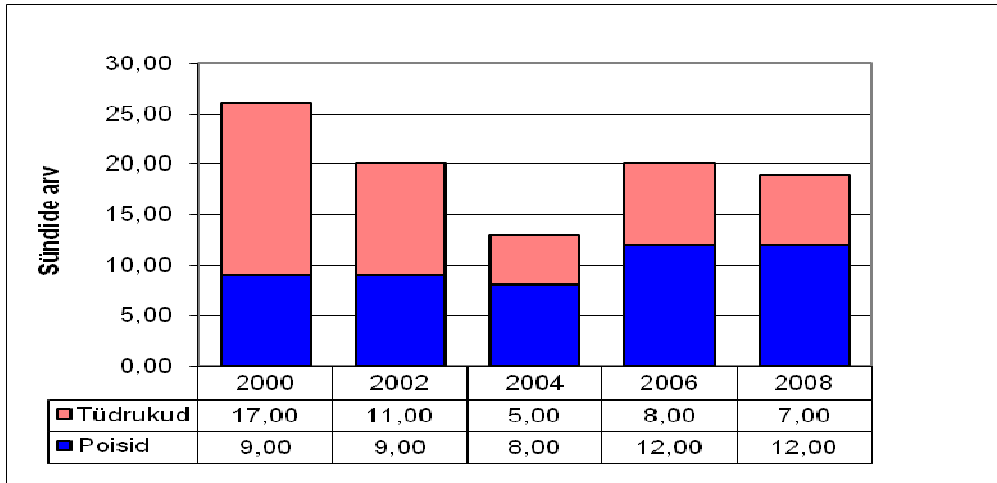
Kohaliku omavalitsuse eelarvet on mõjutanud läbi aastate erinevad investeeringud ja laenud. 2009. aastal mõjutas eelarve tõusu 8 miljoni krooniga hooldekodu ehitus. 2010 aasta eelarve (26 614 342) on langenud taas 2007 ja 2008 aasta tasemele, kuna tagastatud on hooldekodu ehituseks võetud laen.

Samuti on seotud laenude ja investeeringutega tulu ühe inimese kohta. Märgatav tõus ongi olnud 2009 aastal, 2010 aastal aga see langes tagasi eelmiste aastate tasemele. Tulu ühe elaniku kohta 2010 aastal on ligikaudu 13600 Eesti krooni.

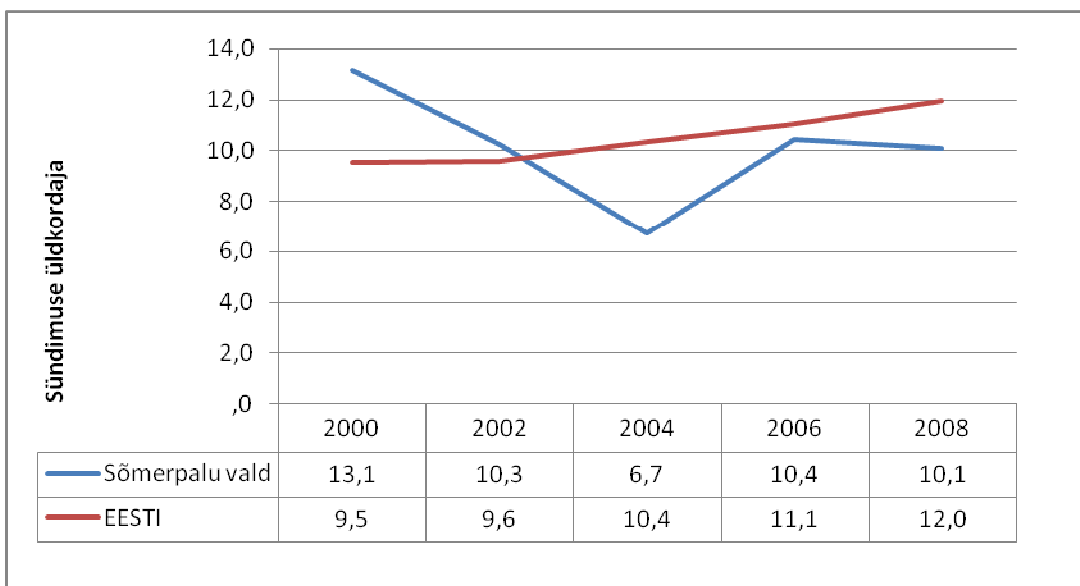


Joonis 5. Eelarve jagatuna aasta keskmise elanike arvuga

1.5 Elussünnid

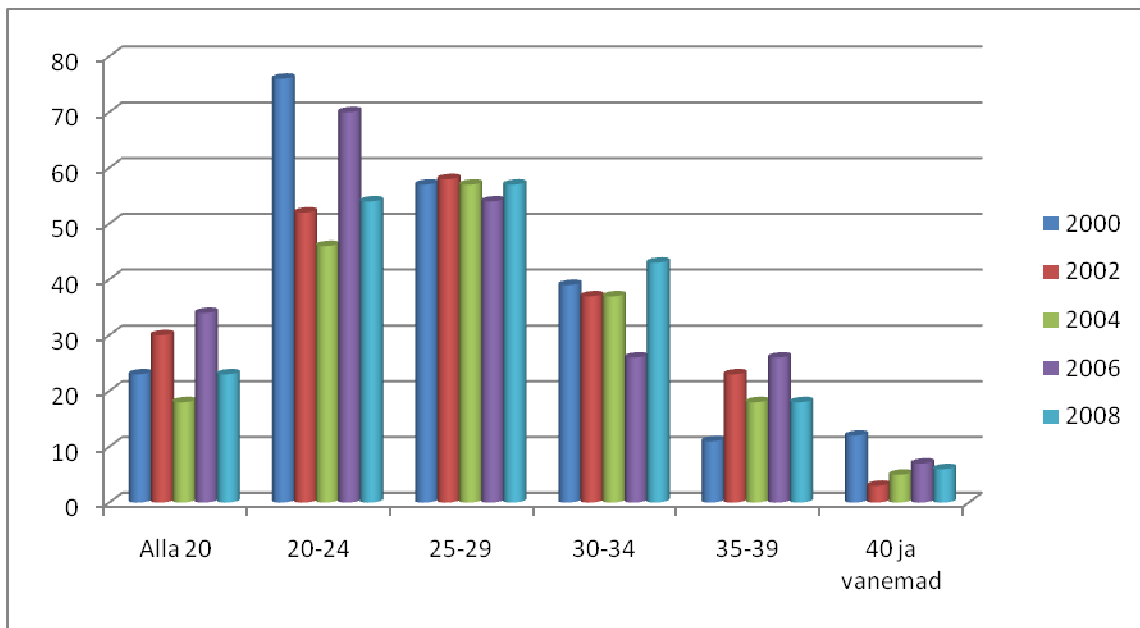


Joonis 6. Elussünnid Sõmerpalu vallas aastate lõikes (Statistikaamet)



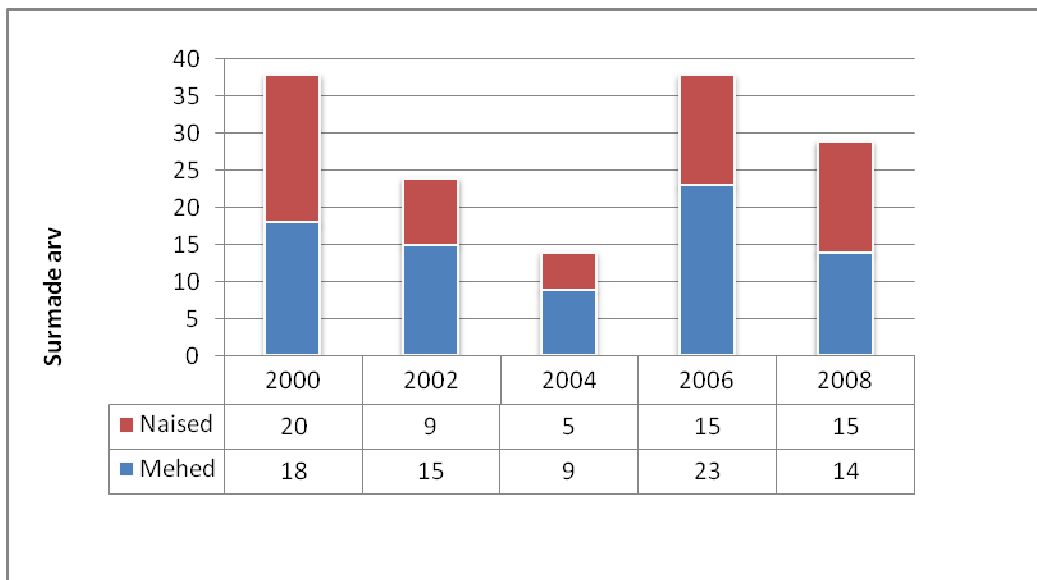
Joonis 7. Sünnimuse üldkordaja

Jooniselt 6 näeme, et Eestis on hakanud sünnimus aastate lõikes suurenema, Sõmerpalu vallas seda kindlalt väita aga ei saa. On olnud järsku tõusu ja jälle langust. Kui võrrelda sünnimust maakonnaga üldiselt, siis on näha joonisel 8, et ka Võru maakonnas on sünnimus aastatega kõikunud üles ja alla. Vähenenud on sünnimus nooremate seas, vanuses alla 20 ja 20- 24, aga tõusnud vanuses 30-34. Samuti on märgata tõusutrendi vanuses 25- 29. Neid andmeid vaadates võib järeldada, et ka Sõmerpalu vallas jätkab sünnimus tõusvas joones, sest vanuses 20-24 ja 30-34 naisi on kokku 2008 aasta seisuga 124.



Joonis 8. Elussünnid ema vanuse järgi Võru maakonnas

Surmad

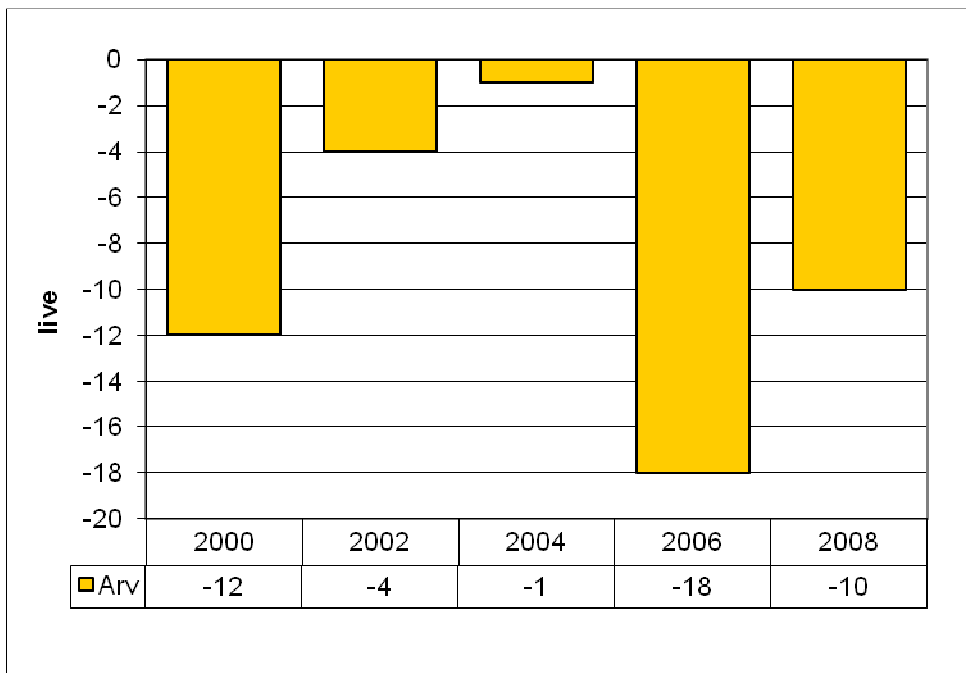


Joonis 9. Surmad soo ja vanuse järgi Sõmerpalu vallas

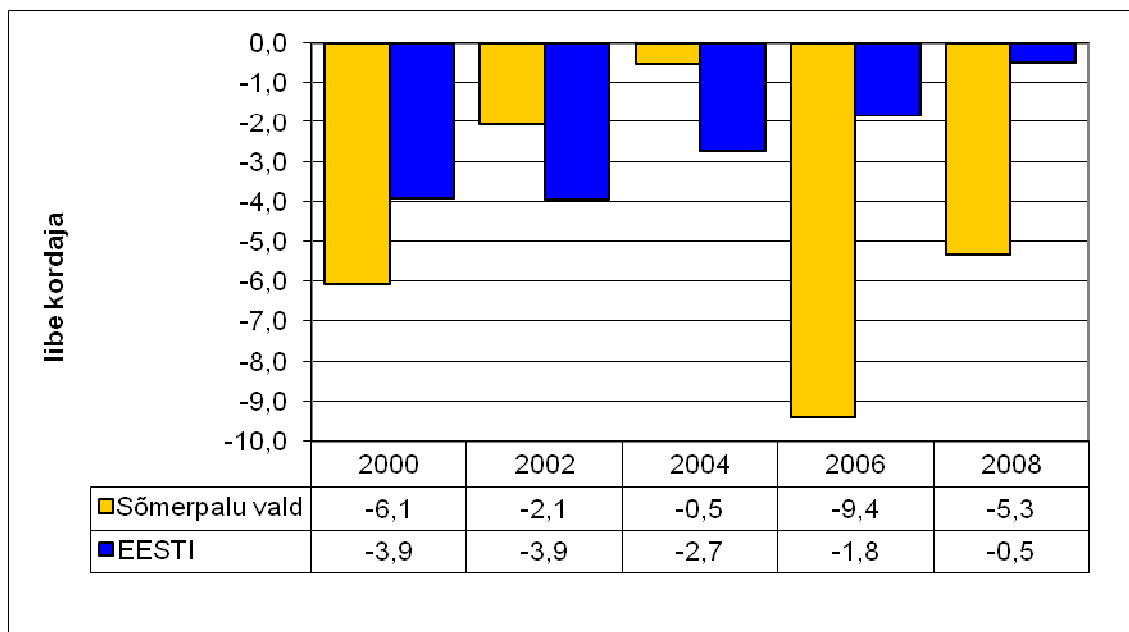
Suremus on samuti nagu sündimus olnud kõikum, viimastel aastatel on aga suremus vähenenud.

Vaadates aga loomuliku iibe joonist nr 10, siis on näha, et iive on negatiivne. Võrreldes aastat 2006 ja 2008 on see vähenenud 8 võrra.

1.6 Loomulik iive



Joonis 10. Loomulik iive Sõmerpalu vallas (Statistikaamet)



Joonis 11. Loomulik iibe kordaja Sõmerpalu vallas

1.6.1 Sisseränne Sõmerpalu valda

		2000	2002	2004	2006	2008
Sisseränne	Arv	44	98	71	58	68
	1000 elaniku kohta	22	50	36	30	35

Tabel 3. Sisseränne

1.6.2 Väljaränne Sõmerpalu vallast

		2000	2002	2004	2006	2008
Väljaränne	Arv	39	101	86	42	77
	1000 elaniku kohta	20	52	44	22	40

Tabel 4. Väljaränne

1.6.3 Rändesaldo

		2000	2002	2004	2006	2008
Rändesaldo	Arv	5	-3	-15	16	-9
	1000 elaniku kohta	3	-2	-8	8	-5

Tabel 5. Rändesaldo

Nagu eespool vaadatud sündid ja surmad, nii ka rändesaldo on Sõmerpalu vallas kõikuv. Aastal 2000 ja 2006 oli see positiivne, seega tuli valda rahvast juurde. Teistel aastatel on see aga vähenenud ja kindlasti ka väheneb järgnevatel aastatel. Põhjuseks on see, et noored, kes lõpetavad põhikooli ja hiljem ka gümnaasiumi asuvad õppima mujale linnadesse. Kuna vallas ei ole tööd pakkuda noorematele, kes on just kutse-, või ülikooli lõpetanud, siis paraku ei pöördu suurem osa peale hariduse omandamist enam ka tagasi.

2. Sotsiaalne sidusus ja võrdsed võimalused

2.1 Tööturu situatsioon

2.1.1 Maksumaksjad ja miinimumpalga saajad

Maksumaksjaid oli 2006 aastal Sõmerpalu vallas 705, mis moodustas elanikkonnas 37%, 2007 aastal tõusis arv 720 ja 2008 aastal langes taas 709. 2009 aasta detsembrikuu seisuga oli vallas maksumaksjaid 648. Seega on arv peale 2007 aastat langenud. See aga tähendab omakorda seda, et surve maksumaksjale sotsiaalsfääri ülalhooldmiseks järjest suureneb. Elanike arv vallas on aastatega vähenenud ja kui tööealisi elanikke valda juurde ei tule, siis surve suureneb järgnevatel aastatega enamgi.

Miinimumpalga saajad on Maksu- ja Tolliameti andmetel (detsembrikuu seisuga):

2006- 119 inimest

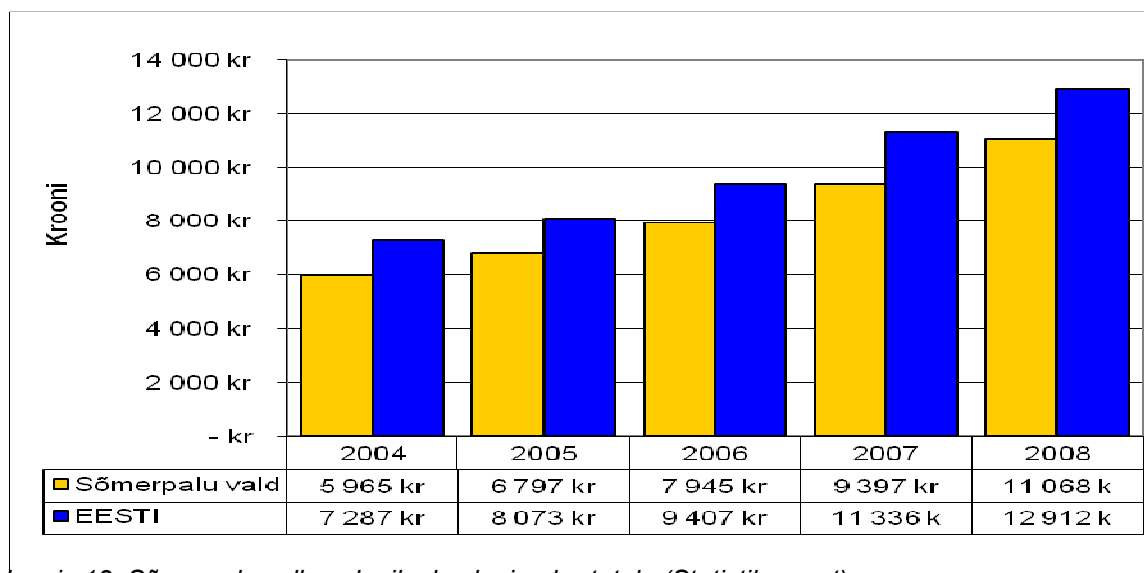
2007- 117 inimest

2008- 121 inimest

2009- 130 inimest

Taas tuleb tõdeda, et viimastel aastatel on miinimumpalka saavate inimeste arv suurenenud. Siit järeldub, et inimeste arv, kes võivad sattuda vaesuse riski on aastatega suurenenud.

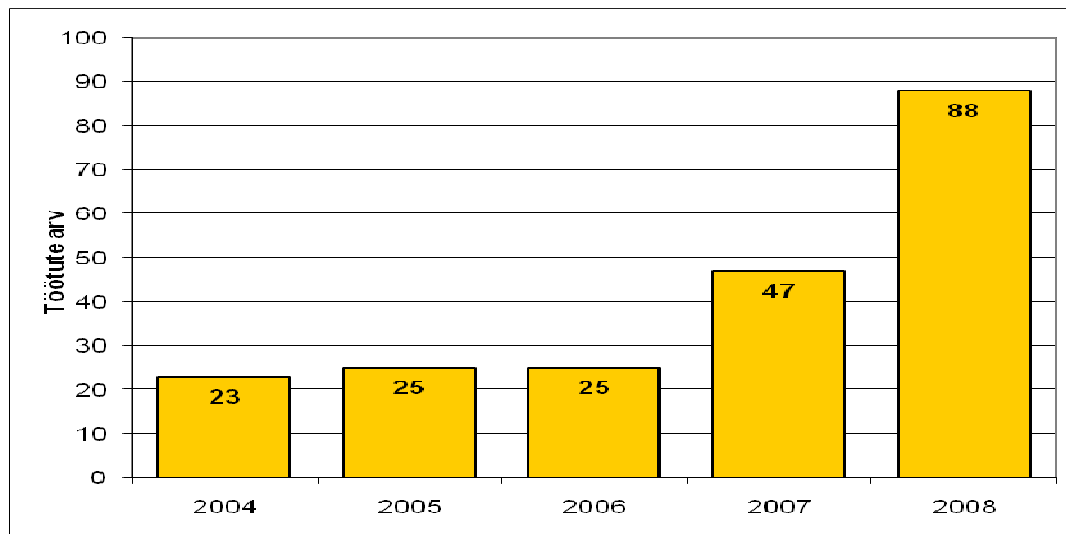
2.1.2 Keskmise brutotulu



Joonis 12. Sõmerpalu vallas elanike keskmine brutotulu (Statistikaamet)

Keskmise brutotulu vahe ei ole aastate jooksul võrreldes Eestiga olnud väga suur. Keskmine vahe on 2000 krooni. Viimastel aastatel on see vahe isegi vähenenud. Töökohtadeks on nii valla territoorium kui ka valla lähiümbrus (Võru). Mitmed valla elanikud käivad ka tööl välismaal, põhiliselt Soomes.

2.1.3 Töötus



Joonis 13. Töötus Sõmerpalu vallas (Töötukassa)

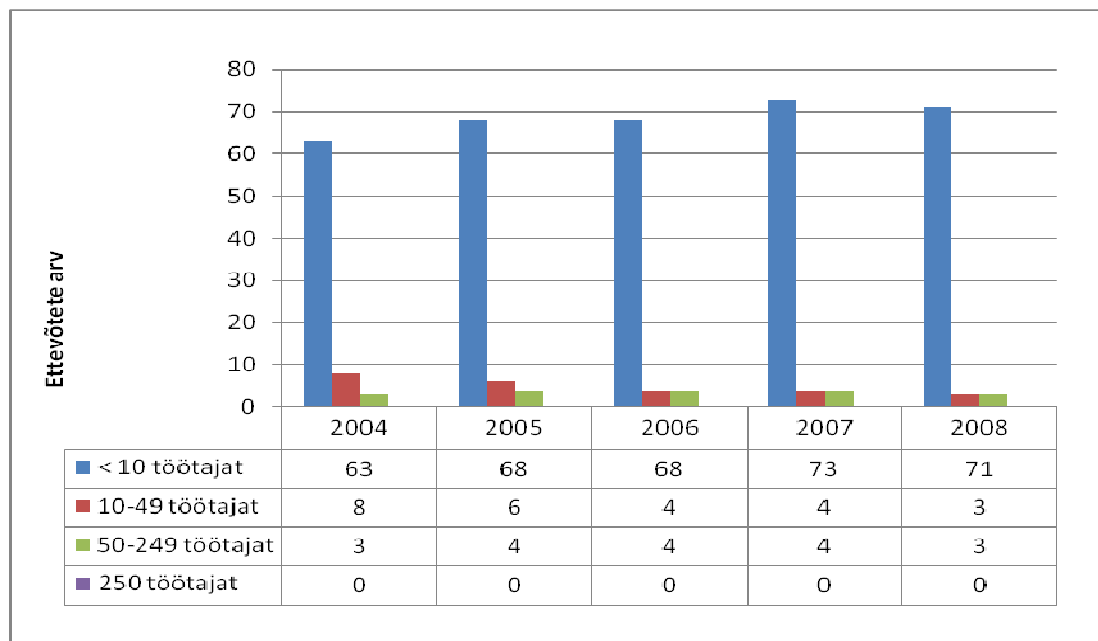
Töötute arv on Sõmerpalu vallas olnud aastatel 2004-2006 samal tasemel. Tõus on olnud märgatav 2007 aastast alates. Põhjuseks on majanduslangus, mis tabas ka Sõmerpalu vallas tegutsevaid ettevõtteid. Suurettevõtte GM Panels pankrotistumise tagajärjel kaotas töö ligikaudu 40 inimest. Samuti on mitmed väikesed ettevõtted oma tegevuse lõpetanud.

2010 aasta jaanuari seisuga on Võru maakonnas töötuid kokku Töötukassa andmetel 2778, mis moodustab tööjõulisest elanikkonnast (16 500) 16,8%. Sõmerpalu vallas on 2010 jaanuari seisuga töötuid 159, mis moodustab Võru maakonnast 5,72%.

2.1.4 Majanduslikult aktiivsed ettevõtted

Viimase viie aasta kokkuvõtte näitab, et Sõmerpalu vallas on registreeritud ettevõtteid olnud 76- 84 vahel. Alates 2007 aastast on hakanud ettevõtete arv langema. Siinkohal võib taas tuua põhjuseks majanduslanguse, mis ei soodusta uute ettevõtete asutamist ja on raskuseks nende säilitamisel.

Valla piirkonnas on viis turismiga tegelevat ettevõtet. 2009 aastal valmis valla turismiettevõtete tutvustav voldik, kust leiab just mööda Võhandu jõge kulgevad matkateed.



Joonis 14. Majanduslikult aktiivsed ettevõtted Sõmerpalu vallas (Statistikaamet)

Valla piirkond on soodne puidutööstusele ja selle tootmisega seotud ettevõtetele. Suurimad saematerjali tootmisega tegelevad firmad meie vallas on AS Toftan, mis pakub tööd 105 inimesele (nendest meie vallast ca 60) ja OÜ Aivar ja Merike, mis pakub tööd 30 (nendest meie vallast 26).

Puidutöötlemisega tegelevad vallas OÜ Linnamäe Puit ja OÜ Hardforest.

OÜ-s Plangi Trans, mis tegeleb riigisisese- ja rahvusvahelise kaubaveoga, on töötajaid 70 (meie vallast ca 15).

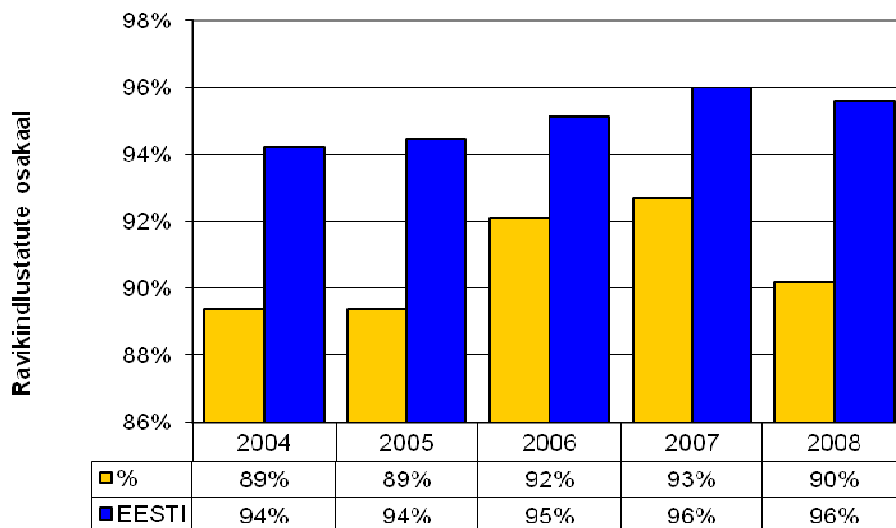
Põllumajanduslikest ettevõtetest oli vallas pikemat aega üks suurimaid tööandjaid Võhandu Põllumajanduse OÜ, mille tegevusalaks on põllumajandus ja piimakarjakasvatus. Viimastel aastatel on vähendatud töömahtu ja seoses sellega ka töötajate arvu. Töötajaid on praegu 40 meie vallast ja 10 mujalt.

Suurimad teraviljakasvatavad vallas on Väikemetsa, Roosu, Mõtusmäe, Hapsi, Egeri, Sooääre ja Tuti talud.

Väiketootjatena tegutsevad vallas aktiivsemalt Palvemaja talu, Pruuli-Kaska talu, Mustangi talu, Raivo Simson, Riho Kreevald,

2.2 Toimetulek

2.2.1 Ravikindlustusega kaetud



Joonis 15. Ravikindlustatute osakaal Sõmerpalu vallas

Ravikindlustusega on kaetud Sõmerpalu vallas keskmiselt 90% inimestest järelkult puudub kindlustus 10% valla elanikkonnast. Põhjuseks võib olla see, et inimesed, kellel puudub töökoht, ei ole ennast arvele võtnud Töötukassas ning mitmed välismaale teenima läinud elanikud ei ole ennast ametlikult tööle vormistanud. Samas kajastavad statistilised andmed vaid Eesti ravikindlustusega kaetud isikuid. Kui inimesel on mõne teise riigi ravikindlustus, siis meie vabariigi statistika seda ei näita.

2.2.2 Puuetega isikud

Puuetega inimesed Võru maakonnas	Arv	2856	3007	3140	3238	3171
-------------------------------------	-----	------	------	------	------	------

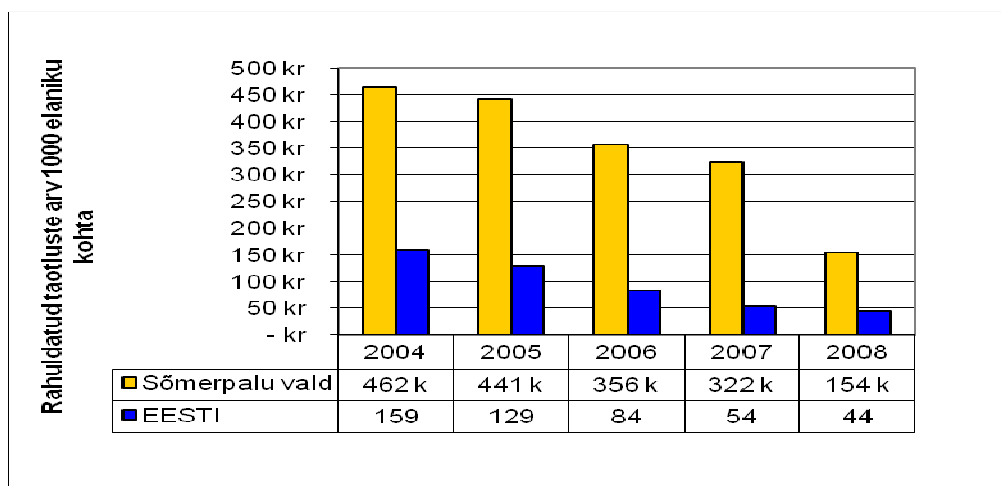
Tabel 6. Puuetega inimesed Võru maakonnas

Võru maakonnas on puuetega inimesi 2008 aasta seisuga 3171, Sõmerpalu vallas on 2010 aasta seisuga puuetega inimesi 240, maakonnast moodustab see 7,56%. Puudega lapsi on 16, tööelisi 67 ja pensionäre 157. Pensioniealisi on kokku 2010 aasta jaanuari seisuga 319. Järelkult iga teine pensionär saab puudetoetust. Kogu valla elanikkonnast moodustab puuetega inimeste arv 12,7%.

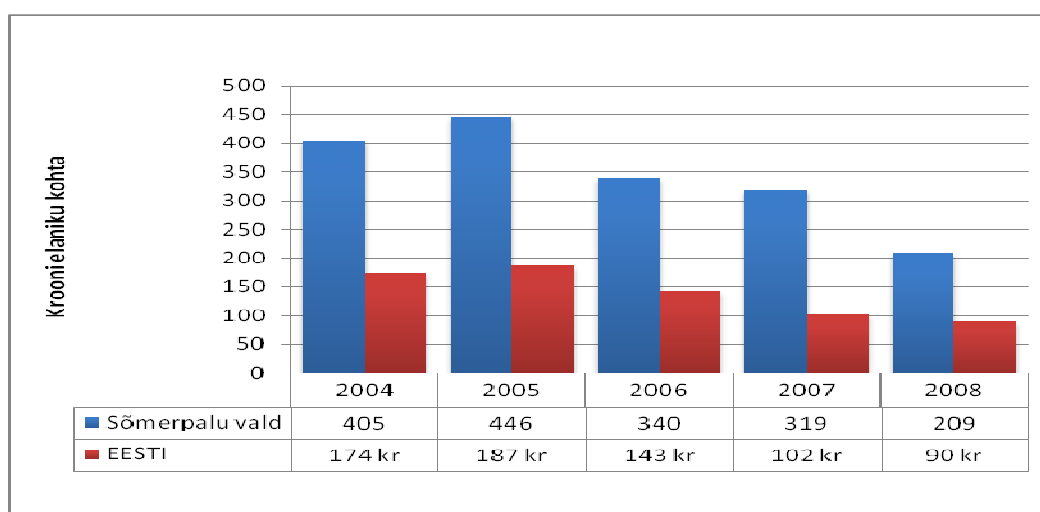
Puuetega inimestel on võimalus vallalt taotleda erinevaid toetusi, näiteks toetust küttepudele, ravimitele.

Toetust makstakse ka puuetega inimeste hooldajatele. Hooldajad on peaaegu kõigil töövõimetuspensioni saajatel. Summa on erinev, raske puudega isiku hooldaja saab 240 krooni ja sügava puudega isiku hooldaja 400 krooni kuus.

2.2.3 Toimetulekutoetused



Joonis 16. Sõmerpalu vallas rahuldatud toetuste arv



Joonis 17. Sõmerpalu vallas makstav toetus ühe elaniku kohta aastas

Kui võrrelda toimetuleku toetuse summat Eesti keskmisega, siis on näha, et võrreldes Sõmerpalu vallaga on see märgatavalt väiksem. Kuid aastate lõikes on toetuste summa inimese kohta vähenenud, mis on tingitud aastatel 2006-2008 toimunud majanduskasvust. Neil aastate vähenes toimetulekutoetuse taotlejate arv ning toetuseks väljamakstud summad. Aastast 2009 on toimetulekutoetuse taotlejate arv pidevalt kasvanud, põhjuseks tööpuuduse suurenemine, mis kaasnes majanduslangusega.

2.2.4 Sotsiaaltoetused

Sõmerpalu vald maksab valla elanikele 16 erinevat toetust. Keskmiselt laekub kuus valda 30 toetuse avaldust, mille vaatab läbi sotsiaalkomisjon ning tehakse ettepanek vallavalitsusele toetuste maksmiseks/mittemaksmiseks. Õpilastele maksab vald esimesse klassi astuja-, koolilõpetamise-, gümnaasiumis-, kutsekoolis- ja kõrgkoolis õppija toidutoetust. Eakatele on valla poolt toetusena ravimite- ja invaabivahendite kompenseerimisetootus, eriarsti visiidil käimise transporditoetus, juubeli- ja jõulutoetus.

Igal aastal saavad lasteta vanurid vallalt 6 rm küttepuid. Lisaks eelnevatele toetustele maksab vald ka sünnitoetust, mitmikute kasvatamise toetust ja täiendavat toetust peredele ning matusetootust.

2.2.5 Sotsiaalteenused

Sõmerpalu Vallavalitsus võimaldab alljärgnevaid teenuseid:

- 1 sotsiaalkorter, mis asub Hänike külas.
- Hooldekodu, kus on kohti 40 inimesele. Lisaks oma valla kodanikele on hooldekodus elanikke ka mujalt Eestist. Valdava enamuse moodustavad hooldekodu elanikest voodihaiged.
- Erivajadustega inimestele pakutakse soovi korral erinevaid teenuseid, näiteks viipekeele tõlgi kasutamine. Kuna teenuste vajadus on väike ja töötaja palkamine kohalikul omavalitsusel ei ole mõttekas, siis ostetakse teenust sisse.
- Avahooldustöötaja teenus on mõeldud eelkõige vanuritele ja puudega inimestele, kes ei saa ilma abita hakkama. Töötaja ülesandeks on söögi toomine, vajadusel nendega arsti juures käimine jms. Hoolealuste juures käiakse vastavalt vajadusele, kas nädalas korra või rohkem.
- Sotsiaalnõustamisteenus, mida pakub valla sotsiaaltöö- ja lastekaitse spetsialist. Tema poole pöörduvad oma muredega nii lapsed kui lapsevanemad. Samuti on võimalik nõustamist saada ka Võrus asuvast Õppenõustamiskeskusest.

Vallas ei ole avalikku sauna. Tulevikus on mõeldav pakkuda Osula ja Sõmerpalu spordisaali baasil nii pesemise kui sauna teenust kuna mõningatel vanadel majadel puudub veesüsteem.

Vallas ei pakuta ka varjupaiga teenust, sest puudub otsene vajadus. Lähim antud teenust pakkuv asutus on Nõõrimaa Tugikodu Võrus. Tugikodust on võimalik väljaspool Võru linna elavatel inimestel saada järgnevaid teenuseid: sotsiaalnõustamine, võlanõustamine, ajutine eluase vältimatu sotsiaalabi korras, supiköögi teenus, erakorraline öömaja vanemliku hoolitsuseta lastele või perevägivalla all kannatavatele isikutele ning eluasemeteenus.

Puuetega inimestel on võimalik toetust ja tuge saada ka Võrus asuvast Võrumaa Puuetega Inimeste Kojast.

2.3 Kaasatus kogukonna tegevustesse

2.3.1 Kogukonna motivaatorid

Sõmerpalu Vallavalitsus annab iga aasta välja mitmeid meeneid, auhindu valla elanike tunnustamiseks ning samuti korraldatakse erinevaid väljasõite ja pidustusi.

Veebruaris antakse välja tiitel Valla aukodanik, mis omistatakse tavaliselt pikaajaliste teenete eest, olles paistnud silma tööalaselt või ühiskondliku elu edendajana.

Juuni kuus, tavaliselt jaanipäeval antakse üle „Kaunis kodu” tiitel.

Tänukirjaga tunnustatakse koostööpartnereid, juubilare, ning ürituste korraldusel abiks olnud ringijuhte ja teisi abilisi.

Isetegevuslastele korraldatakse iga aasta vastavalt nende soovile väljasõit või pidu.

Haridustöötajaid tunnustatakse samuti erinevate väljasõitudega või koosviibimistega vähemalt üks kord aastas.

2.3.2 Elanike kaasamine

Sõmerpalu vallas on registreeritud 10 mittetulundusühingut: Sulbi Maarahva Selts, Osula Külaselts, Kurenurme Külaselts, Järvere Külaselts, Sõmerpalu Külaselts, Sõmerpalu Motoklubi, vibuklubi „Sõmerpalu Väik“, Sõmerpalu võrkpalliklubi, MTÜ „Käbid ja Kännud“ ning Roosu Sordiklubi.

Osulas, Sulbis ja Kurenurmes on külaseltsid tegutsenud juba pikemat aega, Järveres ja Sõmerpalus alustasid seltsid oma tegevust 2009 aastal. Kõigil soovijatel on võimalus võtta osa küla- ja teiste seltside tegevustest ning soovikorral astuda ka liikmeks. See on hea võimalus rääkida kaasa ka valla elu puudutavates küsimustes.

Oma ruumid on Osula ja Kurenurme Külaseltsidel ning Sulbi Maarahva Seltsil. Sõmerpalu Külaselts kasutab kooli ruume ja Järvere Külaselts eraruume. Pikemat aega tegutsenud külaseltsid on sisustanud oma ruumid ka erinevate tegevuste tarbeks vajalike asjadega. Näiteks on Osulas ja Kurenurmes võimalik kududa kangast, kasutada kööki ning olemas on ka palju muid vahendeid.

Sõmerpalu Motoklubil on valmimas sisemotohall 1500-le inimesele.

Külaseltside peamised tegevusvaldkonnad on kultuuritraditsioonide säilitamine ja taaselustamine, külade päevade korraldamine, külade ja ettevõtjate vahelise koostöö arendamine, noorte, laste ja täiskasvanute vaba aja sisustamine.

Sõmerpalu vald toetab kodanikeühenduste arengut, vahendades külaliidritele informatsiooni ja koolitusi, eraldades valla eelarvest vahendeid mittetulundusühenduste tegevuse ja investeringute toetuseks. Samuti saavad seltsid toetusi läbi erinevate programmide ja meetmete.

2.3.3 Kultuurielus osalemise ja tarbimise võimalus

Vallas tegutseb kaks raamatukogu. Osulas (Osula Põhikooli ruumides) ja Järveres (hooldekodu ruumides). Raamatukogudesse on loodud interneti püsiühendused. Sõmerpalu raamatukogu (Järveres) töötab ka avatud interneti punktina. Lugejaid on raamatukogudes kokku ca 500, seega ca 25 % vallaelanikest. Raamatukogu ruumide tehniline seisukord, suurus ja asukoht on sobivad.

Valla üritused ja puhkeõhtud toimuvad suvel külaplatsidel, Harjumäe ja Sulbi vabaõhulaval, talvisel hooajal koolimajades ja külakeskustes. Vallas ei ole eraldi rahvamaju.

Kord kuus korraldatakse kohviklubi üritusi Sõmerpalu Põhikooli saalis. Keskmine külastatavus on 75 inimest. Pidulisi on valla igast piirkonnast, kuid ka väljaspool Sõmerpalu valda.

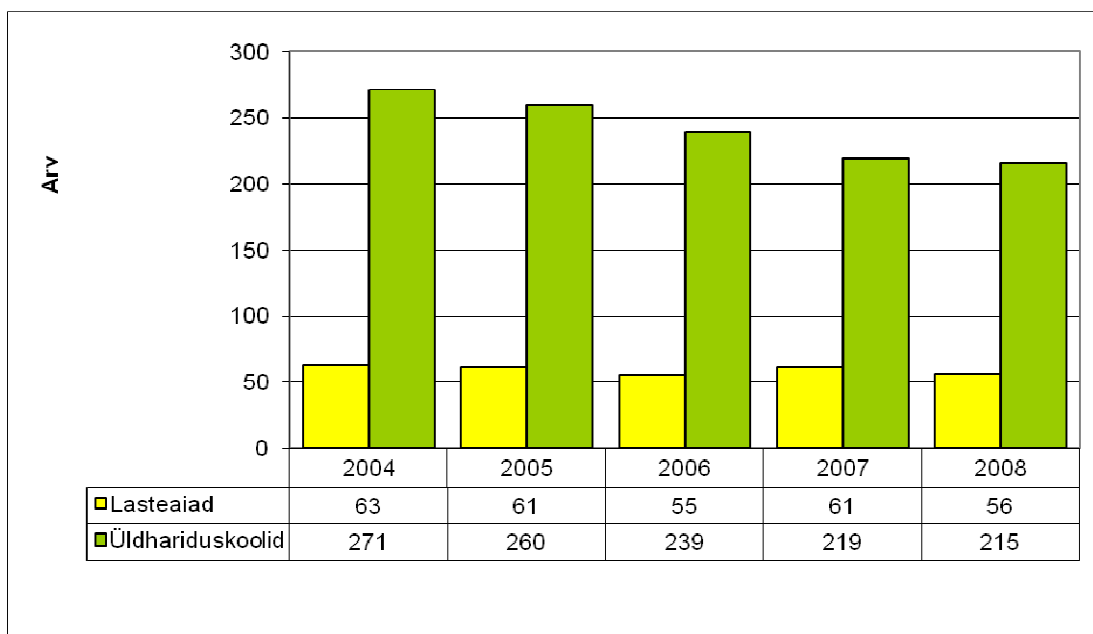
Traditsioonilised vallaüritused on isetegevuslaste aastavahetusepidu, vabariigi aastapäeva tähistamine, lastekaitsepäev, jaanipäev, rahvaspordipäev, laste lauluvurr, valla lauliku ja muusiku valimine jne. Maakondlikku ja laiematki huvi pakub traditsiooniline spordiüritus - Sõmerpalu rahvusvaheline staadioni motokross.

Võimaluse ja vajadusena nähakse külade vahelises koostöös korraldatavad piirkondlikke üritusi, hetkel toimivad külade koostöös vastlapäev ja lastekaitsepäev. Samuti võiks olla rohkem maakondliku tähtsusega kultuuriüritusi, nn vapiüritus (nagu paadiralli Rõuges või vana aja päev Vastselliinas).

Rahvakultuuriga (segakoor, erinevad rahvatantsurühmad, ansamblid jms) tegeleb huvialaringides 12% vallaelanikest, olles näitaja poolest maakonna keskmiste hulgas. Enamus rahvakultuuri huviringides osalejaid on keskealised ja vanemad, mistõttu satub küsimärgi alla omakultuuri traditsioonide järjepidevus.

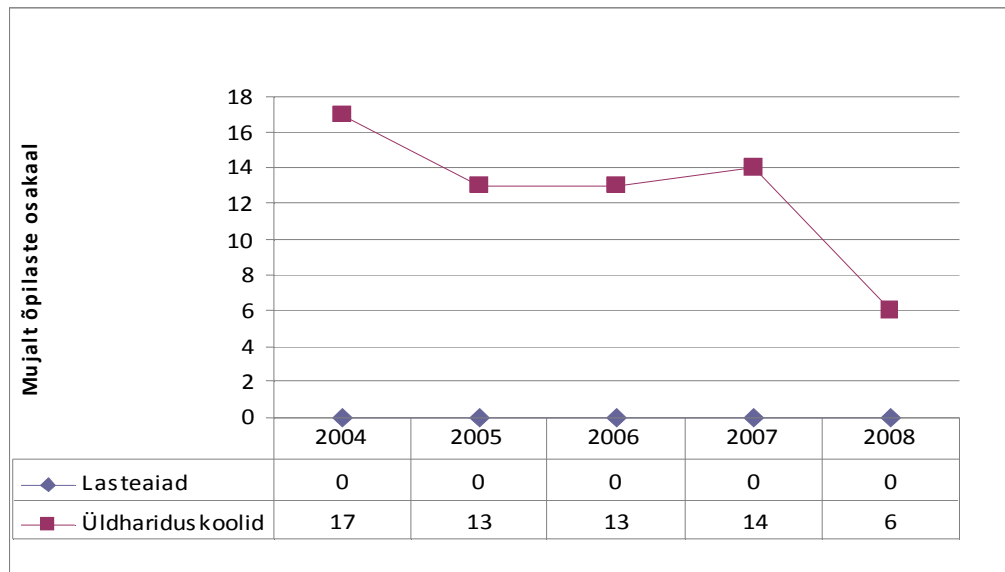
3. Laste ja noorte turvaline ning tervistav areng

3.1 Õpilaste arv haridusasutustes



Joonis 18. Õpilaste arv Sõmerpalu valla haridusasutustes

Õpilaste arv valla koolides on nagu jooniselt 18 näha võib alates 2004 aastast langenud..



Joonis 19. Mujalt õpilaste arv Sõmerpalu valla lasteaias ja põhikoolides

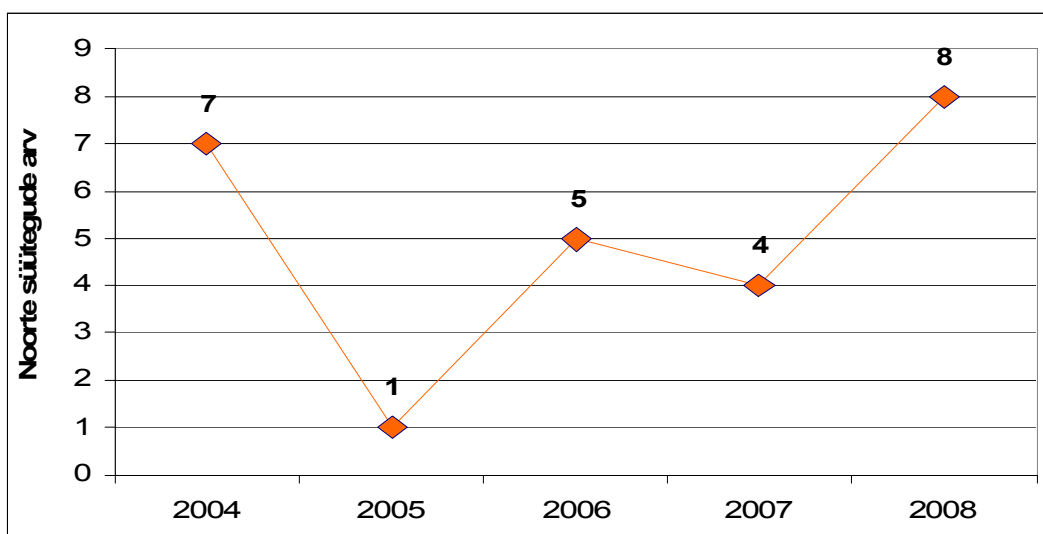
Teiste omavalitsuste õpilased, kes käivad koolis Sõmerpalu vallas, elavad enamasti valla piirialal. Kooli valikul osutub tähtsaks selle lähedus ja bussiliiklus kooli ja kodu vahel. Sõmerpalu vald on korraldanud koolibussiliiklust nii, et kõigil lastel oleks võimalik saada bussiga kooli ja hiljem ka koju.

Sõmerpalu Lasteaias Lepatriinu olid valla lapsed ootejärjekorras kuni 2009 aastani. 2010 aasta algul avati lasteaias vabanenud hooldekodu ruumide baasil 4. rühm ja nüüd on kõigile soovijatele võimaldatud lasteaiakohad.

3.2 Koolikohustuse täitmine

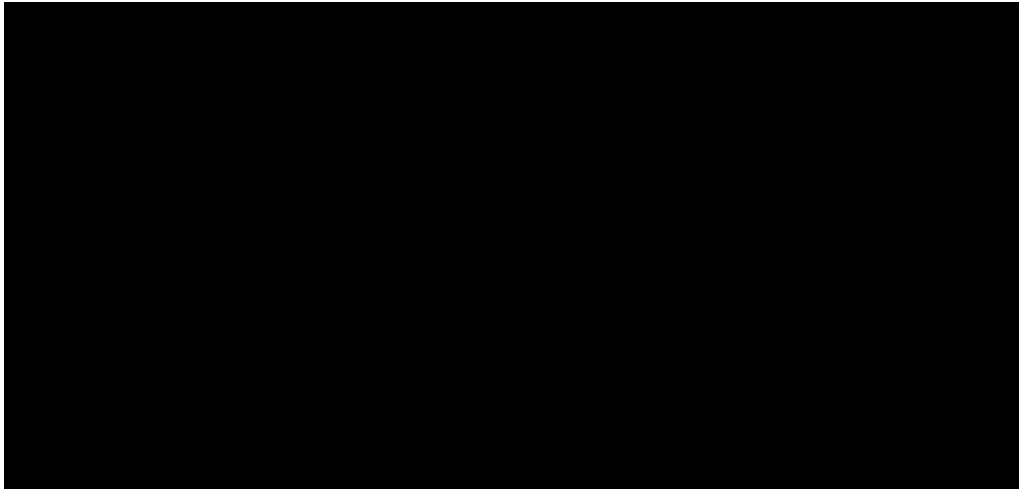
Eesti Hariduse Infosüsteemi andmetel on Sõmerpalu vallas viimase viie aasta jooksul ainult ühel korral tulnud ette, et koolikohustust ei täideta. Põhjuseks oli see, et õpilase sissekirjutus oli valda, aga tegelikult elas ta Venemaal.

3.3 Noorte süüteod



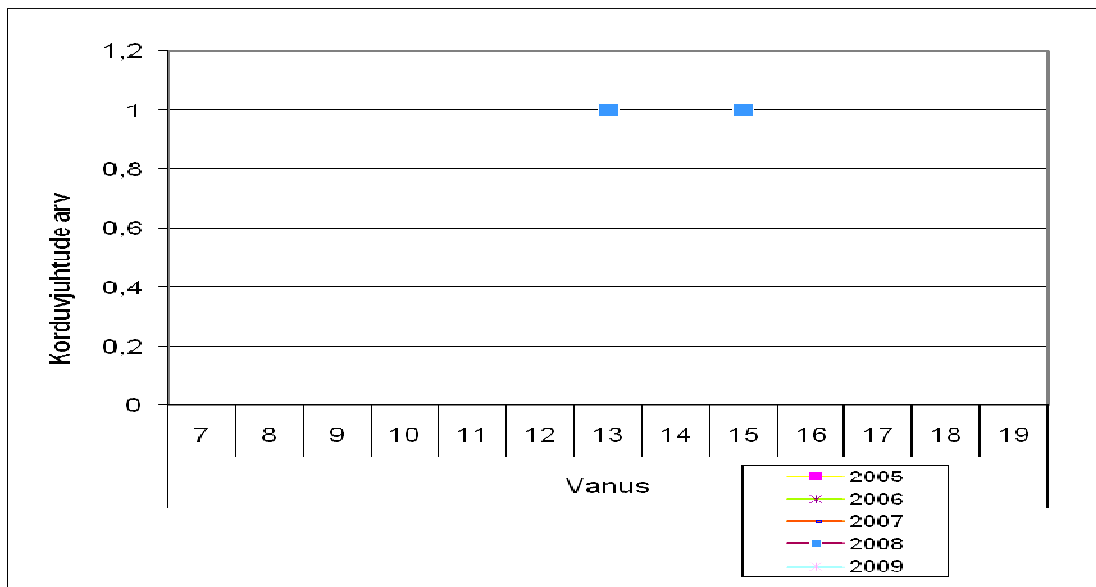
Joonis 20. Noorte süütegude arv Sõmerpalu vallas aastate lõikes

Alaealiste komisjonis on noored käinud suitsude ja alkoholi omamise ja tarbimise tõttu. 2009 aastal oli esmajuhtumeid kokku 8 korral. Varasematel aastatel on jäänud arv 3-4 vahele. Korduvjuhtumeid on tulnud ette ainult 2008 aastal ja kahel korral vanuses 13 ja 15. Probleemide tekitajateks on olnud noored, kellel esineb probleeme eelkõige kodus.



Joonis 21.

Esmajuhtude arv
Sõmerpalu vallas



Joonis 22. Korduvjuhtude arv Sõmerpalu vallas

3.4 Laste ja noortega tegelevad asutused

Sõmerpalu vallas puuduvad huvikoolid. Huvitegevus on koondunud koolide juurde. Osula ja Sõmerpalu Põhikoolis on lastel võimalik osaleda mitmetes erinevates ringides: käsitööring, puutööring, näitering, kunstiring, spordiring, malering, puhkpilliring, tantsu- ja lauluringid, mudilaskoor, lastekoor, ansamblid ja palju teisi aineringe. Huvialaringid algavad peale koolitundide lõppu.

Võimalik on osaleda ka erinevatel valla poolt pakutavates huvialategevustes, laulda segakooris või naisansamblis, tantsida noorte-, nais-, või segarahvatantsurühmas, tegeleda aeroobikaga, mängida puhkpilli, korvpalli või võrkpalli.

Korvpalli traditsioon on Sõmerpalu vallas juba pikaajaline. Üle Eesti on võidetud mitmeid väarikaid kohti ja autasusid. Vallas on kaks võimlat, kus käiakse mängimas iga päev. Treeningud on erinevatele vanusegruppidele, algajatele, edasijõudnutele ja harrastajatele. Osula koolis on korvpall poiste seas väga populaarne, sest kooli direktor on korvpalli treener ja igal võimalikul vabal momendil kasutatakse aega treenimiseks. Samuti on võimalik nii tüdrukutel kui poistel harrastada võrkpalli. Treeningud on mõeldud nii algkooliealistele kui vanematele.

Tulevikus tahab vald võimaldada lastel omandada enamuse huviharidusest kodukohas, tuues valda vastava ala spetsialiste. Mõned palju vahendeid ja ressursse nõudvad alad jäävadki Võrus asuvate huvikoolide kanda, sellised on Võru muusika- ja kunstikool.

Noortekeskused vallas puuduvad. Nende vajalikkuse väljaselgitamisega on tegelenud juba pikemat aega valla noorsootöö korraldaja. Praeguste uuringute kohaselt võiks noortetuba olla kahes suuremas keskusel Osulas ja Sõmerpalus. Sõmerpalu Külaseltsi eestvedamisel käivad ettevalmistused Sõmerpallu noortetuba rajamiseks.

Sulbis Roosu talu vabaaja keskusel on noortele kasutamiseks olemas piljardilaud, lauatenis, koroon, lauamängud. Samuti on võimalik lauatennist mängida Osula ja Sõmerpalu Põhikoolis.

Valla lasteaias Lepatriinu on 70 kohta. 2010 aastast avati juurde neljas rühm, et võimaldada kõigile soovijatele lasteaiakoht.

Lasteaia juures tegutseb ka 2010. aastast beebiring ja judo. Varasemalt oli võimalik käia Võru beebikoolis ja Judoklubis.

3.5 Koolide ja lasteaias terviseteeenuse olemasolu

Sõmerpalu vallas on 2 põhikooli. Vallas on olemas sotsiaaltöö- ja lastekaitse spetsialist ja noorsootöö korraldaja, kelle poole on võimalik abi saamiseks pöörduda nii lastel kui lastevanematel.

Sõmerpalu Põhikoolis on tööl eripedagoog.

Liikumisõpetaja koolides puudub. Kehalisekasvatuse õpetajad ja tantsurühmade juhendajad, pööravad tähelepanu lapse rühile, koordineerimisele ja arengule.

Lasteaedu on vallas üks, kus on tööl liikumisõpetaja.

3.6 Kohaliku omavalitsuse poolne initsiatiiv ja toetused tagamaks teenuste kättesaadavust

Valla põhikoolides on koolitoit tasuta. Tasuline on vaid pikapäevarühma toitlustamine, Osula Põhikoolis on summaks 6 krooni ja Sõmerpalu Põhikoolis 7 krooni. Gümnaasiumis õppivatel lastel on võimalik taotleda vallast toidutoetust.

Alates 2010 aastast on lasteaias võimaldatud kõigile lastele kohad.

Lasteaia õppemaks on 100 krooni kuu, toidupäeva maksumus on 18 krooni päev.

Pikapäevarühmad tegutsevad mõlemas koolis. Eelkõige on need suunatud algklassidele, kellel lõppevad tunnid varem ja peavad seega ootama koolibussi. Pikapäeva rühmas saavad lapsed teha ära oma järgmise päeva koolitöö ning soovikorral tegeleda oma hobidega.

Õpilasmalevate traditsiooni alustati Sõmerpalu vallas 2007. aastal. Siis oli osalejaid 40. 2008 aastal 30. Edasi ei ole malevaid enam toimunud, sest pole saavutatud kokkuleppeid tööd pakkuvate ettevõtetega. Samuti ei piisa valla poolt pakutavatest töökohtadest. Määravaks on saanud ka see, kui hästi eelnevatel aastatel on lapsed tööd teinud.

Vald toetab suuremas osas huviringide ja treeningute rahastamist. Kohamaksu tasub vald 100% ulatuses. Vanemad tasuvad õppemaksu, mis erineb vastavalt huvialadele. Summad ulatuvad 50 kroonist 200 kroonini. Lisaks on vanematel võimalik taotleda sõidutoetust. Iga kuu tuleb valda esitada vastav taotlus.

Esimesse klassi astujale makstakse ranitsatoetust, mille suurus on 500 krooni.

Nõustamisteenus on kättesaadav Võrus Õppenõustamiskeskuses, mille teenuseid on meie valla pered ja lapsed hakanud järjest rohkem kasutama.

4. Tervislik elu-, õpi- ja töökeskkond

4.1 Huvitegevuse ja vaba aja veetmise kohad

Vallas puuduvad kultuurimaja ja noortetoad. Siiski on võimalik oma vaba aega veeta Sulbis Roosu talu vabaaja keskses, külaseltside ruumides, mis on olemas Osulas, Sulbis, Kurenurmes. Samuti on võimalik kasutada koolimajade ruume erinevate tegevuste läbiviimiseks.

4.2 Üldkasutatavad spordirajatised ja terviserajad

Sõmerpalu vallas on kaks suuremat üldkasutatavat spordisaali. Üks asub Sõmerpalus ja teine Osulas.

Saalid on pidevas kasutuses. Päeval toimuvad neis kehalisekasvatuse tunnid ja õhtuti on need hõivatud erinevate sporditegevustega. Sõmerpalus asuv spordisaal on antud rendile ja seda kasutavad ka väljaspool valda asuvad ettevõtte. Samuti on Sõmerpalu spordisaalis olemas jõusaal. Valla rahval on võimalik saali tasuta kasutada teisipäeval 17.30- 19.00 ja laupäeval 16.00-18.00. Esmaspäeval kella 17.00-19.00 ja neljapäeval kella 17.00-19.00 on võimalik kasutada ainult jõusaali.

Osulas asuv saal on kasutada ainult valla rahvale. Lisaks korv- ja võrkpallimängule on saalis eraldatud ajad kaks korda nädalas segarahvatantsurühmale, esmaspäeviti laste liikumisrühmale ja teisipäeviti aeroobika huvilistele. Ülejäänud aja on saal korvpallurite ja võrkpallurite kasutuses.

Mõlemas spordisaalis on olemas dušširuumid ja saun. Osula spordisaal on ehitatud 2008. aastal ja seega on sisustus ka kaasaegne. Sõmerpalu spordisaal ja riietus-, ning pesemisruumid vajavad remonti, et muuta need kaasaegsemaks.

Spordisaalide kasutus on valla rahvale tasuta.

Ametlikud terviserajad vallas puuduvad. Küll aga kasutab valla rahvas looduslikke radu, et harrastada metsajooksu või kepikõndi.

Koostöös Maanteeametiga on vallal soov rajada Järvere- Sõmerpalu- Osula jalgrattateelõik, mida talvel on võimalik kasutada ka suusarajana. Selle ettepanekuga on pöördutud Maanteeameti poole.

4.3 Transport ja teedevõrk

Riigiteede kogupikkus Sõmerpalu vallas on 86 km. Vallateid on 119 km, millest ca 7 km on mustkatte all. Valda läbib esimese klassi maantee T-2 Tallinn-Tartu-Luhamaa ja kattega Võru - Kuigatsi -Tõrva tugimaantee T-69.

Maantee üldine seisukord on hea, kohalike valla- ja erateede seisukord rahuldav.

Valla kaguosa läbib ka raudtee, kuid reisirongide liiklust sellel ei toimu.

Vajalik on mõningate teelõikude mustkatte alla viimine, nagu Osula-Soe teelõik,

Kurenurme küla keskuse vaheline tee, Sulbi-Muuga teel Sulbi küla teelõik, Sõmerpalu-Vaabina teelõik ning Raiste teelõik.

Tänavavalgustus on Järveres, Sõmerpalus, Osulas, Sulbis ning Kurenurme, Linnamäe ja Hännike keskustes. Lähiaastatel kavandatakse Osula tänavavalgustusvõrgu pikendamist.

Eesti Energia teostab pidevalt valla õhuliinide väljavahetamist kaabelvõrgu vastu. Mõnes hajaasustusega piirkonnas esineb seni pinge kõikumisi.

Kuna vallas asub puidufirmad, siis toimub Sõmerpalu- Osula vahelisel teelõigul tihe liiklus.

Ühistranspordi ühendus maakonna keskustega on heal tasemel Sõmerpalus, rahuldaval Osulas ja halval tasemel teistes külades. Enamasti saab maakonna keskusesse sõita hommikul ja sealt tagasi õhtustel aegadel. Need, kes elavad suure Tartu- Võru maantee ääres, nendel on bussiliiklus tihedam ja võimalus erinevatel aegadel liikuda Võru, Tartu ja kodu vahet.

Pealinna ja teistesse suurematesse linnadesse on võimalus sõita maakonnakeskuse kaudu.

4.4 Keskkonna mõjurid

Jäätmed ja jäätmekäitlus

Vallal on olemas jäätmehoolduseeskiri, mis on kättesaadav valla kodulehel www.somerpalu.ee.

Olmejäätmete vedu korraldab vallas AS RagnSells.

Valla suuremates keskustes on olemas segaolmejäätmete ja pakendite konteinerid.

Ohtlike jäätmete tasuta äraveedu korraldab vald vähemalt kord aastas.

Edaspidi on vajalik jätkuvalt elanike teadlikkuse tõstmine jäätmete käitlemise valdkonnas ja omavalitsuse poolse kontrolli tõhustamine ning paberi- ja pappkonteinerite paigutamine vähemalt valla suurematesse keskustesse.

Vallas oma prügila puudub, kuni aastani 2009 ladustati jäätmeid Räpo prügilasse, peale selle sulgemist Torma prügilasse.

Vesi

Sõmerpalu vallas on 12 veekasutusloaga puurkaevu. Vee kvaliteet on ebarahuldav liiga suure rauasisalduse tõttu. Rohkem on kvaliteediga probleeme Sõmerpalu piirkonnas.

Ühisveevõrkude trasside kogupikkus on 12 km ja ühiskanalisatsioonitrasside pikkus on 11 km. Trassid on osaliselt amortiseerunud ja vajavad rekonstrueerimist.

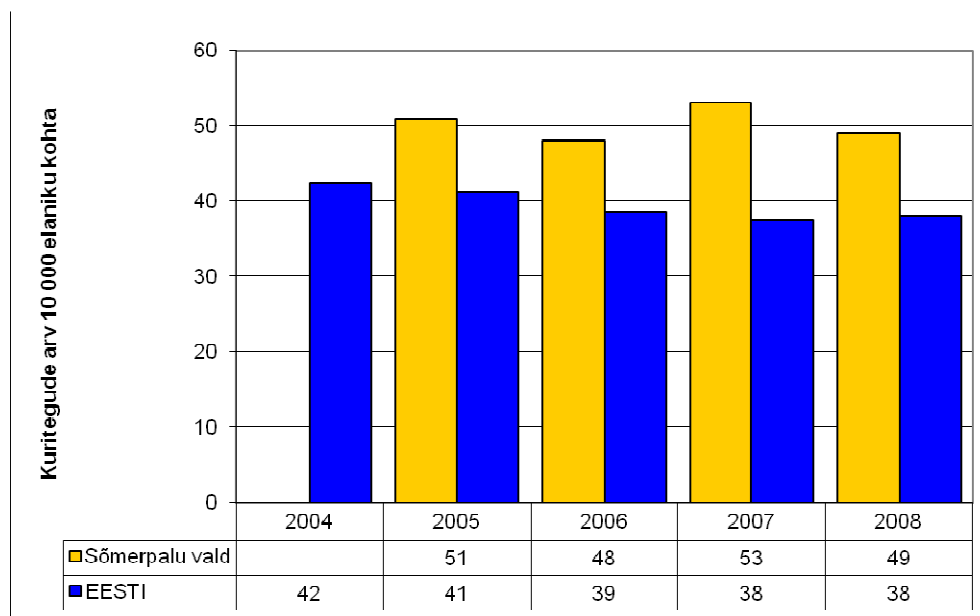
Osula puhastusseade on rekonstrueeritud ja on heas seisukorras.

Sõmerpalu puhastusseade vajab rekonstrueerimist.

4.5 Kuriteod

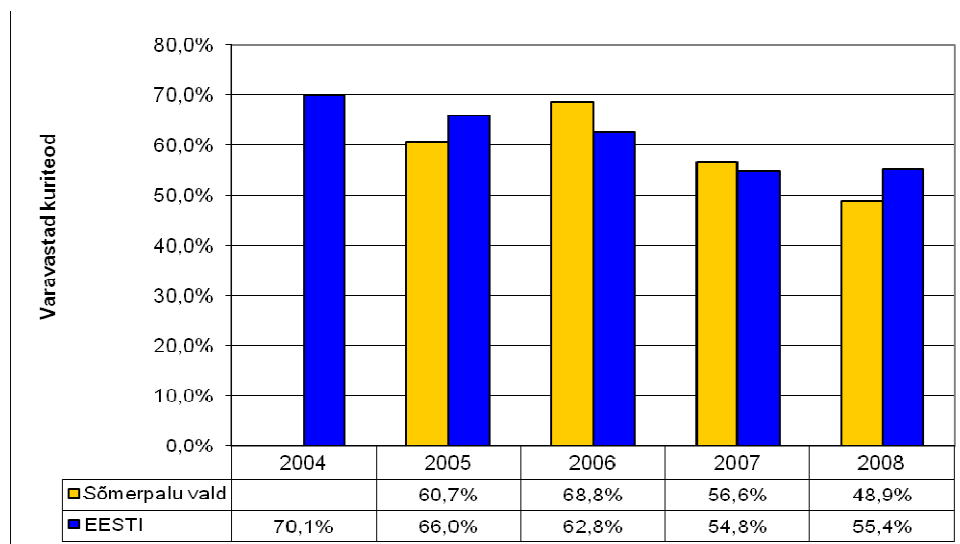
Kuriteod Sõmerpalu vallas			2005	2006	2007	2008
Kuriteod	Kõik kuriteod	Arv	51	48	53	49
		1000 elaniku kohta	26,4	25,1	27,9	26,0
	Varavastased	%	60,7%	68,8%	56,6%	48,9%
	Isikuvastased	%	4,2%	10,4%	13,2%	20,4%

Tabel 7. Kuritegude arv Sõmerpalu vallas aastate lõikes

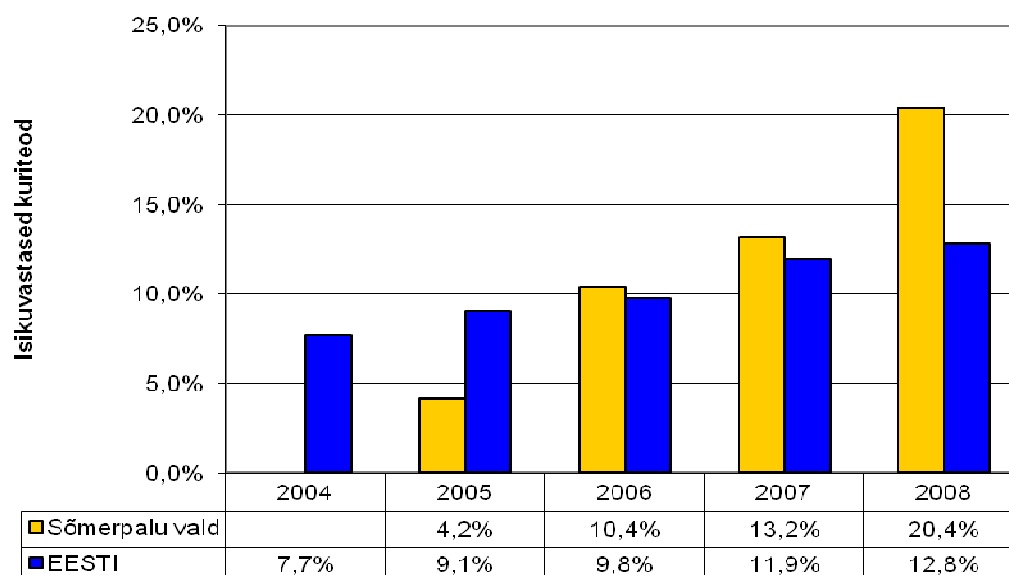


Joonis 23. Kuritegude arv 10 000 elaniku kohta

Võrreldes Eesti keskmisega on kuritegevus Sõmerpalu vallas ligikaudu 20% kõrgem. Põhjuseks võib olla tööpuudus ja mõningatel juhtudel ka sihtgrupile sobilike vabaaja veetmise võimaluste puudumine. Lahenduseks oleks vabaaja veetmise võimaluste suurendamine, naabrivalve tähtsuse suurendamine. 2010 aasta seisuga on liitunud naabrivalvega vallas üks piirkond.



Joonis 24. Varavastased kuriteod Sõmerpalu vallas



Joonis 25. Isikuvastased kuriteod Sõmerpalu vallas

Isikuvastaste kuritegude tõus on viimastel aastatel märgatav. Üheks põhjuseks on see, et korrakaitse kontroll on vähenenud ja konstaabel ei jõua iga kutsungi peale välja sõita. Valla konstaabel jagab tööd mitme omavalitsuse vahel.

4.6 Kohaliku omavalitsuse alkoholipoliitika

Sõmerpalu vallas on viis kauplust, mis omavad alkoholimüügi luba. Lisaks neile on luba ka söökla- külalistemajal. Seega kokku kuuel ettevõttel.

Alkoholimüügi keeld kehtib nii nagu üle Eesti õhtul kella 22.00- 10.00 hommikul.

Öösel alkoholiga kauplemist ei toimu.

4.7 Tervist edendavad lasteaiaid ja koolid

Sõmerpalu Lasteaed Lepatriinu ja Osula ning Sõmerpalu Põhikool kuuluvad tervist edendavate lasteaedade ja koolide hulka.

Juba 3. aastat toimub Sõmerpalu Lasteaias Lepatriinu traumaennetusprojekt "Otsi Otti". See on ellujäämiskursus metsas kõigile Võru maakonna koolieelikutele. Üritus on väga populaarseks saanud ning soovijaid lisandub iga aastaga järjest rohkem. Olemasolev lasteaia lähiümbrus soodustab seda veelgi. Päeva eesmärk on teada saada kuidas saada metsas sooja, kuidas tunnetada sõpra - puud, kuidas teha ohumärke ning anda endast märku.

Lisaks toimuvad lasteaia siseselt järgnevad üritused lastele - spordipäevad, matkad, mihklipäeva- ja puuviljalaadad (Südamenädalal). Õppekavasse ning seega rühmade nädalaplaanidesse planeeritakse rahvusvahelised- ja vabariiklikud tervispäevad, tervisenädalad. Läbitud on traumaennetusprojekt "Õpime turvaliselt elama". Viibitakse palju looduses.

Lasteaias korraldatakse tervisespordipäeva "OMADEGA RAPPA", iga-aastased on sõbrapäeva "saun", tähelepanu pööratakse naistepäevale, ühiselt käiakse koos Haanja Suusa- ja Puhkekeskuses suusatamas.

Tervist edendavates koolides viiakse samuti läbi erinevaid laste teadmisi ja oskusi tõstvaid koolitusi. Näiteks on korraldatud taaskasutusele ja prügile suunatud päev, kus lapsed valmistasid kilepakenditest riideid ja õppisid sorteerima prügi. Toimuvad erinevad spordipäevad, loengud toitumisest, alkoholist ja narkootikumidest.

5.Tervislik eluviis

5.1 Tervisealase teabe kättesaadavus

Informatsiooni levitatakse vallas mitmeti: valla kodulehel www.somerpalu.ee, valla lehes Sõmerpalu Sõnumid. Samuti pannakse kuulutused ülesse külakeskustesse, koolidesse, lasteaeda. Informatsioon edastatakse ka külaseltsidele, kes omakorda saavad selle edastada seltsiliikmetele.

Informatsioon on üldiselt valla rahvale hästi kättesaadav. Leht ilmub iga kahe kuu tagant ja jõuab iga vallakodaniku postkasti. Samuti külastatakse tihedalt valla kodulehte. Seega on väga oluline, et informatsioon oleks kodulehele ülesse pandud aegsasti ja seda ka pidevalt uuendatakse.

5.2 Tervislikku eluviisi toetavad üritused paikkonnas

Kuna vallas on Tervisenõukogu tegutsenud väga lühikest aega, siis ei ole varasemalt otseselt eesmärgiga valla rahva tervise parandamiseks suunatud üritusi korraldatud.

Suuremat rõhku tervislike eluviiside tõstmiseks on pannud valla koolid, olles korraldanud erinevaid narkootikumide ja alkoholi teemalisi konverentse, erinevaid rahvaspordipäevi ja teisi samalaadseid teabepäevi.

Kultuuritöötaja ja koolide koostöös toimub iga aasta traditsiooniline Jüriöö jooks. Joostakse Sõmerpalust Osulasse ja vastupidi ning distantsi pikkuseks on 4 km. Osalevad nii põhikooli õpilastes koosnevad võistkonnad, üksiküritajad kui täiskasvanutest koosnevad võistkonnad.

Tervisenõukogu eestvedamisel toimus 2008 aastal projekti „Mina ise oma tervise heaks“ raames mitu erinevat üritust. Tutvustati tervislikku toitu, erinevaid soja tooteid, räägiti õigest toitumisest, viidi läbi aeroobikapäev, tutvustati võimlemistehnikat shindo ning viidi läbi naeruteraapia koolitus. Erinevatel üritustel osales kokku 100 inimest.

2009 aastal toimus kogu pere tervispäev, kus kõigil huvilistel oli võimalik vastavalt oma soovile läbida terviserada kas joostes, kõndides või rattaga sõites. Osalejaid oli tervispäeval 51. Üritus toimub kindlasti ka järgnevatel aastatel, sest rahva poolne tagasiside oli positiivne.

2009 aastal viidi Osulas läbi võimlemistunde eakatele.

Tulevikus on koostöös Sõmerpalu Valla Tervisenõukogu ja vallavalitsusega planeeritud mitmeid erinevaid tervist toetavaid üritusi.

6. Tervise teenused

6.1 Tervishoiuteenused

Sõmerpalu vallas pakub perearsti teenust Osula Perearstikeskus OÜ. Perearstikeskus asub Osulas. Arsti vastuvõtt on viiel päeval nädalas, millest ühel päeval toimub vastuvõtt Sõmerpalu koolimajas, selleks kohandatud ruumides.

Osula Perearstikeskuses töötab arst, pereõde ja laborant, kelle vastuvõtt on kaks korda kuus. Arstil on kasutada EKG aparaat ning teha saab esmaseid analüüse.

Praegu asub perearstikeskus Osulas kortermaja esimesel korrusel. Probleemiks on perearstikeskuse ruumide kaasajastamine, liikumispuudega inimestele juurdepääsu tagamine ning parkimiskorraldus.

Kuni 2009 aasta detsembrini pakkus apteegi teenust Hauka apteek OÜ haru Osulas, mis oli avatud kahel päeval nädalas. Apteegi teenuse lõpetamise põhjusteks oli käibe pidev langus.

6.2 Nõustamisteenus

Sõmerpalu vallas pakub esmast nõustamist sotsiaaltöö- ja lastekaitse spetsialist. Spetsialistide tasemel nõustamist on võimalik saada kõige lähemal Võrus töötavatelt erinevatelt nõustamisspetsialistidelt ja Õppenõustamiskeskusest.

Nöörimaa Tugikodu pakub võlanõustamisteenust ning sotsiaalnõustamist.

Õppenõustamiskeskusest on võimalik saada psühholoogilist-, eripedagoogilist-, logopeedilist- ja sotsiaalnõustamist. Nõustamiskeskus asub Võrus Liiva tn 21 ning on avatud kolmapäev ja neljapäev kella 9.00-15.30.

Suitsetamisest loobumise nõustamisteenust on võimalik saada Võru Polikliinikust.

Tegevuskava aastateks 2010-2015

Tegevus	Eesmärk	Aeg	Läbiviija	Hinnanguline maksumus	Rahastamise allikad
Teavitustöö valla elanike seas teemadel: terviseedendus, ravikindlustuse olemasolu tähtsus jms.	Inimeste teadlikkuse suurendamine ja terviseriskide vähendamine	2010-2015	Vallavalitsus, perearst, kolmas sektor	20 000	KOV (omaosalus 10-20 %), projektid
Lastevanemate koolitamine läbi erinevate loengute, õpitubade (seksuaalkasvatus, suhtlemine)	Laste turvalise ja tervisliku arengu tagamine	2011-2012	Vallavalitsus, kolmas sektor, haridusasutused, koolitajad	20 000	KOV, projektid, haridusasutused
Pesemise ja saunateenuse käivitamine	Võrdsete võimaluste loomine vallaelanikele	2010-	Vallavalitsus, haridusasutused, hooldekodu	300 krooni kuus	KOV
Küsitluste läbiviimine elanike seas, selgitamaks välja nende huvisid ja soove	Võrdsete võimaluste loomine vallaelanikele	2010	Vallavalitsus, kolmas sektor	1500	KOV
Spordiürituste korraldamine (pereüritused, tervisepäevad erinevatel aastaegadel)	Elanikkonna liikumisaktiivsuse suurendamine	2010-	Vallavalitsus, kolmas sektor, haridusasutused	KOV 10 000 aastas	KOV, projektid
Valla terviseradade rajamine	Elanikkonna liikumisaktiivsuse suurendamine	2010-2015	Vallavalitsus, ettevõtjad, Riigimetsamajand	200 000	KOV, projektid
Spordihoonete ja mänguväljakute kaasajastamine	Tervisliku arengu tagamine	2010-2015	Vallavalitsus, kolmas sektor	3,2 milj.	KOV, projektid
Töötutele suunatud koolituste läbiviimine (käsitöö, kokandus, puutöö jms)	Võrdsete võimaluste tagamine elanikele	2011-2015	Vallavalitsus, kolmas sektor	300 000	KOV projektid
Teabepäevade korraldamine turvalisuse teemadel	Turvalise elu tagamine	2011-2015	Vallavalitsus, Politseiamet, Päästeteenistus	4000	KOV, kolmas sektor;
Osula Perearstikeskuse ruumide kaasajastamine	Võrdsete võimaluste loomine vallaelanikele	2011-2015	Perearstikeskus, KOV	100 000	KOV, perearstikeskus, projektid
Noortetubade rajamine	Laste turvalise ja tervisliku arengu tagamine	2010-2015	Vallavalitsus, kolmas sektor	500 000	KOV, haridusasutused, projektid

Joonised ja tabelid

Joonis 1. Rahvaarv Sõmerpalu vallas aastate lõikes (KOV)*.....	6
Joonis 2. Rahvastik soo, vanuse, aasta järgi 2009 aasta seisuga(Statistikaamet).....	7
Joonis 3. Rahvastiku jaotus Sõmerpalu vallas (Statistikaamet).....	8
Joonis 4. Kohaliku omavalitsuse eelarve (KOV).....	9
Joonis 5. Eelarve jagatuna aastakeskmise elanike arvuga (KOV).....	9
Joonis 6. Elussünnid Sõmerpalu vallas aastate lõikes (Statistikaamet).....	10
Joonis 7. Sündimuse üldkordaja (Statistikaamet).....	10
Joonis 8. Elussünnid ema vanuse järgi Võru maakonnas (Statistikaamet).....	11
Joonis 9. Surmad soo ja vanuse järgi Sõmerpalu vallas (Statistikaamet).....	11
Joonis 10. Loomulik iive Sõmerpalu vallas (Statistikaamet).....	12
Joonis 11. Loomulik iibe kordaja Sõmerpalu vallas (Statistikaamet).....	12
Joonis 12. Sõmerpalu vallas elanike keskmine brutotulu (Statistikaamet).....	14
Joonis 13. Töötus Sõmerpalu vallas (Töötukassa).....	15
Joonis 14. Majanduslikult aktiivsed ettevõtted Sõmerpalu vallas (Statistikaamet).....	16
Joonis 15. Ravikindlustatute osakaal Sõmerpalu vallas (Perearst).....	17
Joonis 16. Sõmerpalu vallas rahuldatud toetuste arv (KOV).....	18
Joonis 17. Sõmerpalu vallas makstav toetus ühe elaniku kohta aastas (KOV).....	18
Joonis 18. Õpilaste arv Sõmerpalu valla haridusasutustes (KOV).....	21
Joonis 19. Mujalt õpilaste arv Sõmerpalu valla lasteaias ja põhikoolides (KOV).....	22
Joonis 20. Noorte süütegude arv Sõmerpalu vallas aastate lõikes (Politsei).....	22
Joonis 21. Esmajuhtude arv Sõmerpalu vallas (Politsei).....	23
Joonis 22. Kordujuhtude arv Sõmerpalu vallas (Politsei).....	23
Joonis 23. Kuritegude arv 10 000 elaniku kohta (Politsei).....	28
Joonis 24. Varavastased kuriteod Sõmerpalu vallas (Politsei).....	29
Joonis 25. Isikuvastase kuriteod Sõmerpalu vallas (Politsei).....	29
Tabel 1 Rahvaarv Sõmerpalu vallas aastate lõikes.....	6
Tabel 2 Rahvastik soo, vanuse, aasta järgi 2009 aasta seisuga.....	7
Tabel 3 Sisseränne.....	13
Tabel 4 Väljaränne.....	13
Tabel 5 Rändesaldo.....	13
Tabel 6 Puuetega inimesed Võru maakonnas.....	17
Tabel 7 Kuritegude arv Sõmerpalu vallas aastate lõikes.....	28

**Sulgudes märgitud allikas, kust andmed on saadud*

Kokkuvõte

Sõmerpalu valla terviseprofiil sai koostades lähtudes Kohaliku omavalitsuse ja maakonna terviseprofiili koostamise juhendmaterjalis oluliseks peetud indikaatoritest. Nende põhjal ei ole kahjuks võimalik teha väga täpset analüüsi valla elanike hetkeolukorra kohta, aga siiski saab aimu, mis on halvasti, mida peab parandama ja millega ollakse rahul. Selleks, et teada täpselt valla rahva tervist ja heaolu mõjutavaid tegureid, peaks elanike seas läbi viima põhjaliku uuringu, mis nõuab rohkem ajaressurssi.

Üheks suuremaks probleemiks on see, et rahva arv vallas näitab vähenemist. Me ei saa võidelda sündimuse vähenemise ja suremuse suurenemisega, aga mingil määral on võimalik takistada inimestel vallast lahkumist, kui pakkuda neile kodukohas töötamise võimalusi. Järelkult tuleb teha rohkem koostööd ettevõtjatega ja soodustada vallas uute ettevõtte teket.

Tuleb luua vallas elamiseks võrdsed võimalused kõigile. Võimaldada ka valla äärealadel elavatele inimestele, kellel puudub isiklik liiklusvahend, parem transport maakonna keskusesse või vähemalt vallakeskusesse, võimaldada kasutada pesemisteenust ka neil, kellel ei ole majas veesüsteemi.

Probleemiks on ka noorte poolt toime pandud rikkumiste suurenemine. Lahendust siin nii kerge leida ei ole, sest tihti on põhjuseks pereprobleemid, mille lahendamiseks ei saa tegeleda ainuüksi vald. Lahenduseks on vanemate koolitamine, nõustamine, samuti noortele nõustamisteenuse pakkumine, vaba aja veetmis kohtade juurde loomine või nende sidumine praegu toimivate ja olemasolevate kohtadega. Võimaldada neile kohapeal leida tugiisik, kellel on vajadusel oma probleemidest rääkida.

Samuti on probleemiks ka kuritegude suurenemine. Varavastaste kuritegude arv on küll vähenenud, aga tõusnud on isikuvastased kuriteod. Selle vältimiseks tuleks suurendada naabrivalve piirkondade arvu, hetkel on vallas liitunud naabrivalvega ainult üks piirkond, tõsta elanike teadmisi ja neid julgustada sekkuma probleemi lahendamisse, kui selleks on võimalus või vajadus.

Märgatav on ka alkoholi probleem töötute meeste hulgas, kes elatuvad toimetulekutoetustest. Selle vältimiseks tuleks võimaldada neile esialgu ajutisi töökohti valla heakorratöödel ning viia läbi erinevaid koolitusi, kursusi tööealiste elanike hulka naasmiseks.

Kasutatud kirjandus ja allikad

1. Eesti Statistikaamet www.stat.ee
2. Kohaliku omavalitsuse ja maakonna terviseprofili koostamine, Tervise Arengu Instituut, Tallinn, 2009.
3. Maksu- ja Tolliamet (03.03.2010)
4. Sotsiaalkindlustusamet www.ensib.ee (03.03.2010)
5. Sõmerpalu vallavalitsuse kodulehekülg www.somerpalu.ee (02.03.2010)
6. Sõmerpalu Vallavalitsus
7. Sõmerpalu Valla arengukava 2006-2013
8. Tervise Arengu Instituut www.tai.ee
9. Tööinspeksioon www.ti.ee (25.02.2010)
10. Tootukassa www.tootukassa.ee (25.02.2010)