

# Kiili valla terviseprofiil ja tegevuskava 2012-2014



Euroopa Liit  
Euroopa Sotsiaalfond



Eesti tuleviku heaks

**KIILI 2011**

## Sisukord

Sissejuhatus .....	5
1. Üldandmed .....	6
1.1. Asend ja asustustihedus .....	6
1.2. Rahvastikunäitajad .....	7
1.3. Eelarve ja tulud .....	11
2. Sotsiaalne sidusus ja võrdsed võimalused .....	12
2.1. Tööturu situatsioon .....	12
2.2. Ettevõtlusaktiivsus vallas .....	16
2.3. Toimetulek .....	18
2.4. Kaasatus kogukonna tegevustesse .....	20
2.4.1. Kogukonna motivaatorid .....	20
2.4.2. Elanike kaasamine .....	21
2.4.3. Kultuuri- ja spordielus osalemise võimalused .....	21
2.4.4. Naabrivalve piirkondade arv .....	22
3. Laste ja noorte turvaline ning tervislik areng .....	23
3.1. Kiili lasteaed .....	24
3.2. Kiili Gümnaasium .....	24
3.3. Puudumised ja õigusrikkumised koolilaste hulgas .....	25
3.4. Toitlustus koolis ja lasteaias .....	26
3.5. Koolitransport .....	26
3.6. Kiili Kunstide Kool .....	26
3.7. Kiili Noortekeskus .....	27
3.8. Vallapoolsed täiendavad soodustused vähekaitsitud õpilastele .....	27
3.9. Turvalisus kodupiirkonnas ja teel lasteasutusse .....	27
3.10. Tugiteenuste olemasolu .....	28
4. Tervislik elu-, õpi- ja töökeskkond .....	29
4.1. Huvitegevus ja sport .....	30
4.2. Transport ja teedevõrk .....	32
4.2.1. Teed .....	32
4.2.2. Ühistransport .....	32
4.3. Keskkonna mõjurid .....	34
4.4. Kuriteod ja õnnetused .....	36
4.4.1. Kuriteod .....	36
4.4.2. Tulekahjud .....	38
4.4.3. Liiklusõnnetused .....	38
4.4.4. Tööõnnetused .....	40
4.5. Alkohoolsete jookide müük .....	40
5. Tervislik eluviis .....	40
5.1. Info ja üritused .....	40
5.2. Elanike endi hinnang oma tervisekäitumisele .....	41
6. Terviseteenused .....	48
6.1. ESF projekt „Teadlikud tervislikud valikud“ .....	49
7. Terviseprofiili eesmärkide saavutamise vahendid .....	50
8. Kokkuvõte .....	55
9. Tegevuskava aastateks 2012-2014 .....	56
10. Kasutatud kirjandus ja muud allikad .....	58

## Joonised

- Joonis 1. Kiili valla keskmine rahvaarv
- Joonis 2. Elussündide arv
- Joonis 3. Sünnimuse üldkordaja võrdlus kogu Eestiga
- Joonis 4. Surmade arv
- Joonis 5. Suremuskordaja võrdluses Eestiga
- Joonis 6. libe kordaja võrdluses Eestiga
- Joonis 7. Eesti rahvastiku vanuseline ja sooline jaotus 2010
- Joonis 8. Kiili valla rahvastiku vanuseline ja sooline jaotus 2010
- Joonis 9. Kiili valla rahvastiku vanuseline ja sooline jaotus 2000
- Joonis 10. Kiili valla eelarvetulud ühe elaniku kohta
- Joonis 11. Laekunud tulumaks ühe elaniku kohta
- Joonis 12. Maksumaksjate arv Kiili vallas
- Joonis 13. Maksumaksjate osakaal Kiili vallas
- Joonis 14. Kiili valla ja Eesti elanike keskmine brutotulu kuus
- Joonis 15. Kiili vallale laekunud tulumaks
- Joonis 16. Demograafiline töötururindeindeks
- Joonis 17. Ülalpeetavate määr
- Joonis 18. Majanduslikult aktiivsete üksuste (ettevõtete) arv
- Joonis 19. Töötajate arv Kiili vallas asuvates ettevõtetes
- Joonis 20. Ametlikult registreeritud töötute arv Kiili vallas
- Joonis 21. Registreeritud töötuse määr Kiili vallas
- Joonis 22. Kiili valla poolt välja makstud sotsiaaltoetused 2005-2010
- Joonis 23. Laste arv Kiili vallas 2000-2010
- Joonis 24. Laste arv Kiili valla lasteaedades ja koolides
- Joonis 25. Kiili vallas on sobiv kergliiklusteede võrk
- Joonis 26. Ühistranspordi graafik ja sõidumugavus on hea
- Joonis 27. Ligipääs ühisk. hoonetele, toidupoodidele ja perearstikeskustele on hea
- Joonis 28. Transpordi intensiivsus Kiili vallas on sobiv (kaubavedu läbi asulate jne)
- Joonis 29. Kuritegude arv 1000 elaniku kohta Kiili vallas ja Eestis
- Joonis 30. Tulekahjude arv Kiili vallas
- Joonis 31. Vallarahva arvamus liiklust rahustavate meetmete osas
- Joonis 32. Helkuri kasutamine
- Joonis 33. Turvavöö kasutamine
- Joonis 34. Inimkannatanuga liiklusõnnetused Kiili vallas
- Joonis 35. Küsitlusele vastanute vanus
- Joonis 36. Kiili valla elanike igapäevane füüsiline aktiivsus (v. 30 min korraga)
- Joonis 37. Kiili valla elanike tervisespordiga tegelemise aktiivsus
- Joonis 38. Hinnang enda tervisele
- Joonis 39. Hinnang enda kehakaalule
- Joonis 40. Minu toitumisharjumused on tervislikud
- Joonis 41. Söön vähemalt kuuel päeval nädalas värsket juurvilja
- Joonis 42. Söön vähemalt kuuel päeval nädalas värskaid puuvilju või marju
- Joonis 43. Söön hommikuti enamasti putru
- Joonis 44. Tarbin alkoholi mitmel päeval nädalas
- Joonis 45. Tarbin alkoholi korraga rohkem kui kuus annust
- Joonis 46. Tubakatoodete tarbimine
- Joonis 47. Planeerimine toimub arvestades juurdepääsu tervisespordivõimalustele
- Joonis 48. Ehitustihedus on sobiv hea elukeskkonna tekkeks
- Joonis 49. Elanikud on kaasatud planeerimisprotsessi
- Joonis 50. Rajatud ehitistele on hea ligipääs ka puuetega inimestel
- Joonis 51. Kiili vallas on piisavalt ülekäiguradasid vajalikes kohtades
- Joonis 52. Kiili vallas on piisavalt tervisespordivõimalusi
- Joonis 53. Kiili vallas on piisavalt rohealasad ja puhkealasad
- Joonis 54. Kiili vald on laste jaoks turvaline kasvukeskkond





## Sissejuhatus

Kiili valla terviseprofiili koostamise eesmärgiks on anda esialgne ülevaade vallarahva tervise hetkeolukorrast ja tervisemõjuritest, et kavandada terviseedenduse arendamist. Kuna rahvastiku tervises toimuvad pidevalt muutused, on valla terviseprofiil dokument, mida tuleb pidevalt läbi vaadata ja uuendada ning seda on plaanis teha iga kahe aasta järel.

Tervisetemaatika hõlmab kõiki kohaliku elu valdkondi. Rahvatervise seaduse §-is 3 on välja toodud tervisekaitse, haiguste ennetamise ja tervise edendamise põhiülesanded. Nendest olulisemad kohaliku omavalitsuse jaoks on üksikisiku, perekonna ja rahva tervise väärtustamine, elukeskkonna uurimine ja selle ohutegurite hindamine, inimese terviseseisundi jälgimine ning prognoosimine sõltuvalt elukeskkonna seisundist ning avalikkuse teavitamine elukeskkonna seisundi halvenemisest või halvenemise ohust. Kõigi nende ülesannete lahendamisele aitab kindlasti kaasa kohaliku terviseprofiili koostamine. Terviseprofiil peaks olema peamine abivahend inimeste ja keskkonna terviseseisundi mõõtmisel, hindamisel ja analüüsimisel. Peale neid tegevusi saab koostada tegevuskava paremate tervisetulemuste saavutamiseks.

Käesolev terviseprofiil on koostatud oktoobris ja novembris 2011 vastavalt Tervise Arengu Instituudi poolt kehtestatud soovituslikele nõuetele. Valla terviseprofiili väljatöötamiseks moodustati töörühm, kuhu kuulusid Andra Perv - vallavolikogu liige ja arengukomisjoni juht, Aimur Liiva - vallavalitsuse arendusnõunik, Erkki Lehtinen – vallavalitsuse sotsiaalosakonna juhataja, Ellen Rööp – volikogu liige ja sotsiaalkomisjoni juht, Nele Erm – lasteaia tervishoiutöötaja, Anu Pärn – koolipsühholoog, Astrid Põldoja – kooli tervishoiutöötaja ja Meelika Lutter – Perearst. Abiks olid veel ka Ailen Kroonmäe – Kiili valla konstaabel ning Liina Henning – volikogu majanduskomisjoni liige.

Terviseprofiili koostamist nõustas Eve Reincke, kellele Kiili vald avaldab tänu abi eest.

# 1. Üldandmed

## 1.1. Asend ja asustustihedus

Kiili vald asub Harju maakonna keskosas ning piirneb Tallinna linna, Saku, Kose ja Rae vallaga. Vallas, mille kogupindala on 100,4 km<sup>2</sup>, asuvad Kiili alev, Kangru ja Luige alevikud ning 13 küla. Elanikke on Kiili vallas 01.01.2011 seisuga 4881 inimest. Endiselt on suurim asula Kiili alev 1456 elanikuga (703 meest, 753 naist). Järgneb Luige alevik, 1032 (538/494) ja Kangru alevik, 501 (269/232) elanikuga. Suurimad külad on Lähtse 329 (158/171), Vaela 250 (124/126), Paekna 177 (81/96), Mõisaküla 161 (82/79), Nabala 144 (68/76) ja Sausti 138 (73/65), Allikas: Rahvastikuregister, seisuga 01.11.2011.

Aastatel 2004-2008 toimunud hooga kinnisvaraarenduse tulemusena on mitmed vanad valla piirkonnad tundmatuseni muutunud. Näiteks on tekkinud Kangru alevik, kus enne puudus üldse elanikkond (tegu on suuremalt jaolt endise nõukogude sõjaväebaasi territooriumiga) ning sellega piirnev Maret-Kivila asum, vanadele talumaadele on tekkinud ka Rätsepa asum ning Kiili ja Kurna ristmiku vahel asetsev Oti asum. Viimased kaks on nn põllupealsed arendused, samas kui Kangrus ja Maretis on tegu kõrghaljastatud piirkonnaga (enamuses männimets). Lisaks võib nimetada Kiili alevi läänepoolses osas olevat Maksimaa ja Toompihla arendust, mis on alevi pindala kui ka rahvaarvu tublisti suurendanud. Luige endistesse suvilakooperatiividesse on paljud inimesed tulnud püsivalt elama, kuid tervikuna kannatab piirkond oma tekkeloost tulenevate probleemide all. Mõned piirkonnad, nagu Nabala, Paekna, Sausti ja Mõisaküla, on samuti üle elanud pisemaid muutusi, kuid need on olnud oluliselt tagasihoidlikumad ja pole paikkonna üldilmet väga muutnud. Valla uutest arenduspiirkondadest on kõige probleemsem Rätsepa asum, kus puudub nii asfalt, sadevee kanalisatsioon, korralik reoveepuhasti, tuletõrje veevõtu võimalus kui suuremas osas tänavavalgustus. Arenduspiirkond on vahetanud mitmel korral omanikke ning hetkel üritab olukorda lahendada kohalike elanike initsiatiivil loodud MTÜ Rätsepa Infra. Pääaegu samasugune olukord valitseb Maksimaa arenduses, kuid oma asendi tõttu on see vajalikule infrastruktuurile palju lähemal, teede olukord on tänu sadevee probleemi osalisele lahendamisele oluliselt parem, tänavavalgustus on elanike initsiatiivil kõige kriitilisematesse kohtadesse paigaldatud, kvaliteetne vee- ja kanalisatsiooni teenus on kättesaadav ning 2011. aasta lõpus on kohalike elanike poolt loodud MTÜ Maksimaa külaseltsi initsiatiivil jõutud ka infrastruktuuri projekti tellimiseni.

Kiili vallas on asustustihedus olnud järgmine:

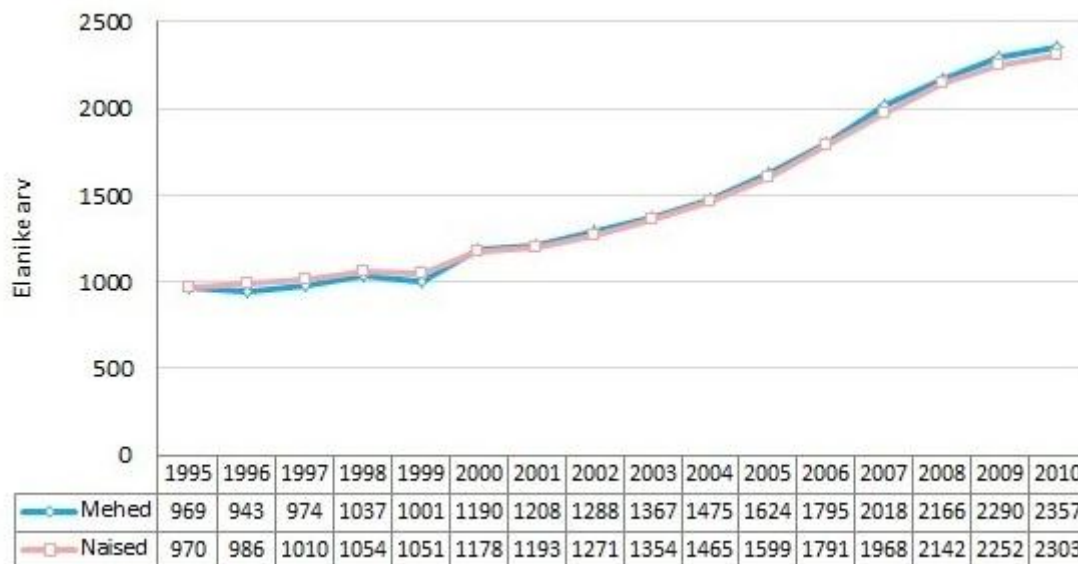
2002. aastal 25,5 inimest ruutkilomeetri kohta, 2004.aastal 29,3 inimest, 2006. aastal 35,7 inimest ja 2008. aastal 42,9 ja 2010. aastal 46,4 inimest ruutkilomeetri kohta. Asustustihedus on pidevalt kasvanud seoses rahvaarvu kasvuga.

Hoolimata eespool üles loetud kinnisvaraarendusest tingitud probleemidest hoiab Kiili vald siiski kõigi Eesti omavalitsuste pingereas väga kõrget neljandat kohta näitajate grupi osas, mis puudutab elanikkonna heaolu:

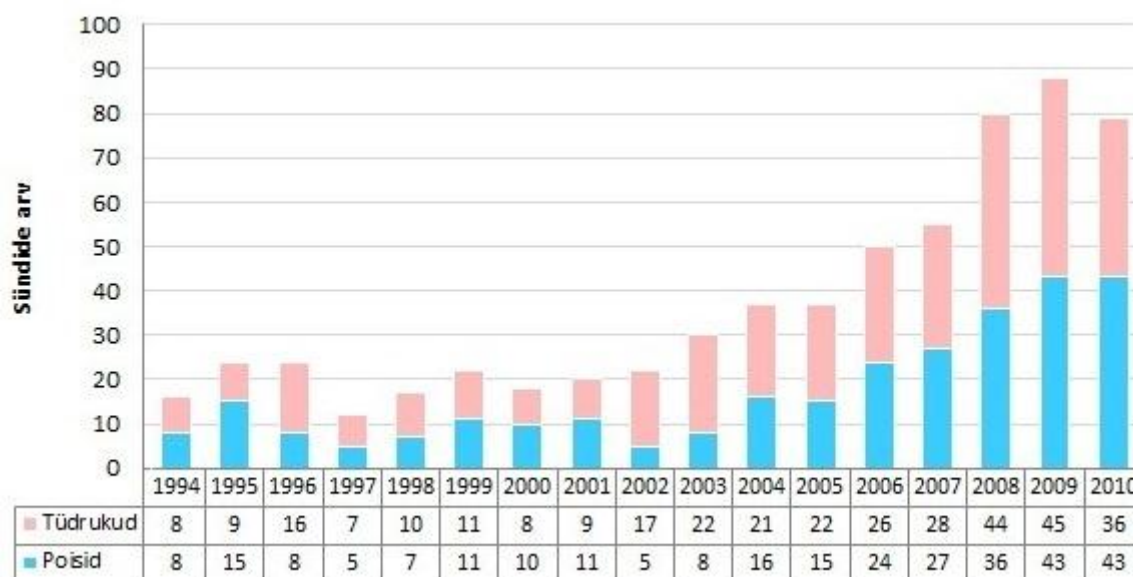
[http://www.siseministeerium.ee/public/KOV\\_indeks\\_2005\\_2010.xls](http://www.siseministeerium.ee/public/KOV_indeks_2005_2010.xls) (allikas: Geomedia, „Kohaliku omavalitsuse üksuse võimekuse hindamise indeks ja analüüs“, 2011).

## 1.2. Rahvastikunäitajad

Aastast 2001 on Kiili valla rahvaarv pidevalt kasvanud. Kui 2000. aastal oli vallas aasta keskmine arv 2384 inimest, siis 01.01.2010 juba 4660. Viimase kümne aastaga on elanike arv kasvanud 2276 elaniku võrra.



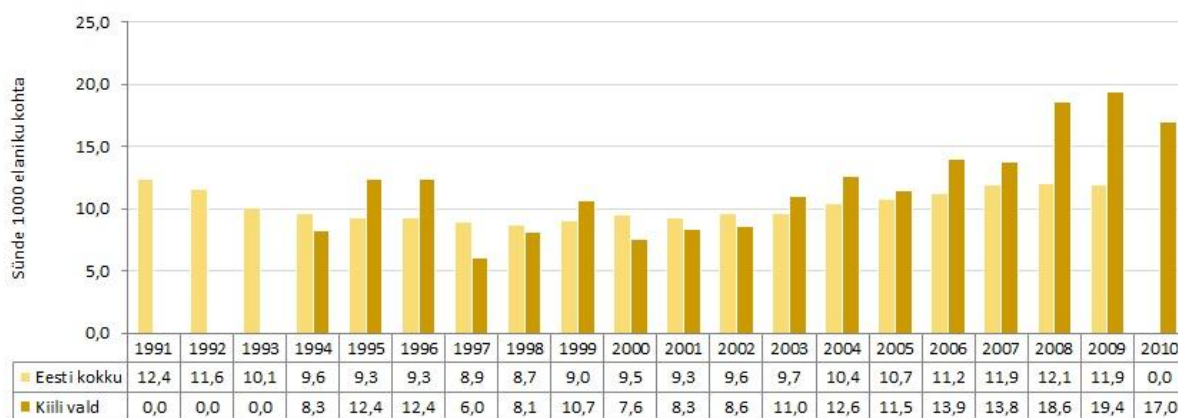
Joonis 1. Kiili valla aasta keskmine rahvaarv (Statistikaamet, Kiili VV)



Joonis 2. Elussündide arv (Statistikaamet)

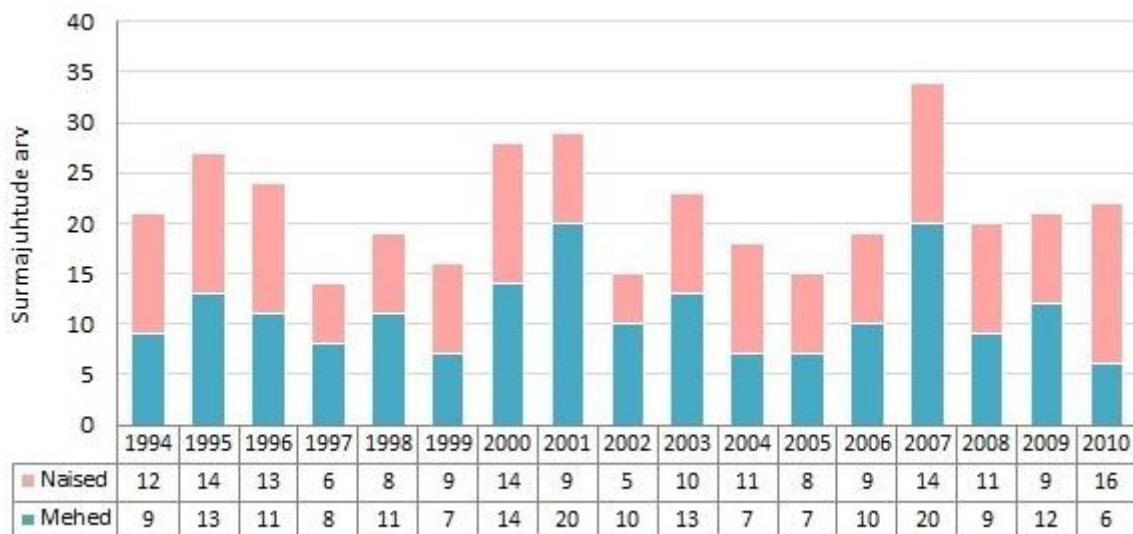
Kiili vallas on iive positiivne. 2000. aastal sündis vallas 18 last, 2005. aastal 37, 2009. aastal 88 ja 2010. aastal 79 last. Märkimisväärse osa valla rahvastikust moodustab eagrupp vanuses 30-44 aastat, mis väga selgesti eristub rahvastikupüramiidis ülejäänutest. Sellele eagrupile vastavalt on Eesti keskmisega võrreldes oluliselt suurem ka kuni 19-23 aastate arv ning 0-10 aastaste laste

arv. Väga paljud on otsustanud teise või kolmanda lapse saamise kasuks just Kiili vallas ja pärast seda, kui siia on loodud oma kodu.



Joonis 3. Sündimuse üldkordaja 1000 elaniku kohta, võrdluses Eestiga (Statistikaamet)

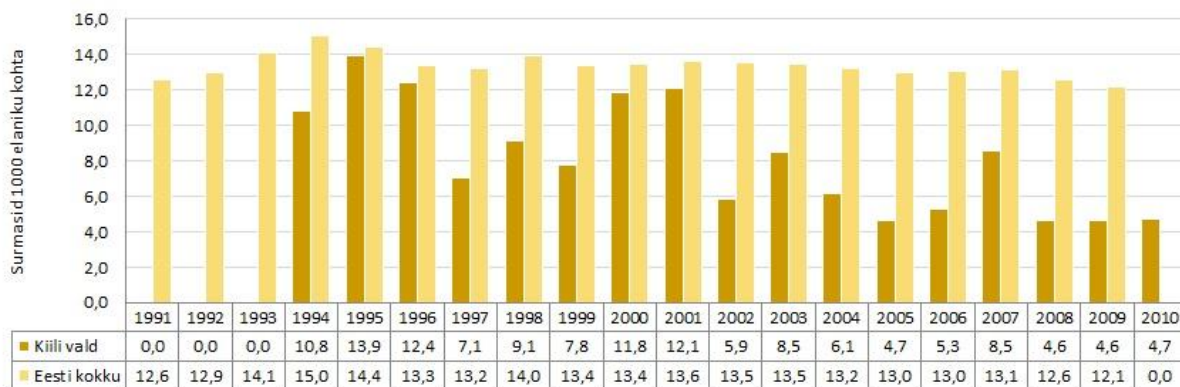
Kiili valla sennikõver on pidevalt liikunud ülespoole, kuid juba 2010. aasta näitab, et hoogsale kasvule on kindlasti järgnemas ka langus.



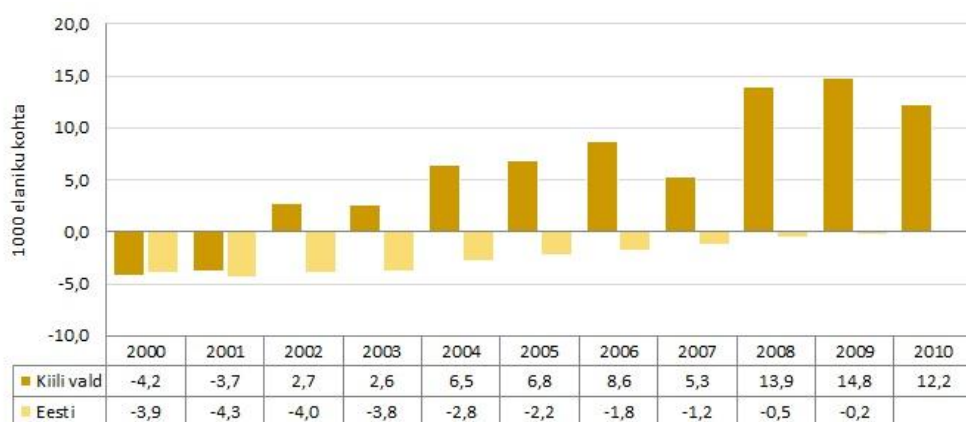
Joonis 4. Surmajuhtude arv (Statistikaamet)

Surmade arv on vallas suhteliselt stabiilne, arvestades rahvaarvu pidevat kasvu. 2000. aastal suri 28 inimest ja 2005. aastal 15 inimest, 2009. aastal 21 inimest ja 2010. aastal 22 inimest. Erandiks on aasta 2007, kui vallas suri 34 inimest. Valla elanikkond on keskmisel palju noorem kui riigis tervikuna. Vanemad inimesed on pikaajalised kohalikud ning osaliselt ka Tallinnast valda liikunud suvilapiirkondade elanikud.



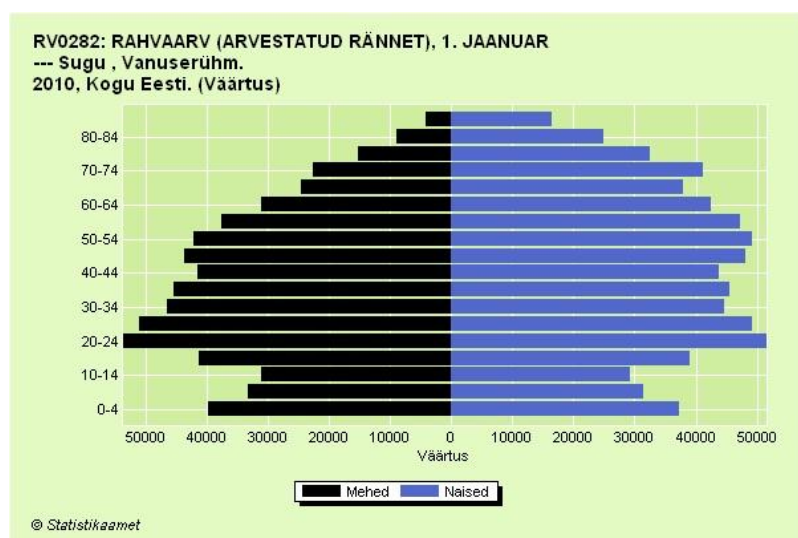


Joonis 5. Suremuse üldkordaja 1000 elaniku kohta, võrdluses Eestiga (Statistikaamet)

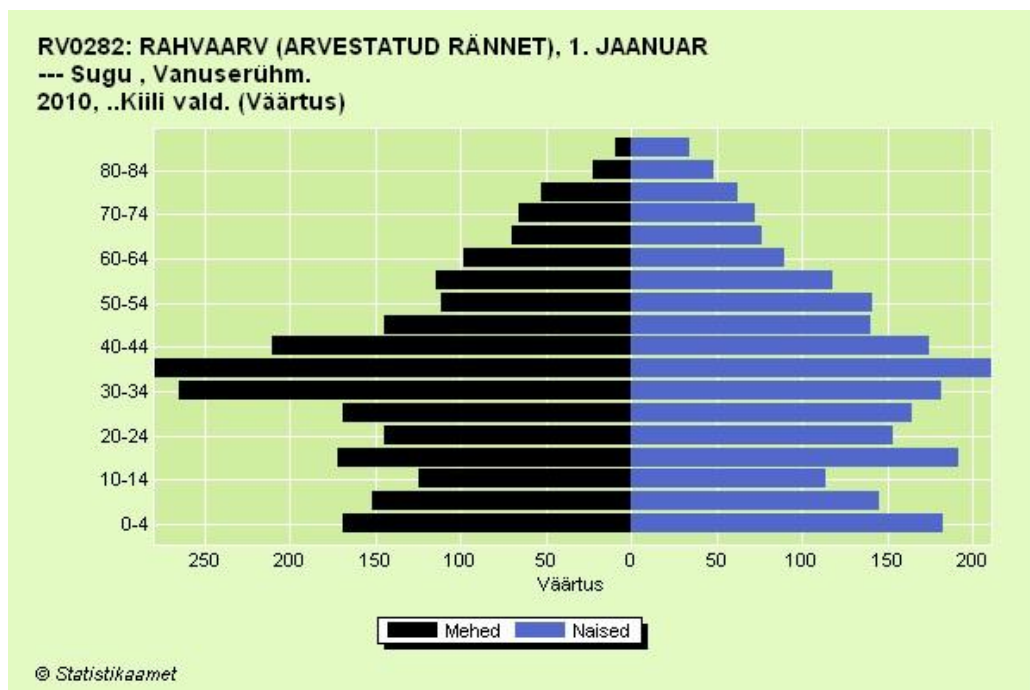


Joonis 6. Loomuliku iibe kordaja (Statistikaamet)

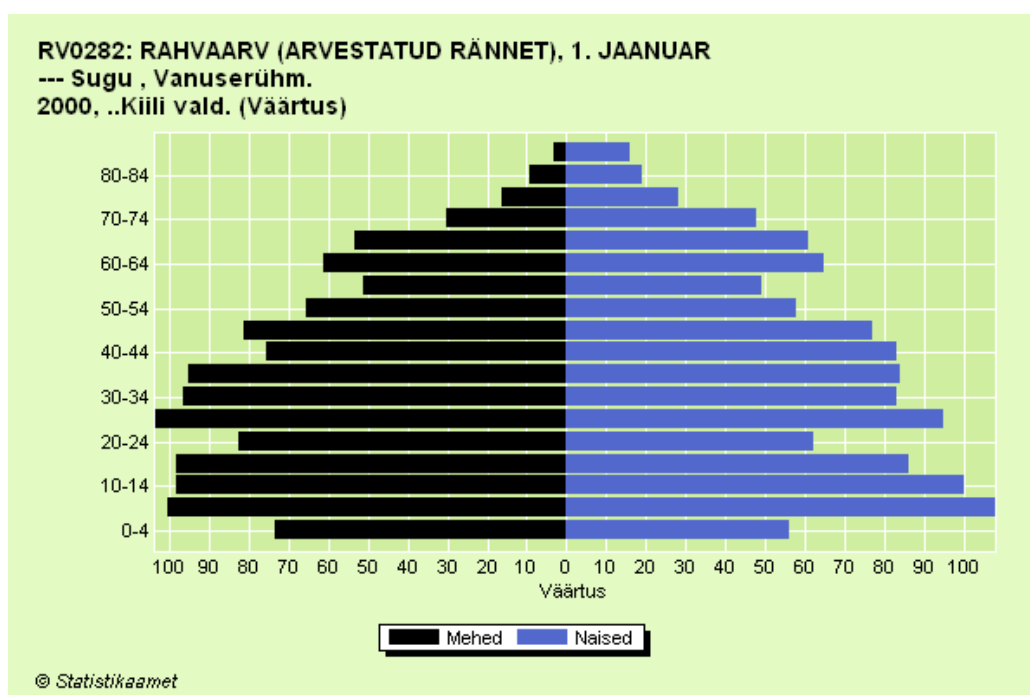
Eesti puhul tervikuna on märgata iibe kordaja vähenemise tendentsi, mis näitab, et rahvaarvu vähenemise kiirus on pidurdunud. Kiili vallas elanike arv kasvab pidevalt ja iive on tugevalt positiivne. Joonistel 7 ja 8 saame võrrelda omavahel Kiili valla ja kogu Eesti rahvastiku soolist ja vanuselist jaotust. Nagu näha, siis on see märkimisväärselt erinev.



Joonis 7. Eesti rahvastiku vanuseline ja sooline jaotus 2010 (Statistikaamet)



Joonis 8. Kiili valla rahvastiku vanuseline ja sooline jaotus 2010 (Statistikaamet).



Joonis 9. Kiili valla rahvastiku vanuseline ja sooline jaotus aastal 2000 (Statistikaamet)

Nagu on näha Joonistelt 8 ja 9, siis on Kiili valla vanuselises jaotuses toimunud kümne aasta jooksul väga suured muutused. Tugev kasv on olnud teatud eagruppides, kes hetkel on 30-45 aastased. Ehk siis nooremas keskeas inimesed, kes on leidnud endas piisavalt ettevõtlikkust ja julgust ja kelle sissetulekud on võimaldanud, on otsustanud oma pere elutingimusi parandada ning kolunud Tallinnast välja Kiili valda (analoogselt ka teistesse nn „Tallinna kuldse ringi“ valdadesse). Eelnimetatud põhjustel ei ole füüsilise tervisega seotud teemad selle uue ja

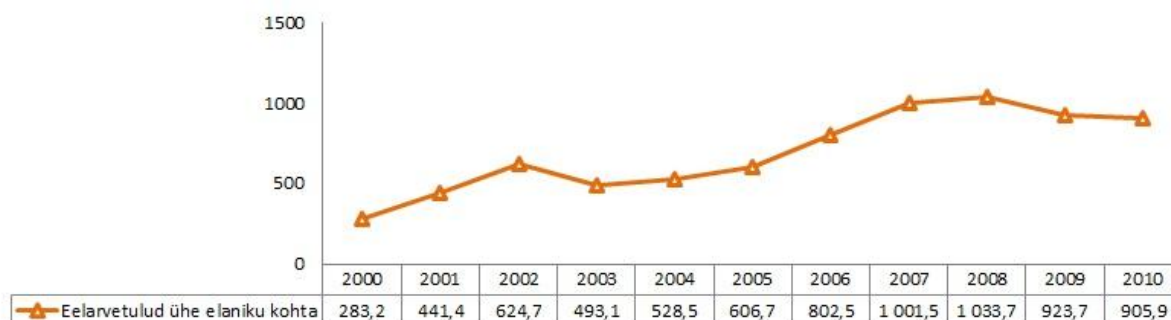
rohkearvulise vallaelanike grupi jaoks täna enamasti esikohal ning nende terviseteadlikkus- ning käitumine on keskmisest kindlasti parem. Samal ajal on neil aga väikesed lapsed, kes jäävad aegajalt ikka haigeks ning suureks probleemiks on lapsehoidja leidmine, eriti kui lasteaiakohta ei ole ja vanaemad ning vanavanaemad elavad Lüganusel, Tõrvas, Kärđlas jne – st igal pool mujal, aga mitte Kiili läheduses. Tüüpiline selle elanikkonna kihi esindaja on jõudnud Kiili valda läbi Tallinna, kus omati korterit või üüripinda ja eelnev Tallinna liikumine on omakorda toimunud kusagilt mujalt Eestist, õpi- või töökoha tõttu. Loomulikult tuleb ette ka sünnipäraseid tallinlasi, aga mujalt Eestist pärit rahva valmisolek sedasorti muutuseks tundub olevat kõrgem ning põhjuseks on tõenäoliselt lapseõlvest pärit juba eelnev maa- või väikelinnaelu kogemus.

Valla jaoks tähendab kiire elanikkonna kasv väga lühikese ajaperioodi jooksul ületamatuid probleeme osade teenuste tagamisega, mis seadus kohalikule omavalitsusele paneb. Elanikud on kohal – täna, siin ja praegu ning soovivad lasteaiakohta ja koolikohta ja muud infrastruktuuri, mille arendamine ei jõua ka kõige parema tahtmise juures elanikkonna kasvuga sammu pidada. Iga uus elanik toob vallaelarvesse kaasa küll osa oma tulumaksust, aga ainult siis kui ta on valda sisse kirjutatud. Teiseks, kahe lapsega pere (mille mõlemad vanemad käivad tööl) makstav tulumaks ei suuda tegelikult katta seda kulu, mis on vallal seoses kahe lapse lasteaiakoha doteerimisega. Rääkimata olukorrast, kus üks vanematest ei käi tööl või lapsi on rohkem kui kaks või tegu on üksikvanemaga.

Kokkuvõtteks – teenuseid on vaja pakkuda kohe täna, aga elanike tulumaks hakkab lõviosas valla tulubaasi suurendama alles tulevikus, kui lasteaiaealiste arv oluliselt väheneb. Tegu on umbes kaheksa- kuni kümneaastase faasinihkega.

### 1.3. Eelarve ja tulud

Kiili valla eelarve kasvas enam-vähem korrelatsioonis rahvastiku kasvuga kuni aastani 2007, seejärel toimus lähtuvalt ülemaailmsest majanduskriisist väikene langus ja viimastel aastatel on olnud eelarve enam-vähem stabiilne 4-4,5 miljoni euro juures.



Joonis 10. Kiili valla eelarvetulud ühe elaniku kohta (Statistikaamet)

Kiili valla vajadused ja rahalised võimalused ei käi kahjuks käsikäes. Eelarvetulud ühe elaniku kohta ei ole kasvanud korrelatsioonis elanike lisandumisega ning on viimasel ajal hoopis langenud. Vald suudab täita jooksvad kohustused ja järgib täna ranget fiskaalpoliitikat, kuid kunagi võetud pikaajalised kohustused on suured ning seadusega tegelikult lubatud võlapiirini

langemist on oodata alles aastal 2016. Elanike elukvaliteedi parandamine kasvõi tänavavalgustuse lisamise või renoveerimisega, kergliiklusteede rajamisega jne, on tõsiselt raskendatud.



Joonis 11. Laekunud tulumaks ühe elaniku kohta (Statistikaamet)

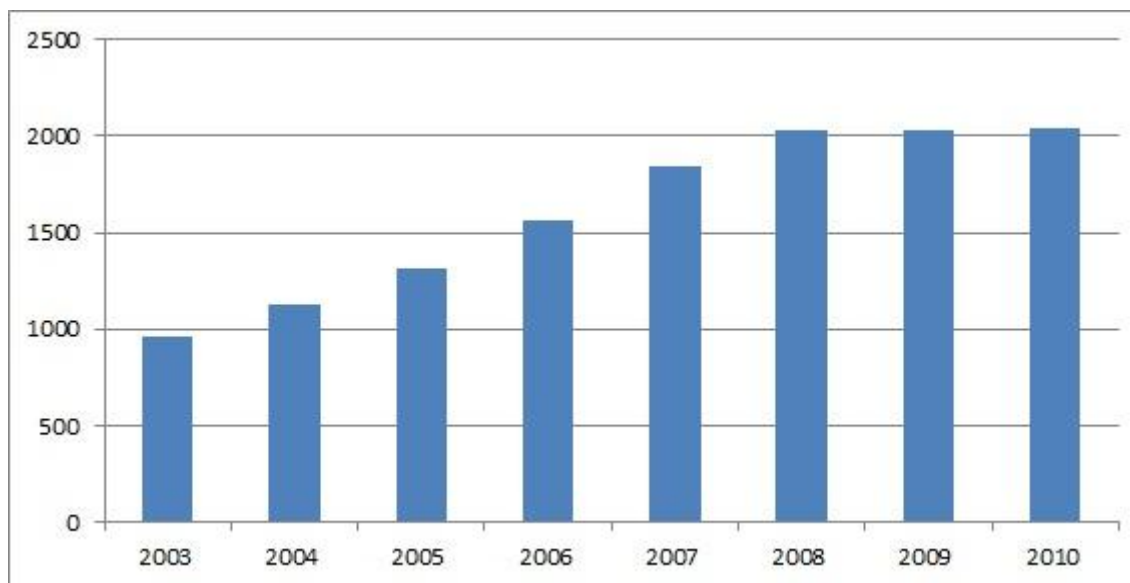
Kuna tulumaks moodustab lõviosa Kiili valla sissetulekust, siis on vallaeelarve üldine seis tulumaksust tugevasti sõltuv. Töötus ei ole võrreldes Eesti keskmisega küll suur probleem, eeskätt on langus tulnud töötajate sissetulekute ja vastavalt siis ka tulumaksu vähenemise arvelt. Arvestades elanikkonna vanuselist struktuuri, on lootust, et majanduskasvu taastudes tõuseb ka elaniku kohta laekuv tulumaks, sest suur osa vallas elavaid inimesi on kõige tulemuslikumas tööeas. Paljud vallas realselt elavad inimesed ei ole paraku ka valda sisse kirjutatud, st nende arvelt kohalikule omavalitsusele tulu ei laeku ning põhjuseks on eeskätt lasteaiakohtade puudumine. Lasteaiakoha saamise ühe vältimatu tingimusena on kõigis Tallinna piirkonna kohalikes omavalitsustes kehtestatud sissekirjutuse nõue antud KOV-i ja seetõttu on inimesed tihti peale ka sundseisus, kuna Kiili valda ennast sisse kirjutades võivad nad jääda ilma potentsiaalsest lasteaiakohast nt Tallinnas.

## 2. Sotsiaalne sidusus ja võrdsed võimalused

Antud alapeatükis kirjeldatakse valla elanike situatsiooni tööturul, nende majanduslikku toimetulekut ja kaasatust kogukonna ellu.

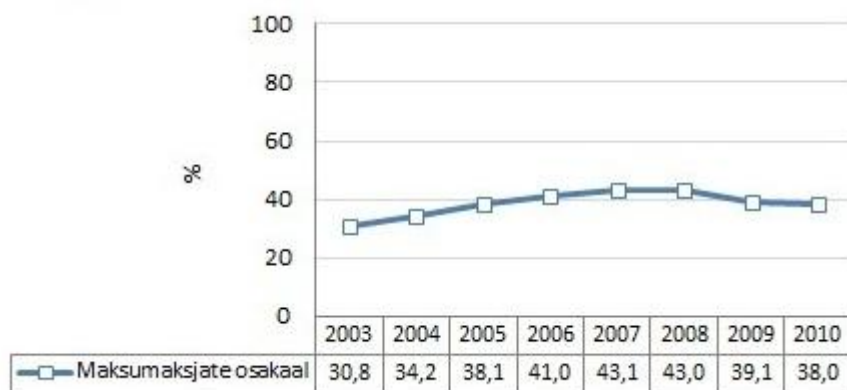
### 2.1. Tööturu situatsioon

Keskmine maksumaksjate arv Kiili vallas on näha joonisel nr 12. Elanike arv on vallas pidevalt kasvanud ja sellega seoses on suurenenud märkimisväärselt ka maksumaksjate arv, kuid maksumaksjate osakaalu tõus üldisest elanikkonnast on olnud pigem tagasihoidlik. Kui 2005. aastal moodustasid maksumaksjad 30,8% elanikkonnast, siis 2010 aastal on nende osakaal 38%. St, et mitte väga arvukas tööinimeste kiht peab läbi tulumaksu tagama selle, et vald suudaks pakkuda teenuseid neile elanikkonna kihtidele, kes vajavad toetust (lasteaias- ja huvikoolis käivad lapsed, sotsiaalselt vähekindlustatud pered jne).



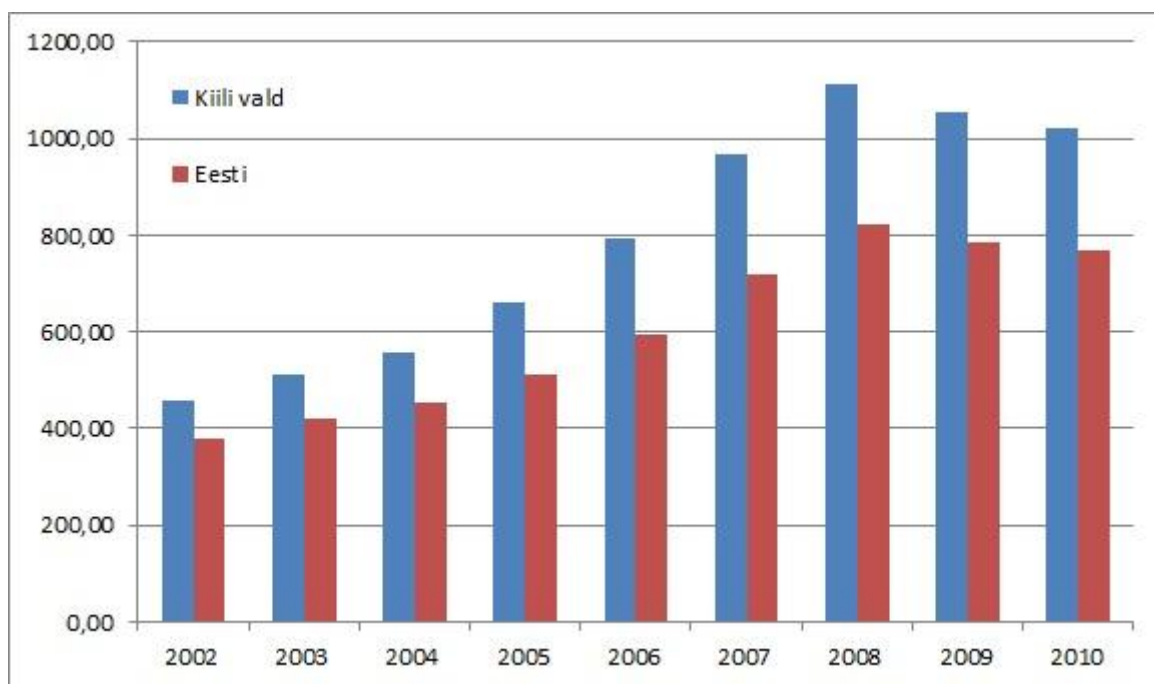
Joonis 12. Maksumaksjate arv Kiili vallas (Rahandusministeerium)

Ajavahemikul 2003 kuni 2008 suurenes maksumaksjate arv vallas pidevalt, viie aasta jooksul kokku ca 1000 inimese võrra. Aastal 2008 stabiliseerus see arv ca 2030 juures ning analoogne tase püsib ka 2010. aastal. Maksumaksjate arvu kasv korreleerub enam-vähem üldise rahvastiku kasvuga, mis samamoodi näitab viimasel ajal stabiliseerumise märke (Joonis 1).



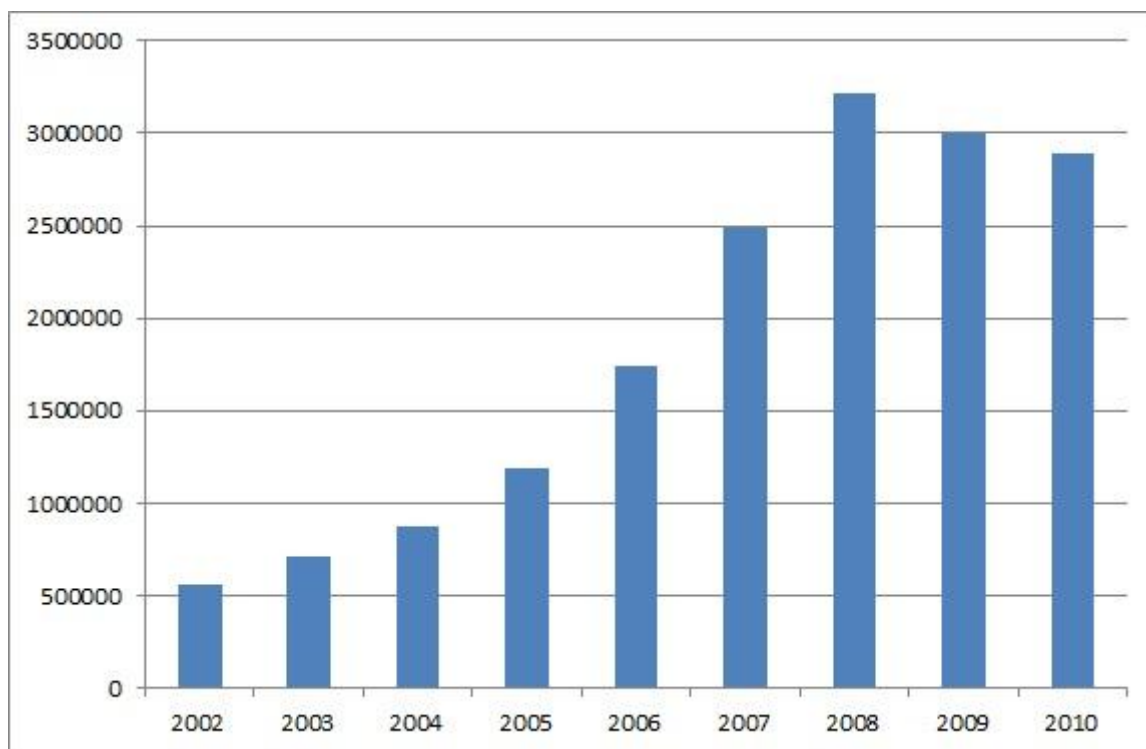
Joonis 13. Maksumaksjate osakaal Kiili vallas (Rahandusministeerium, Kiili VV)

Joonisel 13 on maksumaksjate osakaal valla üldisest rahvastikust, mis näitab ära, kui palju protsentuaalselt on neid, kes vallaelarvesse tulu teenivad. Siin on samamoodi toimunud aastatel 2003-2008 väike tõus ning seejärel mõningane langus ja stabiliseerumine. Põhjuseks võib tuua eeskätt laste (ülalpeetavate) arvu kasvu, kuna iive on tugevalt positiivne ning teise vähemolulise põhjusena ka töötuse väikese kasvu.



Joonis 14. Kiili valla ja Eesti töötajate keskmine brutotulu kuus (Rahandusministeerium)

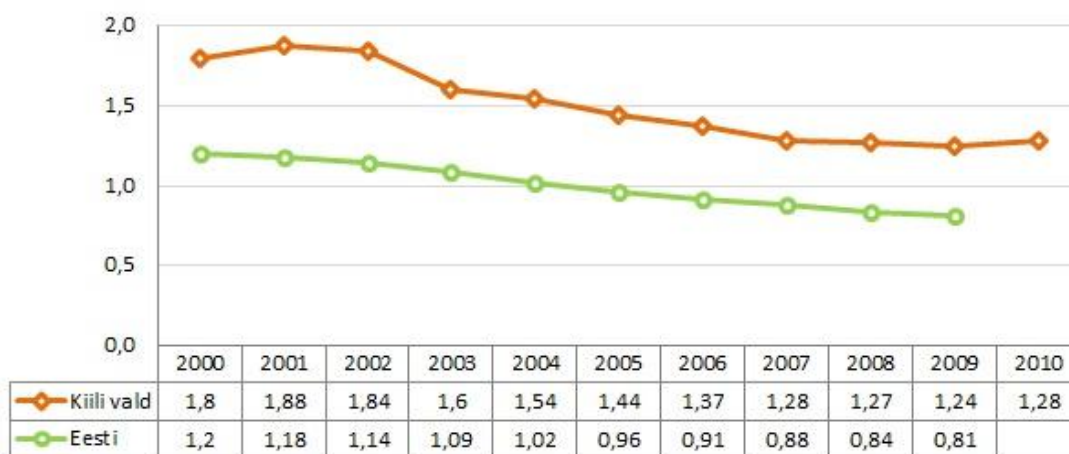
Kiili vallas elavad inimesed teenivad Eesti keskmisega võrreldes oluliselt kõrgemat palka, vald hoiab 2010. aastal vastavas pingereas riigis kolmandat kohta (1003 EUR kuus), jäädes alla ainult Viimsi (1161 EUR kuus) ja Harku vallale (1086 EUR kuus) ning olles napilt ees Rae vallast (1002 EUR kuus), allikas Statistikaamet.



Joonis 15. Kiili vallale laekunud tulumaks (Rahandusministeerium)

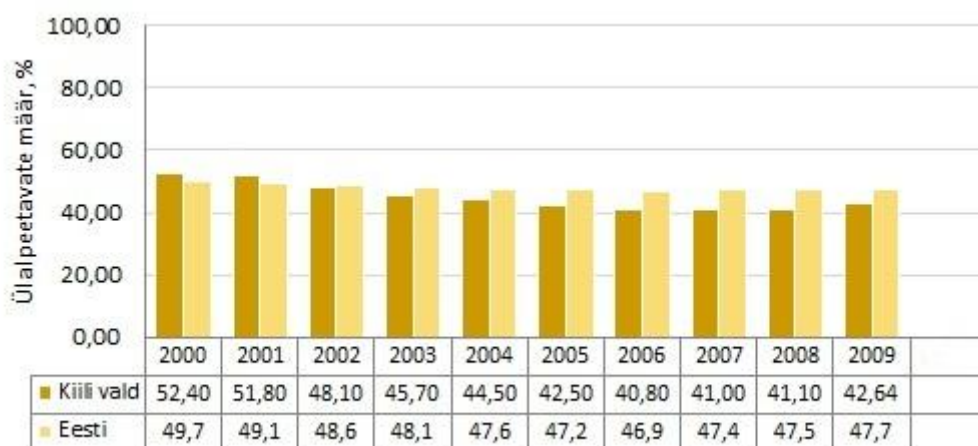
Valla elanike keskmine sissetulek on tõsis pidevalt kuni aastani 2008, misjärel on toimunud mõningane langus. See on tingitud eeskätt majanduskeskkonna üldisest jahenemisest ning ei ole seotud Kiili vallas toimunud arengutega. Sama graafikut on loogiliselt järginud ka vallale laekuv tulumaks, mis absoluutarvudes on näha jooniselt nr 15.

Demograafiline tööturusurveindeks on eelseisval kümnendil tööturule sisenevate noorte (5-14-aastased) ja sealt vanuse tõttu potentsiaalselt lahkuvate inimeste (55-64-aastased) suhe. Kui indeks on ühest suurem, siseneb järgmisel kümnendil tööturule rohkem inimesi, kui sealt vanaduse tõttu potentsiaalselt välja langeb. Kiili valla vastav näitaja on hea (Joonis 16).



Joonis 16. Demograafiline tööturusurveindeks (Statistikaamet)

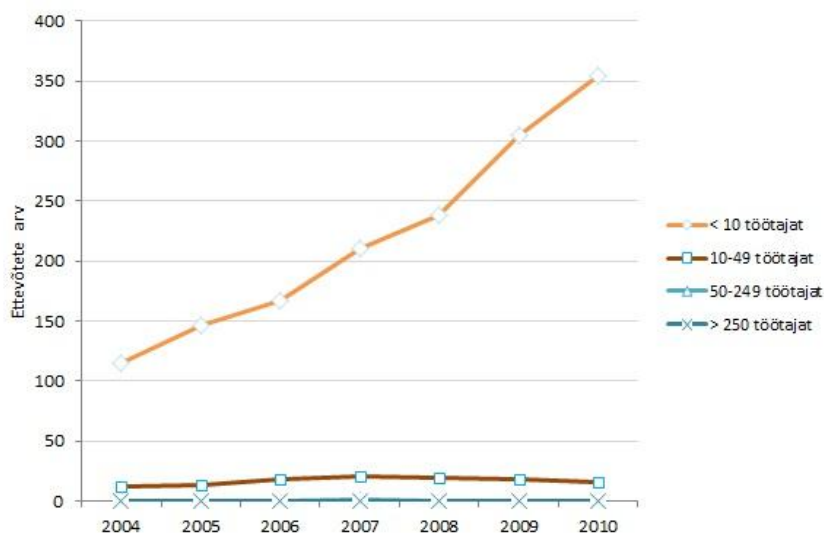
Ülalpeetavate määr on mittetöөөaliste ehk kuni 14-aastaste ja üle 65-aastaste elanike arv 100 töөөalise (15-64-aastased) elaniku kohta. Sisuliselt näitab see indikaator, mitu mittetöөөas inimest tuleb 100 töөөalise inimese kohta ehk mitut inimest peab ülal pidama 100 töөөalist inimest. Kiili valla vastav näitaja on vabariigi keskmisest pisut madalam (Joonis 17).



Joonis 17. Ülalpeetavate määr (Statistikaamet)

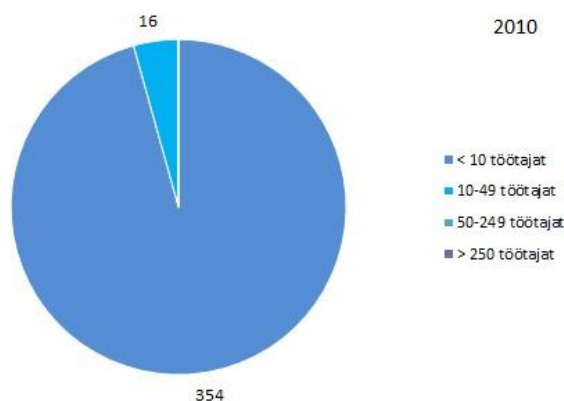
## 2.2. Ettevõtlusaktiivsus vallas

Kiili vallas tegutseb üle 350 äriühingu, kuid absoluutne enamus neist on alla kümne töötajaga. Valik suurematest Kiili valla ettevõtetest on: Artaro OÜ, Edovalde OÜ, Eesti Tõukari OÜ, Efekt AS, Estko AS, EstNor OÜ, FIE Aivar Somarokov, Hansaplant OÜ, Kiili Betoon OÜ, Kiili KVH OÜ, Kiili Varahalduse SA, Lastepesa OÜ, Paekna Puidutööstus OÜ, Peter Transport OÜ, Pihlaka Farm, "Tapvei Estonia OÜ, Tiptiptap OÜ, Vegali Grupp OÜ, XL-Studios OÜ.



Joonis 18. Majanduslikult aktiivsete üksuste (ettevõtete) arv (Statistikaamet)

Kiili ettevõtjad on moodustanud ka liidu (KEL), mille tegevuse eesmärgiks on Kiili valla tööstuspotentsiaali edendamine ja ettevõtluskliima arendamine, valla ettevõtete omavahelise töö koordineerimine, ettevõtjate esindamine väljaspool Kiili valda, infovahetuse soodustamine riigiasutuste ja ettevõtjate vahel, kultuuri- spordielu ja klubilise tegevuse edendamine, valla turvalisuse probleemide ühine lahendamine. Kodulehekülg: [www.kel.ee](http://www.kel.ee). Võrreldes naabervaldadega on ettevõtlusaktiivsus Kiilis väiksem, selle põhjuseks on tõenäoliselt ajalooline taust, kus Kiili vallas keskenduti põllumajandusele ning ei arendatud välja tugevamaid tootmispiirkondi. Varasemate tootmispiirkondade puudumine ei ole viimasel 15 aastal suure töötajate arvuga ettevõtlusinvesteeringuid Kiili toonud. Samas on Kiilil lähtuvalt asukohast transpordi sõlmpunktides, samuti vaba maa olemasolust märkimisväärne potentsiaal ettevõtluse arenguks.

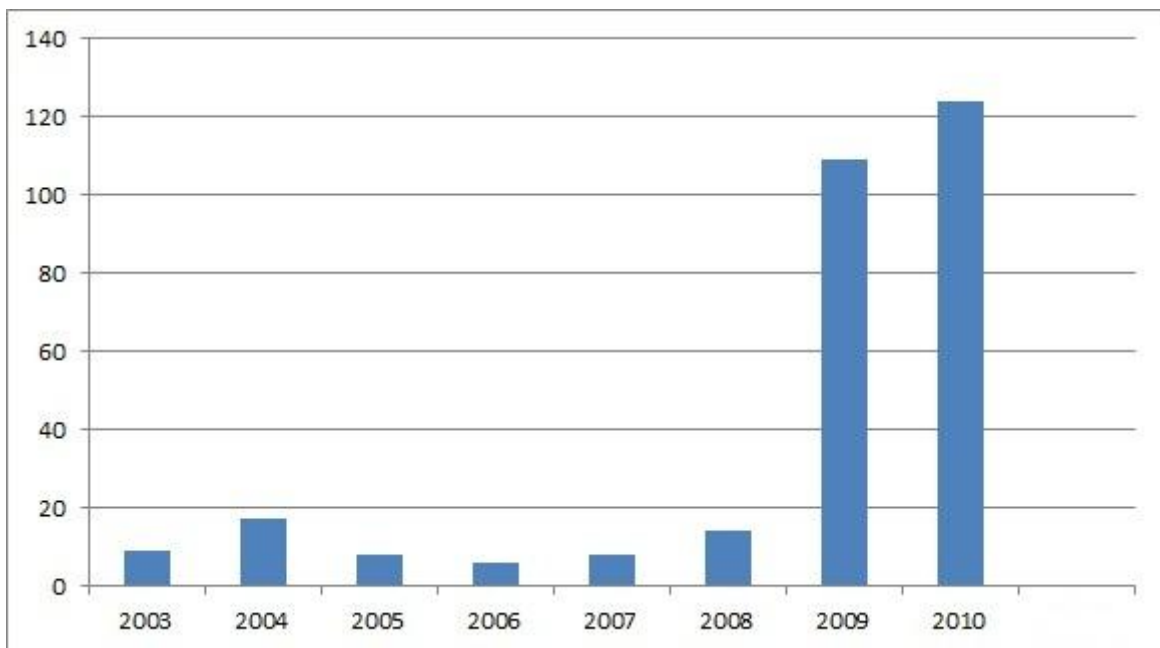


Joonis 19. Töötajate arv Kiili vallas asuvates ettevõtetes (Statistikaamet)



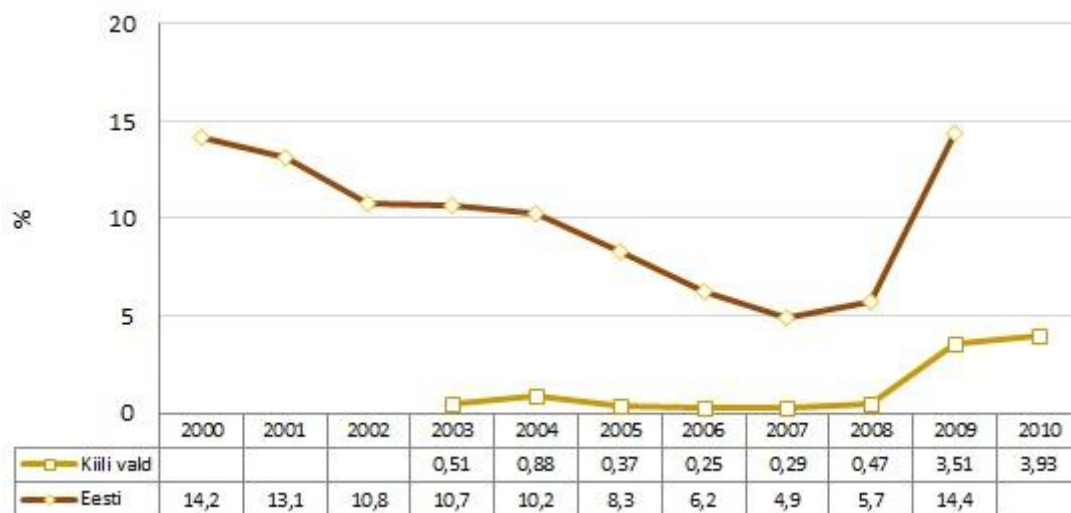
Valdav enamus Kiili valla elanikest käib siiski tööl Tallinnas, kuhu on väga hea ühendus ja autosõit võtab aega maksimaalselt pool tundi. Toimub igapäevane pendelränne, kus Kiilist liigub palju rahvast linna ning linnast omakorda liigub tööjõudu ka Kiili valda, eeskätt madalama kvalifikatsiooni ja palgatasemega töökohtadele.

Teadus- või riigiasutusi Kiili valla territooriumil ei paikne. Valla territooriumil on kaks renoveeritud Mõisakompleksi – Sausti ja Nabala, mida on huvilistel võimalik välja üürida tähtpäevade korraldamiseks, neist esimene on selgelt elitaarse suunitlusega ning keskmisest kõrgema hinnatasemega. Majutusasutusi valla territooriumil ei paikne, põhilise toitlustus-asutusena toimib Kiili alevis Kiili Varahalduse Sihtasutuse poolt hallatav kooli söökla, mis on avatud ka väljastpoolt tulijatele. Turismiteenuseid pakkuvaid ettevõtteid ei ole ja vallas puuduvad olulised müügipotentsiaali omavad turismiobjektid.



Joonis 20. Ametlikult registreeritud töötute arv Kiili vallas (Töötukassa)

Kiili vallas oli registreeritud töötuid 2003. aastal 10, 2006. aastal 5, 2010. aastal 166 ja 2011. aastal 56 (kõik 1. jaanuari seisuga). Aasta keskmine töötute arv on näha ülalasuval joonisel. Üldiselt on igal aastal jälgitav trend selline, et aasta alguses on töötute arv oluliselt suurem kui aasta lõpus. Antud statistikast mingeid suuri järeldusi teha on paraku võimatu ja ennatlik, selge on, et vahepealsel majanduslanguse ajal töötus tõusis ja paljud registreerisid ennast ka ametlikult töötuks. Samas 2010 aasta jooksul langes registreeritud töötute määr 166-lt 56 inimeseni, ehk rohkem kui saja võrra. Selge on, et Kiili valla üldine registreeritud töötuse määr on riigi keskmisest väga palju madalam, seda eeskätt soodsa asukoha tõttu Tallinna vahetus naabruses, jäädes ka majanduslanguse aastatel alla 5% tööealisest elanikkonnast. Kahjuks ei ole ei riigi ega ka valla tasandil adekvaatset infot selle kohta, kui palju on tegelik töötuse määr, kuna kõik töötud ei registreeri ennast ametlikult.



Joonis 21. Registreeritud töötuse määr Kiili vallas (Töötukassa, Statistikaamet)

### 2.3. Toimetulek

Ravikindlustusega hõlmatud inimeste arvu kohta valdade lõikes on täpsed statistilised andmed raskesti kättesaadavad. Väga hinnangulistel andmetel on kindlustamata inimeste osakaal vallas 2011. aastal 7% ja 2009. aastal oli 12%. Seda ei ole võimalik täie veendumusega väita, aga tõenäoliselt on peasjalikult tegu välismaal töötavate inimestega.

Sotsiaalkindlustusameti andmetel oli Kiili vallas 01.01.2011 seisuga 151 töövõimetuspensionäri, 35 toitjakaotuspensionäri, 518 vanaduspensionäri (sh 41 ennetähtaegset), 169 puudega täiskasvanu toetuse saajat ja 13 kuni 16-aastast puudega last. Nii pensionisaajate kui ka puudega inimeste arv on perioodil 2005-2010 kasvanud, kuid see kasv on olnud protsentuaalselt palju tagasihoidlikum kui rahvastiku üldine kasv.

Vallas on väljastatud aasta keskmisena 22 parkimiskaarti liikumis- ja nägemispuudega inimestele ja üle 60 abivahendi kaarti, mille alusel saavad puudega inimesed, alaealised lapsed ja eakad osta soodustingimustel abivahendeid. Vallavalitsus maksab vähekindlustatud peredele toimetulekutoetust kui sissetulek on alla 76 EUR pereliikme kohta (riiklik toetus, mis on mõeldud eluasemekulude katteks). Teine võimalik toetuse liik on täiendav sotsiaaltoetus, mis makstakse sama põhimõtte järgi ja selle kulu läheb vallaeelarvest.

Hooldajad on määratud viiele puudega inimesele ja neile makstakse hooldajatoetust. Hooldajatoetuse summad on vahemikus 15-25 EUR ühes kalendrikuus. Hooldekodus viibib 2011. aasta lõpu seisuga üks inimene. Toetatud elamise teenusel ei ole hetkel ühtegi puudega täiskasvanut.

Toimetulekutoetuse saajate arv on vallas viimastel aastatel suhteliselt stabiilne ja arvestades valla elanikkonna suurust, on toimetulekutoetuste saajate hulk tegelikult väga väike – perioodil 2004-2009 sai seda aastas kuus peret või vähem. Seevastu aastatel 1997-2002 oli toimetuleku-

toetuse saajaid märkimisväärselt rohkem, nt aastal 1997 anti seda tervelt 52 korral ja 2002. aastal 18 korral.

Toimetulekutoetuse määr on inimväärseks äraelamiseks siiski väike ja vald maksab täiendavalt vallaeelarvest eri liiki sotsiaaltoetusi. Osa makstavaid sotsiaaltoetusi ei sõltu sissetulekust.

Toetused on järgnevad:

- sünnitoetus,
- matusetoetus,
- eakate inimeste sünnipäevatoetus,
- õpilaste sõidukulude hüvitamine,
- koolitoidu toetus,
- ravikindlustamata inimeste ravimikulude hüvitamine,
- ravimitoetus,
- ühekordne toetus raske majandusliku olukorra puhul,
- esimesse klassi astuva lapse toetus,
- jõulutoetus, toetus ülalpidamiskulude katmiseks hoolekandeesutustes,
- lapsehoiuteenuse toetus,
- elluastumise toetus.

2011. aastal olid sissetulekut mittearvestavate toetuste määrad järgmised: sünnitoetus 255 EUR, matusetoetus 190 EUR, kolme- ja enamalapselise pere koolitoetus 65 EUR lapse kohta aastas, lapsehoiutoetus 96 EUR kuus lapse kohta, esimesse klassi astuva lapse toetus 95 EUR ja ravimitoetus aastas kuni 64 EUR.

Sotsiaaltoetuste osakaal vallaeelarvest on ca 2,5%.

Sotsiaalteenuseid tagab Kiili vallas kolm vallavalitsuse sotsiaalosakonna töötajat, kellest üks on spetsialiseerunud eakatele ja üks tegeleb noortega. Lisaks on lepingud ja koostöö erinevate teenuste osutajatega. Põhiteenustena võibki nimetada eakate abistamist, abivajajate abistamist kodudes, raske ja sügava puudega tööealiste isikute päevast hooldamist, puuetega lastele isikliku abistaja teenust. Eakate ja puudega inimeste invatransporditeenust osutab vallavalitsus erandkorras.

Koduteenust osutatakse aasta keskmisena umbes 30 inimesele. Kiili vallas hoolekandeesutusi ei ole, vajadusel kasutame Hageri hooldekodu. Sotsiaalkortereid vallal ei ole. Kuna hooldust vajavate elanike puhul on tegu küllalt raske kontingendiga, siis on rahulolu teenuste kvaliteedi osas äärmiselt raske hinnata. On nii siirast tänulikkust kui konkreetset koostöötahte puudumist ja seda väga sarnase taustsüsteemi korral. Kiili valla sotsiaaltöötaja Talvi Aruaas on valitud Eesti Sotsiaaltöö Assotsiatsiooni poolt 2007. aastal „Aasta sotsiaaltöötajaks“.

Valdkonna kõige suuremaks probleemiks võib hetkel nimetada lastehoiutoetuse summa väiksust, mis on väiksem ka võrdluses naaberomavalitsustega. Kuna vald lasteaiakohti kõigile tagada ei suuda, siis on lastehoid paljudele ainsaks väljapääsuks kuid vallal kahjuks puuduvad eelarvelised vahendid ka hoiutoetuse määra oluliseks tõstmiseks.

Teiseks probleemiks on sotsiaalpindade puudumine, kuhu vajadusel oleks võimalik inimesi või peresid paigutada. Antud osas on küll koostöö Jüri EELK kogudusega ja seelses pastoraadimajas on hädalahendusena ajutine pind olemas, kuid see ei ole jätkusuutlik olukord.

	2005	2006	2007	2008	2009	2010
Hooldajatoetus	779	1 590	1 669	1 897	2 324	3 493
Sots.maks hooldajatoetustelt	162	856	1 055	1 481	4 209	5 507
Toimetulekutoetus	89	10 737	6 130	1 873	1 146	3 352
Muu täiendav toimetulekutoetus		1 755	1 445	3 250		
Sünnitoetus	6 423	9 587	16 713	23 168	25 884	20 516
Matusetoetus	1 438	2 013	3 962	3 643	2 876	4 026
Elluastumistoetus (kooli lõpetajale)	5 752	6 391	8 309	12 399	6 743	64
Esimesse klassi mineva lapse toetus				3 387	3 323	3 899
Ravimitoetus		3 130	3 656	5 001	282	143
Toitlustoetused (suured pered ja vähekindlustatud)	844	848	1 499	1 176	877	976
Muud ühekordsed toetused	16 596	17 960	14 300	18 844	9 729	9 886
"Käo" keskus			3 053	6 557	6 011	6 011
Tugikeskus "Juks"			1 445	3 250	3 250	3 608
Lapsehoiutoetus (alates 2010 läheb kulu sots. valdkonna eelarvest)						41 869
Paekna huviring jms.	2 123	2 203	2 236	2 723	2 629	2 485
<b>Kokku</b>	<b>34 206</b>	<b>57 070</b>	<b>65 472</b>	<b>88 649</b>	<b>69 283</b>	<b>105 835</b>

Joonis 22. Kiili valla poolt välja makstud sotsiaaltoetused 2005-2010 (Kiili VV)

## 2.4. Kaasatus kogukonna tegevustesse

### 2.4.1. Kogukonna motivaatorid

Kiili vallas on kodanikele mitmesuguseid motivaatoreid valla elu edendamisel kaasa löömiseks. Alates 2004. aastast kuulutatakse igal aastal 23. veebruaril välja Kiili „Aasta Tegu“. Rahalise preemiaga tunnustatakse võitjat ning tänukirjaga kõiki nominente.

Kiili vald tunnustab oma inimesi valla tänukirjadega:

- juubelite puhul;
- aktiivse sporditegevuse eest;
- tubli töö eest;
- tublide saavutuste eest maakondlikel ja üleriigilistel üritustel
- hea/meeldiva koostöö eest asutuste/ettevõtete sünnipäevade puhul;
- Õpetajate Päeval antakse välja valla tänukiri õpetajate juubelite puhul ning samuti tiitlite saamise eest ( näiteks tiitel Harjumaa Aasta Õpetaja).
- Kiili Vallarahva sportmängudel premeeritakse parimaid meeskondi.

Lisaks kutsutakse õpilasi vallavalitsusse – I klassile toimub iga aasta vallavanema vastuvõtt ja vallavalitsuse kui ametiasutuse tutvustamine. Kiili Gümnaasiumi 9. kl lõpetajate vastuvõtt toimub vallamajas kodanikupäeva puhul (26. november) – õpilased on saanud EV põhiseaduse või omavalitsuse materjale, infovoldikuid. Kiili Gümnaasiumi 12. kl lõpetajate vastuvõtt EV aastapäeval (23. veebruar) – õpilastele on jagatud EV hümnisõnadega raamat.

Konkurss “Kiili kodud kauniks” korraldatakse alates 2005. a. Konkursi eesmärgiks on muuta kodud kaunimaks, korrastada vanu ja värskendada uusi elamuid, haljastada koduõued ning muuta kogu valla üldpilt nägusamaks ja rõõmsamaks. Alates 2009. aastast pole konkursi välja kuulutatud, kuid vallavalitsus kaalub selle taastamist.

#### **2.4.2. Elanike kaasamine**

Kiili vallavolikogu istungid on avalikud. Elanikke on kaasatud iga vallavolikogu komisjoni töösse. Strateegiliste dokumentide (arengukava) koostamisel kaasatakse võimalikult rohkearvuline huvigruppide ring ja avalikustamise protsess viiakse läbi vastavalt seadustele. Viimaste aastate jooksul on tekkinud mitmeid seltse ja mittetulundusühinguid, kuhu kuuluvad kohalikud inimesed, kes soovivad aidata kaasa küla seltsielu elavdamisele. Enamus MTÜ-sid on loodud külaseltside poolt ja tegutsevad piirkonna elanike huvides. 2011 aasta novembri seisuga on registreeritud Kiili vallas 13 külaseltsi. Lisaks on Kiili vallas aktiivseid spordiedendajaid kokku 5 MTÜd: Kiili Spordiklubi, Kiili Sulgpalliklubi, Pesapalliklubi Kiili Pantrid, SK Tats ja Jalgpalliklubi Kiili. Kiili valla aktiivsemate seltside hulka võib nimetada MTÜ Kiili Spordiklubi, mis organiseerib Kiili vallas kolmiketappi läbi aasta. Spordiklubi veab ka valla külade- ja alevike vahelist spordivõistluste sarja, mis arendab ühtekuuluvustunnet valla üleselt. Samuti on üheks tegusamaks seltsiks Kiilis MTÜ Kiili Naiselts, kes korraldab Kiilis laatasid, käsitöötube ja tervislikele eluviisidele suunatud tegevuste propageerimist. MTÜ Kiili Arenguselts ja MTÜ Kiili Naiselts on aidanud remontida ja sisustada kultuuriliseks tegevuseks ka ruumi, kus saavad käia Kiili eakad käsitöö ringi korraldamas ja teised seltsid erinevaid huvitegevusi korraldamas.

Mittetulundusühinguid kaasfinantseerib Kiili vald ning rahastamise aluseks on Kiili Vallavolikogu 23.09.2010.a. määrus nr 14 „Kiili vallaelarvest kodanikeühenduste toetamise kord“. Edaspidi tuleb leida jätkuvalt võimalusi Kiili valla MTÜde koostöök, et iga piirkond areneks ning inimesed jagaksid omavahel rohkem kogemusi.

#### **2.4.3. Kultuuri- ja spordielus osalemise võimalused**

Kiili vallas on loodud inimestele erinevad kultuuri ja spordi võimalused: Kiili Kunstide Kool, Kiili Rahvamaja, Kiili Raamatukogu, Kiili Spordikompleks, Nabala vennastekogudus.

Kiili Rahvamaja peamine ülesanne on kultuuri vahendamine kohalikele elanikele ning pärimustraditsioonide hoidmine. Lisaks toimuvad Rahvamajas ka erinevad peoõhtud, teatrite külastusetendused ja teised pidulikud sündmused. Huviringe juhendavad professionaalsed juhendajad, hinnas hoitakse pikaajaseid traditsioone ning olemas on vallapoolne toetus kultuuritegevusele. Huvitegevusega on häid tulemusi saavutatud erinevatel üritustel ja konkurssidel ning juba seitse aastat korraldatakse Paekna laulu- ja tantsupidu mida korraldab Kiili Rahvamaja koostöös kohalike aktiivsete inimestega. Rahvamajas käivad koos rahvatantsu-

rühmad erinevatele vanuseklassidele, Kiili Kammerkoor, Naisansambel „Elurõõm“, kunstiring ja fotograafia kursus, arhitektuuri kursus. Lisaks toimuvad rahvamajas ka jooga ja peotantsu kursused täiskasvanutele. Nabala vennastekoguduse ruumides toimub iga nädal noortele suunatud käsitööring, kus õpitakse erinevaid käsitöötehnikaid.

Sportliku tegevust saab harrastada Kiili Spordihoones ja staadionil. Erinevate klubide eestvedamisel saab harrastada võrkpalli, korvpalli, saaljalgpalli, sulgpalli, aeroobikat, lauatennist ja lisaks on sisustatud jõusaal. Lisaks on paljude alevite ja külade aktiivide koostöös rajatud välispordi võimalused: korvpalliväljakud, rannavolle platsid, jalgpalliväljak, metsajooksurada, laste krossirada, kergliiklusteed erinevate liikumistegevuste harrastamiseks. Arenguvajadused: ruumivajadus huviringide tegevuste laiendamiseks. Võimalused koostöös MTÜdega on mitme huviringi ruumide vajaduste lahendamise võimalusteks uute alternatiivsete kohtade leidmine.

Elanikele kättesaadavatest kultuuri ja spordiga seotud võimalustest räägib pikemalt käesoleva dokumendi peatükk 4.1.

#### **2.4.4. Naabrivalve piirkondade arv**

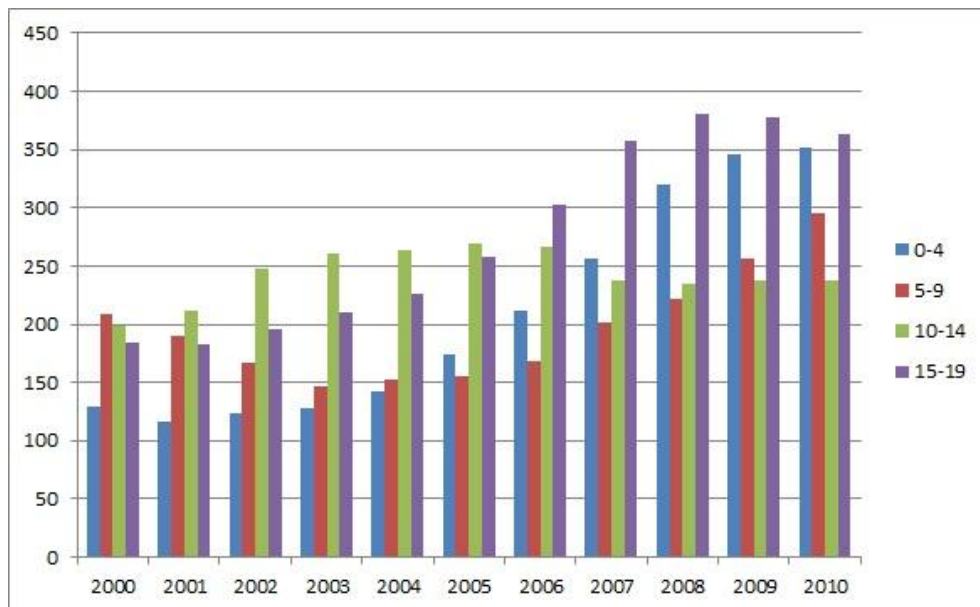
Kiili vallas on naabrivalvega liitunud seitse piirkonda. Tegevus jätkub ja uued piirkonnad on loomisel.

Sidususega seotud murekohtadest võib veel nimetada järgmist:

- Suvilapiirkondade elanikud ei osale valla elus, ei ole väga hästi informeeritud ja kohati on isegi desinformeeritud.
- Paljud arenduspiirkondade uusasukad ei tunnetata seost vallaga, töö ja ka muu elu on Tallinnas ning vald on põhiliselt ööbimise koht.
- Vanu inimesi ja nende probleeme ei märgata „noores“ vallas piisavalt.
- Osade valla piirkondade ühendus vallakeskusega (Kiili aleviga) on raskendatud (nt Mõisaküla suvilapiirkond). Valda läbiv ühistranspordiliin on teatud kellaaegadel üle koormatud.
- Eesti keele mitteoskamine takistab osadel elanikel info kättesaamist sotsiaalteenuste, jäätmemajanduse, planeeringute jms osas.
- Valla eri piirkondade areng ei ole olnud tasakaalustatud, probleemsete kinnisvaraarenduste elanikud ootavad, et vald lahendaks probleemid tee ja tänavavalgustusega, kuid rahalisi vahendeid selleks ei eksisteeri.
- Elanike kohtlemine seoses ÜVK liitumistasuga on olnud ajas erinev ja see on tekitanud probleeme, mis takistavad koostööd ka muudes ühiselulistest küsimustes.

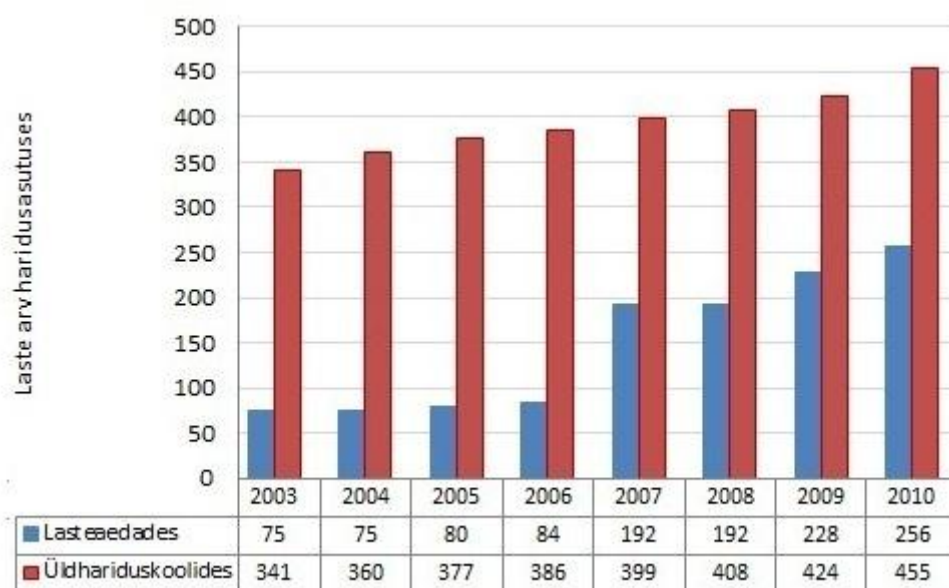
### 3. Laste ja noorte turvaline ning tervislik areng

Kiili vallas on laste arv kasvanud alates aastast 2002 ja see on olnud korrelatsioonis muu elanikkonna kasvuga. Nagu on näha allolevalt jooniselt, on laste vanuserühmade lõikes siiski arvukuses märkimisväärne erinevus.



Joonis 23. Laste arv Kiili vallas 2000-2010 (Statistikaamet)

Kiili valla haridusasutused on Kiili Gümnaasium (495 õpilast), Kiili Kunstide Kool (220 õpilast) ja Kiili Lasteaed (aastal 2011 kokku 267 last), mis paikneb kolmes erinevas hoones (andmed: EHIS). Suures lasteaiamajas käib 203 last, selle naabruses asuvas nn Väikeses majas 36 last ja Uuesalu majas samuti 36 last. Lisaks on loodud ka Kiili Noortekeskus, mis pakub õpilastele erinevaid vaba aja veetmise võimalusi.



Joonis 24. Laste arv Kiili valla lasteaedades ja koolides (Kiili VV)

### 3.1. Kiili lasteaed

Laste arv valla lasteaedades on pidevalt kasvanud tänu positiivsele iibele ja rahvaarvu pidevale kasvule. Kiili lasteaia suur maja valmis aastal 2007 ja seal tegutseb kaheksa rühma. Aastal 2008 avati Uuesalus Kiili lasteaia filiaal, kus on kaks rühma. Aastal 2010 avati Lasteaia väikeses majas üks rühm ja aastal 2011 veel ka teine. Aasta 2012 plaanides on veel kahe täiendava rühma avamine Väikeses majas, misjärel neid saab seal kokku neli. Vaatamata sellele on täna vallas lasteaia järjekorras ikkagi ligi 80 last, kes on vanemad kui söimeealised ning üle saja neid, kes on söimeealised. Demograafilised trendid ja valla üldine finantsvõimekus lubavad probleemi täielikku lahenemist aastaks alles 2016, kuid aastal 2012 on plaan jõuda selleni, et sellel ja järgnevatel aastatel saab võtta vastu kõik need, kes on 1. septembri seisuga vahemikus 3-4 eluaastat. Vallas tegutseb ka päevahoid „Lastepesa“, kus käib kas täisajaga või osajaliselt üle kümne lapse. Lapsehoiuteenuse hind on siiski enamikule peredest üle jõu käiv ning igal juhul eelistatakse munitsipaallasteaeda, kus kohatasu suurus on täna 14% miinimumpalgast ning alates teisest lapsest 7%. Väljastpoolt valda käib Kiili lasteaias väga vähe lapsi, kuna kohti ei jagu isegi omadele. Erandiks on Uuesalu, kus kokkuleppel arendajaga on saadud kasutusse Rae valla territooriumil paiknev hoone ning seal on 36-st lapsest 8 Rae valla Uuesalu elurajooni omad. Mõned üksikud lapsed mujalt on ka Kiili suures lasteaias, kuid tegu on mujalt siia tööle käivate lasteaiaõpetajate enda lastega.

Lasteaiakohtade puudumise leevendamiseks kompenseeritakse osaliselt valla poolt eralasteaia käiva lapse kohatasu. Eralasteaia käiva lapse pealt makstava toetuse määr on võrdne Kiili Lasteaia keskmise majandamiskulude, personali töötasu ja sotsiaalmaksu ning õppevahendite kulu arvestusliku maksumusega ühe lapse kohta ühes kalendrikuus. Alates 2011 aasta 1. septembrist on see 202 EUR kuus.

Lastehoiuteenust kompenseerib vald vanematele vastavalt sellele, kui palju ühes kalendrikuus teenust tarbitakse ning toetuse määr on 48-96 EUR kuus.

### 3.2. Kiili Gümnaasium

Kiili Gümnaasiumis õpilaste arv oli suhteliselt stabiilne kuni aastani 2003, pärast seda on olnud lähtuvalt valla demograafilisest olukorrast pidev tõusutrend ning see jätkub prognooside kohaselt kuni aastani 2018, mil kool peaks saavutama oma maksimumsuuruse ning seal käib 600-650 õpilast. 2005. aastal valminud uus koolimaja koos selle juurde kuuluva suurepärase spordikompleksiga on paraku jäämas kitsaks juba aastal 2012 ning tõenäoliselt tuleb mõelda õppetöö osaliselt kahte vahetusse viimisele. Praktiliselt 100% Kiili Gümnaasiumi õpilastest on kohalikku päritolu, sh gümnaasiumiklassides. Koolil puudub tagamaa põhikoolide näol, kes võiksid sealt tulla gümnaasiumisse õppima. Kiili Gümnaasiumi hindavad valla lapsevanemad väga kõrgelt, praktiliselt 99% lastest pannakse esimesse klassi just Kiili kooli ning isegi asumitest, kust logistiliselt oleks Tallinna suund pisut lihtsam (nt Kangru alevik). Kool pakub pikapäevarühma teenust ning 2011. aastal on avatud neli pikapäevarühma. Vanemate huvi on suurem, aga valla rahalised võimalused seavad siin omad piirid (vald kannab pikapäevarühmaga seotud kulu 100% ulatuses). Kiili Gümnaasium on hetkel ühinemas Tervist Edendavate Koolide võrgustikuga. Tervisealased tegevused kajastuvad kooli arengukavas ja üldtööplaanis. Koolis on antud teema õppekava sisu alates algklassidest, korraldatakse loenguid ja osaletakse erinevates projektides (nt suitsuprii klass) preventiivsel eesmärgil. Tihe koostöö on noorsoopolitsei ja lastekaitse-spetsialistiga.



Kiili Gümnaasiumis tegutsevad järgmised tasuta ringid:

Legorobootika, Kunstiring, Muusikaring, Mudilaskoor, Lastekoor, Ansambel, Võrkpall, Korvpall, Kergetõustik, Mõttemängud, Majandusõpetus, Programmeerimisalused, Nupukas, Kodutüred ja Noorkotkad, Näitering. Gümnaasiumis tegutseb ka õpilasomavalitsus.

Tasulised ringid on: Judo, Kimura Shukokai karate, TaeKwon-Do, balletistuudio, Kiilimoto tehnikaring, võrkpall, sulgpall, pesapall, jalgpall ja tantsutrenn.

Veel toimub Kiili Gümnaasiumis igal aastal traditsiooniliselt Kiili Moeshow, mis on leidnud kõlapinda ka väljaspool valla piire ning mille korraldajaks on MTÜ Kiili Moeshow Meeskond.

Suureks probleemiks on ebaselgus gümnaasiumiosa (10.-12. klass) tuleviku osas. Hetkel on gümnaasiumiosas liiga vähe õpilasi ja selline olukord kestab veel mitu aastat. Vastavalt seadusele (PGS), peaks aastast 2013 olema gümnaasiumis kolm õppesuunda ning tol hetkel olemasoleva õpilaste arvu pinnalt ei ole seda Kiili Gümnaasiumis võimalik tagada. St alates 2013 sügisest saaks gümnaasiumiga vanal moel jätkata ainult seadust mitte täites või siis muuta gümnaasiumiosa erakooliks, mille puhul kolme õppesuuna nõue ei kehti. Haridusministeeriumi poolt selgelt väljendatud seisukoht on gümnaasiumite vähendamine ja Harju MV Haridusosakonna koostatud analüüsis Kiilis gümnaasiumiastme olemasolu tulevikus ette ei nähta. Kohalikule kogukonnale on gümnaasiumiklasside olemasolu oluline ja põhimõttelise tähtsusega küsimus, seda enam, et algklassiõpilaste arv on suur ja alates 2016. aastast on prognoositav ka olukord, kus gümnaasiumile kehtestatud nõuete järgimine on realselt võimalik.

Teiseks suureks probleemiks on põhikooliõpilaste suur ja veel mitu aastat kasvav arv ja sellest lähtuvalt ka klassikomplektide arv, mida olemasolev koolimaja mahutada ei suuda. Alates 2012. septembrist on tõenäoline stsenaarium õppetöö viimine osade algklasside puhul kahte vahetusse. Koolimajale juurdeehituse tegemiseks omavalitsusel vahendid puuduvad.

### **3.3. Puudumised ja õigusrikkumised koolilaste hulgas**

Tulenevalt muudatustest Põhikooli ja Gümnaasiumi Seaduses (PGS) on kooli kodukorda uuendatud, kaasatud on hoolekogu ning puudumiste teavitamise korrast on lapsevanemaid informeeritud. Kool peab probleemiks ka juba ühte põhjusega puudunud tundi. Alates 2010 sügisest, kui rakendus uus PGS, on töö süsteemne. Eialgu püüab kool ise hakkama saada, tõsisemad juhtumid antakse edasi kohaliku omavalitsuse menetlusse (nt 2011 aasta kevadsuvel neli õpilast). Üksikute põhjusega puudunud tundide korral vestleb õpilasega klassijuhataja ja paljude õpilaste puhul sellest piisab. Korduvate tundide puhul järgneb vestlus õppealajuhataja ja sotsiaalpedagoogi osavõtul, probleemi jätkumisel peetakse täiendavaid arenguveestlusi, antakse noomitus direktori käskkirjaga, alandatakse õpilase käitumishinnet. Kolm gümnaasiumi õpilast on ka koolist välja arvatud (põhjusega puudumine ja sellest tingitud edasijõudmatus õppetöös). 2010/11 õppeaastal oli põhjusega puudumise tunde (1,0 tundi ja enam) kokku 164 õpilasel. Varasemate aastate kohta detailne statistika puudub. Politsei poolt ametlikult algatatud menetluste osas on seis järgnev:

2008 (kokku 7 juhtumit), sh narkootilise aine ost-müük, avaliku korra rikkumine, vargus, raske avaliku korra rikkumine (kehavigastuse tekitamine);

2009 (kokku 16 juhtumit), sh tubakaseaduse rikkumine, vargus, koolikohustuse mittetäitmine;

2010 (kokku 5 juhtumit), sh tubakaseaduse rikkumine, avaliku korra rikkumine, vargus.

Alaealiste komisjoni suunamine, andmed 2008 algus kuni 31. august 2011:  
2008 – 10 juhtumit; 2009 – 5 juhtumit; 2010 – 3 juhtumit; 2011 – 1 juhtum.

Mureks on see, et eeskätt probleemsete õpilaste puhul on kodu tugi väga nõrk ning lapsevanemad ei tunne tihti kuigi suurt huvi koostöö ja lahenduste vastu, mida kool välja pakub.

### **3.4. Toitlustus koolis ja lasteaias**

Toitlustusteenust nii koolis kui lasteaias osutab Kiili Varahalduse Sihtasutus, mõlemas on oma köök ja vastavalt ka erinev eakohasust ning muid olulisi aspekte arvestav menüü. Nii Kiili Gümnaasiumi kui Kiili Lasteaia köök on kaasaegselt sisustatud ja vastavad igati tervisekaitse nõuetele. Lasteaias söövad kõik lapsed kolm korda päevas ning väikesesse majja ja Uuesallu viiakse toit termostega. Lasteaia toitlustuspäev maksab 1,71 EUR, millest lapsevanema osa on 1,45 EUR ja vald kompenseerib 0,26 EUR. Lasteaia ja kooli köök vastavad riiklikele nõuetele, pidevalt käib kontrollimas terviseamet. Ametlikult ei söö koolilõunat neli õpilast. Koolisööklal on tunnustatud tiitliga „Parim koolisöökla“ (2008, 2009). Alates 2010/11 õppeaastast pakub Kiili Gümnaasium kõikidele soovijatele tasuta hommikuputru, seega näitab KOV positiivset initsiatiivi. Koolis ja lasteaias toimuvad tervislikku toitumist propageerivad nädalad, koolitused lastele, personalile ja lapsevanematele. Koolitoidu maksumus jaguneb lapsevanema, valla ja riigi toetuse vahel ning ühe põhikooliõpilase toidupäeva maksumus on 2011. aastal 1,34 EUR, millest lapsevanem kannab 0,32 EUR, vald 0,24 EUR ja riik 0,78 EUR. Gümnaasiumiõpilaste lõunasööki riik ei kompenseeri, selle maksumus jaguneb vastavalt 1.09 EUR lapsevanema ja 0,25 EUR valla vahel. Vähekindlustatud peredele on kehtestatud täiendav koolitoidu kompenseerimise kord, st vald katab seda tavapärasest suuremas mahus.

### **3.5. Koolitransport**

Kiili Gümnaasiumi õpilastele on tagatud koolitransport valla piires, tööpäeviti liigub nn bussi õpilasring, lisaks liinibussile, mis liigub tunniajalise intervalliga marsruudil Tallinn-Kangru-Luige-Kurna-Kiili-Lähtse-Nabala-Paekna. 2010. aastal leiti rahalised vahendid eraldatud Metsanurga piirkonna lisandumiseks koolibussi marsruuti. Nii Kiili valla siseselt sõitvatele kui Tallinnas koolis käivatele Kiili valla lastele kompenseerib vald transpordi maksumuse liinibussis, mis võimaldab sõita kord päevas edasi-tagasi. Kompensatsiooni määr sõltub ühistranspordi tsoonidest, mille piires liikumine toimub. Väga paljud lapsevanemad eelistavad hoolimata koolibussi olemasolust siiski viia oma lapsi kooli isikliku autoga.

### **3.6. Kiili Kunstide Kool**

Kiili Kunstide Koolis on järgmised erialad: muusikaosakonna ettevalmistusrühmad lasteaias, kitarr, trompet, tromboon, tšello, viiul, klaver, laul, saksofon, klarnet, flööt, plokkflööt, levimuusikaring, KKK ansamblid, pärimusmuusikaring. Tegutseb Kiili Vanamuusikaansambel ja keelpilliansambel. Kunstiosakonna raames tegutseb ettevalmistusklass ja põhirühm, osaliselt toimuvad tunnid Kiili Lasteaias, kus on olemas spetsiaalne kunstiklass. Kunstiosakonnas õpitakse klassikalist kujutavat kunsti (maalimine, joonistamine, voolimine) ning kunstiajalugu. Tegeletakse ka kalligraafia ning keraamikaga. Kiili Kunstide Kooli õppemaks olnud vanemate jaoks

väga soodne, lõviosa õppekuludest katab vald, kuna suuremalt jaolt on muusikaosakonnas tegu individuaal-, mitte rühmaõppega ja see on väga kulukas. Samuti kehtib seal analoogselt lasteaiale soodustus alates pere teisest lapsest. Erinevate pillierialade tasu on pisut erinev, seetõttu ei ole seda mõtet siinkohal eraldi välja tuua, kuid hind ei ületa ühelgi juhul 20 EUR kuus. Kohalikele lastele suunatud kunstistuudio tegutseb ka Nabala Palvemaja ruumides.

### **3.7. Kiili Noortekeskus**

Kiili vald on loonud ka Kiili Noortekeskuse, mida külastab 2010 aasta statistika põhjal kuus keskmiselt 424 noort, päeva keskmine külastatavus 25. Külastajate arv on tõusnud 2011 (möödunud 9 kuu andmed) ja ilmselt tõuseb ka 2012 aastal. Praeguse ruumiplaani juures ollakse suhteliselt lähedal maksimaalsele kasutusele - puht füüsiliselt ei mahu väga palju rohkem inimesi korraga ära. Külastajad jagunevad peamiselt kahte vanusegruppi- 8-11a ning 12-17a. Noorem vanusegrupp kasutab keskust peamiselt kohe pärast koolitunde 12.00-15.00, vanem grupp samuti vahetult pärast kooli 15.00 ja teise lainena õhtustel aegadel. Noortekeskuses on erinevad ajaveetmisvõimalused, millele lisaks korraldatakse üritusi, õpitubasid ja projekte, mis on suunatud nii noortekeskuse külastajatele kui ka vallaelanikele üldisemalt. Samuti korraldab noortekeskus suvist Õpilasmalevat. Noortekeskuses töötab 0,5 kohaga noorsootõtaja, 0,4 kohaga noorempedagoog ja 1,0 kohaga juhataja.

Toimib ka **Noorteaktiiv**, mis on Kiili Noortekeskuse juures tegutsev noorte nõuandev kogu ning mille ülesandeks on Noortekeskuse töö planeerimisel kaasarääkimine, ürituste korraldamine ja noorte arvamuse edastamine. Noorteaktiiv tegeleb ka kogukondadevahelise suhtluse parendamisega, korraldab ka aktiiviseseid üritusi ja koolitusi.

Murekohaks on see, et liialt palju domineerivad tänapäeval laste vaba aja sisustajana arvuti ja televiisor, mida on kinnitanud nii kodumaised kui ka arvukad rahvusvahelised uuringud ning ei ole alust väita, et Kiili valla noored on selles osas erandiks.

### **3.8. Vallapoolsed täiendavad soodustused vähekaitstud õpilastele**

Tasulises ringis või treeningrühmas käiva madala sissetulekuga pere lapsele ja puudega lapsele on erandkorras ja üksikutel juhtudel hüvitatud ühe vaba aja tegevuse kulu vallaelarvest. Läbi maavalitsuse pakutakse igal aastal vähekindlustatud perede lastele lastelaagri tuusikuid. Samuti on võimalik puudega lapse perel, puudega isikul, töövõimekaotusega isikul ja madala sissetulekuga perel taotleda erakorralist sotsiaaltoetust tasulise ravi, -hoolduse või tervist taastava tegevuse kulude katmiseks. Kiili vallasisesed õpilasliinid on õpilastele tasuta, vähekindlustatud perede lastele on vallavalitsus maksnud ka sõidutoetust, juhul kui nad kasutavad maakonnaliini.

### **3.9. Turvalisus kodupiirkonnas ja teel lasteasutusse**

Koolitee Kiili alevis kooli ümbruses on lastele üldiselt turvaline, bussipeatus ja ülekäigurajad on lastele võimalikult ohutuks tehtud. Kooli ja lasteaia vahelisel alal asub siiski nn Vaska tiik, mis on nii suurtele kui väikestele lastele ohtlik. Sama võib öelda Alevi keskusest lasteaeda viiva tee

kohta (kitsas tee pargi kõrval), kus puudub kõnnitee. Kõnniteed ja piisavalt liiklust rahustavad meetmed on olemas Kangru alevikus, Mareti ja Oti asumis. Jõudumööda toimub kergliiklusteede rajamine, mis peaks pikemas perspektiivis võimaldama katkematu ühenduse marsruudil Lähtse-Kiili-Kurna-Kangru-Tallinn. Paraku teeb Rahandusministeerium antud osas vallale takistusi ning ei soovi näha vallapoolseid investeringuid kergliiklusteedesse. Ebarahuldav on olukord Rätsepa asumis, kus puudub korralik tee (rääkimata kõnniteedest) ning ka tänavavalgustus. Kehv on antud osas seis ka Kiili alevi osades piirkondades (Maksimaa), Luige alevikus osade suvilakooperatiivide aladel ning Mõisaküla suvilapiirkonnas. Seoses lumerohkete talvedega on hooajaline probleem kõrged ja muuhulgas bussipeatusi piiravad lumevallid, mille tagant ei pruugi laps alati olla autojuhile märgatav. Suur probleem on ka tiheda liiklusega Luige alevikku läbiv Tallinna ringtee, mida peavad lapsed igapäevaselt ületama, mis on puuduliku valgustusega bussipeatuses ning kus Maanteeamet keeldub piirkiirust 70km allapoole vähendamast. Probleemi lahendamist on oodata Luige uue mitmetasandilise ristmiku valmimisega, mille rajamise töid on 2011. aasta sügisel alustatud. Probleeme on ka ringteel asuva Kurna ristmikuga, kus on minevikus toimunud mitu hukkunuga liiklusõnnetust, kuid kus on olukord pärast fooride paigaldamist oluliselt paranenud. Ka nimetatud ristmiku ümberehitus on Maanteeameti lähiaastate plaanides sees. Nii kool kui lastead teavitavad lapsi ja lapsevanemaid pidevalt erinevatest ohuallikatest ja õpetavad käitumisviise ohu korral.

### **3.10. Tugiteenuste olemasolu**

Kiili Gümnaasiumis on Tugikeskus, kus töötavad erispetsialistid: psühholoog, sotsiaalpedagoog, tervishoiutöötaja, logopeed, õpiabiõpetajad. Kiili Lasteaias on tervishoiutöötaja, logopeed, suur vajadus on psühholoogi järele. Tervisteenuse olemasolu on hetkel siiski ebapiisav, vajadus on suurema hulga spetsialistide järele, et tegeleda varajase märkamise ja ennetusega (koostöös Tallinnas tegutsevate perekeskustega luua võimalus, et nõustamisteenused oleksid regulaarselt kättesaadavad kõigile vallaelanikele).

Laste kehaline aktiivsus on suur nii koolis kui lasteaias. Kehalise kasvatuse tunde on I- ja II-kooliastmes 3, III-kooliastmes ja gümnaasiumis 2 tundi nädalas. Koolis ja lasteaias toimuvad nii tasuta kui tasulised trennid ja huviringid, millest aktiivselt osa võetakse. Koolil on head võimalused laste kehalise aktiivsuse toetamiseks (staadion, spordisaal, aeroobikasaal, jõusaal), lasteaias on ujula, eraldi spordiväljak ja suur saal. Edasiarendamist vajavad talvised sportimisvõimalused näiteks suusaraja valgustamine Kiili alevikus, mida kooli- ja lasteaialapsed saaks kasutada.

Kaks korda aastas toimub laste profülaktiline läbivaatus, mille käigus kaalutakse ja mõõdetakse lapsed nii koolis kui lasteaias. Nii koolis kui lasteaias on üksikuid üle- ja alakaalulisi lapsi. Tervishoiutöötaja jälgib neid ja teeb aktiivset koostööd lapsevanema ja perearstiga.

Lasteaias ja koolis täpne analüüs haigestumiste osas puudub, kuna uue määruse järgi ei pea lapsevanem teavitama haridusasutust lapse haigestumisest. Andmekaitseadusest tulenevalt ei tohi avalikustada delikaatseid isikuandmeid, mis pärsib oluliselt tervishoiutöötajate tööd koolis ja lasteaias. Koolis viiakse läbi alates 2006. aastast õpilaste rahulolu-uuringuid.

## 4. Tervislik elu-, õpi- ja töökeskkond

Tervist edendavatest töökohtadest vallas täpne ülevaade puudub, aga nagu eespool mainitud, Kiili valla lasteaed kuulub tervistedendavate lasteaedade võrgustikku ning Kiili Gümnaasium on lähiajal võrgustikuga ühinemas.

Riikliku õppekava üldeesmärgist lähtuvalt toetab **Kiili Lasteaia** õppe- ja kasvatustegevus lapse kehalist, vaimset, sotsiaalset ja emotsionaalset arengut, mille tulemusel kujuneb lapsel terviklik ja positiivne minapilt, ümbritseva keskkonna mõistmine, arusaam tervise hoidmise tähtsusest ning praktilised tööharjumused läbi mängulise tegevuse. Kiili lasteaed on Tervist Edendav Lasteaed alates detsembrist 2009. Kiili lasteaias on kaasaegne õpikeskkond, mis vastab tervisekaitse nõuetele. Lisaks muusika- ja liikumisõpetajale töötavad suures majas draama-, kunsti- ja käsitööõpetaja. Tugipersonalist tervishoiutöötaja ja logopeed. Mänguväljakud vastavad nõuetele, kuid laste arv on suurenenud ja need vajavad täiendamist.

Aprillis on saanud traditsiooniks tervisekuu, mille raames toimuvad mitmed üritused: "Tervislike toitumise nädal" ja arstitund kõikidele rühmadele, "Easmaabikoolitus" ja Tervishoiumuuseumi külastus vanemate rühmadega. Infovahetus lastevanematega on tihe ning efektiivne. Igal aastal toimub lasteaias mitmeid meeldejävvaid üritusi - lastehommikud, tervisenädalad ja Ohutusnädal „112“, jõulupeod ja rühmade etendused, Lasteaia Sünnipäev, Lasteaia Olümpia jt. Maakonna tasandil viiakse igal aastal läbi traditsiooniline teatripäev „Karsumm“, osaletakse joonistusvõistlustel, Audentese spordipäeval, TEL-meeskondade töögruppides ning Harjumaa TEL Olümpial. Kord kuus toimub lastele teatrietendus. Lasteaias käib aasta jooksul mitmeid huvitavaid külalisi näiteks "Oma Lava" etendus "Leivalugu", Arsise Kellade kooli lapsed, Eesti Kontserdi solistid, lastekirjanikud. Lahtiste uste päeva raames 2011 aasta kevadel oli kõigil võimalus tutvuda Jaapani kangastelgedega ja ise kangast kududa.

Lastel on võimalus osaleda mitmetes huviringides: beebikool, Mariana tantsutrenn, judo- ja sulgpallitrenn, Harjumaa Jalgpallikool, Kiili Kunstide Kooli muusika ja kunsti eelklass. Kiili lasteaed teeb tihedat koostööd Harju Õppenõustamiskeskuse psühholoogiga, kes käib lapsi vaatlemas ning lapsevanemaid ja õpetajaid nõustamas. Igal õppeaastal toimuvad koolitused personalile ja lapsevanematele teemal „Lasteaia kooli“. Sellel õppeaastal toimub Tervist Edendavate Lasteaedade projekti raames mitmeid toredaid ettevõtmisi, sealhulgas lasteaia õpetajatele supervisioon.

Lasteaia suures majas on olemas ka bassein, mis paraku pole olnud kättesaadav Uuesalu ja Väikese maja lastele, samuti lasteaias mitte kohta omavatele lastele. Basseini kasutusefektiivsus on väga madal, samal ajal kui sellega seotud kulud on väga kõrged. Kasutusefektiivsuse suurendamine algklassiõpilaste arvelt ei ole kahjuks võimalik, kuna basseini mõõtmed ja sügavus ei võimalda nii suurtele lastele ujumistunde läbi viia. Lähtuvalt eelnevast olukorrast on teinud vallavalitsus otsuse hoida basseini käigus kaks kuud märtsi keskpaigast kuni mai keskpaigani, ning ühtlasi kontsentreeritakse samale ajaperioodile ka õppeaastaks ette nähtud ujumistunnid.

**Kiili Gümnaasiumi** õpilased osalevad aktiivselt väljaspool õppetööd mitmetes projektides:

- eTwinning project Scool is Cool (Kiili Gümnaasiumi kolm klassi ja itaalia õpilased, eesmärgiks tutvumine teiste Euroopa koolide õpilastega, äratada huvi võõrkeelte õppimise vastu);
- Comeniuse koolidevaheline projekt Focus on Water (Kiili Gümnaasiumi 9. klass ja gümnaasium, Askola valla kool, Slovakiast Hurbanovo kool);
- partnerkoolina üle-eestilises programmis „Karjääriteenuste süsteemi arendamine 2007-2013“;
- algklassid osalevad erinevates keskkonnateemalistes ja loodusvaatlusteemalistes (Tere, kevad! jne) projektides.
- Suitsuprii klass;
- „Kaitse end ja aita teist“ projekti juhtorganisatsiooniks on Põhja-Eesti Päästkeskus ja koostööpartnerid Eesti Punase Risti Tallinna Selts, Põhja Politseiprefektuur, Põhja Regionaalne Maanteeamet, Sisekaitseakadeemia, Tallinna Haridusamet, Eesti Terviseedenduse Ühing ja Eesti Haigekassa. Koostöö partnereid (sh Kiili Gümnaasiumi 6. klasse) koolitatakse õppeaasta jooksul nii teoorias kui praktikas kolmes valdkonnas ( tule- ja veeohutus, liiklusohutus, esmaabi).
- Koolituse läbinud esindusvõistkonnale toimub õppeaasta lõpus õppepäev / laager koos praktiliste harjutustega, kus testitakse õpilaste omandatud teadmisi, vahetatakse kogemusi ning toimuvad demonstratsiooniesinemised.

Kiili vallas on Leader programmi toel rajatud viimastel aastatel mitmeid mänguväljakuid: Luigel, Kangrus, Kiilis, Rätsepas jne. Lasteaias ja koolis on mööbel, mänguväljakud ning mänguasjad olemas, omavad vajalikke sertifikaate ja vastavad tervisekaitse nõuetele. Ohtlikke nõukogudeaegseid mänguväljakuid Kiili vallas säilinud ei ole, kuid kindlasti leiavad lapsed vahel mängimiseks endale paiku, mis võivad olla ohtlikud – nt nõuetekohaselt piiretega varustamata pooleliolevad ehitised, mida võib leida igas uues asumis.

Sisetemperatuur haridusasutustes on mõõdetav ja seda ka tehakse pidevalt.

#### **4.1. Huvitegevus ja sport**

Huvitegevuse ja vaba aja veetmise kohtadeks on vallas Kiili Rahvamaja, Kiili Kunstide Kool, Kiili Noortekeskus, Kiili Raamatukogu ning eakate inimeste päevakeskus „Kodukamber“, mis koguneb neljapäeviti vallamaja teisel korrusel renoveeritud ruumides.

Üldkasutatavaks spordirajatiseks on Kiili Spordihall, Kiilis alevis asuvad veel staadion, korvpalliväljak, Skatepark (rularamp), rannavõrkpalliväljak ja tenniseväljak. Kangru alevikus on lähiajal valgustuse saav terviserada (sh talvel kasutusel ka suurarajana), rannavõrkpalliplats ja korvpalliplats. Luige alevikus on korvpalliväljak ning Vaela külas laste krossirada. Leader programmi toetusel on rajamisel ka tenniseväljak Vaela külakeskuse juures. Paeknas on võrkpalliväljak ja Nabalas mängitakse jalgpalli. Aktiivne sportimine ja lihtsalt tervisekõnd toimub pidevalt valla kergliiklusteedel, samuti Kiili-Sausti suhteliselt vähese liiklusega maanteelõigul. Üldlevinud ja elanike poolt soovitud spordirajatistest on vallas puudu ainult ujula, kuid nii Rae Spordikeskuse kui Tallinna vastavad võimalused on ca 20 min autosõidu kaugusel.

Kiili Spordihallis on võimalik tegeleda pallimängudega (kolm väljakut), saal on sobilik ka rahvusvaheliste võistluste korraldamiseks ja Eesti meistrivõistluste tasemel võistlused on igapäevane asi. Lisaks on spordihallis jõusaal ning aeroobikaring, loodud on kõik võimalused sportliku eluviisi harrastamiseks ning ka pealtvaatajale vaatamängulise spordielamuse saamiseks. Kiili valla sportlased on traditsiooniliselt väga edukad üleriigilistel valdade suvistel sportmängudel. Omas kategoorias (suure rahvaarvuga KOV-id) saadi nt 2011. aastal kokkuvõttes kõrge neljas koht. Edukad on oldud ka talvistel mängudel. Sport on vallas igas mõttes au sees ning elanikud on lähtuvalt juba oma vanusest (eespool mainitud 30-45 aastaste suur osakaal) keskmisest sportlikumad. Toimuvad läbi aasta kestvad vallarahva sportmängud, kus erinevad külad eri aladel üksteiselt mõõtu võtavad ja kus konkurents on alati tihe. Toimuvad ka eraldi külade võistlused, nt Kangru Neliküritus, kus oma koht on alati ka lastevõistlusel, olgu tegu siis rulluisudistantsi, jooksu vms. Pikemaks eesmärgiks on tervise-, rahva- ja noortesporti saavutatud taseme hoidmine ning jätkuva huvi ja motivatsiooni tekitamine sportlike eluviiside vastu väikelastest eakateni.

Kangru alevikus on iga suve alguses lastekaitsepäeva paiku toimunud ka spetsiaalne lasteüritus, mille deviis oli nt 2011. aastal "Kangru lapsed on tegijad, tegija ei mängi tulega". Lastele olid külla tulnud Rae päästekomando mehed kahe tuletõrjeautoga. Ürituse "patrooniks" oli tuletõrjekoer Nublu. Organisaatoriks kohalik Kangru Küla Selts. 2010. aastal oli ürituse teemaks orienteerumine metsamaastikul. Kevadel toimub traditsiooniliselt ka jalgrattamatk „Kiili vänt“, mille marsruut ja teema on iga kord erinev, olles seotud nii valla ajaloo kui loodusega.

Huvitegevuse võimalustest on eelnevalt noorte osas üldine ülevaade antud. Täiskasvanutel on samuti võimalus osaleda Kiili Kunstide Kooli pillierialade õppes, seda küll piiratud mahus (ilma solfedžo osata) ning lastest kõrgema tasu eest. Põhiline täiskasvanutele suunatud asutus on siiski Kiili Rahvamaja, kus on võimalik tegeleda nii rahvatantsu kui koorilauluga, traditsiooniliselt toimub iga-aastane mälumäng jne.

Kiili Gümnaasiumi aktiivsete õpetajate eestvedamisel tegutseb Kiili Rahvakool, <http://rahvakool.webs.com/>, mille tegevus on suunatud täiskasvanute harimisele ning elukestvatele õppele, käsitletavate teemade ring on väga lai.

Kiili Raamatukogu asub uutes kaasaegsetes ruumides Kiili alevis asuva Maksima toidupoea ühe katuse all, samas koridoris Kiili Apteegiga. Pärast asukohamuutust on raamatukogu külastajate arv tuntavalt kasvanud ning elanikud kasutavad raamatute laenuvusvõimalust väga aktiivselt. Vallaraamatukogus toimuvad teemapäevad ja näitused, kohtumised kirjanikega.

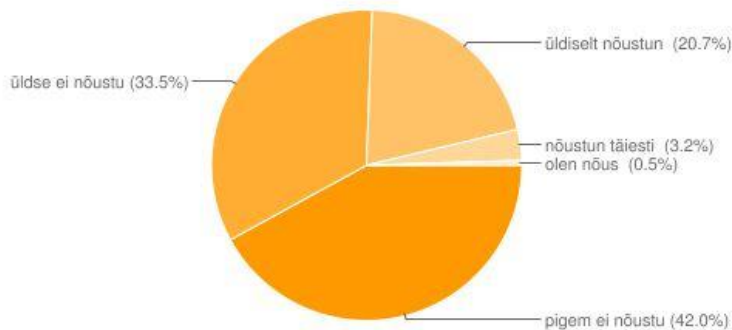
Pensionäride huviring „Kodukamber“ osaleb Kiili Naisseltsi kepikõnni üritustel, tegutseb käsitööring. Kokku saadakse kord nädalas. Ainuke valla territooriumil paiknev sakraalehtis on Nabala vennastekoguduse palvemaja, mis formaalselt allub Jüri luterlikule kogudusele. Palvemaja hoone on rahuldavas seisus, aga vajab aktiivsema kasutuse (pühadeaegsed teenistused, kirikusakramendid, kontserdid) tagamiseks renoveerimist. Raha hoone esimese etapi renoveerimistöödeks on olemas, otsus on tehtud kohaliku Leader programmi raames ja tööd algavad 2012. aastal. Palvemaja laialdasem toimimine mõjuks positiivselt kogukonna ühtsustundele. Vallavalitsuse sotsiaalosakonna koostöö kirikuga ning ka vastavate organisatsioonidega Soomes on väga tihe ning tänu sellele on Kiili valla eakatele tagatud hädavajalikud abivahendid tasuta (alates ratastoolidest ja lõpetades mähkmetega).

Kiili vald ja selle territooriumil tegutsevad MTÜ-d jätkavad ka edaspidi rahvaspordi propageerimist ning üritavad projektivahendite abil rajada uusi terviseradasid ja mänguväljakuid. Huvitegevuseks ja vaba aja sisustamiseks on loodud kõik võimalused, kuid üsna sageli on nt Kiili Rahvamajas toimuvate kontsertide külastatavus väike, kuna Tallinn on lähedal ning sealse kultuurielu mitmekesisusega ei suuda vald paraku võistelda. Erandiks on iga-aastane võistlus „Kiili laululaps“, mis toob alati ja eranditult täismaja publikut.

## 4.2. Transport ja teedevõrk

### 4.2.1. Teed

Valda läbivad Tallinn-Rapla-Türi maantee ja Tallinna ringtee ning Kurna-Tuhala tee. Liiklusintensiivsus on valda läbivatel teedel suur, eriti Tallinna ringteel, kuid teised põhja-lõuna suunalised Tallinnaga ühendust pakkuvad teed ei jää palju maha. Kangru-Kurna ja osaliselt ka Kurna-Kiili vahelisel lõigul, samuti Kiili alevi sees, on rajatud kergliiklustee. Lähiaja eesmärk on rajada puuduvad lõigud Kangrust Tallinna piirini, Kiili alevist Lähtseni ning Vaelast Kiili alevini. Nagu eespool mainitud, siis kergliiklusteed leiavad tervisesportlaste poolt väga aktiivset kasutamist. Vallarahvas sooviks siiski näha neid veel rohkem (vt Joonis 25), eeskätt on ootus Kiili-Lähtse suuna osas, mis on ka valla lähiaja plaanides sees ning Kangru-Luige suunal, mis paraku on kaugel tulevikuplaan. Mitmed vallas asuvad teed on paraku veel kruusateed, nt Kiili alevist algav nn Mõisaküla tee, Lähtse-Patika, Nabala-Patika jne ning nende korrashoid sügisel ja kevadel on suur probleem. (Siin ja edaspidi on graafikud koostatud Kiili valla 2011. aasta internetiküsitluse põhjal, mille läbiviimise ja valimi kirjeldus on antud punktis 5.2).



Joonis 25. Kiili vallas on sobiv kergliiklusteede võrk (Kiili VV)

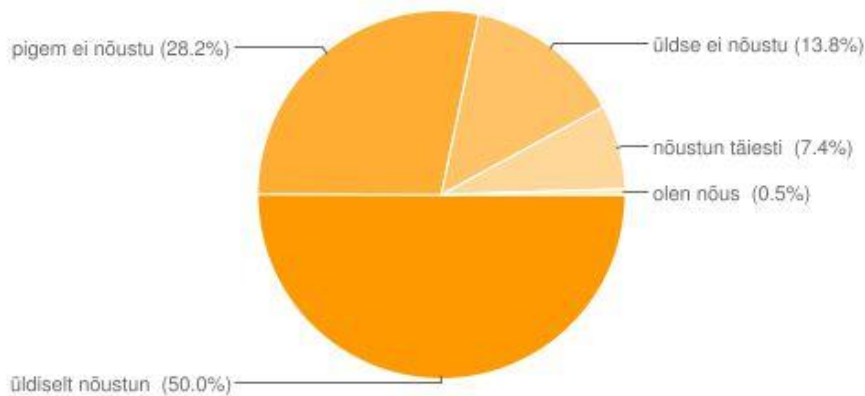
Kiili valla teede omandivorm on erinev - teed jagunevad riigi, valla ja eraomanduses olevateks teedeks. Vastavalt toimub ka teehooldus, et tagada aastaringne juurdepääs kõikidele majapidamistele, sh ka päästeteenistuste ligipääs. Lumerohketel talvedel on olnud probleeme osade riigiteede läbitavusega valla lõunaosas, kus vald on häda sunnil pidanud ajutiselt täitma Riigi Maanteeameti kohustusi, probleeme on olnud ka riigiteede äärsete bussipeatuste lumekoristusega ning ka suvise teeäärte niitmisega. Erateede osas kehtib vallavalitsuse määrus, mis reguleerib teehoolduse küsimusi ja sätestab eratee omaniku ja valla vahelise lepingu sõlmimise kohustuse. Tiheasustusalal on sõltumata tee omandivormist tihtipeale probleeme tee kaitsevööndisse paigaldatud suurte kivide ja muude liiklust takistavate esemetega, mis on loomulikult takistuseks ka kiirabile ja tuletõrjele, mitte ainult lumesahale.



#### 4.2.2. Ühistransport

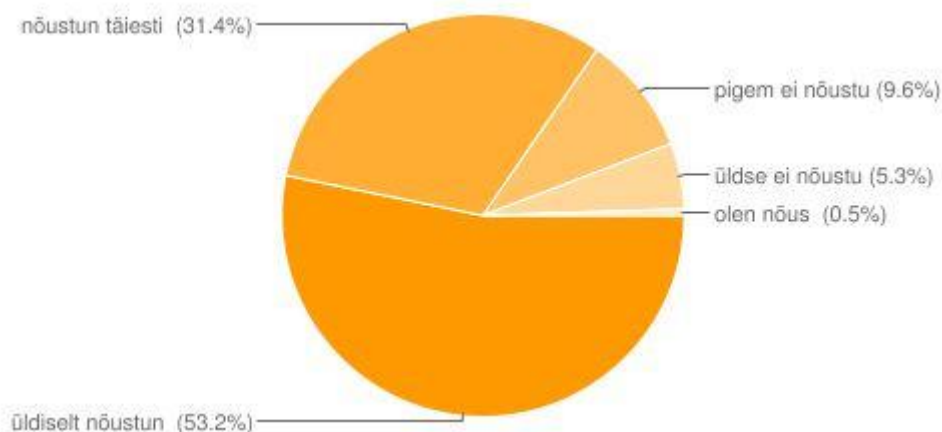
Kiili valla ühistransport on korraldatud kohalike ja maakonnaliinidena. Kaugliinibussid läbivad küll vähesel määral Kiili valda (Türi-Viljandi suund), kuid siin ei peatu ja pole seetõttu suuremale osale valla elanikest kasutatavad. Maakonnaliiniks on buss nr 116, mis liigub marsruudil Tallinn-Kangru-Luige-Kurna-Kiili-Lähtse-Nabala-Paekna ja vastupidi. Nimetatud bussiliin leiab valla elanike poolt aktiivset kasutust. Täielikult puudub ida-lääne suunaline transport, mis tähendab, et naabrite juurde Sakku või Jürisse saab ainult Tallinna kaudu. Kohalik liin on koolibussiliin, mida saavad soovi korral kasutada ka täiskasvanud. Miinuseks on selle liini töö toimimine üksnes õppetöö perioodil. Õpilastranspordi täpsem ülevaade on antud eespool noorte osas. Mainida võib vaid seda, et Kiili valla väikese territooriumi tõttu ei võta ühegi lapse kooli- ja kojusõit rohkem aega, kui kehtestatud normid ette näevad.

Vallaelanike üldine hinnang ühistranspordile on näha alloleval joonisel.



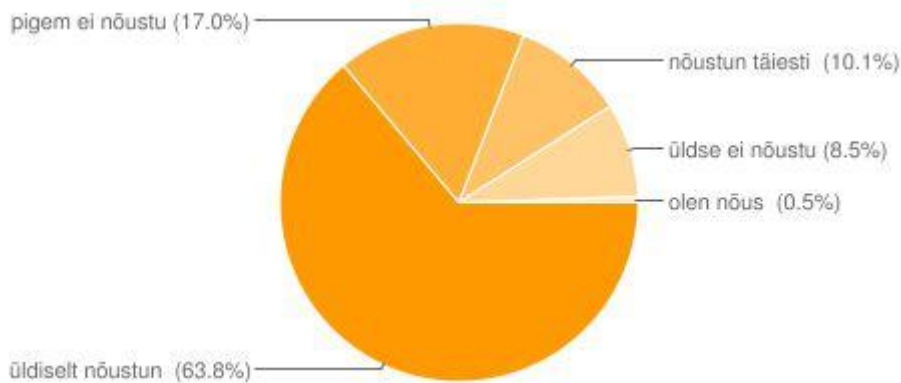
Joonis 26. Ühistranspordi graafik ja sõidumugavus on hea (Kiili VV)

Joonisest 27 nähtub, et üldiselt hindavad inimesed ligipääsetavust olulistele asutustele heaks.



Joonis 27. Ligipääs ühisk. hoonetele, toidupoodidele ja perearstikeskustele on hea (Kiili VV)

Transpordi intensiivsust tunnetavad probleemina eeskätt Luige piirkonna inimesed, kuid tervikuna seda suureks mureks ei peeta.



Joonis 28. Transpordi intensiivsus Kiili vallas on sobiv (kaubavedu läbi asulate jne) (Kiili VV)

### 4.3. Keskkonna mõjurid

Geograafiliselt paikneb Kiili vald Põhja-Eesti tasandikul. Valla idapiiril voolab Pirita jõgi, läänest piirab Männiku raba. Metsa osakaal on 24% valla üldpindalast, kokku on metsa natuke üle 2500 ha. Metsade territoorium vallas pidevalt väheneb, kuna vallas toimub aktiivne elamuehitus. Pinnamoelt on tegemist tasandikulise alaga, kus absoluutsed kõrgused muutuvad 10-15 meetri piires, kõikides 36-st meetrist valla kesk- ja lääneosas kuni 54 meetrini valla lõunaosas. Valdavalt jääb maapinna kõrgus siiski 40-50 meetrit üle merepinna, kõikides väga vähe. Lavamaal on lamedaid paekõrgendikke ning õhukese pinnakattega lodusid, madalamail aladel on pinnakatteks liiv, savi või turvas. Suurem osa Kiili vallast jääb Väana jõe valgale. Valla territooriumile jääb neli suuremat sood: Sausti soo ning Saare, Männi ja Vaela raba.

Üleriigilise tähtsusega maavara maardla on vallas ainult Nabalas (lubjakivi-maardla). Kohaliku tähtsusega maavaraks on lisaks turbale ehituslubjakivi Sookaera maardla, kus hetkel kaevandamist ei toimu. Eraldi kaitset vajavad Kiili valla lõunaosa karstialad, täiendamist ning täpsustamist rohekoridoride süsteem – võrgustik ja tuumalad. Riiklike maardlate nimekirjas olevatest maavaradest asub Kiili valla territooriumil turvast ja lubjakivi. Turba kaevandamine toimub vastavalt plaanile Paekna ja Sausti vahelisel rabaalal, sh kaevandusterritooriumi pidev laiendamine, välja on antud kaks kaevandamisluba. Lubjakivikarjääre ega kaevandusi valla territooriumil ette ei nähta, küll on oht, et see võib juhtuda naabervallas, kus asub Tuhala-Nabala maardla ja planeeritav kaevandus, mille osas on väga suur üldrahvalik vastuseis. Kiili vald on nimetatud kaevanduse rajamise vastu ning ka kõigi muude teiste võimalike naaber- valdadesse rajatavate kaevanduste korral on vältimatu nõue rakendada adekvaatseid meetmeid põhjavee ja maastike kaitseks Kiili vallas.

Looduskaitsealasid Kiili valla territooriumil ei ole. Kaitstavatest looduse üksikobjektidest on Paekna külas Hiie (Mäe) pärn. Kaitstava looduse üksikobjekti kaitse määratleb kaitstavate loodusobjektide seadus, mille kohaselt kaitstava looduse üksikobjekti ümbruses on kuni 50 meetri kauguseni piiranguvöönd, kui kaitse-eeskirjaga pole teisiti sätestatud. Samuti on keelatud üksikobjekti mis tahes kahjustamine.

Kiili valla territooriumi hüdroteoloogilises läbilõikes saab eristada järgmisi põhjaveekihte ja –komplekse: Kvaternaari veekompleks; Ordoviitsiumi veekompleks; Ordoviitsiumi-Kambriumi veekompleks ja Kambriumi-Vendi veekompleks. Maapinda katab kvaternaarne pinnakate, mille paksus on valla piires valdavalt 2-5 meetrit, alvarialadel alla meetri. Pinnakate koosneb moreenist, mis on settinud mandrijää sulamisel jää poolt kaasa toodud murendmaterjali arvel. Tegemist on karbonaatsete setete avamusala halli moreeniga (Põhja-Eesti moreen), mille jämeperu koostises on ülekaalus karbonaatsed kivimid.

Kiili Vallavalitsuse tellimusel võttis Eesti Geoloogiakeskus 2004. aasta suvel veeproovid radioloogiliste näitajate määramiseks kahest Kiili valla puurkaevust. Analüüsitulemuste põhjal arvutatud aastane efektiivdoos ei ületanud piirsisaldust, olles Luige küla puurkaevu vees 0,09 ja Kiili aleviku puurkaevu vees 0,05 mSv/a. Enamus Kiili vallast jääb nõrgalt kaitstud (kõrge reostusohklikkusega) põhjaveega piirkonda. Sellesse piirkonda jääb ka enamik suurtest asumitest: Kiili alev, Kangru alevik, Paekna, Lähtse jne. Vaid valla lääne- ja kaguosas esineb turbalasundite tõttu keskmiselt kaitstud põhjaveega (keskmise reostusohklikkusega) alasid, kuhu jäävad Luige alevik ja Sausti küla. Valla lõunaosas Paekna küla piirkonnas esineb kohati ka kaitsmata põhjaveega (väga kõrge reostusohklikkusega) alasid, kus esineb karstinähtusi (karstilehtrid ja pinnavee neeldumine karsti). Joonisel 28 on näidatud Kiili valla põhjavee kaitstud. Üldiselt võib Kiili valla põhjavee kvaliteeti siiski pidada rahuldavaks ja varude suurust piisavaks. Hetkel on kõige probleemsem Kangru piirkonna puurkaev, mis annab liiga kõrge savisisaldusega vett.

Kiili valla edelaosa läbib Vääna jõgi. Valla idapiir ühtib osaliselt Pirita jõega ning valla kaguosa läbib Angerja oja. Nii Pirita kui ka Vääna jõgi suubuvad Soome lahte. Vääna jõgi saab alguse Nabala külast 3,5 km lääneedela poolt, kus asuvad Paekna karstiallikad. Pirita jõgi ja Angerja oja on Tallinna joogiveehaarde süsteemi kuuluvad pinnaveekogud. Peamisteks jõgede seisundit halvendavaks teguriks on asulates ja põllumajanduslikus tootmises tekkiv orgaaniline reostus. Vääna jõgi on üks Harju alamvesikonna enamreostunud jõgesid. Jõe seisund on viimasel aastatel küll paranenud. Kiili vallas ei ole antud hetkel ühtegi avalikku veekogu. Suplemas käiakse omaalgatuslikult nt Raku järves (Männiku karjääride ala Saku valla territooriumil), kus kaevandamistegvus on lõppenud. Tegu ei ole ametliku supluspaigaga ja seda ei saa hinnata turvaliseks.

Kiili vald on osalenud hajaasustuse veeprogrammis, mille kaudu oli elanikel võimalik taotleda toetust puurkaevude rajamiseks vanade majapidamiste juurde. Ühisveevärgi ja –kanalisatsiooni väljaehitamine on 2011-2013 ette nähtud Luige alevikus, Kiili alevi ÜVK renoveerimistööd lõppesid novembris 2011. Suurem osa Kiili valla heitvetest suunatakse juba täna Tallinna linna puhastusseadmetesse.

Kiili valla välisõhu seisundit võib hinnata heaks. Siin ei ole suuri välisõhku saastavaid ettevõtteid, mis võiksid oluliselt halvendada õhukvaliteeti valla territooriumil. Uute tööstushoonete kavandamisel ja ehitamisel kaalutakse, kas on vaja algatada keskkonnamõju strateegiline hindamine või keskkonnamõju hindamine. Seega jälgitakse uute võimalike saasteallikate tekkimist põhjalikult.

Kasutatavaid prügilaid Kiili valla territooriumil ei ole. Probleemiks on väljastpoolt valda ning valla aiandusühistute territooriumilt teede äärde heidetav ja metsa veetav prügi. Vallas on kaks kasutusest väljas endist omavolilist prügiladustuskohta. Kruusaugu (endine karjäär), kuhu on

maetud suhteliselt inertseid materjale ja mõnevõrra probleemsem ladustuspaik Rebase talu maal (segaolmejäätmed jms). Ladustatud jäätmed on aastaid tagasi kaetud pinnasega. Alates 01.03.2009 toimub Kiili vallas korraldatud olmejäätmete vedu. Kiili valla haldusterritorium moodustab ühe veopiirkonna. Korraldatud jäätmevedu kohaldatakse järgmistele olmejäätmetele: paber ja kartong (välja arvatud isikuandmeid sisaldavad dokumendid), segaolmejäätmed, suurjäätmed, biolagunevad köögi- ja sööklajäätmed. Pakendite ja vanapaberi ning-papi üleandmiseks on koostöös taaskasutusorganisatsioonidaga paigaldatud mitmeid kogumiskonteinereid, kuid pidevalt on probleeme sellega, et need on täis, st tühjendamine ei toimu piisavalt sageli. Kuni nõuetekohase jäätmepunkti rajamiseni, kogutakse elanikelt ohtlikke jäätmeid ja vanametalli vallavalitsuse poolt kord aastas korraldatavate kogumisringide käigus.

Suureulatuslikku pinnasereostust Kiili valla territooriumil teadaolevalt ei esine. Kokkuvõtvalt saab järeldada, et looduskeskkonna poolelt inimese tervisele eeldatavalt olulise kahjuliku mõjuga riske ei esine. Jätkuvalt tuleb jälgida, et keskkonnatingimused ei halveneks ning tagada loodussäästlik ja energiatõhus eluviis.

Kiili vallas puudub ka mürareostuse probleem, ehkki seda võib loomulikult tavapäraselt ja teatud hetkedel esineda näiteks koolis (vahetundide ajal). Teatavaid probleeme on varasematel suvedel tekitanud osade elanike käitumine, kes värskest linnast ümber kolinuna ei ole aru saanud, et ka Kiili vallas on tegu ikkagi tiheasustusalaga ning suvise peo organiseerimine oma aias koos suure telgi ja bändimuusikaga ei ole aktsepteeritav käitumisviis.

Suureks probleemiks on aktiivse kinnisvaraarenduse käigus lõhutud põldude kuivendus-süsteemid, tänu millele drenaaž enam ei toimi ja kevadise suurvee ajal on osades uutes arendustes uputuse oht. Maju on ehitatud ka aladele, kus eelnimetatud põhjusel neid ajalooliselt mitte kunagi ei ole olnud. Laiem probleem on nõukogude ajal rajatud suurte kuivenduskraavide võsastumine ja kinni kasvamine, need asuvad osaliselt eraomanike ja osaliselt nn reformimata riigimaal, mingit hooldust ei toimu ja pikas perspektiivis tekitab see kindlasti keskkonnaprobleeme.

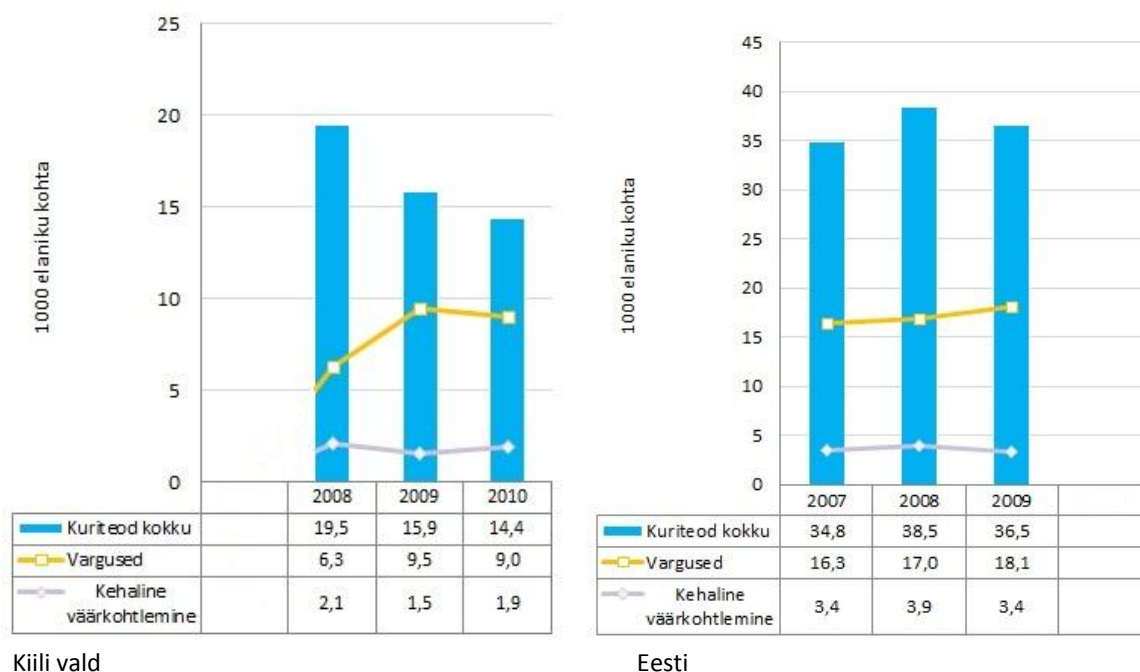
Omaette tõsine keskkonnarisk on Kiili alevi kaugküttega seotud temaatika. Hetkel toimub kütmine põlevkiviõliga ja turvalisuseeskirjade rikkumine on juba põhjustanud ka ühe surma ning kahe tervisekahjustusega lõppenud tööõnnetuse. Lisaks on soojakadu trassides ca 60%, soojahind on üks vabariigi kõrgemaid ning sisuliselt puudub võimalus olukorra muutmiseks, st alternatiivsete lahenduste tekitamiseks või soojatootja välja vahetamiseks. Antud valdkond on de facto omavalitsuse kontrolli alt väljas ja väga tõsine murekoht. Kütteõli toomise ja mahutisse ümber pumpamise päeval on terves alevis alati tunda spetsiifiline ja märkimisväärselt tugev lõhn.

#### **4.4. Kuriteod ja õnnetused**

##### **4.4.1. Kuriteod**

Keskmiselt pandi Eestis 2010. aastal toime 36,1 kuritegu 1000 elaniku kohta, sh Tallinnas 50,3 kuritegu ja Kiili vallas 14,4 kuritegu 1000 elaniku kohta. Seega on kuritegevuse tase vallas ametlikult sarnane olukorraga nt Läänemaa ja Järvamaa valdades, st riigi keskmisega võrreldes suhteliselt madal. Samas veenab vestlus kohaliku konstaabliga, et vastav näitaja võib tegelikult

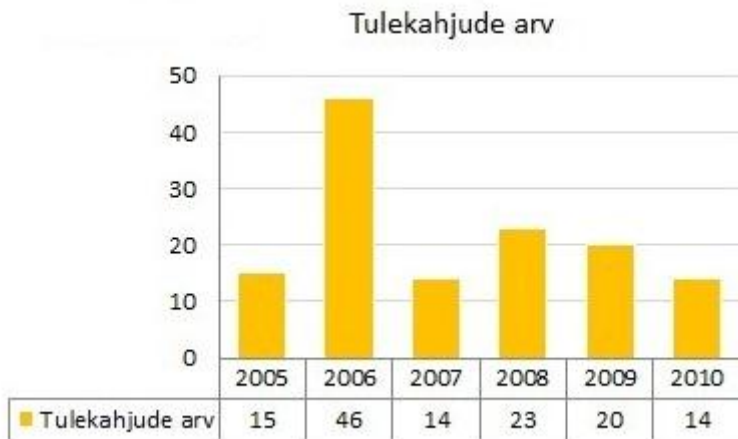
olla kõrgem, kuna väga paljud inimesed ei informeerinud politseid toimunud vargustest seoses sellega, et järgnev asjaajamine on bürookraatlik ja keeruline, eriti võrreldes saadud materiaalse kahjuga. Loomulikult võib eeldada, et samal põhjusel käituvad analoogselt ka teiste piirkondade kannatanud ning üldist tasemepilti see väga ei muudagi. Kuna vallas paikneb suur endiste suvilakooperatiivide ala (Luige piirkond), kus osa elanikest viibib ainult suvisel ajal, siis on talveperioodil tühjana seisvad suvilad potentsiaalne varguste sihtmärk. Üldiselt toimib nii vanades piirkondades kui ka uutest arendustes siiski päris tõhus naabrivalve, olgu see siis ametlikult registreeritud kujul või mitte. Vald on teinud lepingu ka turvafirmaga, mis peab ööpäevaringset valvet ühe autoekipaaziga, Kiili alevis paigaldatud 360° vaatealaga turvakaamera ning tavalisi turvakaameraid on olulistest kohtades mujalgi.



Joonis 29. Kuritegude arv 1000 elaniku kohta Kiili vallas ja Eestis (Justiitsministeerium)

#### 4.4.2. Tulekahjud

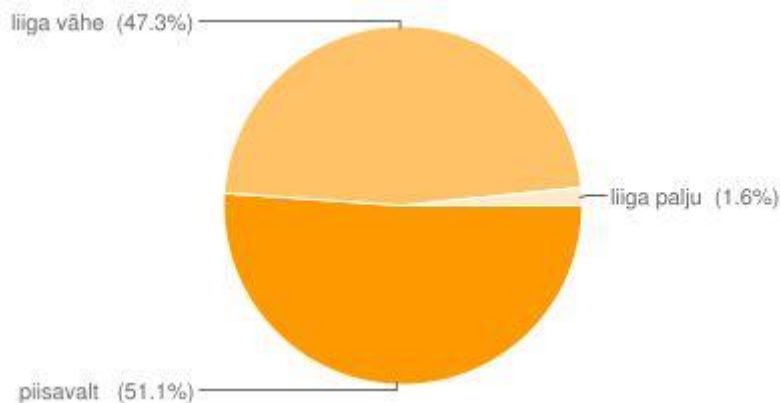
Tulekahjude arv vallas on olnud viimastel aastatel stabiilselt langev, tõenäoliselt on positiivset mõju avaldanud Päästeameti poolt tehtud üleriigilised kampaaniad suitsuandurite paigaldamise jms teemal. Teistest selgelt erinev oli aasta 2006, kui toimus kaks korda keskmisest rohkem põlenguid, kuid mingit loogilist selgitust sellele raske leida. Kiili vallas tuletõrje päästekomando puudub ning õnnetuse korral sõidavad kohale kas Tallinna Nõmme või siis Jüri päästemeeskonnad. Kiili valla tiheasustusala jaoks on see piisav kaugus ja reageerimisaeg, kuid hõredalt asustatud valla lõunaosa puhul kulub päästekomandol kohale jõudmiseks üle poole tunni. Seetõttu on Nabala-Paekna piirkonna aktiivsed kodanikud algatanud ühisplaani koos Saku valla Tõdva piirkonna rahvaga vabatahtliku tuletõrjekomando loomiseks. Tulekahjudes on viimasel kümnel aastal hukkunud kokku viis inimest: kolm inimest aastal 2007 ja kaks inimest aastal 2009.



Joonis 30. Tulekahjude arv Kiili vallas (Politseiamet)

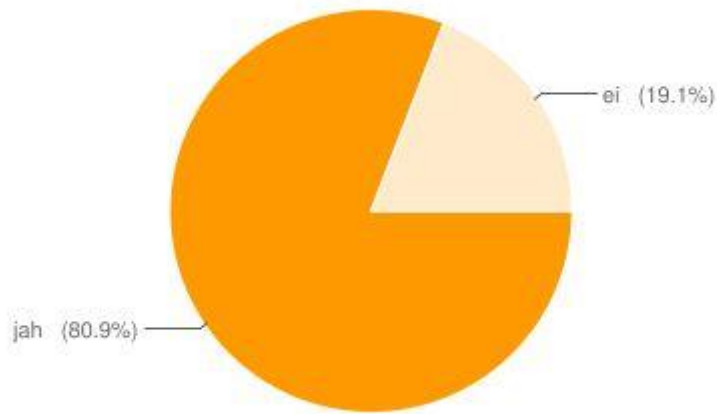
#### 4.4.3. Liiklusõnnetused

Kuna Kiili valda läbib mitmeid suure liikluskoormusega teid, sh Tallinna ringtee, on suur ka liiklusõnnetuste toimumise oht. Viimastel aastatel on olukord siiski paranenud tänu teede rekonstrueerimisele ja kergliiklusteede rajamisele ning kahe mitmetasandilise ristmiku lisandumine (Luige ja Kurna) peaks olukorda veelgi parandama. Asulasisestel teedel ja tänavatel on samuti liikluskoormus suur ning mida paremad on teolud ja siledam asfalt, seda enam hakatakse elanike poolt nõudma liiklust rahustavaid meetmeid, eeskätt nn „lamavaid politseinikke“. Ligikaudu pooled valla poolt 2011. aasta oktoobris läbi viidud küsitlusele vastanutest arvavad, et liiklust rahustavaid meetmeid on liiga vähe ja enam-vähem teine pool, et on piisavalt.



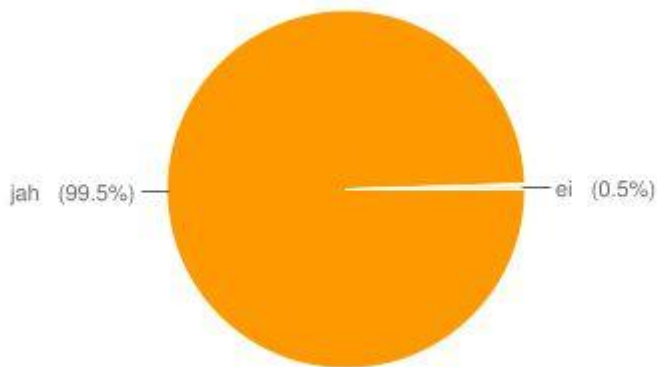
Joonis 31. Vallarahva arvamus liiklust rahustavate meetmete osas (Kiili VV)

Helkurit kannab pimedal ajal ringi liikudes suurem osa vastanutest, kuid on siiski ka arenguruumi ning vastav selgitustöö on endiselt vajalik ligi viiendiku teadlikkuse tõstmiseks ja käitumisharjumuse muutmiseks.



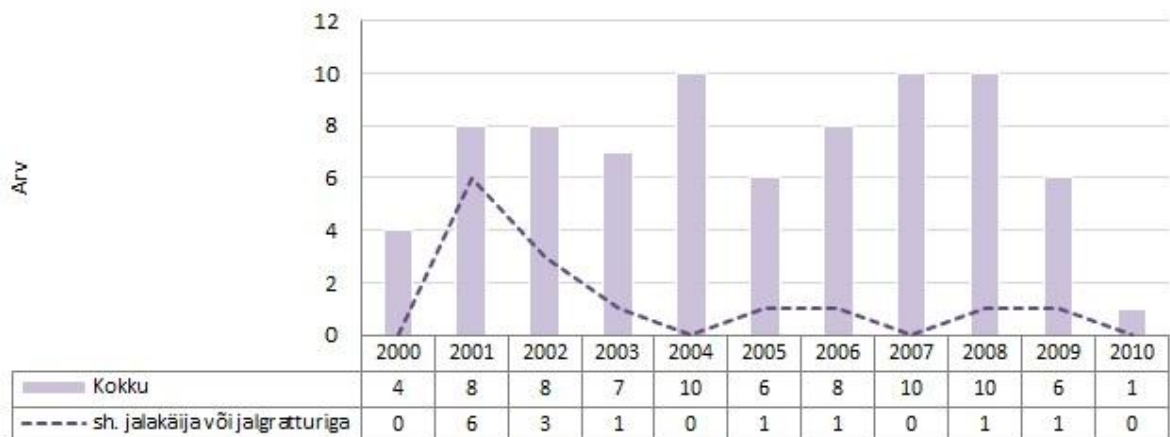
Joonis 32. Helkuri kasutamine (Kiili VV)

Enda ja oma laste tervisest autosõidul hoolivad vallaelanikud aga väga, sest lahtise turvavööga sõitmist ei tunnista peaaegu mitte keegi.



Joonis 33. Turvavöö kasutamine (Kiili VV)

Inimkannatanuga liiklusõnnetuste arv (hukkunu või vigastatu) on aastate lõikes kõikunud. Suurem osa sellistest õnnetustest leiab aset mootorsõidukite juhtide või reisijatega ning valda läbiva transiitliikluse tõttu ei ole tavaliselt tegu Kiili valla elanikega.



Joonis 34. Inimkannatanuga liiklusõnnetused Kiili vallas (Politseiamet)

#### 4.4.4. Tööõnnetused

Tööõnnetusi leiab valla territooriumil asuvates ettevõtetes aset harva. Samas on olnud üksikuid õnnetusi, mis on väga raskete tagajärgedega, nt Kiili alevi katlamajas toimus 2011. aasta oktoobris ühe hukkunu ja kahe vigastatuga tööõnnetus kui operaatorfirma Ida-Virumaalt pärit töötajad läksid ebapiisavate kaitsevahenditega puhastama kütteõli mahutit.

#### 4.5. Alkohoolsete jookide müük

Valla territooriumil müüakse alkohoolseid jooke Kiili alevi kauplustes Konsum ja Maksima, Aianduskeskuses Hansaplant ning Luigel paaris väiksemas poes või müügikioskis. Kuna väga suur osa vallaelanikest käib tööl Tallinnas, siis sooritatakse seal ka sisseostud (Järve Selveris Viljandi mnt suunal liikujad) ning Ülemiste Keskuses või Sikupillis Tartu mnt suunal liikujad). On põhjust arvata, et ka oluline osa alkoholist ostetakse seetõttu linna poodidest, mitte Kiili valla kauplustest. Lisaks müüb alkoholi ka linna piiril asuv Raudalu tankla juures asuv müügikoht. Üle kogu riigi ei müüda alkoholi kella 22.00-st kuni 10.00-ni. Avalikke toitlustus- või meelelahutuskohti, kus alkoholi saaks osta ja tarbida peale kella 22.00, Kiili vallas ei eksisteeri, vastavaid teenuseid tarbivad Kiili valla elanikud linnas. Kokkuvõtteks: poodide arv 1000 elaniku kohta ei ole Kiili valla puhul eespoolnimetatud põhjustel adekvaatne näitaja ja seda Tallinna läheduse tõttu.

### 5. Tervislik eluviis

#### 5.1. Info ja üritused

Kiili vald levitab tervisealast informatsiooni (telefonid ja e-posti aadressid) vallalehe kaudu <https://kiilivald.kovtp.ee/et/olulised-numbrid>, täpsem tervise teave on kättesaadav mõlema Kiili perearsti juures, kus on võimalik saada infot vaktsineerimisest, toitumisest, viirushaigustest, tervislikest eluviisidest, koduapteegist jms. Lahkelt jagatakse infot ka Kiili Apteegis ning loomulikult on olemas tervisetöötajad valla lasteasutustes. Suur osa nimetatud infost on kättesaadav ka vene keeles.

Kiili vallas toimuvad järgmised traditsioonilised tervislikke eluviise toetavad üritused:

- Kiili Vallarahva Sportmängud, mille raames toimub köievedu, petanq, korvpalli vabavisked, laste teatevõistlus, maastikuratta teatevõistlus, jooksukross, noolemäng, kabe, võrkpall, mälumäng, lumerada, teatesuusatamine, sulgpall, lauatennis, sõudeergomeeter jne;
- igakevadine jalgrattamatk Kiili vänt valla ja naabervaldade erinevatesse piirkondadesse;
- Kangru Neliküritus, mille raames toimub jooksukross, jalgrattasõit, rulluisutamine ja suusatamine;
- Ümber Paekna järve jooks septembrikuus;
- regulaarsed kepikõnni õppetunnid ning ühiskõndimised Kiili Naisseltsi korraldusel

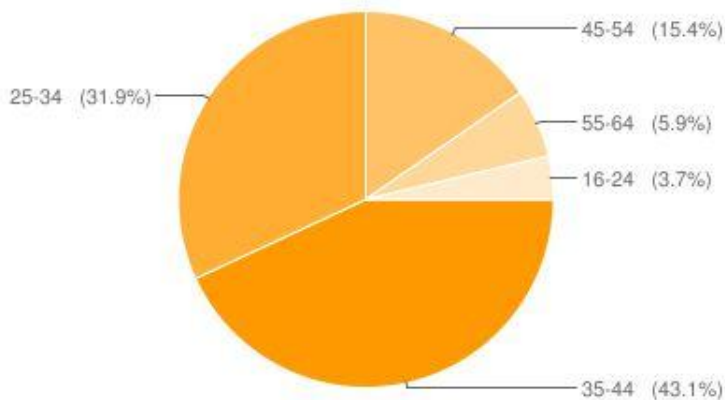
Kiili valla elanikud tegelevad igapäevaselt tervisespordiga Kiili Spordihoones ning paljud käivad ka Rae Spordikeskuses ning Tallinnas, eeskätt ujulates. Nagu eespool kirjutatud, siis on suvisel ajal võimalik mängida korvpalli ja rannavõrkpalli nii Kiilis kui Kangrus ning eriti viimases kasuta-



take seda võimalust aktiivselt. Kangrus on olemas ka valgustusega terviserada, mis on talvel kasutuses suusarajana. Suusarada on igal talvel ka Kiili pargi alal, ümber staadioni, kuid see vajab teatud lõikudes täiendavat valgustust. Kiili alevis on ka jalgpallistaadion, mis küll ei vasta mõõtude poolest kehtivale standardile. Rahvamajas on võimalik tegeleda peotantsuga ja rahvatantsuga ning tegutseb ka pensionäride rahvatantsurühm „Agu ja memmed“.

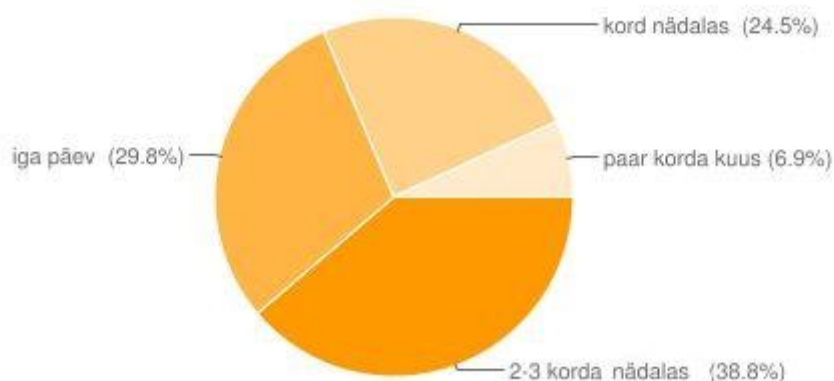
## 5.2. Elanike endi hinnang oma tervisekäitumisele

Kiili vald küsitles interneti teel 2011. aasta sügisel seoses käesoleva terviseprofiili koostamisega vallaelanikke. Vastas 187 inimest, kelle vanuseline jaotus on näha alloleval joonisel. Vastanutes kolmandiku moodustasid mehed ja 2/3 naised. Vastanute osakaal järgib earühma osakaalu valla rahvastikupüramiidis ning arvestades Eesti elanikkonna üldist väga kõrget internetikasutust, võib pidada küsitluse tulemusi suhteliselt relevantseteks. Uuringut on plaanis korrata iga kahe aasta tagant.

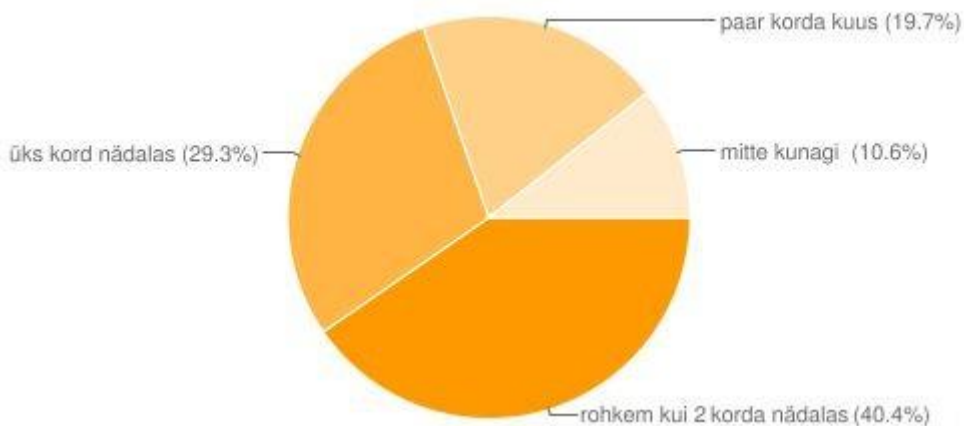


Joonis 35. Küsitlusele vastanute vanus (Kiili VV)

Kiili valla elanike igapäevast füüsilist aktiivsust tuleb lugeda suhteliselt heaks, kuna 2/3 teeb kas füüsilist tööd (nt aiatöid) või tegeleb tervisespordiga mitu korda nädalas või rohkem. Ja selliseid, kes peaaegu üldse ennast ei liiguta, on alla 10%. Konkreetselt tervisespordiga tegelemist näitab Joonis 37 ning pilt on üldjoontes sama, üldse ei tegele pisut üle 10%. Loomulikult tuleb arvestada siin ka ealisi erinevusi ja seda, et küsitlusele vastanud vanemate inimeste (55+) osakaal oli suhteliselt väike.

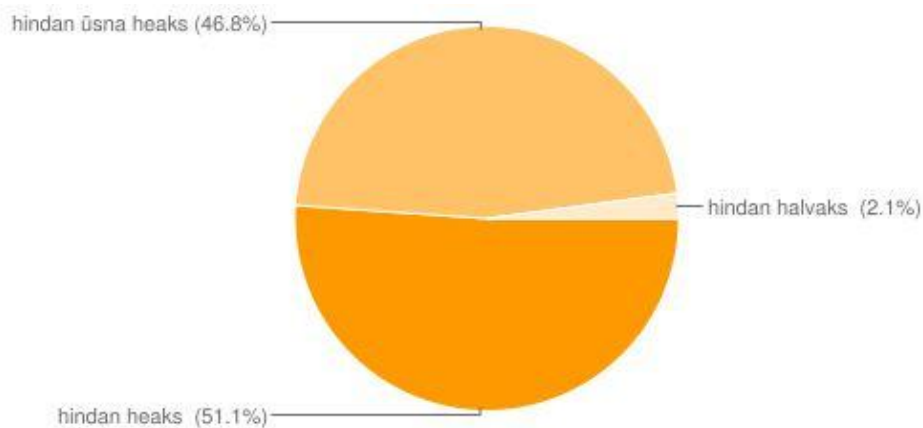


Joonis 36. Kiili valla elanike igapäevane füüsiline aktiivsus (v. 30 min korraga) (Kiili VV)

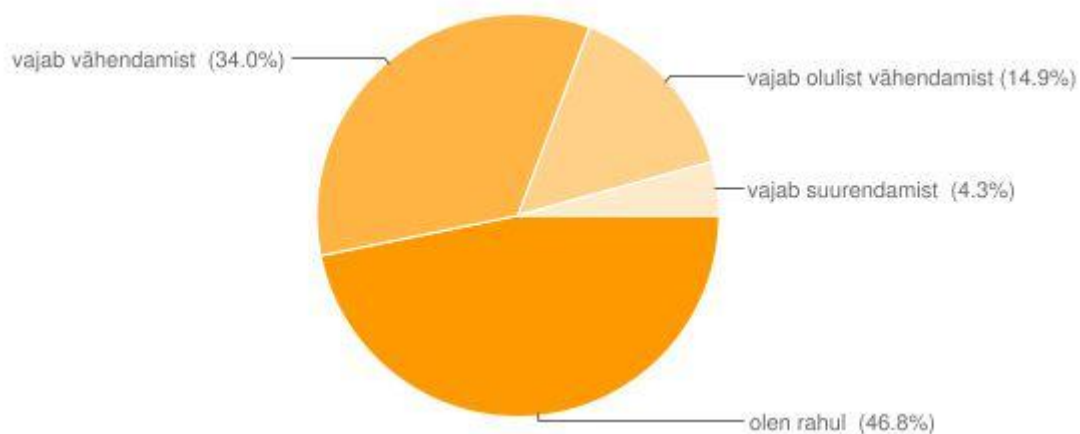


Joonis 37. Kiili valla elanike tervisespordiga tegelemise aktiivsus (Kiili VV)

Enda tervist hindab kas heaks või üsna heaks lõviosa vastanutest, aga kehakaalu osas on pooled vastanutest siiski kriitilised ja arvavad, et see vajab vähendamist. Pisut alla poole on samas oma kehakaaluga rahul, mis on väga oluline positiivse enesetunde seisukohast. Küsitlusest lähtuvalt tähtsustavad paljud elanikud kehakaalu vähendamise vajadust, kohalikud organisatsioonid saavad selle temaatika võtta oma tulevaste projektide fookusvaldkonnaks.

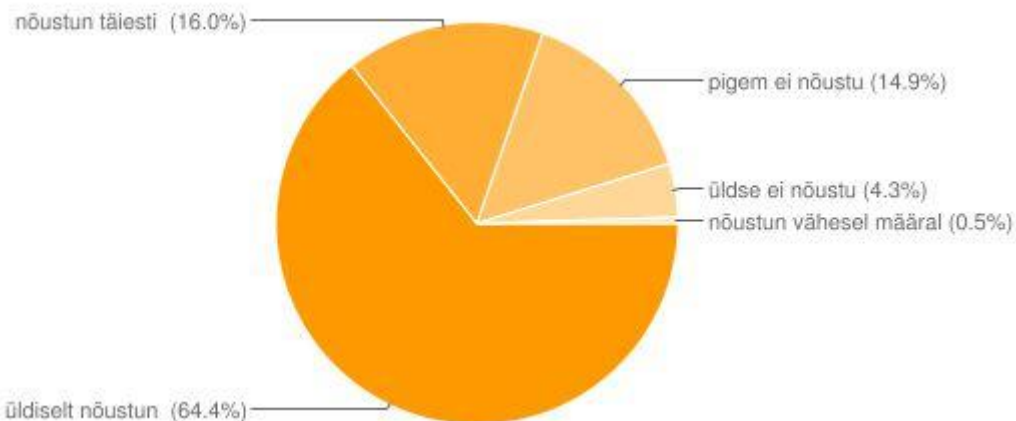


Joonis 38. Hinnang enda tervisele (Kiili VV)

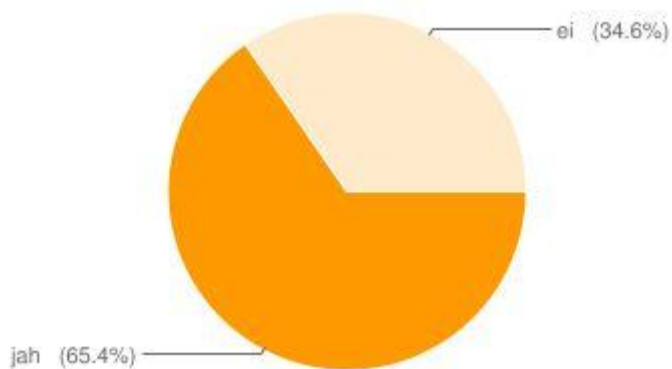


Joonis 39. Hinnang enda kehakaalule (Kiili VV)

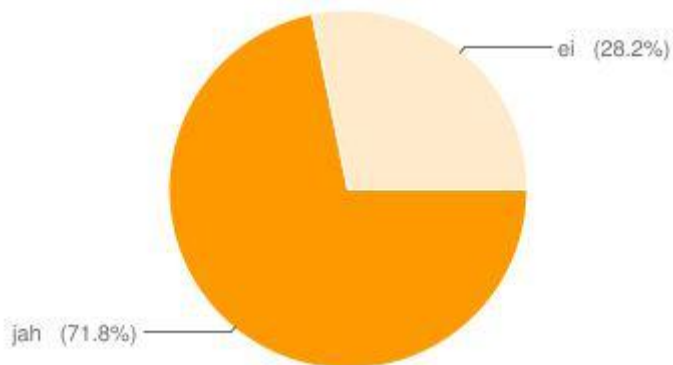
Hinnang enda toitumisharjumustele näitab, et inimesed peavad üldiselt enda toitumist tervislikuks, üle kolmveerandi on seda meelt. Märkimisväärne osa sööb peaaegu iga päev värsket juurvilja ja puuvilja või marju, üllatavalt suur osa hommikuti ka putru.



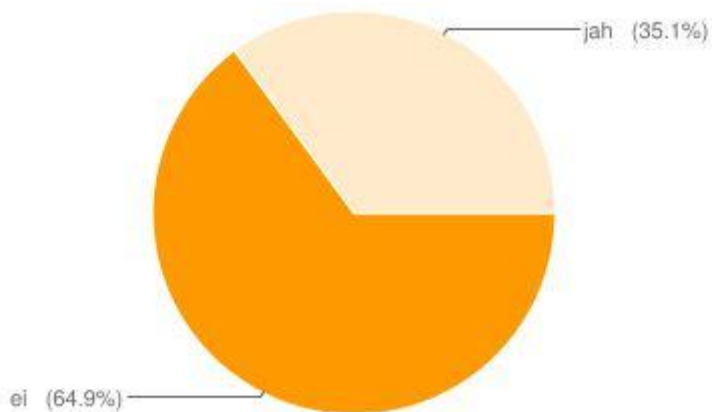
Joonis 40. Minu toitumisharjumused on tervislikud (Kiili VV)



Joonis 41. Söön vähemalt kuuel päeval nädalas värsket juurvilja (Kiili VV)

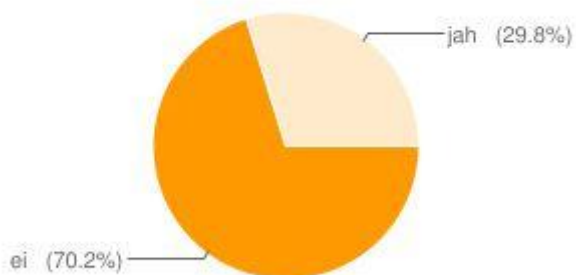


Joonis 42. Söön vähemalt kuuel päeval nädalas värskaid puuvilju või marju (Kiili VV)

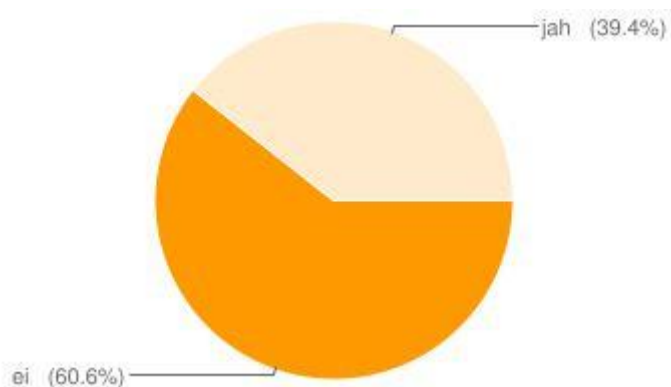


Joonis 43. Söön hommikuti enamasti putru (Kiili VV)

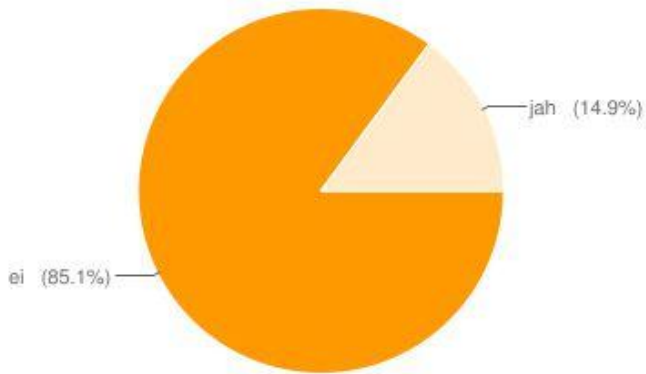
Arvestades üldist sportlikkust, on alkoholi tarbimine siiski märkimisväärselt suur. Pudeli õlut või klaasi veini lubab endale iga päev peaaegu kolmandik ning vähemasti kord kuus tarbib suurema koguse alkoholi ca 40% vastanutest. Suitsetajate osakaal on siiski suhteliselt väike, jäädes 15% piirsesse.



Joonis 44. Tarbin alkoholi mitmel päeval nädalas (Kiili VV)

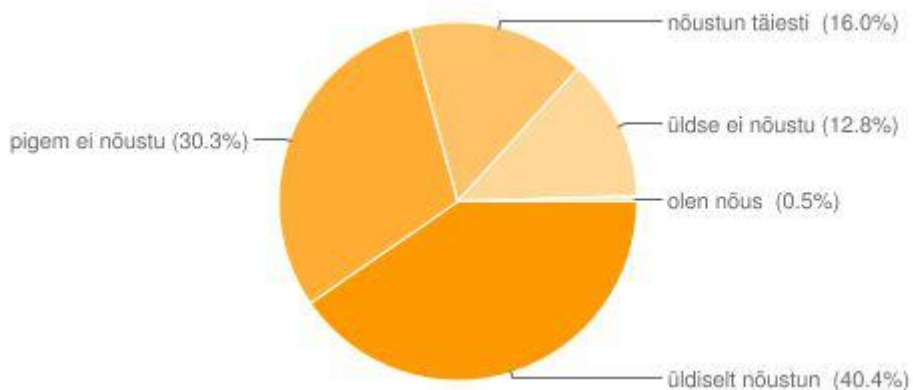


Joonis 45. Tarbin alkoholi korraka rohkem kui kuus annust (Kiili VV)

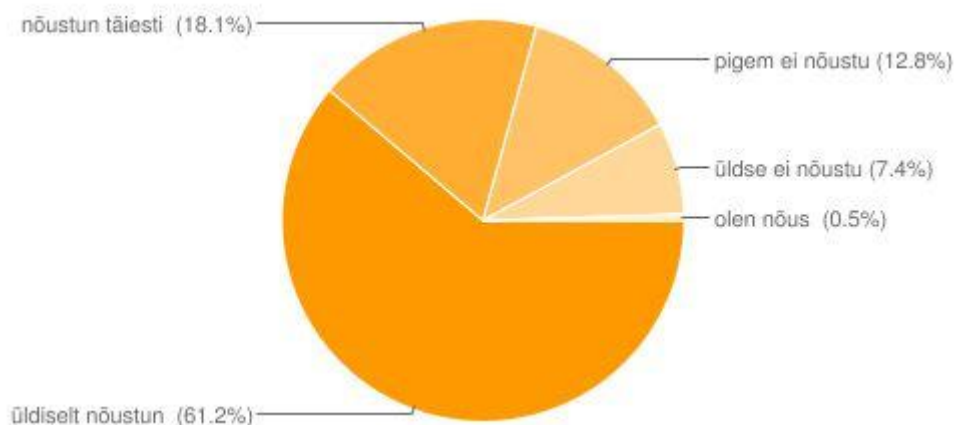


Joonis 46. Tubakatoodete tarbimine (Kiili VV)

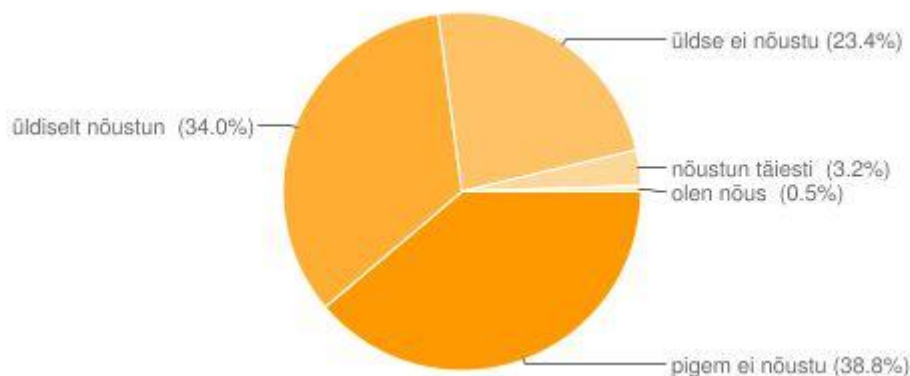
Järgnevad graafikud puudutavad ligipääsu tervisespordivõimalustele ja vastavat valla ning kinnisvaraarendajate planeerimistegevust. Kuna Kiili vald oli üks 2000-te keskpaiga kinnisvarabuumi sihtkohti, siis loomulikult on planeerimisalaseid puudujääke, mida üritatakse tagantjärele leevendada. Ehitustihedust peetakse üldjoontes sobivaks, aga suur osa elanikest ei tunne, et nad oleks planeerimist puudutavate otsuste tegemisel piisavalt kaasatud või küsitaks nende arvamust. Mõnel puhul on kinnisvaraarendusega suletud aastakümneid avatud olnud ligipääsud seenemetsale või rabale jne.



Joonis 47. Planeerimine toimub arvestades juurdepääsu tervisespordivõimalustele (Kiili VV)

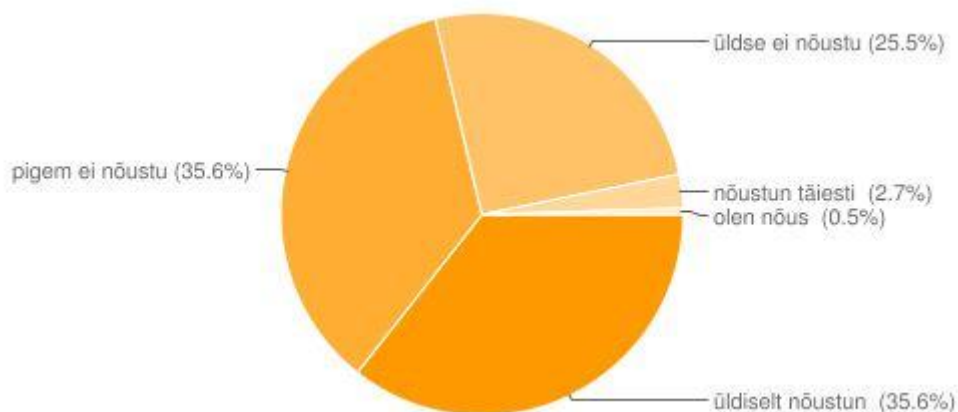


Joonis 48. Ehitustihedus on sobiv hea elukeskkonna tekkeks (Kiili VV)

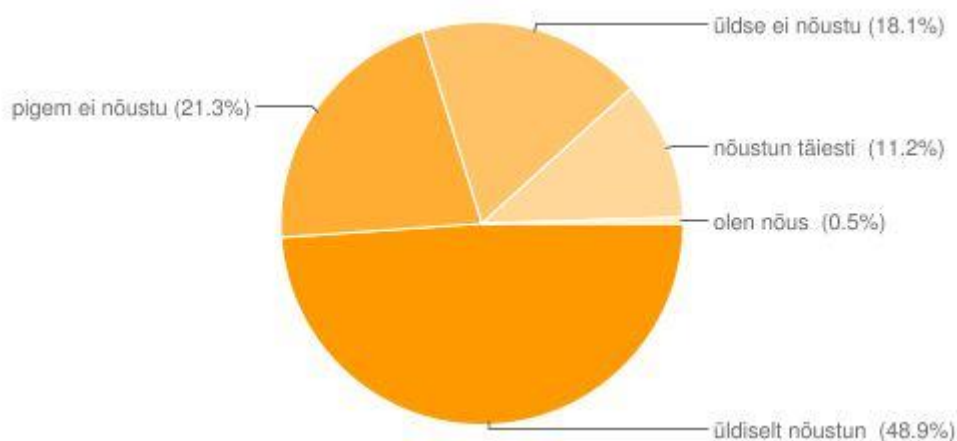


Joonis 49. Elanikud on kaasatud planeerimisprotsessi (Kiili VV)

Puuetega inimestel on erinevatele asutustele ligipääs erineval määral olemas. Kui toidupoodi ja apteeki saab päris hästi ka ratastooliga (ise avanevad ukSED) ja põhimõtteliselt on see võimalik ka nt lasteaia, kooli, rahvamaja ja ühe perearsti puhul, siis samal moel näiteks vallamaja, teise perearsti juurde või kohalikku vee-ettevõttesse minek on treppide tõttu võimatu. Vallas leiduvate ülekäiguradade osas valitseb üldine arvamus, et sellega on enam-vähem hästi, aga jällegi jäävad eriarvamusele Luige piirkonna inimesed, kes elavad ringtee vahetus naabruses.

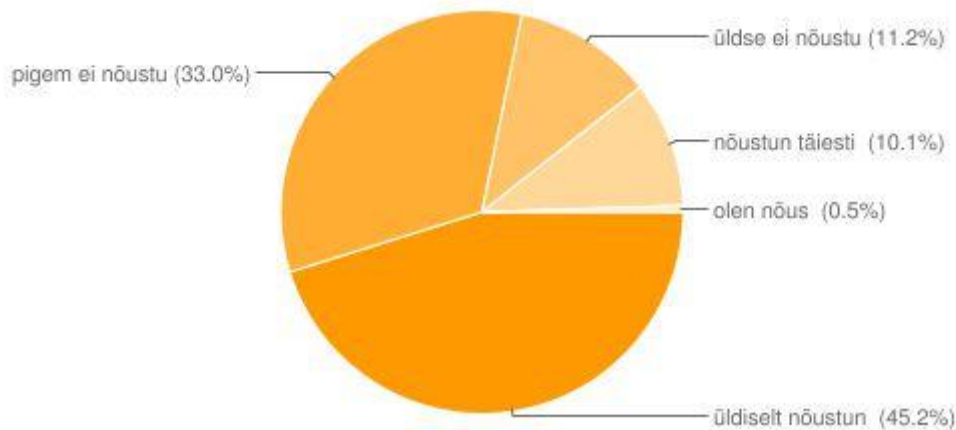


Joonis 50. Rajatud ehitistele on hea ligipääs ka puuetega inimestel (Kiili VV)

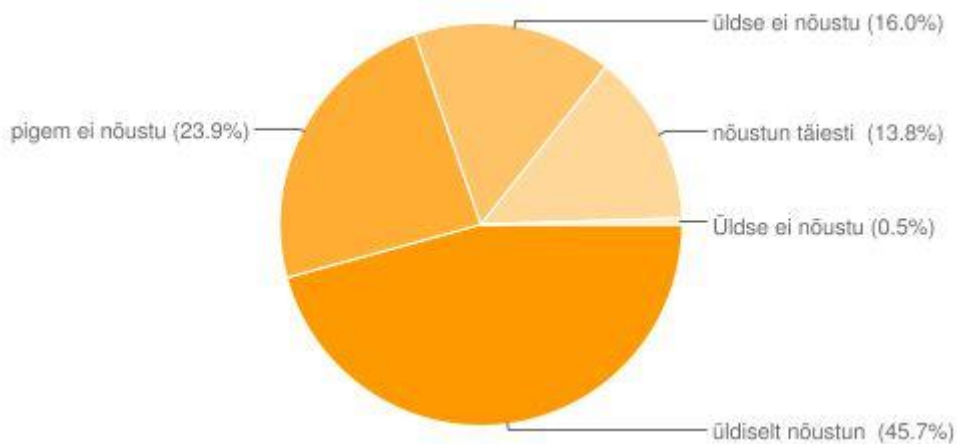


Joonis 51. Kiili vallas on piisavalt ülekäiguradasid vajalikes kohtades (Kiili VV)

Vallas leiduvate tervisespordivõimaluste osas leiab pisut üle poole vastanutest, et sellega on kõik hästi ja üldse ei nõustu ca kümnendik. Kui võrrelda Kiili vallas leiduvaid vastavaid võimalusi keskmise Eesti vallaga, siis on olukord tegelikult märkimisväärselt parem, kuid arvamust võivad siin mõjutada eeskätt kaks asja - Tallinna lähedus (sealne võimaluste paljusus) ning ujula puudumine vallas. Suhteliselt arusaamatu on aga hinnang rohealade ja puhkealade osas, kus ligikaudu 40% vastanutest arvab, et neid on vähe. Reaalselt ei ole Kiili vallas mitte ühtegi elamist, mille ukse eest ei saaks alustada kepikõndi või jooksmist ja kust lähim metsatukk oleks rohkem kui poole kilomeetri kaugusel. Ilmselt on küsimus erinevates ootustes, ehk siis päris raba vs laudteega raba või päris mets vs tähistatud ja hooldatud metsarajaga mets vms. Tähistatud terviseradade osas on loomulikult arenguruumi, potentsiaalselt võiks need asuda iga suurema asumi juures.

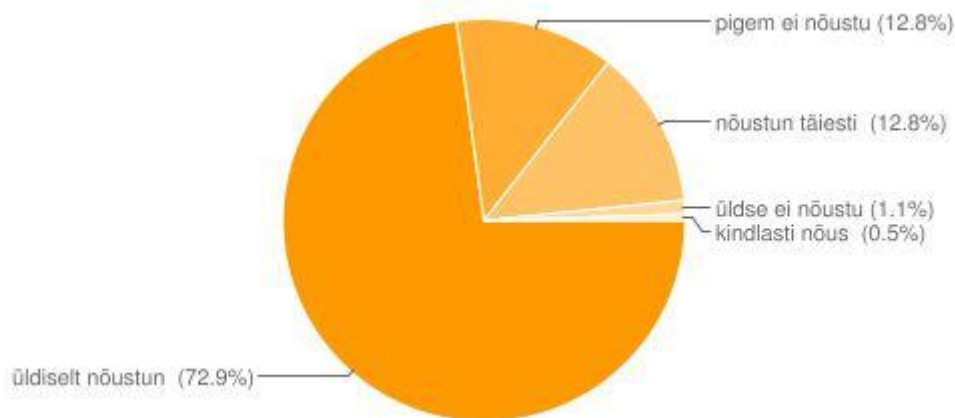


Joonis 52. Kiili vallas on piisavalt tervisespordivõimalusi (Kiili VV)



Joonis 53. Kiili vallas on piisavalt rohealaid ja puhkealaid (Kiili VV)

Peatüki viimane joonis räägib sellest, kuidas tajuvad inimesed üldist turvatunnet vallas elades. Kas nad arvavad, et võivad saata lapse rahulikult kodust kooli või lasteaeda või mitte ning vallaelanikud on selles osas väga positiivselt meelestatud. Kiili valda peab enda lastele turvaliseks paigaks ca 90% vastanutest ning ainult ca 1% ei ole sellega üldse nõus.



Joonis 54. Kiili vald on laste jaoks turvaline kasvukeskkond (Kiili VV)

## 6. Tervise teenused

Lähimad statsionaarsed tervishoiuasutused asuvad Tallinnas ja eriarstiabi teenuseid saavad meie valla elanikud samuti Tallinnas. Hooldushaiglad asuvad Tallinnas, Keilas ja Kallaveres. Silma/prilli buss käib aastas korra või kaks ning huvilised saavad ennast kontrollida lasta, peatusi on kaks – Kiili vallamaja ees ja Luigel Männi tänaval.

Tervishoiuteenuseid osutab vallas kaks perearsti praksist: Perearst Meelika Lutter ja Perearst Liis Aunin. Mõlema juures töötab ka pereõde. On olemas ka hambaravi kabinet. Diagnostika valdkonnas saab perearstide juures teha EKG, põletiku, hemoglobiini, glükoosi, kolesterooli ja uriiniuuringud. Muud analüüsid saab võtta kohapeal ja need saadetakse uuringuteks edasi laborisse. On võimalik teha ka põsekoobaste ultraheli ja raviinhalatsioone. Tervise teenuseid osutab ka Kiili Apteek, kes tegeleb ravimite jaemüügiga.

Kiili valla koolis ja lasteaias töötavad tervishoiutöötajad järgmiste koormustega:

Kiili Gümnaasiumis 1,0

Kiili Lasteaed 1,0

Tervishoiutöötajad nõustavad vanemaid ja pedagooge lapse tervisega seotud küsimustes, organiseerivad terviseedenduslikke üritusi, osutavad vajadusel esmaabi. Koolides toimub õpilaste vaksineerimisgraafiku koostamine koos arstiga ning ka vaksineerimine. Südamenädala raames on toimunud lasteaias ja koolis südametervise teemalised tegevused ja tunnid.

Kiili Lasteaias töötab logopeed koormusega 1,0.

Koolis töötab koolipsühholoog koormusega 1,0 ja sotsiaalpedagoog 0,5.

Psühholoogi teenust kasutab enamik Tallinnas, aga ka kohapeal on võimalik saada psühholoogilist nõustamist ja perenõustamist, mida rahastab ESF ja vallavalitsus ja mis on madala sissetulekuga ja puuetega inimestele tasuta.

Seksuaal- ja narkomaanianõustamist on võimalik saada Tallinnas. Suitsetamisest loobumise ja toitumise nõustamist pakuvad perearstid, vajadusel suunatakse patsient eriarsti juurde Tallinna.



## 6.1. ESF projekt „Teadlikud tervislikud valikud“

ESF projekt nr 1.3.0402.10-0016 rahastusele „Teadlikud tervislikud valikud“ tööalase elanikkonna tervislike eluviiside suurendamise eesmärgil. Projekti läbiviijaks on Saku vald ja partneriks Kiili vald.

### Projekti eesmärk:

Kiili valla tööalase elanikkonna füüsilise aktiivsuse tõus ning suurem teadlikkus tervislikust toitumisest, et ennetada tervislikel põhjustel tööturult väljalangemist.

### Tegevused:

Läbi on viidud projekti raames 2011 aasta lõikes Kiili valla erinevate külade sportmängud erinevates valdkondades nagu: pallimängud, suusatamine, kabe, male, sõude-ergomeeter.

Liikumisharrastuse edendamiseks ja tervisliku toitumise propageerimiseks on kaks olulist komponenti: toetava keskkonna ja infrastruktuuri arendamine ning elanikkonna teavitamine. Toetava keskkonna ja infrastruktuuri arendamisega tegeletakse iga aasta lähtuvalt valla arengukavast ning eelarvest eraldatud vahenditest. Lisaks on korraldatud tervisele suunatud õppepäevad: Toitumine ja füüsiline koormus, toidupüramiid, arvuti kursus isikliku toitumise programmi tutvustamise osas. Projektis osalesid Kiili vallast erinevates tegevustes 250 tööalist inimest.

Projekt andis ka lisaks uuendusliku algatusena võimaluse kaasata mittetulundusühinguid ja allasutusi mitmekülgsede liikumisvõimaluste tutvustamiseks tööalasele elanikkonnale ülevallaliselt.

## 7. Terviseprofiili eesmärkide saavutamise vahendid

Käesolevas peatükis tuuakse ära valla tervisetegurite hindamise analüüsimisel tuvastatud peamised probleemid rahva tervisele, on püstitatud igale käsitletud valdkonnale strateegiline eesmärk ja pakutud välja võimalikud meetmed selle poole liikumiseks. Välja on toodud indikaatorid tulemuste hindamiseks aastal 2013.

### Tervislikud eluviisid

Tervislike eluviiside propageerimine aitab tõsta inimeste tervena elatud aastate hulka. Tervisekaotust põhjustavad alkoholi, tubaka ja narkootikumide tarbimine, tasakaalustamata toitumine ja vähene kehaline aktiivsus ning riskialdis käitumine.

#### Probleemid

- Kergliiklusteede võrgustik ei ole lõpuni välja arendatud, Kiili pargiala terviserada on hetkel isetegevuslik ja nõuab korralikku detailplaneeringuga lahendust.
- Terviseradade ja spordivõimaluste olemasolu on ebaühtlane, on piirkondi kus tähistatud ja väljaarendatud sportimisvõimalused puuduvad;
- Teatud osa elanikkonnast ei tegele piisavalt tervisespordiga;
- Paljud vallaelanikud tunnistavad vajadust kehakaalu vähendada;
- Osad inimesed ei kasuta pimedal ajal helkurit.
- Liiga paljud täiskasvanud kasutavad igapäevase lõõgastusvahendina väikest kogust alkoholi (klaas veini või pudel õlut).

#### Valdkonna eesmärgid

1. Tervisespordi infrastruktuuri arendamine.
2. Teadlikkuse tõstmine, et vähendada inimeste riskikäitumist.

#### Võimalikud meetmed

- Kasutada Kiili Rahvakooli abi, et tõsta täiskasvanud inimeste teadlikkust tervisliku toitumise ja tervist toetava füüsilise aktiivsuse osas.
- Tagada kehalist aktiivsust soodustav sotsiaalne keskkond ning infrastruktuur.
- Soodustada tähistatud ja väljaarendatud tervisespordi võimaluste tekkimist arenduste ja külade juurde, kus need hetkel puuduvad.
- Korraldada jätkuvalt tervisesporti propageerivaid üritusi.
- Toetada sõltuvusprobleemidega inimesi, et nad leiaksid endale sobiva tugigrupi.
- Suurendada erinevate huvidega inimeste vabaaja veetmise võimalusi.

#### Indikaatorid

Indikaator	Baastase 2011	Sihttase 2013	Allikas
Tervisespordiga tegelevate inimeste osakaal rahvastikust (vähemalt 2x nädalas) – 1. eesmärk	40%	50%	Rahvaküsitlus
Tervislikult toituvate inimeste osakaal – 1. eesmärk	80%	90%	Rahvaküsitlus
Helkurit kandvate inimeste osakaal – 1. eesmärk	81%	95%	Rahvaküsitlus
Igapäevaselt alkoholi tarbivate elanike osakaal – 1. eesmärk	30%	20%	Rahvaküsitlus
Valgustatud terviseradade arv - 2. eesmärk	1	2	Vallavalitsus
Nõuetele vastavate skateparkide arv - 2. eesmärk	0	1	Vallavalitsus

## Laste tervislik ja turvaline areng

Laste tervislik ja turvaline elukeskkond on inimeste jaoks üks olulisemaid asju. Eeskätt lasteaed ja kool on asutused, mille roll on tervisekäitumise kujundamise osas määrava tähendusega ja seda eriti juhtudel, kui kodu panus jääb nõrgaks. Tõhus ennetustöö ja käitumisharjumuste kujundamine lapseas loovad aluse tervena elatud elule.

### Probleemid

- Lasteaiakohtade puudusest tulenev ebaühtlane juurdepääs informatsioonile, tervist edendavatele üritustele, laste sportimisvõimalustele ning huvi ja õppetegevustele nende laste puhul, kellele ei ole võimalik pakkuda lasteaia kohta.
- Laste vähene kehaline aktiivsus kodus, arvuti ja televiisori domineerimine vaba aja sisustajana.
- Vanemate autoga uksest-ukseni kulgemine ja sellest tulenev laste liigne mugavus.
- Liiga paljude noorte hulgas on levinud suitsetamine.
- Probleemsete perede lapsevanemate vähene huvi koolikohustuse täitmise ja tervist kahjustavate tegevuste osas.
- Tervikliku kergliiklusteede võrgustiku puudumine on ohuallikas, kuna sunnib lapsi liiklema sõiduteel.
- Tänavavalgustuse puudumine paljude laste kooliteel, sh ka tiheda liiklusega tänavatel.
- Tihe liiklus Tallinna ringteel, mis on probleemiks eeskätt Luige piirkonna lastele sõidutee ületamisel.

### Valdkonna eesmärk

Kõigile lastele terviklikku arengut soodustavate võimaluste pakkumine.

### Võimalikud meetmed

- Jätkata uute lasteaiakohtade loomist.
- Suurendada lapsevanemate teadlikkust ja oskusi laste tervise edendamisel ja arengu toetamisel.
- Laiendada eelkooliealiste ja koolilaste võimalusi nii huvihariduse kui sportimisvõimaluste osas.
- Toetada jätkuvalt koolides osutatavaid tugiteenuseid (sotsiaalpedagoog, koolipsühholoog).
- Parandada infrastruktuuri (tänavavalgustus, kergliiklusteed, ülekäigurajad).
- Tõhustada kontrolli, et muuta alaealiste suitsetamine võimalikult raskeks ja ebamugavaks.
- Propageerida laste ja lapsevanemate liikumist jalgsi ja jalgrattaga.

### Indikaatorid

Indikaator	Baastase 2011	Sihttase 2013	Allikas
Lasteaia kohtade järjekord	80	40	Vallavalitsus
Kergliiklusteede pikkus	ca 4km	ca 9km	Vallavalitsus
Tänavavalgustus tiheasustusala kooliteel	ca 60%	ca 80%	Vallavalitsus
Mänguväljakute olemasolu lasteaia erinevate majade juures	2 (66%)	3 (100%)	Vallavalitsus
Spordiringides osalevate õpilaste osakaal	Teadmata	70%	Kool ja lasteaed
Õpilaste arv Kiili Kunstide Koolis	220	265	Kunstide Kool

## Kogukondlik ühtsus ja turvalisus

Kuna rohkem kui pool elanikkonnast on alles viimastel aastatel valda elama asunud ja sünnipäralt üle Eesti, siis võtab paljudel kodukohatunnetuse tekkimine aega. Veelgi suurem probleem on Luige suvilakooperatiivide muukeelse elanikkonnaga, kes tunnetavad kodukohana pigem Tallinna, elavad sealse foruumis (või hoopis Venemaa telekanalite omas) ja tihti ei oma Kiili vallaga mingit sidet. Vallapoolne hoolivus ja kõikide elanikkonna gruppidega rääkimine aitab ületada vaesust ja pikaajalist töötust. Need probleemid kujutavad rahva tervisele sama suurt ohtu kui ebatervislikud eluviisid või keskkonnariskid. Mida suurem on kogukondlik ühtsus, seda paremad on ka tervisenäitajad.

### Probleemid

- Suvilapiirkondade elanikud ei osale valla elus, ei ole väga hästi informeeritud ja kohati on isegi desinformeeritud, eesti keele mitteoskamine takistab osadel elanikel info kättesaamist sotsiaalteenuste, jäätmemajanduse, planeeringute jms osas.
- Paljud arenduspiirkondade uusasukad ei tunnetata seost vallaga, töö ja ka muu elu on Tallinnas ning vald on põhiliselt ööbimise koht.
- Osade valla piirkondade ühendus vallakeskusega (Kiili aleviga) on raskendatud (nt Mõisaküla suvilapiirkond). Valda läbiv ühistranspordiliin on teatud kellaaegadel üle koormatud.
- Valla eri piirkondade areng ei ole olnud tasakaalustatud, probleemsete kinnisvaraarenduste elanikud ootavad, et vald lahendaks probleemid tee ja tänavavalgustusega, kuid rahalisi vahendeid selleks ei eksisteeri.
- Elanike kohtlemine seoses ÜVK liitumistasuga on olnud ajas erinev ja see on tekitanud probleeme, mis takistavad koostööd ka muudes ühiselulistest küsimustes.
- Osades piirkondades on kinnisvaraarenduse käigus lõhutud vanad kuivendussüsteemid ja uued jäetud rajamata.
- Vallal puuduvad sotsiaalpinnad, kuhu oleks vajadusel võimalik majutada neid, kes vajavad abistamist või hooldusteenust.

### Valdkonna eesmärk

Kogukondliku tõrjutuse vähendamine.

### Võimalikud meetmed

- Toetada kõiki piirkondi vastavalt võimalustele, et keegi ei tunneks ennast tõrjutuna.
- Aidata kaasa laiapõhjaliste külakogukondade tekkele, toetada altpoolt tulevat initsiatiivi kohaliku elukeskkonna parandamisel ja ühistegevuses.
- Luua sotsiaalpinnad, kuhu vajadusel on võimalik hädasolijaid majutada.
- Kaasata aktiivsemalt suvilapiirkondades elavaid inimesi, jagada neile infot ka vene keeles.
- Sõlmida kinnisvaraarendusest jms tulenevate probleemide lahendamiseks pikaajalised koostöölepped külaseltside ja valla vahel.
- Vältida väljaarendamata infrastruktuurist tulenevaid probleeme uute arenduste puhul kompetentsete arenduslepingute sõlmimisega ja range järelevalvega.
- Osaleda ühistranspordi alastes uuringutes ja teha sellest tulenevaid ettepanekuid Harjumaa Ühistranspordikeskusele.

### Indikaatorid

Indikaator	Baastase 2011	Sihttase 2013	Allikas
Külaseltsidega sõlmitud koostöölepingud	1	3	Vallavalitsus
Venekeelse valla kodulehe olemasolu	0	1	Vallavalitsus
Külakeskuste arv	1	3	Vallavalitsus
Vajadusel kasutada olevate sotsiaalpindade arv	0	2	Vallavalitsus

## Tervist toetav keskkond

Meid ümbritsev keskkond omab tervise seisukohast väga olulist rolli. Elu-, õpi- ja töökeskkonna kujundamisel tuleb arvestada erinevate elanikkonna gruppide - laste, puuetega inimeste, eakate, noorte emade jne võimalike vajadustega. Igas töökeskkonnas on oluline töö korraldamine nii, et oleks tagatud töötajate terviseohutus.

### Probleemid

- Mõnes valla tiheasustusega piirkonnas uputab kevadise suurvee ajal.
- Valda läbiva Tallinna ringtee ja ka muude põhitrasside liikluskoormus on oluliselt suurem kui see millest lähtuvalt need on välja ehitatud ja seetõttu on suurenenud õnnetuste riskid.
- Paigaldatud pakendikonteinerite tühjendamine ei ole piisava intervalliga.
- Lasteaia majade mänguväljakud vajavad täiendamist, osades valla piirkondades on vaja mänguväljakuid juurde luua.
- Vallas puudub ujumiskoht.
- Rätsepa asumis puudub tuletõrje veevõtu koht ning reoveepuhasti vajab rekonstrueerimist.
- Kangru aleviku vee kvaliteet jätab soovida.
- Kiili alevi kaugküttega on seotud nii otsesed kui kaudsed turvariskid.
- Elanikud ei tunne, et nad oleks keskkonna planeerimisprotsessi kaasatud.

### Valdkonna eesmärk

Elu-, õpi- ja töökeskkonnast tulenevad terviseriskide vähendamine.

### Võimalikud meetmed

- Ühendada ka Rätsepa piirkond tsentraalse kanalisatsiooniga.
- Rajada Kangru alevikku uus puurkaev.
- Rajada valda kohalik jäätmejaam, et lahendada pakendikonteinerite tühjendamisega seotud probleem.
- Lisada tiheasustusaladele turvakaameraid.
- Luua juurde ja täiendada laste mänguväljakuid.
- Teha koostööd Maanteeametiga liiklussõlmede ja jalakäijate ohutuse tagamiseks.
- Teha koostööd kaugküttevõttega ettevõtte tegevuse turvalisuse, trasside olukorra parandamise ja soojavarustuse jätkusuutlikkuse tagamiseks.
- Jälgida detailplaneeringute ja ehituslubade menetlemisel rangelt ka kuivendus-süsteemide olemasolu ja toimimist.
- Tõsta inimeste teadlikkust keskkonnast tulenevatest terviseriskidest ning nende vältimise meetmetest.

### Indikaatorid

Indikaator	Baastase 2011	Sihttase 2013	Allikas
Nõuetele vastava joogiveega varustatud rahvastiku osakaal	60%	85%	Kiili KVH, vallavalitsus
Konstaablipunktist juhitavate turvakaamerate arv	0	5	Vallavalitsus
Tsentraalse kanalisatsiooniga ühendatud majapidamiste osakaal	60%	85% (Rätsepa lisandumine, Luige)	Kiili KVH, vallavalitsus
Kaasaegsetele nõuetele vastavate mitmetasandiliste ristmike arv Tallinna ringtee Kiili lõigul	0	1	Riigi Maanteeamet

## Tervishoiuteenuste pakkumise jätkusuutlikkus

Inimese tervis ei sõltu paraku ainult tema tervisekäitumisest, teist sama palju määrab ära pärilikkus. Vahel on paratamatult vaja ka meditsiini sekkumist ning igale inimesele peaks olema tagatud juurdepääs kvaliteetsele arstiabile olenemata sellest, kus ta elab või milline on tema majanduslik olukord.

### Probleemid

- Kool ja lasteaed vajaks rohkem tervisevaldkonna spetsialiste, kui valla võimalused lubavad palgata.
- Väikeste laste suur hulk tähendab ka pediatrilise arstiabi suuremat vajadust, nakkushaiguste levik on kiirem jne.
- Kiirabi ja päästetehnika ligipääs elamutele on kohati raskendatud halbade teolude tõttu (viimased lumerohked talved).
- Aianduskooperatiivides on päästetehnikal ja kiirabil probleeme objektide leidmisega ning ligipääsetavusega igal aastaajal.

### Valdkonna eesmärk:

Kõigile valla elanikele arstiabi teenuse kättesaadavuse tagamine.

### Võimalikud meetmed

- Tagada igapäevast hooldust nõudvate inimeste vajadused, sh hooldekodu kohamaksumuse osaline kompenseerimine KOV poolt.
- Osta sisse täiendavalt spetsialistiteenust, et aidata koolil ja lasteaial lahendada erivajadusega lastega seotud probleeme.
- Korraldada omastehoolduse alast nõustamist ja koolitusi.
- Viia läbi elanikkonna rahulolu-uuringuid tervishoiuteenuste kvaliteedi ja kättesaadavuse osas
- Toetada terviseedendust ja haiguste ennetusega seotud projekte.
- Parandada valla viidasüsteemi ja teavitada elanikkonda kinnistute märgistamise vajalikkusest.
- Sõlmida teehoolduslepingud erateede omanikega (sh aiandusühistutega) päästeteenistuste ligipääsetavuse paremaks tagamiseks.

### Indikaatorid

Indikaator	Baastase 2011	Sihttase 2013	Allikas
Arstiabi kvaliteediga üldiselt või väga rahul olijate osakaal	Teave puudub	70%	Rahvaküsitlus
Arstiabi kättesaadavust heaks või väga heaks pidanute osakaal	Teave puudub	70%	Rahvaküsitlus
Päästeteenistuste probleemideta ligipääs majapidamistele on normaalolukorras tagatud	ca 85%	99%	Vallavalitsus

## 8. Kokkuvõte

Kiili valla terviseprofiil annab ülevaate vallarahva tervist ja heaolu mõjutavatest teguritest. Eraldi vaadeldakse sotsiaalsete, keskkondlike ning majanduslike tegurite seisut. Välja on toodud peamised tervist mõjutavad asjaolud ning pakutakse välja võimalikud tegevused probleemide lahendamiseks ja vajaduste rahuldamiseks. Valminud terviseprofiili projekt avalikustati ettepanekute ja paranduste tegemiseks elektrooniliselt internetis Kiili valla kodulehel ja paberkanalil valla raamatukogus.

Valla tervisetegurite hetkeseisundit on hinnatud Tervise Arengu Instituudi poolt koostatud kohaliku omavalitsuse ja maakonna terviseprofiili koostamise juhendmaterjalis vajalikuks peetud indikaatorite abil. Kiili valla terviseprofiili koostajad peavad tõdema, et tervisekätumise ja subjektiivsete hinnangute kogumiseks ei jätkunud piisavalt ajaressurssi, seetõttu on antud osas olemas ainult internetis toimunud küsitluse teel saadud andmed. Komisjon peab oluliseks edaspidi teemaga jätkata ja täiendavat infot koguda, et oleks võimalik kavandada terviseedenduse arendamiseks järgmisi samme. Kogutud andmete põhjal võime vallarahva tervise keskmist olukorda momendil hinnata rahuldavaks või isegi heaks ning selle põhjuseks on elanikkonna vanuseline struktuur ja tervisekätumine. Samas on selge, et esimene neist ei jää pikas perspektiivis samas ja seetõttu on eriti oluline säilitada teadlikkust teise osas.

Keskkonnast tulenevad tegurid on Kiili valla osas selgelt rohkem positiivsed kui negatiivsed. Rohked metsaalad ja rekreatsiooni piirkonnad tagavad head võimalused tervist taastavaks tegevuseks ja seda mitte ainult Kiili valla elanikele vaid ka valla lähinaabritele, kes sõidavad spetsiaalselt nt Tallinnast siia rull-uisutama vms. Kergliiklusteede võrgustik vajab siiski olulist edasiarendamist, mis on muuhulgas oluline ka mõne piirkonna laste koolitee turvalisuse seisukohalt.

Tiheasustusalade tsentraalse veevärgiga ühendamine ja kanaliseerimine saab suuremal osal valla territooriumist lähiaastatel lahenduse ja seda eeskätt eurorahade toel. Joogivee kvaliteedi parandamiseks on vald osalenud mitu aastat hajaasustuse veeprojektis, mille kaudu saavad vallaelanikud taotlema toetust salvkaevude asemel puurkaevude rajamiseks.

Suurimaks probleemiks vallas on lasteaiakohtade puudus, mis pärsib emade töölenaasmist ning sunnib paljusid potentsiaalseid maksumaksjaid omama Tallinnas sissekirjutust. Teiseks väga oluliseks kitsaskohaks on probleemsed kinnisvaraarendused, kus on puudu nii asfalt kui tänavavalgustus.

Terviseprofiilis toodud probleemide lahendamisel on suur roll erinevate kodanikeühenduste kaasamisel. Läbi elanike omapoolse panustamise on võimalik saavutada piiratud ressursside juures paremat tulemust.

Terviseprofiili tegevuskava koostamisel on aluseks võetud Kiili valla arengukavas aastani 2015 toodud tegevused.

Täname kõiki, kes terviseprofiili valmimisele kaasa aitasid!

## 9. Tegevuskava aastateks 2012-2014

Tegevus	Eesmärk	Aeg	Läbiviija	Hinnanguline maksumus	Rahastamise allikad
Vallaelanike teavitustöö	Teadlikkuse tõstmine, et vähendada inimeste riskikäitumist	2012-2014	Vallavalitsus, allasutused, Kiili Rahvakool, kolmas sektor	2000 EUR	Erinevad fondid ja vallaelarve
Kiili pargiala terviseraja rekonstrueerimine	Tervisespordi infrastruktuuri arendamine	2012 - 2014	Vallavalitsus, Kiili Spordiklubi	5000 EUR	Vallaelarve, projektid
Kiili Skatepargi rekonstrueerimine	Tervisespordi infrastruktuuri arendamine	2012	Kiili Varahalduse SA, Kiili Noortekeskus	1500 EUR	Vallaelarve, projektid
Täiendavate lasteaiakohtade loomine	Kõigile lastele terviklikku arengut soodustavate võimaluste pakkumine	2012 - 2014	Vallavalitsus, Kiili Varahalduse SA	300 000 EUR	Vallaelarve, lapsevanemad kohatasu kaudu
Kergliiklusteede rajamine	Kõigile lastele terviklikku arengut soodustavate võimaluste pakkumine	2012 - 2014	Vallavalitsus	900 000 EUR	ERF, vallaelarve
Tänavavalgustuse parandamine tiheasustusala kooliteel	Kõigile lastele terviklikku arengut soodustavate võimaluste pakkumine	2012 - 2014	Vallavalitsus	50 000 EUR	Vallavalitsus, MTÜ-d
Spordiringides osalevate õpilaste osakaalu suurendamine	Kõigile lastele terviklikku arengut soodustavate võimaluste pakkumine	2012 - 2014	Spordiklubid, lasteaed, kool	10 000 EUR	Lapsevanemad ja vallavalitsus läbi lasteaia ja kooli eelarve
Mänguväljakute loomine	Kõigile lastele terviklikku arengut soodustavate võimaluste pakkumine	2012 - 2014	Kiili Varahalduse SA	20 000 EUR	Riigieelarve, KVS, MTÜ-d, Leader, vallaelarve
Kiili Kunstide Kooli õpilaskohtade suurendamine	Kõigile lastele terviklikku arengut soodustavate võimaluste pakkumine	2012 - 2014	Kiili Kunstide Kool	20 000 EUR	Vallavalitsus, lapsevanemad



Videovalve süsteemi täiustamine	Kogukondliku tõrjutuse vähendamine	2012 - 2014	Vallavalitsus, erasektor	8000 EUR	Vallaeelarve, erasektori kaasfinantseerimine
Koostöölepingute sõlmimine külaseltsidega	Kogukondliku tõrjutuse vähendamine	2012 - 2014	Vallavalitsus, külaseltsid	80 000 EUR	Vallaeelarve, erasektori kaasfinantseerimine
Venekeelse valla kodulehe olemasolu	Kogukondliku tõrjutuse vähendamine	2012-2014	Vallavalitsus	2000 EUR	Vallavalitsus
Külakeskuste arvu suurendamine	Kogukondliku tõrjutuse vähendamine	2011 - 2012	Külaseltsid	150 000EUR	Leader, MTÜ-d, vallavalitsus
ÜVK projektide elluviimine	Elu-, õpi- ja töökeskkonnast tulenevad terviseriskide vähendamine	2012 - 2014	KIK, KIILI KVH, vallavalitsus, kinnistute omanikud	8,4 miljonit EUR	ÜF, Kiili KVH, vallaeelarveline omaosalus, kinnistute omanikud
Tervise teemaline rahvaküsitlus	Kõigile valla elanikele arstiabi teenuse kättesaadavuse tagamine	2013	Vallavalitsus	500 EUR	Vallaeelarve, projektid
Viitade süsteemi täiustamine, teede korrashoid	Kõigile valla elanikele arstiabi teenuse kättesaadavuse tagamine	2012 - 2014	Vallavalitsus, külaseltsid, aiandusühistud	500 000 EUR	Riigieelarve, vallaeelarve, erasektor
Sotsiaalpindade loomine	Elu-, õpi- ja töökeskkonnast tulenevad terviseriskide vähendamine	2012 - 2014	Vallavalitsus	20 000 EUR	Vallaeelarve
Luige mitmetasandilise ristmiku välja ehitamine	Elu-, õpi- ja töökeskkonnast tulenevad terviseriskide vähendamine	2012 - 2013	Riigi Maanteeamet	15,2 miljonit EUR	ÜF, riigieelarve
Kevadised heakorrakampaaniad	Elu-, õpi- ja töökeskkonnast tulenevad terviseriskide vähendamine	2012 - 2014	Vallavalitsus, külaseltsid, MTÜ-d	3000 EUR	Erinevad fondid, vallaeelarve, kinnistute omanikud
Spordiürituste korraldamine	Teadlikkuse tõstmine, et vähendada inimeste riskikäitumist	2012 - 2014	Kiili Valla Spordikeskus, MTÜ-d	100 000 EUR	Erinevad fondid, vallaeelarve, kolmas sektor
Tervise tegevuskava hindamine	Tervise tegevuskava hindamine	2014	Vallavalitsus	1000 EUR	vallaeelarve

## 10. Kasutatud kirjandus ja muud allikad

1. Kiili vallavalitsus ja allasutused <http://www.kiilivald.ee>
2. Kiili perearstid
3. Statistikaamet <http://www.stat.ee> (20.10.2011)
4. Rahandusministeerium <http://www.fin.ee/>
5. Päästeamet <http://www.rescue.ee/392>
6. Töötukassa <http://www.tootukassa.ee> (20.10.2011)
7. Politseiamet [www.politsei.ee](http://www.politsei.ee)
8. Indikaatorite nimekiri <http://www.terviseinfo.ee/web/?id=2736> (20.10.2011)
9. Kohaliku omavalitsuse ja maakonna terviseprofili koostamine  
<http://www.terviseinfo.ee/web/?id=2736> (20.10.2011)
10. Rahvastiku Tervise Arengukava 2009–2020 <http://www.sm.ee/tegevus/tervis.html>
11. Kiili valla arengukava aastani 2015 <https://kiilivald.kovtp.ee/et/arengukava>
12. Kiili ÜVK arengukava (2007)
13. Kiili valla üldplaneering (2011)
14. Saku valla terviseprofiil 2010-2012