



# ALKOHOLITURG

2011 AASTA



HINNAUURING

---

## AGRISEIRE

---

TNS EMOR

Uuringu eri etappides osalesid ja olid vastutavad:  
Aivar Voog, Katrin Männaste, Kennet Sarv , Maire Nõmmik

Tellijapoolne kontaktisik: Aleksander Vukkert

**AS Emor**

Tammsaare Ärikeskus  
A. H. Tammsaare tee 47  
11316 Tallinn

t: +372 626 8500

f: +372 626 8501

emor@emor.ee

www.emor.ee

Töö on teostatud Eesti Põllumajandusministeeriumi tellimusel.

©TNS Emor

# SISUKORD

Sissejuhatus .....	4
<b>Eesti joogitootjate majandusnäitajad</b>	
Eesti joogitootjate majandusnäitajad .....	5
Joonis 1: Joogitootmise käive ja kulud kvartalite kaupa 2008-2011 .....	6
Tabel 1: Joogitootmise majandusnäitajad aastastatistika 2008-2011 .....	6
Tabel 2: Joogitootmise majandusnäitajad kvartaalselt 2010-2011 .....	6
Joonis 2: Tööjõukulude osakaal joogitootmise kogukuludes 2008-2011 .....	7
Joonis 3: Joogitootmise kasum ja lisandväärtus kvartalis 2008-2011 .....	7
Tabel 3: Joogitootmine: toodangu mahu- ja müügiindeksite muutus kvartalis 2008-2011 .....	8
Joonis 4: Joogitootmine: toodangu mahu- ja müügiindeksite muutus kvartalis 2008-2011 .....	8
Tabel 4: Joogitootmine: kodumaisel turul müüdud toodangu indeksi ja ekspordiindeksi muutus kvartalis 2008-2011 .....	9
Joonis 5: Joogitootmine: kodumaisel turul müüdud toodangu indeksi ja ekspordiindeksi muutus kvartalis 2008-2011 lühiajastatistika põhjal .....	9
Tabel 5: Joogitootmise tootlikkuse näitajad kvartaalselt 2010-2011 .....	10
Joonis 6: Tootlikkus müügitulu ja lisandväärtuse alusel .....	10
Joonis 7: Investeeringud joogitootmisse investeringuobjekti järgi .....	11
<b>Alkohoolsete jookide tootmine</b>	
Alkohoolsete jookide tootmine .....	12
Tabel 6: Alkohoolsete jookide tootmine Eestis 2008.-2011.aastal.....	13
<b>Alkohoolsete jookide väliskaubandus</b>	
Alkohoolsete jookide väliskaubandus .....	14
Joonis 8: Alkohoolsete jookide eksport, import ja väliskaubandusbilanss 2008.-2011. aastal .....	15
Tabel 7: Alkohoolsete jookide rahaline põhieksport ning ekspordihinnad 2008.-2011. aastal .....	16
Tabel 8: Alkohoolsete jookide rahaline põhiimport ning impordihinnad 2008.-2011. aastal .....	16
Tabel 9: Alkohoolsete jookide koguseline põhieksport 2008.-2011. aastal .....	17
Tabel 10: Alkohoolsete jookide koguseline põhiimport 2008.-2011. aastal .....	17
<b>Tarbijahinnaindeks ja alkoholiaktsiis</b>	
Tarbijahinnaindeks ja alkoholiaktsiis.....	18
Joonis 9: Alkohoolsete jookide tarbijahinnaindeks .....	19
Tabel 11: Alkoholi aktsiisimäärad Eestis 2011, €.....	20
Joonis 10: Alkoholiaktsiisi laekumine Eestis 2008.-2011. aastal, mln € .....	20

## **Alkoholsete jookide tarbimine**

Alkoholsete jookide tarbimine .....	21
Tabel 12: Alkoholsete jookide müük Eestis 2008.-2011. aastal.....	22
Tabel 13: Eesti elanike alkoholsete jookide tarbimine 2010.-2011. aastal .....	22
Tabel 14: Alkoholsete jookide tarbimine Eestis absoluutalkoholis 2010.-2011. aastal .....	22
Joonis 11: Alkoholsete jookide tarbimissagedus Eestis 2011. aasta kevadel .....	23
Joonis 12: Peamiste alkoholsete jookide tarbimissageduse dünaamika Eestis 2009.-2011. aasta kevadel .....	23
Joonis 13: Alkoholsete jookide tarbimiskogused Eestis 2011. aastal .....	24
Joonis 14: Tööpuuduse ja sissetulekute dünaamika Eestis 2010.-2011. aastal.....	24
Tabel 15: Alkoholsete jookide tarbimine Soomes 2010.-2011. aastal .....	25
Tabel 16: Alkoholsete jookide tarbimine Eestis võrdlevalt lähinaabritega 2010.-2011. aastal.....	25
Tabel 17: Alkoholsete jookide tarbimine EL-s, kandidaatriikides, Norras ja Šveitsis, 2009. aastal.....	25

## **Kanged alkohoolsed joogid**

Kanged alkohoolsed joogid.....	26
Tabel 18: Kangete alkoholsete jookide toodang 2008.-2011. aastal .....	28
Tabel 19: Kangete alkoholsete jookide rahaline põhieksport- ja import ning ekspordi ja impordihinnad 2008.-2011. aastal .....	28
Tabel 20: Kangete alkoholsete jookide toodang, koguseline põhieksport ja import 2008.-2011. aastal.....	28
Tabel 21: Kangete alkoholsete jookide koguseline põhieksport ning struktuur 2008.-2011. aastal.....	29
Tabel 22: Kangete alkoholsete jookide koguseline põhiimport ning struktuur 2008.-2011. aastal.....	29
Tabel 23: Kangete alkoholsete jookide koguseline põhieksport riigiti 2010.-2011. aastal .....	30
Tabel 24: Kangete alkoholsete jookide koguseline põhiimport riigiti 2010.-2011. aastal .....	30
Joonis 15: Viina ja likööri põhieksporti struktuur riigiti 2011. aastal .....	30
Joonis 16: Kangete alkoholsete jookide põhiimpordi struktuur riigiti 2011. aastal .....	31
Tabel 25: Kangete alkoholsete jookide** keskmised jaehinnad kauplustes .....	31
Joonis 17: Kangete alkoholsete jookide** aasta keskmised jaehinnad kauplustes .....	32
Tabel 26: Viina jaehinnad Euroopa pealinnade supermarketites, €.....	33
Tabel 27: Kange alkoholi aktsiis Eestis, € .....	33
Tabel 28: Kangete alkoholsete jookide tootmise ja tarbimise bilanss ning isevarustatuse tase 2008.-2011. aastal .....	34
Tabel 29: Viina tootmise ja tarbimise bilanss ning isevarustatuse tase 2008.-2011. aastal .....	35
Tabel 30: Viinatootjate ligikaudne turuosa kohalike tarbijate ostueelistuste alusel (kevad 2010, 2011).....	35

## **Etüülalkohol**

Etüülalkohol .....	36
Tabel 31: Etüülalkoholi rahaline põhieksport ning ekspordihinnad 2008.-2011. aastal .....	37
Tabel 32: Etüülalkoholi rahaline põhiimport ning impordihinnad 2008.-2011. aastal .....	37
Tabel 33: Etüülalkoholi koguseline põhieksport 2008.-2011. aastal .....	37
Tabel 34: Etüülalkoholi koguseline põhiimport 2008.-2011. aastal.....	37
Tabel 35: Etüülalkoholi koguseline põhieksport riigiti 2011. aastal.....	38
Tabel 36: Etüülalkoholi koguseline põhiimport riigiti 2010.-2011. aastal .....	38

## Õlu

Õlu.....	39
Tabel 37: Õlle rahaline põhieksport- ja import ning ekspordi ja impordihinnad 2008.-2011. aastal.....	41
Tabel 38: Õlle toodang, koguseline põhieksport ja import 2008.-2011. aastal.....	41
Tabel 39: Õlle koguseline põhieksport riigiti 2010.-2011. aastal.....	41
Tabel 40: Õlle koguseline põhiimport riigiti 2010.-2011. aastal.....	41
Joonis 18: Õlle** aasta keskmised jaehinnad kauplustes.....	42
Tabel 41: Õlle** keskmised jaehinnad kauplustes.....	42
Tabel 42: Õlle jaehinnad Euroopa pealinnade supermarketites, €.....	43
Tabel 43: Õlle aktsiis Eestis, €.....	43
Tabel 44: Õlle tootmise ja tarbimise bilanss ning isevarustatuse tase 2008.-2011. aastal.....	44
Tabel 45: Õlletootjate ligikaudne turuosa kohalike tarbijate ostueelistuste alusel (kevad 2010, 2011).....	44

## Kääritatud joogid ja muu (lahja) alkohol

Kääritatud joogid ja muu (lahja) alkohol.....	45
Tabel 46: Muude alkoholsete jookide toodang 2008.-2011. aastal.....	47
Tabel 47: Muude alkoholsete jookide rahaline põhieksport ning ekspordihinnad 2008.-2011. aastal.....	47
Tabel 48: Muude alkoholsete jookide rahaline põhiimport ning impordihinnad 2008.-2011. aastal.....	47
Tabel 49: Muude alkoholsete jookide koguseline põhieksport 2008.-2011. aastal.....	48
Tabel 50: Muude alkoholsete jookide koguseline põhiimport 2008.-2011. aastal.....	48
Tabel 51: Kääritatud jookide koguseline põhieksport riigiti 2010.-2011. aastal.....	49
Tabel 52: Muude alkoholsete jookide koguseline põhieksport riigiti 2010.-2011. aastal.....	49
Tabel 53: Kääritatud jookide koguseline põhiimport riigiti 2010.-2011. aastal.....	49
Tabel 54: Muude alkoholsete jookide koguseline põhiimport riigiti 2010.-2011. aastal.....	50
Joonis 19: Siidri ja marjaveinide** aasta keskmised jaehinnad kauplustes.....	50
Tabel 55: Siidri ja marjaveinide** keskmised jaehinnad kauplustes.....	51
Tabel 56: Siidri ja marjaveini aktsiis Eestis, €.....	51
Tabel 57: Lahjade alkoholsete jookide (kääritatud joogid ning muu alkohol) tootmise ja tarbimise bilanss ning isevarustatuse tase 2008.-2011. aastal.....	52
Tabel 58: Nn long dringi markide ligikaudne turuosa kohalike tarbijate ostueelistuste alusel (kevad 2010, 2011).52	
Tabel 59: Siidri markide ligikaudne turuosa kohalike tarbijate ostueelistuste alusel (kevad 2010, 2011).....	52

## Veinid

Veinid.....	53
Tabel 60: Viinamarjaveini ja vermuti rahaline põhieksport ning ekspordihinnad 2010.-2011. aastal.....	54
Tabel 61: Viinamarjaveini ja vermuti rahaline põhiimport ning impordihinnad 2010.-2011. aastal.....	54
Tabel 62: Viinamarjaveini ja vermuti koguseline põhieksport 2010.-2011. aastal.....	54
Tabel 63: Viinamarjaveini ja vermuti koguseline põhiimport 2010.-2011. aastal.....	54
Tabel 64: Viinamarjaveini ja vermuti koguseline re-eksport riigiti 2011. aastal.....	55
Tabel 65: Viinamarjaveini koguseline põhiimport riigiti 2010.-2011. aastal.....	55
Tabel 66: Vermuti koguseline põhiimport riigiti 2010.-2011. aastal.....	55
Tabel 67: Viinamarjaveini ja vermuti müük ja tarbimine 2008.-2011. aastal.....	56
Kokkuvõte.....	57

# Sissejuhatus

Käesolevas aruandes antakse ülevaade Eesti alkoholisektorist ja selle arengutest 2011. aastal.

Aruandes käsitletakse alkoholi tootmise-, müügi-, tarbimise- ning väliskaubandusega seonduvaid arenguid alkoholitüüpide lõikes, samuti muutusi alkoholsete jookide hinnatasemetes. Puudutatakse ka alkoholiaktsiisi määrasid ning laekumist.

Töös on kasutatud Statistikaameti, Rahandusministeeriumi, Maksu- ja Tolliameti ning EKI andmeid, TNS Emori hinnavaatlusi, TNS Agriseire raames kohalikku alkoholitarbimist ning turistide tarbimist ja kaasaoste puudutavaid uuringuid ning TNSAtlas™ andmebaase, tootjate poolt avaldatud infot jm infoallikaid.

The logo consists of a solid pink square with the letters 'TNS' in white, bold, sans-serif font centered within it.

**TNS**

# **Eesti joogitootjate majandusnäitajad**

# Eesti joogitootjate majandusnäitajad

Et Eesti tingimustes tegeleb enamik alkoholsete jookide tootmisele spetsialiseerunud tootjaid ka mittealkohoolsete jookide toomisega ning vastupidi, vaatleb Statistikaamet joogitootjaid ühtse sektorina ning seega ei saa eristada alkoholisektori majandusnäitajaid. Samas, võttes arvesse, et enam kui 90% (2011. a seisuga 94%) lühiajastatistika valimisse kuuluvate ettevõtete puhul on peamiseks tegevusalaks alkoholsete jookide tootmine, võib taustainfona alkoholi toomisenäitajatele analüüsida kogu sektori majandustulemusi.

Et aastastatistika 2011. a kohta hetkel veel puudub, saab möödunud aastaga teha majandusnäitajate, tootmismahude, tootlikkuse ja investeringute võrdlusi lühiajastatistika põhjal.

Statistikaameti valimis olevate joogitootjate müügitulu (sektori käive) oli **2011. a lühiajastatistika põhjal 225,3 miljonit eurot, mis on aastatagusega võrreldes 5,7% enam**. Müügitulu näitas aastataguse vastava kvartaliga võrreldes kasvu alates käesoleva aasta II kvartalist. Aastatagusega võrreldes on **kasvanud ka kulude tase, tõustes 200,8 miljoni euroni (kasv 4,5%)**. Et tulude kasv on olnud joogitootmises kulude kasvust veidi suurem, siis saab täheldada ka sektori **kasumi kasvu 3,5 miljoni euro ehk 16,7% võrra** (joonis 1, tabel 1).

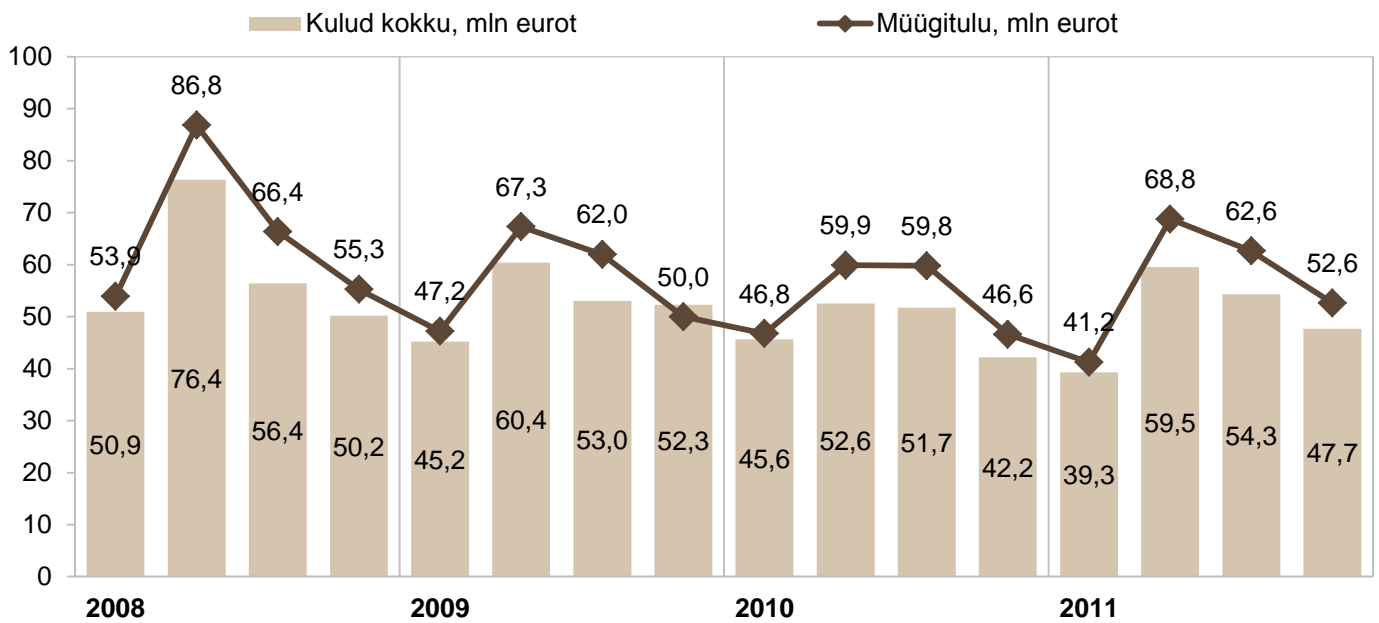
Joogitootmisettevõtted andsid käesoleva aasta IV kvartali seisuga tööd 1269 inimesele, mis on veidi vähem kui aasta tagasi (langus ca 5%). Sektoris hõivatute arv püsis aastatagusega võrreldes madalamal tasemel kogu 2011. a vältel. Tööjõukulude osakaal tööstuse kogukuludes on viimastel aastatel olnud keskmisest kõrgem I ja IV kvartalis (vahemikus 13,4-14%). 2011. a kvartalite keskmisena moodustasid tööjõukulud kogukuludest 12,1% (tabel 2, joonis 2).

Oluline toodangu mahu vähenemine leidis Eesti joogitootmises aset nn masu tippajal, so 2008. a II pooles kuni 2009. a I pooles. Kerge langustrend nii toodangu mahus püsihindades kui ka müüdüd toodangu maksumuses jooksevhindades võrdluses aasta varasema perioodiga jätkus ka 2010. aastal (tabel 3, joonis 4). **Alates 2011. a II kvartalist on aga nii kodumaisele kui ka eksportturule müüdüd kogused taas kasvama hakanud**. Toodangu mahuindeks näitas kasvu II ja IV kvartalis (vastavalt +1% ja +9%), I ja III kvartalis jäi toodangu maht püsihindades aasta varasemale alla. Toodangu müügiindeks on olnud positiivsel poolel alates II kvartalist. Seejuures on eksportturgudele suunatud müügi kasvumäärad olnud kõrgemad kodumaise turu müügi kasvumääradest (tabelid 3-4, joonised 4-5).

Joogitootmises toodetud lisandväärtus oli 2011. a lühiajastatistika alusel ligi 49 miljonit eurot, mis on mullusest 8,4% võrra suurem. Joogitootmise kogurentaablus (kasumi osatähtsus netokäibes) ületas 2011. a 10% piiri (2010. a jäi näitaja veidi alla 10%) (joonis 3, tabel 5).

2011. a investeeriti joogitootmises põhivarasse 8,3 miljonit eurot. Aastatagusega võrreldes on investeringud olnud 0,88 miljoni euro ehk ligi 10,6% võrra väiksemad (joonis 7).





Allikas: SA

Joogitootmise majandusnäitajad aastastatistika 2008-2011

Tabel 1

	2008	2009	2010	2010*	2011*	kahe viimase perioodi muutus	
						mln eurot	%
Müügitulu, mln eurot	263,1	225,2	227,4	213,1	225,3	12,2	5,7
Kulud kokku, mln eurot	238,5	207,9	207,6	192,1	200,8	8,7	4,5
...töajõukulud, mln eurot	30,7	28,9	26,4	24,2	24,5	0,3	1,1
Kogukasum (-kahjum), mln eurot	21,3	15,8	19,6	21,0	24,5	3,5	16,7
Lisandväärtus, mln eurot**	65,1	62,3	57,3				
Investeeringud põhivarasse (k.a kapitalirent) kokku, mln eurot**	95,6	12,7	11,9				

Allikas: SA

\*lühiajastatistika alusel

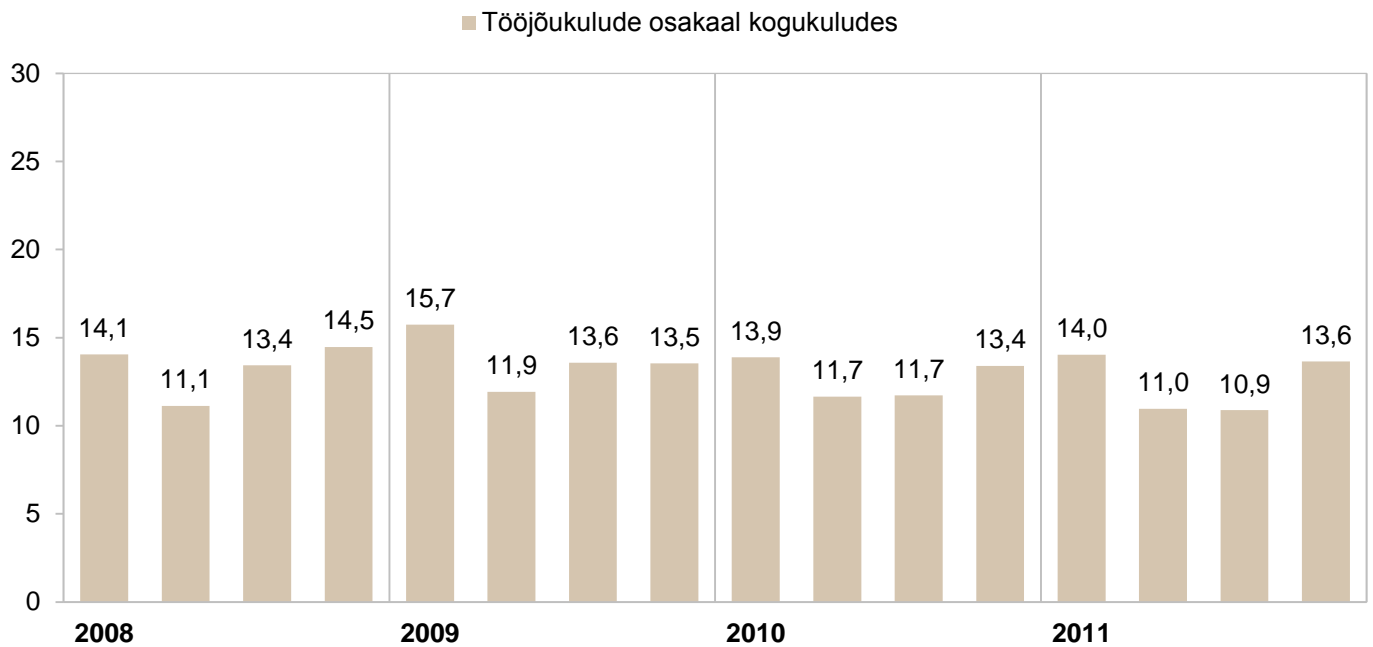
\*\* ei kajastu lühiajastatistikas aastastatistikaga võrreldaval moel

Joogitootmise majandusnäitajad kvartaalselt 2010-2011

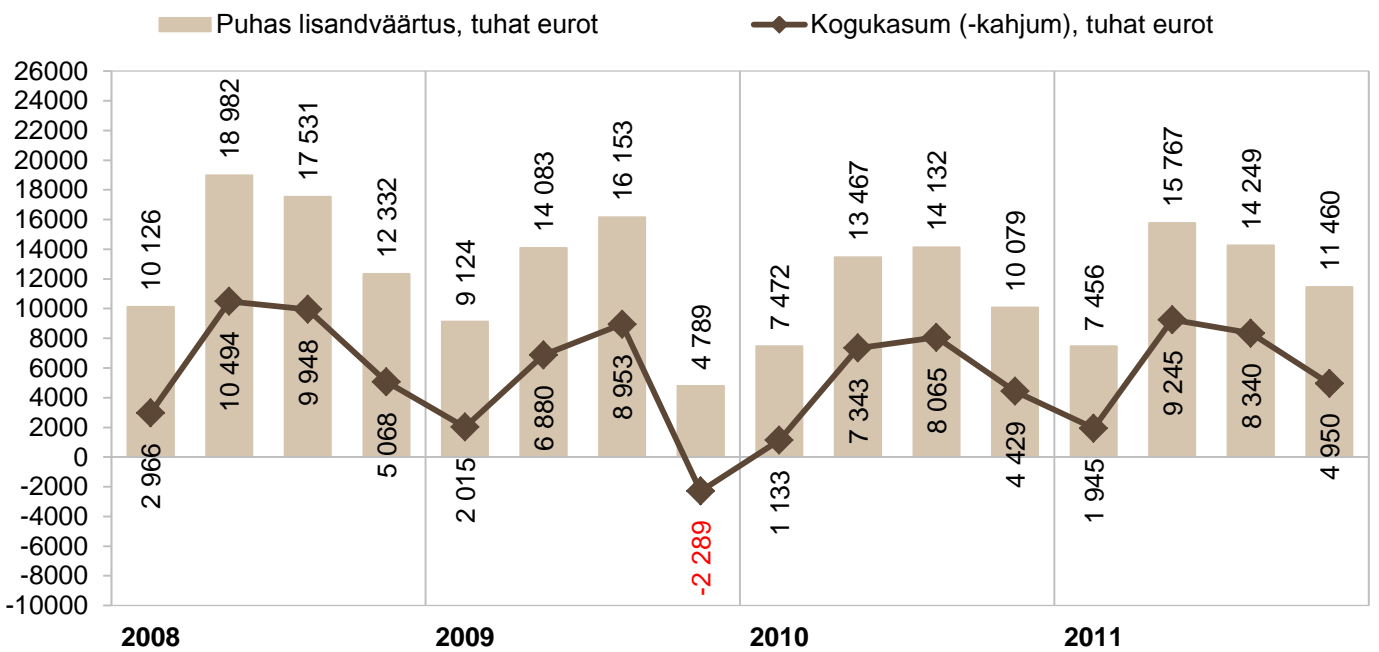
Tabel 2

	2010				2011			
	I kv	II kv	III kv	IV kv	I kv	II kv	III kv	IV kv
Keskmine tööga hõivatute arv, in	1565	1436	1416	1337	1316	1359	1343	1269
Müügitulu, mln eurot	46,8	59,9	59,8	46,6	41,2	68,8	62,6	52,6
Kulud kokku, mln eurot	45,6	52,6	51,7	42,2	39,3	59,5	54,3	47,7
...töajõukulud, mln eurot	6,3	6,1	6,1	5,7	5,5	6,5	5,9	6,5
Kogukasum (-kahjum), mln eurot	1,1	7,3	8,1	4,4	1,9	9,2	8,3	5,0
Puhas lisandväärtus, mln eurot	7,5	13,5	14,1	10,1	7,5	15,8	14,2	11,5
Investeeringud materiaalsesse põhivarasse, mln eurot	0,5	4,2	1,5	2,9	0,9	1,5	2,2	3,7

Allikas: SA, TNS Emori arvutused



Allikas: SA



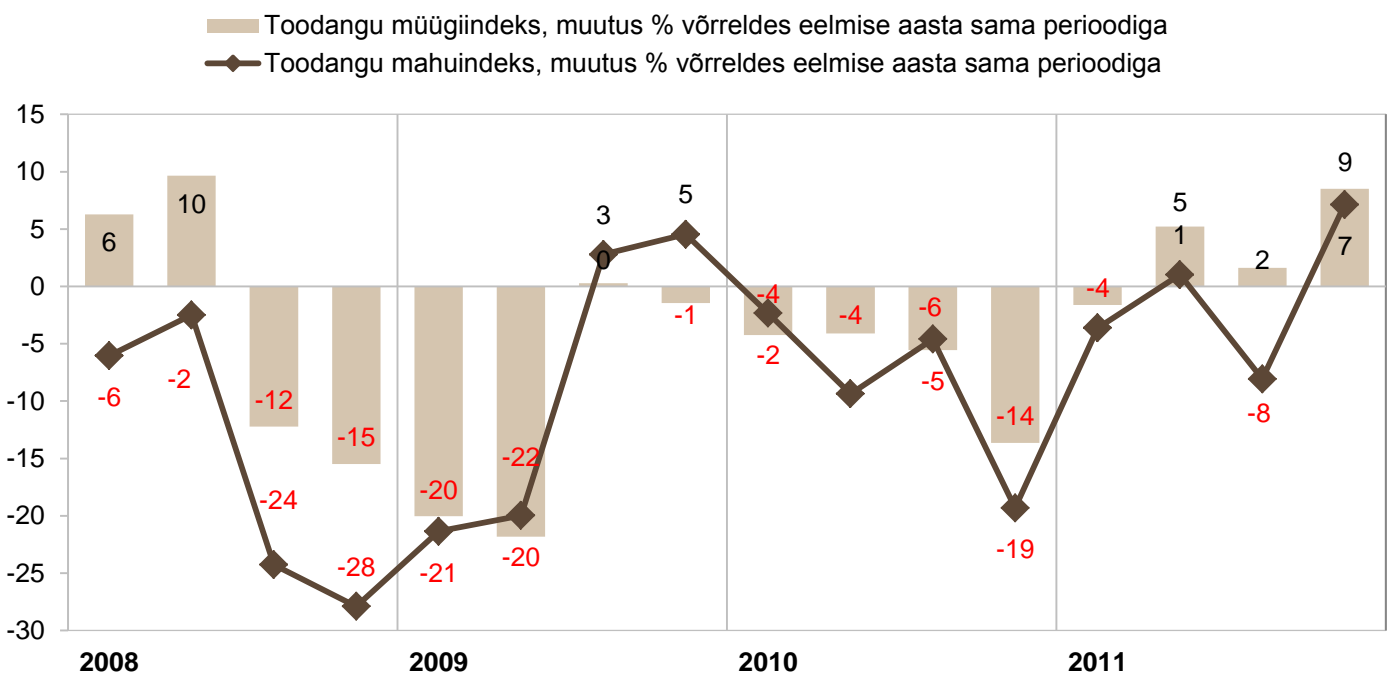
Allikas: SA

		2008	2009	2010	2011
Toodangu müügiindeks, muutus % võrreldes eelmise aasta sama perioodiga	I kv	6	-20	-4	-2
	II kv	10	-22	-4	5
	III kv	-12	0	-6	2
	IV kv	-15	-1	-14	9
Toodangu mahuindeks, muutus % võrreldes eelmise aasta sama perioodiga	I kv	-6	-21	-2	-4
	II kv	-2	-20	-9	1
	III kv	-24	3	-5	-8
	IV kv	-28	5	-19	7

Allikas: SA

Mahuindeks kajastab toodangu mahu muutust püsihindades võrreldes eelmise aasta sama perioodiga

Müügiindeks kajastab müüdud toodangu maksumuse muutust jooksevhindades võrreldes eelmise aasta sama perioodiga



Allikas: SA

Mahuindeks kajastab toodangu mahu muutust püsihindades võrreldes eelmise aasta sama perioodiga

Müügiindeks kajastab müüdud toodangu maksumuse muutust jooksevhindades võrreldes eelmise aasta sama perioodiga

**Joogitootmine: kodumaisel turul müüdud toodangu indeksi ja ekspordindeksi muutus kvartalis 2008-2011**

**Tabel 4**

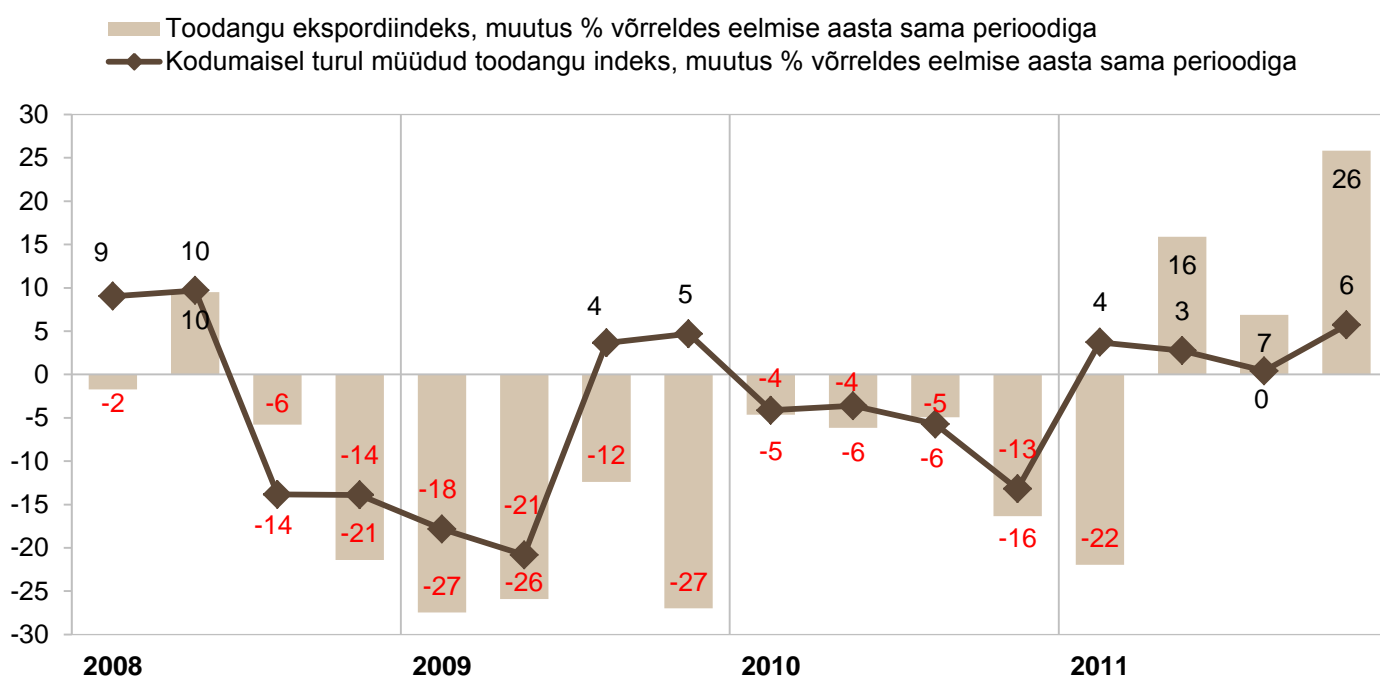
		2008	2009	2010	2011
Toodangu ekspordindeks, muutus % võrreldes eelmise aasta sama perioodiga	I kv	-2	-27	-5	-22
	II kv	10	-26	-6	16
	III kv	-6	-12	-5	7
	IV kv	-21	-27	-16	26
Kodumaisel turul müüdud toodangu indeks, muutus % võrreldes eelmise aasta sama perioodiga	I kv	9	-18	-4	4
	II kv	10	-21	-4	3
	III kv	-14	4	-6	0
	IV kv	-14	5	-13	6

Allikas: SA

Ekspordindeks kajastab välisurule müüdud toodangu maksumuse muutust jooksevhindades võrreldes eelmise aasta Kodumaisel turul müüdud toodangu indeks kajastab kohalikul turul müüdud toodangu maksumuse muutust jooksevhindades võrreldes eelmise aasta sama perioodiga

**Joogitootmine: kodumaisel turul müüdud toodangu indeksi ja ekspordindeksi muutus kvartalis 2008-2011 lühiajastatistika**

**Joonis 5**



Allikas: SA

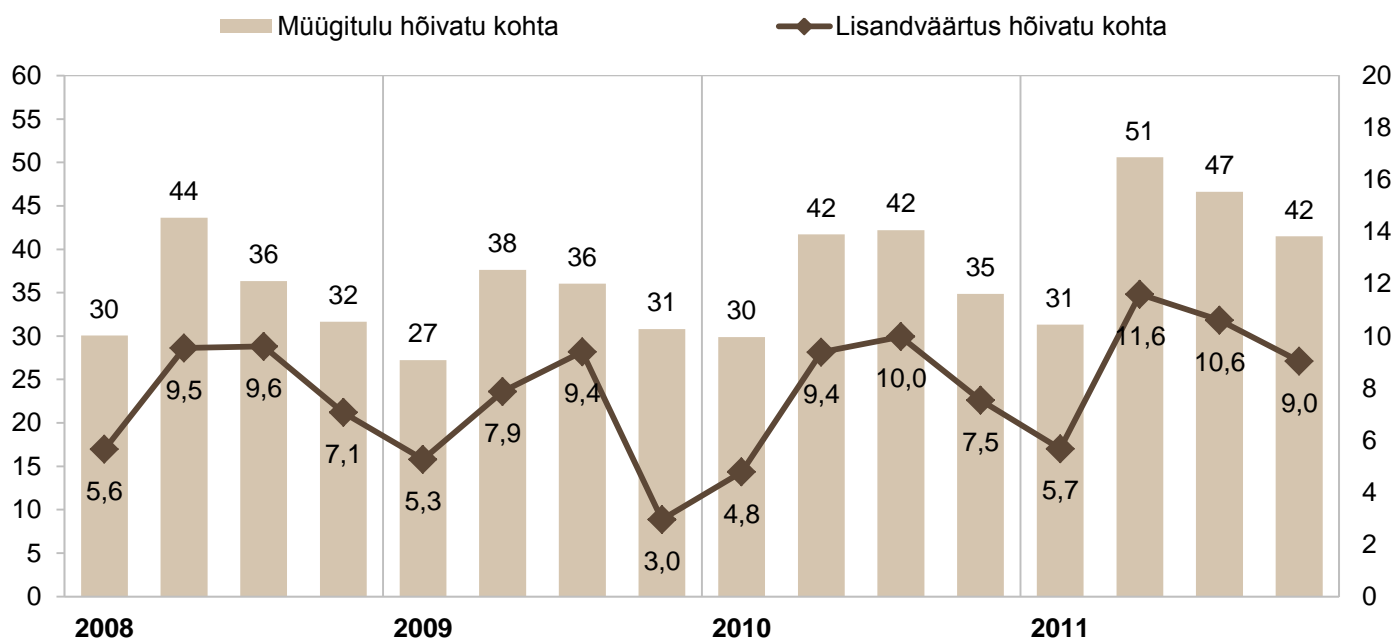
Ekspordindeks kajastab välisurule müüdud toodangu maksumuse muutust jooksevhindades võrreldes eelmise aasta Kodumaisel turul müüdud toodangu indeks kajastab kohalikul turul müüdud toodangu maksumuse muutust jooksevhindades võrreldes eelmise aasta sama perioodiga

	2010				2011			
	I kv	II kv	III kv	IV kv	I kv	II kv	III kv	IV kv
Kogukasumi osatähtsus müügitulus ehk kogurentaabilus	0,02	0,12	0,13	0,10	0,05	0,13	0,13	0,09
Tööviljakus hõivatu kohta müügitulu alusel, tuhat eurot	29,9	41,7	42,2	34,9	31,3	50,6	46,6	41,5
Tööviljakus hõivatu kohta puhta lisandväärtuse alusel, tuhat	4,8	9,4	10,0	7,5	5,7	11,6	10,6	9,0
Töökulude tootlikkus puhta lisandväärtuse alusel	1,2	2,2	2,3	1,8	1,4	2,4	2,4	1,8
Kogutootlikkus puhta lisandväärtuse alusel	0,2	0,3	0,3	0,2	0,2	0,3	0,3	0,2
<b>Muutus võrreldes eelmise aasta sama kvartaliga, %</b>								
Tööviljakus hõivatu kohta müügitulu alusel, kasv %	9,7	10,9	17,1	13,1	4,8	21,3	10,5	19,1
Tööviljakus hõivatu kohta puhta lisandväärtuse alusel, kasv %	-9,3	19,2	6,2	155,4	18,7	23,7	6,3	19,8
Töökulude tootlikkus puhta lisandväärtuse alusel, kasv %	-8,2	12,5	3,8	163,7	14,8	9,9	3,5	-1,3
Kogutootlikkus puhta lisandväärtuse alusel, kasv %	-18,9	10,0	-10,3	160,9	16,0	3,4	-3,9	0,5

Allikas: SA, TNS Emori arvutused

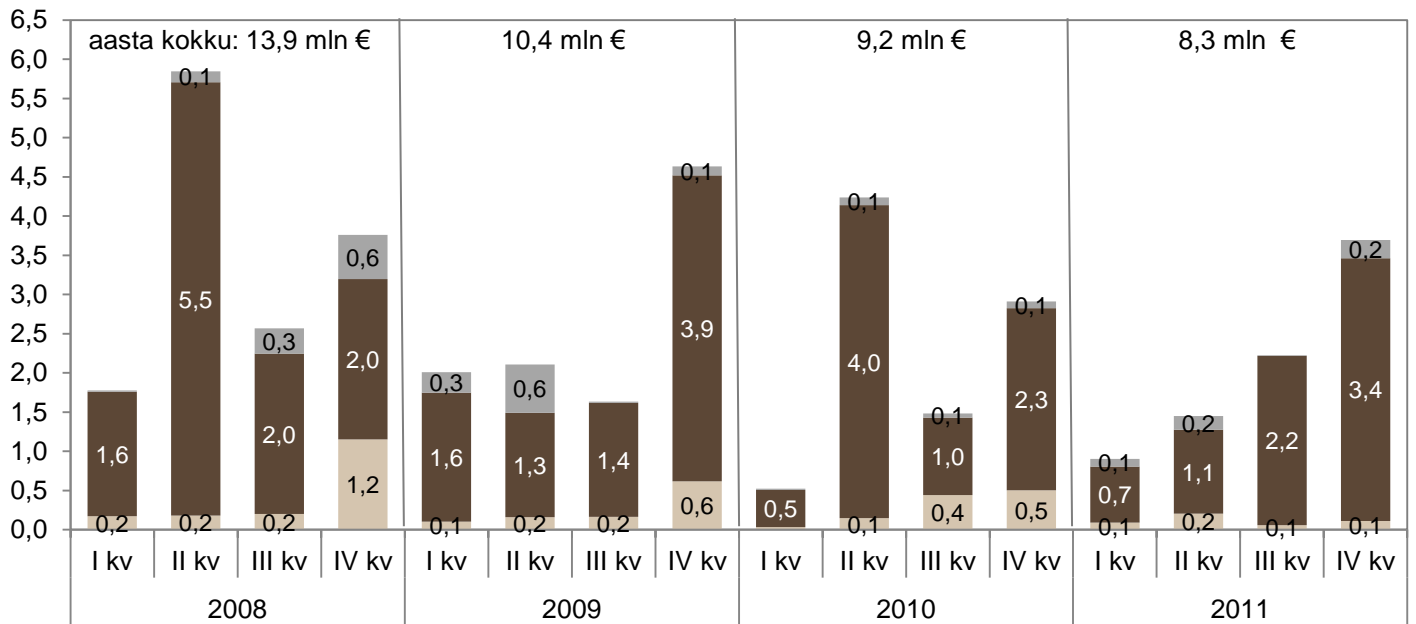
Tootlikkus müügitulu ja lisandväärtuse alusel (tuh €)

Joonis 6



Allikas: SA

- muu põhivara
- arvutid ja arvutisüsteemid, muud masinad ja seadmed, inventar
- hoonete ja rajatiste soetamine ehitamine ja rekonstrueerimine



Allikas: SA

The logo for TNS, consisting of a solid pink square with the letters 'TNS' in white, bold, sans-serif font centered inside it.

**TNS**

# **Alkoholsete jookide tootmine**

# Alkoholsete jookide tootmine

Alkoholsete jookide tootmismahud on 2011. aastal võrrelduna 2010. aastaga enamikus vaadeldud kategooriates kasvanud. Jätkuvas langustrendis on vaid lahjade alkoholijookide (s.o muud lahjad joogid v.a õlu ning puuvilja- ja marjavein) tootmine.

Õlletoodang on kasvanud aastatagusega võrreldavas tempos, ulatudes 136 mln liitrini. 2010. aastaga võrreldes saab täheldada 5,2% tõusu.

Puuvilja- ja marjaveinide tootmismahud kasvasid läinud aastal varasema aastaga võrreldes üsna märgatavalt, tingituna nende kasutamise kasvust muude lahjade alkoholsete jookide toorainena. 2011. aastal on kasvumäär olnud tagasihoidlikum (kasv 5,1%), tootmismaht küündib 7 mln liitri lähedale.

Muu lahja alkoholi tootmine langes hüppeliselt 2009. aastal. 2010.aastal võis täheldada väikest kasvu, kuid 2011. a vähenes tootmine taas 14,6% võrra, mis mahuliselt tähendab pisut üle 15 mln liitri.

Kange alkoholi (viin ja segatud piiritusjoogid) tootmismahud, mis olid viimastel aastatel langustrendis, on Statistikaameti andmetel pööranud kasvule, tõustes ca 14% võrra ning ulatudes enam kui 17 miljoni liitrini. Siiski, 2008.-2009. a toodangumahule jääb 2011. a tootmismaht lühiajastatistika alusel alla.

Etüülalkoholi tootmismahute avaldab Statistikaamet vaid aasta lõikes (tabel 6).



	2008	2009	2010	2011*	kahe viimase perioodi muutus (p/a)	
					± mln l	± %
Rektifitseeritud etanool*	1,55	0,13	0,01			
Viin ja teised piiritusejoogid (kange alkohol)	20,28	18,66	15,07	17,16	2,09	13,9
Õlu	128,18	122,30	129,29	136,01	6,72	5,2
Puuvilja- ja marjavein	3,88	4,02	6,47	6,80	0,33	5,1
Lahjad alkoholihoogid	24,79	16,72	17,76	15,17	-2,59	-14,6

Allikas: SA

\* SA lühiajastatistika, rektifitseeritud etanooli kohta avaldab SA vaid aastastatistikat

lahja alkoholne jook - jook etanoolisisaldusega kuni 22 (kaasa arvatud) mahuprotsenti

kange alkoholne jook - alkoholne jook etanoolisisaldusega üle 22 mahuprotsendi

# **Alkohoolsete jookide väliskaubandus**

# Alkoholsete jookide väliskaubandus

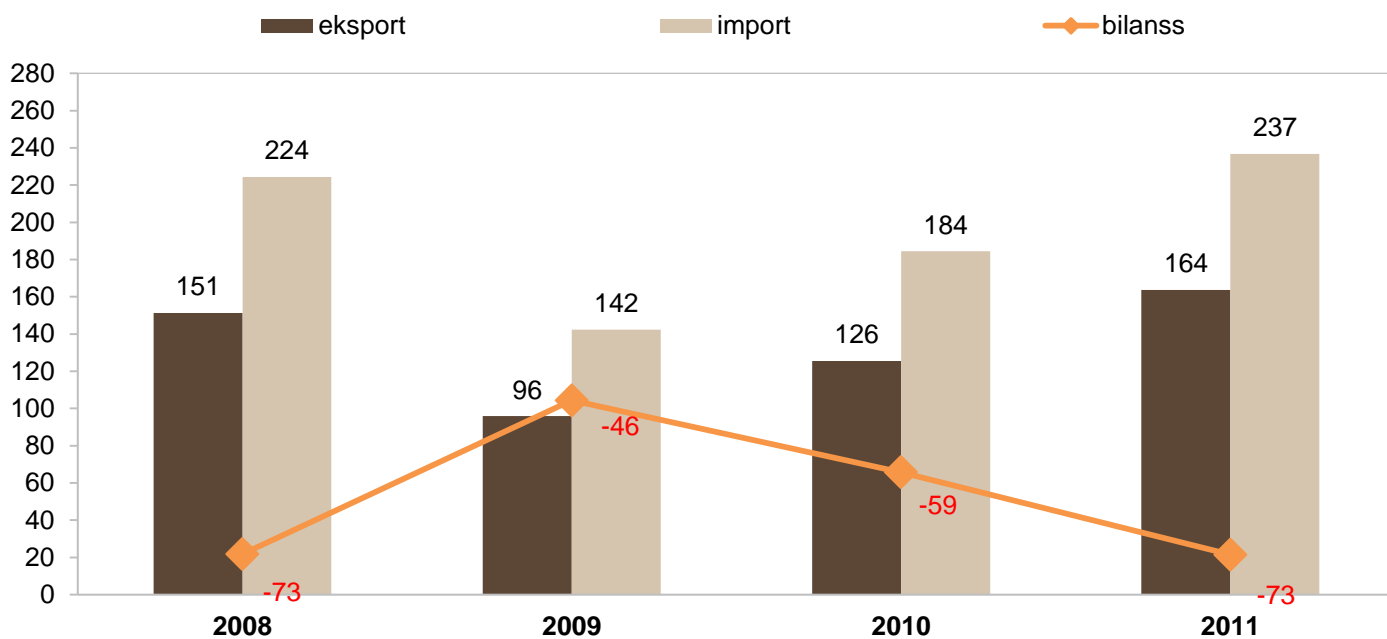
Alkoholsete jookide eksport ning import on sarnaselt 2010. aastale jätkanud kasvu, näidates seejuures aasta varasemaga võrdselt kõrgeid kasvumäärasid. Väliskaubanduse maht on seega pärast hüppelist langust 2009. a taastanud languseelse taseme. Koos kasvanud väliskaubanduse mahtudega on suurenenud ka väliskaubanduse negatiivne saldo (joonis 8).

Alkoholsete jookide müügi käive välisurule on 2009. a märgatava kukkumise järel olnud kahel viimasel vaatlusperioodil selgelt tõusuteel. 2011. aasta käive oli Statistikaameti andmetel 163,7 mln eurot, mis on aastatagusest ca 30% enam. Suurima osa ekspordikäibest andsid kanged alkohoolsed joogid ligi 109 mln euro suuruse käibega, moodustades umbes kaks kolmandikku kogu sektori rahalisest ekspordikäibest. Ekspordikäibe suuruselt teisel kohal on õlle tooterühm 23,6 mln euro suuruse käibega, mis moodustab alkoholsete jookide ekspordi kogukäibest veidi enam kui 14%. Pisut alla 10% ekspordikäibest andis viinamarjaveinide re-eksport käibega 15,3 mln eurot. Suurimat kasvumäära, s.o pea kahekordseks kasvumist, on näidanud muude alkoholsete jookide eksport (ka siin on suures osas tegemist re-eksportiga) (tabel 7).

Koguseliselt on kõigi vaadeldud alkoholisortide eksport olnud aasta varasemast suurem. Vaid koguekspordis marginaalset rolli mängiva vermuti re-eksport püsib täpselt aastatagusel tasemel. Koguseliselt enim veeti Eestist välja õlut. Eeskätt just viimases kvartalis kasvas hüppeliselt muude alkoholsete jookide eksport. Võrreldes aasta varasemaga on ligi kolmandiku võrra kasvanud kääritatud jookide ning enam kui veerandi võrra kange alkoholi ekspordikogused. Taastumist jätkab ka vahepeal tootmise peatumise tõttu lõppenud piirituse eksport (tabel 9).

Alkoholsete jookide sissevedu on kasvanud väljaveoga pea samas tempos (rohkem kui 28%). Enam kui poole (ligi 55%) alkoholi rahalisest impordikäibest annavad kanged alkohoolsed joogid, 22% osakaaluga järgnevad viinamarjaveinid, millede osatähtsus impordikäibes on aastatagusega võrreldes veidi langenud (tabel 8).

Koguseliselt imporditakse Eestisse enim õlut (mahud samas suurusjärgus 2010. aastaga, langus 3%), ligikaudu pooleteiseks on aastatagusega võrreldes kasvanud nii kääritatud jookide kui ka muu lahja alkoholi sissevedu, pea 40% võrra on suurenenud kangete alkoholsete jookide koguseline import. Langustrendis püsib etüülalkoholi import (tabel 10).



Allikas: PM Kaubanduspoliitika büroo

**Alkoholsete jookide rahaline põhiexport ning ekspordihinnad 2008.-2011. aastal**  
käive mln €, hind €/l, käibemaksuta

**Tabel 7**

	Käive mln €				Hind €/l				kahe viimase perioodi käibe muutus	
	2008	2009	2010	2011	2008	2009	2010	2011	± mln €	± %
<b>KOKKU</b>	<b>151,30</b>	<b>95,87</b>	<b>125,50</b>	<b>163,70</b>					<b>38,2</b>	<b>30,4</b>
õlu	10,01	13,28	20,63	23,63	0,48	0,51	0,46	0,49	3,0	14,5
viinamarjavein	14,36	13,69	14,81	15,34	4,06	3,45	3,14	2,98	0,5	3,5
vermut	0,16	0,19	0,22	0,28	1,90	1,33	1,22	1,52	0,1	25,2
kääritatud joogid	4,45	3,42	4,42	6,00	0,61	0,69	0,58	0,60	1,6	35,7
etüülalkohol kangusega üle 80%	0,80	...	0,01	0,67	0,88	...	1,08	0,99	0,7	ca 67 korda
kanged alkohoolsed joogid (kuni 80%)	116,89	60,44	80,78	108,97	19,55	13,44	15,66	16,64	28,2	34,9
muud alkohoolsed joogid*	4,63	4,86	4,63	8,81	0,74	0,87	0,79	0,99	4,2	90,3

Allikas: SA

\*SA andmed on 2011. a 100%-lises alkoholis, KN 2011 kood 220890; ümberavutused on teostatud 5% alkoholile

**Alkoholsete jookide rahaline põhiimport ning impordihinnad 2008.-2011. aastal**  
käive mln €, hind €/l, käibemaksuta

**Tabel 8**

	Käive mln €				Hind €/l				kahe viimase perioodi käibe muutus	
	2008	2009	2010	2011	2008	2009	2010	2011	± mln €	± %
<b>KOKKU</b>	<b>224,30</b>	<b>142,35</b>	<b>184,39</b>	<b>236,81</b>					<b>52,4</b>	<b>28,4</b>
õlu	10,37	11,88	16,92	20,64	0,66	0,62	0,42	0,52	3,7	22,0
viinamarjavein	47,12	39,99	46,07	52,38	2,71	2,40	2,37	2,43	6,3	13,7
vermut	1,36	0,96	1,22	1,19	2,29	1,87	1,96	1,84	0,0	-2,6
kääritatud joogid	7,08	7,36	9,55	13,91	0,88	0,85	0,74	0,73	4,4	45,7
etüülalkohol kangusega üle 80%	2,77	2,81	2,16	1,96	0,89	0,61	0,69	0,85	-0,2	-9,5
kanged alkohoolsed joogid (kuni 80%)	142,30	68,30	97,79	129,82	12,85	7,52	11,69	11,15	32,0	32,8
muud alkohoolsed joogid*	13,31	11,06	10,68	16,91	0,67	0,61	0,65	0,68	6,2	58,3

Allikas: SA

\*SA andmed on 2011. a 100%-lises alkoholis, KN 2011 kood 220890; ümberavutused on teostatud 5% alkoholile

**Alkoholsete jookide koguseline põhieksport 2008.-2011. aastal**  
kogus, tuh liitrit

**Tabel 9**

	Kogus, tuh liitrit				kahe viimase perioodi muutus	
	2008	2009	2010	2011	± tuh liitrit	± %
õlu	20678	26168	44759	47960	3201,4	7,2
viinamarjavein	3537	3963	4714	5153	439,1	9,3
vermut	61	141	182	182	0,0	0,0
kääritatud joogid	7292	4926	7674	10032	2358,5	30,7
etüülalkohol kangusega üle 80%	912	...	9	680	671,4	ca 75 korda
kanged alkohoolsed joogid (kuni 80%)	5978	4498	5158	6550	1391,9	27,0
muud alkohoolsed joogid*	6297	5608	5849	8879	3029,6	51,8

Allikas: SA

\* SA andmed on 2011. a. 100%-lises alkoholis, KN 2011 (Intrastat) kood 220890; ümberarvutused on teostatud 5% alkoholile

**Alkoholsete jookide koguseline põhiimport 2008.-2011. aastal**  
kogus, tuh liitrit

**Tabel 10**

	Kogus, tuh liitrit				kahe viimase perioodi muutus	
	2008	2009	2010	2011	± tuh liitrit	± %
õlu	15699	19151	40648	39433	-1215,0	-3,0
viinamarjavein	17385	16696	19531	21553	2021,5	10,4
vermut	595	511	620	643	23,2	3,7
kääritatud joogid	8075	8676	12901	19021	6120,1	47,4
etüülalkohol kangusega üle 80%	3102	4645	3149	2314	-834,8	-26,5
kanged alkohoolsed joogid (kuni 80%)	11074	9087	8365	11644	3279,4	39,2
muud alkohoolsed joogid*	19806	18117	16342	24895	8553,3	52,3

Allikas: SA

\* SA andmed on 2011. a. 100%-lises alkoholis, KN 2011 (Intrastat) kood 220890; ümberarvutused on teostatud 5% alkoholile

The logo for TNS, consisting of a solid pink square with the letters 'TNS' in white, bold, sans-serif font centered within it.

**TNS**

# **Tarbijahinnaindeks ja alkoholiaktsiis**

# Tarbijahinnaindeks ja alkoholiaktsiis

Alkohoolsete jookide hinnad kasvasid 2011. aastal 3,4% (aasta varem oli hinnatõus 4,3%).

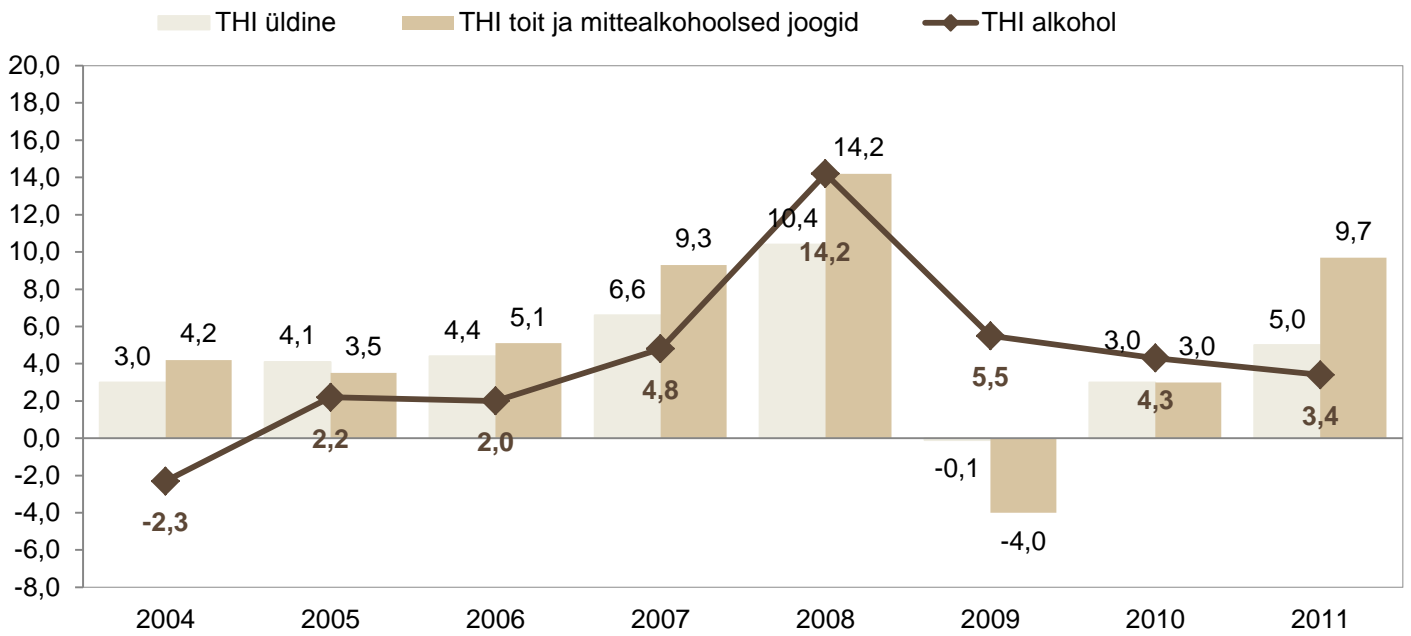
Kui 2008.–2010. aastal püsis alkohoolsete jookide tarbijahinnaindeks üldisest kaupade ja teenuste tarbijahinnaindeksist kõrgemal tasemel, siis 2011. aastal on alkoholi hinnad kasvanud keskmisest vähem. Nii üldine tarbijahinnaindeks kui ka toidu ja mittealkohoolsete jookide tarbijahinnaindeks on viimasel kahel aastal näidanud kasvutrendi, alkohoolsete jookide puhul on hinnaindeks olnud aga jätkuvalt langustrendis (joonis 9).

Rahandusministeeriumi andmetel laekus 2011. aastal alkoholiaktsiisist tulu 178,6 miljonit eurot. Võrreldes 2010. aasta sama perioodiga on seda 13,4 miljoni euro ehk 8,1% võrra enam. Kuude lõikes laekus aktsiisi 2010. aastal enam vaid jaanuaris ning õige veidi ka augustis, teistel kuudel on 2011. aasta näidanud paremaid tulemusi (joonis 10).

Alkoholiaktsiisi eelarve täitus 2011. aastal 105,0%, aasta varem oli eelarve täituvus 111%.

Alkoholiaktsiisi määr püsis 2011. aastal 2010. aasta tasemel, uus aktsiisitõus leidis aset 2012. aasta veebruaris (tabel 11).



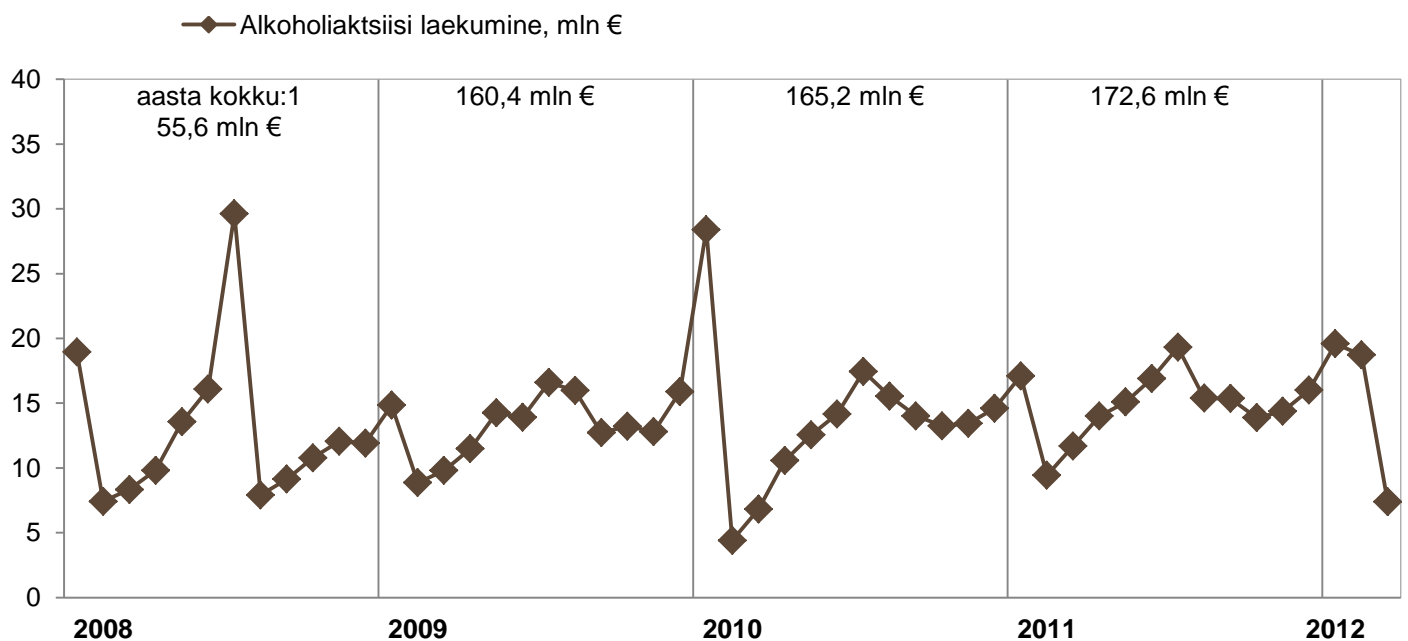


Allikas: SA

Alkohol	Ühik	Määrad eurodes 2010	Määrad eurodes 2011	Määrad eurodes alates 01.02. 2012	EL alammäärad (eurodes)
Vein ja kääritatud jook ≤ 6%	100 liitrit	31,70	31,70	33,30	0,00
Vein ja kääritatud jook > 6%	100 liitrit	73,11	73,11	76,80	0,00
Õlu	etanooli 1 mahuprotsendi kohta 100 liitris	5,43*	5,43*	5,70*	1,87
Vahetoode	100 liitrit	156,20	156,20	164,00	45,00
Muu alkohol	100 liitri absoluutalkoholi kohta	1418,00	1418,00	1490,00	550,00

Allikas: Rahandusministeerium

\* Õlle aktsiisimäär on 50% standardmäärast tootmismahu korral kuni 300 000 liitrit aastas



Allikas: Rahandusministeerium

The logo for TNS, consisting of a solid pink square with the letters 'TNS' in white, bold, sans-serif font centered inside it.

**TNS**

# **Alkohoolsete jookide tarbimine**

# Alkohoolsete jookide tarbimine

Bilansimeetodil arvatud kangete alkohoolsete jookide müük siseturul ulatus 2011. aastal enam kui 20 mln liitri ehk 15 liitri ühe elaniku kohta (joogile märgitud kangusega). Pärast möödunud aastast langust näitasid siseturul müüdüd kogused ning ka kohalik tarbimine 2011. aastal taas tõusutrendi.

Suurimad siseturu müügiühikud on õllel, 2011. aastal ulatus bilansimeetodil leitud siseturu müük 127,5 mln liitri. Õlle siseturu müük küll veidi kasvas, kuid et suurenesid ka välituristide poolt ostetud kogused, jäi kohalik tarbimine umbes 2010. aasta tasemele, s.o 71,6 l elaniku kohta.

Lahjade alkohoolsete jookide müük suurenes 2011. aastal oluliselt, veidi vähem kui viiendiku võrra, jõudes taas 2008. aasta tasemele. Lahjade alkohoolsete jookide müügist moodustavad märkimisväärse osa (umbes poole) turistide kaasaostud. 2011. aastal kasvas nii lahja alkoholi müük turistidele kui ka kohalik tarbimine.

Viinamarjaveinide ja vermuti müük on Eestis kasvanud teist aastat järjest, ka selles tooterühmas on suur osa müügil piiri taha viimiseks. Siiski, kohalik tarbimine kasvas 2011. aastal kiiremas tempos kui müük turistidele, jõudes 7,2 liitri elaniku kohta.

Absoluutalkoholi arvestatult müüdi Eestis 2011. aastal 13,8 liitrit legaalselt alkoholi ühe elaniku kohta. Arvestades maha turistide kaasaostud ning kohapeal tarbitud hinnangulised kogused, müüdi Eestis legaalselt alkoholi ca 10 liitrit (absoluutalkoholis). Illegaalse tarbimise mahtu võib nii tootjate hinnangutele tuginedes kui ka Maksu- ja Tolliameti poolt hinnatud saamata jäänud aktsiisi kaudu tuletades hinnata ca 0,6 liitri absoluutalkoholile elaniku kohta. Kokkuvõtvalt kujuneb absoluutalkoholi tarbimismahuks ühe elaniku kohta 10,6 liitrit, mis on ca 1 liitri ehk ligi 11% võrra enam kui aasta tagasi.

Suurima osa ehk umbes poole tarbitud absoluutalkoholist annab kange alkoholi tarbimine. Peamiseks tarbitavaks lahjaks alkoholiks on õlu, mille puhul on sagedaste tarbijate osakaal ning ühel tarbimiskorral tarbitavad kogused suuremad kui teiste lahjade alkohoolsete jookide puhul. Õlle tarbimine annab alkoholi kogutarbimisest veidi enam kui kolmandiku. Enim on aastatagusega suurenenud aga muude lahjade alkohoolsete jookide (siider, alkoholikokteilid jms) ning veinide tarbimine, mis kogutarbimisest annavad kumbki vähem kui kümnendiku. Kasvu näitavad ka nimetatud jookide tarbimissagedused (joonised 11, 12, 13). Eespool kirjeldatud tarbimise kasvu on muuhulgas kindlasti mõjutanud aastatagusega võrreldes 2010. aasta lõpust kasvule pööranud sissetulekud ning madalam töötuse määr (joonis 14).

## Alkohoolsete jookide tarbimine võrreldes naaberriikidega

Võrdluses lähimate naaberriikidega oli Eesti elanike alkoholitarbimine 2011. aastal ligilähedane Leedule. Et Soome alkoholitarbimist hinnatakse Valvira (Sotsiaali ja tervisealan lupa- ja valvontavirasto) poolt aasta varasemaga võrreldes muutumatuks ning Eestis on tarbimine kasvanud, ületas tarbimine Eestis taas Soomet (ka 2009. aastal olid WHO raporti alusel Eestis tarbitud alkoholikogus täiskasvanud elaniku kohta suurem kui Soomes) (tabelid 15, 16). Ka tarbimine Rootsis 2011. aastal ei muutunud ning püsib Eesti tarbimisest selgelt madalamal.

Eesti alkoholitarbimist WHO (World Health Organisation) värskimate (2009. aasta) andmetega võrreldes on näha, et Eesti tarbimine on EL-i keskmisele lähedane. Eestis täiskasvanud elaniku kohta tarbitud koguseid ületab Ida-Euroopa keskmine tarbimine, Põhjamaade regiooni keskmine näitaja (10,4 l) on Eesti tarbimisest selgelt madalam (tabel 17).

**Alkoholsete jookide müük Eestis 2008.-2011. aastal**
**Tabel 12**

kogus, mln liitrit/liitrit elaniku kohta (tootel märgitud kangusega); sh turistide ostud

	2008	2009	2010	2011	kahe viimase perioodi muutus	
	<b>Kogus, mln liitrit</b>				± mln l	± %
kanged alkohoolsed joogid	23,8	20,8	17,2	20,2	3,0	17,3
õlu	123,2	115,3	125,2	127,5	2,3	1,8
lahjad alkohoolsed joogid	40,1	34,5	34,1	40,5	6,4	18,7
viinamarjavein ja vermut	14,4	13,1	15,3	16,9	1,6	10,5
	<b>Kogus, liitrit elaniku kohta</b>				± l el. kohta	± %
kanged alkohoolsed joogid	17,7	15,5	12,8	15,1	2,2	17,3
õlu	91,9	86,0	93,4	95,1	1,7	1,9
lahjad alkohoolsed joogid	29,9	25,7	25,5	30,2	4,8	18,7
viinamarjavein ja vermut	10,7	9,8	11,4	12,6	1,2	10,5

Allikas: SA, TNS Emor, TNS Emori arvutused

\* Arvutatud bilansimeetodil (müük=tootmine+import-eksport)

**Eesti elanike alkoholsete jookide tarbimine 2010.-2011. aastal**
**Tabel 13**

kogus (tootel märgitud kangusega); turistide kaasaostud ja kohapeal tarbimine maha arvestatud

	2010	2011	kahe viimase perioodi muutus	
	<b>Kogus, mln liitrit</b>		± mln l	± %
kanged alkohoolsed joogid	13,5	16,1	2,6	19,1
õlu	95,8	96,0	0,2	0,2
lahjad alkohoolsed joogid	15,7	20,2	4,5	28,5
viinamarjavein ja vermut	8,2	9,7	1,5	17,8
	<b>Kogus, liitrit elaniku kohta</b>		± l el. kohta	± %
kanged alkohoolsed joogid	10,1	12,0	1,9	19,1
õlu	71,5	71,6	0,2	0,2
lahjad alkohoolsed joogid	11,7	15,1	3,3	28,6
viinamarjavein ja vermut	6,1	7,2	1,1	17,8

Allikas: SA, TNS Emor, TNS Emori arvutused

**Alkoholsete jookide tarbimine Eestis absoluutalkoholis 2010.-2011. aastal**
**Tabel 14**

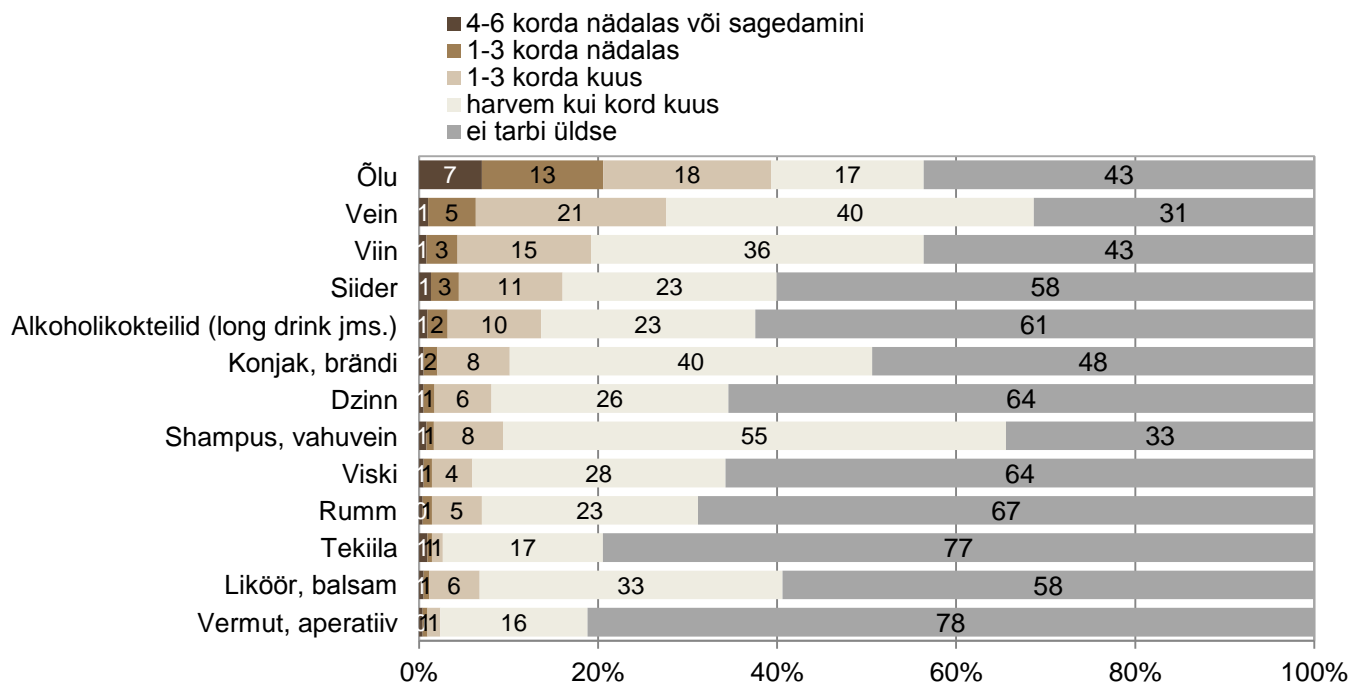
kogus, mln liitrit/liitrit elaniku kohta

	2010	2011	kahe viimase perioodi muutus	
	<b>Kogus, mln liitrit</b>		± mln l	± %
legaalne müük	16,7	18,5	1,8	10,9
turistide kaasaostud	3,6	3,8	0,3	7,1
turistide tarbimine Eestis	1,1	1,3	0,1	11,8
illegaalne müük	0,9	0,9	-0,1	-5,6
<b>KOKKU kohalik tarbimine</b>	<b>12,9</b>	<b>14,3</b>	<b>1,4</b>	<b>10,8</b>
	<b>Kogus, liitrit elaniku kohta</b>		± l el. kohta	± %
legaalne müük	12,4	13,8	1,4	10,9
turistide kaasaostud	2,7	2,8	0,2	7,1
turistide tarbimine Eestis	0,9	1,0	0,1	11,8
illegaalne müük	0,7	0,6	0,0	-5,5
<b>KOKKU kohalik tarbimine</b>	<b>9,6</b>	<b>10,6</b>	<b>1,0</b>	<b>10,8</b>
kanged alkohoolsed joogid	4,7	5,4	0,7	15,6
õlu	3,6	3,6	0,0	0,0
lahjad alkohoolsed joogid	0,6	0,8	0,2	28,6
viinamarjavein ja vermut	0,7	0,9	0,1	17,8

Allikas: SA, TNS Emor, TNS Emori arvutused

**Alkoholsete jookide tarbimissagedus Eestis 2011. aasta kevadel**  
% kõikidest vastanutest

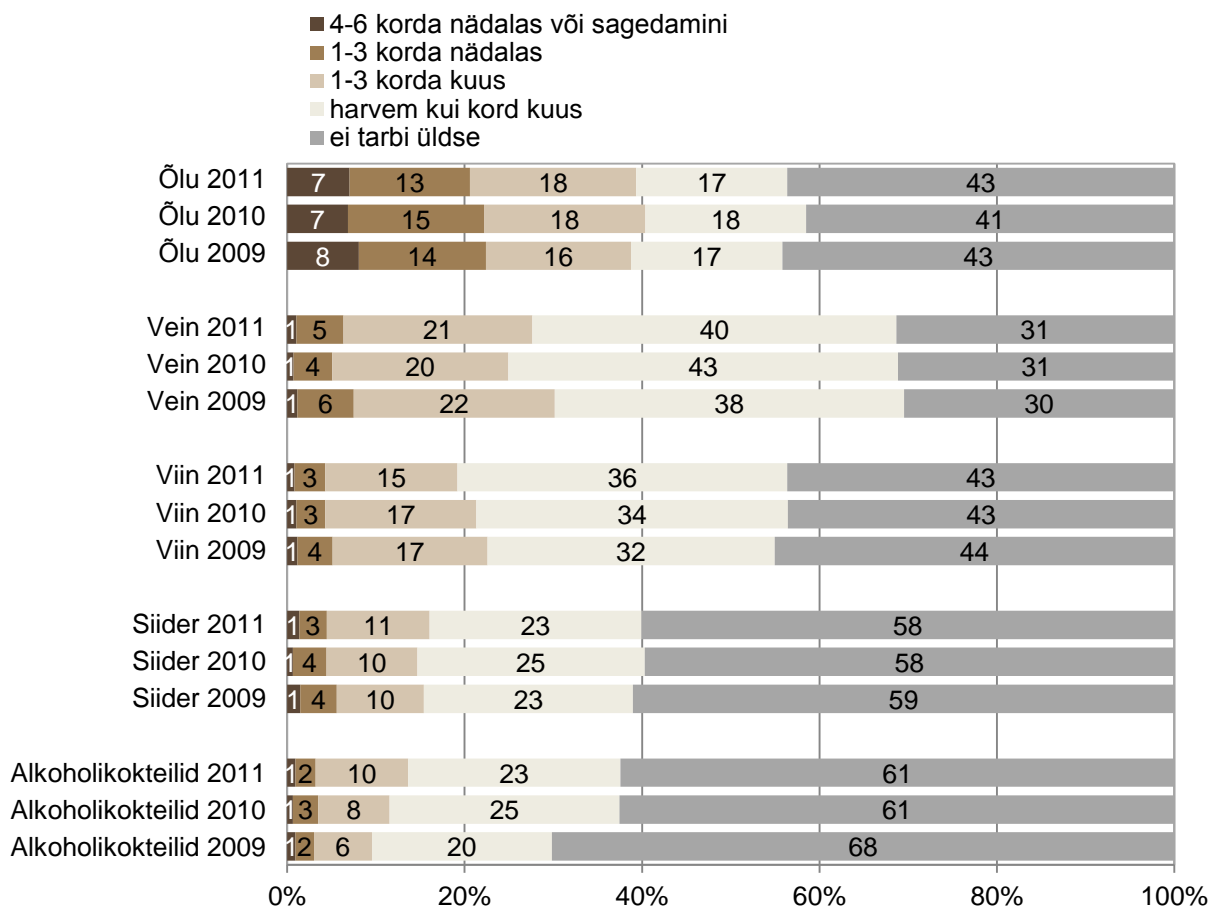
Joonis 11



Allikas: TNSAtlas™ □

**Peamiste alkoholsete jookide tarbimissageduse dünaamika Eestis 2009.-2011. aasta kevadel; % kõikidest vastanutest**

Joonis 12

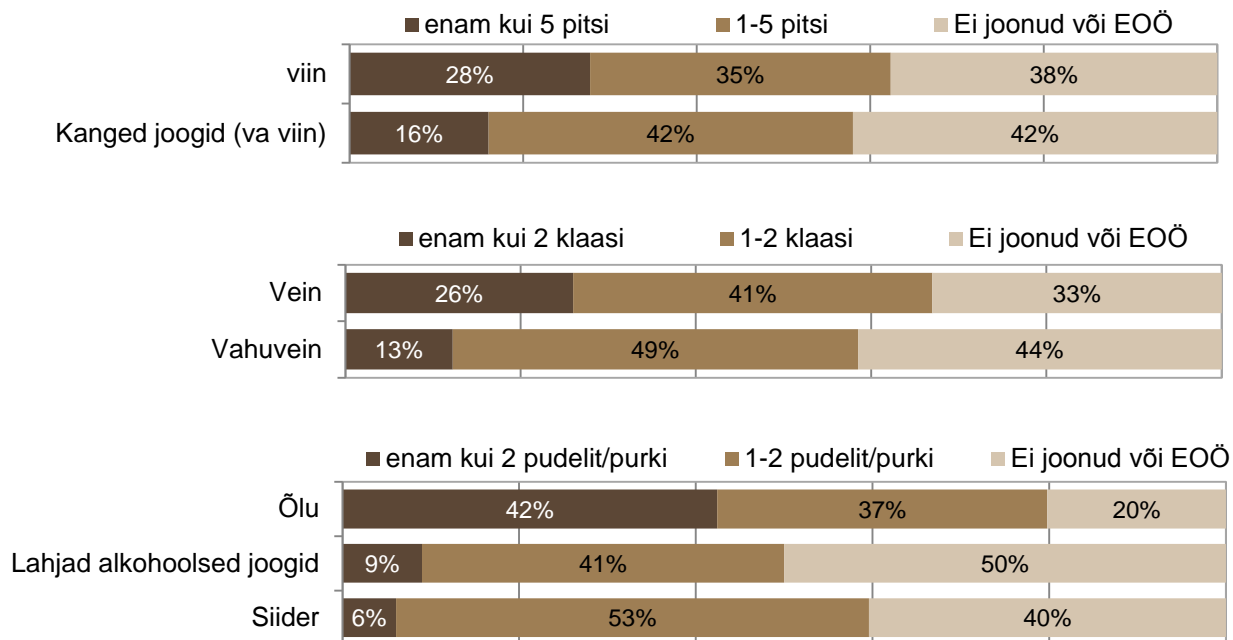


Allikas: TNSAtlas™ □

### Alkoholsete jookide tarbimiskogused Eestis 2011. aastal

Joonis 13

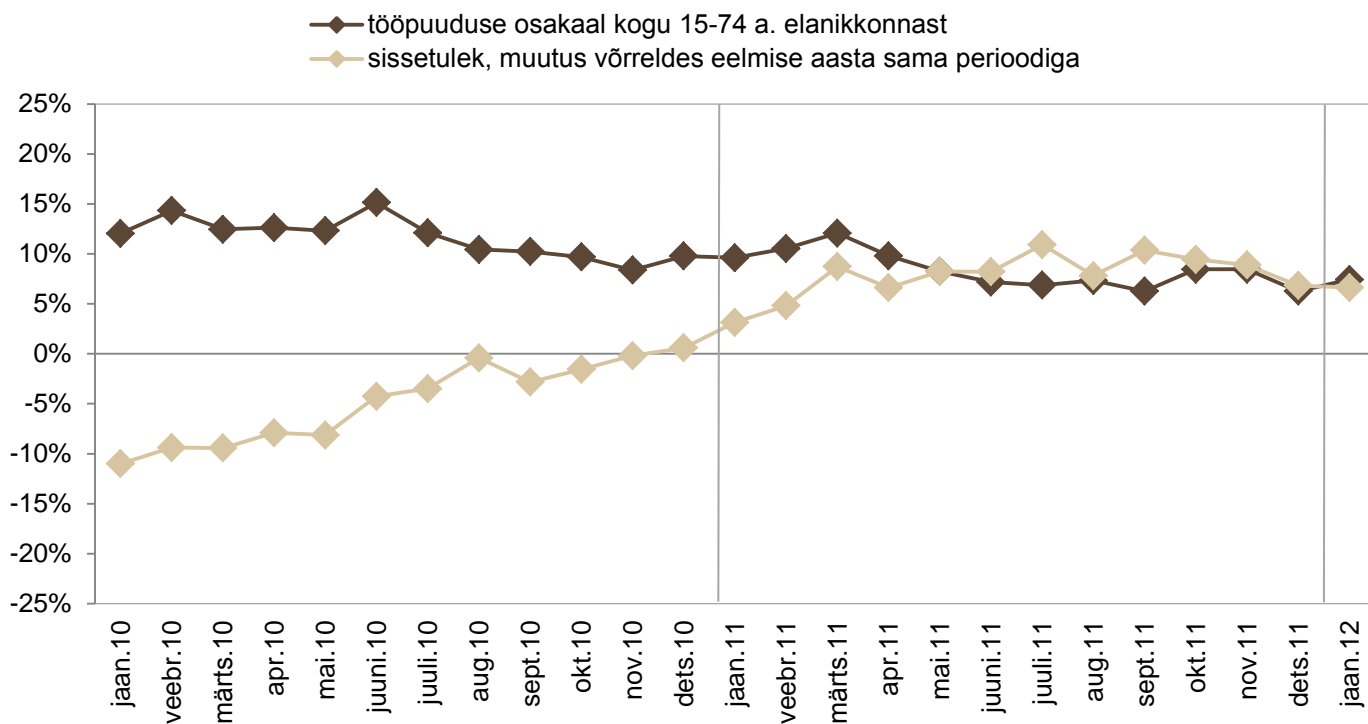
Viimasel nädalal tarbitud alkoholikogused reaprotsentides, viimasel kuul antud alkoholisorti tarbinutest



Allikas: TNS Agriseire, Elanike alkoholitarbimine ja suhtumine alkoholipoliitikasse, 2011

### Tööpuuduse ja sissetulekute dünaamika Eestis 2010.-2011. aastal

Joonis 14



Allikas: TNS Emor, igakuised CAPI-buss uuringud

**Alkoholsete jookide tarbimine Soomes 2010.-2011. aastal**  
tootele märgitud kangusega

Tabel 15

Soome (nö kaardistatud tarbimine)	kogus, mln liitrit (tootele märgitud kangusega)	kogus, liitrit elaniku kohta (tootele märgitud kangusega)	muutus (%) võrreldes 2010. aastaga
kanged alkohoolsed joogid	29,1	5,4	-2,7
veinid	67,4	12,5	3,2
õlu	448,7	83,1	1,7
siider	47,3	8,8	-5,0
alkoholikokteilid (long drink)	50,2	9,3	4,1

	kogus, liitrit elaniku kohta 100% alkoholis	
	2010	2011
ametlik tarbimine <b>100% alk.</b>	8,1	8,1
mitteametlik tarbimine <b>100% alk.</b> (piiriülesed ostud jm)	1,9	1,9
<b>Soome alkohol KOKKU</b>	10,0	10,0

Allikas: Valvira

**Alkoholsete jookide tarbimine Eestis võrdlevalt lähinaabritega 2010.-2011. aastal**  
ühe elaniku kohta, 100% alkoholis

Tabel 16

	kogus, liitrit elaniku kohta	
	2010	2011
Eesti	9,6	10,6
Soome	10,0	10,0
Rootsi	7,9	7,9
Leedu	9,6	10,7
Läti*	8,4	

Allikas: Valvira, Tobaksfakta, NTAKD Statistika, NEC

\*2009.a. andmed

**Alkoholsete jookide tarbimine EL-s, kandidaatriikides, Norras ja Šveitsis, 2009. aastal**

Tabel 17

ühe täiskasvanud elaniku (so 15-aastased ja vanemad) kohta, 100% alkoholis

Regioon	Tarbimine kokku (liitrites)	s.h. mitteametlik tarbimine (liitrites)
<b>Euroopa Liit (keskmise)</b>	<b>12,45</b>	<b>1,6</b>
Euroopa idaosa	14,5	2,5
Euroopa lääneosa	12,4	1
Põhjamaad	10,4	1,9
Lõuna-Euroopa	12,4	1,6

Allikas: WHO

\*täpsustamisel

	2010	2011
Eesti, täiskasvanud elanike hulgas (15-aastased ja vanemad)	11,3	12,6

Allikas: TNS Emor



The logo for TNS, consisting of a solid pink square with the letters "TNS" in white, bold, sans-serif font centered inside it.

**TNS**

# **Kanged alkohoolsed joogid**

# Kanged alkohoolsed joogid

## Tootmine

Kange alkoholi toodang on Statistikaameti kiirstatistika andmeil tõusnud 17,2 mln liitri (tootele märgitud kangusega). See on ca 14% enam kui 2010. aastal, siiski jääb see buumiaja (2008.–2009. a tootmismahudele) pisut alla (tabel 18).

Olulisema kange alkoholi kategooria – viina – tootmine kasvas 2011. aastal 2009. a mõningase ning 2010. a olulise languse järel taas üsna märgatavalt. 2010. aasta tootmise langus oli tingitud nii aktsiisitõusust ajendatud etetootmisest kui ka hinnataseme tõusust põhjustatud nõudluse langusest. 2011. a võib taas rääkida nõudluse kasvust, seda nii sisenõudluse kui ka turistide poolelt (tabel 29).

Suurimateks kange alkoholi ning ühtlasi ka viinatootjateks on jätkuvalt AS Liviko ning AS Altia Eesti ning valdav osa siinsest toodangust müüdi siseturule.

## Väliskaubandus

2011. a ulatus kangete alkohoolsete jookide ekspordikäive ligi 109 mln euronit ning impordikäive ligi 130 mln euronit. Nii eksport kui ka import kasvasid peaaegu kolmandiku võrra ning käivete suhe oluliselt ei muutunud, küll aga kasvas suurenenud käivete tõttu negatiivne väliskaubandussaldo. Ka kange alkoholi koguseline sisse- ja väljavedu on olnud suurem kui aasta ning kaks varem, koguseline eksport ja import on kasvanud vastavalt 27% ja 39% (tabel 20). Impordi puhul jääb kasvumäär rahalises väljenduses koguselisele kasvule veidi alla (hinnatase on olnud aastatagusest pisut madalam), ekspordi puhul on väikesest hinnataseme kasvust tulenevalt rahaline kasvumäär kogulisest suurem (tabel 19).

Suurima osakaaluga on kange alkoholi koguselises ekspordis viski (60%), mille ekspordimahud ning osakaal koguekspordis on viimastel aastatel olnud kasvutrendis. Valdavalt on siin tegemist re-ekspordiga, kuivõrd kohalik tootmismahud on antud tooterühmal väike, moodustades kange alkoholi tootmisest vähem kui 5%. Teisel kohal on kangete alkohoolsete jookide koguekspordis viin (20%). Viina ekspordikogused on 2011. aastal eelnevate aastate languse järel taas kasvama hakanud, kuid osatähtsus koguekspordis on jätkuvalt langustrendis. Ekspordi kasvumäärad on olnud suurimad peamise eksporditüübi – viski – ning üsna väikese osatähtsusega rummi puhul (vastavalt +48% ning +63%) (tabel 21).

Sarnaselt 2010. aastale on kangete alkohoolsete jooke enam välja viidud Venemaa suunal. Seejuures on Venemaa osatähtsus kange alkoholi ekspordis teiste riikide arvelt kasvanud, hõlmates 65% koguekspordist. Koguliselt on veidi kasvanud ka väljavedu Lähti (tabel 23).

Alkohoolsete jookide impordikogused on tõusnud kõigis tooterühmades, kusjuures tooterühmade osakaaludes olulisi muutusi ei ole. Viin omab kangete alkohoolsete jookide impordis jätkuvalt suurimat osakaalu (45%) ning ka kogulise impordi kasvumäär oli 2011. a kõrgeim just viina puhul, mille impordikogused kasvasid aasta varasemaga võrreldes pea poole võrra. Suur osa on siin kohaliku tootmise toorainena kasutataval viinal. Teisel kohal on sisseveetud koguse poolest viski, ka viski puhul on impordimahud märgatavalt kasvanud (ligi 40% võrra) (tabel 22).

Impordimahud on enim tõusnud Suurbritanniast ja USA-st toodava kauba arvelt, sealt sisse veetud kange alkohol moodustab kogu kategooria impordist jätkuvalt ca 70% (tabel 24).

Viina ekspordimaht oli 2011. a 1,3 mln liitrit, millest pool eksporditi Lähti ning viiendik Soome. Eksporditud likööri kogusest liikus umbes pool Venemaale ning ligi neljandik Soome (joonis 15).

Viina sissevedu Eestisse toimus kolmveerandi ulatuses USA-st (tooraineks minev viin), viski peamiseks impordipartneriks on Suurbritannia (ühemiljoon liitrit kümnest tuuakse Eestisse sealt), konjakit-brändit on valdavalt imporditud Prantsusmaalt ning likööri puhul on Eesti suuremateks impordipartneriteks Saksamaa ning Iirimaa (joonis 16).

## Hinnad

Viimase nelja aasta jooksul on kange alkoholi hinnad näidanud tõusutrendi. Seejuures mõnevõrra järsem oli hinnatõus 2009. ning 2010. aastal (joonis 15). Kui võrrelda hindu 2012. a veebruarikuus aastatagusega, on viina ning kange likööri hinnatase jaekaubanduses kasvanud üsna märgatavalt – enam kui viiendiku võrra. Keskmise ja madalama klassi viina hinnad on samuti aastatagusega võrreldes selgelt kõrgemad (vastavalt +17% ning +10%). 2011. a novembriga võrreldes võib nimetatud alkoholi puhul täheldada samuti hinnatõusu. 2012. aasta veebruaris tõusid ka alkoholiaktsiisi määrad (tabel 11).

Madalama kangusega likööri hinnatase oli 2012. a veebruaris aasta varasemaga võrreldes veidi madalam ning džinni hinnatase püsis stabiilsena (tabel 25).

TNS Emori vaatlus viina jaehindadest Euroopa pealinnades näitab, et 0,7 l Absolut viin oli nii detsembris 2011 kui ka veebruaris 2012 Tallinnaga võrreldes veidi kallim Riias (detsembris ka Kopenhaagenis) ning oluliselt kallim Põhjamaades (Helsingi, Stockholm) ning Londonis. Seejuures on hinnad Kopenhaagenis ja Londonis detsembriga võrreldes langenud. Märgatavalt on hinnatase kasvanud Prahas, kus 0,7 l Absolut viina hinnatase püsib vaatamata hinnatõusule Tallinnast soodsamana.

Tallinnast soodsamalt sai kohalikku viina osta nii naaberriikide pealinnades Riias ja Vilniuses kui ka Varssavis, Prahas ja Berliinis. Kõrgeima hinnatasemega eristuvad ka kohaliku viina puhul eeskätt Põhjamaad (tabel 26).

## Tarbimine

Ametliku väliskaubandusstatistika alusel bilansimeetodil siseturu müüki arvutades ulatus kange alkoholi siseturumüük 2011. aastal pärast aastatagust langust taas peaaegu 2009. a tasemele, s.o umbes 20 mln liitrit. 2010. aastaga võrreldes on kasvumäär 17%. Kasvasid nii legaalne müük kohalikele elanikele kui ka turistide poolt kaasa ostetud alkoholikogused. Nn salaviina tarbimise maht ulatub tootjate hinnangute alusel umbes 2,3–2,6 mln liitrit, Maksu- ja Tolliameti saamata jäänud maksutulul alusel kalkuleerides veidi üle 2 mln liitrit (tabel 28).

Kokkuvõtvalt tarbiti Eestis 2011. aastal ühe elaniku kohta 13,6 liitrit kanget alkoholi (tootel märgitud kangusega), mis on aastatagusest ca 15% võrra enam. Umbes kaks kolmandikku kogu kange alkoholi tarbimisest moodustas viina tarbimine, ulatudes 9,2 liitrit elaniku kohta aastas.

Suurima turuosaga kange alkoholi tootja ning ka viinatootja Eestis on AS Liviko, moodustades enam kui pool Eestis tarbitavast viinast. Teiste Eesti tootjate osakaal on viimasel aastal impordi tõusu arvelt langenud ning imporditud viina osakaal (siia on arvestatud ka Altia Eesti poolt turustatavaid marke nagu Finlandia ja Koskenkorva Vodka jt) kohalikus tarbimises on kasvanud ligi kolmandikuni (tabel 30).

**Kangete alkoholsete jookide toodang 2008.-2011. aastal**  
kogus, mln liitrit

**Tabel 18**

	Kogus, mln liitrit				kahe viimase perioodi muutus	
	2008	2009	2010	2011*	tuh liitrit	± %
Viin ja teised piiritusjoogid	20,3	18,7	15,1	17,2	2,1	13,9
..piiritusjoogid, valmistatud destilleerimise teel viinamarjaveinist	0,2	0,2	0,3	...		
..viski, rumm, taffia	0,1	0,0	0,4	...		
..džinn ja genever		0,2	0,2	...		
..viin	15,7	14,3	10,9	...		
..liköörid ja muud kanged alkohoolsed joogid	4,2	4,0	3,3	...		

Allikas: SA

\*kiirstatistika andmed

**Kangete alkoholsete jookide rahaline põhieksport- ja import ning ekspordi ja impordihinnad 2008.-2011. aastal**  
käive mln €, hind €/l, käibemaksuta

**Tabel 19**

	Käive mln €				Hind €/l				kahe viimase perioodi käibe muutus	
	2008	2009	2010	2011	2008	2009	2010	2011	± mln €	± %
eksport	116,89	60,44	80,78	108,97	19,55	13,44	15,66	16,64	28,2	34,9
import	142,30	68,30	97,79	129,82	12,85	7,52	11,69	11,15	32,0	32,8

Allikas: SA

**Kangete alkoholsete jookide toodang, koguseline põhieksport ja import 2008.-2011. aastal**  
kogus, tuh liitrit 100%-lise alkoholina

**Tabel 20**

	Kogus, tuh liitrit				kahe viimase perioodi muutus	
	2008	2009	2010	2011	tuh liitrit	± %
toodang*	8112	7464	6028	6864	836	13,9
eksport	5978	4498	5158	6550	1392	27,0
import	11074	9087	8365	11644	3280	39,2

Allikas: SA, TNS Emori ümberarvutused

\* hinnanguline absoluutalkoholis, ümberarvutustel keskmiseks kanguseks võetud 40%;

Statistikaamet esitas andmed 10 000 l täpsusega

**Kangete alkoholsete jookide koguseline põhieksport ning struktuur  
2008.-2011. aastal**

**Tabel 21**

kogus, tuh liitrit 100%-lise alkoholina; osakaal, %

	Kogus, tuh liitrit				Jookide osakaal koguekspordis, %				kahe viimase perioodi muutus	
	2008	2009	2010	2011	2008	2009	2010	2011	tuh liitrit	± %
KOKKU	5978	4498	5158	6550	100	100	100	100	1392	27,0
s.h. konjak-brändi	587	180	235	215	10	4	5	3	-19	-8,3
viski	2314	2035	2667	3957	39	45	52	60	1290	48,4
rumm	54	103	199	325	1	2	4	5	126	63,0
džinn	197	99	162	131	3	2	3	2	-30	-18,7
viin	1887	1529	1257	1316	32	34	24	20	59	4,7
liköör	940	553	638	605	16	12	12	9	-32	-5,0

Allikas: SA

**Kangete alkoholsete jookide koguseline põhiimport ning struktuur  
2008.-2011. aastal**

**Tabel 22**

kogus, tuh liitrit 100%-lise alkoholina; osakaal, %

	Kogus, tuh liitrit				Jookide osakaal koguimportis, %				kahe viimase perioodi muutus	
	2008	2009	2010	2011	2008	2009	2010	2011	tuh liitrit	± %
KOKKU	11074	9087	8365	11644	100	100	100	100	3280	39,2
s.h. konjak-brändi	1110	502	643	706	10	6	8	6	63	9,8
viski	2898	2133	3129	4373	26	23	37	38	1245	39,8
rumm	277	361	405	557	3	4	5	5	152	37,4
džinn	319	169	196	242	3	2	2	2	46	23,5
viin	5787	5500	3463	5183	52	61	41	45	1720	49,7
liköör	684	422	529	583	6	5	6	5	54	10,3

Allikas: SA

**Kangete alkoholsete jookide koguseline põhieksport riigiti 2010.-2011. aastal**  
kogus, tuh liitrit 100%-lise alkoholina; osakaal, %

**Tabel 23**

	tuh liitrit (100%-lise alkoholina)		Muutus		Osakaal, %		riikide osakaalu muutus
	2010	2011	2011 / 2010		2010	2011	± protsendi- punkti
			± liitrit	± %			
KOKKU	5158	6550	1392	27,0	100	100	
Venemaa	3026	4241	1215	40,1	59	65	6
Läti	782	904	122	15,6	15	14	-1
Soome	507	459	-48	-9,5	10	7	-3
Leedu	329	303	-26	-7,9	6	5	-1
Ukraina	211	262	51	24,2	4	4	0
Teised	302	376	74	24,4	6	6	0

Allikas: SA

**Kangete alkoholsete jookide koguseline põhiimport riigiti 2010.-2011. aastal**  
kogus, tuh liitrit 100%-lise alkoholina; osakaal, %

**Tabel 24**

	tuh liitrit (100%-lise alkoholina)		Muutus		Osakaal, %		riikide osakaalu muutus
	2010	2011	2011 / 2010		2010	2011	± protsendi- punkti
			± liitrit	± %			
KOKKU	8365	11644	3279	39,2	100	100	
Suurbritannia	3131	4343	1212	38,7	37	37	0
Ameerika Ühendriigid	2442	4011	1569	64,3	29	34	5
Prantsusmaa	533	631	98	18,4	6	5	-1
Iirimaa	303	397	94	31,1	4	3	-1
Ukraina	334	378	44	13,1	4	3	-1
Soome	245	298	53	21,7	3	3	0
Valgevene*		230	230			2	
Venemaa*		192	192			2	
Saksamaa	205	190	-15	-7,2	3	2	-1
Holland	186	158	-28	-15,3	2	1	-1
muu**	986	828	-158	-16,0	12	7	-5

Allikas: SA

\* 2010 andmed puuduvad

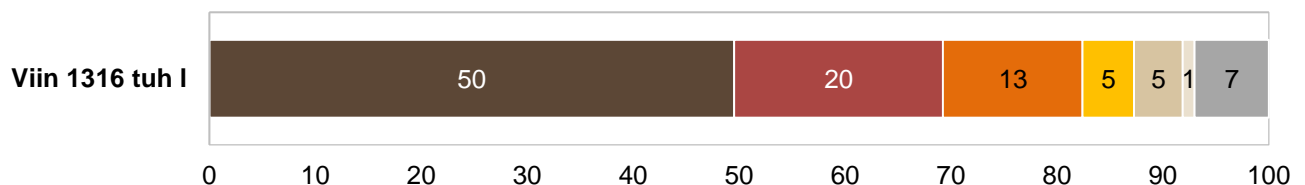
\*\* 2010 s.h Valgevene ja Venemaa

**Viina ja likööri põhieksporti struktuur riigiti 2011. aastal**

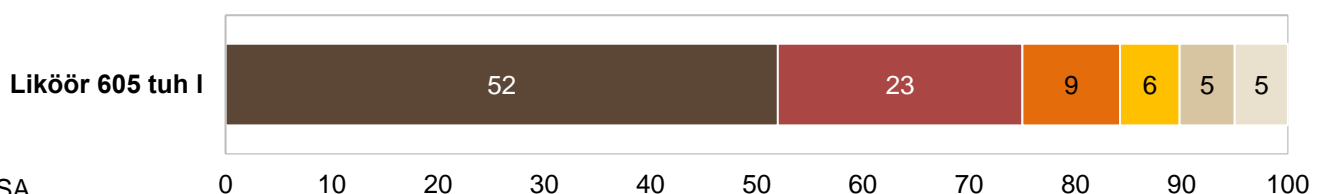
**Joonis 15**

% ekspordikogusest, 100%-lise alkoholina

■ Läti ■ Soome ■ Leedu ■ Ameerika Ühendriigid ■ Venemaa Föderatsioon ■ Ukraina ■ Teised



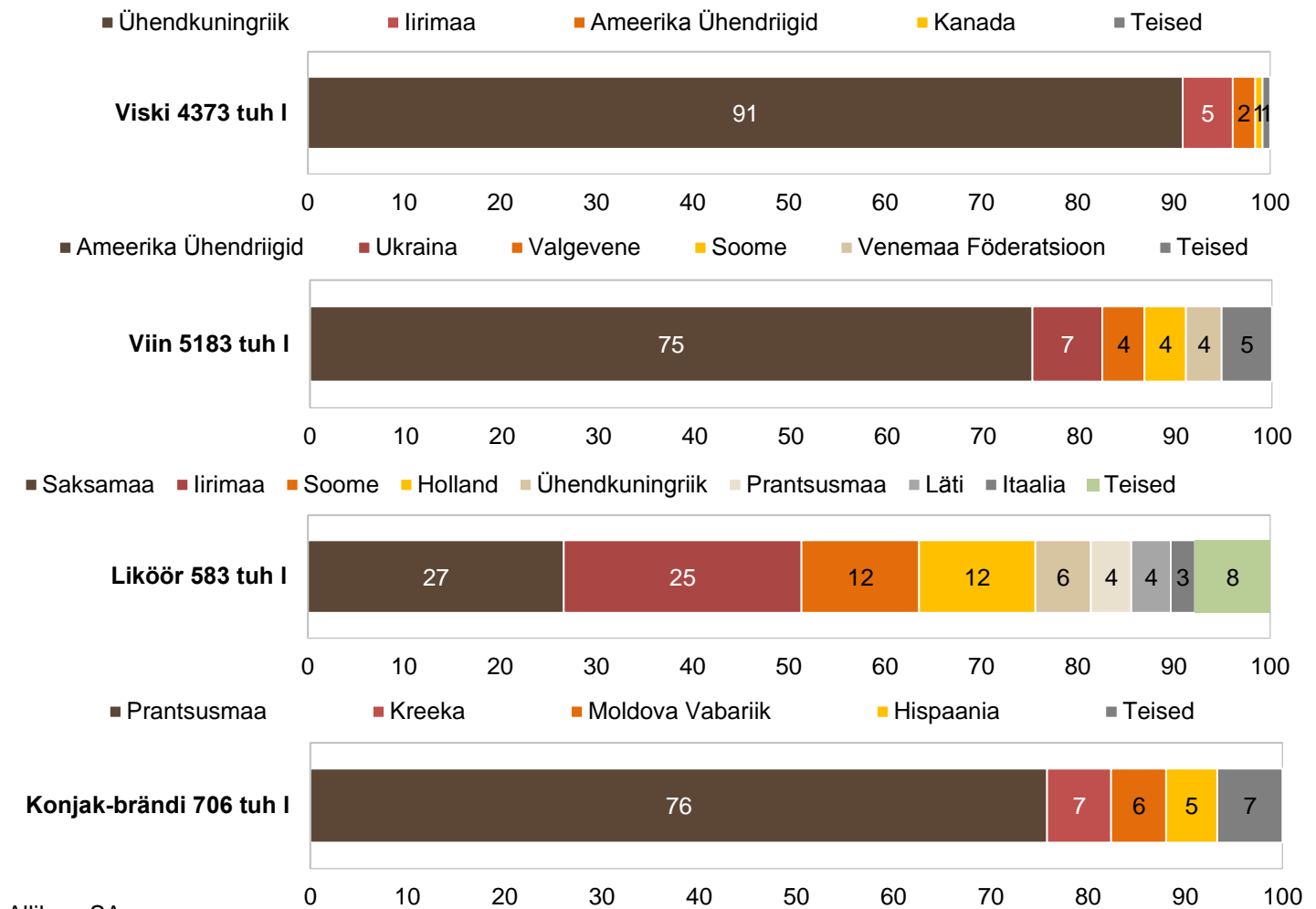
■ Venemaa Föderatsioon ■ Soome ■ Läti ■ Ukraina ■ Leedu



Allikas: SA

**Kangete alkoholsete jookide põhiimpordi struktuur riigiti 2011. aastal**  
% impordikogusest, 100%-lise alkoholina

Joonis 16



Allikas: SA

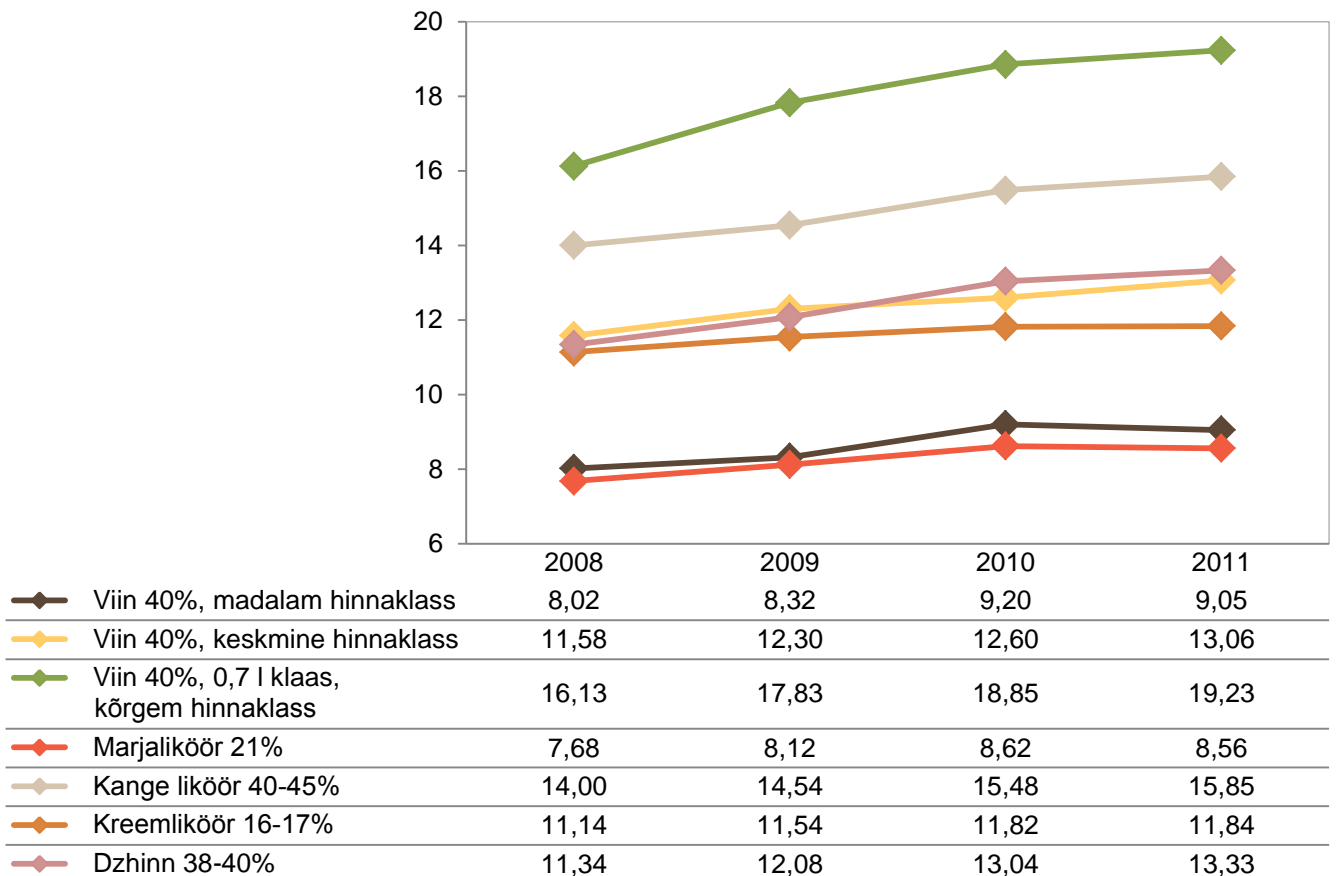
**Kangete alkoholsete jookide\*\* keskmised jaehinnad kauplustes**  
€/liiter, koos käibemaksuga (ilma pandipakendita)

Tabel 25

	veebruar 2011	mai 2011	november 2011	veebruar 2012	Muutus ± %	
					veebruar 2012 / november 2011	veebruar 2012 / veebruar 2011
Viin 40%, madalam hinnaklass	8,72	9,04	9,38	9,60	2,4%	10,1%
Viin 40%, keskmine hinnaklass	12,78	13,06	13,35	14,96	12,1%	17,1%
Viin 40%, kõrgem hinnaklass	18,17	19,58	19,94	22,41	12,4%	23,4%
Marjaliköör 21%	8,54	8,64	8,50	8,32	-2,1%	-2,6%
Kange liköör 40-45%	15,00	15,80	16,74	18,26	9,1%	21,7%
Kreemliköör 16-17%, madalam hinnaklass*	11,98	12,16	11,37	11,81	3,8%	-1,4%
Keemliköör, 16-17%, kõrgem hinnaklass*			24,53	24,69	0,6%	
Dzhinn 38-40%	13,20	13,48	13,31	13,25	-0,4%	0,4%

Allikas: EKI (nov. 2010, mai 2011), TNS Emor (nov. 2011)

\* EKI ei vaadelnud eraldi madalama ning kõrgema hinnaklassiga kreemlikööre



Allikas: EKI (2008-2010, mai 2011, veeb. 2011), TNS Emor (nov. 2011)

Viin 40%, madalam hinnaklass	Liviko Laua Viin, Altia Eesti Standard Vodka, Liviko Rahva Viin, Liviko Valge Viin
Viin 40%, keskmine hinnaklass	Liviko Viru Valge, Altia Saaremaa Vodka
Viin 40%, kõrgem hinnaklass	Liviko Viru Valge Special Anniversary, Absolut Vodka, Nemiroff, Russki Razmer
Marjaliköör 21%	Liviko Liköör Metsmaasika, Liviko Liköör Kirsi
Kange liköör 40-45%	Liviko Vana Tallinn (40%, 45%) alk., Altia Pirita Ürdiliköör, Jägermeister
Kreemliköör 16-17%, mad. hinnaklass	Liviko Vana Tallinna kreemliköör, Remedia Kiu Torn kooreliköör
Dzhinn 38-40%	Remedia Saare Gin, Liviko Liviko Gin



	Kohalik viin 40%, 0,5 l			Absolut vodka 40%, 0,7 l		
	September 2011	Detsember 2011	Märts 2012	September 2011	Detsember 2011	Märts 2012
Tallinn	6,33	4,95	6,99	12,90	16,55	16,55
Riia	5,85	5,09	5,96	16,90	17,19	17,21
Vilnius	5,21	5,07	5,07	13,90	13,90	13,90
Helsinki	14,20	14,20	15,57	21,40	21,40	21,80
Stockholm	16,08	16,27	15,20	26,00	26,31	26,91
Varssavi	5,40	4,92	5,29	9,19	9,92	10,35
Praha	5,91	5,65	6,05	15,05	10,88	14,99
Amsterdam	7,99	8,49	8,49	15,99	13,99	15,99
Berliin	4,06	4,99	6,42	10,99	13,49	13,49
Kopenhaagen	12,18	12,20	10,47	18,66	18,69	16,13
London	6,30	11,90	13,22	20,61	21,40	18,04

Allikas: TNS Emor

Ümberarvutused erinevatelt pakendi suurustelt

Soodushind

Alkohol	2011		alates 02.2012	
	ainult aktsiis	aktsiis koos aktsiisilt	ainult aktsiis	aktsiis koos aktsiisilt makstava käibemaksuga
Viin 40%, 0,5 l pudel	2,84	3,41	2,98	3,58
Liköör 21%, 0,5 l pudel	1,49	1,79	1,56	1,88

Allikas: Maksu- ja Tolliamet, TNS Emori arvutused

kogus, mln liitrit tootele märgitud alkoholisisaldusega

Müük ja tarbimine kokku	Kogus, mln liitrit				kahe viimase perioodi muutus	
	2008	2009	2010	2011	tuh liitrit	± %
toodang	20,3	18,7	15,1	17,2	2,1	13,9
eksport	14,9	11,2	12,9	16,4	3,5	27,0
import	27,7	22,7	20,9	29,1	8,2	39,2
import*	18,4	13,4	15,0	19,4	4,4	29,1
müük siseturul	23,8	20,8	17,2	20,2	3,0	17,3
s.h. turistide kaasaostud ja tarbimine			3,7	4,1	0,4	10,8
legaalne tarbimine			13,5	16,1	2,6	19,1
illegaalne tarbimine			2,3	2,2	-0,1	-4,3
tarbimine kokku			15,8	18,3	2,5	15,7
<b>Müük ja tarbimine elaniku kohta</b>	<b>Kogus, liitrit</b>					
müük siseturul	17,7	15,5	12,8	15,1	2,2	17,3
s.h. turistide kaasaostud ja tarbimine			2,8	3,1	0,3	10,8
legaalne tarbimine			10,1	12,0	1,9	19,1
illegaalne tarbimine			1,7	1,6	-0,1	-4,3
tarbimine kokku			11,8	13,6	1,9	15,7
isevarustatuse tase, %	85,4	89,8	87,6	85,0		-2,9
elanike arv, mln inimest	1,34	1,34	1,34	1,34		0,0

Allikas: SA, TNS Emori arvutused

\*ilma tooraineks kasutatud importviinata

**Viina tootmise ja tarbimise bilanss ning isevarustatuse tase  
2008.-2011. aastal**  
kogus, mln liitrit tootele märgitud alkoholisisaldusega

Tabel 29

Müük ja tarbimine kokku	Kogus, mln liitrit				kahe viimase perioodi muutus	
	2008	2009	2010	2011	tuh liitrit	± %
toodang**	15,7	14,3	10,9	12,9	2,0	18,4
eksport	4,7	3,8	3,1	3,3	0,1	4,7
import	14,5	13,7	8,7	13,0	4,3	49,7
import*	5,2	4,4	2,8	3,2	0,5	16,9
müük siseturul	16,2	14,9	10,6	12,9	2,3	22,1
s.h. turistide kaasaostud ja tarbimine			2,5	2,7	0,2	8,0
legaalne tarbimine			8,1	10,2	2,1	26,5
illegaalne tarbimine			2,3	2,2	-0,1	-4,3
tarbimine kokku			10,4	12,4	2,0	19,7
<b>Müük ja tarbimine elaniku kohta</b>	<b>Kogus, liitrit</b>					
müük siseturul	12,1	11,1	7,9	9,6	1,7	22,2
s.h. turistide kaasaostud ja tarbimine			1,9	2,0	0,1	8,0
legaalne tarbimine			6,0	7,6	1,6	26,6
illegaalne tarbimine			1,7	1,6	-0,1	-4,3
tarbimine kokku			7,7	9,2	1,5	19,7
isevarustatuse tase, %	97,0	96,1	103,5	100,4		-3,0
elanike arv, mln inimest	1,34	1,34	1,34	1,34		0,0

Allikas: SA, TNS Emori arvutused

\*ilma tooraineks kasutatud importviinata

\*\* 2011 ligikaudne arvutus

**Viinatootjate ligikaudne turuosa kohalike tarbijate ostueelistuste alusel (kevad 2010, 2011)**  
% kogu kohalikust turust

Tabel 30

Tootja	turuosa	
	2010	2011
Liviko	56%	55%
teised Eesti tootjad	17%	13%
import (s.h. Altia Koskenkorva, Finlandia jne.)	27%	32%

Allikas: TNSAtlas™

TNS

# Etüülalkohol

# Etüülalkohol

## Tootmine

Et lühiajastatistikas etüülalkoholi tootmine ei kajastu, puuduvad 2011. aasta tootmise kohta täpsed andmed. Rakvere piiritusetehase tootmisvõimsus jääb kusagile 1 miljoni liitri kanti, millest ca 60% läheb ekspordiks. 2012. aastal on tootmises võetud suund mahepiirituse tootmisele.

## Väliskaubandus

Üle 80% kangusega etüülalkoholi eksporditi 2011. aastal 680 000 liitrit, eksport jagunes pea võrdselt Läti ja Soome vahel. Et aasta eest taas-eksportimisega alles alustati, on kasvumäärad esialgu väga suured (koguseliselt ca 75 korda) (tabelid 33, 35).

Tooterühma koguseline import seevastu on olnud aastatagusest umbes veerandi võrra väiksem (2,3 mln liitrit aastataguse 3,1 asemel), impordikäive on kasvanud hinnatasemest tingituna langenud väiksemal määral, ligi 10% võrra (tabelid 32, 34).

Toodet imporditakse jätkuvalt enim Soomest ja Slovakiast, kokku tuleb neilt 92% etanooli kogusest, seejuures on Soomest sisse veetud piirituse osakaal tooterühma koguimpordis aastatagusega võrreldes märgatavalt kasvanud (tabel 36).

**Etüülalkoholi rahaline põhieksport ning ekspordihinnad 2008.-2011. aastal**  
käive mln €, hind €/l, käibemaksuta

**Tabel 31**

	Käive mln €				Hind €/l				kahe viimase perioodi käibe muutus	
	2008	2009	2010	2011	2008	2009	2010	2011	± mln €	± %
etüülalkohol kangusega üle 80%	0,80	...	0,01	0,67	0,88	...	1,08	0,99	0,7	ca 67 korda

Allikas: SA

**Etüülalkoholi rahaline põhiimport ning impordihinnad 2008.-2011. aastal**  
käive mln €, hind €/l, käibemaksuta

**Tabel 32**

	Käive mln €				Hind €/l				kahe viimase perioodi käibe muutus	
	2008	2009	2010	2011	2008	2009	2010	2011	± mln €	± %
etüülalkohol kangusega üle 80%	2,77	2,81	2,16	1,96	0,89	0,61	0,69	0,85	-0,20	-9,5

Allikas: SA

**Etüülalkoholi koguseline põhieksport 2008.-2011. aastal**  
kogus, tuh liitrit

**Tabel 33**

	Kogus, tuh liitrit				kahe viimase perioodi muutus	
	2008	2009	2010	2011	tuh liitrit	± %
etüülalkohol kangusega üle 80%	912	...	9	680	671,4	ca 75 korda

Allikas: SA

**Etüülalkoholi koguseline põhiimport 2008.-2011. aastal**  
kogus, tuh liitrit

**Tabel 34**

	Kogus, tuh liitrit				kahe viimase perioodi muutus	
	2008	2009	2010	2011	tuh liitrit	± %
etüülalkohol kangusega üle 80%	3102	4645	3149	2314	-834,8	-26,5

Allikas: SA

**Etüülalkoholi koguseline põhieksport riigiti 2011. aastal**  
kogus, tuh liitrit; osakaal, %

Tabel 35

	tuh liitrit	Osakaal, %
	2011	2011
KOKKU	680,4	100
Läti	363,8	53
Soome	316,5	47

Allikas: SA

**Etüülalkoholi koguseline põhiimport riigiti 2010.-2011. aastal**  
kogus, tuh liitrit; osakaal, %

Tabel 36

	tuh liitrit		Muutus		Osakaal, %		riikide osakaalu muutus
	2010	2011	2011 / 2010		2010	2011	± protsendi-punkti
			± liitrit	± %			
KOKKU	3149	2314	-835	-27	100	100	
Soome	1197	1670	473	40	38	72	34
Leedu	474	117	-357	-75	15	5	-10
Slovakkia	1166	460	-706	-61	37	20	-17
Läti	303	61	-242	-80	10	3	-7
Teised	9	6	-3	-33	0	0	0

Allikas: SA

TNS

Ölü



# Õlu

## Tootmine

2011. a jätkus õlleturu kasv nii tootjate hinnangul kui ka Statistikaameti andmete põhjal. 2011. a toodeti Eestis Statistikaameti andmetel 136 mln liitrit õlut, mis on 5,2% enam kui aasta varem. Toodangu maht on seega tõusnud viimase nelja aasta kõrgeimale tasemele (tabel 38). Suurima tootmismahuga tootja oli 2011. aastal AS A. Le Coq, järgnesid Saku Õlletehase AS ning Viru Õlu. Kohalik õlle tootmismahut katab siseturuvajaduse (arvestatud ei ole re-eksporti, mille osakaal teadmata). Siseturul müüdud kogused kasvasid aastatagusega võrreldes 1,8% (tabel 44).

## Väliskaubandus

Õlle ekspordi- ning impordikogused kasvasid järsult 2010. aastal, tegemist on suures osas suuremate õlletootjate (kontsernide) regionaalse spetsialiseerumisega, st teatud toodete tootmine (eri pakendiliinid jms) toimub suurema regiooni jaoks ühes riigis. Valdavalt puudutab Eesti väliskaubandust kirjeldatud spetsialiseerumine Baltikumi-siseselt. Suurimateks õlleimportijateks-eksportijateks on seega Eesti suurimad õlletootjad Saku Õlletehas ning A. Le Coq.

2011. a kasvas õlle koguseline eksport võrreldes 2010. a 7,2%, tõustes ligi 48 mln liitriini, seejuures on ekspordi kasvu deklareerinud mõlemad suurimad kohalikud õlletootjad. Ekspordikäive on kasvanud 14,5%, käibe kasvu mõjutas ka hinnataseme tõus (tabelid 35, 36). Koguseliselt eksporditi Eestist õlut sarnaselt möödunud aastale enim Soome (ca 22 mln l, mis moodustab 46% koguekspordist). Üsna stabiilsete osakaaludega püsivad teise ning kolmanda sihtriigina Leedu ja Läti (vastavalt 22% ja 14%) (tabel 39).

2011. a veeti Eestisse õlut sisse 39,4 mln liitrit, mis on 3% võrra vähem kui aasta varem. Küll aga on pärast aastatagust langust taas oluliselt kasvanud imporditud õlle hinnatase ning tõusnud hinnataseme tõttu on õlle impordikäive 2011. aastal pisut langenud mahtude juures enam kui viiendiku võrra kasvanud (tabelid 37, 38).

Statistikaameti andmetel toodi õlut 2011. a Eestisse arvestatavas koguses (üle 10 000 l riigi kohta) 25 riigist. Ülalkirjeldatud tootjate spetsialiseerumisest lähtuvalt imporditakse Eestisse õlut koguseliselt enim Lätist (36% kogu sisseveetavast õllest), järgnevad Soome ja Leedu. Viimati nimetatute puhul võib aasta varasemaga võrreldes nii koguseliselt kui ka osakaaludes näha langustrendi. Veidi väiksema osakaaluga riikidest on kasvanud õlle import Venemaalt ja Saksamaalt (tabel 40).

## Hinnad

Viimase nelja aasta jooksul on õlle hinnad liikunud üldiselt tõusutrendis (joonis 18). Võrreldes õlle hindu veebruaris 2012 ja 2011, ei ole muutused keskmise hinnaklassi tavakanguses õlle ning kangema (üle 6%) õlle hinnatasemes olnud suured, jäädes 1–1,5% piirimaile (tabel 41).

TNS Emori rahvusvahelise hinnavaatluse kohaselt sai 2011. a detsembris 0,5 l kohaliku heleda õlle kõige soodsamalt kätte Vilniusest, Varssavist ja Berliinist, kus õlle hind jäi vahemikku 45–55 eurosent. Tallinnaga võrreldav oli hinnatase Prahast. Veebruaris 2012 on õlle hinnatase pealinnades olnud detsembriga võrreldes reeglina mõnevõrra kõrgem.

Kalleima hinnaga on õlu Kopenhaagenis ja Helsingis, ületades Tallinna hinnataset ligi 2,5 korda; Eesti pealinnast oluliselt kõrgem on hinnatase ka Londonis ja Stockholmis (tabel 42).

## Tarbimine

Ametliku väliskaubandusstatistika alusel bilansimeetodil siseturumüüki arvutades ulatus õlle siseturumüük 2011. aastal 127,5 mln liitrini. Seejuures kasvas turistide poolt kaasa viidud ja tarbitud õlle kogus kiiremini kui siseturumüük (7,1% ehk 31,5 mln liitrini), mis tähendab, et kohalik tarbimine jäi aastatagusega võrreldes peaaegu stabiilseks (96 mln liitrit, kasv 2%).

Ühe elaniku kohta tarbiti Eestis 2011. aastal 71,6 liitrit õlut (tootel märgitud kangusega) (tabel 44).

Suurimat turuosa omab kohalikus tarbimises A.Le Coq. Saku Õlletehase turuosa on viimasel aastal mõnevõrra langenud. Osaliselt on turuosa langust mõjutanud Saku omanikfirma brändide (Carlsberg, Tuborg jt) aktiivsema turustamise tõttu tekkinud nn kannibalism st. nimetatud brändid on võitnud turuosa kohalike Saku brändide arvelt. Kokku on kahe suurima tootja turuosa vägagi arvestatav – ligi 80%. Kui arvestada juurde juba eespool puudutatud Saku omanikfirma brändid, mida toodetakse samuti osaliselt Eestis, ületab kahe suurema Eesti õlletootja turuosa kohalikul turul 90% (tabel 45).

**Õlle rahaline põhieksport- ja import ning ekspordi ja impordihinnad 2008.-2011. aastal**  
käive mln €, hind €/l, käibemaksuta

Tabel 37

	Käive mln €				Hind €/l				kahe viimase perioodi käibe muutus	
	2008	2009	2010	2011	2008	2009	2010	2011	± mln €	± %
eksport	10,01	13,28	20,63	23,63	0,48	0,51	0,46	0,49	3,0	14,5
import	10,37	11,88	16,92	20,64	0,66	0,62	0,42	0,52	3,7	22,0

Allikas: SA

**Õlle toodang, koguseline põhieksport ja import 2008.-2011. aastal**  
kogus, tuh liitrit

Tabel 38

	Kogus, tuh liitrit				kahe viimase perioodi muutus	
	2008	2009	2010	2011	tuh liitrit	± %
toodang*	128180	122300	129290	136010	6720,0	5,2
eksport	20678	26168	44759	47960	3201,4	7,2
import	15699	19151	40648	39433	-1215,0	-3,0

Allikas: SA

\*Statistikaamet esitas andmed 10 000 l täpsusega

**Õlle koguseline põhieksport riigiti 2010.-2011. aastal**  
kogus, tuh liitrit; osakaal, %

Tabel 39

	tuh liitrit		Muutus		Osakaal, %		riikide osakaalu muutus ± protsendipunkti
	2010	2011	2011 / 2010		2010	2011	
			± liitrit	± %			
KOKKU	44759	47960	3201		100	100	
Soome	21391	21982	591	3	48	46	-2
Leedu	10573	10508	-65	-1	24	22	-2
Läti	7066	6796	-270	-4	16	14	-2
Poola*		1873				4	4
Rootsi	1902	1827	-75	-4	4	4	0
Teised**	3827	4973	1146	30	8	10	2

Allikas: SA

\* 2010 andmed puuduvad

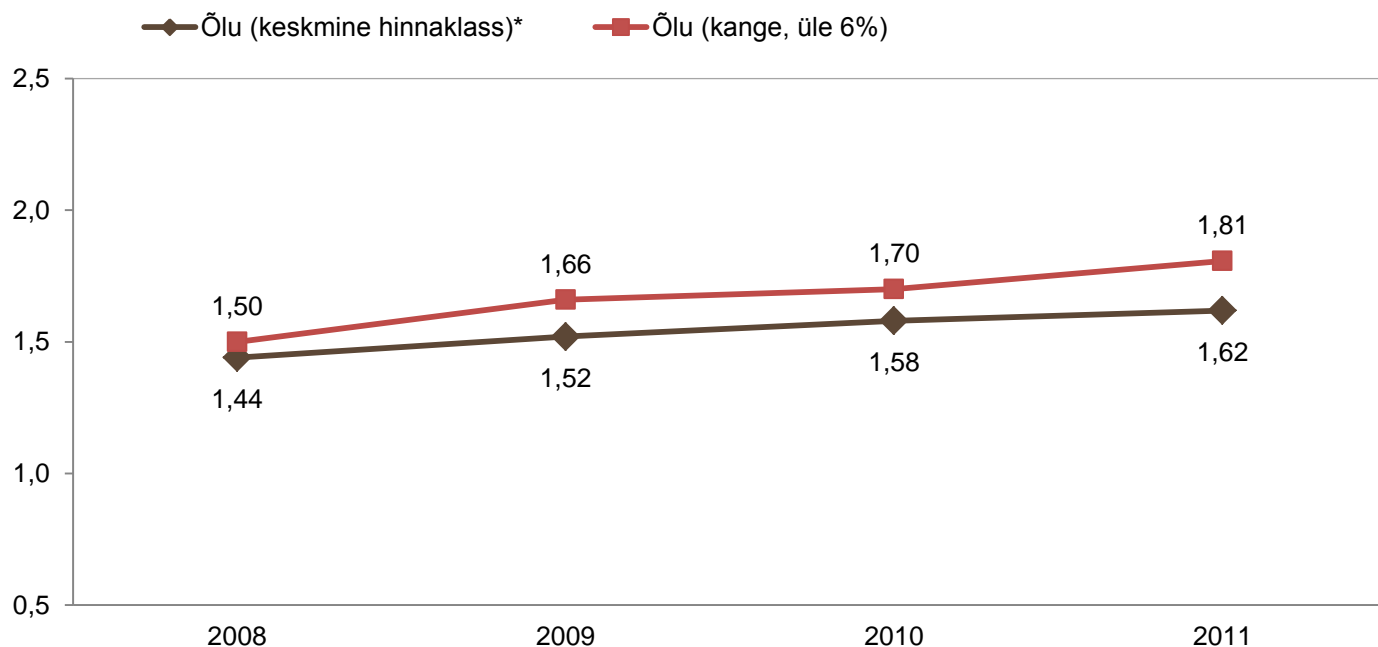
\*\* 2010 s.h Poola

**Õlle koguseline põhiimport riigiti 2010.-2011. aastal**  
kogus, tuh liitrit; osakaal, %

Tabel 40

	tuh liitrit		Muutus		Osakaal, %		riikide osakaalu muutus ± protsendipunkti
	2010	2011	2011 / 2010		2010	2011	
			± liitrit	± %			
KOKKU	40648	39433	-1215		100	100	
Läti	13589	14293	704	5	33	36	3
Soome	9585	7622	-1963	-26	24	19	-4
Leedu	5872	3439	-2433	-71	14	9	-6
Venemaa Föderatsioon	2279	3009	730	24	6	8	2
Saksamaa	1760	2450	690	28	4	6	2
Holland	1654	1585	-69	-4	4	4	0
Mehhiko	1117	1538	421	27	3	4	1
Teised	4792	5497	705	13	12	14	2

Allikas: SA



Allikas: EKI (2008-2010, mai 2011, veeb. 2011), TNS Emor (nov. 2011)

Õlle\*\* keskmised jaehinnad kauplustes  
€/liiter, koos käibemaksuga (ilma pandipakendita)

Tabel 41

	veebbruar 2011	mai 2011	november 2011	veebbruar 2012	Muutus ± veebbruar 2012 / november 2011	veebbruar 2012 / veebbruar 2011
Õlu (odavam hinnaklass)*			1,21	1,20	-0,3%	-
Õlu (keskmise hinnaklass)*	1,64	1,66	1,56	1,66	6,4%	0,9%
Õlu (kõrgem hinnaklass)*			1,96	1,90	-2,7%	-
Õlu (kange, üle 6%)	1,82	1,84	1,76	1,79	1,7%	-1,5%

Allikas: EKI (nov. 2010, mai 2011), TNS Emor (nov. 2011)

\* EKI ei vaadelnud eraldi madalama, keskmise ning kõrgema hinnaklassiga tavakanguses õlut

\*\*Hinnavaatluses on kaardistatud järgmised tooted:

Õlu (odavam hinnaklass)	Saku Presidendi Pilsner, 4,2% alk., Walter, hele 4,2% alk.
Õlu (keskmise hinnaklass)	Saku Originaal, A. Le Coq Premium, Aleksander
Õlu (kõrgem hinnaklass)	Carlsberg, Saku Kuld, A. Le Coq Special
Õlu (kange, üle 6%)	Saku Taurus, Saku Tume, A. Le Coq Double Bock, A. Le Coq Porter, Viru Õlu Bear Beer

Detsember 2011 Kogus	Õlu (hele, 4,3-4,7%)		
	September 2011	Detsember 2011	Märts 2012
Tallinn	0,86	0,86	0,87
Riia	0,93	0,70	0,99
Vilnius	0,50	0,45	0,58
Helsinki	2,05	1,45	2,20
Stockholm	1,36	1,28	1,31
Varssavi	0,55	0,49	0,50
Praha	0,85	0,81	0,89
Amsterdam	0,77	0,63	0,63
Berliin	0,54	0,54	0,54
Kopenhaagen	2,28	2,32	2,26
London	1,71	1,77	1,79

Allikas: TNS Emor

Varssavi: õlu üle 5%, Amsterdam õlu 5,0%

Soodushind



Alkohol	2011		alates 02.2012	
	ainult aktsiis	aktsiis koos aktsiisilt makstava käibemak suga	ainult aktsiis	aktsiis koos aktsiisilt makstava käibemak suga
Õlu 4,6%, 0,5 l pudel	0,12	0,15	0,13	0,16
Õlu 7,0%, 0,5 l pudel	0,19	0,23	0,20	0,24

Allikas: Maksu- ja Tolliamet, TNS Emori arvutused

**Õlle tootmise ja tarbimise bilanss ning isevarustatuse tase  
2008.-2011. aastal**  
kogus, mln liitrit tootele märgitud alkoholisisaldusega

Tabel 44

Müük ja tarbimine kokku	Kogus, mln liitrit				kahe viimase perioodi muutus	
	2008	2009	2010	2011	tuh liitrit	± %
toodang**	128,2	122,3	129,3	136,0	6,7	5,2
eksport	20,7	26,2	44,8	48,0	3,2	7,2
import	15,7	19,2	40,6	39,4	-1,2	-3,0
müük siseturul	123,2	115,3	125,2	127,5	2,3	1,8
s.h. turistide kaasaostud ja tarbimine			29,4	31,5	2,1	7,1
tarbimine			95,8	96,0	0,2	0,2
<b>Müük ja tarbimine elaniku kohta</b>	<b>Kogus, liitrit</b>					
müük siseturul	91,9	86,0	93,4	95,1	1,7	1,9
s.h. turistide kaasaostud ja tarbimine			21,9	23,5	1,6	7,2
tarbimine			71,5	71,6	0,2	0,2
isevarustatuse tase, %	84,7	89,3	87,0	84,4		-3,1
elanike arv, mln inimest	1,34	1,34	1,34	1,34		0,0

Allikas: SA, TNS Emori arvutused

**Õlletootjate ligikaudne turuosa kohalike tarbijate ostueelistuste alusel (kevad 2010, 2011)**  
% kogu kohalikust turust

Tabel 45

Tootja	Turuosa	
	2010	2011
A.Le Coq	40%	44%
A.Le Coq omaniku margid (Heineken jne.)	2%	2%
Saku Õlletehas	40%	34%
Saku omaniku margid (Carlsberg, Tuborg jne.)	6%	8%
Viru õlu	5%	3%
jaekaubanduse omakaubamärgid	5%	5%
muu import	3%	4%

Allikas: TNSAtlas™ □

# **Kääritatud joogid ja muu (lahja) alkohol**

# Kääritatud joogid ja muu (lahja) alkohol

## Tootmine

Puuvilja- ja marjaveinide tootmises leidis järsk kasv aset 2010. aastal, põhjustatuna eeskätt siidri jm kääritatud jookide tooraineks mineva veini tootmismahu kasvust (oluline panus siin AS Linda Nektaril). 2011. aastal jätkas puuvilja- ja marjaveinide tootmine kasvu tunduvalt tagasihoidlikumas tempos, jõudes 6,8 mln liitri (aastatagusega võrreldes +5,1%).

Muu lahja alkoholi tootmismahud on viimastel aastatel näidanud pidevat langustrendi. Kokku toodeti Eestis 2011. aastal muid lahjasid alkohoolseid jooke Statistikaameti andmetel 15,2 mln liitrit (2010. a 17,8 mln liitrit) (tabel 46). Enamiku toodangust moodustavad kääritatud joogid (s.h siider ning siidri baasil toodetud nn long drink) ning suurima tootmismahuga tootjaks on kääritatud jookide puhul AS A. Le Coq. Lahjade segatud piiritusjookide tootmine on jätkuvalt languses ning suund tootmises on kääritatud jookide poole.

Kokku toodeti 2011. aastal lahjasid alkoholijooke ligi 22 mln liitrit, mis on 9% vähem kui aasta eest.

## Väliskaubandus

Väliskaubanduses vaatleb riiklik statistika eraldi kahte tooterühma – kääritatud jooke ning muud alkoholi. Kääritatud jookide tootegrupp hõlmab siidrit ning muid kääritatud jooke (mõdu ning kääritatud jookide segud). Muu alkohol sisaldab Kombineeritud Nomenklatuuri 2011 (Intrastat) kohaselt denatureerimata etüülalkoholi alkoholisisaldusega alla 80% mahust; piiritusjooke ja muid alkohoolseid jooke (v.a alkohoolsete preparaatide segud, mida kasutatakse jookide tootmiseks, viinamarjaveinist või viinamarjavirdest destilleeritud piiritusjoogid, viski, rumm ja muu kange alkohoolne jook, saadud kääritatud suhkrurootodetest destilleerimise teel, džinn, genever, viin, liköörid ja kordialid) – ülekaalus on tootegrupis siiski lahjad alkohoolsed joogid.

Kääritatud jookide puhul on väliskaubandusmahud võrreldes aastatagusega oluliselt kasvanud. Kui ekspordimahtude kasvutempo jääb aastatagusele alla (kasv ca 31%), siis impordimaht on suurenenud jätkuvalt väga kiiresti, kasvades ca pooleteisekordseks. Koguseliselt jõudis ekspordimaht umbes 10 mln liitri, impordimaht 19 mln liitri (tabelid 48, 49).

Sarnaselt õlle kategooriale baseerub ka kääritatud jookide suurim osa väliskaubandusest peamiste joogitootjate (kontsernide) regionaalsel spetsialiseerumisel, st teatud toodete tootmine toimub suurema regiooni jaoks ühes riigis või toote villimine mitmes kontserni ettevõttes paralleelselt. Valdavalt puudutab Eesti väliskaubandust kirjeldatud spetsialiseerumine Baltikumi-siseselt, lisandub kontserni kuuluvate ettevõtete toodangu import Soomest (tooted, mida Eestis ei toodeta). Suurimateks importijateks-eksportijateks on seega Eesti suurimad tootjad Saku Õlletehas ning A. Le Coq.

Kääritatud jookide ekspordi- ja impordihindades ei ole aastatagusega võrreldes suuri muutusi toimunud ning suurenenud käive tuleneb üsna otseselt kasvanud väliskaubanduse mahtudest (tabelid 47, 48).

Enim veeti kääritatud jooke Leetu, kuigi Leetu eksporditava toodangu maht ning osakaal on mõnevõrra langenud. Kasvanud on kääritatud jookide eksport teistesse lähiriikidesse: Lätti, Taani, Soome (tabel 51). Kääritatud jookide import toimub samuti suure osas lähiriikidest – suurim on sissevedu olnud Soomest (kasvu on aidanud kindlustada 2011. aastal Saku poolt Eesti turule toodud siidrimark Somersby) ning Lätist. Kummastki eelmainitud naaberriigist veetakse sisse ca kolmandik koguimportist, seejuures on 2010. a võrreldes Läti osatähtsus Soome arvelt kasvanud. Järgnevad Leedu 18%-ga ning Rootsi kümnendikuga kogu sisseveest (tabel 53).



Muu alkoholi (ülekaalus on siin lahjad segatud piiritusjoogid) puhul on nii koguseline import kui ka eksport kasvanud aastatagusega võrreldes enam kui pooleteiseks. Ekspordi rahalise käibe kasv on seejuures ligi kahekordne, kuna märgatavalt on kasvanud ka ekspordi hinnatase (tabelid 47, 49). Muu lahja alkoholi ekspordil on suures osas tegemist re-ekspordiga, kuna kohalik tootmismahud jääb ekspordimahule selgelt alla.

Olulisteks sihtriikideks muu alkoholi väljaveol on jätkuvalt Soome ja Leedu ning uue ja suurima väljaveomahuga sihtriigina on 2011. a lisandunud Venemaa (Venemaale eksporditi enam kui kolmandik, Läti ja Soome enam kui viiendik eksporditud muudest alkoholsetest jookidest) (tabel 52).

Muu alkoholi impordil on olulisimaks päritoluriigiks jätkuvalt Soome, järgneb Holland (andes vastavalt 37% ja 15% sissetoodud kogusest), väiksema osakaaluga päritoluriikide ring on muu alkoholi impordil üsna lai (tabel 54).

## Hinnad

Viimaste aastate keskmisi hindu võrreldes kasvas siidri hinnatase 2011. aastal üsna märgatavalt. Marjaveini puhul jääb hinnatõus möödunud aastasse, 2011. aastal hinnas muutusi ei toimunud (joonis 19). Jälgides lahja alkoholi hindu mõõtmisperiooditi (möödetakse kord kvartalis), on madalama hinnaklassi siidri hinnatase pärast vahepealset hinnatõusu langenud veebruaris 2012 tagasi aastatagusele tasemele. Kõrgema klassi siidri hind (hinnataseme kaardistamist alustasime novembris 2011) on sūgiseaga võrreldes enam kui 7% võrra kasvanud.

Kodumaise marjaveini hinnatase on aasta jooksul kõikunud vahemikus  $\pm 6\%$ , novembriga võrreldes (mil hinnatase oli aastase perioodi kõrgeim) on langus olnud ligi 6% ning möödunud veebruariga võrreldes ca 3% (tabel 55).

## Tarbimine

Ametliku väliskaubandusstatistika alusel bilansimeetodil siseturumūūki arvutades ulatus lahjade alkoholsete jookide siseturumūūk 2011. aastal 40,5 mln liitrit. Kasvas nii turistide poolt kaasa viidud ja kohapeal tarbitud lahjade alkoholijookide kogus kui ka siseriiklik tarbimine, seejuures kohalike elanike tarbimismahud suurenes mõnevõrra enam (kasvumāārad vastavalt 10% ning 28,5%) (tabel 57).

Ühe elaniku kohta tarbiti Eestis 2011. aastal umbes 15 liitrit lahjasid alkoholsete jooke (tootel märgitud kangusega).

Suurimat turuosa omab peamiste lahjade alkoholsete jookide – siidri ning lahjade alkoholikokteilide (nn long drink) – kohalikus tarbimises A. Le Coq, kuigi 2011. aastal Saku Ōlletehase poolt toodetavate ning turustatavate markide ostueelistus kasvas (tabelid 58, 59).

**Muude alkoholsete jookide toodang 2008.-2011. aastal**  
kogus, tuh liitrit

**Tabel 46**

Kogu Eesti	Kogus, tuh liitrit				kahe viimase perioodi muutus	
	2008	2009	2010	2011	tuh liitrit	± %
puuvilja- ja marjavein*	3880	4020	6470	6800	330,0	5,1
muud lahjad alkoholijoodid (s.h. kääritatud joogid)*	24790	16720	17760	15170	-2590,0	-14,6

Allikas: SA

\*Statistikaamet esitas andmed 10 000 l täpsusega

**Muude alkoholsete jookide rahaline põhieksport ning ekspordihinnad 2008.-2011. aastal**  
käive mln €, hind €/l, käibemaksuta

**Tabel 47**

Kogu Eesti	Käive mln €				Hind €/l				kahe viimase perioodi käibe muutus	
	2008	2009	2010	2011	2008	2009	2010	2011	± mln €	± %
kääritatud joogid	4,45	3,42	4,42	6,00	0,61	0,69	0,58	0,60	1,6	35,7
muud alkohoolsed joogid*	4,63	4,86	4,63	8,81	0,74	0,87	0,79	0,99	4,2	90,3

Allikas: SA

\* SA andmed on 2011. a. 100%-lises alkoholis, KN 2011 (Intrastat) kood 220890  
ümberavutused on teostatud 5% alkoholile

**Muude alkoholsete jookide rahaline põhiimport ning impordihinnad 2008.-2011. aastal**  
käive mln €, hind €/l, käibemaksuta

**Tabel 48**

Kogu Eesti	Käive mln €				Hind €/l				kahe viimase perioodi käibe muutus	
	2008	2009	2010	2011	2008	2009	2010	2011	± mln €	± %
kääritatud joogid	7,08	7,36	9,55	13,91	0,88	0,85	0,74	0,73	4,4	45,7
muud alkohoolsed joogid*	13,31	11,06	10,68	16,91	0,67	0,61	0,65	0,68	6,2	58,3

Allikas: SA

\* SA andmed on 2011. a. 100%-lises alkoholis, KN 2011 (Intrastat) kood 220890  
ümberavutused on teostatud 5% alkoholile

**Muude alkoholsete jookide koguseline põhieksport 2008.-2011. aastal**  
kogus, tuh liitrit

**Tabel 49**

Kogu Eesti	Kogus, tuh liitrit				kahe viimase perioodi muutus	
	2008	2009	2010	2011	tuh liitrit	± %
kääritatud joogid	7292	4926	7674	10032	2358,5	30,7
muud alkohoolsed joogid*	6297	5608	5849	8879	3029,6	51,8

Allikas: SA

\* SA andmed on 2011. a. 100%-lises alkoholis, KN 2011 (Intrastat) kood 220890  
ümbervõtused on teostatud 5% alkoholile

**Muude alkoholsete jookide koguseline põhiimport 2008.-2011. aastal**  
kogus, tuh liitrit

**Tabel 50**

Kogu Eesti	Kogus, tuh liitrit				kahe viimase perioodi muutus	
	2008	2009	2010	2011	tuh liitrit	± %
kääritatud joogid	8075	8676	12901	19021	6120,1	47,4
muud alkohoolsed joogid*	19806	18117	16342	24895	8553,3	52,3

Allikas: SA

\* SA andmed on 2011. a. 100%-lises alkoholis, KN 2011 (Intrastat) kood 220890  
ümbervõtused on teostatud 5% alkoholile

**Kääritatud jookide koguseline põhieksport riigiti 2010.-2011. aastal**  
kogus, tuh liitrit; osakaal, %

**Tabel 51**

	tuh liitrit		Muutus		Osakaal, %		riikide osakaalu muutus ± protsendi- punkti
	2010	2011	2011 / 2010		2010	2011	
			± liitrit	± %			
KOKKU	7674	10032	2358	31	100	100	
Leedu	3567	2961	-606	-17	46	30	-16
Läti	917	2305	1388	151	12	23	11
Taani	806	2199	1393	173	11	22	11
Soome	1627	2016	389	24	21	20	-1
Saksamaa	514	112	-402	-78	7	1	-6
Teised	243	440	197	81	3	4	1

Allikas: SA

**Muude alkoholsete jookide koguseline põhieksport riigiti 2010.-2011. aastal**  
kogus, tuh liitrit; osakaal, %

**Tabel 52**

	tuh liitrit (100%-lise alkoholina)		Muutus		Osakaal, %		riikide osakaalu muutus ± protsendi- punkti
	2010	2011	2011 / 2010		2010	2011	
			± liitrit	± %			
KOKKU	5849	8879	3030	52	100	100	
Venemaa Föderatsioon	207	3311	3104	1499	3	37	34
Läti	1987	2014	27	1	34	23	-11
Soome	1616	1922	306	19	28	22	-6
Leedu	913	996	83	9	16	11	-5
muu	1126	637	-489	-43	19	7	-12

Allikas: SA

\* SA andmed on 2011. a. 100%-lises alkoholis, KN 2011 (Intrastat) kood 220890  
ümberavutused on teostatud 5% alkoholile

**Kääritatud jookide koguseline põhiimport riigiti 2010.-2011. aastal**  
kogus, tuh liitrit; osakaal, %

**Tabel 53**

	tuh liitrit		Muutus		Osakaal, %		riikide osakaalu muutus ± protsendi- punkti
	2010	2011	2011 / 2010		2010	2011	
			± liitrit	± %			
KOKKU	12901	19021	6120	47	100	100	
Soome	5633	6434	801	14	44	34	-10
Läti	2010	5797	3787	188	16	30	14
Leedu	2436	2865	429	18	19	15	-4
Rootsi	1021	1858	837	82	8	10	2
Saksamaa	592	673	81	14	4	4	0
Teised	1209	1395	186	15	9	7	-2

Allikas: SA

	tuh liitrit (100%-lise alkoholina)		Muutus		Osakaal, %		riikide osakaalu muutus ± protsendi- punkti
	2010	2011	2011 / 2010		2010	2011	
			± liitrit	± %			
Kokku	16342	24895	8553	52	100	100	
Soome	6946	9286	2340	34	43	37	-6
Holland	2853	3838	985	35	17	15	-2
Leedu	1591	1971	380	24	10	8	-2
Saksamaa	379	1770	1391	367	3	7	4
Hispaania**		1640				7	7
Mehhiko	852	1146	294	35	5	5	0
Valgevene	482	753	271	56	3	3	0
Prantsusmaa	768	753	-15	-2	5	3	-2
Ühendkuningriik**		606				2	2
Itaalia**		487				2	2
Ukraina	399	461	62	16	2	2	0
Teised***	2072	2184	112	5	12	9	-3

\* SA andmed on 2011. a. 100%-lises alkoholis, KN 2011 (Intrastat) kood 220890

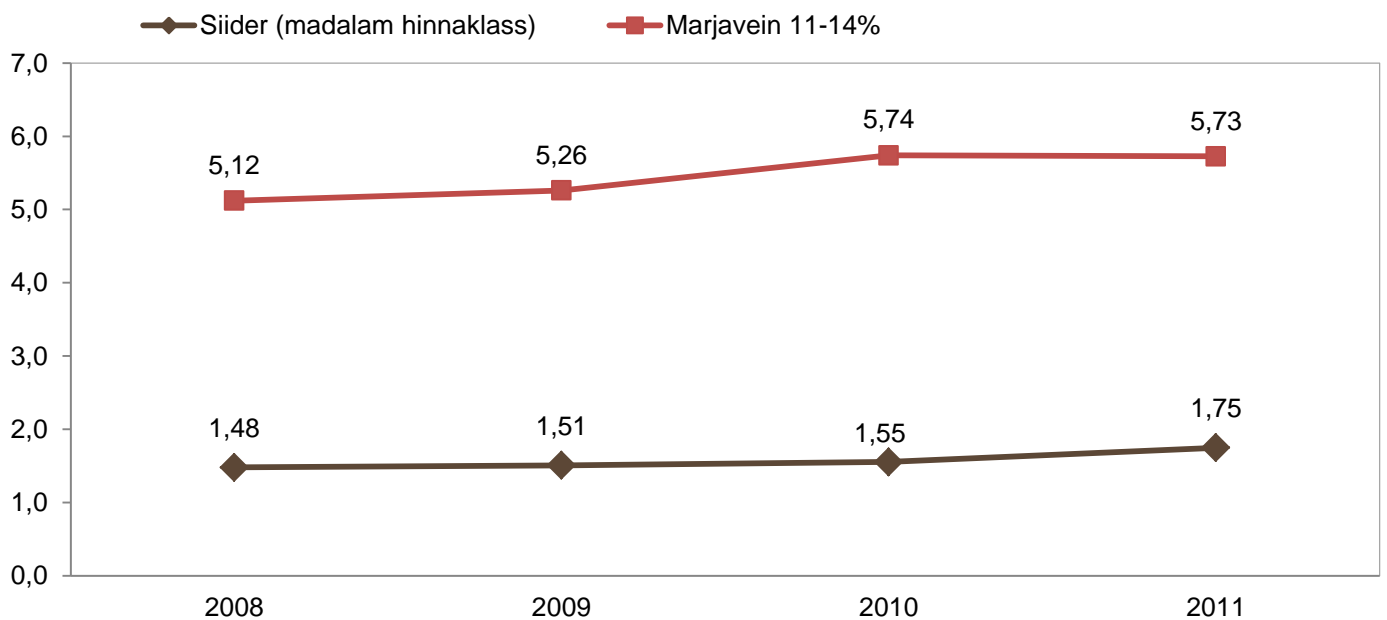
ümberevutatud on teostatud 5% alkoholile

\*\*2010 andmed puuduvad

\*\*\*2010 s.h Hispaania, Ühendkuningriik, Itaalia

**Siidri ja marjaveinide\*\* aasta keskmised jaehinnad kauplustes**  
€/liiter, koos käibemaksuga (ilma pandipakendita)

**Joonis 19**



Allikas: EKI (2008-2010, mai 2011, veeb. 2011), TNS Emor (nov. 2011)

**Siidri ja marjaveinide\*\* keskmised jaehinnad kauplustes**  
 €/liiter, koos käibemaksuga (ilma pandipakendita)

Tabel 55

	veebruar 2012	mai 2011	november 2011	veebruar 2012	Muutus ± %	
					veebruar	veebruar
Siider (madalam hinnaklass)*	1,69	1,75	1,79	1,70	-4,9%	0,5%
Siider (kõrgem hinnaklass)*			2,60	2,80	7,6%	
Marjavein 11-14%	5,76	5,68	5,92	5,58	-5,9%	-3,2%

Allikas: EKI (nov. 2010, mai 2011), TNS Emor (nov. 2011, veeb. 2012)

\* EKI ei vaadelnud eraldi madalama ning kõrgema hinnaklassiga siidrit

**Siidri ja marjaveini aktsiis**

Tabel 56

Alkohol	2011		alates 02.2012	
	ainult aktsiis	aktsiis koos aktsiisilt makstava	ainult aktsiis	aktsiis koos aktsiisilt makstava
Siider 4,6%, 1,5 l pudel	0,48	0,57	0,50	0,60
Marjavein, 0,5 l pudel	0,37	0,44	0,38	0,46

Allikas: Maksu- ja Tolliamet, TNS Emori arvutused

\*\*Hinnavaatluses on kaardistatud järgmised tooted:

Siider (madalam hinnaklass)*	A. Le Coq Fizz, 4,7% alk. (1,5l plastpudel), Saku Kiss, 4,5% alk. (1,5l plastpudel)
Siider (kõrgem hinnaklass)*	Somersby, 4,7% alk. (0,33l klaaspudel)
Marjavein	Põltsamaa Punane, 14% alk., Põltsamaa Tõmmu, 14% alk.,
	Põltsamaa Kuldne, 14% alk.

**Lahjade alkoholsete jookide (kääritatud joogid ning muu alkohol) tootmise ja tarbimise bilanss ning isevarustatuse tase 2008.-2011. aastal**  
kogus, mln liitrit tootele märgitud alkoholisisaldusega

**Tabel 57**

Müük ja tarbimine kokku	Kogus, mln liitrit				kahe viimase perioodi muutus	
	2008	2009	2010	2011	tuh liitrit	± %
toodang**	25,8	18,2	18,4	15,5	-2,9	-15,8
eksport	13,6	10,5	13,5	18,9	5,4	39,8
import	27,9	26,8	29,2	43,9	14,7	50,2
müük siseturul	40,1	34,5	34,1	40,5	6,4	18,7
s.h. turistide kaasaostud ja tarbimine			18,4	20,3	1,9	10,3
tarbimine			15,7	20,2	4,5	28,5
<b>Müük ja tarbimine elaniku kohta</b>	<b>Kogus, liitrit</b>					
müük siseturul	29,9	25,7	25,5	30,2	4,8	18,7
s.h. turistide kaasaostud ja tarbimine			13,7	15,1	1,4	10,3
tarbimine			11,7	15,1	3,3	28,5
isevarustatuse tase, %	33,9	30,6	39,6	46,7		17,8
elanike arv, mln inimest	1,34	1,34	1,34	1,34		0,0

Allikas: SA, TNS Emori arvutused

\*tootele märgitud alkoholi sisaldusega

\*\*kogutoodangust on maha arvestatud kääritatud jookide toorainena kasutatud marja- ja puuviljaveinide toodang (hinnanguline)

**Nn long dringi markide ligikaudne turuosa kohalike tarbijate ostueelistuste alusel (kevad 2010, 2011) % kogu kohalikust turust**

**Tabel 58**

Tootja	Turuosa		Turuosa muutus	
	2010	2011	±	± %
A. Le Coq G:n Long Drink	72%	54%	-18%	-25
Sinebrychoff Gin Long Drink	11%	19%	9%	78
Saku Long Drink (Zip)	17%	26%	9%	54

Allikas: TNSAtlas™ □

**Siidri markide ligikaudne turuosa kohalike tarbijate ostueelistuste alusel (kevad 2010, 2011) % kogu kohalikust turust**

**Tabel 59**

Tootja	Turuosa	
	2010	2011
Fizz (A.Le Coq)	57%	45%
Kiss (Saku Õlletehas)	26%	28%
Puls (Viru õlu)	3%	4%
Kopparberg (Kopparbergs Bryggeri)	6%	12%
muu	8%	11%

Allikas: TNSAtlas™ □



# Veinid



# Veinid

## Väliskaubandus

Viinamarjaveini koguseline import Eestisse kasvas 2011. aastal varasema aastaga võrreldes umbes kümnendiku võrra, ulatudes ca 21,5 mln liitrini. Ligi neljandik sellest ehk enam kui 5 mln liitrit re-eksporditi lähiriikidesse: Venemaale, Soome, Lätti ning Leetu (tabelid 62, 64). Et viinamarjaveini impordihindades olulisi muutusi ei olnud, suurenes impordikäive koguste kasvuga üsnagi proportsionaalselt, kasvades 13,7% võrra enam kui 52 mln euroni. Viinamarja koguseline eksport kasvas impordiga pea samas tempos, käibe kasv jäi aga juba mitmendat aastat langust näitavate ekspordihindade tõttu mõnevõrra väiksemaks (+3,5%) (tabelid 62, 63).

Vermutit imporditi Eestisse viinamarjaveinist enam kui 30 korda väiksemas mahus (ca 0,6 mln liitrit), aastatagusega võrreldes imporditud kogustes suuri muutusi ei olnud ning rahaline käive veidi langenud impordihindade tõttu pisut langes. Ligi 30% sisse toodud vermutist re-eksporditi, peamisteks sihtriikideks olid nagu viinamarjaveini puhulgi lähiriigid: Leedu, Soome, Läti ja Venemaa. Ekspordikogused püsisid 2010. aastaga võrreldes stabiilsena, ekspordikäive suurenes ca veerandi võrra hindade 25% tõusust tingituna (tabelid 60–64).

Veini imporditi 2011. aastal koguseliselt enim Hispaaniast, kust tuli ca veerand sisseveetud veinist. Suhteliselt sarnaste osakaaludega koguimpordis on järgnemas Itaalia, Prantsusmaa ja Tšiili päritolu veinid. Veini sisseveel päritoluriikide osakaaludes aasta varasemaga võrreldes olulisi nihkeid ei ole. Vermuti puhul tuleb toode ligi 90% ulatuses kas Itaaliast, Hispaaniast või Saksamaalt, seejuures on import Saksamaalt teiste riikide arvelt pisut suurenenud (tabelid 65, 66).

## Tarbimine

Statistikaameti väliskaubanduse andmete kohaselt kujuneb Eestis viinamarjaveini ja vermuti siseturumüügiks 2011. aastal 16,9 mln liitrit, mis on ca 10% enam kui aasta varem. Arvestades siseturumüügist maha turistide poolt kohapeal tarbitud ning kaasa ostetud kogused, kujuneb Eesti elanike aastaseks tarbimismahuks 9,7 mln liitrit ehk 7,2 liitrit elaniku kohta. Võrreldes aastatagusega kasvas kohalik tarbimine 17,8% (tabel 67).

**Viinamarjaveini ja vermuti rahaline põhieksport ning ekspordihinnad 2010.-2011. aastal**  
käive mln €, hind €/l, käibemaksuta

**Tabel 60**

	Käive mln €				Hind €/l				kahe viimase perioodi käibe muutus	
	2008	2009	2010	2011	2008	2009	2010	2011	± mln €	± %
viinamarjavein	14,36	13,69	14,81	15,34	4,06	3,45	3,14	2,98	0,5	3,5
vermut	0,16	0,19	0,22	0,28	1,90	1,33	1,22	1,52	0,1	25,2

Allikas: SA

**Viinamarjaveini ja vermuti rahaline põhiimport ning impordihinnad 2010.-2011. aastal**  
käive mln €, hind €/l, käibemaksuta

**Tabel 61**

	Käive mln €				Hind €/l				kahe viimase perioodi käibe muutus	
	2008	2009	2010	2011	2008	2009	2010	2011	± mln €	± %
viinamarjavein	47,12	39,99	46,07	52,38	2,71	2,40	2,37	2,43	6,3	13,7
vermut	1,36	0,96	1,22	1,19	2,29	1,87	1,96	1,84	0,0	-2,6

Allikas: SA

**Viinamarjaveini ja vermuti koguseline põhieksport 2010.-2011. aastal**  
kogus, tuh liitrit

**Tabel 62**

	Kogus, tuh liitrit				kahe viimase perioodi muutus	
	2008	2009	2010	2011	tuh liitrit	± %
viinamarjavein	3537	3963	4714	5153	439,1	9,3
vermut	61	141	182	182	0,0	0,0

Allikas: SA

**Viinamarjaveini ja vermuti koguseline põhiimport 2010.-2011. aastal**  
kogus, tuh liitrit

**Tabel 63**

	Kogus, tuh liitrit				kahe viimase perioodi muutus	
	2008	2009	2010	2011	tuh liitrit	± %
viinamarjavein	17385	16696	19531	21553	2021,5	10,4
vermut	595	511	620	643	23,2	3,7

Allikas: SA

**Viinamarjaveini ja vermuti koguseline re-eksport riigiti 2011. aastal**  
kogus, tuh liitrit; osakaal, %

Tabel 64

	viinamarjavein		vermut	
	tuh liitrit	osakaal, %	tuh liitrit	osakaal, %
KOKKU	5153	100	182	100
Hispaania	2230	43	63	35
Itaalia	1159	22	45	25
Prantsusmaa	879	17	40	22
Tšiili	601	12	21	11
Teised	285	6	13	7

Allikas: SA

**Viinamarjaveini koguseline põhiimport riigiti 2010.-2011. aastal**  
kogus, tuh liitrit; osakaal, %

Tabel 65

	tuh liitrit		muutus		osakaal, %		riikide osakaalu muutus ± protsendi- punkti
	2010	2011	2011 / 2010		2010	2011	
			± liitrit	± %			
KOKKU	19531	21553	2022	10	100	100	
Hispaania	4205	4840	635	15	21	22	1
Itaalia	2452	3393	941	38	13	16	3
Prantsusmaa	2277	2940	663	29	12	14	2
Tšiili	2572	2736	164	6	13	13	0
Ungari	1256	1408	152	12	6	7	1
Lõuna-Aafrika Vabariik	1202	1075	-127	-11	6	5	-1
Austraalia	756	735	-21	-3	4	3	-1
Saksamaa*		718				3	3
Rumeenia	747	667	-80	-11	4	3	-1
Argentiina	708	630	-78	-11	4	3	-1
Teised**	3356	2410	-946	-28	17	11	-6

Allikas: SA

\*2010 andmed puuduvad

\*\*2010 s.h Saksamaa

**Vermuti koguseline põhiimport riigiti 2010.-2011. aastal**  
kogus, tuh liitrit; osakaal, %

Tabel 66

	tuh liitrit		muutus		osakaal, %		riikide osakaalu muutus ± protsendi- punkti
	2010	2011	2011 / 2010		2010	2011	
			± liitrit	± %			
KOKKU	619	643	24	4	100	100	
Itaalia	245	212	-33	-13	40	33	-7
Saksamaa	123	190	67	54	20	30	10
Hispaania	170	146	-24	-14	27	23	-4
Holland	33	31	-2	-6	5	5	0
Teised	48	64	16	33	8	10	2

Allikas: SA

Müük ja tarbimine kokku	Kogus, mln liitrit				kahe viimase perioodi muutus	
	2008	2009	2010	2011	tuh liitrit	± %
eksport	3,6	4,1	4,9	5,3	0,4	9,0
import	18,0	17,2	20,2	22,2	2,0	10,1
müük siseturul	14,4	13,1	15,3	16,9	1,6	10,5
s.h. turistide kaasaostud ja tarbimine			7,0	7,2	0,1	2,0
tarbimine			8,2	9,7	1,5	17,8
<b>Müük ja tarbimine elaniku kohta</b>	<b>Kogus, liitrit</b>					
müük siseturul	10,7	9,8	11,4	12,6	1,2	10,5
s.h. turistide kaasaostud ja tarbimine			5,2	5,3	0,1	2,0
tarbimine			6,1	7,2	1,1	17,8
elanike arv, mln inimest	1,34	1,34	1,34	1,34		0,0

Allikas: SA, TNS Emori arvutused

# Kokkuvõte

Alkoholsete jookide tootmismahud on 2011. aastal võrrelduna 2010. aastaga enamikus vaadeldud kategooriates kasvanud. Jätkuvas langustrendis on vaid lahjade alkoholijookide (s.o muud lahjad joogid v.a õlu ning puuvilja- ja marjavein) tootmine. Tingitud on see eeskätt piiritusel baseeruvate lahjade alkoholsete jookide osatähtsuse vähenemisest tootmises.

Alkoholsete jookide eksport ning import on sarnaselt 2010. aastale jätkanud kasvu, näidates seejuures aasta varasemaga võrdselt kõrgeid kasvumäärasid. Väliskaubanduse maht on seega peale hüppelist langust 2009. a taastanud languseelse taseme. Koos kasvanud väliskaubanduse mahtudega on suurenenud ka negatiivne väliskaubanduse saldo. Seejuures hõlmab alkoholi väliskaubandus üsna suures osas ka transiitvedu (vein ja kange alkohol) ning õlle ja lahjade alkoholsete jookide puhul suuremate kontsernide regionaalsest spetsialiseerumisest ning margitoodete paralleelsest tootmisest tulenevat kaubavahetust.

Alkoholi ekspordikäive oli 2011. aastal Statistikaameti andmetel 163,7 mln eurot, mis on aastatagusest ca 30% enam. Suurima osa ekspordikäibest andsid kanged alkoholised joogid ligi 109 mln eurose käibega, moodustades umbes kaks kolmandikku kogu sektori rahalisest ekspordikäibest. Alkoholsete jookide sissevedu on kasvanud väljaveoga pea samas tempos (enam kui 28%). Ka rahalisest impordikäibest moodustavad enam kui poole (ligi 55%) kanged alkoholised joogid.

Viimase nelja aasta jooksul on alkoholi hinnad näidanud tõusutrendi. Enamiku alkoholi puhul jääb kiirem hinnatõus küll paari eelnevasse aastasse, keskmisest enam on 2011. aastal kasvanud siidri hinnatase.

Peale aastatagust langust näitasid siseturul müüdüd alkoholikogused 2011. aastal taas kasvutrendi. Suurenesid nii kohalik tarbimine kui ka turistide poolt kaasa ostetud alkoholikogused. Absoluutalkoholi arvestatult müüdi Eestis 2011. a 13,8 liitrit legaalse alkoholi ühe elaniku kohta. Arvestades maha hinnangulised turistide kaasaostud ja kohapeal tarbitud kogused ning juurde illegaalse alkoholi tarbimise, kujuneb absoluutalkoholi tarbimismahuks ühe elaniku kohta 10,6 liitrit, mis on ligi 11% võrra enam kui aasta tagasi. Tarbimise kasvus mängib olulist rolli sissetulekute kasv ning langev tööpuuduse määr.

Suurima osa ehk umbes poole tarbitud absoluutalkoholist andis kange alkoholi tarbimine. Peamiseks tarbitavaks lahjaks alkoholiks oli õlu, mille puhul on sagedaste tarbijate osakaal ning ühel tarbimiskorral tarbitavad kogused suuremad kui teiste lahjade alkoholsete jookide puhul. Õlle tarbimine andis alkoholi kogutarbimisest veidi enam kui kolmandiku. Aastatagusega võrreldes on enim suurenenud aga muude lahjade alkoholsete jookide (siider, alkoholikokteilid jms) ning veinide tarbimine, mis kogutarbimisest annavad kumbki vähem kui kümnendiku.