

Tervise Arengu Instituut

**Prostitutsiooni kaasatute meditsiiniteenuste külastajate
HIV/AIDS-iga seotud riskikäitumine ja teadmised**

Lühikokkuvõte

Koostanud: Liilia Lõhmus, Aire Trummal

Tallinn 2005

Sissejuhatus

Eesti HIV/AIDS-i vastases võitlusega tegeleva rahvusvahelise fondi – *Global Fund to Fight AIDS, Tuberculosis and Malaria* (GFATM) – Eesti programmi raames pakub prostitutsiooni kaasatutele nõustamis- ja meditsiiniteenuseid MTÜ AIDS-i Tugikeskus. 2004. aasta jooksul külastati teenust 669 korral, nendest 272 olid esmakülastused. Kokku jagati sihtrühmale 15 549 kondoomi, 11 860 lubrikanti ja 1 652 infomaterjali.

2004. aastal korraldati antud teenuse esma- ja korduvklientide anketeerimist, saamaks ülevaadet nende HIV/AIDS-i teemaga seotud teadmistest ja riskikäitumise tasemest. Järgnev raport annab ülevaate kogutud andmetest. Küsitluse tulemusi kasutatakse senise GFATM programmi raames toimunud töö hindamiseks ja edasise teenuse pakkumise planeerimiseks.

Ülevaade uurimuse korraldamisest

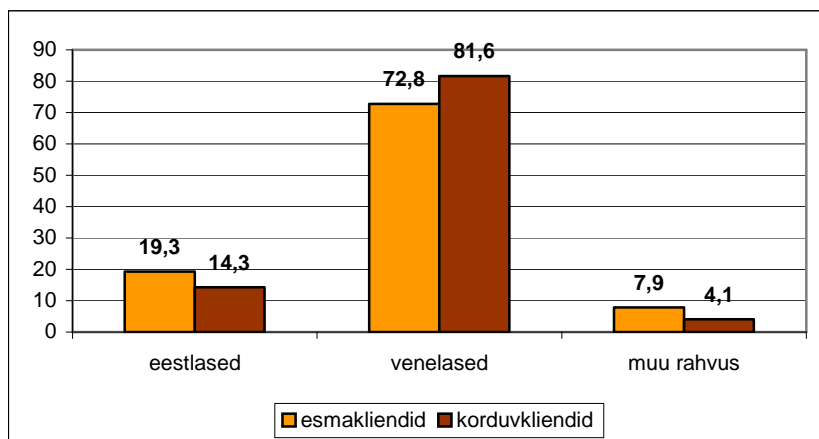
Prostitutsiooni kaasatutele suunatud meditsiiniteenuseid kasutavate esmaklientidena küsitleti kõiki, kes esimest korda pöördusid AIDS-i Tugikeskusesse ning olid nõus ankeedile vastama. Esmakülastajate anketeerimisega alustati märtsis 2004. aastal. Analüüsis on kasutatud andmeid perioodist märts-november 2004. Üheksa kuu jooksul külastas tugikeskust 203 esmakülastajat, kellest küsimustikule vastas 116 ehk 57%.

Korduvklientideks loeti need tugikeskuse külastajaid, kes olid varem vähemalt ühel korral keskuse teenust kasutanud. Meditsiiniteenuse korduvkülastajate küsitlemine toimus 2004. aasta 05. oktoobrist 06. detsembrini. Antud perioodil külastas keskust 91 korduvklienti (oktoober-november), kellest küsimustikule vastas 50 ehk 55% kõikidest antud perioodi korduvkülastajatest.

Andmete kogumine toimus nii esma- kui korduvkülastajate puhul ankeetküsitluse alusel. Ankeedid töötati välja Tervise Arengu Instituudi ja AIDS-i Tugikeskuse koostöös. Nii esma- kui korduvkülastajate küsitajateks olid AIDS-i Tugikeskuse töötajad.

Sotsiaal-demograafilised andmed

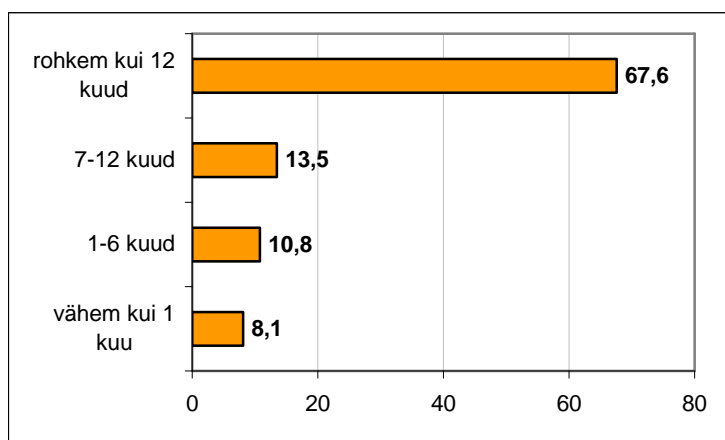
- 116-st ankeedi täitnud esmakülastajast 5 ehk 4% ja 50-st korduvkülastajast 7 ehk 14% olid meessoost.
- Tugikeskuse klientide keskmine vanus on 25-26-aastat.
- Umbes kolmveerand külastajatest on vene rahvusest ja veidi alla viiendiku on eestlased. Muu rahvuse esindajaid on alla kümnendiku (vt joonis 1).
- Üle poole tugikeskust külastavatest prostitutsiooni kaasatutest on keskkooliharidusega; kutsekooli haridusega on viiendik (esmakülastajad) kuni kolmandik (korduvkülastajad).
- Klientidest üle poolte on vallalised, suuruselt järgmise rühmana järgnevad lahutatud. 42%-l vastajatest on laps(ed).



Joonis 1: VNT teenust külastavate prostitutsiooni kaasatute rahvus (%)

Prostitutsiooni kaasatusega seotud näitajad

- Enne prostitutsiooniga seotuks saamist on ligi 2/3 tugikeskuse klientidest elanud Tallinnas ja 30% mujal Eestis. Peale sekstööle asumist elab pealinnas 94% vastajatest. Väljapoolt Tallinna saabunutest kõige suurem osa on pärit Ida-Virumaalt. 7% vastajatest (n=8) märgib, et elas enne prostitutsiooniga seotuks saamist väljapool Eestit.
- 2/3 esmakülastajatest on prostitutsiooniga seotud olnud enam kui aasta (vt joonis 2). 90% neist osutavad seksteenuseid klubis/baaris/massaažisalongis vms kohas. Üle kolmandiku tugikeskuse esmakülastajatest on olnud prostitutsiooniäris ka välismaal – kõige suuremas ulatuses Soomes.
- Viies viiendik vastajatest on viimase aasta jooksul seksteenuste osutamise käigus kogunud seksuaalset vägivalda.



Joonis 2: Prostitutsiooniga seotuse periood esmakülastajate hulgas (%)

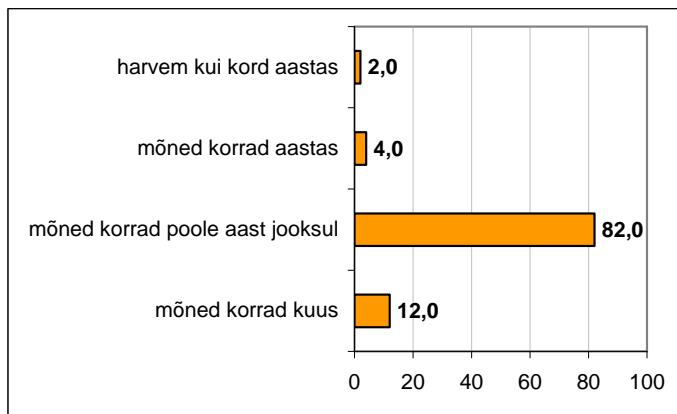
Uimastite tarvitamine

- Üle kolmveerandi esmaklientidest suitsetavad. 92% vastajatest tarvitas küsitlusele eelnenud 6 kuu jooksul alkoholi – sh ligi pooled mõned korrad nädalas või sagedamini.
- Umbes viies viiendik keskuse külastajatest on viimase poole aasta jooksul tarvitanud narkootikume.

Tugikeskuse külastamine ja HIV-testi tegemine

- Veidi üle 2/3 korduvkülastajatest on AIDS-i Tugikeskust külastanud vähemalt poole aasta vältel. 82% on seda eelneva poole aasta jooksul teinud mõnel korral (vt joonis 3).

- Kui tugikeskuse esmakülastajatest on 81% oma elu jooksul HIV-testi teinud, siis korduvkülastajatest on seda teinud kõik. 60% korduvkliendidest on testimas käinud viimase 3 kuu jooksul.



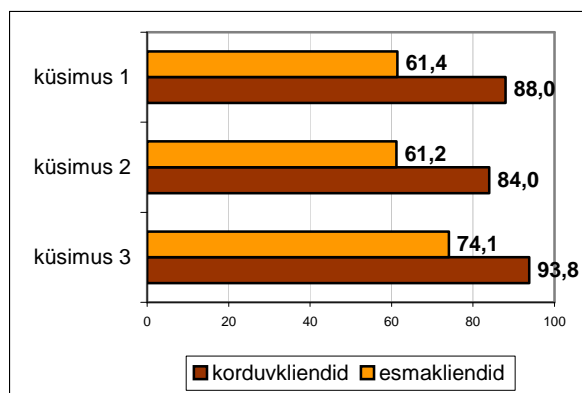
Joonis 3: AIDS-i Tugikeskuse külastamise sagedus (%)

HIV-i ja STLH-ega seotud teadmised

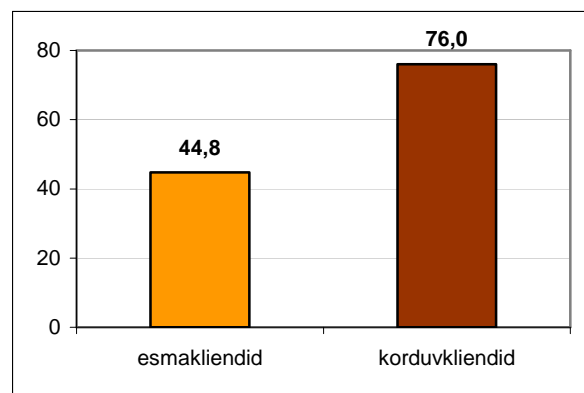
Saamaks ülevaadet, millised on tugikeskust külastavate klientide teadmised HIV-i levikuteedest, esitati neile kolm küsimust:

- 1) Kas inimene saab ennast kaitsta HIV-i nakatumise eest kasutades kondoomi alati iga seksuaalvahekorra ajal (eeldusel, et ta ei süsti)?
 - 2) Kas inimene, kes näeb terve välja, võib olla nakatunud HIV-i?
 - 3) Kas inimene võib nakatuda HIV-i süstides süstlaga, mida keegi enne teda on kasutanud?
- Kõikide küsimuste puhul loetakse õigeks jaatavat vastust.

- Tugikeskuse korduvkliendide teadmised kolme HIV-i levikuteid puudutava küsimuse osas on esmaklientide omast 20-27% paremad (vt joonis 4).
- Vaadates teadmiste indikaatorit, kuhu on arvestatud vaid need küsitletud, kes vastasid korraga õigesti kõigile kolmele küsimusele, näeme, et korduvkülastajate teadmiste tase on esmakülastajatest 31% kõrgem (esmakliendid 45%, korduvkliendid 76%) (vt joonis 5).
- Üle üheksakümne viie protsendi nii esma- kui korduvkliendidest teavad, et kondoom on ainuke sugulisel teel levivate haiguste vältimise meetod.



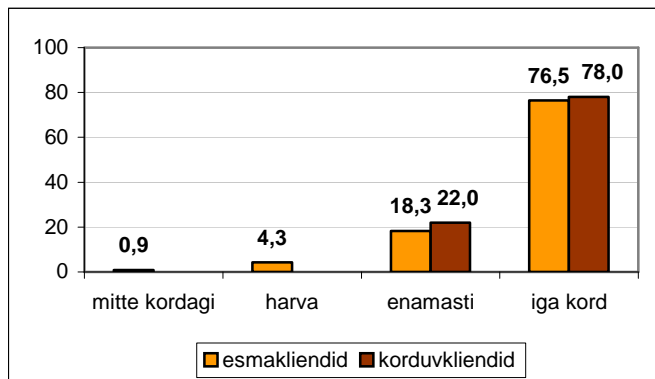
Joonis 4: Kliendid, kes andsid õiged vastused teadlikkuse küsimustele (%)



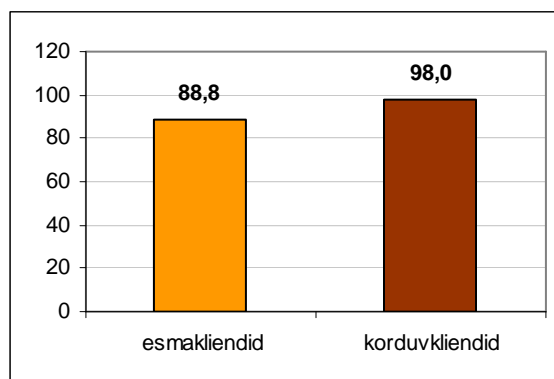
Joonis 5: Korrektsed koondteadmised HIV-i levikuteedest (%)

Seksuaalne riskikäitumine

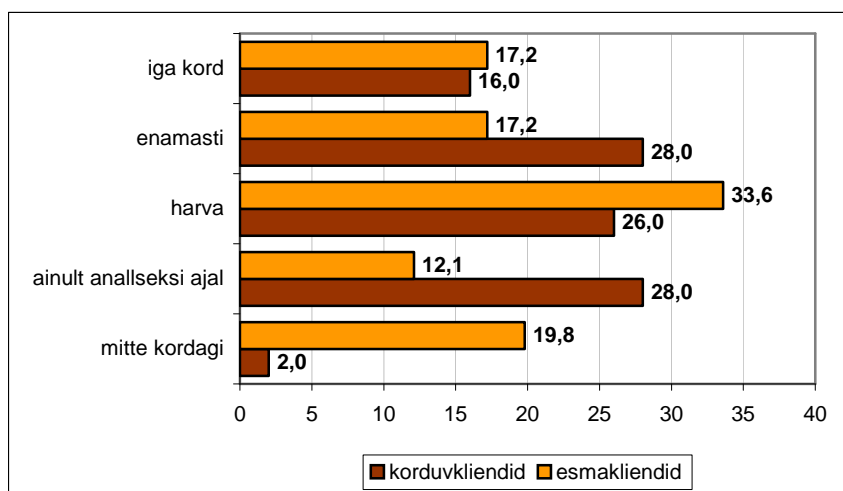
- 77% esmaklientidest ja 78% korduvkiendist kasutas küsitlusele eelnenud kuu aja jooksul seksuaalvahekorras kliendiga alati kondoomi. Korduvkiendite näitaja ei erine statistiliselt oluliselt esmakülastajate omast (vt joonis 6).
- 89% esmaklientidest ja 98% korduvkiendist kasutas kondoomi viimase seksuaalvahekorra ajal kliendiga. Korduvkiendite näitaja on 9% kõrgem, mis on statistiliselt oluline erinevus (vt joonis 7).
- Võrreldes esmaklientidega on korduvkiendite seas 18% vähem neid, kes ei kasutanud viimase kuu aja jooksul kordagi lubrikanti. Korduvkiendite hulgas on oluliselt suurem ka nende osakaal, kes kasutasid lubrikanti anaalseksi ajal (vt joonis 8).



Joonis 6: Kondoomi kasutamine viimase kuu aja jooksul seksuaalvahekorras kliendiga (%)



Joonis 11: Kondoomi kasutamine viimasel seksuaalvahekorra ajal kliendiga (%)



Joonis 13: Lubrikandi kasutamine viimase kuu aja jooksul seksuaalvahekorras kliendiga (%)

Kokkuvõtvalt saab esile tuua, et AIDS-i Tugikeskust korduvalt külastanud klientide teadmised HIV-i levikuteedest on oluliselt paranenud. Kõik korduvalt teenust saanud kliendid on ennast HIV nakkuse suhtes testinud. Suurenenud on korduvkiendite osakaal, kes on kasutanud viimase seksuaalvahekorra ajal kliendiga kondoomi ning kasutavad lubrikanti. Korduvkiendite hulgas ei ole tõusnud näitaja, mis puudutab kondoomi kasutamist kliendiga viimase kuu aja jooksul.