

Pärnu maakonna terviseprofiil
ja
tervisedenduse tegevuskava 2010-2013



Euroopa Liit
Euroopa Sotsiaalfond



Eesti tuleviku heaks

Pärnu 2010

Pärnumaa terviseprofiil

Kinnitan:

.....

Andres Metsoja
Pärnu maavanem

“.....” 201.... a.

Pärnumaa terviseprofiil

Sisukord

Sissejuhatus	5
Terviseprofiili koostamisel osalenud isikud	6
1. Terviseprofiili eesmärk ja väärtused.....	7
1.1. Terviseprofiili eesmärk	7
1.2. Terviseprofiili väärtused	7
2. Hetkeolukord.....	8
2.1. Üldandmed.....	8
2.2. Rahvaarv	8
3. Sotsiaalne sidusus ja võrdsed võimalused	14
3.1. Tööturu situatsioon	14
3.2. Toimetulek	17
3.3. Kaasatus kogukonna tegevustesse	23
3.4. Naabrivalve	23
4. Laste ja noorte turvaline ning tervislik areng	23
5. Tervislik elu-, õpi- ja töökeskkond	27
5.1. Huvitegevus ja sport	27
5.2. Kultuur	28
5.3. Tervisedenduslikud asutused maakonnas	29
5.4. Transport ja teedevõrk	30
5.5. Ühistransport	30
5.6. Kuriteod ja karistused	30
6. Terviseteenused	32
6.1. Tervishoiuteenused	32
6.2. Olulisemad tervisedenduslikud projektid maakonnas	34
6.3. Kuni 2-aastaste laste hõlmatus immuniseerimisega	35

Pärnumaa terviseprofiil

7. Pärnumaa elanike tervise peamised probleemvaldkonnad ja sekkumisvajadused	36
7.1. Terviseprofiili eesmärkide saavutamise vahendid	36
7.2. Sotsiaalne sidusus ja võrdsed võimalused	37
7.3. Laste tervislik ja turvaline areng.....	37
7.4. Tervislik elu-, õpi- ja töökeskkond	38
7.5. Tervislik eluviis	39
8. Pärnumaa tervisedenduse tegevuskava 2010-2013.....	41
Kasutatud kirjandus	47

Pärnumaa terviseprofiil

Sissejuhatus

Inimeste tervis mõjutab märkimisväärselt nende võimet igapäevaelus toime tulla, nende sotsiaalset ja majanduslikku panust riigi ülesehitamisel ja riigi üldist edu. Tervis on seega oluline rahvuslik ressurss, mis väärrib sihi- ja kavakindlat arendamist. Samuti kuulub õigus tervise kaitsele inimese põhiõiguste hulka ning kõikidele inimestele peavad olema tagatud vajalikud eeldused parima võimaliku terviseseisundi saavutamiseks – igal Eesti inimesel peab olema võimalus elada tervist toetavas keskkonnas ja võimalus teha tervislikke valikuid.

Eesti rahvastiku tervise arengukavas, mis koostati 2008. aastal, püstitatakse strateegilisi eesmärke rahvastiku tervise hoidmiseks ja jätkuvaks parandamiseks. Vabariigi Valitsuse prioriteetide seas on olulisel kohal rahvastiku iibe positiivseks muutmine, eeldatava ja tervena elatud eluea pikenemine. Antud eesmärkide saavutamiseks on Eesti rahvastiku tervise arengukavas toodud ära soovituslikud eesmärgid ja tegevused kohalikele omavalitsustele. Need suunad on aluseks ka kõigile käesolevas terviseprofiilis välja toodud eesmärkidele ja tegevustele.

Eesti viimaste aastate areng rahvastiku tervises ja riigis üldiselt on igati positiivne – majandus on kasvanud, rahvaarvu vähenemine on aeglustunud, sündivus on tõusnud ning rahvastiku eluiga on pikenenud, kui nimetada vaid mõnda olulisemat. Jätkuvalt kiire arengu tagamisel muutuvad seniste prioriteetsete suundade kõrval üha olulisemaks inimeste tervisekäitumuslike valikute soodustamine, tervist toetava keskkonna arendamine ning sotsiaalse kaitse ja tervishoiusüsteemi osade integratsiooni parandamine.

Terviseprofiili üldeesmärgiks on maakonna elanike tervena elatud eluea pikenemine enneaegse suremuse ja haigestumise vähendamise kaudu. Eraldi on arengukavas välja toodud viis temaatilist valdkonda, mis kajastavad sotsiaalse sidususe ja võrdsete võimaluste suurendamist, lastele tervisliku ja turvalise arengu tagamist, tervist toetava keskkonna kujundamist, tervislike eluviiside soodustamist ning tervishoiuteenuste pakkumise jätkusuutlikkuse kindlustamist. Nende temaatiliste valdkondade kaupa on esitatud maakonna terviseprofiili üldeesmärgi täitmiseks seatud prioriteetid, alaeesmärgid ning võimalikud lahendusteid.

Kuna käesoleva terviseprofiili koostamisel nappis ajaressurssi kogu maakonna elanike tervisekäitumise ja subjektiivsete hinnangute kogumiseks ja detailsemate küsitluste või uuringute läbiviimiseks, siis on antud terviseprofiili eesmärgiks anda esialgne ülevaade rahva tervise hetkeolukorrast ja tervisemõjuritest, et kavandada tervisedenduse edasist arengut. Rahvastiku tervis on pidevas muutuses, seetõttu tuleb igal aastal täiendada ja uuendada ka terviseprofiili.

Pärnumaa terviseprofiil

Terviseprofiili koostamisel osalenud isikud

Maakonna terviseprofiili väljatöötamiseks moodustas Pärnu maavanem käesoleva aasta veebruaris juhtgrupi koosseisus:

Andres Metsoja	Pärnu maavanem
Epp Klooster	Pärnu Maavalitsuse haridus- ja sotsiaalosakonna juhataja
Hede Martšenkov	Pärnu Maavalitsuse haridus- ja kultuuritalituse juhataja
Malle Fosti	Pärnu Maavalitsuse haridus- ja sotsiaalosakonna tervishoiunõunik (juhtgrupi juht)

Moodustati ka töögrupp, kes aitas igati kaasa terviseprofiili koostamises ja sellega seonduvate plaanide, analüüsi ja seire osas.

Helga Matvere	Pärnu Maavalitsuse haridus- ja sotsiaalosakonna sotsiaalhoolekande peaspetsialist
Avo Rahu	Pärnu Maavalitsuse arengu- ja planeeringuosakonna transpordinõunik
Kaiu Kustasson	Pärnumaa Spordiliidu tegevjuht
Kiira Udu	Lääne- Eesti Päästkeskuse kontakt-ennetusbüroo peaspetsialist
Nurmely Mitrahovitš	Politsei- ja Piirivalveameti Lääne Prefektuur Pärnujaoskonna vanemnoorsoopolitseinik
Ada Kraak	Pärnu Linnaarst
Pille Kadak	Kilingi- Nõmme Gümnaasiumi psühholoog
Helve Reisenbuk	Paikuse valla abivallavanem

1. Terviseprofiili eesmärk ja väärtused

1.1. Terviseprofiili eesmärk

Maakonna terviseprofiili eesmärgiks on kaardistada rahva tervist ja heaolu mõjutavate sotsiaalsete, keskkondlike ning majanduslike tegurite hetkeseis. Neid analüüsid tuua välja peamised tervist mõjutavad probleemid ja vajadused ning pakkuda välja võimalikud tegevused probleemide lahendamiseks ja vajaduste rahuldamiseks.

1.2. Terviseprofiili väärtused

1.2.1. Inimõigused

Tervis on inimese põhiõigus ning kõigile ühiskonnaliikmetele tuleb tagada eeldused võimalikult hea terviseseisundi saavutamiseks.

1.2.2. Ühine vastutus tervise eest

Inimese ja rahvastiku tervist mõjutavad suuremal või vähemal määral kõik poliitilised, majanduslikud või muud otsused. Vastutus rahvastiku tervise eest on ühine vastutus, mis hõlmab ühiskonna kõiki sektoreid, organisatsioone, rühmi ja üksikisikuid.

1.2.3. Võrdsed võimalused ja õiglus

Võrdsed võimalused tervisele ja teistele väärtustele on demokraatliku ühiskonna ideaalideks. Võrdsete võimaluste loomine hariduse, eluaseme, töö ning tervise ja tervishoiuteenuste osas on eelduseks inimeste tervise ja elukvaliteedi jätkuvale paranemisele.

1.2.4. Sotsiaalne kaasatus

Isikute, sotsiaalsete rühmade ja kogukondade aktiivne osalemine enda, oma kodukandi ja ühiskonna elu ja keskkonda mõjutavate otsuste tegemisel ja probleemide lahendamisel toob kaasa nende võimestumise ja võime suuremal määral lahendada oma terviseprobleeme.

1.2.5. Riiklike strateegiatega arvestamine

Maakonna tervisprofiil järgib Eesti rahvastiku tervise arengukava ning teiste valdkondlike alusdokumentide ideid.

Pärnumaa terviseprofiil

2. Hetkeolukord

Maakonna üldandmed on üksikasjalikult esitatud maakonna terviseprofiili indikaatorite tabelites ja graafikutes, mis annavad iseloomustava ülevaate maakonna olukorrast. Kasutatud on erinevaid vabariiklikke andmebaase ja maakondlikke andmeallikaid.

2.1. Üldandmed

Pärnu maakond asub Eesti edelaosas, poolkaares ümber Liivi lahe kirdenurga, kus sügavasse mandrisse lõikub Pärnu laht. Läänes piirneb maakond Liivi lahe ja selle osa - Pärnu lahega. Loodes on naabriks Lääne maakond, põhjas Rapla maakond, kirdes Järva maakond, idas Viljandi maakond ja lõunas Läti Vabariik.

Eesti suurima maakonna pindala on 4806,68 km² (10,6% Eesti vabariigi territooriumist), sellest jääb saarte alla ligi 20 km². Maakonna territooriumist moodustab mets 54%, soo ja raba 24%, haritav maa 19% ja muu maa (ehitised, rajatised, karjäärid, looduslik rohumaa, võsa) 3%.

Pinnamood on tasane, kõrgeim punkt asub Saarde vallas Leipste külas: Rehemaa mägi, 81 m üle merepinna.

Suurim järv on ravimuda poolest tuntud Ermistu (4,56 km²) Tõstamaa vallas.

Pärnumaal on 177 saart ja laidu, millest 2 on asustatud: Kihnu – 16,38 km², 487 elanikku; Manija – 1,87 km², 43 elanikku. Maakonna rannajoone pikkus on 242 km.

Maakonda läbiv ja Pärnu linnas merre suubuv Pärnu jõgi (144 km, sh maakonna piires 84 km) on Eesti pikimaid.

Pärnu lahe rannik on kliima poolest Eesti soojemaid piirkondi. Aastatel 2005 - 2008 läbiviidud uurimuse tulemusel selgus (vt Eesti Loodus 8/2009), et Eesti sisemaa äikeserikkaim piirkond asub Pärnu- ja Viljandimaa piiril Aesoo, Leetva ja Toonoja vahel: keskmiselt 800 lööki/100 km² aastas. Pärnumaal asub Eesti kuivemaid paiku – Kihnu saar, aga ka Jäärja, kus on mõõdetud Eesti suurim keskmine sademehulk (Pärnumaa aastaraamat 2006-2008).

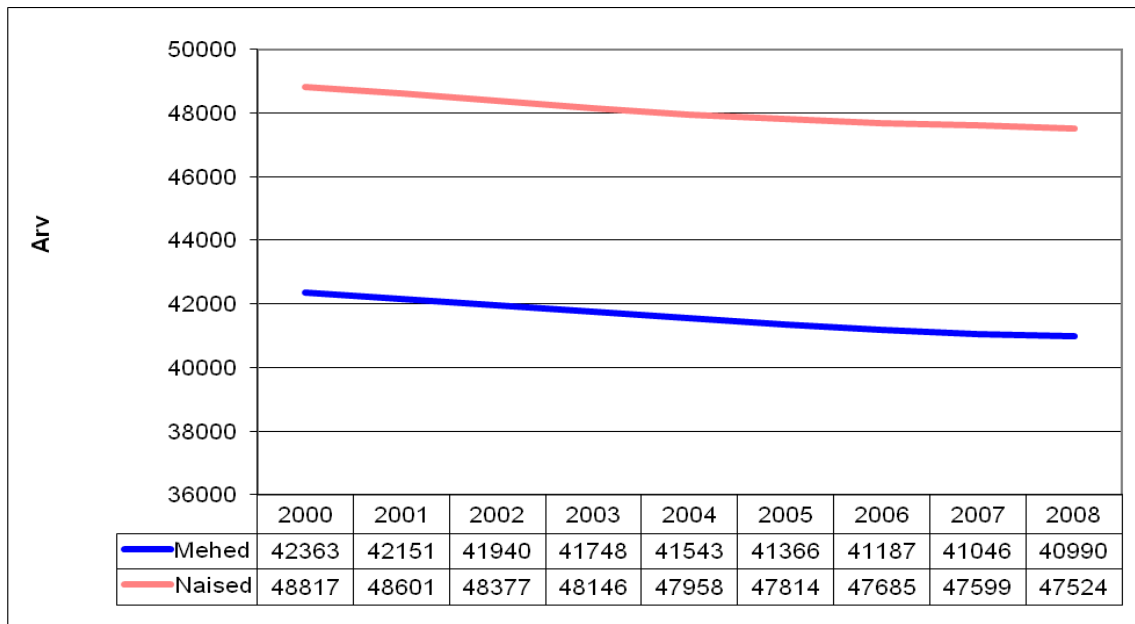
2.2. Rahvaarv

Tabel 1 Pärnumaa aastakeskmise rahvaarv aastate lõikes

Aasta		2000	2001	2002	2003	2004	2005	2006	2007	2008
Aastakeskmise rahvaarv	Mehed	42363	42151	41940	41748	41543	41366	41187	41046	40990
	Naised	48817	48601	48377	48146	47958	47814	47685	47599	47524
	Mehed ja naised	91180	90752	90317	89894	89501	89180	88872	88645	88514

Allikas: Eesti Statistikaamet

Pärnumaa terviseprofiil



Joonis 1 Pärnumaa aastakeskmine rahvaarv aastate lõikes

Allikas: Eesti Statistikaamet

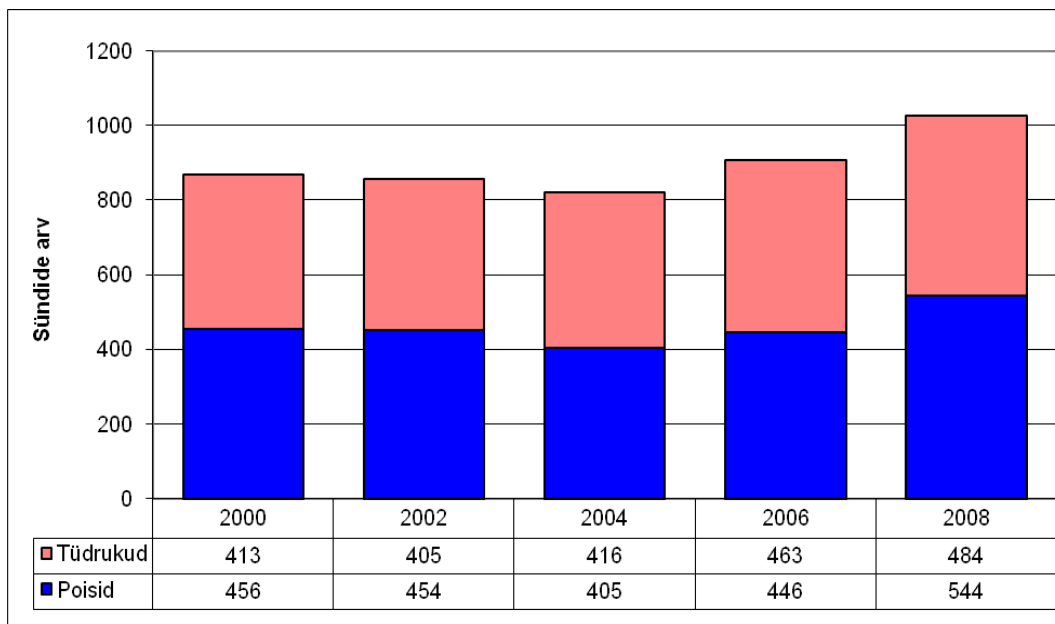
01.01.2009.a. seisuga oli Pärnumaal elanike koguarv 88 466, neist meeste osakaal 46,3 ja naiste 53,7, mis ei erine oluliselt Eesti keskmisest. Rahvastiku arv vähenemise trendiga seotult iibe jätkuva miinusega (vt joonis 1).

Kui 2000.a. oli Pärnumaal loomulik iive(-3,9) nagu kogu Eesti, siis 2008.a. oli loomulik iive Pärnumaal vähenenud (- 1,3), Eesti võrdlus kokku 2008.a. - (-0,5).

Kuigi Pärnumaa sündide arv näitab kasvutrendi (vt joonis 2) , on endiselt surmade arv 2004.a. tasemel, kuna elanikkond vananeb. On tekkinud olukord, kus Pärnumaal on Eesti keskmisega võrreldes vähem 30-34 aastaseid mehi ja naisi, suhteliselt rohkem 15-19 aastaseid noormehi ja neide.

Selline situatsioon on põhjustatud tööealiste inimeste väljarändest Tallinnasse, väljaspoole Eestit tööle- ja õppimaasumisega, samuti üleüldisest töökohtade vähesusest Pärnu maakonnas.

Pärnumaa terviseprofiil



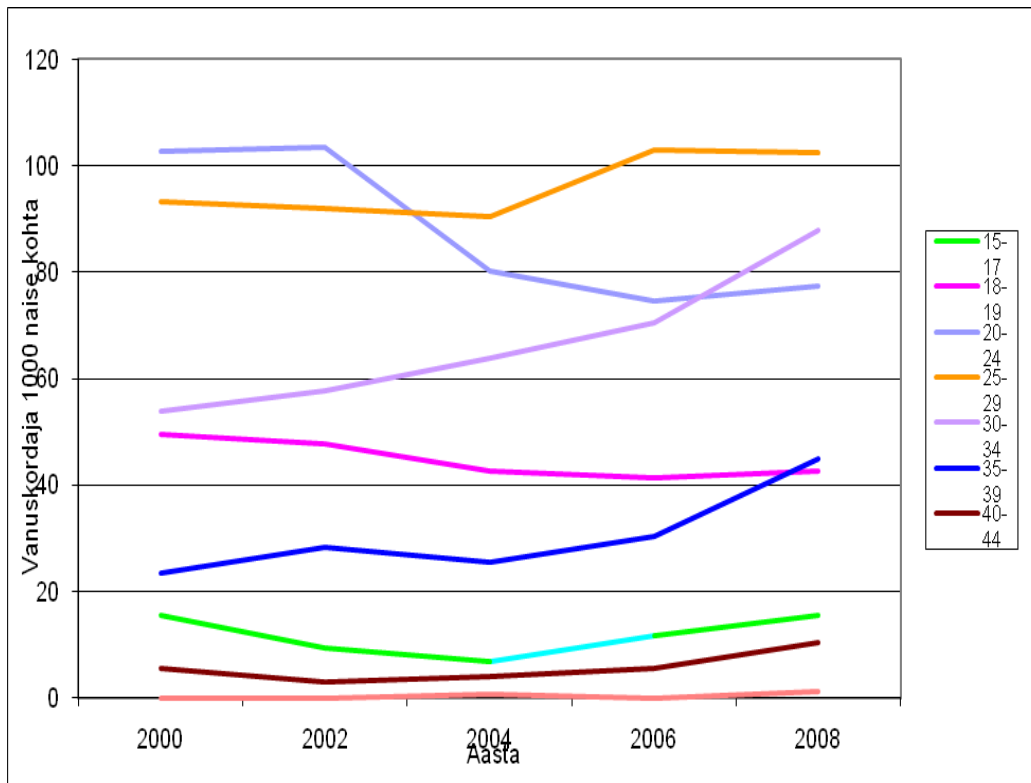
Joonis 2 Elussünnid soo järgi (Andmed: Eesti Statistikaamet)

2.2.1. Rahvaarvu prognoos

Tulevikuprognoos ei ole Pärnumaa jaoks kõige optimistlikum. On tõenäoline, et tööeliste arv väheneb 2025. aastaks Pärnumaal võrreldes 2000. aastaga ligi kümnendiku võrra ning seda eelkõige just Pärnu linna tööeliste arvu languse tõttu. Paralleelselt tööelise elanikkonna arvukuse langusega toimub aga ka tööelise elanikkonna vananemine, mis inimeste arvu veelgi kiiremat vähenemist. 65-aastaste ja vanemate inimeste arv ja osakaal kõige tõenäolisemalt prognoosiperioodi jooksul kasvab, vaid baasstsenaariumi (ilma rände mõjuta) ja pessimistliku stsenaariumi korral oleks oodata mõningast pensioniealiste inimeste arvu langust prognoosiperioodi lõpuks võrreldes 2000.aastaga. Kõige märkimisväärsemad muutusi pensioniealiste arvukuses põhjustaks optimistliku prognoosivariandi rakendumine – prognoosi koostamise hetkeks kujunenud vanuskoostise ning eluea kasvu koosmõju tulemusel ootaks ees enam kui 30%-line pensioniealiste arvu kasv võrreldes praegusega ning seda eelkõige tagamaa arvel (kasv 50%). Eelkõige tagamaa kiire pensioniealiste arvu kasvu tõttu kasvaks Pärnumaal tervikuna 65-aastaste ja vanemate arv 2025. aastaks võrreldes praegusega ligi 10% võrra.

(Pärnumaa rahvastiku prognoos aastateks 2000-2025- koostanud T. Tammaru)

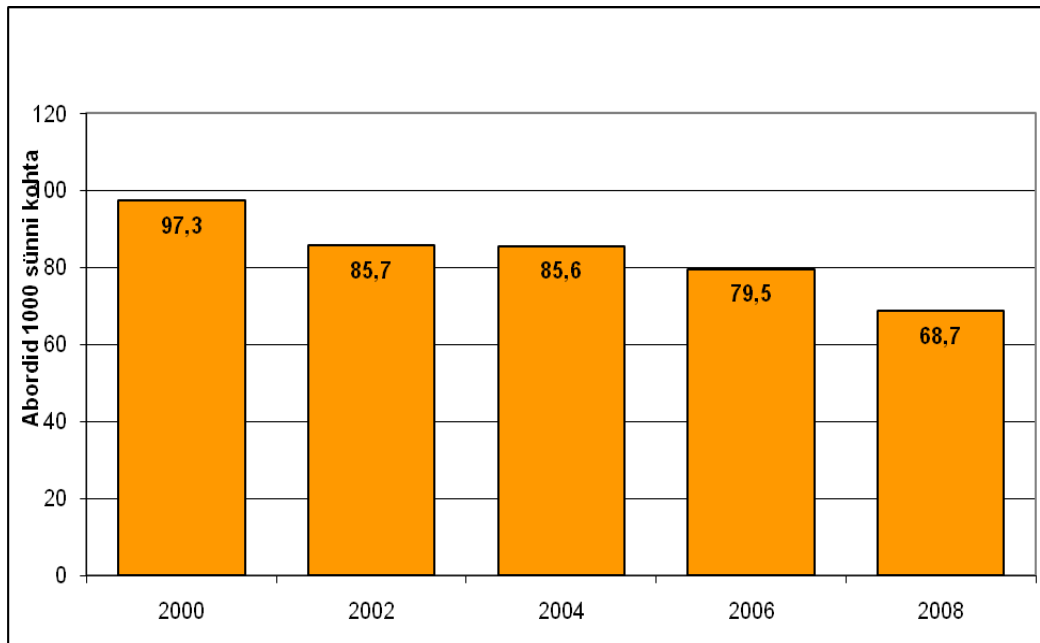
Pärnumaa terviseprofiil



Joonis 3 Elussündide arv ema vanuse järgi (Andmed: Eesti Statistikaamet)

Keskmine emaks saamise vanus lükkub üha kaugemale. Eesti keskmise sünnitaja vanus on 28 eluaastat ning see vanus tõuseb iga aasta umbes kahe kuu võrra, esmasünnitaja keskmine vanus on 25,5. 2008. aastal sündis pea kolmandik lapsi üle 30 aastastel emadel (37%). Ligi 30 protsenti lapsi sündis 20–24-aastastel emadel. Samas on ka väga noorte, kuni 17 aastaste, sünnitajate osakaal tõusva trendiga (vt joonis 3).

Pärnumaa terviseprofiil



Joonis 4 Abortide arv 1000 sünni kohta (Andmed: Eesti Statistikaamet)

Sotsiaalministeeriumi andmetel on abortide arv Eestis aasta aastalt vähenenud, sama trend iseloomustab ka Pärnu maakonna abortide arvulist näitajat (vt joonis 4). Ekspertide hinnangul langustrend jätkub. Kui veel aastatuhande alguses tehti aborte niisama palju, kui sündis lapsi, siis viimane statistika näitab, et üha enam otsustatakse lapse sünni kasuks. Üsna kindlalt saame väita, et siin on suur teene rasedustuvastaste vahendite valikul ja nõustamisteenuse kättesaadavuse paranemisel. Noorte nõustamiskabinetid, ämmaemandate iseseisvad vastuvõttud, infomaterjalide parem levik jt on need ennetuslikud tegvused, mis annavad tulemuste noorte teadlikkuse ja informeerituse paranemisele. Samas globaalses mõttes näitajad väga positiivsed ei ole, kuna Eestis on abortide suhtarv võrreldes Lääne-Euroopa maadega kaunis suur.

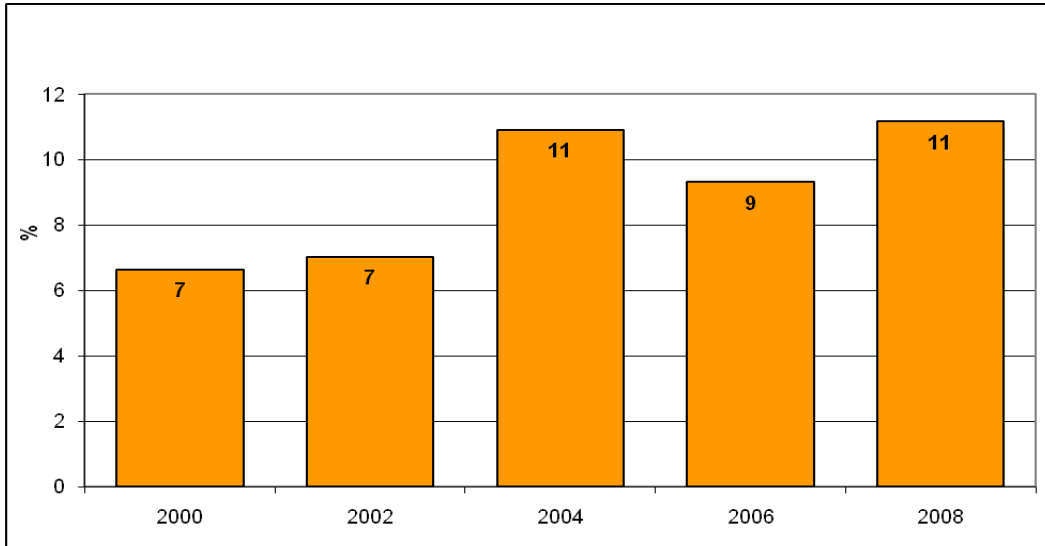
Suitsetamisest loobumise nõustamisteenuse osutajatel on ees suur töö noorte osas, kes planeerivad rasedust ehk kannavad last. Noored rasedad teavad, et suitsetamine kahjustab lapse tervist. Halba harjumust ei suudeta aga maha jätta, kuna noortel naistel on tekkinud juba nikotiinisõltuvus (vt joonis 5).

Tervist või selle puudumist saab mõõta mitut moodi. Kindlaks mõõdupuuks on suremusolukord ja –trend (vt joonis 7). Kõrged suremuse näitajad on vereringeelundite haigustesse, pahaloomulistes kasvajatesses ning vigastustesse ja mürgistustesse. Südame- ja veeresoonkonna haigustesse suremus on kerge tõusutrendiga, kuid samas on see näitaja väga tundlik sotsiaalsetele muutustele, nagu on seda ka vigastussuremus, eriti noorte meeste hulgas. Pärnu maakonnas on viimasena toodud surmapõhjus näidanud kerget langust, mis viitab erinevate nõustamisteenuste paremale kättesaadavusele, samuti terviseenenduse koostöövõrgustiku töö paranemisele.

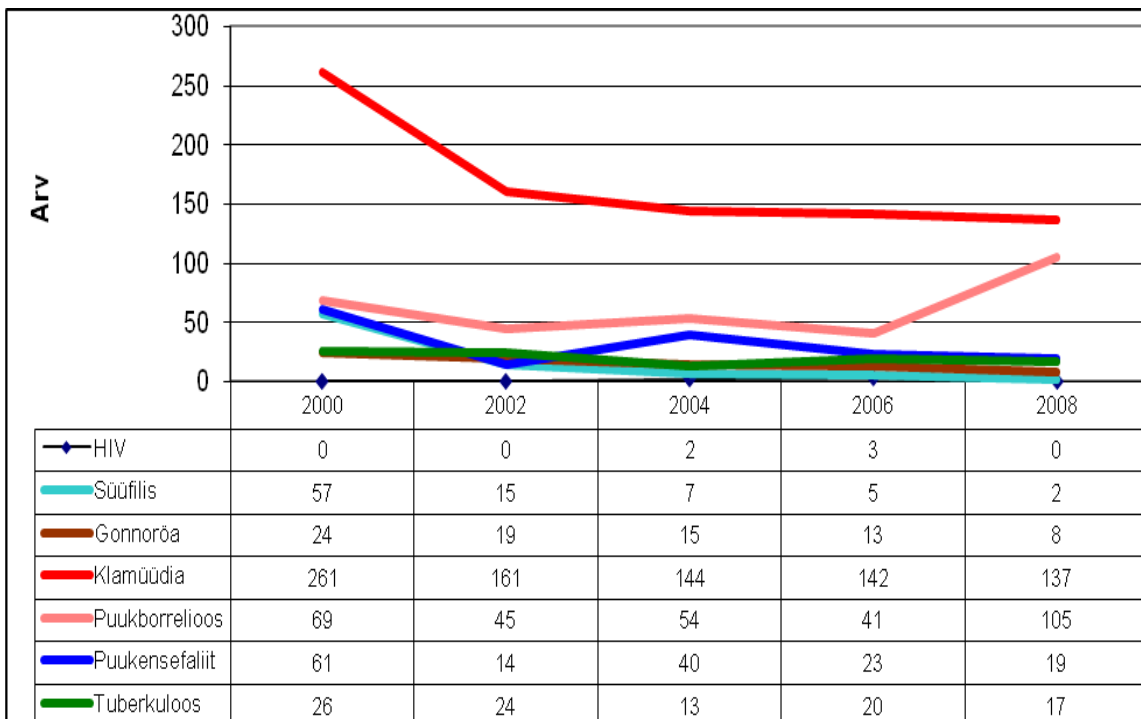
Pärnumaa terviseprofiil

Kui 2000. aastal iseloomustas Pärnumaad kõrgeenenud haigestumus sugulisel teel levivatesse haigustesse, siis tänaseks saame väita, et sugulisel teel levivad haigused on langustrendiga – HIV nakkus, süüfilis, klamüüdia ja gonorröa.

Mitmete teiste nakkushaiguste puhul võib täheldada neile tavapärasest kordajate kõikumist. Pärnumaa puhul näitab puukborrelioos märgatavat tõusutrendi (vt joonis 6).

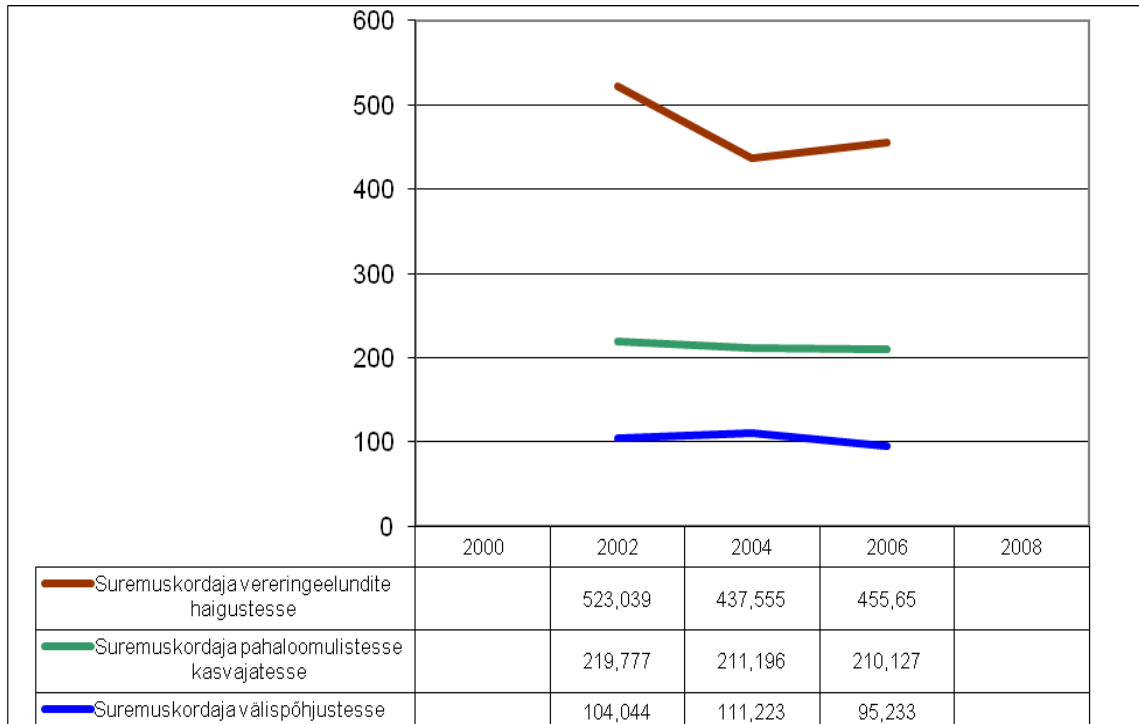


Joonis 5 Suitsetamine raseduse ajal (Andmed: Eesti Statistikaamet)



Pärnumaa terviseprofiil

Joonis 6 Esmashaigestumine nakkushaigustesse (Andmed: Eesti Statistikaamet)



Joonis 7 Suremuskordaja vereringe-, pahaloomulistes kasvajatesse ja välispõhjustesse

(Andmed: Eesti Statistikaamet)

3. Sotsiaalne sidusus ja võrdsed võimalused

Antud peatükis on andmed maakonna elanike situatsioonist tööturul, nende majanduslikust toimetulekust ja kaasatusest kogukonna ellu.

3.1. Tööturu situatsioon

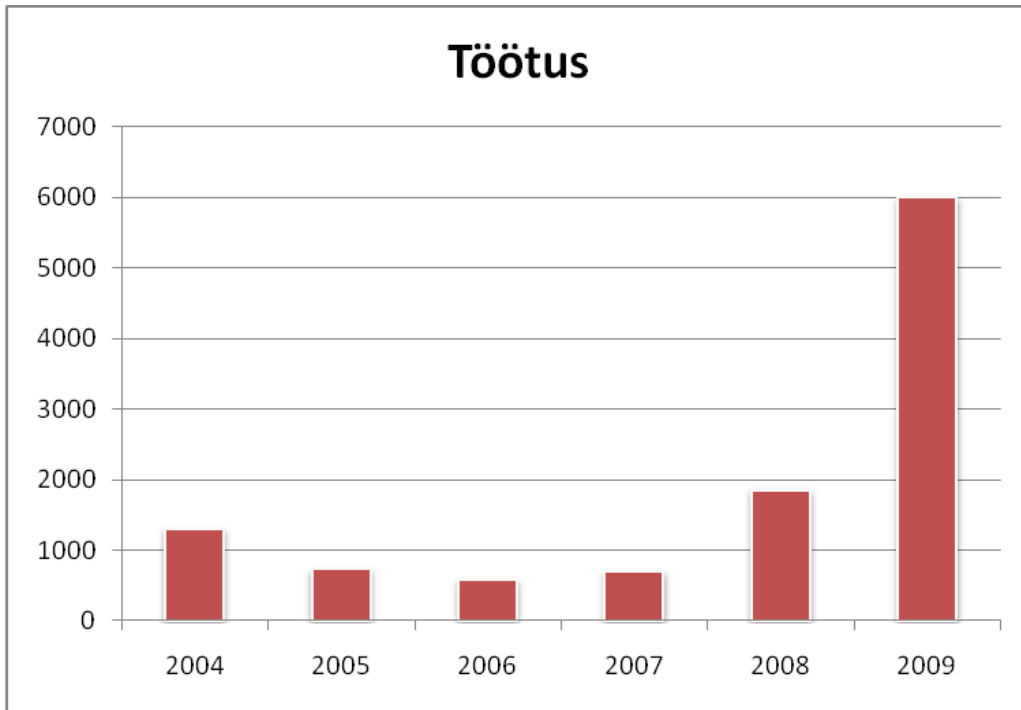
Töötuse tase on maakonnas viimasel kümnendil jäänud Eesti keskmisele tasemele ühe kuni nelja protsendipunkti võrra alla. Perioodil 200-2007 töötus vähenes ning oli aastatel 2007-2008 alla 4% ehk Eesti maakondadest üks väiksemaid. Viimase aasta jooksul on töötus kogu riigis kiiresti kasvanud. Pärnumaal on seisuga 01.03.2010 6262 töötut, kellest poole moodustavad Pärnu linna elanikud. Töötuse dünaamikast annab ülevaate joonis 8.

Kõige enam on arvel üldkeskharidusega inimesi, palju töötuid on teenindussektorist, ehitusest ja tootmisest, suure osa moodustavad lihttöölised. Noori, 16-24aastaseid, on veidi üle 1000, enamik töötuid on parimas tööeas, 25-54aastased. Tööpraktika ja palgatoetuse kõrval kasutavad töötud aktiivselt karjäärinõustamise teenust. Samuti leidub neid, kes toetuse abil eelistavad luua oma ettevõtte. Ettevõtlusega alustas 2009.a. töötukassa toel Pärnumaal 42 töötut ja kokku loodi 93 töökohta.

Pärnumaa terviseprofiil

Info vakantsetest töökohtadest läheb kohe tööbüroosse, kust info, et iga päev tuleb kaks kuni neli pakkumist, samal ajal lähevad paljud ruttu maha, sest tööjõu valik on suur ja tööandja leiab kiiresti sobiva inimese. Tavaliselt on korraga pakkuda 30-40 eri ametit.

Töbüroo juhataja loodab, et esimene valguskiir töötute arvu pidurdumise (mitte languse) suunas hakkab paistma 2010. aasta kevadel, mil tööpakkumisi tehakse tavapärasest rohkem tänu algavatele hooajatöödele. (Andmed: Töötukassa kodulehekülj- www.tootukassa.ee)



Joonis 8 Töötute arv Pärnumaal (Andmed: Töötukassa)

Töötuse määr on üks terviseriskidest, mis mõjutab oluliselt elanike sotsiaalselt sidusust ja eelkõige rahulolu igapäevase eluga toimetulekul. Analüüsidest ravikindlustusega kaetute arvulist väärtust, siis on see pigem tõusnud, kui kahanenud ja omab Eesti keskmise taset.

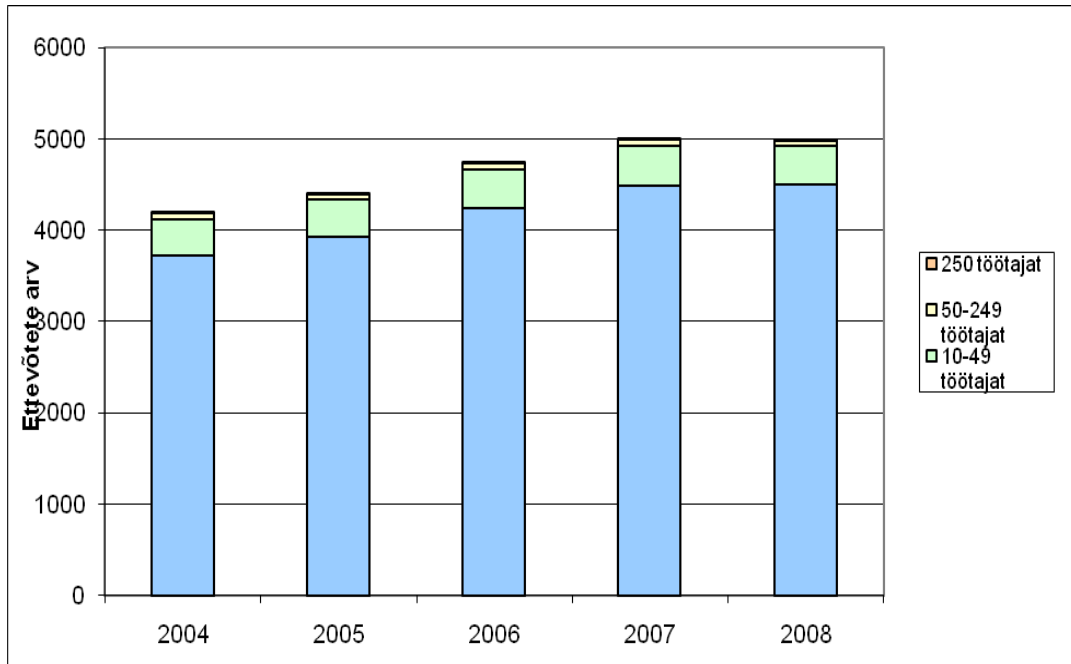
Analüüsidest toimetulekutoetuste osas rahuldatud toetuste arvu, siis on ka see arvuline väärtus oluliselt suurem Eesti keskmisest (2008.a. Pärnumaal- 65 toetust 1000 el kohta ja Eestis vastav väärtus 44). Toimetulekutoetuste mahu poolest elaniku kohta erinevad maakonna omavalitsusüksused üle kümne korra teineteisest. Suuremad kulud ja seega ka ulatuslikumad toimetulekuprobleemid on iseloomulikud pigem väiksematele omavalitsusüksustele.

Vaesuse määr suureneb iga aastaga. 2004. a oli vastav näitaja 18,7%, kusjuures 2007.a statistika andmete järgi oli see väärtus 22,7%. Antud näitaja on oluline terviserisk ja annab ülevaate vaesusriskis elavate inimeste arvust.

Selgituseks: Suhtelise vaesuse määr näitab isikute osakaalu, kelle leibkonna sissetulek jagatuna leibkonnaliikmete terbitiskaalude summaga on suhtelise vaesuse piirist madalam.

Pärnumaa terviseprofiil

Pärnu maakonna majanduslikult aktiivsete ettevõtete joonisest 9 võib näha, et ülekaalus on väikesed ettevõtted, kus on töötajaid kuni 49, 50-249 töötajast koosnevaid asutusi on sama palju 2008.a kui 2004.a. Kõige kõrgema töötajate arvuga asutus on maakonnas SA Pärnu Haigla, mis on osaliselt ka Lääne-, Saare- ja Hiiumaa elanike teenindav keskaigla.



Joonis 9 Majanduslikult aktiivsed ettevõtted (Andmed: Eesti Statistikaamet)

Pärnu maakonnas on käivitunud inimeste tööturule abistamise ja aktiveerimise programm, mille käigus toimub rida tegevusi:

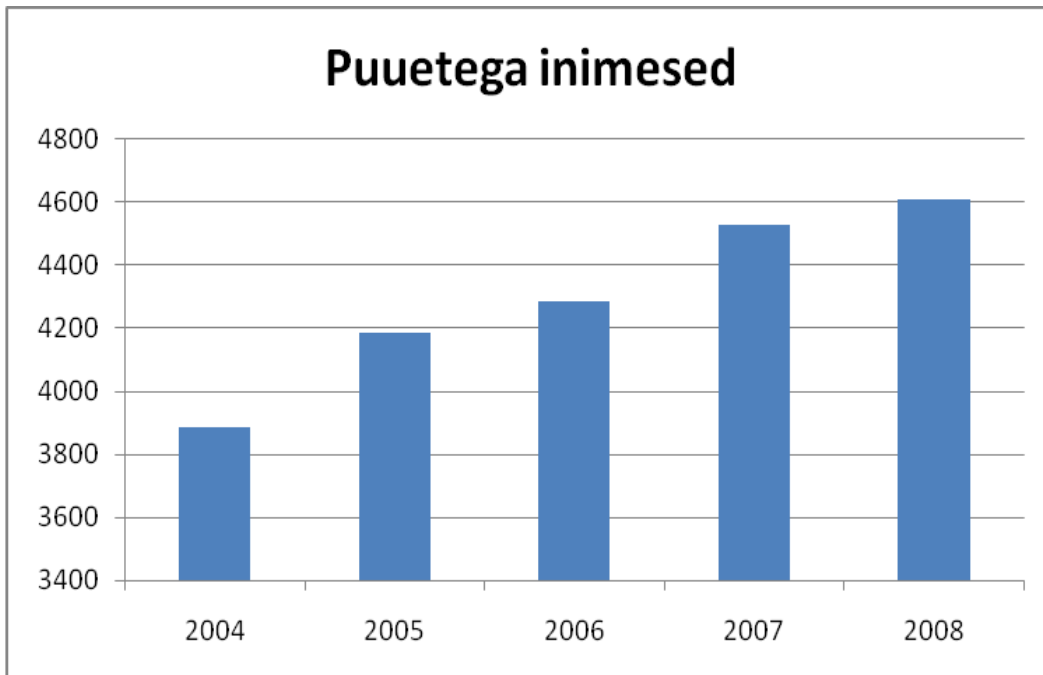
- avaliku töö korraldamine töötutele koostöös kohalike omavalitsuste ja MTÜdega;
- aktiivsust ja töövalmidust hoidvate tegevuste korraldamine või nende korraldamise toetamine koostöös MTÜ-de, kohalike omavalitsuste, ettevõtjate ja teiste partneritega töötutele, keda ei ole võimalik tööle rakendada sobiva töö puudumise tõttu.
- tööklubid noortele ja vanemaealistele töötutele ning laste kasvatamise tõttu tööelust eemal olnud töötutele vanematele;
- töökojad, kus töötutel on võimalik õppida (käsi)töövõtteid ja teha praktilisi töid;
- talgutööd;
- vabatahtlik töö tööoskuste ja -kogemuste saamiseks.

Pärnumaa terviseprofiil

3.2. Toimetulek

Ravikindlustusega hõlmatuse protsent jääb Pärnumaal vabariigi keskmisele tasemele ja on 96-97% piires.

Puuetega inimeste arv aastatega suureneb(vt joonis 10), mis võib olla põhjustatud sellest, et osa töövõimelistest inimestest, kes on kaotanud töö, aga olemasolev tervislik seisund on juba varem halvenenud, on töötuse kasvades pöördunud arstliku ekspertiisi komisjoni poole töövõimetus kaotuse protsendi ja puude astme määramiseks, et omada vähemalt mingisugustki sissetulekuallikat.



Joonis 10 Puuetega inimeste arv maakonnas

Töötukassal on rida abinõusid ja tegevusi, mis toetavad eelkõige puudega inimese tööturule pääsemist ja töötamise toetamist:

- Isikutele, kellel on puue või pikaajaline tervisehäire, mis takistab töölesaamist või töötamist, pakutakse vastavalt vajadusele järgmisi täiendavaid meetmeid;
- abistamine tööintervjuul;
- töövõime ja rehabilitatsioonivajaduse hindamine (koostöös rehabilitatsiooniasutustega);
- töökoha või -vahendite kohandamine;
- tööks vajaliku abivahendi kasutada andmine;
- tugiisikuga töötamine;
- rehabilitatsiooniteenused, mis soodustavad tööleasumist või töötamise jätkamist;

Pärnumaa terviseprofiil

- erandlikud lahendused meetmetes osalemiseks, töölesaamiseks või töö säilitamiseks.

Puuetega või pikaajalise tervisehäiretega inimestele töökoha või -vahendite kohandamisel, tööks vajaliku abivahendi hankimisel või muu teenuse osutamisel ostetakse vajadusel ekspertabi. Sotsiaalteenuste arendamine maakonnas on üks prioriteete, kuna abivajate arv iga aastaga suureneb.

Ülevaate tehniliste abivahendite soodustingimustel müümisest ja laenutamisest puuetega inimestele aastatel 2007-2008 annab (vt tabel 2). Aasta aastalt on tõusnud tehniliste abivahendite alase sotsiaalteenuste riigieelarve. Seoses sellega on vähenenud kallite abivahendite pikad järjekorrad.

Sotsiaalteenuseid osutavate asutuste võrk on ja erinevate spetsialistide valik on mitmekesisem Pärnu linnas. Lisaks sotsiaalnoustamise keskustele asumites ja päevakeskustele on linnas veel kodutute varjupaigad, supiköögid, ohvri- ja pereabikeskused, lastekodu , rehabilitatsioonikeskus ja töötute aktiveerimiskeskus. Hoolekandetöösse on kaasatud usuorganisatsioonid. Sotsiaaltöö korraldusest omavalitsuste lõikes on toodud tabelis 3. Teenuste kättesaadavus on joonisel 11 kujutatud kandipõhiselt. Pärnumaa eripäraks on hõreasustusega maapiirkonnad, kus teenuste kättesaamine on raskendatud. Maakonnal on olemas sotsiaalse infrastruktuuri arengukava, mille järgi on edasine areng prognoositud ja ettepanekud tehtud valitsuse tasandil.

Firma	Tegevus- suunad	Aasta lepingu maht (tuh kr)		Klientide arv		Liikumisabi vahendid		Ortoosid proteesid		Põetus- hooldusvahan- did		Nägemisabi vahendid		Kuulmisabi vahendid	
		07	08	07	08	07	08	07	08	07	08	07	08	07	08
AS Gadox	ortopeedil. abi	485	812	131	153			131	153						
Eesti Ortoosik OÜ	ortoosid proteesid	120	273	36	106			36	106						
Kuulmisreh. keskus	kuulmis abivahendid	350	450	149	215									149	215
OÜ invaru	Invaabi- vahendid	1mil 322	1 mil 366	1116	1505	795	794			366	711				
OÜ Laser- visioon	nägemis abivahendid	100	80	46	34							46	36		
OÜ Ortopeediak	protees- ortopeedil. abi	200	300	14	81			14	81						
RV Ortopeediak	ortopeed. jalatsid	30	30	12	11			12	11						
SA TÜ Kuulmise-ja kõnestamise osak.	kuulmise abivahendid	150	161	27	27			27	27					24	18
SA TÜ Silmakliinik	silmaprot. (standart)	1700	1701	2	1			2	1						
Tervise Abi OÜ	invatarbed ortoosid, proteesid	466	440	138	93	30	28	45	34	55				8	8
AS Ida Tallinna Keskhaigla	silmaprot. (individ)	28	30	5	5			5	5						
AS Ülejõe Apteek	ortoosid, tugisidemed rinnaprot	90	197	191	26	28	156	158		5	15				

Pärnumaa terviseprofiil

MTÜ Jumalalaeg.	Nägemisabivahendid	80	235	25	48							25	44		
MTÜ Inkotuba	Inkontinent. tooted	555	675	821	796					821	796				
Jalaekspert OÜ	Ortopeedilised jalanõud	12	20	4	19			4	19						
OÜ Ortoosi-meister	Proteesid, ortoosid	-	198	-	8				8						
OÜ Manual	Invaabivahendid	24	-	4	-	4	-	-							
Kokku		3 mil 979	5 mil 458	2 721	3 128	857	978	434	445	1 247	1 522	71	80	181	241

Tabel 2 Tehniliste abivahendite soodustingimustel müümine ja laenutamine puutega inimestele, lastele ja vanuritele aastatel 2007-2008

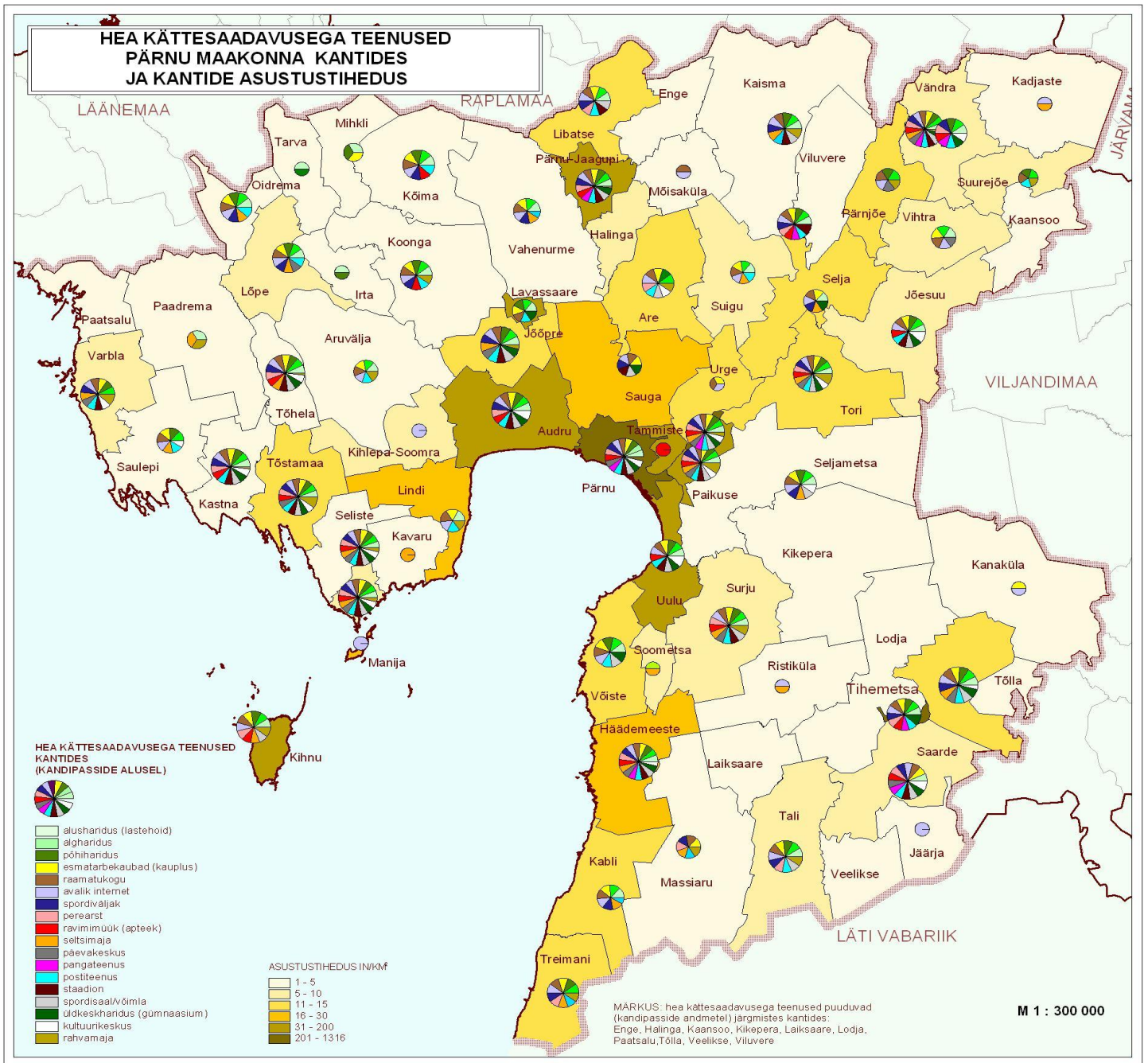
Allikas: Pärnu Maavalitsus

Tabel 3 Sotsiaaltöö korraldus omavalitsuste lõikes

Omavalitsus	Sotsiaaltööt ajad		Koduhooldustöö tajaid/ Asutuse hooldustöötajaid		Üldtüüpi hoolekande asutused		Laste- noorte hoolekande asutused		Päevakesku sed		Sotsiaalkorterid (kohti)	
	07	08	07	08	07	08			07	08	07	08
Are	2	2									3	3
Audru	3	3	3/5	3/5	1	1					9	9
Halinga	2	2	1/9	1/14	1	1					12	12
Häädemeeste	3	3	1/5	1/6	1	1					8	8
Kaisma	1	0,5										
Kihnu	0,5	0,5										
Koonga	2	2	4	4					1	1	25	25
Lavassaare	1	1							1	1	8	8
Paikuse	4	4	1	1					1	1	10	14
Pärnu linn	19	18	22/35	23/52	2	1	3	3	5	5	157	157
Saarde	3	3	4	4	1	1			5	5		
Sauga	1	1	2	2							9	9
Sindi	1	2	1/2	1/2					1	1		
Surju	1	1	1/4	1/4	1	1			1	1	2	2
Tahkuranna	1	1									11	11
Tootsi	1	1	2	2								
Tori	2	2									5	5
Tõstamaa	1	1	1/5	1/5	1	1			1	1	12	11
Varbla	1	1	1/5	1/6	1	1			1	1	6	6
Vändra alev	2	2	2/8	2/8	1	1			1	1		
Vändra vald	3	3	1/4	1/4					1	1	15	15
KOKKU	54,5	54	47/82	48/106	10	9			19	19	292	295

Allikas: Pärnu Maavalitsus

Pärnumaa terviseprofiil



Joonis 11 Hea kättesaadavusega teenused Pärnu maakonna kantides ja kantide

Allikas: Pärnu Maavalitsus

Pärnumaa terviseprofiil

3.3. Kaasatus kogukonna tegevustesse

Pärnu maakonnas on rida motivaatoreid maakonna elu edendamisel kaasalöömiseks:

- Pärnumaa kõrgeim autasu - Pärnumaa vapimärk omistatakse inimesele, kes oma silmapaistva töö ja tegevusega on oluliselt kaasa aidanud Pärnumaa arengule, sealhulgas väljapaistvate saavutuste eest spordis ja kultuuris. Otsuse vapimärgi andmise kohta teeb maavanem;
- maakonnas korraldatakse avalikke tunnustusüritusi- maavanema ja omavalitsuste liidu juhatuse esimehe vastuvõtud parimatele koolilõpetajatele, noorteaktivistidele, sotsiaaltöötajatele, sportlastele, kultuuritöötajatele, täiskasvanud õppija nädala nominentidele.
- väärtustatakse pikaajalisi kodukaunistamistraditsioone. "Kaunis Eesti kodu" esimene maakondlik ülevaatus toimus Pärnu maakonnas juba 1998. aastal.

Pärnumaa kodukaunistamise maakondliku toimkonna poolt väljavalitud parimaid autasustati Pärnu Maavalitsuse poolt, iga hindamisklassi parim esitati Vabariigi Presidendi autasu saamiseks. 2007. aastal konkursil osales 59 objekti. 2008. aastal konkursil osales 52 objekti.

3.4. Naabrivalve

Pärnu maakonnas on MTÜ Eesti Naabrivalvega ühinenud 7 naabrivalve piirkonda, mis aitab intensiivistada piirkonna elanike kaasatust kogukonna tegevustesse.

Tabel 4 Pärnumaa naabrivalve sektorid

Asukoht	Loodud	Sektori nimetus	Kodude arv
Pärnu linn	2009	Tulika	13
Saarde vald	2000	Saarde	45
Tahkuranna vald	2007	Sadama	6
Häädemeeste vald	2008	Kalevi	9
Sindi linn	2009	Jõeringi	13
Paikuse vald	2009	Oru	13
Are vald	2010	Oja	7
Kokku		7 sektorit	106 kodu

Allikas Pärnu Maavalitsus

4. Laste ja noorte turvaline ning tervislik areng

Õpilaste arv maakonna üldhariduskoolides näitab järjepidevat langustrendi (vt joonis 12), samas on püsinud koolide arv suhteliselt stabiilne, mis viitab koolivõrgu korrastamise vajadusele lähiaastatel ning seda just gümnaasiumide osas. Lasteaegades käivate laste arv on kasvutrendiga (vt joonis 12), mistõttu napib olemasolevates lasteaedades lasteaiakohti, seda just sõimerühmade osas. 2008. aastal valminud maakonna teemaplaneeringu andmete tuginedes on lähiaastatel maakonda juurde tekkimas kümme uut lasteaeda.

Pärnumaa terviseprofiil

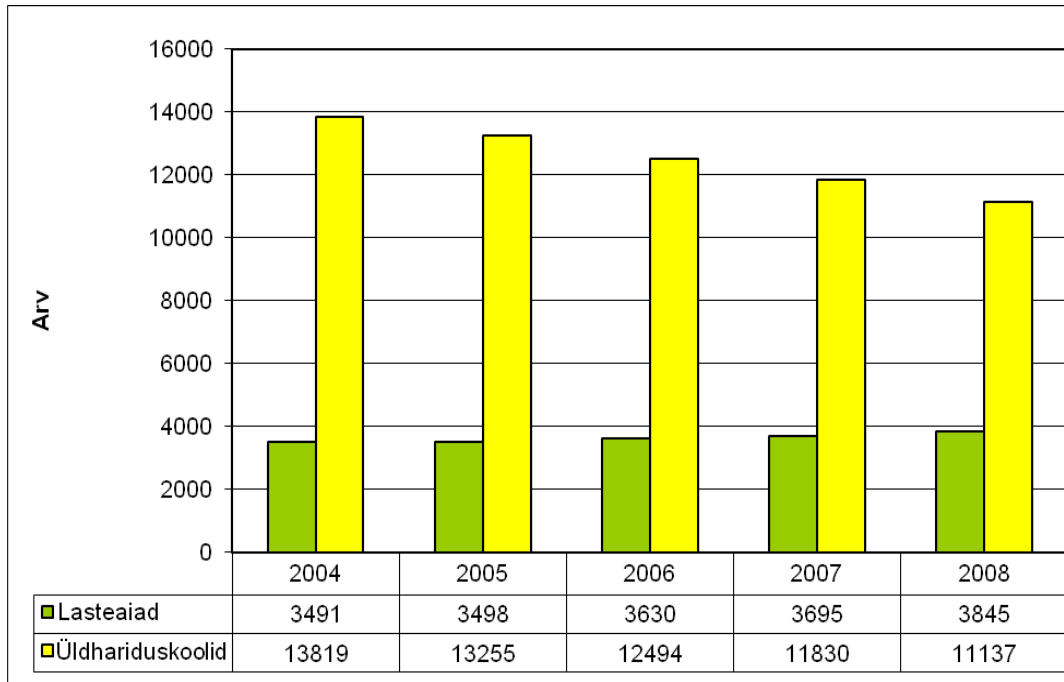
Aasta aastalt on suurenenud kutseharidussüsteemis jätkavate noorte osakaal, ulatudes 2008. aastal 34,8 protsendini. Kui aastaid on olnud probleemiks põhikoolijärgselt õpinguid mittejätkavate noorte suur osakaal, siis 2008. aastal moodustas see vaid 4,9% lõpetanute koguarvust. Kindlasti mängib selle näitaja puhul olulist rolli Pärnumaa Kutsehariduskeskuse kaasaegne töö- ning õpikeskkond ning maakonna karjäärinõustajate ning pedagoogide tulemuslik töö. 2008. aastal autasustati Pärnumaa kutsehariduskeskust arengukava eduka elluviimise eest Eesti kvaliteediühingu aukirjaga Aasta tegu 2008.

Hariduslike erivajadustega õpilaste osakaal õpilaskontingendist on viimastel aastatel püsinud stabiilselt kõrgel tasemel, moodustades pea neljandiku õpilaste koguarvust, need on õpilased, kes vajavad õppekava täitmiseks vähemal või suuremal määral täiendavat abi ning erialaspetsialistide nõustamist. Kindlasti on üheks põhjuseks õppekava raskus, seda just kolmandas kooliastmes. Endiselt napib haridusasutustes erialaspetsialiste (psühholoogid, eripedagoogid, sotsiaalpedagoogid), seda just maapiirkonnas. Siinkohas tuleks tunnustada Pärnu õppenõustamiskeskuse tööd, munitsipaalasutusest on aastatega kujunenud kogu Pärnumaad teenindav kaasaegne info- ja nõustamiskeskus. 2008. aasta oktoobris käivitus nimetatud asutuse baasil kogu maakonda haarav ESF riiklik programm "Õppenõustamissüsteemi arendamine".

Maakonna koolid on küll pedagoogilise kaadriga varustatud, kuid põlvkondade vahetus pole sujuv, õpetajaskonnast moodustavad valdava osa vanemaealised pedagoogid noorte õpetajate osakaal on viimastel aastatel järjepidevalt kahanenud.

Maakonna õpilaskontingendist osales ca 34% erinevate võistluste ja konkursside maakonnavoorel. Inimeseõpetuse ainesektsiooni eestvõttel on maakonna õpilastele ja õpetajetele korraldatud erinevaid terviseedenduslikke üritusi.

Pärnumaa terviseprofiil



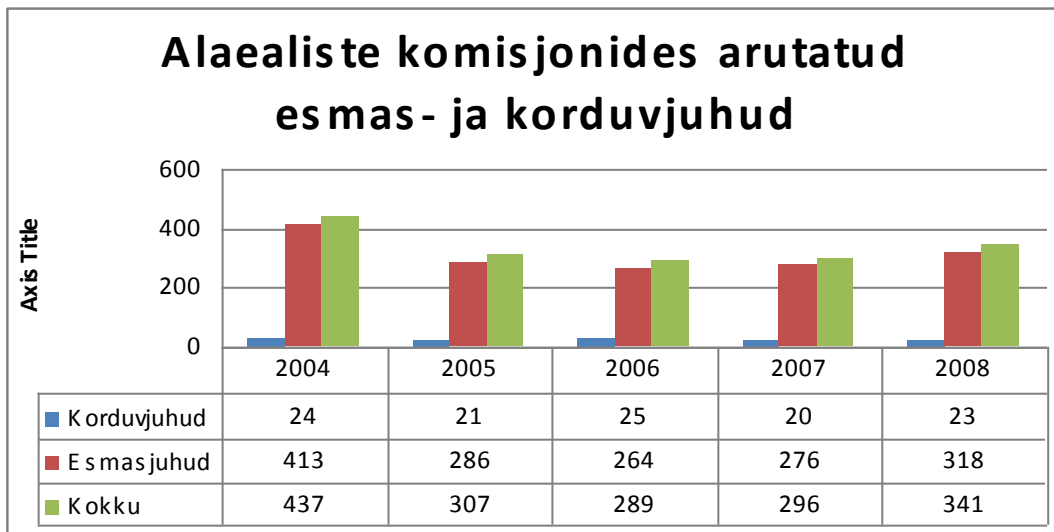
Joonis 12 Õpilaste arv haridusasutustes (Andmed: Pärnu Maavalitsus)

Maakonnas töötab 10 kohaliku omavalitsuse alaealiste komisjoni, kelle tööd koordineerib vastavalt kriminaalpreventiivse töö arengukavale maakonna alaealiste komisjon. Keskmiselt viiakse alaealiste komisjonide liikmetele aastas läbi 6-7 ühiskoolitust.

Peamised alaealiste komisjonidesse suunamise põhjused on sõltuvusainete tarvitamine (suitsetamine, alkoholi tarbimine), vägivalda tavitamisega seotud teod, vähenenud on koolikohustuse mittetäitmise arutamine. Arutatud asjade arv on kasvutrendiga, samas püsib korduvjuhtude arv stabiilne (vt joonis 13).

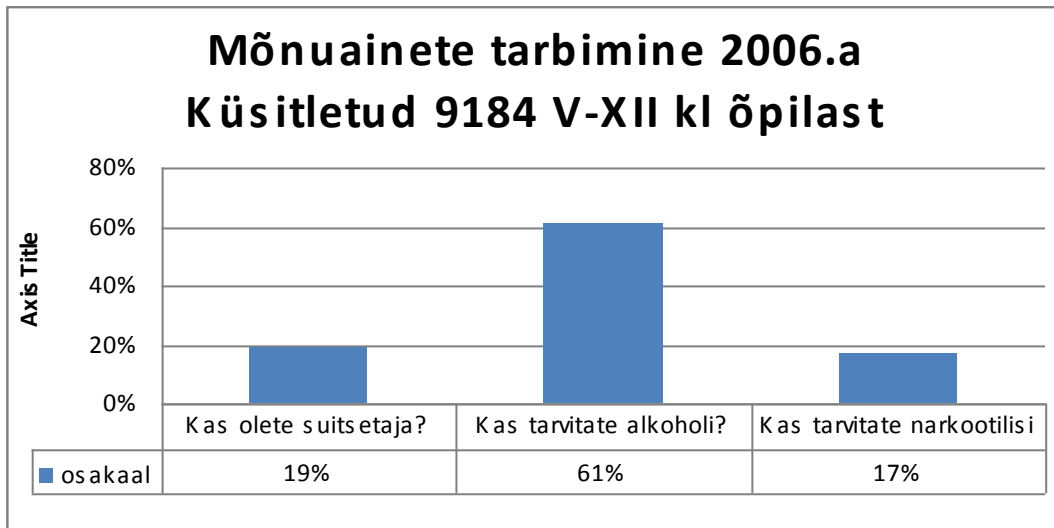
Alaealiste komisjonid teevad koostööd Pärnu Õppenõustamiskeskuse spetsialistidega, kes aitavad komisjone mõjutusvahendite määramisel ja kohaldamisel.

Pärnumaa terviseprofiil



Joonis 13 Alaealiste komisjonides arutatud esmas- ja korduvjuhud (Andmed Pärnu Maavalitsus)

Muret tekitav probleem koolinoorte hulgas on mõnuainete tarvitamine. 2006.aastal viidi koolinoorte hulgas läbi küsitlus, kus küsitleti 9184 maakonna 5.-12.klassi õpilast. (vt joonis 14). Tõsiseks probleemiks on alkoholi tarvitamine ja selle hõlbus kättesaadavus noortele. Erinevad küsitlused on näidanud, et sõltuvusainete esmane proovimine toimub järjest nooremas eas ja kasutamine on pideva tõusutrendiga. Järgnev kogu maakonda haarav küsitlus on planeeritud 2011. aastasse.



Joonis 14 Mõnuainete tarbimine 2006.a. (Andmed: Pärnu Maavalitsus)

5. Tervislik elu-, õpi- ja töökeskkond

Käesolevas peatükis kirjeldatakse maakonna elanike võimalusi tegeleda huvitegevuse ja spordiga, antakse ülevaade tervist mõjutavatest keskkonningimustest ja elanike riskikäitumisest.

5.1. Huvitegevus ja sport

Kohalike omavalitsuste andmetel on Pärnumaal 173 spordirajatist, -baasi ja –keskust, millest 41 asub Pärnu linnas. Üldiselt hindavad omavalitsused oma spordivaldkonda kui mitte heaks, siis vähemalt rahuldavaks.

Enimkasutatavaid terviseradasid on maakonnas neli.

Tabel 5 Spordirajatised Pärnumaal

Linn/vald	Spordirajatiste arv
Pärnu	41
Surju	3
Vändra alevik	10
Vändra vald	8
Audru	12
Are	6
Lavassaare	6
Paikuse	12
Tahkuranna	6
Halinga	8
Tootsi	5
Häädemeeste	8
Saarde	9
Tori	4
Kihnu	1
Sauga	8
Tõstamaa	12
Koonga	6
Sindi	6
Varbla	2
Kokku	173

Andmed: Pärnumaa Spordiliit

Enamik koole on kindlustatud võimla või staadioniga. Mõeldud on harrastusspordile. Hästi väljaarendatud spordikompleksideks on Jõulumäe ja Vändra Tervisespordikeskused. Pärnumaale on puhkepiirkonnale omaselt viimastel aastatel rajatud golfiväljakuid, ratsaspordibaase ja matkaradu.

Pärnumaa Spordiliit on asutatud 10.juulil 1991. aastal ning on loodud spordivaldkonna arengule kaasaaitamiseks, sporditegevuse korraldamiseks ning sportimiseks paremate tingimuste loomiseks.

Pärnumaa terviseprofiil

Maakondlik Spordiliit on Pärnumaal mõeldud tegutsema kohalike spordiklubide, liitude ja seltside vabatahtliku ühendusena.

Läbi aastate on korraldatud ja kujundatud Pärnumaa terviklikku võistlussüsteemi, organiseerides meistri-ja karikavõistlusi, suve-ja talimänge ning piirkondlikke üritusi. Samuti on traditsiooniks anda välja maakonna spordi aastaraamatut, mis koosneb mahukast spordikalendrist, parimate tunnustamise rubriikidest ning ülevaatest Pärnumaa sportlaste säravamatest tulemustest.

Pärnumaad võib pidada Eesti tippspordi kantsiks. Tatjana Jaansonist hoolealustest Tõnu Endreksonist ja Jüri Jaansonist ning nende kuulsast kahepaadist on kujunenud Pärnumaa tippspordi sümbolid. Pekingist ülitihedas finišiheitlusest võidetud hõbemedal ja sellega pakutud positiivsed emotsioonid on olnud eestlaste jaoks nii olulised, et atleete on olümpia järgseltki pärjatud kõikvõimalike tiitlitega.

Tähelepanuta ei saa jääda fakt, et ka kettaheite olümpiavõitja Gerd Kanter on Pärnumaa juurtega mees – sündinud ja kasvanud Halinga vallas, alustas ta oma sportlasteed Ando Palginõmme juhendamisel klubis Altius. Pärnumaa Rattaretk 2008. aastal alustati Pärnumaa rattaretk korraldamist, mille sünniidee on pärit Pärnu maavanemalt Toomas Kivimägil. Juba esimene retk kujunes populaarseks, sest starti tuli ligi 500 igas vanuses ja sportlikus vormis püsida ja liikuda armastajat. Rattaretk pöörab erilist tähelepanu liiklusalasele turvalisusele, sest iga osaleja stardipaketti kuulub ohutu liiklemise tagamiseks helkurvest.

Maakonna suurimateks spordiüritusteks on sõudelegendi Jüri Jaansonist Kahe Silla jooks, mida organiseerib MTÜ Pärnu Kahe Silla klubi. Jalgpalliklubi Vaprus korraldab suvist noorteturniiri Summer Cup, tuues suvepealinna võistleva sadu noorte jalgpallipunkte sh. välismaalt.

Maakonnas töötab 30 huvikooli ca 3000 lapsega. Neist erahuvikooli on 15. Huvitegevus toimub ka üldhariduskoolide ja noortekeskuste juures. Kohalike omavalitsuste juures töötab 11 avatud noortekeskust. Lapsed ja noored osalevad aktiivselt ülemaakonnalistel üritustel. Maavalitsuse kaudu toetatakse projektipõhiselt noorteklubisid ja noortekeskusi läbi avatud noortekeskuste ja noorte teavitamise projektikonkursside.

5.2. Kultuur

Pärnumaal on välja kujunenud kultuuriasutuste võrk. Maakonnas tegutseb üle saja elujõulise kultuuriseltsi ja –ühenduse. Maakonna tugevuseks on kodanikualgatusel põhinev aktiivne kultuurikorralduslik tegevus. Tugev kohalik identiteet ja elujõuline omakultuur loovad ainuomase kultuurikeskkonna.

Suuremad kultuuriasutused Pärnu maakonnas on Pärnu teater Endla ja Pärnu Kontserdimaja, mis valmis 2002.a.

Publiku rekord (1062 kuulajat) püstitati 2008.a. Tõnis Mägi juubelikontserdil „Kiik ja kirik“. Traditsiooniliseks on saanud aasta lõpus toimuvad Hennesy ja aastalõpu kontserdid, kus kuulajaid on alati üle tuhande.

Pärnumaa terviseprofiil

2007. aastal algas Pärnu keskraamatukogu II etapi ehitus ja täielikult valminud maja avati kasutajatele 7. novembril 2008. aastal. Uues kaasaegses keskraamatukogus on raamatukogu kasutajatele loodud mugav töökeskkond. Kogu maja on kaetud traadita interneti levialaga. Avardunud on muusikaosakonna tehnilised võimalused: lugejad saavad vaadata arvutist filme ja kuulata. Uus maja on väärinud mitmeid tunnustusi.

Pärnumaal on kokku 94 raamatukogu, kus on lugejaid registreeritud 28 631.

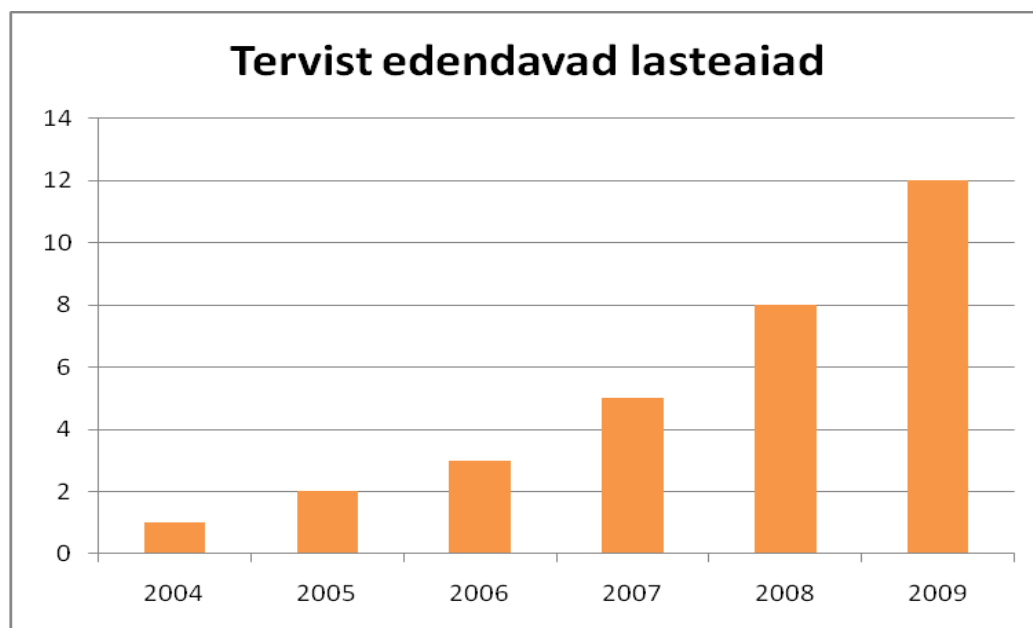
Pärnu Filharmoonia kõige suuremaks ja kaalukamaks kollektiiviks on Pärnu linnaorkester. Orkester on Pärnus tegutsenud juba aastast 1994. 2007. aastal oli orkestri tööplaanis 45 kontserti, lisaks kontsertidele oldi Neeme Järvi Suveakadeemia baasorkestriks.

Pärnu kunstielu on mitmekesisem, kui sellise suurusega linna puhul võiks arvata. Näitusepaiku ja –korraldajaid on erinevaid: Endla teatrigalerii, Pärnu muuseum, Ammende Villa, Punane torn, Pärnu keskraamatukogu olulisematest, lisaks loomulikult Pärnu linnagalerii oma erinevate näitusepindadega kontserdimajas, Kunstnike majas ja kunsthallis. Lisaks näitustegevusele on Pärnu linnagaleriil muidki olulisi funktsioone, nagu kunstnikele loometingimuste loomine Kunstike maja ateljeede näol, Pärnu kunsti tutvustamine väljaspool Pärnut, aastaraamatu jm infomaterjalide väljaandmine ja mitmesuguste kunstiürituste korraldamine.

5.3. Tervisedenduslikud asutused maakonnas

Maakonnas on 12 tervistedendavat lasteaeda (vt joonis 15) ja 7 tervist edendavat kooli. Tervistedendavate lasteasutuste arv on järjepidevalt kasvanud.

Tervistedendavate töökohtade loomine on maakonnas tagasihoidlik, registreeritud on vaid kaks töökohta, lisandunud on SA Pärnu Haigla, kes kuulub tervistedendavate haiglate võrgustikku. Tervisedenduslike töökohtade võrgustiku arendamine on eelolevate aastate prioriteetseks suunaks.



Pärnumaa terviseprofiil

Joonis 15 Tervist edendavad lasteaiad

5.4. Transport ja teedevõrk

Pärnu maakonnas teedevõrk on 31.12.2008 seisuga 4967 km, s.o 968km teid 1000 km² kohta.

Üldisest teedevõrgust moodustavad riigimaanteed 1433km ehk 29%; kohalikud teed ja tänavad 1690km ehk 34%; metskonna ja erateed 1848 km ehk 37%.

Riigimaanteed tihedus on 1000 km² kohta 298km, vabariigi keskmine 380km.

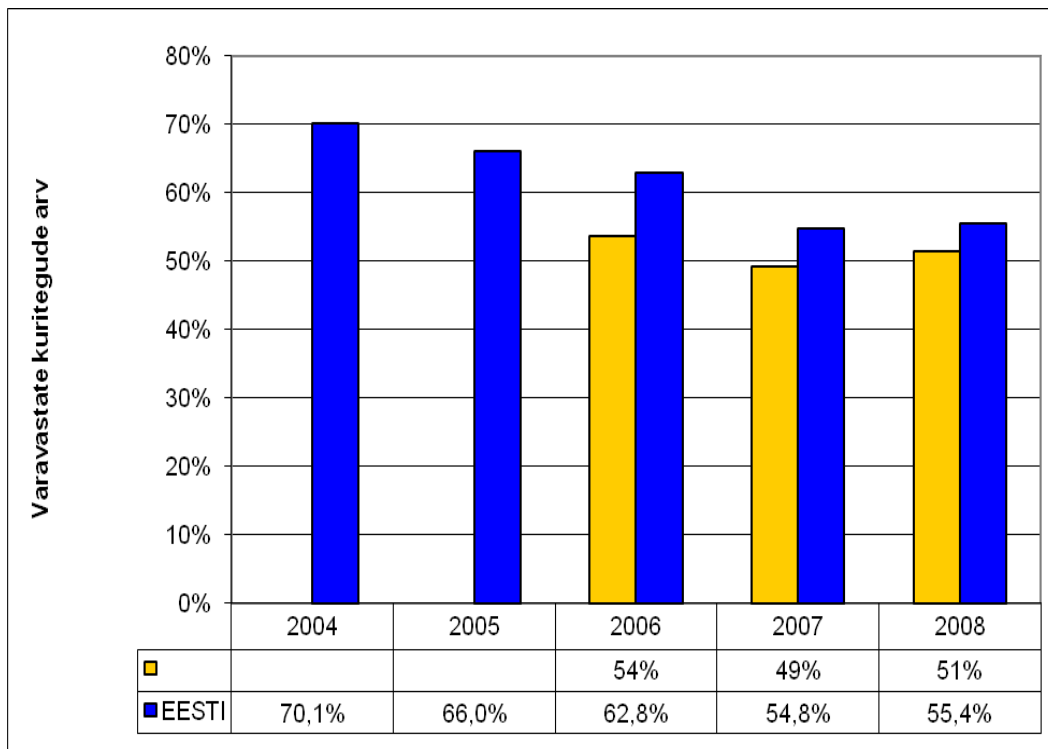
5.5. Ühistransport

Aastatele 2007 ja 2008 on iseloomulik vedajate loobumine kommertskaugliinide liinilubadest. Kütusehindade kiire tõus muudab sagedaste peatustega kaugliinid kahjumlikeks. Samas on need liinid aga väga olulised naabermaakondade äärealade tõmbekeskuste omavaheliseks ja maakondade keskustega ühenduse pidamiseks, mistõttu nende kaotamine valmistaks ühistranspordi kasutajatele suuri ebamugavusi. Liini asendamine maakondlike liinidega on riigile kindlasti kulukam ning ei rahulda ka naabermaakondade piiriüleseid sõitjaid. Eelnevast tingituna võitleb Pärnu Maavalitsus kõigiti maakondade piiriüleste sagedaste peatustega kaugliinide säilitamise eest.

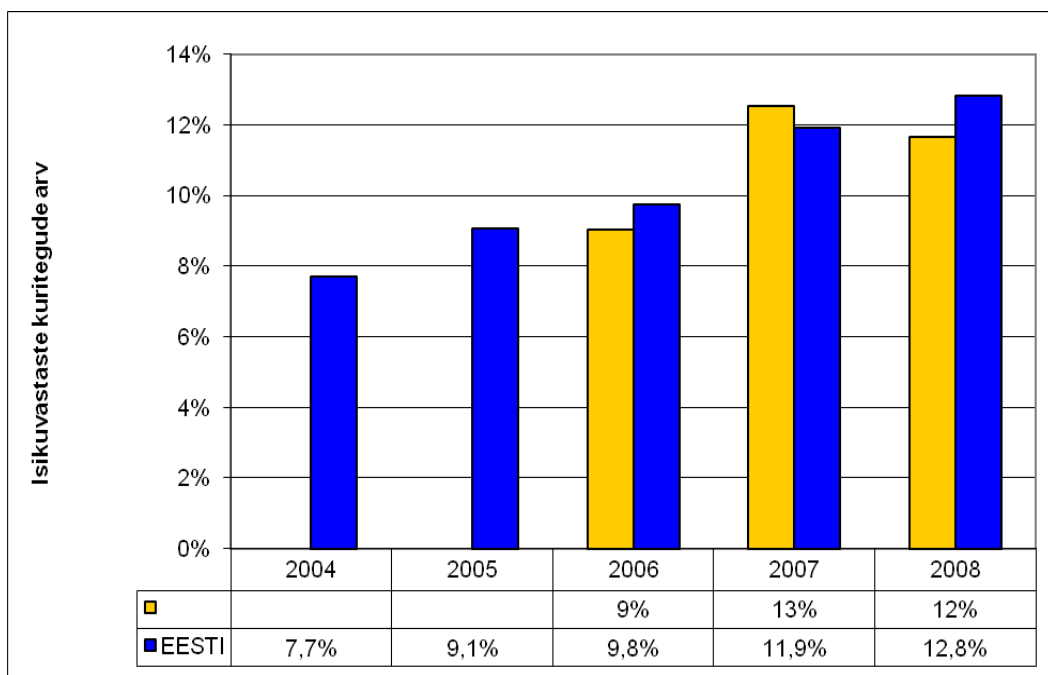
5.6. Kuriteod ja karistused

Kuna Karistusseadustik ja andmete kogumise meetodika on viimase viie aasta jooksul muutunud, ei ole võimalik vastavaid andmeid maakonna ulatuses aastate lõikes võrrelda ja analüüsida. Varavastaste ja isikuvastaste kuritegude arv maakonnas jääb alla riigi keskmisest (vt joonised 16 ja 17), samas on kasvanud alaealiste väärtegude arv (vt joonis 18).

Pärnumaa terviseprofiil

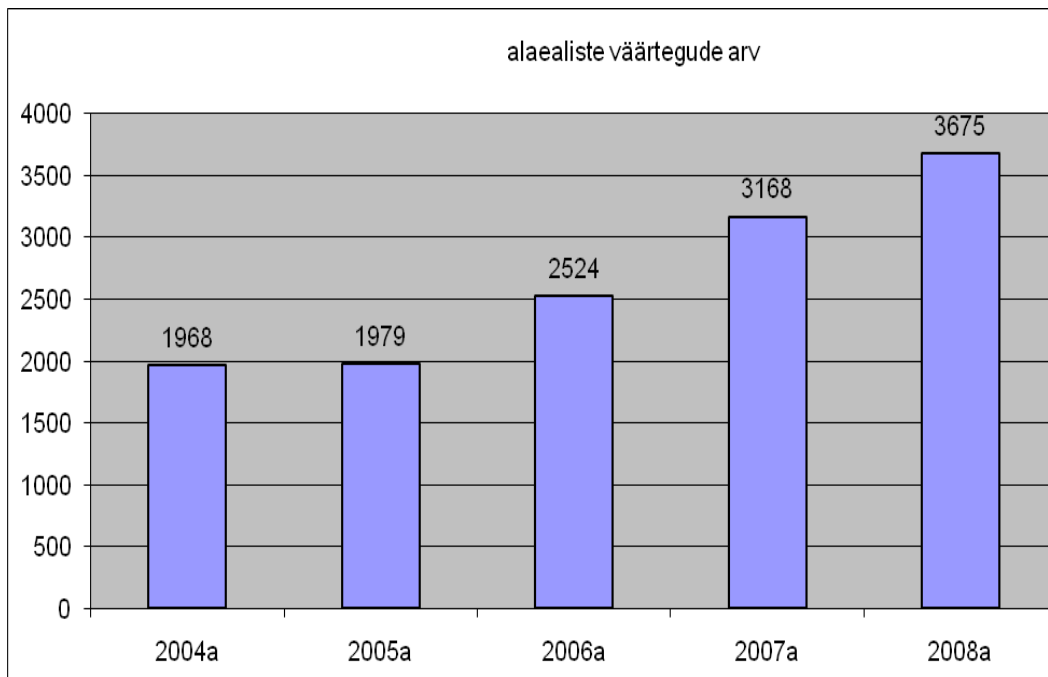


Joonis 16 Varavastaste kuritegude arv (Andmed: Eesti Statistikaamet)



Joonis 17 Isikuvastaste kuritegude arv (Andmed: Eesti Statistikaamet)

Pärnumaa terviseprofiil



Joonis 18 Alaealiste väärtegade arv (Andmed: Politseiameti Lääne Prefektuur)

6. Terviseteenused

6.1. Tervishoiuteenused

Maavanema poolt kinnitatud perearsti nimistuid on Pärnumaal 52. Kõik perearstipraksised tegutsevad eraettevõtluse vormis. Tervishoiureformide käigus on statsionaarsete raviasutuste osas toimunud eelnevate aastatega analoogseid muudatusi. Aktiivravi voodikohti vähendatakse, sealjuures hooldusravi voodikohtade arv mõnevõrra suureneb. 2009.a. tegutses maakonnas 4 haiglat, milledest aktiivraviteenust osutas SA Pärnu Haigla ja kirurgilist statsionaarset ravi lisaks Villa Medica AS (erahaiglana).

Hooldusraviteenust haiglates jätkavad SA Pärnu-Jaagupi Haigla, Vändra Hooldusravihaigla ja SA Kilingi-Nõmme Tervise- ja hoolduskeskus. Pärnu-Jaagupi ja Vändra haiglates on lisaks hooldusravi voodikohtadele erinevad hoolduskohad, kus osutatakse ka ööpäevaringset psühhiaatrilist erihooldust. 2008.a. sügisel alustati Vändra alevis kaasaegse tervisekeskuse ehitamist, mis valmis 2009 a. septembriks. Sinna said uued ruumid Vändra piirkonna perearstid, apteek, taastusravi ja hooldusravi osakond, tervisekeskuses on võimalus rakendada integreeritud hooldus- ja õendusabiteenust.

Statsionaarselt pakub SA Pärnu Haigla raviteenust sisehaiguste, kardioloogia, kirurgia, uroloogia, ortopeedia, neuroloogia, psühhiaatria, günekoloogia, sünnitusabi, raseduspatoloogia, lastehaiguste, nina- kõrva-kurguhaiguste, nakkushaiguste, naha- ja suguhaiguste, intensiivravi, laste intensiivravi, taastusravi ja hooldusravi profiilis. Pärnu Haigla on Pärnumaa ja osaliselt ka Lääne-, Saare- ja Hiiumaa elanikke teenindav keskaigla, mis osutab ööpäevaringset ambulatoorset ja statsionaarset eriarstiabi.

Pärnumaa terviseprofiil

SA Pärnu Haigla osutab eriarstiabi ambulatoorset teenust järgmistel erialadel: hematoloogia, kardioloogia, nefroloogia, anestesioloogia, pulmonoloogia, reumatoloogia, teraapia, lastekirurgia, traumatoloogia ja ortopeedia, uroloogia, üldkirurgia, lastekirurgia, pediaatria, günekoloogia, neuroloogia, otorinolarüngoloogia, oftalmoloogia, dermatoveneroloogia, infektsioonhaigused, psühhiaatria, reisimeditsiin, taastusravi ja töötervishoid. Pärnu Haigla ruumides asub suitsetamisest loobujate nõustamise kabinet ja neljal päeval nädalas on avatud anonüümne AIDS-i nõustamiskabinet, kus soovijatel on võimalik end tasuta ning anonüümselt testida (haigekassa kaarti ei ole vaja) HIV-i ja süüfilise, B- ja C- viirushepatiidi suhtes. Kabinetis toimub nakatumisrisi hindamine ning tasuta infomaterjalide ja kondoomide jagamine. Soovi korral väljasõidud asutustesse nõustamiseks, testimiseks või loenguteks eelnevalt kokkulepitud aegadel.

2008. ja 2009. aastal oli haiglaravi põhjustest lastel esikohal hingamiselundite haigused, täiskasvanutel vereringeelundite haigused nagu eelmistel aastatelgi.

Ambulatoorsete eriarstidena tegutseb maakonnas rida eraarste pediaatria, allergoloogia, gastroenteroloogia, günekoloogia, esteetiline näokirurgia, endokrinoloogia, kardioloogia, psühhiaatria, oftalmoloogia ja taastusravi erialadel. Taastusravi osutavad peale manuaalteraapiaga tegelevate eraarstide veel aktsiaseltsidena tegutsevad Sanatoorium Tervis ja taastusravikeskused Estonia, Sõprus ja Viiking.

Hambaraviteenust osutavaid asutusi on maakonnas 2008. a seisuga 33, milles 70 hambaarsti osutavad lisaks raviteenusele veel proteesimisteenust 6.-s; ortodontiat 3.-s ja kirurgiat 6.-s spetsialiseeritud kabinetis ehk osakonnas. Maakonnas puudub puhkepäevadel erakorralise hambaravi esmaabi võimalus. Arstiabi kättesaadavus on valdavalt hea ning olukord on viimastel aastatel üldiselt paranenud. Kiirabiteenuse kättesaadavuse probleeme on eelkõige maakonna loode- ja edelaosas.

Tervishoiuteenuste pakkujate ja kasutajate arvu aastate lõikes näitab tabel 6.

Tabel 6 Tervishoiu teenuse pakkujad ning teenuse kasutamise aktiivsus

Aasta	2003	2004	2005	2006	2007	2008
Teenuse pakkujad						
Arstid	236	239	244	255	259	260
sh perearstid	58	56	60	61	59	56
Hambaarstid	78	83	78	68	72	70
Õendustöötajad	577	588	602	607	609	510
Kooliõed		8	6	7	6	5
Lasteõed		5	6	6	4	3
Arstiabi kasutamine						
Hospitaliseeritud	14 515	14 497	14 407	15 053	15 365	15 700
Arsti ambulatoorsed vastuvõttud	595 158	590 078	575 416	582 295	577 723	573 026
sh perearstide ambulatoorne vastuvõttud	313 003	295 166	302 286	307 951	311 927	313 453
Arsti ambulatoorsed koduviisiidid	9 822	7 924	7 504	6 963	5 315	4 625

Pärnumaa terviseprofiil

sh perearstide koduviisiidid	9 613	7 899	7 475	6 953	5 310	4 610
Hambaarsti vastuvõtt	126949	124515	108025	124164	117853	108 363

Allikas: Eesti Statistikaamet

TAI Tervisestatistika

6.2. Olulisemad tervisedenduslikud projektid maakonnas

Tabel 7 Tervisedenduslikud riiklikud programmid Pärnumaal 2006-2008

Aasta	Programm	Pärnumaa rahastus
Eesti riiklik HIV ja AIDSi strateegia aastateks 2006-2015	HIV/AIDSi- ja uimastiennetuse Pärnu maakonna tegevuskava 2006	99 000
Eesti riiklik HIV ja AIDSi strateegia aastateks 2006-2015	HIV/AIDSi- ja uimastiennetuse Pärnu maakonna tegevuskava 2007	153 000
Narkomaania ennetamise riiklik strateegia aastani 2012	Narkomaania ennetuse Pärnu maakonna tegevuskava 2008	100 000
Eesti riiklik HIV ja AIDSi strateegia aastateks 2006 - 2015	HIV/AIDSi- ja uimastiennetuse Pärnu maakonna tegevuskava 2008	68 000
Südame- ja veresoonehaiguste ennetamise riiklik strateegia 2005-2020	Südame- ja veresoonehaiguste ennetamise riikliku strateegia Pärnu maakonna tegevuskava 2006	248 146
Südame- ja veresoonehaiguste ennetamise riiklik strateegia 2005-2020	Südame- ja veresoonehaiguste ennetamise riikliku strateegia Pärnu maakonna tegevuskava 2007	269 576
Südame- ja veresoonehaiguste ennetamise riiklik strateegia 2005-2020	Südame- ja veresoonehaiguste ennetamise riikliku strateegia Pärnu maakonna tegevuskava 2008	289 076

Allikas: www.tai.ee ja Pärnu Maavalitsus

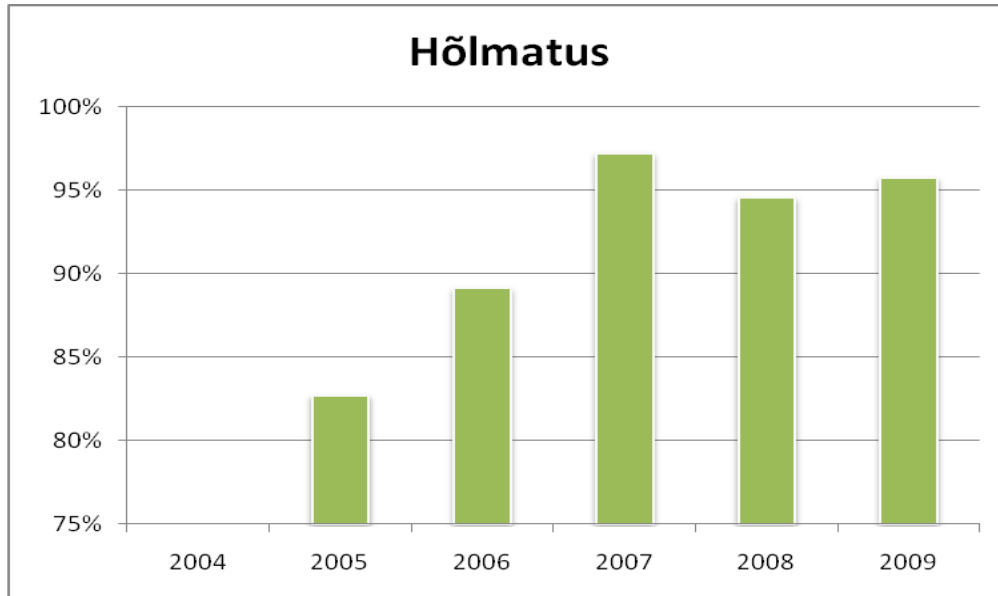
Pärnumaa terviseprofiil

6.3. Kuni 2-aastaste laste hõlmatus immuniseerimisega

Tabel 8 Kuni 2-aastaste laste hõlmatus immuniseerimisega

Aasta	2005	2006	2007	2008	2009
Hõlmatus	83%	89%	97%	95%	96%

Allikas: Tervisekaitse



Joonis 19 Alla 2-aastaste laste hõlmatus immuniseerimisega (Andmed: Terviseamet Pärnu osakond)

Tabel 9 2-aastaste laste hõlmatus vaktsineerimistega 2005.a. kuni 2009.a. Pärnu linnas ja maakonnas

	Difteeria, teetanus	Läkaköha	Poliomüeliit	Leetrid, mumps, punetised	B-hepatiit	Hib	kuni 2-aastased laste arv
2009	924 / 95.6 %	924 / 95.6 %	924 / 95.6 %	927 / 95.9 %	931 / 96.3 %	924 / 95.6 %	967
2008	841 / 93.9 %	837 / 93.5 %	842 / 94.1 %	858 / 95.8 %	865 / 96.6 %	838 / 93.6 %	895
2007	825 / 97.5 %	822 / 97.2 %	825 / 97.5 %	811 / 95.7 %	829 / 98.0 %	825 / 97.5 %	846
2006	787 / 97.9 %	784 / 97.5 %	787 / 97.9 %	778 / 96.8 %	782 / 97.3 %	382 / 47.5 %	804
2005	803 / 98.8 %	802 / 98.6 %	803 / 98.6 %	793 / 97.5 %	703 / 86.5 %	133 / 16.4 %	813

Selgitus: Eesti Vabariik on tuberkuloosi suhtes ebasoodne seetõttu poogitakse kõik vastsündinud sünnitusmajas tuberkuloosi vastu. Haemophilus influenza tüüp b vastu alustati vaktsineerimist 2005.a. , alguses ei jätkunud vaktsiini, alustati emade nõustamist vaktsineerimise vajalikkusest, mis näitab tõhusat tulemust juba 2 aastaga. Pärnu maakonna kuni 2 aastaste laste arv iga aastaga suureneb.

Allikas: Tervisekaitse

7. Pärnumaa elanike tervise peamised probleemvaldkonnad ja sekkumisvajadused

7.1. Terviseprofiili eesmärkide saavutamise vahendid

Elanike tervislik seisund on viimastel aastatel elanike enesehinnangute alusel mõnevõrra kasvanud - 54,2% maakonna elanikest hindas 2007.a. enda tervist heaks (Eestis keskmiselt 53,3%) ning 14% halvaks. Teisest küljest, tervelt 41%-l üle 16-aastastest elanikest on pikaajaline haigus (Eestis 40%-l). Võrreldes Euroopa Liidu riikidega on Eesti ja Pärnumaa inimeste tervislik seisund nõrk. Seda näitavad:

- elanike lühike keskmine eluiga ning meeste ja naiste keskmise eluea suur erinevus;
- haigestumiste ja haiguspäevade arvukus;
- ajateenistusse astuvate noormeeste vilets füüsiline seisund;
- noorte ja keskealiste (eriti meeste) suuremine vigastustesse, südame-veresoonkonna haigustesse ja teistesse ennetatavatesse haigustesse;
- ohtlike nakkushaiguste esinemise sagenemine;
- alkoholi, tubaka ja narkootikumide tarbimise kasv noorte hulgas;
- vaimse tervise halvenemine, eriti noorte ja tööealiste inimeste hulgas.

Pärnu maakonnas on tervisedendust läbi aegade peetud väga oluliseks valdkonnaks. Sihikindla töö tulemusel on suurenenud inimeste arv, kes väärtustavad oma tervist ja tegutsevad aktiivselt enda ja ümbruskonna tervisepotentsiaali parandamisel ning on survegrupiks kohalike omavalitsuste tegevusele.

Maavalitsus, kohalikud omavalitsused ja paljud ettevõtjad on pööranud tõsist tähelepanu võimaluste loomisele, et inimesed saaksid tervist toetavalt käituda. Kõigis omavalitsustes on üks või mitu spordisaali/hoonet, rajatud ja rajamisel on mitmed tervise- ja matkarajad. Ehitatakse ja renoveeritakse haridusasutusi ja noortekeskusi. Samas muutub iga aastaga järjest probleemsemaks, kuidas neid kõiki võimalusi hoida aktiivses kasutuses, sest ruumide haldamine läheb üha kallimaks.

Oluline koht tervisedenduses on maakonnas loodud koostöövõrgustikel. Maakonna tasandil töötavad järgnevad koostöövõrgustikud: Tervist Edendavate Lasteaedade võrgustik, Tervist Edendavate Koolide võrgustik ja Tervist Edendavate Haiglate ning Töökohtade võrgustik, Pärnumaa Spordiliit, kohalike omavalitsuste tervisetoad, KEAT-i meeskond ja noorsoopolitsetöötajate meeskond. Kõigi nende võrgustike eesmärk on kaasata maakonna tegevustesse rohkem inimesi, kes teeksid otsuseid tervist toetavalt. Nimetatud võrgustikud vajavad pidevat koordineerimist, et tagada uute võrgustiku liikmete kaasamine, tervist väärtustava sõnumi levimine ja jätkusuutlikus.

Pärnumaa terviseprofiil

7.2. Sotsiaalne sidusus ja võrdsed võimalused

Pärnumaa tulevikuvisioni kohaselt on sotsiaalarengu eesmärgiks maakonnas hariduse kvaliteetsus, kultuuri mitmekülgus, elanike sotsiaalne turvalisus ja kaasatus, avaliku võimu demokraatlikkus ja tõhusus ning maakonna avatus. Käesoleval perioodil on maakonnas probleemideks:

- Avaliku sektori institutsioonide(hoonete) erivajadustega inimestele kättesaadavamaks muutmine;
- inimeste madal maksevõime ei võimalda tarbida tervist edendavaid teenuseid;
- paikkonna keskustest kaugemal elavatel inimestel on transpordi ja raha puuduse tõttu erinevale sotsiaalstele teenustele raske pääseda;
- elanike toitumisharjumused on tugevalt mõjutatud sissetulekutest ja perekondade hoiakutest;
- elanike tervisenäitajad halvenevad, suureneb riskikäitumine;
- tervisekäitumises on märgatav diferentseerumine, mis on seotud seotud soo, hariduse ja sissetulekuga.

Eesmärgiks on:

- maakondlikud tervisedenduslikud planeeringud ja sekkumised tuleb teostatada kõiki sihtgrupe informeerides ja kaasates;
- maakonna piires aktiveerida kohalikke omavalitsusi, asutusi ja kolmandat sektorit tervisedenduslikuks tööks paikkonna elanike tervise parandamisel ja tervislike eluviiside väärtustamisel;
- aidata kaasa kohalikes omavalitsustes tervisetubade moodustamisele;
- arendada sotsiaalhoolekande ja tervisteenuste võrgustikku lähtuvalt sotsiaalselt tundlike gruppide vajadustest.

7.3. Laste tervislik ja turvaline areng

Laste ja noorte tervisekäitumise kohta regulaarselt kogutav maakondlik statistika puudub, mis omakorda raskendab maakondlike ennetustegevuste planeerimist. Küll on 6-aastase intervalliga uuritud maakonna õpilaste uimastitarbimist, sihtgrupiks on õpilased 5.- 12.klassini. Järgmine küsitlus on planeeritud 2011 aastasse. Küsitlused on näidanud, et uimastitarbimise iga nooreneb ning tõuseb alkoholi tarvitavate noorte osakaal.

Probleemideks on:

- Laste vähene liikumine, enamus ajast veedetakse arvutis, sellega kaasnevad terviseprobleemid, sotsiaalse toimetuleku ja suhtlemisoskuste vähenemine;
- laste tervistkahjustavad toitumisharjumused, mis sagedasti algavad kodudest;

Pärnumaa terviseprofiil

- liigne edule suunatus, soov olla parim – risk laste vaimsele tervisele;
- turvaliste liiklemis- ja mängukeskkondade vähesus elamurajoonides;
- riskiv seksuaalkäitumine, millega kaasnevad sugulisel teel levivad haigused;
- laste ja noorte haigestumine ja suremus vigastuste ja mürgistuste tõttu on saagenenud, samuti on suurenenud mürgitused alkoholi- ja narkootiliste ainete tarbimisest tingituna;
- vanemate vähene teadlikkus laste tervist ohustavast riskifaktoritest. Ebapiisav lapsevanemate koolitamis- ja nõustamissüsteem, samas lastevanemate osalusmotivatsioon on sageli väga madal;
- eelkooliealiste laste ennetava tervisekontrolli ebaregulaarsus, mis on tingitud tervishoiutöötajate vähesusest lasteaedades. Nimetatud valdkond vajaks üleriigiliselt reguleerimist;
- spetsialistide (lastepsühholoogid, sotsiaaltöötajad, koolipsühholoogid ja logopeedid) pakutava abi ebapiisav kättesaadavus maapiirkonnas, samuti transpordi probleemid.

Eesmärgiks on:

- koguda maakondlikku statistikat, teostada seiret ja hindamist;
- tõsta lastevanemate teadlikkust laste arengu iseärasustest, võimaldada lastele ja vanematele erinevaid nõustamisteenuseid olulistes valdkondades;
- tagada kõigi laste regulaarne tervisekontroll ja varajane terviseriskide ja arenguliste erivajaduste märkamine;
- kujundada tervist toetav sise- ja väliskeskond haridus- ja noortetasutustes;
- tagada erivajadustega lastele sobivad õppimis-, ravi- ja rehabilitatsiooniteenused;
- tagada perenõustamisteenuse kättesaadavus maakonna lastevanematele;
- tagada piisavad tugiteenused koolikohustuse täitmiseks ja alaealiste seadusrikkumiste vähendamiseks;
- toetada Pärnu Õppenõustamiskeskuse välja arendamist ülemaakonnaliseks nõustamiskeskuseks;
- koostöös Pärnu Kolledžiga viia läbi ülemaakonnalisi laste tervisekäitumist puuduvaid küsitlusi.

7.4. Tervislik elu-, õpi- ja töökeskkond

Paljud terviseprobleemid saavad alguse ümbritsevast keskkonnast tööl, kodus ja haridusasutuses. Ümbritseva elu-, õpi- ja töökeskkonna ning toodete disainimisel ja teenuste osutamisel tuleb arvestada laste, puuetega inimeste, eakate, noorte emade ja ajutise terviseprobleemiga inimeste erivajadustega. Töökeskkonnas on oluline töö korraldamine nii, et oleks tagatud terviseohutus. Maakonnas on probleemideks:

Pärnumaa terviseprofiil

- väikeettevõtete vähene initsiatiiv töötajate tervislike valikute toetamiseks. Ettevõtte tegeleb terviseprobleemidega juhul, kui see on talle kasulik. Väikestel ettevõtetel on raskem pakkuda oma töötajatele terviseprogramme;
- erinevate elu-, töö- ja õpikeskkonda puudutavate normatiivide ja nõuete järgimine ei ole piisav, järelvalve ei toimi;
- turvaliste keskkondade vähesus (kergliiklusteed, ohutud õue- ja mängualad, jalgrattateed jne).

Sotsiaalse uuenemise alustena eeldatakse sotsiaalseinfrastruktuuri kättesaadavuse ja kvaliteedi tõusu. Eesmärgiks on eelduste ja tingimuste loomine tervise säilitamist ja arendamist soodustavale füüsilisele- ja psühhosotsiaalsele elu-, õpi- ja töökeskkonnale.

7.5. Tervislik eluviis

Maakonna tasandil puudub rahva tervist kajastav statistika ja andmete analüüs. Piisava analüüsi puudumine ei võimalda hinnata tervise edendamiseks rakendatud meetmete tõhusust. Maakonnas on probleemideks:

- alkoholi tarbimine, seda eriti noorte hulgas. Lisaks on alkohol ka alaealistele kergesti kättesaadav, mis viitab järelvalve tõhustamise vajadusele;
- suitsetamisharjumus koolinoorte seas on püsiva trendiga. Noorte seas on järjest populaarsemad suitsuvabad tubakatooted- näiteks mokatubaka tarbimine;
- teavitustöö ei arvesta piisavalt erinevaid sihtgruppe;
- puuduvad kompleksed tervisliku toitlustamise sekkumistegevused koolides ja töökohtades, mis oleksid suunatud toitlustamisele sööklates, toidumüügipunktides või puhvetites- toimib ainult linna suuremates koolides;

Eesmärgiks on:

- suurendada maakonna elanike kehalist aktiivsust;
- muuta toitumisharjumised tervislikumaks ja vähendada riskikäitumist;
- luua maakondlik andmebaas, teostada seiret ja teavitada sihtgruppe;
- korraldada ülemaakondlikke teabe- ja koolituspäevi;
- kaasata toidukauplused tervisliku toitumise arendamisprogrammidesse.

7.6 Terviseteenused

Inimesed ei teadvusta, mis onerviseteenus ja et seda on võimalik ka ise endale väheste vahenditega pakkuda, näiteks jalutamine, jooksmine terviserajal, kepikõnd. Probleemideks on:

Pärnumaa terviseprofiil

- nõustamisteenused on olemas, aga selle kohta, kuidas teenusele saada, puudub info või on infot vähe, sageli on teenus liiga kallis või liiga kaugel;
- põlvkondade vahetus perearstinduses pole sujuv, eriarstide järjekorrad pikad. Noored arstid lahkuvad välismaale, samuti ei ole arstid motiveeritud töötama hõreasustusega maapiirkonnas ja väikesaartel;
- elanikkonna vananemisega seonduvalt suureneb koormus tervishoiuteenustele;
- lisandub üha suurenev omaosalus tervishoiuteenuste ja ravimite eest tasumisel, mis suurendab krooniliste haiguste tõusutrendi;
- ravimite müük maapiirkondades on puudulik. Peredes puudub harjumus varuda esmaabivahendeid koduapteeki.

Eesmärgiks on :

- tagada maakonna elanikele kvaliteetne info terviseteenuste kättesaadavuse osas;
- luua ühtne infopank, arendada teenusepakkujate koostööd;
- korraldada ülemaakondlikke teabe- ja koolituspäevi.

8. Pärnumaa tervisedenduse tegevuskava 2010-2013

Missioon

Pärnu Maavalitsus, tervise- ja traumanõukogu ning tervisetoa meeskond aitavad luua tervislikku elukeskkonda maakonnas paikkonna elanike kaasamise ja nende teadlikkuse tõstmisega.

Visioon

Tagada käesoleva arengudokumendiga maakonna tervisedenduse valdkonna jätkusuutlik areng ja valdkonna planeerimine aastani 2013.

Tegevus	Eesmärk	2010	2011	2012	2013	Vastutaja/Koostööpartnerid	Hinnanguline maksumus
Valdkond: Sotsiaalne sidusus ja võrdsed võimalused							
Eesmärk: Maakondlikud tervisedenduslikud planeeringud ja sekkumised teostatakse kõiki sihtgruppe informeerides ja kaasates, tagades sellega sotsiaalset sidusust ja võrdseid võimalusi Pärnu maakonna elanikele.							
Terviseprofili uuendamine igal aastal. Terviseprofili ja tervisedenduse tegevuskava baasil maakonna arengukavasse rahvatervise valdkonna koostamine		x	x	x	x	Tervisenõukogu, tervisetuba, traumanõukogu ja kõik huvigrupid	200 000
Maakonnalehes ja KOV-ide lehtedes terviserubriikide ilmumise tagamine		x	x	x	x	Tervisenõukogu ja KOV-ide tervisetoad	0
Toetada tervisesekumisi maakonnakeskusest kaugemal asuvates KOV-ides (motiveerivad üritused külakeskustes ja paikkonna terviseradadel jne)		X	X	X	X		100 0000
Tervisenõustamine paikkonda : tervislike eluviiside propageerimise eesmärgil panna maakonnas käiku vanaegne buss		X	X	X	x	Tervisetuba, Pärnumaa spordiliit, Pärnu Kolledži	90 000

Pärnumaa terviseprofiil

deviisiga " Positiivne vs negatiivne sõltuvus"					vilistlaste initsiatiivgrupp (MTÜ)	
Tervisedenduslike uudiste kättesaadvus maakonna interneti kodulehel ja KOV-ide kodulehtedel	X	X	X	X	Pärnu Maavalitsus, tervisenõukogu ja KOV-ide tervisetoad	90 000
Arendada KOV-ide suutlikkust rahva tervise hindamisel ja analüüsimisel ning tervisedenduslike sekkumiste planeerimisel ja elluviimisel	X	X	X	X	Pärnu Maavalitsus, Pärnu Omavalitsuste Liit, tervisenõukogu	400 000
Avaliku sektori institutsioonide(hoonete) erivajadustega inimestele kättesaadavamaks muutmine	X	X	X	x	Pärnu Maavalitsus, Pärnu Omavalitsuste Liit	500 000
Valdkond: Laste ja noorte turvaline ning tervislik areng						
Eesmärk: Laste ja noorte kehalise ja vaimse tervise ning sotsiaalse arengu edendamine						
Laste ja noorte tervise ning tervisekäitumise kohta maakondliku statistika regulaarne kogumine, seire pidamine, hindamise teostamine	X	X	X	x	Pärnu Maavalitsus koostöös Pärnu Kolledži üliõpilastega	200 000
TEK ja TEL võrgustike arendamine	X	X	X	X	Tervisenõukogu, Pärnu Maavalitsus	500 000
Haridusasutuste tervisehoiutöötajate ja terviseõpetajate toetamine ja koolitamine tervisenäitajate seire ja hindamise teostamisel ja kvaliteetse tervisekasvatuse ja sotsiaalsete	X	X	X	X	Pärnu Maavalitsus, Pärnu maakonna koolide tervisehoiutöötajad,	100 000

Pärnumaa terviseprofiil

oskuste õpetamisel.					terviseõpetajad	
Suurendada lapsevanemate teadlikkust laste ja noorte tervise edendamisel ja arengu toetamisel, kaasates neid tegevuste planeerimisse ja korraldamisse.	X	X	X	X	Pärnu Maavalitsus, TEK ja TEL võrgustik, tervisenõukogu	50 000
Edendada seksuaaltervise ja perekonna planeerimise alast teadlikkust kaasates tegevustesse vastava ala spetsialiste ja noorte nõustamiskeskusi.	X	X	X	X	Pärnu Maavalitsus, tervisenõukogu, Pärnumaa noorte nõustamiskeskused, Pärnu perearstid ja õed, Pärnu haigla	200 000
Meetmete planeerimine laste ja noorte vigastuste ja mürgistuste ennetamiseks ja vaimse tervise edendamiseks.	X	X	X	X	Pärnu Maavalitsus,traumanõukogu	200 000
Noorte ja lastega tegelevate spetsialistide tervisedendamise ja sotsiaalsete oskuste õpetamise võimekuse tõstmine.	X	X	X	X	Pärnu Maavalitsus, TEK ja TEL võrgustik	100 000
Valdkond: Tervislik elu-,õpi- ja töökeskkond						
Eesmärk: Eelduste ja tingimuste loomine tervise säilitamist ja arenemist soodustavale füüsilisele ning psühhosotsiaalsele elu-, õpi- ja töökeskkonnale						
Maakonna TET võrgustiku arendamine.	X	X	X	X	Pärnu Maavalitsus, tervisenõukogu, TAI TET võrgustik	50 000

Pärnumaa terviseprofiil

Maakonna KOV-ide kaasamine terviseprofiilide koostamisele(nõustamine, koolitused).	X	X	X	X	Tervisenõukogu ja Pärnu Maavalitsus	100 000
Tervisedenduslike motivatsioonikampaaniate algatamine erinevates elu-, õpi- ja töökeskkondades.	X	X	X	X	Tervisenõukogu, TEK ja TEL, TET võrgustiku liikmed, Pärnu Maavalitsus	400 000
Koostööpartnerite koolitused teemal tervislik elu-, õpi- ja töökeskkond(sotsiaaltöötajad, kultuuri- ja noorsootöötajad, noorsoopolitseitöötajad, päästeteenistuse ennetustöölased spetsialistid)	X	X	X	X	Pärnu Maavalitsus, koostööpartnerite võrgustik	200 000
Valdkond: Tervislik eluviis						
Eesmärk: Maakonna elanike kehaline aktiivsus on suurenenud, toitumine on muutunud tervislikumaks ja riskikäitumine on vähenenud						
Elanike aktiivne osavõtt tervisespordiüritustest.	X	X	X	X	Pärnu Maavalitsus, Pärnumaa spordiliit	0
Tervisliku eluviisi toetavate riiklike kampaaniate koordineerimine maakonnas.	X	X	X	X	Pärnu Maavalitsus, tervisenõukogu, tervisetoad KOV-ides	100 000
Tööealiste elanike tervise ning tervisekäitumise kohta statistika regulaarne kogumine, analüüs ja kokkuvõtete tegemine.	X	X	X	X	Pärnu Maavalitsus, Pärnu perearstide meeskond, tervisenõukogu	400 000

Pärnumaa terviseprofiil

Tervist Edendav Haigla- teabepäevad ja nõustamiskabinetid avatud soovijatele Pärnu Haiglas.	X	X	X	X	SA Pärnu Haigla	20 000
Tervisliku toitumise infopäevad, kokkade koolitused (eraettevõtjad, KOV-ide allasutused).	X	X	X	X	Pärnu Maavalitsus, Pärnu haigla toitlustusosakond	100 000
Koolitused, infopäevad alkoholi ja sõltuvusainete tarbimise ennetamise eesmärgil.	X	X	X	X	Pärnu Maavalitsus, nõustamiskeskused-, kabinetid, SA Pärnu Haigla psühhiaatriakliiniku päevakeskus	200 000
Arendada koostöövõrgustiku liikmetega tervist toetavate ürituste ja vabaaja veetmise võimalusi.	X	X	X	X	Pärnu Maavalitsus, pärnumaa spordiliit, tervisenõukogu, TEK ja TEL võrgustiku esindajad	400 000
Riskiva seksuaalkäitumise ja HIV nakkuse ennetamise teemaliste infopäevade ja ürituste korraldamine.	X	X	X	X	Pärnu Maavalitsus, SA Pärnu Haigla AIDS-i nõustamiskabinet	50 000
Toidukaupluste kaasamine tervislike toitumistavade propageerimisse.	X	X	X	X	Pärnu Maavalitsus, suuremad kaubakeskused maakonnas	40 000
Valdkond: Terviseteenused						

Pärnumaa terviseprofiil

Eesmärk: Pärnu maakonna elanikele on tagatud kvaliteetne info tervisteenuste kättesaadavuse kohta						
Tervisteenuste pakujate koostöö, ühise infopanga koostamine	X	X	X	X	Pärnu Maavalitsus, SA Pärnu Haigla, perearstikeskused	40 000
Tervisteenuste pakujate infopäevad. Infolevi tagamine meedias ja maakonna lehtedes ning internetis ja KOV-ide kodulehtedel.	X	X	X	X	Pärnu Maavalitsus, KOV-ide tervisetoad, perearstikeskused, SA Pärnu Haigla, kõik teenuste pakujad	20 000

Kasutatud kirjandus

Tilts, I (2009). Kohaliku omavalitsuse ja maakonna terviseprofiili koostamine. Tervise Arengu Instituut. Tallinn

Sotsiaalministeerium (2008). Rahvastiku tervise Arengukava 2009-2020.Tallinn

Pärnumaa aastaraamat 2004-2006.(2007) Pärnu Maavaltsus

Pärnumaa aastaraamat 2007-2008. (2009) Pärnu Maavalitsus

Eesti inimarengu aruanne 2008. (2009) SA Eesti Koostöö Kogu. Tallinn

Pärnumaa rahvastiku prognoos 2000-2025. [www] <http://mv.parnu.ee/index.php?id=52> (01.03.2010)

Maakonna sotsiaalne infrastruktuur 2008-2015. [www] <http://mv.parnu.ee/index.php?id=52> (01.03.2010)

Pärnu maakonna arengustrateegia. [www] <http://mv.parnu.ee/index.php?id=52> (01.03.2010)