



# **Hiiumaa terviseprofiil ja terviseedenduse tegevuskava 2010-2012**



**Euroopa Liit  
Euroopa Sotsiaalfond**



**Eesti tuleviku heaks**

**Kärdla 2010**

Kinnitan:

/ Allkirjastatud digitaalselt /

Hannes Maasel

Hiiu maavanem

## SISUKORD

Sissejuhatus .....	4
Terviseprofiili eesmärk.....	5
Maakonna üldandmed.....	6
Sotsiaalne sidusus ja võrdsed võimalused .....	14
Laste ja noorte turvaline ning tervislik areng .....	20
Kuritegevus Hiiumaal.....	25
Tervislik elu-õpi- ja töökeskkond.....	27
Tervislik eluviis .....	29
Terviseteenused .....	30
SA Hiiumaa Haigla.....	30
Perearstikeskused.....	30
Eriarstiabi osutavat asutust .....	30
Hambaarstikabinetid .....	31
Kokkuvõte.....	32
Terviseprofiili tegevuskava .....	32
Valdkond 1: Sotsiaalne sidusus ja võrdsed võimalused .....	33
Valdkond 2: Laste ja noorte turvaline areng.....	33
Valdkond 3: Tervislik elu -, õpi- ja töökeskkond .....	34
Valdkond 4: Tervislik eluviis .....	34
Valdkond 5: Terviseteenused .....	35
Terviseprofiili koostamisel osalenud inimesed .....	36
Terviseprofiilis olevad joonised ja tabelid.....	38
Maakonna üldandmed.....	38
Sotsiaalne sidusus ja võrdsed võimalused .....	38
Terviseteenused .....	38
Kasutatud andmed .....	39

## SISSEJUHATUS

Meie kõigi soov on elada heaoluriigis. Riigis, kus on kõrge ning kiire majanduskasv ja hooliv sotsiaalne võrgustik abivajajatele. Selle saavutamise üheks aluseks on terve ja töökas rahvas. Võhikule võib tunduda lausa imelikuna, aga reaalsus on see, et meie kõigi heaolu oleneb tervisest.

Käesolev terviseprofiil peegeldab hetkeolukorda maakonnas, sisaldades nii indikaatoreid (tervise mõjurite näitajad) kui ka teisi tervisega seotud näitajaid koos informatsiooni ning analüüsiga. Hiiu-maa maakondlikus terviseprofiilis kirjeldatakse nii tekstina kui graafiliselt terviseprobleeme ja nende võimalikke lahendusi. Terviseprofiil on koostatud sellise mõttega, et see oleks vundament, millele saaks jooksvalt andmeid lisada ja seejärel terviklikumaks muuta. Terviseprofiili täiustamine ajas annab ka hea võrdluse senisele ja hinnata pingutusi terviseedendamise töös. Terviseprofiile koostatakse praegu paralleelselt kohalike omavalitsustega (edaspidi KOV). Osa andmeid maakondliku täiusliku profiili saamiseks tulevad alles KOV-lt.

Terviseedenduse alguseks maakonnas võib pidada aastat 1994, kui Kärkla Keskkool (praegune Kärkla Ühisgümnaasium) liitus rahvusvahelise tervisedendavate koolide võrgustikuga. Süstemaatilise terviseedendusega alustati aga 27.novembril 1996, mil maakonnas alustas tööd populaarne Südame-tuba (praegune Hiiu-maa Tervisetuba). Hiiu-maal on terviseedendamise valdkonnas väga pikaajaline koostöö perearstidega, SA Hiiu-maa Haiglaga ning maakonna koolide ja lasteaedadega. Koostöövõrgustikku on kaasatud ka politsei, piirivalve ja päästetöötajad. Koostöö ongi võti, et rahva parem tervis reaalsuseks muutuks.

Maakonna terviseülevaade peaks suurendama avalikkuse huvi ja poliitilist toetust, aitama määrata tulevikueesmärke ning aidata liikuda nende eesmärkide poole. Loomulikult on see ambitsioonikas ja raske ülesanne, aga eesmärk pühendab abinõu!

Vilma Tikerpuu

Hiiu maakonna terviseedenduse peaspetsialist

SA Hiiu-maa Haigla nõukogu esimees

## **TERVISEPROFIILI EESMÄRK**

Käesolev terviseprofiil peaks koondama kokku Hiiu maakonna tervist puudutava informatsiooni. Tuuleb väärtustada inimese suhtumist oma tervisesse, parandada inimese elukeskkonda ja arendada tervise teenuseid.

Tervise Arengu Instituudi nägemusel peaks terviseprofiili eesmärgid olema:

- Terviseprofiil peaks välja selgitama terviseprobleemid maakonnas
- Terviseprofiil peaks välja selgitama tervist mõjutavad tegurid maakonnas
- Terviseprofiil peaks välja selgitama tervise parendamist võimaldavad tegevused maakonnas
- Olema stiimuliks tervisemuutustele maakonnas
- Olema stiimuliks sektoritevahelisele koostööle
- Seadma sihte tervisega seotud saavutusteks
- Välja selgitama uute andmete vajaduse tervise indikaatorite tarbeks
- Informeerima avalikkust, poliitikuid, spetsialiste ja otsusetegijaid tervist mõjutavatest küsimustest kergesti arusaadaval viisil
- Muutma tervise ja selle determinandid nähtavaks
- Hõlmama kogukonna seisukohti terviseküsimustes maakonnas

Sellest tulenevalt terviseprofiil ei pea olema eesmärk omaette, vaid see võib olla sisendiks teiste oluliste paikkonna strateegiliste plaanide ja muude dokumentide kavandamisel.

## MAAKONNA ÜLDANDMED

Hiiu maakond paikneb Lääne-Eestis, hõlmates Hiiumaa (~980 km<sup>2</sup>) ja Kassari saart (19 km<sup>2</sup>) ning neid ümbritsevaid 200-400 väiksemat laidu ja kare (vt joonis 1).



Joonis 1. Hiiumaa asukoht

Allikas: Hiiu Maavalitsus

Hiiumaal on viis omavalitsust, mille koostöorganiks on Hiiumaa Omavalitsuste Liit. Keskvallitsust esindavad Hiiu Maavalitsus ja erinevate riigiasutuste piirkondlikud allasutused. Maakonnakeskus on Kärdu (linnaõigused 1938. a) - (vt joonis 2). Maakonnakeskuses Kärdu tegutseb SA Hiiumaa Haigla. Haigla olemasolu saarel peab kogukond ülioluliseks.

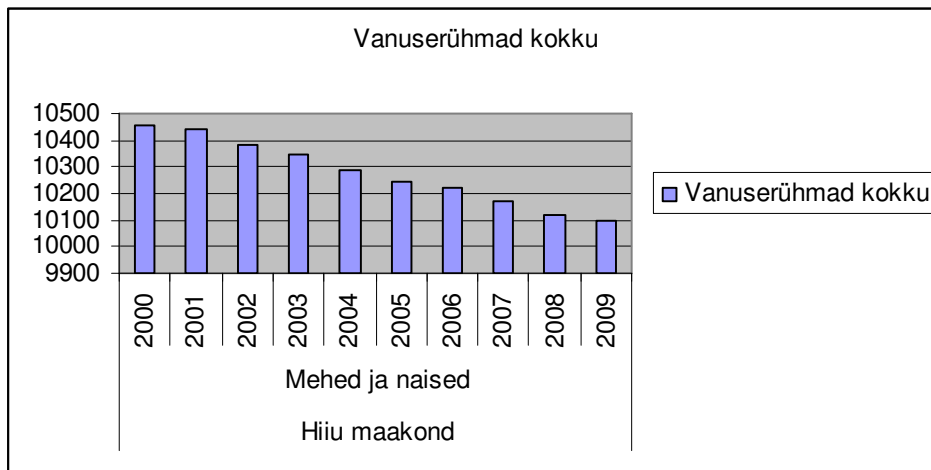


Joonis 2. Hiiumaa omavalitsused

Allikas: Hiiu Maavalitsus

Hiiumaa tervisetegurite hetkeseisundit on hinnatud Tervise Arengu Instituudi (edaspidi TAI) poolt koostatud kohaliku omavalitsuse ja maakonna terviseprofiili koostamise juhendmaterjalis vajalikuks peetud indikaatorite abil.

Hiiumaal oli Statistikaameti andmeil 2009 aasta 1. jaanuari seisuga 10097 elanikku, neist naised 5 260 ja mehi 4 837. Rahvastikutihedus on 9,9 in/km<sup>2</sup> (Statistikaamet). Joonisel 3 on näha, et rahvaarv on Hiiumaal olnud püsivas languses. Põhjusteks võib välja tuua selle, et endiselt on sündide vähem kui surmajuhtumeid ning noorte koolilõpetajate suundumise mandrile õppima. Õppima läinud noortest näevad paljud oma uue elupaigana Tallinnat, kus on võimalusi tööd leida suurem kui saarel. Tänapäeval (eriti praegusel masu ajal) on inimesed töö kaotamise järel valmis töö-ning elukohta kergelt vahetama. Tööd saarel leida on märkimisväärselt raskem kui mandril.



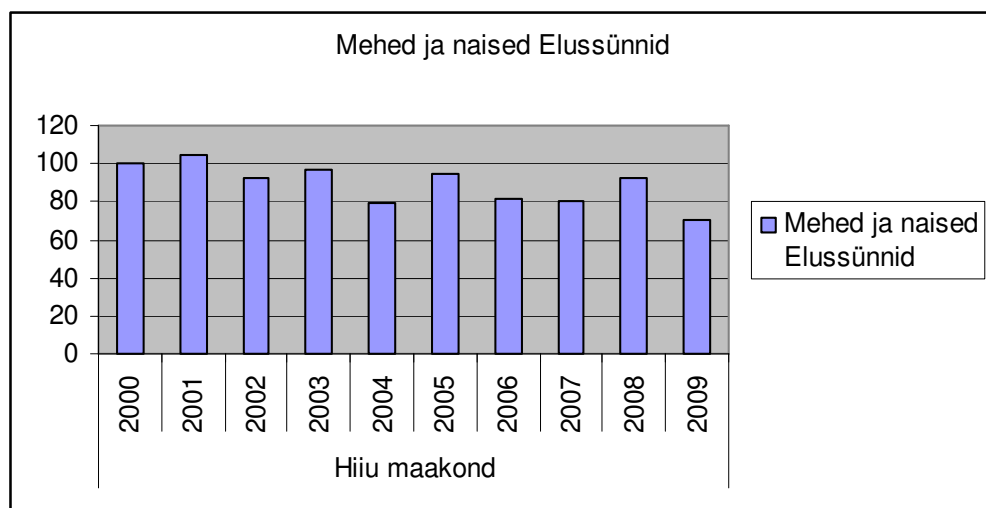
Joonis 3. Hiiumaa rahvaarv

Allikas: Statistikaamet

Hiiumaal elab Statistikaameti andmeil 98% eestlasi. Kooliharidust saab omandada ainult eesti keeles. See oli nii juba nõukogude ajal, mil üle vabariigi oli palju venekeelseid koole sõjaväelaste lastele. Viimastel aastatel on Hiiumaale elama asunud mõned oma pensionipõlve veetvad soomlased-rootslased. See on tingitud pigem sellest, et Eestis on odavam elu kui Skandinaavias.

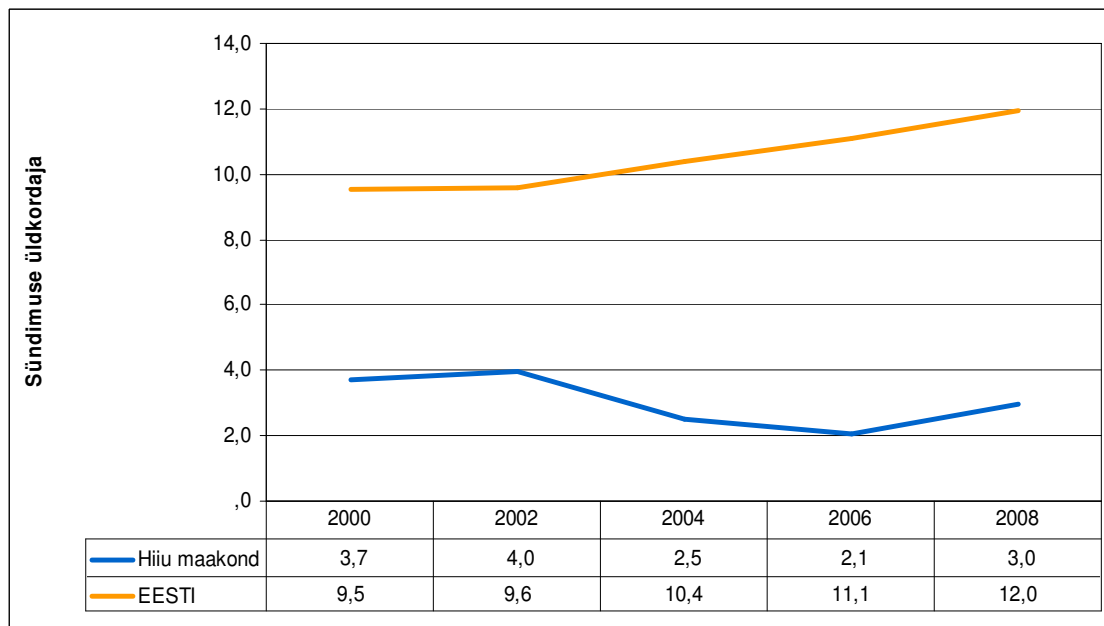
Eesti Statistikaameti andmetel sündis 2008 aastal Hiiumaal 93 uut ilmakodanikku, aga 2009 aastal ainult 71. Võttes aluseks sajandivahetuse algusaastad, siis on sündivus langenud (vt jooniseid 4 ja 5).

Emapalk on andnud kindlasti kindlust ja tuge juurde tulevastele emadel, mis on sündivuse seisukohast väga positiivne.



Joonis 4. Elussünnid Hiiumaal

Allikas: Statistikaamet ja Hiiu Maavalitsus

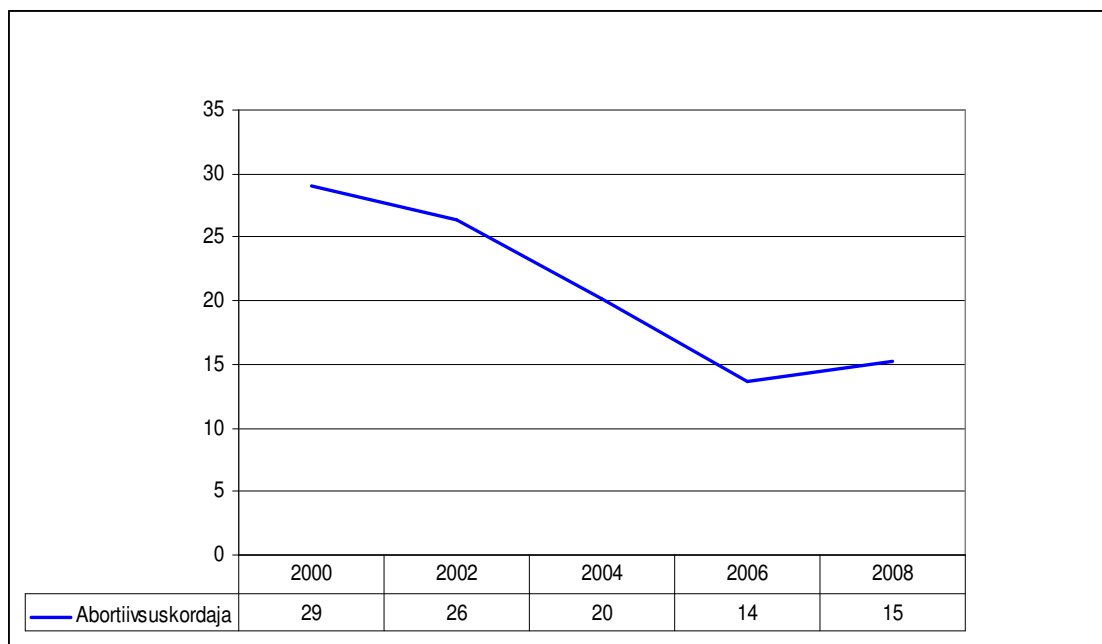


Joonis 5. Sündimuse üldkordaja 1000 naise kohta Hiiumaal ja Eestis

Allikas: Statistikaamet



Abortide arv Hiiumaal aasta aastalt vähenenud. See tendents on üle Eestiline. Selle näitaja positiivne muutus on tingitud eelkõige inimeste teadlikkuse kasutamise vahendeid mitte soovitud raseduse vältimiseks. Inimesed on muutunud informeeritumateks ja teadlikumaks ning oskavad raseduse vältimiseks leida endale sobivaid moodusi (vt joonis 6).

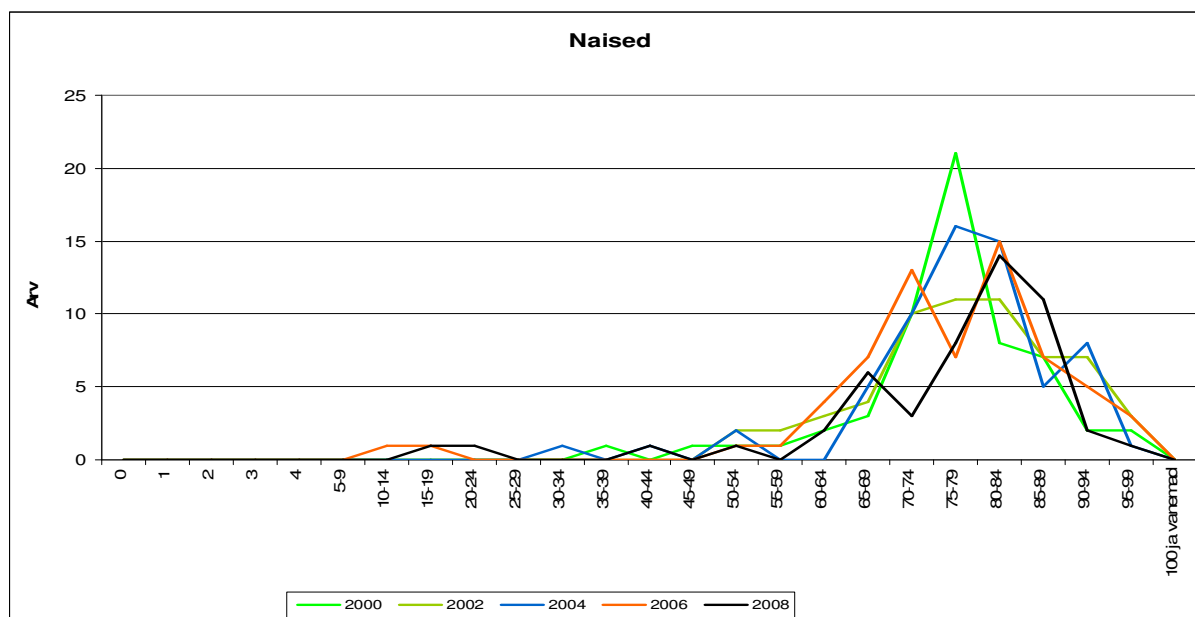


Joonis 6. Abortiivsuskoordaja e abortide arv 1000 fertiilses eas naise kohta Hiiumaal

Allikas: Statistikaamet

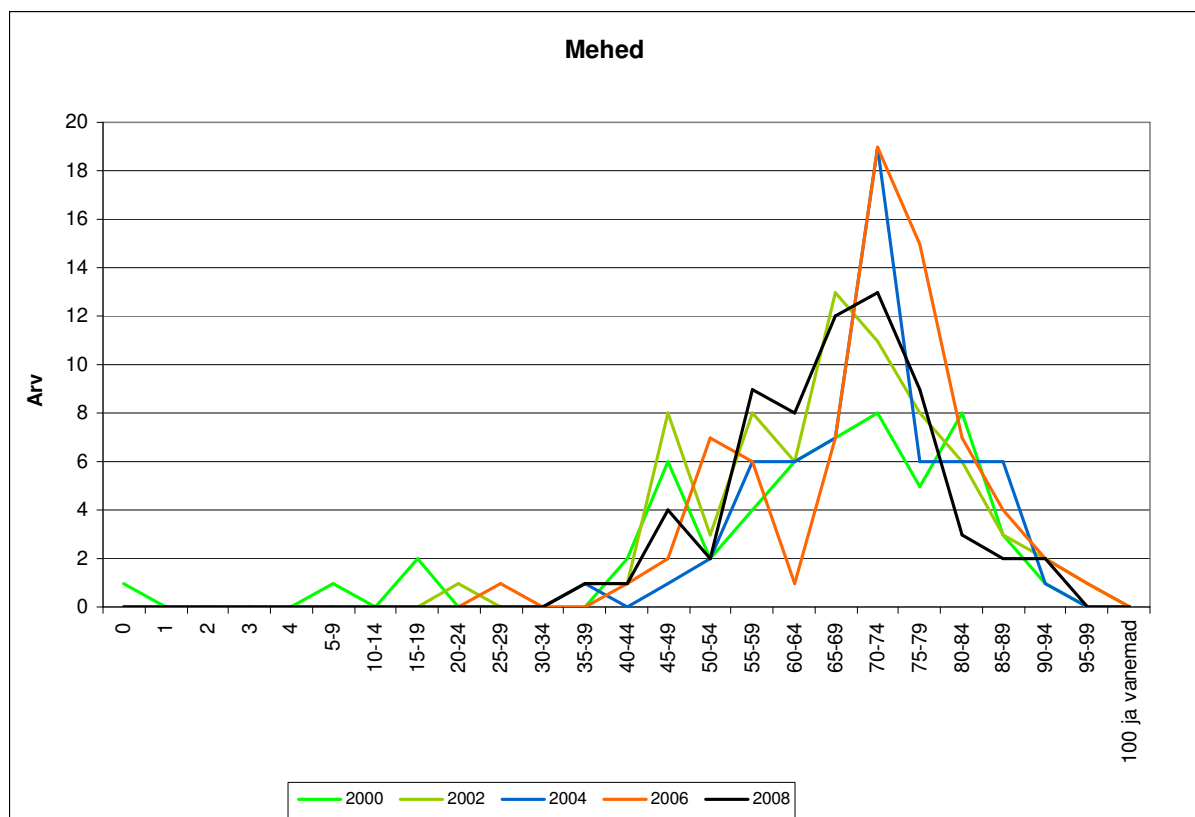
Iga inimese elu lõppeb surmaga ja see oleks kõige mõistuspärasem, kui surevad oma elu ära elanud vanad inimesed. Kuid on väga palju inimesi, kes ea poolest ei peaks surema, kuid kelle surm on tingitud haigustest ja õnnetusjuhtumitest. Tsiteerides TAI direktori Maris Jesset 20. märtsi 2010 aasta „Postimehes“: „ See on teadlaste poolt veenvalt tõestatud, et riigi elanikkonna tervis on oluline majanduskasvu kiiruse ja aegluse tegur“.

Statistikaameti kodulehelt saadud info põhjal oli 2008 aastal naiste keskmine oodatav eluiga 79,23 ja meeste oma 68,58 aastat ning Eesti keskmine 74,06. Selles informatsioonis ei ole kahjuks midagi üllatavat välja tulnud – meeste hulgas on kahjuks rohkem surmajuhtumeid keskeas. Mõtlemine paneb ligi 10 aastane keskmise eluea pikkuse vahe. Alljärgnevatel joonistel (vt joonis 7 ja 8) on välja toodud Hiiumaa naiste ja meeste suuremus vanuse järgi ning seda on võrreldud aastail 2000-2008.



Joonis 7. Hiiumaa naiste suremus vanuse järgi

Allikas: Statistikaamet



Joonis 8. Hiiumaa meeste suremus vanuse järgi

Allikas: Statistikaamet

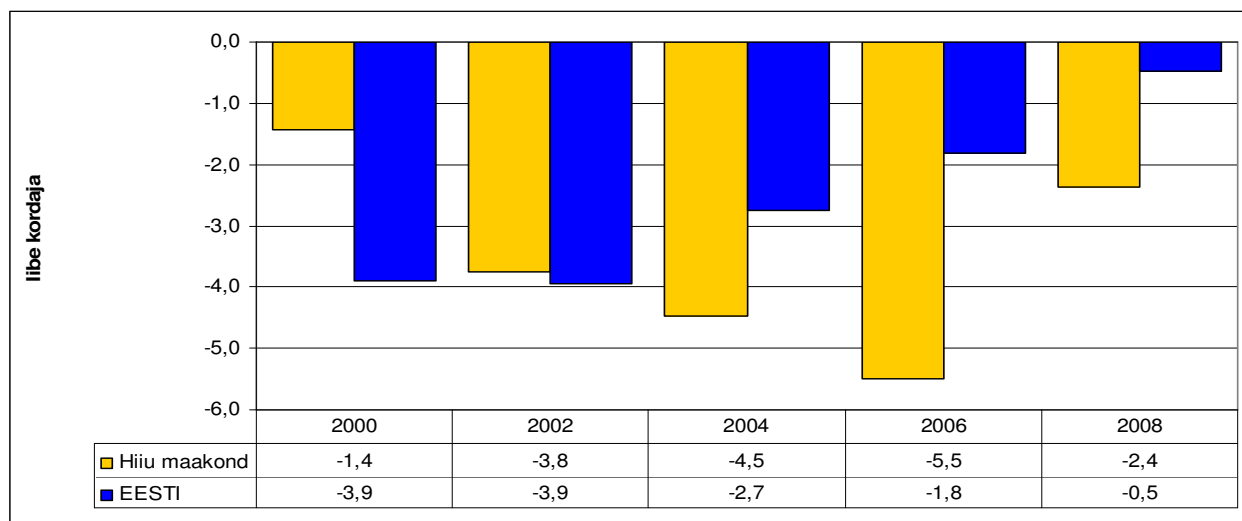
Teatavasti on statistikas kuni 2011 aastani rahvaloenduse ni peamiselt kasutusel rahvaarv, kus ei ole arvesse võetud aastate 2000-2010 rännet. Ka rändega rahvaarv on Statistikaameti andmebaasis avalikult kättesaadav, kuid ametlikud kordajate ümberarvutused tehakse peale järgmist loendust. Tabelis 1 on ülevaade Hiiu maakonna surmapõhjustest ning välja toodud suremuskordaja 100000 elaniku kohta. Kõige suurem surevuse põhjus saarel on vereringeelundite haigused.

Aasta	Surmapõhjus	Aasta keskmine rahvaarv		Surmajuhtude arv		Suremuskordaja 100000 el kohta		Eesti kokku
		Hiiumaa	Kärdla linn	Hiiumaa	Kärdla linn	Hiiumaa	Kärdla linn	
2000	Kõik põhjused (A00-Y89)	10448	3778	115	31	1100,7	820,5	1343,8
	Pahaloomulised kasvaja (C00-C97)			22	9	210,6	238,2	247,5
	Vereringeelundite haigused (I00-I99)			72	19	689,1	502,9	728,8
	Õnnetusjuhtumid, mürgistused ja traumad (V01-Y89)			10	1	95,7	26,5	152,8
2002	Kõik põhjused (A00-Y89)	10367	3766	132	40	1273,3	1062,1	1351,0
	..pahaloomulised kasvaja (C00-C97)			25	8	241,1	212,4	254,2
	Vereringeelundite haigused (I00-I99)			89	27	858,5	716,9	734,8
	Õnnetusjuhtumid, mürgistused ja traumad (V01-Y89)			11	3	106,1	79,7	147,9
2004	Kõik põhjused (A00-Y89)	10268	3730	125	38	1217,4	1018,8	1310,7
	..pahaloomulised kasvaja (C00-C97)			23	6	224,0	160,9	260,2
	Vereringeelundite haigused (I00-I99)			72	20	701,2	536,2	696,8
	Õnnetusjuhtumid, mürgistused ja traumad (V01-Y89)			8	2	77,9	53,6	130,9
2006	Kõik põhjused (A00-Y89)	10195	3710	138	51	1353,6	1374,7	1288,8
	..pahaloomulised kasvaja (C00-C97)			27	9	264,8	242,6	266,8
	Vereringeelundite haigused (I00-I99)			82	33	804,3	889,5	683,8
	Õnnetusjuhtumid, mürgistused ja traumad (V01-Y89)			6	1	58,9	27,0	121,2
2008	Kõik põhjused (A00-Y89)	10108	3670	117	48	1157,5	1307,9	1243,8
	..pahaloomulised kasvaja (C00-C97)			29	8	286,9	218,0	267,4
	Vereringeelundite haigused (I00-I99)			63	26	623,3	708,4	676,8
	Õnnetusjuhtumid, mürgistused ja traumad (V01-Y89)			8	4	79,1	109,0	101,3

Tabel 1. Surmade arv ja suremuskordaja Hiiumaal ja Kärdla linnas

Allikas: Statistikaamet

Loomulik iive on sündide ja surmade arvu vahe. Eestis nagu ka Euroopas on see olnud negatiivne pikki aastaid, erand ei ole ka Hiiumaa. Kahjuks Eesti keskmisega võrreldes on Hiiumaa iibe kordaja näitaja oluliselt kehvem, seda eriti viimastel aastatel (vt joonis 9).



Joonis 9. Hiiumaa iibe kordaja võrdluses kogu Eesti andmetega

Allikas: Statistikaamet

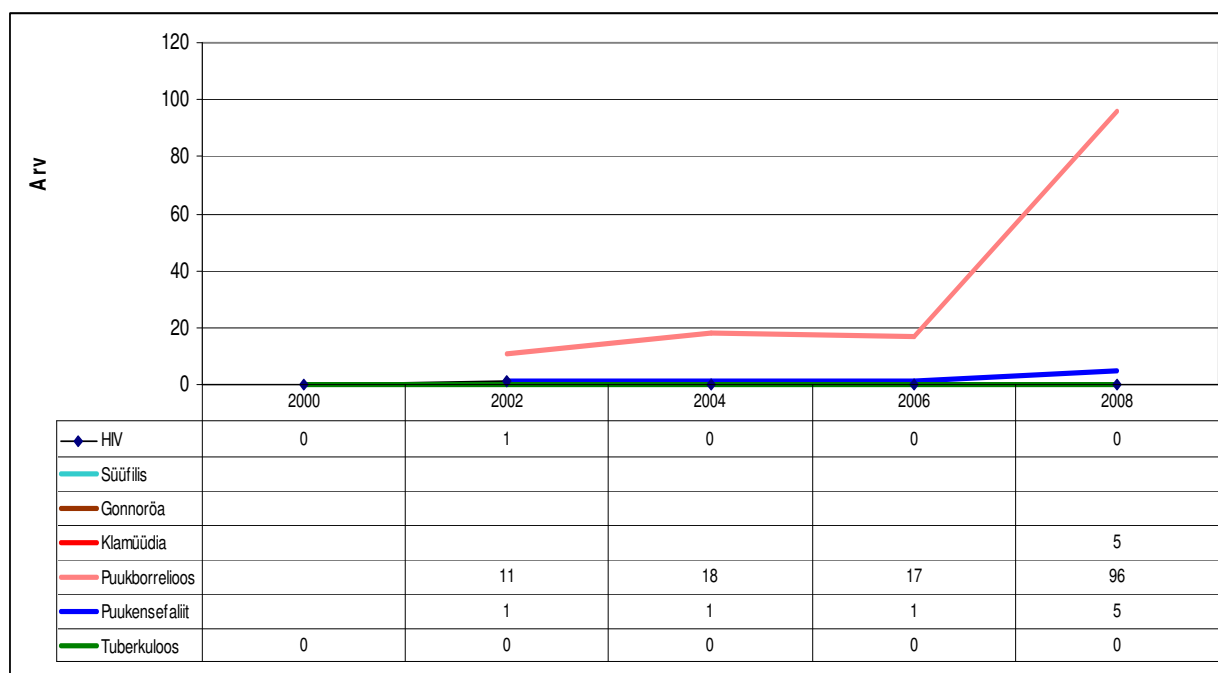
Üldiselt on Hiiumaal nakkushaiguste arv madal, mis on ka näha joonisel 10. Ainus haigus, mis paisab silma oma leviku poolest, on puukborreliosis. Hiiumaa on väga metsarikas ja puukide leviku poolest tuntud kant, mis on ka haiguse suurearvulisuse põhjus. Internetilehekülje [www.puuk.ee](http://www.puuk.ee) andmetel põhjustab puukborreliosisi bakter, mida leidub puugi seedekanalisis. Põhja-Ameerikas, Euroopas ja mõnes Aasia riigis leidub mitmeid borreliabakterit levitavaid puugiliike. Rootsis tehtud uuringud on näidanud, et borreliabakterit kannab kuni 30% puukidest. Hoolimata sellest suurena näivast protsendist on risk pärast puugihammustust haigestuda ainult üks sajast. Eestis haigestub puukborreliosisi igal aastal üle 400 inimese. Statistikaameti andmetel on 2008 aastal puukborreliosisi juhtumeid Hiiumaal 96 – see on peaaegu veerand Eestis haigestunud inimeste üldarvust. Kahjuks haigust vaktsineerimisega ennetada ei saa. Oluline on teavitustöö, kus maakond vajab ka riigi abi.

Terviseameti Lääne talituse Hiiumaa esindus on avaldanud puugihaiguste kohta artikleid kohalikus ajalehes („Hiiu Leht“). Levitatud on perearstikeskuste kaudu infolehti puugihaiguste ennetamise kohta. Aktiivselt on kutsutud inimesi puukentsefaliidi vastu vaktsineerima, mida näitab ka immuniseeritud inimeste arvu pidev tõus. (kui aastal 2000 oli immuniseeritud esmaselt 42 inimest, korduvvaktsineerimisel käis 119 inimest, siis aastal 2008 oli esmasimmuniseeritute arv 194 ning korduvimmuniseerimise teostas 317 inimest). Immuniseeritute arv näitab kasvatendentsi ning jätkuvalt toimub pidev teavitustöö puugihaiguste ära hoidmiseks. Aktiivselt on levitatud ka Terviseameti kodu-

lehe aadressi, kus leiab pidevalt uuenenud andmeid ja informatsiooni nii haigestumise kui ka ennetamise kohta ([www.terviseamet.ee](http://www.terviseamet.ee)).

Maakonnas on vähene haigestumine sugulistesse haigustesse, mille kohta on kindlasti suurt ennetustööd teinud Hiiumaa haridusasutused noorte teadlikkuse tõstmisel ning SA Hiiumaa Haigla günekoloogid.

Hea näitaja on Hiiu maakonnale ka tuberkuloosi haigestumise arv 0. See näitab inimeste tähelepanelikkust ja teadlikkuse tõusu oma tervise suhtes. Tööd tuleb teha veel lapsevanematega, kes keelduvad oma lapsi tuberkuloosi vastu vaksineerimast (2008 aastal oli 10 last, kelle vanemad keeldusid oma lapse immuniseerimisest). Põhjusi on erinevaid, on usulisi põhjuseid kui ka kaasa minejaid immuniseerimise vastase liikumisega ning hoolimata perearstide aktiivsele selgitustööle siiski veel teadmatusel tehtud otsustest. Antud terviseprofiilis puuduvad andmed kuni 2 aastaste laste hõlmatusest immuniseerimise kohta.



Joonis 10. Esmahaigestumine nakkushaigustesse Hiiumaal

Allikas: Statistikaamet

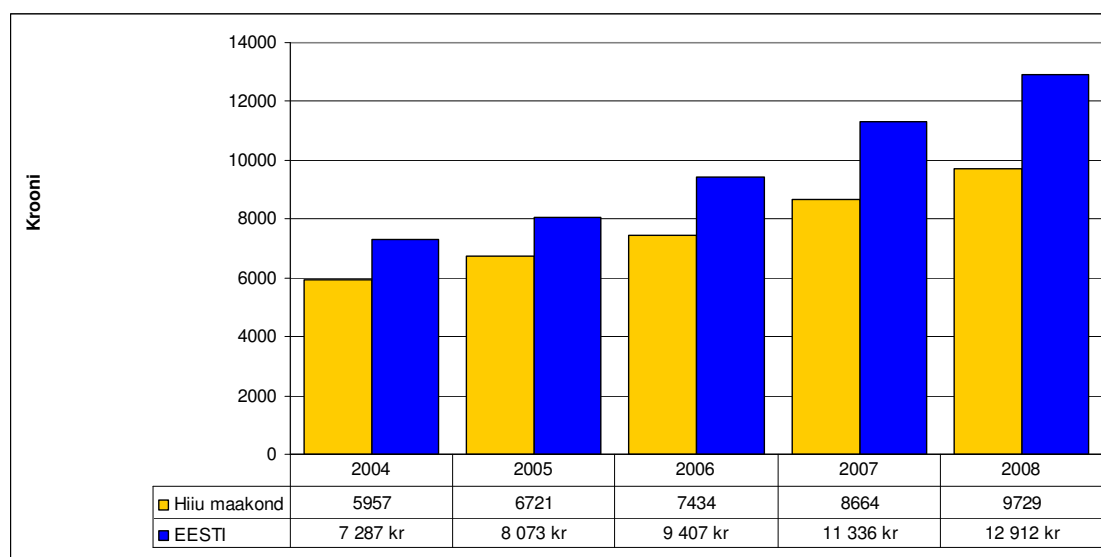
## SOTSIAALNE SIDUSUS JA VÕRDSED VÕIMALUSED

Tänaasel päeval on sotsiaalse sidususe ja võrdsete võimaluste saavutamine väga aktuaalne. Olukord on selline, kus maakonnas on Töötukassa andmetel seisuga 28. veebruar 2010 15,3% töötuid tööealisest elanikkonnast. Vabariigi keskmine on samal ajal 14,4%. Arvuliselt teeb see Hiiumaal siis 672 töötut, Eestis tervikuna 93802 töötut. Need on väga tõsised numbrid. Hiiumaal on Eesti Haigekassa andmetel seisuga 31.12.2009 9711 ravikindlustatud elanikku.

Statistikaameti kodulehelt saab korrektseid andmeid 2008 aasta seisuga. Kuid aasta 2008 on midagi muud kui aasta 2010. Õnneks on maakonna terviseprofiil pidevas täiendamises, seega uute andmete saabudes saab ka reaalsem pilt siia kantud.

Hiidlased on pidanud alati leppima keskmisest madalama sissetulekuga. See tuleneb mitmest tegurist:

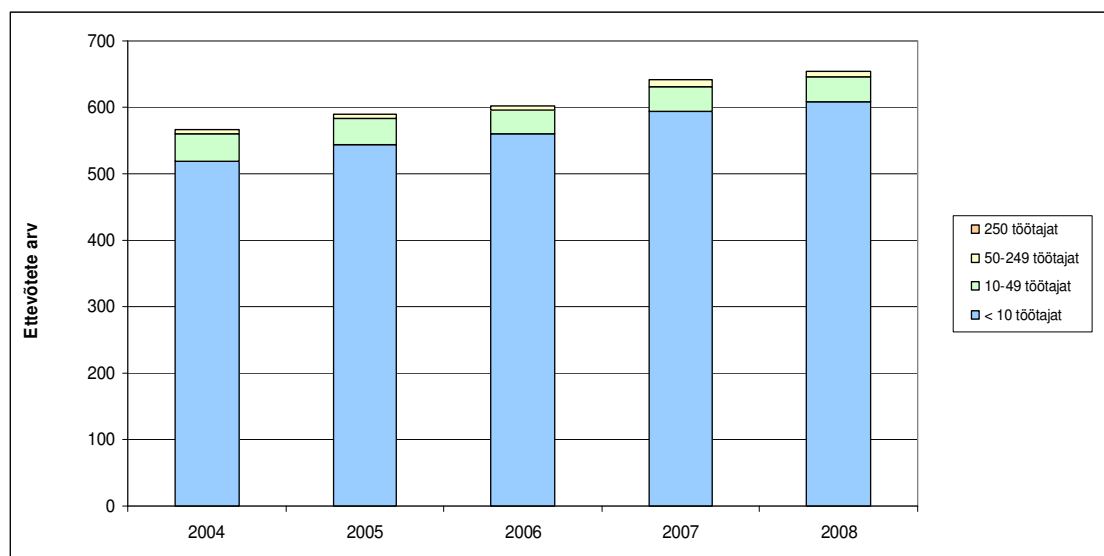
- Saare eripära (lisanduvad kõrgemad transpordikulud kui mandril, seda seoses praamide ülevõega ja nõ äärealaga, mis piirab äritegevust)
- Piiratud ressursid tööjõu värbamisel, eriti klassifitseeritud tööjõu puhul. Samuti on oluline konkurentsi puudumine selles osas, et tööd on vaja ja inimesed on nõud selle saamise nimel ka vabariigi keskmisest madalama sissetulekuga



Joonis 11 Keskmise brutosissetulek Hiiumaal ja Eestis

Allikas: Statistikaamet

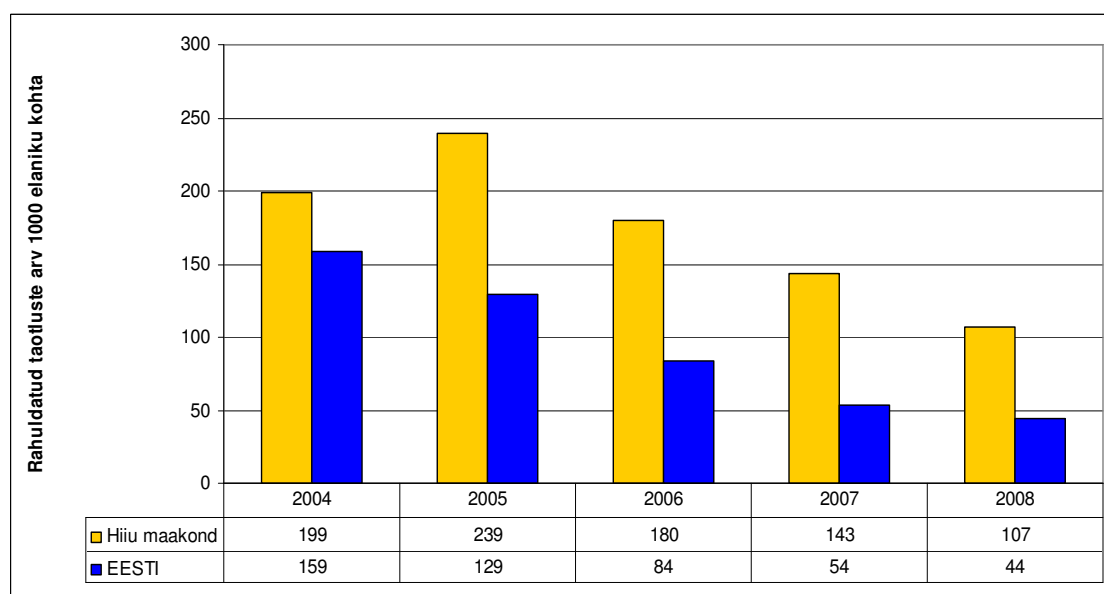
Joonisel 12 on näha, et saarel on peamine suund väikeettevõtlusel.



Joonis 12. Majanduslikult aktiivsed ettevõtted Hiiumaal

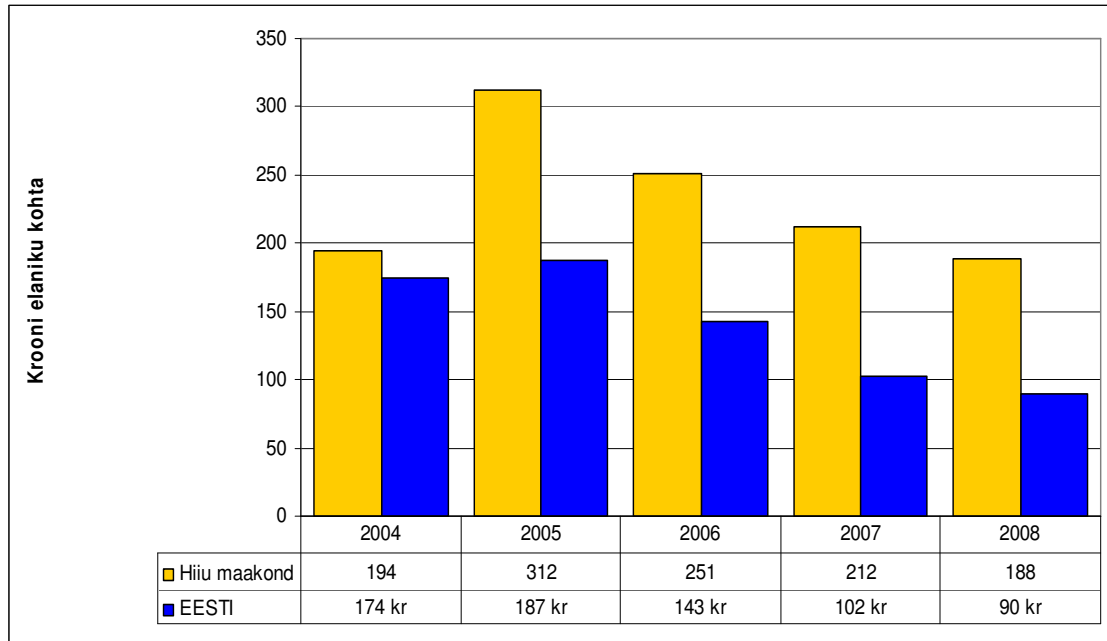
Allikas: Statistikaamet

Kogukonna hakkama saamist näitab ilmekalt ka rahuldatud toimetulekutoetuste arv 1000 elaniku kohta (joonised 13 ja 14). Allolevates joonistes ei ole küll toodud aastat 2009, aga praeguse tööpuiduse ja MASU ajastul on abivajajatele väljamakstavad summad tõusnud. See on tänane reaalsus.



Joonis 13. Rahuldatud toimetulekutaotluste arv 1000 elaniku kohta Hiiumaal ja Eestis

Allikas: Statistikaamet



Joonis 14. Väljamakstud toimetulekutoetus ühe elaniku kohta Hiiumaal ja Eestis

Allikas: Statistikaamet

Puuetega inimesi oli Hiiumaal 2008 aasta seisuga 10108 elaniku kohta 534. Statistikaameti andmetel on see protsent keskmiselt aastate võrdluses on see olnud 5% elanikkonnast.

Alljärgnevalt on riikliku toimetulekutoetuse summad, kus on maakonna valdadest ja Kärdlast info olemas (vt tabel 2).

Omavalitsus	Rahuldatud taotluste arv		Arvestatud summad (kr)		Toetus elaniku kohta (kr)	
	2008	2009	2008	2009	2008	2009
Emmaste vald	133	131	176718	184983	125	135
Kõrgessaare vald	234	167	270753	184619	201	140
Käina vald	261	291	384308	496261	172	224
Kärdla linn	475	700	580034	992988	154	265
Pühalepa vald	374	392	485565	470171	289	283
<b>Kokku</b>	<b>1477</b>	<b>1681</b>	<b>1897378</b>	<b>2329022</b>	<b>182</b>	<b>226</b>
Eesti keskmine*					90*	140*

Tabel 2. Riiklik toimetulekutoetus (sh täiendav sotsiaaltoetused)

Allikas: Hiiu Maavalitsus

\* - Sotsiaalministeeriumi andmetel



<b>Hoolekandeesutused</b>	<b>2008</b>	<b>2009</b>
Hoolekandeesutuste arv	2	2
Nendes hooldatavaid	65	57
Nendes hooldustöötajaid	14	10

Tabel 3. Hoolekandeesutused Hiiumaal

Allikas: Hiiu Maavalitsus

#### Hiiumaa hooldekodud:

- 50 kohaline üldtüüpi Tohvri Hooldekodu , mis on Emmaste Munitsipaalasutus.
- 15 kohaline segatüüpi ööpäevaringne hoolekandeesutus MTÜ Samaaria Eesti Misjon, mis asub Käina vallas (vt ka tabel 3).

#### Hiiumaal päevakeskused:

- Emmaste Päevatuba
- Hellamaa Perekeskus (Pühalepa valla munitsipaalasutus)
- Lauka Päevakeskus (Kõrgessaare valla munitsipaalasutus)
- Kärkla Sotsiaalkeskus (Kärkla linna munitsipaalasutus)
- MTÜ Hiiumaa Puuetega Inimeste Koda (asub Käinas)
- Ühenduse Hiiumaa EELK Diakooniakeskuse Päevakeskus (asub Kärdlas)

#### Sotsiaalteenused Hiiumaal:

- Päevakeskuse teenused olemas kõikides omavalitsustes
- Varjupaigateenust kogu maakonnale osutatakse Käina vallas Samaarias
- Maakonna täiskasvanud psüühiliste erivajadustega isikute hoolekandeteenuseid osutatakse Kärdlas ja Lauka Päevakeskuses
- Invabussi teenust kogu maakonnale osutab Kärkla linnavalitsus
- Maakonna erivajadustega lastele toimetulekuõpetust annab Kärkla Sotsiaalkeskus
- Maakonna kerge ja mõõduka vaimse puudega lastele annab põhiharidust Kõpu Internaatkool Kõrgessaare vallas
- Koduteenuseid eakatele ja puuetega inimestele osutavad kõik omavalitsused
- Eluasemeteenust oma valla kodanikele osutavad kõik omavalitsused

- MTÜ Hiiumaa Perenõustamiskeskus osutab psühholoogilise nõustamise teenust maakonnas (asukoht Kärđlas)
- Hiiumaa Ohvriabi asub Kärđlas, teenindab kogu maakonda

Oluline on motiveerida kogukonna liikmeid, kes oma tegevusega suudavad teisi abistada ja kogukonna arengut edasi viia. Selleks antakse välja kord aastas Eesti Vabariigi iseseisvuspäeva eel Hiiu maakonna teeneteplaat isikule, kes on oma tööde ja tegemistega kaasa aidanud Hiiumaa arengule, samuti muude saavutuste eest, mis on toonud au ja tunnustust Hiiu maakonda. Valitakse ka elanikkonna kaasabil igaaastane „Hiiumaa Kultuuripäril“ saaja. Aasta lõpus tunnustatakse Hiiumaa parimaid sportlasi, meeskondi ja treenereid. Selline tunnustus on motivatsiooniks teistele ja austusavalduseks väljavalituile.

Maakond toetab kohaliku omaalgatuse programmi raames erinevaid projekte. Suurim õnnestumine ongi külaseltside töö, mis projektide kaudu on saanud rahastust kohaliku elu edasiviimiseks.

Mittetulundusühing nimetusega Hiidlaste Koostöökogu on vabatahtlikkuse alusel ühinenud Hiiu maakonnas tegutsevate juriidiliste isikute, füüsilisest isikust ettevõtjate ja kohalike omavalitsuste iseseisev kasumit mitte taotlev ühendus, mis tegutseb avalikes huvides kohaliku algatuse ning kohaliku elu arendamise eesmärgil. Koostöökogu eesmärgiks on suurendada kohalikku algatusvõimet piirkonnas; koostada piirkonna integreeritud arengustrateegia; viia ellu piirkonna integreeritud arengustrateegia korraldades piirkonna tegevusprojektide rahastamist ning nõustamist; arendada avaliku-, era- ja mittetulundussektori koostööd; arendada koostööd teiste ühendustega Eestis ja mujal Euroopas; osalemine rahvusvahelistes, riiklikes, piirkondlikes ja kohalikes maaelu arendavates projektides. Tänu sellele MTÜle on saanud Hiiumaal väga paljud mõtted teoks.

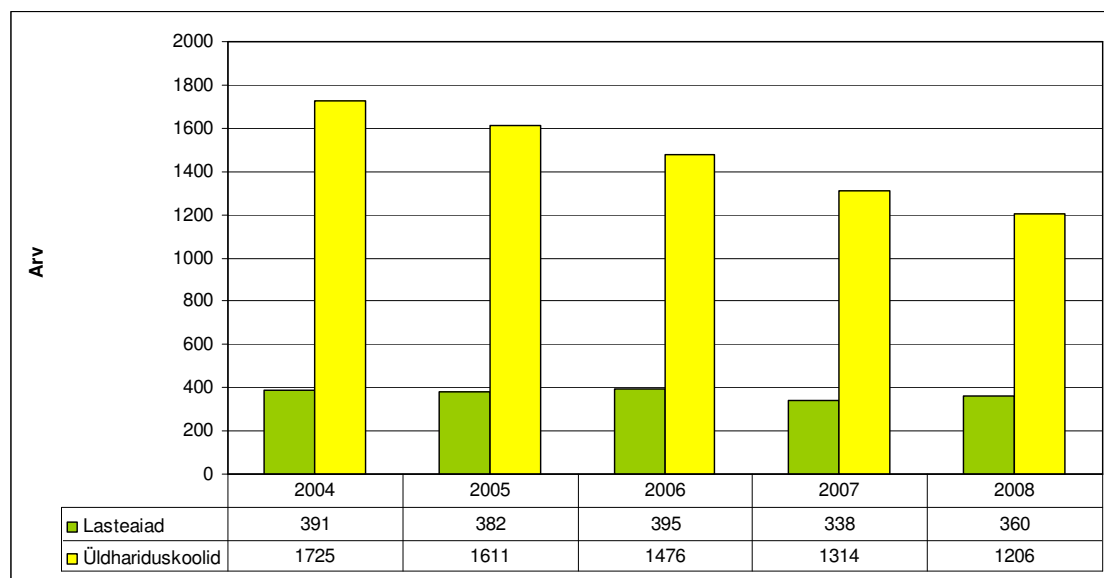
Suurimad probleemid võrdsete võimaluste pakkumisel on üle vabariiklikud. Kahjuks on tervisealane ebavõrdus, mis on seotud soo, hariduse ja sissetulekuga. Osalise elanikkonna madal maksevõime ei võimalda tarbida tervist edendavaid teenuseid. Inimeste toitumisharjumised on otseses suhtes sissetulekuga ning äärealade elanikel on erinevale teenuste kättesaadavus piiratud, mida suurendab ka ühistranspordi alati mittesobivad graafikud.

Selleks, et neid probleeme leevendada, on teha suur töö teavitusalal, et leida vahendeid madalama sissetulekuga elanikkonna abistamisel sotsiaaltoetuste abil. Hiiumaal on KOV-te töö senini olnud hästi organiseeritud selles vallas, aga eesmärk on leida üles ka need abivajajad, kes ei ole veel abi palunud. Hiidlane on uhke ja ei taha naljalt enda kehva seisu teistele välja näidata.

## LASTE JA NOORTE TURVALINE NING TERVISLIK ARENG

Hiiumaal on 2 gümnaasiumi, 4 põhikooli, 7 koolieelset lasteasutust, 1 kutseõppeasutus, 1 erivajadustega laste kool ja 3 huvialakooli. Täiskasvanute täiendkoolitusega tegelevad ka Sihtasutus Tuuru ja Hiiumaa Ametikool ([www.hiiumaa.ee/general/sotsiaal.html](http://www.hiiumaa.ee/general/sotsiaal.html)).

Hiiu maakonna ülesanne on pakkuda oma elanikele mitmekülgsel ja heal tasemel (kvaliteetset) haridust. Põhiharidus on kättesaadav kõikides Hiiumaa omavalitsustes. Gümnaasiumiharidust on võimalik omandada Kärdla Ühisgümnaasiumis ja Käina Gümnaasiumis. Kärdla Ühisgümnaasiumis on ka kaugõppeosakond. Kutseharidust on võimalik omandada Hiiumaa Ametikoolis ja kõrgharidustasemel õpet pakub Mainor Kõrgkool. Viimastel aastatel on õpilaste arv haridusasutustes oluliselt vähenenud (vt tabel 15). Kui 2004/2005 õppeaastal oli põhikooliastmes 1412 õpilast, siis 2008/2009. õppeaastal ainult 947 õpilast. Põhjuseid on mitmeid, nii vähenenud sündimus kui ka väljaränne. Hiiumaa põhikoolilõpetajatest on viimase 5 aasta jooksul ~50% jäänud Hiiumaa gümnaasiumitesse, 3-4% asunud õppima Hiiumaa Ametikooli. 11-15% põhikoolilõpetajatest on jätkanud haridusteed mandril erinevates gümnaasiumites. Aasta aastalt on suurenenud mandri kutseõppeasutustes põhikoolijärgse hariduse omandamine. 2008/2009. õppeaastal jätkas mandril kutseõppeasutustes 35,3% põhikoolilõpetajatest.



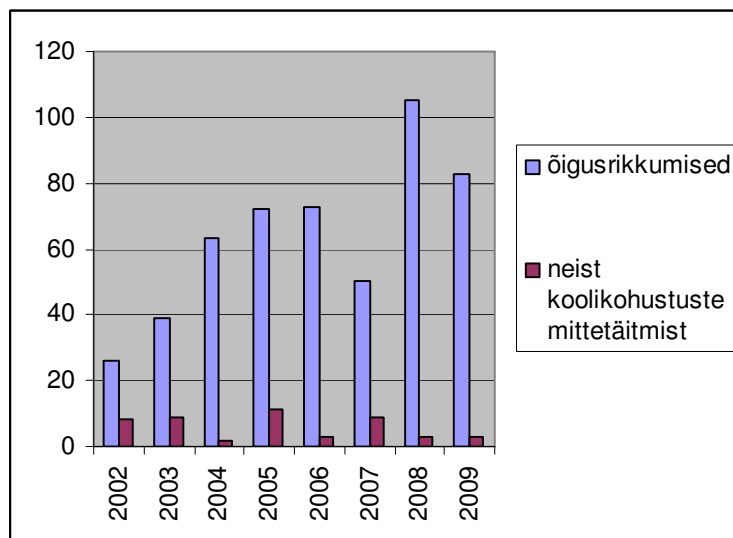
Joonis 15. Õpilaste arv Hiiumaa haridusasutustes

Allikas: Statistikaamet

Lastevanemate jaoks on Hiiumaal oma lapsi kasvatades väga oluline märksõna ka turvalisus. Väikesel suletud kogukonnal on kõrgemad moraalinormid ning siia ei jõua ka linnakoolide pahesid nii massiliselt. Juba aastast 1996 tegeleti maakonnas narkoennetustööga. Väga populaarseks kujunes kampaania NARKO EI, mille kaudu teavitati noori narkootikumidest tulenevatest probleemidest ja ohtudest. Kampaania raames anti teadmisi lastevanematele, õpetajatele, medikutele, politsei- ja piirivalvetöötajatele. Lisaks oli maakonna noortel hea võimalus mõõtu võtta spordivõistlustel. Kampaania lõppes traditsiooniliselt tol ajal Eesti populaarse ansambli esinemisega. Kahjuks riigil ei ole enam võimalust maakondi ennetustööd rahastada, seepärast on maakonnanoorte ülipopulaarne ja väga vajalik üritus soiku jäänud.

Turvalist elukeskkonda peegeldab ka maakonna alaealiste komisjoni tegevus. Komisjonis arutatud õigusrikkumiste arv on olnud enam-vähem stabiilne alates 2004 aastast.

Alaealiste poolt toimepandud õigusrikkumised on toodud ära joonisel 16.



Joonis 16. Õigusrikkumised ja koolikohustuse mittetäitmine

Allikas: Hiiumaa alaealiste komisjoni andmed

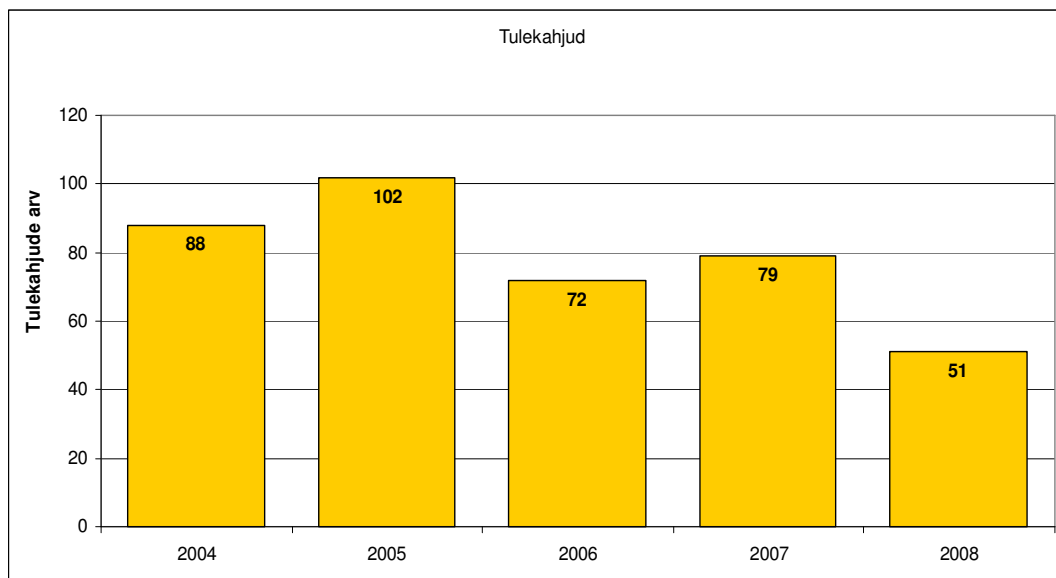
Hinnanguliselt moodustavad toimepandud õigusrikkumistest kaks kolmandikku väärted, need omakorda jagunevad eelkõige Liiklusseaduse ja Tubakaseaduse alusel koostatud väärtematerjalideks, järgnevad muud avaliku korra ja Alkoholiseaduse rikkumised.

Mõjutusvahendite kohaldamisel on alaealiste komisjon aastate jooksul rakendanud eelkõige hoiatust, üldkasulikku tööd ja spetsialisti juurde vestlusele suunamist. Hoiatuse kohaldamise võimalikkus lähtub õiguserikkuja isikust ja õiguserikkumise raskusastmest, üldkasuliku töö ja spetsialisti juurde suunamise kohaldamist võimaldab väikese maakonna eripära: piiratud inim- ja materiaalsete ressursside korral rakendub hästi koostöövõrgustik. Erikooli suunamist on aastast 2002 kohaldatud 4 korral.

Komisjoni teine töösuund on kriminaalpreventiivsetele projektidele toetuse eraldamine. Konkursi prioriteetideks on läbi aastate olnud:

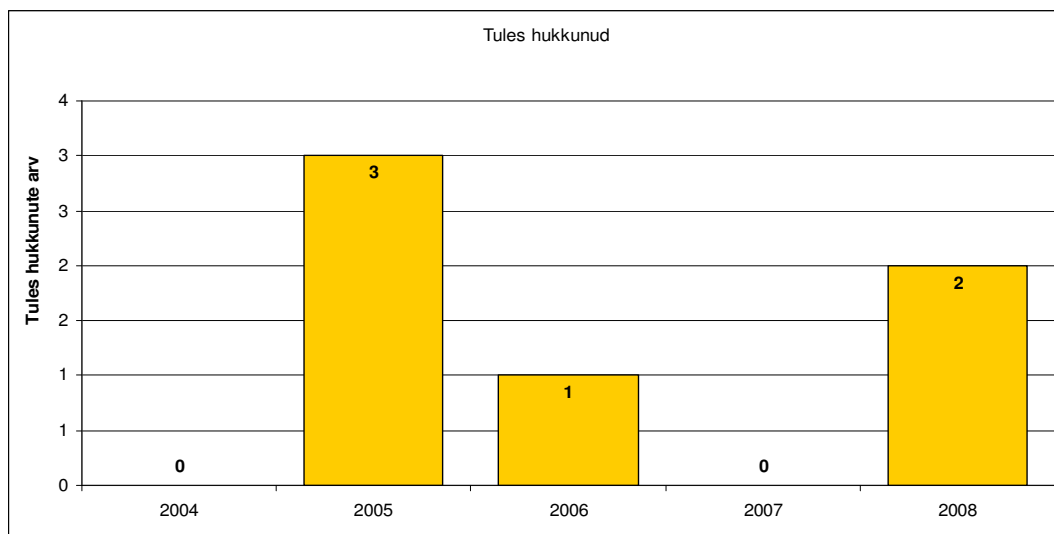
- Töö riskilastega : sotsiaalsete oskuste arendamiseks ühistegevused, mitmel aastal on toetatud seiklusringi tööd, 2009. aastal õnnestus käivitada kauaoodatud tehnikaring;
- Koolitused: eriti populaarsed on koolitused lapsevanematele, aga ka pedagoogidele, noortega tegelevatele erinevatele spetsialistidele;
- Vaba aja sisustamine: tegevused koolivaheaegadel, sh väljasõidud, seikluskasvatus, seikluslaagrid.

2010 ei ole alaealiste komisjonidele eraldatud riiklikke vahendeid kriminaalpreventiivsete projektide toetamiseks.



Joonis 17. Tulekahjud Hiiumaal

Allikas: Statistikaamet



Joonis 18. Tulekahjudes hukkunuid Hiiumaal

Allikas: Statistikaamet

Lääne-Eesti Päästkeskuse ennetustöö büroo peaspetsialisti Kaljo Pihlametsa teatel oli 2009 aastal Hiiumaal kokku 45 tulekahju, mis on eelnevatest aastatest märkimisväärselt vähem. Tulekahjudest 13 olid hoone tulekahjud, millest omakorda 9 eluhoone tulekahjud (3 korterelamus ja 6 üksikelamus. Tulekahjudes hukkunuid ei olnud 2009 aastal (joonised 17 ja 18).

Suitsuandurit pidas uuringu tulemusel väga vajalikuks 2009 aastal 79% küsitletutest Hiiumaa elanikest, 2008 aastal 65%. Väidetavalt oli 2008 aasta alguse seisuga meie maakonnas 53% peredest suitsuanduriga varustatud, kuid 2009 juba 79%. Sellest, kui suitsuandur on päästnud põlengust ja inimesed on ise jaole jõudnud tänu sellele, sellest ei räägita. Aga suitsuanduri kasutegur tuleb aasta-aastalt paremini esile.

Hiiumaa haridusasutustes on toimud 2008-2009 aastal järgmised koolitused:

- „Tean tulest“, I-III klassidele mõeldud koolitus, kus koole teavitatakse programmist ja registreeritud koolide õpilastele toimub päästekomandodes koolitus.
- „KEAT“ ( Kaitse End ja Aita Teist)- VI klassidele. Kõigis Hiiumaa koolides toimuvad läbi õppeaasta pääste- politsei- ja esmaabikoolitused, mis kulmineerub õppeaasta lõpus võistluspäevaga, kõigi eelnevalt võistluseks registreerunud koolide esindusvõistkondade vahel

- Lasteaedadele „Nublu aitab“- 5-6aastastele. Koolitus toimus kõigis Hiiumaa lasteaedades 2008 aastal esimest korda. Programm käib intervalliga üle kahe aasta, seega 2010 aasta sügisel programm jätkub
- Alates 2010 aastal algab koolide XI klassidele mõeldud kursus veeohutus

Eakatele on mõeldud Tuleohutusosalased infopäevad. 2009 aastal toimusid need kõigis Hiiumaa KOV-s peale Emmaste (põhjus valla huvipuudus).

2009 toimusid eraldi tuleohutusosalased koolitused külavanematele, KOV-te sotsiaaltöötajatele, korteriühistute esimeestele. Kõigile soovijatele võimaldatakse programmi „Kodu tuleohutuks” raames tasuta kodukülastusi, kus päästeala spetsialist nõustab kodust tuleohutust ja vajadusel paneb inimesele ka suitsuanduri üles.

Koostöös KOV-ga on paigaldatud saarel eakatele ja toimetuleku raskustes peredele suitsuandurid.

Alates 09.05.2007 on avatud Hiiumaa Teavitamis-ja Nõustamiskeskus HUPS, kus pakutakse karjääri-, suhete-, tervisenõustamist AMOR ja õppenõustamist (logopeed, eripedagoog, sotsiaal pedagoog, psühholoog). Huvi teenuste vastu on olemas ja järjest kasvav. Probleemiks nagu igal pool on raha vähesus, suurimaks toetajateks EL ning Kärdla linn ja vähesel määral ka maakond. HUPS on teavitamis- ja nõustamisteenust pakkuv ning võrgustikutööd koordineeriv piirkondlik kompetentsi- ja tugikeskus, mis toetab laste ja noorte ea- ning võimetekohast arendus- ja õppetegevust, noorte teadlike valikute tegemist ja riskikäitumise ennetamist lähisuhetes. Töötatakse selle nimel, et igast lapsest kujuneks õnnelik ja hästi toimetulev täiskasvanu.

Vaatamata, et Hiiumaa lasteasutused teevad tublit tervistedendavat tööd, ei ole veel ükski lasteaed liitunud tervistedendavate lasteaedade võrgustikuga. On lootus, et 2010.a. üks lasteaed liitub TEL võrgustikuga.

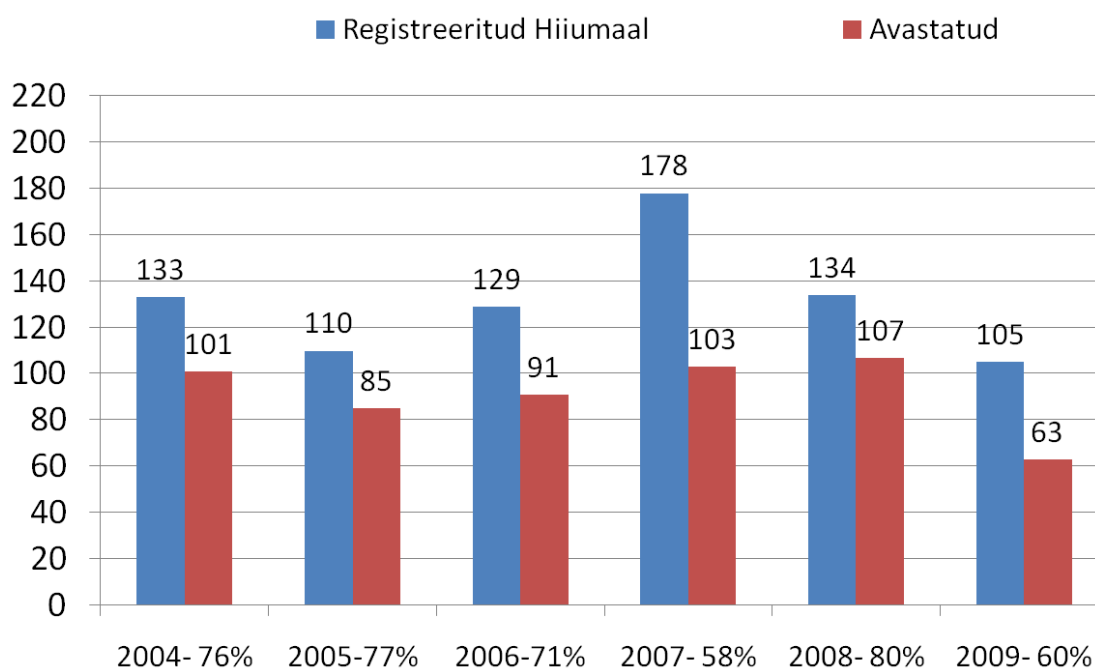
Maakond toetab ka Koolitantsu, koolibändide kokkusaamist, laulu ja tantsupeol osalemist, spordiüritusi "Meri ja päike" ning valdade vahelisi võistlusi.



## KURITEGEVUS HIIUMAAL

Politsei-ja Piirivalveameti andmetel registreeriti 2009 aastal Hiiu maakonnas 105 kuritegu, mis oli 28 fakti võrra vähem kui aastal 2008 aastal. Viimasel kahel aastal on Hiiu maakonnas peamiselt lahendada olnud varavastased kuriteod. Registreeritud kuritegudest aastal 2008 pandi toime alaealiste poolt vaid 22 ja aastal 2009 vaid 5. Täna sel päeval võib öelda, et kuritegevuse üldtrends

Hiiumaal majanduslik surutis muutnud ei ole. Kui Eesti lõikes valitseb hetkel tõusutrend isikuvastastes kuritegudes, siis Hiiu maakonna kuritegevuse profiil on jäänud samaks. Viimase kahe aasta võrdluses on kohalike omavalitsuste lõikes kuritegevus langenud kõige enam Kärdla linnas ( 53 fakti 2008/31 fakti 2009) ning seejärel Pühalepa vallas (27 fakti 2008/ 16 fakti 2009). Kuritegevuse mõningast tõusu on märgata Käina vallas, mis on tingitud selles omavalitsuses aset leidvate isikuvastaste kuritegudega, kuna antud omavalitsuses on Hiiumaal kõige enam löbustusasutusi. Varavastastest kuritegudest võib välja tuua peamiselt sissemurdmisi ja vargusi eluruumidest. Kuritegevus Hiiumaal on hetkel langustrendis. Hea on tõdeda, et Hiiu maakond on Eesti turvalisim maakond.



Joonis 19 Registreeritud ja avastatud kuritegevus Hiiumaal 2004-2009

Allikas: Politsei-ja Piirivalveamet

Väärtegid registreeriti Hiiumaal 2009 aastal 1659 (andmed 21.11.2009 seisuga Politsei-ja Piirivalveameti andmetel). Võrdluseks siinkohal, et aastal 2008 registreeriti 2046 väärtegu ja 1567 aastal 2007. Registreeritud väärtegudest ca 70% moodustavad liiklusalased rikkumised. Peamisteks rikkumisteks liikluses on Hiiumaal piirkiiruste ületamised, millised panevad toime 90% mandril elavad inimesed ning 10% Hiiumaa enda elanikud. Vastupidine seis on aga alkoholijooobes mootorsõiduki juhtidega. Nende enamuse moodustavad paratamatul hiidlased ise. Väga hea vaatepilt avaneb liikluses turvavarustuse kasutamise näol, sest aastate pikkused kampaaniad koostöös Maanteeametiga on andnud väga hea tulemuse liikluskasvatases. Sama saab öelda helkurite kandmise kohta pealt. Kui mandril nii mõneski maakonnas on helkurit kandev inimene haruldus, siis Hiiumaal on haruldus inimene, keda pimedas ilma helkurita kohtad teel. Sellised kampaaniad on kindlasti edasiviivjõud liiklurvalisuse tagamisel Hiiumaal.

Hoolimata väga edumeelsetest ennetuskampaaniatest liikluses, ei pääse Hiiu maakond paraku aga aset leidvatest liiklusõnnetustest. Viimasel 4 aastal (2006-2009) on saarel toimunud igal aastal üks liiklusõnnetus, kus hukkunud on inimene, kokku aastate jooksul 5 inimest, neist 2 alaealist (Politsei-ja Piirivalveameti andmed). Alkohol on olnud määravaks teguriks nendest kahe õnnetuse puhul.

Inimkannatanutega liiklusõnnetusi toimus 2008 aastal 13, millest sai kokku vigastada 18 inimest. 2009 aastal toimus kokku 12 liiklusõnnetust ning nendes sai kannatada 15 inimest. Liiklusõnnetustes tuleb lähiaastatel põhirõhk suunata kergliiklejatele, sest paratamatul on sattunud need, vähim kaitstud liiklejad, üheks liiklusõnnetuse osapooleks üha tihedamini. Vaadates liiklusõnnetuste statistikat Hiiu maakonnas, siis kõige suurem võimalus sattuda liiklusõnnetusse on nädalavahetuste õhtutel kell 16.00-20.00-ni.

## **TERVISLIK ELU-ÕPI- JA TÖÖKESKKOND**

Maakonnal on 8 võimlat, 3 staadioni, 15 spordiväljakut, 1 ujula, 1 kardirada ja 1 ekstreemspordiga tegelemise võimalus. Avalike supluskohti on 20, märgistatud matkaradasid 23, ametlike suusaradasid 2, jalgrattarada teeb tiiru ümber saare. Võimlad on avatud tööpäevadel 8.00-22.00, nädalavahetustel vastavalt vajadusele (andmed Tallinna Ülikooli Haapsalu Kolledži üliõpilase Airi Nurga kursuse-tööst).

Hiiumaal on kolm kooli, kes on Tervist Edendavate Koolide programmis. Need koolid on Kärkla Ühisgümnaasium, Käina Gümnaasium ja Palade Põhikool. Lasteaiad ei ole veel TEL-iga liitunud.

Tervistedendavate töökohtade (TET) võrgustikuga on liitunud 2 asutust – Hiiumaa Selver ja Politsei- ja Piirivalveameti Lääne Prefektuuri korrakaitsebüroo Kärkla konstaablijaoskond.

Maakonna ühistranspordi teenust osutab AS GOBuss, kus kasutusel on kaasaegsed bussid. Kohalike liinidel sõidavad kütusesäästlikud väikebussid. Paljud maakonnabussiliinide sõidugraafikud on tehtud võimalikult kasutajasõbralikuks, seda muidugi ka rentablust arvestades. Kaugliin väljub saarelt kaks korda päevas hommikul ja õhtul ning viib reisijad üle mere Tallinna. Pahameelt on tekitanud vahel bussifirma otsus kaugliini bussi mitte üle vedada praamiga, mis tekitab ebamugavust reisijatele (reisikoti tassimine praamile ja sealt siis üle mere minnes vastas olevale bussile).

Maakonnal on ka lennuliin Kärkla-Tallinn. Lennud toimuvad kaks korda päevas ja üks kord nädalavahetusel.

Praam on saare ja mandrivahelise liiklemise põhiline vahend. Probleeme tekitab parvlaevade madal süvis, mille tõttu ei ole võimalik vedusid teostada madala veetaseme korral. Viimasel talvel on mitmetel päevadel olnud saar praamiliikluse seiskumise tõttu isoleeritud mandrist. Samuti on ilmastiku tõttu parvlaevühendus graafikuväline, mis teeb aja planeerimise raskeks.

Külmadel talvedel rõõmustab kohalikku ja saare külalist aga jäätee. Jäätee on 26 km pikkune, mis on omakorda Euroopa pikim. Käesolev aasta oli küll läbi aegade külmem ja lumerohkem, kuid siiski sai jäätee mõnusid nautida kõigest 11 päeva. Jäätee käigushoidmine maksab palju ja selle olemasolu on tingitud väga erinevatest asjaoludes. Riik finantseerib jääteed kui maantee pikendust.

Kärdla Rannapaargu rannas oli endistel aegadel ka vetelpääste (kahjuks 2010 Kärdla linna eelarves, mis võetakse vastu 29. märts 2010, ei ole vetelpäästele ette nähtud sentigi raha). Randade puhtuse ja korrashoiu eest vastutab kohalik omavalitsus. Randades käib tervisekaitse ka võtmas analüüse. Eelnevate aastatel on olnud probleeme sinivetikatega ja tänu sellele on suletud randasid, millest on teavitatud inimesi ajalehes ja hoiatavate siltidega rannas.

Joogivees on 2008 aastal olnud probleeme fluoriidiga Sõru sadama vees, aga selles veesüsteemis pole püsielanikke. Samuti on tekkinud probleem mangaani ülemäärase sisaldusega joogivees, probleemiga tegeletakse. Välisõhus leviv müra ei ole Hiiumaal olnud probleemiks. Alates juulist 2009 on avatud Hiiumaa jäätmekogumisjaam, kliente teenindab kaks firmat, eraldi kogutakse ohtlike jäätmeid kord aastas igas vallas ja samuti saab ära tuua igapäevaselt ohtlike jäätmeid Kärdlas asuvale laopin-nale jäätmekogumisfirmas.

## TERVISLIK ELUVIIS

Tervisliku eluviisi aluseks on enda tervisest hoolimine. Kohalikud omavalitused, ühendused ja kogukonnad korraldavad erinevaid rahvaterviseüritusi ning muid terviseprojekte, mille teavitamise võimalused on järgmised:

- „Hiiu Leht“ (kaks korda nädalas ilmuv maakonnaleht), kus ilmub tutvustav artikkel korraldajatelt ja peale selle ka üleskutse osalemiseks, reeglina ilmub teade või reklaam kaks korda enne ürituse toimumist
- Tutvustava intervjuu ja üleskutse edastab ka Saaremaa Kadi raadio, mida kuulavad paljud hiidlased. Oleneb ürituse suuruselt, tehakse ka reklaami raadios
- Info pannakse üles kohalike koolide teavitus-stendidele
- Infot edastab ka külastajatele nii perearstikeskus kui ka tervisetuba.
- Üleskutse osalemiseks ja teavitamiseks ilmub ka veebilehel [www.hiiumaa.ee](http://www.hiiumaa.ee)
- Koostamisel on ka *listid*, mille kaudu saab infot edastada internetis

Igas maakonnas on välja kujunenud omad traditsioonid. Meil on traditsiooniks saanud igaaastane Südamenädala korraldamine, Leivanädala läbiviimine. Leivanädala sihtrühmaks on lasteaiälapsed kui ka kooliõpilased. Külastatakse Hiiu Pagarit, selgitatakse tervisliku toitumise vajalikkust, meisterdatakse ja küpsetatakse ühiselt leiba. Traditsiooniks on saanud ka igaaastane võrkpalliturniir, kus osalejaid on üle Eesti ja võistlejaid juunioridest-seenioriteni. Käesoleval aastal peetakse turniiri juba 52. korda ja endiselt väga populaarne. Võistkondi on ka mandrilt.

Aasta aastalt suureneb maakonnas tervisesportlaste arv. Inimesed on leidnud endale sobiva viisi liigutamiseks. Tänavatel on näha igas vanuses inimesi, kes siis olenevalt aastaajast tegelevad kepikõnni, rulluisutamise, rattasõidu, suusatamise ja jooksmisega. Eelpool mainitud spordiharrastajad peavad ka mõõduvõtmisi, mille eesmärk on ühistegevusel ja heal enesetundel. Levinud on ka sportimisharrastused koos sõpruskonnaga.

Kahjuks antud terviseprofiilis puuduvad andmed elanike, aga ka raseduse ajal suitsetavatest naistest.

## **TERVISETEENUSED**

Hiiu maakonnas osutab tervishoiuteenust 14 asutust.

### ***SA Hiiumaa Haigla***

SA Hiiumaa Haiglal on oluline roll maakonna tervishoiuteenuste osutamisel olles saare ainus statsionaarset arstiabi andev tervishoiuasutus.

Põhiülesandeks on:

- Olla maakondlikult vastavaks statsionaarse ja ambulatoorse (II ravitasandi) aktiivravihaiglaks
- Tagada saarel erakorraline arstiabi
- Tagada valmisolek katastroofimeditsiini seisukohalt

Kitsalt spetsialiseeritud eriarstiabi osutamist maakonnas pidevalt ei toimu, patsiendid suunatakse kõrgema etapi haiglasse. Hiidlaste paremaks tervishoiu teenuste osutamiseks on haiglal lepingud 15 erineva eriala arstiga, kes osutavad saarel ambulatoorset ning piiratud mahus statsionaarset raviteenust.

30.detsembril 2002.a asutati SA Hiiumaa Haigla, mida juhib kuue liikmeline laiapõhjaline haiglanõukogu ja tegevjuht on juhatuse liige Gennadi Aavik. Haigla hoonete kompleks valmis 1957. aastal. Haiglas 32 voodikohta, töötab 11 arsti ja 20 meditsiini õde. SA Hiiumaa Haiglas on suhteliselt hea erialaspetsialistide kättesaadavus, hea on koostöö maakonna perearstidega. Pidevalt on uuendatud meditsiini tehnikat. 2006.aastast töötab digitaalröntgen ning on tehniline võimalus kardioloogiliste haigete telemeditsiinilisteks konsultatsioonideks kiirabiautos ja statsionaaris. 2008.aastal valmis helikopteri maandumisplats, 2009.aastal ehitati uus ja kaasaegne operatsiooniblokk. 2009.aastal renoveeriti kirurgiosakond, mida finantseeris USA saatkond. 2003.aastast on haigla ühinenud rahvusvahelise tervistedendavate haiglate võrgustikuga.

### ***Perearstikeskused***

Hiiumaal esmatasandiarstiabi ostab 6 perearstikeskust.

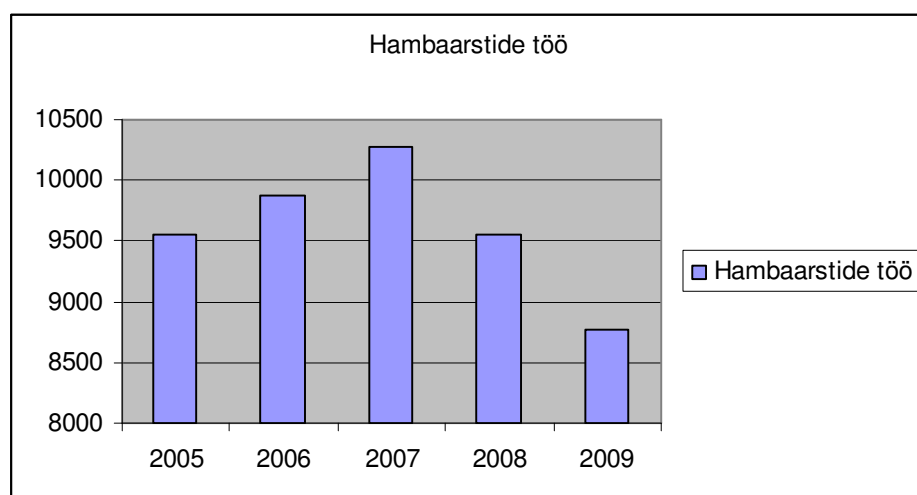
### ***Eriarstiabi osutavat asutust***

Hiiumaal osutavad eriarstiabi 2 asutust:

1. FIE Katrin Noorkõiv (psühhiaater)
2. FIE Ülo Lember (töötervishoiu arst)

### **Hambaarstikabinetid**

Hiiumaal on 5 hambaarstikabinetti, kus külastajaid kokku oli 2009 aastal 8771. Joonisel 20 on näha, et viimastel aastatel on külastatavus langenud. Põhjuseks on inimeste kõhna rahakott, mitte väga terved hambad. Joonisel 20 on näha, et hambaravikabinettide külastatavus on järsult langenud. Põhjus: Eesti Haigekassa ei kompenseeri enam täiskasvanud elanikkonnale hambaraviteenust.



Joonis 20 Hambaarstide külastatavus Hiiumaal

Allikas: Hiiu Maavalitsus

Hiiumaa Tervisetuba alustas tööd 27. novembril 1996 aastal Südametoa nime all, samast ajast algas ka süstemaatiline ja teadlik terviseedenduse töö täiskasvanud elanikkonnale. Tervisetuba teenindab kogu maakonda. Hiiumaa Tervisetöös mõõdetakse vererõhku, kolesterooli ja veresuhkrut, rasvaprotsenti, kehamassiindeksit. Toimub suitsetamisest loobujate nõustamine ning noorte nõustamine. Suuremate kõrvalekallete korral suunatakse külastaja (patsient) perearsti vastuvõtule. Vajadusel antakse külastajatele omakogutud ravimtaimi. Kõik protseduurid on külastajatele tasuta.

Hiiumaa elanike seas on Tervisetuba väga populaarne. Aastas külastajate arv on ligi 1500 inimest (mehi 1/3, naisi 2/3), keskmine vanus 45 aastat. Tihe koostöö on tervisetööl Hiiumaa perearstidega, pereõdedega ja sotsiaaltöötajatega. Kord aastas koolitab Hiiumaa meedikuid tuntud Eesti kardioloogia professor Margus Viigimaa.

## KOKKUVÕTE

Terviseedendus ei ole hiidlastele võõras sõna. Elanikkonna hulk, kes väärtustavad oma tervist ja on teinud korrektiivse oma halbade harjumuste parendamisel, on aastate jooksul suurenenud. Selle nimel on maakonnas olnud väga toimiv koostöö haridusasutuste, politsei-ja päästeameti, noorsootöötajate ja meedikutega. Terviseedenduslik töö on pidev protsess, mille ülim eesmärk on meie kõigi heaolu.

Hiiu maakonna terviseprofiili koostamisel järgiti strateegilise planeerimise protsessi loogikat, hõlmates selle kõiki etappe: ettevalmistav tegevus – terviseprofiili koostamise algatamine, põhitegevus – koostamine ja terviseprofiili esitamine, aga samas arvestati maakonna tervisetegurite hetke seisundit. Profiil on koostatud TAI juhendmaterjalise vajalikuks peetud indikaatorite abil. Töös on kasutatud erinevate ametkondade andmebaase ning koostamisel on arvestatud erinevaid eksperthinnanguid.

### ***Terviseprofiili tegevuskava***

**Missioon** – Hiiu Maavalitsus, Hiiumaa Tervisetuba ja tervisenõukogu juhtimisel, aitab luua terviselikku elukeskkonda hiidlastele, paikkonna elanike kaasamise ja teadlikkuse tõstmise kaudu.

**Visioon** – Tagada käesoleva arengudokumendiga maakonna tervisedenduse valdkonna jätkusuutliku arengu korraldamine ja planeerimine, et luua eeldused ja tingimused Hiiu maakonna kõigi inimeste jaoks nende täieliku tervisepotentsiaali saavutamiseks.

- Terviseprofiili koostamise algatamiseks osaleti TAI poolt korraldatud terviseprofiili koostamise koolitusel Haapsalus Spa hotell Fra Mares 18.-19. veebruaril 2010.a.
- Tervise Arengu Instituudiga sõlmiti terviseprofiili ja tegevuskava koostamiseks koostööleping (leping 10-7.2-3/282, 08. 03.2010.a.)
- 22.02.2010.a. avalikustati Hiiu Maavalitsuse koduleheküljel lepingu lisas 2 väljatoodud arvandmelised indikaatorid. Arvandmelised indikaatorid esitatud tähtaegselt Tervise Arengu Instituuti.
- Terviseprofiili koostamisel kaasati erinevate valdkondade eksperte.
- Põhitegevusena analüüsiti indikaatoreid ajas ja võrdlasid neid vastavalt Eesti keskmiste näitajatega.



- Lähtudes indikaatorite analüüsist selgitati välja probleemid, nende põhjused ja probleemidest tulenevad tagajärjed.
- Otsustati tegevuskava täiendada ja lõplik Hiiu maakonna tegevuskava koostada koostöös kõikide viie Hiiumaa omavalitsusega lähtuvalt omavalitsustes esile kerkinud vajadustest.
- Terviseprofiili kaardistamisel on lähtutud maakonna tervisetegurite hetke seisundist arvestades. Profiil on koostatud TAI juhendmaterjalil vajalikuks peetud indikaatorite abil. Töös on kasutatud erinevate ametkondade andmebaase ning koostamisel on arvestatud eksperthinanguid.

### ***Valdkond 1: Sotsiaalne sidusus ja võrdsed võimalused***

Eesmärgid:

- Maakondlikud terviseedenduslikud planeeringud ja sekkumised teostatakse kõiki sihtgruppe informeerides ja kaasates tagades sellega sotsiaalset sidusust ja võrdsed võimalused hiidlastele.
- Terviseprofiili uuendamine
- Terviseprofiili baasil maakonna arengukava rahvatervise valdkonnas koostamine
- Taotleda ajalehes "Hiiu Leht" püsirubriik "TERVISE UUDISED"
- Lisada KOV-I ettepanekud ja seejärel KOV-I esindajatega kinnitada valdkonna tegevused koos eeldatava eelarvega
- Töötute kaasamine terviseedenduslikku sekkumistegevustesse
- Tervisenõustamise jätkamine Hiiumaa Tervisetöös
- Tervisetööst väljasõidud omavalitsustesse, asutustesse, ettevõtetesse.

### ***Valdkond 2: Laste ja noorte turvaline areng***

Eesmärgid:

- Laste ja noortega tegelevate spetsialistide tervise edendamise ja sotsiaalsete oskuste õpetamise võimekuse tõstmine
- Vigastuste, mürgituste ennetamise alased koolitused erinevatele sihtgruppidele
- Edendada seksuaalervisealast teadlikkust

- Tubaka-, alkoholi- ja narkootiliste ainete kahjulikkuse alased koolitused, seminarid erinevatele noorte sihtgruppidele
- Suurendada lastevanemate teadlikkust laste ja noorte tervise edendamisel ja arengu toetamisel kaasates haridusasutuste hoolekogusi.
- Haridusasutuste tervishoiutöötajate koolitamine.
- TEK ja TEL arendamine
- Noortenõustamise kabineti töö jätkamine

### ***Valdkond 3: Tervislik elu -, õpi- ja töökeskkond***

Eesmärgid:

- Koostööpartnerite koolitusedantud valdkonna teemal (politsei, sotsiaaltöötajad, noorsootöötajad, huvijuhid, kultuuritöötajad, tervishoiutöötajad)
- Hinnata ja analüüsida õpi ja töökeskkonnatervist
- Tervisedenduslike motivatsioonikampaaniate algatamine (õpi, elu ja töökeskkonnas)

### ***Valdkond 4: Tervislik eluviis***

Eesmärgid:

- Hiidlaste kehaline aktiivsus suurenenud, toitumine muutunud tervislikumaks, riskikäitumine ja suitsetamine vähenenud. Tervisekäitumise uuring ja analüüs Hiiumaa Tervisetoa baasil.
- “Linna- vallarahvas liikuma” kampaania koostöös hiiumaa Spordiliiduga.
- Tervise alaste kampaaniate korraldamine maakonnas.
- Tervisliku toitumise alased koolitused maakonna toitlustajatele
- Koolitused “Sõltuvusainete tarbimise ennetamine”. Erinevad ametkondlikud ja laiemad sihtgrupid maakonnas
- Toidukaupluste kaasamine tervisliku toitumise propageerimisse
- Seksuaalkäitumine ja HIV temaatilised infopäevad, koolitused
- Koolitus “Valik on Sinu!

### ***Valdkond 5: Terviseteenused***

Eesmärk:

- Kõigile hiidlastele tagatud kvaliteetne terviseteenuste kättesaadavus

Hiiumaa on turvaline elukeskkond saare elanikele. Paljud on leidnud väljundi tervisespordi näol, selleks on ka loodud maakonna tasandil erinevaid võimalusi.

Terviseprofiil maakonna tasandil on informatiivne väga erinevatele sihtgruppidele, kuna hõlmab laiapõhjalist informatsiooni. Eesmärgiga täiendada seda ning leida kitsaskohti, mida parandada.

## **TERVISEPROFIILI KOOSTAMISEL OSALENUD INIMESED**

### **Terviseprofiili koostas:**

Vilma Tikerpuu

Hiiu Maavalitsuse terviseedenduse peaspetsialist, SA Hiiumaa Haigla esimees

### **Terviseprofiili kokkupanemist nõustanud spetsialistid:**

Kaljo Pihlamets

Lääne - Eesti Päästeosakonna ennetusbüroo vanemspetsialist - päästetöödejuht

Moonika Raudsepp

Politsei-ja Piirivalveameti Kärdla konstaablijaoskonna korrakaitsebüroo välijuht

Tõnis Aljas

Hiiu Maavalituse arengu - ja planeeringuosakonna IT spetsialist

Kaja Sõrmus

Hiiu Maavalitsuse arengu - planeeringuosakonna peaspetsialist

Ivi Remmelg

Hiiu Maavalitsuse haridus - ja sotsiaalosakonna haridusnõunik - peainspektor

Karin Kokla

Hiiu Maavalituse haridus - ja sotsiaalosakonna noorsootöö peaspetsialist – alaealiste komisjoni sekretär

Eve Sahtel

Terviseameti Lääne talituse Hiiumaa esinduse inspektor

Airi Nurk

Tallinna Ülikooli Haapsalu Kolledži üliõpilane

Hele Leek-Ambur

Tallinna Ülikooli Haapsalu Kolledži õppejõud

Ere Vaidla

Hiumaa Tervisetuba

Ene Palo

Eesti Statistikaamet

## TERVISEPROFIILIS OLEVAD JOONISED JA TABELID

### ***Maakonna üldandmed***

Joonis 1. Hiiumaa asukoht .....	6
Joonis 2. Hiiumaa omavalitsused .....	6
Joonis 3. Hiiumaa rahvaarv .....	7
Joonis 4. Elussünnid Hiiumaal .....	8
Joonis 5. Sündimuse üldkordaja 1000 naise kohta Hiiumaal ja Eestis .....	8
Joonis 6. Abortiivsuskordaja e abortide arv 1000 fertiilses eas naise kohta Hiiumaal .....	9
Joonis 7. Hiiumaa naiste suremus vanuse järgi .....	10
Joonis 8. Hiiumaa meeste suremus vanuse järgi .....	10
Tabel 1. Surmade arv ja suremuskordaja Hiiumaal ja Kärdla linnas .....	11
Joonis 9. Hiiumaa iibe kordaja võrdluses kogu Eesti andmetega .....	12
Joonis 10. Esmahaigestumine nakkushaigustesse Hiiumaal .....	13

### ***Sotsiaalne sidusus ja võrdsed võimalused***

Joonis 11. Keskmise brutosissetulek Hiiumaal ja Eestis .....	14
Joonis 12. Majanduslikult aktiivsed ettevõtted Hiiumaal .....	15
Joonis 13. Rahuldatud toimetulekutaotluste arv 1000 elaniku kohta Hiiumaal ja Eestis .....	15
Joonis 14. Väljamakstud toimetulekutoetus ühe elaniku kohta Hiiumaal ja Eestis .....	16
Tabel 2. Riiklik toimetulekutoetus (sh täiendav sotsiaaltoetused) .....	16
Tabel 3. Hoolekandeesutused Hiiumaal .....	17
Joonis 15. Õpilaste arv Hiiumaa haridusasutustes .....	20
Joonis 16. Õigusrikkumised ja koolikohustuse mittetäitmine .....	21
Joonis 17. Tulekahjud Hiiumaal .....	22
Joonis 18. Tulekahjudes hukkunuid Hiiumaal .....	23
Joonis 19. Registreeritud ja avastatud kuritegevus Hiiumaal 2004-2009 .....	25

### ***Terviseteenused***

Joonis 20. Hambaarstide külastatavus Hiiumaal .....	31
---	----

## KASUTATUD ANDMED

Tervisprofiilis on kasutatud alljärgnevate organisatsioonide andmebaase:

- Eesti Statistikaamet
- Hiiu Maavalitsus
- SA Hiiumaa Haigla
- [www.puuk.ee](http://www.puuk.ee)
- Terviseameti Lääne talituse Hiiumaa esinduse statistika
- [www.terviseamet.ee](http://www.terviseamet.ee)
- Eesti Töötukassa
- Hiiumaa Omavalitsuste Liit
- Postimees 20.03.2010
- SA Tuuru
- MTÜ Hiiumaa Koostöökogu
- Lääne-Eesti Päästkeskuse statistika
- Politsei- ja Piirivalveameti andmebaas
- [www.hiiumaa.ee/general/sotsiaal.html](http://www.hiiumaa.ee/general/sotsiaal.html)
- Hiiumaa alaealiste komisjoni statistika
- Tallinna Ülikooli Haapsalu Kolledži üliõpilase Airi Nurga kursusetöö
- Tervise Arengu Instituut – [www.tai.ee](http://www.tai.ee)
- Hiiumaa Teavitamis- ja Nõustamiskeskus HUPS