

PROJEKT



PAIDE LINNA TERVISEPROFIIL



**Euroopa Liit
Euroopa Sotsiaalfond**



Eesti tuleviku heaks

2010

SISUKORD

SISSEJUHATUS.....	5
1. ÜLDANDMED.....	8
1.1. Aasta keskmine rahvaarv.....	9
1.2. Pindala.....	10
1.3. Rahvastiku soo- ja vanusejaotus.....	10
1.4. Asustustihedus.....	12
1.5. Kohaliku omavalitsuse eelarve	12
1.6. Elussünnid.....	12
1.6.1. Elussünnid ema vanuse järgi	13
1.6.2. Abordid.....	14
1.6.3. Suitsetamine raseduse ajal.....	15
1.7. Surmad.....	15
1.8. Loomulik iive.....	16
1.9. Demograafiline tööturusurveindeks.....	17
2. SOTSIAALNE SIDUSUS JA VÕRDESED VÕIMALUSED.....	18
2.1. Tööturu situatsioon.....	18
2.1.1. Maksumaksjate arv.....	18
2.1.2. Keskmine brutotulu.....	19
2.1.3. Miinimumpalga saajad.....	20
2.1.4. Majanduslikult aktiivsed üksused.....	20
2.1.5. Töötus.....	21
2.1.6. Hõivatud, tööjõus osalemise määr.....	24
2.2. Toimetulek.....	25
2.2.1. Ravikindlustusega kaetud.....	25
2.2.2. Puuetega inimesed.....	25

2.2.3. Toimetulekutoetused.....	26
2.2.4. Sotsiaaltoetused.....	27
2.2.5. Sotsiaalteenused.....	28
2.2.6. Suhtelise vaesuse määr.....	29
2.3 Kaasatus kogukonna tegevustesse.....	29
2.3.1. Kogukonna motivaatorid.....	29
2.3.2. Elanike kaasamine.....	30
2.3.3. Naabrivalve piirkondade arv.....	31
2.3.4. Kultuurielus osalemise ja tarbimise võimalus.....	31
3. LASTE JA NOORTE TURVALINE ARENG.....	32
3.1 Õpilaste arv haridusasutustes.....	32
3.2. Koolikohustuse täitmine.....	33
3.3. Noorte süüteod.....	34
3.4. Laste ja noortega tegelevad asutused.....	35
3.5. Lastele ohutu elu-ja õpikeskkond.....	36
3.6. Kooli/lasteaia terviseteenuse olemasolu.....	36
3.7. Kohaliku omavalitsuse poolne initsiatiiv ja toetused tagamaks teenuste..... kättesaadavust.....	36
4. TERVISLIK ELU- ÕPI- JA TÖÖKESKKOND.....	38
4.1. Huvitegevuse ja vaba aja veetmise kohad.....	38
4.2. Üldkasutatavad spordirajatised ja terviserajad.....	38
4.3. Transport ja teedevõrk.....	39
4.4. Keskkonna mõjurid.....	40
4.5. Kuriteod.....	41
4.6. Tulekahjud.....	44
4.7. Kohaliku omavalitsuse alkoholipoliitika.....	44
4.7.1 Alkoholi müüvad asutused.....	45

5. TERVISLIK ELUVIIS.....	46
5.1. Tervisliku teabe kättesaadavus.....	46
5.2. Tervislikku eluviisi toetavad üritused paikkonnas.....	47
6. TERVISETEENUSED.....	48
6.1. Tervishoiuteenused.....	48
6.2. Nõustamisteenused.....	49
6.3. Kuni 2-aastaste laste hõlmatus vaktsineerimisega.....	50
7. KOKKUVÕTE JA TEGEVUSKAVA.....	51
KASUTATUD KIRJANDUS.....	54

SISSEJUHATUS

Tervis on inimese elukvaliteedi üks alustalasid ja määrab suuresti selle, kui hästi või halvasti ta oma eluga toime tuleb. Tervist mõjutavaid individuaalseid tegureid (ealisi, soolisi, pärilikke) ei ole võimalik muuta. Küll aga on võimalik muuta elukeskkonnast tulenevaid sotsiaalseid ja kogukondlikke mõjusid, elu- ja töötingimusi. Samuti mõjutavad tervist sotsiaalmajanduslikud, kultuurilised ja keskkonnamõjud.

Terviseprofiil on abivahend inimeste ja keskkonna tervise seisundi mõõtmisel, hindamisel, analüüsimisel, paremate tervisetulemite eesmärgistamisel ning nende saavutamiseks vajalike tegevuste ja vahendite määramisel. Terviseprofiil on omavalitsuse elanike tervise ja seda mõjutavate tegurite kaardistamine. Profiil on aluseks tervise arendamise tegevuskava koostamisele, milles püstitatakse konkreetsed eesmärgid tervise parandamiseks ning määratletakse nende saavutamiseks vajalikud tegevused, ressursid ja vastutajad.

Terviseprofiili eesmärk:

on suurendada elanikkonna heaolu ja tõsta inimeste elukvaliteeti parema tervise kaudu. Kokkuvõttes suureneb elanike rahulolu eluga ning selle juhtimisega linnas, mis omakorda soodustab elanikkonna püsijäämise omavalitsusse.

Terviseprofiil on suunatud:

Kõigile linna elanikele terviseteadlikkuse tõstmiseks ja tervisemõjurite paremaks mõistmiseks

Erinevate valdkondade spetsialistidele tervisetemaatika paremaks mõistmiseks ning otsuste ja planeeritavate tegevuste kavandamisel.

Terviseprofiili põhimõtted:

- Terviklikkus
- Integreeritus linna arengukavasse
- Kaasatus
- Võrreldavus
- Tõendus põhisis
- Avalikkus
- Regulaarsus

Paide linna terviseprofiili seos teiste arengudokumentidega:

- “Paide linna arengukava 2007-2013”
- Arengukava “Turvaline Järvamaa 2008-2013”

- “Terviseliikumise strateegiad projekt 2007”
- Rahvastiku tervise arengukava aastateks 2009-2020

Linna tervisetegurite hetkeseisundit on hinnatud Tervise Arengu Instituudi poolt koostatud Kohaliku omavalitsuse ja maakonna terviseprofili koostamise juhendmaterjalis vajalikuks peetud indikaatorite abil. Indikaatorite teemavaldkonnad põhinevad rahvastiku tervise arengukavas aastateks 2009-2020 esitatud valdkondlikul jaotusel ning neile eelneb üldandmete blokk.

Terviseprofili teemavaldkonnad:

- Sotsiaalne sidusus ja võrdsed võimalused – tööturu situatsioon, toimetulek, kaasatus kogukonna tegevustesse,
- Laste ja noorte turvaline areng,
- Tervislik elu-, õpi- ja töökeskkond,
- Tervislik eluviis,
- Terviseteenused.

Käesoleva terviseprofili koostamisel nappis ajaressurssi nii linnarahva tervisekäitumise, subjektiivsete hinnangute kogumiseks kui ka terviseindikaatorite põhjalikumaks analüüsimiseks. Antud terviseprofili eesmärgiks on esialgne ülevaade Paide linna tervise hetkeolukorrast ja tervisemõjuritest, et kavandada tervise edendamise arendamiseks järgmisi samme.

Koostamise protsess ja koostamisel osalejad

Paide linna terviseprofili koostamine algas kahepäevase koolitusega, kus osalesid maakonna omavalitsuste esindajad. Sellele järgnes juhi määramine, meeskonna loomine ja kinnitamine Linnapea poolt. Algas koostöö partneritega, andmete kogumine ja analüüs, salvestamine ja säilitamine. Paralleelselt toimus profiili kokkukirjutamine. Käesoleva terviseprofili koostamisel nappis ajaressurssi nii linnarahva tervisekäitumise, subjektiivsete hinnangute kogumiseks kui ka terviseindikaatorite põhjalikumaks analüüsimiseks. Antud terviseprofili eesmärgiks on esialgne ülevaade Paide linna tervise hetkeolukorrast ja tervisemõjuritest, et kavandada tervise edendamise arendamiseks järgmisi samme. Paide terviseprofiil on järjepidev, seda täiendatakse regulaarset ning analüüsitakse hetkeolukorda. Paide linna terviseprofiil on kättesaadav Paide linna kodulehel.

Koostamisel osalesid juhtrühma liikmed koosseisus:

Anu Saar

Ene Trummal

Irene Virkoja

Kai Kimmel

Ülle Luts

Piret Virkoja

1. ÜLDANDMED

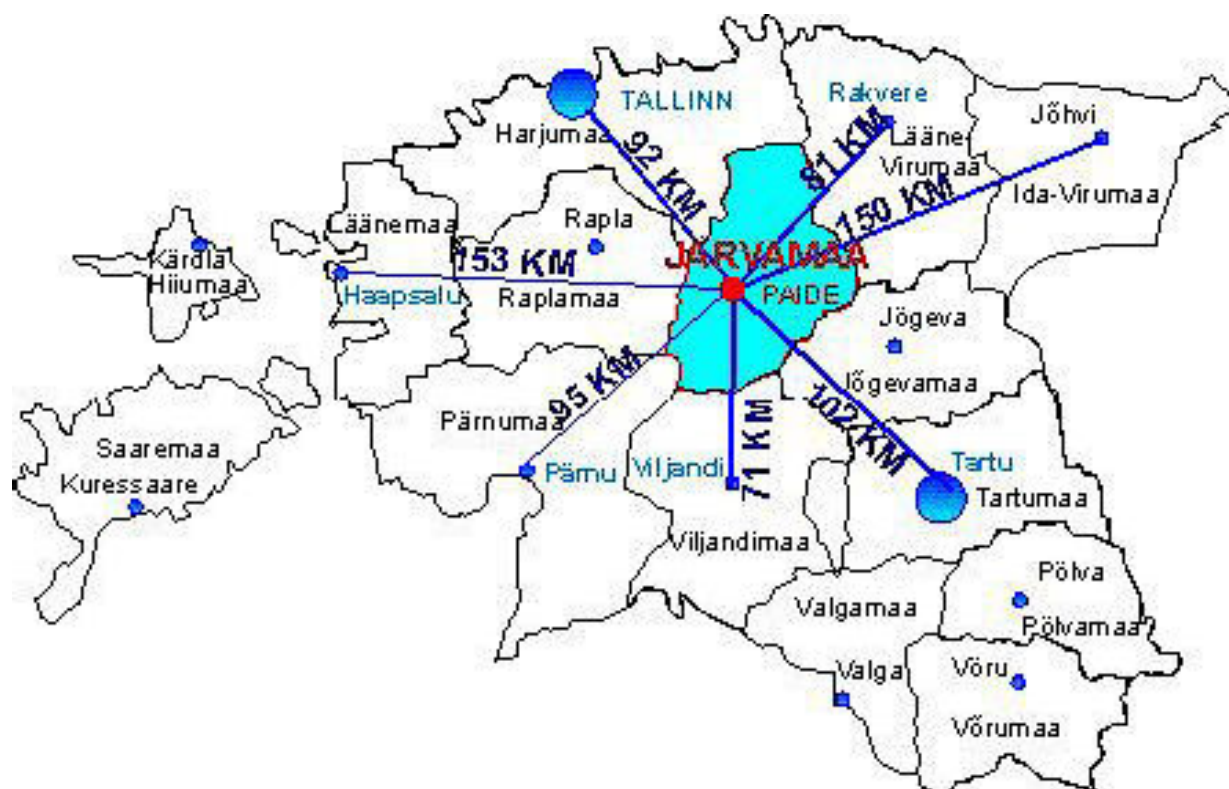
Eesti Vabariigi üldpindala koos Peipsi järvega on 48 277,1 km². Järvamaa üldpindala 2 459,59 km² moodustab Eesti pindalast 5,1 % .

Paide linn asub Kesk-Eestis, Järva maakonna keskosas. Pindala: 10,3 km², elanike arv 9756 (seisuga 01.01.2009). Linna ümbritsevad Paide vald ja Väätsa vald.

Paide linn on Järva maakonna administratiivne ja majanduslik keskus. Linna läbib Pärnu-Rakvere maantee; Paidest 5 km kaugusel on Tallinn-Tartu-Luhamaa maantee.

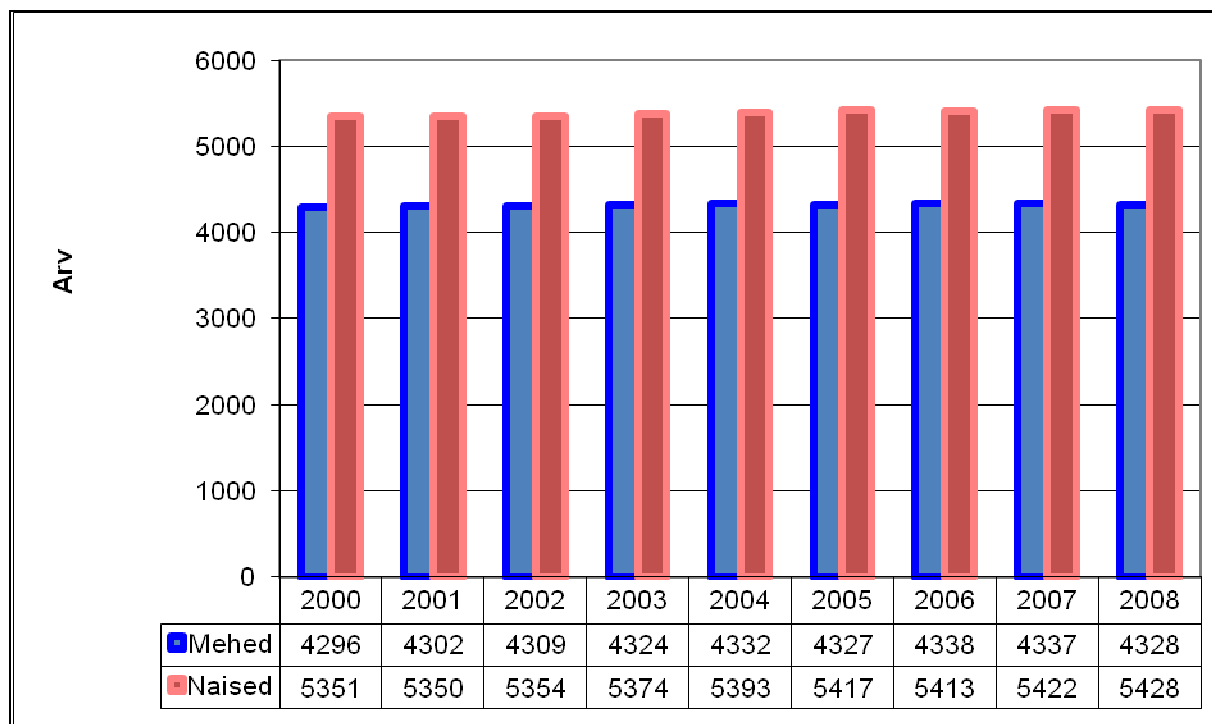
Kaugused Paidest teiste maakondade keskusteni on järgmised:

Tallinn	92 km
Haapsalu	153 km
Jõgeva	72 km
Jõhvi	150 km
Kuressaare	237 km
Kärdla	207 km
Põlva	149 km
Pärnu	95 km
Rakvere	81 km
Rapla	62 km
Tartu	102 km
Valga	152 km
Viljandi	71 km
Võru	171 km



Joonis 1. Paide linna asukoht Eesti kaardil

1.1. Aasta keskmine rahvaarv



Joonis 2. Paide linna elanike arv 2000-2008 (allikas Tervise Arengu Instituudi andmebaas)

Paide elanike arv on püsinud stabiilsena. Järvamaa elanikkond vähenes haldusreformi käigus ca 2000 elaniku võrra ja stabiilset langust on põhjustanud nii loomulik iive kui ränne. Paide elanike arv ei näita langemistendentsi. Arvestades, et loomulik iive Paide linnas on aasta-aastalt langenud, tagab stabiilse rahvaarvu kasvav sisseränne.

1.2. Pindala

Paide linna pindala on püsinud konstantsena – 10,03 km². Võrdlusena: muutunud on Järvamaa pindala (eraldunud Tapa ja Lehtse vald), samuti ühinenud Türi linn ja vald.

1.3. Rahvastiku soo- ja vanusejaotus

Seisuga 01.01.2009 elab Paide linnas 4328 meest ja 5428 naist. 01.01.2009 seisuga elas linnas lapsi (0-14a) kokku 1542 ehk 15,8% linna rahvastikust ja pensioniealisi (65 ja rohkem) 1406, mis moodustab 14,4%. 2006.a olid vastavad näitajad 15,6% ja 16,2%, seega on suurenenud tööealiste inimeste osatähtsus (2008 - 40,2%). 2006.a andmetel prognoositi viimastel aastatel toimunud rahvastiku ja kapitali koondumise tulemusena suurematesse linnadesse Paide linna rahvaarvu vähenemist. Praeguste andmete kohaselt on suurenenud nii tööealiste inimeste kui ka laste arv. Liikumine suurematesse linnadesse ja välismaale on peatunud. Suurem on naiste osakaal, mis on võrreldav Eesti tulemusega.

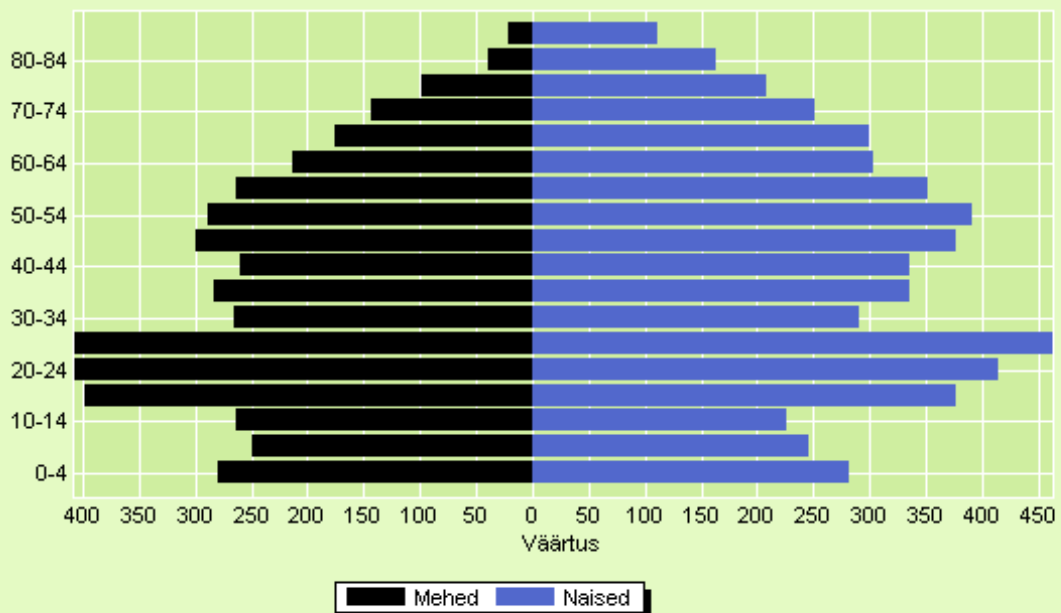
Rahvastiku jätkusuutlikkuse ja loomuliku taastekke tagamiseks tuleb välja töötada ja rakendada meetmed, mis motiveeriks eelkõige 20-24-aastaseid inimesi siduma enda edasine elutee Paide linnaga, jääma siia püsivalt elama ja kasvatama üles oma lapsed.

Paide linnas elavad erinevate rahvuste esindajad:

1. venelased (2000.a. - 1307, 2002.a. - 1293, 2004.a. -1277, 2006.a. - 1238, 2008.a. - 1215 inimest),
2. ukrainlased (2000.a. - 445, 2002.a.- 449, 2004.a. - 460, 2006.a. - 448, 2008.a. - 462 inimest),
3. valgevenelased (2000.a. - 61, 2002.a. - 55, 2004.a. - 53, 2006.a. - 51, 2008.a. – 47 inimest),
4. soomlased (2000.a. - 411, 2002.a. - 399, 2004.a. - 384, 2006.a. - 370, 2008.a. - 359 inimest),
5. sakslased,
6. leedulased,
7. poolakad,
8. lätlased.

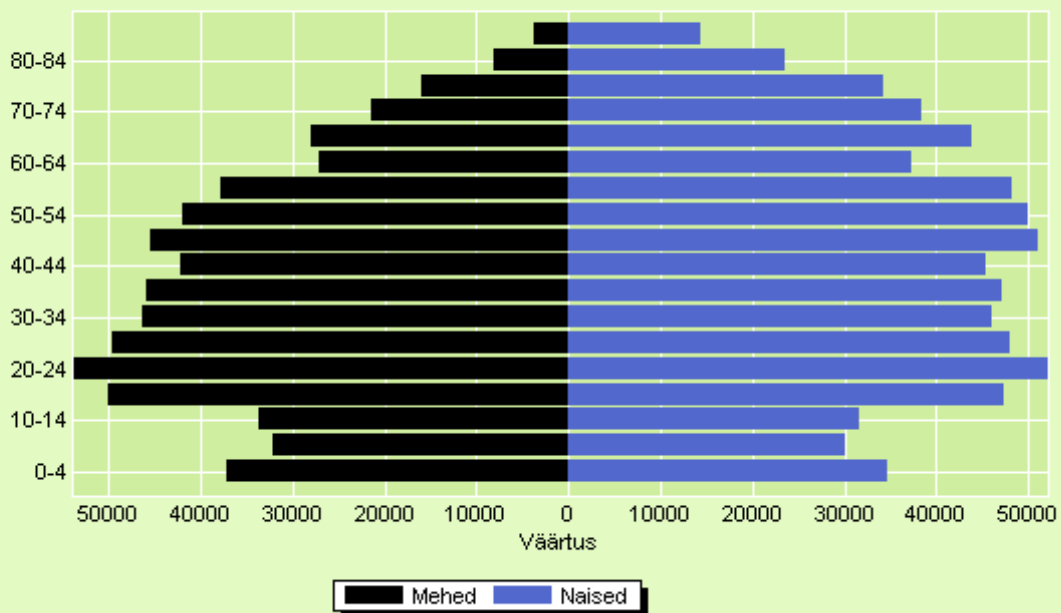
Eestlaste osakaal kogu Paide elanikkonnast on 94%. Arvestades eesti kogukonna suurt ülekaalu ja teiste rahvuste osakaalu vähenemist aastate lõikes pole õigustatud kavandada tervisesekkumusi ja teenuseid sõltuvalt rahvuslikust eripärast.

RAHVASTIK, 1. JAANUAR
--- Sugu , Vanuserühm.
2008, ..Paide linn. (Väärtus)



© Statistikaamet

RAHVASTIK, 1. JAANUAR
--- Sugu , Vanuserühm.
2008, Kogu Eesti. (Väärtus)



© Statistikaamet

Joonis 3. Rahvastiku soo- ja vanusejaotus Paides ja Eestis (allikas Statistikaameti andmebaas)

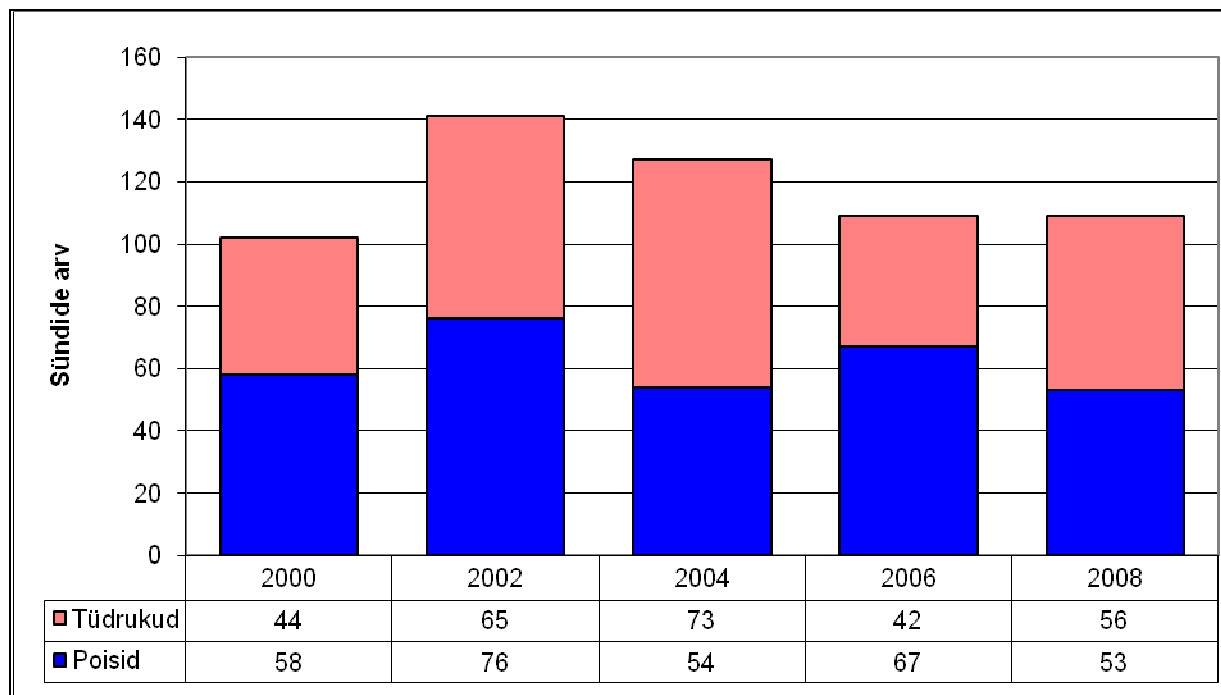
1.4. Asustustihedus

Asustustihedus näitab inimeste arvu ruutkilomeetri kohta. Paide linna asustustihedus - 972,7 inimest/km² on võrreldes Eesti keskmise asustustihedusega (30,9 in/km²) kõrge ja näitab elanike koondumist maakonnakeskusesse. Kuna Paide linn asub 10,03 km² suurusel alal, iseloomustab antud inimeste arv kogu piirkonda. Tihedama asustustiheduse korral on kõik planeeritavad ja kavandatavad tervisesekkumised paremini teostatavad. Samuti tehtavad kulutused meetmete rakendamiseks on võrreldes madalama asustustihedusega väiksemad. Võrdluseks Järvamaa rahvastiku keskmine asustustihedus maakonnas on 14,7 inimest/km².

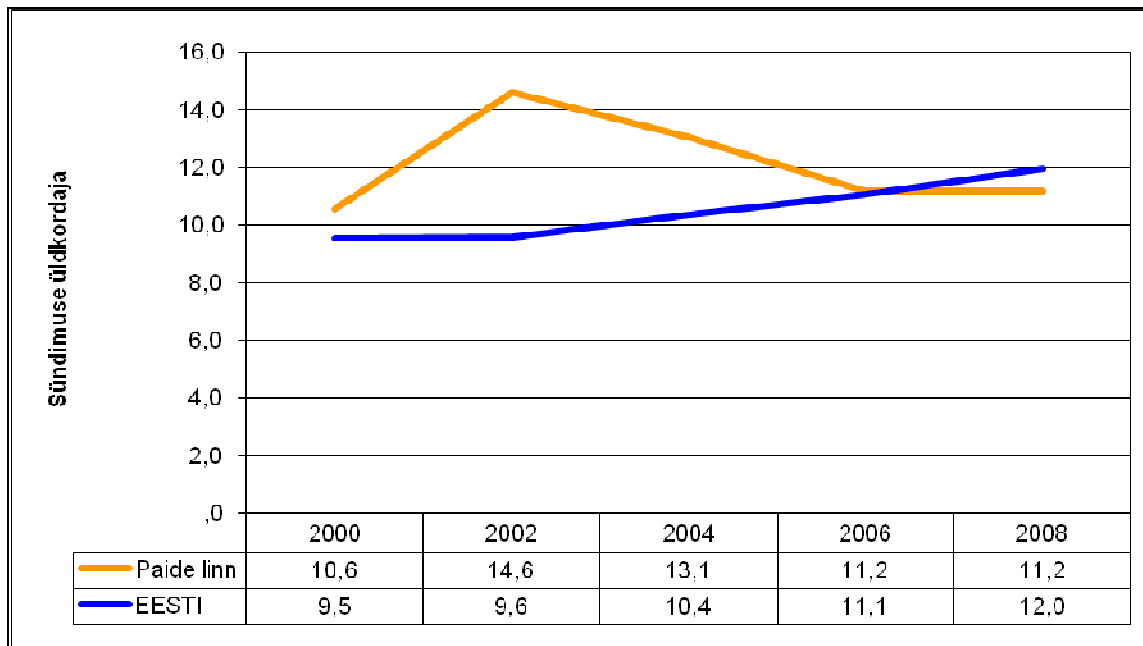
1.5. Kohaliku omavalitsuse eelarve

Kui linna eelarve maht kasvas pidevalt aastani 2008: 2004.a 94,6 milj, 2005.a 110,2 milj, 2006. a 123,8 milj., siis seoses majanduses muutunud olukorraga oli 2008.a Paide linna eelarve koos lisaelarvetega 115,4 milj krooni. Keskmiselt laekus maksudest 43,8% (sh 97,7% moodustab üksikisiku tulumaks ja 2,7% maamaks), toetustest 37,4%, kaupade ja teenuste müügist 11,5% ning 1,3% muudest tuludest. Suurema osa kuludest moodustavad kulutused haridusele – 43,9%, vaba aeg ja kultuur – 12,7%, valitsussektori kulutused 6,7%, keskkonnakaitse 3,8% ning elamumajandus 3,0%.

1.6. Elussünnid



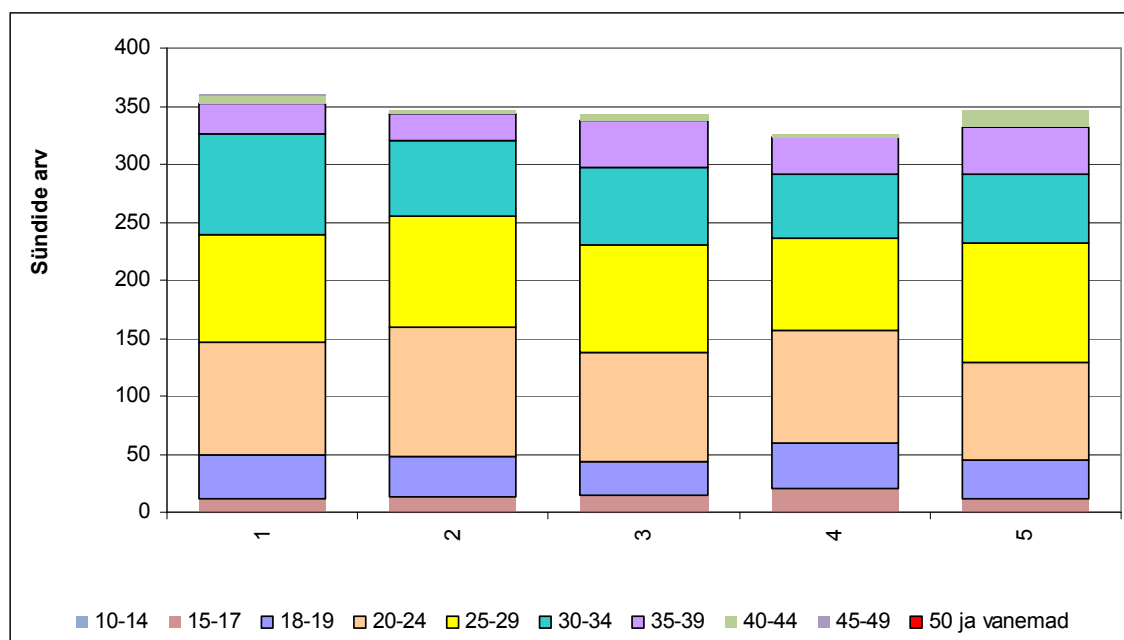
Joonis 4. Elussünnid 2000-2008 (allikas Tervise Arengu Instituudi andmebaas)



Joonis 5. Sündimuse üldkordaja 2000-2008 (allikas Tervise Arengu Instituudi andmebaas)

Eestis elussündide arv tõuseb, Paide linnas oli märgatav tõus 2002-2004 ja on hakanud langema, aastal 2008 on elussündide arv jäänud samale tasemele ja langus on peatunud. Sündimuskordaja võrreldes Eestiga on madalam. Antud erinevus võib olla tingitud sünnitusabi üldisest paranemisest Eestis. Järvamaa sündimuskordaja oli 2008 a 11,6.

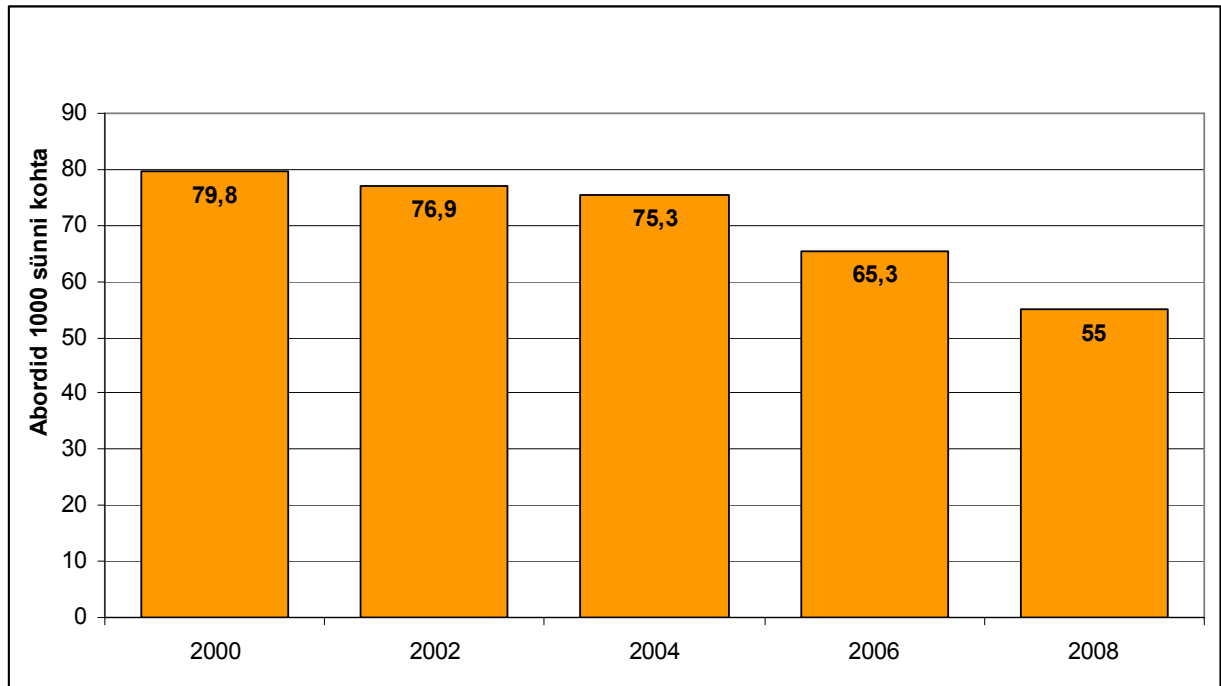
1.6.1. Elussünnid ema vanuse järgi



Joonis 6. Elussünnid ema vanuse järgi 2000-2008 (allikas Tervise Arengu Instituudi andmebaas)

Toodud maakondlikud andmed, mille näitel võib öelda, et suureneb 25-29. a sünnitajate arv, samas väheneb nooremate sünnitajate arv. Nooremate sünnitajate arvu langus võib olla seoses nõustamiskabinettide efektiivsema tööga, ennetustegevusega. Ilmselt on seos ka teadliku raseduse planeerimisega.

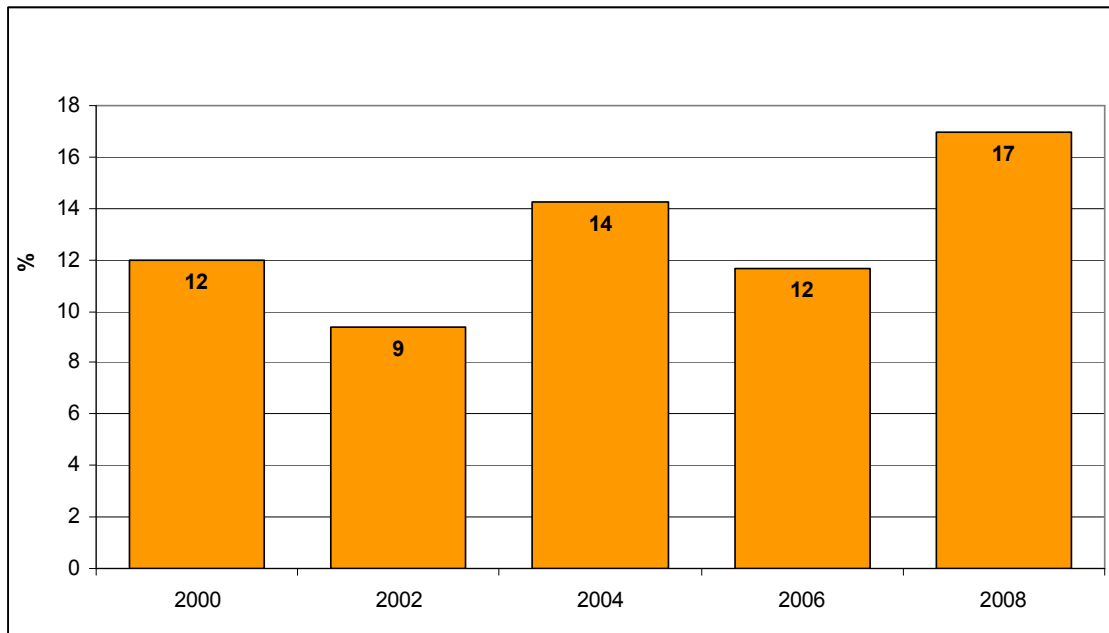
1.6.2. Abordid



Joonis 7. Abortide arv 1000 sünni kohta 2000-2008 (allikas Tervise Arengu Instituudi andmebaas)

Toodud maakondlikud andmed. Abortide arv maakonnas langeb ning on oluliselt madalam Eesti keskmisest tasemest (66,8). Oletatavad põhjused abortide arvu languse taga on teadlikkuse tõus järjekindla pikaajalise teavitustöö tulemusena ning individuaalse nõustamisteenuse parem kättesaadavus tänu nõustamiskabinettide tööle.

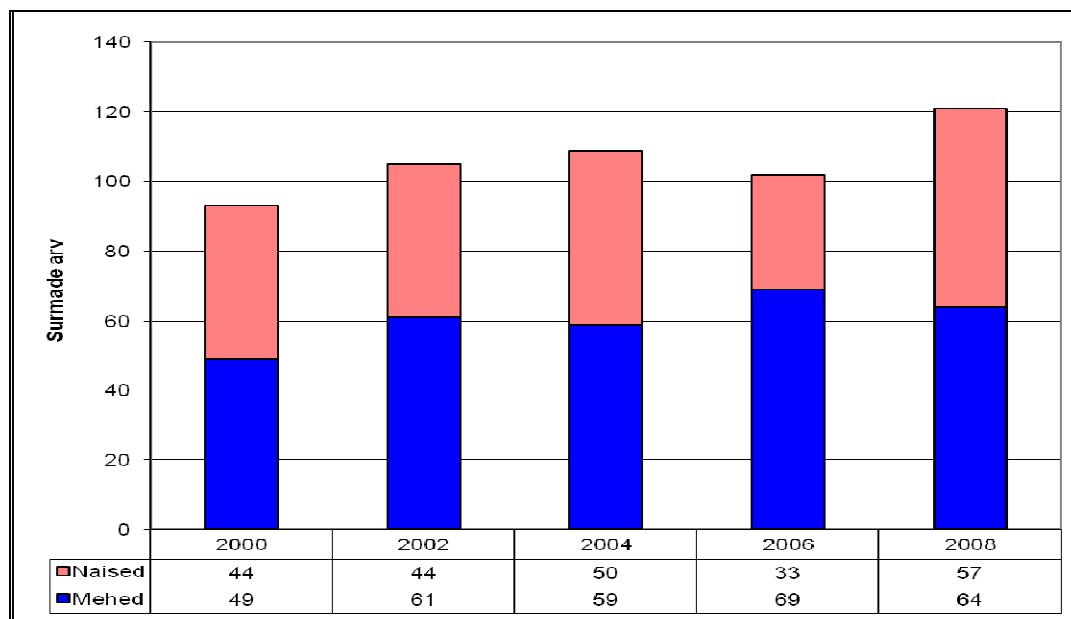
1.6.3. Suitsetamine raseduse ajal



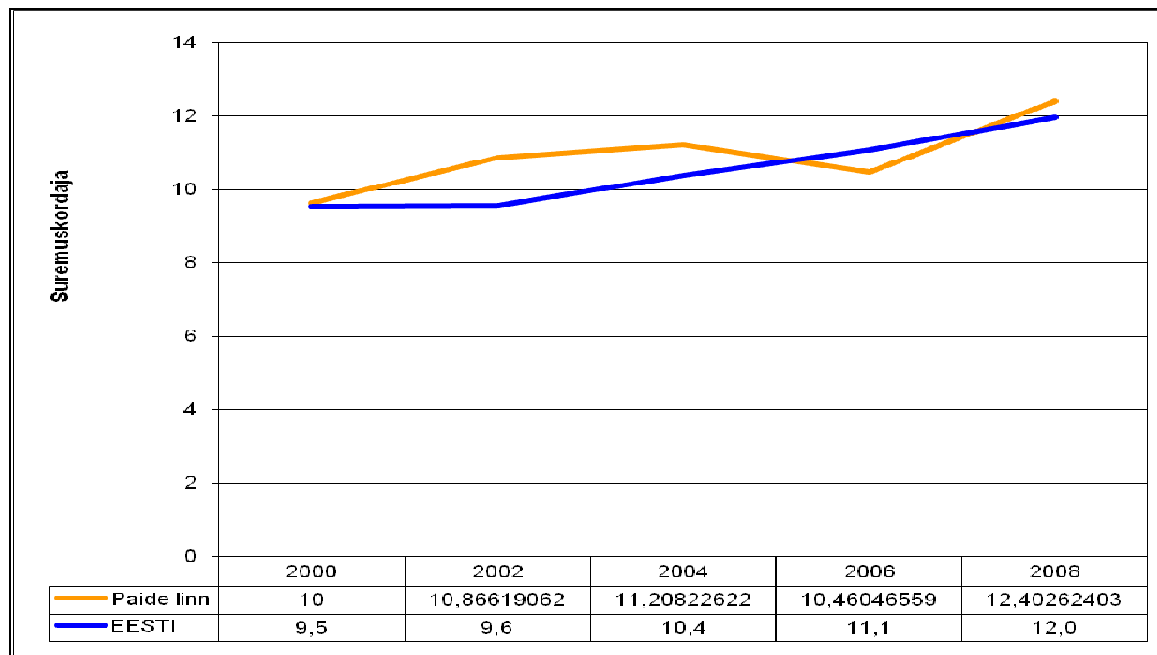
Joonis 8. Suitsetamine raseduse ajal 2000-2008 (allikas Tervise Arengu Instituudi andmebaas)

Toodud maakondlikud andmed. Suitsetavate rasedate osakaal on 2008. aastal tõusnud. Terviseteadlikkuse tase on erinev. Antud tulemus ei kajasta raseduse ajal suitsetamise tõusu põhjuseid. Suitsetavate rasedate osakaalu tõusu põhjuste väljatoomiseks on vaja täiendavat analüüsi.

1.7. Surmad



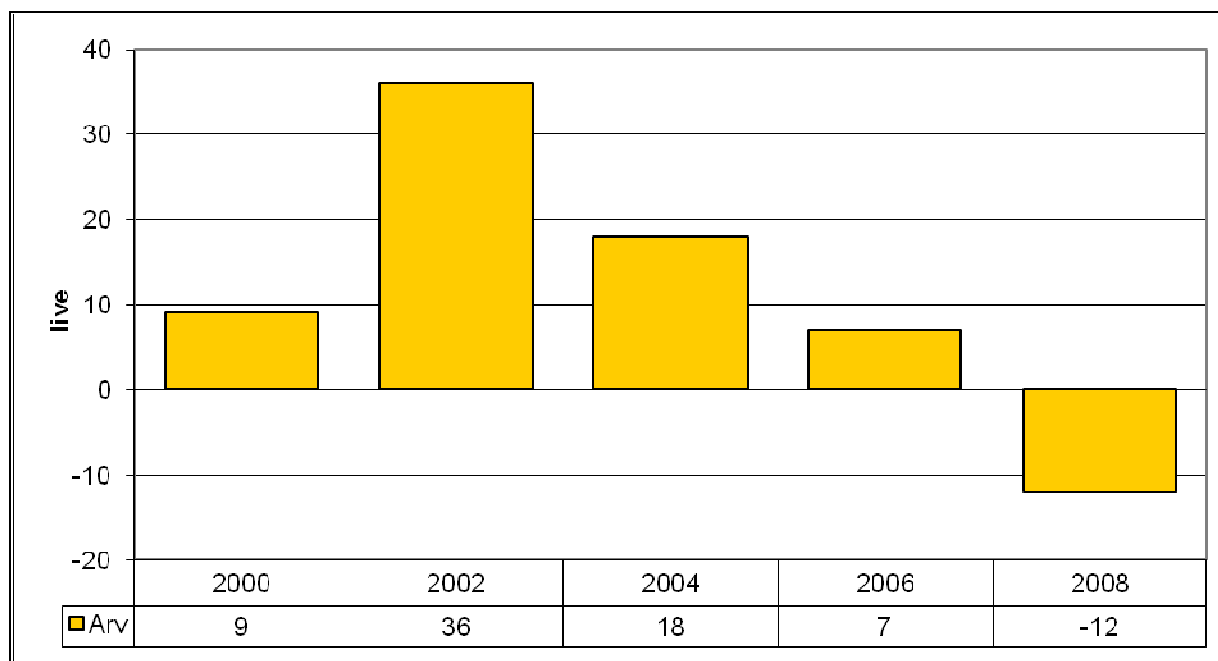
Joonis 9. Surmade arv 2000-2008 (allikas Statistikaameti andmebaas)



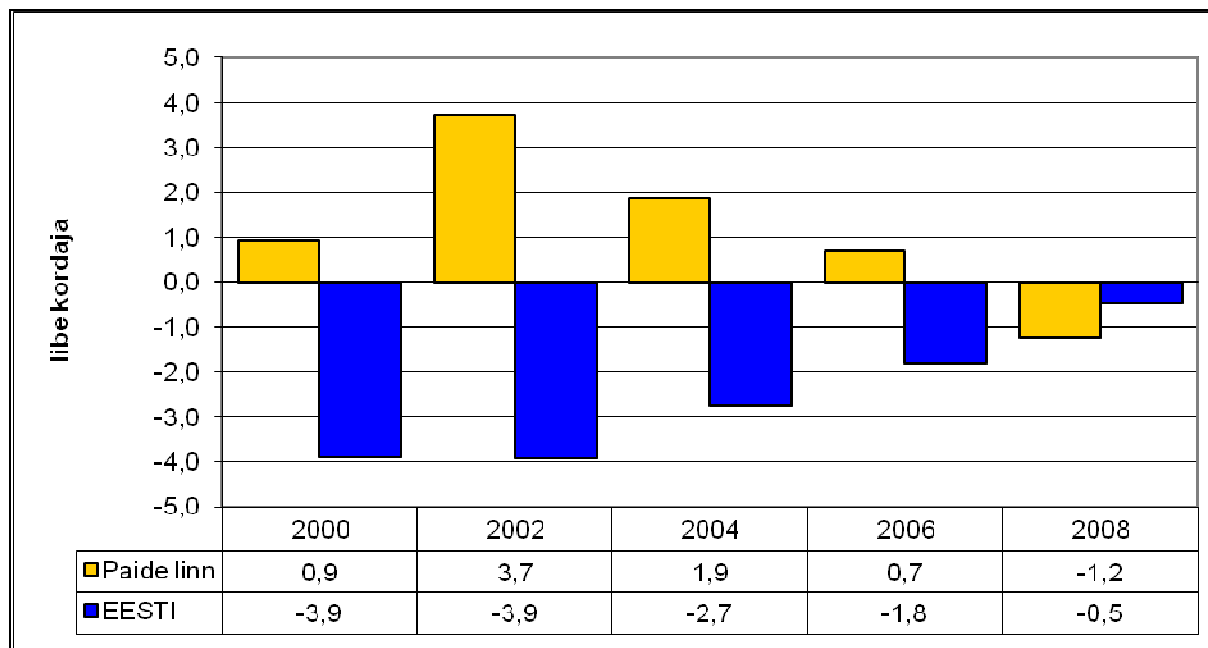
Joonis 10. Suremuskordaja 2000-2008 (allikas Statistikaameti andmebaas)

Suremuse tase aastate lõikes tõuseb. Vaadelda suremuskordajat vanuste ja surmapõhjuste järgi. Suremuskordaja, mis aastal 2006 langes, on sarnaselt Eesti suremuskordajaga tõusmas.

1.8. Loomulik iive



Joonis 11. Loomulik iive 2000-2008 (allikas Statistikaameti andmebaas)



Joonis 12. Iibekordaja 2000-2008 (allikas Statistikaameti andmebaas)

Loomulik iive näitab rahvaarvu muutust kindla ajavahemiku jooksul. Loomuliku iibe kordaja on aasta elussündide ja surmajuhtude arvu vahe 1000 aastakeskmise elaniku kohta. Loomuliku iibe kordaja Eesti lõikes on negatiivne ja tõuseb aastate lõikes. Paide linnas loomuliku iibe kordaja langeb, aastal 2008 - 1,2.

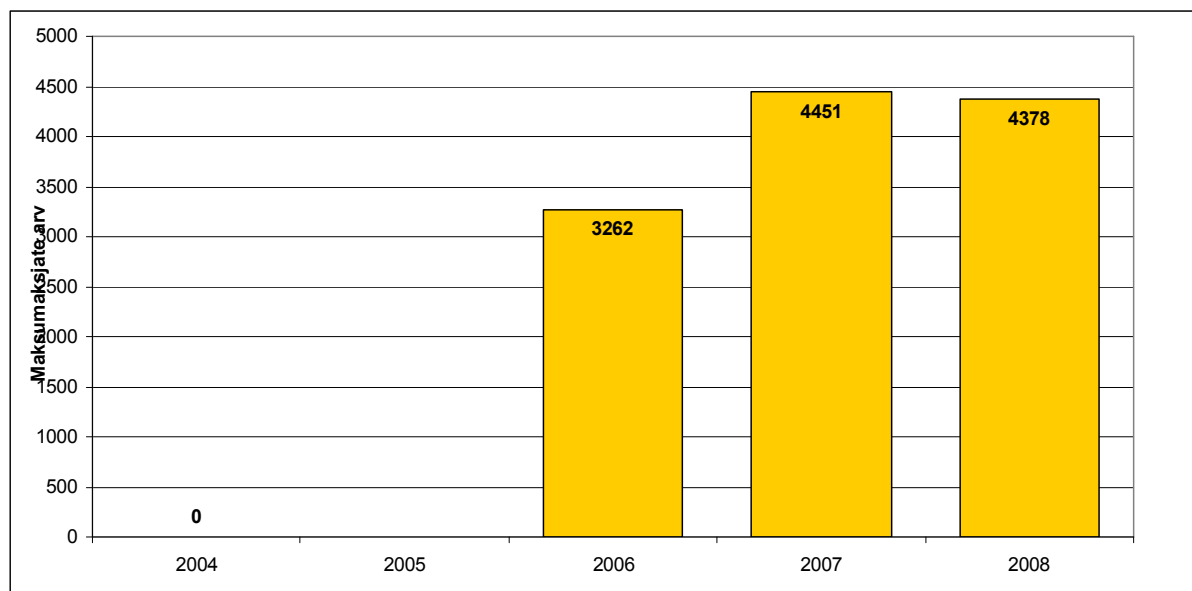
1.9. Demograafiline tööturusurveindeks

Demograafiline tööturusurveindeks on eelseisval kümnendil tööturule sisenevate noorte ja sealt vanuse tõttu potentsiaalselt lahkuvate inimeste suhe. Demograafiline tööturusurveindeks aastast 2000 langeb. Kui aastal 2000 oli see 1,23, siis alates 2006.aastast langeb tööturult potentsiaalselt rohkem inimesi, kui asemele tuleb. Aastal 2008 oli demograafiline tööturusurveindeks 0,87. Vajalikud on meetmed olukorra tasakaalustamiseks.

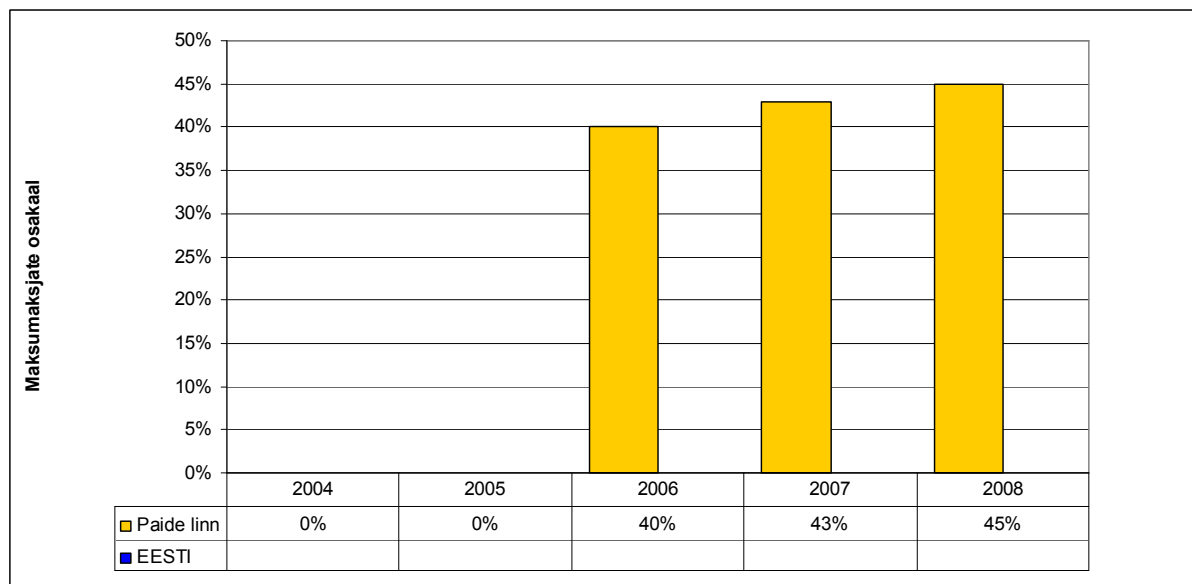
2. SOTSIAALNE SIDUSUS JA VÕRDESED VÕIMALUSED

2.1. Tööturu situatsioon

2.1.1. Maksumaksjate arv

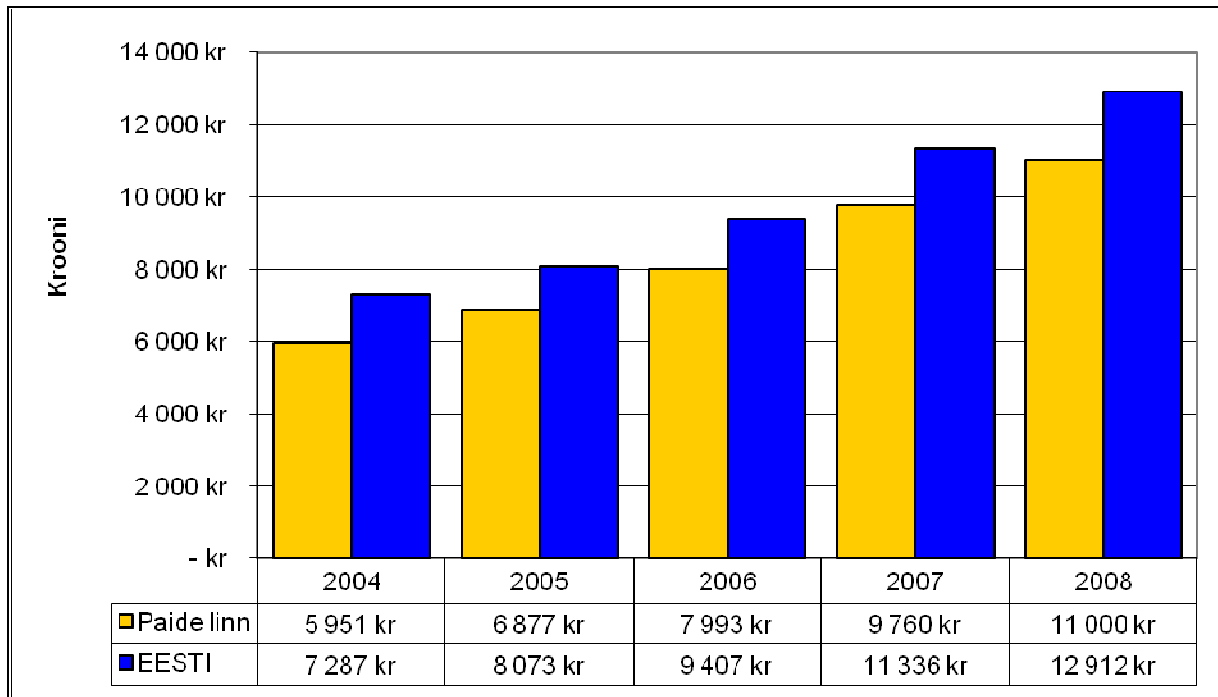


Joonis 13. Maksumaksjate arv (allikas Eesti Maksu-ja Tolliamet)



Joonis 14. Maksumaksjate osakaal (allikas Eesti Maksu-ja Tolliamet)

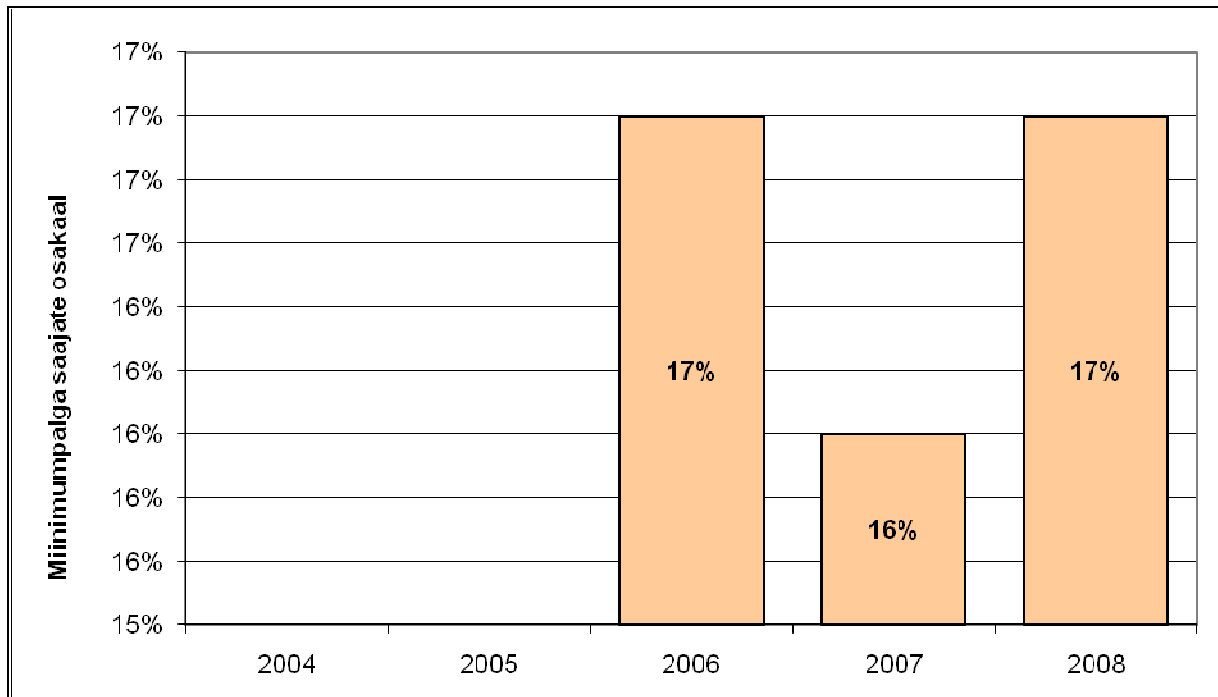
2.1.2. Keskmise brutotulu



Joonis 15. Keskmise brutotulu 2004-2008 (allikas Statistikaameti andmebaas)

Maakondlikud andmed. Töötajate keskmine brutopalk kuus on maakonnas võrreldes 2007.aasta sama perioodiga tõusnud: 2008.aaasta I kvartalis 1830 krooni, II kvartalis 1344 krooni, III kvartalis 1451 krooni ja IV kvartalis 369 krooni võrra. Eesti keskmine brutopalk kuus tõusis samal perioodil I kvartalis 2015 krooni, II kvartalis 1757 krooni, III kvartalis 1613 krooni ja IV kvartalis 847 krooni võrra. Keskmine brutokuupalk 2008.a IV kvartalis Järva maakonnas on Harju, Tartu, Pärnu ja Rapla maakonna järel viiendal kohal. Palkasid iseloomustab endiselt üsna suur kõikumine kvartalite lõikes. Esile tõusevad II ja IV kvartal, kus makstakse välja puhkuse- ja jõulutoetusi. Kõige kõrgema (Harju 14 585) ja kõige madalama (Valga 9475 kr) keskmise palga vahe küündis 2008.a IV kv 5110 kroonini, 2007. aastal oli see 4816 krooni, seega on vahe kõige kõrgema ja kõige madalama palga vahel kasvanud aasta jooksul 294 krooni võrra. Eesti keskmisest palgast 13 117 kr kõrgem keskmine oli ainult Harju maakonnas 14 585 krooni.

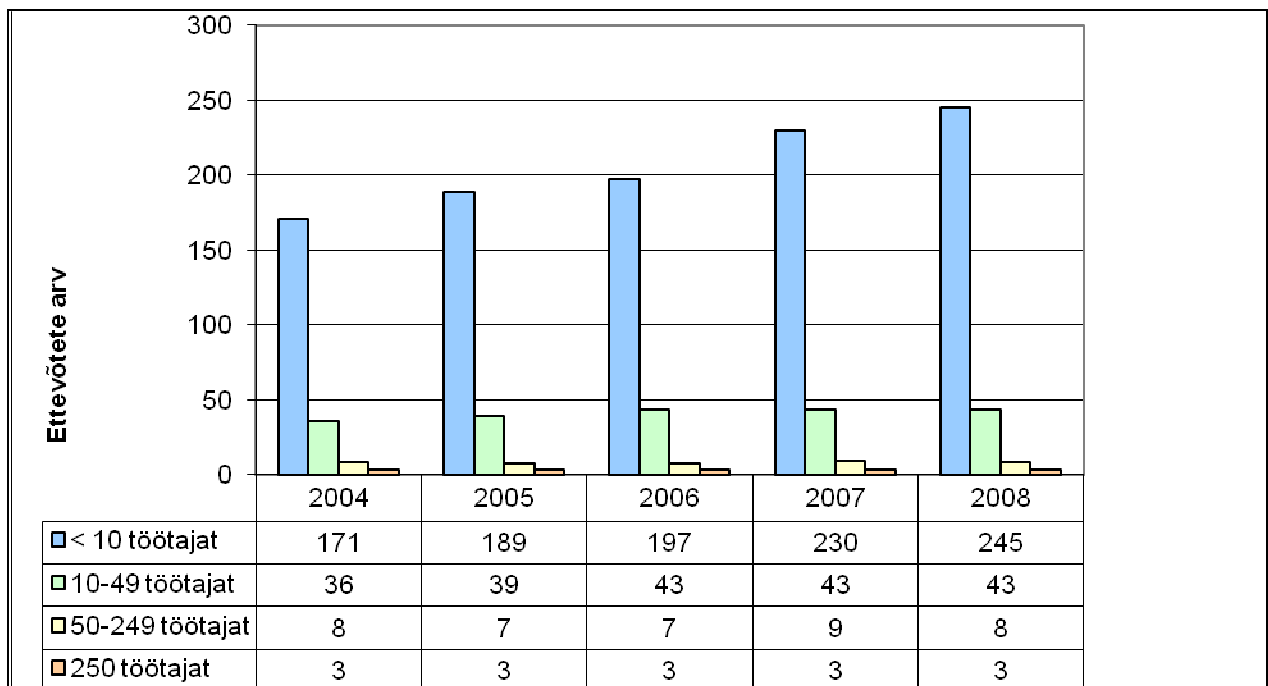
2.1.3. Miinimumpalga saajad



Joonis 16. Miinimumpalga saajad (allikas Statistikaameti andmebaas)

Maakondlikud andmed. Miinimumpalga saajate osakaal tõuseb nii maakonna kui ka Eesti lõikes.

2.1.4. Majanduslikult aktiivsed üksused

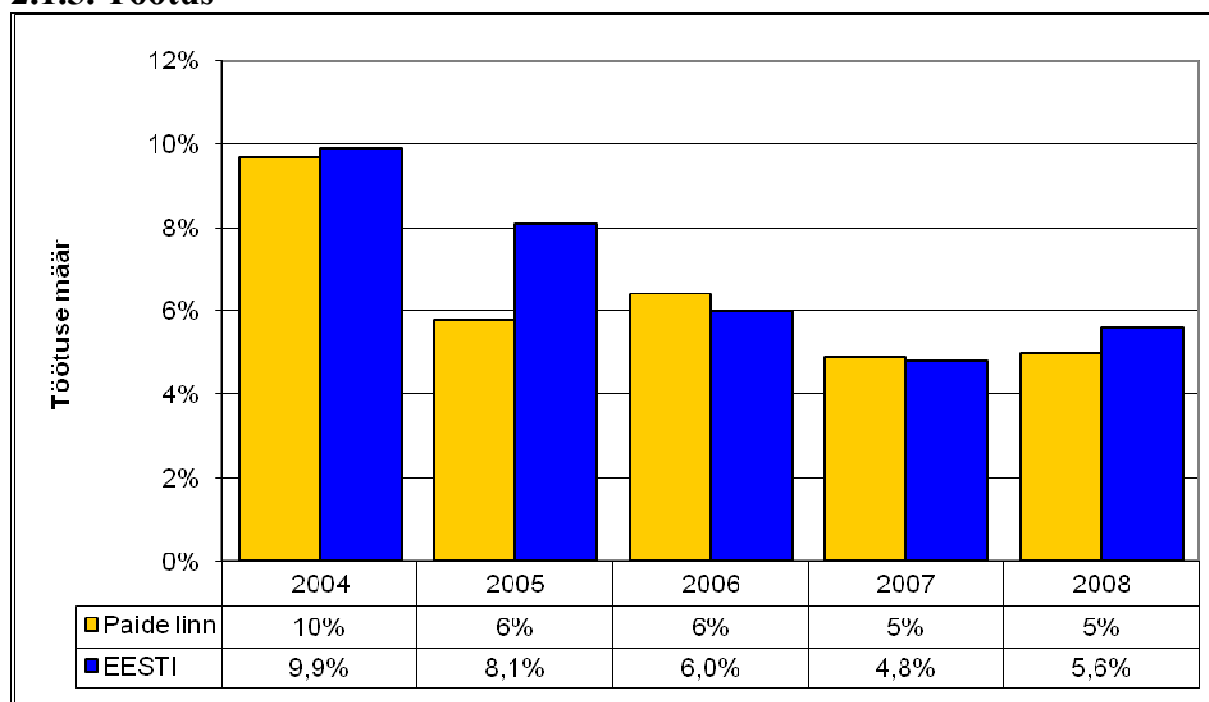


Joonis 17. Majanduslikult aktiivsed ettevõtted (allikas Statistikaameti andmebaas)

Järvamaal oli 2009.aasta seisuga Äriregistrisse kantud 1274 äriühingut, neist 91% olid osahingud, 6% aktsiaseltsid, 1,2% tulundusühingud ja 0,5% täis- ja usaldusühingud. Füüsilisest isikust ettevõtjaid oli Äriregistrisse kantud 732. Võrreldes eelmise aastaga oli Äriregistrisse kantud ettevõtteid 97 võrra rohkem ja füüsilisest isikust ettevõtjaid 92 võrra vähem. Äriregistrisse kantud äriühingutest asusid Paide linnas 30%, Türi vallas 27,3%, Paide vallas 7%, Koeru ja Ambla vallas 6%. Ülejäänud valdades oli ettevõtteid tunduvalt vähem. Ülevaade äriühingute arvust põhitegevusala lõikes: primaarsektori (põllumajandus, metsamajandus, mäetööstus) ettevõtted moodustasid kuni 10%, sekundaarsektori (töötlev tööstus, energeetika, ehitus) ettevõtted 26,4% ja tertsiaarsektori (kaubandus, sõidukite-kodumasinade remont, transport, äriteenindus, isikuteenused) ettevõtted 63% ettevõtete üldarvust.

Kõige rohkem oli Järva maakonnas hulgi- ja jaekaubanduse, mootorsõidukite ning tarbeesemete ja kodumasinade remondiga tegelevaid ettevõtteid (27%), järgnesid ehituse- (13,4%), teaduse-, halduse-, sotsiaalkindlustuse ettevõtted (13%) ja töötleva tööstuse ettevõtteid (11%). Kasutatud on Keskäriregistri andmebaasi. Maakonna suurim tööandja oli TÜH Järva Tarbijate Ühistu. Suurim tõusja edetabelis oli Tammsaare OÜ. Ettevõtete keskmine vanus oli 15,1 aastat. Keskmine palk ettevõtetes 9753,2 krooni. Aastane palgatõus ettevõtetes 22,07%. Kõige suurema müügituluga ettevõtte oli TÜH Järva Tarbijate Ühistu 915 000000 krooni. Järva maakonna 15-74.a. hõivatutest töötas keskmiselt primaarsektori ettevõtetes 11,6%, sekundaarsektori ettevõtetes 44,3% ja tertsiaarsektori ettevõtetes 44,1%. Primaarsektoris hõivatute osas oleme Hiiu (14,3%) ja Jõgeva (13%) maakonna järel Eestis kolmandal kohal, järgneb Viljandi maakond 10,4%. Eesti keskmine 34,3%. Tertsiaarsektoris hõivatute osas oleme riigis viimased 44,1%-ga, Eesti keskmine on 58,7%. Eelmise aastaga võrreldes on primaarsektoris hõivatute osatähtsus vähenenud 1,4% võrra, sekundaarsektoris suurenenud 2,9% võrra ning tertsiaarsektoris vähenenud 1,5% võrra.

2.1.5. Töötus



Joonis 18. Töötuse määr 2004-2008 (allikas Statistikaameti andmebaas)

2008.aasta oli Järvamaa tööturul pöördeline. 2007.aastal stabiilselt kulgenud tööjõuliikumine muutus 2008.aasta suvekuudest alates tööpuuduseks. Kõige väiksema registreeritud töötusega kuu oli juuni, millest alates algas töötuse järjekindel kasv, mis aasta lõpuks kahekordistas töötute arvu. Üldine majanduslangus hakkas vaikselt, kuid visalt ka Järvamaal oma negatiivset poolt näitama. Ettevõtetes hakati töötajaid koondama, kuigi registreeruvate töötajate hulgas oli veel suurem osa omal soovil ametikohast loobujaid. Aasta lõpuks jõudis koondamise tõttu töötajate hulk juba 252 inimeseni. Töötus kasvas jõudsalt. Võrreldes möödunud aastaga suurenes töötute arv rohkem kui viiendiku võrra ehk 317 isikut.

Aasta jooksul oli Tööturuametis arvel 1501 Järvamaa inimest. Aasta lõpuks lähenes keskmine töötuna arvelolek 900 inimesele kuus. Selline tase oli viimati 2005.aasta algul. Erinevus oli vaid selles, et vabu töökohti oli pakkuda suhteliselt vähe, kuid vabanenud kvaliteetset tööjõudu tuli aina juurde. Registreeritud töötuse osakaal Järvamaa tööealisest elanikkonnast (16-aastased kuni pensioniiga) moodustas aasta lõpuks 4,8%. Väiksema konkurentsivõimega riskirühmadesse kuulus 899 isikut, mis oli 60% registreeritud töötutest. Pikaajaliste töötute arv ei ole eriti suurenenud, kuid noorte töötute hulk kahekordistus võrreldes eelmise aastaga. Töötute eelnevaks tegevuseks enne töötamist oli 68% töötamine, 12% tegevus puudus, 20% olid muud erinevad hõived. Töösuhted olid lõpetatud paljudel erinevatel põhjustel, kuid kogu aasta jooksul lahkus 348 isikut töölt omal soovil. Lootus oli leida uus, kõrgema tasuga, huvitavam töö. Tööandjad otsisid aasta jooksul Tööturuameti kaudu töötajaid 719 vabale töökohale.

Majanduse kiire kasvu aeglustamine oli muutumas tõsiseks majanduslanguseks, mis tõi kaasa suuremal hulgal töökohtade koondamisi ja mitmete ettevõtete likvideerimise. Tööturule tekkis kvaliteetset ja motiveeritud vaba tööjõudu. Tööturuameti vahendusel rakendus tööle 451 inimest, mis on vaatamata tekkinud tööpuudusele isegi rohkem kui eelnenud aastal. See näitab kvaliteetse tööjõu olemasolu ja tööandjate huvi palgata majanduse languse tingimustes vaid oskustega ja väga häid töötajaid. Ettevõtjad ja tööandjad pakkusid vabu töökohti erinevates valdkondades traditsiooniliselt ja vastavalt kujunenud situatsioonile. Kõige enam vajati tööjõudu lihttöödele. Selliseid vabu ametikohti pakkusid tööandjad aasta jooksul 255.

Järgmised kaks suurt valdkonda olid teenindus- ja müügitöötajate ametikohad 175 pakkumisega ning erineva väljaõppega oskustöölise ametikohad 163 pakkumisega. 74 kohale soovisid tööandjad leida seadmete ja masinate operaatoreid. Vähem loodeti töötute hulgast leida kõrgemaid ametnikke ja juhte (pakkumisi 43), tippspetsialiste (pakkumisi 21) ja keskastmespetsialiste (pakkumisi 33). Põllumajandusse otsisid ettevõtjad tööjõudu muude kanalite kaudu ja vajasid seda tunduvalt vähem, sest aasta jooksul pakuti vahendamiseks vaid 7 vaba töökohta. Ettevõtlusmaastikule tekkis aasta jooksul 11 väikeettevõtjat, kes löid omale ise töökoha ja leidsid sellega võimaluse maakonnas teenuseid osutada. Ettevõtluse stardiabi sai 5 ettevõtjat. Ettevõtluse alustamise toetust said taotlejad vastavalt äriplaanile 30 000 kuni 70 000 krooni. Halvenenud olukorra tõttu lõpetas oma tegevuse ja tuli tööturule 20 endist väikeettevõtjat.

Füüsilisest isikust ettevõtjate püsijäämine oli üldise majanduse allakäigu tingimustes kõige ebakindlam. Tööturuteenuste pakkumise osas oli aasta tagasihoidlik. Soovijate jaoks leidis õppeid, tööpraktikat või uuesti tööturule sisenemiseks tööharjutust. Suuremad võimalused,

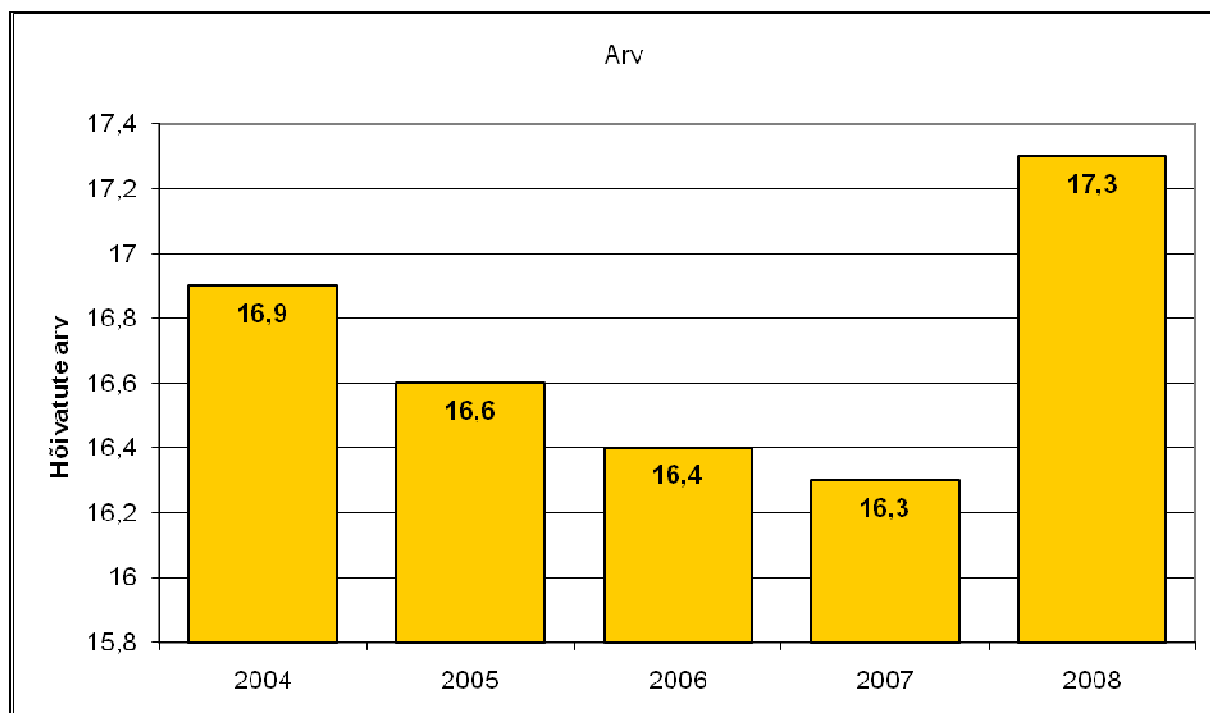
mis avasid Euroopa Struktuurifondide rahalisel toel programmi "Kvalifitseeritud tööjõu pakkumise suurendamine 2007-2009" kaudu, leidsid aktiivsema kasutamise just vabaneva tööjõu tekkimisel teisel poolaastal. Koolituse puhul oli selle aasta suund peamiselt individuaalkoolitustele ja väiksematele õppegruppidele.

Kõikide koolituste läbiviimiseks toimusid riigihanked, mis nõudsid koolitusele pääsemiseks tunduvalt kauem aega. Selgus ka tõsiasi, et Järva maakonnas on suhteliselt vähe täiskasvanutele koolitusi korraldavaid asutusi. Tööturukoolitusele suunati 130 töötut, mis on 9% töötute üldarvust. Tööpraktika abil valmistasid tööandjad uuele ametikohale ette 27 töötut, kellest siiski ainult 18 (67%) asusid õpitud ametikohale tööle. Kõige rohkem kasutati tööturuteenustest karjäärinõustamist. 32% registreeritud töötutest said koolituse või eriala valikul nõustamist, abi tööintervjuudeks ettevalmistamisel, töökäigu koostamisel, samuti võimalust sooritada kutsesobivuse või võimekuse teste. Töötutoetust sai aasta jooksul 667 isikut, mis on 44% registreeritustest. Tööandja otsuse tõttu tööta jäänud, kellel tekkis õigus saada töötuskindlustushüvitist, moodustasid registreeritud töötutest 25,8%. See on võrreldes eelmise aastaga märgatavalt suurem. 2007.aastal töötuskindlustushüvitist taotlenud 155 isikuga võrreldes on 2008.aastal hüvitist taotlenud 388 isikut.

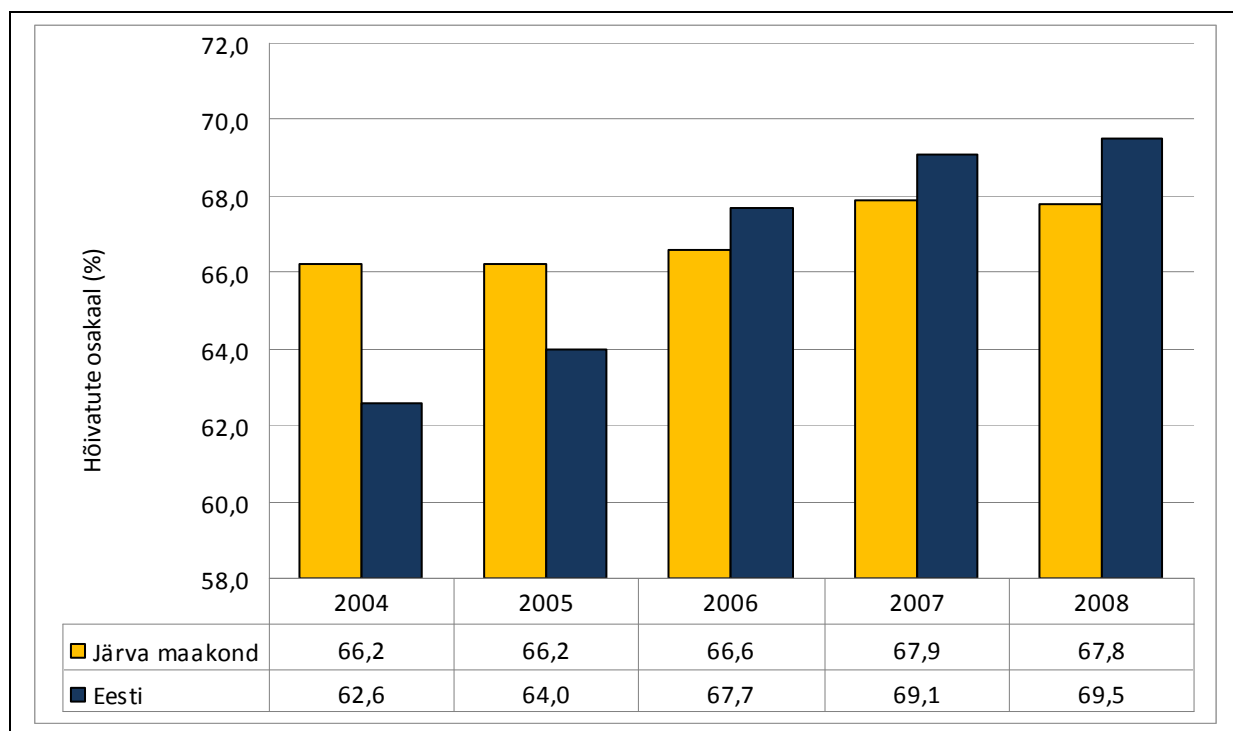
Töötuse kestus on aastaga lühenenud. Suurem osa isikuid, kes on töötuna registreerinud eesmärgiga leida uus töö, on aktiivselt tööd otsides arvel kuni 6 kuud. Pikaajaliste töötute arv on uute tööturule tulijate kõrval jäänud suhteliselt samaks. 76% töötutest olid arvel olnud alla poole aasta. Kuni üks aasta oli tööd otsinud 18% registreeritud töötutest. 6% töötutest oli tööta olnud väga pikka aega, s.h on 8 inimest püüdnud tööd leida üle 2 aasta. Töötuse lõppemine on 50% töötutest seotud töölesaamisega. 451 isikut leidis uue töökoha tööturuameti vahendusel, 11 alustas tegevust ettevõtjana ja lõi omale ise töökoha. Kahjuks oli suur nende isikute hulk, kes katkestasid tööotsingud. 35% töötutest ei suutnud leida ei töökohta ega toetavat tööturuteenust ning katkestasid töötuse ja jäid ilma ka sotsiaalsetest garantiidest.

Järvamaa tööturu stabiilsuse kaitseks võib öelda, et väga vähe tuli kasutada välistööjõudu kolmandatest riikidest. Kolm ettevõtjat taotles 6 võõrtöölise tööloa kooskõlastamist. Ukrainast soovisid tööandjad leida rahvusvaheliste vedude autojuhte ja keevitajaid. Samuti leidsid mitmed Euroopa erinevates riikides töötanud inimesed uuesti tee koju ja asusid tööle Eestisse. Välismaal töötamise järel tuli Järvamaale tööd otsima 6 isikut.

2.1.6. Hõivatud, tööjõus osalemise määr



Joonis 19. Hõivatute arv (allikas Statistikaameti andmebaas)

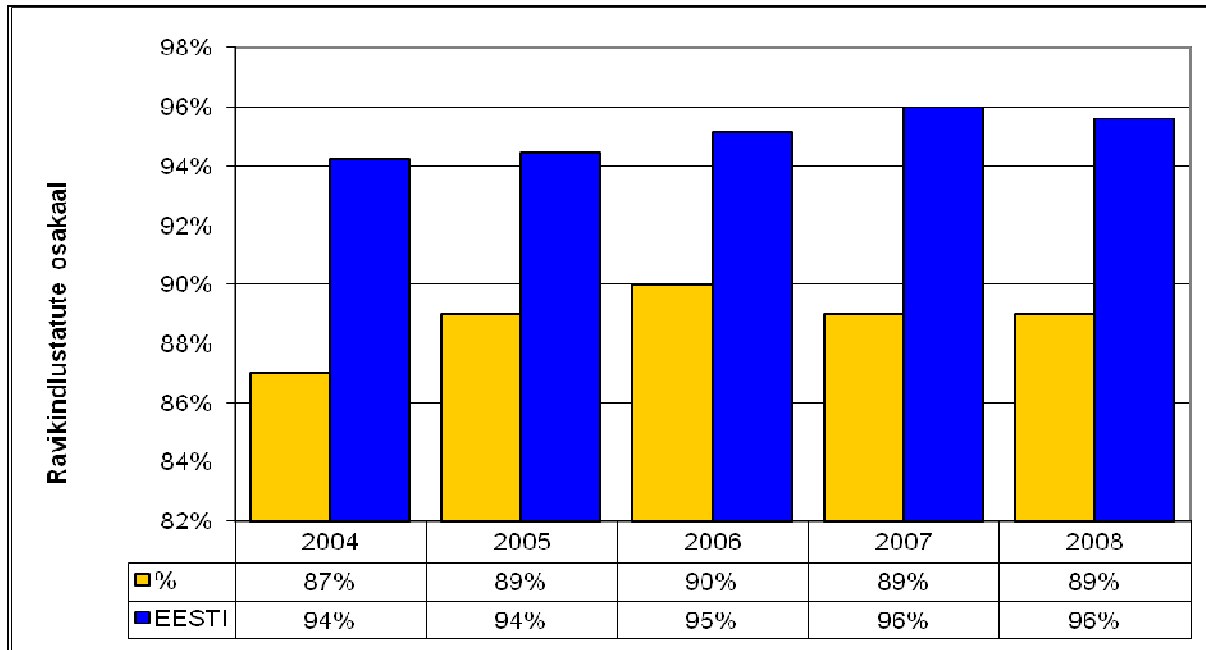


Joonis 20. Hõivatute osakaal (allikas Statistikaameti andmebaas)

Kasutatud maakondlikke andmeid. Tööhõive määr on püsinud alates 2004 – 2008 stabiilselt 67% juures, mis võrreldes Eesti keskmisega on väiksem 2008. aastal. Tööjõus osalemise määr on püsinud aastate lõikes 66-68% vahel.

2.2. Toimetulek

2.2.1. Ravikindlustusega kaetud

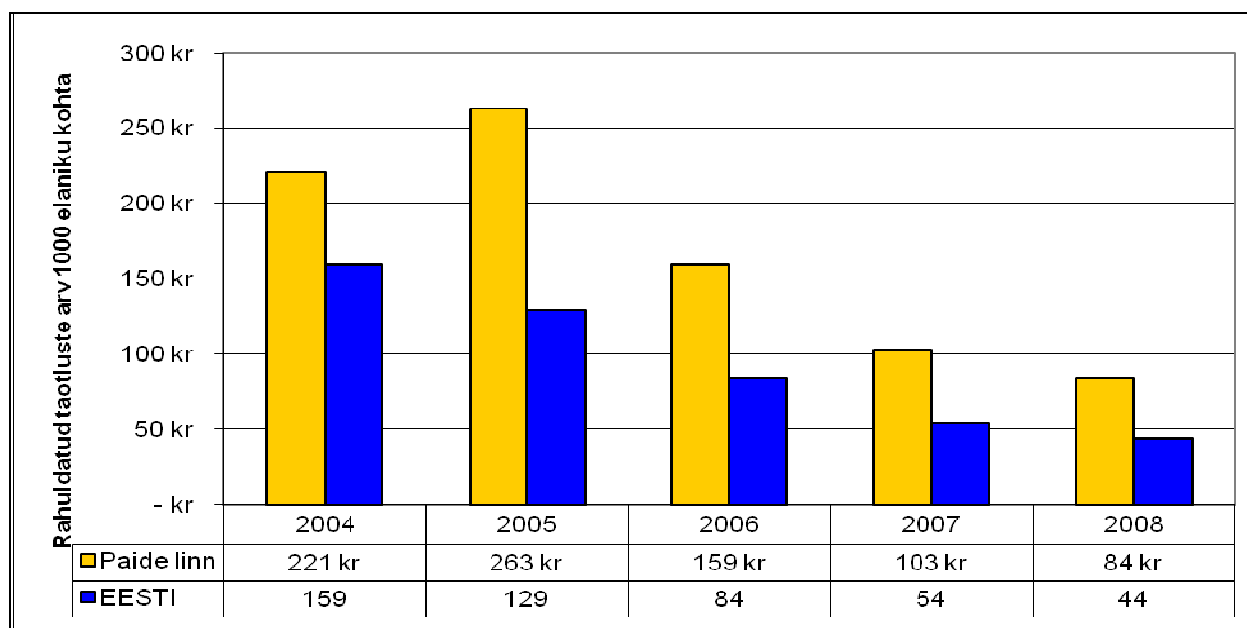


Joonis 21. Ravikindlustatute osakaal (allikas Järva Maavalitsus)

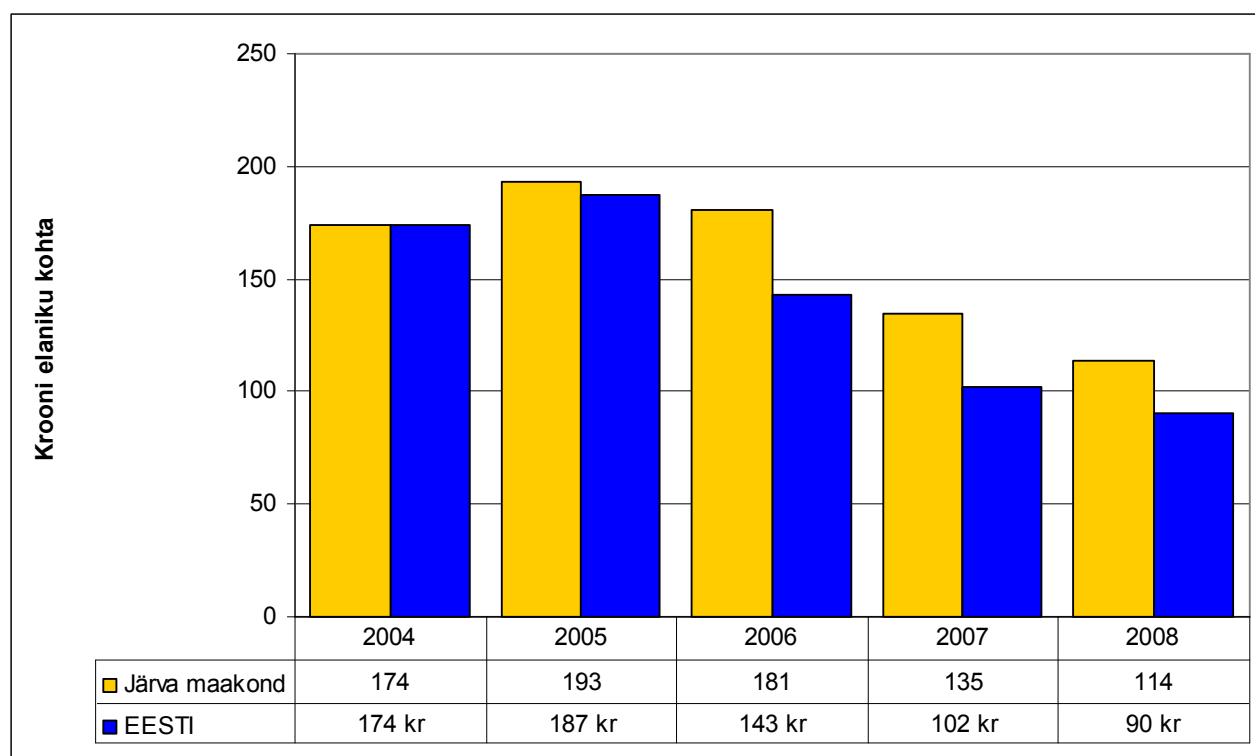
2.2.2. Puuetega inimesed

Puuetega inimeste osakaal on tõusnud. 2004-2006.a oli puuetega inimeste osakaal 6%, alates 2007.aastast 7%. Puuetega inimeste arv Paide linnas 2000.a – 1406 inimest, 2005.a – 1521 inimest, 2006.a – 1585 inimest, 2006.a – 1683 inimest, 2008.a – 1768 inimest.

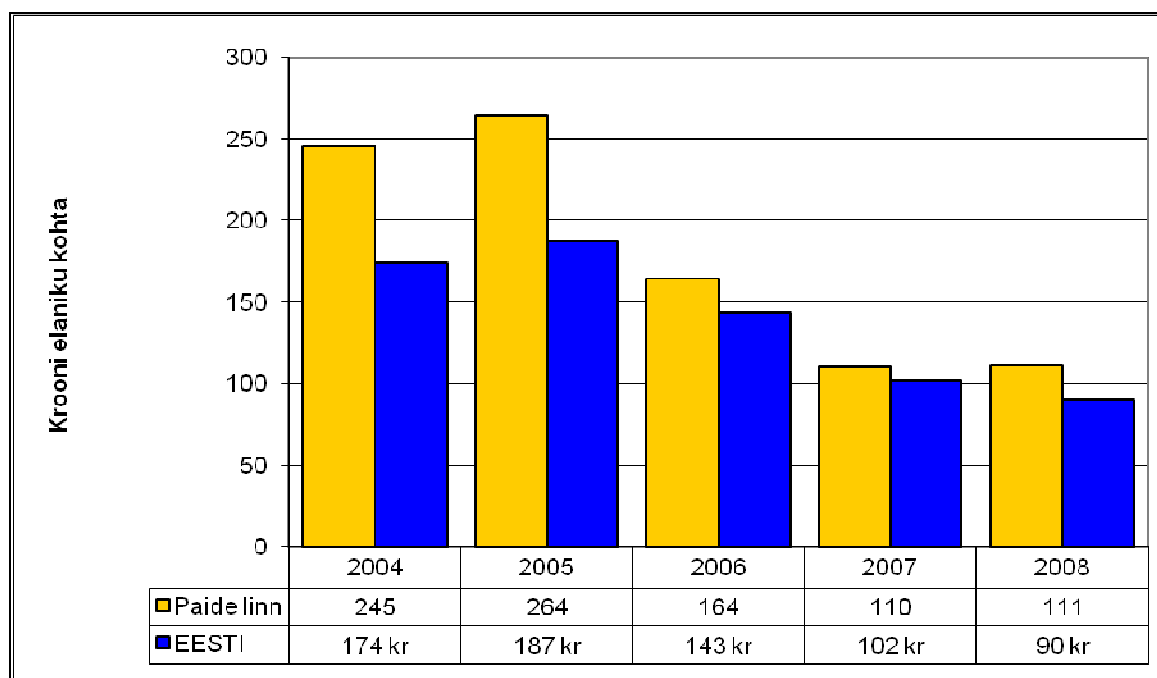
2.2.3. Toimetulekutoetused



Joonis 22. Rahuldatud taotluste arv 2004-2008 (allikas Paide Linnavalitsus)



Joonis 23. Toimetulekutoetused (krooni elaniku kohta) 2004-2008 Järvamaa (allikas Paide Linnavalitsus)

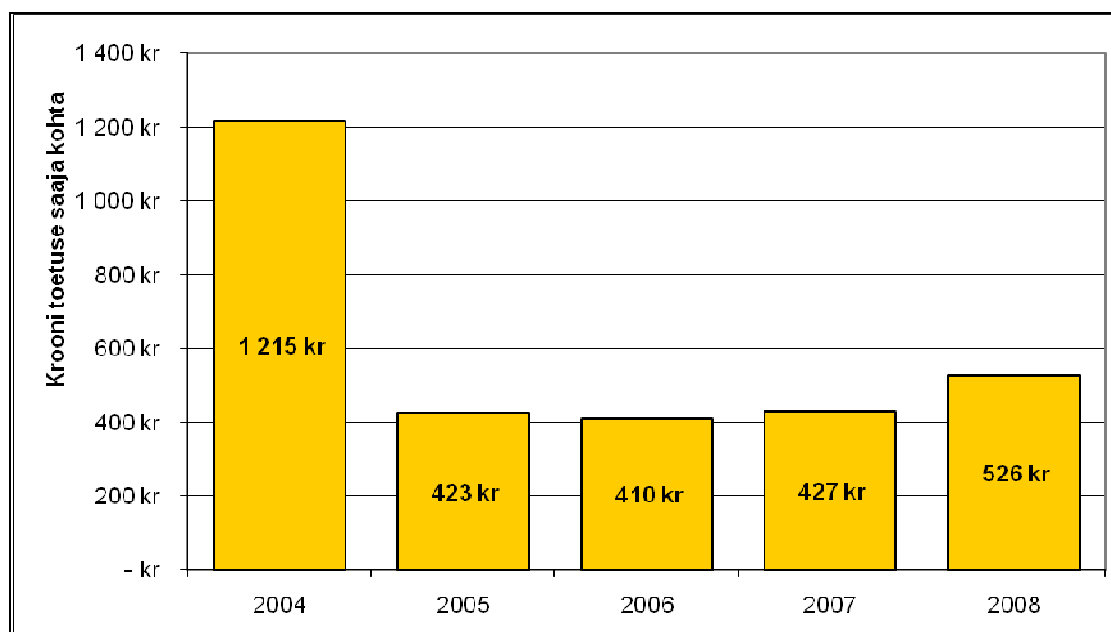


Joonis 25. Toimetulekutoetused (krooni elaniku kohta) 2004-2008 Paide (allikas Paide Linnavalitsus)

Paides on 2008.aastal rahuldatud toetuste arv suurem kui Eesti keskmine. Rahuldatud taotluste arv võrreldes 2004. aastaga on langenud kolmekordselt.

2008. aasta toimetulekutoetus elaniku kohta on Paides suurem kui Eestis, kuid võrreldes 2004. aastaga summa elaniku kohta on langenud. Järva maakonnas oli toimetulekutoetus 2008.aastal 114 krooni, Paides 111 krooni.

2.2.4. Sotsiaaltoetused



Joonis 26. Toimetulekutoetused (krooni toetuse saaja kohta) 2004-2008 Järvamaa (allikas Paide Linnavalitsus)

Aastal 2008 maksis Paide linna omavalitsus toimetulekupiiri kindlustamiseks 1 011 961 krooni ja muudeks sotsiaaltoetusteks 1 606 093 krooni. Toetusi arvestati kokku 767 perele (toimetulekupiiri tagamiseks) ja 3051 kodanikule täiendavaks sotsiaalabiks. Arvestuslik toimetulekutoetus ühe elaniku kohta 111 krooni.

2.2.5. Sotsiaalteenused

Kohaliku omavalitsuse poolt pakutavad sotsiaalteenused:

- sotsiaaleluruumi taotlemine;
- hooldekodudesse paigutamine; koduhooldus;
- liikumispuudega inimese sõiduki parkimiskaart;
- sotsiaalne rehabilitatsiooniteenused uimastisõltuvusega klientidele;
- tugiisiku teenus;
- isikliku abistaja teenus;
- pereabiliseteenus;
- abivahendi taotlemine soodustingimustel;
- psüühilise erivajadusega inimeste teenused;
- psüühiliste erivajadustega inimeste riiklik hoolekanne.

Psüühiliste erivajadustega inimeste riikliku hoolekande kuludest finantseeritakse erinevaid teenuseid täiskasvanutele: Järvamaal on sõlmitud lepingud igapäevaelu toetamise (päevase tegevuse pakkumine päevakeskustes), toetatud elamise (majutamine väikeses majutusüksuses koos teiste analoogsete probleemidega inimestega), töötamise toetamise (tööandja toetamine erivajadustega inimeste töölerakendamisel ja töökoha ning töötingimuste kohandamisel inimese vajadustele vastavaks) ja ööpäevaringse hooldamise (psüühiliste erivajadustega inimeste ülalpidamiskulud Järvamaal SA Koeru Hooldekeskus) finantseerimiseks. Riigi poolt toetati SA Koeru Hooldekeskuse, Järvamaa Lasteabikeskuse, Türi, Järva-Jaani ja Imavere Päevakeskustes ning MTÜs Süda-Eesti Sotsiaalkeskus psüühiliste erivajadustega inimestele osutatavat teenust kogusummas 6 040 789 krooni.

Hoolekandeesutused:

1. Paide Sotsiaaltöökeskus koondab enda alla:

- Järvamaa Lasteabikeskus,
- Turvakodu,
- Eakate päevakeskus,
- Noorte keskus,
- Madala läve keskus,
- Erivajadustega inimeste päevakeskus.

2. Järvamaa Puuetega Inimeste Koda,

3. MTÜ keskus Tuulepesa,

4. SA Koeru Hooldekeskus,

5. Aravete Tervise- ja Hooldekeskus,

6. Ahula Sotsiaalne Varjupaik,

7. Koeru Valla perelastekodu,

8. Järva-Jaani päevakeskus (vanurid ja psüühiliste erivajadustega isikud),

9. Imavere päevakeskus (vanurid ja psüühiliste erivajadustega isikud),

10. Türi päevakeskus (psüühilise erivajadusega isikud).

Järvamaa inimestele soodustingimustel müüdavate ja laenutatavate abivahendite maksumuse kogusumma moodustas 2008. aastal 2 008 566 krooni, sellest Järva Maavalitsus finantseeris 2 008 566. Inimesed ise osalesid abivahendite eest tasumisel 684 765 krooni ulatuses. Kokku kasutas soodustingimustel müüdavate ja laenutatavate abivahendite teenust 1 322 inimest.

Järvamaa inimestele on avatud SA Paide Spordi-ja Tervisekeskus, kuhu kuulub Ujula koos saunaga, uus ja avar Spordihall kuhu kuulub ka avalik saun, võimlad, staadionid, matkarajad, jalgrattateed: Järve tee 2km, Paide-Väätsa tee 5km, Paide-Kirna tee 7km.

2.2.6. Suhtelise vaesuse määr

Suhtelise vaesuse määr on tõusnud 26% - 28%-ni. Suhtelise vaesuse määr on tõusnud 26% - 28%-ni, seega ei ole kõik elanikkonnakihid keskmise brutotulu kasvust ühtmoodi võitnud ning sissetulekute jaotuse ebavõrdsus on hoopis kasvanud.

2.3 Kaasatus kogukonna tegevustesse

2.3.1. Kogukonna motivaatorid

- Kõrgeimad autasud- Paide linna aukodanik (aastast 2005) ja Paide linna vapimärgi omanik. Omistatakse silmapaistvate teenete eest linna elu edendamisel.
- Sihtkapital „Andekas laps“ (aastast 2004). On rahaline preemia eriliste tulemuste eest spordis, kultuuris, hariduses. Preemia saanute nimed avalikustatakse kodulehel ja Paide Linnalehes. Rahastatakse linna eelarvest ja annetuste kaudu. 2004-2008 a. on preemiat jagatud 150 andekale lapsele.
- Haridus-, kultuuri- ja spordipreemia- antakse linna elanikega tegelevatele füüsilistele isikutele (alates 2001. aastast). Preemia suuruseks on palga alammäär ja preemia antakse igal aastal ühele silmapaistvale kultuuritegelasele (kultuuripreemia), haridustegelasele (hariduspreemia) ja sporditegelasele (spordipreemia) iga aasta detsembris.
- Linna parima sportlase preemia (alates 2005.aastast).
- Parim sotsiaaltöötaja (alates 2008 a.).
- Konkurss „Majad korda“.
- Linnapea vastuvõtt parimatele koolilõpetajatele.
- Kontsert kooliaasta alguse puhul kultuuritöötajatele ja õpetajatele.
- Emadepäeva kontsert linnarahvale.
- Jõulukontsert „Kingitus linnarahvale“.
- Traditsiooniline noorteüritus „Algab suvi“.
- Noortemess „Minu aeg = Vaba aeg“ (alates 2005 a. iga kahe aasta tagant)
- Suured spordiüritused: Paide-Türi rahvajooks, Paide ralli, Paide triatlon, võrkpalliturniir Paide kevad, Paide linna suve/talimängud.

Traditsioonilised kultuuriüritused: Paide Paepäevad (alates 2007. aastast iga kahe aasta tagant kiviskulptuuride meisterdamine), Jõululaat –käsitöölaad, Vanalinna konverents, Jõulufolk, omaloomingulaulude konkurss „Südamelaul“, Linna laste lauluvõistlus, eelkooliealiste laste jalgrattapäev.

Kogukonna motiveerimiseks spordi, hariduse ja kultuuri valdkonnas on motivaatoreid piisavalt, on loodud võimalused osalemiseks erinevates huviringides; korraldatakse suuri rahvaüritusi nii kultuuri kui spordiharrastajatele; tunnustatakse linna arengus eriliselt silma paistnud inimesi.

Tunnustatavate inimeste ringi saaks laiendada, näit parim noor ettevõtja; linna mainekujundaja ja/või tunnustatav innovaatiline algatus; parimale vabatahtlikule abistajale.

2.3.2. Elanike kaasamine

1) Kultuurialased ühendused (Paide meeskoor, Segarahvatantsurühm, naisrahvataantsurühm, memmede tantsurühm, senioride tantsugrupp, Paide Gospelkoor, Muusikakooli puhkpilliorkester, Püha Risti Koguduse segaansambel, Järva Tarbijate Ühistu segaansambel

Paide Linna Slaavi Kultuuri Ühing – slaavi kultuuri ja käsitöö tutvustamine, MTÜ Weissenstein (2003 aastast)- Paide ajaloo materjalide kogumine ja tutvustamine; huvigrupp „Lapilood- traditsioonilise Eesti käsitöö tutvustamine, lapitehnika

2) Huvitegevuse alusel ühendused (Kesk-Eesti käsitööselts, Rahvariide Nõukoda, Paide Kunstiklubi, Eakate klubi „Hämarik“- vaba aeg, üritused eakatele)

3) Puuetega inimeste ühendused- Järvamaa Puuetega Inimeste Koda , asukohaga Paide linn, ühendab 14 allorganisatsiooni (vähihaiged, liikumispuudega inimesed, vaegkuuljad, diabeetikud, reumaatikud, südamehaiged, pimedad, allergikud, astmaatikud, liigesehaiged) - erinevatesse puuetega inimeste ühendustesse kuulub 723 Järvamaa elanikku

Eriti aktiivselt tegutseb diabeetikute ühing, kes korraldab tervisealaseid loenguid ja infopäevi, mitte ainult Paide linna elanikele, vaid kogu maakonna inimestele.

4) Poliitilistes otsustes kaasaraäkiivad organisatsioonid: Lions Club Paide Bastion- eesmärk luua ja edendada inimestevahelist vastastikust arusaamist; kaasa aidata heale valitsemisele ja kodanikuõiguste tagamise põhimõtetele

Paide naisteühendus- kodu ja perekonna väärtustamine

MTÜ Järvamaa Noortekogu- noorteliikumises kaasaraäkija, ümarlaudade ja arutelude korraldamine

Järvamaa Puuetega Inimeste Koda

5) Läbiviidud küsitlused elanikkonna hulgas

- Paide linna elanike üldise rahulolu elu- oluga ning huvi terviseliikumise ja aktiivse eluviisi vastu (Faktum 2006)
- Rahvaküsitlus ühistranspordi kasutamise kohta (2007)

6) Valminud materjalid: Paide linna terviseliikumise strateegiad (2007) projekti „Heaolu tõstmine terviseliikumise kaudu piiriületavas koostöös“ toel (materjalid Elva, Kuressaare, Keila, Põlva, Rakvere, Viljandi)

Elanikkonna kaasamiseks on võimalused olemas. Samas ei haara need tegevused laiemat elanikkonda, vaid ühendavad inimesi kitsalt ühiste huvigruppidega. Kogu terviseedenduslikus

liikumises on teatud kaootilisust, juhuslikkust, süsteemitust. Tehakse palju, samas on tegevus koordineerimata, motiveerimist tervisekäitumise muutmiseks vajab just töövõimelises eas elanikkonna grupp, kelle kaasatus ja aktiivsus tervise liikumises on kõige madalam. Kõige aktiivsemad on vanemaealised inimesed ja õpilased, kellele pakutakse paljusid tegevusi kooli juures. Uuringute andmed (nii tervise liikumise strateegia kui üldise rahulolu uuring) kajastavad elanikkonna suhtelist passiivsust tervise liikumises osalemiseks. Põhjustena tuuakse välja teavitustöö vähesust, info ei jõua kohale, puudub sisemine motivatsioon tegutsemiseks ja keegi kes kaasa haaraks; sageli on terviseharrastusega mittetegelemise põhjus sissetuleku ebapiisavuses, rahaliste vahendite puudumine trenni või huvitegevuse eest maksmiseks.

Infot tervise liikumisest ja üritustest saadakse kõige enam maakonnalehe ja linnalehe kaudu, internetist vähem. Põhjuseks võib olla asjaolu, et ikkagi ei kasutata info otsimiseks erinevatel põhjustel niivõrd internetti, kui teisi võimalikke teid (tuttavad, sõbrad, pereliikmed, ajaleht).

Samas on internetist leitav informatsioon ebapiisav ja vananenud. Otseselt tervise edendamise lehekülge ei ole, on küll loetelu arstiabi osutajate kohta, samas ei ole kergesti leitavad need leheküljed, mis kajastavad ennetustegevust (nõustamine HIV ja Aidsi suhtes, suitsetamisest loobumine).

Kaasatuse suurendamiseks:

- Terviseedendusliku võrgustiku loomine linna tasemel, mille töösse on kaasatud linnas tegutsevad ühiskondlikud organisatsioonid, asutused, korteriühistud jm formaalsed grupid
- Terviseedendusliku teavitustöö tõhustamine ja süsteemseks muutmise .

Selleks erinevate kampaaniate ja tegevuse lähendamine elanikkonnale; infoleviku võimaluste ja vahendite suurem kasutamine - terviseedendusliku kodulehekülje loomine ja täiendamine erinevate artiklitega; elanikkonna suurem kaasamine rahvaspordiüritustesse-teavitada ja motiveerida inimesi ka korteriühistute, töökohtade kaudu, isiklike infolehtede-kutsete kaudu; riiklike terviseedenduslike tähtpäevade ja kampaaniate kohapealne laiem toetamine ja korraldamine, näit leivanädal; vähinädal; suitsuvaba nädal; tagasiside kogumine ja tulemuste analüüsimine

2.3.3. Naabrivalve piirkondade arv

Paide linnas on registreeritud 2 naabrivalve piirkonda.

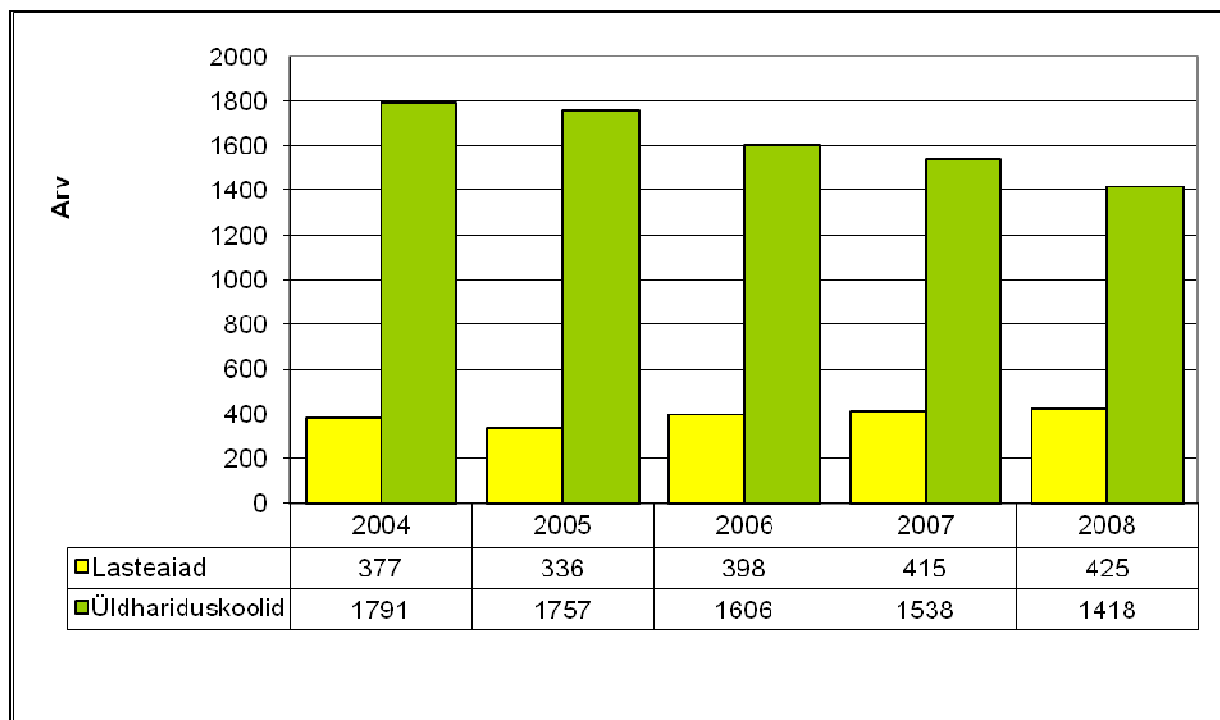
2.3.4. Kultuurielus osalemise ja tarbimise võimalus

- Paide Kultuurikeskus.
- Järvamaa Keskraamatukogu.
- Järvamaa Muuseum.

- 9 rahvatantsurühma (Segarahvatantsurühm, naisrahvantantsurühm, memmede tantsurühm, seenioride tantsugrupp, 5 lasterühma (osavõtjaid 260 ehk 2,8% elanikkonnast).
- 2 täiskasvanute laulukoori (Paide meeskoor, Paide Gospelkoor, (65 isikut e 0,7% elanikkonnast).
- 8 mudilas-, laste-, neidude-, koolide segakoore (240 ehk 2,6% elanikkonnast).
- 1 puhkpilliorkester (muusikakooli puhkpilliorkester (28 ehk 0,3% elanikkonnast).
- 3 lauluansambelit täiskasvanutele: Püha Risti Koguduse segaansambel, Järva Tarbijate Ühistu segaansambel, eakate lauluansambel (75 inimest ehk 0,9% elanikkonnast).
- Huvitegevuses kokku osaleb 7,3% elanikkonnast.
- 16 spordiklubi (korvpall, võimlemine, tantsukool, karateklubi, atleetika ja poksiklubi, ujumisklubi, võrkpalliklubi, jalgpalliklubi, piljardiklubi, saalihokiklubi, laskespordiklubi) osavõtjaid kokku 524 isikut ehk 5,7% elanikkonnast.

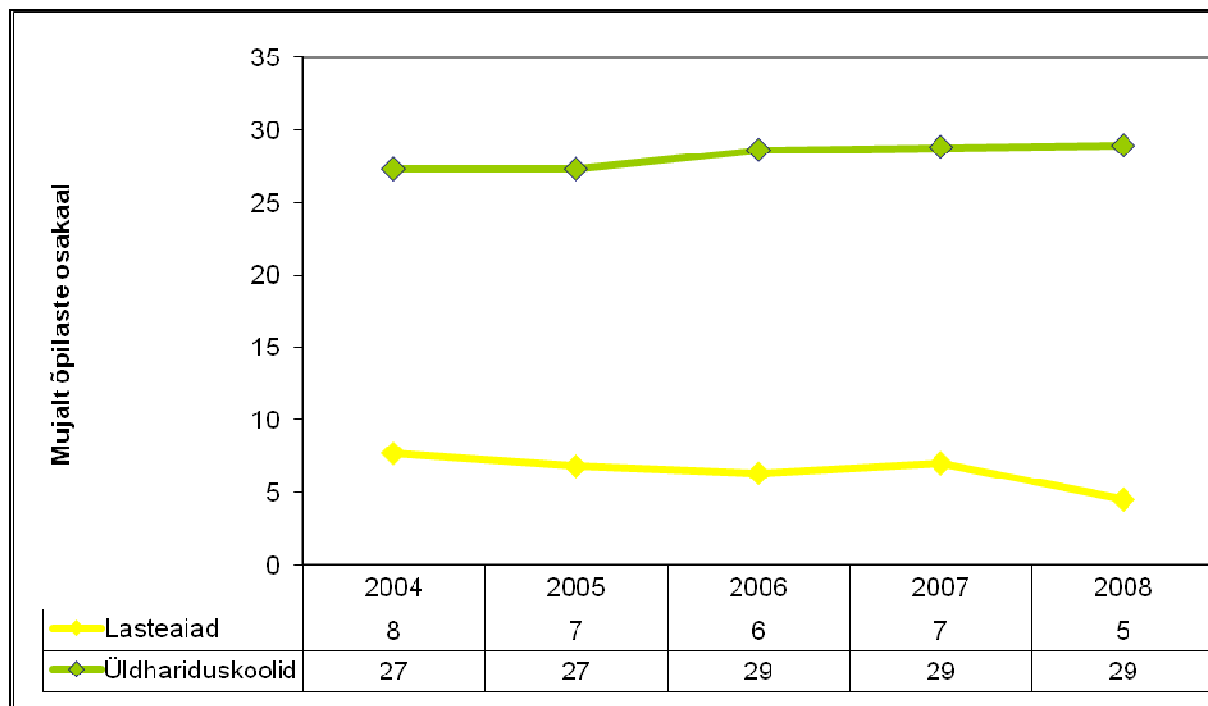
3. LASTE JA NOORTE TURVALINE ARENG

3.1 Õpilaste arv haridusasutustes



Joonis 27. Õpilaste arv haridusasutustes 2004-2008 (allikas Paide Linnavalitsus)

Laste arv lasteaedades on alates 2005. aastast stabiilselt kasvanud. Seevastu õpilaste arv üldhariduskoolides langeb.



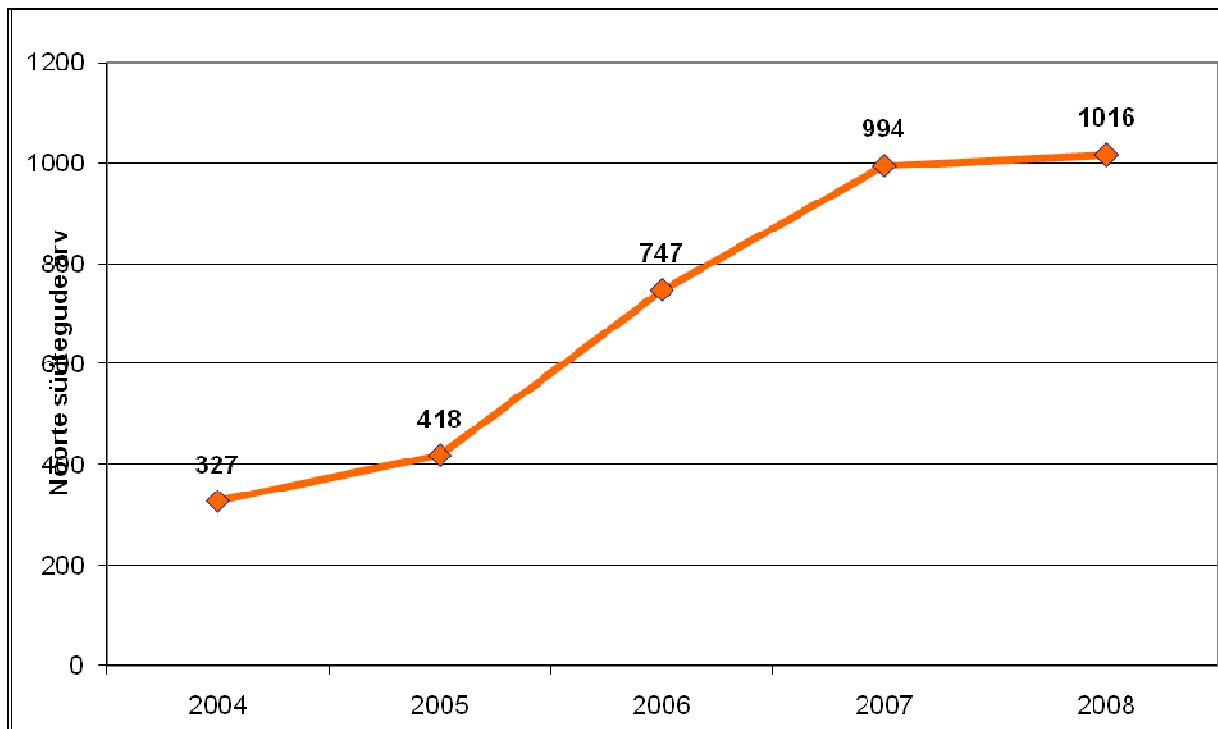
Joonis 28. Mujalt õpilaste osakaal 2004-2008 (allikas Paide Linnavalitsus)

Mujalt Paide linna lasteaedades ja üldhariduskoolides käivate õpilaste osakaalus suuri kõikumisi ei esine. Paide linna üldhariduskoolides õpib mujalt kõige rohkem õpilasi Paide vallast, Väätsa vallast ja Türi vallast.

3.2. Koolikohustuse täitmine

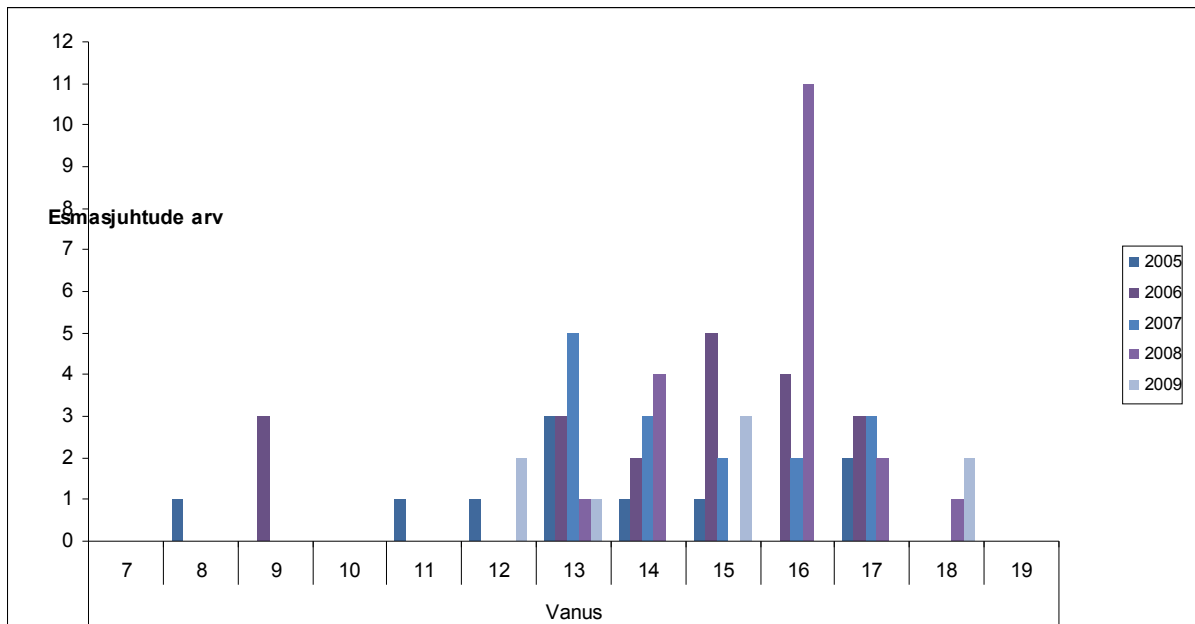
Koolikohustuse täitmise kohta andmed hõlmavad alg-, põhi- ja gümnaasiumiastet kokku. Koolikohustuse täitmise indikaator vajab täpsustamist.

3.3. Noorte süüteod

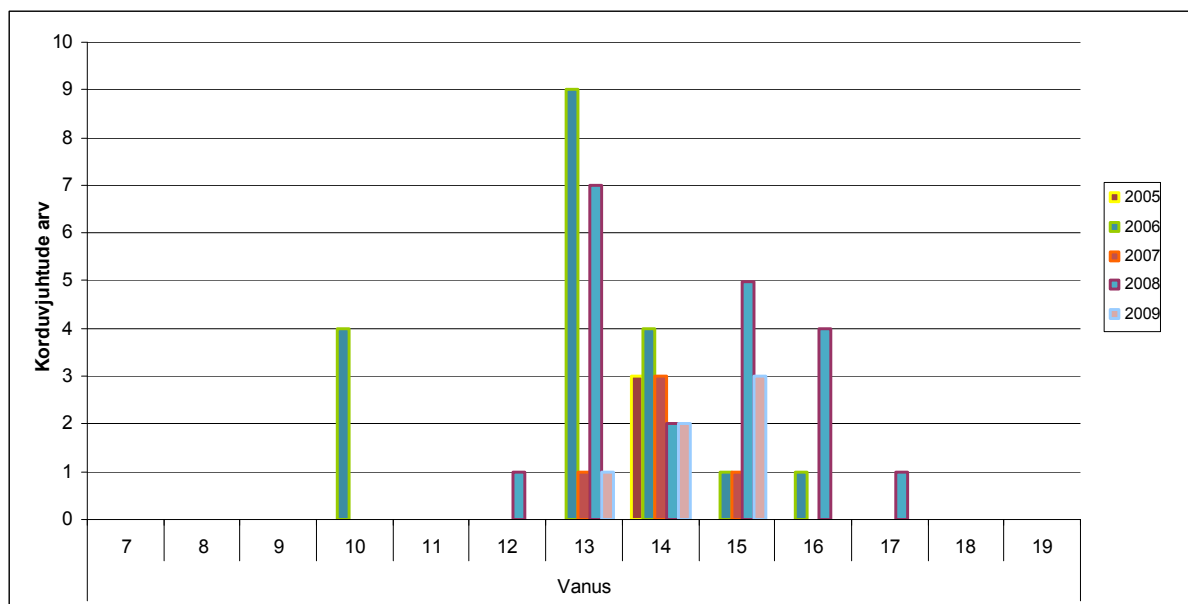


Joonis 29. Noorte süütegude arv Järvamaal 2004-2008 (allikas Paide Politsei)

Seoses politsei uute andmebaaside töölerakendamisega pole võimalik välja tuua eraldi Paide linna andmeid. Noorte süütegude andmed on maakondlikud. Noorte süütegude arv on võrreldes 2004 aastaga suurenenud kolm korda. Üha murelikumaks teeb kasvav isikuvastaste kuritegude arv ning alkoholi- ja tubakaseaduse rikkumine.



Joonis 30. Alaealiste Komisjonis arutatud esmasjuhtude arv 2004-2008 (allikas Järva MV Alaealiste Komisjon)



Joonis 31. Alaealiste Komisjonis arutatud korduvjuhtude arv 2004-2008 (allikas Järva MV Alaealiste Komisjon)

Kõige rohkem Alaealiste Komisjoni satub esmakordselt 13-17 aastased, kuid üksikjuhtudel ka kaheksa aastased. Põhiliseks põhjuseks on koolikorra eiramine.

3.4. Laste ja noortega tegelevad asutused

Paide linnas on laste ja noortega tegelevaid asutusi 12. Paide linna hallata on vanemliku hoolitsuseta lastele ööpäevaringset riiklikku hoolekannet pakkuv Järvamaa Lasteabikeskus. Käesoleval ajal elab seal 24 last kolmes perekorteris. Lasteabikeskus pakub ka turvatoa teenust vägivallaohvrite, tänavalaste ja teiste lühiajalist peavarju vajavate isikute ajutiseks paigutamiseks.

Paide linna hallatavatest munitsipaalasutustest pakuvad alusharidust Paide Sookure Lasteaed ja PAide Lasteaed, põhi- ja keskhariidust Paide Ühisgümnaasium, Paide Gümnaasium, Paide Täiskasvanute Keskkool ning kutseharidust saab omandada Järvamaa Kutsehariduskeskuses. 2007. aasta 1. septembrist liideti Paide Slaavi Gümnaasium Paide Ühisgümnaasiumiga, mistõttu on selles koolis ainsana võimalik haridust omandada ka vene keeles. Huviharidust pakuvad lisaks koolide juures tegutsevatele huviringidele (rahvatants, koorilaul) ka Paide Muusikakool ja Paide Huvikeskus. Lastel ja noortel on võimalus vaba aega veeta Paide Avatud Noortekeskuses. SA Kesk-Eesti Noortekeskus tegeleb kogu Järvamaa noorte õppe-, karjääri- ja psühholoogilise nõustamisega ning noorsootööga. SA Paide Spordi- ja Tervisekeskuses on ühendatud Paide linna spordielu terviklik juhtimine, spordiobjektide ja -rajatiste haldamine ning uute spordiobjektide rajamine. SA Paide Spordi- ja Tervisekeskus hallatavad spordirajatised on Paide linna ujula, Paide Spordihall, Paide linna võimla ja Paide linna staadion.

Paide linnas on registreeritud 16 mittetulundusliku sektori spordiklubi - Korvpalliklubi 7, Paide Võrkpalliklubi, Paide Ujumisklubi, Järvamaa Saalihokiklubi, FC Flora Jalgpalliklubi, Jalgpalliklubi Paide SPORT, Spordiklubi Maribel, Spordiklubi Hot Sport, Karateklubi Täht, Atleetika- ja Poksiklubi Anton, Tõstesportiklubi Paide Kang, Järvamaa Laskesportiklubi, Järvamaa Ratsasportiklubi, Revalia Tantsukool, Hillar Hanssoo Malekool ja Spordiklubi

EvruSport. Spordiklubidesse on registreeritud ligi 500 last. Paide on linn, kus noortega arvestatakse ja neile pakutakse kaasaegseid tingimusi eneseteostuseks ja vaba aja veetmiseks.

3.5. Lastele ohutu elu- ja õpikeskkond

Paide linna lastele ja noortele on tagatud ohutu elu- ja õpikeskkond. Lasteaedadeni ja koolideni viivad kergliiklusteed ning ülekäigurajad on tähistatud. Paide äärelinnas, haridusasutustest eemal, asub Pärnu jõgi ning Tehisjärv eraldi suplemiskohtadega täiskasvanutele ja lastele. Suvel on tagatud rannavalve. Uued ja kaasaegsed mänguväljakud on rajatud järve äärde, parki, Ehitajate, Ristiku ja Soo tänava piirkonda. Mänguväljak on plaanis rajada ka seoses rekonstrueerimisega Paide Vallimäele.

Sisetemperatuur haridusasutustes vastab Tervisekaitse nõuetele. 2009. a. septembris avatud PAIde Lasteaia mööbel ja mänguasjad on uued ja kaasaegsed. Sookure Lasteaia mööbel ja mänguasjad on vanad ning need vajaksid uuendamist. Viimastel aastatel on kõik rühmad saanud uued voodid, madratsid ja voodipesud.

Paide Gümnaasiumis on aastatel 2006 kuni 2009 mitmes etapis läbi viidud suured rekonstrueerimistööd, mille käigus sai koolimaja uue ilme nii seest kui väljast, uuendati tehnosüsteemid ja mööbel, uue väljanägemise said staadion, õueala ja kool ümbritseti aiaga. Paide Ühisgümnaasiumis on 2010. aastal plaanis välja vahetada aknad.

3.6. Kooli/lasteaia tervisteenuse olemasolu

Paide linna kahes lasteaias ja üldhariduskoolis on olemas tervishoiutöötaja. Mõlemas lasteaias on olemas liikumisõpetaja, Sookure Lasteaias nii poistele kui ka tüdrukutele eraldi. Nii Paide Gümnaasiumis kui ka Paide Ühisgümnaasiumis on olemas osalise tööajaga tervishoiutöötaja, psühholoog ja sotsiaalpedagoog.

3.7. Kohaliku omavalitsuse poolne initsiatiiv ja toetused tagamaks teenuste kättesaadavust

Paide linna poolt makstavad toetused lastele:

	2004	2005	2006	2007	2008
Esimest korda koolimineva lapse toetus/kroonides			322500	79000	72000
arv			65	79	72
4 ja enam last peres/kroonides	54500	51000	64000	64800	64600
arv	25	22	46	42	44
Sünnitoetus/kroonides	4474450	388350	509400	268750	253750
arv	124	159	204	197	185
Lasteaia osalustasu/kroonides		24592	53808	27576	23860
arv		125	294	160	157
Huvitegevus/kroonides		15452	22726	16623	6223
arv		113	168	98	44
Toitlustamine lasteaias/kroonides		83445	86083	37080	28125

	arv		398	453	187	140
Toitlustamine pikapäevarühmas/kroonides					1250	500
	arv				9	4

Paide linnas on koolilõuna arvestuslikuks maksumuseks 15 krooni. 2009. aasta septembrist kehtestati 1-9 klassi õpilase koolilõuna lapsevanema poolt kaetava osa suuruseks 3.26 krooni toidupäeva eest. 10-12 klassi õpilase koolilõuna lapsevanema poolt kaetava osa suuruseks on 15 krooni toidupäeva eest. Seni oli põhikooli õpilaste vanematele toit tasuta. Seoses sellega on Paide linn maksnud käesoleval õppeaastal toetust 366 perele summas 27 527 krooni.

Mõlemas Paide linna üldhariduskoolis on seni veel olemas pikapäevarühm. Seoses riigipoolse toetuse lõppemisega on aga uuest õppeaastast rühma püsijäämine linna raske majandusliku olukorra tõttu suure kahtluse all. Kõigile õpilastele on tagatud ujumisõpetus.

Paide linnas lasteaedades on alates kolmandast eluaastast kohti piisavalt. Kohtade puudus on sõimerühmades. Kuna alla 2 aastaseid lapsi üldjuhul lasteaeda ei võeta, siis seetõttu käivad nooremad lapsed naabervaldade lasteaedades. Vajadus oleks 1,5 kuni 2 aastaste laste lastepäevahoitu järele, sest lapsvanemad soovivad vanemahüvitise lõppedes asuda taas tööle.

Lasteaedades on kehtestatud seni kohamaks ujulaga lasteaedades 320 krooni ja ilma ujumisõpetuseta lasteaias 280 krooni. Selle sisse on arvestatud ka 50 krooni õppevahendite kulu. Uuest õppeaastast on Paide linnal plaan viia lasteaiad ühtse juhtimise alla ja ühtlustada kohatasu kõigile 320 krooni ning võimaldada kõigile lastele ujumisõpetus. Mõlemas lasteaias on toiduraha maksumuseks 19 krooni päev.

Õppekavavälised tegevused on Sookure Lasteaias kunstiõpetus ja ujumine, PAIde Lasteaias on projektipõhine loodushariduse õpe ja ujumine. Ujumise lisatasu on arvestatud 40 krooni kohtasu sisse. Eelmistel aastatel oli PAIde Lasteaias ka eesti keele õpe venekeelsetele lastele.

Kogu Järvamaa laste ja noorte õppe-, karjääri- ja psühholoogilise nõustamisega ning noorsootööga tegeleb SA Kesk-Eesti Noortekeskus.

Õpilasmalevaid ei ole Paide linna alates 2008. aastast rahaliste vahendite puudumise tõttu korraldatud. Neis osales tavaliselt ligi 200 noort. Projektipõhiseid laagreid korraldab Paide Avatud Noortekeskus. Aastaid on Paide linna lapsed koostöös Eesti Noorsootöö Keskusega saanud osaleda erinevates noortelaagrites, kus osa laagri kuludest kaetakse Hasartmängumaksu nõukogu poolt. Paide linn on vajadusel lapsevanemaid toetanud laagrituusiku tasumisel ning maksnud ka transpordi laagrisse ja tagasi.

Huviringides ja trennides osaleb umbes 500 last, kelle toetuseks maksab linn 1 100 000 krooni. Lisaks makstakse vähekindlustatud lastega peredele huviringi toetust. Koolides tegutsevad samuti tasuta erinevad huviringid: tantsuringid, muusikaringid, näiteringid, spordiringid, kunsti- ja käsitööringid, arvutiringid jne.

Seoses linna raske majandusliku olukorraga on 2010. aasta algusest alates palju toetuste suurusi kärbitud. Esimest korda koolimineva lapse toetus kahanes 1000 kroonilt 500-le, sünnitoetus 7000 kroonilt 3500-le ning huviringidele eraldatavad toetused samuti vähenesid.

4. TERVISLIK ELU- ÕPI- JA TÖÖKESKKOND

4.1. Huvitegevuse ja vaba aja veetmise kohad

- Paide Kultuurikeskus.
- Järvamaa Keskraamatukogu.
- Järvamaa Muuseum.
- 9 rahvatantsurühma (Segarahvatantsurühm, naisrahhvatantsurühm, memmede tantsurühm, seenioride tantsugrupp, 5 lasterühma (osavõtjaid 260 ehk 2,8% elanikkonnast).
- 2 täiskasvanute laulukoori (Paide meeskoor, Paide Gospelkoor, (65 isikut ehk 0,7% elanikkonnast).
- 8 mudilas-, laste-, neidude-, koolide segakoore (240 ehk 2,6% elanikkonnast).
- 1 puhkpilliorkester (muusikakooli puhkpilliorkester (28 ehk 0.3% elanikkonnast).
- 3 lauluansambliit täiskasvanutele: Püha Risti Koguduse segaansambel, Järva Tarbijate Ühistu segaansambel, eakate lauluansambel (75 inimest ehk 0,9% elanikest).
- Huvitegevuses kokku 7,3% elanikkonnast.

4.2. Üldkasutatavad spordirajatised ja terviserajad

1. SA Paide Spordi- ja Tervisekeskus

- Paide linna ujula (Raubassaare 5)
4 rajaga bassein, lastebassein, 2 sauna ja jõusaal
- Paide linna spordihall (Aiavilja 1)
2000m² sportimispiinda – 3 väljakut, väikesaal, jõusaal, jooksurada
- Paide linna võimla (Karja 18)
1000² sportimispiinda – 1 väljak, aeroobikasaal, jõusaal, lauatennisesaal
- Paide linna staadion (Kooli 1)
Kergejõustik, jalgpall

2. Paide linna Kunstmurustaadion (Staadioni 6)

3. Paide linna matkarada

4. Paide Ühisgümnaasium (Kooli 1)

Jalg-, korv-, võrkpall, saalihoki, tennis, jõusaal, kergejõustikumaneez, siselasketiir

5. Paide Gümnaasiumi staadion (Aiavilja 1)

6. Paide Avatud Noortekeskuse Võimla (Lai 33)

Staadion, võimla, spordimängude väljak

7. Paide Ülejõestaadion

8. Järvamaa Kutsehariduskeskus (Tallinna 46)

Võimla, jõusaal

9. Paides olevad välisväljakud

Karja, Tehisjärve ja Soo korvpalliväljakud, Ristiku võrkpalliväljak ja jalgpalliväljak, Tehisjärve rannavolle väljak, suusarada Tehisjärve ääres.

10. Jalgrattateed

Järve tee, Paide-Väätsa ja Paide-Kirna tee

Alates 2007 alustati linna spordibaaside inventeerimist ja remondi- ja hoolduskava koostamist. Spordibaaside ja rajatiste ehitamiseks, haldamiseks ning spordiürituste paremaks korraldamiseks asutati 2007a. SA Paide Spordi – ja Tervisekeskus. Lisaks sihtasutusele korraldavad spordi- ja puuetega inimeste organisatsioonid sihtrühmadele terviseüritusi, õppetreniinguid ja tervislikke eluviise tutvustavaid loenguid.

4.3. Transport ja teedevõrk

Paide linnas on kokku 36 165 m tänavaid, mis jagunevad järgmiselt:

- Asfaltbetoonkattega tänavad - 29 775 m,
- Pinnatud kruusakattega tänavad – 4655 m
- Kruusakattega tänavad – 1755 m.

2005. aastal alustati laiaulatuslikku tänavate rekonstrueerimist. Tänavatel teostatakse jooksvalt nii remont- kui ka hooldustöid. Talihoolduse käigus teostatakse lume- ja libedustõrjet vastavalt kehtestatud määrustele. Enamik kõnniteid on ebatasased ja ei vasta nõuetele. Seoses uute vee- ja kanalisatsioonitrasside väljaehitamisega olid 2009. aastal suurem osa Paide tähtsamatest tänavatest halvas olukorras.

Linnas asuvad tänavavalgustusliinid ja ca 1220 valguspunkti kuuluvad Paide linnale. 2005. aastal vahetati välja linna tänavavalgustuse energiakulukad ja amortiseerunud valgustid, paljasjuhtmelised õhuliinid asendati õhukaabelliinidega ning paigaldati kaasaegsed tänavavalgustuse juhtimiskilbid. Seoses linna raske majandusliku olukorraga on vähendatud 2009. aastal kulutusi tänavavalgustusele. Seoses sellega on vähenenud inimeste turvatunne.

Paide linna liiklusmärkidest (ca 420 märki) vastab standardile 90%. On koostatud liiklusmärkide andmebaas. Värviga teekattemärgistus on rajatud ainult Tallinna ja Pärnu tänavatele ja Keskväljakule. Jalakäijate ülekäigurasid on piisavalt ja enamus on tähistatud teekattemärgistuse ja liiklusmärkidega. Linnas on läbi viidud nii liiklusloendusi kui ka liiklusuuringud (2004 „Paide linna liiklusuuring“), mille tulemusena on muudetud liikluskorraldust koolide juures, ristmikel. Valgusfoori paigaldamist ei peetud kalli maksumuse ja lühiajalise liikluse tippkoormusega õigustatuks. Vajalik oleks uue liiklusuuringu läbiviimine, kuna on valminud uus spordihoone kesklinnas, PAIde lasteaed. Probleemiks on ka kujunenud parkimine kesklinnas ja eriti lasteaedade ning koolide läheduses.

2005. aastast on reguleeritud üle 3,5-tonnise registrimassiga mootorsõidukite liiklemine Paide linna haldusterritooriumil. Transiitveod suunduvad linnaväliselt mööda Pärnu-Rakvere maanteed ja Paidest 5 km kaugusel asuva Tallinn-Tartu-Luhamaa maanteed.

Paide linnas ei ole linnasisest ühistransporti ning selle vajaduse selgitamiseks ja ka täiendavate liinide lisamiseks ei ole korraldatud otsest uuringut. Paide linn on MTÜ Järvamaa Ühistranspordi Keskuse liige. Paide bussijaam asub Vaksali tn, kust väljuvad nii maakondlikud kui ka kaugliinide bussid. Bussijaam kuulub eraomandusse ja on amortiseerunud. Ühistranspordiliine teenindavaid bussipeatusi on piisavalt, kuid enamus vajavad rekonstrueerimist ja pole turvalised. Seoses Tallinn-Tartu-Luhamaa rekonstrueerimisega on planeeritud uue bussiterminaali ehitamine Mäosse.

Regulaarse hoolduse all olevaid haljasalasi on Paide linnas 426 198 m², millest pargipind moodustab 138 292 m². Üldkasutatavad pargid - Lembitu park, Vallimägi, Rahu park, Peetri park – on korrastatud, osaliselt vajavad rekonstrueerimist pargielemendid (valgustus, pingid, prügikastid). Paide Vallimäele rajatakse EASi rahastamisel „Piirkondade konkurentsivõime tugevdamise“ raames Ajakeskus Wittenstein. Üldkasutatavatest haljasaladest on suurim Tehisjärv. Valdav osa tehisjärve ümbrusest on avaliku kasutusega puhkeala, millel on kaks suplusranda, mänguväljaku elemendid, võrkpalliplatsid, korvpalliplats, vabaõhumajakesed jne. Olemasolevaid haljasalasi tuleks rohkem kasutada terviseedenduslike ürituste läbiviimisel, kaasata erinevaid organisatsioone ja asutusi ürituste organiseerimisel. Kaasata linnakodanikke ja organisatsioone haljasalade korrashoiule.

Jalgrattateed Paide ümbruses: Järve tee 2km, Paide-Väätsa tee 5km, Paide-Kirna tee 7km. Sportimiseks (jalgrattad, rulad, rulluisud, kepikõnd) kasutatakse kõiki teid aktiivselt, kuid pigem on see kasutamine individuaalne, puuduvad traditsioonilised ja regulaarsed ühisüritused.

4.4. Keskkonna mõjurid

2000. aastal valmis Paide uus veehaare, mis paikneb Paide valla territooriumil, 2,5 km pikkune toorveetrass ning veepuhastusjaam. Põhjaveevarudeks on arvestatud 25 aastaks 2000 m² ööpäevaks. Praegune tarbimine on kuni 1000m² ööpäevas. Suur osa veetrassidest, mida kokku on 27499 jm, rekonstrueeritakse sõltuvalt Paide veemajandusprojekti töömahust. Linna ühisveevõrguga on liitunud 78% linna elanikest. Praegu eksisteerivad avalikud veevõtukohtad (9) likvideeritakse peale ühisveevärgiga liitumisvõimalust, et tagada vee kvaliteet ühisveevärgis.

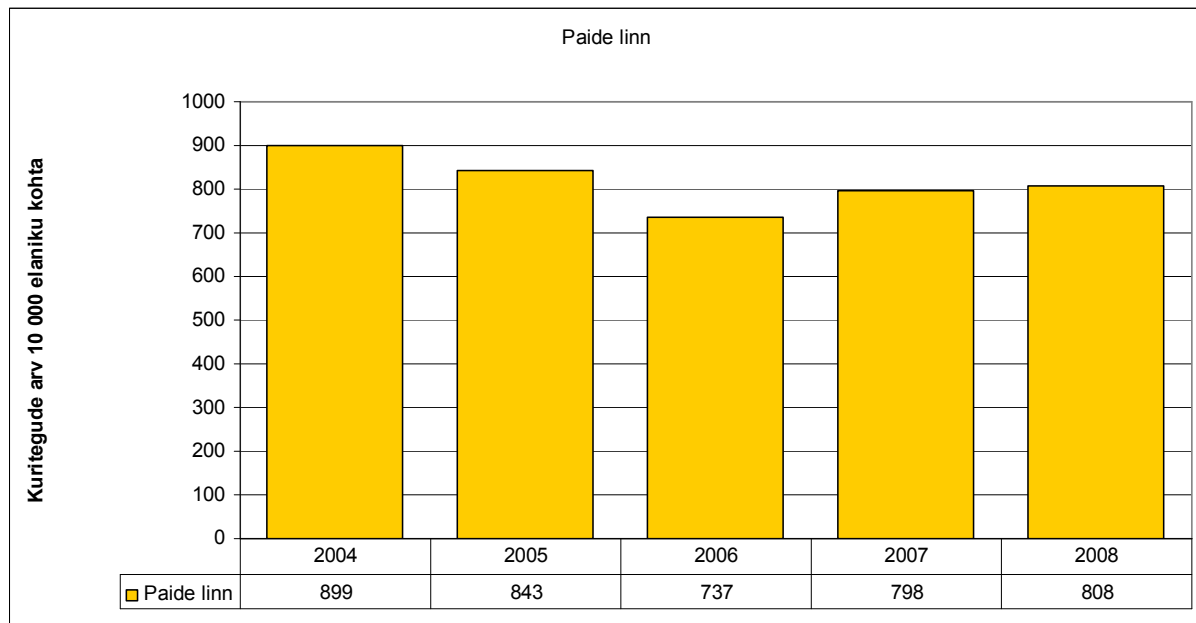
Kanalisatsioonitrasse on linnas 24099 jm. Kanalisatsioonitrasside rekonstrueerimine on lõppfaasis ja peale seda on planeeritud ühiskanalisatsiooniga liitumise võimalus 99% tarbijatest (praegu 77%)

Paide linnas puudub kogu linna haarav sadevete ärajuhtimise süsteem. Süsteemid toimivad ja on olemas osaliselt. Amortiseerunud kanalisatsioonitrasside tõttu pääseb torustikku hulga sadevett, mis suurendab reoveepuhasti töökoormust ja hinda. Koostatud on Paide sadeveekanaliseerimise arengukava.

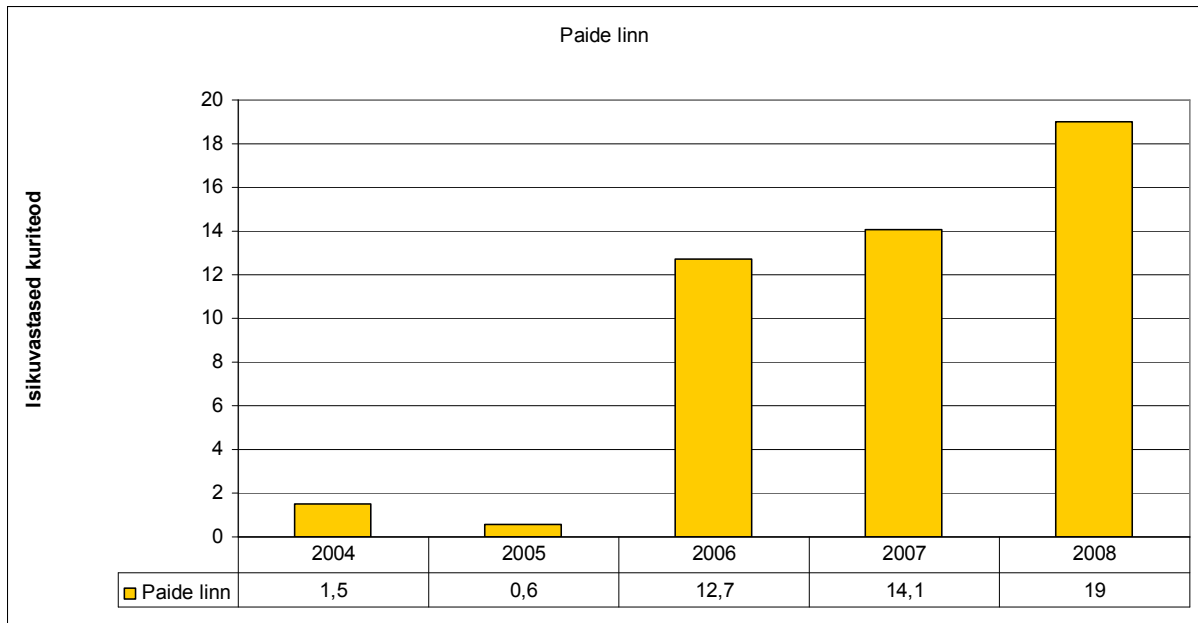
Paide linn on üle läinud uuele jäätmekäitlussüsteemile. Jäätmete veoks ja ladestamiseks Väätsa Prügilasse on väljastatud jäätmeload. Paide linn osaleb MTÜ Kesk-Eesti Jäätmehoolduskeskus töös. Kehtivad „Paide linna jäätmekava 2006-2014”, pakendiseadus, jäätmeseadus.

Paide linnas teostatakse regulaarselt õhusaasteuuringuid. Probleemiks hakkab kujunema arseeni, nikli ja plii sisaldus. Siseõhk: analüüsida andmeid Eesti täiskasvanud rahvastiku tervisekäitumise uuringu tulemustest.

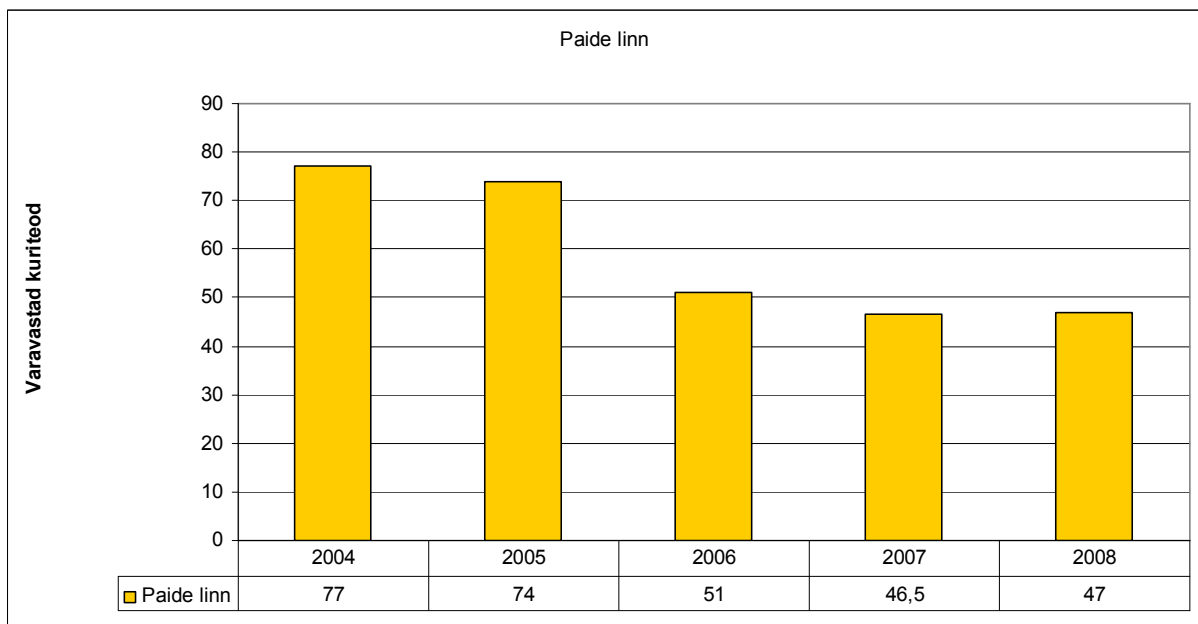
4.5. Kuriteod



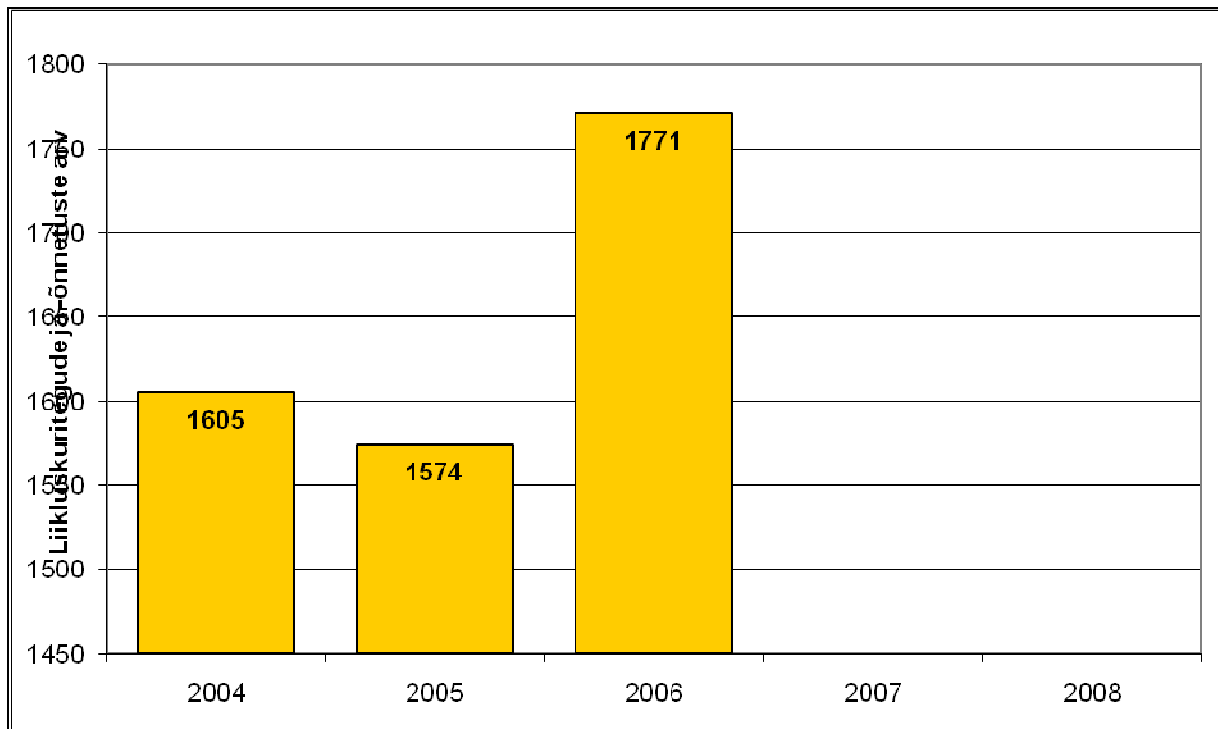
Joonis 32. Kuritegude arv 10000 elaniku kohta (allikas Statistikaameti andmebaas)



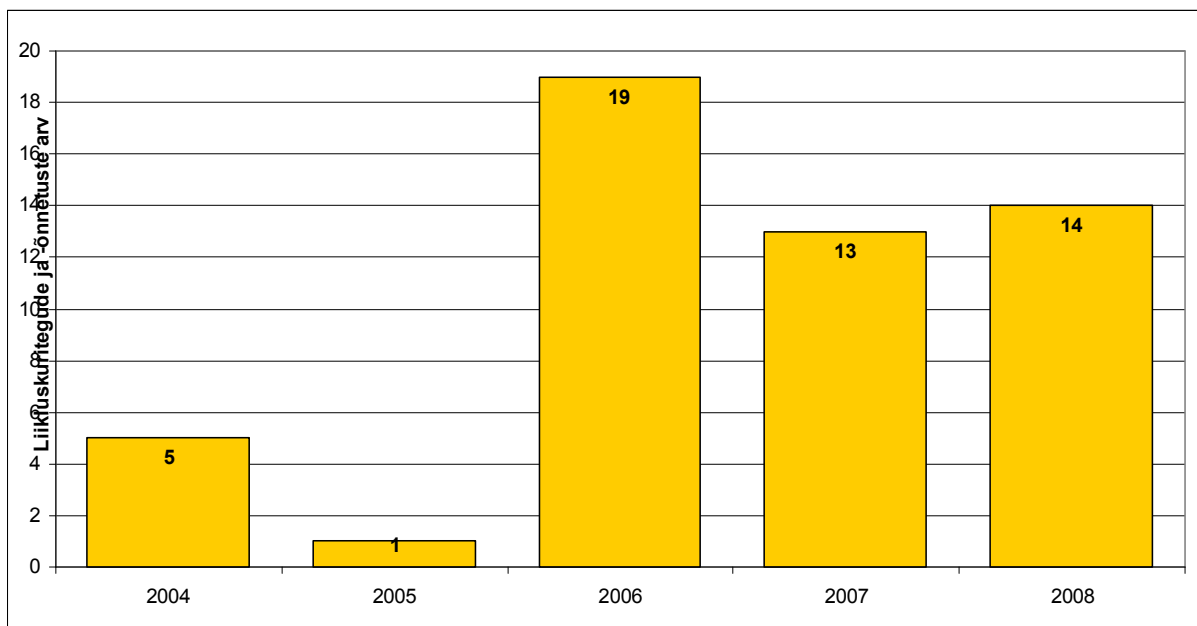
Joonis 33. Isikuvastaste kuritegude % (allikas Statistikaameti andmebaas)



Joonis 34. Varavastaste kuritegude % (allikas Statistikaameti andmebaas)



Joonis 35. Liikluskuritegude arv Järvamaal (allikas Statistikaameti andmebaas)



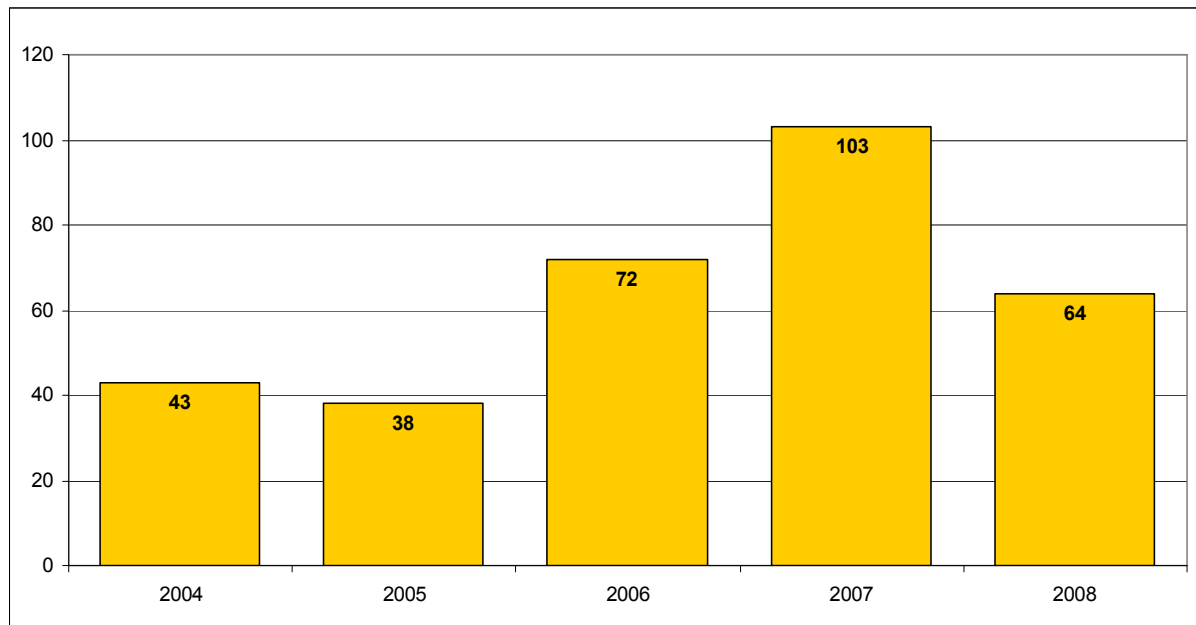
Joonis 36. Liiklusõnnetuste arv Järvamaal (allikas Järva Maavalitsus)

Valdkonna iseloomustamiseks on kasutatud maakondlikke andmeid. Kui 2006. aastal Järvamaal kuritegevus vähenes ja siis 2008.aastal kuritegevus kasvab.

Põhiosa kuritegude üldarvust ehk 47% moodustab kõige enim hääbuvam kuriteoliik – varavastased kuriteod. Kõige enam vähenesid vargused eluruumidest ja sõidukitest. Põhjustest võib välja tuua parema majandusliku olukorra, preventatiivse töö mõju, nõudluse vähenemine ja politsei ja koostööpartnerite suuremat koostööd. Seoses majandusliku olukorraga varavastaste kuritegude arv tõuseb.

Kui vähenenud on avaliku rahu vastased kuriteod, perekonna- ja alaealiste vastu suunatud kuriteod ja majanduskuriteod, siis kasvanud on kahjuks isiksusevastased, liiklus- ja narkokuriteod. Liiklus- ja narkokuritegude kasv näitab pigem politsei suuremat tähelepanu sellele kuriteoliigile, kui selle liigi suurenemist. Isikuvastaste kuritegude arv tõuseb ja kõige levinum on kehaline väärkohtlemine, mis saab alguse põhiliselt lähisuhte vägivallast. Pidevalt kasvab ka joobes toimepandud kuritegude arv.

4.6. Tulekahjud



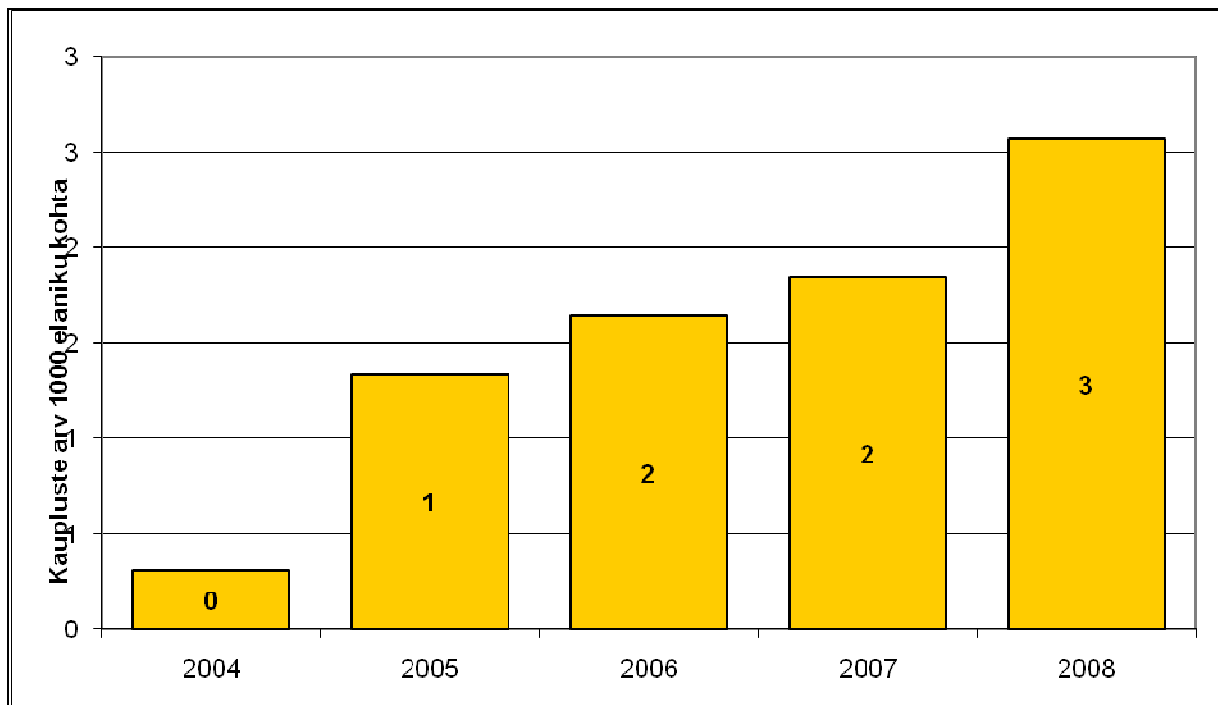
Joonis 37. Tulekahjude arv Paides (allikas Järva Maavalitsus)

Tulekahjude arvu langemine näitab ennetustöö tõhusust. Jätkuvalt on vaja arendada turvalisusega seotud valdkondi (kodude tuleohutus, elenikkonna ohutusalane teadlikkus, abikomandode loomine ja nende kaasamine päästetöödele, tuleohtlike objektide tuleohutusalane seisukord, suurõnnetusteks valmisolek).

4.7. Kohaliku omavalitsuse alkoholipoliitika

Paide linnas eraldi alkoholipoliitikat välja töötatud ei ole. Alkoholsete jookidega kauplemiseks registreeringute väljastamisel lähtutakse alkoholiseadusest, kaubandustegevuse seadusest ja majandustegevuse registri seadusest.

4.7.1 Alkoholi müüvad asutused



Joonis 38. Alkoholi müüvate kaupluste arv 1000 elaniku kohta Paides (allikas Paide Linnavalitsus)

Aastal 2008 oli Paide linnas alkoholi müüvaid asutusi registreeritud 25. Kuna linnal pole välja töötatud alkoholipoliitika, siis alkoholi müüvate asutuste arv ei kajasta olukorda.

5. TERVISLIK ELUVIIS

Käesolevas peatükis antakse ülevaade sellest, kuidas oleks võimalik tervislikke valikuid suurendada ning inimeste riskikäitumist vähendada. Peamisteks käitumuslikeks tervisemõjuriteks tuleb pidada vähest kehalist aktiivsust, tasakaalustamata toitumist ja riskikäitumist, näiteks alkoholi, tubaka ja narkootikumide tarbimist, hasartmängurlust, riskivat seksuaalkäitumist ning ebaturvalist käitumist liikluses (kiiruse ületamine, turvavööde ja helkurite kasutamata jätmine jne). Tervisekäitumist mõjutavad otseselt isiku enda hoiakud, uskumused, väärtushinnangud, teadlikkus, oskused ja motivatsioon.

Inimest ümbritsev elukeskkond oma keskkondlike, sotsiaal-majanduslike ja psühhosotsiaalsete mõjudega määrab suures osas ära, milliseid tervist puudutavaid otsuseid inimene langetab ja kuidas inimene enda ja teiste tervise suhtes käitub. Tervisliku eluviisi soodustamiseks tuleb erinevate eluvaldkondade esindajatega koostöös viia ellu abinõud terviseteadlikkuse ja tervist toetava keskkonna kujundamiseks. Tuleb suurendada kehalist aktiivsust soodustavate võimaluste ja täisväärtusliku toidu kättesaadavust, vähendada sõltuvust tekitavate ainete kättesaadavust ja nõudlust nende järele ning soodustada turvalist käitumist liikluses, olmes ja vaba aja veetmisel.

5.1. Tervisliku teabe kättesaadavus

Tervisealase info levitamiseks süstemaatiliselt Paide linnas ei tegeleta. Infot on võimalik leida kohalikust infoportaalist (www.paide.ee), maakondlikust infoportaalist (www.jarva.ee) ja kohalikust ajalehest (Järva Teataja). Info levitamine on kaootiline, ebatäpne ja sageli vananenud. Tervisealase info levitamiseks tegelevad ka perearstid, nõustamiskabinetid, erialaarstid, MTÜd (Süda-Eesti Sotsiaalkeskus), erialaseltsid ja –liidud (reumaselts, diabeetikute selts). Toimiv koostöövõrgustik linnavalitsuse, tervishoiu- ja sotsiaalhoolekandeametite ning era- ja kolmanda sektori organisatsioonide vahel on puudulik. Elanikkonnale pole kättesaadav terviselikumise ja spordiürituste informatsioon. Koostööd maakondlike terviseedenduslike tegevuste ja üritustega peab tihendama.

Paide linnal on valminud aastal 2007 projekti „Heaolu tõstmine terviselikumise kaudu piiri ületavas koostöös“ „Terviselikumise strateegia“. Strateegia tegevuskava on esitatud üldistatult, ülesannete täitmiseks kavandatavad tegevused on samuti üldistatud. Samas on esitatud täpselt hetkeolukord, inimeste vajadused.

2009. aastal valmis Järva maakonna hooldus- ja õendusabi võrgu arengukava, mille eesmärk on võimalikult hea elukeskkonna kujundamisele kaasaaitamine kvaliteetsete tervishoiu- ja hoolekandeteenuste integreeritud süsteemi toel.

2008. aastal valmis arengukava „Turvaline Järvamaa 2008-2013“. Koostamine algatati 2008. aasta alguses Järva Maavalitsuse poolt ja kava koostamise eesmärk oli koondada erinevate valdkondade turvalisusega seotud tegevused ühtseks tervikuks ja leida kokkupuutepunktid, kus omavaheline koostöö aitaks tõsta üldist turvatunnet.

Elanikkonnale on info, vajalikkus ja tegevused valminud arengukavade ja projektide teostamistest raskesti kättesaadav, puudulik.

Tervisealase info kättesaadavuse tõstmiseks tuleb luua ühtsed info levitamise kanalid, kuhu oleksid kaasatud kogu koostöövõrgustik (linnavalitsus, tervishoiu- ja

sotsiaalhoolekandeesutused, spordiasutused, era- ja kolmanda sektori organisatsioonid), info levitamine peab olema süstemaatiline.

5.2. Tervislikku eluviisi toetavad üritused paikkonnas

Uuringukeskuse FaktumAriko 2006.a. läbiviidud arvamusküsitluse alusel on tervislikku eluviisi toetavaid üritusi paikkonnas piisavalt. Linnaelanikel on küll piisavad arusaamad tervislike eluviiside vajalikkusest, kuid samas takistab tervislike eluviiside harrastamist mugavus, laiskus ja igapäevatööga hõivatus. Viimastel aastatel on oluliselt paranenud võimalused terviseliikumise harrastamiseks.

Paide linnas viiakse läbi erinevaid tervisliku liikumisega üritusi, neist populaarsemad ja suurimad osalejate arvuga on Paide – Türi rahvajooks ja liikumissari “Liikumist ja sportimist harrastav Järvamaa”.

Paide – Türi rahvajooks on traditsiooniline rahvaüritus, mis toimub sügisel, korra aastas. Korraldajad on MTÜ Paide – Türi Rahvajooks koostöös Paide linna ja Türi vallaga. Võisteldakse üheksas erinevas vanuserühmas. Põhijooksud on Paide – Türi distantsiga 13,6 km ja Kirna – Türi distantsiga 6,5 km. Eraldi on lastejooksud, millel on kokku kolm erinevat vanuserühma ja distantsi.

“Liikumine on elu!”, sellise deviisi all toimub, liikumissari “Liikumist ja sportimist harrastav Järvamaa”, mis sisaldab endas 11 erinevat sportlikku ettevõtmist. Esindatud on rahvaspordi alad nagu matkamine, jooksmine, jalgrattasõit, kepikõnd ja orienteerumine. Etapid toimuvad Järvamaa erinevates paikades. Ühendatud on nii sportlik kui ka kultuuriline elamus. Osalejate vahel loositakse välja auhindu ja selgitatakse kõige sportlikum pere. Erinevad erialaseltsid viivad läbi tervisepäevi, kuid need on suunatud kitsale sihtgrupile (diabeetikute selt, reumaselts).

Olemasolevatele tervislikku toetavatele üritustele tuleb koostada ühtne kalenderplaan ja info peab olema kättesaadav kogu elanikkonnale. Kavandada ülelinnaline terviseliikumise päeva(perepäeva) läbiviimine.

6. TERVISETEENUSED

6.1. Tervishoiuteenused

Tervislik elukeskkond ja elanike hea tervis on tagatiseks linna jätkusuutlikule arengule. Paide elanikele on tagatud tervishoiuteenused kohapeal. Arengusuunaks on aktiivse ja efektiivse koostöövõrgustiku väljaarendamine linnavõimude, tervishoiu- ja sotsiaalhoolekandeametuste ning era- ja kolmanda sektori organisatsioonide vahel.

Esmatasandi arstiabi: Paide linnas on 7 perearsti praksist, kes osutavad teenust ka Paide vallas. Esmatasandi arstiabi on korraldatud heal tasemel. Linnal on sõlmitud perearstidega lepingud ravikindlustuseta isikutele tervishoiuteenuse osutamiseks.

AS Järvamaa Haigla osutab ambulatoorset ja eriarstiabi. Haiglavoodeid kokku Järvamaa Haiglas 107- siseosakond, kirurgia- ja günekoloogiaosakond, sünnitusosakond, lasteosakond. Lisaks asub Järvamaa Haiglas nii statsionaarne kui ka ambulatoorne taastusraviosakond, samuti õendusabi osakond, mis tegeleb hooldusravi, koduõenduse ja geriaatrilise hindamisega. Järvamaa Haiglas on kaasaegne diagnostikaosakond.

Ambulatoorse arstiabi on Paide linnas hästi korraldatud. Kuna tegu on maakonnakeskusega, on tagatud kõikide erialaarstide vastuvõtt. Lisaks osutavad teenust ka eriarstid (hambaravi, psühhiaatria ja silmahaiguste alal). Paljud nõustamiskabinetid töötavad Järvamaa haigla ruumides.

Vältimatu arstiabi osutamisega tegeleb Erakorralise Meditsiini Osakond, samuti on Järvamaal ka 2 kiirabibrigaadi asukohaga Paide linnas.

Apteegid asuvad Paide linnas hästi ligipääsevates kohtades (kesklinn, kaubanduskeskused, polikliinik), kokku on apteekide müügikohti Paides 4.

Kõrgema etapi haiglad asuvad Paidele suhteliselt lähedal:

Põhja-Eesti Regionaalhaigla 92 km,

Tartu Ülikooli Kliinikum 102 km.

Kaugus lähimate kesk-, üld-, ja kohalike haiglateni on järgmine:

Rapla 65 km,

Viljandi 71 km,

Jõgeva 74km,

Rakvere 83 km,

Pärnu 95 km.

Tervishoiuteenuste osutamine Sõltub Eesti Vabariigis kehtivatest seadusandlikest aktidest ja Eesti Haigekassaga sõlmitud finantseerimislepingutest, mis on aastate lõikes muutuvad suurusel, on raske prognoosida teenuste mahu suurenemist või suurendamise vajalikkust.

Oluline on luua tõhus ja patsiendikeskne tervishoiusüsteem, mis on võimeline kohanduma muutuvate haiguste, võimaluste ja patsientide soovidega. Paide elanik saab vajadusel kvaliteetset tervishoiuteenust võimalikult kodukoha lähedalt.

6.2. Nõustamisteenused

Nõustamisteenused Paide linnas ja maakonnas:

Õppenõustamine ja nõustamiskomisjon (Kesk-Eesti Noorsookeskus ja Järva Maavalitsus) – õpilaste koolist väljalangevuse ennetamiseks ja noorte edasise toimetuleku ning konkurentsivõime suurendamiseks igapäevaelus ja tööturul.

Psühholoogiline nõustamine (Kesk-Eesti Noorsootöökeskus, Paide Sotsiaaltöökeskus) – soodustab teadlikku otsustamist, aitab ületada kartusi, mis takistavad muutuste ettevõtmist, aitab leida valikute tegemiseks vajalikku enesekindlust.

Karjääriinfo ja nõustamine (Kesk-Eesti Noorsootöökeskus, Töötukassa Järvamaa Osak) – kasutatakse karjääriplaneerimiseks käsitletakse kutse-, õppe-, ja töökoha valikuga seotud teemasid.

Noorteinfo (Kesk-Eesti Noorsootöökeskus) - Info õppimis-, töötamisvõimaluste; info ühiskonna, seaduste, toetuste, keskkonna ja säästva arengu, tervise, suhete, hobide, sportimisvõimaluste jne. kohta.

Kriminaalhooldus (Tallinna vangla Pärnu kriminaalhooldusosakonna Paide talitus) - Nõustamine ja rehabilitatsiooniteenus vangist vabanenutele.

Perenõustamine (Kesk-Eesti Noorsootöökeskus) – perelepitus.

Ohvriabi (Järvamaa Ohvriabikeskus) - abistav võrgustikutöö.

Lastekaitse, lapsendamine (Järva Maavalitsus, Paide Sotsiaaltöökeskus) - lastekaitse, lapsendamine, kooli- kohustuse mittetäitmine jne.

Diabeedihaigete nõustamine (AS Järvamaa Haigla)

Suitsetamisest loobuja nõustamine (AS Järvamaa Haigla)

Perekool (AS Järvamaa Haigla)

Seksuaalharidusalane noorte nõustamine (AS Järvamaa Haigla) - sotsiaalpsühholoogiline, meditsiiniline nõustamine.

Psühholoog (AS Järvamaa Haigla)

Toitumise nõustamine (AS Järvamaa Haigla)

Varjupaigateenus (Paide Naiste Varjupaik) - lähisuhte vägivalla all kannatajatele.

Võlanõustamine (Swedbank, SEB pank)

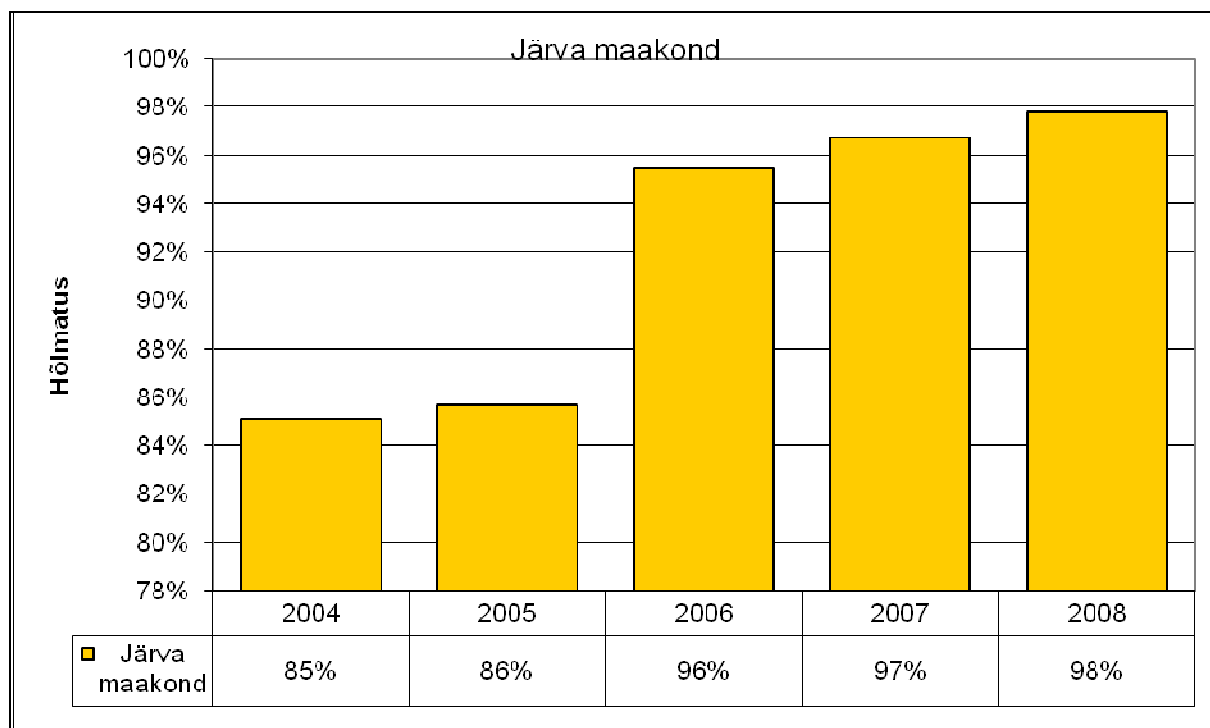
- Psühholoogiline nõustamine ja psühhoteraapia (MTÜ Süda-Eesti Sotsiaalkeskus)

- Madala Läve Keskus (Paide Sotsiaaltöökeskus) – sõltuvushäiretega inimeste riskikäitumise vähendamine

Nõustamisteenuste olukord ja kättesaadavus on Paide linnas heal tasemel, vajaka jääb teavitamisest ja info kättesaadavusest.

6.3. Kuni 2-aastaste laste hõlmatus vaktsineerimisega

Viimastel aastatel on paranenud väikelaste vaktsineerimine. Lapsevanemad on muutunud teadlikumaks vaktsineerimise vajalikkusest. Vaktsineerimise süstematiseerimise ja aktiivse teavitustöö tulemusena on aastal 2008 vaktsineeritud kuni 2-aastasi lapsi 98%. Lastega reisitakse palju ja on oht sattuda nakkusohtlikesse paikadesse.



Joonis 39. Kuni 2.a. laste hõlmatus vaktsineerimisega (allikas Terviseameti andmebaas)

7. KOKKUVÕTE JA TEGEVUSKAVA

Paide linna terviseprofili tegevuskava on kooskõlas 2006.a. kinnitatud linna arengukavaga, 2007.a. valminud „Terviseliikumise strateegiaga“ ja arengukavaga „Turvaline Järvamaa 2008-2013“.

Valminud Terviseprofiil avalikustatakse tutvumiseks Paide linna infoportaalil www.paide.ee.

Terviseprofili valmimise käigus ilmnud mitmed asjaolud:

- Töö oli ajamahukas – andmebaasidest ei olnud võimalik kõiki andmeid lühikese aja jooksul kätte saada. Lisaks esines erinevate andmebaaside andmete vahel lahknevusi, mis raskendas tulemuste tõlgendamist (nt Politsei andmebaasides muudatused)
- Ajanappuse tõttu käsitleti põhilisi indikaatoreid. Indikaatorite analüüs peab olema põhjalik ja põhjuste täpsemaks väljaselgitamiseks on vaja kasutada rohkem indikaatoreid
- Segadust tekitas TAI poolt soovitatud indikaatorite tabel, milles esines mitmeid vigu.
- Seoste loomine ja terviseprofili kooskõlastamine linna erinevate arengukavadega vajaks samuti rohkem aega
- Terviseprofiil on täitnud oma eesmärgi – kaardistada Paide linna elanike hetke tervislik seisund.

Tegevuskavas on toodud välja terviseprofiilist välja toodud probleemid ja vajadused, nende lahendamiseks püstitatud eesmärgid, eesmärkide saavutamiseks planeeritud tegevused koos ajakava ja ressursidega. Tegevuskava on esitatud üldistatult ja ei nimeta konkreetseid objekte ega aadresse.

Terviseprofiilis püstitatud eesmärkide saavutamiseks on esmatähtis saavutada tegevuskavas püstitatud kirjapandu elluviimine.

Põhieesmärk: Tagada rahvastiku jätkusuutlikkus ja loomuliku taastekke tagamine

Valdkond: Sotsiaalne sidusus ja võrdsed võimalused

Eesmärk: Linna terviseedenduslikud planeeringud ja sekkumised teostatakse kõiki sihtgrupe informeerides ja kaasates tagades sellega sotsiaalset sidusust ja võrdseid võimalusi Paide elanikele.

Tegevused, ajakava, ressursid:

- Terviseprofili uuendamine ning terviseprofili ja tegevuskava baasil linna arengukava rahvatervise valdkonna koostamine (2010-2013) – KOV
- Täiustada ja analüüsida olemasoleva terviseprofili indikaatoreid, kaasates KOV (2010) - KOV
- Arendada kohalike omavalitsuste suutlikkust rahvastiku tervise hindamisel ja analüüsimisel ning terviseedenduslike sekkumiste planeerimisel ning elluviimisel (2010-2013) - KOV

- Toetada tervisesekumisi (2010-2013) - KOV
- Töötute kaasamine terviseedenduslikesse sekkumistegevustesse (planeerimis- ja korraldusprotsessi) (2010-2013) – Töötukassa, KOV
- Terviseedendusliku võrgustiku loomine linna tasemel, mille töösse on kaasatud linnas tegutsevad ühiskondlikud organisatsioonid, asutused, korteriühistud jm formaalsed grupid (2010-2013) – KOV, kolmas sektor.
- Terviseedendusliku kodulehekülje loomine ja täiendamine erinevate artiklitega (2010) – KOV

Valdkond: Laste ja noorte turvaline ning tervislik areng

Eesmärk: Lastele tervisliku arengu võimaluste tagamine

Tegevused, ajakava, ressursid:

- Suurendada lapsevanemate teadlikkust laste ja noorte tervise edendamisel ja arengu toetamisel, kaasates tegevuste planeerimisse ja korraldamisse haridusasutuste hoolekogud (2010-2013)
- Laste ja noorte tervise ning tervisekäitumise kohta statistika regulaarne kogumine (2010-2013) - KOV
- Noorte ja lastega tegelevate spetsialistide tervise edendamise ja sotsiaalsete oskuste õpetamise võimekuse tõstmine (2010-2013) - KOV
- Tervist Edendavate Koolide ja Tervist Edendavate Lasteaedade võrgustike arendamine 2011 - KOV
- Laste ja noorukite kaasamine terviseedenduslikesse sekkumistesse (2010-2013) – KOV

Valdkond: Tervislik elu-, õpi- ja töökeskkond

Eesmärk: Eelduste ja tingimuste loomine tervise säilimist ja arenemist soodustavale füüsilisele ning psühhosotsiaalsele elu-, õpi- ja töökeskkonnale

Tegevused, ajakava, ressursid:

- Tervist Edendava Töökoht võrgustiku arendamine 2011 - KOV, tööandjad
- Terviseedenduslike motivatsioonikampaaniate algatamine erinevates elu-, õpi- ja töökeskkondades (Töökohtade parimad praktikad), (2010-2013) – KOV
- Hinnata ja analüüsida elu-, õpi- ja töökeskkonna tervist mõjutavaid tegureid ning avalikustada elanikkonnale. Koondada terviseedenduse kodulehele rahva tervise alane tõendus põhine info (2010-2013) - KOV
- Koostööpartnerite koolitused teemal tervislik elu-, õpi- ja töökeskkond (sotsiaaltöötajad, kultuuri- ja noorsootöötajad, politsei jne) (2010-2013), koostöövõrgustik

Valdkond: Tervislik eluviis

Eesmärk: Elanike kehaline aktiivsus on suurenenud, toitumine on muutunud tasakaalustatumaks ja riskikäitumine on vähenenud.

Tegevused, ajakava, ressursid:

- „Terviseliikumise strateegia“ 2006 esitatud tegevuskavas toodud ülesannete täitmine, hinnata elanike rahulolu ja eluviise (2011) - KOV
- Tööealise elanikkonna tervise ning tervisekäitumise kohta statistika regulaarne kogumine ja analüüsimine (2010-2013) – KOV
- Tervislikku eluviisi toetavate riiklike kampaaniate koordineerimine maakonnas – KOV
- Perespordipäeva sisseviimine (2011) Spordiliidud, KOV
- Koostöövõrgustiku väljaarendamine, ühtse terviseliikumise kalenderplaani sisseviimine, ühtne infosüsteem (2010) - KOV, Spordiliidud
- Tervisliku toitumise infopäevad/koolitused toitlustajatele (eraettevõtjad, koolid, lasteaiad jne) (2010-2013) – KOV, kolmas sektor
- Koolitused/infopäevad teemal “Sõltuvusainete tarbimise ennetamine“, HIV-ennetamine jne (2010-2013) – KOV, TAI

Valdkond: Tervise teenused

Eesmärk: Kõigile elanikele on tagatud kvaliteetseim tervishoiuteenus kohapeal.

Tegevused, ajakava, ressursid:

- Tervise teenuse pakkuja infopäevad ja infolevi terviseportaal (2010-2013) - Tervise teenuse pakkujad, KOV.

KASUTATUD KIRJANDUS

Tilts, I. (2009). Kohaliku omavalitsuse ja maakonna terviseprofili koostamine. Tervise Arengu Instituut, Tallinn.

Andmebaasid:

- Eesti statistikaameti andmebaas
- Tervisestatistika ja terviseuuringute andmeesitlussüsteem

Statistikaaruanded, uuringud ja analüüsid:

- Eesti Haigekassa statistika
- Sotsiaalministeeriumi uuringud ja analüüsid
- Järva maakonna koolivõrgu analüüs ja lähtekohad selle arendamiseks (2009)
- Koolieelsete lasteasutuste tervisedendav keskkond 2009
- TAI Eesti terviseuuring 2006
Rahvastiku struktuuri uuring, terviseseisund ja seostest sotsiaalse ja käitumuslike näitajatega, tervist kahjustavad riskitegurid

Arengukavad ja planeeringud:

- Paide Linna Arengukava 2006-2013, Paide 2009
- Turvaline Järvamaa 2008-2013
- Järva maakonna hooldus- ja õendusabi arengukava 2009
- Rahvastiku Tervise Arengukava 2009-2020. Tallinn 2008
- Tervise liikumise strateegia Projekt „heaolu tõstmine tervise liikumise kausu piireületavas koostöös“, 2007

Veebilehed:

- Rahvatervise raamatukogu
- terviseinfo.ee
- alkoinfo.ee
- Terviseamet
- Eesti Haigekassa
- Eesti Töötukassa
- Maksu- ja tolliamet
- Eesti Hariduse Infosüsteem

Infomaterjalid:

- Noortele suunatud infomaterjal vaimsest tervisest terviseinfo portaalil
- Maailma tervisepäeva info trevislikest linnadest
- Tervisedenduse konverents 2009 „Iga kogukonna võrdsed võimalused“
- Kiirabi töö analüüs 1998-2008 (TAI)