

Haapsalu linna terviseprofiil



Euroopa Liit
Euroopa Sotsiaalfond



Eesti tuleviku heaks



Ülevaade terviseprofiili koostamise protsessist

Haapsalu linna terviseprofiili koostamisel järgiti strateegilise planeerimise protsessi loogikat, hõlmates selle kõiki etappe. Terviseprofiil on ajas muutuv dokument, mida täiendatakse pidevalt uute andmetega, mille analüüsimise tulemusel tehakse vajadusel terviseprofiili täiendusi ja parandusi, seatakse vajadusel uusi eemärke.

Ettevalmistav tegevus (terviseprofiili koostamise algatamine):

- Osaleti Tervise Arengu Instituudi (TAI) poolt korraldataval tervise profiili koostamise kahepäevasel pilootkoolitusel 26.-27. august 2009.a Laulasmaal. Osales 24 inimest erinevatest valdkondadest.
- Tervise Arengu Instituudile esitati hinnapakumine tervise profiili koostamise toetuse saamiseks, hinnapakumine sai positiivse vastuse.
- Moodustati profiili koostamise juhtrühm (Linnavalitsuse korraldus 03. veebruar 2010 nr 46), mille koosseisu kuulus erinevate valdkondade esindajad (25 liiget)
- Esimesel koosolekul 12. veebruar lepitati kokku profiili koostamise töögrupid, profiili ulatus ja maht, tegevus- ja ajakava.

Põhitegevus (toimus 3 töökoosolekut) :

- Töögrupid kaardistasid olukorra vastavalt oma valdkonnale, analüüsisid indikaatoreid ajas ja võrdlesid neid vastavalt Eesti keskmiste näitajatega.
- Lähtudes indikaatorite analüüsist, selgitati välja probleemid, nende põhjused ja probleemidest tulenevad muutumisvajadused.
- Seati eesmärgid ja määratleti eesmärkide saavutamiseks vajalikud tegevused ning ressursid.

Terviseprofiili esitamine :

- Terviseprofiil esitleti juhtrühmale ja kinnitati linnapea korraldusega nr ... 31.03.2010.a.
- Terviseprofiil on esitatud Haapsalu linna koduleheküljel: www.haapsalu.ee > Arengukava > Haapsalu linna terviseprofiil 2010 (<http://www.haapsalu.ee/index.php?lk=238>)

Terviseprofiili koostamisele aitasid kaasa Andreas Rahuvarm, Eve Lemmsalu, Kadi Jalgma, Elle Altmets, Martin Schwindt, Krista Vilta, Triin Tarv, Piret Luik, Maire Uusen, Veiko Pärnaste, Viivian Hallik, Kaja Rootare, Anneli Katkosilt, Tarmo Tuisk, Lea Kiis, Jana Raag, Maie Mitšurina, Solveig Edasi, Ingrid Danilov, Hele Leek – Ambur.

Kokkuvõte

Haapsalu linna iseloomustab rahvaarvu järk-järguline vähenemine, mis väljendub ka linna üldhariduskoolides õppivate laste arvu pidevas vähenemises. Väljarände ja negatiivse iibe koosmõju tõttu väheneb linna elanikkond üle saja inimese võrra aastas.

Majanduslangusest tingitud töötute ja madalapalgaliste elanikkonna suur osakaal mõjutab negatiivselt lisaks elanike toimetulekule ka linnaeelarvet. Seetõttu on linnal raske pakkuda abivajajatele erinevaid ja kvaliteetsel tasemel sotsiaaltoetusi ning -teenuseid. Töötusest ja madalapalgalisusest tingituna on sageli inimestel raske kätte saada erialast nõustamisteenust või eriarstiabi. Mõnedes valdkondadest on puudus kvaliteetsetest erialaspetsialistidest (nõustajad, eripedagoogid, tervise teenuse osutajad, jt), teisalt vajavad olemasolevad toetussüsteemid omavalitsuse tasandil analüüsimist ning vajadusel reorganiseerimist tagamaks kvaliteetset teenust abivajajatele.

Haapsalu linna elanikkonda iseloomustab kehv tervisliku toitumise harjumus, kalduvus ebatervislike eluviiside poole (alkohol, suits, liiklusrikkumised) ning füüsilise aktiivsuse mitte tõhus rakendamine. Suurel osal elanikkonnast puudub püsiv harjumus tegeleda aktiivsete tegevustega. Mõnel määral on eelpool nimetatud negatiivsete ilmingute põhjuseks ka rahaliste vahendite puudumine nt tervislik toit on kallis, aktiivne sporditegevus tasuline, jms. Samuti on enamus elanikkonnast passiivne ega löö aktiivselt kaasa kogukonna ühistegemistes või kohalikus kultuurielus, kuigi selle jaoks on loodud linnas küllaltki palju võimalusi. Linna üheks eesmärgiks on tõhustada vabatahtlike ühenduste ja aktiivsete inimeste osalust linna elukeskkonna kujundamisel.

Terviseprofiilist selgus, et eelkõige on Haapsalu linnas vaja ressursse suunata inimeste tervisekäitumise teadlikkuse tõstmiseks ning info paremaks kättesaadavaks tegemiseks. Teiseks vajavad ülevaatomist olemasolevad toetus- ja nõustamissüsteemid ning neid teostavate organisatsioonide koostöövõimekus tagamaks linna elanikele piisavalt tuge ja toetust rasketel hetkedel.

Positiivne on, et linnas on loodud elanikele küllaltki palju erinevaid võimalusi tervislikuks ja aktiivseks eluviiside harrastamiseks ning omavalitsuse sotsiaalpoliitika on linna elanikkonna heaolu arvestav.

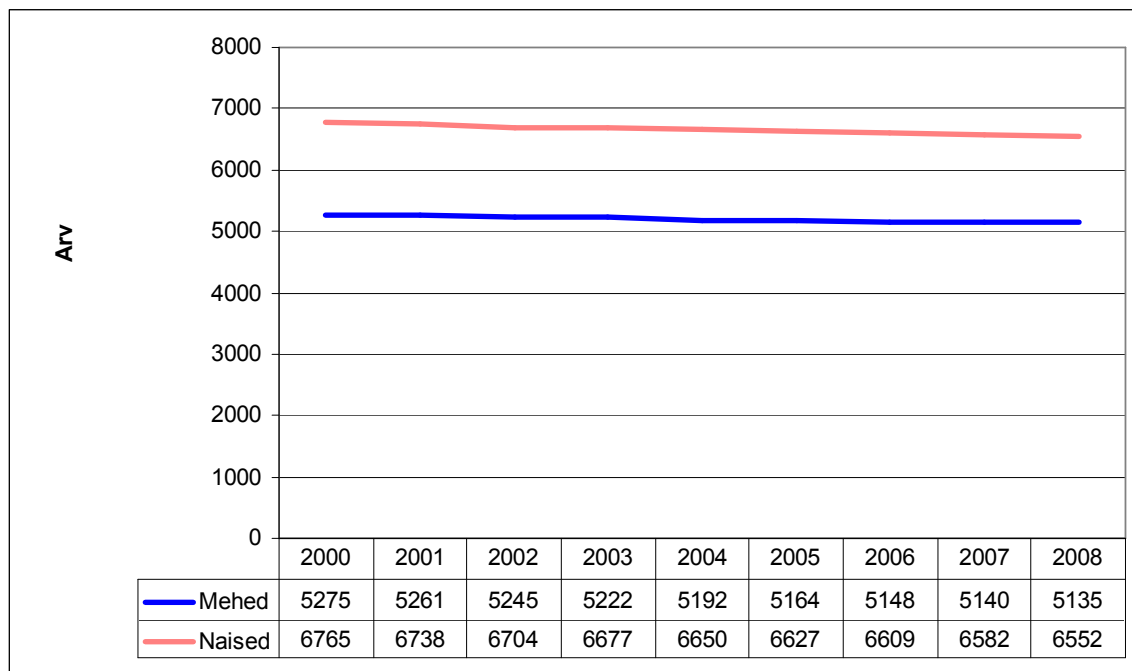
1. Haapsalu linna üldandmed ja üldiseloolumus

Haapsalu asub Lääne maakonnas, Haapsalu lahe lõunakaldal. Vanem osa linnast asub kahe oosiga poolsaarel, mis loode suunas jätkub neemede ja mandriga ühinenud laidude ahelikuna. Läänes kuuluvad linna piiridesse Paralepa rand ja Paralepa parkmets. Linna ümbritseb Ridala vald, mille osad Paralepa alevik läänes ja Uuemõisa alevik idas on linnaga praktiliselt kokku kasvanud. Linna pindala on 10,59 km². Linnapiiri pikkus on 25 km, sellest moodustab merepiir 14 km.

1.1 Rahvastik

1. jaanuari 2010. aasta seisuga elab Haapsalus 11 469 elanikku, neist 56% moodustavad naised ja 44% mehed (vt. Joonis 1.). Asustihedus on 1105 in/km².

2008.a andmete alusel moodustasid linna elanike arvust eestlased 71%, venelased 14%, ukrainlased 2%; valgevenelased 0,6%; soomlased 0,5%; rahvuse andmed puuduvad 12%.



Joonis 1. Haapsalu linna rahvaarvu sooline jaotus aastate lõikes.

Eesti rahvastikuregistri andmetel on 2005-2009 aastatel rahvaarv Haapsalus vähenenud keskmiselt 139 elaniku võrra aastas. Elanike vähenemine on toimunud peamiselt noorte ja keskealiste elanike hulgas. Peamiseks lahkumise põhjusteks on mujale õppima ja töötama (elama) asumine.

1.2 Rahvastiku rünne

Haapsalut iseloomustab väljarände suurem osakaal sisserändest. 2007-2008.a kokku ulatus väljaränne 773 inimeseni ja sisseränne 609 inimest. Keskmiselt väheneb aastas elanike arv väljarände tõttu 82 võrra. Kui siia juurde liita negatiivne iive -44 inimest, selgub, et iga aasta väheneb linna elanike arv ca 126 inimese võrra. Sellise tendentsi püsimisel läheneks ca 100

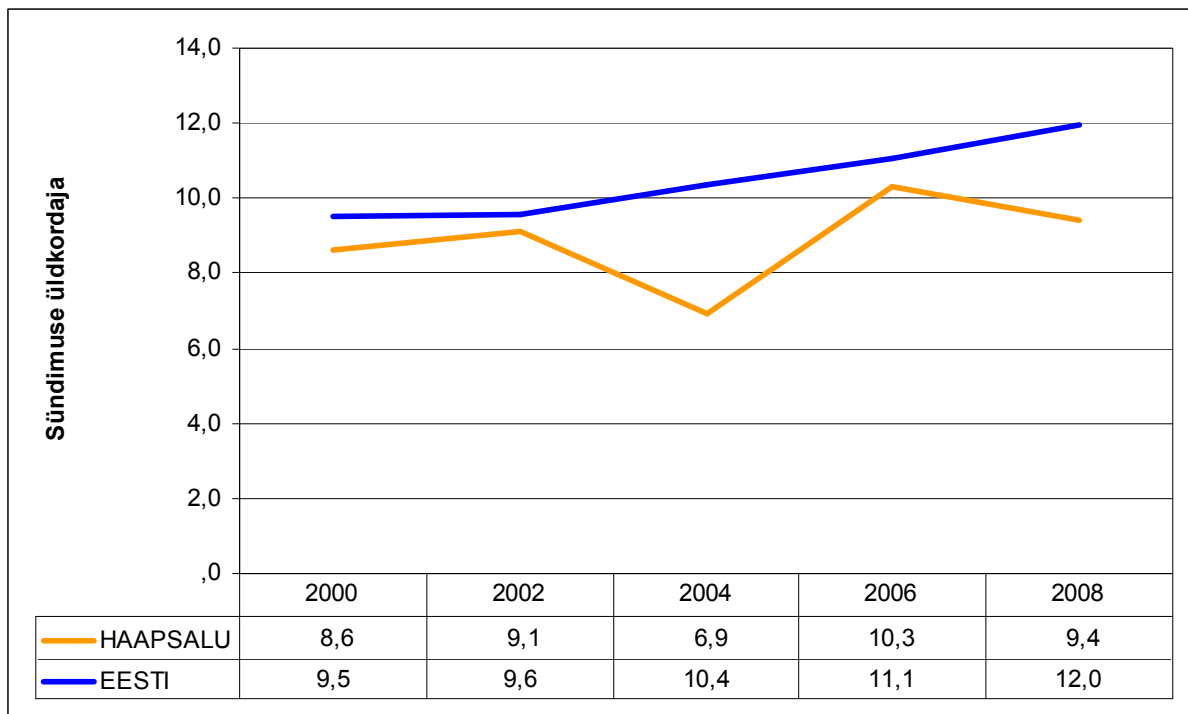
aasta pärast elanike arv 0-le. Reaalses olukorras tekib aga kriitiline piir, millest allapoole rahvaarv väheneb aeglasemalt.

Peamiselt kasvab väljaränne noorte arvelt, kuna noored ei leia kohapeal endale sobiliku rakendust. Väljaränne on suureks probleemiks terves Eestis.

1.3 Sünnid, surmad, iive

Aastatel 2000-2008 sündis Haapsalus keskmiselt 105 last aastas v.a 2004.a. Sündide arvu kasvu mõjutas kindlasti emapalga kehtestamine. 2006.a. toimus sündivuse suurenemine 47% võrreldes 2004. aastaga.

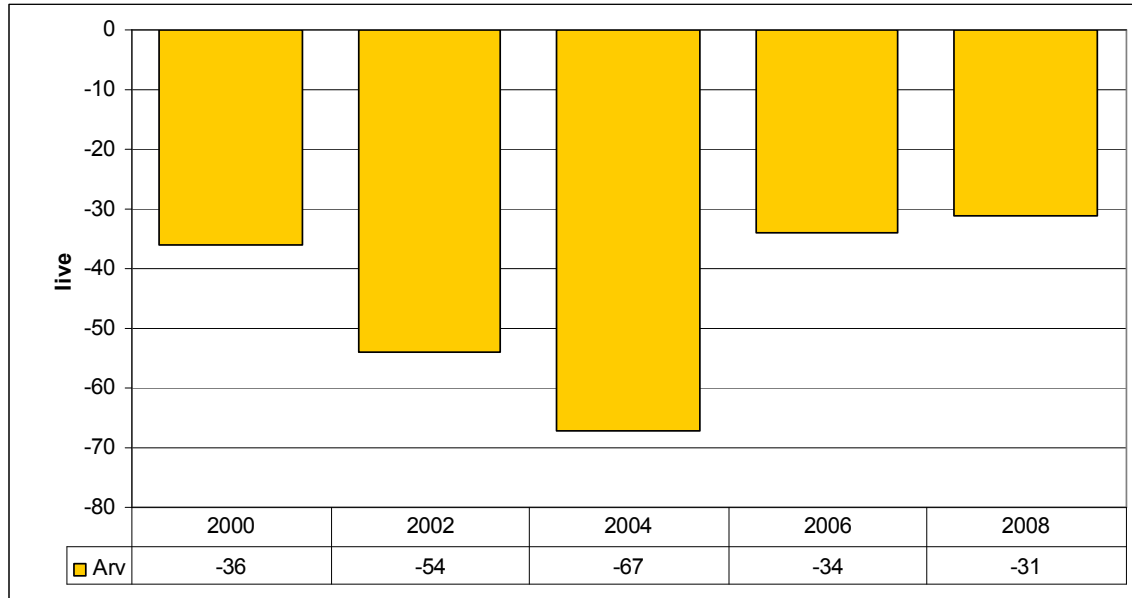
Haapsalus on kõige rohkem sünnitajaid vanuses 25-29 eluaastat. Teisel kohal on sünnitajad vanuses 20-24.a, suur on ka 30-34-aastste sünnitajate osakaal. Üle 35.aastaste sünnitajate osakaal on tunduvalt suurem (keskmiselt 16 last aastas) kui alla 20.a. sünnitajate oma (keskmiselt 6 last).



Joonis 2. Haapsalu linna ja Eesti keskmine sündimuskordaja tuhande elaniku kohta.

Haapsalu linna sündimuskordaja on aastate jooksul võrreldes Eesti keskmisega olnud pidevalt madalam (vt. Joonis 2). Põhjuseks võib olla rahvaarvu pidevas vähenemises, kus lahkujate hulgas on palju noori.

Aastatel 2000-2008 on Haapsalus iive olnud pidevalt negatiivne (vt. Joonis 3.).



Joonis 3. Haapsalu linna iibenäitaja aastate lõikes.

Loomuliku iibe kordaja on alates 2006.aastast hakanud positiivses suunas liikuma, eelkõige tänu riiklikule emapalgasüsteemile. Eesti keskmisega võrreldes on Haapsalu linna loomuliku iibe kordaja aastate lõikes siiski madalam. Probleemiks on üldine sündide madal arv.

Aastatel 2000-2008 suri aastas keskmiselt 150 inimest. Haapsalu linna suremuskordaja võrreldes Eesti keskmisega aastatel 2000-2006 on olnud pidevalt kõrgem, 2008.aastal aga oli Eesti keskmisega võrdne (12 surma aastas tuhande elaniku kohta). Keskmiselt ületab linnaelanike suremus sündivust 44 elaniku võrra

1.4 Haigestumised

Esmahaigestumuskordaja pahaloomulistesse kasvajatesse on aastate jooksul vähenenud - 2004.a 519 haigestumiselt 2008.a 345 haigestumiseni. Üheks näitajate vähenemise põhjuseks lisaks ennetustegevusele võib pidada rahvaarvu üldist vähenemist Haapsalus.

Puukensefaliiti nakatumine on küllaltki väike tänu vaktsineerimistele, keskmiselt 2,5 haigusjuhtu aastas. Samas puukborrelioosi nakatumine on küllaltki suur 2009.a 38 haigusjuhtumit. Puukide levikut on soodustanud soojad talved ja neile sobilik kasvukeskkond (võsastunud heinamaad).

Esmahaigestumine sugulisel teel levivatesse nakkushaigustesse on püsinud madal ja isegi vähenenud terves Lääne maakonnas. Tuberkuloosi haigestumisjuhtumite arv on samuti vähenenud, kuid arvestades nakkuse levikut, tuleb tähelepanu pöörata just haiguse avastamisele.

1.5 Suremuskordajad

Laste suremus on väike (2008.a 1 laps), sest linna elukeskkond on turvaline ja laste arv on kogu elanikkonna hulgas on tagasihoidlik.

Suremuskordaja vereringeelundite haigustesse on viimastel aastatel veidi vähenenud, kuid on võrreldes teiste haigustega kõige suurem, keskmiselt 693 surma aastas. See on Eesti üldine probleem, sest kogu Eesti vereringeelundite suremusnäitaja on kõrge.

Suremuskordaja pahaloomulistes kasvajatesse on viimastel aastatel tõusnud (2008.a 317 juhtumit). Põhjuseks võib pidada elanikkonna ebatervislikku toitumisharjumusi, vähe tarbitakse puu- ja köögivilju.

Suremuskordaja välispõhjustest tingitud teguritest on vähenenud (2007.a 138 juhtumilt 56 juhtumini 2008.a), tõenäoliselt seoses inimeste teadlikkuse tõusu ja teavitusalase töö tõhustamisega.

1.6 KOV eelarve, tulumaksu laekumine

Haapsalu linna eelarve ulatus 2008.a 201 946 000 kroonini, võrreldes 2002. aastaga suurenes eelarve 76%. Eelarve suurenemist põhjustas üleüldine majanduskasv, palkade suurenemine, inimeste tööle asumine Tallinnasse, jms. See-eest 2009.a ulatus linna eelarve 187 471 035 kroonini, mis võrreldes 2008.a tähendas pea 8%-st vähenemist. Põhjuseks oli üldine majanduskriis, töökohtade vähenemine nii Haapsalus kui ka Tallinnas, palkade kärpimine.

Haapsalu linnas laekus tulumaksu 1 elaniku kohta 2008. aastal 8420 krooni, 2009.a oli see 7055 krooni ühe elaniku kohta, vähenemine 16%.

2008.a oli Haapsalu linna demograafiline tööturu surveindeks 0,83 (tööturule sisenevate noorte (5-14-aastased) ja sealt vanuse tõttu potentsiaalselt lahkuvate inimeste (55-65-aastased) suhe). Vanuse tõttu tööturul väljalangevus on viimastel aastatel väike, mistõttu noortel on linnas keeruline leida tööalast rakendust. See omakorda põhjustab noorte lahkumise linnast.

1.7 Kokkuvõte valdkonna probleemidest

Haapsalu linna üldnäitajatest enamus on negatiivsed. Suur on loomuliku iibe negatiivne osakaal ja ka väljarände näitajate arv, mistõttu aastas väheneb linna elanike arv keskmiselt 126 inimese võrra Haapsalu linna nooremaeline generatsioon ei leia piirkonnas rakendust ning lahkub mujale elama ja töötama. Samuti on Haapsalu linna sündimuskordaja väiksem kui Eesti keskmine.

Suure ja keskmisepalgaliste töötajate osakaal töötavate inimeste hulgas on väike, mistõttu paljud pered elavad vaesuse piiril või allapoole selle.

Positiivne on nakkushaiguste vähene levik ja pahaloomuliste kasvajate esmaavastamise haigusjuhtumite vähenemine Haapsalu elanikkonna hulgas.

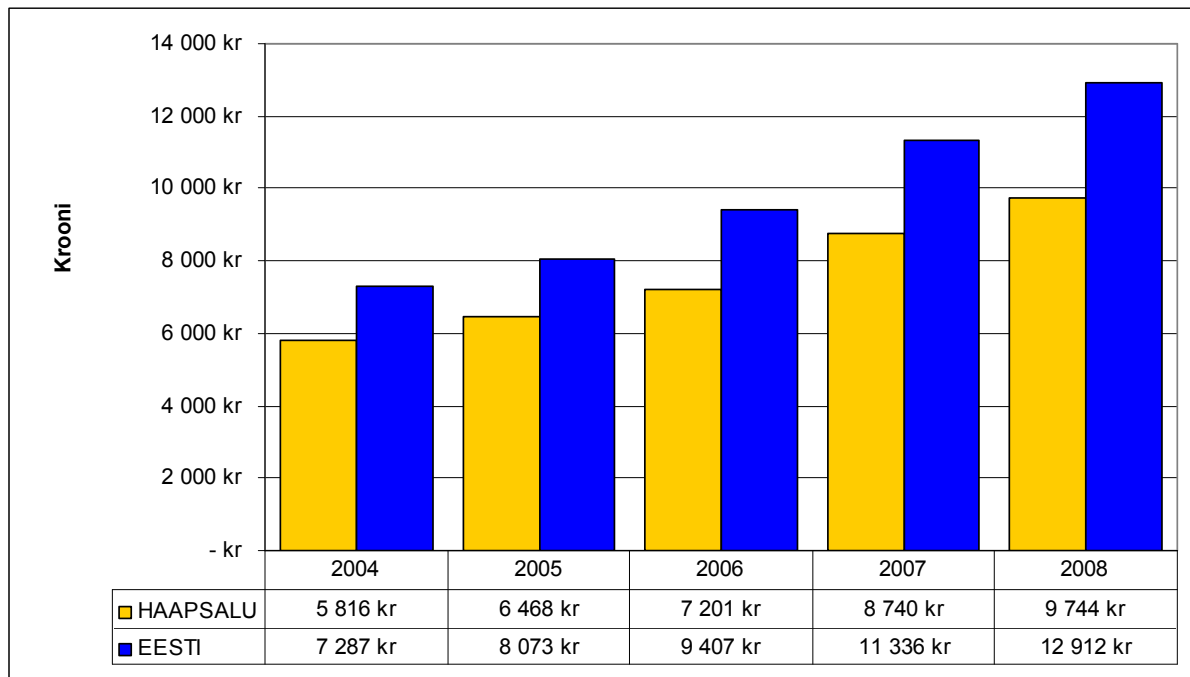
2. Sotsiaalne sidusus ja võrdsed võimalused

2.1 Tööturu situatsioon

2.1.1 Keskmine brutotulu, töötutuse osakaal

Haapsalu linna maksumaksjate osakaal elanikkonnast moodustab ca 45%. Keskmine brutotulu on Haapsalus aastate lõikes pidevalt kasvanud, kuid on olnud alati väiksem eesti keskmisest (vt. Joonis 4.).

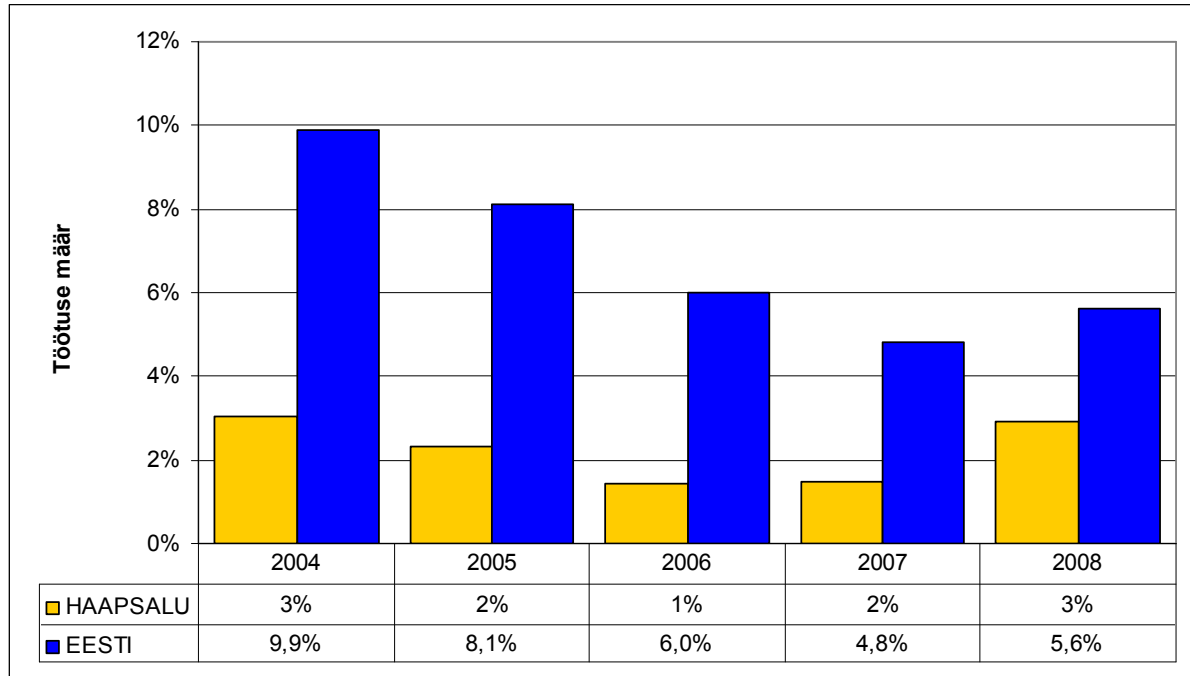
Tulu ühe maksumaksja kohta suurenes kuni 2008. aastani eelkõige palgatõusude, tulumaksuvabamiinimumi suurenemise ja töökohtade olemasolu Tallinnas arvelt. Samas brutotulu saajate arv vähenes 2008. aastal 65 inimese võrra, kokku 5436 tulu saajat.



Joonis 4. Keskmine brutotulu Haapsalus ja Eestis aastate lõikes.

Haapsalu linnas jääb ca 2/3 elanikel töötasu alla vabariigi keskmist brutopalka. Väiksema- ja madalapalgaliste töötajate suur osakaal on tingitud linna ettevõtluskeskkonna spetsiifikast – suure osa moodustab kaubandus- ja teenindussektor, kus palgad on üldiselt väiksemad.

Haapsalu linna töötute arv hakkas kasvama 2008. aastal, mil detsembri seisuga oli registreeritud töötuid 266 (vt. Joonis 5.). 2009.a lõpuks oli töötute arv pea kolmekordistunud ulatudes 772 registreeritud töötuni. Töötuse määr oli 2009.a lõpus Haapsalus üle 10% (16-64-aastased).



Joonis 5. Töötuse määr Haapsalus ja Eestis aastate lõikes.

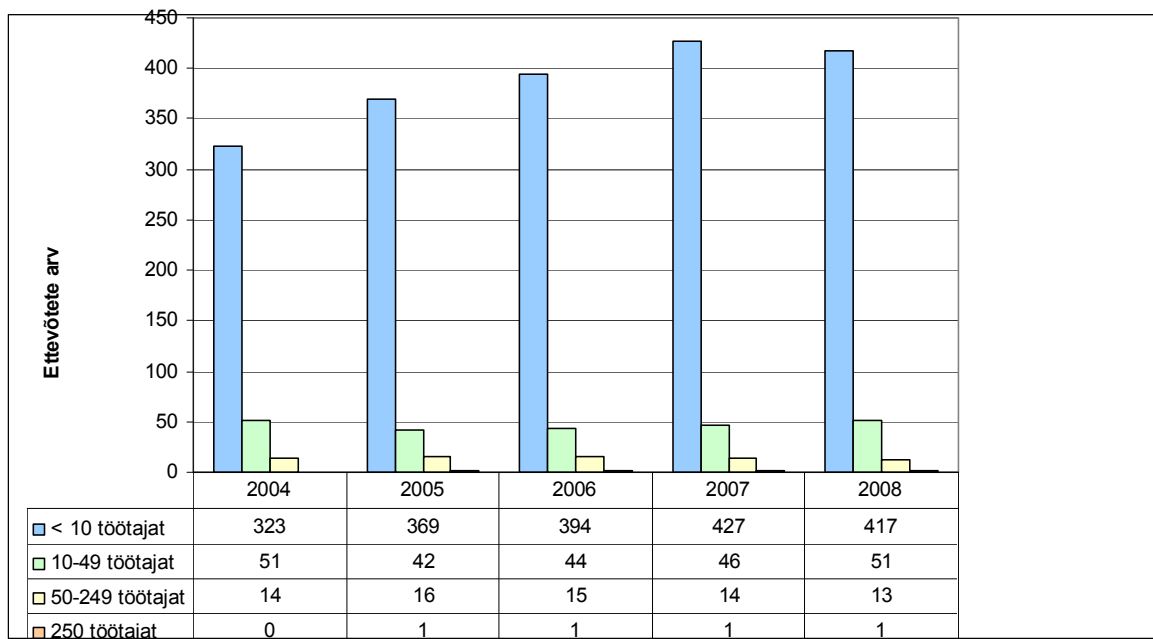
Lähtudes kogu Lääne maakonna andmetest oli 2008.a tööga hõivatud ca 12 600 inimest ehk tööealisest elanikkonnast (15-74-aastased) olid tööga hõivatuid ca 64%. Kogu Läänemaad hõlmavate andmete alusel ulatus 2008.a majanduslikult aktiivsete inimeste määr 69% ehk nii suur hulk tööealisest elanikkonnast soovis ja oli võimeline aktiivselt tööturul osalema (hõivatute ja registreeritud töötute arv kokku).

2.1.2 Ettevõtluskeskkond

Haapsalu tegutsevad peamiselt väikese töötajate arvuga ettevõtted, kuni 10-ne töötajaga ettevõtteid on 417. Suurettevõtete arv on Haapsalus väga väike – 50-249 töötajaga ettevõtteid on 13 ja üle 250 töötajaga ettevõtteid vaid 1 (vt. Joonis 6.).

See tuleneb väikekaubanduse ja teenindussektori suurest osakaalust piirkonnas ning tööstusettevõtete vähesusest. Mõneti näitab väikeettevõtluse suur osakaal, et piirkonnas on väikeettevõtlust soosiv keskkond ning et paljud inimesed eelistavad olla ise enda tööandjaks.

Kuna väikeettevõtted on Haapsalus palju ja mitte kõik nendest ei oma piisavalt võimekust halvenenud majandussituatsioonis toime tulla, võib see tähendada paljude väikeettevõtete hääbumist (eriti turismi- ja toitlustussektoris).



Joonis 6. Majanduslikud aktiivsed ettevõtted Haapsalus.

Samas suuri ja paindlikke ettevõtteid on siin piirkonnas vähe, mistõttu on Haapsalu linna ettevõtlussektori aktiivsus uue olukorraga kaasa minna/ ümber kvalifitseeruda seni olnud madal.

2.2 Toimetulek

2.2.1 Ravikindlustus

Ravikindlustusega on kaetud keskmiselt 95% Haapsalu elanikkonnast, sama on ka Eesti keskmine näitaja. Vanuselt suurema kindlustatud grupi moodustavad tööealised (19-62 eluaastat). Seoses töötuse hüppelise suurenemisega on suurenenud riigi poolt kindlustatute inimeste arv. See omakorda toob kaasa surve sotsiaalsfääri suurenemisele.

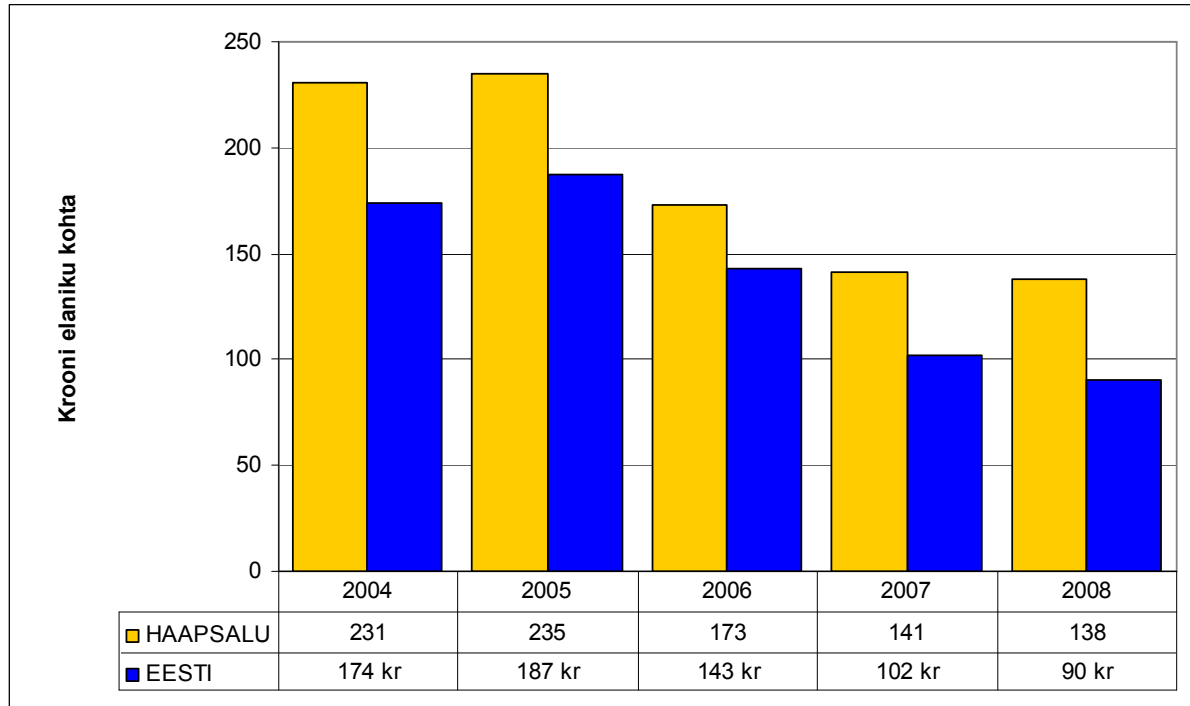
2.2.2 Puuetega inimesed

2008.a oli Lääne maakonnas puuetega inimesi 1322 (üle 16-aastased) ehk 6%, kes on tunnustatud püsivalt töövõimetuks ja saavad töövõimetuspensioni. Haapsalu linnas on 2010.a jaanuari seisuga puuetega inimesi 610 ehk ca 5%.

Puuetega inimeste osakaal tööhõives on madal, osad puuetega inimesed on 100%-selt töövõimetud ega või tööturul osaleda. Osalise töövõimega puuetega inimeste kaasamine tööturul on problemaatiline nii puuetega inimeste motivatsiooni puuduse kui ka tööandjate vähese huvi tõttu, sest sageli vajavad puuetega inimesed individuaalset juhendajat või järelvaatajat. Sageli ei saa puuetega inimesed töötada täistööaja või -kohaga, nende sissetulek palga näol oleks väike, mistõttu eelistatakse saada samal tasemel sotsiaaltoetusi.

2.2.3 Toimetulekutoetused

Haapsalu linnas makstavate toimetulekutoetuste keskmine suurus ühe elaniku kohta oli 2008.a suurem eesti keskmisest - 138 krooni (vt. Joonis 7.). Põhjuseks oli abivajavate inimeste väga raske majanduslik olukord ehk nende toimetulekuks tuli eraldada suuremaid toetusi.



Joonis 7. Toimetulekutoetuste suurus Haapsalus ja Eestis ühe inimese kohta.

Toimetulekutoetuste saajate arv on viimasel aastatel pea kolmekordistunud. 2009.a detsembris oli toetuse saajaid 169 peret (2008.a 68). 2009.a rahuldatusid toetusi oli 1562 taotlust ning keskmine toetuse suurus ulatus 1660 kroonini. Toimetulekutoetuste saajad jagunevad peretüübi järgi: töötutega pere 84%, pensionärid 6%, muu pere 10%. Seega võib öelda, et vaesusrisk on suurim töötutega perede hulgas.

2.2.4 Sotsiaaltoetused

2009.a vähendati Haapsalu linna poolt makstavate sotsiaaltoetuste määrasid. Nt sissetuleku pereliikme kohta kätte jääva piirmäära 2500-lt kroonilt 2000 kroonile, samuti vähendati pensionäride hambaproteesi toetusi, lastetoetusi. Kuna 2009.a suurenes hüppeliselt töötute arv, sellega seoses ka toimetulekutoetuste saajate arv, tuli ühekordseid toetusi teha väiksemates määrades, sest linna eelarves olevate sotsiaaltoetuste summa oli minimaalne. 2009. aastal oli toetuse saajaid kokku 438 ning keskmine summa toetuse saaja kohta oli 1417 krooni. Nendest moodustasid töötud 42%, pensionärid 20%, töövõimetus pensionärid 8%, puudega isikud 5%, töötavad isikud 18%, kodused emad 7%, õpilased 10%.

Omavalitsus osutab ka vältimatut sotsiaalabi - isikutele, kes on sattunud sotsiaalselt abitusse olukorda elatusvahendite kaotuse ja/või puudumise tõttu - korraldab Haapsalu Sotsiaalmaja.

2.2.5 Sotsiaalteenused

Haapsalu linnavalitsus ostab või osutab erinevaid sotsiaalteenuseid linna eelarvevahendite arvelt, mis peaksid parandama linna elanike toimetulekut. Linna poolt osutavate sotsiaalteenustega võib mõnikord kaasneda teenuse saaja mõningane omaosalus või riigipoolne toetus.

Teenustest pakutakse nõustamisteenust (sotsiaal-, psühholoogiline, õigusabialane nõustamine, jm), eluasemeteenused (sotsiaalkorteri üürimine isikule või perele, varjupaigategenus lastele, ohtu sattunud lastele jm), kodu- ja hooldusteenused (koduhooldus, praktilise pereabi teenus, hooldamine perekonnas, hooldamise ja päevategevuse teenus raske või sügava puudega lapsele või täiskasvanu hoolekandeesutuses, jms), rehabiliteerimisteenused.

Lisaks pakutakse invatransporditeenust, isikliku abistaja teenus raske ja sügava liikumis- või nägemispuudega isikule, tugiisiku teenus riskiperede lastele, toimetulekuprobleemidega lastega peredele, puuetega isikutele, pikaajalistele töötutele, kinnipidamiskohast vabanenutele, kodututele. Haapsalu linn väljastab muude toimingutena liikumispuuetega inimestele parkimiskaarte.

Info erinevate sotsiaalteenuste kohta jõuab kodanikeni linna kodulehekülje, maakonnalehe Lääne Elu, Haapsalu linna lehe (ilmumise korral), ümarlaudade ning teabepäevade kaudu. Linnaelanike teadlikkus sotsiaalteenuste võimalustest on siiski väike. Suurim nõudlus ja vajadus linnas on järgmiste sotsiaalteenuste järele: transport, hooldekoduteenus, sotsiaaleluruumi võimaldamine ja psühholoogiline nõustamine.

2.2.6 Suhtelise vaesuse määr

Tuginedes 2006. a maakondlikele näitajatele elavad Lääne maakonnas 21% inimestest suhtelise vaesuse piirist madalamal. Vaesus on väga oluline riskitegur, mis võimendab kõiki teisi tegureid: inimese toimetulek, tervis, arstiabi kättesaadavus, õnn, rahulolu, paikkonna areng ja kodanikuühiskonna tugevus. Suur vaesuse piiril või allapoole selle elavate perede määr näitab, et sotsiaaltoetuste ja -teenuste ning muude perede tugiteenuste vajadus on suur. Teenuste kättesaadavus ja kvaliteet ei pruugi olla aga alati abivajajast lähtuv.

2.3 Kaasatus kogukonna tegevustes

Haapsalu linn motiveerib linnaelanike ja organisatsioone aktiivselt kogukonna tegevustes kaasa lööma andes välja mitmeid auhindu ja tunnustusi eri valdkondades (nt auhinnad/tunnustamine haridus-, kultuuri-, spordi ja keskkonna valdkonnas; tunnustus ühiskondlikus tegevuses osalemise eest, jms). Otseselt ettevõtluse valdkonnas Haapsalu linn tunnustusi ei ole seni jaganud.

Haapsalu linna kodanikel on võimalus aktiivselt linna elus kaasa lüüa erinevate organisatsioonide või ühenduste vahendusel, mida linn võimalusel või vajadusel ka toetab. Elanike kaasamine otsustusprotsessidesse ei ole väga levinud v.a linna puudutavate detailplaneeringute ja arengukavade arutelud. Muudel juhtudel jääb üksikindiviidi osalus marginaalseks.

Haapsalu linnas on 4 naabrivalve sektorit, kuhu kokku kuulub 40 kodu. Naabrivalve tegevuse algus Eestis on 2000. aastal, Haapsalus liitus esimene naabrivalve piirkond 2001. aastal, mis näitab Haapsalu linna kodanike aktiivsust ja tahet midagi oma kodu heaks ära teha.

Haapsalu on nii kultuuri kui turismilinn, mille arengut soodustab nii kaunis keskkond kui ka tervisekeskuste olemasolu linnas. Kultuurielu aktiivne hooaeg on suveperioodil, mil toimub mitmeid erinevatele sihtgruppidele suunatud suurettevõtmisi. Talvisel ajal väga mastaapseid kultuuriüritusi ei toimu, kuid väiksemaid ettevõtmisi viiakse läbi pidevalt.

Kultuurilise elamuse saamise võimalusi on linnas loodud nii oma elanikele kui ka külastajatele mõeldes. Haapsalus tegutseb 39 seltsi ja kollektiivi, 8 muuseumi, 11 galeriid-näitusekohta, tegutsevad harrastusteatrid, jms. Haapsalu on ka spordilinn – toimuvad erinevad spordivõistlused, on loodud võimalused tervisespordi harrastamiseks.

Pigem on probleemiks kohalike inimeste passiivsus kultuuriüritustel osalemisel. Selle põhjuseks võib omakorda olla, et vaesuspiiril elavate elanike arv on suhteliselt suur ning neil puudub materiaalne võimalus kultuuriüritustel osalemiseks.

Haapsalu kannab „Laste- ja noortesõbraliku linna“ tiitlit. Mõeldud on noorte vabaajaveetmise peale (tegutsevad vabaaja- ja huvikeskused, viimastel aastatel on loodud uusi mänguväljakuid).

2.4 Kokkuvõtte valdkonna probleemidest

Tööturu situatsioon on oluline mõjutegur inimeste tervisekäitumise arvestamisel. 2009. aastal oli Lääne maakonna töötuse määr kõrgem Eesti keskmisest. Suurenenud töötute arv omavalitsuse territooriumil toob kaasa surve omavalitsuse sotsiaalsüsteemidele – suureneb nii sotsiaalteenuste kui ka sotsiaaltoetuste abivajajate hulk.

Linnas on vähe suurettevõtteid, mis suudaks korraga paljudele inimestele tööd pakkuda. Väikeettevõtted on küll paindlikumad, kuid sageli jääb neil oskustest ja majanduslikust võimekusest puudu muutuva majanduskeskkonnaga kaasa minemiseks. Ettevõtluse madala aktiivsus pärssib töötute tööle naasmise võimalusi.

Töötukassa võimaldab töötutel täiendkoolitust või ümberõpet vastavalt piirkonna majandussituatsioonile ja reaalsele vajadusele. Mõnedel töötutel puudub aga motivatsioon töötada madalapalgalistel töökohtadel, kuna kaotavad niimoodi sotsiaaltoetustes. Puuetega inimeste osakaal tööhõives on samuti vähene nii puuetega inimeste motiveerituse kui tööandjate huvi puudumise tõttu. Töötuid on vaja toetada erinevate vahendite ja võimaluste raames, luues neile võimalusi enesetäiendamiseks, nõustamisteenuste kättesaamiseks, jne.

Majanduslangus ning kõrge töötuse määr Haapsalu linnas on vähendanud omavalitsuse majanduslikku võimekust sotsiaaltoetuste ja –teenuste osutamisel. Viimaste aastatega on suurenenud nii toimetulekutoetuste kui ka sotsiaaltoetuste saajate arv, samas on vähendatud sotsiaaltoetuse saamise piirmäära toetuse saamiseks ehk suurenenud on inimeste omavastutus. Kogu Lääne maakonnas elab alla vaesuse piiri 21% elanikkonnast.

Lisaks juba täna pakutavatele sotsiaalteenustele on vaja enam täiskasvanutele suuantuid pikaajalisi nõustamisteenuseid nt sõltlaste (narko, alko ja tubakas) ravi ja pikaajaline rehabilitatsioon, laiapõhjalise tugiisiku ja isikliku abistaja teenust. Samuti on osade nõustamisteenuseid osutavate erialaspetsialistide kättesaadavus abivajajale keeruline või teostamatu (teenuse kalliduse ja spetsialistide puuduse tõttu).

Üldist passiivsust elanike seas kohtab ka kogukonna tegevustes kaasa löömisel. Teatud grupid osalevad aktiivselt ja vabatahtlikult erinevates organisatsioonides ja kultuuritegevustes, kuid suurem osa kohalikest elanikkonnast on võtnud passiivse vaateja

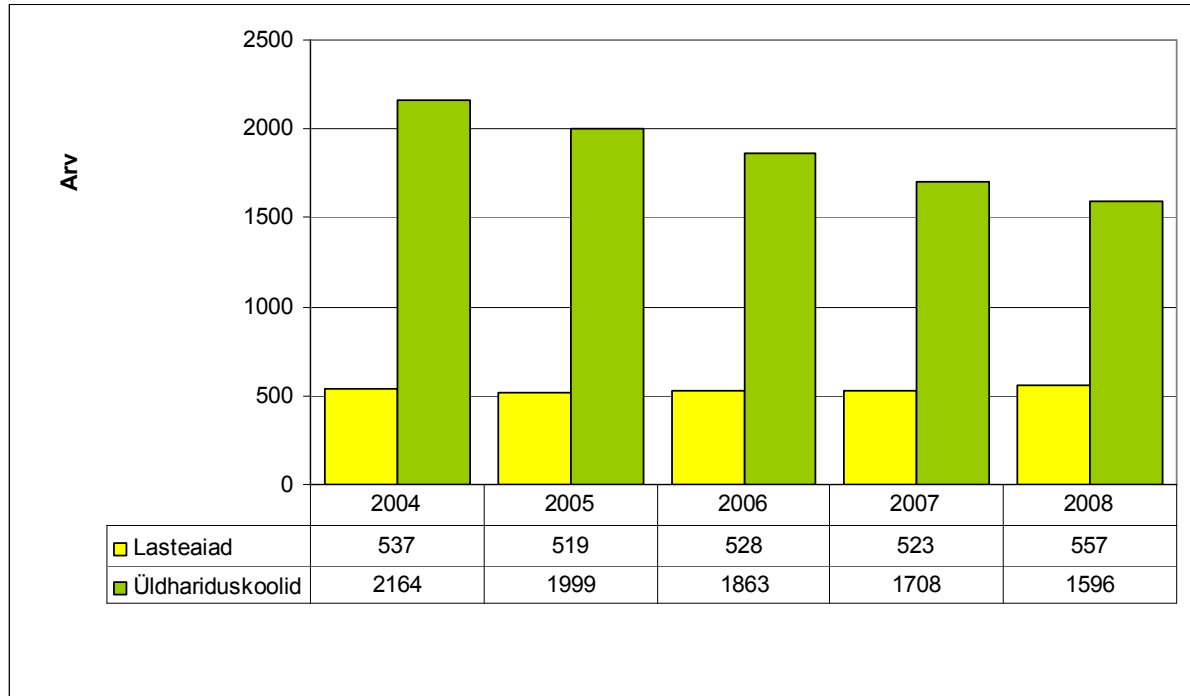
rolli. Puudulikuks võib lugeda ka vabatahtlikke tööd tunnustavat omavalitsuse poolset jätkusuutlikku motivatsioonipaketti.

3. Laste ja noorte turvaline ning tervislik areng

3.1 Laste ja noorte osalus haridusasutustes

Haapsalu linnas on 5 linna üldhariduskooli: Haapsalu Gümnaasium, Haapsalu Nikolai Kool, Haapsalu Linna Algkool, Haapsalu Wiedemanni Gümnaasium, Haapsalu Täiskasvanute Gümnaasium ja 1 riiklik kool – Haapsalu Sanatoorne Internaatkool. Neist Haapsalu Nikolai Kool annab venekeelset põhiharidust.

Alates 2004. aastast on koolides toimunud pidev õpilaste arvu vähenemine, keskmiselt 7,4% aastas, ulatudes 2009.a 1388 õpilaseni. Väljapoolt Haapsalut pärit õpilaste protsent on aastate lõikes olnud stabiilne ca 22% (vt. Joonis 8.).



Joonis 8. Haapsalu linna laste ja noorte osalus haridusasutustes aastate lõikes.

Haapsalu linnas on 5 linna lasteaeda – Päikesejänku, Pääsupesa, Tareke, Tõruke, Vikerkaar. Neist Tareke annab venekeelset alusharidust. Lasteaiad töötavad maksimaalse mahutavusega. Teistest omavalitsustest pärit laste osakaal lasteaedades on langenud ulatudes 2009.a kõigest 8,5%-ni.

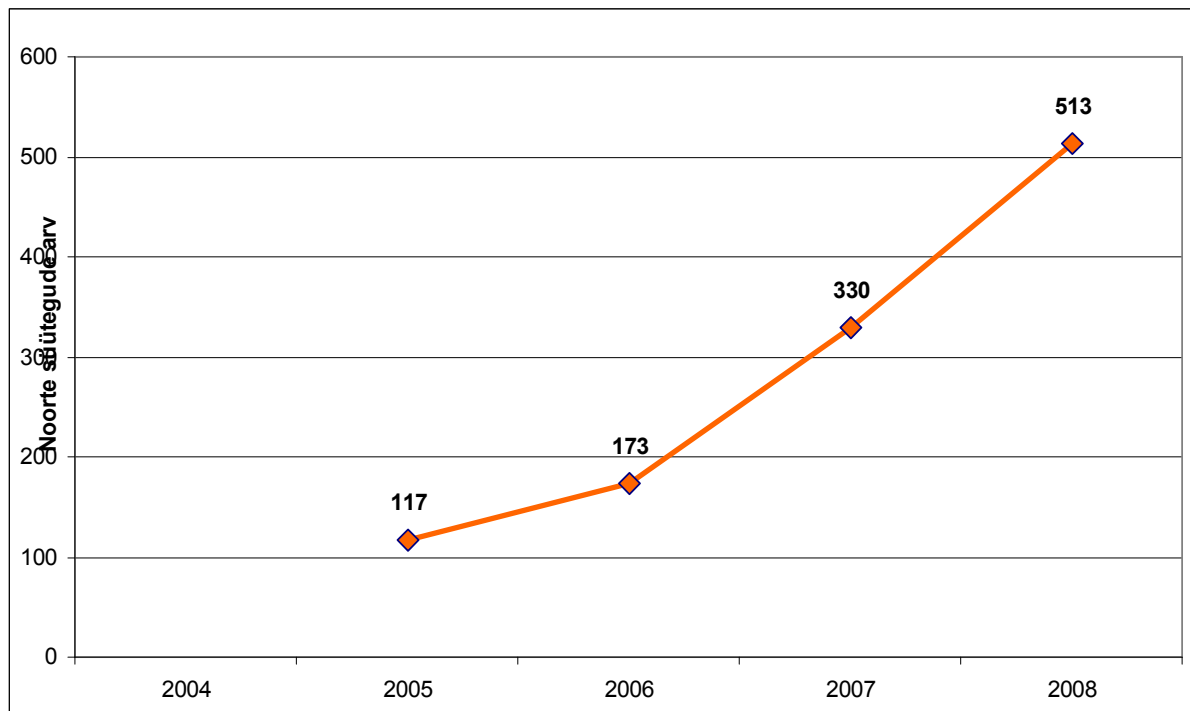
Koolikohustuse mittetäitjate arv on püsinud aastatega suhteliselt stabiilne, keskmiselt 7-l lapsel aastas on kooliskäimisega esinenud nii palju probleeme, et seda on alaealiste komisjonis tulnud arutada. Sagedamini esineb noortel probleeme koolikohustuse korrapärase täitmisega – hilinemised, üksikutest tundidest puudumised, üksikud puudumised tervest

koolipäevast. Probleem on siinjuures selles, et sageli puudub lastevanematel ülevaade oma laste koolis käimistest, kuna lapsevanemad on liialt tööga hõivatud või neil puudub otsene huvi ja oskus noort toetada.

3.2 Noorte süüteod

Politsei poolt registreeritud alaealiste poolt toime pandud süütegude arv aastal 2009 oli 4 korda suurem kui aastal 2002 (vt. Joonis 9.). Tegemist võib olla nii süütegude arvu tõusu kui efektiivsema politseitöö koosmõjuga.

Alaealiste komisjon on kõige enam arutanud 12-14-aastaste laste õigusrikkumisi, kõige rohkem 13-aastaste omi. See vanusegrupp ei tee mitte kõige enam pahategusid, vaid alates 14-ndast eluaastast on politseil võimalik valida, kas ta saadab noore alaealiste komisjoni või määrab talle trahvi, millest viimast rakendatakse sageli. Alla 14-aastaste noorte õigusrikkumiste korral suunatakse nad koheselt alaealiste komisjoni.



Joonis 9. Haapsalu linnas politsei poolt registreeritud noorte süütegude arv aastate lõikes.

Noorsoopolitsei pöörab iga aasta aina enam tähelepanu noortele suunatud ennetustöö läbiviimisele, teostatakse noorsooprojekte, korraldatakse koolis loenguid ning koolitatakse lapsevanemaid.

3.3 Laste ja noortega tegelevad asutused

Haapsalu linnas on laste ja noortele suunatud tegevuste võimalusi loodud küllaltki palju. Linnas tegutseb kolm huvikooli: muusikakool, kunstikool, spordikool. Koolide juures tegutseb 21 huviringi, spordiklubisid on 25. Haapsalus tegutseb kaks noortekeskust, millest Kastani noortekeskus on kujunenud rohkem vene noorte käimise kohaks ja vanalinnas asuv Noorte Huvikeskus eesti päritoluga noorte käimise kohaks. Kastanis noortekeskus tegutseb MTÜ-na, mille tegevust toetab linnavalitsus, Haapsalu Noorte Huvikeskus on otseselt linna

hallatav asutus. Noortele suunatud infot jagavad nii noortega tegelevad asutused. Eesti keelt mittevõlvaldaval või vähesel määral valdaval noorel võib olla raskusi talle suunatud esmainfo kättesaamise või teavituse ja infost aru saamisega.

Riiklikul ülalpidamisel toimib Haapsalu Lastekodu ning selle juures asuv puuetega laste päeva ja lastehoiu teenus. Eraettevõtjana pakub päevast lastehoiuteenust MTÜ Lepatriinu Mängumaa. Erateenuse vajadus on noorte perekondade seas olemas, kuid linnal puuduvad rahalised vahendid selle toetamiseks, mistõttu on lastevanemate omaosalus suur.

Linna allasutusena tegutseb Haapsalu Sotsiaalmaja, kus asub laste ja noorte turvakodu, riiklikul ülalpidamisel toimib Haapsalu lastekodu, kus asub laste turvakodu. Täiskasvanute varjupaiga teenust pakub MTÜ Haapsalu Töötajate Ühing. Laste ja noorte turvakodu kohtade järele on vajadus suurem, kui antud hetkel võimalus abi saada.

3.4 Ohutu elu- ja õpikeskkond

Haapsalu linna koolilaste teekond kooli ja kodu vahel võib ohutuse seisukohalt hinnata heaks. Veekogudest Väike Viik on mõningaseks ohuallikaks eelkõige Haapsalu Linna Algkooli lastele, eriti jää tekkimise ja sulamise ajal, mil lapsed ei tunnetata seal peituvat ohtu. Paralepa pool elavatele lastele on ohuks Jaama oja ning Paralepa laht, mis osaliselt nende kooliteele jääb. Koolid tegelevad pidevalt lastele suunatud ohutusalase teavitustööga.

Lasteasutuste töö algus kattub vanemate töötaja algusega ja seetõttu tekib ajavahemikul 7.45-8.00 lasteasutuste juures pidevad autode vood. Sageli ei pööra juhid tähelepanu liikluskorraldusele ning peatuvad koolilapse maha panekuks kõige ebasobivates kohtades, põhjustades liikluse takistust või seades jalakäijaid ohtu. Kahe lasteaia Pääsupesa ja Päikesejänku juures puuduvad kõnniteed, mis seab samuti liiklejad ohtu. Tuleb tähelepanu pöörata liikluskorralduse tõhustamisele linnas.

Mänguväljakud on Haapsalus heal tasemel ja enamalt jaolt korrastatud. Üksikud korteriühistute juures olevad veneaegsed mänguväljakud on aegunud ega vasta ohutusnõuetele. Samuti võiks mänguväljakuid korterelamute juures rohkem olla.

Lasteaedade mööbel on enamjaolt kaasaegne ja lastele sobiv ning eakohane, mänguasju on piisavalt. Koolid tegelevad mööbli uuendamisega vastavalt võimalustele ja tekkinud vajadustele. Temperatuur lasteaedades on normaalne, koolides vastab enamalt jaolt normile.

3.5. Kooli/ lasteaia terviseteenuse olemasolu

Haapsalu linna neljas lasteaia on olemas tervisetöötaja, liikumisõpetaja, psühholoogi ja logopeedi teenuse kasutamise võimalus. Vikerkaare lasteaia on olemas kõik eelpoolnimetatud teenused, peale logopeedi.

Linna neljas üldhariduskoolis on olemas psühholoogi, logopeedi (v.a HWG), tervisetöötaja, sotsiaaltöötaja teenuse saamise võimalus. Vajadus on eripedagoogide ametikohtade järele. Erialaspetsialistide vajaduse, täituvuse ja teenuse kättesaadavuse süsteem vajab korrastamist ning analüüsimist omavalitsuse poolt tagamaks vajadustele põhinevat teenuste olemasolu haridusasutustes.

3.6. Kohaliku omavalitsuse poolne initsiatiiv ja toetused tagamaks teenuste kättesaadavust
Haapsalu linna üldhariduskoolide 1.-9. klassi õpilastele on koolilõuna osaliselt tasuline ja 10.-12. klassi õpilaste koolilõuna kulud maksavad lapsevanemad tervenisti ise. Pikapäevarühma õpilased tasuvad toidukorra maksumusest 50%. Pikapäevarühmad 1-3. klassile on olemas Haapsalu Linna Algkoolis, Haapsalu Gümnaasiumis, Haapsalu Nikolai Koolis.

Lasteaiad töötavad täituvuse piiril, hetkel on lasteaiakoha järjekorras 31 Haapsalu last ja 28 teiste omavalitsuste last vanuses 1,5-3 a. Vanuses 3-4 a on lapsi järjekorras 4 ja teiste omavalitsuste lapsi 20, kellest vähemalt 5 käib hetkel mujal lasteaias. Õppetasu lasteaeades on 260 krooni kuus ja toidukulu olenevalt lasteaiast ulatub 17-19 kroonini päeva eest. Alushariduse õppekavaväliselt on võimalus lastel osaleda peotantsu, džuudo ja maadlemise huviringides ja trennides, mille kulud tasuvad vanemad ise. Lasteaedade viimastes ja eelviimastes rühmades toimub ujumisõpetus, mis on osaliselt vanemate poolt tasustatav

Haapsalu linnas tegutseb koolide juures 21 erineva suunitlusega tasuta huviringi. Huvikoolide ringid ja spordikooli treeningud on aga tasulised, kuid tasu suurus on koolide ja ringide põhiselt erinev. Õppetasu maksmisel on omavalitsusel õigus teha erinevaid soodustusi. 2009. aastal linnavalitsus linna lastele töö- ja puhkelaagrit ei korraldanud. 2007 ja 2008 aastal laagrid toimusid ja neis osales ca 150 Haapsalu linna last. Vajadus töö- ja puhkelaagrite järele on suur.

Haapsalu linna vähekindlustatud peredel on võimalus taotleda erinevaid laste ja noortele mõeldud toetusi nt kooli, lasteaiatoidu; lasteaias ja huvikooli õppetasust maksmisest täielikku või osalist vabastust; koolitarvete soetamine, jms. Haapsalu linn maksab esmakordselt kooli mineva lapse toetust 1000 krooni lapse kohta. Linnas toimib ka laste- ja perede psühholoogiline nõustamine, õppenõustamine, raseduskriisi nõustamine, esmatasandi juriidiline nõustamine, sotsiaalnõustamine jne. Puuduseks on laiapõhjalise toetussüsteemide ja nõustamisteenuste puudumine omavalitsuses.

Eraldi õpilastransporti linnas õpilastele ei korraldata. Korraldatud on linna raske liikumispuudega laste koolitransport Haapsalu Sanatoorsesse Internaatkooli.

3.7 Laste subjektiivne tervisehinnang, keheline aktiivsus ja kehakaal

Tänu sellele, et Haapsalu linna koolid on liitunud Tervist edendavate koolide võrgustikuga on üldine teadlikkus ja pädevus terviseküsimustes õpilaste seas paranenud. Õpilaste osalemine tervisele suunatud ürituste ettevalmistamisel ja läbiviimisel on kasvanud. 2008.a sõi koolitoitu 90% Haapsalu linna koolide õpilastest.

Haapsalu linna lastest vanuses 11-15 on vabal ajal aktiivsed ja osalevad treeningutel 2-3 korda nädalas ca 31%. Vabal ajal ei tegele sportliku tegevusega üldse 4% õpilastest.

Regiooni uuringu kohaselt on rasvunud kooliõpilasi vähe, kuid ülekaalulisuse osas on probleeme, kuna trend on kasvav. Ülekaaluga on rohkem probleeme põhikooli ja gümnaasiumi poistel, selles vanuses tüdrukud jälgivad rohkem kehakaalu. Vähesel määral esineb probleeme ka tüdrukutega, kes on alakaalulised ja ei toitu normaalselt. Võrreldes teiste riikidega nt Soomega on Haapsalu linn paremas seisus ülekaaluliste õpilaste vähese arvuga.

3.8 Sõltuvusained

Läänemaa 13-19-aastastest noortest tarbib 43% alkoholi kord kuus ning 8% tihedamini kui kord nädalas, seega on noorte seas alkoholi tarbimine küllaltki populaarne. Üldse ei suitseta 45% 13-19-aastaseid noori, mis teeb suitsetavate noorte osaluse väga suureks. Neist mõned on küll nn pühapäevasuitsetajad, kuid probleem on siiski olemas. Uuringu tulemused näitavad, et narkootikumide tarbimine ei ole noorte seas väga levinud, 12% noortest on proovinud. Kuid noortele on narkootikume pakutud ja nad on teadlikud ka nende liikumisest ning kättesaadavusest.

3.11 Kokkuvõte valdkonna probleemidest

Haapsalu linna üldhariduskoolides käivate laste arv pidevalt väheneb, probleem on tihedalt seotud linna üldise rahvaarvu vähenemisega. Mõnedel noortel on probleeme koolikohustuse täitmise ja sagedaste puudumistega. Probleemiks on seejuures lastevanemate teadmatus ja ülevaate puudumine oma lapse tegemiste üle. Lapsevanemad on kas liiga hõivatud või puudub neil otsene huvi lapse tegemiste vastu, vahel puudub lapsevanematel ka oskus või teadmised, kuidas noorega toime tulla. Vajalik on paremini välja arendada peredele ning lastevanematele suunatud nõustamisteenuste ja tugiteenuste kättesaadavust.

Politsei poolt registreeritud noorte õigusrikkumiste arv on viimasel aastatel järsult tõusnud, mistõttu tuleb pidevalt tegeleda noortele suunatud ennetustööga.

Siiski on linnas lastele ja noortele suunatud tegevusi ja noorteenustusi küllaltki palju. Puuduseks on pigem alternatiivsete huviringide ja tegeluskohade puudumine (bändiruumid, tehnikaalased ringid, jms). Huvikoolide tegevuses osalemiseks on vajalik lastevanemate omaosalus, mida mõnedel peredel pole võimalik tasuda. Kohati on muukeelsel noorel esmatasandi info kättesaamisega probleeme, kui nad ei valda piisavalt eesti keelt.

Korterelamute juures olevad lastemänguväljakud on osaliselt amortiseerunud ja ohtlikus olukorras, vaja oleks neid mänguväljakuid korrastada või rajada uued.

Haridusasutuste erialaspetsialistide vajaduse, täituvuse ja teenuse kättesaadavuse süsteem vajab omavalitsuse poolset analüüsimist ning korrastamist, et saaks erialaspetsialiste rakendada täies mahus ja vajadusel palgata juurde vastavaid spetsialiste.

Haapsalu probleemiks on hommikuse kooliminemise ajal (7.45-8.00) liikluse kehv korraldus haridusasutuste juures. Linna keskkonna planeerimisel tuleb arvestada haridusasutuste juures olevate liiklusprobleemidega ning leida neile lahendusi. Samuti tuleb jätkata erinevate organisatsioonide vahelist koostööd liikluse paremaks suunamiseks tippajal.

Haapsalu linna Sotsiaalajas tegutseb laste- ja noorte turvakodu, kuid selle teenuse vajadus on suurem, kui asutus pakkuda suudab. Linna turvakodude probleemiks on, et ruumide vähesuse tõttu ei ole need spetsialiseerunud sihtrühma põhiselt. Omavalitsuse probleemiks on ka nõustamisteenuste ja laste toetusskeemide puhul laiapõhjalise toetussüsteemide ja nõustamisteenuste osutamise puudumine, rohkem tegeletakse ühekordsete toetuste maksmiste ja ühekordsete nõustamistega.

Noorte tervisekäitumine on suhteliselt teadlik, kuid tendents näitab, et kooliõpilaste seas tõuseb ülekaaluliste noorte arv. Pea kolmandik noori tegeleb väga aktiivselt füüsiliste tegevustega, enam peaks kaasama aktiivsetesse tegevustesse passiivseid noori.

Negatiivne on, et noorte hulgas on suitsetamine küllaltki populaarne, samuti alkoholi tarbimine. Samas narkootikumid ei ole väga levinud, kuid nende kättesaamine on kerge.

4. Tervislik elu-, õpi- ja töökeskkond

4.1. Huvitegevuse ja vaba aja veetmise kohad

Haapsalu linna täiskasvanutel on huvitegevuseks võimalik kasutada linna asutuste ruume ning tegevusteks ka saada toetust. Huvitegevust korraldavad ja koordineerivad MTÜ-d, seltsid ja seltsingud ning vabatahtlikud. Huvitegevuse ja vaba aja veetmise kohti on aasta-aastalt linna juurde lisandunud ning omavalitsus toetab võimalusel erinevaid kodanikualgatusi. Kokkuvõtteks võib öelda, et täiskasvanute huvitegevuseks on loodud küllaltki palju võimalusi, kuid informatsiooni levik neist on vähene. Infovõrgustik vajab täiendamist.

4.2. Üldkasutatavad spordirajatised ja terviserajad

Haapsalu linnas on tervisespordi tegemiseks loodud suhteliselt head tingimused, linnas on piisavalt erinevaid spordirajatisi. Väga heal tasemel on Haapsalu staadionikompleks. Vajadus on kaasaaegse jõusaali, kergejõustikusaali ning rulluisuraja järele. Kergejõustikutreenerite jaoks puuduvad vastavad töötegemise tingimused.

Terviseradadest on populaarsemad Paralepa terviserada, mis pole lõpuni valmis ehitatud (valgustuse täiendamine, viidad, radade kvaliteet on puudulik). Linlaste poolt on aktiivselt kasutuses ka Haapsalu-Rohuküla kergliiklustee jalgratturitele ning Õhtu-Kalda raudteetammile rajatud kergliiklustee rulluisutajate ja kepikõnni harrastajatele.

Talvel on linlastele avatud ka 3 liuvälja - linna staadionil, kooli juures ja Väikesel viigil. Veel kuulub Haapsalu linnale Noarootsi vallas asuv Tuksi spordibaas koos kämpingu, spordihoone ja välisväljakutega.

2009. a andmetel oli Haapsalus 28 spordiklubi, kuhu oli kaasatud 1776 inimest ning üks spordikool. Suur on Haapsalu ujula külastatavus (2008.a 39 705), kus peale koolieelikute ja koolilaste ujumistrennide on ka täiskasvanute ujumiskursused ning vesi- ja süvaveeaeroobika.

4.3. Transport ja teedevõrk

Viimastel aastatel on linna juurde lisandunud üle 10 km kergliiklusteid, mis on nii jalgratastel kui jalutades ka aktiivselt kasutuses. Haapsalu linna peamiseks probleemiks on linna läbiv Tallinna-Hiiu maantee, mis koormab füüsiliselt linnatänavaid ning suurendab sõltuvalt praamide liikumisajast liiklusummikuid. Samuti on hommikustel ja õhtustel tippaegadel probleeme lasteasutuste piirkondades, kus autodega liikuvad vanemad ummistavad tänavad ja tekitavad ohtlikke olukordi.

Haapsalus toimib 3 linnaliini marsruuti kokku 64 peatusega, linnatranspordiga on hõlmatud ca 25% tänavavõrgust. Liinidel kasutatakse sõitjate arvu vähesuse tõttu väiksemamahulisi

busse. Üldjoontes ollakse bussiliinide liikumissuundadega ja sõidugraafikutega rahul. Probleemiks on, et osa busse on liialt amortiseerunud ja vajavad väljavahetamist.

Tänavavalgustust on linnas kokku 61 km s.h linna haljasalade valgustus. Valgustatud alasid on pidevalt juurde tulnud, kuid veel on mitmeid paiku, kus valgustus peaks parem olema. Ülekäiguradadest on linnas valgustatud põhiliselt laste koolimise marsruut, kuid kindlasti on vaja ülekäigukohti veelgi enam valgustada.

Aktiivses kasutuses olevate rohealad moodustavad linna kogupindalast ca 25%. Tulevikus on plaanis puhkealana kasutusele võtta ulatuslik roheala - Valgevälja mets. Seega võib öelda, et linna rohealade potentsiaal on piisav pakkumaks linlastele võimalusi tervislikuks vaba aja veetmiseks.

4.4. Keskkonna mõjurid

Alates 2010. aastast töötab Haapsalus neli veetöötusjaama. Joogivee kvaliteet on võrreldes varasemaga oluliselt paranenud ning enam pole Haapsalu joogivees esinenud ülemäärast rauasisaldust. Heitvee puhastamisel on varasemalt puudusi esinenud lämmastiku osas, kuid 2009. aastal rekonstrueeriti heitveepuhasti ja täiustati heitvee puhastamise tehnoloogiat. Tänu sellele on heitvee puhastamise kvaliteet oluliselt parem ja vastab kõikide näitajate osas lubatud normidele. Ühiskanalisatsiooniga on liitunud 90 % linna majapidamistest.

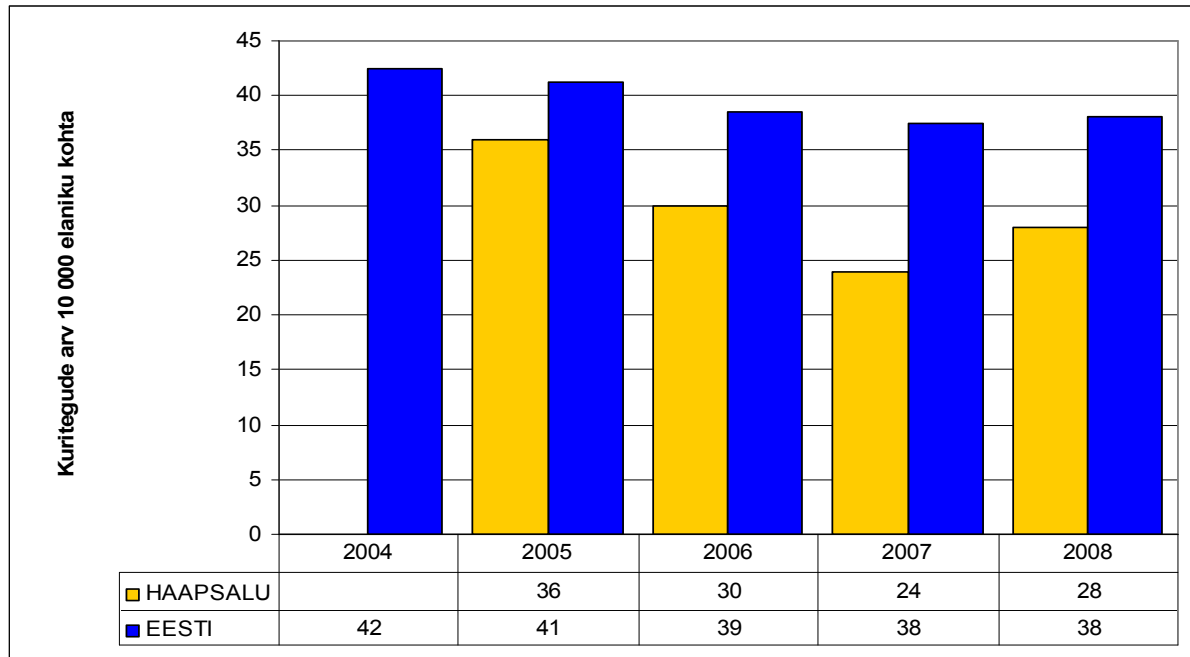
Õhusaaste mõõtmisi Haapsalu linna poolt ei ole teostatud. Peale avalikes kohtades suitsetamise keelustamise, on olukord siseruumides suitsetamisega paranenud. Haapsalu linnas märkimisväärseid probleeme seoses müra või vibratsiooniga esinenud ei ole.

Jäätmevaldkonnas on Haapsalu linn edumeelne, loodud on võimalused erinevate jäätmete äraandmiseks erinevatel tasemetel. Läänemaal ei ole oma prügilat, kuid erinevate jäätmete kogumiseks ja edasi transportimiseks on olemas maakondlik jäätmejaam. Haapsalu linnas toimub alates 2002 aastast korraldatud jäätmevedu, linnal on oma jäätmehoolduseeskiri ja pikaajaline jäätmekava. Kõik linna kinnistud on a liidetud jäätmete äraveo süsteemiga. Linna territooriumil on olemas avalikud keskkonnajaamad jäätmete äraandmiseks sorteeritult (paber, ohtlikud jäätmed, taara jms).

Ametlike supluskohti on Haapsalus vähe, kuid need on omavalitsuse poolt turvateenusega kaetud.

4.5. Kuritegevus ja liiklusõnnetused

Haapsalu keskmine kuritegevuse arv 10 000 elaniku kohta on väiksem (28) kui Eesti keskmine (38) (vt. *Joonis 10.*).



Joonis 10. Kuritegude arv Haapsalus ja keskmiselt Eestis aastate lõikes.

Langenud on varavastaste kuritegude arv on statistiliselt vähenenud, sest alates 2008.a alla 1000 kroonist vargust ei arvestata varavastaste kuritegude hulka. Kui üldjoontes on Eestis isikuvastaste kuritegevuste arv tõusnud, siis Haapsalus on püsinud see stabiilselt 3-4% piiril.

Liiklusalaste õigusrikkumiste arv on viimase 5 aastaga suurel määral kasvanud – 490-lt 2004. a. 2009 rikkumiseni 2008. aastal. Üheks liiklusalaste õigusrikkumiste kasvu põhjustajaks on olnud liiklusvahendite (autod, mopeedid, jalgrattad, jne) arvu suurenemine liikluses üldse. Lisaks on kasvanud politsei suurem nõudlikkus ja sagedasem kontroll liikluse üle.

Joores juhtide absoluutarv on viimastel aastatel olnud enam-vähem stabiilne, kuid osakaal kogu liiklusrikkumiste arvust on vähenenud. Põhjuseks on sagedased ulatuslikud politseioperatsioonid joores juhtide tabamiseks ning järjest karmimaks muutunud karistused.

4.7. Tulekahjud

Tulekahjude arv oli 2004. aastal 138, inimesi põlengus ei hukkunud. Edasi oli tulekahjude arv pidevalt languses, jõudes 2008. aastal 81 tulekahjuni. Tules hukkunuid oli kõige rohkem 2006. a., kui tule läbi hukkus Haapsalus 3 inimest. Tulekahjude arvu vähenemise põhjuseks on ühelt poolt inimeste suurem teadlikkus ja suitsuandurite kasutuselevõtt kodudes ning avalikes hoonetes. Kindlasti ka üheks mõjutajaks päästeameti nõudlikkus tuleohutuse alases järelevalves. Tuleb jätkata inimeste teavitamist ja teadlikkuse tõstmist tuleohutuse osas.

4.8 KOV alkoholipoliitika

Keskmine müügikohtade arv, mis müüvad alkohoolseid jooke, on Haapsalu linnas ca 50 kohta. Antud arv on aastate jooksul olnud stabiilselt sama.

Haapsalu Linnavalitsusel ei ole oma alkoholipoliitikat, vaid lähtub Eesti riigi poolt kehtestatud alkoholimüügi piirangutest. Eraldi poliitika rakendamiseks ei ole vajadust.

Haapsalus on olnud eelnevatel aastatel alkoholimüügi piirangud, mis peale riiklikku rakendamist tühistati.

4.9 Tervist edendavad lasteaiad, koolid ja töökohad

Haapsalu linnas on kolm lasteaiad - Tareke, Päikesejänku ja Pääsupesa ning kõik viis kooli liitunud Tervist edendavate õppeasutustega.

Tervist edendavaid ettevõtteid on Haapsalu linnas kuus.

4.10 Kõrgendatud riskiga objektid ja juhtumikorralduste skeemide olemasolu

Kõrgendatud riskiga ametkondlike hooneid on Haapsalus ca 25 (lasteaiad, koolid, haigla, hoolekandeesutused). Avalikke restorane ja söögikohti on ca 20. Kõrgendatud keskkonnamis riskiga objekte on 10. Igal asutusel on olemas hädaabiplaan, millest lähtuvalt peavad asutused toimetama õnnetusjuhtumi korral.

Läänemaa Maavalitsuse juures on loodud kriisimeeskond ja koostatud kriisireguleerimiseplaan. Jooksvalt toimuvad nii politsei kui ka päästeameti ja teiste ametkondade kriisiõppused. Haapsalu Linna tasandil puudub ülelinnaline teavitatus- ja riskide maandamise plaan, samuti kriisireguleerimisplaan ja kriisimeeskond.

2005 aasta ülejutuse ajal ei olnud Haapsalu linnal paraku Läänemaa kriisimeeskonnast suurt abi. Kohaliku omavalitsuse töötajad korraldasid kriisireguleerimist lähtuvalt tegevusalade piiridest. Vaja on luua linna tasandil kriisireguleerimismeeskond ja koostada kriisireguleerimisplaan, mis hõlmab erinevaid võimalikke juhtumid.

4.11 Hulkuvad loomad

Hulkuvate loomade eriti hulkuvate koerte arv on aastate jooksul vähenenud. Paraku hulkuvate kasside arv kõigub erinevatel aastaaegadel. Enne talve tavaliselt visatakse väga palju kasse loodusesse. Linnal on aktiivne hulkuvate loomade püüdmise leping.

Vajalik inimesi teavitada loomapidamise tingimustest ja kaasata vabatahtlikke loomade varjupaiga töösse.

4.12 Kokkuvõtte valdkonna probleemidest

Täiskasvanute huvitegevuseks on linnas loodud erinevaid võimalusi, kuid puuduseks võib pidada informatsiooni vähest levikut ja kättesaadavust. Samuti on heal tasemel linnas olemasolevad spordibaasid ja -rajatised. Kuid probleemiks on elanike majanduslike võimaluste puudumine teatud tervisespordialaga tegelemiseks, kuna spordivahendid (nt suusad, rulluisud, kepikõnnikepid, jne) ning sealhulgas ka ujulapiletid on kallid. Tuleb välja töötada paindlik rendi- ja laenutussüsteem. Samuti on vaja lõpuni viia Paralepa terviseradade arendus (valgustus, viidad, rajad).

Linna liikluskorraldus on suhteliselt hea, probleemiks on linna läbiv transiitliiklus (Rohuküla-Tallinn) ja haridusasutuste juures vajab liikluskorraldust täiendust ning parendamist. Mõningal määral vajab parendamist jalgrattaga liiklemine (märgistused, teed, teadlikkus). Samuti tuleb turismihooajal ja ürituste toimumise ajal enam teavitada külastajaid parkimisvõimalustest linnas.

Haapsalu linna üldine keskkonnategevusega seotud valdkonnad (vesi, õhk, jäätmed, müra) on hästi korraldatud ning suuremaid probleeme ei esine. Puudulikuks võib pidada inimeste teadlikkust jäätmete ladestamisel loodusesse, millega kahjustatakse keskkonda ja enda tervist. Vaja on pidevalt tegeleda inimeste keskkonnahariduse ja -teadlikkuse suurendamisega. Linnas olevate rohealade muutmine rekreatsioonialadeks.

Tuleb jätkata inimeste teavitamist ja nende teadlikkuse tõstmist tuleohutuse osas. Probleemiks on linlaste ja siinsete külastajate suhteliselt madal liikluskultuur, pidevalt on vaja tegeleda inimeste teavitamise ja suunamisega liikluskultuuri tõstmiseks ja liiklusrikkumiste arvu vähendamiseks.

Haapsalu linnal ja Lääne maakonnal puudub kvaliteetne ja toimiv kriisireguleerimisplaan ja – meeskond. Vaja on luua linna tasandil kriisireguleerimismeeskond, korraldada koolitusi ja koostada kriisireguleerimisplaan, mis hõlmab erinevad võimalikud juhtumid

5. Tervislik eluviis

5.1 Tervisealase info kättesaadavus, tervisüritused

Tervisealase info kättesaadavust on Haapsalus üldiselt hea, kuid püsiva teave osas esineb puudusi. Teavet jagatakse kohalikus lehes ning Haapsalu linna koduleheküljel. Samuti jagavad infot koolid ning erinevad sotsiaal- ja terviseasutused. Kuna linnas elab ka suur hulk venekeelt kõnelevat rahvast, kes ei valda piisavalt eesti keelt, jääb tervisealase info kättesaadavus nende jaoks kohati puudulikuks.

Haapsalu linn või tema allasutused korraldava tervisealaseid teabepäevi ja/või seovad tervisliku käitumisega juba olemasolevaid üritusi. Otseselt tervislikule eluviisidele pühendatud teavituspäevi ja üritusi ei toimu piisavalt või piisavalt regulaarselt.

5.2 Subjektivne tervise enesehinnang

2008. aastal Lääne-, Saare- ja Hiiumaal tehtud uuringus selgus, et üsna tihti või peaaegu alati üleväsimust tundnute inimeste määr oli ca 35%. Rohkem kui tavaliselt/talumatus stressis olnud elanike arv ulatus 14%-ni. Rohkem kui varem masendunud/õnnetud olnud moodustasid 17%. Mõningal määral valusid, vaevusi tundnud vastajad oli 59%. Tulenevalt uuringust võib öelda, et inimesed hindavad ise oma tervislikku seisundit küllaltki kehvaks.

5.3 Füüsiline aktiivsus

Haapsalus on olemas piisavalt palju füüsilist tegevust pakkuvaid kohti ja tegevusi erinevas vanuses inimeste jaoks (nt tantsurühmad, iluvõimlemine, spordisaalid, jms).

Lääne-, Saare- ja Hiiumaa elupiirkonna uuringu andmed näitavad mitte väga häid tervisesportimisega tegelejate tulemusi. Rohkem kui kord nädalas vabal ajal tervisesporti harrastanute määr ulatus 2008.a andmete kohaselt 36%-ni elanikkonnast.

Lähtuvalt uuringust ja linna andemist jätab suur osa elanikkonnast siiski kasutamata linna poolt loodud aktiivse tegeluse võimalusi. Üldjuhul osaleb aktiivne osa elanikkonnast mitmes

füüsilist tegevust pakkuvast ringis või klubis ning passiivne inimene ei kasuta ka tasuta loodud tervisespordi võimalusi.

5.4 Toitumine

2008. a. läbiviidud uuringu kohaselt Lääne-, Saare- ja Hiiumaa elupiirkonnas kasutab 93% inimesi toidu valmistamisel toiduõli, pan-soola 14%. Vähemalt kuuel päeval nädalas värsket juurvilja söönute arv ulatus 11%-ni, värskaid puuvilju/marju söönuid oli 22%. Võrreldes nimetatud uuringu andmeid teiste Eesti piirkondade andmetega, võib tõdeda, et siinne elupiirkonna tervisliku toitumise osakaal jääb Eesti keskmisele alla (v.a toiduõli kasutamine).

5.5 Ülekaalulisus

Ülekaaluliste laste arv Lääne maakonna koolides oli 2008. a. küllaltki madal, kuid trend näitas ülekaaluliste osakaalu kasvu (1,6%-lt 2,3%-ni). Ülekaaluliste/ rasvunud osakaal Lääne-, Saare- ja Hiiumaa elupiirkonnas on kõigist teistest Eesti elupiirkondadest suurim (57%) ning võrreldes 2006 aastaga on näitaja kasvanud.

5.6 Alkoholi tarbimine

Vähemalt mõned korrad nädalas alkoholi tarbinute jaotus Lääne-, Saare- ja Hiiumaa elupiirkonnas oli 2008.a andmete põhjal 28%. Vähemalt üks kord kuus korraga kuus või rohkem alkoholiannust tarbinute arv ulatus 32%.

13-19-aastaste Läänemaa noorte seas pole üldse alkoholi proovinud 4% vastajatest. Lahjat alkoholi (õlu, siider, vein) on tarbinud 92% noortest, kangemat alkoholi on proovinud 52% noortest. Üks kord elus on proovinud alkoholi 8%, 1-2 korda aastas 17%, üks kord kuus tarbib alkoholiseid jooke 43%, tihedamini kui kord nädalas 8% vastanud noortest.

Alkoholi tarbimine nii täiskasvanute kui noorte seas on probleem Haapsalu linnas, kuid tegemist on lisaks üleestilise probleemiga, millega tuleb tegeleda järjepidevalt ja kogu vabariigis.

5.7 Suitsetamine

Igapäevasuitsetajate jaotus Lääne-, Saare- ja Hiiumaa elupiirkonnas ulatus 2008.a 31%-ni elanikkonna seas. Rohkem kui 20 sigareti päevas suitsetajaid moodustasid 7%.

13-19- aastaste Läänemaa noorte seast ei suitseta 45%. Naljavihuks proovinud korra 28% noortest, nn pühapäevasuitsetajad on neist 19%. Tihti suitsetavad ja lausa peavad seda vajalikuks 13% noortest. Suitsusõltuvuses on 7% 13-aastastest vastajatest, 10% 14-aastastest, 11% 15-aastastest, 16% 16-aastastest, 11% 17-aastastest, 18% 18-19-aastastest.

Statistika näitab, et igapäevastest suitsetajatest on enamus mehed. Võrreldes Lääne-, Saare- ja Hiiumaa elupiirkonda teiste Eesti elupiirkondadega tuleb välja, et siin on kõige suurem igapäevasuitsetajate protsent, mis viitab tõsisele probleemile, kuigi rohkem kui 20 sigaretti päevas igapäevasuitsetajate osakaal on üks väiksematest. Positiivne on, et kahe aastaga pole igapäevasuitsetajate arv tõusnud.

5.8 Narkootikumid

Narkootikume proovinute/tarvitanute jaotus Lääne-, Saare- ja Hiiumaa elupiirkonnas ulatus 2008.a andmeil 12%-ni, nendest 30% moodustasid 16-24-aastased mehed, 50% 25-34-aastased mehed.

13-19-aastaste Läänemaa noorte seas on nuusutanud mürgiseid ja keemilisi aineid kaifi saamise eesmärgil 7% noortest. Narkootikumide on pakutud 35% vastanutest noortele, nendest 75% olid tütarlapsed. 17% noortest arvab, et Lääne maakonnas on narkootikumid levinud. Ise on narkootikumide proovinud 13% vastanud noortest.

Uuringu tulemused näitavad, et narkootikumide pole Lääne maakonnas väga levinud, kuid tähelepanu tuleb pöörata nende liiga kerge kättesaadavusele ja levikule.

5.9 Kondoomi kasutamine

Mitte kunagi kondoomi kasutanute jaotus Lääne-, Saare- ja Hiiumaa elupiirkonnas moodustas 2008.a 42,3%. 2006. aasta küsitlus näitas, et mitme seksuaalpartneriga viimasel 12 kuul mitte alati kondoomi kasutanute protsent Lääne-, Saare- ja Hiiumaa elupiirkonnas oli 54,8%.

5.10 Helkuri kasutamine

2008. a tehtud uuringust selgus, et peaaegu alati helkuri kasutanute jaotus Lääne-, Saare- ja Hiiumaa elupiirkonnas ulatus 63%-ni. 13-19-aastaste Läänemaa noorte seast kasutab helkurit väljas liikumisel 48% vastanutest.

Võrreldes Lääne-, Saare- ja Hiiumaa elupiirkonna andmeid teiste Eesti piirkondade andmetega, kasutatakse siinses elupiirkonnas helkurit kõige rohkem, võrreldes Harju- ja Raplamaaga isegi kaks korda rohkem.

5.11 Turvavöö kasutamine

Peaaegu alati autod juhtides turvavööd kasutanuid on Lääne-, Saare- ja Hiiumaa elupiirkonnas 2008 a. andmeil 95%. Peaaegu alati kaassõitjana esiistmel istudes turvavööd kasutanuid oli 90%, peaaegu alati auto tagaistmel istudes turvavööd kasutanuid 50%.

13-19-aastaste Läänemaa noorte seast kinnitab turvavöö esiistmel istudes 78%, tagaistmel vaid 41%, vahel teeb seda 46% noortest

Võrreldes neid näitajaid samade andmetega üle Eesti peab tõdema, et juhtides autot ja esiistmel kõrvalistujana sõites turvavööde kasutanute arv on siin kõige madalam. Turvavöö kasutamine tagaistmel on madal üle Eesti.

5.12 Kokkuvõtte valdkonna probleemidest

Tervisealase info kättesaadavus nii eesti kui vene keeles on Haapsalus kohati puudulik, tuleb tõhustada püsiva informatsiooni levitamist nii eesti kui muukeelse elanikkonna seas. Otseselt täiskasvanutele ja peredele suunatud terviseüritusi korraldatakse linnas vähe Samal ajal ei ole olemasolevad spordirajatised maksimaalselt ära kasutatud, täiskasvanute füüsiline aktiivsus jääb suhteliselt madalaks. Ka inimeste subjektiivne tervise enesehinnang on üldiselt negatiivne, mistõttu tuleb enam tähelepanu pöörata linnaelanikele suunatud tervisealase ürituste korraldamisele, aktiveerimaks inimesi oma tervisele enam tähelepanu pöörama.

Probleeme on ka Haapsalu linna elanike toitumisharjumustega - vähe pööratakse tähelepanu tervislikule ja värsketele toidule, mis omakorda toob kaasa rasvunute ja ülekaaluliste eesti keskmisest suurema protsentnäitaja. Põhjus võib olla nii inimeste toitumisharjumustes kui ka tervisliku toidu kalliduses.

Alkoholi tarbimine nii täiskasvanute kui noorte seas on levinud, vähe pööratakse tähelepanu sellega kaasnevatele riskidele. Suitsetamise osakaal on kõrge nii noorte kui ka täiskasvanute

seas. Noored alustavad suitsetamisega juba väga varakult (13-ndast eluaastast). Positiivne on, et narkootikumide kasutus Lääne maakonnas nii täiskasvanute kui noorte seas on võrdlemisi madal, kuid narkootikumide kättesaadavus on kerge. Tuleb tegeleda ennetus- ja teavitustööga selgitamaks alkoholi tarbimise ja suitsetamisega kaasnevate terviseriske ning teha koostööd erinevate organisatsioonide vahel, et narkootikumid ei oleks nii kergelt kättesaadavad.

Turvavöö kasutamine autos tagaistmel sõites ei ole nii noorte kui täiskasvanute seas eriti populaarne, mistõttu tuleb tähelepanu pöörata elanike liikluskultuuri ja -teadlikkuse tõstmisele.

6. Tervise teenused

6.1 Tervishoiuteenused

Haapsalu linnas pakuvad tervishoiuteenust SA Läänemaa Haigla (statsionaar, polikliinik, 2 kiirabibrigaadi) ja Haapsalu Neuroloogiline Rehabilitatsioonikeskus. Linnas tegutseb 2 tervisekeskust ja vastu võtab 7 perearsti. Hambaraviteenust osutatakse 7-s hambaravikabinetis, erapraksisena võtab vastu 3 eriarsti (silmaarst, günekoloog, lastepsühhiaater). Koolitervishoiu osutavad 3 kooliõde ja 2 arsti. Arvestades nõudlust oleks Haapsalu linnas tööd veel ühele perearsti praksisele.

Koduõendusteenust osutab viiest Läänemaa Haigla poolt koolitatud õest Haapsalu linnas 2 (ning 2 veel väljaspool Haapsalut), kes töötavad osalise tööajaga, kuid vajadus teenuse järgi on suurem (vähemalt 4 täiskohaga töötajat Haapsalus). Sotsiaalmaja poolt sotsiaalhooldajaid on Haapsalus 9, kes osutavad teenust 79 teenuste kasutajatele.

Haapsalu linnas tegutseb kaks tervisekeskust - FraMare ja Tervisekeskus Laine. Linna töötervishoiuga tegeleb Pärnu Tervisekaitsetalitluse osakond.

6.2 Nõustamisteenused

Haapsalu linnas pakutakse erinevaid nõustamisteenuseid, mis katavad esmatasandil abivajajate vajadused. Nt sotsiaal-, pere-, seksuaalnõustamine, erivajadustega laste nõustamine, suitsetamisest loobumise, toitumise nõustamine, vangist vabanenute rehabiliteerimisteenus, alkoholi ja narkomaania nõustamine ning psühholoogiline nõustamine. Puudus on pikaajalistest nõustamisprogrammidest ja spetsialistidest, kes tegeleksid abivajajatega pikemal perioodil.

6.3 Laste hõlmatus immuniseerimisega

2004. -2008.a vastab Haapsalu linna kuni 2-aastaste laste hõlmatus vaktsineerimisega WHO soovitustele s.t on üle 95%. See tagab laste kaitstuse ja haigustekitaja vähese ringluse.

Mõned vanemad on jätkuvalt vaktsineerimiste vastu.

6.4 Kokkuvõtte valdkonna probleemidest

Haapsalusse on vaja luua tingimused veel vähemalt ühe perearsti praksise jaoks. Probleeme esineb ka eriarstide kättesaadavusega (eriarste vähe, klientidel puuduvad valikuvõimalused). Linnas oleks vaja läbi viia üldine kliendiuring arstiabi kvaliteedi ja kättesaadavuse kohta, kuna puudub kvaliteetne teave olemasoleva tervishoiusüsteemi toimimisest.

Tervishoiuteenuste süsteem vajab korrastamist ja kliendile paremini kättesaadavaks muutumist.

Nõustamisteenuste kvaliteet on ebastabiilne ja valikuvõimalus nii vastavate spetsialistide kui teenuste vahel on väike. Omavalitsus ei suuda toetada kõiki abivajajaid teenuse kättesaamisel täismahus.