



Kärdla linna terviseprofiil

2010 – 2020

Sisukord

Jooniste ja tabelite loetelu	3
Sissejuhatus	4
Mõisted ja lühendid.....	5
Kärdla terviseprofiili väärtused ja visioon.....	6
1. Üldandmed	7
1.1 Asukoht ja looduskeskkond	7
1.2 Rahvastikunäitajad	7
1.3 Rahvastikusündmused	9
1.3.1 Sünnid, surmad ja loomulik iive	9
1.3.2 Ränne.....	12
2. Sotsiaalne sidusus ja võrdsed võimalused	14
2.1 Tööturu situatsioon	14
2.1.1 Majanduslikud näitajad	14
2.1.2 Töötus	17
2.2 Toimetulek.....	17
2.2.1 Ravikindlustusega hõlmatus.....	18
2.2.3 Toimetulekutoetus ja sotsiaaltoetused.....	18
2.2.4 Sotsiaalteenused	21
2.3 Kaasatus kogukonna tegevustesse	22
2.3.1 Kogukonna motivaatorid.....	22
2.3.3 Kultuurielus osalemise ja kultuuri tarbimise võimalus.....	24
3. Laste ja noorte turvaline ja tervislik areng.....	25
3.1 Õpilaste arv haridusasutustes	25
3.3 Noorte süüteod	26
3.4 Laste- ja noortega tegelevad asutused.....	28
3.5 Lastele ohutu elu- ja õpikeskkond	29
3.6 Lasteaia ja kooli terviseteenuse olemasolu, laste tervises seisund	29
3.7 KOV initsiatiiv ja toetused, tagamaks teenuste kättesaadavust.....	32
3.8 Koolitoit.....	33
4. Tervislik elukeskkond.....	34
4.1 Elukeskkond	34
4.2 Turvalisus	35
4.3 Vaba aja veetmise kohad	36
5. Tervislik eluviis ja terviseteenused	38
5.1 Tervislik ja sportlik eluviis	38
5.2 Terviseteenused	38
5.3 Nõustamisteenused ja terviseteenuseprojektid	39
6. Terviseprofiili eesmärkide saavutamise vahendid	41
6.1 Sotsiaalne sidusus ja võrdsed võimalused	41
6.2 Laste ja noorte turvaline ning tervislik areng	42
6.3 Tervislik elukeskkond	43
6.4 Tervislik eluviis ja terviseteenused	44
7. Tegevuskava 2010-2020	46
8. Seire	49
Kasutatud kirjandus ja allikad	51
Lisa 1	52
Lisa 2.....	53

Jooniste ja tabelite loetelu

Joonis 1. Hiiumaa omavalitsused	7
Joonis 2. Sooline jaotuvus Kärdlas	8
Joonis 3. Rahvastikupüramiid Hiiumaa (2010).....	8
Joonis 4. Rahvastikupüramiid Kärdla (2010)	8
Joonis 5. Sündimuse üldkordaja 1000 elaniku kohta.....	9
Joonis 6. Esmahaigestumus pahaloomulistes kasvajatess Kärdlas	10
Joonis 7. Esmahaigestumine nakkushaigustesse Kärdlas	11
Joonis 8. Sünnid (tüdrukud, poisid) ja surmad (naised, mehed) 2009, Kärdlas	11
Joonis 9. Loomulik iive Kärdlas	11
Joonis 10. libe kordaja 1000 elanikuga võrdluses Hiiumaa ja Eestiga	12
Joonis 11. Sisse- ja väljaränne	12
Joonis 12. Ränne 2009.....	13
Joonis 13. Kärdla linna eelarve.....	14
Joonis 14. Eelarve jaotumine kroonides elaniku kohta	15
Joonis 15. Maksumaksjate arv Kärdlas	15
Joonis 16. Keskmise brutosissetulek Kärdlas võrdluses Hiiumaa ja Eestiga kroonides	16
Joonis 17. Miinimumpalga saajate osakaal Kärdlas	16
Joonis 18. Majanduslikult aktiivsed ettevõtted Kärdlas	17
Joonis 19. Töötute keskmine arv Kärdlas	17
Joonis 20. Väljamakstud toimetulekutoetused (sh täiendavad) elaniku kohta kroonides võrdluses Hiiumaa ja Eestiga	19
Joonis 21. Rahuldatud toimetulekutoetuse taotluste arv 1000 elaniku kohta võrdluses Eestiga.....	20
Joonis 22. Sotsiaaltoetuste maksmine kroonides toetuse saaja kohta	21
Joonis 23. Õpilaste arv haridusasutustes	25
Joonis 24. Mujalt laste ja õpilaste osakaal lasteaia ja KÜGis.....	25
Joonis 25. Alaealiste õigusrikkumised	26
Joonis 26. Esmaste õigusrikkumiste arv	27
Joonis 27. Korduvate õigusrikkumiste arv	27
Joonis 28. Laste terviseprobleemid Kärdla lasteaia.....	30
Joonis 29. Tervishoiutöötaja poolt registreeritud kerged vigastused Kärdla Ühisgümnaasiumis	31
Joonis 30. Koolilõuna sööjad kooliastmete lõikes.....	33
Joonis 31. Tulekahjud Kärdlas ja Hiiumaal.....	35
Tabel 1. Surmadejuhtude arv ja suremuskordaja Kärdlas ja Hiiumaal	10
Tabel 2. Lasteaialaste ja teistest omavalitsustest pärit laste osatähtsus Kärdla Lasteaia ja eralasteaed Mõmmis.....	26
Tabel 3. Lastega perede toetuseks linna eelarvest makstud summad kroonides.....	32
Tabel 4. Spordirajatiste kasutatavus.....	37

Sissejuhatus

Tervis on inimese elukvaliteedi üks alustalasid. Kärdla linna elanike kollektiivne tervis määrab, kui terve on meie linn, ning laiemalt vaadates, kui terve on meie saar ja riik. Õigus tervise kaitsele kuulub inimese põhiõiguste hulka ning kõikidele peavad olema tagatud vajalikud eeldused parima võimaliku terviseseisundi saavutamiseks. Sarnaselt teistele eestimaalastele peab Kärdla linnas elaval inimesel olema võimalus elada tervist toetavas keskkonnas ja teha tervislikke valikuid. Tervis on oluline ressurs, mis väärib sihi- ja kavakindlat arendamist ning sotsiaalseid, majanduslikke, ökoloogilisi, intellektuaalseid ning finantsressursse. Paremate tervisetulemuste saavutamine nõuab erinevate eluvaldkondade esindajate koostööd ning kogukonna kaasamist.

„Kärdla linna terviseprofiil 2010-2020” eesmärgiks on anda ülevaade linnaelanike tervist mõjutavatest teguritest ning esitada terviseedenduse arendamiseks vajalikud tegevused.

Käesolev dokument suunatakse elanikele (terviseeadlikkuse tõstmiseks); erinevate valdkondade spetsialistidele (terviseõiguste paremaks mõistmiseks); otsuste tegijatele ja poliitikutele (terviseemaatika paremaks teadvustamiseks) ning kohaliku riigi-, era- ja mittetulundussektori koostöösuutlikkuse suurendamiseks.

Kärdla Linnavolikogu 29.03.2010.a määrusega nr 4 algatati terviseprofiili koostamine. Kärdla Linnavalitsus kinnitas 7.04.2010.a korraldusega nr 84 terviseprofiili koostamise komisjoni koosseisus: Meeli Paesüld, Elge Härma, Margit Kagadze, Mari Paesüld, Toivo Pruul, Mihkel Karjamaa (keda komisjoni töös asendas Kädu Aasma), Kaljo Pihlamets, Mart Kaups, Kadri Randmaa, Annely Tikerpuu-Kattel (esimees). 12.04., 23.04. ja 30.04.2010.a toimunud koosolekutel lepiti kokku Kärdla linna terviseprofiili visioonis, määratleti terviseprobleemid ja vajadused ning nendest tulenevalt töötati välja võimalikud lahendused Kärdla elukeskkonna ja linnaelanike terviseseisundi parendamiseks.

Kärdla linna terviseprofiili koostamisel olid partneriteks: Hiiu Maavalitsuse Haridus- ja sotsiaalosakond, Eralasteaed Mõmmi, Lääne-Eesti Päästkeskuse Hiiumaa Päästeosakond, Politse- ja Piirivalveameti Kärdla konstaablijaoskond, Terviseameti Lääne talituse Hiiumaa esindus, Hiiumaa Spordiliit, OÜ Kärdla Perearstid.

Andmete kogumisel ja analüüsimisel osalesid Kärdla Lasteaiast Ingrid Prikk, Kärdla linnavalitsuse osakondade töötajad: Kadri Randmaa, Eha Karm, Mari Paesüld, Kai Särglep, Elge Härma, Tamara Alango ja Liili Eller; Kärdla Linnavolikogu liikmed Tiit Harjak ja Jüri Ojasoo; Kärdla Ühisgümnaasiumist Elena Linkov, Tiiu Malk ja FIE Riina Hanikat (med.õde).

Profiili koostamisel on lähtutud Tervise Arengu Instituudi poolt väljatöötatud indikaatoritest ja juhendmaterjalist kohalikele omavalitsustele ja maakondadele terviseprofiili koostamiseks.

Kõikide profiilis kasutatud arvutuste aluseks on võetud aasta keskmine elanike arv Kärdlas.

Täna kõiki, kes andsid oma panuse Kärdla linna terviseprofiil 2010-2020 koostamisele.

Annely Tikerpuu-Kattel
Linnavolikogu sotsiaalkomisjoni esimees

Mõisted ja lühendid

Tervis on täieliku füüsilise, vaimse ja sotsiaalse heaolu seisund, mitte üksnes haiguse või puude puudumine (Maailma Terviseorganisatsiooni põhikiri).

Tervisealane ebavõrdsus on mõõdetavad erinevused tervisekogemustes ja -tulemustes erinevate elanikkonna gruppide vahel vastavalt sotsiaalmajanduslikule seisundile, geograafilisele piirkonnale, vanusele, puudele, soole või etnilisele grupile. Ebavõrdsus käsitleb objektiivseid erinevusi gruppide ja üksikisikute vahel, mis on võrreldavad suremuse ja haigestumisega.

Tervisedendus on protsess, mis võimaldab inimestel suurendada kontrolli tervise üle ja sellega tervist parandada.

Terviseindikaatorid on tervise ja selle mõjurite näitajad. Indikaatorite abil saab välja selgitada ja hinnata indiviidi või kogukonna tervise seisundit, võrrelda omavalitsusi omavahel ning jälgida aja jooksul toimuvaid muutusi ühe omavalitsuse piires.

Tervisekäitumine on igasugune üksikisiku poolt ettevõetud tegevus, hoolimata hetkelisest või eelnevast terviseseisundist, tervise edendamiseks, kaitsmiseks või säilitamiseks, olenemata sellest, kas selline käitumine on lõppkokkuvõttes objektiivselt tõhus või mitte.

Tervisemõjurid on personaalsed, sotsiaalsed, majandus- ja keskkonnategurid, mis mõjutavad üksikisikute või elanikkonna tervist.

Terviseprofiil on elanike tervise ja seda mõjutavate tegurite kvantitatiivne ja kvalitatiivne kirjeldus, mis määratleb probleemid, sekkumist nõudvad valdkonnad ja vajalikud tegevused.

Terviseteenused on kõik osutatavad ja inimestele kättesaadavad teenused, mis avaldavad mõju inimese vaimse ja füüsilise tervise seisundile.

Rahvastiku tervis on terviseseisundi statistiliste ja demograafiliste näitajatega mõõdetav riigi või piirkonna rahvastiku või selle osa tervisetase.

Rahvatervis on edendamise, haiguste ennetamise ja eluea pikendamise teadus ja praktika, mida viiakse ellu kas kogu rahvastikule või selle teatud rühmadele suunatud tervist mõjutavate sekkumiste kaudu.

Riskitegur on sotsiaalne, käitumuslik, majanduslik, keskkondlik või bioloogiline tegur, mis põhjustab või soodustab terviseseisundi halvenemist, terviseseisundile soodsalt mõjuvate tegurite toime vähenemist või haigustele vastuvõtlikkuse suurenemist.

Sekkumine on tervist hoidva käitumise edendamisele ja tervist kahjustava käitumise vältimisele suunatud tegevus.

Sotsiaalmajanduslik seisund kirjeldab üksikisiku või perekonna suhtelist asetust ühiskonnas ja on määratletud selliste teguritega nagu saavutused, amet, sissetulek jne.

Lühendid - KOV -kohalik omavalitsus, MV – maavalitsus, Õ/A – õppeaasta, SA – sihtasutus, MTÜ – mittetulundusühing

Kasutatud kirjandus:

1. Kohaliku omavalitsuse ja maakonna terviseprofiili koostamine (2009). Tervise Arengu Instituut.
2. Rahvastiku tervise arengukava 2009-2020

Kärdla terviseprofiili väärtused ja visioon

Inimõigused - Tervis on inimese põhiõigus. Kõigile linnaelanikele tuleb tagada eeldused võimalikult hea tervises seisundi saavutamiseks. Õigus tervisele ja selle kaitsele, õigus ohutumale elu-, töö- ja psühhosotsiaalsele keskkonnale on fikseeritud Eesti Vabariigi Põhiseaduses, Euroopa Ühenduse asutamislepingus, Euroopa sotsiaalharta ja mitmetes teistes rahvusvahelistes dokumentides. Euroopa Liidu Amsterdami lepingu artikkel 152 seab tervise kaitse ülimalikuks kõikide otsuste, projektide ja programmide puhul, mis võivad mõjutada inimese tervist.

Ühine vastutus tervise eest – Kärdla linna elanike tervist mõjutavad suuremal või vähemal määral kõik poliitilised, majanduslikud või muud otsused. Vastutus linnaelanike tervise eest on meie ühine vastutus, see hõlmab kõiki linnaruumis toimivaid ettevõtjaid, asutusi ja organisatsioone ning seal elavaid üksikisikuid. Kõigi otsuste ja tegevuskavade planeerimine peab arvestama tervisemõjudega.

Võrdsed võimalused ja õiglus – Kärdla linna terviseprofiil on suunatud linnaelanike tervisenäitajate erinevuste vähenemisele. Võrdsete võimaluste loomine on eelduseks Kärdla linna rahvastiku tervise ja elukvaliteedi paranemisele.

Sotsiaalne kaasatus – linnaelanike, mittetulundus-, ettevõtlus- ja avaliku sektori aktiivne osalemine Kärdla linna elukeskkonda mõjutavate otsuste tegemisel ning probleemide lahendamisel võimaldab senisest paremini lahendada ka terviseprobleeme. Tervislikele valikutele orienteeritus ja sotsiaalse kapitali suurendamine on tervist toetava elukeskkonna arengu aluseks.

Teiste arengudokumentidega arvestamine – Kärdla terviseprofiil on seoses Rahvastiku tervise arengukava 2009-2020, Hiiu Maakonna maakonnaplaneeringu, Hiiu maakonna teemaplaneeringu „Hiiu maakonna sotsiaalne infrastruktuur“, Kärdla linna arengukava, Kärdla linna sotsiaalhoolekande arengukava aastateks 2008-2013 ja teiste alusdokumentide ideedega.

VISIOON

Kärdla linn on tervisliku elukeskkonnaga, mitmekesiste tervist toetavate kvaliteetsete ja ajakohaste teenustega väikelinn, mille elanikud väärtustavad tervist.

1. Üldandmed

1.1 Asukoht ja looduskeskkond

Kärdlat mainiti esmakordselt 1564. aastal, mil siin asus 24 perest koosnev asundus. 1829. a asutasid vennad Peter Ludwig Konstantin ja Heinrich Georg Eduard von Ungern-Sternberg Hiiu-Kärdla kalevivabriku ning tõid selle Suuremõisast Kärdlasse 1830. a. Mõni aasta hiljem tekkisid esimesed märgid ühiskondlikust organiseeritud sotsiaalhoolekande- ja tervishoiusüsteemist. Aastal 1844 rajati Kärdlasse vabriku eestvõttel haigla, kus vabrikutöölisele osutati tasuta arstiabi ning mille juures tegutses apteek. Seega on Kärdlal pikaajalised kogemused tervisedenduse vallas.

Kärdla on Läänemere keskosas paikneva Hiiumaa kirderannikul asuv väikelinn, Hiiu maakonna keskus. Kärdla linna pindala on 4,5 km². Linn on põhjast 2,9 km ulatuses ümbritsetud Tareste lahega ja maismaal Pühalepa valla territooriumiga. Kärdla on roheline mereäärne linn, kus on erineva vanuse ja kõrgusega haljastus, kraavid ja ojad. Kärdla vanemad (aed)linnaosad ning haljasalad on arvele võetud väärtuslike maastikena. Hooldatavate haljasalade kogupindala on ca 41 ha, koos Rannakarjamaa ja Hausma ranna ning Kammi metsaga on haljasmaid Kärdla linnas ca 30-40% linna pindalast.

Lisaks rohelusele iseloomustab Kärdlat tervislikult puhas õhk. Võrreldes teiste Eesti linnadega on Kärdla saastetasemed madalaimad. Ülevaade vee kvaliteedi kohta linna individuaalkaevudes puudub. Linna tsentraalse veevarustuse kaevude vesi vastab kvaliteedilt heale joogiveele. Linna idaosas on surveisest põhjaveest toituvad arteesia kaevud, mille vett kasutavad nii linna-, kui teised saare elanikud. Arteesiakaevudest on saanud omamoodi turismiattraksioon linna külastavatele turistidele.

Linna tänavate kogupikkus ilma riigimaanteedeta on 34 km. Maanteeameti hooldatavaid riigimaanteid on linnas ca 5 km. Kärdlat läbib rulluisu- ja jalgratturite poolt kasutatav 9,61 kilomeetrine kergliiklustee (Rehemäe tee -Tahkuna teets).

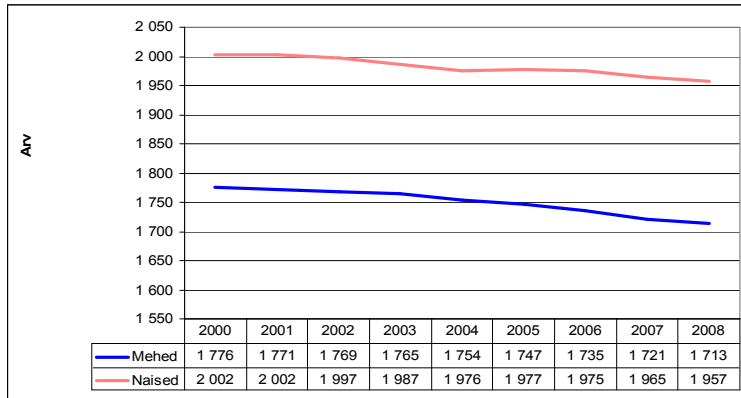


Joonis 1. Hiiumaa omavalitsused
Allikas: Hiiu Maavalitsus

1.2 Rahvastikunäitajad

Statistikaameti andmetel on Kärdla linna elanike aasta keskmine rahvaarv olnud järjepidevas vähenemises. 2008. aastal oli linna aastakeskmine rahvaarv 3670, 2000. aastal 3778 inimest. Seega on rahvastik 8 aastaga vähenenud 108 inimese võrra, mis teeb

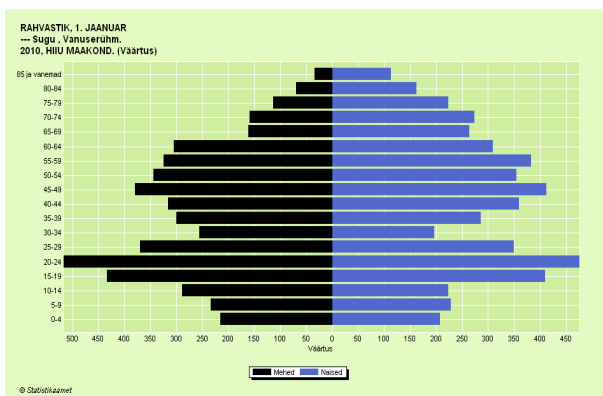
keskmiselt 13 inimest aastas. Kohaliku omavalitsuse andmetel oli 2009. aastal aasta keskmine rahvaarv 3758, ning 1. jaanuari 2010 seisuga 3758 inimest. Rahvaarvu vähenemise üheks mõjuriks on negatiivne loomulik iive alates 2004. aastast, mil surmade arv ületas sündide arvu. Paljud koolilõpetajad jäävad pärast õppimasiirdumist elama mandrile. Meeste-naiste võrdluses on Kärdlas naisi rohkem kui mehi.



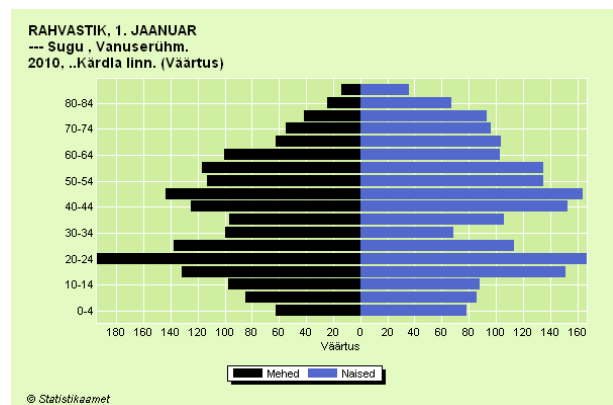
Joonis 2. Sooline jaotuvus Kärdlas
Allikas: Statistikaamet

Hiiumaa elanikkonda eristab teistest maakondadest suur eestlaste osatähtsus (98-99%). Rahvastiku rahvusliku jaotumise kohta Kärdla linnas andmeid saada ei õnnestunud, kuna sellesisuline statistika omavalitsusel puudub ning Eesti Statistikaameti Andmebaasist on kättesaadavad vaid maakondlikud näitajad. Igapäevane linnaelu näitab, et teiste rahvuste esindajad on hästi integreerunud, omandanud eesti keele ning leidnud koha kogukonnas.

Hiiumaa rahvastiku keskmine vanus on 39,99 eluaastat (Hiiu Leht 6.04.2010). Sellega on hiidlased ühe madalaima keskmise vanusenäitajaga elanikkond Eestis. Kui Hiiumaa rahvastikupüramiidis annavad tooni vanusevahemikud 15-19 ja 20-24 eluaastat, siis Kärdla rahvastikupüramiidis eristub tugevalt vanusevahemik 20-24. Rohkearvulisemaks vanuserühmaks on veel 45 – 50 aastased.



Joonis 3. Rahvastikupüramiid Hiiumaa (2010)



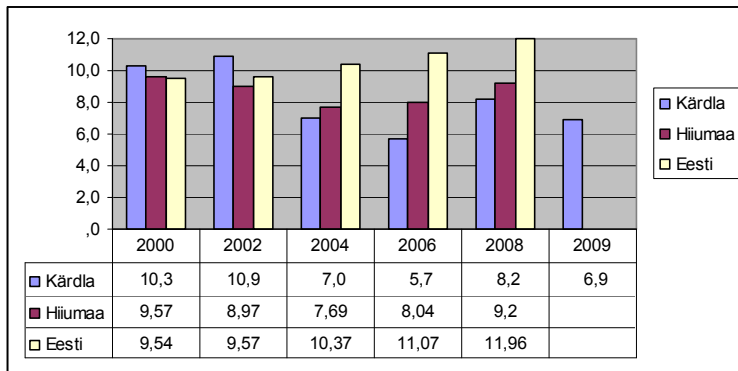
Joonis 4. Rahvastikupüramiid Kärdla (2010)

Aastatel 2000-2008 moodustas Kärdla elanikkond stabiilselt 36% saare elanikkonnast. Kärdla linna asustustihedus on 817,333 inimest km².

1.3 Rahvastikusündmused

1.3.1 Sünnid, surmad ja loomulik iive

Sündide dünaamika on aluseks erinevate lastega peredele suunatud teenuste ja tugisüsteemide loomisel. Kärdla linnas on sündivus viimasel kümnendil valdavalt langenud. Suurem langus sündide arvus toimus ajavahemikul 2002 - 2004, mil vähenemine oli 36%. Sünnimuse üldkordajate võrdlemisel Hiiumaa ja Eesti andmetega on näha, et Kärdla näitajad on madalamad ja langemistendentsis. Hoolimata sellest, et Kärdla linnal on olnud võimalus pakkuda lasteaiakohti, toetustesüsteem on parem kui teistes Hiiumaa omavalitsustes, kool on kaasaegne ja renoveeritud. Üheks mõjuriks võib olla see, et nn „laulva revolutsiooni lapsed”, kes on jõudnud täiskasvanuikka ning moodustavad Kärdlas suure elanikegrupi (joonis 4), alles õpivad ja perekonna loomisega ei kiirusta.



Joonis 5. Sünnimuse üldkordaja 1000 elaniku kohta
Allikas: Statistikaamet, MV, KOV

Aastatel 2000, 2002, 2004 suri Kärdla linnas vastavalt 31, 40 ja 38 inimest, 2006, 2008, 2009 aastal oli nendeks arvudeks 51, 48 ja 52. Suremuse täpsemaks kirjeldamiseks tuleb surmajuhte vaadelda nii vanuse kui põhjuste järgi. Käesolevas profiilis on kasutatud statistikaametist saadud andmeid Kärdla ja Hiiumaa elanike kohta surmapõhjuste: pahaloomulised kasvajakud (C00-C97), vereringeelundite haigused (I00-I99) ja nn välispõhjusted ehk õnnetusjuhtumid, mürgistused ja traumad (V01-Y89), löikes. Andmete puudumise tõttu ei saa surmude vanuse skaala ja surmapõhjuste seost analüüsida.

Suremuskordaja (1000 elaniku kohta) võrdlemisel Hiiumaa ja Eestiga tuleb arvestada, et vältida tuleb väikesearvuliste sündmuste (<10) võrdlemist. Hiiumaa ja eriti Kärdla vigastuste-mürgistuste arv on nii väike, et võrdlemise korral peab võtma kolme aasta libiseva keskmise, sest aastate võrdluses tulevad trendi järsud, eksitavad „hüpped”.

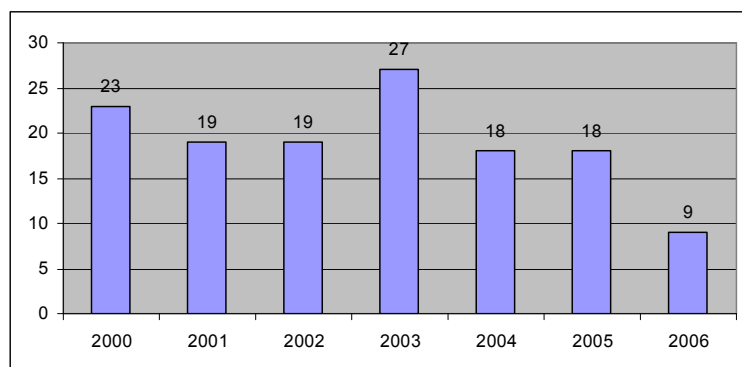
Sarnaselt Eestile ja Hiiumaale on peamiseks surmapõhjuseks südame- ja vereringeelundite haigused, järgnevad pahaloomulised kasvajakud ning õnnetusjuhtumid, mürgistused ja traumad. Kuigi õnnetusjuhtumeid, mürgistusi ja traumasid on surmapõhjustena Kärdlas vähe, näitab tabel siiski nende tõusu.

Tabel 1. Surmajuhtude arv ja suremuskordaja Kärdlas ja Hiiumaal

Aasta	Surmapõhjus	SURMAJUHTUDE ARV		suremuskordaja 100000 elaniku kohta		
		HIIUMAA	Kärdla	HIIUMAA	Kärdla linn	Eesti kokku
2000	Kõik põhjused (A00-Y89)	115	31	1100,7	820,5	1343,8
	Pahaloomulised kasvajakud (C00-C97)	22	9	210,6	238,2	247,5
	Vereringeelundite haigused (I00-I99)	72	19	689,1	502,9	728,8
	Õnnetusjuhtumid, mürgistused ja traumad (V01-Y89)	10	1	95,7	26,5	152,8
2002	Kõik põhjused (A00-Y89)	132	40	1273,3	1062,1	1351,0
	Pahaloomulised kasvajakud (C00-C97)	25	8	241,1	212,4	254,2
	Vereringeelundite haigused (I00-I99)	89	27	858,5	716,9	734,8
	Õnnetusjuhtumid, mürgistused ja traumad (V01-Y89)	11	3	106,1	79,7	147,9
2004	Kõik põhjused (A00-Y89)	125	38	1217,4	1018,8	1310,7
	Pahaloomulised kasvajakud (C00-C97)	23	6	224,0	160,9	260,2
	Vereringeelundite haigused (I00-I99)	72	20	701,2	536,2	696,8
	Õnnetusjuhtumid, mürgistused ja traumad (V01-Y89)	8	2	77,9	53,6	130,9
2006	Kõik põhjused (A00-Y89)	138	51	1353,6	1374,7	1288,8
	Pahaloomulised kasvajakud (C00-C97)	27	9	264,8	242,6	266,8
	Vereringeelundite haigused (I00-I99)	82	33	804,3	889,5	683,8
	Õnnetusjuhtumid, mürgistused ja traumad (V01-Y89)	6	1	58,9	27,0	121,2
2008	Kõik põhjused (A00-Y89)	117	48	1157,5	1307,9	1243,8
	Pahaloomulised kasvajakud (C00-C97)	29	8	286,9	218,0	267,4
	Vereringeelundite haigused (I00-I99)	63	26	623,3	708,4	676,8
	Õnnetusjuhtumid, mürgistused ja traumad (V01-Y89)	8	4	79,1	109,0	101,3

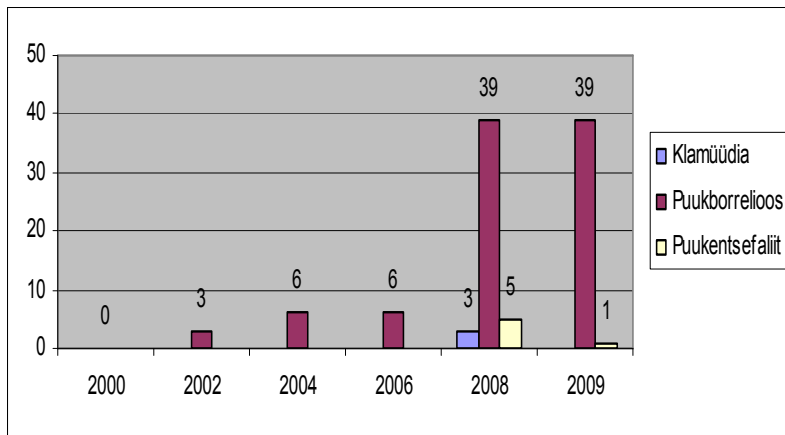
Allikas: Statistikaamet

Kuigi surmapõhjusena on pahaloomulised kasvajakud teisel kohal, on murettekitavad sellesse esmahaigestumise näitajad. Ajavahemikul 2000–2002 ja 2004–2006 on haigestumiste arv näidanud vähenemist, kuid arvestades linna väikest rahvaarvu on tegemist liiga kõrgete näitajatega.



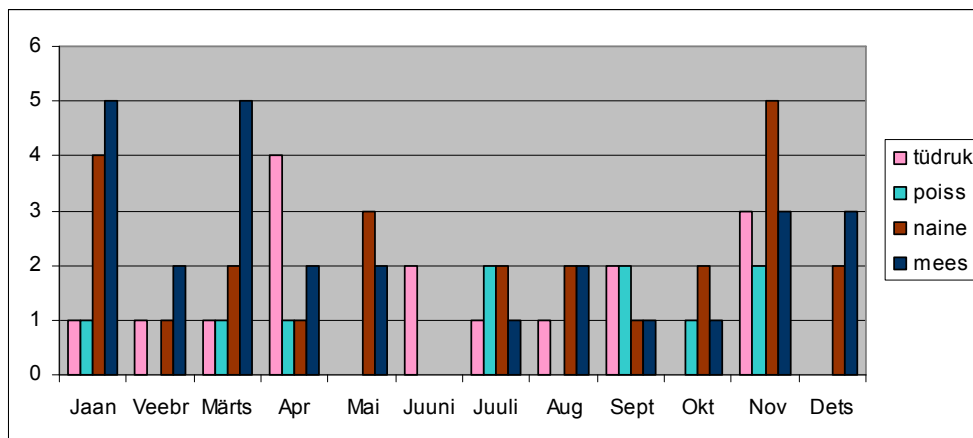
Joonis 6. Esmahaigestumus pahaloomulistesse kasvajatesse Kärdlas
Allikas: Eesti Vähiregister

Nakkushaigustesse esmahaigestumine on üldiselt Kärdla linnas madal, välja arvatud puukborrelioos. Maakonna terviseprofiili andmetel (lk 12) kannab puukborrelioosi bakterit 30% puukidest. Vaktsineerimisega nimetatud haigust ennetada ei saa, oluline on teavitustöö elanikkonna seas. Positiivseks näitajaks on vähene haigestumine sugulistesse haigustesse. See annab tunnistust haridusasutuste, Hiiumaa Teavitamis- ja Nõustamiskeskuse ning SA Hiiumaa Haigla ennetustöö heast tasemest noorte teadlikkuse tõstmisel.



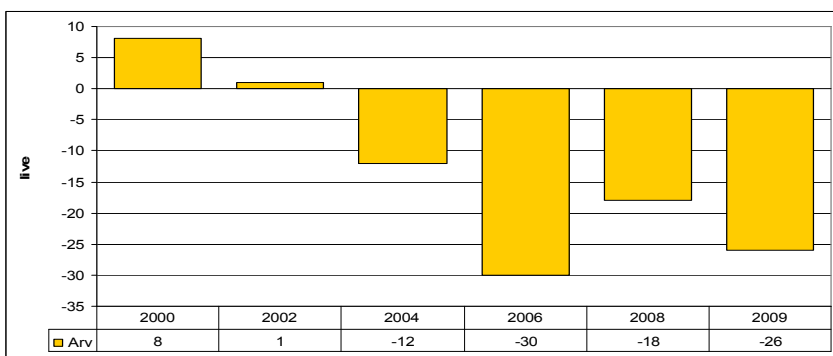
Joonis 7. Esmahaigestumine nakkushaigustesse Kärdlas
Allikas: Terviseamet

2009. aastal sündis Kärdlas 26 ning suri 52 inimest. Loomulik iive, mis näitab piirkonna rahvaarvu muutust aasta jooksul ning moodustub sünni ja surmajuhtude arvu vahena, oli miinus 26.



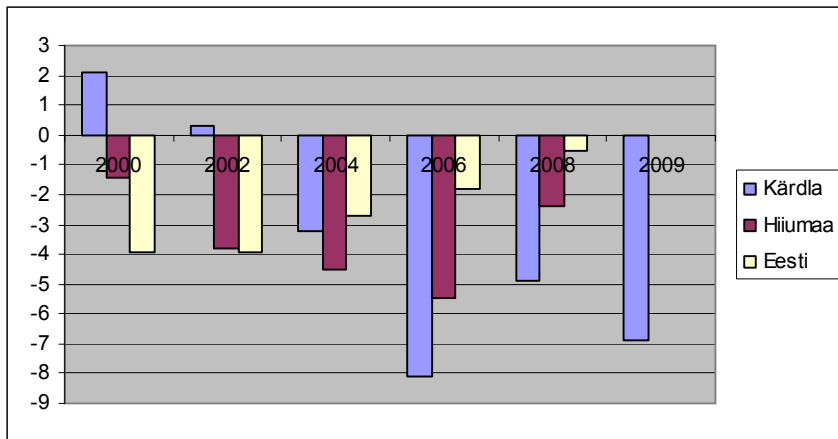
Joonis 8. Sünnid (tüdrukud, poisid) ja surmad (naised, mehed) 2009, Kärdlas
Allikas: KOV

2000. ja 2002. aastal oli loomulik iive Kärdlas positiivne. Alates 2004. aastast on linnas surnud rohkem inimesi kui sündinud. See negatiivne tendents on sarnane nii Hiiumaa, Eesti kui kogu Euroopa näitajatega.



Joonis 9. Loomulik iive Kärdlas
Allikas: Statistikaamet

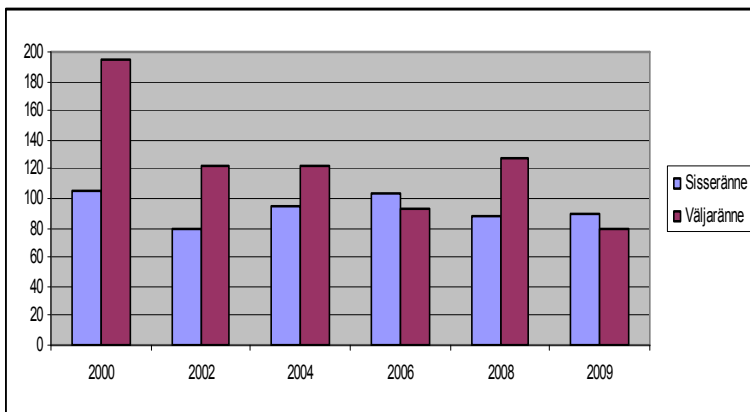
Loomuliku iibe kordaja moodustub aasta elussündide ja surmajuhtude arvu vahena 1000 aasta keskmise elaniku kohta. Kui Eesti keskmisega võrreldes on Hiiumaa iibe kordaja oluliselt halvem, siis Kärdla näitajad on võrdluses Hiiumaaga veel halvemad. See tähendab, et Kärdla elanikkond on jätkuvalt vähenemise ja rahvastikupüramiidi (joonis 4) põhjal vananemise teel. See toob kaasa terviseriskide kasvu, demograafilise töösurveindeksi suurenemise ja olukorra, kus järgmisel kümnendil siseneb tööturule vähem inimesi, kui sealt vanuse tõttu potentsiaalselt välja langeb. Selline olukord kasvatab survet maksumaksjale sotsiaalsfääri ülevõltoimiseks.



Joonis 10. Iibe kordaja 1000 elanikuga võrdluses Hiiumaa ja Eestiga
Allikas: Statistikaamet, MV, KOV

1.3.2 Ränne

Kärdla elanikkonna rahvaarvu kogumuutuse väljatoomisel tuleb arvestada ka mehhaanilist liikumist ehk rännet. Saabujate arv näitab, kui palju on kohaliku omavalitsusse elanikke lisandunud elukohavahetusega. Sisserände põhjused võivad olla tööandja, turvaline elupaik, soodne elukeskkond jms. Väljarände arvuline esitus näitab, kui palju elanikke on kohalikest omavalitsusest lahkunud seoses elukohavahetusega. Väljarände põhjused vajavad täpsustamist, kuid kindlasti on nende seas hariduse omandamine, töö otsimine, pere loomine ja lastele laialdasemate huvialategevuste ning haridusvõimaluste otsimine.

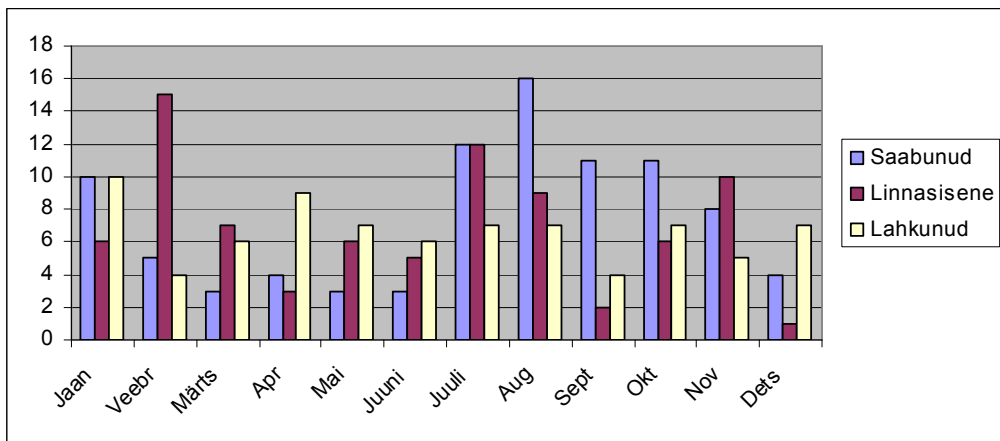


Joonis 11. Sisse- ja väljaränne
Allikas: KOV

Suurima sisserrändega aasta viimasel kümnendil oli 2000.a, mil linna asus elama 105 inimest. Samal aastal lahkus linnast 194 inimest, mis on ka suurim väljaränne viimasel kümnendil.

Analüüsidest Kärdla rändesaldo kordajaid võrdluses maakonnaga, on näha, et 2000. aastal lahkus Kärdlast arvestatav hulk inimesi elama teistesse Hiiumaa omavalitsustesse. Positiivse rändesaldoga aastad Kärdlas on viimasel kümnendil olnud 2006 ja 2009, maakonnas 2000 ja 2006.

Rahvaarvu muutusele elanike linnasisene registriandmete muutumine mõju ei avalda, kuid 2009 aasta andmete põhjal selgus, et rahvastik on ka linnasiseselt mobiilne.



Joonis 12. Ränne 2009
Allikas: KOV

2. Sotsiaalne sidusus ja võrdsed võimalused

Sotsiaalse sidususe ühtne mõiste puudub. Käesoleva profiili raames lähtume Euroopa Nõukogu (Council of Europe) sotsiaalse sidususe definitsioonist, mille all mõistame Kärdla linna võimekust tagada oma kõigi liikmete heaolu, vähendada erinevusi ja vältida tõrjutust.

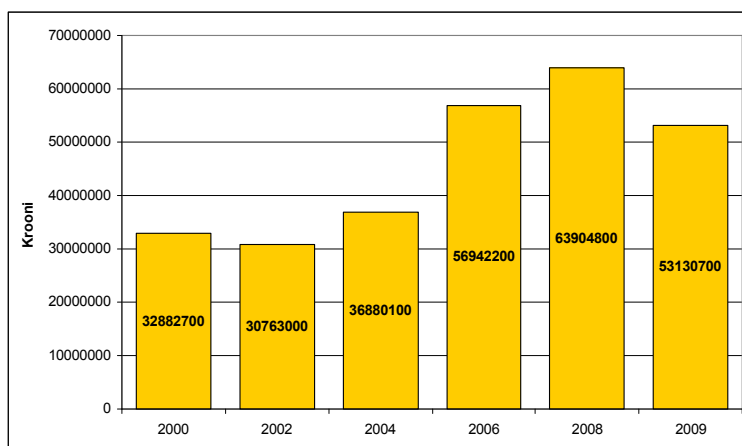
Sotsiaalse sidususe indikaatoriteks on tööturusihtuatsioon, elanike toimetulek ja kaasatus kogukonna tegevustesse kodanikeühenduste kaudu. Samuti mõjutavad kohaliku omavalitsuse võimalusi elanike heaolu ja võrdsede võimaluste tagamisel maksumaksjate arv, keskmine brutotulu, kohaliku omavalitsuse eelarve, tulumaksu laekumine, mis näitavad survet maksumaksjale sotsiaalsfääri ülevõltoimiseks.

2.1 Tööturu situatsioon

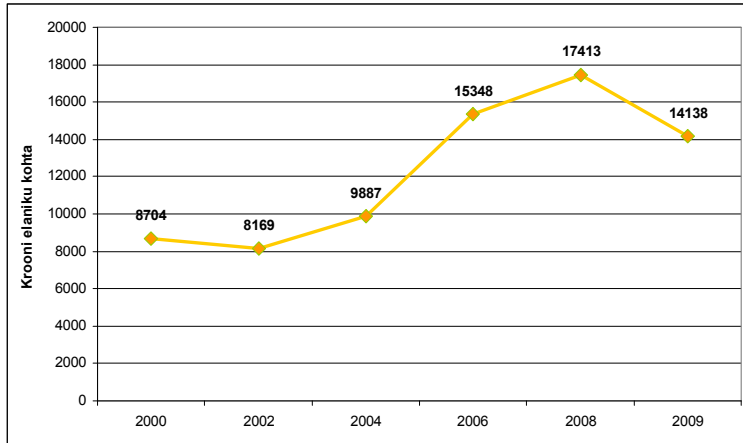
2.1.1 Majanduslikud näitajad

Kohaliku omavalitsuse eelarve terviseprofiilis näitab omavalitsuse võimalusi elanikele tervislikuma elukvaliteedi tagamiseks. Linna eelarvenäitajate võrdlemisel tuleb arvesse võtta erinevatesse aastatesse jäävate investeeringute ja laenude mõju.

2008. aasta eelarve tulude maht oli 63,9 miljonit krooni. Võrreldes 2007. a kasvas eelarve tulude maht 1,9%. Tagastamata pangalaenu oli Kärdla linnal 2008. a lõpuks 20,9 miljonit krooni. 2008. a kasutati pangalaenu Kärdla Ühisgümnaasiumi teabemaja renoveerimiskulude katteks. Eelnevatel aastatel on laenu kasutatud Kärdla Ühisgümnaasiumi, Muusikakooli, Puuetega Laste ja Noorte Keskuse ning Kärdla Lasteaia renoveerimisel, Hiiumaa Teavitamis- ja Nõustamiskeskuse hoone ehitamisel, Heltermaa-Kärdla-Luidja tugimaantee Kärdla linnalõigu tänavavalgustuse ehitamisel, vee- ja kanalisatsioonirajatiste ehitus- ja rekonstrueerimistöödel. Alates 2009. aastast on Kärdla linna eelarve vähenemise teel.



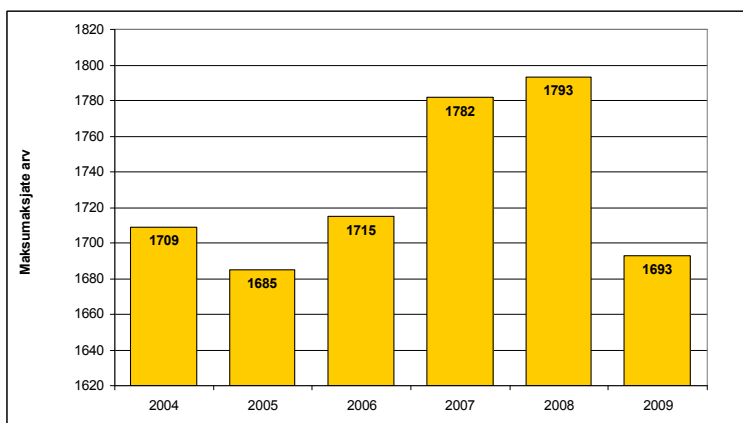
Joonis 13. Kärdla linna eelarve
Allikas: KOV



Joonis 14. Eelarve jaotumine kroonides elaniku kohta
Allikas: KOV

Lähtudes tulumaksulaekumise järjepidevast kasvust Kärdla eelarves perioodil 2000 -2008 (miljonites kroonides 2000-11,9; 2002-14,7; 2004-17,3; 2006-21,8, 2008-32,2) võib öelda, et elanikkonna elatustase oli tõusuteel ning linn sai julgelt planeerida piirkonna arengut ja investeeringuid. 2008.a aastal oli tulumaksulaekumine viimase kümnendi parim, kasv võrreldes 2007. aastaga oli 13%. 2009. aastal laekus üksikisiku tulumaksu Kärdla linna eelarvesse 28,3 miljonit, mis on võrreldes 2008. aastaga 12 % vähem. 2010. aasta üksikisiku tulumaksu laekumine on prognoositud 25,85 miljonit krooni, mis on 8,7 % väiksem võrreldes 2009. aasta laekumisega ning 19,8 % väiksem 2008. aastast.

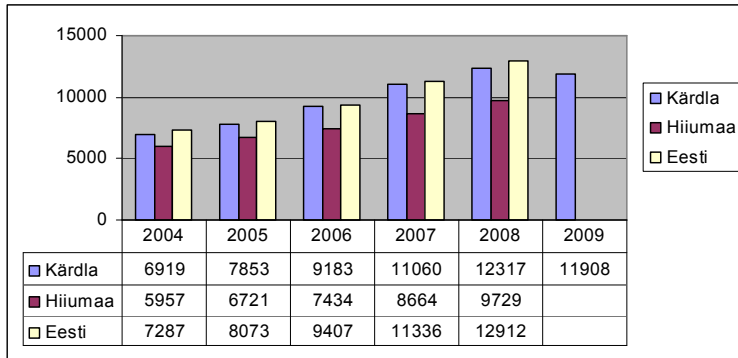
Linna maksumaksjate arv on viimase kuue aasta lõikes teinud läbi nii tõuse kui langusi. Kui aastatel 2006-2008 oli maksumaksjate arv rahandusministeeriumi andmetel tõusutrendis, kasvades vastavalt 1715-lt maksumaksjalt 1793ni, siis viimase kahe aasta jooksul on toimunud maksumaksjate hulgas märkimisväärne langus - 2008. aasta 1793-lt maksumaksjalt 1693ni 2009. Samasugused muutused on läbi teinud keskmise brutotulu suurus, miinimumpalga saajate arv ning maksumaksjate osakaal elanikkonnast (48,9% 2008, 45,1% 2009).



Joonis 15 Maksumaksjate arv Kärdlas
Allikas: Rahandusministeerium

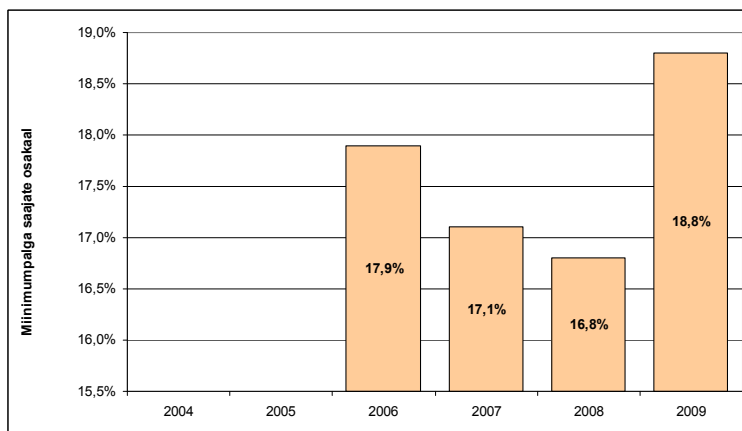
Keskmine brutosissetulek on aastatel 2004-2008 järjepidevalt suurenenud. Võrreldes 2006. aastaga tõusis brutotulu 2007. aastaks 16,9%. 2009. aastal langus võrreldes 2008. aastaga oli 3%. Tõenäoliselt jätkub langus ka käesoleval aastal. Võrreldes Kärdla brutotulu Hiiumaa

ja Eesti keskmisega, saab öelda, et see pigem läheneb Eesti keskmisele, ning on Hiiumaa keskmisest arvestatavalt kõrgem. Seda tingib ühe mõjurina suur riigiasutuste arv Kärdlas (Hiiumaa maavalitsuse andmetel 25, lisa 1), kus keskmine palk on suurem kui omavalitsusasutustes ja ettevõtlussektoris. Teisalt võimalus, et võrreldes teiste hiidlastega on Kärdla elanik altim töötama väljaspool Hiiumaad, näiteks Tallinnas, kus palgad kõrgemad.



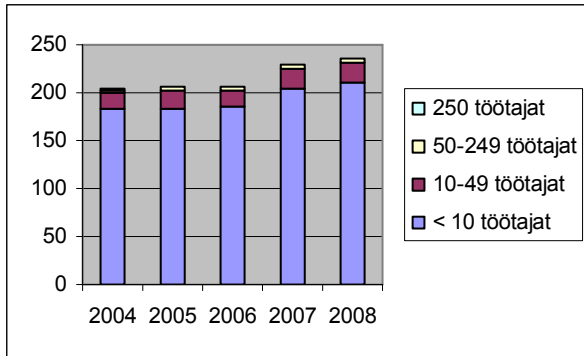
Joonis 16. Keskmine brutosissetulek Kärdlas võrdluses Hiiumaa ja Eestiga, kroonides
Allikas: Statistikaamet, Rahandusministeerium

Hoolimata eeltoodust tuleb nentida, et miinimumpalga saajate hulk ja osatähtsus tööl käivatest elanikest on alates 2009 aastast liikumas kasvavas suunas. Kuigi tegemist on töölkäivate inimestega, võib miinimumpalga saajad lugeda potentsiaalses vaesusriskis olevate inimeste grupiks.



Joonis 17. Miinimumpalga saajate osakaal Kärdlas
Allikas: Rahandusministeerium

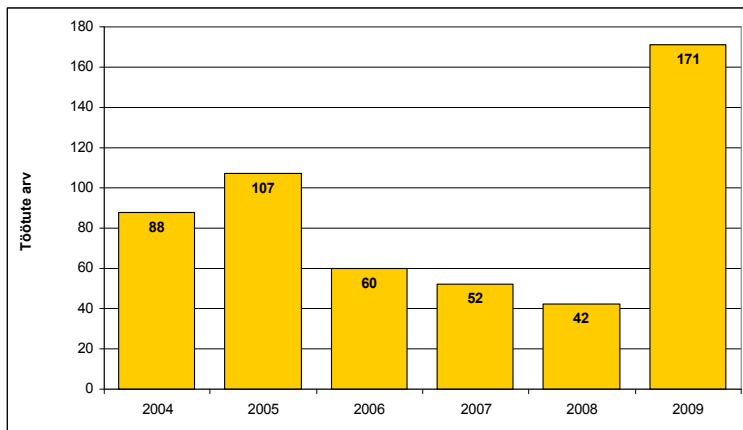
Sarnaselt ülejäänud Hiiumaale annavad Kärdla majanduslikult aktiivsete ettevõtete seas tooni väikeettevõtted, kus töötajaid kuni 10. Ühelt poolt on väikeettevõtlus paindlikum, kuid teisalt majandussituatsiooni raskuste puhul haavatavam ettevõtlusvorm. Krediidinfo Eesti pankrottide paneeluuringust selgub, et 2009. aastal tõusis pankrottide arv kümnendi kõrgeimale tasemele. Suurima pankrotistumise tasemega piirkondade seas oli Järvamaa kõrval nimetatud Hiiumaa (www.hiiumaa.ee).



Joonis 18. Majanduslikult aktiivsed ettevõtted Kärdlas
Allikas: Statistikaamet

2.1.2 Töötus

Viimase kahe aasta majandussituatsioon on märgatavalt mõjutanud olukorda linna tööturul. Töötukassa andmetel on Kärdla linna aasta keskmine töötute arv, väljaarvatud aastad 2006-2008, kasvanud. 2004. aastal oli Kärdla linnas keskmiselt 88 töötut ehk 3,4% tööealiste elanike arvust. 2009. aastal kasvas keskmine töötute arv hüppeliselt 171ni (9,4%). Statistikaameti andmetel kasvas eelmisel aastal töötuse määr võrreldes 2008. aasta andmetega 7,8 %. Töötusega kaasnev vaesusrisk toob muude sotsiaalsete riskide kõrval kaasa ka kõrgemad terviseriskid, sealhulgas haigestumise suurenemise elanikkonna seas.



Joonis 19. Töötute keskmine arv Kärdlas
Allikas: Töötukassa

2.2 Toimetulek

Toimetulek on inimese võime iseseisvalt hakkama saada igapäevaelu tegevustega. Iseseisvalt hakkamasaamist mõjutavad vanus, tervislik seisund, perekonnaseis, sissetulek, elukeskkond, -koht jne. Toimetulekuraskustesse sattunutele osutatakse kohaliku omavalitsuse poolt abi.

2.2.1 Ravikindlustusega hõlmatus

Haigekassast on võimalik alates 30.06.2009.a leida kohalike omavalitsuste lõikes andmeid ravikindlustusega hõlmatute arvu kohta. 30.juunil 2009 oli linna 3749st (KOV andmed) elanikust ravikindlustus 3586-l (www.haigekassa.ee), neist 1571 olid võrdsustatud isikud (lapsed, pensionärid), 150 riigi poolt kindlustatud, 5 välislepingu alusel kindlustatud ja 1 lepingu alusel võrdsustatud. Kindlustusega oli hõlmatud 95,6% elanikkonnast. 31.12.2009.a seisuga oli linna sel hetkel 3758st elanikust ravikindlustusega hõlmatud 3589, neist 1588 võrdsustatud isikud (lapsed, pensionärid), 216 riigi poolt kindlustatud, 5 välislepingu alusel kindlustatud ja 1 lepingu alusel võrdsustatud. Kindlustatute osakaal eelmise aasta lõpu seisuga oli 95,5%. Andmed end välismaal kindlustanute kohta omavalitsusel puuduvad. Kuigi Kärdla näitajad on võrreldavad Eesti näitajatega (96%) on meil sadakond inimest, kellel puudub ravikindlustus.

2.2.2 Töövõimetuspensioni saajad

Töövõimetus korral on tööealine inimene püsiva terviserikke tõttu osaliselt (10-90%) või täielikult kaotanud töövõime ega saa endises mahus või üldse endale tööga elatist teenida. Puue ei tähenda automaatselt töövõimetus, kuid suurel hulgal osalise töövõimega inimestel on lisaks töövõimetusprotsendile määratud puude aste. See grupp inimesi on tööhõive seisukohalt kõige haavatavam, kuna tööhõive olulisteks mõjuriteks on inimese tervis ja töökeskkonna ohutus.

Sotsiaalkindlustusameti andmetel oli 2009 aasta aprillis Kärdlas 153 töövõimetuspensioni saajat, kellest 13 oli tunnistatud täielikult töövõimetuks. 2010. aasta 1. märtsi seisuga oli töövõimetuspensioni saajaid 151. Tööealise rahvastiku arv linnas kõigub aastate lõikes 2200-2400 inimese piires (Kärdla linna sotsiaalhoolekande arengukava 2008-2013, lk 20). Sellest lähtuvalt võib öelda, et orienteeruvalt 6-7% tööealisest elanikkonnast on tööturule pääsemisel barjääre, seda eriti juhul, kui osalisele töövõimele lisandub puue. Barjäärid võivad olla tehnilist laadi (liikumis- ja ligipääsuvõimalused), otseselt tervisega seotud või ajendatud puudulikust kutseoskusest või madalamast haridustasemest. Osalise töövõimega ja puudega inimeste tööleminekut takistavad lisaks praegusele raskele tööturusihtuatsioonile tööandjate eeldatavad eelarvamused ja huvipuudus. Sobivate tööülesannete või -aja, töökoha kohandamise või toetatud töökoha korral ei ole töövõimetus töötamisel takistuseks. Andmed osalise töövõimega inimeste tööga hõivatusest, seda toetatavatest või takistavatest teguritest omavalitsusel puuduvad. Kaardistamist vajavad liikumis- ja ligipääsuvõimalused liikumis-, nägemis- ja kuulmispuudega inimestele.

2.2.3 Toimetulekutoetus ja sotsiaaltoetused

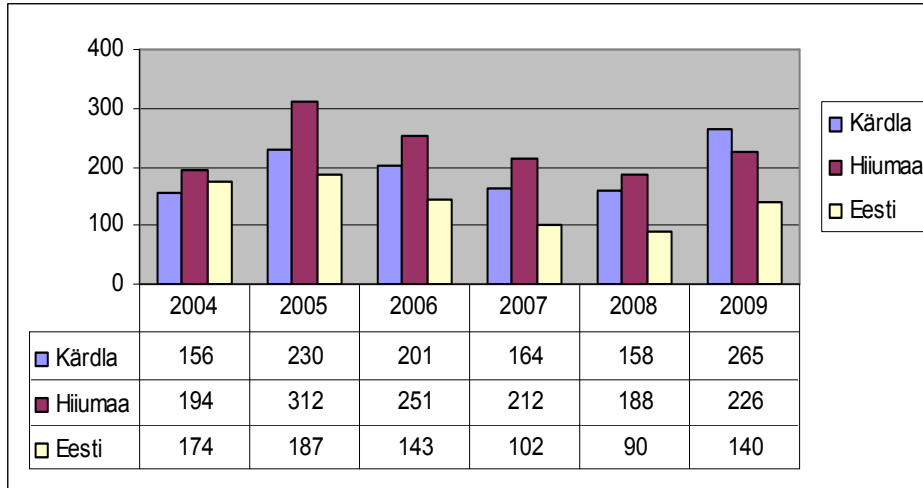
Vaesus on oluline terviserisk. Toimetulekutoetuse ja kohaliku omavalitsuse eelarvest sotsiaaltoetuste saajate arv annab ülevaate vaesusriskis elavate inimeste hulgast ja toetuse vajaduse ulatusest Kärdla linnas.

„Suhtelise vaesuse risk on üldiselt suur üksikvanema peres, eriti sel juhul, kui selles on mitu last. Vaesusriskis on ka üksikult elavad inimesed, sest nende sissetulekutest kulub ebaproportsionaalselt suur osa eluruumi jm keskkonna peale. Pensionäride kõrval, kelle puhul on vaesusriski põhjuseks suhteliselt madal pension, on arvestatav vaesusrisk ka üksi elavatel tööelistel – need on kas mitteaktiivsed (nt õppurid) või ka töötud. Kõige madalam vaesusrisk on pensionäriperedel, sest kahe isiku pension võimaldab tagasihoidlikku toimetulekut. Samuti on suhteliselt madal vaesusrisk ka tööeliste paaril, ka siis, kui neil on kasvatada üks või kaks last. Suurem laste arv aga suurendab pere vaesusriski.” (Sotsiaalministeerium).

Kärdla linn maksab peredele, kelle kuu netosissetulek pärast eluasemekulude mahaarvamist on alla kehtestatud toimetulekupiiri, riigieelarvest kaetavat toimetulekutoetust.

2009. ja 2010. aasta veebruaris-märtsis toimetulekutoetuse saajate arvu ja ühe pere kohta makstava toimetulekutoetuse summat võrreldes tuleb nentida, et aasta jooksul on toimetulekutoetuse taotlejate arv oluliselt kasvanud. Kui 2009. aasta I kvartalis oli toimetulekutoetuse taotlusi vastavalt 39, 55 ja 65, siis 2010 aasta sama perioodi näitajad olid 80, 79 ja 86 taotlust. See on peamiselt töötuse ja miinimumpalga saajate arvu suurenemise tulemus. Samal ajal tuleb märkida, et toimetulekutoetuse suurus taotleva pere kohta, on eelmise aastaga sarnane (2009 – 2752 kr, 2023 kr, 1735 kr; 2010 – 2517 kr, 2061 kr, 1755 kr).

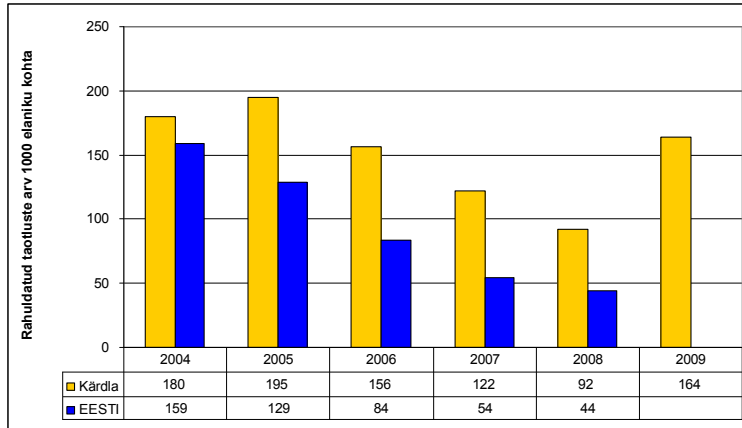
Väljamakstud toimetulekutoetuse suuruse dünaamika elaniku kohta kroonides võrdluses Hiiumaa ja Eesti andmetega on sarnane.



Joonis 20. Väljamakstud toimetulekutoetused (sh täiendavad) elaniku kohta kroonides võrdluses Hiiumaa ja Eestiga
Allikas: Statistikaamet, KOV

Maavalitsuse andmetel oli Hiiumaa omavalitsustest 2008-2009. aastal väikseim toimetulekutoetus kroonides elaniku kohta Emmastes ja suurim Pühalepa vallas.

Kui võrrelda Kärdla rahuldatud toimetulekutoetuse taotluste arvu Eesti andmetega, on selgelt näha, et linnas on toimetulekutoetuse saajate osakaal 1000 elaniku kohta oluliselt kõrgem.



Joonis 21. Rahuldatud toimetulekutoetuse taotluste arv 1000 elaniku kohta võrdluses Eestiga
Allikas: Statistikaamet, KOV

Omavalitsusasutustes ja linnas tegutsevates ettevõtetes makstav töötasu on sageli alla Eesti keskmise. Miinimumpalga saajate hulk suureneb. See on olukord, kus suur hulk inimesi, kes käivad tööle ja on igakuise sissetulekuga kindlustatud, elavad peale eluaseme eest tasutavate kulude maksmist nõ toimetulekupiiri peal – olukorras, kus igapäevaseks elamiseks ja muudeks kuludeks napib rahalisi vahendeid.

Kärdla linn maksab vähekindlustatud peredele järgmisi sissetulekust sõltuvaid sotsiaaltoetusi:

- transporditoetust eakatele ja puuetega inimestele haridus-, meditsiini- või rehabilitatsiooniasutusse sõiduks;
- abivahenditoetust haiguse või puude tõttu abivahendit vajavale kliendile abivahendi ostmiseks või laenutamiseks;
- tervisetootust prillide ja retseptiravimite ostmiseks, mähkmete jt hooldusvahendite soetuseks (kuni ühekordse toimetulekupiiri ulatuses eelarveaastal);
- ravikindlustuseta isikutele esmaseks arstiabi ja uuringuteks esitatud arvetel alusel;
- lastelaagritoetust lasterikastele, vähekindlustatud, üksikvanemaga ja puuetega laste peredele riiklikult doteeritavate lastelaagri tuusikute jääkmaksumuse eest tasumiseks;
- huvialategevuse toetust huvialakooli õppemaksu maksmiseks ja huvialaringi ringitasa tasumiseks;
- muid ühekordseid toetusi erakorraliste eluasemekulude (tulekahju või veekahjustuse likvideerimisega seotud kulude) osaliseks hüvitamiseks, majanduslikult raske olukorra või muude erakorraliste põhjendatud kulutuste hüvitamiseks.

Üldjuhul makstakse toetust mitte rohkem kui 30% kliendi enda poolt tasutavast summast.

Lisaks nn sissetulekutest sõltuvate sotsiaaltoetustele makstakse linna eelarvest järgmisi sissetulekust sõltumatuid sotsiaaltoetusi:

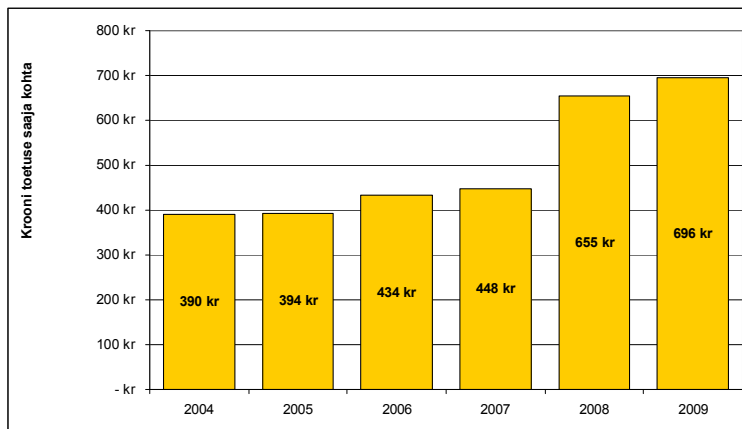
- täiendavat lapsetoetust kolmes osas, üldsummas 6000* krooni;
- toetust lasteaias lastevanemate poolt kaetava osa maksmisel pere teise lapse kohta 50% (kolmas ja enam laps on lasteaias lapsevanema poolt kaetava osa tasumisest vabastatud);
- kooliminekuetoetust 500* krooni;
- suure pere toetust üks kord aastast alates nelja- ja enamalapselistest peredest, 1500* krooni lapse kohta;

- elluastumistoetust eestkostel, perekonnas hooldamisel või asenduskodus elanud lapsele tema 18 aastaseks saamisel, 3000* krooni;
- eakatele (75-nda, 80-nda, 85-nda ja iga järgneva sünnipäeva puhul) sünnipäevatoetust 200* krooni;
- matusetoetust füüsilisele või juriidilisele isikule, kes matab Kärdla kodaniku 1000 krooni.

* Kärdla Linnavalikogu määrusega 29.03.2010 nr 4 vähendati alates 01.04.2010 toetuste määrasid.

Aastatel 2004-2009 maksti linna eelarvest kokku 31 erinevat sotsiaaltoetust (lisa 2), kogusummas 5,52 miljonit krooni.

Linnaeelarvest makstava sotsiaaltoetuse suurus (kroonides 1 toetuse saaja kohta), on viimasel kuuel aastal kasvanud. Erandiks oli 2007. aasta, mil toetuse suurus saaja kohta vähenes 7,4% võrreldes 2006. aastaga. Kui 2004. aastal esitati linnavalitsusele 1604 avaldust sotsiaaltoetuse saamiseks, summas 625 436 krooni, siis 2009. aastal kasvas avalduste arv 1966ni ning väljamakstud summa kahekordistus (1388323 krooni).



Joonis 22. Sotsiaaltoetuste maksmine kroonides toetuse saaja kohta
Allikas: KOV

2.2.4 Sotsiaalteenused

Kärdlas on sotsiaalteenuste osutamine jagatud Kärdla Linnavalitsuse haridus- ja sotsiaalosakonna ning 2009. aastal loodud Kärdla Sotsiaalkeskuse, mis on Kärdla Puuetega Laste ja Noorte Keskuse õigusjärglane, vahel.

Linnas osutatakse tasuta, osaliselt tasutavaid ja tasulisi sotsiaalteenuseid.

Tasuta sotsiaalteenused on:

- sotsiaalnõustamine;
- päevakeskusteenus;
- tugiisikuteenus üksikisikule või lastega perele;
- asenduskoduteenus vanemliku hoolitsuseta lapsele ;
- varjupaigateenus üksikisikule või lastega perele;
- eluruumi kohandamise teenus liikumispuudega ja pensioniealistele isikutele;
- hoolduse seadmine teovõimelisele isikule;

- võlanõustamine.

Soodustusega sotsiaalteenused on:

- koduteenused eakale või puudega isikule;
- hooldamine hoolekandeesutuses;
- turvakoduteenus isikule, kellel puudub eluase ning kindel sissetulek;
- hooldamine perekonnas, mille liikmete hulka abivajaja ei kuulu;
- isikliku abistaja teenus raske või sügav liikumis- või nägemispuude või kerge vaimupuudega isikule ;
- transporditeenus puudega lastele, raske või sügava puudega täiskasvanutele, pensionäridele ja teistele tervisliku seisundi tõttu transporditeenust vajavatele isikutele;
- saunateenus eakatele, puudega inimestele, töötutele ja paljulapselistele peredele ;
- pesupesemisteenus pensionäridele ja puudega inimestele;
- pediküüriteenus raske ja sügava puudega ning koduteenusel olevatele klientidele;
- dušiteenus puudega inimestele ja koduteenusel olevatele klientidele.

Tasuliseks sotsiaalteenuseks on eluasemeteenus isikule või perekonnale, kes ise ei ole suuteline ega võimeline seda endale või oma perekonnale tagama.

Kärdla linnal puuduvad hooldekodu, varjupaik ja avalik saun. Hooldekodu teenust pakub Emmaste Vallavalitsuse allasutus Tohvri Hooldekodu, varjupaigateenust saab vajadusel SA Hiiumaa Haiglalt või MTÜ Samaaria Eesti Misjoni Putkaste Turvakodult, saunateenus on lahendatud Mängude maja sauna baasil. Samuti puudub eluasemeteenus eakatele, mida hetkel pakub Kärdla linna kahele auväärsele kodanikule Pühalepa vald.

Ühistegevuse heaks näiteks sotsiaalteenuste osutamisel on linna, koguduse ja diakooniakeskuse ühise tegutsemise lepingu alusel toimiv Kärdla Pensionäride Päevakeskus, kus töötavad mitmed huvialaringid vabatahtlike juhendamisel, toimuvad mitmesugused üritused (info- ja vestlustunnid, eakate juubelite ühistähistamised, näitused jm), saab kasutada arvutit, lugeda ajalehti-ajakirju, juua kohvi jms. Ruume kasutab maakonna pensionäride ühenduse juhatus ja linna eakate nõukogu oma koosolekute läbiviimiseks.

2.3 Kaasatus kogukonna tegevustesse

2.3.1 Kogukonna motivaatorid

Kärdla linna tunnustusavaldusteks on Kärdla linna aukodaniku nimetus, linna preemia, au- või tänukirja andmine. Kärdla linna:

- aukodaniku nimetus antakse füüsilisele isikule erilise auavaldusena Kärdla linnale osutatud väljapaistvate teenete eest. Linnal on neli aukodanikku, kelle nimed on kantud linna auraamatusse: Paul Kamm (postuumselt 1978), Evald Teras (1989), Arnold Paroll (1998) ja Salme Elgas (2004).;
- elutöö preemia on välja antud ühel korral: Enna Nilson (2008);

- linna preemia antakse silmapaistva tegevuse eest linna elanike heaks. Kärdla linna auraamatusse on kantud 41 tubli linnakodaniku nimed ja Kärdla Ühisgümnaasiumi õpilasmavalitsus.
- aukiri antakse isikule, kes on edukalt esindanud linna ja saavutanud märkimisväärseid tulemusi;
- tänukirjaga tänatakse isikuid, kes on toetanud linna poolt või koostöös linnaga organiseeritud üritusi;
- sponsoreid, kes on linna märkimisväärselt toetanud, tänatakse tänukirjaga.

Alates 2002. aastast on Kärdla Linnavalitsus koostöös Kärdla Ühisgümnaasiumi Õpilasesindusega üksikisikute, asutuste, organisatsioonide ja kodanike ühenduste poolt esitatud kandidaatide seast valinud „Aasta ema”. Kärdla aasta ema on austust vääriv Kärdla naine, kelle perekonnas kasvab või on üles kasvatatud vähemalt kaks last ja kelle eduka töö ning ühiskondliku tegevuse kõrval on jagunud samavõrra tähelepanu, hoolt ja armastust oma perele. Kärdla Aasta Emad on: Rita Lepland (2002), Ille Savioja (2003), Biruta Tuulik (2004), Katrin Maanas (2005), Elle Üksik (2006), Lili Käär (2007), Lia Prigoda (2008), Merike Liik (2009), Aivi Telvik (2010).

Kärdla linna kaunimad kodud osalevad konkursil „Kaunis Eesti kodu”, mille patrooniks on Eesti President, ning teistel kodukaunistamise konkurssidel. Innustama linnaelanikke, oma hooneid ja aedu korrastama, on linn mitmeid aastaid korraldanud koostöös värvitootja ja OÜ Faasioniga värvikampaania „Kodu Kauniks”.

Noorte hea õppimise, ühiskondlikku tegevuse ja sportlikku aktiivsuse tunnustamiseks maksab Kärdla linn Kärdla Ühisgümnaasiumis ja Kärdla Muusikakoolis õppivatele õpilastele rahalist preemiat ja ning Kärdla linna registris olevatele õpilastele ja üliõpilastele õpinguteks, treeninguteks või loometööks stipendiumit.

Kärdla ühisgümnaasium tunnustab igakuiselt inimesi, nn „kooli tegijaid”, kes midagi eeskujuväärivat teha oskavad ning neid oskusi kõigi hüveks rakendavad. Lisaks valitakse koolis igal aastal Aasta õpetaja.

Linnaelanikud ja organisatsioonid on saanud osa maakondlikest tunnustusavaldustest: Hiiumaa Kultuuripärl, Aasta sotsiaaltöötaja, Maakonna teeneteplaat.

2.3.2 Elanike kaasamine

Ühingute, seltside, kolmanda sektori ühenduste ja survegruppide kaasamine neid mõjutavate otsuste tegemisse on linna eesmärkide teostamisel vajalik. Kärdla linnas ei ole eelpoolnimetatud grupid väga aktiivselt otsustusprotsessidesse sekkunud. Erandiks on 2008 aasta aprillis moodustunud Kärdla Ruumiarengu Nõukoda, kuhu kuulub enamuse linna ruumilise arengu valdkonnaga kokkupuutuvaid oma ala asjatundjaid (arhitektid, sisearhitektid, insenerid, muinsuskaitse spetsialistid, ametnikud jne). KRANK on teinud ettepanekuid ja teinud koostööd linna üldplaneeringu ja arengukava koostamisel. Aktiivsemateks ühendusteks on veel linna eakate nõukogu ja puuetega inimeste MTÜ Omaklubi.

Aktiivsemaid linnakodanikke, oma ala spetsialiste ja arvamusiidreid on kaasatud volikogude alatiste ja ajutiste komisjonide kaudu laiapõhjalisemate arutelude ja otsuste saavutamiseks.

2.3.3 Kultuurielus osalemise ja kultuuri tarbimise võimalus

Kultuurialast tegevust Kärdla linnas korraldab Kärdla Kultuurikeskus. Olulise panuse Kärdla kultuurielu rikastamisse annavad lisaks kultuurikeskusele mitmed kodanikualgatused, nt linna avalikkusele järjepidevalt erinevaid kultuuriüritusi korraldab MTÜ „Ave Vita!” poetess Ave Alavainu juhtimisel. 12 aastat on „Ave Vita!” korraldanud rahva seas populaarseid suviseid aiapidusid tasuta kohvilaua, esinejate ja kringliga. Alates 1982. aastast on „Ave Vita!” näitetrupis osalenud üle 200 gümnaasiumiealise noore. Kärdla kultuurielu rikastavad veel Kärdla Nukuteater Lea-Sibul Poola ja Piret Põllu eestvedamisel, MTÜ Hiiu ÖKO suvel toimuva kila-kola laadaga, Hiiumaa Turismiliidu organiseerimisel järjest suuremat tuntust koguv kohvikutepäev augusti alguses, MTÜ Arhipelaag korraldusel PÖFF ning paljude osapoolte ühisjõul toimuv iga-aastane lastefestival.

Kärdla Kultuurikeskuses toimus 2009.aastal 159 ettevõtmist, neist 13 teatrietendust, 29 kontserti ja kontsertetendust, 33 kinoseanssi, 19 näitust, 3 doonoripäeva, 8 laata jne. Lisaks rahvusvaheline maleturniir, erinevad aktused, aastavahetuse pidu, kohalike omavalitsuste volikogude valimistega seotud jm kõnekoosolekud (tuulepargid, laevaliiklus), üldlaulu- ja tantsupeol osalevate rühmade eelproovid ja ülevaatused, 1.advendi üritus Keskväljakul jne. Kinoseansid toimuvad kord nädalas, pühapäeviti. 2009. aastal külastas kino kokku 1569 vaatajat.

2009. aasta alguses tegutses kultuurikeskuses 23 huviringi - 14 neist 175-le lapsele ja 9 ringi 154 täiskasvanule. Sügisel alustas 13 kollektiivi 176-le lapsele ja 9 ringi 154-le täiskasvanule. Tegutsevad rahvatantsuringid (2 lastele ja 2 täiskasvanutele), seltskonnatantsuring eakatele, *linetants* täiskasvanutele, 6 tantsulist võimlemisgruppi lastele, eakate aeroobika ja täiskasvanute võimlemine, näitering täiskasvanutele, naiskoor ja 2 laste lauluringi, kabe täiskasvanutele ja lastele, maalistuudio ja kunstiring lastele. Huvitegevuse üheks eesmärgiks on seatud osalemine erinevatel festivalidel, konkurssidel, võistlustel, näitustel jne.

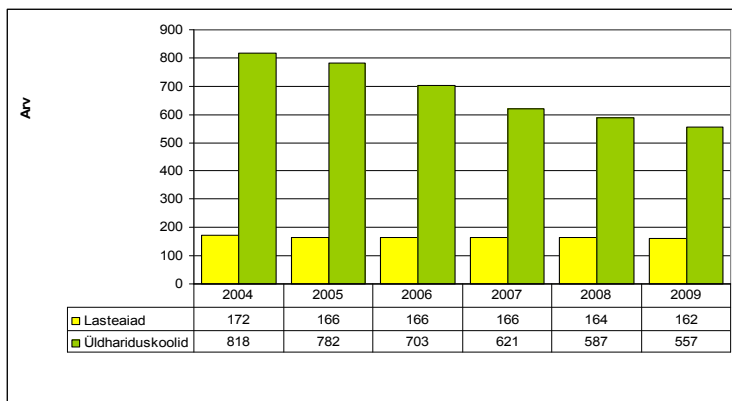
Kärdla Kultuurikeskus osutab konverentsiteenust konverentside, seminaride, koolituste ja koosolekute läbiviimiseks.

3. Laste ja noorte turvaline ja tervislik areng

3.1 Õpilaste arv haridusasutustes

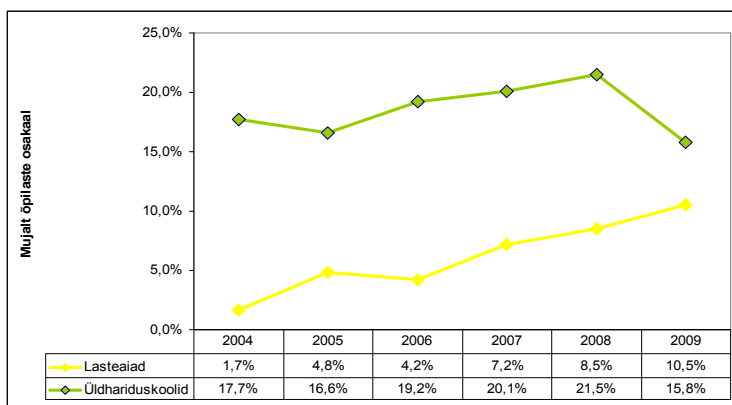
Kärdlas on võimalik põhi- ja gümnaasiumiharidust omandada, käesoleval aastal 180-aastaseks saavas, Kärdla Ühisgümnaasiumis (KÜG). 2004/2005 õppeaastal õppis KÜGis 818 õpilast, käesolevaks õppeaastaks on õpilaste arv vähenenud 557ni, kellest 1.-12. klassis käib 521, täiskasvanuõppe osakonnas 32 ja toimetulekuklassis 4 õpilast. Kuue aasta jooksul on õpilaste arv vähenenud 31% võrra. Samal ajal on vähenenud ka teistest omavalitsusest pärit KÜGis õppivate õpilaste arv. Kõige kõrgema teistest omavalitsustest pärit õpilaste osatähtsusega oli 2007/2008 õ/a ning kõige madalamaga käesolev 2009/2010 õppeaasta. Gümnaasiumiõpilaste arvu vähenemisele hakkab mõju avaldama sündivuse vähenemine, kuid hetkel on veel põhjuseks pigem nende põhikoolilõpetanute arvu suurenemine, kes asuvad õppima kutseõppeasutustesse või jätkavad oma gümnaasiumiõpinguid mandril.

Koolieast noorematele on hooldu ja alushariduse omandamist seni Kärdla linnas võimaldanud eralasteaed Mõmmi ja Kärdla lasteaed. Kõige enam lapsi käis lasteaias 2004 aastal (172) ning kõige vähem on lasteaias lapsi käesoleval aastal (162). Kui KÜGis teistest omavalitsustest pärit õpilaste arv (võrreldes kooli õpilaste üldarvuga) kahaneb, siis lasteaias on vastupidi. Kärdla Lasteaias on mujalt pärit laste osatähtsus aasta-aastalt kasvanud.



Joonis 23. Õpilaste arv haridusasutustes

Allikas: Haridusministeerium, KOV



Joonis 24. Mujalt laste ja õpilaste osakaal lasteaias ja KÜGis

Allikas: Haridusministeerium, KOV

Tabel 2 annab ülevaate lasteaialaste ja teistest omavalitsusest pärit laste osatähtsusest Kärdla Lasteaias ja eralasteaed Mõmmis.

Tabel 2. Lasteaialaste ja teistest omavalitsusest pärit laste osatähtsus Kärdla Lasteaias ja eralasteaed Mõmmis

	2004	2005	2006	2007	2008	2009
Kärdla Lasteaed	133	128	132	132	131	130
Mujalt lapsi	3	8	7	11	13	16
Mujalt laste osatähtsus %des	2,30%	6,30%	5,30%	8,30%	9,90%	12,20%
Eralasteaed Mõmmi	39	38	34	34	33	32
Mujalt lapsi	0	0	0	1	1	1
Mujalt laste osatähtsus %des				2,9	3	3,1

Allikas: KOV

3.2 Koolikohustuse täitmine

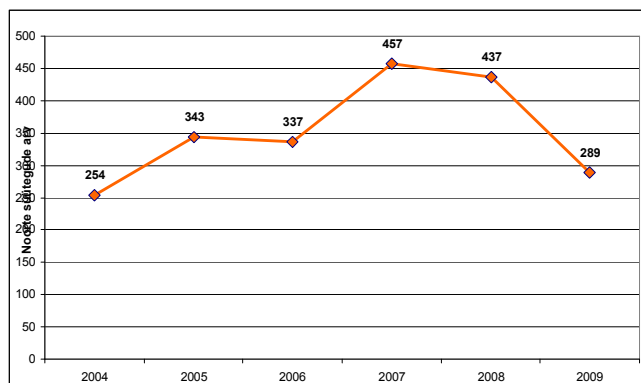
Õpilasi, kes ei täida seaduse mõistes koolikohustust - st on õppinud päevases õppevormis õppeaasta (õ/a) 10. novembri seisuga, on õ/a jooksul kooli nimekirjast välja arvatud ning ei ole asunud järgmise õppeaasta 10. novembriks teise kooli õppima - Kärdla Ühisgümnaasiumis ei ole. Koolis on aastate lõikes keskmiselt alla 10 õpilase, kellele igapäevane koolikäimine probleeme valmistab. Koolis on välja töötatud mõjus tugisüsteem, mille kohaselt põhjusega puudumise korral:

- 5–10 tundi teavitab klassijuhataja lapsevanemat ja kutsub kooli vestlusele;
- 10-15 tundi sotsiaalpedagoog vestleb perega, vajadusel nõustab koolipsühholoog;
- 15-20 tundi direktori käskkirjaga laitus;
- 20-25 tundi direktori käskkirjaga noomitus;
- 25 tundi direktori käskkirjaga vali noomitus.

Probleemi jätkumisel esitatakse taotlus alaealiste komisjonile „Alaealiste mõjutusvahendite seadusest” tulenevate meetmete kasutamiseks.

3.3 Noorte süüteod

Kärdla noorte õigusrikkumised on politsei andmetel arvuliselt vähenemas.

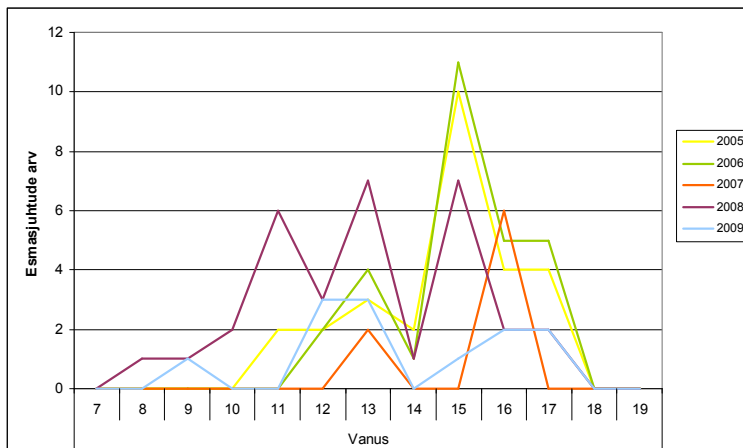


Joonis 25. Alaealiste õigusrikkumised

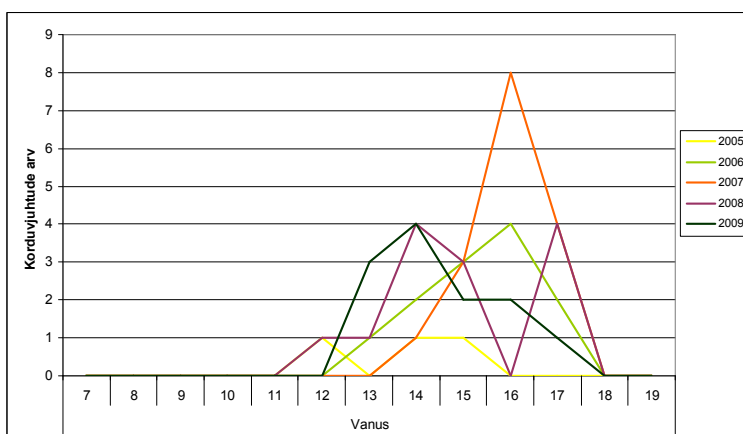
Allikas: Politsei

Hiiumaal loodi 1999. aastal alaealiste komisjon, mis kohaldab mõjutusvahendeid kogu maakonna alaealistele. Aastatel 1998-2002 oli tegev Kärdla linna alaealiste komisjon, mis arutas kokku 26 istungil 67 õigusrikkumise juhtumit.

Maakonna alaealiste komisjonis on politsei ja kooli poolt aastatel 2005-2009 läbi vaadatud kokku 163 Kärdla laste ja noortega seotud juhtumit. Suurema õigusrikkumiste arvuga paistavad silma 2006. ja 2008.a. Valdavalt on tegemist väärtegudega, millest enamuse moodustavad Liiklus- ja Tubakaseaduse rikkumised, millele järgnevad muud avaliku korra rikkumised. Vanuselises skaalas on õigusrikkujate noorenenud. 2005.a oli noorim, kelle õigusrikkumist arutati, 11 aastane, 2008.-2009. aastal olid noorimad 8 aastased. Osaliselt on see tingitud sellest, et viimase paari aastaga on suurenenud kergliiklejate arv ning sellest tulenevalt on hakanud politsei neile ka rohkem tähelepanu pöörama ja neid kontrollima. Korduvalt aasta jooksul alaealiste komisjoni sattunud noored jäävad valdavalt vanusevahemikku 14-17 aastat. Kui 2005. aastal moodustasid korduvjuhud 10% juhtumitest, siis 2009. aastaks oli see kasvanud 50%le. Politsei andmetel üldisest pildist selle vanusegrupi korduvrikkujad ei eristu, kuna neid on kõigis vanusegruppides enam-vähem ühe palju.



Joonis 26. Esmaste õigusrikkumiste arv
Allikas: MV



Joonis 27. Korduvate õigusrikkumiste arv
Allikas: MV

Kärdlas on aktiivseid projektikirjutajaid ning kuriteoennetuslike tegevuste elluviijaid. Positiivseteks näideteks on Kärdla Avatud Noortekeskuse ja mittetulundusühingute koostöös toimunud seikluring ja tehnikaring. Kärdla Ühisgümnaasium on mitmel aastal

korraldanud lastevanematele koolitust. 2010. aastal ei ole alaealiste komisjonidele eraldatud riiklikke vahendeid kriminaalpreventiivsete projektide toetamiseks.

3.4 Laste- ja noortega tegelevad asutused

Laste ja noorte võimalused huvitegevuseks ja vaba aja veetmiseks ning riskikäitumise vähendamiseks on mitmekesised. Kärdla linna üheksast allasutusest tegelevad laste ja noortega otseselt 8, lisaks erinevad kodanikuühendused kultuuri- ja spordi vallas.

Kärdla Avatud Noortekeskuses, mille tunnuslauseks on „Kõige noortepärasem koht”, saab kasutada internetti, mängida piljardit, lugeda ajalehti-ajakirju ja raamatuid, mängida erinevaid lauamänge, kuulata muusikat, suhelda sõpradega, laenutada tasuta rulluiske, kiivreid, turvavarustust jne. Lisaks toimib seiklus- ja bändiring, korraldatakse jalgrattakursusi, fotonäitusi ja erinevaid temaatilisi üritusi. 2009.a külastati noortekeskust 5585 korral, noorimad külastajad olid 6-7 aastased sünnipäevapidajad, peamiseks külastajaks on 10-15 aastane noor.

Kärdla Gümnaasiumis on õpilastel võimalus osaleda 21 huvialaringis, olla tugiõpilasliikumise „TORE” liikmed ning sportida kergejõustiku, üldkehalise ettevalmistuse, purjetamise, võrkpalli, korvpalli, orienteerumise ja saalihoki treeningrühmades. Õpilastest osaleb huvitegevuses 79%. Mitteosalejatest moodustavad poisid 52% ja tüdrukutest 48%. Silma paistavad 1.b, 3.a ja 4.b klass, kus huvitegevuses osalejaid on 100%. 6.a, 7.a, 7.b ja 10.a klassis osaleb huvitegevuses üle 90% õpilastest. 1.-6. klassi õpilastele pakub kool pikapäevarühma võimalust igal koolipäeval kella 11.30-15.30.

Kultuurikeskuses on lastele ja noortele mõeldud ringideks Tiina Tantsustuudio ehk Tt-stuudio (4 rühma), 2 rahvatantsuringi, *šhow*tantsurühm „Grand”, näitering, kunstiring, maaliateljee põhikooli ja gümnaasiumiealistele, tütarlastekoor, mudilaskoor.

Kärdlas tegutseb hulgaliselt MTÜsid, mis pakuvad erinevaid sportimise võimalusi, sealhulgas ka/või ainult lastele ja noortele: Hiiumaa Tenniseklubi MTÜ, MTÜ Hiiumaa Maleklubi, MTÜ Hiiumaa Budo Klubi "Heitai", Kärdla Jalgpalliklubi, MTÜ Hiiumaa Kergejõustikuklubi Hiiker, MTÜ Hiiumaa Kabeklubi, MTÜ Hiidlaste Korvpalliklubi ASKUS, MTÜ Spordiklubi Kärdla Petanque, MTÜ Jahtklubi DAGO, MTÜ Hiiumaa Orienteerujate Klubi, MTÜ Hiiumaa Laskespordi Klubi, MTÜ Hiiumaa Võrkpalliklubi, MTÜ Hiiumaa Ratsaspordiklubi, MTÜ Hiiu Purjelaeva Selts, MTÜ OK Composter, Hiiumaa Sulgpalliklubi Tuti, MTÜ Hiiumaa Terviseklubi Ingel.

Koolieast noorematele pakuvad hoiuteenust Kärdla Lasteaed ja eralasteaed Mõmmi. Terve maakonna liit- ja vaimupuuetega lastele hoiuteenust ja kooliõpet pakkuvaks asutuseks on Kärdla Sotsiaalkeskus. Maavanema tegevusloaga lapsehoiuteenuse osutajaid Kärdlas veel ei tegutse.

Muusikalist haridust saab omandada Rudolf Tobiase nimelises Kärdla Muusikakoolis, kus õpib kokku 66 õpilast klaveri-, flöödi-, trombooni-, trompeti-, metsasarve-, tuuba-, plokkflöödi-, trompeti-, viiuli- ja akordionierialal ja üldkultuurilises koorilaulu klassis.

Vanemliku hoolitsuseta lastele turva- või asenduskodu linnal ei ole, kuna teenust vajatakse harva. Vajadusel tehakse koostööd SA Hiiumaa Haigla, teiste omavalitsuste ja maakondadega.

2004. aastast on KÜG-I õpilaskodu, mis asub vanas renoveeritud hoones Sadama 11. Kärdla Ühisgümnaasiumi õpilaskodu on loodud eelkõige põhikooli õpilastele, kellel on koolis käimine ja õppimine sotsiaalsetel põhjustel keeruline. KÜG õpilaskodus on riiklikult finantseeritavad kohad, kuid vabadele kohtadele võivad elama asuda gümnaasiumis õppivad õpilased, kelle kodu on teises omavalitsuses. Õpilaskodus on kohti 28-le õpilasele.

9. mail 2007. aastal alustas tegevust Kärdla linna hallatava allasutusena Hiiumaa Teavitamis- ja Nõustamiskeskus (HUPS), mis nõustamisteenuste kõrval (vt ptk 5.3) kogub ja vahendab noortefot ning on noortespetsialistide koostöökogu eestvedajaks. HUPS toimetab maakondlikku noorteportaali www.noored.hiiumaa.ee, korraldab noorteinfo üritusi, koolitusi ja on Euroopa Vabatahtliku Teenistuse esindaja saarel.

3.5 Lastele ohutu elu- ja õpikeskkond

Kooli tervisekaitselise keskkonna osas tuleb arvesse võtta ruumide valgustatust, kasvule vastava mööbli olemasolu ja selle õiget asetust klassis; ventilatsiooni olemasolu ja sellest sõltuvat õhukvaliteeti klassis; õigesti koostatud õppekava; kooli spordirajatiste nõuetelevastavust; nõuetele vastava joogivee tagamist ning ohutut juurdepääsuteed kooli.

Lasteaedade tervisekaitselise elukeskkonna tagamisel on vaja arvestada eelpool nimetatud terviseriskitegureid ja lisaks tagada mänguväljakute ja -vahendite ohutus ning magamiskohtade nõuetelevastavus.

Kärdla linna üldkasutatavad mänguväljakud peavad olema ohutud.

Terviseameti andmetel on lastele ohutu linnaruumi ja õpikeskkonna loomiseks vaja:

- renoveerida Kärdla lasteaia söimerühma (Vabriku väljak) maja ja piirata lasteaiaala piirdeaiaga täies ulatuses,
- likvideerida Kärdla lasteaia suure maja keldrikorrusel (võimlemissaalis) ja kahes rühmaruumis hallitusseen;
- remontida Kärdla lasteaia teise korruse tualettruumid ning vahetada välja kanalisatsioonitorud;
- lisaks Pae tänava üldkasutatavale laste mänguväljakule ehitada juurde laste mänguväljakuid.

3.6 Lasteaia ja kooli terviseteeenuse olemasolu, laste tervises seisund

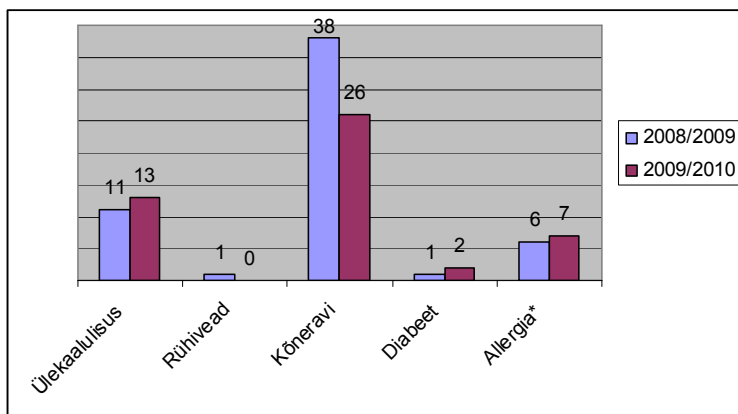
Kärdla lasteaias osutatakse käesoleval aastal vaid logopeedilist abi. 2008/2009 õ/a sai logopeedilist abi 38 last, 2009/2010 õ/a tegeleb logopeed 26 lapsega. Tervishoiuteenust osutas ajavahemikul aprill 2003 - september 2009 lasteaias tervishoiutöötaja, kes:

- jälgis lasteaia päevakava ja laste tervislikku seisundit, korraldas 2 korda aastas laste tervisekontrolli ja kandis tulemused päevikusse;

- täitis ja edastas kooliks ettevalmistuvate laste kaalukõvera;
- andis esmaabi;
- kontrollis laste toitlustamise vastavust sotsiaalministri määrusega kehtestatud laste toitlustamise nõuetele, osales menüü koostamisel;
- kontrollis lasteaia ruumide ja territooriumi vastavust tervisekaitse eeskirjadele, korraldas tervisekaitsealast tööd;
- korraldas ja kontrollis lasteaia üldist heakorda (igapäevane sanitaarnõuete täitmise kontroll, instrueeris sanitaarnõuetest uusi töötajaid, informeeris töötajaid uuendustest tervisekaitse eeskirjades, omas ülevaadet tervisetõenditest);
- nõustas pedagooge laste tervisega seotud küsimustes;
- tegi koosööd tervisekaitsetalitusega ja perearstidega;
- muretses lasteaiale vajalikud medikamendid, pidas arvestust ravimite säilimise, kasutamise ja õigeaegse mahakandmise üle.

Alates 2009. aasta septembrist teostavad laste mõõtmisi ja kaalumisi rühmaõpetajad. Tervishoiutöötaja osalisi kohustusi täidab õpetaja abi (endine tervishoiutöötaja), kes omab ülevaadet ja koordineerib tervisetõendite kordategemist, muretseb lasteaiale vajalikud medikamendid, peab arvestust ravimite säilimise, kasutamise ja õigeaegse mahakandmise üle ning annab vajadusel majas esmaabi.

Probleemiks on krooniliste erivajadustega (diabeet, allergia) ja ülekaaluliste laste hulga suurenemine eelkoolialiste laste hulgas.



Joonis 28. Laste terviseprobleemid Kärdla lasteaias
Allikas: Kärdla Lasteaed

* allergeenid: piimatooted, muna, juust, šokolaad, kakao, kartul, hallitus, suled, kassi- ja koerakarvad, tsitruselised, puuviljad ja marjad, vanilje, mesi, maitsetugevdajad, värv - ja säilitusained

Lasteaia köök arvestab laste allergiaga ja valmistab neile sobiva toidu. Diabeediga laste tervislikku seisundit jälgitakse ning mõõdetakse veresuhkrut kolm korda päevas. Õpetajad soovivad baas- ja täiendkoolitust krooniliste terviseprobleemidega laste vajadustega paremaks toimetulekuks. Lasteaed teeb ettevalmistusi tervislike lasteaedade liikumisega ühinemiseks.

Kärkla Ühisgümnaasiumis töötavad tugispetsialistidest psühholoog (kes teenindab nii õpilasi, kui lapsevanemaid), sotsiaal-pedagoog, logopeed ja kooliõde.

Kooliõe, kes töötab nädalas 40 tundi, millest 30 tundi on vastuvõtuaeg, peamiseks kohustuseks on tagada õpilaste tervise edendamine, et lastel oleks hea ja turvaline koolis

olla. Tema igapäevased tökohustused on laste profülaktilised läbivaatused, immuniseerimine vastavalt vaktsineerimise kalendrile, esmaabi andmine, haigestunud lastele õige abi leidmine ning nõustamine ja vestlused. Kooliõde on korraldanud esmaabikoolitust (2008/09 õ/a – 352, 2009/10 õ/a – 42 õpilast). Ta on teadlik riskirühma kuuluvatest lastest ja oskab neid suunata vastavalt nende tervislikele vajadustele.

2008/2009. õ/a teostas kooliõde 445-le õpilastele individuaalse profülaktilise läbivaatuse, mille käigus toimus ka vestlus nii tervise, arengu, koolitoidu, -keskkonna ja -kiusamise teemadel. 362-l õpilasel tervisprobleeme ei leitud. Läbivaadatutest:

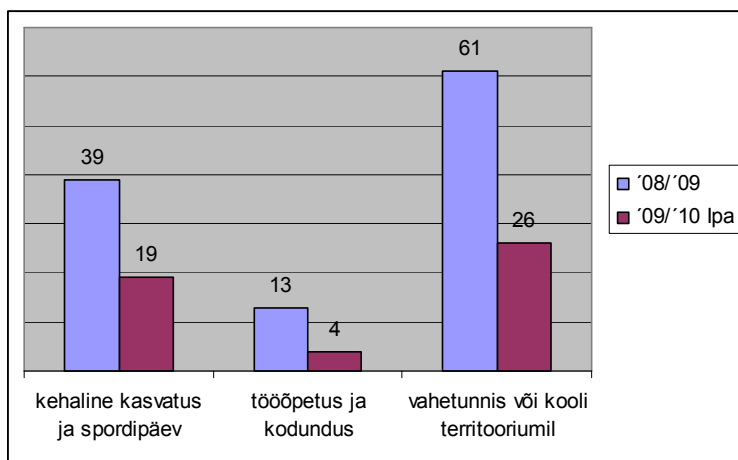
- rühihäireid esines 7,7% (34);
- nägemisteravus oli langenud 4,3% (19 last) [neist korrigeerimata 42% (8 last)];
- ülekaalusust tuvastati 3% (14 õpilast) õpilastest ja alakaalusust 1 õpilasel (12.klass);
- kõrgenenud vererõhk oli läbivaatuse ajal 3%l (14) õpilastest.

2009/2010. õppeaastal on I poolaastal läbi vaadatud 139 õpilast. Profülaktilise läbivaatuse käigus ei leitud ühtegi tervisprobleemi 132 õpilasel.

Laste subjektiivset tervisehinnangu kohta andmed puuduvad.

Individuaalselt tervisekaebusega või nõustamiseks pöördus 2008/2009. õ/a kooliõde poole 485 õpilast (esmased pöördumised). 2009/2010. õ/a I poolal oli samalaadseid pöördumisi 212.

2008/2009. õ/a pöördus kooli tervishoiutöötaja poole koolipäeva jooksul saadud kergete vigastuste tõttu 113 õpilast. 2009/2010 õ/a I poolaastal on kooliõde poole pöördunud kokku 49 õpilast.



Joonis 29. Tervishoiutöötaja poolt registreeritud kerged vigastused Kärdla Ühisgümnaasiumis
Allikas: KÜG tervishoiutöötaja

Kõige enam vigastavad õpilased end vahetunnil või kooli territooriumil, sagedamini teevad seda 1.-3. ja 4.-6. klassi õpilased (77% vigastatutest). Tööõpetuse või kokanduse tunnist on kooli tervishoiutöötaja poole pöördunud samuti enim eelpoolnimetatud klasside õpilased. Kehalise kasvatuse tundides ja spordipäevadel vigastavad end teistest sagedamini 4.-6. ja 7.-9. klass õpilased.

Ülekaaluslaste arv võrreldes varasemate aastatega on suurenenud. Oma jälje on jätnud nn arvutiajastu: õpilased on küürus, õlad ette vajunud, varasemast rohkem on nägemisteravuse langemist.

Alkoholi tarbimise, suitsetamise ja narkootikumide kasutamise kohta kooliõel andmed puuduvad. Politsei sõnul on kõigi nende valdkondadega Kärdla linna noortel siiski probleeme, mis vajavad lahendamist koostöös omavalitsusega.

2-aastaste laste immuniseerimisega hõlmatust iseloomustavaid andmeid ei ole võimalik eraldi Kärdla kohta leida. See tuleneb sellest, et perearsti valik on inimestele vabatahtlik ja iga perearsti nimistus ei ole ainult tema teenindada oleva valla või linna elanikud. 2008.a oli tervisekaitseameti andmetel maakonna perearstide nimistus kokku 236 kuni kaheaastast last, kellest 95,5% vaktsineeriti. Vanemate keeldumise tõttu ei vaktsineeritud leetrite, punetiste ja mumpsu vastu 5, difteeria, teetanuse, *haemophilus infl.* tüüp B, läkaköha ja poliümüeliidi vastu 11, B – viirushepatiidi vastu 10 ja tuberkuloosi vastu 8 last. Keeldumise põhjuseid on erinevaid, nii peetakse mõnd haigust lihtsaks lastehaiguseks, mille läbipõdemist ei peeta ohtlikuks (leetrid, mumps), mõnda haigust (läkaköha, poliümüeliit) minevikku jäänuks, on usulisi põhjuseid ning immuniseerimisvastase liikumisega kaasaminejaid.

3.7 KOV initsiatiiv ja toetused, tagamaks teenuste kättesaadavust

Hea on, et Kärdla linnaelarvest makstavatest toetustest suur hulk on suunatud lastega peredele. Halb, et 2010 aastal osa toetuste (koolimineku-, suure pere ja täiendav lapsetoetus) summad vähenesid seoses raske majandusliku olukorraga. Alates 2006. aastast on 1.-9. klassi õpilastele koolilõuna tasuta (riigielarvest toetusfondi kaudu finantseeritud), linn on maksnud koolilõuna eest gümnaasiumiastmes õppivatele vähekindlustatud perede lastele, kelle arv võrreldes 2009. aastaga on oluliselt suurenenud. 2009. aastal maksis linn kaheksa 10.-12. klassi õpilase koolilõuna eest 6392 krooni, 2010. aasta kolme esimese kuuga on taotlusi esitatud 19, kogusummas 5244 krooni.

Kärdla Linnavalitsuse 25.01.2010.a korraldusega nr 14, kehtestati ajavahemikuks 1. september kuni 31.mai Kärdla Ühisgümnaasiumi spordialase huvitegevuse õppekulude osaliseks katmiseks õppetasu 100 krooni kuus. Tulenevalt Kärdla Linnavalitsuse 5.06.2002 määrusest nr 3, on Kärdla Kultuurikeskuse huviringide ringitasude piirmääraks kinnitatud 150 krooni kuus. Tegelikuses jääb enamik ringitasusid 5 ja 150 krooni vahele.

Tabel 3. Lastega perede toetuseks linna eelarvest makstud summad kroonides

	Toetuse nimetus	2004		2005		2006		2007		2008		2009	
		Arv*	Summa	Arv*	Summa	Arv*	Summa	Arv*	Summa	Arv*	Summa	Arv*	Summa
1	Huvialategevus	59	5900	55	7100	42	5700	48	6470	24	8155	39	6825
2	Kooliminekutoetus	44	6504	42	8694					33	33000	38	40000
3	Lasteaia kohatasu 2., 3.laps	171	18557	165	14795	136	13051	164	18658	161	17930	163	18260
4	Lasteaia kohatasu koolieelik	383	67025	366	64050	292	57750	297	60705	338	74360	335	74360
5	Suure pere toetus									18	78000	11	90000
6	Suvelaagri toetus			5	1395	10	3150	10	3600				
7	Täiendav lapsetoetus	103	157500	90	139500	79	120000	71	145500	76	250800	83	277200
8	Koolilõunatoetus 5.-12.kl	211	42713	202	41747								
9	Koolilõunatoetus 10.-12.kl					20	4575	21	3565	6	4912	8	6392

*taotluste arv

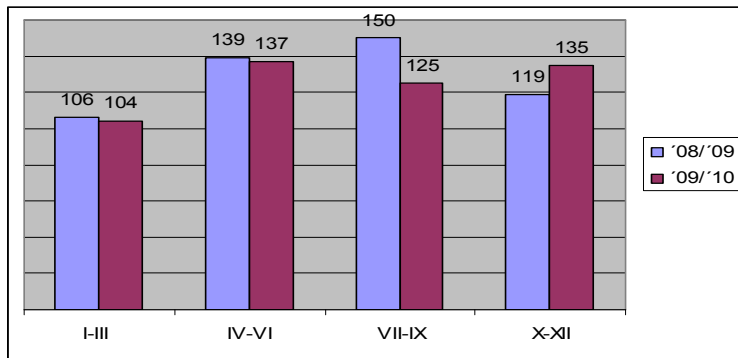
Allikas: KOV, SIS programm

Kärdla Ühisgümnaasiumi 2. klassi õpilased saavad kehalise kasvatuse õppekava raames ujumisõpetust Käina ujulas. Erinevaid laste ja noortega seotud nõustamisteenuseid pakuvad Kärdla Ühisgümnaasium (vt alapeatükk 3.6) ja Hiiumaa Teavitamis- ja Nõustamiskeskus (vt alapeatükk 5.3).

3.8 Koolitoit

Liikumine "Tervist edendavad koolid" on rahvusvaheline programm, millega 10 Eesti kooli, nende seas Kärdla Ühisgümnaasium, liitusid 1993.aasta märtsis. Tervisedenduslikes koolides on tähtsal kohal terviseõpe, õpilaste, õpetajate ja koolipersonali tervislikud eluviisid ning tervist edendav koolikeskkond ja selle väärtustamine. Üheks oluliseks näitajaks on tervislik koolitoit.

2009/2010 õ/a sööb koolilõunat 521st 1.-12. klassi õpilasest 98,7% (501).



Joonis 30. Koolilõuna sööjad kooliastmete lõikes
Allikas: KÜG

Hea on kohapeal valmistatavate tervislike toorsalatite valik. Kool osaleb iga-aastastel leivanädalatel, mille raames selgitatakse välja õpilaste lemmikleivasordid. Koolipiima programmis osalemine tagab klaasi piima igal koolipäeval kõigile õpilastele. Lisaks võimaldab puuviljatoetus pakkuda 1.-4. klassi õpilastele suuremal hulgal puu- ja köögivilju (14 kilogrammi nädalas). Halb on, et kool ei täida sotsiaalministri 15.01.2008.a määrus nr 8 §5 lg 2 ega võta menüü koostamisel aluseks vanuserühmade keskmist ööpäevast toiduenergia- ja toitainetevajadust ega pea koolitoidu toiduenergia ja põhitoitainete arvestust. See teeb küsitavaks ka kooli valmisoleku arvestada laste toitumisalaste erivajadustega nagu seda nõuab eelpoolnimetatud määruse §5 lg 8.

4. Tervislik elukeskkond

4.1 Elukeskkond

Kärdla on tervisliku elukeskkonnaga linn. Joogivee kvaliteet on olenevalt piirkonnast hea või väga hea. Tervisekaitseameti sõnul on probleemiks üldkasutatavate arteesiakaevude (nt Aia tn) veekvaliteedi järelevalveküsimused. Mürä- ja vibratsioonitase on linnas ideaalsed. Suvel, mil linna külastab palju turiste, paiguti müratase suureneb (Heltermaa-Kõrgessaare mnt, Keskväljaku piirkond, Vabaduse tänav). Õhusaaste on minimaalne ning sissehingatav õhk tervislikult puhas.

Linnasisene ühistransport puudub, kuid Kärdlast algavad maakondlikud bussiliinid ja neid on võimalik kasutada paari peatuse lõikes linnaliinina. Linna piiri lähedal asuv kaubandusettevõtte AS Selver on korraldanud klientide paremaks teenindamiseks linnasisese bussiliini kaupluse ja kesklinna vahel. Linnasisest bussiliini vajavad tõenäoliselt kõige enam teiste omavalitsuste elanikud, kel vajadus külastada Leigri väljaku ääres (Maavalitsuse hoones) asuvaid ametiasutusi. Kaubavedude transiit toimub peamiselt mööda Kõrgessaare-Heltermaa maanteed. Tänavavalgustus lülitub sisse valgusreleega, põledes tööpäeviti 00.30-ni ja puhkepäeviti kella kaheni öösel. Tulenevalt säästurežiimist, põleb tänavavalgustus alates k a veebruarist õhtuti 23.00-ni.

Kärdlas ei ole prügilat. Jäätmed viiakse Käina vallas asuvasse Hiiumaa jäätmejaama, kus sorteeritud prügi kokku pressitakse ning mandrile saadetakse. Linnas on 13 jäätmete kogumiskohta, kuhu saab liigiti ära anda klaasi, vanapaberit, plastikut ja segapakendit. Hetkel tegeleb jäätmeveoga kaks ettevõtjat OÜ Hiiu Autotrans ja AS Veolia. Hiiu Autotrans korraldab koostöös Kärdla Linnavalitsusega igal aastal ohtlike jäätmete kogumisringi, mille raames on elanikkonnal võimalik vabaneda oma kodus olevatest vanadest elektroonika- ja ohtlikest jäätmetest nagu akud, patareid, vanad värvid, kodukeemia, aegunud ravimid, päevavalguslambid jms. Samuti võetakse elanikkonnalt vastu vana kodutehnikat: raadioid, telereid, arvuteid, monitore, pesumasinaid, külmikuid (kompressoriga), pliite, tolmuimejaid jne.

Kärdla rand on populaarne linnaelanike ja külaliste supluskoht, kuid ei vasta oma praeguses olukorras kaasaja nõuetele. Rannaalalt koristatakse igal hommikul prügi, vargusi on vähe. Probleemideks on randa kogunev adru, mis ei kujuta endast otsest terviseriski, kuid on ebaesteetiline ja rannas elavad rästikud. Eelarveprobleemide tõttu ei osutata käesolevast aastast enam vetelpäästeteenust.

Linnas on väga vähe hulkuvaid loomi. Peamiselt on probleeme hulkuvate kassidega (<10). Loomade varjupaik puudub, vajadusel hoiab ajutiselt loomi Hiiumaa Loomakaitse. Kärdla linnast saadeti viimati varjupaika 2009. aasta sügisel üks kass. Peremehe kaotanud loomadega tuleb linnas tegeleda aastast paar-kolm korda. 2009. aastast on linnas kohustuslik koerte register, mis oluliselt lihtsustab ja kiirendab hulkuma läinud looma tagasitoimetamist tema omanikule.

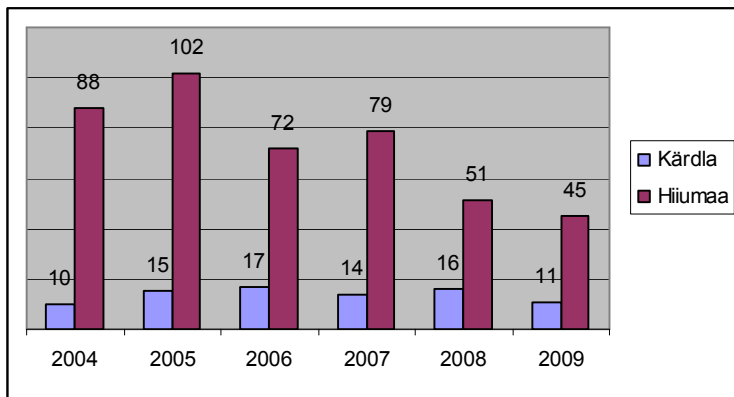
4.2 Turvalisus

2000., 2001., 2002.a tunnustas Kriminaalpreventsiooni Nõukogu Kärdlat Eesti Turvalisima linna tunnustusplaadiga. Omavalitsuse löikes Politsei- ja piirivalveamet statistikat ei pea. Arvestades meie saare keskuse ja linnafunktsiooni, on võimalik hinnanguid anda maakonna näitajate baasil.

2009 aastal registreeriti Hiiumaal 105 kuritegu, mis oli 28 fakti võrra vähem kui 2008 aastal. Peamiselt on lahendada varavastased kuriteod, milles tooni annavad sissehõivamised ja vargused eluruumidest. Maakonna terviseprofiili andmetel (lk 25) on kahe aasta võrdluses kuritegevus kõige enam vähenenud Kärdla linnas (53 fakti 2008/31 fakti 2009). Väärtegude enamuse moodustavad liiklusalased rikkumised nagu sõidukiiruse ületamine, nendest rikkumistest 90% panevad toime saare külalised ja 10% kohalikud elanikud. Vastupidine on suhe alkoholihoobes mootorsõidukite juhtide puhul.

Politsei- ja piirivalveameti Kärdla konstaablijaoskonna juhi Avo Kaili sõnul saab üldiselt rahul olla sõidukijuhtide ja kaasreisijate turvavarustuse kasutamisega. Siiski hindab Kärdla elanik tihti läbitavat vahemaad liiga lühikeseks, et turvavööd kinnitada. Positiivne on ka helkurite kasutamise populaarsus elanikkonna seas ning vähene liiklusõnnetuste hulk linnas. Kasvavaks probleemiks on narkootilise aine tarvitamine ja omamine.

Tulekahjude arv on viimastel aastatel näidanud vähenemist. Suure osa registreeritud tulekahjust moodustavad nn väiksemad tulekahjud nagu prügikastid, kulu jms. 2007 aastal hukkus tules üks linnaelanik.



Joonis 31. Tulekahjud Kärdlas ja Hiiumaal
Allikas: Lääne Eesti Päästkeskus

Tulekahjude ennetamiseks on viimastel aastatel linna, haridusasutuste ja päästeameti koostöös tehtud head ennetustööd. Igal aastal toimuvad tuleohutuselased infopäevad sotsiaaltöötajatele ja eakatele. Väga heal tasemel on Lääne Eesti Päästeosakonna tuleohutusennetuse töö laste ja noortega. 2008.aastal alustas 1. klassi lastele mõeldud projekt „Nublu kaitseb ja õpetab”, mille raames said 36 last suitsuanduri ja tuleohutuse alase koolituse ja lasteaedade 4-6 aastastele lastele suunatud projekt „Nublu aitab”, milles osales 84 last. 2009.a alustas 6. klassidele suunatud projekt „Kaitse end ja aita teist” 41-le meie linna lapsele ning jätkus käesoleval aastal 58-le lapsele. 2010.a on projekt „Tean tules” läbi viidud 62-le 1.-3. klassi õpilasele. Käesoleval aastal on kavandatud korteriühistutele suunatud tuleohutuselane teabepäev ning jätkuvad kõik eelpoolnimetatud projektid.

2009. aastal pidas suitsuandurit väga vajalikuks 79% maakonna elanikest. Eelmise aasta suvel paigaldati kolmele Kärdlas elavale sügava kuulmispuudega inimesele suitsualarmsüsteem, mille maksumusest 90% tasus riik. Projekti „Kodu tuleohutuks” raames paigaldati Päästeteenistuse ja linnavalitsuse koostöös suitsuandur 43 pensionäriile ning kõikidesse sotsiaalkorteritesse. Kokku soetas linn projekti raames 444 suitsuandurit eakatele, vähekindlustatud peredele ja hooldatavatele puuetega inimestele.

Tööinspeksiooni andmetel juhtus 2006-2008. aastal 100 000 elaniku kohta tööõnnetusi kõige enam Lääne-Virumaal ja Järvamaal. Kõige väiksemad olid näitajad Hiiumaal ja Valgamaal. „Tervist edendavate töökohtade põhimõte seisneb töökeskkondades terviseohtude vältimises ja töötaja tervise kaitses, töötingimuste kohandamises töötaja võimetele, tervise edendamises ja esmatasandi tervishoius. Iga töökohta planeerimisel tuleb arvestada inimese elukvaliteedi aspektidega, mis tähendab füüsilist, psüühilist ja sotsiaalset heaolu töökeskkonnas, mida ei saa mõõta ainult tööõnnetuste ja kutsehaiguste esinemise põhjal.” (www.terviseinfo.ee). Kärdla linnas on maavalitsuse andmetel vaid üks tervist edendavate töökohtade liikumisega liitunud tööandja: Politsei- ja Piirivalveameti Lääne Prefektuuri Kärdla konstaablijaoskond.

Tulenevalt majandus- ja kommunikatsiooniministri 14.juuni 2005.a määrusest nr 67, mis jagab objektid A, B kategooria või ohtlikuks ettevõtteks, Kärdla linnas A ja B kategooria suurõnnetuse ohuga seostatavad ettevõtted puuduvad. Linnal on kaks ohtlikku ettevõtet – AS Olerex tankla ja AS Jetoil tankla. Ohuallikaks on ohtlike veoste transport läbi linna, peamiselt on tegemist ohtlike veostega ja autodega, mis transpordivad põlevvedelikke ja kodugaasi. Samuti on võimalikeks ohuallikateks tehniliste võrkude rivist väljalangemine, reostus merelt jne. Lääne-Eesti Päästkeskuse Hiiumaa Päästeosakond soovitab linna loodaval kriisikomisjonil määrata objektid ja ettevõtted, mis kuuluvad tema arvates kriisiolukordades ohustatud objektide hulka.

Linnal puudub hädaolukorra lahendamise plaan, milles on kirjeldatud, kuidas toimub elanikkonna teavitamine, mil viisil toimib juhtimisstruktuur, millised on olukorra lahendamisel osalevate asutuste ja üksikisikute ülesanded ning kuidas on korraldatud nende teabevahetus õnnetuse puhul kõrgendatud riskiga objektidel. Tulenevalt 15.06.2009.a vastu võetud Hädaolukorra seadusest peab kohalik omavalitsus moodustama oma kriisikomisjoni (§5 lg 1) või ühtse komisjoni teiste omavalitsustega (§5, lg 2).

Kärdla linna alkoholipoliitika juhindub üleriigilistest regulatsioonidest. Tulenevalt sellest, et liiga paljud noored satuvad pahuksisse alkoholiseadusega, mitmed juhid sõidavad ebakaines olekus ning Kärdla linnas on 1000 elaniku kohta enam kui üks alkoholi kauplus, saab tõdeda, et alkohol on linnas kergelt kättesaadav. 2008–2009. aastal oli alkoholimüügiluba 4-l kauplusel, varasematel aastatel 5-l.

4.3 Vaba aja veetmise kohad

Sportimisvõimalusi pakkuvaid hooneid, saale ja rajatisi haldavad Kärdla linn, sh Kärdla Ühisgümnaasium (KÜG), MTÜ Jahtklubi DAGO ja Hiiumaa Tenniseklubi. Tabel 4 annab ülevaate spordirajatiste kasutatavusest Kärdla linnas.

Tabel 4. Spordirajatiste kasutatavus

Nr	Spordirajatise nimetus/ehitise liik	Aadress (tn)	Haldaja	Tegevus	külastavus/korda päevas/
1	Kärdla Ühisgümnaasiumi spordisaal - sportmängude saal	Uus 4	KÜG	kehalise kasv tundides muul ajal	180 40-60
2	Kärdla Ühisgümnaasiumi võimla - liikumissaal	Uus 4	KÜG	kehalise kasv tundides	35
3	Leigri väljaku võimla - sportmängude saal	Leigri väljak 11	KÜG		60
4	Mängudemaja - sportmängude saal, jõusaal	Nuutri 21	KÜG	kehalise kasv tundides muul ajal	30 40
5	Kärdla staadion - kergejõustiku- ja jalgpallistaadion	Põllu 18	KÜG		70
6	Vasaraheite väljak - muu spordiväljak		KÜG		
7	Kärdla svertpaadisadam - paadikuur, paadikanal sadamakai I, sadamakai II, slipitee	Sadama 28,	MTÜ Jahtklubi DAGO		kuni 30
8	Kärdla rannavolle väljakud - rannavolle väljakud	Lubjaahju 4,	Kärdla linn		40
9	Kärdla rulapark - ekstreemspordiväljak	Nuutri 21,	Kärdla linn		
10	Hiiumaa Tenniseklubi Kärdla Tennisekeskus - 4 saviliiva väljakut, 1 kunstmuruväljak, 1 pörkeseinaga harjutusala (asfalt)	Turu 7,	Hiiumaa Tenniseklubi	klubi liikmed laagrid jm	50-70 60

Allikas: Hiiumaa Spordiliit

Kärdla Linnavalitsus kehtestas 30.09.2009.a korraldusega nr 267 Kärdla Ühisgümnaasiumi ruumide ja staadioni üüri tunnihinnad (1.4):

kooli võimla suur saal (rühmad, grupid)	200 krooni
kooli võimla väike saal (rühmad, grupid)	100 krooni
mängude maja Pae tn 18 (rühmad, grupid)	150 krooni
mängude maja Pae tn 18 jõusaal (üksikpilet)	20 krooni
võimla Leigri väljak 11	150 krooni
staadion Põllu tn18 (rühmad, grupid koos inventari kasutamisega)	300 krooni
staadion (rühmad ja grupid ilma inventari kasutamiseta)	200 krooni
staadion (üksikpilet)	25 krooni
mängude maja Pae tn 18 jõusaal (12 korra pilet)	200 krooni

Soodsamaid kokkuleppehindu või tasuta ruume saavad kasutada laste ja noorte treeningrühmad, pikaajalised kasutajad jms.

5. Tervislik eluviis ja terviseteenused

5.1 Tervislik ja sportlik eluviis

Rahvaterviseüritusi reklaamivat, terviseprojekte tutvustavat, eriarstide vastuvõttudest informeerivat, jms tervisealast teavet on võimalik saada: ajalehest „Hiiu Leht”, kuulates Kadi raadiot, kooli koduleheküljelt või infostendilt, linna koduleheküljelt, veebilehelt www.hiiumaa.ee, perearstikeskusest, Hiiumaa Tervisetoad, Kärdla linna ametlikult kodulehelt, avalikelt infostendidelt, Hiiumaa Teavitamis- ja Nõustamiskeskuse koduleheküljelt ja SA Hiiumaa Haigla polikliiniku infostendilt.

Erinevad sportimisharrastused on populaarsust kogumas. Järjest rohkem on näha nii nooremaid kui vanemaid kepikõndijaid, aeroobikaharrastajaid, orienteerujaid, rulluisutajaid ja jalgrattureid. Viimaste hulgas valmistab muret vähene turvavarustuse kasutamine. Viimane talv pakkus rohkesti suusatamisvõimalusi, mil Kärdla elanikud kasutasid aktiivselt Pühalepa vallas asuvat valgustatud suusarada. Noored kasutavad Mängude maja ümbruses asuvaid välisväljakuid.

Lisaks ametlikele spordibaasidele ja -rajatistele on Kärdlas arvestatav hulk laste ja noorte seas kasutatavaid mänguväljakuid, mis vajavad täpsemat kaardistamist ning remonti: Vabaduse ja Kooli tänava palliplatsid, Aia ja Kaare ristil asuv palliplats jne.

Tervislikku eluviisi toetavate ürituste ja kampaaniate organiseerimisel peab senisest rohkem pöörama tähelepanu erinevate sihtgruppide kaasamisele.

Ülevaade linnaelanike subjektiivselt tervisehinnangust, füüsilisest aktiivsusest, toitumisharjumustest ja tervise riskikäitumisest puudub.

5.2 Terviseteenused

SA Hiiumaa Haigla, mis asutati 30. detsembril 2002, on ainus statsionaarset arstiabi andev tervishoiuasutus saarel. Haigla põhiülesandeks on tagada saarel erakorraline arstiabi, ja valmisolek katastroofimeditsiini seisukohalt ning olla statsionaarse ja II ravitasandi (ambulatoorse) aktiivravi haiglaks. Haigla praegune hoonetekompleks (Rahu 2), valmis 1957.a. Haigla on pidevas arenemises. Haiglas on 32 voodikohta, töötab 11 arsti ja 20 meditsiiniõde. 2003. aastal ühines haigla rahvusvahelise tervistedendavate haiglate võrgustikuga.

Taastusraviteenust osutab haigla 2006.a IV kvartalist. Taastusraviga tegeleb taastusraviarst ja kaks füsioterapeuti. Haigekassa maksab tema hinnakirjas olevate teenuste eest. Probleemiks on see, et paljud teenused, mida patsiendid vajavad, ei ole haigekassa poolt rahastatavad ning nende eest tasub patsient. 2007. a sai taastusravi SA Hiiumaa Haiglas 447 hiidlast, neist 12 last, 2008 - 485, lapsi 31 ja 2009 – 557, lapsi 18. Taastusravi kasutajate arv kasvab, see annab tunnistust, et hoolimata raskest majanduslikust olukorrast hiidlane mõistab taastusravi kasulikkust ja olulisust paranemisprotsessis.

Alates 1. aprillist 2009.a on SA Hiiumaa Haigla rehabilitatsiooniasutus, mis:

- osutab rehabilitatsiooniplaani tegevuskavas märgitud tegevusi lastele, täiskasvanutele ja 16-aastastele kuni vanaduspensioniealistele psüühilise erivajadustega inimestele, kellel on vähemalt 40% töövõimetust (väljaarvatud rehabilitatsiooniplaani hindamise ja planeerimise teenust, mis eeldab psühhiaatri olemasolu meeskonnas);
- koostab rehabilitatsiooniplaane lastele ja täiskasvanuile (väljaarvatud 16-aastased kuni vanaduspensioniealised psüühilise erivajadusega inimesed, kellel on vähemalt 40%line töövõime, kuna eeldab psühhiaatri olemasolu eeskonnas)

Rehabilitatsioonimeeskonda kuuluvad taastusraviarst, füsioterapeut, tegevusterapeut, sotsiaaltöötaja, psühholoog, eripedagoog-logopeed. 2009. a üheksa kuu jooksul oli teenusel kokku 31 klienti, kellest Hiiumaalt 13 ja Kärdlast üheksa. Eelpoolnimetatud teenuste eest maksab Sotsiaalkindlustusamet.

Kitsalt spetsialiseerunud arstiabi osutamist maakonnas pidevalt ei toimu. Hiidlastele paremate tervishoiuteenuste osutamiseks on haiglal lepingud 15 erineva eriala arstiga, kes osutavad saarel ambulatoorset ning piiratud mahus statsionaarset tervishoiuteenust.

Esmatasandi arstiabi osutab Kärdla Perearstid OÜ (Nuutri 3A), kus töötab kolm perearsti ja neli meditsiiniõde. Perearstikeskuses on kohapeal võimalik teha kaheksat erinevat analüüsi.

Eriarstiabi osutavad FIE Katrin Noorkõiv (psühhiaater) Kärdlas (Uus tn 1) ja FIE Ülo Lember (töötervishoiuarst) Käinas.

Lastepsühhiaater Lea Kalvo on aastaid oma patsiente vastu võtnud Kärdla Ühisgümnaasiumi õpilaskodu ruumides (Sadama 11).

Hambaravi osutab Kärdla linnas kolm hambaravikabinetti: Angela Sivonen Hambaravi OÜ (Heltermaa mnt 12), Heli Mikk Hambaravi OÜ (Põllu tn 1) ja V.J. Hambaravi OÜ (Vabaduse tn 7), kus lisaks hambaravi osutamisele pakutakse hügienisti teenuseid.

Kärdla linnas on kaks apteeki: Kärdla Apteek OÜ (Uus tn 3) ja a.Aphoteka Kärdla Keskväljaku apteek (Põllu tn 1). Apteek 1 Linnumäe apteek, mis on avatud kella 21.00ni, asub linna piirist 800 meetri kaugusel Pühalepa vallas.

Hiiumaa Teavitamis- ja Nõustamiskeskuse ruumes pakub alates 25. septembrist 2009.a noortele vanuses kuni 24-elu-aastat tasuta seksuaaltervise ja – nõustamisteenuseid Hiiumaa Noorte Nõustamiskabinet AMOR, mis kuulub SA Hiiumaa Haigla struktuuri ja on rahastatud Eesti Haigekassa poolt.

5.3 Nõustamisteenused ja terviseteenuseprojektid

Kärdla elanikud kasutavad aktiivselt võimalust kontrollida vererõhku, vere kolesteroolisisaldust, rasvaprotsenti, kehamassiindeksit ja veresuhkru taset Hiiumaa Tervisetöas (Vabaduse tn), mis alustas tööd 27. novembril 1996.a Südametoa nime all. Lisaks saab tervisetöast tuge suitsetamisest loobumisel.

Hiiumaa Teavitamis- ja Nõustamiskeskus (HUPS) on teavitamis- ja nõustamisteenust pakkuv ning võrgustikutööd koordineeriv piirkondlik kompetentsi- ja tugikeskus, mis toetab

laste ja noorte ea- ning võimetekohast arendus- ja õppetegevust, noorte teadlike valikute tegemist ja riskikäitumise ennetamist lähisuhetes. HUPSi sihtrühmaks on Kärdla linna ja kogu Hiiumaa lapsed, noored, lapsevanemad ja spetsialistid. Lisaks noorteinfo vahendamisele (vt ptk 3.4) pakub HUPS integreeritud nõustamismudeli raames järgmisi nõustamisteenuseid:

- karjääriteenuseid (sh karjääriõpe, karjäärinõustamine ja karjääriinfo);
- õppenõustamisteenuseid (sh psühholoogiline, eripedagoogiline, logopeediline, sotsiaalpedagoogiline);
- noorte suhete- ja tervisenõustamisteenuseid.

Oluliseks on regulaarsed uuringud elanikkonna vajadustest ja rahulolust info- ja nõustamisteenustest. 2009. aastal erinõustamisteenuseid 1107 inimest. Kärdla linna elanike osakaal nendest oli ligi 40%.

Perenõustamisalast abi osutab MTÜ Hiiumaa Perenõustamiskeskus.

Puudega laste vanemad kogunevad iga kuu viimasel laupäeval, Kärdla Sotsiaalkeskuses omal algatusel sündinud eneseabigrupis. 2010. aasta algusest toimuvad keskkuses iga kahe kuu tagant kogu maakonna puudega laste vanematele suunatud koolitused.

Linna allasutused on koostöös erinevate partnerite ja rahastajatega viimastel aastatel ellu viinud palju erinevaid tervisekäitumist toetavaid projekte. Rahalist toetust on saadud ministeeriumitest, Hasartmängumaksu Nõukogust, erinevatest fondidest. Projektide sihtrühmad on lasteaiast pensionärideni, õpilastest pikaajaliste töötuteni.

- "Terve ja aktiivne koolieelik" (2007, 2008, 2009) oli suunatud kooliminevatele lastele ja nende vanematele. Eesmärgiks omavahel tutvaks saada, proovida iseseisvat toimetulekut, koos kaaslastega sportida ja nuputada ning üheskoos aega veeta, tegevused lapsevanematele, psühholoogi ja sotsiaalpedagoogi loengud. Rahastajad: Kärdla linnavalitsus, Lastekaitseliit, Eesti- Hollandi heategevusfond Päikselill ja Philips.
- "Karjääriteenuste süsteemi arendamine" - projekti sihtrühmaks on noored, lapsevanemad, õpetajad, noortega tegelevad spetsialistid. Rahastaja: Elukestva Õppe Arendamise Sihtasutus INNOVE, Euroopa Sotsiaalfond
- „Õppenõustamissüsteemi arendamine” - projekti eesmärgiks on laste, noorte, lapsevanemate, õpetajate, tugispetsialistide, haridusasutuste juhtide ja KOV ametnike toetamine konsultatsioonide, meetodilise materjali jm abil. Rahastaja: Riiklik Eksami-ja Kvalifikatsioonikeskus ja Euroopa Sotsiaalfond.
- „Omastehooldus - üheskoos saame hakkama!” 2008-2009. Eesmärgiks koolitada omastehooldajaid. Koolituse läbis 20 hooldajat. Rahastaja: Avatud Eesti Fond. 2010. aastal toimib jätkuprojekt, eesmärgiks koolitada omastehooldajate koolitajaid. Kärdlast osaleb kolm inimest.
- „Seiklus“. September – detsember 2008. Sihtgrupp: 10-15 seadusega pahuksisse läinud ilma konkreetse huvitegevuseta noored vanuses 13-15 aastat. Rahastaja: Hiiu maakonna alaealiste komisjon.
- „Kärdla ANK kui Varaait“ suvi 2007- suvi 2009. Eesmärgiks propageerida aktiivset liikumist, laenutades tasuta rulluiskeid ja turvavarustust. Sihtgrupp: 7-26. aastased noored. Rahastaja: Eesti ANK konkurss „Noortekeskus kui Varaait“.

6. Terviseprofiili eesmärkide saavutamise vahendid

Käesolevas peatükis esitatakse linna tervisetegurite hindamise analüüsimisel tuvastatud peamised probleemid, püstitatakse valdkondade strateegilised eesmärgid ning pakutakse välja võimalikud meetmed kogukonna ja indiviidi tasandil rakendamiseks.

6.1 Sotsiaalne sidusus ja võrdsed võimalused

Sotsiaalmajanduslikud probleemid, ühiskondlik teadmatus ja ükskõiksus kujutavad ebatervislike eluviiside ja keskkonnariskidega samaväärset ohtu Kärdla linna elaniku tervisele. Suurem sotsiaalne sidusus vähendab riskikäitumist ja parandab tervisenäitajaid. Ühise vastutusega tagame linnaelanike heaolu, ületame sotsiaalse killustumise ja vähendame tõrjutust.

Probleemid

- Sündivus Kärdla linnas on madal hoolimata sellest, et linn pakub piisavalt lasteaiakohti, toetustesüsteem on parem kui teistes Hiiumaa omavalitsustes, kool on renoveeritud ja kaasaegne.
- Aastate lõikes on viimasel kümnendil Kärdlast lahkunud rohkem inimesi, kui juurde tulnud.
- Keskmiselt 60% surmapõhjustest moodustavad südame- ja veresoonkonnahaigused ning 30 % pahaloomulised kasvajad.
- Majanduskriis on vähendanud linna eelarvet, üksikisiku tulumaksu laekumist ja keskmist brutosissetulekut.
- Miinimumpalga saajate osakaal, töötute arv, riikliku toimetulekutoetuse saajate ja/või linna eelarvest makstavat sotsiaaltoetust vajavate linnaelanike hulk suureneb. See toob kaasa suuremad sotsiaalsed (sealhulgas sotsiaalse sidususe vähenemise) ja terviseriskid (sealhulgas tervist kahjustava riskikäitumise ja haigestumise suurenemise). Sealtkaudu kasvab surve linna eelarvele sotsiaal- ja tervishoiusfääri ülalpidamiseks.
- Puudub ülevaade tööd teha soovivate osalise töövõimega inimeste arvust, samuti puuduvad teadlikkus, teadmised ja rahalised ressursid kohandatud ja/või toetatud töökohtade loomiseks. Tulemuseks on osalise töövõimega ja puuetega inimeste sotsiaalse sidususe vähenemine ja risk tõrjutuse tekkimiseks.

Valdkonna strateegiliseks eesmärgiks on kõigi elanikerühmade sidususe suurenemine ja tõrjutuse vähenemine.

Soovituslikud meetmed kogukonna tasandil

- Arendada linna sotsiaalset infrastruktuuri, toetada koostöö- ja toetusvõrgustikke ja huvialaühenduste tegevust. Luua inimeste omaalgatust ja sotsiaalset aktiivsust soosiv keskkond.
- Luua motiveerivad tingimused sotsiaalselt tundlikele gruppidele.
- Arendada elukvaliteeti ja toimetulekut suurendavaid teenuseid ja meetmeid.
- Tagada tervisega seonduva teabe kättesaadavus elanikkonnale, anda informatsiooni neile suunatud hüvitiste ja teenuste kohta, kasutades selleks neile arusaadavaid suhtlusvorme.
- Toetada kolmanda sektori ja vabatahtlike algatusi ja tegevust.

- Luua motiveerivad tingimused sotsiaalselt tundlikele elanikkonnagruppidele.

Soovituslikud meetmed linnaelaniku tasandil

- Hoolida enda ja lähikondlaste heaolust, vajadusel otsida ise ning julgustada lähikondseid pöörduma professionaalsete abipakkujate poole.

6.2 Laste ja noorte turvaline ning tervislik areng

Laste tervisliku ja turvalise arengu toetamine põhineb kõigi sektorite ja kogukonnaliikmete paindlikul koostööl. See võimaldab varajase riskikäitumise avastamise ja vajadusel sekkumise. Nooruses tehtavad valikud mõjutavad inimese hilisemat terviseseisundit.

Probleemid

- Arenguliste iseärasuste hiline märkamine.
- Krooniliste haiguste (allergia, diabeet) või krooniliste haiguste riskitegurite (ülekaalulisus, vererõhu kõrgenemine, rühivead, nägemislangus) esinemissageduse tõus laste ja noorte hulgas.
- Lastepsühholoogi, lastepsühhiaatri, eripedagoogi ja logopeedide, (sh magistrikraadiga spetsialistide) pakutava abi ebapiisav kättesaadavus.
- Puudub informatsioon laste subjektiivse tervisehinnangu kohta, mis võimaldab võrrelda tulemusi Eesti andmetega ning planeerida vajalikke meetmeid.
- Kärdla Lasteaias ei osutata terviseteenust.
- Kärdla Ühisgümnaasiumis ei tehta koolitoidu analüüsi, mis teeb küsitavaks kooli valmisoleku arvestada laste toitumisalaste erivajadustega.
- Vähe on lapsevanematele, õpetajatele ja teistele lastega töötavatele spetsialistidele mõeldud lapse arengu ja tervise kaitse ning edendamise võimalusi kajastavaid koolitusi, infokeskkond vajab täiendamist ja arendamist.

Valdkonna strateegiliseks eesmärgiks on laste turvalisuse ja võrdsete võimaluste suurenemine.

Soovituslikud meetmed kogukonna tasandil

- Luua teenuste kättesaadavuse tagamiseks motiveerivad tingimused teenuse osutajatele; edendada koostööd ja võrgustikutööd erinevate spetsialistide vahel eesmärgiga tagada teenuste järjepidevus ning vastavus perede ja laste vajadustele.
- Suurendada arenguliste ja hariduslike erivajadustega laste tugiteenuste (logopeediline, psühholoogiline, eripedagoogiline) kättesaadavust Hiiumaa Teavitamis- ja Nõustamiskeskuse baasil.
- Rakendada Kärdla Ühisgümnaasiumis meetmeid laste tervise edendamiseks ning tervisehäirete ja kergete vigastuste ennetamiseks.
- Tõhustada erinoorsootööd riskioludes elavatele ja/või probleemkäitumisega noortele arengueelduste loomiseks noorte võimete ja oskuste aktiviseerimise ning motivatsiooni suurendamise kaudu.

- Avardada töökasvatuse võimalusi noorte tööhõivevalmiduse tõstmiseks ning noorte olukorra parandamiseks tööturule sisenemisel.
- Tagada noortele tervistav puhkus organiseeritud vaba aja veetmise korraldamise kaudu.

Soovituslikud meetmed linnaelaniku tasandil

- Iga linnaelanik saab vähendada riske tervisele, tehes teadlikke valikuid igapäevaelu korraldamisel.
- Lapsevanemad, pedagoogid jt täiskasvanud saavad täiendada oma teadmisi laste tervise ja arengu iseärasustest, ealistest vajadustest; edendada oma vanemlike ja sotsiaalseid oskusi.
- Lapsed ja noored saavad hoolida enda ja teiste tervisest ning heaolust, suurendada selleks vajalikke teadmisi ja sotsiaalseid oskuseid, olla aktiivseks kaaslaseks õppe- ja huvitegevuse, sh tervisedenduslike tegevuste kavandamisel ja elluviimisel.

6.3 Tervislik elukeskkond

Inimest ümbritsev keskkond mõjutab terviseseisundit sageli enam, kui seda tajutakse. Paljud terviseprobleemid saavad alguse ümbritsevast keskkonnast tööl, kodus ja koolis. Ümbritseva elu-, töö- ja õpikeskkonna kujundamisel tuleb arvestada laste, puuetega inimeste, eakate, noorte emade ja ajutiste tervisevajadustega inimeste erivajadustega.

Probleemid

- Elu-, õpi- ja töökeskkonnast lähtuvate terviseriskide hindamise, juhtimise ja teavitamise süsteem on puudulik.
- Puudub põhjalik ülevaade, millistesse avalikus kasutuse olevatesse hoonetesse ja asutustesse on ligipääs liikumispuudega inimestele tagatud, kas ligipääsuvõimalused on vastavuses kehtivate nõuetega ning millistes hoonetes, asutustes ligipääs puudub, kuid on vajalik luua.
- Elu-, õpi- ja töökeskkonnale ligipääsetavus ja nende keskkondade kasutatavus ei ole tagatud kõigile linnaelanikele, sh erivajadustega inimestele.
- Linnal puudub hädaolukorra lahendamise plaan ning kõrgendatud riskidega objektide loetelu.
- Mitmed sotsiaal-, kultuuri-, hariduse- ja spordiobjektid on halvas seisus.

Valdkonna strateegiliseks eesmärgiks on elu-, töö- ja õpikeskkonnast tulenevate terviseriskide vähenemine.

Soovituslikud meetmed kogukonna tasandil

- Tõsta linnaelanike teadlikkust keskkonnast tulenevatest terviseriskidest ning nende ohjamise meetmetest.
- Järgida avaliku sise- ja välisruumi kujundamisel põhimõtteid, mis teevad kõigile kogukonnaliikmetele elu-, õpi- ja töökeskkonna juurdepääsetavaks ja kasutatavaks.
- Suurendada inimeste teadlikkust terviseriskide ennetamisest ja nende vähendamise võimalustest.
- Soodustada tervistedendavaid tegevusi töökohtadel.
- Tagada elu-, õpi- ja töökeskkonnale nõuetekohane ligipääsetavus ning nende keskkondade kasutatavus kõigile linnaelanikele, sh erivajadustega inimestele.
- Linnavalitsusel välja töötada hädaolukorra lahendamise plaan ning koostada kõrgendatud riskiga objektide loetelu.
- Tagada linna haldusalas olevate sotsiaal-, kultuuri-, hariduse- ja spordiobjektide rekonstrueerimine ja tehnilise baasi parendamine, arvestades laste, puuetega inimeste, eakate, noorte emade ja ajutiste tervisevajadustega inimeste erivajadustega.

Soovituslikud meetmed linnaelaniku tasandil

- Olla teadlik elu-, töö ja õpikeskkonnast tulenevatest terviseriskidest ning kasutada riskide vältimiseks ja vähendamiseks rakendatavaid meetmeid oma igapäevaelus ja töökohal.
- Informeerida teisi inimesi elu-, töö- ja õpikeskkonnast tulenevatest terviseriskidest.

6.4 Tervislik eluviis ja terviseteenused

Sobival kehalisel aktiivsusel, tasakaalustatud toitumisel, turvalisel liiklusel, vaba aja ja seksuaalkäitumisel ning sõltuvust tekitavate kahjulike harjumuste puudumisel on positiivne mõju paljude haiguste ennetamisele. Tervisliku eluviisi soodustamiseks tuleb erinevate eluvaldkondade esindajatega koostöös suurendada kehalist aktiivsust soodustavate võimaluste ja täisväärtusliku toidu kättesaadavust, vähendada füüsilist ja psüühilist sõltuvust tekitavate ainete kättesaadavust ning soodustada turvalist käitumist liikluses, olmes ja vaba aja veetmisel. Iga inimese jaoks on oluline terviseteenuste kättesaadavus ja korraldamine. Kvaliteetne ja mitmekülgne meditsiini- ja rahvaterviseteenuste korraldus ja osutamine aitab kaasa tervisenäitajate paranemisele.

Probleemid

- Puudub informatsioon elanikkonna subjektiivse tervisehinnangu, füüsilise aktiivsuse ja riskikäitumise kohta, mis võimaldaks võrrelda tulemusi Eesti andmetega ning planeerida vajalikke meetmeid.
- Alkohoolsed joogid on noortele kergesti kättesaadavad.
- Erinevalt varasematest aastatest näitab narkootiliste ainete tarvitamise ja omamise juhtude arv suurenemist.
- Paljud rulluisutajaid ja jalgrattureid ei kasuta turvavarustust. Mootorsõidukites ei kasutata turvavarustust, eriti nädalavahetustel ja tagumisel istmel olevad reisijad.

- Ülelinnalisi erinevaid elanikkonna sihtgrupe haaravaid tervisespordiüritusi on vähe.
- Informatsioon olemasolevate tervise- ja nõustamisteenuste kohta ei ole koondatud.

Valdkonna strateegiliseks eesmärgiks on elanikkonna kehalise aktiivsuse suurenemine, riskikäitumise vähenemine ja linnaelanikele mitmekülgsete kvaliteetsete tervishoiu- ja nõustamisteenuste kättesaadavus ressursside parima kasutuse kaudu.

Soovituslikud meetmed kogukonna tasandil

- Tagada kehalist aktiivsust soodustav/toetav keskkond.
- Saada ülevaade linnaelanike subjektiivsest tervisehinnangust, füüsilisest aktiivsusest, toitumisharjumustest ja tervise riskikäitumisest ning kavandada hinnangust tulenevalt vajalikke meetmeid.
- Toetada organisatsioone ja projekte, mille eesmärgiks on tervislike eluviiside propageerimine.
- Tõsta inimeste teadlikkust riskikäitumisest.
- Tagada abivajajatele mitmekülgsed ja kvaliteetsed nõustamisteenused ning info kättesaadavus osutatavate teenuste kohta.
- Koondada informatsioon kõigi tervise- ja nõustamisteenuste kohta Hiiumaa Teavitamis- ja Nõustamiskeskusesse.
- Arendada kohaliku omavalitsuse, MTÜde, ettevõtjate ja kodanikualgatuste koostööd tervisedendavates tegevustes.
- Tõhustada nii erinevate teenuseosutajate omavahelist koostööd ja infovahetust kui ka koostööd ja infovahetust teiste valdkondadega.

Soovituslikud meetmed indiviidi tasandil

- Täiendada oma teadmisi kehalise aktiivsuse kasulikkusest ning kasutada linnas loodud liikumisharrastuste võimalusi ja teenuseid.
- Toetada oma lähikondlasi liikumisharjumuste tervislikumaks muutmisel, pakkudes positiivset eeskuju ja kaasates aktiivselt teisi.
- Täiendada oma teadmisi ja oskusi, kasutades riskikäitumise ennetamisele ja vältimisele suunatud võimalusi, teenuseid ja vahendeid ning toetada oma lähikondlaseid tervislikul käitumisel.
- Vältida avalikus kohas alkoholi tarvitamist ja suitsetamist ning kasutada turvavahendeid.
- Kasvatada oma kodanikujulgust alaealiste riskikäitumise tähelepanemisel ja sellel reageerimisel.

7. Tegevuskava 2010-2020

*omavalitsuse allasutused.

VALDKOND	Teostajad	Allikad	2010	2011	2012	2013	2014	2015	2016	2017	2018	2019	2020
1. Sotsiaalne sidusus ja võrdsed võimalused													
1.1 Madala sündivuse põhjuste uurimine.	KOV*, MTÜ	eelarve, projektid	x	x	x	x							
1.2 Positiivse rändesaldo tagamiseks ja tulubaasi suurendamiseks: linna infrastruktuuri ja sotsiaalse keskkonna arendamine ja üldise maine parandamine.	KOV, MTÜ, äriühingud	Eelarve, projektid	x	x	x	x	x	x	x	x	x	x	x
1.3 Südame-veresoonkonna haigustesse suuremuse vähendamiseks: elanikkonna teadlikkuse tõstmine südame veresoonkonna haiguste riskiteguritest, nende ennetamisest ning varase avastamise olulisusest.	KOV, SA Hiiumaa Haigla, Hiiumaa Tervisetuba, OÜ Kärdla Perearstid	Eelarve projektid, haigekassa	x	x	x	x							
1.4 Pahaloomulistesse kasvajatesse suuremuse vähendamiseks: elanike Geenivaramu projektidesse kaasamine; elanikkonna teadlikkuse tõstmine uuringutes osalemise vajadusest, et avastada haigus võimalikult varases staadiumis; emakakaelavähi vastu vaktsineerimise propageerimine	SA Hiiumaa Haigla, OÜ Kärdla Perearstid, KOV, inimesed ise	Eelarve, projektid, haigekassa	x	x	x	x							
1.5 Õnnetusjuhtumite, mürgistuste ja traumade minimaliseerimine surmapõhjustena: esmaabi- ja traumaennetuskooolituste korraldamine.	Politsei, päästeteenistus, SA, MTÜ, OÜ Kärdla Perearstid	Eelarve, projektid, haigekassa	x	x	x	x							
1.6 Elanikkonna teadlikkuse suurendamine puukborrellioosi vältimise võimalustest ja haiguse tunnustest.			x	x	x	x							
1.7 Teenuste arendamine erinevatele sihtgruppidele: küsitluse läbiviimine osalise töövõimega /puuetega tööealiste inimeste seas, selgitamiseks välja nende tööga hõivatus, tööleasumise soovid ning takistavad barjäärid; töandjate teavitamine erinevatest tööhõivealastest meetmetest; kohandatud ja/või toetatud töökohtade tekkimise soodustavate meetmete väljatöötamine, ; ligipäätavuse tagamine.	Töandjad, KOV, Töötukassa, SA Tuuru, MTÜ	Eelarve, projektid	x	x	x	x	x	x	x	x	x	x	x

1.8 Sotsiaalse sidususe suurendamine linnaelanike ja linnavalitsuse vahel: info edastamine erinevate infokanalite kaudu, kodanikeühendustele teabe- ja infopäevade ning arutelukoosolekute korraldamine.	MTÜ, KOV	Eelarve, projektid	x	x	x	x	x	x	x	x	x	x	x	x	x	x	x
1.9 Täiendavad tegevused on kirjeldatud Kärdla linna arengukava tegevuskavas			x	x	x	x	x	x	x	x	x	x	x	x	x	x	x
2. Laste ja noorte turvaline ning tervislik areng																	
2.1 Õigusrikkumiste, sh korduvate õigusrikkumiste arvu vähendamine: lapsevanemate koolituste korraldamine, tugisüsteemide arendamine, järjepidev erinoorsootöö, noortega tegelevate spetsialistide koolitamine.	Politsei, maakonna alaealiste komisjon, MTÜ, KOV	Eelarve, projektid	x	x	x	x											
2.2 Lapsehoiuteenuste mitmekesistamine: vajadusuuringu läbiviimine, lapsehoiu koolitusvõimaluste toetamine.	MTÜ, äriühingud, KOV	Eelarve, projektid	x	x	x	x											
2.3 Lasteaias ja koolis vajalikud mahus ja kvaliteediga logopeedilise abi pakkumine: sihtrühma vajadusuuringu läbiviimine, kvalifitseeritud logopeedilise abi tagamine, lapsevanemate teavitamine olemasolevatest tugiteenustest.	KOV	Eelarve, projektid	x	x	x	x											
2.4 Laste subjektiivse terviseuuringu läbiviimine.	KOV, MTÜ	Eelarve, projektid	x	x	x	x											
2.5 Kehtivate määruste ja seaduste täitmine: koolitoidu analüüsi teostamine	KOV		x														
2.6 Krooniliste terviseprobleemidega laste erivajadusega arvestamine: lasteaia ja kooli personali koolitamine.	KOV, MTÜ, OÜ Kärdla Perearstid	Eelarve, projektid	x	x	x	x											
2.7 Lasteaias tervisehoiutöötaja ametikoha taastamine.	KOV	Eelarve		x													
2.8 Teadlikkuse suurendamine turvavarustuse kasutamise vajalikkusest jalgrattaga sõitmisel, rulluisutamisel. Õigete sõiduvõtete õpetamine.,	Politsei, KOV, MTÜ, Maanteeamet		x	x	x	x											
3. Tervislik elukeskkond																	
3.1 Elanike teadlikkuse tõstmine narkootiliste ainete tarvitamise ohtlikkusest	Politsei, MV, KOV, MTÜ, SA Hiiumaa Haigla, OÜ Kärdla Perearstid	Eelarve, Projektid	x	x	x	x	x	x	x	x	x	x	x	x	x	x	x
3.2 Elanike teadlikkuse tõstmine ja kodanikujulguse toetamine alaealiste alkoholitarbimise vähendamiseks.	Politsei, kogukond, KOV	Eelarve, projektid, haigekassa	x	x	x	x	x	x	x	x	x	x	x	x	x	x	x
3.3 Tervisedendavate töökohtade liikumise	Politsei, KOV, MV, MTÜ, SA Hiiumaa	Eelarve, projektid	x	x	x	x	x	x	x	x	x	x	x	x	x	x	x

8. Seire

Terviseprofiili regulaarse täiendamise ja uuendamise eest vastutab Kärdla Linnavalitsuse haridus- ja sotsiaalosakond.

Meetmete rakendamist ja selleks vajalikke rahalisi ressursse planeeritakse igal aastal. Elanike tervises seisundis ja -käitumises toimuvad muutused aeglaselt ning neid on otstarbekam jälgida pikema ajavahemiku tagant. Kärdla linna terviseprofiili juhtimistsükleid on kaks: iga-aastane, mis hõlmab arengukava tegevuste ülevaadet ja jooksvaid otsuseid tegevuste rahastamise ning rakendamise kohta; kaheaastane, mis hõlmab lisaks jooksvatele juhtimisotsustele arengukava indikaatorite uuendamist.

VALDKOND	Teosta- tud	Teostatud osaliselt või alustatud	Ei ole teosta- tud	...sest kaota- nud olulisuse	... sest vähe- res- sursse
1. Sotsiaalne sidusus ja võrdsed võimalused					
Madala sündivuse põhjused on välja selgitatud.					
Linna infrastruktuur, sotsiaalne keskkond ja maine on paranenud.					
Südame-veresoonkonna haigustesse suremus on vähenenud.					
Elanikkonna teadlikkus südame veresoonkonna haiguste riskiteguritest, nende ennetamisest ning varase avastamise olulisusest on tõusnud.					
Pahaloomulistes kasvajatess suremus on vähenenud.					
Elanikud on Geenivaramus projektidesse kaasatud ning nende teadlikkus uuringutes osalemise vajadusest, et avastada haigus võimalikult varases staadiumis, on tõusnud.					
Emakakaelavähi vastu vaksineerimine on suurenenud.					
Õnnetusjuhtumite, mürgistuste ja traumade arv surmapõhjusena on vähenenud.					
Esmaabi- ja traumaennetuskoolitused on korraldatud.					
Elanikkonna teadlikkus puukborrellioosi vältimise võimalustest ja haiguse tunnustest on tõusnud.					
Küsitlus osalise töövõimega /puuetega tööealiste inimeste seas (selgitamaks välja nende tööga hõivatus, tööleasumise soovid ning takistavad barjäärid) on läbi viidud.					
Tööandjaid on erinevatest tööhõivealastest meetmetest teavitatud.					
Kohandatud ja/või toetatud töökohtade tekkimist soodustavad meetmed on välja töötatud.					
Tervislike erivajadustega inimestele (avalikus kasutuses olevatesse sotsiaal- kultuuri-, hariduse- ja spordiobjektidesse) ettenähtud ligipääsu võimalused ning nende nõuetekohasus on kaardistatud.					
Tervislike erivajadustega inimestele on tagatud ligipääs avalikus kasutuses olevatesse sotsiaal- kultuuri-, hariduse- ja spordiobjektidesse.					
Sotsiaalne sidusus linnaelanike ja linnavalitsuse vahel on suurenenud.					
Kodanikeühendustele korraldatakse teabe- ja infopäevi ning arutelukoosolekuid.					

2. Laste ja noorte turvaline ning tervislik areng					
Õigusrikkumiste, sh korduvate õigusrikkumiste arv on vähenenud					
Lapsevanematele on koolitusi korraldatud.					
Lapsevanemaid ja lapsi toetavaid tugisüsteeme on arendatud.					
Järjepidev erinõustootöö toimib.					
Noortega tegelevaid spetsialiste on koolitatud.					
Lapsehoiuteenuste valikut on mitmekesistatud.					
Lapsehoiuteenuste vajadusuuring on läbi viidud.					
Lapsehoiu koolitusvõimalusi toetatakse.					
Lasteaias ja koolis pakutakse vajalikku mahus ja kvaliteediga logopeedilist abi.					
Sihtrühma tugiteenuste vajadusuuring on läbi viidud.					
Lapsevanemaid on olemasolevatest tugiteenustest teavitatud.					
Koolitoidu analüüsi teostatakse.					
Lasteaia ja kooli personal on krooniliste terviseprobleemidega laste erivajadustega paremaks toimetulemiseks koolitatud.					
Lasteaia tervishoiutöötaja ametkoht on taastatud.					
Teadlikkus turvavarustuse kasutamise vajalikkusest jalgrattaga sõitmisel ja rulluisutamisel on suurenenud.					
Rulluisutamise ja jalgrattasõidu koolitused on toimunud.					
3. Tervislik elukeskkond					
Elanike teadlikkus narkootiliste ainete tarvitamise ohtlikkusest on tõusnud ning narkootiliste ainete tarbimine ja omamine on vähenenud.					
Kodanikujulge alaealiste riskikäitumise tähelepanemisel ja sellel reageerimisel on suurenenud.					
Töökonnad on tervislikumaks muutunud ja töötajate tervis paranenud.					
Hädaolukorra plaan on väljatöötatud.					
Uued spordiplatsid ja laste mänguväljakud on planeeritud ja ehitamine kavandatud või teostatud..					
Olemasolevad spordiplatsid ja laste mänguväljakud on korrastatud.					
Linna haldusalas olevad sotsiaal- kultuuri, hariduse- ja spordiobjektid (arvestades laste, puuetega inimeste, eakate, noorte emade ja ajutiste tervisevajadustega inimeste erivajadustega) on rekonstrueeritud ja tehniline baas uuendatud.					
4. Tervislik eluviis ja terviseteenused					
Elanike poolt hinnatud spordiplatsid ja laste mängukohad on kaardistatud.					
Elanike subjektiivne tervisehinnangut, füüsilise aktiivsust ja riskikäitumist puudutav küsitlus on läbi viidud ja sellest tulenevalt on vajalikud meetmed kavandatud.					
Korraldatakse erinevaid sihtgrupe kaasavaid rahvatervisespordi üritusi.					
Erinõustamisteenuseid on arendatud.					
Erinõustamisteenuste vahendamine toimub Hiiumaa Teavitamis- ja Nõustamiskeskuse baasil.					

Kasutatud kirjandus ja allikad

Eesti Statistikaameti andmebaas <http://pub.stat.ee/px-web.2001/dialog/statfilere.asp>.

Haigekassa www.haigekassa.ee statistika.

Hiiu Leht „Mullune pankrottide arv kümnendi suurim”. 6.04.2010.

<http://www.hiiumaa.ee/index.php?arhiivi=&idc=1011128100094771000>.

Hiiumaa Teavitamis- ja Nõustamiskeskuse tegevusaruanne (2009). Kärdla linnavalitsus.

Hiiumaa terviseprofiil ja tervisedenduse tegevuskava 2010 – 2012. www.mv.hiiumaa.ee

Kärdla Kultuurikeskuse tegevusaruanne (2009). Kärdla linnavalitsus.

Kärdla linna arengukava. Kärdla 2004.

Kärdla linna majandusaasta aruanne 2008. Kärdla linnavalitsuses.

Kärdla linna sotsiaalhoolekande arengukava 2008-2013. Kärdla linnavalitsus.

Kärdla Linnavolikogu määrus 29.03.2010.a nr 4. Terviseprofiili algatamine.

Kärdla Linnavalitsuse 30.09.2009.a korraldus nr 267 „KÜG inventari ja teenuste hindade kehtestamine”. Kärdla linnavalitsus.

Kärdla Ühisgümnaasiumi õpilaste kaasatus huvitegevusse. Uurimus KÜG 1.-12. klassis . veebruar 2010.

Lisa kooli kodukorrale

<http://www.dako.edu.ee/images/Dokumendid/koolielu%20korraldus.pdf> 15.04.2010.

Hiiu Maakonna maakonnaplaneering www.mv.hiiumaa.ee

Rahvastiku tervise arengukava.

http://www.sm.ee/fileadmin/meedia/Dokumendid/ASO/RTA/Rahvastiku_tervise_arengukava_2009-2020.pdf.

Sotsiaalkeskuse tegevusaruanne (2009). Kärdla linnavalitsus.

Sotsiaalministeerium „Perede sissetulekute ja tarbimise struktuur 2003 – 2007”.

http://www.sm.ee/fileadmin/meedia/Dokumendid/Sotsiaalvaldkond/kogumik/Perede_sissetulekute_ja_tarbimise_struktuur_2003-2007.pdf, lk 66.

Tervisestatistika ja terviseuuringute andmebaas www.tai.ee/tstua.

Töötukassa www.tootukassa.ee statistika.

www.hiiumaa.ee „Mullune pankrottide arv kümnendi suurim”

<http://www.hiiumaa.ee/index.php?arhiivi=&idc=1011128100094771000>

Väljamakstud sotsiaaltoetused Kärdla eelarvest 2004-2009

	Toetuse nimetus	2004		2005		2006		2007		2008		2009	
		Arv*	Summa	Arv*	Summa	Arv*	Summa	Arv*	Summa	Arv*	Summa	Arv*	Summa
1	Abivahenditoetus									19	11945	13	4409
2	Eluaseme kohandamine			3	1865	2	2936						
3	Erakorraline toetus	43	16989	44	23004	71	33807	41	36666			1	45
4	Eriteenus puudega isikule	63	19036	99	24633	82	21600						
5	Sots.toetus puudega isikule					11	11263	136	27731				
6	Heakorra-abitööd	259	37462	151	23453	57	10057	101	20900	90	23480	138	37044
7	Hooldus kasuperes	22	21837	11	14730								
8	Huvialategevus	59	5900	55	7100	42	5700	48	6470	24	8155	39	6825
9	Hooldajatoetus 240.-			373	89520	488	117120	485	116400	481	144960	469	168840
10	Hooldajatoetus 400.-			149	59600	172	68800	190	76000	202	99960	173	103800
11	Hooldajatoetus puud.lapsele											15	6000
12	Juubelitoetus	77	19250	65	16250	80	20000	91	27300	100	30000	108	32400
13	Kooliminekuetoetus	44	6504	42	8694					33	33000	38	40000
14	Lasteaia kohatasu 2., 3.laps	171	18557	165	14795	136	13051	164	18658	161	17930	163	18260
15	Lasteaia kohatasu koolieelik	383	67025	366	64050	292	57750	297	60705	338	74360	335	74360
16	Maamaksutoetus	8	1347	10	1475	8	1158	8	1564				
17	Matusetoetus	8	2400	11	3300	28	8400	28	14000	35	37116	39	39000
18	Samaaria Turvakodu	10	21093	15	20673	10	15713	14	24133	30	43953	35	71554
19	Suure pere toetus									18	78000	11	90000
20	Suvelaagri toetus			5	1395	10	3150	10	3600				
21	Sõidusoodustus õpilastele	29	4176	24	5532	10	1716	14	4484				
22	Transporditoetus									16	5147	37	17379
23	Tervisetootus									26	6216	108	31197
24	Toetus hoolduseks			7	1680								
25	Tohvi Hooldekodu	79	174355	94	202146	120	230853	104	225127	76	255695	110	312471
26	Täiendav lapsetoetus	103	157500	90	139500	79	120000	71	145500	76	250800	83	277200
27	Ühekordne toetus									23	23885	61	44905
28	Ravikindlustuseta isikud	35	9292	23	24318	29	6822	17	5691				
29	Üldmeditsiini kulu									8	7718	10	9350
30	Vältimatu abi							2	950	5	1151	10	3284
31	Koollõunatoetus 5.-12.kl	211	42713	202	41747								
	Kokku:		625436		789460		749896		815879		1153471		1388323

* taotluste arv 1604 2004 1727 1821 1761 1996