



Euroopa Liit
Euroopa Sotsiaalfond



Eesti tuleviku heaks

PÕLVA LINNA TERVISEPROFIIL

Põlva 2010

Sisukord

SISSEJUHATUS

1. ÜLDANDMED

- 1.1 Pindala
- 1.2 Rahvastik
- 1.3 Asustustihedus
- 1.4 Elussünnid
- 1.5 Surmad
- 1.6 Loomulik iive
- 1.7 Kohaliku omavalitsuse eelarve
- 1.8 Tulumaksu laekumine

2. SOTSIAALNE SIDUSUS JA VÕRDESED VÕIMALUSED

- 2.1 Tööturu situatsioon
 - 2.1.1 Maksumaksjad
 - 2.1.2 Keskmine brutotulu
 - 2.1.3 Miinimumpalga saajad
 - 2.1.4 Majanduslikult aktiivsed ettevõtted/üksused
 - 2.1.5 Töötus
- 2.2 Toimetulek
 - 2.2.1 Ravikindlustusega kaetud
 - 2.2.2 Puuetega isikud
 - 2.2.3 Toimetulekutoetused
 - 2.2.4 Sotsiaaltoetused
 - 2.2.5 Sotsiaalteenused
- 2.3 Kaasatus kogukonna tegevustesse
 - 2.3.1 Kogukonna motivaatorid
 - 2.3.2 Elanike kaasamine
 - 2.3.3 Naabrivalve piirkondade arv

3. LASTE JA NOORTE TURVALINE NING TERVISLIK ARENG

- 3.1 Õpilaste arv haridusasutustes
- 3.2 Koolikohustuste täitmine
- 3.3 Noorte süüteod
- 3.4 Laste ja noortega tegelevad asutused
- 3.5 Lastele ohutu elu ja õpikeskkond
- 3.6 Kooli/lasteaia terviseteevuse olemasolu
- 3.7 Kohaliku omavalitsuse poolne initsiatiiv ja toetused tagamaks teenuste kättesaadavust

4. TERVISLIK ELU-, ÕPI JA TÖÖKESKKOND

- 4.1 Huvitegevuse ja vaba aja veetmise kohad
- 4.2 Üldkasutatavad spordirajatised ja terviserajad
- 4.3 Transport ja teedevõrk

- 4.4 Keskkonna mõjurid
- 4.5 Kuriteod
- 4.6 Liikluskuriteod ja õnnetused
- 4.7 Tulekahjud
- 4.8 Alkoholi müüvad kauplused
- 4.9 Kohaliku omavalitsuse alkoholipoliitika

5. TERVISLIK ELUVIIS

- 5.1 Tervisealase teabe kättesaadavus
- 5.2 Tervislikku eluviisi toetavad üritused paikkonnas

6. TERVISETEENUSED

- 6.1 Tervishoiuteenused
- 6.2 Nõustamisteenused

KOKKUVÕTE

TEGEVUSKAVA

SISSEJUHATUS

Käesoleva dokumendi koostamise aluseks on Tervise Arengu Instituudi poolt välja kuulutatud hange kohaliku omavalitsuse Terviseprofii li koostamiseks.

Paikkonna terviseprofii li on dokument, mis aitab kaardistada kohalike elanike tervise olukorda ja seda mõjutavaid tegureid. Samuti saab terviseprofii li abil määratleda paikkonna peamised probleemid, sekkumist nõudvad valdkonnad ja vajalikud tegevused.

Terviseprofii li koostamise eesmärgiks on suurendada elanikkonna heaolu ja tõsta inimeste elukvaliteeti parema tervise kaudu ning juhtida tähelepanu omavalitsuses tehtavate otsuste tervisemõjudele.

Põlva linna arengukava visioon 2007-2013

Põlva on avatud ja arenev piirkond, mida iseloomustab tervislik ning turvaline elu- ja töökeskkond, kus hoolitakse inimestest ja loodusest.

Põlva linna tunnuslause: *Põlva – parim paik põlvest põlve!*

Terviseprofii li ja tegevuskava koostamise protsess:

- 1. oktoober 2009 – tervisedenduse baaskoolitus tervisehindamise läbiviimiseks, tervisalaste sekkumismeetmete planeerimiseks ja rakendamiseks kohalikus omavalitsuses;
- 3-4. november 2009 – terviseprofii li koolitus;
- 21. jaanuar 2010 – tervisekomisjoni koosolek, terviseprofii li koostamise planeerimine;
- veebruar 2010 – terviseprofii li indikaatorite kogumine ja andmestiku täitmine;
- 1-10. märts – terviseprobleemide ja vajaduste kirjeldamine;
- 11-18. märts – terviseprofii li eesmärgid, kirjeldused ja probleemid, analüüs ning tegevuskava koostamine;
- 19-21. märts – terviseprofii li viimistlemine, vormistamine;
- 22. märts – Põlva linna terviseprofii li esitatud Tervise Arengu Instituuti.

Terviseprofii li koostamise protsessis osalejate loetelu:

- 1) Kadri Plato – Põlva Linnavalitsuse sotsiaalosakonna juhataja, tervisekomisjoni juht;
- 2) Anne Nook – Põlva Päevakeskuse juhataja, Põlva Linnavolikogu aseesimees;
- 3) Janika Usin – Põlva Linnavalitsuse kultuuri-ja spordi peaspetsialist;
- 4) Pilleriin Aalde – Põlva Linnavalitsuse lastekaitse spetsialist;
- 5) Margit Rikka - AS Põlva Haigla ülemarst;
- 6) Taima Nurm – Põlva Spordikooli direktor.

1. ÜLDANDMED

1.1 Pindala

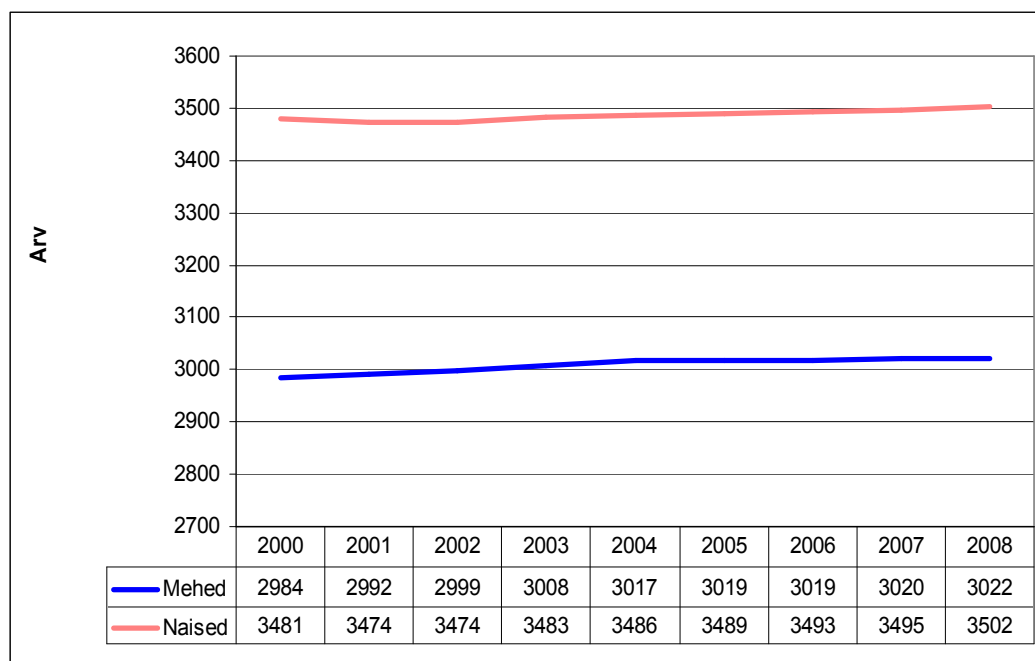
Põlva linn on Põlva maakonna administratiivkeskus. Linna territoorium hõlmab 5,5 ruutkilomeetrit, olles edela-kirde suunas peaaegu 4 km pikkuselt välja venitatud. Põlvat läbivad põhja-lõuna ja ida-lääne suunalised maanteed, mis on väga olulised maakonnasisesel liikumisel, samuti ka pääsuks magistraalteedele. Põlvas asuv raudteejaam on märkimisväärse tähtsusega maakonna ja Kagu-Eesti logistika ja majanduse seisukohast.

Põlva linna ümbritseb rõngasvallana Põlva vald. Enamuses kulgeb linna-valla piir mööda kindlaid maamärke (raudtee, ringtee, Ora jõgi), samas on sellised piirialasid, kus linna üleminek vallaks on märkamatu, kuna linna äärealadele on kujunenud valla tiheasustusalad.

1.2 Rahvastik

Rahvastiku jaotus:

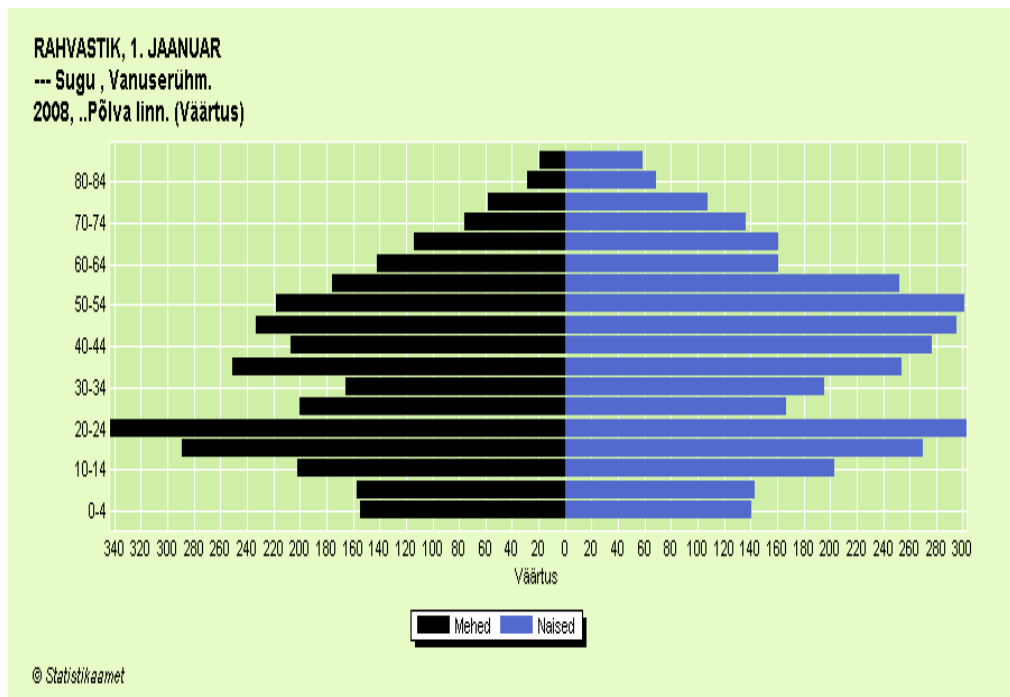
Aasta		2000	2001	2002	2003	2004	2005	2006	2007	2008
	mehed	2984	2992	2999	3008	3017	3019	3019	3020	3022
	naised	3481	3474	3474	3483	3486	3489	3493	3495	3502
Aasta keskmine rahvaarv	kokku	6465	6466	6473	6491	6503	6508	6512	6515	6524



Joonis 1. Põlva linna aasta keskmine rahvaarv

Põlva linna elanike elukoha muudatuste statistika näitab, et enim liikumisi on Põlva valla ja linna ning samuti maakonna teiste valdade vahel. Suurematest linnadest on esireas Tartu ja seda just suure hulga õpilaste elukoha vahetuse tõttu.

Põlva elanikud on siinse elukeskkonnaga rahul. Elukoha loomiseks Põlva linnast väljaspool on peamiseks põhjusteks õpingud ja noortel pere loomine. Palju peresid asub elama lähivalda oma maja valmimisel. Samas tuleb linna elama just valdadest noori väikeste lastega peresid.



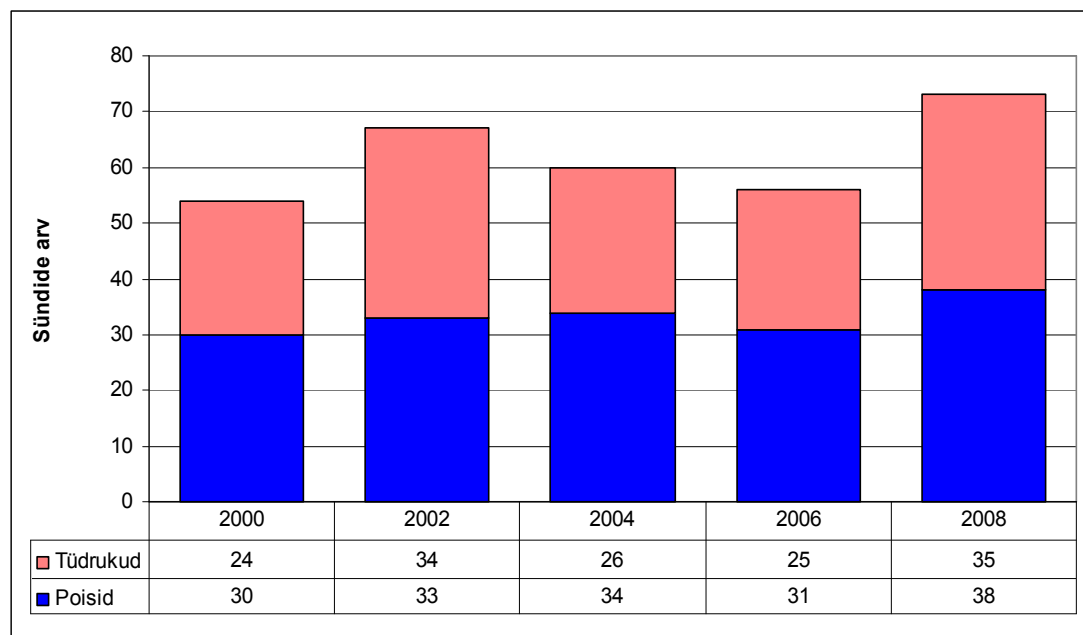
Joonis 2. Rahvastiku soo- ja vanusjaotus

1.3 Asustustihedus

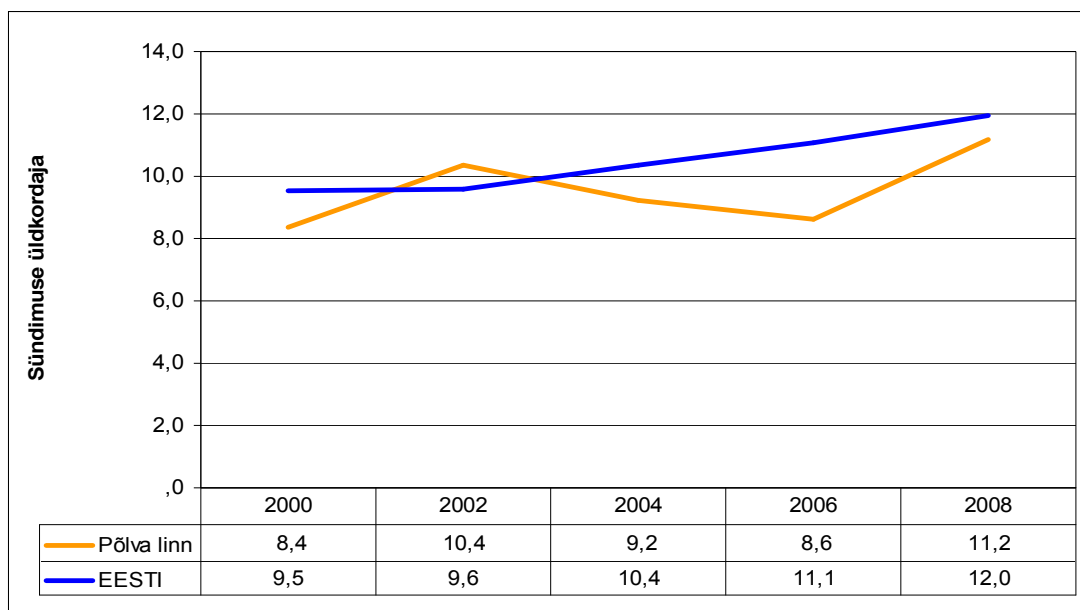
Asustustihedus Põlva linnas 1 inimese kohta ruutkilomeetril jaotub aastate lõikes järgmiselt:

Asustustihedus		2002	2004	2006	2008
	in/km ²	1101,1	1108,3	1190,1	1191,2

1.4 Elussünnid



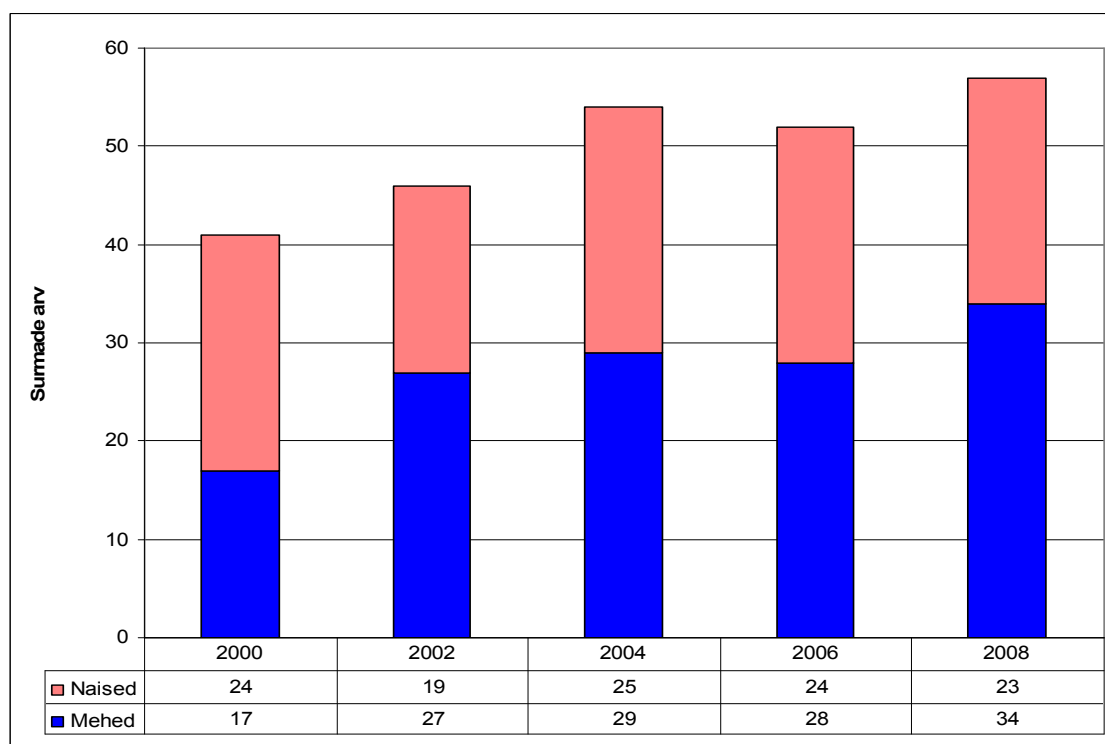
Joonis 3. Elussünnid Põlva linnas aastate lõikes



Joonis 4. Sündimuse üldkordaja

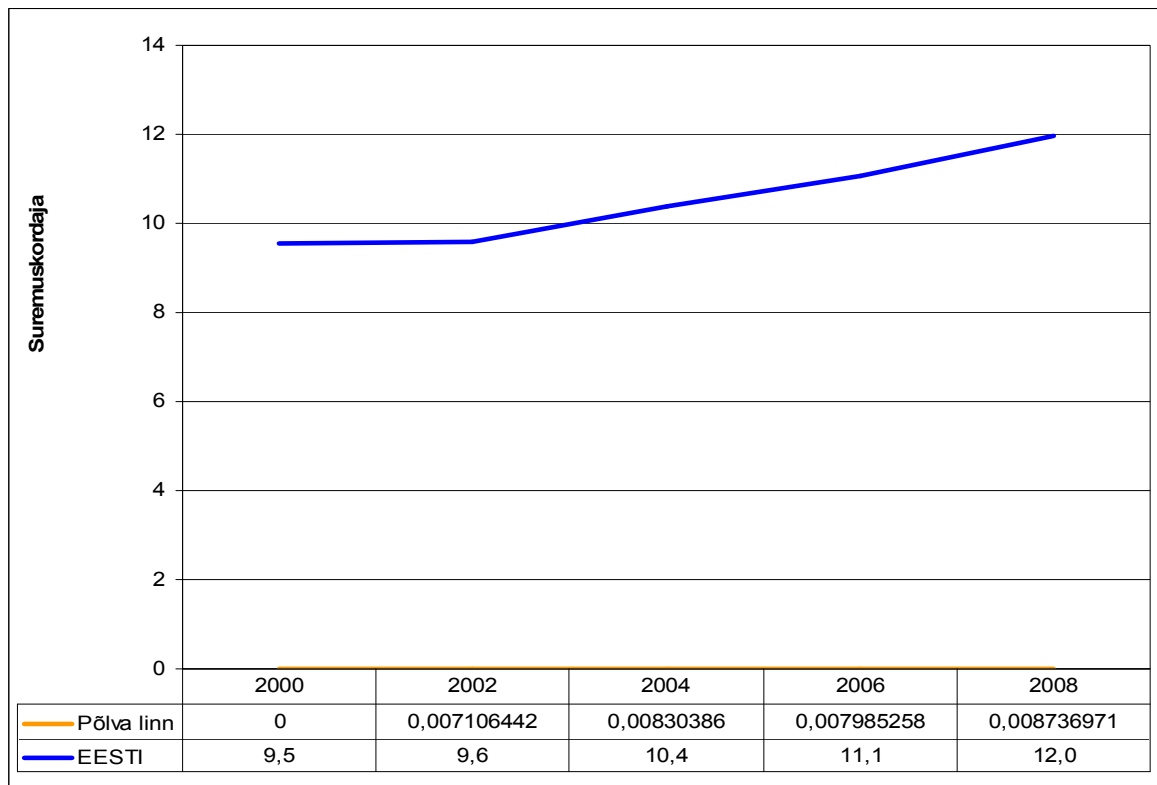
Kõige rohkem on 2007. aasta alguse seisuga Põlva linna elanike hulgas 1982- 1990 aastatel sündinud noori. Eeldades, et praegused gümnaasiumi lõpuklasside ja mujal õppivad noored jäävad kodulinna elama, püsib Põlvas linnas keskmine vanus veel palju aastaid ~38 eluaasta juures.

1.5 Surmad



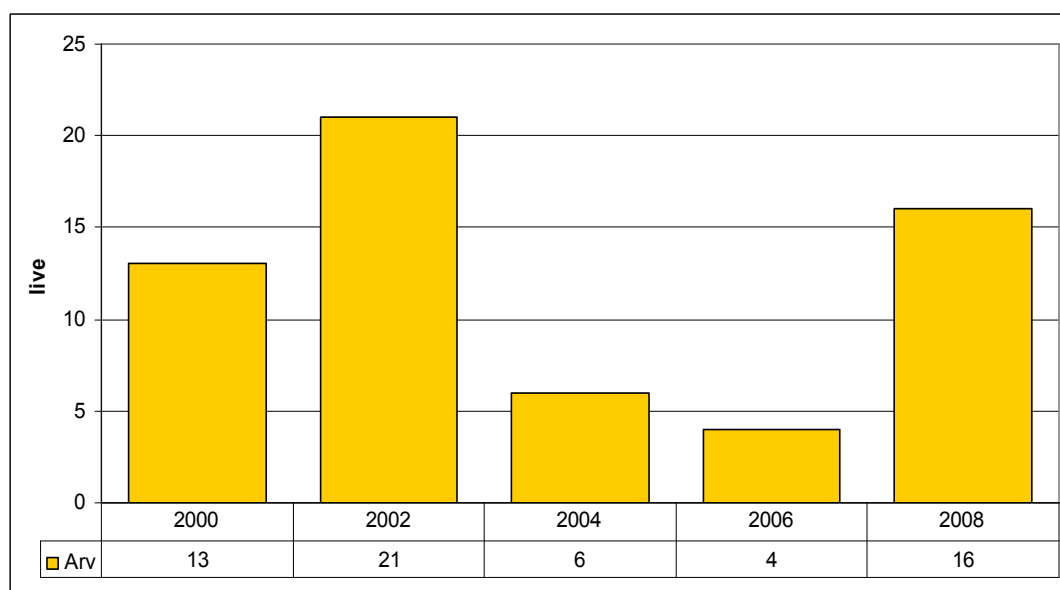
Joonis 5. Surmad soo ja vanuse järgi
2005.a registreeriti Põlva linnas 56 surma ning 2006.a 54 surma.

Kahe aasta näitajate põhjal on olnud peamisteks surma põhjusteks südame-veresoonkonna haigused, kokku 70 korral. Nendest 16 korral tööaliste seas ja 41 korral meeste seas. Järgneb suremus kasvajate tõttu, kokku 24 korral ja peamiselt pensioniealistel (17). Surmad traumade tõttu on olnud põhjuseks kokku 12 korral, sellest 6 korral pensioniealistel, 5 korral tööelistel ning 1 korral aastasel lapsel. 4 tööelise inimese surma põhjustas alkoholi kahjustus. Seega on peamisteks surmade põhjustajateks südame-veresoonkonna ja kasvajalised haigused, mis ohustavad nii tööelist kui pensioniealist elanikkonda.



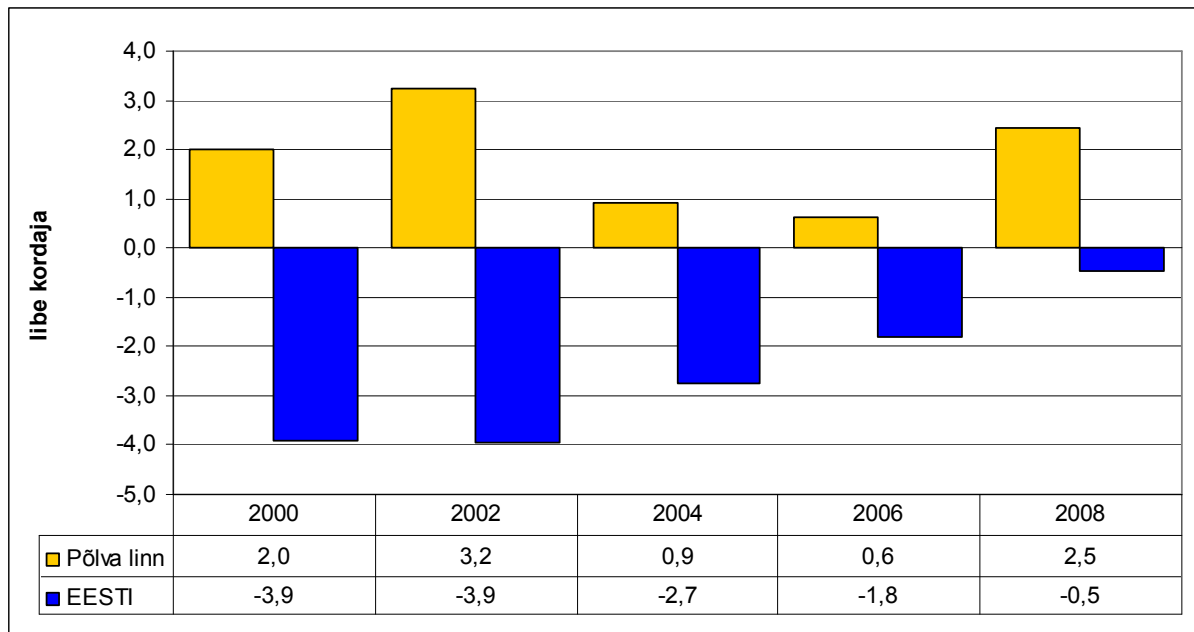
Joonis 6. Suremuskordaja

1.6 Loomulik iive



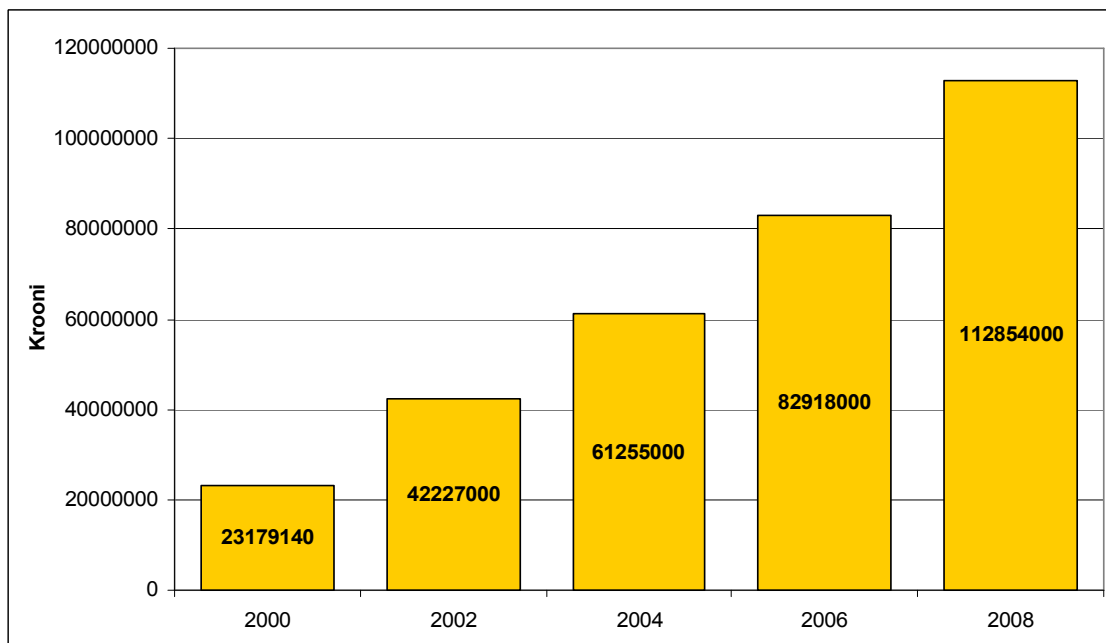
Joonis 7. Loomulik iive aastate lõikes

Põlva linnas on iive olnud aastaid positiivne. 2006.aasta üle-eestiliste kokkuvõtete alusel on kõigist omavalitsustest ainult ~20 positiivne iive.



Joonis 8. libe kordaja

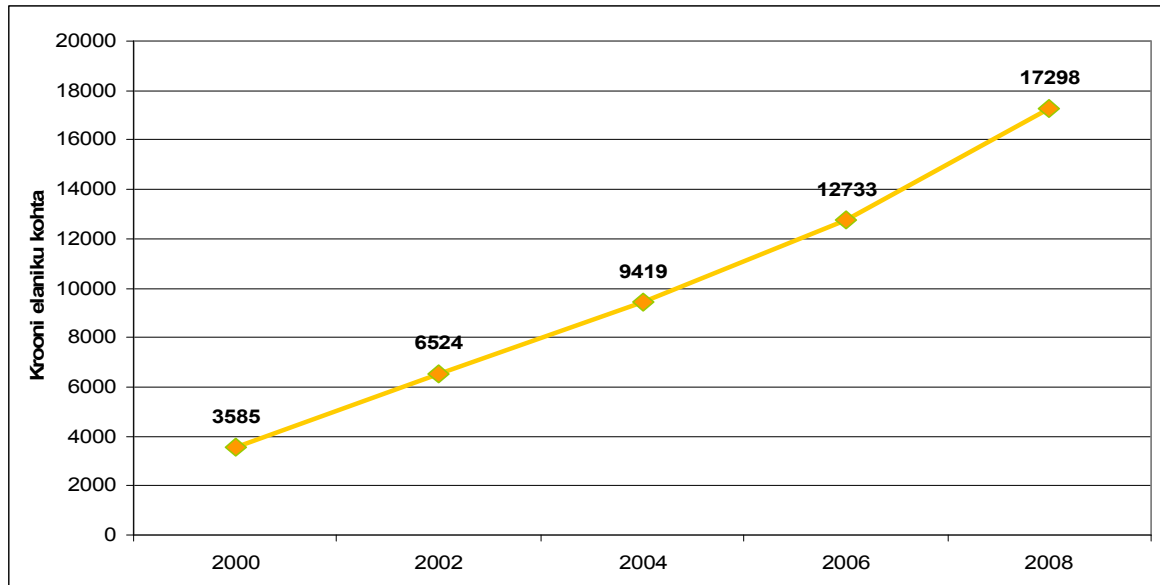
1.7 Kohaliku omavalitsuse eelarve



Joonis 9. Põlva linna eelarve aastate lõikes

Põlva linna eelarve on eelpool märgitud aastatel järjekindlalt suurenenud. Seega on osutunud võimalikuks investeeringute mahtu suurendada, mis ühtlasi parendab linnaelanike elukeskkonda.

Põlvamaa Ettevõtlustrateegia 2007-2015 järgi on Põlva linn paljude sotsiaalmajanduslike näitajate seas Eestis tugevamate omavalitsuste hulgas (N: jätkusuutlikkuse indeksi alusel, „Linnad ja Vallad 2004“, Statistikaamet). 2003. aastal oli Põlva linna üksikisiku tulumaksu laekumine 1 elaniku kohta praktiliselt võrdne kogu Eesti keskmisega (1% keskmisest vähem), kuid üksikisiku tulumaksu kasv võrrelduna Tartu ja Võru linnaga on olnud aeglasem (Põlvamaa Ettevõtlustrateegia 2007-2015, lk 15).



Joonis 10. Eelarve kogumaht ühe linna elaniku kohta

1.8 Tulumaksu laekumine

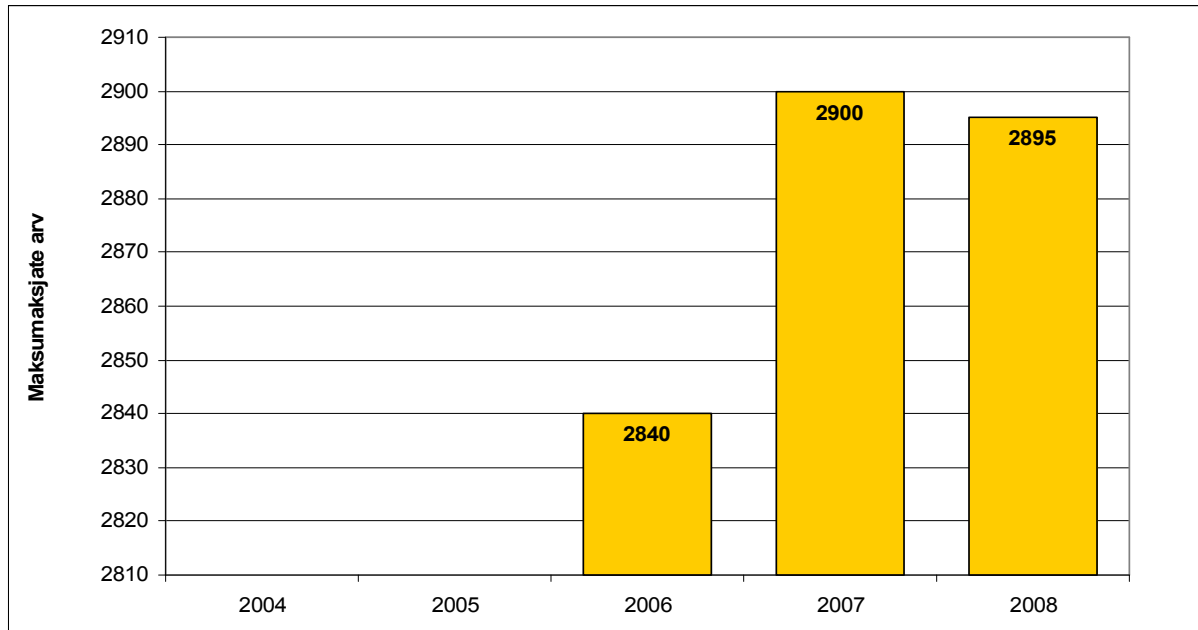
Aasta		2000	2002	2004	2006	2008
Tulumaksu-laekumine	Krooni	23179140	42227000	61255000	82918000	112854000
	Krooni elaniku kohta	3585	6524	9419	12733	17298

Tabelist nähtub, et tulumaksu laekumine on Põlva linnas olnud antud perioodil pidevas tõusu perioodis. Põlva linna elanike elatustase ja majanduslikud võimalused on järk-järgult paranenud, mis omakorda on võimaldanud linnavalitsusel enam planeerida linna arendustegevustesse.

2. SOTSIAALNE SIDUSUS JA VÕRDESED VÕIMALUSED

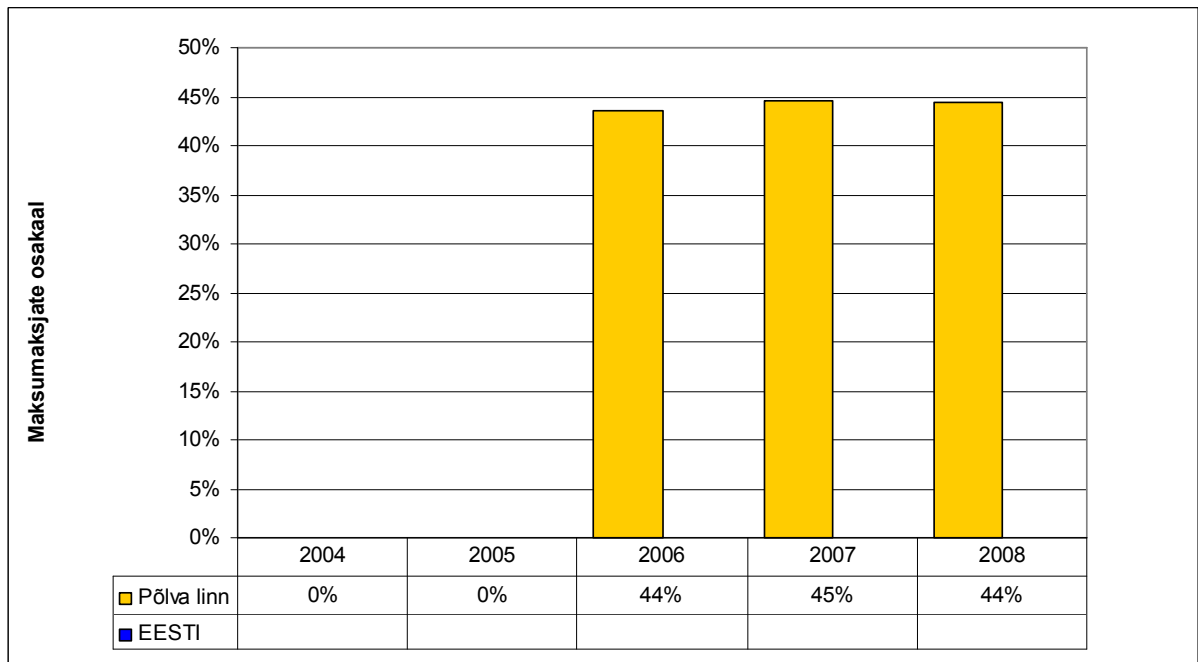
2.1 Tööturu situatsioon

2.1.1 Maksumaksjad



Joonis 11. Maksumaksjate arv

Maksumaksjate arv on püsinud suhteliselt stabiilsena, tõus on olnud 2007 aastast (varasemad andmed maksumaksjate kohta ei olnud kättesaadavad). Antud perioodil kasvas riigi majanduslik olukord, paranes tööturu situatsioon ning enamik inimesi olid tööga hõivatud ja majanduslikult aktiivsed.



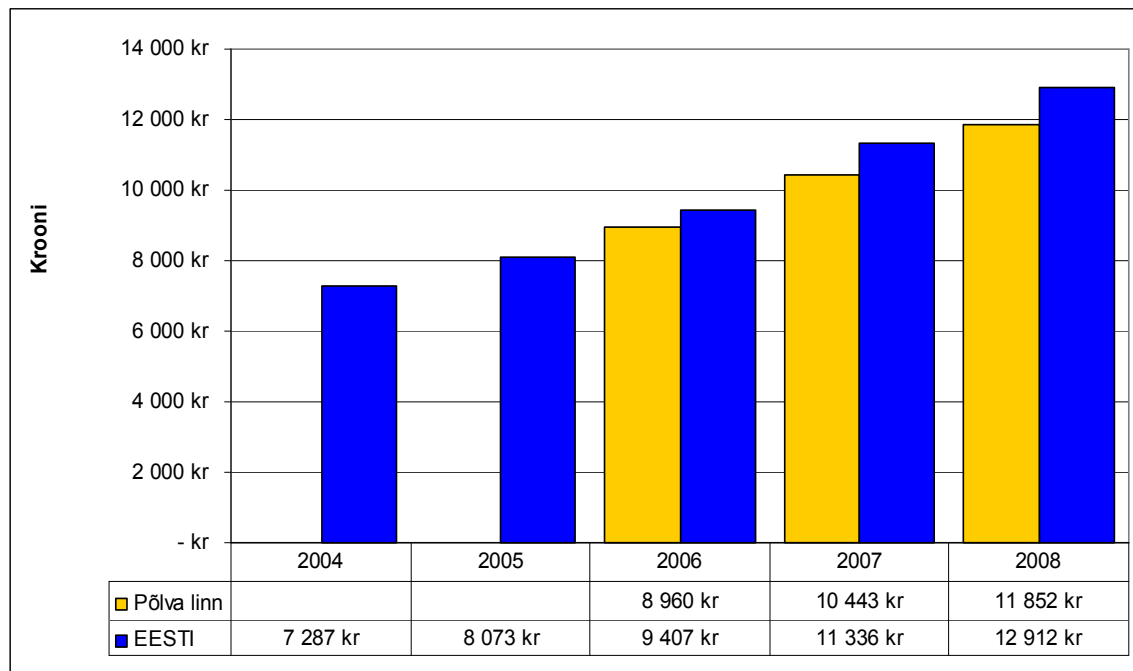
Joonis 12. Maksumaksjate osakaal

Maksumaksjate suhteliselt stabiilne osakaal elanikkonna seas on seotud üldise majanduskasvu perioodiga.

2.1.2 Keskmine brutotulu

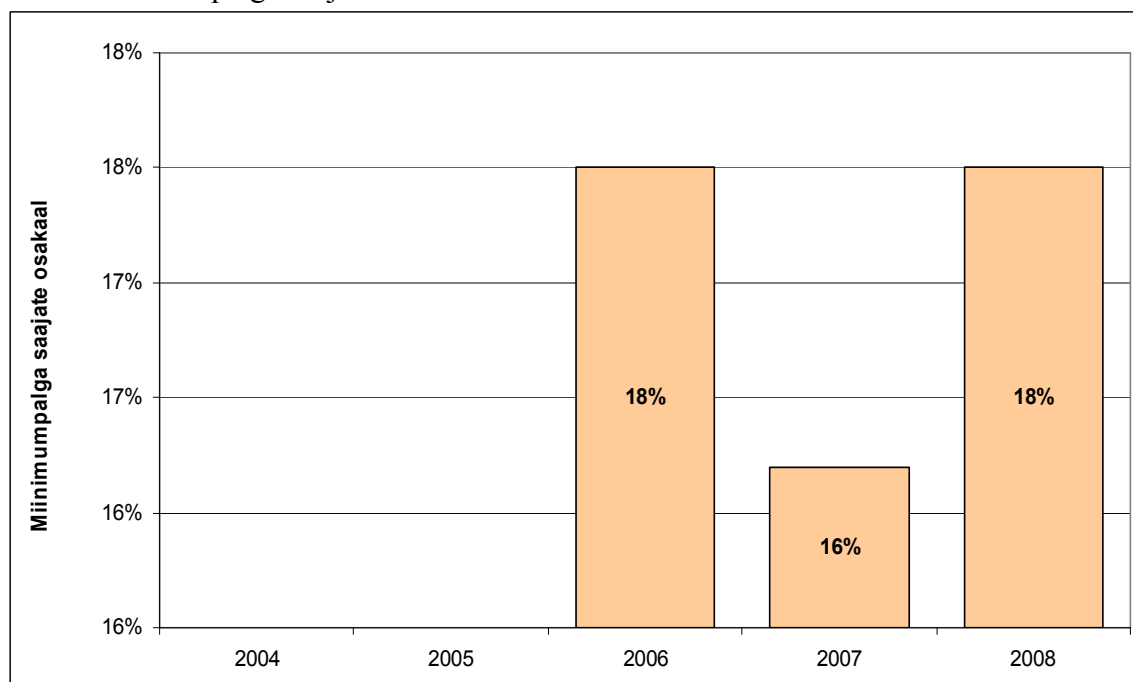
2005.a Põlva maakonna keskmine brutopalk oli 6210 krooni kuus ja samal aastal Eesti keskmine brutopalk 8073 EEK (<http://www.stat.ee/files/evaljaanded/2007/UL010702.pdf>. Lk6).

Põlva linnas on suhteliselt haritud tööjõud ja palgatase võrreldav Eesti keskmisega, samas kui maakonna üldine palgatase on madalam. Majanduskasvu perioodis oli elanikkonnal enam võimalusi oma elutingimuste parandamiseks ning võimalus iseseisvamalt oma igapäevaeluga toime tulla.



Joonis 13. Keskmine brutotulu

2.1.3 Miinimumpalga saajad



Joonis 14. Miinimumpalga saajad Põlva linnas

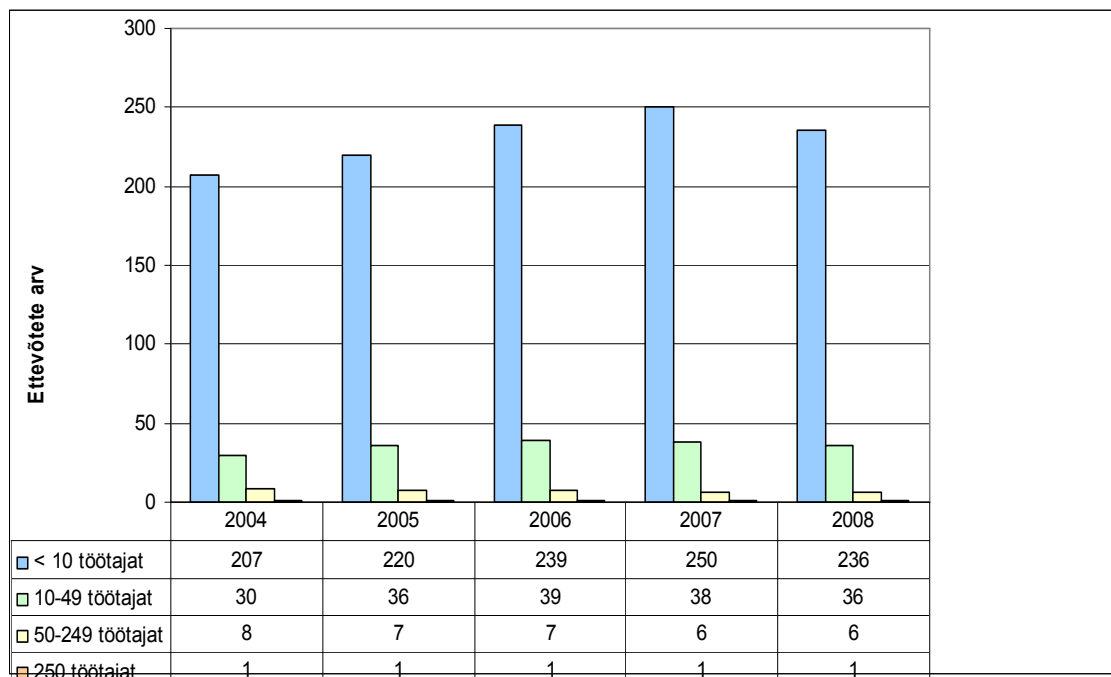
Miinumipalga saajate arv on suhteliselt stabiilne antud perioodil, mistõttu vaesusriskis elavate inimeste osakaal ei ole oluliselt muutunud. Miinumipalga saajad kuuluvad sotsiaalvaldkonna riskirühma, et osutada vajadusel sotsiaalteenuseid ja määrata sotsiaaltoetusi paremaks igapäevaeluga toimetulekuks.

2.1.4 Majanduslikult aktiivsed ettevõtted/üksused

Ettevõtluse kiirem areng maakonnas ja ka Põlva linnas toimus aastatel 1992-1994, kui asutati suurel hulgal ettevõtteid ning maakonda tuli enam välisinvesteeringuid. Ettevõtluse areng on stabiliseerunud, olemasolevad ettevõtted on arenenud ja kasvanud, ettevõtluses märgatavat "teist lainet" ei ole tekkinud.

Vastavalt Äriregistri andmetele oli Põlva linnas 16.01.2007 seisuga 352 ettevõtet, nendest 281 osahingut, 20 aktsiaseltsi, 47 füüsilisest isikust ettevõtjat ja 4 tulundusühistut. Suur osa ettevõtetest on väikeettevõtted, suurimad tööandjad on OÜ Põlva Piim Tootmine (216 töötajat), Põlva Tarbijate Ühistu (333 töötajat), AS Põlva Haigla (209 töötajat), AS Põlva Teed (130 töötajat) ja AS Nycomed Sefa (70 töötajat).

Majanduslikult üldilmelt on Põlva linna näol tegemist funktsionaalse teeninduskeskusega, kuhu on koondunud piirkonna erinevad teenindus- ja äriettevõtted. Tartu lähedust ei ole suudetud kasutada tootearenduse ja innovatsiooni arendamisel, vähe on kõrgtehnoloogial baseeruvaid ettevõtmisi. Kuigi ekspordi osatähtsus kasvab (N: OÜ Põlva Piim Tootmine, Põlva Liimpuit, AS Nycomed Sefa jne.) on ettevõtted peamiselt sõltuvad kohalikust turust.

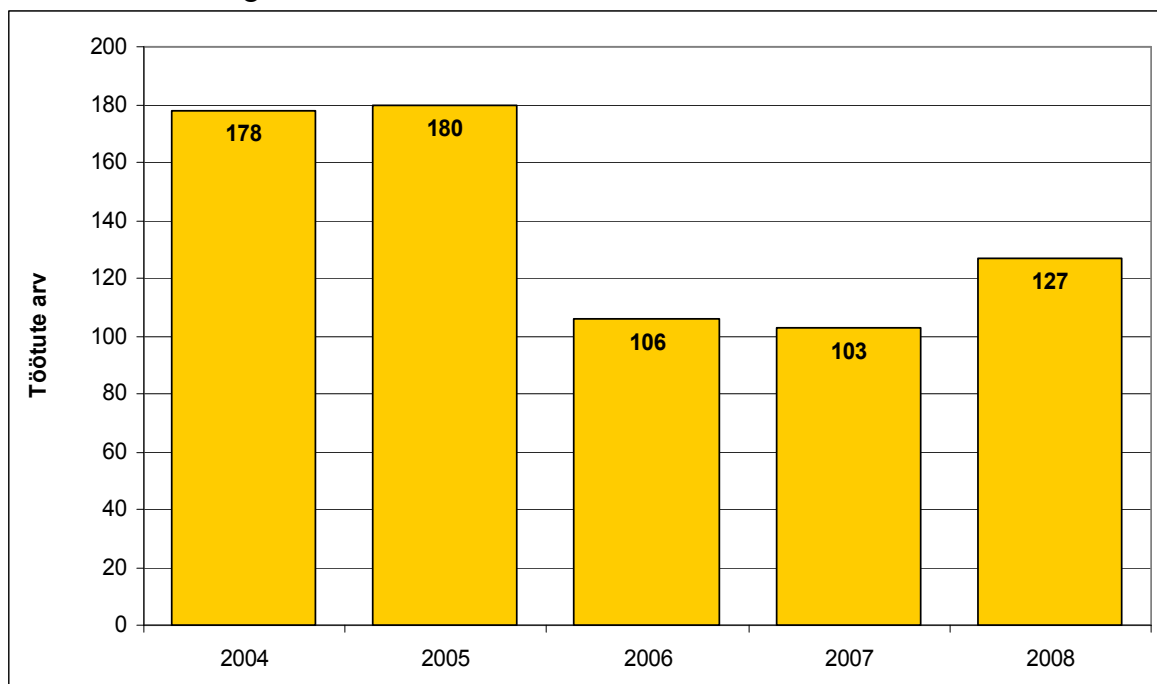


Joonis 15. Majanduslikult aktiivsed ettevõtted

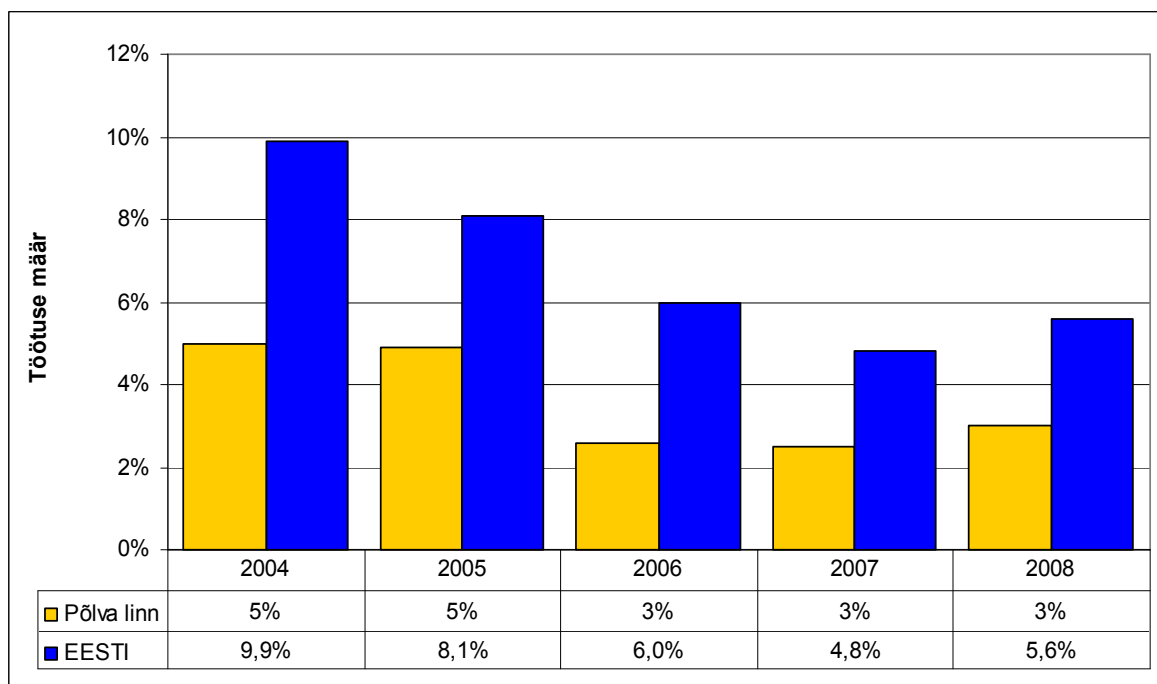
2.1.5 Töötus

Mida suurem on töötus, seda keerukamad probleemid on lahendada sotsiaalvaldkonnas. Töötute protsent tööealisest elanikkonnast võib olla suurem nende inimeste võrra, kes on pikaajalised töötud. See on elanike grupp, kelle kohta puudub täpsem statistika. Pikaajalistel töötutel puudub töökogemus, tihti jääb vajaka suhtlus- ja organiseerimisoskustest.

Töötusest tulenevat vaesust leevendatakse riigi poolt makstava töötu abiraha ja toimetulekutoetusega.



Joonis 16. Töötute arv



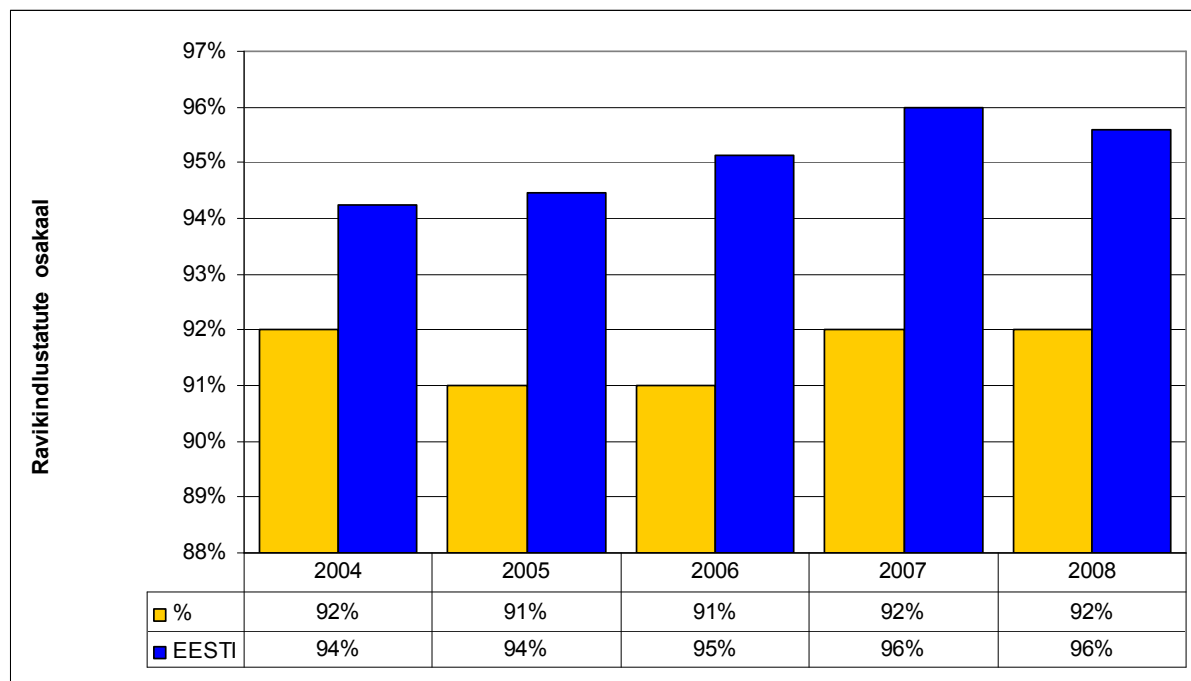
Joonis 17. Töötuse määr

Töötuse määr Põlva linnas võrreldes Eesti üldise näitajaga on väiksem, mistõttu perede majanduslik olukord ja toimetulek igapäevaeluga oli parem.

2.2 Toimetulek

2.2.1 Ravikindlustusega kaetud

Ravikindlustusega kaetud isikute arv on võetud maakonna näitajate alusel.



Joonis 18. Ravikindlustatute osakaal

2.2.2 Puuetega isikud

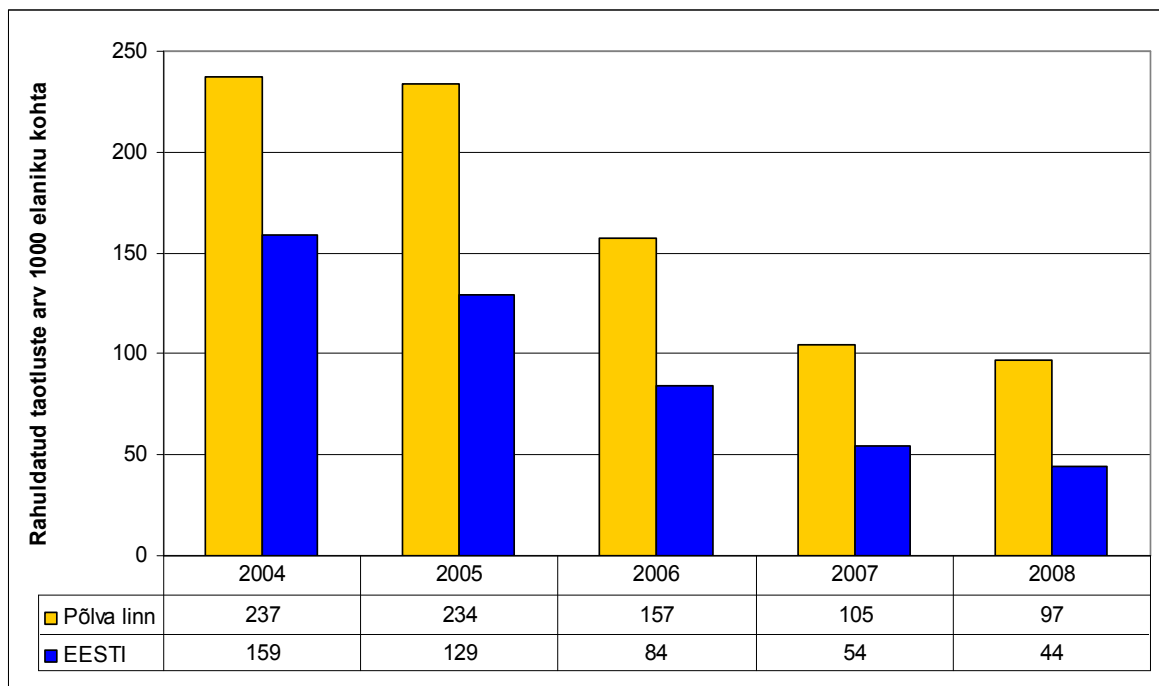
Puuetega isikute osakaal Põlva linna elanikkonnast on läbi aastate püsinud üsna stabiilne, püses 16% piires linna rahvastiku üldarvust. Enim on määratud keskmist puuet ja väiksema arvulisem on sügava puudega inimeste arv.

Aasta-aastalt on kasvanud puuetega laste arv. Valdavalt on tegemist keskmise või raske puudega. Sügava puudega alla 18-aastaseid noori on Põlva linnas 01.03.2010 seisuga kuus. Puudega lapsed saavad riiklikku toetust puuetega inimeste sotsiaaltoetuste seaduse alusel.

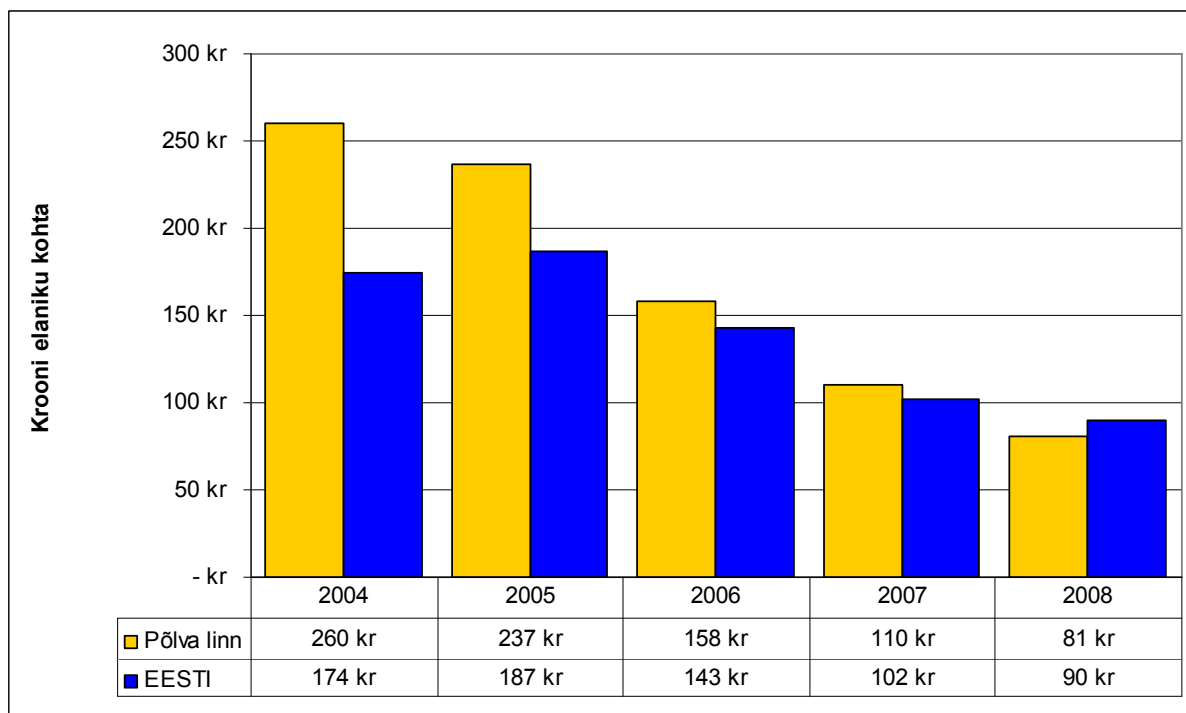
2.2.3 Toimetulekutoetused

Toimetulekuraskustega inimestel on majandusliku raskuste kergendamise võimaluseks taotleda toimetulekutoetust, mis on riiklik toetus vaesuse leevendamiseks.

Analüüsitaval perioodil nähtub, et toimetulekutoetuse taotlejate arv on järjepidevalt vähenenud. Alates 2009 aasta lõpust käesoleva ajani on toimetulekutoetuse taotlejate arv juba oluliselt suurenenud.



Joonis 19. Rahuldatud taotluste arv 1000 elaniku kohta



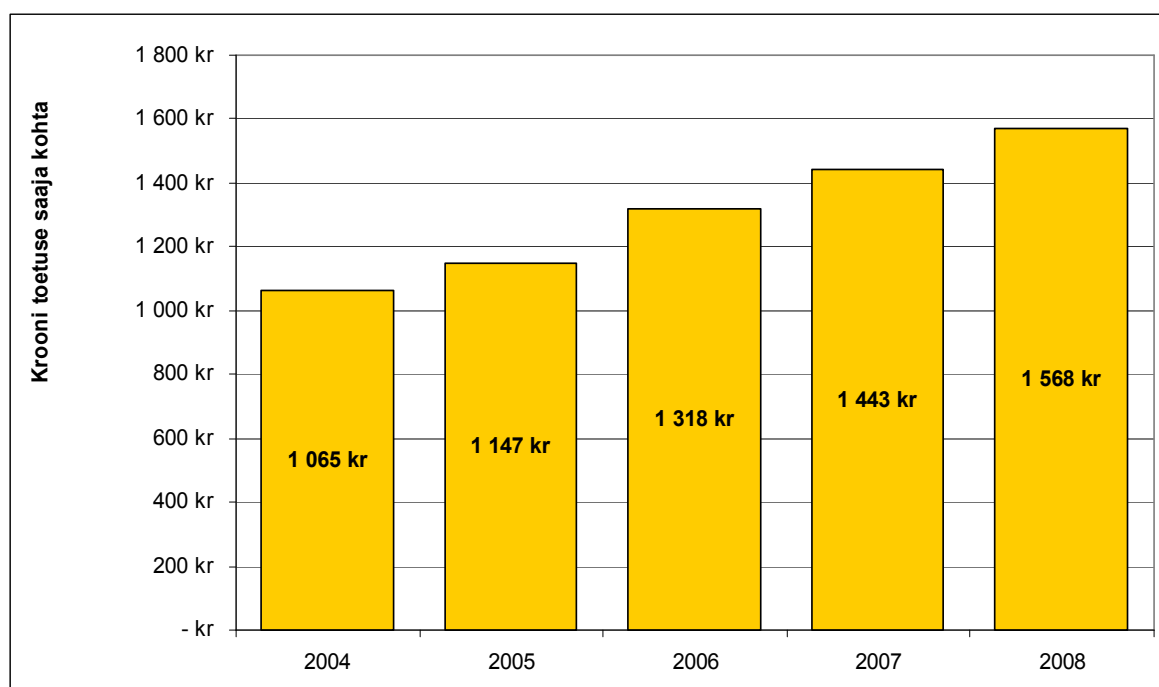
Joonis 20. Krooni elaniku kohta

2.2.4 Sotsiaaltoetused

Põlva Linnavalitsus osutab vähekindlustatud ja toimetulekuraskustes isikutele ja peredele sotsiaaltoetusi ja sotsiaalteenuseid, millede eesmärgiks on aidata inimene tema isikupära, vajadusi ja keskkonda arvestades paremale eluga toimetuleku tasemele.

Põlva linna eelarvest makstakse mitmeid erinevaid toetusi toimetulekuraskustes peredele (kriisitoetus, täiendav koolitoetus, küttepuudetoetus, üliõpilastoetus, ravitoetus ja ühekordne toetus avalduse alusel, toidusoodustus).

Pere sissetulekutest mittesõltuvad toetused elanikkonnale on matusetoetus, sünnitoetus, toetus toidupäeva maksumusest kooli ja lasteaia lastele, I klassi astuja toetus, visiidi-ja voodipäevatasu toetus.



Joonis 21. Krooni toetuse saaja kohta

2.2.5 Sotsiaalteenused

Põlva linnas on varjupaigateenus lahendatud kahel viisil. Linnal on kokkulepe Põlva Haigla lasteosakonnaga, kes vajadusel osutab turvatooteenust hätta sattunud lastele ja vanemale (perevägivald vm).

2009 aastast alates pakub ka Põlva Linnas asuv Perekeskus turvatooteenust. Avalikustatud on Perekeskuse perenaise ja Põlva LV sotsiaalosakonna juhataja telefoninumbrid. Teenust vajav inimene saab võtta kontakti ning pakutakse ajutist peavarju vajaliku sisustusega (s.h duši kasutamine, kööginurk, pesupesemise võimalus) turvatoas.

Põlva linnas on erineva suunitlusega sotsiaalpindasid.

Sotsiaalmajaga, kus asub 14 eluruumi, millest linnale kuulub 11. Tegemist on ühiselamutüüpi majaga, milles elanikel on kasutada üks tuba. Koridori peal on ühine duširuum ja WC.

Perekeskuses on sotsiaaleluruume 10. Seitse on ühetoalisi ja kolm on kahetoalised. Majas on ühisköök, ühine dušinurk ja WC. Maja on renoveeritud 2006 aastal.

Mõlemas majas on ametis perenaine, kes vastutab üldise korra ja maja toimimise eest.

Lisaks eelpoolnimetatutele on Põlva linnal 14 muntsipaalkorterit, millest 10 on kasutusel sotsiaalkorterina.

Sotsiaalkorterite kasutamise eest elanikelt täiendavat üüri ei küsita, küll aga tuleb tasuda kommunaalkulud.

Põlva Linnavalitsuse haldusalasse kuuluvad järgmised saunad:

Põlva Spordikeskuses on 2 saunaruumi ning lisaks infrapunasaun.

Saun on avatud meestele reedeti kella 16.00- 19.00 ja naistele laupäeviti kella 18.00 – 21.00. Saunapileti hinnaks täiskasvanule on 35 krooni. Sooduspileti hinnaga 25 krooni saavad osta õpilased (kuni 18a.) ja vanaduspensionärid.

Spordikeskus võimaldab igal reedel kella 19.00- 22.00 ja igal laupäeval kella 18.00-21.00 kasutada sauna koos ujulaga. Täispileti hind on 60 krooni ning õpilastele ja vanaduspensionäridele on piletihinnaks 35 krooni.

Infrapunasaun on avatud E-R kella 8.00-22.00 ja L-P kella 12.00-21.00. Infrapunasauna kasutus ühele inimesele maksab 50 krooni ja hind kahele inimesele on 70 krooni.

Peale eelpool nimetatud saunade asub Põlva linna Spordihoones vihtlemisvõimalusega saun. Saun on avatud reedel 15.00.-20.00 meestele ja laupäeval 15.00-20.00 naistele. Saunapileti hind 35 krooni ja sooduspileti hind 25 krooni.

Põlva linnavalitsus võimaldab lisaks eelpool kehtestatud piletihindadele soodustust sauna kasutamisel eakatele alates 65 eluaastast ning raske ja sügava puudega inimestele. Antud sihtgrupile on sauna pileti hinnaks 10 krooni ning 2009 aastal kulus linna poolseks täiendavaks dotatsiooniks 51 400 krooni.

Saunade külastajaid nädalas on keskmiselt 105. Põlva Linnavalitsus doteerib saunade ülalpidamiskulusid kuna kehtestatud piletihinnad kulutusi ei kata.

Supiköögi võimalus oli Põlva linnas 01. jaanuar 2009 kuni 28. veebruar 2010. Kuuel päeval nädalas sai lõunaks süüa supiportsjoni. Omaosalus oli 5 krooni. Käesoleval ajal supiköögiteenus enam ei toimi toitlustaja loobumise tõttu, ent uued läbirääkimised käivad. Puuetega ja eakatele inimestele võimaldatakse toidu kojutoomist hooldustöötaja poolt (20 inimest).

Erivajadustega inimestele suunatud teenused:

- 1) Invatransport
- 2) Sauna ja ujula kasutamine soodustingimustel
- 3) Linnasisene bussitransport
- 4) Toetatud elamise teenus
- 5) Igapäevaelu toetamise teenus
- 6) Koduteenused
- 7) Isikliku abistaja teenus
- 8) Tugiisikuteenus
- 9) Eluruumi kohandamise teenus

Põlva linnal hooldekodu puudub. Hooldekodu teenust ostetakse maakonna erinevatelt hooldekodudelt. 2010. aasta 01. märtsi seisuga on hooldekodu teenusel 10 inimest.

Täiendavad teenused erinevatele sihtgruppidele:

- 1) Psühholoogiline nõustamine
- 2) Lapsehoiuteenus
- 3) Võlanõustamisteenus
- 4) Juriidiline nõustamine pensionäridele

2.3 Kaasatus kogukonna tegevustesse

2.3.1. Kogukonna motivaatorid

Kogukonna motivaatoriteks on kohaliku omavalitsuse poolne tunnustus ning erinevad välja antavad auhinnad (Kaunis kodu, Parim sportlane jne).

Põlva linnas on erinevaid viise oma kodanike tunnustamiseks. Aasta suurejoonelisem üritus on Linnapea vastuvõtt. Kutsed saadetakse inimestele, kes on aasta jooksul linnale tuntust ja tunnustust toonud, oma tegudega silma paistnud. Linnapea vastuvõtul on omakorda kaks kategooriat: üks osa kutsutuid, kes on palutud lihtsalt vastuvõtule, eeskava ja üritust nautima ning kaalukamad tegijad, kes palutakse lavale vastu võtma AASTA TEGIJA tiitlit. Järgneb pidulik koosviibimine.

Tunnustusena antakse välja hariduspreemiat ja kultuuripreemiat. Kultuuripreemia eesmärk on tunnustada Põlva linnas tegutsevaid isikuid ja kollektiive, kes on aasta jooksul kultuuri-, teadus-, loomingu-, spordi- või hariduse alal saavutanud silmapaistvaid tulemusi.

Tänukirjad seoses inimeste juubeli- või tööjuubeliga.

Valitakse Aasta Tegu. Tunnustuse eesmärk on väärtustada linnale ja linlastele olulise tähtsusega ettevõtmist või sündmust, mis on positiivselt mõjutanud linna arengut ja tuntust aasta jooksul. 2009 aastal oli selleks Eestimaa XI talimängude korraldamine, kus osalesid kõigi maakondade ning 26 linna ja 69 valla võistkonnad 2952 sportlasega.

Välja antakse Põlva linna aumärki. Tunnustuse eesmärgiks on väärtustada ja avaldada tunnustust isikule, kelle aastatepikkune töö või tegevus ja eeskuju on positiivselt mõjutanud linna arengut ja tuntust.

Väärtustamiseks oma lapsi ja peresid korraldatakse kord aastas, jaanuaris, Titepidu. Peole on oodatud eelmisel aastal sündinud lapsed koos peredega. Peredele antakse üle linnapoolne kingitus – kahel viimasel aastal on kingikotis Põlva vaatega lapse nimeline seinataldrik, samuti linna tunnuslausega "Parim paik põlvest põlve" soe fliistekk.

2.3.2 Elanike kaasamine

Põlva linna elanikel on võimalik osaleda otsustusprotsessis erinevaid kanaleid pidi. Nagu igas omavalitsuses, on ka Põlva linna kodanikel võimalik osaleda volikogu istungitel, rääkida kaasa detailplaneeringutes, avalikes aruteludes. Linnas on paigutatud erinevates asutustes seintele postkastid linnakodanike ettepanekute jaoks.

Tegutsevad mitmed aktiivsed ühingud, seltsid. Aktiivseimad on Põlvamaa Lastekaitse Ühing, MTÜ Teeme Koos, EPRS Põlvamaa Punase Risti Selts, J.Hurda nimeline Rahvahariduse Selts, MTÜ Põlva Kolmanda Nooruse Rahvakool, MTÜ Põlvamaa Puuetega Inimeste Koda.

2.3.3 Naabrivalve piirkondade arv

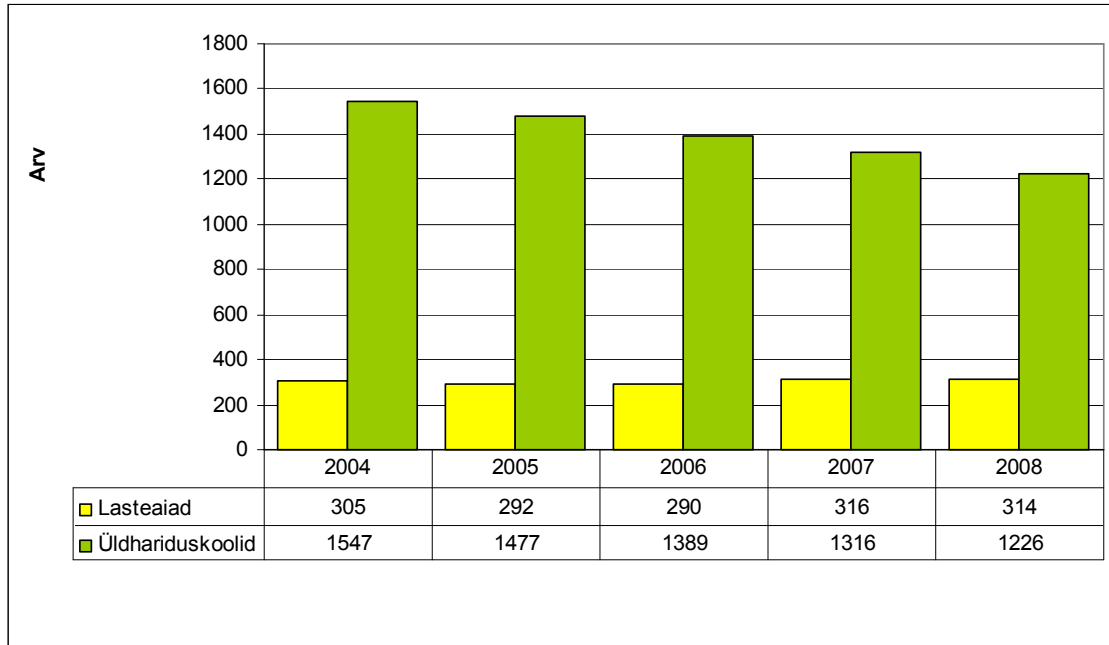
Põlva linnas puuduvad MTÜ Eesti Naabrivalvega ühinenud piirkonnad.

Põlva linn on turvaline ja kompaktne, toimib lihtsalt „naabrivalve”. Käesolevaks ajaks on paigutatud linna olulisematesse piirkondadesse ja linnaobjektidele turvakaamerad.

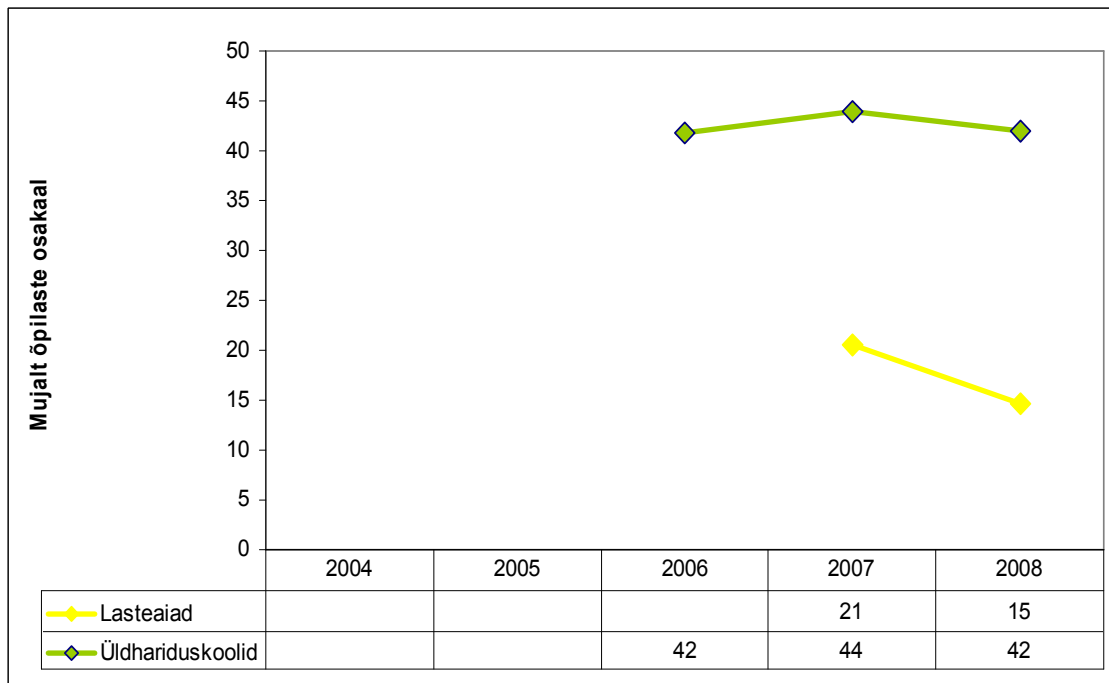
3. LASTE JA NOORTE TURVALINE NING TERVISLIK ARENG

3.1 Õpilaste arv haridusasutustes

Üldhariduskoolides on märgata mõningast laste arvu vähenemist, kuid lasteaedades on laste arv stabiilne või pigem kasvav.



Joonis 22. Õpilaste arv lasteaedades ja koolides



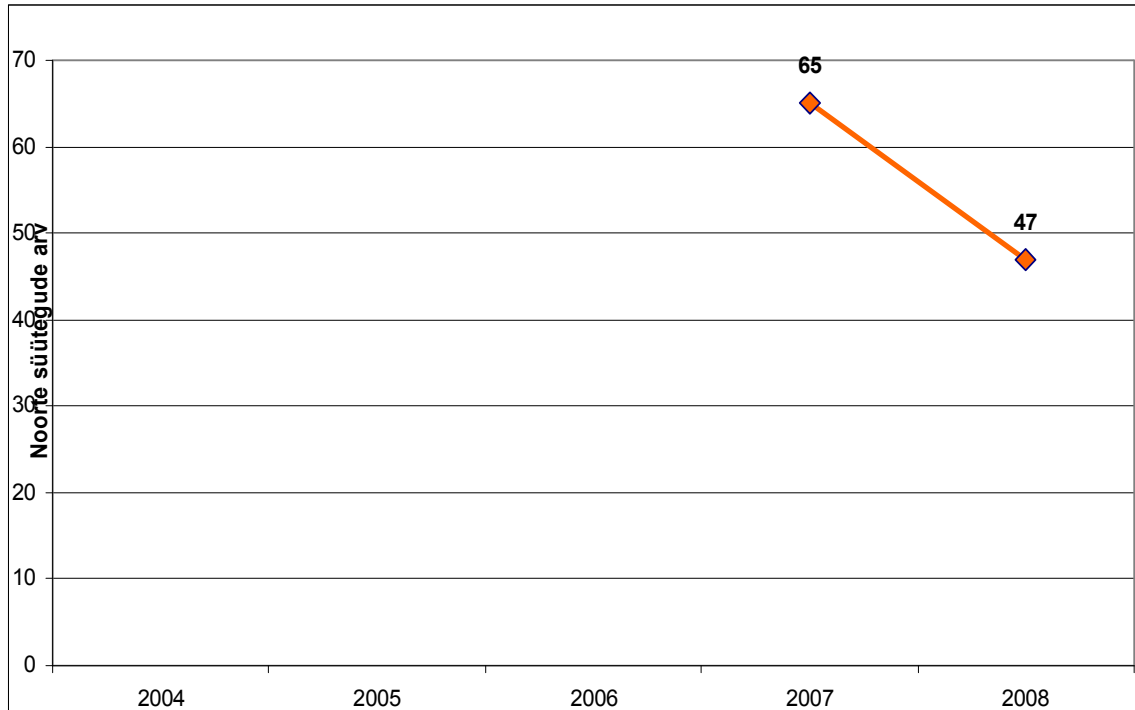
Joonis 23. Õpilaste osakaal teistest omavalitsustest

3.2 Koolikohustuse täitmine

Tuginedes EHIS-e andmetele ei olnud koolikohustuse täitmine vaadeldaval perioodil Põlva linnas probleemiks.

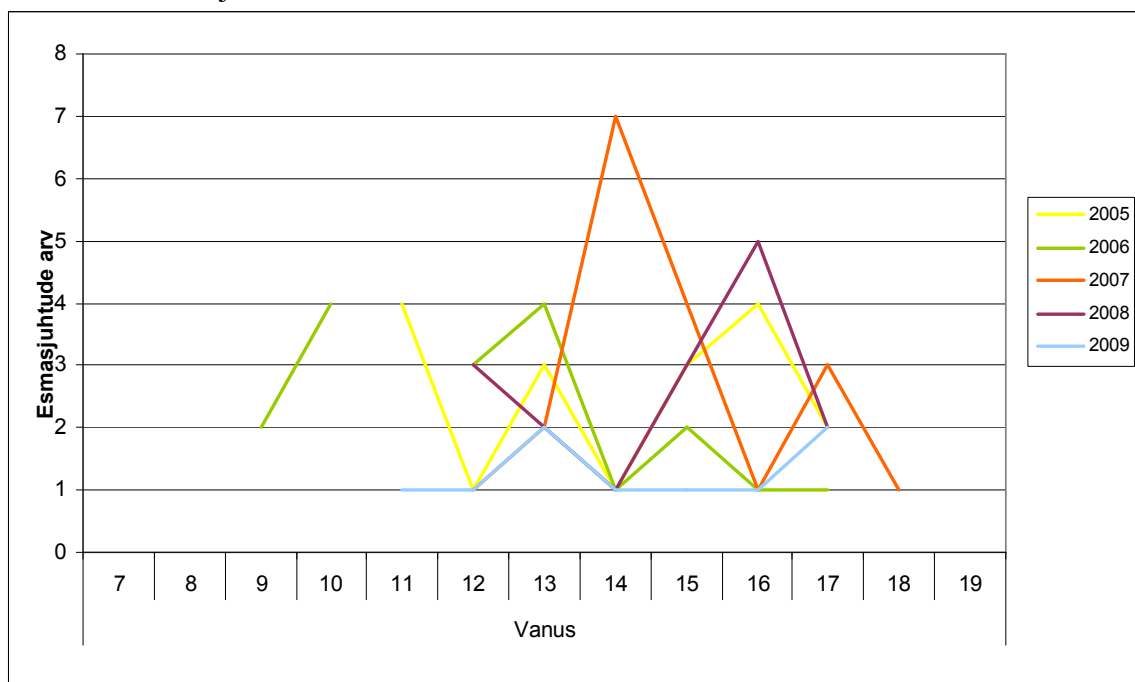
3.3 Noorte süüteod

Põlva Politseiprefektuuri poolt on edastatud alates 2007.aastast andmed noorte poolt toime pandud süütegude kohta. Kahe aasta näitajate põhjal on märgata noorte poolt toimepandud õigusrikkumiste mõningast vähenemist.



Joonis 24. Noorte süütegude arv

Alaealiste Komisjoni andmed



Joonis 25. Esmajuhtude arv

3.4 Laste ja noortega tegelevad asutused

- Põlva linnas asenduskodu puudub. Vajadusel osutatakse asenduskoduteenust teiste vabariiklike asenduskodude baasil. 2010 aastal viibib Põlva linnas asenduskoduteenusel üks laps (Tilsi Lastekodu).
- Põlva linnas tegutseb kaks lasteaeda. Lasteaed “Lepatriinul” täitus 2010 aasta veebruaris 40 aastat. 2010 aastal on lasteaias 193 last. Munitsipaalasutus. Lasteaed “Mesimumm” nimekirja kuulub 133 last. Munitsipaalasutus. Lisaks on eraldi puuetega lastele lasteaiarühm Roosi koolis. Lasteaias on 5 last. Munitsipaalasutus.
- 2006. aastast tegutseb Põlvas mängutuba “Pallike”. Mängutuba on avatud esmaspäevast reedeni 8.00-13.00. Võimalik on jätta laps mängutuppa või mängida ise koos lapsega. Samuti pakub Mängutuba sünnipäevapidude korraldamist ning lapsehoiuteenust kokkuleppel (nt. teatri külastuse ajaks). Avalik sektor.
- Avatud noortekeskus tegutseb linnas 2002 aastast. Aastatel 2009/2010 leidis aset kapitaalne noortekeskuse ümberehitus. Uuenenud Noortekeskus avas ukse märtsis 2010. Noortekeskus on avatud esmaspäevast reedeni kella 13.00-20.00 ja laupäeval kella 11.00-18.00. Munitsipaalasutus.
- Turvatoateenus on Põlva linnas lahendatud kahel erineval moel. Kokkulepe on Põlva Haigla lasteosakonnaga, kes vajadusel osutab turvatoateenust lastele ja lastega peredele. Erasektor. 2009. aastast on Põlva linna Perekeskuses eraldi turvatuba, mis pakub ajutist peavarju perevägivald või muu sotsiaalse probleemiga isikutele. Munitsipaalasutus.
- Põlva linnas tegutsevad spordiklubid:

Jalgpalliklubi Lootos	Põlva Naiste Terviseklubi
Orienteerumisklubi Põlva Kobras	Elioni Spordiklubi
Põlva Käsipalliklubi Serviti	Põlva Matkaklubi
Põlva Kergejõustikuklubi	Põlva Spordiveteranide klubi
Põlva Laskesportklubi	Põlva Tehnika- ja Spordiklubi
Maadlusklubi Lapiti	Judo klubi Rei
Spordiklubi Sun Dome	Spordiklubi Mumuu
Karateklubi Keiko	Korvpalliklubi Põlva Basket
Tenniseklubi Serv	Võrkpalliklubi Volly
- Huviringidest võib nimetada Andre Laine Tantsustuudio, tantsuklubi Maarja peotants, E STuudio laste- ja noortekoor, eksperimentaalteater, tantsustuudio “Läbi Enese” tantsuklubi “Maarja”. Lisaks eelpoolnimetatutele mängivad olulist rolli koolides toimivad huviringid.

Põlva Keskkooli huviringid

Rahvatants, ujumine, pallimängud, peotants, näitering, kunstiring, spordiring, liikluskasvatus, puidutöö, floristika, draamaring, loovmäng, kirjandusring, muusikaline tegevus, meediaring, korvpall, kodutütred, noorkotkad, showtants.

Lisaks võimaldatakse aineringidena emakeele ringi, matemaatika „Pranglimist”, matemaatika”Nupuata”, inglise keel, matemaatika, geograafia ja saksa keel.

Põlva Ühisgümnaasiumi huviringid

Loovusring, kunstiring, algklasside rahvatantsuring, algklasside spordiring, muusikaring, mudilaskoor, näitering, korvpall, kergejõustik, tööõpetuse ring, PÜG orkester, plokkflööt, plaatpillide ansambel, lauluansambel, lastekoor, neidude tantsuring, meediaring, 5.-6. kl tantsuring.

Põlva linnas tegutseb kolm huvihariduskooli: muusikakool, kunstikool ja spordikool.

Põlva Muusikakool

1. Popp-jazz kitarr
2. Popp-jazz trumm
3. Klassikaline kitarr
4. Akordion
5. Lõõtspill
6. Klaver
7. Viiul
8. Tšello
9. Saksofon
10. Klarinet
11. Plokkflööt
12. Trompet
13. Eelklass e. ettevalmistusrühm

Põlva Kunstikool

1. Maalimine
2. Kompositsioon
3. Graafika
4. Keraamika
5. Mudilasring

Põlva Spordikool

1. Kergejõustik
2. Suustamine
3. Käsipall
4. Laskmine
5. Maadlus
6. Orienteerumine
7. Võrkpall

3.5 Lastele ohutu elu ja õpikeskkond

Põlva linn asub looduslikult kaunis kohas. Muuhulgas on Põlvas paisjärv, jõgi ja 3 tiiki. Suvisel perioodil on Põlva rannas inimeste turvalise supluse tagamiseks vetelpäästeteenus. Rajatud on ujumissild, paigaldatud poid ja piirded.

Tee kooli ja lasteaeda on muudetud noortele kodanikele võimalikult turvaliseks. Kõigi lasteasutuste juures kulgevatele sõiduteedele on maha märgitud ülekäigurajad – asutustele juurdepääs on korraldatud mitmest küljest. Põlva Keskkooli vahetusse lähedusse on paigutatud nn “lamav politseinik”.

Põlva linna autojuhid käituvad liikluses korrektselt - jalakäijate suhtes ollakse tähelepanelikud ja hoolivad. Linnatänavatel juhtuvad liiklusõnnetused on haruharvad.

Laste ja noorte spordiväljakud

Rajatud on Ehitajate tänavale multifunktsionaalne spordiplats, kus saab mängida nii korv- kui jalgpalli, rularamp Põlva järve äärde ja korvpalliplats Piiri tänavale.

Väikelaste mänguväljakud

Asuvad järgmistes piirkondades: Kesk tänaval, Vabriku põik juures, Lao elamukvartalis, Uuel ja Aasa tänaval, Ehitajate tänaval 2 erinevat platsi, Perekeskuse juures, Kultuurikeskuse läheduses, linna keskpargis ja Põlva rannas. Kokku 11 väikelaste mänguväljakut.

3.6 Kooli/lasteaia terviseteenuse olemasolu

Põlva linnas on järgmised haridusasutused:

Põlva Ühisgümnaasium

Terviseteenuse osutajad:

- Psühholoog
- Tervishoiutöötaja
- Logopeed
- Sotsiaalpedagoog
- Kehalise kasvatuse õpetajad (4)

Põlva Keskkool

Terviseteenuse osutajad:

- Psühholoog
- Tervishoiutöötaja
- Kehalise kasvatuse õpetajad (3)

Lasteaed Lepatriinu

Terviseteenuse osutajad:

- Tervishoiutöötaja
- Logopeed
- Liikumisõpetaja

Lasteaed Mesimumm

Terviseteenuse osutajad:

- Tervishoiutöötaja
- Liikumisõpetaja

Roosi Kool ja Lasteaed

Terviseteenuse osutajad:

- Tervishoiutöötaja
- Logopeed
- Liikumisõpetaja

3.7 Kohaliku omavalitsuse poolne initsiatiiv ja toetused tagamaks teenuste kättesaadavust

- Põlva linnas on koolitoidu arvestusel aluseks kaks erinevat vanuserühma. Põhikooli osas on kõigile õpilastele koolilõuna tasuta. Osaliselt saadakse rahastust riigieelarvest. Puudujääva osa katab Põlva Linnavalitsus.

Gümnaasiumiastmes on 2010 aastal toidupäeva toetuse summa 7 krooni. Selles ulatuses kompenseeritakse koolilõuna maksumus kõigile Põlva linna sissekirjutusega gümnaasiumiastme õpilastele. Puudujääv osa jääb vanemate kanda (toidupäeva maksumus koolides on 16 ja 15 krooni). Vajadusel saab pere taotleda täiendavat toidusoodustust, mil perele jäänud maksumusest saab toetust veel 50% või 100%.

- Lasteaiakohtade arv on piiratud. Katmaks omavalitsuse lasteaiakohtade nõudlust on eesmärgiks vähendada teistest omavalitsusest pärit laste arvu koolieelsetes lasteasutustes, võimaldamaks lasteaiakohad Põlva linna peredele.

Suuremate laste rühmade täituvus võimaldab vajaduse tekkimisel perele praktiliselt koheselt lasteaiakoha.

Vajakajäämisi on vabade sõimerühma kohtade osas - järjekord on ca 6 kuud kuni aasta.

- Lasteaiaga seotud kulud jagunevad kaheks:

Õppevahendid ja kohatasu – 150 krooni

Toidupäeva maksumus - ca 200 krooni

Toidupäeva maksumus lasteaias on 17 krooni. Sarnaselt põhikooli-ja gümnaasiumiastmega, tasub Põlva LV perekonna majanduslikku seisundit arvestamata kõigi linnalaste eest 7 krooni. Seega jääb perel tasuda 10 krooni toidupäevast. Vähekindlustatud peredel on võimalik taotleda täiendavat toidusoodustust – 50% või 100% tasumisele jäävast summast. Toidusoodustust määratakse kaks korda aastas – avaldused esitatakse 20. august ja 20. jaanuar.

- Pikapäevarühmad tegutsevad nii Põlva Keskkoolis kui Põlva Ühisgümnaasiumis. Pikapäevarühmad hõlmavad algklassilapsi ning rühmad komplekteeritakse vanema avalduste alusel (st pole kohustuslik vaid vanema valik). Toitlustus on korraldatud, vanematele täiendavat tasu ei lisandu.

- Põlvas on pikaajaline õpilasmaleva traditsioon. Algselt pakuti noortele töötamise võimalust EÕM piirkondlike rühmade koosseisus. 2007. aastast on tööle rakendunud nn. linnarühmad. Kahel esimesel aastal oli võimalik kaheks nädalaks tööd pakkuda 40-le 13-18 aastasele noorele. Aastal 2008 laekus sooviavaldusi malevas osalemiseks 80.

Aastal 2009 otsustati tööd pakkuda võimalikult paljudele soovijatele. Seetõttu oli tööperioodi pikkuseks viis päeva. Taskuraha teenimise võimalus avanes 64-l noorel.

Käesoleval aastal on arvestatud kuni 80 töösoovijaga.

- Lastele ja noortele on pakkuda erinevaid nõustamisteenuseid. Käivitunud on Põlvamaa Õppenõustamiskeskus. Pakutavateks teenusteks on eripedagoogiline ja logopeediline nõustamine, psühholoogiline nõustamine.

Põlva Haiglas on avatud Noortekabinet Amor, kus pakutakse võimalust saada seksuaalkäitumise alast nõustamist, samuti teavet ning infot pereplaneerimise ja seksuaaltervise osas, jagatakse vajalikke kaitsevahendeid.

Põlva Haigla tervisetöös saab abi ja nõu suitsetamisest loobumiseks.

MTÜ Põlvamaa Nõustamiskeskuses pakutakse psühholoogilise nõustamise teenust. Põlva linna elanikeregistrisse kuuluvatele isikutele on teenus tasuta.

Perekool rasedatele toimub Põlva Haigla õppeklassis iga kuu teisel ja neljandal teisipäeval.

Noortel vanematel on võimalus koos käia tugirühmas – nn Beebikoolis lasteaed “Lepatriinu” ruumides. Toimub kord nädalas.

- Ujumisõpetust korraldatakse lasteaia vanemates rühmades ning esimeses kooliastmes.
- Õppekavaväliselt on hetkel lasteaias Mesimumm jalgpalliklubi treeningud kooliminevatele poistele. Treeneri tasu makstakse lasteaia eelarvest
- Kooliga seotud toetused Põlva linnas.
 1. Ranitsatoetust makstakse kõigile Põlva elanikeregistrisse kuuluvatele, esmakordselt esimesse klassi astuvatele õpilastele. Toetuse suurus 2009/2010 õppeaastal 2000 krooni.
 2. Täiendav koolitoetus vähekindlustatud peredele kooliaasta alguses, katmaks koolialgusega seotud väljaminekuid. Avalduse alusel.
 3. 2009/2010 õppeaastal kaotati riigi poolt makstav koolitoetus (450.-). Põlva LV maksis koolialguse toetust kõigile linna elanikeregistrisse kuuluvatele kuni 19 aastastele õpilastele, kes õpivad üldhariduskoolis (I-XII klass) või põhikooli baasil kutseõppeasutuses. Koolialguse toetuse suurus on 400 krooni lapse kohta.
 4. Õppetootust makstakse vähekindlustatud ja toimetulekutoetust saavate perekondade õpilastele ja üliõpilastele, kes õpivad põhikoolijärgselt kutseõppeasutuses või gümnaasiumijärgselt kõrgkoolis igakuulisteks õppekuludeks. Taotlust saab esitada kaks korda aastas 15. septembriks ning 15. jaanuariks. Toetuse määr on 500 krooni.
 5. Täiendav õppetootus- makstakse vähekindlustatud peredest 17-18 aastastele noortele, kes on lõpetanud autokooli esmakordselt.
- Täiendavad lapsed ja peresid puudutavad toetused Põlva linnas:
 1. 3-ja enamalapseliste peredele makstav jõulutoetus.
 2. 4-ja enamalapseliste peredele makstav emadepäevatoetus.
 3. kuukaardi doteerimine linnasisesel bussiliinil.
 4. toetused puuetega laste peredele.
 5. lapsehoiuteenuse toetus
 6. soodustusikud lastelaagritesse
 7. osalemised erinevates projektüritustes

4. TERVISLIK ELU-, ÕPI-JA TÖÖKESKKOND

4.1 Huvitegevuse ja vabaajaveetmise kohad

Põlva linna kultuurielu iseloomustab rahvus- ja harrastuskultuuri suur osatähtsus ning mitmekesine kultuuriasutuste võrgustik: Põlva Kultuuri- ja Huvikeskus, Keskraamatukogu, Põlva Päevakeskus, Põlva Noortekeskus, Muusika- ja Kunstikool. Lisaks linna elanikele pakutakse neis teenuseid ka Põlva piirkonna ja maakonna inimestele.

Põlva linnas tegutsevad aktiivselt huviringid, kultuuriklubid ja mitmesugused ühendused. Tuntumad isetegevuskollektiivid on Põlva Linna Puhkpilliorkester, E STuudio, kammerkoor "Maarja", naiskoor "Mai", rahvatantsurühm "Tantsurõõm". Kultuurikollektiive juhendavad professionaalsed eestvedajad, nende tunnustamiseks antakse välja iga-aastast kultuuripreemiat.

Inimeste osalemine kultuurielus on suhteliselt aktiivne, samuti on võimalusi kõigile vanusegruppidele. Põlva Kultuuri- ja Huvikeskuses tegutsevad erinevad harrastuskollektiivid, seltsid ja klubid. Põlva Päevakeskuses pakutakse huvitegevust eakale ja puuetega inimestele. Ülelinnalise tähtsusega üritused on traditsioonilised Põlva Päevad, advendiaja üritused, Eesti Vabariigi aastapäeva ja võidupüha tähistamine, jaanipäev. Vabariikliku tähtsusega üritused on käsitööpäevad, laulupeod, J. Hurda sünniaastapäeva tähistamine, näitus "Järv", harrastusteatri festival.

Kultuurielu eesmärgiks on säilitada rahvus- ja harrastuskultuuri ning seltsitegevuse järjepidevus, vahendada professionaalset kultuuri, pakkuda kultuuriteenuseid linna ja tervikuna kogu maakonna erinevatele sihtgruppidele ning kujundada välja linna iseloomustav ja mainet loov kultuurisündmus. Eeldusena on olemas Intsikurmu laululava ja Põlva Kultuuri- ja Huvikeskus, kus toimuvad erinevad külalissetendused, kontserdid, tantsuõhtud jne.

4.2 Üldkasutatavad spordirajatised ja terviserajad

Põlva linnas on elanike kasutada mitmekesine spordibaaside võrk: spordikeskus (ujula, lastebassein, täismõõtmeline võimla, maadlussaal, võimlemissaal, aeroobikasaal, jõusaal, saunad), kolme väljakuga spordihall – Mesikäpa Hall, täismõõtmetes linnastaadion, 2 koolistaadionit ja spordisaali, korvpalliplats, tenniseväljak, järve ranna võrkpalliplatsid, Intsikurmu suusa- ja jooksurajad. Lisaks linna elanikele kasutavad spordibaase ka lähipiirkonna inimesed.

Olemasolevad harrastusspordi baasid, klubid ja spordiüritused pakuvad inimestele võimalusi tervislikuks vaba aja veetmiseks ja füüsiliseks arenguks.

4.3 Transport ja teedevõrk

Põlva linna tänavad liigituvad põhi- ja jaotustänavateks ning juurdepääsuteedeks. Olemasolev tänavate võrgustik ei vaja ümberplaneerimist vaid järk-järgulist arendamist, et parendada liikluskorraldust ja –ohutust ning tagada juurdepääs ettevõtetele ja elanike kinnistutele. Linna tänavate kogupikkus on 30 km, sellest on mustkatttega tänavaid 23 km. Kruusakatttega tänavaid ja pinnasteid on 7 km. Igal aastal korrastatakse pidevat kattehooldust vajavad tänavate kõvakatted ja teede profiilid. Valdav enamus Põlva linna tänavatest on valgustatud. 2006.a. kehtestati Põlva linna kergliiklusteede teemaplaneering. Käesoleval ajal on alustatud kergliiklusteede infrastruktuuri väljaehitamisega.

Linnal on loodud geoinfo baassüsteem, mida pidevalt täiendatakse ja on rakendatud teehoiuregister.

Põlva linnas on peamiseks õhusaastajateks autotransport, lisaks mitmesugused paiksed saasteallikad nagu katlamajad, bensiinijaamad ja puidutööstusettevõtted. Paiksetest

saasteallikatest väljapaisatavad saasteainete kogused on linnas siiski väikesed. Transpordisaastet aitab vähendada raskeveokite suunamine kesklinnast mööda. Välisõhu kvaliteeti Põlvas linnas võib pidada üldiselt heaks.

2005.a koostati Põlva linna ja valla koostöös kergliikluse teemaplaneering, millega määratleti eri liiki kergliiklusteede võrk, et linnaelanikel oleks tulevikus rohkelt võimalusi turvaliselt liigelda jalgsi, rulluisukude ja jalgratastega. Käesoleval aastal alustatakse koos Maanteeametiga uute kergliiklusteede rajamist. Valmivad üle viie kilomeetri pikkused valgustatud kergliiklusteed.

4.4 Keskkonna mõjurid

Põlva linna looduslikuks eelduseks on vahelduvalt reljeefne maastik. Linnas puuduvad suured ja keskkonda saastavad tootmisettevõtted ning olulised reostusallikad. Üldplaneeringuga on määratud miljööväärtusega piirkonnad ja rohevõrgustikud. Põlva linna eesmärgiks on puhta elukeskkonna tagamine ja säästva arengu põhimõtete rakendamine, mis võimaldab linnakeskkonda käsitleda looduslähedase kultuurmaastikuna.

Põlva linna väljakujundamine, jalakäijate tsoonide ja puhkealade arendamine ning linnakujunduse sh. haljastuse planeerimine, valgustuse ja väikevormide kompleksne lahendus suurendab linna visuaalset atraktiivsust, loob tingimused aktiivseks liikumiseks ja parandab inimeste elukeskkonda.

Põlva linnas tegutseb kaks vee-ettevõtet: AS Põlva Vesi ja AS Avraal.

AS Põlva Vesi veetötlusjaamast väljastatav vesi ning tarbijateni jõudev vesi vastab seadustes ettenähtud normidele ja Euroopa Liidu nõuetele. Muutmisel on Põlva linna ühisveevärgi ja kanalisatsiooni arengukava, et määratleda seadusest tulenevate nõuete kõrval ka sademetevete regulatsioon ja arengusuunad.

Põlva linnas on seatud eesmärgiks vähendada jäätmete ladestamist ja arendada taaskasutust. Jäätmehoolduse arendamiseks on Põlva linnal ja vallal koostatud ühine jäätmekava aastani 2010. Edukalt toimib juba ohtlike jäätmete kogumine, linnas tekkivad haljastusjäätmed suunatakse prügila asemel kompostimisväljakule, koostöös taaskasutusorganisatsioonidega on käivitatud pakendi- ja paberijäätmete kogumissüsteem.

Linnaplaneerimisel on püütud lähtuda seisukohast, et elamupiirkondade vahetus- lähedusse jäävad pargid, parkmetsad, spordirajatised ja mänguväljakud pakuksid elanikele võimalikult mitmekesiseid vabaaja veetmise võimalusi kodu lähedal.

Säilitamiseks omapärast linnaehituslikku keskkonda, määratleti üldplaneeringu käigus miljööpiirkonnad. Miljööpiirkondades püütakse võimalikult palju säilitada selle piirkonna omapära, mis annab inimestele esteetilise naudingi.

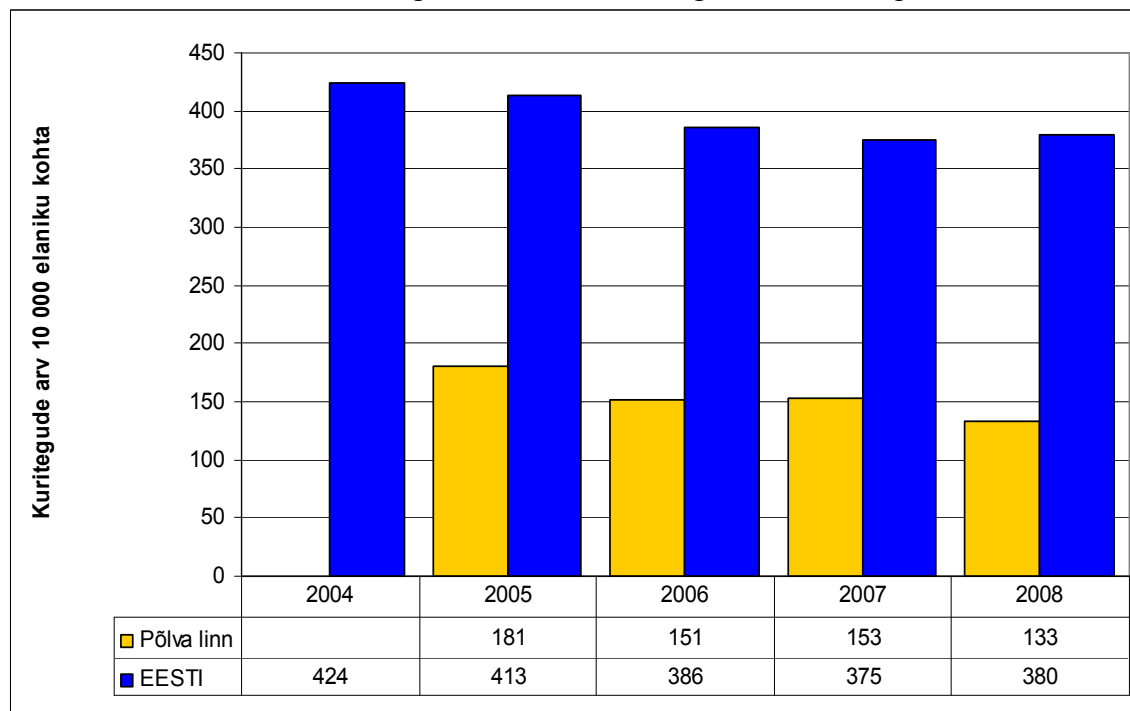
Põlva linnas puuduvad suured ja keskkonda saastavad tootmisettevõtted ning olulised reostusallikad. Oluliseks prioriteediks on segaolmejäätmete vähendamine. Linnas on olemas ohtlike jäätmete kogumisvõrgustik ja 2006. aastal rajati taaskasutatavate pakendite kogumispunktid, mis on leidnud linnakodanike poolt aktiivset kasutamist. Enamus olmejäätmetest ladestatakse siiski prügilasse. Varasematel aastatel viidi prügilasse ka biolagunevad aiapäätmed, kuid alates 2005 aasta sügisest ladestatakse linna haljasjäätmed kompostimisväljakule. Järgnevate aastate jooksul on võetud sihiks kompostimisväljaku tehniline arendamine. Ühtlasi tegeleb Põlva Linnavalitsus jätkuvalt inimeste keskkonnaalaste teadmiste tõstmisega, seda nii jäätmete sorteerimise kui üldise prügi ladestamise osas.

Käesoleval aastal saab lahendatud reoveesette nõuetekohane käitlemine ja realiseerimine.

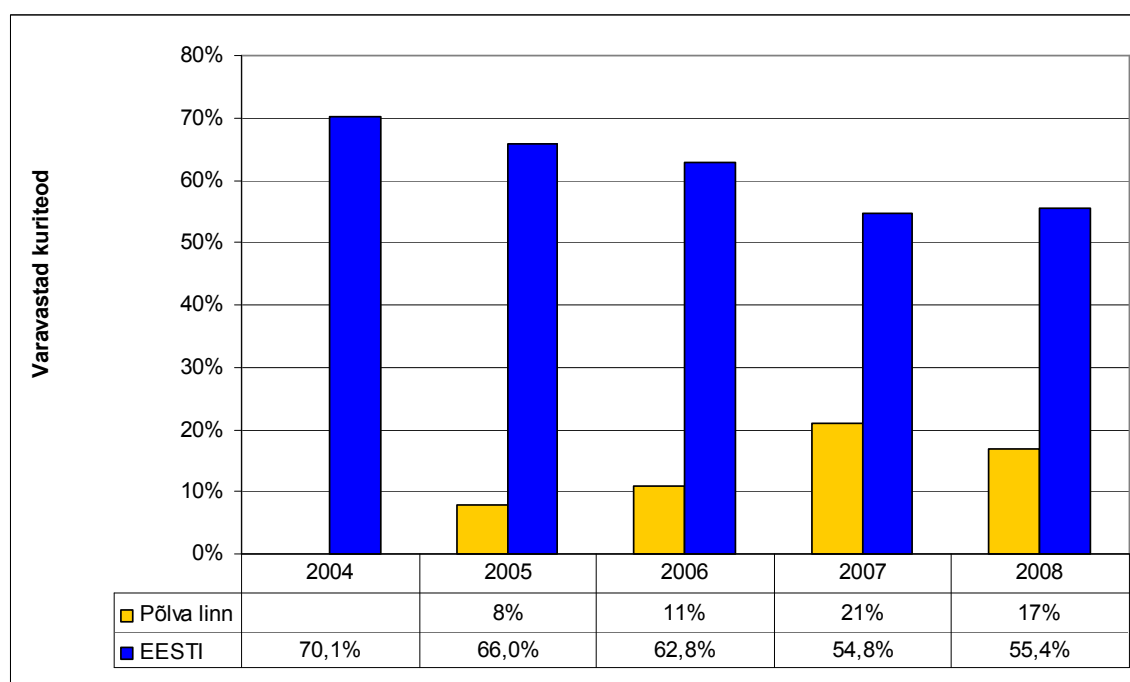
Puhta keskkonna tagamine ja säästva arengu põhimõtete rakendamine võimaldab linnakeskkonda käsitleda looduslähedase kultuurmaastikuna, mida iseloomustab inimeste keskkonnateadlikkus, turvaline elukeskkond, loodusressursside eksponeerimine ja säästlik kasutamine, korraldatud jäätmemajandus ja tolmuvaba kattega korrastatud tänavavõrk.

4.5 Kuriteod

Põlva linnas registreeritud kuritegude arv aastate lõikes väheneb. Kindlasti pole tegemist vaid inimeste seaduskuulekuse tõusuga vaid oma rolli mängib ka tõhusam politseitöö.

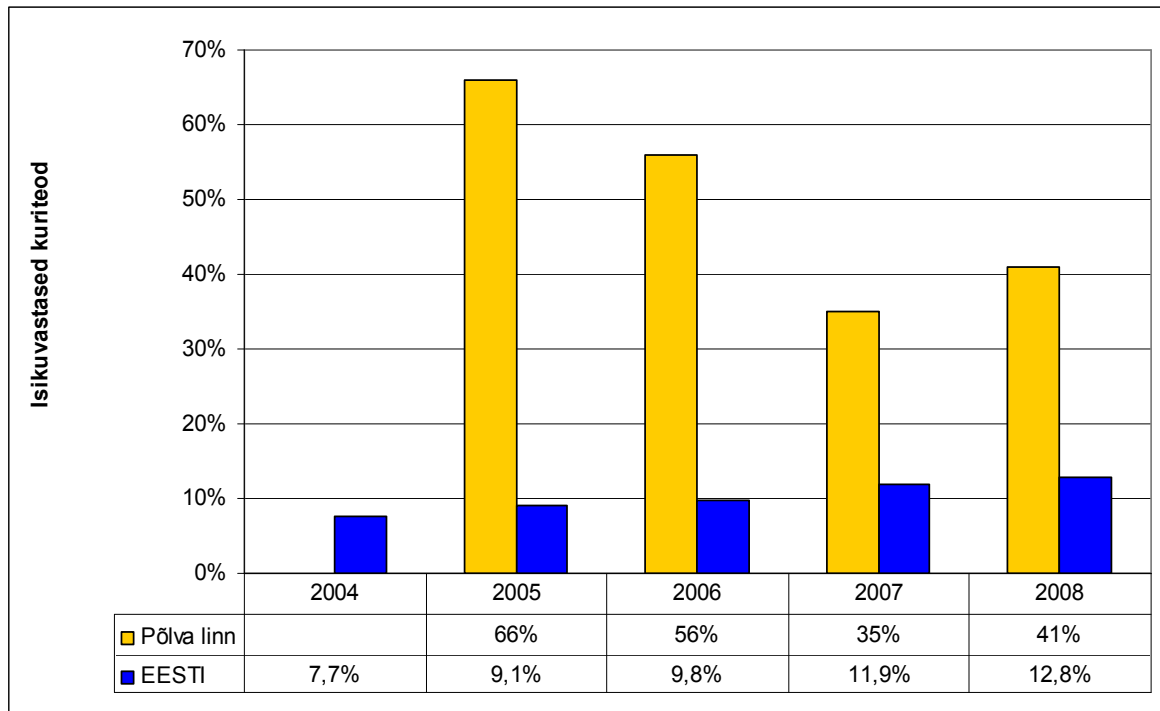


Joonis 26. Üldine kuritegude arv Põlva linnas



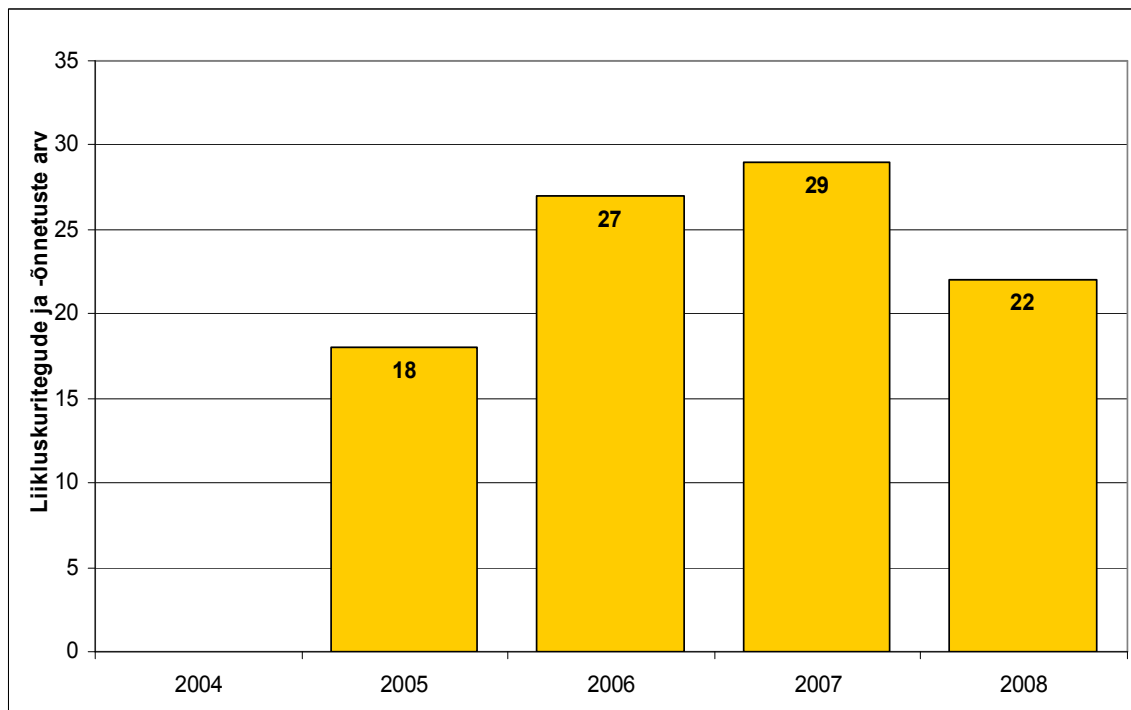
Joonis 27. Varavastased kuriteod

Vastukaaluks väikesearvulisele varavastasele kuritegevusele on Põlva linnas levinuimaks isikuvastased kuriteod.



Joonis 28. Isikuvastased kuriteod

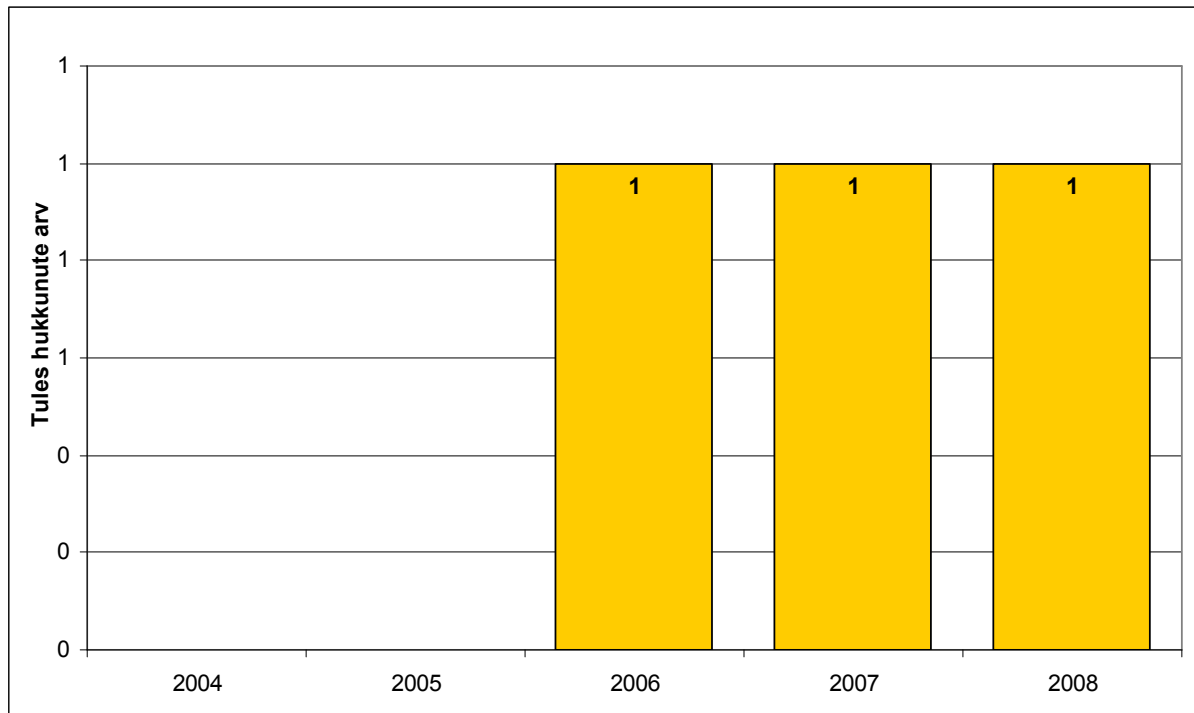
4.6 Liikluskuriteod ja õnnetused



Joonis 29. Liikluskuritegude ja õnnetuste arv.

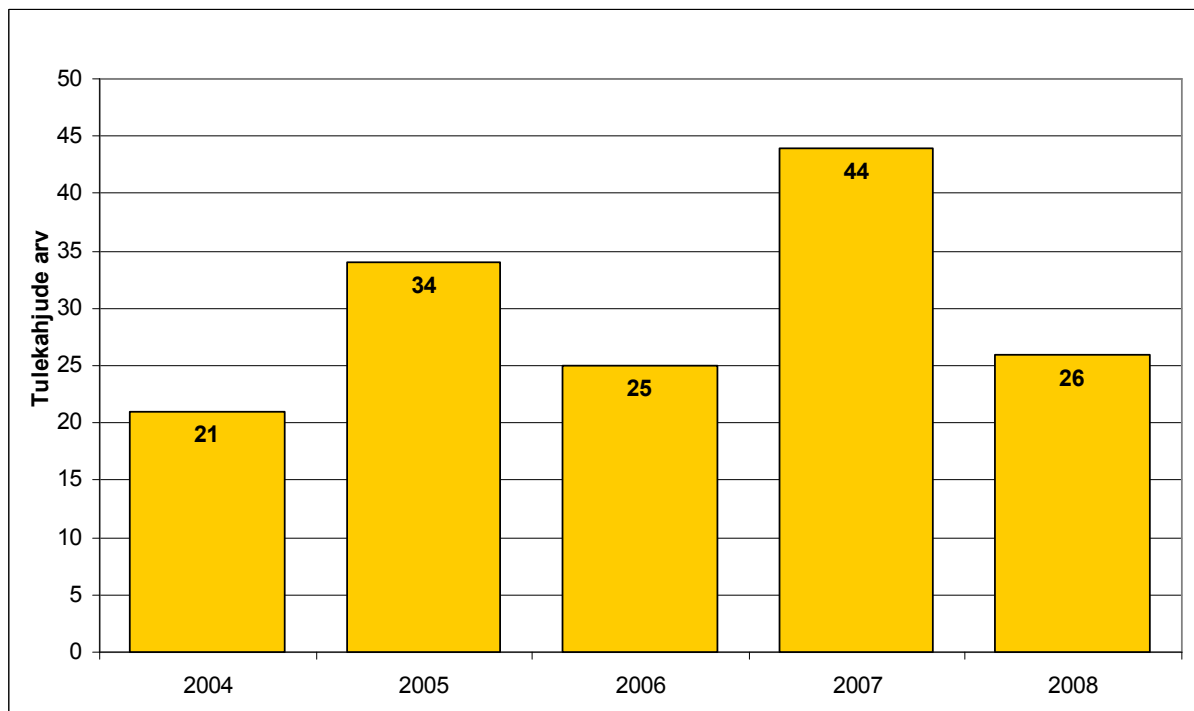
Statistika põhjal saab väita, et Põlva linnas on enam toime pandud liikluskuritegusid. Liiklusõnnetusi on oluliselt vähem.

4.7 Tulekahjud



Joonis 30. Tules hukkunute arv

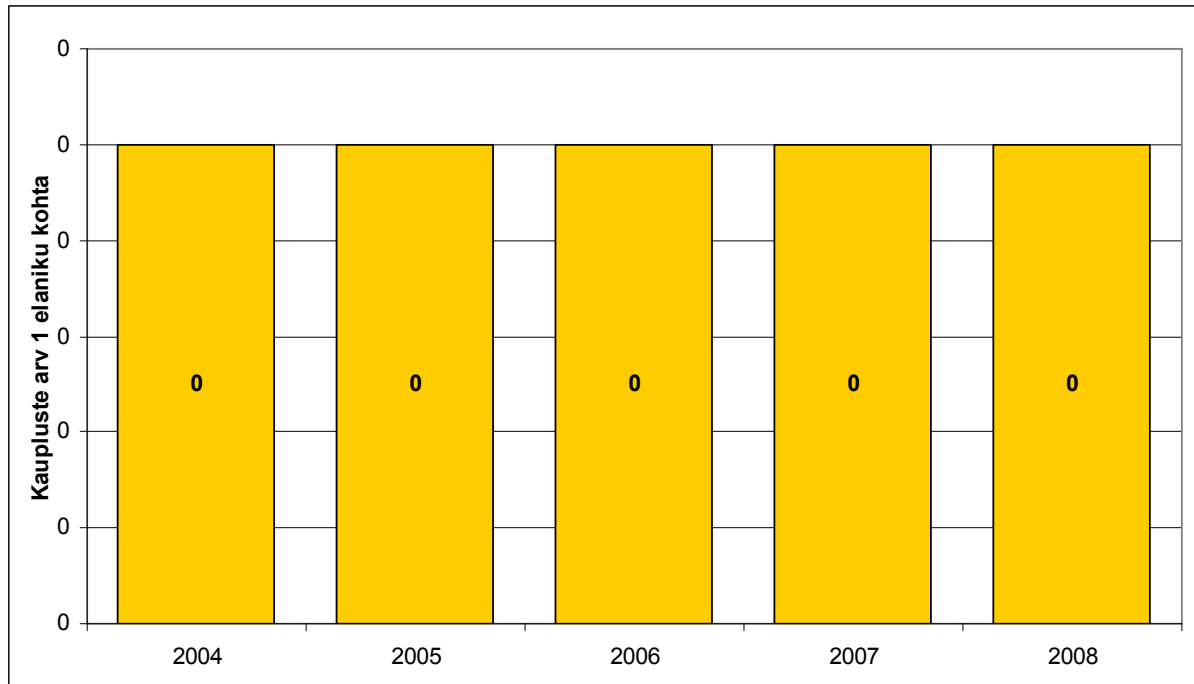
Tuleohutusnõuete täitmine erinevates hoonetes on nii Põlva linna allasutuste kui erasektori kohustus. Põlva linnas teevad aktiivselt tööd Lõuna Politseiprefektuuri Põlva politseijaoskond ja Lõuna-Eesti Päästkeskuse Põlvamaa päästeosakond. Oluliseks eesmärgiks on Põlva linna tugevnev koostöö politseijaoskonna ja päästeosakonna vahel ning linna turvalisuse tagamine.



Joonis 31. Tulekahjude arv

4.8 Alkoholi müüvate kaupluste arv

Põlva linnas on alkoholi müüvate kaupluste arv püsinud aastaid stabiilne, ulatudes kaheksast kümneni. Võrreldes elanike ja kaupluste arvu suhet jääb arvnäitaja alla nulli.



Joonis 32. Alkoholi müüvate kaupluste arv ühe elaniku kohta

4.9 Kohaliku omavalitsuse alkoholipoliitika

Põlva linna alkoholimüük on reguleeritud sarnaselt üleriigiliselt kehtestatud korrale. Alkoholimüük on lubatud vastavat luba omavates kauplustes kell 10.00-22.00. Avalike ürituste puhul tuleb taotleda alkoholimüügiluba. Üldjuhul ei lubata ka vabaõhuüritustel alkoholi müüki peale kella 22.00 ning kaubelda lubatakse vaid lahja alkoholiga (kuni 6%). Keelatud on alkoholi müük ja tarvitamine üldhariduslike koolide pidudel ning teistel alaealistele korraldatavatel üritustel.

Lastekaitsepäeval, 1. juunil, ei toimu juba mitmendat aastat alkoholi müüki Põlva linna kauplustes.

5. TERVISLIK ELUVIIS

5.1 Tervisealase teabe kättesaadavus

- Põlva Haigla Tervisetuba, olemas kõikvõimalikud infovoldikud, videofilmid, kompetentne nõustaja, avatud 4 päeval nädalas;
- Põlva Haigla erinevate kabinetide infomaterjalide riulid, lauad; Perearstikeskuse inforiulid;
- Põlva Maavalitsuse Tervisetuba asub Põlva linnas, suurem valik Eestis toodetud infomaterjale, raamatuid, filme;
- Põlva maakonna tervisedenduse kodulehekülg www.tervis.polvamaa.ee;
- Ajaleht KOIT, raadio Marta terviserubriigid, Põlva Linna Teataja.

5.2 Tervislikku eluviisi toetavad üritused paikkonnas

2004. aasta kuulutati Põlva linnas terviseaastaks. Ka järgnevatel teemaaastatel on üritusi seotud tervisedendusega.

Põlvas toimuvad juba traditsioonilised terviseüritused: kõnnisari, jooksusari, suusatamise ja rattaüritused, kepikõnni üritused ja treeningud, linna laste jooksupäevad 2 korda aastas, perspordipäev 1. mail, südamekõnd ümber Põlva järve. Põlva Päevakeskus korraldab eakatele ja puuetega inimestele terviseüritusi, tervist edendavaid loenguid ning ravivõimlemise tunde kaks korda nädalas. Põlva Päevade raames on enneolematu populaarsuse saavutanud liikumisüritus „Tund tervisele”, kus tunni aja jooksul liiguvad inimesed omal valikul kas kõndides, sörkides või joostes. Varasemalt toimus üritus staadionil, viimastel aastatel Intsikurmu parkmetsas. 2009 aastal oli osalejaid 976 inimest, kuid varasem rekord on olnud üle tuhande kahesaja inimese korraga staadionil tervist edendamas.

Tervislike eluviiside ja tervist toetava keskkonna propageerimisel ja arendamisel tehakse koostööd erinevate spordi- ja kultuuriklubidega.

5.jaanuaril 2005.a võeti Põlva linn Eesti Tervislike Linnade võrgustiku liikmeks Linna haridus- ja lasteasutused ning haigla on vabariigi tervist edendava võrgustiku liikmed.

AS Põlva Haigla kui TEH ja Suitsuvabade haiglate liikumise liige, tegevused:

- aastaid toiminud Põlva Perekool rasedatele ja noortele peredele;
- patsientide nõustamiskabinetid :
 - 1) tervisetuba, s.h.suissetamiset loobumise nõustamine, südame ja veresoonehaiguste ennetamine ja nõustamine, naiste rinnavähi ennetus, tervisliku eluviisi nõustamine jne.;
 - 2) noorte nõustamiskabinet Amor- seksuaalervis ja pereplaneerimine;
 - 3) diabeedialane nõustamine;
 - 4) vähihaigete kodune toetusravi ja haigete ning perede nõustamine;
- Osalemine haigekassa poolt finantseeritud üle-eestilistes haiguste ennetusprojektides: südamehaiguste, naiste emakakaelavähi ennetamise, noorte seksuaalnõustamise, vastsündinute kuulmisskriiningu projektides;
- Korraldatakse ennetuspäevi- ja nädalaid (osteoporoosinädalal tensitomeetria patsientidele ja personalile, mehe tervise päev, astmapäev jm.);
- Personali tervisedenduslik koolitamine ja tervisepäevad, haigla töötajatele ja peredele tasuta ujumise võimaldamine Põlva Tervisekeskuses. Suurenenud on tähelepanu tervislikule toitumisele nii personali kui patsientide osas;
- Töötervishoiu edendamine, kutsehaiguste ennetamine ja töötingimuste parandamine, personali hulgas olevate krooniliste haigete puhul terviklik lähenemine taastusravile;
- Patsientide ja personali rahulolu uuringud koos muutuste monitooringuga;

- Osalemine TEH võrgustiku koolitustel nii Eestis kui väljaspool (Moskvas TE haiglate konverentsil);
- Koostöö Põlva linna ja maakondlike tervisedenduslike üritustega , osalemine maakonna traumaprojektis, vaimse ja reproduktiivtervise projektis;
- Linna kodanike tervisprojekt, kus ennetavasse tervisekontrolli kutsutakse Põlva linna elanikke kindlate vanusegruppide alusel.

2004.a Põlva Linna Terviseaasta raames omistati AS Põlva Haiglale Tervisesõbraliku Organisatsiooni tiitel seoses täiendavate terviseteenuste osutatamisega oma töötajatele.

6. TERVISETEENUSED

6.1 Tervishoiuteenused

Esmatasandi arstiabi osutab Põlva linnas ühtselt toimiv Põlva Perearstikeskus, kus töötab 7 perearsti koos pereõdedega. Teise etapi arstiabi osutab Põlva Haigla AS, mille asukoht on Põlva maakonna elanikele, sealhulgas ka linnaelanikele soodne.

Tervishoiuteenuste osutamiseks on kompleksne keskus: haigla, perearstid, hambaarstid, päevakeskus, apteek asuvad ühes hoones.

Põlva Haigla AS on Põlva linnale kuuluv tervishoiuettevõte, mis teenindab kogu maakonda. Tegemist on üldhaiglaga, kus on 115 voodikohta. Olemas on piisav materaal-tehniline baas, vajalik meditsiinipersonal, abipersonal ja erialaspetsialistid. Haigla osutab statsionaarset ja ambulatoorset eriarstiabi, hooldus ja taastusravi, lisaks erakorralise meditsiini osakond. Arendatud on uusi teenuseliike (noortekabinet, vähihaigete nõustamine, koduõendus).

Põlva Haigla on rehabilitatsiooniasutus, kus koostatakse rehabilitatsiooniplaane ja osutatakse rehabilitatsiooniteenuseid.

Põlva Haigla on Tervist Edendav Haigla. Võetakse osa riiklikest tervise edenduse programmidest: südame ja veresoonkonna haiguste ennetamise strateegia 2005-2020, vähistrateegia aastateks 2007-2015, HIV ja AIDS'i strateegia aastateks 2006–2015.

Erakorralist meditsiiniabi ööpäevaringselt osutavad erinevate erialade valvearstid ning vältimatu abi teenust SA Tartu Kiirabi 2 brigaadi.

Eriarstiabi puhul on kitsaskohaks teatud erialaspetsialistide vähesus: psühholoog, lastepsühhiaater, kardioloog.

Tegutseb neli eraarsti – 2 psühhiaatrit, silmaarst, günekoloog.

Hambaarstid: 5 erinevas kohas eraarstid või osaühingud mitme arstiga.

Apteegid: 3 põhiapteeki, 2 haruapteeki üle linna.

6.2 Nõustamisteenused.

- AS Põlva Haigla nõustamiskabinetid :

- 1) tervisetuba , s.h.suitsetamiset loobumise nõustamine, südame ja veresoonkonnahaiguste ennetamine ja nõustamine, naiste rinnavähi ennetus, tervisliku eluviisi nõustamine jne.;
- 2) noorte nõustamiskabinet Amor_ - seksuaaltervis ja pereplaneerimine;
- 3) diabeedialane nõustamine;
- 4) vähihaigete kodune toetusravi ja haigete ning perede nõustamine;
- 5) Põlva Haigla Rehabilitatsioonikeskus – sotsiaalne ja psühholoogiline nõustamine.

- Põlvamaa Nõustamiskeskus MTÜ (kriisiabi)
- Põlva Ohvriabikeskus
- Päevakeskus - nõustamisteenus ning juriidiline konsultatsioon

6.3 Kuni 2-aastaste laste hõlmatus immuniseerimisega

Vaktsineerimine : 2008-97 %,

2007- 99%

2006-98%,

2005 -86%

KOKKUVÕTE

Kokkuvõtteks võib öelda, et Põlvas on küllaldaselt olemasolevaid vaba aja veetmise võimalusi. Linnakeskkond on turvaline ja puhas. Linna lähiümbruses on olemas looduslikud atraktsioonid – Intsikurmu, Mammaste, Taevaskojad, mis on tuntud “kaubamärkideks” ning pakuvad inimestele võimalusi veeta oma vaba aega tervislikult ja looduslähedaselt.

Põlva linn on maakonnakeskus, kus on väljakujunenud spordi- ja kultuuritraditsioonid.

Põlva on tervislik linn, kus elavad terved ja kehaliselt aktiivsed linnakodanikud. Igale elanikule on pakkuda sobiv tervise tugevdamise võimalus - harjutuspaik, liikumisvorm ja spordiüritus.

Probleemina võib nimetada elanikkonna seas laialdaselt levinud tervistkahjustavat käitumist: alkoholism, suitsetamine ning täheldada võib ka üldise vaimse tervise halvenemist.

Samuti seab sissetulekute vähesus omad piirid tervislike eluviiside valiku suhtes (näit. spordivahendite ost, tervislik toitumine).

Terviseprofiilist tulenevalt on eesmärgiks elanike hea tervise tagamine läbi teadvustatud tervisekäitumise, tervisedenduse ja kvaliteetsete tervishoiuteenuste.

TEGEVUSKAVA

Üldeesmärk	Otsesed eesmärgid	Tegevused	Loodetav tulemus
Linna planeerimisel ja ehitustegevuse käigus järgitakse tervisliku linna ideed	<ol style="list-style-type: none"> 1. Kergliiklusteede planeerimine 2. Tervistedendavate planeeringute ellurakendamine 3. Tervise väärtustamine ettevõtluses 	<ol style="list-style-type: none"> 1. Kergliiklusteede väljaehitamine vastavalt teemaplaneeringule 2010-2013 2. Laste ja noorte mänguväljakute arendamine, olemasolevate korrashoid. 2010-2013 3. Avalike jalgrattaparklate ehitamine 2011 4. Intsikurmu tervisepargi jätkuv arendamine 2010-2013 5. Põlva rannas aktiivse puhkuse võimaldamine erinevate atraksioonide, spordiplatside abil 2010-2013 6. Tervist hoidva töökeskkonna pakkumine 2010 	Paranenud, elanike tervise ja liikumisvajadustega arvestav infrastruktuur ning elu- ja töökeskkond.
Linna üldise haljastuse arendamine	<ol style="list-style-type: none"> 1. Linnakeskuse roheliste alade seisukorra parandamine 2. Linna haljastuskontseptsiooni koostamine 3. Miljööväärtusega piirkondade arendamine 	<ol style="list-style-type: none"> 1. Linnakeskuse rohealade korrastamine 2010-2011 2. Haljastuskontseptsiooni elluviimine 2013 3. Linna Kesk- ja Suvekohviku pargi väljaarendamine 2013 	Loodusjähedane linnakeskkond

<p>Puhta linnakeskkonna tagamine</p>	<p>1. Keskkonnateadlikkuse tõstmine 2. Heakorrakampaaniate organiseerimine</p>	<p>1. Raskeveokite linna lubamise eeskirjadest kinnipidamine 2010-2013 2. Heakorrakampaaniate läbiviimine (ülelinnalsed heakorra üritused) 2010-2013</p>	<p>Linn on muutunud puhtamaks ja elanikkond on heakorrastamisest motiveeritud</p>
<p>Aktiivse liikumise ja spordi väärtustamine Põlva linnas</p>	<p>1. Erinevatel aastaagadel pakutavate spordi ja aktiivse liikumise harrastamise võimaluste parandamine ja täiendamine 2. Elanike teavitamine spordi ja liikumisharrastusega tegelemise võimalustest, spordürituste toimumisest 3. Tervislike eluviiside ja spordi propageerimine 4. Elanike kehalise aktiivsuse tõstmine 5. Uute atraktiivsete liikumisvõimaluste väljaarendamine</p>	<p>1. Tervisespordürituste korraldamine Põlva linna piirkonnas - pidev 2. Intsikurmu tervisepargi ja Intsikurmu südameraja korrashoid ja täiustamine 2010-2013 3. BMX raja ehitamine 2013 4. Suusaradade laiendamine ja hooldamine Intsikurmus 2010-2013 5. Uisuväljakute rajamine ja hooldamine Intsikurmu ja Hurda tiigil, Põlva järvel 2010-2013 6. Põlva ranna puhkepiirkonna hooldamine, spordivahendite laenutamine ja täiendavate atraktsioonide paigaldamine 2013 7. Koostöö jätkamine Tervislike Linnade võrgustikus 8. Spordivahendite laenutamise võimaldamine (kõnnikepid, suusad, uisud, rattad) 2013 9. Jalgrattateede ja –parklate ehitamine 2010-2013 10. Tervislike eluviise ja liikumisharrastusi tutvustavate artiklite avaldamine Põlva linna veebilehel ja Põlva Linna Teatajas 2010-2013 11. Koostöös Põlva vallaga ühtse jalgrattateede ja</p>	<p>Teadlikkuse kasv tervislikest eluviisidest ja väärtushinnangute muutmisega kaasnev suurenenud aktiivse liikumisega tegelejate arv. Paranenud on sportimise ja tervisliku vaba aja veetmise võimalused</p>

<p>Elanike hea tervise tagamine läbi teadvustatud tervisekäitumise, tervise edenduse ja kvaliteetsete tervishoiu- ja tervise teenuste kaudu</p>		<p>kergliiklusradade võrgustiku loomine 2010-2013 12. Kehalise kasvatus tundide ja spordi propageerimine laste- ja haridusasutustes 2010-2013 13. Skatepargi hooldamine ja uuendamine 2010-2013 14. Laste mänguväljakute korrastamine ja arendamine 2010-2013 15. Põlva linna staadioni rekonstrueerimine 2013</p>	
<p>1. Kvaliteetsete tervishoiuteenuste kättesaadavaks tegemine 2. Tingimuste loomine tervise edenduseks</p>	<p>1. Riiklike terviseprogrammide elluviimine koostöös Põlva Linnavalitsuse allasutuste, Põlvamaa Tervisenõukogu ja mittetulundusühingutega 2010-2013 2. Perearstide tegevustoetus ja tervist edendava tegevuse osutamine (püsinventari ostmiseks, tervist ennetavate tegevuste toetamiseks) 2010-2013 3. Tervise edendaja ametikoha loomine 2012 4. AS Põlva Haigla tervist edendava tegevuse jätkamine ja nõustamisteenuste laiendamine 2010-2013 5. Kogupere terviseedenduslike ürituste järjepidev korraldamine - pidev</p>	<p>Elanike tervislik seisund on paranenud. Pakutakse kvaliteetseid ja elanikele kättesaadavaid tervishoiuteenuseid.</p>	