



Euroopa Liit
Euroopa Sotsiaalfond



Eesti tuleviku heaks

RÕUGE VALLA TERVISEPROFIIL

2010

SISSEJUHATUS

Tervis on olulisim individuaalne ja rahvuslik ressurss. Inimese tervis mõjutab märkimisväärselt nende võimet igapäevaelus toime tulla, nende sotsiaalset ja majanduslikku panust riigi ülesehitamisel ja riigi üldist edu. Tervis on seega oluline rahvuslik ressurss, mis väärib sihi- ja kavakindlat arendamist. Samuti kuulub õigus tervise kaitsele inimese põhiõiguste hulka ning kõikidele inimestele peavad olema tagatud vajalikud eeldused parima võimaliku terviseseisundi saavutamiseks – igal Eesti inimesel peab olema võimalus elada tervist toetavas keskkonnas ja võimalus teha tervislikke valikuid. (Eesti rahvastiku tervise arengukava 2009-2020)

Rõuge valla terviseprofiili eesmärgiks on suurendada elanikkonna heaolu ja tõsta inimeste elukvaliteeti parema tervise kaudu.

Terviseprofiil on koostatud Tervise Arengu Instituudi poolt väljatöötatud juhendi alusel ja on esimene dokument, kus kaardistatakse erinevate tervisemõjurite, elanikkonna tervise ja tervisekäitumise näitajad Rõuge vallas.

Arengukavas on välja toodud viis valdkonda, mis kajastavad sotsiaalse sidususe ja võrdsete võimaluste suurendamist, lastele tervisliku ja turvalise arengu tagamist, tervist toetava keskkonna kujundamist, tervislike eluviiside soodustamist ning tervishoiuteenuste pakkumise jätkusuutlikkuse kindlustamist, mis on ka kogu Eesti rahvastiku tervise arengukava 2009-2010 prioriteetsed valdkonnad.

Antud temaatiliste valdkondade kaupa on kogutud valla terviseprofiilis kasutatud andmed. Kasutatud on erinevaid vabariiklikke andmebaase, Võru maakonna ja Rõuge valla andmeallikaid ja elanikkonna seas läbi viidud küsitluse andmeid.

Rõuge valla terviseprofiili koostamine algatati Rõuge vallavalitsuse korraldusega 09.02.2010 nr 2-1.3/33, võttes aluseks Kohaliku omavalitsuse korralduse seaduse § 37

Ig 4 p 2 ja Ig 5, Rahvatervise seaduse §10 ning Rõuge valla tervisenõukogu 05.veebruari 2010.a tehtud ettepaneku. Terviseprofiili koostamiseks moodustati töögrupp, mida juhtis Mare Press. Töögrupi koosseisu kaasati andmete kogumiseks erinevate eluvaldkondade spetsialiste:

Jaanus Mark – Rõuge valla arendusnõunik

Maire Grosmann – Rõuge valla sotsiaalosakonna juhataja

Jaak Pächter – Rõuge volikogu esimees

Tiit Toots – Rõuge vallavanem

Aune Saal – Rõuge perearstikeskuse pereõde

Jana Trolla - Lõuna -Eesti Haigla ülemõde

Toomas Raju – Rõuge Põhikooli direktor

Saima Murel – Rõuge Põhikooli õppealajuhataja

Kerli Kõiv – Rõuge Avatud Noortekeskuse noorsootöö spetsialist

Vivian Helekivi – Rõuge Lasteaia juhataja asetäitja õppe- ja kasvatustöö alal

Riina Kõöts – Rõuge Rahvamaja juhataja

Olev Mõttus – Rõuge abivallavanem

Esta Loos – Rõuge valla vanemkonstaabel

Karel Saarna – Rõuge valla keskkonnaspetsialist

Mait Mölder – Rõuge Maarja koguduse õpetaja

Terviseprofiili väljatöötamine toimus veebruaris-märtsis 2010 ja kuna inimeste tervises toimuvad pidevad muutused, on terviseprofiil dokument, mida täiendatakse vastavalt olukorra muutumisele ja vajadusele.

Rõuge valla terviseprofiil on kinnitatud Rõuge vallavolikogu 25. 08. 2010 määrusega nr.21.

Terviseprofiil asub aadressil http://www.rauge.ee/sisu/avalik_teave/terviseprofiil

SISUKORD

SISUKORD.....	4
JONISED	5
TABELID	5
ÜLDANDMED.....	6
2. SOTSIAALNE SIDUSUS JA VÕRDESED VÕIMALUSED	12
2.1. Tööturu situatsioon	12
2.2. Toimetulek	16
2.2.1. Osutatavad sotsiaalteenused.....	18
2.3 Kaasatus kogukonna tegevustesse	20
2.3.1 Kogukonna motivaatorid	20
2.3.2. Elanike kaasamine	23
3. LASTE JA NOORTE TURVALINE NING TERVISLIK ARENG	24
4. TERVISLIK ELU-, ÕPI- JA TÖÖKESKKOND	28
4.1 Huvitegevuse ja vaba aja veetmise kohad	28
4.2 Üldkasutatavad spordirajatised ja terviserajad.....	29
4.3 Transport ja teedevõrk	29
4.4 Keskkonna mõjurid.....	30
Vesi	30
Jäätmed	31
Õhk.....	32
4.5 Kuriteod	32
4.6 Tulekahjud	34
4.7 Alkoholi müüvad kauplused	35
4.8 Kohaliku omavalitsuse alkoholipoliitika	36
5. TERVISLIK ELUVIIS	36
5.1 Tervisealase teabe kättesaadavus.....	36
5.2 Tervislikku eluviisi toetavad üritused paikkonnas.....	36
6. TERVISETEENUSED	38
6.1 Tervishoiuteenused	38
6.2 Nõustamisteenus	39
RÕUGE VALLA TERVISEPROFILI KÜSITLUSE TULEMUSTE ANALÜÜS....	40
Alkoholi tarbimine	40
Suitsetamine.....	40
Hinnang tervislikule eluviisile	40
Treeningud	41
Riskitegur.....	42
Rahulolu eluga	43
Mure jagamine	43
Terviseprobleem ja abistamine	43
Turvalisus.....	44
JÄRELDUSED	48
TERVISEPROFIILIST TULENEVAD TEGEVUSSUUNAD.....	51
KOKKUVÕTE	52

JOONISED

Joonis 1. Rõuge valla geograafiline asend	6
Joonis 2. Rõuge valla elanike vanuspüramiid	7
Joonis 3. Rõuge valla aasta keskmine rahvaarv	7
Joonis 4. Elussüüandide arv.....	8
Joonis 5. Sündimuse üldkordaja võrdlus kogu Eestiga.....	8
Joonis 6. Surmade arv	9
Joonis 7. Suremuskordaja võrdlus Eestiga	9
Joonis 8. Loomulik iive.....	10
Joonis 9. Iibe kordaja	10
Joonis 10. Kohaliku omavalitsuse eelsarve	11
Joonis 11. Kohaliku omavalitsus eelarve krooni elaniku kohta	11
Joonis 12. Maksumaksjate arv Rõuge vallas	12
Joonis 13. Keskmine brutotulu	12
Joonis 14. Maksumaksjate osakaal	13
Joonis 15. Miinimumpalga saajate osakaal	13
Joonis 16. Majanduslikult aktiivsed ettevõtted	14
Joonis 17. Töötus	15
Joonis 18. Töötuse määr	15
Joonis 19. Ravikindlustusega hõlmatud isikud	16
Joonis 20. Toimetulekutoetus ühele elanikule	16
Joonis 21. Rahuldatud taotluste arv 1000 elaniku kohta	17
Joonis 22. Toetused Rõuge valla eelarvest toetuse saaja kohta aastas	17
Joonis 23. Õpilaste arv haridusasutuses	24
Joonis 24. Mujalt tulnud õpilaste osakaal	25
Joonis 25. Noorte süütegude arv	28
Joonis 26. Kuritegude arv 10000 elaniku kohta	33
Joonis 27. Varavastased kuriteod	33
Joonis 28. Isikuvastased kuriteod	34
Joonis 29. Tulekahjude arv	34
Joonis 30. Tules hukkunute arv	35
Joonis 31. Kaupluste arv 1000 elaniku kohta	35

TABELID

Tabel 1. Valla eelarvest makstud toetused	18
Tabel 2. Rõuge kooli puhasti reostusnäitajad (mg/l)	30
Tabel 3. Pinnaveekogudesse juhitud puhastamist vajava vee reostuskoormus	31
Tabel 4. Paiksed õhusaasteallikad	32
Tabel 5. Õhu saastamine paiksetest saasteallikatest	32

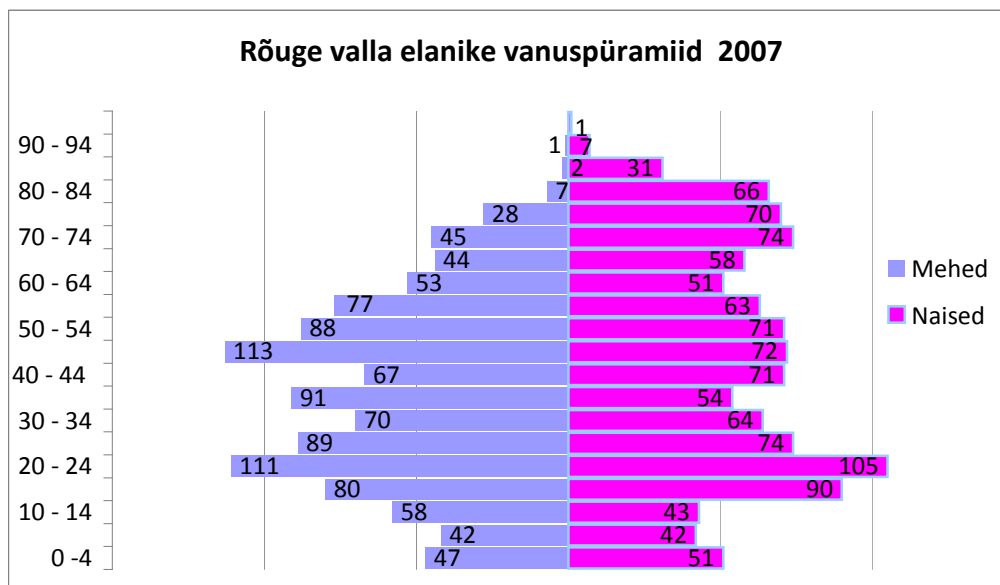
ÜLDANDMED

Rõuge vald asub Võru maakonna kesk- ja lõunaosas looduskaunil alal Võru linnast 16 km kaugusel. 01.01.2010.a seisuga elab Rõuge vallas 2284 inimest. Rõuge valla elanikud elavad Rõuge alevikus ja 108 külas, milledest suurimad on Viitina, Nursi ja Säna. Valla pindala on 264 km², mis on 11,5% Võru maakonna pindalast. Rahvastiku tihedus on keskmiselt 7,6 inimest km². Vallas asub Rõuge järvistu (Rõuge Suurjärv), Ööbikuorg, Luhasoo maastikukaitseala. Veerand valla territooriumist jääb Haanja Loodusparki.

Joonis 1. Rõuge valla geograafiline asend

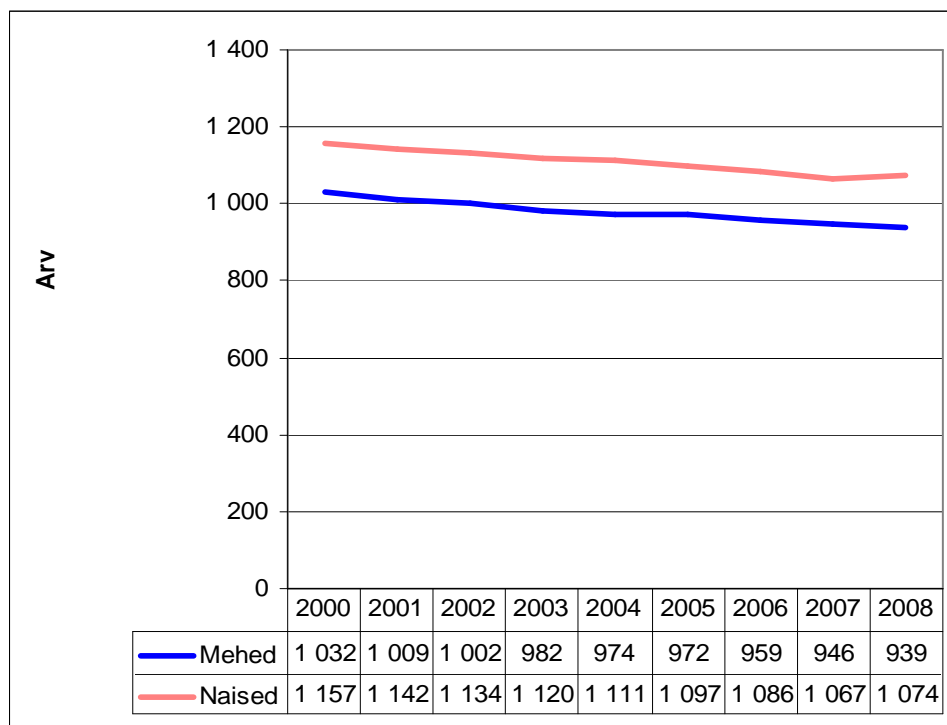


Joonis 2. Rõuge valla elanike vanuspüramiid



Allikas: Eesti Statistika andmebaas

Joonis 3. Rõuge valla aasta keskmine rahvaarv

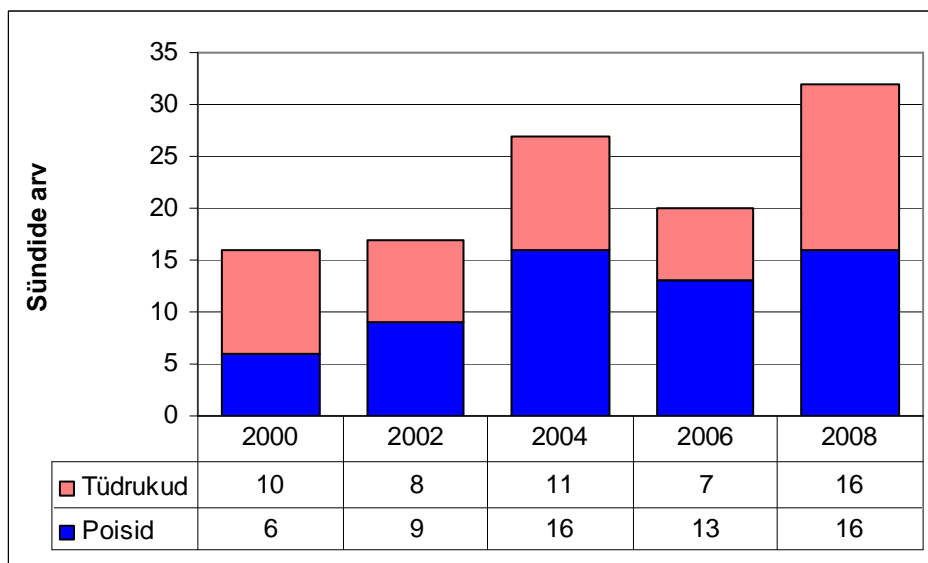


Allikas: Eesti Statistika andmebaas

Rõuge valla rahvaarv on pideva langustendentsiga. 2000. aastal oli valla aastakeskmine rahvaarv Statistika andmetel 2189 inimest. 2008. aastal oli see arv 2013 inimest. Rahvastik on 8 aastaga vähenenud 176 inimese võrra ehk 8% , mis on

keskmiselt 22 inimest aastas. Naised moodustavad rahvaarvust vähese ülekaalu s.o. 53,4%. Elanikkonna hulgas suureneb eakate, üle 65-aastaste elanike osakaal.

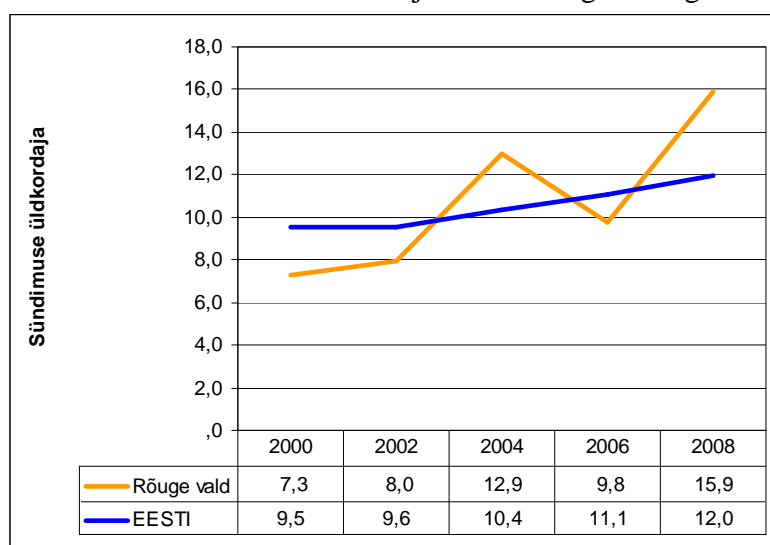
Joonis 4. Elussündide arv



Allikas: Eesti Statistika andmebaas

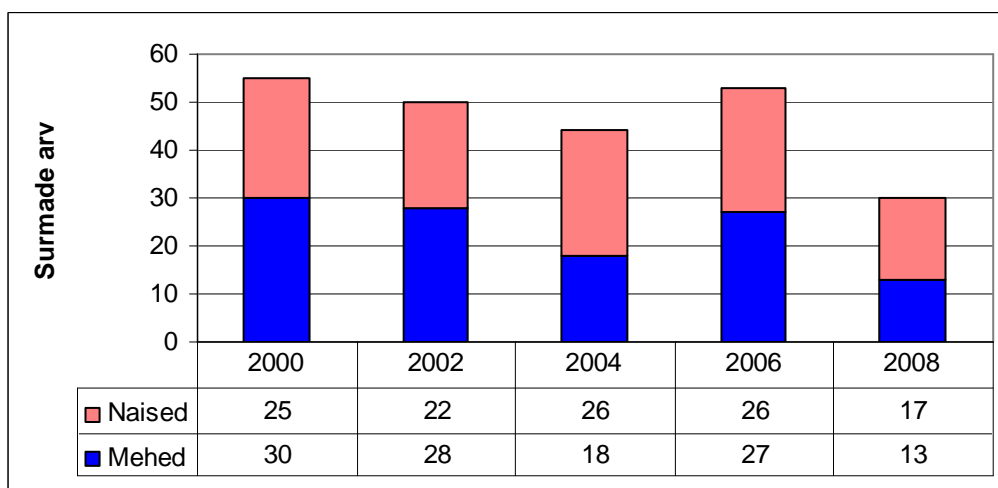
Rahvastiku vähenemine on tingitud elanikkonna väljarändest. Rõuge vallas laste sündide arv kasvab ja 2008. aastaks on Rõuge valla sünnikõver järsult tõusnud. Kui Eesti sündimuse üldkordaja on alates 2002. aastast aeglaselt tõusnud, siis valla sünnikõver on olnud aastatel 2000 -2004 ja 2008 järsu tõusutendentsiga. 2006.aastal sündimuse üldkordaja oluliselt vähenes.

Joonis 5. Sündimuse üldkordaja võrdlus kogu Eestiga



Allikas. Eesti Statistika andmebaas

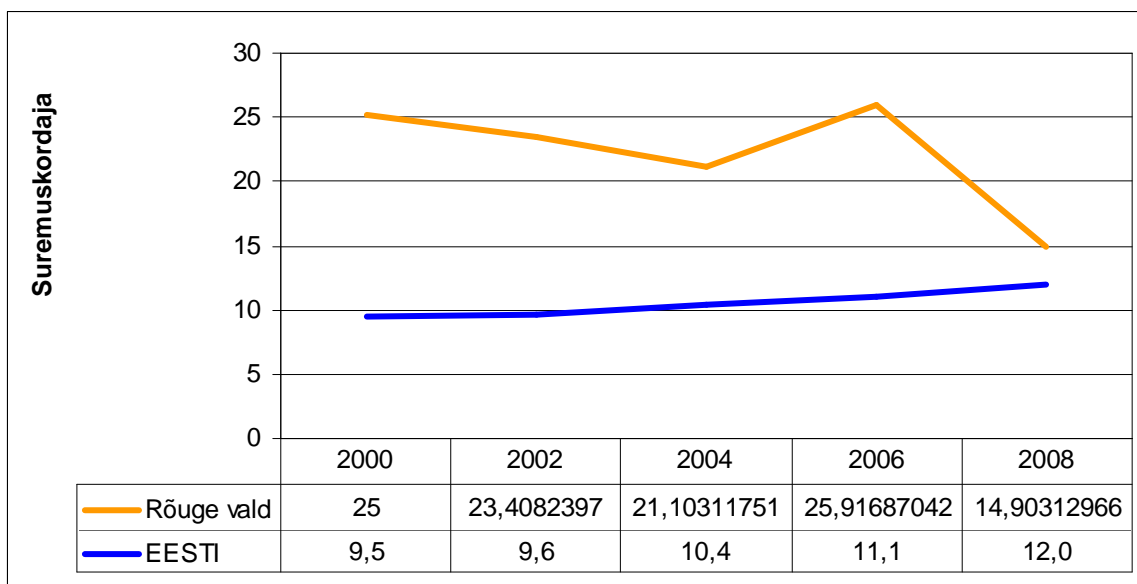
Joonis 6. Surmade arv



Allikas. Eesti Statistika andmebaas

Surmade arv on läbi aastate enam vähem stabiilne, mis ehk tuleneb eakate elanike suurest osakaalust. Märkatavalt vähem surmasid oli 2008.aastal - 30 inimest ehk keskmiselt 40,6% vähem võrreldes eelmiste aastatega.

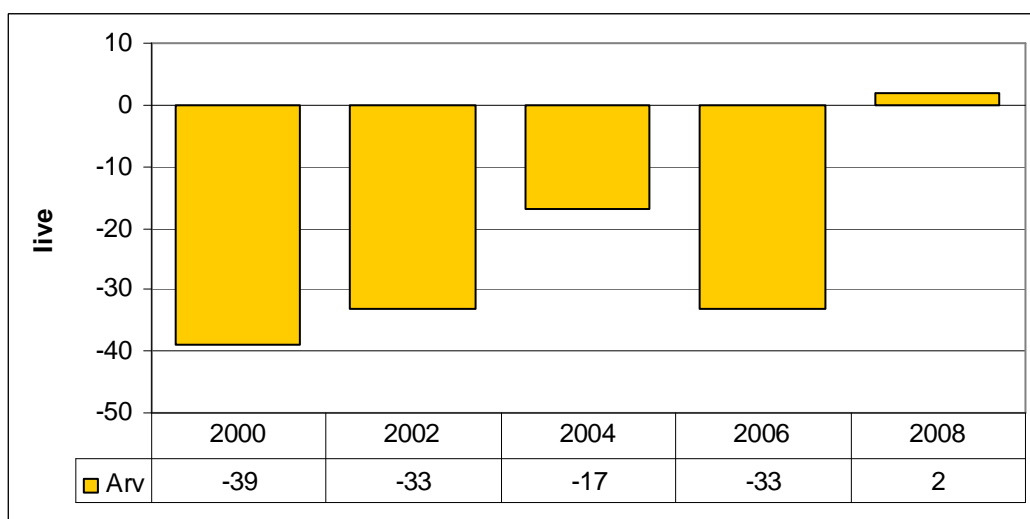
Joonis 7. Suremuskordaja võrdluses Eestiga.



Allikas: Eesti Statistika andmebaas

Eesti suremuskordaja on pidevas aeglasel tõusus, mis tuleneb rahvastiku vananemisest. Rõuge vallas on aastast 2006 suremuskordaja järsult langenud.

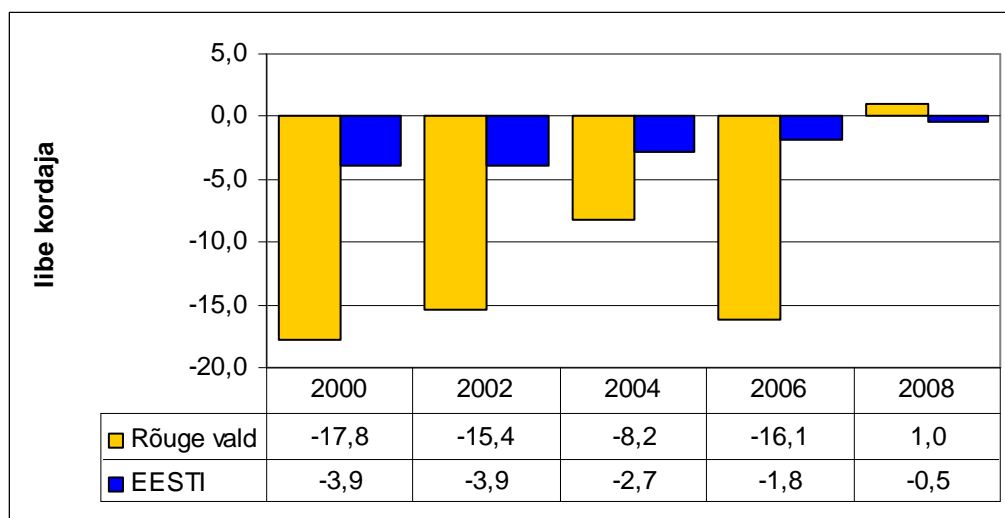
Joonis 8. Loomulik iive



Allikas: Eesti Statistika andmebaas

Loomulik iive näitab, kui palju ületab surmade arv sündide arvu. Rõuge vallas on aastast 2008 iive positiivne.

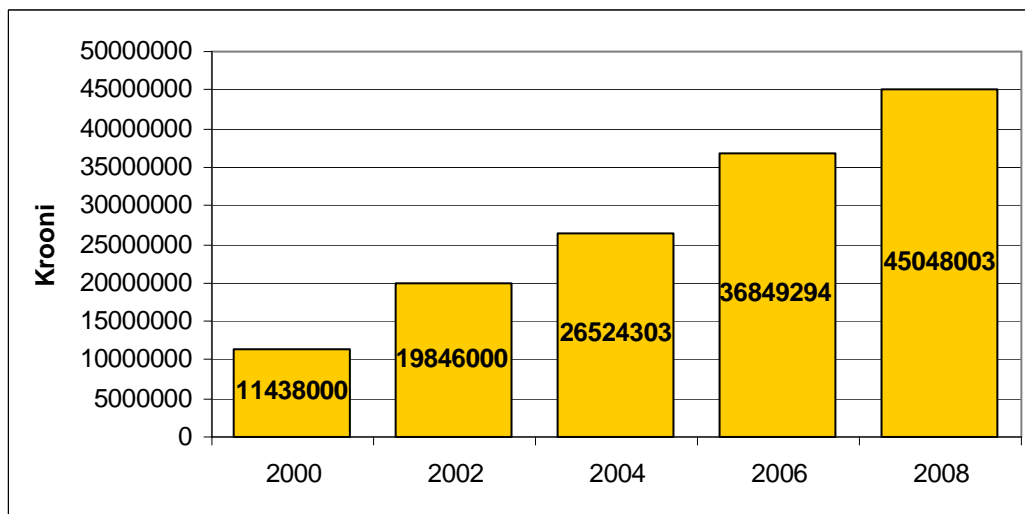
Joonis 9. Iibe kordaja



Allikas: Eesti Statistika andmebaas

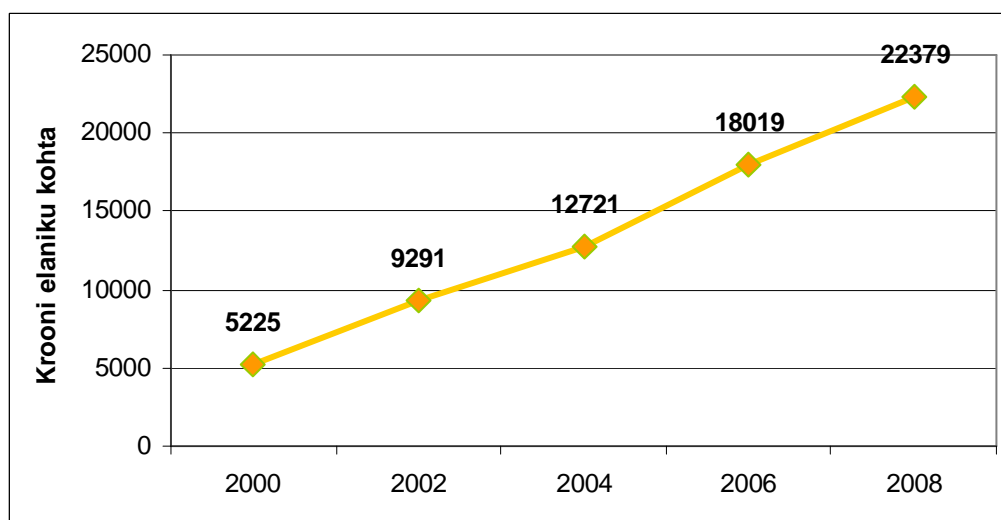
Eesti puhul tervikuna on märgata iibe kordaja vähenemise tendentsi. Seega rahvaarvu vähenemise kiirus on pidurdunud. Rõuge vallas on 2008-aastast iibekordaja mitte ainult vähenenud vaid positiivne.

Joonis 10. Kohaliku omavalitsuse eelarve



Allikas: Rõuge Vallavalitsuse raamatupidamisosakond

Joonis 11. Kohaliku omavalitsuse eelarve krooni elaniku kohta



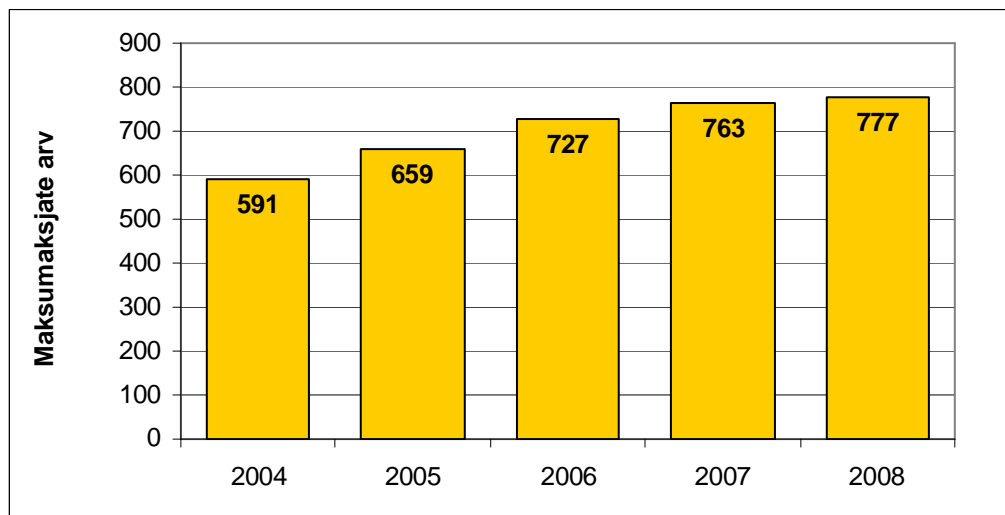
Allikas. Rõuge Vallavalitsuse raamatupidamisosakond

Rõuge valla eelarve on võrreldes 2000. aastaga oluliselt tõusnud. Peamiselt on eelarve tõus saavutatud Euroopa Liidu poolt rahastatavate projektide arvelt, kuid kuni 2008. aastani suurenes ka tulumaksu laekumine. 2009. aastal toimus eelarve langus ja 2008.aastaga võrreldes vähenes eelarve 15% ning 2010 aastal väheneb veelgi. Lisaks maksumaksjate vähenemisele töötuse suurenemise tõttu vähenes 2009. aastal ka riigi poolt kohalikele omavalitsusele eraldatava tulumaksu % suurus.

2. SOTSIAALNE SIDUSUS JA VÕRDESED VÕIMALUSED

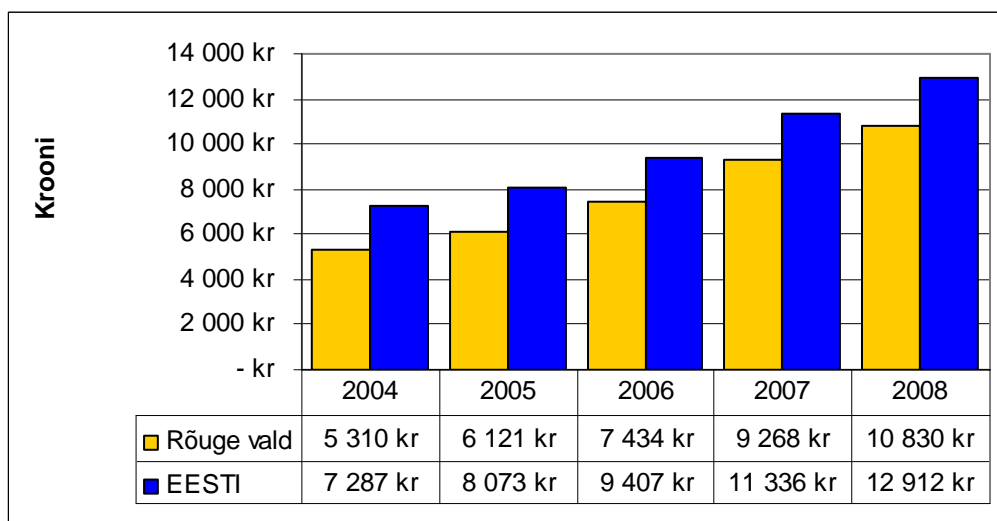
2.1. Tööturu situatsioon

Joonis 12. Maksumaksjate arv Rõuge vallas



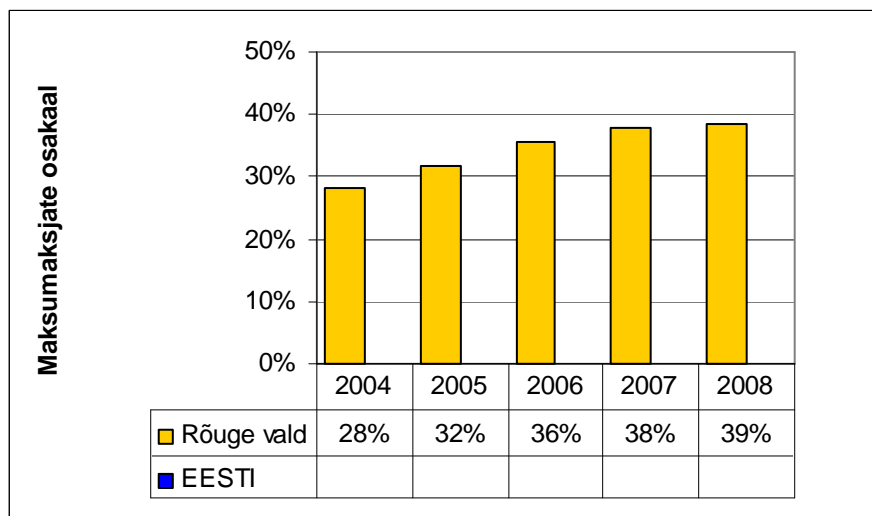
Maksumaksjate arv on 2008. aastani pidevalt tõusnud ja ulatus 2008. aastaks 39%-ni valla tööealisest elanikkonnast. Keskmine brutotulu on olnud Eesti keskmisest pidevalt madalam.

Joonis 13. Keskmine brutotulu



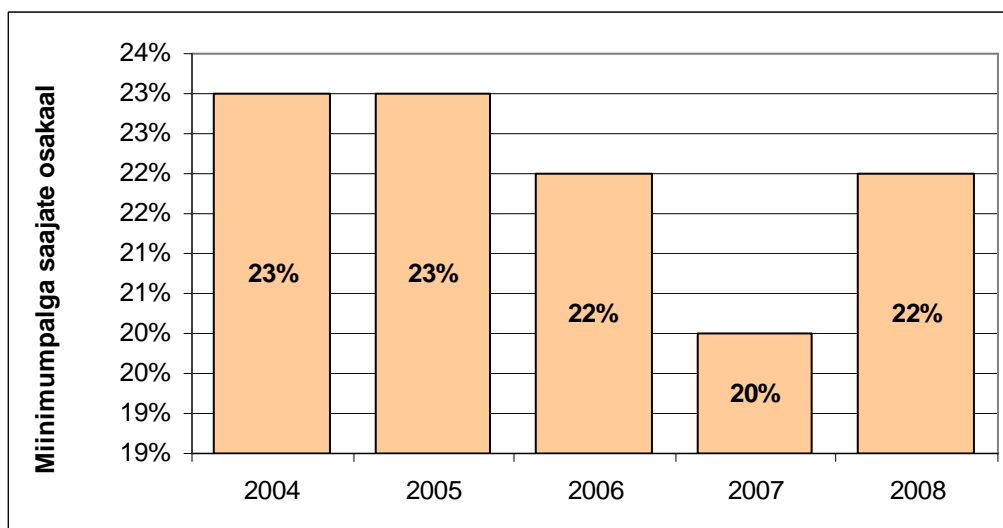
Allikas. Eesti Statistika andmebaas

Joonis 14. Maksumaksjate osakaal



Allikas: Maksu- ja Tolliamet

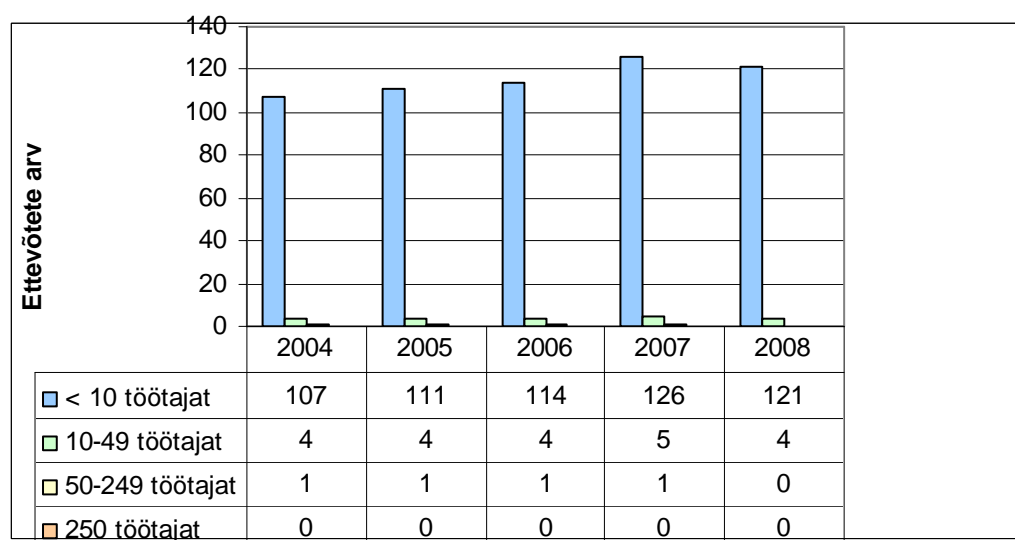
Joonis 15. Miinimumpalga saajate osakaal



Allikas: Maksu- ja Tolliamet

Miinimumpalga saajaid on eelnevatel aastatel olnud 20-23% brutotulu saajatest. 2009. aastal miinimumpalga saajate osakaal suurenes, ulatudes 25% -ni brutotulu saajatest. Kahjuks ei ole olnud maksumaksjate osakaalu ja miinimumpalga saajate arvu võimalik võrrelda Eesti andmetega.

Joonis 16. Majanduslikult aktiivsed ettevõtted



Allikas: Eesti Statistika andmebaas

Ärregistri andmetel oli 01.05.2007. aasta seisuga vallas registreeritud 4 aktsiaseltsi, 19 mittetulundusühingut, 46 osühingut, 1 sihtasutus, 2 tulundusühistut ja 92 füüsilisest isikust ettevõtjat. Rõuge valla rendipinnal töötab 10 ettevõtjat.

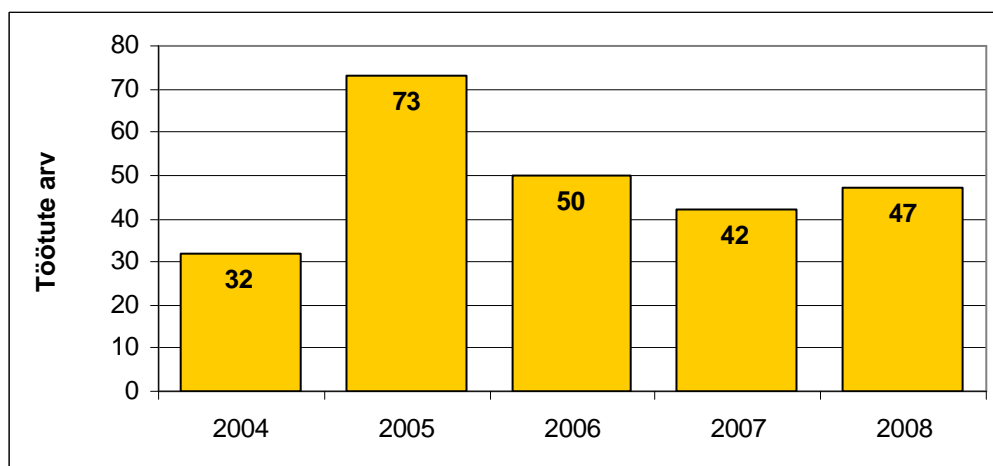
Suuremad ettevõtted töötajate arvu järgi olid AS Saarlase Saeveski 32 ja AS Todas 18 töötajaga. 2009. aasta majandussurutise tõttu olid need ettevõtted sunnitud oma töö lõpetama.

Käesoleval ajal on suurimaks tööandjaks vald ise. Töötajate arv avalikus sektoris peab pigem vähenema kui suurenema. Täna veel valla täita olevatest ülesannetest antakse osa ülesandeid era- või kolmandale sektorile s.t. minnakse üle lepingulistele teenuse pakkujatele. Erasektorile antakse üle üks osa infrastruktuuride haldusest (lumelükkamine valdavalt eraettevõtjale) jne.

Kõige rohkem on Rõuge vallas puidutöötlemisega tegelevaid ettevõtteid. Täna majanduslikus situatsioonis on näha, et puidutööstuse osa hakkab vähenema. Viimasel ajal on vallas kiiresti kasvanud turismiteenuste pakkujate arv. Olulised majandusharud on ka põllumajandus ja kaubandus.

Osa inimesi töötab väljaspool valda, peamiselt Võru linnas

Joonis 17. Töötus

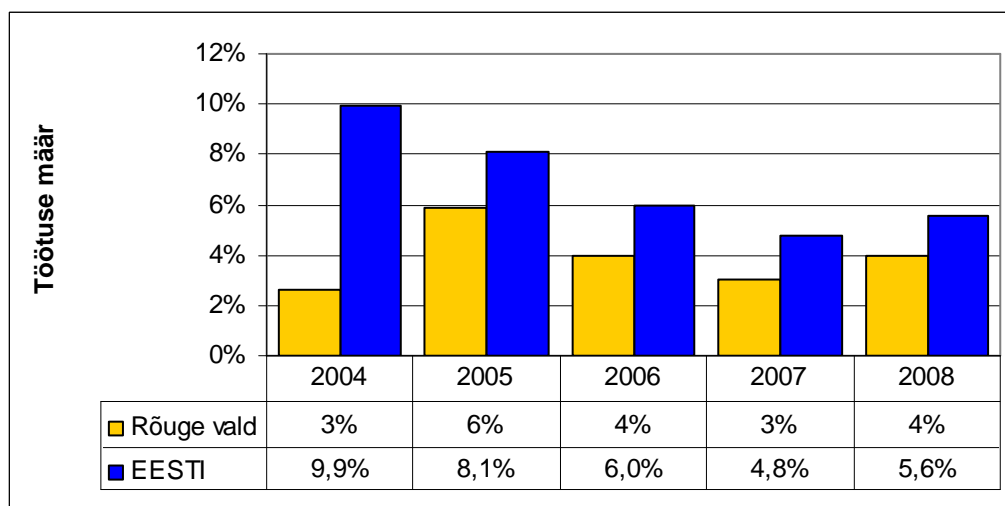


Allikas: Eesti Töötukassa

Töökohtade loomist ja ettevõtluse arendamist tuleb pidada üheks tähtsamaks ülesandeks, millega tagatakse vallaelanike sotsiaalne ja majanduslik turvalisus ning omavalitsuse jätkusuutlik areng.

Kuigi 2008. aastani oli töötus suhteliselt madal, on 2009. aastal mitmed ettevõtted pidanud oma tegevuse lõpetama ja 2009. aastal on töötus oluliselt tõusnud. 2010. aasta 1. märtsi seisuga oli vallas 1427 tööealist inimest, neist töötuid oli 194 inimest s.o. 13,6%. 2008. aastani oli Eestiga võrreldes Rõuge vallas töötuse määr madalam.

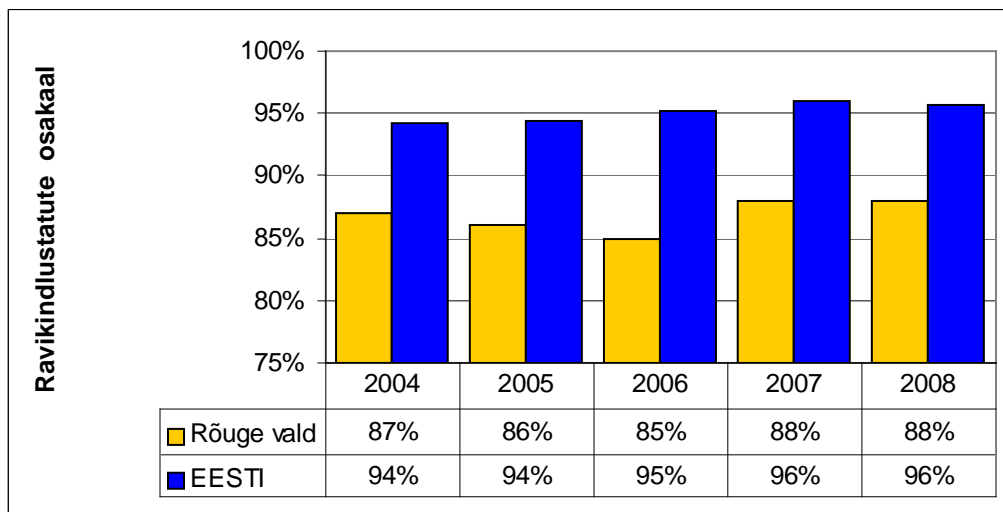
Joonis 18. Töötuse määr



Allikas: Eesti Töötukassa

2.2. Toimetulek

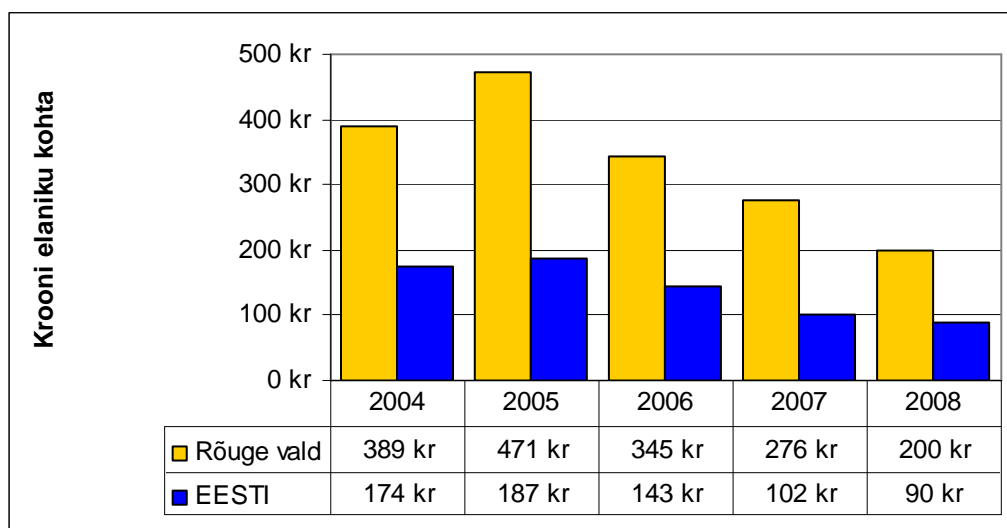
Joonis 19. Ravikindlustusega hõlmatud isikud



Allikas: Rõuge perearstikeskus

Ravikindlustusega hõlmatud Rõuge vallas on madalam Eesti keskmisest. Arstiabi kättesaadavus on takistatud 12-14% elanikkonnast, mis seab ohtu nende tervise ja elu ning suurendab vallavalitsuse kulutusi tervishoiule ja sotsiaalabile.

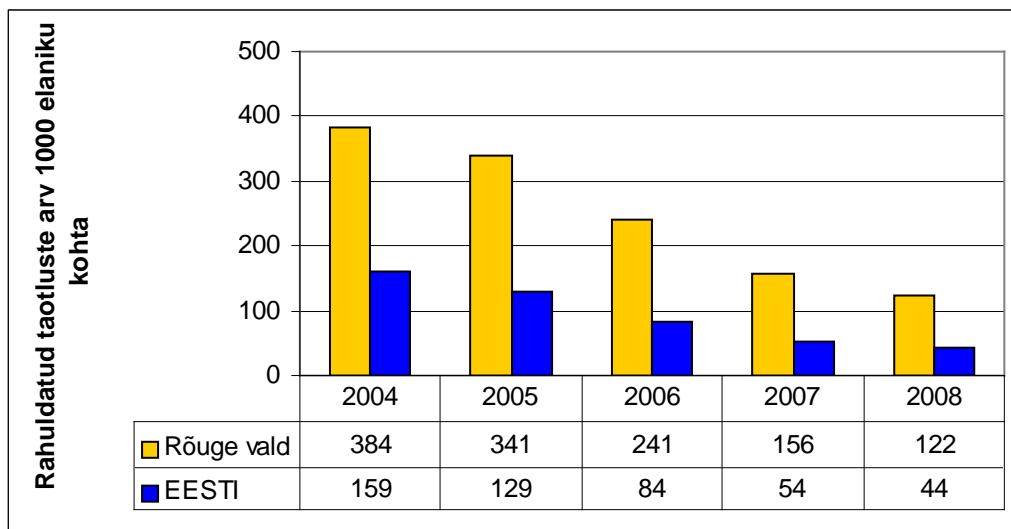
Joonis 20. Toimetulekutoetus ühele elanikule



Allikas: Sotsiaalministeerium. S-Veeb: riikliku sotsiaalregistri aruanded

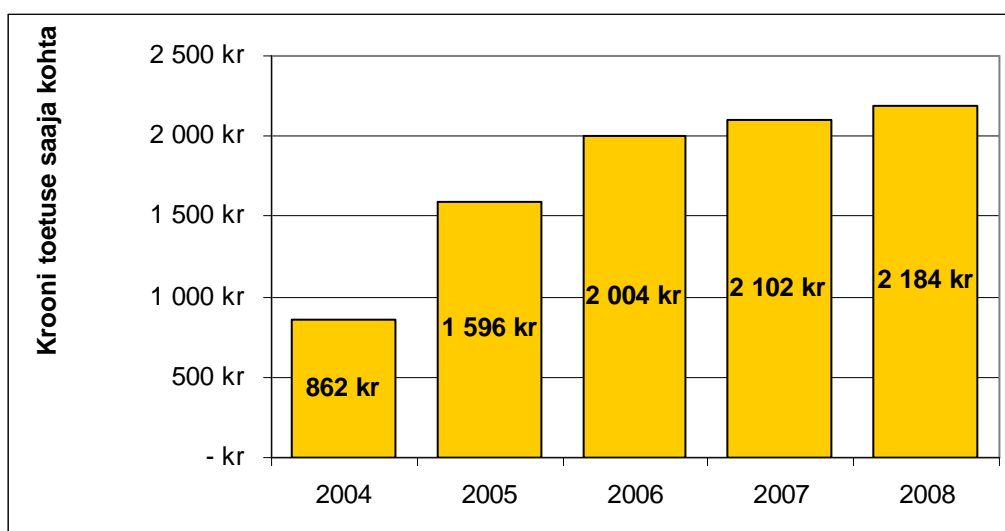
Kulud toimetulekutoetusele on Rõuge vallas üle kahe korra suuremad Eesti keskmisest. Väljamakstud toimetulekutoetuste summad ühe elaniku kohta on suuremad ligi kolm korda Eesti keskmisest. Toimetulekutoetuse saajate suurem osakaal on tingitud kõrgeast töötuse tasemest.

Joonis 21. Rahuldatud taotluste arv 1000 elaniku kohta.



Allikas: Sotsiaalministeerium. S-Veeb: riikliku sotsiaalregistri aruanded

Joonis 22. Toetused Rõuge valla eelarvest toetuse saaja kohta aastas.



Allikas: Rõuge vallavalitsuse sotsiaalosakond

Rõuge valla eelarvest makstavad sotsiaaltoetused jagunevad sissetulekutest mittesõltuvateks toetusteks ja sissetulekutest sõltuvateks toetusteks. Sissetulekutest mittesõltuvad toetused on sünnitoetus, matusetoetus, esimesse klassi astuja toetus, juubelitoetus ja hooldekodu kohamaksu osaline tasumine. Lisaks nendele makstakse hooldajatoetust raske või sügava puudega isikute hooldajatele ja hooldustoetust, kui hooldajat ei ole võimalik määrata. Sissetulekust sõltuvat toetust makstakse vähekindlustatud või erivajadustega isikutele ja perekondadele hädavajalike kulutuste osaliseks kompenseerimiseks juhtudel, kui isikul endal või tema perekonnal ei ole võimalik neid kulutusi katta enda või riiklike ja teiste kohalike toetuste vahenditega.

Tabel 1. Valla eelarvest makstud toetused

	Sünni- toetus	Matuse- toetus	Juubeli toetus	I klassi astuja toetus	Ühekord ne toetus	Hooldaja- toetus	Hooldus- toetus
2004.a	123000.-	44000.-	14400.-	12000.-	30683.-		
2005.a	124500.-	53000.-	23400.-	9000.-	27200.-	384184.-	700.-
2006.a	114500.-	46000.-	23100.-	12000.-	14917.-	498687.-	36096.-
2007.a	124000.-	25000.-	25500.-	8000.-	20120.-	474019.-	46170.-
2008.a	135000.-	30000.-	23700.-	6000.-	6160.-	466152.-	72710.-

Allikas: Rõuge vallavalitsuse sotsiaalosakond

2.2.1. Osutatavad sotsiaalteenused

Sotsiaalnõustamine – sotsiaalnõustamist osutavad sotsiaalosakonna juhataja, hooldekodu juhataja, lastekaitse spetsialist ja avahooldustöötaja oma pädevuse piires kõikidele kodanikele, kes seda teenust vajavad;

Koduhooldusteenus – 15 eakat puudega inimest kasutavad koduhooldusteenust. 10 inimesele viiakse sooja toitu koju 4 korda nädalas. 5 inimest külastab avahooldustöötaja 1 kord nädalas olenevalt lepingus sätestatud vajadustest ja abistab neid toimingutes, milles nad abi vajavad (toiduainete ja vee toomine, küttepude muretsemine ja tuppa toomine, ravimite toomine, maksete tasumine ja asjaajamine, arsti juurde viimine jne.);

Sotsiaaleluasemeteenus – vallal on 6 sotsiaalkorterit. Lauri külas asuvas sotsiaalelamus on 4 ühetoalist korterit, neist kahes elavad lastekodust tulnud noored ja kahes korteris elavad puudega inimesed. Viitina külas asuvas 2 toalises kõigi

mugavustega korteris elab ema oma raske puudega lapsega. Rõuge alevikus tervisekeskuse hoones asuvas 4 toalises kõigi mugavustega korteris elab igas toas üks puudega eakas inimene, kes oma kodus enam eluga toime ei tulnud. Neile on abiks avahooldustöötaja, kes viib 4 korda nädalas sooja toitu ja 2 korda nädalas toob poest toiduaineid.

Perekonnas hooldamine – perehooldusleping on sõlmitud 1 vanemliku hoolitsuseta jäänud lapse suhtes ja 6 vanemliku hoolitsuseta jäänud last kasvavad eestkosteperes, täiskasvanud inimesi perekonnas hooldamisel ei ole. Tilsa Lastekodus kasvab asenduskodu teenusel 5 vanemliku hoolitsuseta jäänud last.

Hooldamine ja rehabilitatsioon hoolekandeesutuses – Rõuge hooldekodus on hooldusel 17 eakat Rõuge valla inimest, Lõuna-Eesti Haigla Erihooldekodus 7 inimest, SA Taheva Sanatooriumis 1 inimene, Hellenurme Hooldekodus 1 inimene ja Karula Kodus 1 inimene;

Hooldaja on määratud ja hooldajatoetust makstakse 67 raske või sügava puudega isiku hooldajale, neist sügava puudega on 41 ja raske puudega 26 hooldatavat. 16 puudega inimesele makstakse toetust hoolduse korraldamiseks. Veel makstakse hooldajatoetust 4 puudega lapse mittetöötavale vanemale.

Isikliku abistaja teenust osutati sügava liikumispuudega isikule mitmeid aastaid, kuid jaanuari lõpus abivajaja suri. Teenuse mahuks oli 35 tundi kuus ja teenuse hinnaks 21.- krooni tund. Praegu isikliku abistaja teenust ei osutata.

Eluruumi kohandamist on teostatud ühele sügava puudega isikule.

Sotsiaaltransportteenust osutatakse vajadusel arsti juurde minekuks, kuid ka muudeks põhjendatud vajadusteks. Teenust on võimalik osutada ka ratastoolis olevale isikule. Teenuse hinnaks on kinnitatud 2.- krooni/km.

Päevakeskust Rõuge vallas ei ole. Eakate piirkondlikud kokkusaamised toimuvad 1 kord kuus. Nursi ja Sänna piirkonnas juhib eakate tegevust avahooldustöötaja. Rõuge piirkonnas tegutseb eakate klubi "Ajaratas".

Lapsehoiuteenust ei ole osutatud. Rõuge vallas on 1 raske puudega laps, kes on õigustatud teenust saama, kuid ta ei ole seda teenust vajanud, kuna käib lasteaias.

2.3 Kaasatus kogukonna tegevustesse

2.3.1 Kogukonna motivaatorid

Rõuge vallas on elanikele mitmesuguseid motivaatoreid valla elu edendamisel kaasa löömiseks. Rõuge vald avaldab tunnustust Rõuge valla elutöö preemia, aunimetuse, tänukirja ja aukirja andmisega.

Elutöö preemia antakse füüsilisele isikule erilise auavaldusena viljaka töö ja märkimisväärse pikaajalise panuse eest Rõuge valla arengusse. Arvestatakse kandidaadi panust oma teadmiste ja oskuste edasiandmisel noorematele põlvedele.

Elutöö preemia juurde kuulub rahaline preemia, mille suuruse otsustab vallavolikogu.

Rõuge valla aunimetus antakse välja järgmiste kategooriatena:

1) Aasta kohaliku elu edendaja tunnustus antakse inimesele, organisatsioonile, ettevõttele või asutusele, kes vastab vähemalt ühele alljärgnevatest kriteeriumitest:

Panustanud oma vabatahtliku tööga Rõuge valla arengusse, aidanud kaasa valla maine parandamisele.

Oma erialase tööga aidanud kaasa Rõuge valla arengule.

Algatanud teemaprojekte, mis on olulised valla seisukohalt ning järgivad valla arengukava.

2) Aasta kultuurielu edendaja aunimetus antakse Rõuge vallas elavale ja /või töötavale kultuuriloomingu loomise või interpreteerimisega tegelevale inimesele, sõltumata tema viljeldavast kultuurivaldkonnast (kirjandus, kujutav kunst, muusika, fotograafia, tants ja liikumine jne).

Silmapaistvate tulemuste eest oma valla kultuurielu edendamisel, hoogustamisel ja toetamisel ning kultuuriväärtuste loomisel ja/või säilitamisel eelmisel aastal, arvestades kandidaadi panust ka maakonna kultuurielu edendamisse.

Üksikisikutele või kollektiivile, kelle tegevus paistab silma erilise tulemuslikkusega oma kodukohas, toonud oma tegevusse uusi ideid ja neid ka edukalt rakendanud.

Eesti kultuuri häid traditsioone säilitavale kollektiivile, eriliste teenete ja/või kestva viljaka tegevuse eest , kes on paistnud silma maakondlikel ja/või vabariiklikel ja/või rahvusvahelistel üritustel . Arvestatakse kollektiivijuhi rolli kollektiivi arendamisel ja maakonna kultuuri arengusse panustamisel.

3) Aasta hariduselu edendaja aunimetus antakse õpetajale, treenerile, ringijuhile, haridustöötajale, noortejuhile, koolitajale, haridust toetavale inimesele, kes on saavutanud oma õpilaste, nende vanemate, kolleegide ja üldsuse lugupidamise; kelle töö ja isiklik eeskuju on kaasa aidanud laste, noorte ja täiskasvanute igakülgsel arengule ja kujunemisele; kelle õpilased on saavutanud häid tulemusi õppetöös, esinenud hästi konkurssidel, olümpiaadidel, ülevaastustel, võistlustel ja kes on piirkonna haridus- ja kultuurielu edendaja või kollektiivile, kelle tööd ja/või teod on andnud panuse hariduselu edenemisele vallas või maakonnas; kes on sirgunud Rõuge vallast ja kelle uurimuslikud/teaduslikud tööd on tõstnud hariduselu kvaliteeti Rõuge vallas.

4) Aasta sportlase aunimetus antakse Rõuge vallas elavale/tegutsevale sportlasele või spordikollektiivile sõltumata spordialast silmapaistvate tulemuste eest maakondlikel/vabariiklikel/ rahvusvahelistel võistlustel eelmisel aastal, panuse eest spordielu edendamisel, hoogustamisel ning toetamisel valla/maakondlikku/vabariiklikku spordiliikumisse.

Noorele sportlasele, kes on viimasel aastal üles näidanud häid ja järjest paremaid tulemusi oma spordialal ning kelle sporditegevuses saab jälgida jätkuvat arengut. Noor sportlane, kes propageerib oma tegevusega eakaaslaste hulgas sporti ja tervislikke eluviise.

5) Aasta ettevõtja tunnustuse saab Rõuge vallas tegutsev äriühing/ettevõtja, kelle tegevus ja eeskuju on enim mõjutanud Rõuge valla elukeskkonda ja inimeste heaolu. Ettevõtte on suurendanud elanike tööhõivet, sissetulekuid, on suurendanud Rõuge valla tuntust, muutnud valla atraktiivsemaks selle elanikele, külastajatele, spetsialistidele, investoritele, on aidanud kaasa valla positiivsele ja tasakaalustatud arengule.

6) Aasta tulevikulootus tunnustus antakse Rõuge valla noorele vanuses kuni 26 eluaastat (vastavalt Noorsootööseadusele). Tiitli andmisel lähtutakse, et noor on oma käitumisega eeskujuks olnud teistele noortele, on algatanud projekte ja tegevusi, mis on olulised piirkonna arengule, on esinenud silmapaistvalt loomingulistel, teaduslikel või sportlikel üritustel/võistlustel on silmapaistev oma erialasel tegevusel/õpingutel.

7) Aasta küla aunimetuse andmisel lähtutakse, et küla elanike arvu on säilitatud või on suurenenud. Arvestatakse küla ühistegevust ja kaasamist, milline on üldilme, traditsioonide järjepidevus, uuenduslikkus, toimiva arengukava või tegevuskava olemasolu. Kas on elluviidud projekte ja kuidas on osaletud külapäevadel.

8) Tiitel aasta tegu antakse ettevõtmisele, mis on toimunud või lõpetatud möödunud aasta jooksul, tegu on olulise tähtsusega vallale ja valla elanikele, tegu on positiivselt mõjutanud valla arengut ja tuntust.

Rõuge valla aunimetuse saajaid autasustatakse aukirjaga ja meenega, võimalusel rahalise preemiaga.

Elutöö preemia ja aunimetused antakse üle igal aastal Eesti Vabariigi aastapäeval või tunnustusüritusel.

Tänu- ja aukirjad antakse vallavalitsuse ettepanekul allasutuste töötajatele ja eakatele vallakodanikele seoses riiklike, kohalike või isiklike tähtpäevadega.

Rõuge vallas toimuvad elanikele järgmised tunnustusüritused:

- 1) Vastuvõtt Eesti Vabariigi aastapäeval;
- 2) Parimate õpilaste vastuvõtule kutsutakse Rõuge Põhikooli poolt esitatud parimate õpitulemustega õpilased;
- 3) Vastuvõtt vastsündinud vallakodanikele ja nende vanematele toimub igal aastal jaanuarikuus. Vastuvõtule kutsutakse eelnenud aastal Rõuge valla elanike registris registreeritud ning siia elama jäänud kuni ühe aastased lapsed koos vanematega. Vastuvõtule kutsutud lastele kingitakse hõbelusikas, millele on graveeritud lapse nimi;
- 4) Vastuvõtt kaunima kodu konkursi võitnud kodudele toimub igal aastal suvekuudel. Kandidaate võivad esitada üksikisikud ja asutused. Laekunud ettepanekute põhjal külastab Rõuge Vallavolikogu külaelukomisjon konkursile esitatud kodusid ja asutusi. Komisjon poolt tehtud ettepaneku alusel aunimetuse andmiseks autasustatakse võitjat aukirja ja meenega;
- 5) Konkursi “Valgus Rõugesse” eesmärgiks on jõuluajal täiendav valguse toomine Rõuge valla kodudesse, et muuta vald atraktiivsemaks jõuluajal ja aastavahetusel. Konkursi parimad selgitatakse välja kolmes rühmas:
 - pereelamud;
 - korterelamud;
 - valla allasutused ja äri- ning tootmishooned;
- 6) Vastuvõtt valla eakatele inimestele ülemaailmse eakate päeva puhul toimub igal aastal oktoobrikuu alguses. Vastuvõtule kutsutakse eakad vallakodanikud;
- 7) Õpetajate päeval õpetajate meelepidamine tunnustusüritusega;

8) Aastalõpu vastuvõtt ettevõtjatele ja mittetulundussektorile toimub igal aastal detsembrikuus. Vastuvõtule kutsutakse aktiivselt tegutsevad ettevõtjad ja mittetulundussektori esindajad, samuti uued ettevõtjad.

2.3.2. Elanike kaasamine

Ühistegevuse arendamiseks ja vaba aja veetmiseks on vallas moodustatud seltse ja seltsinguid. Aktiivsemalt tegutsevad Rõuge Noorteklubi, Viitina Külaselts, MTÜ Säna Mõisakeskus, klubi Ajaratas, terviseklubi Siruta ja seltsing Kadri.

Seltsingutest on külade välisilmet parandanud, külapäevi ja talgupäevi “Teeme külad korda”, mõisaparkide korrastamise talgud ja muid üritusi korraldanud eelkõige seltsing Koduküla, Seltsing Rasva ja Saarlase Seltsing. Rõuge Noorteklubi eestvõtmisel on loodud tingimused noorte vabaajalisteks tegevusteks.

Rõuge Vallavolikogu 26. veebruari 2003. a määrusega nr 6 kinnitati külavanema statuut. 01. jaanuari 2010.a seisuga on vallas valitud 19 külavanemat. Külad kasutavad aktiivselt võimalust ühistegevuseks raha taotlemiseks. Projektidest on taotletud raha küla ühisürituste korraldamiseks, külade kooskäimiskohtade korrastamiseks ja koolituste korraldamiseks.

Et aidata kaasa ettevõtluse ja seltsielu edendamisele külas, toetab vallavalitsus rahaliselt külade tegevust, kus on valitud või valitakse külavanem.

Kuna Rõuge vald on oma looduslike ressursside poolest mitmekülgseim piirkond Võrumaal, on turismimajanduse tähtsus piirkonnas pidevalt tõusnud, nagu on laienenud ka pakutavate turismiteenuste hulk ja valik ning tõusnud kvaliteet. Hõre asustus, unikaalne looduslik-kultuuriline keskkond, head tingimused nii aktiivseks kui ka passiivseks puhkuseks on erilisele kohale piirkonnas tõstnud loodus- ning matkaturismi. Rõuge valla hüüdlauseks on “Rõuge seitsmejärvemaa” ja “Leia ennast Rõuges”.

Rõuge turismiinfopunkt teenindab suvehooajal kõiki huvilisi ning aitab saada teavet piirkonna vaatamisväärsuste, majutusvõimaluste, ürituste ja pakutavate teenuste kohta ning uuendades andmebaasi. Vahendatakse giiditeenust. Ülejäänud perioodil on info kättesaadav vallamajast. Samuti koordineeritakse kohalikku turismiarengut ning koostööd kohaliku omavalitsuse ning ettevõtjate vahel. Korraldatakse erinevaid infopäevi ja koolitusi turismiettevõtjatele

Majutus- ja teised turismiettevõtjaid pakuvad vallas ka ridamisi erinevaid teenuseid: ratsutamisevõimalus, forellipüük, jalgratta-, paadi- ja erinevate spordivahendite laenutus.

Lisaks erinevad spordiväljakud (sulgpall, tennis, võrkpall, korvpall), talvel liuväli ja suusarajad, jaanalinnu farmi külastamise võimalus ning parvsaun.

Rõuge Ööbikuorus müüakse suvehooajal käsitööd. Turistidel on võimalik kasutada Rõuge Noortekeskuses asuva internetipunkti teenuseid.

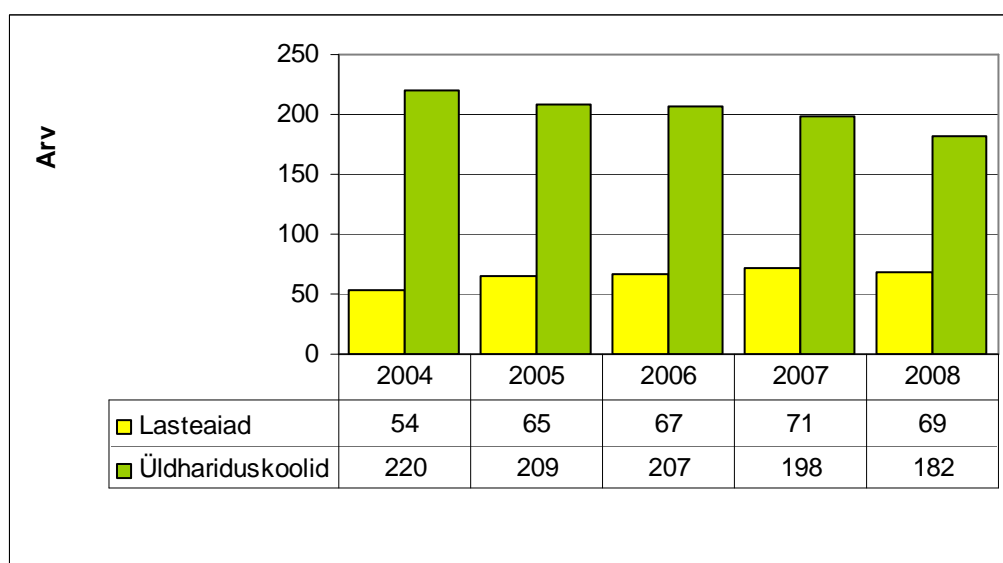
Külastajate poolt leiavad kasutust erinevad matkarajad – Luhasoo õpperada, rajad Rõuge Ööbikuorus, ümber Suurjärve, Rõuge – Hinni kanjoni rada, energiarada. Meie vallas on mitmeid turistidele huvipakkuvaid vaatamisväärsusi. Ööbikuorg koos Linnamäe ja ``vesioinastega``, Rõuge järvistu, Rõuge Maarja kirik, Hinni kanjon, Luhasoo maastikukaitseala jne.

Välja on kujunenud mitmed populaarsust võitvad suurüritused, mis toovad piirkonda hulgaliselt külastajaid. Veoautode lumerajasõit Viitinas, Säna laat, jaanisimmanid, Rõuge Veepidu ja Paadiralli, Viitina Kuurits ning ridamisi väiksemaid üritusi.

3. LASTE JA NOORTE TURVALINE NING TERVISLIK ARENG

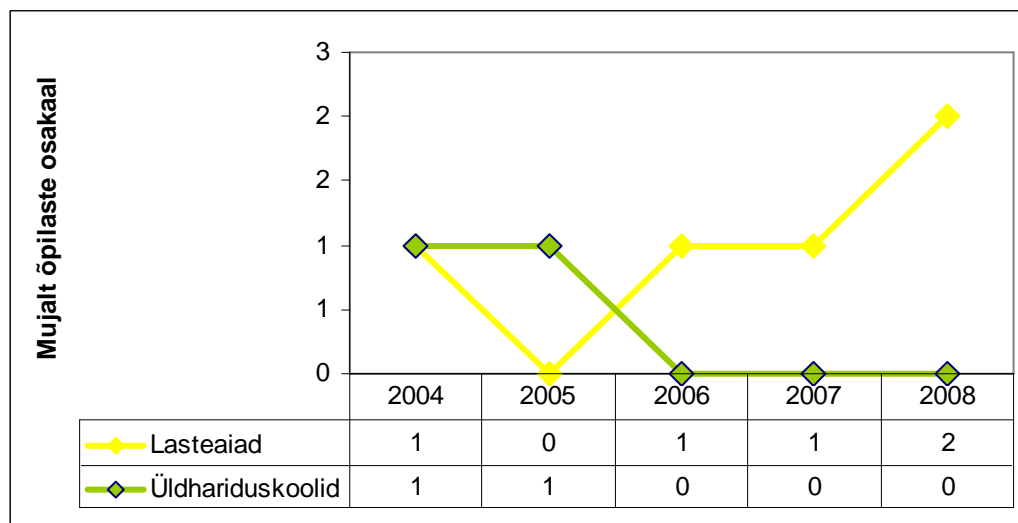
Rõuge vallas on olemas lasteaed 70-le lapsele, mille rühmad asuvad Rõuge alevikus ja Viitina külas ning põhikool. Kui lasteaias on laste arv aastatel 2004-2008 tõusnud siis põhikooli õpilaste arv on aastatega vähenenud.

Joonis 23. Õpilaste arv haridusasutustes



Allikas: Rõuge Vallavalitsus

Joonis 24. Mujalt tulnud õpilaste osakaal



Allikas: Rõuge Vallavalitsus

Suur osa lapsi käib nii lasteaeda kui kooli õpilasingibussiga. Peamiseks ohuks on siin liikluseeskirjade järgimine bussi oodates. Õnneks ei ole ühtegi õnnetust lastega juhtunud.

Rõuge aleviku lapsed, kes läbivad kodu ja kooli vahelise maa jalgsi, peavad selleks kasutama sõidutee äärt. Alevikus puudub nii kõnnitee kui kergliiklusrada. Vigastusega lõppenud õnnetusi pole olnud.

Lasteaia Rõuge rühma kõrval asub tiik. Sinna pääs on lastele piiratud lasteaeda ümbritseva aiaga. Olulist ohtu ei esine. Lasteaia Viitina rühm töötab Viitina vanas koolihoones, mis asub Viitina järve ääres. Mänguväljak, kus lapsed mängivad ei ole piiratud, neil on pääs järve äärde. Veekogu on ohtlik, vajalik on lasteaia mänguväljak piirata aiaga.

Tee Rõuge Lasteaeda on samuti ohtlik, sest läbi pargi kulgeva käänulise sõidutee ääres puudub jalgtee. Vajalik on ehitada parki jalgtee. Kuna lasteaeda tuuakse paljud lapsed sõiduautoga on vajalik rajada plats ja reguleerida autode parkimine lasteaia kõrval. Nii nagu see on korraldatud põhikooli ja noortekeskuse juures.

Mänguväljak Rõuge rühmas on renoveerimisel. Paigaldatakse uued õuevahendid ja varjualune. Renoveerimist vajab pargialune spordi ja õuesõppe väljak. Looduslikult kaunis koht vajab sinna lastele sobivat õpperuumi ja sportimise vahendeid (ronimisredelid, poomid, pugemisvahendid jne).

Mänguväljak Viitina rühmas on ühele rühmale piisav. Rajatud on kiiged, liumägi, liivakast. Väljak vajab kindlasti piiret aia näol.

Rõuge Lasteaia peamajas käib renoveerimine. Rühmad saavad juurde magamisruumid, majja ehitatakse ujula ja seda teenindavad ruumid, suureneb saal, valmib nõuetele vastav köök. Maja varustatakse laste eale ja kasvule vastava mööbliga. Viitina rühm töötab renoveeritud ruumides, kuhu on muretsetud laste eale ja kasvule vastav mööbel. Pidevalt toimub mängu- ja õppevahendite uuendamine ja täiendamine rahaliste vahendite piires. Plaanis on muretseda uued arvutid tööks õpetajatele, tehnilised vahendid laste arenguks võimaluste loomisel.

Viitina rühm asub majas teisel korrusel, ahjud on korras ja kütavad ruumid soojaks. Maja aknad on vanad, lasevad läbi tuult ning vajavad kindlasti tulevikus välja vahetamist. Ohutuse seisukohalt on vajalik lapse kõrgune trepikäsi, et ohutult teiselt korruselt alla tulla.

Rõuge lasteaias töötavad 0,5 koormusega tervishoiutöötaja ja 0,4 koormusega logopeed. Lasteaia õppemaks on aiarühmas 55 krooni ja sõimerühmas 40 krooni, osalustasu on 125 krooni ja toidupäeva maksumus 15 krooni, millest 7 krooni hüvitab vald. Võimalus on Rõuge valla sotsiaalkomisjonile esitada taotlus osalustasu osaliseks kompenseerimiseks (50% ulatuses) ja toidupäeva osaliseks kompenseerimiseks.

Alates 2010 aasta sügisest, kui valmib lasteaia uus maja, avaneb võimalus alustada ujumisõpetusega. Lasteaia lapsed osalevad projektipõhistel üritustel, mis on seotud lasteaia õppekavaga („Otsi Otti”).

Lasteaiakoha järjekorras on 6 last.

2009/2010. õppeaastal on Rõuge Põhikoolis 9 klassikomplekti, kus õpib 170 õpilast.

Koolis töötab 17 aineõpetajat. Alates 2007. aastast teenindab lasteaeda ja kooli valla logopeed, veebruaris 2009 alustas tööd sotsiaalpedagoog. 2009./2010 õppeaastast on õpilaste võimalus pöörduda abi saamiseks kolmapäeviti kooliõe vastuvõtule.

Rõuge koolis tegutseb ligi 15 huvialaringi, mille tegevustest kõigil kooli õpilastel on võimalus osa võtta. Kindlasti leiab igäüks siit endale midagi meelepärast. Koolis töötab huvijuht. Sagedased üritused, ekskursioonid, teatrikülastused, projektireisid ning osavõtt erinevatest võistlustest-olümpiaadidest tagavad selle, et elu koolis on põnev ja mitmekesine.

2009. aasta sügisel avati õuesõppeklass.

3-ndale klassile on ujumine kohustuslik. Ujumas käiakse Võru vallas Väimela siseujulas. Koolil on täismõõtmega võimla, jõusaal ja aeroobikasaal.

Kooli minevatele lastele on vallalt 500 kroonine toetus. Täiendavate toetuste saamiseks (õppevahendid, prillid jne) on võimalus esitada vastav taotlus valla sotsiaalkomisjonile.

Rõuge vallas hakati noortega aktiivsemalt tegelema 1997. aastast, kui loodi Noorsooühing Rõuge Noorteklubi. 1998.aastast tegutseb Rõuge Avatud Noortekeskus. 2003. aastast on vallas ametis noorsootöötaja ning 2004.aastast tegutsevad noortejuhitide eestvedamisel noortetoad Viitinas ja Nursis. Noortekeskus ja noortetoad on avatud igal tööpäeval 8 tundi päevas ning keskmine külastatavus on 50 – 60 noort päevas kokku. Noortekeskuses ja noortetubades toimuvad temaatilised üritused, laagrid, kohtumised, huviringid. Tegeldakse projektide kirjutamise ja juhtimisega, noorsootöö vahetusega. Noorte tegevuse mitmekesistamiseks on kasutuses erinevaid mängu, spordivahendeid, pille, infotehnoloogilisi vahendeid.

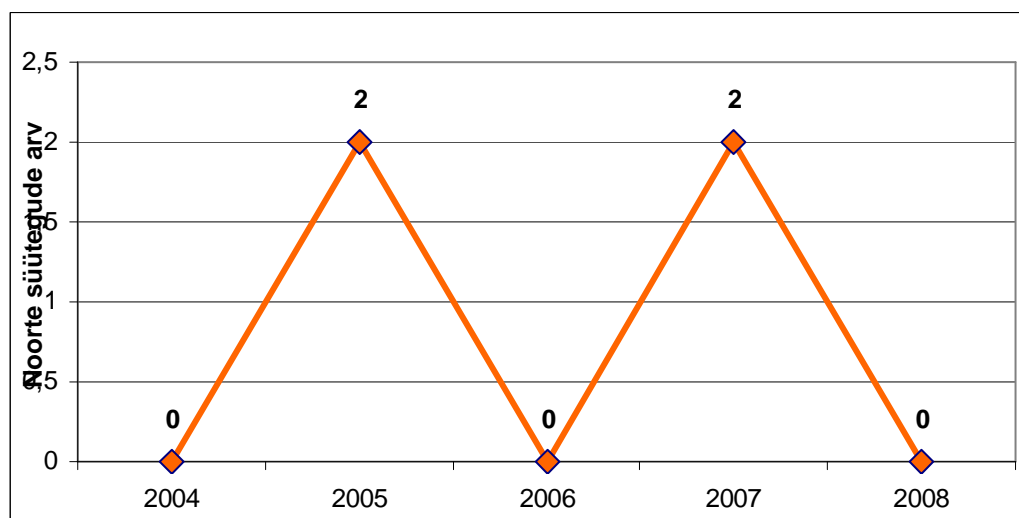
Noortele korraldatakse erinevaid kohtumisi, väljasõite, laagreid jne. Noored on loonud omaalgatuslikult erinevaid huviklubisid.

Rõuge noortekeskusest on võimalik laenutada jalgrattaid ja kiivreid, lumelaudu, mäesuuski, palle, lauatennist, sulgpalli, petangi, kroketi, matkatarbeid, päästeveste, telke, kummipaati.

Rõuge valla noorsootöötajate eestvedamisel on korraldatud maakondlikku koostööd noorteühingute vahel. Rõuge noored võtavad osa maakonnas traditsioonilistest noortele suunatud üritustest: Võrumaa Noortemess, Võrumaa Noortepäev ja Võrumaa Noorte Infopäevad. Alates 2001. aastast on arendatud rahvusvahelisi suhteid.

2005.aastal loodi Rõuge Noorte Volikogu mille kaudu annab Rõuge vald valla elu korraldamisel noortele kaasärääkimise võimaluse.

Joonis 25. Noorte süütegude arv



Allikas: Lõuna Prefektuur. Korrakaitsebüroo Võru politsei jaoskond.

Rõuge valla noortele on loodud palju erinevaid võimalusi vaba aja veetmiseks. Võib oletada, et just sellest tulenevalt on noorte poolt sooritatud süütegude arv olnud suhteliselt väike ja ajavahemikul 2004 - 2008 kahel aastal ulatunud kahe korrani.

4. TERVISLIK ELU-, ÕPI- JA TÖÖKESKKOND

4.1 Huvitegevuse ja vaba aja veetmise kohad

Rõuge valla huviharidus on mitmekesine, hõlmates nii vallavalitsuse poolset huvitegevust rahvamajas, koolimajas ja noorsootöösutustes kui erinevate huviklubide omaalgatuslikku tegevust. 2009.aastal tegutses kokku 42 huviringi, kus käis 483 huvilist.

Lisaks regulaarselt toimivatele ringidele on veel läbi erinevate projektide toimuvad õpitoad, mida korraldavad MTÜ Sänna Kultuurimõis, Viitina Vabahariduskeskus jt. Vallas tegutseb mitmeid huviklubisid, mis ühendab kindla huvialaga inimesi: jalgpalliklubi, jalgrattaklubi Rõuge Racing Team, võrkpalliklubi, tehnikaklubi, terviseklubi Siruta jne.

Vallavalitsuse poolt toetatakse vallast väljaspool toimuvates huviringides osalemist. Vallasisene huvitegevus on tasuta.

Rõuge vallas töötab 9 isetegevusringi Rõuge rahvamaja, Nursi ja Viitina seltside juures. Kultuuritegevus toimub Rõuge rahvamajas, Viitina ja Nursi koolimajas, Sänna rahvamajas ning Rõuge Noortekeskuses. Suvisel hooajal leiavad kasutust eelkõige

Ööbikuorg ja Viitina Järvesaare laululava. Kontserdipaigana kasutatakse Rõuge kirikut.

Vallas on viis raamatukogu: kaks Rõuge alevis ning üks Viitina, Nursi ja Säna külas. Raamatukogudesse on loodud interneti püsiühendus.

Kasutatavamad supluskohad on Rõuge Suurjärve avalik rand, Kaussjärve rand, Viitina järve rand, Nursi jõekäär, Ahitsa järv, Kahrila järve rand Lauri külas ja Vihtla järve rand.

4.2 Üldkasutatavad spordirajatised ja terviserajad

Rõuge Põhikool kuulub Võrumaa tervistedendavate koolide võrgustikku ja Rõuge Lasteaed tervistedendavate lasteaedade võrgustikku.

Rõuges on alates 2004. aasta sügisest väga head tingimused sportimiseks, kuna valmis Rõuge Põhikooli täismõõtmetega võimla ja aasta lõpus valmisid juurdeehituses olevad suusavarustuse- ja treeneriruum, raskejõustiku- ja aeroobikasaal. Spordihoone on leidnud rakenduse nii oma valla rahva kui ka väljastpoolt valda käivate inimeste seas. Kooli juures töötab 0,5 kohaga suusatreener, kes koordineerib suusatreeninguid lastele. Jäähokispordi arendamiseks ja jäähoone ehitamiseks on loodud SA Rõuge Jäähall. Külades on olemas palliplatsid.

Suvel on ujumiseks avatud Rõuge Suurjärve rand, kus on olemas valve. Talvel on soovijatel võimalus käia ujumas Väimela siseujulas.

Rõuge matkaradasid kasutavad aktiivselt kepikõndijad ja talvel eakamad inimesed suusatamiseks. Suusahooajal viib valla buss laupäeviti soovijad kaheks tunniks Haanjasse suusatama. Koolimaja lähedusse rajatakse ~2km suusarada. Kõiki tegevusi toetab vald rahaliselt oma eelarvest.

Valla territooriumi läbib Võrumaa suurim talispordiüritus – Haanja maraton.

4.3 Transport ja teedevõrk

Valla territooriumil on riigimaanteed 141 km, sellest tolmuvaba kattega 61 km ja kruusakattega 80 km. Kohalikke maanteed on 170 km. Toimub regulaarne valla teede korrashoid. Hea lumetõrje tagamiseks talvel korraldatakse hange ja sõlmitakse lepingud tööde teostajatega. Maakonnakeskusega on rahuldav bussiühendus. Võru

koolides õppivatel lastel ja Võrus tööl käival elanikonnal on võimalus kasutada ühistransporditeenust, mida osutab AS SEBE. Vallasiseselt on organiseeritud õpilaste vedu valla transpordiga. Hommikul ja pärast koolitöö lõppu sõidab kolm erinevat õpilasbussiringi, mida võivad kasutada ka valla elanikud bussipileti lunastamisel.

4.4 Keskkonna mõjurid

Vesi

Joogivee põhjaveevarud on Rõuge vallas piisavad. Põhjavesi on looduslikult hästi kaitstud.

Rõuge aleviku, Viitina ja Nursi küla elanikud saavad oma joogivee ühisveevärgi kaudu puurkaevudest. Viitina ja Nursi külade ühisveevärgi- ja kanalisatsiooni trassid on hiljuti läbinud rekonstrueerimise.

Rõuge alevikus on ühisveevärgi- ja kanalisatsiooni trassid vanad ja vajavad rekonstrueerimist.

Mikrobioloogilised näitajad vastavad kõikides veevõrkides nõuetele. Probleemiks on lubatust suurem raua ja mangaani sisaldus. Fluoriidide sisaldus ei ületa normi. Rekonstrueerimistöde käigus uuendati ja täiustati ka veepuhastusseadmeid. Joogivesi Rõuge, Nursi ja Viitina ühisveevärgis vastab nõuetele.

Vee kvaliteedi üle peab kontrolli Terviseameti Lõuna talitus.

Rõuge alevikus, Viitina ja Nursi külates on olemas ühiskanalisatsioon. Heitvee ärajuhtimine toimub läbi puhastusseadmete, mis vajavad rekonstrueerimist. Rõuge ja Nursi biotiigid vajavad puhastamist.

Rõuge Põhikooli biopuhasti puhastusnäitajad pole piisavad. Kuna koolikompleks on viimastel aastatel suurenenud (juurdeehitus ja spordisaali rajamine) ei suuda puhasti toime tulla suurenenud reovee hulgaga. Loodusesse juhitud heitvesi ei vasta nõuetele. Koolimaja heitvee puhastuslahendus vajab täiustamist või kogu süsteemi liitmist ühiskanalisatsiooni.

Tabel 2. Rõuge kooli puhasti reostusnäitajad (mg/l)

2007	BHT₇	Heljum
sissevool puhastisse	600	960
väljavool puhastist	82.6	71

Tabel 3. Pinnaveekogudesse juhitud puhastamist vajava vee reostuskoormus

PINNAVEEKOGUDESSE JUHITUD PUHASTAMIST VAJAVA VEE REOSTUSKOORMUS --- Maakond, Aasta ning Reostuskoormuse näitaja				
	Orgaanilised reoained BHT7*	Heljum	Üldlämmastik	Üldfosfor
Võru maakond				
2008	17	29	20	3

Märkus:
Mõõtühik: tonni
* BHT7 - hapniku kogus, mis on vajalik orgaaniliste ainete lagundamiseks bioloogilistes lagunemisprotsessides.

Rõuge valla elanikud on aktiivselt kasutanud võimalust hajaasustuse veeprogrammi abil rajada oma majapidamisse salv- või puurkaev ja parandada joogivee kvaliteeti.

Rõuge vallas töötavad katlamajad Rõuges ja Viitinas.

Sooja-, vee- ja kanalisatsioonivõrkude omanikuks on vald.

Jäätmed

Valla territooriumil jäätmeid ei ladustata. Kogu vald on kaetud korraldatud olmejäätmete kogumise ja veoga. Korraldatud jäätmeveoga on liitunud üle 700 majapidamise. Valla jäätmed viiakse Torma prügilasse.

Rõuge alevikus asub katlamaja juures valla jäätmejaam, kuhu saavad ainult Rõuge valla elanikud tasuta ära anda ehitusjäätmed (kivid, keraamika, san.tehnika, penoplast, puit, klaas jne), suuregabariidilisi jäätmed (mööbel), elektri- ja elektroonikaseadmed (külmikud, televiisorid, pesumasinad, pliidid, arvutid, föönid, jne), plast- ja klaaspakend, paber (läikiv mittepõlev näit.kataloogid), vanad rehvid. Jäätmejaamas asub ka ohtlike jäätmete kogumiskonteiner, kuhu saab ära anda akud, patareid, ravimid, kemikaalid, mürgid, värvi ja laki jäätmed, saastunud pakend, luminofoorvalgustite torud, õlijäätmed. Jäätmejaam on ainult eraisikute jaoks. Vastu ei võeta segaolmejäätmeid.

Jäätmemajanduse põhisuunad on fikseeritud jäätmekavas ja jäätmehoolduseeskirjas.

Jäätmekava on arengukava osa, mis käsitleb valla jäätmehoolduse arendamist.

Elukeskkonna parandamise ja turismi- ning puhkemajandusliku potentsiaali suurendamiseks on oluline valla heakorra parandamine. Selleks on rakendatud ühtseid heakorranõudeid ja tõhustatakse heakorrajärelevalvet. Heakorra parandamiseks on

läbi viidud üldisi ühistalguid. Valla puudub orgaaniliste jäätmete kompostimise väljak.

Omavalitsus on osalenud reostatud alade reostuse likvideerimisel.

Õhk

Paiksete õhusaasteallikatena on Keskkonnaregistris arvele võetud 4 objekti:

Tabel 4. Paiksed õhusaasteallikad

Objekt	Asukoht
Viitina küla kortermajade katlamaja	Võrumaa, Rõuge vald, Viitina küla
Rõuge kortermajade katlamaja	Võrumaa, Rõuge vald, Rõuge alevik
Kurjärve spordibaasi katlamaja	Võrumaa, Rõuge vald, Kurgjärve küla
Handimiku PT OÜ puitehitiste tootmishoone	Võrumaa, Rõuge vald, Handimiku küla

Tabel 5. Õhu saastamine paiksetest saasteallikatest

ÕHU SAASTAMINE PAIKSETEST SAASTEALLIKATEST --- Maakond, Tegevusala (EMTAK 2003), Aasta ning Saasteaine					
	2007				
	Lämmastikoksiid	Vääveldioksiid	Süsinikoksiid	Tahked osakesed	Lenduvad orgaanilised ühendid
Võru maakond					
Tegevusalad kokku	109.15	62.07	565.43	295.33	126.33

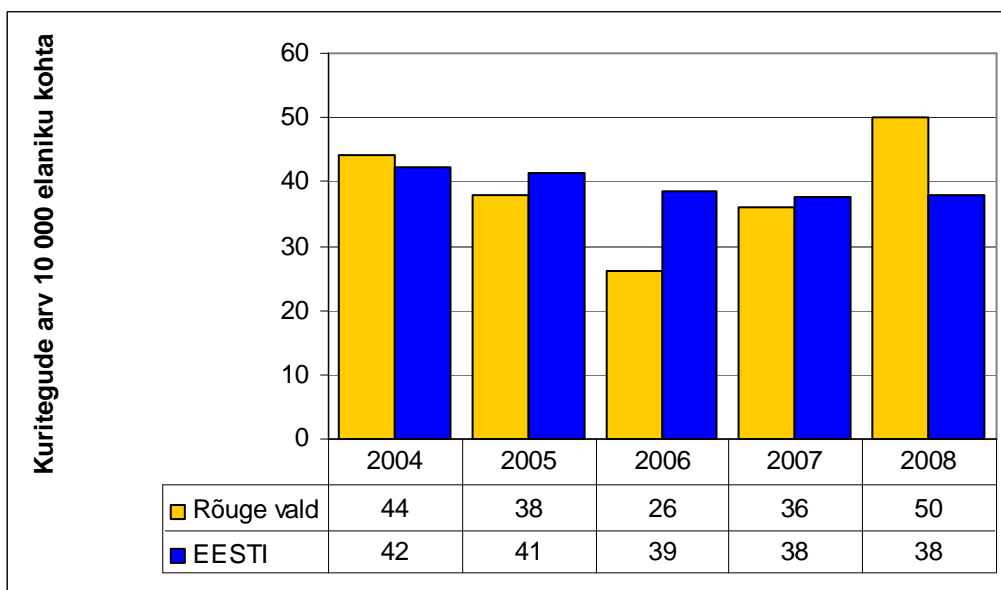
Märkus:
Mõõtühik: tonni
2008. aastal võeti Euroopa Liidus kasutusele tegevusalade klassifikaatori uus versioon EMTAK 2008, mille järgi jätkatakse andmete avaldamist tabelis KK027:Õhu saastamine paiksetest saasteallikatest tegevusala (EMTAK 2003) ja maakonna järgi.

Rõuge valla allasutustes järgitakse tubakaseaduse täitmist.

4.5 Kuriteod

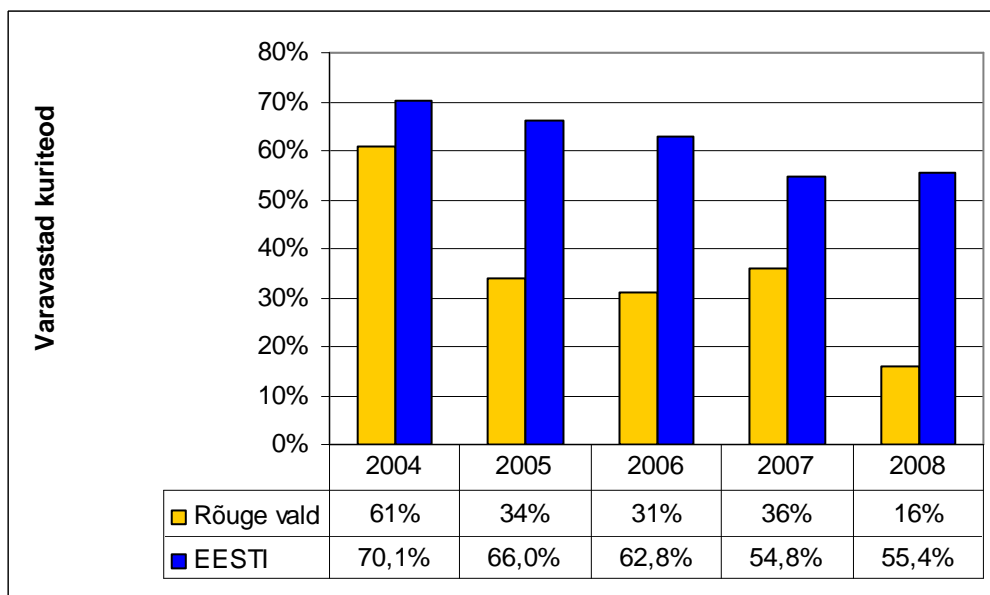
Kuritegude arv 10000 elaniku kohta on 2007. aastani olnud Eesti keskmisest natuke madalam. 2008. a on kuritegude arv suurem, kui Eesti keskmine.

Joonis 26. Kuritegude arv 10000 elaniku kohta



Allikas: Lõuna Prefektuur. Korrakaitsebüroo Võru politseijaoskond.

Joonis 27. Varavastased kuriteod

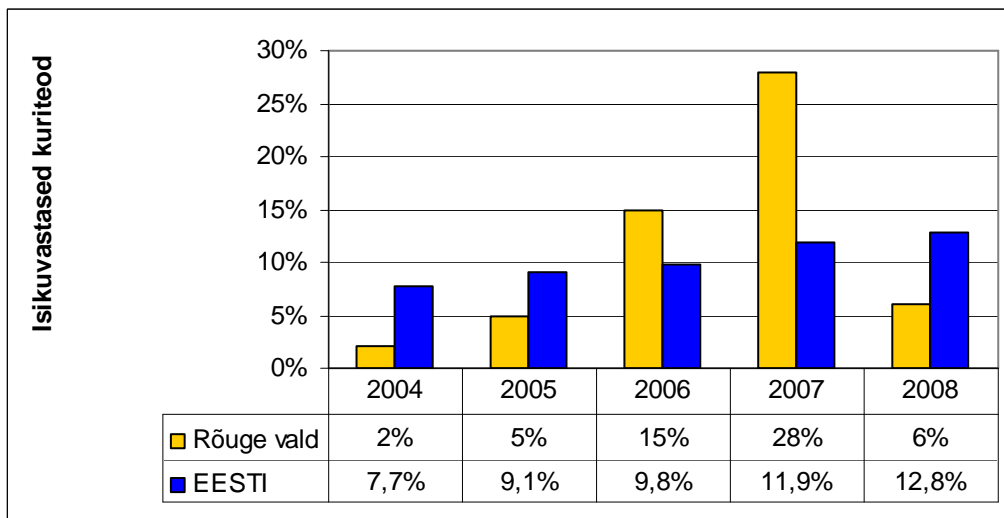


Allikas: Lõuna Prefektuur. Korrakaitsebüroo Võru politseijaoskond.

Varavastaste kuritegude arv on viimastel aastatel Rõuge vallas Eestiga võrreldes olnud oluliselt väiksem.

Isikuvastaste kuritegude osakaal on olnud Eestiga võrreldes suurem 2006. ja 2007. aastal.

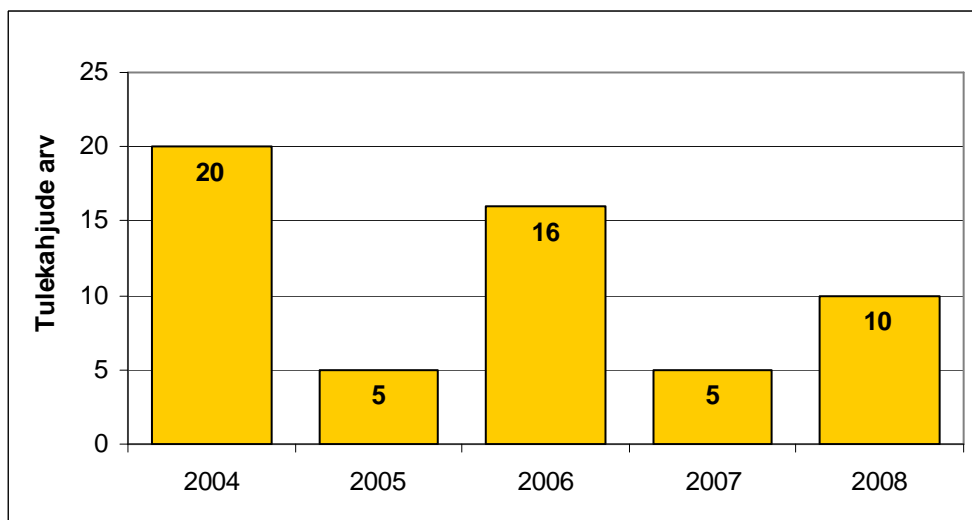
Joonis 28. Isikuvastased kuriteod



Allikas: Lõuna Prefektuur. Korrakaitsebüroo Võru politseijaoskond.

4.6 Tulekahjud

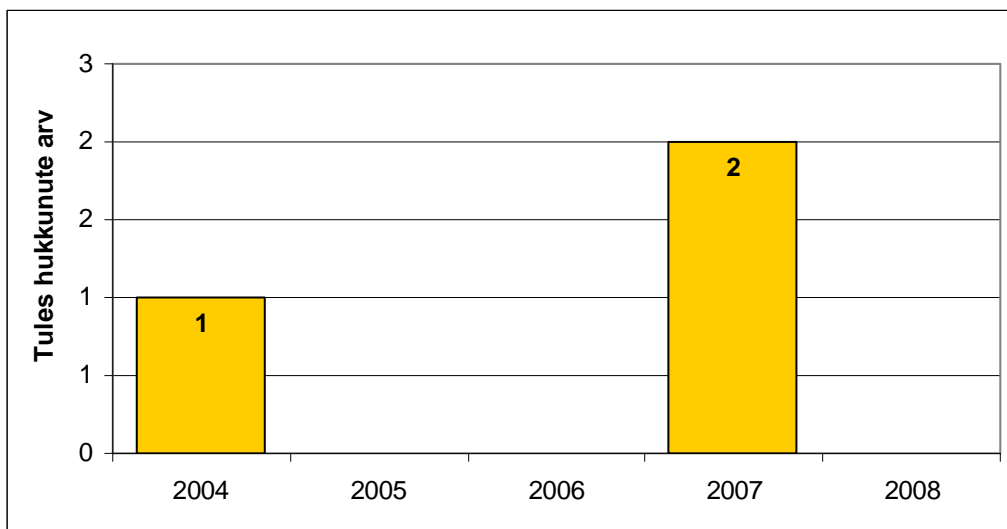
Joonis 29. Tulekahjude arv



Allikas: Rõuge Vallavalitsus

2008.aastal ostis ja paigaldas vald kõigi eakate kodudesse tasuta suitsuandurid.

Joonis 30. Tules hukkunute arv

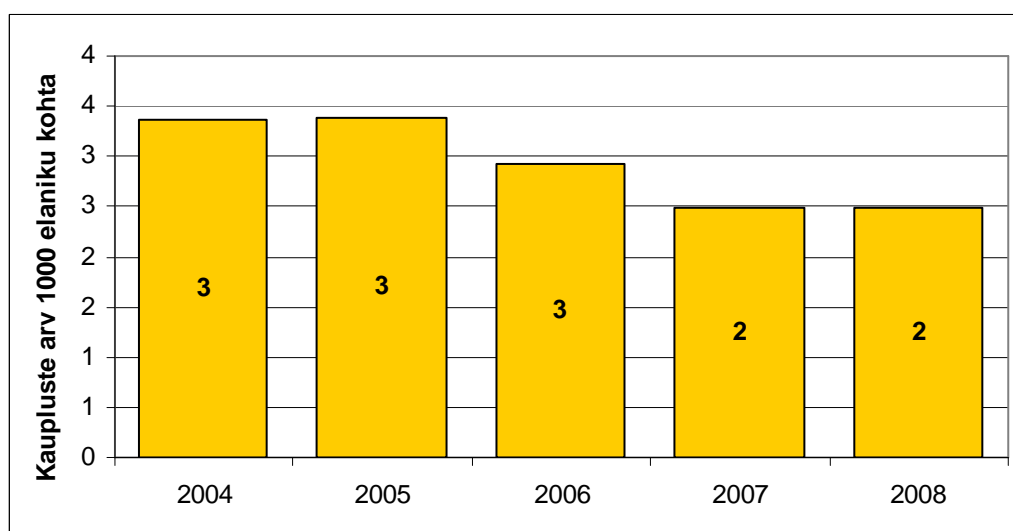


Allikas. Rõuge Vallavalitsus

Arvestades tulekahjude hulka ja et on tulesurma hukkunuid, on väga oluline jätkata ennetustööd.

4.7 Alkoholi müüvad kauplused

Joonis 31. Kaupluste arv 1000 elaniku kohta



Allikas. Rõuge Vallavalitsus

Rõuge vallas teenindab elanikkonda alates 2010. aastast 6 kauplust. Rõuge alevis 2 ning Viitina, Nursi, Sänna ja Pärlijõe külas 1 kauplus. Kõik kauplused müüvad alkoholi.

4.8 Kohaliku omavalitsuse alkoholipoliitika

Juba aastaid toimub Rõuge alevis juulikuu esimesel nädalavahetusel suurüritus „Rõuge Veepidu ja Paadiralli”, kus osaleb ka väga palju noori. Ürituse toimumise ajal on alkoholi müük Rõuge valla territooriumil keelatud.

5. TERVISLIK ELUVIIS

5.1 Tervisealase teabe kättesaadavus

Tervisenõukogu koostöös pereõega viivad südamenädala raames läbi erinevaid tervislikke eluviise tutvustavaid üritusi. Tervisealast informatsiooni levitab Rõuge valla infoleht ja Rõuge valla koduleht. Eakatele on loenguid pidanud vallaarst, maakonna tervisetoa med.õde ja südamearst. Koolis ja lasteaias tutvustatakse õpilastele tervisliku toitumise põhireegleid, lastevanematele korraldatakse terviseemalisi loenguid.

5.2 Tervislikku eluviisi toetavad üritused paikkonnas

Välja on kujunenud mitmed populaarsust võitnud suurüritused, mis toovad piirkonda hulgaliselt külastajaid, valla elanikele vaheldust ja tervislikke eluviiside harrastamise võimalust.

2007.aastast toimuvad kepikõnniüritused valla erinevates paikades kevadel aprillis Südamenädala raames ja sügisel septembris südamepäeva tähistamiseks. Lisaks liikumisele saab mõõta vererõhku, määrata KMI ja nõu küsida tervishoiutöötajalt ja kepikõnnitreenerilt.

Aprill – mai 2008 aastal viidi läbi projekt „Mina ise saan mõjutada oma südame tervist” mis haaras tegevusi ja loenguid (südamesõbralik võimlemis- ja aeroobikatreening; jõusaalitreening algajatele ja edasijõudnutele ja jagati nõuannet toitumisest; loeng teemal „suhtle oma kehaga iga päev” ja õpetati oskusi lihaspingete vähendamiseks; joogatreener õpetas erinevaid võimalusi joogaelementide kasutamiseks kehasõbralikus treeningus, lastele viidi läbi matkamäng).

2005.aasta juulis loodi Rõuge valla mägirattasõidu huviliste poolt seltsing Rõuge Racing Team (RRT), mille eesmärgiks on populariseerida mägirattasõitu kui spordiala ja vabaaja veetmise viisi. 2007.aastast on RRT kaasatud vabariikliku jalgrattavõistlussarja Elion Cup kuuluva Rõuge Rattaralli läbiviimisse. Suve jooksul on võimalik jalgrattaspordi huvilistel osaleda veel Rõuge mägirattasprindi võistlusel, Rõuge Night Ride mägijalgrataste öösõidul, mägijalgrataste mitmepäeva võistlusel Tour de Rõuge. Mis on kolmepäevane üritus Lisaks veab rattaklubi üritust Rõuge Pargisprint – lühidistantsi rattasõit ning korraldab järjepidevalt rattapäevi.

MTÜ Rõuge Spordiklubi tegeleb jäähoki ja jalgpalli ning muu sportliku tegevusearendamisega tervisespordist võistlusspordini.

Koolimaja spordihoones toimuvad regulaarselt treeningud terviseklubi Siruta eestvedamisel: teisipäeviti – aeroobika, kolmapäeviti - "vanaemade ja vanaisade" tervisevõimlemine, neljapäeviti toimub pilates, pühapäeviti fitnesspalli treening. Peale treeninguid on sauna kasutamise võimalus.

Lisaks kooli juures tegutsevatele spordiringidele, toimivad vallas korvpalli- ja võrkpalli-, samuti ka jalgpalli- ning jäähokitreeningud. Tegutsevad MTÜ Rõuge Korvpalliklubi ja Nursi ning Rõuge võrkpallimeeskonnad. Golfihuvilisi ühendab 2009.aastast Rõuge golfiklubi. Iga aastaselt toimuvad Rõuge lahtised meistrivõistlused võrkpallis ning traditsiooniline sisejalgpalli ühepäevaturniir.

Viitina külaselts organiseerib pikaajaliste traditsioonidega motosporti propageerivat veo- ja sõiduautode lumerajasõitu Viitina Talv. Kalastussportlasi rõõmustab aasta algul toimuv kalapüügivõistlus Suurjärve jääl - Rõuge Purakas. MTÜ Rõuge Spordiklubi korraldab talviti hokivõistlust Rõuge Hockey Cup. Kiidi suusakeskuses on talvisteks tõmbenumbriks mäesuusatamine, snowtubing, lumelauad ja uisuväli. Seal tegutsev Spordiühing Taevatäht korraldab ka erinevaid talispordivõistlusi. Rajatud on Kiidi Stash park. (lumelaua atraktsioonide park).

Noorsooühing Rõuge Noorteklubi korraldab Rõuge veepeo raames ülipopulaarset kummipaadiralli võistlust juulikuus.

Septembri teisel nädala viiakse läbi seenenädal. Terve nädal organiseeritakse ühiseid seenekorjamisi Rõuge ümbruse metsades koos seeneteadlasega ja laupäevaks-pühapäevaks seatakse rahvamajja nädala jooksul korjatud erinevatest seentest üles seenenäitus, mida saavad külastada kõik inimesed. Iga seene juurde lisatakse sedel lühikirjeldusega antud seene iseäralike tunnuste, söödavuse või mürgisuse kohta.

6. TERVISETEENUSED

6.1 Tervishoiuteenused

Tervisepoliitika eesmärgiks on väärtustada inimese tervist, parandada elanikkonna terviseseisundit ja pakkuda kvaliteetset tervishoiuteenust.

Rõuge perearst osutab esimese astme arstiabi oma perearstipraksises, mis on moodustatud endise Rõuge Ambulatooriumi baasil 01.01.1998. a. Perearsti nimistu suurus on ca 2000 isikut. Erialase teise etapi arstiabi saamiseks korraldab perearst haige suunamise erialaarstide konsultatsioonidele ja haiglaravile. Lisaks diagnostika ja ravitööle tegeleb perearst kooliõpilaste tervishoiuga.

Alates 01.09.2006 osutab Rõuge elanikele tervishoiuteenust perearstikeskus OÜ Perearst Viivika Allas, kelle meeskonda kuulub 2 perearsti, pereõde, laborant ja velsker-ämmaemand. Perearstikeskuses on efektiivne ja kaasaegne meditsiini aparatuur mida pidevalt täiendatakse. Toimub ravi- ja hooldusmeetodite arengu pidev jälgimine ja kaasajastamine. Kohapeal teostatakse esmaseid analüüse ja protseduure (EKG tegemise võimalus, kirurgilised pisioperatsioonid, sidumised, süstimised, kõrvaloputused, veenivere andmise võimalus kohapeal ning analüüside viimine LEH AS laborisse). On ühinetud Eesti Geenivaramuga. Käesoleval hetkel on perearstikeskus avatud küll kuuel päeval nädalas kuid kuna üks perearst on lapsehoolduspuhkusel, siis osutavad teenust asendajad ja elanikkond tunneb ennast sellest häirituna. Eriarstide vastuvõtt valla elanikele toimub Lõuna Eesti Haigla AS juures või Tartus.

Kiirabi teenuse kasutamine toimub vastavalt EV-s kehtestatud korrale.

Rõuge hambaarst töötab eraarstina kui füüsilisest isikust ettevõtja ning laste ja noorte osas omab lepingut Eesti haigekassaga.

Ravimeid müüb OÜ Rõuge Apteek, kes organiseerib oma töö lähtuvalt perearstikeskuse tööaegadest.

Nii perearst, hambaarst kui apteek paiknevad ühes hoones, mis soodustab nende omavahelist koostööd ja kergendab arstiabi kättesaadavust elanikkonnale.

Ravikindlustusega hõlmamata isikutele on arstiabi tagatud kinnitatud korra alusel.

Rõuge vald on oluliseks pidanud ka mittetöötavatele kodanikele arstiabi eest tasumise perearsti poolt esitatud arvete alusel.

Vältimatu abi maksab Eesti Haigekassa riiklikest summadest.

Rõuge perearstimeeskonnal on hea koostöö ja toimiv infovahetus valla sotsiaaltöötajatega, politsei, lastekaitse spetsialisti ja AS Lõuna Eesti Haigla vahel.

Valla elanike tervise huvides osutavad teenust massaažikabinet ja manikööri-pediküürikabinet.

Alates 2010.-st aastast osutab valla elanikele koduõendusteenus Lõuna-Eesti Haigla koduõde.

6.2 Nõustamisteenus

Vallas osutatakse elanikele ainult sotsiaalalast nõustamist valla sotsiaalosakonna juhataja poolt ja perearstikeskuses terviseprobleemide alast nõustamist pereõe poolt.

Erialaspetsialistide poolt teostatav nõustamine on Rõuge elanikele kättesaadav Võru linnas töötavate nõustamiskeskuste ja –kabinettide kaudu.

RÕUGE VALLA TERVISEPROFIILI KÜSITLUSE TULEMUSTE ANALÜÜS

Rõuge valla elanike kaasamiseks terviseprofili koostamisel viidi 25. veebruar – 15. märts 2010.a. läbi küsitlus. Välja jagati 290 küsitluslehte, millest täidetuna tagastati 82. Samal ajal oli võimalus vastata küsimustele ka internetis. Seda võimalust kasutas 59 inimest.

Enamus vastanutest hindab oma tervislikku seisundit rahuldavaks või heaks ning seda nii mehed ja naised, olenemata hõivatusest.

Alkoholi tarbimine

17% meestest ja naistest ei tarvita üldse alkoholi.

4% vastanud meestest tarvitab alkoholi iga päev ning nad on töötud.

Enamus vastajaid tarbib alkoholi kord kuus või nädalavahetustel.

21% vastanutest ei tarvita kanget alkoholi, sh mehi 12% ja naisi 27%

16% vastanutest ei tarvita lahjat alkoholi, sh mehi 14% ja naisi 16%

Suitsetamine

13% naistest suitsetab, kuid nendest 73% soovib loobuda. 64% suitsetajatest on töötavad naised ning 27% töötud naised.

Töötutest naistest suitsetab 21%

Töötavatest naistest suitsetab 13%

43% meestest suitsetab, kuid nendest 23% soovib loobuda. 40% suitsetajatest on töötavad mehed ning 34% töötud mehed.

Töötutest meestest suitseb 56%

Töötavatest meestest suitsetab 34%

Töötud, nii naised kui mehed, suitsetavad rohkem.

Hinnang tervislikule eluviisile

Naised hindavad oma eluviise tervislikumaks (59%) kui mehed (44%).

Erinevusi töötavate ja töötute naiste hinnangus oma eluviisile ei ole.

Töötavad mehed hindavad oma eluviisi paremini kui töötud mehed.

Treeningud

Naised

44% vastanud naistest soovib jätkata juba alustatud treeninguid.

28% naistest soovib treeningutega alustada.

9% sooviks uut treeningut

10% sooviks koolitusi, mis võimaldaks ise treeningutega tegeleda

9% vastanutest ei ole treeningutest huvitatud.

Mehed

48% meestest soovib jätkata juba alustatud treeninguid

20% meestest soovib treeningutega alustada

7% mehi sooviks uut treeningut

11% sooviks koolitusi

15% vastanutest ei ole treeningutest huvitatud

Huvi treeningutega alustada on nii meestel kui ka naistel olemas. Samaoodi on huvi koolituste vastu, mis võimaldaks treeningutega ise jätkata.

Paraku on meeste hulgas rohkem neid, kes ei ole motiveeritud treeningutega tegelema.

30% töötavatest naistest ning 26% töötavatest meestest sooviks treeningutega alustada. Vajalik oleks täiendav küsitlus selle kohta, millised on olnud takistavad faktorid treeningutega alustamisel juba varasemalt.

Uute treenimisvõimalustena on soovitud naiste puhul ujumist ja terviseradade ja suusaradade olemasolu, joogat, laste ujumisõpetust.

Meestel eelistus puudub. Välja on toodud võitluskunst ühel korral.

Koolituste osas eelistavad **mehed** personaalsest vajadusest lähtuvat treeningut, vastupidavustreeningut, ujumist, suusatehnikat ning ennast säästvaid treeningvõtteid.

Koolituste osas eelistavad **naised** hingamist, mediteerimist, teadmisi lihasgruppidest ja treeningute mõjust neile, jooga, jooksmine ja suusatamine.

Loetelu vajadustest Rõuges:

NAISED

suusarada nii Rõuges kui Viitinas

talvine ujumine, vesivõimlemine

kõhutants
jalgrattateed
rulluisurajad

MEHED

- squash
- rulluisurajad
- välistaadion
- kalastussport
- langevarjuhüpped
- rattasõit
- ujumine
- jooga
- tennis
- võitluskunst
- jäähoki
- metsajooks

Meeste soovid harrastustegevuseks on mitmekesisemad. Peamine eelistus on ujumine nii naistel kui meestel.

Riskitegur

Meeste jaoks olid nii toitumine kui suitsetamine võrdselt olulised riskitegurid.

Naised hindavad riskifaktoriteks esmalt vähest füüsilist aktiivsust ning seejärel toitumist.

13% naistest, kes hindavad oma riskifaktoriks füüsilist aktiivsust ei ole väljendanud kavatsust asuda treeningutele.

50% naistest, kes hindavad oma riskifaktoriks suitsetamist, on avaldanud soovi suitsetamisest loobuda.

Naised, kes märkisid probleemiks alkoholismi, tarbivad nii lahjat kui kanget alkoholi nädalavahetustel.

Mehed, kelle riskitegur on alkoholism, tarbivad lahjat alkoholi kas iga päev või nädalavahetustel ning kanget alkoholi nädalavahetustel.

56% meestest, kes hindavad oma riskifaktoriks suitsetamist, on avaldanud soovi suitsetamisest loobuda.

40% meestest, kes hindavad oma riskifaktoriks füüsilist aktiivsust ei ole väljendanud kavatsust asuda treeningutele.

Rahulolu eluga

29% meestest on õnnelikud või rahul eluga. Kui töötavad mehed hindasid rahulolu eluga keskmise hindega 3,36, siis töötud mehed hindega 2,52. 27,45 % meestest tunneb, et ei ole eluga rahul või on lausa õnnetud.

43% naistest on õnnelikud või rahul eluga. Kui töötavad naised hindasid rahulolu eluga keskmise hindega 3,4, siis töötud naised hindega 2,8, töövõimetuspensionärid 2,83 ning kodused kõige kõrgemalt hindega 4,0. 16% naistest ei ole eluga rahul või tunnevad end õnnetuna.

Naistest 34% on töö peamine stressiallikas. 32,5% meestest on töötus stressiallikas. Töötutest naistest ja meestest nimetab stressiallikana 73% vastanutest töötust. 21% elukeskkonda ning peresuhteid, mis võivad olla samuti mõjutatud töötusest.

Mure jagamine

Enamuses, nii mehed kui naised jagavad muret oma perega (46%) ning seejärel sõpradega (36%). Oma muret ei jaga kellegagi 10% naistest ning 19% meestest.

40% neist, kes nimetasid, et tunnevad end õnnetuna, ei jaga kellegagi oma muret.

26% neist, kes nimetasid, et ei ole rahul oma eluga, ei jaga kellegagi oma muret.

Peamiselt ei jaga kellegagi muret töötud ja töövõimetuspensionärid. Soolisi erinevusi ei ole.

Terviseprobleem ja abistamine

21% meestest ja 26% naistest sooviks pöörduda Rõuges spetsialisti poole abi saamiseks.

77% vastanutest eelistab pöörduda pereõe/perearsti vastuvõttu.

15% eelistab pöörduda kiirabi vastuvõttu või helistada kiirabisse. Erinevus on meeste ja naiste vahel. Meestest eelistab 20% kiirabi, naistest 11%.

Nõuande telefoni osa on väga väike, kõigest 3,5%

76% vastanud naistest pöördus viimase 12 kuu jooksul perearsti poole.

65% vastanud meestest pöördus viimase 12 kuu jooksul perearsti poole.

57% vastanud meestest pöördud viimase 12 kuu jooksul pereõe poole.

67% vastanud naistest pöördus viimase 12 kuu jooksul pereõe poole.

57% meestest ja 49% naistest eelistab füsioterapeudi vastuvõtu olemasolu.

14% meestest ja 27% naistest eelistab psühholoogi vastuvõtu olemasolu.

9% hingehoidja, 6% vaimse tervise õe ning 10% ämmaemanda vastuvõtu eelistus.

50% neist vastanutest, kes ei olnud rahul oma eluga või olid õnnetud, eelistasid vaimse tervise õe, hingehoidja või psühholoogi teenust kohapeale.

23% vastanutest ei oma teadmisi esmaabiks trauma korral.

54% vastanutest omab teadmisi.

23% on huvitatud selleteemaliselt koolitusest.

Erinevused esinevad sooliselt.

Naistel on paremad teadmised esmaabist (61%) võrreldes meestega (44%).

Koolitusest on huvitatud 21% meestest ning 24% naistest.

Turvalisus

Naised hindavad turvalisust hindegga 4,2.

Mehed hindavad turvalisust hindegga 4,0.

Isikuvastased väär- ja kuriteod ei ohusta vastajate meelest valla elanike heaolu ja turvalisust.(76%)

Naistest arvab pigem positiivselt 79% ja meestest 70% vastanutest

Elanike heaolu, turvalisust ja tervist ohustavad tegurid:

Pingerivi ohustavate tegurite järjekorras. Mida väiksem hinne, seda ohustavam hinnang on antud.

	Naised	Mehed	Üldine
I	Tööpuudus (3,24)	Tööpuudus (3,2)	Tööpuudus (3,22)
II	Hoonete tuleohutusosalane seisukord (3,55)	Hoonete tuleohutusosalane seisukord (3,69)	Tuleohutusosalane teadlikkus (3,66)
III	Tuleohutusosalane teadlikkus(3,59)	Tuleohutusosalane teadlikkus (3,73)	Hoonete tuleohutusosalane seisukord (3,72)
IV	Liikluseeskirjade nõuete täitmine (3,78)	Operatiivteenistuse väljasõidukeskuse asukoht (3,75)	Operatiivteenistuse väljasõidukeskuse asukoht (3,77)
V	Operatiivteenistuse väljasõidukeskuse asukoht (3,8)	Hulkuvad koerad (3,8)	Liikluseeskirjade nõuete täitmine (3,83)
VI	Isiku ja vara vastased kuriteod (3,89)	Liikluseeskirjade nõuete täitmine (3,89)	Hulkuvad koerad (3,88)
VII	Liikluskorraldus (3,9)	Isiku ja vara vastased kuriteod (3,91)	Isiku ja vara vastased kuriteod (3,9)
VIII	Hulkuvad koerad (3,97)	Avaliku korra eeskirjade täitmine (3,97)	Avaliku korra eeskirjade täitmine (3,97)
IX	Avaliku korra eeskirjade täitmine (3,97)	Arstiabi korraldus (4,0)	Liikluskorraldus (4,02)
X	Arstiabi korraldus (4,08)	Liikluskorraldus (4,15)	Arstiabi korraldus (4,04)
XI	Avalikud üritused (4,48)	Avalikud üritused (4,37)	Avalikud üritused (4,42)
XII	Turistide arvukus (4,58)	Turistide arvukus (4,57)	Turistide arvukus (4,57)

Tulemused: erinevused meeste ja naiste arvamustes väga väikesed. Olulisem erinevus on seoses liiklusega. Naised näevad liikluskorralduses ja liikluseeskirjade nõuete täitmises suuremat ohuriski kui mehed.

Kes peaks tagama turvalise elukeskkonna vallas?

1. Kodanikud ise omaalgatuse korras (3,67)
2. Kohalik omavalitsus (3,53)
3. Riiklikud jõustruktuurid (3,46)
4. Külakogukond (2,90)

5. Turvateenistust pakkuvad firmad (2,52)
6. Ettevõtjad (2,52)
7. Mittetulundusühingud ja seltsid (2,33)

Millised abinõud aitaksid kaasa Teie liikumisvõimaluste parandamisele Rõuge vallas?

1. Valla õpilastranspordi mahu kasv/ümbekorraldamine (3,66)
2. Riigimaanteede tolmuva katte alla viimine (3,37)
3. Kergliiklusteede rajamine (3,34)
4. Ühistranspordiliinide võrgustiku kasv (2,84)
5. Kohalike teede rekonstrueerimine ja hooldus (2,44)

Täiendavad märkused/ettepanekud:

Ohutumaks on vaja muuta:

Rõuge aleviku parkla õhtusel ja öisel ajal

Ööbikuoru kiik ja teed

Sänna mnt ja Viitina mnt ristmik

Koolitee majade juurest koolini

Lasteaia juurde viivad teed

Viitina keskus vajab jalgteed

Kortermajade ümbrus talvel

Mõõlu tee valgustus

Laste mänguplats randa

Nursi tee ja liiklushuligaanid

Muudatusvajadused.

Puudub bussiliin nädalavahetustel Rõuge-Sänna

Jalgtee Viitinasse

Tasuta sõit töötutele vallamaja juurde

Muudatusvajadused sotsiaal- ja tervishoiu valdkonnas

Kvaliteetsem beebikool

Perearstindus (vajadus mitme arsti järele)

Ujula

Kaasaegsem hambaravi

Kergliiklusteed

Korterid noortele

Vabaõhuüritusi noortele

Koolitusi

Juuksur

Sotsiaalkortereid vaja rohkem

Uuem ja inimlikum hooldekodu

Töökohti

Toitlustuskoht individuaalkülastajatele

Rulluisurada pikem ja valgustatud

Mitmekesisemate teenuste vajadus

Valveapteek hooldekodus

Taaskasutuskeskus

Erinevat arstiabi

Rohkem nõustamisteenuseid

Spordiüritusi

JÄRELDUSED

1. Töötus on üks riskifaktoritest, mis aitab kaasa alkoholi tarbimisele ning suitsetamisele. Naiste soov suitsetamisest loobuda on suurem kui meestel. Töötavad mehed hindavad oma eluviisi kõrgemini kui töötud mehed.

Püüdes vähendada piirkonnas töötust, aitame kaasa ka elanikkonna tervise olukorra parandamisele. Oluline oleks leida võimalused tegevusteks, mis kaasavad ka töötuid inimesi ning läbi uue sotsiaalse võrgustiku aidata kujundada väärtusi, mis toetaksid alkoholi ja suitsetamise tarbimise vähendamist.

2. Huvi treeningutega alustada on nii meestel kui ka naistel olemas. Samamoodi on huvi koolituste vastu, mis võimaldaks treeningutega ise jätkata. Paraku on meeste hulgas rohkem neid, kes ei ole motiveeritud treeningutega tegelema. 30% töötavatest naistest ning 26% töötavatest meestest sooviks treeningutega alustada. Uute treenimisvõimalustena on soovitud naiste puhul ujumist, terviseradade ja suusaradade olemasolu, joogat, laste ujumisõpetust. Meestel eelistus puudub.

Vajalik oleks täiendav küsitlus selle kohta, millised on olnud takistavad faktorid treeningutega alustamisel. Meeste motivatsiooni suurendamiseks oleks vaja suunata tähelepanu meeste harrastustegevuste mitmekesistamisele, meesteklubide moodustamisele, mis toetaksid meeste ühistegevust, ühiste väärtuste kujunemist, eeskujude teket, nende järgimist jne. Küsitluses puuduvad andmed vastanute vanuse kohta, kuid võib oletada, et enam vajavad tähelepanu keskeas ning vanemad mehed.

3. Pooled meestest ja naistest, kes hindavad oma heaolu riskiteguriks suitsetamist, soovivad sellest loobuda. Meeste jaoks olid nii toitumine kui suitsetamine võrdselt olulised riskitegurid. Naised hindavad riskifaktoriteks esmalt vähest füüsilist aktiivsust ning seejärel toitumist. Suur osa mehi (40%), kes märkisid riskiteguriks vähese füüsilise aktiivsuse, ei ole väljendanud kavatsust treeningutega alustada.

Vajadus toetavateks tegevusteks suitsetamisest loobumisel on olemas. Sarnaselt eelmisele punktile võib välja tuua vajaduse meeste tähelepanu pööramiseks, et suurendada nende huvi sportliku tegevuse, kooskäimise vastu.

4. Töötus on oluline faktor, mis vähendab inimeste rahulolu eluga. Huvitav erinevus on see, et naised nimetavad tööd peamise stressiallikana ning mehed töötust. Kuna kõige enam on rahul oma eluga kodused naised, siis võib järeldada, et rahuloluks eluga vajavad naised vähem töökohustusi ning rohkem aega ja võimalusi tegeleda kodu ja perega.

Vajalik oleks tegeleda toetavate tegevustega, mis aitaksid vähendada töötust ning aidata kaasa elanike eneseteostusvõimalustele. Naiste töökoormus tekitab stressi ning vaatamata sellele, et kohalikul omavalitusel puudub võimalus riigi tööpoliitikat oluliselt kujundada, on võimalus toetada naiste võimalusi stressi maandamiseks läbi keskkonna parendamise, toetavate tegevuste ja tegevuskeskuste, võimalus on korraldada stressiga toimetuleku koolitusi.

5. 40% neist, kes nimetasid, et tunnevad end õnnetuna, ei jaga kellegagi oma muret. Muret jagavad naised meestest rohkem ning 19% meestest ei jaga oma muret kellegagi. Peamiselt ei jaga kellegagi muret töötud ja töövõimetuspensionärid. Kohalike elanike vajadus on, et kohapeal toimuksid füsioterapeudi ja psühholoogi vastuvõtt. 50% neist vastanutest, kes ei olnud rahul oma eluga või olid õnnetud, eelistasid vaimse tervise õe, hingehoidja või psühholoogi teenust kohapeale. 23% on huvitatud esmaabi teemalistest koolitusest.
6. See, et sul pole kellegagi oma muret jagada, võib vähendada rahulolu eluga. Mehed, töötud ning töövõimetuspensionärid on riskigrupp, kes küsitluse tulemusena jagavad oma muret teistega vähem. Vastanud on märkinud, et vajavad kohapeal psühholoogi, hingehoidja, vaimse tervise õe vastuvõttu. Spetsialistidest eelistavad vastajad füsioterapeudi vastuvõttu kohapeal. Vajadus on luua nii füsioterapeudi kui ka psühholoogi või hingehoidja vastuvõtt Rõuge piirkonda. Toetav oleks tegevuste loomine, mis suurendaks meeste, töötute, töövõimetuspensionäride suhtlusvõrgustikku ning toetavate inimeste olemasolu neile.
7. Piirkonna turvalisust hinnatakse kõrgelt, keskmise hindega 4,0. Peamiseks riskifaktoriks heaolu, turvalisuse ja tervise osas on töötus, millele järgnevad nii hoonete tuleohtlikkus kui ka inimeste vähesed teadmised tuleohutusest.

Muret tuntakse ka operatiivteenistuse keskuste asukoha pärast ning liikluseeskirjade nõuete täitmise pärast. Turvalise elukeskkonna peavad vastajate meelest tagama kodanikud ise, kohalik omavalitsus ning riiklikud struktuurid. Piirkonnas liikumise parandamiseks nähakse võimalusena õpilasliinide ümberkorraldamist või kasvu.

Töötus kui üks riskifaktor tuleb ka selles peatükis välja. Turvalisuse seisukohast on vaja vähendada hoonete tuleohtlikkust, suurendades inimeste teadlikkust tuleohutust. Täiendavad tegevused inimeste liikluseeskirjade täitmise toetamiseks on samuti vajalikud, et suurendada turvalisust piirkonnas.

TERVISEPROFIILIST TULENEVAD TEGEVUSSUUNAD

Sotsiaalse ebavõrdsuse vähendamiseks tervises tuleb aktiveerida terviseedenduslikku tööd külates. Tervisenõukogul ja spordiseltsidel aktiivsemalt osaleda terviseedenduslike projektide koostamisel. Arendada sotsiaalhoolekande ja terviseedenduste koostööd lähtuvalt sotsiaalselt tundlike gruppide vajadustest. Arendada töötutele suunatud aktiveerivaid programme. Perearstikeskuses leida võimalus füsioterapeudi teenuse osutamiseks.

Elanikkonna sotsiaalse sidususe suurendamiseks kaasata valla elanikkonda veel enam sotsiaalselt oluliste probleemide lahendamisel. Toetada kolmanda sektori ja vabatahtlike algatusi ja tegevusi. Toetada valla isetegevuslaste jätkuvat osalemist rahvakultuuris, toetada kollektiive erinevateks tegevusteks ja ürituste korraldamiseks. Rekonstrueerida rahvamaja. Toetada külavanemaid külade ühistegevuste korraldamisel.

Laste ja noorte kehalise ja vaimse tervise ning sotsiaalse arengu edendamisel tõsta lastevanemate teadlikkust nende nõustamisega erinevate spetsialistide poolt. Jätkata tervist toetava sise- ja väliskeskonna kujundamist valla haridus- ja noorteametites. Tagada piisavad tugiteenused ja toimivad võrgustikud koolikohustuse täitmiseks ja alaealiste seaduserikkumisest kõrvalehoidmiseks.

Elu-, õpi- ja töökeskkonnast tulenevate terviseriskide vähendamiseks organiseerida elanikkonna teadlikkuse parandamiseks ja tervisekäitumise muutmiseks terviseedenduslikke tegevusi nii Rõuge alevis kui külates.

Liiklusohutuse tagamiseks rajada kergliiklusradu ja autoparklaid.

Valla elanike kehalise aktiivsuse suurendamiseks ja riskikäitumise vähendamiseks parandada valla elanike sportimisvõimalusi (kergliiklus- ja jalgrattarajad, enam erinevaid rühmatreenimisvõimalusi jne). Jätkata rahvaspordiürituste toetamist. Erinevate koolituste ja ürituste kaudu tõsta elanikkonna teadmisi kehalise aktiivsuse, tervisliku toitumise ja riskivaba käitumise kasulikkusest. Aidata kaasa supluskohtade parema heakorra ja turvalisuse tagamisel.

Parandada elanike võimalusi nõustamisteenuste kättesaamisel.

KOKKUVÕTE

Rõuge valla terviseprofiil on esimene dokument, kus on kirjeldatud ja kaardistatud valla elanike tervises seisundit ja tervisemõjureid vastavalt Tervise Arengu Instituudi poolt koostatud Kohaliku omavalitsuse ja maakonna terviseprofiili koostamise juhendmaterjalis antud kohustuslike indikaatorite järgi.

Terviseprofiili koostamisel osales komisjon, kuhu kuulusid inimesed erinevatest eluvaldkondadest.

Koostatud terviseprofiili alusel tehakse hetkeolukorrast järeldused ja tuuakse välja soovitusel paikkonnas elanike tervise ja elukvaliteedi osas saavutatav säilitamiseks ja parandamiseks ning arendamiseks, kavandatakse tegevused terviseedenduseks.

Terviseprofiili koostamise ajal viidi läbi elanikkonna küsitlemine, mille tulemused ja analüüs on üks oluline osa käesolevas terviseprofiilis. Kuna terviseprofiili koostamine ei ole ühekordne tegevus, toimub pidevalt andmete täiendamine.

Rõuge vallas tuleb jätkuvalt leida võimalusi ja tegevusi, mis motiveeriks inimesi jääma kohapeale elama ja siin pere looma.

Enamus terviserajatisi asuvad valla keskses Rõuge alevikus. Tuleb enam luua võimalusi küladel elanikele nende rajatiste kasutamiseks. Külades korrastada ja rajada uusi spordiplatse.

Rõuge vallas toimub aktiivne rahvaürituste korraldamine. Suuremat tähelepanu tuleb pöörata passiivsete elanike kaasamisele ühistevustesse.

Keskkonnast tulenevad tegurid mõjutavad vallaelanike tervist pigem positiivses suunas. Suur osa valla territooriumist on roheala jõgede ja järvedega, mägede ja orgudega. Keskkonda saastavat tööstust siin ole. Maal elades peavad inimesed praktilise elu vajadustest lähtuvalt rohkem liikuma ja tegema füüsilist tööd.

Rõuge vallal tuleb jätkata osalemist hajaasustuse veeprogrammis, et kaasa aidata valla elanikel puhta joogivee kättesaadavust ja kanalisatsiooni rajatiste püstitamisel, et vähendada reoveega saastatust.

Terviseprofiili tegevuskava koostamisel on aluseks võetud Rõuge valla arengukavas aastani 2017 toodud tegevusi.

Komisjon tänab kõiki, kes terviseprofiili valmimisele kaasa aitasid.

Tegevus	Eesmärk	Aeg	Teostaja	Rahastamise allikad
Koolitus külavanematele ja aktivistidele terviseedendusest	Sotsiaalse ebavõrdsuse vähendamine	2010 - 2013	Kolmas sektor vallavalitsus	MTÜ –d KOV projektid
Suvistel kultuuriüritustel riskirühmadesse kuuluvatele inimestele rakenduste võimaldamine	Sotsiaalse ebavõrdsuse vähendamine	2010 - 2013	Kolmas sektor	Projektid KOV MTÜ
Töötutele suunatud koolitused, infopäevad	Sotsiaalse ebavõrdsuse vähendamine	2010 - 2013	KOV Kolmas sektor	KOV MTÜ-d projektid
Rõuge valla tantsu-ja laulupeo läbiviimine	Elanikkonna sotsiaalse sidususe suurendamine	2010 - 2013	Seltsid KOV	KOV projektid
Sänna mõisahoonde renoveerimise toetamine	Elanikkonna sotsiaalse sidususe suurendamine	2010-2013	KOV	KOV projektid
Sänna kultuurimõisa tegevuse toetamine	Elanikkonna sotsiaalse sidususe suurendamine	2010-2013	Seltsid MTÜ-d KOV	Projektid KOV
Viitina Loodushariduskeskuse tegevuse toetamine	Elanikkonna sotsiaalse sidususe suurendamine	2010-2013	Seltsid MTÜ-d KOV	Projektid KOV
Rõuge Lasteaia rekonstrueerimise lõpetamine	Laste ja noorte kehalise ja vaimse tervise ning sotsiaalse arengu edendamine	2010	KOV	KOV
Viitina lasteaiarühma mänguplatsi turvalisuse tõstmine	Laste ja noorte kehalise ja vaimse tervise ning sotsiaalse arengu edendamine	2010-2011	KOV	KOV
Laste koolivaheaegadel spordilaagrite ja ürituste korraldamine	Laste ja noorte kehalise ja vaimse tervise ning sotsiaalse arengu edendamine	2010 - 2013	Seltsid, MTÜ-d	Projektid, KOV
Rõuge noortekeskuse noorsootöö toetamine projektide ja ürituste teostamisel	Laste ja noorte kehalise ja vaimse tervise ning sotsiaalse arengu edendamine	2010-2013	KOV, seltsid	Projektid, KOV
Valla talispordipäeva korraldamine	Elu- õpi- ja töökeskkonnast tulenevate terviseriskide vähendamine	2010-2013	KOV seltsid	Projektid, MTÜ-d, KOV
Valla külade spordipäevade korraldamine	Elu- õpi- ja töökeskkonnast tulenevate terviseriskide vähendamine	2010 - 2013	Seltsid, KOV MTÜ-d	Projektid, MTÜ-d KOV

Maastikujalgratta raja rajamine vallas	Elu- õpi- ja töökeskkonnast tulenevate terviseriskide vähendamine	2012 - 2013	Seltsid, KOV MTÜ-d	Projektid, MTÜ-d KOV
Traumaennetustöö arendamine	Elu- õpi- ja töökeskkonnast tulenevate terviseriskide vähendamine	2010 - 2013	Seltsid, MTÜ-d	Projektid, MTÜ-d KOV