



Tervise Arengu Instituut
National Institute for Health Development

SÜSTLAVAHETUSTEENUSE KÜLASTAJATE HIV-iga SEOTUD RISKIKÄITUMINE JA TEADMISED

Esma- ja korduvklientide võrdlev analüüs 2007

Liilia Lõhmus, Aire Trummal

Tallinn 2008

SISUKORD

SISSEJUHATUS	3
1. ÜLEVAADE UURIMUSE TEOSTAMISEST	4
2. SOTSIAAL-DEMOGRAAFILISED ANDMED	6
3. NARKOOTIKUMIDE SÜSTIMINE	10
4. SÜSTLAVAHETUSE KÜLASTAMINE	15
5. TEADMISED HIV-NAKKUSE LEVIKUTEEDEST.....	23
6. SÜSTALDE JAGAMINE JA PUHASTAMINE.....	24
7. SEKSUAALPARTNERID JA KONDOOMI KASUTAMINE	29
8. HIV-TESTI TEGEMINE.....	34
9. RISKIRÜHMAD	35
KOKKUVÕTE	38
LISA 1: Sotsiaal-demograafilised andmed küsitlusaastate lõikes	42
LISA 2: Narkootikumide süstimise tavad küsitlusaastate lõikes	43
LISA 3: Süstlavahetuse külastamine küsitlusaastate lõikes.....	44
LISA 4: Teadmised HIV-nakkuse levikuteedest küsitlusaastate lõikes	47
LISA 5: Süstalde jagamine ja puhastamine küsitlusaastate lõikes	48
LISA 6: Seksuaalpartnerid ja kondoomi kasutamine küsitlusaastate lõikes.....	49
LISA 7: HIV-testi tegemine ja jagunemine riskirühmadesse küsitlusaastate lõikes	51

SISSEJUHATUS

2007. aastal teostati juba viiendat aastat järjest süstlavahetuspunktide esma- ja korduvkülastajate küsitlemist, et selgitada antud teenust kasutavate süstivate narkomaanide teadmiste taset, süstlavahetuspunktide külastamisega seonduvat ning riskikäitumise taset süstimisel ja seksuaalelus. Esimene mõlema kliendigrupi küsitlemine ja võrdlev analüüs toimus 2003. aastal.

Süstlavahetuse teenuse raames jagatakse narkomaanidele süstlaid, nõelu, nahapuhastuslappe, kondome ja infomaterjale, pakutakse nõustamist nakkushaiguste, riskikäitumise ja narkomaaniga seotud teemadel. Klientide anketeerimist teostasid 2007. aastal neli organisatsiooni:

- Narva Narkomaanide ja Alkohoolikute Rehabilitatsioonikeskus “Sind ei jäeta üksi” (edaspidi NNARK) Ida-Virumaal, 12 süstlavahetuspunkti (SVP);
- MTÜ “Me aitame Sind” (edaspidi MAS) Ida-Virumaal, 5 SVP-d;
- Convictus Eesti (edaspidi CE) Tallinnas, 4 SVP-d;
- AIDS-i Tugikeskus (edaspidi ATK) Tallinnas, 3 SVP-d.

Süstlavahetuse esmakordseid külastajaid anketeeritakse pidevalt ning korduvklientidelt kogutakse andmeid kuu aja jooksul kord aastas. Esmakliente küsitleti kõigis 24-s süstlavahetuspunktis ning raportis on esitatud 1511 inimese andmed. Korduvklientide anketeerimisel osales 15 SVP-d ning kokku on analüüsis kasutatud 399 süstlavahetust korduvalt külastanud narkomaani andmeid.

1. ÜLEVAADE UURIMUSE TEOSTAMISEST

Valim ja andmete kogumine

Süstlavahetuspunktide esmakülastajatena küsitleti kõiki narkomaane, kes tulid SVP-sse esimest korda ning olid nõus ankeedile vastama. Küsitlemist teostasid kõik neli organisatsiooni kõigis 24-s SVP-s. Käesolevas raportis on kasutatud esmakülastajate andmeid, mis on kogutud perioodil jaanuar-september 2007.

Korduvkülastajate küsitlemist teostati septembris 2007. Selleks koostati iga küsitluses osaleva SVP jaoks eraldi kvootvalim. Valimimahtude arvutamisel MTÜ-de lõikes võeti aluseks 2007. aasta esimese poolaasta kliendikaardiga korduvkülastajate arv. Valimi soolis-vanuselise struktuuri koostamisel arvestati anketeeritud esmakülastajate soolis-vanuselise koosseisuga MTÜ-de lõikes 2007. aasta esimesel poolaastal. Andmete kogumisel loeti korduvkülastajaks kõik süstivad narkomaanid, kes oma ütluse alusel või SVP töötajale teadaolevalt olid süstlavahetust varasemalt külastanud vähemalt ühel korral.

Korduvkliendide küsitlemist teostasid kõik neli teenuseosutajat, kuid korduvkülastajate väikese hulga tõttu kõiki SVP-sid ei kaasatud. Anketeerimises osalesid kokku 15 SVP-d, sh 6 Tallinnas ja 9 Ida-Virumaal. Iga SVP küsitles oma küsitluskava alusel, kuhu oli märgitud küsitletavate vajalik arv soo ja vanusrühmade lõikes. Enne korduvkülastajate küsitlemise algust jagati vastavate SVP-de töötajatele välja küsitlemise kava, juhend ja ankeedid.

Eesmärgiks oli küsitleda 400 korduvklienti. Valimimahud organisatsioonide lõikes olid järgmised: NNARK – 76, MAS – 157, ATK – 72 ja CE – 95. Valimi üldine soolis-vanuseline struktuur on näidatud tabelis 1.

Tabel 1: Korduvkülastajate kvootvalimi soolis-vanuseline struktuur (n)

<i>Vanusrühm</i>	<i>mees</i>	<i>naine</i>	<i>KOKKU</i>
kuni 19-aastased	43	28	71
20-24-aastased	118	37	155
25-aastased ja vanemad	156	18	174
KOKKU	317	83	400

Andmete kogumine toimus nii esma- kui korduvkülastajate puhul isetäidetava ankeedi alusel. Esimaskülastajate ankeet koosnes 15 küsimusest ja korduvkülastajate oma 23 küsimusest. Mõlemat anketeerimist teostasid SVP-de töötajad. Ankeedid on välja töötatud Tervise Arengu Instituudi ja süstlavahetuse teenust osutavate organisatsioonide koostöös.

Küsitletute struktuur

2007. aasta kolme esimese kvartali jooksul küsitleti kokku 1 511 esmakülastajat, mis on 71% kõigist antud perioodi uutest klientidest (n=2126). Küsitletute hulk organisatsioonide lõikes on toodud tabelis 2. Kõik täidetud ankeedid olid analüüsiks sobivad.

Tabel 2: Küsitletud esmakliendid teenuseosutajate lõikes

<i>Organisatsioon</i>	<i>n</i>	<i>%</i>
ATK	213	14,1
CE	247	16,3
NNARK	720	47,7
MAS	331	21,9
KOKKU	1511	100,0

Korduvkülastajate küsitlemise perioodil koguti andmeid 399 narkomaani kohta. Küsitletute struktuur erineb veidi planeeritud valimist. Siiski on küsitluskavadest piisavalt kinni peetud selleks, et esma- ja korduvkliendide sooline ning vanuseline struktuur ei erineks statistiliselt olulisel määral (vt tabel 3).

Tabel 3: Küsitletud korduvkülastajate soolis-vanuseline struktuur võrreldes kvootvalimiga (n)

<i>Organisatsioon</i>	<i>Vanusrühm</i>	<i>mees</i>		<i>naine</i>		<i>KOKKU</i>	
		<i>valim</i>	<i>tulemus</i>	<i>valim</i>	<i>tulemus</i>	<i>valim</i>	<i>tulemus</i>
ATK	kuni 19-aastased	5	5	6	6	11	11
	20-24-aastased	16	15	9	10	25	25
	25-aastased ja vanemad	33	33	3	3	36	36
CE	kuni 19-aastased	11	10	8	7	19	17
	20-24-aastased	23	22	8	10	31	32
	25-aastased ja vanemad	41	41	4	4	45	45
NNARK	kuni 19-aastased	12	11	6	5	18	16
	20-24-aastased	18	15	9	10	27	25
	25-aastased ja vanemad	26	30	5	5	31	35
MAS	kuni 19-aastased	15	15	8	8	23	23
	20-24-aastased	61	59	11	11	72	70
	25-aastased ja vanemad	56	58	6	6	62	64
KOKKU		317	314	83	85	400	399

Andmete analüüs

Põhiliselt on andmeid analüüsitud esma- ja korduvkülastajate lõikes. Oluliste erinevuste puhul on andmed esitatud ka sugude, vanus- ja rahvusgruppide, piirkondade ning teenust osutavate organisatsioonide lõikes.

Vanusgruppide kaupa analüüsi teostamiseks on vastajad jaotatud kolme gruppi:

- 1) kuni 19-aastased,
- 2) 20-24-aastased,
- 3) 25-aastased ja vanemad.

Rahvuse alusel andmeid analüüsides on vastajad jagatud kahte gruppi:

- 1) eestlased,
- 2) mitte-eestlased (venelased ja muude rahvuste esindajad).

Piirkondade lõikes on vastajad teenuseosutajate asukoha alusel jaotatud kaheks:

- 1) Tallinn (ATK ja CE kliendid),
- 2) Ida-Virumaa (NNARK ja MAS-i kliendid).

SVP esma- ja korduvklientide küsitlemist on läbi viidud viiel korral alates 2003. aastast. Aastate lõikes andmeid analüüsid tuleb silmas pidada, et ATK punktides küsitleti 2004. aastal korduvkülastuste vähesuse tõttu vaid 20 korduvklienti ning CE puhul teostati korduvkülastajate küsitlemist esimest korda 2004. aastal, sest organisatsioon alustas süstlavahetusega 2003. aasta oktoobris. Andmed kõikide küsitlusaastate kohta on näidatud lisades 2 kuni 25.

Andmeanalüüsis on kasutatud statistilise andmetöötluse paketti SPSS10.0. Andmete kirjeldamiseks kasutatakse tunnuste jaotumist, mis on välja toodud sagedustabelitega ning keskmist näitajat. Mitme tunnuse ühisjaotusi on kirjeldatud risttabelite abil. Gruppide vaheliste erinevuste hindamiseks on kasutatud χ^2 (hii-ruutu), t-testi ja Wilcoxon Mann-Whitney testi. Erinevus loeti oluliseks, kui olulisuse nivoo $\alpha \leq 0,05$.

2. SOTSIAAL-DEMOGRAAFILISED ANDMED

Järgnevalt esitatakse andmed valimi soolis-vanuselise struktuurist, rahvuslikust koosseisust ning SVP klientide seotusest töö ja/või õpingutega.

Sugu ja vanus

Valdav osa süstlavahetuse klientidest on mehed, naised moodustavad külastajatest umbes viiendiku. Vanuse kasvades naiste osakaal anketeeritute hulgas väheneb – 25-aastaste ja vanemate hulgas on naisi umbes kaks korda vähem kui 19-aastaste ja nooremate ning 20-24-aastaste vanusrühmas. 2007. aastal jõudsid süstivad narkomaanid esmakordselt SVP-desse keskmiselt 24,6 aasta vanustena. Võrreldes meestega on naised keskmiselt umbes 2 aastat nooremad.

Korduvkülastajate valim on moodustatud esmakülastajate soolis-vanuselise jagunemise alusel, mistõttu kahe kliendigrupi vahel olulisi erinevusi ei ole (vt tabel 4 ja 5).

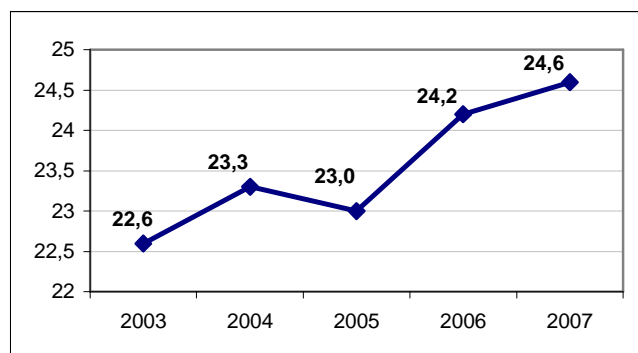
Tabel 4: Esmaklientide soolis-vanuseline struktuur

Vanusgrupp	mehed		naised		KOKKU	
	n	%	n	%	n	% valimist
19-aastased ja nooremad	180	67,9	85	32,1	265	17,7
20-24-aastased	427	73,7	152	26,3	579	38,8
25-aastased ja vanemad	560	86,2	90	13,8	650	43,5
keskmise vanus	25,1		22,8		24,6	
KOKKU	1167	78,1	327	21,9	1494	100,0

Tabel 5: Korduvklientide soolis-vanuselise struktuur

Vanusgrupp	mehed		naised		KOKKU	
	n	%	n	%	n	% valimist
19-aastased ja nooremad	41	61,2	26	38,8	67	16,8
20-24-aastased	111	73,0	41	27,0	152	38,1
25-aastased ja vanemad	162	90,0	18	10,0	180	45,1
keskmine vanus	25,9		22,2		25,1	
KOKKU	314	78,7	85	21,3	399	100,0

Viie küsitlusaasta jooksul on SVP esmakülastajate keskmine vanus kasvanud – võrreldes 2003. aastaga on 2007. aasta uued kliendid kaks aastat vanemad (vt joonis 1). Raporti lisa 1 on näidatud esmakülastajate jagunemine soo ja vanusgruppide lõikes aastatel 2003-2007.



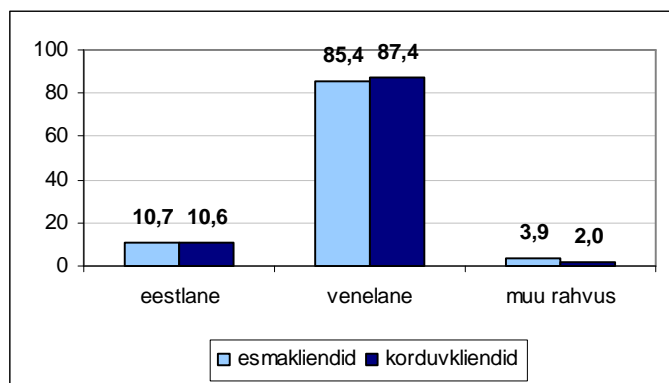
Joonis 1: Esmaklientide keskmine vanus 2003-2007

Piirkondade lõikes ilmneb, et Tallinna SVP-desse esmakordselt saabunud narkomaanid on oluliselt vanemad. Tallinna esmaklientide keskmine vanus on 26,0 ja Ida-Virumaal 24,0.

Rahvus

Vene rahvuse esindajad moodustavad nii esma- kui korduvklientide seas üle 80%-i. Kümnendiku jagu on eestlaseid ning mõne protsendi ulatuses muude rahvuste esindajaid (vt joonis 2). 58-st muust rahvusest esmakülastajast täpsustas oma rahvust 32. Nende seas on 13 ukrainlast, 4 soomlast, 4 valgevenelast, 3 tatarlast, 2 juuti, 1 armeenlane, 1 aserbaidžaanlane, 1 lätlane, 1 poolakas, 1 tatari-mongol ning 1 tšerkess. 8-st muust rahvusest korduvkliendist märkis ankeeti oma rahvuse 7 inimest. Neist 2 on tatarlased, 2 ukrainlased, 1 grusiin, 1 lätlane ning 1 poolakas.

SVP-de klientide rahvuslik koosseis ei ole viie aasta jooksul muutunud (vt täpsemalt lisa 1).



Joonis 2: Klientide rahvuslik koosseis (%)

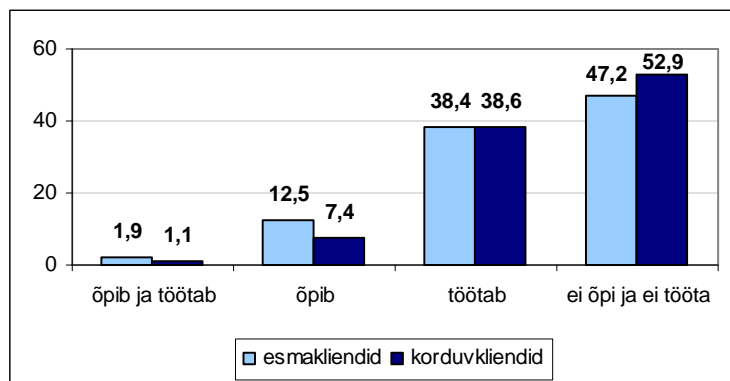
Võrreldes Ida-Virumaaga on Tallinna klientide hulgas mõnevõrra rohkem eestlaseid (vt tabel 6). Selline piirkondlik erinevus tuli esile ka varasematel aastatel.

Tabel 6: Klientide rahvuslik koosseis piirkondade lõikes (%)

Piirkond	esmakliendid		korduvkliendid	
	eestlased	mitte-eestlased	eestlased	mitte-eestlased
Tallinn	14,1	85,9	18,2	81,8
Ida-Virumaa	9,2	90,8	5,2	94,8

Tegevusala

Sotsiaalset hõivatust oli võimalik analüüsida 1421 esmakliendi (94% kõigist anketeeritutest) ja 365 korduvkliendi (91,5%) seas, kes antud küsimusele vastasid. Suurima grupi moodustavad töötud – umbes pooled mõlemast kliendigrupist ei tööta ega õpi. Ligi nelikümmend protsenti SVP klientidest töötavad. Kliendigrupid erinevad teineteisest vaid õppijate osakaalu poolest – esimest korda SVP-sse saabunute seas on 5% võrra rohkem õppimisega seotud inimesi (vt joonis 3). Kuni 2006. aastani suurenes tööl käivate klientide hulk. 2003. aastal töötas küsitlemise hetkel 29% SVP esmakülastajatest ja 20% korduvkülastajatest. 2006. aastal olid antud näitajad rohkem kui kümnendiku võrra suuremad. 2007. aastal on tööl käijate osakaal jäänud samale tasemele eelmise küsitluskorraga (vt täpsemalt lisa 1).



Joonis 3: Klientide tegevusalad (%)

Nii esma- kui korduvklientide hulgas tuleb esile meeste ja naiste erinevus tööga/õppimisega hõivatuse osas ning meeste seas on rohkem töötavaid inimesi. Esmaklientide puhul ilmneb erinevus ka seoses õppijatega, keda on naissoost küllastajate hulgas rohkem (vt tabel 7).

Tabel 7: Klientide tegevusala sugude lõikes (%)

Tegevusala	esmakliendid		korduvkliendid	
	mees	naine	mees	naine
õpib ja töötab	1,5	3,2	1,4	-
õpib	10,7¹	18,8	5,5	14,9
töötab	41,3	28,6	41,9	25,7
ei õpi ja ei tööta	46,5	49,4	51,2	59,4
KOKKU	100,0	100,0	100,0	100,0

Vanuse kasvades väheneb õppijate osakaal. 19-aastaste ja nooremate hulgas on oluliselt vähem töötavaid inimesi kui kahes vanemas rühmas. Selline trend tuleb esile mõlemas kliendigrupis (vt tabel 8).

Tabel 8: Klientide tegevusala vanusrühmade lõikes (%)

Tegevusala	esmakliendid			korduvkliendid		
	19-aastased ja nooremad	20-24-aastased	25-aastased ja vanemad	19-aastased ja nooremad	20-24-aastased	25-aastased ja vanemad
õpib ja töötab	3,6	2,2	1,0	3,2	-	1,2
õpib	45,2	9,9	1,6	30,6	5,1	0,6
töötab	10,1	38,5	49,3	19,4	37,2	47,0
ei õpi ja ei tööta	41,1	49,4	48,1	46,8	57,7	51,2
KOKKU	100,0	100,0	100,0	100,0	100,0	100,0

Nii esma- kui korduvklientide puhul on Ida-Virumaal õppimisega seotud inimesi rohkem kui Tallinnas. Esmaklientide seas tuleb lisaks esile, et Tallinnas on rohkem töötavaid SVP küllastajaid (vt tabel 9). Ilmselt on selline piirkondlik erinevus seotud vanuselise erinevusega, kuna Tallinnas on SVP esmakliendid keskmiselt vanemad kui Ida-Virumaal.

Tabel 9: Klientide tegevusala piirkondade lõikes (%)

Tegevusala	esmakliendid		korduvkliendid	
	Tallinn	Ida-Virumaa	Tallinn	Ida-Virumaa
õpib ja töötab	3,5	1,2	2,7	-
õpib	3,3*	16,4	4,1	9,6
töötab	44,8	35,7	37,0	39,7
ei õpi ja ei tööta	48,4	46,7	56,2	50,7
KOKKU	100,0	100,0	100,0	100,0

¹ Tabelis 7 ja 9 on tumedas kirjas esile toodud statistiliselt olulised erinevused ($\alpha \leq 0,05$).

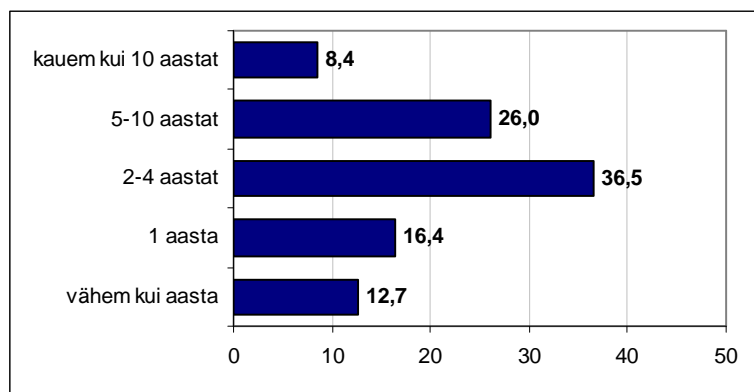
3. NARKOOTIKUMIDE SÜSTIMINE

Kolmandas peatükis antakse ülevaade SVP-de klientide narkootikumide süstimise staažist, sagedusest ning süstitavatest uimastitest. Esimese näitaja kohta küsiti andmeid esmaklientidelt ning teise kahe kohta korduvalt punkte külastanutelt.

Narkootikumide süstimise periood

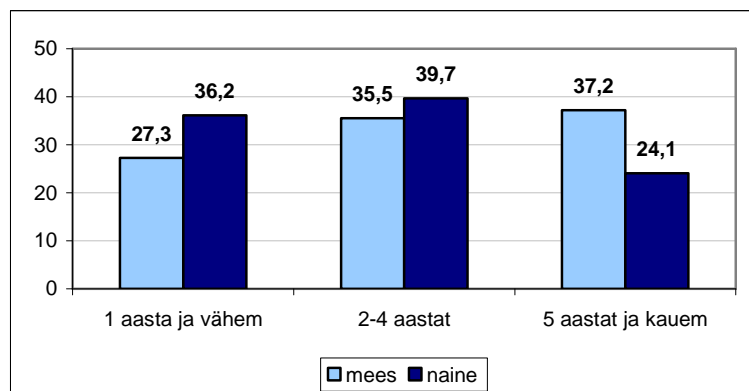
Esmakordselt SVP-desse saabunud klientide hulgas on kõige enam neid, kes on narkootikume süstinud 2-4 aastat – enam kui kolmandik. Sellele grupile järgnevad 5-10 aastat uimasteid süstinud narkomaanid (vt joonis 4).

Aastatel 2003-2005 vähenes igal aastal 5% võrra 2-4 aasta jooksul narkootikume süstimise teel tarvitavate osakaal (2003. aastal oli see näitaja 45%). 2006. ja 2007. aastal on antud süstimisstaažiga esmakülastajaid ühesugusel hulgal. Aastate lõikes andmeid analüüsid paistab veel silma, et 2005. aastal oli vähem kui aasta narkootikume süstinud esmakülastajate hulk ligi kümnendiku võrra suurem kui kõigil teistel küsitlusaastatel – 22%. Täpsed andmed aastate lõikes on esitatud raporti lisa 2.



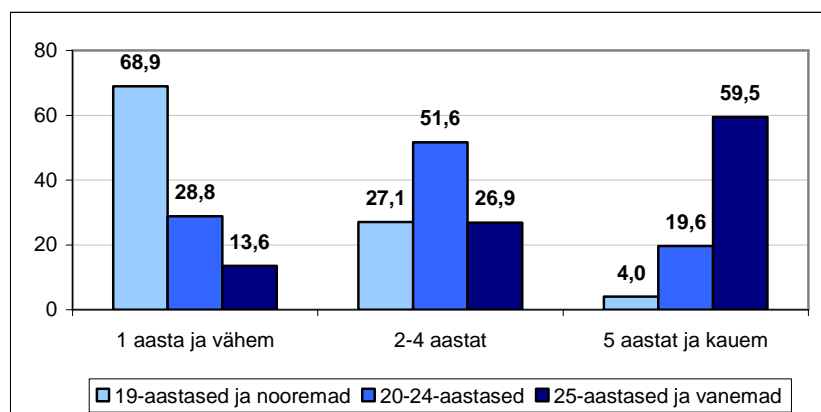
Joonis 4: Esmaklientide narkootikumide süstimise periood (%)

Mehed on esmakordselt SVP-desse saabudes narkootikume kauem süstinud kui naised. Meeste hulgas on 13% rohkem 5 aastat ja kauem narkootikume süstinuid ning 9% vähem maksimaalselt aastase süstimisstaažiga esmakülastajaid (vt joonis 5). Taoline trend tuli esile ka varasematel küsitlusaastatel.



Joonis 5: Esmaklientide narkootikumide süstimise periood sugude lõikes (%)

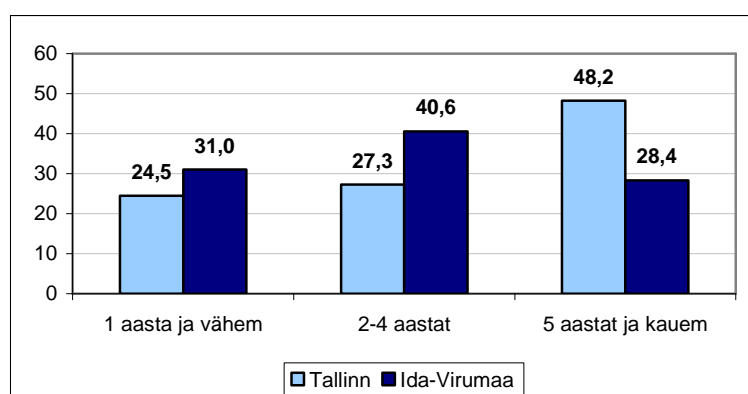
Vanuse kasvades suureneb narkootikumide süstimise periood. 19-aastaste ja nooremate seas moodustavad suurima grupi kuni ühe aasta jooksul uimasteid süstimise teel tarvitanud esmakliendid – rohkem kui 2/3. 20-24-aastaste seas on kõige rohkem (üle poole) esmakülastajaid, kes on süstinud 2-4 aastat ning 25-aastaste ja vanemate grupis on 60% vastajaid, kes on narkootikume süstinud vähemalt 5 aastat (vt joonis 6). Vanusrühmade erinevus on tulnud esile ka eelnevatel aastatel.



Joonis 6: Esmaklientide narkootikumide süstimise periood vanusrühmade lõikes (%)

Jagades vastajad kolme gruppi narkootikumide tarvitamise perioodi alusel rahvuste lõikes erinevusi esile ei tule. Kui vaadelda andmeid täpsemalt (pakutud vastusevariante grupeerimata), siis selgub, et võrreldes muust rahvusest esmaklientidega on eestlaste seas kümnendiku võrra rohkem alla aasta narkootikume süstinuid – osakaalud vastavalt 12% ja 23%.

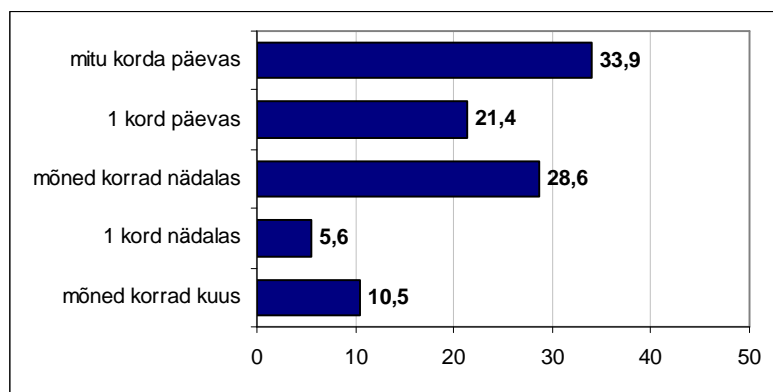
Võrreldes Ida-Virumaaga on Tallinna esmaklientide narkootikumide süstimise periood pikem. Kui Tallinnas on vähemalt 5 aastat narkootikume süstides tarvitanud ligi pooled SVP uutest küllastajatest, siis Ida-Virumaal üle veerandi. Ida-Virumaal on kõige rohkem ehk 41% 2-4-aastat narkootikume süstinud kliente, mis on üle kümnendiku enam kui Tallinnas. Tallinnast suurem (6,5% võrra) on ka nende Ida-Virumaa esmaküllastajate hulk, kes on süstinud maksimaalselt aasta (vt joonis 7).



Joonis 7: Esmaklientide narkootikumide süstimise periood piirkondade lõikes (%)

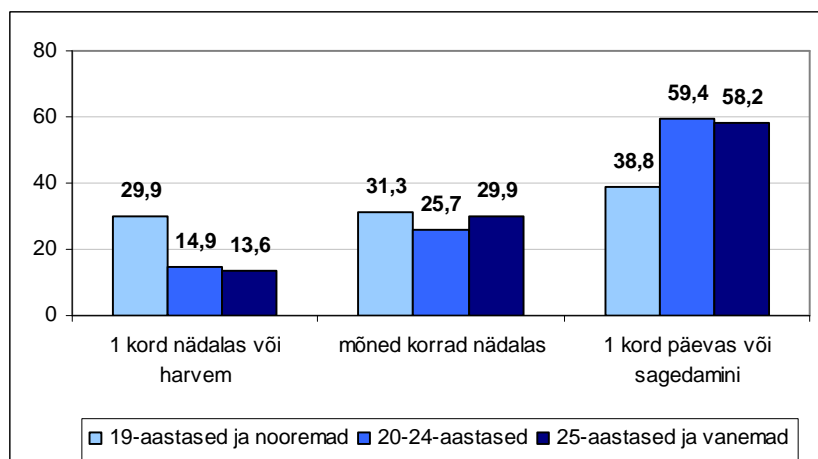
Narkootikumide süstimise sagedus

55% SVP-de korduvklientidest on küsitlusele eelnenud 4 nädala jooksul narkootikume süstinud iga päev ning kolmandik on seda teinud mitu korda päevas (vt joonis 8). Kuni 2005. aastani narkootikumide süstimise sagedus SVP korduvkülastajate seas suurenes ning 2006. aastal oli näitaja samal tasemel 2005. aastaga. 2007. aastaks on võrreldes 2006.-ga suurenenud korduvkülastajate osakaal, kes süstisid narkootikume mitu korda päevas (osakaalud vastavalt 34% ja 24%) ning vähenenud üks kord päevas süstijate hulk (osakaalud vastavalt 21% ja 29%). Täpsed andmed aastate lõikes on esitatud raporti lisa 2.



Joonis 8: Korduvklientide narkootikumide süstimise sagedus viimase 4 nädala jooksul (%)

Võrreldes kahe vanema grupiga süstivad 19-aastased ja nooremad korduvkliendid narkootikume harvem. Selles vanusrühmas on oluliselt rohkem kord nädalas või harvem süstijaid ning vähem üks kord päevas või sagedamini narkootikume süstivaid SVP kliente (vt joonis 9).



Joonis 9: Korduvklientide narkootikumide süstimise sagedus viimase 4 nädala jooksul vanusrühmade lõikes (%)

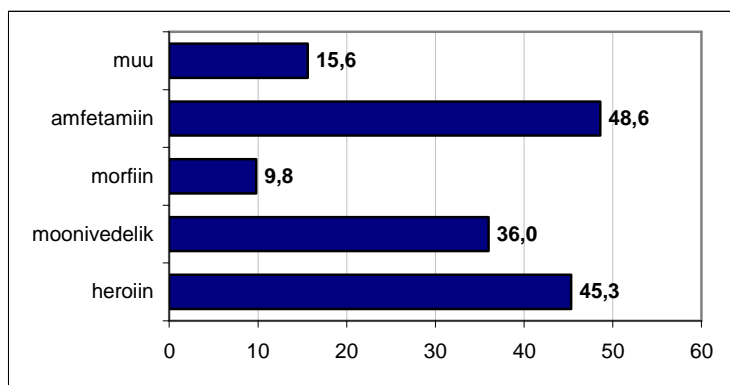
Süstitavad narkootikumid

2007. aastal süstivad 73% SVP-de korduvklientidest opiaate, 50% stimulaatoreid, 1% ravimeid ning alla 1% hallutsinogeene. 2003-2004. ja 2006-2007. aastal oli stimulaatorite süstijate osakaal ühesugusel tasemel. 2005. aastal oli see näitaja umbes kümnendiku võrra kõrgem.

Andmeid süstitavate narkootikumide lõikes täpsemalt vaadata selgub, et 2007. aastal on SVP-de korduvkliendide poolt kõige enam tarvitatavad narkootikumid amfetamiin ja heroiin. Küsitlusele eelnenud 4 nädala jooksul on neid uimasteid süstinud ligi pooled ankeedile vastanud narkomaanidest. Moonivedeliku tarvitajaid on rohkem kui kolmandik (vt joonis 10).

Heroiini süstijaid oli kõige vähem 2003. aastal – 34%. 2004. aastal tõusis antud narkootikumi tarvitajate osakaal 46%-ni ning on püsinud sarnasel tasemel 2007. aastani. Amfetamiini süstijate hulk on olnud ühesugusel tasemel 2003., 2004., 2006. ja 2007. aastal. 2005. aastal langes antud näitaja ligi kümnendiku võrra ning amfetamiini tarvitajaid leidis SVP korduvkliendide seas 44% (vt täpsemalt lisa 2).

Lisaks joonisel 10 nimetatud narkootikumidele on 2007. aastal SVP-de korduvkliendid märkinud ankeeti järgmiste ainete süstimist: fentanüül (valge hiinlane, n=42, 12%), valge (n=3), dimedrool (n=2), ecstasy (n=2), metadoon (n=2), diazepaam (n=1), LSD (n=1).

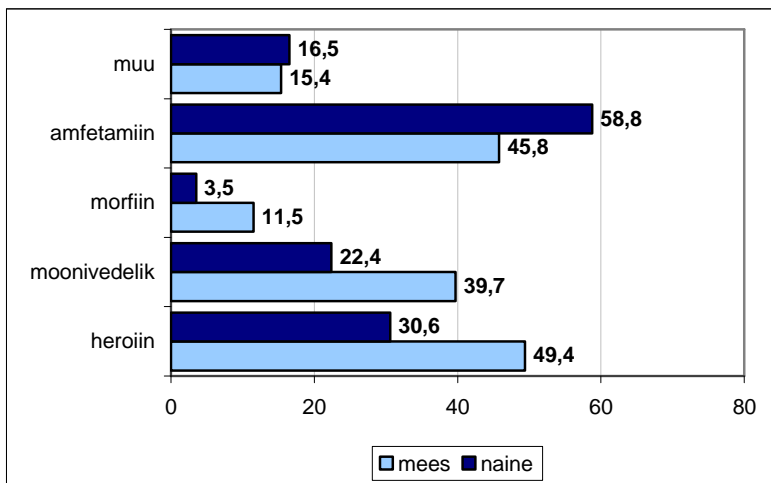


Joonis 10: Korduvkliendide seas viimase 4 nädala jooksul enam süstitud narkootikumid (%)

Keskmiselt on küsitlusele eelnenud 4 nädala jooksul süstitud 1,6 erinevat ainet. Antud näitaja oli sarnane ka eelnevatel küsitlusaastatel. Korduvkliendide hulgas, kes süstisid mitut erinevat ainet (n=141), on kõige levinumad ainete kombinatsioonid järgmised:

- heroiin ja moonivedelik (18%);
- heroiin, moonivedelik ja amfetamiin (16%);
- heroiin ja amfetamiin (13%);
- moonivedelik ja amfetamiin (8%).

Võrreldes naissoost klientidega on mehed enam süstinud heroini, moonivedelikku ja morfiini. Naised on sagedamini kasutanud amfetamiini (vt joonis 11).

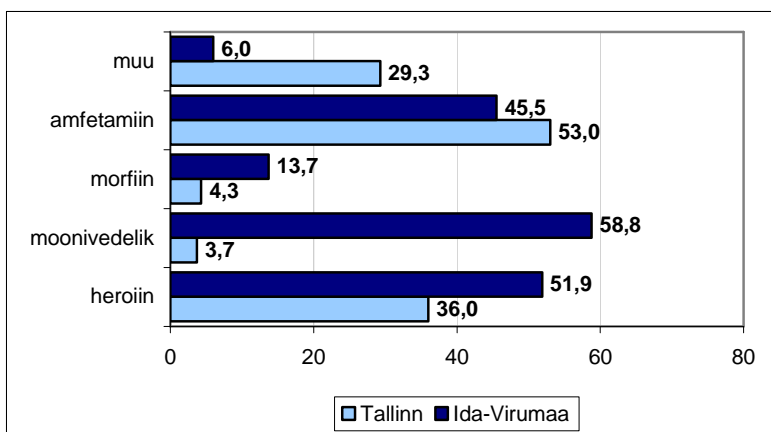


Joonis 11: Korduvklientide seas viimase 4 nädala jooksul enam süstitud narkootikumid sugude lõikes (%)

Vanusrühmade erinevus tuleb esile seoses kahe narkootikumiga. Võrreldes vanemate korduvklientidega on 19-aastaste ja nooremate hulgas vähem tarvitamist leidnud moonivedelik (kuni 19-aastased – 19%, 20-24-aastased – 42%, 25-aastased ja vanemad – 37%) ja morfiin (kuni 19-aastased – 1,5%, 20-24-aastased 13%, 25-aastased ja vanemad – 10%).

Võrreldes eestlastega on muust rahvusest korduvklientide hulgas enam narkomaane, kes on küsitlusele eelnend 4 nädala jooksul süstinud moonivedelikku (osakaalud vastavalt 19% ja 38%).

Võrreldes Tallinnaga on Ida-Virumaal rohkem levinud heroiin, moonivedelik ja morfiin. Suurim erinevus on seotud moonivedelikuga, mida Tallinna SVP-de klientidest süstib 4% ja Ida-Virumaa külastajatest 59% (vt joonis 12).



Joonis 12: Korduvklientide seas viimase 4 nädala jooksul enam süstitud narkootikumid piirkondade lõikes (%)

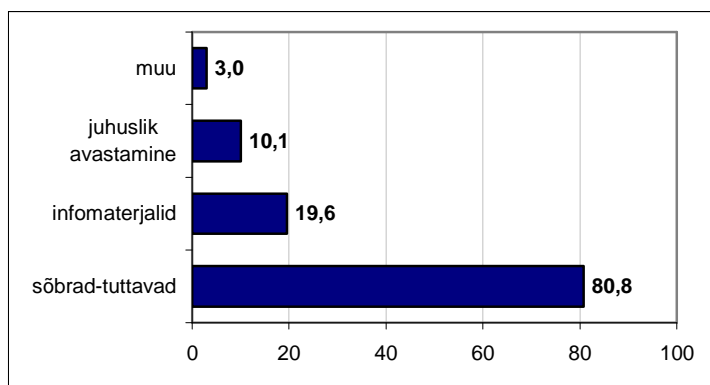
4. SÜSTLAVAHETUSE KÜLASTAMINE

Järgnevalt vaadatakse, kust esmakülastajad on SVP-de kohta informatsiooni saanud ning kui pika perioodi jooksul ja kui sageli on korduvkliendid SVP-sid külastanud. Samuti uuritakse, millisel hulgal on korduvkülastajatele süstlaid ja kondoomide jagatud.

Informatsioon SVP-de kohta

Sarnaselt eelnevate küsitlusaastatega on väga valdavaks infokanaliks süstlavahetuse teenuse kohta teabe saamisel sõbrad ja tuttavad. Viies on SVP-dest teada saanud infomaterjalide kaudu ning kümnendik on selle teenuse ise juhuslikult avastanud (vt joonis 13). Lisaks joonisel 13 näidatud allikatele nimetasid esmakliendid infokanalina veel rehabilitatsiooni keskust (n=16), töötajaid (n=5), televiisorit (n=2), internetti (n=2), ema, oma kodu, metadoonikeskust ning teist narkomaani (kõikide puhul n=1).

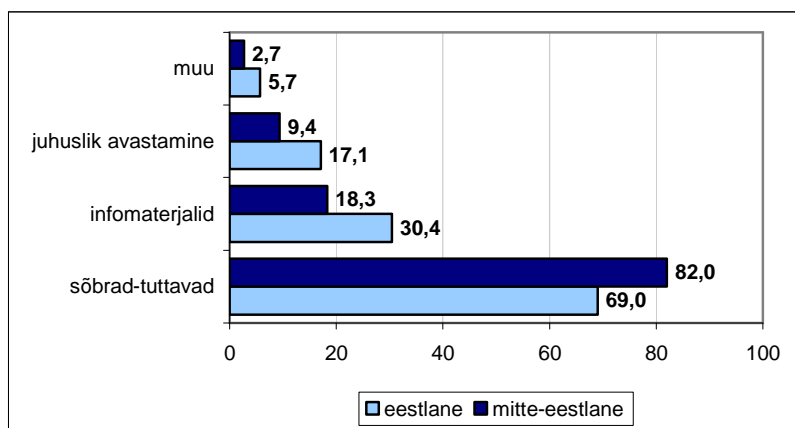
Kuni 2005. aastani suurenes SVP-de kohta teabe saamisel infomaterjalide osatähtsus (2003 – 6%, 2005 – 31%) ning vähenes juhuslik punktide avastamine (2003 – 22%, 2005 – 8%). 2006. aastal leidis aset vastupidine protsess – infomaterjalidest luges süstlavahetuse kohta 22% ja juhuslikult avastas teenuse 14% esmaklientidest. 2007. aasta andmed on eelmise küsitluskorraga samal tasemel. Täpsed andmed küsitlusaastate lõikes on esitatud raporti lisa 3.



Joonis 13: Esmaklientide infokanalid SVP-de kohta teabe saamisel (%)

Vanusrühmades tuleb erinevus esile ühe infoallikaga seoses. 23% 20-24-aastastest on SVP-de kohta teavet saanud infomaterjalidest. Oluliselt erinevad nad 25-aastastest ja vanematest, kelle seas märkis antud infoallikat 17%. 19-aastaste ja nooremate grupis on see näitaja 19%.

Võrreldes eestlastega saavad muust rahvusest esmakliendid enam teavet sõpradelt ja tuttavatelt. Eestlaste hulgas on aga rohkem neid, kes on SVP-dest teada saanud infomaterjalidest või teenuse ise avastades (vt joonis 14).



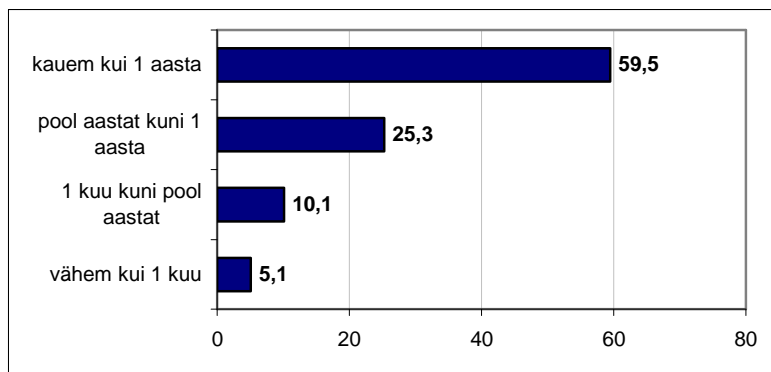
Joonis 14: Esmaklientide infokanalid SVP-de kohta teabe saamisel rahvusrühmade lõikes (%)

Võrreldes Ida-Virumaa SVP-de esmakülastajatega on Tallinna klientide hulgas enam neid, kes on teenuse kohta teavet saanud sõpradelt-tuttavalt (osakaalud vastavalt 79% ja 84%). Ida-Virumaal on olulisemaks teabeallikaks aga infomaterjalid (Tallinn – 9%, Ida-Virumaa – 24%).

SVP külastamise periood

60% SVP-de kordvükülastajatest on teenust kasutanud kauem kui aasta, neljandik on punkte külastanud 6-12 kuud ning 15% kuni pool aastat (vt joonis 15).

Perioodil 2003-2005 pikenes kordvükülastajate SVP-de kliendiks olemise periood. 2005. ja 2006. aasta näitaja on ühesugusel tasemel ning 2007. aastal on külastusstaaz jällegi pikenenud. Kauem kui ühe aasta jooksul SVP-sid külastanute osakaal on võrreldes eelmise küsitluskorraga suurenenud 9% võrra ning 6% võrra on vähenenud 6-12 kuud kliendiks olnute osahulk. Küsitlusaastate lõikes on andmed esitatud raporti lisa 3.



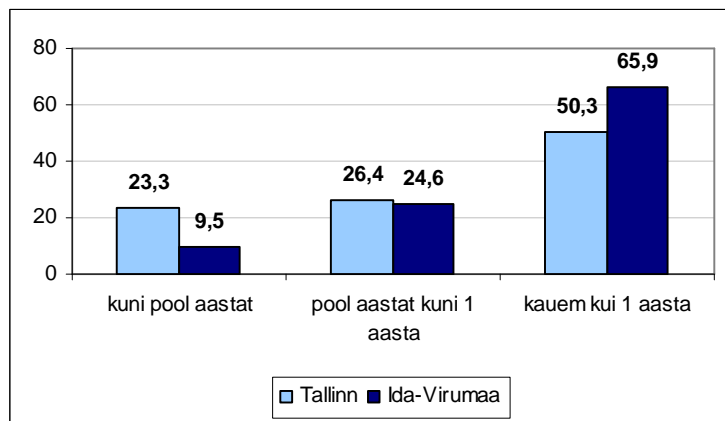
Joonis 15: Kordvüklientide SVP-de külastamise periood (%)

Kuna vähem kui ühe kuu jooksul SVP-sid külastanud klientide osakaal on väike, on järgnevas analüüsis vaadeldud ühe grupina perioodidel „vähem kui 1 kuu“ ja „1 kuu kuni pool aastat“ punkte külastanud vastajaid.

Vanuse alusel eristub kõige selgemalt kuni 19-aastaste grupp. Nemad on SVP-sid külastanud lühema perioodi jooksul. 36% noorimatest klientidest on süstlavahetuses käinud rohkem kui aasta. 20-24-aastastest on nii pikalt punkte külastanud 59% ning 25-aastastest ja vanematest

69%. 19-aastaste ja nooremate hulgas on võrreldes vanima grupiga oluliselt rohkem neid, kes on SVP-sid külastanud 6-12 kuu jooksul – osakaalud vastavalt 38% ja 18%. 20-24-aastaste näitaja on 28%.

Võrreldes eestlastega on muust rahvusest korduvkliendid külastanud SVP-sid kauem. Enam kui ühe aasta vältel on teenust kasutanud 40% eestlastest ja 62% mitte-eestlastest. Piirkondade lõikes on Tallinna korduvkliendid SVP-sid külastanud lühema perioodi jooksul kui Ida-Virumaa narkomaanid. Tallinnas on 14% rohkem kuni pooleaastase külastusstaaziga korduvkliente ning 16% vähem kauem kui ühe aasta jooksul punkte külastanud (vt joonis 16).

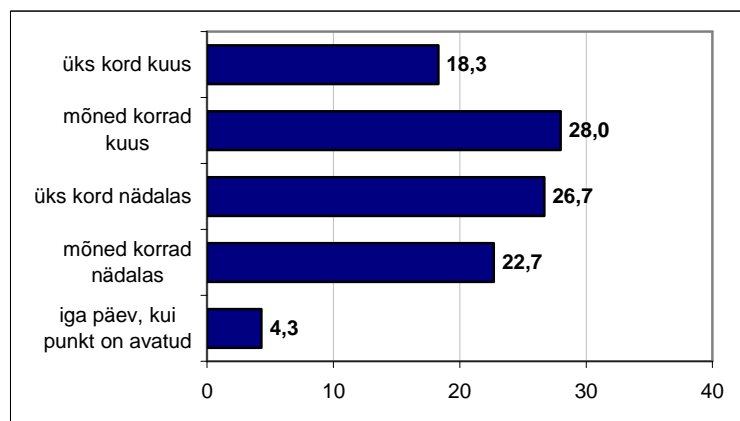


Joonis 16: Korduvklientide SVP-de külastamise periood piirkondade lõikes (%)

SVP külastamise sagedus

54% korduvklientidest on SVP-sid küsitlusele eelnenud 4 nädala jooksul külastanud vähemalt üks kord nädalas. Veidi rohkem kui neljandik on punkte külastanud mõned korrad kuus ning umbes viiendik üks kord kuus (vt joonis 17).

Võrreldes varasemate küsitlusaastatega on SVP külastused muutunud harvemaks. Aastatel 2003-2006 käis SVP-des vähemalt ühel korral nädalas 69-64% korduvklientidest, mis on umbes kümnendiku võrra rohkem kui 2007. aastal. Üldiselt on sama suurel määral suurenenud mõned korrad kuus punkte külastanute osakaal (2007. aastaga samal tasemel oli see näitaja 2005. aastal). Täpsed andmed on esitatud lisis 3.



Joonis 17: Korduvklientide SVP-de külastamise sagedus viimase 4 nädala jooksul (%)

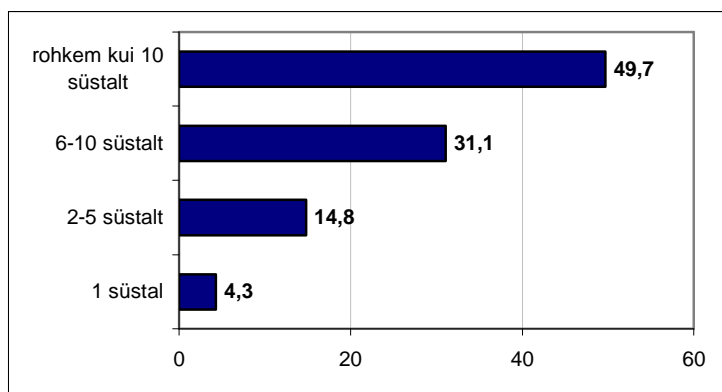
Võrreldes Ida-Virumaaga on Tallinnas rohkem korduvkliente, kes külastavad süstlavahetust iga päev, kui punkt on avatud – osakaalud vastavalt 1% ja 9%.

SVP-st saadud süstalde hulk

Pooltele SVP korduvklientidele on küsitlusele eelnenud nelja nädala jooksul ühe külastuse ajal antud tavaliselt rohkem kui 10 süstalt, ligi kolmandikule 6-10 süstalt, rohkem kui kümnendikule 2-5 süstalt ning 4% on tavaliselt saanud ühe süstla (vt joonis 18) .

Alates 2005. aastast on klientidele jagatud süstalde arv suurenenud:

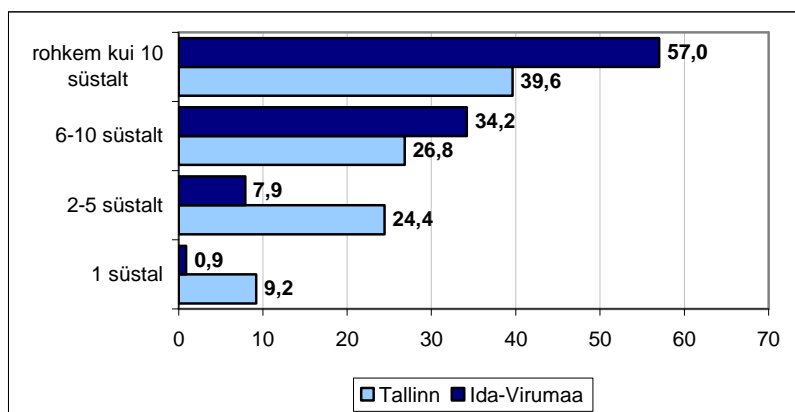
- Kui 2003. ja 2004. aastal said SVP-st korraga rohkem kui 10 süstalt umbes 30% korduvklientidest, siis 2005. aastal suurenes see näitaja 48%-ni ning on 2006. ja 2007. aastal püsinud samal tasemel.
- Võrreldes eelmise küsitlusaastaga suurenes 2006. aastal 6-10 süstalt saanud klientide osakaal kümnendiku võrra – 26%-ni. Samasugusel tasemel oli näitaja ka 2004. aastal ning on jätkuvalt 2007. aastal.
- 2006. aastal vähenes 2-5 süstalt saanud narkomaanide osakaal võrreldes 2005. aastaga ning selline trend on jätkunud ka 2007. aastal (2005 – 32%, 2006 – 25,5%, 2007 – 15%). Andmed küsitlusaastate lõikes on esitatud lisa 3.



Joonis 18: Korduvklientidele viimase 4 nädala jooksul ühe külastuse käigus antud süstalde arv (%)

Võrreldes muust rahvusest korduvklientidega on eestlaste hulgas rohkem neid, kes on SVP-st tavaliselt kaasa saanud ühe süstla – osakaalud vastavalt 3% ja 15%.

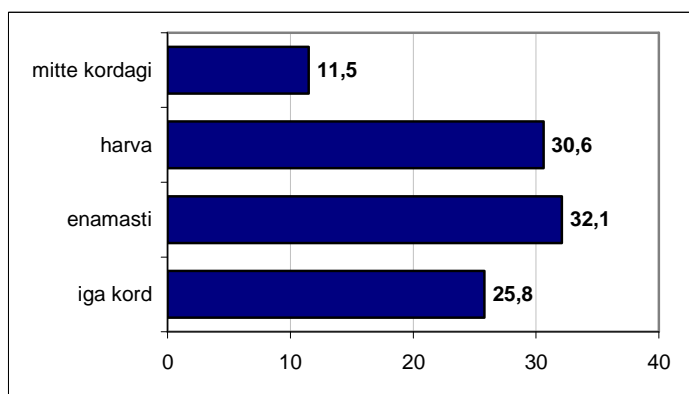
Võrreldes Tallinnaga on Ida-Virumaal süstlavahetuse klientidele ühe külastuse käigus jagatud rohkem süstlaid. Tallinnas on rohkem narkomaane, kes viimase 4 nädala jooksul said SVP külastuse käigus korraga ühe süstla või 2-5 süstalt. Ida-Virumaal on rohkem neid, kes said korraga üle 10 süstla (vt joonis 19).



Joonis 19: Korduvklientidele viimase 4 nädala jooksul ühe külastuse käigus antud süstalde arv piirkondade lõikes (%)

Süstalde võtmine teistele

88,5% korduvklientidest on küsitlusele eelnenud nelja nädala jooksul võtnud SVP-dest süstlaid ka oma kaaslastele. Võrdväärset määral on neid külastajaid, kes on seda teinud alati, enamasti või harva (vt joonis 20).



Joonis 20: Korduvklientide seas SVP-st kaaslastele süstalde võtmise sagedus viimase 4 nädala jooksul (%)

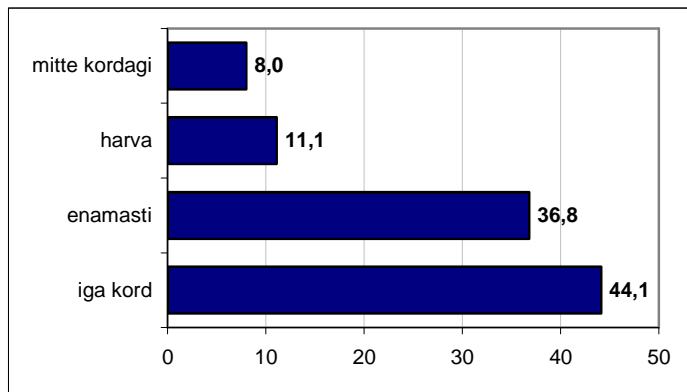
Võrreldes varasemate aastatega on suurenenud teise süstlavahetuse osatähtsust ehk SVP-dest ka oma kaaslastele süstlaid võtvate narkomaanide hulk. 2003.-2006. aastal oli selliselt toiminud kliente kokku 74-79%. Eelnenud neljal aastal võttis teistele alati süstlaid kaasa 14-18% külastajatest, 2007. aastal neljandik. Võrreldes kolme esimese küsitlusaasta andmetega on suurenenud ka kaaslastele enamasti süstlaid võtvate narkomaanidele osakaal – 2003-2005. aastal tegi seda 14-21% korduvklientidest, 2007. aastal ligi kolmandik. 2006. aastal langes nende osakaal, kes võtsid harva oma kaaslastele süstlaid, 2007. aastal on see jäänud samale tasemele (vt täpsemalt lisa 3).

Tallinna SVP-des võtavad kliendid sagedamini süstlaid kaasa ka teistele narkomaanidele: enamasti teevad seda 23% Tallinna ja 39% Ida-Virumaa klientidest ning harva võtavad 43% Tallinna ja 22% Ida-Virumaa punktide külastajatest.

Kasutatud süstalde tagastamine

92% korduvklientidest on küsitlusele eelnenud kuu jooksul toonud SVP-desse kasutatud süstlaid tagasi. Valdava osa moodustavad neist külastajad, kes teevad seda iga kord või enamasti (vt joonis 21).

Kuni 2005. aastani sages süstalde tagasi toomine (2003 – 80%, 2004 – 93%, 2005 – 96%). 2006. aastal püsis näitaja samal tasemel eelmise küsitluskorraga, kuid 2007. aastal vähenes kasutatuid süstlaid SVP-desse tagasi toovate narkomaanide osakaal 4% võrra (vt täpsemalt raporti lisa 3).



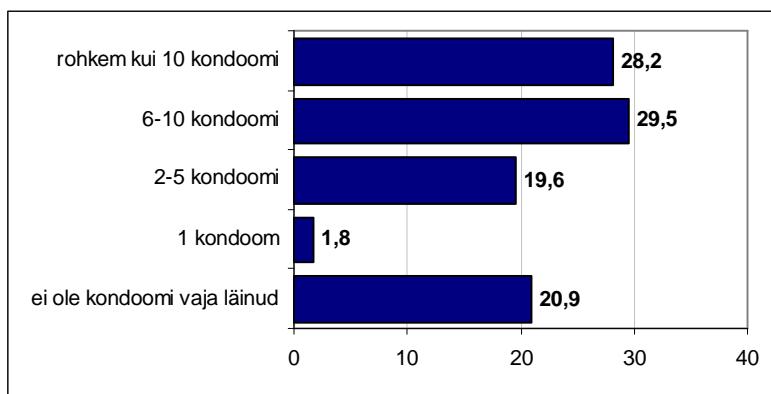
Joonis 21: Korduvklientide kasutatud süstalde SVP-sse tagastamise sagedus viimase 4 nädala jooksul (%)

SVP-st saadud kondoomide hulk

Viiendik korduvklientidest väidavad, et ei ole küsitlusele eelnenud nelja nädala jooksul kondome vajanud. Rohkem kui poolele klientuurist on ühe SVP külastuse käigus jagatud üle viie kondoomi (vt joonis 22).

SVP-st saadud kondoomide arvu kohta küsiti esmakordselt andmeid 2004. aastal. Aastate lõikes on toimunud muutused järgmised (vt täpsemalt lisa 3):

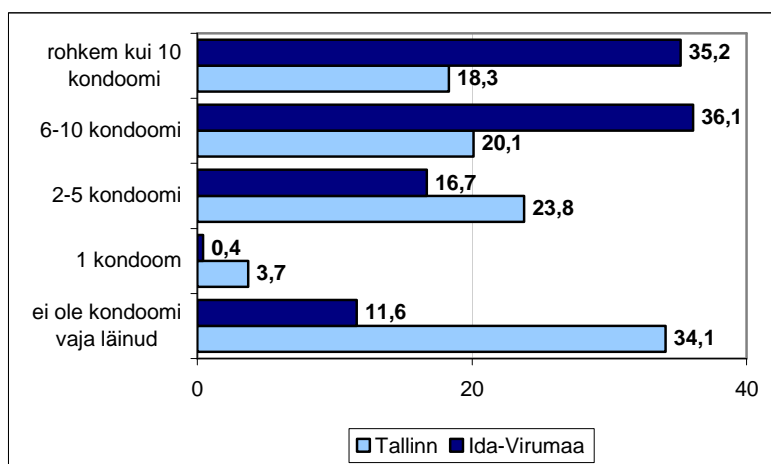
- 2004. aastal oli hilisemaga võrreldes oluliselt rohkem anketeeritud, kes said tavaliselt korraga 6-10 kondoomi – 46% (2005-2007. aastal 26-30%) ning vähem üle 10 kondoomi saanud kliente – 4% (hilisematel aastatel üle viiendiku).
- Viimasena toodud näitaja osas erinevad aastad 2005 ja 2007 – kui 2005. aastal said SVP külastuse käigus üle 10 kondoomi 21% klientidest, siis 2007. aastal 28%.
- 2005-2006. aastal püsisid kondoomide arvuga seotud näitajad ühesugusel tasemel.
- 2007. aastal suurenes oluliselt narkomaanide osakaal, kes ei ole enda sõnul kondome vajanud – 2004-2006. aastal vastas nii 10-13%, 2007. aastal 21%. Vähenenud on 2-5 kondoomi saanud klienti hulk – 2004-2006. aastal 36-38%, 2007. aastal 20%.



Joonis 22: Korduv klientidele viimase 4 nädala jooksul ühe külastuse käigus antud kondoomide arv (%)

Naiste hulgas on meessoost klientidest oluliselt rohkem neid, kes ei ole küsitlusele eelnenud 4 nädala jooksul kondoomi vajanud – osakaalud vastavalt 32% ja 18%. Meeste grupis on rohkem korraga 2-5 kondoomi saanud kliente – 23% (naiste hulgas 6%).

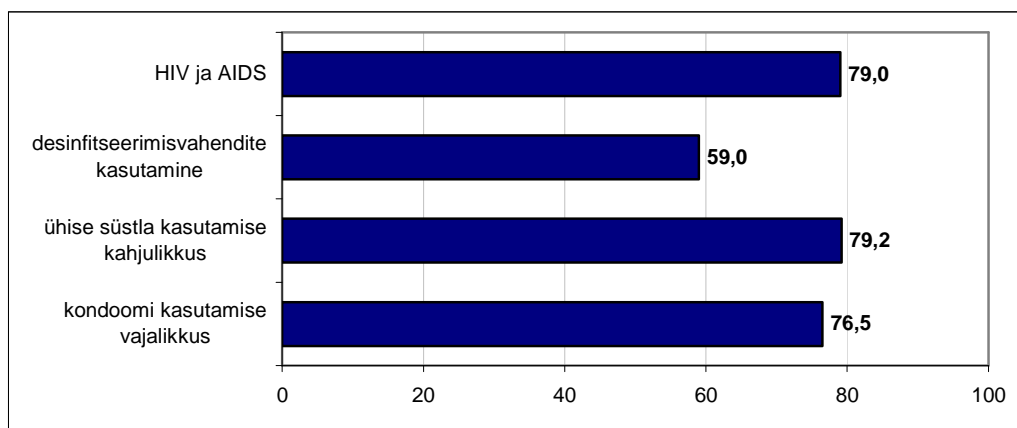
Võrreldes Ida-Virumaaga on Tallinnas rohkem korduv kliente, kes ei ole enda sõnul kondoomi vajanud: Ida-Virumaal umbes kümnendik ja Tallinnas kolmandik. Ida-Virumaa SVP-des on korduv klientidele tavaliselt jagatud rohkem kondoomi – selles piirkonnas on Tallinnast tunduvalt rohkem 6 ja enam kondoomi saanud narkomaane (vt joonis 23).



Joonis 23: Korduv klientidele viimase 4 nädala jooksul ühe külastuse käigus antud kondoomide arv piirkondade lõikes (%)

Nõustamine SVP-des

SVP-des toimuvast nõustamisest ülevaate saamiseks küsiti korduvalt punkte külastanutelt nelja teema kohta, mis on näidatud joonisel 24. Umbes kolmveerandile korduv klientidest on SVP töötajad rääkinud kondoomi kasutamise vajalikkusest, ühise süstla kasutamise kahjulikkusest ning HIV-ist ja AIDS-ist. Vähem tuli kõne alla desinfitseerimisvahenditega seotu teema. Kõigil neljal teemal on räägitud 53%-ile korduvkülastajatest.



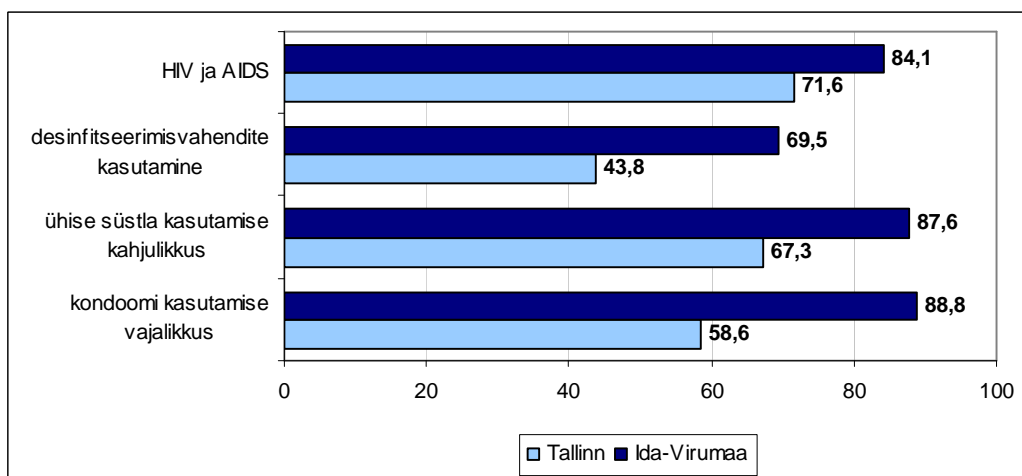
Joonis 24: Teemad, millest SVP töötajad on korduv klientidele rääkinud (%)

Esimest korda küsiti SVP külastuse käigus räägitud teemade kohta andmeid 2004. aastal. 2006. aastal ilmnis, et võrreldes kahe eelmise küsitlusaastaga oli klientidele joonisel 24 nimetatud teemadest vähem räägitud. 2007. aasta näitaja on püsinud samal tasemel. Küsitlusaastate andmed on esitatud lisa 3.

Sugude lõikes on naistele meestest vähem räägitud desinfitseerimisvahendite kasutamisest – osakaalud vastavalt 62% ja 49%.

Vanuse kasvades väheneb klientide osakaal, kellega SVP töötajad on ankeedis toodud teemadel rääkinud. Statistiliselt olulised erinevused tulevad esile kahe teemaga seoses: kondoomi kasutamise vajalikkus ning HIV/AIDS. Võrreldes kahe noorema grupiga on 25-aastastele ja vanematele vähem räägitud kondoomi kasutamise vajalikkusest (19-aastased ja nooremad – 88%, 20-24-aastased 81%, 25-aastased ja vanemad – 68%). Võrreldes noorima grupiga on 25-aastaste ja vanemate seas vähem neid, kes on SVP töötajaga vestelnud HIV-i ja AIDS-i teemal – vastavalt 91% ja 74% (20-24-aastaste näitaja on 79%).

Kõikide teemade puhul on Tallinnaga võrreldes Ida-Virumaal SVP korduv klientidega rohkem vesteldud (vt joonis 25).



Joonis 25: Teemad, millest SVP töötajad on korduv klientidele rääkinud piirkondade lõikes (%)

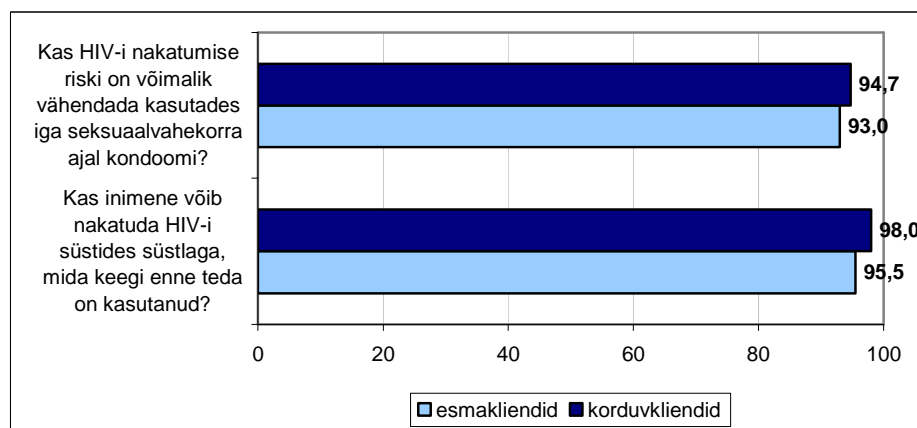
5. TEADMISED HIV-NAKKUSE LEVIKUTEEDEST

Seoses HIV-nakkuse levikuteedega esitati SVP uutele ja korduvatele külastajatele kaks küsimust:

- 1) Kas inimene võib nakatuda HIV-i süstides süstlaga, mida keegi enne teda on kasutanud?
- 2) Kas HIV-i nakatumise riski on võimalik vähendada kasutades iga seksuaalvahekorra ajal kondoomi?

Kuna 2006. aastal muudeti parema arusaadavuse eesmärgil ühe küsimuse sõnastust, siis aastate lõikes võrreldakse vaid kahe viimase küsitluse andmeid.

Nii esma- kui korduvkliendidest üle 90%-i on teadlikud, et iga seksuaalvahekorra ajal kondoomi kasutades on võimalik HIV-i nakatumise riski vähendada ning eelnevalt kasutatud süstlaga süstides võib HIV-i nakatuda. Viimase näitaja osas esma- ja korduvkülastajate andmed erinevad ning korduvkliendide seas on õigesti vastanute osakaal 2,5% suurem (vt joonis 26). 2006. ja 2007. aasta andmeid võrreldes ei ole muutusi toimunud. Küsitlusaastate kohta on andmed täpsemalt esitatud raporti lisa 4.



Joonis 26: Teadmiste küsimustele õigesti vastanud kliendid (%)

Mõlemas kliendigrupis tulevad esile erinevused kahe piirkonna vahel ning Ida-Virumaal on Tallinnast rohkem mõlemale küsimusele õigesti vastanud SVP külastajaid (vt tabel 10).

Tabel 10: Teadmiste küsimustele õigesti vastanud kliendid piirkondade lõikes (%)

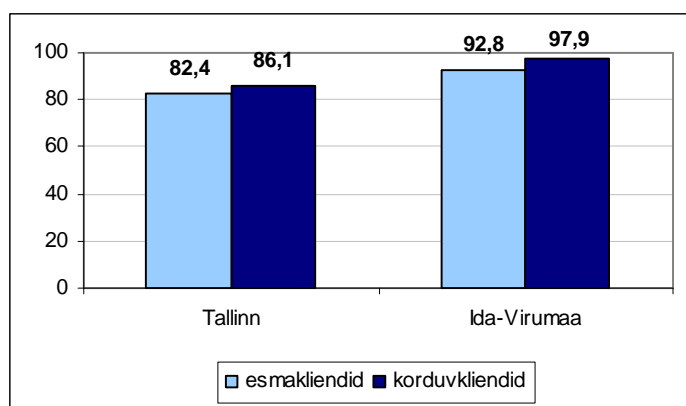
Küsimus	Esmakliendid		Korduvkliendid	
	Tallinn	Ida-Virumaa	Tallinn	Ida-Virumaa
1) Kas inimene võib nakatuda HIV-i süstides süstlaga, mida keegi enne teda on kasutanud?	92,7	96,8	95,2	100,0
2) Kas HIV-i nakatumise riski on võimalik vähendada kasutades iga seksuaalvahekorra ajal kondoomi?	89,6	94,5	90,3	97,9

Mõlemale teadmiste küsimusele vastab korraga õigesti 90% SVP esmaklientidest ja 93% korduvkliendist. Oluline erinevus siinjuures puudub. Võrreldes 2006. aastaga ei ole näitaja muutnud.

Vanuseline erinevus ilmneb esmaklientide hulgas, kus kuni 19-aastaste teadmiste tase on madalam võrreldes 20-24-aastastega – korrektsete teadmistega vastajate osakaal 86% ja 91% (25-aastaste ja vanemate näitaja on 90%). Korduvklientide hulgas on teadmiste tase ühtlustunud, ühtegi statistiliselt olulist muutust (võrreldes esmakülastajatega) vanusgrupiti aga toimunud ei ole.

Rahvusrühmad omavahelises võrdluses ei erine, kuid korduvkülastajate näitaja on uute klientidega võrreldes suurem mitte-eestlaste grupis. Mitte-eestlastest emakülastajate seas vastab mõlemale teadmiste küsimusele õigesti 90% ja korduvklientide grupis 94%.

Nii esma- kui korduvklientide seas on Ida-Virumaal teadmiste tase umbes kümnendiku võrra kõrgem kui Tallinnas. SVP-de külastamise perioodi jooksul on 5%-line positiivne muutus toimunud Ida-Virumaal (vt joonis 27).



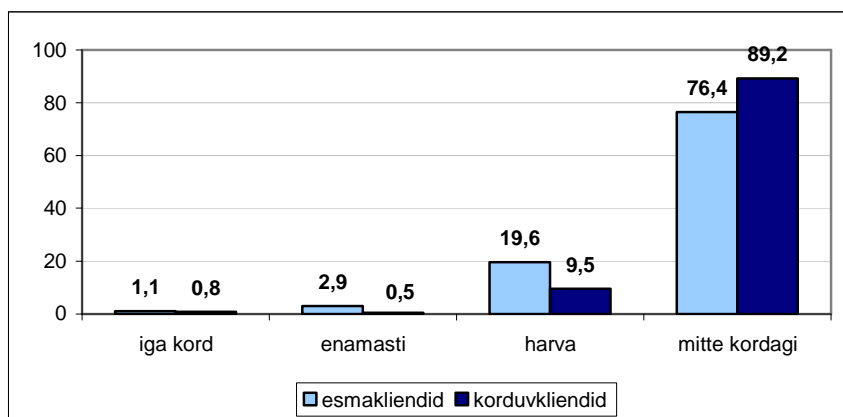
Joonis 27: Kliendid, kellel on korrektsed teadmised HIV-nakkuse levikuteedest, piirkondade lõikes (%)

6. SÜSTALDE JAGAMINE JA PUHASTAMINE

Kuuendas peatükis kajastatakse SVP klientide riskikäitumise taset seotuna teistega ühise süstla kasutamisega. Samuti antakse ülevaade sellest, kas ja millisel moel süstlaid puhastatakse.

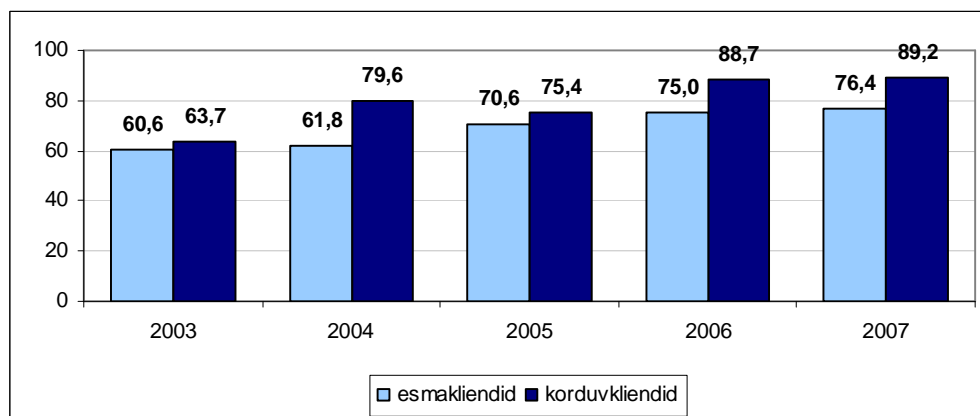
Süstalde jagamine

Nii esma- kui korduvklientide hulgas moodustavad valdava osa narkomaanid, kes ei ole küsitlusele eelnenud nelja nädala jooksul narkootikume süstides teistega kordagi süstalt jaganud. Korduvalt SVP-s käinud külastajate hulgas on uute klientidega võrreldes riskikäitumise tase madalam – nende seas on 13% rohkem anketeeritud, kes ei kasutanud kordagi teisega ühist süstalt (vt joonis 28). Sarnane trend on tulnud esile ka varasematel aastatel. Andmed aastate lõikes on esitatud lisis 5.



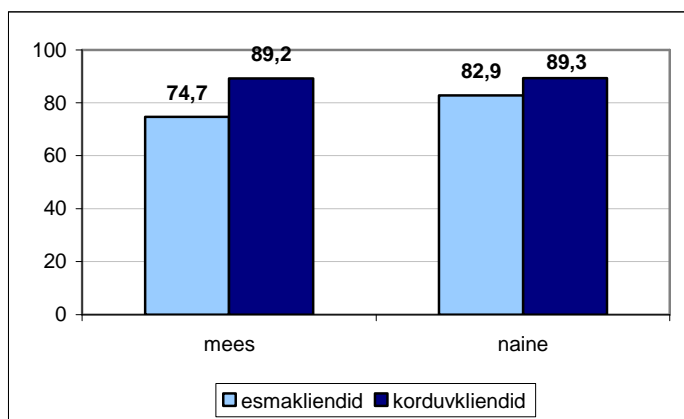
Joonis 28: Teistega ühise süstla kasutamise sagedus viimase 4 nädala jooksul (%)

Esmaklientide puhul on teistega süstlaid mitte jagavate narkomaanide osakaal tõusnud aastatel 2004-2006 ning korduvklientide puhul iga kahe aasta tagant (2004. ja 2006. aastal). 2007. aasta andmed on mõlema kliendigrupi osas jäänud eelmise küsitlusega samale tasemele. Võrreldes esimese küsitluskorraga 2003. aastal on korduvkülastajate osakaal, kes ei jaga teistega süstlaid, 2007. aastaks suurenenud 25,5% võrra ning esmakülastajate puhul on näitaja aastate jooksul suurenenud 16% võrra. Korduvklientide andmed erinevad esmakülastajate näitajast aastatel 2004, 2006 ja 2007 (vt joonis 29).



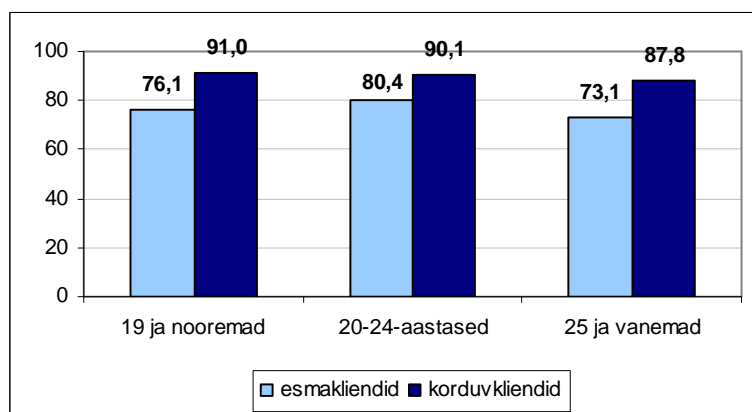
Joonis 29: Kliendid, kes ei kasutanud viimase 4 nädala jooksul teistega ühist süstalt, 2003-2007 (%)

Esmaklientide puhul on naiste seas meestega võrreldes 8% rohkem ühist süstalt mitte kasutanud vastajaid. Korduvklientide andmed erinevad uute külastajate näitajast meeste puhul (vt joonis 30).



Joonis 30: Kliendid, kes ei kasutanud viimase 4 nädala jooksul teistega ühist süstalt, sugude lõikes (%)

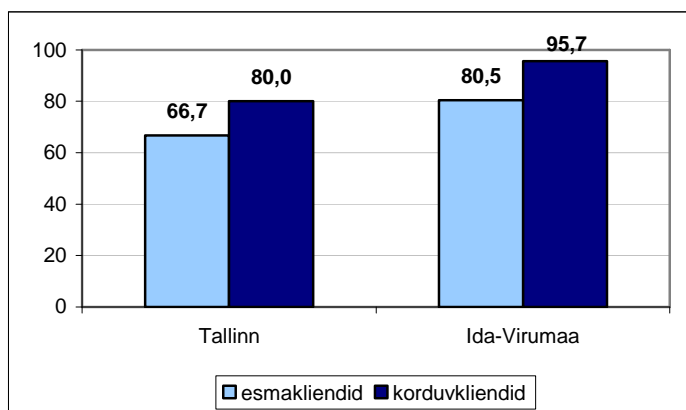
Vanusrühmade lõikes erinevad esmakliendid. Võrreldes vanimate esmakülastajatega on 20-24-aastaste hulgas 7% rohkem neid, kes ei ole eelnenud 4 nädala jooksul kasutanud teistega ühist süstalt. Esma- ja korduvklientide vaheline erinevus (vahemikus 10-15%) tuleb esile kõikides vanusrühmades (vt joonis 31).



Joonis 31: Kliendid, kes ei kasutanud viimase 4 nädala jooksul teistega ühist süstalt, vanusrühmade lõikes (%)

Rahvusgruppide vahel erinevusi esile ei tule. Mitte-eestlaste puhul on aga SVP külastamise aja jooksul toimunud oluline riskikäitumise vähenemine – ühist süstalt ei kasuta 76% uutest ning 90% korduvatest SVP külastajatest.

Võrreldes Tallinnaga on Ida-Virumaa narkomaanide hulgas oluliselt rohkem süstlaid mitte jagavaid inimesi. Piirkondlik erinevus tuleb esile nii esma- kui korduvklientide seas. Mõlemas piirkonnas käituvad korduvkülastajad narkootikumide süstimisel turvalisemalt kui esmakliendid. Tallinnas on muutus toimunud 13%-i ja Ida-Virumaal 15% ulatuses (vt joonis 32). Sarnane trend on tulnud esile ka varasematel aastatel.



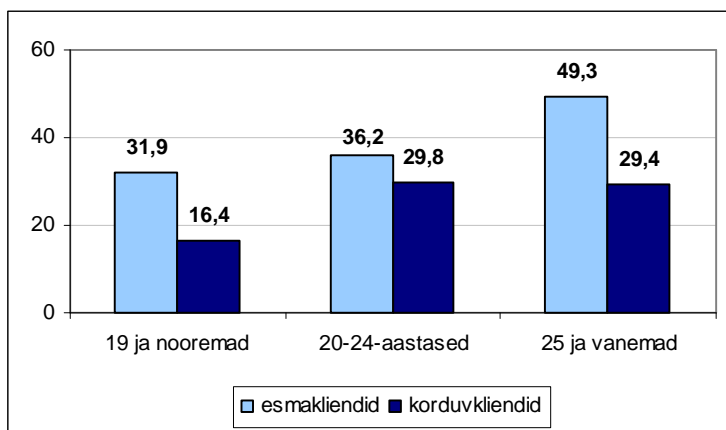
Joonis 32: Kliendid, kes ei kasutanud viimase 4 nädala jooksul teistega ühist süstalt, piirkondade lõikes (%)

Süstalde puhastamine

Võrreldes esmaklientidega on korduvkülastajate hulgas vähem neid, kes puhastasid süstlaid küsitlusele eelnenud 4 nädala jooksul – osakaalud vastavalt 41% ja 27%. Arvata võib, et korduvkliendide seas on rohkem narkomaane, kes kasutavad iga kord uut süstalt ja nõela. Küsitlusaastate võrdlust on võimalik teostada alates 2005. aastast ning sellel aastal oli süstlaid puhastanute osakaal suurim nii esma- kui korduvkliendide seas – vastavalt 54% ja 41%. 2006. aastal langes selliselt toimivate narkomaanide osakaal mõlemas kliendigrupis. 2007. aastal on eelnenud kuul süstlaid puhastanute osakaal korduvkliendide seas jäänud samale tasemele, esmaklientide puhul tõusnud 4% võrra. Süstalde puhastamisega seotud täpsed andmed on näidatud lisas 5.

Meeste ja naiste vahel erinevusi esile ei tule. Meessoost külastajate hulgas ilmneb statistiliselt oluline muutus SVP-s käimise perioodi jooksul – esmaklientidest puhastas küsitlusele eelnenud kuu jooksul süstlaid 42% ja korduvkülastajatest 26%.

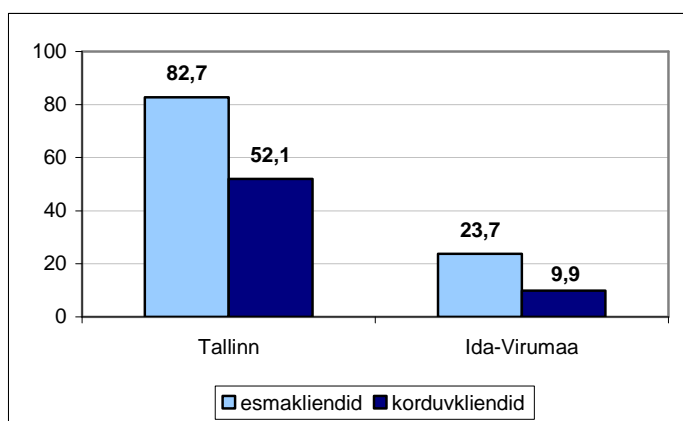
Vanuseline erinevus tuleb esile esmaklientide hulgas. Võrreldes noorematega on 25-aastaste ja vanemate hulgas oluliselt rohkem küsitlusele eelnenud 4 nädala jooksul süstlaid puhastanud. Esma- ja korduvkliendide vaheline erinevus tuleb esile noorimas ja vanimas grupis. SVP-de külastamise käigus on kuni 19-aastaste hulgas vähenenud süstlaid puhastanute osakaal 15,5% ning 25-aastaste ja vanemate hulgas 20% võrra (vt joonis 33).



Joonis 33: Viimase 4 nädala jooksul süstlaid puhastanud kliendid vanusrühmade lõikes (%)

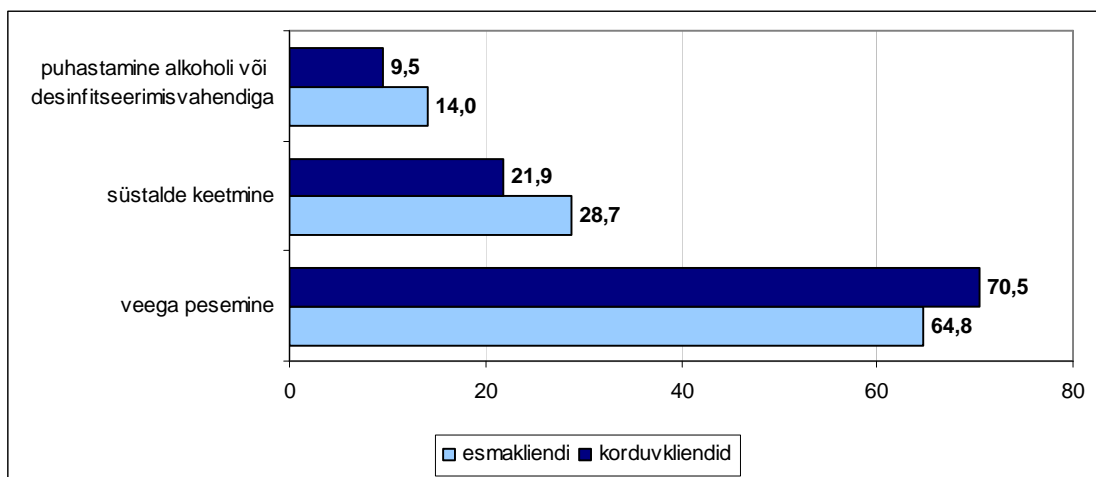
Nii esma- kui korduvklientide hulgas rahvuste lõikes erinevusi ei esine. Statistiliselt oluline muutus on SVP-de külastamise aja jooksul toimunud mitte-estlaste seas – esmaklientide näitaja on 42% ja korduvkülastajatel 26%.

Tallinna narkomaanide hulgas on nii esma- kui korduvkülastajate puhul Ida-Virumaaga võrreldes palju rohkem neid, kes süstlaid puhastavad. Kui Ida-Virumaal puhastas eelnenud kuul süstlaid neljandik uutest SVP klientidest ja kümnendik korduvatest, siis Tallinna puhul tegid seda 83% esmakülastajatest ja umbes pooled korduvkülastajad. Mõlema piirkonna andmetest selgub, et võrreldes esmakordselt SVP-sse saabunutega on korduvalt punkte külastanute hulgas oluliselt vähem süstlaid puhastanud narkomaane (erinevus Tallinnas 31% ja Ida-Virumaal 14%) (vt joonis 34).



Joonis 34: Viimase 4 nädala jooksul süstlaid puhastanud kliendid piirkondade lõikes (%)

Kõige sagedamini on süstlaid küsitlusele eelnenud 4 nädala jooksul puhastatud veega pestes – umbes 2/3 klientidest. Üle viiendiku on süstlaid keetnud ning umbes kümnendik on kasutanud alkoholi või desinfitseerimisvahendit. Sarnane oli tulemus ka eelnevatel küsitlusaastatel (vt raporti lisa 19). Esma- ja korduvklientide vahel erinevus puudub (vt joonis 35).



Joonis 35: Süstalde puhastamise vahendid viimase 4 nädala jooksul (% süstlaid puhastanutest)

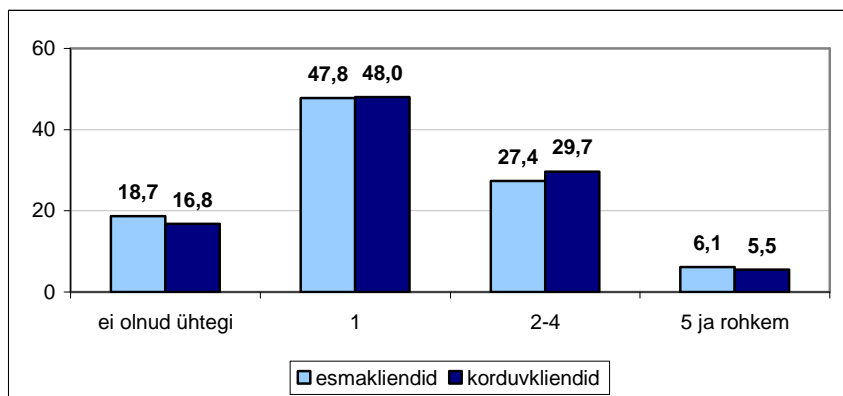
7. SEKSUAALPARTNERID JA KONDOOMI KASUTAMINE

Seitsmes peatükk annab ülevaate SVP klientide seksuaalpartneritest ning riskikäitumisest seksuaalsuhetes.

Seksuaalpartnerid

Ligi viiendik esma- ja korduvklientidest ei ole küsitlusele eelnenud nelja nädala jooksul seksuaalvahekorras olnud. Vähem kui pooltel klientidest on eelneva kuu jooksul olnud üks seksuaalpartner, rohkem kui neljandikul 2-4 ning vähem kui kümnendikul 5 või rohkem partnerit. Kliendigrupid omavahelises võrdluses olulisel määral ei erine (vt joonis 36).

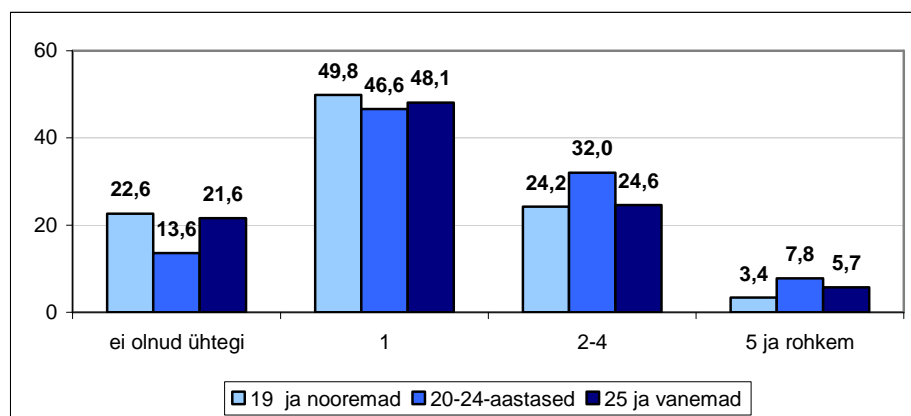
Korduvklientides seas vähenes aastatel 2003-2005 narkomaanide hulk, kes ei olnud küsitlusele eelnenud 4 nädala jooksul seksuaalvahekorras (2003 – 20%, 2004 – 17%, 2005 – 12%). Alates 2005. aastast ei ole seksuaalpartnerite arvuga seotud andmetes muutuseid toimunud (vt täpsemalt lisa 6).



Joonis 36: Seksuaalpartnerite arv viimase 4 nädala jooksul (%)

Sugudevaheline erinevus tuleb esile esmaklientide seas, kus võrreldes naistega on meeste hulgas rohkem neid, kes ei olnud eelmisel kuul seksuaalvahekorras – osakaalud vastavalt 13% ja 20%.

Vanusgrupid erinevad samuti uute külastajate puhul. 20-24-aastaste emakülastajate hulgas on kõige vähem vastajaid, kes ei olnud eelnenud kuul seksuaalvahekorras – 14%. Selles vanusrühmas on kõige rohkem 2-4 partneriga seksuaalvahekorras olnuid. 20-24-aastased erinevad nii noorematest kui vanematest esmakülastajatest. 5 või rohkema seksuaalpartneriga esmakliendid moodustavad 20-24-aastaste hulgas ligi kümnendiku. Oluliselt erinevad nad kuni 19-aastastest (vt joonis 37).

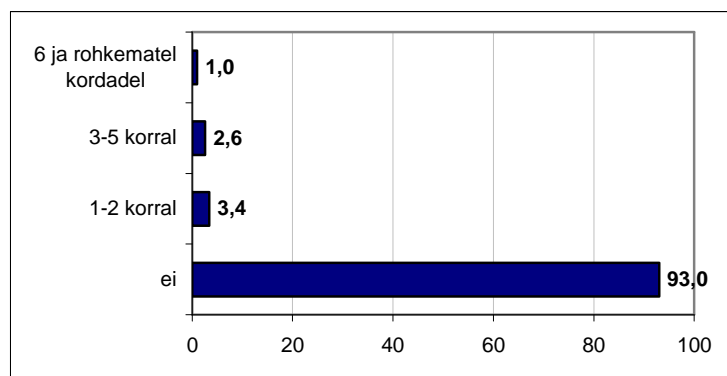


Joonis 37: Esmaklientide seksuaalpartnerite arv viimase 4 nädala jooksul vanusrühmade lõikes (%)

Piirkondade lõikes on mõlemas kliendigrupis Ida-Virumaal Tallinnaga võrreldes vähem külastajaid, kellel ei olnud viimase kuu jooksul ühtegi seksuaalpartnerit. Tallinna esmaklientide seas on antud näitaja 29% ja Ida-Virumaal 14%, Tallinna korduvküllastajate seas 26% ja Ida-Virumaal 10%. 2-4 partneriga külastajaid on olnud rohkem Ida-Virumaal – esmaklientidest 32% ja korduvklientidest 36%. Tallinna vastavad näitajad on 16% ja 21%.

Seksuaalvahekord tasu eest

7% korduvklientidest on küsitlusele eelnenud 4 nädala jooksul olnud seksuaalvahekorras raha või muu tasu (nt narkootikumide) eest (vt joonis 38). Küsitlusaastate jooksul ei ole andmed muutunud (vt täpsemalt raporti lisa 6). Esmaklientidele antud küsimust ei esitatud.



Joonis 38: Korduvkliendid, kes on olnud seksuaalvahekorras raha või mõne muu tasu eest (%)

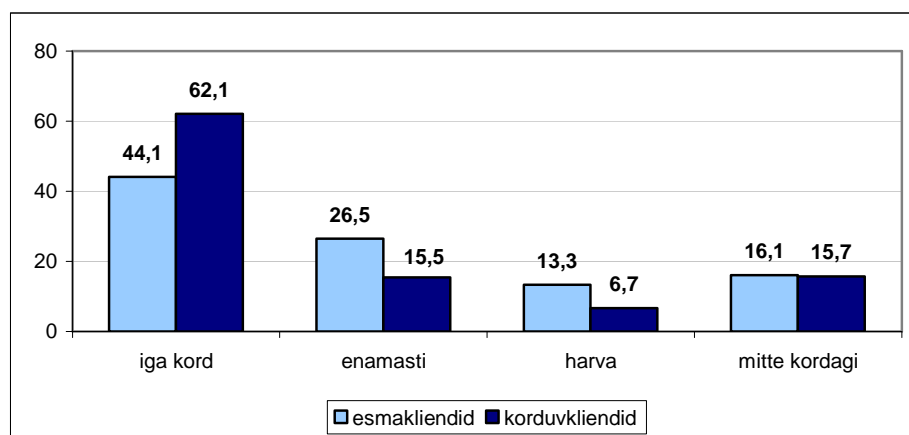
Võrreldes meestega on SVP-de naissoost korduvklientide hulgas oluliselt rohkem anketeeritud, kes on olnud seksuaalvahekorras tasu eest – osakaalud vastavalt 5% ja 14%. Sealhulgas on viimasel kuul:

- 1-2 korda tasu eest seksinud 3% meestest ja 6% naistest;
- 3-5 korda 2% meestest ja 4% naistest;
- 6 ja rohkem korda alla 1% meestest ja 4% naistest.

Konoomi kasutamine

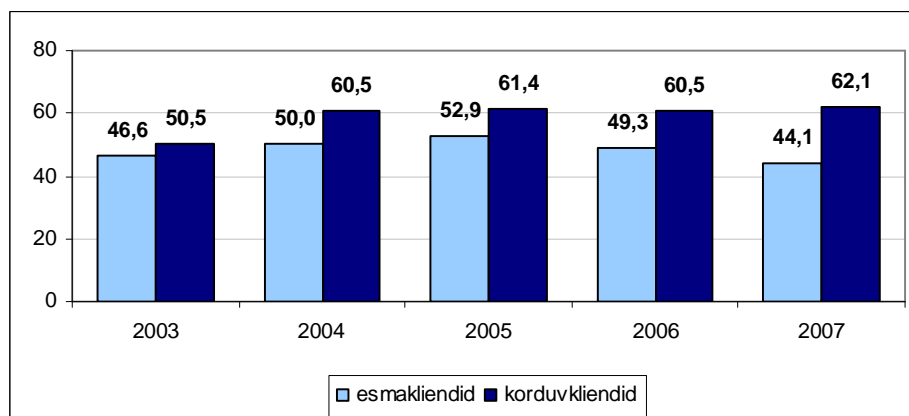
SVP-sid külastavate süstivate narkomaanide riskikäitumise taset seksuaalsuhetes mõõdeti küsides kondoomi kasutamise kohta viimase nelja nädala jooksul ja viimase seksuaalvahekorra ajal.

Nii esma- kui korduvklientide hulgas moodustavad suurima grupi narkomaanid, kes viimase kuu jooksul kasutasid iga seksuaalvahekorra ajal kondoomi. Korduvkülastajate hulgas on esmakülastajatest 18% rohkem iga kord kondoomi kasutanuid (vt joonis 39).



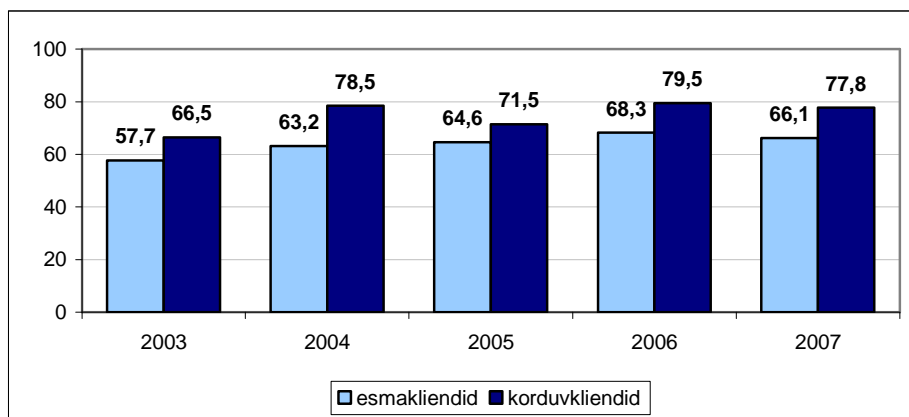
Joonis 39: Kondoomi kasutamise sagedus viimase 4 nädala jooksul (% seksuaalvahekorras olnutest)

Aastatel 2003-2006 kasutasid umbes pooled esmaklientidest iga seksuaalvahekorra ajal kondoomi. 2007. aastal on antud näitaja oluliselt madalam kui aastatel 2004-2006. Korduvklientide puhul on kondoomi järjepideva kasutamise tase püsinud ühtlasel tasemel alates 2004. aastast. Samast aastast alates on korduvklientide hulgas emaklientidest rohkem alati kondoomi kasutavaid narkomaane (vt joonis 40).



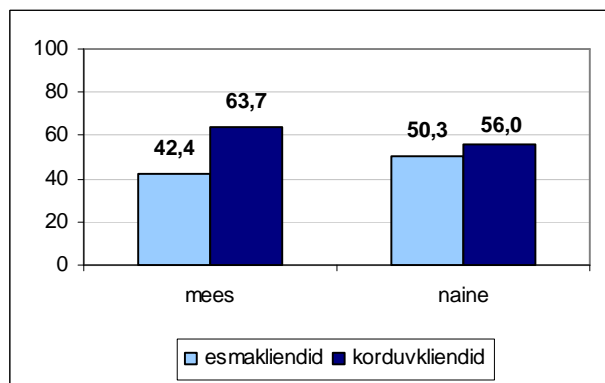
Joonis 40: Viimase 4 nädala jooksul iga kord kondoomi kasutanud kliendid 2003-2007 (% seksuaalvahekorras olnutest)

Viimase seksuaalvahekorra ajal kasutas kondoomi oluliselt rohkem narkomaane, kui iga kord viimase kuu jooksul – esmaklientidest kaks kolmandikku ja korduv klientidest rohkem kui kolmveerand. 2007. aastal on võrreldes esmakülastajatega korduvalt SVP-s käinute hulgas 12% võrra rohkem viimase vahekorra ajal kondoomi kasutanuid. Esma- ja korduv klientide erinevus tuli esile ka 2004. (erinevus 15%) ja 2006. aastal (erinevus 11%) (vt joonis 41).

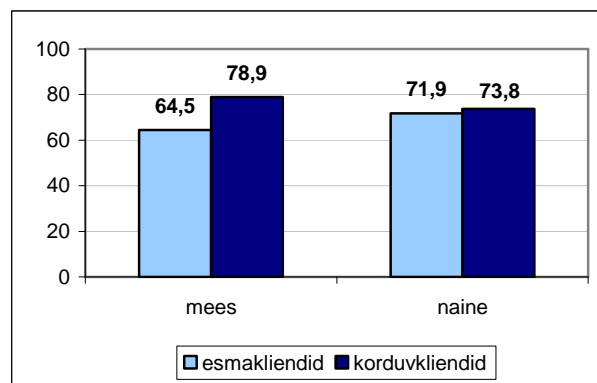


Joonis 41: Viimase seksuaalvahekorra ajal kondoomi kasutanud kliendid 2003-2007 (% seksuaalvahekorras olnutest)

Sugudevaheline erinevus ilmneb esmaklientide hulgas ning võrreldes meestega käituvad naised seksuaalsuhtes vähem riskerivalt. Naissoost esmakülastajate seas on 8% rohkem viimasel kuul alati kondoomi kasutanud vastajaid ning viimase vahekorra puhul on naiste ja meeste erinevus 7%. SVP-de külastamise käigus on meeste hulgas kondoomi kasutanute osakaal suurenenud – järjepideva kondoomi kasutamise puhul 21%-i ja viimase vahekorra osas 14% võrra (vt joonised 42 ja 43).

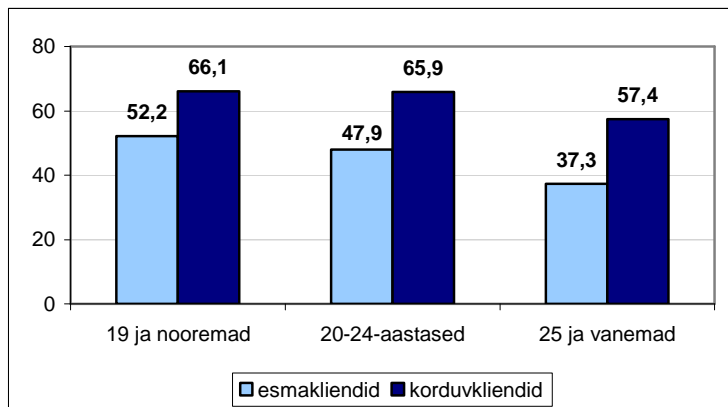


Joonis 42: Viimase 4 nädala jooksul iga kord kondoomi kasutanud kliendid sugude lõikes (% seksuaalvahekorras olnutest)

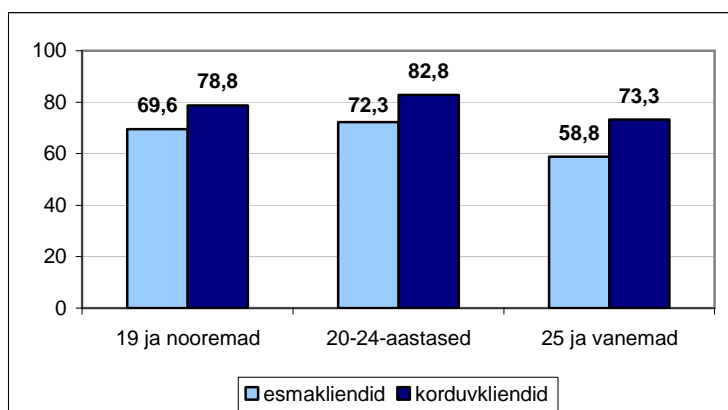


Joonis 43: Viimase seksuaalvahekorra ajal kondoomi kasutanud kliendid sugude lõikes (% seksuaalvahekorras olnutest)

Vanuseline erinevus tuleb esile samuti esmaklientide seas. Võrreldes kahe noorema grupiga on 25-aastaste ja vanemate hulgas vähem kondoomi kasutajaid nii viimasel kuul kui viimase vahekorra ajal. Vanusrühmades esma- ja korduv klientide andmeid võrreldes on positiivne muutus toimunud kahes vanemas grupis – iga seksuaalvahekorra ajal kondoomi kasutanute osakaal on suurenenud umbes viiendiku võrra ning viimase vahekorra ajal kondoomi kasutanute hulk kümnendiku võrra (vt joonis 44 ja 45).



Joonis 44: Viimase 4 nädala jooksul iga kord kondoomi kasutanud kliendid, vanusrühmade lõikes (% seksuaalvahekorras olnutest)

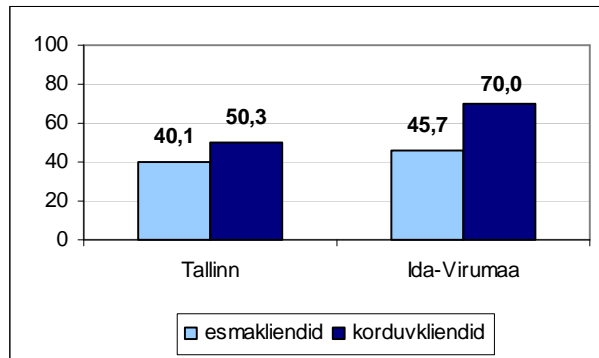


Joonis 45: Viimase seksuaalvahekorra ajal kondoomi kasutanud kliendid, vanusrühmade lõikes (% seksuaalvahekorras olnutest)

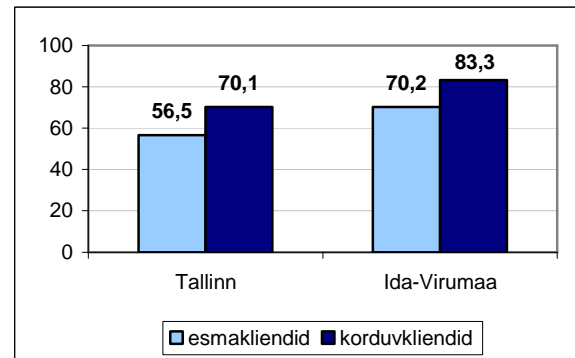
Erinevus rahvusgruppides ilmneb esmakordselt punktidesse saabunud klientide hulgas seoses järjepideva kondoomi kasutamisega. Võrreldes muust rahvusest uute küllastajatega on eestlaste hulga 10% rohkem neid, kes kasutasid küsitlusele eelnenud 4 nädala jooksul iga kord kondoomi – osakaalud vastavalt 43% ja 53%. Kondoomi kasutamise tase on SVP-de kliendiks olemise perioodi jooksul tõusnud mitte-eestlaste hulgas. Esmaklientidega võrreldes on korduvalt punkte küllastanute hulgas 20% rohkem igal korral kondoomi kasutanuid (osakaalud vastavalt 43% ja 63%) ning 12,5% rohkem viimase seksuaalvahekorra ajal kondoomi kasutanuid (osakaalud vastavalt 66% ja 78,5%).

Võrreldes Ida-Virumaa punktide küllastajatega käituvad Tallinna kliendid seksuaalsuhetes riskeerivamalt. Esmaklientide puhul tuleb piirkondlik erinevus esile viimase seksuaalvahekorra andmetes (Ida-Virumaal kondoomi kasutajaid 14% rohkem), korduvalt punkte küllastanute puhul aga mõlema kondoomi kasutamise küsimuse osas (piirkondadevaheline erinevus vastavalt 20% ja 13%). Mõlemas piirkonnas on korduvküllastajate seas esmaklientidega võrreldes enam vastajaid, kes kasutavad kondoomi. Tallinnas on järjepidev kondoomi kasutamine suurenenud

10% võrra ning viimase seksuaalvahekorra ajal 14% võrra. Ida-Virumaal on muutused toimunud 24% ja 13% ulatuses (vt joonis 46 ja 47).



Joonis 46: Viimase 4 nädala jooksul iga kord kondoomi kasutanud kliendid piirkondade lõikes (% seksuaalvahekorras olnutest)



Joonis 47: Viimase seksuaalvahekorra ajal kondoomi kasutanud kliendid piirkondade lõikes (% seksuaalvahekorras olnutest)

8. HIV-TESTI TEGEMINE

47% esmaklientidest ja 43% korduvklientidest on viimase 12 kuu jooksul käinud ennast HIV-ile testimas. Kaks kliendigrupi omavahelises võrdluses ei erine. Esmakordselt süstlavahetusse tulnud narkomaanide hulgas suurenes testimas käinute osakaal 2005. aastani (2003 – 40%, 2005 – 55%). Ka korduvklientide seas oli testimas käinute osakaal suurim 2005. aastal – 67%. 2006. aastal viimase 12 kuu jooksul testimas käinute osahulk langes ning on püsinud samal tasemel ka 2007. aastal (vt täpsemalt lisa 7). Näitaja langust võib mõjutada ka asjaolu, et paljud narkomaanid juba teavad, et on HIV-i nakatunud, mistõttu ei ole neil enam vaja testimas käia.

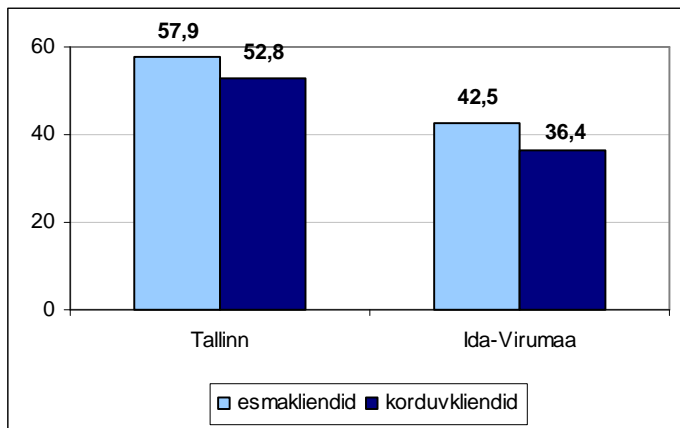
Et HIV-testi teinute osakaal oli 2006. aastal madal, siis muudeti 2007. aastal korduvklientide ankeedis küsimuse esitust ning vastata oli võimalik ka neil, kes on käinud testimas enam kui aasta tagasi. 2007. aasta andmetest selgub, et oma elu jooksul on testimas käinud kokku 77% korduvklientidest; sh 43% viimase aasta jooksul ja 34% rohkem kui aasta tagasi.

Viimase aasta jooksul HIV-testi tegemas käinute osas tulevad erinevused sotsiaal-demograafilistes gruppides esile peamiselt esmaklientide hulgas:

- võrreldes meestega on naised käinud rohkem testimas – vastavalt 46% ja 53%;
- kahes vanemas vanusrühmas on testimas käinud esmakliente rohkem – kuni 19-aastastest 35%, 20-24-aastastest 49% ning 25-aastastest ja vanematest 50%;
- võrreldes muust rahvusest klientidega on eestlastest suurem osakaal viimasel aastal HIV-testi teinud – vastavalt 46% ja 57%.

Piirkondlikud erinevused tulevad esile nii esma- kui korduvklientide hulgas ning Tallinna narkomaanide grupis on Ida-Virumaaga võrreldes rohkem testituid (vt joonis 48).

Üheski eelmainitud alagrupid esma- ja korduvklientide andmed ei erine.



Joonis 48: Viimase 12 kuu jooksul HIV-ile testimas käinud kliendid piirkondade lõikes (%)

Kogu elu jooksul testimas käinud korduvkülastajate osas sotsiaal- demograafilistes lõigetes erinevusi ei esine.

9. RISKIRÜHMAD

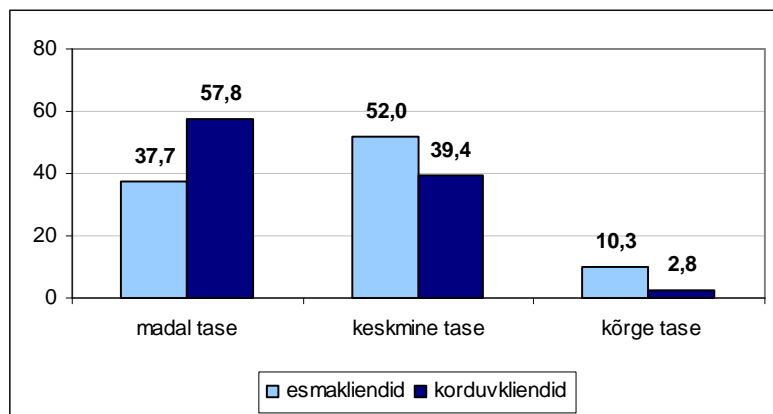
Raporti viimases peatükis antakse ülevaade SVP klientide riskikäitumise koondtasemest puudutavalt nii süstalde jagamist kui kondoomi kasutamist. Selleks arvutati käitumist iseloomustav skoor järgmiste komponentide alusel:

- süstalde jagamine teistega narkootikumide süstimisel viimase 4 nädala jooksul (0 – ei kasutatud kordagi teistega ühist süstalt; 1 – kasutas teistega ühist süstalt);
- kondoomi kasutamine viimase 4 nädala jooksul (0 – kasutas iga kord kondoomi; 1 – ei kasutanud iga kord kondoomi);
- kondoomi kasutamine viimase seksuaalvahekorra ajal (0 – kasutas kondoomi; 1 – ei kasutanud kondoomi).

Peale eeltoodud komponentide liitmist saadi riskikäitumise skoor vahemikus 0 kuni 3. Mida suurem on skoor, seda enam riskikäitumise komponente see sisaldab. Skoor oli võimalik arvutada 83% (n=1253) esmaklientide ja 89% (n=353) korduvkliendide kohta, kes vastasid kõikidele vajalikele küsimustele. Skoori alusel jaotati SVP kliendid kolme gruppi:

- 1) madala riskitasemega grupp – riskikäitumise skoor = 0;
- 2) keskmise riskitasemega grupp – riskikäitumise skoor vahemikus 1-2;
- 3) kõrge riskitasemega grupp – riskikäitumise skoor = 3.

Esmakordselt süstlavahetuse teenusega kokkupuutuvate narkomaanide hulgas moodustavad suurima grupi (umbes pooled) keskmise riskitasemega inimesed. Korduvalt punkte külastanute hulgas domineerivad aga madala riskitasemega narkomaanid. Võrreldes esmaklientidega on korduvkülastajate hulgas 20% rohkem madala riskikäitumisega narkomaane, 13% vähem keskmise ja 7,5% vähem kõrgeima riskikäitumisega inimesi (vt joonis 49). Sarnane trend on tulnud esile ka varasematel küsitlusaastatel



Joonis 49: Klientide jagunemine riskigruppidesse (%)

Võrreldes kahe esimese küsitlusaastaga on 2005-2007. aastal riskikäitumise tase mõlemas kliendigrupis väiksem ning püsinud kolme aasta jooksul ühesugusena. Küsitlusaastate andmed on näidatud raporti lisas 7.

Soo ja vanusega seotud erinevused tulevad esile esmaklientide hulgas:

- Võrreldes meestega käituvad naised süstimisel ja seksuaalsuhetes vähem riskeerivamalt. Nende hulgas on 10% rohkem madala riskiga narkomaane ning 6,5% vähem kõige riskeerivamalt käitujaid (vt tabel 12).
- Võrreldes kahe noorema grupiga käituvad 25-aastased ja vanemad esmakliendid riskeerivamalt. Nende hulgas on umbes kümnendiku võrra vähem madala riskikäitumisega inimesi, rohkem keskmise ja kõrge riskiga narkomaane. Viimase näitaja osas on erinevus oluline võrreldes 20-24-aastastega (vt tabel 13).

Piirkondlikud erinevused ilmnevad nii esma- kui korduvklientide hulgas. Mõlemal juhul tuleb esile Ida-Virumaa narkomaanide madalam riskikäitumise tase. Esmaklientide puhul on võrreldes Tallinnaga Ida-Virumaal 11% rohkem madala riskitasemega inimesi ja 7% vähem kõige riskeerivamalt käitujaid. Korduvalt SVP-sid külastanute hulgas on Ida-Virumaal 27% rohkem madala riskiga ja 24% vähem keskmise riskiga inimesi (vt tabel 14).

SVP-de külastamise aja jooksul on sotsiaal-demograafiliste andmete põhjal toimunud järgmised muutused:

- Meessoost klientide riskikäitumine on vähenenud. Suurenenud on madala riskiga ning vähenenud keskmise ja kõrge riskiga meessoost SVP klientide hulk (vt tabel 11).
- Kõikides vanusrühmades on riskikäitumine vähenenud. 19-aastaste ja nooremate puhul on suurenenud madala riskiga ja vähenenud kõrge riskiga klientide osakaal, kahes vanemas grupis on suurenenud madala riskiga inimeste hulk ning vähenenud keskmise ja kõrge riskiga käitujate osakaal (vt tabel 12).
- Mitte-eestlaste riskikäitumine on vähenenud. Suurenenud on madala riskiga ning vähenenud keskmise ja kõrge riskiga narkomaanide osakaal (vt tabel 14).
- Mõlemas piirkonnas on riskikäitumine vähenenud. Tallinnas on suurenenud madala riskiga ja vähenenud kõrge riskiga klientide osakaal. Ida-Virumaal on lisaks vähenenud ka keskmise riskitasemega inimeste hulk (vt tabel 13).

Tabel 11: Klientide jagunemine riskigruppidesse sugude lõikes (%)

Kliendi tüüp	mees			naine		
	madal risk	keskmine risk	kõrge risk	madal risk	keskmine risk	kõrge risk
esmakliendid	35,5	52,8	11,7	45,5	49,3	5,2
korduvkliendid	60,0	37,5	2,5	49,3	46,6	4,1
muutus ²	24,5	-15,3	-9,2	3,8	-2,7	-1,1

Tabel 12: Klientide jagunemine riskigruppidesse vanusrühmade lõikes (%)

Kliendi tüüp	kuni 19-aastased			20-24-aastased			25 ja vanemad		
	madal risk	keskmine risk	kõrge risk	madal risk	keskmine risk	kõrge risk	madal risk	keskmine risk	kõrge risk
esmakliendid	44,7	45,6	9,7	41,6	50,4	8,0	31,3	55,8	12,9
korduvkliendid	61,8	38,2	-	59,5	36,8	3,7	54,9	42,0	3,1
muutus	17,1	-7,4	-9,7	17,9	-13,6	-4,3	23,6	-13,8	-9,8

Tabel 13: Klientide jagunemine riskigruppidesse piirkondade lõikes (%)

Kliendi tüüp	Tallinn			Ida-Virumaa		
	madal risk	keskmine risk	kõrge risk	madal risk	keskmine risk	kõrge risk
esmakliendid	29,7	55,0	15,3	40,7	50,9	8,4
korduvkliendid	41,4	53,6	5,0	68,5	30,1	1,4
muutus	11,7	-1,4	10,3	27,8	-20,8	-7,0

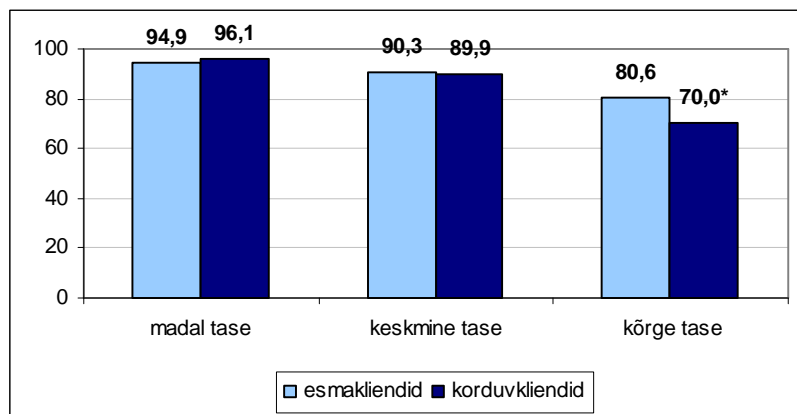
Tabel 14: Klientide jagunemine riskigruppidesse rahvusrühmade lõikes (%)

Kliendi tüüp	eestlased			mitte-eestlased		
	madal risk	keskmine risk	kõrge risk	madal risk	keskmine risk	kõrge risk
esmakliendid	46,9	44,6	8,5	36,7	52,7	10,6
korduvkliendid	42,1	52,6	5,3	59,7	37,7	2,6
muutus	-4,8	8,0	-3,2	23,0	-15,0	-8,0

HIV-nakkuse levikuga seotud teadmised riskirühmades

SVP kliendid, kellel on korrektsed teadmised HIV-nakkuse levikuteedest, käituvad süstimisel ja seksuaalsuhetes vähem riskeerivalt. Eriti tuleb see esile esmakordselt punkte külastanute seas – mida kõrgema riskitasemega vastajad, seda vähem on nende hulgas korrektsete teadmistega inimesi. Korduvklientide puhul tuleb erinevus esile seoses madala ja keskmise riskitasemega. Kõige riskeerivamalt käituvate korduvklientide osakaal on esinduslikuks analüüsiks liiga väike (vt joonis 50).

² Tabelites 12-16 on tumedas kirjas tähistatud statistiliselt olulised muutused.



Joonis 50: Kliendid, kes omavad korrektseid teadmisi HIV-nakkuse levikuteedest, riskigruppide lõikes (%) * n=7

HIV-testi tegemine riskirühmades

Madal riskitasemega esmaklientidest on viimase 12 kuu jooksul HIV testi teinud 57%. Keskmise ja kõrge riskitasemega narkomaanide hulgas on see näitaja madalam – vastavalt 44% ja 43%. Korduvklientide puhul erinevusi esile ei tule ei viimase aasta ega kogu elu jooksul HIV-testimas käinute osas.

KOKKUVÕTE

Süstlavahetuspunktide külastajatelt on tänaseks andmeid kogutud viiel järjestikusel aastal. Ankeeti pakutakse täitmiseks kõigile esmakülastajatele ning korduvkülastajate küsitlemine toimub kord aastas kvootvalimi alusel. 2007. aasta analüüsis on kasutatud 1511 esmakülastaja ja 399 korduvkülastaja andmeid. Küsitlemist teostasid neli organisatsiooni – AIDS-i Tugikeskus ja Convictus Eesti Tallinnas ning MTÜ „Me aitame Sind“ ja Narva Narkomaanide ja Alkohoolikute Rehabilitatsioonikeskus Ida-Virumaal.

Üle kolmveerandi SVP-sid külastavatest süstivatest narkomaanidest on mehed ning külastajate keskmine vanus on ligikaudu 25 eluaastat. Mitte-eestlasi on klientide seas umbes 90%. Pooled nii esma- kui korduvkülastajatest ei tööta ega õpi ning ligi kümnendik töötavad.

29% esmakordselt süstlavahetusse saabunutest on narkootikume süstinud kuni aasta, umbes kolmandik on seda teinud 2-4 aastat ning sama paljud 5 või enam aastat. Üle poole SVP-de korduvklientidest on küsitlusele eelnenud nelja nädala jooksul narkootikume süstinud iga päev ning kolmandik on seda teinud mitu korda päevas. Ligi kolmveerand korduvkülastajatest süstivad opiaate ning pooled stimulaatoreid. Kõige enam tarvitavad narkootikumid on amfetamiin ja heroiin. Keskmiselt on eelneva nelja nädala jooksul süstitud 1,6 erinevat ainet.

Väga valdavaks uute külastajate infokanaliks süstlavahetuse teenuse kohta teabe saamisel on sõbrad ja tuttavad. Üle poole korduvklientidest on SVP-de teenust kasutanud kauem kui aasta ning rohkem kui pooled on küsitlusele eelnenud kuu jooksul süstlavahetuses käinud vähemalt

üks kord nädalas. Narkomaanid saavad SVP-st korraga kaasa palju süstlaid – pooltele korduvklientidele on eelmisel kuul ühe külastuse ajal antud tavaliselt rohkem kui 10 süstalt ning ligi kolmandikule 6-10 süstalt. Teise süstlavahetuse osatähtsus on suur – 89% korduvklientidest on eelnenud nelja nädala jooksul võtnud süstlaid ka oma kaaslastele ning 58% tegi seda süstlavahetust külastades alati või enamasti. 92% korduvklientidest on eelnenud kuu jooksul toonud SVP-desse kasutatud süstlaid tagasi ning 81% tegi seda iga kord või enamasti.

Viiendik korduvkülastajatest väidavad, et ei ole küsitlusele eelnenud nelja nädala jooksul kondoomi vajanud. Rohkem kui pooltele narkomaanidele on ühe SVP külastuse käigus jagatud korraga üle viie kondoomi. Umbes kolmveerandile klientidest on SVP töötajad rääkinud kondoomi kasutamise vajalikkusest, ühise süstla kasutamise kahjulikkusest ning HIV-ist ja AIDS-ist. Vähem tuleb kõne alla desinfitseerimisvahendite teema.

Nii esma- kui korduvklientidest üle üheksakümne protsendi on teadlikud, et iga seksuaalvahekorra ajal kondoomi kasutades on võimalik HIV-i nakatumise riski vähendada ning eelnevalt kasutatud süstlaga süstides võib HIV-i nakatuda. Mõlemale teadmiste küsimusele vastab korraga õigesti 90% esmaklientidest ja 93% korduvklientidest. Oluline erinevus kahe kliendigrupi vahel puudub, aga juba esmakülastajate teadmiste tase on väga kõrge.

76% esmakülastajatest ja 89% korduvkülastajatest ei ole küsitlusele eelnenud nelja nädala jooksul narkootikumide süstides teistega kordagi süstalt jaganud. Korduvalt SVP-s käinute hulgas on uute klientidega võrreldes riskikäitumise tase oluliselt madalam. Võrreldes esmaklientidega on korduvkülastajate hulgas ka vähem neid, kes tegelevad süstalde puhastamisega. Imselt on korduvklientide seas rohkem narkomaane, kes kasutavad iga kord uut süstalt või nõela.

Ligi viiendik esma- ja korduvkülastajatest ei ole küsitlusele eelnenud nelja nädala jooksul seksuaalvahekorras olnud ning pooltel on eelneva kuu jooksul olnud üks seksuaalpartner. 7% korduvklientidest on eelnenud nelja nädala jooksul olnud seksuaalvahekorras raha või muu tasu eest. 44% seksuaalvahekorras olnud esmaklientidest ja 62% korduvklientidest kasutasid viimasel kuul vahekorras olles alati kondoomi. Viimase seksuaalvahekorra ajal tegi seda 66% esmakülastajatest ja 78% korduvkülastajatest. Korduvklientide hulgas on kondoomi kasutamise tase oluliselt kõrgem.

47% uutest külastajatest ja 43% korduvklientidest on viimase aasta jooksul ennast HIV-ile testimas käinud. Oma elu jooksul on HIV-testi teinud kokku 77% korduvklientidest (esmakülastajatelt küsiti vaid viimase kaheteist kuu kohta).

Esmakordselt süstlavahetuse teenusega kokku puutuvate narkomaanide hulgas moodustavad suurima grupi (52%) keskmise riskitasemega inimesed. Korduvalt punkte külastanute seas domineerivad aga madala riskitasemega narkomaanid, moodustades neist 58%. Võrreldes esmaklientidega on korduvkülastajate hulgas 20% rohkem madala riskikäitumisega narkomaane, 13% vähem keskmise ja 7,5% vähem kõrgeima riskikäitumisega inimesi. Riskikäitumise skoori arvutamisel võeti arvesse käitumist nii süstides kui seksuaalsuhetes. SVP kliendid, kellel on korrektsed teadmised HIV-nakkuse levikuteedest, käituvad süstimisel ja seksuaalsuhetes vähem riskeerivalt.

Järgnevalt esitatakse olulisemad erinevused sotsiaal-demograafiliste andmete, teenuseosutajate ja küsitlusaastate lõikes.

Vanus

Mida vanemad on SVP esmakliendid, seda kauem on nad narkootikume süstinud. Kuni 19-aastased on vanematega võrreldes SVP-sid külastanud lühema perioodi jooksul. Kuni 19-aastased süstivad narkootikume harvemini kui vanemad narkomaanid ning antud vanusrühmas kasutatakse vähem moonivedelikku ja morfiini. Mida vanemad vastajad, seda vähem on süstlavahetuse töötajad nendega vestelnud HIV/AIDS-ist, kondoomi kasutamisest ja süstalde teistega mitte jagamisest.

Võrreldes kahe noorema grupiga (kuni 19-aastased ning 20-24-aastased) on 25-aastaste ja vanemate hulgas vähem kondoomi kasutajaid.

Sugu

Meeste seas on naistest enam tööl käivaid süstlavahetuse kliente. Esmaklientide grupis on naiste seas enam õppijaid. Võrreldes vanemate vanusrühmadega leidub nooremate SVP klientide hulgas rohkem naisi ning süstlavahtusse saabuvad naised on meestest nooremad. Mehed on esmakordselt SVP-sse tulles narkootikume kauem süstinud kui naised. Mehed on viimasel kuul enam süstinud heroini, moonivedelikku ja morfiini, naised on sagedamini kasutanud amfetamiini.

Naistel, kes saabuvad süstlavahetusse esimest korda, esineb vähem riskikäitumist, kui meessoost esmakülastajate puhul – naiste seas on rohkem vastajaid, kes ei kasutanud narkootikumide süstimisel teistega ühist süstalt ning kasutasid seksuaalvahekorras kondoomi. Ka HIV-ile testimas käivad esmaklientide grupis naised meestest rohkem. Uute SVP külastajate seas on meeste hulgas rohkem eelmisel kuul seksuaalvahekorras mitte olnud narkomaane. Naissoost anketeeritute seas on suurem osakaal tasu eest seksuaalvahekorras olnud esmakülastajaid.

Rahvus

Eestlaste grupis on rohkem lühikese süstimisstaaziga esmakliente ning mitte-eestlastest vähem moonivedeliku süstijaid. Mitte-eestlaste seas on enam vastajaid, kes said SVP kohta teavet sõpradelt-tuttavalt. Muu rahvuse esindajad on eestlastest kauem süstlavahetust külastanud. Eestlaste hulgas on suurem osahulk korduvkliente, kes saavad tavaliselt SVP-st kaasa vaid ühe süstla.

Esmakülastajate grupis kasutavad eestlased teiste rahvuste esindajatest rohkem kondoomi.

Piirkond

Tallinna SVP-de kliendid on vanemad ning nende seas on vähem õppimisega seotud inimesi kui Ida-Virumaal. Tallinnas käib süstlavahetuses rohkem eestlasi kui Ida-Virumaal. Tallinna esmaklientide narkootikumide süstimise periood on pikem. Ida-Virumaal on Tallinnast rohkem levinud heroini, moonivedelik ja morfiin. Suurim erinevus on seotud moonivedelikuga.

Võrreldes Ida-Virumaa SVP-de esmakülastajatega on Tallinna klientide hulgas enam neid, kes on teenuse kohta teavet saanud sõpradelt-tuttavalt. Tallinna korduvkliendid on süstlavahetust

külastanud lühema perioodi jooksul. Antud piirkonnas on rohkem iga päev SVP-s käivaid kliente kui Ida-Virumaal.

Ida-Virumaal antakse klientidele ühe külastuse käigus kaasa rohkem süstlaid ja kondooime, kuid Tallinna SVP-des võtavad kliendid sagedamini süstlaid kaasa ka teistele narkomaanidele. Ida-Virumaal vestlevad SVP töötajad narkomaanidega riskikäitumisega seotud teemadel enam kui Tallinnas ning Ida-Virumaal on nii esma- kui korduvklientide teadmiste tase HIV-nakkuse levikuteedest kõrgem. Ida-Virumaal on Tallinnast rohkem teistega süstlaid mitte jagavaid narkomaane ning vähem neid, kes süstlaid puhastavad.

Ida-Virumaa SVP-de klientide hulgas on vähem anketeeritud, kes ei ole eelnenud kuul seksuaalvahekorras olnud ning rohkem 2-4 seksuaalpartnerit omanud inimesi. Ida-Virumaal kasutavad süstlavahetuse külastajad enam kondoomi kui Tallinnas, kuid Tallinna narkomaanide grupis on Ida-Virumaaga võrreldes rohkem HIV-testi teinud inimesi.

Küsitlusaastad

Viie küsitlusaasta jooksul on külastajate keskmine vanus kahe aasta võrra kasvanud. Kuni 2006. aastani suurenes tööl käivate SVP klientide hulk. Kuni 2005. aastani suurenes narkootikumide süstimise sagedus korduvkülastajate seas.

Küsitlusaastate jooksul kasvab pidevalt korduvkülastajate SVP kliendiks olemise periood (va 2006. aastal). Võrreldes varasemate küsitlusaastatega on 2007. aastal SVP külastamise sagedus muutunud harvemaks ning teisese süstlavahetuse osatähtsus on tõusnud ehk suurenenud on klientide hulk, kes võtavad süstlaid kaasa ka oma tuttavatele. Alates 2005. aastast on klientidele ühe külastuse käigus antud süstalde arv suurenenud. Kuni 2005. aastani sages kasutatud süstalde SVP-desse tagasi toomine. 2006. aastal püsis antud näitaja samal tasemel eelmise küsitluskorraga, kuid 2007. aastal vähenes kasutatud süstlaid tagasi toovate narkomaanide osakaal.

Esmaklientide puhul on süstlaid mitte jagavate narkomaanide hulk tõusnud aastatel 2004-2006 ning korduvklientide puhul 2004. ja 2006. aastal. Võrreldes esimese küsitluskorraga 2003. aastal on korduvkülastajate osakaal, kes ei jaga teistega süstlaid, 2007. aastaks suurenenud 26% võrra ning esmakülastajate puhul 16% võrra. Esmaklientide kondoomi kasutamise näitaja on 2007. aastal langenud. Korduvkülastajate puhul püsib see aastate lõikes ühesugusena.

Võrreldes kahe esimese küsitlusaastaga on perioodil 2005-2007 SVP külastajate riskikäitumise koondtase (arvutatud skoori alusel) mõlemas kliendigrupis väiksem ning püsinud alates 2005. aastast ühesugusel tasemel.

LISA 1: Sotsiaal-demograafilised andmed küsitlusaastate lõikes

SVP esmaklientide soolis-vanuseline struktuur

Vanusrühm	2003				2004				2005				2006				2007			
	mees		naine		mees		naine		mees		naine		mees		naine		mees		naine	
	n	%	n	%	n	%	n	%	n	%	n	%	n	%	n	%	n	%	n	%
≤ 19	277	69,9	119	30,1	258	65,3	137	34,7	209	67,6	100	32,4	232	71,4	93	28,6	180	67,9	85	32,1
20-24	671	81,3	154	18,7	661	83,3	128	16,2	391	76,7	119	23,3	486	76,1	153	23,9	427	73,7	152	26,3
25 ≤	366	88,8	46	11,2	503	85,7	84	14,3	327	86,5	51	13,5	585	86,0	95	14,0	560	86,2	90	13,8
KOKKU	1314	80,5	319	19,5	1422	80,3	349	19,7	927	77,4	270	22,6	1303	79,3	341	20,7	1167	78,1	327	21,9

SVP klientide rahvuslik koosseis

Rahvus	2003				2004				2005				2006				2007			
	esmaklient		korduvklient		esmaklient		korduvklient		esmaklient		korduvklient		esmaklient		korduvklient		esmaklient		korduvklient	
	n	%	n	%	n	%	n	%	n	%	n	%	n	%	n	%	n	%	n	%
eestlane	154	9,3	41	11,3	239	13,3	43	10,9	163	13,5	36	9,2	182	11,1	56	14,0	160	10,7	42	10,6
venelane	1438	86,7	303	83,5	1469	82,0	335	84,8	978	81,3	334	85,2	1376	83,6	325	81,5	1279	85,4	347	87,4
muu	67	4,0	19	5,2	84	4,7	17	4,3	62	5,2	22	5,6	88	5,3	18	4,5	58	3,9	8	2,0
KOKKU	1659	100,0	363	100,0	1792	100,0	395	100,0	1203	100,0	392	100,0	1646	100,0	399	100,0	1497	100,0	397	100,0
märkimata	21		3		18		2		15		4		19		2		14		2	

SVP klientide tegevusala

Tegevusala	2003				2004				2005				2006				2007			
	esmaklient		korduvklient		esmaklient		korduvklient		esmaklient		korduvklient		esmaklient		korduvklient		esmaklient		korduvklient	
	n	%	n	%	n	%	n	%	n	%	n	%	n	%	n	%	n	%	n	%
õpib ja töötab	25	1,6	7	2,2	59	3,5	4	1,1	33	2,9	7	1,9	31	2,0	7	1,9	27	1,9	4	1,1
õpib	249	16,0	85	26,2	197	11,7	58	16,0	145	12,9	39	10,9	183	12,1	38	10,6	177	12,5	27	7,4
töötab	448	28,7	65	20,1	514	30,5	106	29,3	390	34,6	131	36,5	609	40,2	128	35,7	546	38,4	141	38,6
ei õpi ja ei tööta	837	53,7	167	51,5	916	54,3	194	53,6	558	34,6	182	50,7	694	45,7	186	51,8	671	47,2	193	52,9
KOKKU	1559	100,0	324	100,0	1686	100,0	362	100,0	1126	100,0	359	100,0	1517	100,0	359	100,0	1421	100,0	365	100,0
märkimata	121		42		124		35		92		37		148		42		90		34	

LISA 2: Narkootikumide süstimise tavad küsitlusaastate lõikes

SVP esmaklientide narkootikumide süstimise periood

Periood	2003		2004		2005		2006		2007	
	<i>n</i>	%	<i>n</i>	%	<i>n</i>	%	<i>n</i>	%	<i>n</i>	%
vähem kui aasta	208	12,7	235	13,3	255	21,9	236	14,4	186	12,7
1 aasta	319	19,5	254	14,4	208	17,8	276	16,9	240	16,4
2-4 aastat	737	45,1	704	40,0	411	35,2	623	38,1	536	36,5
5-10 aastat	329	20,1	478	27,1	241	20,7	397	24,3	382	26,0
kauem kui 10 aastat	43	2,6	91	5,2	51	4,4	102	6,2	123	8,4
KOKKU	1636	100,0	1762	100,0	1166	100,0	1634	100,0	1467	100,0
märkimata	42		48		52		31		44	

SVP korduv klientide narkootikumide süstimise sagedus

Sagedus	2003		2004		2005		2006		2007	
	<i>n</i>	%	<i>n</i>	%	<i>n</i>	%	<i>n</i>	%	<i>n</i>	%
mõned korrad kuus	68	18,7	45	11,7	28	7,1	36	9,1	41	10,5
üks kord nädalas	59	16,2	41	10,6	18	4,6	22	5,5	22	5,6
mõned korrad nädalas	98	26,9	109	28,3	118	30,0	128	32,3	112	28,6
üks kord päevas	49	13,5	78	20,3	106	27,0	114	28,7	84	21,4
mitu korda päevas	90	24,7	112	29,1	123	31,3	97	24,4	133	33,9
KOKKU	364	100,0	385	100,0	393	100,0	397	100,0	392	100,0
märkimata	2		12		3		4		7	

SVP korduv klientide poolt viimase 4 nädala jooksul süstitud narkootikumid

Narkootikum	2003		2004		2005		2006		2007	
	<i>n</i>	%	<i>n</i>	%	<i>n</i>	%	<i>n</i>	%	<i>n</i>	%
heroiin	123	34,1	179	45,9	155	39,9	162	40,9	180	45,3
moonivedelik	144	39,9	137	35,1	164	42,3	154	38,9	143	36,0
morfiin	52	14,4	34	8,7	37	9,5	24	6,1	39	9,8
amfetamiin	181	50,1	209	53,6	170	43,8	211	53,3	193	48,6
muu	14	3,9	35	9,0	68	17,5	48	12,1	62	15,6

LISA 3: Süstlavahetuse külastamine küsitlusaastate lõikes

Esmaklientide infokanalid SVP-de kohta teabe saamisel

Infokanal	2003		2004		2005		2006		2007	
	n	%	n	%	n	%	n	%	n	%
sõbrad ja tuttavad	474	67,3	1338	74,8	915	79,6	1255	76,2	1204	80,8
infomaterjalid	41	5,8	275	15,4	361	31,4	363	22,0	291	19,6
ise juhuslikult	153	21,7	185	10,3	96	8,3	232	14,1	151	10,1
muu	38	5,4	43	2,4	24	2,1	48	2,9	44	3,0

Korduv klientide SVP-de külastamise periood

Periood	2003		2004		2005		2006		2007	
	n	%	n	%	n	%	n	%	n	%
vähem kui 1 kuu	82	23,2	45	11,7	26	6,7	30	7,7	20	5,1
1 kuu kuni pool aastat	145	41,0	110	28,5	70	18,1	63	16,2	40	10,1
pool aastat kuni aasta	55	15,5	110	28,5	98	25,3	100	25,6	100	25,3
rohkem kui 1 aasta	72	20,3	121	31,3	193	49,9	197	50,5	235	59,5
KOKKU	354	100,0	386	100,0	387	100,0	390	100,0	395	100,0
märkimata	12		11		9		11		4	

Korduv klientide SVP-de külastamise sagedus viimase 4 nädala jooksul

Sagedus	2003		2004		2005		2006		2007	
	n	%	n	%	n	%	n	%	n	%
iga päev, kui punkt on avatud	47	13,1	29	7,4	24	6,1	30	7,6	17	4,3
mõned korrad nädalas	122	34,0	149	37,8	150	38,1	125	31,6	89	22,7
üks kord nädalas	80	22,3	90	22,8	83	21,1	99	25,0	105	26,7
mõned korrad kuus	57	15,9	67	17,0	88	22,3	79	19,9	110	28,0
üks kord kuu	53	14,7	59	15,0	49	12,4	63	15,9	72	18,3
KOKKU	359	100,0	394	100,0	394	100,0	396	100,0	393	100,0
märkimata	7		3		2		5		6	

SVP korduv klientidele viimase 4 nädala jooksul ühe külastuse käigus antud süstalde arv

Arv	2003		2004		2005		2006		2007	
	n	%	n	%	n	%	n	%	n	%
1 süstal	86	23,7	22	5,6	15	3,9	14	3,5	17	4,3
2-5 süstalt	102	28,1	141	36,1	124	32,0	101	25,5	58	14,8
6-10 süstalt	64	17,6	123	31,4	62	16,0	102	25,8	122	31,1
rohkem kui 10 süstalt	111	30,6	105	26,9	186	48,1	179	45,2	195	49,8
KOKKU	363	100,0	391	100,0	387	100,0	396	100,0	392	100,0
märkimata	3		6		9		5		7	

SVP korduv klientide poolt kaaslastele süstalde võtmise sagedus viimase 4 nädala jooksul

Sagedus	2003		2004		2005		2006		2007	
	n	%	n	%	n	%	n	%	n	%
iga kord	66	18,3	64	16,3	57	14,4	65	16,3	103	25,8
enamasti	49	13,6	67	17,0	83	21,0	113	28,3	128	32,1
harva	152	42,1	179	45,6	163	41,3	133	33,3	122	30,6
mitte kordagi	94	26,0	83	21,1	92	23,3	88	22,1	46	11,5
KOKKU	361	100,0	393	100,0	395	100,0	399	100,0	399	100,0
märkimata	5		4		1		2		-	

SVP korduv klientide poolt kasutatud süstalde tagastamise sagedus viimase 4 nädala jooksul

Sagedus	2003		2004		2005		2006		2007	
	n	%	n	%	n	%	n	%	n	%
iga kord	112	30,9	149	37,8	158	40,3	180	45,5	175	44,1
enamasti	86	23,8	114	28,9	148	37,7	143	36,1	146	36,8
harva	92	25,4	102	25,9	70	17,9	58	14,6	44	11,1
mitte kordagi	72	19,9	29	7,4	16	4,1	15	3,8	32	8,0
KOKKU	362	100,0	394	100,0	392	100,0	396	100,0	397	100,0
märkimata	4		3		4		5		2	

SVP korduv klientidele viimase 4 nädala jooksul ühe külastuse käigus antud kondoomide arv

Arv	2004		2005		2006		2007	
	<i>n</i>	%	<i>n</i>	%	<i>n</i>	%	<i>n</i>	%
1 kondoom	10	2,6	10	2,6	14	3,5	7	1,8
2-5 kondoomi	148	37,8	140	35,7	146	36,7	78	19,6
6-10 kondoomi	181	46,4	101	25,8	106	26,6	117	29,5
rohkem kui 10 kondoomi	14	3,6	93	23,7	82	20,6	112	28,2
ei ole kondoomi vaja läinud	37	9,5	48	12,2	50	12,6	83	20,9
KOKKU	390	100,0	392	100,0	398	100,0	397	100,0
märkimata	7		4		3		2	

Teemad, millest SVP töötajad on korduv klientidele rääkinud

Teema	2004		2005		2006		2007	
	<i>n</i>	%	<i>n</i>	%	<i>n</i>	%	<i>n</i>	%
kondoomi kasutamise vajalikkus	321	81,7	309	79,0	288	72,9	302	76,5
ühise süstla kasutamise kahjulikkus	344	87,5	329	84,1	306	77,5	313	79,2
desinfitseerimisvahendite kasutamine	273	69,5	263	67,3	209	52,9	233	59,0
HIV ja AIDS	352	89,6	332	84,9	313	79,2	312	79,0

LISA 4: Teadmised HIV-nakkuse levikuteedest küsitlusaastate lõikes

SVP klientide vastused küsimusele „Kas inimene võib nakatuda HIV-i süstides süstlaga, mida keegi enne teda on kasutanud?“

Tumedas kirjas on näidatud õiged vastused küsimusele

Vastus	2003				2004				2005				2006				2007			
	esmaklient		korduv klient		esmaklient		korduv klient		esmaklient		korduv klient		esmaklient		korduv klient		esmaklient		korduv klient	
	n	%	n	%	n	%	n	%	n	%	n	%	n	%	n	%	n	%	n	%
jah	1558	93,7	283	78,6	1667	93,3	366	93,4	1081	90,4	374	94,7	1563	94,6	390	97,3	1432	95,5	389	98,0
ei	60	3,6	33	9,2	52	2,9	10	2,5	58	4,8	10	2,5	34	2,1	8	2,0	33	2,2	6	1,5
ei oska öelda	45	2,7	44	12,2	67	3,8	16	4,1	57	4,8	11	2,8	55	3,3	3	0,7	34	2,3	2	0,5
KOKKU	1663	100,0	360	100,0	1786	100,0	392	100,0	1196	100,0	395	100,0	1652	100,0	401	100,0	1499	100,0	397	100,0
märkimata	17		6		24		5		22		1		13		-		12		2	

SVP klientide vastused küsimusele:

- „Kas inimene saab ennast kaitsta HIV-i nakatumise eest kasutades kondoomi alati iga seksuaalvahekorra ajal?“ aastatel 2003-2005;
- „Kas HIV-i nakatumise riski on võimalik vähendada kasutades iga seksuaalvahekorra ajal kondoomi?“ aastatel 2006.-2007

Tumedas kirjas on näidatud õiged vastused küsimusele

Vastus	2003				2004				2005				2006				2007			
	esmaklient		korduv klient		esmaklient		korduv klient		esmaklient		korduv klient		esmaklient		korduv klient		esmaklient		korduv klient	
	n	%	n	%	n	%	n	%	n	%	n	%	n	%	n	%	n	%	n	%
jah	1050	63,3	275	76,0	1208	67,1	314	80,5	933	77,3	339	86,5	1533	93,1	383	96,5	1394	93,0	377	94,7
ei	363	21,9	37	10,2	315	17,5	42	10,8	142	11,8	34	8,7	40	2,4	5	1,2	38	2,5	13	3,3
ei oska öelda	246	14,8	50	13,8	276	15,3	34	8,7	132	10,9	19	4,8	74	4,5	9	2,3	67	4,5	8	2,0
KOKKU	1659	100,0	362	100,0	1799	100,0	390	100,0	1207	100,0	392	100,0	1647	100,0	397	100,0	1499	100,0	398	100,0
märkimata	21		4		11		7		11		4		18		5		12		1	

LISA 5: Süstalde jagamine ja puhastamine küsitlusaastate lõikes

SVP klientide süstalde jagamise sagedus viimase 4 nädala jooksul

Tumedas kirjas on näidatud indikaator, mis mõõdab süstimisega seotud riskikäitumise taset.

Mida väiksem on indikaatori väärtus, seda suurem on riskikäitumise tase.

Sagedus	2003				2004				2005				2006				2007			
	esmaklient		korduv klient		esmaklient		korduv klient		esmaklient		korduv klient		esmaklient		korduv klient		esmaklient		korduv klient	
	n	%	n	%	n	%	n	%	n	%	n	%	n	%	n	%	n	%	n	%
iga kord	34	2,1	43	11,8	48	2,7	9	2,3	23	1,9	14	3,6	28	1,7	4	1,0	16	1,1	3	0,8
enamasti	98	5,9	16	4,4	86	4,8	7	1,8	51	4,3	16	4,1	63	3,8	2	0,5	44	2,9	2	0,5
harva	519	31,4	73	20,1	551	30,7	64	16,3	275	23,1	66	16,9	320	19,5	39	9,8	292	19,6	38	9,5
mitte kordagi	1002	60,6	232	63,7	1107	61,8	313	79,6	840	70,6	295	75,4	1233	75,0	354	88,7	1138	76,4	355	89,2
KOKKU	1653	100,0	364	100,0	1792	100,0	393	100,0	1189	100,0	391	100,0	1644	100,0	399	100,0	1490	100,0	398	100,0
märkimata	27		2		18		4		29		5		21		2		21		1	

SVP klientide süstalde puhastamine viimase 4 nädala jooksul

	2005				2006				2007			
	esmaklient		korduv klient		esmaklient		korduv klient		esmaklient		korduv klient	
	n	%	n	%	n	%	n	%	n	%	n	%
jah	625	53,6	157	40,6	605	37,2	108	27,1	608	41,3	109	27,4
ei	541	46,4	230	59,4	1023	62,8	290	72,9	863	58,7	289	72,6
KOKKU	1166	100,0	387	100,0	1628	100,0	398	100,0	1471	100,0	398	100,0
märkimata	52		9		37		3		40		1	
veega pesemine	313	55,8	112	83,0	322	56,4	78	80,4	370	64,8	74	70,5
süstla keetmine	228	40,6	22	16,3	216	37,8	22	22,7	164	28,7	23	21,9
alkoholi või desinfitseerimisvahendiga puhastamine	53	9,4	15	11,1	67	11,7	9	9,3	80	14,0	10	9,5

LISA 6: Seksuaalpartnerid ja kondoomi kasutamine küsitlusaastate lõikes

SVP klientide seksuaalpartnerite arv viimase 4 nädala jooksul

Arv	2003				2004				2005				2006				2007			
	esmaklient		korduv klient		esmaklient		korduv klient		esmaklient		korduv klient		esmaklient		korduv klient		esmaklient		korduv klient	
	n	%	n	%	n	%	n	%	n	%	n	%	n	%	n	%	n	%	n	%
0	254	16,3	72	19,8	357	19,9	68	17,3	241	19,9	48	12,2	338	20,4	46	11,5	281	18,7	67	16,8
1	702	45,1	188	51,8	826	46,0	189	48,1	547	45,1	206	52,3	779	47,0	207	51,9	719	47,8	191	48,0
2-4	474	30,5	87	24,0	488	27,1	110	28,0	317	26,2	107	27,1	420	25,4	124	31,1	412	27,4	118	29,7
5-9	77	4,9	13	3,6	63	3,5	18	4,6	49	4,0	18	4,6	85	5,1	16	4,0	76	5,0	18	4,5
üle 10	49	3,1	3	0,8	63	3,5	8	2,0	58	4,8	15	3,8	35	2,1	6	1,5	16	1,1	4	1,0
KOKKU	1556	100,0	363	100,0	1797	100,0	393	100,0	1212	100,0	394	100,0	1657	100,0	399	100,0	1504	100,0	398	100,0
märkimata	124		3		13		4		6		2		8		2		7		1	

SVP korduvkliendid, kes on olnud seksuaalvahekorras raha või mõne muu tasu eest

Kordade arv	2003		2004		2005		2006		2007	
	n	%	n	%	n	%	n	%	n	%
1-2 korral	19	5,3	8	2,1	14	3,8	13	3,3	13	3,4
3-5 korral	11	3,0	8	2,1	9	2,5	9	2,3	10	2,6
6 ja rohkematel kordadel	5	1,4	5	1,4	5	1,4	1	0,3	4	1,0
ei	325	90,3	352	94,4	336	364	367	94,1	360	93,0
KOKKU	360	100,0	373	100,0	364	100,0	390	100,0	387	100,0
märkimata	6		24		32		11		12	

SVP klientide kondoomi kasutamise sagedus viimase 4 nädala jooksul

Tumedas kirjas on näidatud indikaator, mis mõõdab riskikäitumise taset seksuaalsuhetes.

Mida väiksem on indikaatori väärtus, seda suurem on riskikäitumise tase.

Sagedus	2003				2004				2005				2006				2007			
	esmaklient		korduv klient		esmaklient		korduv klient		esmaklient		korduv klient		esmaklient		korduv klient		esmaklient		korduv klient	
	n	%	n	%	n	%	n	%	n	%	n	%	n	%	n	%	n	%	n	%
iga kord	665	46,6	156	50,5	783	50,0	207	60,5	550	52,9	224	61,4	695	49,3	221	60,6	568	44,1	221	62,1
enamasti	211	14,8	59	19,1	218	13,9	59	17,2	173	16,7	61	16,7	303	21,5	78	21,4	341	26,5	55	15,5
harva	266	18,6	49	15,8	264	16,9	32	9,4	140	13,5	33	9,0	157	11,1	29	7,9	171	13,3	24	6,7
mitte kordagi	285	20,0	45	14,6	301	19,2	44	12,9	176	16,9	47	12,9	256	18,1	37	10,1	207	16,1	56	15,7
KOKKU	1427	100,0	309	100,0	1566	100,0	342	100,0	1039	100,0	365	100,0	1411	100,0	365	100,0	1287	100,0	356	100,0

SVP klientide kondoomi kasutamine viimase seksuaalvahekorra ajal

Tumedas kirjas on näidatud indikaator, mis mõõdab riskikäitumise taset seksuaalsuhetes.

Mida väiksem on indikaatori väärtus, seda suurem on riskikäitumise tase.

	2003				2004				2005				2006				2007			
	<i>esmaklient</i>		<i>korduv klient</i>		<i>esmaklient</i>		<i>korduv klient</i>		<i>esmaklient</i>		<i>korduv klient</i>		<i>esmaklient</i>		<i>korduv klient</i>		<i>esmaklient</i>		<i>korduv klient</i>	
	<i>n</i>	<i>%</i>	<i>n</i>	<i>%</i>	<i>n</i>	<i>%</i>	<i>n</i>	<i>%</i>	<i>n</i>	<i>%</i>	<i>n</i>	<i>%</i>	<i>n</i>	<i>%</i>	<i>n</i>	<i>%</i>	<i>n</i>	<i>%</i>	<i>n</i>	<i>%</i>
jah	953	57,7	238	66,5	1131	63,2	306	78,5	774	64,6	279	71,5	1120	68,3	314	79,5	983	66,1	309	77,8
ei	699	42,3	120	33,5	658	36,8	84	21,5	424	35,4	111	28,5	521	31,7	81	20,5	505	33,9	88	22,2
KOKKU	1652	100,0	358	100,0	1789	100,0	390	100,0	1198	100,0	390	100,0	1641	100,0	395	100,0	1488	100,0	397	100,0

LISA 7: HIV-testi tegemine ja jagunemine riskirühmadesse küsitlusaastate lõikes

SVP kliendid, kes on viimase 12 kuu jooksul HIV-ile testimas käinud

	2003				2004				2005				2006				2007			
	esmaklient		korduvklient		esmaklient		korduvklient		esmaklient		korduvklient		esmaklient		korduvklient		esmaklient		korduvklient	
	n	%	n	%	n	%	n	%	n	%	n	%	n	%	n	%	n	%	n	%
jah	286	40,3	193	54,1	889	49,5	226	57,1	659	55,2	263	66,9	768	46,5	197	49,3	703	47,1	170	43,1
ei	423	59,7	164	45,9	907	50,5	170	42,9	535	44,8	130	33,1	884	53,5	203	50,7	788	52,9	224	56,9
KOKKU	709	100,0	357	100,0	1796	100,0	396	100,0	1194	100,0	393	100,0	1652	100,0	400	100,0	1491	100,0	394	100,0
märkimata	971		9		14		1		24		3		13		1		20		2	

SVP klientide jagunemine riskirühmadesse

Riski tase	2003				2004				2005				2006				2007			
	esmaklient		korduvklient		esmaklient		korduvklient		esmaklient		korduvklient		esmaklient		korduvklient		esmaklient		korduvklient	
	n	%	n	%	n	%	n	%	n	%	n	%	n	%	n	%	n	%	n	%
madal	480	32,5	119	33,4	533	30,1	178	46,1	401	39,8	180	50,4	554	40,0	206	57,2	472	37,7	204	57,8
keskmine	752	50,9	197	55,4	960	54,2	178	46,1	480	47,7	150	42,0	707	51,0	139	38,6	652	52,0	139	39,4
kõrge	245	16,6	40	11,2	279	15,7	30	7,8	126	12,5	27	7,6	124	9,0	15	4,2	129	10,3	10	2,8
KOKKU	1477	100,0	356	100,0	1772	100,0	386	100,0	1007	100,0	357	100,0	1385	100,0	360	100,0	1253	100,0	353	100,0
märkimata	203		10		38		11		211		39		280		41		258		46	