

VILJANDI MAAVALITSUS

Viljandimaa vigastusteprofiil

Anu Kivi



2010

SISSEJUHATUS

Tervisekäitumist mõjutavad otseselt isiku enda hoiakud, uskumused, väärtushinnangud, teadlikkus, oskused ja motivatsioon. Inimest ümbritsev elukeskkond oma keskkondlike, sotsiaal-majanduslike ja psühhosotsiaalsete mõjudega määrab suures osas ära, milliseid tervist puudutavaid otsuseid inimene langetab ja kuidas inimene enda ja teiste tervise suhtes käitub.

Peamisteks käitumuslikeks tervisemõjuriteks tuleb pidada vähest kehalist aktiivsust, tasakaalustamata toitumist ja riskikäitumist, näiteks alkoholi, tubaka ja illegaalsete narkootikumide tarbimist, hasartmängurlust, riskivat seksuaalkäitumist ning ebaturvalist käitumist liikluses (kiiruse ületamine, turvavööde ja helkurite kasutamata jätmine jne).

Haiguste ja vigastuste riskitegurid on omavahel sageli seotud, mistõttu on oluline vaadata nende ennetust komplekselt. Tervisliku eluviisi soodustamiseks tuleb erinevate eluvaldkondade esindajatega koostöös viia ellu abinõud terviseteadlikkuse ja tervist toetava keskkonna kujundamiseks. Tuleb suurendada kehalist aktiivsust soodustavate võimaluste ja täisväärtusliku toidu kättesaadavust, vähendada füüsilist ja psüühilist sõltuvust tekitavate ainete kättesaadavust ja nõudlust nende järele ning soodustada turvalist käitumist liikluses, olmes ja vaba aja veetmisel.

Tervislike valikute ja tervisliku eluviisi soodustamise peamiseks sihtrühmaks on lapsed ja noored, kuna investeerimine laste ja noorte tervisesse on üks tulemuslikumaid meetodeid tulevaste täiskasvanute hea tervise tagamiseks.

Käesoleva dokumendi eesmärgiks on kirjeldada Viljandi maakonna vigastuste statistikat, ohutegureid ja seniseid sekkumisviise paikkonnas, et tõhustada ja muuta vigastuste vältimise projektitöö tõenduspõhiseks ja faktidele tuginevaks.

1. Maakonna üldandmed

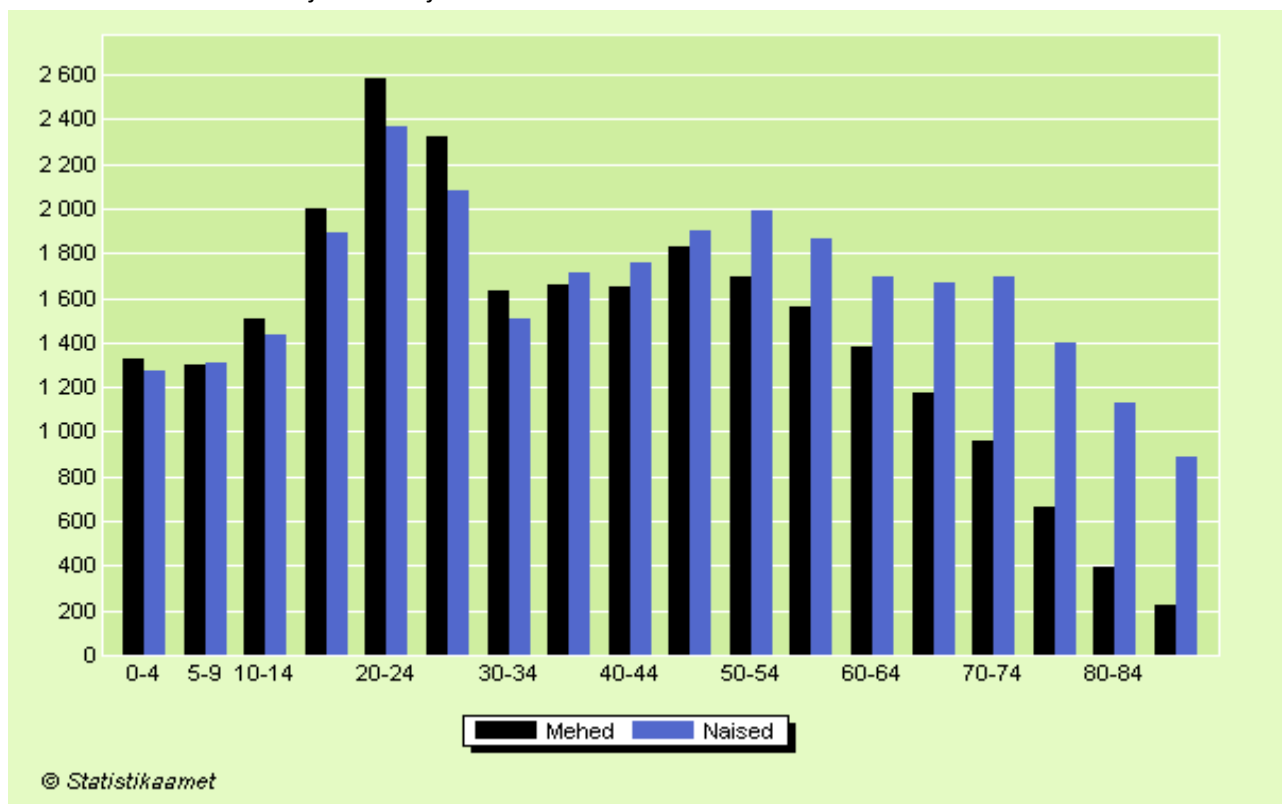
Viljandi maakond paikneb Eesti Vabariigi lõunaosas, hõlmates 3422,49 km² suuruse maa-ala. Maakonna elanikkond on viimase viie aasta jooksul stabiilselt vähenenud.

Tabel 1. Viljandimaa rahvastik 2005-2009.

Aasta		2005	2006	2007	2008	2009
Rahvaarv	Mehed	26426	26288	26158	26045	25875
	Naised	30067	29935	29818	29722	29572
	Kokku	56493	56223	55976	55767	55447

Allikas: Eesti Statistikaamet

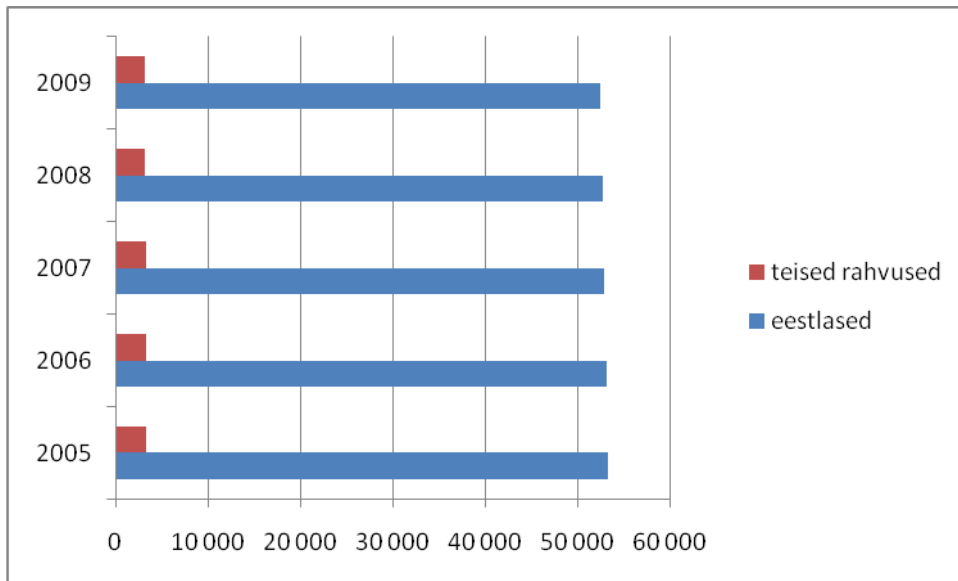
Joonis 1. Rahvastiku soo- ja vanuse jaotus.



Allikas: Eesti Statistikaamet

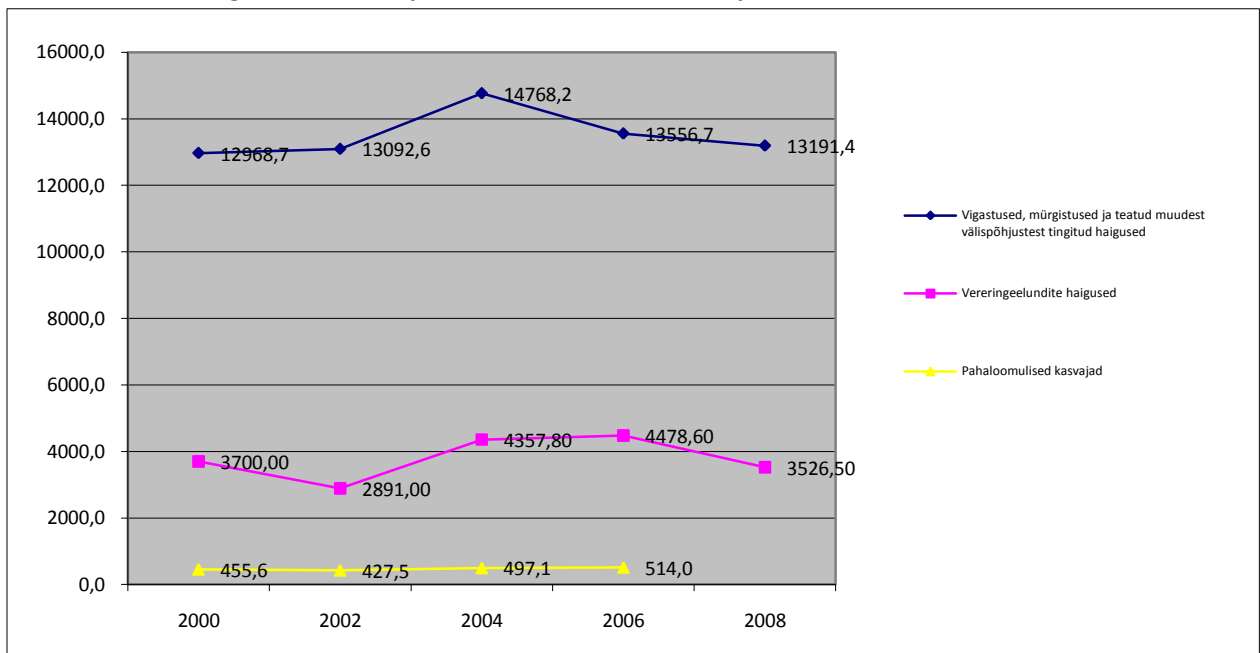
Eesti Statistikaameti 2009.a. andmetel moodustavad arvukaima vanusegrupi elanikkonnast 30-60 aastased, sealhulgas naised on rohkem kui mehi. Suuruselt järgmine vanusegrupp on 15-30 aastased, sealhulgas mehi on rohkem kui naisi.

Joonis 2. Rahvastiku rahvuslik jaotus.



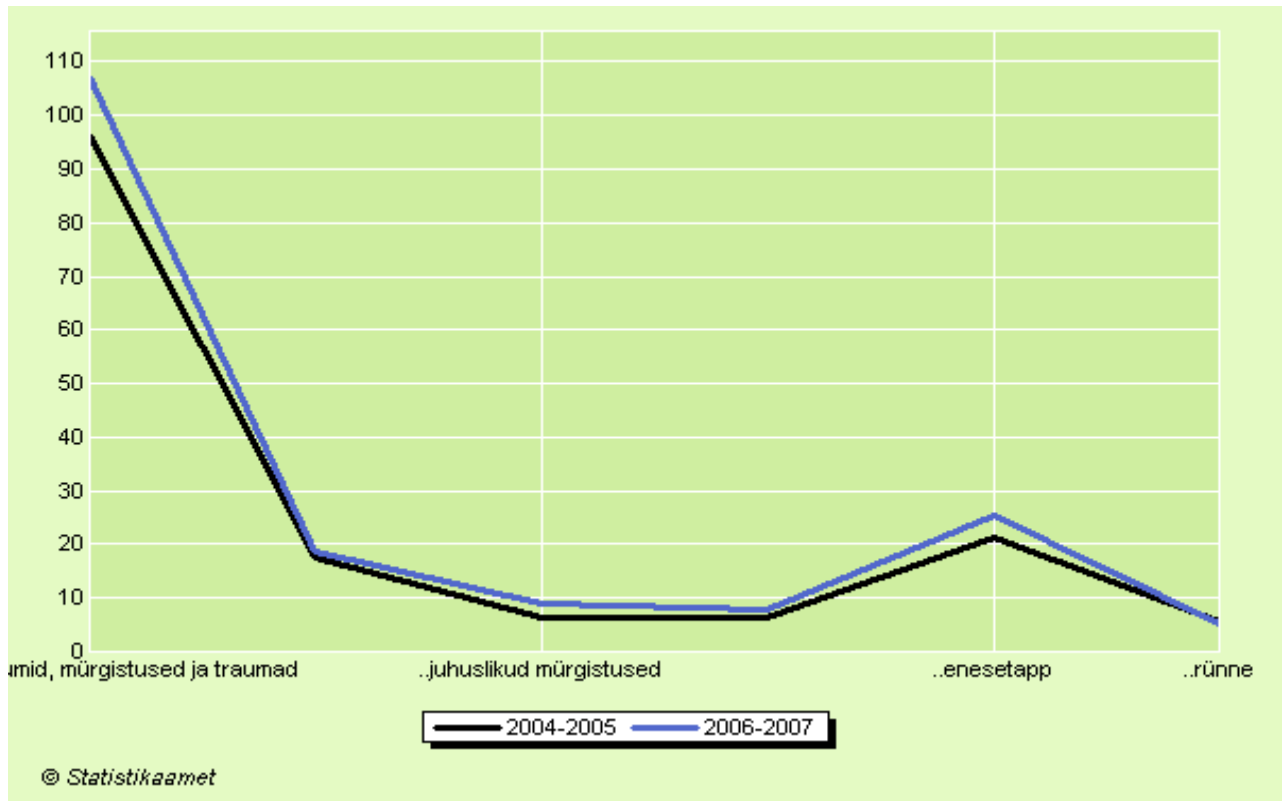
Allikas: Eesti Statistikaamet

Joonis 3. Esmashaigestumuskordaja 100 000 elaniku kohta Viljandimaal



Allikas: Tervise Arengu Instituut

Joonis 4. Esmashaigestumisjuhud vigastustesse Viljandimaal



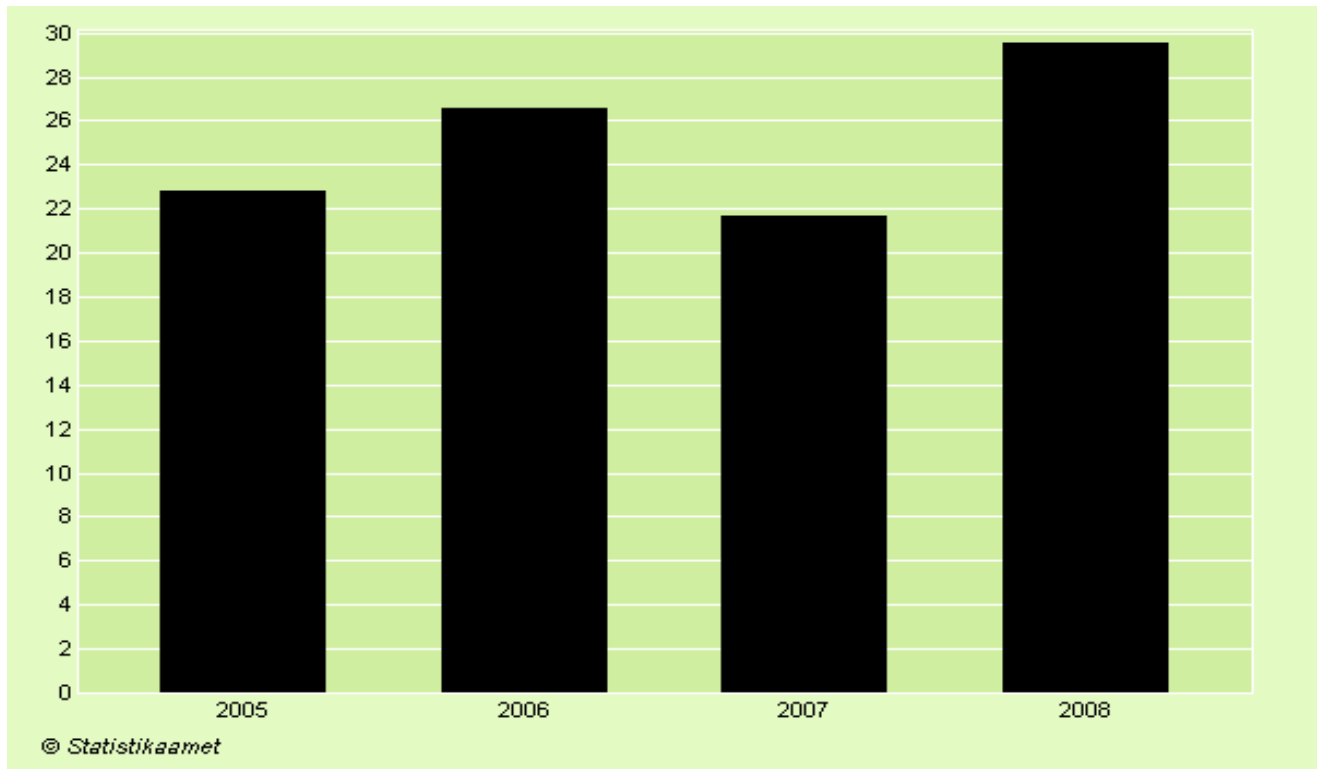
Allikas: Eesti Statistikaamet

Tabel 2. Töötus Viljandimaal 2005-2009

	2005	2006	2007	2008	2009
Töötus	912	448	563	1226	2986
	4,0	1,8	2,3	4,8	11,9

Allikas: Töötukassa

Joonis 5. Suhtelise vaesuse määr Viljandimaal

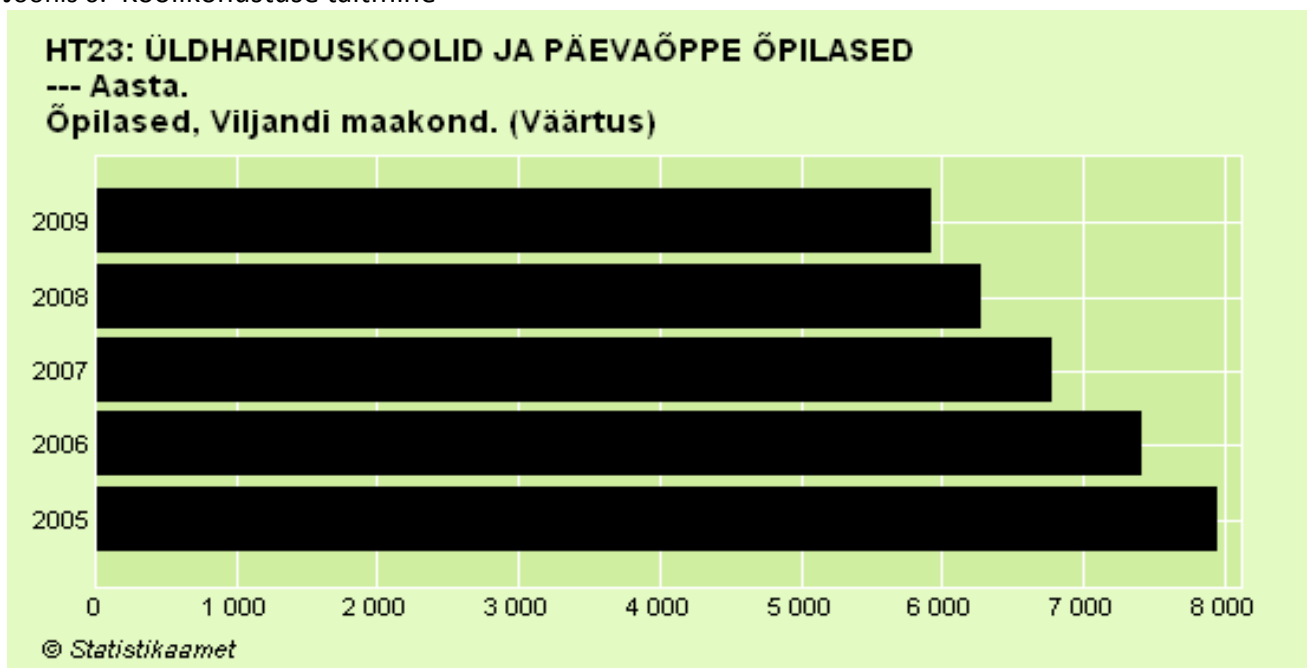


Allikas: Eesti Statistikaamet

2. Noorte riskikäitumine

Koolikohustuste mittetäitmine

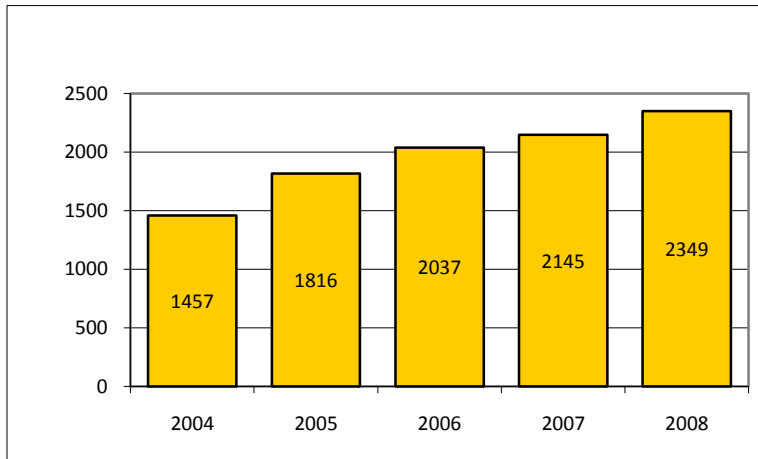
Joonis 6. Koolikohustuse täitmine



Allikas: Eesti Statistikaamet

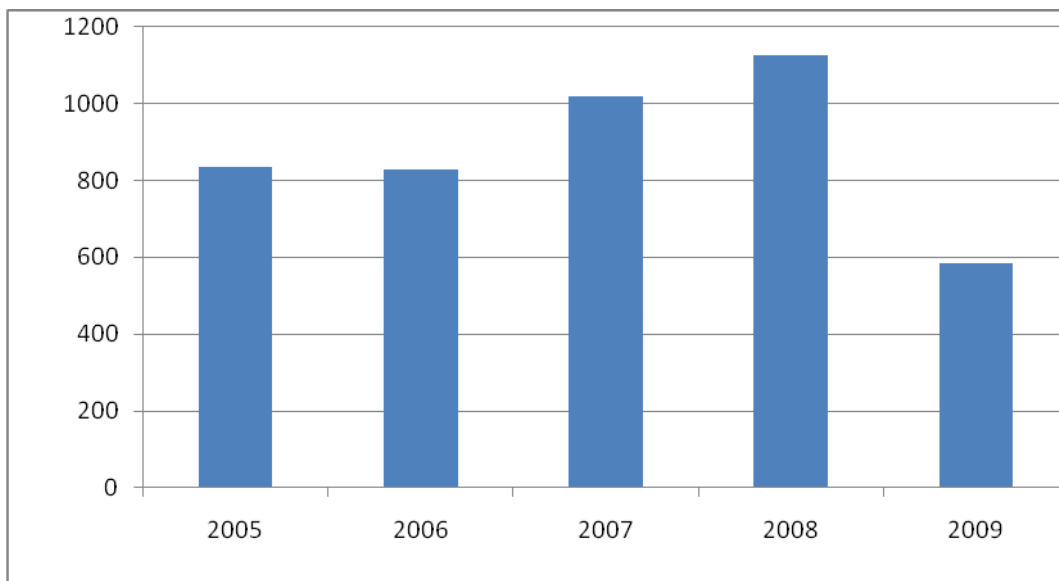
Alaealiste õigusrikkumised on tõusva trendiga. Viljandi Politseijaoskonna andmetel näitab viimaste aastate trend, et alaealiste kuritegude arv väheneb ja väärtegude arv kasvab. (vt joonis 7 .)

Joonis 7. Viljandimaa alaealiste õigusrikkumised (väärteod + kuriteod).



Allikas: Viljandi Politseijaoskond

Joonis 8. Alkoholi tarbimine koolinoorte seas



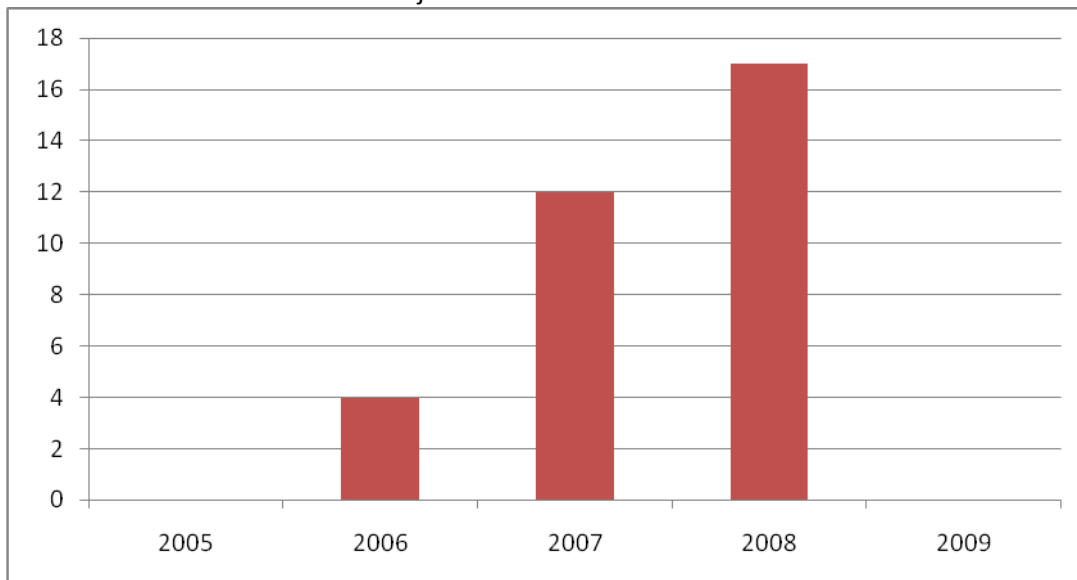
Allikas: Viljandi Politseijaoskond

PS! 2009.aasta kohta on olemas 10 kuu andmed.

Sõltuvusainete tarbimine ja levimus

Sõltuvusainete tarbimise arv võib olla ekslik, kuna pooled juhtumitest on Viljandi Pärimusmuusika festivali ajal teostatud kontrollil tabatud isikud. Tarvitajad ei ole Viljandimaa elanikud. Registreerimis põhiselt kuulub see info aga Viljandimaa alla.

Joonis 9. Sõltuvusainete tarbimine ja levimus.



Allikas: Viljandi Politseijaoskond

PS! 2009.aasta kohta on olemas 10 kuu andmed.

Kohad, kus toimuvad organiseerimata noorte kogunemised

Viljandi politseijaoskonna andmetel on Viljandi linnas 3-4 erinevat korterit kuhu noored kogunevad. Maakonnas on sageli kogunemiskohtades kaupluste tagahoovid, kultuurimajade või külakeskuste hoovid, koolide ja lasteaedade tagaõued.

Kogunemiskohtades enamasti suitsetatakse ja tarbitakse lahjasid alkohoolseid jooke. Esineb vandalismi.

Lahenduseks oleks korralik valgustus, kaamerad ja naabrivalve süsteem. Vajalik oleks ka vanemate koolitamine ja juhendamine, noorte huviringid ja suurem kaasamine.

3. Alkohol

Alkoholi kättesaadavus

Viljandimaal on üle 60 kaupluse, kus müüakse alkoholi. Lisaks on alkohol kättesaadav tanklates ning söögikohtades.

Viljandimaa elanikud joovad üha rohkem ning alkohol on liiga kergesti kättesaadav.

Alkoholi tarbimise vähendamiseks on kohapeal võimalik ja vajalik rakendada järgnevaid meetmeid:

- Piirangud müügikohale
- Müügilitsentside andmise ja äravõtmise kord
- Lahtiolekuajad
 - öise müügi piirang
 - teatud päevadel müügi piirang (volbriöö jne)

4. Liiklus- ja päästekeskuste ennetustöö

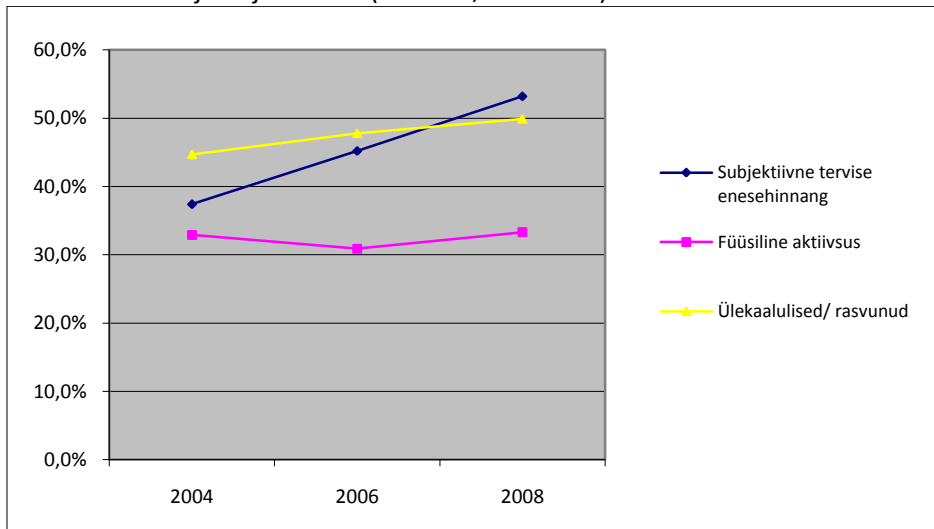
Tabel 3. Liikluskuriteod ja õnnetused Viljandimaal sh joobes juhtimine.

Aasta		2004	2005	2006	2007	2008	
Liikluskuriteod ja -õnnetused kokku	Arv	165	163	201	215	187	
	Joobes juhid	Arv	153	146	185	212	184
		Osakaal	92,73%	89,57%	92,04%	98,60%	98,39%

Allikas: Maanteeamet

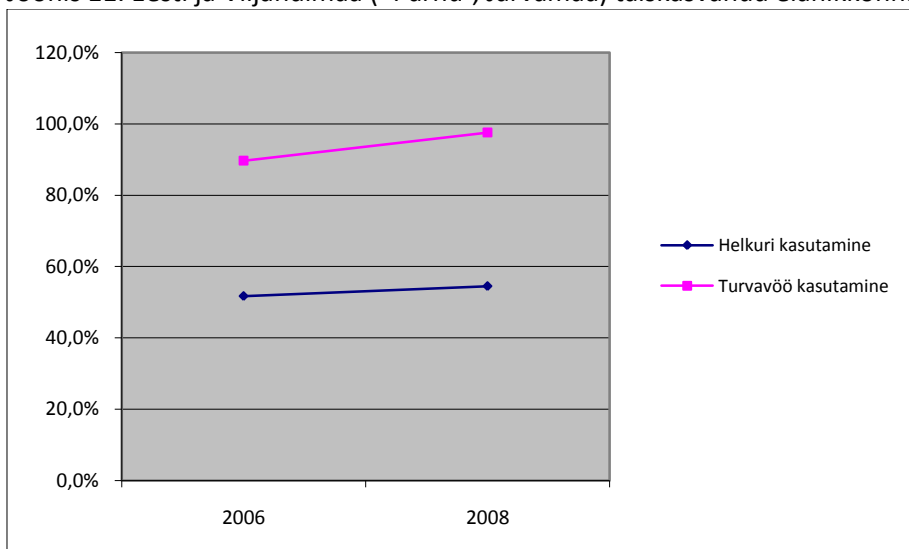
Tervisekäitumine riiklikel andmebaaside tuginedes

Joonis 10. Eesti ja Viljandimaa (+Pärnu-, Järvamaa) täiskasvanud elanikkonna tervisekäitumine



.Allikas: Tervise Arengu Instituut, Täiskasvanud elanikkonna tervisekäitumise uuring

Joonis 11. Eesti ja Viljandimaa (+Pärnu-, Järvamaa) täiskasvanud elanikkonna tervisekäitumine



.Allikas: Tervise Arengu Instituut, Täiskasvanud elanikkonna tervisekäitumise uuring

Tabel 3. Uppumissurmad Viljandimaal 2005-2009

	2005	2006	2007	2008	2009
Uppumissurmad					

Allikas: Päästeamet

Uppumissurmade kohta maakondlikku infot ei leitud.

Tabel 4. Tulesurmad Viljandimaal 2005-2009

	2005	2006	2007	2008	2009
Tulesurmad	4	7	6	6	2

Allikas: Päästeamet

Nagu kõikides valdkondades, on ka tulesurmade osas võimalik järelevalve ja ennetusega survestades jõuda mingile tulemusele ning edaspidine sõltub hoiakute muutmisest ning partneritest..

Ohukohad

Viljandimaal alustati ohukohtade kaardistamist 2001 aastal.

Esimene avalik kampaania toimus Hansapäevade ajal, kus inimestel oli Tervisetoa telgis võimalik täita ohukoha kaarte. Laekus üle 150 erineva ohukoha, mis peamiselt hõlmasid Viljandi linna.

2007.aastast alustati Turvareidid lasteaedades ja Ohukohtade kaardistamine ja likvideerimine koolides kampaaniaid Viljandimaa lasteaedades ja koolides.

Lasteaedadele mõeldud juhend sisaldab näpunäiteid, kuidas-, kes- ja millal- peaks korraldama lasteaias turvareidi ning likvideerima ohud vigastuste tekkimiseks. Juhendit on tutvustatud kohalikele omavalitsustele (KOV) eesmärgiga, et omavalitsused seadustaksid oma haldusalas olevates lasteaedades turvareidide korraldamise regulaarselt.

Koolide juhend on mõeldud turvalise koolikeskkonna tagamiseks õpilastele ja personalile. Õpilaste kaasamine protsessi õpetab lapsi nägema enda ümber toimuvat ja tunnetama ohtu. Ohukohtade kaardistamine peab olema järjepidev koolirahva koostöötegevus. Järjepidevuse tagab õpilaste ja töötajate teadlikkus vigastuste ennetamisest ning ühislepe. Ühisleppes sätestatakse ohukohtade kaardistamise vajadus, planeeritavad tegevused ja regulaarsus. Leppepartneriteks on õpilased, koolijuhtkond ja kooli töötajad.

2010. aastal algatas Vigastuste vältimine Viljandimaal projektimeeskond Ohukohtade kaardistamise kampaania kogu Viljandimaal.

Kampaania esimene kaardistamine toimus noorte seas Viljandi Haridusmess 2010. Laekus paarkümmend erinevat ohukohta.

Järgnes saade Mulgi Kuku raadios, ajaleheartiklid maakonna päevalehes Sakala ning kaardistamine Hansapäevadel, kus laekus üle 100 erineva ohukoha.

Kampaania kestab kõigis Viljandimaa omavalitsustes 1.novembrini 2010.

Ohukohtade info põhjal tehakse kokkuvõtted ning planeeritakse edasisi tegevusi.

5. Kogukonna sidusus ja toetavad teenused.

Naabrivalve piirkondade arv

Naabrivalve on rahvusvaheline liikumine, mis eelkõige seondub kuritegevuse ennetusega, kuid ühenduse

peamiseks tegevuse eesmärgiks on tegeleda turvalisuse ja heakorraga laiemas mõistes.

Naabrivalve liikumisega liitumine julgustab inimesi teatama tähelepanekutest ja korrarikkumistest, millesse nad seni ei sekkunud. Inimestele annab see turvatunnet, kui nad teavad, et häda korral ei jää naaber ükskõikseks pealtvaatajaks. Viljandimaal on perioodil 2000-2008 naabrivalve sektoreid loodud 30, neis elab 783 perekonda. Enamus neist piirkondadest asub Viljandi linnas. 2008.a. liitus naabrivalvega Viljandi linnas Valuoja 17a kortermaja, kus oli 14 perekonda. 2009 aastal olid aktiivsed liitujad Suure-Jaani valla elanikud.

Liitujateks oli 9 perekonda Kuhjavere külas ja 10 perekonda Papioru külas.

Võrgustikud

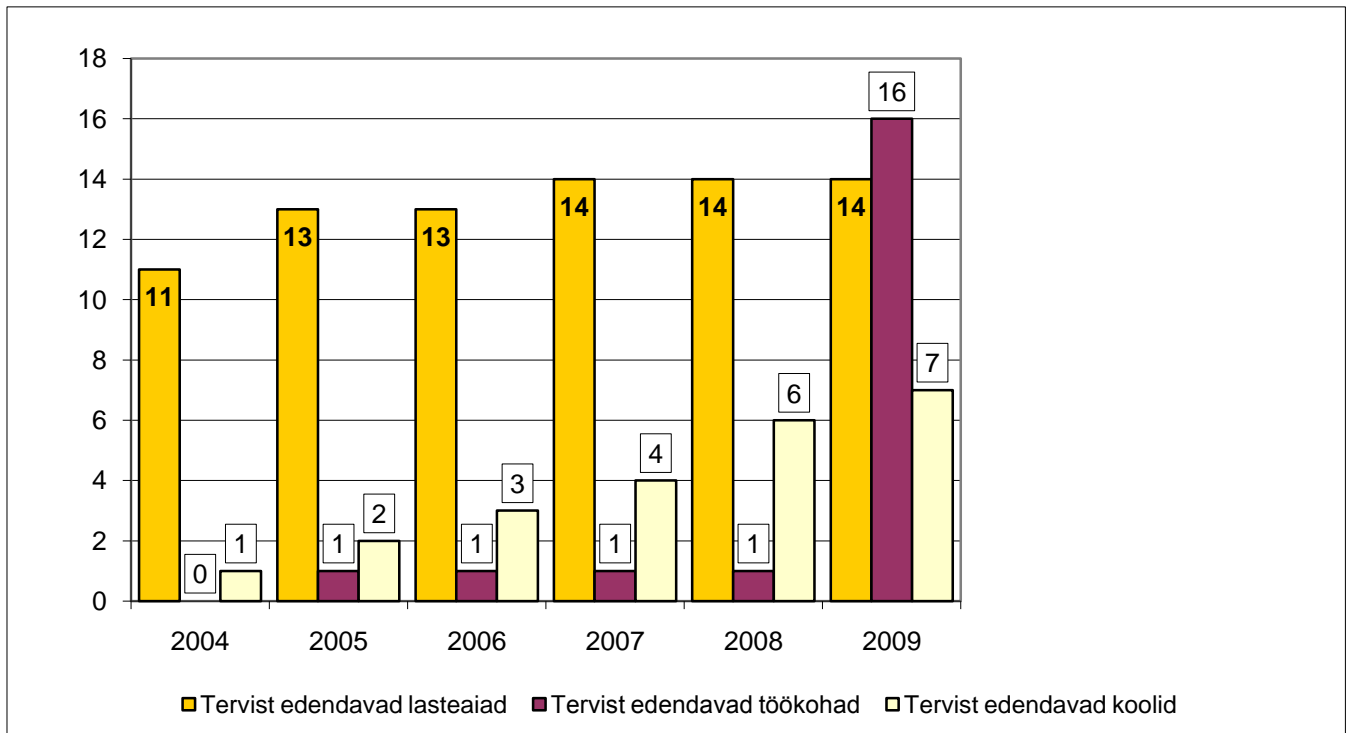
Tabel 5. Võrgustikud Viljandimaal 2005-2009

Võrgustikud	2005	2006	2007	2008	2009
Tervist edendavad töökohad	1	1	1	1	16
Tervist edendavad lasteaiad	13	13	14	14	14
Tervist edendavad koolid	2	3	4	6	7

Allikas: Viljandimaa Tervisetuba

Oluline koht terviseedenduses on maakonnas loodud koostöövõrgustikel. Maakonna tasandil töötavad järgnevad koostöövõrgustikud: Tervist Edendavate Lasteaedade võrgustik, Tervist Edendavate Koolide võrgustik ja Tervist Edendavate Haiglate ning Töökohtade võrgustik. Kõigi nende võrgustike eesmärk on kaasata maakonna tegevustesse rohkem inimesi, kes teeksid otsuseid tervist toetavalt. Nimetatud võrgustikud vajavad pidevat koordineerimist, et tagada uute võrgustiku liikmete kaasamine, tervist väärtustava sõnumi levimine ja jätkusuutlikus.

Joonis 11. Tervist edendavate võrgustikega liitumine Viljandi maakonnas.



Allikas: Tervisestatistika ja terviseuuringute andmebaas

Tabel 6. Tööõnnetused Viljandimaal 2005-2009

		2005	2006	2007	2008	2009
Tööõnnetused	100000 töötaja kohta		508	600,8	593,2	
	sumмага lõppenud tööõnnetused		0	0	0	

Allikas: Tööinspeksioon

Kõrgendatud riskiga objektid ja juhtumikorralduste skeemide olemasolu

Vastavalt siseministri 4. jaanuari 2006. a määrusele nr 4 "Objektide loetelu, mille tuleohutusülevaatus viiakse päästeasutuste poolt läbi vähemalt üks kord aastas" viiakse Viljandi maakonnas tuleohutusülevaatus läbi 193 objektil (haridus- ja hoolekandeadasutused, tööstushooned, samuti objektid, kus on võimalik suurte rahvahulkade kogunemine). Eelnimetatud objektidel on nende valdajate poolt koostatud tuleohutusjuhendid, mis sisaldavad muuhulgas tegevusjuhiseid erinevates ohuolukordades käitumiseks.

Kemikaaliseaduse mõistes tegutseb Viljandi maakonnas 29 ohtlikku ja 3 suurõnnetuseohuga (B-kategooria) ettevõtet. Võimalikele hädaolukordadele reageerimiseks on ettevõtted juhindudes siseministri 12. mai 2003. a määrusest nr 55 "Ohtliku ja suurõnnetuse ohuga ettevõtte teabelehe,

ohutusaruande ja hädaolukorra lahendamise plaanide koostamise ja esitamise kord ning suurõnnetuse ohuga ettevõtete loetelu pidamine” koostanud hädaolukorra lahendamise plaanid, mis sisaldavad muuhulgas ka elanikkonna teavitamisskeeme.

Viljandi maakonna kohalikud omavalitsused on koostanud riskianalüüsid ja ressursside arvestustabelid oma territooriumil olevate ohtude kaardistamiseks ja võimalikele hädaolukordadele reageerimiseks.

Nõustamisteenuste kättesaadavus

Viljandimaal on läbi aastate edukalt arendatud kvaliteetseid ja mitmekülgeid nõustamisteenuseid.

Valdavalt on teenus koondunud maakonna keskusesse, kuid samas on mitmeid toetavaid võrgustikke, kelle kaudu infot ja teenuseid maakonda edastada. Lisaks maakondlikele nõustamisteenustele on võimalik abi leida riiklikest interneti, telefoni jm nõustamise teenustest. (vt tabel 26.)

Tabel 7. Nõustamisteenused Viljandimaal

Teenuse nimi	Asutus	Teenuse kirjeldus/märksõnad
Tööhõive	Teabe- ja Nõustamiskeskus	Noorte karjäärinõustamine, infonõustamine
	Töötukassa Viljandimaa osakond	Töötukaitse, tööturuteenused, kutsenõustamine
Peretugi	Viljandimaa Nõustamis- ja Õpiabikeskus	Perenõustamine ja pereteraapia, perelepitus. Individuaalne psühholoogiline, logopeediline, eripedagoogiline nõustamine. Individuaalne kunstiteraapia Supervisioon e. töönõustamine
	Joonase Nõuandla OÜ	Lastepsühhiaatria, pereteraapia, psühhoteraapia, logopeed
	Viljandi Linnavalitsus - lastekaitse	Lapsendamine, koolikohustuse mittetäitmine jms
	Viljandi Maavalitsus - lastekaitse	
	Raseduskriisinõustamine	Raseduskriisi nõustamine on raseduskriisi nõustaja poolt raseduse planeerimise, raseduse ja sünnitusejärgsel perioodil naisele, meestele ja nende lähedastele psühholoogilise toetuse ning vajaliku teabe pakkumine parema toimetuleku eesmärgil.
Päikesekillu Perekeskus	Perekool, imetamisnõustaja	

	Ohvriabi	Ohvriabi (abistav võrgustikutöö)
	Viljandi Naiste Varjupaik	Lähisuhtevägivalla all kannatajatele
	Viljandimaa puuetega Inimeste Nõukoda	hoolekanne, puuetega inimesed
Tervis	SA Viljandi Haigla	Seksuaalnõustamine, HIV. Tasuline ja tasuta psühholoogiline nõustamine. Meeleoluhäired, sõltuvusprobleemid (suitsetamisest loobumine, alkoholi sõltuvus jne)
	Polikliiniku Kopsukabinet	suitsetamisest loobumine
	Al-Anon	Alkohoolikute lähedaste vastastikuse toetuse ühendus
	Anonüümsed alkohoolikud (AA)	Eesmärk on lahendada ühine probleem – taastumine alkoholismist – ning aidata ka teisi selle probleemi lahendamisel.

Allikas:

Nõustava institutsioonina on väga olulisel kohal Terviseamet. Ameti üheks oluliseks tegevusvaldkonnaks koolide ning laste- ja sotsiaalasutuste poolt pakutava teenuste järelvalve. Eesmärgiks on juhtida tähelepanu tervisekaitsealastele puudustele ja aidata seeläbi kaasa lapse ja hooldekodu kliendi tervislikuma õppe-kasvatus- ja elamiskeskonna loomisel.

6. Vigastuste ennetusalane tegevus maakonnas

Punase Risti Viljandimaa Selts viib maakonnas regulaarselt läbi esmaabi koolitusi.

Tabel 8. Viljandimaal läbiviidud esmaabikoolitused 2005-2009

		2005	2006	2007	2008	2009
Esmaabikoolitused	kursuste arv	81	77	67	45	60
	koolitatute arv	1300	1446	1252	1061	1043

Allikas: Punase Risti Viljandimaa Selts

Lisaks tabelis 8 toodud koolitustele korraldab selt tasuta esmaabi algõpet pidevalt lasteaia vanemarühma lastele vastavalt lasteaia soovile ja võimalustele. Kooliõpilastele toimuvad algõppekoolitused läbi "Abi ABC" ja erinevates lastelaagrites, noorteüritustel, erinevatel kokkutulekutel jm. Neid lühikoolitused ei kajastu ülaltoodud koolituste

loetelus, kuna nad ei vasta kinnitatud EA koolituse nõudele. 2007 aastast alates ei ole autokoolides enam esmaabikoolitus kohustuslik, sellest järsk langus koolitavate arvus.

Tervise teabe kättesaadavus

Viljandimaa tervise teabe kättesaadavusele saab anda kvaliteedi hindeks "väga hea". Alates 1996 aastast on maavalitsuses töötanud järjepidevalt tervise edendaja, mille üle ei saa uhked olla mitte kõik maakonnad. Kõik need aastad on jätkusuutlikult arendatud paikkonna rahva tervist, mille üheks lahutamatuks osaks on tervise edendusliku teabe kättesaadavuse tagamine. Esiletoomist väärrib see, et hea kvaliteediga teenus on välja töötatud minimaalsete rahaliste vahenditega, mis ei ole antud tegevusvaldkonnale - PR, massikommunikatsioon, reklaam jne - väga iseloomulik. Tervise edenduse valdkonna teabe kättesaadavust on arendatud koos erinevate parteritega, mis tagab info kättesaadavuse igale maakonna elanikule ja ka väljapoole maakonna piire.

Kampaaniad ja traditsioonilised üritused

Viljandimaal toimuvad arenduskoolitused infopäevad jms sidusrühmadele: kohalike omavalitsuste töötajatele, lasteaedade ja koolide pedagoogidele ja tervisemeeskondadele, noorsoo- ja sotsiaaltöötajatele, perearstidele- ja õdedele.

Tegevusi on ka otse sihtrühmadele – noortele ja lastele esmaabi- ja ellujäämiskoolitused, laagrid, õpilaskonverentsid, ohupäevad ettevõtetes, tervise- ja liikumispäevad, ohukohtade kaardistamised, turvareidid ja muud üritused. On ilmunud eriväljaanded kohalikus lehes, kohalikud tervisealased raadiosaated ning on produtseeritud trükiseid.

Lisaks eelpoolnimetatutele toimuvad siingi riiklikult rahastatud kampaaniad, nii Maanteeameti, Päästeameti jt teemade ja valdkondade eestvedamisel ja algatusel. Suitsuprii klass, Valla ja linnarahvas liikuma, Südamenädal, suitsuanduri kasutamine, helkuri kandmine jpt.

Traditsioonilistest üritustest puhul on peamiselt tähelepanu lastel ja noortel. Alates 2006 aastast on korraldatud "Abi ABC" õppuseid, mis hõlmab peamiselt esmaabi alaseid teadmisi, kuid lisaks oskust käituda tulekahju korral, liikluse tundmist jpm.

7. Vigastuste kvalitatiivne analüüs Viljandimaal

Analüüs on juhtumipõhine ning hõlmab endas järgnevaid andmeid:

1. Situatsiooni kirjeldus (koht, eelnenud olukord jne)
2. Oletatav tekkepõhjus;
3. Isiku kirjeldus, põhjustaja/kannatanu (sugu, vanus, sots.staatus);
4. Ruumi/tänavamaastiku kirjeldus (omand, vastutus, korrashoid);
5. Rakendatud ennetustöö
6. Ettepanekud

Analüüsiks kasutati Viljandimaa 2000-2004 vigastuste sageduse ja põhjuste registreerimise täpsustatud andmepanka.

Vigastuste registreerimine toimus SA Viljandi Haiglas

Analüüsiks kasutatud materjali dokumenteerimine: 01.10.2004.-15.11.2004.

Täideti: 520 ankeeti

Inimesi kaasati: 13 anketeerijat, 1 korraldaja, 1 töötleja

I juhtum

Lasteaia lapse vigastus - kulmuhaav

1. Laps komistas ja kukkus vastu tooli serva
2. Libastumine mänguhoos joostes.
3. Tüdruk, 1-4.aastane
4. Lasteaia mängutuba, korralik valgustus, põrandakatted, turvaline mööbel
5. Rakendatud ennetustöö:
 - Mänguruumi mööbel on paigutatud nii, et oleks turvaline liikuda.
 - Üldine reegel on, et ruumis ei jookse (selles toas, kus on laud ja toolid). Lapsed teavad rühma reegleid, need on ka seinal kirjas (- rühmaruumis ei jookse).
 - Viljandimaa lasteaiaid teevad vähemalt 2 korda aastas turvareidi (ohukohtade kaardistamine- kõik siseruumid ja õueala, turvaline peab olema ka täiskasvanutel; Viljandi linna la on see kohustuslik).
6. Ettepanekud:
 - Turvareid lasteaias (ohukohtade kaardistamine), kas oleme ikka turvaline lasteaed? Kaasata töögruppi uusi inimesi – näevad värskema pilguga;
 - Turvareid on heaks meetodiks õnnetusjuhtumite ennetamisel;

- Lasteaia tervishoiutöötaja statistika (õnnetusjuhtumid lasteaias), õnnetusjuhtumite ennetamine;
- Lastega rääkimine, õpetamine, mängud (õnnetused ja nende vältimine);
- Lasteaia sisehindamine meie tugevused ja nõrkused tervisedenduses

II juhtum

Tööõnnetus – kodarлуу murd

1. Töötaja libises ja kukkus tööl kui viis juhatajale kassa raha
2. Libe põrand
3. Naine, 30-34.aastane, kaupluse kassiir, alkoholi tarbinud ei olnud
4. Kaupluse ruumid, plaaditud põrand
5. Tööohutuse koolitus töötajatele, muuta töökohtades regulaarseks turvareidid. Kaasata otsustus ja hindamisprotsessidesse töötajad.
6. Koolitada tööandjaid ning töötajaid. Siseviimistluses kasutada materjale, mis ei ole libedad.

III juhtum

Liiklusõnnetus alkoholi tarbimise tagajärjel – rindkere põrutus

1. Vigastada sai autojuht, sõitis sõiduautoga raudtee ülesõidukoha lähedal teelt välja, kell 1 öösel
2. Alkoholihoove
3. Meesterahvas, 20-24 aastane
4. Pimedal ajal, tänavavalgustus põles, Viljandi linna territoorium, tee ja teeperved korras
5. Maanteeameti regulaarsed kampaaniad.. Riiklik liiklusohutuse programm.
6. Alkoholi kättesaadavuse piiramine.

KOKKUVÕTE

Viljandi maakonna inimeste terviseprobleemid ei erine oluliselt Eesti teiste piirkondade omadest.

Probleemidest võib esile tuua järgmisi:

- noorte ja keskealiste (eriti meeste) suuremine vigastustesse, südame-veresoonkonna haigustesse ja teistesse ennetatavatesse haigustesse,
- ohtlike nakkushaiguste esinemise sagenemine,
- alkoholi, tubaka ja narkootikumide tarbimise kasv noorte hulgas,
- vaimse tervise halvenemine, eriti noorte ja tööealiste inimeste hulgas.

Maakonnas on mitmed kitsaskohad, mille tõttu inimestel on keeruline tervislike eluviiside viljelemine:

- transpordi puudulikkus, muudab teenuse raskesti kättesaadavaks;
- Eesti keskmisega võrreldes väiksem sissetulek;
- toitumisharjumused, mis on tugevalt mõjutatud sissetulekust (suurenenud ülekaaluliste laste arv – rämpstoit).

Peamiseks probleemiks on siiski see, et inimesed ei teadvusta, mis on tervislik eluviis ja et seda on võimalik ka ise endale väheste vahenditega pakkuda (jalutamine, jooksmine terviserajal).