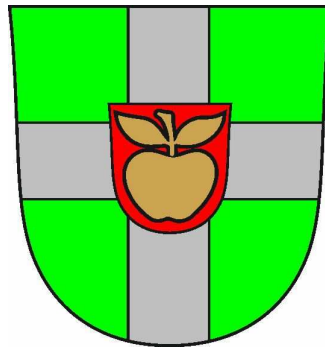


Kinnitatud
Türi Vallavolikogu 30. juuni 2010
määrusega nr ...



Türi valla terviseprofiil ja tegevuskava



Euroopa Liit
Euroopa Sotsiaalfond



Eesti tuleviku heaks

Sisukord

Sisukord.....	2
Eessõna.....	4
Sissejuhatus	5
1 ÜLDANDMED	7
1.1 Asend ja piirid.....	7
1.2 Rahvastik	7
1.3 Pindala	7
1.4 Rahvastiku soo –ja vanusejaotus.....	8
1.5 Asustustihedus.....	9
1.6 Elussünnid.....	9
1.7 Surmad.....	10
1.8 Loomulik iive.....	10
1.9 Kohaliku omavalitsuse eelarve	11
2 SOTSIAALNE SIDUSUS JA VÕRDESED VÕIMALUSED	12
2.1 Tööturu situatsioon. Tervislikku eluviisi toetavad tegevused paikkonnas ..	12
2.1.1 Maksumaksjad.....	12
2.1.2 Keskmine brutopalk.....	12
2.1.3 Miinimumpalga saajad.....	13
2.1.4 Majanduslikult aktiivsed üksused/ettevõtted	13
2.1.5 Töötus	14
2.2 Toimetulek.....	14
2.2.1 Ravikindlustusega kaetud.....	14
2.2.2 Puuetega inimesed	15
2.2.3 Toimetulekukoetused.....	15
2.2.4 Sotsiaaltoetused	16
2.2.5 Sotsiaalteenused.....	16
2.3 Kaasatus kogukonna tegevusse	17
2.3.1 Kogukonna motivaatorid.....	17
2.3.2 Elanike kaasamine	18
2.3.3 Naabrivalve piirkondade arv	18
3 LASTE JA NOORTE TURVALINE NING TERVISLIK ARENG	19
3.1 Õpilaste arv haridusasutuses	19
3.2 Koolikohustuse täitmine	19
3.3 Noorte süüteod	20
3.4 Laste ja noortega tegelevad asutused	20
3.5 Lastele ohutu elu- ja õpikeskkond.....	21
3.6 Kooli/lasteaia terviseteenuse olemasolu.....	21
3.7 Kohaliku omavalitsuse poolne initsiatiiv ja toetused tagamaks teenuste kättesaadavust 21	
4 TERVISLIK ELU-, ÕPI- ja TÖÖKESKKOND	21
4.1 Huvitegevuse ja vaba aja veetmise kohad	21
4.2 Üldkasutatavad spordirajatised ja terviserajad.....	22
4.3 Transport ja teedevõrk	22
4.4 Keskkonna mõjurid	23
4.5 Kuriteod	24
4.6 Liikluskuriteod ja -õnnetused kokku	26
4.7 Tulekahjud	26
4.8 Alkoholi müüvad kauplused	27
4.9 Kohaliku omavalitsuse alkoholipoliitika	27
5 TERVISLIK ELUVIIS.....	27

5.1	Tervisealase teabe kättesaadavus	27
5.2	Tervisliku eluviisi toetavad üritused paikkonnas	27
6	TERVISETEENUSED	28
6.1	Tervishoiuteenused	28
6.1.1	Esmatasandi arstiabi	28
6.1.2	Kiirabi	28
6.1.3	Eriarstiabi	28
6.1.4	Koduõendusteenus	28
6.1.5	Koolitervishoiuteenus	28
6.1.6	Hambaravi ja apteegivõrk	28
6.1.7	Nõustamisteenused	29
7	TERVISEPROFIILIST TULENEVAD PROBLEEMID TEGEVUSE EESMÄRGID JA TEGEVUSKAVA	30
7.1	Sotsiaalne sidusus ja võrdsed võimalused	30
7.2	Laste ja noorte turvaline ning tervislik areng	32
7.3	Tervislik elu-, õppe- ja töökeskkond	33
7.4	Tervislik eluviis	34
7.5	Terviseteenused	37
8	KOKKUVÕTE	38
	Kasutatud allikad	39

Eessõna

Iga omavalitsus soovib, et tema elanikud oleksid võimalikud terved. Tervisest pakatav inimene loob ühiskonnale suurt lisaväärtust, mida me igapäevaselt ei tunneta, kuid mille tulemusena areneb ning toimib riik.

Hea tervis pole mitte ainult inimese enda mure, palju saab siin kaasa aidata riik, tervishoiusüsteem ja omavalitsus. Olulisi samme on juba ka astunud - Eestis on kehtestatud alkoholi müügile ajaline piirang, on karmistatud tubakatoodete tarbimise tingimusi, propageeritakse tervislikke eluviise ning toitumist ja tehakse pidevat selgitustööd ohutu liiklemise tavadest, vältimaks mõttetuid riskide võtmist ning seeläbi ka tervise või elu kaotust. On kindlasti ka tegureid, mis mõjutavad inimesi individuaalselt, nt soolised, ealised ja pärilikud tegurid, mida ei ole alati võimalik muuta. Kuid kohalik omavalitsus saab võtta vastu otsuseid, mis kujundavad elukeskkonda positiivses suunas.

Liikuv eluviis on kasulik igas eas inimestele ja selle propageerimine on otseselt seotud motivatsiooniga, ümbritseva keskkonnaga ning puhke- ja spordirajatiste olemasoluga. Terviseprofiil paneb aluse aktiivse eluviisi osatähtsuse ja teadlikkuse tõstmisele Türi vallas. Kohalik omavalitsus aitab igati kaasa piirkonna elanike elukvaliteedi tõusule ja teeb kõik endast oleneva püstitatud eesmärkide saavutamiseks.

Aivo Prüssel
Vallavanem

Sissejuhatus

Kohalikul omavalitsusel on oma piirkonna inimeste tervise hoidmisel ja parandamisel oluline roll, sest just sellel tasandil kavandatakse kohaliku elukeskkonna prioriteetseid suundi. Teades paikkonna olulisemaid terviseriske, saab pöörata tähelepanu nendele tervisemõjuritele, mis vajavad parandamist. Probleemide lahendamine saab alguse probleemi teadvustamisest nii indiviidi kui kohaliku omavalitsuse tasandil.

Türi valla terviseprofili koostamise tulemusena antakse ülevaade muutustest Türi valla elanikkonna tervises, selgitatakse välja tervist mõjutavad riskitegurid ning parandamist vajavad eluvaldkonnad ning antakse soovitusi tervist edendavate tegevuste läbiviimiseks. Lõppkokkuvõtteks juhitakse kohaliku volikogu ning elanikkonna tähelepanu elanike terviseprobleemidele.

Terviseprofiil

Terviseprofiil on abivahend vallas elavate inimeste ja keskkonna terviseseisundi mõõtmisel, hindamisel, analüüsimisel, paremate tervisetulemite eesmärgistamisel ning nende saavutamiseks vajalike tegevuste ja vahendite määratlemisel. Terviseprofiili koostamine on lõppkokkuvõttes hinnangu andmine kogukonna ja elukeskkonna terviseseisundile. Profiil määratleb täpsemalt ka selle, millisel viisil on kõige otstarbekam probleeme lahendada ja vajadusi täita, pakkudes selleks välja vajaminevad tegevused ja ressursid. Terviseprofiili koostamisel on kasutatud andmeid Türi valla statistilisest kogumist, Statistikaameti andmebaasist ja toetunud on ka Järva Maakonna üldistele näitajatele. Terviseprofiili koostamisel ei jäetud andmete kogumisel teadlikult välja ühtki inimese tervist mõjutavat valdkonda ning andmed on kogutud asjakohastest ja tunnustatud allikatest. Terviseprofiil on sidus Türi valla arengukavaga ning ei ole vaid kitsalt valdkondlik dokument, vältimaks jäämast tunnetuslikuks tervisetemaatika andmete kogumiks, mida ei eristata omavalitsuse elu ühe olulise osana. Käesoleva terviseprofiili koostamisel on indikaatorite sisestamise aegread arvestatud alates 2005. aastast, kui neli omavalitsusüksust – Kabala, Oisu, Türi vald ja Türi linn moodustasid ühinemisel Türi valla.

Terviseprofiil on suunatud

- Türi valla elanikele terviseteadlikkuse tõstmiseks ja tervisemõjurite paremaks mõistmiseks
- Erinevate valdkondade spetsialistidele, otsustegijatele ja poliitikutele tervisetemaatika paremaks mõistmiseks ning valdkondadevahelise koostöösuutlikkuse tõstmiseks parema tervise nimel.

Eesmärk

Terviseprofiili eesmärgiks on Türi valla elanikkonna ja elukeskkonna olukorra kirjeldamine, andmete kogumine, parendamise vajalikkuse kaardistamine ja tekkinud probleemidele lahenduse leidmine. Terviseprofiil hõlmab enamikke eluvaldkondi ja seetõttu aitab selle koostamise hilisem analüüs paremini hinnata erinevatest elukeskkonna teguritest lähtuvaid mõjusid. Terviseprofiili lõppeesmärgiks on suurendada Türi valla elanike heaolu ja tõsta inimeste elukvaliteeti parema tervise kaudu.

Tulemus

Terviseprofiili koostamise tulemusena on kaardistatud Türi valla kui paikkonna terviseseisund, hinnatud ja analüüsitud Türi valla elanikkonna kohta kogutud info põhjal tervisega seotud kitsaskohad ning leitud ja välja pakutud piirkonna elanike tervise edendamiseks parimad võimalikud tervise arengut tegevused. Terviseprofiili tarvis kogutud andmete ja hilisema analüüsi tulemusena on võimalik koostada lihtsama struktuuriga tervise arendamise tegevuskava Türi vallas.

Koostamise protsess ja koostamisel osalejad

Terviseprofiili ja tegevuskava koostamiseks moodustati vallavanema 12. veebruari 2010 käskkirjaga nr 76 kuueliikmeline komisjon järgnevas koosseisus:

Vahur Salom – Türi abivallavanem, komisjoni esimees;

Peeter Kruusement - Türi Vallavalitsuse sotsiaalosakonna juhataja;

Reet Maiste – Türi Vallavalitsuse tervishoiuspetsialist;

Tiiu Levol – Türi Vallavalitsuse arenduspetsialist;

Heiki Pettai – Türi Vallavalitsuse IT-juht;

Ille Talts – konsultant.

Ettevalmistusena osalesid osad meeskonnaliikmed tervisedenduse baaskoolitustel Jänedal ja Rael. Terviseprofiil ja tegevuskava ning nende eelnõud avalikustatakse Internetis Türi valla veebilehel www.tyri.ee.

Tegevusse olid kaasatud järgmised koostööpartnerid:

Sotsiaalministeerium

Tervise Arengu Instituut

Järva Maavalitsus

1 ÜLDANDMED

1.1 Asend ja piirid

Türi vald on ajalooliselt ja sotsiaal-majanduslikult omavahel integreeritud piirkond (Järvamaa lõunaregioon, nn. Lõuna-Järvamaa), mille keskuseks on Türi linn. 2005. aastani kehtinud haldusterritoriaalse jaotuse alusel jagunes vald 4 kohaliku omavalitsuse vahel: Türi linn, Türi vald, Oisu vald ja Kabala vald, mis 2005. aasta kohalike omavalitsuste volikogude valimise ajal (23.10.2005) ühinesid üheks omavalitsuseks - Türi vallaks.

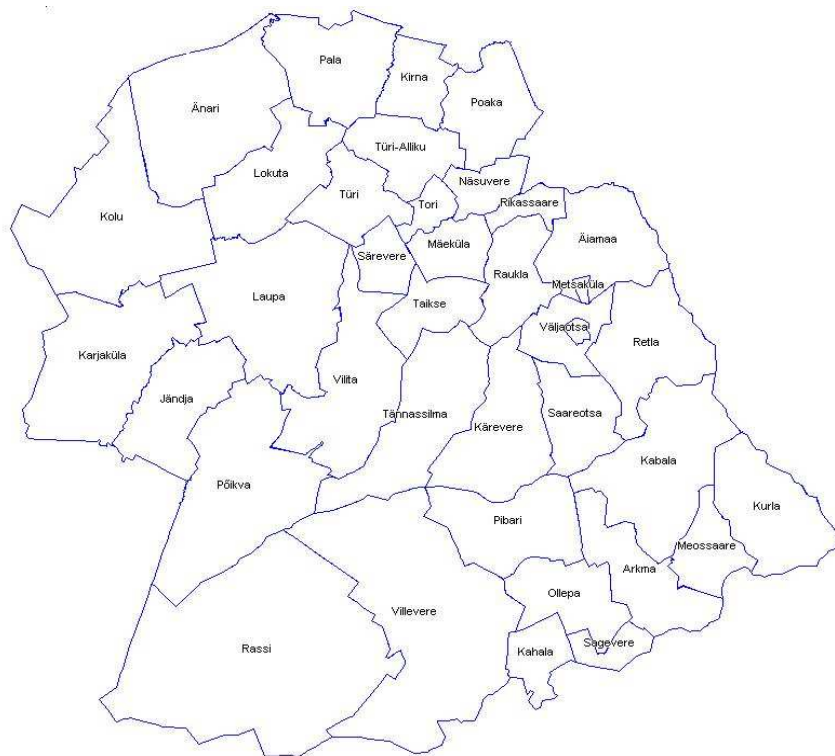
Türi vald asub Järvamaa edelaosas. Valda ümbritsevad Käru vald, Vändra vald, Suure-Jaani vald, Kõo vald, Võhma linn, Imavere vald, Koigi vald, Paide vald, Väätsa vald ja Paide linn.

Valda läbivad mitu suurt maanteed: Pärnu-Rakvere-Sõmeru maantee, Tallinn-Rapla-Türi-Viljandi maantee ning Tallinn-Imavere-Viljandi maantee. Valda läbib ka Tallinn-Lelle-Viljandi raudtee.

1.2 Rahvastik

Türi valla rahvastikuregistrisse kantud elanike arv seisuga 01.01.2010 on 10 746 inimest, neist 5 141 meest ja 5 605 naist.

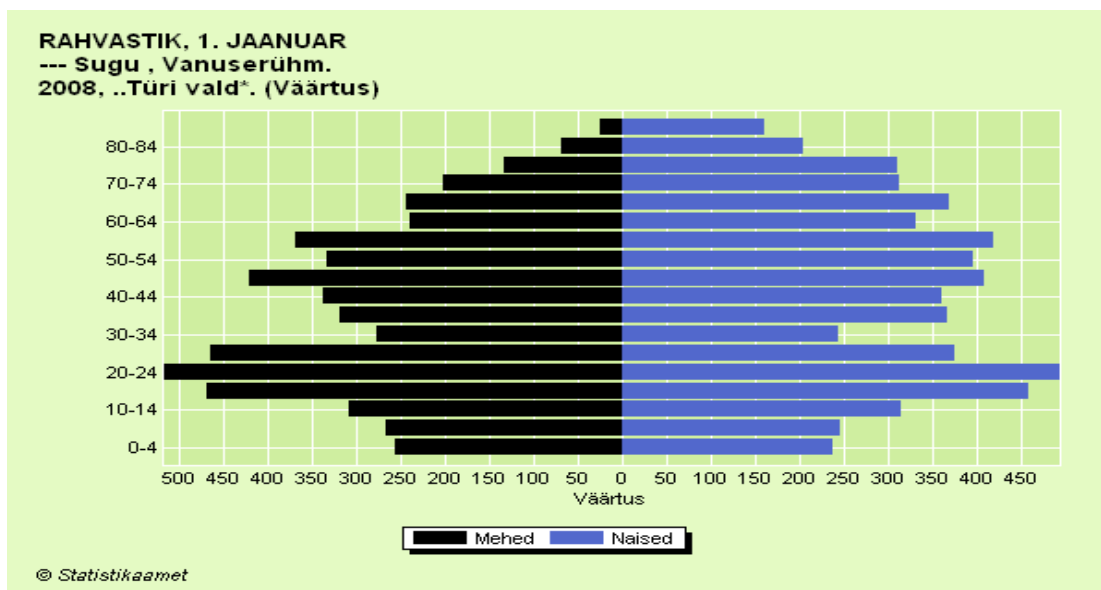
Vallas elab teistest rahvustest 312 venelast, 136 ukrainlast, 79 soomlast, 13 mustlast, 15 sakslast, 12 lätlast ja 9 valgevenelast. Lisaks elab Türi vallas leedulasi, armeenlasi, rootslasi, juute, mordvalasi ning üks poolaks, komi ja tšuvašš.



1.3 Pindala

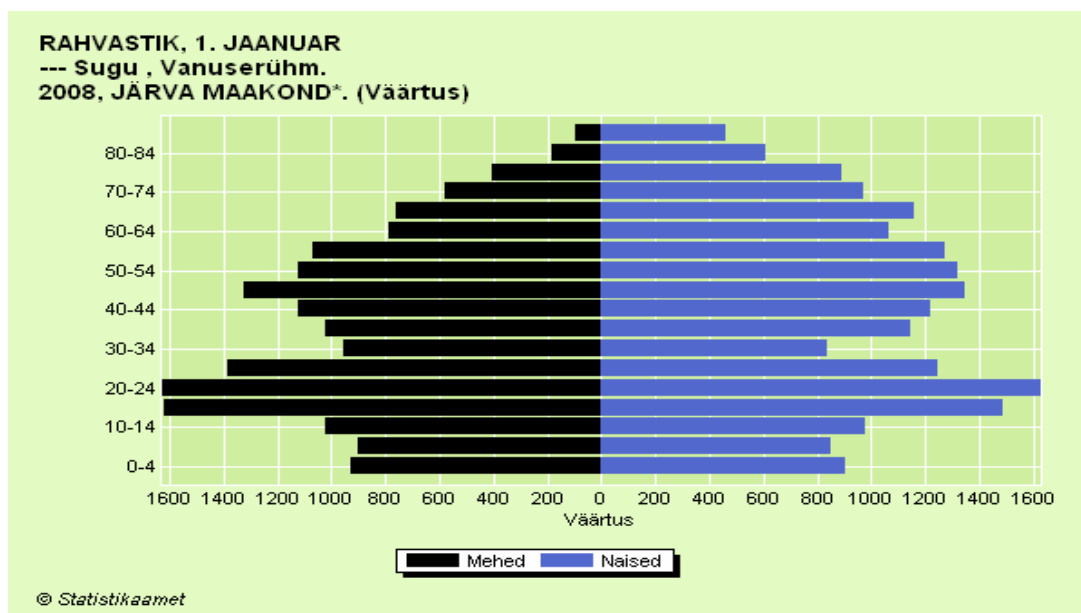
Türi valla pindala on 598,81 km². Järvamaa pindala on 2459,58 km². Seega moodustab Türi vald ¼ kogu Järvamaa pindalast.

1.4 Rahvastiku soo –ja vanusejaotus



Rahvastikupüramiid soo- ja vanuse järgi (Türi vald)

Allikas – Eesti Statistikaamet



Rahvastikupüramiid soo- ja vanuse järgi (Järvamaa)

Allikas – Eesti Statistikaamet

Võrreldes Türi valla rahvastikupüramiidi Järvamaa omaga on märgata mõningad erinevused. Näiteks on Järvamaa rahvastikupüramiidis üleminekud järgmistesse vanusegruppidesse palju sujuvamad. Suurimad vanusegrupid nii maakonnas kui ka Türi vallas tervikuna on 20-24 eluaastat. Alaealiste vanusegrupid on mõlemas väikesed. Suureks riskiks on noorte inimeste, sh sünnitusealiste naiste vähesus.

Vanuseliselt elab vallas enim 20-24 aastaseid mehi ja naisi. Alates 60 eluaastast hakkab meeste osakaal võrreldes naistega langema. Vanusegrupis 70-74 väheneb meeste arv võrreldes samaealiste naistega ligikaudu kolm korda.

Tabel 1. Türi valla elanike arv 1. jaanuari seisuga 2003-2009 (Statistikaameti andmetel)

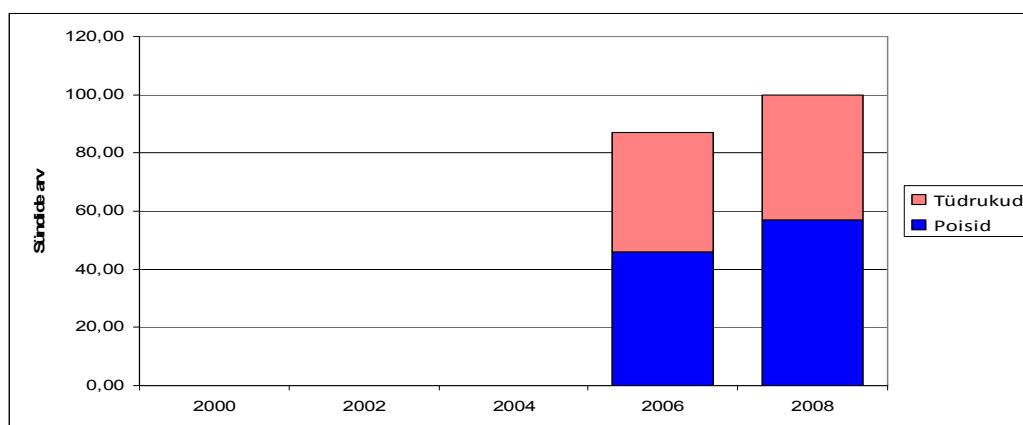
Aasta	2003	2004	2005	2006	2007	2008	2009
Omavalitsuses kokku	11 497	11 425	11 373	11 357	11 279	11 213	11 164

Türi valla elanikkond moodustab 1/3 kogu Järvamaa elanikest. Ühinemisejärgselt on Türi valla elanike arv olnud stabiilne.

1.5 Asustustihedus

Türi valla asustustihedus on 18,72 in/km². Järva maakonna asustustihedus on 14,72 in/km².

1.6 Elussünnid



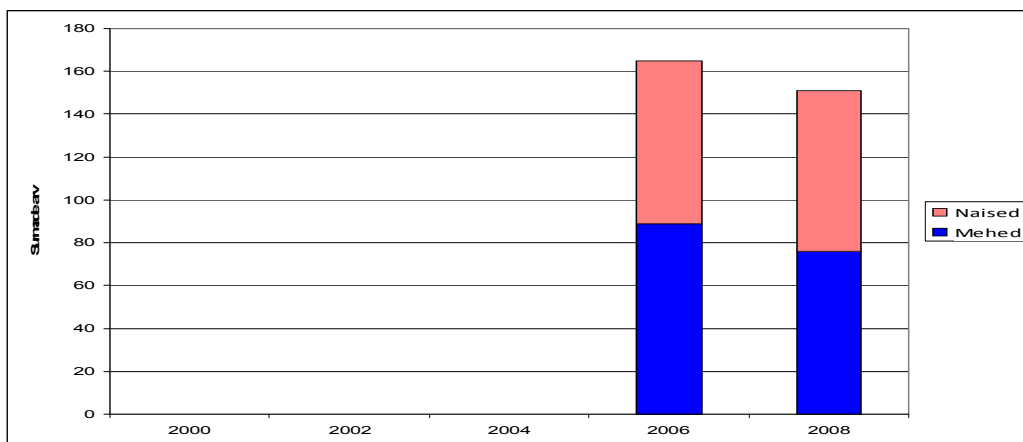
2006. aastal sündis Türi vallas 97 last, kellest 41 olid tüdrukud ja 56 poisid. 2008. aastal sündis kokku 100 last - 43 tüdrukut ja 57 poissi, mis teeb 7,7 ja 8,9 elussündi 1000 elaniku kohta. Järvamaal on vastavad näitajad 10,0 ja 10,7 elussündi 1000 elaniku kohta.

Tabel 2. Sünnide arv aastatel 2003-2009

Aasta	2003	2004	2005	2006	2007	2008	2009
Vald kokku	102	98	116	97	98	104	92

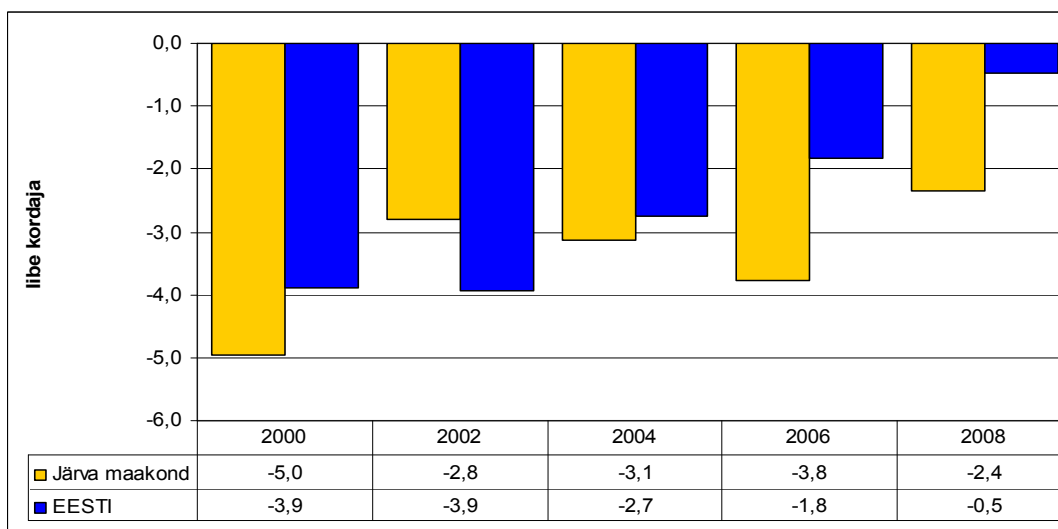
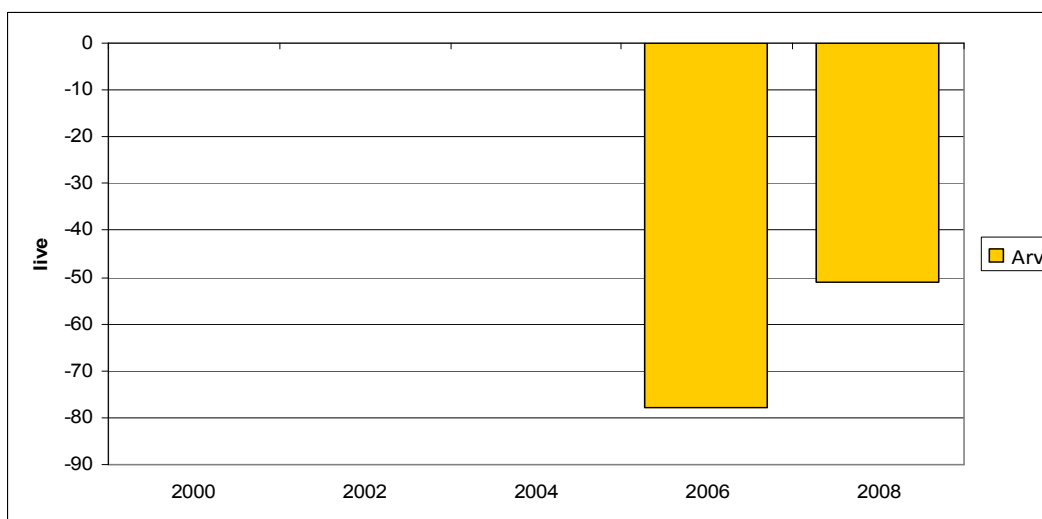
Aastal 2008 oli sünnide arv vallas viimase nelja aasta kõrgeim, mida on võimalik seostada vanemahüvitise kehtestamisega.

1.7 Surmad



2006. aastal suri Türi vallas 165 vallakodanikku, 2008. aastal oli vastav näitaja 151. Meeste ja naiste surmasid on registreeritud enamvähem võrdselt.

1.8 Loomulik iive



Loomulik iive 1000 elaniku kohta on kogu Eestis jätkuvalt negatiivne: Türi vallas 2006. aastal oli loomulik iive -6,9, 2008. aastal -4,5, Järvamaal on vastavad näitajad -3,8 ja -2,4 ning Eestis -1,8 ja -0,5.

Loomulik iive Türi vallas on võrreldes Eestiga neli korda väiksem ja võrreldes maakonnaga kaks korda väiksem. Positiivset muutust näeme, et võrreldes 2006 ja 2008 aastat, kus loomuliku iibe näitajad Türi vallas on kasvanud.

Sisseränne on Türi vallas 1000 elaniku kohta 2006. aastal 9 ja 2008. aastal 9. Väljaränne vastavalt 1000 elaniku kohta 15 ja 14. Rändesaldo on negatiivne.

1.9 Kohaliku omavalitsuse eelarve

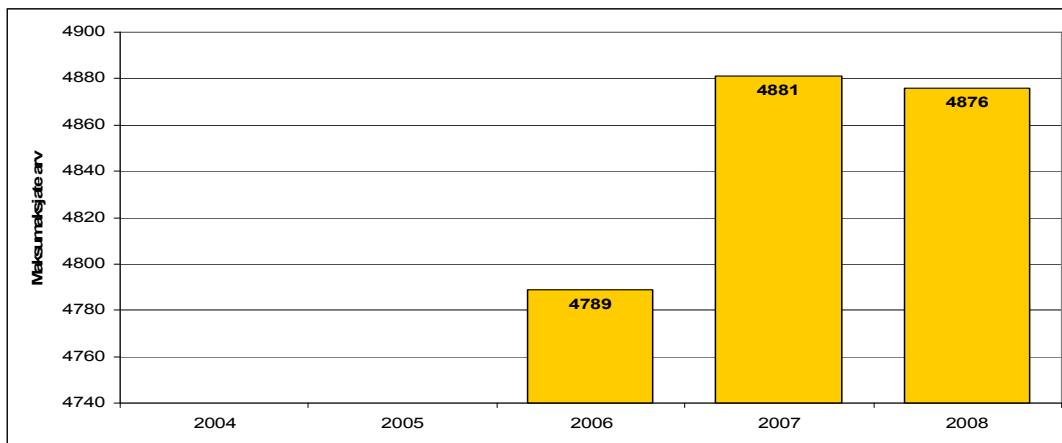
Kulu nimetus	2007	2008	2009	2010
Üldised valitsussektori teenused	16 365 702,03	18 430 532,28	16 999 768,54	17 349 849,00
Avalik kord ja julgeolek	304 625,90	385 863,77	216 507,35	267 801,00
Majandus	14 192 219,38	12 676 908,74	12 736 623,90	4 912 154,88
Keskkonnakaitse	4 159 760,26	23 021 784,83	16 604 608,14	3 573 157,00
Elamu- ja kommunaalmajandus	7 258 159,44	11 629 806,09	8 841 525,33	18 458 571,98
Tervishoid	312 615,82	733 702,10	393 243,64	426 200,00
Vaba aeg, kultuur, sport	28 845 357,28	43 724 278,05	34 304 132,56	25 600 096,25
Haridus	70 539 581,47	85 881 503,53	76 048 109,94	71 483 908,92
Sotsiaalne kaitse	8 274 656,53	8 680 591,32	9 077 249,20	10 143 181,56
Kokku	150 252 678,11	205 164 970,71	175 221 768,60	152 214 920,59

Kohaliku omavalitsuse eelarve on aastatel 2007-2008 kasvanud. 2009. aastast on eelarve maht kahanenud 2007. aasta tasemele. 2009-2010 majanduselangusest tingituna on valla eelarve vähenenud. Kuna üksikisiku tulumaks on kohaliku omavalitsuse üksuste eelarves üheks olulisemaks tuluallikaks, siis realistlikult koostatud tulumaksu prognoos loob eeldused valla normaalseks toimimiseks eelseisval eelarveaastal. Nii üksikisiku tulumaksu laekumine kui omavalitsuste poolt teenuste osutamise maht on tugevas korrelatsioonis elanike arvuga. Lähtuvalt sellest on isiku tulude maksustamine kõige otstarbekam omavalitsuste tulude allikas.

2 SOTSIAALNE SIDUSUS JA VÕRDESED VÕIMALUSED

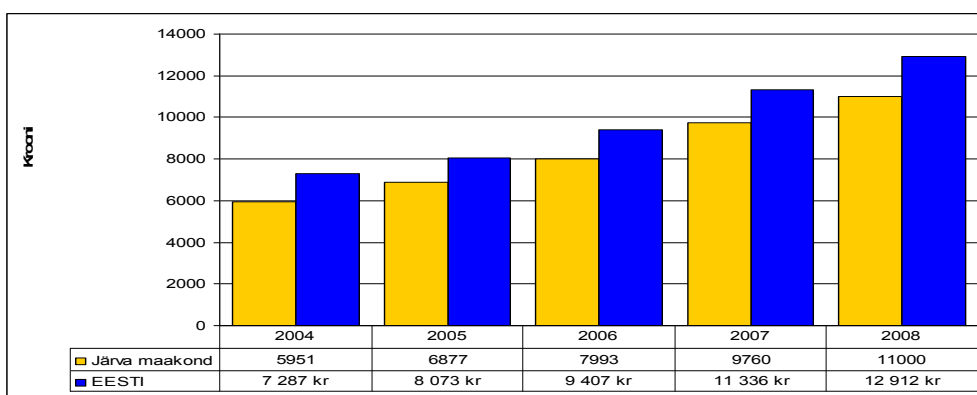
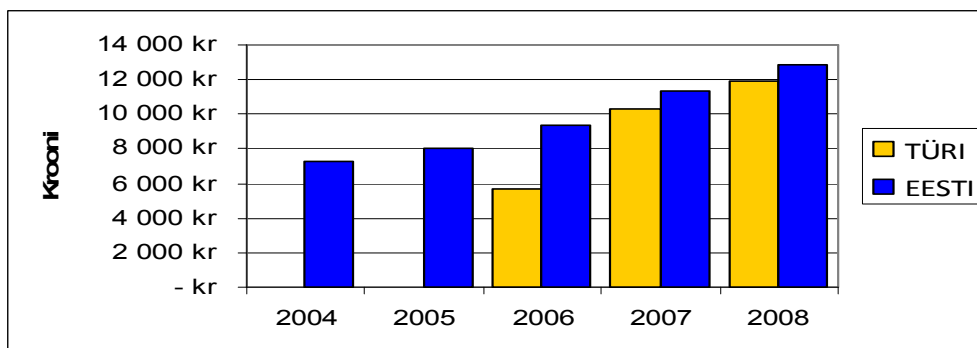
2.1 Tööturu situatsioon. Tervislikku eluviisi toetavad tegevused paikkonnas

2.1.1 Maksumaksjad



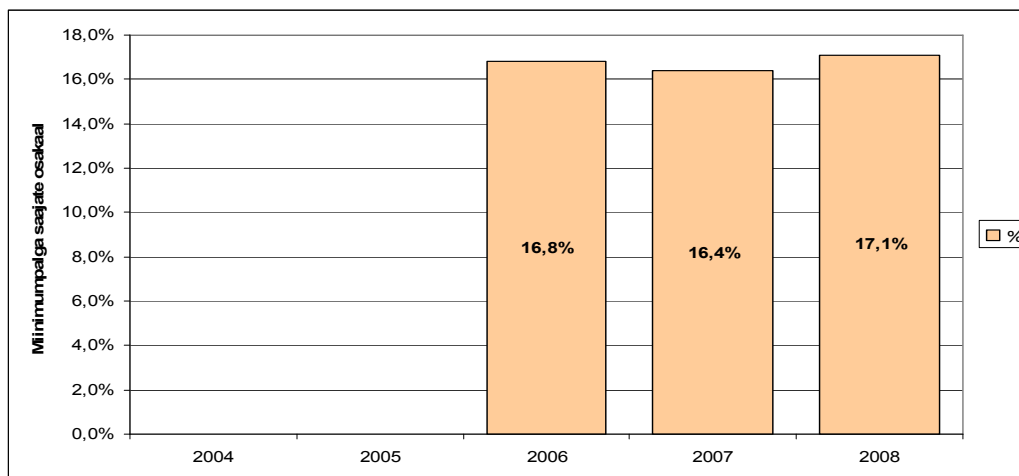
Kohaliku arengu kujundamisel on üha suurem osatähtsus kohalikel omavalitsustel. Kohaliku omavalitsuse eelarve kujundamisel on tähtis roll tööelisel elanikkonnal ehk maksumaksjatel. Maksu- ja Tolliameti andmetel on Türi vallas maksumaksjaid 2006. aastal 42 %, 2007. aastal 43 % ja 2008. aastal 43 %. Seega on Türi vallas üle 40 % elanikkonnast maksumaksjaid.

2.1.2 Keskmise brutopalk



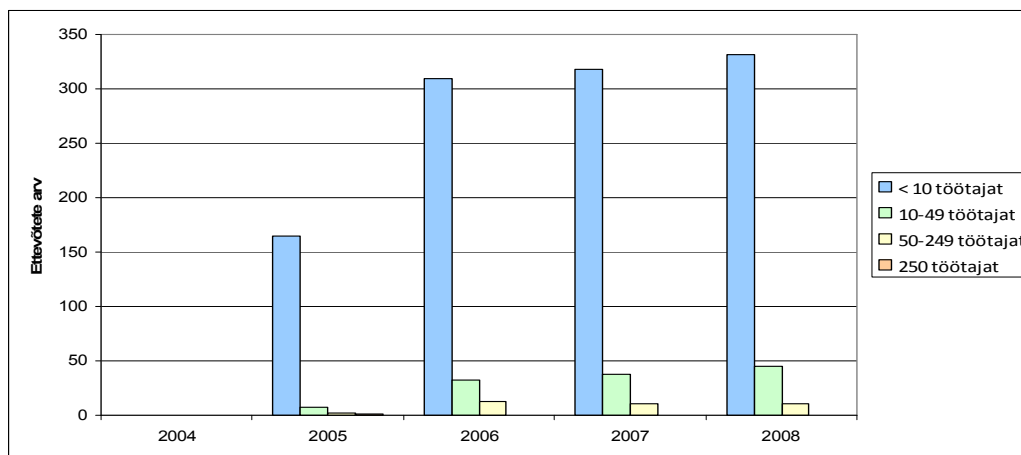
Keskmine brutopalk kuus töötaja kohta oli 2006. aastal Türi vallas oli 5 659 krooni, 2007. aastal 10 303 krooni ja 2008. aastal 11 890 krooni. Vastav näitaja Järva maakonnas on 7 993 krooni, 9 760 krooni, 11 000 krooni. Eesti keskmine brutotulu oli 2006. aastal 9 407 krooni, 2007. aastal 11 336 ja 2008. aastal 12 912 krooni.

2.1.3 Miinimumpalga saajad



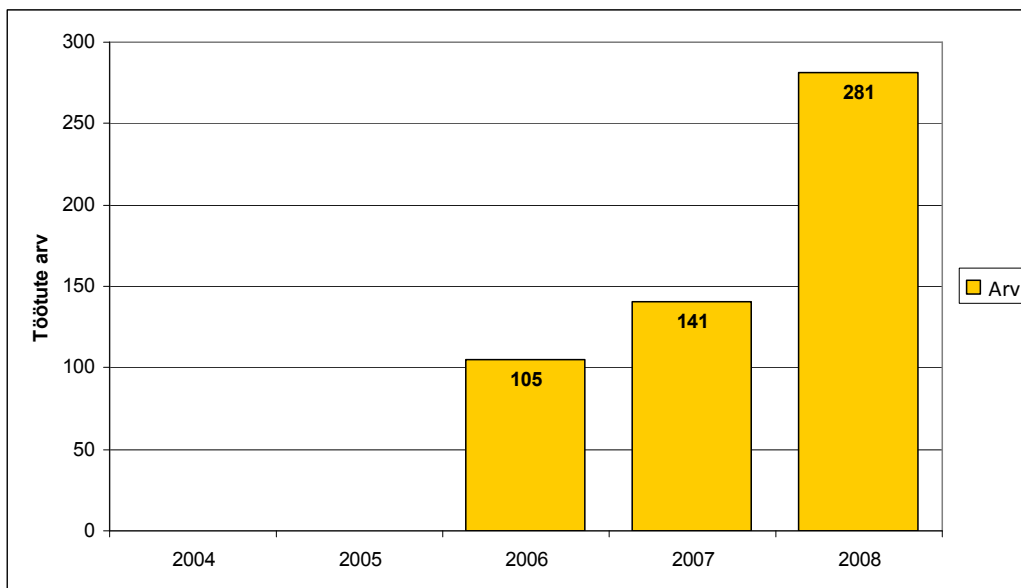
Miinimumpalga saajad moodustavad ligikaudu 17% Türi valla tööealisest elanikkonnast, mis on samaväärne Järva maakonna vastava näitajaga.

2.1.4 Majanduslikult aktiivsed üksused/ettevõtted



Türi vallas moodustavad majanduslikult aktiivsete ettevõtete hulgas valdava enamuse kuni 10 töötajaga ettevõtted. Üle 250 töötajaga ettevõtted Türi vallas puuduvad. Väikeettevõtjate arv on aastatega Türi vallas suurenenud 309-lt 339-ni. Põhilised tegevusvaldkonnad on kaubandus, äriteenused ja põllumajandus.

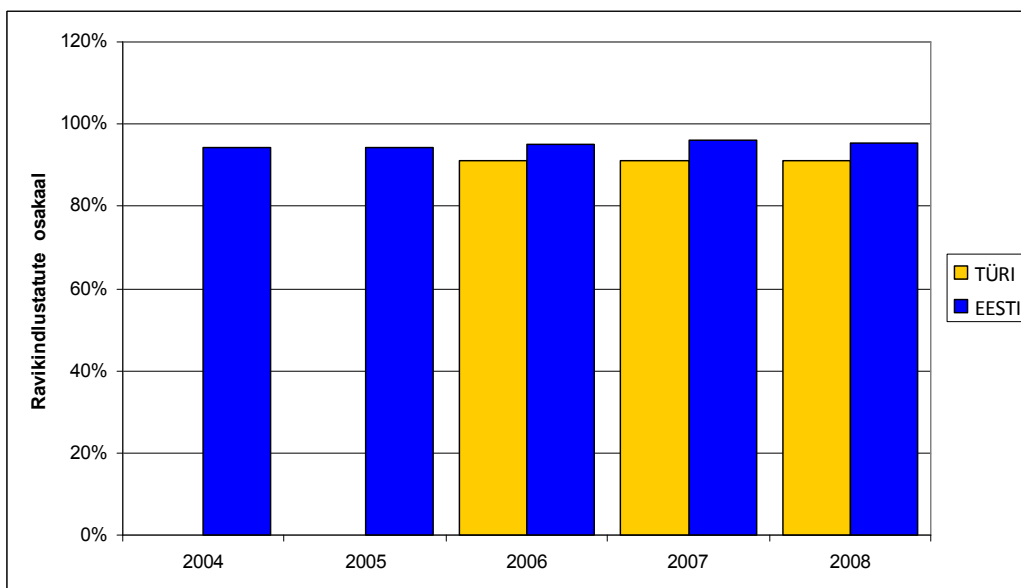
2.1.5 Töötus



Töötute arv on aastatel 2006-2008 Türi vallas kasvanud, moodustades 2006. aastal 1%, 2007. aastal 1,9 % ja 2008. aastal 4 % Türi valla elanikkonnast. Järvamaa vastavad näitajad on 2006. aastal 6,4 %, 2007. aastal 4,9 % ja 2008. aastal 5 %. Eestis on 2006. aastal 6 %, 2007. aastal 4,2 % ja 2008. aastal 5,6 % töötuid. Eestis kasvab töötute arv majanduskriisiga, ettevõtlusaktiivsus langeb ja

2.2 Toimetulek

2.2.1 Ravikindlustusega kaetud



Ravikindlustusega on kaetud 91% Türi valla elanikest. Eesti vastav näitaja on 96% ja Järvamaa näitaja on 96%.

2.2.2 Puuetega inimesed

Puudega inimeste arv Türi vallas.

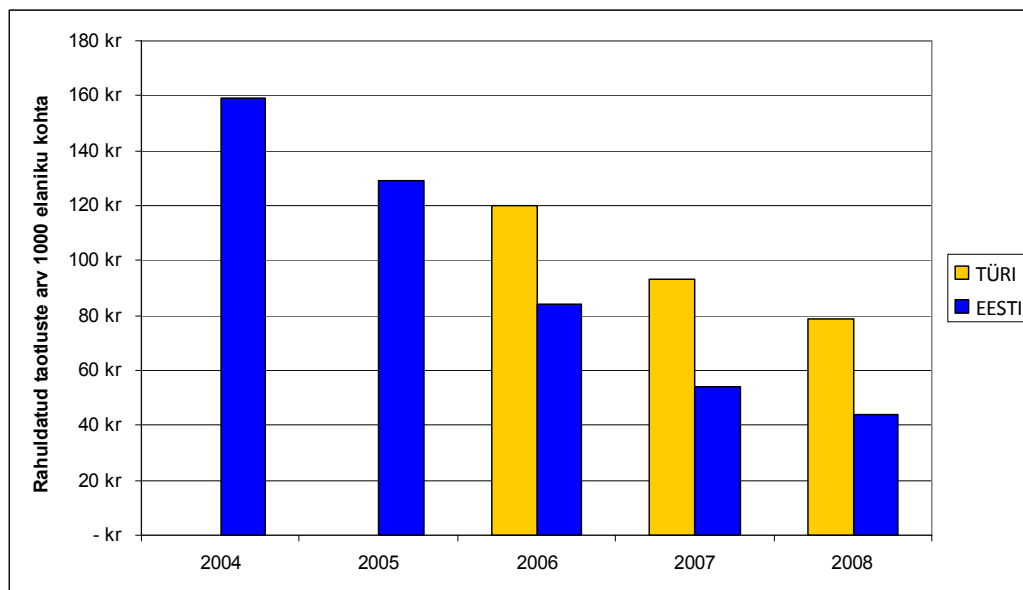
Puue/aasta	2008	2009	2010
Keskmine puue	162	163	180
Raske puue	450	416	474
Sügav puue	131	162	116
sh lapsi (0-16ea)	51	57	65

Kokku	794	798	770
-------	-----	-----	-----

SKA ameti andmed 01.01.2010 (SKA – Sotsiaalkindlustusamet)

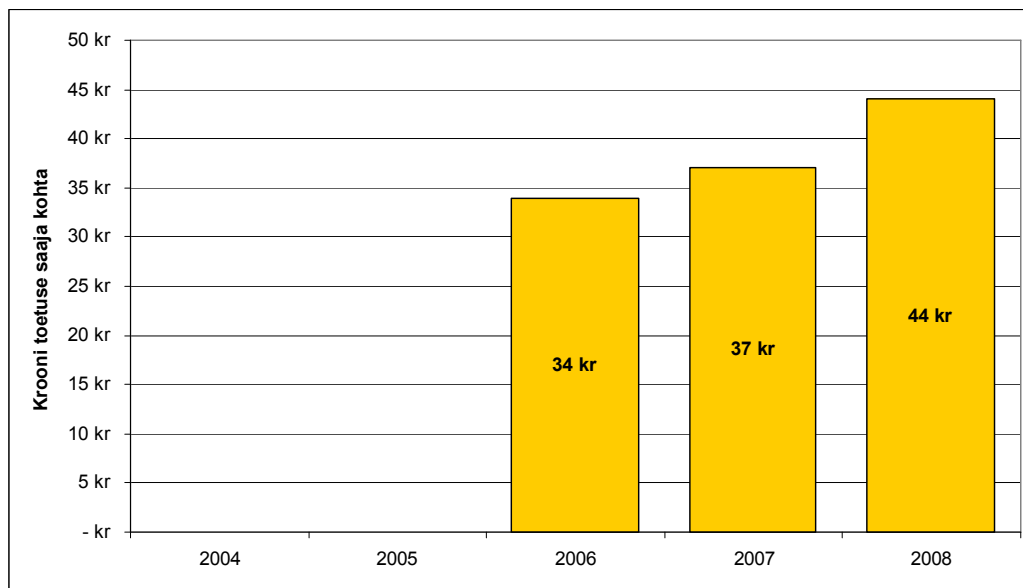
SKA andmetel on Türi vallas 01.01.2010 seisuga 770 puudega inimest. Nendest 65 last vanuses 0-16 eluaastat. Töövõimetuspensionäre on SKA andmetel Türi vallas 01.01.2010 seisuga 584 isikut.

2.2.3 Toimetulekukoetused



Türi vallas on aasta aastalt toimetulekukoetuste osakaal vähenenud, kuid ületab Eesti keskmise.

2.2.4 Sotsiaaltoetused



Türi vallas on aastatega suurenenud abivajajate hulk ja seetõttu on suurenenud valla eelarves toetuste osakaal.

Türi vallas on abivajajatel võimalik taotleda järgmisi sotsiaaltoetusi:

- 1) Sünnitoetus,
- 2) kooli alustamise toetus,
- 3) eakate sünnipäevatoetus,
- 4) ravimikulu hüvitamine ja toetus abivahendi soetamiseks,
- 5) toetus riiklike dokumentide vormistamiseks
- 6) toetus laste toitlustamiseks
- 7) õpilaste sõidukulu kompenseerimine,
- 8) psühholoogilise nõustamisteenuse toetus.

Vältimatut sotsiaalabi osutatakse isikule, kes on sattunud sotsiaalselt abitusse olukorda elatusvahendite kaotuse või puudumise tõttu, tagamaks isikule vähemalt toidu, riietuse ja ajutise peavarju. Toimetulekutoetust määratakse ja makstakse “Sotsiaalhoolekande seadusega” kehtestatud ulatuses, tingimustel ja korras riigieelarvest vallaelarvesse laekunud vahenditest. Hooldajatoetust määratakse ja makstakse Türi Vallavolikogu poolt kehtestatud ulatuses, tingimustel ja korras valla eelarvest.

2.2.5 Sotsiaalteenused

Sotsiaalnõustamisega tegelevad oma igapäevases töös kõik sotsiaaltööspsialistid. Vastavalt puude spetsiifikale, vajadusele käiakse rehabilitatsiooniteenusel erinevates asutustes üle Eesti. Lähim rehabilitatsiooniteenust pakkuv asutus on AS Järvamaa Haigla rehabilitatsioonimeeskond.

Koduhooldusteenust osutatakse 47 Türi valla kodanikule, kellest 21 on puudega isikut. Hooldaja on määratud 317 erivajadusega inimesele, kellest 105 sügava puudega, 201 raske puudega ja 11 keskmise puudega isikule. Isikliku abistaja teenus on määratud 9-le isikule. Lapsehoiuteenus tagatakse SA Eesti Agrenska Fondi abi kasutades.

Vallas tegutseb Järvamaa mõõduka ja raske vaimupuudega lastele haridusteenuseid pakkuv Türi Toimetulekukool (23 õpilast) koos nädalakoduga (15 last).

Igapäevaelu toetamise ja toetatud elamise teenust osutab Türi Päevakeskus, mis pakub erinevaid tegevusi ja eneseteostamisvõimalust ligikaudu 30 täiskasvanud vaimupuudega kliendile. Kriisisituatsiooni sattunud abivajajate pakutakse võimalust sotsiaalelupinnale. Laste turvakodu teenust osutab Järvamaa Lasteabikeskus. Järvamaal asub Naiste Varjupaik.

Türi vallas on 128 sotsiaalkorterit ning 33 munitsipaalkorterit. Sotsiaalkorterid on enamasti ühetoalised, ahiküttega korterid või kööktoad. Keskküttega sotsiaalmajas (Tallinna tänav 33) on kokku 35 korterit ning 12-korteriline sotsiaalmaja Säreveres. Vähesse kõrvalabiga toimetulevatele Türi eakatele vallakodanikele pakub vald eluasemeteenust sotsiaalmajas Mehaanika tänav 3, kus on 20 ühetoalist korterit ning Villevere sotsiaalmajas on kohti 10 abivajaja jaoks. Sotsiaalkorterites elab kokku 125 peret, 187 elanikuga, nendest 43 on vanaduspensionärid, ja 19 erivajadusega inimesed.

Avaliku sauna teenust on võimalik kasutada Vanuritemajas, kus kahel päeval nädalas saab end pesta saunas ning on loodud tingimused pesupesemiseks. Lisaks on võimalik kasutada Türi ujula sauna ja Kabale spordikeskuse sauna.

Supiköögi teenuse järele on tekkinud aastatega järjest suurem vajadus. Mõned korrad aastas (nt jõulude ajal, talveperioodil) on Türi Vallavalitsus koostöös Kristliku Misjonikogudusega leidnud võimaluse pakkuda valla vähekindlustatud elanikele supiköögi teenust.

Erivajadusega inimestele osutatakse Türi vallas sotsiaaltransporditeenust, mida on saab tellida sõiduks arstile, hooldus- või taastusravile, rehabilitatsiooniteenusele jm. Vajadusel abistab Türi vald hooldusteenuse korraldamisel. Vallakodanikud saavad üldhooldusteenust naaberomavalitsuste Käru, Koeru, Kunda, Kehtna, Vändra, Kuuda ja Saare jt hooldekodudes ning Suure-Jaani Ravikeskuses. Erihooldusteenust pakuvad Koeru Hooldekeskus, Ravila, Mõisaküla, Aavere jt erihooldusasutused.

Kohalik omavalitsus eestkosteasutusena korraldab laste asendushooldusele suunamist. Käesoleval ajal planeeritakse mittetulundussektori ja Türi valla koostöös avada Oisus asenduskodu kuni 20-le kasvandikule. 2010. aasta suvel on planeeritud alustada tööd vähemalt 12 kasvandikuga.

2.3 Kaasatus kogukonna tegevusse

2.3.1 Kogukonna motivaatorid

Türi valla elanikke, kes on oma ühiskondliku või tööalase tegevusega silma paistnud, tunnustatakse. ning seeläbi väärtustatakse inimest nii avalikus-, era kui ka kolmandas sektoris.

Türi vallas jagatavad tunnustused ja tiitlid:

- Türi valla parim sportlane
- Türi valla parim spordiklubi
- Türi valla parim treener
- Türi valla parim ettevõtte
- Türi valla kliendisõbralikum ettevõtte
- Türi valla parim talu
- Parim kohalik toode
- Parim kohalik teenus
- Aasta toetaja
- Türi valla aukodanik (Kuldne vapimärk, Hõbedane vapimärk)

Tunnustusi omistatakse kord aastas. Tunnustuste väljaandmist finantseerib Türi Vallavalitsus. Türi valla tublimaid esitatakse ka maakondlike autasude ja teenetemärkide kandidaatideks.

2.3.2 Elanike kaasamine

Türi vallas on elanike kaasamiseks mitmeid võimalusi.

1) Kõige tavalisem viis on kaasamine külavanemate ja nn sädeinimeste võrgustiku kaudu. Vallavalitsuse vastaval ametnikul (külaliikumise ja seltsitegevuse spetsialistil) on olemas kõigi külavanemate ja sädeinimeste e-posti kontaktid. Info või küsimuste-vastuste-ettepankute saamiseks edastatakse elektrooniliselt märkega tagasiside esitamise tähtaja suhtes. Lihtsamal juhul edastab külavanem oma seisukoha. Mahukama vabatahtliku töö eeldusel peab vajadus peab olema korralikult põhjendatud. Probleeme võib tekkida küladega, kus keegi pole endale vabatahtlikult külavanema või sädeinimese kohustust võtnud.

2) Teiseks võimaluseks on omavalitsuse algatusel külade või piirkondlike rahvakoosolekute korraldamine. Võimalust on kasutatud näiteks piirkondlike arengukavade koostamiseks (Oisu, Kabala, Kirna), teatud kohaliku probleemi või olukorra tutvustamiseks (Metsaküla), külavanema valimise vajaduse selgitamiseks (Oisu), planeeringute tutvustamiseks (Kabala, Oisu) jne. Probleemiks võib olla rahva vähene aktiivsus, samas on väikses külas õige ajavaliku ja reklaami korral võimalik kõigi perede esindajad kokku saada.

3) Vähemalt kaks korda aastas korraldatakse Türi vallas külaliikumise ja seltsitegevuse ümarlauda. Tegemist on avatud üritusega, kuhu kutsutakse osalema kõik aktiivsed inimesed, kes soovivad kohalikes küsimustes kaasa rääkida. Vastavalt teemale kaasatakse ümarlauda vallavalitsuse ametnikke või juhte. Osalejad registreeritakse, ettepanekud protokollitakse, probleemid edastatakse vallavalitsusele. Probleeme tekitab ümarlauale aktiivse juhi leidmine ja ümarlaua põhjalikum ettevalmistamine.

4) Lisaks korraldatakse vajadusel konkreetsete probleemidega tegelemiseks teema- või huvigruppide põhiseid kogunemisi, nt korteriühistute liikmetele, kutsehaigetele jne.

Need on võimalused kohaliku omavalitsuse algatusel inimesi kaasta.

Kodanikualgatuse korras kaasatakse külaelanikke igas külas vastavalt eestvedajate aktiivsusele ja suhtlemisvalmidusele. Kohalikku temaatikat ja elanikele südamelähedasi probleeme arutatakse peamiselt külakoosolekutel, kuid vajadusel ka külakokkutulekutel, külapidudel jne.

2.3.3 Naabrivalve piirkondade arv

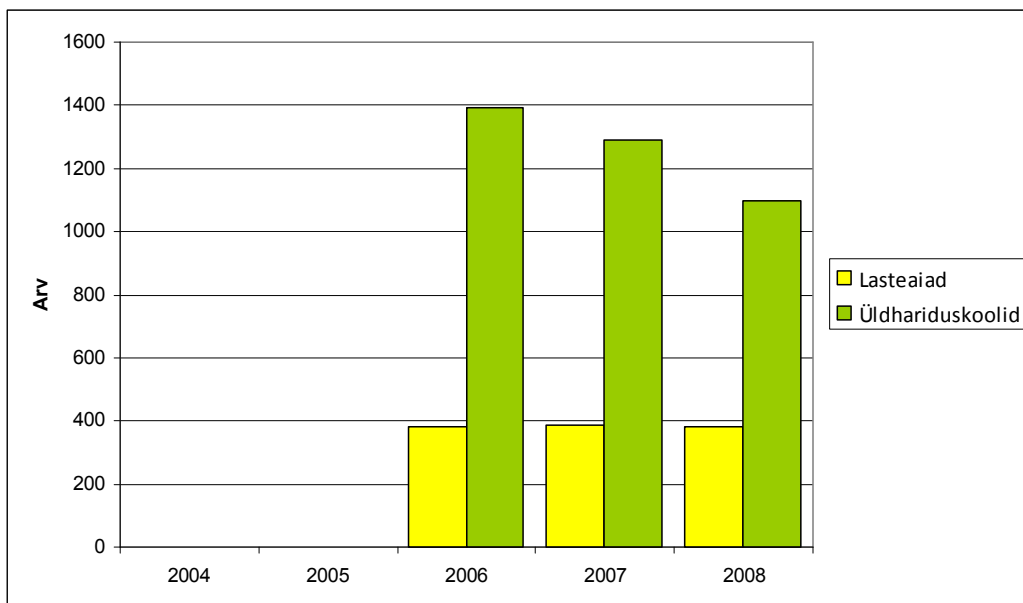
Türi vallas on 10 naabrivalve piirkonda.

Kultuurielus osalemise võimalus

- Türi kultuurimaja
- Oisu rahvamaja
- Kabala rahvamaja
- Taikse rahvamaja
- Suvised vabaõhuüritused – Kabala Laulupäev, Türi lauluväljakul toimuvad kultuuriüritused
- Rahvaspordiüritused – Paide-Türi Rahvajooks, Kevad – ja sügistriatlonid

3 LASTE JA NOORTE TURVALINE NING TERVISLIK ARENG

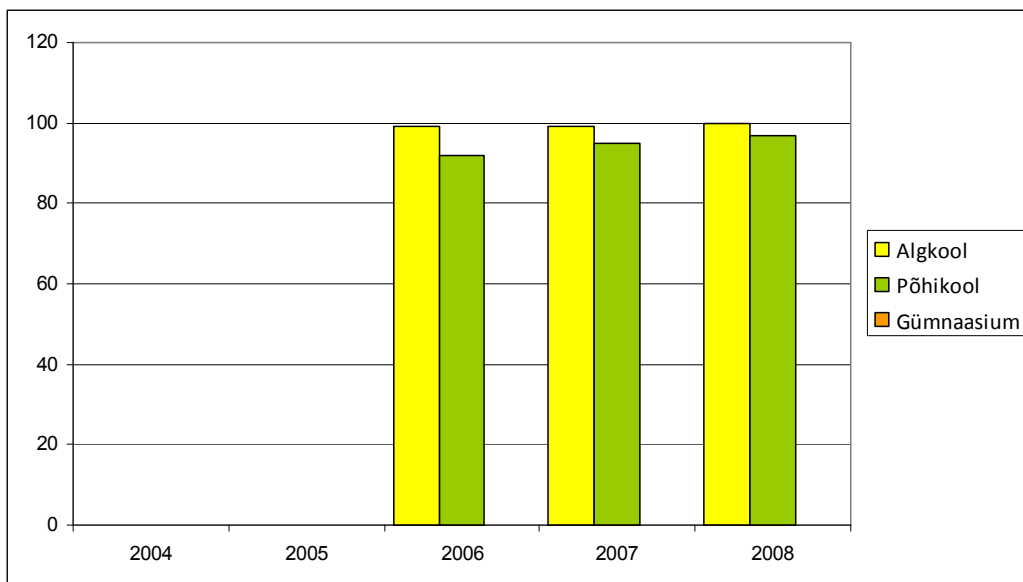
3.1 Õpilaste arv haridusasutuses



Türi valla koolides õppivate laste arv on aasta aastalt vähenenud, vähenedes aastaga umbes 100 lapse võrra. Türi valla üldhariduskoolides õpib kokku hetkel ligikaudu 1100 õpilast.

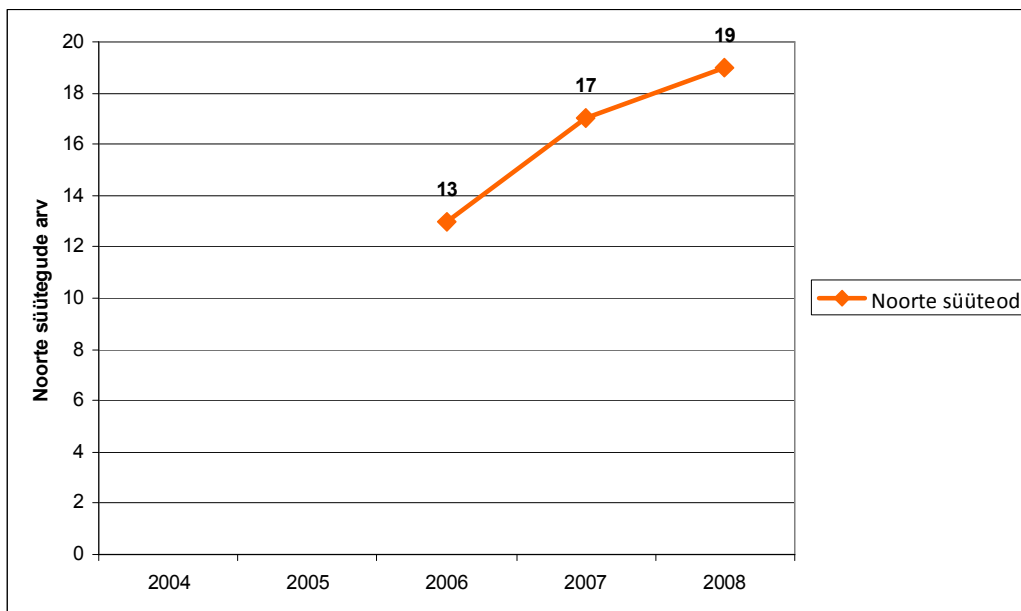
Laste arv koolieelsetes lasteasutustes on piirkonniti erinev: Türi linnas on lasteaialaste arv kasvanud, kuid maapiirkondades vastav näitaja kahaneb. Koolieelsete lasteasutuste laste suhteliselt stabiilne arv Türi vallas. Kabala piirkonna lapsed käivad valdavalt Võhma lasteaias ja koolis.

3.2 Koolikohustuse täitmine



Koolikohustuse täitmine algkooli astmes on peaaegu 100 %-line. Põhikoolis on märgata aastate lõikes koolikohustuse täitmise paranemistendentsi. Selle põhjuseks võib olla hariduse vajalikkuse teadvustamine ja hariduse populariseerimine noorte endi hulgas ning sotsiaalpedagoogi ja psühholoogi töö tulemus.

3.3 Noorte süüteod



Kõige rohkem satub esmakordselt alaealiste komisjoni 15 -17 aastaseid, kuid üksikjuhtudel ka kaheksa aastaseid lapsi. Peamiseks põhjuseks on koolikorra eiramine. Korduvjuhtudel on tegemist tõsisemate põhjustega nagu vargused, peksmised, rasked avaliku korra rikkumised. Väiksemate rikkumiste korral määratakse ühiskondlik töö.

3.4 Laste ja noortega tegelevad asutused

Huvitegevust korraldavad Türi vallas kõik koolid, kultuurimajad, rahvamajad ja Türi Avatud Noortekeskus.

Erinevad huviringid toimivad nii koolide juures kui ka iseseisvalt, osavõtt nendest on suur ja hõivatud on erinevast vanusest lapsed. Vallavalitsus toetab huvialaringe osaliselt, osad ringid on lastele tasulised.

Laste ja noortega tegelevad asutused Türi vallas

- Türi Muusikakool
- Türi kultuurimaja
- Oisu Rahvamaja
- Türi Avatud Noortekeskus (lastetuba, noortetuba)
- MTÜ Lastekaitse Liit
- Retla kooli huvialaringid
- Türi Gümnaasiumi huvialaringid
- Türi Majandusgümnaasiumi huvialaringid
- Laupa Põhikooli huvialaringid
- Kabala Põhikooli huvialaringid
- Türi Tenniseklubi
- Türi Võrkpalliklubi
- Orienteerumiklubi Järva Karud
- Türi Auto-Motoklubi
- Järvamaa Amburite Klubi
- Kergejõustikuklubi Järvala
- Spordiklubi Esto

- Türi Ujumisklubi
- Järvamaa Matimehed maadlusklubi
- Türi Gandvix jalgpalliklubi
- Kultuuri- ja spordiklubi ALEM
- JOKA
- MTÜ Türi SKL

3.5 Lastele ohutu elu- ja õpikeskkond

Türi valla lastele ja noortele on tagatud ohutu õpi elu- ja õpikeskkond. Lasteaedadeni, koolideni viivad tähistatud ülekäigurajad. Türi tehisi järv on oluline supluskoht vallas, kus on suvel tagatud rannavalve. Lasteaedade juurde rajatud mänguväljakud vastavad turva ja ohutuse nõuetele. Sisetemperatuur haridusasutustes vastab tervisekaitse ja energiasäästu elementaarsele nõuetele.

3.6 Kooli/lasteaia tervise teenuse olemasolu

OÜ Türi Tervisekeskus osutab koolitervishoiuteenust Türi Gümnaasiumis, Türi Majandusgümnaasiumis, Laupa Põhikoolis ja Türi Toimetulekukoolis. Retla Koolis ja Kabala Põhikoolis osutavad koolitervishoiuteenust kohalikud perearstid. Särevere Kurepesa Lasteaias töötab tervishoiutöötaja.

3.7 Kohaliku omavalitsuse poolne initsiatiiv ja toetused tagamaks teenuste kättesaadavust

Kohaliku omavalitsus toetab perearstipraksiseid, rentides neile soodustingimustel ruume ning makstes nende kommunaalkulud. Türi vald on AS Järvamaa Haigla aktsionär.

4 TERVISLIK ELU-, ÕPI- ja TÖÖKESKKOND

4.1 Huvitegevuse ja vaba aja veetmise kohad

Huviharidust annab Türi Muusikakool. Kooli tegevuse eesmärgiks on professionaalse muusikalise alghariduse andmine ja kohaliku kultuurielu edendamine. Koolis õpetatakse järgmisi erialasid: klaver, viiul, akordion, flööt, plokkflööt, klarnet, saksofon, trompet, tromboon, altsary, tensorsary, tuuba, kitarr ja löökpillid. Huvi muusikalise alghariduse järele on väga suur. Türi Muusikakoolis on õppimine tasuline, võimalik taotleda stipendiumi.

Külaliikumise ja seltsitegevuse spetsialist teeb koostööd Türi valla külavanemate ja külaliikumise aktivistidega, mittetulundusühingute, sihtasutuste, seltsingute ja teiste III sektori organisatsioonide ning ühendustega, aitab lahendada nende töö korraldusega seotud probleeme. Koolides toimuvad noorele enamjaolt tasuta huviringid.

Nii noortetoas kui lastetoas on koostatud iga kuu sündmuste ja tegevuste kava, millega saab tutvuda nii kohapeal kui Türi valla kodulehel. Türi vallas korraldavad noorsootööd kolm noortetöö tegijat: vallavalitsuse noorsootöö spetsialist ja Türi Avatud Noortekeskuse kaks noortejuhendajat. Türi Avatud Noortekeskus korraldab noortele tasuta erinevaid käelisi tegevusi, seikluskasvatustõpet ja teisi projektipõhiseid mitteformaalse õppe tegevusi.

Noortetubades on võimalik osaleda igapäevategevustes ja projektitegevustes:

Igapäevased tegevused noortetoas/rulapargis:

- * Lauamängude kasutamise võimalus
- * Söögi soojendamise, valmistamise võimalus
- * Erinevad lauamängud- lauajalgpall
- * Käelised tegevused
- * Rulapargis võimalik sõita rattaga, rulaga ja rulluisudega

Igapäevased tegevused lastetoas:

- *Lauamängude kasutamise võimalus
- * Söögi soojendamise, valmistamise võimalus
- * Erinevad lauamängud- lauajalgpall
- *Arvuti ja interneti kasutamise võimalus
- * Käelised tegevused

Igapäevased tegevused Oisu Noortetoas:

- * Erinevate lauamängude kasutamise võimalus
- * Lauatennise, lauajalgpalli ja õhuhoki kasutamise võimalus.

4.2 Üldkasutatavad spordirajatised ja terviserajad

Türi vald on mitmekülgse sporditegevusega piirkond, kus on kaasaegsed tingimused sportimiseks ja aktiivseks puhkuseks. Valla elanikel on mitmekesised võimalused osaleda erinevatel rahvaspordiüritustel ning kasutada piirkonnas asuvaid suusa-, kepikõnni- ja terviseradasid.

Türi valla spordirajatisteks on Türi Gümnaasiumi võimla ja staadion, Türi Majandusgümnaasiumi võimla, Türi linna võimla, Türi ujula, Türi linnastaadion, Türi tehisjärve äärsed spordiväljakud (2 rannavolle väljakut ja korvpalliväljak), Staadioni tänava jalgpallistaadion, tenniseväljakud Kalevi ja Jaama tänaval, Kihli motokompleks, Säreveeres Järvamaa Kutsehariduskeskuse spordibaasid (võimla, jõusaal, staadion, hobusetall, sisemanež, ratsutamispplats, asfaltkattega mänguplats). Laupa kooli võimlemistuba, muruväljak jalgpalli mängimiseks ja võrkpalliplats, Türi-Alliku võrk- ja jalgpalliplats, Veskisilla tenniseväljak, kardirada ja bowling, Retla kooli võimla ja staadion ning Kabala spordihoone ja Kahala spordiplats. Tõlli metsas on valgustatud suusarada, spordihuvilistel on võimalik kasutada Kõrgessaare terviserada, jalgrattateid ning suusa- ja jalgrattaspordiks sobivat Käomäge (asub Paide ja Türi vahel). Hiljuti Türi lähiümbrusesse ehitatud kergliiklusteed on populaarsed, neid kasutavad jalgratturid, kepikõnni harrastajad, rulluisutajad ja niisama jalutajad. Spordivaldkonnas tegutsevad aktiivselt spordiklubid, pakkudes vallaelanikele võimalusi harrastus- ja tervisespordiga tegelemiseks. Suurem osa valla spordiklubidest on koondunud Türi Spordiklubide Liitu, mis tegeleb spordi arendamisega vallas, haldab spordirajatisi ning on partneriks sporditegevuse planeerimisel.

Türi vallas saab harrastada järgmisi spordialasid: kergejõusikku, võrk-, korv-, ja jalgpalli, maadlust, karated, tennist, orienteerumist, ujumist, vesivõimlemist ja -aeroobikat, ratsutamist, bridži ja vibusporti, jne.

4.3 Transport ja teedevõrk

Asendist tulenevalt võiks valla keskuse (Türi linn) transpordivõimalused olla head. Bussi- ja rongiühendus vabariigi põhiliste keskustega on rahuldav, hea on ühendus maakonnakeskuse Paidega, kust on täiendavad võimalused liikumiseks teistesse vabariigi keskustesse. Toimib vallasisene bussiliin, mis kulgeb kindlal marsruudil (Türi - Türi-Alliku - Lokuta - Telliskivi - Säreveere - Kõrgessaare - Saunametsa - Türi) ja kindlatel kellaaegadel. Transporditeenuse kasutamine on õigustatud isikutele (puudega, vanadus- ja töövõimetuspensionär ning eelkooliealine laps koos saatjaga) tasuta. Türi linna läbib Tallinn-Lelle-Viljandi raudtee, reisirongid väljuvad Tallinna suunas viis korda, Viljandi suunas neli korda ööpäevas (rongiliikluses suveperioodil erigraafikud). Türi raudteejaama baasil on kujunenud ühtne reisikeskus, mis teenindab nii rongi- kui ka bussireisijaid.

Valla- ja maakonnasisene ühistransport (bussiliinid) lähtub õpilaste, kui suurima kliendigrupi, vajadustest. Teiste kliendigruppide (töötajad, pensionärid, lasteaialapsed jne) hulk on suhteliselt väike, mistõttu ühistranspordisüsteem ei rahulda nende vajadusi. Vajalik on sünkroonselt optimeerida ja korrigeerida bussimarsruute-graafikuid, arvestades töö- ja koolipäevade algus- ja lõpuaegadega.

Vallas on teid kokku 780,32 km, sealhulgas riigiteid 217 km, vallateid ja valla poolt hooldatavaid teid 329,98 km, metsateid 116,67 km ja era- ja määratlemata teid 116,67 km.

Suuremateks probleemideks on vallateede suur kulumus ning kruusateede tolmmamine kuival ajal, linnatänavate osas tee nõrk aluspõhi ning katte suur kulumine, samuti tee all olevate kommunikatsioonide (torud, kaablid) amortiseerumine.

Riigiteede osas on suurimaks kitsaskohaks liiklustiheduse kasvamine ning Türi linna ümbersõitute puudumine. Kuni nende väljaehitamiseni on vajalik rekonstrueerida riigiteed (Paide, Viljandi ja Tallinna tänavad koos kergliiklusteede rajamisega). Sama on vaja teha ka Türi-Arkma tee Oisu-Taikse lõigul, Paide-Türi maanteel, Lokuta-Roovere teelõigul. Tiheda kasutusega Türiilt Paide, Rapla, Pärnu, Arkma suunas kulgevate maanteede äärde on vajalik jätkata kergliiklusteede väljaehitamist (esmajärjekorras linna lähiümbrusse). Suur probleem on riigi kruusateede tolmmamine.

Tavaolukorras on parkimiskohti linnas piisavalt. Parkimiskohtade puudus tekib suurürituste ajal nende toimumise piirkondades (lillelaada, laulu- ja tantsupeo ning teiste suurürituste toimumise ajal). Suurürituste korral tekkivad ummikud, kuna tänavate läbilaskevõime on piiratud. Linnas on vähe raskeveokite parkimiseks sobivaid kohti.

4.4 Keskkonna mõjurid

Reoveepuhastid

Türi vallas juhitakse heitvett puhastusseadmetesse keskmiselt 216 000 m³ aastas. Türi linna, Lokuta uuselamute piirkonna, Särevere ja Türi-Alliku heitvesi juhitakse Türi linna reoveepuhastisse. Laupa mõisale (põhikool) on rajatud kaasaegne väikepuhasti. Reovee puhastusseadmed on olemas Oisus, Taikses, Kahalas, Kirnas. Änaris, Metsakülas ja Laupal on biotiigid, Kabalas BIO-100.

Jäätmemajandus

Türi vallas on kehtestatud jäätmekava 2009-2014. Jäätmekava eesmärgiks on pikaajalises perspektiivis korraldada jäätmehooldust Türi vallas komplekselt organiseeritult, keskkonnasäästlikult ja ökonoomselt vastavalt kehtivatele õigusaktidele ja Türi valla elanike ning asutuste põhjendatud huvidele.

Türi valla jäätmekava aastateks 2009-2014 koostamisel on lähtutud jäätmeseaduse §-st 42 ja §-st 43 lõikest 3. Nimetatud sätete kohaselt koostatakse ja ajakohastatakse kohaliku omavalitsusüksuse jäätmekava riigi jäätmekavast juhitudes ning jäätmekava on osa kohaliku omavalitsusüksuse arengukavast, millega reguleeritakse valla jäätmehoolduse arendamist.

Türi vald asutas koos Järvamaa, Harjumaa, Raplamaa, Jõgevamaa, Viljandimaa ning Pärnumaa omavalitsusüksustega MTÜ Kesk-Eesti Jäätmehoolduskeskuse (KEJHK). KEJHK on loodud liikmeks olevate omavalitsuste jäätmehooldusala koostöö edendamiseks, jäätmeseadusega omavalitsustele pandud ülesannete korraldamiseks ning jäätmehoolduse ühiselt arendamiseks. Türi valla jäätmekava koostamisel on aluseks võetud KEJHK tehtud majanduslikud analüüsid ja ettepanekud.

Vesi ja kanalisatsioon

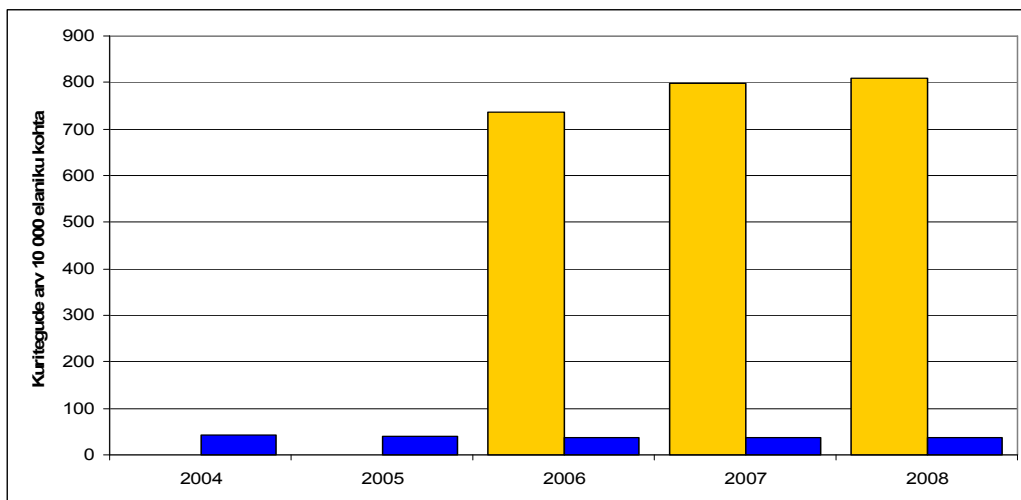
Vee- ja kanalisatsiooniteenuste kättesaadavust ja kvaliteeti peetakse piirkonnas üldiselt rahuldavaks. Peamiseks probleemiks on vee- ja kanalisatsioonitorustike amortiseerumine, torustikud vajavad väljavahetamist ja puhastusseadmed uuendamist. Samuti vajavad puurkaev-pumbajaamad joogivee eeltötlust. Selleks on Türi linn ja Oisu alevik liidetud Pärnu jõe valgala vee- ja kanalisatsiooniprojektiga, mis ei käivitunud Euroopa Liidu abirahade vajakajäämise tõttu. Türi reoveepuhasti rekonstrueeriti eraldiseisva projektina SA KIK abiga. Eraldiseisva projektina on käivitatud ka Türi linna vee- ja kanalisatsioonitrasside rekonstrueerimine ja laiendamine Euroopa Liidu Ühtekuuluvusfondi „Elukeskkonna arendamise rakenduskava“ meetme „Veemajanduse infrastruktuuri arendamine“ rahalisel toel.

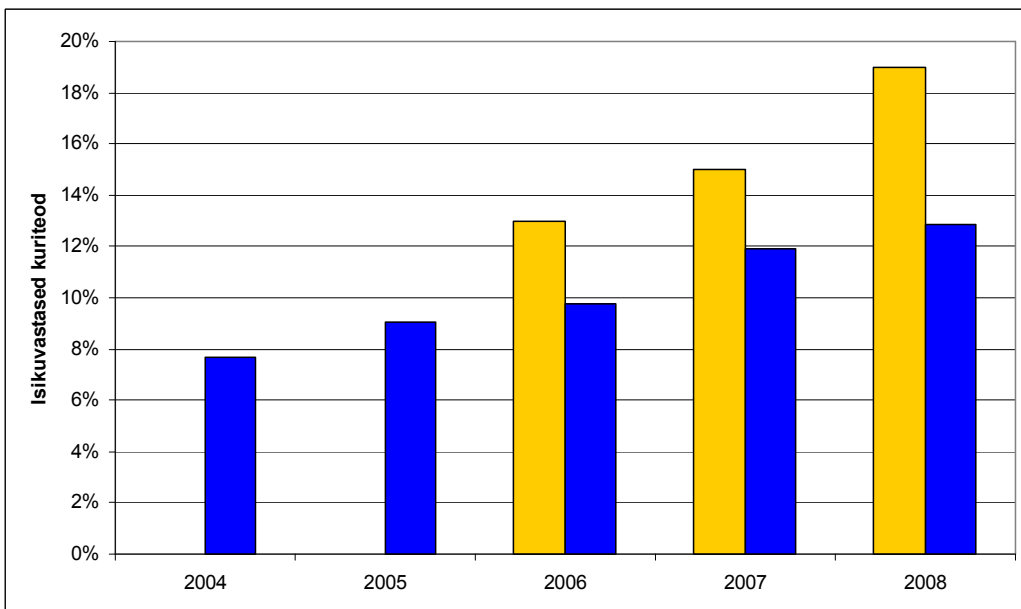
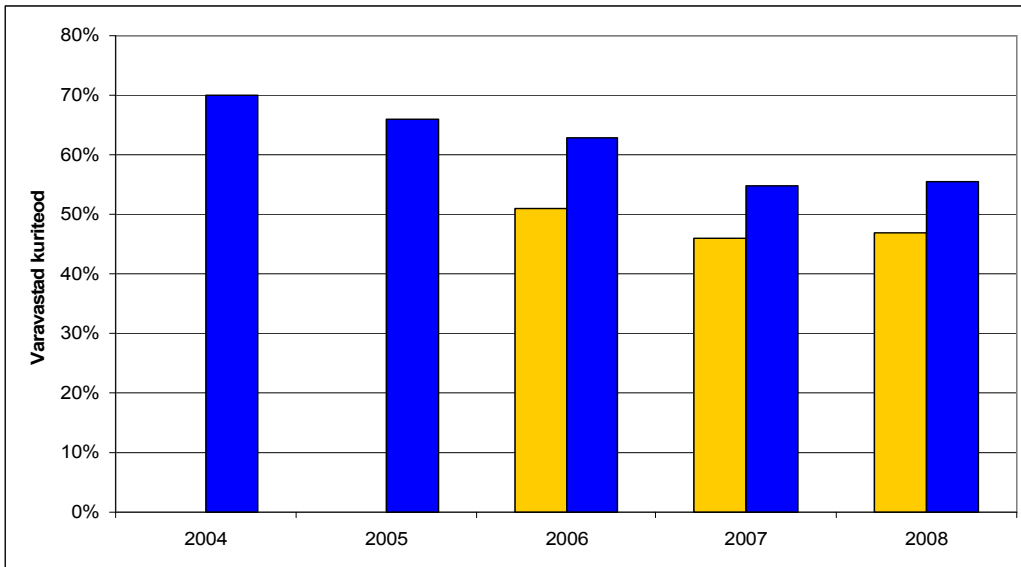
Kabala ja Kahala piirkonnad on haaratud Põltsamaa-Pedja jõe vee- ja kanalisatsiooniprojekti, mille käivitumist on oodata Euroopa Liidu Ühtekuuluvusfondi elukeskkonna arenduskava meetme „Veemajanduse infrastruktuuri arendamine“ abil. Vajalik on väikeasulate ühisveevärgi ja -kanalisatsiooni arendamine ning kaasajastamine, mida on võimalik arendada valla ja SA KIK vahendite arvel.

Organisatsiooniliselt on probleemiks olnud veesüsteemi haldamise killustatus ning sellest tulenev ebamajanduslikkus ja oskusteabe vähesus. Praegused ümberkorraldused viivad vallale kuuluvad ühisveevärgi ja -kanalisatsiooni süsteemid ühe operaatori alla (OÜ Türi Vesi).

Eraldi esiletõstatav on vesivarustuse ja kanalisatsiooni arendamine kõige kiiremini arenevas Kirna-Poaka piirkonnas SA KIK abiga. Vajalik on rajada väljapoole hoonestuspiirkondasid Türi linna uus veehaare. Ühisveevärgi- ja -kanalisatsiooni arendamine peab toimuma ühisveevärgi- ja -kanalisatsiooni arengukava alusel.

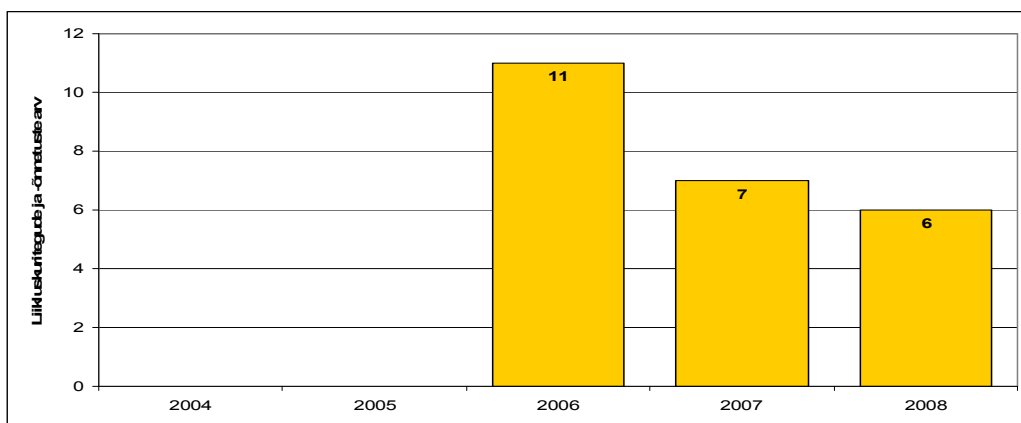
4.5 Kuriteod





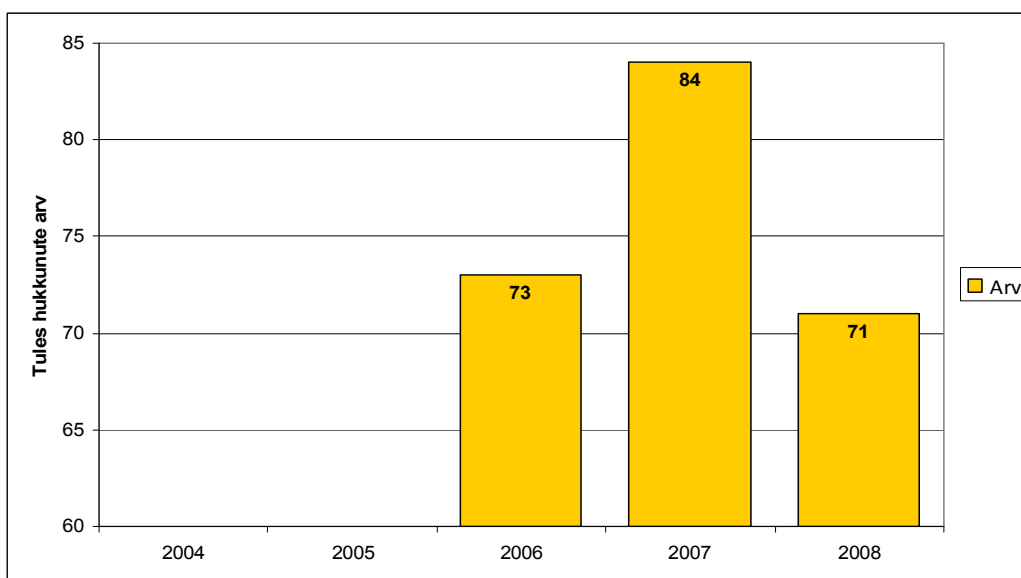
Varavastaste kuritegude arv on jäänud stabiilseks, kuid isikuvastaste kuritegude arv on aastatega kasvanud. Võrreldes Eesti keskmisega on isikuvastaste kuritegude suhtarv suurenenud.

4.6 Liikluskuriteod ja õnnetused kokku



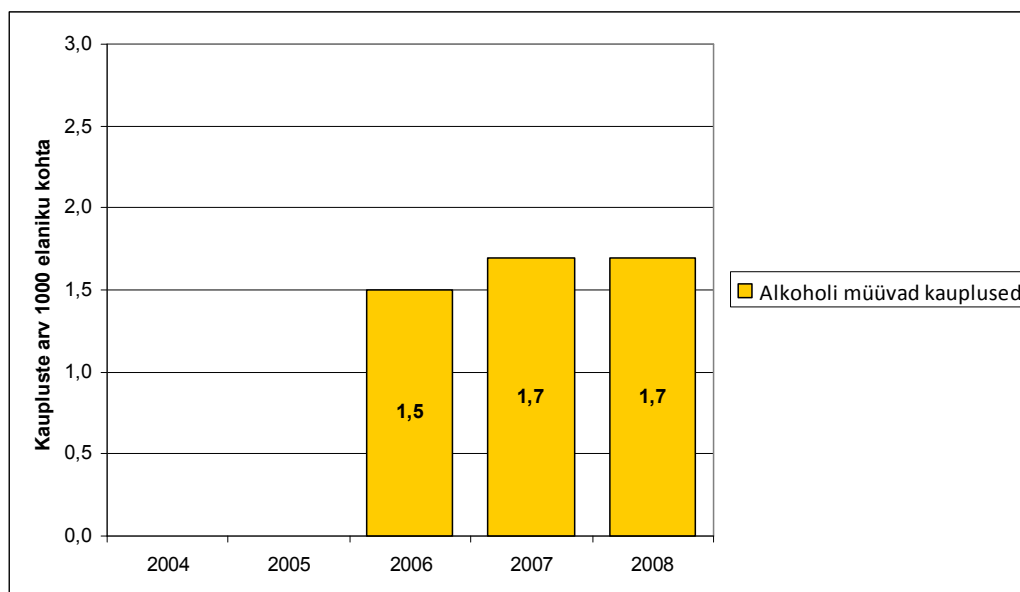
Liiklusõnnetuste arv pidevalt kahaneb, mida võib seostada inimeste teadlikkuse tõusuga liiklusohutuse kohalt.

4.7 Tulekahjud



Tulekahjude arv on aastatega vähenenud. Tuleõnnetuste langustendents näitab ennetustöö tõhusust. Türi asub Lääne-Eesti Päästkeskuse Järvamaa päästeosakonna Türi päästekomando. Munitsipaalkorteritesse on paigaldatud suitsuandurid. Vanad tuleohtlikud hooned on valdavalt sotsiaalpinnad. Omaavalitsuse allasutused on varustatud automaatse tuletõrjesüsteemiga.

4.8 Alkoholi müüvad kauplused



Türi vallas on 19 alkoholi müüvat kauplust, viimastel aastatel pole müügikohtasid juurde tekkinud.

4.9 Kohaliku omavalitsuse alkoholipoliitika

Türi vallas eraldi alkoholipoliitikat ei ole välja töötatud. Alkoholsete jookidega kauplemiseks registreeringute väljastamisel lähtutakse alkoholiseadusest, kaubandustegevuse seadusest ja majandustegevuse registri seadusest.

Lähtutakse EV seadusandlusest, seega peale kella 22.00, saab alkoholi tarbida koha peal vaid pubis Krahv Dracula.

Murettekitav on laste ja noorte alkoholi tarbimine. Alkoholipoliitika meetmetest on esmajärjekorras vaja suurendada järelevalvet alkoholi müügiga seotud õigusrikkumiste üle, piirata käesolevast enam reklaami, tegeleda rohkem noortega ning rangemalt karistada inimesi alkoholijoobes sooritatud õigusrikkumiste eest.

5 TERVISLIK ELUVIIS

5.1 Tervisealase teabe kättesaadavus

Tervisekäitumist mõjutavad otseselt isiku enda hoiakud, uskumused, väärtushinnangud, teadlikkus, oskused ja motivatsioon. Inimest ümbritsev elukeskkond oma keskkondlike, sotsiaal-majanduslike ja psühhosotsiaalsete mõjudega määrab suures osas ära, milliseid tervist puudutavaid otsuseid inimene langetab ja kuidas inimene enda ja teiste tervise suhtes käitub.

Tervisealast teavet jagatakse allasutustes läbi tööalase tegevuse. Kõige paremini saab infot kohalike perearstide käest. Koolides ja lasteasutustes antakse infot erinevates tundides. Lasteaias ja koolis korraldatakse erinevaid tervisealaseid üritusi.

5.2 Tervisliku eluviisi toetavad üritused paikkonnas

Türi vallas viiakse läbi erinevaid tervisliku liikumisega üritusi, neist populaarsemad ja suurimad osalejate arvuga on Paide – Türi rahvajooks ja liikumissari “Liikumist ja sportimist harrastav Järvamaa”.

Paide – Türi rahvajooks on traditsiooniline rahvaüritus, mis toimub sügisel, korra aastas. Korraldajad on MTÜ Paide – Türi Rahvajooks koostöös Paide linna ja Türi vallaga. Võisteldakse üheksas erinevas vanuserühmas. Põhijooksud on Paide – Türi distantisiga 13,6 km ja Kirna – Türi distantisiga 6,5 km. Eraldi on lastejooksud, millel on kokku kolm erinevat vanuserühma ja distantsi.

“Liikumine on elu!”, sellise deviisi all toimub, liikumissari “Liikumist ja sportimist harrastav Järvamaa”, mis sisaldab endas 11 erinevat sportlikku ettevõtmist. Esindatud on rahvaspordi alad nagu matkamine, jooksmine, jalgrattasõit, kepikõnd ja orienteerumine. Etapid toimuvad Järvamaa erinevates paikades. Ühendatud on nii sportlik kui ka kultuuriline elamus. Osalejate vahel loositakse välja auhindu ja selgitatakse kõige sportlikum pere.

Tervisealast teavet on võimalik lugeda Järvamaa infoportaalist. Seal kajastatakse käimasolevaid kampaaniaid ja hetkel käsil olevaid terviseprojekte. Huvilistel on võimalik lugeda liikumise, toitumise, uimastiennetuse jm kohta ning leida kasulikke linke.

Spordisündmuste toimumise kohta edastab informatsiooni “Türi Rahvaleht”. Lisateavet saab Türi valla ja Järvamaa Spordiliidu kodulehtedelt ning “Kuma” raadio vahendusel. Sündmuseid kajastav teave levitatakse ka vastavasisuliste kuulutuste ja reklaamidega.

6 TERVISETEENUSED

6.1 Tervishoiuteenused

6.1.1 Esmatasandi arstiabi

Türi vallas annab esmatasandi arstiabi seitse kvalifitseeritud perearsti, kellest viis töötavad Türi linnas, üks perearst Kabalas ning üks Oisus. Lisaks toimivad tervishoiupunktid Kahalas ja Villeveres. OÜ Türi Tervisekeskuses tegutseb lisaks perearstidele mitmeid abikabinette: laboratoorium esmatasandil vajalike analüüside tegemiseks, protseduuride- ja sidumistuba, taastusravi kabinet, kus tehakse ravikehakultuuri, massaaži ja elektriravi. Esmatasandi arstiabi korraldamisega seotud kulusid toetab Türi vald.

6.1.2 Kiirabi

Lähimad vältimatut abi osutavad üksused on Järvamaa Haigla AS kaks kiirabibrigaadi ning erakorralise meditsiini osakond asukohaga Paides. Vältimatu abi kättesaadavuse parandamiseks on arengukavas planeeritud ühe kiirabibrigaadi tegutsemine Türil.

6.1.3 Eriarstiabi

OÜ Tervisekeskuses võtavad vastu AS Järvamaa Haigla eriarstid: kirurg, neuroloog, nina-kõrva-kurguarst, silmaarst, günekoloogid, psühhiaater ning töötab röntgenkabinet ja prillipood. Lähim eriarstiabi, esmatasandi arstiabi ning hooldusravi osutav asutus on AS Järvamaa Haigla.

6.1.4 Koduõendusteenus

Koduõendusteenust osutavad Türi valla piirkonnas Järvamaa Haigla AS koduõed. Vajadus teenuse järgi on suur.

6.1.5 Koolitervishoiuteenus

Osahingus töötab kolm kooliõde, kes osutavad koolitervishoiuteenust Türi Gümnaasiumis, Türi Majandusgümnaasiumis, Järvamaa Kutsehariduskeskuses Säreveres, Laupa põhikoolis.

6.1.6 Hambaravi ja apteegivõrk

Türi linnas töötab kuus hambaravikabinetti ja kaks apteeki.

6.1.7 Nõustamisteenused

Nõustamisteenust pakuvad Järvamaal:

Kesk-Eesti Arenduskeskus, Süda Eesti Sotsiaalkeskus, AS Järvamaa Haigla suitsetamisest loobumise nõustamine, noorte seksuaalalane nõustamine, raseduskriisi nõustamine, narkoennetustöö koolide juures, Eesti Punane Rist.

Teenus	Teenuse pakkuja	Teenuse kirjeldus
Õppenõustamine Nõustamiskomisjon	Kes-Eesti Noorsootöökeskus Järva Maavalitsus	Õpilaste koolist väljalangevuse ennetamiseks ja noorte edasise toimetuleku ning konkurentsivõime suurendamiseks igapäevaelus ja tööturul
Psühholoogiline nõustamine	Kesk-Eesti Noorsootöökeskus	Soodustab teadlikku otsustamist, aitab ületada kartusi, mis takistavad muutuste ettevõtmist, aitab leida valikute tegemiseks vajalikku enesekindlust
Karjääriinfo ja - nõustamine	Kesk-Eesti Noorsootöökeskus Töötukassa Järvamaa Osak.	Kasutatakse karjääriplaneerimiseks käsitletakse kutse-, õppe- ja töö- koha valikuga seotud teemasid
Noorteinfo	Kesk-Eesti Noorsootöökeskus	Info õppimis-, töötamisvõimaluste; info ühiskonna, seaduste, toetuste, keskkonna ja säästva arengu, tervise, suhete, hobide, sportimisvõimaluste jne. kohta
Kriminaalhooldus Perenõustamine	Tallinna vangla Pärnu kriminaalhooldusosakonna Paide talitus Kesk-Eesti Noorsootöökeskus	Nõustamine ja rehabilitatsiooniteenus vangist vabanenutele Perelepitus
Ohvriabi	Järvamaa Ohvriabikeskus	Abistav võrgustikutöö
Lastekaitse, lapsendamine	Järva Maavalitsus	Lastekaitse, lapsendamine, kooli- kohustuse mittetäitmine jne.
Diabeedihaigete nõustamine Suitsetamisest loobuja nõust. Perekool Seksuaalharidusalane noorte nõustamine	AS Järvamaa Haigla " " "	Sotsiaalpsühholoogiline, meditsiiniline nõustamine

Psühholoog	"	
Toitumise nõustamine	"	Vastavalt diagnoosile
Varjupaigateenus	Paide Naiste Varjupaik	Lähisuhte vägivalda all kannatajatele
Võlanõustamine	Türi vald- Kaja Kuzovnikova Swedpank SEB pank	
Psühholoogiline nõustamine ja psühhoteraapia	MTÜ Süda-Eesti Sotsiaalkeskus	

Allikas: Järva maakonna terviseprofiil

Türi vald kasutab Järvemaal tegutsevaid nõustamisspetsialiste.

7 TERVISEPROFIILIST TULENEVAD PROBLEEMID TEGEVUSE EESMÄRGID JA TEGEVUSKAVA

Peatükis on välja toodud valdkondade probleemid, eesmärgid ja nende täitmiseks võimalikud tegevused. Hetkel kehtib Türi valla arengukava 2007-2013 koos sinna juurde kuuluva tegevuskavaga 2007-2011 sisaldab tegevusi, mis aitavad ellu viia terviseprofiilist tulevnevid eesmäärke. 2010. aastal koostatakse valla uus arengukava 2011-2018 aastateks, kus planeeritakse ette tegevused pikemale perioodile. Koostatud Türi valla terviseprofiili tegevuskava toetub hetkel kehtivale Türi valla tegevuskavale 2007-2011.

Tervisepoliitika

1. Laste tervist toetava ja turvalise arengu tagamine
2. Sotsiaalse sidususe ja turvalisuse suurendamine
3. Tervise säilimist ja arenemist soodustava elu ja töökeskkonna tagamine
4. Tervislike valikute ja eluviisi soodustamine
5. Vajadustest lähtuvalt õiglase ja tulemusliku terviseteenuste süsteemi arendamine

7.1 Sotsiaalne sidusus ja võrdsed võimalused

Türi valla territoorium on ühinemistärgelt suhteliselt suur, kus on probleemiks vallasisesel transpordi toimimine, mis võimaldaks juurdepääsu paljudele keskuses toimivatele kultuuri- ja muudele üritustele ning avalikele teenustele, mis omakorda suurendab kogukonna sidusust.

Valdkonna probleemid:

- Majanduslangus on suurendanud töötute arvu vallas. Töötus suurendab omakorda tõrjutust ja vähendab majanduslikku toimetulekut.
- Maksumaksjate osakaal elanikkonnast pidevalt kahaneb, see kasvatab survet valla eelarvele ja sotsiaalsfääri ülevalpidamise võimekusele.
- Vallas on palju tööd teha soovivaid tööealisi, kuid sobivat tööd praktiliselt võimatu leida. Tulemuseks on inimeste sotsiaalse sidususe vähenemine ja risk tõrjutuse tekkimiseks.
- Vallas puudub soovitud sagedusega transpordiühendus keskusega, mille tulemuseks on võrdsete võimaluste puudumine.

- Vähekindlustatud inimeste terviseteenuste tarbimine ja tervisliku toitumise valikud on piiratud.

Valdkonna eesmärk:

Tagada Türi vallas elanike majanduslik ja sotsiaalne toimetulek ja soodustada tööhõive kasvu tööealises elanikkonnas ning kaasata kolmas sektor sotsiaalprobleemide lahendamisele

Võimalikud meetmed:

- Arendada elukvaliteeti ja toimetulekut suurendavaid teenuseid ja meetmeid läbi koolituste, infopäevade, ja nõustamiste.
- Kaasata külaliikumisse elanikerühmi, kes on kaotanud või kellel on oht kaotada töö side kogukonnaga (töötud, puudega inimesed, alkoholi probleemidega inimesed jt) läbi koolituste, infopäevade, ja nõustamiste.
- Arendada valla sotsiaalset infrastruktuuri, toetada koostöö- ja toetusvõrgustike ja huvialaühenduste tegevust ning luua inimeste omaalgatust ja sotsiaalset aktiivsust soosiv keskkond läbi vallaeelarve, koolituste, projektide ja infopäevade.
- Tagada tervisega seonduva teabe kättesaadavus vallaelanikkonnale eriti sotsiaalselt tundlikele gruppidele nende õiguste, hüvitiste ja teenuste kohta, kasutades projekte, koolitusi, infopäevi, nõustamisi.
- Korraldada vallaelanike sotsiaalse sidususe suurendamiseks ülevallalisi terviseedendamise alaseid üritusi läbi projektide, teabepäevade.

Sotsiaalne sidusus ja võrdsed võimalused tegevuskavas (x- saab toimima, t- tegevus toimib)

Jrk nr	Tegevus	2010	2011	2012	2013	2014	Finants-erimine
1.	Olemasolevate tööstusalade/ettevõtlusalade laiendamiseks vajaliku infrastruktuuri rajamise toetamine.	x	x	t	t	t	KOV
2.	Koostöö Järvamaa Kutsehariduskeskusega ettevõtjate tööjõuvajaduste väljaselgitamiseks, uu(t)e õppekava(de) rakendamiseks vastavalt piirkonna ettevõtete tööjõuvajadusele.	t	t	t	t	t	KOV
3.	Külaliikumise motivatsioonisüsteemi väljatöötamine ja rakendamine. Külade (paikkondade) arengukavade koostamine.	t	t	t	t	t	KOV ja kolmas sektor
4.	Valdkondlike arengukavade ja muude arengudokumentide koostamine, sealhulgas teehoiukava, ühistranspordikorralduse kontseptsiooni ühisveevärgi- ja kanalisatsiooni arengukava,	T	t	t	t	t	KOV ja kolmas sektor

	munitsipaal- ja sotsiaalelamufondi perspektiivse vajaduse ja arendamise kava väljatöötamine, spordi, sotsiaalvaldkonna, kultuuri- ja noorsotöö, turismi, teemamuuseumite, energeetika ja haljastuse arengukava.						
5.	Valla lehe ja veebilehekülje edasiarendamine	t	t	t	t	t	KOV ja kolmas sektor

7.2 Laste ja noorte turvaline ning tervislik areng

Türi vald on laste ja noorte turvalist ning tervislikku arengut toetav omavalitsus. Koolidel ja lasteaedadel on hea kontakt lastevanematega, mis omakorda vähendab käitumisprobleeme. Türi vallas tegutseb suviti kuus töö- ja puhkelaagri rühma, millest nelja finantseerivad ettevõtjad ja kahte omavalitsus. Valla ääremaadel elavad lapsed saavad käia Türil muusikakoolis ja erinevates ringides-treeningutel, vald tasub osaliselt nende transpordi. Võimalused on lastel ka kodu ligidal (Kabala, Oisu, Laupa) osaleda erinevates huviringides. Türi valla noortel on huvihariduse omandamise ja tervislikud vaba aja veetmise võimalused.

Valdkonna probleemid:

- Puuduvad uuringud laste subjektiivsete hinnangute kohta oma tervisele ja teadmiste kohta tervise edenduse vallas.
- Valla eelarve vähesed võimalused lastega perede toetamiseks.

Valdkonna eesmärk:

Türi vald on tervislikke eluviise, õpilase eripära ja arengut toetava õpikeskkonnaga omavalitsus.

Võimalikud meetmed:

- Kindlustada sotsiaalpedagoogide, koolitervishoiutöötajate, terviseõpetuse õpetajate, logopeedide, psühholoogide jt spetsialistide poolt osutatavate teenuste kättesaadavus Türi valla koolides.
- Selgitada välja laste hinnang oma tervisele ja nende teadlikkusele tervist edendava elustiili kohta läbi uuringute, infopäevade .
- Suurendada lastevanemate teadlikkust ja oskusi laste tervise edendamisel ja arengu toetamisel läbi projektide, infopäevade, loengute, vestluste ning nõustamiste.
- Arendada koostööd kolmanda sektoriga, noortele suunatud koolitusvõimaluste laiendamiseks, sh Türi Avatud Noortekeskuse kaudu.
- Suurendada lastevanemate ja haridusasutuste koostöövõimalusi läbi projektide, infopäevade, loengute ja nõustamiste.
- Noortekeskusel leida võimalusi laste suvise koolivaheaja sisustamiseks läbi vallaelarve ning projektide.
- Propageerida ohutut ja tervislikku liikumist ning turvaelementide kasutamist läbi projektide, infopäevade, loengute ja nõustamiste.

Laste ja noorte turvaline ning tervislik areng tegevuskavas (x- tegevus saab toimima, t- tegevus toimib)

Jrk nr	Tegevus	2010	2011	2012	2013	2014	Finants-eerimine
1.	Üldhariduskoolide rekonstrueerimine (õpikeskkonna, koolide materiaal-tehnilise baasi ja õppetingimuste vastavusse viimine kehtivate normide ja nõuetega); Eelkoolialiste lasteasutuste ja üldhariduskoolide õuealade, mängu- ja spordiväljakute kaasajastamine.	t	t	t	t	t	KOV, riik
2.	Türi Avatud Noortekeskuse hoone renoveerimine.	t	t	t	t	t	KOV ja fondid
3.	Haridusasutuste tugisüsteemide loomine	x	t	t	t	t	KOV
4.	Noorte töökeskkonna ja puhkelaagrite korraldamine	t	t	t	t	t	KOV, KIK ja fondid

7.3 Tervislik elu-, õppe- ja töökeskkond

Elanike tervises seisundit mõjutavad lisaks töö- või õppetingimustele ka elukeskkond. Keskonda võivad sattuda ohutegurid peamiselt toodetest, ehitistest, rajatistest, sõidukitest ja tööstusettevõtetest, millega inimene vahetult kokku puutub. Elu-, töö- ja õpikeskkonnast tulenevate ohutegurite negatiivne mõju võib ilmneda tihti alles aastate pärast. Sageli mõjutab inimese tervist samal ajal mitu keskkonnast tulenevat ohutegurit, seega on keskkonna mõju tervisele kompleksne ning sõltub nii keskkonnategurite iseloomust kui ka ajast, mille jooksul nad tervist mõjutavad.

Türi vallas on renoveeritud heitveepuhastusseadmed, biopuhastid ja kanalisatsiooni ning joogivee torustikud.

Valdkonna probleemid:

- Kaubavedude transiit läbi Türi linna on suur, millega kaasneb müra, heitgaasid ja kannatab liiklusohutus. Türi linna läbiva transiidi ristmikut ületavad päevas tuhanded eakad ja koolilapsed, kelle turvalisus sellega ohus on. Oluline elanikkonna elukvaliteedi ja tervise seisukohalt on transiitliikluse välja viimine linnast.
- Paljud Türi valla teed on pindmata ja kuivade ilmadega tekitavad palju tolmu. Tervise edendamise seisukohalt on mõistlik muuta valla teed tolmuwabaks, kasutades selleks valla eelarve või projektide vahendeid.

Valdkonna eesmärk:

Türi vald on meeldiva elukeskkonnaga, korrastatud ja kaasaegse infrastruktuuriga vald, kus järgitakse säästva arengu ja terviseedenduse põhimõtteid.

Võimalikud meetmed:

- Transiitliikluse välja viimine Türi linnast läbi valla eelarve ja projektide.

- Selgitada välja valdkonnaga seonduvad ohutegurid ning arvestada nendega planeerimisel, ehitustegevuses.
- Tõsta inimeste teadlikkust keskkonnast tulenevatest terviseriskidest ning nende ohjamise meetmetest.
- Järgida avaliku sise- ja välisruumi kujundamisel põhimõtteid, mis teevad kõigile ühiskonnaliikmetele elu-, töö- ja õpikeskkonna juurdepääsetavaks ja kasutatavaks.
- Oisu ja Kabala asulateni kergliiklusteede rajamine läbi vallaelarve ja projektide.

Tervislik elu-, õpi- ja töökeskkond tegevuskavas (x- saab toimima, t- tegevus toimib)

Jrk nr	Tegevus	2010	2011	2012	2013	2014	Finants-eerimine
1.	Tagada kvaliteetne ja turvaline teedevõrk ja toimiv transport	x	t	t	t	t	KOV
2.	Paide-Türi maantee renoveerimisele ja kergliiklustee ehitamisele kaasaaitamine; Türi kesklinna läbivate riigimaanteed renoveerimisega kaasnevad tööd (Türi kesklinna detailplaneering); Türi ümbersõidu planeerimine ja projekteerimine; Kergliiklusteede rajamine (jalgrattateede tähistamine); Tiheasustusaladele tänavavalgustuse rajamine (renoveerimine)	x	t	t	t	t	KOV
3.	Puhas turvaline ja säästev keskkond, parkide ja haljasalade rekonstrueerimine; Külade ühisplatside (külakeskuste) korrastamine, keskkonnaalase teadlikkuse kujundamine, taaskasutatavate jäätmete kogumispunktide võrgustiku laiendamine.	t	t	t	t	t	KOV
5.	Avaliku korra ja turvalisuse tagamine, koostöö tõhustamine politsei ja turvafirmadega, vabatahtlike päästekomandode tegevuse toetamine, järelvalvefunktsioonide tõhustamine.	x	t	t	t	t	KOV

7.4 Tervislik eluviis

Käesolevas peatükis antakse ülevaade tervislikke valikuid suurendavatest ning inimeste riskikäitumist vähendavatest meetmetest.

Peamisteks käitumuslikeks terviseõjuriteks tuleb pidada vähest kehalist aktiivsust, tasakaalustamata toitumist ja riskikäitumist, näiteks alkoholi ja tubaka ning ebaturvalist käitumist liikluses (kiiruse ületamine, turvavööde kinnitamine ja helkurite kasutamata jätmine jne).

Tervisekäitumist mõjutavad otseselt isiku enda hoiakud, uskumused, väärtushinnangud, teadlikkus, oskused ja motivatsioon. Inimest ümbritsev elukeskkond oma keskkondlike, sotsiaal-majanduslike ja psühhosotsiaalsete mõjudega määrab suures osas ära, milliseid tervist puudutavaid otsuseid inimene langetab ja kuidas inimene enda ja teiste tervise suhtes käitub.

Tervisliku eluviisi soodustamiseks tuleb erinevate eluvaldkondade esindajatega koostöös viia ellu abinõud terviseteadlikkuse ja tervist toetava keskkonna kujundamiseks. Tuleb suurendada kehalist aktiivsust soodustavate võimaluste ja täisväärtusliku toidu kättesaadavust, vähendada sõltuvust tekitavate ainete kättesaadavust ja nõudlust nende järele ning soodustada turvalist käitumist liikluses, olmes ja vaba aja veetmisel.

Valdkonna probleemid:

- Puuduvad uuringud rahvastiku ja erinevate riskirühmade liikumis- ja toitumisharjumustest määravate mõjurite ja hoiakute kindlaks tegemiseks, laste ülekaalulisuse trendide jälgimiseks ning efektiivsete sekkumiste planeerimiseks; puuduvad regulaarsed toitumist ja toidu ohutust käsitlevad riskiuuringud
- Puudub teave elanikkonna subjektiivsete tervisehinnangute ja tervisespordiga tegelemise kohta.
- Teavitustöös on liiga vähe tähelepanu pööratud igapäevase kehalise aktiivsuse suurendamisele ja eneseabi võimalustele terviseedenduse vallas.

Valdkonna eesmärk:

Türi valla elanikud on tervislike ja sportlike eluviisidega.

Võimalikud meetmed:

- Koguda teavet valla elanike toitumisharjumuste ja tervisespordiga tegelemise kohta läbi uuringute ja projektide.
- Tõsta inimeste teadlikkust tervislikust toitumisest, tervist toetavast liikumisest ning liikumisharrastuse võimalustest läbi koolituste, nõustamiste, infopäevade.
- Tagada kehalist aktiivsust soodustav toetav keskkond (sh tervist edendavad võrgustikud, koolisport) ning infrastruktuur läbi vallaeelarve ja projektide.
- Anda inimestele võimalus veeta vaba aega kehaliselt aktiivselt, ühisüritustel ja perepäevadel osalemiseks läbi vallaeelarve ja projektide.
- Soodustada sõltuvusprobleemidega inimeste eneseabi- ja tugigruppidega liitumist läbi nõustamise .
- Edendada sõltuvusvaba elustiili ja suurendada erinevate huvidega inimeste vabaajaveetmise võimalusi läbi valla eelarve ja projektide.
- Levitada tervisealast informatsiooni vallalehe, tervisepäevade korraldamise, loengute ja nõustamiste läbi.

Tervislik eluviis tegevuskavas (x- saab toimima, t- tegevus toimib)

Jrk nr	Tegevus	2010	2011	2012	2013	2014	Finants-eerimine
1	Türi spordihoone projekteerimine ja ehitus; Tolli metsa valgustatud suusa- ja tervisespordiraja rekonstrueerimine; Palliplatside ja laste mänguväljakute rajamine külakeskustesse ning elamurajoonidesse. Türi linna kaasaegse laste mänguväljaku rajamine.	t	t	t	t	t	KOV
2.	Propageerida tervislikke eluviise, erinevate temaatikaga teabepäevade korraldamine	t	t	t	t	t	KOV, Maavalitsuse tervisenõukogu, MTÜ-d
3.	Nõustamise tugiteenuste kättesaadavuse toetamine	t	t	t	t	t	KOV, KENK
4.	Staadionite korrastamine (sealhulgas Türi linna staadioni tribüüni ja abiuumide ehitus ning Türi kunstkattega muruväljaku ehitamine), terviseradade arendamine, Käomäe tervisekompleksi arendamine, Kihli motokompleksi arendamise toetamine, Türi linna võimla rekonstrueerimine, tervislike eluviiside toetamine, spordiajaloo jäädvustamine, Särevere ratsaspordikeskuse arendamine.	t	t	t	t	t	KOV, MTÜ-d
5.	Propageerida tervislikke eluviise, temaatiliste väikestruktuuride toetamine ja väljaandmine	t	t	t	t	t	KOV
6.	Sõltuvusainete terbitamise ennetamine	t	t	t	t	t	KOV

7.5 Terviseteenused

Ühiskonna arenguga kaasnevad uued ülesanded, mille lahendamine eeldab tasakaalu leidmist ja kompromissi ühiskonna erinevate huvigruppide vahel.

Eesti tervishoiusüsteemis on avalikul sektoril märkimisväärne roll tervishoiu korraldamises ja tervishoiuteenuste kättesaadavuse tagamises. Samas on tervishoiusüsteemi toimivuse ja pайдlikkuse suurendamiseks rakendatud mitmeid erasektori põhimõtteid. Seetõttu tegutsevad kõik tervishoiuteenuse osutajad eraõiguse alusel. Perearstid on valdavalt kas füüsilisest isikust ettevõtjad või äriühingute omanikud ja palgatöötajad ning haiglad sihtasutused või aktsiaseltsid.

Tervishoiusüsteem peab olema patsiendikeskne, et tagada ravi järjepidevus. Selle oluliseks eelduseks on esmatasandi, eriarstiabi ja hooldusravi/hoolekande vaheline koostöö ning koordineeritus. Oluline aspekt on ka patsiendi informeeritus, mis ühelt poolt tähendab oskust orienteeruda tervishoiusüsteemis ning teisalt teadlikkust oma terviseprobleemidest ning ravivõimalustest.

Valdkonna probleemid:

- Puudub teave elanikkonna rahulolust ja tervishoiuteenuse kättesaadavusest.
- Elanikkonnal vähesed esmaabialased teadmised.
- Suurenev omaosalus tervishoiuteenuste ja ravimite eest tasumisel, ei võimalda krooniliste haiguste ja madalama sissetulekuga inimestel ravi kättesaadavust.
- Vähekindlustatud elanikkonnal puudub ligipääs hambaraviteenusele.

Valdkonna eesmärk:

Türi valla elanikele on tagatud esmatasandi arstiabi teenus ja juurdepääs eriarstiabile ning rehabilitatsiooniteenustele.

Võimalikud meetmed:

- Korraldada elanikkonna rahulolu-uuringuid tervishoiuteenuste kvaliteedi ja kättesaadavuse kohta läbi projektide, uuringute ja infopäevade.
- Omastehooldajate koolitamine läbi nõustamiste, koolituste ja infomaterjali.
- Esmaabialaste teadmiste suurendamine valla elanike seas, läbi teabepäevade, loengute, koolituste.
- Toetada mittetulundusühinguid ja külaseltse terviseedenduse ja sportlike ürituste korraldamisel läbi vallaeelarve ja projektide.
- Toetada perearstide- ja apteegiteenuste pakkumist infrastruktuuri korras hoidmisel läbi vallaeelarve.
- Toetada vähekindlustatud inimesi ravimite eest tasumisel läbi sotsiaaltoetuste.

Tervisteenused tegevuskavas (x- saab toimima, t- tegevus toimib)

Jrk nr	Tegevus	2010	2011	2012	2013	2014	Finants- eerimine
1.	Türi Tervisekeskuse renoveerimine; Ettevalmistustööd toetatud elamise grupikodu (Maarja küla) ja vaimse puudega laste lastekodu väljaarendamiseks. Oisu perearstipunkti majanduskulude optimeerimine ja/või võimalik ümberpaigutamine.	t	t	t	t	t	KOV
2.	Tõhustada koostööd perearstidega; Tervishoiusüsteemi teavitustegevuse ja ennetustöö	x	t	t	t	t	KOV, haigekassa ja ESF
3.	Toetada esmatasandi arstiabi, vältimatu abi, eriarstiabi ja rehabilitatsiooniteenust osutavaid ettevõtjaid	x	t	t	t	t	KOV, ettevõtjad, fondid

8 KOKKUVÕTE

Türi valla terviseprofili koostamise eesmärgiks on kaardistada vallarahva tervist ja heaolu mõjutavate sotsiaalsete, keskkondlike ning majanduslike tegurite hetkeseis. Neid analüüsid tuua välja peamised tervist mõjutavad probleemid ja –vajadused ning pakkuda välja võimalikud tegevused probleemide lahendamiseks ja vajaduste rahuldamiseks.

Valla tervisetegurite hetkeseisundit on hinnatud Tervise Arengu Instituudi poolt koostatud Kohaliku omavalitsuse ja maakonna terviseprofili koostamise juhendmaterjalis vajalikuks peetud indikaatorite ja lepingus sätestatud kohustuslike punktide kajastamise abil.

Türi valla 2010. aasta eelarve kogusumma on üle 152 miljoni krooni, mis on 2009 aasta kinnitatud eelarvest 22,5% väiksem. Selle tulemusena kärbitakse tegevuskulusid ning viiakse miinimumini kulutused investeringutele. Suurima osa 2010. aasta eelarvekuludest moodustavad kulud haridusele (46,9%), mis on eelkõige seoses personali- ja majanduskuludega. Reservfondi suurus moodustab 1,2% eelarvekulude kogumahust, mille arvelt kaetakse ettenägematud kulud kui ka maksulaekumiste paranemise korral investeringute omaosalust.

Valla rahvastik väheneb, samas kasvab eakate inimeste osakaal elanikkonnast. Türi vallas on 770 puudega inimest, mis moodustab 7,2 % kogu valla elanikkonnast. Puudega inimese töövõimetus pension ei võimalda ligipääsu kõigile pakutavatele raviteenustele, sageli napib raha ravimite ja hambaraviteenuse jaoks. Vajadus vallaeelarvest sotsiaaltoetuste eraldamiseks nendele raviteenuste kättesaamisel on vajalik, kuid hetkel puuduvad vallaeelarves selleks piisavad vahendid. Oluline on teavitada inimesi võimalustest, mida nad ise oma tervise ja tuleviku kindlustamiseks ette saavad võtta.

Türi vallas puuduvad uuringud rahvastiku ja erinevate riskirühmade liikumis- ja toitumisharjumustest määravate mõjurite ja hoiakute kindlaks tegemiseks, laste ülekaalulisuse trendide jälgimiseks ning efektiivsete sekkumiste planeerimiseks. Samuti puudub teave elanikkonna subjektiivsete tervisehinnangute ja tervisespordiga tegelemise kohta. Sellepärast on terviseprofili arengukavas välja toodud sellealaste uuringute läbiviimine.

Tervisespordiga tegelemise võimaluste valik on vallas suur - palju korraldatakse rahvaspordiüritusi, korraldatakse suusa-, kepikõnni-, ratta- ja metsamatku. Vallas on olulisemate teede kõrvale rajatud valgustatud kergliiklusteed, viidastatud on terviserajad. Spordiklubid, mittetulundusühingud ja külaseltsid tegelevad spordi- ja tervist edendavate ürituste korraldamisega. Paljude ürituste korraldamisel on koostööpartneriks vallavalitsus.

Kasutatud allikad

- Eesti Rahvastiku Tervise Arengukava infovoldik <http://www.sm.ee/tegevus/tervis.html> (25.02.2010)
- Indikaatorite nimekiri <http://www.terviseinfo.ee/web/?id=2736> (05.03.2010)
- Kohaliku omavalitsuse ja maakonna terviseprofiili koostamine <http://www.terviseinfo.ee/web/?id=2736> (06.01.2010)
- Järva maakonna aastaraamat 2008, Järva Maavalitsus 2009
- Majandustegevuse register <http://mtr.mkm.ee/default.aspx?s=otsi> (29.01.2010)
- Maksu- ja Tolliamet
- Rahvastiku Tervise Arengukava 2009–2020 <http://www.sm.ee/tegevus/tervis.html> (08.03.2010)
- Ravikindlustusega hõlmamata isikutele arstiabi kättesaadavusest kohalikes omavalitsustes. Õiguskansleri büroo uuring 2009 <http://www.oiguskantsler.ee/?menuID=297> (20.01.2010)
- Statistikaamet <http://www.stat.ee>
- Tootukassa <http://www.tootukassa.ee> (01.02.2010)
- Järva maakonna terviseprofiil