



Lääne Politseiprefektuur

Eesti Avatud Ühiskonna Instituut



Eesti Sotsiaalprogrammide Keskus

PEREVÄGIVALD LÄÄNE-EESTIS 2004-2005

Politseistatistika analüüs

Koostanud: Helve Kase
Iris Pettai



Tallinn 2005

SISSEJUHATUS

Perevägivalda on Eestis viimase ajani selgitatud põhiliselt sotsioloogiliste uuringute abil. Eesti Avatud Ühiskonna Instituut on korraldanud kaks üle-eestilist esinduslikku sotsioloogilist uuringut (aastatel 2001 ja 2003).¹ Uuringud näitasid, et perevägivalda tegelik tase on oluliselt kõrgem, kui seda peegeldab politsei statistika.

Rahvusvaheline praktika on näidanud, et need riigid, kus politsei on suutnud väljaarendada spetsiaalse infokogumise süsteemi perevägivalda juhtumite kohta, seda järjepidevalt uute andmetega täiendanud, korraldanud põhjalikke analüüse jne, on suutnud ennetada raskeid vägivalda juhtumeid ja märgatavalt kahandanud olmetapmist arvu.

Eestis on lähtunud rahvusvahelisest kogemusest Lääne Politseiprefektuur, kes koostöös Eesti Avatud Ühiskonna Instituudi ja Eesti Sotsiaalprogrammide Keskusega töötas välja uudse perevägivalda alase infokogumise süsteemi, mis käivitati kevadel 2004. Selle tähtsaima osa moodustab vägivallaleht, mille abil infokogumine erineb oluliselt varasematest infokogumismoodustest. Perevägivalda infoleht:

- käsitleb vaid perevägivaldajuhtumeid (sh igasugused peresisised konfliktid, mis on vajanud politsei sekkumist),
- kajastab juhtumiga seotud isikute rolli selles

Lääne Politseiprefektuuri perevägivalda infokogusse on aasta jooksul (mai 2004 - mai 2005) kogutud infot selle prefektuuri tööpiirkonna maakondades (Läänemaa, Raplamaa, Järvamaa, Pärnumaa, Saaremaa ja Hiiumaa) toimunud 754 perekonflikti juhtumi kohta. Infot on töödeldud SPSS süsteemis. Info kogumise tõhustamiseks on toimunud õppepäevi Lääne Politseiprefektuuri politseinikele, kus neile selgitati info kogumise vajadust ja meetodeid.

Vägivallalehel mõistetakse vägivalda liike järgmiselt:

- Vaimne vägivald: Teid on solvatud, alavääristatud, mõnitatud, ähvardatud või põhjustatud muid hingelisi kannatusi.
- Füüsiline vägivald: Teid on löödud, pekstud või tekitatud muul viisil füüsilist valu.
- Seksuaalne vägivald: Teid on vastu teie tahtmist sunnitud astuma seksuaalvahekorda või üritatud seksuaalvahekorda

Iga kannatanu hindas tema suhtes toimepandud vaimset-, füüsilist- ja seksuaalset vägivalda eraldi. Küsitlus kaardistas järgmist:

- Info konkreetse perevägivalda juhtumi kohta, kuhu politsei kutsuti: kes on ohver, kes vägivallatseja, millised on tagajärjed jne.
- Info kannatanu kohta: vanus, rahvus, tegevusala, suhe vägivallatsejaga, kaua on pidanud vägivalda taluma, millised on olnud varasemad juhtumid.
- Info vägivallatseja kohta: suhe ohvriga, vanus, rahvus, tegevusala, kas on varem karistatud jne.

¹ Naistevastane vägivald Eestis. (2001). Tallinn: EAÜI; Pere- ja naistevastase vägivalda uuring (2003). Tallinn: EAÜI http://www.oef.org.ee/repository/Document/Vagivald_ja_naiste_tervis.pdf

Käesolev töö on Lääne Politseiprefektuuri tööpiirkonnas toimunud 754 perevägivalla juhtumi analüüs. Töös väljatoodud trendid on analoogilised nii Eestis kui ka teistes riikides läbiviidud perevägivalla ohvriuuringute tulemustega. Näiteks vägivalla ohvrite sooline vahekord on nii uuringutes kui ka politseistatistikas analoogne: 9 : 1 ehk 9 naisohvrit 1 meessoost perevägivalla ohvri kohta.

Lääne Politseiprefektuuris on politseistatistika parandamisel ja täiustamisel ära tehtud väga suur töö, millesse on andnud oma panuse kõik politseiväljakutseid vastuvõtnud, patrulliga kohapeale sõitnud ning seda tööd koordineerivad politseitöötajad. Lääne Politseiprefektuuri uudne lähenemine perevägivalla juhtumitele ning nende kogemus statistika võimaluste avardamise osas, annab olulist informatsiooni kogu Eesti politsei jaoks.

MÕISTED:

Perevägivald on igasugune perekonnas toimuv füüsiline, seksuaalne või psüühiline väärkohtlemine, mis pannakse toime lähedases suhetes olevate või koos elavate isikute vahel.

Partner on kannatanu sõber/kaaslane, kellega tal on lähedased suhted, kuid temaga koos ei ela.

Kehavigastuste raskusastme mõistet ei kasutata käesolevas statistikas kriminaalmenetluse tähenduses, seetõttu loetakse **kergeks kehavigastuseks** vigastusi, mille puhul arstiabi ei vajata ja **raskeks kehavigastuseks** neid, mille puhul arstiabi on vajalik.

Kergeks joobetunnuseks loetakse seda kui isik on tarbinud joovastavaid aineid, kuid ei vaja kainenemisele paigutamist, **raskeks joobetunnuseks** loetakse seda kui isik on tarbinud joovastavaid aineid ja vajab toimetamist kainenestumajja või raviasutusse.

Vägivallatseja karistused eelnevalt on vägivallaga ja ka avaliku korra rikkumisega seotud rikkumised, mis täideti isikuandmete kontrollimisel politsei infosüsteemide alusel.

Otsene vägivald on ohvrile enesele suunatud vaimne, füüsiline või seksuaalne rünne

Kaudne vägivald on vaimne, füüsiline või seksuaalne rünne, mille pealtnägijaks olid vägivalla ohvriks langenu lähedased inimesed – lapsed, vanemad, abikaasa jt.

ARVE JA FAKTE:

- 87% perevägivalla juhtudest ründab mees naist.
- 90% kogu perevägivallast pannakse toime meessoost isikute poolt.
- Tüüpiline vägivaldseja on 30-49a vanune mees, kes ei tööta, tarvitab alkoholi ja on eelnevalt karistatud.
- Enam kui pooled vägivaldsetest on töötud. Kuna mittetöötavate ohvrite osakaal on kolmandiku lähedal, kasutatavad mehed järelikult tihti vägivalda naiste vastu, kes neid ülal peavad.
- Enam kui 80% juhtudest kutsutakse politsei kohale siis, kui perevägivaldseja on alkoholijoobes, pooltel juhtudel on tegemist raske joobeastmega.
- Kuni kolmandik kõigist perevägivaldsetest omavad varasemat agresiivse käitumise kogemust ja on olnud eelnevalt karistatud.
- Kolmandik kõigist ohvritest kannatab perevägivalda enam kui kuus aastat.
- 40% perevägivalla ohvritest kogeb perevägivalda paar korda aastas, iga kümnes ohver rohkem kui kord kuus.
- Perevägivalla juhtumeid esineb sagedamini talveperioodil ja jaanipäeva paiku.
- Korra alanud vägivald muutub aja jooksul üha sagedamaks pea kõikides perevägivalla probleemiga peredes.
- 2/3 ohvritest lõpetab kooselu vägivaldse mehega 5-6a pärast kuna vägivald kasvab ja muutub üha julmemaks.
- Pikem kooselu vägivaldsete suured vigastuste saamise riski.
- Julma ja vigastustega lõppeva vägivalda all kannatab peres eelkõige abikaasa/elukaaslane.
- Nn „peretülid“, kus vägivaldseja piirdus verbaalse vägivaldaga, moodustavad vaid viiendiku kõigist politsei väljakutsetest. Ülejäänud juhtudel on tegemist füüsilise või seksuaalse vägivaldaga.
- Ligikaudu neljandikul perevägivalla juhtudel (26%) on vägivaldseja teinud ohvrile tapmisahvarduse.
- 75% kõigist perevägivalla juhtumitest leiab aset Eestile tüüpilises, 2-4 liikmelises perekonnas
- 70% kõigist perevägivalla juhtumitest pannakse toime intiimpartneri (abikaasa, elukaaslane või eksabikaasa) poolt.
- Pooltes vägivaldsetes peredes (49%) kasvavad lapsed.
- Valdav osa (82%) vägivaldsetes peres kasvavatest lastest on perevägivalla pealtnägijad, kolmandik neist langeb ka ise vägivalda ohvriks.
- Peaaegu viiendik vägivaldsetes peres kasvavatest lastest on perevägivalla ohvriks langenud veel enne 2aastaseks saamist.
- Ca 10% kõigist lastest, kes elavad vägivaldsetes peredes, on imikueas – 1 aasta ja nooremad. Seega kinnitab politseistatistika üldtunnustatud fakti, et lapse sünn ja väikelaps on peres kõrgendatud vägivaldariski faktoriks.
- Veidi enam kui kümnendik lastega vägivaldsetes perdest, on suurpered, kus kasvab vähemalt 4 last. Laste arv kui kõrgendatud stressiallikas peres, eriti kui see kaasneb töötuse ja alkoholi kuritarvitamisega, on samuti üks perevägivalla riskifaktoritest.
- Mida väiksemad on lapsed, seda vähem häbenevad vägivaldsete nende juursolekul ema suhtes tarvitada füüsilist või seksuaalset vägivalda.
- Suurem laste - perevägivalla ohvrite rühm on murdealised, 11-16a vanused lapsed ja 17-18a vanused noorukid, kes moodustavad ligikaudu neljandiku lastele suunatud perevägivalla ohvritest.
- 40 % emadest saavad kehavigastusi laste silme all. 5% lastest on näinud pealt kui ema on vigastatud relvaga, 7 % kui ema vägistati (vägivaldseja kasutas ema suhtes seksuaalsundi)
- Naine, kes peab üleval alkohoolikust töötut meest ja kasvatab lapsi, tunneb suuremat moraalselt õigustust pöörduda perevägivalla korral politsei poole.
- Pere, kus kaine pereisa kasutab elukaaslase suhtes vägivalda ja kus puuduvad lapsed, politsei vaatevälja praktiliselt ei satu.

PEREVÄGIVALLA STRUKTUUR SOOLISES LÕIKES

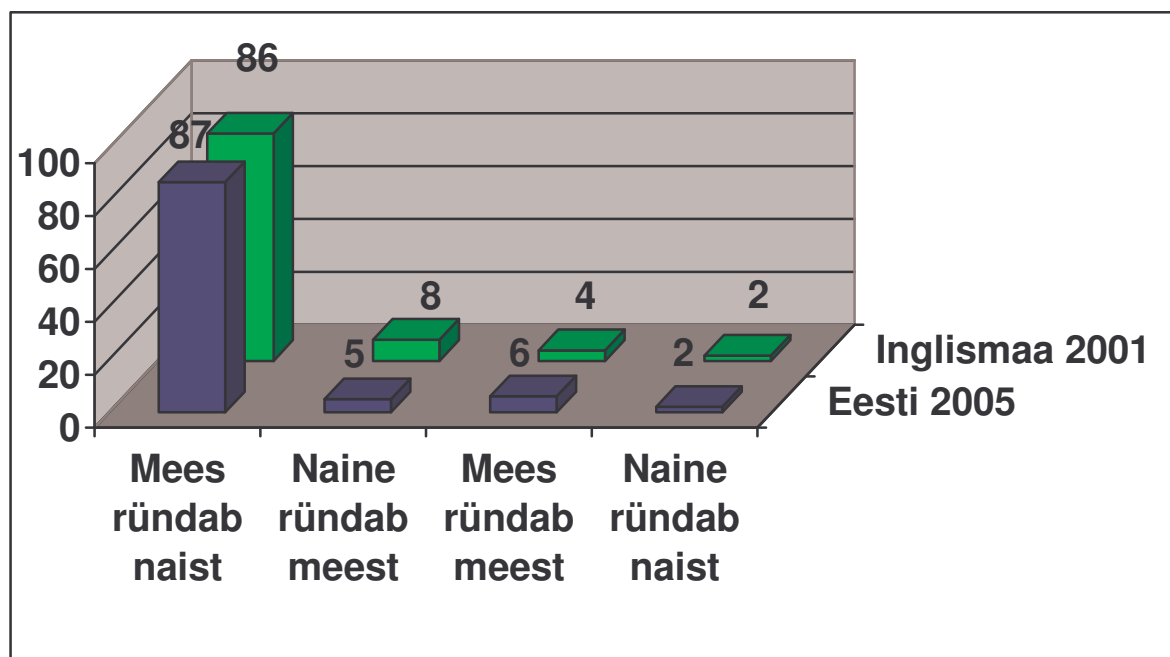
% des

	Eesti	Inglismaa ²
Mees ründab naist	87	86
Naine ründab meest	5	8
Mees ründab meest	6	4
Naine ründab naist	2	2
KOKKU:	100	100

Vaadates perevägivalda struktuuri soolises lõikes, domineerib ülekaalukalt (87% kõigist juhtumitest) naist ründav mees. Kõige harvemini kohtab perevägivalda, kus naissoost pereliige on tunginud kallale teisele naisele.

Võrdluseks on toodud 2001 aasta andmed Inglismaa kohta. Märkimisväärne on, et Inglismaa ja Eesti perevägivalda sooline struktuur on praktiliselt identne.

Perevägivalda sooline struktuur on analoogiline kogu maailmas, näitavad ka teistes riikides läbiviidud uuringud.



JOONIS. Perevägivalda struktuur soolises lõikes Eestis ja Inglismaal

² Stanko, E. (2001). The Day to Count: Reflections on a Methodology. Raising Awareness about the Impact of Domestic Violence in the UK. Criminal Justice 1,2:215-226

TÜÜPILINE VÄGIVALLATSEJA ON 30-49a MEES, KES EI TÖÖTA, TARVITAB ALKOHOLI JA ON EELNEVALT KARISTATUD

%des

	Kõik maakonnad	Pärnu ja Pärnumaa
Sugu:		
- naine	7	10
- mees	93	90
Vanus:		
- kuni 14a	...	1
- 15-19a	1	1
- 20-29a	11	16
- 30-39a	27	25
- 40-49a	34	30
- 50-59a	19	18
- 60-69a	6	6
- 70a ja vanem	2	3
Rahvus:		
- eestlane	83	79
- venelane	13	16
- muu	4	5
Tööhõive:		
- töötab	38	38
- ei tööta	52	51
- pensionär	10	11
Joobetunnused:		
- kaine	13	15
- kerge	41	47
- raske	46	38
Eelnevalt karistatud:	32	27

Sugu

Enam kui 90% kõigist vägivallatsetest on mehed. Naised on keskmisest mõnevõrra agressiivsemad Pärnumaal. Võib eeldada, et siin mängib rolli linnanaiste suurem eneseteadlikkus, mis ei lase neil leppida vagura kannataja rolliga. Tuginedes teistes riikides ja samuti Eestis läbiviidud ohvriuringutele on naised, kes ründavad meest, tihti eelnevalt ise olnud mehepoolse vägivalla ohvrid.

Vanus

Vägivallatseja keskmine vanus - 40 aastat, on pisut kõrgem kui ohvritel - 36 aastat. Mehed vanuses 30-49 eluaastat moodustavad ligi 2/3 vägivallatsetest. Ohvritega võrreldes on vähem noori (kuni 20a) aga ka vanemaid, üle 60 aastaseid mehi. Siin mängib kahtlemata rolli ka meeste lühem eluiga. Kui vaadata vanemaealiste naiste - ohvrite hulka, siis näitab statistika, et pensionieas naised langevad pigem oma poegade kui abikaasade vägivalla ohvriks.

Tööhõive

Töötute osakaal vägivalda kasutavate meeste hulgas on ülikõrge, enam kui pooled nendest ei tööta. Töötus ja sellega kaasnev materiaalsetest probleemidest tingitud stress on kahtlemata üks perevägivalla riskifaktoritest.

Joobetunnused

Lisaks töötusele on teiseks oluliseks perevägivalda riskifaktoriks alkohol. Ligi pooled kõikidest vägivaldsetest olid politsei sündmuskohale saabudes raskes joores. Samas võib mehe purjusolek olla naisele ka moraalseks õigustuseks, et politsei abil vägivaldset korrale kutsuda. Naisel on palju raskem politseile põhjendada, miks ta kutsus patrulli oma kainele mehele, kes politsei saabudes oma vägivaldset käitumist eitab.

Eelnevalt karistatud

Kuni kolmandik (32%) kõigist perevägivaldsetest on eelnevalt karistatud, mis tähendab, et agressiivne ja vägivaldne käitumine on kujunenud juba harjumuspäraseks probleemsete olukordade lahendamise viisiks.

2/3 OHRITEST LÕPETAB KOOSELU 5-6 AASTA PÄRAST KUNA VÄGIVALD KASVAB JA MUUTUB ÜHA JULMEMAKS

	%des
	Kõik maakonnad
Perevägivalda kestvus:	
- kuni 2 aastat	42
- 3-5 aastat	26
- 6-10 aastat	16
- 11-15 aastat	4
- üle 15 aasta	12
Varasemad vägivaldajuhtumid (12 kuu jooksul):	
- 0 ehk esmakordne juhtum	8
- 1-2 juhtumit	33
- 3-4 juhtumit	23
- 5 -11 juhtumit	25
- 12 ja veelgi rohkem	11
Vägivalda sagedus:	
- kasvanud	92
- ei ole kasvanud	8
Vägivalda korduvus:	
- esmakordne	13
- korduv	87
Vägivalda vorm:*	
- füüsiline vägivald (lõhkus, märatses, laamendas, peksis jms)	67
- verbaalne vägivald (ähvardas, sõimas, lärmas, skandaalitses)	22
- muu	13
Vägivaldaga ähvardamine:*	
- tekitada kehavigastusi	33
- lõhkuda asju	32
- tappa	26
sh relvaga	6
- kasutada seksuaalset sündi	6
Tunnistaja juuresolek:	
- jah	45
- ei	55

* Kuna iga respondent võis anda mitu vastust, võib protsentide kogusumma olla sajast suurem

Perevägivalda kestvus

Kõige rohkem on politsei saanud väljakutseid peredesse, kus vägivalda on esinenud paar aastat. 3-5 aastat oli kestnud vägivald ca 25-30% peredest. Üle kuue aasta oli kannatanud vägivalda kuni kolmandik ohvritest. Üle kümne aasta kannatab perevägivalda vaid väike arv ohvritest. Kuna kooselu vägivaldse mehega kestab ohvritel keskmiselt 5-6 aastat, on enamik sellistest suhetest selleks ajaks juba lõppenud.

Varasem vägivaldajuhtumite arv viimase aasta jooksul

Valdaval enamikul perevägivalda juhtumitest, kuhu politsei välja kutsutakse, on tegemist korduva perevägivaldaga. Esmakordsete juhtumite osakaal ulatub 15%ni. Harv ja juhuslik perevägivald, kus ohver kogeb vägivalda harvemini kui kord aastas, moodustab vaid väga väikese osa kõigist perevägivalda juhtumitest. Kuni 95% ohvritest kogeb vägivalda vähemalt korra aastas. 40% perevägivalda ohvritest kogeb vägivalda paar korda aastas, iga kümnes ohver kogeb perevägivalda rohkem kui kord kuus.

Vägivalda sagedus

Üks perevägivalda „rusikareeglitest“ on, et korra alanud vägivald muutub üha sagedamaks. Nii on see pea kõikides perevägivalda probleemiga peredes.

Vägivaldaga ähvardamine

Iga kolmanda juhtumi korral ähvardab vägivaldaseja ohvrit. Kõige sagedamini ähvardatakse tekitada ohvrile kehavigastusi või lõhkuda asju. Igal neljanda juhtumi korral on tegemist tapmisähvardusega, sh ka relvaähvardusega.

Tunnistaja juuresolek

Vägivaldasejat ei distsiplineeri sageli ka teiste inimeste juuresolek. Seda näitab asjaolu, et pooltel perevägivalda juhtumitel, mis politseisse jõudnud, on olemas tunnistaja. Samas võib eeldada, et mitmed perevägivalda intsidendid ongi politsei kohalekutsumisega lõppenud tänu sellele, et keegi – sõber või naaber, nägi või kuulis toimuvat. Ligikaudu veerandi politsei väljakutsetest teevad teised isikud, mitte ohver ise.

Vägivalda vorm

Nn „peretülid“, kus vägivaldaseja piirdus verbaalse vägivaldaga, moodustavad vaid viiendiku kõigist politsei väljakutsetest. Kui politsei kutsutakse kohale perevägivalda juhtumit lahendama, on 2/3 juhtudel tegemist tõsise vägivaldaga, kus vägivaldaseja on kasutanud ohvri suhtes füüsilist või seksuaalset vägivalda.

PIKEM KOOSELU VÄGIVALLATSEJAGA SUURENDAB VIGASTADA SAAMISE RISKI

%des

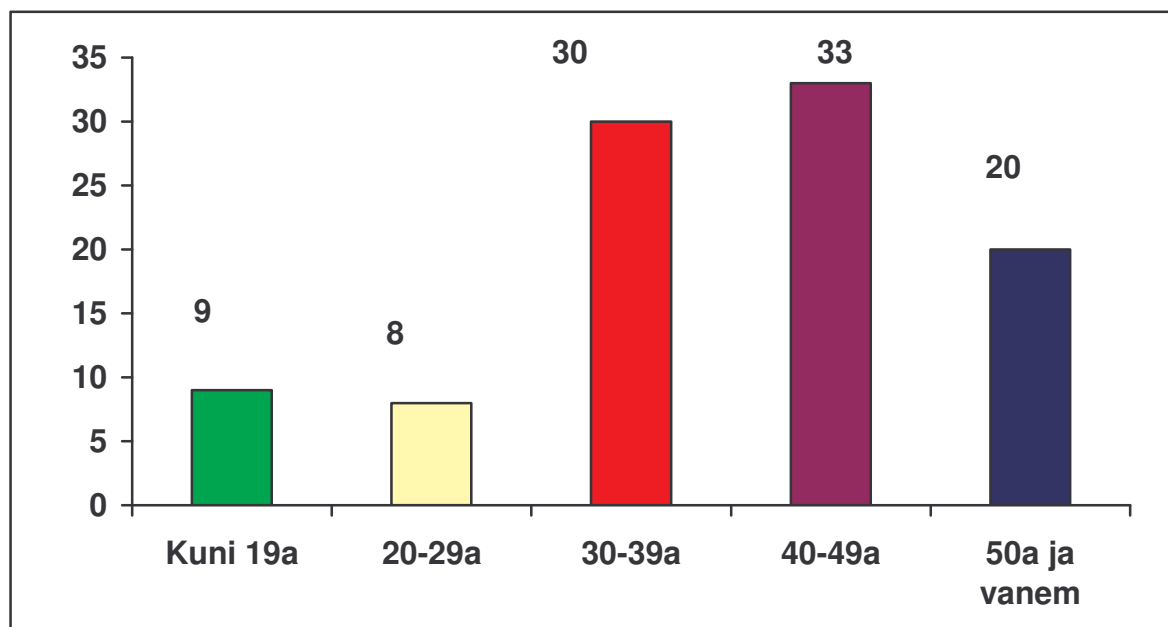
Kooselatud aastad	Vigastada saanute osakaal
Kuni 2 aastat	20
3-5	14
6-10	25
11-20	26
Üle 20 aasta	15
KOKKU:	100

Vägivaldne käitumine avaldub meestel esimese kahe abielu aasta jooksul küllalt tugevalt. 1/5 ohvrite vigastustest langeb just sellesse perioodi. Paljud vägivalda kogenud naised lahutavad oma abielu pärast esimeste abikaasapoolsete vägivaldsuse märkide ilmnemist. Vägivald

kasvab peale 5-6 kooselatud aastat. See on periood, kus paljud perevägivalda all kannatavad naised lõpliku otsuse teevad ja vägivaldsest mehest lahutavad. Kui nad seda ei tee, muutub vägivald julmemaks ja kestab praktiliselt kooselu lõpuni, langedes mõnevõrra alles peale kahtkümmet kooselatud aastat.

Ohvri vanus	Vigastada saanute osakaal
Kuni 19	9
20-29	8
30-39	30
40-49	33
50 aastased ja vanemad	20
KOKKU:	100

Vägivalda tagajärjel vigastusi saanud ohvrite osakaal on kõige kõrgem vanusegrupis 30-49 aastat. Vigastada saamise risk tõuseb peale kolmekümnendat eluaastat kolmekordseks võrreldes kuni kolmekümneaastaste naistega. Peale viiekümnendat eluaastat vigastuste arv langeb, kuid ületab siiski kahekordselt nooremate naiste vigastuste hulga.



JOONIS. Vigastada saanute osakaal vanuselises lõikes.

TÜÜPILISES LASTEGA VÄGIVALDSES PERES KASVAB 1-2 LAST

	Kõik maakonnad	Pärnu ja Pärnumaa
Pereliikmete arv:		
- 1	1	2
- 2	25	20
- 3	30	38
- 4	20	18
- 5	14	10
- 6 ja rohkem	10	12

Ohvri suhe vägivallatsejaga:		
- abikaasa	29	31
- elukaaslane	31	31
- eksabikaasa	8	8
- partner	1	...
- ema/isa	10	11
- poeg/tütar	13	13
- muu	8	6
Laste arv peres:³		
- 1 laps	41	50
- 2 last	28	23
- 3 last	19	14
- 4 ja rohkem	12	13
Laste vanus:⁴		
- 1a ja noorem	10	13
- 2-3 aastat	9	5
- 4-6 aastat	15	20
- 7-10 aastat	18	20
- 11-12 aastat	14	12
- 13-14 aastat	12	10
- 15-16 aastat	15	13
- 17-18 aastat	7	7

Pereliikmete arv

Eestile tüüpiline pere on 2-4 liikmeline. Vastavalt eesti peremudelile toimub ka 75% perevägivallast just sellistes tavalistes ja tüüpilistes Eesti peredes.

Ohvri suhe vägivallatsejaga

Ohvri ja vägivallatseja omavaheline suhe on vastavuses mitmetes riikides, sh Eestis läbiviidud perevägivalla uuringute tulemustega, mille kohaselt 2/3 kogu naistevastasest vägivallast pannakse toime intiimpartneri (abikaasa, elukaaslane, eksabikaasa jms) poolt. Vastavalt politseistatistika moodustab intiimpartneri poolne vägivald kõigist Lääne Politseiprefektuuri territooriumil toimepandud perevägivalla juhtumitest 70%. Kui politsei poole pöördub seoses perevägivallaga enam abielus naised (40%) siis ametliku abikaasa poolset vägivalda on nendest kogunud ca 30%. 10% juhtumitest on tegemist kas eksabikaasa või teiste meessoost pereliikmete (isa, poeg jt) poolse vägivallaga.

Laste arv peres

Lastega perede osakaal moodutab ligikaudu poole vägivaldsetest peredest (49%). Tüüpilises lastega vägivaldses peres kasvab 1-2 last. Sellele Eesti jaoks iseloomulikule peremudelile vastab ca 70% kõigist lastega peredest, kus esineb vägivalla probleem. Veidi enam kui kümnendik peredest on suurpered, kus kasvab vähemalt 4 last. Võib eeldada, et laste arv kui kõrgendatud stressi allikas, eriti kui see kaasneb töötuse ja alkoholi tarvitamisega, on samuti üks perevägivalla riskifaktoritest. Samas on just vajadus kaitsta oma lapsi naise jaoks see moraalne õigustunne ja motivatsioon, kutsuda politsei appi vägivallatsejat taltsutama.

Laste vanus

Kümnendik kõigist lastest, kes elavad vägivaldses peres, on praktiliselt imikueas – 1 aasta ja nooremad. Seega kinnitab politseistatistika omalt poolt üldtunnustatud fakti, et lapse sünd ja väikelaps on peres kõrgendatud vägivallariiski faktoriks. Lapse vanusega seondub teine

³ Lastega pered moodustasid 49% ehk 369 perevägivalla juhtumit 754st leidsid aset peres, kus kasvavad nooremad kui 18a lapsed.

⁴ Laste all on mõeldud nooremaid kui 18a isikuid.

raskem periood kooliküpsuse saavutamise ja kooliga kohanemise aastatel. Kooliteed alustavate lastega peredes (mõned aastad enne ja peale esimese klassi minekut) esineb mõnevõrra rohkem perevägivalda kui nooremas ja vanemas eas laste puhul. Vanemad lapsed on harvem perevägivalda pealtnägijaks. Võib eeldada, et selleks ajaks, kui lapsed on piisavalt suured, on ka naisel rohkem julgust vägivaldsest suhtest lahkuda. Kaob ka motivatsioon jääda vägivaldseesse suhtesse „laste pärast“, et lastel oleks isa või et tagada neile parem materiaalne toimetulek.

LAPSED NÄEVAD VÄGIVALDA PEALT JA KANNATAVAD KA ISE PEREVÄGIVALDA ALL

%-des lastega perede koguarvust

	Kõik maakonnad
Lapsed ja perevägivald:	
- viibisid juures	82
sh ähvardati lapsi	13
sh kasutati laste suhtes vägivalda	16

Lapsed olid valdava osa (82%) politsei poolt kaardistatud perevägivalda juhtumite puhul selle pealtnägijateks. Vaid väga väike osa lastest ei näinud isa ja ema vahel toimuvat vägivaldaintisidenti pealt. Peaaegu iga kolmas (29%) vägivaldsetest meestest, kelle peres on lapsed, pöörab oma viha ka laste vastu.

40 % VÄGIVALDSES PERES KASVAVATEST LASTEST ON NÄINUD, KUIDAS EMALE ON TEKITATUD KEHAVIGASTUSI

%-des lastega perede koguarvust

	Kõik maakonnad
LAPSED KUULSID ...	
... kui vägivallatseja ähvardas emale tekitada vigastusi	35
... kui vägivallatseja ähvardas ema tappa	21
LAPSED NÄGID PEALT...	
... kui vägivallatseja tekitas emale vigastusi	40
Sh, kui vägivallatseja vigastas ema relvaga	5
Sh, kui vägivallatseja kasutas ema suhtes seksuaalsundi	7

40 % emadest saavad kehavigastusi laste silme all. 5% lastest on näinud pealt kui ema on vigastatud relvaga, 7 % kui ema vägistati (vägivallatseja kasutas ema suhtes seksuaalsundi)

EESTIS LANGEVAD „KODUSÕJA“ OHVRIKS ISEGI ALLA 2-AASTASED LAPSED

%des

Koduvägivalla all kannatavate laste vanus	Lapsed			KOKKU:
	Näevad kodu- vägivalda pealt	Lapsi ähvardati vägivallaga	Laste vastu kasutati vägivalda	
Kuni 2 aastased	81	11	8	100
3-10 aastased	74	14	12	100
11-16	61	21	18	100
17-18	62	21	17	100

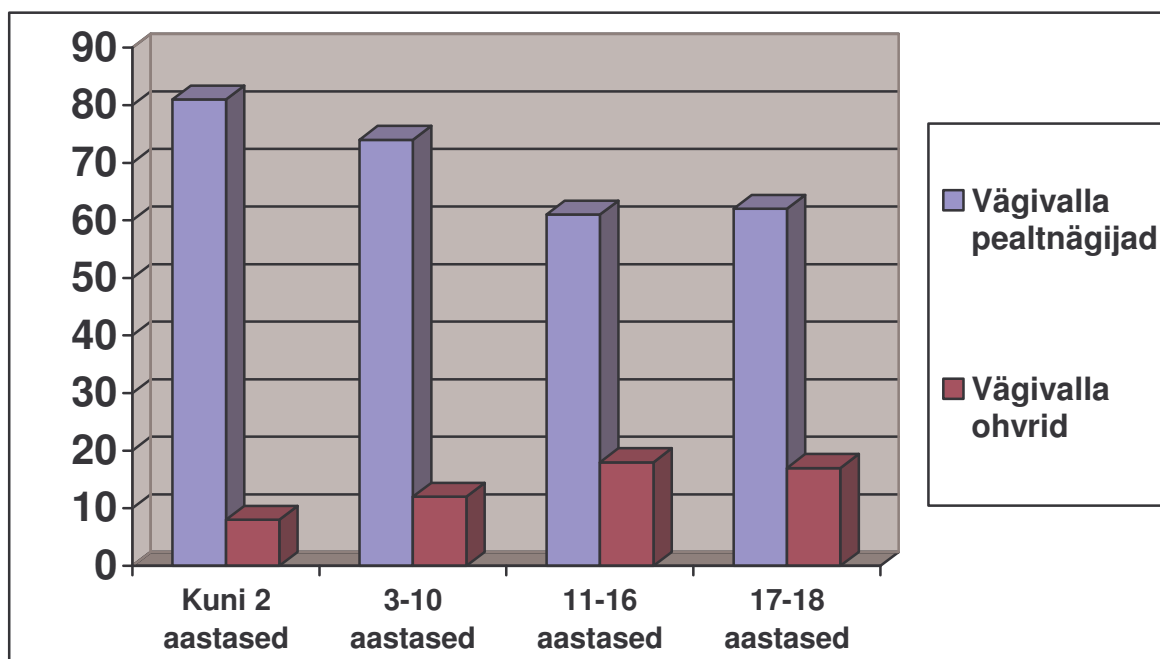
1. seaduspärasus:

Mida väiksemad on lapsed, seda vähem häbenevad vägivallatsejad nende juuresolekul ema suhtes tarvitada füüsilist või seksuaalset vägivalda. Kuni 2aastaste laste juuresolekul talitseb vaid ca 20% vägivaldsetest meestest. 10aastaste laste nähes kasutab vägivalda kolmveerand, murdeealiste laste juuresolekul ca 40% vägivaldsetest meestest. Üheks põhjuseks võib siin olla ka see, et murdeealised lapsed on juba piisavalt suured, et ema kaitseks välja astuda. Võib juhtuda, et laps vastab juba ise vägivallatsejale vägivallaga.

2. seaduspärasus:

Mida vanemaks laps saab, seda enam kasutatakse tema enda suhtes vägivalda. Suurem laste - perevägivalla ohvrite rühm on murdeealised, 11-16aasta vanused lapsed ja noorukid, kes moodustavad ligikaudu neljandiku lastevastase vägivalla ohvritest. Võib olla, et nii suured lapsed langevad perevägivalla ohvriks tihti ka emale appi tõtates ja isa talitseda püüdes.

See ei tähenda, et nooremate laste vastu vägivalda ei kasutataks. Alles imikueas lapsest võib juba saada perevägivalla ohver. Peaaegu viiendik vägivaldses peres kasvavatest lastest on nende vastu suunatud vaimset, füüsilist või seksuaalset vägivalda kogenud veel enne 2aastaseks saamist.



JOONIS. Lapsed, perevägivalla pealtnägijad ja ohvid.