

Rapport d'activités

2021

abes ;
agence bibliographique
de l'enseignement supérieur

Sommaire

4 Le mot du directeur

7 L'Abes, partenaire des projets nationaux structurants

8 La transition bibliographique, un programme de transformation globale

L'Abes, copilote du programme national « Transition bibliographique »

L'Abes, pilote du Comité français Unimarc

La réforme RAMEAU en chantier

Point d'étape sur le projet Fichier National d'Entités (FNE)

Projet Sudoc 21 : vers un nouveau système de gestion de métadonnées

14 Contribution de l'Abes à la structuration d'une bibliothèque numérique pour l'ESR français

Acquisitions CollEx-Persée

Groupement de commandes pour les ressources électroniques

Valoriser la documentation électronique en optimisant son signalement

18 Contribution de l'Abes au programme national en faveur de la Science ouverte

La co-animation du consortium ORCID France

La participation de l'Abes aux appels à projets FNSO

Partenariat avec le réseau Mir@bel pour la valorisation des revues en ligne

Valorisation de la recherche doctorale

IdRef, au service de l'identification des auteurs de l'ESR

21 Le projet SGBm et ses suites : une contribution à la réinformatisation des établissements documentaires de l'ESR

De l'accord-cadre aux négociations collectives

Optimiser les flux de données entre le SGBm et les bases de l'Abes

Accompagner la réinformatisation des établissements

Renforcer le dialogue avec les fournisseurs de solutions logicielles

23 Une politique de communication pour renforcer la lisibilité du paysage de l'IST

Deux nouveaux sites à portée nationale

La revue professionnelle Arabesques

L'Abes sur les réseaux sociaux

Les Journées Abes 2021

Des Journées professionnelles dédiées

Contribution de l'Abes à l'organisation de journées professionnelles nationales

27 L'Abes en soutien aux réseaux documentaires de l'ESR

28 Une politique de soutien en faveur de la mutualisation

Des relations administratives simplifiées

Adhésions ISTEEX : consolider le modèle économique de l'infrastructure de recherche

S'adapter à la réalité administrative des établissements de l'ESR

31 Le soutien aux politiques documentaires à portée nationale

Signalement rétrospectif

Signalement des ressources continues et plans de conservation partagée

32 Cartographie des réseaux documentaires de l'ESR

34 L'Abes, au service des professionnels des réseaux

Une communication ciblée

ABESstp : l'assistance au quotidien

Formations réalisées en 2021

37 L'Abes, fournisseur des métadonnées de l'ESR

38 Une exigence de qualité pour les données de l'ESR

Des chantiers participatifs pour corriger et enrichir les données

Améliorer la qualité des métadonnées de ressources électroniques

Favoriser l'interopérabilité entre les Systèmes d'information de l'ESR

Vers l'exhaustivité des données de thèses dans le Sudoc

Une nouvelle philosophie pour la gestion des données Calames

42 Une coopération bibliographique renforcée avec la BnF

Fourniture de données

Vers l'exhaustivité des métadonnées de publications en série numérisées par la BnF

44 Les données Sudoc/Sudoc PS à la loupe

Le traitement des exemplaires

La fourniture de données

48 IdRef, données d'autorité et identifiants

49 Le signalement des thèses de doctorat

50 Le signalement des manuscrits et archives dans Calames

51 Un écosystème pour faciliter l'accès aux ressources électroniques

53 Ressources et moyens

54 Une infrastructure informatique en mutation

Un support informatique en mode SaaS
Hébergement dans le « datacenter » du CINES
Naissance d'un puits de logs
« Mise en boîte » des applications

56 Renouvellement des méthodes : vers toujours plus d'agilité

Gestion de projet et pilotage agile
Les apports de l'UX Design
Qualité logicielle et bonnes pratiques
Une politique open source renforcée
Valorisation et partage de connaissances

60 Les ressources humaines

62 Un dispositif financier au service de la mutualisation

Budget principal
SACD 1 et 2 : acquisitions de ressources électroniques

65 La gouvernance de l'Abes

Le Conseil d'administration
Le Conseil scientifique

67 Partenariats institutionnels et coopérations

Le mot du directeur

David Aymonin

2021, L'ÂGE ADULTE POUR L'ABES

Toujours les pieds sur terre et la tête dans les étoiles ! Au service de la connaissance.

L'épidémie de Covid 19 nous avait empêchés de fêter dignement les 25 ans de l'Agence, officiellement créée le 24 octobre 1994, date de parution de son décret fondateur au journal officiel. Lors des Journées Abes d'octobre 2021, l'occasion se présentait enfin de marquer cet anniversaire par un bref rappel des missions fondamentales de l'Agence, que j'avais intitulé « 1994-2021, 26 années d'évolution des missions d'une agence bibliographique nationale ». En voici les 8 points clés :

- 1 Aider les Bibliothèques universitaires et de recherche à assurer leur activité grâce à un système de catalogage partagé et produire le catalogue national public et ouvert à tous
- 2 Signaler et collecter les thèses de doctorat
- 3 Identifier les auteurs des publications scientifiques produites par l'ESR français
- 4 Sécuriser les marchés de ressources électroniques à l'échelle nationale
- 5 Faciliter la réinformatisation des bibliothèques et services communs de documentation
- 6 Valoriser les productions et services créés par les membres des réseaux documentaires, auprès des partenaires nationaux et internationaux
- 7 Participer au maintien et à l'évolution des systèmes normatifs structurant l'activité documentaire nationale
- 8 Faire évoluer tout le système de 1 à 7 en fonction du contexte mondial

Ce rappel, qui dépasse largement le bilan attendu en avant-propos d'un rapport annuel d'activités, me semble cependant indispensable : outre le fait de marquer le passage du cap des 26 ans de l'Abes, il permet de replacer dans leur contexte les informations présentes dans cette édition 2021.

Lors de sa création, il s'agissait donc pour l'Abes de bâtir un réseau national solide pour les établissements

documentaires de l'ESR, capable de garantir des pratiques professionnelles homogènes, grâce à la formation, la documentation et l'assistance individuelle. Il s'agissait aussi d'accompagner les professionnels des bibliothèques dans la production de données riches et structurées dans des formats adaptés et standardisés réutilisables et disponibles à partir de catalogues nationaux : le Sudoc, riche de 50 millions d'exemplaires localisés dans au moins une des 3 000 bibliothèques membres, décrivant des documents de tous types, qui, en incluant l'ancien CCNPS, est également devenu le catalogue des périodiques de la majorité des bibliothèques françaises ; plus tard, Calames, dédié au signalement des archives et manuscrits des bibliothèques de l'ESR.

Par ailleurs, dès l'origine, l'Abes a été chargée d'organiser, au niveau national, le signalement dans le Sudoc des thèses de doctorat soutenues au sein des établissements habilités. Avec le passage réglementaire des thèses sous forme électronique, cette mission a évolué afin de coordonner la collecte des métadonnées des thèses soutenues – puis des thèses en préparation – et l'archivage pérenne des fichiers de thèses, réalisé en relation avec le CINES. Ainsi est né le moteur de recherche theses.fr, l'une des plus grandes bases de données de thèses et la plus utilisée en France, véritable point d'accès aux thèses en ligne et flux de diffusion vers les principaux outils nationaux et internationaux (HAL theses, Bases, NDLTD, OpenAire, DART Europe, Google...).

Dans cette même dynamique d'ouverture, le fichier des données d'autorité liées aux documents signalés dans le Sudoc et par les outils de gestion des thèses est progressivement devenu le référentiel IdRef, au bénéfice, notamment, d'une meilleure identification des auteurs de l'ESR. En effet, l'ouverture de ces données précieuses a largement accru leur visibilité et favorisé leur réutilisation par de nombreux acteurs, en France et à l'étranger (éditeurs, laboratoires, chercheurs, agences bibliographiques...) qui puisent dans ce trésor d'informations pour construire de nouvelles connaissances et optimiser leurs propres systèmes d'information.

Dès 2001, l'Abes s'est vue confier le portage des marchés de groupements de commande de ressources électroniques négociés par le consortium Couperin pour les abonnements aux plus importants bouquets de revues scientifiques, puis aux bases de données et bouquets de livres électroniques, et plus récemment aux bases de données citationnelles. Sécuriser ces marchés, parmi les plus importants à l'échelle nationale, a constitué une nouvelle étape dans le développement de l'Abes au service des réseaux documentaires de l'ESR. Le chiffre d'affaires global lié à ces abonnements représente aujourd'hui près de 60 % des dépenses documentaires électroniques courantes dans l'ESR et dépasse 50 millions d'euros par an. C'est grâce à ce savoir-faire que l'Abes a été choisie pour porter les acquisitions de ressources sous licence nationale dans le cadre des dispositifs ISTEEX puis CollEx-Persée.

À partir de 2010, la mise en œuvre du projet SGBm a permis, dans sa première phase, l'élaboration d'un cahier des charges commun et ambitieux pour aider les établissements à se doter des meilleurs systèmes de gestion de bibliothèque, puis, dans sa seconde phase, la réinformatisation en 5 ans de 30 établissements pour un coût inférieur à 7 millions d'euros. Grâce à cette nouvelle compétence, l'Agence propose aujourd'hui d'accompagner les établissements souhaitant renouveler leur marché SGBm ou se réinformatiser avec l'un des produits du marché de leur choix.

Au cours des années, les productions et services ont eu vocation à migrer et à évoluer sur le web de données afin d'être toujours plus accessibles et utilisés : données d'autorité qualifiées, métadonnées de thèses, données bibliographiques enrichies doivent en effet circuler librement pour alimenter l'infrastructure mondiale d'accès à la connaissance et à la science ouverte. En tant qu'agence bibliographique nationale, l'Abes s'est attelée à cette tâche afin d'assurer l'exposition la plus large des millions de métadonnées produites et leur potentielle réutilisation par les multiples univers professionnels, culturels et scientifiques. Une mission qui justifie que l'Agence évolue

en permanence pour adapter, maîtriser et conduire le changement des normes, pratiques et technologies qui facilitent le partage de l'information. C'est à ce titre qu'avec la BnF, l'Abes pilote la Transition bibliographique, véritable révolution des données et chantier du siècle pour les bibliothèques.

Cette évolution constante et radicale de l'univers de l'IST se produit dans un contexte ayant lui-même beaucoup changé en moins de 10 ans. Efficacité, priorisation, simplification, self service, co-construction sont devenus les mots clés qui définissent la valeur ajoutée de nos services aujourd'hui.

Par ailleurs, l'ampleur des projets et leur complexité nécessitent de s'associer à des partenaires, privés ou publics, de chercher des moyens de financement externes, souvent alloués par projets. De même, la transformation de la Fonction Publique a transformé notre gestion RH et celle des compétences. Enfin, les technologies de rupture - algorithmes, intelligence artificielle, cloud, open source - bousculent des savoirs techniques et des processus de travail établis de longue date.

Fidèle depuis 1994 à ses missions fondamentales, l'Abes porte son action sur tous les terrains afin de soutenir au quotidien les établissements et les bibliothèques de l'ESR, tout en menant les transformations radicales indispensables aux professionnels et aux services dédiés à la gestion de la connaissance.

Je tiens ici à remercier les collègues de l'Abes qui, dans un contexte difficile lié à la situation sanitaire, ont su poursuivre le travail au service des professionnels des bibliothèques, des étudiants, des enseignants et des chercheurs. Ce rapport d'activités 2021 le prouve. Je vous en souhaite une bonne lecture !



Consulter :

<https://abes.fr/l-abes/presentation/histoire-de-l-abes>

1 L'Abes, partenaire des projets nationaux structurants

- 8 La transition bibliographique, un programme de transformation globale
- 14 Contribution à la structuration d'une bibliothèque numérique pour l'ESR français
- 18 Contribution au programme national en faveur de la Science ouverte
- 21 Le projet SGBm et ses suites : contribution à la réinformatisation des établissements documentaires de l'ESR
- 23 Une politique de communication pour renforcer la lisibilité du paysage de l'IST

La transition bibliographique, un programme de transformation globale



{ BnF



**21 JUIN ET
2 DÉCEMBRE**

Réunions du CSB



Consulter le site
Transition bibliographique :
<https://www.transition-bibliographique.fr>



Rapport d'analyse
de la version révisée
du code RDA :
<https://www.transition-bibliographique.fr/wp-content/uploads/2021/06/Rapport-RDA-20210614.pdf>

L'Abes, copilote du programme national « Transition bibliographique »

Au niveau international, la transition bibliographique est portée par le RDA Steering Comitee (RSC) et l'IFLA Cataloguing Section. En Europe, les travaux en cours sont mis en lumière dans le cadre de l'European RDA Interest Group (EURIG).

Copiloté par la BnF et l'Abes, en tant qu'agences bibliographiques françaises et sous la gouvernance du Comité Stratégique des Bibliothèques (CSB), le programme national « Transition bibliographique » accompagne l'évolution de nombreux pans de l'activité bibliographique : évolution des modèles de données pour une conformité avec le modèle IFLA-LRM ; évolution des règles de catalogage avec l'adaptation du code RDA (Ressources : description et accès) en RDA-FR ; évolution des systèmes d'information pour la production, le stockage et la mise à disposition des métadonnées ; formation des personnels de bibliothèques.

Au-delà de l'implication de l'Abes aux différentes instances de pilotage, plusieurs agents du Département Métadonnées et Services aux Réseaux, reconnus, aux niveaux national et international, pour leur expertise des formats de données et de leur normalisation sont membres et/ou pilotes des différents Groupes de travail (GT) mis en œuvre pour mener à bien ce programme ambitieux :

◆ Normalisation

- GT Relations entre entités
- GT Concepts Lieux Temps
- GT Manifestations et Items
- GT Personnes et Familles
- GT Collectivités
- GT Œuvres et Expressions de Ressources continues

◆ Formation

◆ Systèmes et Données

Une année sous le signe de la normalisation

Publié en 2017, le modèle conceptuel IFLA LRM (*Library Reference Model*) harmonise et consolide les trois modèles précédemment développés par l'IFLA (FRBR/FRAD/FRSAD) pour décrire et structurer les métadonnées de l'univers bibliographique.

Cette publication ayant exigé une révision du code de catalogage RDA, une analyse poussée a été réalisée par les membres du GT Normalisation afin d'évaluer les impacts sur le code RDA-FR, adaptation française de RDA. Cette analyse a fait l'objet d'un Rapport présenté au Comité Stratégique Bibliographique en juin 2021.



Consulter la plateforme Zenodo : https://zenodo.org/communities/tbsd_documentation



Consulter les présentations de la Journée : <https://www.transition-bibliographique.fr/systemes-et-donnees/6e-journee-professionnelle-metadonnees-en-bibliotheques-du-3-decembre-2021>

Découvrir Bibliostratus : <https://www.transition-bibliographique.fr/systemes-et-donnees/bibliostratus-presentation>

Rappelons qu'avant leur publication officielle, les nouveaux éléments du code RDA-FR sont présentés aux professionnels de la documentation pour recueillir leurs avis. En 2021, deux enquêtes ont été menées sous l'égide de l'AFNOR (CN 46-9 - Information et documentation, identification et description). L'une concernait les chapitres 23 à 26 de la section 8 du code RDA-FR, consacrés aux relations entre les entités « Œuvres » et « Expressions ». L'autre était dédiée au chapitre 11, consacré à l'entité « Collectivités ».

Projets en cours

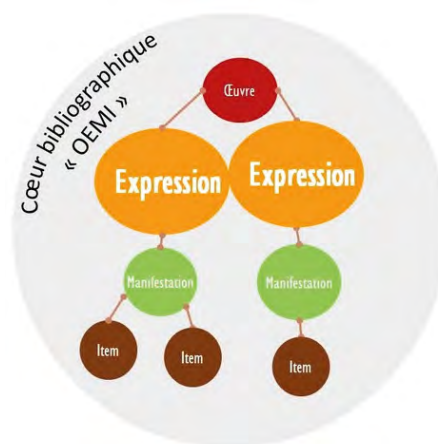
En 2021, plusieurs projets ont été initiés au sein des différents GT :

- ◆ En relation avec le projet FNE (cf p. 11) : étude et préparation d'un cahier des charges en vue de la réalisation d'une **ontologie** visant à rendre le code RDA-FR utilisable en tant que standard de description pour le web sémantique
- ◆ Étude de faisabilité pour la conception d'un **site web** dédié à la diffusion du code de catalogage RDA-FR, dont les éléments sont actuellement publiés sous forme de fichiers PDF
- ◆ Lancement d'une **plate-forme Zenodo** pour faciliter le partage de documentation avec la communauté professionnelle.

Journée professionnelle « Métadonnées en bibliothèques »

Organisée le 3 décembre à la BnF par le GT « Systèmes & Données » pour la 6^{ème} année consécutive, la journée professionnelle « Métadonnées en bibliothèques » avait pour thème : « Découvrir l'entité Expression : son intérêt pour les utilisateurs ».

Pendant cette journée, l'Abes a contribué à la présentation de Bibliostratus, logiciel permettant l'alignement des données bibliographiques de la BnF et du Sudoc.



La transition bibliographique, un programme de transformation globale



23 MARS,
27 SEPTEMBRE
ET 16 DÉCEMBRE
réunions du CfU
7, 10, 17 JUIN
réunion annuelle
du PUC (en visio)



Relevés de décisions
des réunions du CfU
<https://www.transitionbibliographique.fr/unimarc/comite-francais-unimarc>

Laure Jestaz,
« Des données plus riches
et mieux structurées :
en janvier 2022, le format
Unimarc/B évolue »,
Arabesques 104 | 2022
<https://publications-prairial.fr/arabesques/index.php?id=2792>

Retour sur la Journée
« RDA en Europe »
<https://oubipo.abes.fr/retour-sur-la-journee-rda-en-europe>

Consulter la capsule vidéo
"La Réforme RAMEAU"
<https://vimeo.com/415037243>

L'Abes, pilote du Comité français Unimarc



Composé de 10 membres issus des différents types de bibliothèques et d'un représentant des éditeurs, le CfU est piloté par Héroïse Lecomte, conservatrice à l'Abes.

La transition bibliographique en cours implique de conséquentes évolutions du format Unimarc. Ainsi, en 2021, le CfU a préparé sept propositions d'évolution, présentées lors de la réunion annuelle du *Permanent Unimarc Committee* (PUC), organe de maintenance du format à l'international. Toutes les propositions ont été acceptées et ont fait l'objet d'une publication fin 2021 sur le site de l'IFLA.

Illustration de la pertinence des actions menées en France, reconnue à l'international en tant que moteur de la transition bibliographique, la pilote du CfU a été mandatée par le PUC pour présenter l'avancée des travaux préparatoires en vue de la convergence entre le modèle IFLA-LRM, le code de catalogage RDA et le format Unimarc :

- ◆ le 17 mai : dans le cadre d'un webinaire « IFLA New Horizons »
- ◆ le 14 septembre : dans le cadre de la journée d'étude « RDA en Europe » organisée par l'*European RDA Interest Group* (EURIG).

La réforme RAMEAU en chantier

Pour être en mesure de s'adapter à l'environnement en pleine mutation de l'univers bibliographique, il était nécessaire que le vocabulaire d'indexation « RAMEAU », maintenu par la BnF, évolue.

En mars 2016, le Comité opérationnel RAMEAU a mandaté un Groupe de travail composé de représentants des utilisateurs professionnels (Abes, BnF, bibliothèques de lecture publique, bibliothèques universitaires) ayant pour mission de formuler les préconisations et de mettre en œuvre les actions requises pour faire évoluer sa syntaxe. Cette mission étant pleinement associée au programme Transition bibliographique, le GT a été rebaptisé GT « Concepts, Lieux, Temps » et constitue un sous-groupe du GT Normalisation.

L'Abes et les professionnels des réseaux contribuent fortement aux chantiers requis par la réforme RAMEAU en menant différents chantiers de corrections/transformations. Ainsi, en 2021, les chantiers rétrospectifs consacrés aux autorités « Forme ou Genre » dans le Sudoc ont donné lieu au traitement d'importants corpus :

- ◆ février - avril : chantier « Guides » (120 000 notices traitées)
- ◆ mai - juin : chantier « Biographies » (200 000 notices traitées)
- ◆ septembre - décembre : chantier « Ouvrages avant 1800 » (100 000 notices traitées).

De même, les opérations liées au lissage terminologique se sont poursuivies :

- ◆ Suppression de 196 notices d'autorité dites « de gestion » et correction de près de 130 000 notices bibliographiques liées
- ◆ Remplacement de la notice « Histoire » en vue de sa transformation en « Descripteur chronologique » selon le modèle IFLA-LRM : sur les 100 000 notices bibliographiques impactées, un quart du lot initial a été traité par 8 établissements
- ◆ Traitement des notices d'autorité RAMEAU faisant l'objet de scission/fusion/suppression à l'aide des outils automatisés de l'Abes : suppression de 582 notices d'autorité et correction de 100 000 notices bibliographiques liées.

Point d'étape sur le projet Fichier National d'Entités (FNE)

Mené en copilotage avec la BnF, le projet FNE s'inscrit pleinement dans le programme national « Transition bibliographique ».

Sous la houlette du CSB, d'un comité de pilotage composé de professionnels de la BnF et de l'Abes et de 2 chefs de projet (Abes et BnF), les réalisations du projet FNE sont confiées à plusieurs Groupes de Travail (GT) et Groupes de Coordination (GC) dont les membres, pour la plupart, participent également aux travaux du programme Tb :

- ◆ GT Modélisation
- ◆ GT Alignements/Fusion
- ◆ GT Cas d'usage
- ◆ GC Communication
- ◆ GC Technique
- ◆ GC Scientifique

Un Conseil scientifique pour le projet FNE

Composé de représentants des principales associations professionnelles (ADBU, ADBDP, ADBGV, ADCRFCB, ABF, Fulbi), de représentants des Archives de France et de représentants étrangers (BCU Lausanne, GND), le Conseil scientifique du FNE constitue un relais du projet auprès des différentes communautés professionnelles concernées (bibliothèques, archives, musées...). Son avis est sollicité sur les aspects stratégiques du projet : modèle économique, cadre juridique, articulation entre FNE et normes de description...

Le Conseil scientifique du projet FNE s'est réuni pour la première fois le 20 septembre 2021.



Consulter la rubrique
FNE sur le site Transition
bibliographique

<https://www.transition-bibliographique.fr/fne/fichier-national-entites>



20 SEPTEMBRE
Première réunion
du Conseil Scientifique
du FNE

25-26 NOVEMBRE
Séminaire Abes-BnF



3 JUIN

Wikidata et GLAM 2021
- Le projet FNE et les
enjeux d'alignement

3 OCTOBRE

Journées Abes - session
« Repenser le SI en
période de transition(s) »

Réalisations

- ◆ **Sprints techniques** : menés selon la méthode agile Scrum (cf p.56), les différents sprints techniques ont confirmé la possibilité de créer, éditer, rechercher des données à partir de formulaires interagissant avec Wikibase, choisi comme socle technique du FNE.
- ◆ **Modélisation** : plusieurs scénarios ont été élaborés en vue de la modélisation de l'entité « Personne/Identité publique ». Les principes de conception d'un format pivot apte à articuler différentes interfaces de production (Unimarc pour les réseaux Abes, InterMarcNG pour la BnF) ont été définis.
- ◆ **Alignements** : afin de capitaliser sur l'existant, les processus d'alignement d'identifiants de type « Personnes physiques », disponibles dans les données IdRef ou VIAF, se sont appuyés sur les outils de traitements automatisés déjà utilisés par l'Abes.
- ◆ **Cas d'usage** : le focus a porté principalement sur l'administration des données, sur la définition des tâches utilisateur et des fonctionnalités à implémenter selon les différents profils.
- ◆ **Communication** : la rubrique consacrée au FNE disponible sur le site national Transition bibliographique a fait l'objet d'une révision complète menée par le GC Communication.



Consulter le Projet
d'établissement 2018-2022 :
[https://abes.fr/wp-
content/uploads/2019/07/
projet-etablissement-
abes-2018-2022.pdf](https://abes.fr/wp-content/uploads/2019/07/projet-etablissement-abes-2018-2022.pdf)

Projet Sudoc 21 : vers un nouveau système de gestion de métadonnées

Le projet « Sudoc 21 » est un des axes prioritaires du projet d'établissement 2018-2022 de l'Abes. Il a pour objectif de « concevoir un nouveau système de gestion de métadonnées dans un environnement technique ouvert et évolutif afin de permettre le traitement, le stockage et la fourniture de données structurées selon un modèle compatible avec IFLA LRM. »

Lancé en avril 2019, le projet Sudoc 21 s'inscrit dans la logique de la transition bibliographique en cours, qui, outre la transformation des règles de description et des modèles de données, impose une évolution conséquente du système d'information documentaire de l'ESR, évolution par ailleurs indispensable pour faire face aux défis liés aux nouveaux usages des étudiants et chercheurs à l'ère du « tout-numérique ».

En outre, le Système d'information de l'Abes est devenu de plus en plus complexe afin de répondre à la diversité et à l'évolution des besoins des établissements de l'ESR.



Consulter le Rapport final : <https://abes.fr/wp-content/uploads/2021/07/rapport-projet-sudoc-21-mars-2021.pdf>

Consulter les billets Punktokomo : <https://punktokomo.abes.fr/category/sudoc21>

- Nom de code Sudoc21
- Les données en diptyque
 - Le noyau de la cerise ou la culture du pivot
 - Exercice d'apagogie négative
- Retours sur l'exploration des solutions informatiques

Très exigeant en ressources informatiques (et humaines), fragilisé par une 'dette technique' avérée, le Système de gestion de métadonnées de l'Abes nécessite donc d'être restructuré. En effet, la multiplicité des applications et des bases de stockage hébergeant des données produites dans des formats divers (MARC pour les données Sudoc, EAD pour les données Calames, TEF pour les données de thèses, KBart pour les corpus de ressources électroniques, RDF pour l'exposition des métadonnées...) implique de nombreuses synchronisations et *mapping* entre les différents silos de données, ce qui, à termes, fragilise le SI.

Réalisations

S'appuyant sur une équipe de 9 agents (informaticiens et bibliothécaires), le projet «Sudoc 21» a donné lieu à plusieurs études, preuves de concept et expérimentations :

- ◆ Travaux de modélisation visant à réconcilier la diversité des formats utilisés en un format pivot conforme au modèle IFLA LRM
- ◆ Étude de l'existant à l'international
- ◆ Analyse et expérimentation des méthodes de stockage les plus performantes.

Présenté au Conseil scientifique de l'Abes en mars 2021, le Rapport de fin de projet préconise deux pistes de travail prioritaires :

- ◆ la LRMisation massive des données Sudoc
- ◆ la conception d'une première brique du nouveau système visant à servir de pilote pour l'ensemble des données.

Le projet a fait l'objet d'une présentation lors des Journées Abes – session « Repenser le SI de l'Abes en période de transition(s) » (cf p.25).

Contribution de l'Abes à la structuration d'une bibliothèque numérique pour l'ESR français



CollEx-Persée

Acquisitions CollEx-Persée : des modalités de coopération innovantes autour des licences nationales

L'Abes est membre du GIS CollEx-Persée. Le directeur de l'Abes fait partie de son Conseil des Membres et de son Comité opérationnel.



Alain Colas, « L'Abes au centre de la dynamique de CollEx-Persée », *Arabesques 100* [En ligne], | 2021
<https://publications-prairial.fr/arabesques/index.php?id=2307>

Après le lancement effectif des acquisitions en 2020, le rôle de l'Abes a été confirmé en tant que pivot du dispositif entre le GIS CollEx-Persée, les bibliothèques CollEx porteuses des projets, l'Inist-CNRS, les éditeurs et les bénéficiaires de l'ESR.

La seconde vague d'achats CollEx devant être finalisée en 2022, l'Abes a mis à profit son expertise du domaine pour prioriser les projets d'acquisition des ressources sélectionnées par le GIS et a mené les négociations et contractualisations prévues. Celles-ci comprennent également des prolongations d'accès aux ressources négociées dans le cadre du programme ISTEEX lorsque l'accès *via* la plateforme de l'éditeur reste le seul recours ou apporte une plus-value notable.

L'expérience croisée des achats ISTEEX et des nouveaux modèles d'achat initiés dans le cadre de CollEx – mise en concurrence entre des éditeurs/diffuseurs autour d'un besoin documentaire défini ; achats sélectionnés après une période conséquente de test par les utilisateurs – ont abouti à un excellent niveau de qualité des achats, qu'il s'agisse des métadonnées et données acquises ou de l'adéquation entre les contenus acquis et les besoins des utilisateurs.

Cet investissement au profit d'un projet structurant pour l'ESR apporte une valeur ajoutée indéniable, qui a été saluée par le GIS CollEx-Persée et confirmée par le succès de l'enquête autour des licences nationales, lancée début 2022 par le GIS.



Consulter :
<https://www.collexpersee.eu/abonnement-de-deux-ans-a-embase-elsevier>

Découvrir tous les corpus sous licence nationale : <https://www.licencesnationales.fr/les-corpus-acquis>

Réalisations

En 2021, quatre marchés ont été notifiés :

- ◆ Abonnement à la base bibliographique en médecine **Embase** (diffuseur : Elsevier) jusqu'à fin 2022 (cofinancement sous la forme d'un groupement de commandes avec l'Université Paris Cité)
- ◆ Prolongation des accès à la base de données **Early European Books Online** (diffuseur : ProQuest) jusqu'à fin 2026
- ◆ Achat de 312 *ebooks* du domaine « études ibériques » diffusés par **Casalini** sur la plateforme Torrosa

- ◆ Achat de 125 *ebooks* en sciences politiques publiés par **Springer**, sélectionnés après une période de test de 6 mois au cours de laquelle plus de 2 600 titres ont été mis à disposition des bénéficiaires.

Trois consultations ont également été lancées, l'une d'entre elles ayant été déclarée infructueuse du fait que l'offre ne répondait pas aux exigences d'une acquisition sous licence nationale (*ebooks* publiés dans les langues des pays d'Europe centrale et orientale). Pour les deux autres (*ebooks* de niveau recherche dans les domaines « Études germaniques » et « Europe centrale et orientale »), il est préconisé une remise des offres début 2022.

couperin.org

NOMBRE D'ÉTABLISSEMENTS
BÉNÉFICIAIRES PAR MARCHÉ

Elsevier	234
Cairn	100
OpenEdition	100
Jstor	91
Daloz	79
Ebsco	71
Lexis 360	67
EDP Sciences	66
Lamyline	64
Web of Science / InCites	54
Scopus/SciVal	49
CAS SciFinder	35
ProQuest	20

Groupement de commandes pour les ressources électroniques : un atout pour les négociations françaises, une assurance pour les établissements ESR

Principal coordonnateur des groupements de commandes de ressources électroniques négociées par le consortium Couperin, l'Abes assure le **portage de 13 marchés** dans le cadre renouvelé d'un groupement de commandes permanent (cf p. 29).

Les orientations du consortium Couperin visant à intégrer des clauses de fourniture de métadonnées aux contrats ont renforcé le rôle de l'Abes dans les négociations avec les éditeurs. En effet, dès lors que les négociations intègrent d'autres services que les abonnements, ce qui conforte les acquis collectifs pour l'ESR, les modèles des marchés et les clauses des contrats sont de plus en plus complexes, rendant incontournables les compétences juridiques et documentaires de l'Abes pour la mise en place de ces accords.

En 2021, l'Abes a été impliquée dans les négociations suivantes :

- ◆ Finalisation des deux négociations lancées en 2020 pour l'acquisition de ressources bibliométriques : **Scopus/SciVal** (Elsevier) et **Web of Science/InCites** (Clarivate)
- ◆ **Cairn, CAS, Daloz, EDP Science, LexisNexis, OpenEdition, Wiley**

Valoriser la documentation électronique en optimisant son signalement

La fourniture des métadonnées de ressources électroniques par les éditeurs / diffuseurs facilite leur exploitation fine par les outils documentaires. Cette clause, de plus en plus souvent présente dans les contrats, ouvre des perspectives de négociations au bénéfice des établissements de l'ESR.

SciencePlus, un triple store pour les métadonnées des publications scientifiques

Avec la mise en service, en mars 2021, du triple store SciencePlus, base RDF interrogeable en SPARQL, l'Abes a mis à profit son expérience dans la structuration et l'enrichissement de métadonnées fournies par les éditeurs, notamment dans le cadre des acquisitions sous licence nationale. L'un des points forts de SciencePlus réside en effet dans la qualité des données fournies du fait des corrections et enrichissements apportés en amont, grâce à l'ajout de liens vers les référentiels auteurs (IdRef, ORCID) et vers des thesaurus spécialisés.

Les métadonnées des articles issus des corpus pour lesquels l'Abes dispose de ce droit étant librement réutilisables, les usages potentiels sont multiples : intégration dans les outils documentaires locaux et les outils de valorisation ; pilotage des publications des établissements...

Fin 2021, les métadonnées de certains corpus acquis sous licence nationale ont été intégrés dans SciencePlus (revues John Libbey, corpus SHS diffusés par CAIRN...). Il est prévu que les données livrées dans le cadre du plan de soutien à l'édition française, ainsi que lors de certaines négociations sélectionnées par le consortium Couperin alimentent le triple store.

Signalement d'un corpus sous licence nationale dans Calames

Le corpus « Archives du Parlement britannique du XIX^e siècle » acquis sous licence nationale comporte plus de 80 700 documents parlementaires produits par la Chambre des Communes (*House of Commons*) entre 1801 et 1900. Il s'agit d'une source primaire d'une grande richesse pour l'étude de l'Empire britannique au XIX^e siècle et de ses relations avec le monde.

Au vu de la nature archivistique de ce corpus, le signalement de ces ressources à l'aide de l'outil de catalogage Calames a été privilégié.

En 2021, les étapes suivantes ont été réalisées :

- ◆ conversion des premiers échantillons de données en EAD-XML
- ◆ conception d'une arborescence dédiée pour l'intégration des données du fonds
- ◆ indexation et préparation des données pour une intégration en masse dans la base Calames.



MARS 2021

ouverture en version bêta :
<https://scienceplus.abes.fr>



Yann Nicolas,
« Scienceplus.abes.fr : une
nouvelle base de données
au service de la science
ouverte », Arabesques, 103
| 2021
[https://publications-
prairial.fr/arabesques/
index.php?id=2717](https://publications-prairial.fr/arabesques/index.php?id=2717)



Étienne Naddeo et Yann
Nicolas, « Les archives du
XIX^e siècle du Parlement
britannique dans
Calames », Arabesques
104 | 2022
[https://publications-
prairial.fr/arabesques/
index.php?id=2790](https://publications-prairial.fr/arabesques/index.php?id=2790)



Consulter le billet

Fil'Abes :

<https://fil.abes.fr/2022/02/04/bacon-valorisation-et-integration-des-corpus-sous-licence-nationale-dans-la-politique-documentaire-des-etablissements>

Consulter le billet

Punktokomo :

<https://punktokomo.abes.fr/2021/01/19/le-signalement-des-corpus-acquis-en-licence-nationale-evolue>

Vers un signalement exhaustif des métadonnées des ressources électroniques : l'apport de BACON, base de connaissance nationale

Début 2021, en collaboration étroite avec les négociateurs du consortium Couperin, une campagne de mises à jour et d'intégration dans BACON des fichiers KBart de l'ensemble des ressources négociées au niveau national a été lancée. Cette démarche s'est traduite par :

- ◆ des chantiers de corrections pour une centaine de fichiers KBart
- ◆ la création d'environ 80 fichiers KBart, parmi lesquels une majorité de collections d'ebooks.

Dans cette même logique d'exhaustivité, l'intégralité des fichiers KBart relatifs aux corpus acquis sous licence nationale a été générée puis intégrée à la base de connaissance.

Par ailleurs, en collaboration avec le prestataire ExLibris et les établissements bénéficiaires de l'accord-cadre SGBm et afin d'optimiser l'utilisation de ces données consolidées par les établissements de l'ESR, l'Abes a coordonné l'intégration des contenus de BACON dans les bases de connaissance du fournisseur.

Enfin, dans l'optique de valoriser les ressources en accès ouvert, l'ensemble des revues disponibles via la plateforme Mir@bel (cf p.19) a été intégré dans BACON sous forme d'un fichier KBart régulièrement actualisé. De même, la base de connaissance nationale s'est enrichie de deux fichiers KBart, correspondant à l'exhaustivité des publications en série numérisées par la BnF (cf p.43).

À NOTER : Pour permettre aux établissements de visualiser les nouvelles collections intégrées chaque mois dans BACON, un nouveau webservice a été mis en service.

Contribution de l'Abes au programme national en faveur de la Science ouverte



Dans le cadre du Comité pour la Science Ouverte (CoSo), l'Abes est membre du collège Europe et International.

La co-animation du consortium ORCID France



Depuis 2019, dans le cadre du programme national mis en œuvre par le CoSo, l'Abes, en collaboration étroite avec le consortium Couperin, coordonne l'adhésion consortiale à ORCID (*Open Research Contributor ID*). La mise en place du consortium ORCID France répond en effet à l'exigence d'optimiser l'identification des chercheurs français pour renforcer la visibilité de leurs publications à l'international.

Fin 2021, le consortium ORCID-France rassemble **41 institutions membres**, un correspondant ORCID ayant été nommé dans chacun de ces établissements.

Le comité exécutif ORCID-France s'est réuni à 5 reprises pour traiter de dossiers stratégiques, comme par exemple :

- ◆ Quels indicateurs d'adoption de l'ORCID en France ?
- ◆ Quelles modalités pour une étude sur l'adoption et les usages d'ORCID par les communautés scientifiques ?
- ◆ Quelle stratégie adopter pour peser sur la gouvernance d'ORCID ?

L'année 2021 a été marquée par la conception et l'ouverture en juillet 2021 d'un site web dédié au consortium ORCID-France (cf p.23). Cette réalisation s'inscrit pleinement dans les objectifs du consortium – accompagnement des équipes, mutualisation des pratiques à partir des retours d'expérience des établissements utilisateurs, tutoriels et partage de connaissances comme par exemple :

- ◆ Comment débiter avec ORCID ? Retour d'expérience de Paris Saclay
- ◆ Comment intégrer ORCID à OJS, DSpace / DSpace CRIS ?
- ◆ Utiliser les API ORCID : explications et cas d'usages.

La participation de l'Abes aux appels à projets FNSO

Dans le cadre du 2^{ème} appel à projets lancé par le Fonds national pour la Science ouverte (FNSO), l'Abes a été partenaire de deux projets lauréats :

- ◆ **RAPIDO** « Rendre Accessibles des Publications scientifiques Indexées et liées à des Données certifiées » : porté par l'ENS Lyon, le projet RAPIDO consiste à enrichir et mettre en relation les publications diffusées par Persée avec des sources externes (référentiels, données de recherche) afin de les inscrire dans un environnement scientifique étayé par des données ouvertes, au moyen d'un protocole automatisé. Ce projet s'appuie sur les données IdRef, notamment sur les notices et identifiants de type « Noms Géographiques ».



JUILLET :

ouverture du site
ORCID France
<https://orcid-france.fr>



Consulter le billet Fil'Abes :
<https://fil.abes.fr/2021/11/25/appel-a-projets-fns0-2021-labes-partenaire-de-plusieurs-projets-retenus>

Projet RAPIDO :
<https://www.ouvrirlascience.fr/rapido>



Projet Mir@bel 2022 :

<https://www.ouvrirlascience.fr/mirbel2022>

- ◆ **MIR@BEL2022** « Ancrer les revues scientifiques françaises à l'international avec des données partagées, ouvertes et de qualité sur leurs éditeurs et leurs politiques d'accès et de rediffusion » : l'Abes s'est associée à Mir@bel en tant que « *partenaire non-bénéficiaire* » dans la réponse à l'appel à projets qui consiste à favoriser la circulation ouverte des données d'identification et de référencement des revues et éditeurs scientifiques français pour leur donner une visibilité internationale, notamment via le DOAJ ou Sherpa Romeo.

Partenariat avec le réseau Mir@bel pour la valorisation des revues en ligne



Le réseau Mir@bel a pour vocation de mutualiser les informations disponibles sur les revues en ligne afin d'en faciliter l'accès. En tant que « partenaire-veilleur », l'Abes participe à la valorisation des données du portail Mir@bel.



Consulter la plateforme

Mir@bel :

<https://reseau-mirabel.info>

En 2021, outre l'intégration dans BACON d'un fichier KBart décrivant l'ensemble des revues disponibles via la plateforme Mir@bel (cf p.17), un *workflow* a été conçu afin de fluidifier le signalement des revues Mir@bel dans le Sudoc et d'en faciliter l'accès. De plus, grâce à l'ajout d'URL dans environ 20 000 notices de publications en série, les usagers du Sudoc peuvent désormais accéder directement aux pages descriptives des revues disponibles à partir de la plateforme Mir@bel.

Enfin, dans le cadre du projet Mir@bel 2022, afin d'optimiser l'identification des éditeurs français, plus de 3 000 notices "Editeurs" ont été enrichies d'un identifiant IdRef. Cet ajout favorise ainsi les rebonds entre IdRef et la plateforme Mir@bel.

À NOTER : Un financement spécifique à hauteur de 65 000 euros sur deux années (2022-2023) a été attribué au réseau Mir@bel par le MESRI afin de soutenir les collaborations fructueuses entre Mir@bel, l'Abes et les professionnels du réseau Sudoc PS. Cette enveloppe servira notamment au développement de nouvelles fonctionnalités sur la plateforme Mir@bel.



Valorisation de la recherche doctorale

Dans le cadre de sa mission nationale relative au signalement des thèses de doctorat, l'Abes est un acteur majeur de la valorisation de la recherche doctorale française.

Grâce à l'écosystème mis en place progressivement depuis 2005, les métadonnées de thèses sont réutilisables et accessibles à partir des principales bases nationales et internationales (HAL theses, Isidore, ScanR, Dart Europe, ND LTD...).

Le moteur de recherche theses.fr (cf p.49), qui donne accès à l'ensemble des métadonnées de thèses soutenues depuis 1985 et à la majorité des thèses en cours de préparation, est devenu un site incontournable pour la communauté de la recherche.

Il s'agit également d'un vecteur d'accès aux thèses de doctorat disponibles en ligne, notamment celles diffusées via l'archive ouverte HAL theses gérée par le CCSD, opérateur avec lequel l'Abes collabore régulièrement pour optimiser les flux de données entre ces deux sources d'information majeures.



IdRef, au service de l'identification des auteurs de l'ESR

Le service d'alignements d'identifiants mis en place par l'Abes répond à l'exigence d'interopérabilité des données de l'ESR pour en optimiser la réutilisation.



Début 2021, la chaîne de traitement pour l'identification IdRef des auteurs des publications déposées sur les portails HAL a permis l'appariement des données bibliographiques HAL et des données d'autorité IdRef, désormais visibles via un encart intégré à l'interface publique IdRef (cf p.48).

La mise en œuvre de ce « triangle relationnel » a bénéficié à 12 portails HAL, soit près de 750 909 documents traités et alignés sur 215 000 notices IdRef.

Par ailleurs, les graphes de données fournis par les portails HAL sont désormais versés dans le triple store data.idref.fr par l'intermédiaire d'un *workflow* dédié : plus de 750 000 documents ont ainsi généré près de 3 millions de triplets RDF qui établissent les liens entre les documents, leurs auteurs et les notices IdRef, ce qui constitue progressivement le référentiel des auteurs de l'ESR français..

Le service d'alignements d'identifiants a également bénéficié à de nombreux projets impliquant un travail qualitatif sur les métadonnées, comme par exemple :

- ◆ Bibracte Ville ouverte, projet CollEx-Persée porté par le CNRS
- ◆ ThENC@, projet porté par l'Ecole nationale des Chartes
- ◆ HoppeDroit, projet CollEx-Persée porté par la Bibliothèque Cujas

Le projet SGBm et ses suites : contribution à la réinformatisation des établissements documentaires de l'ESR

De l'accord-cadre aux négociations collectives

L'accord cadre SGBm a donné lieu à la négociation de 32 marchés subséquents – dont 30 qui ont été signés – et a bénéficié à 598 bibliothèques (RCR) membres du réseau Sudoc.



Consulter le billet Fil'Abes :
<https://fil.abes.fr/2021/04/26/sgbm-un-projet-fondateur-pour-les-bibliotheques-de-sorbonne-universite>

En 2021, cinq nouveaux établissements documentaires sont entrés en production :

- ◆ Université de technologie de Belfort Montbéliard (UTBM)
- ◆ Université Bourgogne Franche Comté
- ◆ Sorbonne Université
- ◆ École Française d'Athènes
- ◆ École Française de Rome

Ces déploiements marquent la fin de l'accord-cadre SGBm. Cependant, tous les établissements étant susceptibles de renouveler leur marché lors des 5 prochaines années, l'Abes se charge de rédiger les documents et de coordonner les négociations, portant en outre les risques juridiques de cette procédure.

En 2021, dans le cadre d'un groupement constitué afin de mener une négociation collective, sept établissements ont initié ce processus : Universités de Bordeaux, Clermont Auvergne, Le Havre, Littoral Côte d'Opale, Montpellier, Nîmes, Toulouse Midi-Pyrénées et Univercience.

Optimiser les flux de données entre le SGBm et les bases de l'Abes



Lancés en 2020 et poursuivis en 2021, plusieurs chantiers ont été menés en collaboration avec Ex Libris en vue de la synchronisation des données entre Alma et les bases de données gérées par l'Abes. L'objectif de cette démarche est de faciliter le signalement dans le Sudoc des données d'exemplaires des ressources électroniques mises à disposition par les établissements.

Après l'enrichissement de la base de connaissance d'ExLibris grâce à la fourniture mensuelle des données issues de BACON (cf p.17), une expérimentation menée en collaboration avec deux établissements pilotes du projet SGBm (Universités de Bordeaux et Toulouse) a permis de finaliser un *workflow* de synchronisation qui s'applique à chacune des étapes du circuit des données : de la création des inventaires dans Alma au moissonnage par le Sudoc, de l'exemplarisation automatique à la gestion des erreurs de validation et à la communication des mises à jour dans le cadre des transferts réguliers.

Cette expérimentation aboutira au passage en production de ces deux établissements dans le courant du premier semestre 2022, puis de l'ensemble des établissements intéressés par cette solution.

Accompagner la réinformatisation des établissements

Au cours des différentes étapes du déploiement du SGBm mené en collaboration étroite avec les établissements pilotes, une importante documentation a été produite (documents de marché, documents techniques, guides et fiches pratiques). Celle-ci est à la disposition des établissements souhaitant se réinformatiser *via* un espace collaboratif, et ce quel que soit le SGB choisi.

L'Abes propose également un accompagnement individualisé pour les aspects méthodologiques, techniques et juridiques ainsi qu'un *coaching* sur un ou deux jours, adapté à la situation de chaque établissement.

Renforcer le dialogue avec les fournisseurs de solutions logicielles

Afin de garantir la compatibilité entre les solutions SGB et les applications de l'Abes tout en tenant compte des exigences de la transition bibliographique en cours, l'Abes souhaite renforcer le dialogue avec les éditeurs de logiciels et les associations d'utilisateurs pour définir les caractéristiques attendues et la conformité des logiciels.

L'Abes assurera le pilotage de projets techniques impliquant des échanges de données entre systèmes d'information (Abes et systèmes locaux), et à termes proposera une forme de labellisation des fonctionnalités des solutions logicielles du marché. Pour ce faire, l'Abes s'appuie sur l'expertise de la société Tosca Consultants qui publie chaque année le comparatif des logiciels de bibliothèques en France.

Il est également prévu d'effectuer une évaluation raisonnée des solutions du marché sur des critères spécifiques (compatibilité Sudoc, Transition bibliographique) couplée d'une veille sur la possibilité de co-construction d'une solution de SGB en marque blanche.

À NOTER : Les réalisations de cette nouvelle étape du projet seront présentées régulièrement aux établissements membres des réseaux, notamment lors de la Journée professionnelle annuelle consacrée aux SGB (cf p.25).



Consulter
l'enquête annuelle :
[https://
toscaconsultants.fr/les-
logiciels-metier-destines-
aux-bibliotheques](https://toscaconsultants.fr/les-logiciels-metier-destines-aux-bibliotheques)

Une politique de communication pour renforcer la lisibilité du paysage de l'IST

La politique de communication de l'Abes s'inscrit dans l'axe du Projet d'établissement 2018-2022 : « Former, informer, rendre clair le paysage de l'IST »

Deux nouveaux sites à portée nationale

En 2021, deux nouveaux sites à portée nationale ont été mis en service par l'Abes. Développés sous Wordpress selon une maquette commune et en s'appuyant sur les méthodes de conception *UX Design*, ces sites viennent renforcer la visibilité des services fournis par et pour les bibliothèques de l'ESR.

licences
nationales
• FR

MAI 2021 : OUVERTURE DU SITE <https://www.licencesnationales.fr>

La refonte du site Licences nationales a pour objet de faciliter l'accès aux corpus de documentation électronique acquis sous licence nationale dans le cadre des programmes ISTEEX et CollEx-Persée (cf p.14).

L'année 2021 a marqué le dixième anniversaire de la première acquisition de corpus sous licence nationale signée par l'Abes. C'était également l'occasion pour le site Licencesnationales.fr, premier vecteur d'information pour les établissements bénéficiaires, de faire peau neuve.

Le site propose de nouvelles fonctionnalités et de nouveaux contenus afin de valoriser les ressources acquises sous licence nationale (45 corpus, fin 2021). Il présente également les modes de réutilisations de données disponibles pour renforcer les usages potentiels par les différents types d'utilisateurs (bibliothécaires, étudiants, enseignants, chercheurs).

L'approche *UX Design* a permis d'adapter le site en tenant compte des avis d'une vingtaine de professionnels de l'IST issus de structures documentaires diverses (bibliothèques publiques, universitaires, de recherche, consortium et opérateurs nationaux), ainsi que de plusieurs enseignants-chercheurs.

ORCID
FRANCE

JUILLET 2021 : OUVERTURE DU SITE <https://orcid-france.fr>

Conçu en relation étroite avec les membres du GT Communication du consortium ORCID France (cf p. 18), le site a pour vocation de faire connaître les caractéristiques de l'identifiant ORCID à ses utilisateurs (chercheurs, services d'appui à la recherche, professionnels de l'IST, informaticiens). Il contribue à renforcer la visibilité des services offerts par l'adhésion au consortium et à mettre en commun les cas d'usages expérimentés et partagés par les établissements membres.



Consulter le billet Fil'Abes :
<https://fil.abes.fr/2021/05/04/le-site-licences-nationales-fait-peau-neuve>



Consulter le billet Fil'Abes :
<https://fil.abes.fr/2021/07/15/le-consortium-orcid-france-ouvre-son-site-web>



La revue professionnelle Arabesques

Distribuée chaque trimestre à environ 3000 abonnés, la revue Arabesques dispose désormais d'une version en ligne sur Prairial, portail des revues porté par l'université Lyon 3.

Depuis fin 2020, la revue Arabesques bénéficie de la coordination éditoriale d'une journaliste professionnelle bien implantée dans la profession.

Une cinquantaine d'auteurs ont contribué à la richesse des dossiers des 4 numéros publiés en 2021. Le numéro 100, préparé avec une minutie toute particulière, interroge l'ensemble des partenaires de l'Abes et fait le point sur les défis à relever par les opérateurs de l'IST.

Suite aux suggestions relevées dans l'enquête réalisée en 2020, une nouvelle rubrique, de nature plus technique, a vu le jour : « Système D ».

Les 4 numéros 2021

N° 100 (janvier-février-mars 2021) :

Arabesques Centième. Et c'est déjà demain

N°101 (avril-mai-juin 2021)

Bibliothèques en temps de pandémie. Réinventer le lien avec les publics

N°102 (juillet-août-septembre 2021)

Réseaux de coopération et bibliothèques. Un tour d'Europe

N°103 (octobre-novembre-décembre 2021)

Bibliométrie et science ouverte. Explorer de nouveaux territoires

L'Abes sur les réseaux sociaux : partage de veille et d'informations

LA VIE DES BLOGS



Fil'Abes, fil d'actualités

550 abonnés
26 articles publiés
17561 vues/11063 visiteurs



Punktokomo, blog technique

332 abonnés
17 articles publiés
16348 vues/8958 visiteurs



OubiPo, blog sur l'évolution des données bibliographiques

490 abonnés
4 articles publiés
3740 vues/2714 visiteurs



UN COMPTE TWITTER DYNAMIQUE

https://twitter.com/com_abes

3 806 abonnés
170 tweets publiés
374,2 K vues (impressions)
Taux d'engagement : 3,2 %



Consulter les présentations :
<https://abes.fr/evenements/journees-abes/journees-abes-2021>

Les Journées Abes 2021

Les Journées 2021 ont été sponsorisées par treize sociétés, principaux éditeurs et prestataires du domaine.

Du fait de la crise sanitaire, les Journées Abes 2020 n'avaient pu avoir lieu. En 2021, afin de maintenir le lien entre les professionnels et correspondants des réseaux documentaires, les Journées Abes 2021 se sont exceptionnellement déroulées les 12 et 13 octobre 2021 et ont réuni 450 participants.

Ayant pour fil rouge thématique « Ensemble, donnons de l'élan à nos métiers », le programme des Journées a donné lieu à plusieurs interventions éclairantes sur l'avenir de la profession comme, par exemple, la table ronde « Évolutions des missions des bibliothèques de l'ESR : enjeux et perspectives », conçue en relation avec la commission Métiers de l'ADBU.

Le prix du meilleur poster a été attribué au poster présenté par l'Inist-CNRS : « Click & Read, une extension unifiée pour faciliter l'accès aux publications scientifiques ».



Consulter la synthèse :
<https://fil.abes.fr/2021/06/16/synthese-de-levaluation-de-la-journee-detude-la-grande-parade-des-outils-de-controle-de-la-qualite-des-donnees-bibliographiques>

Des Journées professionnelles dédiées

En 2021, trois journées professionnelles ont été organisées à distance :

- ◆ **11 MAI** : Journée des Directeurs de bibliothèques membres des réseaux documentaires. Pendant cette journée, le nouveau modèle contractuel mis en œuvre par l'Abes (cf p.28) a été présenté et débattu. Les nouveaux axes du projet SGBm ont également fait l'objet d'une intervention.
- ◆ **3 JUIN** : Journée d'étude « La grande parade des outils de contrôle qualité des données bibliographiques » destinée aux Correspondants Catalogage. Avec 209 inscriptions enregistrées et un pic de connexions à 180 participants, cette Journée d'étude en ligne a suscité un vif intérêt au sein du réseau Sudoc. A l'issue de cette journée, la réalisation par l'Abes d'un outil de diagnostic de la qualité des notices a été actée. Le projet sera mené en co-construction avec 5 établissements du réseau.
- ◆ **16 DÉCEMBRE** : la 7^{ème} Journée professionnelle dédiée aux Systèmes de Gestion de Bibliothèques (cf p.21) a réuni 185 personnes (90 en 2020). Initialement réservée aux bénéficiaires de l'accord-cadre SGBm, la Journée professionnelle s'adresse désormais à l'ensemble des établissements membres des réseaux documentaires de l'ESR.

Consulter les présentations :
<https://abes.fr/evenements/journees-d-etude/7eme-journee-professionnelle-sgb-2021>

Contribution de l'Abes à l'organisation de journées professionnelles nationales



Consulter
les présentations :
<https://istex-2021.sciencesconf.org/resource/page/id/1>

« Une rencontre ISTEEX 2021
sous le signe de la crise
sanitaire », *Arabesques* 101 |
2021, 25
<https://publications-prairial.fr/arabesques/index.php?id=2568>



Isabelle Mauger Perez et
Raluca Pierrot, « Retour
sur les Journées CasuHAL
2021 », *Arabesques*, 102 |
2021 :
<https://publications-prairial.fr/arabesques/index.php?id=2654>

Consulter la capsule vidéo :
<https://vimeo.com/558685510>

La Journée ISTEEX 2021

En collaboration avec les partenaires membres du Comité de pilotage ISTEEX (consortium Couperin, CNRS, CPU), l'Abes a participé à l'organisation de la Journée ISTEEX 2021, qui s'est déroulée en ligne le 19 janvier et a rassemblé plus de 600 participants.



Cette Journée d'étude a donné l'opportunité à l'Abes de présenter les actions au long cours menées ces dernières années pour optimiser le traitement des métadonnées de ressources électroniques acquises sous licence nationale au bénéfice de la communauté de l'ESR, comme par exemple l'enrichissement des métadonnées fournies par les éditeurs (cf p.38) ou l'optimisation des flux de données en vue de leur signalement dans le Sudoc et la base de connaissance BACON (cf p.17). Les présentations suivantes ont particulièrement mis en lumière la convergence de ces actions :

- ◆ Évolution des contenus et services d'ISTEX : focus sur CollEx-Persée
- ◆ Réutilisation des données ISTEEX.

Les Journées CasuHAL 2021

L'Abes a contribué à l'organisation de la 4^e édition des Journées CasuHAL, club utilisateurs de l'archive ouverte HAL mise à disposition par le CCSD.



Organisées pour la première fois à distance du 7 au 11 juin 2021, ces Journées ont rassemblé 590 inscrits et cumulé 2574 connexions aux différentes visio-conférences.

Les collaborations et échanges techniques entre l'Abes et le CCSD, indispensables pour optimiser les mécanismes d'identification des auteurs de l'ESR, ont fait l'objet de plusieurs présentations :

- ◆ Des métadonnées de HAL au service d'IdRef : présentation d'un circuit d'enrichissements mutuels (cf p.20)
- ◆ PaprikHAL, démonstrateur qui intègre les données de HAL dans l'interface de Paprika
- ◆ Le consortium ORCID France (cf p.18).

À NOTER : La capsule vidéo – « Être vu pour être lu, l'*open access* pour renforcer votre identité numérique de chercheur » – réalisée en amont de ces Journées a donné l'opportunité à l'Abes de détailler sa politique en faveur de la Science ouverte, notamment les travaux menés ces dernières années autour des thèses et des référentiels.

2

L'Abes en soutien aux réseaux documentaires de l'ESR

28 Une politique de soutien en faveur de la mutualisation

31 Le soutien aux politiques documentaires
à portée nationale

32 Cartographie des réseaux documentaires de l'ESR

34 L'Abes, au service des professionnels des réseaux

Une politique de soutien en faveur de la mutualisation

Des relations administratives simplifiées

Les démarches de simplification administrative s'inscrivent dans l'axe du projet d'établissement 2018-2022 de l'Abes : « Simplifier la relation avec les usagers ».

Un nouveau modèle contractuel pour les membres des réseaux Sudoc et Calames

Initiée en 2019, la préparation d'un nouveau modèle contractuel avec les établissements membres des réseaux Sudoc et Calames a bénéficié d'un accompagnement juridique et de nombreuses consultations auprès du MESRI et de l'ADBU.

Le nouveau modèle contractuel a été validé par le Conseil d'administration de l'Abes lors de sa séance du 2 juillet 2021 pour une mise en œuvre début 2022.

Ce modèle comporte une **offre de service socle** (adhésion au réseau Sudoc) et **trois options** :

- ◆ adhésion au réseau Calames
- ◆ visibilité des collections dans le catalogue Worldcat dans le cadre du conventionnement entre l'Abes et OCLC
- ◆ accès à la base *Heritage of the Printed Book* (HPB) dans le cadre du conventionnement entre l'Abes et le CERL.

Le modèle de facturation combine désormais deux critères pour le « service socle » : la **volumétrie des collections imprimées** signalées dans le Sudoc (5 tranches forfaitaires) et le **nombre d'agents** travaillant dans les bibliothèques de l'établissement. Pour les options, des tarifs forfaitaires sont appliqués.

Parmi les innovations de ce modèle, soulignons la mise en œuvre d'un **programme de coopération** qui prévoit d'accorder un soutien financier spécifique aux établissements porteurs de projets réalisés au bénéfice de la communauté de l'ESR.

Début janvier 2022 :

- ◆ 157 établissements ont signé la convention de participation au « socle Sudoc »
- ◆ 55 établissements ont choisi l'option « signalement dans Calames »
- ◆ 93 établissements ont choisi l'option « visibilité des collections dans WorldCat »
- ◆ 93 établissements ont choisi l'option « accès à la base HPB du CERL ».

À NOTER : Une convention spécifique appliquant le même modèle de facturation a été adressée aux six établissements membres du réseau Calames ne participant pas au réseau Sudoc.



Consulter le billet Fil'Abes :
<https://fil.abes.fr/2022/04/12/nouveau-modele-de-relation-contractuelle-la-cooperation-au-centre>

Consulter les modalités du programme de coopération
https://fil.abes.fr/wp-content/uploads/2022/04/Presentation_programme_cooperation.pdf



Consulter le billet
Fil'Abes :
<https://fil.abes.fr/2021/03/19/marches-dacquisition-des-ressources-electroniques-un-groupement-de-commandes-permanent-pour-simplifier-les-relations-avec-les-etablissements-de-lesr>

Acquisition de ressources électroniques : une convention unique pour le groupement de commandes permanent

Au chapitre de la mutualisation des coûts au bénéfice des établissements de l'ESR, l'acquisition des ressources électroniques négociées par le consortium Couperin constitue une activité phare pour l'Abes qui exigeait également une simplification administrative. Après le lancement, fin 2020, d'un nouveau modèle contractuel pour les marchés de ressources électroniques dont l'Abes assure désormais le portage dans le cadre d'un **groupement de commandes permanent**, les conventions spécifiques à chaque marché ont été remplacées par une **convention unique**.

Saluée par les établissements bénéficiaires, cette simplification administrative est complétée par un dispositif visant à faciliter la gestion budgétaire : l'Abes envoie désormais chaque année aux établissements un document financier récapitulant l'ensemble des montants facturés pendant la durée des contrats.

Fin 2021, on recense **193 adhésions** au groupement de commandes permanent.



Adhésions ISTE X : consolider le modèle économique de l'infrastructure de recherche

Depuis 2018, l'Abes assure le portage des adhésions à la plateforme ISTE X.

2021 marquait la fin de la première période d'adhésion à ISTE X. L'évaluation du dispositif a souligné la nécessité d'adapter les modalités d'adhésion aux évolutions institutionnelles, notamment du fait de la création des établissements expérimentaux.

Par ailleurs, pour répondre aux attentes des établissements, le circuit d'adhésion nécessitait d'être révisé ce qui a donné lieu à l'abandon de l'application de gestion, à la réécriture du contrat d'adhésion et à la révision de la grille tarifaire.

Lancée en octobre 2021, la campagne d'adhésion ISTE X 2022-2024 a connu un vif succès.

S'adapter à la réalité administrative des établissements de l'ESR

Dans un contexte mouvant, notamment avec l'apparition des établissements expérimentaux, le suivi et la modélisation des évolutions institutionnelles est devenue indispensable dans le cadre de nombreuses activités de mutualisation portées par l'Abes. En effet, au-delà des changements administratifs, ces transformations ont un impact sur la description des structures documentaires et des incidences en termes de gestion des données, essentiellement dans le cadre de la mission nationale de signalement des thèses de doctorat et d'acquisition des ressources électroniques sous licence nationale.

Pour répondre à ce besoin, une étude a été menée par le Labo de l'Abes. Celle-ci a donné lieu à une première modélisation concernant l'héritage de la délégation doctorale, en vue de son intégration dans les applications dédiées au signalement des thèses (cf p.49).



Précisons que, dans le cadre de cette étude, ont été réutilisées largement les données mises à disposition par ScanR, outil d'exploration du monde de la Recherche et de l'Innovation mis en œuvre par le MESRI.

Parallèlement, afin de mesurer les implications du nouveau contexte institutionnel dans les négociations et contrats de ressources électroniques, l'Abes a participé aux travaux du consortium Couperin lancés à ce sujet.

Le soutien aux politiques documentaires à portée nationale

Signalement rétrospectif : vers l'exhaustivité du signalement des collections

Le soutien financier apporté aux projets de signalement rétrospectif portés par les établissements membres des réseaux Sudoc et Calames comporte une subvention directe versée par le MESRI complétée d'une subvention attribuée dans le cadre d'un financement du GIS CollEx-Persée.

En 2021, le dispositif a bénéficié à :

- ◆ 45 établissements du réseau Sudoc pour 53 projets retenus (61 déposés)
- ◆ 20 établissements du réseau Calames pour 24 projets retenus (30 déposés)

Une enveloppe globale de 690 000 euros a été attribuée aux établissements.

Signalement des ressources continues et plans de conservation partagée

Le réseau Sudoc PS est doté de subventions du MESRI gérées par l'Abes dans le cadre d'un financement triennal (2021-2023) s'appuyant sur des conventionnements sur objectifs. L'attribution de ces subventions est conditionnée par la remise de rapports d'activités annuels rédigés par les responsables des Centres Sudoc PS.

En 2021, une enveloppe globale de 230 000 euros a été attribuée aux établissements membres du réseau Sudoc PS.

Comme en témoigne l'étude menée chaque année par l'Abes depuis 2019, le dispositif de conventionnement sur objectifs contribue favorablement à la mise en place et au suivi de nombreux Plans de Conservation Partagée des Périodiques (PCPP), axe structurant de la politique documentaire au niveau national.

Pour aider les différents acteurs des PCPP, l'Abes met à disposition l'application Périscope, qui facilite la gestion et la préparation des plans en détectant la présence ou l'absence des numéros de publications en série signalés par les établissements des réseaux Sudoc et Sudoc PS. En 2021, un projet de refonte de l'application a été initié pour une mise en service prévue courant 2022.

De même, l'application Cidemis est à la disposition des professionnels du réseau Sudoc PS pour permettre une gestion automatisée des demandes de numérotation ISSN, opération indispensable au signalement des publications en série dans le Sudoc. Une nouvelle version de Cidemis, mise en service en avril 2021, propose un certain nombre d'améliorations :

- ◆ nouveau statut « demandes archivées »
- ◆ archivage des demandes antérieures au 31 décembre 2018
- ◆ envoi automatique de courriels pour informer des changements de statut de la demande
- ◆ amélioration des courriels et documents transmis aux centres ISSN étrangers.

En 2021, **2 655 demandes de numérotation ISSN** et **805 demandes de correction** ont été enregistrées via Cidemis.



Les plans de conservation partagée des périodiques en France – un état de l'art quantitatif et qualitatif – Comparatif 2019-2021
<https://abes.fr/plans-de-conservation-partagee-mise-a-jour-enquete-2021>



Consulter Périscope :
<https://periscope.sudoc.fr>



Consulter le billet Punktokomo :
<https://punktokomo.abes.fr/2021/04/07/cidemis-version-3-0-0-des-ameliorations-a-lecoute-des-besoins-des-utilisateurs>



Cartographie des réseaux documentaires de l'ESR



Réseau Sudoc

Dédié au signalement des ressources disponibles dans les bibliothèques de l'ESR, le réseau Sudoc est composé de **157 établissements documentaires**, ce qui représente plus de **1500 bibliothèques universitaires**, de recherche ou spécialisées.

En 2021, 2 nouveaux établissements ont intégré le réseau :

- ◆ École nationale supérieure Louis Lumière
- ◆ Institut national du Patrimoine



Réseau Sudoc PS

Dédié au signalement des publications en série, le réseau Sudoc PS est organisé autour de **32 Centres Réseau (CR)** qui coordonnent les activités de signalement d'environ **3 000 bibliothèques**, soit les 1500 bibliothèques membres du réseau Sudoc et environ 1500 autres bibliothèques (municipales centre de documentation, archives...) dans le cadre d'un conventionnement.



Réseau Autorités et Identifiants

Les **180 établissements documentaires** membres des réseaux (Sudoc, STAR, Calames) ainsi que plusieurs structures partenaires, comme le GIS Persée ou la plateforme de revues en ligne Prairial, contribuent à la production de données d'autorité via le Sudoc et/ou IdRef.

En 2021, le réseau s'est élargi à la francophonie avec l'entrée en production :

- ◆ RERO+ et SLSP, réseaux de catalogage suisse
- ◆ Bibliothèque de l'université de Liège

Le partenariat s'est également étendu à un acteur majeur de l'édition scientifique en SHS avec l'entrée de :

- ◆ Cairn.info

Par ailleurs, les chantiers de préparation des données ont été lancés en vue de l'intégration de 3 nouveaux réseaux de production :

- ◆ Renouvaud, réseau de catalogage suisse romand
- ◆ Canal-U, plateforme audiovisuelle de l'ESR
- ◆ réseau Frantiq, fédération et ressources sur l'antiquité



Consulter les billets

Fil'Abes :

<https://fil.abes.fr/2020/12/03/les-bibliotheques-francophones-suissees-integrent-le-reseau-idref>

<https://fil.abes.fr/2022/01/27/bienvenue-dans-idref-a-la-bibliotheque-de-luniversite-de-liege>



Réseau Calames

Dédié au signalement des archives et manuscrits conservés par les bibliothèques de l'ESR, le réseau Calames est composé de **63 établissements documentaires à vocation patrimoniale**.

En 2021, 3 nouveaux établissements ont intégré le réseau :

- ◆ Université Paris 2 Panthéon Assas
- ◆ Université Polynésie française
- ◆ Université Polytechnique Hauts-de-France

Signalement des thèses de doctorat



Réseau STAR

Dédié au signalement des thèses de doctorat soutenues, le réseau STAR est composé des **99 établissements habilités à délivrer le diplôme de doctorat** :

- ◆ 51 universités
- ◆ 34 Grandes écoles, Grands établissements, Instituts ou organismes de recherche
- ◆ 5 ComUE
- ◆ 9 établissements expérimentaux



Réseau STEP

Dédié au signalement des thèses en préparation, le réseau STEP est composé de **93 établissements habilités à délivrer le diplôme de doctorat** :

- ◆ 50 universités
- ◆ 29 Grandes écoles, Grands établissements, Instituts ou organismes de recherche
- ◆ 5 ComUE
- ◆ 9 établissements expérimentaux

L'Abes, au service des professionnels des réseaux

Les Correspondants de l'Abes sont les interlocuteurs principaux des équipes de l'Abes pour tout ce qui concerne l'activité bibliographique (production, chantiers qualité, formation), certains d'entre eux occupant plusieurs fonctions.

1 376
professionnels
des bibliothèques,
Correspondants
de l'Abes

244	Correspondants Autorités (Sudoc, IdRef)
241	Correspondants Catalogage Sudoc
196	Coordinateurs Sudoc (et adjoints)
168	Chargés de relations avec l'Abes
140	Correspondants STAR
115	Correspondants STEP
115	Coordinateurs Thèses
64	Correspondants Calames
42	Correspondants ORCID
38	Responsables CR (et adjoints) du réseau Sudoc PS
11	Formateurs-relais Sudoc
2	Formateurs-relais Calames

Une communication ciblée

La lettre d'information mensuelle, «L'Actu des Réseaux», est adressée à **3757 abonnés**. Tous les numéros sont accessibles à partir du site web de l'Abes à cette adresse :

<https://abes.fr/publications/lettre-information-actu-des-reseaux>

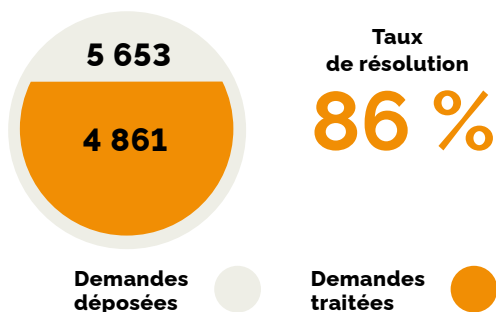
Par ailleurs, **6436 professionnels sont abonnés** à une ou plusieurs des **42 listes de diffusion** gérées par l'Abes, canal privilégié pour les échanges professionnels :

- ◆ 12 listes de discussion dédiées aux échanges entre membres des différents réseaux
- ◆ 30 listes de discussion dédiées aux groupes de travail : formateurs-relais ; équipes «CERCLES», «Transition bibliographique»...





ABESstp : l'assistance au quotidien

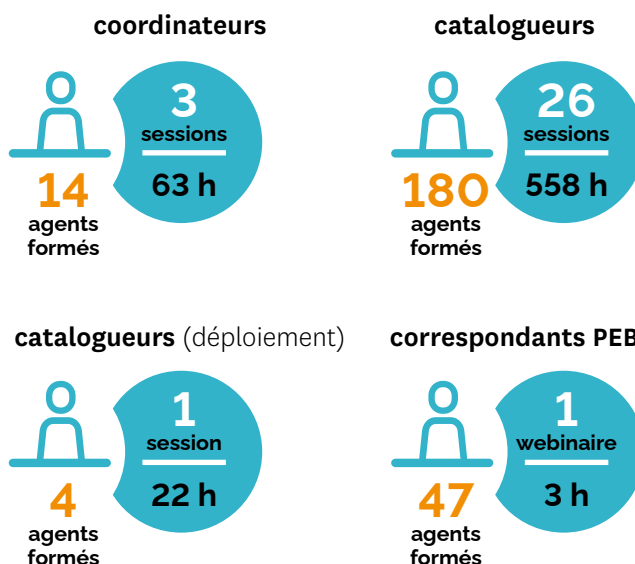


GUICHETS PAR DOMAINES	Nbre de tickets traités
Sudoc (espace Pro)	1 855
STAR	847
Theses.fr	802
STEP	573
Catalogue Sudoc	192
IdRef	174
Communication	101
Licences nationales	114
Cidemis	70
Calames (espace Pro)	39
Webstats	35
Groupement de Commandes	26
BACON	20
Catalogue Calames	19
Colodus	17
Periscope	7
Moodle	6
Transition Bibliographique	6

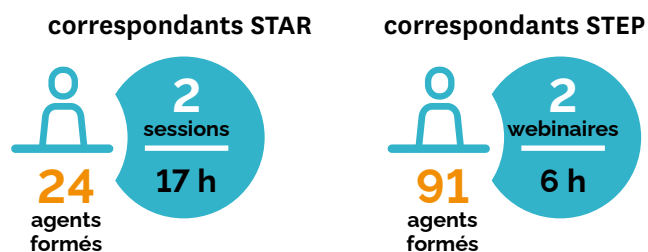
377
agents formés

Formations réalisées en 2021

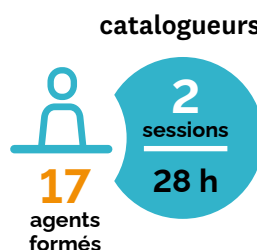
RÉSEAU SUDOC



RÉSEAU THÈSES



RÉSEAU CALAMES



FORMATION À DISTANCE



3

L'Abes, fournisseur des métadonnées de l'ESR

- 38 Une exigence de qualité pour les données de l'ESR
- 42 Une coopération bibliographique renforcée avec la BnF
- 44 Les données Sudoc/Sudoc PS à la loupe
- 48 IdRef, données d'autorité et identifiants
- 49 Le signalement des thèses de doctorat
- 50 Le signalement des manuscrits et archives dans Calames
- 51 Un écosystème pour faciliter l'accès aux ressources électroniques

Une exigence de qualité pour les données de l'ESR

Une politique volontariste

En tant que fournisseur de métadonnées des établissements et partenaires de l'ESR, la qualité des données - bibliographiques et d'autorité - constitue une exigence majeure pour l'Abes. Il s'agit en effet de fournir des données fiables, conformes aux standards, identifiables et ouvertes à la réutilisation par l'ensemble des Systèmes d'information de l'écosystème documentaire de l'ESR, en d'autres termes, des données répondant aux critères FAIR : Faciles à trouver ; Accessibles ; Interopérables ; Réutilisables.

D'autre part, la transition bibliographique en cours (cf p.8) implique de préparer les données pour les rendre compatibles avec le modèle IFLA-LRM. Dans cette optique, en 2021, une équipe transversale « Qualité et Amélioration des données » a été mise en place à l'Abes. D'importants chantiers de corrections ont immédiatement été mis en œuvre. En outre, à partir de septembre 2021, une nouvelle instance de travail – les Rendez-vous avec X – a été initiée à l'Abes dans le but de renforcer l'expertise collective et de favoriser les échanges entre les différents services gestionnaires de données.



Consulter le billet
Punktokomo :
<https://punktokomo.abes.fr/2021/12/13/un-bilan-enthousiasmant-du-premier-chantier-cercles-consacre-aux-autorites>

Consulter le billet
Oubipo :
<https://oubipo.abes.fr/le-format-unimarc-evolue-dans-le-sudoc-en-2022-pour-repondre-aux-besoins-des-etablisements>

Des chantiers participatifs pour corriger et enrichir les données

Favorisée par la crise sanitaire, la dynamique participative des membres des réseaux au service de la qualité a continué en 2021 dans le cadre de nombreux « chantiers Qualité » :

- ◆ Chantiers CERCLES : correction et enrichissements de données de ressources électroniques ; chantier de créations/corrections/ enrichissements de données d'autorité mené dans le cadre d'un projet CollEx-Persée par la Bibliothèque Henri Piéron, référence pour la psychologie universitaire
- ◆ Préparation de l'implémentation des évolutions Unimarc validées par le PUC (cf p.10) pour une mise en production dans le Sudoc en janvier 2022
- ◆ Chantiers liés à la réforme RAMEAU (cf p.10)
- ◆ Implémentation de l'identifiant ARK dans les notices de ressources continues pour permettre les rebonds entre le catalogue général de la BnF et le Sudoc.

Améliorer la qualité des métadonnées de ressources électroniques

Avec le développement des acquisitions de ressources électroniques sous licence nationale et la mise en place de nouveaux accords dans le cadre des négociations Couperin (cf p.15), l'Abes reçoit régulièrement de la part des éditeurs / diffuseurs les métadonnées de ressources électroniques, que ce soit sous la forme d'imports de notices, de fichiers XML ou KBart.



Consulter le manuel
"Les imports dans le
Sudoc" :
[https://documentation.
abes.fr/sudoc/manuels/
echanges/imports_dans
le_sudoc/index.html](https://documentation.abes.fr/sudoc/manuels/echanges/imports_dans_le_sudoc/index.html)

Consulter le manuel :
"Qualité des imports"
[https://documentation.
abes.fr/
aidequaliteimports/index.
html](https://documentation.abes.fr/aidequaliteimports/index.html)

Cependant, la qualité des données fournies répondant rarement aux exigences requises par le Sudoc, l'Abes a mis en place un circuit de traitements automatisés afin que les données soient analysées, corrigées et enrichies, notamment dans le cadre d'opérations de « liage automatique » avec les notices d'autorité « Personne ». Soulignons que les professionnels des établissements Sudoc, dans le cadre de chantiers CERCLES, œuvrent également à la qualité des imports en provenance d'éditeurs partenaires.

À NOTER : En 2021, un manuel dédié à la « Qualité des imports » a été mis à la disposition des éditeurs/diffuseurs dans le but d'optimiser la qualité des données fournies.

Favoriser l'interopérabilité entre les Systèmes d'information de l'ESR

Renforcer la qualité des liens aux autorités

De juillet 2020 à fin janvier 2021, l'Abes a utilisé ses programmes d'alignement sur les données Sudoc afin de vérifier la complétude des liens vers les données d'autorité, leur absence étant dommageable, notamment pour l'exposition des données via IdRef, data.idref.fr ou le Sudoc en RDF.

Ce chantier a permis d'identifier 3,2 millions de notices bibliographiques dépourvues de liens vers une notice d'autorité Personne physique. Au total, 620 975 notices bibliographiques ont été enrichies de 709 347 nouveaux points d'accès.

Le service de fourniture d'alignements a également été utilisée au bénéfice de nombreux établissements dans le cadre de projets internes :

- ◆ Université de Bordeaux : références bibliographiques de l'archive ouverte institutionnelle OSKAR
- ◆ Université Paris Saclay : références bibliographiques en provenance de Scopus, extraites de BiblioLabs, outil de bibliométrie interne
- ◆ École française de Rome : références bibliographiques provenant de la base interne des publications.

Vers l'interopérabilité entre le Sudoc et le portail DUMAS

L'Abes a été sollicitée par les établissements des réseaux afin de renforcer l'interconnexion entre le Sudoc et le portail DUMAS, mis à disposition par le CCSD, à la demande du Centre de ressources de l'UFR ARSH de l'Université Grenoble Alpes, pour signaler et diffuser les mémoires et les thèses d'exercice.

Pour répondre à ce besoin, un programme de conversion (XSL) entre les données Sudoc, en Unimarc, et les données du portail DUMAS, au format TEI, a été développé. Il est associé à un web service (marcxml2tei) qui permet l'exposition et la récupération des données obtenues.



Vers l'exhaustivité des données de thèses dans le Sudoc

Signaler les thèses microfichées de l'ANRT

Initié en 2020, le projet de référencement des microfiches de l'ANRT dans le Sudoc vise à garantir l'exhaustivité des données de thèses de doctorat soutenues depuis 1985.

Après un premier chantier de vérification réalisé par les établissements, 27 000 microfiches de l'ANRT n'avaient pu être identifiées. Fin 2020, les établissements ont été sollicités afin de repérer, vérifier et corriger les notices de thèses originelles correspondant aux microfiches manquantes.

Sur les 27 000 microfiches à traiter :

- ◆ 10 000 étaient déjà présentes dans le Sudoc
- ◆ 11 000 ont été associées à une notice de thèse originelle
- ◆ 4 000 n'ont trouvé aucune correspondance dans le Sudoc, ce qui va donner lieu à un chantier annexe en vue du signalement des thèses perdues.

Numériser les thèses de doctorat

Après la publication en 2020 des résultats de deux enquêtes portant sur les projets de numérisation des thèses menés localement par les établissements, l'étape suivante a consisté au lancement, en janvier 2021, d'une étude de faisabilité du « projet national de numérisation des thèses ».

Confiée à un groupe projet composé d'élèves conservateurs de l'Enssib dans le cadre du module « Gestion de projet », cette étude a permis le recueil d'informations plus précises concernant le périmètre de la numérisation, les modalités techniques, les problématiques de conservation pérenne et de diffusion.

Le scénario estimé le plus favorable envisage, dans un premier temps, de recenser, signaler, traiter et diffuser les fichiers de thèses déjà numérisés par les établissements ou par l'ANRT. A partir de ce bilan, les opérations de numérisation pour les thèses imprimées n'ayant pas fait l'objet de numérisation pourront être entreprises.



Consulter le billet Fil'Abes :
<https://fil.abes.fr/2011/01/25/numerisation-et-mise-en-ligne-des-theses-vos-projets-et-vos-realizations>



Consulter la Charte
du GT Calames :
<https://documentation.abes.fr/aidecalamespro/CharteDuGroupeDeTravailCalames16102020.pdf>

Une nouvelle philosophie pour la gestion des données Calames

Suite au renouvellement du Groupe de Travail national Calames, élargi à de nouveaux membres et dont le périmètre des actions est désormais encadré par une charte, ses missions, définies en cohérence avec celles du Groupe de Travail national « EAD en Bibliothèque » (GT EAD-B), s'articulent désormais autour des axes suivants :



Consulter les compte-rendus du GT Calames :
<https://documentation.abes.fr/aidecalames/groupe detravail/index.html>

Consulter le billet Fil'Abes :
<https://fil.abes.fr/2022/02/14/reseau-calames-bilan-2021-et-point-detape-sur-les-orientations-a-venir>



Consulter le site EAD en Bibliothèque :
<https://www.ead-bibliotheque.fr>

- ◆ formaliser les besoins des utilisateurs quant au traitement des données Calames
- ◆ émettre des recommandations à destination des membres du réseau Calames afin de garantir la cohérence des données et leur interopérabilité avec les outils locaux et nationaux : le Catalogue Collectif de France (CCFr) ; les bibliothèques numériques, les SIGB et SIA ; les portails des établissements... Ces recommandations découlent naturellement des évolutions des normes et formats édictées par l'AFNOR, le GT EAD-B ou par d'autres instances internationales
- ◆ formuler des propositions d'évolution des usages de l'EAD à l'attention du GT EAD-B afin de répondre aux besoins émergents des établissements de l'ESR
- ◆ se prononcer suite aux décisions du GT EAD-B quant à leur mise en œuvre dans Calames.

Réunis à 5 reprises en 2021, les membres du GT Calames ont acté de la nécessité d'adopter une nouvelle philosophie pour la gestion des données Calames afin de les uniformiser autour des règles de description EAD en vigueur. En effet, jusqu'à présent, les évolutions des règles de description EAD n'impliquaient pas de modifications rétropectives sur les données de la base Calames.

Réalisée en 2021, l'analyse du fonctionnement des index a permis d'identifier plusieurs chantiers Qualité sur les données EAD. Ceux-ci articuleront traitements de masse réalisés par l'Abes et validation/intervention de la part des établissements.

À NOTER : En 2019, l'Abes a accompagné la refonte du site national « EAD en bibliothèque » et en est désormais l'administrateur.



Une coopération bibliographique renforcée avec la BnF

{ BnF

Au-delà des partenariats au long cours dans le cadre du programme national Transition bibliographique, du projet FNE ou de la réforme RAMEAU, l'Abes et la BnF entretiennent de solides liens de coopération ayant pour objectif commun d'optimiser les flux de données bibliographiques et de renforcer leur qualité.



Consulter le billet

Fil'Abes :

<https://fil.abes.fr/2021/04/21/construire-des-ponts-entre-les-notices-de-ressources-continues-du-sudoc-public-et-du-catalogue-general-de-la-bnf>

Consulter le billet

Punktokomo :

<https://punktokomo.abes.fr/2021/02/01/nouvel-import-sudoc-les-notices-du-catalogue-general-de-la-bnf-par-son-service-sru>

Fourniture de données

Un périmètre élargi

Depuis la mise en place du Sudoc, les imports de données en provenance de la BnF et du CIEPS (ISSN International) sont réalisés dans le cadre de coopérations institutionnelles. Ces données alimentent les bases Sudoc (base de production et base d'appui), ce qui facilite grandement les opérations de signalement réalisées par les catalogueurs Sudoc.

En 2021, un nouvel import hebdomadaire a été mis en place comportant l'ensemble des nouvelles notices du Catalogue général de la BnF. Par ailleurs, le périmètre de l'import des notices BnF s'est élargi aux documents cartographiques, pré-notices et notices multimédias, désormais chargés en base de production Sudoc.

IMPORTS DE NOTICES

BnF : notices bibliographiques	30 894
BnF : notices d'autorité (base d'appui)	76 752
BnF : notices RAMEAU	918
ISSN	40 130

Le projet « Branchement ISSN France »

Jusqu'à présent, l'import des notices de ressources continues de la BnF était effectué dans le cadre de chargements bimensuels par la récupération des fichiers déposés sur leur serveur. Depuis janvier 2021, ce chargement a été remplacé par un import automatique hebdomadaire qui s'appuie sur le **service SRU de la BnF**.

En effet, ces notices sont disponibles librement et gratuitement si elles sont récupérées par import direct auprès de la BnF mais ne le sont plus dès lors qu'elles sont incluses dans le Registre de l'ISSN. Pour assurer la diffusion, l'exploitation et l'exposition libre de ces données, le marché conclu avec le CIEPS ne concerne désormais plus les notices en provenance de la BnF et d'ISSN France.

Ainsi, dès le 1^{er} janvier 2022, les notices produites par la BnF, notamment par les services du dépôt légal et ISSN France, seront intégrées dans le Sudoc.



Consulter le billet

Fil'Abes :

<https://fil.abes.fr/2021/12/01/ressources-continues-renforcement-de-la-cooperation-bibliographique-entre-la-bnf-et-labes-autour-du-catalogue-general-de-la-bnf-du-sudoc-et-de-bacon>

Vers l'exhaustivité des métadonnées de publications en série numérisées par la BnF dans BACON

Depuis fin 2017, les métadonnées des revues en accès libre sur Gallica étaient exposées via BACON, dans un fichier KBart d'environ 17 000 titres.

En octobre 2021, ce fichier KBart s'est étoffé d'environ 3 000 titres supplémentaires, disponibles dans Gallica mais soumis à un droit d'accès.

Par ailleurs, BACON fournit désormais un fichier KBart d'environ 2 000 titres correspondant à l'offre de Retronews, base d'archives de presse issues des collections de la BnF sur la période de 1631 à 1950.

Avec ces deux fichiers, BACON propose désormais une vision exhaustive des publications en série numérisées par la BnF.

Les données Sudoc/Sudoc PS à la loupe



VOLUMÉTRIE FIN 2021

(source : Webstats)



La base Sudoc (réservée aux catalogueurs) comporte :

19 041 142

notices bibliographiques

dont, à partir du catalogue Sudoc public :

14 353 123

notices bibliographiques localisées

550 223

notices de périodiques localisées

70 454

notices de collections localisées

50 355 528 exemplaires

6 212 619 notices d'autorité

dont :

4 542 notices "RCR" décrivant les bibliothèques membres des réseaux Sudoc / Sudoc PS



ACCROISSEMENT DE LA BASE SUDOC EN 2021

+ 426 483

notices bibliographiques
(par catalogage / conversion rétrospective / imports...)

dont :

227 749

notices produites via WinIBW

13 509

notices de thèses produites via STAR

174 703

notices Editeurs importées

10 522 notices Etablissements importées

+ 2 688 778

exemplaires localisés



STATISTIQUES D'USAGE

(source : Webstats)



À partir du catalogue Sudoc public et du Répertoire des Centres de Ressources

26 854 126 connexions

(26 663 942 en 2020)

18 257 185 recherches abouties

(18 533 094 en 2020)

103 732 245 affichages détaillés

Les données Sudoc / Sudoc PS

LE TRAITEMENT DES EXEMPLAIRES


3443
demandes déposées
1 660 712
exemplaires traités



consulter le billet
Fil'Abes :
<https://fil.abes.fr/2020/05/19/item-interface-de-traitement-des-exemplaires-en-masse-elargit-son-offre-de-service>


213 887
exemplaires modifiés
70 transferts de
localisation d'exemplaires
14 opérations
de délocalisation

La mise en service des outils de traitement des exemplaires s'inscrit dans l'axe du projet d'établissement de l'Abes 2018-2022 : "Généraliser les outils utilisables en self-service"



ITEM - interface de traitement des exemplaires en masse

ITEM est une application *full web* développée par l'Abes, dont l'accès est réservé aux coordinateurs Sudoc habilités à intervenir sur les exemplaires des bibliothèques de leur établissement.

Mise en service en mai 2020, ITEM V2 propose les fonctionnalités suivantes :

- ♦ **Calcul du taux de recouvrement** : dédié à l'identification des notices présentes dans le Sudoc et à l'évaluation du taux de similarité avec les catalogues locaux, ce service permet de définir l'opportunité de procéder à la création d'exemplaires pour un lot de notices bibliographiques identifiées, et d'évaluer la volumétrie du chargement de notices bibliographiques à réaliser. En 2021, **76 ILN** ont réalisé au moins un taux de recouvrement
- ♦ **Création d'exemplaires** à partir de listes d'identifiants (PPN, ISBN, date/auteur/titre...). En 2021, **97 ILN** ont utilisé ce service
- ♦ **Modification de lots d'exemplaires** (mises à jour, corrections...). En 2021, **114 ILN** ont utilisé ce service.



Modifications d'exemplaires

Lors des évolutions survenues dans leur établissement (fusion, scission, réinformatisation...), les bibliothèques membres du Sudoc ont régulièrement besoin de procéder à des modifications de masse des exemplaires signalés. L'Abes se charge de ces opérations (transferts, délocalisations...) réalisées à l'aide de différents outils internes.



Colodus

L'application professionnelle Colodus est utilisée pour la gestion à l'unité (création, modification, suppression) des exemplaires liés aux notices bibliographiques du catalogue Sudoc. Elle est à la disposition des professionnels des réseaux Sudoc et Sudoc PS habilités à intervenir sur les données d'exemplaires de leur établissement.



284 482

EXEMPLAIRES SUDOC traités, dont :

- 105 065 exemplaires créés
- 62 482 exemplaires modifiés
- 115 020 exemplaires supprimés

14 744

EXEMPLAIRES SUDOC PS traités, dont :

- 5 340 exemplaires créés
- 7 222 exemplaires modifiés
- 2 182 exemplaires supprimés

Les données Sudoc / Sudoc PS

LA FOURNITURE DE DONNÉES



Fourniture à la demande

L'Abes fournit des extractions de données Sudoc à la demande des utilisateurs professionnels et dans le cadre de différentes coopérations documentaires. Les demandes portent principalement sur des exports de type :

- ◆ catalogues par type de document, année d'édition, type de support, cote...
- ◆ catalogues collectifs : cette fourniture de données est très appréciée, notamment lors de la mise en place de politiques de conservation partagée
- ◆ fichiers bibliographiques selon divers critères et sous différents formats.

Dans le cadre de leur réinformatisation (projet SGBm et autres), des établissements sollicitent le service des exports à la demande pour des opérations de mise à jour des données entre le catalogue Sudoc et les catalogues locaux.



SelfSudoc

L'application SelfSudoc est à la disposition des coordinateurs Sudoc et responsables CR Sudoc PS pour la réalisation en autonomie de produits bibliographiques de type :

- ◆ catalogues de ressources continues d'une bibliothèque (RCR)
- ◆ listes d'unicas (exemplaires possédés par un seul établissement)
- ◆ listes de notices RCR ou d'identifiants Sudoc rattachés à un établissement (ILN)
- ◆ listes d'informations extraites des notices RCR.



Fourniture de données dans le cadre de coopérations

Centre Technique du Livre de l'Enseignement Supérieur (CTLes)

L'Abes fournit des notices de ressources continues au CTLes sous forme d'exports hebdomadaires. Ces données alimentent l'outil de gestion des plans de conservation mis à disposition des établissements par le CTLes.



Répertoire du Catalogue Collectif de France (CCFr)

Les bibliothèques membres des réseaux Sudoc et Sudoc PS disposent de notices descriptives : les notices RCR. La liste de notices RCR créées/modifiées/supprimées est communiquée mensuellement au CCFr pour la mise à jour de son répertoire.



VIAF

Dans l'optique de leur alignement avec les principaux identifiants internationaux, les données d'autorité Sudoc-IdRef sont exposées dans VIAF (*Virtual International Authority File*) ce qui les rend compatibles avec les données d'autorité de nombreuses bibliothèques nationales.



277 772

notices bibliographiques
communiquées

1 993 467

exemplaires communiqués

WorldCat

La fourniture des données bibliographiques et d'exemplaires pour alimenter le catalogue Worldcat bénéficie notamment aux 93 établissements ayant choisi l'option «visibilité des collections dans WorldCat» dans le cadre du conventionnement entre l'Abes et OCLC (cf p.28).

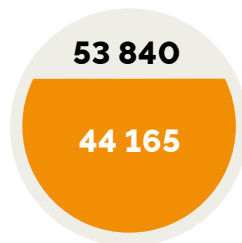
Google Scholar

Dans le cadre d'une convention signée en 2006, la totalité des notices Sudoc est fournie chaque trimestre dans une forme adaptée à Google Scholar pour une exploitation par ce moteur de recherche. Par ailleurs, l'exposition des données Sudoc est optimisée depuis 2019, pour assurer leur bonne indexation et accroître la visibilité des notices sur le Web.

Le service de Prêt entre Bibliothèques (PEB)

Après une baisse importante en 2020 du fait de la crise sanitaire, on observe une reprise significative – environ 30 % – des opérations de Prêt entre Bibliothèques.

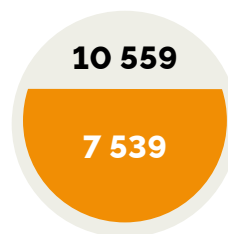
MONOGRAPHIES



Taux
de satisfaction

82 %

RESSOURCES CONTINUES



Taux
de satisfaction

71,4 %



IdRef, données d'autorité et identifiants



VOLUMÉTRIE FIN 2021

(source : Webstats)

6 212 619

notices d'autorité Sudoc accessibles à partir d'IdRef, décrivant :

3,7 millions personnes physiques

396 607 collectivités et congrès

117 535 noms géographiques

133 388 concepts issus des référentiels RAMEAU et F-Mesh



ACCROISSEMENT EN 2021

+ 702 026 notices produites via WinIBW
(806 000 en 2020)

+ 72 907 notices produites via IdRef
(45 985 en 2020)

STATISTIQUES D'USAGE

(source : Webstats)

À partir de l'interface publique
<https://www.idref.fr>

3 097 894 recherches

3 097 894 notices vues

À partir de l'interface
<https://paprika.idref.fr>

8 883 actions réalisées

14 707 liens créés

2 687 liens corrigés



IdRef

En 2021, les développements ont porté sur l'ajout d'encarts bibliographiques dans l'objectif de valoriser les gisements documentaires adossés à IdRef :

- ♦ catalogues de bibliothèques : Swisscovery du réseau suisse SLSP, Université de Liège
- ♦ archives institutionnelles : UnivOAK (Alsace), Université Toulouse Capitole, Agritrop (CIRAD), LilloA
- ♦ portail Mir@bel en accès ouvert pour la diffusion de revues en sciences humaines et sociales (cf p.19)
- ♦ SciencePlus, base de métadonnées de corpus de publications scientifiques numériques (cf p.16).



data.idref.fr

Ouvert à l'automne 2018, le triple store data.idref expose les données IdRef au format RDF pour en faciliter la réutilisation.

La modélisation des données fournies par le triple store a été étendue aux données bibliographiques disponibles dans SciencePlus et dans HAL.

Suite à la mise à disposition auprès des administrateurs des portails HAL d'un *workflow* d'alimentation du triple store à partir de HAL (cf p.20), plus de 750 000 documents HAL ont été traités, générant près de 3 millions de triplets qui établissent les liens entre ces documents, leurs auteurs et les notices IdRef.



Paprika

Outil de curation au service de la qualité des liens entre notices bibliographiques et notices d'autorité, l'application Paprika n'a pas connu d'évolutions techniques majeures en 2021. En termes d'usages, après une année exceptionnelle en 2020 – la crise sanitaire ayant permis à de nombreux établissements le lancement de chantiers qualité basés sur Paprika – l'utilisation de Paprika en 2021 revient au niveau de l'année 2019, qu'il s'agisse du nombre d'utilisateurs actifs et/ou des corrections réalisées sur les liens.

Le signalement des thèses de doctorat



Theses.fr,
moteur de recherche



VOLUMÉTRIE FIN 2021

431 758

thèses de doctorat soutenues
(401 000 en 2020)

dont :

120 518 disponibles en ligne
(105 000 en 2020)

81 000

thèses en préparation
(76 000 en 2020)



STATISTIQUES D'USAGE

(source : Matomo)

11 491 634

visites

8 218 403

recherches

20 374 442

pages vues



STAR, signalement
des thèses soutenues



VOLUMÉTRIE FIN 2021

124 842 thèses archivées

(111 294 en 2020)

- ♦ **74 %** de thèses en accès ouvert diffusées via une ou plusieurs plateformes (HAL theses, archives ouvertes des établissements) :
- ♦ **4,7 %** de thèses confidentielles
- ♦ **17 %** de thèses sous embargo

ACCROISSEMENT EN 2021

+ 13 548 thèses déposées dans STAR
(12 664 en 2020)

DÉLAI MOYEN DE TRAITEMENT

253 jours (265 en 2020)



STEP, signalement des
thèses en préparation



VOLUMÉTRIE FIN 2021

84 072 sujets de thèses en préparation

- ♦ **44,7 %** de sujets de thèses en STM
- ♦ **55,3 %** de sujets de thèses en LSHS

ACCROISSEMENT EN 2021

+ 24 630 sujets de thèses
enregistrés dans STEP (16 232 en 2020)

Le signalement des manuscrits et archives dans Calames



VOLUMÉTRIE FIN 2021

(source : Webstats)



La base de catalogage Calames comporte :

1 482 516 composants <c>

dont, à partir du catalogue Calames :

1 280 945 composants <c>

décrivant **2 516** instruments de recherche

813 289 points d'accès liés à IdRef

ACCROISSEMENT DE LA BASE CALAMES

+ 122 700 composants <c> créés
(187 217 en 2020)

+ 129 791 composants <c> publiés
(80 226 en 2020)

+ 97 812 points d'accès publiés
et liés aux notices d'autorité IdRef (73 124 en 2020)



STATISTIQUES D'USAGE DU CATALOGUE CALAMES

(source : Webstats et Matomo)



146 543 visites (127 638 en 2020)

457 035 recherches (387 563 en 2020)

266 848 pages vues



Développements informatiques en perspective

En 2021, un projet de développements informatiques a débuté en concertation avec le GT Calames (cf p.41). Une liste des évolutions requises a été définie en vue de l'amélioration d'un certain nombre d'index existants et de la création de nouveaux index, notamment en recherche avancée.

Un nouveau portail pour la documentation Calames

La refonte de la documentation Calames en un portail unique à destination des utilisateurs du catalogue comme des professionnels du réseau s'est achevée en septembre 2021.

Le nouveau portail de la documentation Calames propose des accès par profils d'utilisateurs (correspondant, catalogueur, informaticien). Afin de clarifier et synthétiser les informations utiles aux utilisateurs de l'application et du catalogue, cette refonte a donné lieu à l'enrichissement de certains contenus existants et à la création de nouveaux.

Réflexion sur l'offre de formation Calames

En concertation avec le GT Calames, une enquête a été menée auprès des correspondants Calames pour recueillir leurs besoins en vue d'une évolution de l'offre de formation programmée en 2022.



Consulter le portail de documentation Calames : <https://documentation.abes.fr/aidecalames/accueil/calamespro.html>

Résultats de l'enquête : Formation des correspondants Calames
<https://abes.fr/publications/enquetes-et-etudes/enquete-la-formation-des-correspondants-calames-2021>

Un écosystème pour faciliter l'accès aux ressources électroniques



BACON, base de connaissance nationale

La base de connaissance BACON fournit les fichiers KBart décrivant les corpus de ressources électroniques (licences nationales, groupements de commandes, en libre accès) pour une libre réutilisation des données par les outils documentaires de l'ESR (cf p.17, 19, 21, 43).



VOLUMETRIE FIN 2021

1 046 fichiers KBart décrivant :
49 corpus acquis sous licence nationale
273 bouquets acquis dans le cadre des négociations Couperin
513 corpus francophones
203 corpus labellisés



ACCROISSEMENT EN 2021

+ 53 fichiers KBart générés



STATISTIQUES D'USAGE (source : Matomo)

4 642 visites



Licences nationales

En production depuis mai 2021 (cf p.23), le nouveau site "Licences nationales" recense les ressources acquises et présente l'état de signalement de chaque corpus et leur traitement au sein des outils nationaux (BACON, Sudoc, SciencePlus, ISTEEX).



VOLUMETRIE FIN 2021

45 corpus disponibles,
dont :
32 corpus disponibles *via* la plateforme ISTEEX
10 corpus acquis dans le cadre de CollEx-Persée



STATISTIQUES D'USAGE (source : Matomo)

14 495 visites
45 550 pages vues



Application de gestion des droits d'accès

L'application de gestion est à la disposition des établissements bénéficiaires pour déclarer les adresses IP autorisées à accéder aux ressources sous licence nationale. Une nouvelle version est en préparation pour une mise en production en 2022.

385 bénéficiaires
9 nouveaux établissements validés
84 nouveaux accès validés

4

Ressources et moyens

54 Une infrastructure informatique en mutation

**56 Renouvellement des méthodes :
vers toujours plus d'agilité**

60 Les ressources humaines

62 Un dispositif financier au service de la mutualisation

Budget principal

SACD 1 et 2 : acquisitions de ressources électroniques

65 La gouvernance de l'Abes

Le Conseil d'administration

Le Conseil scientifique

67 Partenariats institutionnels et coopérations

Une infrastructure informatique en mutation

À l'Abes, c'est le département des systèmes d'information et du numérique (DSIN) qui oriente et applique les décisions stratégiques afin de disposer des meilleures infrastructures et applications informatiques au service des réseaux documentaires de l'ESR.



39

serveurs physiques correspondant à :

288

machines virtuelles

368 To

de stockage dont 120 To pour les sauvegardes

292 cœurs

et 10,6 To de RAM

disponibilité moyenne des applications

98,7%

Un support informatique en mode SaaS

La politique de l'Abes en matière d'applications supports vise à utiliser les solutions *software as a service* (SaaS), ce qui s'accompagne d'une vigilance particulière en termes de sécurité et de sensibilité des données. Ainsi, le DPO, le RSSI et l'AQSSI de l'Abes analysent régulièrement ces éléments pour évaluer les risques et prendre les bonnes décisions.

L'année 2021 a été marquée par plusieurs actions en ce sens :

- ◆ équipement du service Finances de l'Abes avec une solution logicielle SaaS intégrant la fonction de signature électronique. Des actions de sécurisation (crash tests et sécurisation des mots de passe) ont été menées pour améliorer la sécurité du logiciel avec lequel toutes les opérations financières de l'Abes sont réalisées.
- ◆ utilisation de la plateforme SciencesConf, mise en œuvre par le CCSD, pour gérer les inscriptions aux Journées Abes (à partir de 2022)
- ◆ migration dans sa version 5 *full web* du logiciel Scenari utilisé par l'Abes pour la production et la diffusion de la documentation professionnelle.

Hébergement dans le « datacenter » du CINES



Toutes les données produites et les applications à disposition des réseaux documentaires de l'ESR sont hébergées dans le « datacenter » du CINES, partenaire privilégié de l'Abes du fait de la grande qualité de service fournie et de sa situation géographique proche qui facilite les interventions techniques.

Réalisée fin novembre 2021, la maintenance annuelle du système hébergé au CINES s'est déroulée selon les prévisions. Celle-ci se doit d'être transparente pour les professionnels des réseaux de l'Abes afin de maintenir les applications en conditions opérationnelles tout au long de l'opération.

Entre autres opérations de maintenance effectuées en 2021, on peut citer :

- ◆ réduction du nombre de socles physiques pour le Sudoc du fait du passage à la virtualisation, ce qui a permis de réaliser une action « *Green IT* » en réduisant la consommation énergétique
- ◆ migration des serveurs Windows hébergés à l'Abes vers les salles sécurisées du CINES.

Naissance d'un puits de logs

Après la réalisation d'un prototype, la suite *ElasticSearch*, *LogStash*, *Kibana*, *FileBeat* a été mise en production. Cette pile technique a servi à la création d'un puits de logs, aboutissement d'un projet au long cours ayant nécessité une importante coordination, en particulier pour intégrer de nouveaux logs (Windows, applicatifs, webmail...).

Tous les logs produits par les applications et équipements du SI de l'Abes ont désormais vocation à être versés dans ce puits : chaque mois, environ 1 milliard de lignes de logs sont ainsi reçues et indexées. Pour faciliter le suivi de l'exploitation (sauvegardes, erreurs Tomcat, activités Google Bot...), des tableaux de bords Kibana ont été mis en place.

Grâce à ces indicateurs de haute précision, le puits de logs facilite l'analyse des incidents. Il est utilisé régulièrement par l'équipe Sécurité (surveillance des attaques, diagnostic a posteriori) ainsi que par les équipes de développement (diagnostic des dysfonctionnements survenus sur les applications métiers).

« Mise en boîte » des applications

La mise en place d'une plateforme Docker constitue une des grandes avancées de 2021, du fait qu'elle pose la première brique vers la *conteneurisation* des applications. Pour organiser les déploiements des futures applications « dockerisées », 3 serveurs ont tout d'abord été mis en place. La plateforme Docker a ensuite été utilisée pour déployer deux applications particulièrement critiques en termes de sécurité (le guichet d'assistance AbesSTP et l'intranet de l'Abes).

La « mise en boîte » – ou « dockerisation » – de ces applications permet de dissocier le système d'exploitation du serveur des *middlewares* de l'application. La conséquence est un meilleur découplage, ce qui rend l'obsolescence des applications indépendante de celle des serveurs. Depuis cette opération, il est possible de mettre à jour le serveur et de profiter des derniers patchs de sécurité sans générer de régressions. Toutes les applications métiers de l'Abes étant destinées à être traitées de cette façon, les premiers tests ont débuté en 2021.

Par ailleurs, les nombreuses instances OpenRefine utilisées en interne pour le traitement des données ont été dockerisées ce qui facilite la création de nouvelles instances et garantit une plus grande réactivité dans l'accompagnement des besoins métiers.

À NOTER : L'Abes a candidaté au programme *open source* Docker, ce qui a pour avantage de bénéficier de certaines fonctionnalités comme l'*autobuild Docker*.

Renouvellement des méthodes : vers toujours plus d'agilité



Consulter la politique informatique *open source* de l'Abes :

<https://github.com/abes-esr/abes-politique-developpement>

Consulter le billet

Punktokomo :

<https://punktokomo.abes.fr/2021/02/26/une-politique-de-developpement-au-service-de-louverture-et-de-la-qualite-des-codes-source>

Gestion de projet et pilotage agile

Comme prévu par la politique informatique de l'Abes, l'ensemble des projets impliquant des développements informatiques s'appuie sur la méthode agile Scrum.

Pour le suivi des différents projets, les équipes utilisent le logiciel JIRA. Afin de renforcer la visibilité des projets en interne, de les prioriser, les détailler et d'en estimer le coût, c'est le logiciel de gestion de projet KanBoard qui a été choisi.

Projets menés à l'aide de la méthode Scrum :

- ◆ projet Sudoc 21 (cf p.12)
- ◆ sprints techniques du projet FNE (cf p.11)
- ◆ développement d'une nouvelle version de Périscope (cf p.31)
- ◆ refonte de l'application de gestion des accès aux corpus sous licence nationale (cf p.51)
- ◆ améliorations d'IdRef et de Paprika (cf p.49).

Dans une logique d'amélioration continue de la documentation produite dans le cadre des projets, une première version de « définition de terminé » (« *Definition of Done* ») incluant les étapes nécessaires à la production de documentation a été finalisée. Par ailleurs, la gestion des *releases notes* a été améliorée pour une meilleure valorisation des codes sources, désormais déposés en *open source* sur l'espace GitHub de l'Abes.

Les apports de l'UX Design

L'amélioration de « l'expérience utilisateurs » s'inscrit dans l'axe du Projet d'établissement de l'Abes : « Améliorer les interfaces et les applications destinées aux professionnels et au grand public ».

Dès 2019, une équipe transversale pilotée par le DSIN et composée de l'équipe Communication et de membres des équipes fonctionnelles et informatiques, a été mise en place. Elle accompagne les équipes projets dès la phase de conception. Elle veille à la conformité des interfaces avec la charte graphique (maquettage, mise en place d'une cartographie de pictogrammes commune à toutes les nouvelles applications...). Elle sollicite des groupes d'utilisateurs dédiés et encadre l'organisation des tests selon la méthode UX Design.

En 2021, l'équipe UX Design est intervenue sur les projets suivants :

- ◆ conception des deux nouveaux sites sous WordPress : Licences Nationales et ORCID France (cf p.23)
- ◆ développement d'une nouvelle version de Périscope (cf p.31)
- ◆ refonte de l'application de gestion des accès aux corpus sous licence nationale (cf p.51)
- ◆ mise en oeuvre d'un portail pour la documentation Calames (cf p.50).



Consulter le Schéma pluriannuel 2022-2024 et le Plan annuel 2022 :
<https://abes.fr/schema-pluriannuel-rgaa-abes-2022-2024/>

<https://abes.fr/plan-annuel-rgaa-abes-2022>

L'équipe UX Design est également partie prenante de la mise en conformité des applications de l'Abes avec le **Référentiel Général d'Amélioration de l'Accessibilité (RGAA)**.

En 2021, après la nomination d'une référente Accessibilité, l'équipe a initié la rédaction du Schéma pluriannuel 2022-2024 et du Plan annuel 2022, deux documents de nature réglementaire qui ont été publiés sur le site de l'Abes en janvier 2022.

Qualité logicielle et bonnes pratiques

Veiller à la qualité logicielle constitue une activité quotidienne qui obéit aux principes ancrés dans la politique informatique et se décline en différentes actions d'urbanisation et de mutualisation.

En 2021, l'équipe en charge de l'urbanisation a accompagné les équipes projets Scrum afin de leur permettre de vérifier les impacts de l'implémentation de nouveaux *workflows*. Pour cela, des modélisations de processus en BPMN ont été effectuées :

- ◆ *workflows* détaillés des applications Cidemis, BACON et Licences Nationales
- ◆ flux d'imports ISSN
- ◆ traitement des identifiants ORCID 2019.

En termes de pratiques de développement, voici les principales nouveautés mises en œuvre :

- ◆ en collaboration avec l'équipe sécurité de l'Abes, une procédure a été publiée dans la politique de développement pour détailler comment gérer les « *pull request* » proposées par le robot *dependabot* de Github chargé de veiller aux vulnérabilités de sécurité dans les applications de l'Abes
- ◆ l'optimisation des requêtes SQL pour explorer les données en économisant les ressources serveurs
- ◆ les logs des applications de signalement des thèses, particulièrement volumineuses, sont désormais envoyés dans le puits de log de l'Abes
- ◆ l'intégration continue a été renforcée par la mise en place de *pipelines jenkins* et l'utilisation de *jenkinsfile*, outils permettant la compilation et le déploiement des applications ainsi que la création des *releases*. L'attention est désormais portée sur les « Github Actions » pour passer en *open source* l'intégration des applications produites.

En termes de mutualisation informatique, deux actions phares ont été réalisées en 2021 :

- ◆ passage en *open source* de la librairie *Java AccesCBS* utilisée par la plupart des applications communiquant avec le Sudoc
- ◆ développement d'une API « Référentiels » : les référentiels communs aux applications de l'Abes (codes de langues, de pays...) sont implémentés à un seul endroit et utilisables par toutes les applications qui en ont besoin.

Renouvellement des méthodes : vers toujours plus d'agilité

L'urbanisation du SI de l'Abes constitue une brique importante qui produit de la qualité logicielle. En 2021, l'outil iTop (« *Configuration management database* ») a été enrichi des informations suivantes :

- ◆ ajout des adresses IP d'administration
- ◆ remontée des PC portables sur WAPT, solution de gestion de parcs informatiques
- ◆ ajout des numéros d'immobilisation sur les matériels
- ◆ ajout des informations d'authentification des applications

Par ailleurs, des améliorations ciblées en fonction des besoins ont été réalisées avec l'outil Archi, utilisé pour tenir à jour une cartographie du système d'information.

À NOTER : En devenant « *Patreon* », l'Abes soutient le développement d'Archi, logiciel libre de cartographie des SI.



Découvrir le
GitHub Abes-ESR :
[https://github.com/
abes-esr](https://github.com/abes-esr)

Consulter les billets
Punktokomo :
[https://punktokomo.
abes.fr/2021/02/12/
eplouribousse-une-
application-web-pour-
dedoubonner-les-
periodiques](https://punktokomo.abes.fr/2021/02/12/eplouribousse-une-application-web-pour-dedoubonner-les-periodiques)

[https://punktokomo.abes.
fr/2021/06/28/le-sudoc-
ps-est-dans-le-graphe](https://punktokomo.abes.fr/2021/06/28/le-sudoc-ps-est-dans-le-graphe)

Une politique *open source* renforcée

Avec 67 dépôts en *open source* au total enregistrés sur le GitHub Abes-ESR, la stratégie en faveur de la co-construction des applications et services informatiques se confirme. Preuve de la dynamique des réseaux en faveur de la co-construction, quatre nouvelles applications développées par des établissements ont été transférées sur le Github au bénéfice de tous :

- ◆ **Eplouribousse** : conçue pour le dédoublement des périodiques, développée par le SCD Université de Strasbourg
- ◆ **Sudoc-PS Graph App** : visualisation et exploration des sets d'unicas et de presse locale ancienne pour les membres du réseau Sudoc-PS, développée par le SCD Université Côte d'Azur
- ◆ **Ebooks vs Papier** : identification des ISBN de monographies imprimées dans un fichier KBart, développée par le SCD Université de La Rochelle
- ◆ **Plugin KohaLa-AbesWS** : plugin permettant l'intégration des web services de l'Abes dans le SIBG Koha, développé par l'association KohaLa

Cinq autres dépôts sont disponibles à partir de ce Github à la libre disposition des établissements de l'ESR :

- ◆ **Algoliens Web** : interface web d'aide à la correction des liens
- ◆ **Sudoc Toolkit** : interface pour faciliter l'utilisation des web services de l'Abes
- ◆ **Zotero Translators** : intégration de Zotero sur le Sudoc, IdRef et Theses.fr
- ◆ **KaliDoS** : application web pour la vérification de la qualité de notices bibliographiques à l'aide d'un jeu de règles
- ◆ **Pydref** : librairie Python pour l'interrogation d'IdRef



Consulter l'article :
"L'Agence bibliographique
de l'enseignement
supérieur ouvre ses
codes", Julien Gibert
(Abes), Dossier "Vive
le numérique libre"
*Collection numérique de
l'AMUE n° 13, février 2021*

Valorisation et partage de connaissances

Le DSIN a efficacement contribué aux Journées Abes 2021 en assurant une intervention en session plénière « Repenser le SI de l'Abes » et la coordination d'une session Hackathon qui a favorisé le dialogue avec les participants et l'expression des besoins de nouveaux web services (plug-in Kohala, Open Refine...).

Au niveau national, le DSIN a participé à l'atelier « Outils et applications métier en BU » organisé par la commission SSI ADBU afin de dresser un panorama des applications métiers utilisées en BU et de prendre note des besoins en termes de mutualisation.

Par ailleurs, le responsable du DSIN a été invité à présenter un retour d'expérience des pratiques de l'Abes aux étudiants en Master de l'Université de Montpellier lors d'un cours sur la « Gestion de projet en mode Agile ».

Les ressources humaines

CHIFFRES CLÉS

Les effectifs de l'Abes

88
agents



60 fonctionnaires

Soit
68,2 %

28 contractuels

Soit
31,8 %

Télétravail

88

Nombre
d'agents

182

Nombre de jours
hebdomadaires cumulés

Le télétravail généralisé pendant les périodes de confinement de 2020 et 2021 a conduit l'Abes à renouveler ses méthodes et outils de travail avec notamment la mise en place de dispositifs de communication et de réunions à distance.

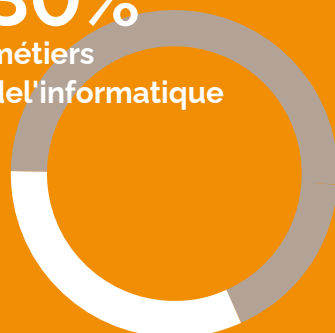
Le protocole qui régissait le télétravail avant cette période a été révisé pour une mise en application en 2022.

Effectifs par métiers

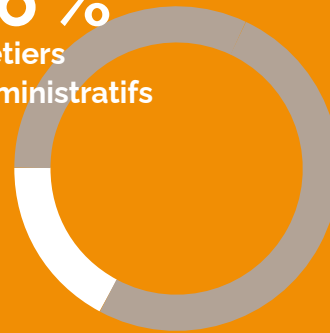
48 %
métiers
des bibliothèques



30%
métiers
de l'informatique

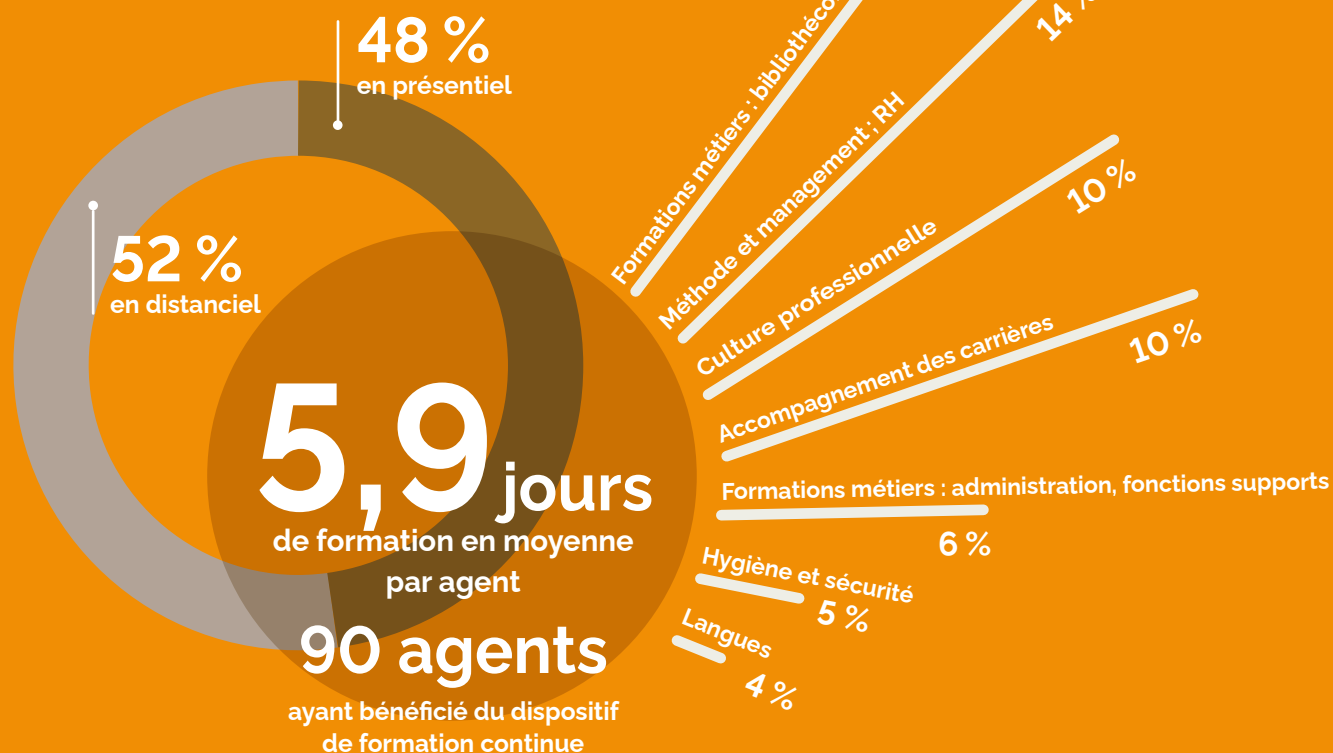


16 %
métiers
administratifs



La formation continue des personnels

531 journées de formation dispensées



Répartition des frais de formation

Budget total

54 739 €

Frais pédagogiques : **44 362 € / 81 %**

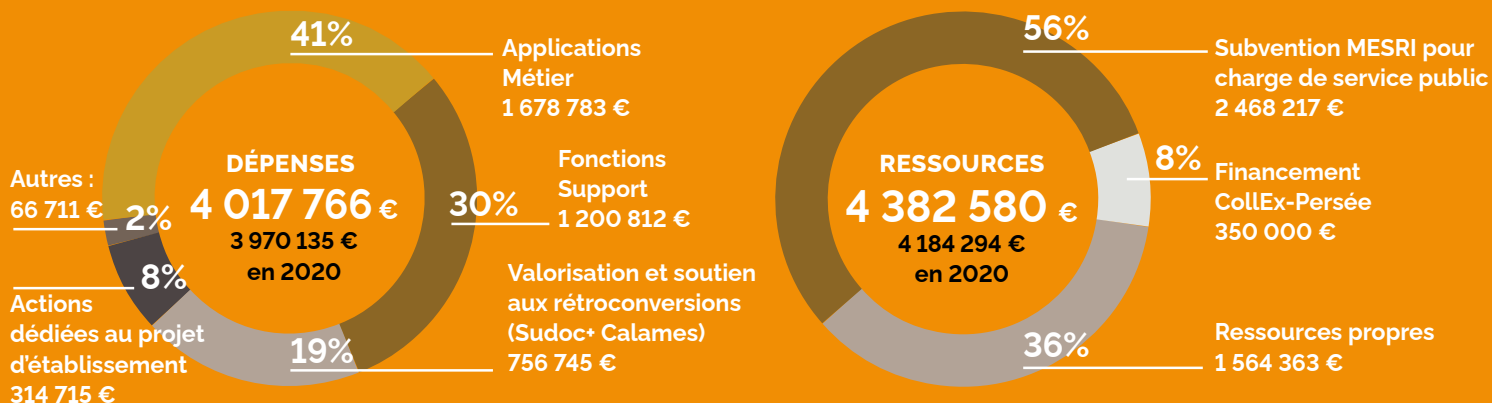
Frais d'inscription aux congrès : **5 029 € / 9,2 %**

Frais de mission : **5 348 € / 9,8 %**

Un dispositif financier au service de la mutualisation

La comptabilité de l'Abes est constituée de 3 budgets distincts

Budget principal Activités relatives aux missions de signalement bibliographique en réseau



SACD 1 Acquisition de ressources électroniques et portage du Plan de Soutien à l'Édition scientifique



SACD 2 Acquisition de ressources sous licence nationale CollEx-Persée et Adhésions ISTEK



Budget Principal

LES DÉPENSES

Répartition globale des dépenses

Applications Métier et catalogues	1 678 783 €
Fonctions Support	1 200 812 €
Valorisation et soutien aux rétro-conversions (Sudoc et Calames)	756 745 €
Actions dédiées au projet d'établissement (support + métier)	314 715 €
Portage du groupement de commandes permanent et du projet SGBm	66 711 €
TOTAL	4 017 766 €

Répartition des dépenses par Fonctions Support

Immobilier	413 183 €
Pilotage et gestion	324 135 €
Système d'information	297 866 €
Communication	165 628 €
TOTAL	1 200 812 €

Répartition des dépenses par Applications Métier et catalogues

Sudoc	1 274 161 €
Sudoc PS	327 690 €
Thèses	70 566 €
Calames	3 598 €
Normalisation (transition bibliographique)	2 768 €
TOTAL	1 678 783 €

Actions dédiées au Projet d'établissement 2018-2022

Projet Sudoc 21	133 666 €
Projet FNE	108 286 €
Curation de données	56 057 €
Nouveau modèle économique	8 811 €
Mieux travailler ensemble	7 895 €
TOTAL	314 715 €

LES RESSOURCES

Répartition globale des ressources

Subvention MESRI	2 468 217 €
Ressources propres	1 564 363 €
Financement CollEx-Persée	350 000 €
TOTAL	4 382 580 €

Répartition des ressources propres

Adhésions aux applications professionnelles	1 244 326 €
Frais de gestion pour le groupement de commandes permanent	182 870 €
Subvention CollEx-Persée	75 000 €
Sponsoring Journées Abes	54 372 €
Autres produits de gestion	7 795 €
TOTAL	1 564 363 €

SACD 1 et 2 : acquisitions de ressources électroniques

Répartition des coûts par éditeur / diffuseur

ÉDITEURS	MONTANT
Elsevier CFC / BMF / CellPress	34 166 947 €
Chemical Abstracts Services	2 350 438 €
Cairn.info	2 171 512 €
Daloz	1 567 064 €
Lexis Nexis	1 222 154 €
Ebsco	1 360 454 €
Jstor	798 823 €
Lamyline	607 535 €
ProQuest	427 687 €
EDP Sciences	386 081 €
OpenEdition	298 407 €
TOTAL	45 357 102 €

Plan de soutien à l'édition scientifique française

PLAN DE SOUTIEN	MONTANT
Cairn.info	270 000 €
EDP Sciences	168 000 €
OpenEdition	125 000 €
John Libbey	96 000 €
TOTAL	659 000 €

Nouveaux marchés notifiés dans le cadre du programme CollEx-Persée (cf p.14)



ÉDITEURS	CORPUS ACQUIS SOUS LICENCE NATIONALE
Casalini Libri	Corpus d'ouvrages numériques en études ibériques publiés depuis 1982
Springer	<i>Ebooks</i> en Science politique
Elsevier	Mise à disposition de la base de données Embase
ProQuest	Accès prolongé à EEBO (Early English Books OnLine)

La gouvernance de l'Abes

LE CONSEIL D'ADMINISTRATION

RÉUNIONS DU CA

Le Conseil d'Administration s'est réuni à 3 reprises.

CA DU 9 MARS

- Compte financier 2020
- Adhésion de l'Abes à l'ENSAP

CA DU 2 JUILLET

- Rénovation de la relation contractuelle avec les membres des réseaux
 - Présentation du modèle économique mis en place au 01.01.2022
 - Convention unique d'adhésion aux réseaux et services de l'Abes
- Mise en place de la convention unique d'adhésion au groupement permanent concernant les abonnements aux ressources électroniques
- Transition bibliographique de l'Abes : enjeux de la LRMisation et propositions pour une conversion rapide des données
- Déploiements 2022
- Modèle de convention de partenariat IdRef : déclinaison avec le Réseau RERO
- Avis du Conseil d'Administration sur le SPSI (Schéma Pluriannuel de Stratégie Immobilière)

CA DU 8 NOVEMBRE

- Budget rectificatif n°1 2021 et budget initial 2022
- Contrôle Interne Comptable et Budgétaire (CICB) : présentation de la cartographie des risques et plan d'action
- Tarification :
 - Officialisation de la gratuité des produits dérivés
 - Frais de gestion SGBm
- Présentation du Rapport d'activité 2020
- Projet LRMisation : démarches en vue d'une candidature de l'Abes à un AAP
- Présentation du Rapport Social Unique 2020
- Régime indemnitaire des personnels contractuels de l'Agence

Composition (au 31/12/2021)

Présidente du Conseil d'administration

Lise Dumasy, Présidente du Conseil d'administration sur proposition de la Conférence des présidents d'université

Membres de droit

Anne-Sophie Barthez, Directrice générale de l'Enseignement Supérieur et de l'Insertion Professionnelle, représentée par **Pascale Bourrat-Housni**, sous-directrice territoires, sociétés et savoirs

Claire Giry, Directrice générale de la Recherche et de l'Innovation, représentée par **Odile Contat**, cheffe du Département de diffusion des connaissances et de la documentation

Nicolas Georges, Directeur chargé du livre et de la lecture, représenté par **Jérôme Belmon**, Direction du livre et de la lecture au Ministère de la Culture et de la Communication

Laurence Engel, Présidente de la Bibliothèque Nationale de France, représentée par **Emmanuelle Bermès**, adjointe scientifique et technique du Directeur des services et des réseaux à la BnF

Personnalités nommées par le MESRI

Frédéric Fleury, Président de l'université Claude Bernard Lyon I, sur proposition de la Conférence des présidents d'université

Grégory Colcanap, Directeur de la Bibliothèque interuniversitaire de Cujas Paris, coordonnateur du consortium Couperin

Marc Martinez, Directeur de la Bibliothèque de Sciences Po Paris, Président de l'ADBU

Anne Laurent, Vice-présidente déléguée à la science ouverte et aux données de la recherche, Université de Montpellier

Représentants des personnels de l'Abes

Laetitia Bothorel, Bibliothécaire, représentante des personnels de bibliothèques, administratifs, techniques

Bahija El-Bakali, Ingénieur d'études, représentante des personnels ingénieurs

Brigitte Michel, Conservatrice en chef, représentante des personnels conservateurs et conservateurs généraux

La gouvernance de l'Abes

LE CONSEIL SCIENTIFIQUE

RÉUNIONS DU CS LE 19 MARS

À L'ORDRE DU JOUR :

- Bilan et perspectives du projet Sudoc 21
- Présentation d'un partenariat pour la LRMisation massive des données gérées par l'Abes
- L'évolution de la relation conventionnelle et de service de l'Abes avec les établissements en matière de signalement – Projet de « nouveau modèle économique de l'Abes »
- Bilan avant renouvellement du Conseil Scientifique

Composition (au 31/12/2021)

Président du Conseil scientifique

Laurent Romary, INRIA

4 membres issus d'institutions partenaires de l'Abes

Gildas Illien, MNHN

Frédérique Joannic-Seta, BnF

Stéphane Pouyllau, Huma-Num

Olivier Rouchon, CINES

2 professionnels étrangers travaillant dans les secteurs d'activité de l'Abes

Magaly Bascones, JISC

Jeannette Frey, BCU Lausanne

5 chercheurs compétents dans les domaines d'activité de l'Abes

Patrice Bellot, Université Aix-Marseille

Gilles Dumont, Université de Nantes

Sébastien Ferré, IRISA/IFSIC

Elena Pierazzo, Université Grenoble Alpes

Laurent Romary, INRIA

4 professionnels de la documentation exerçant en BU :

Monique Joly, Doc'INSA Lyon

Julien Roche, SCD Université de Lille

Grégory Miura, SCD Université Bordeaux Montaigne

Yann Sordet, Bibliothèque Mazarine

1 professionnel de la documentation exerçant dans un EPST

Claire François, INIST-CNRS

3 membres élus par et parmi les personnels de l'Abes

Yann Nicolas, Conservateur en chef, pour le collège des conservateurs de bibliothèques

Jean-Luc Prieto, Ingénieur d'études, pour le collège des ITRF

Michael Jeulin, Bibliothécaire adjoint spécialisé, pour le collège des personnels de bibliothèques

Autres membres de droit

Lise Dumasy, Présidente du CA de l'Abes

David Aymonin, Directeur de l'Abes

Partenariats institutionnels et coopérations



L'Abes est un établissement public administratif sous tutelle du Ministère de l'Enseignement Supérieur, de la Recherche et de l'Innovation (MESRI).

En tant qu'agence bibliographique nationale et agence de mutualisation, l'Abes participe à de nombreuses instances :

- ◆ Comité des membres du GIS CollEx-Persée
- ◆ Groupes de Travail CollEx-Persée « Cartographie d'Excellence », « Acquisitions de licences nationales » – copilotage par l'Abes
- ◆ Comité Science ouverte (CoSo), collège Europe et International
- ◆ Comité français UNIMARC (CfU) – pilotage par l'Abes
- ◆ Comité de pilotage du programme Transition bibliographique
- ◆ Comité de pilotage ISTEEX
- ◆ Conseil stratégique des bibliothèques (CSB)
- ◆ Permanent UNIMARC Committee (PUC)

L'Abes est membre des principales associations professionnelles du domaine :

- ◆ ADBU, représentation des intérêts des établissements documentaires de l'ESR dans le cadre des travaux de la commission Signalement et Systèmes d'Information (SSI)
- ◆ CBS Partners, club d'utilisateurs du Central Bibliographic System fourni par OCLC
- ◆ Ligue européenne des bibliothèques de recherche (LIBER) : l'Abes participe au congrès annuel de LIBER dont la Présidente et le Vice-président sont membres du Conseil scientifique de l'Abes

L'Abes travaille en étroite collaboration avec de nombreux opérateurs du domaine :

- ◆ ADUM, coopérations dans le cadre du signalement des thèses
- ◆ AMUE, coopérations dans le cadre de l'accord cadre SGBM et du signalement des thèses de doctorat
- ◆ Bibliothèque nationale de France (BnF), copilotage du programme Transition bibliographique et du projet Fichier National d'Entités (FNE); échanges et partages de données
- ◆ CCSD, coopération dans le cadre de la valorisation et du signalement des thèses de doctorat soutenues déposées sur l'archive ouverte HAL
- ◆ CERL, échanges de données entre Calames et le portail du CERL
- ◆ CINES, hébergement des serveurs et base de données administrées par l'Abes; archivage pérenne des thèses électroniques (PAC)
- ◆ CollEx-Persée, coopération sur le volet Acquisitions; implication dans plusieurs Groupes de Travail et réponses à appels à projets
- ◆ Consortium Couperin, coopération dans le cadre du portage des groupements de commandes de ressources électroniques, du signalement des ressources électroniques, de l'acquisition des licences nationales et du consortium ORCID France
- ◆ CRFCB, coopération dans le cadre de la formation continue des personnels de bibliothèques
- ◆ CTLES, coopération autour de la gestion des Plans de conservation partagée des Périodiques (PCPP)
- ◆ Ens sib, coopération dans le cadre de la formation professionnelle
- ◆ Fédération Inter-régionale Livre et Lecture (FILL), coopération autour des Plans de conservation partagée de Périodiques (PCPP)
- ◆ INIST-CNRS, coopération autour d'ISTEX, PANIST et des licences nationales CollEx-Persée; traitement rétrospectif de la revue Arabesques
- ◆ ISSN international (CIEPS) et ISSN France, coopération pour le signalement et l'identification des publications en série. Utilisation partagée de l'application Cidemis
- ◆ Métopes, coopération dans le cadre du projet « Arabesques en ligne » sur Prairial (chaîne éditoriale)
- ◆ Persée, coopération autour du signalement dans IdRef des auteurs d'articles de revues numérisées
- ◆ Réseau Mir@bel, coopération autour du signalement des revues en accès libre
- ◆ Réseau RERO, participation au signalement des données d'autorité dans IdRef

**La réalisation du rapport d'activités 2021 a été coordonnée
par le service Communication de l'Abes**

Conception graphique : anneladevie.com

Impression : Pure impression

