

JÓZSEF ATILA TUDOMÁNYEGYETEM TERMÉSZETTUDOMÁNYI
KAR GAZDASÁGI FÖLDRAJZI TANSZÉKE

CSONGRÁD MEGYE SZARVASMARHATENYÉSZTÉSE

Doktori értekezés

Készítette:

Németh Béla

S Z E G E D

1979.



BEVEZETÉS

Az egyes tájakra és közigazgatási területekre vonatkozó agrár-földrajzi kutatások napjainkban egyre jelentősebbekké válnak, hiszen a területi és üzemi specializációban a termelés szerkezet kialakításában, gazdaságos termelésben mindinkább figyelembe kell venni a természeti adottságok és a gazdasági, társadalmi változások együttes hatását.

A növekvő termékigények gazdaságos kielégítése csak optimális környezetben /mikro,- makrokörnyezet/ körültekintő termelés-szervezés biztosításával érhető el.

Dolgozatomban az állattenyésztés, azon belül a szarvasmarhatenyésztés természeti és gazdasági-földrajzi vonatkozásait elemzem. Vizsgálataim Csongrád megyére és esetenként országos összehasonlitásokra terjedtek ki.

Az állattenyésztési szakirodalom gazdagságával szemben - mely inkább technológiai jellegű - az országos és területi agrár-földrajzi kutatások hézagosak, régebbiek, és azokból kevés vonatkozik kizárólagosan csak a szarvasmarhatenyésztésre.

Dolgozatom ágazati jellegű, az állattenyésztésen belül főleg a szarvasmarhatenyésztésre koncentrált, ugyanakkor regionális, mert Csongrád megyét mint közigazgatási területet, annak földrajzi jellegzetességeit vizsgálja.

Munkámhoz a szükséges adatok egy részét - a megjelölt irodalom mellett - a megyei levéltárártól, a Csongrád megyei Állattenyésztési és Takarmányozási Felügyelőség, valamint a KSH Csongrád megyei Igazgatósága anyagaiból gyűjtöttem össze.



Témaválasztásomban - mint földrajz - biológia szakost, és jelenleg állattenyésztési felsőoktatási intézmény tanárát - az motivált, hogy erre az egyik legfontosabb népgazdasági ágazatra, az állattenyésztés legjelentősebb területére földrajzi - állattenyésztési komplex szemléletet, jellemzést adjak.

Fő témaköreim: - az ágazat történeti áttekintése,

- a megye természeti adottságai és azok kedvezőbbé tételének lehetőségei,

- a gazdasági - társadalmi változások hatásainak vizsgálata a szarvasmarhatenyésztésben.

x

Bevezetőmben végezetül köszönetet mondok dr. Krajkó Gyula tan-
székvezető egyetemi tanár, rektorhelyettesnek, munkám elkészí-
tésében nyújtott segítségéért; irányításáért, jóindulatú bi-
rálataiért és azért, hogy szemléletem kialakításához hozzájár-
ult.

Köszönöm a Csongrád megyei Állattenyésztési és Takarmányozási
Felügyelőség, a KSH Csongrád megyei Igazgatósága, a levéltárak,
a földhivatalok munkatársainak, hogy készséges adatszolgáltatásaik-
kal rendelkezésemre álltak.

A SZARVASMARHATENYÉSZTÉS KIALAKULÁSA ÉS FEJLŐDÉSE CSONGRÁD MEGYÉBEN

Csongrád megye szarvasmarhatenyésztésének rövid
történeti áttekintése

Alföldünkön megtelepedett őseink fő foglalkozása az állattenyésztés volt. Állatállományuk nagy részét a honfoglaláskor magukkal hozott állatfajták alkották.

Szarvasmarháik az őstuloktól származó podoliai jellegű primitív ősi szürke marhák voltak. Elterjedésüknek kedvezett, hogy később a lassan növekvő szántóföldi művelés alá vont területek igaerő-igényének kielégítésére ez a nagyerejű szarvasmarhafajta kiválóan alkalmas volt.

Évszázadokon keresztül nagy jelentőségre tett szert alföldi legelőinken tartott marhák nyugati országokba való értékesítése, mely hatalmas méreteket öltött. A marhakereskedők = tőzsérek /a tőzsér szó egyben "alföldit" is jelentett/ jórészt előkelő főnemesi családok tagjai voltak, akik tekintélyes vagyonokra tettek szert. Ezeknek egyes tagjai sorsdöntően irányították népünk történelmét, pl. Zrinyiék.

A török hódoltság idején sem sokat veszített jelentőségéből a szarvasmarhatartás. Az alföldi városokat és falvakat felégette a török, pusztította a viszonylag magas szinten lévő szántóföldi kultúrát, de a szilaj pásztorkodáson alapuló marhatartásban kevesebb kárt tett. A mélyebben fekvő részek mocsaras, lápos, náddal - sással borított területein /Tiszavidék/a szil-

laj marha nemcsak elegendő takarmányt, de megfelelő bűvóhelyet is talált. A szombékos ingoványokban a pásztorember is alig ismerte ki magát, azok számára, akiknek e viszonyok ismeretlenek voltak, a közlekedés pusztulást jelenthetett. A pásztorok életmódja sokáig alig különbözött a honfoglalóképtől, néhányad magukkal ezrekre menő gulyákat legeltettek. A magyar szürke marha nemcsak, hogy megélt ilyen körülmények között, hanem fel is javult oly mértékben, hogy több száz kilométerre elhajtva is jobb húst adott, mint az országban szórványosan bentlévő idegen fajták. A török hasznot hajtott a marhakereskedelemből, nagy jövedelmet hozott az "ubur"-nak nevezett vám a kincstárnak, mely a kivitt marhák után illette őket.

A mai Csongrád megye területének adottságai is kedveztek a rideg marhatartásnak. Az itt élő nép megőrizte, és tovább folytatta ősei hagyományát, melyet a viszontagságos kór, a nép egyszerűsége, állatszerető hajlama még erősített. Nem volt szükség "beruházásra", az állatok egész évben kint legeltek a pusztákon. Ez volt az egyetlen gazdasági cikk, melyből mindig pénzelhettek. A törökdúlás után megmaradt falvak és tanyák lakossága egyedül a marhából tudta adóját kifizetni, a nagygazda pedig vagyonát gyarapítani.

A szilaj gulyák évről - évre a pusztán legeltek, a tikkasztó hőségben és a dermesztő hidegben. Az állatokat "szilaj gulyások" őrizték; az idő viszontagságaitól egyetlen künyhó védte őket. Őrzés fejében ruhát és élelmet kaptak a tulajdonosoktól, rovásfára vésték az állatlétszámot, hogy el tudjanak számolni a számadónak és a gazdáknak állataikkal.

Később a legelőkön, pusztákon határrendezéseket végeztek, és

nagyarányú vizszabályozás is történt. Az uraságok legelőfoglalásai és a szántóföldek nagyobb arányú terjedése miatt a legelők egyre zsugorodtak. Ezzel együtt hanyatlott a szilaj pásztorkodás is.

A megmaradt legelőkön továbbra is legeltettek, de un. "félrideg" módon; az állatokat tavasszal /Szt. György nap/ csapták ki, itt voltak az un. állásokon őszig /Szt. Mihály nap/, amíg a rossz idő be nem állt, majd télire szétterelték a gulyát. A telelésről a gazdák gondoskodtak úgy, hogy egy-egy nagy területet körülvettek karámmal, mélyen bealmoztak, a földre hányták a takarmányt, amely általában a legrosszabb minőségű volt /mivel a jó kellett a lovaknak/. A legelőhiány kihatott a szarvasmarhatartásra is olyképpen, hogy csak a magyar szürkét tartották a gazdák, mivel tudták, hogy az nagyon igénytelen, és esetleg még a tanya körüli hulladék-takarmánnyal is el lehet tartani.

A XIX. század második felétől Magyarországon egyre nagyobb számban jelentek meg a nyugati idegen fajta szarvasmarhák, de ezen a vidéken nem nagyon kedvelték a gazdák az igényesebb piros-tarkákat /kialakuló magyar tarka/. Fényes Elek "Magyarország leírása" c. munkájában /1847/ Csongrád vármegyét "szép szilaj cimeres" magyar szürke marháért emelte ki. A gróf Károlyiak mágocsi és derekegyházi uradalmában országos híré fehér és daruszőrü magyar marha gulyákról tesz említést Molnár László "Csongrád megye gazdasági élete az abszolutizmus első éveiben" c. kéziratában. /Csongrád megyei Levéltár. Szentes 1967/

1880-ban egy országos állattenyésztő értekezleten állást foglaltak a szakemberek, miszerint elhatárolták az egyes szarvasmarhafajták tenyészterületeit Magyarországon. Csongrád vármegyét -

mivel klimája határozottan kontinentális, -takarmánybázis hiánya miatt - az igénytelenebb magyar szürke marha tenyésztésére jelölték ki. A kilencvenes évek végén létrejött Gazdasági Egyesületek egyik fő célja viszont már a szarvasmarhatenyésztés fajtaváltoztatással való fellendítése volt, az új hasznosítási igényeknek megfelelően. Az egyesületek állattenyésztési értekezleteinek érdeme, hogy rávilágítottak több gazdaságpolitikai hibára, gyakorlati tapasztalatokból kiindulva vitatták meg a teendőket, így elterjedtek a jobb tenyészállatok, tartási és tenyésztési eljárások.

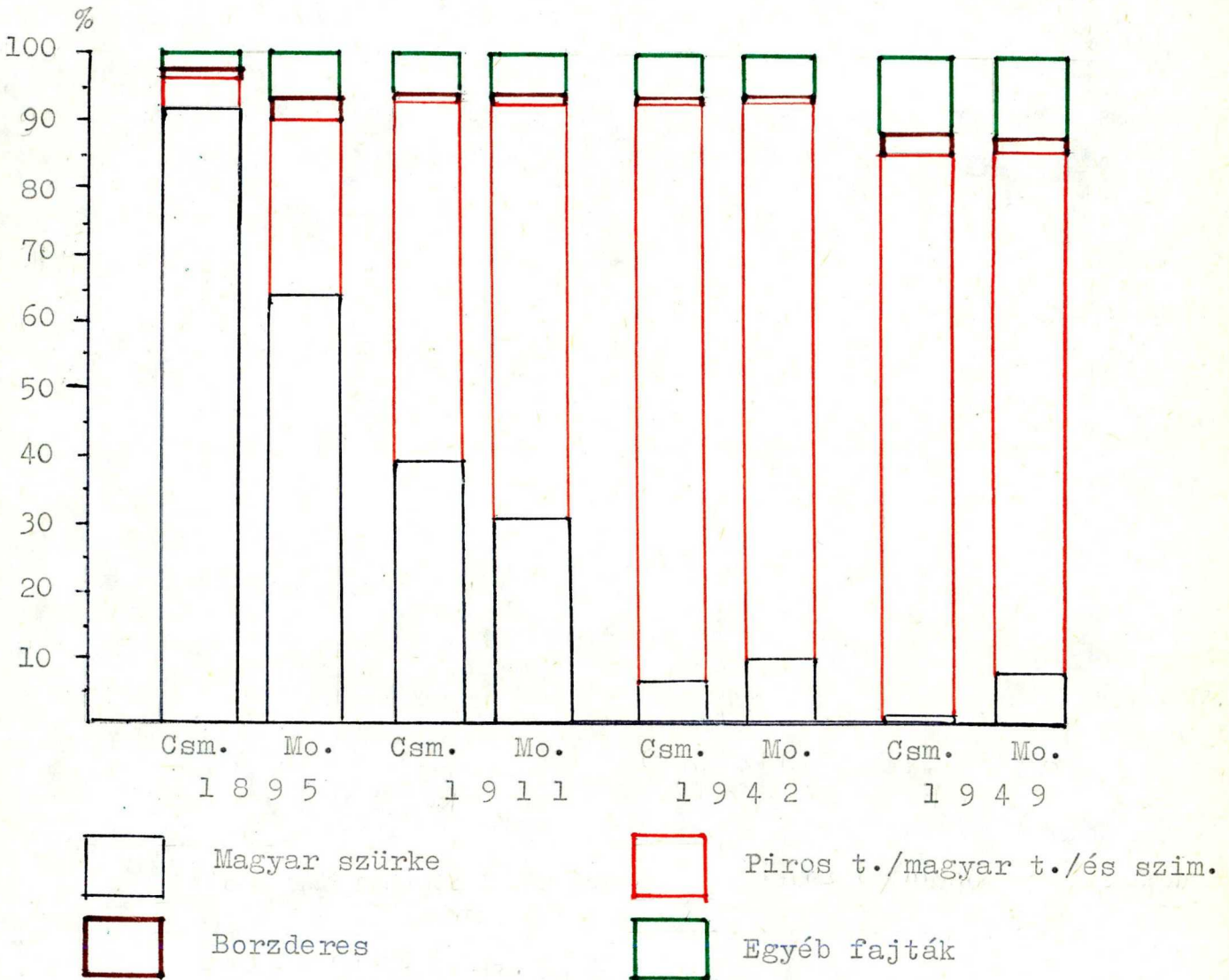
Hódmezővásárhelyen 1897-ben alakult meg a Gazdasági Egyesület, amikor már a magyar szürke marha ezen a vidéken is lassan kereszteződött a különböző külföldi fajtákkal /országosan igen jelentősek voltak a telepések által már korábban behozott különféle tejelő hegyi szarvasmarhafajták/.

Az eddigi kettős hasznosítás mellett - igaerő és hústermelés - fokozatosan előtérbe került a tejtermelés, mivel ugrásszerűen megnőtt a tej és tejtermékek iránti kereslet. Fokozatosan megkedvelték a gazdák e tájon is a nyugati fajtájú tarka marhát, illetve azok átalakult, a szürke marhával keresztezett egyedeit. Az egyesület import bikákat, majd teheneket is hozzátartozott be /pl. szimentáli/ és bocsájtottaköztenyésztésbe.

Csongrád megye szarvasmarha-állományának átalakulása - a magyar tarka kialakulása, majd elterjedése - aránylag rövid idő alatt végbement. /L. 1. sz. ábra/

Hódmezővásárhelyen 1911. évben már a 17.671 db szarvasmarhából 11.247 db piros tarka, 5.200 db magyar szürke /magyar fajta/, 97 db borzderes és 1.127 db egyéb szarvasmarha fajta volt.

A fajta-összetétel változása Csongrád megyé-
ben és Magyarországon



1 ábra

A fajtaváltozás a tehénállományban lassabban ment végbe, az egyedek tejhozama azonban ugrásszerűen felülmúlta a magyar szürkéét, melynek teje szinte csak borjának felnevelésére volt elég. A századfordulón sorra alakultak a tejszövetkezetek, melyek virágzó kereskedést bonyolítottak le.

Az első tejszövetkezet Magyarországon - külföldi mintára - Baranya megyében alakult 1895-ben. Létrejöttüket az magyarázta, hogy a parasztok kisüzemeiből a tej elszállítása, vagy a helybeni feldolgozás nehézségekbe ütközött. Számuk országosan 1900-ban 145, 1903-ban 517 db volt, ekkor 305.557 l tejet forgalmaztak, mely 1904. évre 427.162 l-re emelkedett. Gyorsan gyarapodott tagjainak száma, és a szövetkezetek pénzbevétele is. Sajnos, ez az egészséges szövetkezési fejlődés hamarosan elakadt. Egyrészt politikai okok, /pártvillongások hatása a gazdasági életre/ gátolták a tejszövetkezetek felvirágzását, másrészt az elhelyezkedést kereső mozgékony magántőke vette át a tejkereskedelem nem csekély hasznot biztosító üzletágát. Később maga az állam is nagy gondot fordított a tejgazdálkodás fejlesztésére /tejgazdasági felügyelők foglalkoztatása, szakiskolák létesítése/.

A gazdasági egyesületek állatkiállításokat rendeztek, melyek elsődleges célja fajtatiszta egyedek továbbtenyésztésre való javaslatba tétele volt. Az un. borjúdíjazással is ezt a célt kívánták elérni. A bemutatott és tenyésztésre alkalmas borjak után pénzjutalmat kaptak a gazdák, a tetszetős bikaborjakat magas áron megvették tőlük köztenyésztésre. A köztenyésztésben lévő apaállatokat minden évben tenyész-szemlére kellett felvezetni.

A kialakuló magyar takra marhák elterjedéséről Buday Barna és Konkoly Thege Sándor 1912 évben megjelent "Mezőgazdasági Katalauz"-ából tájékoztatást kapunk. Figyelemre méltó, hogy Csongrád megyét, illetve annak 11 községét, a jobb minőségű "piros tarka" tenyésztő vidékek közé sorolták.

A megye tejszövetkezeteiben valóban évről-évre rohamosan emelkedett a tej és tejtermékek forgalmazása. Hódmezővásárhelyen 1902 évben alakult tejszövetkezet, mely pl. 1904 évben közel kétszer annyi vaját értékesített Budapesten, mint helyben./8307, ill. 4288 kg/.

A him tenyészállatok és férőhelyeik kevésnek bizonyultak a növekvő tehénállományhoz /Hmvhelyen pl. 2 bikaistálló volt/.

A gazdasági egyesületek - az állami kedvezményt felhasználva - kamat nélküli kölcsönből tenyész apaállatokat vásároltak és azokat a megyében egyéni gazdáknak is kiadták tartásra, akiknek a fedezettők fedeztetési díjat adtak,- amely kb.10 kg.vegyes abrak árával egyezett meg.-A köztenyésztésből kiöregedett és tenyésztésre alkalmatlan szarvasmarhákat meghízalva nyugatra értékesítették.

A megyei gazdasági egyesületek, ill. tejszövetkezetek segítettek a tenyésztőket a gazdasági lapokban megjelent cikkeikkel, különböző előadásokkal, szaktanácsokkal stb./pl.Vékony József "Mit tegyen a kiscgazda jövedelmének gyarapítására?" c. cikke az istállózó állattenyésztésre, okszerű takarmányozásra hívta fel a figyelmet/. A belterjesebb mezőgazdálkodás egyre jobban elterjedt, a gazdák áttértek az egyoldalú szemtermelésről a szálas-takarmány termelésére is. A hús- és tejárak emelkedése és a takarmánytermelés szélesebb körű elterjedése fellenditet-

te a szarvasmarhatenyésztést. A tiszta vérű szimentáli és berni fajta elsősorban tejet, magyar fajtával keresztezve viszont jó minőségű húst is adott. Az istállótrágya pedig a kihasznált szántóföldek tápértékét fokozta.

A szarvasmarhaállomány növekedésével együtt nőtt a megye vágóhidjain levágott egyedek száma is. Tekintélyes volt az igástinó és ökörállomány, hiszen a gazdák a szarvasmarhát használták a szántóföldi művelés magasabb szintre jutása után is földmunkára és szállításra egyaránt.

Az istállózó tartás elterjedésével nem szűnt meg a legeltetés. A települések körül nagy jelentősége maradt a kisebb -nagyobb legelőterületeknek.

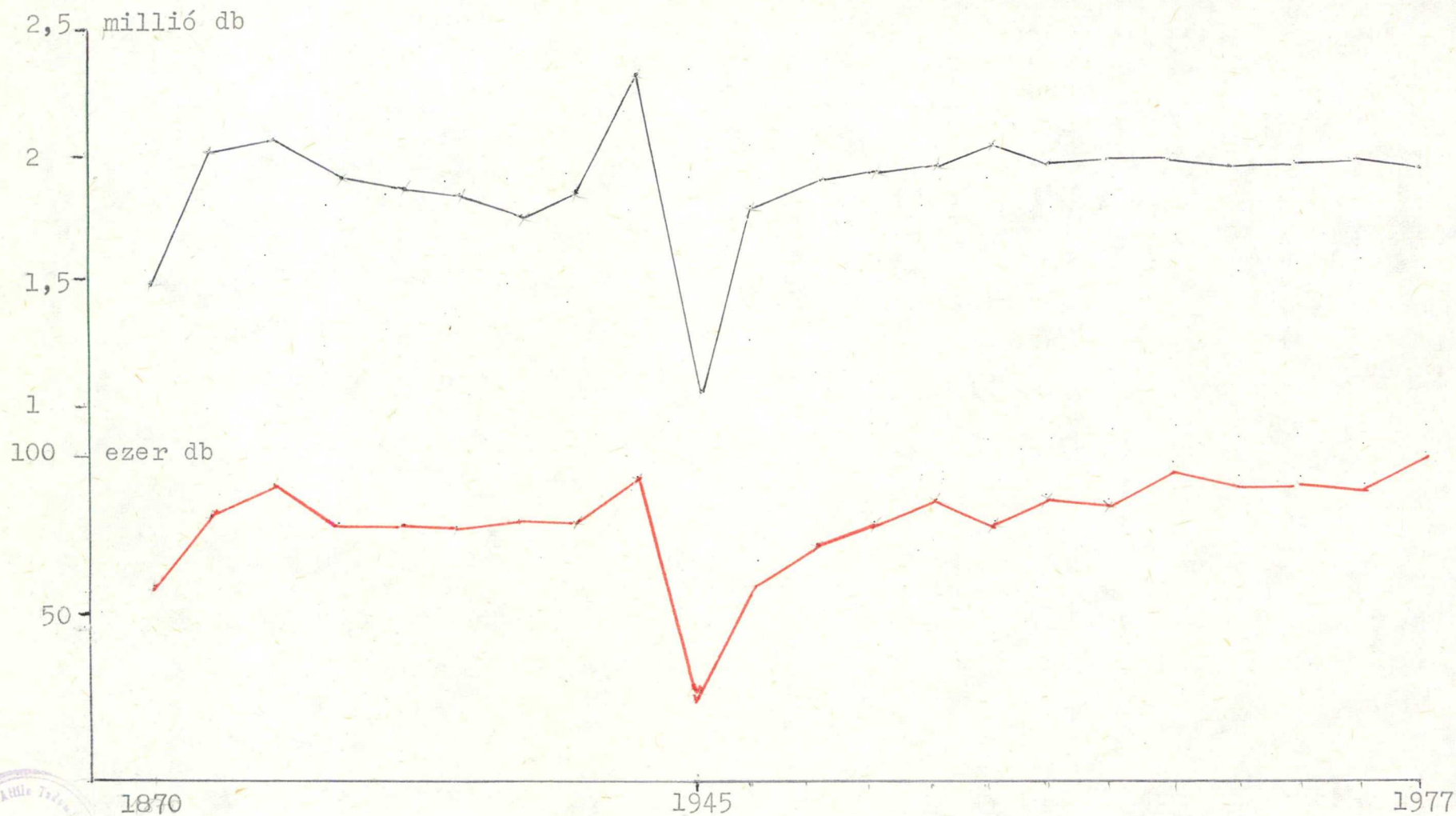
A két világháború közötti időszak első felében csökkent, majd stagnált a szarvasmarha létszám. Az 1920-as országterületen a szarvasmarhaállomány azt a számot sem érte el, amekkora ugyanennek a területnek az állománya az I. világháború előtt volt.

A visszaesés, illetve stagnálás oka: a hivatalos gazdaságpolitika a gabonatermesztés jövedelmezőségének mesterséges úton való fenntartásával gátolta a gabonafélék termőterületének csökkenését, így a szálas- takarmányok termesztésének növelését! Márpedig a szarvasmarhatenyésztés fejlesztése a rét- és legelőterületek gyöngesége miatt és ésszerűtlen használata következtében csak így lett volna lehetséges.

A stagnálást követően az 1937 évi szarvasmarhaállomány országos viszonylatban 1938 évre 7, majd 1939 és 1941 évek között átlagban 16, 1942 év tavaszáig pedig már 35 %-al nőtt! Ez a háborús konjunktúra következtében létrejött átmeneti jelenség Csongrád megyében is bekövetkezett. /1.2. sz. ábrát/.

Magyarország és Csongrád megye szarvasmarha-állományának alakulása

1870-1977



/Részletes adatokat lásd az 1 sz.mellékletben/.

2. ábra



A növekedés nagyrészt a bikaborjak megtartásából, a növények tinó-és ökörállomány felszaporodásából adódott. Pénzfelhasználásra az iparcikkek beszerzési nehézségei miatt nemigen került sor, megtartották állataikat a parasztok gazdálkodási okból is, hiszen a hadsereg céljaira igénybe vett lovak munkaerejét így igyekeztek pótolni. A tehénállomány csökkenésének oka egyrészt nagyobb takarmányigénye, másrészt pedig, hogy minden tehén után bizonyos mennyiségű tejet kellett beszolgáltatni. A gyenge takarmányhelyzetet jellemzi, hogy az országos takarmánymérlegben 1942. évben a fenntartó takarmányszükséglet is csak 83 %-ig volt fedezve. /Éber Ernő: A magyar állattenyésztés fejlődése, 1961./

Csongrád megyében a minőségi szarvasmarhatenyésztés kezdete - mindezek ellenére - az 1930-as évekre tehető. Az Alföldi Szarvasmarhatenyésztő Szövetség létrejötte Csongrád megye állományában főleg minőségi fejlődést eredményezett. A nyugati szarvasmarha fajták elterjesztése a tejtermelést újra fellendítette, és magas szinten tartotta. Az ellenőrzött tehének átlag tejtermelése az uradalmi tehenészetekben 1940. évben 3.183 kg/tehén volt /3,7 tejzsír-százalék/. Az ellenőrzött népies tehenészetek átlaga 2.464 kg tej /3,7 tejzsír-százalék/ volt. /Éber Ernő: A magyar állattenyésztés fejlődése, 1961./

A magyar tarka marha kettős hasznúvá vált. Az igazás fokozatosan vesztett jelentőségéből, korábban már a ló, majd mindinkább a gépi erő térhódításával.

Csongrád megyében, főleg Hódmezővásárhely és Szegvár térségében nevelt fajtatiszta magyar tarka szarvasmarha már kialakulása óta nagy tenyésztéket képviselt, úgy a tej, mint a hústerme-

lésben felülmúlta a fajta országos átlagát! A körzet jelentősé vált a fajtanemesítésben, igen gondos tenyész apaállat neveléséről vált híressé.

A II. világháborút követően végleg megszűnt a pusztai félszilaj szarvasmarha-tartás. A magyar tarka fokozott megbecsüléshez jutott, és más idegen fajták további felhasználása nélkül tisztavérben igyekeztek folytatni tökéletesítését. A háború pusztításait követően a parasztság nagy erőfeszítéseket tett a szarvasmarhatenyésztés helyreállításáért. A földhöz jutott nép munka-és tenyésztési kedvét nagymértékben segítették a szocialista reformok. A háborús állomány-pusztulást a statisztikai adatok mélypontja jelzi, azonban ez a lecsökkent létszám azzal is magyarázható, hogy részben Csongrád megyéből töltöttek fel magyar tarka fajtaival az ország különböző vidékei. Az 1946. évi állomány 38.637 db-ra, az 1947. évi pedig 60.000 db fölé emelkedett. Az országos szarvasmarha-állomány emelkedésének ütemét messze felülmúlta a megye állomány-növekedése.

/l. 2. sz. ábra; pl. 1957. évtől 1962. évig/

Az ötvenes évek elején a megyén belüli értékes kisparashti állományból alakultak meg az első szocialista nagyüzemi tehenészetek. Megalakulásuk után legfontosabb feladatuk a közös állomány fokozása, férőhelyek kialakításával, létesítésével. A szelekció ekkor csak tenyész-apaállatokra vonatkozhatott, a kisselejtezett tehének helyére kellett állítani minden egyes nőivarú egyedat. A tehénállomány - egy-két törzstenyészettel kivételével - minőségi javítására csekély lehetőségek voltak. Később előtérbe került a minőségi javításra törekvés, hiszen a tenyésztői munkának figyelembe kellett venni a fokozódó belső piaci-

gényeket, és az exportlehetőségeket is.

1956 előtt a mezőgazdaság szocialista átszervezésének feltételei gazdasági és technikai szinten sem voltak meg. Az I. ötéves tervben háttérbe szorultak, lemaradtak a mezőgazdasági beruházások, így nem fejlődhetett megfelelően a szarvasmarhateenyésztés em. Probléma volt a városok és falvak piaci kapcsolataiban, ezek nagymértékben beszűkültek, a parasztság anyagi érdekeltsége háttérbe szorult. Mindezek ellenére meghatározott tervszámokkal szorgalmazták a termelőszövetkezetek megszervezését, a parasztság meggyőzését. A szervezések előrehaladásával nem tartott lépést a létrehozott termelőszövetkezetek megszilárdítása, mert nem kaptak elég hatékony állami támogatást. Nem volt összeszokott tagság, hiányoztak a tenyésztéshez érő szakemberek. /A jól tenyésztő kisparasztok nagyobb számban ekkor még nem léptek be a közös gazdaságokba./

A szarvasmarha-állomány minőségi fejlődésének és a nagyobb tenyésztési kedv kialakulásának legnagyobb gátja - úgy a termelőszövetkezetekben, mint az egyénileg gazdálkodók körében - a termékek árával folytatott kedvezőtlen árpolitika és a beszolgáltatási rendszer/később elismert hibája/ volt. A szarvasmarha termékeinek ára nem volt arányban a felnevelési és tartási költségekkel, és a sertés, valamint a baromfi árával sem. Az elért eredmények mögötti tényezők nem egyértelműen ösztönzők, hanem egy részük adminisztratív jellegű beavatkozás volt.

1956 után az ágazat tenyésztési feladatait a tervszerűség, a gazdasági és erkölcsi ösztönzők fokozott figyelembe vétele jellemezte. A Kormány eltörölte a beszolgáltatást és az egyéb korlátozó utasításokat, rendelkezéseket, szabaddá tette a me-

zőgazdasági termékek forgalmazását.

Az ellenforradalom következtében jelentős visszaesés történt a megye mezőgazdaságának kollektivizálásában is. 1956. és 1961. évek között több termelőszövetkezet és termelőszövetkezeti csoport felbomlott, majd újjászerveződött, több esetben összevonás történt. Szükségessé vált a szarvasmarhatenyésztés nagymértékű minőségi és mennyiségi fellendítése. Ennek döntő feltétele a korszerű nagyüzemi férőhely-létesítés, a takarmányellátás folyamatos javítása, és az állomány minőségének mielőlt gyorsabb ütemű tökéletesítése volt.

Az ágazat a mezőgazdaság szocialista átszervezése után sem problémamentes. Népgazdasági érdekből fokozott állami támogatást kapott, és határozottan állíthatjuk, hogy tovább fejlődött.

A szarvasmarhatenyésztés gazdasági jelentősége

Gazdasági haszonállataink körében - létszámánál és termelési értékénél fogva - világviszonylatban a szarvasmarha foglalja el az első helyet. A fajták száma és jelentősége emelkedőben van, mert - bár munkavégző szerepük csökkent - tejük és húruk egyre nagyobb szerepet kap a népélelmezésben.

A szarvasmarhatenyésztés hazánkban is a legjelentősebb ágazata az állattenyésztésnek. Az állomány értéke - 1977. évben 1.960.000 db - a nemzeti vagyon tekintélyes hányadát alkotja. Gyakran nevezik egész népgazdaságunk egyik "tartóoszlopának" is. Ez a megjelölés nemcsak azért illeti meg, mert a legfontosabb élel-

miszereket szolgáltatja - melyek iránt állandóan növekvő az igény -, hanem azért is, hogy itt, Közép-európai viszonyok között magas színvonalú belterjes mezőgazdaság alig képzelhető el szarvasmarhatenyésztés nélkül. Ugyanis többoldalúan illeszkedik a mezőgazdasági üzembe; a rendelkezésre álló tömegtakarmányokat és melléktermékeket /széna, kukoricaszár, ipari melléktermékek stb./ jól hasznosítja. Teje, ill. annak különböző származékai /soványtej, savó stb./ a mezőgazdasági üzemben újra felhasználhatók /itatásos növendéknevelés/. Trágyatermelésével fenntartja és javítja a talaj termőerejét, mint nélkülözhetetlen humusz-képző.

Egyetlen más gazdasági állatunk sem produkál annyiféle terméket, mint a szarvasmarha:

- Egyedisége szerint különböző mennyiségű és minőségű tejet termel, amely biológiai szempontból rendkívül értékes, kellemes ízű táplálékunk. Könnyen felvehető és emészthető formában tartalmazza szinte az összes fontos és részben nélkülözhetetlen tápláló anyagokat, különösen az esszenciális aminosavakat. Ezen túlmenően, nagy a Ca, valamint az A és B₂ vitamin^xtartalma. Tartalmaz továbbá B₆, B₁₂ és C vitaminokat, ezáltal védő és kiegészítő táplálék szerepét is betölti. A legkedvezőbbben tej és tejterméken keresztül lehet a lakosságot állati eredetű fehérje-gazdag táplálékkal ellátni. Mivel könnyen emészthető, így a húsételekkel, zsiradékkal szemben a fizikai munka háttérbe szorulásával a technika korszakában egyre inkább népszerűvé válik fogyasztása.
- Mint vágóállat, nagy tömegű és nagy tápértékű izletes húst is szolgáltat. A marhahúst, amely a sertéshúshoz viszonyítva.

több fehérjét és kevesebb szírt tartalmaz, sokan szívesen fogyasztják. Ezenkívül a húsipar is nagy mennyiséget dolgoz fel belőle /pl. párizsi/. Vágómarha-és marhahús kivitelünk igen fontos devizaforrásunk.

- Emberi táplálkozásra alkalmatlan produktumai is jelentősek, mint ipari nyersanyagok: a bőr lábbelik, táskák és szijak; a csont enyv, csontliszt, csonttárgyak; a faggyú pedig szappan, margarin, gyertya és a kenőcsgyártás alapanyaga.
- Igaereje, egyéb hasznosítású irányai mellett, ma már nem jelentős.

A szarvasmarha jól hasznosítja az ipari melléktermékeket is /pl. répaszelet, melasz, olajpogácsa stb./, amelyek jó hizlaló és tejelő takarmányok. Kedvező a talajra - trágyatermelése mellett -, hogy fő takarmánynövényeink, a pillangósok egyedfejlődésük idején az un- gyökérlakó baktériumokkal /Rhizóbium-fajok/ megkötik a levegő szabad N-jét, ezáltal a növénytermesztés számára N-ben gazdagítják a talajt.

A szarvasmarhatenyésztés szerepe Csongrád megye állattenyésztésében

A szarvasmarhatenyésztés Csongrád megyében igen nagy múltú, az állattenyésztés egészében is rendkívül jelentős szerepe van. Hosszú évszázadokon keresztül a természeti és a társadalmi feltételek közül sokkal jelentősebbnek bizonyultak a természetiek: a talaj-adottságok és az éghajlati viszonyok. A vetésszerkezet vizsgálatából kitűnik, hogy előtérbe kerültek a szemes takarmányok, így országos jelentőségüvé vált a sertés, a baromfi és

- a kiterjedt, de viszonylag gyengébb rét-és legelőterületek révén - a juhtenyésztés. /1. 1. sz. táblázat/

Az állatállomány alakulása Csongrád
megyében

1. sz. táblázat:

1000 db

Megnevezés	1935	1951-60 évek átlaga	1961-65 átlaga	1966-67	1970	Országos szin- vonal %-ában
Szarvas- marha	72,6	76,9	85,8	91,8	91,3	88
Sertés	263,7	306,8	374,2	372,6	395,2	123
Juh	65,7	99,0	176,4	201,6	184,7	112
Ló	65,3	48,0	23,9	19,2	17,6	140
Barom- fi	1473,0	1210,0	11480,0	1619,0	1697,0	96

/Bálint Gyula: Megyénk 4 éves fejlődése, további feladataink.

1970. Csongrád megyei Politikai Füzetek/

A felszabadulás után a szarvasmarhatenyésztés fejlesztése - mennyiségi vonatkozásban - a tervezett ütemben haladt, azonban a társadalmi - gazdasági változások közepette az ágazat fejlesztése, főleg minőségi tekintetben, sok problémát okozott. A mezőgazdaság szocialista átszervezésének időszakában és az azt követő években az állattenyésztésen belül országosan is a szarvasmarhatenyésztés produkálta a területegységre jutó legalacsonyabb termelési értéket! Ugyanis a zöldtakarmányok szántóföldi vetésterülete és a rét - legelő együttesen a mezőgazdaságilag művelt összes területnek /MMÖT/ kerekén 30 %-át fog-

lalták el. Erről a területről a megfelelő állattenyésztési ágak /szarvasmarha, juh, és ló együttesen/ a mezőgazdaságban termelt bruttó termelési értéknek csak a 16,5 %-át adták! A szemes takarmányok ugyanakkor a MMÖT-nek 25 %-át foglalták el, és a sertés- baromfitenyésztés a bruttó termelési érték 24 %-át produkálta! /1960/ /Simon László: A belterjes mezőgazdaság területi kérdései Magyarországon. Földrajzi tanulmányok. 1964/ A szarvasmarha termékeiből tehát a szükségletek kielégítése rendkívül gazdaságtalan volt. Ez a tény éreztette hatását Csongrád megye állattenyésztésében is, nemcsak a kisgazdaságok, de több szocialista nagyüzem is felszámolta a tehéntartást.

Az állattenyésztés szerkezetének a belterjesség szempontjából fő problémája a szarvasmarha és a sertés - baromfitartás területéhasznosításának figyelemre méltó különbsége volt.

Szarvasmarha fő irányú tenyésztő terület az ország nyugati részén, kisebb mértékben északon volt /Vas, Győr - Sopron, Zala/.

Sertéstenyésztő fő-irányú terület az ország középső részében /Budapest környékén/, vegyes: sertés - baromfi fő-irányú az ország legnagyobb részére kiterjedő, a középső, a déli, dél-keleti területeken figyelhető meg. A természeti viszonyok hatására a takarmányellátás, vetésszerkezetből következően /fő kukorica-termő területek/ előtérbe került a sertés-baromfitartás Csongrád megyében is. Ez a tény azonban soha nem homályosította el a szarvasmarhatenyésztés jelentőségét, főleg minőségi vonatkozásban.

A mezőgazdaság szocialista átszervezését követően a különböző gazdaságpolitikai intézkedések hatására az állattenyésztés területi fejlesztése, struktúrája a népgazdasági igényeknek megfele-

lően egyenletesebben történt, nem maradt "csupán" a természeti viszonyok függvénye. A szarvasmarhatenyésztés főleg az utóbbi években a stagnálás hosszú évei után az 1972. évi Kormány-programot követően a népelelmezésben betöltött egyre nagyobb jelentőségénél fogva úgy mennyiségi, mint minőségi vonatkozásban lendületesebben fejlődik,- sokoldalú állami támogatással.-

Összehasonlítva a mezőgazdaság szocialista átszervezését követő évek közül pl. az 1963-as év néhány vetésszerkezeti adatát - amely az állattenyésztésen belül főleg a szarvasmarhatenyésztés számára takarmányt biztosított - az 1976. évi statisztikai mutatókkal, a következőket állapíthatjuk meg: /1. 2. sz. táblázat/

Csongrád megye földhasznosításának az állattenyésztésre jellemző adatai

2. sz. táblázat:

ha

Év	Szántó	S z á n t ó b ó l				
		kukorica	csalamádé és siló kukorica	lucerna	Rét	Legelő
1963	279.246	82.160	11.781	22.167	15.997	42.657
1976	275.732	74.116	19.030	20.937	16.176	44.392

/KSH Csongrád megyei Igazgatóságának kiadványaiból/

A szemeskukorica termőterülete csökkent, a lucernáé közel azonos maradt. /a vöröshere-termesztés elterjedeése mellett/ Jelentősen növekedett a csalamádé és silókukorica vetésterülete. Meg kell jegyeznünk, hogy a termésátlagok nagymértékben emelkedtek/ pl. a lucernaszéna 1963. évben 32 q/ha, 1976-ra 54 q/ha-ra nőtt/. Az állandóan fejlődő agrotechnika, a kemizá-



lás lehetőséget teremtett arra, hogy a korábbi években, a többségben gyenge talajokon, a rosszabb füminőségű legelők, rétek is sokkal nagyobb hozamértékekkel járultak hozzá az ágazat takarmánybázisának biztosításához /öntözés, műtrágyázás/.

Csongrád megye állatállományát számosállatban /egy számosállat = 500 kg/ vizsgálva azt látjuk, hogy - természetesen, nemcsak az itt kiragadott két évben - mindig a szarvasmarhatenyésztés volt a vezető állattenyésztési ág.

Csongrád megye állatállománya számosállatban

3. sz. táblázat

db

Év	Sz.marha	Sertés	Juh	Ló	Össz.számosállat
1964	68.976	43.398	14.643	17.290	144.307
1976	72.960	63.000	9.000	9.000	153.960

1964. évben a megye állatsűrűség szempontjából - 39,6 számosállat/100 ha MMT - országosan a 8. helyen állt, 1976. évben pedig /43 sz.á./ az 5. helyen!

Állatsűrűség állatfajtánként, összehasonlítva az országos sűrűségi mutatókkal

4. sz. táblázat

db/100 ha MMT

C s o n g r á d m e g y e					M a g y a r o r s z á g			
	Sz.marha	Sertés	Juh	Ló	Sz.marha	Sertés	Juh	Ló
1964	23,7	104,2	56,2	5,8	26,8	90,6	47,0	4,6
1976	25,5	155,2	35,4	3,3	27,9	116,2	34,8	2,2

/Területi statisztikai zsebkönyv, 1965, 1977./

Állatfajtánként jelentős eltérések mutatkoztak; 1964. évben szarvasmarhasűrűség szerint a 14., sertés-sűrűség szerint a 2. helyen állt Csongrád megye. Az 1976. évi mutatók kedvezőbbek az egész állattenyésztést, de főleg a szarvasmarhatenyésztést illetően. Állatsűrűség szerint - amint már említettem - az 5., szarvasmarha-sűrűség szerint a 9., sertés tekintetében pedig a 4. helyen állt. /Számadatok: Területi statisztikai zsebkönyv 1965., Területi statisztikai évkönyv 1977., Csongrád megye statisztikai évkönyve 1977./

1963. és 1976. évek hús-és tejfelvásárlását - megyei és országos vonatkozásban összehasonlítva - az 5. táblázat mutatja be:

A vágómarha, vágósertés, baromfi és tejfelvásárlás Csongrád megyében és országosan

5. sz. táblázat

tonna ill. hl

Év	Megnevezés	Vágómarha	Vágósertés	Baromfi	Tej
1963	Csongrád m.	12.967	19.003	3.685	335.578
	Magyarország	273.014	317.295	53.977	8.546.583
1976	Csongrád m.	14.680	47.791	13.508	695.540
	Magyarország	318.901	624.585	227.381	14.744.330

/KSH Területi statisztikai évkönyvek adatai/

A vágómarha felvásárlás növekedése elmaradt az országos átlagtól, a tejfelvásárlás növekedése viszont nagyobb mértékű volt, mint országosan. Amíg a marhahús termelés az utóbbi években

/főleg 1975. óta/ jelentős mértékben csökkent, a tejtermelés fokozatosan emelkedett /1963: 351.670 hl, 1977: 844.680 hl/. Töretlen emelkedést mutat a vágósertés /1963: 19.003 t, 1977: 61.667 t/ és a vágójuh, valamint a baromfihús termelése is. Csongrád megye hústermelésének /ha a sertés, a szarvasmarha és a baromfihúst vesszük figyelembe/ 1977. évben 15,3 %-át adta a szarvasmarhatenyésztés.

A vágómarha /+ vágóborjú/, valamint a tej felvásárlásának alakulása Csongrád megyében



3. ábra

1968. évben a mezőgazdasági fejlettség színvonalmutatója szerint Csongrád megye országos viszonylatban a 2. helyen állt /Békés megye után/. Az átlagosnál sokkal intenzívebb fejlettséget főleg a kenyérgabona termesztés, a gyümölcs-zöldségtermesztés, és az állattenyésztésen belül pedig a sertés- és baromfitenyésztés adta/ Bálint Gyula: Megyénk négyéves fejlődése és további feladataink, 1970./.

Az állattenyésztés fejlődése tehát a mezőgazdaság szocialista átszervezése utáni években is mérsékeltebb maradt, a növénytermesztés mellett. Jelentős volt a gépesítés hiánya, mely főleg a sztravaszmarhatenyésztést hátráltatta. A nagyüzemek állatállománya - beruházási és jövedelmezőségi okok miatt - nem emelkedett a kívánt mértékben. A háztáji és kisegítő gazdaságok állattartása csökkent, bár a nagyüzemi állomány termelékenysége emelkedett, de sem szaporulat, sem a hozamok nem bizonyultak elegendőnek. Az állattenyésztés jelentőségét a lakosság élelmszerfogyasztásában betöltött súlya, az állati fehérjék nélkülözhetetlen élettani szerepe mindinkább fokozta. Az életszínvonal a valóságos tervek szerint növekedett, a fogyasztás kielégítésében a kisgazdaságok egyre kisebb mértékben vettek részt - számuk csökkenése miatt -.

Az állattenyésztés a IV. ötéves tervben a korábbi évekhez képest gyorsabban fejlődött. Az ágazat bruttó termelési értéke 28-30 %-kal magasabb volt az előző 5 év átlagánál. A fejlődés üteme meghaladta a tervezettet, és gyorsabb volt az országos átlagnál is. A tervezett évi 3,5 %-os növekedéssel szemben évi átlagban 5,2-5,4 %-kal nőtt a bruttó termelési érték/ KSH megyei Igazgatósága. K-4/1976./.

A hetvenes évek elején kedvezően változott a nagyüzemek aránya a termelésből, de még a kisgazdaságokból került ki az állattenyésztés volumenértékének több, mint fele. A nagyüzemek intenzívebb termeléstechológiája, a tartási viszonyok jelentős javulása, a korszerű szakosított állattenyésztő telepek üzembe lépése 1974. évig még nem eredményezett számottevő javulást a fajlagos hozamok alakulásában és az állattenyésztés jövedelmezőségében. Minden szektorban aránylag alacsonyak voltak a fajlagos hozamok, magas volt a takarmány-költség és az élő-munka ráfordítás költsége - főleg a szarvasmarhatenyésztésben,- és jelentős arányú állatelhullás következett be. Nem valósultak meg a tenyésztési színvonalra és a fajlagos hozamok javítására vonatkozó megyei célkitűzések.

A legdinamikusabban továbbra is a sertésenyésztés fejlődött; az állattenyésztés termelési értékének közel 50 %-át adta! A szarvasmarha-és a baromfitenyésztés szinte azonos arányban, 21, illetve 23 %-kal részesedett.

Az országos átlagnál 13 %-kal magasabb volt az állattenyésztés száz ha-nyi mezőgazdaságilag művelt területre eső termelési értéke, ami a nagyobb arányú vágósertés-termelés eredménye volt. /L. 6. sz. táblázat/

A 100 ha MMT-re vonatkoztatott adatokból kitűnik a vágósertés termelés megyei jelentősége. A tejtermelés volumene még az országos átlag alatt maradt.

A tervidőszak éveinek átlagában a szarvasmarha-létszám csaknem változatlan volt, a sertésállomány viszont 42 %-kal haladta meg az előző öt évi átlagot. A tervidőszak végén az előíránytól 4.400 db-bal kevesebb szarvasmarha /!/ és 23.000 db-bal

több sertés volt.

Vágóállat és állati-termék termelés
/az 1971-1975. évek átlaga/

6. sz. táblázat

Megnevezés	az 1966-1970 évek %-ában	a nagyüzem- mek aránya /%/	100 ha MMT-re jut /q/ Cs. megyében	Országosan
Vágómarha	99	65	42	45
Vágósertés	136	29	176	121
Vágójuh	94	74	6	5
Vágóbaromfi	132	43	53	45
Tej	103	48	255 +	276 +
Tojás	110	15	51 +	51 +
Gyapjú	78	71	1	1

+ a tej 1000 liter, a tojás 1000 db

/KSH megyei Igazgatósága kiadványaiból/

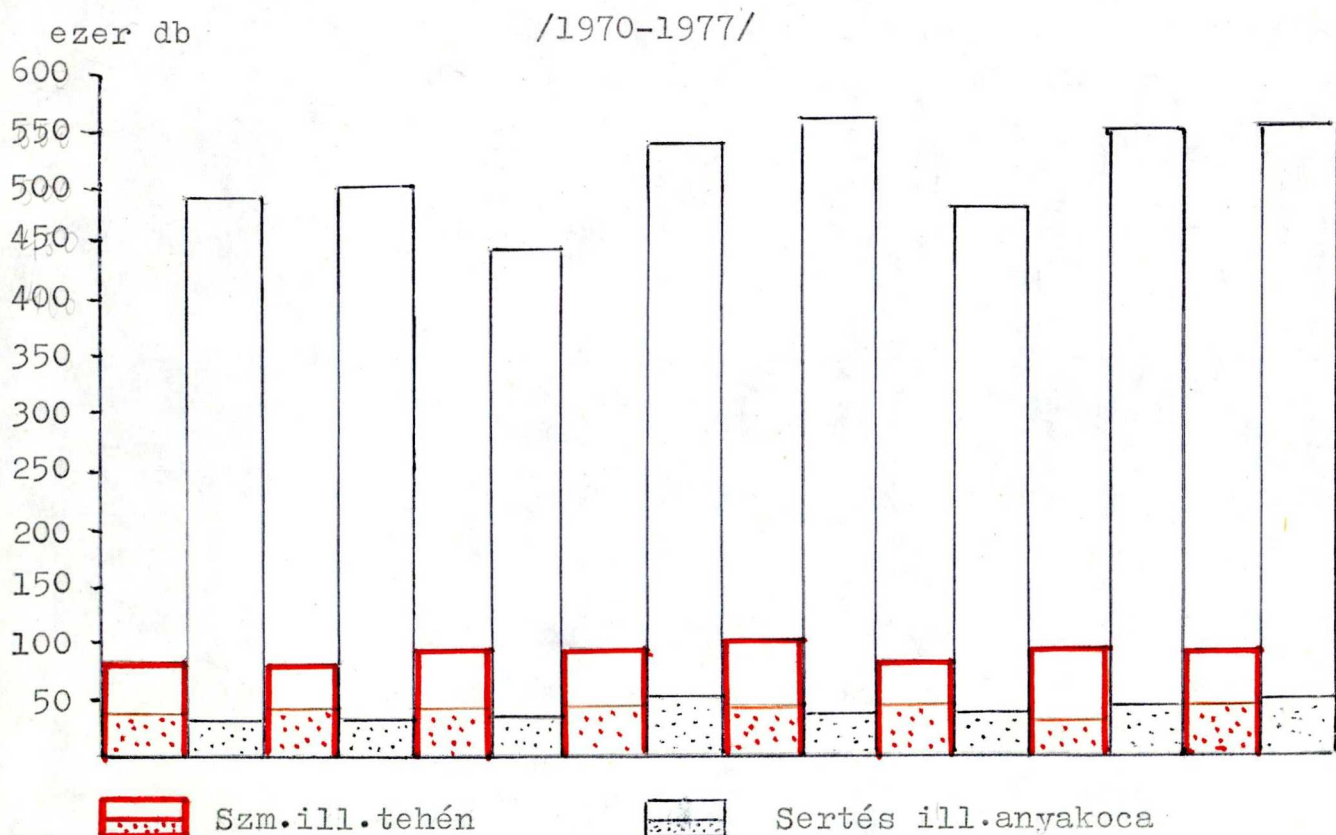
A nagyüzemekben kiegyensúlyozottabb és dinamikusabban növekvő, a kisgazdaságokban - jelentős igandozásokkal - csökkenő tendenciájú volt az állatállomány alakulása. Az állatsűrűség mintegy 10 %-kal magasabb volt 1975. évben az országos átlagnál.

Ezen belül szarvasmarhából 10 %-kal kevesebbet, sertésből 33 %-kal többet tartottak területegységenként. /L. 7. sz. táblázat/
és H. ábra

A megye szarvasmarha-állományának kb 65 %-a, a sertésállomány mintegy 40 %-a volt a IV. ötéves terv utolsó évében nagyüzemek-

ben, az öt évvel korábbi 55, ill. 27 %-os arányokkal szemben.

A szarvasmarha-és sertésállomány alakulása



7. sz. táblázat és 4. ábra

1000 db

Év	Sz.marha	ebből tehén	Sertés	ebből anyakoca
1970	90,3	37,2	487,0	36,6
1971	89,1	38,6	497,2	37,4
1972	91,2	39,8	448,6	36,5
1973	93,8	41,5	548,4	46,4
1974	97,1	41,2	576,4	38,5
1975	88,9	39,1	483,0	39,5
1976	91,2	39,1	554,4	45,1
1977	93,6	40,8	565,6	45,5

/Csongrád megyei Statisztikai Évkönyvek adatai/

A kisgazdaságokban - 1970 évhez viszonyítva - 1975 évben 21 %-al csökkent a szarvasmarha és 18 %-al a sertésállomány.

A nagyüzemek állomány-fejlesztése, koncentrált eszközfelhasználással, a kieső állatlétszám pótlását lehetővé tette.

Férőhely- kapacitás: 1971-1975 években több mint 700 millió Ft. értékben létesítettek állatférőhelyet a megye nagyüzemeiben. Az építmények fele jelentett tényleges bővitést, a többi a kiselezett épületeket pótolta. Az 1970 évihez viszonyítva 1975 évre 15 %-al nőtt a szarvasmarha és 50 %-al a sertés férőhelykapacitás. A létesített szakosított állattenyésztési telepek - több mint 1,5 milliárd Ft. összegű beruházással -, a nagyüzemi tehénállomány 40 %-ának, a kocaállomány 66 %-ának és ezek szaporulatának korszerű elhelyezésére teremtettek lehetőséget. A telepek kapacitás kihasználása a tervidőszakban még nem volt teljes. A hagyományos telepek férőhelyeinek egyrésze is üresen állt, vagy felszámolásra került. A kisgazdaságokban is nőtt a kihasználatlan termelőkapacitások aránya; a szarvasmarha-istállók 45-50, a sertés ólak 35-40 %-a üresen állt!

Szektorális megoszlás. A IV. ötéves terv időszakában a megye Állami Gazdaságaiban a szarvasmarha állomány kevesebb, a sertés állomány több volt, mint az előző tervidőszak átlaga. A termelőszövetkezetekben mindkét állatfajta állománya megközelítően a tervezett mértékben nőtt. A kisgazdaságok szarvasmarhaállományának csökkenése a paraszti életforma megváltozásából következő, feltartóztathatatlanul tekinthető folyamat eredménye. - A sertés esetében ez csak átmeneti jelenség volt. Mindkét nagyüzemi formában erőteljes koncentráció figyelhető meg, nagymértékű szakosodás vette kezdetét. Szarvasmarhát a gazdaságok 95 %-a, sertést 65 %-a tartott.

A juhtenyésztés, állományát tekintve jelentősen visszaesett. 1970 évben 187.400 db, 1975 évben pedig 112.500 db juhot tartottak Csongrád megyében, főleg nagyüzemi formában.

Jelenlegi terv-feladatok: Az állattenyésztés ágazataiban a megyei fejlesztési terv az V. ötéves tervidőszakban a bruttó termelési érték évi 3,2 - 3,4 %-os növelését irányozza elő. Tehát az 1976 - 1980 közötti években átlagosan 17 - 18 %-al több vágóállatot és állati terméket kell termelni mint az előző öt évben. A IV. ötéves tervben elért 28 %-os termelésnövekedéshez képest e szerényebbnek tűnő tervfeladat-teljesítés -, a magasabb bázis ill. a jobb tenyésztési feltételek mellett - fokozott erőfeszítést követel a megye állattenyésztőitől. Említettem, hogy az állattenyésztés voluménértékének még az 1970 -es évek közepén is több mint 50 %-a kistermelőktől származott. Körük azonban fokozatosan szűkül, a termelési biztonság és érdekeltség legkisebb változásaira is érzékenyen reagálnak. -Az életforma-változás egyébként is szinte megállíthatatlanul csökkenti számukat!- A terv számolva ezzel a realitással, a nagyüzemek állattenyésztésének az átlaggsnál gyorsabb fejlesztését tűzte célul, de egyidejűleg a kistermelők állattartásának fokozottabb támogatását is fontosnak tartja. A megye állattenyésztése, a korábbi gyors fejlődés után, 1974 évben megtorpant. A következő két évben termelési volumene, - kevés szerkezeti változástól eltekintve -, azonos szinten maradt, s csak 1977 évben történt kedvező fordulat. A módosított közgazdasági feltételek, valamint a jól összehangolt központi, megyei és helyi intézkedések, szervezések hatására élénkült a tenyésztői kedv, gyarapodott az állomány, javult a tenyésztés színvonala és emelkedtek a fajlagos hozamok!

Ennek eredményeként a megye állattenyésztésének bruttó termelési volumene a jelen tervidőszak első két évében átlag 15-16 % -al multa felül az előző öt év átlagát! Az állattenyésztés egészében teljesítette időarányos feladatait. A fejlődés üteme azonban állatfajtánként és társadalmi szektoronként nagymértékben eltérő. Szarvasmarhatenyésztésből - az országos 27-28 %-os részarányal szemben - az állattenyésztés termelési értékének alig több mint 20 %-a származik! Az ágazat termelésének viszont 57-58 %-át a nagyüzemek adják. A juhászat után ebben az ágazatban a legnagyobb a nagyüzemi arány.

CSONGRÁD MEGYE SZARVASMARHATENYÉSZTÉSÉNEK TERMÉSZETI
ÉS GAZDASÁGFÖLDRAJZI FELTÉTELEI, HELYZETE

Csongrád megye természeti földrajzi adottságai,
takarmánynövénytermesztés és gyepgazdálkodás

A szarvasmarha-állomány takarmány alapjának megteremtésénél a takarmány termesztés szerkezetének kialakításánál nem lehet figyelmen kívül hagyni a természeti viszonyokat, illetve ezeknek bizonyos fokig a termelést meghatározó jellegét. Ezért a teljességre való törekvés nélkül, szükségesnek tartom felvázolni a megye talaj és éghajlati viszonyait és utalásokat tenni az ember beavatkozó tevékenységére.

Ma már a szarvasmarhatenyésztés kapcsán is meg kell jegyeznünk, hogy a termelés természeti tényezőktől való függése, a különböző eljárások, a gépesítés, öntözés, víztelenítés, speciális termesztési és termelési módok, szállítási viszonyok, a feldolgozó ipar fejlettsége a fizikai dolgozók és vezetők kvalifikáltsága stb. révén általában háttérbe szorul. Csongrád megyében azonban még igen figyelemre méltó a természeti földrajzi adottságok közvetett hatása, a takarmánytermesztésen és a gyepgazdálkodáson keresztül.

Megemlíthetjük az éghajlati viszonyok hatását a különböző - távoli - országokból behozott szarvasmarha-fajták küllemére és termelékenységére, azonban ma már a tenyésztés belterjesebbé válásával ez jelentéktelenebb. Fontos a szervezet alkalmazkodása az új környezethez. A jól akklimatizálódott fajták eredményes tenyésztéséhez kisebb mértékű beruházások

szükségesek.

Magyarországon az állattenyésztésen belül ma is nyugati vidékeinken van legnagyobb jelentősége a szárvasmarhatenyésztésnek. A régebben szinte kizárólag természeti-típusu területi specializációhoz -, a humidus klíma-viszonyok mellett a nyugati piac is jelentős volt -, ma elsősorban közgazdasági tényezőkre alapozott tenyésztő területek csatlakoznak.

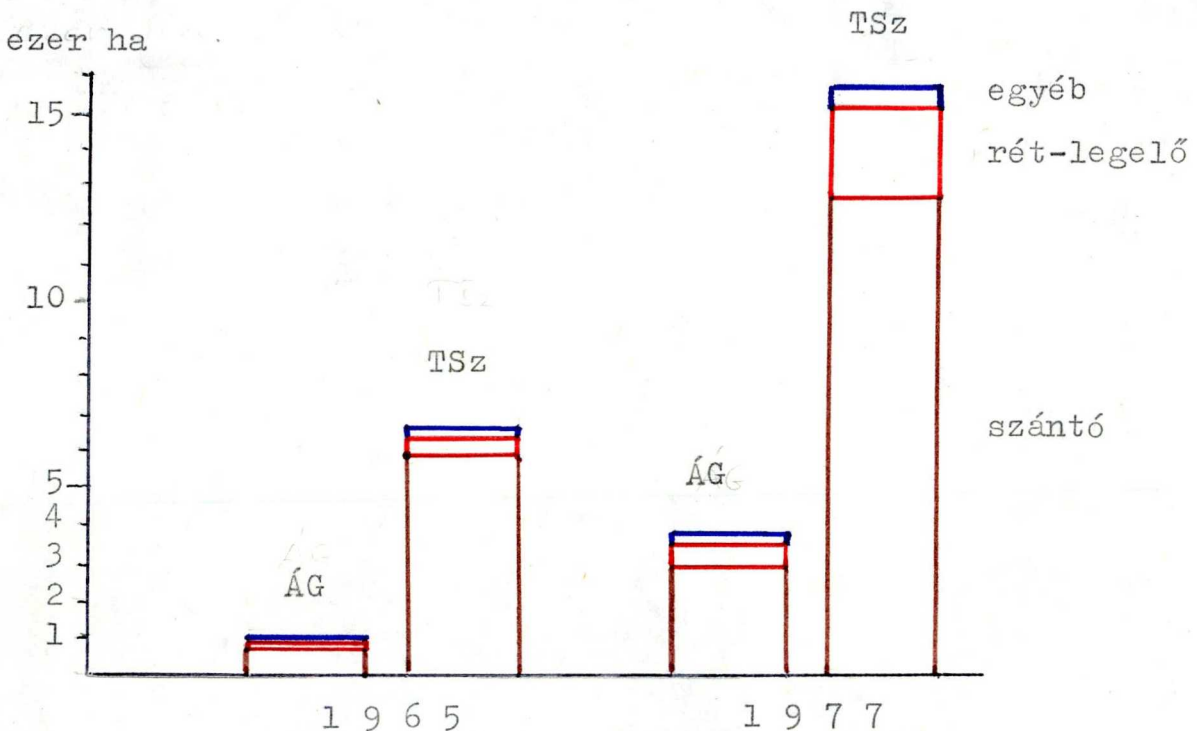
Csongrád megye éghajlata hazánk egészének földrajzi helyzetéből adódóan, szárazföldi, Atlanti-óceáni és mediterrán hatásokból következően változékony, sokszor szélsőségesen kontinentális. "Az éghajlatot, -mint egy egyensúlyi állapotot, -a sugárzás, hő, és vizellátottságban realizálódó folyamatok komplexuma határozza meg." /Péczely/ A természetes vízbevételt a lehulló csapadék-eső, havas-eső, hó- és a felszínen bekövetkező kondenzációból származó mikrocsapadék - harmat, dér - adja.

Csongrád megye csapadékmennyiség szempontjából a kevés évi átlaggal rendelkező országrészek közé tartozik. /500-600mm/ Aszályos esztendőben csupán 350-400mm körül van. Ötven év átlaga Csongrádon 520, Mindszenten 534, Szegeden 573mm volt /Péczely nyomán. A Tiszai-Alföld. Szerk: Pécsi M. / Hódmezővásárhelyen, az Állattenyésztési Főiskolai Kar megfigyelő-állomásán mérve, a csapadék 1970-1977 évek között átlag 548,6mm volt. Tehát a csapadék területi megoszlás szerint É-ről D-felé nő.

Megyei vonatkozásban a legcsapadékosabb hónap a június /60-70mm/ a legszárazabb pedig a január /30-35mm/. Jól kimutatható az őszi másodmaximum; az évek 25 %-ára a submediterrán csapadékjárás jellemző. Rendkívül hátrányos, hogy a tenyészidőszak hulló csapadéka kevés /kb 350mm/, a nyár közepi és nyárvégi szárazság-hajlam igen nagyfokú, így az ország egyik legsúlyosabb vízhiánnyal küzdő területe.

Jelentősen növekedett a mezőgazdaság szocialista átszervezésének befejezése utáni években a Tisza és a Maros mentén, valamint a megye É-i részében az öntözött területek aránya. Ez fontos tényező a földhasznosítás szempontjából a szántóföldeken és a rét-legelő gazdálkodásban egyaránt./ 5.sz.ábra./

Az öntözött területek növekedése és művelési ágak szerinti megoszlása /100%-ból/ a nagyüzemi gazdaságokban :



5. ábra

/ Részletes adatokat lásd a 2. sz.mellékletben/.

A téli időszakban hulló csapadék-mennyiség megtartása ill.hasz-
nosíthatóvá tétele főképpen őszi mélyszántással lehetséges ill.
szükséges. A tél gyakran hótakaró nélküli,-mint Péczely írja-
Szegeden 10 %-os valószínűséggel számíthatunk arra,hogy telen-
ként nem lesz háromnál több összefüggő hótakarós nap.

A növénytermesztést a csapadék kedvezőtlen mennyisége és időbeni eloszlása egyaránt gátolja. A vegetációs időben hulló kevés napi -mennyiségnek gyakran 75-78 %-a elpárolog. A nagymértékű vizkiadás - transpiráció és evaporáció - összefügg a hőmérsékleti viszonyokkal, illetve a napfénytartammal. A léghőmérséklet szempontjából a megyeszékhely Szeged ötven éves átlagával: 11,4 C^o-al az ország egyik legmelegebb pontja /mellette Pécs állt ugyanezzel az átlaggal. Bocsor G: A magyar tarka marha. 1960./

A megye évi középhőmérséklete 10,5 C^o. A tenyészidőszak magas hőösszeggel és napfénytartammal a zöldség-gyümölcsstermesztésnek kedvező, de a szálas és lédus takarmányoknak, a rét-legezőgazdálkodásnak kedvezőtlen.

Az Alföld tökéletes síkság, növénytermesztésében a gépi erő széleskörű alkalmazását a térszíni viszonyok nem akadályozzák. Feltöltődéssel keletkezett a legutolsó geológiai időkben.

Csongrád megyére eső területét a Tisza-völgye szeli ketté. A folyóvölgy fekete agyagszintjei - a Maros fiatal öntései alatt is előfordulnak - mint vizzáró rétegek befolyásolják a felettük lévő talajok vizgazdálkodását. A talajviz hatására a réti talajok képződése volt a legjellemzőbb. A régi "vásárhelyi pusztán" amely az állattenyésztésnek, főleg a szarvasmarhatenyésztésnek a megyén belüli legfontosabb területe volt, az uralkodó talaj-típus a békési löszháton kialakult mezőiségi talaj. Ezt országos viszonylatban is a legtermékenyebb talajaink közé sorolhatjuk. Kitűnő morzsás szerkezetű, vastag humuszrétegű, jó vizgazdálkodású. A puszta egyes részeinek jellemző talaja a szik. A szikeseket régóta "rossz pusztának" nevezik, legnagyobb részük ma is legelő és kaszáló.

A Duna-Tisza közötti hátság Csongrád megyére eső részét főleg a könnyen művelhető de gyengébb termőképességű homoktalajok borítják. A tápanyaghiány és rossz vizgazdálkodás miatt takarmánytermelésre ezek kevésbé alkalmasak. Csak néhány takarmányféle; az őszi keverék-takarmányok, a somkóró /meszes homokon/ a csillagfürt, /mész-szegény homokon/ ad kielégítő termést. Az említett legjobb talajok, a megye Tiszán-tuli részén sokkal jobb adottságokkal rendelkeznek - mezősígi, réti és öntéstalajok - a jobb csapadékviszonyok is elősegítik a takarmánytermesztést. A legjelentősebbek a pillangósok családjába tartozó fajok / pl. lucerna, vöröshere / melyek igen jó hozammal termesztethetők főleg a DK-i részeken, táplálóanyag tartalmuk is itt a legkedvezőbb. Egyébként a megye K-i és DK-i részében az őszi keverékektől az egyszikű szálás és szemes takarmányokig minden aránylag nagy tömeget ad és nagy tápanyag mennyiséget szolgáltat.

A mezőgazdaságilag hasznosítható talajok minőségét az un. "aranykoronában" kifejezett tiszta jövedelemmel értékelik. A talajminőség jelentősen befolyásolja a hasznosítási irányt és a közgazdasági értelemben vett termelékenységet. A megye talajféleségei a Ny-i és É-i részeken hektáronként 13,8-20,7 aranykorona értékűek, míg a K-i, DK-i részek általában 20,7 aranykorona érték feletti, és egyben hazánk legjobb talajai is.

A talajadottságok lehetővé teszik a nagyarányú kenyérgabona és ipari-növény, valamint a szemestakarmány termesztést. Ezáltal is háttérbe szorul a szálás, - tömeg, - és lédús takarmányok termesztése.

A mezőgazdasági terület művelési ágak szerinti
alakulása Csongrád megyében

8.sz.táblázat.

ha

Megneve- zés	1956	1963	1970	1975	1976	1977
Szántó	292.373	279.151	279.246	275.721	275.732	274.800
Kert	7.435	5.612	4.429	4.997	5.184	5.440
Gyümölcsös	-	7.460	8.747	7.324	7.102	6.543
Szőlő	10.129	12.296	11.420	9.511	9.297	8.892
Rét	17.380	15.997	15.846	16.317	16.176	16.444
Legelő	47.916	42.644	42.657	44.492	44.392	45.540

/KSH Csongrád megye Statisztikai évkönyveiből/

A szántóterület a talaj természetes termelékenysége szerint
/összehasonlítás az országos adatokkal/.Össz.szántó
terület %-ában.

9.sz.táblázat.

	Kitünő	Jó	Közepes	Gyenge	Rossz
Csongrád m.	52,9	16,8	16,0	8,1	6,2
Magyarország	62,2	9,3	11,8	11,9	4,8

/Kulcsár V: A magyar mezőgazdaság területi kérdései.1969./

A szarvasmarha-tenyésztéssel közvetlenül összefüggő, takarmány-
bázist adó fontosabb növények termesztésének alakulását a megye
szántóterületén a 10.sz.táblázat mutatja be:

Fontosabb takarmánynövények vetésterületének
alakulása /május 31./

10. sz. táblázat

ha

Megnevezés	1966-70 évek átlaga	1971-75	1976	1977	1977. évből	
					Áll.G.	Mg.tsz.
Silókuko- rica	9.294	11.033	16.875	14.502	2.054	12.138
Csalamádé	4.273	3.277	2.165	2.767	-	2.521
Kukorica	73.964	81.359	74.116	73.181	5.958	38.675
Lucerna	22.005	23.271	20.937	22.236	4.276	15.919
Vöröshere	2.469	2.385	1.831	1.344	-	1.204
Szójabab	-	-	2.435	1.631	-	1.585

/KSH Csongrád megyei statisztikai évkönyveiből./

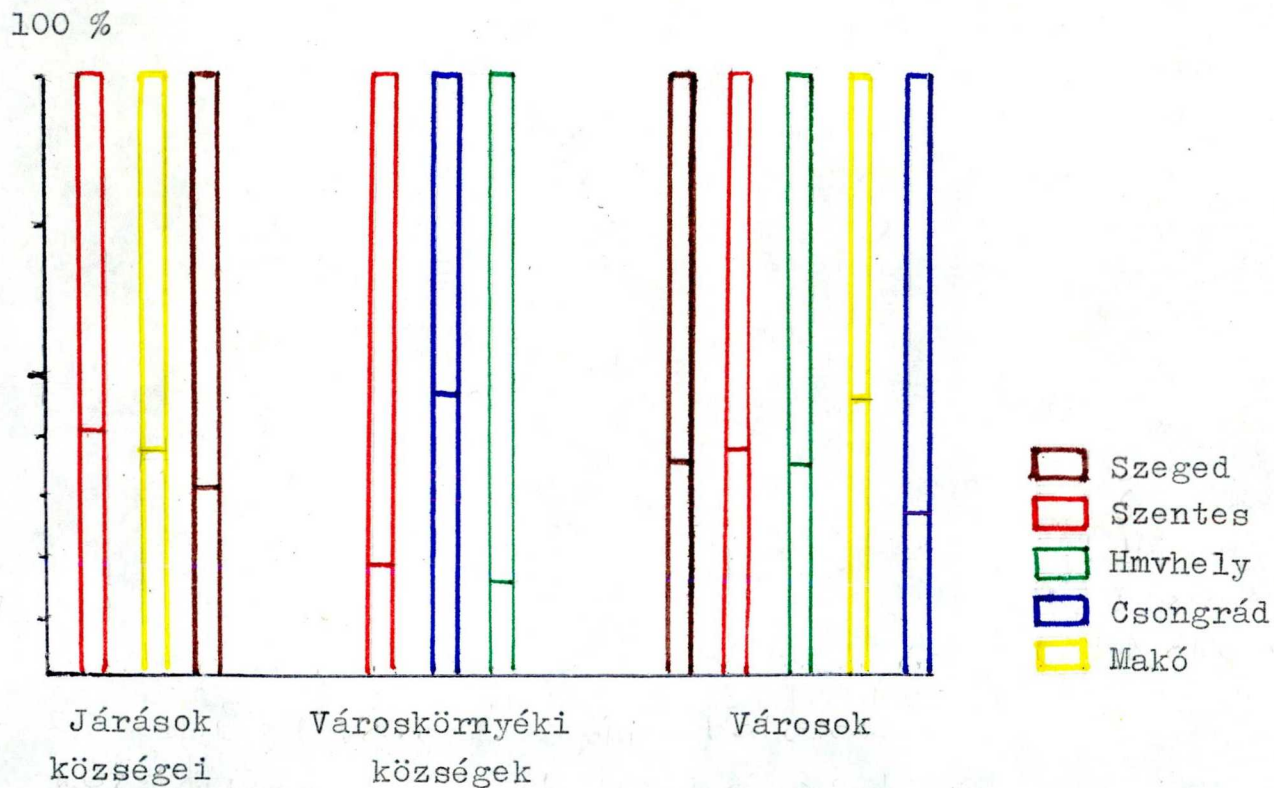
A mezőgazdasági termelőségterületekben 1977. évben ezen takarmánynövények vetésterülete és termésátlaga járásonként eltérően alakult. Silókukoricából a legnagyobb vetésterület a szegedi járásban volt /2.967 ha/, de hozamértékben itt volt a legkisebb eredmény /117 q/ha/. Ugyanez elmondható a csalamádé és a szemeskukorica vonatkozásában is. A csalamádé-termésátlag mindössze egyharmada a makói vagy a szentesi járás átlagának. Ennek a már említett természeti tényezők az okai.

A legtöbb lucernát a szentesi járás termelőszövetkezeti vetettek, itt érték el a legnagyobb hozamot is /szénasúly: 61,2 q/ha/. A vöröshere legjobb termést a makói járásban hozott /61,0 q/ha/. A járások mellett figyelemre méltó a városok és város környéki községek tsz-einek takarmánytermesztése. Ahol szükséges volt,

a kedvezőtlen természeti viszonyokat mintegy kiegyenlítve, a termékigények miatti magasabb állatlétszám következtében is, nagyobb területet használtak fel takarmánytermesztésre, kisebb termésátlagra számolva. Ezt mutatta Szeged járás silókukorica-példája is, hiszen a szarvasmarha-sűrűség a fogyasztópiac következtében nagy. A 6. sz. ábra a takarmánynövények egy-egy közigazgatási egységen belüli vetésterületét mutatja be.

A járások községei, a városkörnyéki községek és a városok szántó-területéből / 100% / a szarvasmarhatenyésztés legfontosabb takarmánynövényeinek összesített vetésterülete / % /

1977



/Részletes adatok a 3.sz.mellékletben! /

6. ábra

Csongrád megye természeti adottságaiból következően, a takarmánybázis biztosítása mindig jelentős problémát okozott. Az állattenyésztés fejlődésével a takarmánytermesztés nem tudott lépést tartani, főleg a korábban korszerűtlen gazdálkodási módok miatti alacsony terméshozamok következtében. A tömegtakarmányokkal való ellátottság a gyengébb, az abraktakarmányok mellett. A tömegtakarmány ellátottság a keményítőérték alapján kb 70 %-os, nyers fehérjeérték szerint pedig az 50 %-ot is alig haladja meg. A tömegtakarmány termesztés terén a legrosszabb a helyzet zöldtakarmányokból, ugyanis a szükségletnek csak kb 30 %-a biztosított. Rendkívül nagy a takarmányok tápanyagtartalmának vesztesége, amíg a földekről az állatok elé kerül /tárolás!/.

Gyepgazdálkodás: Ezen adatok ráirányítják a figyelmet a megye rét-és legelőgazdálkodásának fontosságára. Megyénkben gyephasznosítással intézményesen, átfogóan az 1958. évben alakult Csongrád megyei Rét-és Legelőgazdálkodási Operatív Bizottság foglalkozott. E bizottság létrehozásának célja az volt, hogy a többségében elhanyagolt rét-legelőterületeken fellendítse a gazdálkodást. Felismerték ezen területek fokozottabb hasznosításának szükségességét, mondván, hogy tovább nem növelhető a szántóföldi takarmánytermő terület, főleg a szálatakarmányoké, és "végesnek" bizonyultak a termésátlagok is. Öntözéssel, talajerő fenntartással, legelőfásítással, tervszerű használattal stb. a takarmány-kérdés teljes megoldásáig kívántak eljutni. Fáradozásaik csak föbbé-kevésbé jártak sikerrel, irányt mutattak, de a célok megvalósítása anyagi okok miatt lassan haladt előre.

A Magyar Agrártudományi Egyesület Csongrád megyei Szervezete Állattenyésztési Szakosztálya egy ún. "Munkabizottság"-ot szer-

vezett a hetvenes években. A bizottság 1977. évben összegezte a gyephasznosítás helyzetét, és megjelölte, mostmár jelentős állami támogatás birtokában a fejlesztés lehetőségeit, halaszthatatlan fontosságát.

A megye természetes gyepvel borított területe 1976. évben az összes mezőgazdasági terület 16,9 %-a volt /357.883 ha-ból 60.568 ha/, az országos átlag 18,8 %. Megállapították, hogy a mezőgazdasági termelés általános fejlődésétől eltérően a gyepgazdálkodásban hozamai tekintetében nem jött létre lényeges változás. 1966-1970. évek átlagában a rétek termésátlaga 15,4 q/ha, 1977. évben 14,4 q/ha! A legelők esetében kedvezőbb a helyzet: 10,7-ről 16,2 q/ha-ra növekedett a hozam.

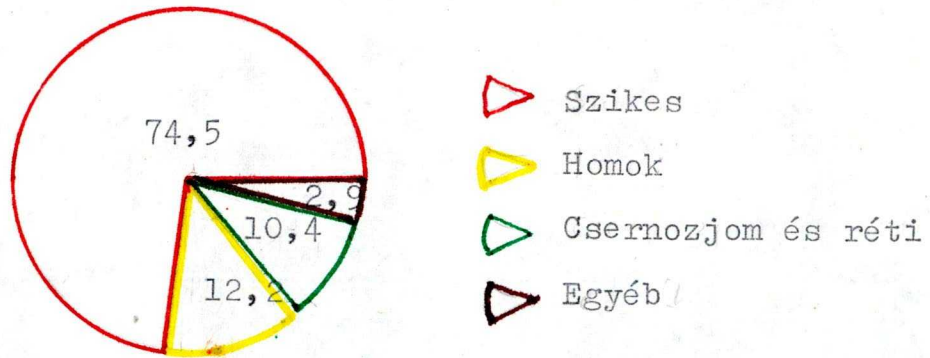
A 50-as évekhez viszonyítva, csökkent a természetes gyepterület. Ennek oka a szántóföldi művelés bővítése volt. E célra a jobb minőségű gyepet törték fel, ezzel mintegy negatív szelekciót alkalmazva, a leggyengébb minőségűek maradtak meg. /A termésátlag csökkenés is ezért következett be./ A nagyüzemi gyepterület talajtípusonkénti megoszlásából látjuk, hogy 86,7 %-a szélsőséges talajtípusokon van. /7. sz. ábra/

A nagyüzemi fejlesztésre kedvezőtlen, hogy a megyében 50 ha-nál nagyobb összefüggő gyepterület kevés van /203 db/. Ezzel szemben nagyon sok a 10 ha alattiak száma. Összesen mintegy 35.000 ha gyepterület alkalmas nagyüzemi fejlesztésre /57,7 %/.

Mütrágyázás, öntözés, hasznosítás: 1976. évben Csongrád megyében 1.452 t mütrágyát használtak gyepjavításra, a mezőgazdaságilag művelt összterületre felhasznált mütrágya-mennyiség /67.290 t/ 2,1 %-át! Az egész gyepterületet figyelembe véve, ez 26,7 kg/ha mütrágyát jelent, azonban csak 7.842 ha nagyüzemi

gyepet műtrágyáztak, így 1 ha-ra 185,1 kg vegyes műtrágya hatóanyag jutott.

A nagyüzemi gyepterület talajtipusonkénti megoszlása



7. ábra

Az öntözés terén a megyében - amely a csapadékviszonyok miatt éppen a legszükségesebb javító beavatkozás - kedvezőtlenebb a helyzet; 1976. évben 3.207 ha természetes gyepet öntöztek, amely mindössze 5,8 %-a a nagyüzemi gyepterületnek! Igaz, hogy az öntözés lehetőségei korlátozottak, és költséges is. A felmérések szerint mintegy 6-7.000 ha természetes gyepet lehetne öntözéssel javítani.

A leginkább szélsőséges talajokon a vegetáció kedvezőtlen fajokból áll, a fütermés is igen kicsi, melynek oka a talajok rossz kémiai-fizikai tulajdonsága, tápanyagtartalmának elgételensége, és több esetben a vízrendezetlenség is. A szakemberek véleménye szerint kb 10.000 ha természetes gyepterület nevezhető jónak, a többi közepes, vagy annál is gyengébb, rossz. 1977. évben a nagyüzemileg legelőként hasznosított területnek még 79,7 %-át szabadon legeltették, így jelentős volt a taposási kár, és az ürülékkel létrejött szennyezés. Az állandó rágás, tiprás, szennyezés miatt az értékesebb fűfajok kipusztultak, az értéktelenebb fajok és a gyomok pedig elszaporodtak.

Évenként jelentős területekről, kaszálás útján hasznosítják a fütermést /pl. 1976. év: 10.951 ha-ról takarították be a szénát/.

A gyepgazdálkodás alacsony színvonalának az elmúlt évtizedekben egyéb - társadalmi, gazdasági - okai is voltak:

- A mezőgazdasági nagyüzemek vezetői kevésbé törekedtek a szántóföldi takarmánytermesztés termésátlagának növelésére, inkább a területét növelték, sokszor a jobb minőségű gyepék feltörésével.
- Nem mondható optimálisnak a természetes gyepék első növedékének legeltetési és kaszálási időpontja sem. A korai legeltetés és a késői kaszálás, ill. betakarítás egyaránt káros a következő növedék számára.
- Nem került eléggé előtérbe az ökonómiai szemlélet.

A gyepgazdálkodás fejlesztése összetett feladat. A teendők 4 kérdés köré csoportosíthatók:

1. A legelők fűhozamának növelése,
2. A fű minőségének javítása,
3. A legelőhasználat szakszerűsége,
4. A szervező munka megjavítása.

A gyepék optimális kihasználtságáról akkor beszélünk, ha a fűtermés 55-60 %-a hasznosul. A takarmánygazdálkodás egészének szempontjából kérődző állataink különösen jelentősek, mert nagyrészt olyan takarmányokat hasznosítanak, amelyek más állatok, vagy az ember élelmezésére alkalmatlanok. Ágazataik fejlesztésének /szarvasmarha, juh/ távlatai így nagyobbak, mint a nem kérődzőké.

A társadalmi-gazdasági tényezők jeletősége és szerepe
a szarvasmarhatenyésztés fejlesztésében
1961-1978

A szarvasmarhatenyésztés helyzete a mezőgazdaság kollektivizálásának kezdeti szakaszában, 1961-1967.

A mezőgazdaság kollektivizálása 1961. évben Csongrád megyében is befejeződött. Ekkor összesen 205 termelőszövetkezet és 27 termelőszövetkezeti csoport működött, a közös földtulajdon 271.670 ha volt, a tagság létszáma elérte a 72.000 főt. A közös gazdaságok a 3.004 kormányhatározat alapján a részükre nyújtott állami támogatás segítségével gazdaságilag stabilizálódtak. A közös gazdaságokban 1964. évben 130 egyetemi és főiskolai, 425 középiskolai végzettséggel rendelkező agrárszakember dolgozott. Az üzemek gépesítésében /már korábban lényeges intézkedés volt a gépállomások gépjavitó állomásokká történő átszervezése, gépeik átadatása a közös gazdaságoknak/ is jelentős előrehaladás történt, állami támogatások segítségével. Az állattenyésztés szempontjából jelentős volt, hogy a szántóföldi növénytermesztésen belül növelték a takarmánytermő területeket. Az egész állattenyésztésben, különös tekintettel a szarvasmarhatenyésztésre - a növekvő igényeknek megfelelően -, nagymértékű fejlesztést kellett előirányozni. Szükségessé vált a korszerűtlen férőhelyek átalakítása, felszereltségének fokozása. Az ágazat szűk anyagi lehetőségeire vall, hogy pl. 1963. évben a tehén férőhelyek 57 %-a volt vízzel és villannyal, és

csak 3 %-a gépi fejő és önitató berendezéssel ellátva. 1960 -
- 1964 közötti időszakban összesen 28.000 szarvasmarha férő-
hely épült Csongrád megyében.

Az állami gazdaságoknak ebben az időszakban jelentős szerepük
volt, főleg konkrétan az átszervezés idején /1960. évben 20,
1963-ban 8, azt követően - 1967. óta - 7 állami gazdaság van
a megyében/, ugyanis pl. a marhahús és tejtermelés vonatkozásá-
ban, területegységre számítva, nem csak 1958. évben, hanem
1964-ben is sokkal magasabb hozamértékekkel rendelkezett az ál-
lami szektor, mint az egész megyei, vagy a szövetkezetekre ve-
titett átlaghozam volt. /1. 12. sz. táblázat/

Az 1965. esztendőben a szarvasmarha-állomány megyei elterjedé-
sét, sűrűségét az 1. sz. térképvázlat mutatja be.

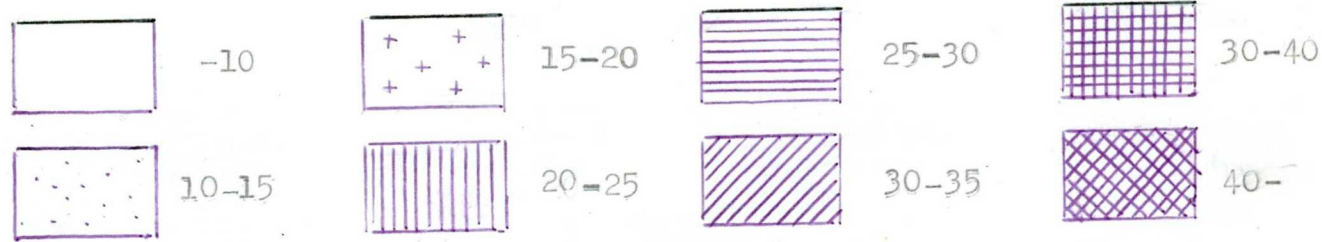
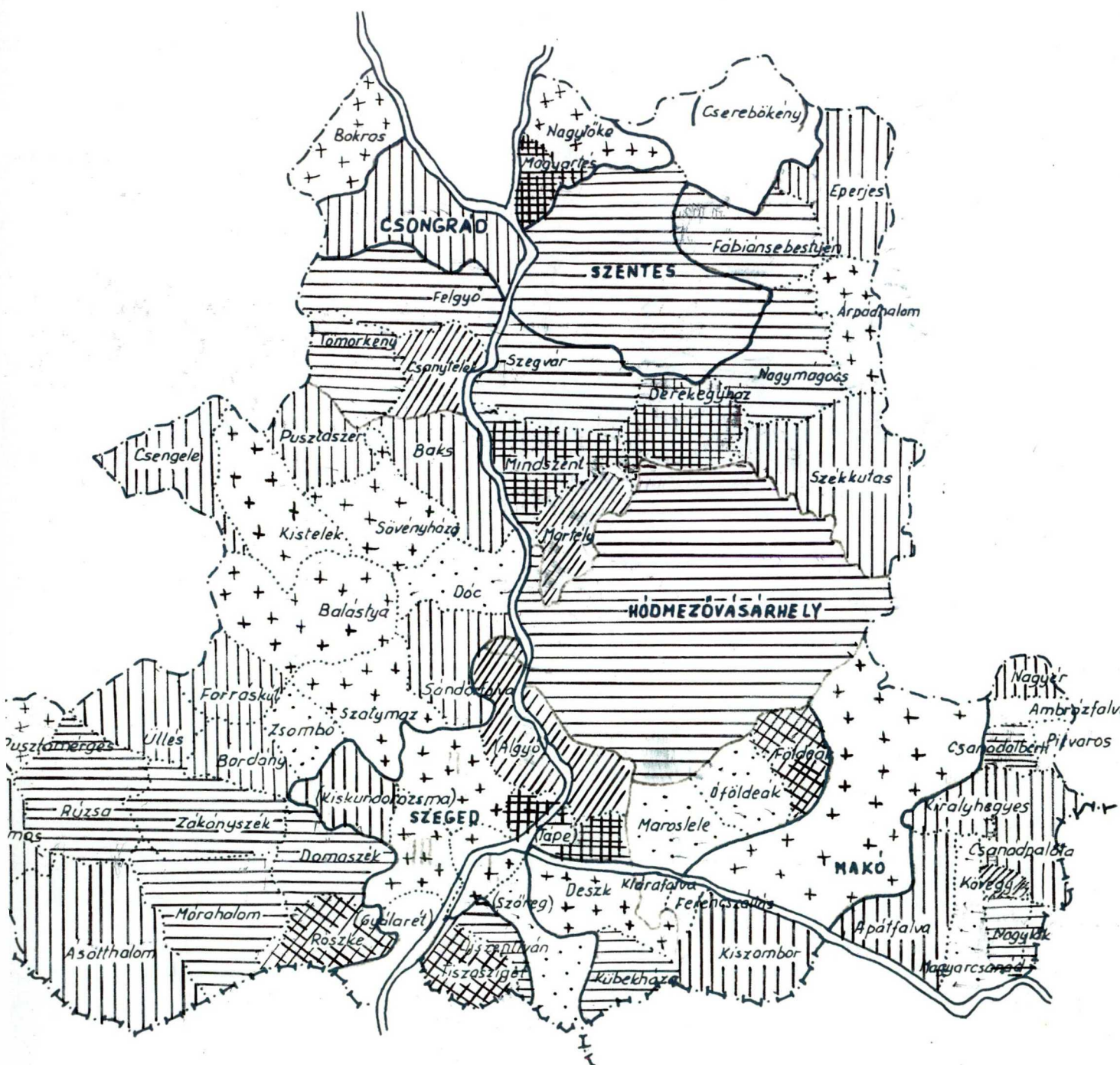
A megye ~~MMÖT~~-nek 100 ha-nyi egységére átlag 24,4 szarvasmarha
jutott. A sűrűség járásonként és városokként, nem nagy mérték-
ben, de eltérő volt:

Szentesi járás	25,8 db	Makói járás	26,6 db
Szentes város	29,2 db	Makó város	19,5 db
Hmvásárhely város	27,6 db	Szegedi járás	22,6 db
Csongrád város	24,2 db	Szeged város	19,7 db

A meglehetősen egyenletes elterjedésből arra következtethetünk,
hogy a szarvasmarhatenyésztés a lakosság közvetlen termék-szük-
ségletét elégítette ki, és csak másodlagosan szolgálta az áru-
termelést, ill. az országos munkamegosztásban való részvételt
és az exportot. Területileg a megyében a lakosság sűrűségével,
a földhasznosítás, takarmánytermesztés lehetőségeivel arányosan
terjedt el az állomány. Összefüggő nagyobb sűrűségről a makói
és a szentesi járásban beszélhetünk. A területi elhelyezkedést



Szarvasmarha-sűrűség Csongrád megyében/100ha/db/ 1965 évben



a kiterjedtebb és jobb rét- legelőterületek is befolyásolják. A legnagyobb sűrűség a Tisza és a Maros mentén található /Ferenészállás: 49,4 db, Röszeke: 48,4 db/, aránylag magas Tápé, Mindszent, Tiszasziget és Algyő szarvasmarha-sűrűsége is. A Duna - Tisza közének homokos területein találjuk a legkisebb sűrűséget /Balástya: 19,8 db, Kistelek: 16,7 db stb/.

Fajtakérdés: A szarvasmarha-állomány ebben az időben majdnem 100 %-ban a kettős hasznú magyar tarka volt, amely ma is elismert, főleg kiváló hústermeléséért. Az ún. intenzív hizlalási technológiával 1.200 - 1.500 g napi súlygyarapodást is elértek. A hagyományos hizlalásnál 2,5 hónappal korábban érték el a vágsúlyt, és az 1 kg élősúly takarmányráfordítási költsége 19 %-kal volt kisebb /Szegedi Felszabadulás TSz növendékbikák hizlalási kísérlete. Ballabás Sándor: "A magyar tarka marha tenyésztésének tapasztalatai Csomgrád megyében" - 1970./. Több tisztavérű tenyésztésben - 10 éves átlagban - 3.800-4.000 kg-os tejhozamot is kimutattak /egy tehénre jutó laktációs tejtermelés évente/. A minőségjavításhoz szükségesnek tartották a 3.500 kg-nál kevesebb évi tejhozamú egyedek radikális szelektálását, a tehenészetben dolgozók egyéni felelősségét, munkakörülményeinek és bérezésének javítását /Hmvhely-i Vörös Csillag TSz e téren élen járt/.

Az 1960-as években azonban a legtöbb mezőgazdasági nagyüzem szarvasmarha-állománya - a fajtán belül - heterogén volt, ugyanakkor azonos takarmányozásban részesült. A tartási és takarmányozási megkülönböztetett "igényeket" nem lehetett kielégíteni. /Hízómarha és tejelő-alkatú szarvasmarhákat tartottak együtt/. Az egyre nagyobb számban létesülő modernebb tele-

pek feltöltése szélsőséges hasznosítású egyedekkel "telitüz-
delt" tehénállománnyal célszerűtlennek bizonyult. Így nehezen
volt növelhető a munkatermelékenység, a takarmányozás és fejés
gépesítése, stb. Szükségessé vált a gátló tényezők minél gyor-
sabb kiküszöbölése, az értékes tulajdonságú egyedek előtérbe
helyezése, a korszerű tartási körülményeknek megfelelő egysé-
ges állomány kialakítása. Csak így tudott versenyben maradni
a kettős hasznú magyar tarka az egyre terjedő külföldi, specia-
lizált fajtákkal. A jobb minőségi tenyésztés megvalósítása ér-
dekében emelni kellett a törzskönyvi tenyésztésbe vont állo-
mányt, ill. a törzskönyvezett tenyésztést végző gazdaságok szá-
mát /a törzskönyvezés a minőségi fejlesztésre törekszik, maga-
sabb követelményeket támaszt a tartási, takarmányozási és e-
gyéb üzemi gyakorlatban/. A megyei törzskönyvi adatok bizonyi-
tották, hogy a magyar tarka fajta megfelelő tartási, takarmányo-
zási körülmények között korábban érő, tehát hamarabb tenyész-
tésbe vonható, mint azt az országos szakirodalomban találjuk.
Fő feladatként jelölték meg a kiváló húsformát mutató, jó hús-
értéket képviselő hazai fajtából azon egyedek továbbtenyészté-
sét, amelyek legalább évi 3.500 kg tejet termelnek. Csongrád
megyében már 1957. évtől ún. törzstenyészetek létesültek a ma-
gyar tarka tiszta-vérben való fenntartására. Előbb 8, majd
1961. évben 12 törzstenyésztő gazdaság volt, számuk, a magasabb
követelmények miatt 1970-ben 5-re csökkent. Elsődleges felada-
tuk a megyei és országos igényeket kielégítő, kifogástalan mi-
nőségű tenyész-apaállat és üsző előállítás, amellyel - és a
mesterséges termékenyítő állomások "bikaparkjának" feltöltésé-
vel - nagymértékben emelkedett a szarvasmarhatenyésztés színvonala.

A népgazdasági érdekeket szolgáló megyei tenyésztéspolitikát s az ennek megfelelő tenyészcélt, központi határozat körvonalazta. Ez - alapos bel-és külföldi piackutatás után kimondta, hogy a termelési adottságok elsősorban a kettős hasznú magyar tarkának kedveznek. Húsa a külföldi piac értékitélete szerint is kiváló minőségű. A tej, tejtermék és marhahús-fogyasztási szükségleteket biztosíthatja, ha tenyésztése minden szempontból a legmegfelelőbb lesz. Hangsúlyozták, hogy a populációból kiütköző szélsőséges tehén egyedeket olyan ütemben kell selejtezni, hogy helyükre kiválasztott tenészsirányú, megfelelő vemhes üszőket tudjanak beállítani.

Változás a fajtapolitikában: A kitűzött tenyésztési célok megvalósításánál gyorsabban emelkedett a lakosság életszínvonala, és nagymértékben növekedtek a tej és tejtermékek iránti igények is. Az országos irányelveknek megfelelően a tisztavérű tenyésztés fenntartása mellett - a jobb tartási - takarmányozási lehetőségekkel rendelkező üzemekben - folyamatosan lehetőség nyílt zárt rendszerű fajtakereszteztésekre is. Elsősorban szimentáli és osztrák-tarka fajtával nemesítették a magyar tarkát.

A 60-as évek második felében tehát fordulóponthoz érkezett a fajtapolitika, oka a nagyobb volumenű és gazdaságosabb termelés megteremtése volt.

A szarvasmarhatenyésztés területi fejlesztésében a megye termelőszövetkezeteinek jövedelmező gazdálkodása kialakításában nagy szerepük volt a gazdasági szabályozó eszközöknek, a termékek árszínvonalával és arányaival kapcsolatos kérdéseknek, a jövedelem-szabályozás eszközeinek, az új beruházási és hitelpolitikának és az állami támogatások egyéb formáinak.

A szükségletek kielégítését korábban a kötelező beadási forma és az ezzel összefüggő alacsony átvételi árak segítségével kívánták megoldani a lényegében nagyrészt kisparaszti módon gazdálkodó mezőgazdasági üzemekből. A szerződéses felvásárlési rendszerre való áttérés és az ezzel együtt járó áremelések érdekeltté tették a termelőket abban, hogy a szarvasmarha-termékeinek előállítását fokozzák. Az átállás azonban bizonyos időszakon keresztül több problémát vetett fel.

A szarvasmarhatenyésztés üzemgazdasági problémái: A tenyésztéspolitikai kérdéseinek általános vázolója után a feladatok, célkitűzések konkrét megvalósításában érdekelt kisüzemek és közös gazdaságok helyzetét, hozzáállását és azok okait elemzem.

Csongrád megyében 1964. évben jött létre a Megyei Állattenyésztési Felügyelőség. Munkatársai 1966. évben - 1960. évig visszamenőleg - elemezték a megye szarvasmarhatenyésztésének helyzetét is. Feltárták az ágazattal kapcsolatos azon problémákat, amelyek a tanácsi szektorban adódtak. A statisztikai adatok összehasonlításai, azokból való következtetések levonása, valamint a tanácsok és a közös gazdaságok vezetőivel való elbeszélgetésekről készült feljegyzések hü képet mutatnak a tenyésztés akkori helyzetéről:

A tanácsi-szektorban /TSz, TSzCs, háztáji, valamint az ún. kiegészítő gazdaságok/ a szarvasmarha-állomány a II. ötéves tervben átlagban 5.000 db-bal magasabb volt, mint az előző tervidőszakban, de ezen belül a tehénlétszám 3.000 db-bal kevesebb! Amíg az egész állomány a megye adottságaihoz mérten, szépen fejlődött, addig igen kedvezőtlenül alakult a tehénállomány. Az 1960-as évek elején jelentős szektorális változások történ-

tek. A szövetkezeti gazdaságok közös szarvasmarha-állománya növekedett, de ezzel párhuzamosan - szinte azonos arányban - csökkent a háztáji, valamint az egyéb kisgazdaságokban tartott egyéb állomány, ugyanakkor ezt a közös gazdaságok állomány-fejlesztése nem pótolta. A tanácsok intézkedéseire kissé növekedett vagy szinten maradt a szarvasmarha-létszám, de később, amikor a közös gazdaságok maguk határozhatták meg, milyen és mennyi állatot tartsanak, több helyen felszámolták, vagy fel akarták számolni a tehéntartást /mivel nem voltak meg ösztönző feltételei/. Az állomány-fejlesztés akadályokba ütközött, az egyéni szarvasmarha-tartók körében, mert:

- Biztosított már a tsz olyan jövedelmet, hogy a tag nem köthet le szabad idejét szarvasmarha-tartással. Más, egyéb munkával - kevesebb munkával! - több jövedelemhez jutott. Pl. tanyakarmánynövények helyett Deszken salátát, Ujszentivánon újbургonyát termeltek.
- A tsz-tagok elöregedésével is együtt járt a csökkenő tehéntartás. Az idősebb még tartott, a fiatal "parasztember" már nem akart szarvasmarhát tartani.
- A fiatal munkabíró férfiak - főleg Szeged, de más városok környékéről is - ipari üzemekbe mentek dolgozni. Szőreg községben 1966. évben úgyszólván csak vasutas és ipari dolgozó volt minden családfő. Az átszervezés előtt még sokan tartottak tehenet, 1963-ban már meg kellett szüntetni a tejbegyűjtést, olyan kevés volt a tehéntartó.
- A tanyavilág fokozatos megszűnésével a falvakba, városokba költözők is felszámolták állományukat /pl. Algyő külterületén 1966. évben 22 tanya szűnt meg. Az itt élő családoknak

általában 3-4 szarvasmarhájuk volt, falura költözéskor pedig egy sem maradt.

- A falusi tsz-tag még akkor sem foglalkozott tehéntartással, ha elég nagy házhelye, istállója volt, és a tsz biztosított takarmányt. A szálastakarmányt és az almot a községi szérűkre kellett begyűjteni /tűzvédelmi okok miatt/. A gazdák legfeljebb egy hétre valót tárolhattak portáikon. Szállításhoz hetente nem vehettek igénybe fogatot, vagy egyéb járművet, mert drága és körülményes volt./Akadt olyan gazda, aki naponta fuvarozta kerékpáron, talicskán stb. a takarmányt, de nem egy esetben kigúnyolták a faluban az ilyen tsz-tagot./
- Azon községekben, városokban, ahol legelő-terület volt, szivebben foglalkoztak szarvasmarha-tartással, főleg növendék-hizlalással, ugyanis az állatok tavasztól őszig a legelőkön voltak. A téli időszakban - amikor a gazdák otthon tartózkodtak - elláthatták állataikat. A hizlalás kevesebb költséggel járt, és kényelmesebb volt. Falun és városokban legelő nélkül úgyszólván nem lehetett szarvasmarhát tartani, mert zöldtakarmánnyal nem győzték. Ezzel szemben minden évben csökkent a legelőterület a települések körül /pl. Algyón a volt iskola-repülőteret, az MHS vette át 1966. évben. Szentesen, a megszüntetett repülőtéren a ruhagyár terjeszkedésével szorultak ki az állatok. Hódmezővásárhelyen és Sövényházán a honvédség használja gyakorlótérnek stb./ a pusztuló legelők helyreállításával, gondozásával ebben az időben alig foglalkoztak, bár az állattenyésztést irányító szervek felhívták a figyelmet; "rét-és legelőjavítással sokkal komolyabban kell foglalkozni, mert enélkül a falusi és városi állattartó gazdák rövidesen

megszüntetik a szarvasmarha-tartást, még akkor is, ha a tsz lucernát vagy csalamádét biztosít zöldtakarmánynak, mivel nem győzik a szállítást." /Csongrád megyei Állattenyésztési Felügyelőség anyagából/

1965-ben a szegedi járásban ún. végtermék-dotációs rendszert vezettek be, kísérletként. A szarvasmarha-tartóknak a hizottmarha értékesítés esetén árkiegészítést adtak. Tehát nem a tejtermelésen volt a hangsúly. Ennek következtében 16 község tanácsai szektorában az 1963. évi szarvasmarha-létszám 1966. évre emelkedett, ugyanakkor a tehénállomány jelentős mértékben csökkent /8.693-ról 8.267 db-ra/.

A kisgazdaságok állományának csökkenése miatt szükségessé vált a közös gazdaságok állományának felfejlesztése, hiszen pótolni kellett a kiesett termék-előállítását. Jelentős előrelépés történt a mennyiségi fejlesztés tekintetében - állami támogatással férőhely építés stb. -, de a minőség javítása, a hozamok növelése és a tehénlétszám felfejlesztése lassú ütemben haladt, vagy stagnált /L. 11. sz. táblázat és 9. sz. ábra/.

A szarvasmarhatenyésztés problémái a közös gazdaságokban is jelentkeztek:

- Több vezető téves állásponton volt a tehéntartás kérdésében - még súlyosbitva az ágazat amúgyis kedvezőtlen helyzetét, hivatkozva az ágazati bruttó jövedelemszámításra, a tehenészetet és a növendéktartást veszteségesnek, ugyanakkor a marhahizlaltat /baromfitenyésztést és juhászatot is/ nyereségesnek tartották. Ez az álláspont abból adódott, hogy több olyan tételt számoltak el az állattenyésztésre, amely kedvezőtlenül befolyásolta a tehéntartás önköltségét /pl. a szálastakarmányt a

földek végén összerakták, és télen kétszeres költséggel szállították a telepekre. A magtárpadlások istállóépítése költségesebb beruházás, ezek teljes felépítésével is a tehenészetet terhelték, ugyanakkor azt raktározásra is használták/. A fejlődést gátolta a gépesítés hiánya is. E tekintetben - nem szólva a sokkal gyorsabb rotációról -, jobb volt a helyzet pl. a baromfitenyésztésben, ahol az etetés - itatás gépesítve volt. A szarvasmarhatenyésztésben, mint élőmunka-igényes ágazatban, naponta a dolgozóknak több mázsa anyagot kellett mozgatni. Ez egyrészt jelentős önköltségnövelő tényező volt, másrészt nem kaptak elegendő munkabíró tehenészt sem, éppen a fennálló munkakörülmények miatt. A tehenészet mellett az üzemi mutatók máshol kedvezőbbek voltak, tehát könnyebb volt úgy dönteni, hogy az ráfizetéses, fel kell számolni!

- Több helyen, a megyében a fejlesztés fő akadályának a férőhelyhiányt tartották. Ez csak részben volt igaz. Tény, hogy sok volt még a korszerűtlen, elavult istálló, amely csak a statisztikában szerepelt, de a helyszíni szemléken az is kiderült, hogy a korszerűnek nevezhető stabil tehén-férőhelyek egy részében növendékeket, vagy lovakat tartottak! /Pl. a szövetkezetek egyesülései után/

Amint a 11. sz. táblázatból kitűnik, 1956. évben alig 8 %-a volt a tanácsi szektor szarvasmarha-állományának közös tulajdonban /tehén 6,2 %-a/.

1966. évben pedig már 43,3 %-a volt az össz szarvasmarha-állománynak közös tulajdonban /tehénállomány 34,4 %-a!/.

A nagyüzemi tenyésztésre való áttérés tehát elkezdődött, és folyamatosan haladt, de kellő anyagi ösztönzők hiányában elmaradt a

kivánt színvonalról.

A tanácsi szektor szarvasmarha-, illetve tehenállományának alakulása Csongrád megyében

11. sz. táblázat

db

Év	Összes állomány		Összesből tehen	
	Közös+egyéni g.	Csak közös g.	Közös+ egyéni g.	Csak közös g.
1956	75.694	6.087	36.469	2.242
1957	64.770	4.158	34.366	1.849
1958	64.136	4.951	34.344	1.989
1959	68.771	6.748	34.861	2.447
1960	69.580	13.563	34.747	4.348
1961	67.360	21.047	30.517	6.383
1962	73.730	26.411	32.097	8.063
1963	76.892	28.592	32.109	8.463
1964	72.955	28.556	30.554	9.002
1965	..	30.188	..	10.344
1966	76.408	33.155	30.569	10.542

/Csongrád megyei Állattenyésztési Felügyelőség, valamint a Csongrád megyei Statisztikai évkönyvek adatai/

Eleinte az egyéni kisüzemek fogyasztási és üzemi komplexitása volt jellemző a közös gazdaságok termelési szerkezetére is. Ez egy átmeneti időszak volt a fejlett szocialista mezőgazdaság felé. A szocialista szektor kialakuló túlsúlya ellenére /szántóterületből kb. 75 %-kal részesedett/ a művelésági megoszlás, a vetésszerkezet és az állattenyésztési technológia nagymértékben

a kisárutermelő mezőgazdaságra jellemző képet mutatta. Sajnos, a kisüzemekénél rosszabb volt a helyzet az állategészségügyi-, higiéniai, és gondozási téren.

A közellátással kapcsolatos problémák felhívták a figyelmet a szarvasmarhatenyésztésre, és az illetékesek igyekeztek a megye több termelőszövetkezetében minél hamarabb megteremteni a nagyüzemi tenyésztés jobb feltételeit.

A különböző felsőbb intézkedések /támogatások/ hatására - szarvasmarha férőhelyek építésének, korszerűsítésének elősegítése, felvásárlási árak emelése stb. - az ágazat fejlesztésére fordított erőfeszítések eredményei megmutatkoztak az állomány számszerű növekedésén túl, a területegységre jutó termék-előállításban is.

100 ha mezőgazdasági területre jutó marhahús és tej-
termelés

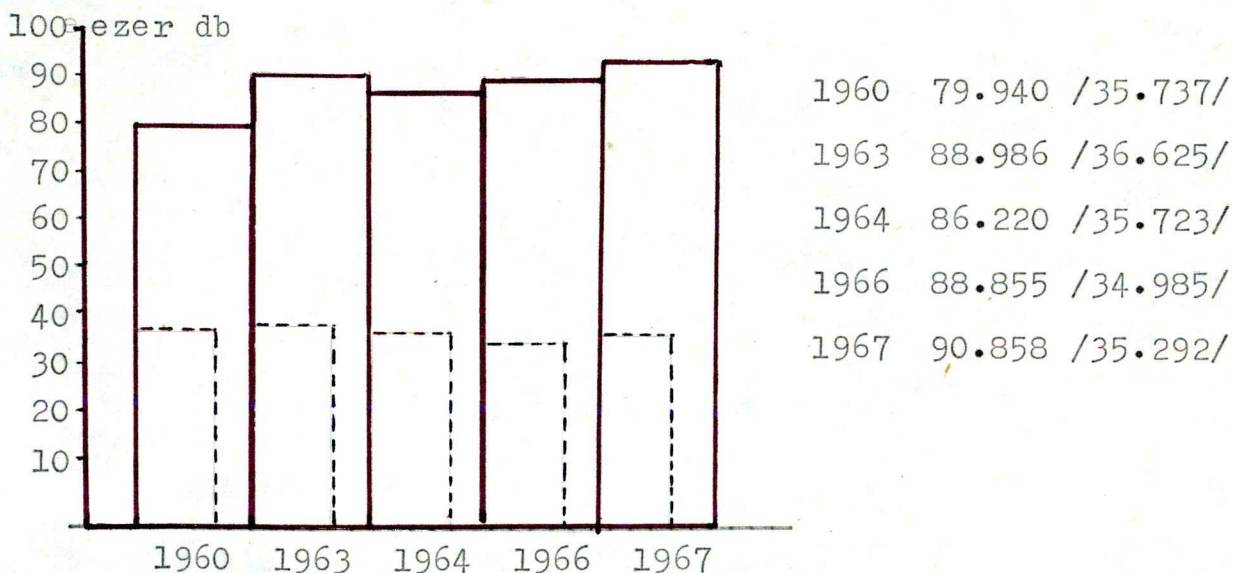
12. sz. táblázat

Megnevezés, év	Marhahús /q/	Tej /1.000 l./
Csongrád megyében		
1958	19,0	6,0
1964	30,2	11,0
Csongrád m. ÁG-aiban		
1958	31,4	18,3
1964	31,3	28,0
TSz közös gazd-aiban		
1958	20,0	8,3
1964	23,1	7,6

/Csongrád megye 20 éve. KSH Csongrád megyei Igazgatóságának kiadványa, 1965./

A táblázatból láthatjuk az állami gazdaságok igen fontos szerepét ebben az időszakban, főleg a tejtermelés szempontjából.

Az állami felvásárlás az 1961-1964 évek átlagában vágómarhából 12.000 tonna, tejből pedig 337.000 hektóliter volt. Ha az 1955-1960 évek átlagát 100 %-nak vesszük, ez 134, ill. 141 %-ra való emelkedést jelent! A felvásárlási árak nagyobb mértékben csak 1966 évtől emelkedtek. A vágómarha és a tej felvásárlási ára - ha az 1958 évi árakat 100 %-nak vesszük -, 1968 évben 158, ill. 147 %-os emelkedést mutatott./ Az áremelkedéssel kapcsolatosan meg kell jegyezni, hogy egyidejűleg emelkedtek az ipari eredetű eszközök, a takarmányok stb. árai is. Tehát az áremelkedés nem érvényesülhetett olyan arányban, ahogyan az a százalék-arányokból várható lenne!/ A különféle intézkedések a tehénállomány csökkenését nem tudták abban az időben megállítani. Egyik évről a másikra eredmény volt a tehénlétszám szinten tartása is!



9. ábra

A szarvasmarha és azon belül a tehénállomány alakulása/III.31/

Tervelőírások: Az ágazat fejlesztésére a III.ötéves tervidőszakra a következő célkitűzések szerepeltek:

- a megye szarvasmarhaállományának növelése, ezen belül a tehénállomány arányának megtartása ill. növelése,
- korszerű nagyüzemi férőhelyek létesítése a tenyésztés koncentrációja,
- az egy tehenre jutó évi tejtermelés fokozása, minőségjavítás a magyar tarka fajtán belül,
- a tartási, takarmányozási és az állategészségügyi helyzet javítása.

A tervidőszak végére a tanácsi szektorban 80.000 db szarvasmarhát/ ebből 33.000 db tehén/ irányoztak elő. Ebből a közös gazdaságokban 35.000 db-ot /13.000 db tehén/ szándékoztak tenyészteni.

A szektor tervteljesítése az egész állományra vonatkozóan 103,2, a tehén-létszámot illetően pedig 99,9 %-os volt. A termelőszövetkezetek közös marhaállományának tervezett 35.000 db-ot 121 %-ra teljesítették. A háztáji tartás csökkenését kiegészítette a tsz-ek állományának növekedése olyan mértékben, hogy az a tanácsi szektorban előirányzott tervszámot elérhetővé tette.

A fejlesztés igen nehéz körülmények között realizálódott, mivel kedvezőtlen ágazati jövedelemmel, nem megfelelő takarmány-ellátottsággal, a nagyüzemi szarvasmarha-tenyésztés fejlődését behatóan beruházási lehetőségekkel kellett megküzdeni. Problémát jelentett a lassu technológiai előrehaladás, a kisgazdaságok előirányozottnál gyorsabb ütemű felszámolódása és a visszatérő értékesítési és állategészségügyi gondok.

Az állomány létszámának növelése mellett terv-célkitűzés volt a koncentráció is. A közös gazdaságok eredményesen oldották meg

ezt a feladatot is./ 1.15.sz.táblázat./ A tervidőszak elején a közös gazdaságok tehénlétszámának 51 %-a volt 100 db feletti tehenészetekben elhelyezve, 1970 január 1-én pedig már 77,5 %-a. A koncentrációást elősegítette a 70 %-os állami építési ártámogatás, melynek hatására a megyében 52 szakosított tehenészeti telep építése vette kezdetét, /ezek közül 1970 évig 32 telep kapott használatba-vételi engedélyt/melyek száma azonban később csökkent.

A tejhozamot a tartási és takarmányozási-viszonyok javításával kívánták növelni. A megye szarvasmarha-állománya még ekkor is főleg magyar tarka volt, helyenként jelentéktelen idegen/főleg szimentáli/ beütéssel. Az egy tehenre jutó évi átlagos tejtermelés - a tervidőszak végére eredetileg előirányzott 2.900 literrel szemben - 2.500 liter volt. Ez jelentette az ágazat fő problémáját!

Az állategészségügy területén kiemelt fontosságú kérdésként szerepelt a gümőkór-mentesítés. E vonatkozásban a terv-időszakban jelentős előrelépés történt. Egyrészt a MÉM 29/1968 sz.rendeletében foglalt kedvező anyagi lehetőségek, másrészt a különböző kényszerítő akciók - tejfelár, ill. a gümőkórral fertőzött telepek exportjának korlátozása -, azt eredményezték, hogy a gümőkórmentes állomány létszáma valamennyi szektorban fokozatosan emelkedett. Az összes tehénlétszámhoz /100 %/ viszonyított arányokat a 13.sz. táblázat mutatja:

13.sz.táblázat

Év	TSz, TSzCs	Állami Gazdaság	Háztáji és egyéb kiscs.	%
1966	30,6	31,6	84,9	
1967	33,6	34,1	85,3	
1968	32,8	51,8	89,6	
1969	45,2	58,1	90,3	



/Ballabás: A magyar tarka marha tenyésztésének tapasztalatai Csongrád megyében, 1970./

Törekedtek arra, hogy a megye területén összefüggő gümőkórmentes területeket hozzanak létre, csökkentve ezzel a környékről való behurcolás veszélyét. Összehangolt együttműködést kellett eszközölni az Állatforgalmi Vállalat, az Állattenyésztési Felügyelőség és az Állategészségügyi Állomás munkájában. Ugyan- is problémát okozott a lecserélendő állomány késve történő elszállítása, kevés helyen volt gümőkórmentes telep, amelyről származó utódokat pótlásra használhatták volna a mentesítési folyamatban. Mivel a legtöbb nagyüzem vásárlásra kényszerült, ügyelni kellett, hogy a beállított fiatal egyedek /üszők/ gümőkór-és brucella-mentes környezetből származzanak.

Az állomány koncentráálásának előrehaladásával egyre nagyobb jelentőségűvé vált a gümőkór mellett a brucellózis, a tőgygyulladás, a vírusos eredetű légző-és emésztőszervi betegségek elleni védekezés is. Csongrád megyében ekkor - a vmszonylag alacsony tejtermelési színvonal miatt - a tőgygyulladás jelentősége kisebb volt, a gümőkór és brucellózis ártalmi mellett. A hódmezővásárhelyi Állatkórház felmérései szerint szinte minden nagyüzemben előfordult, de súlyosabb klinikai tüneteket csak ott okozott, ahol egyrészt a higiéniai feltételek, másrészt a gépi-fejésű technológia rossz volt. Ilyen helyeken a tőgygyulladás járványos formában is jelentkezett /később, a tejtermelésre szakosodás időszakában e betegség megelőzése, ill. csökkentése érdekében fokozott intézkedéseket tettek/. A vírusos eredetű légző-és emésztőszervi megbetegedések kártétele /tüdő-és bélgyulladás, hasmenés/ egyrészt elhullásokban, másrészt fejlődés-

ben és súlygyarapodásban való elmaradásban nyilvánult meg. Főként a növendék és hizóállományokban okozott kárt. A coli-hasmenés kizárólag szopósborjakra veszélyes, sokszor magas elhullási arányra. Bekövetkezésének oka higiéniai mulasztásokban, valamint a vitaminszegény takarmányozásban keresendő, a vemhes állatoknál. A lépfene-veszélyes területeken az aktív immunizálás módszerét alkalmazták. A szegedi, szentesi járásban és Hódmezővásárhelyen a fogékony nagyüzemi állományt beoltották - javasolták a fertőzött területek kisüzemi állományának oltását is -.

A betegségek elleni védekezés jobb állatorvosi /szakállatorvosi/ ellátást, és az állattenyésztési, takarmányozási technológiákban általános higiéniai normákat követelt, tehát mindenkor orvosi és állattenyésztői közös feladat.

A szarvasmarhatenyésztés alakulása a mezőgazdaság fejlődésének intenzív szakaszában, különös tekintettel a Kormányprogram meghirdetését követő időszakra
1967-1978.

Csongrád megye szarvasmarha-állománya 1968. évig fokozatosan növekedett, ezt követően lassan csökkenni kezdett, majd - 1972. évtől - ismét emelkedő tendenciát mutat. Országosan az állomány a felszabadulás után, 1953-ig növekedett, azóta, jelentéktelen ingadozásokkal, csökkenő tendenciájú. /L. 2. sz. ábra/
Az összes szarvasmarha-létszám 1966. évhez hasonlítva, pl. 1971. évben stagnált. 1966-1972. években átlagosan 0,23 %-kal /211 db-bal/ csökkent. A tehénállományt illetően, valamivel kedvezőbb

a változás; átlagosan 0,36 %-kal /129 db-bal/ növekedett.

A tsz-közös gazdaságokban a szarvasmarha-állomány 25,7 %-kal /8.800 db-bal/, a tehénállomány pedig 23,6 %-kal /3.700 db-bal/ haladta meg 1972. III. 31-én az 1966. évi létszámadatokat.

A szektorális megoszlás a szocialista nagyüzemi gazdaságok javára módosult. 1966. évben a tehénállomány 42 %-a, 1972-ben pedig 51,0 %-a volt nagyüzemi gazdaságokban.

A megye szarvasmarha-és tehénállományának változása

szektorális bontásban 1966-1972. években

/március 31-i adatok alapján/

14. sz. táblázat

1.000 db

Év	Összesen	E b b ő l			
		ÁG	Tsz közös	Háztáji	Kisegítő gazd.
Szarvasmarha:					
1966	88,9	10,1	34,6	30,7	13,3
1967	90,9	10,0	35,1	31,3	14,0
1968	94,3	9,7	38,0	31,2	15,0
1969	93,4	9,5	40,7	27,9	14,5
1970	91,4	8,8	42,4	26,0	13,7
1971	88,8	7,5	41,9	24,5	14,4
1972	89,3	8,1	43,4	24,0	13,3
Ebből tehén:					
1966	35,0	3,7	11,0	14,3	6,0
1967	35,3	4,0	11,3	13,9	6,0
1968	36,1	3,8	12,6	13,4	6,3
1969	35,8	3,7	12,6	13,0	6,2
1970	36,7	3,7	14,3	12,4	6,2
1971	35,6	3,1	14,1	11,9	6,4
1972	35,8	3,5	14,7	11,5	5,9

/Csongrád megye szarvasmarhatenyésztés fejlesztésének komplex végrehajtási programja, Cs. m. Állatteny. Felügy. 1973./

Csongrád megye szarvasmarha-sűrűsége 1972. évben 24,7 db/100 ha MMT /1964. évben 23,7 db/. Ez a mutatószám az országos átlagnál 11,5 %-kal alacsonyabb. Ha szektoronként, országosan nézzük, akkor a megye ÁG-aiban 14,7 %-kal, termelőszövetkezeteiben pedig 13,6 %-kal volt alacsonyabb a sűrűség.

A szarvasmarhatenyésztés mutatószámai: Az ágazat különböző adatai, termelékenységi mutatói főként a jelzett időintervallum /1967-1978/ elején több vonatkozásban kedvezőtlenül alakultak;

A termelőszövetkezeti szektor szarvasmarha-állománya elsősorban mennyiségi vonatkozásban fejlődött /minőségi előrelépés 1969-ig volt megfigyelhető/. A termelt tej mennyisége 1971. évben mindössze 13,7 %-kal haladta meg az 1966. évi tejtermelést. A 3,7 millió literes emelkedés azonban nem a termelékenység fokozódásából, hanem kizárólag a tehénlétszám növekedéséből adódott! Az egy tehénre jutó tejtermelés a tsz-közös gazdaságokban 1969. évben érte el maximumát /2.768 l/. Ezt követően az átlagos tejhozam számottevően visszaesett. A megyében 81 tsz-ben romlott az átlagos tejhozam-mutató, a tehéntartó gazdaságok 78,6 %-ában! Mindössze 22 tsz-ben javult e mutatószám. /Több tsz-ben 1.000-1.500 literes átlaghozam csökkenés is bekövetkezett, pl. 1970-ről 1971-re./

Az alacsony termelékenység több tényező együttes hatásával függ össze:

- helytelen szelkció,
- nagyobb mérvű vemhesűsző-beállítás, a telepek benépesítésekor;
- nem megfelelő takarmányozás, ill. kisebb-nagyobb mértékű takarmány-hiány;
- gümőkórmentesítés stb.

Az élősúly-termelés volumene ezen időszakban 1970. évig töretlenül emelkedett, visszaesés - mintegy 19 vagonos nagyságrendben - 1971. évben következett be, de még akkor is /az egy tehénre jutó élősúly-termelés! / 24,9 %-kal magasabb volt az 1966. évinél, és az 500 kg-ot meghaladta. /Az országos átlag az említett időszakban nem érte el a 450 kg/tehén szintet sem! /

Az állami gazdaságok termelési és termelékenységi mutatói egyaránt kedvezőtlenül alakultak a tej-és hústermelés, valamint az állatlétszám szempontjából is. A termelt tejmennyiség, egy tehénre vonatkoztatva, 1967. évhez viszonyítva, 1971-ben 15,3 %-kal csökkent. Az összes tejtermelés pedig 27,1 %-kal volt kevesebb! Megjegyzendő azonban, hogy a termelt tej mennyisége egy tehénre számítva, még így is 11,1 %-kal magasabb volt, mint a tsz-ekben! Az állami gazdaságok átlagos tejhozama 1967-1968. években volt a legmagasabb, megközelítette a 3.000 l/db-os átlagszintet. Az élősúly-termelés volumene 22,6 %-kal, az egy tehénre jutó élősúly-termelés pedig 10,1 %-kal maradt el az 1966-ban már elért szinttől /1971. évben különösen igen alacsony volt: 384 kg/tehén mutató a tsz-ek hasonló adatának is csak 76,2 %-a! /.

Az eddig említett termelési adatok, mutatók elmaradtak az 1966. évi szinttől. A takarmányértékesülés ugyanakkor kedvezően alakult: a keményítő-értékesülési százalék 15,7-ről 16,6-ra, a hizóállatok napi súlygyarapodása így 950 g-ról 980 g-ra emelkedett.

A technikai, technológiai színvonalat illetően ebben az időszakban már a korszerű állattenyésztési módszerek egyre szélesebb körben nyertek alkalmazást. A törzskönyvi ellenőrzésbe vont te-

hénállomány a nagyüzemekben 1971. évben több, mint kétszerese volt, mint 1966-ban /11.972, ill. 5.499 db/. Az itatásos borjúnevelés az állami gazdaságokban teljes egészében, a tsz-ekben a szaporulat 98,4 %-ánál valósult meg. A gépi fejés az állami gazdaságokban teljes mértékű, míg a közös gazdaságok esetében az állomány 90 %-ára terjedt ki.

Az ágazat koncentrációja elsősorban a tsz-közös gazdaságokban fokozódott. 1971. évben átlagosan 415 db szarvasmarhát, ill. 141 db tehenet tartottak. A legnagyobb gazdaságokban 1.000 db-ot meghaladó szarvasmarha, és 300 db-ot meghaladó tehenállomány volt. A koncentráció változását 1966. és 1972. években a 15. sz. táblázat mutatja.

15. sz. táblázat

db

Kategória	Állami gazdaságok		Termelőszövetkezetek	
	1966	1972	1966	1972
Szarvasmarha				
-150	-	1	28	17
151-250	-	-	19	21
251-250	-	-	31	27
451-650	-	1	14	23
651-850	2	-	3	6
851-1000	-	-	5	7
Tehén				
- 50	-	-	32	19
51-100	-	-	31	25
101-200	-	-	28	29
201-300	2	-	7	19
301-400	1	2	4	6
401-500	1	1	1	2
500-	3	3	-	1

/Cs.m. szmha-tenyésztésének komplex vizsgálati programja, 1973./

1972. évben a tehéntartó termelőszövetkezetek 42,7 %-ában még igen alacsony volt az állomány-koncentráció: /100 db-nál kevesebbet tartottak, a megyei átlagot sem érte el.

Az összes szarvasmarha, ill. tehén-férőhely a mezőgazdasági szövetkezetekben évről-évre emelkedett. 1972. évben már 25 szakosított tehenészeti telep működött, kialakítottak továbbá 24 korszerűnek nevezhető telepet, ahol kb 200-200 férőhely volt. A megyében az összes szarvasmarha-férőhely ekkor 82,1 %-ban volt beépítve, a tehén-férőhelyek kihasználtsága pedig 72,2 %-os volt.

A sikeresen végrehajtott baromfi-és sertésprogram következtében a lakosság hússzükségletének kielégítése sokat javult, a húsfeldolgozás jelentősen emelkedett. A szarvasmarha-ágazat fejlesztésére a 60-as években is különböző intézkedések történtek, de a kedvezőtlen tényezőket nem sikerült felszámolni. A tej és tejtermék iránt növekvő igényeket nem tudták teljes mértékben kielégíteni. Hiányosságok mutatkoztak továbbá a meglévő élőmarha- és marhahús-export lehetőségek kihasználása terén is.

A szarvasmarhatenyésztés fejlesztésének Kormányprogramja:

A szükséglet és a termelés összhangjának biztosítására, a termékek előállítását gátló tényezők megszüntetésére, valamint a termelés fokozása érdekében a Magyar Forradalmi Munkás-Paraszt Kormány 1972. július 27-én elfogadta, majd 1973. január 1-én meghirdette a szarvasmarhatenyésztés fejlesztésének Kormányprogramját!

A programból konkretizált megyei feladatok végrehajtása több évig tartó odaadó munkát kívánt, és kíván a különböző irányító-szervektől, valamint a végrehajtásban közvetlen érdekelt nagyüze-

mek vezetőitől, dolgozóitól és a kisüzemekről egyaránt.

A kiadott kormányhatározat szerint /1025/1972. VII. 30./ "a gazdaságos nagyüzemi szarvasmarhatenyésztés megvalósításához a különböző hasznosítási irányok szétválasztására van szükség; fokozatosan ki kell alakítani a nagy tejhozamú tejelő, ill. a csak hást termelő tenyészeteket. Ennek megvalósítását a célnak megfelelő differenciált anyagi ösztönzéssel is elő kell segíteni."

"Az állomány fajtaösszetételét ennek megfelelően kell kialakítani, az eddiginél nagyobb mértékben alapozva a magas hozamú fajták keresztezésre történő felhasználására és fajtatiszta tenyésztésben való tartására." /Magyar Közlöny, 1972. 58.sz./

MÉM 5199/1973. sz. állásfoglalása:

A MÉM miniszteri értekezlete 1973. december 17-én értékelte a Kormányprogram végrehajtásában addig elért eredményeket. Megtárgyalta a fejlesztési program végrehajtásának főbb kérdéseit. Állást foglalt a végrehajtás során felmerülő - különösen a területi fejlesztés és az üzemi szakosodás terén - néhány probléma megoldásában. Felhívták a figyelmet, hogy a növekvő termelési szükségletek kielégítésével összhangban lévő állomány és eszközfejlesztés módját alapvetően behatárolják a következők:

- a nagyüzemi szarvasmarhatenyésztésben foglalkoztatottak száma perspektivikusan csökken,
- a termelés fejlesztésében felhasználható beruházási eszközök korlátozottak,
- a termelésben felhasznált előmunka költségeinek, az anyag- és eszközárak növekedésének hatását nagyobbbrészt a termelés hatékonyságának növelésével szükséges ellensúlyozni.

Az állásfoglalás továbbá rámutatott, hogy a szarvasmarhatebysz-

tés területi fejlesztését két alapvető tényező befolyásolja:

- egyrészt, a természeti tényezők hatására régen kialakult hagyományok, mint a fejlesztés kiindulópontja,
- másrészt, a jelenleg is, de a jövőben egyre erőteljesebben ható gazdasági integráló tényezők.

A területi elhelyezkedés végsősoron a mezőgazdasági üzemek szakosodásán keresztül realizálódik. A differenciáló tényezők függvényében a tehénállomány növelését és hasznosítási irányok szerinti szakosodását üzemenként és területileg differenciáltan szükséges megoldani.

Területi differenciáló tényezők:

- a tej-és vágómarha fogyasztási - feldolgozási centrumok közelsége és mérete,
- a kialakult termelési hagyományok,
- természeti adottságok a takarmánybázis biztosításához,
- egyéb befolyásoló tényezők /pl. állami beavatkozás/.

Egy-egy területen, pl. Csongrád megyében is a szarvasmarha-termékek előállítását lényegesen befolyásolja a kisüzemi tehénállomány mennyisége, elhelyezkedése és részesedése a termelésből. A szarvasmarhatenyésztés területi jelentőségét főleg a nagyüzemi specializálódáson keresztül mérhetjük le, de a kapcsolódó piacigények és az iparágak területi fejlesztését a terület teljes tehénállományának termelésére szükséges alapozni.

Üzemi differenciáló tényezők:

- a rendelkezésre álló tehénállomány tejtermelési színvonala és állategészségügyi helyzete,
- a szántóföldi takarmánytermesztés színvonala, az intenzív és csak extenzív módon hasznosítható gyepterület nagysága,

- a meglévő épületek műszaki állapota és a tartástechnológia színvonala,
- a vezetés, szakirányítás színvonala, a munkaerő-helyzet,
- saját fejlesztési források nagysága, hiteligenyesség,
- a mezőgazdasági üzemek területi koncepciói.

Az állásfoglalás 1980. évig regionális szakosodás megindítását jelölte ki Magyarországon, mely szerint a Dél-Alföld mindkét termelési irányban fejlődő körzet lesz. Bács - Kiskun Budapest tejellátója is. Csongrád megyében elsősorban Szeged tejellátása végett az üzemek intenzív tejirányú szakosodása erőteljesebb. Ugyanakkor Békés megyében inkább a húsmarha-tartás dominál.

A szarvasmarhatenyésztés körzetei a közigazgatási határok alapján:

A közigazgatási /megyei/ határok alapján két hústermelő profilú és egy tejtermelő körzetet különíthetünk el:

1. Északi hústermelő körzet:

Szabolcs-, Borsod-és Nógrád megye

2. Dunántúli hústermelő körzet:

Vas-, Veszprém-, Somogy-és Zala megye

3. Központi tejtermelő körzet:

Pest-, Komárom-, Fejér-, Tolna-, Bács-Kiskun-, Szolnok-és Heves megye


4. Vegyes profilú körzetbe tartozik a többi megye; pl.: Csongrád, Baranya, Heves stb.

Ezekből a nagyobb városokkal rendelkező, így Csongrád megye is, inkább tejtermelő, s csak kisebb mértékben hústermelő irányban fejlődnek. Termelésük a helyi fogyasztáson túl, elsősorban a tejfeldolgozás fejlesztését szolgálja /vaj, sajt, tejpor stb./.

Csongrád megyében a szakosított tenyésztés folyamata már a Kormányprogramot megelőző időben elkezdődött, azonban ösztönzés hiányában lassú volt, azt követően - jelentősebb anyagi támogatás segítségével - felgyorsult. A minőségi továbbfejlesztést a fajtapolitika megváltoztatásában látták. Országosan már 1973. év végéig a MÉM mintegy százezres nagyságrendű tehénállományra adott ki import, ill. keresztezési engedélyt. Az üzemek szakosított irányú fejlesztése import Holstein-friz állomány behozatalával, valamint ezek fajtaátalakító keresztezésével történt. Majd 1965. év januárjától a fejés nélküli húsmarha-tenyésztés is kezdetét vette. Közben az 1043/1974. sz. minisztertanácsi határozat is intézkedett a tenyésztés szakosított irányú fejlesztéséről. A kiadott végrehajtási utasítás segített különböző támogatások nyújtásával /beruházási, áttérési támogatás, árkiegészítés stb./.

A szarvasmarhatenyésztés fejlesztéséről szóló kormányhatározat végrehajtásának elősegítésére a MÉM létrehozta a Szarvasmarhatenyésztési Operatív Bizottságot. Az országos és megyei feladatok koordinálása céljából ugyanakkor javasolta a megyei bizottságok létrehozását is.

A Csongrád megyei Szarvasmarhatenyésztési OB 1974. márciusában alakult. Ezt követően a megyei feladatokat az országos irányelveknek megfelelően, a helyi adottságokhoz alkalmazkodva az OB irányította.

Az 1974. évi /évközi/ statisztikai adatokból megállapítható, hogy a megye szarvasmarha-állománya - egy éves távlatban - 94.535 db-ról 97.200 db-ra növekedett /2,8 %/. A tehénállomány megyei összesenben 40.655 db-ról 41.400 db-ra emelkedett /1,8%/.


A legnagyobb növekedés a tsz-közös gazdaságokban volt. A szarvasmarha-létszám 8,9 %-os, a tehénlétszám pedig 12 %-os emelkedést mutatott. /47.812 db-ról 52.051 db-ra, ill. 16.697 db-ról 18.714 db-ra/

Az állami gazdaságok állományának alakulása nem volt ilyen kedvező; az összlétszám 11 %-kal nőtt, de azon belül a tehénállomány 3,8 %-kal csökkent /ez utóbbi csak átmeneti jelenség volt/. Nem alakult a vártak megfelelően a kisüzemi állomány sem. A szarvasmarha 4 %-kal, a tehénállomány pedig 6,3 %-kal csökkent egy év alatt!

Az összes szarvasmarha-állomány növekedése tekintetében a termelősövetkezeti közös gazdaságokat figyelembe véve, az országos rangsor szerint 1974. évben Csongrád megye 8,9 %-os növekedéssel, a harmadik helyen állt /Komárom megye és Budapest után/. A tehénállomány növekedésében elért 12 %-os eredmény pedig a második helyet jelentette /Budapest után/.

Szakosított szarvasmarha-telepek:

A termékek iránt mutatkozó nagyobb népgazdasági igények kielégítése érdekében a szakosított tehenészeti telepekre koncentráldott a nagyüzemi tehén-férőhelyek 42 %-a. Az egy helyre eső magas beruházási költség /54.656,- Ft!/ sürgette a mielőbbi 100 %-os benépesítést, intenzív telejlő-állomány kialakítást. Az üzembe lépett szakosított telepeknél tapasztalt fejlődés 1974. évben még jelentősen a várt és elvárható eredmények alatt maradt /oka általában a feltételek biztosításának hiánya, pl. takarmány-ellátás, az állomány fiatalsága stb;/.

A telepek tehénállományának 1973. évi tényleges átlag tejtermelése 2.001 liter volt/ országosan a szakosított tehenészeti

telepeké: 2.481 liter/. 1974. évben sem számottevő a javulás /kb. 2.045 liter/ a megyében. A betelepítettség 1 év alatt 75 %-ról 89 %-ra emelkedett. Ha ezt az országgal összehasonlítjuk, akkor a megye szakosított tehenészeti telepeinek betelepítettsége 0,7 %-kal jobb volt. Jelentősek voltak a telepek komplettirozási problémái, ezek megvalósítása lassan haladt. A hivetlígénylés egyrészt a hiányzó technológia pótlására, a szilárd burkolatú silótér építése, a takarmányelőkészítés és kiosztás gépei stb., másrészt a hibás technológia kicserélése miatt vált szükségessé.

A központi határozatokat egyértelműen követte a megye tenyésztéspolitikájában az irányítás, ill. a végrehajtás. Tejirányú szakosodásnál termelőszövetkezeti és állami gazdasági vonalon a magyar tarka állomány amerikai Holstein-friz egyhasznú tejelő fajtaival való keresztezése volt a legjelentősebb. Megindult tehát egy szélesebb körű specializáció, korszerű tejelő-állomány kialakítására./1973. évben bevezetésre került a mélyhűtött sperma alkalmazása, és 1974-ben már kizárólagossá vált./

Húshasznosítási irányban a magyar tarka állomány egy részét ugyancsak külföldi fajtákkal /limousinnal és Lincoln-anjou fajtaival/ nemesítették. Ez főleg állami gazdasági vonalon történt; Szentés - Pankotai Állami Gazdaságban helyet kapott még az USA hereford fajta tenyésztése is.

Az üzemek már ebben az időben is, anyagi helyzetüktől függően, eredeti külföldi tejelőfajtát is importáltak /fekete színű Holstein-friz,-USA- pl. szegedi Felzababudulás, szegvári Puskin és hódmezővásárhelyi Rákóczi TSz/. 1975. évig 150 db import Holstein-friz üsző behozatalára került sor /1980-ig 900 db im-

portját tervezik; 500 db Holsteín-friz , 400 db hereford/. Az 1043/1974. minisztertanácsi határozat új alapot adott a szakosodás ütemének meggyorsítására.

Amíg a mezőgazdasági üzemekben a szarvasmarha-állomány számszerű növelése mellett az üzemi szakosodás megvalósításának kérdései szerepeltek, addig a kisüzemi - korábban jól megindult - szarvasmarha-tartás legjobb esetben stagnált, de legtöbb helyen a vártnál nagyobb ütemben csökkent. Ennek oka több tényezőre vezethető vissza: takarmányozási gondok, urbanizáció, a tsz-tagok elöregedése stb. Ezt a tendenciát fékezte a bevezetett 8.000,- Ft-ös, négyéves tehéntartási szerződés. Bár számos esetben megszakították különböző okokkal a kisgazdaságok a tehéntartást, a hátralévő időre visszafizették a támogatás összegét. Az állategészségügyi szerveknek köszönhető, hogy a tenyésztésből való kivonás 1973. évig nem érte el a 20 %-ot. A vártnál jobban alakult a kisüzemekben a tenyészállat-előállítás és forgalmazás: a háztáji gazdaságokból 518 db vemhes üszőt és 668 db intervenciós borjút vásároltak fel.

A megyei irányító szervek a tenyésztés szervezésére a következő instrukciókat adták:

- 1976. évre a szakosított szarvasmarha-telepek benépesítettsége érje el a 100 %-ot!
- A gazdaságosság biztosítása érdekében javítani kell továbbra is a takarmánytermesztést és a gyephasznosítást. Meg kell teremteni az üzemeken belüli optimális takarmányozási feltételeket. Ennek érdekében támogatni kell a mezőgazdasági üzemek takarmánygazdálkodását biztosító gépi beruházásokat.
- Erősíteni kell az üzemek ún. rendszergazdához való csatlako-

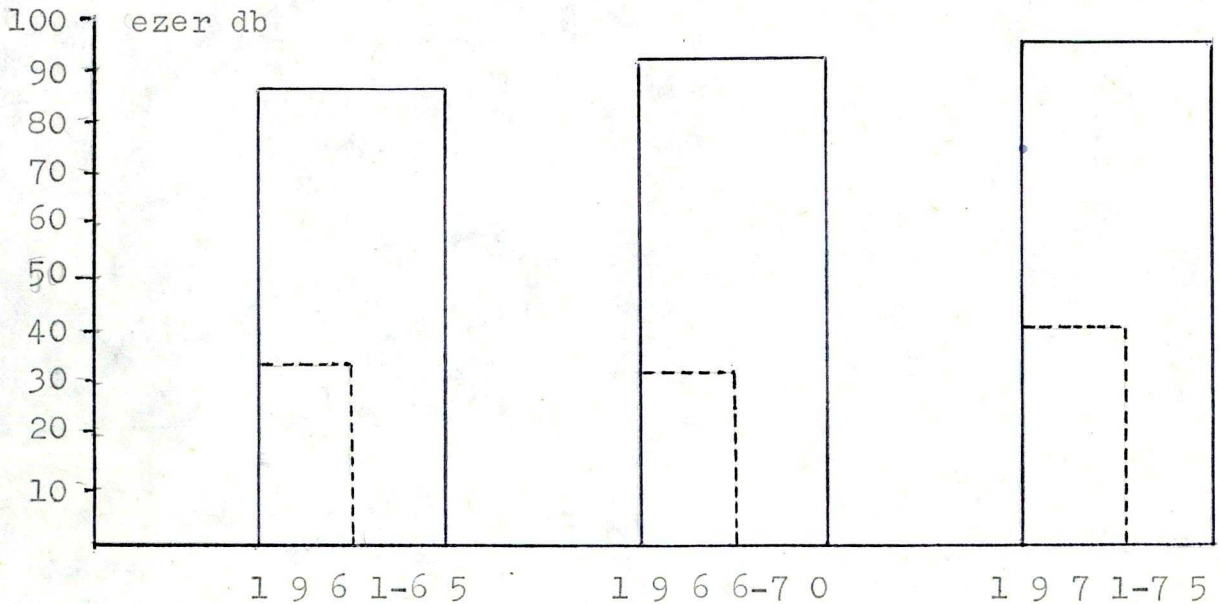
zását /HSZV, AGROKOMPLEX stb./

- A fajtaátalakító keresztezésekhez szükséges bel-és külföldi mélyhűtött spermaanyagot a tárgyévet megelőző év szeptemberéig a Megyei Mesterséges Termékenyítő Főállomás gyűjtse be.
- Fenn kell tartani a négyéves /8.000,- Ft-os/ és egyéves /1.500,- Ft-os/ állami támogatással lekötött egyéni tehenartást, szélesíteni kell az intervenciós borjűfelvásárlást /fogadó gazdaságokba/.
- Megkülönböztetett gondot kell fordítani a szakosított tehenészeti telepek üzemelésének problémáira.

A megyei illetékes szervek /Csongrád Megye Tanácsa VB. Mezőgazdasági Osztálya, Megyei Állattenyésztési és Takarmányozási Felügyelőség, Agrártudományi Egyesület Állattenyésztési Szakosztálya, Termelőszövetkezetek Területi Szövetsége/ az Operatív Bizottság felkérésére tapasztalatszerést szerveztek, ahol tartás-technológiai, takarmányozási, üzemszervezési, állategészségügyi stb. haladó módszereket tanulmányozhatnak az irányító és gyakorlati szakemberek.

A kormányhatározatot közvetlenül követő évekre összefoglalva magállapítható, hogy míg a termelőszövetkezeti közös gazdaságoknál a szarvasmarha-és tehenlétszám dinamikus fejlődött, addig az állami gazdaságok létszámnövekedése a szükséges mérték alatt maradt. A legkedvezőtlenebb helyzet a kisüzemi gazdaságokban állt elő, ahol a csökkenés mértéke jóval meghaladta a megyében tervezett 1,8 %-os évenkénti csökkenést, ill. a MÉM irányelvekben szereplő évi 3 %-os maximális csökkenés-intenzitást is! A nagyüzemi gazdaságokban az állományi helyzet kedvező alakulását nagymértékben elősegítette a 4,8 %-os borjűszapo-

ulat-növekedés, a 2 %-kal kevesebb borjúelhullás, valamint a szakosított telepek benépesítésének további előrehaladása. Csongrád megye szarvasmarha-és azon belül tehénállományának 5 éves intervallumokban való alakulását az alábbi ábra mutatja be:



10. sz. ábra

A fejlesztési program alapvető célkitűzése a tej-és hústermelés helyi, hazai fogyasztási és feldolgozási igényeknek és az exportlehetőségeknek megfelelő fejlesztése.

Az 1974. évi egy tehénre számított átlagos tejtermelés megyei összesenben 2.462 l volt, amely az előző évi átlagos tejtermelést alig haladja meg.

Az átlagos tejtermelésben elért növekedés /101 %/ látszólag igen minimális, de figyelembe kell venni azt, hogy 6 nagyüzemi gazdaság már 1974. évben kb 1500. db tehénnel a húsirányú szakosodást megkezdte /az átlaglétszám számításnál ezek száma is szerepelt/. Az 1974. évi vágómarha-termelés az előző évhez viszonyítva 92,2 %-os volt. /Exportproblémák, az Európai Közös Piac

diszkriminációs politikája/.

A szarvasmarhatenyésztés termelési eredményei 1974-ben

16. sz. táblázat

Megnevezés	Átlag tehén db	Termelt v.marha q	100 tehénre jutó q	Termelt 1 tehén tej hl	átl. tejhozama l
Áll.gazd.	3.517	14.550	413,7	91.655	2.606
Egyéb áll.v.	1	-	-	26	2.600
Áll.szekt.ö.	3.518	14.550	413,7	91.691	2.606
Mg.tsz.	18.615	77.741	417,6	400.481	2.151
Egyéb szöv.	110	1.020	927,3	2.424	2.204
Háztáji és					
egyéb kisg.	16.987	50.247	295,8	471.178	2.774
Össz.gazd.	39.230	143.558	365,9	965.774	2.462
1973. év					
%-ában	101,7	92,2	90,5	102,7	101,0

/Ballabás S.: Cs. m. szarvasmarhatenyésztésének elmúlt időszakban elért eredményei, problémái, az elkövetkező időszak fő feladatai. Csongrád megyei Szarvasmarhatenyésztési Operatív Bizottság anyaga 1975./

A MÉM által előírt szakosodás, a megye lehetőségeit figyelembe véve, jelentős mértékben felgyorsult. Az egyhasznú tejelő állományok kialakításánál a következő körzeti célkitűzés szerepelt: a termelőszövetkezetek tehénállományának közel egynegyede tejtermelő legyen, a következő elosztásban:

- Szeged körzetében kb 2.500 db,
- Makó város térségében 1.000 db,
- Hódmezővásárhely körzetében 500 db,
- Szentés és Csongrád körzetében pedig 2.000 db speciálisan tejtermelő szarvasmarha legyen.

Az állami gazdaságok tehénállományának nagy részét, több, mint 80 %-át /távlati terv szerint is/tejhasznú irányban kívánják továbbfejleszteni.

A szarvasmarhatartás szakosított irányú fejlesztéséről szóló 1043/1974. Kormányhatározat az egyoldalú húsmarha-tartás ösztönzésére a kedvezőtlen termőhelyi adottságú termelősövetkezetekre vonatkozik. Kimondta; hogy "A húshasznú /fejés nélküli/ marhatartásra történő áttérés következtében elmaradó tejértékesítés miatt kieső árkiegészítést 1975. január 1. napjától kezdődően a húshasznú marhatartási ágazat termékei /növendék-, tenyésztés- és vágómarha/ értékesítése utáni árkiegészítés mértékének kétszeresére történő emelésével kell ellensúlyozni." /Magyar Közlöny, 1974. 59.sz./ E határozat közvetlenül segíti elő a Kormányprogram végrehajtását.

Hústermelésre 1975. évre már összesen 10 nagyüzem szakosodott, 2.450 db hõivarú szarvasmarha került húshasznosításba.

A háztáji és egyéb kisgazdaságok tehénállománya, az irányelvek szerint kettős hasznú magyar tarka marad.

A hazai fajta tenyésztési színvonalának emelésével a közös, és az egyéni gazdaságokban egyaránt a termelési mutatóknak is emelkedniük kell.

Megyénkben 1975. évben 29 szakosított tehenészeti telep volt, melyek összes férőhelye 11.593 /telepi átlag: 412, január 1-én

a benépesítetttség 83,2 %-os/. A telepek egy tehenre eső tejtermelés-növekedése 1974. évhez viszonyítva 5,6 %-os volt, mely még mindig elmaradt a kívánt szinttől. A legjobb eredmény a kiszombori Uj Élet /3.156 liter/ Termelőszövetkezet érte el. A megye szakosított telepeinek átlaga 2.113 liter volt. E két szám bizonyítja, hogy a telepek nagy részén a lehetőségek kihasználatlanul maradtak a termelés fokozására, és nem volt utópia a megyei átlagban előirányzott 3.000 l-en felüli egy tehenre eső termelés.

A tenyésztői munka mellett tovább javult a telepek takarmányozási és fejési technológiája, mely elsősorban a takarmányelőkészítő és adagoló berendezések, takarmánytároló helyek kialakításával vált lehetővé.

A szakosított tehenészetek szaporodásbiológiai helyzetét a Csongrád megyei Állattenyésztési Felügyelőség Mesterséges Termékenyítő Főállomása - az Operatív Bizottság határozata értelmében - vizsgálat alá vette. A helyzet javítása érdekében tervet dolgoztak ki, mely szerint minden nagyüzem valamennyi tenyésztésre szánt egyedét klinikai vizsgálat alá kell venni. A tenyésztésre alkalmatlan tehének és üszők selejtezésére a Csongrád megyei Állategészségügyi Állomással történő megállapodás alapján, az üzemi állatorvosok bevonásával javslatot tettek. Első ütemben a hús, majd a tejhasznú állományt vizsgálták.

A gümőkór-mentesítés elősegítése érdekében a TBC pozitív vemhes állatok elkülönítésének ún. "karantén" gazdaságokat hoztak létre /mórahalmi "Vörös Október", magyarcsanádi "Uttörő" TSz/. A kisüzemekben változatlanul a tömegtakarmány ellátás gondjai a legjelentősebbek, de nem kevesebb az értékesítési probléma sem.

Ehhez járul az urbanizáció hatása, a tanácsok és a KÖJÁLL korlátozó intézkedései /trágyatárolás/, a kiöregedés stb.

A megye szarvasmarhatenyésztésének segítésére sokoldalú összefogás figyelhető meg: a Szegedi Élelmiszeripari Főiskola hódmezővásárhelyi Állattenyésztési Kara - állattenyésztési és takarmányozástani tanszéken - és a Csongrád megyei Állattenyésztési és Takarmányozási Felügyelőség, rendszeres szaktanácsadásokat végeznek, különböző tanfolyamokat szerveznek és tartanak. 1975. évben pl. a hódmezővásárhelyi Dózsa /intenzív hizlalás/, kiszombori Uj Élet /intervenciós üszőnevelés/, a kisteleki Uj Élet /legelőtelepítés, legelőhasznosítás/, a pusztaszeri Hétvezér /fejés nélküli húsmarha-tartás/ Termelőszövetkezetek kötöttek szerződést. A szaktanácsolt gazdaságok eredményei pozitívan értékelhetők. A marhahizlalás takarmány-költségében pl. 15-20 %-os megtakarítást értek el! A kisteleki és a pusztaszeri húsmarha-tartás 1976. májusára elérte azt a színvonalat, hogy szakmai bemutatót is rendeztek.

A szakosított irányú termelés műszaki zavartalanságát az állattenyésztési "rendszer-gazdák" hivatottak biztosítani. A HSZV-vel 2 gazdaság, az ópusztaszeri "Árpádvezér" és a balástyai "Móra" TSz-ek kötöttek szerződést húshasznosításra. Az AGROKOMPLEX rendszergazdával pedig a szegvári Puskin TSz, a hódmezővásárhelyi és derekegyházi Állami Gazdaságok vannak partneri kapcsolatban eddig, számuk folyamatosan nő.

Takarmánygazdálkodás:

A mezőgazdasági nagyüzemek általában a szálas-és tömegtakarmányok termesztésében előreléptek, azonban a betakarítás és tárolás gondokat okozott, annak ellenére, hogy több forrólevegős szé-

naszáritóval rendelkeztek /1975. 9 db/, továbbá növelték a szilárd burkolatú silóteret, kiterjesztették a szenázskészítést. Az okszerű és egyben korszerű legelőgazdálkodás és hasznosítás bemutatására a tiszaszigeti Búzakalász TSz-ben megyei tapasztalatcserét szerveztek, majd tanácskozást tartottak a fehérjé-gazdálkodás időszerű kérdéseiről is. A biológiai energiával való takarékoság érdekében, valamint az okszerű és érdem szerinti takarmányozás megvalósítása céljából - az állami gazdaságokhoz hasonlóan - valamennyi tsz-gazdaság szarvasmarha-telepe számára bevezették a takarmányok rendszeres beltartalmi vizsgálatát. A megyei szervek javasolták a pillangósok vetésterületi arányának és hozamának növelését, a jobb agrotechnika megvalósításával és a "lucernatermesztési-rendszer" elterjesztésével, a takarmányborsó és szójatermelés kiszélesítését a kukorica termőterületein s az egyes ipari melléktermékek korszerűbb felhasználását. Ez összekapcsolódik az NPM /non protein nitrogen/-tartalmú anyagok, főleg a karbamid használatának kiterjesztésével. /A fehérje-igény 25-30 %-át lehet pótolni NPN-anyagokkal!/ Melléktermékhez, mint alacsony fehérje-koncentrációjú vivőanyag, és mint táplálóanyagot is tartalmazó takarmányok, jól hasznosíthatók.

A takarmánytermesztés a betakarítás, előkészítés és a szarvasmarha-tartás szükséges, hogy komplex egészlet alkosson! Ez azt jelenti, hogy a tartástechnológiának kapcsolódnia kell a takarmánytermesztés és takarmányelőkészítés folyamataihoz. A szántóföldi és az ipari melléktermékek hasznosítása hosszú távon is nagy jelentőséggel bír. Ezek nagyobb mértékű hasznosításának elsődleges feltétele a még elégtelen szállító-kapacitás bővítése.

Az ipari melléktermékek közül a cukor-és konzervgyári, továbbá a szőlőfeldolgozás során nyert melléktermékek érdemelnek elsősorban figyelmet. Ezek felhasználása, mint említettem, összekapcsolódik az NPN-tartalmú anyagokkal, pl. urebetin I-II-III, laktobetin, kukorica + karbamid = KARBAVITID stb. A kukoricatermesztés lehetőségeinek jobb kiaknázása a szarvasmarhatenyésztés szempontjából is rendkívül fontos. Ebben jelentős szerepet játszik a nádudvari Vörös Csillag Tsz kukoricatermesztési rendszerének kialakítása /megyei székhelye Hódmezővásárhely/. A termés hozamok számottevően növekedtek, a szemesen betakarított kukorica szárítása és tárolása azonban komoly problémákat okoz. Alkalmazni kell a többlettermés megóvását és gazdaságos felhasználását szolgáló új technológiákat:

- szemesen betakarított nedves kukorica vegyszeres /propionsavas/ tartósítása,
- a zúzott kukorica betakarítása és nedvesen való tárolása toronysilókban, vagy fóliával bélelt gödörben /a zúzott-kukorica állhat: kukoricaszemből, csutkából és csuhéjból, ill. csak kukoricaszemből és csutkából/.

Az iparszerű szarvasmarhatenyésztés kibontakozó körülményei között a mezőgazdasági eredetű takarmányok választékának csökkentése célszerű lenne Csongrád megyében. A szarvasmarhák takarmányozásában a kukorica jelentősége előtérbe kerülhet. Mivel fehérjehiánnyal küzdünk a kukorica-növény etetése esetén, a kérődzők fehérje-szükségletének jelentős mennyiségét karbamiddal és egyéb NPN-anyagokkal lehet fedezni. A szarvasmarha-állomány korábbi, sok növényre alapozott választékos takarmány-ellátását fokozatosan kevesebb növényfélésekre lehet korlátozni. Az

ilyen takarmányozást "monodietikusnak" nevezzük. Ez a szarvasmarha takarmányozási módszer tulajdonképpen a tartás iparszerűvé tételével együtt terjed. Üzemi előfeltétele a zöldtakarmányt szárító, keverő, granuláló és pogácsázó berendezések, valamint az ehhez csatlakozó szántóföldi takarmánytermesztés komplex géprendszer beruházása és megvalósítása az iparszerű szarvasmarha-telepek programjában /takarmányipar fejlesztés/.

Gyepgazdálkodás:

A megye állami gazdaságai, termelőszövetkezetei, szakszövetkezetei és legeltetési bizottságai üzemi intézkedési terveket készítenek, a gyepgazdálkodás fejlesztésére. A tervek összeállításából megállapítható, hogy a megyében mintegy 34-35.000 ha nagyjemileg hasznosítható gyepterülettel számolnak /összes gyepterület 1976. évben 60.578 ha/. Ez a tagoltság, a talajtípus és a gyeptípusok alapján indokolt. A többi természetes gyepterület erősen vizállásos /8.605 ha/, ill. ártéri gyep /1.521 ha/, mely csak időszakosan hasznosítható. Továbbá 7.811 ha a talajvédő gyep fogalmát kimeríti /egyáltalán nem, vagy csupán átmenetileg hasznosítható, természetlaga nem haladja meg a 3-4 q/ha-os szénaértéket/.

Kitűnő természeti adottságok között lévő gyepterület a megyében nincs, mivel - mint ez korábban említettem - a tenyészidőben lehullott csapadék kevés. Az egyik legfontosabb teendő a nagyjemileg hasznosítható gyepterületek öntözése. 1977. évben 3.641 ha az öntözött gyep, 1980-ra 6.380 ha a tervezett. /Ekkorra 3.880 ha szántóföldi gyepet is öntözéssel kívánnak javítani, így az öntözésre tervezett összes gyepterület a jövő évre 10.000 ha felett lesz./ Évről-évre emelkedik a vegyes mütrágya-hatóanyag felhasználás is:

1976. évben 26,7 kg/ha, 1977-ben 45 kg/ha volt, 1980. évre pedig 95 kg/ha mennyiséget terveznek átlagosan. A ténylegesen műtrágyázott gyepterületek nagysága is következetesen emelkedik /pl. 1976: 7.842, 1977: 14.552 és 1980-ra a terv: 20.560 ha/, és ennek egy hektárnyi területére jutó műtrágya mennyiség úgyszintén /az említett két évben: 158,1, ill. 169 kg, az 1980-as terv: 252 kg!/.

1980. évben az MMÖT-n felhasznált műtrágya hatóanyag 10 %-át lenne célszerű a természetes gyepekre fordítani. Végleg meg kell szüntetni az ötlepszerű tápanyagvisszapótlást, azt kizárólag talajvizsgálatra és a tervezett fűhozamra kell alapozni.

Okszerű műtrágyázással, öntözéssel, valamint ápolással az eddig elhanyagolt, minimális termést adó természetes gyepeken elérhető a ha-onkénti 200-300 mázsás zöldfütermés is /mint azt már több mezőgazdasági nagyüzem bizonyította/.

A gyephasznosítás az intézkedési tervek alapján a mezőgazdasági nagyüzemekben főleg legeltetéssel /kb. 64-65 %-ban/ és kaszálással /kb. 25 %-ban/ történik. A gépi erővel betakarított kaszált fűből zömében szénát, kisebb mértékben szenázst és lisztet készítenek a gazdaságok. A legeltetéssel hasznosított területeken szabad és irányított legeltetés folyik. Az irányított esetében a tervezettnél nagyobb mértékben szükséges az előrelépés. Ehhez a műszaki feltételeket meg kell teremteni; most már kaphatók korszerű hálózati villamoskaram berendezések. 1977. évben már 93 db villanypásztorral rendelkeztek a megye mezőgazdasági üzei, de ezekből csak 12 db volt a mai igényeket kielégítő korszerű berendezés /AVP-II, melyek száma napjainkban már jóval több/.

Több kísérlet és nagyüzemi eredmény /szegvári Puskin TSz kiemelkedően jó, iparszerűen kezelt legelőre alapozott korszerű tartás-technológiája/ az utóbbi években bizonyította, hogy a megfelelően gondozott intenzív gyepök gazdaságos tömegtakarmány-bázist jelentenek a szarvasmarhatenyésztés fejlesztésében.

Szükséges lenne járasonként korszerű gyepgazdálkodást megvalósító mintagazdaságok létrehozása, melyek az azonos ökológiai "zónákban" a további fejlesztések bázisát képezik. A megyében azok az intézmények, amelyek a gyepgazdálkodás fejlesztésében érdekeltek /GKI, ÁG-ok Főosztálya és Szakszolgálat, Agrokémiai Központ, TESZÖV, Megyei Állattenyésztési és Takarmányozási Felügyelőség, Élelmiszeripari Főiskola Állattenyésztési Kara/ fogjanak össze, és szaktanácsadások, szakmai bemutatók szervezése útján, publikációikkal stb. tegyenek meg mindent a fejlesztés cékitűzéseinek megvalósításáért.

A szakosított telepek szerepe az iparszerű termelés kibontakozásában:

Az V. ötéves tervben és a távlati célkitűzésekben egyaránt biztosítani kell a termelés, az árukibocsátás jelentős mértékű növelését, a hatékonyság és jövedelmezőség egyidejű fokozása mellett. Ez a népgazdasági igény megköveteli a nagyüzemi iparszerű termelési módszerek továbbfejlesztését a megye szarvasmarhatenyésztésében.

Első szakosított szarvasmarha-és sertéstelepeink 1968-1974. évek között épültek. A tej- és hústermelés célkitűzéseit - amint már említettem - különböző anyagi ösztönzők segítették./pl. férőhely létesítéshez 70, ill. 50 %-os állami támogatás/

1977. évben a megyében 28 tehenészeti, és 20 sertéstelep volt,

összesen tehát 48. Ez a szám az egy mégyére jutó országos átlagnál - 37 db - 30 %-kal magasabb /országosan ugyanis 415 szarvasmarha-és 289 sertéstelep volt/.

A szakosított szarvasmarhatelepek szerepe az ágazatban ma már döntő mind a megye termékellátásában, mind pedig a telepeket üzemeltető gazdaságok gazdálkodásában, jövedelmezőségében.

A korábbi években a telepekre vonatkozó beruházási döntések, tervek, amelyek a termelésre vonatkoztak, többször megalapozatlanok voltak. Esetenként rosszul, túlzott optimizmussal számoltak; közvetlenül nagy nyereséget, rövid megtérülési időt irányoztak elő. Ennek oka az volt, hogy kipróbált telep-és tartás-technológiai rendszerek adatai nem álltak a gazdaságok rendelkezésére. Az üzemek nem tudták előre meghatározni az igényeket sem. A termelésre vonatkozó tervek magas szaporulattal, kevés elhullással, jó takarmányértékesüléssel, ennek következtében gyorsan bekövetkező magas hozamértékekkel számoltak. Ahol így terveztek, azok a gazdaságok többnyire csalódtak. Voltak azonban vezetők, akik körültekintőbben, előrelátóan terveztek, mint pl. a makói Uttörő TSz-ben. Több esetben az épületek, a tenyésztési technológiával nem voltak összhangban, az istállót jobban az állatok igényeihez kellett volna tervezni, ill. építeni! Az 1974. év végén meglévő 29 szakosított szarvasmarha-telep egy tehén-férőhelyére vonatkozó tervezett beruházási költsége 37.481,- Ft volt, azonban az új közgazdasági szabályzó rendszer, az építőanyag árváltozásai stb. nem tették lehetővé a tervezett és a tényleges beruházási költség szinten tartását /a tényleges végül 43.949,- Ft lett, ehhez rekonstrukciós költségek csatlakoztak, így férőhelyenként 44.313,- Ft-ba kerültek!!/.

A telepek száma 1976-ra 28-ra csökkent /a sándorfalvi Magyar-Lengyel Barátság TSz dóci tehenészeti telepe ÁG tulajdona lett, és ott, mint ilyen, nem üzemeltették/. Ekkor a telepeken 12.014 tehénférőhelyből 10.532 tej, 1.482 húshasznú állományé volt. Az épületek nagyrészt tömbös, kisebb részben pavilonos megoldásúak, ahol általános a zárt, kötött tartásmód /a szegvári Puskin, a hódmezővásárhelyi Rákóczi TSz-ek kivételével, ahol kötetlen/. A takarmány-kiosztás a makói Kossuth TSz beépített stabil takarmánykiosztó berendezése kivételével mindenütt mobil rendszerű, általános a pótkocsikról való kézi lerakódás. Használtnak nagy TKK kiosztó kocsikat, lovaskocsit, ill. kézi kocsikat is a takarmány-adagolásakor. Hiányzik, ill. nincs választék az istálló-típusoknak megfelelő méretű és teljesítményű kiosztókocsikban, valamint ezeket kiszolgáló silómarókban. A munkamenetek megoldásainak zöme balesetveszélyes, nagy az élőmunka-igény, a kifejezetten "iparszerű" termelés csak lassú ütemben bontakozik ki. A beszerezhető TAK-7-es keverő-kiosztó kocsik egyrészt magas árak, másrészt az üzemeltetési feltételek hiánya miatt - építési problémák, ajtók nagysága stb. - nem kerültek alkalmazásra.

A fejést mindenütt géppel végzik. Fejőház 1977-ben egy telepen /szegvári Puskin TSz/ volt, tejvezetékes fejést 10, sajtáros fejést 14 helyen eszközölték. A szegvári tsz a MELOTT típusú fejőházát 1978. évben áthelyezte régi, nem szakosított telepére, és helyébe a nagyobb teljesítményű Alfa-Laval karusszelt építette be. A hódmezővásárhelyi Rákóczi TSz fejőházas fejést indított. Három telepen a tejvezetékes berendezés használatát abahagyták /a teljesítmény mérhetőségének hiánya miatt/, és saj-

táros berendezéssel cserélték fel. A régi "Volga"-sajtáros berendezés korszerűsítése minden telepen megtörtént, az Alfa-Laval-B garnitúrával végezték a rekonstrukciót. Így egymást ki tudják segíteni az ÁG-k, ill tsz-ek. A fejőberendezések szervizét az ásothalmi Felszabadulás TSz végzi.

A trágyázás technológiájában a legelterjedtebb a lengőlapátos /ULT/ trágyakihúzó használata, de többségük elhasználódott, nehéz az utánpótlásuk. Egyes helyeken a TKF-120 csörlős trágyaszánt használják, ami üzembiztos, de balesetveszélyes /drótkötél szakadás/, és nagyobb a kézi-munka igénye. Néhány telepen már mobil kitrágyázás van, pl. szegvári Puskin TSz. A csengelei Aranyhomok TSz-ben e műveletet traktoros tolólappal végzik. A szakosított telepeken - az egy telepre jutó tehénlétszám 450 körül van - nagy jelentősége van a gyorslekötő - és felengedő szerkezeteknek. Sajnos, e téren hiány mutatkozik, így a jártatás, mozgáshiány miatt gyakoriak a csülök-és lábvég-megbetegedések, a napfényhiány miatt szaporodásbiológiai problémák /nehéz ellés stb./ jelentkeznek.

A benépesítettség a telepeken állandóan változik, pl. 1977-ben 11 telepen volt 100 %-os. Átlagosan a tejirányú szakosodásban ugyanakkor 83, a húsirányúban 87 %-os.

A benépesítést mindenütt magyar tarka állománnyal kezdték. A már korábban említett határozatok / 1025/1972 és az 1043/1974/ nyomán előtérbe került és meggyorsult az üzem belüli szakosodás a termelés koncentrálódása miatt. Kezdetben az üzemek tartozkodtak az egyhasznu tej vagy husmarhatartástól, ez később feloldódott és jellemzővé váltak az ágazatban a fajtaátalakító keresztezések. A szakosított tejhasznu telepeken 1977

évben a tehénállomány 76 %-a állt keresztezés alatt! Néhány helyen pedig inport állományt állítottak be, melyek nagy részét a megyei Állattenyésztési és Takarmányozási Felügyelőség vemhes üszők vásárlásával biztosította /1977 évben 10 telepre 859 db -ot szállítottak/.

A szakosított telepeken összesen több mint 1400 db inport intenzív fajta volt:

szegvári Puskin tsz	413 db	Holstein-friz
felgyői Alföldi-róna tsz	150 db	NSZK lapály
szentesi Felszabadulás Tsz	250 db	Holland "
gorzsai ÁG.Földeák	200 db	Holland "
hmvhelyi Rákóczi tsz	400 db	Holstein-friz,

ezen állományok összesen 17 %-át képezték a megye szakosított telepein lévő tehén-állománynak.

Egyes telepek, illetve az azokkal rendelkező gazdaságok kifejezetten ragaszkodtak a magyar tarka fajtához, holott közgazdasági adottságaik indokolták volna az intenzív tejelő-állomány kialakításának megkezdését /pl. röszei Kossuth tsz./

A szakosított szarvasmarha telepek termelése ma már meghatározó a megye, ezen belül a termelészövetkezeti szektor termelésében. 1976 év végén a tsz-ek tehénállományának 53 %-a szakosított telepeken volt. Az egy tehénre jutó átlag tejtermelés ekkor 2.530 liter, 1977 -ben pedig 2900 liter volt. A tejtermelés növekedésének mértéke főleg az inport állományokkal rendelkező telepeken jelentős.

Munkaerő- ellátottság szempontjából sajnos még ma is elmondhatjuk, hogy a szarvasmarha-tenyésztés az állattenyésztés "nehézipara". A munka nem könnyű, de a munkafeltételek sem mindenütt a legjobbak az ágazat tehát nem vonzó. Gondot okoz a fizikai dolgozók szakképzett fiatalokkal való utánpótlása.

A szakközépiskolákban végzettek kisebbik hányada helyezkedik el neki megfelelő munkakörben / pl. a hmvhelyi Növénytermesztő és Állattenyésztő Szakközépiskola évenként végzős nappali tagozatos tanulóinak - kb. 30 fő - 40-45 %-a helyezkedik el megyei tsz vagy állami gazdaság állattenyésztő telepén, igaz, hogy beiskolázásuk megyén kívüli is./

A szakosított telepeken a dolgozók zöme 45 - 55 év feletti. A 30 év alattiak aránya 10 % körül van. A tehenészeti dolgozókat egyes telepekre távoli helyekről is toborozzák, /ill. toborozták/ mivel a helybeliek nem szívesen vállalták e munkát. / Ebből látjuk milyen nagy mértékű társadalmi - gazdasági változások, átértékelődés stb. jött létre egy negyed század alatt! Hol van ma már a lakosság egykori állatszerető hajlama, tenyésztési kedve?/ Így esetenként nem megfelelő erkölcsi háttérrel vagy szűk szellemi képességgel rendelkező dolgozók is alkalmazást nyertek. Sajnos nem kevés probléma adódott a lelkiismeretlen gondozásból, pontatlanságból, a higiéniai szabályok be nem tartásából stb. Az utóbbi években az életszínvonal általános emelkedése a szociális körülmények javítása azt eredményezte, hogy e téren sokat javult a helyzet, kezd vonzóbbá válni az egyre modernebb tartás-technológia. Ma már a telepeken havonta legalább négy szabadnapot biztosítanak a dolgozóknak. Ennek eredményeképpen az 1 fő által ledolgozott élő-munkaóra /korábban évi 3.000 óránál is több volt/ pl. az 1975 évi 2.887 órától 1976- ra 2.857 órára csökkent. Ez azt is jelenti, hogy a gépesítés kb. változatlan szintje mellett - mivel a tehénállomány is növekedett, - növelni kellett a dolgozók létszámát is.

A dolgozók létszámának alakulása képzettség szerint a megye

szakosított szarvasmarha-telepein 1975 és 1976 években a következőképpen alakult:

17.sz.táblázat

Megnevezés	1975	1976	Növ.%-ban
Mg.mérnök és üzemmérnök	294	32	10
Technikus	27	32	19
Fiz.dolgozó	798	847	6
Összes fő:	854	911	6,7

/Szakosított telepek. Megyei Állattenyésztési és Takarmányozási Felügyelőség, kézirat - 1977./

Minőségi változást jelent a középszintű vezetők létszámának növekedése, melynek következtében némileg csökkent az ágazati vezetők leterheltsége.

Az Élelmiszeripari Főiskola Állattenyésztési Karán, Hódmezővásárhelyen /amely az Alföld és az Északi-hegyvidék beiskolázási körzettel rendelkezik/ az eddig végzett állattenyésztő üzem-mérnökökből /nappali tagozat: 1973-1978: 471 fő/ Csongrád megyében szakterületén kb. 120-130 fő dolgozik. A megyéből beiskolázott összesen 126 fő volt.

A munka-termelékenység a telepeken, az országos átlaghoz hasonlóan, alacsony; az egy fő fizikai dolgozóra eső napi tejtermelés 1975-ben 67 liter. Ez 1976. évre csak 70 literre nőtt/ országos átlag 73 liter/. Telepenként igen eltérő eredmények vannak: szegvári Puskin TSz kötetlen tartásrendszerű fejőházas telepén 234, ugyanakkor az árpádhalmi tsz-nél 45 /!/ liter volt. Alacsony, -

9,25 db - az egy fő telepi dolgozóra jutó tehénlétszám is /országos átlag 9,30 db - 1976./. Szélsőségek itt is mutatkoznak; a Puskin TSz-nél 20, a csengelei Aranyhomok TSz-nél 6 db tehén jutott egy telepi dolgozóra.

A 100 liter tejtermelésre felhasznált előmunka-óra a megyében 12,2, ami az országos átlagot jelentő 9,7 órához viszonyítva is sok! /a szegvári tsz-nél 4,2, míg a deszki Maros TSz-nél 19,4 óra/

A szakosított tejhasznú telepek tejtermelésének gazdaságosságát 1977. évben a 18. sz. táblázat mutatja.

A megye szakosított szarvasmarhatelepein több helyen végeztek, ill. végeznek rekonstrukciót és kapacitásbővítést. Az ágazat szempontjából megyei szinten kimagasló a szegvári Puskin TSz telepe, 660 férőhelyről 900-ra bővült, így a megye legnagyobb tenészteti telepe lett. A hódmezővásárhelyi Állattenyésztési Főiskolai Tangazdaság új, 1456 férőhelyes AGROKOMPLEX típusú, szintén tejirányú szakosított telepének építése folyamatban van. 832 férőhelyes új telep épül a derekegyházi Állami Gazdaságban is. A hódmezővásárhelyi Rákóczi TSz telepén szintén kapacitásbővítés történt, 484-ről 600 férőhelyre, és áttértek a kötetlen tartásos, fejőházas technológiára.

A hústermelésre szakosított telepek közül a kisteleki Uj Élet és a csongrádi Tisza TSz végzett telep korszerűsítést, komplettírozást. Több helyen problémát okozott a gyors benépesítés után az, hogy az állomány szaporulatának nem voltak megfelelő elhelyezési körülményei. Az AGROBER tervei alapján 1978. évben több üzemben, így pl. a Mindszenti Lenin TSz-ben /600 fh./, növendék-férőhely létesítéséhez kezdtek.

A különböző állattenyésztési rendszerek közül a megyében dolgozik a KATEJ, AGROKOMPLEX, BOSCOOP, HSZV, valamint a gyepgazdálkodás terén az AGROCOOP. Az eredmények biztatók, bár némely telep kapcsolata a rendszergazdával csupán egy éves, vagy néhány hónapos múltra tekint vissza.

Csongrád megye szarvasmarhatenyésztésében ma már meghatározóvá válik a jó ütemben fejlődő szakosítás, a kialakulóban levő iparszerű tartásmód. Sokat javult az ágazattal kapcsolatos szemlélet, jobbak a tartási, takarmányozási feltételek, megvan a lehetősége a tervek szerinti termékminőség, mennyiség, valamint az állomány-fejlesztés szükséges mértékben való fokozásának is. Az ágazat egészéből azonban egy bizonyos hányaddal rendelkeznek a szakosított telepek. Szükségszerű, hogy a hagyományosan tartott nagyüzemi és a kistermelők szarvasmarha-állományának tenyésztési feladataival, problémáival is az eddigieknél fokozottabban törődjenek az irányító szervek. Előremutató és erősítendő az az irányzat, hogy a különféle termelési rendszerekbe - áttételekkel ugyan - bekapcsolhatók a háztáji és egyéb kisgazdaságok, amelyeket a mostaninál erőteljesebben és hatékonyabban integrálhatnak, és segíthetnek a mezőgazdasági nagyüzemek.

Az ágazat termelési értékének alakulása:

1976. évben - az előző évhez viszonyítva - mintegy 10 %-nyi visszaesés következett be a megye szarvasmarhatenyésztésének bruttó termelési értékében, 1977-ben viszont számottevő volt a termelés növekedése! A két év átlagában így valamivel magasabb /1,2 %/ bruttó termelési érték mutatható ki, az előző 5 év átlagánál.

A szarvasmarhatenyésztés mutatószámait az elmúlt években a kö-

vetkező táblázat tartalmazza:

19. sz. táblázat

Megnevezés	1971-75 évek átlaga	1976	1977	Az 1980. évi terv
Az ágazat bruttó termelési értéke /millió Ft az 1968.évi árákon/	642,9	618,4	680,0	...
A szm.-állomány az év végén /1000 db/	88,9	91,2	93,6	100,0
Vágómarha terme- lés /vg./	1,547,0	1.500,0	1.515,0	1.518,0
Tejtermelés /1000 hl/	909,0	958,0	1.093,0	1.226,0
Egy tehénre jutó tej /liter/	2.427,0	2.546,0	3.100,0	3.144,0

/Csongrád megyei Állattenyésztési és Takarmányozási Felügyelőség
adatai, 1978./

Az 1977 évben elért termelés-növekedés csaknem kizárólag a tej-
termelés emelkedéséből - elsősorban a fajlagos hozamok növekedé-
séből - adódott. Viszonylag mérsékelten, de nőtt az állomány is.
A fajtapolitika a tejtermelés szempontjából már meghozta a hoz-
zá fűzött reményeket!/Ujabban az egy tehénre jutó tejtermelést
1980-ra 4.000 liter körül remélik!/ Igen jelentős tényezők ebben
azok a Kormány-intézkedések, amelyek a tejtermelés növelésére i-
rányulnak: a nagyüzemek tejtermelésének literenkénti árkiegészi-
tésének mértéke 1977. január 1-től - a korábbi 1,30 Ft-ról -

1,40 Ft-ra emelkedett. Egy másik intézkedés is a tejtermelés növelésére ösztönöz; ugyanis a növekvő értékesítés után az üzemek ún. tejprémiumot kapnak. Ahány %-kal nő az előző esztendőhöz képest az értékesített tej mennyisége, annyiszor 10 fillér jár minden értékesített liter tej után /legfeljebb 30 %-os növekedést lehet figyelembe venni/. 1977. január 1-től a szarvasmarhatenyésztést szolgáló szálas-és tömegtakarmány előállításához szükséges egyes gépek, berendezések ártámogatása is emelkedett. A táblázatból kitűnik, hogy a vágómarha-termelés az utóbbi években csökkent, ill. stagnált. Véleményem szerint ennek oka, hogy szarvasmarha-állományunkon belül csökkent a magyar tarka fajta aránya. A hústermelésre szakosodás napjainkban lendületes fejlődésben van /húsmarha-tenyésztő társulás alakult az idén megyénkben: Gesztor: Szentés - Pankotai Állami Gazdaság/.

A tervidőszak végére előirányzott 100000 db szarvasmarha /ebből 42.000 tehén/ elérése további erőfeszítést kíván. A már korábbi tervek is a nagyüzemi állomány számottevő növelése mellett, a kistermelők szarvasmarha-tartásának jelentős csökkenését feltételezték, melynek következtében 1980-ra az állomány 75 %-a már nagyüzemekben lenne. Az 1978. év elején összeirt 93.600 db össz-állomány 66 %-a volt állami gazdaságokban és termelőszövetkezetekben. Tehát a fejlesztés üteme még nem biztosítja a tervezett mértékű létszámnövelést. Kedvező új jelenség viszont, hogy a kistermelők évek óta tartó állomány-csökkenése megállt, már 1977-ben kissé nőtt is tehénállományuk! Amennyiben folytatódik e tendencia, a megyei tervelőirányzat - mintegy 6.000 db-os állománynöveléssel - teljesíthető lesz. Ebben segítenek a jelenleg fennálló anyagi ösztönzők: Ujabb intézkedést hozott a Kormány a

mezőgazdasági kistermelők szarvasmarha-tenyésztésének fokozottabb támogatására. A tulajdonukban lévő első tehén után 1.000, a második és minden további után 3.000 Ft állami támogatást kaptak évenként. 1977 évtől az első tehén után 2.500, a második és minden további után 5.000 Ft állami támogatás jár! /1976 évben 9.530 tehén után kaptak a gazdák állami támogatást/.

A szarvasmarha-állomány alakulása szektoronként
/év végi adatok/

20. sz. táblázat

1.000 db

Megnevezés	1974	1975	1976	1977	1980. évi terv
Szarvasmarha össz.:	97,1	88,9	91,2	93,6	100,0
Ebből:					
Áll. Gazdaság	8,9	8,3	9,5	9,4	11,0
Mg.tsz-ek	53,3	48,3	48,9	51,4	64,0
Háztáji és egyéb	34,4	31,6	30,6	31,4	25,0
Összesenből tehén:	41,2	39,1	39,1	40,8	42,0

/KSH megyei Igazgatóságának anyagából, Csongrád m. Állatteny. és Tak. Felügy. tervszámai/

Általános, hogy Csongrád megye minden mezőgazdasági nagyüzemében tartanak szarvasmarhát - ez önmagában is mutatja az ágazat gazdasági jelentőségét. Az állami gazdaságokban 1.600, a termelőszövetkezetekben 700 db körül van a gazdaságonkénti állatlétszám.

Területegységre számítva, mintegy 30 %-kal magasabb a szarvasmarha-sűrűség az állami gazdaságokban, mint a termelőszövetkeze-

tekben. A megye szarvasmarha-sűrűségét, az állomány nagymértékű koncentrációját a gazdasági integráló-és természeti tényezők szerint a 2. sz. térképvázlat mutatja.

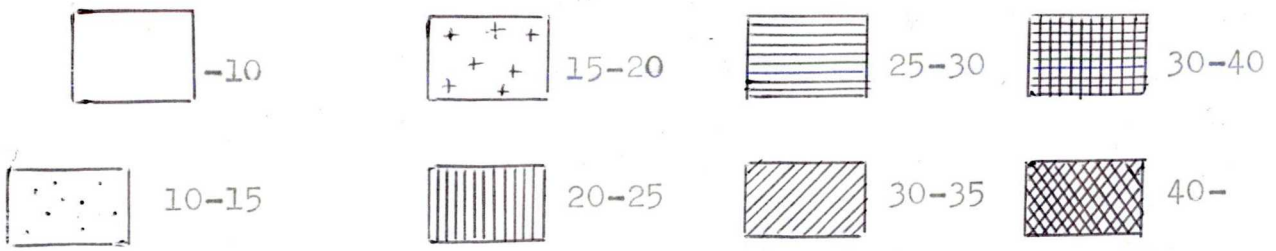
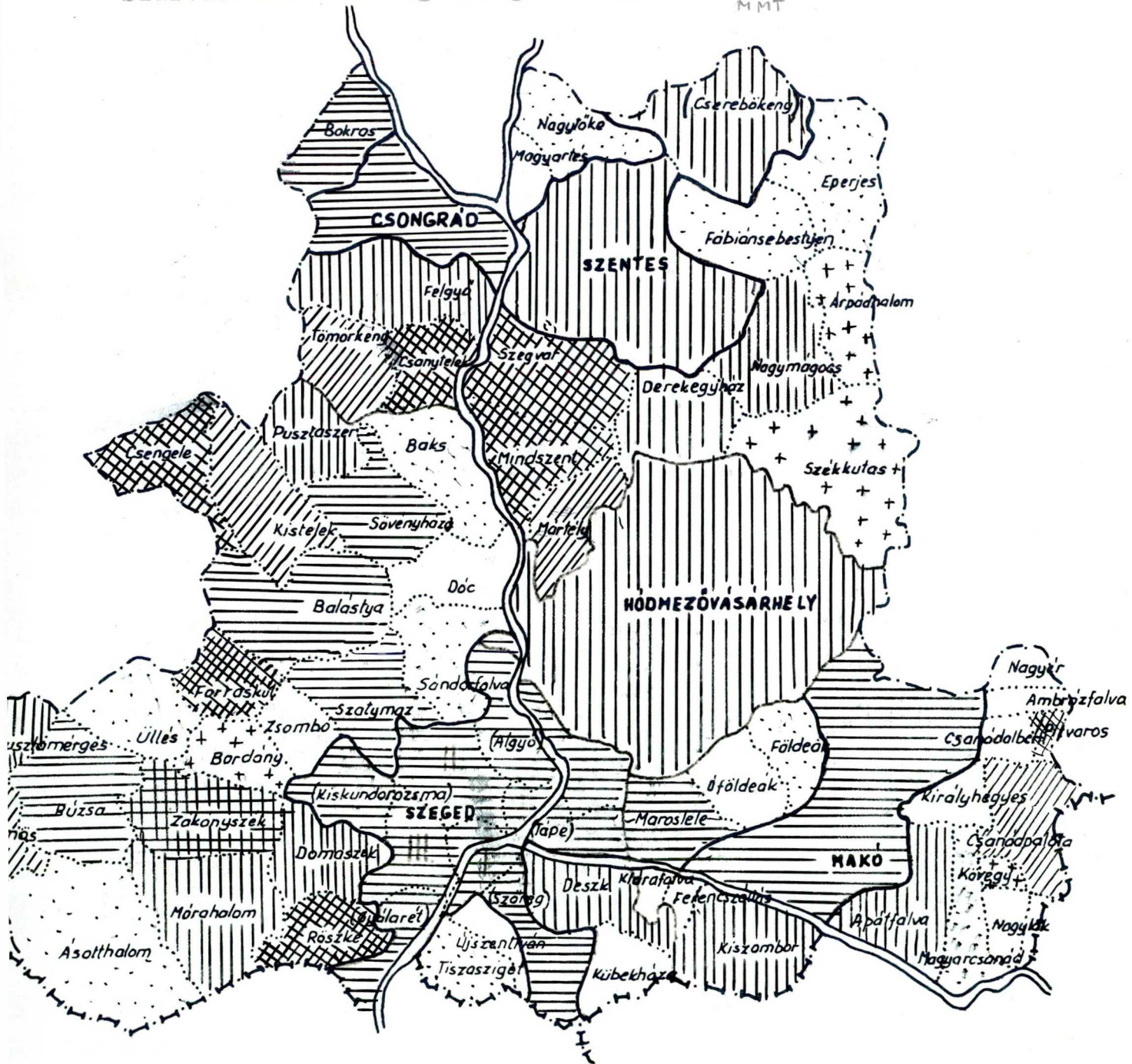
A 100 ha MMT-re vonatkoztatott sűrűséget vizsgálva, megállapíthatjuk, hogy nagymértékben fokozódott az állomány-koncentráció az elmúlt 22 évben /vesd össze az 1. sz. térképvázlattal!/.

A megyei átlagból/23,4 db/ messze kiemelkedik, pl. Szegvár, Mindszent, Rösztke, Csanytelek térsége. A városok közül feltűnően magas Nagy-Szeged szarvasmarha-sűrűsége /27,3 db/, a járások közül pedig a szegedi járás, 25,2 db-bal. A korszerű nagyüzemi telepek nagyobb férőhely-kapacitásúak, a szakosítottak modern, iparszerű tartástechnológiát valósítanak meg. Telepitésük elsősorban ökonómiai tényezők szerint történt /fogyasztópiac, feldolgozás stb./, másodsorban a természeti tényezők alapján /takarmánytermesztés/. Több községnek van egy termelőszövetkezete, vagy közös szarvasmarha-telepe, így tehát a rendkívül kis sűrűség helyenként abból adódik, hogy csupán a kisgazdaságok állományát jelenti /pl. Dóc, Óföldéák, Zsombó, Klárafalva stb./.

A rendelkezésre álló férőhely-kapacitást az állami gazdaságok teljesen, a közös gazdaságok még csak részben használják ki /15 %-a ezeknek 1978-ban még betöltetlen/. Szakosított telepeken tartják az állomány kb 35 %-át, és azon belül a tehén-létszám felét. A tenyésztési színvonal és a termelés fajlagos mutatói a szakosított telepeken már lényegesen magasabbak, mint hagyományos tartásban, pl. a hódmezővásárhelyi Rákóczi TSz tehénállományának átlag tejhozama 1978. évben 5.009 liter volt! /1977-ben 4.120 liter/.

A megyében 1978. év elején mintegy 78.000 állattartó kistermelő

Szarvasmarha-sűrűség Csongrád megyében/100ha/db/ 1977 évben
MMT



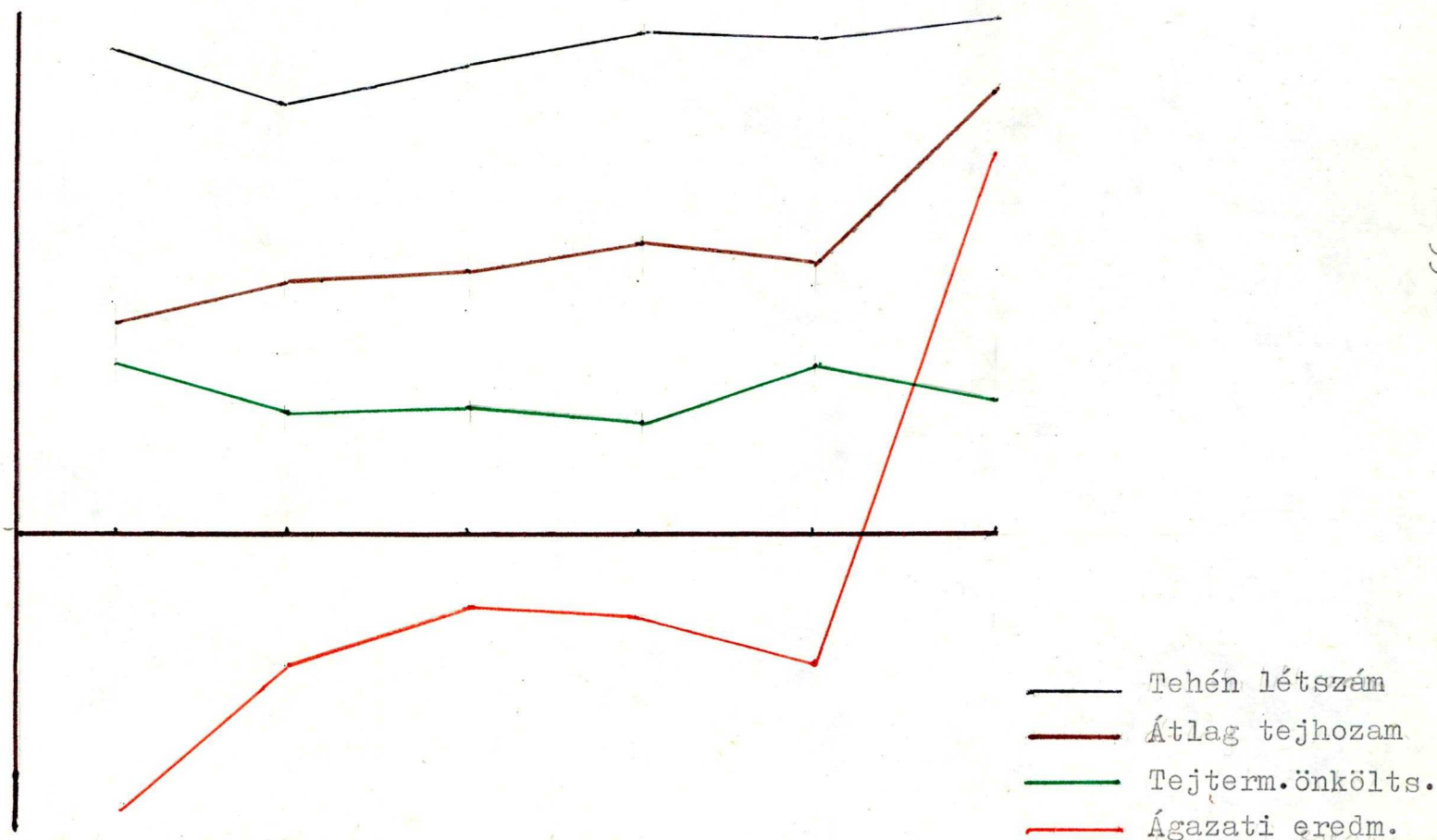
közül alig 12.000-en tartottak szarvasmarhát /ebből kb 10 ezren tehenet/. 1975. óta több, mint 1,5 ezerrel csökkent a számuk, de az egy állattartóra jutó szarvasmarha-szám viszont 20 %-kal több /átlag 2,6 db szarvasmarha/. Ez mutatja, hogy jelentősek maradtak - az említett anyagi támogatások következtében - a számban ugyan kevesebb, de nagyobb termelési értéket produkáló kisüzemek. Tehát koncentráció figyelhető meg.

A Hódmezővásárhelyi Állattenyésztési Főiskolai Tangazdaság üzemi eredményeiből - 6 évet vizsgálva - jól következtethetünk a tehenészet jövedelmezőségének alakulására, a már említett anyagi támogatások bevezetésének szükségességére. /1. 11. ábra/

A gazdaság területén befejezéshez közeledik egy tejirányú szakosított telep. Régi telepén 1976. óta már intenzív tejelő-állománnyal rendelkezik.

Összefoglalva, röviden elmondhatjuk, hogy Csongrád megye szarvasmarhatenyésztésben, a Kormányprogram meghirdetését követően, bár több problémával kellett megküzdeni, jelentős változások történtek. A szakosított irányú tenyésztés éveken keresztül viszonylag lassú ütemben fejlődött, az új fajtapolitika azonban hozamértékekben, főleg az utóbbi két évben, a tejtermelés területén eddig soha nem tapasztalt eredményeket hozott. Országos viszonylatban is kiemelkedő az előrelépés, a tejtermelés volumenét illetően. Öt éves periódus szerint - 1972-1977. közötti években - Szabolcs-Szatmár megye után Csongrád megyében emelkedett legnagyobb mértékben a tejtermelés!

A tehenállomány, az átlag tejhozam és a tejtermelés önköltségének valamint a tehenészet összegezett ágazati eredményének alakulása a Hódmezővásárhelyi Állattenyésztési Főiskolai Tangazdaságban 1972-1977



/Részletes adatokat a 4.sz.melléklet tartalmazza!/
 11. ábra

A SZARVASMARHATENYÉSZTÉS TOVÁBBFEJLŐDÉSE, AZ ÁGAZAT
TERV-FELADATAI CSONGRÁD MEGYÉBEN

A szarvasmarhatenyésztés fejlesztésének feladatai 1985-ig

Szarvasmarha-tartásunk fejlesztésének alapkérdése az egyoldalú szakosítás elhatározásáig az volt, hogy a gazdasági irányítás a tej-és a marhahústermelés közül melyiket ösztönözze kiemelten. Az elmúlt években eldőlt, hogy a tejtermelés jövedelmezőségének biztosítása a marhahizlalásnál lényegesen jobban megalapozza a fejlődést. A tejtermelés jövedelmezőségének megteremtése nélkül a szarvasmarha-tartás fejlesztése nem volt megalapozott. Korábban a hústermelés minden áron való fokozása olyan ellentmondásokat halmozott fel, amelyek a 70-es évek elejére a marhahústermelés helyzetének alakulásában is mindinkább megnyilvánultak. A szarvasmarha-tartás fejlesztésének a Mezőgazdasági és Élelmiszerügyi Minisztérium által kidolgozott komplex programja: "A népgazdasági, és ezen belül a nagyüzemi szakosodási igényeknek megfelelően, olyan fajtapolitikát kell érvényesíteni, hogy 1985-re a tehénállomány mintegy fele Magyarországon tejelő hasznosítású, 30-40 %-a pedig húshasznosítású legyen." Ugyanakkor a vegyes hasznosítású szarvasmarha-tartás melletti kiállítás nem tekinthető egyértelműen konzervativizmusnak. A hagyományos fajtához ragaszkodók ugyanis rámutatnak, hogy még a tisztavérű tenyészteinkben óriási tartalékok vannak a fajlagos hozamokban, és bár keresztezéssel fokozhatók a potenciális lehetőségek, mégis kisebb kockázattal jár a tartási-és takarmányozási viszonyok rendezésével

emelni a hozamokat. A tőkés világ vágómarha-és marhahús-piacán támadt zavarok és feszültségek különös aktualitással erősítik azokat az aggályokat, amelyek a keresztezésekkel együttjáró húsminőség-romlás várható következményeiből fakadnak.

Az egyoldalú szakosítás gazdasági előnyeit egy regionális fejlesztési modell megoldása mutatná meg. Ez rámutatna arra is, hogy egyes területi egységeken milyen szarvasmarha-szakosodást érdemes folytatni, különböző gazdasági célkitűzések esetén. Az egyoldalú szakosítás előnyei folyamatosan mutatkoznak meg a gyakorlatban, s a problémák leküzdésére is folyamatosan alakulnak, módosulnak a szabályzók, hogy a szabályzási rendszer minél jobban segítse a Kormányprogram megvalósítását.

A megye tehén-állományának növekedése 1985-ig az országos tehénlétszám-fejlesztési ütemmel megegyezik.

21. sz. táblázat

db

Megnevezés	1971	1975	1980	1985
Állami gazdaság	3.071	3.470	4.000	4.600
Tsz-közös gazdaság	14.121	18.340	24.000	27.600
Háztáji és egyéb kisg.	18.383	15.099	14.000	12.000
Összesen:	35.575	36.909	42.000	44.200

/Csongrád megyei Állatteny. és Tak. Felügy. adatai - 1977./

A megye összes szarvasmarha-állománya az V. ötéves terv végére a 100.000 és 1985-re a 108.000 db-ot kell, hogy elérje.

A termelőszövetkezetek eltérő természeti adottságokkal és gazdasági struktúrával rendelkeznek, ezért az állatlétszám fejlesztés is differenciáltan történhet. Elsősorban a jó adottságokkal, rendelkező szentesi és hódmezővásárhelyi térségben célszerű, és

kell fokozott mértékben növelni a szarvasmarha-létszámot, míg a megye egyéb területein mérsékeltebb számszerű növekedés kívánatos. A termelőszövetkezeti közös gazdaságok szarvasmarhaállományának tényleges és tervezett mutatóit a következő táblázat mutatja/III.31.-i állapot/:

22.sz.táblázat	db							
	1971		1975		1980		1985	
Megnevezés	<u>100 ha mezőgazdaságilag művelt ter.-re jutó</u>							
	szm.	tehén	szm.	tehén	szm.	tehén	szm.	tehén
Makói járás	18,5	5,9	24,3	8,3	27,8	9,7	28,5	10,7
Szegedi "	14,0	5,1	23,3	8,7	31,7	10,0	35,1	11,8
Szentesi "	21,8	7,0	27,9	10,1	33,8	11,5	33,8	13,3
Csongrád város	19,5	5,8	24,8	8,2	25,8	9,3	25,8	10,3
Hmvhely "	19,0	6,3	20,7	9,7	25,0	10,9	31,2	13,6
Makó "	16,1	6,0	27,1	9,3	29,8	10,5	29,8	11,1
Szentes "	22,2	7,9	27,3	10,0	31,7	11,6	31,7	12,2
Szeged m."	20,6	6,6	22,1	8,5	23,2	9,6	26,6	11,3
Cs,megye össz:	18,4	6,2	24,8	9,2	28,9	10,5	31,8	12,1

/Csm.szarvasmarhatenyésztés-fejlesztésének komplex végrehajtási programja. Megyei Állatt.és Tak. Felügy.kiadványából/

A közös gazdaságok tehenállományukat 1971 évhez viszonyítva kb. 1.000-1.200 db-vel kívánják emelni 1985-ig.

A megye egész szarvasmarhaállományára - ezen belül tehenállományára - vonatkozó előzetes terveket módosíthatják a fajlagos hozamok növekvő tendenciái. A termékek iránti nagyobb igényt tehát nem elsősorban az állomány létszámával, illetve annak növelésével lehet kielégíteni!

A tejtermelés paraméterei az alábbiak szerint várhatók a VI. ötéves terv végéig:

- a tejhasznosításu tehenek átlagos tejhozama 4.200 kg/év
- a tej-hus típusnál " " 3.000 kg/év
- a hus-tej típusnál " " 2.800 kg/év

Ezen előzetes tervekkel kapcsolatosan megjegyzem, hogy a Hódmezővásárhelyi Állattenyésztési Főiskolai Tangazdaság székkutatasi tehenészeti telepén 1978-ban rekord eredményt értek el: A fajtatiszta import holstein-friz állomány egy tehenre jutó tejhozama 8.000 liter felett volt./ Üzemi pártszervezet jelentéséből./

A megye összes tejtermeléséből állami tejipari vállalat felé a következő tény és terv ismeretes:/1.000 hl./

	1975	1980	1985
Megyei és társ-vállalati igények kielégítéséhez szükséges mennyiség	471	516	561
Tejpor-gyártásra fordítható mennyiség	292	292	292
Feldolgozott ill.feldolgozandó tej összesen:	763	808	853

/ Megyei Állatt.és Tak.Felügy.tervadataiból./

A termelt tej értékesített mennyiségének alakulása 1977 évben - az 1975 évi %-ában -, az országos átlag felett volt Csongrád megyében./122,6 ill.127,5%/Ter.Stat.Évkönyv.KSH Bp. 1978./

A technikai lehetőségek és a tejtermelés dotációja tehát meghozták az eredményt: van tej, most a feldolgozó kapacitás bővítésén a sor! A tejpor-gyártás fokozására Szentes térségében tervezett új gyár létesítése sürgető fontosságú beruházás. A szegedi tejüzem kapacitás-bővítése, rekonstrukciója befejeződött.

A megye tenyésztés-politikáját távlatilag úgy célszerű ütemezni,

hogy a mai tejhasznosítási körzetek -Szeged,Hódmezővásárhely és Szentes térsége -, speciális tejtermelő területekké váljanak. Az állami gazdaságok tehén-állományának több mint 85, a termelőszövetkezetekének pedig 25%-a tejhasznú legyen.

A nagyüzemi tehénlétszám 27 %-át egyoldaluan húshasznosításra /nem fejt/ szánják. A már említett Szentes-Pankotai ÁG,mint gesztor-gazda vezetésével alakult husmarha-tenyésztő társulás tagja lett a ruzsai Népszabadság és Napsugár,a Balástyán működő Rákóczi,a csongrádi Tisza,a pitvarosi Felszabadulás,a hódmezővásárhelyi Marx és a tömörkényi Alkotmány termelőszövetkezet.

Kettős hasznosítású marad továbbra is a háztáji és egyéb kúszemek magyar tarka tehénállománya; emelkednie kell itt is a tenyésztés színvonalának és a termelés mutatóinak. Jelenleg a kisgazdaságokban is koncentrálódás figyelhető meg; csökken a gazdaságok, de nő az azokban tartott szarvasmarhák száma az igen magas állami támogatás miatt! Véleményem szerint a közeljövőben fokozatosan meg fog szünni a kisüzemek ilyen arányú támogatása,ez pedig lassu megszűnésüket jelenti.

Az ágazat legfontosabb feladata-éppen ezért is- a nagyüzemi tartástechnológia további modernizálása,a termékek önköltségének csökkentése,a munkatermelékenység,jövedelmezőség fokozása!

Napjainkban előtérbe kerül a gépi beruházások finanszírozása -komplex gépesítés,a takarmánytermesztést,gyepgazdálkodást is bevéve! - az okszerű takarmányozás, a higiénia és állategészségügy kiemelt szerepe. A Szegedi Élelmiszeripari Főiskola hódmezővásárhelyi Állattenyésztési Kara 1979 szeptemberétől,mint általános állattenyésztő üzemmérnök képző intézmény megszűnik. Átszervezése folyamatban van,s a jelzett időtől a Budapesti

Állatorvostudományi Egyetem Állategészségügyi Üzemévrnői Kara-
-ként müködik. Az ilyen irányu szakember-képzés megiditását
indokolja egész állattenyésztésünk egészségügyi-tisztasági hely-
zete, a preventiv intézkedések egyre szélesebb körben való alkal-
mazása. / A telepek állatállományának, körülményeinek ezen kérdései
közvetlenül összefüggnek a termékek szennyezetttségével /tej!/
minőségével, keresletével! /

Tartástechnológia: A speciálisan tejtermelő állomány új telepe-
in zárt, vagy szinszerű kötetlen tartást és fejőházi fejést cél-
szerű megvalósítani. Az un. intenziv tejelő fajtáknál a zárt kö-
tött tartás, rövid állás, helyben vezetékes fejés a követendő i-
rányzat. A szarvasmarhaállomány hus-tej hasznosításu tartási tech-
nológiájában célkitűzés a kötetlen tartás fejőházi fejéssel.

A speciálisan hushasznu állományoknál pedig a nyáron intenziv le-
geltetésre alapozott, fejés nélküli kötetlen tartás "önkiszolgá-
lásos" takarmányozás, az olcsó kivitelezésű szinszerű épület mély-
almos tartással, jelenti a jövőt; megfelelő rét és legelőgazdál-
kodással társítva!!

A növendék-telepek kialakítását/üsző-nevelő és hizlaló/ugy cél-
szerű eszközölni, hogy csoportos kötetlen elhelyezés, áthajtásos
rendszerű takarmányozás, önitatás, rácspadlós tartás - ezzel össz-
hangban lévő trágya-eltávolítás - valósuljon meg.

Takarmányozás: A bekövetkezett fajtapolitika és típus-szétválo-
gatás egyben meghatározója a takarmányozás rendszerének is.

A tervezett állatlétszám takarmány-szükségletét beltartalmi vo-
natkozásokban is maximálisan biztosítani kell:

- tovább növelve a pillangósok termőterületét,
- szorgalmazva az abraktakarmányok közül a takarmányborsó és
szójatermesztést,
- meg kell valósítani az ipari melléktermékek korszerű felhasz-

nálását/kapcsolatosan az NPN anyagokkal./

- a gyepgazdálkodásban tovább kell növelni a hektáronkénti e-mészthető fehérje és keményítő-érték hozamot,
- elsősorban a szakosított telepeknél meg kell valósítani a rendszeres takarmány-beltartalom vizsgálatot/így lesz megoldható az okszerű takarmányozás!/
/

Gyorsítani kell a kiépítését a takarmány-termesztés, betakarítás, előkészítés és a szarvasmarha-tartás komplex egységének!

Munkaerő-helyzet: A szarvasmarhatenyésztésben dolgozók ismereteit állandóan bővíteni kell! A tenyésztés magas szintű vitele, technológiai fejlesztése, az iparszerű termelés mind nagyobb fokú felkészültséget követel a nagyüzemi telepek irányító szakembereitől és a fizikai dolgozóktól egyaránt. Nagy jelentőségű tehát az egyetemi, - főiskolai végzettségű és technikus valamint szakmunkás szinten a szervezett továbbképzés. A megyében rendszeres ágazati képzést szervez a hmvhelyi Állattenyésztési Főiskolai Kar Továbbképzési Osztálya. A szarvasmarhatenyésztő szakmunkások szervezett képzésével elérendő cél, hogy a VI. ötéves terv időszakában már specializált fejő, ellető, borjunevelő stb. dolgozók álljanak rendelkezésre az iparszerűen működő telepeken!

A megye szakosított szarvasmarha-telepeinek szakember-számát és a jövőben várható igényét a következő táblázat tartalmazza:

23.sz.táblázat

fő

Megnevezés	1972	1975	1980	1985
Mérnök, üzemmérnök	31	29	40	65
Technikus	20	27	40	65
Szakmunkás	259	321	350	560
Betanított m.	..	487	700	1.120
Össz.szükséglet:	310	864	1.130	1.810

A szak-és betanított munkásokból speciálisan képzettek:

	1972	1975	1980	1985
Szakmunkás:				
Borju gondozó-nevelő ..		50	80	130
Tejházkezelő ..		25	40	65
Betanított munkás:				
Borju gondozó-nevelő ..		25	40	65
Tejházkezelő ..		25	40	65

/ Csm.szarvasmarhatenyésztés-fejlesztésének komplex végrehajtási programja. Állatt.és Tak.Felügy.Szeged,1973/

Távlatilag a mezőgazdaságban,igy az állattenyésztésben dolgozók száma is csökken. Gépesítéssel,a technológia többirányu fejlesztésével a munka-termelékenységet mintegy háromszorosára kell fokozni.

A jövőben a kisüzemi szarvasmarha-tartás csökkenő tendenciáját mérsékelni kell. 1975 évben a megye tehénállományának még 40,7 %-a háztáji és egyéb kisgazdaságokban volt/ 15.099 db/. Az állományuk -becslések szerint - 1985-re 14.000 db-ra fog csökkenni, ha az irányító szervek minden szükséges intézkedést megtesznek /különbén még nagyobb arányu csökkenés is bekövetkezhet,amint ennek okait már említettem!/ . Biztosítani kell a termék-felvásárlást a kiüzemekből,segíteni takarmány-ellátásukat stb.tehát azokat a nagyüzem szerves részének kell tekinteni,bizonyos áttételekkel. Általános feladat az állattenyésztési kisgép-ellátás fokozása! Propagálni kell a tehéntartásért járó különböző állami támogatásokat,ösztönzőket.

Csongrád megye szarvasmarhatenyésztésének történetét,jelentőségét,a terület állattenyésztésében betöltött szerepét,az adott

természeti- és a nagymértékben változó gazdasági-társadalmi viszonyok közötti alakulását, fejlődését valamint a jövőben várható változásait ennyiben tudtam összefoglalni.

A témára vonatkozó adatgyűjtéseim többnyire "kézirat"-nak számító helyi /megyei, üzemi/ anyagokból, statisztikai közleményekből származnak. Ezek gazdaságföldrajzi és állattenyésztési szempontok szerinti rendszerezése, elemzése és a következtetések levonása igen nehéz feladat volt.

A megye szarvasmarhatenyésztésének fejlődésében számtalan probléma adódott. A természeti adottságok, a társadalmi átalakulások, gazdaságpolitikai tényezők nem kedvező volta gazdaságtalanná tette az ágazatot. Főleg ebben az évtizedben történtek kedvező változások; a társadalmi-technikai fejlődés győzött a természeti adottságok felett. Ma egyre korszerűbb takarmány-és gyepgazdálkodást, a társadalmi igényekhez alkalmazkodó iparszerű szarvasmarha-tartást valósítunk meg. Ezt segíti gazdaságpolitikánk ösztönző támogatási rendszere, mely technológiai és fajtapolitikai kérdésekben igen jelentős előrelépést eredményezett.

A magyar szürke és a magyar tarka marha után most a külföldi speciális hasznosítású intenzív tejelő és hushasznú szarvasmarhák /azok keresztezései a magyar tarkával/ soha nem tapasztalt számbeli elterjedése korában egyik legfontosabb feladatunk az lesz, hogy tisztavérben megőrizzük magyar tarka fajtánkat, vidékünk jellegzetesen szép és értékes háziállatát!

M e l l é k l e t e k

1.sz. melléklet: Mo.és Csm.szm-állományának alakulása.

Év	Magyar o. loodb	Cs.megye db	Év	Magyar o. loodb	Cs.megye db
1870	1.479	50.835	1949	1.942	67.550
1895	2.062	83.300	1952	2.090	74.839
1911	2.185	94.460	1953	2.235	83.066
1926	1.838	69.167	1957	1.972	72.348
1929	1.810	67.422	1962	1.987	86.500
1931	1.804	61.981	1964	1.883	86.220
1934	1.668	62.214	1968	2.096	94.347
1937	1.747	60.741	1970	1.932	91.355
1942	2.363	81.522	1973	1.960	91.910
1945	1.059	27.218	1975	2.018	88.902
1947	1.838	60.868	1977	1.960	93.600

/ Mezőgazd.Statisztikai Adatgyűjtemény 1870-1970 Szm.tenyésztés 1970. Cs.megyei Stat.Évkönyvek 1970 évtől./

2.sz.melléklet:

Az öntözött területek alakulása-és műv.-ágak szerinti alakulása- a megye nagyüzemi gazdaságaiban.

Megnevezés	1965	1977
Állami gazdaságok:	927,7 ha = 100%	3956,0 ha = 100%
ebből:		
szántó	szántó " = 91,5%	90,4%
rét-legelő=	8,4"	8,5"
egyéb	= 0,1"	1,1"
Termelőszövetkezetek:	6593,0 ha = 100%	15781,0 ha = 100%
ebből:		
szántó	= 95,3%	82,5%
rét-legelő=	3,9"	16,8"
egyéb	= 0,8"	0,7"

/Csongrád megye Statisztikai Évkönyve 1965, 1977/

3.sz. melléklet:

Csongrád megye szántó-területéből a szarvasmarha-tenyésztés legfontosabb takarmánynövényeinek/silókukorica, csalamádé, lucerna, vöröshere és a szemeskukorica/ összesített területe:

Szentesi járás	35.437 ha-ból	14.243 ha
Makói "	25.280 "	9.553 "
Szegedi "	39.317 "	12.618 "
Szentes városkörnyék közs.	1.850 "	335 "
Csongrád "	1.115 "	531 "
Hódmezővhely "	1.982 "	313 "
Szeged m.j. város	19.881 "	7.275 "
Szentes "	14.780 "	5.594 "
Hódmezővhely "	22.938 "	8.231 "
Makó "	18.544 "	8.213 "
Csongrád "	8.737 "	2.256 "

/Csongrád megye Statisztikai Évkönyve 1977/.

4.sz. melléklet:

A tehenállomány, a tejhozam és a tejtermelés önköltsége, valamint a tehenészet összesített ágazati eredményének alakulása a Hmvhelyi Állattenyésztési Főiskolai Tangazdaságban:

Év	Tehén/db/	Átlag tejterm/lit/db/	Önköltség /lit./Ft/	Üzemi eredm. /m/Ft./
1972	1124	2448	7,7	- 9.864
1973	806	2565	6,5	- 4.785
1974	1139	2760	6,6	- 2.266
1975	1269	3001	6,3	- 2.683
1976	1270	2900	7,9	- 4.777
1977	1299	4172	7,0	14.130

/ A Hmvhelyi ÁF Tangazdaság gazdálkodásának eredményei c. évi jelentésekből./

I r o d a l o m

Adatok Csongrád megye községeiről.

KSH Csongrád megyei Igazgatósága kiadványa, Szeged 1968.
Állattenyésztési Enciklopédia, II. Mezőgazdasági Kiadó
Budapest, 1966.

BALLABÁS SÁNDOR-VAJNAI ERNŐ:

A magyar tarka szarvasmarha tenyésztési tapasztalatai
Csongrád megyében. Megyei Tanács kiadványa, Szeged 1970.

BÁLINT GYULA:

A III. ötéves terv eredményei megyénkben, 1966-1970.
Csongrád megyei Politikai Füzetek. MSzMP Csongrád me-
gyei Bizottsága kiadványa, Szeged 1971.

BÁLINT GYULA:

Megyénk IV. ötéves terve 1971-1975. Csongrád megyei Poli-
tikai Füzetek. MSzMP Csongrád megyei Bizottsága kiadványa,
Szeged, 1971.

Beszámoló a IV. ötéves terv időszakáról.

Csongrád megyei Állattenyésztési Felügyelőség, Kézirat,
Szeged, 1976.

BERNÁT TIVADAR-ENYEDI GYÖRGY:

A magyar mezőgazdaság termelési körzetei. Mezőgazdasági
Kiadó, Budapest, 1961.

BERNÁT TIVADAR-ENYEDI GYÖRGY:

A magyar mezőgazdaság területi problémái. Akadémia Kiadó
Budapest, 1977.

BOCSOR GÉZA:

A magyar tarka marha. Akadémia Kiadó, Budapest, 1960.

Csongrád megye Statisztikai Évkönyvei 1965-1977.

KSH Csongrád megyei Igazgatósága kiadványai, Szeged.

Csongrád megye szarvasmarhatenyésztésének elmúlt időszakban
elért eredményei, problémái, az elkövetkező időszak fő fe-
ladatai.

Megyei Szarvasmarhatenyésztési Operatív Bizottság anya-
ga, Kézirat, Megyei Tanács VB. Mg. 0. kiadványa, 1975.

Csongrád megye rét és legelőgazdálkodása.

Csongrád megyei Rét és Legelő Alap kiadványa, Kézirat
Szeged, 1964.

Csongrád megye gyepgazdálkodásának jelenlegi helyzete és fejlesztési lehetőségei.

Magyar Agrártudományi Egyesület Csongrád megyei Szervezetének "Munkabizottsága"-anyaga. Kézirat, Szeged, 1977.

ENYEDI GYÖRGY:

Az állattenyésztés földrajza.

Gondolat Kiadó, Budapest, 1964.

ÉBER ERNŐ:

A magyar állattenyésztés fejlődése. Közgazdasági és jogi Könyvkiadó, Budapest, 1961.

FEHÉR ISTVÁN-SZABÓ ISTVÁN:

Megyénk 25 éve. Csongrád megyei Politikai Füzetek, MSZMP
Csongrád megyei Bizottsága kiadványa, Szeged, 1969.

GAÁL LÁSZLÓ:

A magyar állattenyésztés multja. Akadémiai Kiadó, 1966.

HORN ARTUR:

Időszerű kérdések a szarvasmarhatenyésztés köréből.

Mezőgazdasági Kiadó, Budapest, 1963.

KULCSÁR VIKTOR:

A magyar mezőgazdaság területi kérdései. Kossuth Kiadó
Budapest, 1969.

KULCSÁR ^{VIKTOR} KÁLMÁN-LACKÓ LÁSZLÓ:

Magyarország megyéi és városai. Kossuth Kiadó, Budapest
1975.

KRAJKÓ GYULA:

Békés megye gazdasági földrajza. Békés megyei Tanács
kiadványa, 1974.

Magyar statisztikai zsebkönyv.

Statisztikai Kiadó V. 1978.

Magyar Közlöny. Budapest, 1972, 58. sz.

MANCZEL JENŐ:

Szarvasmarhatenyésztésünk és takarmánytermelésünk helyzete és tájbéli eltérései. Akadémiai Kiadó, Budapest, 1962.

Mezőgazdasági Statisztikai Adatgyűjtemény. Megyei adatok.

Szarvasmarhatenyésztés. 1870-1970. KSH Budapest, 1973.

MTA Földrajztudományi Kutatócsoport. Közlemények.

Asztalos István: A takarmánytermesztés és állattenyésztés kapcsolata Magyarországon. 1965. A természeti viszonyok hatása a takarmánytermesztésre. 1967.

Enyedi György: A Délkelet-Alföld állattenyésztésének agrár-földrajzi vizsgálata. 1960.

NAGY GYULA:

Paraszti állattartás a Vásárhelyi pusztán. Néprajzi Múzeum kiadványa, Budapest, 1968.

NAGY GYULA:

Paraszti-élet a Vásárhelyi pusztán. Békésmegyei Múzeumok Közleményei. Békéscsaba, 1975.

PÉCSI MÁRTON:

A tiszai Alföld. Akadémiai Kiadó, Budapest, 1969.

PÉCZELY GYÖRGY:

Éghajlat. Egyetemi jegyzet, JATE Szeged, 1977.

SIMON LÁSZLÓ:

A belterjes mezőgazdaság területi kérdései Magyarországon. Földrajzi Tanulmányok I. Akadémiai Kiadó, Budapest, 1964.

Szöveges szakmai beszámoló a III. ötéves tervről.

Kézirat, Megyei Állattenyésztési Felügyelőség, Szeged, 1971.

Területi Statisztikai Évkönyvek.

KSH Budapest, 1965, 1977, 1978.

T a r t a l o m

Bevezetés	2
I. A szarvasmarhatenyésztés kialakulása és fejlődése	
Csongrád megyében.....	4
Csongrád megye szarvasmarhatenyésztésének rövid történeti áttekintése.....	4
A szarvasmarhatenyésztés gazdasági jelentősége.....	16
A szarvasmarhatenyésztés szerepe Csongrád megye állattenyésztésében.....	18
II. Csongrád megye szarvasmarhatenyésztésének természeti és gazdaságföldrajzi feltételei, helyzete.....	32
Csongrád megye természeti földrajzi adottságai, takarmánytermesztés és gyepgazdálkodás.....	32
A társadalmi-gazdasági tényezők jelentősége és szerepe a szarvasmarhatenyésztés fejlesztésében 1961-1978.....	44
A szarvasmarhatenyésztés helyzete a mezőgazdaság kollektivizálásának kezdeti szakaszában 1961-1967.....	44
A szarvasmarhatenyésztés alakulása a mezőgazdaság fejlődésének intenzív szakaszában, különös tekintettel a Kormányprogram meghirdetését követő időszakra 1967-1978.....	61
III. A szarvasmarhatenyésztés továbbfejlődése, az ágazat terv-feladatai Csongrád megyében.....	100
A szarvasmarhatenyésztés fejlesztésének feladatai 1985-ig.....	100

Mellékletek.....	109
Irodalom.....	111

A dolgozat szövegközben 2 térképvázlatot, 11 ábrát és 23 táblázatot tartalmaz.

