

VYSOKÁ ŠKOLA BÁŇSKÁ – TECHNICKÁ UNIVERZITA OSTRAVA
EKONOMICKÁ FAKULTA

KATEDRA VEŘEJNÉ EKONOMIKY

Zhodnocení hospodářského a sociálního rozvoje obce Hrubá
Vrbka z pohledu jejích obyvatel

Evaluation of Economic and Social Development of the
Municipality of Hrubá Vrbka from the Point of View of Its
Inhabitants

Student: Vojtěch Molin

Vedoucí bakalářské práce: PhDr. Roman Vavrek, Ph.D.

Ostrava 2022

Chtěl bych zde poděkovat panu PhDr. Romanu Vavrekovi, PhD. za rady, trpělivost a odborné vedení při tvorbě bakalářské práce.

Obsah

1 Úvod.....	5
2 Veřejná ekonomika a její struktura	6
2.1 Vymezení pojmu „správa“	6
2.2 Veřejná správa.....	7
2.3 Státní správa	11
2.4 Samospráva	13
2.5 Územní samospráva	15
2.5.1 Orgány obce	19
2.6 Ostatní správa	21
3 Vnímání rozvoje obce	22
3.1 Územní plánování	22
3.1.1 Role obce.....	24
3.2 Různé pohledy na regionální rozvoj.....	24
3.2.1 Neoklasické pojetí regionálního rozvoje.....	24
3.2.2 Keynesiánské pojetí regionálního rozvoje	24
3.2.3 Neomarxistické pojetí regionálního rozvoje	25
3.2.4 Neoliberální pojetí regionálního rozvoje.....	25
3.2.5 Institucionální pojetí regionálního rozvoje	25
3.2.6 Indikátory přispívající k udržitelnému rozvoji.....	26
4 Metodologie průzkumu	27
4.1 Charakteristika obce Hrubá Vrbka	27
4.2 Obyvatelstvo obce Hrubá Vrbka	29
4.3 Věkové rozdělení obyvatel obce Hrubá Vrbka	32
4.4 Charakteristika realizace dotazníkového průzkumu.....	34
4.5 Charakteristika průzkumného vzorku	34
4.5.1 Metody vyhodnocení dotazníku	35
5 Vyhodnocení dotazníkového šetření pro určení rozvoje obce	35
5.1 Charakteristika průzkumného vzorku	35
5.2 Hodnocení spokojenosti občanů s vybranými atributy v rámci organizace obce	40
5.3 Sumarizace výsledků dotazníkového průzkumu a doporučení obci	55
6 Závěr.....	58
Seznam použité literatury	60

Seznam zkratk.....	62
Seznam tabulek	63
Seznam obrázků	63
Seznam grafů.....	63

Seznam příloh

Přílohy

1 Úvod

Obce jsou základními samosprávnými celky na území České republiky. Jedná se o hlavní zástupce územní samosprávy. Obce mají právo rozhodovat o svých záležitostech v přenesené i místní působnosti. Občané obce si poté volí zastupitelstvo, které rozhoduje ve věcech rozvoje obce či schvalování obecního rozpočtu. Zastupitelé jsou zástupci svých politických stran. V roce 2021 měla ČR 6258 obcí.

Cílem bakalářské práce je identifikovat spokojenost obyvatel obce Hrubá Vrbka s vybranými aspekty jejího hospodářského a sociálního vývoje za rok 2021.

Pro potřeby naplnění stanoveného cíle je bakalářská práce strukturována do 4 kapitol. První dvě jsou ryze teoretické, kdy první kapitola se zaměřuje na vymezení veřejné správy a její části, konkrétně státní správu, samosprávu a ostatní správu. Setkáváme se zde s několika pojetími a několika různými názory. Důraz je v této části kladen na územní samosprávu, jejímž základním celkem je obec, která je pro nás stěžejní záležitostí v rámci celé práce. Druhá kapitola, která patří do teoretické části se zaměřuje na územní rozvoj a jeho plánování na obecní úrovni. V rámci této části se představují různá východiska, jak můžeme na tento rozvoj pohlížet.

Druhá polovina bakalářské práce je věnována praktické části. V rámci metodologie se nám představuje vlastní objekt průzkumu, kterým je obec Hrubá Vrbka, a především její obyvatelstvo. Zde je také představena samotná obec, dotazníkový průzkum, který byl v obci proveden. Cílem dotazníkového průzkumu bylo najít oblasti, na které by se měla obec zaměřit ve svém budoucím vývoji. Cílem bylo také zjistit, věkové průměry jednotlivých pohlaví a jejich vzdělání. Zde bylo za cíl kladeno zjistit sociální vývoj obce Hrubá Vrbka. Nastíněny jsou zde praktické metody, pomocí kterých bylo vyhodnoceno samotné dotazníkové šetření.

V závěrečné části bakalářské práce se seznamujeme s vyhodnocením dotazníkového šetření. První polovina odpovídá rozdělení respondentů dle věku, vzdělání a dojížděnkami za prací. Zde také respondent uvádí počet členů jednotlivé domácnosti. Po této charakteristice přijde na řadu hodnocení atributů, které se týkají infrastruktury obce (obchod, hospody) či konkrétních attributech, týkajících se možností vyžití pro obyvatele nebo sociálního zaopatření starých. Veškeré informace o vlastním průzkumu a jednotlivých attributech jsou součástí této bakalářské práce. V této práci proběhne zároveň vyhodnocení zjištěných výsledků, ze kterých budou vyvozeny důsledky a doporučení pro obec Hrubá Vrbka.

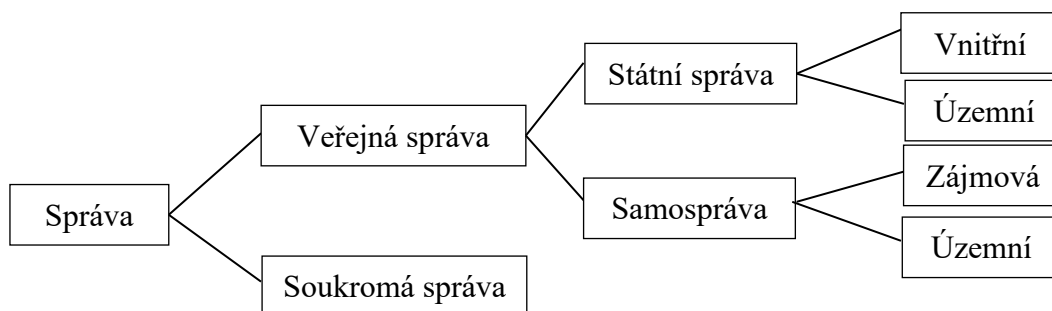
Dotazníkové šetření v obci bylo provedeno na přelomu let 2021 a 2022. V práci bylo čerpáno z oficiálně dostupných internetových zdrojů, zákonů a publikací, zaměřujících se na určitou problematiku.

2 Veřejná ekonomika a její struktura

Veřejná správa je běžnou součástí života člověka na jakémkoliv území. Žije-li člověk na území nějakého státu, automaticky spadá do jeho veřejné správy od narození až po smrt. Z praxe se může jednat o oblast sociální péče, kontakt s úřady nebo jinými orgány nebo návštěvu vzdělávacího zařízení, které je financováno státem. (Stiglitz, 2015) V následující kapitole si vymezujeme celkový pojem správa včetně definic od několika autorů. Postupně se nám představují také všechny součásti správy. Nejzrozsáhleji však veřejnou správu a jejich několik vnímání způsobů. Po ní se na řadu dostává státní správa. Dále představujeme samosprávu, kde je hlavně kladen důraz na územní podobu. V závěru se věnujeme i ostatním druhům správy.

2.1 Vymezení pojmu „správa“

Slovo „správa“ je typické pro slovanské jazyky, tudíž má základy již někde ve středověku. V té době bylo slovo spojováno s popravou (správou), neboli vykonáním spravedlnosti. Vykonavatelem spravedlnosti byl ten, který dělal po právu. Označován tak byl úředník soudního nebo policejního typu. Správce byl pro změnu ten, kdo ručil za tyto právní úkony. (Pomahač a kol., 2013) Samotné slovo „správa“ nachází mimo jiné svůj základ ve slově právo. (Vrabková, 2016) Neměli bychom opomenout definici, která říká, že správa je jakousi činností, která záměrně sleduje nějaký cíl nebo je také zároveň nesoucí se za trvalým účelem řídit ty které záležitosti. (Průcha, 2012) Jak je na první pohled patrné, můžeme v tomto slovním spojení nalézt slovo „správa“. Tento pojem řadíme k historicky starším a vychází ze slova právo, neboť správa je objekt, který vykonává činnosti spojené s právem. Jedná se především o správní činnosti, jakými jsou například: hospodaření, řízení a plánování, organizování či kontrola. Výraz pochází z latiny a znamená v překladu „*administrativní přísluhování*“. Zároveň můžeme správu definovat jako „*cílevědomou společenskou činnost*“, která směřuje k cílům soukromého nebo veřejného charakteru. Poté se konkrétně správní právní odvětví zaměřuje na obsah nebo charakter. (Káňa, 2019)



Obrázek 2-1, Členění správy

Zdroj: Káňa, 2019, vlastní vypracování

Jednou z podoblastí správy a zároveň tou první, které se budeme věnovat je soukromá správa. Jak hovoří Vrabková (2016, s. 16.): „*soukromá správa je správou soukromých záležitostí*“. Soukromou správu vykonává (soukromá) osoba, která ji realizuje ve svém vlastním soukromém zájmu. Má přitom svou vlastní vůli, kterou přenáší k plnění svých vlastních stanovených cílů. Na druhé straně hovoří Káňa (2019, s. 13), že „*soukromá správa je vykonávána subjekty v soukromém zájmu*“. Těmito subjekty můžeme označovat orgán, který řídí právě orgány, které soukromou správu vykonávají. Například se může jednat o organizace typu s.r.o. nebo a.s. nebo zástupce managementu těchto organizací (jednatel, správní rada). Důležité je zmínit, že subjekt v soukromé správě hospodáří vždy se svými vlastními (soukromými) finančními i materiálními prostředky. Soukromá správa se za určitých podmínek může zapojit i do výkonu veřejné správy. Nesmí to však vylučovat povaha věci a postavení subjektu musí být zastupitelné. V takovém okamžiku musí subjekty plnit podmínky „tendru (veřejná soutěž)“. (Káňa, 2019)

2.2 Veřejná správa

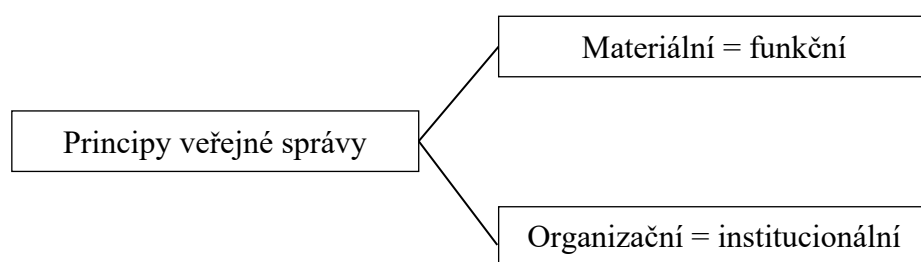
Další částí, kterou si přiblížíme blíže a rozdělíme na další části je veřejná správa. Podíváme – li se na tento pojem z historického hlediska, veřejná správa pochází již z práva starého Říma (*administratiores publica*). Veřejnou správou rozumíme správu konkrétního území, kterým mohou být stát, obce nebo kraje. Činností veřejné správy je správa věcí veřejného sektoru, kde vznikají veřejnosti vlastnická práva. Taková práva mohou vznikat u věcí movitých (př. dopravní prostředky) i nemovitých (př. budovy nebo pozemky). Další činností je správa záležitostí. Takovými záležitostmi můžeme označovat služby (ať už veřejnosti nebo občanům) i veřejné záležitosti. Další částí je správa financí, pod kterou spadá správa peněžních prostředků, veřejných financí a rozpočtů. Do veřejné správy patří i veřejné objekty a zařízení nebo přírodní zdroje. Podle svých činností je veřejná správa uspořádána do určitého systému, který charakterizují předem stanovená kritéria a podmínky. (Káňa, 2019) Další důležitá část z historického hlediska sahá až do moderních dob, tedy konkrétně do roku 1989. Tehdy po pádu komunistického režimu bylo nutné udělat reorganizaci veřejné správy, a to především tak, aby se více podíleli obyvatelé obcí na vykonávání samosprávy. V té době byla veřejná správa značným způsobem centralizována, tedy vykonávána hlavně státem. V roce 1989 tedy bylo nutné oddělit veřejnou správu od státní moci. (Peková, 2019)

Veřejná správa je brána jako neodmyslitelná součást státu včetně všech jeho územních jednotek. Ve veřejné správě se projevuje poslání, postavení a organizace státu. Zaměřit bychom se také měli na znalosti základních principů, úkoly státu a jeho formy, což je v širším kontextu veřejné správy považováno za nezbytné. Veřejná správa vykonává správu veřejných záležitostí, které realizují veřejnoprávní subjekty ve veřejném zájmu. Zároveň to má jako z práva uloženo

povinně. Nejčastější charakteristikou, jakou je veřejná správa označována je „zabezpečování legálních veřejných věcí legitimními subjekty“. (Vrabková, 2016) Máme – li se orientovat konkrétně na veřejnou správu, najdeme vžitě označení, kdy úřady vykonáváním svých správních činností realizují veřejnou politiku, kdy hájí veřejný zájem. Děje se tak konkrétně na třech úrovních: „ústřední, regionální a místní“. Veřejnou správu označujeme také jako správu lidské činnosti. Tato činnost ji utváří ve stát, který má své konkrétní státní zařízení. V minulosti bylo hlavní činností veřejné správy vykonávání zákonů, což však přerostlo ve vnímání veřejné správy jako nějaké služby. Konkrétně zde můžeme najít výraz „governance“, tedy označení, kde chápeme veřejnou správu jako správu veřejných věcí za aktivní účasti občanů, kteří tak konají ve svůj prospěch. (Lochmanová, 2017) Jak hovoří Peková (2019, s. 103): „*Veřejná správa má monopol na informace.*“ Vzhledem k tomuto faktu musíme předejít zneužití této moci, kdy veřejná správa nakládala s informacemi. V tomto směru vymezují práva veřejné správy příslušné zákony. Dle Peková (2011) je veřejná správa brána jako souhrn různých orgánů a institucí.

Samotná veřejná správa má v praxi několik definic od několika autorů, kteří se mezi sebou přesně neshodují. Pojmem „veřejná správa“ můžeme rozumět jak správu věcí veřejných, tak i akademický obor. Potkáváme se s názorem, že veřejná správa je oborem velice praktickým, protože jeho cílem je pomoc věcem veřejným a zlepšení jejich stavu. Neměli bychom zapomenout, že každý obor (tedy i veřejnou správu) lze zkoumat z několika úhlů pohledu. V tomto případě hovoříme o „multidisciplinární aktivitě“, kde zástupce každého z jednotlivých pohledů hájí zájmy svého oboru a snaží se prosadit svůj názor. (Pomahač a kol., 2013)

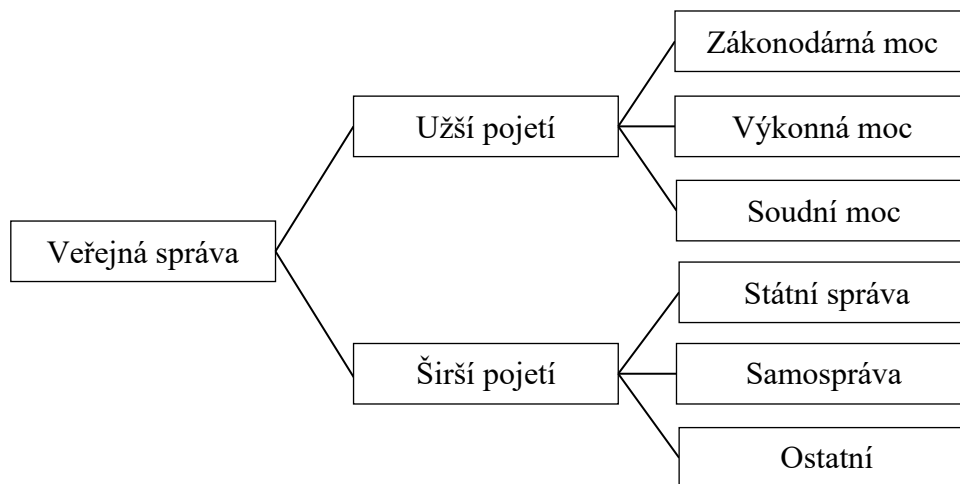
Na veřejnou správu lze pohlížet z několika pohledů. Můžeme se zaměřit na principy veřejné správy, její užší či širší pojetí nebo materiální prostředí.



Obrázek 2-2, Rozdělení principů veřejné správy
Zdroj: Vrabková 2016, vlastní vypracování

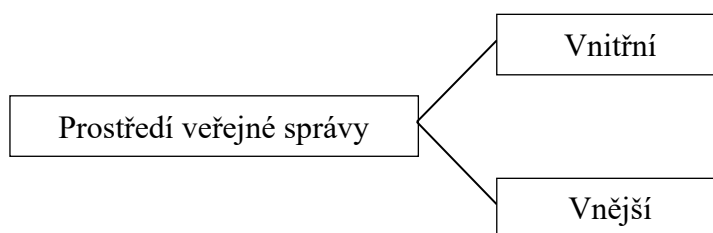
Například Vrabková (2016, s. 17) tvrdí, že: „*Veřejná správa má dva principy a to materiální (funkční) a organizační (institucionální)*“. Materiální nám vytyčuje obsah veřejné správy a zaměřuje se na její konkrétní úkoly a cíle. Taktéž zahrnuje činnosti jednotlivých orgánů

v rámci místní i ústřední úrovně. Oproti tomu princip organizační nám udává nositele a vykonavatele veřejné správy. Zároveň vymezuje názor, že veřejná správa je co do formálnosti formální institucí nebo souborem více takových institucí. Nositelem veřejné správy je zákonem určený subjekt. Tento subjekt má zákonem vymezenou svou působnost a má právní odpovědnost za řádné plnění. Nejtypičtějším takovým nositelem je **stát**. Mezi další nositele řadíme obce či kraje nebo další subjekty územní a zájmové samosprávy, PO nebo FO. Oproti tomu vykonavatelem je vždy nějaký orgán, který spadá pod výše uvedené nositele. Jako příklad uveďme vládu nebo radu obce. Těmto vykonavatelům je ze zákona uložena pravomoc v praxi činit různé právní akty nebo úkony. Jak hovoří Lochmanová (2017, s. 15): „*tyto dvě pojetí se vzájemně nepřekrývají*“. Pro materiální pojetí je rozhodující především druh činnosti, kterou momentálně VS vykonává. Pro formální pojetí je typická povaha organizace a jí přidělené úlohy.



Obrázek 2-3, Systematické pojetí veřejné správy
Zdroj: Vrabková, 2016, vlastní vypracování

Systémově můžeme rozdělovat veřejnou správu ve dvou smyslech pojetí. Jedná se o **širší i užší smysl**. Širší smysl dbá na 3 moci a činnosti s nimi spojeny. Pilíři tohoto smyslu jsou moc výkonná, zákonodárná a soudní. Užší pojetí vykonávají veřejné korporace, tedy stát ve státní správě; kraje a obce v samosprávě a ostatní správy. (Vrabková, 2016)



Obrázek 2-4, Rozdělení prostředí veřejné správy
Zdroj: Káňa, 2019, vlastní zpracování

Veřejná správa se vyvíjí a probíhají v ní neustále regulační procesy. Z toho vyplývá, že veřejná správa je společenský systém. V rámci tohoto systému narážíme na **vnější a vnitřní prostředí**. **Vnější** prostředí tvoří to, co je vně hranic státu, takže se jedná o zahraniční a mezinárodní služby. Jednotlivé vazby mezi prostředními vytvářejí podložené smlouvy. **Vnitřní** prostředí je vše uvnitř státu, čímž chápeme státní a správní instituce. (Káňa, 2019)

Na druhé straně hovoří Káňa (2019, s. 11), který říká, že: „*Veřejná správa má celkem 4 systémy. Konkrétně jsou to: „systém institucí a úřadů, systém personální, systém správních činností, systém nástrojů řízení“*“. Na tomto systému institucí a úřadů je založen princip, že zmiňovaná instituce je spravujícím objektem. Konkrétně se může jednat o úřad nebo organizaci, která má pod sebou další orgány. Těmto institucím vznikají zákonem dané kompetence, které zároveň vymezují určené pole působnosti. Instituce jsou dle své lokace uspořádány do menších celků, kterými jsou obce a kraje v rámci ústřední a místní správy. Systém personální poukazuje na to že, ve veřejné správě jsou zaměstnání zaměstnanci, kteří jsou s institucí buď v pracovním nebo služebním poměru. Se služebním poměrem se setkáváme u zaměstnanců, kteří vykonávají především státu nějakou službu. Jedná se o povolání, jako jsou armáda, policie nebo celní správa. Systém správních činností je zaměřen na činnosti, které vykonávají zaměstnanci veřejné správy. Ty jsou poněkud stereotypní, avšak s náznakem vývinu. Činnosti vytvářejí tzv. „*obecný algoritmus*“, který tvoří: *plánování, organizování, rozhodování a řízení a kontrolu*. Napříč institucemi celého státu je pokryta činnost těchto institucí. Efektivně fungující systém je posuzován co do efektu, výkonu a hospodárnosti. Nástroje, které instituce používají k výkonu státní správy vycházejí z právních norem. Těmi je označován systém nástrojů veřejné správy. Jedná se o akty a dokumenty či nějaké vyhlášky. Informace mohou být podávány slovně i mimoslovně prostřednictvím projevů, vyhlášek nebo dokumentů. Nedílnou součástí jsou finanční prostředky (valuty, dluhopisy, peníze). Nástroje jsou zajištěny i materiálně. (Káňa, 2019) Veřejnou správu dále můžeme i rozdělit podle charakteru subjektu na přímou a nepřímou. Přímou v tomto případě vykonávají orgány státu, nepřímá je zaměřena na přenesenou působnost (obce a kraje), na které se zaměřuje zákon. (MVČR, 2021)

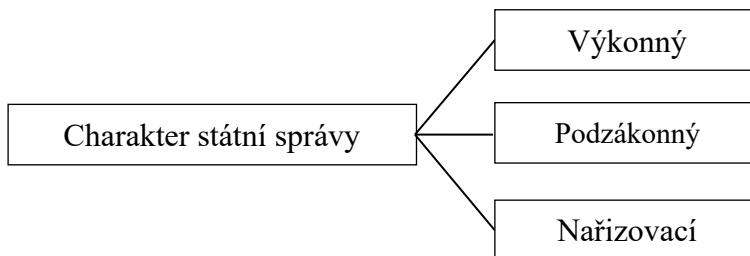
Dle Hejduková (2015) můžeme na veřejnou správu nahlížet z ekonomického hlediska jako na čistý veřejný statek. Čistý veřejný statek je charakteristický dvěma hlavními aspekty a sice nedělitelností spotřeby a nevylučitelností ze spotřeby. Z toho vyplývá, že veřejná správa je financována z financí daňových poplatníků (daní), tedy z veřejných rozpočtů, jelikož není možné vyloučení ze spotřeby, vztahuje se tak na každého občana bez výjimky. Můžeme také říct, že „*veřejná správa je resortem veřejného sektoru*“. V tomto směru má plnit úkoly ve věci styku s veřejností, zajištění veřejných služeb nebo dodržení zákonem daných povinností. V praxi veřejná

správa také vykonává politiku státu a přenáší informace na veřejnost. Hovoříme – li o veřejné správě, nesmíme opomenout dva hlavní těžební kameny, které pod ní spadají, a to existenci státu jako jednotky a územní samosprávu.

2.3 Státní správa

V následujícím odstavci si přiblížíme hlavní dvě podoblasti veřejné správy, kterými jsou státní správa a samospráva. Zřetel bude kladen na teoretické opodstatnění i představení praxe. Vysvětleno bude i dělení a teoretický charakter obou zmíněných aspektů.

První oblastí, která spadá pod veřejnou správu, je **státní správa**. Jak hovoří Káňa (2019, s. 14): „*Státní správa je definována jako veřejná správa uskutečňovaná státem*“. Státní správa je nenahraditelnou součástí každého státu, protože tvoří základní část veřejné správy. Státní správu pak označujeme jako „*zvláštní druh společenského řízení, uskutečňovaného státem*“. Na druhé straně hovoří Vrabková (2016, s. 17), že „*státní správa je původní složkou veřejné správy*“. Doplňuje také, že státní správu realizují orgány státu či veřejnoprávních korporací. Státní správa nám zajišťuje výkon všech vnitřních i vnějších funkcí státu, který zároveň vykonává jménem státu. (Vrabková, 2016) Stát je orgánem, který je „hlavním“ ve směru státní správy. Stát je vymezen mocí, obyvatelstvem i svým územím. Stát je v tomto směru autoritou, která prosazuje svou vůli. (Káňa, 2019) Jak říká Lochmanová (2017, s. 28), tak státní správa tvoří prakticky základ státní správy. Státní správa svým zvláštním charakterem odpovídá zvláštnímu druhu společenského řízení. Výkon správy uskutečňuje soustava orgánů státní správy.

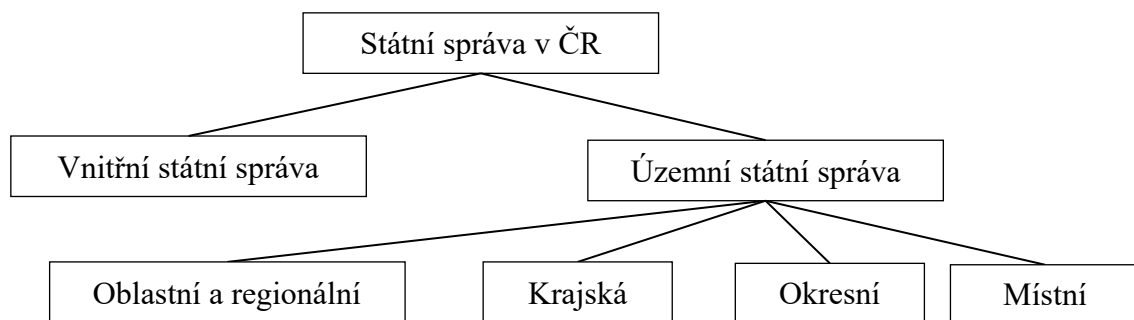


Obrázek 2-5, Rozdělení charakteru státní správy

Zdroj: Vrabková, 2016, vlastní vypracování

Jak hovoří Vrabková (2016, s. 23): „*Státní správa plní exekutivní, prováděcí a vrchnostenské funkce za stát a jménem státu*“. Exekutivní funkci můžeme jinak nazývat jako výkonnou, prováděcí jako podzákonnou a vrchnostenskou jako nařizovací. **Výkonný charakter** vychází z plnění vlastních úkolů, tudíž zabezpečuje výkonnou moc státu. Pod tímto pojmem si představme především prováděcí činnosti. Jedná se konkrétně o tvorbu zákonů či činnosti v sektorech ekonomiky, jakými jsou například: kultura, školství a tělovýchova, doprava atd. Jak je patrné, na druhé zmiňované mají nejhlavnější vliv konkrétně zřízená ministerstva. **Podzákonný charakter** určuje chod státní správy založené na obsahu zákonů. Ministerstva v praxi v rámci své působnosti

vydávají právní předpisy, které směřují ke konkrétnímu provedení zákonů. **Nařizovací charakter** vychází ze vztahu mezi subjekty státní správy vůči vnitřním a vnějším objektům. Závaznými pokyny se musí řídit vnitřní objekty. Tyto pokyny mají organizační charakter. Vnější nástroje chápou nařizovací činnost jako mocenský nástroj, zaměřený na správní řízení. (Vrabková, 2016) Jak hovoří Vrabková (2016, s. 24) Státní správa může být vykonávána dvěma způsoby a sice přímo a nepřímou. Přímými vykonavateli jsou správní orgány státu, nepřímými delegované subjekty z oblasti práva. Přenesená působnost státní správy je vykonávána na úrovni obcí a krajů. Tato výkonná složka státu má organizační a mocensko – ochrannou činnost. Na druhé straně hovoří Káňa (2019, s. 17), který funkci státu ve státní správě chápe jako rozvoj ekonomické základny. Funkce rozděljuje na **vnitřní** a **vnější**. Mezi vnitřní funkce patří bezpečnostní funkce (stát zajišťuje bezpečí občanům a jejich majetku); organizační (stát má nějaké členění a organizaci obyvatelstva); výkonná (činnost výkonných orgánů); zákonodárná (stát vydává nové zákony a právní předpisy); společenská; sociální, kulturní a ekonomická. Vnější funkce jsou ochranná (stát se chrání vně proti napadení a snaží se bránit stát); diplomatická (stát působí na diplomatickém poli, kde spolupracuje s ostatními státy světa) a regulační (stát se snaží řídit (regulovat) vývoj společnosti).



Obrázek 2-6, Členění státní správy v ČR

Zdroj: Lochmanová, 2017, vlastní vypracování

Státní správa je dělena na územní a vnitřní. **Územní** působí v rámci celého území ČR bez výjimky. Objekty, které ji vykonávají jsou státní instituce, které působí na území krajů, obcí nebo určených regionů. Oblastní a regionální správa má působnost pro více krajů současně a vykonává ji státní úřad. Jako příklad můžeme uvést Českou oblastní inspekci životního prostředí. Krajská státní správa je vykonávána na určitém území krajů a provádějí ji konkrétní krajské instituce (např. Krajská správa ředitelství ČR). Okresní správa je zastoupena například okresním soudem a mají působnost pro určitý okres. Místní správa je vykonávána určitými obcemi, či obvodem obce. Výjimečně může být vykonávána i na území několika obcí současně. Záleží vždy na konkrétní velikosti, počtu obyvatel a rozsahu činnosti. Příkladem je Policie ČR. (Lochmanová, 2017) Co se

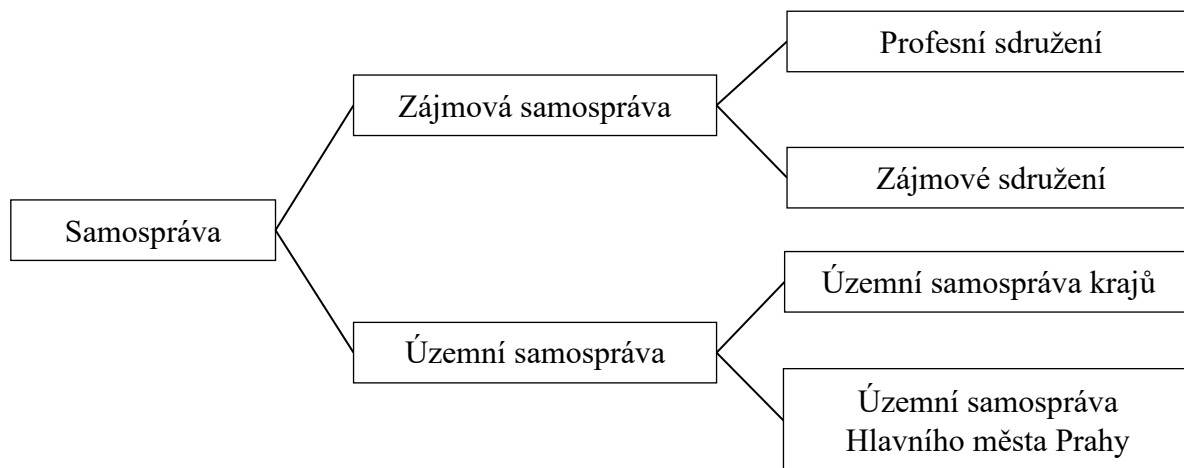
týče vnitřní státní správy, zde je ústředním orgánem ministerstvo vnitra. To se snaží dohlížet na vnitřní věci. V této věci je přímo ústředním orgánem. Pod jeho správu spadá např. veřejný pořádek. Ve vymezeném rozsahu dohlíží také na bezpečnost a pořádek. Do této činnosti spadá také matrika (jména a příjmení). (MVČR, 2021) Státní správa formou specifických pravidel působí na společnost, pro kterou je autoritou. Tvoří základní jednotku politického regionu. (Hejduková, 2015)

2.4 Samospráva

Dle Vrabková (2016) je „*samospráva projevem demokratizace veřejné správy ve státě*“. Stát se v daném okamžiku „vzdává“ své moci ve prospěch nižších územních samosprávných celků. Stát těmto celkům může vstupovat do jejich činnosti pouze na základě zákona. Jako hovoří Hejduková (2015, s. 22), tak pro dobře fungující územní samosprávu jsou velmi důležité dva aspekty, a to ekonomický a legislativní. Z pohledu ekonomického je tu skutečnost, že každá samospráva má svůj vlastní rozpočet, tudíž si sama řídí veškeré financování. Tuto věc nazývá jako „finanční suverenitu“. V legislativním hledisku se samospráva opírá o konkrétní zákony, které řídí jen ji a jsou pro ni typické.

Jak již bylo zmíněno, samosprávu řadíme pod užší pojetí veřejné správy. Máme – li obecně zhodnotit postavení nositele samosprávy, je jím jiný subjekt než stát, konkrétně tedy subjekt, na který to svaluje zákon, který se zaměřuje na výkon veřejné správy. Mezi jinými nositeli veřejné moci a samosprávou může vznikat konkurenční prostředí, přičemž právě samospráva je na straně rozdělení moci ve státě, tudíž se snaží zabránit soustředění moci k jednomu mocnému aparátu. V každé samosprávě jsou jí podřazené osoby, jakými jsou konkrétní obyvatelé obce nebo advokáti. V samosprávě dostává přednost kolektivní rozhodování před individuálním. V praxi realizují samosprávu veřejnoprávní korporace. Těmito korporacemi rozumíme subjekty samosprávy a jsou jimi kromě krajů a obcí například hlavní město Praha nebo jiné profesní svazy. (Vrabková, 2016) Jak hovoří Káňa (2019, s. 46), tak o samosprávě můžeme hovořit pouze v souvislosti s demokratickým zřízením, v rámci, kterého představuje decentralizovanou moc. Pro samosprávu je typické, že její představitelé jsou voleni lidem (občany). Dalším specifikem je, že každá samospráva má svou vlastní právní subjektivitu. Každá ze samospráv má na každý kalendářní rok schválený rozpočet, se kterým je mu povoleno hospodařit. Samosprávný celek má také právo hospodařit se svým majetkem. Samospráva má povinnosti zabývat se záležitostmi veřejného zájmu ohledně svých vlastních záležitostí. Samospráva vždy jedná svým jménem a rozhoduje se podle své vlastní vůle. Co se týče hospodaření, samospráva spoléhá na prostředky, které získává od státu, avšak s těmito zdroji hospodář sama dle vlastních zájmů. Příjmy tvoří například dotace nebo finanční dary. Výdaje tvoří mzdy; nájmy, údržba majetku nebo náklady na činnosti obce. Na

druhé straně hovoří Lochmanová (2017, s. 30), která samosprávu označuje jako instituci, která je samostatná a je nezávislá na státu. Tuto samostatnost zmiňuje, protože stát pouze vytváří podmínky pro fungování samosprávy, takže se nejedná o absolutní samostatnost. Důraz klade na myšlenku, že stát dokáže fungovat bez samosprávy, kdežto opačně si to můžeme představovat pouze stěží. Některá rozhodnutí samosprávy nelze bez dostatečné podpory státu realizovat. Důležité je, že stát nemůže zasahovat do vlastních rozhodnutí. Stát se tak může chovat pouze za podmínky vycházející ze zákona. Jelikož má samospráva normotvornou moc, může samospráva vydávat vlastní vyhlášky či vnitřní předpisy. Vykonavatelem moci výkonné se samospráva stává tehdy, když řídí činnosti samosprávných institucí a orgánů pod ně spadající. Jak hovoří Peková (2019, s. 112): „*samosprávou rozumíme samostatné obstarávání svých záležitostí*“. Veřejná správa je pak v rámci místní úrovně vykonávána tzv. „dekoncentráty“. Takové dekoncentráty vykonávají veřejnou správu přímo. Územní samospráva ji vykonává „odvozeně“.



Obrázek 2-7, Rozdělení samosprávy
Zdroj: Káňa, 2019, vlastní vypracování

Jak je z výše uvedeného schématu (obrázek 2-7) patrné, první částí samosprávy je zájmová samospráva. Pro ni je typické, že se do ní sdružují lidé se společnými zájmy či zálibami. Sdružovat je může také stejný cíl či profese. Její představitelé jsou voleni na konkrétní dobu, kterou nazýváme volební období. U zájmové samosprávy se zaměřujeme na její vnitřní strukturu, sídlo a činnost, kterou vykonává v rámci konkrétní oblasti působení. Každá taková samospráva je vždy evidována na ministerstvu vnitra ČR. Zájmová samospráva je dále členěna na profesní sdružení a zájmové sdružení. Profesní samosprávou rozumíme sdružování lidí stejného profesního zaměření. Tito lidé mají společné cíle i zájmy. Tito lidé se povinně vážou do povinného členství v konkrétních komorách, které si můžeme představit jako typické zástupce profesního sdružení. Jedná se například o advokátní komoru, lékařskou komoru nebo veterinární komoru. Zájmové

sdužení je postaveno na společných zájmech a zálibách na principu dobrovolnosti. V praxi se jedná o kluby, odbory, sdružení, spolky nebo svazy. Lidé se mohou sdružovat v rámci politických stran nebo zájmových organizací, svazů (např. včelařů), sportovní nebo zájmové kluby. (Káňa, 2019)

Dle Hejduková (2015) jsou státní správa a samospráva mezi sebou úzce propojené celky. Mezi státem a samosprávou panuje úzká spolupráce, navíc stát v rámci právních mezí jaksi dohlíží na činnost územní samosprávy, přičemž role samosprávy má neustále vzrůstající tendenci. Zároveň stát samosprávě určuje její postavení, které vychází ze zákona, dává jí úkoly a organizuje její činnost. Územní samospráva tedy na druhé straně tohoto celku koná činnosti příslušné zákonem. Tato činnost však probíhá nezávisle na státu. Avšak, existují i situace, kdy stát zasahuje do činnosti samosprávy. Tomu se tak děje při porušení zákona nebo obecně závazných předpisů. Stát poté využívá pouze a jen zákonem daných prostředků. Jak hovoří Peková (2019, s. 112): „*Veřejná správa zahrnuje státní správu, která má dominantní postavení, a územní samosprávu*“. Máme – li od sebe tyto celky odlišit, musíme se zaměřit na formu výkonu veřejné správy. Působnost samosprávy je rozšířena do prostředků, které nemají vysloveně povahu státní moci. Územní samospráva se stává vykonavatelem státní správy tehdy, když je k tomu donucena sankcemi nebo jinými opatřeními. To vše v rozsahu, který vymezují zákony.

2.5 Územní samospráva

V následující podkapitole si představíme územní samosprávu, tedy stěžejní část naší práce. Zaměříme se na obec jako její základní celek, orgány obce i rozsah působnosti, který vykonávají obce napříč celou ČR.

Jak hovoří Lochmanová (2017, s. 31): „*územní samospráva je prostorově ohraničený celek*“. Takový celek má ve své kompetenci právo hospodaření a nakládání se svým majetkem. O územní samosprávě takové pojednává hlava VII Ústavy České republiky (zákon č.1/1993 Sb.). Z toho vyplývá, že mohou být podávány stížnosti k ústavnímu soudu. Územní správa se skládá z obcí, krajů a regionů soudržnosti. Na druhé straně hovoří Peková (2019, s. 112): „*Územní samospráva je realizace práva občanů na vlastní samosprávu*“. Označujeme ji též jako jakési právo na správu území, které je ale menší než stát. Působnost této správy vychází z ústavy a jejích zákonů. Vykonavatelem územní samosprávy je v tomto případě označován jako nestátní subjekt. Hlavní funkcí územní samosprávy v ČR je tzv. samostatná působnost. Orgány územní samosprávy jsou voleny demokraticky. Z těchto voleb také plynou pravomoci, které mají. Dle Hejduková (2015) funguje územní samospráva nezávisle na státu. Fiskální pravidla ovlivňují její finanční suverenitu. Dojde-li k porušení zákona ze strany samosprávy, zasahuje v rámci zákonných prostředků stát. V současné době se stát snaží být co nejbližší svým občanům, čemuž územní samospráva do

zásadní míry napomáhá. Dle Vrabková (2016) tvoří územní samosprávu základní územní samosprávné celky (ZÚSC) a vyšší územní samosprávné celky (VÚSC). Základní jsou tvořeny obcemi, vyšší formují kraje, přičemž můžeme tvrdit, že každá obec patří pod nějaký kraj, avšak ten není vůči své obci nikterak nadřizený. Tyto celky mají svá zastupitelstva, kterým vymezují působnost obecně závazné vyhlášky. Jak doplňuje Káňa (2017, s. 47): „*Stát přenechává v demokratickém zřízení moc územní samosprávě*“. Územní samospráva má v historickém kontextu společenský vývoj. Obce i kraje jsou potom ekonomicky i hospodářsky samostatné a mohou také tvořit vlastní právní normy. Dle Lochmanová (2019) může samospráva vznikat dvojím způsobem a sice přirozeně a uměle. Přirozený způsob je důsledkem přirozeného osidlování území. Z toho plynou různě velké celky, tedy obce a města. Kraje vznikly rozhodnutím vyšší moci, v historii také rozhodnutím panovníka nebo dohodou dvou obcí. Jak hovoří Peková (2011, s. 19): „*Obec je základní stupeň územní samosprávy*.“ V ČR je obec kromě ZÚSC také samostatným ekonomickým subjektem, který má v tomto kontextu za úkol zajišťovat služby lokálního charakteru. Obec byla v historii a bude označována jako „základ společnosti“. Se územní správou, která je zastupována se setkáváme na několika možných samosprávních úrovních v rámci několika států. Vzhledem ke svému hlavnímu nositeli obci jí též nazýváme jako obecní, vždy podle rozhodnutí a jazykových možností daného státu. (Stiglitz ,2015)

Dle Káňa (2019) považujeme za základní článek územní samosprávy **obec**. Ta je správní celek a reprezentuje navenek veřejné zájmy včetně zájmů svých občanů. Každá obec má svá vlastní práva a povinnosti, kterými se musí řídit a dodržovat je. V současné době může nová obec vzniknout pouze dvěma způsoby, a to sloučením dvou a více obcí, které spolu musí sousedit nebo oddělením jedné či více místních částí obce. „Jak doplňuje Vrabková (2016, s. 32): „*Obec může vzniknout i změnou či zrušením vojenského újezdu*“. V takových případech musí mít nové katastrální území alespoň 1000 obyvatel. Takové zásahy do katastru obce mohou být uskutečněny pouze na základě referenda. Jak hovoří Vrabková (2016, s. 33): „*obec lze vyložit jako skupinu osob, kterou pojí konkrétní zájem*.“ Jak nám vykládá zákon, obec je samostatné společenství občanů, které tvoří územní celek. Takový celek je vymezen hranicemi obce. Posláním obce je pečovat o její všestranný rozvoj. Dle Lochmanová (2019) se vymezuje obec do 4 základů. **Územní základ** nám říká, že každé území obce je tvořeno jedním či více katastrálními územími. **Personální základ** se zaměřuje na obyvatele. Obyvateli obce mohou být osoby s trvalým bydlištěm případně osoby s udělením čestného občanství. Jak doplňuje Káňa (2019, s. 50): „*občany mohou být právnické osoby se sídlem na území obce nebo i ostatní fyzické a právní osoby*“. **Ekonomický základ** pamatuje na vlastnictví obce. Obec může vlastnit majetek, se kterým dále nakládá. Každoročně obce sestavují obecní rozpočet, podle něhož hospodaří daný kalendářní

rok. **Právní základ** reprezentuje právní normy, které označují obce jako veřejnoprávní korporace. Na druhé straně hovoří Peková (2011, s. 20): „*územní správa představuje geograficky ohraničený územní celek*“. Charakteristickým rysem každé obce je dané území. Dále zmiňuje „společenství občanů“, jejímž typickým znakem je logicky občan. Součástí takového společenství jsou i firmy, které se lokalizují pro ekonomický potenciál území obce. Pro každý ze stupňů územní samosprávy je typická samospráva veřejných záležitostí. Ty se zaměřují na jednotlivá společenství občanů v rámci vlastních kompetencí a působnosti.

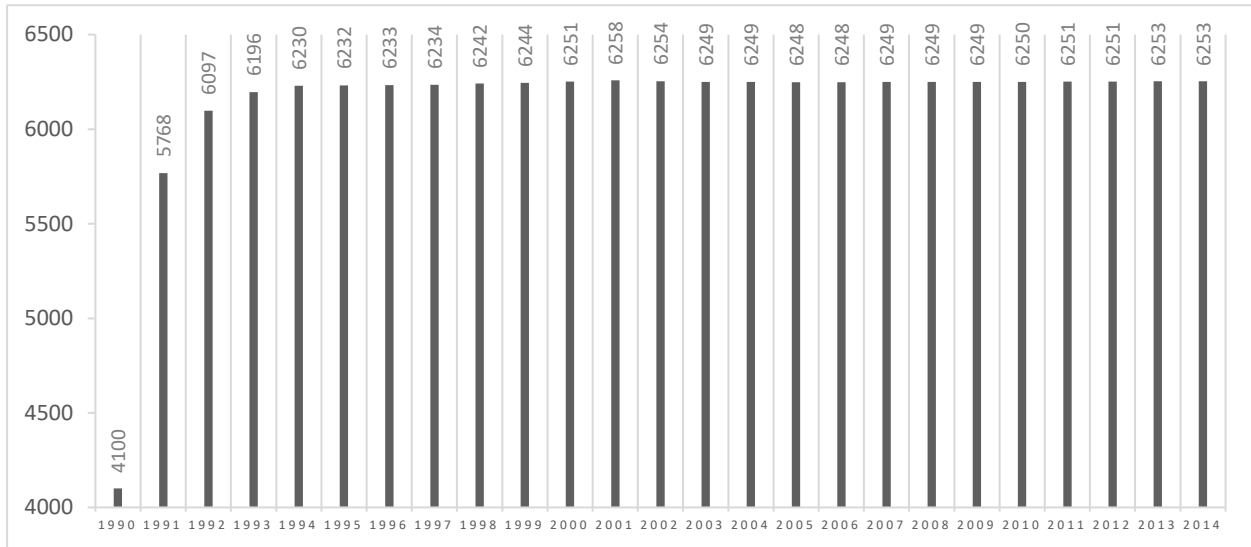
Dle Káňa (2019) můžeme obce dále rozdělovat ve dvou směrech, a to co do počtu obyvatel a podle činnosti úřadů. Každá obec má odlišný počet obyvatel. Dle Vrabková (2016) jsou to konkrétní 4 typy obcí, a to:

- Obce
- Městyse
- Města
- Statutární města

Obec chápeme jako základní geografický útvar pro sídla občanů. **Městys** je titul, který známe z historie a dnes už jím nemůže být označeno žádné nové město ani obec. Svou velikostí se městys nachází na pomezí obce a města. Dle Lochmanová (2019) se jednalo v historii o obec, která měla povolení pořádání dobytčích a týdenních trhů. **Městem** rozumíme sídlo, které je přesně geograficky specifikováno. Momentálně má ČR cca 600 měst a můžeme tvrdit, že v nich žije většina obyvatel. Pro město je charakteristické, že má více katastrálních území a alespoň 3000 obyvatel s vysokou hustotou zalidnění. **Statutární město** vyplývá ze zákona. (Káňa, 2019) Jak uvádí Vrabková (2016, s. 40), statutární města byla vyformována v roce 1990 po reformě veřejné správy. Dle zákona o obcích máme 25 statutárních měst, z nichž 7 se dále člení na městské obvody. Tyto obvody nemají pravomoc vydávat nařízení nebo obecní vyhlášky.

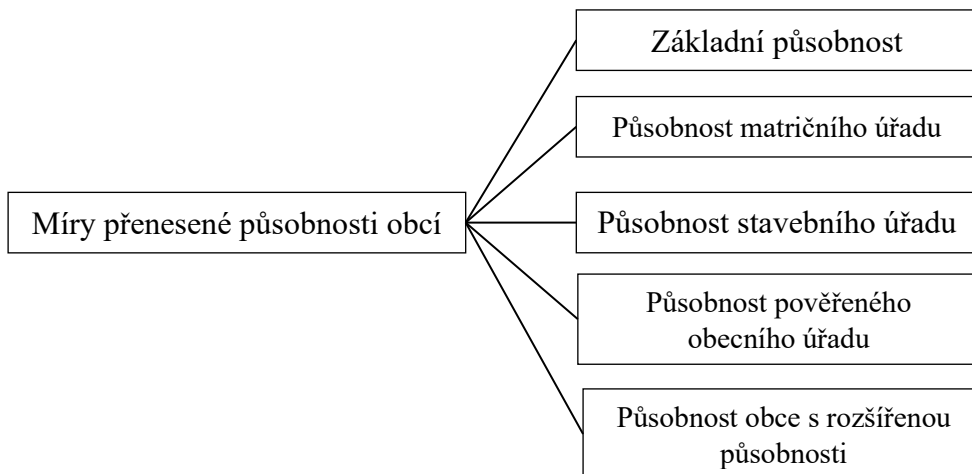
Káňa (2019, s. 50) dále doplňuje, že mezi typy obcí můžeme přiřadit i vesnici, kterou bereme jako synonymum pro malou obec. Vesnici chápeme jako takovou obec „vesnického rázu“, která nemá příliš mnoho obyvatel. Jako obživa obyvatel, kteří žijí mj. v nízkých domcích, zde převládá zemědělství a další různá řemesla. Typické pro vesnici je vysoký sociální kontakt a vzájemná sounáležitost mezi lidmi. Města dále můžeme dělit na okresní a krajská. Okresní jsou sídlem svého okresu. V ČR je jich celkem 77. V krajském městě sídlí krajský úřad. (Káňa, 2019) Dle Vrabková (2016) připisujeme jedinečné postavení hlavnímu městu Praze. To ve své podstatě není ani typickou obcí ani krajem, i když vykonává působnost obou těchto zmíněných aspektů. Město zřizuje speciálně upravený zákon o hlavním městě Praha, který tak z právního hlediska považuje

Prahu za město.



Obrázek 2-8, Počet obcí v ČR
Zdroj: ČSÚ, 2022, vlastní zpracování

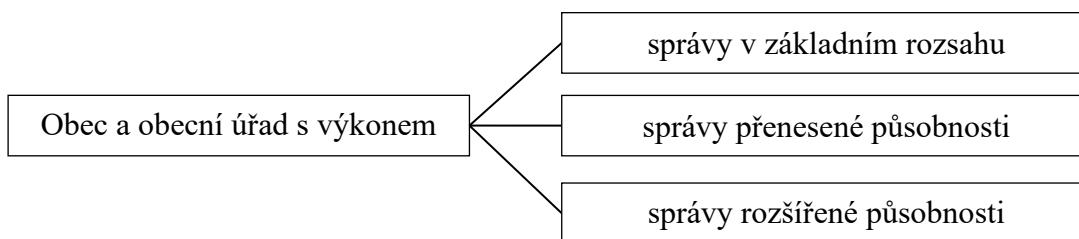
Na obrázku můžeme vidět, že k 1.1. 2014 bylo v ČR 6253 obcí. Tento trend byl od roku 1990 rostoucí, tedy od roku, kdy docházelo k reformě. Největší rozdíl je patrný v letech 1990–1992, kdy se utvářely nové obce odtržením od těch původních. Později bylo typické spíše zrušení vojenského újezdu, který se následně stal obcí.



Obrázek 2-9, Rozdělení obcí podle míry přenesené působnosti
Zdroj: Vrabková, 2016, vlastní zpracování

Vzhledem k tomu, že ČR má vysoký počet obcí, musím obsah výkonu veřejné správy dále rozdělit, jak je patrné z grafu. Přenesená působnost obcí vychází ze zákona o obcích. U základní působnosti tvoří hlavní správní obvod konkrétní území obce. Takový druh působnosti vykonávají všechny obce bez výjimky. Pod vykonáváním základní působnosti si můžeme představit např. úkony ve správních oblastech, pořádání voleb, výběr místních poplatků či evidence obyvatel.

Zaměříme-li se na úřady s různým druhem působnosti, vztahují se na území dané obce, na kterém se nachází a na další obce, které se na ní zaměřují legislativně. Totéž platí pro úřady s rozšířenou působností. Náklady na tyto působnosti jsou hrazeny ze státního rozpočtu. (Vrabková, 2016)



Obrázek 2-10, Rozdělení obcí dle činnosti obecních úřadů

Zdroj: Káňa, 2019, vlastní zpracování

Dle Káňa (2019) můžeme členit obce dle činností úřadů, které vykonávají 3 druhy působnosti. Obecní úřad s výkonem správy v **základním rozsahu** je typický pro malé obce, které nemají mnoho obyvatel. Pro takové obce je typické i jedno katastrální území. Na takovém úřadu nejsou v praxi zřízeny žádné odbory. Státem přeneseny pravomoci na územní samosprávu v praxi vykonává úřad s **výkonem správy přenesené působnosti**. Třetím druhem je obecní úřad s **výkonem správy rozšířené působnosti**. Pod takovým způsobem chápeme správou vykonávanou na území vlastní obce, ale i obcí okolních. Agendy, které pod takovou správou spadají mohou souviset s evidencí obyvatel nebo vozidel, péčí o seniory nebo živnostenskými oprávněními. Dle Centrum dalšího vzdělávání (2010) zařazujeme obce, které vykonávají základní rozsah do skupiny obcí I. stupně. Takové obce zařizují ve svých obcích volby a věnují se udržování veřejného pořádku. Obce s pověřeným výkonem působnosti obecním úřadem označujeme jako obce II. stupně. Do tohoto stupně řadíme konkrétní odbory, jako např. matriku nebo stavební úřad. Jak doplňuje Vrabková „V ČR je 388 takových obcí.“ Obce s rozšířenou působností si nesou označení obcí III. stupně. Jejich výkon již byl zmíněn výše. Dle Vrabková (2016) je v ČR 205 obcí III. stupně.

2.5.1 Orgány obce

Jak nám říká zákon o obcích každá obec má své orgány, kterými jsou:

- Zastupitelstvo
- Rada obce
- Starosta
- Obecní úřad
- Zvláštní orgány obce

Všechny tyto orgány jsou samostatnými a přímými vykonavateli veřejné správy na úrovni

obcí. Výše uvedené orgány jsou společné pro všechny druhy obcí, které jsou na území ČR, avšak vždy se změnou prvního přídavného jména (krajský, městský, městyse apod.). Vrcholným orgánem je **zastupitelstvo**, které je voleno přímo občany. Občané si přitom vybírají z kandidátů z různých politických stran. Typičtí jsou také nezávislí kandidáti. Minimální počet zastupitelů v obci je 5, maximální potom 55. Vždy musí platit, že počet těchto zastupitelů je lichý, aby nedošlo k rovnosti v hlasování. Do kompetencí zastupitelstva patří schvalování programu rozvoje obce, správa peněžních fondů nebo udělování čestného občanství obce a další reprezentativní činnosti. (Vrabková, 2016) Mezi další kompetence zastupitelstva můžeme zařadit správu obecního rozpočtu, který si taky každoročně schvaluje. Rozhoduje o majetku obce, který může pronajímat či prodávat. Vydává vyhlášky, které jsou platné pro všechny občany. Má-li obec na svém území nějaké organizace (škola), obec je jejím zřizovatelem, a tudíž její kompetence spadají plně pod zastupitelstvo. Může se stát, že z různých důvodů není obecní zastupitelstvo zvoleno. V takových případech funkcí zastává MVČR. Výjimku tvoří nakládání s obecním majetkem a sjednávání smluv. (Káňa, 2019) Jak doplňuje Lochmanová (2017, s. 33): „Zastupitelstvo obce si může ve zřizovat i své výbory, jakožto poradní orgány ve věcech konkrétního odbornějšího rázu. Jako příklad můžeme uvést kontrolní výbor, finanční výbor, kulturní výbor atd.“ Jak hovoří Vrabková (2016, s. 38): „Zajímavostí je, že obec, ve které žije alespoň 10% jiné národnosti si zřizuje výbory pro národnostní menšiny.“

Jak hovoří Vrabková (2016, s. 38): „Výkonným orgánem, který ve své podstatě odpovídá svou činností zastupitelstvu je **rada obce**. Rada obce je složena ze starosty, místostarosty a dalších členů z řad zastupitelstva, kteří jsou do této funkce zvoleni. Počet těchto členů musí být ve výsledku vždy lichý. Konečné číslo nikdy nepřesahuje jednu třetinu celkového počtu zastupitelů. Rada se schází pouze podle potřeby a její jednání jsou neveřejná. K odsouhlasení jakéhokoliv návrhu je potřeba v konečném důsledku vždy nadpoloviční většiny celkového počtu členů rady. Obecní radu můžeme označit jako pravou ruku zastupitelstva, poněvadž připravuje materiály pro jednotlivá zastupitelstva. Následně potvrzuje přijetí všech jednotlivých usnesení. Mezi předměty jednání rady patří např. jednání o rozpočtu a hospodaření.“ Dle Káňa (2019) patří do předmětu jednání řízení činností komisí nebo projednávání petic a připomínek občanů.

Dalším důležitým orgánem na poli územní samosprávy, a tedy obcí je **starosta**. Jak hovoří Káňa (2019, s. 53): „Starosta je reprezentantem obce navenek. Řídí jednotlivá jednání zastupitelstva a schůze rady. Tato jednání může i pozastavit.“ Jak doplňuje Vrabková (2016, s. 38): „Musí být dodrženo, že starosta obce je občanem ČR. Za svou funkci odpovídá zastupitelstvu. Starosta jmenuje tajemníka obecního úřadu a stanovuje jeho plat.“ Dle Lochmanová (2017) řídí také starosta všechny pracovníky, kteří pracují pro celou obec a úřad. Do jeho činnosti patří také

komunikace s nadřízenými orgány. Nedílnou součástí je také zodpovědnost za provedení auditu hospodaření obce. Starosta v tomto směru všem poskytuje potřebná data a podklady. V nepřítomnosti starosty za něj zastupuje místostarosta. Výjimku tvoří statutární města, na jejichž úrovni se jedná o formu zastoupení primátor – náměstek primátora.

Veškeré administrativní záležitosti obce spadají na bedra obecnímu úřadu. Pod obecní úřad spadají starosta, místostarosta a tajemník obecního úřadu. Funkce tajemníka není běžná u všech obcí. Musí být danou obcí zřízena. Dalšími „články“ jsou obecní zaměstnanci. (Vrabková, 2016) Na úrovni měst nahrazuje obecní úřad městský úřad. U statutárních měst tomu je magistrát, pod který spadají i úřady jednotlivých městských obvodů a městských částí. (Lochmanová, 2017) Již několikrát jsme zmínili funkci tajemníka obecního úřadu. Tato funkce může, ale nemusí být zřízena v obcích s pověřeným obecním úřadem nebo s rozšířenou působností. Jeho odpovědnost spočívá v plnění úkolů pro starostu. I proto platí, že v obcích, kde není zřízena funkce tajemníka přechází tyto kompetence na starostu. Máme-li vyjmenovat konkrétní činnosti, které mu zpravidla přikazuje zastupitelstvo nebo rada, může také vydávat pracovní řád nebo jiné směrnice. Tajemník je přítomen zastupitelstvům, ale pouze s hlasem poradním. Podmínkou je, že nesmí vykonávat funkce v žádné z politických stran ani hnutí. (Centrum dalšího vzdělávání, 2010)

Posledním článkem orgánů, kterým se věnujeme jsou **zvláštní orgány obce**. Takové orgány jsou zřizovány nejvyšším představitelem obce pro případ zvláštních případů, které ustanovuje zákon. Vykonávají tak přenesenou působnost na území určité obce. V praxi se může jednat např. o zákon o vodách, ze kterého zvláštní povodňová komise. (MVČR, 2021)

2.6 Ostatní správa

Dle Vrabková (2016) řadíme pod VS také ostatní veřejnou správu. Tu v praxi vykonávají subjekty, které nemůžeme jednoznačným způsobem zařadit buď pod statní správu nebo samosprávu. Mezi takové subjekty řadíme například veřejné ústavy (Všeobecná zdravotní pojišťovna ČR nebo i Česká národní banka). Pod ostatní veřejnou správu také právnické osoby (PO). Mezi PO veřejnoprávního rázu řadíme Českou televizi nebo Český rozhlas. PO soukromoprávního rázu jsou typicky obecně prospěšné společnosti (např. školy) nebo obchodní společnosti. Tyto subjekty musí být založeny pod záminkou plnění veřejných úkolů (služby). Na fyzické osoby se konkrétně zaměřuje zvláštní zákon, který se vztahuje na myslivce, či lesní nebo vodní stráž. Dle MVČR (2021) se ostatní správní správa označuje jako „zbytková oblast“ veřejné správy. Vykonávají ji *„částečně samosprávné a nesamosprávné instituce, když plní veřejné úkoly“*.

3 Vnímání rozvoje obce

V následující kapitole si představíme teoretický pohled na vnímání rozvoje obce. První částí je územní plánování, které má vliv na rozvoj daného regionu z ekonomického hlediska. V druhé části se objevují chronologicky seřazené různé ekonomické pohledy na regionální rozvoj. V závěru této části si představujeme indikátory, které mají kromě HDP vliv na rozvíjení daných regionů.

3.1 Územní plánování

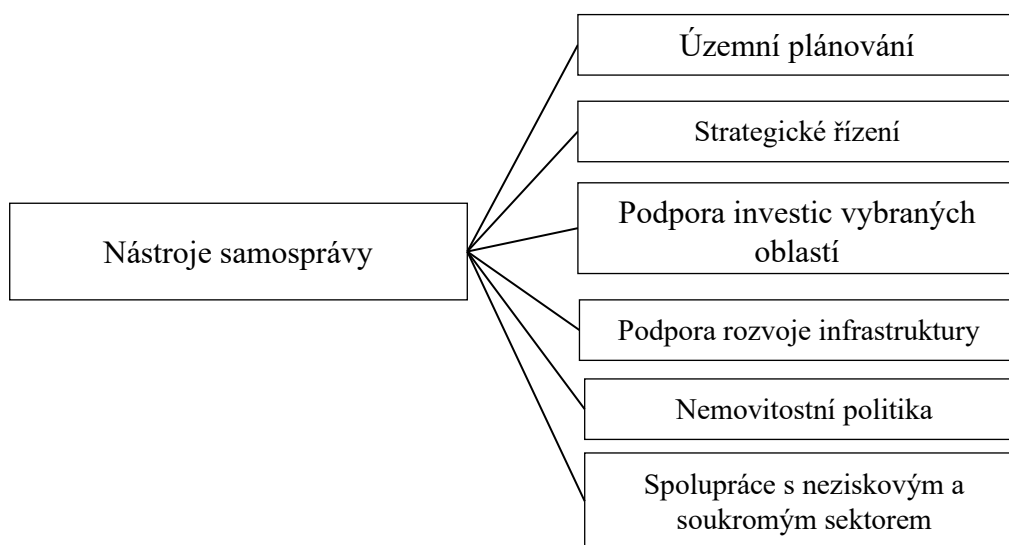
První oblastí, která bezpochybně souvisí s vnímáním rozvoje obce je územní plánování. To je prováděno v rámci území integračními a globalizačními procesy. Podmínky pro takový konkrétní rozvoj se mění v rámci kontinentům, zemí nebo regionů. Tyto změny jsou důsledkem změn ve využívání a vytváření prostoru. Za takovými změnami hledáme určité příčiny, které jsou rozdělovány podle svého charakteru. Faktory lze dále dělit podle závislosti svého dominujícího charakteru na faktory vyplývající z:

- rychlého vývoje vědy a techniky,
- technologických změn a
- uplatnění v široké společnosti. (Kadeřábková, 2012)

Tyto faktory ovlivňují přímým i nepřímým způsobem utváření daného území napříč všemi kraji České republiky. To vede k různým důsledkům, mezi které patří například vysoká koncentrace obyvatelstva ve větších městech, což vede k rozvoji tohoto území. Z těchto faktorů se odvíjí stagnace venkovské části země, což vede ke zvětšování rozdílnosti životní úrovně mezi několika regiony. (Kadeřábková, 2012) Jak hovoří Wokoun (2007, s. 102): „Významnou úlohu u takového územního rozvoje krajů a obcí má vlastní územní plánování. Mezi nástroje tohoto plánování řadíme různé dokumentace, spojené s plánováním nebo územně plánovací doklady.“ Konkrétní nebo i dogmatická definice územního rozvoje neexistuje a autoři se v tomto ohledu nemůžou shodnout. Označit ho můžeme jako rozvoj (rozvojovou činnost), která si klade za cíl uspokojovat potřeby dnešních generací, aniž by při tom ohrozila potřeby generací příštích. Zde nám však schází přesnější definice oněch lidských potřeb. (Nováček, 2011) Regionální rozvoj je možné chápat ze 2 hledisek, a to praktického či akademického. Obě tato hlediska cílí ke společnému závěru, kterým je definovat nástroje a cíle v rámci regionálního rozvoje. Každá ekonomická skupina hledá jiné závěry jinými způsoby. (Jílková, 2018) Veřejná správa může v rámci této záležitosti využívat nástroje, které jsou typické přímo pro ni.

Principy veřejné správy vycházejí z principů, které se věnují přímo prostorovému plánování. To souvisí i s využitím konkrétního území a jeho okolní krajiny. Nástroji veřejné správy v tomto

ohledu můžeme označit vlastní územní plánování či restrikce, vycházející z legislativy při využívání pozemků a spekulace s nimi. Plánování by mělo být stěžejním procesem pro vybudování sociální infrastruktury, která je strůjcem udržitelného rozvoje. Zřetel je kladen na ekonomické i společenské funkce daného prostoru. Záměrem je mezi těmito oblastmi najít vzájemné vazby. Ke zmíněným oblastem můžeme přiřadit ještě kulturní chování jedinců a specifika daného prostoru. Konkrétní vytyčení této oblasti ovlivňuje mnoho faktorů, které jako celek hledají řešení pro budoucí vývoj daných území. V rámci těchto faktorů stanovují určité problémy a vymezují problémy, které mají pozitivní i negativní dopady na region jako celek. (Kadeřábková, 2012)



Obrázek 3-1; Rozdělení nástrojů samosprávy
Zdroj: Kadeřábková, 2012, vlastní zpracování

Jak hovoří Kadeřábková (2012, s. 103): „Nejrozsáhlejší pravomoci v územním plánování získávají v dnešní době obce, města a kraje, které si samy určují priority rozvoje vlastního území, které se konají za pomoci několika procesů. K tomu slouží těmto celkům přímé nástroje.“

Taková opatření mají působnost vždy na daný region. Takový pojem je velice těžké definovat. Jak hovoří Wokoun (2008, s. 282): „Regiony jsou diskutovaným tématem v nejrůznějších formách ať už podle zaměření nebo odbornosti. Žádný region neexistuje jako takový sám o sobě. Jedná se o výsledek procesu regionalizace.“

Konkrétní zaměření a bližší specifikace se odvíjí od 3 faktorů, kterými jsou:

- území
- velikost
- věcný obsah.

Území vychází z koncepce určitého prostoru, velikost záleží na geometrickém obsahu daného regionu a věcný obsah pojednává o přímém zaměření. Chceme-li blíže specifikovat pojem region, bude se pak jednat o průnik všech zmíněných prvků. (Wokoun, 2008)

3.1.1 Role obce

Svou roli má územní plánování i obec, i když to není zvlášť u nás tak patrné a důraz je kladen více na soukromé zájmy. Obce mohou například poskytovat své plochy. Při aktivním využitím těchto pozemků se obec stává koordinátorem zájmů mezi firmami a obyvateli s jasným cílem růstu určitého regionu. Na schvalování územních plánů se přímo podílí i obyvatelé obce. V současné době má územní plánování na úrovni samosprávy důležitou roli. Dobrý regionální růst je primárním cílem za plného využití určitého území. Obec také vyvažuje návrhy při realizaci územního plánu. Jejím cílem je při tomto smýšlení hospodářská rozvoj a soudržnost jejich obyvatel. To vše ideálně při dosažení ideálních podmínek pro příznivost životního prostředí a sociálních podmínek. (Kadeřábková, 2012)

3.2 Různé pohledy na regionální rozvoj

Na regionální rozvoj může být pohlíženo z několika možných pohledů, a to podle přístupu různých skupin ekonomů nebo dle přímých indikátorů udržitelného rozvoje. Různé ekonomické přístupy pohlíží v tomto smyslu na odlišnou roli státu, časový pohled nebo různé koncepty a teorie při vykonávání regionální politiky. (Jílková, 2018) Skutečnost, že se vůbec věnujeme regionální politice a rozvoji potvrzují fakta, že v současné době nalézáme velké rozdíly mezi regiony například v míře nezaměstnanosti nebo výši mezd. Subjekty regionální politiky mají zájem zkoumat tyto faktory za účelem rozvoje lokálních strategií. (Wokoun, 2008)

3.2.1 Neoklasické pojetí regionálního rozvoje

Jak hovoří Jílková (2018, s. 44): „Neoklasický přístup se odvíjí od teorie regionální rovnováhy, a to zejména přímo neoklasické modely. Základní myšlenka je taková, že dělníci by měli směřovat za prací. Tomu samotná politika napomáhá svými nástroji, které cílí ke zvýšení mobility pracovní síly“. Dle Wokoun (2008) je tento mikroekonomický přístup zaměřen na chování přímých aktérů regionální politiky. Zde řadíme spotřebitele jako jednotlivce, domácnosti nebo firmy. Neoklasické zkoumá, zda jsou tito aktéři racionální ve svém chování a zda jsou dokonale informováni. Tato teorie nepřikládá žádnou váhu chronické nezaměstnanosti a naopak říká, že rozdíly jsou způsobeny přímo pracovní silou.

3.2.2 Keynesiánské pojetí regionálního rozvoje

Konkrétní teorií, se kterou přichází Keynesiáni se nazývá „teorií regionální nerovnováhy“. Primární myšlenka je zcela opačná než u předchozího názoru a říká, že práce musí naopak za dělníky. Tento přístup jako možné nástroje označuje příliv vhodných investic jak ze soukromých zdrojů, tak z veřejného sektoru. Hlavním cílem těchto prostředků jsou regiony, které jsou

označeny za problémové. Konkrétní teorie, které se zabývají těmito faktory se nazývají:

- Teorie exportní základny
- Teorie kumulativních příčin
- Teorie pólů růstu (Jílková, 2018)

Dle Wokoun (2008) se tato skupina též nazývá jako „jádro-periferie“. Zvláštní důraz je kladen na stranu poptávky. I zde se setkáváme s rozdělením faktorů. **Teorie exportní základny** říká, že zaměstnanost se rozlišuje do 2 sektorů, kterými jsou základní a doplňkový. **Teorie kumulativních příčin** říká, že systém nemůže automaticky stabilizační. Případná změna (zásah) nevyvolá reakci, ale další změny takového rázu, které původní změny ještě umocní. **Teorie pólů růstu** též označována jako **teorie růstových pólů** považují za samozřejmost, že vývoj regionu je nerovnoměrný a dochází v něm k výkyvům. Důraz je zde kladen rozvoj klíčových odvětví.

3.2.3 Neomarxistické pojetí regionálního rozvoje

Toto pojetí vychází opět z teorie regionální rovnováhy. Typickým přístupem je teorie prostorových dělb práce. Jedná se o politiku, která u nás fungovala za dob komunismu. Neformulují se zde žádné opatření na podporu regionu. Ekonomika je sice ve výsledku účinná, ale to za cenu ztráty ekonomické výkonnosti a veškeré konkurence. (Jílková, 2018)

3.2.4 Neoliberální pojetí regionálního rozvoje

Konkrétně takové pojetí se opírá o novou teorii růsti. Vychází z neoklasických myšlenek, které posouvá a formuje do nových podob. Inspiraci při řešení těchto modelů je zde často hledáno ve fyzikálních modelech. Hlavní cíle této ekonomické geografie jsou, v jakém rozsahu fungují trhy a technologické podmínky. Zkoumá se také typ externalit, tedy vnějších efektů, které vznikají při výrobě. (Wokoun, 2008) Hlavní myšlenkou je podpora lokálních a místních faktorů, které zpravidla realizují malé nebo středně velké firmy. Další opatření jsou zaměřena na deregulaci a decentralizaci kompetencí. (Jílková, 2018)

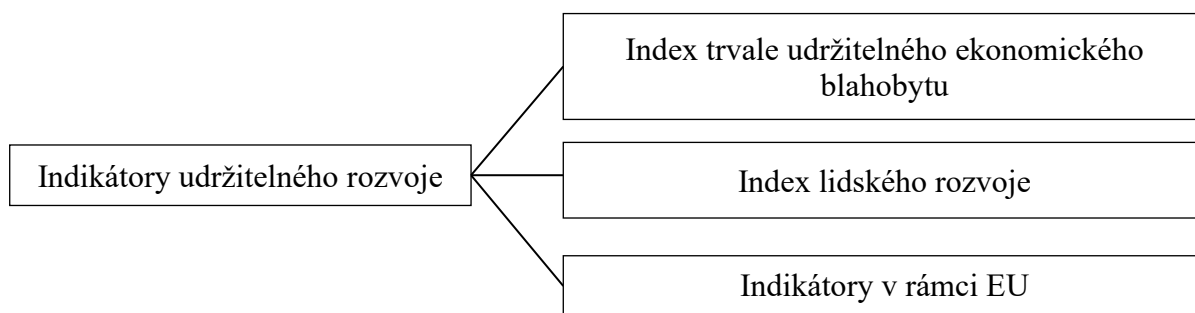
3.2.5 Institucionální pojetí regionálního rozvoje

Teorie, spadající pod tento přístup mají za cíl objasnit vznik a vývoj rozdílů v ekonomice s vývojem společnosti. Tento evoluční proces je analyzován za účelem určení podmínek prosperity. Klíčovou organizací jsou zde instituce, na které se pohlíží ze 2 pohledů. Prvním pohledem je běžné pojetí, které nahlíží na instituce jako klasické normy a zvyky, které jsou v ekonomice běžnou praxí a utvářejí se automaticky. Ve druhém pohledu představuje zásadní roli jednotlivec, který působí na jednotlivé instituce. Tímto způsobem dochází k formám chování, které se liší napříč danými firmami. (Wokoun, 2008) Základní myšlenkou tohoto pojetí je spolupráce mezi firmami, která nese ovoce v podobě inovací produktu, což vede k růstu nejen ekonomiky, ale především regionu. Mezi hlavní nástroje, které přispívají tomuto cíli patří podpora

malých a středně velikých firem. Mezi firmami by se měly šířit inovace, aby došlo k růstu ekonomiky v regionu. Způsob, jakým je toto prováděno se nazývá „networking“. Místní instituce jsou proměňovány a povyšovány díky správně zvolenému učení. (Jílková, 2018) Tento přístup nerad předpovídá situaci na ekonomickém trhu. Raději se obrací na aktuální a konkrétní volbu aktéra. Typickým přístupem k tomuto pojetí je **teorie výrobních okrsků**, kde italští ekonomové vymysleli přístup „třetí Itálie“, který spočívá ve známém rozdělení Itálie na 3 oblasti dle vyspělosti regionu. V první části jsou velké, úspěšné a ekonomicky prosperující firmy. Ve druhé části je ekonomika velice slabá a musí se opírat o slabší malé a střední podniky. Poslední oblast je založena na malých firmách, které však prosperují tak, že jsou schopny se vzájemně doplňovat a vytvořit tak silný region. (Wokoun, 2008)

3.2.6 Indikátory přispívající k udržitelnému rozvoji

Udržitelný rozvoj potřebuje také nástroje, pomocí kterých se dokáže určit, zda má pozitivní nebo negativní vliv na region. K tomu slouží konkrétní ukazatele (indikátory), které se nám představí v této části kapitoly.



Obrázek 3-2; Indikátory udržitelného rozvoje
Zdroj: Nováček, 2011, vlastní zpracování

Všechny indikátory, které jsou zobrazeny na obrázku 3-2 mají za cíl nahradit tradiční hrubý domácí produkt. Ten nám vyjadřuje „celkovou hodnotu statků a služeb vytvořenou za dané období (1 rok) na daném území“. Vyjadřuje se v poměru na jednoho obyvatele. **Index trvale udržitelného ekonomického blahobytu (ISEW)** je považován za 1 z nejlepších ukazatelů, který nahrazuje HDP. Spočívá na principu, kde je indikátor založen na osobní spotřebě, který je upraven na faktory, které se týkají sociálního blahobytu a kvality životního prostředí. Cílem tohoto indexu je zhodnotit ekonomiku v čase, avšak při zachování zohlednění kvality života. V dnešní době už tento ukazatel není tak přesný. **Index lidského rozvoje (HDI)** myslí především na zdraví lidí. Proto jsou jeho hlavními prioritami žít zdravě a dlouho, vzdělávat se a přistupovat ke zdrojům, které nám zajišťují důstojný život. Zakládá se tedy na: očekávané délce života, HDP podle kupní síly, gramotnost a počtu let školní docházky. Tento index je vyjadřován pouze v intervalu 0 až 1.

Indikátory udržitelného rozvoje v rámci EU jsou unií vytvořené jako součást strategie pro rozvoj EU. Vytvořeny jsou pouze pro členské země a odvíjejí se od klimatických podmínek, energie, dopravy a spotřeby a výroby při zachování přírodních zdrojů. EU však tvrdí, že nelze vytvořit indikátor, který bude adekvátní a přesný jako hrubý domácí produkt. (Nováček, 2011)

4 Metodologie průzkumu

V následující kapitole se budeme věnovat metodologii vlastního průzkumu. Subjektem průzkumu je obec Hrubá Vrbka, u které si představíme obec z obecnějšího hlediska. Seznámíme se z historií, ale i současnou podobou obce. To vše doplní nejvýznamnější místa a rodáci. Dále bude představeno dotazníkové šetření, které bylo v obci provedeno za účelem zjištění spokojenosti obyvatel se životem v obci a věkových skupin napříč obyvatelstvem.

4.1 Charakteristika obce Hrubá Vrbka

O obci Hrubá Vrbka máme první písemnou zmínku doloženu z 2. poloviny 14. století, konkrétně z roku 1360, kdy byla obec podle pověsti založena Tomešem a Pavlíkem, což jsou dodnes 2 nejčastější příjmení v obci. V té době se Hrubá Vrbka ještě jmenovala Velká či Veliká Vrbka, neboť v místním dialektu se řekne velký jako „hrubý“. (Pavlík, 2011) V závěru 17. století obec musela čelit nájezdům Turků a Kuruců, kteří také obec v roce 1704 úplně zničili. Za pozornost stojí zvláštní lidové stavby, pocházející z období přelomu 18. a 19. století. Byly vystavěny mimo jiné i proto, aby tvořily ochranu před vnějšími útoky. Tyto zároveň i hospodářské komory a stodoly (viz. Příloha č. 1) jsou stavěny z kamene nebo zvláštních cihel (kotovic) a lemují obec z obou stran. Takové stavby jsou součástí památkově chráněné zóny. Na území Hrubé Vrbky také najdeme kostel Českobratrské církve evangelické z roku 1782 (viz. Příloha č. 1) a pravoslavný monastýr sv. biskupa Gorazda (viz. Příloha č. 1). Stavbu tohoto kostela umožnilo vydání tolerančního patentu. (Obec Hrubá Vrbka, 2022)

Obec Hrubá Vrbka se nachází na úpatí pohoří Bílé Karpaty, tudíž tvoří přímou hranici Jihovýchodní části Moravy se Slovenskou republikou. Hrubou Vrbku najdeme v okrese Hodonín, který je součástí Jihomoravského kraje. Obec je zároveň součástí regionu Moravského Slovácka a tvoří jednu z částí jeho mikroregionu Hornácko. V blízkosti obce se nachází město Veselí nad Moravou (15 km) a Strážnice (16 km). Okresní město Hodonín je vzdáleno 34 km. Důležitým, především historickým cílem je slovenská Myjava, která je od Hrubé Vrbky vzdálená 17 km. V nejbližším okolí tvoří obec přímou hranici s obcemi Kuželov a Malá Vrbka, pro které je obcí spádovou. Tyto obce tvoří jako celek „Hrubovrbeckou kotlinu“. Dalšími sousedy jsou Lipov, Kněždub, Tvarožná Lhota, Tasov a Velká nad Veličkou, která je zároveň centrem celého hornáckého regionu. (Pavlík, 2011) Se svou rozlohou 13,178 km² a 638 obyvateli (ČSÚ, 2019)

řadíme „Vrbku“ mezi jednu z nejmenších obcí na Hornácku. Nad obcí se rozléhá CHKO Bílé Karpaty, jejíž součástí je kopec Kobyla (místně „Kobela“), které zároveň tvoří nejvyšší bod obce. Obydlená část obce se nachází ve výšce 257 m. n. m. Celková výměra území, na kterém se obec nachází je 1318 ha. (Obec Hrubá Vrbka, 2022)



Obrázek 4-1; Lokalita obce Hrubá Vrbka
Zdroj: mapy.cz, vlastní zpracování

Hrubá Vrbka je obcí velice bohatou na lidové tradice a obyčeje. Dodnes místní obyvatelé příležitostně oblékají kroj např. na fašankovou obchůzku. Místní obyvatelstvo používá velmi aktivně dialekt, který se vyznačuje tím, že se zde schází souhláska „ř“, která se vyslovuje jako „r“ a normální „l“ nahrazuje obalované „ľ“. Co se týče slovní zásoby, slova jsou některá hodně podobná těm slovenským.

Mezi nejvýznamnější rodáky můžeme zařadit sv. Gorzda (vlastním jménem Matěj Pavlík), který za dob heydrichiády ukrýval v kryptě kostela svatého Cyrila a Metoděje v Praze československé parašutisty, kteří provedli atentát na Heydricha. Za tento skutek byl následně nacisty popraven. Z dalších rodáků můžeme jmenovat i Martina Řeháka, který byl v Hrubé Vrbece ve 40. letech členem Sokola. V roce 1956 se zúčastnil olympijských her v Melbourne, kde skončil na úctyhodném pátém místě v trojskoku. Zároveň je držitelem bronzové medaile z mistrovství Evropy v Bernu z roku 1954 ve stejné disciplíně. (Obec Hrubá Vrbka, 2022) Dalšími významnými rodáky jsou bratři Luboš a Dušan Holí, kteří se dokázali prosadit nejen na poli folkloru jako výrazní a styloví zpěváci, ale především ve svých oborech, ve kterých se stali profesory a po celém světě uznávanými odborníky. Starší Luboš jako veterinář, mladší Dušan jako etnomuzikolog a etnograf.

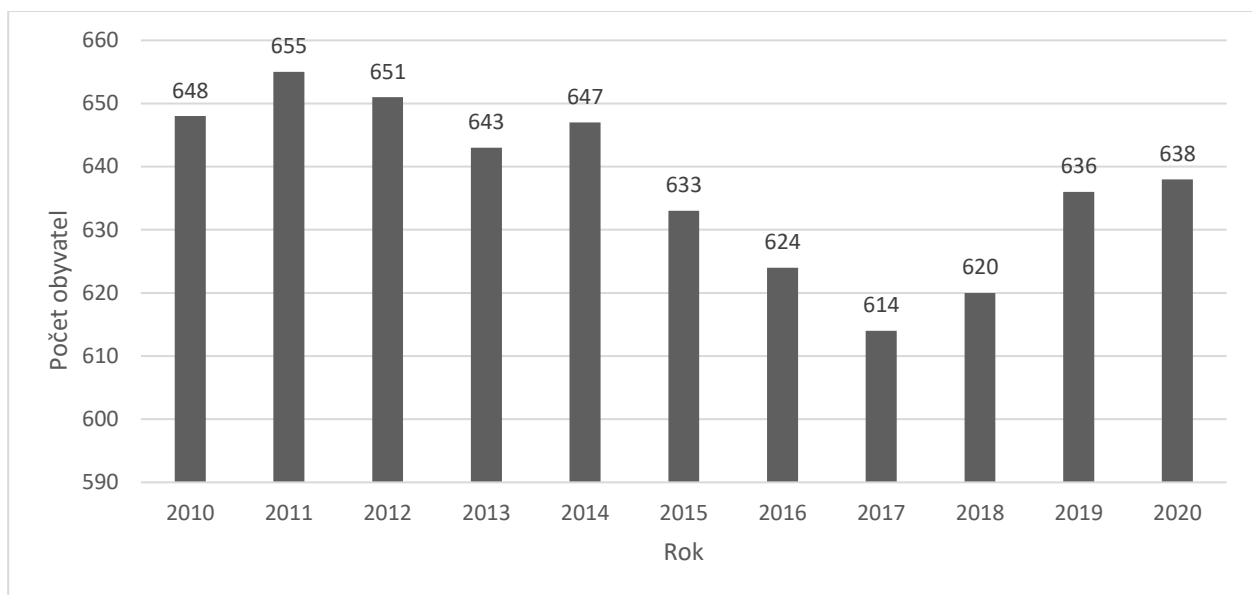
Hrubá Vrbka nám svým stylem zástavby připomíná typickou moravskou „dědinu“, kdy domy jsou nalepeny na sebe, obvykle ve dvou řadách podél cesty. Taková struktura pochází z 18. nebo 19. století. Chloubou obce je obecní zvonice, kterou najdeme přímo uprostřed. Tato zvonice má

čtvercový půdorys a pochází ze 17. století. Na spodní straně je lemována typickou modrou barvou. Vedle zvonice je kulturní dům, ve kterém se nachází i obecní úřad. Tento stánek kultury prošel v roce 2021 rozsáhlou rekonstrukcí a můžeme jej tedy řadit mezi nejmodernější v regionu. V obci najdeme i mateřskou školu. Novou chloubou obce je také muzeum, které připomíná vše staré a mnohdy i zaniklé z toho, co se nacházelo v obci. Součástí muzea jsou starobylé kroje, obrazy, nábytek či tkalcovský stav. (Obec Hrubá Vrbka, 2022)

V obci také působí několik spolků, které se snaží sdružovat místní obyvatelstvo. Hrubá Vrbka je obcí velice bohatou na lidové tradice, které zde zastupuje zpěv a tanec lidových písní z oblasti Hornácka při doprovodu cimbálové muziky. Ve šlépějích svých otců a dalších rodinných příslušníků pokračují v tomto ohledu mužský a ženský sbor z Hrubé Vrbky. V tomto směru se taky klade důraz na výchovu dětí, které chodí nasávat krásy folkloru do místního dětského souboru Krahulíček. Záslužnou činnost také odvádí myslivecké sdružení Vojšice. To se stará o správu okolních lesů a evidenci divoké zvěře. Každoročně pak myslivci pořádají plesy, kde vše ze své dosavadní práce prezentují. Sportovní stránku zastupují fotbalový klub TJ Hornácko Hrubá Vrbka, který má své mužstvo, které hraje nižší okresní soutěže. Fotbal má v Hrubé Vrbce bohatou tradici. V současnosti má oddíl asi 90 členů, včetně žákovských družstev. Druhou část sportu tvoří tělovýchovná jednota Sokol, jejíž historie sahá někam ke přelomu 19. a 20. století. Tehdy cvičili muži i ženy všech věkových kategorií. Naposledy cvičily už jen starší ženy na všesokolském sletu v roce 2006 v Praze. V poslední době je cvičení Sokola v úpadku. (Obec Hrubá Vrbka, 2022) V obci působí také místní sbor dobrovolných hasičů. Ten se zaměřuje jak na hašení požárů, tak i protipožární prevenci. Společně s obcí se podílí na přípravě různých akcí, jako jsou zábavy nebo dětský den. Velice úspěšně se účastní i soutěží. (Pavlík, 2011)

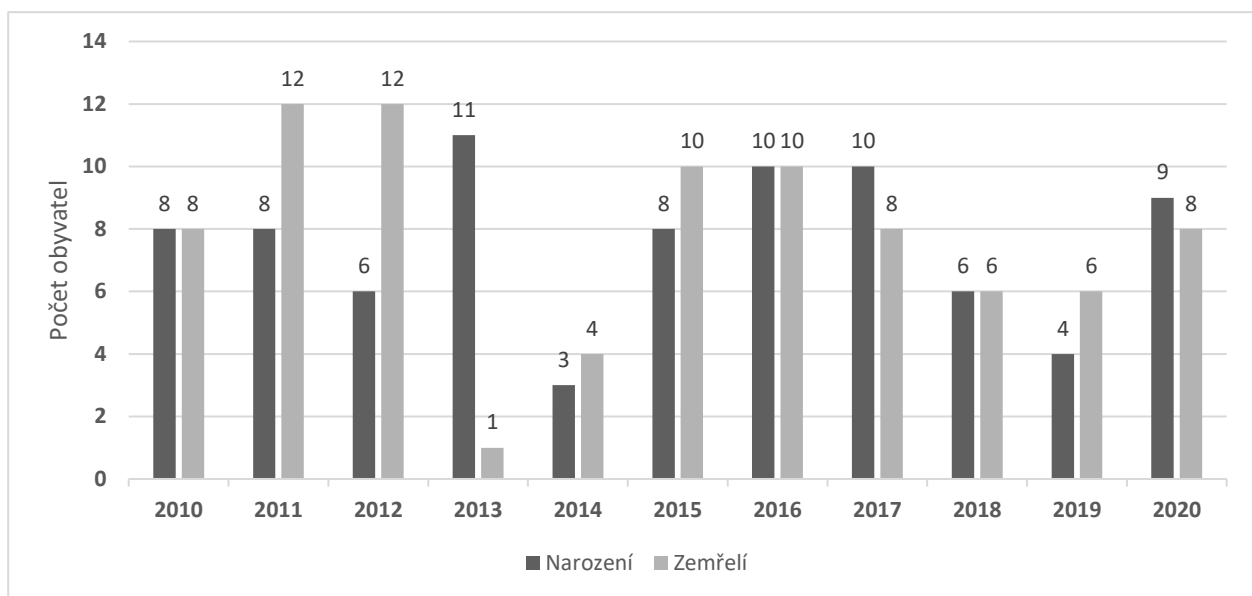
4.2 Obyvatelstvo obce Hrubá Vrbka

Následující podkapitola bude věnována struktuře obyvatelstva obce Hrubá Vrbka. Představeny budou jednotlivé věkové kategorie včetně rozdělení podle pohlaví. Zřetel bude kladen na přírůstky, a to jak migrační, tak i přirozené. Ke všemu budou sloužit údaje získané z ČSÚ za roky 2010-2020.



Graf 4-1, Počet obyvatel v obci Hrubá Vrbka v letech 2010-2020
zdroj: Český statistický úřad, vlastní zpracování

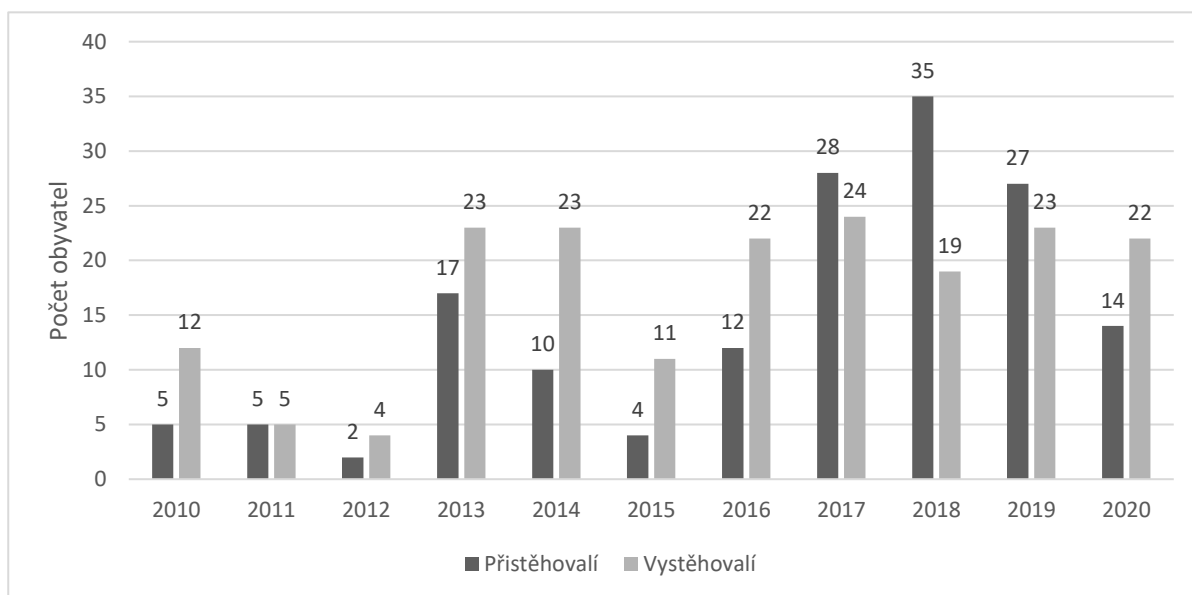
Nejprve si graficky znázorníme vývoj počtu obyvatel ve výše zmíněných letech. Nejvyššího počtu obyvatel dosáhla obec v roce 2011, kdy v obci trvale žilo 655 obyvatel. Nejmenší počet obyvatel, tedy 614 jsme mohli zaznamenat v roce 2017. Rozdíl mezi oběma počty je 41. Na obec s takovým počtem obyvatel je to velké číslo. V rámci všech let jsou čísla velice kolísavá. Aritmetický průměr hodnot za sledované roky je 638. Nejvyšší hodnota je oproti aritmetickému průměru vyšší o 10, nejnižší hodnota je nižší o 24.



Graf 4-2, Přirozený přírůstek obce Hrubá Vrbka v letech 2010-2020
Zdroj: Český statistický úřad, vlastní zpracování

Na výše uvedeném grafu máme znázorněn přirozený přírůstek obyvatelstva v rámci našeho období. Ten se odvíjí počtu narozených a zemřelých, když přirozený přírůstek vypočítáme tak, že

odečteme od narozených počet zemřelých. Nulového přírůstku dosáhla obec Hrubá Vrbka v roce 2010, kdy byl shodný počet narozených a zemřelých 8. Dále tomu tak bylo v roce 2016 při počtu 10 a v roce 2018, kdy toto číslo zůstalo na hodnotě 6. Nejnižší číslo přirozeného přírůstku můžeme spatřit u roku 2012, kdy se tato hodnota zastavila na čísle -6, kdy nově narozených občánek Hrubé Vrbky bylo 6 oproti 12 zemřelým obyvatelům. V letech 2011 a 2012 zároveň můžeme spatřit nejvyšší hodnotu u zemřelých, kterou je již zmíněných 12. Naopak nejnižší hodnota je ihned po těchto letech, konkrétně v roce 2013, kdy umřel pouze 1 občan. Nejvyšší přirozený přírůstek najdeme vedle roku 2017. V tomto roce dosahoval hodnoty 2. Nejvíce narozených, tedy 11 bylo v Hrubé Vrbce v roce 2013. Máme-li se podívat na celkový přirozený přírůstek za celých sledovaných 10 let, dojdeme k číslu -11. Toto číslo je velice nízké a svědčí o tom, že v obci klesá především porodnost a její obyvatelé nemají děti.



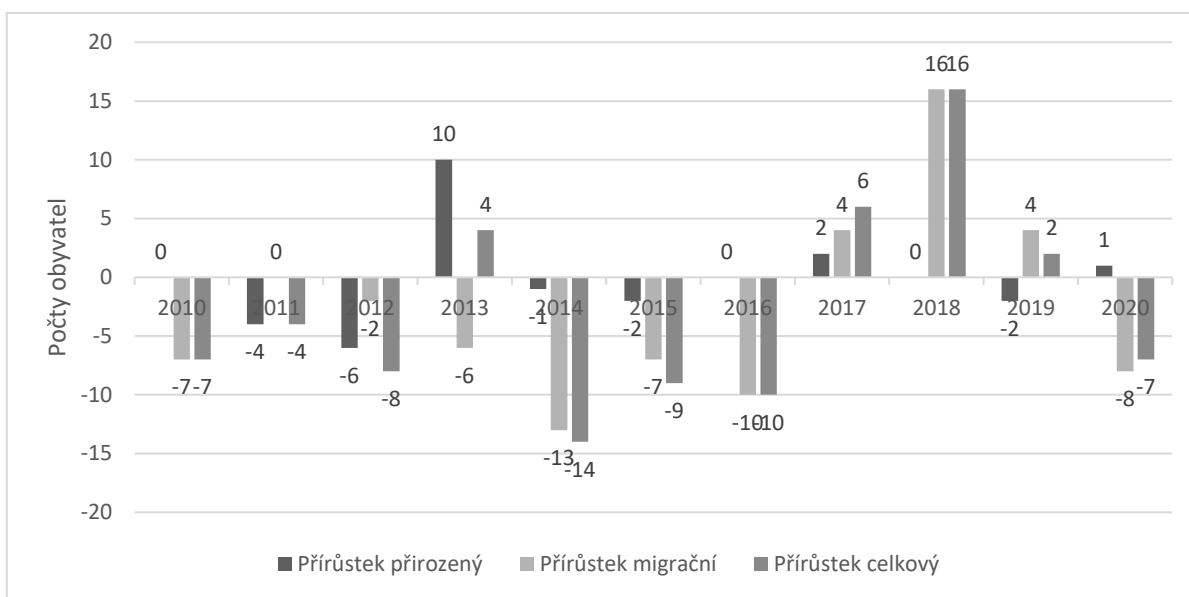
Graf 4-3, Migrační přírůstek obce Hrubá Vrbka v letech 2010-2020

Zdroj: Český statistický úřad, vlastní zpracování

Další částí, která se týká počtu obyvatel v obci je zaměřena na migrační přírůstek. Ten se odvíjí od 2 faktorů a sice počtu přistěhovalých a vystěhovalých obyvatel z a do obce. Obyvatelé, kteří se z obce stěhují pryč jsou především z řad těch, kteří jsou v obci od dětství a stěhují se převážně do měst za lepšími životními podmínkami. Ti, kteří se stěhují do obce mají za důvod například přiřazení (přivdání) nebo hledání klidné malebné obce.

Pohlédneme-li na graf naší obce, zjistíme, že migrační přírůstek je v 7 z 11 let záporný, v 1 případě nulový a ve 3 kladný. Celkový počet migračního přírůstku za sledovaných 11 let je ve výsledku -29, což můžeme považovat za fatální výsledek a můžeme doufat, že tento trend nebude pokračovat. Aritmetický průměr migračního přírůstku je -3. Nejvyšší hodnoty dosáhl migrační přírůstek ve „extrémním“ roce 2018, tedy 16. Nejhorším byl v tomto ohledu rok 2014, když ve

výsledku Hrubá Vrbka přišla o 13 obyvatel v důsledku migrace obyvatelstva. V porovnání s předchozím grafem, který se týkal přirozeného přírůstku můžeme konstatovat, že nyní se čísla pohybují ve vyšších hodnotách, ať už se jedná o kladnou nebo zápornou rovinu. Zaměříme-li se na počet přistěhovalých, zjistíme, že nejvyšší číslo je u roku 2018, kdy tento počet byl celkem 35 přistěhovalých lidí. Nejvyšší číslo vystěhovalých bylo v roce 2017 a to 24. Zajímavostí je, že toto číslo je podobné i v ostatních letech a to 2013, 2014 a 2019 to bylo 23 a v letech 2016 a 2020 to bylo 22. Nejmenších hodnot dosahovalo vystěhovalců v počátcích našeho sledovaného období, konkrétně v letech 2011 a 2012, kdy hodnoty vystěhovalců byly postupně 5 a 4. Můžeme tedy tvrdit, že vystěhovávání z obce je trendem poslední doby.



Graf 4-4, Přírůstky v obci Hrubá Vrbka v letech 2010-2020

Zdroj: Český statistický úřad, vlastní zpracování

Sečteme-li spolu přirozený i migrační přírůstek, získáme ve výsledku přírůstek celkový. Jeho hodnota se mění každým rokem docela dramatickým způsobem. Nejnižší celkový přírůstek byl v roce 2014 a to -14, nejvyšší v roce 2018 a to 16. Rozdíl mezi těmito dvěma čísly je docela vysoký a to celkem 30 obyvatel. Průměr celého celkového přírůstku je -3 obyvatel na každý rok. V našem případě je celkový úbytek v letech 2010-2020 záporný a to -31 obyvatel.

4.3 Věkové rozdělení obyvatel obce Hrubá Vrbka

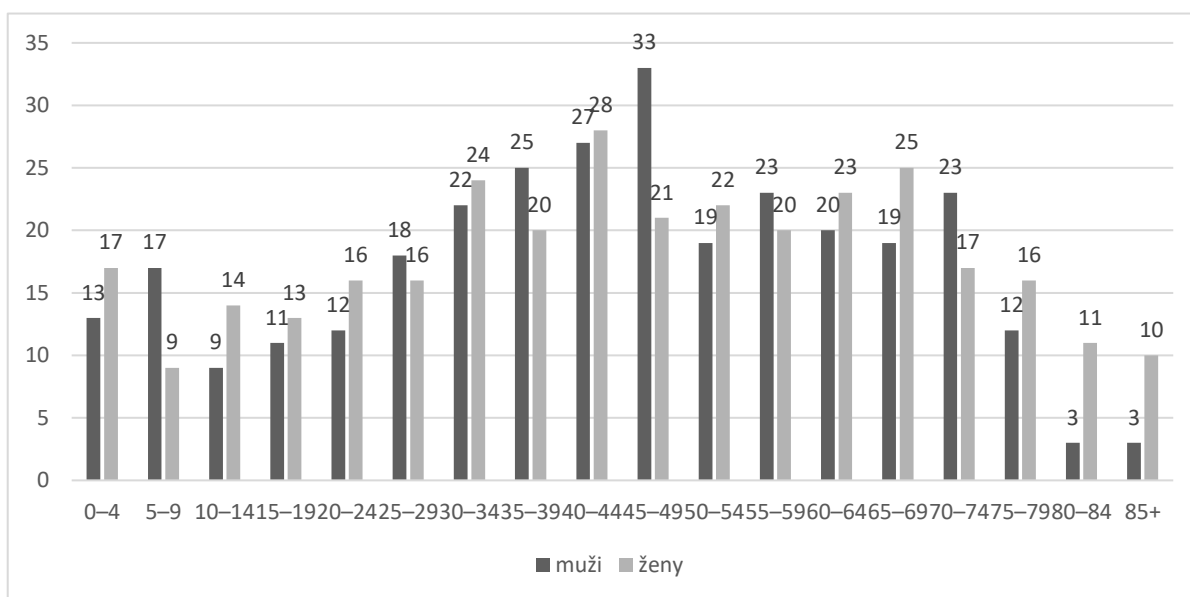
V následující podkapitole si rozebereme obyvatelstvo obce Hrubá Vrbka podle pohlaví a různých věkových kategorií. Pomáhat nám k tomu budou údaje ČSÚ, které byly vydány k 31.12.2020.

Obyvatelé obce Hrubá Vrbka	celkový počet	průměrný věk
muži	309	43,8
ženy	322	45,8
celkem	631	44,8

Tabulka 4-1, Obyvatelé obce Hrubá Vrbka v roce 2020

Zdroj: Český statistický úřad, vlastní zpracování

Při prvním pohledu na tabulku, ve které najdeme především údaj o celkovém počtu obyvatel v obci Hrubá Vrbka (což je k 31.12.2020) 631 obyvatel zjistíme, že poměr žen a mužů je docela vyvážený. Žen v obci je celkem 322, což tvoří asi 51 % z celkového počtu. Průměrný věk u žen je vyšší o 2 roky než u mužů a 1 rok, než je tomu u průměrného věku všech obyvatel. Mužů v obci je celkem 309, tedy asi 48,99 % z celkového obyvatelstva. Věkový průměr je u mužů nejnižší z našich 3 sledovaných aspektů a to 43,8. Data okolo průměrného věku zároveň můžeme porovnat s Jihomoravským krajem. V takovém měřítku je průměrný věk mužů i žen dohromady 42,3 let, tedy o 2,5 méně než u naší obce. U mužů v kraji je průměrný věk 41,2 let, což nám ve výsledku dává rozdíl 2,6 let. U žen je celkový rozdíl 1,3. Průměrný věk žen v kraji je tedy 43,5. Můžeme konstatovat, že čísla u Jihomoravského kraje jsou celkově nižší, a to v průměru o asi 2,13 let.



Graf 4-5, Obyvatelé v obci Hrubá Vrbka dle věkových kategorií

Zdroj: Český statistický úřad, vlastní zpracování

Na tomto grafu můžeme vidět rozdělení obyvatelstva do 18 věkových kategorií vždy po 5 letech. Tmavší barvou máme označeny muže a světlejší ženy. Údaje v grafu jsou k 31.12.2020. Tento typ struktury můžeme označit jako stacionární, když počet dětí a starších obyvatel dosahuje podobných hodnot. Taktéž počet mužů a žen v jednotlivých věkových skupinách je přibližně stejný. Nejvíce mužů najdeme v věkové kategorii 45-49, nejvíce žen v kategorii důchodů 65-69, kde

jich je konkrétně 25. Největší rozdíl mezi muži a ženami je v kategorii 45-49, kde je mužů o 12 více než žen. Celkem ve 12 věkových kategoriích je žen více než mužů, naopak mužů, než žen je více v 8 případech.

4.4 Charakteristika realizace dotazníkového průzkumu

Ke zhodnocení sociálního vývoje obce Hrubá Vrbka nám bude sloužit dotazníkové šetření, které bylo v obci provedeno za účelem zjištění spokojenosti a životní úrovně z pohledu občanů. Dotazník byl realizován na přelomu roku 2021 a 2022, tudíž naše informace jsou velice aktuální. Samotný dotazník obsahuje 2 části. Samotná realizace dotazníkového šetření v obci Hrubá Vrbka probíhala způsobem, kdy vytisknuté dotazníky byly roznášeny po domech, kde se přímo zazvonilo, představil se roznášející a s konkrétní osobou se domluvil na všech náležitostech, kterými byly počty členů v domě (kvůli zanechání dostatečného počtu dotazníků) či termín, kdy dotazníky budou vybírány zpět. V drtivé většině však lidé vyplnili dotazník na místě a ihned odevzdali. Stalo se tak proměnlivě, že v domě někdo zrovna nebyl. V takových případech byl dotazník zanechán ve schránce a podruhé byly tyto domy znovu obejity. I takovým způsobem se podařilo získat několik dotazníků. Starší osoby, které hůř vidí nebo mají horší schopnosti se psaním uvítaly pomoc, kdy na základě jejich odpovědí byly zapisovány poznatky do dotazníku. Obecně můžeme konstatovat, že občané Hrubé Vrbky, kteří v tu chvíli byli respondenty, byli velice ochotní a mnohdy roznášejícího obdarovali nějakou sladkostí apod. Výhodou celého vlastního sběru bylo, že občané o něm věděli dopředu, neboť se podařilo předem domluvit s panem starostou hlášení v rozhlase, který krátkou výzvou v rozhlase upozornil (viz. Příloha č. 2) o provedení šetření v určitou hodinu. V příloze najdeme také foto pana starosty u slavnostního obecního reprezentativního praporu (viz. Příloha č. 2). Vzor použitého dotazníku najdeme v příloze č. 3.

4.5 Charakteristika průzkumného vzorku

První část dotazníku je zaměřena na osobní informace o daném respondentovi. V první řadě rod (muž nebo žena) a věk. Údaje týkající se věku byly zahrnuty do 3 skupin, a to na mládež do 18 let, obyvatele v produktivním věku v rozmezí 19-64 let, a především důchodci od 65 let výše. Další odstavec se zaměřuje na nejvyšší dosažené vzdělání, kde respondent měl na výběr ze 4 možností (základní, středoškolské, středoškolské s maturitou nebo vysokoškolské). V další části se dotazníkové otázky zaměřují na domácnost jako celek, ve které respondent bydlí nebo přebývá v rámci území Hrubé Vrbky. Do této otázky je zahrnut i počet dětí v každé z jednotlivých domácností. Aby se nám podařilo zjistit, do jaké míry obyvatelé Hrubé Vrbky dojíždějí za prací, věnovali jsme této záležitosti následující odstavec, kde má respondent na výběr z možností, zda pracuje v Hrubé Vrbce přímo na jejím území nebo dojíždí za prací jinam, kde uvádí i počet km,

kteře se musí při cestě do zaměstnání urazit. Třetí možností bylo i uvedení „jiného“, kde je myšleno na důchodce, studenty či OSVČ. V závěru první části bylo po respondentech chtěno, aby odpověděli na otázku, zda jsou v obci od narození, případně přistěhováním jako děti nebo jako dospělí. Tato otázka si klade za cíl zjistit míru migrace v rámci obce. Také by měla zjistit, zda jsou na území obce původní obyvatelé.

Druhá část nese název „Hodnocení spokojenosti“, kde respondent odpovídá na jednotlivé otázky čísly, které zapisuje do tabulky. Znamky se udělují jako ve škole (1 nejlepší, 5 nejhorší). Každá otázka zahrnuje možnost, kdy respondent odmítá či případně nechce odpovědět.

4.5.1 Metody vyhodnocení dotazníku

Konkrétní metody, které byly využity k vyhodnocení dotazníkového šetření byly grafy, které přesně znázorňují a vyobrazují získané odpovědi. Každý z grafů je na ose x tvořen známkou (jako ve škole, 1- výborný a 5- nedostatečný). Osa y je tvořena počtem jednotlivých procent, která nám vyplývají z výpočtu procentuálního podílu na daném celku. V první části najdeme graficky znázorněny věkové skupiny, pohlaví a dosažené vzdělání. Z toho se také odvíjejí grafy v druhé části, které se zaměřují na známky jednotlivých aspektů. Zde sledujeme jak jednotlivé známky, tak také rozdíly v nejčastějších odpovědích napříč zmíněnými skupinami. U každé z dílčích skupin si procentuálně znázorňujeme počet jednotlivých udělených známek. V rámci těchto známek zjišťujeme aritmetický průměr.

$$\bar{x} = \frac{x_1 + x_2 + \dots + x_n}{n} = \frac{\sum x_i}{n}$$

Obrázek 4-2; Výpočet aritmetického průměru

Zdroj: *technerium.ru*

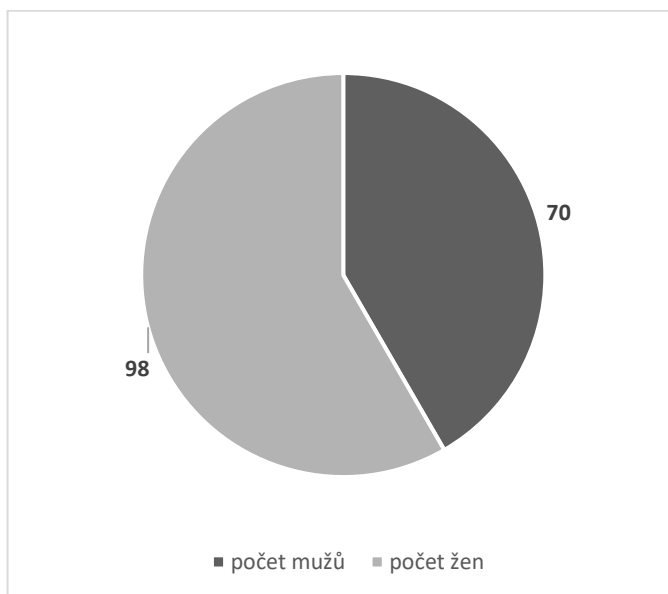
5 Vyhodnocení dotazníkového šetření pro určení rozvoje obce

V následující kapitole je provedeno vyhodnocení dotazníkového šetření, které má primární cíl určit cíle pro rozvoj obce. Zároveň budou představeny a blíže specifikovány obě části dotazníku, na které respondenti odpovídali. Nejdříve se zaměříme na první část dotazníku, kterou máme již blíže popsanou výše. Dále bude provedeno celkové vyhodnocení jednotlivých aspektů, které respondenti měli možnost hodnotit ve druhé části.

5.1 Charakteristika průzkumného vzorku

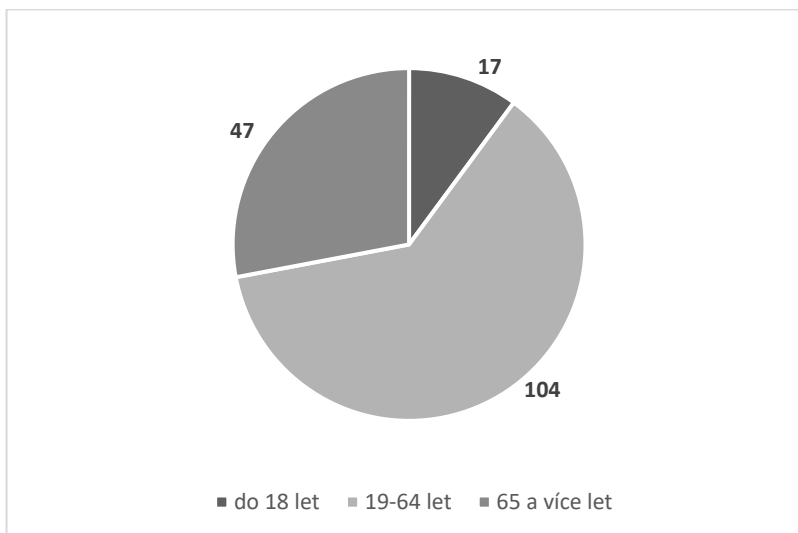
Následující podkapitola je věnována stanovení průzkumného vzorku. Zde jsou představovány

jednotlivé složky, na které byl zaměřen dotazníkový průzkum. Postupně se zaměřujeme na informace o daném respondentovi jeho pohlavím a věkem počínaje a dojížděkou za zaměstnáním konče. V úplném závěru se dozvídáme, od jakého časového období je respondent v obci.



Graf 5-1; Poměr mužů a žen v Hrubé Vrbce v rámci dotazníkového šetření, vlastní zpracování

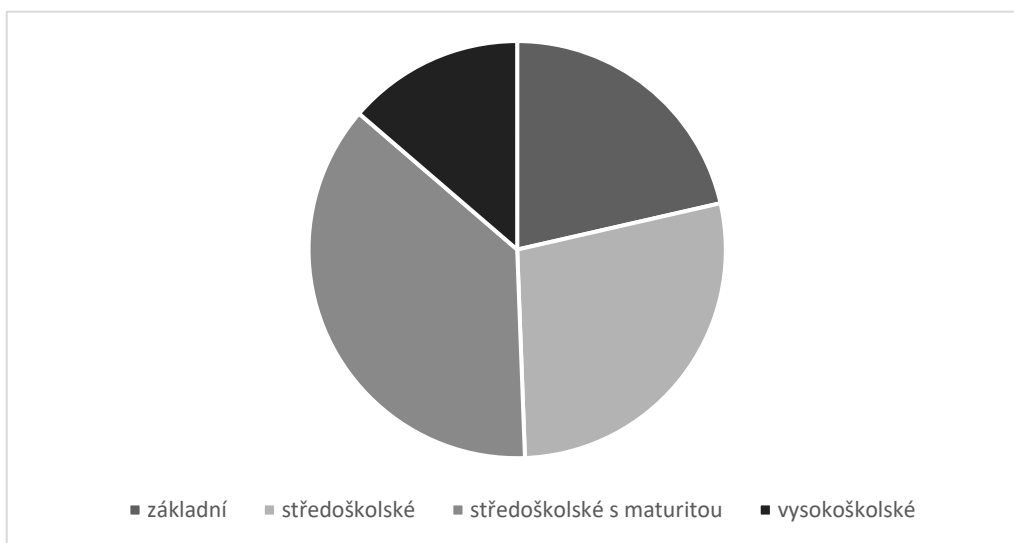
Celkový počet respondentů z řad obyvatel obce Hrubá Vrbka je 168 (z toho 70 mužů, což tvoří asi 41,67 % z celkového počtu a 98 žen, což nám ve výsledku tvoří 58,33 % všech respondentů).



Graf 5-2; Věková struktura respondentů dotazníkového průzkumu, vlastní zpracování

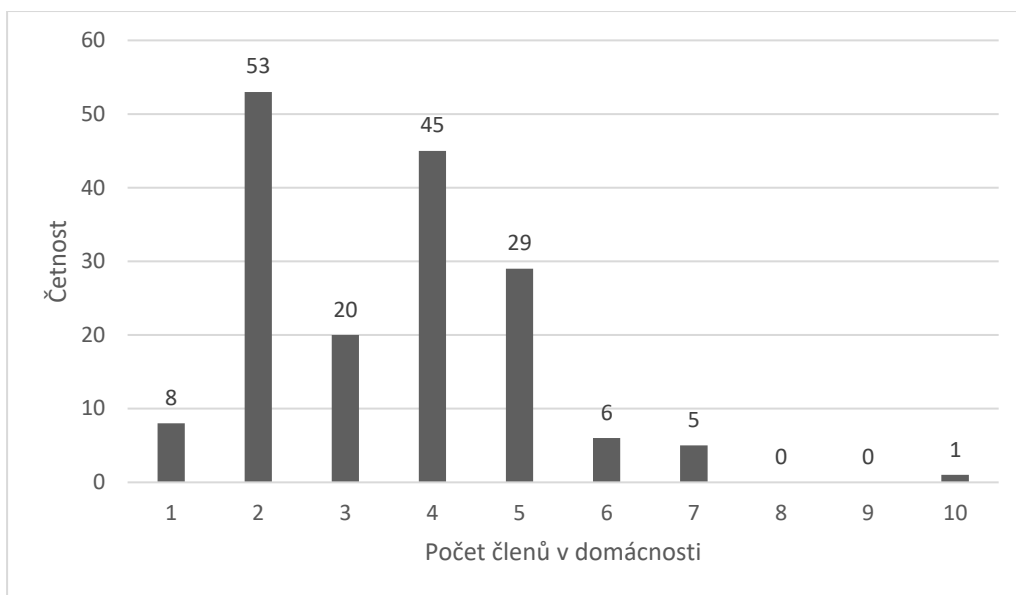
První a zároveň nejmladší skupinou jsou osoby do 18 let, kterých vyplnilo dotazník 17 ze 168, což tvoří asi 10,12 %, což je asi desetina ze všech respondentů. Tato skupina je tvořena 8 zástupci (4,8 % z celkového počtu v dané skupině) mužského pohlaví a 9 zástupkyněmi (5,4 % z celkového počtu v dané skupině) ženského pohlaví. Nejpočetnější skupinou je druhá následující a sice od 19 do 64 let, kde zahrnujeme osoby v produktivním věku, což jsou studenti, pracující a osoby, které

jsou na hraně odchodu do důchodu. Takových respondentů je celkem 104, což je asi 61,90 %. Tato skupina tedy tvoří výraznou nadpoloviční většinu všech tázaných. Druhá skupina je tvořena 43 muži (25,6 % z celkového počtu v dané skupině) a 63 ženami (36,3 % z celkového počtu v dané skupině). Poslední skupinou jsou lidé, kteří mají 65 nebo více let, tedy osoby starší, kteří jsou zpravidla až na výjimky pracujících důchodců starobní důchodci. Takovou skupinu tvoří 47 respondentů z celkových 168. Procentuálně tvoří 27,98 %, tedy o něco více než čtvrtinu ze všech tázaných. Třetí skupina je tedy tvořena 70 muži (41,7 % z celkového počtu v dané skupině) a 98 ženami (58,3 % z celkového počtu v dané skupině).



Graf 5-3; *Vzdělání respondentů dotazníkového průzkumu, vlastní zpracování*

Další částí, na kterou se zaměřuje první strana dotazníků je vzdělání respondentů. Cílem této části bylo zjistit, do jaké míry je v obci Hrubá Vrbka vzdělané obyvatelstvo, tedy do jaké míry se jim otevírají možnosti na trhu práce. První skupinu sledovaných tvoří základně vzdělaní. Do této skupiny řadíme respondenty, kteří mají vysoko nad 80 let, protože v té době byly nastaveny sociální poměry tak, že měli možnost udělat pouze měšťanskou školu a poté pomáhat doma se zemědělstvím. Dále do této skupiny řadíme děti, kteří ještě stále navštěvují ZŠ. Celkem je v této skupině 36 respondentů, což tvoří asi 21,43 %. Druhou skupinou jsou středoškolsky vzdělaní respondenti, tedy vyučení na oborech bez maturity. Takových respondentů má Hrubá Vrbka celkem 47, což ve výsledku tvoří asi 27,98 %. Nejpočetnější skupinu tvoří v pořadí třetí skupina, která je zastoupena respondenty se středoškolským vzděláním, a to včetně maturity. Tato skupina tvoří asi 36,90 % ze všech tázaných respondentů, což je ve skutečnosti 62 lidí. Nejmenší skupinou a v našem případě i nejméně početnou tvoří vysokoškolsky vzdělaní. Těch má Hrubá Vrbka celkem 23 ze 168 dotazovaných a tvoří slabých 13,69 %.



Graf 5-4; Počet členů v domácnosti v obci Hrubá Vrbka

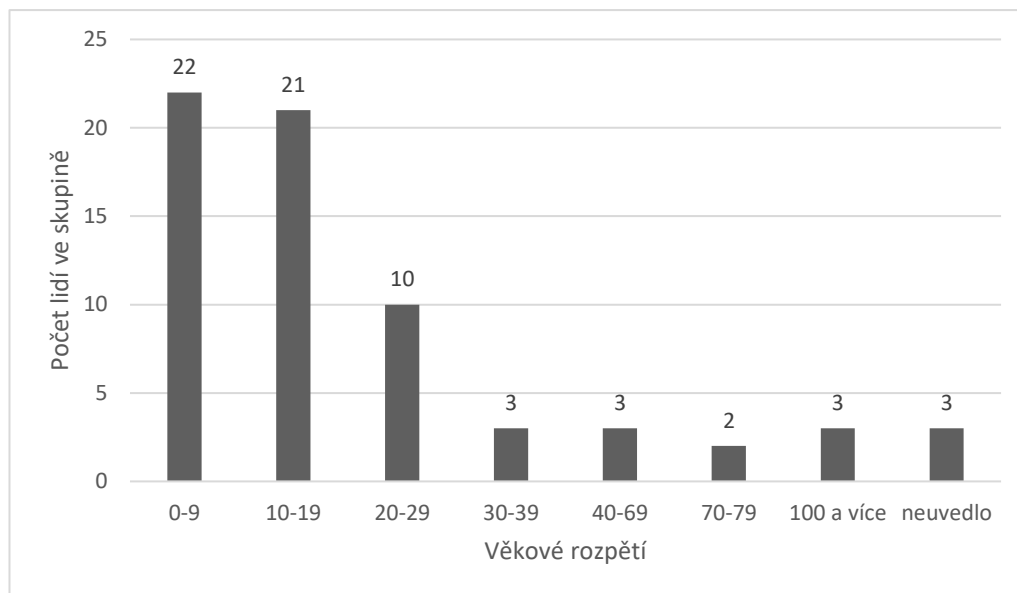
Na grafu 5-4 vidíme, kolik lidí žije v jednotlivé domácnosti, jejíž je respondent součástí. Na ose x je vyjádřen určitý možný počet, a to od 1 do 10. Na ose y vidíme je určitá četnost těchto členů. Nejvíce možností (53) najdeme u 2 členů v jedné domácnosti. Ihned na druhém místě pomyslné tabulky jsou 4 členové, kde tento počet uvedlo 45 respondentů. Na třetím místě je možnost, kde je 5 členů domácnost. Tímto stylem se vyjádřilo 29 respondentů. V závěsu jsou domácnost, ve které jsou 3 členové, kterou uvedlo 20 odpovídajících. Na konci naší pomyslné tabulky jsou výsledky velmi těsné, kde 8 respondentů uvádí, že žijí sami, 6 respondentů, kterých je doma v rodině 6 a 5 respondentů, kterých v domě přežívá 5. Nejméně a sice 1 respondent uvádí, že jejich počet v domácnosti je 10.

Kde pracují?	Počet respondentů
V Hrubé Vrbce	16
Jinde + dojezd	67
Jiné	84
Z toho: student/žák	30
důchodce	9
jiné	57

Tabulka 5-1; Pracující respondenti v Hrubé Vrbce, vlastní zpracování

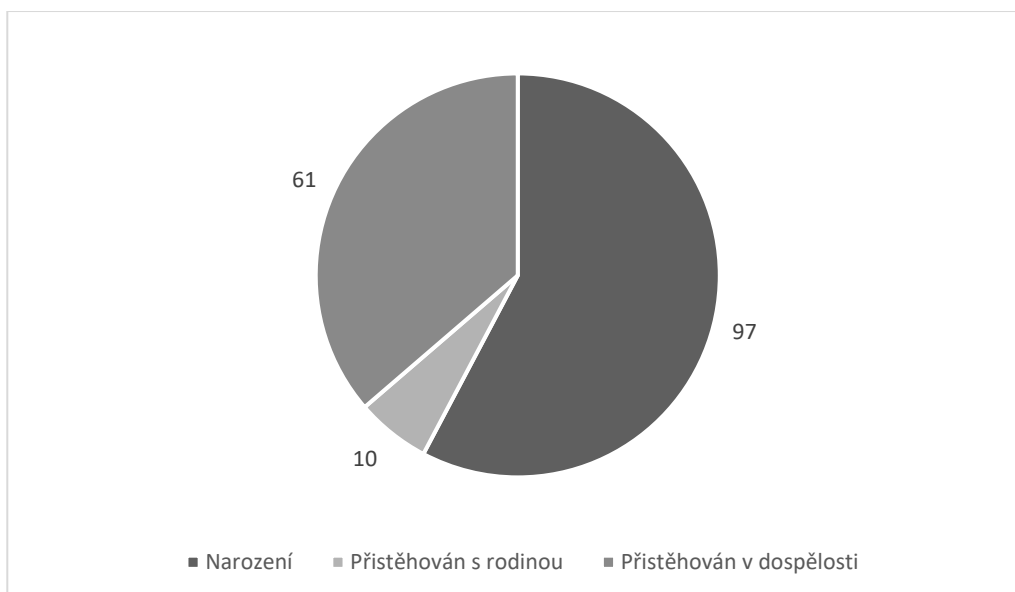
Z tabulky uvedené 5-1 nám vyplývá, že nejméně respondentů, a to 16 je těch, kteří pracují

přímo na území Hrubé Vrbky. Skoro 4x více lidí za prací dojíždí do okolních měst nebo obcí. Celkem 84 respondentů uvedlo možnost „jiné“, tedy ani jednu z výše uvedených variant. Celkem 30 z nich jsou studenti nebo žáci, 9 důchodců a 57 neurčilo. Zde můžeme ale konstatovat, že tato odpověď byla nejčastější u respondentů, kteří uvedli věk 65 a více, tudíž lze předpokládat, že se jedná o důchodce, ale akorát tuto možnost do dotazníku neuvedli.



Graf 5-5; Počet km, které dojíždějí respondenti za prací, vlastní zpracování

U dojíždějících za prací sledujeme konkrétní počet km dojezdu. Pro lepší přehled nám vzniklo 8 skupin, které jsou rozděleny postupně po 10 km. Nejvíce lidí dojíždí 0-9 km a to celkem 22. Do této kategorie řadíme obce, které jsou v bezprostřední blízkosti obce Hrubá Vrbka. Jen o 1 méně dojíždějíciho a to 21 najdeme v kategorii 10-19 km. Do této kategorie můžeme zařadit nejbližší město Veselí nad Moravou a obce v jeho okolí. Celkem 10 respondentů uvedlo číslo v rozmezí 20 a 29 km. V dalších skupinách už čísla klesají, kdy 30–39 km a 40–69 km mají shodně po 3 respondentech. Nejméně respondentů uvedlo číslo v intervalu 70-79 km. Číslo 100 a vyšší uvedli 3 respondenti. Variantu, kdy počet km nebyl uveden můžeme shledat u 3 respondentů.



Graf 5-6; Graf, rozdělující odkdy je respondent v obci, vlastní zpracování

Následující graf nám znázorňuje poslední část první poloviny dotazníkového šetření a je zaměřen na to, odkdy je respondent v obci. První možnost zněla od narození, a to tvoří nadpoloviční většinu o velikosti 97 respondentů (57,74 %). Nejmenší část tvoří ti, kteří byli přistěhováni v dětství, například jako dítě v rodině a to 10 (5,95 %). Celkem 61 respondentů (36,31 %) se do Hrubé Vrbky přistěhovalo v dospělosti, a to buď za účelem práce v regionu nebo přiřazení.

5.2 Hodnocení spokojenosti občanů s vybranými atributy v rámci organizace obce

V této podkapitole měl respondent možnost zhodnotit atributy, které se přímo týkají konfrontace občana s obcí. První polovina této části zahrnuje otázky, které se zaměřují na konkrétní služby v obci. Jsou to:

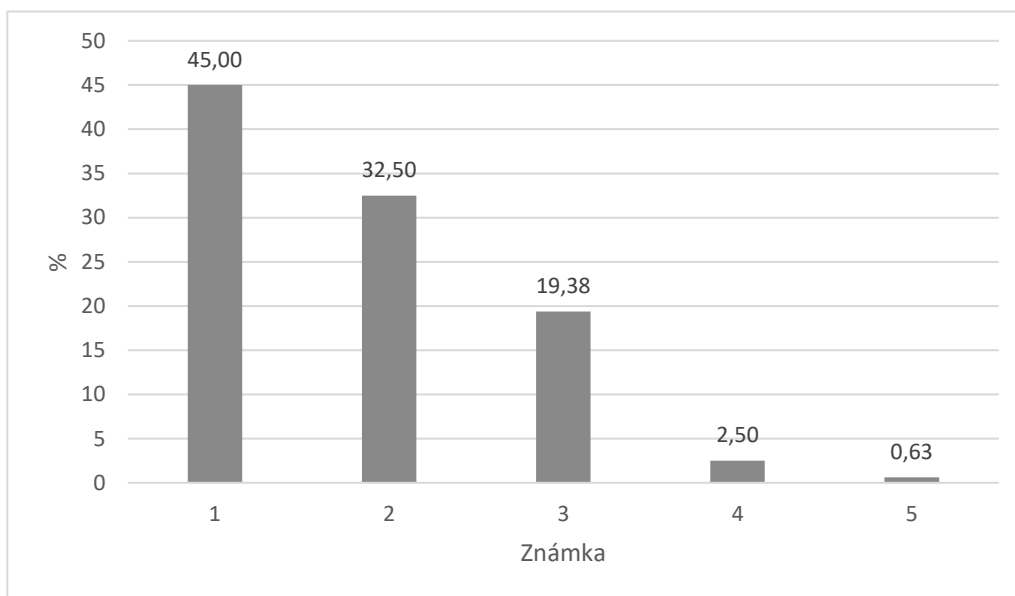
- pošta,
- mateřská škola,
- nabídka a služby obchodu,
- nabídka a služby obou hospod a
- hodnocení práce spolku dobrovolných hasičů.

Další část myslí na zhodnocení záležitostí, které se týkají obce a její infrastruktury nebo věcem, které slouží obyvatelům. Postupně jsou to:

- kvalita infrastruktury, tedy chodníků, cest či odpadů,
- hodnocení veřejné dopravy, tedy pouze autobusů, které v obci jezdí,

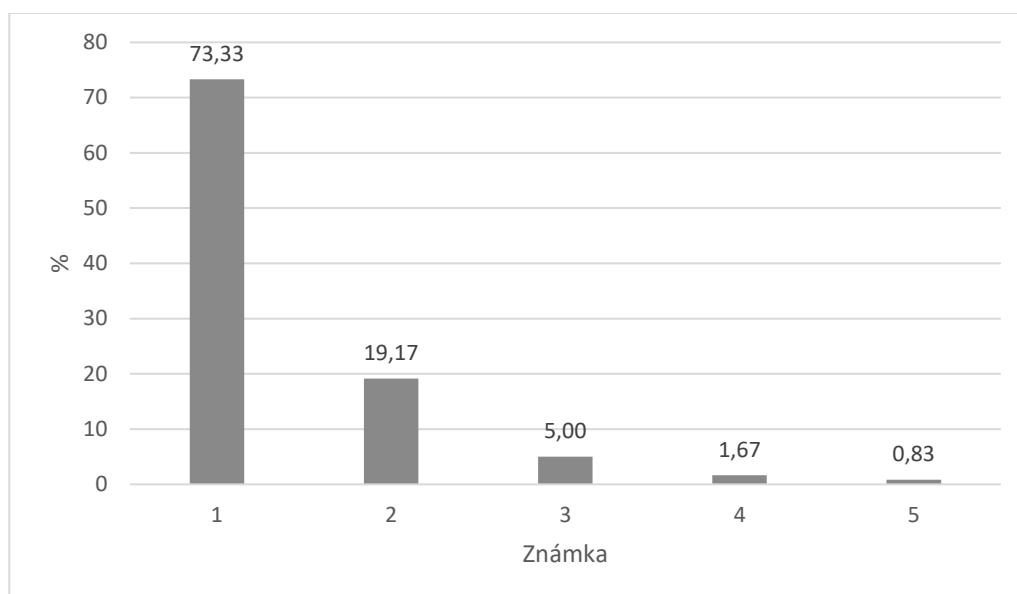
- bezpečnost v obci v kontextu kriminality apod.,
- organizace společenských akcí,
- volnočasové aktivity, zdravotní a sociální péče a
- pracovních příležitostí v obci.

Ve třetí a zároveň poslední části najdeme pouze jednu otázku, která má naprosto univerzální ráz. Její znění se zaměřuje na celkovou spokojenost s životem v obci.



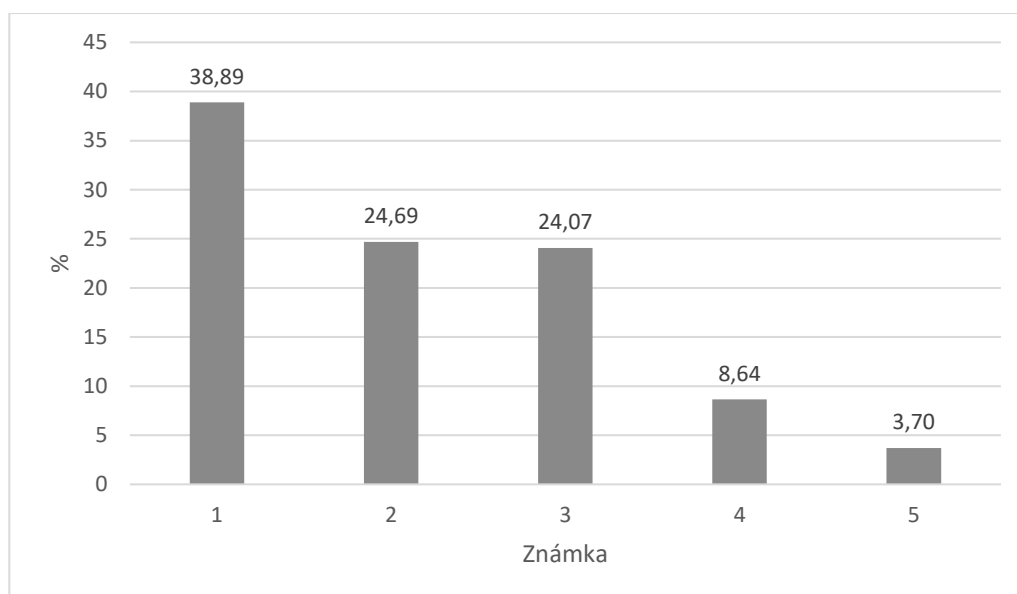
Graf 5-7; Vyhodnocení služeb pošty v obci Hrubá Vrbka, vlastní vypracování

Prvním atributem, který mohli respondenti hodnotit byly služby pošty, které v obci vykonává Pošta Partner, kdy provozovnu má na starosti samotná obec. Česká pošta se poté pouze spolupodílí na provozu finančně. Nejlepším možným způsobem, tedy výborně hodnotilo poštu 72 ze 168 respondentů, což je ve výsledku 45 %. Nejkladněji hodnotili služby pošty respondenti ze třetí věkové skupiny (tedy 65+), kdy tuto variantu zvolilo necelých 62 % z nich. V pořadí druhou nejčastější variantou bylo „chvalitebně“, kdy tuto odpověď zvolilo 52 respondentů, což je 32,5 %. Celkem 31 respondentů se vyjádřilo o poště jako „dobré“, což je také nezanedbatelná část. Nejméně najdeme u „dostatečného“ a „nedostatečného“ hodnocení, kdy postupně tuto možnost zvolili 4 (2,5 %) a 1 (0,63 %) respondent. Celkem 8 respondentů nevědělo nebo nechtělo odpovědět. Aritmetický průměr všech známek tvoří ve výsledku známku 1,81.



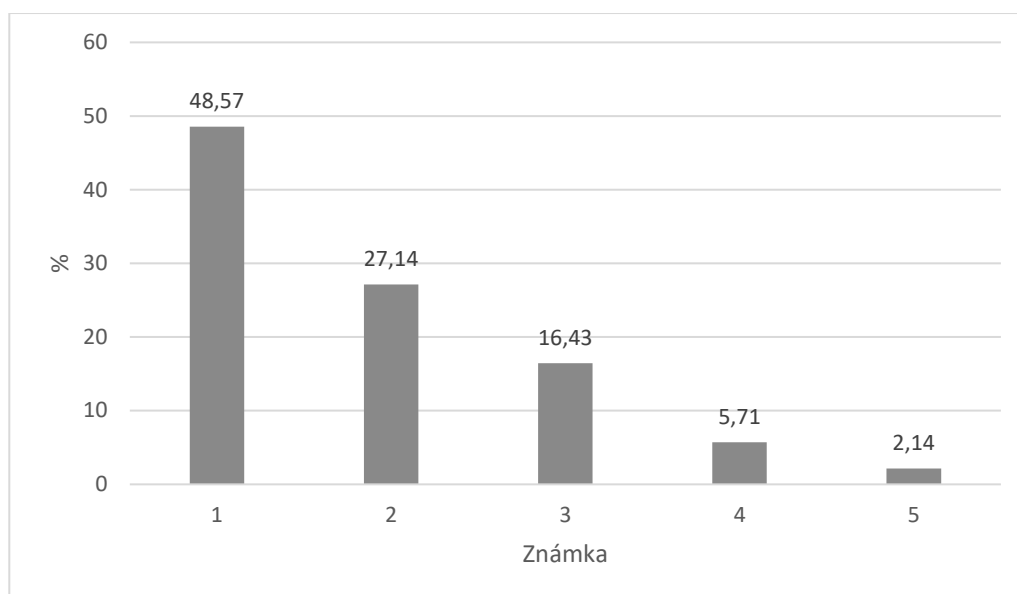
Graf 5-8; *Vyhodnocení práce mateřské školy v obci Hrubá Vrbka, vlastní zpracování*

Nejlépeších výsledků dosáhla v rámci dotazníkového průzkumu mateřská škola a její dlouhodobá činnost. Na výbornou hodnotilo mateřskou školu 88 respondentů z celkových 120 odpovídajících. Tento výsledek ve výsledku 73,33 %, tedy bezmála třech čtvrtin. Zajímavostí je, že tuto variantu zvolilo pouze 10 z 18 (tj. 55,56 %) vysokoškolsky vzdělaných respondentů, kteří mohou mít na mateřskou školu vysoké nároky. Nejlépe si v ohledu věkových skupin mateřská škola vedla u první věkové skupiny, tedy to 18 let, kde hodnotící mohli být zástupci skupiny, kteří mateřskou školu hodnotí z pohledu žáků, neboť je zde předpoklad, že návštěvy MŠ mají ještě v živé paměti. Chvalitebné hodnocení zvolilo 23 respondentů, což znamená 19,17 %. Pouhých 9 respondentů zvolilo dobrou, dostatečnou nebo nedostatečnou odpověď, takže můžeme konstatovat, že mateřská škola a její služby si vedou v porovnání s ostatními aspekty nadprůměrně dobře. Překvapivě celkem 45 respondentů nevědělo jak, případně nechtělo odpovědět. Všichni byli z věkové skupiny 65+, tudíž můžeme tvrdit, že se jedná o lidi, kteří nemají přehled o mateřské škole, neboť nejsou aktivně zapojeni do dění kolem ní a nemají tam své děti. Aritmetický průměr všech udělených známek je 1,37. Zde se liší aritmetický průměr u vysokoškoláků s bezmála 4 desetiny známky-přesně 1,72. Vysokoškolsky vzdělaní respondenti byli tedy ve svém hodnocení mírně skeptičtí. Jinak se žádný z průměrů napříč skupinami respondentů nelišil od celkového průměru nějak zásadní měrou.



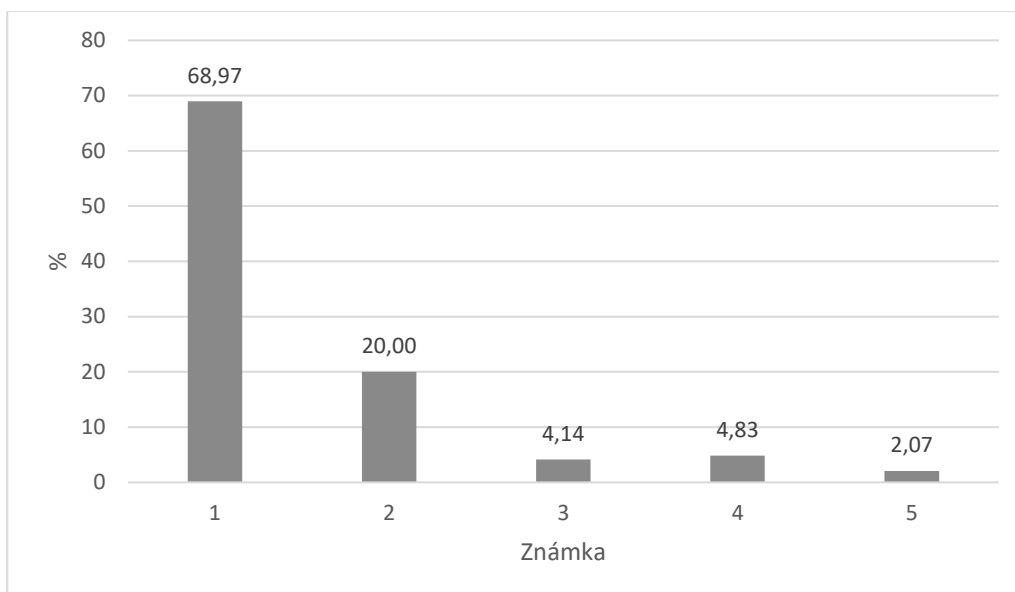
Graf 5-9; Vyhodnocení služeb obchodu v obci Hrubá Vrbka, vlastní zpracování

O poznání vyrovnanějších výsledků dosahují služby obchodu, který se nachází v prostřední části obce. Nejvyšší počet známek najdeme opět u nejlepšího možného ohodnocení, tedy výborného. Jedná se o celkově 63 „udělených výborných“ (38,89 %) ze 162 respondentů, kteří odpovídali v této oblasti. Zajímavostí je, že 52,38 %, tedy nadpoloviční většinu tvoří v této skupině lidé od 65 let věku nahoru. U této varianty nejkladněji hodnotili služby obchodu také lidé ve druhé skupině dle vzdělání, tedy středoškoláci. Ti se dostali na 47,83 %. Tato čísla jsou oproti celkovému průměru výrazně vyšší. Ve výsledku nám „jednička“ tvoří 38,39 %. Druhou nejčastější variantou je opět možnost „chvalitebně“, kterou zvolilo 40 respondentů. Pouze o 1 respondenta méně má možnost, která byla známkou 3. Tyto možnosti ve výsledku tvoří 24,69 %, resp. 24,07 %. Celkových 8,64 %, které tvoří 14 respondentů najdeme u varianty s možností „dostatečně“. Nejméně a tedy 6 respondentů jsou se službami obchodu absolutně nespokojeni, což dali najevo udělením nejhorší možné „pětky“. Celkem 5 respondentů nevědělo nebo nechtělo odpovědět a 1 odpověď musela být započítána jako neplatná. Celkový aritmetický průměr u služeb obchodu dosahuje známky 2,14, což nám ve výsledku dává známku „chvalitebnou“.



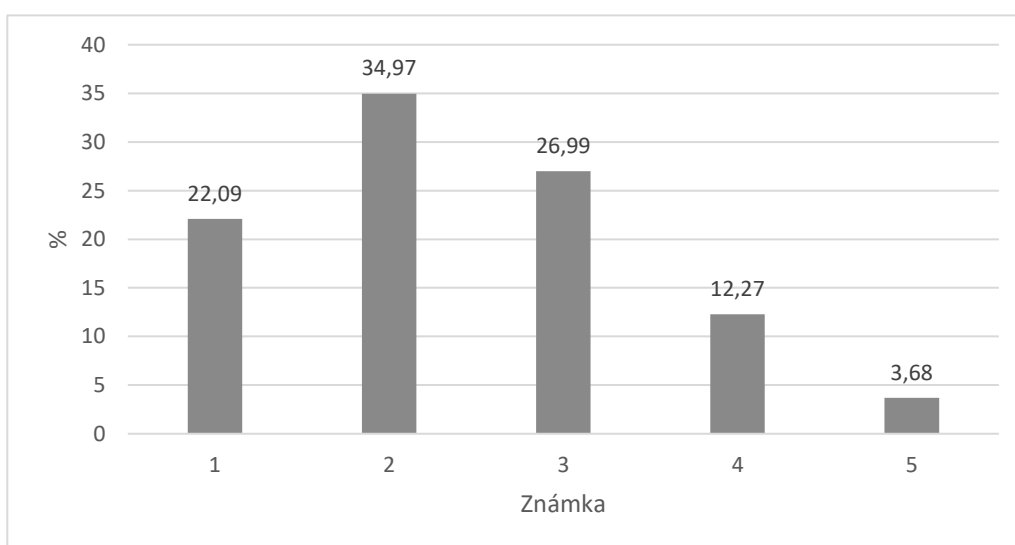
Graf 5-10; Vyhodnocení služeb a nabídky hospod v Hrubé Vrbce, vlastní zpracování

Na grafu 5-9 máme zobrazeno hodnocení hospod, které se v Hrubé Vrbce nacházejí. Ještě při vyplňování dotazníků fungovaly v obci hospody 2, nicméně jedna z nich stagnuje a postupně ukončuje svůj provoz. Hospody byly „výborně“ hodnoceny 68 ze 140 respondentů v rámci této záležitosti. To ve výsledku tvoří 48,57 %, což můžeme považovat za skvělý výsledek majitelů. Zajímavostí je, že tyto služby kladněji hodnotily ženy než muži. S 55 % respondentů, byla nejlépe hodnotící skupina středoškolsky vzdělaných. Respondenti z první skupiny dle vzdělání (základní) sice dosahují na výbornou 62,96 %, ale vzhledem k nízkému počtu (17) celkových respondentů bychom neměli tomuto názoru přikládat takovou váhu. Faktem je také, že existuje vysoký předpoklad, že se jedná o mládež do 18 let. Oproti nim zvolilo tuto možnost pouze 20 % vysokoškoláků. U nich byla nejčastější odpovědí možnost „chvalitebně“, kterou zvolilo 40 % z nich. Podíváme-li se na celkové hodnocení, zde hodnotilo „dvojkou“ celkem 27,14 % respondentů. Respondentů, kteří zvolili u hodnocení služeb hospod odpověď „dobrou“ bylo z celkových 140 odpovídajících v tomto směru jen 23. Sečteme-li respondenty u chvalitebného a dobrého hodnocení, získáme 61, což je stále nižší číslo než u všech výborně odpovídajících. U dostatečné známky najdeme 8 odpovídajících a zároveň 3 a nedostačeného hodnocení. Celkem 25 respondentů nevědělo nebo nechtělo odpovědět. V této kategorii se jednalo především o ženy 65+. U 3 odpovědí nebylo možné odpověď zařadit do žádné ze skupin. Celkový aritmetický průměr všech odpovědí je 1,86. Od tohoto průměru se docela zásadně liší průměr u vysokoškolsky vzdělaných respondentů, který dosahuje čísla 2,35.



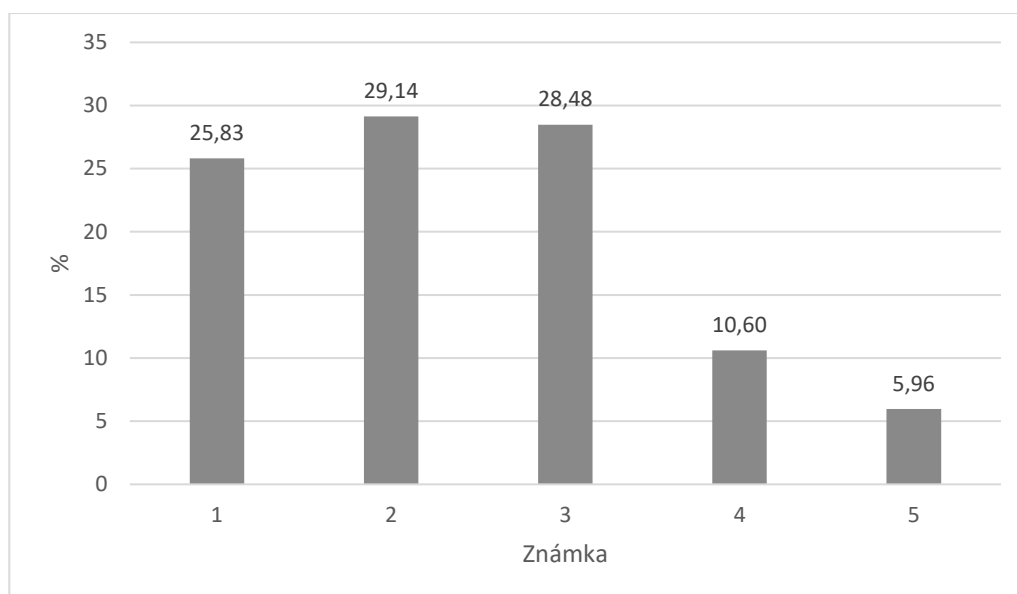
Graf 5-11; Vyhodnocení činnosti spolku dobrovolných hasičů, vlastní zpracování

Další částí dotazníků, kde měli respondenti možnost odpovídat se zaměřovala na činnost spolku dobrovolných hasičů, který v obci působí po několik desetiletí. Společně s mateřskou školou jej můžeme zařadit do čela pomyslné tabulky nejlépe hodnocených atributů. Nejlepší možnou, výbornou, odpověď zvolilo přesně 100 hodnotících, což tvoří ve výsledku 68,97 %. Suma všech respondentů, kteří odpovídali v této záležitosti dosahuje čísla 145, přičemž všech 23 zbývajících nevědělo nebo nechtělo odpovědět. Chvalitebně se vyjádřilo v tomto smyslu 29 respondentů, což je 20 %. Zbylé známky jsou všechny pod pomyslnou hranicí 5 %. Postupně jsou u těchto odpovědí 6, 7 a 3 respondenti. Co se týče odpovědí podle jednotlivých skupin, do kterých byli respondenti zařazeni dle odpovědí v první části dotazníku, tak zde nedochází k velikým odchylkám a vesměs všechny odpovídají celkovému trendu. Výjimku tvoří opět vysokoškoláci, kde aritmetický průměr všech odpovědí je 1,7. Naproti tomu je celkový aritmetický průměr 1,51.



Graf 5-12; Vyhodnocení kvality infrastruktury v obci Hrubá Vrbka, vlastní vypracování

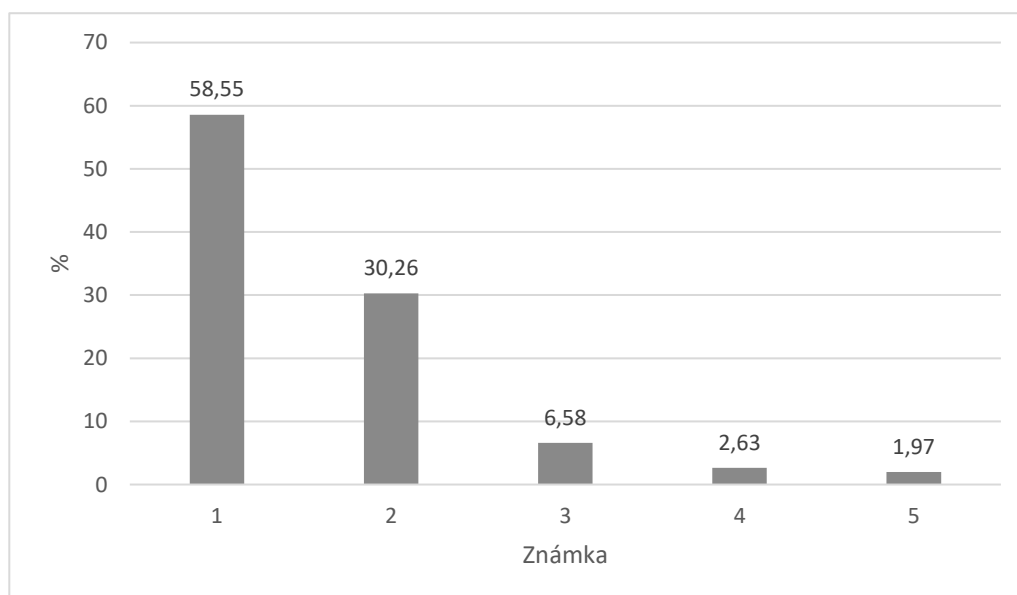
Další součástí dotazníkového šetření, které bylo provedeno je záležitost, kde měli respondenti možnost zhodnotit kvalitu infrastruktury v obci Hrubá Vrbka. Do takové infrastruktury řadíme například kvalitu chodníků a cest. Několik respondentů v této oblasti také upozornilo, že nemají zaveden například odpad do svých domů. Do kvalit infrastruktury řadíme zároveň možnosti obce ve věci napojení na obecní vodovod, řešení zpracování velkoobjemových odpadů či zda se v obci nachází čistička odpadních vod. Odpovídat přesným uvedením známky se rozhodlo celkem 163 respondentů z celkových 168, přičemž 3 respondenti nevěděli nebo nechtěli odpovědět a 2 svou odpověď neuvedli nebo musela být považována za neplatnou. U vyhodnocení infrastruktury obce Hrubá Vrbka se poprvé setkáváme s faktem, kdy známka „výborně“ není nejčastěji uvedenou známkou. V tomto případě nejlepší možnou variantu zvolila necelá čtvrtina respondentů, přesněji 36 (tj. 22,09 %) ze 163. Zajímavostí je, že v první věkové kategorii (do 18 let) zvolil tuto možnost pouze 1 respondent, což je 5,88 % ze všech respondentů v této věkové skupině. Podle nejvyššího dosaženého vzdělání „středoškoláci“ hodnotili lépe, než je celkový průměr u výborného hodnocení a sice tuto možnost zvolilo 14 ze 47 (tj. 29,79 %). Vysokoškolsky vzdělaní naopak zvolili tuto možnost jen 4 ze 23 (tj. 17,39 %). Ti jsou tedy svým hodnocením asi 5 % pod celkovým hodnocením. Nejčastěji uvedenou odpovědí bylo „chvalitebně“, kdy tento způsob odpovědi zvolilo 57 respondentů, což je 34,97 %. Jak je patrné, je to docela výrazně více než u „výborného“ hodnocení. Hodnocení „dobře“ zvolilo 44 respondentů (tj. 26,99 %), což jej řadí na druhé místo pomyslné tabulky nejčastěji se objevujících odpovědí ihned za „chvalitebnou“. Za zajímavost můžeme označit, že tento fakt neplatí u mužů, kteří na druhém místě za „chvalitebnou“ označovali nejvíce „výbornou“ možnost. Možnost „dobře“ se objevuje až na třetím místě, byť je to velmi těsně. Nezanedbatelnou odpovědí je v tomto případě možnost „dostatečně“, kterou odpovídalo 20 respondentů ze 163 (tj. 12,27 %). Respondenti ze třetí věkové kategorie 65+ volili tuto možnost velice málo a sice pouze 6,98 % z celkového počtu důchodců. Naproti tomu se objevuje u této věkové skupiny nejčastěji možnost „dobře“, přesněji u necelých 35 % respondentů. Nejméně objevující se odpovědí napříč všemi skupinami i podle věku i podle vzdělání či pohlaví je „nedostatečná“ možnost odpovědi. Ta se v celkovém průměru objevuje pouze 6 respondentů (tj. 3,68 %). U žádné ze skupin nepřekračuje tato varianta hranici 7 % (nejvíce je tomu u respondentů, kteří jsou vzděláni středoškolsky s maturitou a to konkrétně 6,56 %). Co se týče celkového aritmetického průměru, zastavil se zde na hodnotě 2,40. Celkově nejnižší aritmetický průměr najdeme u středoškolsky vzdělaných (2,28) a nejvyšší u středoškoláků s maturitou (2,51). Celkový rozdíl mezi těmito hodnotami je 0,23.



Graf 5-13; *Vyhodnocení služeb veřejné dopravy v obci Hrubá Vrbka, vlastní zpracování*

V pořadí sedmým aspektem, na který se zaměřovala druhá část dotazníku se věnuje zhodnocení veřejné dopravy, která je v obci Hrubá Vrbka dostupná. V obci jezdí pouze autobus a není zde zavedena vlaková doprava. Jezdí zde pravidelně 2 autobusové linky, přičemž jedná má cíl v sousední Velké nad Veličkou, kde je možno přestoupit na vlak. Také možnosti služeb zde jsou širší. Tento autobus jezdí cca jednou za 2 hodiny (v čase špičky každou hodinu). Druhá linka končí ve městě Veselí nad Moravou. Obec každoročně přispívá částku dopravní společnosti, která má zrovna v daném období smlouvu na autobusovou dopravu na daném území. Tato částka se odvíjí od celkového počtu obyvatel. Celkové výsledky hodnocení můžeme považovat za vyrovnané, a to především u prvních třech známek. Nejméně odpovědí z těchto třech zmíněných známek najdeme ihned u „výborné“. Tuto odpověď zvolilo celkem 39 respondentů (tj. 25,83 %) z celkových 151, u kterých jsme mohli zaznamenat platnou odpověď. U této známky je zajímavé, že u žen se jedná o nejčastěji uvedenou známku, kdy jí zvolilo 27 z 90 (tj. 30 %). U žen můžeme předpokládat, že méně využívají auto a jezdí tím pádem více veřejnou dopravou. Naproti tomu u mužů se jedná o třetí nejlepší (a zároveň) nejhorší odpověď, kdy takto odpovídalo celkem 12 z 61 (tj. 19,67 %). U obou pohlaví tedy zaznamenáváme rozdíl asi 10 %. Vysoce nadprůměrně také hodnotili veřejnou dopravu zástupci nejstarší věkové skupiny 65+. Celkem 17 ze 38 (tj. 44,74 %) zvolilo odpověď „výbornou“. I zde můžeme předpokládat vyšší četnost využívání, než je tomu u mladších skupin. Nejmenší počet „udělených jedniček“ můžeme vidět také u vysokoškolsky vzdělaných respondentů, kdy tuto známku udělili 4 ze 22 (tj. 18,22 %). Velice těsným rozdílem má nejvyšší počet udělených hodnocení známka „chvalitebně“. Z celkového počtu 151 respondentů tak odpovídalo 44 tázaných (tj. 29,14 %). Od tohoto čísla se nejvíce liší svými odpověďmi první věková skupina do 18 let, kde zvolilo tuto odpověď 6 ze 14 respondentů (tj.

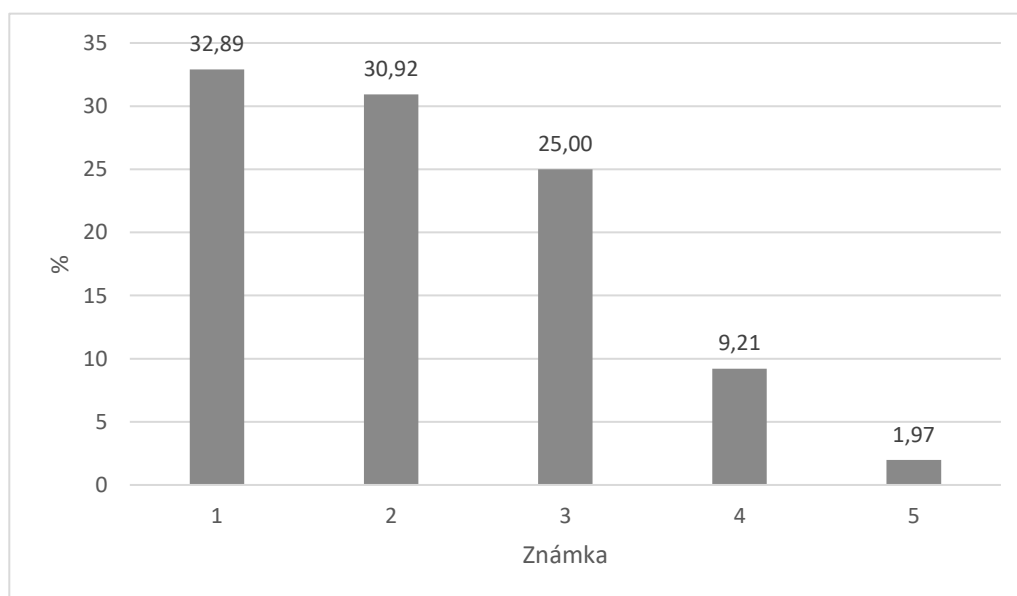
42,86 %). Tento výsledek se liší od celkového průměru skoro o třetinu. Chvalitebná známka je zároveň nejčastěji zvolenou známkou u skupiny středoškolsky vzdělaných s maturitou i u vysokoškolsky vzdělaných, a to se zaokrouhlením shodně u obou skupin 32 % respondentů v rámci dané skupiny. Pohlédneme-li na celkové hodnocení v rámci všech skupin napříč věkem i vzděláním, v případě veřejné dopravy se u známky „dobře“ objeví pouze o 1 respondenta méně než u „chvalitebného“ hodnocení, což je tedy 43 (tj. 28,48 %). Zde se nejvíce od průměru odchyluje věková skupina v nejproduktivnějším věku (19-64 let), kde je tato známka zároveň nejčastěji volenou odpovědí. Odpovědělo tak 35 z 99 respondentů v tomto věku, což nám dává 35,35 %. V rámci této známky se také v poznámkách objevil názor, kde respondent uvádí, že autobusů veřejné dopravy jezdí v obci moc a snížil by tak častou frekvenci všech spojů. O nejčastěji objevující se odpověď se jedná i u první skupiny se základním vzděláním. Celkem 17 ze 168 respondentů nevědělo nebo nechtělo odpovědět. Můžeme předpokládat, že se jedná o obyvatele, kteří nevyužívají veřejnou dopravu do takové míry, aby ji mohli hodnotit. Jako dostatečné hodnocení zvolilo 16 ze 151 respondentů (tj. 10,60 %), nejméně hodnotících u této známky bylo u vysokoškoláků a to asi 4 %. Celkově nejnižší hodnocení najdeme u nedostatečné známky („pětky“), kterou zvolilo pouze 9 ze 151 tázaných (tj. 5,96 %), z čehož bylo 6 žen a 3 muži. Procentuálně nejvíce zástupců má nedostatečné hodnocení veřejné dopravy u vysokoškolsky vzdělaných a to skoro 10 %. Celkový aritmetický průměr všech udělených známek je 2,42, což by na školním vysvědčení odpovídalo těsné dvojce. Nejvíce se od tohoto průměru liší průměr všech známek v rámci věkové skupiny 65+, kde je přesná hodnota známky 2,16.



Graf 5-14; Vyhodnocení bezpečnosti v obci Hrubá Vrbka, vlastní zpracování

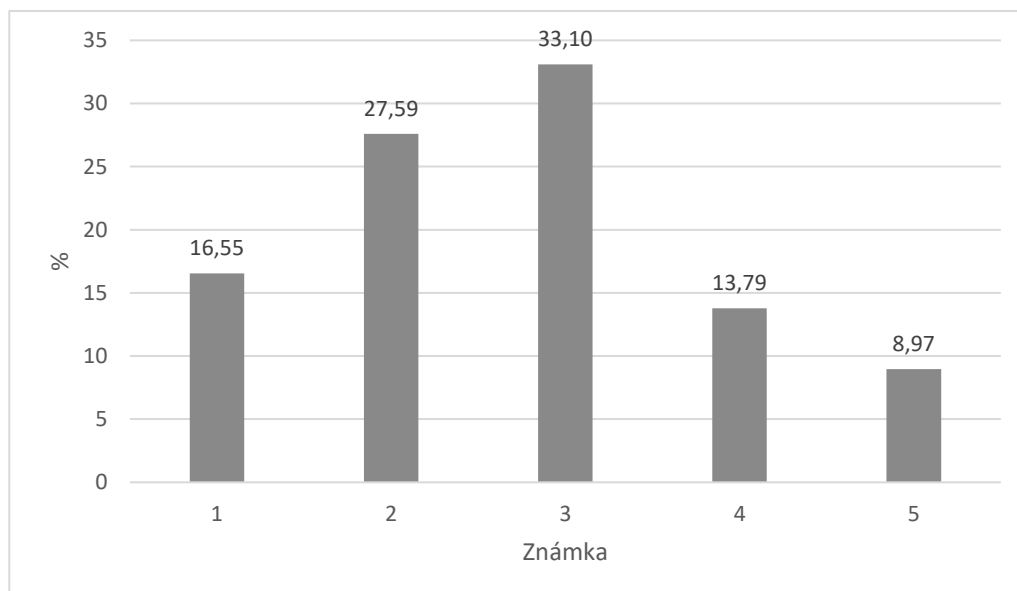
Další oblastí, na kterou byla požadována odpověď obyvatel obce Hrubá Vrbka v rámci dotazníkového šetření je bezpečnosti v obci. Zde byl kladen zřetel na kriminalitu v obci, do které

můžeme řadit rozkrádání či vandalismus nebo snad i násilí. Hrubá Vrbka je z obecného hlediska obcí malou a klidnou, což se promítá i v samotném hodnocení. Důkazem tohoto tvrzení je skutečnost, že nejčastěji objevující se známkou je „výborná“, kdy se k této možnosti obrátilo 89 ze 152 respondentů (tj. 58,55 %). Napříč všemi známkami nenajdeme u hodnocení dle pohlaví nějaké zásadní výkyvy od celkového průměru. Nejméně bezpečně se v obci cítí středoškolsky vzdělaní, kde nejlepší možnou známku zvolilo 51,16 %. Za velice zajímavou skutečnost můžeme považovat fakt, že základně vzdělaní a respondenti do 18 let (tyto 2 skupiny až na nějaké výjimky můžeme spojit dohromady) označili známky „výborné“ v asi 65 %. Jedná se o velice zajímavý úkaz, poněvadž fakt, že právě děti se cítí v obci bezpečně a neohroženi je rozhodně velice pozitivní. Odpověď, na jejímž konci znělo „chvalitebně“ zvolilo bezmála 2x méně respondentů. Konkrétně jich bylo 46 ze 152 (tj. 30,26 %). Tuto odpověď docela překvapivě zvolilo 42,86 % ze všech vysokoškolsky vzdělaných respondentů, což se vymyká oproti ostatním skupinám, které jsou svými odpověďmi víceméně vyrovnané o více než 10 %. Nejméně volenými známkami byly od 3 včetně nahoru. Jako „dobrou“ hodnotilo bezpečnost v Hrubé Vrbce 10 ze 152 respondentů (tj. 6,58 %). Tuto odpověď nezvolil žádný respondent ani ve skupině 65+ ani u vysokoškoláků. Tomuto průměru se zároveň vymykají středoškolsky vzdělaní bez maturity, kde tuto známku zvolilo 13,95 % dotazovaných. Nejnižší čísla najdeme u dostatečné a nedostatečné známky, tudíž Hrubou Vrbku můžeme považovat za obec bezpečnou. Dostatečně se v tomto smyslu vyjádřili pouze 4 respondenti (tj. 2,63 %) a nedostatečně 3 (tj. 1,97 %). Celkový aritmetický průměr dosahuje hodnoty 1,59, což by při zaokrouhlení ve škole na vysvědčení vycházelo na celkově chvalitebné hodnocení, i když velice těsně. Možností, kdy respondent nevěděl nebo nechtěl odpovědět se v tomto případě objevilo 13. Zároveň 3 odpovědi musely být brány za neplatné.



Graf 5-15; Vyhodnocení společenského vyžití v obci Hrubá Vrbka, vlastní zpracování

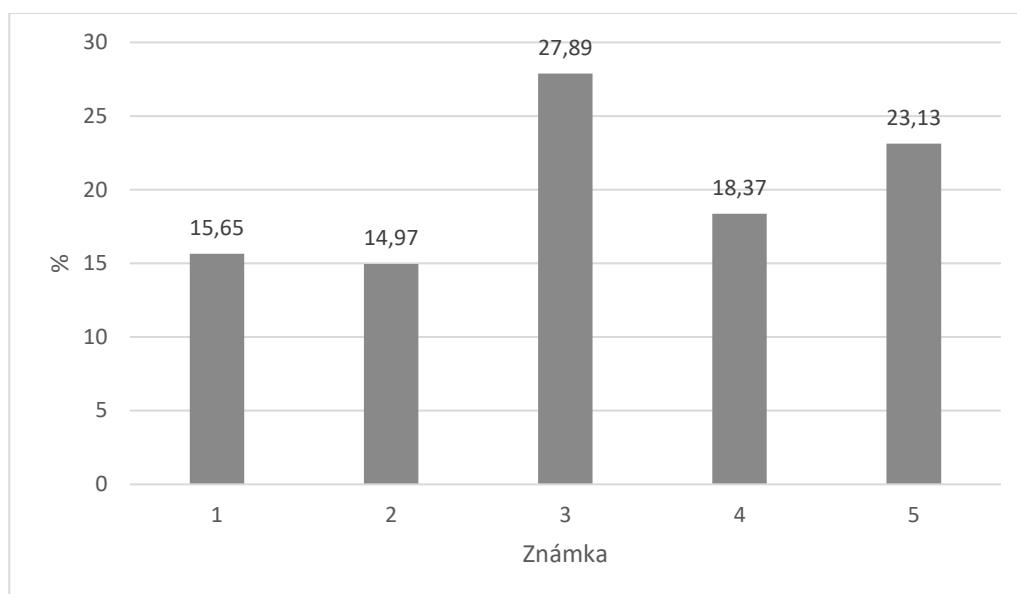
Do společenského vyžití v rámci obce můžeme řadit kulturní akce, jako jsou například plesy nebo promítání kina pro děti. Jak je z grafu uvedeného výše patrné, nejvíce respondentů zvolilo opět možnost „výborně“ a to konkrétně 50 ze 152 (tj. 32,89 %). Nejvíce od tohoto čísla se pohybují odpovědi ve věkovém rozpětí 65+, kde na výbornou odpovídalo 16 ze 37 respondentů (tj. 43,24 %). Můžeme si dovolit tvrdit, že společenské akce pořádané obcí tedy nejvíce vyhovují právě této věkové skupině, na které možná i obec cílí. Nejméně spokojení v řazení podle věku jsou respondenti ve věkové skupině 19-64 let věku. Nejvíce spokojeni (44,44 %) jsou respondenti se základním vzděláním. Pouze o 3 méně celkových respondentů (47) zvolilo známku „chvalitebně“, což je procentuálně vyjádřeno 30,92 %. Nejčastěji volenou známkou je dvojka u druhé věkové skupiny (19-64 let), kde se takovým způsobem vyjádřilo 35,35 % hodnotících. Úplně stejný počet (21) zvolili muži i u známky „výborně“ i „chvalitebně“. V popředí hodnocení se tato známka nachází i u vysokoškolsky vzdělaných odpovídajících. Přesně čtvrtina respondentů (38 ze 152) zvolila známku dobrou. Tato poměrová část je podobná ve všech skupinách napříč vzděláním i věkem. Výsledných 14 ze 152 respondentů hodnotilo společenské vyžití čtyřkou. Absolutní většina z těchto odpovídajících jsou muži. Ve výsledky tento počet tvoří 9,21 % ze všech, kteří na tuto otázku odpovídali. Jako nedostatečné tento aspekt zvolili pouze 3 respondenti, což nám dává zanedbatelných 1,97 %. Celkově 15 respondentů zvolilo možnost, kdy nevědělo nebo nechtělo odpovědět. Taktéž zde musíme považovat 3 odpovědi za neplatné.



Graf 5-16; Vyhodnocení možností volnočasového vyžití v obci Hrubá Vrbka, vlastní zpracování

V další části hodnocení dotazníkového průzkumu si popíšeme výsledky v rámci zkoumání možností volnočasového vyžití v obci Hrubá Vrbka. Konkrétně v obci je v tomto smyslu možné navštěvovat folklorní pěvecký sbory, fotbalový klub nebo spolek dobrovolných hasičů, kteří se

věnují i požárnímu sportu. Ostatní spolky momentálně nejsou natolik aktivní. Tyto skutečnosti se projevují i ve výsledném hodnocení, kdy nejčastěji uvedenou známkou je „dobře“, protože jí zvolilo 48 ze 145 odpovídajících (tj. 33,10 %), tedy skoro přesně třetina z odpovídajících respondentů. Až na 2 výjimky, ke kterým se dostaneme později tento fakt odpovídá napříč všemi skupinami. Překvapivé je vysoké číslo u vysokoškolsky vzdělaných respondentů, kde tuto známku zvolilo 9 z 21 (tj. 42,86 %) z nich. U druhé věkové skupiny, kde máme nejvíce respondentů (95) předčila známka „dobře“ ostatní daleko jednoznačnějším způsobem, kdy rozdíl jsou vyšší o cca 10 % i více. Celkově tak odpovídalo 35 z 95 respondentů v této věkové skupině (tj. 36,84 %). Z celkového pohledu v rámci všech našich skupin, do kterých si můžeme respondenty rozdělit je druhou nejčastěji se objevující známkou „chvalitebná“. Tuto známku zvolilo 40 ze 145 (tj. 27,59 %). Tato známka je zároveň nejčastěji se objevující u základně vzdělaných a dětí a mladistvých do 18 let. Skupina, na kterou by mělo být v rámci volného času je právě mládež, která není s nynější situací až tak nespokojena. Kladněji hodnotily v tomto smyslu více ženy než muži, kteří se obraceli spíše na známky od trojky nahoru. V porovnání „jedničky“ a „čtyřky“ se nám dostane nejtěsnějšího rozdílu mezi dvěma známkami v rámci hodnocení volnočasového vyžití. „Výborně“ hodnotilo 24 ze 145 respondentů (tj. 16,55 %). Ve skupině dětí do 18 let je „jednička“ mezi 3 nejlepšími známkami. Dále se s touto skutečností setkáme pouze u celkového hodnocení. Jinde patří mezi 2 nejhorší známky. Hned v závěsu u celkových výsledků je známka „dostatečná“, kterou zvolilo pouze o 4 méně respondentů (20), což nám dává 13,79 %. Dostatečnou známkou hodnotili v převážně většině muži (asi 16 %) a zástupci skupiny 65+ (17,65 %). Nejméně volenou známkou je „nedostatečná“, avšak nemůže zanedbána. Celkem touto známkou hodnotilo 13 ze 145 respondentů (tj. 8,97 %). Aritmetický průměr všech známek je 2,71, což by na vysvědčení ve škole byla přesvědčivá trojka. U věkové skupiny 19-64 let průměr dosahuje dokonce hodnoty 2,82. U středoškolsky bez maturity i s maturitou najdeme průměry 2,87, resp. 2,84. Nejlepší v důsledku tohoto průměru jsou vysokoškoláci, kde se setkáme s průměrem 2,38. Nutno podotknout, že 23 respondentů nevědělo jak nebo nechtělo odpovídat.

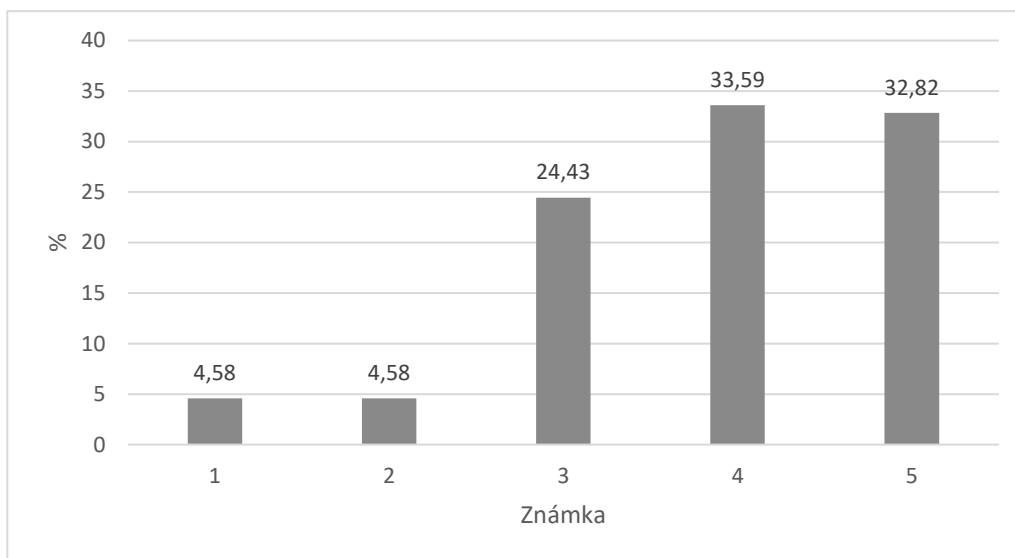


Graf 5-17; *Vyhodnocení zdravotní a sociální péče v obci Hrubá Vrbka, vlastní zpracování*

Co se týče zdravotní a sociální péče, zde jsou obyvatelé obce odkázáni na okolní města a obce. Spádovou obcí pro zdravotní záležitosti je Velká nad Veličkou, kde působí obvodní lékař, pediatr i zubař. Za specializovanými lékaři musí občané dojíždět na polikliniku do Veselí nad Moravou nebo do nemocnice v Kyjově. Sociální službu plní charita, která dojíždí za svými klienty i několikrát za den kvůli péči o nemocné a staré. Ve Velké nad Veličkou se zároveň nachází domov s pečovatelskou službou. Myšlenka vlastního domova ze strany obce Hrubá Vrbka několikrát vzešla, ale prozatím není na pořadu dne jí realizovat.

Pokud se máme zaměřit na konkrétní hodnocení služeb, nenachází se zde nejlepší možné odpovědi (výborně a chvalitebně) na prvních třech příčkách u drtivé většiny ze sledovaných skupin s výjimkou skupiny 65+, kde respondenti z této skupiny překvapivě hodnotili nejčastěji známkou výborně (celkem 13 ze 37 nich, tj. 35,14 %). Tuto skutečnost můžeme považovat za překvapivou, neboť právě tato skupina je pro nás hlavně v rámci sociálních záležitostí zcela zásadní, neboť se jich dotýká přímým způsobem. U výborného hodnocení dochází k rozporu mezi muži a ženami, kdy muži odpovídali „výborně“ v o 7 % případů. Suverénně nejméně krát zvolili možnost „výborně“ zástupci ve věkové skupině 19-64 let a to konkrétně 8 z 86 (tj. 8,16 %). Lze předpokládat, že tato věková skupina má „strach“ o svou budoucnost v oblasti sociálního zabezpečení, neboť služeb podobného rázu jen ubývá. Napříč všemi hodnotícími skupinami dle vzdělání je viditelné, že známka „výborně“ je zde nejméně volenou. Nejmarkantněji se tento fakt projevuje u středoškoláků bez maturity a vysokoškoláků, kde jsou hodnoty zastaveny na 11,63 %, resp. 13,04 %. Svou podobností jsou velice blízko odpovědi „chvalitebně“, kdy se procentuální hodnoty pohybují v úplně podobných rovinách, a to kolem 15 %. Nejčastěji volenou známkou se v této oblasti stává známka „dobře“, kterou celkově zvolilo 41 ze 147 respondentů (tj. 27,89 %).

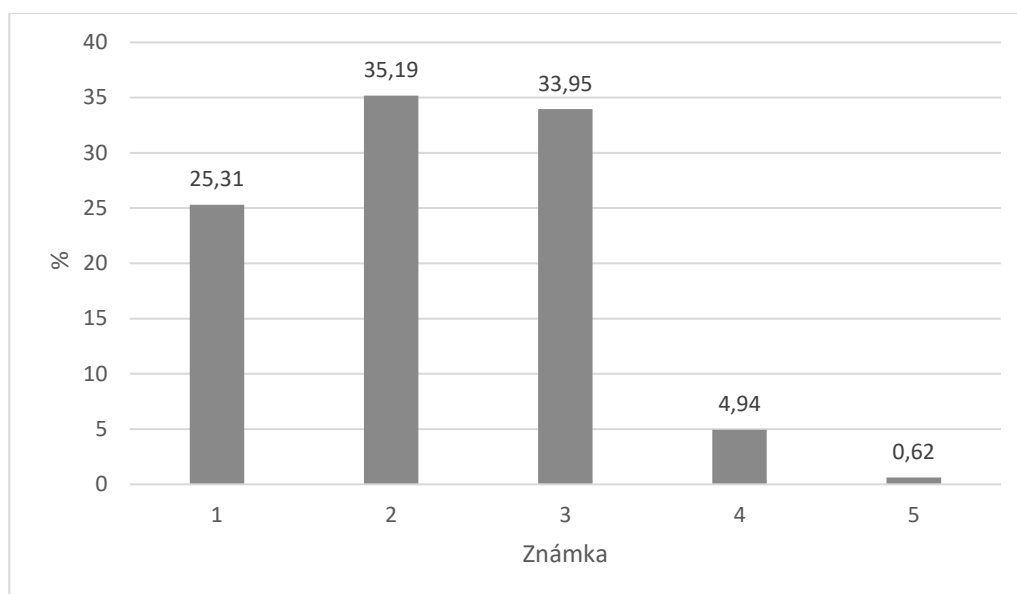
K velikému rozporu ve zvolených odpovědích u této známky dochází u žen a mužů. Zatímco žen zvolilo tuto možnost jen 20,48 %, mužů celkem 24 z 64 (tj. 37,50 %). Zásadní rozdíl zaznamenáváme také u skupiny středoškolsky vzdělaných bez maturity, kde se pro tuto známku rozhodlo celkem 15 ze 43 (tj. 34,88 %). Na třetím místě v rámci celkového hodnocení najdeme známku „dostatečně“, kde tak odpovídalo 27 ze 147 odpovídajících (tj. 18,37 %). Toto číslo, které představuje skoro pětinu je typické pro všechny ostatní skupiny. Druhou nejčastěji volenou odpovědí byla známka „nedostatečná“, kde se pro tuto možnost uvolilo celkem 34 ze 147 respondentů (tj. 23,13 %). První nejčastěji volenou odpovědí je tato známka u žen (24,10 %). Tento fakt odpovídá i skupině do 18 let, kde nedostatečnou zvolilo 41,67 % respondentů. Nejčastěji objevující se je nedostatečná i u vysokoškoláků. Touto známkou hodnotilo 34,78 % z nich. Celkem 17 respondentů nevědělo nebo nechtělo odpovědět a u 4 z respondentů bylo nutné považovat jejich odpověď za neplatnou z důvodu žádného nebo špatného vyplnění pole. Celkový aritmetický průměr není vůbec příznivý a sice představuje známku 3,18. U vysokoškolsky vzdělaných, tedy u společensky nejvýše postavených respondentů aritmetický průměr dosahuje dokonce hodnoty 3,57.



Graf 5-18; *Vyhodnocení možností pracovních příležitostí v obci Hrubá Vrbka, vlastní zpracování*

Předposlední sledovanou oblastí jsou možnosti práce na území obce Hrubá Vrbka. Jak je patrné z odpovědí v první části dotazníku, obyvatelé Hrubé Vrbky spíše za prací dojíždějí. Tento faktor je rozhodně jedním z rozhodujících při tom, zda se jedinec rozhodne v obci žít nebo se odstěhuje. I zde v našem grafu se projímá, že nabídky na práci jsou v obci a okolí doslova žalostné, protože dohromady mají 2 nejlepší možné známky výborně a chvalitebně sotva 10 %. U obou známek se objevuje stejné číslo odpovědí, kterým je 6, což shodně znamená 4,58 %. Tito respondenti jsou vyrovnání pohlavím, věkově vyčnívá třetí věková skupina 65+, kde najdeme 15,38 % respondentů.

Celkových 32 respondentů (tj. 24,43 %) hodnotilo pracovní příležitosti známkou „dobře“. Jedná se v tomto směru o třetí nejčastěji se objevující známku. Od tohoto průměru se nejvíce odlišují zástupci první věkové skupiny do 18 let, kde tak hodnotilo 45,45 % z nich a zároveň vysokoškolsky vzdělaní, kde „dobře“ odpovídalo 15 % z nich. Nejčastěji se objevující známkou (byť jen velmi těsně) je „dostatečná“. Tu zvolilo 44 ze 131 respondentů (tj. 33,59 %). Toto procentuálně vyhodnocené číslo víceméně odpovídá všem skupinám podle rozdělení vzdělání i věkového. Nejhorší možnou nedostatečnou hodnotilo pouze o 1 méně respondentů (43) než u předchozí známky. Tento počet tvoří 32,82 %, tudíž lze tvrdit, že necelá třetina odpovídala na pracovní příležitosti nejhorším možným způsobem. Hůře v tomto směru odpovídaly opět ženy a nejhůře zároveň respondenti ze skupiny 19-64 let. Dokonce 45 % vysokoškoláků se nechalo slyšet, že zaměstnání nejen pro ně, ale všechny obyvatele jsou nedostatečná. Celkový počet respondentů, kteří nevěděli nebo nechtěli odpovědět se zastavil na čísle 27 (tj. asi 16 %). Můžeme tvrdit, že téměř všichni jsou zástupci věkové skupiny 65+. K tomuto číslu musíme přičíst ještě 10 (tj. asi 6 %) nevyplněných či neplatných odpovědí. Celkový aritmetický průměr je nejhorší ze všech u našich sledovaných atributů, a sice 3,85, což vypovídá o tom, respondenti jsou absolutně nespokojeni s pracovními příležitostmi ve své obci. Co do pohlaví je horší průměr u žen a to dokonce 3,92, takže lze přepokládat, že především ženy mají problémy s hledáním zaměstnání. Hranici celkové čtyřky, a to na konkrétních 4,03 překročila ve svých odpovědích věková skupina 19-64, tedy obyvatelstvo v produktivním věku. Přes tuto hranici se dokonce dostali i středoškolsky vzdělaní respondenti s maturitou (4,12) a vysokoškoláci (4,30). Lze tedy tvrdit, že čím je obyvatelstvo vzdělanější, tím má větší potíže s hledáním zaměstnání, což se projevilo i v tomto hodnocení. Na pracovní příležitost odpovídalo celkem 131 respondentů ze 168.



Graf 5-19; Vyhodnocení celkové životní úrovně v obci Hrubá Vrbka, vlastní zpracování

Poslední částí, kterou respondenti našli ve svých dotaznících je zhodnocení celkové životní úrovně v obci Hrubá Vrbka. Zařazujeme si celkovou spokojenost a jakési shrnutí všech výše popsaných atributů. Známkou „výborně“ je třetí nejčastěji se objevující v rámci tohoto hodnocení. Odpovídalo tak 41 ze 162 respondentů (tj. 25,31 %), tudíž skoro přesně čtvrtina. Úplně přesně tomuto průměru odpovídají průměry u obou pohlaví, kdy muži i ženy statisticky vyjádřeno odpovídali stejně. Totéž platí u skupin dle vzdělání. Mírně se průměru vymykají vysokoškoláci, kde najdeme 30,43 % respondentů. Nejčastěji objevující se známkou zde máme „chvalitebnou“. Takovou známkou odpovídalo 57 ze 162 respondentů (tj. 35,19 %). O 11 % vyšší číslo u této známky najdeme u mužů a to konkrétně 41,43 %. Nadpoloviční většinu zde splňují respondenti do 18 let, přesněji 52,94 % z nich. Pouze o 2 méně respondenty má známka „dobře“. Ta je zároveň nejčastěji se objevující u lidí 65+, což lze považovat za překvapivé. Zároveň celkem 47,83 % vysokoškoláků se vyjádřilo také touto známkou. Suverénně nejméně odpovědí najdeme u dvou nejhorších známek. Dostatečnou zvolilo pouze 8 respondentů ze 162 (tj. 4,94 %), přičemž polovina z těchto respondentů je z věkové skupiny 19-64 let. a nedostatečnou pouhý 1 respondent. Aritmetický průměr všech udělených známek je 2,20, což lze označit za docela těsnou dvojku. Od tohoto průměru se nejvíce liší odpovědi v rámci první věkové skupiny, kde aritmetický průměr je 1,82. Zde se rozhodlo neodpovídat pouze 6 respondentů. Neplatnou odpověď zde nenajdeme žádnou. Celkově tedy odpovídalo 162 platných respondentů.

5.3 Sumarizace výsledků dotazníkového průzkumu a doporučení obci

V této části kapitoly sumarizujeme výsledky, získané provedením dotazníkového šetření v obci Hrubá Vrbka, kde její obyvatelé hodnotili vybrané atributy. V první části, kde respondent odpovídal na otázky v záležitostech kolem určitých zařízení v obci nejsou patrné veliké výkyvy

napříč pohlavím, věkem ani vzděláním. V druhé polovině dosahujeme „zajímavějších“ výsledků, kde se nám přímo úměrně horší i celkové průměry hodnocení.

Konstatujeme, že u prvního hodnoceného atributu, kterým jsou služby pošty, obec funguje efektivně a správně, neboť po přechodu na Poštu Partner vidíme, že i obyvatelstvo je spokojeno s nabízenými službami. Celkový průměr 1,81 by šlo dle respondentů vylepšit např. rozšířením služeb nebo úpravou otevírací doby.

Nejlepšího výsledku dosáhla mateřská škola, jejímž je obec Hrubá Vrbka přímým zřizovatelem. Fakt, že provoz funguje absolutně bez chyby, potvrzuje celkový průměr 1,37, který přesvědčuje každého na první pohled. Do budoucna by si měla obec i mateřská škola dát pozor na mírně skeptičtější názor vysokoškolsky vzdělaných respondentů, kteří by možná uvítali vyšší aktivitu ve formách předškolního vzdělávání.

Obchod, který má v současné době v pronájmu společnost Hruška, spol. s r. o. by v závěrečném vysvědčení s celkovým průměrem 2,14 obstál na dvojku. Obec by si měla dát na horší odpovědi u mladších respondentů, kteří již mají při svých nákupech jiné preference. Do budoucna by se měl dle respondentů v obchodě vylepšit a rozšířit sortiment, případně prodloužit otevírací doba.

Velice příznivého výsledku dosahují hospody se svými službami a nabídkou sortimentu. Na poměry malé obce, jakou je Hrubá Vrbka, je tato nabídka plně dostačující, ba možná předčí všechna očekávání. Provozovatelé hospod by se měli zamyslet nad zápornějšími odpověďmi žen a vysokoškolsky vzdělaných jedinců.

Jako výborný výsledek označme vnímání obyvatel práce sboru dobrovolných hasičů. Obec Hrubá Vrbka může být pyšná na jejich službu, kterou vykonávají a do budoucna by měla investovat právě do těchto záležitostí. Obyvatelstvo je vnímá velmi pozitivně, což dokazuje fakt skvělého aritmetického průměru, který se zastavuje na hodnotě 1,51.

Infrastruktura v obci si dle hodnocení i následných poznámek nevede zrovna nejlépe, o čemž hovoří i aritmetický průměr 2,4. V poznámkách se poté objevují informace o chybějící kanalizaci či horší kvalitě chodníků.

Veřejná doprava, která je v obci Hrubá Vrbka zastoupena pouze autobusovou dopravou byla celkově hodnocena průměrem 2,42. Z poznámek plyne pro obec ponaučení o regulaci a zefektivnění spojů, kdy stížnosti se týkaly slabé vytíženosti jednotlivých linek.

Jednoho z nejlepších výsledků dosáhla bezpečnost. Dle odpovědí respondentů neshledáváme u obyvatel žádný strach či obavy ze své bezpečnosti. Obec Hrubá Vrbka v tomto může být bez obav a obec se velice nemusí zaměřovat na prevenci proti kriminalitě.

Výborného výsledku dosáhla obec také v pořádání akcí v rámci společenského vyžití. Obec je na tomto poli aktivní hned v několika oblastech, v rámci kterých pořádá několik akcí a můžeme jí tedy hodnotit na jedničku.

O něco hůře na tom jsou možnosti volnočasových aktivit, kde by více příležitostí uvítalo obyvatelstvo ve věku 19-64 let. Obec by se v tomto ohledu měla zaměřit na vyžití především pro mládež, ale i dospělé, kteří neshledávají v tomto směru dostatek příležitostí. Obec by měla více podporovat oddíly a kluby, které se věnují sportu nebo jiným volnočasovým aktivitám, či oslovit občany s novou iniciativou.

Pohlédneme-li na závěrečné oblasti, uvidíme pro obec docela fatální výsledky. Konstatujme, že sociální a zdravotní péče je na velice slabé úrovni, což dává najevo především věková skupina od 19 do 64 let. Obec by se tedy měla zaměřit na zabezpečení těchto služeb pro tuto generaci, která má v tomto ohledu zřejmé obavy, což můžeme vyčíst z průměru 3,37. Cílem obce by mělo být vybudování domova s pečovatelskou službou, který by pomohl všem starším občanům obce. Zlepšeny by měly být také přímé možnosti návštěvy lékaře.

Ještě horších výsledků dosahuje oblast pracovních příležitostí, kde se hranice napříč skupinami pohybují mnohdy až za hranicí známky 4. V tomto směru hrozí obci úbytek obyvatelstva z důvodu nedostatku práce. Obec naopak může zajistit příchod nových investorů za účelem vytvoření nových pracovních pozic.

Součet všech atributů dohromady nám vyjadřuje hodnotu celkové spokojenosti se životem v obci. Zde nedosahuje obec nejlepších výsledků (průměry okolo 2,3) a obec Hrubá Vrbka by tedy měla dbát na zlepšení ve všech ohledech postupnými investicemi do jednotlivých oblastí.

6 Závěr

Každý z občanů, který dosáhl 18 let se podílí na funkci své obce už jen tím, že volí své kandidáty do obecního zastupitelstva. Občanem obce může být jakákoliv fyzická nebo právnická osoba, která má trvalé bydliště (resp. sídlo) na území dané obce. Územní samospráva, tedy obce jsou tvořeny obcemi, městy, městysy a statutárními městy. Tyto celky tvoří dohromady kraje, kterých je v ČR celkem 14.

Cílem práce bylo zjistit, jak je strukturováno obyvatelstvo obce Hrubá Vrbka, která leží v okrese Hodonín v Jihomoravském kraji. K tomu mělo sloužit dotazníkové šetření, které bylo provedeno v obci na přelomu let 2021 a 2022. Získané informace jsou tedy za rok 2021. Dalším cílem bylo určit oblasti, ve kterých obec Hrubá Vrbka zaostává a na které by se měla zaměřit v jejím rozvoji nebo naopak poznat oblasti, ve kterých je Hrubá Vrbka silnou obcí. Z poznatků získaných tímto šetřením bylo za kladeno za cíl vytyčit podmínky, kterými obec Hrubá Vrbka bude moci ovlivnit svůj sociální vývoj. V rámci šetření bylo dále určeno za cíl identifikovat oblasti, které lze považovat za slabé. Takové oblasti, na které by se měla obec zaměřit, aby tím zvýšila svůj hospodářský růst. K tomu by nám mělo přispět i hodnocení spokojenosti s možnostmi práce respondentů, který uvádí i konkrétní počet km, které za prací dojíždí. K vypracování tohoto tématu vedl fakt, že lze zpozorovat úpadek obce Hrubá Vrbka, ať už se týká úbytku obyvatel nebo nízkému rozvoji obce. Cílem bylo zjistit faktory, které na to mají vliv a zjistit případné způsoby řešení, jak těmto skutečnostem zabránit. Osud obce Hrubá Vrbka mi není lhostejný a mým cílem je najít řešení, které vyvrátí tato fakta.

První část práce byla věnována teoretickému vymezení veřejné správy a vše jejích dalších částí, kterými jsou státní správa, samospráva a ostatní správa. Byly nalezeny různé pohledy a různé možnosti vnímání veřejné správy. Zvláštní důraz byl kladen na územní samosprávu, jejímž základním stavebním kamenem je obec. Byly zmíněny všechny pohledy, jakými lze na obec pohlížet a vymezeny všechny její funkce a kompetence. Dále byl představen udržitelný rozvoj obce, který má v kontextu obcí svou nezaměnitelnou pozici. Ve druhé části, tedy praktické části byl proveden dotazníkový průzkum mezi obyvateli, na který odpovídalo celkem 168 respondentů. Dotazníkovým šetřením bylo zjištěno, že v obci převládají s mírnou převahou ženy. Co se týče věku a vzdělání, nejvíce je v obci obyvatel v rozpětí 19-64 let věku a středoškolsky vzdělaných (případně s maturitou). Nejméně pak vysokoškolsky vzdělaných. Převládají zde obyvatelé, kteří jsou v obci od narození.

Ve druhé části dotazníkového průzkumu bylo zjištěno, že atributy jako mateřská škola, služby obchodu nebo hospod hodnotili respondenti nad míru dobře. V dotazníkovém šetření bylo zjištěno,

že nejhůř vnímají respondenti situaci na poli pracovních příležitostí. Těch je v obci žalostně málo a lze díky tomuto faktu očekávat další odliv obyvatel. Samotná obec by se měla zaměřit na podporu rozvoje zaměstnanosti, konkrétně hledání nových pracovních míst nebo například prodání pozemků za účelem výstavby nových firem. Špatné výsledky se dostavily také v oblastech volného času a zdravotních a sociálních služeb. Obec Hrubá Vrbka by se měla zaměřit na podporu těchto oblastí.

Výsledky získané tímto šetřením vytýčily podmínky, kterými obec Hrubá Vrbka bude moci ovlivnit svůj sociální vývoj. V rámci šetření bylo dále určeno za cíl identifikovat oblasti, které lze považovat za slabé. Takové oblasti, na které by se měla obec zaměřit, aby tím zvýšila svůj hospodářský růst. K tomu by nám mělo přispět i hodnocení spokojenosti s možnostmi zaměstnání respondentů, kteří uvádí i konkrétní počet km, které za prací dojíždí. K vypracování tohoto tématu vedl fakt, že lze zpozorovat úpadek obce Hrubá Vrbka, ať už se týká úbytku obyvatel nebo nízkého rozvoje obce. Cílem bylo zjistit faktory, které na to mají vliv a zjistit případné možnosti řešení, jak těmto skutečnostem zabránit. Osud obce Hrubá Vrbka mi není lhostejný a mým cílem je najít řešení, které vyvrátí tato fakta.

Dotazníkový průzkum by mohl být proveden i v okolních obcích, aby bylo zjištěno, zda je tento trend podobný, nebo se týká jen Hrubé Vrbky. Součástí takové dotazníku by mohlo být i uvedení konkrétních problémů včetně návrhu nových řešení, jak se zaměřit na hospodářský a sociální vývoj v rámci celého regionu. Zaměření takého dotazníku by bylo více na oblasti a tributů, které byly identifikovány jako nedostatečné.

Seznam použité literatury

Odborné knihy

HEJDUKOVÁ, Pavlína. Veřejné finance – teorie a praxe Praha: C. H. Beck, 2015. ISBN 978-80-7400-298-4.

JÍLKOVÁ, Eva. Hospodářská politika a regionální rozvoj. Olomouc: Moravská vysoká škola, 2018. ISBN 978-80-7455-070-6.

KADERÁBKOVÁ, Jaroslava a Jitka PEKOVÁ. Územní samospráva – udržitelný rozvoj a finance. Praha: Wolters Kluwer Česká republika, 2012. ISBN 978-80-7357-910-4.

KAŇA, Pavel. Základy veřejné správy. Ostrava: Montanex, 2019. ISBN 978-80-7225-465-1

LOCHMANOVÁ, Alena. Veřejná správa: Základy veřejné správy. Prostějov: Computer Media, 2017. ISBN 978-80-7402-295-+.

NOVÁČEK, Pavel. Udržitelný rozvoj. 2. vyd. Olomouc: Univerzita Palackého v Olomouci, 2011. ISBN 978-80-244-2795-9.

PAVLÍK, Jarko. Hrubá Vrbka. Hrubá Vrbka, 2011. ISBN 978-80-7326-197-9.

PEKOVÁ, J. Finance územní samosprávy: teorie a praxe v ČR. 1. vydání. Praha: Wolters Kluwer ČR, 2011. ISBN 978-80-7357-614-1.

PEKOVÁ, J., JETMAR, M., TOOTH, P. Veřejný sektor, teorie a praxe v ČR. Praha: Wolters Kluwer ČR, 2019. ISBN 978-80-7598-209-4.

POMAHAČ, R. a kol. Veřejná správa. Praha: C. H. Beck, 2013. ISBN 978-80-7400-447-6

STIGLITZ, Joseph E. a Jay K. ROSENGARD. Economics of the public sector. Fourth edition. New York: W.W. Norton & Company, [2015]. ISBN 978-0-393-92522-7.

VRABKOVÁ, Iveta. Veřejná správa. Ostrava: VŠB-TU Ostrava, 2016. ISBN 978-80-248-3988-2

WOKOUN, René. Regionální rozvoj a jeho management v České republice. Praha: Oeconomica, 2007. ISBN 978-80-245-1301-0.

WOKOUN, René. Regionální rozvoj: (výhodiska regionálního rozvoje, regionální politika, teorie, strategie a programování). Praha: Linde, 2008. ISBN 978-80-7201-699-0.

Internetové zdroje

Centrum dalšího vzdělávání: Obecní samospráva [online]. Praha, 2010 [cit. 2022-03-07]. Dostupné z: <https://turbo.cdv.tul.cz/mod/book/view.php?id=5959&chapterid=6133>

ČESKÝ STATISTICKÝ ÚŘAD.: Vývoj počtu obcí v České republice podle krajů [online]. Praha, 2014[cit. 2022-03-07]. Dostupné z: https://www.czso.cz/documents/10180/20541931/3201814_0201.pdf/ba2ca6e2-0cdd-41f4-9b95-bc13cc0c151e?version=1.0

Zákon

Zákon č. 128/2000 Sb., o obcích (obecní zřízení), ve znění pozdějších předpisů

Seznam zkratk

EU	Evropská unie
FO	Fyzická osoba
MŠ	Mateřská škola
MVČR	Ministerstvo vnitra České republiky
PO	Právnícká osoba
SSČ	System správních činností
VÚSC	Vyšší územní samosprávné celky
ZÚSC	Základní územní samosprávné celky

Seznam tabulek

Tabulka 4-1, Obyvatelé obce Hrubá Vrbka v roce 2020 Zdroj: Český statistický úřad, vlastní zpracování.....	33
Tabulka 5-1; Pracující respondenti v Hrubé Vrbce, vlastní zpracování	38

Seznam obrázků

Obrázek 2-1, Členění správy Zdroj: Káňa, 2019, vlastní vypracování.....	6
Obrázek 2-2, Rozdělení principů veřejné správy Zdroj: Vrabková 2016, vlastní vypracování	8
Obrázek 2-3, Systematické pojetí veřejné správy Zdroj: Vrabková, 2016, vlastní vypracování....	9
Obrázek 2-4, Rozdělení prostředí veřejné správy Zdroj: Káňa, 2019, vlastní zpracování	9
Obrázek 2-5, Rozdělení charakteru státní správy Zdroj: Vrabková, 2016, vlastní vypracování ..	11
Obrázek 2-6, Členění státní správy v ČR Zdroj: Lochmanová, 2017, vlastní vypracování	12
Obrázek 2-7, Rozdělení samosprávy Zdroj: Káňa, 2019, vlastní vypracování	14
Obrázek 2-8, Počet obcí v ČR Zdroj: ČSÚ, 2022, vlastní zpracování.....	18
Obrázek 2-9, Rozdělení obcí podle míry přenesené působnosti Zdroj: Vrabková, 2016, vlastní zpracování.....	18
Obrázek 2-10, Rozdělení obcí dle činnosti obecních úřadu Zdroj: Káňa, 2019, vlastní zpracování	19
Obrázek 3-1; Rozdělení nástrojů samosprávy Zdroj: Kadeřábková, 2012, vlastní zpracování...	23
Obrázek 3-2; Indikátory udržitelného rozvoje Zdroj: Nováček, 2011, vlastní zpracování	26
Obrázek 4-1; Lokalita obce Hrubá Vrbka Zdroj: mapy.cz, vlastní zpracování	28
Obrázek 4-2; Výpočet aritmetického průměru Zdroj: technerium.ru	35

Seznam grafů

Graf 4-1, Počet obyvatel v obci Hrubá Vrbka v letech 2010-2020 zdroj: Český statistický úřad, vlastní zpracování	30
Graf 4-2, Přirozený přírůstek obce Hrubá Vrbka v letech 2010-2020 Zdroj: Český statistický úřad, vlastní zpracování	30
Graf 4-3, Migrační přírůstek obce Hrubá Vrbka v letech 2010-2020 Zdroj: Český statistický úřad, vlastní zpracování	31
Graf 4-4, Přírůstky v obci Hrubá Vrbka v letech 2010-2020 Zdroj: Český statistický úřad, vlastní zpracování	32
Graf 4-5, Obyvatelé v obci Hrubá Vrbka dle věkových kategorií Zdroj: Český statistický úřad, vlastní zpracování	33
Graf 5-1; Poměr mužů a žen v Hrubé Vrbce v rámci dotazníkového šetření, vlastní zpracování	36
Graf 5-2; Věková struktura respondentů dotazníkového průzkumu, vlastní zpracování.....	36
Graf 5-3; Vzdělání respondentů dotazníkového průzkumu, vlastní zpracování.....	37
Graf 5-4; Počet členů v domácnosti v obci Hrubá Vrbka	38
Graf 5-5; Počet km, které dojíždějí respondenti za prací, vlastní zpracování	39
Graf 5-6; Graf, rozdělující odkdy je respondent v obci, vlastní zpracování.....	40
Graf 5-7; Vyhodnocení služeb pošty v obci Hrubá Vrbka, vlastní vypracování	41
Graf 5-8; Vyhodnocení práce mateřské školy v obci Hrubá Vrbka, vlastní zpracování	42
Graf 5-9; Vyhodnocení služeb obchodu v obci Hrubá Vrbka, vlastní zpracování	43
Graf 5-10; Vyhodnocení služeb a nabídky hospod v Hrubé Vrbce, vlastní zpracování.....	44
Graf 5-11; Vyhodnocení činnosti spolku dobrovolných hasičů, vlastní zpracování	45
Graf 5-12; Vyhodnocení kvality infrastruktury v obci Hrubá Vrbka, vlastní vypracování.....	45
Graf 5-13; Vyhodnocení služeb veřejné dopravy v obci Hrubá Vrbka, vlastní zpracování	47
Graf 5-14; Vyhodnocení bezpečnosti v obci Hrubá Vrbka, vlastní zpracování	48
Graf 5-15; Vyhodnocení společenského vyžití v obci Hrubá Vrbka, vlastní zpracování.....	49
Graf 5-16; Vyhodnocení možností volnočasového vyžití v obci Hrubá Vrbka, vlastní zpracování	50
Graf 5-17; Vyhodnocení zdravotní a sociální péče v obci Hrubá Vrbka, vlastní zpracování	52
Graf 5-18; Vyhodnocení možností pracovních příležitostí v obci Hrubá Vrbka, vlastní zpracování.....	53

Graf 5-19; Vyhodnocení celkové životní úrovně v obci Hrubá Vrbka, vlastní zpracování 55

Seznam příloh

- | | |
|--------------------|---|
| Příloha č.1 | Aktuální vzhled obce Hrubá Vrbka |
| Příloha č.2 | Realizace dotazníkového průzkumu v obci Hrubá Vrbka |
| Příloha č.3 | Vzor použitého dotazníku |

Příloha č.1

Hrubovrbecké stodoly, Zdroj: Obec Hrubá Vrbka



Kostel Českobratrské církve evangelické v Hrubé Vrbce, Zdroj: turistika.cz



Pravoslavný monastýr sv. Gorazda v Hrubé Vrbce



Příloha č.2

Obyvatelka Hrubé Vrbky, předávající dotazník; Zdroj: vlastní foto



Starosta obce Hrubá Vrbka, který vyhledává informaci o roznášení dotazníku, Zdroj: vlastní foto



Dotazníkové šetření v obci Hrubá Vrbka

Jmenuji se Vojtěch Molin a jsem studentem oboru Veřejná správa na Ekonomické fakultě VŠB-TU v Ostravě. Ve spolupráci s obcí Hrubá Vrbka realizuji tento dotazníkový průzkum, jehož výsledky budou využity pro mou bakalářskou práci s názvem „*Zhodnocení hospodářského a sociálního rozvoje obce Hrubá Vrbka z pohledu jejích obyvatel*“ a také budou poskytnuty vedení obce. Tento dotazník je **anonymní**. Předem děkuji za Váš čas, který mu věnujete. Dotazník je určen pro každou osobu, která v domě žije nebo přebývá.

Dotazník bude zpět odevzdáván v termínu podle osobní domluvy.

Identifikační otázky – zakroužkujte jednu z možností, případně napište konkrétně číslo

Rod respondenta:

- muž žena

Věk:

- do 18 let
 19-64 let
 65 a více let

Nejvyšší dosažené vzdělání:

- základní
 středoškolské
 středoškolské s maturitou
 vysokoškolské

Počet členů domácnosti:

Počet: z toho počet dětí (do 18 let):

Pracujete v místě bydliště? (Hrubá Vrbka)

- Ano, pracuji v Hrubé Vrbce
 Ne, pracuji jinde a dojíždím: km
 Ne, jiné:

V obci jsem od:

- narození
 přistěhován s rodinou (jako dítě v rodině)
 přistěhován v dospělosti (jako dospělý z vlastní vůle)

Hodnocení spokojenosti: (oznámkujte jako ve škole, 1 – velice spokojený, 5 – velice nespokojený)

	1	2	3	4	5	Nevím/ nechci odpovědět
Služby pošty						
Mateřská škola						
Nabídka obchodu						
Nabídka a služby hospod						
Práce spolku dobrovolných hasičů						

	1	2	3	4	5	Nevím/ nechci odpovědět
						Nevím/ nechci odpovědět
Kvalita infrastruktury (chodníky, cesty, odpady, ...)						
Veřejná doprava (autobusové spojení)						
Bezpečnost v obci (kriminalita)						
Společenské akce (četnost, úroveň)						
Volnočasové vyžití (pro děti i dospělé)						
Zdravotní a sociální péče (lékař, domov pro seniory)						
Pracovní příležitosti						

	1	2	3	4	5	Nevím/ nechci odpovědět
						Nevím/ nechci odpovědět
Celková životní úroveň v obci Hrubá Vrbka						

Děkuji Vám za vyplnění tohoto dotazníku a čas, který mu byl z Vaší strany věnován. Dotazník bude zpět vybírán v termínu podle osobní domluvy.