

Andrzej ZBOROWSKI
Tomasz CHABERKO
Paweł KRETOWICZ

PROCESY SUBURBANIZACJI REZYDENCJONALNEJ W REGIONIE MIEJSKIM KRAKOWA PRZEMIANY SPOŁECZNO-PRZESTRZENNE

1. Wprowadzenie

Po II wojnie światowej państwa Europy weszły na dwie odmienne trajektorie rozwoju, związane z ustanowionymi ówczynie dwoma porządkami społeczno-gospodarczo-politycznymi. W warunkach podzielonej politycznie Europy również odmienne formy rozwoju przyjęły miasta Europy Zachodniej i Środkowo-Wschodniej (HAMILTON 1979). Miasto socjalistyczne odróżniało się od miasta typu zachodniego dużą zwartością przestrzenną i monocentrycznością. Większość usług administracyjnych oraz handlowych była zlokalizowana w centrum miasta, a miejskie subcentra usługowe były nieliczne i słabo rozwinięte. Jedną z bardziej uderzających różnic był brak w miastach socjalistycznych obszarów suburbanalnych. W miejsce rozrastających się suburbanalnych peryferii typowych dla miast Europy Zachodniej, miasto Europy Środkowej posiadało na swoich peryferiach socjalistyczne suburbia, czyli duże osiedla mieszkaniowe z wielkiej płyty. Osiedla te graniczyły ze słabo rozwiniętą infrastrukturalnie strefą podmiejską o relatywnie niskiej gęstości zaludnienia, która była wyposażona w przeciętnie rozwiniętą sieć niedużych miast i osiedli

podmiejskich. Charakteryzowała się ona stosunkowo dużym udziałem funkcji rolniczych i małą liczbą miejsc pracy w przemyśle i usługach. Różnice w funkcjonalno-przestrzennym oraz morfologicznym układzie regionu miejskiego występujące między miastem typu zachodniego a regionem miejskim miasta socjalistycznego były mocno zaznaczone w ich profilach gęstości zaludnienia. W mieście Europy Środkowej i Wschodniej zwraca uwagę duża różnica gradientów gęstości zaludnienia występująca między strefą wielkich osiedli mieszkaniowych a otaczającą ją strefą podmiejską (ZBOROWSKI 2000, 2005).

W warunkach gospodarki kapitalistycznej miasta Europy Środkowej doświadczyły licznych przemian, w tym dynamicznego rozwoju procesów suburbanizacyjnych, ponownie pojawiły się różnice w rozwoju i strukturze procesów suburbanizacyjnych. W przeciwieństwie do Europy Zachodniej, gdzie decentralizacja miasta objęła z początku tylko mieszkańców (tzw. suburbanizacja rezydencjalna), a po wielu latach także firmy przemysłowe i usługowe (suburbanizacja usługowo-przemysłowa), w miastach Europy Środkowej obydwa typy suburbanizacji pojawiły się niemal w jednym czasie i zachodziły równolegle (NOVÁK, SÝKORA 2007, SÝKORA, OUŘEDNÍČEK 2006). Należy jednakże zgodzić się z wielokrotnie podkreślanym w literaturze przedmiotu podobieństwem procesów suburbanizacji rezydencjonalnej występującej w krajach postsocjalistycznych do opisywanej trajektorii i specyfiki rozwoju tych procesów w Europie Zachodniej (SÝKORA 1999a, b, KOVÁCS 1994, KOK, KOVÁCS 1999, RUOPPILA 1998).

W niniejszym opracowaniu podjęto próbę analizy procesów suburbanizacyjnych w regionie miejskim Krakowa w ostatnich 20 latach, czyli w okresie 1988–2007 rok. Procesy te zbadano opierając się na modelu stref funkcjonalno-przestrzennych regionu miejskiego ustalonych dla regionu Krakowa (ZBOROWSKI 2005). Starano się ocenić tempo procesów urbanizacyjnych i jego zróżnicowanie w poszczególnych strefach funkcjonalnych rozwoju regionu miejskiego Krakowa. Istotnym zagadnieniem było poznanie demograficznego i społecznego profilu mieszkańców stref podlegających suburbanizacji, w szczególności strefy przedmiejskiej i podmiejskiej bliższej jako podlegających najbardziej dynamicznym przemianom osadniczo-demograficznym. Zwrócono także uwagę na motywy przemieszczeń migrantów do stref podlegających szybkiej suburbanizacji. Przywo-

łano też kwestię segregacji na tle etnicznym i różnicowania się etnicznego krakowskich suburbiów.

2. Teoretyczne podstawy suburbanizacji

Z suburbanizacją jako zjawiskiem przenoszenia się mieszkańców z miasta do strefy podmiejskiej spotykamy się już od ponad 100 lat (KNOX 1994). Wtedy w miastach amerykańskich zapoczątkowane zostały procesy ich decentralizacji, natomiast od lat 50. XX wieku suburbanizacja stała się dominującym zjawiskiem kształtującym krajobraz miasta amerykańskiego (słynne Lewittown). Proces ten w Europie poczynił pierwsze kroki w połowie XX wieku, by w latach 70. szeroko rozlać się po miastach całej Europy Zachodniej (BERG VAN DEN i in. 1982, CHAMPION 2001). Jego silny i dynamiczny rozwój dał podstawy do szeroko zakrojonych w tym zakresie badań. Pomimo całej ich gamy zwraca uwagę brak jednoznacznie ustalonego zakresu pojęciowego tego procesu. Generalnie można mówić o dwóch podejściach badawczych: opisowym i modelowym. Z podejściami tymi możemy utożsamiać dwa rodzaje definicji suburbanizacji: 1) jako decentralizacji przestrzennej ludności i firm usługowych oraz przemysłowych, 2) jako jednej z faz w cyklu rozwoju miasta (regionu miejskiego).

Decentralizacja przestrzenna ludności i firm usługowych oraz przemysłowych polega na przepływie ludności i podmiotów gospodarczych z miasta centralnego (strefy wewnętrznej) do stref peryferyjnych (strefy zewnętrznej), powodującym spadek liczby ludności oraz liczby podmiotów w mieście centralnym. Prowadzi to do wyrównywania się gęstości zaludnienia i poziomu wskaźnika przedsiębiorczości w obrębie regionu miejskiego oraz bardziej równomiernego rozkładu przestrzennego statusu społecznego w drodze przechodzenia warstw dobrze wykształconej ludności z centrum na peryferia.

Suburbanizacja, rozumiana jako jedna z faz w cyklu rozwoju miasta (regionu miejskiego), dotyczy zmian w liczbie ludności prowadzących do szybszego jej wzrostu w strefie peryferyjnej (zewnętrznej) niż w mieście centralnym (rdzeniu miejskim).

Procesy suburbanizacji w krajach Europy Środkowej i Wschodniej wystąpiły na szerszą skalę wraz z transformacją systemową (LISOWSKI 2005). Niemniej jednak należy pamiętać, że suburbanizacja w tym regionie pierwsze kroki poczyniła 30 lat wcześniej w regionie miejskim Budapesztu (TIMAR, VARADI 2001). W latach 70. XX wieku przechodzenie ludności z centrum do strefy zewnętrznej odnotowano również w Warszawie czy Krakowie (ZBOROWSKI 1996, JAKÓBCZYK-GRYSZKIEWICZ 1998). Te pierwsze oznaki decentralizacji wystąpiły tylko w miastach największych Węgier, Czechosłowacji i Polski. Zasięg przestrzenny przemieszczeń z centrum do strefy zewnętrznej był mały, a osiedla suburbanalne powstawały wybiórczo przy wybranych ciągach komunikacyjnych, nie tworząc większych stref nowej zabudowy mieszkaniowej.

Po roku 1990 procesy suburbanizacji największe rozmiary przybrały na terenie byłej NRD. Na tak dużą dynamikę tych procesów złożyło się wiele przyczyn: szybki wzrost zarobków we wschodnich landach zjednoczonych Niemiec, polityka kredytowa banków, osłabienie funkcji planistycznej państwa, „pęd do suburbiów” będących symbolem prestiżu, dobrych warunków mieszkaniowych i spełnieniem marzeń o posiadaniu posesji na własność (HERFERT 1996, WIESSNER 2000). W pozostałych krajach byłego bloku wschodniego procesy suburbanizacji zaczęły odgrywać znaczącą rolę w kształtowaniu przestrzeni regionu miejskiego od drugiej połowy lat 90. XX wieku (OUŘEDNÍČEK 2007, SZYMAŃSKA, MATCZAK 2002, TIMAR, VARADI 2001). Wśród wielu zagadnień podnoszonych w literaturze przedmiotu, obok pojęcia suburbanizacji i suburbium, a także faz tego procesu, często zwraca się uwagę na trajektorie rozwoju procesów suburbanizacji w miastach Europy Środkowej i Wschodniej i ich podobieństwo do ścieżek suburbanizacyjnych obserwowanych w Europie Zachodniej oraz w Stanach Zjednoczonych. Drugim z zagadnień nurtujących obserwatorów suburbanizacji w byłym bloku wschodnim są motywy migracyjne mieszkańców kierujących się do przedmieść.

Większość badaczy stwierdza znaczne podobieństwo rozwoju procesów suburbanizacji w krajach Europy Środkowej i Wschodniej do procesów dekoncentracyjnych obserwowanych w metropoliach Zachodu (DAWNS 1999, EEA 2006, SÝKORA 1999a,b, KOK, KOVÁCS 1999, RUOPILLA 1998, STANILOV 2007, TIMAR, VARADI 2001). Ta współ-

na droga suburbanizacyjna dotyczy ustanowienia reguł gry rynkowej i wolnego obrotu ziemią jako jednego z głównych priorytetów transformacji systemowej. Podobnie jak na Zachodzie, suburbanizacja rezydencjonalna w pierwszych latach transformacji systemowej objęła warstwy wyższe, by następnie z upływem lat ogarnąć coraz to szersze segmenty tworzącej się klasy średniej. Również tak jak w krajach Zachodniej Europy oraz w Ameryce Północnej, tak w regionie Europy Środkowej i Wschodniej samochód stał się podstawowym środkiem komunikacji i wręcz niezastąpionym elementem codziennego życia mieszkańców suburbiów. W części krajów byłego bloku wschodniego zwraca uwagę popieranie suburbanizacji przez gremia rządowe prowadzące politykę społeczną wspierającą budownictwo na peryferiach miasta. Wsparcie to polegało m.in. na uruchomieniu programów udzielania pożyczek i obniżania podatków dla kupujących domy. Znane jest też udzielanie gwarancji pomocy rządowej na rzecz międzynarodowych deweloperów realizujących wielkoskalowe inwestycje suburbanalne.

Obok wielu podobieństw suburbanizacyjnej ścieżki rozwoju w miastach zachodnich i transformujących się gospodarek wskazuje się też na liczne odmienne drogi rozwoju suburbiów Europy Środkowej i Wschodniej. Wśród nich wymienić można: równoległe (w tym samym czasie) zaistnienie w miastach byłego bloku wschodniego procesów suburbanizacji mieszkaniowej i usługowo-przemysłowej, w przeciwieństwie do „sekwencyjnej” suburbanizacji zachodniej, objawiającej się fazą suburbanizacji rezydencjonalnej i kroczącą w ślad za nią fazą suburbanizacji komercyjnej. Zwraca się też uwagę na niższe natężenie procesów suburbanizacyjnych w Europie Środkowej w porównaniu do ich tempa rozwoju w „starych” gospodarkach rynkowych. Kolejnych różnic dopatruje się w przestrzennym rozkładzie suburbiów. Na Zachodzie suburbia są bardziej rozproszone i mniej przestrzennie skoncentrowane niż u ich środkowoeuropejskich sąsiadów. Istotne jest również i to, że osiedla te w miastach środkowoeuropejskich często położone są w ich granicach administracyjnych, natomiast w Europie Zachodniej, a szczególnie w Stanach Zjednoczonych ich lokalizacja nieodmiennie związana jest z administracyjną separacją względem miasta centralnego.

W badaniach nad suburbanizacją uwidacznia się duża różnorodność i brak w miarę spójnego zestawu przyczyn czy motywów mi-

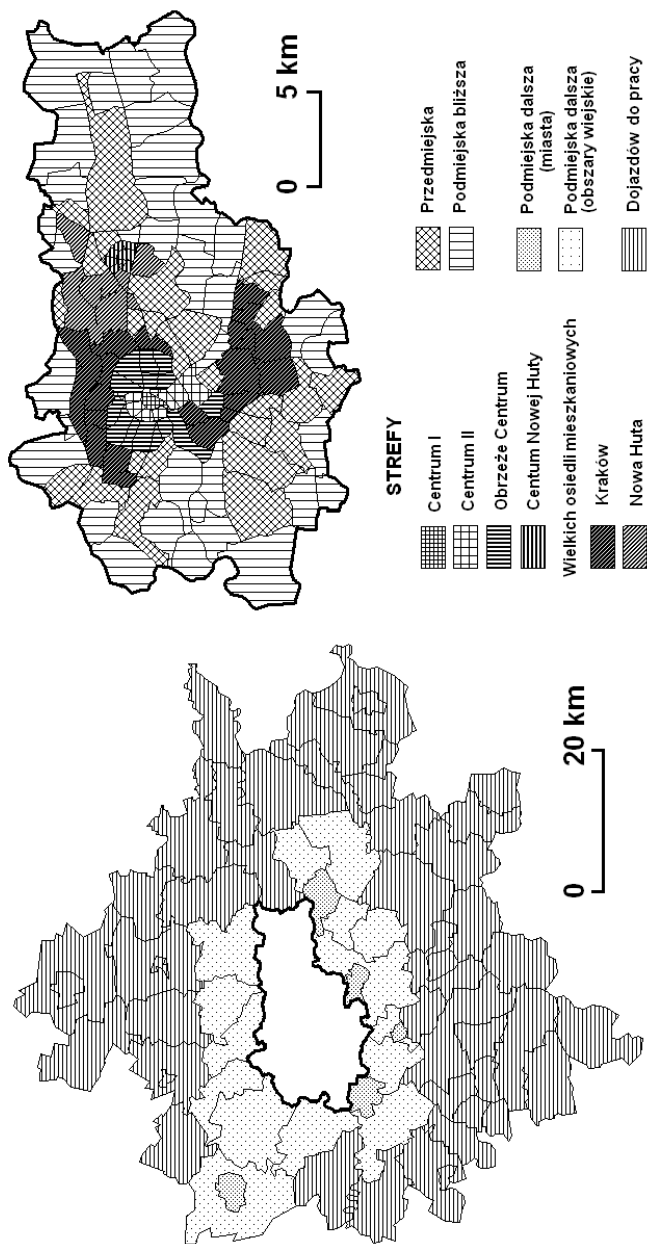
gracji ludności do suburbiów. W migracjach do suburbiów zwraca się uwagę na możliwość zastosowania w studiach suburbanizacyjnych analizy czynników wypychających i przyciągających – *pull and push factors* (KÄRIK, LEETMA 2009). Wśród tych motywów wyróżnić można m.in. zamiary poprawy warunków mieszkaniowych, zmiany dotychczasowego otoczenia lub kwestie dostępności do miejsc pracy i usług w nowym miejscu zamieszkania. Potrzeba zmian miejsca zamieszkania może być wywołana także przemianami cyklu życia rodziny (CLARK, ONAKA 1983).

3. Dane źródłowe i metody opracowania

Do analizy procesów suburbanizacji posłużyły trzy rodzaje danych. Pochodziły one z Narodowych Spisów Powszechnych przeprowadzonych w roku 1988 i 2002 oraz z ewidencji bieżącej ludności z 2007 roku, a także z badań ankietowych przeprowadzonych z początkiem XXI wieku, dotyczących migracji ludności w regionie miejskim Krakowa (ZBOROWSKI 2005). Dane spisowe uwzględniały liczbę ludności, jej strukturę demograficzną i społeczną, ze statystyki bieżącej pochodzą informacje o liczbie ludności i jej strukturze demograficznej uzyskane w UM w Krakowie.

Niniejsze badanie przeprowadzone zostało z uwzględnieniem jako obszaru badań regionu miejskiego Krakowa. Region ten został zdelimitowany przez ZBOROWSKIEGO (2005), a podstawą delimitacji były dojazdy do pracy ustalone dla kilku przekrojów czasu, sięgających od lat 50. XX wieku do roku 1996, obejmującego czasy transformacji systemowej. Tak ustalony region miejski Krakowa sięga na północy do gminy Miechów, na południu do gminy Lubień, na zachodzie do gminy Krzeszowice, na wschodzie do gminy Brzesko; jego powierzchnia jest równa 3652 km² (rys. 1).

W regionie tym na podstawie 19 mierników wytyczono kilka stref funkcjonalno-przestrzennych (ZBOROWSKI 2005). Strefy te ustalono z zastosowaniem jako jednostki podstawowej jednostki urbanistycznej (w obrębie Krakowa) i gminy (w strefach zewnętrznych regionu leżących poza Krakowem). Łącznie wyróżniono 11 stref funkcjonalno-przestrzennych regionu miejskiego Krakowa (rys. 1). Są to w ko-



Rys. 1. Strefy funkcjonalno-przestrzenne regionu miejskiego Krakowa
 Źródło: opracowanie własne na podstawie: ZBOROWSKI (2005)

lejności od centrum miasta strefy: Centrum I, Centrum II, Obrzeże centrum, Centrum Nowej Huty, Wielkich osiedli mieszkaniowych (część „krakowska”), Wielkich osiedli mieszkaniowych (część „nowohucka”), Przedmiejska, Podmiejska bliższa (w obrębie granic miasta), Podmiejska dalsza: w tym – część miejska i część wiejska, Dojazdów do pracy.

Obok stref funkcjonalno-przestrzennych do analizy przemian struktury społecznej miasta posłużyły jednostki urbanistyczne (w obrębie granic administracyjnych miasta) oraz gminy w strefach zewnętrznych regionu miejskiego. W skład regionu miejskiego wchodzi 124 jednostki urbanistyczne (według podziału GUS) i 52 gminy (wiejskie, wiejsko-miejskie i miejskie).

W celu badania cyklu rozwoju regionu miejskiego Krakowa, które bazuje na analizie dynamiki ludności, wyróżniono dwa układy stref. Pierwszy z nich obejmował strefy położone w obszarze centralnym regionu miejskiego. Do nich zaliczono strefy, począwszy od Centrum I po Wielkie osiedla mieszkaniowe (część „krakowska” i „nowohucka”). Strefy te tworzą tzw. aglomerację morfologiczną (ZBOROWSKI 2005), jest ona wyróżniana w badaniach regionu miejskiego w miastach Europy Zachodniej (VANDERMOTTEN 1991, VANDERMOTTEN, TANGHE 1991). Na wykresie obszar ten nosi miano rdzenia miejskiego (*urban core*). Strefy peryferyjne od przedmiejskiej po dojazdów do pracy zostały nazwane strefą zewnętrzną.

4. Zmiany liczby ludności - cykl rozwoju regionu miejskiego Krakowa

Zmiany liczby ludności zostały ustalone dla 20-letniego okresu obejmującego lata 1988–2007, przy czym okres ten podzielony został na dwa podokresy: 1988–2002 i 2002–2007. Wydzielenie tych dwóch odcinków czasu pozwoliło na zbadanie zmian w dynamice ludności w poszczególnych strefach funkcjonalno-przestrzennych regionu miejskiego Krakowa (tab. 1). Badanie to dało odpowiedź na pytanie: jakie jest tempo suburbanizacji mierzone dynamiką liczby ludności (jej przyrostem) w strefach, do których napływają mieszkańcy pochodzący ze stref centralnych regionu miejskiego? Zarówno w pierw-

Tabela 1. Dynamika ludności w regionie miejskim Krakowa w latach 1988–2002 oraz 2002–2007 według stref funkcjonalno-przestrzennych

Nr strefy	Strefa	Liczba ludności w roku			Dynamika ludności (%) w latach	
		1988	2002	2007	1988–2002	2002–2007
I	Centrum I	6 662	4 947	4 748	74,26	95,98
II	Centrum II	78 355	65 917	53 970	84,13	81,88
III	Centrum Nowej Huty	50 817	44 128	41 036	86,84	92,99
IV	Obrzeże Centrum	112 045	101 341	87 585	90,45	86,43
V	Wielkich osiedli mieszkaniowych (Kraków)	257 979	268 359	265 151	104,02	98,80
VI	Wielkich osiedli mieszkaniowych (Nowa Huta)	146 939	145 524	144 630	99,04	99,39
VII	Przedmiejska	60 333	87 095	97 290	144,36	111,71
VIII	Podmiejska bliższa	34 609	41 233	49 876	119,14	120,96
Kraków		747 738	758 544	744 286	101,45	98,12
IX	Podmiejska dalsza miejska	58 630	62 378	63 784	106,39	102,25
X	Podmiejska dalsza wiejska	179 033	194 402	206 209	108,58	106,07
XI	Dojazdów	385 830	407 471	416 163	105,61	102,13
Region miejski Krakowa		1 371 232	1 422 795	1 430 442	103,76	100,54

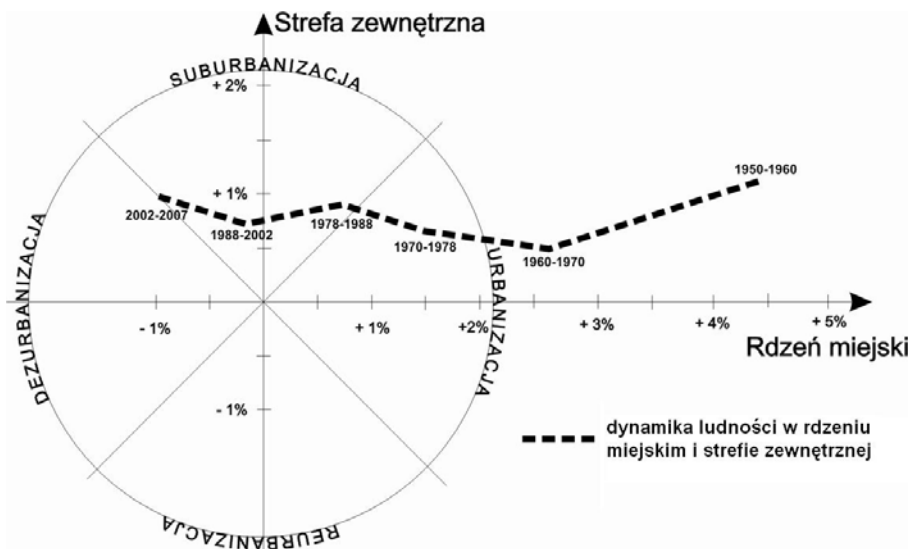
Źródło: opracowanie własne na podstawie danych GUS.

szym przedziale czasu, jak i w drugim, szybkim tempem przyrostu ludności wyróżniały się dwie strefy: przedmiejska i podmiejska bliższa. Warto zauważyć, że obydwie strefy są położone w obrębie granic administracyjnych miasta Krakowa. A zatem potwierdziła się jedna z prawidłowości rozwoju procesów suburbanizacji w mieście postsocjalistycznym, odnosząca się do „wewnętrzniejskiej skali” suburbanizacji w wielu miastach Europy Środkowej i Wschodniej. Porównanie z kolei dynamiki ludnościowej wymienionych dwóch stref wskazuje natomiast na ponowne uruchomienie procesu falowego rozwoju miasta (KORCELLI 1974), który w warunkach realnosocjalistycznych został zahamowany. Cały bowiem przyrost demograficzny koncentrował się w tamtym okresie w strefie wielkich osiedli mieszkaniowych, stagnowały natomiast strefy przedmiejska i pod-

miejska (ZBOROWSKI 2000, 2005). Zwraca też uwagę spory ubytek ludności w strefach położonych w obrębie miasta centralnego, szczególnie duży w Centrum II i Obrzeżu centrum. Na tę dużą depopulację wpływ miały dwa czynniki, tzn. ubytek naturalny związany z silnie rozwiniętymi procesami starzenia się ludności i odpływ ludności do strefy zewnętrznej pojawiający się jako efekt fazy dekoncentracji w cyklu rozwoju regionu miejskiego. W mniejszym stopniu odpływ mieszkańców objął strefę wielkich osiedli mieszkaniowych. Liczba ludności w tej strefie (część „krakowska” i „nowohucka” razem) w ciągu badanego 20-lecia *per saldo* nawet nieznacznie się zwiększyła. Nie oznacza to, że i w tej strefie nie wystąpił odpływ ludności, był on jednak rekompensowany ciągle jeszcze niewielkim, ale dodatnim przyrostem naturalnym i napływem ludności z miasta centralnego (ZBOROWSKI 1996). Dane te jednocześnie jednoznacznie wskazują na brak podstaw do wyrażania opinii o exodusie mieszkańców z wielkich osiedli mieszkaniowych na peryferia, które jakże często były wygłaszane w mediach, ale też i przez niektóre kręgi naukowe.

Dane o zmianach liczby ludności posłużyły także do przeprowadzenia studium przestrzennej redystrybucji ludności badanego regionu oparte na modelu cyklu rozwoju regionu miejskiego.

Różne koncepcje modelowe redystrybucji ludności zostały omówione w licznych pracach zarówno w zachodniej literaturze przedmiotu (HALL, HAY 1980, KLAASSEN, MOLLE, PAELINCK 1981, BERG VAN DEN i in. 1982, CHESHIRE 1995, CHAMPION 2001), jak i polskiej (MAIK 1994, KORCELLI 1995, GRZESZCZAK 1996, ZBOROWSKI 2005). W modelach tych zakłada się hipotetycznie istnienie czterech stadiów rozwoju regionu miejskiego: urbanizacji, suburbanizacji, dezurbanizacji i reurbanizacji lub też koncentracji, dekoncentracji, dyspersji i rekoncentracji. Stadia dzielone są zazwyczaj na osiem faz. Podstawą do ich wyróżnienia są zmiany w dynamice ludności występujące w rdzeniu miejskim oraz w strefie zewnętrznej, a także relacje zachodzące w zakresie dynamiki ludności między dwiema wymienionymi strefami. Zmiany w czasie i relacje można ująć w zaproponowanym przez DALMASSO (1991) modelu graficznym cyklu miejskiego, który został zastosowany do oceny cyklu rozwoju regionu miejskiego Krakowa (rys. 2). W ujęciu tego modelu region miejski Krakowa do końca lat 70. ubiegłego wieku znajdował się w stadium urbanizacji, by w początkach lat 80. przejść do stadium suburba-



Rys. 2. Cykl miejski regionu miejskiego Krakowa
 Źródło: opracowanie własne na podstawie: ZBOROWSKI (2005)

zacji. A zatem już około 30 lat temu pojawiły się w Krakowie tendencje decentralizacyjne. Podobnego typu tendencje, zdaniem MAIKA (1994), wystąpiły ówczesnie w kilku najbardziej zaawansowanych pod względem rozwoju urbanizacyjnego aglomeracjach miejskich Polski. W latach 90. XX wieku region miejski Krakowa wszedł w fazę suburbanizacji bezwzględnej, która zaznaczyła się ubytkiem ludności w jego obszarze rdzeniowym. Ubytek ten pogłębił się w pierwszej dekadzie XXI wieku, co przy wzroście dynamiki ludności w strefie zewnętrznej prowadziło do procesów wskazujących na pogłębienie się fazy suburbanizacji względnej. W następnych latach region miejski Krakowa będzie pozostawał dalej w tej samej fazie rozwoju regionu miejskiego. Głównym „dostawcą” mieszkańców do suburbiów zostaną wielkie osiedla mieszkaniowe, które będą tracić ludność na rzecz stref zewnętrznych. Nie należy jednak spodziewać się dużej dynamiki tego procesu, możemy natomiast oczekiwać na dalsze procesy decentralizacji.

5. Przemiany społeczno-przestrzenne w strefie zewnętrznej regionu miejskiego Krakowa

Zmiany struktury społeczno-przestrzennej są w niniejszym opracowaniu rozumiane jako przestrzenna redystrybucja grup społecznych o zróżnicowanym statusie społecznym i materialnym występująca na obszarze regionu miejskiego.

Skala i dynamika przemian struktury społecznej miast w Europie Środkowej, szczególnie tych o wzrastającej roli w międzynarodowych układach społecznych i gospodarczych, uległa w okresie transformacji znacznemu wzrostowi. Pośród tych miast znajduje się Kraków wraz ze swoim regionem miejskim. Jednym z czynników przemian przestrzeni społecznej miasta Europy Środkowej i Wschodniej i jego strefy peryferyjnej są narastające procesy suburbanizacji. Oprócz nich na rozkład przestrzenny struktury społecznej wpływ mają zachodzące procesy transformacji demograficznej, opisywane modelem drugiego przejścia demograficznego (VAN DE KAA 1987), pozycja w międzynarodowej sieci metropolitalnej i związana z nią tzw. nowa społeczna morfologia miasta (MARTINOTTI 1996). Nie bez znaczenia, szczególnie w mieście o długiej historii, jakim jest Kraków, są uwarunkowania rozwoju układów historyczno-regionalnych, ale też pozostałości modelu państwa socjalnego (ZBOROWSKI 2008). Warto też zwrócić uwagę na wzrastającą rolę w przemianach struktury społecznej miast Polski, w tym i Krakowa, napływu obcokrajowców (WARYCH-JURAS, GAŁKA 2009).

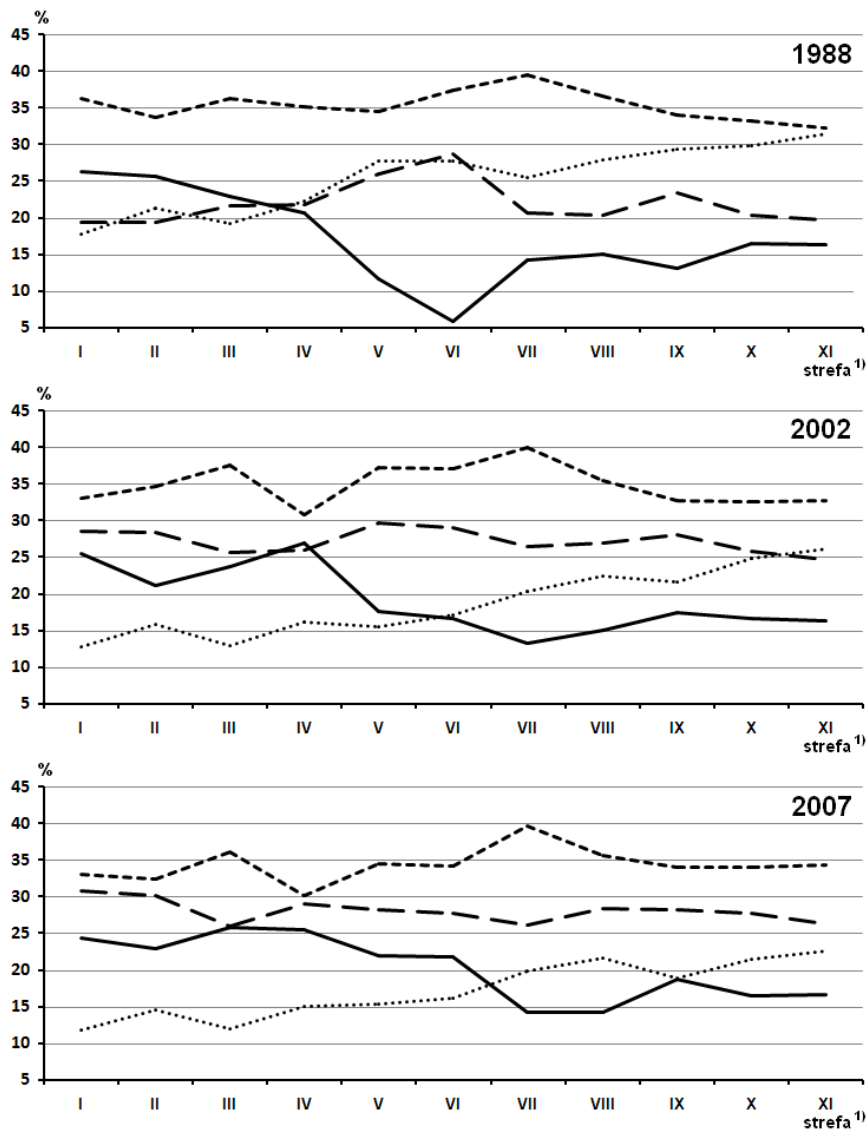
W niniejszym badaniu strukturę społeczną regionu miejskiego, w szczególności jego strefy zewnętrznej, opisano za pomocą kilku mierników powszechnie uważanych za cechy - „wskaźniki” dobrze odwzorowujące przemiany suburbanizacyjne. Zaliczono do nich: udział osób w wieku przedprodukcyjnym, produkcyjnym mobilnym, produkcyjnym niemobilnym, poprodukcyjnym, odsetek osób z wykształceniem wyższym w populacji mieszkańców w wieku powyżej 15 lat oraz procent gospodarstw domowych czteroosobowych w ogólnej liczbie gospodarstw domowych. Ponadto próbowano ocenić udział obcokrajowców w przestrzeni suburbanialnej regionu miejskiego.

W 1988 roku, a więc przed uruchomieniem na większą skalę procesów suburbanizacji, struktura wieku mieszkańców strefy przed-

miejskiej i podmiejskiej bliższej nie odbiegała zasadniczo od rozkładu wieku mieszkańców w pozostałych strefach peryferyjnych (rys. 3).

Strefy te wyróżniały się młodością demograficzną, jednak z pojawiającymi się stosunkowo dużymi udziałami grup wieku produkcyjnego niemobilnego i względnie dużym odsetkiem osób w wieku poprodukcyjnym (około 15% ludności w wieku powyżej 15 lat). Wraz z napływem ludności w latach 90. i z początkiem XXI wieku do strefy przedmiejskiej wzrósł udział grupy osób w wieku produkcyjnym mobilnym do 40% ogółu mieszkańców, przy średniej dla regionu 33%. W roku 2007 zarejestrowano także wyraźny spadek udziału osób w grupie poprodukcyjnej, zarówno w strefie przedmiejskiej, jak i podmiejskiej bliższej – do 14% ogólnej liczby mieszkańców, przy średniej dla regionu wynoszącej 20%. Wzrósł jednocześnie udział dzieci i młodzieży. W strefach podlegających suburbanizacji nastąpiły zatem zasadnicze zmiany struktury wieku mieszkańców prowadzące generalnie do znacznego odmłodzenia dotychczasowej struktury wieku osób tam zamieszkujących od wielu pokoleń. Pod względem przemian struktury demograficznej ludności suburbiów dokonujących się pod wpływem suburbanizacji region ten wykazuje wyraźne podobieństwo do innych dużych ośrodków miejskich Polski, a także Europy Środkowej.

Przemiany demograficzne stref podlegających silnej suburbanizacji są ściśle związane ze strukturą wielkości gospodarstw domowych, które tworzy ludność napływająca do suburbiów. Jak już wykazywano w badaniach dla Krakowa opisujących pierwsze kroki suburbanizacji w Krakowie (ZBOROWSKI, WIĘCŁAW 1999), podobnie jak i w innych miastach podlegających suburbanizacji, *gros* przybywających na stałe do suburbiów reprezentują rodziny nuklearne pełne, zazwyczaj są to rodzice z jednym, względnie dwojgiem dzieci. Podobny model rodziny dominuje wśród ludności napływającej do suburbiów krakowskich. Odzwierciedla się on w stosunkowo wysokim udziale wśród gospodarstw domowych rodzin o modelu dwa plus dwa, tj. czteroosobowych gospodarstw domowych (tab. 2). Gospodarstwa czteroosobowe w regionie miejskim Krakowa stanowią 16,7% ogółu gospodarstw, natomiast w strefach podlegających suburbanizacji grupa ta stanowi ponad 20% ich ogólnej liczby. Warto zwrócić uwagę, że w strefach centralnych miasta udział omawianej grupy w nieznacznym stopniu przekracza wartość 10% ogółu gospodarstw do-



ludność w wieku:

..... przedprodukcyjnym - - - - - produkcyjnym mobilnym - - - - - produkcyjnym niemobilnym — poprodukcyjnym

Rys. 3. Udział ludności według grup wiekowych w strefach funkcjonalno-przestrzennych regionu miejskiego Krakowa (numeracja stref zgodnie z tab. 1)

Źródło: opracowanie własne

mowych. Zatem struktura gospodarstw domowych w regionie miejskim Krakowa odzwierciedla powszechnie spotykany w suburbiach Europy i Stanów Zjednoczonych model rodziny nuklearnej pełnej.

Tabela 2. Udział gospodarstw czteroosobowych w gospodarstwach ogółem w regionie miejskim Krakowa (RMK) w 2002 roku według stref funkcjonalno-przestrzennych

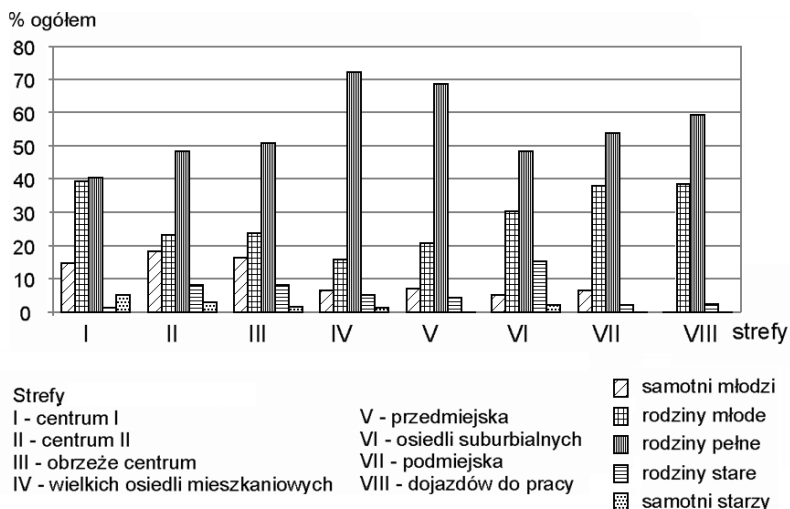
Strefa funkcjonalno-przestrzenna RMK ^a											
RMK	I	II	III	IV	V	VI	VII	VIII	IX	X	XI
Udział gospodarstw czteroosobowych w %											
16,7	9,9	11,6	10,4	11,4	14,4	16,6	19,0	21,2	20,2	21,4	19,7

^a Numeracja stref zgodnie z tab. 1.

Źródło: opracowanie własne na podstawie danych GUS.

Struktura wielkości gospodarstw domowych łączy się ściśle z fazami cyklu życia rodzin migrujących do suburbiów (rys. 4). W strefie przedmiejskiej oraz w osiedlach suburbanalnych dominują wśród napływających, podobnie jak w strefie wielkich osiedli mieszkaniowych, rodziny pełne. W osiedlach suburbanalnych stosunkowo duży udział w grupie imigrantów mają rodziny młode bez dzieci oraz rodziny stare w fazie „pustego gniazda”, czyli rodziny, w których dzieci usamodzielniały się i utworzyły własne gospodarstwa domowe. Ten znaczny udział wśród imigrantów samotnych starszych małżeństw jest rzadziej spotykany na Zachodzie, a zatem tego typu strukturę napływu można uznać za cechę specyficzną pierwszego etapu urbanizacji w Polsce. Wyższy odsetek rodzin w tej fazie cyklu życia związany jest z mniejszą zamożnością polskiego społeczeństwa (odłożone w czasie realizacje migracji do suburbiów) i z brakiem rozwiniętego systemu pożyczek hipotecznych na przełomie XX i XXI wieku w Polsce.

Do cech najpełniej oddających wymiar społeczny suburbanizacji należy zaliczyć odsetek osób z wykształceniem wyższym wśród mieszkańców suburbiów. Zmienna ta dostarcza dowodów na udział w migracjach osób dobrze wykształconych, przenoszących się z centrum na peryferia. Dzięki tym migracjom zmniejsza się przestrzenna segregacja społeczna między dzielnicami centralnym a peryferiami. Jednocześnie wzrasta segregacja w zasiedlanych przez migrantów

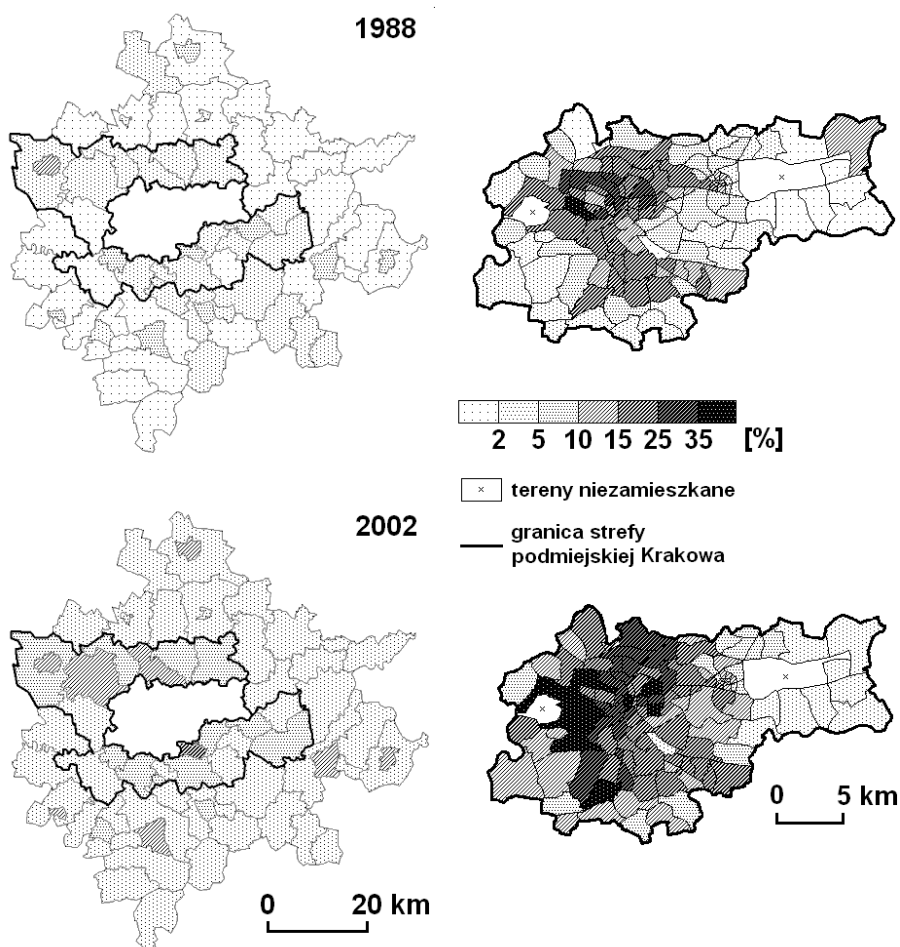


Rys. 4. Napływ mieszkańców do stref funkcjonalno-przestrzennych regionu miejskiego Krakowa według faz cyklu życia rodziny na przełomie XX i XXI wieku

Źródło: ZBOROWSKI (2005)

z miasta centralnego osiedlach podmiejskich, które zamieszkiwane były przed uruchomieniem procesu suburbanizacji przez mieszkańców o stosunkowo niskim poziomie wykształcenia. Na podstawie istniejących materiałów spisowych z lat 1988 i 2002 stwierdzamy zmniejszenie się różnic w poziomie wykształcenia wyższego pomiędzy dzielnicami centralnymi a strefą przedmiejską i podmiejską bliższą (rys. 5). Dzielnice centralne, poza Centrum I, zanotowały w okresie międzyspisowym wzrost udziału osób z wykształceniem wyższym od 0,8 pkt. procentowego w Centrum Nowej Huty do 4,7 pkt. procentowych w osiedlach mieszkaniowych. Jedynie w historycznym rdzeniu miasta, tj. w strefie Centrum I, wzrost ten był bardzo dynamiczny (7,9 pkt. procentowych), a poziom scholaryzacji mierzony udziałem wyższego wykształcenia osiągnął tu najwyższe wartości spośród wszystkich stref regionu miejskiego Krakowa, tj. 34,1%. Jeszcze szybsze tempo przyrostu ludności z omawianym poziomem wykształcenia niż w Centrum I wystąpiło w dwóch strefach peryferyjnych, gdzie odsetek mieszkańców legitymujących się wykształceniem wyższym wzrósł w latach 1988–2002 w strefie przedmiejskiej z 10,8 do 20,2%, a w strefie podmiejskiej bliższej z 4,5 do

13,3%. Tak dynamiczny wzrost poziomu scholaryzacji był możliwy dzięki napływowi do osiedli suburbanalnych prawie wyłącznie mieszkańców z wykształceniem średnim i wyższym. Wskazuje to na pierwsze etapy suburbanizacji, kiedy pod miasto przenosili się mieszkańcy o jednorodnej, homogenicznej strukturze wykształcenia. Współcześnie na Zachodzie spektrum społeczne mieszkańców zasiedlających suburbia jest bardzo rozległe i zazwyczaj mniej „elitarne”.



Rys. 5. Udział mieszkańców regionu miejskiego Krakowa z wykształceniem wyższym w populacji mieszkańców powyżej 15 roku życia

Źródło: opracowanie własne

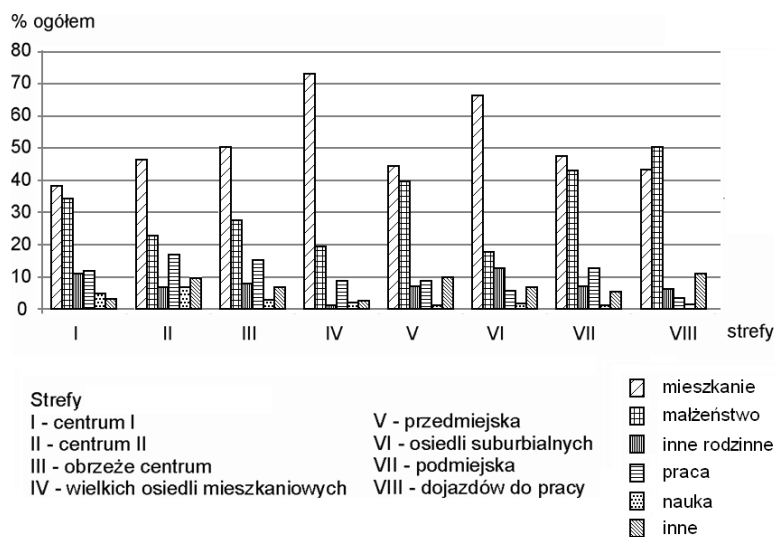
Tabela 3. Imigranci z zagranicy zameldowani na pobyt czasowy i obcokrajowcy zameldowanie na pobyt stały w wybranych jednostkach urbanistycznych (suburbialnych) Krakowa w 2002 roku

Jednostka urbanistyczna		Udział imigrantów z zagranicy na pobyt czasowy		Udział obcokrajowców na pobyt stały w % ludności ogółem
		w % ludności ogółem	w % imigrantów ogółem	
Stare suburbia	Wola Justowska	1,63	21,10	0,45
	Przegorzały	1,48	14,97	0,24
	Jugowice-Kliny	0,19	2,31	0,22
	Stary Bieżanów	0,09	1,21	0,29
Nowe suburbia	Górka Narodowa	0,03	0,38	0,03
	Tonie	0,00	0,00	0,09
	Bielany	0,11	2,77	0,11
	Swoszowice	0,10	1,49	0,03
	Pychowice	0,00	0,13	0,37
Kraków		0,26	2,77	0,15

Źródło: Opracowanie własne na podstawie danych GUS.

To szersze spektrum społeczne współczesnych imigrantów do suburbiów miasta Zachodu zawdzięczają przenoszącym się na peryferia m.in. grupom o niższym statusie społecznym i ekonomicznym, w tym także zyskującym coraz wyższą pozycję materialną grupom mniejszości etnicznych. Zachodzi zatem pytanie, czy w krakowskich suburbiach zdążyły wytworzyć się nowe stosunki ekologii społecznej, w których jest również miejsce na obcokrajowców? Przy omawianiu tego zagadnienia trzeba pamiętać o bardzo niskim odsetku obcokrajowców wśród mieszkańców polskich miast, w tym także wśród społeczności Krakowa (tab. 3). Pomimo występowania fazy inicjalnej imigracji obcokrajowców w Polsce, zwraca uwagę przede wszystkim ich obecność w grupie ogółu migrantów zameldowanych na pobyt czasowy. Ta grupa pojawiła się liczniej w dwóch „starych” suburbiach Krakowa, czyli w Woli Justowskiej i Przegorzałach. Wynika to z wynajmowania dla swoich pracowników domów jednorodzinnych w tych osiedlach przez różne zagraniczne instytucje i firmy. Osiedla te cieszą się w Krakowie powodzeniem niezmiennie od lat. Zwraca uwagę natomiast bardzo niski udział obcokrajowców we wszystkich „nowych” osiedlach suburbialnych, co łączy się nie tylko

ze stosunkowo małą liczbą obcokrajowców zasiedlających Kraków, ale także z ich przeciętnie niskim statusem materialnym (imigranci ze „wschodu”, studenci). Możemy zatem w regionie miejskim Krakowa obserwować pewną segregację przestrzenną obcokrajowców, z podziałem na „lepszych”, zamieszkujących zachodnie willowe dzielnice miasta, i „gorszych”, okupujących przede wszystkim dzielnice peryferyjne i nadal stosunkowo rzadziej wielkie osiedla mieszkaniowe.



Rys. 6. Napływ mieszkańców do stref funkcjonalno-przestrzennych regionu miejskiego Krakowa według przyczyn migracji na przełomie XX i XXI wieku

Źródło: ZBOROWSKI (2005)

W podsumowaniu analizy procesów suburbanizacji pozostaje zadać pytanie o motywy napływu ludności do suburbiów. Badanie takie, przeprowadzone na początku XXI wieku przez ZBOROWSKIEGO (2005), wskazało na bardzo duże znaczenie w migracjach do suburbiów motywów mieszkaniowych, co nie jest zaskoczeniem, ponieważ ten czynnik jest powszechnie wymieniany w wielu analizach poruszających kwestię motywów migracji ludności do suburbiów (rys. 6). Natomiast czynnik ten odgrywa mniejszą rolę w pozostałych dwóch strefach peryferyjnych, do których migrują mieszkańcy Kra-

kowa, czyli w przedmiejskiej i podmiejskiej. W tych strefach tradycyjnie jako peryferyjnych, o charakterze często częściowo wiejskim, dużą rolę odgrywa zawarcie związku małżeńskiego. Zwraca uwagę stosunkowo małe znaczenie pracy jako motywu migracji, co należy wiązać z brakiem rozwiniętych w regionie miejskim Krakowa procesów suburbanizacji usługowo-przemysłowej.

6. Podsumowanie

Celem przeprowadzonej analizy było zwrócenie uwagi na zjawiska i procesy charakterystyczne dla suburbanizacji w wymiarze społecznym w dużym, lecz nie stołecznym, mieście polskim. Procesy te ukazano w szerszym kontekście suburbanizacji miast Europy, w szczególności Europy Zachodniej. Występuje duże podobieństwo zjawisk opisujących procesy suburbanizacji w regionie miejskim Krakowa do zachodzących w mieście zachodnim. Na wiele z nich uwagę zwrócili autorzy analizujący procesy suburbanizacji w mieście Europy Środkowej. Zaliczyć do nich można uruchomienie tych procesów na szerszą skalę od drugiej połowy lat 90. ubiegłego wieku i duży udział w grupie napływających osób legitymujących się wykształceniem wyższym. Przemieszczenia na peryferia migrantów z wysokim poziomem wykształcenia prowadziły do zmniejszenia się segregacji przestrzennej w profilu centrum – peryferia. Nie oznacza to wszakże spadku procesów polaryzacji społecznej w aglomeracji morfologicznej Krakowa. Wzrost różnicowań społecznych w miastach Polski i Europy Środkowej jest zjawiskiem powszechnie występującym (WĘCŁAWOWICZ 1998, 2001). Jednocześnie, podobnie jak w miastach Europy Środkowej, w strefie suburbiialnej imigracja zamożnych grup społecznych prowadziła do wzrostu segregacji społecznej, ze względu na duży dysparytet wykształcenia pojawiający się między napływowymi mieszkańcami a ludnością miejscową. Podobnie jak na Zachodzie, do suburbiów migrowali przeciętnie młodzi mieszkańcy z centrum Krakowa. Wśród ludności napływowej pojawiła się także grupa starszych małżeństw, która wśród migrujących do suburbiów w miastach zachodnich jest spotykana sporadycznie. Również podobnie jak u naszych zachodnich sąsiadów, w Krakowie obserwuje

się zróżnicowanie napływających mieszkańców na peryferia według faz cyklu życia rodziny. Obok rodzin pełnych w migracjach uczestniczą młode małżeństwa bez dzieci.

Z kolei do pewnych cech specyficznych suburbanizacji w Krakowie, a prawdopodobnie i w wielu pozostałych miastach Polski, należy zaliczyć największą intensywność suburbanizacji w obrębie granic administracyjnych miasta. Intensywność ta jest związana z dużymi arealami niezabudowanych gruntów znajdujących się w przyłączonych do Krakowa w okresie realnosocjalistycznym, podmiejskich wsiach. Obecność intensywnej „wewnątrzmięskiej” suburbanizacji nakazuje raczej ostrożność przy analizach suburbanizacyjnych w dużych miastach Polski, które traktują jednostkę miejską jako funkcjonalno-przestrzenną, niezróżnicowaną co do rozwoju społecznego i gospodarczego całość. Wyróżnienie w niniejszym badaniu strefy przedmiejskiej i podmiejskiej w podziale na bliższą i dalszą pozwoliło na stwierdzenie występowania „fali suburbanizacyjnej”. Fala ta wskazuje na uruchomienie procesu falowego rozwoju regionu miejskiego, który w okresie budowy wielkich osiedli został zahamowany.

Badanie wykazało też występowanie różnic w strukturze wiekowej ludności napływającej do strefy przedmiejskiej i podmiejskiej bliższej jako stref najbardziej żywiłowej suburbanizacji.

Należy też zauważyć, iż wśród motywów, które skłoniły mieszkańców miasta do emigracji do suburbiów, obok powszechnie zaznaczającego się czynnika poprawy warunków mieszkaniowych, nie pojawił się równie często akcentowany na Zachodzie motyw migracji ze względu na bliskość do miejsca pracy. Mały wpływ tego motywu na podjęcie migracji do suburbiów należy łączyć ze słabym rozwojem procesów suburbanizacji usługowo-przemysłowej.

Bibliografia

- BERG VAN DEN L., DREWETT R., KLAASSEN L.H., ROSSI A., VIJVERBERG C.H.T., 1982, *Urban Europe. A Study of Growth and Decline*, Pergamon Press, Oxford.
- CHAMPION A.G., 2001, *Urbanization, Suburbanization, Counterurbanization and Reurbanization*, [w:] R. Paddison (red.), *Handbook of Urban Studies*, Sage, London-Thousand Oaks-New Delhi, s. 143-161.
- CHESHIRE P., 1995, *A New Phase of Urban Development in Western Europe? The Evidence for the 1980s*, „Urban Studies”, vol. 32, No. 7.

- CLARK W.A.V., ONAKA J.L., 1983, *Life cycle and housing adjustment as explanations of residential mobility*, „Urban Studies”, vol. 20, No. 1, s. 47–57.
- DALMASSO E., 1991, *Declin ou renouveau metropolitain*, [w:] *Impact des mutations structurelles sur le developpement territorial en Europe*, Conference Papers 13, IGiPZ PAN, Warszawa, s. 9–14.
- DAWNS A., 1999, *Some realities about sprawl and urban decline*, „Housing Policy Debate”, vol. 10, No. 4, s. 955–974.
- EEA (2006), *Urban Sprawl in Europe. The Ignored Challenge*, EEA Report No. 10, European Commission: European Environment Agency.
- GRZESZCZAK J., 1996, *Tendencje kontrurbanizacyjne w krajach Europy Zachodniej*, „Prace Geograficzne”, nr 167, IGiPZ PAN, Wyd. Continuo, Wrocław.
- HALL P., HAY D., 1980, *Growth Centres in the European Urban System*, Heinemann Educational Books, London.
- HAMILTON F., 1979, *Spatial Structure in East European Cities*, [w:] R. French, F. Hamilton (red.), *The Socialist City: Spatial Structure and Urban Policy*, John Wiley, Chichester, s. 195–262.
- HERFERT G., 1996, *Wohnsuburbanisierung in Verdichtungs räumen der neuen Bundesländer: Eine vergleichende Untersuchung im Umland von Leipzig und Schwerin*, „Europa Regional”, vol. 4, No. 1, s. 32–46.
- JAKÓBCZYK-GRYSZKIEWICZ J., 1998, *Przeobrażenia strefy podmiejskiej dużych miast: studium porównawcze strefy podmiejskiej Warszawy, Łodzi, Krakowa*, Wyd. Uniwersytetu Łódzkiego, Łódź.
- KAA D.J. VAN DE, 1987, *Europe's Second Demographic Transition*, „Population Bulletin”, vol. 42, No. 1, Population Reference Bureau, Inc., Washington DC.
- KÄHRİK A., LEETMAA K., 2009, *Residential preferences towards suburban living in post-socialist metropolises*, 3rd International Workshop on Post-communist Urban Geographies, “Actors Shaping Urban Change”, 17–19 September 2009, Tartu, www.ut.ee/orb/aw/class=file/action=preview/.../CAT_Sessions_2009.pdf.
- KLAASSEN L., MOLLE W.T., PAELINCK J.H.S., 1981, *Dynamics of Urban Development*, Gower, Aldershot.
- KNOX P.L., 1994, *Urbanization. An Introduction to Urban Geography*, Prentice Hall, New Jersey.
- KOK H., KOVÁCS Z., 1999, *The process of suburbanisation in the agglomeration of Budapest*, „Netherlands Journal of Housing and the Built Environment”, vol. 14, No. 2, s. 119–141.
- KORCELLI P., 1974, *Teoria rozwoju struktury przestrzennej miast*, „Studia” KPZK PAN, t. XLV, Warszawa.
- KORCELLI P., 1995, *Aglomeracje miejskie w latach 90. Powolny wzrost, umiarkowana polaryzacja*, Biuletyn KPZK PAN, nr 169, s. 43–58.
- KOVÁCS Z., 1994, *A city at the crossroads: Social and economic transformation in Budapest*, „Urban Studies”, vol. 31, No. 7, s. 1081–1096.
- LISOWSKI A., 2005, *Janusowe oblicze suburbanizacji*, [w:] *Współczesne procesy suburbanizacji i ich skutki*, I. Jażdżewska (red.), XVIII „Konwersatorium Wiedzy o Mieście”, Uniwersytet Łódzki, Łódź, s. 91–100.

- MAIK W., 1994, *Charakterystyka regionów miejskich w Polsce w świetle procesu redystrybucji ludności w latach 1950–1988*, [w:] VII „Konwersatorium Wiedzy o Mieście”, Katedra Geografii Miast i Turyzmu UŁ, Łódź, s. 31–34.
- MARTINOTTI G., 1996, *Four Population: Human Settlement and Social Morphology in Contemporary Metropolis*, „European Review”, No. 4, s. 1–21.
- NOVÁK J., SÝKORA L., 2007, *A city in motion: time-space activity and mobility patterns of suburban inhabitants and the structuration of the spatial organization of the Prague metropolitan area*, „Geografiska Annaler: Series B, Human Geography”, vol. 89, No. 2, s. 147–168.
- OUŘEDNÍČEK M., 2007, *Differential suburban development in the Prague urban region*, Geografiska Annaler: Series B, Human Geography, vol. 89, No. 2, s. 111–126.
- RUOPPILA S., 1998, *The changing urban landscape of Tallinn*, „The Finish Journal of Urban Studies”, vol. 35, No. 3, s. 36–43.
- STANILOV K., 2007, *Housing trends in Central and Eastern European cities during and after the period of transition*, [w:] K. Stanilov (red.), *The Pos-Socialist City*, Springer, s. 173–190.
- SÝKORA L., 1999a, *Processes of socio-spatial differentiation in post-communist Prague*, „Housing Studies”, vol. 14, No. 5, s. 679–701.
- SÝKORA L., 1999b, *Changes in the internal structure of post-communist Prague*, „GeoJournal”, No. 49, s. 79–89.
- SÝKORA L., OUŘEDNÍČEK M., 2006, *Sprawling post-communist metropolis: commercial and residential suburbanisation in Prague and Brno, the Czech Republic*, [w:] M. Dijst, E. Razin, C. Vazquez (red.), *Employment Deconcentration in European Metropolitan Areas: Market Forces versus Planning Regulations*, <http://www.natur.cuni.cz/~slamak/gacr/selma.pdf>.
- SZYMAŃSKA D., MATCZAK A., 2002, *Urban system and urban population dynamics in Poland*, „European Urban and Regional Studies”, vol. 9, No. 1, s. 39–46.
- TIMAR J., VARADI M.M., 2001, *The uneven development of suburbanisation during transition in Hungary*, „European Urban and Regional Studies”, No. 8, s. 349–360.
- VANDERMOTTEN C., 1991, *Comparative Atlas of the European Cities. Theoretical Foundations*, mpis, University Libre de Bruxelles.
- VANDERMOTTEN C., TANGHE M., 1991, *Comparative Atlas of the European Cities. Methodological Notice*, mpis, University Libre de Bruxelles.
- WARYCH-JURAS A., GAŁKA J., 2009, *Ocena rozmiarów i kierunku napływu obcokrajowców (imigrantów) do polskich miast, w tym ich cech społeczno-demograficznych*, [w:] A. Zborowski (red.), *Demograficzne i społeczne uwarunkowania rewitalizacji miast w Polsce*, t. 5, IRM, Kraków, s. 61–92.
- WĘCŁAWOWICZ G., 1998, *Social Polarization in Post-socialist Cities: Budapest, Prague and Warsaw*, [w:] G. Enyedi (red.), *Social Change and Urban Restructuring in Central Europe*, Akademia Kiado, Budapest, s. 55–66.
- WĘCŁAWOWICZ G., 2001, *Przestrzeń ubóstwa – nowy czy stary wymiar zróżnicowania społeczno-przestrzennego w miastach Polski*, „Przegląd Geograficzny”, vol. 73, nr 4, s. 451–475.
- WIESSNER R., 2000, *Urban development in East Germany – specific features of urban transformation processes*, „GeoJournal”, No. 49, s. 43–51.

- ZBOROWSKI A., 1996, *Migracje w Krakowie w kontekście cyklu życia człowieka*, [w:] *Problemy społeczne rozwoju regionalnego, Materiały z konferencji naukowej, Katowice, 23 października 1996*, UŚ, Sosnowiec, s. 83–92.
- ZBOROWSKI A., 2000, *Transformacja stref rozwoju regionu miejskiego Krakowa w okresie gospodarki centralnie sterowanej*, [w:] R. Matlovič (red.), *Urbánne a krajinné tnie*, nr 3, *Urbánny vývoj na rozhraní milénii*, Filozofická Fakulta Prešovskej Univerzity, Inštitút Turizmu a Hotelového Manažmentu, Prešov, s. 135–141.
- ZBOROWSKI A., 2005, *Przemiany struktury społeczno-przestrzennej regionu miejskiego w okresie realnego socjalizmu i transformacji ustrojowej (na przykładzie Krakowa)*, Instytut Geografii i Gospodarki Przestrzennej UJ, Kraków.
- ZBOROWSKI A., 2008, *Społeczne profile europejskich metropolii. Czynniki przemian*, [w:] J. Słodczyk, M. Śmigielska (red.), *Współczesne kierunki i wymiary procesów urbanizacji*, Wyd. Uniwersytetu Opolskiego, Opole, s. 109–122.
- ZBOROWSKI A., WIĘCŁAW J., 1999, *Struktura społeczna a poziom i jakość życia w suburbiach na przykładzie Krakowa*, [w:] J. Kaczmarek (red.), *Zróżnicowanie przestrzenne struktur społecznych w dużych miastach*, XI Konwersatorium Wiedzy o Mieście, Katedra Geografii Miast i Turyzmu UŁ, Łódź, s. 53–57.