

EVALUATION DU STOCK DE LA SARDINELLE RONDE

ZONE NORD – OUEST AFRICAINE PAR LA MÉTHODE CMSY



Sleymane Abdel Kerim¹, Beyah Meissa¹ & Marta Quinzan²

Osouleimane@gmail.com

¹ IMROP -Laboratoire d'Évaluation des Ressources Vivantes et Aquatiques.

² IEO-CSIC - Instituto Español de Oceanografía.

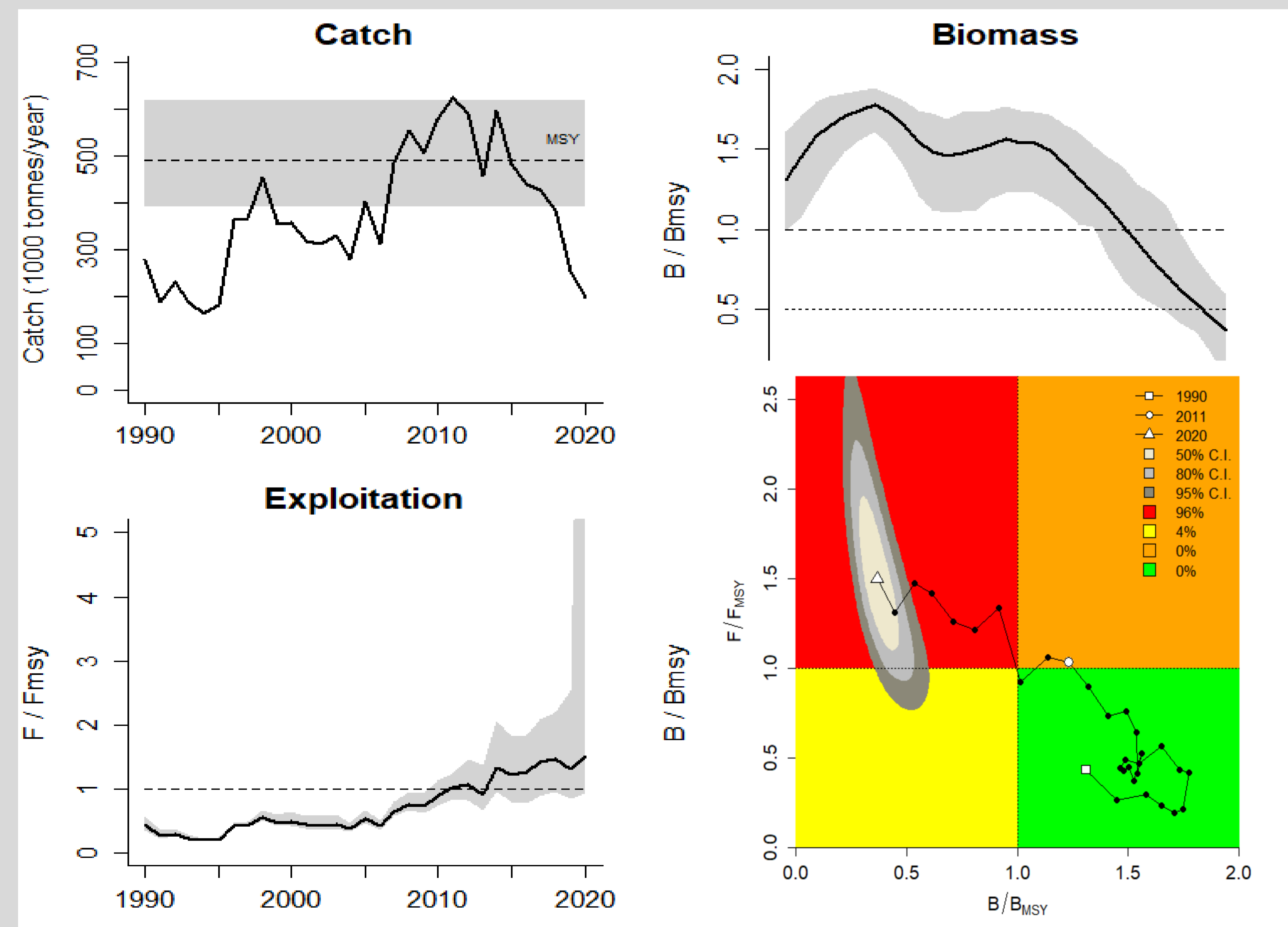
Introduction

Le taux élevé en protéine et en graisse font de cette espèce le choix privilégié des fariniers depuis 2013. Malgré, l'augmentation de l'effort de pêche, les captures ont commencé à chuter depuis 2014 annonçant ainsi le début de la surexploitation de ce stock. Du fait de la discontinuité des séries d'indices d'abondance pour la sardinelle, le modèle de surplus de production utilisé antérieurement pour fournir un avis de gestion n'a cette année encore pas pu être appliqué. Afin d'estimer les points de référence pour la sardinelle, de donner un diagnostic sur l'état des stocks, une approche basée sur les données de captures uniquement, CMSY (Froese *et al.* 2017), a été considérée. Depuis 2016, le stock de la sardinelle ronde n'a pas été évalué par le groupe COPACE faute de données. Cette situation de manque de données fait de cette espèce un stock à données limités d'où le choix du modèle CMSY.

Matériel et méthode

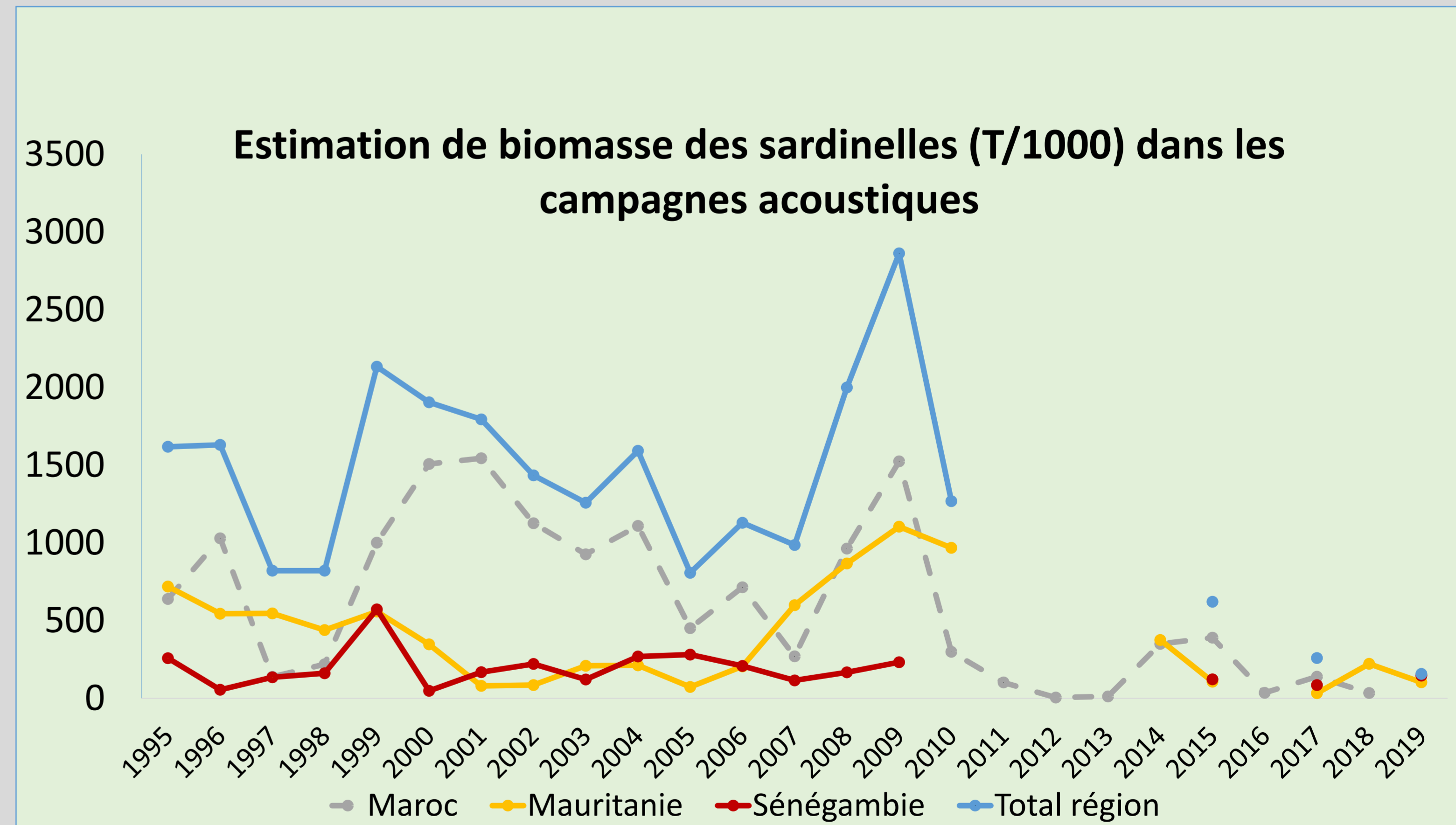
La CSMY représente la dynamique du stock par un modèle de Schaeffer, dans lequel la production de biomasse annuelle peut être affectée par une erreur de processus. Le CMSY estime les points de référence des pêcheries (MSY, Fmsy, Bmsy), la taille relative du stock (B / B_{msy}), ainsi que le niveau d'exploitation (F / F_{msy}), à partir de données de capture et des contraintes à intervalle élevé pour la résilience ou la productivité (r) et pour l'état du stock (B / k) au début, au centre et à la fin de la série temporelle. Les données de captures utilisées sont celles de la sous-région de 1990 à 2020 (FAO/COPACE). L'analyse est effectuée avec la méthode CMSY sans CPUE. D'autres part, les graphiques de biomasses estimées par les campagnes acoustiques des navires nationaux et du Dr Fridtjof nansen ont été utilisées dans l'objectif de montrer la tendance à la baisse de l'abondance de cette espèce dans la zone nord-ouest africaine durant les dernières années (FAO/COPACE/).

Résultats



Results for Management (based on CMSY analysis)

B (biomasse) 2020	Bmsy	B/Bmsy	F (mortalité pêche) 2020	Fmsy	F/Fmsy	MSY
391	1069	0,366	0,504	0,336	1,5	491



Conclusion

Les résultats de cette analyse ont permis d'estimer les points de références $B/B_{msy} = 0.366$ et $F/F_{msy} = 1.5$ (150%). Le diagnostic de ces résultats montre que le stock de la sardinelle ronde est surexploité et qu'il se trouve dans une situation en dehors des limites biologiques de sécurité. Cette situation de baisse de biomasse a été observée également dans les résultats des campagnes acoustiques organisées dans la sous-région (FAO/COPACE). Cette situation nécessite des mesures d'aménagement au niveau de toute la zone nord-ouest africaine afin de parvenir à la reconstruction de ce stock.

