

Questionnaire des représentations sociales de la psychologie

LA VALIDITÉ DU CONTENU D'UN QUESTIONNAIRE DE MESURE DES REPRESENTATIONS SOCIALES DE LA PSYCHOLOGIE

Fabrizio SCRIMA¹; Francesco CERESIA²

Résumé

Cette recherche a utilisé la technique de la grille de répertoire, avec la méthodologie *par séquence*, pour explorer les interprétations psycho-épistémologiques de la psychologie. Nous avons pris en considération les 7 disciplines suivantes, ainsi que leurs respectifs domaines professionnels : psychologie, droit, médecine, ingénierie, mathématique, philosophie, économie. L'échantillon comprend 40 étudiants, dont 20 provenant d'un I.T.C. (Institut Technique de Commerce) et 20 d'un Lycée classique (20 garçons, 20 filles; âge moyen 19,6 – d.s. 2,1) inscrits à la dernière année. L'analyse des données a permis de mettre en évidence que, dans le cas de la psychologie, il existe une récupération significative des *construits de constellation*. En outre, la rédaction d'une carte des concepts, en fonction des disciplines et des professions, a permis l'identification des items du questionnaire.

Mots-clés : folk, construit de constellation, psycho-épistémologique, grille de répertoire.

I. Problématique

Déjà, en 1909, Parsons considérait l'orientation comme une réponse aux besoins d'une société catapultée rapidement dans la révolution industrielle (Parsons, 1909). Il est certain que, de nos jours, cette discipline est l'instrument clé d'une société caractérisée par une forte complexité, dans un monde qui, malgré ou à cause des nouvelles découvertes *hi-tech*, assiste à la naissance de nouvelles orientations d'études et de nouvelles professions. L'informatique, Internet et, plus en générale, les nouveaux moyens de communication, l'explosion du travail tertiaire et la globalisation du savoir, mettent à rude épreuve tant ceux qui cherchent un emploi que ceux qui en

¹ Département de Psychologie, Université de Palermo.

² Chercheur en Psychologie du Travail et des Organisations, Département de Psychologie, Université de Palermo.

offrent un. Sans oublier ceux qui se trouvent dans une position intermédiaire entre ces deux grandes réalités sociales : les experts en gestion des ressources humaines. Aujourd'hui, l'orientateur devient donc un expert des dynamiques psychosociales, des thématiques du travail et de la formation. Son rôle est projeter et gérer une démarche d'orientation qui vise au renforcement décisionnel du client, lui faisant acquérir une majeure conscience des propres caractéristiques, compétences et habilités. Il doit aussi lui permettre d'avoir une vision appropriée de l'offre formative et du monde du travail, en tenant compte des facteurs historiques, économiques et culturels, et cela grâce à des outils et à des techniques aptes à conférer à la fois rigueur scientifique et flexibilité, et surtout capables d'appréhender l'homme dans sa globalité et complexité.

II. Cadre théorique

II.1. La perspective de la folk psychology

Le concept de folk Psychology a été traduit de différentes façons : psychologie ordinaire, psychologie naïve, psychologie populaire. Ce concept fait référence à la discipline qui étudie la modalité explicative des personnes lorsqu'elles parlent de soi et des autres, lorsqu'elles essaient d'expliquer les propres comportements et ceux des autres en termes de "conditions mentales" (Camaioni, 1995). La folk psychology est une subdivision de conceptions populaires, ou de familles de conceptions populaires, qui concernent les concepts des conditions mentales. On présume que des sujets adultes et capables de s'exprimer, possèdent dans leur répertoire un nombre élevé de lexèmes mentaux tels que : instinct, âme, motivation, besoins (Goldman, 1993). En résumé, l'étude de la folk psychology étudie les significations et les représentations que les gens ont de concepts qu'ils utilisent fréquemment dans le langage commun. Elle étudie l'influence de ces représentations sur la façon dont les individus perçoivent et "agissent" le monde. Aujourd'hui, la plupart de ceux qui étudient une telle perspective préfèrent élargir la sphère d'intérêt jusqu'à l'origine de tous ces systèmes psycho-épistémologiques qui influencent le "comportement" des individus. A ce propos, deux aspects émergent des travaux de Cardaci *et al.* (1995) et Ceresia *et al.* (1995). Ces derniers ont étudié les bases épistémologiques de certains construits psychologiques tels que l'inconscient, la raison, l'émotion et l'instinct.

II.2. Les cognitions sociales implicites

Les études sur la cognition implicite faites dans le domaine de la psychologie sociale ont mis en évidence le rôle des systèmes représentatifs implicites dans la capacité de prévoir le comportement humain. Cette approche théorique complète celle des construits personnels élaborée par Kelly (1955), et attire l'attention sur les attitudes et sur les stéréotypes implicites ainsi que sur la mémoire implicite. En effet, l'auteur définit les *construits de constellation* comme ceux dotés d'éléments les plus semblables à des représentations sociales stéréotypées acquises implicitement, et qui influencent

Questionnaire des représentations sociales de la psychologie

directement le processus de choix (Kelly, 1955). Pour étudier la présence, la structure et les caractéristiques des attitudes stéréotypées implicites, on a utilisé des instruments de mesure indirecte (Greenwald, 1995). La grille de répertoire est l'un des plus connus, car elle permet une mesure indirecte des attitudes et des stéréotypes implicites à l'égard de certains objets sociaux (Bannister *et al.* 1986). Grâce à cette grille, il est possible d'identifier les construits implicites qui orientent le comportement et influencent les choix des individus.

II.3. L'approche cognitive dans l'orientation professionnelle

Aujourd'hui, on pense qu'il est plus correct d'orienter l'individu selon son système de représentation du monde et il semble important de concentrer l'attention sur les construits que le client a et utilise pour décrire le parcours entrepris dans sa vie et dans son activité professionnelle (Gysbers *et al.* 2001). La façon dont la vie professionnelle et les expériences sont racontées est un indicateur valable pour étudier les systèmes de construits du sujet selon différents points de vue. Les représentations sociales sont des construits dont le contenu revêt un rôle spécifique pour préciser l'appartenance à un groupe et agit comme prédisposition à un certain comportement (Castelli *et al.* 1996). Les construits relatifs aux professions sont directement influencés par le contexte socioculturel d'appartenance. Celui-ci propose les sources, les modalités d'acquisition, les lieux et le temps. Dans ce sens, le counselling d'orientation intervient sur l'ensemble des significations et des comportements que le client exprime à l'égard de l'activité professionnelle. Non pas d'une manière manipulatrice, mais pour augmenter la conscience individuelle face à la responsabilité qu'ont ces représentations dans le choix et pour étendre leurs contenus grâce à d'ultérieures informations et à différents points de vue (Pombeni, 1990).

III. Méthodologie

III.1. Sujets

L'échantillon est constitué de quarante étudiants (20 garçons, 20 filles, âge moyen 19,6; ds 2,1) à la dernière année du Lycée. Pour décider où et quand distribuer la grille de répertoire, nous avons pris en considération deux dimensions : "le contexte" et "le moment". Au sujet de la première dimension, nous avons tiré au sort vingt étudiants d'un Lycée classique et vingt d'un Institut technique commercial et pour géomètres. Cela parce que nous avons présumé un écart qualitatif dans les construits représentés. En ce qui concerne la dimension temporelle, nous avons préféré distribuer la grille durant la première décennie de mai, parce que les étudiants ne sont pas à la veille de l'examen du BAC même s'ils se trouvent presque à la fin de leurs études.

III.2. Instruments

Pour cette recherche, on a élaboré deux grilles de répertoire (Kelly, 1955) : la première pour étudier les représentations cognitives inhérentes aux rapports entre la psychologie et les disciplines suivantes : droit, philosophie, mathématique, économie, ingénierie et médecine. La seconde pour étudier les représentations inhérentes aux rapports entre le psychologue et les professions suivantes : juriste, philosophe, mathématicien, économiste, ingénieur et médecin. La grille de répertoire utilisée est composée de 4 colonnes : la première contient l'ensemble des quinze séquences des triades préétablies, la deuxième permet d'enregistrer le choix de deux éléments considérés similaires, la troisième permet d'enregistrer le construit qui assimile les éléments choisis et la quatrième colonne permet l'enregistrement du construit qui rend l'élément éliminé différent des deux premiers. Nous avons également réalisé quatorze cartons sur chacun desquels nous avons indiqué une des sept disciplines ou une des sept professions.

III.3. Procédure

La procédure standard est la suivante : on fait asseoir l'étudiant et on lui explique clairement qu'il ne s'agit pas d'un examen ni d'un quelconque exercice d'évaluation ou test psychologique pour étudier la personnalité de l'interviewé. Mais qu'il s'agit tout simplement d'une recherche pour recueillir des informations qui serviront à élaborer un questionnaire pour l'orientation scolaire et professionnelle; en outre, on souligne qu'il n'existe pas de réponses justes ou fausses et qu'il n'y a aucune limite de temps. A ce point, on donne les indications sur les procédures. On présente 3 cartons sur chacun desquels est imprimé le nom d'une discipline ou d'une profession. L'étudiant doit indiquer un construit pour lequel 2 éléments sont similaires et en même temps différent du troisième; une fois sûr que le sujet a compris le déroulement, on peut commencer et distribuer en une séquence standard les quinze triades préétablies. Pour chaque triade on inscrit dans la grille : le choix, le construit qui les rend similaires et celui qui rend l'élément éliminé différent des deux premiers. Dans cette recherche on a utilisé la méthode "*par séquence*" : on présente les éléments trois par trois et on demande au sujet de spécifier un aspect important à cause duquel 2 d'entre eux sont similaires et, en même temps, différents du troisième (Fransella *et al.* 1990). Chaque triade est différente de la précédente parce qu'on y a substituer un élément, conservant cependant toujours la discipline "psychologie" ou la profession "psychologue". On a donc construit quinze triades, toujours distribuées aux 40 étudiants dans le même ordre.

IV. Résultats

IV.1. Identification des construits liés à la représentation de la discipline “Psychologie”

L’analyse des éléments principaux des 7 disciplines étudiées, a permis d’observer dans quelle mesure la psychologie vient associée à la médecine et à la philosophie. Au contraire, les 4 autres disciplines, similaires, forment un deuxième groupe autonome (*cluster*) (cfr. figure 1).

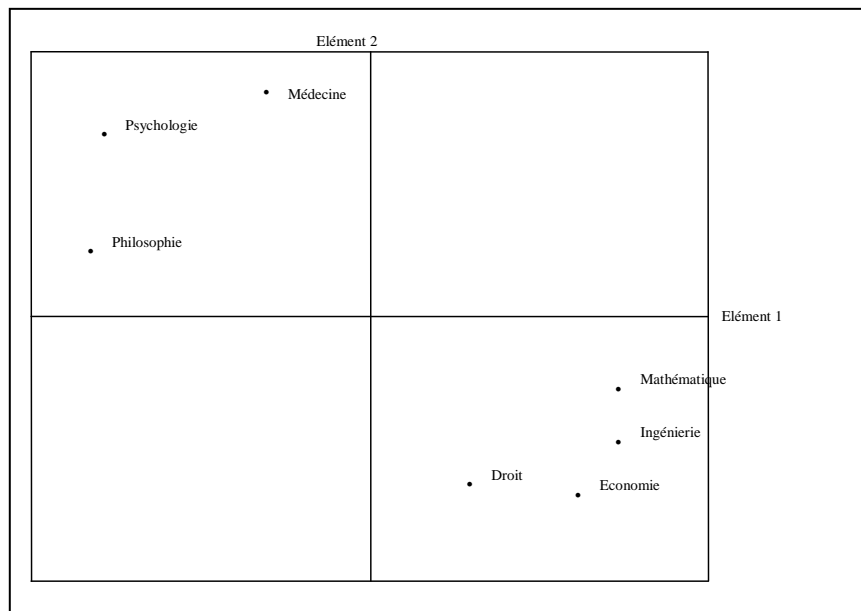


Figure 1 : Analyse des principaux éléments (PCA – Varimax) effectuée pour les 7 disciplines

En ce qui concerne la psychologie, on récupère un nombre significatif de construits de constellation quand elle est associée à la philosophie (85%) et à la médecine (67%). Pour psychologie & philosophie (85%), les construits mis en évidence sont: “elles étudient la pensée” (31-I.T.C.); “elles étudient l’esprit” (9-ITC, 5-Lycée); “ce sont des disciplines abstraites” (4-Lycée); “elles étudient l’homme” (14-Lycée); “elles se basent sur la spéculation” (5-ITC); “elles étudient des thématiques anthropologiques” (5-Lycée) et “elles étudient des thématiques humanistes” (10-Lycée). Pour psychologie & médecine (67%), en plus de “elles utilisent une approche scientifi-

Questionnaire des représentations sociales de la psychologie

que” (1-Lycée), on retrouve seulement 2 construits : “elles étudient l’homme” (26-ITC, 17-Lycée), “elles étudient les besoins de l’homme” (11-ITC, 12-Lycée). La représentation figure 2 montre une décroissance significative de la fréquence pour le reste des associations; cette donnée révèle un inquiétant duopole concernant les 2 premières associations.

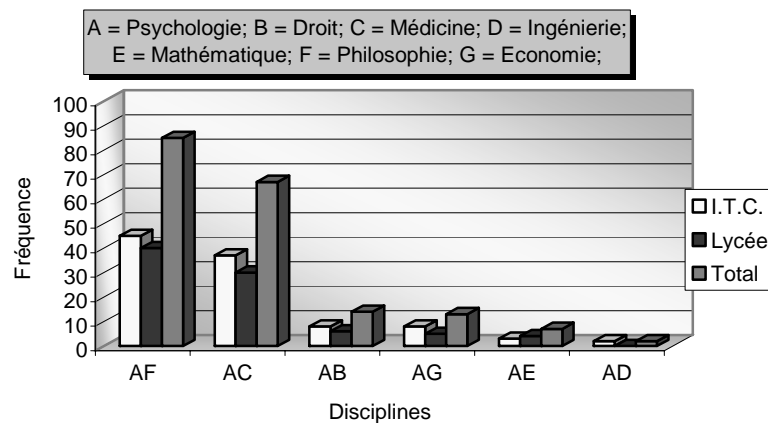


Figure 2 : Distribution de fréquence pour les disciplines associées à la Psychologie

IV.2. Identification des construits liés à la représentation de la profession “Psychologue”

L’analyse des éléments principaux des 7 professions, de la même façon que pour les disciplines, prouve que le psychologue est associé au médecin, mais d’une manière moins significative que le philosophe. Par contre, les 4 autres professions, similaires, forment un second groupe autonome (*cluster*), en proximité duquel semble se situer la profession de juriste.

Quand on passe à l’analyse du contenu des professions, on constate que: Psychologue & Philosophe (78%), font apparaître des construits comme “ils étudient l’esprit” (12-ITC, 22-Lycée), “ils étudient les personnes” (6- ITC), “ils font référence à des théories philosophiques” (5-ITC), “ce ne sont pas des métiers” (4-ITC) et “ils étudient la psyché” (6-lycée).

Pour Psychologue & Médecin (72%), les construits plus évidents sont: “ils soignent les personnes” (25-ITC, 21-Lycée), “ils travaillent dans le domaine de la médecine” (9-ITC, 3-Lycée) et “ils travaillent au contact des personnes” (4-ITC et 7-Lycée). Il est tout de même intéressant de noter que Philosophie & Médecine et Philosophe & Médecin n’ont jamais été associés. La représentation figure 3 montre la manière dont l’association Psychologue & Mathématicien devient la troisième association

Questionnaire des représentations sociales de la psychologie

préférée par les étudiants, sans toutefois mettre en discussion l'hégémonie des deux premières.

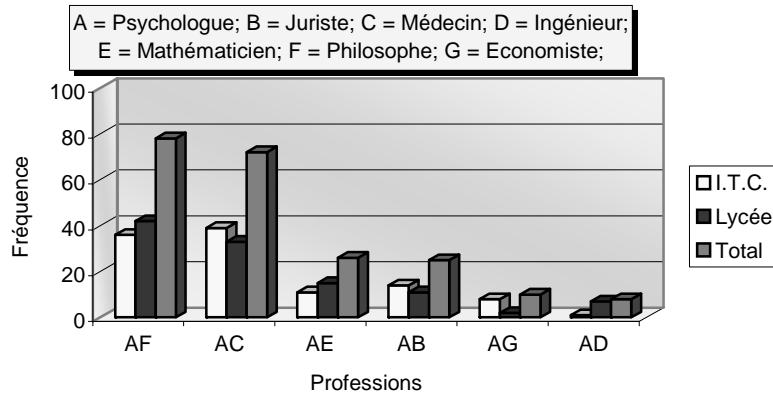


Figure 3 : Distribution de fréquence pour les professions associées au Psychologue

V. Discussion et Conclusions

Les résultats de la recherche mettent en évidence la nécessité d'étudier les systèmes de représentation des étudiants à la dernière année du Lycée. Cela permettrait d'identifier les préjugés qui pourraient contribuer au développement d'intérêts professionnels et à l'expression de choix de professions sans connexions avec les situations réelles. Les résultats confirment que les stéréotypes et les comportements implicites sont fréquemment exprimés par les étudiants des deux instituts. Ils se manifestant le plus souvent comme des construits de constellation qui risquent de conduire les étudiants vers un choix universitaire inadéquat. Un outil diagnostique capable de donner une visibilité à la carte des construits implicitement utilisés par les étudiants pour imaginer la psychologie comme discipline et profession pourrait contribuer à enrichir la phase de positionnement qui caractérise le parcours d'orientation scolaire et professionnel. En outre, les résultats ont mis en évidence une visibilité insuffisante de la variabilité des construits identifiés, qui sont pourtant souvent importants et significatifs. Enfin, on peut supposer l'existence de motivateurs sociaux qui influencent l'étudiant lors du procès de construction et de réorganisation des propres construits pour définir la psychologie et la profession du psychologue. Et cela à cause de la distance qui existe encore entre l'école et le monde du travail. Cela pourrait justifier le manque de qualité des construits identifiés et inhérentes aux professions, mais aussi la majeure difficulté à les réactiver. Une explication de ce phénomène pourrait être trouvée dans les travaux de Shérif *et al.* (1953)

Questionnaire des représentations sociales de la psychologie

sur les distorsions de l'information et sur les relations réciproques entre les membres in-group et out-group. Il est, en outre, tout à fait réaliste imaginer que la plupart des étudiants considère la famille et le groupe d'amis les deux contextes au sein desquels discuter de la future carrière scolaire et professionnelle. Les futures recherches devront être centrées sur la distribution des items du questionnaire pour étudier sa validité de construit.

Bibliographie

- Allport, G.W. (1935). Attitude. In C. Murchison (Ed.), *A handbook of social psychology*. Worcester, MA: Clark University Press.
- Bannister, D., & Fransella, F. (1986). *L'uomo ricercatore. Introduzione alla psicologia dei costrutti personali*. Firenze: Psycho.
- Camaioni, L. (a cura di) (1995). *“La teoria della mente”*. Bari: Università Laterza – Psicologia.
- Cardaci, M., & Ceresia, F. (1995). Psycho-Epistemic Inventory. Uno strumento di valutazione dei costrutti psico-epistemologici. *Bollettino di Psicologia Applicata*, 213, 27-30.
- Castelli, C., & Venini, L. (1996). *Psicologia dell'orientamento scolastico e professionale*. Milano: Franco Angeli.
- Ceresia, F., & Cardaci, M. (1995). Lo Psycho-Epistemic Inventory. Uno strumento di orientamento. In: Perussia F., Converso D., Miglietta. *Psicologia Futura*. Tiranna Stampatori.
- Doob, L. (1947). The behavior of attitudes. *Psychological review*, 54, 135-156.
- Greenwald, A.G. & Banaji, Mahzarin R. (1995). Implicit Social Cognition: Attitudes, Self-Esteem and Stereotypes. *Psychological Review*, 102, 4-27.
- Greenwald, A.G., Banaji, Mahzarin R., Rudman, L.A., Farnham, S.D., Nosek, B.A., & Mellott, D.S. (2002). A Unified Theory of Implicit Attitudes, Stereotypes, Self-Esteem and Self-Concept. *Psychological Review*, 109, 3-25.
- Gysbers, N.C., Heppner, M.J., & Johnston, J.A. (2001). *L'orientamento professionale*. Firenze: Giunti – ITER.
- Goldman, A. (1993). The psychology of folk psychology. *Behavioral and Brain Sciences*, 16, 15-28.
- Fransella, F., & Bannister, D. (1990). *La tecnica delle griglie di repertorio*. Milano: Giuffrè editore.
- Heider, F. (1958). *The psychology of interpersonal relations*. New York: Wiley.
- Kelly, G.A. (1955). *The psychology of personal construct*, voll. 1 e 2. New York: Norton.
- Mancini, F., & Semerari, A. (1987). *La psicologia dei costrutti personali: saggi sulla teoria di A.G. Kelly*. Milano: Franco Angeli.
- Parsons, F. (1909). *Choosing a Vocation*. Boston: Houghton Mifflin.
- Sherif, M., & Sherif, C.W. (1953). *Groups in harmony and tension*. New York: Harper and Row.
- Soresi, S., & Nota, L. (2000). *Interessi e Scelte*. Firenze: Giunti – ITER.