

BŪ

BIBLIOTHÈQUE
UNIVERSITAIRE
SAINT-ÉTIENNE

LES BIBLIOTHÈQUES
UNIVERSITAIRES

RAPPORT D'ACTIVITÉ

SAINT-ÉTIENNE ROANNE



2021 2022 • 2023 • 2024 • 2025



INTRODUCTION

L'année 2021 est pour le SCD de l'Université Jean Monnet l'année d'un double renouveau.

Renouveau dans l'accueil des publics tout d'abord, avec une crise sanitaire qui commence progressivement à s'éloigner. Le premier semestre nécessite de fonctionner encore sur rendez-vous mais la rentrée de septembre permet enfin de revenir à nos horaires d'ouverture habituels, sans jauge ni rendez-vous, mais toujours masqués !

Renouveau dans le projet politique ensuite, avec l'arrivée d'une nouvelle équipe présidentielle à l'UJM et le début d'un nouveau contrat quinquennal. Le SCD construit son projet de service pour l'ancrer dans ces nouveaux axes politiques, notamment celui de la Science Ouverte.

Une fois de plus, **l'engagement et l'énergie des équipes du SCD tout au long de cette année sont à souligner, leur sens profond du service public également.** Ce rapport d'activité détaille tout le travail qu'elles ont mené malgré les obstacles de la crise sanitaire, démontrant une fois de plus leur capacité d'adaptation et leur volonté farouche d'apporter le service le meilleur possible aux publics des bibliothèques universitaires. Je les en remercie chaleureusement.

Caroline Bruley
Directrice par intérim du SCD

SOMMAIRE

Nos données d'activité **P.5**

Nos projets phares **P.29**

L'évolution de nos métiers **P.35**

Organi-gramme **P.41**



NOS DONNÉES D'ACTIVITÉS

Nos bibliothèques

Les BU

BU Tréfilerie Michel Durafour



Une équipe de 30 personnes
3 709 m2 accessibles au public
641 places assises
9 salles de travail en groupe
69h30 d'ouverture/semaine
49% des entrées du SCD
78% des prêts/prolongations du SCD

BU Santé



Une équipe de 9 personnes
1 590 m2 accessibles au public
473 places assises
4 salles de travail en groupe
60h d'ouverture/semaine
38% des entrées du SCD
9% des prêts/prolongations du SCD

BU Roanne



Une équipe de 4 personnes
990 m2 accessibles au public
133 places assises
1 salle de travail en groupe
48h d'ouverture/semaine
4% des entrées du SCD
3% des prêts/prolongations du SCD

BU Sciences



Une équipe de 9 personnes
1 255 m2 accessibles au public
374 places assises
3 salles de travail en groupe
55h30 d'ouverture/semaine
7% des entrées du SCD
9% des prêts/prolongations du SCD

Learning Center



Une équipe de 2 personnes
948 m2 accessibles au public
236 places assises
4 salles de travail en groupe
32h30 d'ouverture/semaine
2% des entrées du SCD
1% des prêts/prolongations du SCD

Direction et services supports du SCD : 7 personnes

Les bibliothèques associées

En plus de ses cinq bibliothèques universitaires, l'Université Jean Monnet compte six structures documentaires. Deux relèvent de la pédagogie. Quatre sont adossées à des laboratoires de recherche (équipes d'accueil ou UMR) :

- La bibliothèque de l'IUT de Saint-Étienne
- La Médiathèque du Centre International de Langue Et Civilisation (CILEC)
- Le Centre de documentation de l'Institut du travail
- Le Centre de documentation du Groupe d'Analyse et de Théorie Économique Lyon — Saint-Étienne (GATE LSE)
- Le Centre de documentation du CEntre de Recherches CRITiques sur le Droit (CERCRID)
- Les Centres de Documentation Recherche ALL & SHS

Le CERCRID a déménagé les 30 novembre et 1er décembre 2021, il a intégré le bâtiment E. À cette occasion, les documents du Laboratoire Triangle stockés



auparavant dans les collections du CERCRID ont été déménagés dans le centre de documentation du GATE, rue Michelet.

Une collaboration entre Triangle et la BU a été formalisée et devrait débuter en 2022. Elle sera calquée sur celle du GATE, le chargé de collections en Science-Po devenant le référent de Triangle pour les nouvelles acquisitions.

Nos ressources humaines

La composition du personnel

CATÉGORIE	Personnes	ETP
Personnel des bibliothèques	41	39,8
Personnel ITRF	9	8,8
CDI, CDD, autres	11	10
TOTAL hors étudiants	61	58,60
Étudiants salariés	51	7,15

61 agents

58,6 ETP

Les mouvements et promotions

L'année 2021 a été marquée par de nombreux mouvements de personnels et plusieurs promotions.

Deux nouveaux supports de contractuels ont été accordés au SCD au 1er janvier pour accompagner l'ouverture du Learning center du Centre des Savoirs pour l'Innovation. Concrètement, ce sont deux agents déjà présents au SCD et ayant oeuvré à la préfiguration des collections et des services du Learning center qui sont venus y travailler. Les contractuelles recrutées ont donc été affectées sur d'autres sites du SCD, l'une à la BU Sciences de la Métare et l'autre à la BU Tréfilerie-Michel Durafour.

Un agent de catégorie B est arrivé fin mars pour six mois afin de compenser l'absence d'un conservateur au niveau des plages de service public à la BU Tréfilerie – Michel Durafour et de permettre à la directrice par intérim de se décharger de certaines tâches (statistiques, communication interne, suivi des besoins sanitaires). Ce contractuel a pu être maintenu au-delà des six mois initiaux.

Une magasinnière de la BU Sciences de la Métare est partie en retraite au 1er mai. Son poste a été pourvu au 1er septembre par mutation, dans le cadre du mouvement national.

Une contractuelle de catégorie B, en CDI au sein la BU Santé, a démissionné fin juin pour raison familiale. Le poste libéré a été pourvu par une BIBAS de la BU de Roanne dès le mois de juillet. La BU de Roanne a donc bénéficié du transfert du support de contractuel pérenne et, après quelques déconvenues de recrutement, a pu accueillir un nouvel agent au 1er octobre.

La BIBAS chargée du PEB à la BU Tréfilerie – Michel Durafour a demandé une disponibilité à compter du 1er septembre. Ses missions ont été reprises au pied levé dès l'été par une de ses collègues BIBAS, dont les précédentes activités ont fait l'objet d'un recrutement en externe, au bénéfice d'une lauréate du concours de BIBAS classe normale. C'est ainsi qu'une magasinnière du SCD, reçue quatrième sur la liste principale, a pu rester dans l'établissement. Le support de magasinier devenu vacant a été pourvu par une contractuelle à compter de septembre.

Un autre poste de magasinier au sein de la BU Tréfilerie – Michel Durafour, qui n'avait pas pu être pourvu par mutation en septembre 2020, a trouvé preneur dans le cadre du mouvement national 2021.

Par ailleurs, deux contractuelles de la BU Santé se sont vues accorder un passage en CDI, en juin pour l'une et en octobre pour l'autre.



Enfin, quatre agents ont été promus par tableaux d'avancement (passage Magasinier principal 2ème classe, Magasinier principal 1ère classe, Technicien de Recherche et Formation Classe supérieure et Conservateur en chef) et un agent a réussi l'examen professionnel pour l'avancement au grade de BIBAS Classe exceptionnelle.

La formation des personnels

Plus de 87% des agents du SCD ont bénéficié d'une formation en 2021 (54 agents sur 62) : 80% des catégories A (12 agents sur 15), 87,5% des catégories B (21 agents sur 24) et 91,3% des catégories C (21 agents sur 23). Les moniteurs étudiants ont été formés dans le cadre de leur prise de poste à hauteur de 50 jours, soit 302 heures au total.

En moyenne

2,5 jours de formation par agent

47,95% des heures de formation réalisées en interne par du personnel du SCD



142 jours de formation

Le SCD ayant connu de nombreux mouvements de personnels, deux axes sont restés forts :

- Le parcours d'accueil des nouveaux agents,
- L'adaptation à la prise de poste sur de nouvelles fonctions suite à une mutation interne.

Ils représentent 45,51% des heures de formations en 2021, soit 392h45.

Par ailleurs, l'année 2021 a donné lieu :

- À de nombreuses formations liées à la mise en place du nouveau SIGB KOHA Elastic Search (formation GIT pour l'équipe chargée de l'administration du SIGB, formations à destination de tous les agents pour la prise en main des différents modules).
- À une formation « sur mesure » à la rédaction sur le web, organisée avec MEDIAT, pour l'équipe chargée de la communication externe du SCD.
- À un approfondissement et une consolidation des compétences informationnelles pour les agents investis dans la formation des usagers.
- À un début d'acculturation à la problématique des services aux chercheurs (axe du projet de service 2021-2025).

Enfin, une BIBAS a pu participer à un voyage d'études dans les bibliothèques de Normandie, organisé en octobre par MEDIAT Rhône-Alpes.

Ce voyage a donné lieu à un carnet de voyage via son compte Instagram, et à une restitution à l'occasion de la réunion de rentrée de janvier 2022.



L'accueil de stagiaires

L'année 2021 a permis de renouer avec l'accueil de collégiens de classe de troisième, en février et en octobre, pour leur stage de découverte du monde du travail. À travers les échanges avec des collègues, qui leur ont parlé de leur métier, et les activités auxquelles ils ont été associés (équipement d'ouvrages, rangement en salle, recherche de documents en magasin, préparation d'animations ou encore participation à la braderie), ils ont pris toute la mesure de la diversité des missions d'une BU.



Au printemps, le SCD a aussi accueilli un conservateur stagiaire de l'ENSIB pendant un mois. La réalisation d'une étude comparative des initiatives concernant les partenariats noués entre les SCD et les lycées, ainsi que le recensement des actions et services qui en découlent, lui ont été confiés.

Sur la base des éléments recueillis via une enquête en ligne et des entretiens avec quelques professionnels, un panel de propositions a pu être remis au SCD pour alimenter sa réflexion en cours sur l'accueil des publics dans le cadre du continuum -3/+3.



Nos moyens

Le budget

Dans la continuité de l'année 2020, le budget 2021 a été marqué par la disparition des subventions liées au Contrat d'Objectifs et de Moyens (perte sèche de 65 000 €) et par le coût élevé des prestations de gardiennage (lié à l'effet combiné d'une hausse du prix des prestations en 2020 et d'une obligation de 4h continues de service pour toute prestation de gardiennage).

La crise sanitaire, encore bien présente en 2021, a conduit à la réduction de l'amplitude horaire d'ouverture des BU et à l'annulation de plusieurs projets et événements, culturels notamment, permettant au final d'absorber le manque à gagner et de conserver **un budget à l'équilibre**.



Le parc informatique, le SIGB

En 2021, **le parc informatique du SCD** compte plus de 430 postes (postes fixes, portables, imprimantes, serveurs), dont 70% sont dédiés au public. Près de 25% de ce parc a été renouvelé sur cette année. Le volume des PC portables empruntés à l'année a été augmenté de 30 unités soit 115 portables au 1er septembre 2021. Ces portables pour du prêt à l'année sont achetés par la Direction du Numérique qui en assure le suivi technique, les BU en gèrent le prêt et le retour. En 2021-2022, le service a été proposé dans les cinq BU.

Au learning center, 30 PC portables ont été préparés pour les étudiants (prêt sur place ou prêt 3 semaines).

La majorité des personnels est maintenant équipée de portables, ce qui leur permet d'avoir leur matériel en cas de télétravail sanitaire. Pour les personnels ayant encore des postes fixes, des portables ont été configurés et leur ont été prêtés pour le télétravail annuel ou sanitaire.

Côté SIGB, les équipes ont été mobilisées sur la seconde et dernière phase du passage à la version communautaire Koha (voir « Nos projets phares ») tout en continuant à gérer le SIGB « ancien ». La crise sanitaire a encore nécessité des adaptations de paramétrage : mise en statut « quarantaine » des documents retournés jusqu'en mai 2021, élaboration de statistiques liées aux BU sur rendez-vous, adaptation du catalogue public. D'autres paramétrages ont aussi été réalisés : création de la bibliothèque de l'Institut du Travail, traitement des documents de BU Sciences Métare désormais localisés en BU Sciences Manufacture, import de notices de documents numériques, ...

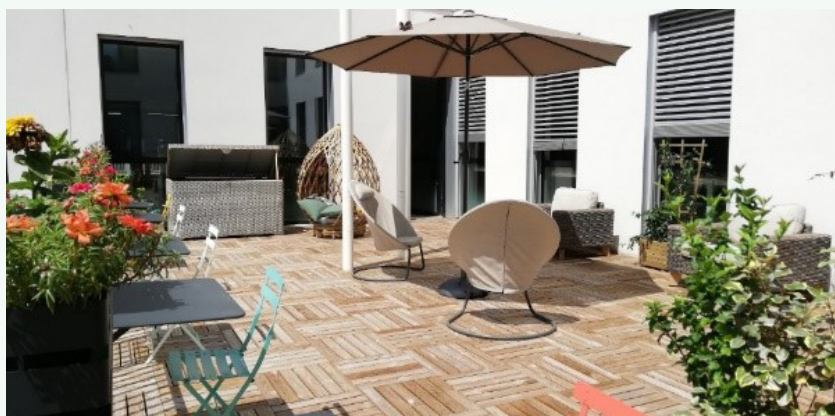
Les bâtiments

Le projet de réaménagement du hall de la BU Tréfilerie a été reporté à 2022 pour le dessin des plans, et à 2023 pour les travaux. Cela n'a pas empêché d'améliorer l'existant puisqu'un coin salon avec quatre canapés, deux tables et deux lampadaires a été installé, trouvant tout de suite son public, friand de postures décontractées. La grande salle de travail du rez-de-chaussée a été réaménagée afin de créer un espace plus aéré, propice au travail, en créant de petits îlots colorés.

Enfin, hors BU, les travaux ont démarré sur le campus Tréfilerie, qui fait peau neuve pour proposer de nouveaux bâtiments et des parcs et jardins au cœur de la ville.



Après validation du projet de terrasse zen par la Direction du Patrimoine et la responsable Hygiène et Sécurité, le groupe projet a travaillé sur le mobilier, la végétalisation de l'espace, les modalités d'ouverture et de fermeture. Le 13 septembre 2021, la terrasse a ouvert officiellement ses portes aux étudiants. Ce lieu est accessible à tous les usagers de la Bibliothèque de Santé, cet espace de 87 m² est connecté et bénéficie de prises électriques.



À l'automne 2021, le démontage des rayonnages ayant servis pour la préfiguration des collections destinées au Learning Center du CSI a libéré une surface de près de 60 m² au sein de la BU Sciences de la Métare. L'aménagement de ce nouvel espace a été initié pour offrir aux étudiants des places de travail supplémentaires : mise en place de nouveaux mobiliers commandés spécifiquement, demandes de travaux d'électrification à la Direction du Patrimoine.

Bibliothèques	OUVRAGES		DVD et CD	
	Accroissement titres et exemplaires	Accroissement titres et exemplaires	Accroissement titres et exemplaires	Accroissement titres et exemplaires
BU Tréfilerie	4696	5608	202	202
BU Sciences Métare	615	764	4	4
Learning Center	367	383	2	2
BU Santé	577	913	63	63
BU Roanne	1097	1114	22	22
TOTAL	7352	8782	293	293

Les chantiers documentaires

Fonds documentaire IERP : les 1 647 documents de la bibliothèque de l'IERP (Institut des études régionales et des patrimoines) transférés en 2011 aux Archives Départementales à l'initiative d'une ancienne enseignante de l'UJM ont été rapatriés à la Bibliothèque Tréfilerie en janvier 2021. Ce sont essentiellement des ouvrages à caractère patrimonial qui pourront intéresser à la fois nos lecteurs institutionnels et nos lecteurs « extérieurs ».

La rénovation du Campus Tréfilerie impliquant la démolition du bâtiment C, **les documents des laboratoires du Gate et de Coactis** localisés dans leur sous-sol ont été entreposés en accord avec le directeur du Gate dans les magasins de la BU Tréfilerie, cela représente 32 ml de livres, revues et thèses.

Les braderies absentes depuis 2 ans du fait de la crise sanitaire ont effectué un retour gagnant dans les BU Tréfilerie et Sciences Métare pendant six jours du mois d'octobre. La recette s'est élevée à 7 728 €, et une mention spéciale est décernée à une lectrice qui a acheté 86 livres !

Les collections en rayons

À la BU Tréfilerie, le fonds de droit nécessitait un important désherbage et pêchait par un manque de lisibilité et de praticité pour les lecteurs. Près de 3 000 exemplaires de monographies et de périodiques ont ainsi été désherbés. Un travail d'analyse et de comparaison des systèmes de classification des autres SCD a ensuite permis l'élaboration d'une classification plus adaptée et détaillée, avec des indices simplifiés. Ce chantier permet de proposer un fonds actualisé, pratique et plus encyclopédique.

Le désherbage effectué dans l'ensemble des collections de **la BU de Santé** a permis de fournir à la société Ammaréal trois palettes d'ouvrages, soit environ 80 cartons.

L'enlèvement des livres a eu lieu fin mars 2021. Les rayonnages des magasins devenus vides après cet envoi se rempliront de nouveaux en 2021 et 2022.



Pour la première fois depuis la collaboration du SCD avec Ammaréal, des palettes ont été montées et enlevées à **la BU Sciences de la Métare**. Grâce à l'aide de tous les collègues du site, 40 cartons ont pu être préparés pour partir le 13 octobre. La BU Sciences est dorénavant complètement autonome sur la gestion des ouvrages réformés n'ayant pas trouvé preneurs lors des braderies, et ravie d'offrir ainsi une seconde chance aux ouvrages scientifiques.



Du côté du **Learning center**, l'effort a porté sur une mise à jour de l'offre d'ouvrages de niveau avancé, en anglais, notamment pour les Masters OIVM et Informatique. La proximité avec ces publics cibles a permis des échanges directs et une meilleure connaissance des besoins.

Bibliothèques	OUVRAGES		DVD et CD		Revues	
	titres et exemplaires		titres et exemplaires		Abonnements/ dons	
BU Tréfilerie	199523	217297	4746	5143	172	25
BU Sciences Métare	25284	28379	548	798	27	13
Learning Center	6958	8108	109	124	35	0
BU Santé	18932	23011	671	674	15	3
BU Roanne	12800	14165	72	77	53	20
TOTAL	263497	290960	6146	6816	302	61

Les collections électroniques

Voici les faits marquants de la documentation numérique en 2021.

Les musicologues ont demandé un désabonnement de la base Rilm au profit d'une nouvelle ressource numérique musicale « **Grove Music online** »

Les étudiants en STAPS ont eu la chance d'accéder à une **nouvelle collection de livres numériques (Scholarvox)** dédiée pour eux.

Grâce à un financement Collex/ Université de Paris, toutes les universités françaises à composante médicale, dont l'UJM, ont eu accès à la base de données bibliographiques Embase (spécialisée dans le domaine biomédical).

Un nouveau visuel dédié à la valorisation de la documentation numérique est réalisé (voir page suivante).

L'accompagnement des étudiants et des enseignants-chercheurs à l'accès aux ressources numériques s'intensifie : nombreuses demandes d'aide via l'alias de diffusion bu.numérique (80 messages au total).

Reprise de la médiation numérique en présentiel auprès des étudiants, réalisation d'ateliers extra sur le thème des livres numériques et des modalités d'accès aux ressources numériques.



La valorisation des collections

Il est toujours plus difficile de **valoriser des collections « invisibles »** en rayon. Le SCD s'y emploie, en multipliant les canaux de diffusion, sur les réseaux sociaux ou par le biais des guides par discipline. Cette année a vu l'arrivée d'un nouveau visuel qui s'est décliné sur des affiches, des kakemonos, des marques pages.



À la **BU Tréfilerie**, durant le mois de décembre, le guide par discipline en italien a été mis en avant à travers un calendrier de l'Avent qui permettait à nos lecteurs de se remémorer les citations de nos coups de cœur de la littérature italienne.

À l'occasion de la 35ème Fête du Livre de Saint-Etienne, les étudiants de l'UJM se sont mobilisés pour décerner le Prix Littéraire Étudiants. Sur un thème d'actualité majeur, l'écologie, quatre auteurs ont concouru. Durant les mois d'octobre et novembre, les ouvrages en lice ont circulé dans toutes les BU. C'est Lydie Lescarmonier, avec *La Voix des pôles*, qui a remporté le concours.

La valorisation des collections **en BU Santé** se fait tout au long de l'année, en fonction de l'actualité et de certains moments forts. Cette année, un hommage a été rendu à Jean-Pierre Bacri, et la Saint-Valentin et la venue de l'été ont été fêtés.

Pour la rentrée, des livres en rapport avec l'intégration et la première année de médecine ont été mis en valeur, le tout agrémenté d'un jeu-concours pour faire découvrir les services de la BU.



En octobre et novembre, ce sont les sujets du cancer du sein et des maladies masculines qui ont été mis en lumière. Les dons de documents du Professeur François Potton ont également été valorisés.

Rumeurs, complotisme, calomnies... une exposition de 11 panneaux réalisés par la BNF et le Clémi (Centre pour l'éducation aux médias et à l'information), ainsi qu'une sélection d'outils ont été présentés en mai à **la BU de Roanne**.

Ils accompagnent les documents de nos collections qui aident les étudiants à s'armer contre la fausse information et à mieux comprendre le rôle et l'importance des médias, d'internet, des réseaux sociaux.



Le visuel des ressources numériques a inspiré la création de nouveaux marques pages dédiés aux E-books. Illustrés des titres sélectionnés par les chargées de collections de Roanne, ils sont remis aux lecteurs au moment de l'enregistrement de leurs prêts.

Au printemps 2021, **la BU Sciences de la Métare** a installé deux nouveaux types de présentoirs dans sa grande salle, achetés avant le confinement mais restés sagement dans leurs emballages en attendant le bon moment pour être utilisés. Les supports, insérés dans les rainures des joues des étagères, interpellent les lecteurs d'une allée à l'autre ou bien depuis leur place assise.



Lors de la Fête de la science en octobre, la BU Sciences a présenté une sélection d'ouvrages issue des bibliographies suggérées par la publication « Sciences en bulles. Eurêka », réalisée à l'occasion des 30 ans de la «Fête de la science».

En décembre, ce fut au tour de la « collection hiver » d'être à l'honneur avec une valorisation de documents sur le thème des sports d'hiver. L'occasion de se perfectionner, visuellement, en biathlon, ski de descente ou free-ride...et de parcourir en lecture l'histoire de ces sports et des grands champions qui les ont pratiqués.

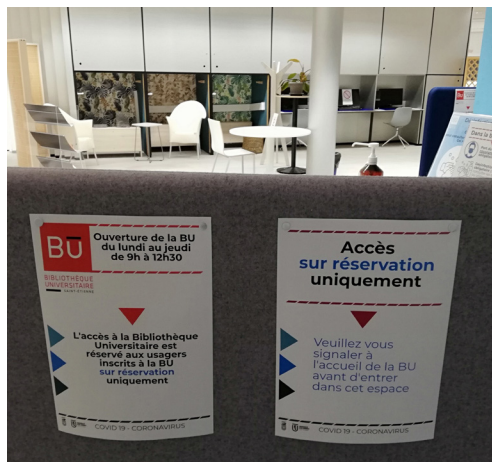
Au Learning center, un effort tout particulier a été engagé pour faciliter l'accès aux collections de niveau Master avec la mise à disposition de listes d'ouvrages via des flash-codes se trouvant sur des affichettes réparties dans les rayons et sur des signets glissés dans les ouvrages. Ces supports ont été conçus à partir des bibliographies récupérées pour chaque spécialité par l'intermédiaire des monitrices travaillant au learning center.

Nos services

L'ouverture des BU et la fréquentation

Une partie de l'année 2021 a été marquée par la crise sanitaire, impactant de ce fait l'ouverture des BU et leur fréquentation.

L'ensemble des BU a fonctionné sur rendez-vous de janvier à juillet (Voir « L'évolution de nos métiers »), comme la BU Roanne ci-contre.



À compter de septembre, il a été possible de rouvrir les espaces sans rendez-vous et sans jauge, seuls le port du masque et la désinfection régulière des mains restant obligatoires.

Ces restrictions ont logiquement joué sur la fréquentation. Certes, une hausse de 20% est constatée par rapport aux chiffres 2020 – année du confinement « dur » – mais ils sont encore plus de moitié moindre que ceux de l'année 2019, année dite « normale ».

Certaines BU ont été impactées plus que d'autres. **La BU de Roanne** a ainsi vu sa fréquentation divisée par 4 avec seulement 21 000 entrées en 2021. La rentrée de septembre lui a permis de revenir peu à peu à une activité normale et de renouer avec le public. Les premiers étudiants du Bachelor Universitaire de Technologie (BUT) ont été accueillis. La réforme des IUT instaurant un cursus en 3 ans, ils sont désormais intégrés dans le parcours de formation tout comme les étudiants de licence 1 et ont suivi le cours en ligne sur la recherche documentaire. Les 80 nouveaux étudiants de l'IFSI ont bénéficié des visites de rentrée. À cette occasion, le catalogue, les guides par disciplines et certaines ressources numériques leur ont été présentés.

Pour la sixième année consécutive, **la BU Tréfilerie** a ouvert ses portes pendant les vacances de Noël. Le coin snacking est resté fermé compte tenu de la situation sanitaire. L'espace Musiques et Images ne proposait pas de place assise pour éviter de laisser un pôle sans surveillance. En dehors de ces ajustements, le public a été accueilli comme habituellement, sans jauge ni réservation de places. Avec une moyenne de 692 entrées par jour, la fréquentation est en nette baisse par rapport à l'avant COVID, où l'on culminait à 1 576 entrées par jour en moyenne (en 2019).

Comme dans les autres BU, l'accès à **la BU Sciences de la Métare** s'est fait sur réservation jusqu'à l'été. On a pu noter jusqu'en juin une présence assidue des étudiants, notamment de STAPS, préparant les concours de l'enseignement. À la rentrée universitaire de septembre, malgré le retour sur site des étudiants, la remise en service de tous les espaces de la BU en configuration normale et la suppression de l'accès sur réservation, la fréquentation n'a pas retrouvé le niveau d'avant COVID.

Côté Manufacture, **le Learning center** a lui aussi mis en place à son ouverture début mars un protocole d'accueil spécifique avec réservation et limitation du nombre de places. Dès les premières semaines d'ouverture, on a constaté une présence importante d'étudiants de Santé, entre un tiers et la moitié des présents, qui est allée crescendo jusqu'à atteindre près de 70% en avril. Deux journées fin avril ont été particulièrement intenses avec une occupation complète des 70 places de travail, les étudiants de Santé ne pouvant pas accéder à leur BU réquisitionnée pour l'organisation d'examens.

Fin mai-début juin, la fréquentation a chuté très vite, les cours étant terminés sur le campus, pour devenir quasi nulle jusqu'à la fermeture estivale.

La rentrée universitaire de septembre a permis de retrouver un public captif, notamment sur la période méridienne. Les salles de travail en groupe ont été sollicitées dès leur mise en service, certains lecteurs prenant l'habitude de venir y travailler quotidiennement.

L'aménagement des espaces

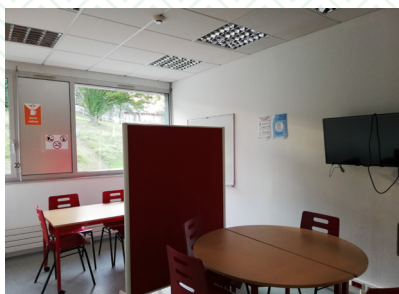
À **Tréfilerie**, les deux grandes salles de travail en groupe du pôle Droit se sont vues équipées de stores intérieurs, ce qui apporte un vrai confort de travail dans ces salles qui peuvent être très lumineuses à certains moments de la journée. Entre les deux murs porteurs du hall, à la place des postes informatiques, le public peut désormais travailler ou se détendre dans des canapés confortables et insonorisés.

À **Roanne**, les étudiants ont retrouvé, ou découvert, leur BU en septembre 2021 avec les horaires d'ouverture habituels. Tout en maintenant la distanciation, nous avons réaménagé les espaces en replaçant l'ensemble des sièges et en retirant l'ancien affichage sanitaire COVID.

Les panneaux de séparation avec les espaces de la Médiathèque sont restés en place pour permettre à la Médiathèque de canaliser ses entrées et procéder aux contrôles du pass sanitaire, qui ne s'applique pas dans les BU.



À la BU Sciences de la Métare, l'aménagement des salles de travail en groupe avait été finalisé à l'automne 2020 mais, en raison de la crise sanitaire et des restrictions d'accès, elles sont restées fermées jusqu'à l'été 2021. Les étudiants ont découvert à la rentrée universitaire trois espaces métamorphosés, adaptés aux nouvelles méthodes de travail avec écrans pour partager des fichiers, tableaux blancs inscriptibles et mobiliers mobiles permettant des configurations variées. Ces salles réservables sur Affluences pour deux d'entre elles, ont très vite trouvé de nombreux adeptes.



Par ailleurs, proposer des places de travail supplémentaires a été l'objectif de la réflexion menée par l'équipe de la BU pour transformer l'ancienne salle dévolue à la préfiguration des collections du Learning center. Tous les rayonnages ont été démontés par l'équipe logistique de la FST fin octobre et récupérés par la Direction du Patrimoine de l'UJM pour un projet documentaire sur le campus Tréfilerie. Dans la foulée, l'aménagement en petit cocon feutré et propice au travail silencieux a pu commencer avec quatre grandes tables blanches offrant huit places de travail sur le pourtour et un petit salon central avec chauffeuses et tables basses pour une posture plus décontractée.



Les espaces de **la BU Santé** ont évolué au fil de l'année en fonction de l'augmentation de la jauge. Une signalétique sur les tables indiquait qu'une place sur deux était disponible. Seule la salle de sieste est restée fermée lors de la période COVID.

La formation des usagers

Niveau	Heures de formation	Formés
Licence (dans le cursus)	597 h	4170
Master (dans le cursus)	80 h	480
Doctorat (dans le cursus)	36 h 30	20
Formations hors cursus	39 h	254
Total	752 h 30	4924

Après les PASS en 2020, l'année 2021 a marqué l'intégration des BUT1 Roanne (les 5 départements de l'IUT) au cours en ligne "Recherche documentaire". Cela porte à 3300 le nombre d'étudiants suivant le cours et l'examen à l'UJM.

Parmi les nouveautés, trois nouvelles formations et une entièrement remodelée.

Deux nouvelles formations en Santé pour le Diplôme d'état d'Infirmiers en Pratiques Avancées (DE IPA) niveaux 1 et 2 (correspond aux Master 1 et 2), qui concerne des professionnels en reprise d'études.

Une nouvelle formation en Sciences suite à l'ouverture en septembre d'une nouvelle Licence Pro "Géomatériaux, Altérations, Environnement (GAE)". Les enseignants responsables ont tout de suite contacté la BU pour organiser la formation de ces étudiants dès septembre : visite de la BU, boîte à outils de la doc, ateliers Zotero.

À Tréfilerie, la formation aux MEEF Espagnol a été intégrée dans les maquettes. 15 h (sur les 25 du module) sont réparties en 8 TD, étalés sur l'année universitaire. Plusieurs formateurs interviennent dans les différents TD. Les objectifs pédagogiques et la trame de la formation ont été pensés pour et avec plusieurs intervenants, et soumis aux enseignants responsables du MEEF.

Plusieurs formations se sont faites totalement à distance ou en partie : L3 Sciences de la vie, L3 Sciences de la Terre, Master1 FLE, Master1 Métiers de l'historien, Master2 LEA Relations commerciales internationales et les doctorants inscrits au PACT6. Les formateurs ont dû s'adapter et apprendre à maîtriser Webex, Claroline Connect et revoir le déroulé de leur formation.

Dans le cadre du PACT 6, "La recherche documentaire en Droit, Lettres et SHS", un espace dédié aux doctorants a été créé sur la plateforme pédagogique. Cela permet de scinder la formation en 2 temps. Consultation de l'espace par le doctorant en autonomie (1h/1h30) avant son RDV avec un bibliothécaire, chargé de collection de sa discipline.

Reprise des ateliers Express et Extra avec de nouveaux ateliers : en Santé (Embase) et à Tréfilerie (Zotero niveau 2, Documentation juridique, Carte mentale). Succès de l'atelier Extra "Guides par discipline" avec 35 étudiants.

La réservation des salles de travail en groupe

Depuis fin 2020, l'ensemble des bibliothèques est équipé du logiciel Affluences et rend possible par ce biais la réservation de salles de travail en groupes. De janvier à août 2021, ces salles sont restées fermées du fait de la situation sanitaire (problématiques d'aération et de respect des règles sanitaires). Depuis leur réouverture en septembre 2021, les étudiants sont au rendez-vous et ont réinvesti massivement ces espaces.

	BU Tréfilerie	BU Métare	Learning Center	BU Santé	BU Roanne	Total
Nbre de salles	6	2	4	6	1	19
Nbre de réservations	2 826	415	401	1 019	110	4 771
Pourcentage	59%	9%	8%	21%	2%	100%

Le prêt de collections et petit matériel

Après une année 2020 sinistrée, où le prêt de documents s'était principalement effectué via le drive suite à une période de fermeture complète des BU de 2 mois et demi, l'activité de prêt reprend en 2021 mais de façon modeste, passant de 67 954 prêts en 2020 à 85 617 prêts en 2021, soit une augmentation de 26%. Pour rappel, en 2019, les BU avaient enregistré 116 801 prêts.

Bibliothèques	Nbre de lecteurs actifs par bib de l'exemplaire	Nbre de prêts et prolongations	Prêts/ prolongations par lecteur actif
BU Tréfilerie	4010	66666	16,63
BU Sciences Métare	795	7382	9,29
Learning Center	260	895	3,44
BU Santé	891	8013	8,99
BU Roanne	437	2661	6,09
TOTAL	6393	85617	13,39

Concernant **les prêts de portables**, un nouveau dispositif fait son apparition en septembre 2020 : le prêt à l'année, permettant aux étudiants de bénéficier d'un ordinateur portable tout le long de leur année universitaire. Le parc initial de 80 postes a été complété au printemps 2021 par des postes acquis via un financement CEVEC, permettant d'atteindre un parc de 115 machines. 164 prêts sur place, 547 prêts 3 semaines et 141 prêts annuels ont été enregistrés.

Du côté de la **documentation numérique**, le nombre de requêtes effectuées sur les revues abonnées augmente considérablement de 22%. Cette hausse peut s'expliquer par le confinement «covid» ou l'évaluation HCERES qui incite les chercheurs à consulter les revues pour rédiger leurs bibliographies. Le nombre moyen de requêtes par titre en 2021 (35.89) est très élevé par rapport à l'année 2020 (25.81) grâce à un nombre de requêtes en forte hausse rapporté à un nombre de titres consultés moins élevé.

Nous distinguons une stagnation des consultations des bases de données après une forte hausse l'année dernière (+17%). Dalloz, Lextenso et Lamyline voient leurs requêtes augmenter.

BASES DE DONNÉES
143419
recherches



REVUES
237472
requêtes

Le catalogue BRISE ES

En 2021, avec 302 357 interrogations, l'utilisation du catalogue rebondit après une chute de 7,5% en 2020 par rapport à 2019, chute liée à la situation sanitaire (bibliothèques fermées, puis accessibles via le Drive).

Pendant une courte période (2 mois d'été) deux pages web ont été générées pour la consultation d'une part du catalogue Koha et d'autre part des bases de données avec rebonds de l'un à l'autre.

Dès le 1er septembre 2021, la reconstruction du catalogue BRISE ES permet l'accès à celui-ci à partir d'une seule page, avec introduction de la possibilité de sélectionner les notices de documents numériques (documents en ligne) ou les notices de documents physiquement dans les bibliothèques (documents matériel)



Catalogue : 6034 | ISTEK : 19 337 | dans 3 autres bases | Revue@ : 13 | BdD : 7

BRISE ES Bibliothèques du réseau

Catalogue | géographie | Toutes les bibliothèques

Recherche avancée | Historique de recherche | Panier | Listes | Tutoriels vidéos

Votre recherche a retourné 6034 résultats.

Tout sélectionner | Tout désélectionner | Documents sélectionnés : Ajouter à... | Enregistrer

1.  50 cartes à voir avant d'aller voter / Aurélien Delpirou & Frédéric Gilli
Autrement. DL 2022.
Disponible : BU Tréfilerie Sciences humaines, économiques et sociales [914 4 DEL] (1) | Réserver | Ajouter au pa

Affiner votre recherche

Disponibilité
Documents matériel
Documents en ligne
Tous les documents

Bibliothèques

Les autres sources interrogées dans le catalogue Brise ES : ISTEX, base des revues numériques, base des bases de données, thèses.fr, HAL et BASE ont quant à elles été touchées par deux modifications indépendantes de celle de koha mais concomitantes :

- les scripts php utilisés dans le catalogue ont dû être migrés sur un serveur spécifique.

- la base de données utilisée pour les revues numériques et les bases de données a changé de Système de Gestion de Bases de Données Relationnelles. Autant la seconde opération, essentiellement gérée par la Direction du Numérique, a été pour nous simple et rapide, autant la première a demandé plus de travail en raison des différences de configuration et de droits sur les flux entre les deux serveurs.



Le prêt entre bibliothèques

La situation sanitaire encore compliquée en 2021 a boosté les demandes de PEB, fournisseur comme demandeur : 847 demandes, soit une hausse de 48% pour les demandes de PEB demandeur satisfaites, 410 envois soit une hausse de 60% pour les demandes de PEB fournisseur reçues et satisfaites. C'est la BU Tréfilerie qui concentre l'essentiel de ces demandes.

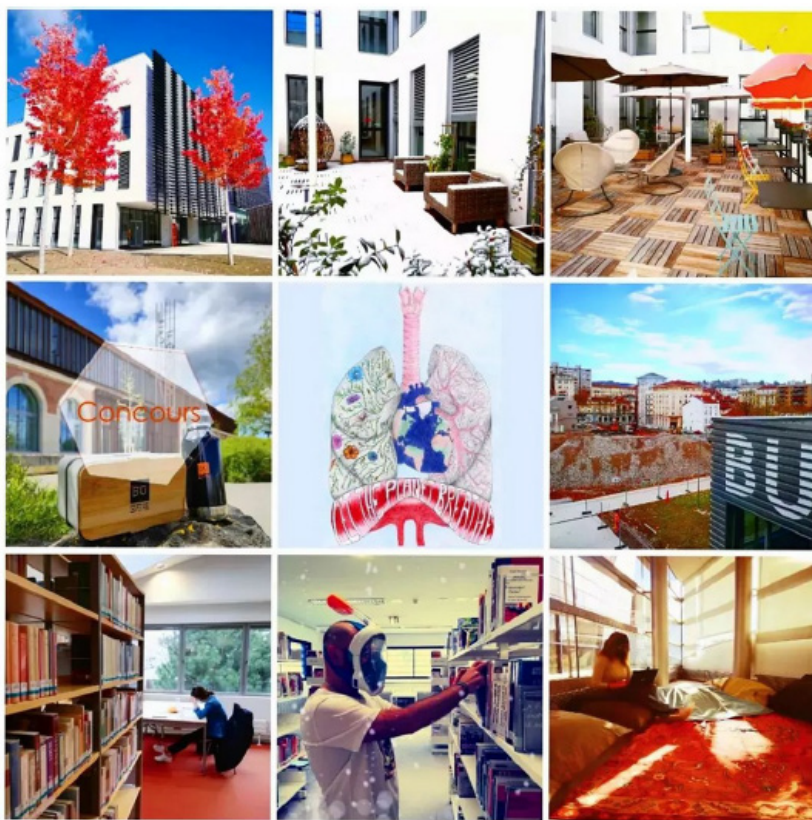
Le site web et les réseaux sociaux

L'augmentation des consultations de notre **site web** se poursuit en 2021. Le nombre de visites s'élève à 125 713 (+15%), le nombre de visiteurs uniques est de 70 187 (+11%) et le nombre de pages vues grimpe à 313 808 (+ 19%). Les pages les plus vues restent la page d'accueil, les pages relatives aux infos pratiques des différentes BU et la rubrique «Nos derniers faits marquants» qui regroupe toutes nos actualités. L'information concernant l'ouverture sur réservation est celle qui a été la plus consultée de janvier à juillet 2021.

Du côté des réseaux sociaux, nos comptes Twitter et Instagram poursuivent leur dynamique positive avec respectivement 1029 abonnés (+5,43%) et 1558 abonnés (+13,5%).

Facebook marque le pas avec une stagnation du nombre d'abonnés à 4604. Sur Twitter comme sur Facebook, les publications obtenant le plus d'engagement sont celles en lien avec la terrasse zen en BU Santé, nos horaires mais aussi nos animations et plus particulièrement celles relatives aux concours de nouvelles ou d'anatomie.

Concernant Instagram (voir le top 9 des publications les plus likées page suivante), sur les 113 photos publiées, nos abonnés ont préféré celles montrant nos bâtiments et nos espaces à travers les saisons ; nos différents concours (BU Sciences Manufacture ou Concours de dessin d'anatomie) ; les collègues se mettant en scène avant la fermeture estivale ; les usagers profitant de nos espaces de travail et de détente.



Nos 373 slides de stories ont obtenu quant à elles un total de 87 237 vues, soit une moyenne de 234 vues par story, avec en trio gagnant l'information sur la réouverture des BU en mode rendez-vous, le concours « guides par discipline » et le déménagement des collections de la BU Sciences Métare vers le learning center.

Tout au long de l'année 2021, le travail des relais communication a porté très largement sur la rédaction d'une nouvelle charte éditoriale plus complète de nos réseaux sociaux. Une formation « Rédiger pour le web » proposée en interne par Médiat Rhone-Alpes et animée par Isabelle Rouquet a permis d'initier la réflexion autour de ce travail. La charte qui a vu le jour fin décembre 2021 a pour objectif de servir de cadre cohérent de production de nos contenus pour les sept collègues qui alimentent ces outils.

En lien avec le travail sur le nouveau projet de service du SCD, les collègues volontaires ont pu participer à la réflexion en amont sur la création de notre nouvelle identité graphique. Les échanges ont porté sur une série de mots clés définissant notre identité et nos valeurs. Ils ont servi à nourrir le travail de la graphiste Flora Eyraud, choisie pour réaliser l'ensemble de nos documents institutionnels, dont le nouveau dépliant Infos pratiques.

La programmation culturelle

En raison du contexte sanitaire, 2021 a été encore une année bien agitée pour la programmation culturelle. Malgré tout, de nouvelles médiations ont été inventées et mises en place pour conserver ce lien essentiel avec le public.

Pour la BU Tréfilerie, zoom sur trois évènements marquants de l'année :



L'Ouï-dire – les lectures apéritives : le jeudi à 19h, à partir de janvier 2021, des lectures à voix haute de quelques minutes ont été offertes au public pour aiguïser sa curiosité et lui donner envie d'emprunter le livre pour le découvrir en entier. Ces podcasts sont déposés au fur et à mesure sur la chaîne Youtube des BU. Étudiants, lycéens, enseignants et collègues bibliothécaires ont été nombreux à prêter leurs voix !

L'exposition annuelle des étudiants du Master Édition d'art/Livre d'artiste s'est faite en ligne, avec la création d'un site web dédié, qui a recensé 253 consultations.

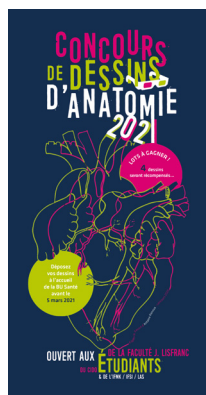
Octobre Dantesque : Un mois consacré à Dante Alighieri pour commémorer le 7ème centenaire de la mort de ce grand poète, écrivain, penseur et homme politique florentin. Un parcours virtuel a été réalisé, accessible depuis



le site web des BU de l'UJM, avec une exposition numérique «Dante : Vita, Opere e Fortuna », une interview en podcast des trois co-auteurs de l'ouvrage « Dante Pop », une sélection de documents à consulter ou emprunter à la bibliothèque ainsi qu'une sélection de sites web intéressants sur le sujet, des extraits podcastés de la Divine Comédie.

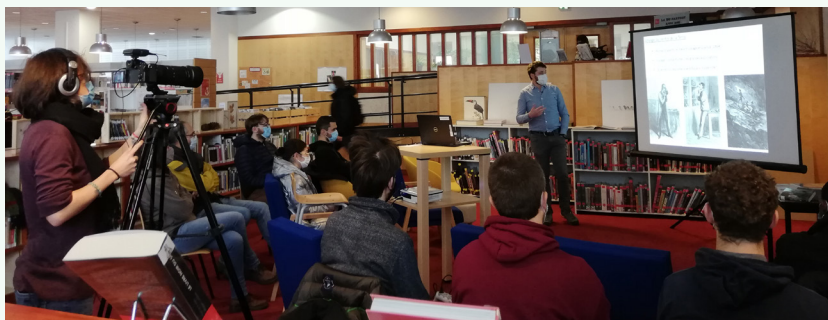
La BU Santé a programmé son 8ème concours de dessins d'anatomie. Cette année, elle a proposé aux étudiants inscrits en LAS et à ceux des IFSI de montrer leurs talents artistiques. Les participants ont une nouvelle fois apprécié cette belle parenthèse de création et d'évasion dans une période sanitaire compliquée.

Le partenariat entre Master I-Santé et la bibliothèque de santé continue. Cette année la thématique développée dans les posters était « La physiologie des super-héros ». 9 affiches grand format ont été exposées, traitant du secret des capacités exceptionnelles de nos héros préférés. Cette exposition a permis d'explorer les limites et les possibilités de la biologie et de la bio-ingénierie.



Après une année d'interruption, la journée annuelle des bibliothèques d'IUT a eu lieu le mardi 30 novembre à **la BU Roanne**. Une exposition de bookfaces, un concours photos ou encore des goodies BU et des friandises à emporter ont été proposés toute la journée. À cette occasion, une enquête d'évaluation sur l'usage de nos périodiques a été lancée.

Début décembre, **la BU Sciences de la Métère** a relancé ses Savants Mélanges. Initié en 2018 pour valoriser la recherche à l'UJM, ce cycle de rencontres a pour vocation de créer une connexion entre les étudiants et des doctorants ou des chercheurs autour de la vulgarisation scientifique et du « métier » de chercheur. Sous la conduite d'Antonin Laurent, enseignant-chercheur en géologie, une dizaine de personnes a pu s'évader une petite heure pour un fabuleux voyage au centre de la terre avec Jules Verne. Cette échappée inaugurale à la Nuit de la Lecture 2022 a été l'occasion de mettre en valeur des ouvrages de et sur Jules Verne, ainsi qu'un exemplaire de « La Terre avant le Déluge » emprunté spécialement via le PEB.



Sur le campus Manufacture, pour sa première rentrée universitaire, le Learning center n'a pas été en reste.

Les Journées européennes du patrimoine autour de la thématique « Patrimoine pour tous », ont été l'occasion pour l'UJM d'ouvrir les portes du CSI pour présenter ce nouveau bâtiment au public. Le Learning center fut un lieu de passage obligé, qui a séduit une cinquantaine de curieux, venus apprécier les espaces et les mobiliers design.

La 3ème édition de la Nuit européenne des chercheur.e.s sur le thème du Voyage, a élu domicile au sein du Learning center de 19h à 22h pour deux animations destinées à expliquer le travail de chercheurs. La première, Explora'sons, fut un voyage sensoriel proposé par Mylène Pardoën, chercheur à la Maison des sciences de l'homme de Lyon. Avec une immersion dans l'ambiance sonore du Paris du 18e siècle, le public a pu découvrir les yeux fermés une facette originale de l'archéologie. Pour la deuxième animation, deux chercheurs en sciences du langage à Lyon 2 ont présenté un jeu de société créé pour l'occasion, Kosmopolit, ayant vocation à faire découvrir la diversité des milliers de langues existant sur terre.

Enfin, en décembre, en amont de la conférence grand public organisée par la CSTI au sein du CSI autour du travail de recherche de l'Equipe de Neuro-Ethologie Sensorielle et plus particulièrement du dernier ouvrage de son directeur Nicolas Mathevon, « Les animaux parlent, sachons les écouter », le Learning center a accueilli **la séance de dédicaces**.

NOS PROJETS PHARES

Le projet de service 2021/2025

Ambitions et plan d'action

Pour accompagner le nouveau contrat quinquennal de l'Université, le SCD propose un projet de service définissant ses objectifs prioritaires et précisant les moyens financiers et humains nécessaires à leur mise en oeuvre.

Ce projet a fait l'objet de plusieurs réunions d'échanges avec les équipes du SCD avant d'être présenté à la nouvelle équipe présidentielle.

Les quatre ambitions du SCD pour ces cinq années sont :

- D'être un accélérateur de la réussite étudiante
- D'être un soutien actif à l'activité recherche
- De proposer une offre de services ciblés de qualité
- D'être un acteur clé de la vie culturelle à l'Université Jean Monnet

Ce projet de service se décline en **cinq axes** :

Axe 1 - Constituer une mission d'appui à la recherche

Axe 2 - Améliorer l'utilisation et le confort de travail dans les BU

Axe 3 - Accompagner l'hybridation des enseignements

Axe 4 - Construire de nouveaux partenariats

Axe 5 - Renforcer notre démarche qualité

Le projet RFID

Ce projet est adossé à l'axe 2. En bibliothèque, la **RFID** est utilisée pour antivolier les collections. Au SCD, la BU Santé et le learning center sont déjà équipés avec des puces RFID. Il reste donc à basculer vers ce nouveau système les BU Sciences-Métare, Tréfilerie et Roanne, qui emploient actuellement la technologie électromagnétique.

Outre la protection des collections, l'utilisation de la RFID nous permettra de :

- réduire les manipulations de documents à la banque d'accueil et de prévenir les troubles musculo-squelettiques.
- développer l'automatisation du prêt à la BU Tréfilerie et la BU Roanne, en complémentarité avec la médiation en banque d'accueil
- développer un service de navette et de boîte de retour dans les BU.
- faciliter la gestion des inventaires

En 2021, le travail relatif à ce projet a porté sur la définition de nos objectifs, l'élaboration du budget de ce dernier et la préparation du marché public. Un groupe de travail composé de collègues du Service Informatique Documentaire, du département Services aux usagers et de la BU Sciences est chargé d'instruire les problématiques communes (circuit du document, gestion du rééquipement, calendrier ...)

Le passage à la version communautaire du SIGB Koha - Phase 2

Le travail mené

La première phase du projet en 2020 avait principalement concerné l'installation d'une instance de pré-production. En 2021 deux nouvelles instances ont vu le jour : celle de production (utilisée quotidiennement par le réseau) et une instance de statistiques avec les données de production à J-1.

La première moitié de l'année 2021 a été consacrée à l'adaptation fine aux besoins du réseau via des paramétrages : définition de tous les index de recherche d'Elastic Search, gestion des numéros d'inventaire (pour lesquels le réseau BRISE ES a financé un développement au prestataire Biblibre), vérification et adaptation des règles de prêts, reprise de rapports statistiques en raison du changement de structure de la base de données, ...



À cela se sont ajoutés des tests d'import de dossiers lecteurs, de notices bibliographiques et autorités ; la reconstruction du catalogue public ; la mise à jour des guides par module d'utilisation professionnelles du SIGB (Acquisition, Périodiques, Catalogage, Prêt) ; des formations et la création de supports associés ; le « nettoyage » de données obsolètes du SIGB « ancien ».

La migration définitive de l'ancien SIGB Koha au nouveau a été réalisée du 5 au 9 juillet 2021. Les bibliothèques sont restées ouvertes pendant cette semaine et ont utilisé le prêt secours.

La seconde partie de l'année 2021 a permis de compléter les paramétrages, réaliser des adaptations d'affichage tant niveau interface professionnelle que catalogue public et ouvrir de nouvelles fonctionnalités, comme la possibilité de faire du prêt sur smartphone, mise en place à l'École des Mines.

Quelques éléments administratifs

Un contrat de maintenance du nouvel SIGB a été souscrit après appel d'offre. Une nouvelle convention de mise à disposition de ce SIGB par l'Université aux partenaires ENISE, ENSASE, EN3S et ENSME a été validée. Cette convention gère les relations entre membres de BRISE ES dont la refacturation du coût de la maintenance annuelle.

L'ouverture de la terrasse zen en BU Santé

Le projet

Débuté en 2017, le projet de Terrasse Zen s'inscrivait dans la démarche visant à favoriser le bien-être étudiant en proposant des lieux d'études et de détente agréables et conviviaux tout en offrant des espaces et des services innovants qui participent de l'attractivité de l'UJM.

La problématique a été de savoir comment aménager cette terrasse de 87 m² pour qu'elle réponde au mieux à ces objectifs. Répondre à cette question s'est fait en plusieurs étapes (2018 à 2019), incluant aussi bien la participation des personnels de la BU que des étudiants qui la fréquentent. La mise en place d'une boîte à idées a permis aux étudiants de s'exprimer, de faire des propositions puis les personnels de la BU les ont analysées et trois tendances se sont détachées : travail, détente, travail et détente.

Ensuite est venue une phase de prototypage et de présentation aux étudiants et aux différents partenaires (Direction du Patrimoine, Service Hygiène et Sécurité). Enfin les étudiants ont été interrogés pour donner leur avis. Ce sera une terrasse « détente et travail ».

De janvier à août 2020, une parenthèse due à la situation sanitaire s'est installée; mais en septembre, tout s'accélère : les travaux commencent avec l'installation des dalles de bois et des prises électriques, le choix et les achats de matériel et de mobilier.

L'ouverture tant attendue !

En mai-juin 2021, la terrasse est aménagée et les étudiants l'investissent avec plaisir.

Septembre 2021 marque son inauguration, les étudiants peuvent bénéficier d'un moment de détente fort apprécié avec massages du dos.

Fin octobre, l'automne arrive et la terrasse ferme ses portes pour quelques mois. Nous proposons aux étudiants un « Mur à impressions », sur lequel ils laissent des commentaires qui reflètent leur enthousiasme : « superbe initiative », « très agréable », « on a adoré ! ». La Terrasse remplit bien son rôle de lieu d'études et de détente agréable et conviviale.



L'ouverture du learning center du CSI

Dernière ligne droite !

L'année 2021 est marquée par la concrétisation du projet de learning center, après quatre années d'instruction et de préparation intensives.

Les opérations de **réception des mobiliers** fournis par la société Silvera ont eu lieu le 17 février. À cette occasion, l'architecte et la Direction du Patrimoine de l'UJM ont émis plusieurs réserves sur les rayonnages, les tables, une dizaine de chaises, le buffet sur mesure de l'accueil, le meuble casiers de l'entrée ainsi que 25 des 30 fauteuils de l'espace chuchoté. N'ayant pas été livrés avec les bons tissus, ces derniers s'en sont retrouvés complètement immobilisés en attendant leur remplacement.

Malgré ces désagréments, les échéances programmées pour la mise en service du Learning center ont été maintenues.

Le déménagement des collections (environ 6 000 ouvrages sélectionnés dans les fonds de la BU Sciences de la Métare et les 2500 ouvrages de l'Annexe de TSE) s'est déroulé dans de très bonnes conditions du 22 au 24 février.



Les deux bibliothécaires affectés au Learning center ont disposé ensuite de sept jours pour finaliser l'installation des collections, mettre en place la signalétique provisoire et préparer l'organisation de l'accueil.

L'ouverture

Le 8 mars à 11h, le Learning center ouvrait officiellement ses portes au public. Pour autant, il a fallu attendre plusieurs mois avant que tout soit en place, conforme et fonctionnel :

- Les portiques antivols et le système de comptage des entrées-sorties n'ont été installés qu'en avril.
- La société Silvera est intervenue début mai pour procéder au remplacement des 25 fauteuils et des coques de chaises défectueuses.
- Le Learning center a été fermé au public pendant une semaine complète, du 14 au 18 juin, pour permettre le démontage-remontage complet des rayonnages par une équipe venue spécialement du Portugal.

- Début octobre, de nouvelles tablettes renforcées ont dû être installées pour sécuriser les boîtes à périodiques fragilisées par le démontage-remontage des rayonnages en juin.
- Enfin, l'électrification des deux meubles sur mesure, le buffet de l'accueil et le meuble casiers de l'entrée, n'a été finalisée qu'en octobre.

Les premiers mois d'ouverture, jusqu'à l'été, placés sous le signe des aménagements COVID (accès sur réservation et nombre de places de travail divisé de moitié), ont été calmes et marqués par une fréquentation majoritaire d'étudiants de santé. De nombreux personnels de l'UJM sont aussi venus découvrir les nouveaux espaces et en profiter lors de réunions.

Mais le Learning center a véritablement commencé à trouver son public et à remplir sa mission de **3ème lieu dédié aux apprentissages, au co-working, à la réalisation de projets mais aussi à la détente**, à partir de la rentrée de septembre :

- La **proximité avec les salles d'enseignement** a généré une fréquentation quotidienne et récurrente de la part de certains étudiants lors des interours. De nombreux étudiants inscrits dans les Masters internationaux ont pris l'habitude de venir y travailler.
- **Les salles de travail en groupe** ont été très vite sollicitées et la progression du nombre de réservations a été constante.
- De nombreuses **réunions, formations ou cours** ont été organisés dans les différents espaces : entretiens HCERES du 5 au 7 octobre, cours de l'IRAM les 12 octobre et 14 décembre, cours de l'IAE le 9 novembre, bourse aux stages de l'IAE le 23 novembre, formations sur les discriminations et violences sexistes les 30 novembre et 1er décembre, séminaire pour les personnels du département GEA de l'IUT le 9 décembre.
- Enfin, **l'espace « gaming »** a contribué au bien-être des étudiants au quotidien, en leur proposant un espace de convivialité et de détente qui n'existe pas vraiment ailleurs dans le CSI. Autour d'une offre de jeux de plateaux et de jeux vidéos (consoles Switch et PS5), ils ont eu la possibilité de faire une pause entre deux cours, pendant la coupure méridienne ou après une journée de révision. Le nombre d'adeptes n'a cessé d'augmenter, surtout pour les jeux vidéos.



L'ÉVOLUTION DE NOS MÉTIERS

Les BU sur Rendez-vous

Des modalités d'accueil repensées

Une partie de l'année 2021 a été marquée par la crise sanitaire, impactant de ce fait l'ouverture des BU et leur fréquentation. L'ensemble des BU a fonctionné sur rendez-vous de janvier à juillet.

Seul le public inscrit pouvait accéder aux espaces, après avoir effectué une réservation via le logiciel Affluences. Ci-contre, le bureau de vérification des réservations, dans le hall de la BU Tréfilierie. La réservation se faisait par demi-journée. Les horaires d'ouverture étaient limités, s'adaptant au fur et à mesure de l'année aux horaires des couvre-feux.

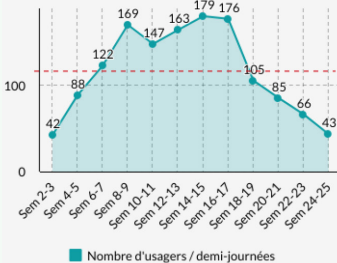


Une coupure méridienne d'une heure permettait l'aération des espaces mais également la rotation des usagers, ceux du matin quittant la bibliothèque sans croiser ceux de l'après-midi. La jauge de places disponibles était de 50%, permettant de ce fait une distanciation d'un mètre entre chaque place assise. Les salles de travail en groupe étaient fermées.

Zoom sur la fréquentation à Tréfilierie

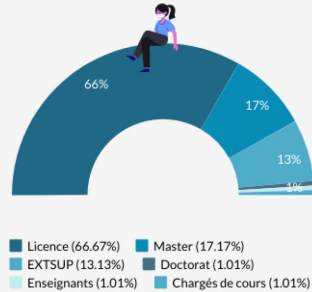
Le mode « BU sur RDV » a permis d'obtenir des données statistiques précises des lecteurs fréquentant, comme le type de lecteur, la discipline et l'année d'étude pour les étudiants. Ci-dessous le bilan statistique de la BU Tréfilierie.

Moyenne de la fréquentation bimensuelle par demi-journées



La fréquentation est assez inégale en fonction de la période de l'année, avec un gros pic à partir de la semaine 8 (qui correspond à la fin des vacances d'hiver) et une grosse baisse en semaines 18-19, qui correspondent à la fin des examens pour la plupart des étudiants.

Types d'usagers



Sans surprise, les étudiants de licence de droits représentent à eux seuls la plus grande part de nos usagers de la semaine (22%), suivis par les étudiants de santé 1er cycle (10%) et les étudiants santé 2ème cycle (8%). Les étudiants du campus Tréfilierie (ALL, Droits, DEP, IAE et SHS) représentent 38% des usagers.

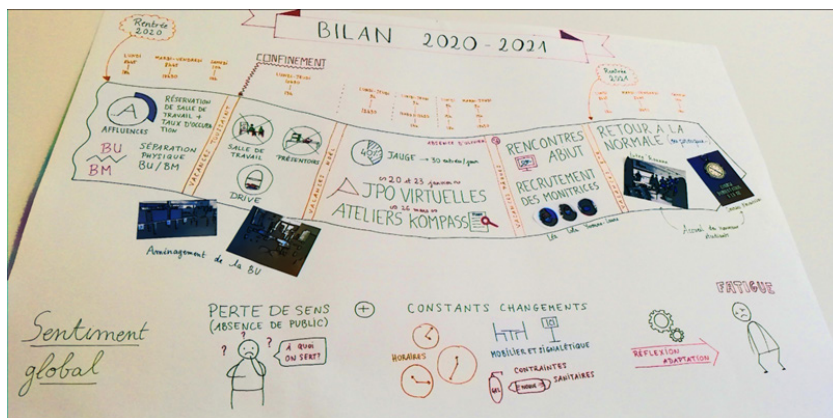
L'année des premières fois à la BU Roanne

Premières journées portes ouvertes connectées !

Les JPO21 du campus roannais ont eu lieu les 20 et 23 janvier. Totalement virtuelles, elles ont été préparées par l'IUT et le campus roannais dans l'application Imagina. La BU a participé avec une rubrique spécifique et une session de chat pour des questions en direct dans l'application. Une visite du campus et de la BU a été possible grâce à des vidéos à partir d'un drone ou en 360° qui ont été réalisées par l'IUT de Roanne.

Première tempête de cerveaux

Pour se lancer dans la nouvelle année universitaire, l'équipe de la BU Roanne avait prévu jeudi 14 octobre une journée dédiée à la cogitation dite « tempête de cerveaux ». Bilan 2020-2021, atelier de projets et idées nouvelles et repas d'équipe étaient à l'ordre du jour. Cette journée particulière a été également une occasion d'accueillir et de faire connaissance avec les nouvelles collègues de l'équipe (BIBAS et monitrices-étudiantes). Différentes animations nous ont permis d'échanger, de faire le point sur nos réalisations, de partager des expériences mais aussi de trouver des idées nouvelles.



Nous avons pu dans un deuxième temps, décliner nos idées en fiches actions : l'une pour un concours photos lors de la journée des BIUT et une autre pour l'organisation des animations de notre semaine dédiée aux révisions prévue en décembre.

Deux collègues stéphanoises des BU Sciences et Santé ont participé à l'animation et à la dynamique de cette journée, à la fois agréable et très productive.



Premières journées Intég'Roanne

Mercredi 29 septembre 2021, les nouveaux étudiants de l'Agglomération Roannaise ont été invités à cette première journée consacrée à l'intégration. Un village d'animations, ouvert à tous et toutes, a été installé sur l'esplanade du campus. Les étudiants ont pu visiter les stands des différentes associations et partenaires de l'UJM, participer aux animations, jeux gonflables, concours ou se restaurer.

Une étape du raid dans la ville pour les primo-entrants était proposée par la BU. L'équipe de la BU a animé un stand avec un quiz via l'outil Kahoot. Les groupes d'étudiants qui ont participé ont obtenu des points pour la compétition générale des courses par équipe de cette journée.



Première opération révisions, en mode cocooning

Pour terminer cette année 2021 chaotique, la BU a offert toute une semaine dédiée aux révisions avec des horaires élargis de 8h à 20h du lundi 29 novembre au vendredi 3 décembre. Cette « Opération Révisions », préparée en équipe depuis la rentrée, a permis d'accompagner les étudiants du campus dans leurs travaux et révisions de fin de semestre. Une ambiance chaleureuse a été installée, avec décoration zen : (faux) feux de cheminée, rideaux velours, écran de veille détente (feu de bois, aquarium, pluie), espace de repos avec coussins, mais aussi boissons, biscuits et barres énergisantes à emporter.

Cette opération a été très utile et appréciée, nous avons eu d'excellents retours des étudiants qui ont pu rester travailler jusqu'à la fin de journée.



La Nuit de la lecture en mode virtuel

Le challenge à relever

Portes closes, lumières éteintes, la BU est fermée ce samedi 23 janvier. Pourtant, les bibliothécaires ont donné rendez-vous à leur public : un rendez-vous en ligne pour un voyage dans le temps et l'espace depuis la maison.... Le virtuel donne des ailes !

Pour cette 4ème édition, le challenge relevé par la BU Tréfilerie a été de faire revivre les Nuits de la Lecture antérieures en fusionnant auteurs et œuvres à travers un conte d'automne.

Cette édition était une relecture de la Fantastique Nuit Lovecraft (édition 2018), de la Fabuleuse Nuit Shakespeare (édition 2019), de l'Extravagante Nuit Fitzgerald (édition 2020) et un clin d'œil à la thématique prévue en 2021 mais reportée à l'édition 2022 en raison du contexte sanitaire : la Mystérieuse Nuit Jules Verne.

Trouver une histoire mêlant H.P. Lovecraft, W. Shakespeare, F.S Fitzgerald et J.Verne fut assez périlleux mais c'était sans compter sur l'imagination débordante et les recherches documentaires des deux pilotes des Nuits de la Lecture. Fictions et histoires vraies se sont fondues dans un récit improbable, surprenant et captivant. En deux tours de magie des collègues de la Direction du Numérique (service audiovisuel) ont donné vie à l'histoire sous la forme d'une vidéo documentée et illustrée.



L'Exceptionnelle Nuit Virtuelle !

Depuis leur ordinateur personnel, à la maison, 92 personnes se sont connectées sur le site web des BU de l'UJM et se sont laissées conter « Le Songe d'une nuit d'automne ».



À l'instar d'un DVD, de nombreux « bonus lectures » accompagnaient le récit pour (re)découvrir la vie, l'époque et les œuvres de ces 4 grands écrivains.

Écouter, oui... Mais aussi jouer !

Afin de rendre les téléspectateurs acteurs de l'histoire, les deux bibliothécaires espiègles ont concocté une énigme et des lots ont été mis en jeu pour les gagnants.

Une soirée que la bibliothèque universitaire a voulu familiale puisqu'elle a aussi donné rendez-vous aux plus jeunes. Avec la collaboration de la Médiathèque de Tréfilerie, un programme tout aussi ludique a été prévu avec un concours d'écriture et un concours de dessins.

Au final, bien que le rendez-vous ait été exceptionnellement à distance, le public a été une fois de plus présent, intéressé et conquis...Un défi réussi !

Quelques impressions recueillies :

"Je trouve l'ensemble très réussi. J'ai parcouru pendant plus de 3h cette exceptionnelle nuit et je n'ai remarqué aucun problème technique, de son, de liens... chapeau ! Avoir autant d'interactivité, de supports, de sites à visiter... sans bug technique c'est top."

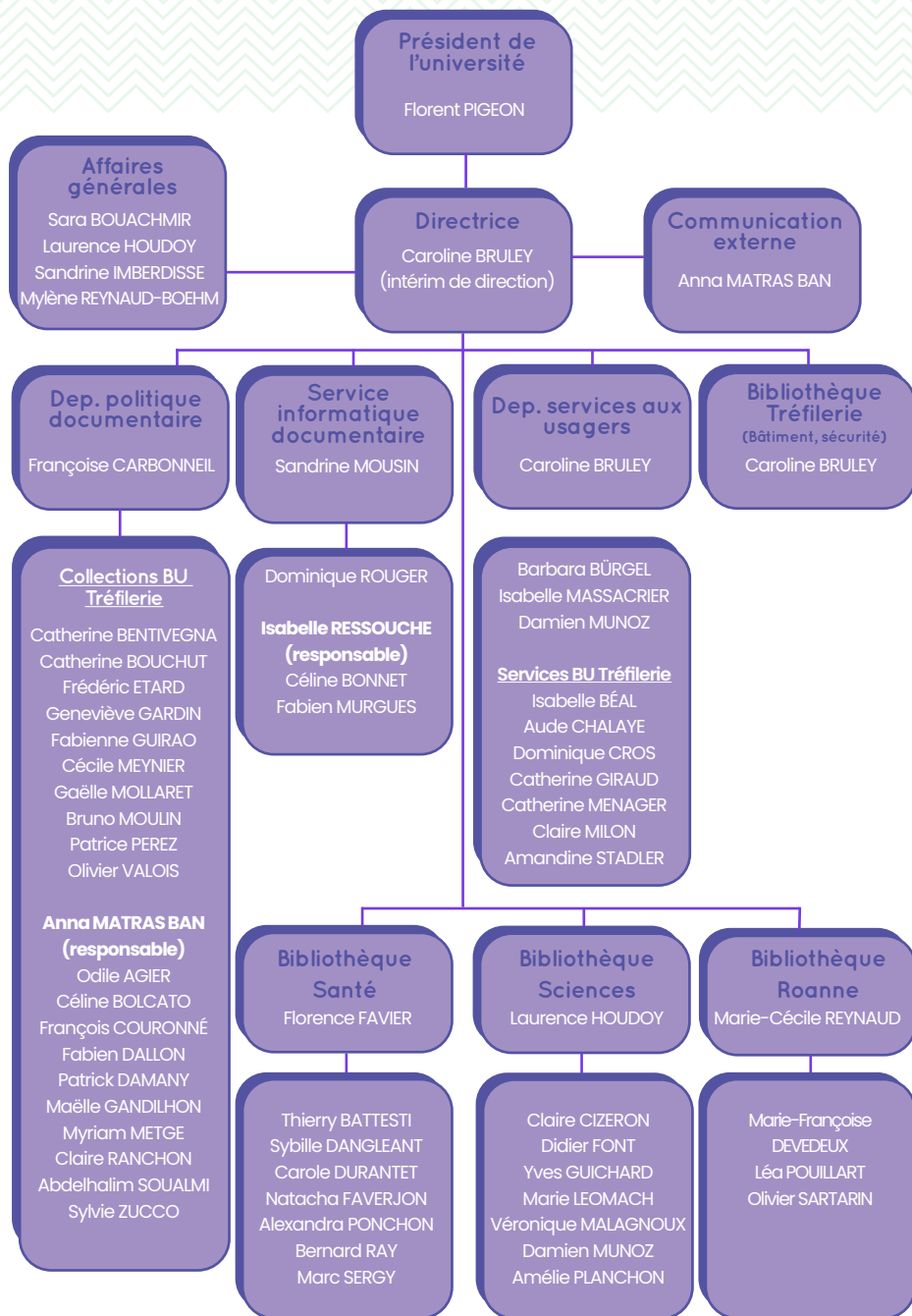
" Tout est très intéressant, j'ai appris pas mal de choses, (re)vu des extraits de film, et envie de revoir ou relire certaines œuvres. L'idée de mélanger Lovecraft, Fitzgerald et Shakespeare : ça marche super bien, on croit à l'histoire "

« Franchement bravo pour vos idées et la mise en forme j'ai passé un très bon moment d'évasion culturelle !"

"Merci pour ce moment très agréable, instructif et dépaysant, ça fait du bien en cette période !"

Organigramme du SCD

(Au 31 décembre 2021)





**UNIVERSITÉ
JEAN MONNET**
SAINT-ÉTIENNE