

Paweł KRZEMIŃSKI
Dominik SIKORSKI
Uniwersytet Wrocławski

**ROLA JEDNOSTEK WOJSKOWYCH
WE WSPÓŁCZESNYCH PROCESACH PRZEMIAN
STRUKTURY PRZESTRZENNEJ MIASTA
NA PRZYKŁADZIE ŁASKU**

**ROLE OF MILITARY UNIT IN CONTEMPORARY PROCESS
OF STRUCTURAL SPATIAL CHANGES OF THE CITY IN CASE OF ŁASK**

ABSTRACT: The reorganization of the army in last few years has been caused major changes in the spatial distribution of military units. Some of them have been completely liquidated, while others have been expanded and modernized. This has contributed to changes in the functional-spatial structure of urban areas associated with the army. This is particularly evident in smaller cities where the army and the community linked to it have a significant impact on the shaping of urban space. Article aims to describe the impact of a military unit on the transformation of functional-spatial structure of a small town, which Łask is. Development of this town, for over fifty years connected with the army, is largely associated with localized in the neighborhood the military facilities. In addition to military infrastructure on the formation of the spatial structure of Łask affects the belonging to the Ministry of Defense residential buildings for individual workers and their families. The process also includes changes in land use of former military unit.

KEY WORDS: Łask, military base, city

Wprowadzenie

Przemiany, jakie zostały zapoczątkowane w Polsce pod koniec lat 80. XX w. w istotny sposób wpłynęły na wszystkie elementy struktury funkcjonalno-przestrzennej miast polskich. Nowa rzeczywistość gospodarcza i polityczna, wprowadzenie mechanizmów renty gruntowej oraz nowe wzorce procesów demograficznych i zachowań społecznych spowodowały w zdecydowanej większości przeobrażenie modelu funkcjonowania ośrodków miejskich w naszym kraju oraz zarządzania nimi.

Władze miejskie poszczególnych jednostek osadniczych, w obliczu nowych warunków ich funkcjonowania i ogromnej dynamiki zmian zachodzących w strukturze funkcjonalno-przestrzennej, zmuszone były do zweryfikowania dotychczasowych wzorców zachowań i do poszukiwania nowych form oraz podmiotów kreujących ich rozwój i dających silne podstawy gospodarcze ich funkcjonowania. Potrzeba zmian, oparcia zrównoważonego rozwoju miast polskich na nowych zasadach, nowych wzorcach i podmiotach gospodarczych wynikała także z tego, że przemysł, który przez kilkadziesiąt lat w większości miast pełnił funkcję miastotwórczą oraz znacząco wpływał na rozwój gospodarczy jednostek osadniczych, z roku na rok, od momentu zapoczątkowania przemian ustrojowo-gospodarczych, tracił na znaczeniu. Miasta monofunkcyjne, które po 1989 r. nadal opierały swe działanie wyłącznie na funkcjonowaniu jednego lub kilku dużych zakładów przemysłowych, powoli w wyniku przemian gospodarczych straciły możliwość dalszego i szybkiego rozwoju (Słodczyk 2001).

Alternatyw dla władz miejskich w poszukiwaniu nowych dróg rozwoju było wiele. Postawienie na rozwój turystyki, dążenie do zlokalizowania specjalnych stref ekonomicznych, rozbudowa usług wyższego rzędu w swoim mieście – to tylko kilka z przykładów działań prowadzonych przez władze samorządowe. Jednak każda ze zmian niosła ze sobą pewne ryzyko niepowodzenia i brakowało alternatywy dającej pewny sukces.

Wśród wielu nowych podmiotów, ścieżek rozwoju w nowej rzeczywistości gospodarczej jednym z najbardziej stabilnych podmiotów okazało się Wojsko Polskie. Tradycja miast opierających swój rozwój na jednostkach wojskowych funkcjonujących na ich terenie lub w okolicy sięga odległych czasów. W Polsce do miast od lat utożsamianych z jednostkami wojskowymi możemy zaliczyć m.in.: Tomaszów Mazowiecki (25 Brygada Kawalerii Powietrznej), Żagań (11 Lubuska Dywizja Pancerna im. Króla Jana III Sobieskiego), Dęblin (Wyższa Szkoła Oficerska Sił Powietrznych), Krzesiny (31 Baza Lotnicza Poznań-Krzesiny) i wiele innych.

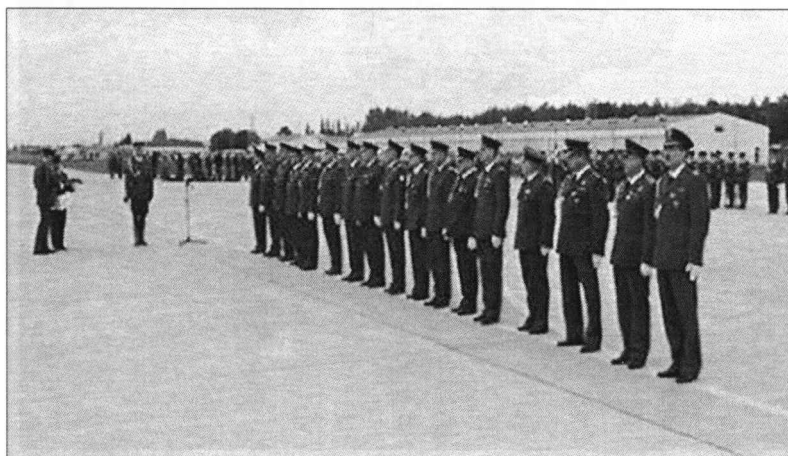
Wojsko Polskie po 1989 r., tak jak reszta kraju, podlegało dynamicznym przeobrażeniom. Zredukowano liczbę żołnierzy, zmodernizowano sprzęt i – co najważniejsze – zmniejszono liczbę jednostek wojskowych (np. na Helu). Proces przekształceń był znaczny i w jego wyniku powoli zaczęła się tworzyć nowoczesna i w pełni mobilna armia. Przystąpienie Polski do NATO w 1999 r. przyspieszyło jeszcze bardziej modernizację Wojska Polskiego. Przystępując do struktur Sojuszu Północnoatlantyckiego, Polska zobowiązała się osiągnąć i utrzymać nakłady na wojsko w wysokości 2,0% PKB. Ośrodki miejskie, w których istniały jednostki wojskowe w coraz większym stopniu, z roku na rok, zaczęły odnosić korzyści z takiego sąsiedztwa. Inwestycje mieszkaniowe prowadzone przez wojsko, płacone podatki lokalne, zlecenie cateringu, ochrony i prowadzenia administracji cywilom – to tylko kilka przykładów dobrodziejstw, z jakich mogło korzystać miasto, w którym zlokalizowana była baza wojskowa. Duże i ciągle rozwijające się jednostki wojskowe powoli coraz bardziej zaczęły wpływać na miasto, na jego strukturę funkcjonalno-przestrzenną.

Przykładem miasta, w którym baza wojskowa znacząco wpływa na jego funkcjonowanie i zarządzanie, jest Łask. Istniejąca tu 32 Baza Lotnicza, dzięki decyzji o ulokowaniu na jej terenie eskadry myśliwców F-16, stała się jedną z najważniejszych jednostek wojskowych w Polsce i istotnie wpłynęła na strukturę funkcjonalno-przestrzenną tej jednostki osadniczej.

Wojsko w Łasku

Łask jest miastem powiatowym o powierzchni 15,33 km², leżącym w województwie łódzkim nad rzeką Grabią. Pod koniec 2008 r. miejscowość ta liczyła 18 605 mieszkańców. Miasto wyróżnia się specyficzną dwuczłonową budową i składa się z Łasku (właściwego) oraz Kolumny (osiedla rekreacyjno-willowego) (Maczak [red.] 1999).

Pierwsze inwestycje prowadzone przez wojsko w Łasku sięgają lat 50. XX w., kiedy to w 1957 r. wybudowano w mieście lotnisko wojskowe oraz pierwsze bloki mieszkalne resortu obrony. W 1963 r. do Łasku sprowadzono 10 Pułk Lotnictwa Myśliwskiego z rejonu Kutna. Dalsza rozbudowa jednostki nastąpiła w 1974 r. wraz z przeniesieniem 7 Batalionu Radiotechnicznego z Łodzi do Wiewiórczyna koło Łasku. Jednak największy rozkwit baza wojskowa w Łasku zaczęła przeżywać w momencie podjęcia decyzji o powołaniu w tym mieście w 2001 r. 32 Bazy Lotniczej, w której miała stacjonować 10 Eskadra Lotnictwa Taktycznego. Wskutek tej decyzji na terenie jednostki przeprowadzono inwestycje warte ok. 1 mld zł. O znaczeniu tej bazy wojskowej świadczy fakt, że od 2008 r. na terenie jednostki stacjonuje eskadra samolotów F-16 w wersji C/D Block 52 Advanced (fot. 1).



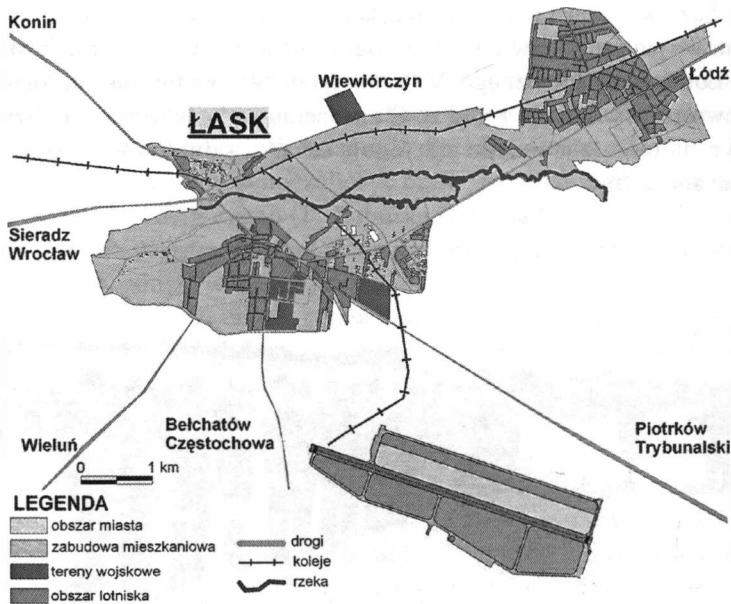
Fot. 1. Uroczyste powitanie pierwszych samolotów F-16 w wersji C/D Block 52 Advanced, 03.10.2008 r.
Źródło: strona internetowa 32 Bazy Lotniczej (www.32blot.wp.mil.pl).

Oddziaływanie jednostki wojskowej na miasto

Jednostka wojskowa w Łasku wywiera istotny wpływ na miasto i jego strukturę funkcjonalno-przestrzenną. Działalność armii jest szczególnie widoczna na polu gospodarczym i społecznym.

Obecnie na terenie 32 Bazy Lotniczej w Łasku zatrudnionych jest ok. 700 żołnierzy zawodowych¹, 70 osób z zasadniczej służby wojskowej i ok. 150 cywilów w administracji jednostki. Dodając do tego rodziny zatrudnionych w jednostce oraz emerytów wojskowych, można oszacować, że pośrednio lub bezpośrednio z armią związanych jest ok. 4 tys. mieszkańców miasta.

Sama baza wojskowa zajmuje obszar ponad 700 ha i składa się z: jednostki wojskowej (Łask), lotniska (Łask-Buczek) oraz stacji radarowej (Wiewiórczyn). Tereny wojskowe w Łasku skoncentrowane są w dwóch miejscach. W części północnej (Wiewiórczyn) zlokalizowana jest stacja radarowa. Natomiast w części południowej wybudowano wojskowe osiedla mieszkaniowe. Cztery kilometry na południowy wschód od miasta funkcjonuje lotnisko (rys. 1). Tereny wojskowe w Łasku zajmują ok. 5% powierzchni miasta, nie licząc lotniska, które zajmuje ponad 700 ha.



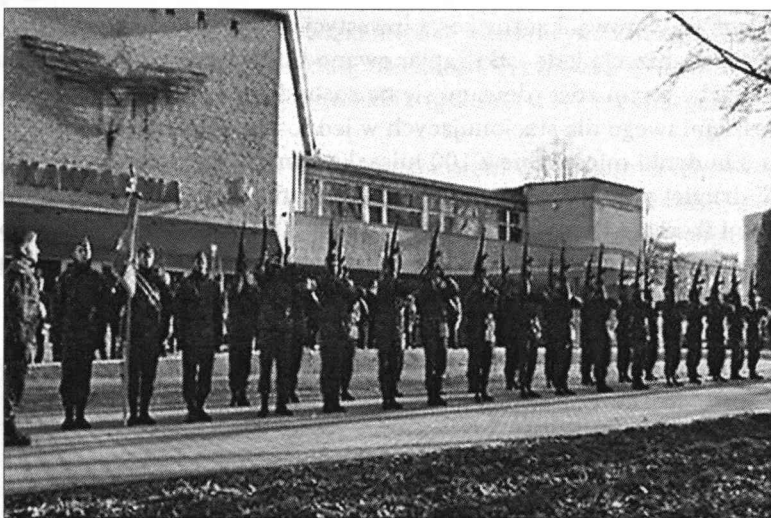
Rys. 1. Tereny wojskowe w Łasku

Źródło: opracowanie własne.

¹ Dane przybliżone, otrzymane w wyniku przeprowadzonych wywiadów z dowództwem jednostki; szczegółowe dane są objęte tajemnicą wojskową.

Ponadto pod zarządem Wojskowej Agencji Mieszkalnictwa znajduje się obecnie 29 budynków z 344 mieszkaniami oraz 92 miejscami internatowymi. Pod kuratelą jednostki wojskowej w Łasku znajdują się także: Klub Garnizonowy (fot. 2A), kościół garnizonowy pw. Świętego Ducha (fot. 2B), drogi dojazdowe do obiektów wojskowych oraz bocznicą kolejowa.

A



B



Fot. 2. Obiekty pod kuratelą jednostki wojskowej w Łasku: Klub Garnizonowy (A), kościół garnizonowy pw. Świętego Ducha (B)

Źródło: strona internetowa 32 Bazy Lotniczej (www.32blot.wp.mil.pl).

Wojsko jest największym inwestorem w mieście. Od momentu podjęcia decyzji o stacjonowaniu w 32 Bazie Lotniczej w Łasku eskadry myśliwców F-16 podjęto szereg inwestycji infrastrukturalnych mających na celu przystosowanie lotniska do obsługi nowoczesnych samolotów. Między innymi wybudowano: klimatyzowane schronohangary, wieżę lotów, budynek symulatora lotów, spadochroniarnię, budynek wojskowego portu lotniczego, wydłużono pas startowy i wybudowano nowe magazyny, drogi dojazdowe oraz stację radarową. Łączny koszt inwestycji osiągnął poziom ponad 1 mld zł.

Wraz z modernizacją jednostki zaplanowano także zwiększenie jej stanu liczebnego. W związku z tym zdecydowano się na rozbudowę istniejącego dotychczas zaplecza mieszkaniowego dla stacjonujących w jednostce żołnierzy. W 2008 r. oddano do użytku 3 budynki mieszkalne z 100 mieszkaniami (koszt inwestycji – 18 mln zł) (fot. 3). W drugiej połowie 2009 r. oddano do użytkowania kolejne 2 budynki z 64 mieszkaniami (koszt – 13 mln zł). W latach 2010–2011 wojsko zamierza wybudować jeszcze 2 budynki mieszkalne z ok. 60 mieszkaniami w celu zapewnienia żołnierzom miejsca zakwaterowania.



Fot. 3. Nowy blok mieszkalny dla żołnierzy i ich rodzin przy ul. Jana Pawła II w Łasku

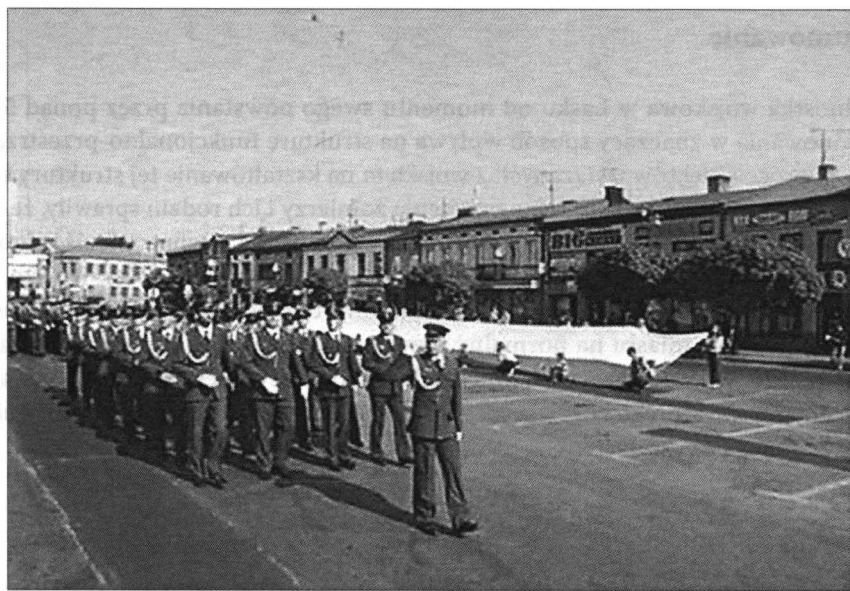
Źródło: fot. Paweł Krzemiński.

Jednostka wojskowa w Łasku już od momentu swojego powstania w istotny sposób wpływała na strukturę funkcjonalno-przestrzenną miasta. Bardzo dobrze widoczne jest to na przykładzie przemian struktury społeczno-demograficznej tej miejscowości. Przykładowo przed powstaniem lotniska w Łasku w 1955 r. liczba ludności w mieście wynosiła ok. 5 tys., aby po wybudowaniu lotniska w 1957 r. – w 1960 r. osiągnąć wartość 6,2 tys. mieszkańców (wzrost rzędu 24% liczby mieszkańców w ciągu 5 lat).

Młodzi żołnierze przenoszeni do nowo powstałej jednostki wojskowej w krótkim czasie stali się najbardziej prężną demograficznie grupą społeczną. Ponadto z racji wykonywanego zawodu są też grupą najbardziej mobilną. Tworzenie rodzin w młodym wieku, wysoka mobilność w poszukiwaniu pracy – to cechy, które charakteryzują załógę żołnierza i które niewątpliwie były naśladowane przez mieszkańców miasta.

Istnienie jednostki wojskowej w Łasku od ponad 50 lat z pewnością wpłynęło także na wytworzenie się specyficznych więzi między wojskowymi i mieszkańcami na niemalże wszystkich płaszczyznach życia społecznego. Przejawem tych więzi jest głęboko zakorzeniona tradycja współpracy jednostki wojskowej w tworzeniu życia kulturalnego miasta.

32 Baza Lotnicza w Łasku od lat jest inicjatorem wielu imprez masowych, w tym słynnego już Międzynarodowego Pikniku Lotniczego Łask-Buczek oraz Festynu „Lotnicy Dzieciom”. Ponadto wojsko jest współorganizatorem obchodów głównych świąt państwowych i okolicznościowych, takich jak: Dzień Niepodległości, Dzień Kobiet, Dzień Dziecka, Dzień Konstytucji 3 Maja, Dzień Wojska Polskiego, Dzień Flagi (fot. 4) itd.



Fot. 4. Uroczyste obchody Dnia Flagi w Łasku przy udziale żołnierzy z jednostki wojskowej

Źródło: strona internetowa 32 Bazy Lotniczej (www.32blot.wp.mil.pl).

Wojsko jest silnym ośrodkiem życia kulturalnego w mieście. Klub Garnizonowy, liczne kluby i stowarzyszenia, biblioteka garnizonowa, kółka zainteresowań – to tylko kilka miejsc, z których mogą korzystać zarówno wojskowi, jak i mieszkańcy miasta w poszukiwaniu atrakcji oraz rozrywek kulturalno-towarzyskich.

Poza tym 32 Baza Lotnicza w Łasku pełni także bardzo istotną funkcję gospodarczą w mieście. Jednostka wojskowa wpływa na wzrost zamożności miasta i jego mieszkańców. Przeciętne wynagrodzenie w wojsku wynosi 3,3 tys. zł, gdy tymczasem w Łasku ok. 2,0 tys. Ponadto 32 Baza Lotnicza w Łasku jest niewątpliwie największym pracodawcą w mieście, zatrudniającym ok. 850 osób. Dodatkowo, z racji płacenia przez wojsko podatków od nieruchomości i gruntów, 32 jednostka wojskowa w Łasku jest największym podatnikiem w gminie. Z racji przeprowadzanej ciągle modernizacji i rozbudowy jednostki odgrywa ona także istotną rolę na rynku pracy. W ostatnich 3 latach corocznie tworzonych było ok. 50–100 nowych miejsc pracy dla specjalistów z zakresu inżynierii wojskowej i obsługi lotniska.

Istnienie bazy wojskowej na terenie miast i w ich pobliżu wpływa znacząco na strukturę podmiotów gospodarczych tych okolic. Jednostkę wojskową obsługują liczne podmioty gospodarcze, specjalizujące się m.in. w usługach budowlanych, cateringu, tworzeniu oprogramowania komputerowego, dostarczaniu materiałów biurowych lub naprawie i eksploatacji maszyn i pojazdów.

Podsumowanie

Jednostka wojskowa w Łasku od momentu swego powstania przez ponad 50 lat funkcjonowania w znaczący sposób wpływa na strukturę funkcjonalno-przestrzenną miasta. Oprócz obiektów związanych z wojskiem na kształtowanie tej struktury silnie wpływa miejscowa ludność. Kolejne pokolenia żołnierzy i ich rodzin sprawiły, że miasto silnie utożsamia się z wojskiem i tak też jest postrzegane z zewnątrz. Dziś jednostka wojskowa w Łasku stanowi integralny element miasta i jego społeczności. Wojsko, jako największy pracodawca i inwestor, jest stosunkowo obojętne na koniunkturę gospodarczą, co pozwala miastu na normalny rozwój nawet pomimo oznak spowolnienia gospodarczego. We współczesnych procesach gospodarczych jest ono doskonałą alternatywą dla miasta, którego znaczna część mieszkańców dzięki wojsku ma zapewnioną stabilność pracy i dochodu.

Bibliografia

- Matczak A. (red.), 1999, *Studia nad strukturą funkcjonalno-przestrzenną miasta. Przykład Łasku*, Wydawnictwo UŁ, Łódź.
- Ślodziak J., 2001, *Przestrzeń miasta i jej przeobrażenia*, Wydawnictwo UO, Opole.

ROLA JEDNOSTEK WOJSKOWYCH WE WSPÓŁCZESNYCH PROCESACH PRZEMIAN STRUKTURY PRZESTRZENNEJ MIASTA NA PRZYKŁADZIE ŁASKU

ABSTRAKT: Dokonująca się w ostatnich latach reorganizacja armii spowodowała duże zmiany w przestrzennym rozmieszczeniu jednostek wojskowych. Część z nich została całkowicie zlikwidowana, inne zostały rozbudowane i unowocześniono. Przyczyniło się to także do przemian w strukturze funkcjonalno-przestrzennej obszarów miejskich związanych z wojskiem. Szczególnie widoczne jest to w przypadku mniejszych ośrodków miejskich, w których wojsko i społeczność z nim związana mają istotny wpływ na kształtowanie przestrzeni miejskiej.

Artykuł ma na celu przedstawienie wpływu jednostki wojskowej na przeobrażenia struktury funkcjonalno-przestrzennej małego miasta, jakim jest Łask. Rozwój tego ośrodka, od ponad pięćdziesięciu lat związanego z wojskiem, w dużej mierze uwarunkowany był ulokowaniem w jego pobliżu obiektów wojskowych. Oprócz infrastruktury *stricto* wojskowej na kształtowanie struktury przestrzennej miasta wpływają należące do resortu obrony obiekty mieszkalne, przeznaczone dla pracowników jednostki i ich rodzin. Proces przeobrażeń nie ominął również zagospodarowania terenów powojskowych, powstałych po likwidacji jednej z jednostek.

SŁOWA KLUCZOWE: Łask, miasto, tereny wojskowe