

DOI: 10.5604/20811438.1206164

Paweł Franczak*Uniwersytet Jagielloński, e-mail: p.franczak@uj.edu.pl***Karolina Listwan-Franczak***Uniwersytet Jagielloński, e-mail: karolinalistwan@op.pl*

MOŻLIWOŚCI WYKORZYSTANIA OBIEKTÓW OCHRONY POMNIKOWEJ W EDUKACJI PRZYRODNICZEJ NA OBSZARZE GMINY ZAWOJA

THE POSSIBILITIES OF USING MONUMENTAL PROTECTION OBJECTS IN THE ENVIRONMENTAL EDUCATION IN ZAWOJA

Słowa kluczowe: pomnik przyrody, drzewo pomnikowe, edukacja przyrodnicza, Karpaty, województwo małopolskie

Key words: natural monument, monumental tree, environmental education, Carpathians, Lesser Poland Province

Abstract. Protection of natural monuments is considered to be the first introduced form of conservation. The task of the modern monument conservation should be not only the protection of stately old trees but also education about the species of trees and subject them to processes. In Poland, it is protected today as 111 100 tree but often no one of them is not. The article proposes the use of natural monuments in environmental education by creating a teaching path.

WSTĘP

Pierwszą dekada XXI w. to okres uznawany za jeden z najintensywniejszych w rozwoju turystyki. Szybki wzrost jej popularności związany jest z rosnącą liczbą osób podejmujących podróże turystyczne, co wynika z łatwiejszego i szybszego sposobu przemieszczania się z miejsca na miejsce niż miało to miejsce w przeszłości. Z tego powodu także turystyka zyskała globalny charakter, ponieważ turyści w stosunkowo łatwy sposób mogą dotrzeć w nawet najodleglejsze regiony na Ziemi [Franczak, Listwan-Franczak 2015]. Dlatego też nastąpiła znaczna zmiana w zarządzaniu turystyką, ponieważ z powodu dużej konkurencji, samorządy chcąc przyciągnąć do siebie turystów muszą rozbudowywać i ulepszać swoją ofertę turystyczną. Wprowadzane są nowe produkty turystyczne oraz stawiany jest coraz większy nacisk na funkcję poznawczą i edukacyjną w turystyce. Dąży się również do tego, aby turystyka nie koncentrowała się już wyłącznie na odpoczynku, lecz także na zdobywaniu nowej wiedzy.

Jednym ze sposobów rozwoju turystyki na obszarach cennych przyrodniczo jest dążenie do zaprezentowania w jak najatrakcyjniejszy sposób ich najważniejszych walorów przyrodniczych i kulturowych. Działania te podejmowane są w celu budowania własnej marki, ale i odróżnienia się od innych miejscowości i ośrodków turystycznych. Jednym ze sposobów realizacji tego celu jest wykorzystanie w sposób atrakcyjny edukacji przyrodniczej. Jej tradycyjna forma, oparta na prowadzeniu zajęć lekcyjnych z wykorzystaniem podręczników, często bywa nieskuteczna i mało atrakcyjna. Przekazywana w taki sposób wiedza dla wielu, zwłaszcza młodych ludzi, wydaje się dziś nieatrakcyjna, przez co przekazywane informacje nie są przyswajane. Z tego powodu informacje o zachodzących w przyrodzie procesach oraz o poszczególnych obiektach powinna być przekazywana w wyniku bezpośredniej ich obserwacji w terenie. Bezpośrednia obserwacja tych obiektów bądź zachodzących procesów, poprzez doświadczenie pozwoli skuteczniej niż poprzez książkowy opis czy schemat rozbudzić chęć zdobywania nowej wiedzy. Forma ta może być wykorzystywana zarówno w turystyce jak i edukacji szkolnej [Franczak 2014].

W edukacji szkolnej jednym ze sposobów konfrontacji książkowej teorii z naturalnym środowiskiem geograficznym i zachodzącymi w nim procesami są spacerowanie terenowe. Często brak jednak w pobliżu szkół ścieżek dydaktycznych, na których w odpowiedni sposób prezentowano by informacje przyrodnicze. Ponadto, ta forma zajęć terenowych jest niedostatecznie rozpowszechniona [Gasek 2010]. Natomiast taki sposób edukacji przyrodniczej może być stosowany również podczas jedno-, bądź kilkudniowych wycieczek szkolnych czy też wyjazdów kolonijnych, podczas których bardzo często niewykorzystywane są walory edukacyjne miejsc, w których się odbywają. Z tego powodu w niniejszym artykule przedstawiono propozycję wykorzystania obiektów ochrony pomnikowej w rozwoju edukacji przyrodniczej w gminie Zawoi, poprzez utworzenie ścieżki dydaktycznej.

LOKALIZACJA OBSZARU BADAŃ ORAZ JEGO ZAGOSPODAROWANIE I ATRAKCJE TURYSTYCZNE

Gmina Zawoja położona jest we wschodniej części Beskidu Żywieckiego, w głębokiej dolinie Skawicy, rozciągającej się u północnych podnóży Masywu Babiej Góry, przez co charakteryzuje się bogatym zróżnicowaniem rzeźby terenu [Kondracki 2009; Franczak 2014]. Administracyjnie wchodzi w skład powiatu suskiego stanowiącego część województwa małopolskiego.

Omawiany obszar zalicza się do najlepiej zagospodarowanych turystycznie terenów górskich w Polsce. U podnóży Babiej Góry rozwinęły się miejscowości o charakterze letniskowo-wypoczynkowym, wśród których największą jest Zawoja. Ze względu na licznie przybywających do niej turystów powstała tu dobrze

rozbudowana baza noclegowa oraz sieć połączeń komunikacyjnych pozwalająca na dogodny dojazd z niemal każdego regionu kraju. Dzięki licznym kursom komunikacji publicznej łączących Zawoję z Krakowem, Katowicami oraz Suchą Beskidzką, możliwe jest dogodne do niej dotarcie. Otaczające miejscowość ze wszystkich stron pasma górskie (Masyw Babiej Góry, Pasma Polic i Pasma Jałowieckie) posiadają bardzo gęstą, dobrze oznakowaną sieć szlaków pieszych. Natomiast w dnie doliny oraz w obrębie Pasma Jałowieckiego mieści się gęsta sieć szlaków rowerowych. Wszystkie te cechy sprawiają, że jest to obszar predysponowany do rozwoju turystyki.

Omawiany obszar posiada wysokie walory krajoznawcze, cenne obiekty przyrody ożywionej i liczne obiekty zabytkowe. W każdej z miejscowości rozciągających się w dolinie Skawicy występuje interesująca, zabytkowa architektura. Jest to głównie architektura sakralna: drewniany kościół z 1888 r. w Zawoi, czy też ceglany kościół z 1948 r. w Skawicy. W licznych przysiółkach mieszczą się przydrożne kapliczki, z których najstarsze pochodzą z początku XVIII w. [Figiel i in. 2012]. W Skawicy wznosi się również miniatura rzymskiej bazyliki św. Piotra. Na omawianym obszarze licznie reprezentowane jest również budownictwo ludowe, z którego najokazalsze obiekty umieszczone zostały w skansenie w Zawoi [Harasimczyk 2009]. Cennymi obiektami są znajdujące się na peryferiach wsi cmentarze choleryczne zakładane podczas XIX w. epidemii tej choroby [Franczak, Listwan 2014]. Zabytkami kultury materialnej są również ryty naskalne pochodzące z okresu II wojny światowej, których największe nagromadzenie mieści się w Skawicy [Franczak 2016].

RYS HISTORII OCHRONY POMNIKOWEJ W POLSCE

Historia terminu „pomnik przyrody” jest stosunkowo długa i sięga początku XIX w., gdy niemiecki przyrodnik i geograf Alexander von Humboldt (1769-1859) odbył słynną podróż do Ameryki Południowej (1799-1804), skąd przywiózł bogate zbiory przyrodnicze. Podczas podróży był pod ogromnym wrażeniem rosnących tam ogromnych drzew, dlatego sporządził ich szczegółowy opis, w którym m.in. przedstawił rosnące w Wenezueli olbrzymie drzewo zwane „Zamang”. W swym opisie uznał on je za najstarsze i najpotężniejsze w tym kraju, porównał je także do drzewa smoczego (*Dracena draco*) rosnącego na Wyspach Kanaryjskich i nazwał je „pomnikiem przyrody” [Kolbuszewski 1988; Kasprzak 2011]. W kolejnych latach nazwa ta została zapomniana, a jej ponownego rozpowszechnienia dokonał dopiero pod koniec XIX w. Hugo Conwentz (1855-1922) pełniący funkcję dyrektora Muzeum Przyrodniczego w Gdańsku. Podjął się on zadania objęcia ochroną pomnikową obiektów przyrody [Pietrzak, Zawadka 2009; Kasprzak 2011].

Pierwszym zestawieniem inwentaryzującym wyróżniające się drzewa na ziemiach polskich był „Tabelaryczny przegląd nadzwyczaj starych oraz rzadkich

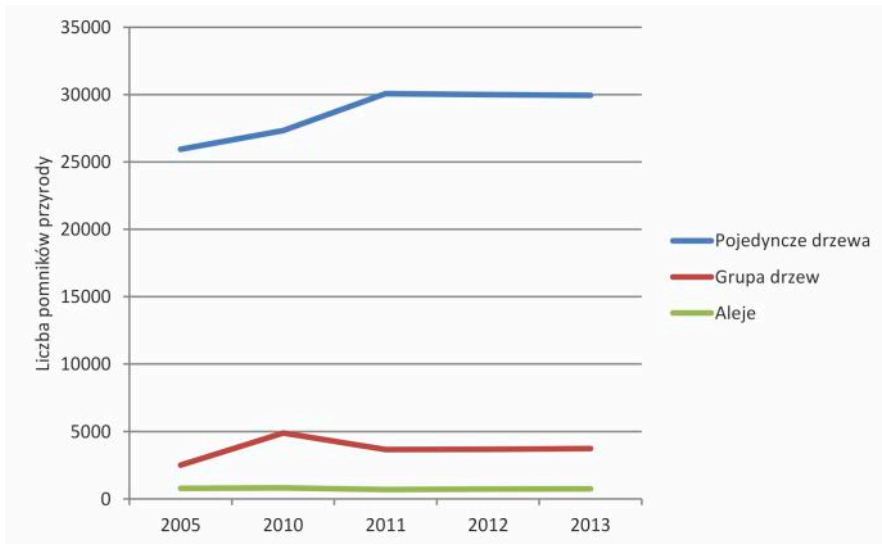
drzew w lasach zachodniej Galicji” ogłoszony w 1866 r. przez V. M. Böhma [Pietrzak, Zawadka 2009]. W tym czasie udało się uchronić przez wycięciem wiele oryginalnych pojedynczych drzew jak i ich grup oraz alei. Jednak w kolejnych dziesięcioleciach, zwłaszcza podczas trwania I wojny światowej, miała miejsce znaczna dewastacja drzewostanów na ziemiach polskich. Na szczęście tuż po zakończeniu Wielkiej Wojny, w 1918 r. ustanowiono dekret Rady Regencyjnej z 31 października 1918 r. o opiece nad zabytkami sztuki i kultury. Natomiast rok później wyszło rozporządzenie Ministerstwa Wyznań Religijnych i Oświecenia Publicznego z 15 września 1919 r. o ochronie niektórych zabytków przyrody. Oba te dokumenty zakazywały niszczenia, uszkodzania, a także wywożenia z obszaru Polski okazów przyrody, które znalazły się rejestrze. Objęto wówczas ochroną około 4 500 obiektów przyrody ożywionej i nieożywionej, w ty liczne drzewa i skupiska drzew. Natomiast nazwanie tych obiektów w polskim prawodawstwie pomnikami przyrody nastąpiło w 1949 r., gdy weszła w życie druga ustawa o ochronie przyrody z 1949 r., a następnie nazwa ta została ponownie użyta w obecnie funkcjonującej ustawie o ochronie przyrody z 1991 r. [Pietrzak, Zawadka 2009; Pietrzak 2011].

STAN OCHRONY DRZEW W POLSCE I NA OBSZARZE BADAŃ

Aktualnie na obszarze Polski prawem chronionych jest 36 353 pomników przyrody, spośród których większość stanowią drzewa (94,7%), które występują pojedynczo (29 949), w grupach drzew (3 729) bądź tworzą aleje i szpalery (735) [Ochrona ... 2014]. Natomiast jeśli przyjrzeć się ich liczebności jednostkowej, to szacunkowo jako pomniki przyrody ochronie podlega ponad 111 100 drzew (we wszystkich kategoriach) [Pietrzak, Zawadka 2009; Pietrzak-Zawadka 2015]. Spośród nich według badań dokonanych przed dwudziestoma laty w 1995 r. przez Grzywacza [Grzywacz 2001] za pomnikowe stwierdzono 46 rodzajów, 113 gatunków drzew i krzewów liściastych (51 rodzimych i 62 introdukowanych) oraz 15 rodzajów, 32 gatunki drzew i krzewów iglastych (8 rodzimych i 24 introdukowanych). Spośród nich największą grupę stanowią dęby (*Quercus* L.) oraz lipy (*Tilia*) [Grzywacz 2001; Pietrzak, Zawadka 2009].

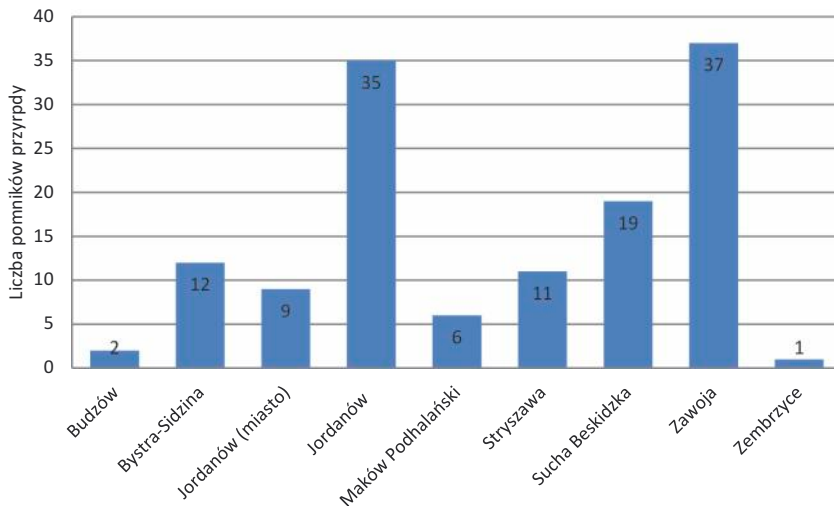
Najwięcej pomników przyrody ustanowionych w celu ochrony pojedynczych drzew, lub ich zgrupowań utworzono w województwie mazowieckim (4 016 pomników). Z kolei w województwie małopolskim w 2013 r. funkcjonowało 1 952 chroniących drzewa pomników przyrody [Ochrona ... 2014]. Spośród nich na obszarze powiatu suskiego, w skład którego wchodzi obszar badań, utworzone zostały 33 pomniki przyrody z pojedynczymi drzewami oraz 21 pomników dla ochrony grup drzew. Łącznie w obu kategoriach ochronie prawnej podlegają 132 drzewa. Najwięcej spośród nich mieści się na obszarze gminy Zawoja (37 sztuk) oraz w gminie wiejskiej Jordanów (35 drzew). W pozostałych gminach liczba

chronionych drzew jest znacznie mniejsza, a najmniejsza ich liczba znajduje się w gminach: Zembrzyce (1 drzewo) oraz Budzów (2 drzewa). Większość spośród chronionych na obszarze powiatu suskiego drzew stanowią: dęby (*Quercus* L.) (39 sztuki; 29%) oraz lipy (*Tilia*) (29 sztuk; 22%). Ponadto po 5% chronionych drzew stanowią buki (*Fagus* L.) oraz jodły (*Abies* Mill.), natomiast pozostałe pomniki przyrody utworzone zostały dla pojedynczych gatunków innych drzew [Rejestr ... 2015].



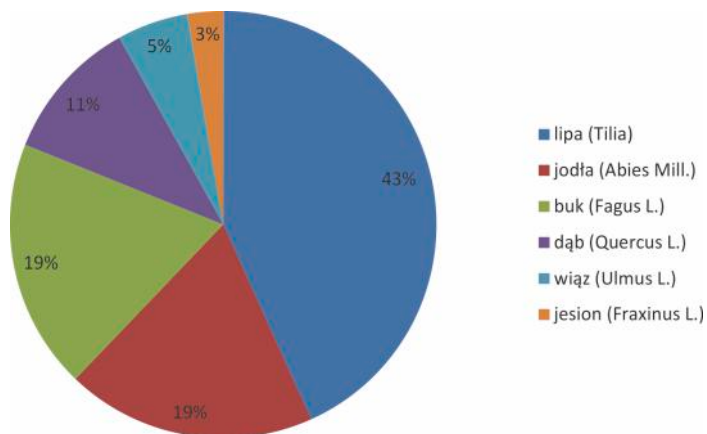
Ryc. 1. Liczba form skupień drzew pomnikowych w Polsce w latach 2005-2013

Źródło: Opracowanie własne na podstawie *Ochrona ... 2014*.

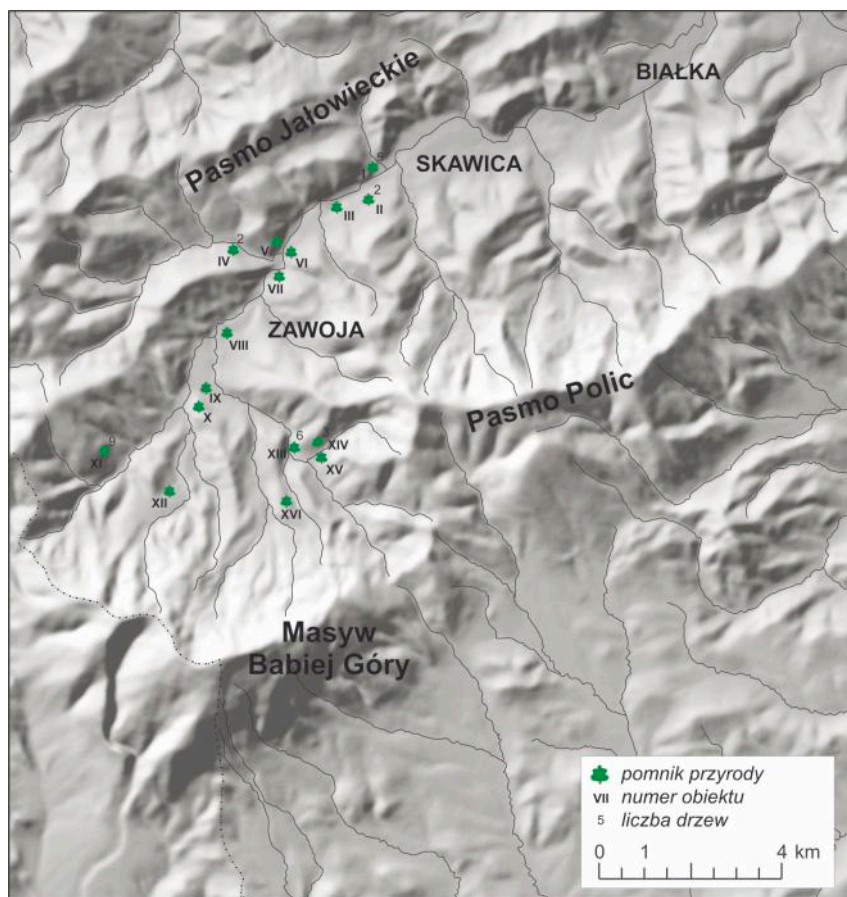


Ryc. 2. Liczba pomników przyrody w gminach powiatu suskiego w 2015 r.

Źródło: Opracowanie własne na podstawie *Rejestr... 2015*.



Ryc. 3. Struktura gatunkowa drzew pomnikowych w gminie Zawoja w 2015 r.
Źródło: Opracowanie własne na podstawie Rejestr... 2015.



Ryc. 4. Rozmieszczenie drzew pomnikowych na obszarze gminy Zawoja w 2015 r.
Źródło: Opracowanie własne na podstawie Rejestr... 2015.

W gminie Zawoja, w której znajduje się największa liczba pomników przyrody na Podbabiogórzu, ochroną objęto 12 pojedynczych drzew oraz 5 ich zgrupowań, w których ochronie podlega łącznie 37 drzew. Największą grupę spośród chronionych na obszarze gminy drzew stanowią lipy (*Tilia*) (16 sztuk; 43%). Natomiast spośród pozostałych pięciu chronionych gatunków drzew ochronie podlega: 7 jodeł (*Abies* Mill.), 7 buków (*Fagus* L.), 4 dęby (*Quercus* L.), 2 wiąz (*Ulmus* L.) i 1 jesion (*Fraxinus* L.) [Rejestr ... 2015].

Tab. 1. Drzewa pomnikowe w gminie Zawoja w 2015 r.

L.p.	Lokalizacja	Nr obiektu	Gatunek	Obwód [cm]	Rok objęcia ochroną
1.	Bartyzele	I	lipa (<i>Tilia</i>)	140	1968
2.			lipa (<i>Tilia</i>)	180	
3.			lipa (<i>Tilia</i>)	200	
4.			lipa (<i>Tilia</i>)	250	
5.			lipa (<i>Tilia</i>)	290	
6.	U Sule	II	lipa (<i>Tilia</i>)	235	1968
7.			lipa (<i>Tilia</i>)	290	
8.	Obląpana	III	wiąz (<i>Ulmus</i> L.)	277	1966
9.	Wełcza	IV	dąb (<i>Quercus</i> L.)	315	1968
10.			dąb (<i>Quercus</i> L.)	260	
11.	Miśkowce	V	lipa (<i>Tilia</i>)	370	1968
12.	Trybały	VI	jesion (<i>Fraxinus</i> L.)	270	1968
13.	Budzonie	VII	dąb (<i>Quercus</i> L.)	230	1966
14.	Tartak	VIII	dąb (<i>Quercus</i> L.)		1965
15.	Wilczna	IX	wiąz górski (<i>Ulmus glabra</i>)	370	1968
16.	Kwiatek	X	buk (<i>Fagus</i> L.)	390	1968
17.	Czatoża	XI	jodła (<i>Abies</i> Mill.)	115	1968
18.			jodła (<i>Abies</i> Mill.)	110	
19.			jodła (<i>Abies</i> Mill.)	190	
20.			jodła (<i>Abies</i> Mill.)	192	
21.			jodła (<i>Abies</i> Mill.)	172	
22.			jodła (<i>Abies</i> Mill.)	163	
23.			jodła (<i>Abies</i> Mill.)	155	
24.			buk (<i>Fagus</i> L.)	270	
25.			buk (<i>Fagus</i> L.)	255	

L.p.	Lokalizacja	Nr obiektu	Gatunek	Obwód [cm]	Rok objęcia ochroną
26.	Markowa	XII	lipa szerokolistna (<i>Tilia platyphyllos</i> L.)	260	2004
27.	Policzne	XIII	lipa (<i>Tilia</i>)	250	1968
28.			lipa (<i>Tilia</i>)	240	
29.			lipa (<i>Tilia</i>)	330	
30.			lipa (<i>Tilia</i>)	135	
31.			lipa (<i>Tilia</i>)	95	
32.			lipa (<i>Tilia</i>)	285	
33.	Policzne	XIV	buk (<i>Fagus</i> L.)	192	1968
34.			buk (<i>Fagus</i> L.)	179	
35.			buk (<i>Fagus</i> L.)	163	
36.	Policzne	XV	lipa (<i>Tilia</i>)	240	1974
37.	Norczak	XVI	buk (<i>Fagus</i> L.)	410	2004

Źródło: Opracowanie własne na podstawie Rejestr ... 2015.

ŚCIEŻKI EDUKACYJNE W GMINIE ZAWOJA

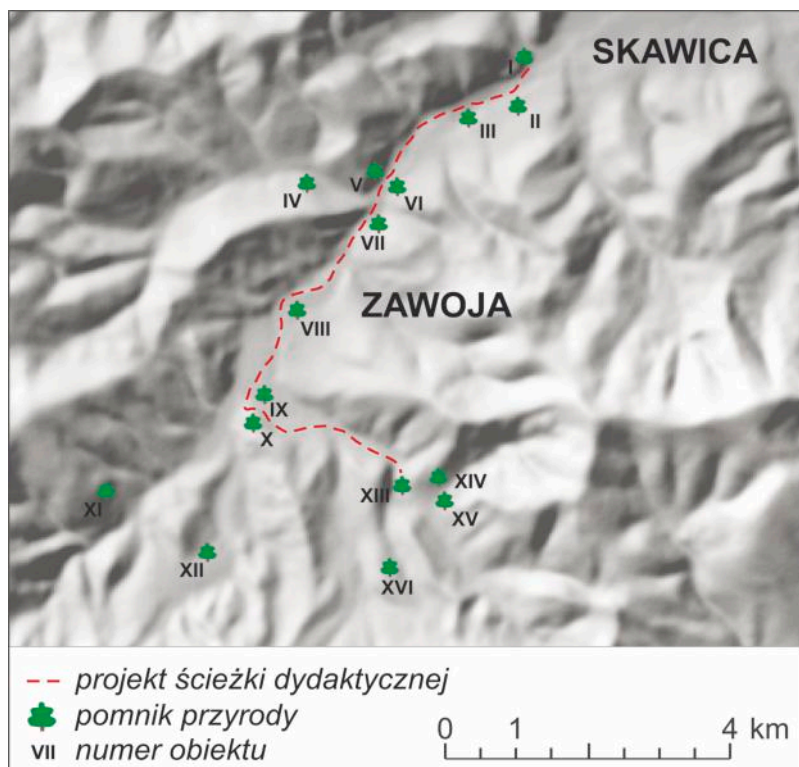
Na obszarze gminy Zawoja istnieje obecnie kilkanaście szlaków turystycznych oraz 8 ścieżek edukacyjnych utworzonych przez Babiogórski Park Narodowy. Na obszarze Masywu Babiej Góry wytyczono 9 ścieżek dydaktycznych, spośród których zaledwie jedna pt. "U źródlisk Morza Czarnego" przebiega wyłącznie po południowych stokach masywu. Z kolei dwa kolejne pt. "Z Zawoi do Lipnicy" oraz "Babia Góra bez granic" są ścieżkami edukacyjnymi o znaczeniu regionalnym i przebiegają po obu stronach grzbietu Babiej Góry. Pozostałe prowadzą wyłącznie po obszarze Zawoi. Ścieżki te pozwalają przemierzającym je osobom zaznajomić się z walorami środowiska geograficznego Babiej Góry. Wykorzystywane są przez Babiogórski Park Narodowy jako jeden z elementów prowadzenia edukacji przyrodniczej wśród przyjeżdżających na Babią Górę turystów [Franczak 2014].

Ścieżki edukacyjne są jednymi z najlepszych form edukacji przyrodniczej, które prócz funkcji kształcących oraz wychowawczych, mogą także pełnić funkcję rekreacyjną. Wykorzystywane jako pomocniczy środek dydaktyczny powodujący zróżnicowanie zajęć, pozwalają na większe wzbogacenie realizowanego celu dydaktycznego [Gasek 2010]. Ścieżki dydaktyczne opatrzone tablicami informacyjnymi o wybranych elementach środowiska przyrodniczego oraz walorach kulturowych są obecnie bardzo powszechne. Zazwyczaj są to ścieżki o tematyce ogólnej, gdzie na tablicach przedstawiane są ciekawe miejsca znajdujące się na obszarze, przez który prowadzi dana trasa. Znacznie rzadziej spotykanymi są ścieżki tematyczne, na których przedstawiany jest wybrany dział wiedzy. W Polsce tego typu ścieżki najczęściej dotyczą zagadnień związanych z funkcjonowaniem lasu [Franczak 2014]. Brak jest natomiast ścieżek dydaktycznych wyznaczanych do pomników przyrody.

PROJEKT WYKORZYSTANIA OBIEKTÓW OCHRONY POMNIKOWEJ W EDUKACJI PRZYRODNICZEJ W GMINIE ZAWOJA

Znajdujących się w Zawoi 17 pomników przyrody w większości położonych jest w głównej dolinie Skawicy, co umożliwia wykorzystanie ich w edukacji przyrodniczej w formie wytyczenia ścieżki dydaktycznej. Jednak ze względu na stosunkowo duże odległości pomiędzy najdalej położonymi obiektami projektowana ścieżka dydaktyczna powinna być przeznaczona dla turystyki rowerowej. Większość pomników przyrody na obszarze gminy Zawoja znajduje się w bliskim sąsiedztwie dróg asfaltowych, co dodatkowo preferuje rowery jako środek lokomocji pomiędzy poszczególnymi obiektami.

Projektowana ścieżka dydaktyczna o długości 10 km rozpoczynać się ma w Zawoi Dolnej na przysiółku Bartyzele, a kończyć w Zawoi Policzne. Na trasie tej zaplanowano wyznaczenie 9 stanowisk, na których umieszczono by tablice informujące o poszczególnych drzewach pomnikowych. Na każdym punkcie przedstawiono by także szersze informacje na temat poszczególnych gatunków drzew występujących u podnóża Babiej Góry oraz na temat funkcjonowania życia w koronach drzew. Ponadto jako że lokalizacja drzew pomnikowych często związana jest z występowaniem budowli historycznych, to w poszczególnych



Ryc. 5. Przebieg projektowanej ścieżki dydaktycznej

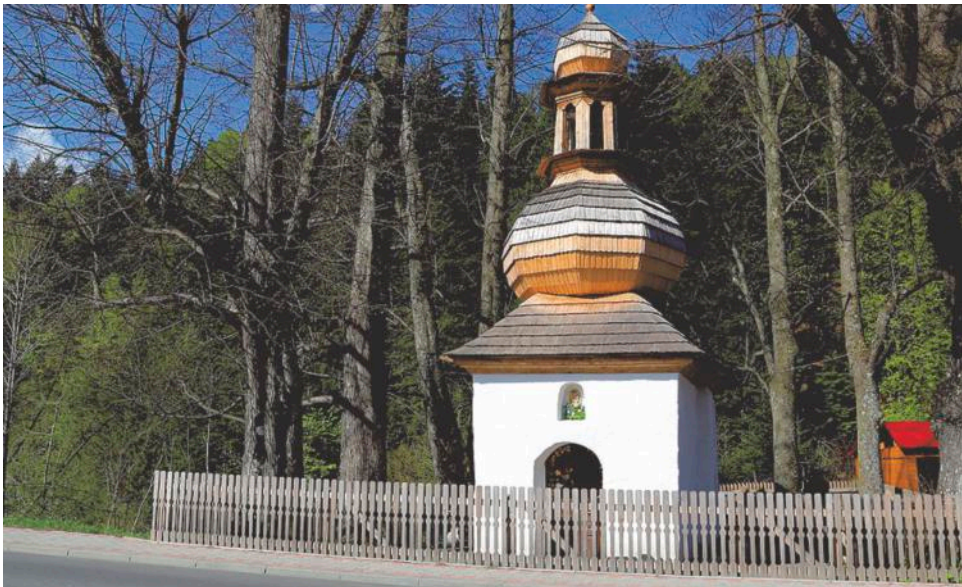
Źródło: Opracowanie własne.

punktach prezentowano by informacje na temat obiektów znajdujących się przy nich i związek owych drzew z ich historią.

Projektowany szlak rozpoczynałby się w Zawoi Bartyzele, gdzie na skraju drogi nad urwistym brzegiem potoku Kalinka mieści się pięć lip rosnących wokół dużej kapliczki domkowej. Kapliczka wzniesiona została w II połowie XIX w. na miejscu, gdzie według miejscowych przekazów mieścić się miał cmentarz choleryczny założony podczas wielkiej epidemii cholery, która nawiedziła Galicję w połowie XIX w [Franczak, Listwan 2014]. Rosnące wokół niej lipy mierzą od 140 do 290 cm obwodu w pierśnicy.

Następnie ścieżka przechodziłaby na drugą stronę koryta Skawicy i prowadziłaby drogą wojewódzką nr 957 w kierunku Nowego Targu. Pierwszy punkt postojowy znajdowałby się w odległości ok. 1,1 km od punktu początkowego, gdzie na przysiółku U Sule rosną dwie lipy o wysokości ok. 19 m i pierśnicy 290 i 235 cm. Natomiast w ich bliskim sąsiedztwie pomiędzy budynkiem Urzędu Gminy w Zawoi, a cmentarzem parafialnym rośnie jeden z dwóch chronionych na terenie gminy wiązów. Wznoszące się tuż przy skraju drogi masywne drzewo mierzy ok. 15 m wysokości i ma 277 cm obwodu. Natomiast ostatnim pomnikiem na projektowanym szlaku wznoszącym się w centrum Zawoi jest 22 m wysokości jesion o pierśnicy 270 cm, który rośnie tuż poniżej ujścia do Skawicy potoku Wełczówka.

W Zawoi Budzonie obok drewnianego domu wybudowanego w 1901 r. rośnie 16 m wysokości dąb o obwodzie wynoszącym w pierśnicy 230 cm. Z kolei szósty z punktów dydaktycznych mieściłby się w sąsiedztwie dawnej murowanej leśniczówki z 1879 r., przy której rośnie dąb mierzący 260 cm w obwodzie.



Ryc. 6. Grupa lip przy Zbójnickiej Kapliczce w Zawoi Policzne
Źródło: Babiogórskie Centrum Kultury w Zawoi.



Ryc. 7. Wiąz górski w Zawoi Wilcznej
Źródło: P. Franczak.

na ścieżka schodziłaby do doliny Jaworzyny, gdzie wzdłuż drogi wojewódzkiej nr 957 prowadziłyby do przysiółka Policzne. Tam przy tzw. kapliczce Zbójnickiej wybudowanej pod koniec XVIII w. rośnie sześć starych lip mierzących w większości w obwodzie od 240 do 330 cm. Jedynie dwie spośród nich są znacznie młodsze, a ich obwód wynosi 95 i 130 cm. Otaczają one kapliczkę, która wg miejscowej legendy miała zostać wybudowana za pieniądze przekazane przez zbójników chcących odpokutować swoje postęпки. Właśnie w tym miejscu powinna się kończyć trasa ścieżki.

PODSUMOWANIE

Ochrona pomników przyrody uznawana jest za pierwszą wprowadzoną formę ochrony przyrody. Na obszarze Polski funkcjonuje obecnie ponad 34 tys. pomników przyrody, w ramach których ochronie podlega ok. 111 100 drzew. Jednak drzewa te często zostają objęte ochroną prawną, a następnie zazwyczaj żadna z instytucji do tego powołanych nie sprawuje nad nimi opieki, dbając aby utrzymać je w dobrym stanie zdrowotnym. Ponadto obywatele często nie znając gatunków drzew, nie wiedzą, co za drzewo podlega w danym miejscu ochronie, a w terenie często brak jest informacji na temat chronionego drzewa.

Następnie projektowany szlak prowadziłyby do Zawoi Widły, gdzie ma miejsce rozgałęzienie dróg, spośród których jedna biegnie w kierunku Przełęczy Lipnickiej i Orawy, a druga w kierunku położonych u północnych podnóży Babiej Góry części Zawoi zwanych: Markowa i Czatoża. Szlak prowadziłyby w prawo i po 1 km doprowadzałyby do skrzyżowania dróg znajdującego się przy XIX w. murowanej domkowej kaplicy znajdującej się na przysiółku Składy Dolne. Przy bocznej drodze (tuż za kościołem) na prywatnej działce rośnie posiadający rozłożystą koronę wiąz górski mierzący w pierśnicy 370 cm. Jest to jedno z najpotężniejszych drzew rosnących obecnie w Zawoi. Następnie projektowany szlak biegłby drogą gruntową na górujący nad Zawoją Górną grzbiet zwany Kwiatkiem, gdzie w drzewostanie mieszanym w sąsiedztwie znajdujących się tam pól uprawnych rośnie jeszcze grubszy buk mierzący 390 cm w obwodzie. Następnie projektowa-

Zadaniem nowoczesnej pomnikowej ochrony przyrody powinna być nie tylko ochrona okazałych, starych drzew, ale także edukacja na temat chronionych drzew i funkcjonującego w ich obrębie życia różnych gatunków zwierząt. Dlatego też wydaje się, że jednym ze sposobów podniesienia wiedzy wśród obywateli na temat środowiska przyrodniczego i zachodzących w nim procesów oraz podniesienia ich wrażliwości ekologicznej jest wykorzystanie pomników przyrody w edukacji przyrodniczej poprzez tworzenie ścieżek dydaktycznych. Dzięki nim osoby indywidualne poprzez bezpośredni kontakt z przyrodą będą mogły zgłębiać swoją wiedzę, a ponadto będą mogły być one wykorzystywane w edukacji szkolnej. Ponadto w celu lepszego zagospodarowania terenu wokół drzew pomnikowych i monitorowania ich stanu zdrowotnego należało by objąć poszczególne drzewa pomnikowe opieką przez poszczególne szkoły podstawowe i gimnazjalne funkcjonujące na obszarze gminy. Uczniowie poszczególnych klas mogliby lepiej poznać te obiekty, a identyfikując się z poszczególnymi drzewami dbaliby, aby przestrzeń wokół nich była zadbana i czysta.

LITERATURA

- Figiel S., Janicka-Krzywda U., Krzywda P., W.W. Wiśniewski. (2012). *Beskid Żywiecki. Przewodnik*, Wyd. Rewasz, Pruszków.
- Franczak P. (2014). *Podnoszenie jakości edukacji przyrodniczej poprzez utrwalanie istniejącej i rozwój innowacyjnej bazy edukacyjnej, na przykładzie gminy Zawoja*, *Annales Universitatis Paedagogicae Cracoviensis Studia Geographica*, 170(7): 51-66.
- Franczak P. (2016). Historia poznania rytów naskalnych w Paśmie Bbaiołskim. Zróżnicowanie typologiczne, [w:] J. Konieczniak, J. Pociask-Karteczka (red.), *Wierchy Wołają*, COTG PTTK, Kraków, 65-72.
- Franczak P., Listwan K. (2014). *Cmentarze choleryczne na Podbabogórze jako świadkowie wielkich dziewiętnastowiecznych epidemii chorób zakaźnych*, *Rocznik Babiogórski*, 15: 15-28.
- Franczak P., Listwan K. (2015). Identyfikacja i waloryzacja zasobów przyrody nieożywionej jako podstawa wyznaczania nowych szlaków geoturystycznych, na przykładzie doliny Skawicy, *Studia i Materiały Centrum Edukacji Przyrodniczo-Lesnej*, 17(45), 67-74.
- Gasek R. (2010). *Ścieżki dydaktyczne jako forma poznania najbliższej przestrzeni geograficznej ucznia – na przykładzie ścieżki dydaktycznej w miejscowości Zalas*, *Annales Universitatis Paedagogicae Cracoviensis Studia Geographica*, 1: 68-83.
- Grzywacz A. (2001). *Drzewa pomniki przyrody świata i Polski*, *Agricola*, 51: 29-41.
- Harasimczyk J. (red.) (2009). *Królewska wieś: monografia Skawicy*, Wyd. Faktoria Wyrazu, Skawica-Kraków.
- Kasprzak K. (2011). *Drzewa – pomniki przyrody i pamiątki kultury*, *Turystyka Kulturowa*, 4/2011: 17-38.
- Kolbuszewski J. (1988). *Park narodowy jako test kultury*, [w:] *Gospodarowanie w parkach narodowych i rezerwach przyrody*, materiały z sesji Rady Naukowej Ligi Ochrony Przyrody (27 czerwca 1985 r.), Liga Ochrony Przyrody, Warszawa.
- Kondracki J. (2009). *Geografia regionalna Polski*, Wyd. naukowe PWN, Warszawa, 327-328.
- Ochrona Środowiska 2014*. (2014). Informacje i opracowania statystyczne, Główny Urząd Statystyczny, Warszawa.
- Pietrzak J. (2011). *Możliwości wykorzystania obiektów ochrony pomnikowej w edukacji przyrodniczej*, *Studia i Materiały Centrum Edukacji Przyrodniczo-Lesnej w Rogowie*, 26(1): 52-59.

Pietrzak-Zawadka J. (2015). *Kryteria wymiarowe uznania drzew za pomniki przyrody w Polsce*, Sylwan, 159(3):227-235.

Pietrzak J., Zawadka J. (2009). *Wykorzystanie turystycznych drzew pomnikowych na terenie Lasów Państwowych*, Studia i Materiały Centrum Edukacji Przyrodniczo-Leśnej w Rogowie, 23: 158-164.

Źródła internetowe

Rejestr pomników przyrody powiatu suskiego.

http://krakow.rdos.gov.pl/files/artykuly/14223/rejestr2015pomnprzy_1215.pdf
[dostęp: 1.10.2015]

STRESZCZENIE

Na obszarze Polski prawem chronionych jest obecnie 36 353 pomników przyrody, spośród których większość stanowią drzewa (94,7%), których szacunkowo w tej formie ochrony przyrody podlega ochronie około 111 100 sztuk. Spośród nich 132 drzewa znajdują się na obszarze Podbabiogórza, a najwięcej u północnych podnóży Babiej Góry na obszarze gminy Zawoja, w której ochroną objęto 12 pojedynczych drzew oraz 5 ich zgrupowań, w których ochronie podlega łącznie 37 drzew. Największą grupę spośród nich stanowią lipy (16 sztuk; 43%). Natomiast pozostałą część stanowi: 7 jodeł, 7 buków, 4 dęby, 2 wiązy i 1 jesion.

Większość spośród chronionych drzew została objęta ochroną prawną przed nawet kilkoma dziesięcioleciami. Od tego czasu zazwyczaj nie sprawdzano ich stanu zdrowotnego. Często część z tych drzew uległa uszkodzeniu, a ich otoczenie zarosło przez co dotarcie do nich stało się utrudnione. Drzewa te nie były wykorzystywane w edukacji i turystyce pomimo dużych możliwości ich wykorzystania w edukacji przyrodniczej. Dlatego w artykule dokonano rozpoznania drzew pomnikowych na obszarze gminy Zawoja i zaproponowano wytyczenie ścieżki dydaktycznej. Projekt ścieżki przeznaczony dla turystów indywidualnych jak i grup szkolnych wyznaczono na długości 10 km. Zaprojektowano 9 punktów postojowych mieszczących się przy drzewach pomnikowych. Na każdym punkcie zaproponowano przedstawienie informacji o poszczególnych gatunków drzew oraz na temat funkcjonowania życia w koronach drzew. Ponadto zaproponowano przedstawienie informacji na temat budowli historycznych mieszczących się w sąsiedztwie tych drzew.

SUMMARY

At the Polish area 36,353 monuments of nature are now protected by law, of which the majority are trees (94.7%), about 111,100 pieces. Of these, 132 trees are located in the area of Podbabiogórza, and most northern foothills of the Babia Mountain area in Zawoja commune, in which the protection of individual trees covered 12 single trees and 5 groupings: a total of 37 trees.

Most of the trees were protected under legal protection even a few decades ago. Since then their health status usually has not been checked. Often, some of these trees have been damaged and their surroundings overgrown, they are difficult to reach. These trees have not been used in education and tourism, despite the high possibility of using them in environmental education. Therefore, the paper recognises monumental trees in the area of Zawoja and the nature trail is proposed. The project path is designed for individual tourists and school groups at a length of 10 km. There are intended 9 parking spaces set around monumental trees. At every point it is proposed to provide information about individual species of trees and on the functioning of life in the treetops. Moreover, it is proposed to provide information on historic buildings coming within the vicinity of these trees.