

Paweł Franczak

Institut Geografii i Gospodarki Przestrzennej
Uniwersytet Jagielloński w Krakowie

Piotr Krzywda

Studenckie Koło Przewodników Górskich w Krakowie

Laskowa Skała w Sidzinie – ciekawostka geologiczna i etnograficzna

Laskowa skala v Sidzine – geologická a etnografická zaujímavosť

Laskowa Skała in Sidzina – geological and ethnographic curiosity

W obszarze katastralnym Sidziny, w szczytowej partii Pastwowej Góry znajdują się oryginalne formy skałkowe, zwane przez mieszkańców wsi Laskową Skałą. Są one interesujące pod względem geologicznym i geomorfologicznym, powstały w wyniku intensywnych procesów erozji i wietrzenia, a przyjęły postać dwóch imponujących baszt skalnych o wymiarach: większa – 21 m długości i 6,3 m wysokości, mniejsza – 6 m długości i 5,2 m wysokości. Z Laskową Skałą wiąże się liczne podania i legendy ludowe. Jedna z najciekawszych opowiada o ukrytych tam skarbach, które ukazują się ludziom raz w roku, inne mówią o wychodzących ze skały „strachach” oraz o zbójnikach, którzy podziemnymi korytarzami przedostawali się spod Laskowej Skały na Babią Górę. Ciekawe, że legendarne wątki związane z Laskową Skałą mają bardzo szeroki zasięg występowania: nie tylko ogólnokarpacki, ale także ogólnopolski, ogólnoeuropejski, a nawet ogólnoazjatycki. Świadczy to o różnorodności żywiotu osadniczego, który napłynął na teren Sidziny, jak również o jej licznych kontaktach zewnętrznych, którym podlegała w przeszłości. Laskowa Skała i jej legendy ciągle tkwią w społecznej pamięci sidzinian. Aby ta pamięć, tradycja i kultura nie zaginęły, tutejsza gmina podejmuje szereg cennych inicjatyw. Należą do nich konkursy wiedzy o Sidzinie i jej legendach oraz publikacje na ten temat. Z tego samego powodu warto do Laskowej Skały poprowadzić szlak turystyczny i uczynić z niej atrakcję turystyczną. Autorzy podają propozycje wytyczenia takiego szlaku.

V katastrálnom území obce Sidzina, vo vrcholovej časti Pastwowej hory sa nachádzajú originálne skalné útvary, ktoré okolití obyvatelia volajú Laskowa skala. Zaujímavé sú z geologického a geomorfologického hľadiska. Vznikli následkom intenzívnych erózných procesov a zvetrávania, a súčasne majú podobu dvoch impozantných skalných bást s rozmermi: väčšia – dĺžka 21 m a výška 6,3 m, menšia – dĺžka 6 m a výška 5,2 m. Laskowa skala sa objavuje v mnohých rozprávaniach a ľudových legendách. Jedna z najzaujímavejších hovorí o skrytom poklade, ktorý sa ľuďom ukazuje každý rok iba raz. Iné hovoria o strašidlách, ktoré vychádzajú zo skały, a o zbojníkoch, ktorí sa podzemnými chodbami dostávali spod Laskovej skały až na Babiu horu. Zaujímavé je, že legendy spomínajúce Laskovu skalú, majú široký geografický dosah: nielen celokarpatský, ale tiež celopoľský, celoeurópsky, a dokonca celoázijský. Je to svedectvo rôznorodosti osadníkov, ktorí sa na území Sidziny v priebehu dejín usídľovali, a ich mnohých vonkajších kontaktov, ktoré zanechali takéto stopy. Laskowa skala a jej legendy sú neustále súčasťou lokálneho povedomia. Aby sa táto pamäť, tradícia a kultúra nestratili, miesta obec iniciuje rad cenných aktivít. Patria medzi ne vedomostné súťaže o obci Sidzina a o jej legendách, ako aj publikácie venované týmto témam. Mal by to byť dostatočný dôvod na to, aby k Laskovej skale viedol turistický chodník a stala sa z nej turistická atrakcia. Autori článku navrhujú takúto trasu konečne vyznačiť.

In the cadastral area of Sidzina, in the top part of the Pastwowa Góra hill, there are original rock forms which are called "Laskowa Skała" by local residents. These forms are interesting in geological and geomorphological terms since they were created as a result of intensive eroding and weathering processes and they took the shape of two impressive rock towers; the bigger one is 21 m long and 6.3 m high, and the smaller one is 6 m long and 5.2 m high. Numerous folk tales and legends are associated with Laskowa Skała. One of the most interesting legends tells the story of a hidden treasure that appears to people once a year; others speak of ghosts coming out of the rock and robbers who could make their way from Laskowa Skała to Babia Góra using underground corridors. It is interesting that the mythical motifs related to Laskowa Skała have a very wide range of occurrence – they can be found not only in the region of the Carpathian Mountains, but also all around Poland, Europe, and even in Asia. It demonstrates the diversity of the settlement process, which took place in Sidzina; it also proves that Sidzina used to have numerous contacts with other regions in the past. Laskowa Skała and its legends are still embedded in the social memory of Sidzina residents. In order to preserve this remembrance, tradition and culture, the local commune undertakes a number of valuable initiatives. They include contests of knowledge about Sidzina and its legends, as well as publications on the subject. For the same reason, it would be advisable to mark a tourist trail leading to Laskowa Skała so as to make it a tourist attraction. The authors provide some suggestions as to the marking of the proposed trail.

Słowa kluczowe: baszty skalne, Laskowa Skała, podania i legendy, Sidzina, szlak turystyczny, tradycja i kultura

Kľúčové slová: Laskowa skala, rozprávania a legendy, Sidzina, skalné bašty, tradícia a kultúra, turistická trasa

Keywords: Laskowa Skała, rock towers, Sidzina, tales and legends, tradition and culture, tourist trail

Artykuł stanowi przykład interdyscyplinarnej współpracy na rzecz kompleksowego, przyrodniczo-kulturowego opracowania pojedynczego, niewielkiego zagadnienia. Paweł Franczak, geograf, dokonał pomiarów i opisał Laskową Skałę pod względem geologicznym i geomorfologicznym; Piotr Krzywda, krajoznawca i regionalista, opisał trasy dojściowe do niej oraz zajął się wątkami podaniowymi i legendarnymi, a także inicjatywami lokalnymi z nią związanymi. Kwestię ponadregionalnych analogii sidzińskich wątków podaniowych P. Krzywda konsultował z etnografem, dr. Urszulą Janicką-Krzywdą. W konkluzji autorzy zaproponowali, aby w ramach uprzystępniania i popularyzacji obiektów geoturystycznych oraz podtrzymywania regionalnych tradycji, wytyczyć do Laskowej Skały szlak turystyczny oraz odsłonić ją poprzez wycięcie zarośli.

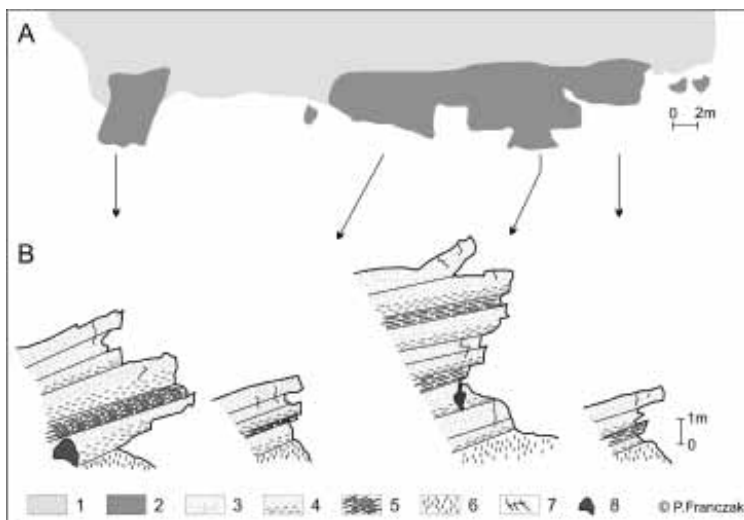
W obszarze katastralnym Sidziny, w grzbiecie Pastwowej Góry (ok. 850 m n.p.m.), która stanowi północno-wschodnie ramię Kielka (Kielika, 960 m n.p.m.), znajduje się rzadka w tej okolicy atrakcja – okazałe wychodnie piaskowcowe, zwane przez mieszkańców wsi Laskową Skałą. Tworzą one fragment grzbietu w rejonie najwyższej partii Pastwowej Góry i składają się z dwóch baszt skalnych ułożonych na linii NE – SW. Długość większej z nich wynosi 21 m, a maksymalna wysokość 6,3 m. Skała jest popękana, z licznymi szczelinami. Jej górną część stanowi luźny, płaski gład o długości 2 m i wysokości 1,2 m, którego frontowa ściana pokryta jest napisami, w większości mocno zniszczonymi i nieczytelnymi. Jak się zdaje są to inicjały imion i nazwiska odwiedzających, wśród których daje się odczytać nazwisko „ZIEMBIŃSKI” (w prawej górnej części). Mniejsza baszta liczy 6 m długości i 5,2 m wysokości.

Współrzędne geograficzne: N 49°36.008', E 19°41.554'.

Opis geologiczno-geomorfologiczny

Masyw Kielka, na obszarze którego wykształciła się Laskowa Skała, znajduje się w obrębie płaszczowiny magurskiej¹ (podjednostki raczańskiej), reprezentowanej na tym obszarze przez twory paleogeńskie (od 66,9 do 23,03 mln lat temu). Są to budujące grzbietową część masywu i odporne na niszczenie piaskowce magurskie oraz znacznie mniej odporne, przylegające do nich

¹ Płaszczowina magurska – najwyższa jednostka tektoniczna Beskidów, sfałdowana w liczne siodła i łąki.



Rzut (A) i przekrój (B) Laskowej Skały.

1 – zwietrzzelina, 2 – skała, 3 – piaskowce drobnoziarniste, 4 – piaskowce gruboziarniste, 5 – piaskowce płytowe, 6 – glina, 7 – splekania ciosowe, 8 – formy wietrzeniowe (opr. P. Franczak, 2014)

od północy, warstwy hieroglifowe (budowane przez łupki i cienkoławicowe piaskowce), a także zalegające na nich od południa warstwy łąckie (składające się z margli, piaskowców oraz łupków). Ponadto miejscami w południowej części masywu odsłaniają się w podłożu cienkoławicowe piaskowce i łupki wchodzące w skład utworów beloweskich. Warstwy te, zapadając w większości pod bardzo dużym kątem ku południu, w centralnej części tworzą łąck² Kielika, natomiast otaczające go znacznie mniej odporne utwory eoceńskie (od 56,0 do 33,9 mln lat temu) budują siodło³ Zosiakówki oraz Ochlipowa⁴. Taki układ warstw skalnych i ich różnice odporności spowodowały znaczne wyizolowanie masywu w krajobrazie, a jego rzeźba stała się bardzo dynamiczna.

W grzbietowej części masywu powstały formy skałkowe, które uformowały się w wyniku intensywnego oddziaływania erozji i wietrzenia. Procesy te doprowadziły do wypreparowania na czołach ławic piaskowców imponujących form skałkowych w postaci baszt skalnych, które połączone są z podłożem poprzez swoją podstawę i jeden z boków. Formy te odsłaniają się na grzbiecie Pastwowej Góry w dwóch miejscach, w odległości ok. 20 m od siebie. W zachodniej części powstała większa ze skałek o długości 21 m, która w brzeźnych partiach mierzy ok. 2 m wysokości i stopniowo zwiększa swoją wysokość w kierunku centralnej części. W najwyższym punkcie osiąga 5,1 m wysokości, jednakże z tyłu zalega na niej obszerna ławica o wysokości 1,2 m, w wyniku czego wysokość całej formy wzrasta do 6,3 m. Skałka ta nie jest jednak jednolita. W jej obrębie wyróżnić można dziesięć ławic o różnej strukturze sedimentologicznej, co wpłynęło na różne uformowanie jej poszczególnych części. Najwyższa z nich ma zaledwie 0,2 m miąższości, z kolei najbardziej masywna osiąga 1,2 m. Wszystkie ławice tworzą jednak piaskowce oraz zlepionce, które różnicują się wielkością tworzących je ziaren oraz stopniem ich wysortowania.

² Łąck – w geologii wklęsły fałd, którego jądro budują skały najmłodsze, a na zewnątrz występują starsze; zwany również synkliną.

³ Siodło – w geologii wypukły fałd, w którym wewnątrz budują skały najstarsze, a na zewnątrz występują młodsze; nazywany również antykliną.

⁴ M. Książkiewicz, *Szczegółowa mapa geologiczna Polski*, skala 1:50 000, arkusz Zawoja, 1971.

Wśród nich wyróżnić można piaskowce drobnoziarniste oraz gruboziarniste z tzw. frakcyjnym warstwowaniem, w obrębie którego budujące go ziarna stopniowo zwiększają swoją średnicę (od góry ławicy ku jej dołowi). Ponadto w obrębie skałki występują ciekawe piaskowce o płytowej oddzielności, które odróżniają się od pozostałej masy skalnej bardzo ostrą, wyraźną linią. W obrębie skałki można również wyróżnić zlepienie, które składają się z dużych ziaren piasku.

Druga ze skałek również powstała w formie baszty, składa się z dwóch części przylegających do siebie. Dolna część o wysokości 3,6 m posiada charakterystyczny duży okap skalny, rozciągający się na długości aż 1,8 m. Natomiast górna część, nieznacznie cofnięta względem dolnej, mierzy 1,6 m wysokości. Cała forma rozciąga się na długości 6 m i pomimo, iż mierzy 5,2 m wysokości, jest nieco bardziej eksponowana od poprzedniej, ponieważ wznosi się nad krawędzią wysokiego usypiskowego stoku.

W obrębie skałek powstały również pojedyncze mikrorzeźby, dzięki czemu odbiór wizualny całej formacji jest korzystniejszy. Wśród nich wyróżnić można mikrorzeźby związane ze strukturami sedymentacyjnymi (rowki oraz bruzdy) lub też niewielkie formy komórkowe określane jako plastry miodu. W obrębie skałek występują także pojedyncze zagłębienia w formie kawern oraz tunel wietrzeniowy o długości 3 m.

Podania i legendy ludowe

Obecnie Laskowa Skała nie prezentuje się zbyt atrakcyjnie, gdyż zasłaniają ją drzewa i zarośla. Jednak nie zawsze tak było. Jeszcze u schyłku XIX w. była dobrze widoczna z uczęszczanej wówczas dróżki, która w tym miejscu biegła przez polanę. Jako obiekt niezwykły, imponujący rozmiarami i pełen zakamarków budziła respekt, ale zarazem ciekawość. Nic też dziwnego, że mieszkańcy Sidziny uznawali ją za miejsce magiczne, w którym ukryte są tajemnicze skarby, ale też miejsce niebezpieczne, którego należy unikać. Opowiadania na ten temat z końcem XIX w. zapisał prawdopodobnie jeden z sidzińskich nauczycieli, zainspirowany do tego przez wybitnego etnografa, twórcę Muzeum Etnograficznego w Krakowie – Seweryna Udzięła (1857–1937). Znaleźć je można w archiwum tegoż Muzeum. Ponadto legendy z Sidziny w 1998 r. spisali i opracowali literacko pracownicy Gminnego Ośrodka Kultury (GOK) Bystra-Sidzina⁵. Wreszcie, w roku 2013, z inicjatywy tegoż GOK wydany został obszerny *Zbiór legend i opowiadań z Bystrej i Sidziny*⁶.

Jedna z legend opowiada, że pod Laskową Skałą znajduje się piwnica ze skarbami. W Niedzielę Palmową, w czasie sumy, gdy dzień jest pogodny, skała odsuwa się, by promienie słońca mogły padać na ukryte w ziemi dukaty i talary. Byli ludzie, którzy widzieli bijący stamtąd blask, lecz gdy próbowali podejść, skała zasuwiała się i zasłaniała pieniądze. Pewnego razu biedna kobieta postanowiła spróbować szczęścia i zabrawszy małego synka, zamiast na sumę poszła po skarby do lasu „na Laskowie”. Gdy słońce wskazało południe, skała odsunęła się z łoskotem, ukazując widok jaskini pełnej złota i innych bogactw. Kobieta położyła synka na stercie pieniędzy, nabrała skarbów do zapaski i wyniosła je na zewnątrz. Gdy chciała wrócić po dziecko, skała niespodziewanie zamknęła wejście. Nie pomógł płacz ani próby odsunięcia skały. Chciwość została ukarana. Zrozpaczona kobieta nawet nie zabrała ze sobą wyniesionych skarbów. Po roku bólu i żalu za straconym synkiem, w następną Niedzielę Palmową, kobieta postanowiła ponownie wybrać się ku Laskowej Skale, tym razem nie po skarby, lecz po zwłoki dziecka. Gdy w południe pieczara się odkryła, że środka wybiegł chłopczyk, cały i zdrowy, i rzucił się matce na szyję. Ta nawet nie pomyślała o skarbach, lecz szczęśliwa zabrała dziecko do domu. Synek opowiadał potem, że pod ziemią opiekował się nim mały brodaty człowieczek⁷.

⁵ *Sidzińskie legendy*, cz. 1–2, Sidzina 1998 [broшура kserograficzna oprac. przez pracowników Gminnego Ośrodka Kultury Bystra-Sidzina].

⁶ *Zbiór legend i opowiadań z Bystrej i Sidziny*, red. B. Lasek, Rzeszów 2013.

⁷ *Sidzińskie legendy...*, cz. 2, s. 6.

W archiwum Muzeum Etnograficznego w Krakowie znajdziemy podobną legendę. Mówi ona o tym, że w Wigilię *po obiedzie* na Laskowej Skale *przesuszają się* złote i srebrne pieniądze, zgromadzone w korycie lub na przetaku. Pieniądzy tych nie da się jednak zabrać, gdyż jeśli je ktoś zobaczy, to znikają. Pewnego razu zdarzyło się, że jedna kobieta, która tamtędy przechodziła, spostrzegła na skale małe dziecko, bawiące się pieniędzmi. Wtedy weszła na skałę i wzięła pieniądze razem z przetakiem, na co dziecko zaczęło krzyczeć i żądać ich zwrotu. I kobieta musiała pieniądze oddać⁸.

A oto historia o „strachu” pod Laskową Skałą. Otóż pewnego dnia wracający z pola żniwiarze zobaczyli na skale białą płachtę, która nagle zmieniła się w dziwne stworzenie, przypominające białego psa. To „cos” biegło za nimi, a gdy żniwiarze odwracali się i ruszali w jego stronę, zaczynało uciekać. Tak działo się kilkakrotnie, aż wreszcie ludzie zaczęli rzucać w tę istotę kamieniami, póki nie wpadła do potoku. W ten sposób uwolnili się od czarów⁹.

Innym razem jechał chłop wozem koło Laskowej Skały, a wtedy wyszedł stamtąd mały człowieczek w czerwonej czapeczce, zielonych spodenkach i czarnym kaftaniku, który przewrócił mu wóz. Gdy chłop chciał wóz postawić, człowieczek mu na to nie pozwalał. Skończyło się na tym, że chłop musiał przewrócić wóz do wsi ściągnąć i tam dopiero udało mu się go dźwignąć¹⁰.

Legendy o Laskowej Skale dotwały do czasów współczesnych. Według jednej z nich, znajduje się tam dziura, „co jak kot wlezie do ni, to wylezie dopiero pod Babiom Górom”¹¹. Sidzinianie stwierdzili to, wpuszczając do tej dziury kota z zawiązaną na szyi czerwoną kokardą¹², a według innej wersji psa z dzwoneczkiem¹³. Mówi się także, że podziemnymi korytarzami z Laskowej Skały na Babią Górę chodzili dawniej zbójnicy¹⁴.

Jest rzeczą ciekawą, że przy Laskowej Skale skupiło się kilka wątków o szerokim zasięgu, nie tylko ogólnokarpaccim, ale także ogólnopolskim, ogólnoeuropejskim, a nawet ogólnoazjatyckim. Świadczy to o niewątpliwie o różnorodności żywiu osadniczego, który napłynął na teren Sidziny, jak również o jej licznych kontaktach zewnętrznych, którym podlegała w przeszłości.

Na szczególną uwagę zasługuje opowieść o jaskini kryjącej skarby, która otwiera się o określonej porze, w określone dni roku¹⁵. W przypadku Laskowej Skały dzieje się to w Niedzielę Palmową podczas sumy i w wigilię Bożego Narodzenia *po obiedzie* (tak nazywa się tu wieczerza wigilijna). Wątek ten sięga do europejskich opowieści o Ali Babie i 40 rozbójnikach, a jego różne wersje znane są w całej Europie i Azji. Jaskinia jako miejsce początku, narodzin „w trzewiach Ziemi”, to prastary motyw, występujący na całym kontynencie euroazjatyckim. „Jaskinia pojawia się więc w archetypie Magna Mater. Wejście do jaskini, pobyt w niej, wyjście na świat, symbolicznie odwzorowywały narodziny, sama pieczara zaś odpowiadała kobiecym narządom rodnym”¹⁶.

W wielu odmianach wspomnianego wyżej wątku pojawia się motyw dziecka, które zostawia w jaskini jego matka, zaślepiona chciwością. Odzyskane po roku (określony cykl) dziecko, nawiązuje do symbolu nowych narodzin, tu macierzyńskiej miłości z równoczesnym odrzuceniem zła – chciwości.

Podobną funkcję pełni dziecko w drugiej wersji legendy – odstrasza krzykiem chciwego amatora skarbu, nie dopuszczając do popełnienia zła (chciwości). Jako istota niewinna w obu przy-

⁸ *Notatki etnograficzne z Sidziny, pow. Sucha*, spisał Wawrzyniec Maj (?), rkp, mnp, Archiwum Muzeum Etnograficznego im. Seweryna Udzieli w Krakowie (dalej: Archiwum MEK), sygn. II/235.

⁹ *Strachy (opowiadania z Sidziny)*, spisał Wawrzyniec Maj (?), rkp, mnp, Archiwum MEK, sygn. II/234.

¹⁰ *Notatki etnograficzne...*

¹¹ *Skala* [fot.] [on-line], <http://www.sidzina.net.pl/Skala,p168.html> [dostęp: 28.03.2014].

¹² B. Tempka, *O Laskowej Skale* (w:) *Zbiór legend...*, s. 79.

¹³ A. Kolaniak, *O Laskowej Skale* (w:) *Zbiór legend...*, s. 79.

¹⁴ B. Tempka, *O Laskowej Skale...*, s. 79.

¹⁵ J. Krzyżanowski, *Słownik folkloru polskiego*, Warszawa 1965, s. 378.

¹⁶ *Jaskinia* (w:) P. Kowalski, *Leksykon znaki świata. Omen, przesąd, znaczenie*, Wrocław – Warszawa 1998, s. 181.

padkach nie podlega siłom piekielnym – żyje przez rok w jaskini, niwecząc zamysły złych mocy. W efekcie matka odzyskuje dziecko, a inna amatorka skarbów nie popełnia grzechu chciwości.

Szeroki zasięg posiada także drugi wątek, opowiadający o widmie (tu biała płachta zmieniająca kształt i formę), wychodzącym ze skały w biały dzień. Jest to częsty motyw w wierzeniach demonologicznych Polski i Europy Środkowo-Wschodniej; pod taką postacią pojawia się demon, często też pokutująca dusza, wzywająca w ten sposób ratunku od żyjących. Sidzińska historia dzieje się w porze żniw, co może sugerować, że jest to jeden z wariantów wierzeń o *południcy* – demonie nękającym ludzi właśnie w czasie letnich prac polowych, zwłaszcza koło południa (stąd nazwa)¹⁷.

Podobną proveniencję ma historia o wychodzącym ze skały „małym człowieczku”, który robi człowiekowi na złość (tu wyraca wóz i nie pozwala go postawić). Postać tę przybiera wiele demonów. Mogą nimi być m.in. *utopce*, które w innych wariantach, chcąc utopić człowieka, wabią go pod postacią małego chłopca (karzelka), lub *strachy* – istoty nadprzyrodzone o nieokreślonym pochodzeniu.

Wart uwagi jest także powszechny wątek o tajnym przejściu w skałach (pod ziemią, pod wodą), również posiadający bardzo szeroki zasięg. Do tej kategorii należą opowieści o górskich jeziorach (np. Morskie Oko), w których pojawiają się szczątki zatopionych statków, o podziemnych przejściach, niekiedy wypełnionych wodą, którymi przemieszczają się wodne ptaki (np. złota kaczka) oraz zwierzęta (najczęściej kot, pies, koza). Wiodącą funkcję pełni tu strefa podziemia, mroku, wilgoci – strefa zła, w której może wydarzyć się wszystko.

Szkoda, że nie zachowała się żadna legenda o powstaniu Laskowej Skały. Najczęściej jest to skamieniały człowiek, rzadziej zwierzę, a wątek ten obecny jest w całej Eurazji¹⁸. Można przypuszczać, że także Laskowa Skała posiadała swoją legendę „o początku”, ale nie została ona w porę zapisana i nie zachowała się w pamięci tutejszych mieszkańców.

Inicjatywy lokalne

Z przedstawionych informacji wynika, że Laskowa Skała jest nie tylko ciekawym wytworem przyrody, ale także obiektem o znaczeniu kulturowym, niegdyś ściśle związanym z codziennym życiem mieszkańców Sidziny i ciągle tkwiącym w ich społecznej, zbiorowej pamięci. Podtrzymywaniu tej pamięci, a tym samym regionalnej tradycji i kultury, służą niektóre lokalne inicjatywy, podejmowane w gminie Bystra-Sidzina. Wymienić tu można m.in.:

- Konkurs na lokalną legendę lub opowiadanie, zorganizowany przez Stowarzyszenie „Tradycja i Natura”¹⁹ w ramach cyklicznej imprezy pod nazwą „Między dawnymi a nowymi czasami”, rozstrzygnięty 15 stycznia 2013 r. Wśród uczestników konkursu, sidzińskich uczniów, dwie osoby: Aneta Kolaniak i Bartłomiej Tempka pisali o Laskowej Skale²⁰, a ich prace zostały opublikowane w przytaczanym wyżej *Zbiorze legend i opowiadań z Bystrej i Sidziny*.
- Konkurs wiedzy o Sidzinie, zorganizowany z okazji 450-lecia jej lokacji, przeprowadzony 18 sierpnia 2013 r. w sidzińskim skansenie – Muzeum Kultury Ludowej. Konkurs ten również zorganizowało tamtejsze Stowarzyszenie „Tradycja i Natura” w ramach imprezy „Między dawnymi a nowymi czasami”, a wśród pytań konkursowych, przygotowanych przez Tadeusza Uczniaka, nauczyciela tamtejszej szkoły, jedno dotyczyło Laskowej Skały²¹.

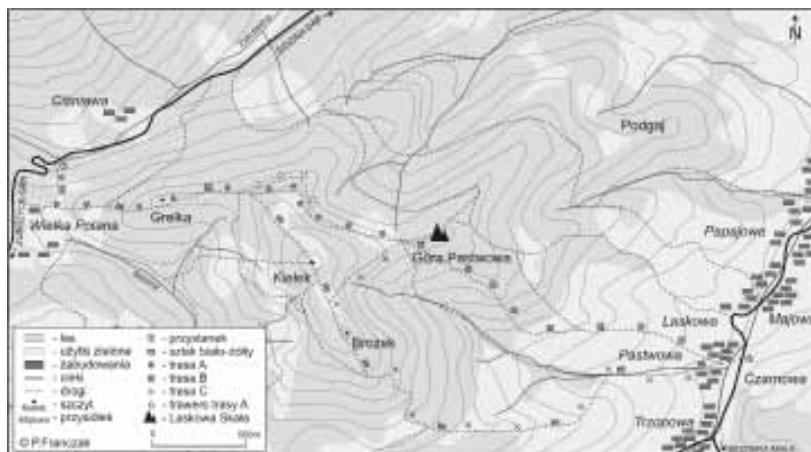
¹⁷ B. i A. Podgórcy, *Wielka księga demonów polskich. Leksykon i antologia demonologii ludowej*, Katowice 2006, s. 362–367, 501.

¹⁸ *Skala* (w:) *Słownik stereotypów i symboli ludowych*, t. 1, Kosmos, red. J. Bartmiński, Lublin 1999, s. 124–133.

¹⁹ Stowarzyszenie „Tradycja i Natura” powstało w gminie Bystra-Sidzina w 2002 r. Zob. <http://www.bystra-sidzina.pl/tin.html> [dostęp: 28.03.2014].

²⁰ http://www.bystra-sidzina.pl/komunikaty/wyniki_legendy.pdf [dostęp: 28.03.2014].

²¹ *Konkurs wiedzy o Sidzinie z okazji 450-lecia jej lokacji*, oprac. T. Uczniak [on-line], <http://www.slideplayer.pl/slide/826133/> [dostęp: 28.03.2014].



Trasy na Kietek i do Laskowej Skały (opr. P. Franczak, 2014)

Dojście

Do Laskowej Skały można dojść kilkoma trasami. Najkrótsza i najdogodniejsza prowadzi z przystanku autobusowego „Sidzina Wielka Polana”, który znajduje się w osiedlu Ciśniawa (czas dojścia 30 min.), dwie inne zaczynają się na przystanku autobusowym „Sidzina Górna” (na żądanie) na Roli Czarnowej. Z tych krótsza prowadzi bezpośrednio do celu (czas dojścia 45 min.), nieco dłuższa wiedzie przez południowy szczyt Kielka, zwany Brożkiem (czas dojścia 55 min.).

Trasa A – najkrótsza. W części początkowej pokrywa się z przebiegiem lokalnego szlaku biało-żółtych kwadratów, który prowadzi na Kietek, a kończy się na wspomnianym przystanku w Sidzinie Górnej²². Punkt wyjścia – przystanek autobusowy „Sidzina Wielka Polana” (wiata), położony jest na wysokości ok. 760 m n.p.m. W tym miejscu swój początek ma także czarny szlak PTTK, prowadzący do schroniska PTTK na Hali Krupowej (1 godz. 15 min.). Z przystanku pierwsze 100 m pokonujemy szosą w kierunku Zubrzycy Górnej. Najpierw przekraczamy most nad Zakulawką (niżej Ciśniawa; lewy dopływ Sidziny), a następnie przepusty nad jej niewielkim dopływem. Tu skręcamy z szosy w lewo i przez łąkę pniemy się prosto do góry, by na granicy lasu dojść do grzbietu i biegnącej nim drogi polnej (dotąd 5 min.). Na drodze skręcamy w lewo i wchodzimy do lasu. Po drugiej stronie grzbietu znajduje się górna część doliny Sidziny i stoją domy osiedla Wielka Polana.

Posiadacze samochodów mogą dojść do tego miejsca bez podchodzenia do góry, jeśli z przystanku „Sidzina Wielka Polana” podjadą pół kilometra szosą (serpentyny) w stronę Zubrzycy Górnej do centrum osiedla Wielka Polana (ok. 820 m n.p.m.), które rozlokowało się w rejonie szerokiej przełęczy łączącej Policę (1369 m n.p.m.) i Czarniec (1328 m n.p.m.) ze szczytem Grelki (852 m n.p.m.) i Kielka, a zarazem oddzielającej źródłowe dolinki potoków: Sidziny i Zakulawki. W centrum Wielkiej Polany z szosą tą krzyżuje się osiedlowa droga, która w kierunku zachodnim (asfalt) doprowadza do pobliskiej drewnianej kaplicy Matki Bożej Sidzińskiej, natomiast na wschód (droga polna) wiedzie interesującym nas grzbietem w stronę Grelki i Kielka. Należy wybrać drogę polną, biegnącą poziomo na wschód, wzdłuż płotu okalającego stojący na skrzyżowaniu dom. W ten sposób po kilku minutach bez wysiłku dojdziemy do granicy lasu i szlaku biało-żółtych kwadratów.

²² Szlak wyznakował jeden z nauczycieli szkoły w Sidzinie Górnej. Ponieważ szkoła została niedawno zlikwidowana, szlak pozostaje bez opieki i nie będzie odnawiany.



Sidzina Wielka Polana. Kapliczka przy leśnej drodze (fot. P. Krzywdą, 2014)



Widok Babiej Góry spod szczytu Kielka (fot. P. Krzywdą, 2014)

Droga zagłębia się w las i szybko doprowadza do rampy, za którą na świerku wisi duża kapliczka szafkowa z obrazem Matki Bożej Nieustającej Pomocy w środku, ogrodzona drewnianym płotkiem (dotąd z przystanku 10 min.). Wokół obrazu znajdują się dziękczynne wota, świadczące o uproszonych łaskach.

O przyczynach umieszczenia kapliczki w tym miejscu krąży kilka opowieści, z których jedna wiąże się z Laskową Skałą. Otóż pewnego razu w tej okolicy *złe wodziło* dwie kobiety z Wielkiej Polany tak, że nie mogły trafić do domu. Wówczas postanowiły się rozdzielić i pójść w różnych kierunkach. Gdy zapadł zmrok, jedna z nich zasnęła w lesie, a rano okazało się, że spała na Laskowej Skale. Stąd знаła już drogę i szczęśliwie wróciła do rodziny. Gdy ufundowała kapliczkę, a było to w 1991 r., w okolicy przestało *wodzić* i *straszyć*²³.

Za kapliczką szlak wznosi się na Grelkę. Gdy idziemy przez partię młodego lasu, za plecami ukazuje się widok na Czryniec (1328 m n.p.m.) i Policę (1369 m n.p.m.), a w oddali Babią Górę (1725 m n.p.m.). Zaraz za Grelką niepostrzeżenie przechodzimy przez płytką przełęcz i rozpoczynamy podejście na Kielkę, najpierw łagodne, wyżej strome. Wkrótce docieramy do malutkiej polanki, gdzie naszą trasę przecina na skos trawiasta dróżka (dotąd od kapliczki 10 min.). Jeżeli skrócimy na nią w lewo, to wygodnym trawersem omiśniemy szczytową kopułę Kielka i ponownie dojdziemy do naszej drogi. Jeśli jednak jest ładna pogoda, to warto wspiąć się na Kielkę. W tym celu trzeba kontynuować podejście, by po chwili opuścić główną drogę (jeśli nie chcemy wchodzić na wierzchołek Kielka, to należy nadal iść prosto!) i skrócić za znakami szlaku w prawo. Trawiasta dróżka po 5 min. doprowadzi nas na kulminację. Ponieważ las jest tam przetrzebiony, w kierunku wschodnim i północno-wschodnim otwiera się panorama. Po lewej ukazuje się bliski Cupel (887 m n.p.m.) w pasmie Policy, a dalej na prawo szczyty Beskidu Wyspowego: charakterystyczna kopuła Lubonia Wielkiego (1022 m n.p.m.) z wyłaniającym się za nim Szczeblem (977 m n.p.m.) oraz daleki stożek Mogielicy (1171 m n.p.m.). Całkiem na prawo widnieją Gorce z Turbaczem (1311 m n.p.m.).

Ze szczytu wracamy do naszej drogi głównej, korzystając z krótszego wariantu, z mniejszą utratą wysokości (układ dróg pokazuje załączona mapka). Tutaj skręcamy w prawo, krótką stromizną schodzimy w dół, a dalej podążamy łagodnie obniżającym się trawersem. Wkrótce docieramy w rejon przełęczy między Kielkiem a Pastwową Górą, gdzie znajduje się ważne dla nas skrzyżowanie leśnych dróg (dotąd z przystanku 30 minut – bez wchodzenia na szczyt Kielka). Na wprost biegnie droga do Sidziny Górnej (trasa B – 35 min.), w prawo do góry droga na przełęcz między Brożkiem a Kielkiem

²³ J. Totoś, *Kapliczka na Wielkiej Polanie w drodze do Kielka (w:) Kapliczki, krzyże, figury przydrożne we wsiach Bystra i Sidzina*, red. A. Rotter, Kraków 2006, s. 116.

(trasa C – 10 min.), natomiast w lewo mało uczęszczana droga boczna, która po 200 m doprowadza do Laskowej Skały. Sama Laskowa Skała ukryta jest za krzewami i drzewkami po prawej stronie drogi.

Trasa B – bezpośrednia z Sidziny Górnej.

Punkt wyjścia – przystanek autobusowy „Sidzina Górna” (na żądanie), położony jest na wysokości ok. 580 m n.p.m. na Roli Czarnowej. Obok znajduje się sklep spożywczy, koło którego przez most nad Sidziną odgałęzia się asfaltowa droga boczna. Wchodzimy na tę drogę, między domy, a po 20 m skręcamy w prawo do góry. Za ostatnimi zabudowaniami kończy się asfalt. Szeroka droga gruntowa biegnie obok składu desek, dalej prowadzi nad strumień z „dzikiem” wyspiskiem śmieci, a następnie pnie się do szerokiego grzbietu, by nim dotrzeć do ostatnich łąk i pól (dotąd 20 min.). Za plecami otwierają się widoki na domy Sidziny Górnej, gdzie wyróżnia się neogotycka kaplica pw. Najświętszego Serca Jezusa i okazały dom zakonny ss. służebniczek starowiejskich Najświętszej Maryi Panny (na Roli Trzopowej). Za doliną Sidziny widoczne są wzniesienia należące do tzw. Gór Ostojowych, a za nimi po lewej szczyty Beskidu Wyspowego: Luboń Wielki i Szczebel.

Wkrótce wchodzimy do lasu. Przy charakterystycznej grubej sośnie nasza droga skręca w prawo, po czym na pierwszym rozwidleniu ponownie w prawo. Idziemy łagodnie do góry serpentynami i tak docieramy do wysoko położonego pola uprawnego. Tu droga skręca pod kątem prostym w lewo i mija świerkowy młodnik oraz partię lasu sosnowego. Podchodzimy teraz dość stromo i wkrótce przekraczamy potężną płytę skalną, tkwiącą ukośnie w drodze. Stąd szybko docieramy w rejon przełęczy między Kielkiem a Pastwą Górą, gdzie znajduje się ważne dla nas skrzyżowanie leśnych dróg (dotąd kolejne 20 min.). Na wprost biegnie droga do Sidziny Wielkiej Polany (trasa A – 20 min.), w lewo do góry droga na przełęcz między Brożkiem a Kielkiem (trasa C – 10 min.), natomiast w prawo mało uczęszczana droga boczna, która po 200 m doprowadza do Laskowej Skały (ukryta za zaroślami po prawej).

Trasa C – z Sidziny Górnej przez Brożek. Podobnie jak w przypadku trasy B, punktem wyjścia jest tutaj przystanek autobusowy „Sidzina Górna”



Laskowa Skała. Jedna z baszt skalnych
(*fol. P. Krzywda, 2014*)



Laskowa Skała. Głaz wierzchołkowy pokryty rytymi napisami (*fol. P. Krzywda, 2014*)



Laskowa Skała. Fragment ławic piaskowców magurskich o różnej strukturze i uławiceniu (*fol. P. Krzywda, 2014*)

(na żądanie). Przy sklepie spożywczym wchodzimy między domy, na asfaltową drogę boczną. Po przekroczeniu mostu nad Sidziną idziemy cały czas prosto, trzymając się szlaku biało-żółtych kwadratów. Gdy asfaltowa droga skręca w prawo (obok domu nr 268), schodzimy z niej na wprost i podążamy drogą gruntową w górę strumienia, koło małego tartaku. Po chwili przekraczamy strumień i idziemy do góry w kierunku widocznych zabudowań. Tu znów pojawia się asfalt, ale przy ostatnich domach zamienia się w drogę gruntową. Nadal idziemy w górę potoku, mijamy duży skład desek, a następnie po betonowych płytach docieramy do małego tartaku ze składem drewna. Za tartakiem natrafiamy na rozwidlenie dróg (dotąd 10 min.), gdzie skręcamy w lewo i wydostajemy się z dolinki strumienia. Idziemy teraz wśród łąk, pól i zagajników, jednostajnie do góry. Wkrótce stajemy na grzbiecie, gdzie nasza droga skręca w prawo. Rośnie tu charakterystyczny świerk, zakorzeniony na głazach (dotąd kolejne 10 min.). Minąwszy wyraźny łuk drogi, na rozstaju wybieramy kierunek na wprost i zagłębiamy się w gęsty, młody las. Po chwili pojawia się łączka (uwaga! tu, idąc z góry, na rozwidleniu dróg trzeba skręcić w lewo!), wyżej drogę przegradza piaskowcowy próg, a za nim znajduje się skrzyżowanie, na którym skręcamy w lewo (uwaga! idąc w dół, skręcamy w prawo!). Na kolejnym rozdrożu idziemy za drogą wyraźniejszą, łukiem w prawo. Teraz podejście trochę łagodnieje. Niedługo pojawia się następne rozstaje, które pokonujemy na wprost, by wkrótce dotrzeć na szczyt Brożek (dotąd od charakterystycznego świerka 25 min.). Otwiera się stąd widok na Beskid Wyspowy i Gorce, podobny do opisanego z kulminacji Kielka (trasa A).

Z wierzchołka schodzimy 50 m na przełęcz między Brożkiem a Kielkiem. Jest tu mała polanka ze skrzyżowaniem dróg. Z przełęczy możemy pójść szlakiem biało-żółtych kwadratów na wprost i szybko wejść na szczyt Kielka, gdzie łatwo odnajdziemy dojdzie do trasy A i dalej do Laskowej Skały. Jednak, gdy nie ma dobrej widoczności, lepiej w tym miejscu opuścić znaki i skręciwszy w prawo, zejść bezpośrednio (stromo!) do skrzyżowania w pobliżu Laskowej Skały (10 min.). W lewo biegnie droga do Sidziny Wielkiej Polany (trasa A – 20 min.), w prawo do Sidziny Górnej (trasa B – 35 min.), natomiast na wprost mało uczęszczana droga po 200 m doprowadza do Laskowej Skały (ukryta za zaroślami po prawej).

Wnioski

W związku z upowszechnianiem się turystyki geologicznej (geoturystyki), a także w związku ze stałą potrzebą podtrzymywania regionalnych tradycji i kultury, które stanowią o tożsamości mieszkańców regionu, wydaje się słuszne, aby Laskowa Skała została włączona do listy atrakcji turystycznych Sidziny, wyeksponowana i objęta opieką gminy. W tym celu należałoby wyciąć zasłaniające ją zarośla oraz doprowadzić do niej znakowany szlak turystyczny. Byłoby także wskazane ustawienie przy skale stosownej tablicy informacyjnej.

Szlak do Laskowej Skały najlepiej wytyczyć według opisów trasy A (z przystanku autobusowego „Sidzina Wielka Polana”) i trasy B (z przystanku autobusowego „Sidzina Górna”), dodatkowo ustawiając w odpowiednim miejscu drogowskazy kierujące na szczyt Kielka. Za poprowadzeniem szlaku z przystanku „Sidzina Wielka Polana” przemawia fakt, że w tym samym miejscu zaczyna się uczęszczany szlak czarny do schroniska na Hali Krupowej i część przybywających tu turystów z pewnością zainteresuje się odwiedzeniem Laskowej Skały. Ponadto drogowskaz kierujący do szlaku do Laskowej Skały powinien się znaleźć na Przełęczy Zubrzyckiej (Ignatówka) przy szlaku niebieskim Przełęcz Spytkowa (Bory, Beskid) – Polica. Z kolei na przystanku „Sidzina Górna” warto postawić drogowskaz kierujący na Rolę Trzopową, do neogotyckiej kaplicy Najświętszego Serca Jezusa (z lat 1911–1922) i starszego od niej, kamiennego krzyża przydrożnego (z 1884 r.), stojącego jeszcze na Roli Czarnowej, a wykonanego w znanym niegdyś warsztacie słowackiej rodziny Białopotockich we wsi Biały Potok koło Twardoszy na Orawie (ob. słow. Oravský Biely Potok).