

**Universidad Nacional Autónoma de Nicaragua, Managua
Facultad Regional Multidisciplinaria - Matagalpa
Departamento de Ciencias Económicas y Administrativas**



SEMINARIO DE GRADUACIÓN

Para optar el Título de Licenciatura en Contaduría Pública y Finanzas

Tema:

Sistema Contable en las Empresas de los Departamentos de Matagalpa y Jinotega en el año 2015.

Sub Tema:

Sistema Contable en la Empresa Agrícola Industrial “Angelina López S.A” del Municipio de Jinotega, en el I semestre del año 2015.

Autoras:

Ana Fabiola Orozco Amador

Diana Vanessa Monzón Matus

Tutor:

MSc. Manuel de Jesús González García

Febrero, 2016

Tema:

**Sistema Contable en las Empresas de los Departamentos de
Matagalpa y Jinotega en el año 2015.**

Sub Tema:

**Sistema Contable en la Empresa Agrícola Industrial “Angelina
López S.A” del municipio de Jinotega, en el I semestre del año 2015.**

Índice

DEDICATORIA.....	I
AGRADECIMIENTO.....	II
VALORACION DEL TUTOR.....	III
RESUMEN	IV
I. INTRODUCCION	1
II. JUSTIFICACION	2
III. OBJETIVOS	3
IV. DESARROLLO	4
1.1. Sistema Contable	4
1.1.1. Concepto	4
1.1.2. Objetivo	4
1.1.3 Características del Sistema Contable.....	5
1.1.4 Marco de Referencia	6
1.1.4.1. Principios de Contabilidad Generalmente Aceptado	6
1.1.4.2. Clasificación de los Principios Contables	6
4.1.4.2.2 Principio de Realización	7
4.1.4.2.3 Principio del Período Contable	7
4.1.4.2.4 Principio del Costo Valor Histórico Original	8
4.1.4.2.5 Principio de Negocio en Marcha.....	8
4.1.4.2.6 Principio Dualidad Económica.....	9
4.1.4.2.7 Principio de Revelación Suficiente	9
4.1.4.2.8 Principio de importancia Relativa	10
4.1.4.2.9 Principio de Comparabilidad.....	10
4.1.5 Manual Administrativo.....	11

4.1.5.1	Concepto	11
4.1.5.2	Objetivos.....	11
4.1.5.3	Clasificación por su Contenido	12
4.1.5.3.1	De Organización.....	12
4.1.5.3.2	Procedimientos.....	12
4.1.5.3.3	Tipos de Manuales de Procedimientos.....	13
4.1.5.3.4	De Políticas	14
4.1.5.3.5	De Operaciones.....	17
4.1.5.4	Manual de Control Interno	17
4.1.5.5	Tipos de Control Interno	18
4.1.5.5.1	Control Contable.....	18
4.1.5.5.2	Control Administrativo	18
4.1.6	Tipos de Sistemas Contables	19
4.1.6.1	Clasificación	19
4.1.6.1.1	Procedimiento Manual.....	19
4.1.6.1.2	Procedimiento Electrónico.....	19
4.1.6.2	Sistema de Registro	21
4.1.6.2.1	Sistema Perpetuo	21
4.1.7	Regimén Fiscal.....	21
4.1.7.1	El Régimen Especial de Cuota Fija	21
4.1.7.2	Régimen Integral	22
4.2	Elementos del Sistema Contable	22
4.2.1	Formatos	22
4.2.2	Fundamento del Registro Contable.....	23
4.2.2.1	Base de Efectivo.....	23
4.2.2.2	Base Acumulada o Devengada	23
4.2.3	Catálogo de Cuenta.....	24
4.2.4	Manual Contable	25
4.2.5	Libros Contables.....	25
4.2.5.1	Diario General	25
4.2.5.2	Libros Auxiliares	26
4.2.5.3	Mayor General.....	26
4.2.5.4	Libro de Actas.....	27

4.2.5.5	Ciclo Contable	28
4.2.5.6	Estados Financieros	28
4.2.5.6.1	Balance General o Estado de Situación	29
4.2.5.6.2	Estado de Pérdidas y Ganancias	29
4.2.5.6.3	Estado de Flujo de Efectivo	29
4.2.5.6.4	Estado de Variaciones en el Capital Contable.....	30
4.2.5.6.5	Nota a los Estados Financieros	30
4.2.5.6.6	Estado de Costo de Producción	31
4.3	Procedimientos Contables	32
4.3.1	Cuentas.....	32
4.3.1.1	Concepto	32
4.3.1.2	Partes de una Cuenta	32
4.3.1.3	Saldo de la Cuenta.....	33
4.3.1.4	Saldo Deudor	33
4.3.1.5	Saldo Acreedor	34
4.3.1.6	Clasificación de las Cuentas	35
4.3.1.6.1	Activos	35
4.3.1.6.1.1	Clasificación del Activo	35
4.3.1.6.1.1.1	Activo Circulante.....	35
4.3.1.6.1.1.2	Activo no Circulante.....	36
4.3.1.6.2	Pasivos.....	36
4.3.1.6.2.1	Clasificación del Pasivo.....	37
4.3.1.6.2.1.1	Pasivo a Corto Plazo	37
4.3.1.6.2.1.2	Pasivo a Largo Plazo.....	37
4.3.1.6.3	Capital	377
4.3.1.6.3.1	Clasificación del Capital	38
4.3.1.6.3.1.1	Capital Contribuido	38
4.3.1.6.3.1.2	Capital Ganado.....	36
4.3.1.6.4	Ingresos	39
4.3.1.6.4.1	Clasificación de los Ingresos.....	39
4.3.1.6.4.1.1	Ingresos de Operación	39
4.3.1.6.4.1.2	Otros Ingresos	40
4.3.1.6.5	Gastos.....	40

4.3.1.6.5.1	Clasificación de los Gastos	41
4.3.1.6.5.2	Gasto de Venta	41
4.3.2	Proceso Productivo	43
4.3.2.1	Concepto	43
4.3.2.2	Carta Tecnológica.....	42
4.3.2.3	Semilleros y Almacigos	45
4.3.2.3.1	Semilleros	45
4.3.2.3.2	Almacigo	47
4.3.2.4	Actividades del Manejo de Plantaciones	48
4.3.2.4.1	Establecimiento de Cafetales	48
4.3.2.4.2	Podas y Deshijas del Cafeto.	49
4.3.2.4.2.1	Poda.....	49
4.3.2.4.2.2	Uso de Sombra	50
4.3.2.4.3	Fertilización.....	52
4.4	Organización.....	55
4.4.1	Concepto.....	55
4.4.2	Antecedentes	55
4.4.3	Constitución:	57
4.4.3.1	Sociedades	57
4.4.4	Misión.....	57
4.4.5	Visión	58
4.4.6	Organigrama	58
4.4.7	Objetivos de las Entidades Económicas	59
4.4.8	Giro Comercial	60
4.4.8.1	Empresa Agrícola o Ganadera	60
4.5	Fortaleza y Debilidades del Sistema Contable	60
V.	CONCLUSIONES	65
VI.	BIBLIOGRAFIA	66
VII.	ANEXOS	

DEDICATORIA

Dedico este trabajo investigativo primeramente a Dios por permitirme culminar con éxitos mis estudios universitarios, por regalarme la vida y darme la sabiduría y fortaleza de seguir adelante, a la virgen santísima por estar siempre intercediendo ante su hijo por mí.

A mis padres Miguel Ángel Orozco Velázquez y Catalina Amador Gonzáles por haberme apoyado incondicionalmente brindándome amor y cariño, por las motivaciones que día a día recibí de ellos en el transcurso de esta etapa de mi vida.

A mi hermano: Pedro Miguel Orozco Amador por su cariño incondicional, sus consejos y haber fomentado en mí el deseo de superación y ser una mejor persona.

Ana Fabíola Orozco Amador

DEDICATORIA

El presente Seminario de Graduación está dedicado primeramente a Dios, por brindarme salud, sabiduría, entendimiento en los momentos más difíciles y por jamás abandonarme, ya que ha sido mi protector, mi guía y mi fortaleza en este arduo camino.

A mis padres Lorenzo Ronald Monzón Chavarría y Blanca Erenia Matus Gonzales, quienes con su ayuda me permitieron lograr de este sueño una realidad, con su confianza depositada en mí y sus consejos me han iluminado formando la persona que soy hoy en día.

Finalmente concluyo con mis amigos Ana Orozco, Iranel Campos y Medardo Sáenz, que a lo largo de este camino han sido pilares fundamentales en mi formación profesional, compartiendo conmigo alegrías, tristezas brindándome su amistad y cariño incondicional en todo momento ya que han estado ahí para apoyarme en el camino arduo de este esfuerzo por superarme.

Diana Vanessa Monzón Matus

AGRADECIMIENTO

La culminación de este Seminario de Graduación está dedicada a todas aquellas personas que nos brindaron su apoyo y ayuda incondicional para la finalización de este. Nuestros sinceros agradecimientos están dirigidos:

A nuestro tutor MSc. Manuel de Jesús González García, quien nos dirigió a lo largo de esta etapa brindándonos su ayuda y apoyo incondicional en la elaboración de nuestro Seminario de Graduación permitiéndonos así concluir una parte muy importante de nuestras vidas.

A la Empresa Agrícola Industrial Angelina López S.A. quienes nos brindaron su tiempo y apoyo proporcionándonos información que forma parte de este Seminario de Graduación. Principalmente a la Licenciada. Verónica López quien se desempeña en el cargo de contadora por brindarnos su atención y disposición en todo momento.

A nuestros maestros que formaron parte de nuestra formación académica como profesionales, ya que han contribuido a abrirnos las puertas de los conocimientos adquiridos, por todo esto nuestros agradecimientos.

Ana Fabiola Orozco Amador

Diana Vanessa Monzón Matus



VALORACIÓN DEL DOCENTE

Toda actividad empresarial, implica la ejecución de un Sistema Contable que permita obtener información sobre la posición de la empresa, orientar el buen funcionamiento, control y correcto registro de sus operaciones para cumplir con las necesidades de información de la gerencia.

El Sistema Contable se convierte en un medio de información para conocer la situación financiera y económica de la organización, esta información constituye uno de los elementos importantes para la toma de decisiones por parte de las personas responsable del buen funcionamiento de la entidad.

Nicaragua ha sido por excelencia un país de vocación agropecuaria; es precisamente en este campo donde descansa una parte importante de la economía nacional en cuanto a producción de alimentos para la población, generación de empleo, de exportaciones y de divisas.

La Contabilidad Agropecuaria es el punto de partida para obtener la información confiable sobre el entorno que involucra al proceso de la producción, estableciendo adecuados controles y reuniendo una adecuada información que sirva a éste para la toma de decisiones. Todo sector agropecuario debe hacer uso de la contabilidad, cualquiera que sea la importancia de su explotación, ya que así obtendría una mayor comprensión del resultado económico y a la vez tiene un mejor conocimiento para determinar si debe seguir en su cultivo actual, diversificarlo, combinarlo o arrendar la tierra.

El Seminario de Graduación “**SISTEMA CONTABLE DE LAS EMPRESAS DE LOS DEPARTAMENTOS DE MATAGALPA Y JINOTEGA EN EL 2015**” para optar al Título de **Licenciatura en Contaduría Pública y Finanzas**, cumple con todos los requisitos metodológicos basados en la estructura y rigor científico que el trabajo investigativo requiere.

MSc. Manuel de Jesús González García
Tutor

RESUMEN

La presente investigación trata sobre Sistema Contable en la Empresa Agrícola Industrial Angelina López S.A, en el municipio de Jinotega en el I semestre del año 2015, con el objetivo de analizar el Sistema Contable de la empresa en estudio. Es de gran importancia que las empresas agropecuarias cuenten con un Sistema Contable para el registro de sus operaciones, ya que estos sirven de fuente de información importante que permite conocer la situación financiera de la empresa, facilita y agiliza la toma de decisiones, genera los Estados Financieros, controla las operaciones de la entidad y evalúa las funciones de la administración para que se lleven a cabo de manera eficiente y eficaz durante el ejercicio contable. En el proceso investigativo obtuvimos las siguientes conclusiones que el Sistema Contable de la empresa Agrícola Industrial Angelina López S.A, cuenta con todos los elementos para la presentación de la información financiera, excepto el Manual Contable ya que la empresa no hace uso de este y el Organigrama de la empresa no está bien estructurado por lo que se encuentra una debilidad en su organización de acuerdo a los departamentos que existen en ella. La empresa lleva procedimientos contables para lo que es el registro de los ingresos, gastos y costos que se dan en la producción del Café. Proponemos alternativas para mejorar la presentación de la información del Sistema Contable creando Manuales Contables y Administrativos así como la actualización del Sistema Contable. Les planteamos una Misión, Visión y objetivos ya que la empresa no los tiene establecidos, así como también una reestructuración del Organigrama de la empresa.

I. INTRODUCCION

El presente Seminario de Graduación trata sobre Sistema Contable en las Empresas de los Departamentos de Matagalpa y Jinotega en el año 2015. Con el propósito de analizar el Sistema Contable de la Empresa Agrícola Industrial Angelina López S.A del municipio de Jinotega en el I semestre del año 2015.

Encontramos pocos antecedentes relacionados con el tema. La universidad de El Salvador realizó estudios acerca de la temática "sistemas contables de costo y control interno para el cultivo y comercialización del café 'con la aplicación de Norma Internacional de Información Financiera para Pequeñas y Medianas Empresas para productores de Café para la zona para central, a implementarse en el año 2012. Tesis Bachelor universidad de El Salvador. A nivel departamental en la universidad Nacional Autónoma de Nicaragua FAREM-Matagalpa encontramos dos estudios realizados, uno acerca de los Costos Agropecuarios con el fin de analizar los Costos de Producción en las empresas productoras de Café "Hacienda San Luis, Finca los Placeres y la Providencia en el departamento de Matagalpa durante el II semestre del 2008 y el segundo estudio acerca de costos agropecuarios con el objetivo de analizar los costos de producción en el Café Orgánico en las fincas el Dorado, La Ceiba en el ciclo 2007-2008.

El diseño metodológico de esta investigación es de tipo descriptiva, con un enfoque cuantitativo con uso de técnicas cualitativas, su estudio es de corte transversal los métodos que se utilizaron es el empírico y científico, la población fueron las empresas agropecuarias, la muestra resultante fue la Empresa Agrícola Industrial Angelina López S.A, la variable en estudio fue: Sistema Contable (ver Anexo N°1 Operacionalización de variables), los instrumentos utilizados fueron la entrevista y observación directa (ver Anexo N° 2 y 3).

II. JUSTIFICACION

En el presente Seminario de Graduación abordamos el tema Sistemas Contables de las empresas de los Departamentos de Jinotega y Matagalpa en el año 2015. Con el propósito de analizar el Sistema Contable de la empresa Agrícola Industrial Angelina López S.A. del municipio de Jinotega en el I semestre del año 2015.

La temática en estudio es necesaria llevarla a cabo porque el Sistema Contable se convierte en un medio de información financiera para administrar una empresa y así no se produzcan desviaciones de los planes trazados y se pueda dar a conocer la situación financiera de una empresa, esta información constituye uno de los elementos más importantes para la toma de decisiones, tanto financieras como administrativas.

Los resultados de este trabajo permitirá a la empresa conocer a profundidad como está funcionando el Sistema Contable y como se lleva a cabo el control de la información, así también garantizar que el Sistema Contable cuente con cada uno de los elementos de información contable ajustada a las necesidades de la empresa en función de brindar información oportuna.

La investigación nos servirá a nosotras ya que nos permitirá fortalecer y reforzar los conocimientos teóricos obtenidos a lo largo de la carrera de contabilidad en el área agropecuaria llevando la teoría a la práctica, nuestro trabajo se encontrará en la biblioteca UNAN-FAREM Matagalpa que servirá como material bibliográfico para los estudiantes que realizan investigaciones relacionadas a la temática que estamos abordando.

III. OBJETIVOS

General:

Analizar el Sistema Contable de la Empresa Agrícola Industrial Angelina López S.A, del municipio de Jinotega en el I semestre del año 2015.

Específicos:

1. Describir los elementos del Sistema Contable en la Empresa Agrícola Industrial Angelina López S.A.
2. Identificar los Procedimientos Contables que se implementan en la Empresa Agrícola Industrial Angelina López S.A.
3. Determinar fortalezas y debilidades del funcionamiento del Sistema Contable de la Empresa en estudio.
4. Proponer alternativas que ayuden a mejorar el funcionamiento del Sistema Contable de la Empresa Agrícola Industrial Angelina López S.A.

IV. DESARROLLO

1.1. Sistema contable

1.1.1. Concepto

Un sistema contable consiste en el conjunto de métodos, procedimientos y recursos materiales y humanos que una entidad utiliza para llevar a cabo el registro de sus actividades económicas, para poder elaborar información detallada o sintetizada, de manera que sea útil a aquellos que tienen que tomar decisiones. (Alcarria , 2008, pág. 228).

Un sistema de información contable, es la combinación de personal, registro y procedimientos que utilizan las empresas para sus datos financieros. (Horngren, Harrison y Bamber, 2003, pág. 227).

Un Sistema Contable son todos los documentos que utiliza la empresa para el registro de las operaciones, estos ayudan a proporcionar información financiera para la toma de decisiones eficiente y oportuna. Esta información debe ser clasificada y registrada en los libros correspondientes y sus auxiliares, es decir que son procedimientos para controlar las operaciones y poder suministrar la información financiera de la empresa.

En la Empresa Agrícola Industrial Angelina López S.A, tienen conocimientos de lo que es un Sistema Contable ya que cuentan con este para llevar el registro de sus operaciones, pudimos observar mediante guía de observación que si cuentan con un sistema contable.

1.1.2. Objetivo

El objetivo de los Sistemas de Información Contable es proporcionar información eficiente, racional y oportuna a los decisores para medir el desvío de la

realización de los objetivos definidos previamente permitiéndole implementar las medidas correctivas para acercarse al objetivo final. (Mora, 2015, pág. 1).

El objetivo de un Sistema Contable es brindar a la entidad información necesaria para que estos puedan presentar sus Estados Financieros de forma detallada y que esta información pueda ser útil para los usuarios que trabajen con un sistema de información contable para toma de decisiones del tipo financiera y no financiera.

Para La Empresa Agrícola Industrial Angelina López S.A, el Sistema Contable tiene un objetivo muy importante ya que este les permite mantener sus registros de forma oportuna, rápida, ordenada y que la información se mantenga al día para la presentación de los Estados Financieros que debe de presentar la empresa.

1.1.3. Características

Las características de la información contable surgen del proceso de cuantificación, que va desde la obtención y transformación de datos, hasta la generación y presentación de la información financiera. Sin embargo, el Sistema Contable no tiene una única presentación sino que se estructura con base a los objetivos informativos que desea el usuario, lo cual implica que “sólo una parte de la realidad sea de interés como objeto de estudio y se retiene para su manejo y presentación como información” (Ibarra , 2010, pág. 1).

Un Sistema Contable se caracteriza por contar con información financiera que puede ser adaptable a las necesidades de la empresa y se relacionan con las operaciones a través del objetivo que desea implementar el usuario.

Las características del Sistema Contable de la empresa Agrícola Industrial Angelina López S.A, es un sistema sencillo de llevar, donde registran todas sus operaciones este consta de Libro Diario, Mayor y Auxiliares, es un sistema que fue instalado en el año 2002 llamado ABACO, el sistema no se encuentra actualizado por lo que implica que el sistema no cuenta con las herramientas adecuadas y adaptadas a las necesidades de la empresa. Hoy en día existen sistemas más actualizados que serían de mayor beneficio para la empresa por el nivel de

producción y crecimiento que ha tenido en sus últimos años, si estos implementan un sistema más actualizado las operaciones se realizarían de una forma más eficiente y eficaz.

1.1.4. Marco de Referencia

1.1.4.1. Principios de Contabilidad Generalmente Aceptados

Según (Narváez A y Narváez J, 2007, pág. 15), Son un conjunto de postulados generalmente aceptados que norman el ejercicio de la contabilidad pública se consideran que en general son aceptados por que han operado con efectividad en la práctica y han sido aceptados por todos los contadores. De hecho son los medios a través los cuales la profesión contable asegura que la información financiera cumpla con las características deseadas.

Son reglas con características específicas emitidas por la contabilidad a fin de dar seguimiento de las transacciones realizadas en las entidades económicas.

La Empresa Agrícola Industrial Angelina López S.A, no cuenta con un marco de referencia estipulado por escrito, de acuerdo a entrevista realizada a contadora de la empresa nos daba a conocer que en sí, no tienen estipulado ni establecido un marco de referencia para el registro de sus operaciones, pero ella como contadora tiene conocimientos de las reglas que se deben de seguir para el registro de las operaciones se rigen bajo los Principios de Contabilidad Generalmente Aceptados esto para darle seguimiento a sus actividades económicas.

1.1.4.2. Clasificación de los Principios Contables Generalmente Aceptados

4.1.4.2.1 Principio de Entidad Contable o Sociedad Mercantil

Según (Alvarez, 2008, pág. 17), una entidad es una unidad económica organizada para llevar a cabo actividades empresariales, y los ejemplos incluirán a las sociedades anónimas, los individuos, los clubes, los organismos gubernamentales y muchas otros tipos de organizaciones. Cabe indicar que cada entidad posee su propio activo, pasivo, ingreso y gasto y que se deben de contabilizar como tales de hecho el concepto de entidad representa una frontera para la preparación de informe, es decir, se trata de una unidad separada con

personalidad jurídica propia e independiente diferenciada de sus propietarios y de otros.

El Principio de Entidad Contable o Sociedad Mercantil es el que se refiere al aspecto legal en que debe estar una institución o empresa a fin de ser una razón social inscrita y con todos los documentos en regla de acuerdo a lo establecido en la ley.

La Empresa Agrícola Industrial Angelina López S.A, tiene personería jurídica y está constituida legalmente con una Razón Social de Sociedad Anónima, por lo que este principio aplica a la empresa en estudio.

4.1.4.2.2 Principio de realización

Las empresas realizan o celebran una serie de operaciones o transacciones en forma común y a la contabilidad le interesa cuantificarla, es decir, asignarles valores expresados en unidades monetarias. Esa información es procesada y convertida en información financiera y se plasma en los estados financieros para prepararla a los usuarios para la toma de decisión, (Alvarez, 2008, pág. 17).

Principio de Realización en nuestra opinión en este se establece que la empresa debe hacer registro de sus operaciones económicas que se den durante el periodo contable, se debe de llevar un registro de estas y reflejarse en los estados financieros a fin de dar a conocer las operaciones realizadas y el resultado de estas al final del ejercicio.

Este principio es aplicado dentro de La Empresa Agrícola Industrial Angelina López S.A, ya que esta hace el registro de cada una de las operaciones con el objetivo de llevar un control de las transacciones económicas.

4.1.4.2.3 Principio del Período Contable

Este principio divide la vida económica de una entidad en periodos convencionales para conocer los resultados de operación y su situación para cada período independientemente de la continuidad del negocio, implica dividir las

actividades económicas de la empresa en periodos tales como: un mes, un trimestre o un año, (Alvarez, 2008, pág. 17).

Este establece que se debe de establecer una fecha en la cual se parte el ejercicio económico y cuando finaliza y este se refleja en los estados financieros.

La Empresa Agrícola Industrial Angelina López S.A, si cumplen con el Principio del Periodo Contable y esta se encuentra establecido del primero del 01 de julio al 30 de junio del siguiente año.

4.1.4.2.4 Principio del Costo Valor Histórico Original

Según, (Alvarez, 2008, pág. 17). Este principio establece que los bienes y derechos deben evaluarse a su costo de adquisición o fabricación.

Es cuando la empresa registra los bienes adquiridos de acuerdo al costo real en el que se obtuvieron los activos y a estos se le agregan cada uno de los costos que puedan darse en el proceso de su adquisición obteniendo así su costo verdadero del activo.

La empresa Agrícola Industrial Angelina López S.A, al momento de la compra de un bien hace uso de este principio para obtener su valor histórico, se rigen de acuerdo a los principios para el registro de sus operaciones ya que a los activos adquiridos por la empresa se le incluyen los gastos y costos que se dan al adquirir determinado activo obteniendo así su valor real para su debido registro contable.

4.1.4.2.5 Principio de Negocio en Marcha

Este principio supone que una empresa o entidad continuará operando durante un largo periodo, a menos que haya pruebas claras en contrario. No todas las entidades sobreviven en el largo plazo, pero el principio en marcha es válido en la mayor parte de los casos y representa la base para mucho de los procedimientos contables existentes en la práctica, (Alvarez, 2008, pág. 17).

Este principio trata de la continuidad que tenga la empresa o entidad en el mercado, así como su estabilidad económica.

La Empresa Angelina López S.A, cuenta con Capital suficiente para mantener a flote sus actividades económicas, lleva funcionando 10 años como Empresa Agrícola manteniendo un Capital fructuoso que ha ido aumentando conforme al crecimiento económico de esta empresa.

4.1.4.2.6 Principio Dualidad Económica

Según, (Alvarez, 2008, pág. 17). Este principio manifiesta que cada recurso de que dispone la entidad fue generado por terceros quienes poseen derechos e intereses sobre los bienes de la entidad. A su vez, los recursos constituyen una especificación de los derechos que sobre ellos existen.

Este principio refleja las obligaciones que tiene la empresa con usuarios externos tales como acreedores diversos e instituciones bancarias que brinden recursos económicos o materiales para que la empresa genere una utilidad de este.

La Empresa Agrícola Industrial Angelina López S.A, cumple con este principio de Dualidad Económica ya que esta tiene obligaciones con usuarios externos que le brindan servicios a esta.

4.1.4.2.7 Principio de Revelación Suficiente

La información contable presentada en los estados financieros debe contener en forma clara y comprensible todo lo necesario para juzgar los resultados de operación y la situación financiera de la entidad, (Alvarez, 2008, pág. 17).

Este principio refleja que la entidad económica debe de dar a conocer sus Estados Financieros de forma razonable y en cualquier momento que estos sean solicitados, la información financiera debe ser clara y precisa.

La Empresa Agrícola Industrial Angelina López S.A, presenta sus Estados Financieros a los socios y estos son claros, precisos y concisos para mayor

entendimiento y cumple con todos los requerimientos necesarios para su debida certificación.

4.1.4.2.8 Principio de Importancia Relativa

El concepto de importancia relativa se refiere básicamente al efecto que contiene las partidas en la información financiera y en este sentido toda partida cuyo monto o naturaleza tenga significación debe ser procesada y presentada, pues de no hacerse distorsionaría los objetivos que pretende la información financiera, (Alvarez, 2008, pág. 17).

Este principio de Dualidad Económica trata de la importancia que le da cada una de las empresas a los montos encontramos en procesos de investigación, ya que para unos el monto encontrado puede ser significativo y para otros no lo puede ser.

La Empresa Agrícola Industrial Angelina López S.A, aplica este principio en el momento de un hallazgo significativo es decir que estos tienen un monto establecido para decidir si este error es importante o no para sus operaciones contables.

4.1.4.2.9 Principio de Comparabilidad

Este principio tiene dos requisitos: 1. la información contable tiene que ser comparable de un negocio a otro. 2. Los estados financieros de un negocio tienen que ser comparables de un periodo a otro. El principio de comparabilidad ordena a cada empresa producir información contable que sea comparable en el transcurso del tiempo. Para alcanzar esta cualidad que los contadores llaman consistencia las empresas tienen que seguir las mismas prácticas contables de un periodo a otro, (Alvarez, 2008, pág. 17).

Toda empresa debe de llevar acabo el Principio de Comparabilidad ya que estos deben de comparar los estados financieros de un año anterior esto para ir conociendo los cambio que se den en el capital, (Alvarez, 2008, pág. 17).

La Empresa Agrícola Industrial Angelina López S.A, en estudio si aplica este principio ya que hacen comparaciones de un periodo a otro para conocer la rentabilidad de esta.

4.1.5 Manual Administrativo

4.1.5.1 Concepto

Según (Franklin, 2004, pág. 170), Los manuales administrativos son documento que sirven como medios de comunicación y coordinación para registrar y transmitir ordenada y sistemáticamente tanto la información de una organización (antecedentes, legislación, estructura, objetivos, política, sistemas, procedimientos, elementos de calidad etc.) como las instrucciones y lineamiento necesario para que desempeñe mejor sus tareas.

Los manuales administrativos contienen información con instrucciones que se utiliza como medios para el registro de las operaciones de las entidades a fin que los funcionarios cumplan eficientemente con sus tareas.

En La Empresa Agrícola Industrial Angelina López S.A, tienen conocimiento de lo que es un Manual Administrativo en el cual los oriente y coordine al desempeño de las funciones del área administrativa, pero no cuentan con un manual escrito por lo cual estos presentan esta debilidad para el desempeño eficiente y eficaz de las tareas. Consideramos que la empresa al no contar con manuales administrativos no está cumpliendo adecuadamente con el funcionamiento de la empresa.

4.1.5.2 Objetivos

Presentar una visión de conjunto de la organización (individual, grupal o sectorial).

Precisar las funciones de cada unidad administrativa para definir responsabilidades, evitar duplicaciones y detectar omisiones.

Coadyuvar a la correcta realización y uniformidad de las labores encomendada a todo el personal.

Ahorrar tiempo y esfuerzo en la realización de las funciones al evitar las repeticiones de instrucciones y directrices. (Franklin, 2004, pág. 170).

El objetivo principal de los Manuales Administrativos es que estos sean más eficientes y eficaces para poder llevar acabo las actividades y funciones que se han establecido por la empresa y que el personal cumpla con todas las tareas asignadas.

La Empresa Agrícola Industrial Angelina López S.A, tiene un manual administrativo que lo pueda presentar de manera física por ende no tienen objetivos establecidos en esta área ya que no se rigen por un manual que les indique como llevar de manera adecuada el registro en el área administrativa.

4.1.5.3 Clasificación por su contenido

4.1.5.3.1 De Organización

Esto manuales contiene información detallada referente a los antecedentes, legislación, atribuciones, estructura, organigrama, misión y funciones organizacionales. (Franklin, 2004, pág. 171), Cuando corresponde a una área específica incluyen las descripción de puesto; de manera opcional puede presentar el directorio de la organización.

El Manual de Organización presenta información específica de todo lo que se refiere a la entidad.

La Empresa Agrícola Industrial Angelina López S.A, no consta con manuales de Organización que estén fundamentados con un escrito que puedan ser manejados por los funcionarios, por lo que les recomendamos que creen manuales de procedimientos que permitan al personal contar con una guía que les brinde información específica de sus funciones y tareas de acuerdo a su área y puesto que ejercen.

4.1.5.3.2 Procedimientos

Constituye un instrumento técnicos que incorpora información sobre la sucesión cronológica y secuencial de operaciones concatenada entre sí para realizar una función, actividad o tarea específica de una organización. Todo procedimiento

incluye la determinación de tiempo de ejecución y el uso de recurso materiales y tecnológico así como la aplicación de método de trabajo y control para desarrollarlas operaciones de modo oportuno y eficiente. La descripción de los procedimientos permite atender mejor el desarrollo de las actividades de rutina en todos los niveles jerárquico, lo que proporciona las disminuciones de falla u omisiones y el incremento de la productividad. (Franklin, 2004, pág. 171).

Los procedimientos constituyen un elemento muy importante ya que estos ayudan a las organizaciones o a las empresas a que actúen de manera ordenada y detallada en el funcionamiento de sus actividades tanto jerárquica como tareas de la empresa en general para que haya un aumento en la productividad.

La Empresa Agrícola Industrial Angelina López S.A, no consta con manuales de Procedimientos que estén fundamentados con un escrito que les indique a los trabajadores los procedimientos a seguir para el desempeño de funciones y tareas.

4.1.5.3.3 Tipos de Manuales de Procedimientos

Según (Perez y Lanza, 2014, pág. 6), Podemos encontrar varios tipos de Manuales de Procedimientos:

Manual de Procedimientos de una institución u organismo: Contempla todos los procedimientos que se llevan a cabo en una institución u organismo, independientemente del número de éstos.

Manual de Procedimientos de un área, dirección, gerencia o departamento: De acuerdo a la distribución organizacional de cada empresa se pueden hacer manuales de procedimientos de cada área, dirección o gerencia en particular.

La Empresa Agrícola Industrial Angelina López S.A, si adopta el Manual de Procedimientos por que cuenta con áreas que necesitan Manuales de Procedimientos que vayan en dirección a áreas específicas que den a conocer funciones y procedimientos que deben de seguir los usuarios internos de la empresa.

Manual de Procedimientos de un proceso: Involucra todos los procedimientos que se tienen que seguir para complementar todo un proceso independientemente

de las áreas o empresas que intervengan en él, el objetivo es tener una visión de conjunto de todo el proceso.

Manual para Procedimiento único: Es un manual que se elabora para describir un sólo procedimiento, que por sus características o necesidades particulares es necesario manejarlo de manera independiente.

4.1.5.3.4 De Políticas

También denominado de normas estos manuales incluyen guía básica que sirven como marco de actuación para realizar acciones, diseñar sistema acciones e implementar estrategia de una organización. (Franklin, 2004, pág. 172).

Este manual ayuda mucho a las organizaciones a establecer reglas que guíen el funcionamiento estratégico y que sirvan para cumplir con los objetivos establecidos en cada una de las áreas de la organización.

La Empresa Agrícola Industrial Angelina López S.A, no cuenta por escrito con un Manual de Políticas que su personal de trabajo siga, al no contar con dichos manuales la empresa no tiene un buen control de las actividades que se realizan en la entidad y puede ocasionar una mala administración y organización de la empresa.

Según (Alvarez, 2008, pág. 76).El Contenido típico de los manuales de políticas y procedimientos son:

- Portada
- Índice.
- Bitácora de revisiones y modificaciones al manual de políticas y procedimientos.
- Plan de calidad.
- Organigrama.
- Organigrama.
- Descripciones del puesto.
- Políticas

- Procedimientos.
- Formatos.
- Instructivos de llenado de formatos.
- Especificaciones.
- Registros.
- Anexos.

Según (Alvarez, 2008, pág. 46), los manuales de políticas y procedimientos documentan los conocimientos y la experiencia de un proceso o de un área y, a partir de estos, ayudan a que los colaboradores de la organización puedan alcanzar más y mejores resultados cuantitativos y cualitativos.

Los cinco pasos que contiene esta metodología son:

Tabla N°1: como crear un manual de políticas y procedimiento

N°	Etapa	Breve descripción
1	Diagnóstico de la estructura documental	<ul style="list-style-type: none"> • En esta etapa se busca identificar la situación real de cómo están los manuales de políticas y procedimientos: ¿hay manuales por escrito? ¿están actualizados? ¿la gente los conoce y los utiliza? ¿Cuánta experiencia tiene la gente en su puesto de trabajo? ¿hay una cultura de orden y disciplina? ¿hay un enfoque de prevención o de corrección de problema? • Se hacen entrevista a todos los directores, gerentes y responsables de proceso. • Se revisan documentos y registros (controlados y no controlados). • Se hace un recorrido por las instalaciones.
2	Capacitación en manuales de políticas y procedimientos	<ul style="list-style-type: none"> • En esta etapa se le proporciona a la gente que va a participar en la elaboración de manuales los conceptos básicos, definiciones, ejemplos, los beneficios de tener manuales, la contribución de los manuales a los objetivos de cada persona, área y proceso. • Se les presentan los procedimientos maestros que se utilizan en la organización para estandarizar su elaboración. • Se les explica la forma en que se elabora, revisaran y aprobaran los documentos controlados.

3	Diseño de la estructura documental	<ul style="list-style-type: none"> • Es en esta etapa se definirá exactamente la cantidad de documentos a elaborar: ¿Cuántos organigramas? ¿Cuántos mapeos de procesos? ¿Cuántos perfiles de puestos? ¿Cuántas descripciones de puestos? ¿Cuántas políticas? ¿Cuántos procedimientos? ¿Cuántos métodos? ¿Cuántos formatos? ¿Cuántos instructivos de llenado de formatos? ¿Cuántas especificaciones? • Se formaliza la fecha límite para determinar todos los procedimientos • Se define quienes son los responsables de su elaboración y las fechas en que debe ir liberando sus documentos correspondientes.
4	Desarrollo de los documentos controlados	<ul style="list-style-type: none"> • En esta etapa el líder del proyecto trabaja con capacitación y con consultoría, tanto en sesiones individuales como en sesiones grupales, para trabajar de manera sostenida durante las “n” semanas que estén disponibles para terminar los manuales. • Cada director o gerente de proceso debe medir cuando menos una vez al mes el avance da cada uno de sus documentos. • El líder del proyecto debe hacer cuando menos una vez al mes, una presentación al equipo directivo de los avances de todos los manuales de políticas y procedimientos y de las áreas que van en tiempo y forma y de las áreas que van retrasadas.
5	Difusión de los manuales de políticas y procedimientos	<ul style="list-style-type: none"> • En esta etapa se le dará a conocer, al cien por ciento del personal, la forma en que quedaron estructurados los manuales de organización, quien tiene los originales firmados, como se pueden consultar los manuales electrónicos en el sistema. • A cada persona, en sesiones grupales de adiestramiento, se le indica cuales son los documentos que se necesita conocer para realizar su trabajo con un nivel de excelencia. • Periódicamente se hacen auditorias para asegurar que el personal se está apegando a las políticas y procedimientos autorizados.

Fuente: Información basada del libro de Manual para elaborar manuales de políticas y procedimientos, Álvarez (2008).

4.1.5.3.5 De Operaciones

Según (Franklin, 2004, pág. 173), estos manuales se utilizan para orientar el uso de equipos y apoyar funciones altamente específicas o cuyo desarrollo demanda un conocimiento muy específico.

Son documentos estipulados dentro de la organización donde se reflejan las actividades, funciones, procesos, operación que se llevan a cabo en la empresa permitiendo el logro del funcionamiento de forma independiente de los trabajadores, permite que el trabajo realizado lleve una secuencia lógica ya que están determinados para dar una dirección de la empresa.

La Empresa Agrícola Industrial Angelina López S.A, no cuenta con un manual de operaciones que facilite el trabajo de sus funcionarios ya que estos son fundamentales para llevar acabo el desempeño de las actividades que deben ejercer.

4.1.5.4 Manual de Control Interno

El control interno de una identidad u organización comprende el plan de organización y conjunto de medios adoptados para salvaguardar sus recursos, verificar la exactitud y veracidad de su información financiera, técnica y administrativa, promueve la eficiencia de las operaciones, estimula la observancia de las políticas prescriptas y lograr el cumplimiento de las metas y objetivos programados. (Sastrías, 2008, pág. 58).

El Control Interno lo establecen las instituciones para llevar un mejor control de sus recursos, confirmando la razonabilidad de su información financiera, en cada una áreas de empresa y que todos sus activos estén custodiados ante posibles fraudes o irregularidades que se puedan dar.

La Empresa Agrícola Industrial Angelina López S.A, no cuenta por escrito un Manual de Control Interno que les ayude a salvaguardar sus activos, pero si tienen conocimientos de que es el control interno o que procedimientos deben de seguir para un mayor control de todas sus operaciones

4.1.5.5 Tipos de Control Interno

4.1.5.5.1 Control Contable

Según (Narváez A y Narváez J, 2006, pág. 57), Comprende el plan de organización todos los métodos y procedimiento que tienen que ver principalmente y están relacionados directamente con la protección de los activos y la confiabilidad de los registros financieros.

Control Interno Contable esté relacionado con el resguardo de los activos de la empresa y la verificación de la transparencia de las operaciones financieras. Este está vinculado más con el área de contabilidad ya que controla la parte cuantitativa de la empresa.

De acuerdo a entrevista realizada a contadora de La Empresa Agrícola Industrial Angelina López S.A, nos expresaba que no cuentan por escrito con un Manual de Control Interno por lo que se encuentra una debilidad en dicha área ya que no existen normas establecidas para el resguardo de los recursos económicos de la empresa, al no contar con un Control Interno en el área contable pueden presentarse fraudes, errores y equivocaciones que afecten la estabilidad económica de dicha empresa

4.1.5.5.2 Control Administrativo

Según (Sastrías, 2008, pág. 57), Comprenden el plan de organización todos los métodos y procedimientos que están relacionados principalmente con la eficiencia de las operaciones, las adhesiones a las políticas gerenciales y que por lo común solo tiene que ver indirectamente con los registros financieros.

En Control Administrativo tiene que ver con la eficiencia operacional del recurso humano establecido en la empresa, cumplimiento y adaptación de las normas de la gerencia.

La Empresa Agrícola Industrial Angelina López S.A, no tiene plasmado un Manual de Control Administrativo que vaya dirigido al control administrativo que vele

el cumplimiento de las funciones de cada uno de los empleados, que su desempeño sea eficiente y que cumplan con las metas establecidas en dicha área.

4.1.6 Tipos de Sistemas Contables

4.1.6.1 Clasificación

4.1.6.1.1 Procedimiento Manual

Según (Narváez A y Narváez J, 2006, pág. 27), El procedimiento manual es aquel que emplea el esfuerzo humano para la captación, cálculo, registro y síntesis de las operaciones financieras de una empresa o entidad, de acuerdo con los registros de: Diario, Mayor, Inventario y Balances.

Según (Franklin, 2004, pág. 229) en un sistema Manual el procesamiento incluye registrar las transacciones en el diario, efectuar su pase a las cuentas y preparar los estados financieros. También ocurre el procesamiento en el sistema computarizado; pero sin los pasos intermedio (diario, mayor y balanza de comprobación).

Los procedimientos manuales es donde el registro de las operaciones se da de manera más sencilla, sin necesidad de hacer uso de sistemas computarizado, ya que se elaboran y son llenados a mano todos los documentos, soportes y auxiliares contables.

La Empresa Agrícola Industrial Angelina López S.A, no hace uso de los manuales de Procedimientos porque este tipo de procedimiento se ha venido reemplazando con el procedimiento electrónico lo que hace que ahorren más tiempo y que la información la presenten en tiempo y forma.

4.1.6.1.2 Procedimiento Electrónico

Es aquel que se lleva a cabo por medio de la computadora y es el más adecuado en la actualidad por las necesidades cada vez más exigentes del entorno empresarial, donde se requiere manejar una gran cantidad de información en tiempos relativos cortos, lo que facilita los procesos contables y da mayor certeza de registro. La información financiera se alimenta en la computadora con ayuda de un

software (programa de computo) específico para cada necesidad de información financiera y de acuerdo con las características particulares de cada empresa, se captura información. (Sastría, 2008, pág. 27).

Según (Horngren, Harrison y Bamber, 2003, pág. 228) los sistemas contables computarizados han sustituido a los manuales en muchas organizaciones- incluso en empresas pequeñas como las farmacias de su colonia a medida que se analizan las etapas del procedimiento de datos, advierte las diferencias entre sistema computarizado y el manual. Las tres etapas del procesamiento de datos (entrada procesamiento y salida).

Un procedimiento computarizado es un método más avanzado que ayuda a que las entidades cuenten con un registro más fácil y con mayor seguridad por lo que son programas y herramientas instaladas en computadoras que cuentan con clave para el acceso a la información de la empresa.

La Empresa Agrícola Industrial Angelina López S.A, hace registro de sus operaciones mediante un programa en el sistema de partida doble llamado ABACO, el cual consta de herramientas de contabilidad para el registro de las operaciones, se encuentra implementado en una sola computadora y solo la contadora tiene acceso a este para poder llevar acabo el registro de las transacciones. Permite llevar el registro diario de las operaciones de la empresa y tener información oportuna, es un programa contable en línea este sistema es diseñado para llevar registros contables financieros de instituciones es flexible y su uso es fácil una de las ventajas de este programa es el ahorro que se da en la Mano de Obra. Este consta de: Libros (de Compras, Ventas, Diario, Auxiliares, y Mayor.), Hojas de cálculo de documentos (por pagar y cobrar), formularios, control de retenciones, y balances. Toda esta información permite la presentación de los Estados Financieros al momento que su usuario lo requiera. De acuerdo a las necesidades de la empresa y su número de operaciones el sistema ABACO requiere ser reemplazado por otro más actualizado y que permita el registro de las operaciones más eficientemente.

4.1.6.2 Sistema de Registro

4.1.6.2.1 Sistema Perpetuo

El sistema de inventario perpetuo mantiene un saldo siempre actualizado de la cantidad de mercancía en existencia y del costo de la mercancía vendida. (Guajardo y Andrade, 2008, pág. 222).

Este sistema se actualiza en el momento que se da la operación ya sea de entrada o salida de la mercancía del inventario, es decir cuando se compra la mercancía este aumentará y a la hora de la venta disminuirá y se registrará el costo de venta. Por lo que se mantiene un inventario más actualizado y un mejor control sobre la mercancía existente.

La empresa no hace uso de este Sistema Perpetuo, ya que solo cuenta con inventario durante el proceso de producción, se levanta toda la cosecha se hace su debido registro e inmediatamente la producción es comercializada y se hace su debido registro.

4.1.7 Régimen Fiscal

4.1.7.1 El Régimen Especial de Cuota Fija

Son pequeños contribuyentes sujetos a este impuesto, las personas naturales que perciban ingresos mensuales menores o iguales a cien mil córdobas (C\$100,000.00). Para los efectos del cumplimiento de las obligaciones tributarias de este impuesto, se establece el Régimen Simplificado de Cuota Fija. Para formar parte de este Régimen, los pequeños contribuyentes deberán estar inscritos ante la Administración Tributaria. Ley 822 “Concertación Tributaria” Art. 246 y 247 (DGI, 2013, pág. 34).

El régimen especial o Cuota Fija lo establece la DGI (Dirección General de Ingresos) a las pequeñas empresas las cuales cuentan con esta cuota por lo que estas no cuentan con grandes utilidades.

Este régimen de Cuota Fija no aplica a la empresa ya que la contabilidad que ellos llevan es más compleja, porque tienen gravados los impuestos, mientras que la cuota fija lo establece la DGI cuando establece un monto en específico.

4.1.7.2 Régimen Integral

Arto. 20- son responsables directos en calidad de responsable retenedor o responsable recaudador, las personas designadas por la ley que en virtud de sus funciones públicas o privadas, intervengan en actos u operaciones en los cuales deben efectuar la retención del tributo correspondiente. (Código Tributario de la República de Nicaragua, 2008, pág. 12).

Los responsables directos son empresas que la renta los nombra como recaudadores de impuesto y estos deben de realizar una declaración de este impuesto recaudado por lo general estos son las empresas que tienen grandes utilidades y deben de pagar de forma anual el 30% de la utilidad neta antes del ejercicio.

La empresa Agrícola Industrial Angelina López S.A, es recaudadora del IVA (Impuesto al Valor Agregado), realizan anticipos IR (Impuesto sobre la renta) anticipo IM (Impuesto Municipal), tienen establecido a pagar el Régimen Integral o Régimen General que es el 30% de sus utilidades obtenidas en el periodo, el Periodo Fiscal especial vigente en el país está, comprendido del 01 de Julio al 30 de Junio del siguiente año.

4.2 Elementos del Sistema Contable

4.2.1 Formatos

Según (Alvarez, 2008, pág. 153) es una plantilla o modelo (en papel o medio electrónico) que sirve para guardar información de carácter informativo o de control de una operación, y que servirá como evidencia objetiva del cumplimiento de las actividades desarrollada en un método o procedimiento ante una auditoria interna o externa ante la petición o reclamo de un cliente, proveedor (interno o externo).

Son documentos con que cuenta la empresa para el registro y control de sus operaciones, estos permiten tener evidencias de las actividades económicas realizadas con los usuarios involucrados con la entidad.

Según información obtenida en La Empresa Agrícola Industrial Angelina López S.A, los formatos representan un punto muy importante, los formatos más utilizados para el registro y soporte de las transacciones del periodo económico son: Comprobante de Pago, Comprobante de Diario, Recibo de Ingreso, Constancia de Retención, Vale de Salida de Almacén, Vale de Entrada a Almacén, Facturas, Comprobante de Egreso, Recibo Oficial de Caja. Pudimos observar mediante Guía de Observación que la empresa si cuenta con formatos, (Ver Anexo N°5).

4.2.2 Fundamento del Registro Contable.

4.2.2.1 Base de Efectivo

La contabilidad base de efectivo reconoce los ingresos cuando se produce una entrada en el efectivo; además, los gastos se registran en el momento en que se produce una salida de efectivo; es decir, que el registro se lleva a cabo en el momento en que se produce un cambio en el efectivo. (Guajardo, 2005, pág. 94).

Según (Guajardo y Andrade, 2008, pág. 66), Se reconocen los ingresos cuando se produce una entrada de efectivo y se registran los gastos en el momento que existe una salida de efectivo.

La Base de Efectivo trata que en el momento de darse un aumento en el efectivo este va a reconocer como ingreso de lo contrario no es reconocida.

La Empresa Agrícola Industrial Angelina López S.A, no hace uso de este tipo de Base de Efectivo, ya que si utilizara esta no contaría con cuentas por pagar y por cobrar, por lo que registra las operaciones solo en el momento que hay un movimiento en el efectivo ya sea una salida o una entrada de este.

4.2.2.2 Base Acumulada o Devengada

La Contabilidad Base Acumulada o Devengada reconoce los ingresos cuando se genera la venta, ya sea que exista o no entrada de efectivo o de algún otro bien.

De igual forma, los gastos se registran cuando se incurre en ellos, exista o no una salida de efectivo o algún otro bien. (Guajardo , 2005, pág. 94).

Se reconoce los ingresos cuando se genera la venta ya sea que exista o no entrada de efectivo o algún otro bien, de igual forma los gastos se registran cuando se incurre en ellos, exista o no exista salida de efectivo o algún otro bien. (Guajardo y Andrade, 2008, pág. 66).

Este registra los ingresos sin importar en el momento que se realice la venta, es decir que aunque no se produzca un cambio en el efectivo este reconocerá dicha venta ya sea al contado o al crédito, lo mismo pasa los gastos.

Se fundamenta el registro contable de las operaciones de la empresa de acuerdo a la Base Acumulada o Devengada ya que constan de clientes y proveedores, el registro de las operaciones la realiza en el momento en que se lleva a cabo la transacción sin importar el movimiento que exista en el efectivo.

4.2.3 Catálogo de Cuenta

El Catálogo de Cuentas representa la estructura del sistema contable. Esta guía es una lista que contiene el número y el nombre de cada una de las cuentas que son usados en el sistema de contabilidad de una entidad económica. (Guajardo , 2005, pág. 96), Dicha lista debe relacionar los números y los nombres o títulos de cuentas, y estas deben colocarse en el orden de las cinco clasificaciones básicas: activo, pasivo, capital, ingresos y gastos.

El Catálogo de Cuentas es una guía codificada con Números y Letras Alfabéticas que ayudan a las empresas a registro de las operaciones de acuerdo a las cuentas que se encuentran plasmadas en este.

La Empresa Agrícola Industrial Angelina López S.A, nos corroboraba que cuentan con un Catálogo de Cuentas que es bastante amplio ya que su giro comercial lo amerita, también pudimos observar mediante Guía de Observación que si cuentan con un Catálogo de Cuenta que se presentan para las Clases, Grupos, Cuentas y Subcuentas las descripción correspondiente a cada una de ellas y las instrucciones sobre la operatividad contable de cada una de ellas.

4.2.4 Manual Contable

Según (Guajardo , 2005, pág. 98), el manual contable, también llamado guía de contabilización, representa la estructura del sistema de contabilidad de una entidad económica. Este registro es un documento independiente donde; además de los números y títulos de las cuentas, se describen en forma detallada lo que se debe registrar en cada una de ellas, junto con los documentos que dan soporte a la transacción así como lo que representa su saldo.

Este manual Contable sirve de referencia para registrar las transacciones contables. Mediante el catálogo de cuentas (que por lo general aparece en las primeras páginas del manual contable) y el manual, puede lograrse una excelente visión del sistema contable y determinar cómo deben registrarse las transacciones.

La Empresa Agrícola Industrial Angelina López S.A, no cuenta con un Manual Contable que guíe la manera cómo se va a registrar las transacciones. Consideramos que la empresa al no llevar un manual contable o instructivo de cuenta no está haciendo un buen registro de sus operaciones ya que lo están haciendo de forma empírica y no basándose en un manual ya establecido.

4.2.5 Libros Contables

4.2.5.1 Diario General

Según (Guajardo , 2005, pág. 99), el diario general es un libro o medio magnético en el cual quedan registradas, cronológicamente, todas las transacciones efectuadas en un negocio de acuerdo con los principios de contabilidad y en función del efecto que estas hayan tenido en las cinco cuentas básicas de activo, pasivo, capital, ingreso y gasto.

El Libro Diario, conocido también con el nombre de libro de primera anotación, es aquel en el cual se registran por orden progresivo de fechas cada una de las operaciones que se van efectuando. (Lara, 2004, pág. 198).

En nuestra opinión este es un libro en el cual se registran las operaciones que se realizan en el día con el fin de llevar una secuencia de las transacciones diarias que se llevan a cabo en la empresa y establecer un mejor control de las mismas.

La Empresa Agrícola Industrial Angelina López S.A, cuenta con un Libro Diario donde lleva a cabo el registro diario de las operaciones que se efectúan, lo llevan de forma electrónica actualizados mensualmente y el mismo sistema se encarga de esta actualización.

4.2.5.2 Libros Auxiliares

Los registros auxiliares son aquellos libros que se registran de manera detallada las operaciones de determinadas cuentas. (Guajardo , 2005, pág. 136).

Los registros auxiliares son registros independientes de las cuentas de activo, pasivo y capital, como control de las operaciones realizadas, los saldos reflejados en los auxiliares y saldos de los libros mayores deben ser iguales.

La Empresa Agrícola Industrial Angelina López S.A, utiliza los Libros Auxiliares para llevar un mejor control de sus cuentas en el cual reflejan de forma individual los saldos de cada una de las cuentas con más movimiento entre las cuales están Banco, Proveedores, Clientes entre otros. Los auxiliares son importantes dentro de la empresa en estudio ya que facilitan el saldo final de cada una de las cuentas para la elaboración de los Estados Financieros, la empresa hace uso del libro auxiliar de Banco, Proveedores, Clientes entre otros.

4.2.5.3 Mayor General

Según (Guajardo , 2005, pág. 101), El mayor general es un libro o medio electrónico en donde se efectúa el registro individual de los aumentos o disminuciones de cuentas específicas dentro del sistema contable. Por lo tanto, si en el sistema existen 100 cuentas individuales, cada una de ellas será conocida como una cuenta de mayor, mientras que el total de las 100 cuentas constituirá el mayor general. Esto quiere decir que el número de cuentas existente debe ser equivalente al número de cuentas de mayor general.

El libro mayor es aquel en el cual se abre una cuenta específica para cada concepto de Activo, Pasivo y Capital. (Lara, 2004, pág. 206).

El Libro Mayor es el registro de las operaciones del periodo, se trasladan las cuentas de mayor del libro diario a este, cada cuenta de mayor cuenta con una hoja para cada una de las cuentas donde muestra él debe, haber y saldo de dicha cuentas facilitando la realización de los estados financieros.

La Empresa Agrícola Industrial Angelina López S.A, utiliza este libro para el registro de sus operaciones en el cual registran de forma computarizada. Esto les permite realizar sus estados financieros de forma eficiente y eficaz ya que estos reflejan el saldo de las cuentas de manera independiente y al llevar actualizado el libro mensualmente facilita la realización de los estados.

4.2.5.4 Libro de Actas

Son acuerdos tomados por las Juntas Generales y Especiales y los demás órganos colegiados de la sociedad, detallando:

- ✓ Los datos relativos a la convocatoria y a la constitución del órgano
- ✓ Un resumen de los asuntos debatidos
- ✓ Intervenciones de las que se haya solicitado constancias
- ✓ Acuerdos adoptados
- ✓ Resultado de las votaciones. (García, 2015, pág, 1).

El Libro de Actas es llevado por sociedades ánimas en los cuales se lleva un registro de los acuerdos establecidos en las reuniones de la junta directiva conformada por los socios de sociedades.

La Empresa Agrícola Industrial Angelina López S.A, cuenta con un Libro de Actas donde lleva un registro de las asambleas que hacen los socios y quedan registrados los acuerdos que se dan en la Junta Directiva, donde se dan a conocer los aspectos legales básicos, elaboran correctamente el acta, agenda para las siguientes reuniones, también dan a conocer los resultados obtenidos en un periodo determinado.

4.2.5.5 Ciclo contable

Según, (Guajardo , 2005, pág. 104), El registro de las operaciones que realiza una organización económica se realiza con la intención de integrar una base de datos que permita su utilización posterior para generar información útil en el proceso de la toma de decisiones de los usuarios externos. Normalmente, las actividades necesarias para elaborar estados financieros a partir de las transacciones realizadas por una organización económica se agrupan en el ciclo contable.

Es un proceso que se da en las empresas durante un Periodo Contable el cual brinda información necesaria para la elaboración de los Estados Financieros.

La Empresa Agrícola Industrial Angelina López S.A, lleva un ciclo contable el cual está comprendido del 01 de julio al 30 de junio, esta registra las operaciones, realiza ajuste con la Balanza de Comprobación y presenta Estados Financieros que son el resultado de las transacciones que se dieron durante el periodo contable.

4.2.5.6 Estados Financieros

Según (Guajardo , 2005, pág. 105), una vez realizados los procesos contables de registro de transacciones y ajustes, se procede a elaborar los estados financieros, los cuales son el objetivo final del ciclo contable. En ellos se presenta la información financiera de la empresa separada en dos grandes rubros: las utilidades que se generaron por las actividades de la empresa y todo aquello que posee la empresa para lograr sus objetivos financieros.

Los Estados Financieros son documentos realizados en la entidad para dar conocer la situación financiera de la empresa y las utilidades obtenidas como se encuentra económicamente.

La Empresa Agrícola Industrial Angelina López S.A, realiza todos los Estados Financieros, para presentarlo ante los socios, a la Dirección General de Ingresos (DGI) y a usuarios Externos tales como entidades Bancarias, esta da a conocer la pérdida o utilidad obtenida en el periodo y presentan los Estados Financieros anuales.

4.2.5.6.1 Balance General o Estado de Situación

El balance general presenta la situación financiera de un negocio, porque muestra clara y detalladamente el valor de cada una de las propiedades y obligaciones, así como el valor del capital. (Lara , 2004, pág. 30).

Es un documento contable, que se encuentra estructurado con cuentas de Activo, Pasivo y Capital. Este muestra la situación financiera en la que se encuentra la empresa.

La Empresa Agrícola Industrial Angelina López S.A, elabora su Balance General en forma de cuenta, lo presenta anualmente, lo que les permite dar a conocer la situación financiera de la empresa y como se encuentran sus utilidades o perdidas.

4.2.5.6.2 Estado de Pérdidas y Ganancias

El estado de pérdidas y ganancias o estado de resultado es un documento contable que muestra detallada y ordenadamente la utilidad o pérdida de ejercicio. (Lara , 2004, pág. 59).

El Estado de Pérdidas Ganancias es un documento que muestra los Ingresos, Egresos, Costo, y Gastos de la entidad económica, estas cuentas se enfrentan con el fin de conocer si la entidad ha obtenido una ganancia o pérdida del ejercicio económico, este resultado se muestra en Balance General.

La Empresa Agrícola Industrial Angelina López S.A, realiza este estado, con el fin de conocer si las operaciones realizadas reflejan utilidades o pérdidas en el periodo, este incluye los ingresos obtenidos por las ventas y los gastos que se dan en el proceso productivo para así determinar la pérdida o utilidad del periodo.

4.2.5.6.3 Estado de Flujo de Efectivo

Según (Guajardo y Andrade, 2008, pág. 48), el estado de flujo de efectivo también denominado anteriormente el estado de cambios de la situación de un informe que desglosa los cambios en la situación financiera de un periodo a otro e

incluye de alguna forma las entradas y salidas del efectivo determinar el cambio en la partida factor decisivo para evaluar la liquidez de un negocio.

El Flujo de Efectivo es un documento contable que proporciona a la empresa información sobre el uso que se le está dando a los recursos monetarios y materiales de la empresa por parte de los funcionarios o responsables de estos, y da a conocer la solvencia con que cuenta la entidad.

De acuerdo a entrevista realizada a La Empresa Agrícola Industrial Angelina López S.A, el estado de flujo de efectivo lo elaboran anualmente para conocer y llevar un mejor control de todos sus recursos monetarios con los que cuenta y las alteraciones que se pueden dar en el proceso y este es presentado a los socios y la alta gerencia.

4.2.5.6.4 Estado de Variaciones en el Capital Contable

El estado de variaciones en el capital contable es un estado financiero básico. (Guajardo y Andrade, 2008, pág. 59), en el que se presenta todas las operaciones que hayan impactado contablemente a la sección de capital contable a la sección de capital contable, aportaciones, dividendos, splits, etc.

El Estado de Variación en el Capital Contable es un Estado Financiero que realiza la empresa que detalla las cuentas que afectan al capital contable y que provocan un cambio en este.

El Estado de Variaciones en el Capital Contable es elaborado especialmente para presentarlo a los socios para dar a conocer si hay variaciones en el capital o si este está incrementando o disminuyendo.

4.2.5.6.5 Nota a los Estados Financieros

Explicaciones que amplían el origen y la significación de los datos y cifras que se presentan en los estados financieros. Proporcionando información acerca de ciertos eventos económicos que han afectado o podrían afectar a la entidad, repercusiones de ciertas reglas, políticas y procedimientos contables y de aquellos

cambios en los mismos de un periodo a otro, las notas son parte del estado financiero. (Guajardo y Andrade, 2008, pág. 57).

Estas permitan que la información y cantidades expuestas en los estados financieros sean explicadas de forma detallada y más clara, permitiendo comprender rápidamente el porqué de esos resultados o algún cambio que se dé un periodo a otro.

La Empresa Agrícola Industrial Angelina López S.A, presenta Nota a los Estados Financieros para que la información obtenida en este sea más clara para los socios.

4.2.5.6.6 Estado de Costo de Producción

Es un estado financiero básico complementario al estado de pérdidas y ganancias que nos muestra en forma detallada los elementos del costo de producción que fueron utilizados en un periodo detallado, ósea, la inversión de la empresa en su actividad productiva. (Narváez A y Narváez J, 2005, pág. 46), este variara en su presentación y contenido dependiendo de la magnitud de la empresa y de su volumen de operaciones efectuadas en el ciclo de producción que se trate.

Es un estado donde se detallan los tres elementos del proceso productivo para conocer el costo total de producción que se da en la elaboración de un producto o producción de un periodo dado.

La empresa Agrícola Industrial Angelina López S.A, presenta su Estado de Costo de Producción anualmente durante el periodo del Café, esto con el fin de dar a conocer los Costos de cada uno de los procesos que se llevan a cabo en la producción del Café desde sus plantaciones hasta su comercialización.

4.3 Procedimientos Contables

4.3.1 Cuentas

4.3.1.1 Concepto

La cuenta es donde se registran los aumentos o disminuciones de cada partida provocados por una transacción de negocios. Todo sistema contable tiene una cuenta por separado para cada clase de activo, pasivo, capital, ingreso y gastos. (Guajardo , 2005, pág. 95).

Es una clasificación de los bienes y obligaciones con las que Cuenta la empresa, y en esta se registran las operaciones dando a conocer las disminuciones y aumento que sufren después de una transacción económica.

Para La Empresa Agrícola Industrial Angelina López S.A, la cuenta es la que les permite hacer el registro de sus operaciones dando a conocer así el resultado al final del ejercicio estas se encuentran estipuladas en el Catálogo de Cuentas de dicha empresa.

4.3.1.2 Partes de una Cuenta

La cuenta tiene dos columnas básicas las cuales son importantes para registrar operaciones del negocio. (Guajardo , 2005, pág. 95) En dichas columnas se registran los aumentos y disminuciones, que se llaman movimientos. Las columnas se identifican con el nombre de debe y haber, o bien cargo y abono.

Las partes de cada una de las cuentas en la que se lleva acabo las transacciones son para conocer la naturaleza de estas cuando deben de ir cargadas y abonadas, si las cuentas son deudoras o acreedoras.

En La Empresa Agrícola Industrial Angelina López S.A, sus Cuentas cuentan con columnas básicas como la del lado derecho e izquierda para registrar sus operaciones dependiendo al movimiento que esta tenga.

4.3.1.3 Saldo de la Cuenta

Según (Guajardo , 2005, pág. 95) el saldo de la cuenta es la diferencia entre las columnas del debe y haber. Para obtener el saldo se suman las columnas del debe y el haber y se resta la suma total de los cargos de la suma total de los abonos. La columna con el importe más alto determina si el saldo es un debe (saldo deudor) o un haber (saldo acreedor).

En la contabilidad existen dos tipos de saldos que permiten reconocer la naturaleza de las cuentas a fin de detallar el saldo que reflejan dichas cuentas que pueden ser deudor y acreedor.

La Empresa Agrícola Industrial Angelina López S.A, si aplica dicho concepto de saldo de la cuenta ya que son necesarios para conocer los saldos de cada una de las cuentas existentes en la empresa así realizar los Estados Financieros y conocer los resultados obtenidos al final del ejercicio económico.

4.3.1.4 Saldo Deudor

Una cuenta tiene saldo deudor cuando su movimiento deudor es mayor que el acreedor. (Narvárez A y Narvárez J, 2006, pág. 104).

Una cuenta es deudora cuando el movimiento Deudor de las operaciones realizadas en las empresas refleja un monto superior al acreedor.

La Empresa Agrícola Industrial Angelina López S.A, las Cuentas de Activos, Gastos y Costo se vuelven deudores cuando el Debe es mayor que el Haber por lo que se convierte en una cuenta deudora. Una cuenta tiene saldo deudor cuando su movimiento deudor es mayor que el acreedor. Por ejemplo:

Tabla N°2: Saldo de la Cuenta de Caja

NOMBRE DE LA CUENTA: CAJA	
DEBE (cargos)	HABER (abonos)
C\$120,000.000	C\$130,000.000
60,000.000	40,000.000
20,000.000	10,000.000
C\$200.000.000	C\$180,000.000
Movimiento Deudor	Movimiento Acreedor

Fuente: Elaboración propia a partir de resultados de investigación (2015)

Saldo Deudor: C\$20,000.00

4.3.1.5 Saldo Acreedor

Una cuenta tiene saldo acreedor, cuando su movimiento acreedor es mayor que el deudor (Narváez A y Narváez J, 2006, pág. 105).

Una cuenta es acreedora cuando el monto de su saldo es mayor que el monto del saldo deudor.

En La Empresa Agrícola Industrial Angelina López S.A, los pasivos, y los ingresos se convierten en un saldo Acreedor cuando el haber es mayor que el Debe es mayor que el Haber.

Tabla N°3: Saldo de la Cuenta ventas cuando se da un Movimiento Acreedor

NOMBRE DE LA CUENTA VENTAS	
DEBE (cargos)	HABER (abonos)
C\$100,000.000	C\$110,000.000
60,000.000	130,000.000
25,000.000	10,000.000
C\$185.000.000	C\$250,000.000
Movimiento Deudor	Movimiento Acreedor

Fuente: Elaboración propia a partir de resultados de investigación (2015).

4.3.1.6 Clasificación de las cuentas

4.3.1.6.1 Activos

Un activo es un recurso económico propiedad de una entidad que se espera rinda beneficios en el futuro. (Guajardo y Andrade, 2008, pág. 42), el valor del activo se determina con base al costo de adquisición del artículo, más todas las erogaciones necesarias para su traslado, instalación y arranque de operación.

Un Activo es un recurso económico propiedad de una entidad, que se espera rinda beneficios en el futuro. El valor del activo se determina con base en costo de adquisición del artículo, más todas las erogaciones necesarias para su traslado, instalación y arranque de operación.

Son todos los bienes con los que cuenta la empresa para hacer frente a sus obligaciones, y que permiten que la empresa siga en marcha y se generen ingresos económicos para la empresa.

En la empresa Agrícola Industrial Angelina López S.A, de acuerdo con la teoría pudimos confirmar mediante entrevista que si hacen usos de las cuentas de Activo para poder identificar los bienes con los que cuenta esta y hacer frente a sus responsabilidades.

4.3.1.6.1.1 Clasificación del activo

4.3.1.6.1.1.1 Activo circulante

Según (Guajardo, 2005, pág. 33), los activos circulantes son aquellos activos de los cuales se espera obtener beneficios económicos en un periodo normal de operaciones en un periodo normal de operaciones o bien, cuya convertibilidad en efectivo o sus equivalentes sea menor a un año.

Los Activos Circulantes son todos los bienes que están a la mano de la empresa para su utilización y así generar un ingreso.

Los Activos están clasificados como activo corriente. Tenemos la cuenta de: Caja (Caja General y Caja Chica), Banco (Cuenta Corriente Dólar, Cuenta Corriente

Córdoba, Cuenta de Ahorro Dólar y Cuenta Corriente Córdoba), entre otros cuentas que están dentro de este grupo. Prácticamente es todo el efectivo de la empresa.

4.3.1.6.1.1.2 Activo no Circulante

De los activos no circulantes se espera obtener beneficios económicos en un periodo mayor al de la operación normal o bien, su convertibilidad en efectivo o sus equivalentes se llevara a cabo en un plazo mayor al año. (Guajardo, 2005, pág. 33).

Son los que generan un ingreso a las empresas en un tiempo mayor al del periodo contable.

La empresa Agrícola Industrial Angelina López S.A, cuenta con activos no Circulantes los cuales están registrados o clasificados como Activos no Corrientes estos están contemplados en el Catálogo de Cuenta. Mediante Guía de Observación pudimos observar la existencia de estas cuentas como por ejemplo Terreno, Edificio, Maquinaria y Equipo de Transporte, Mobiliario y Equipo de Oficina, entre otros.

4.3.1.6.2 Pasivos

El pasivo representa lo que el negocio debe a otras personas o entidades conocidas como acreedores. (Guajardo y Andrade, 2008, pág. 43), estos tienen derecho prioritario sobre los activos del negocio antes que los dueños, quienes siempre ocuparan el último lugar.

Según (Guajardo, 2005, pág. 55), el pasivo representa lo que el negocio debe a otras personas o entidades conocidos como acreedores, los cuales tienen derecho prioritario sobre los activos del negocio, ante que los dueños.

Los pasivos son todas las obligaciones que contrae la empresa ante terceras personas o entidades, al momento de hacer una compra al crédito, al adquirir un servicio al crédito o hacer un préstamo. Se hace uso de esta cuenta para el registro contable de aquellas operaciones realizadas y que generan a la empresa una deuda ante terceros y a las cuales tiene que responder. Por ejemplo los proveedores que le proporcionan los insumos que se consumen en el proceso productivo.

4.3.1.6.2.1 Clasificación del Pasivo

4.3.1.6.2.1.1 Pasivo a corto plazo

Los pasivos a corto plazo son aquellas obligaciones o compromisos cuyo vencimiento es menor al periodo normal de operaciones, generalmente representado por un año calendario. (Guajardo, 2005, pág. 55).

Los Pasivos a Corto Plazo son todas las deudas que tiene una empresa y tienen una fecha determinada el cual está determinado a ser cumplida en plazos menores o iguales a un año.

En la empresa Agrícola Industrial Angelina López S.A, llevan un registro de lo que son las cuentas de Pasivo a Corto Plazo las cuales están comprendidas en un periodo de doce meses o menos, en las cuales se encuentran los Proveedores, Acreedores Diversos, Préstamos a Corto Plazo entre otros.

4.3.1.6.2.1.2 Pasivo a Largo Plazo

El pasivo a Largo Plazo está constituido por las obligaciones o compromisos cuyo vencimiento es mayor que el periodo normal de operaciones, que es generalmente es de un año. (Guajardo, 2005, pág. 55).

Los pasivos a Largo Plazo son todas aquellas obligaciones que tiene una empresa y que estas deben de ser cumplidas en un plazo mayor a un año.

Las cuentas de Pasivo a Largo Plazo en La Empresa Agrícola Industrial Angelina López S.A, son de naturaleza acreedora es decir que comienzan anotando en el haber todos sus movimientos, una de las cuentas de pasivos a largo plazo son las cuentas por pagar largo plazo, intereses por pagar entre otros.

4.3.1.6.3 Capital

Según (Guajardo y Andrade, 2008, pág. 43), es la aportación de los dueños conocidos como accionistas. Representa la parte de los activos que pertenece a los dueños del negocio.

El capital es la aportación de las accionistas de una empresa. Representa la parte de los Activos que pertenecen a los dueños del negocio. (Guajardo, 2005, pág. 56).

Para La Empresa Agrícola Industrial Angelina López S.A, el Capital Son todas las aportaciones realizadas por terceras personas para la constitución de una empresa, estas aportaciones pueden ser económicas, de Mobiliario y Equipo de Oficina o Maquinaria.

4.3.1.6.3.1 Clasificación del capital

4.3.1.6.3.1.1 Capital Contribuido

Según (Guajardo, 2005, pág. 57), el capital contribuido está conformado por las aportaciones de los dueños y accionistas. Este rubro incluye el capital social, las donaciones y las aportaciones para aumentos de capital.

El Capital Contribuido son todas las aportaciones que realizan determinadas personas para la constitución de una empresa y que pasan hacer propietarios y socios de la entidad económica.

De acuerdo a lo antes mencionado se puede decir que dicha empresa cuenta con Capital Contribuido ya que está conformado por socios accionistas el cual contribuyeron a la creación del capital de dicha empresa para su puesta en marcha, esta consta de dos socios propietarios.

4.3.1.6.1.2 Capital Ganado

Corresponde al resultado de las actividades operativas de la empresa y de otros eventos y circunstancias que la afecten. El ajuste que se da por las repercusiones de los cambios de los precios se realiza por este concepto y forma parte del mismo. (Narváez A. y Narváez J, 2006, Pág. 54).

El Capital Ganado es el resultado de las operaciones que lleva acabo la empresa, es decir algunos cambios que se puedan dar en las actividades de la empresa.

En la Empresa Agrícola Industrial Angelina López S.A, el Capital Ganado es el capital obtenido de las utilidades que se dan en un periodo determinado.

4.3.1.6.4 Ingresos

Los ingresos representan recursos que recibe el negocio por la venta de un servicio producto, en efectivo o al crédito. (Guajardo y Andrade, 2008, pág. 44), cuando el cliente no paga en efectivo por el servicio o el producto se produce una venta al crédito y se genera una cuenta por cobrar.

Los Ingresos representan recursos que recibe el negocio por la venta de un servicio o producto, en efectivo o a crédito. Cuando el cliente en efectivo por el servicio o producto, se produce una venta a crédito conocida como cuenta por cobrar.

Según (Guajardo, 2005, pág. 58), son todos los beneficios provenientes de las ventas o servicios generados de la actividad económica que se efectuaron en un periodo determinado ya sea que exista una entrada de efectivo o no.

De acuerdo a la teoría antes mencionada podemos decir que La Empresa Agrícola Industrial Angelina López S.A, si aplica este concepto ya que registran las Ventas que se generan ya sean al contado o al crédito durante la cosecha y levantado de la producción y la mandan a una Cuenta denominada Ingresos, la empresa contabiliza los Ingresos de la siguiente manera: toda la cosecha es exportada porque son exportadores a nivel internacional y se registra la Venta, desde el momento que el Café sale de la finca se registra la Venta al crédito y se emite la factura al crédito al cliente y una vez pagada se revierte contra Banco, la Cuenta de Banco es la que sufre un incremento con el pago de los Clientes.

4.3.1.6.4.1 Clasificación de los ingresos

4.3.1.6.4.1.1 Ingresos de Operación

Según (Guajardo, 2005, pág. 58), los ingresos de operación incluyen todos los ingresos obtenido por la venta de un producto o la prestación de un servicio.

Los Ingresos de Operación son todas aquellas entradas de efectivo que se da por la actividad económica a la que se dedica la empresa.

Para La Empresa Agrícola Industrial Angelina López S.A, son todas las ventas que se generan durante el periodo de producción del café siempre y cuando estas ventas sean del producto que ellos ofrecen al mercado.

4.3.1.6.4.1.2 Otros Ingresos

El rubro otros Ingresos está conformado por aquellos ingresos logrados que no se relacionan en forma directa con las principales actividades del negocio, como por ejemplo, la venta de un activo fijo. (Guajardo, 2005, pág. 58).

Los otros Ingresos son entradas de recursos extras que se generan por la Venta de otros productos que no están relacionados directamente con el rubro principal a que se dedica una empresa.

La Empresa Agrícola Industrial Angelina López S.A, no cuenta con otro tipo de ingresos que vengan provenientes de la finca, ya que no sacan otro producto de esta, utilizan esta cuenta para registrar otros ingresos generados por intereses de las cuentas de ahorro establecidas en los bancos.

4.3.1.6.5 Gastos

Los gastos son activos que se han usado o consumido en el negocio con el fin de obtener ingresos. Los gastos disminuyen el capital del negocio. (Guajardo, 2005, pág. 59).

Los Gastos son todos los que se generan para que se pueda llevar acabo la actividad económica del negocio estos afectan al capital del negocio ya q los gastos disminuyen el capital de una empresa.

En la Empresa utiliza la cuenta de Gasto la cual le permite conocer al negocio todos los Gastos incurridos en el proceso y así confrontarlo con los Ingresos y conocer la utilidad obtenida al final del proceso. Su contabilización se da de acuerdo al fin, es decir depende de cuál es el objetivo o fin que tuvo el Gasto, de acuerdo al

fin puede ser denominado como costo o gasto, dentro de los costos las empresa tiene lo que son Costos Agrícolas e Industriales y los Gastos como Gastos de Venta, Gastos de Administración, Gastos de Carpintería y otros Gastos, de acuerdo al destino del Egreso son registrada a una de las Cuentas antes mencionada.

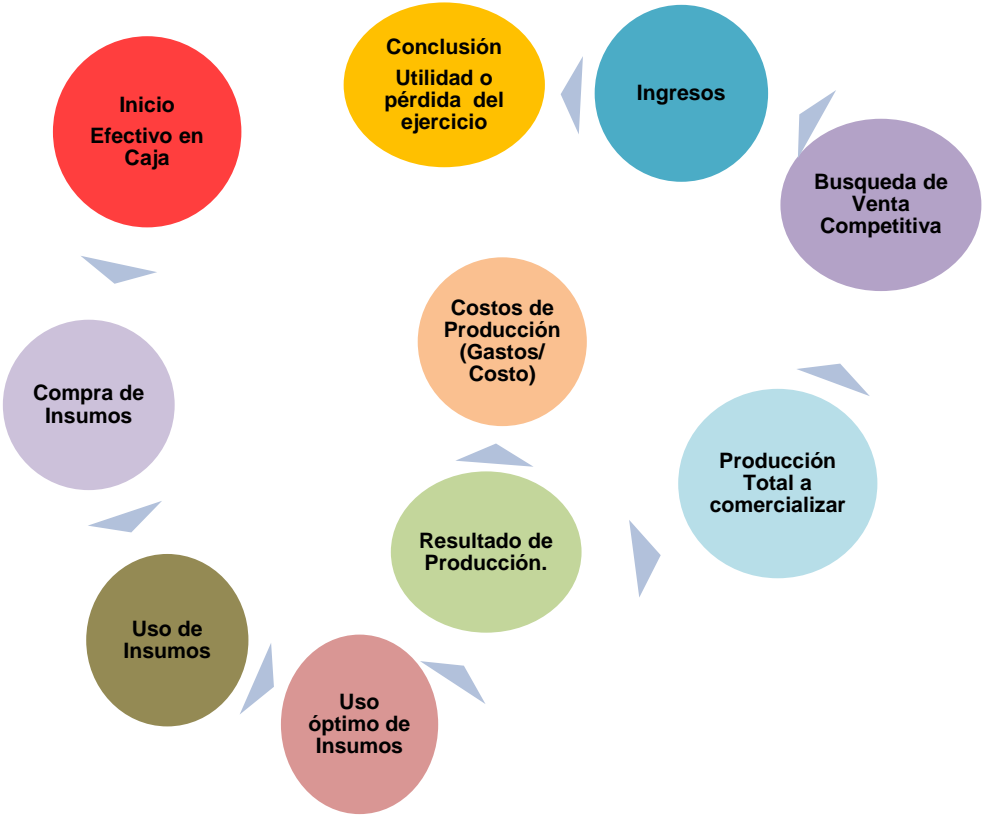


Figura 1. Flujograma de Ingresos y Gastos

Fuente: Elaboración propia, de acuerdo a información recopilada de la empresa.

4.3.1.6.5.1 Clasificación de los Gastos

Según (Guajardo, 2005, pág. 60), gastos de operaciones estos se dividen en dos categorías:

4.3.1.6.5.2 Gasto de Venta

Los Gastos de Ventas se generan cuando la empresa decide comercializar y promocionar sus productos o servicios. (Guajardo, 2005, pág. 60).

Los Gastos de Venta son todos los que se incurren para poder llevar el producto hasta los posibles clientes.

La Empresa Agrícola Industrial Angelina López S.A, se cuenta con Gasto de Venta ya que esta se encarga de todo lo relacionado a lo que es su producto desde su comercialización, exportación y todos los gastos que se relacionen con las ventas realizadas.

4.3.1.2.5.3 Gastos de administración

Los Gastos de Administración son aquellos en los que se incurre para mantener las actividades relativas al funcionamiento de la dirección y administración de una empresa, pero que no están relacionadas directamente con las operaciones propias de ella. (Guajardo, 2005, pág. 60).

Los Gastos Administrativos son todos con los que incurren las empresas para su dirección administrativa y todo lo relacionado con esta área.

En La Empresa Agrícola Industrial Angelina López S.A, llevan un control de todos los Gastos que se hacen en el área administrativa como lo son: alquiler de oficina, pago de los funcionarios del área administrativa y área contable, gastos de papelería y útiles en la oficina entre otros.

4.3.1.2.5.4 Gastos Financieros

Los gastos financieros son todos aquellos gastos incurridos por las actividades relacionadas con el sector financiero en el que se desenvuelve una empresa. Uno de los rubros más comunes dentro de este concepto son los gastos por intereses de préstamos contraídos por la empresa. (Guajardo, 2005, pág. 60).

Los Gatos Financieros son todos los gastos originados como consecuencia de que la empresa se financie con recursos ajenos como con instituciones bancarias o financieras.

La Empresa Agrícola Industrial Angelina López S.A, Si hace uso de los Gastos Financieros ya que estos trabajan con instituciones bancarias donde tienen establecidas cuentas corrientes, cuentas de ahorro así como también préstamos por la cual tienen que pagar intereses por determinado monto obtenido y este interés se

registra como un gasto financiero, también adquieren planes de seguros para cosechas.

4.3.2 Proceso Productivo

4.3.2.1 Concepto

Consiste en las transformaciones realizadas por el sistema productivo mediante las cuales se convierten los insumos y mano de obra en productos (terminados), utilizando una tecnología específica. (Reyes, 2014,pág. 01).

En nuestra opinión el proceso productivo son pasos mediante el cual se transforma la materia prima y los demás elementos de producción en un producto terminado listo para su venta o comercialización, el proceso comprende una serie de actividades relacionadas entre sí, para lograr un producto final, se realizan un conjunto de técnicas y conocimientos para cultivar la tierra y la parte del sector primario que se dedica a ello. En ella se encuentran los diferentes trabajos de tratamiento del suelo y el cultivo del café. Se involucran elementos como: tecnología (maquinaria, equipos), para el tratamiento y despulpado del café y mano de obra humana y fertilizante.

La Empresa Agrícola Industrial Angelina López S.A, lleva a cabo un detalle de los procesos de producción donde se establece cada una de las etapas que lleva el cultivo del café así como el costo de cada uno de los elementos incurridos para obtener el producto final, el cual nos dio a conocer el ingeniero a través de entrevista realizada en el cual cuenta con etapas como lo son el vivero, desarrollo y producción, se pudo observar mediante Guía de Observación que la empresa si cuenta con viveros para el proceso productivo.



Figura 2. Ciclo de Producción del Café de La Empresa “Angelina López S.A”

Fuente: Elaboración propia, de acuerdo a información recopilada de La Empresa.

4.3.2.2 Carta Tecnológica

En su contenido resume todas las rutas tecnológicas de cada uno de los productos, el origen cronológico de las labores así como los recursos humanos, técnicos, materiales y financieros que obviamente se necesitan para la ejecución de estos. Expresan a su vez el nivel de introducción y, por ende, tienen carácter dialectico ya que todo cambio que se introduzca en la práctica de producción, sea en la inclusión de nuevas labores que estando en las mismas se determine que no son necesarias, sean reflejadas en las correspondientes cartas tecnológicas a fin de rediseñar su estructura y obtener la composición de los recursos necesarios de acuerdo a la nueva tecnología adoptada, (García y Fernández, 2011, Pág. 18).

La Carta Tecnológica es un documento que tiene como objetivo guiar el proceso de producción detallando cada una de las actividades que se llevan a cabo en la producción de determinado producto y los costos que incurre cada uno de ellos.

La Empresa Agrícola Industrial Angelina López S.A, no hace uso de la Carta Tecnológica para determinar los Costos de cada uno de los Procesos del Ciclo Productivo, pero si trabajan con hojas de Costos que les permite determinar los Costos de la Producción, es por lo antes mencionado que proponemos a La Empresa utilizar Carta Tecnológica para un mayor control de todas las operaciones. (Ver Anexo N°5)

4.3.2.3 Semilleros y Almácigos

4.3.2.3.1 Semilleros

Es el medio utilizado para la siembra de la semilla. El objetivo básico es obtener plantas de café, sanas, vigorosas y de alta producción. Esto se logra al seleccionar semilla que garantice los resultados deseados. El proceso de selección debe iniciarse desde la obtención de las plantas madres de la variedad elegida, considerando sus características físicas propias y su adaptabilidad y capacidad de producción”. (ANACAFE, 2006, Pág.27).

Los semilleros es la primera fase que lleva el Café y una de las importantes ya que esta permite escoger el tipo de semilla que queremos producir, en los semilleros se trata a la semilla para obtener una planta que sustente o que llene las expectativas que se tienen a fin de lograr una producción de calidad con plantas que desde los semilleros son tratadas con cuidado para que sean plantas en óptimas condiciones para su desarrollo y producción. Desde los semilleros se regula lo que es el sol que le debe dar a la planta, cantidad de agua, y fertilizantes a utilizar para su buen desarrollo, control de plagas y enfermedades.

La Empresa Agrícola Industrial Angelina López S.A, cuenta con semilleros, las semillas que ellos adquieren son semillas certificadas por el ministerio de agricultura, sus precios están entre 8 y 9 dólares la libra de semilla, en el banco de germinación (semillero), pasan entre 20 a 30 días en la germinación, cuando la semilla queda en fosforito se hace la desinfección de la tierra con agua caliente, agroquímicos, bactericidas e insecticidas, se riega si no llueve, se le da mantenimiento y aplicación

de insumos, una vez que se conoce como fosforito pasa hacer trasplantado a lo que son las bolsas y tubetes.

Costo de inversión. El tiempo de germinación en estas áreas es de 20 a 30 días.

Tabla N° 4: Costos de Inversión Inicial del Café en la Etapa de Vivero.

Vivero	Costos
Insumos	C\$ 27,401.02
Desinfección de viveros	33,084.42
Fertilización	90,361.44
Foleo de vivero	4,641.62
Mano de obra semillero	5,919.26
Mano de obra vivero	98,487.51
TOTAL COSTOS	C\$259,895.28

Fuente: Elaboración propia a partir de resultados de investigación (2015).

La Contabilización de la Inversión Inicial de los Viveros se da de la siguiente forma:

Asiento de Diario N° 1

Se incurrieron en Costos de Producción del cultivo de Café en la Empresa Agrícola Industrial Angelina López S.A, con la compra de insumos para establecer los viveros, se realizaron las siguientes actividades tratamiento de los viveros donde se incurrió en Costos de desinfección, fertilización, foleo, se realiza previo pago de las horas hombres laboradas al contado.

La Empresa Agrícola Industrial Angelina López S.A, utiliza las siguientes cuentas Plan de Renovación del Café y Banco. Se registran todos los gastos efectuados en este proceso ya que son parte de la renovación que se lleva acabo al

momento de hacer una resiembra. A continuación podemos ver el registro de la operación contable de dicho proceso:

Tabla N°5 Asiento Contable de la Inversión Inicial.

Descripción	Debe	Haber
Plan de Renovación del Café	C\$259,895.28	
Banco		C\$259,895.28

Fuente: Elaboración propia a partir de resultados 2015.

Contabilizando inversión inicial del Cultivo del Café de La Empresa en estudio al contado.

En las figuras 3 y 4 podemos observar lo que es el área de semillero de la Empresa Agrícola Industrial Angelina López S.A.



Figura N° 3



Figura N° 4

4.3.2.3.2 Almacigo

La elaboración de un buen almacigo es fundamental en el éxito de la futura plantación. Tradicionalmente existen dos tipos de sistemas: uno en bolsas de polietileno y el otro en el suelo.” (CICAFE, 2012, pág. 10).

Para que las plantaciones sean de buena calidad la parte de los almacigo es importante aquí se da lo que es la germinación de la semilla, y así obtener la planta

para su trasplante a los platillos. Hay dos tipos de almácigos tenemos lo que es en bolsa y el otro que es en el suelo.

Los almácigos es donde se va tratando el desarrollo de la semilla hasta obtener una planta vigorosa, fuerte y de alta producción para la siembra de los platillos de Café. Las formas en que trabajan es de dos tipos se tiene lo que es trasplante en bolsa y en tubetes, esto lo hacen por cuestiones de mano de obra. El tubete porque utiliza menos espacio, insumo, y mano de obra para el mantenimiento porque se saca en un menor tiempo, mientras que la bolsa lleva un proceso más tardío pero al no contar con la suficiente mano de obra con este método de las bolsas da mayor tiempo a la hora de trasplantar en el plantillo. Para lo que es el tubete se utilizan 50 cc de fertilización mientras que en la bolsa son 100 cc que van dirigidos a la raíz.

En la figura N° 5 y 6 podemos ver las semillas ya trasladadas en los tubetes y en las bolsas para luego ser trasplantadas al plantillo.



Figura N° 5



Figura N° 6

4.3.2.4 Actividades del Manejo de Plantaciones

4.3.2.4.1 Establecimiento de Cafetales

“Primer paso es limpiar el terreno por medio de chapeas, herbicidas o ambos”.

Para lo que es el establecimiento del café primeramente se da lo que es la limpieza donde se pretende realizar la siembra del planta del café, a través de chapeas y con el uso de herbicidas o de ambas. (CICAFFE, 2012, pág. 27).

En la empresa Agrícola Industrial Angelina López S.A, al realizar la siembra de la planta preparan el terreno, y la siembra se realiza de manera que sea perpendicular a la pendiente para evitar erosiones, se siembran tres bolillos, se usan distancias iguales entre planta de carril y una entre la otra, y así se maximiza el área y da forma a la planta a cualquier ángulo, para la siembra se realizan las siguientes actividades: limpieza del área, estaquillado, ahoyado y después se llevan las platas al campo se siembra y después se hace una solución arrancadora.

4.3.2.4.2 Podas y Deshijas del Cafeto.

4.3.2.4.2.1 Poda

Luego de un número de cosechas variable, la planta entra en un agotamiento productivo que requiere del inicio de poda. La altura de la poda puede variar dependiendo del estado de agotamiento que presenta la planta”. (CICAFFE, 2012, pág. 30).

La poda de la planta se da al ver el agotamiento de esta después de varias cosechas producidas por la planta por lo que es requerido dar inicio a la poda. La poda dependerá al grado de agotamiento que presente la planta no en todas se dará de la misma forma. La poda se realiza a la altura de la rodilla.

Se realiza lo que es la poda en el proceso de producción del café en la empresa con el objetivo de repodar la planta que se encuentran en agotamiento por las producciones efectuadas en años anteriores. Los costos que incurren en la poda en mano de obra son de C\$ 121,742.80.

Deshijas del Cafeto

La importancia de esta operación en el manejo de la poda resulta determinante para la eficiencia productiva del sistema". (CICAFE, 2012, pág. 32).

La poda o deshijas del café son importantes ya que de esta manera podremos obtener una plantas que cuenten con nuevas fuerzas para la producir.

Una de las actividades que se lleva a cabo en dicha empresa es la poda o deshije del café para obtener una nueva planta que brinde una nueva producción de café. Los costos que se incurren en este proceso en mano de obra son de C\$ 34,783.53.

En las figuras 7 y 8 podemos ver plantas podadas y deshijadas de la finca los papales.



Figura N° 7



Figura N° 8

4.3.2.4.2.2 Uso de Sombra

Regula el microclima, el cafeto es una planta sensible a los cambios bruscos de temperatura. Reduce la radiación, mejora el balance hídrico y aumenta la humedad relativa dentro del cafetal". (CICAFE, 2012, pág. 33)

Por lo que la planta del café se tiene que dar en lugares fresco ya que es sensible a los cambios bruscos de temperatura, el productor tiene que regular la sombra que debe tener la planta para mantener la de humedad del suelo.

En la Empresa Agrícola Industrial Angelina López S.A, realizan lo que es la regulación de sombra del Café desde lo que son los viveros hasta las plantaciones ya que el café tiene que tener entre 30 y 50 por ciento de sombra en el área para que este tenga una buen desarrollo. En lo que son los viveros se regula la sombra con el uso de mayas o plástico negro, y en las plantaciones con árboles de guaba, llamarada del bosque entre otros. Los Costos de Mano de Obra son de C\$ 203,721.62.

Conservación de los Suelos

El principio fundamental de la conservación de los suelos, depende del uso de los diversos tipos de terreno y tratar cada uno, según las necesidades particulares. La erosión es el desgaste, lavado, arrastre o pérdida de un suelo por acción de las lluvias o del viento”. (CICAFE, 2012, pág. 34)

El suelo es expuesto a varios factores que pueden provocar un desgaste de este por el trato que se le da, y dejan de ser productivos por lo que es necesario la conservación del suelo dependiendo a las necesidades de cada productor y producción, el suelo no solamente se desgasta por el mal uso de este y el uso de fertilizantes, sino también por la lluvia que provocan deslave, lavado de la tierra y sus minerales.

En la Empresa en estudio realizan canaletas y drenajes con el objetivo de evitar estancamientos de agua y así conservar el suelo evitando los deslaves de la tierra en las plantaciones. Los Costos de Producción son de C\$ 89,473.83. (Insumos y Mano de Obra).

Manejo de Malezas en los Cafetos

Se busca bajar la competencia hacia el cultivo, sin caer en los extremos de suelos completamente limpios, expuestos a la erosión, pero tampoco que el nivel de malezas afecte negativamente el cultivo”. (CICAFE, 2012, pág. 36).

El Manejo de Malezas en el cultivo del Café es una más de las actividades que se realiza en el proceso productivo para poder controlar las plagas y enfermedades que se pueden dar en las plantas a fin de tenerlas protegidas y más fuertes contra cualquier enfermedad y que la producción sea de calidad.

En La Empresa Angelina López S.A, el control y manejo de maleza se realiza con el desbejuque de los cafetales así como la limpieza continua de las malezas que puedan ocasionar plagas o malezas al cultivo. En el proceso de fertilización se incurren en costos de insumo, mano de obra y costos indirectos de producción.

4.3.2.4.3 Fertilización

Elegir la fórmula completa de acuerdo al análisis de suelo; o en su defecto en función de la fertilidad general de los suelos de la región. (CICAFE, 2012, pág. 70).

Se hace uso de diferentes fertilizaciones para que el suelo se encuentre en buen estado y libre de contaminación para la plantación, en el momento del desarrollo se realizan cuatro fertilizaciones al mes, y foleos mensuales durante dos años de desarrollo de la planta.

Se lleva un proceso detallado de cada una de las actividades en el manejo del desarrollo de la planta, esta lleva a cabo la contabilización de este proceso en desarrollo de la siguiente manera:

Asiento de Diario N° 2

Se incurren en los siguientes costos para el mantenimiento del café en desarrollo, los costos de las actividades antes mencionadas son de \$ 2, 603,237.55 se llevan a cabo en la Empresa Agrícola Industrial Angelina López S.A, pagados al contado, costos de alimentación por C\$ 192,872.53 y mano de obra de C\$ 630,853.98. Registro de las actividades que se llevan a cabo en la Empresa Agrícola Industrial Angelina López S.A, pagados al contado.

Tabla N° 6 Asiento contable para el mantenimiento del café en desarrollo.

Descripción	Debe	Haber
Plan de Renovación del Café	C\$3,426,964.08	
Banco		C\$3,426,964.08

Fuente: Elaboración propia a partir de resultados obtenidos de investigación (2015).

Contabilizando mantenimiento de la planta en desarrollo del cultivo del Café de la Empresa en estudio al contado.

En el área de productividad se hace en base a la cosecha, la empresa considera que la plata ya es productiva después del tercer año de desarrollo, las actividades que se llevan a cabo son llamadas actividades culturales.

Asiento de Diario N° 3

La Empresa Agrícola Industrial Angelina López S.A, incurre en los siguientes costos para el mantenimiento del Café productivo, en los cuales se encuentran los tres Elemento del Costo de Producción se detallan a continuación, pagándose con banco.

Tabla N° 7: Costo de producción del café productivo

Café Productivo				
General	Insumos	Mano de Obra	Costos Indirectos de Producción	
			Alimentación	Combustible
Fertilización	C\$ 2,835,518.40	C\$ 100,069.82	C\$ 73,381.18	
Foleo	8,462.75	74,919.52	54,937.68	
Herbicida	145,285.92	34,783.54	25,506.75	
Encalado	373,435.92	27,370.70	20,071.86	
Desombra		202,280.46	148,331.76	
Poda		121,742.81	89,273.90	
Raspa		34,783.54	25,506.75	
Chapia		86,691.66	63,570.87	
Deshija		34,783.54	25,506.75	

Drenajes		26,756.59	19,620.62	
Corte		2,943,167.57	1,765,855.73	C\$ 435,996.76
Operatividad en el transcurso que no hay producción.				523,229.80
Administración		965,969.83		
Personal		823,726.80	603,33.18	
Total	C\$ 4,200,515.28	C\$ 5,475,047.39	C\$ 2,914,898.03	C\$ 959, 226.56

Fuente: Elaboración propia a partir de resultados de investigación obtenida en 2015.

La Empresa Agrícola Industrial Angelina López S.A, contabiliza sus operaciones en las siguientes cuentas que pertenecen al proceso productivo las cuales son:

Tabla N°8: Asiento Contable de Costos de Producción del Café Productivo.

Concepto	Debe	Haber
Costo Productivo del Café	C\$ 13, 549,687.26	
Banco		C\$ 13, 549,687.26

Fuente: Elaboración propia a partir de resultados de investigación obtenida en 2015.

Contabilizando Costos de mantenimiento del cultivo del Café pagado al contado

Costo de Producción

Tabla N° 9: Costos de Producción total y por manzana.

Rubro o Actividad	Costo promedio por manzana	Costo total de Mz en Producción (205 Mz)
Costo de MO	C\$ 26,707.54	C\$ 5,475,047.39
Costo por insumos	20,490.32	4,200,515.28
Costos alimentación	14,219.01	2,914,898.03
Costos combustible	4,679.15	954,226.56
Total bruto	C\$ 66,096.03	C\$13,549,687.26
Costo promedio por quintal \$	C\$ 1,502.68	C\$ 1,505.52

Fuente: Elaboración propia a partir de resultados obtenidos por la investigación.

Tabla N°10: Resumen de costo del café en las siguientes etapas:

Etapas	Unidad de medida	Total	Costo unitario	Costo total
Inversión	Unidades	2,000	C\$ 129.95	C\$ 259,895.28
Producción	qq	9,000	C\$ 1,505.52	C\$ 13,549,687.26

Fuente: elaboración propia en base a resultados de la investigación.

4.4 Organización

4.4.1 Concepto

Es la unidad económico-social en la que el capital, el trabajo y la dirección se coordinan para lograr una producción que responda a los requerimientos del medio humano en la que la propia empresa actúa. (Mercado, 2008, pág. 33).

Una empresa es entidad económica, la cual se conforma por recursos económicos y humanos que permiten generar ingresos a determinado capital así como el logro de objetivos trazados por un equipo de trabajo.

Según entrevista realizada a Administradora, nos comentaba que dicha institución está establecida como una empresa económica, ya que esta cuenta con un capital para realización de sus operaciones y obtener un rendimiento de la producción.

4.4.2 Antecedentes

Se debe tomar en cuenta la reglamentación jurídico-administrativa que regula la realización del trabajo, como se ha atendido por parte de las unidades responsables de hacer y qué efecto ha tenido sobre otras unidades, organizaciones, clientes y usuarios.

También es oportuno, en su caso considerar la evolución o desarrollo de la estructura organizacionales anteriores y los resultados que obtuvieron lo cual permite contar con un marco de referencia histórico para comprender mejor la situación actual. (Mercado, 2008, pág. 560).

Los antecedentes es donde se detallan todo el aspecto importante de la empresa, como por ejemplo cuando se constituyó, cuántos socios, entre otros.

La Empresa Agrícola Industrial Angelina López S.A, fue constituida en el año 2005, con un propietario único. En el año 2008 pasa hacer una Sociedad Anónima conformada por dos socios, es una sociedad familiar la cual se unieron para poder ser exportadores directos del café oro, sus oficinas se encuentran ubicadas contiguo a la Farmacia San Joaquín del municipio de Jinotega y la finca llamada los papales, dónde se da todo lo que es la producción del Café y todas sus operaciones relacionadas con el proceso productivo esta se encuentra ubicada a las afueras del municipio de Jinotega a 5 km del lado Este de la ciudad, la superficie total de la hacienda Los Papales es de 300 manzanas, de las cuales 205 están sembradas de Café y las restantes es parte de la reserva del Cerro de Los Papales. Aquí 420 cortadores recolectan durante la cosecha entre 9 mil y 10 mil quintales de café oro anualmente, que son entre 110 mil y 120 mil latas de café, esta empresa se dedica a la siembra, cosecha y comercialización del Café, toda la producción obtenida es exportada a nivel internacional.

En las figuras N° 9 y 10 podemos observar entrada a La Finca los Papales y razón social de esta.



Figura N° 9



Figura N° 10

4.4.3 Constitución:

4.4.3.1 Sociedades

Según (Guajardo, 2005, pág. 8), se constituye una sociedad cuando varias personas se reúnen como copropietarios o socios con el fin de obtener utilidades mediante la presentación de un servicio o venta de un producto. Existen dos tipos de sociedades: de personas y de capitales. La diferencia principal entre una y otra es que, en el primer caso, la voz y el voto de cada persona cuenta por igual independientemente cantidad de recursos que hayan aportado. Precisamente por eso se le llama sociedad de personas. En el segundo caso, la sociedad de capitales, la voz y voto de cada socio está en función del monto de su aportación es decir, mientras más recursos haya aportado a un negocio más podrá influir en la administración. Una de las formas más comunes de organizar un negocio bajo el esquema de sociedades es a través de una denominada sociedad anónima.

Las sociedades están conformadas por un grupo de dos o más personas que aportan bienes o recursos económicos para conformar un capital y dar inicio a las operaciones de una empresa. Estas sociedades pueden ser de personas y capitales, se diferencian ya que las de personas son las que reciben los mismos derechos y obligaciones sin importar el capital que estas hayan aportado y las de capital estos reciben de acuerdo a la aportación que estos hayan realizado en la empresa.

La Empresa Agrícola Industrial Angelina López S.A, es una sociedad anónima ya que cuenta con dos socios propietarios, los cuales unieron sus fuentes económicas para incrementar su capital y nivel de producción.

4.4.4 Misión

La misión proporciona una definición del área de la actividad dentro de la cual deben ubicarse los negocios (VEN) presente y futura de la corporación. Esta área se define en términos de necesidades a ser satisfechas en el mercado, (Frances, 2006, pág. 41).

Las Empresas se establecen una Misión en la cual estas presentan sus metas y lo que pretenden lograr en cuanto a su situación económica, donde estas entidades buscan satisfacer las necesidades de sus clientes.

Según información obtenida por La Empresa Agrícola Industrial Angelina López S.A, esta no cuenta con una misión establecida por escrito, mediante Guía de Observación se confirmó que no cuenta con una misión que se encuentre a la vista de los usuarios, es por esto que proponemos una Misión a la empresa para que esté al alcance de todos sus usuarios. (Ver Anexo N° 7)

4.4.5 Visión

Las empresas u organizaciones necesitan un gran objetivo hacia el cual dirigir sus esfuerzos. Para definirlo deben preguntarse como desean llegar a ser en 5 años. (Frances, 2006, pág. 45), el resultado es lo que se denomina visión.

Todas las empresas se deben establecer objetivos futuros donde tomen en cuenta las oportunidades y beneficios económicos que puedan tener durante el transcurso de su operatividad.

Según entrevista realizada a La Empresa Agrícola Industrial Angelina López S.A, no cuenta con una visión que les permita visualizarse en unos años en que mejorar o la manera de crecer, también pudimos observar mediante guía de observación que esta no cuenta con una visión que se encuentre a la vista de los usuarios, proponemos como alternativa una visión que se encuentre a disposición de todos los usuarios. (Ver Anexo N° 7)

4.4.6 Organigrama

Según (Alvarez, 2008, pág. 70), es un documento controlado que muestra la gráfica con la estructura de la organización, indicando claramente los nombres de los puestos autorizados y relaciones jefe- colaborador.

Un Organigrama es documento que presenta como está estructurada una empresa de acuerdo con los niveles jerárquicos existentes dentro de la institución a fin de que dar conocer los cargos establecidos y las relaciones entre el personal.

Se cuenta con un Organigrama dentro de La Empresa Agrícola Industrial Angelina López S.A, que representan los niveles jerárquicos de los funcionarios que ejercen dentro de la entidad. Con el objetivo de establecer los cargos y los niveles del personal dentro de la empresa. Este organigrama no se encuentra bien estructurado de acuerdo a los niveles jerárquicos ya que este solo debe de contener los puestos que existan dentro de la empresa, es por eso que proponemos un nuevo organigrama que se encuentra mejor estructurado.(ver Anexo N° 8).

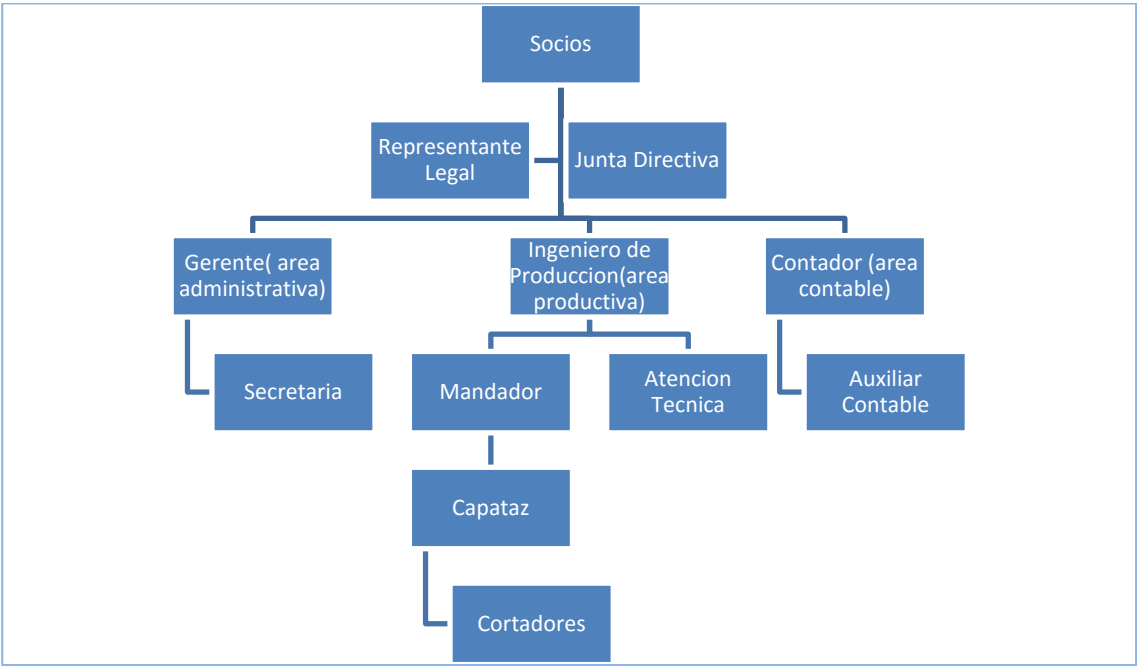


Figura N° 2 Organigrama actual de la Empresa Agrícola Industrial Angelina López S.A.

Fuente: información brindada por la Empresa Agrícola Industrial Angelina López S.A.

4.4.7 Objetivos de las Entidades Económicas

Una entidad económica en la actualidad independientemente de cual tipo sea, tiene por objetivo servir a sus clientes ya sean habituales, segmentos importantes de la sociedad o la sociedad misma. Como consecuencia o en la medida de la calidad con la que llega a satisfacer las necesidades de sus clientes, dicha entidad vera entendido su valor. (Guajardo, 2005, pág. 5).

Toda empresa tiene como objetivo satisfacer las necesidades de cada uno de sus clientes, estas deben brindar calidad en sus servicios.

La Empresa Angelina López S.A, no cuentan con objetivos establecidos dentro de la empresa lo cual afecta porque no tendría un crecimiento en el mercado, proponemos un objetivo para la empresa para que estos tengan presente las metas que deben establecer y cumplir. (Ver Anexo N°7).

4.4.8 Giro Comercial

4.4.8.1 Empresa Agrícola o Ganadera

Las empresas del sector agropecuario están inmersas en la búsqueda de formas para alcanzar un elevado desarrollo organizacional que garantice su perfeccionamiento y el incremento al desarrollo socioeconómico del territorio. No obstante, aún persisten insuficiencias en la gestión de marketing que repercuten desfavorablemente en la eficiencia de estas empresas y, por consiguiente, en la satisfacción de las necesidades de la población. De ahí que se proponen estrategias, sobre la base de un diagnóstico, para contribuir a reducir estas limitaciones. Las mismas se sustentan en una serie de acciones que facilitan su implementación, demostrando su factibilidad. (Ramírez y Morell, 2012, pág. 168).

En Las Empresas Agrícolas busca el incremento del desarrollo económico del capital de dicha empresa.

La Empresa Agrícola Industrial Angelina López S.A, es del tipo Agrícola ya que esta empresa tiene como giro comercial la siembra, cosecha y producción del cultivo del café porque es una agrícola.

1.2. 4.5 Fortalezas y Debilidades del Sistema Contable de la Empresa Agrícola Industrial Angelina López S.A

Indicador	Logros	Dificultades	Alternativas
Sistema Contable	La Empresa Agrícola Industrial Angelina López S.A, posee un Sistema Contable.	El Sistema Contable de La Empresa no se encuentra actualizado.	Que la empresa adopte un Sistema Contable más actualizado para un mayor control y funcionamiento.
		No cuentan con un Marco de Referencia estipulado por escrito.	Que La Empresa establezca un Marco de Referencia por escrito.
		La Empresa no cuenta con ningún Manual por escrito que proporcione información que ayude a los funcionarios a adaptarse a los cargos y funciones a seguir, así como un Manual de Políticas y de Control Interno que ayude a la administración de los recursos económicos y humanos de la empresa.	Que elaboren Manuales Administrativos y Contables y que los plasmen por escrito.

	La empresa hace registro de sus operaciones mediante un Sistema Electrónico llamado ABACO.		
Elementos	La empresa cuenta con todos los formatos para el registro y soporte de todas sus operaciones.		
		Consideramos que la empresa al no llevar una Guía Contabilizadora o Instructiva de Cuentas, no está haciendo un buen registro de sus operaciones.	Que la empresa elabore por escrito una Guía Contabilizadora.
	Cuenta con todos los libros contables y lo llevan de forma actualizada.		

	La Empresa realiza todos los Estados Financieros y los presentan anualmente.		
Procedimientos	La Empresa en estudio lleva un buen control del Proceso Productivo del Café así como cada una de las etapas que lo conforman.		
		La empresa no hace uso de la Carta Tecnológica.	La empresa necesita hacer uso de la Carta Tecnológica para determinar sus actividades culturales y Costos.
		Esta no cuenta con una Misión por escrito y que este a la visibilidad del público en general.	Proponemos una Misión para La Empresa que se encuentre al alcance de los usuarios.
		No cuenta con una Visión establecida por	Proponemos como alternativa una Visión, para ver si logran las metas establecidas

Organización		escrito.	a futuro.
		No cuentan con Objetivo establecido.	Proponemos Objetivo, para tener metas a seguir.
		Consideramos que el Organigrama no se encuentra bien estructurado de acuerdo a los cargos de cada funcionario.	Como alternativa creamos un Organigrama de acorde a cada uno de los cargos que les corresponden a los funcionarios.

V. CONCLUSIONES

1. En La Empresa Agrícola Industrial Angelina López S.A, el Sistema Contable se llama Abaco y cuenta con todos los elementos para la presentación de la información financiera. Excepto el Manual Contable ya que la empresa no hace usos de este.
2. Los Procedimientos Contables que se realizan en La Empresa son los siguientes: los procedimientos que corresponden a los Ingresos se dan por la Venta y exportación del grano de Café Oro, Los Gastos corresponden a Gastos Administrativos, Gastos de Venta, Gastos de Carpintería y otros Gastos. En cuanto al Costo de Producción son todos los Costos Agrícolas que se dan dentro de la Producción.
3. El Sistema Contable de La Empresa presenta fortaleza y debilidades en cuanto a su estructura: en cuanto a su fortaleza es que cuentan con un Sistema Contable para el registro de sus operaciones y una de las debilidades más importante que influyen en el funcionamiento y control de sus activos es la falta de Manuales Contables y Administrativos y que para determinar el Costos de Producción no hacen uso de la Carta Tecnológica pero si llevan de manera controlada los Costos de Producción.
4. Se proponen alternativas para mejorar la presentación de la información del Sistema Contable, creando Manuales Contables y Administrativos así como una debida actualización del Sistema Contable, también una debida organización en cuanto al mejoramiento de la estructura de su Organigrama.

VI. BIBLIOGRAFIA

- Alcarria. (2008). *Contabilidad Financiera I*. Mexico DF: MC Graw Hill I^{RA} Edición.
- ANACAFE. (2006), Guía Técnica de Caficultura.
- Alvarez (2008) *Manual Para Elaborar Manuales de Politicas y Procedimientos*.
MexicoDF:MC Graw HILL Panorama Editorial.
- CICAFE, (2012). Guía Técnica para el cultivo de Café. Costa Rica. Primera Edición
- Código tributario de la república de Nicaragua (2008).
- DGI. (2013). Ley 822 Concertación Tributaria
http://www.dgi.gob.ni/documentos/2013/GACETA_241_Ley_822_Ley_de_Concert._Tributaria.pdf
- Francés, (2006), Estrategia y planes para la empresa, México DF: Pearson educación de México S.A de CV.
- Franklin. (2004). *Organización de empresas México DF* MC Graw Hill Interamericana.
- García. (2015). *EUMED*. Obtenido de EUMED <http://www.eumed.net/libros-gratis/2010f/848/TOPOLOGIAS%20DE%20EMPRESAS.htm> 3^{ra} Edición.
- García y Fernández. (2011). propuesta de un plan de comunicación
<http://www.eumed.net/libros-gratis/2011a/898>
- Guajardo . (2005) *Contabilidad Para No Contadores*. MexicoDF: MC Graw Hill Interamericana 2^{da} edición.
- Guajardo . (2005). *Fundamentos de Contabilidad*. Mexico DF: MC GRAW Hill interamericana 5^{ta} edición.
- Guajardo y Andrade (2008). *Contabilidad Financiera* Mexico DF: Mc Graw Hill Interamericana 5^{TA} edición.
- Horngren, Harrison y Bamber. (2003). *Contabilidad I*. Mexico DF: MC Graw Hill 2^{da} Edición.

- Ibarra . (2015). *EUMED*. Obtenido de EUMED
<http://www.eumed.net/tesisdoctorales/2010/aim/CARACTERISTICAS%20DE%20LA%20INFORMACION%20CONTABLE.htm>
- Lara . (2004). *primer curso de contabilidad*. México DF: Trillas 19^{va} edición.
- Mercado. (2008). *Administración Aplicada*. Mexico DF: Limusa S.A, 2^{DA} edición.
- Mora. (2015). EUMED
<http://www.eumed.net/libros\gratis/2011b/949/Objetivos%20de%20la%20informacion%20contable.htm>
- Narváez A y Narváez J. (2005). *Contabilidad de Costos I*. Managua, Nicaragua: Ediciones A.N.
- Narváez A y Narváez J. (2006). *Contabilidad* Managua, Nicaragua Ediciones A.N.
- Narváez A y Narváez J. (2007). *Contabilidad II*. Managua-Nicaragua: Ediciones AN.
- Pérez y Lanza. (2014). *Manuales de procedimientos y el control interno:una necesidad interrelació "en observatorio de la economía latinoamericana*.
<http://www.eumed.net/coursecon/ecolat/cu/2014/manual-procedimiento.html>
- Ramírez y Morell. (2012). *Estrategias de marketing en empresas del sector agropecuario tunero*.
<http://www.eumed.net/coursecon/ecolat/cu/2012/ramg.html>
- Reyes (2014) Costos Indirectos de Producción
http://es.slideshare.net/ricarey/costos-agropecuarios?qid=b2b78b45-e552-4f2b-a7e0-9782f19ef715&v=qf1&b=&from_search=1
- Sastrías . (2008). *Contabilidad dos*. MEXICO: ESFINGE.

VII. ANEXOS

OPERACIONALIZACION DE VARIABLES (Anexo N° 1)

VARIABLE	SISTEMA CONTABLE			
CONCEPTOS	Un Sistema Contable consiste en el conjunto de métodos, procedimientos y recursos materiales y humanos que una entidad utiliza para llevar acabo el registro de sus actividades económicas y para poder elaborar información, detallada o sintetizada, de manera que sea útil aquellos que tienen que tomar decisiones.			
SUB VARIABLE	SISTEMA CONTABLE			
INDICADOR	INTRUMENTO	PREGUNTAS	DIRIGIDA	ESCALA
Objetivos	Entrevista	¿Cuál es el objetivo de tener un Sistema Contable?	Contador/ Gerente	Abierta
Marco de Referencias	Entrevista	¿Cuál es el marco de referencia se rige la empresa?	Contador /Gerente	Abierta
Tipos de Sistema Contable	Entrevista/Guía	¿Qué tipo de sistema contable utiliza la empresa?	Contador /Gerente	Abierta
Sistema de Registro	Entrevista	¿Cuál es el sistema de registro de Inventario que lleva la empresa?	Contador	Abierta
Régimen Fiscal	Entrevista	¿Qué tipo de Régimen Fiscal tiene la empresa?	Contador	Abierta

VARIABLE	SISTEMA CONTABLE			
CONCEPTOS	Un Sistema Contable consiste en el conjunto de métodos, procedimientos y recursos materiales y humanos que una entidad utiliza para llevar acabo el registro de sus actividades económicas y para poder elaborar información, detallada o sintetizada, de manera que sea útil aquellos que tienen que tomar decisiones.			
SUB VARIABLE	ELEMENTOS			
INDICADOR	INTRUMENTO	PREGUNTAS	DIRIGIDA	ESCALA
Base Acumulada	Entrevista	¿Cuál es la Base Acumulada con la que la empresa registra sus operaciones?	Contador	Abierta
La Cuenta	Entrevista	¿Cómo se clasifican las Cuentas de acuerdo a su naturaleza?	Contador	Abierta
Catálogo de Cuentas	Entrevista/guía	¿Poseen un Catálogo de Cuenta y como está estructurado?	Contador	Abierta
Regla del Registro Contable	Entrevista	¿Cuál es la Base de Registro que lleva la empresa?	Contador y Gerente	Abierta
Manual Contable	Entrevista	¿Cómo está estructurado el Manual de forma general?	Contador y Gerente	Abierta
Diario General	Entrevista / guía	¿Cuáles son los tipos de Libros Contables que presenta la empresa y como es el funcionamiento de estos?	Contador y Gerente	Abierta
Balanza de Comprobación	Entrevista	¿Elaboran la Balanza de Comprobación y como está estructurada?	Contador	Abierta

Ciclos Contables	Entrevista	¿Cada cuánto elaboran los Estados Financieros? ¿Qué Estado Financiero presenta? ¿Cómo llevan a cabo el registro de la transacción?	Contador y Gerente	Abierta
------------------	------------	--	-----------------------	---------

Variable	SISTEMA CONTABLE			
Concepto	Un Sistema Contable consiste en el conjunto de métodos , procedimientos y recurso materiales y humanos que una entidad utiliza para llevar acabo el registro de sus actividades económica y para poder elabora información detallada o para poder elaborar información, detallada o sintetizada de manera que sea útil a aquellos que tiene que tomar decisiones			
Sub Variable	PROCEDIMIENTOS CONTABLES			
INDICADOR	INTRUMENTO	PREGUNTAS	DIRIGIDA	ESCALA
Cuentas	Entrevista	¿Qué tipos de Cuentas utilizan para el registro de su operación?	Contador	Abierta
Naturaleza	Entrevistas	¿Cómo se clasifican las Cuentas de acuerdo a su naturaleza?	Contador	Abierta
Clasificación	Entrevista	¿Cómo están clasificados los Activos, Pasivos, Capital, Ingresos y Gastos?	Contador	Abierta
Ingresos	Entrevista	¿Cuál es el proceso contable para contabilizar los Ingresos? ¿De un ejemplo ce contabilización?	Contador	Abierta
Egresos	Entrevista/guía	¿Cuál es el proceso contable para contabilizar los Egresos? ¿De un ejemplo ce contabilización?	Contador	Abierta
Procedimiento para el Proceso Productivo	Entrevista	¿Qué tipo de Procedimiento utiliza para el Proceso Productivo? ¿Cuál es el ciclo de producción del Café de la empresa?	Ingeniero de Producción	Abierta
Cartas Técnicas	Entrevista	¿Hacen uso de la Carta Tecnológica para determinar el costo del cultivo de Café Oro?	Contador	Abierta
Elemento de Costos	Entrevista	¿Cómo clasifican los Elementos del Costo de Materiales y Suministro, Mano de Obra y Costo	Contador	Abierta

		Indirecto de Producción?		
--	--	--------------------------	--	--

Variable	SISTEMA CONTABLE			
Concepto	Un Sistema Contable consiste en el conjunto de métodos , procedimientos y recurso materiales y humanos que una entidad utiliza para llevar acabo el registro de sus actividades económica y para poder elabora información detallada o para poder elaborar información, detallada o sintetizada de manera que sea útil a aquellos que tiene que tomar decisiones			
Sub Variable	ORGANIZACIÓN			
INDICADOR	INTRUMENTO	PREGUNTAS	DIRIGIDA	ESCALA
Antecedentes	Entrevista	¿Cuál son los antecedentes generales de la empresa?	Contador	Abierta
Constitución	Entrevista	¿Cómo está constituida la empresa?	Contador	Abierta
Persona Física	Entrevista / Guía de Observación	¿Poseen un Catálogo de Cuenta y como está estructurado?	Contador	Abierta
Sociedad	Entrevista	¿Cuál es la base de registro que lleva la empresa?	Contador	Abierta
Misión	Entrevista /Guía de Observacion	¿Cuál es la Misión de la empresa?	Contador	Abierta
Visión	Entrevista / guía de observación	¿Cuál es la visión de la empresa?	Contador	Abierta
Objetivos	Entrevista	¿Cuáles son los Objetivos con lo que se rige la empresa?	Contador	Abierta
Organigrama	Entrevista / guía de observación	¿Cómo están estructuradas las responsabilidades de cada funcionario?	Contador	Abierta
Giro Comercial	Entrevista	¿Cuál es el giro comercial de la empresa?	Contador	Abierta

Anexo N° 2



UNIVERSIDAD NACIONAL AUTONOMA DE NICARAGUA

FAREM-MATAGALPA

ENTREVISTA

I. DATOS GENERALES

Institución: _____

Dirigido A: _____

Cargo: _____

Fecha de Aplicación: _____

II. OBJETIVO DE LA ENTREVISTA

Somos estudiantes de la Universidad Nacional Autónoma De Nicaragua, UNAN FAREM-Matagalpa de la carrera contaduría pública y finanzas turno vespertino, estamos realizando una investigación sobre el tema: Sistemas Contables dentro de la empresa Agrícola Industrial Angelina López S.A. durante el primer semestre del año 2015 por lo cual le solicitamos permiso para realizar la presente entrevista cuyo objetivo es evaluar la estructura del Sistema Contable.

La información obtenida será únicamente de utilidad para el trabajo investigativo y no se divulgará a terceras personas.

A) Sistemas Contables

1. ¿Cuál es el objetivo de tener un sistema contable?
2. ¿Cuál es el marco de referencia en que se rige la empresa?
3. ¿Qué tipo de sistema contable utiliza la empresa?
4. ¿Cuál es el sistema de registro de inventario que tiene la empresa?

5. ¿Qué tipo de régimen fiscal tiene la empresa?

B) Elementos del Sistema Contable

1. ¿Cuál es la base acumulada con la que la empresa registra sus operaciones?
2. ¿Cómo se clasifican las cuentas de acuerdo a su naturaleza?
3. ¿Poseen un catálogo de cuenta y como está estructurado?
4. ¿Cuál es la base de registro que lleva la empresa?
5. ¿Cómo está estructurado el manual de forma general?
6. ¿Cuáles son los tipos de libros contables que presenta la empresa y como es el funcionamiento de estos?
7. ¿Elaboran la balanza de comprobación y como está estructurada?
8. ¿Cada cuánto elaboran los estados financieros?
9. ¿Qué estado financiero presenta?
10. ¿Cómo llevan a cabo el registro de la transacción?

C) Procedimientos Contables

1. ¿Qué tipos de cuentas utilizan para el registro de su operación?
2. ¿Cuál es el proceso contable para contabilizar los ingresos?
3. ¿Cuál es el proceso contable para contabilizar los egresos?
4. ¿Qué tipo de procedimiento utiliza para el proceso productivo?
5. ¿Hacen uso de la carta tecnológica para determinar el costo de producción del café?

E) Organización

1. ¿Cuál son los antecedentes generales de la empresa?
2. ¿Cómo está constituida la empresa?
3. ¿Poseen un catálogo de cuenta y como está estructurado?
4. ¿Cuál es la base de registro que lleva la empresa?
5. ¿Cuál es la misión de la empresa?
6. ¿Cuál es la visión de la empresa?
7. ¿Cuáles son los objetivos con lo que se rige la empresa?

8. ¿Cómo están estructurada las responsabilidades de cada funcionario?
9. ¿Cuál es el giro comercial de la empresa?

Anexo N° 3



UNIVERSIDAD NACIONAL AUTONOMA DE NICARAGUA

FAREM- MATAGALPA

GUIA DE OBSERVACION

Nombre del observador: _____

Nombre de la institución: _____

Ubicación: _____

Tiempo de observación: _____

Área: _____

N°	PREGUNTA	SI	NO	NO APLICA	OBSERVACIONES
1	Verificar si existe un Sistema Contable				
2	Tipo de Sistema Contable que utiliza la empresa:				
	<ul style="list-style-type: none">• Manual• Computarizado				
3	Registro de los soportes				
4	Existe un Manual de Funciones				
5	Existen Libros				
	<ul style="list-style-type: none">• Diario• Mayor• Actas• Auxiliares				


6	Existe Catálogo de Cuentas				
7	Utilizan Instructivo de Cuentas				
8	Verificar si existen formatos				
9	Visibilidad de la misión y visión				
10	Existe un organigrama en la empresa				
11	verificar establecimientos de viveros en la empresa				

Anexo N°4

Formatos de la empresa Agrícola Industrial Angelina López S.A.

1. Recibo Oficial de Caja

Estados

 **AGRÍCOLA INDUSTRIAL "ANGELINA LÓPEZ, S.A."**
Costado sur parque Otto Casco, contiguo a Farmacia San Joaquín
Telf. 2782 7155 NIT J0310000032653

RECIBO OFICIAL DE CAJA N° 0012

Recibí de: _____

La cantidad de: _____ en letras (_____)

En concepto de: _____

Fecha: ____/____/____

Entregué Conforme _____ Recibí Conforme _____

2 B O/c. 0001-0100 F: 26/08/2011

2. Comprobante de Egresos

Estados Finca

 **AGRÍCOLA INDUSTRIAL "ANGELINA LÓPEZ, S.A."**
Finca: _____
RUC J0310000032653 Telf.: 2782-7155 **0171**

COMPROBANTE DE EGRESOS

Páguese a: _____

La cantidad de: _____ en letras (_____)

En concepto de: _____

Fecha: ____/____/____ Cédula Identidad _____

Entregué Conforme _____ Recibí Conforme _____

Duplicaciones Digitales Ruc # 2410501580007B AIMP/1100/01/01/2014/2 - 05 Blocks O/C del 0151 al 0400 F/04/02/14.-

3. Constancia de Retención



AGRÍCOLA INDUSTRIAL "ANGELINA LÓPEZ, S.A."
RUC J0310000032653 Telf. 2782-7155

CONSTANCIA DE RETENCIÓN

Nº 1053

Nombre del Retenido: _____ RUC _____
Ced N° _____ Fecha de Retención: ____/____/____

Nº	Tipo de Retención	Monto Pagado	% Retenido	Monto Retenido
01	Compra de Bienes		2%	
02	Trabajos de Construcción		2%	
03	Alquileres		2%	
04	Servicios Profesionales/Salarios		10%	
05	Servicios en General		2%	
06	Retenciones IR sobre salario			
07	Compra de Bienes Agropecuarios		<input type="checkbox"/> 3% <input type="checkbox"/>	
TOTAL RETENIDO C\$				

CK / N°: _____

T.E: _____

IMP/COMP #2 RUC 241241268004G AIMP/11/0004/01/2014-7
O.T. 4871 05B 0/1c. 0851 - 1100 F. 21/11/2014



Firma y Sello Autorizado

4. Comprobante de Pago



AGRICOLA INDUSTRIAL ANGELINA LOPEZ, S.A. COMPROBANTE DE CHEQUE

--

CONCEPTO:

CODIGO	DESCRIPCION	PARCIAL	DEBE	HABER

ELABORADO POR: _____

REVISADO POR: _____

RECIBIDO POR: _____

No. CEDULA: _____

Retención No. _____

Anexo N° 5
Carta Tecnológica

ESTABLECIMIENTO y MANTENIMIENTO DE VIVERO PARA 1 MZ DE CAFÉ
4,000 BOLSAS

	CONCEPTOS	CANTIDAD	U / M	COSTO UNITARIO US\$	COSTO TOTAL
I	MANO DE OBRA				
1	SEMILLEROS				
	Deshierba, barrido	0.25	D / h	3.8088	0.95
	Preparación de suelo	0.50	D / h	3.8088	1.90
	Desinfección de suelos	0.25	D / h	3.8088	0.95
	Corte de cobertura	1.00	D / h	3.8088	3.81
	Siembra	0.50	D / h	3.8088	1.90
	Riego y Mantenimiento de semillero	0.25	D / h	3.8088	0.95
	Hechura de ramada	1.00	D / h	3.8088	3.8088
	SUB - TOTAL	3.75			14.28
	Alimentación	3.75		1.70	6.39
	SUB - TOTAL				20.68
1.2	VIVEROS				
	Deshierba, barrido	1.00	D / h	3.8088	3.81
	Limpia para pica de tierra	0.25	D / h	3.8088	0.95
	Pica de tierra	7.50	D / h	3.8088	28.57
	Mezcla de tierra	0.50	D / h	3.8088	1.90
	Jala de tierra	2.00	D / h	3.8088	7.62
	Llena de bolsas	4.00	D / h	3.8088	15.24

Jala de Bolsas	2.50	D / h	3.8088	9.52
Nivelación de eras	0.50	D / h	3.8088	1.90
Banqueo de bolsas	2.00	D / h	3.8088	7.62
Rellena de bolsas	2.50	D / h	3.8088	9.52
Desinfección de bolsas	0.50	D / h	3.8088	1.90
Siembra	4.00	D / h	3.8088	15.24
Resiembra	1.00	D / h	3.8088	3.81
Riego de bolsas	14.00	D / h	3.8088	53.32
Deshierba manual y suacheo de bolsas(2 veces mensuales)	18.00	D / h	3.8088	68.56
Aplicación de fertilizante diluido (15 aplicaciones)	15.00	D / h	3.8088	57.13
Aplicación de plaguicidas y nutrientes (10 aplicaciones)	10.00	D / h	3.8088	38.09
Mantenimiento de drenajes	0.10	D / h	3.8088	0.38
SUB – TOTAL	85.35			325.08
Alimentación	85.35		1.70	145.49
SUB – TOTAL				470.57
T O T A L	89.10			491.25

T.C =27.82

**ESTABLECIMIENTO y MANTENIMIENTO DE VIVERO PARA 1 MZ DE CAFÉ
4,000 BOLSAS**

	CONCEPTOS	CANTIDAD	U / M	COSTO UNITARIO US\$	COSTO TOTAL
II	INSUMOS				
1	FERTILIZANTES				
	Abono foliar	1.50	Lts	14.00	21.00
	Completo	2.25	QQs	50.00	112.50
					133.50
2	INSECTICIDAS				
	Endosulfan		Lts	6.00	0.00
	Ácido bórico	1.00	Kg	3.00	3.00
	Vydate	3.00	Lts	20.00	60.00
	Caracolex	0.50	Kg	2.02	1.01
					64.01
3	FUNGICIDAS				
	Carbendazim	0.25	Lts	10.00	2.50
	Vanodine	1.00	Lts	11.00	11.00
	Amistar	0.10	Kg	20.00	2.00
	SUB TOTAL				15.50
4	OTROS				
	Semillas	2.50	Kg	5.00	12.50
	Bolsas	4.00	Miles	4.00	16.00
	SUB TOTAL				28.50
	TOTAL				241.51

T.C =27.82

ESTABLECIMIENTO CAFÉ DE 1 MANZANA (SIEMBRA)

	CONCEPTOS	CANTIDAD	U / M	COSTO UNITARIO US\$	COSTO TOTAL
I	MANO DE OBRA				
1	PREPARACION AREA SIEMBRA				
	Regulación de sombra	12.00	D / h	3.8088	45.71
	Eliminación de plantas	16.00	D / h	3.8088	60.94
	Marqueo de leña	20.00	D / h	3.8088	76.18
	SUB - TOTAL	48.00	D / h		182.82
	Alimentación	48.00	D / h	1.00	48.00
	SUB - TOTAL				230.82
II	ESTABLECIMIENTO DE PLANTACION				
	Deshierba manual (4 aplicaciones)	16.00	D / h	3.8088	60.94
	Trazado de estructura	3.00	D / h	3.8088	11.43
	Estaquillado	8.00	D / h	3.8088	30.47
	Carrila (3 aplicaciones)	21.00	D / h	3.8088	79.98
	Hechura de hoyos	13.00	D / h	3.8088	49.51
	Traslado y riega de plantas	17.00	D / h	3.8088	64.75
	Siembra de plantas	20.00	D / h	3.8088	76.18
	Aplicación de herbicida (2 aplicaciones)	4.00	D / h	3.8088	15.24
	Aplicación de enmiendas edáficas (Una aplicación de Cal)	2.50	D / h	3.8088	9.52
	Aplicación de fertilizante (3 aplic.)	7.50	D / h	3.8088	28.57
	Control de Zompopos	3.00	D / h	3.8088	11.43
	Aplicación de Fertilizantes foliares y fungicidas (3 aplic.)	3.00	D / h	3.8088	11.43
	Siembra de plantas para sombra	4.00	D / h	3.8088	15.24

	Construccion y manejo de drenajes	4.00	D / h	3.8088	15.24
	SUB – TOTAL	126.00			479.91
	Alimentacion	126.00		1.70	214.79
	SUB – TOTAL				694.70
	T O T A L	174.00			925.52

T.C =27.82

REQUERIMIENTO DE AGROQUIMICOS PARA ESTABLECER 1 MANZANA DE CAFE (SIEMBRA)

	CONCEPTOS	CANTIDAD	U / M	COSTO UNITARIO US\$	COSTO TOTAL
I	INSUMOS				
1	FERTILIZANTES				
	Fuentes de cal	7.5	QQs	10.00	75.00
	Abono foliar	1.50	Lts	14.00	21.00
	Completo	7.50	QQs	50.00	375.00
	SUB TOTAL				471.00
2	INSECTICIDAS				
	Endosulfan		Lts	6.00	0.00
	Ácido bórico	1.00	Kg	3.00	3.00
	Vydate	3.00	Lts	20.00	60.00
	SUB TOTAL				63.00
3	FUNGICIDAS				
	Alto – 100	0.24	Lts	50.00	12.00
	Amistar	0.25	Lts	60.00	15.00
	Coloso	0.35	Lts	50.00	17.50
	SUB TOTAL				44.50

4	HERBICIDAS				
	Round – up	3.00	Lts	11	33.00
	SUB TOTAL				33.00
	T O T A L				611.50

T.C =27.82

MANTENIMIENTO DE 1 MANZANA DE CAFÉ DESARROLLO 1-2 AÑOS

	CONCEPTOS	CANTIDAD	U / M	COSTO UNITARIO US\$	COSTO TOTAL
I	MANO DE OBRA				
	Regulación de sombra (2 aplicaciones)	20.00	D / h	3.8088	76.18
	Deshierba manual (4 aplicaciones)	16.00	D / h	3.8088	60.94
	Carrila (3 aplicaciones)	21.00	D / h	3.8088	79.98
	Aplicación de herbicida (3 aplic.)	6.00	D / h	3.8088	22.85
	Aplicación de Fertilizantes foliares y fungicidas (3 aplic.)	6.00	D / h	3.8088	22.85
	Aplicación de enmiendas edaficas (Una aplicación de Cal)	2.50	D / h	3.8088	9.52
	Aplicación de Fertilizante (3 aplic.)	7.50	D / h	3.8088	28.57
	Resiembra de café y sombra	3.00	D / h	3.8088	11.43
	Muestreo de plagas y enfermedades (mensual)	3.00	D / h	3.8088	11.43
	Mantenimiento de drenajes y conservación de suelos	3.00	D / h	3.8088	11.43
	Control de Zompopos	2.00	D / h	3.8088	7.62
	Inventario de plantación	0.75	D / h	3.8088	2.86
	Saca y marcado de leña	10.00	D / h	3.8088	38.09
	SUB – TOTAL	100.75			383.74

	Alimentación	100.75		1.70	171.75
	SUB – TOTAL	100.75			555.48
II	INSUMOS				
1	FERTILIZANTES				
	Cal Dolomítica	7.5	QQs	10.00	75.00
	Abono foliar	2.00	Lts	14.00	28.00
	Completo	7.50	QQs	50.00	375.00
	SUB – TOTAL				478.00
2	INSECTICIDAS				
	<u>Endosulfan</u>		Lts	6.00	0.00
	Ácido bórico	1.00	Kg	3.00	3.00
	Vydate	3.00	Lts	20.00	60.00
	SUB – TOTAL				63.00
3	FUNGICIDAS				
	Alto – 100	0.25	Lts	50.00	12.50
	Amistar Extra	0.25	Lts	60.00	15.00
	Coloso	0.35	Lts	50.00	17.50
	SUB – TOTAL				45.00
4	HERBICIDAS				
	Round – up	4.50	Lts	11	49.50
	SUB TOTAL				49.50
	T O T A L				1,190.98

T.C =27.82

MANTENIMIENTO DE 1 MANZANA DE CAFÉ DESARROLLO 2-3 AÑOS

	CONCEPTOS	CANTIDAD	U / M	COSTO UNITARIO US\$	COSTO TOTAL
I	MANO DE OBRA				
	Regulación de sombra (2 aplic.)	20.00	D / h	3.8088	76.18
	Deshierba manual (4 aplicaciones)	16.00	D / h	3.8088	60.94
	Carrila (3 aplicaciones)	21.00	D / h	3.8088	79.98
	Aplicación de herbicida (3 aplic.)	6.00	D / h	3.8088	22.85
	Aplicación de Fertilizantes foliares y fungicidas (3 aplic.)	6.00	D / h	3.8088	22.85
	Aplicación de enmiendas edaficas (Una aplicación de Cal)	2.50	D / h	3.8088	9.52
	Aplicación de Fertilizante (3 aplic.)	7.50	D / h	3.8088	28.57
	Resiembra de café y sombra	2.00	D / h	3.8088	7.62
	Muestreo de plagas y enfermedades	3.00	D / h	3.8088	11.43
	Mantenimiento de drenajes y conservación de suelo	2.00	D / h	3.8088	7.62
	Control de Zompopos	2.00	D / h	3.8088	7.62
	Inventario de plantación	0.75	D / h	3.8088	2.86
	Saca y marcado de leña	10.00	D / h	3.8088	38.09
	SUB – TOTAL	98.75			376.12
	Alimentación	98.75		1.70	168.34
	SUB – TOTAL	98.75			544.45
II	INSUMOS				
1	FERTILIZANTES				
	Cal Dolomítica	7.5	QQs	10.00	75.00
	Abono foliar	2.50	Lts	14.00	35.00

	Completo	15.00	QQs	50.00	750.00
	SUB – TOTAL				860.00
2	INSECTICIDAS				
	Endosulfan		Lts	6.00	0.00
	Ácido bórico	1.00	Kg	3.00	3.00
	Vydate	3.00	Kg	20.00	60.00
	SUB – TOTAL				63.00
3	FUNGICIDAS				
	Alto – 100	0.28	Lts	50.00	14.00
	Amistar Extra	0.25	Lts	60.00	15.00
	Coloso	0.35		50.00	17.50
	SUB – TOTAL				46.50
4	HERBICIDAS				
	Round – up	4.50	Lts	11	49.50
	SUB TOTAL				49.50
	T O T A L				1,563.45

T.C =27.82

CAFÉ DESARROLLO 3 - 4 AÑOS

	CONCEPTOS	CANTIDAD	U / M	COSTO UNITARIO US\$	COSTO TOTAL
I	MANO DE OBRA				
	Regulación de sombra (2 aplic.)	20.00	D / h	3.8088	76.18
	Deshierba manual (4 aplicaciones)	16.00	D / h	3.8088	60.94
	Carrila (3 aplicaciones)	21.00	D / h	3.8088	79.98
	Desbejuca (2 aplicaciones)	8.00	D / h	3.8088	30.47
	Regulación de banano (3 aplicaciones)	12.00	D / h	3.8088	45.71
	Aplicación de herbicida (3 aplic.)	6.00	D / h	3.8088	22.85
	Control químico de broca	4.00	D / h	3.8088	15.24
	Instalación y mantenimiento trampas para broca	6.00	D / h	3.8088	22.85
	Aplicación de Fertilizantes foliares y fungicidas (3 aplic.)	6.00	D / h	3.8088	22.85
	Aplicación de enmiendas edáficas (Una aplicación de Cal)	2.50	D / h	3.8088	9.52
	Aplicación de Fertilizante (3 aplic.)	6.00	D / h	3.8088	22.85
	Resiembra de café y sombra	2.00	D / h	3.8088	7.62
	Muestreo de plagas y enfermedades	3.00	D / h	3.8088	11.43
	Mantenimiento de drenajes y conservación de suelo	2.00	D / h	3.8088	7.62
	Graniteo de café maduro	3.00	D / h	3.8088	11.43
	Control de Zompopos	2.00	D / h	3.8088	7.62
	Pepena de café	10.00	D / h	3.8088	38.09
	Inventario de plantación	0.75	D / h	3.8088	2.86
	Saca y marcado de leña	10.00	D / h	3.8088	38.09
	SUB - TOTAL	140.25			534.18
	Alimentación	130.25		1.70	222.03
	SUB - TOTAL	130.25			756.22

II	INSUMOS				
1	FERTILIZANTES				
	Cal Dolomítica	7.5	QQs	10.00	75.00
	Abono foliar	3.00	Lts	14.00	42.00
	Completo	18.75	QQs	50.00	937.50
	SUB - TOTAL				1,054.50
2	INSECTICIDAS				
	Endosulfan	0.50	Lts	8.00	4.00
	Ácido bórico	1.00	Kg	3.00	3.00
	Vydate	3.00	Lts	20.00	60.00
	SUB - TOTAL				67.00
3	FUNGICIDAS				
	Alto - 100	0.28	Lts	50.00	14.00
	Amistar Extra	0.25	Lts	60.00	15.00
	Coloso	0.35	Lts	50.00	17.50
	SUB - TOTAL				46.50
4	HERBICIDAS				
	Round - up	4.50	Lts	11.00	49.50
	SUB TOTAL				49.50
5	OTROS				
	Ethanol	0.15	Gal	25.00	3.75
	Methanol	0.30	Gal	25.00	7.50
	Detergente	0.50	Kgs	1.00	0.50
	SUB TOTAL				11.75
	T O T A L				1,985.47

T.C =27.82

MANTENIMIENTO DE 1 MANZANA DE CAFÉ EN PRODUCCION

				COSTO	COSTO
	CONCEPTOS	CANTIDAD	U / M	UNITARIO US\$	TOTAL
I	MANO DE OBRA				
	Regulación de sombra (2 aplic.)	20.00	D / h	3.8088	76.18
	Poda	10.00	D / h	3.8088	38.09
	Deshierba manual (4 aplicaciones)	16.00	D / h	3.8088	60.94
	Regulación de Banano (3 aplicaciones)	12.00	D / h	3.8088	45.71
	Carrila (3 aplicaciones)	21.00	D / h	3.8088	79.98
	Aplicación de herbicida (3 aplic.)	6.00	D / h	3.8088	22.85
	Desbejuca (2 aplicaciones)	12.00	D / h	3.8088	45.71
	Aplicación de Fertilizantes foliares y fungicidas (3 aplic.)	6.00	D / h	3.8088	22.85
	Aplicación de enmiendas edáficas (Una aplicación de Cal)	2.50	D / h	3.8088	9.52
	Aplicación de Fertilizante (3 aplic.)	7.50	D / h	3.8088	28.57
	Control químico de broca	4.00	D / h	3.8088	15.24
	Deshija de café	6.00	D / h	3.8088	22.85
	Instalación y mantenimiento trampas para broca	6.00	D / h	3.8088	22.85
	Resiembra sombra	2.00	D / h	3.8088	7.62
	Mantenimiento de drenajes y conservación de suelo	3.00	D / h	3.8088	11.43
	Graniteo de café maduro	4.00	D / h	3.8088	15.24
	Control de Zompopos	4.00	D / h	3.8088	15.24
	Pepena de café	10.00	D / h	3.8088	38.09
	Inventario de plantación	0.75	D / h	3.8088	2.86

	Saca y marcado de leña	10.00	D / h	3.8088	38.09
		162.75			619.88
	Alimentación	162.75		1.70	277.43
	SUB – TOTAL	162.75			897.32
II	INSUMOS				
1	FERTILIZANTES				
	Cal Dolomítica	7.5	QQs	10.00	75.00
	Abono foliar	4.00	Lts	14.00	56.00
	Completo	22.50	QQs	50.00	1125.00
	SUB – TOTAL				1,256.00
2	INSECTICIDAS				0.00
	Endosulfan		Lts	8.00	6.00
	Ácido bórico	2.00	Kg	3.00	60.00
	Vydate	3.00	Lts	20.00	66.00
	SUB – TOTAL				
3	FUNGICIDAS				14.00
	Alto – 100	0.28	Lts	50.00	15.00
	Amistar Extra	0.25	Lts	60.00	17.50
	Coloso	0.35	Lts	50.00	46.50
	SUB – TOTAL				
4	HERBICIDAS				49.50
	Round – up	4.50	Lts	11.00	49.50
	SUB TOTAL				

5	OTROS				
	Ethanol	0.15	Gal	25.00	3.75
	Methanol	0.30	Gal	25.00	7.50
	Detergente	0.50	Kgs	1.00	0.50
	SUB TOTAL				11.75
	GRAN TOTAL				2,327.07

T.C =27.82

Anexo N°6

Tabla Salario Mínimo



Gobierno de Reconciliación
y Unidad Nacional

El Pueblo, Presidente!

2015
Vamos Adelante!

Artículo 1.- Reajustar el actual salario mínimo en cada uno de los sectores de la economía nacional, de la siguiente forma:

- Otros Sectores Económicos: 10.98%
- PYMES: 9.80%
- Sector Agropecuario: 11.48%

La aplicación será en dos tantos semestrales tal como lo indica la Ley, conforme a la siguiente tabla:

SECTOR DE ACTIVIDAD	PORCENTAJE A PARTIR DEL 1/03/15 AL 31/08/15	MENSUAL	PORCENTAJE A PARTIR DEL 1/09/15 AL 28/02/16	MENSUAL
Agropecuario *	5.74%	C\$3,014.41	5.74%	C\$3,187.43
Pesca	5.49%	C\$ 4,594.34	5.49%	C\$ 4,846.57
Minas y Canteras	5.49%	C\$ 5,426.54	5.49%	C\$ 5,724.46
Industria Manufacturera	5.49%	C\$ 4,062.79	5.49%	C\$ 4,285.84
Industrias Sujetas a Régimen Fiscal**	8.00%	C\$4,325.01	0	C\$4,325.01
Micro y Pequeña Industria Artesanal y Turística Nacional	4.90%	C\$ 3,296.22	4.90%	C\$3,457.73
Electricidad y Agua, Comercio, Restaurantes y Hoteles, Transporte, Almacenamiento y Comunicaciones.	5.49%	C\$ 5,542.11	5.49%	C\$ 5,846.37
Construcción, Establecimientos Financieros y Seguros	5.49%	C\$ 6,761.91	5.49%	C\$ 7,133.14
Servicios Comunitarios Sociales y Personales	5.49%	C\$ 4,235.88	5.49%	C\$ 4,468.43
Gobierno Central y Municipal	5.49%	C\$ 3,768.01	5.49%	C\$ 3,974.87

*/ Salario más alimentación.

** / Vigentes a partir del uno de enero del 2015

Artículo 2.- En el caso de la industria sujeta a régimen fiscal, el salario mínimo aquí señalado estará vigente desde el uno de enero hasta el treinta y

**FE,
FAMILIA
Y COMUNIDAD!**
EN VICTORIAS!

CRISTIANA, SOCIALISTA, SOLIDARIA!
MINISTERIO DEL TRABAJO

Del Estadio Nacional 400mtrs al lago - 2222-
2115/2222-2805/2228-2028 - WWW.MITRAB.GOB.NI



Anexo N°7

Misión, Visión y Objetivo propuestos para la Empresa Agrícola

Industrial Angelina López S.A

MISIÓN

La Empresa Agrícola Industrial Angelina López S.A, es una entidad de trabajo dedicada a la siembra, cosecha y comercialización del Café Oro a nivel internacional, que desarrolla procesos organizativos destinados a garantizar la calidad del café, a fin de producir y distribuir El Café Nicaragüense de la más alta calidad, que satisfaga el exigente paladar nacional e internacional.

VISIÓN

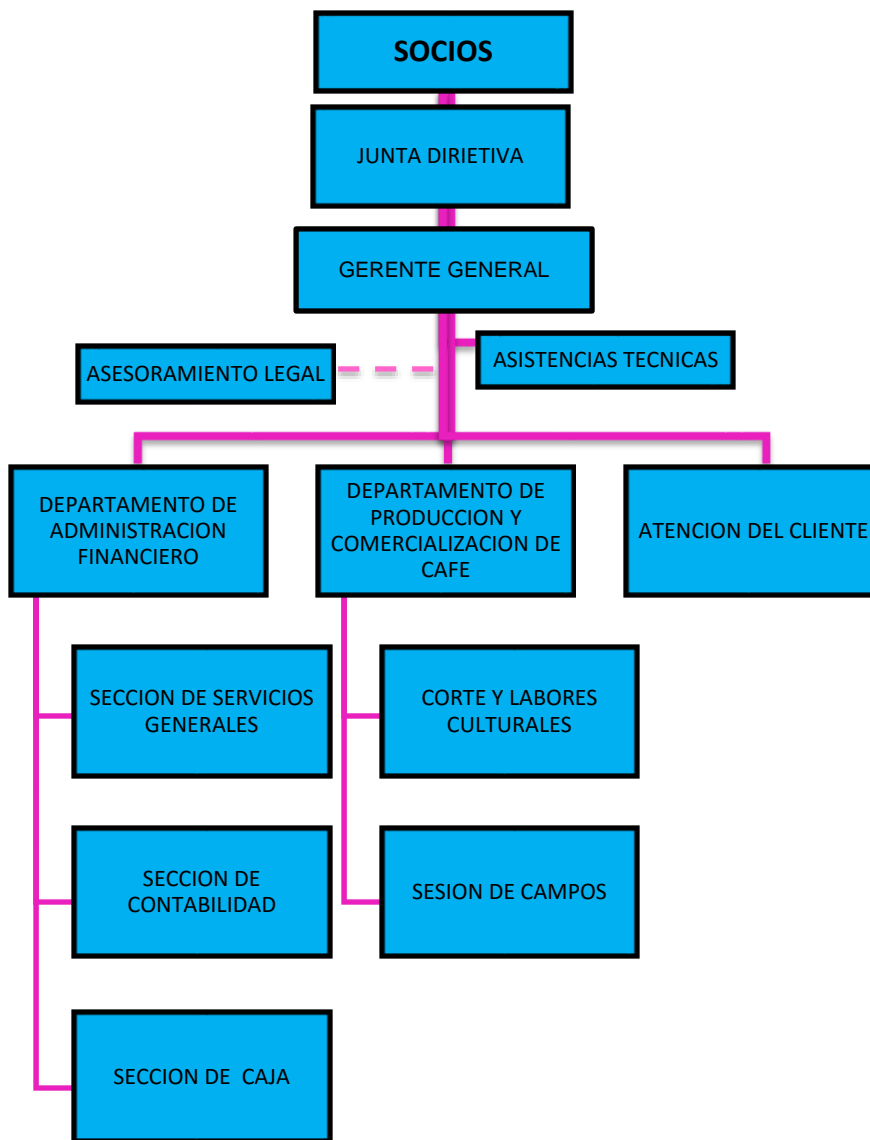
Ser líderes a nivel internacional, en cuanto a calidad y distribución del mejor Café a nivel nacional e internacional, así como pioneros en el desarrollo de las unidades socio productivo del rubro Café en Nicaragua, contando para ello con un equipo humano altamente calificado y ser una Empresa innovadora que propone los mejores productos y lugares de consumo.

OBJETIVO

Nuestro objetivo es inspirar a través de todos los puntos de contacto a nuestros clientes con nuestra cadena de valor, del grano a la taza, con la creación de experiencias y productos extraordinariamente buenos, así como trabajando de manera eficiente y con un sentido de urgencia en nuestra búsqueda para satisfacer siempre las necesidades y deseos de nuestros clientes.

Anexo N°8

Organigrama Propuesto a la Empresa Agrícola Industrial Angelina López S.A.



Fuente: Elaboración del MSc. Abel Membreño.

Anexo N°9

Imágenes del semillero y plantas en desarrollo de la Empresa

Agrícola Industrial Angelina López S.A



- Semilleros de la finca los papales.



- Plantas en desarrollo de la finca los papales.