

**Universidad Nacional Autónoma de Nicaragua, Managua**  
**Facultad Regional Multidisciplinaria, Matagalpa**  
**Departamento de Ciencias Económicas Administrativas**



**SEMINARIO DE GRADUACION**

**Para optar al Título de Licenciatura en Contaduría Pública y Finanzas**

**TEMA:**

**Sistema Contable en las Empresas de los departamentos de Matagalpa y Jinotega en el año 2015.**

**SUB-TEMA:**

***Sistema Contable de la Empresa Finca La Gloria S.A ubicada en Yasica Norte Municipio El Tuma La Dalia, departamento de Matagalpa en el I semestre del año 2015***

**AUTORAS:**

***Karen Arelys Mendoza Velázquez***  
***María Emelina Pérez Vásquez***

**Tutor:**

***MSc. Manuel de Jesús González García***

***Matagalpa, Febrero – 2016***

**Tema:**

Sistema Contable en las Empresas de los departamentos de Matagalpa y Jinotega  
en el año 2015

**Sub tema:**

Sistema Contable en la Empresa Finca La Gloria S.A ubicada en Yasica Norte  
municipio del Tuma La Dalia departamento de Matagalpa en el I semestre del año  
2015

## INDICE

### Contenido

Dedicatoria .....	i
Agradecimiento .....	ii
VALORACIÓN DEL DOCENTE .....	iii
Resumen .....	iv
I. Introducción .....	1
II. Justificación.....	2
III. Objetivos .....	3
IV. Desarrollo.....	4
4.1 Sistema Contable.....	4
4.1.1 Concepto .....	4
4.1.2 Importancia .....	4
4.1.3 Funciones .....	5
4.1.4 Características .....	6
4.1.6 Clasificación de los Sistemas Contables.....	7
4.1.6 Tipos de Sistemas Contables.....	7
4.1.6.1 Sistemas Contables Manuales.....	7
4.1.6.2 Sistemas Computarizados: .....	9
4.1.7 Marcos de referencia .....	9
4.1.7.1 P.C.G.A (Principios de Contabilidad Generalmente Aceptados).....	9
4.2Elementos .....	14
4.2.1 Catálogo de Cuentas: .....	14
4.2.2Instructivo .....	15
4.2.5Manual de Calidad .....	15

4.2.6 Manual de Procedimientos .....	16
4.2.7 Manual de Políticas Contables.....	17
4.2.8 Manual de Organización y Funciones.....	18
4.2.9 Control Interno .....	19
4.2.10 Libros contables.....	19
4.2.11 Estados financieros.....	20
4.2.11 Documentos y Justificantes de Operaciones .....	23
4.2.12.1 Base de Efectivo .....	24
4.2.12.2 Base acumulada o devengada.....	24
4.4 Procedimientos contables .....	25
4.4.1 Concepto .....	25
4.4.2 Cuentas .....	26
4.4.3 Procedimientos para Ingresos .....	28
4.4.4 Procedimientos para Egresos.....	30
4.6 Empresas.....	44
4.6.1 Criterios para identificar una empresa .....	44
4.6.2 Objetivos de las empresas.....	45
4.6.3 Visión .....	46
4.6.4 Misión .....	46
4.6.5 Clasificación general de las empresas.....	47
4.6.6 Tipos de empresas .....	48
4.6.7 Tipos de Sociedades .....	50
4.6.8 Organigrama .....	54
4.6.8 Debilidades y fortalezas de Finca La Gloria S.A.....	55
V. Conclusiones .....	58

VI. Bibliografía ..... 59

VII. Anexos

## **Dedicatoria**

Dedico este trabajo primeramente a Dios por haberme dado la inteligencia y la sabiduría para poder realizarlo, ya que sin él no hubiese sido capaz de llevar a cabo esta meta académica.

También a mis padres Jesús Pérez Zelaya y Martina Sevilla Vásquez por haberme mantenido presente en sus oraciones para que pudiese culminar una etapa más en la que se requería de mucho sacrificio, ya que ellos han sido el pilar durante este tiempo de estudio brindándome lo mejor de ellos, sus consejos, su ejemplo a seguir, y por ser además de padres mis amigos de los cuales estoy muy orgullosa ya que no importando las circunstancias siempre me han impulsado a seguir adelante y por enseñarme que todos somos capaces de lograr nuestros objetivos si nos proponemos.

**María Emelina Pérez Vásquez**

## **Agradecimiento**

Agradezco primeramente a quienes han sido mis segundos padres, el matrimonio Oliú Ortéz por haberme abierto las puertas de su hogar y apoyarme durante nueve años de estudios, por la paciencia, consejos y dedicación en los cuales aprendí a nunca decir no puedo ya que todos somos capaces de enfrentar los retos que se nos presentan en el transcurso del tiempo.

Al licenciado Ricardo Oliú McEwan por permitirnos trabajar con el sistema contable de Finca La Gloria S.A para poder finalizar nuestro último trabajo académico el cual es como requisito para poder obtener el título como profesionales de Contaduría Pública y Finanzas

También agradezco a la universidad por abrirme las puertas para estudiar estos cinco años de formación académica, a cada uno de mis profesores los cuales compartieron sus conocimientos como catedráticos motivándonos a siempre seguir adelante para poder finalizar cada una de las clases, de manera especial al profesor MSc. Manuel de Jesús González quien ha sido el tutor de este seminario por su dedicación y empeño.

A mi familia y amigos que han estado pendientes a lo largo de mi carrera profesional de manera especial a Claudia María, Rosa María y Eyling Marcela con quienes he compartido grandes experiencias de estudios.

**María Emelina Pérez Vásquez**



## VALORACIÓN DEL DOCENTE

Toda actividad empresarial, implica la ejecución de un Sistema Contable que permita obtener información sobre la posición de la empresa, orientar el buen funcionamiento, control y correcto registro de sus operaciones para cumplir con las necesidades de información de la gerencia.

El Sistema Contable se convierte en un medio de información para conocer la situación financiera y económica de la organización, esta información constituye uno de los elementos importantes para la toma de decisiones por parte de las personas responsable del buen funcionamiento de la entidad.

Nicaragua ha sido por excelencia un país de vocación agropecuaria; es precisamente en este campo donde descansa una parte importante de la economía nacional en cuanto a producción de alimentos para la población, generación de empleo, de exportaciones y de divisas.

La Contabilidad Agropecuaria es el punto de partida para obtener la información confiable sobre el entorno que involucra al proceso de la producción, estableciendo adecuados controles y reuniendo una adecuada información que sirva a éste para la toma de decisiones. Todo sector agropecuario debe hacer uso de la contabilidad, cualquiera que sea la importancia de su explotación, ya que así obtendría una mayor comprensión del resultado económico y a la vez tiene un mejor conocimiento para determinar si debe seguir en su cultivo actual, diversificarlo, combinarlo o arrendar la tierra.

El Seminario de Graduación “**SISTEMA CONTABLE DE LAS EMPRESAS DE LOS DEPARTAMENTOS DE MATAGALPA Y JINOTEGA EN EL 2015**” para optar al Título de **Licenciatura en Contaduría Pública y Finanzas**, cumple con todos los requisitos metodológicos basados en la estructura y rigor científico que el trabajo investigativo requiere.

---

M Sc. Manuel de Jesús González García

Tutor



## Resumen

La presente investigación trata sobre los sistemas contables en las Empresas de Matagalpa y Jinotega en el 2015, realizamos esta investigación para analizar el Sistema Contable de Finca La Gloria S.A ubicada en Yasica Norte municipio Tuma la Dalia departamento de Matagalpa en el I semestre del año 2015. La importancia de llevar un Sistema Contable es para obtener una información rápida y veraz que ayude a la toma de decisiones para la gerencia, ya que el sistema deberá ser adecuado a las cuenta de la empresa, lo cual permite que los datos sean confiables para ser utilizados ante cualquier situación que se presente dentro de la organización. Concluyendo con los resultados de la investigación se encontró que la empresa posee un sistema computarizado ya que registra sus operaciones en una base de datos de Excel la cual automáticamente realiza los Estados Financieros y se registran manualmente los Libros Diario y Mayor, la empresa posee procedimientos contables adecuados a las operaciones que se realizan ya que registra sus ingresos y egresos de manera adecuada. Se propone a la empresa elaborar los manuales para el buen desarrollo de sus funciones y así puedan brindar información útil y confiable a su propietario que permita la toma de decisiones, además elaborar el Organigrama ya que es importante para que una empresa esté bien organizada así garantiza la confiabilidad de las actividades que realiza y mejora el funcionamiento de la organización ya que permite una mejor coordinación con sus trabajadores y el buen desempeño de las actividades.

## I. Introducción

En la presente investigación se aborda la temática sobre Sistema Contable de las empresas agropecuarias de Matagalpa y Jinotega en el I semestre del año 2015, con el propósito de analizar la estructura del Sistema Contable de Finca La Gloria ubicada en Yasica Norte municipio Tuma la Dalia departamento de Matagalpa en el I semestre del año 2015.

Hoy en día es de vital importancia llevar un Sistema Contable y orden de las operaciones que realiza una empresa ya que se pueden tener mejores resultados al momento de tomar decisiones ante cualquier circunstancia presentada y así mismo conocer el desarrollo que se está obteniendo a partir del trabajo realizado.

De la presente investigación se encontraron trabajos realizados en el Salvador sobre el Control Interno, también se encontró Monografía por parte de la Universidad Americana sobre el desarrollo de la contabilidad basada en el costo de las actividades en el proceso beneficiado seco del café en la exportadora ATLANTIC S.A, en Colombia se desarrolló un programas llamado Agro Win 3.D para manejar los costos de insumo y materiales control y seguimiento de mano de obra, se encontró también un seminario en la Universidad Nacional Autónoma de Nicaragua FAREM- Matagalpa sobre los costos de producción del cultivo de Café Orgánico en finca el Dorado afiliada a ADDAC la Ceiba afiliada a COPROCOM, siendo su principal objetivo analizar los costos de producción el cultivo del Café.

La presente investigación tiene un enfoque cuantitativo, es de tipo descriptiva y aplicada, es de corte transversal y el método de investigación utilizado fue el método empírico y científico. La variable estudiada se llama sistema contable, (ver anexo 1), la población utilizada son las empresas de Matagalpa y Jinotega tomando como muestra seleccionada a conveniencia Finca La Gloria S.A. Los instrumentos utilizados en el proceso de investigación fueron la Entrevista, (ver anexo 2) y la Guía de observación (ver anexo 3).

## II. Justificación

En el presente trabajo investigativo se aborda los Sistemas Contables en las empresas de Matagalpa y Jinotega en el 2015 con el propósito de evaluar la estructura del sistema contable de “Finca la gloria S.A” ubicada en Yassica norte municipio de la Dalia departamento de Matagalpa en el I semestre del año 2015.

La importancia de llevar un sistema contable es para obtener una información rápida y veraz que ayude a la toma de decisiones para la gerencia, ya que el sistema deberá ser adecuado a las cuenta de la empresa, lo cual permite que los datos sean confiables para ser utilizados ante cualquier situación que se presente dentro de la organización.

Hoy en día las empresas cuentan con sistemas contables computarizados debido al avance de la tecnología esto permite la reducción de hora laboral al momento de hacer los registros ya que se obtiene un resultado operativo en un breve momento.

El presente trabajo investigativo nos servirá a nosotros como estudiantes para ampliar nuestros conocimientos sobre sistemas contables agropecuarios para desempeñarnos mejor en el ámbito laboral. De la misma forma servirá a estudiantes, docentes u otros usuarios de la UNAN FAREM- Matagalpa que realicen consultas referentes a este tema.

Servirá de gran manera a la empresa estudiada ya que tendrá una guía en donde podrá ver los resultados de la investigación para la toma de decisiones según los resultados encontrados.

### **III. Objetivos**

#### **General:**

Analizar la estructura del Sistema Contable de Finca La Gloria ubicada en Yasica Norte municipio Tuma la Dalia departamento de Matagalpa en el I semestre del año 2015.

#### **Específicos:**

- 1) Describir los Elementos del Sistema Contable en Finca la Gloria S.A
- 2) Identificar los Procedimientos Contables que se desarrollan en Finca la Gloria S.A
- 3) Determinar Fortalezas y Debilidades del funcionamiento del sistema contable en Finca la Gloria S.A
- 4) Proponer alternativas para mejorar el funcionamiento del Sistema Contable en Finca la Gloria S.A

## **IV. Desarrollo**

### **4.1 Sistema Contable**

#### **4.1.1 Concepto**

Un sistema contable consta del personal, los procedimientos, los mecanismos, los registros utilizados para una organización (1) para desarrollar la información contable y (2) para transmitir esta decisión a quienes toman decisiones. (Meigs, Williams, Haka, & Bettner, 2003)

Los sistemas contables poseen información financiera de las operaciones que se realizan en la empresa, para ayudar a la toma de decisiones según sea conveniente de acuerdo a los datos encontrados que se presenten en el sistema ya que estos pueden pasar positivos o negativos según las actividades u operaciones de ingresos que la entidad haya realizado.

En la actualidad para poder llevar un buen control y registro de las operaciones que realiza una empresa se debe de poseer un Sistema Contable bien formulado de acuerdo al tipo de operaciones que se realizan dentro de la empresa. Finca la Gloria S.A posee un Sistema Contable Computarizado desde hace más de diez años, adaptado a la operación de la empresa que es el Café. Con el cual han venido trabajando durante este periodo de tiempo y obteniendo buenos resultados ya que no se han presentados problemas durante el uso del Sistema Contable.

#### **4.1.2 Importancia**

El propósito básico del Sistema Contable que posee una empresa es satisfacer las necesidades de la organización de información contable en la forma más eficiente posible. (Meigs, Williams, Haka, & Bettner, 2003)

Cada Sistema Contable que posee una empresa proporciona una información veraz y útil para las personas que toman decisiones ya que se obtiene de una forma rápida y en cualquier momento que se requiera.

Los Sistemas Contables son de ayuda dentro de las organizaciones ya que proporcionan información contable de manera confiable, Finca La Gloria utiliza este sistema ya que se le facilita el obtener información sobre sus operaciones además de que solamente la contadora tiene acceso al sistema por lo que se considera confiable, también es muy importante ya que se obtiene información de manera rápida.

#### **4.1.3 Funciones**

Según (Meigs, Williams, Haka, & Bettner, 2003) las funciones del sistema contable son 3:

##### **Interpreta y registra los efectos y las transacciones del negocio.**

El Sistema Contable interpreta los registros que se realizan en cada una de las operaciones ya que cada cuenta tiene su significado según haya sido su transacción.

Con el Sistema Contable utilizado por Finca La Gloria es posibles interpretar cada una de las Cuentas y los datos que en ellas se registran ya que se encuentran ordenadas detalladamente para una mejor interpretación de los datos y de las operaciones.

##### **Clasifica los efectos de transacciones similares de tal forma que permita le determinación de los diversos totales y sub totales de utilidad para la gerencia y utilizados para los informes de contabilidad.**

Los Sistemas Contables están muy bien organizados así que se encuentran clasificadas cada una de las operaciones en sus cuentas correspondientes para un mejor análisis de los resultados.

El Sistema Contable de Finca la Gloria S.A presenta una clasificación de cada una de las cuentas que hacen posible detallar cada una de las operaciones que se realizan, clasificando los Gastos, Ingresos, Activos, Pasivos de manera ordenada y de fácil accesos a cada cuenta.

**Resume y transmite la información contenida en los sistemas a quienes toman decisiones.**

De forma general el sistema contable resume todas las operaciones que se realizan en las operaciones de una empresa de forma veraz y objetiva.

Para el encargado de tecnificar la finca es de mucha importancia que el Sistema Contable esté bien formulado con sus respectivas clasificaciones ya que de esta manera se resume lo mejor posible el funcionamiento de las operaciones y así se toman mejores decisiones visualizando los resultados.

**4.1.4Características**

**Flexibilidad**

**Compatibilidad**

Un Sistema Contable es flexible si se adapta a las operaciones sin tener que modificar por completo. Lograr control compatibilidad y flexibilidad cuesta dinero, los administradores luchan por sistemas que generen beneficios máximos y costos mínimos es decir que tenga relación de costo sobre beneficio favorable (Horngren, Harrison, & Bamber, 2003)

Cada Sistema Contable debe de poseer características que ayuden de forma positiva y de manera directa al funcionamiento de las operaciones de las empresas ya que de esta manera ayuda a la toma de decisiones un buen sistema contable que sea flexible y compatible hace que la empresa se desarrolle de una manera en la que no se dificulte el conocer resultados de las operaciones.

Finca la Gloria S.A, tiene un Sistema Contable flexible y compatible ya que está adaptado a las operaciones de la empresa y se encuentra de manera ordenada esto es muy importante ya que un buen Sistema Contable garantiza el éxito del trabajo que se realiza en la contabilidad de la empresa.

#### **4.1.6 Clasificación de los Sistemas Contables**

Aunque las personas y las prácticas contables difieren a nivel mundial todavía podemos agrupar los sistemas usados en diversos países de acuerdo con características comunes y se clasifican en sistemas macro-uniformes y sistemas micro-uniformes. Los macro-uniformes están más definidos por las por las influencias gubernamentales que los sistemas de orientación micro. Los sistemas de orientación micro presentan características que apoyan las prácticas pragmáticas de negocios y han evolucionado del sistema británico.(Daniel , Jonh, & Lee, 2004)

Los Sistemas Contables se encargan de facilitar el trabajo y de dar confianza a la información contable ya que se puede crear contraseña a cada proceso de tal manera que no toda persona tenga acceso a esa información de esta forma se dividen en macro y micro uniforme según las actividades que desarrollen las empresas. Si esta es una empresa que realiza diferentes operaciones u actividades es posible que utilice un sistema macro-uniforme ya que es el que es apto para este tipo de operaciones.

En finca la Gloria S.A se utiliza un sistema Micro-uniforme ya que solamente se registra la actividad agropecuaria de café porque la empresa se dedica solamente a la producción de este bien. Este está adecuado a la actividad de la empresa por lo cual se considera aceptable.

#### **4.1.6 Tipos de Sistemas Contables**

##### **4.1.6.1 Sistemas Contables Manuales.**

Estos registros pueden ser llevados en forma manual, es decir es decir realizar anotaciones diarias de las operaciones que se derivan de las actividades que realiza



la empresa dentro de los registros más importantes se pueden mencionar:(Goxens & Goxens, 2002)

Los sistemas Contables manuales están derivados de las operaciones diarias que realiza una empresa según sea la actividad a la que esta se dedique.

Finca la Gloria S.A lleva de forma manual los registros de los Libros Diario y Mayor a lo cual se tuvo acceso por medio de la Guía de Observación al momento de realizar visita a la empresa.

- **Libro Diario Mayor:** Muestra los movimientos y saldos de cada una de las cuentas (Goxens & Goxens, 2002)

El Libro Mayor nos muestra ordenada y detalladamente el importe o saldo de cada una de las cuentas que se han utilizado durante la Operacionalización del trabajo realizado en la entidad.

En la Finca la Gloria S.A se lleva un control y registro de cada una de las cuentas en el Libro Mayor que se realizan para una mejor obtención de datos y que estos ayuden a la toma de decisiones

- **Libro de Compras:** se anotaran todas las compras de bienes y servicios por los que se haya pagado IVA y se obtenga crédito fiscal, en forma cronológica y correlativa.(Goxens & Goxens, 2002)

Es necesario llevar un detalle ordenado de manera que se pueda tener acceso de manera rápida en el momento en el que se necesite.

La empresa lleva un registro ordenado y detallado de cada una de las remisiones de Café que se realizan, de la misma manera los pagos de combustibles

entre otros gastos, cada una de estas facturas o recibos se encuentran firmados y archivados.

#### **4.1.6.2 Sistemas Computarizados:**

##### **La contabilidad por medio de computadoras**

El uso de la computadora en el proceso de datos ha incrementado ampliamente la capacidad de una empresa de procesar cantidades de datos a gran velocidad con eficiencia exactitud y economía.

La informática está evolucionando rápidamente, por lo que los empresarios modifican continuamente sus procedimientos para sacar provecho de las crecientes capacidades de estos equipos. (Goxens & Goxens, 2002)

La actualización en los Sistemas Contables mecánicos o computarizados alimentan los diferentes factores de las operaciones a las que se dedica la empresa estos a su vez registran resumen y clasifican la información, estas operaciones se registran diariamente el sistema computarizado ahorra trabajo manual y se realiza con más orden ya que no se encuentran borradores porque se pueden editar los datos.

Finca la Gloria S.A, tiene una base de datos auxiliada del programa de Microsoft Excel actualizado, en este programa se encuentra integrado el Catálogo de Cuentas, al momento de registrar las operaciones diarias el programa automáticamente realiza los resultados de los Estados Financieros que presenta la empresa.

#### **4.1.7 Marcos de referencia**

##### **4.1.7.1 P.C.G.A (Principios de Contabilidad Generalmente Aceptados)**

Los Principios de Contabilidad Generalmente Aceptados se emiten con el objeto de estandarizar la elaboración de Estados Financieros cuando se habla de

uniformar se debe tener presente que los estados financieros pueden ser utilizados por distintos tipos de usuarios sean estos internos o externos a una entidad económica se presentan los de mayor uso y práctica para una entidad.(Guajardo, 2008)

Los principios son los que rigen la contabilidad por medio de las cuales la contabilidad se encuentra uniforme ya que se encuentra ligada a principios que establecen como se debe contabilizar según sea necesaria la operación.

Finca la Gloria S.A presenta sus Estados Financieros de acuerdo a los Principios de Contabilidad Generalmente Aceptados, por lo cual debe de cumplir con cada uno de los reglamentos establecidos en este marco de referencia

#### **Entre los principios están:**

**Partida Doble:** Los hechos económicos llevados a cabo por una entidad debe ser expresadas por medio de sistemas de contabilidad que den a conocer los dos aspectos que envuelve toda operación.(Guajardo, 2008)

Cada transacción que se realiza da origen a la Partida Doble es decir que haya un cargo y un abono a la cuenta que se afecta según sea la transacción que se esté realizando.

En la Finca la Gloria S.A se llevan un registro por cada operación realizada dando lugar a un Cargo y Abono por cada registro. Ya que al momento de registrar el pago a los trabajadores se deduce de la cuenta de bancos y se carga a gastos de Administración, de esta misma forma cada operación tiene su cuenta a la que afecta al momento de realizar su registro.

**Costo Histórico:** La cuantificación monetaria y registro de las operaciones deben efectuarse al valor de adquisición o producción correspondiente. Este principio del costo histórico es uno de los más importante y trascendentales por el registro de las operaciones y transacciones que afectan a una empresa.(Guajardo, 2008)

Las operaciones que se realizan diariamente se deberán de registrar de manera correcta utilizando el principio en este caso se deberá de registrar al valor de adquisición por el cual se ha adquirido un bien o servicio.

Para que el principio de Costo Historico pueda ser cumplido tal y a cómo debe de ser se registra la operación y se archiva la documentación soporte para cualquier evidencia. En Finca la Gloria S.A al momento de adquirir artículos para la empresa se registra en el momento y al costo para cumplir con este principio.

**Negocio en Marcha:** Este principio establece que a menos que se exprese lo contrario se asume que una empresa que emita estados financieros está en la capacidad de continuar sus operaciones por un periodo razonable de tiempo.(Guajardo, 2008)

El principio de Negocio en Marcha establece que una empresa ya está realizando sus operaciones y que se encuentra debidamente inscrita por lo cual deberá presentar lo necesario ante los registros ya sea la renta o alcaldía y es de obligación elaborar estados financiero que reflejen datos exactos de la situación económica de la empresa.

Finca la Gloria S.A está inscrita en el registro y de esta manera cumple con el pago de cada uno de sus impuestos, su actividad para ser un Negocio en Marcha es el cultivo de café ya que se dedica a la producción de este bien desde el año 1935 teniendo ya 80 años de trabajar como empresa.

**Revelación Suficiente** Todo Estado Financiero debe de tener la información necesaria y presentada en forma comprensible de tal forma que se pueda conocer claramente la situación financiera y el resultado de sus operaciones.(Guajardo, 2008)

Los Estados Financieros que se presente deberá ser lo más entendible para poder comprenderlo de una manera más fácil así se puede contribuir al desarrollo de la empresa ya que se conocerán con facilidad los resultados de los estados financieros.

La empresa en estudio presenta balance general y Estado de Resultado de forma detallada en los cuales se establece la información de manera que sirva de beneficio para quien toma las decisiones.

**Importancia relativa** Solo se deben analizar aquellas partidas que pueden tener un efecto importante en los estados financieros. No hay un parámetro que establezca a partir de que monto o cifra se puede considerar una partida como de importancia relativa en todo caso se debe recurrir al juicio lógico y razonado.(Guajardo, 2008)

Se analizan las principales cuentas que se reflejen en los Estados Financieros ya sea con mayor frecuencia, alta cantidad de dinero, u comparación de saldos con años anteriores.

En Finca la Gloria S.A se manejan archivados cada uno de los Estados Financieros en el sistema lo que hace posible poder comparar datos con años anteriores y analizar las cuentas que se afectan con mayor frecuencia entre la cuenta más frecuente en tener movimientos es la cuenta Banco por los pagos e Ingresos por Venta.

**Consistencia** Los principios de contabilidad deben de ser aplicados en forma uniforme de un período a otro, en caso que no sea así se debe aplicar la razón y efecto de los cambios.(Guajardo, 2008)

Las actividades deberán tener una secuencia para que se pueda aplicar el Principio de Consistencia ya que estas se deben de encontrar de forma uniforme.

En Finca la Gloria S.A se aplican los Principios de Contabilidad Generalmente Aceptados, no se han hechos cambios en el marco de referencia de ser necesario el cambio se aplicará la razón por la cual se realizara el cambio para poder cumplir con el principio de consistencia.

**Entidad** Este principio establece que todo Estado Financiero debe referirse a una entidad dando al propietario o los accionistas son considerados como terceros; es decir se debe agregar al patrimonio personal de propietario o accionista del patrimonio de la entidad la empresa se considera como una entidad económica jurídica y social distinta de sus dueños o propietarios.(Guajardo, 2008)

Cada uno de los documentos que se presenten debe de tener un Membrete o nombre al cual corresponde, esta es la entidad a la que pertenece la operación que se realiza en el cual tampoco será permitido realizar operaciones ajenas a la entidad y ubicarlos como si formaran parte de la empresa.

En la empresa en estudio cada uno de los documentos que se presentan ya sean estos Remisiones, Planillas de Pagos, Recibos o Facturas llevan el nombre de la institución, en este caso están membretados con el nombre de “FINCA LA GLORIA S.A”. Mediante la guía de observación se pudieron encontrar algunos formatos como Remisiones de Café y Planillas de Pago.

**Realización** Una transacción económica debe ser registrada en los libros, solo cuando se haya perfeccionado la operación que la origina. Las operaciones y eventos económicos registrados en la contabilidad se consideran realizados cuando se han efectuado intercambios con otros entes económicos. Cuando han trascurrido transferencias internas o cuando existen factores externos a la entidad relacionada con sus operaciones y cuyo efecto pueden ser cuantificados. Este principio es uno de los más importantes para evaluar el registro oportuno y adecuado en el tiempo para muchas operaciones.(Guajardo, 2008)

Los principios han sido creados como marco de referencia para que sean cumplidos ya que de no ser así recibirá sanciones y con el objetivo de mejorar en el funcionamiento de la contabilidad para presentar información más clara y entendible. Haciendo debidamente los pasos que se ha de realizar ante una operación desde el momento en que esta se adquiere hasta el registro en los libros para la realización de los estados financieros.

Cada operación que se realice es de carácter obligatorio registrarla. En Finca La Gloria S.A se registra en el sistema donde se actualiza por cada operación que se agrega, de esta manera podemos ver el cumplimiento con la fechas de registro en el sistema y el momento en que estas son adquiridas para cumplir con el principio de realización.

## **4.2Elementos**

### **4.2.1 Catálogo de Cuentas:**

El catálogo de cuentas es el plan de cuentas que sirve para el registro clasificación y aplicación de las operaciones a las actividades correspondientes. También un catálogo de cuentas es un listado es una lista ordenada de cuentas o sea, un listado de las mismas, que en un momento determinado son la requeridas para el control de operaciones de una entidad quedando sujeta, por ende a una sujeta actualización. (Narvárez S & Narvárez R, 2008)

El Catálogo de Cuentas es un listado de las cuentas codificadas que utiliza la empresa para registrar sus operaciones de forma ordenada y según sea su origen este se va actualizando según sea conveniente adaptarlo a la empresa ya sea quitando cuentas que no se utilicen o anexando si es necesario.

Finca la Gloria S.A posee un Catálogo de Cuentas numérico adaptado al proceso agropecuario lo que permite registrar las operaciones en las cuentas, es muy importante ya que de esta manera se puede resumir de manera ordenada en

cada una de las cuentas las actividades que realiza la empresa, también conocemos que cuentas son afectadas según sea el proceso productivo a la que esta se dedica. Se pudo observar a simple vista parte del Catálogo de Cuentas que utiliza la empresa para el registro de las cuentas.

#### **4.2.2 Instructivo**

Es una guía contabilizadora que se establece y en el que se consultan y verifican las cuentas que deben afectarse al registrar una operación. Es un documento de gran utilidad para el registro de las operaciones y el manejo de las cuentas en listadas en el catálogo de cuentas. (Narváez S & Narváez R, 2008)

El Instructivo de Cuentas representa cada uno de los movimientos que se va a realizar al momento de afectar las cuentas por sus operaciones y que están reflejadas en el catálogo de cuentas.

La empresa utiliza un Instructivo de Cuentas en donde se reflejan las cuentas que se afecta al momento de registrar una operación, este instructivo es utilizado para garantizar la seguridad de las actividades registradas y que estas sean las indicadas para cada partida a afectar durante el proceso al ingresar las partidas al sistema.

#### **4.2.5 Manual de Calidad**

Este manual debe de incluir en primer término los datos siguientes:

- Logotipo de la Organización.
- Nombre de la Organización
- Nombre del Manual
- Numero de Procedimiento
- Nivel de Revisión y/o Aplicación
- Título del Procedimiento
- Fecha de Revisión
- Área responsable de manejar el procedimiento
- Lugar y fecha de elaboración
- Utilidades responsable de su elaboración, revisión y autorización



Son criterios o lineamientos generales de acción que se formulan de manera explícita para orientar y facilitar las operaciones que llevan a cabo las distintas compañías que participan en los procedimientos.(Franklin, 2004)

El manual de calidad representa cada una de las tareas asignadas a cada trabajador para su correcta elaboración y desempeño de sus funciones de acuerdo a lo establecido en el manual.

En Finca la Gloria S.A no se cuenta con un Manual de Calidad que ayude a mejorar en funcionamiento y el desarrollo de una manera más rápida y eficaz. Por lo cual proponemos a la empresa elaborarlo ya que de esta manera facilitaría las operaciones de la empresa.

#### **4.2.6 Manual de Procedimientos**

Este manual debe de incluir en primer término los datos siguientes:

- Logotipo de la Organización.
- Nombre de la organización
- Denominación y extensión del Manual(general o específico)de corresponder a una unidad en particular, debe anotarse el nombre de la misma.
- Lugar y fecha de elaboración
- Número de Páginas
- Situación de páginas(actualización de la información)
- Unidades responsables de su elaboración, revisión y/o autorización
- Clave de la forma que debe de consignar las siglas tanto en la organización como de la unidad administrativa responsable de elaborar la forma el número de esta y el año. Para leerla con facilidad, debe de colocarse entre las siglas y los números un punto, un guion o una diagonal.(Franklin, 2004)

El Manual de Procedimientos es un componente del Sistema de Control Interno, el cual se crea para obtener una información detallada, ordenada, sistemática e integral que contiene todas las instrucciones, responsabilidades e

información sobre políticas, funciones, sistemas y procedimientos de las distintas operaciones o actividades que se realizan en una organización.(Franklin, 2004)

El Manual de Procedimientos hace constar las políticas y los procedimientos que la empresa aplica para el funcionamiento y desempeño del trabajo en las áreas establecidas para cada trabajador.

Finca la Gloria S.A no cuenta con un manual escrito pero si llevan un control por las labores realizadas a cada trabajador ya que se asignan tareas que deben de ser cumplidas en un periodo de tiempo, luego este trabajo es revisado por la persona encargada para garantizar que se ha cumplido. Es de importancia contar con este manual ya que facilita las operaciones de la empresa por lo cual proponemos a la empresa en estudio elaborar un Manual de Procedimientos ya que se ahorraría mucho trabajo y garantizaría trabajar de forma más organizada.

#### **4.2.7 Manual de Políticas Contables**

Un Manual de Políticas es un manual que documenta la tecnología que se utiliza dentro de un área, departamento, dirección, gerencia u organización. Abarca los principios y procedimientos generales para llevar las cuentas de una organización; una política de contabilidad, a diferencia de un principio, es una adaptación o aplicación general de un principio, necesaria para satisfacer las peculiaridades de una organización o las necesidades de su administración.(Álvarez, 2008)

El Manual de Políticas Contables son todos los principios y procedimientos que se utilizan para llevar a cabo cada una de las cuentas en la organización, son adaptaciones que realiza la empresa para satisfacer las necesidades de su administración.

Finca la Gloria S.A no posee Manual de Políticas contables en físico, aunque cuenta con los principios y procedimientos establecidos para cada registro de las actividades que se realiza durante el proceso. Por lo cual se le propone a la

empresa elaborar el manual de políticas ya que de esta manera garantiza el buen funcionamiento para el registro de sus actividades.

#### **4.2.8 Manual de Organización y Funciones**

El manual debe de incluir en primer término los datos siguientes:

- Logotipo de la Organización.
- Nombre de la Organización
- Denominación y extensión del manual (general o específico)de corresponder a una unidad en particular, debe anotarse el nombre de la misma.
- Lugar y fecha de elaboración
- Numero de Paginas
- Situación de páginas(actualización de la información)
- Unidades responsables de su elaboración, revisión y/o autorización
- Clave de la forma que debe de consignar las siglas tanto en la organización como de la unidad administrativa responsable de elaborar la forma el número de esta y el año. Para leerla con facilidad, debe de colocarse entre las siglas y los números un punto, un guion o una diagonal.(Franklin, 2004)

Se realiza con el objetivo de que cada trabajador realice únicamente las tareas que se le asignan por parte de la institución y así evitar que unos ejerzan menos trabajos que otro u trabajos que no se les hubiese asignado.

En Finca La Gloria S.A no se cuenta con un Manual de Organización y Funciones, aunque si está organizada y trabaja con la asignación de funciones a cada trabador, estas se realizan por medio de orientación del propietario y a la ves el mandador que es la persona permanente encargada de volver a transmitir la función si es necesario, el ingeniero encargado de la finca vigila que cada una de las ordenes sean cumplidas.

## **4.2.9 Control Interno**

### **Estructura del Control Interno**

La estructura del control interno incluye todas las medidas por una organización para protegerse contra errores, desperdicios y fraude; para asegurar la confiabilidad de la información contable para promover el cumplimiento de las políticas de la gerencia y evaluar el nivel del desempeño de todas las divisiones de la compañía. En pocas palabras el control interno tiene como fin garantizar que toda la organización opere de acuerdo con lo planificado. (Meigs, Williams, Haka, & Bettner, 2003)

El Control Interno son políticas que crea la empresa para tener un mejor orden y control dentro de la organización con el objetivo de que estas sean cumplidas por los trabajadores para que la empresa pueda funcionar de la mejor manera posible.

En Finca la Gloria S.A no se cuenta con una manual estructurado ya que para un mejor Control Interno dentro de la institución su propietario verifica que se cumplan con cada una de las funciones que han sido asignada. Para el control de las operaciones se registran cada una de las actividades y se archiva la documentación necesaria ya que esta puede servir de utilidad en tiempos a seguir ya sea para la comparación de costos o gastos que se deseen comparar o determinar con años anteriores, se pudo observar dentro de la oficina a una persona organizando los documentos por fecha y numeración para luego ser archivadas. El Control Interno en una empresa es de gran importancia ya que de este depende el buen funcionamiento y control de la misma por lo cual se le propone a la empresa elaborar en físico su manual de Control Interno.

### **4.2.10 Libros contables**

Según (Goxens & Goxens, 2002) Los libros de contabilidad son un conjunto de hojas de una misma estructura gráfica encuadernados o no (el hecho de que varias hojas homogéneas en su estructura no estén ligadas, si no sueltas no modifica la esencia del libro de contabilidad) en los que se hacen las anotaciones y se llevan a

las cuentas. Estos libros son para reflejar con orden y claridad la recopilación de los hechos contables, han de tener un aspecto y disposición adecuados con objeto de que la recogida de datos numéricos y conceptos explicativos en ellos sean lo más fácil posible. Esto se consigue dotándolos de rayado, rasando columnas y cuadros donde se clasifiquen los datos. Los rayados han de ser adecuados a la finalidad de cada libro depende de cómo se desee agrupar los datos concernientes a los hechos económicos.

Clasificación de los libros obligatorios:

- Libro de Inventarios y Balances
- Libro Diario
- Libro de Actas para las Sociedades
- Libro Mayor

Los libros contables son los que poseen toda la información que se encuentra en los estados financieros de forma resumida y según sea el saldo de cada una de las cuentas que posee la empresa cada una de estas cuentas o cantidades refleja la situación económica de la empresa.

En Finca la Gloria S.A se utilizan los Libros Diarios y Mayor para el registro de las operaciones de esta manera se refleja de una manera más fácil, clara y precisa al momento de tomar decisiones o para verificar el proceso de los resultados que se han obtenido durante el periodo. En la empresa no se utiliza el libro de sociedades ya que es una Sociedad Anónima constituida por dos personas. Se observó libro Diario y Mayor lo cual es posible confirmar que la empresa trabaja de manera organizada.

#### **4.2.11 Estados financieros**

##### **4.2.11.1 Balance general**

Según (Narvéez S & Narvéez R, 2008) El balance general es un estado financiero que muestra los recursos de que dispone la entidad para la realización de sus fines (activo) y las fuentes externas e interna de dichos recursos (pasivo más

capital contable), a una fecha determinada. De sus análisis e interpretación se puede conocer la situación financiera y económica, la liquidez y rentabilidad de la empresa.

El objetivo del Balance General es proporcionar información sobre:

- La situación financiera de la entidad en cierta fecha.
- Los resultados de sus operaciones en un periodo.
- Los cambios en la situación financiera por el periodo contable determinado en dicha fecha.
- Los cambios en la inversión de los propietarios durante el periodo.

El balance está conformado por tres principales grupos:

- Activos
- Pasivos
- Capital

El Balance General es un Estado Financiero comprendido entre una fecha de un periodo de tiempo, en el que se reflejan resultados de las operaciones y actividades que se realizan en una entidad, está comprendido en activos y pasivos que posee la empresa estando estos ordenados con cada cuenta correspondiente para cada operación y así hacer un registro adecuado.

Finca La Gloria S.A presenta su Balance General y se elabora mensualmente, se hace su debido registro y las cuentas en las que se reflejan está presentadas en el catálogo de cuenta, sirve a la empresa para verificar los resultados que se obtienen de las actividades de esta manera se previene de poner en riesgo la situación financiera.

#### **4.2.11.2 Estado de Resultado**

El estado de Resultado es un Estado Financiero que muestra los ingresos, identificado con sus costos y gastos correspondientes y, como resultado de tal enfrentamiento la utilidad o pérdida neta del periodo contable.(Narváez S & Narváez R, 2008)

El Estado de Pérdidas y Ganancias es un documento contable que muestra detallada y ordenadamente la forma en la que se ha obtenido la utilidad o pérdida del ejercicio. Resulta un auxiliar muy estimable para normar la futura política económica de la empresa. Es un estado complementario del balance, éste muestra la utilidad o pérdida del ejercicio.

En Finca La Gloria S.A el Estado de Resultado está comprendido entre dos fechas en él se reflejan los resultados de costos y gastos detallados mensualmente con la finalidad de brindar información financiera a la empresa que ayude a prevenir riesgos ya que conociendo los datos reflejados en las cuentas se toman decisiones que mejoran la actividad financiera de la empresa ya que es conocedora de los datos que se reflejan en el estado financiero.

#### **4.2.11.3 Estado de costo de producción**

El término costo tiene varias acepciones tomando como base para efecto del curso aquella que se define desde el punto de vista económico más general y a la cual se ciñe la técnica contable de costos. Esa acepción del término costo lo define “como el conjunto de esfuerzos y recursos que se intervienen para obtener un bien” estos se refiere al costo de inversión. Al decir esfuerzos se requiere indicar la intervención del hombre o sea su trabajo y al decir recursos indica las inversiones necesarias que combinadas con la intervención del hombre y en cierto tiempo hace posible la producción de algo esos costos que antes nos hemos referido a las ciencias económicas se denominan “COSTOS DE INVERSION” mismos que al ser medidos en moneda también toman el nombre de costos monetarios.

Factores del costo

El costo de producción está formado por tres elementos básicos

- A. Materia Prima
- B. Mano de Obras
- C. Gastos Indirectos de Fabricación o Producción

La Materia Prima es el elemento susceptible de transformación, la mano de obra es el esfuerzo humano indispensable para transformar esa materia prima y los

gastos de fabricación se agrupan por las erogaciones necesarias para lograr esa transformación tales como espacio, equipo, herramientas.(Pérez, 2008)

En el Estado de Costos de Producción reflejan los Costos y Gastos en el proceso productivo desde la mano de obra que se utiliza para llevar a cabo un trabajo, la materia prima que se utiliza para hacer posible el trabajo, y la asignación de costos indirectos para cada bien o servicio en el que se trabaja.

Finca La Gloria S.A presenta el Estado de Costos de Producción de acuerdo al proceso productivo del café, se detallan los Costos y Gastos que se utilizan en este proceso desde los gastos que incurren para obtener la semilla hasta el momento de la cosecha, es muy importante ya que de esta manera se estiman claramente el rendimiento esperado en los que se vea reflejados la utilidad que se puede obtener a partir del trabajo realizado.

#### **4.2.11 Documentos y Justificantes de Operaciones**

Todos los movimientos de valores han de quedar justificados para poder ser objeto de normal contabilización. Los justificantes son los documentos que amparan y dan razón de los hechos administrativos, sirviendo de descargo a los consignatarios y agentes por las operaciones a las que han intervenido, entregando o recibiendo los valores patrimoniales, contrayendo obligaciones, cancelando derechos. El principio general es que ningún agente puede justificar por sí mismo sus propios actos y que todo acto administrativo ha de quedar amparado por justificantes adecuado que garantice la legalidad del mismo. Así pues hay que señalar siempre qué justificantes son suficientes y requisitos de los mismos como medida indispensable para poder controlar verificar y censurar operaciones efectuadas. (Goxens & Goxens, 2002)

Cada una de las operaciones que se realicen y permanezcan a la empresa debe de quedar justificado con sus debidos soportes según convenga estos documentos sirven de evidencia al momento de una auditoría o para que es propietario verifique las operaciones que se están realizado en su institución



además de que los justificantes hace que la información sea más confiable y sirve de respaldo al contador ante cualquier circunstancia.

Parte de los documentos que se utilizan en la entidad son: Planillas de pagos, comprobantes de Diario, Remisiones de Café, Facturas, Recibos. Que sirven como soporte a las operaciones. Se observó que la empresa archiva sus documentos soportes a cada operación que se realizan.

#### **4.2.12 Bases de Registro**

##### **4.2.12.1 Base de Efectivo**

Reconoce los Ingresos cuando se produce una cantidad de efectivo y se registran los gastos en el momento en que exista una salida de efectivo; es decir el registro se lleva a cabo al momento que se produce un cambio en el efectivo la utilidad en base de efectivo se obtiene de la diferencia entre las entradas de efectivo y las salida o desembolsos del mismo. (Guajardo, 2008)

Las Bases de Efectivo reconocen todas aquellas cuentas que dan entradas de dinero a la empresa ya sea por Ingresos de Ventas de Bienes o Servicios o según sea la operación que se realiza a la cual hay que registrar una entrada de dinero a la cuenta.

En Finca La Gloria S.A no se utiliza la base de efectivo ya que se provisionan los gastos.

##### **4.2.12.2 Base acumulada o devengada**

Reconoce los Ingresos cuando se genera la venta ya sea que exista o no entrada de efectivo o de algún otro bien de igual forma los gastos se registran cuando se incurre en ellos, exista o no una de efectivo u otro bien. En síntesis, los ingresos y gastos se registran cuando se ganan o se incurren, no cuando se reciben o se pagan. (Guajardo, 2008)

Reconoce los ingresos ya sean de operaciones al crédito por la cual no hay efectivo pero si pertenece a bienes que posee la entidad, se afectan las cuentas necesarias ya que esto representa un ingreso para la empresa de la misma manera se registran los gastos solo que no como ingresos si no como egresos.

En Finca La Gloria S.A se utiliza la Base de Devengado ya que se provisionan los Gastos a realizar según lo estimado a pagar al momento de ser efectuado.

#### **4.4 Procedimientos contables**

##### **4.4.1 Concepto**

Procesos contables se definen como todos aquellos procesos secuencia de pasos e instructivo que se utilizan para registrar las transacciones u operaciones que realizan las empresas en los libros de contabilidad. Desde el punto de vista del análisis pueden establecerse procesos contables para el manejo de cada grupo general de cuentas de estados financieros. (López, Ramirez, Cerrano, & Torrez, 2002) Algunos ejemplos son:

- Recepción de Inventarios.
- Venta de Productos
- Fabricación de Productos
- Registro de Estimaciones
- Destrucción de Inventarios

Los procesos contables son todos los métodos que se requieren para llevar a cabo cualquier trabajo que se vaya a realizar ya sea para el manejo de las cuentas que se utilizan en una entidad para el registro de las operaciones.

En Finca la Gloria S.A, se utiliza un proceso para el registro de las operaciones respetando la naturaleza de cada Cuenta al momento de un Cargo y un Abono, este proceso es muy importante ya que se deben de cumplir según lo establecido por el marco de referencia utilizado para hacer posibles los Estados Financieros.

#### 4.4.2 Cuentas

Una Cuenta es un medio de acumular en un lugar toda la información sobre los cambios en renglones específicos de los estados financieros tales como un activo pasivo o particular. Por ejemplo la cuenta de efectivo proporciona el saldo de efectivo actual de una compañía, un registro de sus entradas de efectivo y uno de sus desembolso de efectivo. (Meigs, Williams, Haka, & Bettner, 2003)

El instrumento básico de los resúmenes contables es la cuenta, es decir el registro detallado que ocurre en un activo, un pasivo o el capital contable durante un periodo específico. Para facilitar el acceso a la información agrupamos las cuentas en un registro llamado mayor (libro mayor) esto es lo que entendemos cuando decimos llevar libros, las cuentas se agrupan en tres categorías generales de acuerdo con la ecuación contable  $ACTIVO = PASIVO + CAPITAL$  CONTABLE. (Charles & Horngren, 2004)

Cada una de las Cuentas que figuran en los Estados Financieros debe de tener sus principios ya que cada cuenta está destinada para una sola operación en la cual se reflejará su comportamiento durante las actividades que se realizan ya sean estas Activos, Pasivos o Capital según sea el giro de la operación que se está registrando en ese momento, las cuentas son el principal procedimiento para el registro de las operaciones ya que es desde aquí donde se da inicio al registro de las operaciones analizando el comportamiento de la Cuenta según sea su saldo.

Finca la Gloria S.A, posee detalladamente cada una de las Cuentas que posee y que son posible para el registro de sus operaciones, estas cuentas se encuentran divididas en Activos, Pasivos, Capital, Ingresos y Gastos de esta manera facilita la rapidez del trabajo ya que al estar divididas hacen posible determinar el tipo de movimiento que se realizara al momento de registrar la operación.

## La cuenta T

El formato más usado para las cuentas se llama cuenta T porque tiene la forma de una “t” la divide una lado izquierdo y uno derecho, el nombre de la cuenta aparece en la línea horizontal por ejemplo la cuenta de efectivo de un negocio de una cuenta T se vería como el formato siguiente.(Charles & Horngren, 2004)

Efectivo	
(Lado Izquierdo) DEBE	HABER(Lado Derecho)

Las cuentas “T” son aquellas que se representan mediante una T y poseen dos lados divisorios que hacen posible registrar el nombre de una cuenta derivada de los activos, pasivos o capital con su debido cargo o abono según sea la naturaleza de la cuenta y el tipo de operación que se esté registrando.

Finca la Gloria S.A tiene formatos llamado Comprobante de Diario y Comprobante de Pago, los cuales fue posible determinar mediante la guía de Observación, está representado por dos columnas, Debe y Haber en este se registran las operaciones de una forma que al momento de estar registrando en este documento se obtiene la misma presentación que una cuenta T. Algunas de las cuentas más frecuentes que se ve afectada durante las contabilizaciones en la finca son: Banco, Inversiones permanentes, Ingresos por Ventas, gastos financieros, y administrativos.

## Aumento y disminución de las cuentas

Según (Charles & Horngren, 2004)La categoría de la cuenta se determina como registraremos los aumentos y las disminuciones. En el caso de una cuenta cualquiera registramos todos los aumentos en un lado y todas las disminuciones en el otro.

- Registramos la cuenta Activo al lado izquierdo de la cuenta (Debe)

- Registramos los decrementos de los activos al lado derecho (Haber) Por el contrario
- Registramos los aumentos del pasivo y el Capital Contable como abono Haber a la cuenta.
- Registramos las disminuciones como Cargo Debe a la cuenta.

Cada una de las cuentas se ve afectada por el tipo de operación que se realice esto da lugar a que para cada cuenta haya una disminución y un aumento según sea su naturaleza esta aumentará o bien disminuirá en el lado correspondiente ya que por ser Activos aumentan en el Debe y disminuyen en el Haber y por ser Pasivos ocurre de manera contraria, aumenta en el Haber y disminuye en el Debe. El conocer detalladamente cada una de las cuentas hace posible que podamos determinar un estado financiero correcto ya que se le da movimiento a la cuenta correspondiente.

Finca la Gloria S.A registra cada cuenta en el momento y según sea su naturaleza para esto es posible que la persona encargada de la contabilidad tenga un excelente dominio de cada una de las cuentas ya que de esta manera se presentan correctamente los Estados Financieros a la renta. El registro adecuado de estas cuentas según su movimiento es muy importante porque de esta manera se demuestra el conocimiento que se tiene acerca de las cuentas y su debida contabilización así mismo se confía en que los estados financieros están preparados correctamente ya que se está cumpliendo con lo establecido para el registro de las operaciones.

#### **4.4.3 Procedimientos para Ingresos**

Los ingresos explican el aumento del Capital Contable que se deriva de haber entregado bienes y servicios a los clientes y recibido pago en efectivo o promesas de pago en el transcurso de las operaciones del negocio. (Charles & Horngren, 2004)

Los Ingresos representan el aumento del Patrimonio de la empresa ya que se dan mediante Ventas o Servicios que estas realizan con fines lucrativos, haciendo generar ganancias, para hacer posible el desarrollo de la empresa, ya que una vez

que obtenemos ganancias a partir de un bien, se realiza la inversión si es necesaria, o el dueño toma decisión de qué hacer con estas utilidades.

En Finca la Gloria S.A se obtienen Ingresos a partir de las ventas realizadas del café en la que se afecta la cuenta de Ingresos sobre Ventas, realiza un estimado de la cosecha por manzana de Café cultivado para así mismo comprometer la cosecha y conocer cuántos serán los ingresos obtenidos a partir de esta venta.

### **Movimiento de la cuenta de ingresos y naturaleza de su saldo**

Según(Narvárez & Narvárez, 2006) los ingresos presentan saldos diferentes según su movimiento.

#### **Ventas**

- **Se carga:** Del importe de las devoluciones sobre ventas a precio de venta.

Del importe de las rebajas sobre ventas

- **Se abona:** Del importe de las Ventas a precio de venta su saldo siempre es acreedor y representa las Ventas Netas

Se presenta en el estado de pérdidas y ganancias formando parte de las ventas.

### **Flujo-grama de Ingresos**

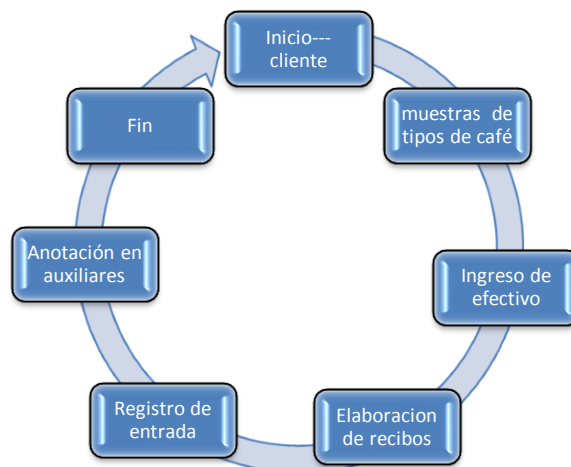


Figura N° 1: flujo-grama de ingresos para la venta de café

Fuente propia: según los procedimientos utilizados por la empresa.

#### **4.4.4 Procedimientos para Egresos**

Los gastos consumen activos o crean obligaciones en el transcurso de las operaciones del negocio. Los gastos tienen un efecto contrario a los ingresos. Es decir disminuyen el capital contable. Un negocio necesita una cuenta por separado para cada tipo de egreso (Charles & Horngren, 2004)

Los Gastos son todos aquellos que se dan obligatoriamente en las empresas ya sean estos esperados al momento de realizar pagos frecuentes o por alguna situación que se dé dentro de la institución, cabe señalar que los gastos no se recuperan pero los costos si son recuperable en las actividades.

En Finca la Gloria S.A se obtienen los Egresos por los Gastos de Luz, Salario, Productos para el mantenimiento del Café. Es muy importante que se registren los Egresos ya que ayuda a la empresa a conocer cuánto está gastando y de esta manera puede conocer la Utilidad que genera a partir del cultivo de este producto. Las cuentas afectadas en este proceso son Banco contra Gastos de Cosecha y Gastos Administrativos según el tipo de gastos que se esté efectuando en el momento.

#### **Movimiento de la cuenta de gastos y naturaleza de su saldo**

Según (Narváez & Narváez, 2006) los gastos presentan saldos diferentes según su movimiento

#### **Gastos de venta**

- **Se carga:** del valor de todos aquellos gastos que se paguen en relación directa con la promoción, realización y desarrollo del volumen de ventas, tales como: Sueldos, Comisiones, Propaganda, Gastos de Empaque. Embarque y entrega de Impuestos sobre ventas, etc.
- **Se abona:** del importe de su saldo con Cargo a la cuenta de Pérdida de Ganancias.

Su saldo es deudor. Se representa en el Estado de Pérdidas y Ganancias en el grupo de los gastos de operación.

### **Gastos de Administración**

- **Se carga:** del importe de los sueldos del personal directivo y empleados de la oficina de la empresa.  
Del importe de las rentas, luz, agua, teléfono, depreciación, papelería, etc.  
De las amortizaciones por pagos adelantados de carácter administrativo.  
De todos aquellos gastos que son necesarios para administrar el negocio.
- **Se abona:** Del importe de su saldo con cargo a la cuenta Pérdidas y Ganancias.  
Su saldo es deudor se representa con el estado de Pérdidas y Ganancias en el grupo de los gastos de operación.

### **Gastos y Productos Financieros**

- **Se carga:** del importe de los intereses pagados  
Del importe de las pérdidas sufridas en cambio de moneda extranjera.
- **Se abona:** del importe del interés ganado o cobrado.  
Del importe de las utilidades obtenida en moneda extranjera.  
Su saldo puede ser deudor o acreedor. Si es deudor se carga a pérdidas y ganancias con cargo a la cuenta.  
Se presenta en el Estado de Pérdidas y Ganancias en el grupo de los gastos de operación.

### **Otros Gastos y Productos**

- **Se carga:** del importe de las Pérdidas en Venta de Activo Fijo.  
Del importe de las pérdidas en venta de Acciones y Valores.  
Del importe de las pérdidas que se obtengan en operaciones eventuales.
- **Se abona:** Del importe de las Utilidades en venta de Activo Fijo.  
Del importe de las Utilidades en venta de Acciones y Valores.  
Del importe de los Dividendos, Rentas y Comisiones Cobradas.



Del importe de las utilidades que se obtengan de las operaciones eventuales. El saldo de esta cuenta puede ser deudor o acreedor. Si es deudor se carga a la cuenta de pérdidas y ganancias, con abono a ella. Si es acreedor, se acredita a la cuenta de pérdidas y ganancias con cargo a ella.

Se presenta en el estado de pérdidas y ganancias, después de la utilidad o pérdida de operación.

### Flujo-grama de Egresos



Figura N° 2: Flujo-grama de egresos

Fuente propia: según procedimientos utilizados por la empresa

### Cuenta costos de venta

- **Se carga:** del importe de las ventas o precio de costos.
  - **Se abona:** del importe de las devoluciones sobre ventas a precio de costos.
- Su saldo es deudor se presenta en el estado de pérdidas y ganancias formando parte del costo de lo vendido.

Los movimientos que se realizan en cada una de las cuentas de egresos o gastos tienen que ser las adecuadas a cada operación ya que para cada momento se pueden afectar diferentes cuentas con un cargo o abono de esta misma manera

disminuye o aumentan los gastos. El registrar correctamente en cada cuenta hace confiable un estado financiero ya que se espera obtener buenos resultados.

Finca la Gloria S.A posee un archivo con la documentación soporte de todos los egresos que se han obtenido durante un período de tiempo. Esto es muy importante ya que se puede analizar de forma más concisa la comparación de gastos con años anteriores ya que en el cultivo del café los gastos siempre varían porque hay nuevas enfermedades y muchas veces las cosechas no son las estimadas debido a que no se les dio el mantenimiento necesario y de esta manera tomar decisiones de qué se puede hacer ante una situación que exceda los gastos que no estaban presupuestados.

### **Pérdidas y Ganancias**

La emisión de la cuenta de partidas y ganancias es fungir como sitio de reunión para las cuentas de resultado, traspasando a ella los saldos acreedores de todas las cuentas de ingresos y los saldo deudores de las cuentas de gastos. En las cuentas se tiene el siguiente movimiento.

- **Se carga:** de los importes del saldo de las cuentas de ventas cuando sea deudor.

Del importe del saldo de la cuenta gastos de venta.

Del importe del saldo de la cuenta gastos de administración.

Del importe de saldo de la cuenta gastos financieros

Del importe de la cuenta de otros gastos.

Del importe de su saldo, cuando sea acreedor, con bono a la cuenta utilidad del ejercicio.

- **Se abona:** del importe de los saldos de la cuenta venta cuando sea acreedor.

Del importe de los saldo de la cuenta productos financieros.

Del importe de los saldos de la cuenta otros productos.

Del importe de su saldo cuando sea deudor, con cargo a la cuenta pérdida del ejercicio.

El saldo puede ser Deudor o Acreedor. Si es deudor representa pérdida, si es acreedor representa utilidad.

Los movimientos que se realizan en las cuentas para obtener los ingresos debe de ser correctamente elaborados ya que de esta manera aseguramos la continuidad de la empresa, para cada cuenta existe un movimiento de cargo y abono según sea la operación que se esté realizando.

Finca la Gloria S.A posee un archivo en donde registra toda la documentación ordenada por año de los Ingresos que se realizan. Este archivo es muy importante ya que con estos documentos es posible determinar en qué año se ha obtenido mayor Ingreso y el motivo del aumento o disminución de ellos, esta información es oportuna para la persona encargada de tomar decisiones ya que puede verificar el seguimiento que se obtiene a partir de las ventas realizadas y de esta manera tomar decisiones que ayuden al seguimiento de la empresa.

#### **4.4.5 Proceso productivo del Café**

##### **Inversión**

##### **4.4.5.1 Tratamiento del suelo o sustrato**

El sustrato utilizado para hacer semilleros debe ser tratado, para eliminar la presencia de organismos y microorganismos, tales como insectos, hongos, bacterias y nematodos. La manera más fácil y eficaz de eliminar todos estos agentes potenciales de futuros daños, es por medio de la desinfección y desinfestación del suelo. (ANACAFE, 2011)

Es necesario que antes de realizar un semillero los suelos en los que estos se van a realizar estén completamente limpios para estos es necesarios aplicar los insecticidas para poder eliminar cualquier enfermedad o insecto que pueda afectar el desarrollo de la planta.

En finca la Gloria S.A se aplican los insecticidas necesarios para garantizar el desarrollo de la planta, el producto más utilizado es el vidante, el cual tiene un costo de C\$300.00. Este costo se recupera al momento de la cosecha por los ingresos obtenidos a partir de la venta del café. Por lo cual a este proceso le llamamos inversión ya que son costos necesarios en los que hay que incurrir para poder obtener un producto de calidad.

#### **4.4.5.2 Semilleros**

Es el medio utilizado para la siembra de la semilla. El objetivo básico es obtener plantas de café, sanas, vigorosas y de alta producción. Esto se logra al seleccionar semilla que garantice los resultados deseados. El proceso de selección debe iniciarse desde la obtención de plantas madres de la variedad elegida, considerando sus características físicas propias y su adaptabilidad y capacidad de producción. Es importante implementar programas de injerto, utilizando los métodos. (ANACAFE, 2011)

Los semilleros se realizan con el fin de tener una mejor calidad de la planta para así garantizar que el proceso de plantación sea el adecuado.

En Finca La Gloria S.A realizan los semilleros (Ver anexo N°9, imagen 2) en un determinado periodo que es entre Marzo y Abril por la calidad del suelo, estos semilleros que se realizan garantizan en su mayoría que el rendimiento estimado de plantaciones será el adecuado ya que se elige la semilla a germinar. En este transcurso se paga la mano de obra a los trabajadores encargados de los semilleros que corresponden a un costo de C\$150.00 diario.

#### **4.4.5.3 Época de trasplante**

El tiempo más adecuado para hacer los semilleros está en relación con el período del almácigo, altura de la finca sobre el nivel del mar y el trasplante al campo. Si tomamos en cuenta la aparición de enfermedades, principalmente el mal de talluelo, es más ventajoso hacerlos durante la época seca (octubre – abril); de acuerdo con la planificación de la finca.(ANACAFE, 2011)

Es necesario, para poder realizar una siembra analizar la altura en la que esté ubicada la finca ya que esto garantiza el buen desarrollo de la planta.

Finca la Gloria S.A realiza sus semilleros entre los meses de Junio y Julio luego pasan dos meses en el semillero que es el proceso de germinación. Los gastos que incurren en este proceso es la mano de obra que tiene un precio de C\$ 153.00 el día, para este proceso se utiliza un total de seis días si lo hace una sola persona.

#### **4.4.5.4 Almacigo**

Según (ANACAFE, 2011)La elaboración de un buen almacigo es parte fundamental en el éxito de la futura plantación. Tradicionalmente existen dos sistemas: uno en bolsas de polietileno y el otro en el suelo.

Aspectos que deben tomarse en cuenta para hacer un almacigo:

- a. De fácil acceso.
- b. Cercano a los semilleros.
- c. Topografía plana o moderadamente inclinada.
- d. Con disponibilidad de riego.
- e. Protección contra vandalismo, daño por animales y viento.

Los almacigos deben de estar cercanos a los semilleros ya que así se garantiza el cuidado de la planta al momento de ser trasplantado a la bolsa.

En Finca La Gloria S.A se encuentran ubicados los semilleros cerca de los almacigos, (Ver anexo N°9, imagen N°3) ya que de esta forma ahorran el tiempo de trabajo y garantizan el cuidado de la planta ya que esta debe de ser tratada con delicadeza. Los gastos que incurren en este proceso es la mano de obra que tiene un costo de c\$150.00 el día.

#### **4.4.5.5 Control de malezas**

El control de malezas puede realizarse en forma manual o química. El control químico se cubre en el capítulo sobre las malezas. Para disminuir la incidencia de las malezas, se puede utilizar un valioso recurso para su control, como es el uso de

cobertura en las calles entre las hileras, y utilizar cascabillo de café (pergamino), aserrín o arena blanca, sobre el suelo de la bolsa.(ANACAFE, 2011)

El control de maleza es necesario para para disminuir que la planta se vea afectada por diferentes tipos de enfermedades que se puedan dar al no tener el control necesario.

En Finca la Gloria S.A para el control de maleza se aplican Amistar extra 28 y glifosato lo cual tiene un costo de C\$1800.00 y C\$200.00 también incurre en gastos de mano de obra al aplicar este producto con un gasto de C\$150.00.

#### **4.4.5.6 Siembra**

Se siembra la semilla, la germinación ocurre después de 45-50 días, y se le llaman fósforos, 15 días después empiezan a salir las primeras hojas, el nombre que reciben es chapolas, luego se trasplantan en bolsas negras al almacigo, que consiste en una estructura que protege a los futuros árboles del sol y la lluvia. Entre 150-180 días, los árboles se trasplantan al campo.(ASOEXPORT, 2013)

Para garantizar la seguridad de la planta es muy importante saber el tiempo necesario en el que este debe de estar en bolsa ya que la raíz crece y se pierde el rendimiento esperado por lo que la planta no rinde lo mismo ya que al momento de la siembra pueda que esta no sea bien desarrollada.

El proceso de siembra en Finca la Gloria S.A tiene un proceso de 3 a 4 meses en el tiempo en que el café se encuentra en tres cruces. Para este trabajo se incurren en costos de mano de obra para hacer lo hoyos y para la siembra lo cual tiene un precio de C\$150.00 y C\$160.00 el día.

## Flujo-grama de Inversión del proceso productivo del café.



Figura 3: Proceso de inversión del café

Fuente: Autoría Propia a partir del proceso productivo del café en Finca La Gloria S.A

## Costos de producción

### Importancia de los Costos

El costo representa un indicador fundamental para medir la eficiencia económica, muestra el costo de producir o vender la producción, refleja los niveles de productividad del trabajo el grado de eficiencia con que se emplean los fondos así como los resultados de economizar los recursos materiales laborales y financieros. (Batista & Fernández, 2011)

Los Costos de Producción Son muy importantes ya que de ellos depende el poder conocer detalladamente los resultados que se obtienen a partir de las actividades que se realizan a diario dentro de la organización y así poder tomar decisiones acertadas ante cualquier situación que se nos presente.

En Finca La Gloria S.A, los Costos son muy indispensables ya que de estos depende el buen desarrollo y economía de la entidad por tal razón se mantienen datos que reflejan el costo para cada actividad. El buen funcionamiento de estos depende el éxito de la empresa.

### **Floración**

Entre los primeros 540-600 días se da la primera floración, y 240-270 días más tarde se da el primer fruto verde.(ASOEXPORT, 2013)

Según la Floración que se encuentre en la planta los productores tiene una estimación más acertada de la producción que se obtendrá en la cosecha.

La floración (Ver anexo N°9, Imagen 4) se da en dependencia de la altura sobre el nivel del mar en la que esté ubicada la Finca en este caso la floración se da en entre el mes de Marzo. En este proceso se incurren en gastos de mano de obra para la limpieza de los plantillos de café lo cual tiene un gasto de C\$150.00 el día.

### **Recolección**

La recolección se hace manualmente, el café esta plantado principalmente en laderas. Con el propósito de mejorar la calidad, los recolectores solo recogen los granos maduros.(ASOEXPORT, 2013)

La recolección o cosecha se da cuando el grano ya ha pasado todo un proceso y este se encuentra listo para ser retirado de la planta, este está listo cuando el grano se encuentra de un color rojo que significa maduración del grano.

Finca la Gloria S.A, por su alta temperatura sobre el nivel del mar, siendo esta zona de clima helado comienza su primera cosecha en el mes de Octubre cortando solamente el grano maduro, hasta Enero que es cuando retiran por completo los granos de la planta ya sea verde o maduro (ver anexo N°9, imagen 5). Para este proceso se incurren gastos de planilla por cortadores, se estiman entre 200 latas cortadas diariamente teniendo un costo de C\$30.00 por lata cortada, gastos de alimentación de aproximadamente C\$8000.00 mensual.



## **Despulpar**

Los productores usan la despulpadora para quitar la cereza del grano, el agua es el principal factor usado en esta etapa. Esta máquina clasifica los granos por peso y tamaño.(ASOEXPORT, 2013)

Este proceso consiste en extraer la pulpa del grano de café cortado separando de manera espontánea a través de un procesador o máquina para despulpar.

Finca La Gloria S.A utiliza un motor especial para despulpar de tres boquillas para agilizar el proceso de despulpa. Incurriendo en gastos de diésel un estimado de C\$200.00 por día corte proceso que se utiliza solamente durante la temporada de corte. Esta entidad no tiene gastos de agua ya que es proveniente de la misma finca.

## **Lavado**

Se realiza en los mismos tanques o en canales ubicados en el BENEFICIO, con el lavado se elimina el mucílago.(ASOEXPORT, 2013)

Este proceso consiste en que una vez despulpado el grano se lava para extraer los restos que quedan de la pulpa o lo que comúnmente llamamos miel, se realiza con el fin de limpiar el grano y que este quede el café que llamamos grano oro. Se incurren costos de mano de obra para lo cual se tienen trabajadores fijos.

## **Secado**

Este proceso se hace al sol. En algunas fincas se usa hornos que trabajan con energía, carbón o madera. La humedad permitida para realizar la compra es de 12%.(ASOEXPORT, 2013)

Este proceso consiste en poner al sol el café una vez lavado para luego ser tostado y molido.

Finca la Gloria S.A no realiza este proceso ya que se entrega al beneficio, se incurren en gastos por viaje realizado de aproximadamente C\$150.00 de gasolina

## **Mano de Obra**

Según (Mercado, 2006) Uno de los factores más importantes en la producción es sin duda alguna la mano de obra y sus ramificaciones, que enseguida enunciamos:

- Costo
- Disponibilidad
- Estabilidad
- Productividad

Es muy importante que la mano de obra tenga un abastecimiento regular y permanente ya que para que un trabajo bien o servicio que realice una empresa la mano de obra nunca debe de faltar en sus operaciones.

Finca la Gloria S.A,tiene sus trabajadores permanentes que son los que se encargan de dar el mantenimiento a Café y preparar la tierra así como también el personal de oficina, además en tiempos de cosecha tiene personal temporal ya que estos solamente se encarga cortar el café para luego ponerlo a la venta.

Existen muchas variaciones de salarios entre grandes ciudades y las áreas rurales. Por regla general las áreas rurales ofrecen más bajos costos de mano de obra. Es importante buscar el lugar que nos dé una mayor ventaja en costos y calidad comparada con la competencia.

Finca la Gloria S.A consta de 12 personas para el manejo de la finca de manera permanente entre ellos mandador, guarda de seguridad, chofer.

La falta de Mano de Obra especializada puede ser aprovechada por los sindicatos y ocasionar una alza en los salarios no previstos y provisionalmente hasta llevar a la empresa a una situación difícil. Para evitarlo, hay que hacer un estudio más profundo de la comunidad de trabajo. (Mercado, 2006)

La Mano de Obra debe de estar coordinada con los trabajos que se realizan y se deben analizar cada uno de los costos para poder distribuirlos de forma adecuada para evitar problemas financieros en la operación, de la misma manera distribuir los costos indirectos de fabricación que son los pagos de luz, de agua y alimentación para los trabajadores necesarios para la producción.

### Flujo-Grama de Producción de Café

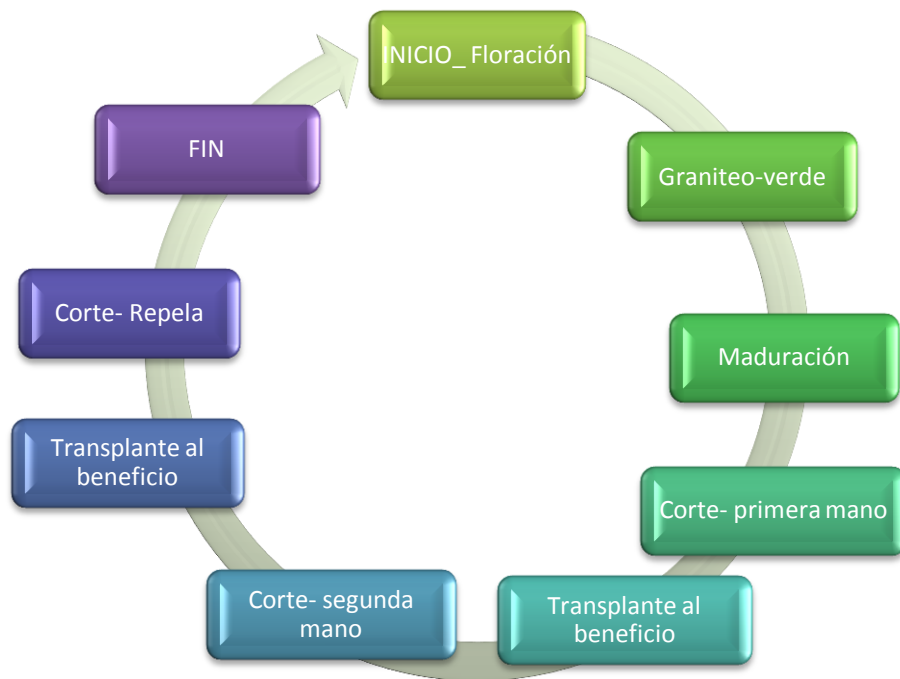


Figura 4: Proceso de Producción del café

Fuente: Autoría Propia a partir del proceso productivo del café en Finca La Gloria S.A

### Costo de producción unitario del café

En el siguiente cuadro se refleja el costo unitario por planta de café sembrado, este costo resulta de dividir el costo de producción entre la cantidad de café sembrado por manzana, cabe señalar que este puede variar según la distancia en que cada persona realice las plantaciones de café

**Tabla 1: Costo unitario del café**

Cantidad de plantas por manzanas	Costo de producción por manzana	Costo unitario por planta
<b>7000</b>	<b>C\$ 169946</b>	<b>C\$ 24.278</b>

Fuente: Propia según los datos brindados por Finca La Gloria S.A

**Tabla 2: Resumen de los costos de Producción e inversión por manzana**

Actividades	Insumos	Mano de Obra directa	Gastos Indirectos de producción
Muestreo de plagas	salario	C\$ 918.00	
Semilla	Gasolina		C\$ 1580.00
Variedad	gasolina		C\$ 1200.00
Chapoda	salario	C\$ 918.00	
Llena de bolsa	salario	C\$ 750.00	
Almácigos	Salario	C\$ 1200.00	
ahoyado	Salario	C\$ 1650.00	
Siembra	Salario	C\$ 1760.00	
Manejo	Fungicida		C\$ 1080.00
	Herbicida		C\$ 1000.00
	Insecticida		C\$ 300.00
	Alto100 (roya)		C\$ 660.00
	Otros		C\$ 5000.00
Segunda aplicación de productos			C\$ 2880.00
Control de maleza	Salario	C\$ 1050.00	
Seguimiento			C\$ 2850.00
<b>Corte</b>	Salario	C\$ 20000.00	
<b>Despulpa</b>	Combustible		C\$ 10000.00
	Beneficio		C\$ 15000.00
<b>Agotamiento de la planta por año</b>			C\$ 100000.00
<b>Total de gastos por manzana de café</b>			<b>C\$ 169,946.00</b>

Fuente Propia según los costos brindados por Finca La Gloria S.A

### **Resumen de Costos de Inversión y Producción del café en Finca La Gloria S.A**

En el cuadro que se presenta anteriormente se reflejan cada uno de los costos para la cosecha del café, obtenidos durante el proceso de investigación en Finca La

Gloria S.A, Se obtuvieron los costos y el número de días que se utiliza para cada proceso lo cual facilita determinar el costo utilizado por manzana multiplicando el costo por el número de días para la mano de obra y para los gastos indirectos, asignando un porcentaje utilizado para cada manzana de los insumos que se aplican según lo necesario para el café. Según (anexo 8, tabla de salarios) se puede decir que la empresa trabaja de acuerdo a lo estipulado en la tabla de salario ya que cada trabajador esta sobre el mínimo de salario para cada actividad.

## **Carta tecnológica**

### **Definición de Carta Tecnológica**

En su contenido resume todas las rutas tecnológicas de cada uno de los productos, el origen cronológico de las labores, así como los recursos humanos, técnico, materiales y financieros que obviamente se necesitan para la ejecución de estos. Expresan a su vez el nivel de introducción y, por ende, tienen carácter dialéctico, ya que todo cambio que se introduzca en la práctica de producción, sea en la inclusión de nuevas labores que estando en las mismas se determinen que no son necesarias, sean reflejada en las correspondientes cartas tecnológicas a fin de rediseñar su estructura y obtener la composición de los recursos necesarios de acuerdo a la nueva tecnología adoptada. (Fernández & García, 2011)

Finca la Gloria S.A, no posee Carta Tecnológica por lo cual fue elaborada con los costos obtenidos de acuerdo a las actividades que se realizan, de esta manera se obtuvieron los costos para realizar el proceso productivo de café. El uso de esta carta facilita el manejo de la finca ya que con ella se tiene un conocimiento acertado de los costos que incurren para obtener la producción de café. (Ver anexo 7)

## **4.6 Empresas**

### **4.6.1 Criterios para identificar una empresa**

Según (Mercado, 2006) la palabra EMPRESA proviene del vocablo “emprender” es decir iniciar algo; empezar un conjunto de actividades encaminadas a un fin específico y predeterminado.

La empresa se define como una organización económica que produce o distribuye bienes o servicios para el mercado con el propósito de obtener beneficios para sus titulares o dueños.

Las empresas son organizaciones que se dedican a ejercer un trabajo dedicándose a una actividad ya sea para prestar servicios y algún proceso productivo, en la cual el trabajo y la dirección se coordina para lograr una producción que responda a los requerimientos del medio humano, Finca la Gloria S.A es una empresa constituida por capital único dedicada a la producción de café.

#### **4.6.2 Objetivos de las empresas.**

Los objetivos de las empresas son los que constituye los fines o metas que se pretenden alcanzar, ya sea tratándose de la empresa en su conjunto o de sus funciones, departamento o secciones. Los objetivos deben de presentar esperanzas o deseos, pero debe de ser razonablemente alcanzables y tomando en consideración que la mayoría de empresas tienen metas múltiples, cada una de ellas deberá ser establecida teniendo presente a las demás. (Mercado, 2008)

Cada empresa emprendedora y dedicada a una actividad plantea lo que espera lograr con su trabajo a realizar de esta manera puede el propietario enfocarse en el propósito que espera cumplir en un determinado tiempo.

En Finca La Gloria S.A no se presentan los objetivos plasmados al alcance de los visitantes, Por información del administrador el objetivo de la empresa es Fomentar la integración del café como un medio para mejorar la calidad de vida mediante la negociación y comercialización del café. Cabe señalar que esta finca ha sido uno de los grandes ejemplos para muchos productores de café por su buen manejo, producción y cultivo de café. (Ver anexo 5)

### **4.6.3 Visión**

Una visión clara es aquella que están cuidados, no solamente los detalles que nos agradan si no también los que consideramos desafíos esto hace que tomemos conciencia de la esencia del proyecto que deseamos emprender y podamos (Yates, 2008)

En una empresa debe de haber una visión donde se pueda mostrar en forma clara el resultado de la consecución de los objetivos propuestos por la administración o socio de la empresa e instar a los empleados a desarrollar su labor.

Finca La Gloria S.A no posee visión la cual es de gran importancia para la empresa ya que sirve de guía para las actividades de la misma y así lograr las metas y objetivos. Por tal razón se le propone a la empresa adoptar la visión que se le ha elaborado. (Ver anexo 6)

### **4.6.4 Misión**

La misión de una empresa describe la razón o las razones por las cuales existe de esta manera justifica su existencia (que somos) y sus fines (parqué servimos) cuando la misión es asumida por todo el centro es fuente de motivación y consolida valores más allá de los intereses.(Matínez, 2003)

La misión es la que representa la finalidad que pretende alcanzar la empresa durante el desempeño de sus funciones, la cual sirve de guía en el desarrollo de sus actividades.

Finca La Gloria S.A no posee misiónla cual debería de implementar ya que es muy importante para que todas las personas que visitan este lugar conozcan cual es la razón de la empresa. Por tal razón proponemos a la empresa adoptar la misión que se le propone. (Ver anexo 6)

#### 4.6.5 Clasificación general de las empresas

Según (Fraudenberg, 2008) por su recurso financiero o capitales invertidos, así como por recursos técnicos y humanos, las empresas se clasifican en Micro, Pequeñas, Medianas y Grandes.

Por su giro se clasifican en:

- **Empresas comerciales:** las que compran producto o mercancías para revenderlos con cierto margen de utilidad o beneficio. se puede clasificar en:
  - a. **Mayoristas:** son aquellos que efectúan ventas en gran escala a otras empresas, tanto al menudeo como al detalle. Ejemplo: Bimbo y Nestlé.
  - b. **Menudeo:** son las que venden productos tanto en grandes cantidades como por unidad, ya sea para su reventa o para uso del consumidor final. ejemplo: abarrotería.
  - c. **Minorista o detallista:** son las que venden productos en pequeñas cantidades al consumidor final. ejemplo: comercial.
  - d. **Comisionista:** son los que se dedican a vender mercancía que los productos dan en consignación, percibiendo por esta función una ganancia o comisión.
- **Empresas industriales:** las que parten de las materias primas, las procesan y obtienen productos terminados para su venta. estas a su vez se clasifican en :
  - a. **Extractivas:** son las se dedican a la extracción de recursos naturales, ya sea renovables o no renovables.



**b. Manufactureras:** son aquellas que transformado la materia primas en productos terminados y pueden ser de dos tipos:

1. Empresas que producen bienes de consumo final.
2. Empresas que producen bienes de producción.

**c. Agropecuarias:** su función es la explotación de la agricultura y la ganadería.

- **Empresas de servicios:** las que presentan un servicio social a la comunidad, como los transportes, teléfonos, escuelas.
- **Empresas con actividades especializadas:** Como es el caso de agrícolas, ganaderas, pesca, culturales, deportivos, cooperativas y otros.

Las empresas tienen su propio giro comercial a la cual según su actividad está destinada ya sea a la producción o a brindar un servicio de esta manera se pueden clasificar según la actividad ya que también pueden ser industriales, agrícolas o manufactureras.

Finca la Gloria S.A, es una empresa dedicada a la producción agrícola ya que se dedica a la producción de Café de esta manera obtiene sus ingresos después de la venta debido a que este es su principal giro comercial.

#### **4.6.6 Tipos de empresas**

Según (Mercado, 2006) Las empresas se dividen por su forma de funcionamiento, en dos tipos la empresa individual y la sociedad mercantil.

#### **La empresa individual**

Es aquella creada por una sola persona, quien responde de las obligaciones de las empresas con la totalidad de su patrimonio. En tal virtud es dictar personas quien deberá solicitar las licencias de funcionamiento necesarios, obtener el local en el que se instalará la institución, aportar el capital y tomar a su cargo la dirección de las operaciones de la misma.

El empresario individual tiene que afrontar la competencia de quienes operan en la misma rama atendido a sus propios recursos, que pueden resultar insuficientemente en cuanto no dispone si no de su propia fortuna, y está limitado a su preparación y experiencias personales para dirigir y manejar la empresa.

En empresa pueden reunirse los recursos económicos y las habilidades administrativas y técnicas de varias personas, lo cual con frecuencia ofrecerá mayores probabilidades de buen éxito.

Las empresas que trabajan con capital individual son responsables únicamente ellas de las situaciones económicas en las que estas varíen, por lo general trabajan con financieras de préstamos o con los bancos que garantiesen la seguridad de las operaciones por medio de los préstamos a mediano y largo plazo las cuales se caracterizan por que no existe una separación entre el patrimonio de la entidad unipersonal y el patrimonio del dueño, Finca la Gloria S.A es de una empresa Constituida por dos personas desde el año 1935. Trabaja con el Banco ya que es el principal Proveedor para suplir con los pagos que esta requiere de esta forma ella responde a sus obligaciones con sus Capital y Bienes que posee.

### **La Sociedad Mercantil**

En la actualidad las empresas se constituyen en su mayoría como Sociedades mercantiles, las cuales están dotadas de personalidad jurídica propia, es decir la ley las considera personas, distinta de los individuos que las forma y las llama personas morales.

Es importante tener presente esta característica propia de las sociedades mercantiles, para comprender la razón por la cual tiene atributos semejantes a los de las personas físicas, y que las obligaciones propias de la sociedad no sean exigibles, en muchos casos a los socios en lo personal.

Por ello, las sociedades tienen domicilio, patrimonio, y términos de duración (vida) derecho y obligaciones distintos de los de sus componentes. El patrimonio está formado por las aportaciones de los socios que pueden ser en dinero, especie (maquinaria, inmuebles, patentes, derechos). Así mismo tiene un nombre, razón social, y se forma con el nombre de una o varios socios, denominación, si es un nombre de fantasía.

La duración de la sociedad es el término dentro del cual actuara la sociedad, el domicilio, que es independiente del de sus socios, la plaza (población) en la cual la sociedad establece las oficinas principales para su administración y debe hacerse constar en el acta de su constitución. (Mercado, 2006)

Las sociedades mercantiles se constituyen por un grupo de personas a las cuales se les debe de asignar un nombre o razón social también está constituida por capital o por aportaciones que brindan los socios en especie ya sean mobiliarios en las cuales forman parte de la empresa de tal forma que al final se divide el patrimonio de acuerdo al capital aportado.

Finca La Gloria S.A no es una empresa mercantil ya que se dedica a la producción del Café y este a la vez está disponible para la venta

#### **4.6.7 Tipos de Sociedades**

##### **Sociedad de Responsabilidad Limitada**

Es la que se constituye entre socios que solamente están responsabilizados al pago de sus aportaciones sin que las partes sociales puedan estar representadas por títulos negociables, nominativos o al portador, pues solo serán cedibles en los casos y con los requisitos que establece la ley. El número máximo de sus socios para formar esta sociedad es de 25, y le está prohibida la suscripción pública de capital, así como la transmisión de las partes sociales sin el consentimiento de los demás socios, salvo en caso de herencia. (Mercado, 2006)

La sociedad debe de estar inscrita tal y a como lo establece el código de comercio en el artículo en las que se establece que solamente figuran 25 socios que son los que pueden estar inscritos y formar parte de la sociedad y toda la operación que se realice se deberá contar con los socios presentes.

### **Sociedad en Comandita por Acciones**

Es la que se compone de una o varios socios comanditados obligados a responder hasta por el monto de sus acciones se caracterizan porque pueden utilizar indistintamente razón social o denominación; el capital social está dividido en “acciones”, las cuales son, cuando menos de dos clases. La de los comanditados, y nominativas y difícilmente cedibles la de los comanditados, que si son cedibles existe la probabilidad para los comanditados dedicarse a algún otro negocio de el mismo giro que la sociedad. (Mercado, 2006)

Son responsables hasta por el monto de sus acciones no responde con sus bienes y según sean las actividades que se realicen se dividen las acciones de acuerdo a lo decidido con los socios.

Finca la Gloria S.A, no es una sociedad en comandita por acciones.

### **Sociedad Cooperativa**

Es aquella que tiene como finalidad permitir a sus componentes la máxima remuneración por su fuerza de trabajo, o el máximo de bienes o servicios por el dinero que pagan a la propia cooperativa en la cual las utilidades se reparten en proporción a los servicios prestados a la sociedad o recibidos de ella. Usa “denominación” su número de socios pueden ser variables, nunca inferior a diez; su capital es variable dividido en “certificado de participación” de igual valor y que confieren iguales derechos. Las actividades de la sociedad se prestan exclusivamente a favor de sus socios y reparte sus dividendos en proporción a ellos o en proporción al esfuerzo o trabajo que les han prestado. (Mercado, 2006)

Las cooperativas se dedican a prestar servicios, su número de socios es variable pero no menor de diez, estos de acuerdo al trabajo realizado pueden dividirse en proporción al trabajo o a los servicios prestados.

Finca la Gloria S.A es una empresa privada que trabaja con el fin de obtener ganancias a partir de un bien y no trabaja de acuerdo a las normas de cooperativa.

### **Sociedad en Comandita Simple**

Es aquella que existe bajo una razón social componiéndose de uno o varios socios comanditados que responden de manera subsidiaria ilimitada y solidariamente de las obligaciones sociales y de uno o varios socios comanditarios que únicamente están obligados al pago de sus aportaciones. La razón social se formará con los nombres de uno o varios comanditados, pero cualquier persona, ya sea comanditario o extraño, que haga figurar su nombre en la razón social quedará sujeta a la responsabilidad de los comanditados. Los comanditarios no pueden ejercer actos de administración si no únicamente de vigilancia, en el caso contrario compartirán las responsabilidades de los comanditados. Los comanditarios son capitalistas, los comanditados son socios industriales y estos últimos están sujetos a la prohibición de dedicarse a negocios del mismo giro de la sociedad. (Mercado, 2006)

Los socios responden ilimitadamente esto quiere decir que no solamente con el capital aportado si no también con sus bienes para cualquier situación en la que se encuentran problemas en la situación financiera de la empresa. La razón social se deberá formar ya sea con el nombre de uno de los socios o varios.

Finca la Gloria S.A no es una sociedad en comandita simple ya que su razón social es una sociedad anónima. Esto fue comprobado al observar el membrete de facturas utilizadas en la empresa por su terminación (S.A)

## **Sociedad Anónima**

Es aquella que existe bajo una denominación y se compone exclusivamente de socios cuya responsabilidad se limita al pago de sus “acciones”. La denominación está formada libremente, es decir que se puede utilizar un nombre de funcionario que represente a su propio giro; o el nombre de una persona, procediendo a la expresión “S.A”

La responsabilidad limitada de todos los socios significa que únicamente están obligados a responder por las deudas de la sociedad hasta por el monto de sus acciones, sin verse afectado su patrimonio personal como en las dos sociedades ya consideradas. El capital de este tipo de sociedad está dividido en partes iguales denominadas “acciones” representadas por documentos que incorporan el derecho de ejercitar la calidad de socios; son fácilmente transmisibles y aun las hay “al portador”.

En esta sociedad no existen aportaciones “en esfuerzos”. Todas las decisiones se toman en función del capital y las utilidades se reparten en proporción a las aportaciones. (Mercado, 2006)

Es aquella que se forma por socios los cuales tienen una responsabilidad limitada es decir que ante una situación determinada los socios responderán hasta por el monto de sus acciones, no afecta el patrimonio de cada uno se encuentra debidamente inscrito en el registro mercantil, y las utilidades se reparten de acuerdo al capital aportado a cada socio.

Finca la Gloria es una Sociedad Anónima constituida por capital propio desde el año 1935, conformada por dos personas, inscrita en el registro bajo el nombre de una persona, la cual otorga el poder para que esta pueda ser administrada por otra persona que es quien toma las decisiones.(Ver anexo 9, imagen N° 1) Es muy importante que las empresas se encuentren constituida de la manera más

conveniente y de la forma en que pueda organizarse mejor, la sociedad anónima es la más conocida y por la que más se constituyen las empresas.

### **Sociedad en nombre colectivo**

Es aquella que existe bajo una razón social y en la que todos los socios responde de forma subsidiaria, ilimitados y solidariamente de las obligaciones sociales. La razón social está formada por el nombre de uno o más de los socios precediendo a la expresión “cia”. Cuando la sociedad se ha transformado y cambiado sus socios se agrega la palabra “sucesores”. Cualquier persona que permita que su nombre forme parte de la razón social queda obligada a pagar las deudas sociales como si fuera socios, sin adquirir por eso derecho de socios están impedidos para dedicarse a negocios del mismo género de los que constituyen el objetivo de la sociedad. (Mercado, 2006)

Todos los socios responden de manera subsidiaria es decir afecta el patrimonio de cada uno y la razón social está formada con el nombre de uno o más socios que represente a la entidad a la cual estos forman parte no teniendo derecho así de dedicarse a actividades semejantes a las que se encuentra inscrito.

La sociedad en nombre colectivo es muy importante para la organización de la empresa ya que esta debe de tener un estricto control sobre cada una de las aportaciones de los socios ya que responden ilimitadamente ante cualquier situación para cubrir sus obligaciones.

#### **4.6.8 Organigrama**

Entre los diversos instrumentos auxiliares con que cuenta una el cuadro directivo para organizar una empresa, destacan por su importancia práctica, los organigramas como medios de representación de la estructura empresarial. El organigrama es un gráfico estático que representa bajo forma de documento de conjunto, la estructura de la empresa o de una parte de la misma. (Goxens & Goxens, 2002)

Los organigramas representan la organización de la empresa, sus divisiones y como funciona según sus áreas en las que se laboran, es un mapa de la parte interna de la institución.

Finca la Gloria S.A no cuenta con un organigrama de la estructura de la empresa por lo cual se propone a la institución implementar el organigrama elaborado (ver anexo 4) ya que es de mucha importancia que como empresa cuente con un organigramas bien organizado ya que sirve como guía para las personas que visitan el lugar.

#### 4.6.8 Debilidades y fortalezas de Finca La Gloria S.A

Tabla N 3: debilidades y fortalezas encontradas durante la investigación

Indicador	Logros	Dificultades	Alternativas
Sistema contable	Finca La Gloria S.A presenta una contabilidad ordenada y el tiempo necesario ya que el tener información en el tiempo correcto ayuda a la toma de decisiones. Además posee un sistema contable Manual auxiliado en Excel, este facilita la elaboración de los estados financieros.		
Marco de referencia	Presenta sus Estados Financieros de acuerdo a los Principios de Contabilidad Generalmente Aceptados	Según los principios de contabilidad generalmente aceptados los Estados Financieros se presentan de la siguiente forma: Circulante, Fijos y Diferidos. La presenta los presenta como: Activos Corrientes, Activos no Corrientes y otros	Se le propone a Finca La Gloria S.A adecuar los Estados Financieros de acuerdo a su marco de referencia.



		activos	
Elementos	La empresa posee los formatos necesarios para sus operaciones, así mismo presenta un catálogo de cuentas actualizado y adecuado al proceso productivo del café, se lleva un orden en la separación de funciones y se presenta Balance General, Estado de Resultado y Estado de costo de producción, Con sus respectivas notas aclaratorias para cada Estado.	La empresa no posee ningún manual de funciones en físico que les permita tener un mejor funcionamiento.	Se le propone a la empresa elaborar cada uno de los manuales para que de esta manera pueda tener un mejor control en cada trabajo a realizar
Procedimientos Contables	Se clasifican las cuentas según su naturaleza, los ingresos se obtienen a partir de la venta del café, la finca lo hace fijando los contenedores de café a una sola persona así garantiza su venta, los egresos se originan de los pagos de salarios, alimentación, luz y la compra de químicos para el cultivo.		
Proceso Productivo	Finca La Gloria S.A se dedica a la producción de café y trabaja de acuerdo a la tabla de salarios pagando un salario más del mínimo a cada trabajador, en el proceso de inversión de mantiene con un costo de C\$ 41700.00córdobas por manzana de café y en el segundo proceso o cosecha, se mantiene con costo de C\$128246.00 córdobas por manzana de café. Estos costos son para fincas tecnificadas.	En Finca La Gloria S.A se presenta una debilidad en el proceso productivo, ya que no se utiliza la Carta Tecnológica	Se considera que el proceso productivo de Finca La Gloria S.A es adecuado ya que tienen el conocimiento de lo que cuesta producir y las ganancias que se obtienen a partir de la producción. Sin embargo se le recomienda a la empresa adoptar la Carta tecnológica propuesta.

<p>Empresa</p>	<p>La empresa está constituida legalmente y paga sus impuestos a la renta en el tiempo necesario</p>	<p>Finca La Gloria S.A, no presenta: Misión, Visión y Organigrama</p>	<p>Proponemos a la empresa elaborar su objetivo, misión, visión y organigrama y ponerlos de manera que cada visitante pueda leerlos al momento de estar en la finca ya que esta es una de las características principales de una empresa.</p>
----------------	--	---	---

Fuente: propia según los resultados de la investigación

## V. Conclusiones

De la presente investigación realizada podemos concluir que:

- Finca La Gloria S.A, posee un Sistema Contable manual auxiliado del programa de Excel ya que registra sus actividades en este programa que automáticamente realiza los Estados Financieros.
- Finca La Gloria S.A posee un Catálogo de Cuentas adaptado a las operaciones de la empresa, pero no posee cada uno de los manuales necesarios para el buen desarrollo de la empresa.
- La empresa registra correctamente los Ingresos y Egresos, para el proceso productivo se le propone adoptar la Carta Tecnológica ya que aunque manejan los costos esta es factible para el manejo de la finca.
- Finca La Gloria S.A, obtiene sus Ingresos a partir de la Venta del Café y sus egresos son por pagos de salario, alimentación, mantenimiento de la finca y luz.
- Finca La Gloria S.A, el funcionamiento del Sistema Contable se lleva en los Libros Diario y Mayor, el registro de las operaciones es realizado en una base de datos en Excel lo cual le permite obtener sus estados financieros de forma más rápida.
- Se le propone a la empresa elaborar cada uno de los manuales para el buen desarrollo y desempeño de las actividades así como también adoptar el Organigrama, Misión y Visión, con visibilidad al alcance de los visitantes.

## VI. Bibliografía

- ❖ Álvarez, M. (2008). *Manual para elaborar manuales de políticas y procedimientos* . México: Segunda Edición.
- ❖ ANACAFE. (13 de Octubre de 2011).  
[https://www.anacafe.org/glifos/index.php/Caficultura\\_SemillerosyAlmacigos](https://www.anacafe.org/glifos/index.php/Caficultura_SemillerosyAlmacigos).  
Recuperado el 01 de Octubre de 2015, de  
[https://www.anacafe.org/glifos/index.php/Caficultura\\_SemillerosyAlmacigos](https://www.anacafe.org/glifos/index.php/Caficultura_SemillerosyAlmacigos):
- ❖ ASOEXPORT. (2013). [http://www.asoexport.org/proceso\\_cultivo\\_cafe.html](http://www.asoexport.org/proceso_cultivo_cafe.html).  
Recuperado el 01 de OCTUBRE de 2015, de  
[http://www.asoexport.org/proceso\\_cultivo\\_cafe.html](http://www.asoexport.org/proceso_cultivo_cafe.html):  
[http://www.asoexport.org/proceso\\_cultivo\\_cafe.html](http://www.asoexport.org/proceso_cultivo_cafe.html)
- ❖ Batista, G., & Fernández, C. (Octubre de 2011). *Fundamentación Teórica de los Costos de una Empresa Productora* . Recuperado el 12 de Septiembre de 2015, de <http://www.eumed.net/ce/2011b/>
- ❖ Charles, & Horngren. (2004). *Contabilidad*. Mexico: Pearson Educación.
- ❖ D. S., J. D., & L. R. (2004). *negocios internacionales, ambientes y operaciones*. Mexico: PEARSON, EDUCACION.
- ❖ Franklin, E. B. (2004). *organización de Empresas*. mexico: Mc Graw Hill.
- ❖ Fraudenberg, M. S. (2008). *Contabilidad II*. México: Esfige,S.De R.LDe.C.V.
- ❖ Gaitan, R. E. (2012). *Estados Financieros Basicos NIC/NIIF*. Bogotá D.C: coordinación Alexander Acosta Quinteros.
- ❖ Goxens, A., & Goxens, M. d. (2002). *Enciclopedia practica de la Contabilidad*. España: Oceano.
- ❖ Guajardo, G. (2008). *Contabilidad Financiera* . Mexico : MC Graw Hill.

- ❖ Horngren, C., Harrison, & Bamber, L. S. (2003). *Contabilidad*. Mexico: PEARSON.
- ❖ López, V., Ramirez, A., Cerrano, A., & Torrez, C. (2002). Enciclopedia de Contabilidad. En V. López, A. Ramirez, A. Cerrano, & C. Torrez, *Enciclopedia de Contabilidad*. Colombia: Panamericana Ltda.
- ❖ Martínez, J. R. (2003). *Guía metodológica para la gestión clínica de procesos*. España: Días de Santos.
- ❖ Meigs, Williams, Haka, & Bettner. (2003). *Contabilidad la base para la toma de decisiones gerenciales*. Mexico: Graw Hill.
- ❖ Mercado, S. (2006). *Administración de Pequeñas y Medianas Empresas estrategia de conocimiento*. Mexico: PAC S:A de CV.
- ❖ Mercado, S. (2008). *Administración Aplicada*. México: Limusa.
- ❖ Narváez S, A., & Narváez R, A. (2008). *Contabilidad II*. Managua: Ediciones A.N.
- ❖ Narváez, J. A., & Narváez, A. (2006). *Contabilidad I*. Managua: ediciones A.N.
- ❖ Pérez, E. R. (2008). *Contabilidad de Costos 1*. Mexico: LIMUSA S,A de C.V.

# VII. Anexos



**ANEXO N° 1**

**Operacionalización de Variables**

<b>Variables</b>	<b>Concepto</b>	<b>Sub-variables</b>	<b>Indicadores</b>	<b>Preguntas</b>	<b>Instrumento</b>	<b>Escala de valor</b>	<b>A quien va dirigido</b>
Sistemas Contables	Son todos aquellos elementos de información contable y financiera que se relacionan entre sí, con el fin de apoyar la toma de decisiones generales de una empresa, de manera eficiente y oportuna la información debe ser analizada, clasificada, registrada y resumida para que pueda llegar a un sin número de usuarios finales que se vinculan en el	Sistema Contable	<ul style="list-style-type: none"> <li>• Tipos</li> <li>• Marcos de Referencia</li> </ul>	<p>¿Qué tipo de sistema contable utiliza Finca La Gloria?</p> <p>¿Actualmente con qué marco de referencia trabaja la empresa?</p>	<p>Entrevista</p> <p>Entrevista</p>	<p>Abierta</p> <p>Abierta</p>	<p>Contador</p> <p>Contador</p>
		Elementos	<ul style="list-style-type: none"> <li>• Catálogo de Cuentas</li> <li>• Instructivo</li> </ul>	<p>¿Posee la empresa un Catálogo de Cuentas? ¿Cómo está diseñado?</p> <p>¿El Instructivo facilita el uso y manejo de las cuentas? Argumente.</p>	<p>Guía de observación</p> <p>Entrevista</p>	<p>Abierta</p>	<p>Contador</p>



	negocio.		<ul style="list-style-type: none"> <li>• Formas y Formatos</li> <li>• Manual de Funciones</li> <li>• Manual de Control Interno</li> <li>• Manual de Procedimientos</li> <li>• Libros Contables</li> </ul>	<p>¿Qué formatos utiliza la empresa para llevar a cabo sus operaciones?</p> <p>¿Poseen Manual de Funciones? ¿Explique su estructura?</p> <p>¿Qué medidas de Control Interno poseen?</p> <p>¿Es importante el Manual de Procedimiento en la empresa? Explique</p> <p>¿Qué libros contables elabora actualmente?</p>	<p>Guía de observación</p> <p>Entrevista</p> <p>Entrevista</p> <p>Entrevista</p> <p>Guía de observación</p>	<p>Abierta</p> <p>Abierta</p> <p>Abierta</p>	<p>Contador</p> <p>Contador</p> <p>Contador</p>
--	----------	--	---	--	---	--	---

			<ul style="list-style-type: none"> <li>• Estados Financieros</li> <li>• Registros</li> </ul>	<p>¿Qué Estados Financieros elabora actualmente?</p> <p>¿Se lleva un registro sistemático de las actividades agropecuarias de la empresa?</p>	Entrevista  Guía de observación	Abierta	Contador
		Estructura	<ul style="list-style-type: none"> <li>• Clasificación</li> </ul>	<p>¿Por qué es necesaria que la información contable sea resumida?</p> <p>¿Las cuentas se agrupan en categorías? ¿Explique?</p>	Entrevista  Entrevista	Abierta  Abierta	Contador  Contador
		Procedimientos Contables	<ul style="list-style-type: none"> <li>• Cuentas</li> </ul>	<p>¿Por qué es importante conocer la naturaleza de las cuentas? explique</p>	Entrevista	Abierta	Contador

			<ul style="list-style-type: none"> <li>• Naturaleza</li> </ul>	<p>¿La Empresa registra sus ingresos en el momento en que fueron efectuados? ¿Por qué?</p>	Entrevista	Abierta	Contador
			<ul style="list-style-type: none"> <li>• Ingresos</li> </ul>	<p>¿Cómo se clasifican los gastos en la empresa y cuales generan más salida y entrada de efectivo?</p>	Entrevista	Abierta	Contador
			<ul style="list-style-type: none"> <li>• Egresos</li> </ul>	<p>¿Utiliza fertilizantes para el café?</p>	Entrevista	Abierta	Contador
			<ul style="list-style-type: none"> <li>• Proceso Productivo</li> </ul>	<p>¿Cómo funciona el Manual de Políticas en la empresa?</p> <p>¿Qué comprende el Manual de Control Interno en la empresa?</p>	Guía de observación		
					Entrevista	Abierta	Producción

				<p>¿Cómo es el Manual de Organización y que incluye?</p> <p>¿En qué consiste el régimen económico de la empresa? Explique</p> <p>¿Cuáles son las obligaciones que tiene que cumplir? Enumérelas.</p>	Entrevista	Abierta	Producción
					Entrevista	Abierta	Producción
					Entrevista	Abierta	Producción
Empresa	<p>Empresa proviene del vocablo “emprender” es decir iniciar algo, empezar un conjunto de actividades encaminadas a un fin específico y predeterminado.</p>			<p>¿Cuál es el fundamento legal el cual se rige la empresa?</p> <p>¿Posee un organigrama y como está estructurado?</p> <p>¿Cuál es el objetivo que persigue como empresa para su desarrollo?</p>	Entrevista	Abierta	Producción
					Entrevista	Abierta	Producción
					Entrevista	Abierta	Contabilidad

		Empresa	<ul style="list-style-type: none"> <li>• Tipos de empresa</li> <li>• Régimen Económico</li> <li>• Obligaciones</li> <li>• Fundamento Legal</li> </ul>			<p>Abierta</p> <p>Abierta</p> <p>abierta</p> <p>Abierta</p> <p>Abierta</p> <p>Abierta</p>	<p>contabilidad</p> <p>contabilidad</p> <p>propietario</p> <p>Gerente</p> <p>Gerente</p> <p>Gerente</p>
--	--	---------	---	--	--	---	---

--	--	--	--	--	--	--	--

## ANEXO N°2

UNIVERSIDAD NACIONAL AUTONOMA DE NICARAGUA

FAREM-MATAGALPA

Facultad de ciencias económicas y administrativas

ENTREVISTA



### Datos generales:

Funcionario:

Cargo:

Empresa:

Fecha:

### Estimados señores:

El objetivo de la entrevista es obtener información confiable acerca del sistema contable que utiliza la finca para el manejo de sus operaciones.

Deseamos profundizar nuestros conocimientos acerca del uso de los sistemas contables en las empresas con el propósito de obtener conocimiento para que sean puestos en práctica al momento de realizar nuestro trabajo investigativo ya que nos estaremos enfocando en el área de sistemas contables para mejorar nuestras formas de trabajo y control en las operaciones.

Agradecemos su tiempo y apoyo:

### Cuestionario

Preguntas realizadas a la contadora

1. ¿Posee sistema contable y de qué manera este le ayuda en su trabajo?
2. ¿Qué sistema contable posee?
3. ¿Qué formatos posee?
4. ¿Con que objetivo archiva la documentación soporte y por cuánto tiempo?
5. ¿Bajo qué régimen fiscal está inscrita?
6. ¿Cómo está organizada la empresa?
7. ¿Qué marco de referencia contable utiliza?
8. ¿Qué estados financieros presenta?
9. ¿Cuál es el método de depreciación que utiliza para los activos fijos y en base a qué se establece?

10. ¿Qué estados financieros presenta?

11. ¿Cómo funciona el control interno?

#### Preguntas realizadas al propietario

1. ¿Cuáles es el proceso productivo y que costos incurren para su inversión?
2. ¿Cuál es el costo por manzana de café sembrado?
3. ¿Cuáles son los costos que incurren en las diferentes labores para el cultivo del café?
4. ¿Qué tipo de costos incurren para el mantenimiento del beneficio húmedo?
5. ¿Realiza estimaciones de los costos de producción?
6. ¿De qué manera se controlan los costos, se utiliza guía tecnológica?
7. ¿Cuáles son los procedimientos para el control de ingresos y egresos?



## ANEXO N° 3

### UNIVERSIDAD NACIONAL AUTONOMA DE NICARAGUA

#### FAREM-MATAGALPA

#### Facultad de ciencias económicas y administrativas

#### Guía de observación



#### Datos generales:

Funcionario:

Cargo:

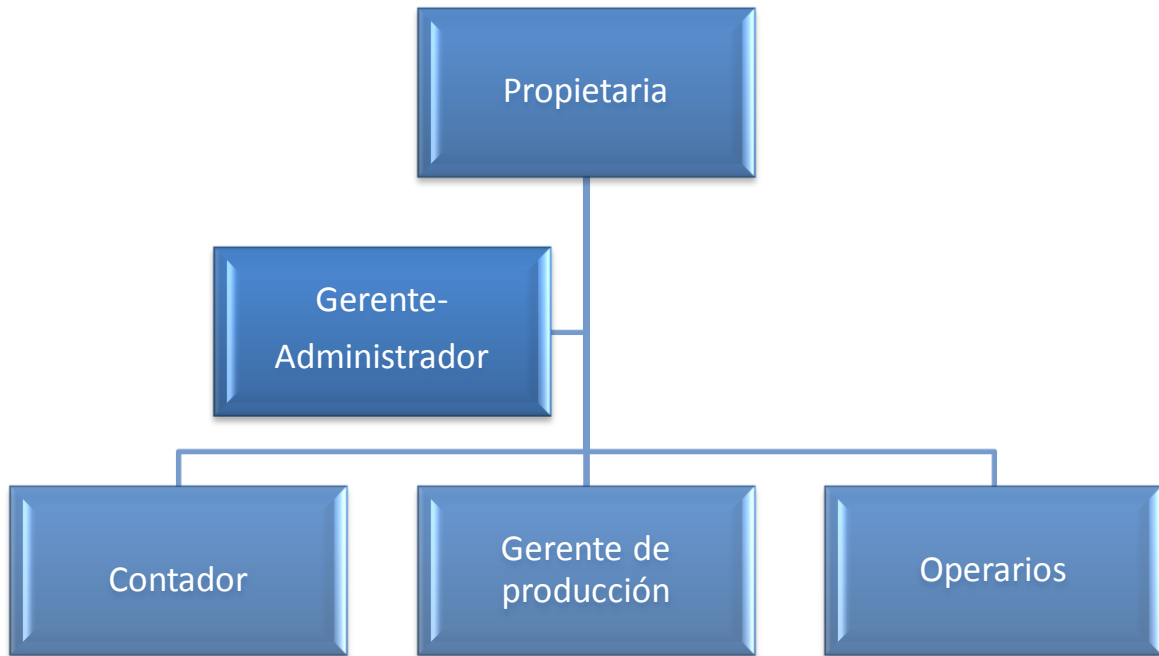
Empresa:

Fecha:

N°	Actividad	Si	No	N/A	Observación
1	Se archiva la documentación soporte				
2	Existe catálogo de cuentas				
3	Libros utilizados por la empresa				
4	Qué tipo de sistema contable utiliza				
5	Cada cuánto presenta los estados financieros				
6	Cómo se contabilizan los costos e ingresos				
7	Qué marco de referencia utiliza				
8	Cuáles documentos legales presenta				
9	Posee manual de control interno				
10	Cómo está constituida la empresa				

**ANEXO N° 4**

**Organigrama propuesto a Finca La Gloria S.A**



Elaboración propia a partir de Membreño (2015)

## **Anexo N° 5**

### **Propuesta de objetivo de Finca La Gloria S.A**

- Fomentar la integración del café como un medio para mejorar la calidad de vida mediante la negociación y comercialización del café.

**Fuete: propia a partir de la información obtenida de la empresa.**

## **ANEXO N° 6**

### **Propuesta de Misión y Visión para Finca La Gloria S.A**

#### **MISIÓN**

Somos una empresa productora de café que trabaja de manera permanente para satisfacer las necesidades económicas y el mercado mediante procesos que garantizan la producción y comercialización con calidad y calidez generando confianza y construyendo al desarrollo de la producción cafetalera.

#### **VISIÓN**

Ser excelentes de la producción y comercialización de café húmedo en el ámbito nacional e internacional logrando que nuestros clientes sean los más satisfechos mediante las necesidades. (Fuente propia a partir de la actividades a la que se dedica Finca La Gloria S.A)

**Anexo 7**  
**CARTA TECNOLÓGICA**  
**CULTIVO DEL CAFÉ**  
**FINCA LA GLORIA S.A**

ACTIVIDADES	MANO DE OBRA		SERVICIO			INSUMOS		COSTO	TOTAL	COSTOS ACUMULADOS
	D/H	COSTOS	CONCEPTO	COSTO	PRODUCTO	DOSIS/MZ	COSTO UNITARIO			
<b>Pre-siembra</b>										
Muestreo de plaga de suelo y maleza	5	C\$ 153.00						C\$ 765.00	C\$ 918.00	C\$ 918.00
Ejecución de variedad	1	C\$ 500.00	transporte		semillas	4 libras	C\$ 270.00	C\$ 1,080.00	C\$ 1,580.00	C\$ 2,498.00
Adquisición de insumos	1	C\$ 600.00						C\$ 600.00	C\$ 1,200.00	C\$ 3,698.00
Chapoda	5	C\$ 153.00						C\$ 765.00	C\$ 918.00	C\$ 4,616.00
Llena de bolsas	4	C\$ 150.00						C\$ 600.00	C\$ 750.00	C\$ 5,366.00
Almacigos	7	C\$ 150.00						C\$ 1,050.00	C\$ 1,200.00	C\$ 6,566.00
<b>siembra</b>										
Hoyado	10	C\$ 150.00						C\$ 1,500.00	C\$ 1,650.00	C\$ 8,216.00
siembra	10	C\$ 160.00						C\$ 1,600.00	C\$ 1,760.00	C\$ 9,976.00
<b>MANEJO</b>										
fungicida					Amistar extra 28	300cc/mz	C\$ 1,800.00	C\$ 1,080.00	C\$ 1,080.00	C\$ 11,056.00
herbicida					lifosato	4lt/mz	C\$ 250.00	C\$ 1,000.00	C\$ 1,000.00	C\$ 12,056.00
insecticida					vidante	1lt/mz	C\$ 300.00	C\$ 300.00	C\$ 300.00	C\$ 12,356.00
Control de roya					alto 100	300cc/mz	C\$ 1,100.00	C\$ 660.00	C\$ 660.00	C\$ 13,016.00
Control de emergencias(otras enfermedades)					curadan, conter, quemasole	.....	C\$ 5,000.00	C\$ 5,000.00	C\$ 5,000.00	C\$ 18,016.00
2da aplicación										
fungicida					Amistar extra 28	300cc/mz	C\$ 1,800.00	C\$ 1,080.00	C\$ 1,080.00	C\$ 19,096.00
herbicida					lifosato	4lt/mz	C\$ 250.00	C\$ 1,000.00	C\$ 1,000.00	C\$ 20,096.00
insecticida					vidante	1lt/mz	C\$ 300.00	C\$ 300.00	C\$ 300.00	C\$ 20,396.00
Comprobación de eficiencia			manejo de la planta					C\$ 500.00	C\$ 500.00	C\$ 20,896.00
Control de maleza	7	C\$ 150.00						C\$ 1,050.00	C\$ 1,200.00	C\$ 22,096.00
Verificación del proceso(calidad de la planta)	18	C\$ 150.00						C\$ 2,700.00	C\$ 2,850.00	C\$ 24,946.00
<b>COCEHA</b>										
Corte, primera mano			corte						C\$ 20,000.00	C\$ 44,946.00
Despulpa					diessel				C\$ 10,000.00	C\$ 54,946.00
Entrega al beneficio			transporte		gasolina				C\$ 15,000.00	C\$ 69,946.00
<b>Agotamiento de la planta</b>										
depresión									C\$ 100,000.00	C\$ 169,946.00
Rendimiento estimado		60qq/mz								por manzana
Precio por quintal	US\$150		cambio 27.80=C\$4170.00							
Ingresos	C\$ 250,200.00		costos=C\$169,946.00							

## Anexo N 8

### Salarios mínimos en Nicaragua desde el 01-09-2015 al 29-02-2016

Sector de Actividad	Salario mínimo mensual
Agropecuario	C\$ 3.187,43
Pesca	C\$ 4.846,57
Minas y Canteras	C\$ 5.724,46
Industria Manufacturera	C\$ 4.285,84
Micro y pequeña industria artesanal y turística	C\$ 3.457,73
Electricidad y agua; Comercio, Restaurantes y Hoteles; Transporte, Almacenamiento y Comunicaciones	C\$ 5.846,37
Construcción, Establecimientos Financieros y Seguros	C\$ 7.133,44
Servicios Com. Sociales y Personales	C\$ 4.468,43

**Anexo N° 9**

**Imagen N° 1 – logo de la Finca La Gloria S.A**



**Imagen N° 2**

**Viveros**

**Imagen N° 3 Almacigos**



**Imagen N° 5 cosecha- Café maduro**



**Imagen N° 4 Floración**





Café pergamino