



**ΕΡΓΟ LIFE: «ΔΙΑΧΕΙΡΙΣΗ ΤΩΝ ΥΔΑΤΙΚΩΝ ΠΟΡΩΝ ΣΤΗ ΛΕΚΑΝΗ ΤΟΥ ΣΤΡΥΜΟΝΑ ΓΙΑ ΤΗ ΜΕΙΩΣΗ ΤΩΝ ΕΠΙΠΤΩΣΕΩΝ ΑΠΟ ΤΗ ΓΕΩΡΓΙΑ ΜΕ ΤΗ ΧΡΗΣΗ ΣΥΓΧΡΟΝΩΝ ΜΕΘΟΔΩΝ»**

**ΑΝΑΔΟΧΟΣ ΕΡΓΟΥ:**

Μουσείο Γουλανδρή Φυσικής Ιστορίας / Ελληνικό Κέντρο Βιοτόπων-Υγροτόπων

**ΣΥΝΕΡΓΑΖΟΜΕΝΟΙ ΦΟΡΕΙΣ:**

Διεύθυνση Εγγείων Βελτιώσεων, Ν.Α.Σερρών  
Αναπτυξιακή Εταιρία Σερρών  
Σύνδεσμος Προστασίας & Ανάδειξης Περιοχής Λίμνης Κερκίνης

## **ΕΡΕΥΝΗΤΙΚΗ ΕΚΘΕΣΗ**

**Ανάλυση των εμπλεκόμενων κοινωνικών ομάδων και  
σχεδιασμός συμμετοχικών διαδικασιών για τη  
διαχείριση των υδατικών πόρων στη λεκάνη του  
ποταμού Στρυμόνα**

**ΥΠΕΥΘΥΝΟΙ ΚΟΙΝΩΝΙΚΗΣ ΕΡΕΥΝΑΣ:**

Πάρις Τσάρτας, Πανεπιστήμιο Αιγαίου  
Ευδοκία Μανώλογλου και Άννα Μάρκου, Εθνικό Κέντρο Κοινωνικών  
Ερευνών

**ΥΠΕΥΘΥΝΗ ΘΕΩΡΗΤΙΚΗΣ ΤΕΚΜΗΡΩΣΗΣ ΚΑΙ ΣΧΕΔΙΑΣΜΟΥ  
ΣΥΜΕΤΟΧΙΚΩΝ ΔΙΑΔΙΚΑΣΙΩΝ:**

Μαρία Κατσακιώρη, Ελληνικό Κέντρο Βιοτόπων-Υγροτόπων

**ΘΕΣΣΑΛΟΝΙΚΗ 2005**

## ΠΕΡΙΕΧΟΜΕΝΑ

<b>ΕΙΣΑΓΩΓΗ</b>	03
<b>1. Ο ΝΟΜΟΣ 3199/03 ΓΙΑ ΤΗΝ ΠΡΟΣΤΑΣΙΑ ΚΑΙ ΔΙΑΧΕΙΡΙΣΗ ΤΩΝ ΥΔΑΤΩΝ ΚΑΙ Η ΟΔΗΓΙΑ-ΠΛΑΙΣΙΟ 2000/60/ΕΚ ΓΙΑ ΤΟΥΣ ΥΔΑΤΙΚΟΥΣ ΠΟΡΟΥΣ</b>	04
<b>2. ΣΥΜΜΕΤΟΧΙΚΕΣ ΔΙΑΔΙΚΑΣΙΕΣ ΚΑΙ ΟΔΗΓΙΑ-ΠΛΑΙΣΙΟ 2000/60/ΕΚ ΓΙΑ ΤΟΥΣ ΥΔΑΤΙΚΟΥΣ ΠΟΡΟΥΣ</b>	07
2.1 Το εγχειρίδιο ανάπτυξης συμμετοχικών διαδικασιών	11
2.2 Εισαγωγή στον συμμετοχικό σχεδιασμό	13
2.3 Γιατί απαιτείται η ενεργός συμμετοχή;	18
2.4 Ποιες είναι οι εμπλεκόμενες κοινωνικές ομάδες;	20
2.5 Πότε πρέπει να εμπλακούν οι μέτοχοι;	25
2.6 Σε ποιο επίπεδο θα σχεδιασθούν οι συμμετοχικές διαδικασίες;	29
2.7 Πως θα εμπλακούν οι μέτοχοι στις συμμετοχικές διαδικασίες;	31
2.8 Αναγνώριση και ανάλυση μετόχων (Stakeholder analysis)	33
<b>3. Η ΛΕΚΑΝΗ ΑΠΟΡΡΟΗΣ ΤΟΥ ΠΟΤΑΜΟΥ ΣΤΡΥΜΟΝΑ ΚΑΙ Η ΥΦΙΣΤΑΜΕΝΗ ΚΑΤΑΣΤΑΣΗ</b>	37
3.1 Οι υδάτινοι πόροι και οι φορείς διαχείρισης τους	38
3.2 Ο σημαντικός ρόλος των αρδεύσεων για την αγροτική παραγωγή του Νομού Σερρών	40
3.3 Η Λίμνη Κερκίνη, ένας υγρότοπος με υπερτοπική σημασία	42
3.4 Τα υπάρχοντα προβλήματα και η αναζήτηση της αειφορίας στη διαχείριση των υδάτων του Στρυμόνα	46
<b>4. ΤΟ ΕΡΓΟ STRYMON</b>	48
<b>5. Η ΚΟΙΝΩΝΙΚΗ ΕΡΕΥΝΑ ΓΙΑ ΤΗ ΔΙΑΧΕΙΡΙΣΗ ΤΩΝ ΥΔΑΤΩΝ ΤΟΥ ΣΤΡΥΜΟΝΑ</b>	53
5.1 Μεθοδολογία της έρευνας	54
5.2 Περιγραφή και ανάλυση αποτελεσμάτων έρευνας	57
<b>6. ΣΧΕΔΙΑΣΜΟΣ ΣΥΜΜΕΤΟΧΙΚΩΝ ΔΙΑΔΙΚΑΣΙΩΝ ΚΑΙ ΔΙΑΒΟΥΛΕΥΣΕΩΝ</b>	66
6.1 Σχεδιασμός συμμετοχικών διαδικασιών για τη διαχείριση των υδάτων του Στρυμόνα	67
<b>7. ΒΙΒΛΙΟΓΡΑΦΙΑ</b>	72
<b>ΠΑΡΑΡΤΗΜΑ</b>	76
Κατάλογος αποδεκτών ερωτηματολογίου κοινωνικής έρευνας	77
Ερωτηματολόγιο κοινωνικής έρευνας	79

## **ΕΙΣΑΓΩΓΗ**

Στο πλαίσιο του έργου LIFE: «Διαχείριση των υδατικών πόρων στη λεκάνη του Στρυμόνα για τη μείωση των επιπτώσεων από τη γεωργία με τη χρήση σύγχρονων μεθόδων», το ΕΚΒΥ ανέθεσε στο Πανεπιστήμιο του Αιγαίου (Επιστημονικός υπεύθυνος καθ. κ. Πάρις Τσάρτας) και στο Εθνικό Κέντρο Κοινωνικών Ερευνών (Υπεύθυνες ερευνήτριες κ. Ευδοκία Μανώλογλου και Άννα Μάρκου) τη διεξαγωγή εμπειρικής έρευνας σε επιλεγμένες κοινωνικές ομάδες, οι οποίες σχετίζονται, άμεσα ή έμμεσα, με τη διαχείριση και τη χρήση των υδάτων του Στρυμόνα.

Σκοπός της εμπειρικής έρευνας ήταν η διερεύνηση των απόψεων και των προσδοκιών των ανωτέρω κοινωνικών ομάδων σε ότι αφορά τα προβλήματα και τις αναγκαίες λύσεις για μία αειφορικότερη διαχείριση των νερών του ποταμού, προς όφελος της τοπικής οικονομίας αλλά και της προστασίας και ανάδειξης του πλούσιου φυσικού περιβάλλοντος της περιοχής.

Τα αποτελέσματα της εμπειρικής έρευνας αποτέλεσαν τη βάση, σε συνδυασμό με το θεσμικό υπόβαθρο που θέτει η Οδηγία τους υδατικούς πόρους και το θεωρητικό υπόβαθρο για τον συμμετοχικό σχεδιασμό, για την οργάνωση των συμμετοχικών διαδικασιών το έργου.

Για την αναγνώριση και την ανάλυση των εμπλεκόμενων κοινωνικών ομάδων συλλέχθηκαν στοιχεία, μέσω ερωτηματολογίου και ημιδομημένων συνεντεύξεων, τα οποία υπέστησαν επεξεργασία και ανάλυση, ώστε να αποτελέσουν τη βάση σχεδιασμού των συμμετοχικών διαδικασιών και οργάνωσης των διαβουλεύσεων.

Για τον σχεδιασμό και τη διεξαγωγή της κοινωνικής έρευνας συγκροτήθηκε Ομάδα Εργασίας, υπό τον επιστημονικό συντονισμό του καθ. κ. Πάρι Τσάρτα. Μέλη της Ομάδας Εργασίας ήταν οι κ. Ευδοκία Μανώλογλου και Άννα Μάρκου (ΕΚΚΕ) και οι κ. Αρετή Βατζάκα και Στέλλα Τοπαλίδου (συνεργάτιδες του Πανεπιστημίου Αιγαίου). Στο πλαίσιο των συμβατικών της υποχρεώσεων, η Ομάδα Εργασίας συνεργάστηκε με το ΕΚΒΥ. Την ευθύνη ανάλυσης του θεωρητικού υπόβαθρου για τον συμμετοχικό σχεδιασμό και την οργάνωση των αντίστοιχων διαδικασιών για το έργο STRYMON έφερε η κ. Μαρία Κατσακιώρη, ΕΚΒΥ.

## **1. Ο ΝΟΜΟΣ 3199/03 ΓΙΑ ΤΗΝ ΠΡΟΣΤΑΣΙΑ ΚΑΙ ΔΙΑΧΕΙΡΙΣΗ ΤΩΝ ΥΔΑΤΩΝ ΚΑΙ Η ΟΔΗΓΙΑ-ΠΛΑΙΣΙΟ 2000/60/ΕΚ ΓΙΑ ΤΟΥΣ ΥΔΑΤΙΚΟΥΣ ΠΟΡΟΥΣ**

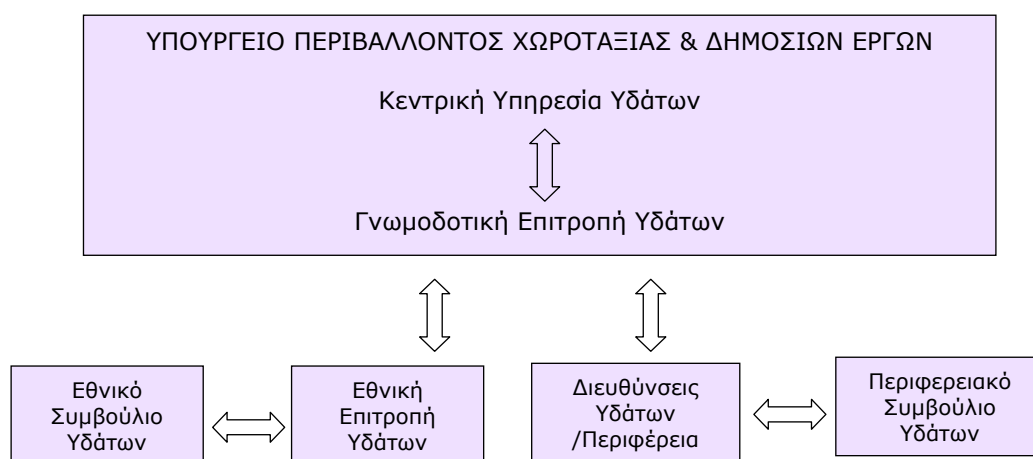
Το ζήτημα της ολοκληρωμένης διαχείρισης των υδατικών πόρων αρχίζει να απασχολεί τόσο τους διεθνείς οργανισμούς όσο και τις κρατικές αρχές της χώρας από τη δεκαετία του '70. Στην Ελλάδα, σχετικό αντικείμενο θεσμοθετείται το 1972 στο τότε Υπουργείο Συντονισμού, στη Διεύθυνση Φυσικών Πόρων, Ενέργειας και Προστασίας του Περιβάλλοντος. Το 1983, η Διεύθυνση αυτή μεταφέρεται στο τότε Υπουργείο Ενέργειας και Φυσικών Πόρων (νυν Υπουργείο Ανάπτυξης) και το 1987, οι αρμοδιότητες της συγκεκριμένης Διεύθυνσης θεσμοθετούνται με τον Νόμο 1739/87, βάσει του οποίου καθορίζονται τα περί διαχείρισης υδατικών πόρων στη χώρα.

Ο Νόμος 1739/87, παρά το γεγονός ότι εισήγαγε μια σύγχρονη αντίληψη θεώρησης των υδατικών πόρων και επιχείρησε να διαμορφώσει το θεσμικό πλαίσιο και τους αναγκαίους μηχανισμούς για την ορθολογική διαχείριση των υδάτων, εντούτοις, κατόρθωσε να εφαρμοσθεί μόνο κατά ένα μέρος. Πέραν των διαφόρων δυσκολιών για την εφαρμογή του, η Ελλάδα ως κράτος μέλος της Ευρωπαϊκής Ένωσης, όφειλε να υιοθετεί τις κοινοτικές οδηγίες, τις σχετικές με την προστασία και τη διαχείριση των υδάτων, οι οποίες θεσπίζονταν κατά το διάστημα ισχύος του Νόμου. Όπως γίνεται αντιληπτό, διαμορφώθηκε ένα σύνθετο σκηνικό στον χώρο της διαχείρισης των υδάτων, όχι μόνο στην Ελλάδα, αλλά και στα υπόλοιπα κράτη μέλη, όπου από τη μια πλευρά υπήρχε το υφιστάμενο νομικό καθεστώς κάθε κράτους για τη διαχείριση των υδάτων στην επικράτειά του και από την άλλη πλευρά, οι νέες κοινοτικές οδηγίες.

Η κατάσταση αυτή, αλλά κυρίως η σπουδαιότητα και ο ορατός κίνδυνος ανεπάρκειας του φυσικού αυτού αγαθού και υποβάθμισης της ποιότητάς του, οδήγησε στη σύνταξη και ψήφιση από το Ευρωπαϊκό Κοινοβούλιο της Οδηγίας-Πλαίσιο 2000/60/ΕΚ. Πρόκειται για ένα συνεκτικό θεσμικό πλαίσιο το οποίο καταργεί ορισμένες από τις προηγούμενες οδηγίες και ενσωματώνει τις υπόλοιπες. Πέραν όμως αυτού, ενσωματώνει και οδηγίες σχετικές με τα υδάτινα φυσικά οικοσυστήματα. Οι υποχρεώσεις των κρατών μελών ως προς την εφαρμογή των επιμέρους άρθρων της Οδηγίας αρχίζουν από την ημερομηνία δημοσίευσής της στην Εφημερίδα των Ευρωπαϊκών Κοινοτήτων, δηλαδή τον Οκτώβριο του 2000.

Η Ελλάδα ενσωμάτωσε την Οδηγία-Πλαίσιο στο εθνικό δίκαιο τον Δεκέμβριο του 2003 με τον Νόμο 3199/03 «περί προστασίας και διαχείρισης των υδάτων». Με την έναρξη ισχύος του Νόμου κάθε προγενέστερη διάταξη που αντιβαίνει στις διατάξεις του, καταργείται.

Ο προγενέστερος Νόμος 1739/87 «περί διαχείρισης των υδατικών πόρων και άλλες διατάξεις» προσδιόριζε τα αρμόδια υπουργεία, ανάλογα με την κατηγορία χρήσης των υδατικών πόρων. Με τον νέο Νόμο, ιδρύεται ένας ενιαίος φορέας για την προστασία και διαχείριση των υδάτων, ο οποίος εντάσσεται στο Υπουργείο Περιβάλλοντος, Χωροταξίας και Δημοσίων Έργων. Η δομή του ενιαίου αυτού φορέα δίνεται στο Σχήμα 1:



**Σχήμα 1.** Δομή της αρμόδιας αρχής για την προστασία και διαχείριση των υδατικών πόρων της Ελλάδας

Η **Εθνική Επιτροπή Υδάτων** έχει ως αρμοδιότητά της την χάραξη της πολιτικής για την προστασία και διαχείριση των υδάτων, καθώς και την παρακολούθηση και τον έλεγχο της εφαρμογής της. Επιπλέον, μετά από εισήγηση του Υπουργού ΠΕΧΩΔΕ και τη γνώμη του Εθνικού Συμβουλίου Υδάτων τα εθνικά προγράμματα προστασίας και διαχείρισης του υδατικού δυναμικού της χώρας.

Το **Εθνικό Συμβούλιο Υδάτων** έχει πρόεδρο τον Υπουργό ΠΕΧΩΔΕ. Στο συμβούλιο αυτό μετέχουν εκπρόσωποι όλων των κομμάτων της Βουλής, φορείς, ιδρύματα και οργανισμοί που ασχολούνται με την προστασία και διαχείριση των υδατικών πόρων. Σημειώνεται ότι στο Συμβούλιο αυτό μετέχει το Ελληνικό Κέντρο Βιοτόπων- Υγροτόπων.

Η Κεντρική Υπηρεσία Υδάτων συστήνεται στο ΥΠΕΧΩΔΕ και εντός αυτής η **Γνωμοδοτική Επιτροπή Υδάτων**, με πρόεδρο τον προϊστάμενο της Κεντρικής Υπηρεσίας Υδάτων.

Σε κάθε Περιφέρεια συστήνεται **Διεύθυνση Υδάτων**, μέσω της οποίας ασκούνται οι αρμοδιότητες της Περιφέρειας για την προστασία και τη διαχείριση των υδάτων εντός των ορίων της.

Σε κάθε Περιφέρεια συνίσταται **Περιφερειακό Συμβούλιο Υδάτων**, το οποίο αποτελεί το όργανο κοινωνικής διαβούλευσης για θέματα προστασίας και διαχείρισης των υδάτων.

Η υιοθέτηση και εφαρμογή της ολοκληρωμένης αντιμετώπισης του θέματος της προστασίας και διαχείρισης των υδάτων αποτελεί, ίσως, την πλέον ουσιώδη καινοτομία, η οποία εισάγεται με τον Νόμο 3199/03 (ή τη νέα Οδηγία 2000/60) στη χώρα μας. Η προσέγγιση αυτή αντικατοπτρίζεται στα ακόλουθα:

1. Στους περιβαλλοντικούς στόχους τους οποίους θέτει.
2. Μεριμνά για την ταυτόχρονη προστασία και διαχείριση όλων των υδάτων μέσα στα όρια της λεκάνης απορροής τους.
3. Θεωρείται απαραίτητη πλέον η διεπιστημονική συνεργασία για την επίτευξη των στόχων της.
4. Ενσωματώνει την έως σήμερα σχετική με τους υδατικούς πόρους αλλά και τα υδάτινα οικοσυστήματα νομοθεσία σε ένα κοινό και συνεκτικό πλαίσιο.
5. Πέρα από τους περιβαλλοντικούς της στόχους, προβλέπει τη λήψη μέτρων για την κάλυψη των ποικίλων διαχειριστικών αναγκών, π.χ. μέτρα για την προστασία από πλημμύρες και ξηρασίες.
6. Προβλέπει την εφαρμογή ενός ολοκληρωμένου πλαισίου μέτρων για την προστασία και διαχείριση των υδάτων, συμπεριλαμβανομένης της τιμολόγησης της χρήσης των υδάτων.
7. Απαιτεί και προσβλέπει στην ευρεία συμμετοχή όλων των ενδιαφερομένων μερών κατά την εκπόνηση των διαχειριστικών σχεδίων κάθε Περιοχής Λεκάνης Απορροής Ποταμού.

Η εφαρμογή του συγκεκριμένου Νόμου και η επίτευξη των στόχων που θέτει, αποτελεί πρόκληση σε εθνικό, περιφερειακό και τοπικό επίπεδο.

## **2. ΣΥΜΜΕΤΟΧΙΚΕΣ ΔΙΑΔΙΚΑΣΙΕΣ ΚΑΙ ΟΔΗΓΙΑ-ΠΛΑΙΣΙΟ 2000/60/ΕΚ ΓΙΑ ΤΟΥΣ ΥΔΑΤΙΚΟΥΣ ΠΟΡΟΥΣ**

Συχνά θεωρούμε τη διατήρηση και διαχείριση του περιβάλλοντος ως πεδίο δραστηριοποίησης των θετικών επιστημών. Με μια πιο προσεκτική ματιά θα παρατηρήσουμε ότι ο κοινωνικός όσο και ο οικονομικός παράγοντας είναι ιδιαίτερος σημαντικός. Όταν καλούμαστε να λάβουμε επιχειρησιακές αποφάσεις, όπως ποιους φυσικούς πόρους θα χρησιμοποιήσουμε, πως θα τους χρησιμοποιήσουμε, τότε και πού, γίνεται αντιληπτό ότι τα ερωτήματα αυτά δεν έχουν μόνο περιβαλλοντικό χαρακτήρα αλλά εξίσου κοινωνικό και οικονομικό. Και είναι αυτός ο χαρακτήρας που προσδιορίζει πόσο εύκολα ή δύσκολα μπορούμε να διαχειριστούμε μία περιοχή ή έναν φυσικό αγαθό, όπως είναι το νερό.

Τα τελευταία έτη, η σπουδαιότητα της συμμετοχής όσο το δυνατόν περισσότερων κοινωνικών ομάδων στη διατήρηση και διαχείριση του περιβάλλοντος και των φυσικών πόρων, αναγνωρίζεται σε εθνικό και διεθνές επίπεδο. Η αναγνώριση αυτή έχει οδηγήσει στην ανάπτυξη προσεγγίσεων, βάσει των οποίων δημόσιες υπηρεσίες, ερευνητικά ιδρύματα, χρήστες φυσικών πόρων, περιβαλλοντικές οργανώσεις, δηλαδή όλες οι εμπλεκόμενες κοινωνικές ομάδες μοιράζονται την ευθύνη του σχεδιασμού αλλά και της εφαρμογής της διαχείρισης.

Πλέον, οι συμμετοχικές διαδικασίες σε θέματα διαχείρισης περιβάλλοντος αναδεικνύονται σε ουσιαστικό δικαίωμα του πολίτη και σε υποχρέωση του κράτους στα πλαίσια της ευρωπαϊκής νομοθεσίας. Η συμμετοχή απαιτείται για το πως, όχι για το αν θα προστατευθεί μια περιοχή ή ένα αγαθό.

Σταθμό αποτέλεσε η υπογραφή της Σύμβασης του Άαρχους (Σύμβαση για την πρόσβαση στην πληροφόρηση, συμμετοχή του κοινού στη λήψη αποφάσεων και πρόσβαση στη δικαιοσύνη για ζητήματα που αφορούν στο περιβάλλον, Δανία 25/6/1998), που αναγνώρισε το δικαίωμα του πολίτη στην πληροφόρηση και στη διατύπωση άποψης για επικείμενα σχέδια, μέτρα και προγράμματα που αφορούν στο περιβάλλον.

Ως συνέχεια της Σύμβασης του Άαρχους, εκδόθηκε νέα Οδηγία για την πρόσβαση του πολίτη στην πληροφόρηση για περιβαλλοντικά ζητήματα (Οδηγία 2003/4/ΕΚ του Ευρωπαϊκού Κοινοβουλίου και του Συμβουλίου, 28/1/2003), η οποία πρέπει να ενσωματωθεί στην εθνική νομοθεσία των κρατών μελών έως το 2005.

Στην ίδια κατεύθυνση, η Οδηγία-Πλαίσιο της Ευρωπαϊκής Ένωσης για τους υδατικούς πόρους (Οδηγία 2000/60/ΕΚ του Ευρωπαϊκού Κοινοβουλίου και Συμβουλίου) αφιερώνει το Άρθρο 14, στην πληροφόρηση του κοινού και τις διαβουλεύσεις. Τα κράτη μέλη θα πρέπει να ενθαρρύνουν την ενεργό συμμετοχή όλων των ενδιαφερόμενων μερών στην υλοποίηση της παρούσας Οδηγίας, ιδίως δε στην εκπόνηση, την αναθεώρηση και την ενημέρωση των σχεδίων διαχείρισης λεκάνης απορροής ποταμού. Το Άρθρο 14 θέτει το αναλυτικό πλαίσιο της πληροφόρησης και των διαβουλεύσεων και πρόσθετες αναφορές γίνονται στα Εδάφια 14 και 46 καθώς και στο Παράρτημα VII.

Ειδικότερα, στο Εδάφιο 14 επισημαίνεται ότι η συμμετοχή θα συμβάλλει στην επιτυχία της εφαρμογής της Οδηγίας, στο Εδάφιο 46 τονίζεται η σημασία της πληροφόρησης του κοινού με στόχο τη διασφάλιση της συμμετοχής τους στη διαδικασία σχεδιασμού, ενώ στο Παράρτημα VII ορίζεται ότι τα σχέδια διαχείρισης λεκάνης απορροής ποταμού, θα πρέπει να περιλαμβάνουν περίληψη των μέτρων που ελήφθησαν για την πληροφόρηση του κοινού και τη διαβούλευση, των αποτελεσμάτων τους και των συνακόλουθων τροποποιήσεων των σχεδίων. Στο Πλαίσιο 1 παρουσιάζονται τα σχετικά αποσπάσματα της Οδηγίας.

### **Πλαίσιο1. Οδηγία 2000/60/ΕΚ για τους υδατικούς πόρους**

#### *Εδάφιο 14*

Η επιτυχία της παρούσας οδηγίας εξαρτάται από τη στενή συνεργασία και τη συνεπή δράση στο επίπεδο τη Κοινότητας, των κρατών μελών και σε τοπικό επίπεδο, καθώς και από την πληροφόρηση, τη διεξαγωγή διαβουλεύσεων και τη συμμετοχή του κοινού, συμπεριλαμβανομένων των χρηστών.

#### *Εδάφιο 46*

Για να διασφαλισθεί η συμμετοχή του ευρύτερου κοινού, συμπεριλαμβανομένων και των χρηστών ύδατος στη θέσπιση και ενημέρωση των σχεδίων διαχείρισης λεκάνης απορροής ποταμού, είναι αναγκαίο να παρέχονται οι κατάλληλες πληροφορίες για τα προγραμματιζόμενα μέτρα και να υποβάλλονται εκθέσεις σχετικά με την πρόοδο της εφαρμογής τους, ενόψει της συμμετοχής του ευρύτερου κοινού πριν ληφθούν τελικές αποφάσεις για τα αναγκαία μέτρα.



## *Άρθρο 14*

### *Πληροφόρηση του κοινού και διαβουλεύσεις*

1. Τα κράτη μέλη ενθαρρύνουν την ενεργό συμμετοχή όλων των ενδιαφερόμενων μερών στην υλοποίηση της παρούσας Οδηγίας, ιδίως δε στην εκπόνηση, την αναθεώρηση και την ενημέρωση των σχεδίων διαχείρισης λεκάνης απορροής ποταμού. Τα κράτη μέλη, για κάθε περιοχή λεκάνης απορροής ποταμού, δημοσιεύουν και θέτουν στη διάθεση του κοινού, συμπεριλαμβανομένων των χρηστών, για τη διατύπωση παρατηρήσεων:

α) χρονοδιάγραμμα και πρόγραμμα εργασιών για την εκπόνηση του σχεδίου, συμπεριλαμβανομένης κατάστασης των ληπτέων μέτρων διαβουλεύσεων, τουλάχιστον τρία έτη πριν από την έναρξη περιόδου στην οποία αναφέρεται το σχέδιο,

β) ενδιάμεση επισκόπηση των σημαντικών ζητημάτων διαχείρισης των υδάτων που εντοπίστηκαν στη λεκάνη απορροής ποταμού, τουλάχιστον δύο έτη πριν την έναρξη της περιόδου στην οποία αναφέρεται το σχέδιο,

γ) αντίγραφο προσχεδίου διαχείρισης λεκάνης απορροής ποταμού, τουλάχιστον ένα έτος πριν από την έναρξη της περιόδου στην οποία αναφέρεται το σχέδιο.

Κατόπιν σχετικής αίτησης, παρέχεται πρόσβαση σε βοηθητικά έγγραφα και πληροφορίες που χρησιμοποιήθηκαν για την εκπόνηση του προσχεδίου διαχείρισης λεκάνης απορροής ποταμού.

2. Τα κράτη μέλη παρέχουν προθεσμία τουλάχιστον έξι μηνών για την υποβολή γραπτών παρατηρήσεων σχετικά με τα εν λόγω έγγραφα, προκειμένου να υπάρξει δυνατότητα ενεργού συμμετοχής και διαβουλεύσεων.

3. Οι παράγραφοι 1 και 2 εφαρμόζονται εξίσου στα ενημερωμένα σχέδια διαχείρισης λεκάνης απορροής ποταμού.

## *ΠΑΡΑΡΤΗΜΑ VII*

### *ΣΧΕΔΙΑ ΔΙΑΧΕΙΡΙΣΗΣ ΛΕΚΑΝΗΣ ΑΠΟΡΡΟΗΣ ΠΟΤΑΜΟΥ*

A. Τα σχέδια διαχείρισης λεκάνης απορροής ποταμού καλύπτουν τα ακόλουθα στοιχεία:

.....

9. Περίληψη των μέτρων που λαμβάνονται για την πληροφόρηση του κοινού και τη διαβούλευση, των αποτελεσμάτων τους και των συνακόλουθων τροποποιήσεων των σχεδίων.

....

11. Τα σημεία επαφής και τις διαδικασίες για την προμήθεια των εγγράφων που χρησίμευσαν ως υπόβαθρο και των στοιχείων που αναφέρονται στο άρθρο 14, παράγραφος 1, ιδίως δε λεπτομέρειες των μέτρων ελέγχου που θεσπίζονται σύμφωνα με το άρθρο 11, παράγραφος 3 στοιχεία ζ) και θ), καθώς και των πραγματικών δεδομένων παρακολούθησης που συλλέγονται σύμφωνα με το άρθρο 8 και το παράρτημα V.

## 2.1 Το εγχειρίδιο ανάπτυξης συμμετοχικών διαδικασιών

Τα κράτη μέλη της ΕΕ, η Νορβηγία και η Ευρωπαϊκή Επιτροπή ανέπτυξαν κοινή στρατηγική για τη στήριξη και την εφαρμογή της Οδηγίας για τους υδατικούς πόρους. Ένα από τα αντικείμενα αυτής της στρατηγικής ήταν η ανάπτυξη εγχειριδίων (Guidance documents) για ποικίλα τεχνικά ζητήματα, που άπτονται της Οδηγίας.

Το εγχειρίδιο με τίτλο «Public Participation in relation to the Water Framework Directive», εκδόθηκε το 2003, και αφορά την παροχή κατευθύνσεων για την πληροφόρηση, τις διαβουλεύσεις και τον συμμετοχικό σχεδιασμό.

Σκοπός του είναι να υποβοηθήσει τόσο τις αρμόδιες αρχές των κρατών μελών όσο και τις εμπλεκόμενες κοινωνικές ομάδες, στην εφαρμογή του Άρθρου 14 της Οδηγίας.

Ειδικότερα, το εγχειρίδιο αυτό απευθύνεται σε:

Κράτη μέλη και Υποψήφιος προς ένταξη χώρες, στοχεύοντας στη δημιουργία κοινής γλώσσας επικοινωνίας και κατανόησης, στην παροχή κατευθύνσεων, ώστε να καταστούν οι συμμετοχικές διαδικασίες λειτουργικές και αποδοτικές για την εφαρμογή της Οδηγίας.

Αρμόδιες αρχές για τις περιοχές λεκάνης απορροής ποταμού, με στόχο την υποστήριξη και την παροχή κατευθύνσεων για το πώς, το πότε, σε ποιο επίπεδο συμμετέχει το κοινό, οι χρήστες των υδατικών πόρων και οι λοιπές εμπλεκόμενες κοινωνικές ομάδες, ώστε να αυξηθεί η διαφάνεια και η συμμετοχή για την ανάπτυξη του σχεδίου διαχείρισης λεκάνης απορροής.

Εμπλεκόμενες κοινωνικές ομάδες, με στόχο να αποτελέσει πηγή πληροφόρησης και διασφάλισης μιας επιτυχούς συμμετοχής στη διαχείριση των υδατικών πόρων και στην ανάπτυξη των σχεδίων διαχείρισης λεκάνης απορροής. Ειδικότερα, οι εμπλεκόμενες κοινωνικές ομάδες ωφελούνται από την ύπαρξη του εγχειριδίου, καθώς αυτό α) εξηγεί γιατί είναι απαραίτητη η συμμετοχή τους, ποιος είναι ο ρόλος τους (π.χ. η έκφραση γνώμης και προσδοκιών, η διασφάλιση ότι αξιοποιούνται πλήρως οι γνώσεις και η εμπειρία που έχουν οι ντόπιοι για τα πολύτιμα γνωρίσματα της περιοχής αλλά και για τα προβλήματα και τους τρόπους επίλυσής τους), β) περιγράφει δυνατότητες και πρακτικές για τη συνεργασία σε διάφορα

επίπεδα και γ) διασαφηνίζει ότι οι νέες διαδικασίες αποτελούν στην ουσία μια νέα μορφή συνεργασίας, η οποία απαιτεί υπομονή και εμπιστοσύνη.

Στο εγχειρίδιο τονίζεται ότι οι μέθοδοι και οι τεχνικές που προτείνονται θα πρέπει να υποστούν προσαρμογές, ανάλογα με τις συνθήκες σε επίπεδο χώρας, περιφέρειας και τοπικό, για να καταστούν χρήσιμες. Σημειώνεται επίσης, ότι τα κράτη μέλη φέρουν την ευθύνη σχεδιασμού και εφαρμογής των συμμετοχικών διαδικασιών καθώς αυτά είναι υπεύθυνα για την επίτευξη των στόχων της Οδηγίας.

## 2.2 Εισαγωγή στον συμμετοχικό σχεδιασμό

Για την επίτευξη της κοινωνικής συναίνεσης στη διαχείριση μιας περιοχής ή ενός φυσικού αγαθού, απαιτείται επαρκής πληροφόρηση των εμπλεκόμενων κοινωνικών ομάδων και σωστά σχεδιασμένη συμμετοχή όλων εκείνων που σχετίζονται άμεσα ή έμμεσα με το ζήτημα. Όταν διαφορετικά συμφέροντα και απόψεις ανακύπτουν μεταξύ των διαφόρων κοινωνικών ομάδων, τότε ακολουθεί η διαβούλευση με απώτερο σκοπό τη συναίνεση για την επίτευξη του διαχειριστικού σκοπού.

Συχνά οι συμμετοχικές διαδικασίες ταυτίζονται λανθασμένα μόνο με την πληροφόρηση. Η επαρκής πληροφόρηση αποτελεί το πρώτο βήμα για την έναρξη μιας συμμετοχικής διαδικασίας. Τόσο στην Ελλάδα όσο και διεθνώς, παρουσιάζεται μία λανθασμένη ταύτιση του συμμετοχικού σχεδιασμού με την πληροφόρηση. Η διοργάνωση μιας ημερίδας παρουσίασης των αποτελεσμάτων ενός έργου, είτε οι δράσεις δημοσιοποίησης αυτού, δεν υποδηλώνουν την εφαρμογή συμμετοχικών διαδικασιών για την υλοποίηση του έργου. Οι συμμετοχικές διαδικασίες δεν εξαντλούνται στην πληροφόρηση και δεν αποσκοπούν μόνο στην εξασφάλιση συναίνεσης σε ήδη αποφασισμένα μέτρα διαχείρισης. Αντίθετα, αποσκοπούν, στον συν-σχεδιασμό και στη συν-διαχείριση μιας περιοχής ή ενός φυσικού αγαθού, όπως το νερό.

Ως συμμετοχή νοείται η διαδικασία που επιτρέπει στις εμπλεκόμενες κοινωνικές ομάδες να επηρεάσουν τόσο τα μέτρα των διαχειριστικών σχεδίων όσο και τη διαδικασία εφαρμογής τους. Αποτελεί, δηλαδή, ένα μέσο υποστήριξης της λήψης αποφάσεων, προάγει την ενημέρωση και την ευαισθητοποίηση σε περιβαλλοντικά ζητήματα και βοηθά στην αύξηση του επιπέδου αποδοχής και δέσμευσης των κοινωνικών ομάδων έναντι συγκεκριμένων διαχειριστικών μέτρων και σχεδίων. Το επίπεδο της επίδρασης είναι αυτό που καθορίζει τον τύπο της συμμετοχής.

Ως βάση για οποιαδήποτε συμμετοχική διαδικασία απαιτείται η *παροχή πληροφόρησης*. Ερμηνεύοντας αυστηρά το νομικό κείμενο της Οδηγίας για τους υδατικούς πόρους, αυτό απαιτεί πρόσβαση στην πληροφορία αλλά δεν διασφαλίζει τη διάχυσή της.

Το πρώτο επίπεδο πραγματικής συμμετοχής είναι η *διαβούλευση*. Οι αρμόδιες αρχές διαβουλεύονται με ποικίλες κοινωνικές ομάδες, με στόχο να αποτυπώσουν τις ειδικές γνώσεις, τις απόψεις και τις προσδοκίες τους, ώστε στη συνέχεια να τις

χρησιμοποιήσουν για να προτείνουν μέτρα. Αναφορές και τεχνικά κείμενα, παρουσιάζονται στις κοινωνικές ομάδες με σκοπό την έκφραση γνώμης. Η διαδικασία δεν αφορά τον συν-σχεδιασμό και δεν δεσμεύει τις αρμόδιες αρχές να λάβουν υπόψη τους τις όποιες απόψεις ή προσδοκίες.

Η Οδηγία για τους υδατικούς πόρους προβλέπει δύο τύπους διαβουλεύσεων: τις γραπτές και τις προφορικές. Οι γραπτές διαβουλεύσεις προδιαγράφονται στο Άρθρο 14, με την υποβολή αποκλειστικώς και μόνο γραπτών παρατηρήσεων. Οι προφορικές διαβουλεύσεις, προβλέπονται στα Εδάφια 14 και 46 και δίνουν περισσότερες ευκαιρίες στις εμπλεκόμενες κοινωνικές ομάδες να αναπτύξουν διάλογο και να επηρεάσουν τις αποφάσεις.

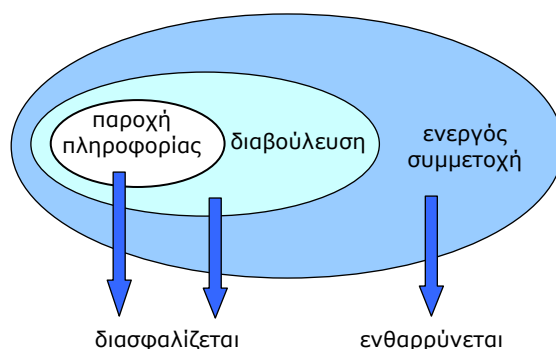
Το υψηλότερο επίπεδο αφορά την *ενεργό συμμετοχή, δηλαδή τον συν-σχεδιασμό και τη συν-εφαρμογή*. Οι εμπλεκόμενες κοινωνικές ομάδες συμμετέχουν ενεργά στη διαδικασία του σχεδιασμού, συζητούν τα ζητήματα και συμβάλλουν στην εξεύρεση λύσεων.

Ακόμη υψηλότερα επίπεδα συμμετοχής θεωρούνται η *κοινή διαδικασία λήψης απόφασης* και η *αυτοδιάθεση*. Ως κοινή διαδικασία λήψης απόφασης των εμπλεκόμενων κοινωνικών ομάδων νοείται όχι μόνο η συνεισφορά στον σχεδιασμό, αλλά και η συνυπευθυνότητα για το αποτέλεσμα (π.χ. οι χρήστες νερού να συμμετέχουν στους Οργανισμούς Λεκάνης Απορροής). Με την αυτοδιάθεση, μέρος της διαχείρισης των υδατικών πόρων παραδίδεται στις ίδιες εμπλεκόμενες κοινωνικές ομάδες, π.χ. μέσω της δημιουργίας ενώσεων χρηστών.

Παρόλο που η φράση «συμμετοχικός σχεδιασμός» (public participation) δεν εμφανίζεται στο κείμενο της Οδηγίας για τους υδατικούς πόρους, τρεις είναι οι άξονες εφαρμογής που αναφέρονται:

- Πρόσβαση στην πληροφορία (Access to information)
- Διαβούλευση (Consultation)
- Ενεργός συμμετοχή (Active involvement)

Υποχρέωση των κρατών μελών είναι να διασφαλίσουν την πληροφόρηση και τις διαβουλεύσεις και να ενθαρρύνουν την ενεργό συμμετοχή (βλ. Σχήμα 2).



**Σχήμα 2.** Τα επίπεδα συμμετοχής, όπως ορίζονται στην Οδηγία για τους υδατικούς πόρους

*Η Οδηγία για τους υδατικούς πόρους απαιτεί περισσότερα από διαβουλεύσεις...*

Στο Εδάφιο 14 καθίσταται σαφές ότι η ενεργός συμμετοχή δεν ταυτίζεται με τις διαβουλεύσεις, έννοιες που συχνά συγχέονται. Με τον όρο διαβούλευση νοείται ότι το κοινό ή μια κοινωνική ομάδα μπορεί να εκφράσει γνώμη στα σχέδια και τα μέτρα που σχεδιάζουν οι αρμόδιες αρχές. Θεωρείται ως το ελάχιστο επίπεδο συμμετοχής, δεδομένου ότι η παροχή πληροφόρησης χαρακτηρίζεται ως η βάση οποιασδήποτε διαδικασίας.

Η ενεργός συμμετοχή αφορά στην εμπλοκή των κοινωνικών ομάδων (χρηστών) στη διαδικασία σχεδιασμού, συμβάλλοντας στη διαμόρφωση προτάσεων και μέτρων. Σημαίνει δηλαδή ότι οι χρήστες επηρεάζουν τη διαδικασία, χωρίς να συνεπάγεται κατ' ανάγκη ότι υποκαθιστούν τους υπεύθυνους για τη διαχείριση των υδατικών πόρων.

Η διάκριση των επιπέδων συμμετοχής δεν είναι απόλυτη, καθώς το ένα προαπαιτεί το άλλο για να υλοποιηθεί: η διαβούλευση προϋποθέτει πληροφόρηση και η ενεργός συμμετοχή προϋποθέτει διαβούλευση.

Διαφορετικά επίπεδα συμμετοχής μπορούν να χρησιμοποιηθούν σε διαφορετικά στάδια της εργασίας. Η επιλογή των επιπέδων εξαρτάται από παράγοντες, όπως:

- ο χρόνος που απαιτείται να υλοποιηθούν οι συμμετοχικές διαδικασίες,
- το στάδιο στο οποίο βρίσκεται η εργασία,
- το πολιτιστικό και κοινωνικό υπόβαθρο στην υιοθέτηση παρόμοιων διαδικασιών,
- οι διαθέσιμοι πόροι,

- οι σκοποί και τα αναμενόμενα οφέλη από την εφαρμογή των συμμετοχικών διαδικασιών,
- τα αποτελέσματα της ανάλυσης των εμπλεκόμενων κοινωνικών ομάδων.

Σύμφωνα με την Οδηγία για τους υδατικούς πόρους, οι συμμετοχικές διαδικασίες απαιτούνται τόσο κατά τη διαδικασία κατάρτισης του σχεδίου διαχείρισης λεκάνης απορροής ποταμού, όσο και κατά την κατάρτιση του προγράμματος μέτρων και της εφαρμογής τους. Αναφέρει ότι, κατ' ελάχιστο, οι χρήστες θα πρέπει να εμπλακούν ενεργά και το ευρύ κοινό τουλάχιστον να ενημερωθεί και να συμμετάσχει στις διαδικασίες διαβουλεύσεων (βλ. Πλαίσιο 2).

### **Πλαίσιο 2. Ένα παράδειγμα συμμετοχής ...**

Οι συμμετοχικές διαδικασίες στο έργο X μπορούν να ξεκινήσουν με την αναγνώριση και ανάλυση των εμπλεκόμενων κοινωνικών ομάδων, μέσω συνεντεύξεων, να συνεχίσει με τη διοργάνωση δημόσιου διαλόγου, όπου το κοινό θα συζητήσει για καίρια ζητήματα διαχείρισης υδάτων και θα κλείσουν με τη διεξαγωγή διαβουλεύσεων με τους χρήστες της περιοχής ή του αγαθού.

Για την αποφυγή παρερμηνειών, απογοητεύσεων και δημιουργίας προβλημάτων, είναι απαραίτητο να καθορίζεται επακριβώς, από την αρχή, ο βαθμός και ο τρόπος συμμετοχής της κάθε κοινωνικής ομάδας.

**ΠΡΟΣΟΧΗ**, οι συμμετοχικές διαδικασίες δεν σημαίνουν απαραίτητως ότι:

- Όλοι συμμετέχουν; ΟΧΙ, απαιτείται επιλογή των κοινωνικών ομάδων.
- Όλοι αποφασίζουν; ΟΧΙ, απαιτείται ξεκαθάρισμα αρμοδιοτήτων.
- Όλοι έχουν τον έλεγχο; ΟΧΙ, οι συμμετοχικές εργασίες απαιτούν πολύ καλή οργάνωση και ο κίνδυνος απώλειας του ελέγχου ελλοχεύει. Την ευθύνη τήρησης των διαδικασιών φέρει η αρμόδια αρχή.
- Όλες οι προσδοκίες ικανοποιούνται; ΟΧΙ, πρέπει να είναι σαφές ότι είναι αδύνατο να καλυφθεί το σύνολο των προσδοκιών των κοινωνικών ομάδων καθώς επίσης, ότι ενδεχομένως και μεμονωμένες προσδοκίες να μην μπορούν να καλυφθούν πλήρως (100%). Η ενεργός συμμετοχή συμβάλλει στην ερμηνεία των αποφάσεων που θα ληφθούν και ενισχύει τη συνυπευθυνότητα για το τελικό αποτέλεσμα.



Η Οδηγία για τους υδατικούς πόρους αναφέρει συγκεκριμένες προθεσμίες για τις διαβουλεύσεις στο πλαίσιο της ανάπτυξης ενός ολοκληρωμένου συστήματος διαχείρισης υδάτων σε επίπεδο λεκάνης απορροής (Πλαίσιο 3):

<b>Πλαίσιο 3. Σημαντικές ημερομηνίες</b>	
Δεκέμβρης 2006 - Ιούλιος 2007	Δημοσίευση χρονοδιαγράμματος και προγραμματισμού, στα οποία θα περιλαμβάνονται τα μέτρα διαβουλεύσεων που θα υιοθετηθούν (Άρθρο 14, 1α)
Δεκέμβριος 2007 – Ιούλιος 2008	Δημοσίευση των σημαντικότερων θεμάτων (Άρθρο 14, 1β)
Δεκέμβριος 2008 - Ιούλιος 2009	Δημοσίευση του προσχεδίου διαχείρισης λεκανών απορροής (Άρθρο 14, 1γ)
Δεκέμβριος 2009	Έναρξη εφαρμογής του σχεδίου διαχείρισης

## 2.3 Γιατί απαιτείται η ενεργός συμμετοχή;

Η ενεργός συμμετοχή αποτελεί μέσο για την ενίσχυση και στήριξη των διαδικασιών λήψης αποφάσεων. Δεν αποτελεί αυτοσκοπό. Συμβάλλει στον προσδιορισμό της τεκμηρίωσης, του πλαισίου, των αποτελεσμάτων και στην ενίσχυση της εγκυρότητας της διαδικασίας λήψης απόφασης. Διασφαλίζει ότι οι αποφάσεις και τα μέτρα στηρίζονται σε κοινά αποδεκτή γνώση και εμπειρία, λαμβάνουν υπόψη τις απόψεις και τις προσδοκίες αυτών που θα υποστούν τις συνέπειες από την εφαρμογή τους, έχουν καινοτόμο χαρακτήρα, είναι εφαρμόσιμα και αποδεκτά από το κοινό και τους χρήστες.

Αναλυτικότερα, ορισμένα από τα οφέλη που προκύπτουν από την υιοθέτηση των συμμετοχικών διαδικασιών δίνονται ακολούθως:

- Αξιοποιούνται πλήρως οι γνώσεις και η εμπειρία που έχει η τοπική κοινωνία για την περιοχή, τα γνωρίσματά της, αλλά και για τα προβλήματα και τους τρόπους επίλυσής τους.
- Εξασφαλίζεται η υιοθέτηση και βιωσιμότητα των μέτρων και διαχείρισης, εξοικονομούνται οι πόροι που μπορεί να ξοδεύονταν αλόγιστα εξαιτίας της μη εφαρμογής τους.
- Διασφαλίζεται η διαφάνεια και γίνεται περισσότερο δημιουργική η διαδικασία λήψης αποφάσεων.
- Ελαχιστοποιούνται ή αποφεύγονται οι ενδεχόμενες συγκρούσεις μεταξύ των ενδιαφερόμενων μερών, αφού τα επίμαχα θέματα έχουν εντοπισθεί και συζητηθεί εξ' αρχής.
- Εξασφαλίζεται η συνέχεια και η συνέπεια στο έργο της διαχείρισης, αφού η τοπική κοινωνία αποδέχεται και αναλαμβάνει να τηρήσει μια στρατηγική διαχείρισης.
- Εξασφαλίζεται η σχέση αμοιβαίας εμπιστοσύνης μεταξύ ειδικών και τοπικού πληθυσμού, εφόσον από κοινού καταθέτουν τη γνώση τους, σχεδιάζουν και υλοποιούν.
- Εμπλουτίζονται οι γνώσεις των τοπικών πληθυσμών και των λοιπών εμπλεκόμενων κοινωνικών ομάδων, σχετικά με τους τοπικούς πόρους, τα προβλήματα και τις δυνατότητες αυτών.
- Δημιουργούνται και ενδυναμώνονται τοπικοί σύνδεσμοι και φορείς.
- Αυτοσυντηρείται η τοπική κοινωνία και ωριμάζει καθώς καλλιεργείται η πρωτοβουλία.
- Προωθούνται οι έννοιες της ανάπτυξης, της ισότητας, της δημοκρατίας.

Ορισμένες δυσκολίες που προκύπτουν από την υιοθέτηση των συμμετοχικών διαδικασιών είναι:

- Οι συμμετοχικές διαδικασίες απαιτούν χρόνο, οικονομικούς και ανθρώπινους πόρους και πολλές φορές αργούν να φέρουν αποτελέσματα. Ενδέχεται επίσης να μην είναι διαθέσιμοι οι απαραίτητοι πόροι.
- Η καθυστέρηση που επιφέρουν οι συμμετοχικές διαδικασίες στην εφαρμογή των μέτρων μπορεί να θέσει σε δοκιμασία την υπομονή των υπευθύνων διαχείρισης, του προσωπικού αλλά και του τοπικού πληθυσμού.
- Ο επειγόν χαρακτήρας κάποιων περιβαλλοντικών ζητημάτων ενδέχεται να επιβάλλει άμεσα μέτρα και να αποθαρρύνει την εφαρμογή συμμετοχικών διαδικασιών.
- Οι συμμετοχικές διαδικασίες απαιτούν συντονισμό από ειδικούς και σαφείς στόχους, προκειμένου να αποφευχθούν χαοτικές συναντήσεις καθώς και απώλεια ελέγχου της πρωτοβουλίας.

Για να αντεπεξέλθει στις δυσχέρειες αυτές η αρμόδια αρχή ή ο οργανισμός που είναι υπεύθυνος για τη διαχείριση, πρέπει να επιδείξει εφευρετικότητα, ευελιξία, φαντασία, υπομονή και πειθώ. Χρειάζεται κυρίως να έχει πεισθεί ο ίδιος για τα μακροπρόθεσμα οφέλη των συμμετοχικών διαδικασιών για να τις υπερασπισθεί.

## 2.4 Ποιες είναι οι εμπλεκόμενες κοινωνικές ομάδες;

Η Οδηγία για τους υδατικούς πόρους χρησιμοποιεί διάφορους όρους για να περιγράψει τις εμπλεκόμενες κοινωνικές ομάδες. Στα ζητήματα παροχής πληροφόρησης και διαβουλεύσεων τις χαρακτηρίζει ως κοινό (public), ενώ στα θέματα ενεργού συμμετοχής ως μέτοχους (stakeholders). Στο Πλαίσιο 4 δίνονται οι σχετικοί ορισμοί.

### Πλαίσιο 4. Ορισμοί

**Κοινό:** ένα ή περισσότερα, φυσικά ή νομικά πρόσωπα, και, σύμφωνα με την εθνική νομοθεσία ή πρακτική, οι ενώσεις, τα σωματεία, οι οργανισμοί (σύμφωνα με τη Σύμβαση Άαρχους)

**Μέτοχος:** κάθε φυσικό ή νομικό πρόσωπο το οποίο έχει άμεσο ή έμμεσο, υλικό ή άυλο συμφέρον σε μία περιοχή ή για ένα αγαθό. Το σημείο το οποίο διαφοροποιεί του μετόχους από τους «ενδιαφερομένους φορείς» (έννοια η οποία χρησιμοποιείται πολλές φορές σε αντίστοιχα κείμενα), έγκειται στον όρο «συμφέρον».

Η διερεύνηση των προσδοκιών, των υποχρεώσεων και των δικαιωμάτων των μετόχων παίζει καθοριστικό ρόλο στην ανάπτυξη των συμμετοχικών διαδικασιών.

Ποιοι είναι όμως οι μέτοχοι που εμπλέκονται στη διαχείριση μιας περιοχής ή ενός φυσικού πόρου; Ποικίλα είναι τα κριτήρια με βάση τα οποία εντοπίζονται, π.χ. με βάση τη γεωγραφική τους κατανομή (σε εθνικό, περιφερειακό, τοπικό επίπεδο), το επίπεδο δράσης τους (σχεδιασμού και υλοποίησης πολιτικής, άσκησης οικονομικών δραστηριοτήτων κ.λπ.).

Η αναγνώριση των μετόχων γίνεται μέσω ερωτημάτων που αποκαλύπτουν τις απόψεις, τις στάσεις και τις προσδοκίες συγκεκριμένων ατόμων ή ομάδων. Η πιο σημαντική, και προφανής ερώτηση, αφορά την έννοια του συμφέροντος. Η απάντηση στην ερώτηση «ποιοι έχουν συμφέροντα από τη διαχείριση των υδάτων μιας περιοχής» καθορίζει σε μεγάλο βαθμό την επιτυχία του εγχειρήματος αναγνώρισης των μετόχων.

Ειδικότερα, θα πρέπει να απαντηθούν ερωτήματα, όπως:

- Από ποιους χρειάζεται η άδεια, έγκριση ή η οικονομική στήριξη για την επίτευξη του σκοπού;
- Ποιος επηρεάζεται άμεσα από το σχέδιο διαχείρισης;
- Ποιος θα επωφεληθεί, ποιος θα έχει απώλεια ή καταστροφή;
- Ποιος επηρεάζεται έμμεσα;
- Ποιος, ενώ δεν εμπλέκεται άμεσα, μπορεί να ασκεί επιρροή σε αποφάσεις;

Πολλές είναι οι κοινωνικές ομάδες που μπορούν να εμπλέκονται σε ένα ζήτημα και είναι σημαντικό κατά τη σχεδίαση και την εφαρμογή των συμμετοχικών διαδικασιών να γνωρίζει κανείς όσο γίνεται περισσότερα για αυτές, καθώς μπορεί να είναι δυναμικά υποστηρικτές ή αντίπαλοι. Τα πεδία πληροφορίας είναι τα ακόλουθα:

Ενδιαφέρον: Ενδιαφέρονται για το ζήτημα;

Αν η ομάδα δεν ενδιαφέρεται καθόλου για το ζήτημα, τότε είναι εξαιρετικά δύσκολη η επικοινωνία.

Γνώση: Τι γνωρίζουν και τι μας ενδιαφέρει να γνωρίζουν για το σχετικό ζήτημα;

Είναι σημαντικό να καθορισθεί η ποσότητα και ο τύπος της πληροφορίας που επιθυμούμε να έχει μια κοινωνική ομάδα σχετικά με το ζήτημα και να είμαστε σε θέση να παρέχουμε την πληροφορία αυτή.

Συμπεριφορά: Πως αντιμετωπίζουν το ζήτημα;

Είναι η ομάδα υπέρ ή κατά και η αντιμετώπιση του ζητήματος από μέρους τους είναι ένθερμη; Ιδιαίτερη προσοχή θα πρέπει να δοθεί στην εκτίμηση της συμπεριφοράς. Συχνά αυτή θεωρείται δεδομένη, πολύ ξεκάθαρη και σταθερή. Όμως, οι τρόποι που συμπεριφερόμαστε είναι δυναμικοί και αλλάζουν ανάλογα με τη στάση που υιοθετούμε όταν στρέφουμε την προσοχή μας σε ένα ζήτημα.

Πως αναζητά την πληροφορία:

Με ποιον τρόπο η ομάδα συλλέγει την πληροφορία; Τη συλλέγει από μέλη της ομάδας, από άλλες ομάδες, από την τοπική ηγεσία; Διαβάζει εφημερίδες και περιοδικά, παρακολουθεί τηλεόραση, χρησιμοποιεί το Διαδίκτυο; Αναζητά ενεργητικά την πληροφόρηση, κάνει τηλεφωνήματα, πάει στη βιβλιοθήκη, παρακολουθεί συναντήσεις ή δημόσιες ακροάσεις;

Ποιες είναι οι απόψεις, οι κανόνες, οι αξίες της ομάδας:

Πρόκειται για μια πολύ παραδοσιακή ή μια πολύ ριζοσπαστική ομάδα; Είναι τυπική στις επαφές της, έχουν ιδιαίτερα πιστεύω;

Στον σχεδιασμό μιας συμμετοχικής διαδικασίας, είναι ανέφικτο να εμπλέξει κανείς όλους τους δυνητικούς μετόχους. Για την επιλογή των κύριων μετόχων, λαμβάνονται υπόψη οι ακόλουθοι παράγοντες:

- Η σχέση του μετόχου με τους σκοπούς και το αντικείμενο του έργου.
- Το επίπεδο και το περιεχόμενο δράσης, ποιους εκπροσωπεί.
- Η εμπλοκή τους στην εφαρμογή των μέτρων.
- Η ικανότητα για δέσμευση.
- Το πολιτικό, οικονομικό, περιβαλλοντικό προφίλ.

Ο κάθε μέτοχος μπορεί να έχει διαφορετική συμβολή στο σχέδιο διαχείρισης. Κάποιοι μπορεί να συμβάλλουν σε πρωτογενές επίπεδο, παρέχοντας στοιχεία, πληροφορίες και ιδέες. Άλλοι ενδεχομένως να έχουν πιο άμεσα ενδιαφέροντα, όπως π.χ. ιδιοκτησία, που να επηρεάζονται από το σχέδιο διαχείρισης. Ορισμένοι μπορεί να επηρεάζονται από άλλες μεγαλύτερες κοινωνικές ομάδες, να είναι περισσότερο δραστήριοι, να έχουν γνώση, κ.λπ. Μερικοί μπορεί να είναι δύσκολοι στην επικοινωνία και τη συνεργασία. Σε κάθε περίπτωση ο ρόλος του κάθε μετόχου πρέπει να προσδιορίζεται επακριβώς.

Στο Κεφάλαιο 2.8 δίνονται πρόσθετα στοιχεία για την ανάλυση των μετόχων. Στον Πλαίσιο 5 που ακολουθεί παρουσιάζεται μια τυπολογία των μετόχων.

### **Πλαίσιο 5. Τυπολογία μετόχων**

**Ειδικοί** – ακαδημαϊκή κοινότητα, δημόσιοι και ιδιωτικοί οργανισμοί, περιβαλλοντικές οργανώσεις, επαγγελματικές εθελοντικές ομάδες, θεσμικοί οργανισμοί, επιχειρήσεις, βιομηχανία, κ.ά.

**Διοίκηση και Αυτοδιοίκηση** – δημόσια διοίκηση, θεσμικοί οργανισμοί, τοπική αυτοδιοίκηση πρώτου και δευτέρου βαθμού κ.ά.

**Τοπικές ομάδες** – όχι επαγγελματικά οργανωμένες ομάδες που λειτουργούν σε τοπικό επίπεδο. Αυτοί συνήθως διακρίνονται σε:

*Κοινωνίες εστιασμένες στην περιοχή* – τοπική κοινωνία, τοπικά συμβούλια κ.ά.

*Κοινωνίες εστιασμένες σε θεματικό αντικείμενο* – γεωργοί, ψαράδες, κυνηγοί, ιδιοκτήτες γης, παρατηρητές άγριας ζωής κ.ά.

Ο συμμετοχικός σχεδιασμός είναι μια χρονοβόρος διαδικασία η οποία ενέχει ίχνη κινδύνου για τον φέροντα την πρωτοβουλία του σχεδιασμού. Ο κίνδυνος ελλοχεύει σε κάθε στάδιο του σχεδιασμού και οφείλεται τις περισσότερες φορές στην προσωποποίηση του ρόλου των μετόχων.

Κατά τη διαδικασία του σχεδιασμού οι μέτοχοι αντιπροσωπεύονται συνήθως από εκπροσώπους τους. Θεωρητικώς, οι φορείς που συμμετέχουν στον σχεδιασμό δεν είναι προσωποπαγείς. Στην καθημερινή εργασία όμως και στις συζητήσεις σε ένα τραπέζι, είναι σύνηθες οι φορείς να υποσκελίζονται από τα πρόσωπα. Στις περιπτώσεις αυτές ο φέρων την ευθύνη του σχεδιασμού πρέπει να διαθέτει ουσιαστικές ικανότητες διαπραγμάτευσης και επαναπροσανατολισμού των συζητήσεων.

Οποιοσδήποτε σχεδιασμός είναι καταδικασμένος σε αποτυχία αν οι μέτοχοι δεν έχουν αποδεχθεί ένα κοινό *modus operandi* το οποίο θα δημιουργηθεί με βάση τις παρακάτω προϋποθέσεις:

- Όλοι οι μέτοχοι έχουν κατανοήσει πλήρως τον ρόλο τους και τα όρια παρέμβασής τους.
- Η επιδίωξη των συμφερόντων κάθε μετόχου πρέπει να «φιλτράρεται» με βάση τις αρχές διατήρησης της περιοχής.
- Οι αντικειμενικές ιδιαιτερότητες και η διαφορετικότητα κάθε μετόχου πρέπει να γίνονται σεβαστές από τους άλλους.

Η αποδοχή των προϋποθέσεων αυτών μπορεί να αμβλύνει τις διαφωνίες, να απαλείψει τους κινδύνους και να δημιουργήσει τις κατάλληλες προϋποθέσεις εργασίας.

Στο σημείο αυτό επισημαίνεται ο ρόλος του τοπικού πληθυσμού. Η αναφορά στον ρόλο του τοπικού πληθυσμού τείνει να αποκτήσει το γνώρισμα «γραφικής αναφοράς» καθώς όλο και περισσότερες έρευνες, μελέτες και θεσμικά κείμενα αναφέρονται στη σπουδαιότητα του τοπικού πληθυσμού. Είναι σαφές ότι ο τοπικός πληθυσμός πρέπει να έχει έναν από τους κύριους ρόλους στις διαδικασίες σχεδιασμού και υλοποίησης δραστηριοτήτων στην περιοχή του. Οι ανάγκες και η πείρα τους αποτελούν χρήσιμες παραμέτρους της διαδικασίας του σχεδιασμού. Επιπλέον, καθώς θα είναι αυτός ο οποίος θα κληθεί να ακολουθήσει τις οδηγίες εφαρμογής των προτεινόμενων μέτρων, η συμμετοχή του στη διαδικασία σχεδιασμού μπορεί να προλάβει επιχειρησιακές ανακολουθίες στο στάδιο της υλοποίησης.

Πρέπει όμως να αναφερθεί ότι υπάρχουν αρκετά παραδείγματα όπου ο τοπικός πληθυσμός ακολουθεί πρακτικές μη συνετής διαχείρισης των διαθέσιμων πόρων και προβαίνει σε δράσεις οι οποίες έχουν σοβαρές επιπτώσεις στα στοιχεία του περιβάλλοντος. Πολλές φορές η «τοπική επιχειρηματικότητα» εκφράζεται μέσα από έργα τα οποία καταστρέφουν τον περιβάλλοντα χώρο. Η κατάσταση είναι σοβαρότερη στις περιπτώσεις όπου ο τοπικός πληθυσμός δεν δέχεται τις τεκμηριωμένες υποδείξεις ειδικών και εφαρμόζει μέτρα τελείως διαφορετικά από τα σχεδιασθέντα.

Πρέπει λοιπόν η συμμετοχή του τοπικού πληθυσμού να γίνεται μέσα από ένα κλίμα αμοιβαίας κατανόησης. Οι «ειδικοί» πρέπει να υπολογίσουν τις ανάγκες του τοπικού πληθυσμού, ο οποίος με τη σειρά του πρέπει να αποδεχθεί τις τεκμηριωμένες λύσεις που οι πρώτοι προτείνουν.



## **2.5 Πότε πρέπει να εμπλακούν οι μέτοχοι;**

Το ερώτημα αφορά ουσιαστικά δύο ζητήματα, αυτό του συγχρονισμού (timing) σχετικά με τη διαδικασία, π.χ. παραγωγής ενός σχεδίου διαχείρισης, και αυτού που σχετίζεται με την πραγματική ανάγκη έναρξης της συμμετοχικής διαδικασίας, δηλαδή εύρεσης της σωστής αναλογίας (proportionality) έναρξης υλοποίησης συμμετοχικών διαδικασιών και αναμενόμενων αποτελεσμάτων.

*Συγχρονισμός.* Είναι σημαντικό να ορισθούν ξεκάθαρα όλα τα στάδια της διαδικασίας εμπλοκής του μετόχου και σε κάθε στάδιο να απαντηθούν τα ερωτήματα «γιατί απαιτείται συμμετοχή» και «ποιος εμπλέκετε». Ο ρόλος και η εμπλοκή του κάθε μετόχου μπορεί να μεταβάλλεται από στάδιο σε στάδιο. Το «πότε» θα αποφασίσει να εμπλέξει κανείς τους μετόχους εξαρτάται από σειρά παραγόντων, όπως το αντικείμενο του έργου, το κοινωνικό και πολιτιστικό σκηνικό, το επίπεδο δράσης και ο τύπος του μετόχου, κ.ά. Μέσω της ανάλυσης των γνωρισμάτων των μετόχων (stakeholder analysis), απαντώνται τα ανωτέρω ερωτήματα και καθίσταται εφικτός ο συγχρονισμός.

Αντικρουόμενες είναι οι απόψεις σχετικά με την έναρξη των συμμετοχικών διαδικασιών και την εμπλοκή των μετόχων. Η άποψη που κυριαρχεί θεωρεί ότι η εμπλοκή αυτή πρέπει να ξεκινήσει το νωρίτερο δυνατό, πριν παρθούν οι οποιοσδήποτε αποφάσεις από την αρμόδια αρχή. Μόνο τότε η αρμόδια αρχή μπορεί να ωφεληθεί στον μέγιστο βαθμό από τη βαθιά γνώση και εμπειρία των μετόχων και μπορούν αυτοί να επιτρέψουν τη μέγιστη εμπλοκή, επιρροή και αποδοχή των όποιων αποφάσεων.

Είναι ιδιαίτερος σημαντικό οι μέτοχοι να ενημερωθούν σε πρώιμο στάδιο π.χ. για την πρόθεση της δημιουργίας ενός σχεδίου διαχείρισης για την περιοχή τους ή τη λήψη μέτρων για τη διαχείριση ενός αγαθού όπως το νερό. Τα ενδιαφέροντα των μετόχων ασκούν επίδραση στη διαχείριση της περιοχής που δεν μπορούν να αγνοηθούν και επομένως θέτουν σημαντικές υποχρεώσεις σε αυτούς που την ασκούν. Επίσης, η έγκαιρη πληροφόρηση και συμμετοχή, ως έναρξη του σχεδιασμού της διαχείρισης, δίνει τον χρόνο στις κοινωνικές ομάδες να επιλέξουν τη στάση και το βαθμό εμπλοκής τους. Δίνει την ευκαιρία για συζήτηση και επιχειρηματολογία μεταξύ των εμπλεκόμενων μερών, τον χρόνο να δημιουργηθούν σχέσεις και να αναπτυχθεί εμπιστοσύνη στις ειδικές γνώσεις των άλλων και κατανόηση των σκοπών τους. Επίσης, δίνει τη δυνατότητα να αναπτυχθεί μια κοινή γλώσσα επικοινωνίας. Ορισμένες φορές, οι ειδικοί

επιστήμονες και αυτοί που φέρουν την ευθύνη διαχείρισης μιας περιοχής ή ενός αγαθού, δεν έχουν μία κοινή γλώσσα επικοινωνίας με τις διάφορες ομάδες στις οποίες απευθύνονται, ακόμη, πολύ συχνά, και μεταξύ τους. Επίσης, παρατηρούνται προκαταλήψεις για τη νοοτροπία και τη στάση μιας κοινωνικής ομάδας, που όμως αυτά δεν ανταποκρίνονται στην πραγματικότητα.

Υπό το πρίσμα των ανωτέρω, ενισχύεται η άποψη ότι ποτέ δεν είναι πολύ νωρίς για την έναρξη των συμμετοχικών διαδικασιών.

Μέριμνα πρέπει να δίνεται στην εμπλοκή των μετόχων στις συμμετοχικές διαδικασίες. Πρέπει εκ των προτέρων ο ρόλος τους να είναι σαφής και οριοθετημένος, όπως και ο τρόπος με τον οποίο θα συμβάλλουν στη διαδικασία. Σε άλλη περίπτωση, είναι προτιμότερο να μην υπάρξει καμία συμμετοχή, καθώς αναμένεται να δημιουργηθούν περισσότερα προβλήματα από τα οφέλη που θεωρητικά αναμένεται να προκύψουν.

Ο βαθμός εμπλοκής των μετόχων, ανάλογα με τον τύπο της συμμετοχικής διαδικασίας, μπορεί να ποικίλει. Το βέλτιστο αποτέλεσμα επιτυγχάνεται όταν η διαδικασία σχεδιάζεται για κάθε περίπτωση ξεχωριστά και όταν οι μέτοχοι γνωρίζουν με σαφήνεια τη συμμετοχή τους στο έργο ώστε να αποφεύγονται εσφαλμένες προσδοκίες (διαχείριση προσδοκιών).

*Αναλογία.* Στην περίπτωση αυτή, απαιτείται να βρεθεί η βέλτιστη αναλογία δαπάνης πόρων (χρόνος, χρήματα) σε σχέση με τα αναμενόμενα αποτελέσματα για την έναρξη των συμμετοχικών διαδικασιών.

Η βέλτιστη αναλογία ισχύει τόσο για την αρμόδια αρχή όσο και για τον μέτοχο και για τον προσδιορισμό της, απαντώνται ερωτήματα, όπως:

- Σε ποιο στάδιο της διαδικασίας επιθυμείτε να ενεργοποιήσετε τους μετόχους;
- Ποιο είναι το συγκεκριμένο πρόβλημα σε αυτό το στάδιο και ποιες οι αναμενόμενες ενέργειες (επανεξετάστε τον ορισμό του προβλήματος);
- Τι τύπο συμμετοχής (π.χ. διαβούλευση, ενεργός συμμετοχή) επιθυμείτε να υλοποιήσετε;
- Ποιοι είναι οι μέτοχοι που σχετίζονται;
- Ποιες είναι οι δεσμεύσεις σε σχέση με τους ανθρώπινους πόρους, τα χρήματα και τον χρόνο;
- Ποιο είναι το κλίμα για το ζήτημα (θετικό/αρνητικό/ουδέτερο);

- Ποιο είναι το πραγματικό επίπεδο αποδοχής των συμμετοχικών διαδικασιών;
- Ποιος θα αποφασίσει στο τέλος;
- Ποιος θα εμπλακεί από τον οργανισμό σας και με ποιον τρόπο;
- Υπάρχουν σχετικές διαδικασίες/έρευνα σε εξέλιξη στην περιοχή ή στο αντικείμενο;
- Πως θα επικοινωνήσετε με τους μετόχους;
- Ποια είναι τα αναμενόμενα αποτελέσματα; Η συμμετοχή του μετόχου μπορεί να επηρεάσει τα αποτελέσματα;
- Τι επιθυμείτε να πετύχετε με τις συμμετοχικές διαδικασίες (υιοθέτηση του προβλήματος από τρίτους, δέσμευση τρίτων, καινοτόμες λύσεις, αποδοχή προτεινόμενων μέτρων, ευαισθητοποίηση);

Επισημαίνεται ότι το κοινό και οι μέτοχοι θα πρέπει να γνωρίζουν ότι η εμπλοκή τους σε συμμετοχικές διαδικασίες έχει ένα κόστος για τους ίδιους (π.χ. ανθρωποχρόνος, χρήματα) πέραν αυτού του αναδόχου.

Όσον αφορά στην Οδηγία για τους υδατικούς πόρους, αυτή ορίζει για τα κράτη μέλη, να ενθαρρύνουν την ενεργό συμμετοχή και να διασφαλίσουν τις διαβουλεύσεις. Στην μεν πρώτη περίπτωση, τα κράτη μέλη παροτρύνονται να αναλάβουν την πρωτοβουλία να προωθήσουν και να υλοποιήσουν τις σχετικές διαδικασίες, στη δεύτερη όμως περίπτωση, τα κράτη μέλη φέρουν την υποχρέωση να υλοποιήσουν τις διαβουλεύσεις. Σε κάθε περίπτωση, όμως, ο λεπτομερής σχεδιασμός επαφίεται στο κράτος μέλος, ανάλογα με τα οικονομικά μέσα, το μέγεθος των προγραμμάτων, την κουλτούρα του σε σχετικές διαδικασίες, την πολιτική βούληση κ.ά.

Οι αρμόδιες αρχές ενθαρρύνονται να υλοποιήσουν σε ευρεία κλίμακα συμμετοχικές διαδικασίες για τη λήψη μέτρων, καθώς τα προσδοκώμενα οφέλη και η αποδοχή των μέτρων αυτών προβλέπεται ιδιαίτερος σημαντική. Επιπρόσθετα, οι αρμόδιες αρχές για να είναι συμβατές με τις υποχρεώσεις που απορρέουν από την Οδηγία, εξαρτώνται από την επιθυμία του κοινού να συμμετάσχει στις διαβουλεύσεις.

Σε κάθε περίπτωση οι συμμετοχικές διαδικασίες θα πρέπει να ξεκινήσουν εγκαίρως, πριν το 2006, για τον σχεδιασμό ολοκληρωμένου συστήματος διαχείρισης υδάτων σε επίπεδο λεκάνης απορροής, με σκοπό την ανάπτυξη καλά οργανωμένων διαδικασιών που θα επιτρέψουν την ενσωμάτωση ιδεών, απόψεων και θέσεων των διαφόρων κοινωνικών ομάδων. Το νωρίτερο που αυτή επιτυγχάνεται στην

ανάλυση των γνωρισμάτων της λεκάνης απορροής, δύναται να αυξήσει το επίπεδο ευαισθητοποίησης καθώς επίσης, να συμβάλλει στη συλλογή δεδομένων και πληροφοριών από τις κοινωνικές ομάδες, στον προσδιορισμό αντικρουόμενων συμφερόντων και στην αύξηση της κοινής αποδοχής.

## **2.6 Σε ποιο επίπεδο θα σχεδιασθούν οι συμμετοχικές διαδικασίες;**

Κάθε τύπος συμμετοχής (πληροφόρηση, διαβούλευση κ.λπ.) μπορεί να σχεδιασθεί σε οποιοδήποτε επίπεδο. Η εύρεση του κατάλληλου συνδυασμού του επιπέδου δράσης, των μετόχων, του τύπου συμμετοχής, των μέσων, είναι καίριας σημασίας για την επίτευξη του μέγιστου αποτελέσματος. Προς την κατεύθυνση αυτή μπορεί να συμβάλλει η αναγνώριση και ανάλυση των κοινωνικών ομάδων (stakeholder analysis).

Ως παράδειγμα, η εφαρμογή της Οδηγίας για τους υδατικούς πόρους θα απαιτήσει την ανάπτυξη δραστηριοτήτων σε διαφορετικά επίπεδα: περιοχής λεκάνης απορροής ποταμού, λεκάνης απορροής ποταμού, υπολεκάνης, υδάτινου σώματος, εθνικό επίπεδο, κ.λπ. Ιδιαίτερης σημασίας είναι το ερώτημα σε ποιο επίπεδο θα οργανωθούν οι συμμετοχικές διαδικασίες.

Σύμφωνα με το Άρθρο 14 της Οδηγίας, η ενεργός συμμετοχή θα πρέπει να ενθαρρυνθεί σε όλα τα επίπεδα που θα λάβουν χώρα δράσεις σχετικές με την εφαρμογή της.

Η εστίαση στις συμμετοχικές διαδικασίες δεν συμπίπτει πάντα με τα όρια της περιοχής μελέτης καθώς οι επιδράσεις είναι πάντα μεγαλύτερης κλίμακας. Συμμετοχικές διαδικασίες μπορεί να απαιτούνται για μια περιοχή, π.χ. λεκάνη απορροής του ποταμού Χ, αλλά αυτό δεν συνεπάγεται ότι θα οργανωθούν αυστηρώς και μόνο στα όρια της περιοχής αυτής. Η οργάνωση συμμετοχικών διαδικασιών σε τοπικό επίπεδο προσδίδει πολλαπλά οφέλη. Σε τοπικό επίπεδο τα αποτελέσματα της όποιας διαχειριστικής δράσης επιδρούν άμεσα στους μετόχους και από αυτούς απαιτείται η ενεργός συμμετοχή για την υιοθέτησή τους. Αν ως παράδειγμα σε μια περιοχή λεκάνης απορροής ποταμού υλοποιηθεί μόνο μια συνάντηση, τα θέματα που θα ζητηθούν θα είναι γενικά και οι συμμετέχοντες θα πρέπει να μετακινηθούν ενδεχομένως αρκετή απόσταση. Αντιθέτως, μικρές και αρκετές σε αριθμό τοπικές συναντήσεις μπορούν να προσδώσουν μεγαλύτερο όφελος. Βέβαια, ζητήματα πόρων (ανθρώπινων, οικονομικών) θα πρέπει να λαμβάνονται υπόψη.

Μια προτεινόμενη προσέγγιση για την οργάνωση των συμμετοχικών διαδικασιών σε επίπεδα δίνεται ακολούθως και αποτελείται από πέντε βήματα:

**Βήμα 1°:** Προσδιορίστε ποια θέματα επιθυμείτε να πραγματοποιηθούν σε ποιο επίπεδο. Αναλύστε τα κύρια ζητήματα και προσδιορίστε τη γεωγραφική τους θέση. Λάβετε υπόψη τη δομή του οργανισμού που θα υλοποιήσει τις διαδικασίες για τον προσδιορισμό του επιπέδου.

**Βήμα 2°:** Προσδιορίστε ποιες κοινωνικές ομάδες μπορούν να έχουν ποια συμβολή καθώς και τι τύπου συμμετοχικές διαδικασίες είναι καταλληλότερες για τις συγκεκριμένες ομάδες για την επίτευξη του στόχου. Λάβετε υπόψη ότι διαφορετικές κοινωνικές ομάδες μπορούν να έχουν διαφορετική συμβολή σε διαφορετικές φάσεις του έργου.

**Βήμα 3°:** Οργανώστε τις συμμετοχικές σας διαδικασίες όσο το δυνατόν πιο κοντά στις κοινωνικές ομάδες που αφορούν, λαμβάνοντας υπόψη τους περιορισμούς των ανθρώπινων και οικονομικών πόρων.

**Βήμα 4°:** Επικοινωνήστε τα αποτελέσματα όσο το δυνατόν περισσότερο, σε διαφορετικά επίπεδα, εντός του κάθε επιπέδου, αλλά και ευρύτερα. Πληροφορία που προκύπτει σε τοπικό επίπεδο πρέπει να ενσωματωθεί σε υψηλότερο επίπεδο (π.χ. σχέδιο διαχείρισης λεκάνης απορροής ποταμού) και αντίστροφα πληροφορία που προκύπτει σε υψηλότερο επίπεδο θα πρέπει να συζητηθεί και να ληφθεί υπόψη σε τοπικό επίπεδο (π.χ. νέες προδιαγραφές).

**Βήμα 5°:** Κάντε τον απολογισμό των δραστηριοτήτων σας τόσο σε επίπεδο εμπέλειας έργου όσο και σε επίπεδο εμπέλειας συμμετοχικών διαδικασιών που εφαρμόστηκαν. Αναφορά πρέπει να γίνεται πάντα στη συμβολή των μετόχων.

## **2.7 Πως θα εμπλακούν οι μέτοχοι στις συμμετοχικές διαδικασίες;**

Η στάση των τοπικών κοινωνιών απέναντι στην προστασία και τη διαχείριση ποικίλλει ανά περίπτωση. Η επιλογή των κατάλληλων εργαλείων συμμετοχικών διαδικασιών που θα αρμόζουν στην νοοτροπία του τοπικού πληθυσμού και τις ιδιαιτερότητές του, είναι το κλειδί της επιτυχίας.

Αναλόγως με τον τύπο συμμετοχής (παροχή πληροφόρησης, διαβούλευση, ενεργός συμμετοχή) διαφοροποιείται ο τρόπος εμπλοκής των μετόχων. Σε κάθε περίπτωση, η διαφάνεια αποτελεί ένα από τα κύρια σημεία στα οποία πρέπει να δίνεται ιδιαίτερη βαρύτητα. Διαφάνεια στο ποιος πρόκειται να διαβουλευθεί, με ποιους, για ποια ζητήματα.

Η διασφάλιση της πληροφόρησης είναι καθοριστικής σημασίας. Η ύπαρξη ακριβούς και συνοπτικής πληροφορίας και η πρόσβαση σε αυτή είναι απαραίτητες τόσο για τις διαβουλεύσεις όσο και για την επίτευξη της ενεργούς συμμετοχής των μετόχων. Ερωτήματα, όπως τι τύπου πληροφόρηση απαιτείται, με ποιον τρόπο, ποιος φέρει την ευθύνη της σύνθεσης και της διάχυσης της πληροφορίας, πρέπει να απαντηθούν πριν την έναρξη οποιασδήποτε διαδικασίας. Τέλος, ιδιαίτερως σημαντική κρίνεται η πληροφόρηση των κοινωνικών ομάδων για τον βαθμό ενσωμάτωσης των παρατηρήσεών τους στα τελικά κείμενα, είτε αυτά είναι το διαχειριστικό σχέδιο είτε συγκεκριμένα μέτρα.

Το ζήτημα της «γλώσσας» στην επικοινωνία είναι ιδιαίτερως σημαντικό, ακόμη και μεταξύ των ειδικών, όπου απαιτείται η χρήση κοινά αποδεκτής ορολογίας. Η «αργκό» της επιστημονικής κοινότητας είναι, δυστυχώς, πάρα πολύ δύσκολη. Στην επαφή με την τοπική κοινωνία, συχνά χρησιμοποιούνται ακρωνύμια, τεχνικοί όροι, κωδικές ονομασίες (π.χ. B.O.D., C.O.D. βιοτικοί παράμετροι, τύποι οικοτόπων, «GMO», για τους γενετικώς τροποποιημένους οργανισμούς, κ.λπ.). επιπρόσθετα, η επιλογή των κατάλληλων μέσων κρίνεται καθοριστική για τη μεταφορά της απαραίτητης γνώσης και πληροφορίας στις ποικίλες κοινωνικές ομάδες. Ως παράδειγμα το Διαδίκτυο αποτελεί σημαντικό μέσο διάδοσης της πληροφορίας, μόνο για εκείνες τις κοινωνικές ομάδες που το χρησιμοποιούν στην καθημερινή τους πρακτική.

Ο συμμετοχικός σχεδιασμός, πέραν της παροχής πληροφόρησης επιχειρεί την αλλαγή στάσεων και συμπεριφορών, διαδικασία χρονοβόρα για την επίτευξή της.

Έτσι απαιτεί τη σταδιακή προσέγγιση και την τοποθέτηση εφικτών σκοπών. Η σταδιακή προσέγγιση δεν είναι σαφώς θεαματική, αλλά έχει αποτελέσματα.

Μόνο μέσα από τον καθορισμό ξεκάθαρων και συγκεκριμένων σκοπών, μπορεί κανείς να κρίνει αν είναι ρεαλιστικοί και εφικτοί, αλλά και να καθορίσει εάν έχει πετύχει και σε τι βαθμό το σκοπό του καθώς επίσης για τον αν ο χρόνος και τα χρήματα δαπανήθηκαν αποδοτικά.

Η «κουλτούρα» των συμμετοχικών διαδικασιών καλλιεργείται. Συχνά, είναι θέμα χρόνου η αποδοχή του εποικοδομητικού δημόσιου διαλόγου.

Τέλος, κατά τη διάρκεια των συμμετοχικών διαδικασιών θα πρέπει τα αποτελέσματα να αποτιμώνται και να εφαρμόζονται διαδικασίες αξιολόγησης ώστε α) να επανατροφοδοτούν και να βελτιστοποιούν τον σχεδιασμό και β) να διασφαλίζουν τη διαφάνεια.

Ο υπεύθυνος για τον σχεδιασμό και την άσκηση των συμμετοχικών διαδικασιών φορέας θα πρέπει να αναγνωρίσει ότι οι διαδικασίες αυτές απαιτούν επιχειρησιακή ικανότητα και επένδυση χρόνου και πόρων, με στόχο τη δημιουργία διαύλων επικοινωνίας, την εγκαθίδρυση σχέσεων και κατανόησης μεταξύ των μετόχων.

Μια καλά οργανωμένη συμμετοχική διαδικασία δεν έχει μηδενικό κόστος, απαιτεί τη δαπάνη πόρων και ενέργειας. Η δαπάνη αυτή όμως, πάντα αποδίδει. Εμπιστοσύνη, διαφάνεια στη διαδικασία και καλή αναγνώριση και διαχείριση των προσδοκιών, θα οδηγήσουν στην επίτευξη ενός επιτυχημένου συμμετοχικού σχεδιασμού.



## 2.8 Αναγνώριση και ανάλυση μετόχων (Stakeholder analysis)

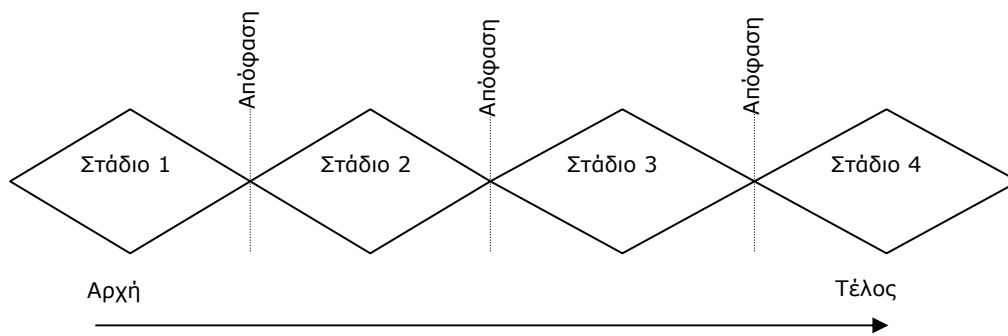
Όπως προαναφέρθηκε στο Κεφάλαιο 2.4, πριν την έναρξη οποιασδήποτε συμμετοχικής διαδικασίας, μείζονος σημασίας είναι να ορισθεί ποιος συμμετέχει σε αυτήν. Η αναγνώριση και ανάλυση των μετόχων (Stakeholder analysis) ελαχιστοποιεί τον κίνδυνο να μη συμπεριληφθεί μια κύρια κοινωνική ομάδα στη συμμετοχική διαδικασία και διασφαλίζει την παρουσίαση των ποικίλων οπτικών βάσει των οποίων πρέπει να εξετασθεί το ζήτημα, π.χ. της διαχείρισης μιας περιοχής, ή ενός αγαθού.

«Μέτοχος» θεωρείτε κάθε πρόσωπο, ομάδα ή οργανισμός με ενδιαφέρον για το ζήτημα είτε γιατί θα επηρεασθεί από αυτό (θύμα, ωφελημένος) είτε επειδή επηρεάζει, έχει γνώση ή πείρα επί του ζητήματος. Η ανάλυση θα αναδείξει ποιοι είναι οι μέτοχοι και ποια ενδιαφέροντα αντιπροσωπεύουν. Κατηγορίες μετόχων είναι: η κυβέρνηση, τοπικές αρχές, μη-κρατικές οργανώσεις, πολιτικές οργανώσεις, ερευνητικά ιδρύματα, επιχειρήσεις βιομηχανίας, αγρότες, νοικοκυριά κ.ά.

Η ανάλυση μετόχων συνήθως πραγματοποιείται ξεκινώντας από το περιεχόμενο του έργου με την ερώτηση «ποιος;» (π.χ. θέλουμε να διαχειρισθούμε τα νερά του Στρυμόνα ποιος σχετίζεται με αυτό;). Είναι σημαντικό να έχουμε υπόψη μας πάντα ότι το πρόβλημα πρέπει να διατυπωθεί ξεκάθαρα και πρέπει να εξετασθεί από όσες το δυνατό περισσότερες γωνίες.

Εκτός από την ανάλυση των μετόχων είναι χρήσιμο να χαρτογραφηθεί το περιβάλλον του έργου με σκοπό την αναγνώριση εξωτερικών επιδράσεων. Ο «χάρτης» μπορεί αν δώσει πληροφορίες για τα ενδιαφέροντα, κίνητρα και σχέσεις των μετόχων, τις κατευθυντήριες δυνάμεις και τους κινδύνους. Παραδείγματος χάρη, ποιοι μέτοχοι έχουν αρνητική ή θετική επίδραση στο έργο, ποιοι έχουν ισχύ, ποιος έχει το μεγαλύτερο οικονομικό ενδιαφέρον; Παρόμοια χαρτογράφηση μπορεί να γίνει για τους παράγοντες που επηρεάζουν τη διαδικασία και συχνά εκφράζονται ως «απειλές» (π.χ. καιρός, οικονομικές και ανθρώπινες δυνατότητες).

Γενικώς, η διαδικασία π.χ. κατάρτισης ενός σχεδίου διαχείρισης, αποτελείται από αρκετά στάδια (Σχήμα 3). Για κάθε στάδιο θα πρέπει να εντοπισθούν οι μέτοχοι, ο ποιος είναι ο τρόπος και ο βαθμός εμπλοκής τους. Ο ρόλος και η εμπλοκή του κάθε μετόχου μπορεί να διαφέρει από το ένα στάδιο στο άλλο και η ανάλυση των μετόχων σκοπό έχει να το προσδιορίσει.



**Σχήμα 3.** Σχηματική απεικόνιση μιας διαδικασίας

### Πλαίσιο 6. Ένα παράδειγμα...

Για τον ποταμό Χ, ο οποίος είναι ρυπασμένος, απαιτείται να ληφθούν μέτρα για τη βελτίωση της ποιότητας των υδατικών του πόρων. Συλλογή και ανάλυση στοιχείων πρέπει να γίνει σε κάθε στάδιο, να απαντηθούν οι ερωτήσεις και να εντοπισθούν όλοι όσοι εμπλέκονται σε κάθε στάδιο. ενδεικτικά οι ερωτήσεις δίνονται ακολούθως:

Στάδιο 1. Γιατί ο ποταμός είναι ρυπασμένος; Ποιες είναι οι πιέσεις;

Στάδιο 2. Πως θα τον καθαρίσουμε, ποια είναι τα μέτρα;

Στάδιο 3. Ποια είναι η σχέση κόστους-οφέλους των μέτρων;

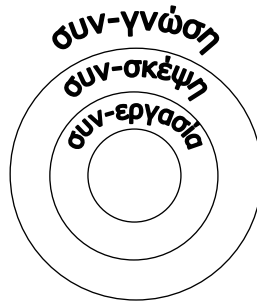
Στάδιο 4. Πως θα πληρώσουμε για την εφαρμογή των μέτρων;

Κατά τη διάρκεια της ανάλυσης των μετόχων ο βαθμός ανάμιξης κάθε μετόχου ανά στάδιο μπορεί να ορισθεί ως (Σχήμα 4):

*Συν-εργασία:* ο μέτοχος που συμμετέχει και συμβάλλει ενεργά στη διαδικασία (ενεργός συμμετοχή).

*Συν-σκέψη:* ο μέτοχος από τον οποίο επιθυμούμε εισροή γνώσεων π.χ. ειδικοί (συμβουλή, διαβούλευση).

*Συν-γνώση:* ο μέτοχος ο οποίος δεν έχει ενεργό ρόλο στη διαδικασία αλλά πρέπει να ενημερωθεί για την πρόοδο της (παροχή πληροφορίας).



**Σχήμα 4.** Διάγραμμα αναγνώρισης του βαθμού εμπλοκής μετόχων

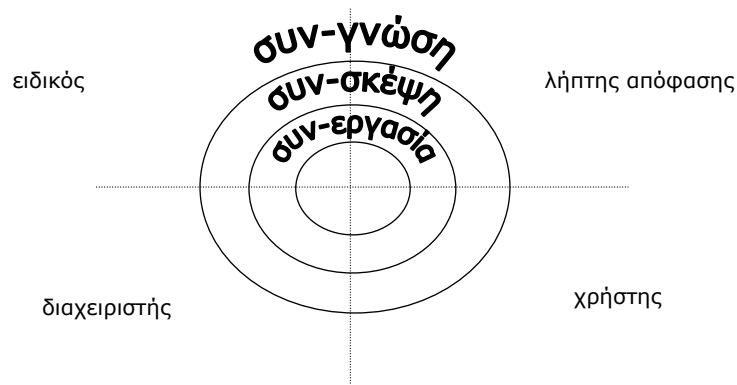
Επίσης θα πρέπει να αναγνωρισθούν οι κατηγορίες των μετόχων (Σχήμα 5) ως:

*Λήπτης απόφασης:* μέτοχοι που λαμβάνουν αποφάσεις για το έργο.

*Χρήστης:* μέτοχοι που πρόκειται να εφαρμόσουν τα αποτελέσματα του έργου.

*Διαχειριστής:* μέτοχοι που χρησιμοποιούν το αποτέλεσμα ή επηρεάζονται από αυτά.

*Ειδικός:* μέτοχοι που παρέχουν πληροφορίες ή μέσα στο έργο.



**Σχήμα 5.** Τύποι μετόχων και βαθμός συμμετοχής

Πρέπει να τονισθεί ότι ασχέτως του βαθμού εμπλοκής του κάθε μετόχου στο έργο, πρέπει να καθορισθεί επακριβώς και να είναι ξεκάθαρος ο ρόλος τους ώστε να αποφευχθεί οποιαδήποτε παρερμηνεία (διαχείριση προσδοκιών).

Για την υλοποίηση μιας ανάλυσης μετόχων, απαιτείται να ακολουθηθούν ορισμένα βήματα, όπως αυτά που αναλύονται ακολούθως. επισημαίνεται ότι απαιτείται πάντοτε προσαρμογή της μεθόδου στις κατά περίπτωση συνθήκες.

**Βήμα 1.** Καθορίστε το στάδιο της διαδικασίας στο οποίο θα γίνει η ανάλυση μετόχων. Θέτοντας το ζήτημα με τη μορφή ερωτήσεων καθίσταται ευκολότερο να αναγνωρισθούν τα καίρια σημεία.

**Βήμα 2.** Η ομάδα έργου με τη χρήση ποικίλων τεχνικών (π.χ. του καταιγισμού ιδεών – Brainstorming), καταγράφει όσο το δυνατό περισσότερους μετόχους, τον ρόλο τους και τη συμμετοχή τους, στα διάφορα στάδια του έργου. Σε αυτό το στάδιο η αναφορά στον κάθε μέτοχο γίνεται σε γενικό επίπεδο και όχι με την παρουσίαση συγκεκριμένων εκπροσώπων. Επίσης, σε αυτό το στάδιο καταγράφονται όλες οι σκέψεις και προτάσεις.

**Βήμα 3.** Ελέγξτε αν οι διαφορετικές γωνίες αντιμετώπισης είναι δυνατό να οργανωθούν σε κατηγορίες / υποκατηγορίες.

**Βήμα 4.** Προσδιορισμός των μετόχων με συγκεκριμένα ονόματα και στοιχεία επικοινωνίας.

**Βήμα 5.** Ελέγξτε το αποτέλεσμα:

- Ελέχθησαν όλα τα στάδια του έργου;
- Έχουν προσδιορισθεί ποιοι «κερδίζουν» και ποιοι «χάνουν»;
- Έχει συμπεριληφθεί ο οργανισμός που πραγματοποιεί το έργο;
- Έχουν αναγνωρισθεί οι άνθρωποι κάτω από οργανισμούς «ομπρέλες»;

**Βήμα 6.** Αφού αναγνωρισθούν όλοι οι μέτοχοι, ο μακρύς κατάλογος μπορεί να ταξινομηθεί με βάση τον βαθμό ανάμιξης τους σε κάθε στάδιο του έργου:

- Σημειώστε κάθε μέτοχο.
- Σχεδιάστε το Σχήμα 5.
- Βεβαιωθείτε ότι αναλύσατε σε βάθος όλα τα στάδια της διαδικασίας υλοποίησης του έργου.

**Βήμα 7.** Αντιστοιχίστε τους μετόχους στη σωστή θέση στο Σχήμα 5. Σημειώστε ότι ο βαθμός επίδρασης του κάθε μετόχου πρέπει να ληφθεί σοβαρά υπόψη.

**Βήμα 8.** Ελέγξτε αν στο σχήμα σας προκύπτουν μεγάλα κενά.

**Βήμα 9.** Χρησιμοποιείστε τα αποτελέσματα! Π.χ. για ένα σχέδιο επικοινωνίας όπου θα ειδοποιηθούν οι μέτοχοι. Ξεκαθαρίστε το αναμενόμενο ρόλο κάθε μετόχου και την εμπλοκή του στο έργο (διαχείριση προσδοκιών).

**Βήμα 10.** Η διαδικασία καταιγισμού ιδεών (brainstorming) μπορεί να συνεχισθεί για να προσδιορισθούν οι σχέσεις μεταξύ μετόχων, ενδιαφερόντων και κινήτρων και παραγόντων που επηρεάζουν το έργο.

### **3. Η ΛΕΚΑΝΗ ΑΠΟΡΡΟΗΣ ΤΟΥ ΠΟΤΑΜΟΥ ΣΤΡΥΜΟΝΑ ΚΑΙ Η ΥΦΙΣΤΑΜΕΝΗ ΚΑΤΑΣΤΑΣΗ**

Ένα ιδιαίτερα σπουδαίο υδροτοπικό κεφάλαιο της χώρας μας αποτελεί το σύμπλεγμα Στρυμόνα-Κερκίνης. Στο ελληνικό τμήμα η υδρολογική λεκάνη του Στρυμόνα καταλαμβάνει 6.472 τετραγωνικά χιλιόμετρα περίπου και υπάγεται διοικητικά στους Νομούς Σερρών και Δράμας της Περιφέρειας Κεντρικής Μακεδονίας.

Η αφθονία των φυσικών πόρων καθιστά την περιοχή έναν παράδεισο για ανθρώπους και πουλιά. Το νερό, τα ψάρια, το γόνιμο έδαφος, το δάσος, τα ζώα συνθέτουν ένα ποικίλο τοπίο το οποίο πρέπει να διατηρηθεί για να προσφέρει απλόχερα και διαρκώς τα αγαθά του.

### **3.1 Οι υδάτινοι πόροι και οι φορείς διαχείρισής τους**

Στον Νομό Σερρών καλλιεργούνται περίπου 1.700.000 στρέμματα από τα οποία τα 1.020.000 στρέμματα αποτελούν την πεδιάδα του ποταμού Στρυμόνα. Οι αρδευόμενες καλλιέργειες ξεπερνούν τις 800.000 στρέμματα και βρίσκονται κυρίως στα μεγάλα συλλογικά αρδευτικά δίκτυα της κοιλάδας του ποταμού και καλύπτουν καθαρή έκταση 550.000 στρεμμάτων. Από άποψη πληρότητας, το μεγαλύτερο τμήμα των δικτύων αυτών θεωρείται πεπαλαιωμένο, ατελές ή και πρόχειρο με αποτέλεσμα τον χαμηλό βαθμό απόδοσής τους.

Αποκλειστικός σχεδόν υδροδότης των δικτύων αυτών είναι ο ποταμός Στρυμόνας είτε άμεσα είτε έμμεσα μέσω της Λίμνης Κερκίνης. Ειδικότερα:

α) Από τον Στρυμόνα με κανάλι πριν τη Λίμνη Κερκίνη αρδεύονται οι εκτάσεις των Δήμων Σιδηροκάστρου, Ν. Πετριτσίου, Ηράκλειας, Σκοτούσας (Υδροληψία Υ<sub>1</sub>: αρδευτικά δίκτυα Ν. Πετριτσίου, Ηράκλειας, Δυτ. Διώρυγας, Σιδηροκάστρου).

β) Από τη Λίμνη Κερκίνη (Υδροληψία Υ<sub>2</sub> και Υ<sub>3</sub>: αρδευτικά δίκτυα Προβατά, Δυτ. Διώρυγας, Νιγρίτας-Δημητριτσίου, Αχινού Κ.Δ.5Κ) αρδεύονται οι εκτάσεις των Δήμων Καπετάν Μητρούση, Στρυμονικού, Λιθότοπου, Βηλσατίας, Νιγρίτας, Αχινού, Δημητριτσίου, Τραγίλου, Σκουτάρεως και Μαυροθάλασσας.

γ) Οι παραλίμνιοι οικισμοί ανατολικά και οι ορεινές περιοχές βόρεια της Λίμνης Κερκίνης (Μανδράκι, Μεγαλοχώρι, Λιμνοχώρι, κ.λπ.) καθώς και κάποιες περιοχές στα νότια (μέρος Αχινού, κ.λπ.) είτε καλύπτουν τις αρδευτικές τους ανάγκες με γεωτρήσεις, όπου αυτό επιτρέπεται, είτε δεν αρδεύουν.

Τα δίκτυα που υδροδοτούνται από τη λίμνη είναι σε πλεονεκτικότερη θέση γιατί δεν εξαρτώνται άμεσα από τις παροχές του ποταμού Στρυμόνα, οι οποίες είναι μειωμένες κατά τη θερινή περίοδο. Βέβαια καμία «αποθήκευση νερού» στη Λίμνη Κερκίνη δεν επαρκεί, όταν η διαχείριση του νερού ασκείται με όχι ολοκληρωμένο τρόπο και δεδομένου ότι η «αποθηκευτική» ικανότητα της λίμνης είναι δεδομένη και πεπερασμένη.

Φορέας διαχείρισης του νερού άρδευσης του ποταμού Στρυμόνα και της Λίμνης Κερκίνης είναι η Διεύθυνση Εγγείων Βελτιώσεων Σερρών η οποία συνεπικουρείται στο έργο της από τον Γενικό Οργανισμό Εγγείων Βελτιώσεων (ΓΟΕΒ). Ο ΓΟΕΒ υπάγεται στην Περιφέρεια και στη Νομαρχιακή Αυτοδιοίκηση και είναι υπεύθυνος

για την κατανομή των νερών στους Τοπικούς Οργανισμούς Εγγείων Βελτιώσεων (ΤΟΕΒ) που υπάρχουν σε κάθε Δήμο. Συνολικά δέκα (10) είναι οι ΤΟΕΒ στην περιοχή του ποταμού Στρυμόνα.

Από τα σημαντικότερα ζητήματα που έχουν να αντιμετωπίσουν οι αρμόδιοι φορείς και υπηρεσίες για τη διαχείριση των υδάτων του Στρυμόνα και της Λίμνης Κερκίνης, είναι ο καθορισμός προτεραιοτήτων.

### **3.2 Ο σημαντικός ρόλος των αρδεύσεων για την αγροτική παραγωγή του Νομού Σερρών**

Ο Νομός Σερρών είναι ένας κατεχοχόν αγροτικός νομός και οι αρδεύσεις από τα νερά του Στρυμόνα αποτέλεσαν και συνεχίζουν να αποτελούν βασική παράμετρο της ανάπτυξης της τοπικής αγροτικής οικονομίας.

Οι αγρότες, που αποτελούν το 90% του ενεργού πληθυσμού του Νομού και καθορίζουν σε μεγάλο βαθμό τον τρόπο διαχείρισης των νερών του Στρυμόνα, έχουν ως πρώτη προτεραιότητα την άρδευση της περιοχής. Ασκούν πιέσεις μέσω των ΤΟΕΒ και του ΓΟΕΒ για μεγαλύτερη ποσότητα νερών εξαιτίας των υδροβόρων δυναμικών καλλιεργειών (ντομάτα, βαμβάκι, ζαχαρότευτλα) και των μεγάλων απωλειών του αρδευτικού δικτύου. Έπεται στις προτεραιότητές τους η αντιπλημμυρική προστασία και η λειτουργία της Λίμνης Κερκίνης ως υγρότοπου.

Σημαντικά είναι τα προβλήματα που πρέπει να αντιμετωπιστούν σχετικά με τον τρόπο διαχείρισης των υδάτων του Στρυμόνα και αφορούν και στις τρεις προτεραιότητες. Σχετικά με το ζήτημα της άρδευσης της πεδιάδας του Στρυμόνα υπάρχουν έργα που ξεκίνησαν πριν από 20 χρόνια και ακόμη δεν έχουν ολοκληρωθεί. Βασικότερο όλων θεωρείται η επέκταση και ο εκσυγχρονισμός του αρδευτικού δικτύου. Η επέκταση του αρδευτικού δικτύου είναι αίτημα των παραλίμνιων περιοχών ανατολικά της Κερκίνης, των ορεινών περιοχών και των περιοχών που βρίσκονται νότια. Η προσπάθεια κατασκευής αρδευτικού δικτύου για τις παραλίμνιες περιοχές ξεκίνησε το 1993 (διώρυγα Κ3) έφθασε μέχρι το Λιμνοχώρι και δεν ολοκληρώθηκε λόγω μεγάλου κόστους. Οι όποιες προσπάθειες άρδευσης αγροτικών καλλιεργειών εξαιτίας και του καθεστώτος προστασίας της περιοχής που απαγορεύει τις γεωτρήσεις, γίνονται με νερό από βαρέλια που κουβαλάνε οι αγρότες έναντι μεγάλου κόστους. Η έλλειψη νερού και κατ' επέκταση η μη δυνατότητα ύπαρξης αρδευτικών καλλιεργειών σε ένα νομό κατεχοχόν αγροτικό έχει οδηγήσει σε ερημοποίηση των περιοχών αυτών, κυρίως δε των ορεινών. Η ανάγκη συγκράτησης του τοπικού πληθυσμού και ειδικότερα των νέων, η ενασχόλησή τους στον πρωτογενή τομέα και η διεκδίκηση αξιοπρεπούς εισοδήματος αξιολογούνται από τους άμεσα ενδιαφερόμενους ως πρωταρχικής σημασίας. Γι' αυτό και προτείνεται η δημιουργία τάφρου και αντλιοστασίου για την άρδευση των περιοχών αυτών.

Το ζήτημα της επέκτασης του αρδευτικού δικτύου τίθεται και από περιοχές νότια της λίμνης οι οποίες βρίσκονται πάνω από το γεωθερμικό πεδίο και υδρεύονται και



αρδεύονται μόνον από γεωτρήσεις. Οι υπερβολικές γεωτρήσεις και η αλόγιστη χρήση του νερού στις καλλιέργειες (ειδικά στο βαμβάκι) εξαντλούν τα επιφανειακά νερά και αναγκάζουν το ζεστό νερό να ανέβει επάνω επιτρέποντας μ' αυτόν τον τρόπο τη διείσδυση θαλασσινού νερού στον υδροφόρο ορίζοντα. Είναι φανερό ότι το πρόβλημα αυτών των περιοχών δεν είναι η έλλειψη νερού αλλά η ορθολογικότερη διαχείρισή του.

Εκτός από την επέκταση του αρδευτικού δικτύου εξίσου σημαντικό ζήτημα είναι και ο εκσυγχρονισμός του. Ο τρόπος διανομής των νερών και άρδευσης των καλλιεργειών ποικίλλει. Εξαρτάται από το είδος του έργου (κλειστό υπόγειο δίκτυο χωρίς απώλειες, ή επενδυμένες ανοιχτές διώρυγες με απώλεια νερού λόγω εξάτμισης, ή γαιώδεις ταφροδιώρυγες με μεγάλες απώλειες λόγω υψηλής απορρόφησης, ή τάφροι με δυνατότητα ανακύκλωσης) και από τη μέθοδο άρδευσης (τεχνητή βροχή, αυλάκια, διάχυση, κατάκλυση). Μεγάλο μέρος των αρδευτικών δικτύων κλειστών ή ανοιχτών είναι επενδυμένα με σκυρόδεμα περιορίζοντας έτσι την απώλεια νερού και παρέχοντας συγχρόνως τη δυνατότητα ανακύκλωσής του στον Στρυμόνα (τάφος Μπέλιτσα).

### **3.3 Η Λίμνη Κερκίνη, ένας υγρότοπος με υπερτοπική σημασία**

Στα παλιά χρόνια υπήρχε στον Νομό Σερρών, κοντά στο χωριό Κερκίνη, μια μικρή ρηχή λίμνη, η Κερκινίτιδα. Τροφοδοτούνταν από τον ποταμό Στρυμόνα και από άλλες πηγές. Ελάχιστα είναι γνωστά σήμερα για την οικολογία της. Τη δεκαετία του 1930 το κράτος για να απαλλάξει τον κάμπο των Σερρών από τις συχνές και καταστρεπτικές πλημμύρες που προκαλούσε ο Στρυμόνας, κατασκεύασε μεγάλο αντιπλημμυρικό φράγμα στην κοίτη του ποταμού στο ύψος περίπου όπου βρισκόταν η φυσική Λίμνη Κερκινίτιδα.

Δημιουργήθηκε έτσι μια τεχνητή φραγματική λίμνη που υπερκάλυψε τη φυσική και ονομάστηκε Κερκίνη. Με τις μεγάλες ποσότητες φερτών υλικών που μεταφέρει και εναποθέτει ο Στρυμόνας στη λίμνη (5.000.000 m<sup>3</sup> στις αρχές του αιώνα, 1.000.000 m<sup>3</sup> στις αρχές της δεκαετίας του '90), η χωρητικότητα της Κερκίνης σε νερό άρχισε να μειώνεται. Έτσι κατασκευάστηκε νέο μεγαλύτερο φράγμα στον Λιθότοπο, το 1982, έγινε ανύψωση και επέκταση των αναχώματων καθώς και εκτροπή και διευθέτηση της κοίτης του Στρυμόνα. Η λειτουργία του νέου φράγματος οδήγησε σε αλλαγή των υδρολογικών συνθηκών στην περιοχή του υγροτόπου και σε εμφανείς επιπτώσεις σ' ολόκληρο το οικοσύστημα.

Η Λίμνη Κερκινίτιδα χαρακτηρίζονταν από πλούσιο παρόχθιο δάσος, ρηγά νερά, εκτεταμένα έλη με υγρολίβαδα και καλαμώνες. Τα μεγάλα εγγειοβελτιωτικά έργα, για να εξυγιανθεί η περιοχή και να δαμαστούν οι πλημμύρες που κάθε άνοιξη ξεσπούσαν στην κοιλάδα του Στρυμόνα, εκεί όπου ο ποταμός ξανοίγεται ανάμεσα στα όρη Κερκίνη (Μπέλες) και Μαυροβούνι (Κρούσια), περιόρισαν τα νερά της λίμνης. Τα νερά, περιορισμένα πλέον από τα αναχώματα και το φράγμα, έγιναν βαθιά, ενώ ένα μεγάλο μέρος του συστήματος έχασε τη δυναμική του ως υγρότοπος. Το παρόχθιο δάσος μετατράπηκε σε χωράφια, ξυλεύτηκε και στη θέση του κτίσθηκαν οι οικισμοί Χρυσοχώραφα, Μεγαλοχώρι και Λιμνοχώρι. Ό,τι απέμεινε από το δάσος, πνιγμένο στο νερό, άρχισε την πορεία του προς τη νέκρωση. Τα υγρά λιβάδια έχασαν την πλούσια βλάστησή τους, οι καλαμώνες αφανίσθηκαν.

Σήμερα, η Λίμνη Κερκίνη, σχετικά ρηχή το μεγαλύτερο διάστημα του έτους, πλαισιώνεται στα βόρειά της (εκεί όπου ελεύθερη από τα αναχώματα εκδηλώνεται η πλημμύρα την άνοιξη) από εκτάσεις που περιοδικά καλύπτονται με νερό, εμφανίζοντας έτσι έντονη εναλλαγή υγρού στοιχείου και ξηράς. Εκεί αναπτύσσεται πυκνή βλάστηση, πλούσια σε αριθμό και είδη φυτών. Στην περιοχή δημιουργείται

πλήθος οικοσυστημάτων, από το πλημμυρισμένο την άνοιξη δάσος με ιτιές, αρμυρίκια, σκλήθρα, πλατάνια, φράξους και λεύκες, ως τον εντυπωσιακό τάπητα από νούφαρα, που καλύπτει έκταση 5 περίπου στρέμματα στη λίμνη, από τα υγρά λιβάδια με την πυκνή τους βλάστηση, ως τα ρηχά νερά με τη σαλβίνια και το νεροκάστανο, καθώς επίσης από τις αμμώδεις νησίδες που σχηματίζει ο ποταμός, μέχρι τα πλούσια σε ψάρια βαθιά νερά της λίμνης.

Η ποικιλότητα αυτή των ενδιαιτημάτων και της χλωρίδας, η αφθονία της τροφής και η γεωγραφική θέση της Κερκίνης συνέβαλαν ώστε ο υγρότοπος αυτός να γίνει σημαντικός τόπος για την ορνιθοπανίδα, που βρίσκει εδώ κατάλληλες συνθήκες για διαβίωση, αναπαραγωγή, διατροφή, διαχείμαση ή σταθμό της μεταναστευτικής της πορείας. Σε καμία άλλη τεχνητή λίμνη της Ελλάδας δεν δημιουργήθηκε τόσο ποικιλία και έκταση ενδιαιτημάτων για την πανίδα και ιδιαίτερα για την ορνιθοπανίδα. Το γεγονός αυτό αντικατοπτρίζεται και από την αναγνώρισή της ως Υγρότοπο Διεθνούς Σημασίας σύμφωνα με τη Σύμβαση Ραμσάρ.

Αρχικά, ο σκοπός της δημιουργίας της «τεχνητής» λίμνης ήταν κυρίως αντιπλημμυρικός, καθώς επίσης συγκράτησης των φερτών υλών του ποταμού Στρυμόνα και άρδευσης του κάμπου των Σερρών. Τα νερά των πλημμυρών άρχισαν να συγκρατούνται στη λίμνη και αφήνονταν κατόπιν να εκρεύσουν αργά-αργά πάλι προς τον Στρυμόνα, οπότε οι ζημιές στις καλλιέργειες και τους οικισμούς σταμάτησαν. Περιορίσθηκε, επίσης, η ελονοσία. Τα νερά που συγκεντρώνονταν στη λίμνη άρχισαν να χρησιμοποιούνται για την άρδευση του κάμπου των Σερρών. Το αγροτικό εισόδημα ανέβηκε δραστικά και βελτιώθηκε η υγεία των αγροτών. Από την άλλη πλευρά αλλοιώθηκε το φυσικό περιβάλλον. Ειδικότερα, στη Λίμνη Κερκίνη:

- Δημιουργείται εποχιακή αυξομείωση της στάθμης της λίμνης με υψόμετρο νερού 31,0 – 31,5m το φθινόπωρο και 36,0m περίπου την άνοιξη και αντίστοιχα μεταβάλλεται η επιφάνειά της από 50.000 στρέμματα περίπου σε 73.000 στρέμματα.
- Οι καλαμώνες που καταλάμβαναν επιφάνεια 10.000-12.000 στρεμμάτων πριν το 1982 καταστράφηκαν ολοσχερώς ως το 1984.
- Το παραποτάμιο δάσος από ιτιές στο Μανδράκι που έφθανε τα 7.000 στρέμματα στις αρχές της δεκαετίας του 1980, μειώνεται στα 3.500 στρέμματα το 1990 και στα 1.500 στρέμματα το 2002. Ταυτοχρόνως μειώθηκε η πυκνότητά του με αποτέλεσμα να υπάρχουν πλέον ελάχιστα σημεία κατάλληλα για φωλεοποίηση.

- Τα νούφαρα στο βορειοδυτικό τμήμα της λίμνης ενώ στην αρχή παρουσίασαν αύξηση και το 1991 έφθασαν τα 3.000 στρέμματα στη συνέχεια μειώθηκαν σε 150 στρέμματα το 2002 και σε λιγότερο από 3 στρέμματα το 2003.
- Οι νησίδες, τα υγρά λιβάδια και τα λασποτόπια που είναι οι μοναδικοί τόποι τροφής-φωλεάσματος πουλιών και αναπαραγωγής ψαριών κατακλύζονται με νερό και δεν είναι διαθέσιμα για τους οργανισμούς που διαβιούν σ' αυτά. Η μείωση των αλιευμάτων είναι σημαντική και από το 1984 έχουν εξαφανιστεί τα χέλια.
- Τέλος, οι προσχώσεις και τα φερτά υλικά που μεταφέρει ο Στρυμόνας και τα οποία αποτίθενται στη λίμνη ελαττώνουν σταδιακά την υδατοχωρητικότητά της και περιορίζουν τα αβαθή και πλέον παραγωγικά μέρη της.

Παρόλα αυτά, η λίμνη, με την πάροδο του χρόνου, άρχισε να αποκτά και άλλες αξίες επιπλέον της αντιπλημμυρικής αξίας για την οποία και κατασκευάστηκε. Οι σπουδαιότερες από αυτές σήμερα είναι η βιολογική, η αρδευτική και η αλιευτική, ενώ άρχισαν να αναγνωρίζονται όλο και περισσότερο τα τελευταία έτη, η επιστημονική και η αξία αναψυχής.

Το 2003 συστάθηκε ο Φορέας Διαχείρισης της Λίμνης Κερκίνης με γνωμοδοτικό-συντονιστικό ρόλο. Ιδιαίτερη σημασία για την περιοχή της Λίμνης Κερκίνης έχουν δύο ουσιαστικά αλληλένδετα ζητήματα που σχετίζονται με τη διατήρηση και διαχείρισή της. Καταρχάς η ανάγκη διατήρησης της λίμνης έχει αναγνωρισθεί τόσο από την ελληνική νομοθεσία όσο και από διεθνείς συμβάσεις. Συγκεκριμένα η ευρύτερη περιοχή προστατεύεται από τις διεθνείς Συμβάσεις Ραμσάρ και Βέρνης καθώς και από τη Σύμβαση της Βόννης για την προστασία αποδημητικών ειδών της ορνιθοπανίδας. Επίσης έχει προταθεί για ένταξη στο Δίκτυο Natura 2000 (Οδηγίες 92/43 και 79/409 της Ε.Ε.). Επιπλέον η λίμνη θεωρείται μία από τις 196 Σημαντικές Περιοχές για τα Πουλιά της Ελλάδας (IBA). Η θεσμική αυτή διάσταση της ανάγκης προστασίας της περιοχής οδηγεί στο δεύτερο ζήτημα που είναι η ευρύτερη αναπτυξιακή δυναμική που έχει προσδώσει ο τουρισμός –με έμφαση στον οικοτουρισμό- στην περιοχή. Η δυναμική αυτή ξεπερνάει κατά πολύ τα στενά γεωγραφικά πλαίσια της λίμνης αναδεικνύοντας την περιοχή σε τουριστικό προορισμό υπερτοπικής σημασίας με ουσιώδη συμβολή στην οικονομική ανάπτυξη του Νομού Σερρών.

Η μεγαλύτερη πρόκληση για τους επιστήμονες στην Κερκίνη είναι το πώς θα επιτευχθεί ο μακροπρόθεσμος σχεδιασμός του υδρολογικού της καθεστώτος, ώστε να διατηρηθούν και να ανορθωθούν όλες οι λειτουργίες και οι αξίες της λίμνης.

Έντονα είναι τα προβλήματα πρόσχωσης, ρύθμισης της εποχικής αυξομείωσης της στάθμης του νερού, τρόπων συντήρησης των αναχωμάτων, στράγγισης και άρδευσης χωραφιών, βαθμιαίας υποβάθμισης του παρόχθιου δάσους κ.λπ. Το συγκριτικά ικανοποιητικό επίπεδο περιβαλλοντικής ενημέρωσης αυτών που χρησιμοποιούν και διαχειρίζονται τους φυσικούς πόρους αυτού του σπουδαιότατου υγροτόπου επιτρέπουν αισιοδοξία για το μέλλον.

### **3.4 Τα υπάρχοντα προβλήματα και η αναζήτηση της αειφορίας στη διαχείριση των υδάτων του Στρυμόνα**

Η πρώτη προτεραιότητα στις πολιτικές διαχείρισης των υδάτων που Στρυμόνα υπήρξε αναμφίβολα η άρδευση των αγροτικών περιοχών του νομού. Η δεύτερη προτεραιότητα –η οποία οδήγησε και στη δημιουργία της Λίμνης Κερκίνης- ήταν η αντιπλημμυρική θωράκιση. Οι προτεραιότητες αυτές παραμένουν ισχυρές αλλά η επαναξιολόγηση τους είναι αναγκαία υπό το φως των εξής νέων δεδομένων και προβλημάτων:

- α) Της ανεπάρκειας αλλά και της ανάγκης εκσυγχρονισμού του υπάρχοντος αρδευτικού δικτύου. Το γεγονός αυτό έχει οδηγήσει σε πολλά προβλήματα σε περιοχές που αρδεύονται περισσότερο ή λιγότερο από τον Στρυμόνα.
- β) Της διαφορετικής σημασίας που έχει η σημερινή κατάσταση της διαχείρισης των υδάτων του Στρυμόνα για τη γεωργική ή ευρύτερη ανάπτυξη σε τοπικό επίπεδο. Άλλοι ΟΤΑ θεωρούν ότι ωφελούνται, άλλοι ότι θίγονται και άλλοι ότι θα μπορούσαν να έχουν περισσότερα οφέλη με αποτέλεσμα διαφωνίες και αντιπαραθέσεις σε τοπικό επίπεδο.
- γ) Της ανάγκης να αναδειχθεί και να προστατευθεί η Λίμνη Κερκίνη το οικοσύστημα της οποίας είναι διεθνούς σημασίας. Το ζήτημα συνδέεται και με τη σημαντική τουριστική ανάπτυξη που παρουσιάζεται στην περιοχή και επηρεάζει θετικά και το σύνολο του Νομού.

Χαρακτηριστικά -για την ανάγκη συνεκτίμησης αυτών των νέων δεδομένων- είναι τα προβλήματα τα οποία αναδείχθηκαν από την έρευνα στην περιοχή.

Συγκεκριμένα:

1. Ένα από τα σημαντικότερα προβλήματα σπατάλης/απώλειας νερών καταγράφεται στο 2<sup>ο</sup> αρδευτικό δίκτυο (δίκτυο Προβατά) το οποίο είναι γαιώδες και ενώ καλύπτει το 48% της συνολικής έκτασης των δικτύων που αρδεύονται από τη Λίμνη Κερκίνη καταναλώνει το 67% του διαθέσιμου για αρδεύσεις νερού. Η απώλεια της ποσότητας αυτής, σύμφωνα με εκτιμήσεις των αρμόδιων φορέων, επαρκεί για την άρδευση 200.000 επιπλέον στρεμμάτων καλλιεργήσιμης γης.
2. Είναι γεγονός ότι το υπάρχον αρδευτικό δίκτυο εξαιτίας των μεγάλων απωλειών νερού καθίσταται ανεπαρκές προς το τέλος της αρδευτικής

περιόδου ή σε περιόδους ξηρασίας με αποτέλεσμα οι αγρότες να διεκδικούν από τους ΤΟΕΒ μεγαλύτερες ποσότητες νερού.

3. Ο τρόπος διανομής του νερού οδηγεί και στη δημιουργία εντάσεων μεταξύ των αγροτών (ποιος αρδεύεται περισσότερο και ποιος λιγότερο, ποιος ΤΟΕΒ διεκδικεί και παίρνει μεγαλύτερη ποσότητα νερού, ποιος μικρότερη). Το κόστος όμως επένδυσης των καναλιών με σκυρόδεμα είναι πολύ υψηλό για να καλυφθεί μόνον από τους αντίστοιχους δήμους.
4. Σοβαρό πρόβλημα στα αρδευτικά δίκτυα δημιουργείται και από την υπερβολική χρήση γεωργικών φυτοφαρμάκων τα οποία μέσω των αποστραγγιστικών τάφρων και της ανακύκλωσης και επαναδιοχέτευσης του νερού στο Στρυμόνα ρυπαίνουν τον ποταμό και τη θάλασσα στην οποία εκβάλλει. Οκτώ χιλιόμετρα Σερραϊκής ακτής στις εκβολές του ποταμού είναι ακατάλληλα για κολύμβηση.
5. Επίσης, η αλιεία στον Στρυμόνα είναι σχεδόν ανύπαρκτη εξαιτίας της ρύπανσης των νερών από τα φυτοφάρμακα και τα βιομηχανικά απόβλητα που φέρνει ο ποταμός από τη Βουλγαρία. Δυνατότητα αλιείας υπάρχει μόνον στην Κερκίνη και αυτό συγκεκριμένες εποχές του χρόνου από λίγους ψαράδες.
6. Όλοι οι οικισμοί, τα χωριά και οι κοινότητες (Δ. Ηράκλειας) ανατολικά της Κερκίνης, με την κατασκευή των αναχωμάτων εξαιτίας της ύψωσης του πυθμένα της λίμνης από τις εναποθέσεις των φερτών υλικών του Στρυμόνα, βρέθηκαν χαμηλότερα από τη στάθμη του νερού περίπου 15 μέτρα. Οι κάτοικοι ζουν με το φόβο της πλημμύρας από υπερχειλίση της λίμνης στη διάρκεια του χειμώνα και συγχρόνως αντιμετωπίζουν και σοβαρά πρακτικά προβλήματα. Οι δραστηριότητες της καθημερινής τους ζωής έχουν γίνει προβληματικές.
7. Σοβαρό πρόβλημα για τη διατήρηση της ισορροπίας του οικοσυστήματος αλλά και για τους κατοίκους των παραλίμνιων περιοχών δημιουργείται από την ύπαρξη παλαιών απορροφητικών βόθρων στις περιοχές αυτές και από τη διοχέτευση μέρους των αστικών λυμάτων στην Κερκίνη γεγονός που κάνει ορατό τον κίνδυνο ρύπανσης του υδροφόρου ορίζοντα αλλά και των νερών της λίμνης.

Η καταγραφή και επισήμανση ορισμένων μόνον από τα βασικά προβλήματα αναδεικνύει εμφατικά αφενός την ανάγκη μίας περισσότερο αειφορικής διαχείρισης των υδάτων του Στρυμόνα και αφετέρου την ανάγκη κατασκευής έργων και υποδομών ώστε άμεσα να βελτιωθεί η σημερινή κατάσταση.

#### **4. ΤΟ ΕΡΓΟ STRYMON**

Η τεχνητή Λίμνη Κερκίνη και ο ποταμός Στρυμόνας αποτελούν τα σημαντικότερα υδάτινα οικοσυστήματα της περιοχής και συμβάλλουν από κοινού στον εμπλουτισμό του υπόγειου υδροφορέα της πεδιάδας των Σερρών.

Η υδρολογική λεκάνη του Στρυμόνα έχει έκταση 17.200 km<sup>2</sup>. Τα 10.800 km<sup>2</sup>, βρίσκονται εκτός Ελλάδος και καταλαμβάνουν το ΝΔ τμήμα της Βουλγαρίας και ένα μικρό τμήμα των Σκοπίων. Στην Ελλάδα, ο ποταμός Στρυμόνας, εισέρχεται από τα στενά του Ρούπελ, βόρεια του Σιδηροκάστρου και η υδρολογική του λεκάνη καλύπτει 6.400 km<sup>2</sup>. Τα βασικά υδατικά συστήματα της περιοχής ενδιαφέροντος είναι, ο ποταμός Στρυμόνας, η Λίμνη Κερκίνη και ο ποταμός Αγγίτης, ο οποίος συνδέεται με τον Στρυμόνα στην τελική του πορεία προς τον Στρυμονικό κόλπο.

Η Λίμνη Κερκίνη δημιουργήθηκε κατά την περίοδο 1933-36 (βλ. Κεφάλαιο 3.3), κυρίως για την αντιπλημμυρική προστασία των κατάντη παραποτάμιων περιοχών, αλλά πολύ γρήγορα φάνηκε ο πολλαπλός ρόλος που έμελλε να διαδραματίσει στην περιοχή. Αρχικά ως ταμιευτήρας νερού για την άρδευση των γύρω καλλιεργειών και στην συνέχεια ως ένας διεθνούς σημασίας υγρότοπος. Μετά τη δημιουργία της Λίμνης Κερκίνης και κάτω από την ισουψή των 100 μέτρων, αναπτύχθηκε μια περιοχή εντατικής καλλιέργειας.

Η πλέον έντονη και εκτεταμένη δραστηριότητα που ασκείται στη λεκάνη απορροής του Στρυμόνα, είναι η γεωργία, από την οποία προέρχονται και οι εντονότερες πιέσεις για τα επιφανειακά και υπόγεια νερά. Οι γεωργικές εκτάσεις καταλαμβάνουν περίπου ένα εκατομμύριο στρέμματα, τα περισσότερα από τα οποία αρδεύονται μέσω ενός πυκνού αρδευτικού και στραγγιστικού δικτύου, υπεύθυνη για τη διαχείριση του οποίου είναι η Διεύθυνση Εγγείων Βελτιώσεων Σερρών, η οποία και συνεπικουρείται στο έργο της από τους 10 Τοπικούς Οργανισμούς Εγγείων Βελτιώσεων.

Μετά τη δημιουργία της Λίμνης Κερκίνης και την εκτέλεση των αρδευτικών και εγγειοβελτιωτικών έργων που σήμερα υφίστανται στην περιοχή, η γεωργία αναπτύχθηκε και εφαρμόζεται με την πλέον εντατική της μορφή. Το γεγονός αυτό συνέβαλε βέβαια στην ουσιαστική βελτίωση του βιοτικού επιπέδου των κατοίκων της περιοχής, παρ' όλα αυτά ασκεί πιέσεις στο οικοσύστημα της λεκάνης.

Έτσι, τα κυριότερα προβλήματα που παρουσιάστηκαν στην περιοχή είναι:



- Η αλλαγή της υδροπεριόδου στο οικοσύστημα της Κερκίνης.
- Οι αυξημένες απώλειες των δικτύων μεταφοράς και διανομής του αρδευτικού νερού.
- Η υψηλή συγκέντρωση θρεπτικών αλάτων και κυρίως νιτρικών στα επιφανειακά ύδατα της λεκάνης του Στρυμόνα.
- Η επιβάρυνση με ρύπανση των κατάντη καλλιεργούμενων εδαφών, λόγω της άρδευσής τους με νερό από τις στραγγιστικές τάφρους.
- Η είσοδος της θάλασσας στον κάτω ρου του Στρυμόνα κατά την περίοδο των αρδεύσεων, λόγω της μειωμένης παροχής του.

Για την επίλυση αυτών των προβλημάτων και την αειφορική διαχείριση των υδάτων στη λεκάνη απορροής του Στρυμόνα, υλοποιείται τετραετές έργο (2003-2007) με τίτλο «*Διαχείριση των υδατικών πόρων στη λεκάνη του Στρυμόνα για τη μείωση των επιπτώσεων από τη γεωργία με τη χρήση σύγχρονων μεθόδων*» (με αριθμό συμβολαίου LIFE03 ENV/GR/000217).

Το έργο υλοποιείται στα πλαίσια του χρηματοδοτικού μέσου LIFE-Περιβάλλον, υπαγόμενο στη θεματική ενότητα «Διαχείριση υδάτων σε επίπεδο λεκάνης απορροής ποταμού». Συγχρηματοδοτείται, από την Ευρωπαϊκή Ένωση, το ΕΚΒΥ, το Υπουργείο Γεωργίας, τη Διεύθυνση Εγγείων Βελτιώσεων Σερρών (ΔΕΒ Σερρών), την Αναπτυξιακή Εταιρία Σερρών (ΑΝΕΣΕΡ), και τον Σύνδεσμο Προστασίας & Ανάδειξης Περιοχής Λίμνης Κερκίνης (ΣΠΑΛΚ).

Ανάδοχος του έργου είναι το Ελληνικό Κέντρο Βιοτόπων - Υγροτόπων (ΕΚΒΥ) και εταίροι: η Διεύθυνση Εγγείων Βελτιώσεων Σερρών (ΔΕΒ Σερρών), η Αναπτυξιακή Εταιρία Σερρών (ΑΝΕΣΕΡ) και ο Σύνδεσμος Προστασίας & Ανάδειξης Περιοχής Λίμνης Κερκίνης.

Ο γενικός σκοπός του έργου είναι η προώθηση της αειφορικής διαχείρισης των υδατικών πόρων της υδρολογικής λεκάνης του Στρυμόνα και η συμβολή στην εφαρμογή της νέας Κοινοτικής Οδηγίας Πλαίσιο 2000/60/ΕΚ για τους υδατικούς πόρους.

Ειδικότεροι σκοποί είναι:

- Η χρήση σύγχρονων επιστημονικών μεθόδων και εργαλείων για την ποσοτικοποίηση των αλληλεπιδράσεων μεταξύ των αγρο-οικοσυστημάτων και των υδατικών πόρων στη λεκάνη του Στρυμόνα.

- Η χρήση σύγχρονων μεθόδων βελτιστοποίησης για τη διαμόρφωση εναλλακτικών διαχειριστικών προτάσεων μέσω των οποίων αφενός θα μεγιστοποιείται το γεωργικό εισόδημα και αφετέρου θα ελαχιστοποιούνται οι επιπτώσεις στα υδάτινα οικοσυστήματα , και τέλος
- Η διάδοση των μεθοδολογιών αλλά και των αποτελεσμάτων του έργου στους τοπικούς και εθνικούς φορείς καθώς και στην επιστημονική κοινότητα.

Για τη στρατηγική προσέγγιση των προβλημάτων οι ενέργειες του έργου κατατάσσονται σε έξι κύριες κατηγορίες δράσεων που επί το πλείστον υλοποιούνται παράλληλα. Αυτά είναι:

1. Ανάπτυξη του υδρολογικού ομοιώματος επιφανειακών και υπόγειων υδάτων και εισαγωγή δεδομένων.
  - Ρύθμιση του υδρολογικού συστήματος προσομοίωσης MIKE SHE/MIKE 11 και εκτίμηση των επιπτώσεων από την άσκηση της γεωργίας στους υδατικούς πόρους της λεκάνης του Στρυμόνα.
2. Ανάπτυξη δικτύου παρακολούθησης της ετήσιας σύνθεσης και χωρικής κατανομής των καλλιεργειών, καθώς και των ποσοτικών και ποιοτικών παραμέτρων του υδατικού ισοζυγίου.
  - Ανάλυση και ερμηνεία δορυφορικών εικόνων.
  - Εγκατάσταση δικτύου παρακολούθησης ποσοτικών και ποιοτικών παραμέτρων του υδατικού ισοζυγίου.
3. Οικονομική ανάλυση της γεωργικής παραγωγής στην υδρολογική λεκάνη του Στρυμόνα.
  - Έρευνα με τη λογιστική μέθοδο ενός δείγματος γεωργικών εκμεταλλεύσεων.
  - Οικονομοτεχνική ανάλυση της καλλιεργητικής πρακτικής.
  - Περιβαλλοντική πολιτική στην υδρολογική λεκάνη του Στρυμόνα.
4. Εκπόνηση σχεδίων διαχείρισης των υδατικών πόρων της λεκάνης του Στρυμόνα.
  - Εκπόνηση βέλτιστων διαχειριστικών σχεδίων της γεωργικής παραγωγής στη λεκάνη του Στρυμόνα.
  - Εκτίμηση των επιπτώσεων από την εφαρμογή των προτεινόμενων διαχειριστικών σχεδίων.
5. Διαχείριση του έργου STRYMON.
  - Διαχειριστική δομή του έργου.
  - Εκθέσεις προόδου.

6. Διάδοση της μεθοδολογίας και των αποτελεσμάτων-Ευαισθητοποίηση του κοινού.

- Διάδοση της γνώσης και ευαισθητοποίηση του κοινού.

Η ιδιαίτερη μεθοδολογική προσέγγιση με την οποία το έργο αντιμετωπίζει ολοκληρωμένα το πρόβλημα καθώς και η χρήση σύγχρονων εργαλείων και μεθόδων, αποτελούν και τις καινοτομίες του έργου. Ειδικότερα:

#### Μέθοδοι

- Χωρική και χρονική αξιολόγηση της ποιοτικής και ποσοτικής κατάστασης που επικρατεί στα επιφανειακά και υπόγεια υδατικά συστήματα με τη χρήση σύγχρονων εργαλείων και μεθόδων.
- Αξιολόγηση των λειτουργιών που επιτελούνται από τους υγροτόπους.
- Καταγραφή των γεωργικών πρακτικών σε επίπεδο λεκάνης απορροής.
- Διαβούλευση με τις εμπλεκόμενες κοινωνικές ομάδες.
- Διατύπωση εναλλακτικών προτάσεων διαχείρισης των υδατικών πόρων της περιοχής σύμφωνων με την αγροπεριβαλλοντική πολιτική της Ευρωπαϊκής Ένωσης.

#### Εργαλεία

- Εφαρμογή σύγχρονων συστημάτων υδρολογικής προσομοίωσης για την εκτίμηση της χωρικής και χρονικής κατανομής των πιέσεων που ασκούνται από τη γεωργία στα επιφανειακά και υπόγεια ύδατα στη λεκάνη του Στρυμόνα.
- Χρήση δορυφορικών εικόνων και εφαρμογή σύγχρονων τεχνικών φωτοερμηνείας για τη λήψη δεδομένων.
- Χρήση μεθόδων βελτιστοποίησης για την εκπόνηση σχεδίων διαχείρισης των υδατικών και εδαφικών πόρων σε επίπεδο λεκάνης απορροής.
- Διαβούλευση με όλες τις εμπλεκόμενες κοινωνικές ομάδες της περιοχής και συμμετοχικός σχεδιασμός για την επιλογή και υιοθέτηση ενός κοινά αποδεκτών διαχειριστικών σχεδίων.
- Διάδοση των εργαλείων των μεθόδων και των αποτελεσμάτων στην Ελλάδα και διεθνώς.

Τα αναμενόμενα αποτελέσματα του έργου STRYMON δίνονται ακολούθως:

- Εκτίμηση της χωρικής και χρονικής κατανομής, των απαιτούμενων ποσοτήτων νερού άρδευσης, των διατιθέμενων ποσοτήτων νερού άρδευσης, των απωλειών στα δίκτυα μεταφοράς και διανομής, της συγκέντρωσης των θρεπτικών αλάτων στα υδάτινα συστήματα της λεκάνης.
- Εκτίμηση του κόστους χρήσης του αρδευτικού νερού.
- Αξιολόγηση αγρο-περιβαλλοντικών μέτρων για τη μείωση της χρήσης του αρδευτικού νερού.
- Η ενημέρωση και κινητοποίηση των εμπλεκόμενων κοινωνικών ομάδων.
- Η τελική πρόταση βέλτιστου σχεδίου διαχείρισης των υδατικών πόρων για τη μείωση των επιπτώσεων στο περιβάλλον.
- Διάδοση της μεθοδολογίας και των αποτελεσμάτων.

## **5. Η ΚΟΙΝΩΝΙΚΗ ΕΡΕΥΝΑ ΓΙΑ ΤΗ ΔΙΑΧΕΙΡΙΣΗ ΤΩΝ ΥΔΑΤΩΝ ΤΟΥ ΣΤΡΥΜΟΝΑ**

Για την αναγνώριση και την ανάλυση των γνωρισμάτων των μετόχων στη λεκάνη απορροής του ποταμού Στρυμόνα, του ρόλου τους και των προσδοκιών για τη διαχείριση των υδάτων του Στρυμόνα, σχεδιάσθηκε και υλοποιήθηκε εμπειρική έρευνα.

Η εμπειρική έρευνα πραγματοποιήθηκε την περίοδο Απρίλιος-Μάιος 2004, σε διάφορες περιοχές του Νομού Σερρών καθώς και σε επιλεγμένες περιοχές εκτός των ορίων του Νομού (π.χ. σε περιφερειακό και εθνικό επίπεδο).

Την επιστημονική ευθύνη για τον συντονισμό της έρευνας είχε ο καθηγητής του Πανεπιστημίου Αιγαίου, κ. Πάρις Τσάρτας και την ερευνητική ομάδα αποτέλεσαν οι κάτωθι:

Εθνικό Κέντρο Κοινωνικών Ερευνών: Ευδοκία Μανώλογλου

Άννα Μάρκου

Πανεπιστήμιο Αιγαίου:

Πάρις Τσάρτας

Αρετή Βατζάκα

Στέλλα Τοπαλίδου

Στο πλαίσιο των συμβατικών της υποχρεώσεων η ερευνητική ομάδα συνεργάστηκε συστηματικά με το ΕΚΒΥ.

## 5.1 Μεθοδολογία της έρευνας

Η ιδιαιτερότητα της έρευνας (έρευνα σε εκπροσώπους φορέων) οδήγησε την ερευνητική ομάδα να επιλέξει μία σύνθετη μεθοδολογία η οποία θα απέδιδε ορθότερα και εγκυρότερα τις απόψεις και θέσεις των ερωτώμενων.

Η ερευνητική ομάδα έθεσε ως βασικούς στόχους αφενός την αποτύπωση της υφιστάμενης κατάστασης και των προβλημάτων στη διαχείριση των υδάτων του ποταμού Στρυμόνα και αφετέρου τη διερεύνηση των απόψεων αλλά και των προσδοκιών των εκπροσώπων φορέων και υπηρεσιών οι οποίοι συνδέονται με αυτήν τη διαχείριση.

Η μεθοδολογία που παρουσιάζεται στο Κεφάλαιο 2 προσέφερε τη βάση για τον σχεδιασμό της έρευνας. Η μεθοδολογία ήταν σύνθετη και στηρίχθηκε αφενός στην ανάλυση των γνωρισμάτων των μετόχων (Stakeholder analysis) και αφετέρου στην έρευνα σε πληροφορητές-«κλειδιά» (Key-Informants research). Με αυτόν τον τρόπο επιδιώχθηκε να αναδειχθούν οι απόψεις και εκτιμήσεις που είχαν οι ερωτώμενοι, λόγω της επαγγελματικής εμπειρίας και θέσης τους στο υπό διερεύνηση θέμα.

Αρχικά συλλέχθηκαν στοιχεία σχετικά με το θέμα, από αρμόδιους φορείς και υπηρεσίες, εντοπίστηκαν στη συνέχεια, με τη χρήση ποικίλων κριτηρίων (βλ. Κεφάλαιο 2) οι μέτοχοι και αποτυπώθηκε ο ρόλος τους στη διαχείριση των υδάτων του ποταμού Στρυμόνα. Συντάχθηκε δομημένο ερωτηματολόγιο για τη διεξαγωγή της εμπειρικής έρευνας. Διεξήχθη η εμπειρική έρευνα με τη συμπλήρωση του ερωτηματολογίου και την πραγματοποίηση προσωπικών συνεντεύξεων με τους μετόχους (Εκπρόσωποι ΤΟΕΒ, ΓΟΕΒ, ΔΕΒ, Εκπρόσωποι ΟΤΑ, Στελέχη Υπηρεσιών και Αναπτυξιακών Συνδέσμων και Φορέων κ.λπ.) και καταγράφηκαν οι απόψεις, θέσεις και προτάσεις των ερωτώμενων για το ζήτημα της διαχείρισης των υδάτων του Στρυμόνα. Τέλος, τα στοιχεία της εμπειρικής έρευνας υπέστησαν επεξεργασία και τα αποτελέσματά τους παρουσιάζονται στο Κεφάλαιο 5.2.

Τόσο στον σχεδιασμό του ερωτηματολογίου όσο και στη διεξαγωγή της έρευνας ελήφθησαν υπόψη δεδομένα αφενός της ανάλυσης των γνωρισμάτων των μετόχων όσο και της έρευνας σε πληροφορητές «κλειδιά». Οι δύο αυτές ερευνητικές μεθοδολογίες έχουν κοινά χαρακτηριστικά αλλά και διαφορές. Συγκεκριμένα:

Η *ανάλυση των γνωρισμάτων των μετόχων* έχει ως βασικό στόχο να αναδείξει τις διαφορετικές απόψεις και θέσεις που εκφράζουν ομάδες ατόμων ή φορείς σε μία συγκεκριμένη διαδικασία που απαιτεί λήψη απόφασης. Σε αναπτυξιακά ιδιαίτερα ζητήματα αυτή η ανάλυση των πιθανά διαφορετικών ή αντιτιθεμένων συμφερόντων εκτιμάται ότι θα βοηθήσει στην επιλογή των κατάλληλων πολιτικών που βοηθούν στην επίλυση των προβλημάτων που προκύπτουν. Η ανάλυση αυτή είναι ιδιαίτερα χρήσιμη όταν τα επόμενα στάδια της διερεύνησης είναι ο σχεδιασμός –ιδιαίτερα εάν αυτός είναι συμμετοχικός- και η κοινή δράση προς επίτευξη κάποιου στόχου.

Συνήθως σε τοπικό ιδιαίτερα επίπεδο οι μέτοχοι εκφράζονται και λειτουργούν ως ομάδα με κοινά συμφέροντα τα οποία επιδιώκουν να προωθήσουν άμεσα ή έμμεσα.

Σε αυτή την περίπτωση έχει σημασία για την έρευνα να αναδείξει το συγκεκριμένο «πεδίο» στο οποίο εδράζεται αυτό το αίσθημα κοινών συμφερόντων. Μπορεί να πρόκειται για ένα πεδίο κοινών επαγγελματικών συμφερόντων ή συμφερόντων οικονομικού ή τοπικού χαρακτήρα που συνδέονται με μία συγκεκριμένη επιλογή ή αντίληψη σε αναπτυξιακά θέματα.

Είναι προφανές άρα ότι η διερεύνηση των πιθανών διαφορετικών ομάδων συμφερόντων και ο τύπος της συγκρότησής τους (σταθερή ή χαλαρή) αποτέλεσε βασική παράμετρο στο σχεδιασμό της παρούσας έρευνας που επικεντρώνεται σε ένα ζήτημα όπου είναι φυσικό να υπάρχουν αντιτιθέμενα συμφέροντα.

Η *έρευνα σε πληροφορητές* έχει ορισμένα κοινά χαρακτηριστικά με την ανάλυση των γνωρισμάτων των μετόχων αλλά και ένα ευρύτερο πεδίο αναφοράς από αυτό των ομάδων συμφερόντων.

Χρησιμοποιήθηκε στην παρούσα έρευνα γιατί αφορά ακριβώς άτομα τα οποία λόγω της επαγγελματικής θέσης τους ή της επιστημονικής τους γνώσης έχουν μία συγκροτημένη, τεκμηριωμένη αλλά συχνά και ευρύτερη από το μέσο πολίτη άποψη για κάποιο συγκεκριμένο ζήτημα. Σε αυτό το πλαίσιο και με βάση το δεδομένο ότι η έρευνα θα διενεργείτο σε εκπροσώπους φορέων, οργανώσεων και υπηρεσιών που διαθέτουν όλα τα παραπάνω χαρακτηριστικά εκτιμήθηκε ότι θα ήταν χρήσιμο να διερευνηθούν οι απόψεις, θέσεις και προτάσεις τους σε ζητήματα στα οποία ως πληροφορητές έχουν σημαντική γνώση και εμπειρία.

Βασικός στόχος στην επιλογή αυτής της σύνθετης μεθοδολογίας είναι αφενός η ανάδειξη των πιθανών διαφορετικών συμφερόντων που εκφράζουν οι ερωτώμενοι και αφετέρου η διακρίβωση των επίσης πιθανών κοινών πεδίων στις απόψεις και στις θέσεις. Και τα δύο αυτά ευρήματα είναι σημαντικά για τις προτάσεις που θα γίνουν σχετικά με τη διαδικασία που πρέπει να ακολουθηθεί στον σχεδιασμό των συμμετοχικών διαδικασιών.



## 5. 2 Περιγραφή και ανάλυση αποτελεσμάτων έρευνας

Όπως προαναφέρθηκε στην ανάλυση της μεθοδολογίας στόχος της έρευνας ήταν να εξετασθεί, αφενός μέσω της ανάλυσης των γνωρισμάτων των μετόχων και αφετέρου μέσω διερεύνησης των απόψεων των πληροφορητών το ζήτημα της διαχείρισης των υδάτων του Στρυμόνα.

Σε αυτό το πλαίσιο η εμπειρική έρευνα στους φορείς διενεργήθηκε με ερωτηματολόγιο όπου με ερωτήσεις κλειστού τύπου και παράλληλα με συνέντευξη όπου ο ερωτώμενος μπορούσε ελεύθερα να παρουσιάσει τις θέσεις του για τα προβλήματα αλλά και τις προτάσεις του. Με αυτόν τον τρόπο επιδιώχθηκε να αναδειχθούν οι ιδιαιτερότητες και τα κυριότερα προβλήματα της υφιστάμενης κατάστασης αλλά και να καταγραφούν οι ιδιαίτερες θέσεις και πιθανές διαφορές ή διαφωνίες των εκπροσώπων των φορέων που ερωτήθηκαν στα πλαίσια της έρευνας.

Σε ότι αφορά ειδικότερα την ανάλυση των μετόχων, εξετάστηκαν δύο πεδία πιθανής ανάδειξης διαφορετικών απόψεων και θέσεων. Το ένα αφορά την επαγγελματική και θεσμική προέλευση των μετόχων και το δεύτερο αφορά τη γεωγραφική προέλευση, ανεξάρτητα από την ιδιότητά τους.

Με βάση την επαγγελματική και θεσμική προέλευση των μετόχων διακρίθηκαν οι ακόλουθες ομάδες:

- λήπτες απόφασης και διαχειριστές νερού (π.χ. ΔΕΒ, ΓΟΕΒ, ΤΟΕΒ),
- χρήστες νερού (γεωργοί, αλιείς, κτηνοτρόφοι, παροχείς υπηρεσιών τουρισμού, ΟΤΑ κ.ά.)
- εκπρόσωποι αναπτυξιακών εταιριών, συλλόγων, στελέχη υπηρεσιών κ.ά.

Σχετικά με τους χρήστες των υδάτων του Στρυμόνα και ειδικότερα για τον κύριο χρήστη που είναι η γεωργία, επιλέχθηκε η εκπροσώπησή του μέσω των συλλογικών της οργάνων (π.χ. Ενώσεις αγροτών), από τους ΟΤΑ (οι οποίοι εκφράζουν την τοπική κοινωνία, κατ' εξοχήν αγροτική) και από μεμονωμένους αγρότες.

Με βάση τη γεωγραφική τους προέλευση, οι μέτοχοι διακρίθηκαν σε τρεις βασικές κατηγορίες:

- Σε αυτούς που βρίσκονται ανάντη της Λίμνης Κερκίνης.
- Σε αυτούς που βρίσκονται στην παραλίμνια περιοχή.
- Σε αυτούς που βρίσκονται κατόντη της Λίμνης Κερκίνης.

Πέραν των ανωτέρω τριών βασικών κατηγοριών προσδιορίσθηκαν και μέτοχοι:

- Σε επίπεδο νομού.
- Σε επίπεδο περιφέρειας.
- Σε εθνικό επίπεδο.

Βασικό συμπέρασμα που προέκυψε από την ανάλυση είναι ότι στις απόψεις και θέσεις που εκφράζονται από τους μετόχους μικρής σημασίας είναι οι διαφορές που προκύπτουν από την επαγγελματική και θεσμική προέλευση, αντίθετα η γεωγραφική προέλευση αποτελεί παράγοντα διαφοροποίησης αυτών των θέσεων και απόψεων.

Η ανάλυση που ακολουθεί βασίζεται στη δομή του ερωτηματολογίου και επισημαίνει το «ειδικό βάρος» των απόψεων που εξέφρασαν οι ερωτώμενοι.

3.1. Ερώτηση 1: *«Ποια εκτιμάτε ότι είναι η συμβολή των νερών του ποταμού Στρυμόνα στην ανάπτυξη του Νομού Σερρών;»*

Η συντριπτική πλειοψηφία των ερωτώμενων εκτιμά ότι η συμβολή των νερών είναι «Μεγάλη» και επιβεβαιώνει ότι αυτό αποτελεί κοινή θέση της τοπικής κοινωνίας.

3.2. Ερώτηση 2: *«Ειδικότερα στην ανάπτυξη της περιοχής σας;»*

Κυριαρχεί η θέση ότι η συμβολή του ποταμού είναι «Μεγάλη» στην ανάπτυξη της περιοχής προέλευσης του ερωτώμενου. Υπήρξαν όμως αρκετοί ερωτώμενοι που αναφέρθηκαν σε «Μέτρια» ή «Μικρή» συμβολή. Πρόκειται ουσιαστικά για την επισήμανση της διαφορετικής σημασίας που έχει ο ποταμός Στρυμόνας στην ανάπτυξη των διαφορετικών περιοχών προέλευσης των ερωτώμενων (άναντη της Λίμνης Κερκίνης, στη Λίμνη Κερκίνη και την πέριξ αυτής και στα κατάντη του ποταμού). Γεωγραφικά, οι απαντήσεις «Μέτρια» ή «Μικρή» εστιάζονται στην παραλίμνια περιοχή και κοντά στην παράκτια ζώνη του Στρυμόνα.

3.3. Ερώτηση 3: *«Ποιες περιοχές ωφελούνται κυρίως από την ανάπτυξη που προσφέρει ο ποταμός Στρυμόνας;»*

Καταγράφηκαν οι διαφορές απόψεων των ερωτώμενων σε ότι αφορά τις κατά την άποψή τους περισσότερο ωφελημένες περιοχές. Ιεραρχικά, ως περισσότερο ωφελημένες αναφέρονται οι περιοχές (δήμοι ή κοινότητες) ανάντη της Κερκίνης, οι περιοχές κατάντη της Κερκίνης και η παράκτια ζώνη του Στρυμόνα (ίδιος αριθμός απαντήσεων) και τέλος, οι παραλίμνιες περιοχές καθώς και οι ορεινές. Και εδώ παρατηρήθηκαν οι διαφορές που υπάρχουν στην ερώτηση 2.

3.4. Ερώτηση 4: *«Ποιοι οικονομικοί και κοινωνικοί τομείς επηρεάζονται θετικά από την ύπαρξη και τη χρήση των νερών του Στρυμόνα και σε ποιες περιοχές;»*

Ιδιαίτερο ενδιαφέρον παρουσιάζει τόσο η επιλογή των τομέων από τους ερωτώμενους όσο και η διαβάθμιση (παρά πολύ, πολύ, μέτρια, λίγο, καθόλου) η οποία αναδεικνύεται.

Σύμφωνα λοιπόν με τους ερωτώμενους οι τομείς που κατά σειρά ευνοούνται είναι: α) η γεωργία, β) το οικοσύστημα/φυσικό περιβάλλον και ο τουρισμός (ίδια σημασία) γ) η κτηνοτροφία και η αλιεία. Λιγότερο ευνοημένοι τομείς είναι το κυνήγι και η ποιότητα ζωής, όπου εμφανίζονται οι περισσότερες απαντήσεις «Καθόλου».

Οι απαντήσεις αναδεικνύουν την προφανή σημασία που έχει για ορισμένους βασικούς τομείς της τοπικής οικονομίας ο Στρυμόνας (π.χ. γεωργία) αλλά παράλληλα επισημαίνουν και ένα προβληματισμό για άλλους τομείς. Στην ανάντη περιοχή της λίμνης και πέριξ της λίμνης, η γεωργία, το οικοσύστημα και ο τουρισμός έχουν μεγαλύτερη σημασία, ενώ κατάντη της λίμνης η γεωργία είναι ο τομέας που απέχει μακράν από τους υπόλοιπους. Τέλος, ενδιαφέρον έχει το χαμηλό ενδιαφέρον που καταλαμβάνει η ποιότητα ζωής, σε όλες τις περιοχές. Η οικονομική ευημερία, όπως προκύπτει από την αύξηση του εισοδήματος μέσω της γεωργίας και του τουρισμού, καθώς και η διατήρηση ενός υγιούς οικοσυστήματος, δεν συνδέεται άμεσα από τους ερωτώμενους με την ποιότητα της ίδιας τους της ζωής. Η ποιότητας της ζωής ενδεχομένως συνδέεται με άλλους παράγοντες και όχι με την ύπαρξη του νερού και τη διαθεσιμότητα.

3.5. Ερώτηση 5: *«Αναφερθείτε αναλυτικά στη θετική επίδραση ανά τομέα.»*

Επιβεβαιώνονται μέσω των συγκεκριμένων αναφορών των ερωτώμενων στους τομείς, ποιοι είναι αυτοί που κατά κύριο λόγο ωφελούνται. Τον μεγαλύτερο αριθμό αναφορών έχει η γεωργία και στη συνέχεια το οικοσύστημα/φυσικό περιβάλλον και ο τουρισμός. Η γεωργία λαμβάνει το μεγαλύτερο ποσοστό των απαντήσεων στις τρεις περιοχές, ενώ το τουρισμός και το οικοσύστημα/φυσικό περιβάλλον τονίζονται ιδιαίτερα στην περιοχή πέριξ της Λίμνης Κερκίνης. Αυτό οφείλεται: α) στο ότι η γεωργία αποτελεί την κύρια οικονομική δραστηριότητα των κατοίκων της περιοχής και τη βασική πηγή εσόδων, β) στην ανάπτυξη των τουριστικών δραστηριοτήτων τα τελευταία έτη στην παραλίμνια περιοχή και τη στήριξη του εισοδήματος της τοπικής κοινωνίας και β) στην αύξηση του επιπέδου ενημέρωσης και ευαισθητοποίησης της τοπικής κοινωνίας στην παραλίμνια περιοχή, για τη σημασία και τα οφέλη που προσδίδει η λίμνη.

3.6. Ερώτηση 6: *«Ποιοι οικονομικοί και κοινωνικοί τομείς επηρεάζονται αρνητικά από την ύπαρξη και τη χρήση των νερών του Στρυμόνα και σε ποιες περιοχές;»*

Στην ερώτηση αυτή παρουσιάζουν ενδιαφέρον τόσο οι τομείς όσο και η διαβάθμιση που προκύπτει από την αξιολόγηση. Το γεγονός ότι υπάρχουν αναφορές και σε τομείς με πολλές θετικές επιπτώσεις είναι λογικό επειδή: α) σε αναπτυξιακά ζητήματα δεν υπάρχουν μονοσήμαντες επιπτώσεις (μόνο θετικές ή μόνο αρνητικές) και β) συνδέονται με τις τοπικές ιδιαιτερότητες. Οι τομείς που κατά κύριο λόγο επηρεάζονται αρνητικά είναι κατά σειρά: α) το οικοσύστημα/φυσικό περιβάλλον, β) η αλιεία, γ) η γεωργία, δ) η ποιότητα ζωής. Η διαβάθμιση αυτών των απόψεων (Πάρα πολύ, Πολύ) δεν αλλάζει ουσιαστικά την παραπάνω εικόνα με ισχυρότερο τον προβληματισμό για το περιβάλλον και πάλι. Ενδιαφέρον έχει η θέση των ερωτώμενων για τις αρνητικές επιδράσεις στο φυσικό περιβάλλον, οι οποίες υπερिशχύουν των επιπτώσεων στη γεωργία, καθώς αυτές από τις απαντήσεις φαίνονται να εστιάζονται στην ύπαρξη ή μη επαρκούς ποσότητας του νερού και όχι στην ποιότητα του αρδευτικού νερού. Επίσης, οι ερωτώμενοι σχεδόν στο σύνολό τους δεν συνδέουν άμεσα τις επιπτώσεις στο οικοσύστημα με την ποιότητα της ζωής τους. Λίγες είναι τέλος, οι αναφορές σε τουρισμό και κτηνοτροφία.

3.7 Ερώτηση 7: *«Αναφερθείτε αναλυτικά στα υπάρχοντα προβλήματα ανά τομέα (π.χ. προσχώσεις, υπεραρδεύσεις, περιβαλλοντική υποβάθμιση, σύγκρουση συμφερόντων, κ.λπ.).»*

Επιβεβαιώνονται αλλά με κάποιες σημαντικές διαφοροποιήσεις οι τάσεις της ερώτησης 6. Συγκεκριμένα ο μεγαλύτερος αριθμός αναφορών (με σημαντική διαφορά από τους άλλους τομείς) είναι αυτός για το περιβάλλον ενώ έπεται η γεωργία και ακολουθεί η ποιότητα ζωής και ο τουρισμός και τέλος η αλιεία και η κτηνοτροφία. Συμπερασματικά οι ερωτήσεις 6 και 7 αναδεικνύουν ένα έντονο προβληματισμό για τις επιπτώσεις στο περιβάλλον και το οικοσύστημα αλλά επιπλέον -σε συνδυασμό με την ανάλυση στις ερωτήσεις 4 και 5- επισημαίνουν ότι και σε άλλους τομείς με σημασία για την ανάπτυξη του Νομού π.χ. γεωργία, τουρισμός, αλιεία υπάρχουν θετικές αλλά και αρνητικές επιπτώσεις από τη χρήση των νερών ενώ προβληματισμός υπάρχει και για τη συμβολή στην ποιότητα ζωής.

3.8. Ερώτηση 8: *«Εσάς προσωπικά ποιοι τομείς σας ενδιαφέρουν και γιατί;»*

Επισημάνθηκαν από τους ερωτώμενους οι συγκεκριμένοι τομείς που τους ενδιαφέρουν και κατά σειράν προτεραιότητας καταγράφηκαν: α) η άρδευση (με σημαντική διαφορά από τους υπόλοιπους), β) η αντιπλημμυρική προστασία, γ) η

γεωργία (ως αναπτυξιακή και εισοδηματική διάσταση του κλάδου), δ) η προστασία του περιβάλλοντος και ακολουθούν με λίγες αναφορές τουρισμός, αλιεία κ.λπ. Ουσιαστικά εδώ διαφαίνεται ότι η κύρια σημασία για τους περισσότερους είναι η συμβολή των νερών στην αγροτική παραγωγή η οποία αποτελεί και τη βασική απασχόληση και πηγή εισοδημάτων στον Νομό.

3.9. Ερωτήσεις 9 και 10: *«Συμφωνείτε ή διαφωνείτε με τον τρόπο που γίνεται η διαχείριση των υδάτων του Στρυμόνα;»* και *«Εάν διαφωνείτε, αναφερθείτε αναλυτικά στα προβλήματα που δημιουργούνται.»*

Καταγράφηκε μία ιδιαίτερα κριτική στάση για τον τρόπο που ασκείται η διαχείριση του νερού σήμερα. Καταρχήν πλειοψηφούν (με στατιστικά μεγάλη διαφορά) όσοι δηλώνουν ότι «διαφωνούν» με τον τρόπο άσκησης της διαχείρισης, ενώ λιγότεροι «συμφωνούν» και ακόμη λιγότεροι κρατούν «ουδέτερη στάση» που φανερώνει προβληματισμό.

Όπως ήταν αναμενόμενο, οι κοινωνικές ομάδες που διαφωνούν με τον τρόπο άσκησης της διαχείρισης των νερών του Στρυμόνα είναι οι χρήστες του νερού, οι οποίοι υφίστανται και τις επιπτώσεις, οι διαχειριστές του νερού αναλόγως με το επίπεδο ευθύνης που φέρουν είτε συμφωνούν με τον τρόπο άσκησης (γιατί αυτοί τον καθορίζουν) είτε κρατούν μια ουδέτερη στάση (γιατί αυτοί καλούνται να τον εφαρμόσουν).

Σε ότι αφορά στα προβλήματα που δημιουργούνται κυριαρχούν κατά σειρά: α) Η ανεπάρκεια αρδευτικού νερού όταν αυτό χρειάζεται (δημιουργία εντάσεων, απώλεια εισοδήματος), β) η απώλεια και σπατάλη νερού λόγω ελλείψεων σε υποδομές και κακής κατάστασης των υφιστάμενων, γ) ο τρόπος διανομής του νερού, δ) η μείωση των ωφελειών που προσλαμβάνει η τοπική κοινωνία από την έλλειψη ενός ολοκληρωμένου σχεδίου διαχείρισης που να λαμβάνει υπόψη όλες τις ανάγκες, ε) οι πιέσεις και αλλοιώσεις στα οικοσυστήματα της Λίμνης Κερκίνης, υπό το πρίσμα όχι τόσο της διατήρησης της βιοποικιλότητας, αλλά ότι αυτά αποτελούν τον πόλο έλξης επισκεπτών και άρα αύξησης του εισοδήματος από τον τουρισμό, ζ) η έλλειψη πρόληψης και ελέγχου για τη διασυνοριακή ρύπανση όσο και για την υπερβολική χρήση λιπασμάτων και γεωργικών φαρμάκων, η) η ανασφάλεια των κατοίκων της παραλίμνιας περιοχής και η παρακώλυση της άσκησης των καθημερινών τους δραστηριοτήτων, καθώς οι οικισμοί τους βρίσκονται 15 μέτρα κάτω από τη στάθμη της λίμνης.

3.10. Ερώτηση 11: *«Υπάρχουν διαφωνίες μεταξύ των κοινωνικο-επαγγελματικών ομάδων, οργανώσεων, φορέων στον τρόπο διαχείρισης των νερών του Στρυμόνα;»*

Επιβεβαιώνεται ο προβληματισμός που αναδείχθηκε στις ερωτήσεις 9 και 10. Στο σύνολο των ερωτώμενων, περίπου το 60% αναφέρεται σε διαφωνίες και δηλώνει την αντίθεση μεταξύ των χρηστών του νερού και των διαχειριστών. Το ποσοστό κυμαίνεται σε αυτό το επίπεδο καθώς μεγάλος είναι ο αριθμός των ερωτώμενων που φέρουν την ευθύνη διαχείρισης του νερού του Στρυμόνα.

Μεταξύ των χρηστών του νερού εκτιμάται ότι οι διαφωνίες είναι μικρές μεταξύ άσκησης παραγωγικών δραστηριοτήτων και αναγκών διατήρησης των οικοσυστημάτων.

Διαφωνίες μεταξύ των χρηστών που ασκούν παραγωγικές δραστηριότητες (γεωργία, αλιεία, τουρισμός) είναι ελάχιστες ως ανύπαρκτες και κυρίως αυτές αφορούν τον τουρισμό.

Διαφωνίες σε μέτριο βαθμό προκύπτουν μεταξύ τη γεωγραφικής θέσης των χρηστών (π.χ. θεωρείται ότι λαμβάνονται υπόψη περισσότερο οι ανάγκες της παραλίμνιας περιοχής και λιγότερο της κατάντη).

Μεταξύ των διαχειριστών του νερού, η πλειοψηφία εκτιμά καταρχήν ότι δεν υπάρχουν διαφωνίες στη διαχείριση του νερού, παρατηρείται όμως και ένα μικρό ποσοστό που αφορά τη διαφωνία μεταξύ των διαχειριστών του νερού, αναλόγως με το επίπεδο ευθύνης που φέρουν (επίπεδο σχεδιασμού, επίπεδο εφαρμογής).

Πρώτος βασικός λόγος διαφωνιών πάντως που επισημαίνεται (και έχει συχνά τοπικό χαρακτήρα) είναι η αδυναμία να καλυφθούν σε περιόδους αυξημένης ζήτησης οι ανάγκες για αρδευτικό νερό.

3.11. Ερωτήσεις 12, 13, 14, 15: *«Με ποιες κοινωνικο-επαγγελματικές ομάδες, οργανώσεις, φορείς συμφωνείτε στο θέμα της διαχείρισης των νερών του Στρυμόνα;», «Εξηγείστε γιατί.», «Με ποιες κοινωνικο-επαγγελματικές ομάδες, οργανώσεις, φορείς διαφωνείτε στο θέμα της διαχείρισης των υδάτων του Στρυμόνα;», «Εξηγείστε γιατί.»*

Σχεδόν το σύνολο των ερωτώμενων εκτιμά ότι δεν υπάρχουν συγκροτημένες απόψεις και θέσεις μεταξύ των κοινωνικο-επαγγελματικών ομάδων για τη διαχείριση του νερού. Σχεδόν το σύνολο των χρηστών δηλώνει ότι δεν έχει κληθεί σχεδόν ποτέ με έναν δομημένο τρόπο να αποτυπώσει τις ανάγκες του και να εκφράσει τις απόψεις του για τη διαχείριση των υδάτων, καθώς επίσης, δεν έχει λάβει με έναν ολοκληρωμένο τρόπο την πληροφορία για τον τρόπο άσκησης της διαχείρισης.

Οι διαχειριστές του νερού και εν γένει οι χρήστες, δεν θεωρούν τη συμφωνία ή τη διαφωνία μεταξύ των κοινωνικο-επαγγελματικών ομάδων, ως το ουσιώδες ζήτημα, αλλά εστιάζουν το ενδιαφέρον τους στην ανάγκη εξεύρεσης εφικτών λύσεων.

3.12. Ερώτηση 16: *«Με ποιους από τους παρακάτω τρόπους πιστεύετε ότι μπορεί να λυθούν οι οποίες διαφωνίες ή προβλήματα έχουν παρουσιαστεί στη διαχείριση των νερών του Στρυμόνα;»*

Αναδεικνύεται τόσο η συναινετική διάθεση των ερωτώμενων όσο και ένας συμβατικός βαθμός ωριμότητας ως προς τις πιθανές λύσεις. Οι κύριοι τρόποι που προτείνονται είναι κατά σειρά: α) η συγκρότηση ενός φορέα επιφορτισμένου με τη διαχείριση των υδάτων (με μεγάλη διαφορά από τις άλλες απαντήσεις), β) η προώθηση ενός ολοκληρωμένου σχεδίου διαχείρισης και η έναρξη διαλόγου ανάμεσα στους εμπλεκόμενους φορείς (ίσος αριθμός), γ) η διερεύνηση των προβλημάτων και η σύναξη προτάσεων πολιτικής με θεσμικό χαρακτήρα, δ) με την υπάρχουσα νομοθεσία.

Από τις απαντήσεις των ερωτώμενων προκύπτει η αναγκαιότητα για ολοκληρωμένο σχεδιασμό και όχι απλώς η θετική τους στάση αλλά η απαίτηση για στηρίζονται σε έναν ολοκληρωμένο, συμμετοχικό και πολυεπίπεδο χαρακτήρα. Η έννοια του φορέα διαχείρισης, η οποία λαμβάνει και τις περισσότερες απαντήσεις είναι άρρηκτα συνδεδεμένη με την εκπροσώπηση και τη συμμετοχή όλων των εμπλεκόμενων κοινωνικών ομάδων, τόσο στο επίπεδο του σχεδιασμού, όσο και σε επίπεδο εφαρμογής.

3.13. Ερωτήσεις 17, 18: *«Γνωρίζετε ποιος φέρει σήμερα την ευθύνη άσκησης της διαχείρισης των νερών του Στρυμόνα;» και «Επιλέξτε 5 (ιεραρχικά) φορείς, οργανώσεις και ομάδες που πιστεύετε ότι θα έπρεπε να συμμετέχουν στις διαδικασίες διαχείρισης των νερών του Στρυμόνα»*

Στο σύνολο σχεδόν των ερωτηθέντων καταγράφηκε η γνώση των υφιστάμενων δομών άσκησης της διαχείρισης των νερών του Στρυμόνα, η θετική τους στάση απέναντι σε αυτούς τους φορείς (ΓΟΕΒ, ΤΟΕΒ και ΔΕΒ), η επιβεβαίωση του σημαντικού τους ρόλο στον σχεδιασμό και την άσκηση της διαχείρισης.

Επιπρόσθετα, όμως αναγνωρίστηκε ο ρόλος και άλλων φορέων και κοινωνικών ομάδων κυρίως σε τοπικό επίπεδο, καθώς απουσιάζει οποιαδήποτε αναφορά σε εθνικό ή περιφερειακό επίπεδο.

Ιεραρχικά πέραν των διαχειριστών των νερών του Στρυμόνα, έπονται κατά σειρά οι περιβαλλοντικές οργανώσεις, οι ΟΤΑ, η Νομαρχιακή Αυτοδιοίκηση και τα Αγροτικά Σωματεία.

Τέλος, από την ερώτηση αυτή εκτιμάται η σημασία της εμπειρίας και της τεχνογνωσίας (τόσο των ειδικών, όσο και των οργανώσεων) ενώ παράλληλα διαφαίνεται και ο προβληματισμός για τον σχετικά υποβαθμισμένο ρόλο των ΟΤΑ και των κατ' εξοχήν χρηστών του αρδευτικού νερού.

3.14. Οι απαντήσεις στην Ερώτηση 19 «Αναφέρετε συνοπτικά οτιδήποτε άλλο θεωρείτε ότι έχει σημασία για την καλύτερη διαχείριση των νερών του Στρυμόνα.» σε συνδυασμό με την επιτόπια έρευνα μας οδήγησαν στην σκιαγράφιση αφενός της υπάρχουσας κατάστασης και των προβλημάτων που υπάρχουν και αφετέρου στην καταγραφή κάποιων προτάσεων για τη βελτίωση του τρόπου και των διαδικασιών διαχείρισης των νερών του Στρυμόνα (βλέπε σχετικά κεφάλαια της παρούσας μελέτης).





## **6. ΣΧΕΔΙΑΣΜΟΣ ΣΥΜΜΕΤΟΧΙΚΩΝ ΔΙΑΔΙΚΑΣΙΩΝ ΚΑΙ ΔΙΑΒΟΥΛΕΥΣΕΩΝ**

Ο συμμετοχικός σχεδιασμός αποτελεί πλέον στις περισσότερες αναπτυγμένες χώρες του κόσμου αναπόσπαστο στοιχείο των προγραμμάτων ανάπτυξης ή των σχεδίων διαχείρισης σε περιοχές με ειδικούς πόρους. Στην Ελλάδα αντίθετα οι διαδικασίες συμμετοχικού σχεδιασμού είναι σχετικά πρόσφατες και σε σημαντικό βαθμό προσκρούουν σε μία σειρά προβλήματα που συνδέονται με την πολιτική παράδοση της χώρας αλλά και την έλλειψη εμπιστοσύνης που συχνά διακατέχει – όχι πάντα άδικα- τους κατοίκους κυρίως των αγροτικών περιοχών για παρόμοια εγχειρήματα.

Σε ότι αφορά στο πολιτικό σύστημα η «έμμεση» εκπροσώπηση των πολιτών μέσω των φορέων, οργανώσεων και πολιτικών κομμάτων θεωρείται από την πλειοψηφία των πολιτών ο πλέον ενδεδειγμένος –και όχι πάντα επιτυχής- τρόπος στη λήψη αποφάσεων σχετικά με θέματα που τον αφορούν. Αυτή η παράδοση οδηγεί τους πολίτες συχνά σε ένα αίσθημα παραίτησης σε ότι αφορά την ουσιαστική σημασία της προσωπικής τους συμμετοχής σε παρόμοιες διαδικασίες. Βασικό επιχείρημα επίσης το οποίο προβάλλεται από πολλούς είναι ότι συχνά «δεν γίνεται τίποτε» παρά το γεγονός ότι έχουν συμμετάσχει σε παρόμοιες προσπάθειες στο παρελθόν. Όπως είναι φυσικό και σε αυτή την περίπτωση οι κάτοικοι οδηγούνται στην αδιαφορία και την παραίτηση γεγονός το οποίο δυσκολεύει εξ αρχής τις διαδικασίες συμμετοχικού σχεδιασμού.

Η αντιστροφή αυτού του «αρνητικού» κλίματος απαιτεί άρα από τον φορέα ο οποίος προωθεί τις διαδικασίες να ακολουθεί ορισμένες αρχές οι οποίες αφενός θα πείθουν τους πολίτες και αφετέρου θα ακολουθούνται με συνέπεια και συνέχεια.

Συγκεκριμένα:

- Σε κάθε στάδιο της διαδικασίας πρέπει να τίθενται συγκεκριμένοι στόχοι.
- Να υπάρχουν συγκεκριμένα χρονοδιαγράμματα και ανάληψη έργου από άτομα ή ομάδες εργασίας.
- Να μπορεί οποιοσδήποτε θέλει να συμμετάσχει άμεσα ή έμμεσα (μέσω συλλογικού φορέα) στη διαδικασία.
- Η αλληλοδιαδοχή των σταδίων της διαδικασίας να καταλήγει σε ένα κύριο στόχο π.χ. ένα αναπτυξιακό πρόγραμμα, ένα σχέδιο ή φορέα διαχείρισης με σαφώς προσδιορισμένο θεσμικό πλαίσιο και χρηματοδοτικό πλαίσιο.
- Η συναίνεση και η επίλυση των διαφορών με διάλογο αποτελεί σταθερή επιδίωξη.

## **6.1 Σχεδιασμός συμμετοχικών διαδικασιών και διαβουλεύσεων για τη διαχείριση των υδάτων του Στρυμόνα**

Με βάση τα αποτελέσματα της κοινωνικής έρευνας (βλ. Κεφάλαιο 5), τις επιταγές της Οδηγίας για τους υδατικούς πόρους, το θεωρητικό υπόβαθρο για τον σχεδιασμό συμμετοχικών διαδικασιών (βλ. Κεφάλαιο 2), τους περιορισμούς που προκύπτουν από τους διαθέσιμους πόρους του έργου (ανθρώπινους, οικονομικούς), τα στάδια που θα πρέπει να ακολουθήσει ο συμμετοχικός σχεδιασμός στο έργο STRYMON είναι τα ακόλουθα:

### **Στάδιο 1<sup>ο</sup>: Πληροφόρηση και ενημέρωση κοινού και μετόχων**

Σε αυτό το στάδιο το κοινό και οι εμπλεκόμενες κοινωνικές ομάδες θα πληροφορηθούν και θα ενημερωθούν:

- α) για τα προβλήματα που παρουσιάζει η σημερινή κατάσταση,
- β) για το έργο, τους σκοπούς και τις δράσεις του,
- γ) για τα αποτελέσματα και τις προτεινόμενες λύσεις
- δ) για την αρχή των διαδικασιών ενός «ανοικτού» διαλόγου με φυσικά πρόσωπα και φορείς στα πλαίσια του συμμετοχικού σχεδιασμού.

Στόχος αυτού του Σταδίου είναι να καταστούν οι μέτοχοι και το κοινό ενήμεροι, να ενεργοποιηθούν φορείς και πολίτες ώστε να καταθέσουν θέσεις και προτάσεις για το ζήτημα της διαχείρισης των υδάτων του Στρυμόνα. Ιδιαίτερη σημασία έχει σε αυτό το στάδιο να γίνει κατανοητό ότι υπάρχει σαφής στόχευση στην ανάλυση του προβλήματος.

Για τη διασφάλιση της πληροφόρησης και ενημέρωσης του κοινού προτείνονται τα ακόλουθα μέσα:

#### 1. Άμεση επικοινωνία

1α. *Γραπτή ενημέρωση* των μετόχων για τα ανωτέρω ζητήματα ανά τακτά χρονικά διαστήματα καθόλη τη διάρκεια του έργου, ώστε να διασφαλίζεται η συνεχής πληροφόρηση για το έργο και τα αποτελέσματά του.

1β. *Προφορική ενημέρωση* επιλεγμένων κοινωνικών ομάδων (ΔΕΒ, ΤΟΕΒ, Παραγωγικοί Σύνδεσμοι, ΟΤΑ), καθόλη τη διάρκεια του έργου για τη διασφάλιση της συνεχούς πληροφόρησης, την αποτύπωση της υφιστάμενης κατάστασης και την αλληλεπίδραση σε ζητήματα που ανακύπτουν.

1γ. *Διεξαγωγή ημερίδων*. Κατ' ελάχιστο προτείνεται η διεξαγωγή δύο ημερίδων, η μία στην έναρξη και η δεύτερη στη λήξη του έργου. Στις ημερίδες αυτές θα κληθούν να συμμετάσχουν όλοι οι φορείς που εμπλέκονται αλλά και οποιοσδήποτε άλλος πολίτης θέλει να συμμετάσχει ή να πληροφορηθεί. Η πρώτη ημερίδα έχει ως στόχο τη δημοσιοποίηση του έργου, την ανάδειξη της σημασίας της συμμετοχής για την εξεύρεση λύσεων, τη δημιουργία διαύλων επικοινωνίας και την έναρξη του προβληματισμού γύρω από το ζήτημα της διαχείρισης των υδατικών πόρων του Στρυμόνα. Η δεύτερη ημερίδα έχει ως στόχο την παρουσίαση των αποτελεσμάτων του έργου, την ανάδειξη του ιδιαίτερου ρόλου και της συμβολής των μετόχων τόσο στον σχεδιασμό όσο και στην εφαρμογή των προτεινόμενων λύσεων.

1δ. *Συναντήσεις μετόχων με τους υπεύθυνους έργου*. Προτείνεται η διοργάνωση εξειδικευμένων συναντήσεων με τους ΟΤΑ οι οποίοι έχουν την άμεση επαφή με τον Στρυμόνα και ευνοούνται ή θίγονται από τη σημερινή κατάσταση της διαχείρισης των νερών. Στόχος είναι η ανάλυση σε τοπικό επίπεδο των ιδιαίτερων χαρακτηριστικών και προβλημάτων που υπάρχουν και η αναζήτηση βέλτιστων λύσεων.

## 2. Έμμεση επικοινωνία

2α. *Εκδόσεις*. Παραγωγή εντύπων με συνοπτική και εύληπτη πληροφορία: α) για την προβολή και δημοσιοποίηση του έργου, β) για την παρουσίαση ζητημάτων σχετικών με τη διαχείριση των υδατικών πόρων και τη συνοπτική αποτύπωση των αποτελεσμάτων του έργου, γ) για την παρουσίαση των αναλυτικών αποτελεσμάτων του έργου, των μεθόδων που χρησιμοποιήθηκαν και των καινοτομιών του έργου. Η κάθε μία από τις ανωτέρω εκδόσεις απευθύνεται σε συγκεκριμένες ομάδες στόχους. Η πρώτη έκδοση στο ευρύ κοινό και τους μετόχους, σε τοπικό, εθνικό και ευρωπαϊκό επίπεδο, η δεύτερη έκδοση στους μετόχους σε τοπικό επίπεδο αλλά δύναται να διανεμηθεί και σε ένα ευρύτερο επίπεδο, προσδίδοντας τον χαρακτήρα «επίδειξης» του έργου σε άλλες περιοχές. Η τρίτη έκδοση, αφορά στην ουσία μια τεχνική έκδοση, η οποία απευθύνεται στην επιστημονική κοινότητα, τις υπηρεσίες, οργανισμούς και άλλους φορείς σχετικούς

με τη διαχείριση των υδατικών πόρων και με την εφαρμογή της Οδηγίας. Σε κάθε περίπτωση ανάλογα με την ομάδα στόχο της έκδοσης, θα πρέπει να προσαρμόζεται το περιεχόμενο και ο τρόπος παρουσίασής του, π.χ. όχι χρήση εξειδικευμένης ορολογίας στην έκδοση που απευθύνεται για τους μετόχους.

*2β. Δημιουργία δικτυακού τόπου.* Ο δικτυακός τόπος αποτελεί σημαντικό μέσο δημοσιοποίησης, προβολής και διάχυσης των αποτελεσμάτων του έργου. Σε έναν πολύ μικρό βαθμό μπορεί να αποτελέσει πηγή πληροφόρησης και ενημέρωσης των μετόχων, καθώς οι περισσότεροι από αυτούς δεν είναι εξοικειωμένοι στην ανεύρεση και άντληση πληροφορίας μέσα από αυτό. Ο δικτυακός τόπος δύναται να αποτελέσει και το πεδίο ανταλλαγής εμπειριών και τεχνογνωσίας μεταξύ ειδικών, σε εθνικό και διεθνές επίπεδο, για ζητήματα σχετικά με τη διαχείριση του νερού, μέσα από κατάλληλα πεδία (chat rooms) που μπορούν να σχεδιασθούν.

*2γ. Περιοδεύουσα έκθεση.* Με αρχή την πόλη των Σερρών προτείνεται να διοργανωθεί έκθεση με υλικό το οποίο θα παρουσιάζει το έργο, το πρόβλημα και τις ενδεχόμενες λύσεις. Η έκθεση αυτή μπορεί να αναρτηθεί σε όλους τους ΟΤΑ που βρίσκονται στην περιοχή μελέτης, καθώς επίσης να παρουσιασθεί σε επιλεγμένες εκδηλώσεις τοπικού χαρακτήρα.

*2δ. ΜΜΕ.* Επαφές με ΜΜΕ σε τοπικό και εθνικό επίπεδο για τη δημοσιοποίηση του έργου, της πορείας υλοποίησης και των αποτελεσμάτων του. Οι επαφές αυτές δύναται να αφορούν την αποστολή δελτίων τύπων (σε επιλεγμένα στάδια υλοποίησης του έργου), την παροχή συνεντεύξεων στον έντυπο και ηλεκτρονικό τύπο για καίρια ζητήματα που ανακύπτουν, τη συγγραφή άρθρων σχετικών με το έργο και των ζητημάτων που πραγματεύεται, τη συμμετοχή σε ραδιοφωνικές και τηλεοπτικές εκπομπές κ.λπ.

## **2<sup>ο</sup> ΣΤΑΔΙΟ: Διαβούλευση με τους άμεσα και έμμεσα εμπλεκόμενους φορείς και ενεργός συμμετοχή**

Σε αυτό το στάδιο (το οποίο χρονικά μπορεί να υλοποιείται παράλληλα με το 1<sup>ο</sup>) θα ζητηθεί από τους αρμόδιους φορείς να καταθέσουν τις θέσεις και προτάσεις τους για τα υπό μελέτη ζητήματα και να συμμετάσχουν ενεργά στον τελικό σχεδιασμό και την υιοθέτηση των βέλτιστων προτάσεων. Οι θέσεις και προτάσεις αυτές θα παρουσιαστούν σε όλες τις διαδικασίες του δημόσιου διαλόγου και θα ληφθούν υπόψη από τον υπεύθυνο φορέα για την υλοποίηση του έργου. Οι

θέσεις και προτάσεις δύναται να κατατεθούν γραπτώς ή προφορικώς. Σε κάθε περίπτωση θα πρέπει να διασφαλισθεί ότι οι προτάσεις αυτές θα φθάσουν στον παραλήπτη (υπεύθυνος φορέας για το έργο), θα τύχουν επεξεργασίας και ότι θα υπάρξει ενημέρωση των μετόχων για τον βαθμό ενσωμάτωσης των θέσεων τους στην τελική πρόταση.

Αναλυτικότερα προτείνονται οι ακόλουθες δράσεις:

1. *Κατάθεση θέσεων και προτάσεων επιλεγμένων μετόχων για το εν λόγω ζήτημα.* Με δομημένο τρόπο (π.χ. ερωτηματολόγιο, ημιδομημένες συνεντεύξεις) θα ζητηθεί από επιλεγμένους μετόχους να καταθέσουν προφορικώς ή γραπτώς τις θέσεις και προτάσεις τους για τη διαχείριση των υδάτων του Στρυμόνα, καθώς και για τα προτεινόμενα σενάρια που θα προκύψουν από το έργο. Οι φορείς αυτοί προτείνεται να είναι: Νομαρχία (αρμόδιες υπηρεσίες ΔΕΒ, ΓΟΕΒ, ΤΟΕΒ), ΟΤΑ, Σύλλογοι και Οργανώσεις, Αναπτυξιακοί Σύνδεσμοί και Εταιρείες, Παραγωγικοί Σύλλογοι (π.χ. Ένωση αγροτών).

2. *Συγκρότηση ομάδων εργασίας με επιλεγμένους μετόχους* (χρήστες νερού, διαχειριστές) με σκοπό την λεπτομερή αποτύπωση ζητημάτων που άπτονται με τη διαχείριση του νερού στον Στρυμόνα και τη συζήτηση των σεναρίων που θα προκύψουν για τη διαχείριση των υδάτων. Προτείνονται οι ακόλουθες τρεις ομάδες εργασίας: Διαχειριστές νερού (ΔΕΒ-ΓΟΕΒ-ΤΟΕΒ), Χρήστες νερού στη γεωργία (ενώσεις αγροτών και επιλεγμένοι εκπρόσωποι της γεωργικής κοινότητας), Χρήστες νερού στην περιοχή του Στρυμόνα (εκπρόσωποι ΟΤΑ, Φορέα Διαχείρισης, Αναπτυξιακής Εταιρία, περιβαλλοντικές οργανώσεις κ.λπ.). Οι ομάδες εργασίες πρέπει να είναι ευέλικτες και για τη διασφάλιση της άρτιας λειτουργίας τους πρέπει να τηρηθούν όλες εκείνες οι διαδικασίες που αναλύθηκαν στο Κεφάλαιο 2.

3. *Δημόσιος διάλογος για το σενάριο για την αειφορική διαχείριση των νερών του Στρυμόνα.* Η δράση αυτή έπεται των δύο προηγούμενων και αφορά τον δημόσιο διάλογο μεταξύ των μετόχων του σεναρίου, που έχει αναδειχθεί ως το βέλτιστο για τη διαχείριση των υδάτων του Στρυμόνα. Σε αυτό το στάδιο (το οποίο έπεται και παράλληλα αποτελεί το τελικό αποτέλεσμα των προηγούμενων δύο) προτείνεται η παρουσίαση του σεναρίου, το οποίο θα τεθεί προς αξιολόγηση φορέων και πολιτών και στη συνέχεια θα αναδιαμορφωθεί ως το τελικό σενάριο διαχείρισης του αρδευτικού νερού. Στον δημόσιο διάλογο θα αναλυθούν ζητήματα, όπως χρονοδιάγραμμα υλοποίησης, πηγές χρηματοδότησης, θεσμικές παρεμβάσεις και αλλαγές. Όλοι οι ενδιαφερόμενοι φορείς αλλά και οι πολίτες θα μπορούν να

κάνουν τις παρατηρήσεις τους. Ο Υπεύθυνος φορέας του έργου θα λάβει υπόψη αυτές τις παρατηρήσεις στη σύνταξη του τελικού σεναρίου.

Οι παρατηρήσεις δύνανται να κατατεθούν γραπτώς ή ηλεκτρονικά από τους μετόχους. Το σενάριο θα διανεμηθεί στους μετόχους σε έντυπη μορφή καθώς επίσης θα αναρτηθεί στην ιστοσελίδα στο Διαδίκτυο. Το χρονοδιάγραμμα αυτής της ανοικτής διαδικασίας προτείνεται να ολοκληρωθεί σε δύο μήνες. Το τελικό σενάριο θα παρουσιασθεί στη 2<sup>η</sup> Ημερίδα του έργου.

*4. Συγκρότηση συμβουλευτικής επιτροπής.* Η επιστημονική επιτροπή θα απαρτίζεται από εκπροσώπους των συναρμόδιων υπουργείων για τη διαχείριση των υδάτων, της Περιφέρειας, της επιστημονικής κοινότητας, και επιλεγμένων οργανισμών σχετικών με το θέμα. Επίσης, προτείνεται η συμμετοχή εκπροσώπου από τη Βουλγαρία. Σκοπός της συμβουλευτικής επιτροπής είναι να παράσχει τις κατευθύνσεις και επιστημονική στήριξη στην υλοποίηση του έργου, να συμβάλλει με την έκφραση γνώμης επί του τελικού σεναρίου διαχείρισης του αρδευτικού νερού του Στρυμόνα καθώς και άλλων σχετικών κειμένων ζητημάτων του έργου (π.χ. θεσμικό πλαίσιο εφαρμογής του σεναρίου, χρηματοδοτήσεις κ.λπ.)

Η συμβουλευτική επιτροπή προτείνεται να συνεδριάζει μία φορά το έτος. Η επικοινωνία μεταξύ των μελών της συμβουλευτικής επιτροπής και του υπεύθυνου φορέα για το έργο θα γίνεται μέσω έντυπης και ηλεκτρονικής αλληλογραφίας.

## 7. ΒΙΒΛΙΟΓΡΑΦΙΑ

### Άρθρα

Acemoglu, D. 2003. Why not a political Coase theorem? Social conflict, commitment and politics. *Journal of Comparative Economics*, 31(4), Pages 620-652

Andrews, G., Sudwell, M. and Sparkes, A. 2004. Towards geography of fitness: an ethnographic case study of the gym in British bodybuilding culture. *Social Science & Medicine*, In Press

Assaf, S. 2001. Existing and the future planned desalination in the Gaza Strip of Palestine and their socioeconomic and environmental impact, *Desalination*, 138 (1-3), Pages 17-28.

Bennett, E., Neiland, A., Anang, E., Bannerman, P., Rahman, A., Huq, S., Bhuiya, S., Day, M., Fulford-Gardiner, M. and Clerveaux, W. 2001. Towards a better understanding of conflict management in tropical fisheries: evidence from Ghana, Bangladesh and the Caribbean, *Marine Policy*, 25(5), Pages 365-376

Bridge, G. 2000. The social regulation of resource access and environmental impact: production, nature and contradiction in the US copper industry, *Geoforum*, 31(2), Pages 237-256

Carnevale, P. and Probst, T. 1998. Social Values and Social Conflict in Creative Problem Solving and Categorization, *Journal of Personality and Social Psychology*, 74(5), Pages 1300-1309

Davanzati, G. 2002. Wages fund, high wages, and social conflict in a classical model of unemployment equilibrium, *Review of Radical Political Economics*, 34(4), Pages 463-486

Drenth, P. 2001. Scientific academies in international conflict resolution, *Technology in Society*, 23(3), Pages 451-460

Edenhofer, O. and Jaeger, C. 1998. Power shifts: the dynamics of energy efficiency *Energy Economics*, 20(5-6), Pages 513-537

Esteban, J. and Ray, D. 1999. Conflict and Distribution, *Journal of Economic Theory*, 87(2), Pages 379-415

Foster, E. and Haward, M. 2003. Integrated management councils: A conceptual model for ocean policy conflict management in Australia, *Ocean & Coastal Management*, 46(6-7). Pages 547-563

Gabrié, C., Planes, S., Baldwin, J., Bonvallot, J., Chauvet, C., Vernaudeau, Y., Payri C. and Galzin, R. 1994. Study of the coral reefs of Bora-Bora (society archipelago, French Polynesia) for the development of a conservation and management plan, *Ocean & Coastal Management*, 25(3), Pages 189-216

Grimble, R. and Wellard, K. 1970. Stakeholder methodologies in natural resource management: a review of principles contexts experiences and opportunities, *Agricultural Systems*, 55(2), Pages 173-193



- Halia, F. 2003. Critical elements in sustaining participatory planning: Bagamoyo strategic urban development planning framework in Tanzania, *Habitat International*, In Press Corrected Proof, Available on line.
- Heppen, J. 2000. Who Owns America? Social Conflict over property rights: Harvey M. Jacobs (Ed.); University of Wisconsin Press, Madison. 1998, pp. xvi, 268, Index, paperback, *Political Geography*, 19(8), Pages 1048-1050
- Hopkins, L. 2002. Who owns America? Social conflict over property rights: Harvey M. Jacobs (Ed.); The University of Wisconsin press, Madison, WI, 1998. 286pp *Habitat International*, 26, (2), Pages 298-300
- Jeong, S. and Santos, C. 2004. Cultural Politics & Contested Place Identity, *Annals of Tourism Research*, 31( 3), Pages 640-656
- Kamarck, T., Shiffman, S., Smithline, L., Goodie, J., Paty, J., Gnys M. and Jong, J. 1998. Effects of Task Strain, Social Conflict, and Emotional Activation on Ambulatory Cardiovascular Activity: Daily Life Consequences of Recurring Stress in a Multiethnic Adult Sample, *Health Psychology*, 17(1), Pages 17-29
- Labán, R. and Sturzenegger, F. 1994. Fiscal conservatism as a response to the debt crisis, *Journal of Development Economics*, 45(2), Pages 305-324
- Leenders, M. and Waarts, E. 2003. Competitiveness and Evolution of Family B: The Role of Family and Business Orientation", *European Management Journal*, 21(6), Pages 686-697.
- Maikhuri, R., Nautiyal, S., Rao, K. and Saxena, K. 2001. Conservation policy-people conflicts: a case study from Nanda Devi Biosphere Reserve (a World Heritage Site), India *Forest Policy and Economics*, 2(3-4), Pages 355-365
- Major, B., Zubek, J., Cooper, J., Cozzarelli, C. and Richards, C. 1997. Mixed Messages: Implications of Social Conflict and Social Support within close relationships for adjustment to a stressful life event *Journal of Personality and Social Psychology*, 72(6), Pages 1349-1363
- Nielsen, J., Degnbol, P., Viswanathao, K., Abanet, M., Hara, M. and Abduiah, N. 2004. Fisheries co management an institutional innovation? Lessons from South East Asia and Southern Africa, *Marine Policy*, 28(2), Pages 151-160.
- Niemelä, J., Young, J., Alard, D., Askasibar, M., Henle, K., Johnson, R., Kurttila, M., Larsson, T., Matouch, S. and Nowicki, P. 2004. Identifying, managing and monitoring conflicts between forest biodiversity conservation and other human interests in Europe, *Forest Policy and Economics*, In Press
- Ravenscroft, N. 1999. Who owns America? Social conflict over property rights: H.M. Jacobs (Ed.), University of Wisconsin Press, Madison, WI, 1998, 268pp., *Land Use Policy*, 16(4), Pages 282-283
- Renner, M. 1997. Fighting for survival: Environmental decline, social conflict, and the new age of insecurity: W.W. Norton & Company, New York, NY, 1996. 239 pp, *Environment International*, 23(2), Page 266
- Reynolds, K., Oakes, P., Haslam, S., Nolan, M. and Dolnik, L. 2000. Responses to Powerlessness: Stereotyping as an Instrument of Social Conflict *Group Dynamics*, 4(4), Pages 275-290

Sant, M. 1996. Environmental sustainability and the public: responses to a proposed marine reserve at Jervis Bay, New South Wales, Australia, *Ocean & Coastal Management*, 32(1), Pages 1-16

Singh, L., Singh, A. and Rani, A. 1996. Level of self-concepts in educated unemployed young men in India: An empirical analysis, *Journal of Economic Psychology*, 17(5), Pages 629-643

Souza, M. 2001. Metropolitan deconcentration, socio-political fragmentation and extended sub urbanisation: Brazilian urbanisation in the 1980s and 1990s, *Geoforum*, 32(4), Pages 437-447

Vliert, E. and Euwema, M. 1994. Agreeableness and Activeness as Components of Conflict Behaviours, *Journal of Personality and Social Psychology*, 66(4), Pages 674-687

## **Εκδόσεις**

Benfari, R. 1999. *Understanding and Changing Your Management Style*, Jossey-Bass

Bush, R. & Folger, J. 2004. *The Promise of Mediation: The Transformative Approach to Conflict*, Revised Edition, London: Wiley

Cathy A. Costantino, C. & Merchant, C. 1995. *Designing Conflict Management Systems: A Guide to Creating Productive and Healthy Organizations*, Jossey-Bass

Cervero, R. & Wilson, A. 2000. *Power in Practice: Adult Education and the Struggle for Knowledge and Power in Society*, London: Jossey-Bass

Cloke, K. 2002. *Mediating Dangerously: The Frontiers of Conflict Resolution [E-Book]*, Jossey-Bass

Deutsch, M. & Coleman, P. (Editors) 2000. *The Handbook of Conflict Resolution: Theory and Practice*, Jossey-Bass

Dowwell, R. 2002. *Tourism: how effective Management makes the difference*, London, Butterworth-Heinemann.

Dwyer, D. & Drakakis-Smith, D. (Editors) 1996. *Ethnicity and Development: Geographical Perspectives*, London: Wiley

Fang, L., Hipel, K., & Kilgour, D. 1993. *Interactive Decision Making: The Graph Model for Conflict Resolution*, N.Y.: Wiley Inc

Horowitz, M. 1998. *Cognitive Psychodynamics: From Conflict to Character*, London: Wiley

John S. Wodarski, J. Thyer, B. (Editors). 2004. *Handbook of Empirical Social Work Practice*, Volume 2, Social Problems and Practice Issues, London: Wiley

Jones, T. (Editor). 2004. Conflict Resolution in the Field: Assessing the Past, Charting the Future, *Conflict Resolution Quarterly*, 22(1-2), Jossey-Bass

Landau, S., Barbara Landau, B. & Landau, D. 2001. *From Conflict to Creativity*:

*How Resolving Workplace Disagreements Can Inspire Innovation and Productivity*, Jossey-Bass

Leung, K. & Tjosvold, D. (Editors). 1998. *Conflict Management in the Asia Pacific: Assumptions and Approaches in Diverse Cultures*, London: Wiley

Mayer, B. 2000. *The Dynamics of Conflict Resolution: A Practitioner's Guide*, Jossey-Bass

Ralph D. Stacey, R. 1992. *Managing the Unknowable: Strategic Boundaries Between Order and Chaos in Organizations*, Jossey-Bass

Winslade, J. & Monk, G. 2000. *Narrative Mediation: A New Approach to Conflict Resolution*, Jossey-Bass

Wodarski, J., Bruce A. & Thyer, B. (Editors). 1998. *Handbook of Empirical Social Work Practice, Volume 2, Social Problems and Practice Issues*, London: Wiley

Yarn, D. 1999. *Dictionary of Conflict Resolution*, Jossey-Bass

### **Ηλεκτρονικές πηγές**

Baily, M., Blaschke, P., Pihema, W., Taylor, N. and Warren, J. 2003. *Integrated Planning & Management of Tourism & Related Activities in Natural Areas- a Review of Tools & Approaches*, Internet Source: [http://www.tba.co.nz/frst\\_projects/SYNTHESIS\\_REPORT\\_\(Tools\\_&\\_approaches\).pdf](http://www.tba.co.nz/frst_projects/SYNTHESIS_REPORT_(Tools_&_approaches).pdf)

Cordova, A. 1997 Collaborative Natural Resource and Land Use Planning in the Cooper Canyon Region, Chihuahua, Mexico: Prerequisites, Incentives and Challenges, M.Sc. Thesis, Cornell University, Internet Source: <http://www.mtnforum.org/resources/library/corda97a.htm>

U.S. Department of Agriculture (χ.χ.) *Strengthening Communities Strategic Directions for Community Resource and Economic Development Programs*, Internet Source: <http://www.srdc.msstate.edu/cred/strategicplan2001.pdf>

Warner, M. (4/2000) *Conflict Management in Community-Based Natural Resource Projects: Experiences from Fiji and Papua New Guinea*, Overseas Development Institute, Internet Source: [http://www.odi.org.uk/publications/working\\_papers/wp135.pdf](http://www.odi.org.uk/publications/working_papers/wp135.pdf)

## **ΠΑΡΑΡΤΗΜΑ**

**ΚΑΤΑΛΟΓΟΣ ΑΠΟΔΕΚΤΩΝ ΕΡΩΤΗΜΑΤΟΛΟΓΙΟΥ ΚΟΙΝΩΝΙΚΗΣ  
ΕΡΕΥΝΑΣ**

<b>A/A</b>	<b>ΦΟΡΕΑΣ</b>
1	Διεύθυνση Εγγείων Βελτιώσεων Ν. Σερρών
2	ΓΟΕΒ Πεδιάδας Σερρών
3	ΤΟΕΒ 1 <sup>ου</sup> Αρδευτικού Δικτύου Πεδιάδας Σερρών
4	ΤΟΕΒ Σιδηροκάστρου
5	ΤΟΕΒ Νιγρίτας
6	ΤΟΕΒ Στρυμόνα/Δημητρίσιου
7	ΤΟΕΒ Προβατά
8	ΤΟΕΒ Επαρχίας Φυλλίδας
9	ΤΟΕΒ Ηράκλειας
10	ΤΟΕΒ Νέου Σκοπού
11	ΤΟΕΒ Αλιστράτης
12	ΤΟΕΒ Δυτικής Διώρυγας
13	ΤΟΕΒ Αγίου Ιωάννη Σερρών
14	Υπηρεσία Εγγείων Βελτιώσεων Ν.Α. Κιλκίς
15	Ινστιτούτο Εγγείων Βελτιώσεων Θεσσαλονίκης
16	Νομαρχιακή Αυτοδιοίκηση Ν. Σερρών, Γρ. Νομάρχη και Νομαρχιακό Συμβούλιο
17	ΔΕΚΕ/ΠΚΜΓραφείο Υδραυλικών Έργων Ν.Α. Σερρών
18	Διεύθυνση Γεωργίας Ν.Α. Σερρών
19	Διεύθυνση Πολεοδομίας και Πολεοδομικών Εφαρμογών Ν. Α. Σερρών
20	Διεύθυνση Προγραμματισμού Ν.Α. Σερρών
21	Τμήμα Περιβάλλοντος Ν.Α. Σερρών
22	Διεύθυνση Δασών Ν.Α. Σερρών
23	Δασαρχείο Σιδηροκάστρου
24	Τμήμα Αλιείας Ν. Α. Σερρών
25	Αναπτυξιακή Εταιρεία Σερρών – ΑΝΕΣΕΡ Α.Ε.
26	Ένωση Αγροτικών Συνεταιρισμών Ν. Σερρών
27	Ένωση Νέων Αγροτών Ελλάδας
28	Φορέας Διαχείρισης Λίμνης Κερκίνης
29	Κέντρο Πληροφόρησης Λίμνης Κερκίνης
30	Σύνδεσμος Προστασίας και Ανάδειξης Περιοχής Λίμνης Κερκίνης
31	Δημοτική Εταιρία Δήμου Κερκίνης
32	Δήμος Σερρών
33	Δήμος Σκουτάρεως
34	Δήμος Εμμανουήλ Παππά
35	Δήμος Στρυμόνα
36	Δήμος Ηράκλειας
37	Δήμος Σιδηροκάστρου
38	Δήμος Κερκίνης
39	Δήμος Πετριτίσιου
40	Δήμος Σκοτούσης
41	Δήμος Στρυμονικού
42	Δήμος Νιγρίτας
43	Δήμος Αχινού
44	Δήμος Καπετάν Μητρούση
45	Δήμος Τραγίλου
46	Δήμος Λευκώνα
47	Δήμος Νέας Ζίχνης

48	Δήμος Ροδολίβους
49	Δήμος Αμφίπολης
50	Δήμος Βισαλτίας
51	Δήμος Αλιστράτης
52	Δημοτικό Διαμέρισμα Ακριτοχωρίου
53	Δημοτικό Διαμέρισμα Βυρώνειας
54	Δημοτικό Διαμέρισμα Γόνιμου
55	Δημοτικό Διαμέρισμα Μανδρακίου
56	Δημοτικό Διαμέρισμα Λιθότοπου
57	Δημοτικό Διαμέρισμα Λιμνοχωρίου
58	Δημοτικό Διαμέρισμα Χρυσοχωράφων
59	Δημοτικό Διαμέρισμα Κερκίνης
60	Δημοτικό Διαμέρισμα Λιβαδιάς
61	Κοινότητα Άγκιστρου
62	Κοινότητα Αχλαδοχωρίου
63	Κοινότητα Άνω Βροντούς
64	Κοινότητα Ορεινής
65	Κοινότητα Προμαχώνα
66	ΤΕΔΚ Ν. Σερρών
67	Κυνηγετική Ομοσπονδία Μακεδονίας - Θράκης
68	Κυνηγετικός Σύλλογος Ν. Σερρών
69	Γραφείο προώθησης οικότουρισμού Δήμου Ηράκλειας
70	Τοπικά ΜΜΕ
71	Υπουργείο Γεωργίας Διεύθυνση Σχεδιασμού Ε.Ε. & ΕΥΠ
72	Υπουργείο Ανάπτυξης, Γενική Διεύθυνση Φυσικού Πλούτου, Διεύθυνση Υδατικού Δυναμικού και Φυσικών Πόρων
73	Υπουργείο Γεωργίας, Διεύθυνση Εγγειοβελτιωτικών Έργων και Αξιοποίηση Εδαφοϋδατικών Πόρων
74	ΥΠΕΧΩΔΕ, Διεύθυνση Περιβαλλοντικού Σχεδιασμού, Τμήμα Νερών
75	Περιφέρεια Κεντρικής Μακεδονίας Διεύθυνση Σχεδιασμού και Ανάπτυξης, Τμήμα Διαχείρισης Υδάτινων Πόρων
76	ΕΚΒΥ
77	ΟΙΚΟΠΕΡΙΗΓΗΤΗΣ
78	Ξενοδοχείο «Άγκιστρο»
79	Ξενοδοχείο «ΠΗΓΗ»
80	Ξενοδοχείο «Βιγλάτορας»
81	Ξενοδοχείο «Ερωδιός»
82	Ξενοδοχείο «Πανόραμα»
83	Ξενοδοχείο «Μπέλες»
84	Επιλεγμένοι κτηνοτρόφοι
85	Επιλεγμένοι γεωργοί
86	Περιηγήσεις με άλογα
87	Ξεναγήσεις στη Λίμνη

## **ΕΡΩΤΗΜΑΤΟΛΟΓΙΟ ΚΟΙΝΩΝΙΚΗΣ ΕΡΕΥΝΑΣ**



**ΕΡΓΟ LIFE: «ΔΙΑΧΕΙΡΙΣΗ ΤΩΝ ΥΔΑΤΙΚΩΝ ΠΟΡΩΝ ΣΤΗ  
ΛΕΚΑΝΗ ΤΟΥ ΣΤΡΥΜΟΝΑ ΓΙΑ ΤΗ ΜΕΙΩΣΗ ΤΩΝ ΕΠΙΠΤΩΣΕΩΝ  
ΑΠΟ ΤΗ ΓΕΩΡΓΙΑ ΜΕ ΤΗ ΧΡΗΣΗ ΣΥΓΧΡΟΝΩΝ ΜΕΘΟΔΩΝ»**

**ΑΝΑΔΟΧΟΣ ΕΡΓΟΥ:**

Μουσείο Γουλανδρή Φυσικής Ιστορίας / Ελληνικό Κέντρο Βιοτόπων-Υγροτόπων

**ΣΥΝΕΡΓΑΖΟΜΕΝΟΙ ΦΟΡΕΙΣ:**

Διεύθυνση Εγγείων Βελτιώσεων, Ν.Α.Σερρών  
Αναπτυξιακή Εταιρία Σερρών  
Σύνδεσμος Προστασίας & Ανάδειξης Περιοχής Λίμνης Κερκίνης

**ΥΠΕΥΘΥΝΟΙ ΚΟΙΝΩΝΙΚΗΣ ΕΡΕΥΝΑΣ:**

Πανεπιστήμιο Αιγαίου  
Εθνικό Κέντρο Κοινωνικών Ερευνών

**ΔΙΕΡΕΥΝΗΣΗ ΖΗΤΗΜΑΤΩΝ ΔΙΑΧΕΙΡΙΣΗΣ  
ΤΩΝ ΥΔΑΤΙΚΩΝ ΠΟΡΩΝ ΣΤΗ ΛΕΚΑΝΗ ΤΟΥ  
ΠΟΤΑΜΟΥ ΣΤΡΥΜΟΝΑ**

**Α Θ Η Ν Α 2004**



## ΣΤΟΙΧΕΙΑ ΕΡΩΤΩΜΕΝΟΥ

**Όνοματεπώνυμο:** .....

**Ηλικία:** .....

**Φύλο:** .....

**Επάγγελμα:**

α) Κύρια απασχόληση: .....

β) Δευτερεύουσα: .....

**Φορέας:** .....

**Θέση στο Φορέα:** .....

**Συμμετοχή σε οργανώσεις ή τοπικούς φορείς:**

Νομός: .....

Δήμος - Κοινότητα: .....

## ΕΡΩΤΗΣΕΙΣ

1. Ποια εκτιμάτε ότι είναι η συμβολή των νερών του ποταμού Στρυμόνα στην ανάπτυξη του Νομού Σερρών;

Μεγάλη

Μέτρια

Μικρή

Καμία

2. Ειδικότερα στην ανάπτυξη της περιοχής σας;

Μεγάλη

Μέτρια

Μικρή

Καμία

3. Ποιες περιοχές ωφελούνται κυρίως από την ανάπτυξη που προσφέρει ο ποταμός Στρυμόνας;

- Παραλίμνιες περιοχές (να αναφερθούν οι οικισμοί και οι δήμοι)

.....  
.....

- Περιοχές ανάντη της Λίμνης Κερκίνης (να αναφερθούν οι οικισμοί και οι δήμοι)

.....  
.....

- Περιοχές κατόντη της Λίμνης Κερκίνης (να αναφερθούν οι οικισμοί και οι δήμοι)

.....  
.....

- Παράκτια ζώνη ποταμού Στρυμόνα (να αναφερθούν οι οικισμοί και οι δήμοι)

.....  
.....

- Ορεινές περιοχές πάνω από την ισοϋψή των 100 μέτρων (να αναφερθούν οι οικισμοί και οι δήμοι)

.....  
.....

- Άλλο (αναφέρατε)

.....  
.....

4. Ποιοι οικονομικοί και κοινωνικοί τομείς επηρεάζονται θετικά από την ύπαρξη και τη χρήση των νερών του Στρυμόνα και σε ποιες περιοχές;  
(Διαβάζονται όλοι οι τομείς)

ΤΟΜΕΙΣ	ΠΑΡΑ ΠΟΛΥ	ΠΟΛΥ	ΜΕΤΡΙΑ	ΛΙΓΟ	ΚΑΘΟΛΟΥ	ΜΕΧΡΙ 3 ΠΕΡΙΟΧΕΣ ΑΝΑ ΤΟΜΕΑ
Γεωργία	1	2	3	4	5	
Αλιεία	1	2	3	4	5	
Οικοσύστημα/ Φυσικό περιβάλλον	1	2	3	4	5	
Ποιότητα ζωής (π.χ. Ύδρευση)	1	2	3	4	5	
Τουρισμός	1	2	3	4	5	
Κτηνοτροφία	1	2	3	4	5	
Κυνήγι	1	2	3	4	5	
Άλλο (αναφέρατε) .....	1	2	3	4	5	

5. Αναφερθείτε αναλυτικά στη θετική επίδραση ανά τομέα:

Γεωργία: .....

Αλιεία: .....

Οικοσύστημα/Φυσικό περιβάλλον: .....

Ποιότητα ζωής: .....

Τουρισμός: .....

Κτηνοτροφία: .....

Κυνήγι: .....

Άλλο: .....

6. Ποιοι οικονομικοί και κοινωνικοί τομείς επηρεάζονται αρνητικά από την ύπαρξη και τη χρήση των νερών του Στρυμόνα και σε ποιες περιοχές;  
(Διαβάζονται όλοι οι τομείς)

ΤΟΜΕΙΣ	ΠΑΡΑ ΠΟΛΥ	ΠΟΛΥ	ΜΕΤΡΙΑ	ΛΙΓΟ	ΚΑΘΟΛΟΥ	ΜΕΧΡΙ 3 ΠΕΡΙΟΧΕΣ ΑΝΑ ΤΟΜΕΑ
Γεωργία	1	2	3	4	5	
Αλιεία	1	2	3	4	5	
Οικοσύστημα/ Φυσικό περιβάλλον	1	2	3	4	5	
Ποιότητα ζωής (π.χ. Ύδρευση)	1	2	3	4	5	
Τουρισμός	1	2	3	4	5	
Κτηνοτροφία	1	2	3	4	5	
Κυνήγι	1	2	3	4	5	
Άλλο (αναφέρατε) .....	1	2	3	4	5	

7. Αναφερθείτε αναλυτικά στα υπάρχοντα προβλήματα ανά τομέα (π.χ. προσχώσεις, υπερβολική άρδευση, περιβαλλοντική υποβάθμιση, σύγκρουση συμφερόντων, κλ.π.):

Γεωργία: .....

Αλιεία: .....

Οικοσύστημα/Φυσικό περιβάλλον: .....

Ποιότητα ζωής: .....

Τουρισμός: .....

Κτηνοτροφία: .....

Κυνήγι: .....

Άλλο: .....

8. Εσάς προσωπικά ποιοι τομείς σας ενδιαφέρουν και γιατί;  
(καταγράφονται με σειρά προτεραιότητας)

.....  
.....  
.....  
.....  
.....  
.....

9. Συμφωνείτε ή διαφωνείτε με τον τρόπο που ασκείται η διαχείριση των υδάτων του Στρυμόνα;

Συμφωνώ (ΕΡ. 11)

Ούτε συμφωνώ ούτε διαφωνώ (ΕΡ.11)

Διαφωνώ (ΕΡ. 10)

10. Εάν διαφωνείτε, αναφερθείτε αναλυτικά στα προβλήματα που δημιουργούνται.

.....  
.....  
.....  
.....  
.....  
.....

11. Υπάρχουν διαφωνίες μεταξύ των κοινωνικο-επαγγελματικών ομάδων, οργανώσεων, φορέων στον τρόπο διαχείρισης των υδάτων του Στρυμόνα;

ΝΑΙ

ΟΧΙ

12. Με ποιες κοινωνικο-επαγγελματικές ομάδες, οργανώσεις, φορείς συμφωνείτε στον τρόπο διαχείρισης των υδάτων του Στρυμόνα;

.....  
.....

13. Εξηγείστε γιατί:

.....  
.....  
.....  
.....

14. Με ποιες κοινωνικο-επαγγελματικές ομάδες, οργανώσεις, φορείς διαφωνείτε στον τρόπο διαχείρισης των υδάτων του Στρυμόνα;

.....  
.....  
.....  
.....  
.....  
.....

15. Εξηγείστε γιατί:

.....  
.....  
.....  
.....  
.....  
.....

16. Με ποιους από τους παρακάτω τρόπους πιστεύετε ότι μπορεί να λυθούν οι οποίες διαφωνίες ή προβλήματα έχουν παρουσιαστεί στη διαχείριση των υδάτων του Στρυμόνα;

	ΑΡΚΕΤΑ ΣΗΜΑΝΤΙΚΟ	ΣΗΜΑΝΤΙΚΟ	ΛΙΓΟΤΕΡΟ ΣΗΜΑΝΤΙΚΟ	ΚΑΘΟΛΟΥ ΣΗΜΑΝΤΙΚΟ
Με διάλογο ανάμεσα στους εμπλεκόμενους φορείς	1	2	3	4
Με διερεύνηση των προβλημάτων και προτάσεις πολιτικής με θεσμικό χαρακτήρα	1	2	3	4
Με τη συγκρότηση ενός φορέα επιφορτισμένου με το έργο της διαχείρισης	1	2	3	4
Με την προώθηση ενός ολοκληρωμένου σχεδίου διαχείρισης των υδάτων του Στρυμόνα	1	2	3	4
Με την υπάρχουσα νομοθεσία	1	2	3	4
Άλλο (αναφέρατε) .....	1	2	3	4

17. Γνωρίζετε ποιος φέρει σήμερα την ευθύνη άσκησης της διαχείρισης των νερών του Στρυμόνα;

ΝΑΙ

ΟΧΙ

Αν ΝΑΙ, αναφέρατε τους φορείς.

.....

.....

.....

.....

18. Από τους παρακάτω φορείς, οργανώσεις και ομάδες επιλέξτε 5 **(ιεραρχικά)** που πιστεύετε ότι θα έπρεπε να συμμετέχουν στις διαδικασίες διαχείρισης των υδάτων του Στρυμόνα

1. Αρμόδια Υπουργεία (.....)
2. ΟΤΑ (.....)
3. Αναπτυξιακές Εταιρίες (.....)
4. Επαγγελματικά Σωματεία Αγροτών (.....)
5. Επαγγελματικά Σωματεία Αλιέων (.....)
6. Κτηνοτρόφοι (.....)
7. Περιβαλλοντικές οργανώσεις (.....)
8. Επιχειρηματίες τουρισμού (.....)
9. Κυνηγοί (.....)
10. Θηροφύλακες (.....)
11. ΔΕΒ (.....)
12. ΤΟΕΒ (.....)
13. Περιφέρεια (.....)
14. Νομαρχία (.....)
15. Άλλο ..... (.....)

19. Αναφέρετε συνοπτικά οτιδήποτε άλλο θεωρείτε ότι έχει σημασία για την καλύτερη διαχείριση των υδάτων του Στρυμόνα.

.....

.....

.....

.....

.....

.....