

Panu Piirtola

HÄVIÄVÄT VIRKISTYSALUEET

Maankäyttö Jyväskylän Aittovuori-Halssilan luonto- ja virkistysalueella

Johtamisen ja talouden tiedekunta
Ympäristöpolitiikka ja aluetiede
Pro gradu- tutkielma
Joulukuu 2021

TIIVISTELMÄ

Panu Piirtola: "Häviävät virkistysalueet – Maankäyttö Jyväskylän Aittovuori-Halssilan luonto- ja virkistysalueella"

Pro Gradu

Tampereen yliopisto

Ympäristöpolitiikka ja aluetiede

Joulukuu 2021

Luonto- ja virkistysalueiden tarve on kasvanut. Samalla maankäyttö suhteessa näihin luonto- ja virkistysalueisiin on hitaassa muutoksessa. Historian aikana ne ovat olleet alueita, joihin kaupunkia levitetään "vapaalle maalle". Tai toisinpäin, luonto- ja virkistysalueiksi jäävät alueet, jonne kaupunkia ei kannata levittää. Viime vuosikymmenten aikana luonto- ja virkistysalueet ovat kokeneet uuden arvostuksen nousun, kun luontoliikunta ja virkistys on tullut aiempaa suositummaksi sekä etenevä ympäristökriisi ihmisten tietoisuuteen.

Tutkielma keskittyy maankäyttöön ja maankäytön ohjaukseen Jyväskylän kaupungin luonto- ja virkistysalueilla sekä peilaa tätä toimintaa Aittovuori-Halssilan luonto- ja virkistysalueeseen. Aittovuori-Halssila on Jyväskylän keskeisimpiä luonto- ja virkistysalueita ja sen vaikutuspiirissä on eniten kuntalaisia yksittäisistä luonto- ja virkistysalueista. Siitä huolimatta alueeseen kohdistuu voimakasta maankäyttöä ja maankäytön painetta. Alueella tehdään intensiivistä metsänhoitoa, reuna-alueita kaavoitetaan asumiseen ja yleiskaavassa aluetta halkoo väylävaraus. Myös kuntalaisten kasvava virkistyskäyttö ja uusien virkistyskäyttömuotojen paine aiheuttaa oman murheensa alueen käytölle. Tutkimuksen tarkoitus on kartoittaa virkahenkilö-, luottamushenkilö- sekä asiantuntijatoimijaryhmien suhtautumista luonto- ja virkistysalueiden maankäytön suunnittelun ohjaukseen sekä nykyiseen maankäyttöön Aittovuori-Halssilan kohdealueella.

Tutkimuksen aineisto kerättiin temaattisella puolikonstruktoidulla haastattelututkimuksella, jossa haastateltiin kolmea toimijaryhmää. Ryhmät ovat tavalla tai toisella osallisia Jyväskylän maankäytössä ja sen ohjauksessa. Haastatellut ryhmät olivat virkahenkilöt, luottamushenkilöt ja asiantuntijat. Haastatteluissa keskusteltiin yleisellä tasolla Jyväskylän kaupungin maankäytöstä suhteessa luonto- ja virkistysalueisiin sekä kohdennettuna Aittovuori-Halssilan luonto- ja virkistysalueen nykyiseen ja menneeseen maankäyttöön.

Luonto- ja virkistysalueet on tuotu maankäyttöpolitiikan ja maankäytön ohjauksen keskiöön. Niiden arvo tunnustetaan, mutta nähdään edelleen siitä huolimatta usein alisteisena muulle maankäytön tarpeelle. Kaikkia ristiriitaisuuksia, joita luonto- ja virkistysalueiden maankäyttöön kohdistuu, kuten metsänhoito, ei vielä tunnusteta kaikissa toimijaryhmissä Jyväskylässä. Kaikki toimijaryhmät näkevät luonto- ja virkistysalueet kaupungin keskeisimpinä tekijöinä, mutta eri arvopainotuksin.

Avainsanat: maankäytön ohjaus, luonto- ja virkistysalueet, Aittovuori-Halssila

Tämän julkaisun alkuperäisyys on tarkastettu Turnitin OriginalityCheck –ohjelmalla.

Esipuhe

Ennen kuin aloitin ensimmäisen tutkintoni ulkomailla 20 vuotta sitten, olin vahvassa luulossa, että suomalainen maankäyttö, metsänhoito, luonnonvarojenkäyttö tai yleensäkin luonto- ja luonnonvarapolitiikka olisi Suomessa maailman parasta ja hienointa. Laaja opinnot maailmalla, ja myöhemmin myös Suomessa, saivat minut ymmärtämään paremmin, kuinka kaukana Suomessakin ollaan kestävästä maankäyttö- ja luonnonvarapolitiikasta. Kun palasin Suomeen jatkamaan opintojani, yllätyin, että Suomessa opetettava sisältö, siis tiede, oli niin erilaista. Ulkopuolisin silmin jopa värittyneitä omaan erinomaisuuteensa. Sen jälkeen olen perehtynyt enemmän tai vähemmän eri maankäyttö- ja luonnonvarapolitiikan näkökulmiin opintojen, työn ja harrastusten kautta.

Tampereen yliopistoon päädyin 2008, kun en ollut varma, että tulisinko siinä maailman tilanteessa työllistymään omalle alalleni Suomessa tai ulkomailla. Nämä maisteriopinnot ovat edenneet muutamassa patkässä viimeisen kymmenvuoden aikana ja nyt gradun muodossa lähestyvät loppuaan.

Gradun aiheeseen päädyin pitkälti sen takia, että palasin takaisin kotikaupunkiini Jyväskylään ja huomasin lapsuuden laajojen hienojen virkistysalueiden hävinneen tai rapautuneen intensiivisen maankäytön myötä. Monet hienot metsät oli avohakattu, maat myllerretty sekä viimeinenkin kelo ja laho viety paikallisen energiayhtiön polttolaitoksiin. Toisaalla taas omakotitalotonttien kysyntää oli pyritty täyttämään kaavoittamalla tärkeimpien virkistysalueiden liepeitä ja syömällä kaupungin vihreää aluetta pienemmäksi, epäyhtenäisemmäksi sekä luonnoltaan köyhtyväksi. Tuntui kuin kaupungissa ei välitettäisi tästä hiljaisesta, hitaasti hiipivästä luonto- ja virkistysalueiden tuhosta, joka pala palalta hävittää kuntalaisten virkistysmahdollisuudet sekä köyhdyttää luonnon monimuotoisuutta.

Lopulta gradun tullessa ajankohtaiseksi, aihepiiri oli hyvin selkeä, vaikka rajauksen ja aloituksen kanssa oli tuskaa. Olisin mielelläni tehnyt laajan tutkimuksen Jyväskylän kaupungin metsienkäytöstä sekä sen muutoksesta ja käyttäjäsuhteesta mutta Pro Gradu-tutkielma laajuus voisi olla vain osa sen kaltaisesta laajemmasta tutkimuksesta. Päädyin lopulta rajaamaan maantieteelliseksi alueeksi virkistysalueen, johon tutustuin toistakymmentä vuotta sitten sen vieressä asuessani. Tuttu, mutta jo riittävän etäinen. Metsänhoidon lisäksi laajensin aihepiirin myös muuhun maankäyttöön ja sen ohjaukseen, joka ilmentää hyvin useammasta suunnasta tapahtuvaa muutosta kaupunkien luonto- ja virkistysalueissa.

Sisälllys

1 JOHDANTO	1
1.1 Tutkimuksen tarkoitus	3
1.2 Tutkijan positio	3
2 MAANKÄYTÖN OHJAUS, VIRKISTYS JA METSÄT JYVÄSKYLÄSSÄ SEKÄ AITTOVUORI-HALSSILAN ALUE	5
2.1 Maankäyttö ja maankäytön ohjaus Jyväskylässä	5
2.2 Virkistys Jyväskylän kaupungin maankäytössä	6
2.3 Kuntametsät ja metsät Jyväskylässä	8
2.4 Aittovuori – Halsilan luonto- ja virkistysalue	10
3 TUTKIMUKSEN TAUSTA	15
3.1 Kestävyys	15
3.2 Maankäytön konflikti	16
4 AINEISTOT JA MENETELMÄT	19
4.1 Puolikonstruktoitu teemahaastattelu	19
4.2 Haastattelut	20
4.3 Aineistolähtöinen sisällönanalyysi	21
5 AINEISTO JA ANALYYSI	23
5.1 Haastateltujen suhde Jyväskylän virkistysalueisiin sekä Aittovuori – Halsilan luonto- ja virkistysalueeseen	23
5.2 Metsät	28
5.3 Väylät ja tontit maankäytön suunnittelussa	33
5.4 Kasvava kaupunki ja maankäyttö	40
6 YHTEENVETO	50
7 POHDINTA JA JOHTOPÄÄTÖKSET	55
LÄHTEET	59
LIITTEET	64
Liite 1: Haastattelurunko	64
Liite 2: Haastattelurungon tukikuvat	66

1 JOHDANTO

Suurin osa suomalaisista asuu kaupungeissa tai kaupunkien välittömässä läheisyydessä. Tilastollisesti väestöstä yli 70 % asuu jo kaupungeissa tai niiden kehysalueilla (SVT 2019). Kaupungit kuitenkin kattavat vain noin 5 % koko maan pinta-alasta. Helmisen, Nurmion ja Vesasen (2020) raportin luokitusten mukaan sisemmällä kaupunkialueella sijaitsee yli puolet kaikista työpaikoista ja siellä asuu noin 40 % väestöstä. Lisäksi väestön ja työpaikkojen kasvu keskittyy pääosin kaupunkialueille. Kaupungistumisen trendi on jatkunut pitkään. 1980-luvulta tähän päivään kaupungistumisaste on noussut yli kymmenen prosenttiyksikköä. Saman trendin ennustetaan jatkuvan tulevaisuudessakin. (Helminen ym. 2020.)

Kaupungistumisen aiheuttama paine täydennysrakentamiselle ja neitseellisten alueiden käyttöönotolle asettaa maankäytön ohjaamisen keskeiseen asemaan tiivistyvien alueiden ajallisen ja spatiaalisen kehittymisen osalta. On toisaalta tarkasteltava tarvetta uudelle tonttimaalle ja muulle toiminnalle ja olemassa olevien asukkaiden tarpeita sekä yhdistää ja sopeuttaa näitä tarpeita muuhun maankäyttöön, myös luonnon monimuotoisuuden säilyttämiseen sekä ilmastonmuutoksen torjuntaan. Silloin joudutaan hakemaan tasapainoa taloudellisten, sosiaalisten, ympäristöllisten, ekologisten ja kulttuurillisten intressien välillä. Tämä voi johtaa maankäyttöisiin konflikteihin eri intressitahojen välillä (Anttonen 2007; Peltonen, Hirvonen, Manninen, Linjama & Savikko 2006.)

Tonttimaan ja väylien kaavoitus, ja siitä seuraava rakentaminen, on merkittävä kuntien luonto- ja virkistysalueisiin kohdistuva maankäytön muoto, joka muokkaa ja kaventaa luonto- ja virkistysalueita. Kasvavissa kuntakeskuksissa on aina kysyntää hyvillä omakotitaloteille. Niitä pyritäänkin löytämään ensisijaisesti parhailta paikoilta luonnon ja keskustan läheisyydestä, jolloin lähimmät luonto- ja virkistysalueet ovat usein kaavoituspaineen ja rakentamisen kohteena. (Sievänen, Neuvonen, Store & Suominen 2019.) Toinen merkittävä luonto- ja virkistysalueita kaventava toimi ovat väylien rakentaminen. Ohitus-, kehä-, moottori- tai maantie, kun se uutena rakennetaan, usein ”oikaisee” luonto- ja virkistysalueiden poikki heikentäen alueen asumislaatua melulla ja pölyllä, luonto- ja virkistysalueiden pirstaloitumisen ja heikentymisen lisäksi. (Anttonen 2007.) Toisaalta myös virkistystoiminta itsessään voi heikentää luonto- ja virkistysalueen luonto- ja virkistysarvoja riippuen virkistyskäytön muodosta ja määrästä (Talja 2009).

Kuntien virkistykseen varatut alueet muodostavat keskeisimmän perustan kuntalaisten virkistys- ja ulkoilualueille sekä usein myös luonnon monimuotoisuuden turvaamiselle kunnissa. Metsät ovat keskeisin tyyppi järvien ja soiden ohella virkistysalueina. Kunnat omistavatkin pienen, mutta merkittävän osan Suomen metsistä ja muista alueista. Kunnan metsienhoito, siinä missä kaavoituksellinenkin maankäyttö, määrittelee kuntalaisten luonto- ja virkistysalueiden laatua ja määrää sekä samalla alueen metsäluonnon suojelutasoa. (Anttila 2020.)

Viimeisten vuosien ympäristö- ja luontotrendit niin hyvässä kuin pahassa; ilmastonmuutos, luontokato, korona, ulkoilu, ympäristötietoisuuden kasvaminen, jne. ovat johtaneet myös paikallisesti suurempaan kiinnostukseen lähiluonto- ja virkistysalueita kohtaan (Ympäristöministeriö 2020). Useissa kunnissa onkin ajauduttu isompiin ja pienempiin konflikteihin edellä mainittujen erilaisten maankäytön intressien törmäyksissä (Peltonen ym. 2006). On perustettu suojeluliikeitä ja tehty tempauksia kuten Helsingissä ”Kaadetaan kaava, ei metsää” (SLL 2021), erilaisia kansalaisaloitteita on tehty kuten ”Avohakkuut historiaan” (Avohakkuut historiaan! 2019), kaivokset ovat kohdanneet aktiivista vastusta kuntalaisten toimesta (YLE 2021a, 2020b, 2019) ja useissa kunnissa on ollut esillä oman kunnan metsänkättöä suitsivia kuntalaisaloitteita (Kuntalaisaloite 2021, 2020). Monet kunnat ovatkin päätyneet vähentämään avohakkuuta ja vieneet luonto- ja virkistysalueiden käyttöä kohti luonto- ja virkistyskäyttäjätasvällisempää suuntaa (YLE 2021b, 2020b). Samalla käyttäjäpaine on kasvanut virkistysalueilla ihmisten käyttäytymisen muutoksen myötä sekä viimeisimpinä vuosina myös koronapandemian pakottaman muutoksen kautta (Metsähallitus 2021, 2020).

Jyväskylä ei ole jäänyt paitsi maankäytön konflikteista. Kaupungin metsänkättö, kaavoittaminen, isoimmat rakennushankkeet sekä virkistyskysymykset nousevat otsikoihin ja keskusteluihin joka viikko. Esimerkiksi metsienhoitoa ohjataan Metsäohjelmalla (Jyväskylän kaupunki 2018), jonka toimivuudesta ja soveltamisesta käydään jatkuvaa keskustelua mm. paikallislehti Keski-suomalaisen mielipidepalstalla, jossa keskustelu usein toistaa samaa kaavaa: kuntalaiset kritisoivat intensiivistä metsienkättelyä luonto- ja virkistysalueilla, ja virkahenkilöt vastailevat näihin huoliin. Jyväskylässä, kuten muuallakin Suomessa, metsien käyttö on ollut pitkään puuntuotannolliseen tehokkuuteen keskittyvää, mikä edelleen heijastuu suunnitteluun sekä asiantuntija-asenteisiin. (Keski-suomalainen 2021a, 2021b, 2021c, 2021d). Merkittävien hankkeiden osalta maankäytön konflikteja ratkotaan toistuvasti myös hallinnon eriasteissa (Keski-suomalainen 2021e, 2021f).

Tässä tutkielmassani pyrin hahmottamaan alueellista maankäyttöä ja maankäytön ohjauksen dynamiikkaa Jyväskylän kaupungin luonto- ja virkistysalueiden osalta sekä peilaamaan sitä yhteen alueen keskeisimmistä luonto- ja virkistysalueista. Haastatteluaineiston kautta pyrin hahmottamaan eri toimijaryhmien näkökulmia ja vaikuttimia suhteessa luonto- ja virkistysalueiden maankäyttöön ja maankäytön ohjaukseen.

1.1 Tutkimuksen tarkoitus

Tämä Pro Gradu- tutkielma keskittyy Jyväskylän kaupungin luonto- ja virkistysalueiden maankäyttöön ja maankäytön ohjaukseen sekä Jyväskylän Aittovuori – Vääräjärvi – Kivilampi - päävirkistysalueen läntisen osan ajalliseen ja tilalliseen kehitykseen haastatteluiden kautta saadun aineistoanalyysiin pohjalta. Tarkastelussa käsittelen alueeseen kohdistuvan maankäytön keskeisimpiä muotoja; metsänhoitoa, väyläsuunnittelua, alueeseen kohdistuvaan asuinrakentamisen painetta sekä virkistystä. Taustoituksena käyn läpi maankäytön ja maankäytön ohjauksen perusteet, metsien hoidon nykytilaa sekä kohdealueen aluekuvauksen. Olen kerännyt aineistoksi kolmen maankäytön ohjauksen ja suunnittelun toimijaryhmän haastatteluja; 1. Maankäytön ja kaavoituksen virkahenkilöt, 2. Luottamushenkilöt sekä 3. Ulkopuoliset asiantuntijat.

Tutkimuksessani pyrin vastaamaan seuraaviin tutkimusväittämiin ja -kysymyksiin:

1. Miten toimijaryhmät tunnistavat trendejä ja suuntauksia koskien luonto- ja virkistysalueita, ajallisia tai paikallisia?
2. Miten suhtautuminen luonto- ja virkistysalueisiin on muuttunut tai muuttumassa?
3. Miten maankäytössä ja sen ohjauksessa käsitellään luonto- ja virkistysalueita?

1.2 Tutkijan positio

Olen tehnyt tätä tutkimusta haastatteluiden osalta pyrkimyksenäni mahdollisimman neutraali kysymystenasettelu sekä haastateltavien mahdollisimman vähäinen johdattelu tai omien näkökulmien esille tuominen haastatteluiden aikana. Jokaisen haastattelun alussa olen kertonut avoimesti taustani, työnkuvani nykyisessä työssäni sekä oman aktiivisuuteni aihepiiriä kohtaan. Haastatteluissa pyrkimyksenäni oli kysyä kysymykset mahdollisimman

samalla tavalla ja antaa haastateltavalle mahdollisimman paljon tilaa vastata vapaasti sekä mahdollisuuden viedä haastattelua myös siltä osin omaan suuntaansa kuitenkin haastattelurungon (Liite 1) asiakokonaisuuksissa pysyen.

Kuitenkin aihe ja aihepiiri ovat minulle hyvin henkilökohtaisia ja vahvasti oman mielenkiintoni kohteita. Olen asunut lapsuuteni sekä osan aikuiselämästäni Jyväskylässä. Pienestä pitäen olen ollut Jyväskylän ja sen läheisten luonto- ja virkistysalueiden aktiivikäyttäjä sekä myös asunut tutkimuksen kohteena olevan alueen läheisyydessä. Tältä pohjalta olen myös osallistunut kansalaisaktiivina toimintaan, jonka tavoite on ollut säilyttää luonto- ja virkistysalueet mahdollisimman koskemattomina ja laajoina nykyisille ja tuleville sukupolville.

Kansalaisaktivismini johti minut tämän aihepiiriin pariin, mutta se on luonut samalla voimakkaan oman näkökulman esiasetelman suhteessa aihepiiriin ja sen tarkasteluun. Henkilökohtaisesti vastustan nykyisenkaltaista metsänhoitoa sekä luonto- ja virkistysalueiden heikentämistä. Olen osallistunut useisiin paikka- ja aluekohtaisiin luonnon- ja virkistysalueiden heikentävien hankkeiden vastustamiseen sekä ollut taustavaikuttajana sellaisissa maankäyttöprosesseissa, johon en ole voinut asemani takia julkisesti osallistua, toki kuitenkin ammatti- ja luottamustoimihygieenian tiukasti säilyttäen. Ammattini puolesta olen kuitenkin ollut myös toisella puolella pöytää ohjaamassa suunnittelua sekä vienyt läpi myös itselleni epämieluisia ympäristö- ja suunnitteluprojekteja. Nämä työt ovat opettaneet tiettyyn neutraliteetin suhtautumisessa eri näkökulmiin sekä tasapainottaneet omaa sisäisestä ristiriitaa hankkeiden suhteen.

Edellä mainitut seikat vaikuttavat todennäköisesti omaan tarkastelunäkökulmaan sekä suhtautumiseen keräämäni aineiston suhteen. Pyrkimykseni on kuitenkin lähestyä aineistoa avoimesti eri näkökulmia huomioiden ja arvostaen. Eri diskurssit ja niiden tulkinnat mahdollistavat asian ympärillä käytävän keskustelun paremman ymmärtämisen. Se on myös yksi tämän tutkielman tavoitteista.

2 MAANKÄYTÖN OHJAUS, VIRKISTYS JA METSÄT JYVÄSKYLÄSSÄ SEKÄ AITTOVUORI-HALSSILAN ALUE

Jyväskylän kaupungin maankäyttö ja maankäytön ohjaus luonto- ja virkistysalueilla sekä luonto- ja virkistysalueiden metsienkäyttö ovat olleet viime vuosina yksi keskeisimpiä ympäristöasioita Jyväskylän kaupungin päätöksenteossa sekä julkisessa keskustelussa. Tässä kappaleessa kuvailen ja taustoitan maankäyttöä ja maankäytön suunnittelun ohjausta sekä miten sitä toteutetaan kuntatasolla Jyväskylässä. Lisäksi taustoitan eri maankäyttömuotoja ja niiden vaikutuksia yleisellä tasolla sekä miten ne ilmenevät Jyväskylässä ja Aittovuori-Halssilan luonto- ja virkistysalueella.

2.1 Maankäyttö ja maankäytön ohjaus Jyväskylässä

Maankäyttöä ohjataan Suomessa monella eri tasolla ja tavalla. Pääpiirteittäin ohjauksen tasoja ovat valtakunnallinen, maakunta, kunta, kunnan sisäinen alue sekä kunnan sisäisen alueen rakentamisen ohjaus. Samassa järjestyksessä pääasiallisina toimina maankäyttöä ohjataan seuraavilla maankäytön ohjausinstrumenteilla: 1. Valtakunnalliset alueiden käytön käyttötavoitteet (Valtioneuvosto 2017), 2. Maakuntakaavoitus, 3. Yleiskaavoitus, 4. Asemakaavoitus ja 5. Rakentamisjärjestys. (Maankäyttö- ja rakennuslaki 1999). Kuntatason ohjaus koskee suoraan kohtia 3.-5.

Jyväskylän kaupunki on saanut nykyisen muotonsa vuonna 2009 kuntaliitoksessa, jossa yhdistettiin Jyväskylän kaupunki, Jyväskylän maalaiskunta sekä Korpilahden kunta yhdeksi kunnaksi nimeltä Jyväskylä. Nykyisellään Jyväskylä on Suomen seitsemänneksi suurin kaupunki 143 420 asukkaalla väestötiheyden ollessa 122,5/km². Jyväskylä on Keski-Suomen maakunnan maakuntakeskus ja pinta-alaltaan 1 466 km², josta vesistöjä 295 km² (Jyväskylän kaupunki 2021a). Maakuntakeskuksena, yliopistokaupunkina sekä merkittävänä liikenteen solmukohta (Hernesoja, Valli, Salanne, Metsäranta & Pesonen 2019) Jyväskylä on Suomen kuudenneksi nopeinten kasvava kaupunki (Jyväskylän kaupunki 2021b).

Jyväskylässä, edellä mainittujen tasojen ja toimien lisäksi, on maankäytön ohjausta strategisella sekä ohjelmatasolla, joissa määritellään kaupungin tahtotilaa ja suuntaa viedä maankäytön ohjausta ja suunnittelua eteenpäin. Kaupunkistrategiassa osana ”Resurssien viisas käyttö”- osiota todetaan seuraavasti: ” 1. Toteutamme eheää yhdyskuntarakennetta ja kannustamme kestäväan liikkumiseen.” (Jyväskylän kaupunki 2017). Ohjelmatasolla Jyväskylän kaupungin maankäyttöä ohjataan maankäytön toteutusohjelma KymppiR-ohjelmalla, joka harmonisoidaan alueellisen Maankäytön, asumisen ja liikenteen (MAL) sopimuksen mukaiseksi vuodesta 2021 eteenpäin MAL- sopimuksen voimaan tultua. KymppiR- ohjelma sekä MAL- sopimus molemmat rajaavat maankäytön tavoitteita ja tahtotiloja Jyväskylässä sekä MAL- sopimuksen osalta myös lähialueella (Jyväskylän Seutu 2021).

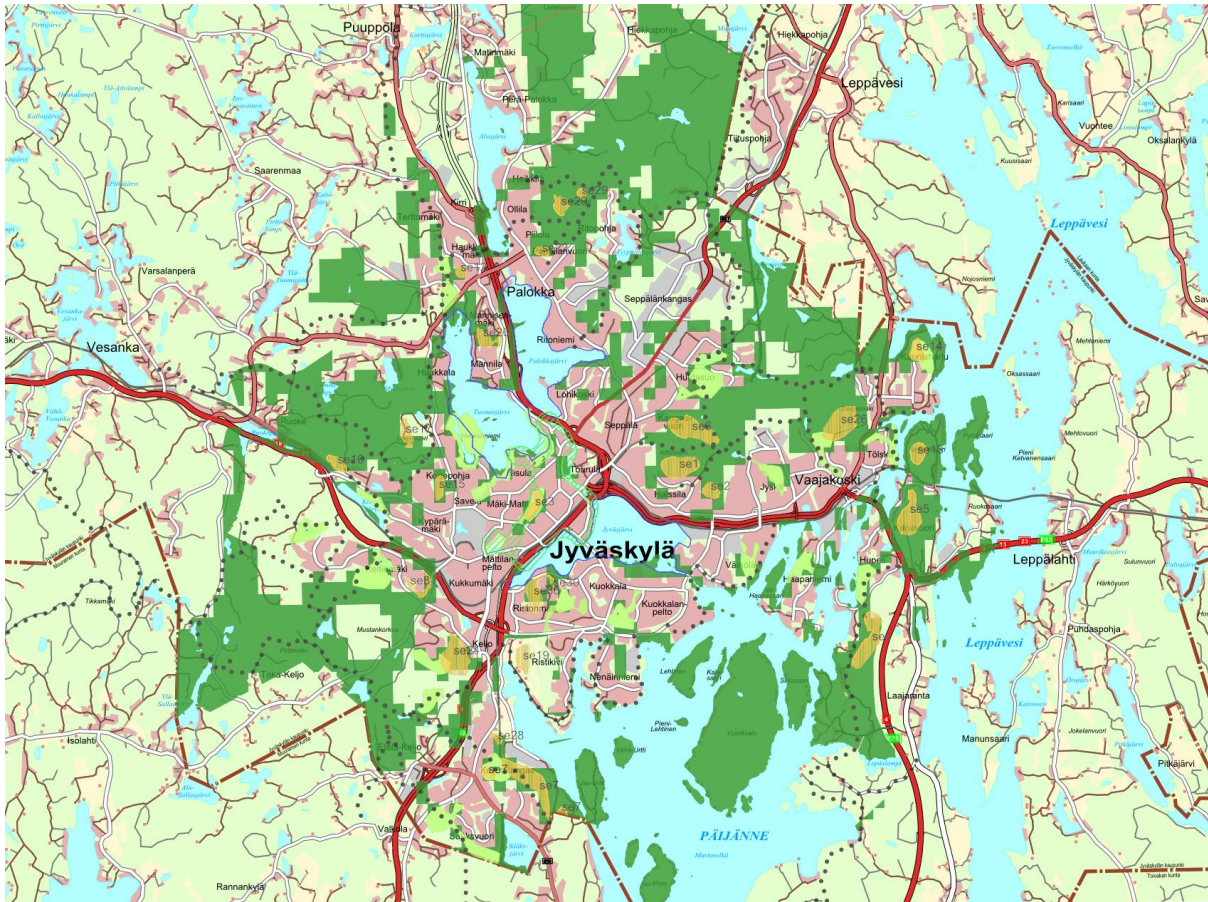
Kaavoituksen osalta Jyväskylässä on normaalit kaavaprosessit. Yleiskaavoituksella ohjataan asemakaavoitusta ja asemakaavoituksella rakentamista. Poliittinen ohjaus kaavoitukseen tapahtuu kaupunginhallituksessa, kaupunginvaltuustossa sekä lautakunnissa. Maankäytön suunnittelusta vastaa Kaupunkisuunnittelu- ja maankäyttöyksikkö Kaupunkirakennepalveluiden osana.

2.2 Virkistys Jyväskylän kaupungin maankäytössä

Yleiskaavasuunnittelun osana vuonna 2014 on määritetty keskisimmät virkistysalueet (Kuvio 1). Maisema ja viheralueselvityksessä (Jyväskylän kaupunki 2013) on rajattu 11 päävirkistysaluetta seuraavin kriteerein:

Päävirkistysalueet ovat koko kaupunkiseudun kannalta tai jopa laajemminkin merkittäviä virkistysalueita. Ne ovat laajoja, pääosin rakentamattomia metsäalueita, joiden sisällä voi olla erilaisia toiminnallisempia osa-alueita sekä virkistysreitistöjä. Päävirkistysalueilla on merkitystä myös hiljaisten alueiden turvaamiseksi.

Päävirkistysalueverkosto on suurelta osin jo vakiintunut, ja useimmat alueet on osoitettu jo maakuntakaavassakin. Yleiskaavaan on esitetty myös uusia päävirkistysalueita turvaamaan erityisesti laajenevan kaupunkirakenteen kehän (LALLI-kehän) virkistystarpeet. (Jyväskylän kaupunki 2013, 58)



Kuvio 1. Jyväskylän virkistysalueverkosto, ote yleiskaavan maisema ja virkistys-osiosta (kartta.jkl.fi, 27.10.2021)

Päävirkistysalueiden välittömässä vaikutuspiirissä eli 2 km sisällä asui noin 90 000 jyväskyläläistä vuonna 2013 väkiluvun ollessa noin 138 000 asukasta. (Jyväskylän kaupunki 2016.)

KymppiR:n ja MAL:n tarkoitus on ohjata yleiskaavan ohella kohti kestävämpää ja ennakoivaa maankäyttöä Jyväskylän ja Jyväskylän seutukunnan alueella, johon kuuluu kahdeksan alueen kuntaa. MAL- sopimuksen tavoitteeksi virkistys- ja viherrakenteen osalta on kirjattu seuraavaa: ”Seudulla panostetaan rakennetun ympäristön viihtyisyyteen ja viher- ja virkistysalueiden saavutettavuuteen ja riittävyteen.” (Ympäristöministeriö 2021, 8) sekä

Hyvin saavutettavat lähivirkistysalueet sekä viheryhteyksien jatkuvuus laajemmille ulkoilu- ja luontoalueille luovat pohjaa liikuntaan ja ulkoiluun kannustavien elinympäristöjen rakentumiselle sekä kestävään liikkumiseen

pohjautuvien asuinalueiden rakentumiselle. Kytkeytynyt viherverkosto palvelee myös luonnon monimuotoisuuden sekä seudullisten viheryhteyksien turvaamista. (Ympäristöministeriö 2021, 9.)

Asemakaavatasolla virkistys huomioidaan kaavakohtaisesti noudatellen soveltuvaan kaavahierarkian ylempää ohjausta. Asemakaavaprosessin keskiössä on kuitenkin kaavoituksen vaikutusten tutkiminen sekä niiden todentamiseen tehtävien selvitysten ja vaikutusarvioiden tuottaminen. Näihin selvityksiin kuuluu mm. luonto- ja maisemaselvitykset. (Jyväskylän kaupunki 2021c.)

Lisäksi Jyväskylässä on edistetty keskusta-alueen viherverkon tunnettavuutta ja käytettävyyttä Kehä Vihreä hankkeella, jota kuvataan kaupungin nettisivuilla seuraavasti:

Tervetuloa Kehä Vihreälle, Jyväskylän keskustaa kehystävien viher- ja virkistysalueiden kokonaisuudelle. Kehä Vihreä on uudenlainen keskuspuisto, jossa kehämäinen muoto tuo viheralueiden virkistys- ja liikkumismahdollisuudet lähelle kaikkia kaupunkilaisia. (Jyväskylän kaupunki 2021d.)

2.3 Kuntametsät ja metsät Jyväskylässä

Metsien käyttötarkoitus ja niiden hoito on muuttunut Suomen historian aikana useaan kertaan (Tasanen 2004). Muutokset metsänhoidossa ja metsien käytössä ovat monesti olleet ulkoisten pakotteiden seurausta, kuten yksi suomalaisen metsänhoidon merkittävimmistä muutoksista vuonna 1948, jolloin annettiin tunnettujen metsämiesten julkilausuma (Appelroth ym. 1948), jolla pyrittiin lopettamaan harsinnaksi kutsuttu metsänhoitomalli ja korvata se jaksollisella metsänhoidolla eli avohakkuumallilla. (Rytteri & Leskinen 2012; Mikola 1984.)

Avohakkuumalli yleistettiin koko maahan ja sitä tuli käyttää soveltuen kaikilla metsäaloilla eriasteisten rangaistusten uhallalla (metsän haaskauksen rangaistavuus). Vuonna 2014, pitkällisen poliittisen prosessin päätteeksi, metsälakia muutettiin siten, että metsänomistaja voi itse oman harkintansa mukaan valita metsänhoitomallin, jolla haluaa hoitaa metsiään (Eduskunnan kirjasto 2014).

Suomessa on metsiä 22,8 miljoonaa hehtaaria, joka on noin 75 % koko Suomen maapinta-alasta. Metsät omistavat yksityiset 60,9 %, valtio 25,4 %, yhtiöt 8,2 % sekä muut 5,4 %. (Lier ym. 2019). Ryhmä ”Muut” sisältää myös kunnat, jotka omistavat noin 2 % (430 000 ha

vuonna 2014) kaikista Suomen metsistä. Huolimatta kohtalaisen pienestä omistusosuudesta, kuntien omistamien metsien painoarvo ja tärkeys yhteiskunnalle on kuitenkin huomattavan paljon osuuttaan suurempi. Suuri osa kuntien metsistä on omistajiensa (kuntien asukkaat) lähimetsiä, joihin kohdistuu monenlaisia käyttötarpeita ja -tapoja. Nämä metsät ovat edelleen monella kunnalla perinteisen avohakkuu- ja istuta- metsänhoidon kohteena, mutta kasvavissa määrin näissä tärkeissä metsissä on ruvettu soveltamaan perinteisestä avohakkuu- ja istutamalla poikkeavia hoitomenetelmiä kuten jatkuvaa kasvatusta. Osin kunnat ovat myös poistaneet metsiään kokonaan aktiivisen metsänhoidon piiristä. Kuntametsät ovat monesti myös metsäluonnon monimuotoisuuden kannalta tärkeitä metsäalueita. Kuntien omistamiin metsiin kohdistuu myös monesti ristiriitaisia maankäyttöpaineita monenlaisen rakentamisen, hakkuutulojen ja erilaisten käyttäjäryhmien muodossa. Kuntametsille on siten muodostunut myös tarve luokitella niitä käyttö- ja hoitotarkoituksen mukaan. Kunnat luokittelevat metsiään yleensä vähintään kahteen käyttöluokkaan, talous- ja virkistymetsiin mutta usein luokitteluun kuuluu myös muita luokkia kuten suojele- ja suojametsät em. mainittujen lisäksi (viheralueiden kunnossapitoluokittelu RAMS). (Anttila 2020.)

Yleisesti kuntien metsänhoito ja siihen liittyvä politiikka sekä ohjaus ovat monimuotoisia. Isoimmilla toimijoilla on omia strategisia linjauksia metsien käytölle sekä mahdollisesti valtuustojen hyväksymiä metsäohjelmia, joissa moninaisia tavoitteita ja poliittisia intressejä pyritään ottamaan huomioon. Käytännön suunnittelu- ja metsänhoitotyötä tehdään useimmiten joko kunnan omana toimena tai sitten em. palvelut on hankittu metsänhoitoyhdistykseltä. Joissain tapauksissa myös Metsäkeskukselta (Otso) tai muun ulkoisen toimijan kautta (muu ostopalvelu). (Löfström, Koskela, Anttila, Syrjänen & Paloniemi 2019.) Luken vuonna 2015 teettämän kyselyn (Löfström ym. 2019) mukaan vain kolmannes kunnista on tehnyt erillisen suojelemetsien hoitosuunnitelman, kun taas virkistymetsille käyttösuunnitelma oli kyselyn mukaan tehty 69 % vastanneista kunnista. Myös suojele- ja virkistyskäyttösuunnitelmat olivat kyselyn mukaan pääosin joko kuntien itsensä tekemiä tai metsänhoitoyhdistyksen tuotoksia.

Jyväskylän kaupunki on yksi isoimmista kuntametsien omistajista Suomessa. Kaupungin omistuksessa on noin 8700 hehtaaria metsämaata, joka käsittää 7,4 % Jyväskylän kunnan maapinta-alasta. Ydinalue tästä alasta on ns. vanhan Jyväskylän kaupungin alueella sisältäen keskeisimmät virkistysalueet. Jyväskylän kaupunki luokittelee (valtakunnallisen viheralueiden luokituksen mukaisesti) metsänsä seuraavasti (ala ja prosenttiosuus alasta): 1. lähimetsät (1280 ha 15 %), 2. ulkoilu- ja virkistymetsät (2500 ha 29 %), 3. suojelemetsät

(1430 ha 16 %), 4. talousmetsät (2780 ha 32 %), 5. arvometsät (260 ha 3 %), 6. suojametsät (200 ha 2 %) ja 7. maankäytön muutosalueet (250 ha 3 %). (Jyväskylän kaupunki 2019a).

Metsien käyttöä Jyväskylän kaupunki ohjaa epäsuorasti kaupunkistrategian tasolla osana ”Resurssien viisas käyttö”- osiota, jossa on kirjaus: ”6. Käytämme luonnonvaroja harkiten ja huolehdimme luonnon monimuotoisuudesta” (Jyväskylän kaupunki 2017). Osana vuoden 2014 lainmuutoksesta alkanutta metsienhoidon muutoshorisontin siirtymää, myös Jyväskylän kaupunki on päivittänyt ohjeistustaan metsienhoidolle omalla Metsäohjelma 2030-ohjelmalla, joka hyväksyttiin 2018, sekä sen toimenpideohjelmalla. Metsäohjelman keskeinen tavoite on: ”Metsäohjelmatyön tavoitteena on ollut metsien käytön ja hoidon muodoista yhdessä sopiminen parhaaseen mahdolliseen tietoon perustuen.”

(Jyväskylänkaupunki 2018.) Metsäohjelmaprosessia työstettiin vuorovaikutteisena neuvotteluprosessina. Lisäksi Jyväskylän kaupungin metsien käyttöä ohjataan alueellisilla hoitosuunnitelmilla sekä lähimetsien hoitosuunnitelmilla. (Jyväskylän kaupunki 2019a.)

Jyväskylän kaupungin metsien hoidosta vastaa Jyväskylän kaupungin metsäpalvelut sekä työn toteutuksesta kilpailutettu urakoitsija. Lähtökohtaisesti molempien toimijoiden tulisi noudattaa annettua strategia-, ohjelma- ja aluetason ohjeistusta, pääohjeenaan 2018 hyväksytty Metsäohjelma. (Jyväskylän kaupunki 2021e.)

2.4 Aittovuori – Halssilan luonto- ja virkistysalue

Aittovuori - Halssilan luonto- ja virkistysalue (Kuvio 2) on osa laajempaa Aittovuori – Vääräjärvi – Kivilampi päävirkistysaluetta, joka karkealla karttatarkastelulla kattaa suhteellisen yhtenäisesti noin 10 km² ja sen saavutettavuus alle 2 km sisältä on yli 30 000 jyvaskyläläisellä. Tämä on samalla suurin saavutettavuus määrä kaikista Jyväskylän päävirkistysalueista. Kyseessä oleva päävirkistysalue on myös päävirkistysalueista lähimpänä Jyväskylän kaupungin keskustaa. (Jyväskylän kaupunki 2013.)



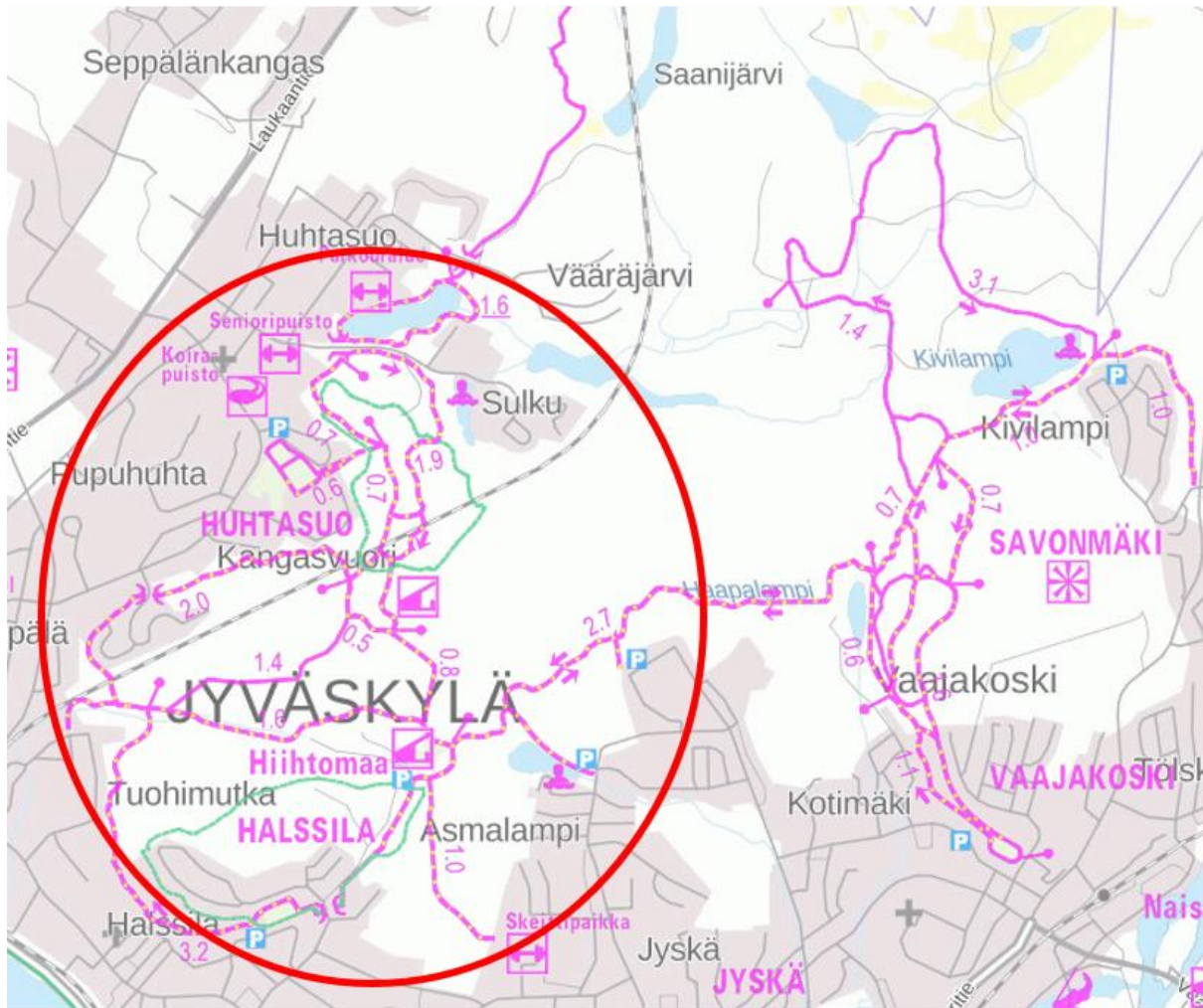
Kuvio 2. Aittovuori- Halssilan virkistysalue (paikkatietoikkuna.fi 28.11.2021, aluerajaus oma).

Aittovuoren-Halssilan alue on Jyväskylän keskustaa lähimpänä oleva luonto- ja virkistysalue ja se rajautuu etelästä Halssilan, lännessä Seppälän ja pohjoisessa Kangasvuoren asuinalueisiin. Keinotekoisena, tämän tutkielman tarpeita palvelevana, itäisenä rajana toimii vanha Kaakkolammen ja Sulunperän ”kapeikko”, joka rajaa läntisen osan laajemmasta virallisesta päävirkistysalueesta omakseen.

Aittovuori- Halssilan alueella on suhteellisen tiheä reittiverkosto sekä muita virkistystä palvelevia rakenteita, jotka näkyvät Kuviossa 3. Alueella on mm. kaksi luontopolkua, tiheä valaistu ulkoilu- ja hiihtoverkosto Hiihtomaan palveluineen, laavuja sekä uimarantoja sekä luontoarvoiltaan merkittäviä alueita.

Alueen maastonmuotoja korostaa maisemallisesti merkittävät ”vuoret”: Aittovuori, Halssilanrinne sekä Kangasvuori. Alue on selkeästi muuta ympäröivää asuttua maastoa korkeammalla ja tämä näkyykin Jyväskylän keskusta-alueen suuntaan maisemallisena elementtinä. Alueen maastonmuodot siten koostuvat näistä kohoumista sekä niiden väliin jäävistä laaksomaisista alueista. (Jyväskylän kaupunki 2013.) Alue on pääosin

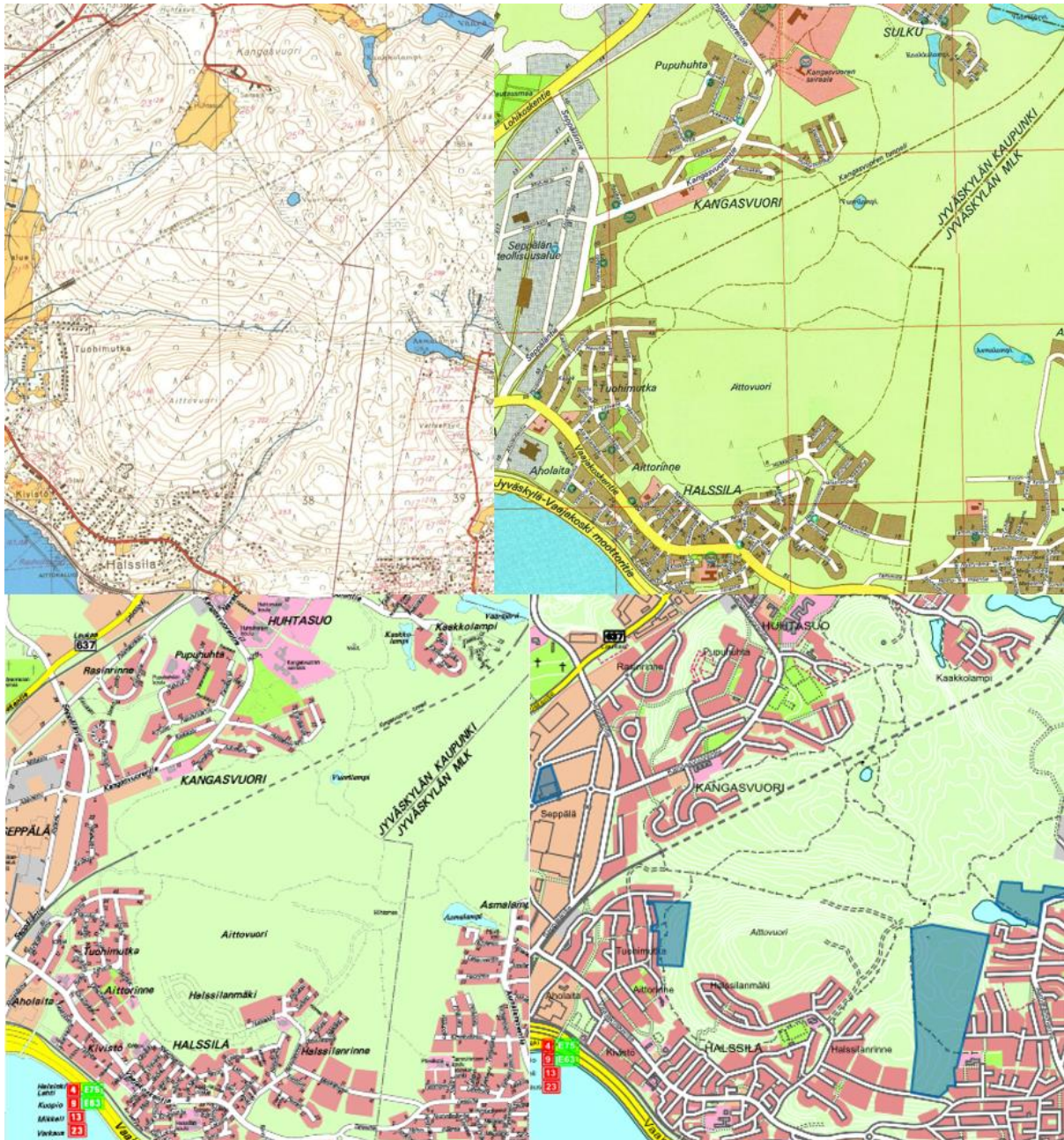
rakentamatonta, pl. virkistystä palvelevat rakenteet (Kuvio 3). Pääosin alue on eri-ikäisten metsähakkuiden mosaiikkia muutamine säästölaikkuineen ja suojelualueineen. Itäinen ja koillinen osa alueesta on hyvin laajasti avohakattua aluetta. Alueella on myös useita maaston muodoista johtuvia lampia, kosteikkoja ja pienialaisia soita.



Kuvio 3. Aittovuori- Halssilan virkistysalue. Kuviossa alueen virkistyspalvelut Jyväskylän kaupungin ulkoilukartan mukaisesti (<https://kartta.jkl.fi/> 28.11.2021, aluerajaus oma).

Alueen historiallinen kehitys on ollut kasvavan maakuntakeskuskaupungin mukaista. Kuviossa 4 voi nähdä alueen kehityksen viimeisen kuudenkymmenen vuoden ajalta. Vielä 1960- luvulle tultaessa alue oli lähes rakentamatonta aluetta, jota rajasi Laukaan ja Vaajakosken suuntaan kulkevat junaradat. 1960- luvulla alueen maankäyttö lähti liikkeelle, asutuksen ja rakentamisen keskittyessä olemassa olevien kulkuyhteyksien varteen, sekä Vaajakosken suunnassa (entistä Jyväskylän maakuntaa) pistoina nelostieltä pohjoiseen. 1980-

luvulla helpoimmat rakentamiseen soveltuvat alueet lähellä keskustaa olivat jo rakentuneet ja rakentamista tuotiin kaupungin keskustan puoleisille rinteille. Mäkien ylimpiä rinteitä ja päällisiä alettiin rakentamaan voimakkaammin 2000-luvulla.



Kuvio 4. Historiallisia karttaotteita Aittovuori-Halssila alueesta. Vasemmalta ylhäältä: 1. Peruskartta 1963-1972, 2. Opaskartta 1981, 3. Opaskartta 2007 ja 4. Opaskartta 2021. Viimeisessä kuvassa tummat rajaukset viereillä olevia asemakaava-alueita (<https://kartta.jkl.fi/> 9.12.2021).

Jyväskylän keskusta-alueen läheisyys ja alueen virkistysmahdollisuudet ovat luoneet halutut puitteet asumiselle, mikä on johtanut luonto- ja virkistysalueen reuna-alueiden rakentumiseen. Alueen itäpuolella, Sulunperässä sijaitsee myös teollisuusalue.

Jyväskylän kaupungin yleiskaavan esitystavassa kaupungin alue on jaettu maankäyttömuotoa esittäviin 250 x 250 metriä ruutuihin sekä yleiskaavakarttaan lisättyihin keskeisimpiin väylä- ja infravarauksiin (Jyväskylän kaupunki 2016.) Yleiskaavassa yhtenäisen luonto- ja virkistysalueen sisällä on yleiskaavaruutuina jonkin verran teollisuutta sekä merkittävimpanä väylävarauksena alueen keskeltä leikkaava Koilliskehä (Liite 2, ”otteita Koilliskehästä suunnittelussa”), joka rakentuessaan kokonaisuudessaan yhdistäisi kehänä Vaajakosken moottoritien (Valtatien E63 Jyväskylästä itään) Seppälänkankaan teollisuusalueeseen ja Touruvuoren päävirkistysalueen kautta aina Palokanorren moottoriteliittymään Kirri-Vehniä moottoritiehankkeen (Valtatie E75/4 Jyväskylästä pohjaiseen) eteläpuolelle. 2000-luvulla alue on kaventunut asuntorakentamisella kolmen asemakaavan verran; Kangasvuori I, Kaakkolampi II sekä Halssilanmäki. Viimeisin alueelle tullut asutuksen asemakaava valmistui vuonna 2009, Kangasvuori I. Alueella on vireillä tällä hetkellä kolme asemaakaava (Kuvio 4 oikea alareuna tummat rajaukset), joista kaksi on aktiivisia; Tammirinteen asuinalueen asemakaava sekä Sulunperän sähköaseman siirtokaava. Tammirinteen asemakaava on valmistelussa ja saanee lainvoiman vuoden 2022 aikana, joka on ollut myös aktiivisen kansalaiskeskustelun kohteena (Keskisuomalainen 2021g, Suomen luonnonsuojeluliitto - Jyväskylä 2021, Keskisuomalainen 2021h). Edellä mainittuja asuinrakentamisen asemakaava-alueita on esitelty Liitteen 2 kohdassa ”2000- luvulla kaavoitetut alueet & Tammirinne”.

3 TUTKIMUKSEN TAUSTA

Tässä luvussa käyn läpi tutkimuksen taustatilannetta sekä käyttämiäni käsitteitä, jotka määrittävät tutkimuksessa käytettävää aineistoa sekä tutkimusnäkökulman perusteita.

3.1 Kestävyys

Kaupunkiluonnon hallinta luo aina jossain määrin konflikteja intressitahojen välillä. Sosiaalinen, kulttuurinen ja ekologinen kestävyys ovat nousseet viime vuosien aikana osaksi maankäytön suunnittelun ohjaus- ja metsäkeskustelua, jota on aikaisemmin käyty lähtökohtaisesti tuotannollisemmista lähtökohdista (taloudellinen kestävyys). (Kellomäki & Leinonen 2005.) Koska kaupungin omistamien maiden ja metsien käyttö on alisteista kuntademokratialle niin toivottavana lähtökohtana niiden maankäytölle olisi niiden omistajien ja käyttäjien tarpeet, toiminnan kestävyys ekologisesti ja sosiaalisesti, huomioiden taloudellisen sekä kulttuurisen kestävyuden.

Julkisomisteisten luonto- ja virkistysalueiden käyttö on noussut aiempaa voimakkaammin keskusteluun, ja muutosvauhti on kasvanut merkittävästi tietoisuuden kasvun myötä. Jyväskylä on ollut osa edellä kuvattua kehitystä, ja muospaine sekä -tarve on ollut ilmeistä. On kuitenkin mahdollisesta, että olemassa olevat rakenteet sekä yksittäisten ydinhenkilöiden asennoituminen saattavat vaikuttaa negatiivisesti asioiden edistymiseen sekä kehittymiseen suotuisampaan ja/tai toivottuun suuntaan.

Keskeisintä viitekehystä tutkimukselleni luo käsitteet sosiaalisesta ja ekologisesta kestävydestä sivuten myös kulttuurista ja taloudellisesta kestävyystä. Juurolan ja Karppisen (2003) kirjallisuuskatsauksessa käsitellään sosiaalista ja ekologista kestävyyttä ja metsien käyttöä. Siinä tuodaan ilmi, että kestävyyksien lähtökohtana on lähtökohtaisesti ekologinen kestävyys, jota ilman muut kestävyudet eivät voi pidemmän päälle toteutua. Suomessa sosiaalisen kestävyuden näkökulmaa on tutkimuksen mukaan tuotu parhaiten juuri esille

virikistysaspektin tutkimuksen osalta ja siellä keskeisenä käsitteenä toimii jokamiehenoikeus, mihin myös osaltaan kaupunkivirikistyskin perustuu.

Lähtökohtaisesti olisi suotavaa, että kuntien maan- ja metsänkäyttö, joka kohdistuu myös keskeisimpiin virikistys- sekä suojelualueisiin, olisi aina ekologisesti ja sosiaalisesti kestävä. Ekologin kestävyuden yhtenä määrittelynä on käyttötapojen ja luonnon kantokyvyn mukainen kestävä suhde (Kellomäki & Leinonen 2005). Sosiaalinen kestävyuden määrittelynä on yhteiskunnallinen ja yhteisöllinen hyväksyttävyys (Kautto & Metso 2008).

Yhtenä maankäytön kestävyyttä parantavana ajatuksena on viime vuosina noussut ekologinen kompensatio. Tällä tarkoitetaan ihmisen aiheuttaman ekologisen haitan hyvittämistä toisaalla luonnon monimuotoisuutta lisäämällä. Kompensaation tavoite on yleensä kokonaisuheikentymättömyys, mutta se voi myös olla ylikompensointi, missä pyritään hyvityksellä tuottamaan suurempi hyöty luonnolle kuin aiheutettu haitta on ollut. (Raunio, Anttila, Pekkonen & Ojala 2018.) Tätä on myös Jyväskylässä edistetty esim. yhteishankkeessa, jossa ovat mukana ovat mm. Jyväskylän kaupunki sekä yliopisto (Jyväskylän yliopisto 2021).

Tutkimuksessa pyrin käyttämään suojelualueita, virikistysalueita ja muita viheralueita kokoavaa termiä ”luonto- ja virikistysalueet”, koska niiden rajaaminen on maastossa ja puheessa hankalaa. Siis, missä alkaa kuntalaisen lähimetsä tai virikistysalue tai missä alkaa luontoalue tai suojelualue. En halua tutkimuksessa myöskään sulkea pois mitään tiettyä luonto- tai virikistysaluetta, joka on kohdealueella tai sen läheisyydessä.

3.2 Maankäytön konflikti

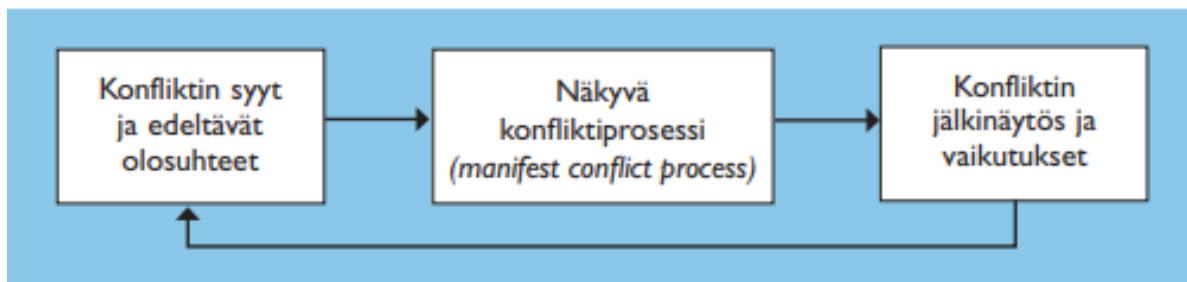
Ympäristökonflikteja on monenlaisia ja niitä on tutkittu Suomessa ja maailmalla eri yhteyksissä ja eri näkökulmien kautta. Omassa tutkimuksessa konfliktin määrittävänä tekijänä on maankäyttö. Maankäytön konfliktia on avattu kattavasti kirjallisuuden, käsitteiden ja esimerkkien kautta Peltonen & Villanen (2004) tutkimuskatsauksessa sekä Peltonen ym. (2006) tilannekartoituksessa.

Tutkimuskatsauksen mukaan konflikteja on käsiteltävä prosesseina, jossa on mukana kaksi tai useampia osapuolia, joiden välillä on yhteensovittamaton ristiriita. Tämä ristiriita voi olla

omien tai muiden toimijoiden välillä. Konfliktit ovat myös havainnoitavissa eri tasoisina konflikteina, joita Peltonen ja Villanen (2004) mukaan ovat:

- 1) pysyvämmät yhteiskunnalliset perusristiriidat (esimerkiksi ympäristön suojeleminen vs. sen hyödyntäminen), 2) pysyvät tai pitkäkestoiset ristiriidat eri toimijaryhmien välillä, 3) yksittäiset konfliktitilanteet (konfliktiepisodit) eli kiistat sekä 4) erimielisyydet konfliktitilanteissa osapuolten välillä (Peltonen & Villanen 2004, 7).

Nämä kaikki tasot ja määritelmät ovat myös maankäytön konfliktien näkökulmiksi sopivia. Konfliktit ovat myös peruslähtökohdiltaan prosesseja omina vaiheineen, jota Peltonen ja Villanen (2004) ovat kuvanneet kaaviolla (Kuvio 5) konfliktitutkimusten (Wall & Callister 1995; Sandole 1993; Pandya 1967) perusteella seuraavasti:



Kuvio 5. Konfliktien prosessi syklisenä kaaviona (Peltonen & Villanen 2004, 8).

Maankäytön konfliktia määrittelee erityisesti Peltonen ja Villanen (2004) tutkimuskatsauksen mukaan seuraavat piirteet tai joku seuraavista piirteistä:

1. Samaan maa-alueeseen kohdistuvat erilaiset tavoitteet, intressit ja arvostukset
2. Konfliktin osapuolten toiminta, jolla pyritään estämään tai häiritsemään vastapuolen toimintaa
3. Toimijoiden käsitykset siitä, että vastapuoli häiritsee omien tavoitteiden toteutumista
4. Ristiriitojen kärjistymisen lukkiutuneiksi tilanteiksi toimijaryhmien ja instituutioiden välillä

(Peltonen ja Villanen 2004, 10)

Maankäytön konfliktit ovat osaltaan yhteiskunnan peilejä siinä, miten paikallisia käsityksiä ja tulkintoja paikan hallinnasta voidaan peilata yhteiskunnan muutokseen (Anttonen 2007). Julkisomisteisissa maankäyttö ja metsäkysymyksissä on hyvä tunnistaa toimijuudet (Åkerman 2006), joihin voidaan rajata tässä tapauksessa; käyttäjätaso, virkahenkilöstötaso, luottamushenkilöstötaso sekä ulkopuolinen toimijataso. Näiden kaikkien eri toimijoiden välillä sekä sisällä on omia intressejä. Tässä tutkimuksessa tarkastellaan lähinnä näiden välisiä eroja sekä tahtotiloja pl. käyttäjätaso. Eri tasoja erottaa toiminnallisuuden lisäksi näkökulma, joka voi esimerkiksi olla käyttäjällä kokemusperäisyys, virkahenkilöllä virkavastuu, luottamushenkilöllä päättäjäisyys ja ulkopuolisella toimijalla taloudellinen tuotto tai asiantuntijuus.

4 AINEISTOT JA MENETELMÄT

Tutkimukseni on luonteeltaan induktiivinen tapaustutkimus, missä olen haarukoinut tutkimusongelmaa ja muokannut sen rajauksia tutkimusongelman hahmotuttua tarkemmin. Edellisen pohjalta olen kerännyt aineiston (haastattelut) sekä kysynyt aineistolta tutkimusongelman mukaisia kysymyksiä sekä tunnistanut yleisiä linjoja sekä poikkeavuuksia.

Teoksessa Tapaustutkimuksen taito (Laine, Bamberg & Jokinen 2015) on tapaustutkimusta kuvattu tutkimustyyppinä, jossa kohteena on yksi tai pieni määrä tapauksia, joka sisältää erilaisia aineistoja ja menetelmiä sekä tarkastellaan monimutkaisia ja/tai pitkäkestoisia tapahtumia ja ilmiöitä. Tapaustutkimuksen päämääränä on ymmärtää tapausta ja tehdä tapauksesta ymmärrettävä.

4.1 Puolikonstruoitu teemahaastattelu

Haastattelu voivat olla avoimia haastatteluita (strukturoidun haastattelu), teemahaastatteluita, strukturoituja tai puolistrukturoituja haastatteluita. Näitä haastattelutyyppisiä erottaa haastattelijan etukäteinen haastattelurungon rakenne. Avoimissa haastatteluissa sitä ei varsinaisesti ole ja strukturoidussa haastattelussa kyseessä on samassa järjestyksessä esitettävien kysymysten ja vastausten yleensä lomakemuotoinen haastattelu. Teemahaastattelu ja puolistrukturoitu haastattelumalli jää näiden kahden ”ääripään” väliin. (Saaranen-Kauppinen & Puustniekka 2006.)

Koostin tämän tutkimuksen aineiston teemoitetuista puolistrukturoiduista asiantuntijahaastatteluista. Puolistrukturoitu haastattelu tarkoittaa haastattelua, missä pyrkimyksenä on esittää lähes samat kysymykset kaikille haastateltaville saman muotoisina ja samassa järjestyksessä. Tarkkaa rajaa erihaastattelutyyppien välillä on hankala määrittää. Osin haastatteluni taipuu myös teemahaastattelun puolelle, missä tarkkojen kysymysten sijaan edetään vapaammin eriaihepiirien teemoissa. (Saaranen-Kauppinen & Puustniekka 2006.)

Haastatteluiden johtoajatuksena oli haastatella haastateltavia siten, että saadaan vertailukelpoista aineistoa haastattelurungon pohjalta saatavilla vastauksilla, mutta kuitenkin siten, että haastattelurunko ei sido liikaa vastaajaa. Sitä kautta pyrkimyksenä oli saada myös sellaista tietoa ja näkökulmia auki, joita täysin strukturoituhaastattelu tai tiukasti puolistrukturoitu haastattelu jättäisi pimentoon. Ennen haastatteluita tutustuin teemojeni aihepiireihin sekä valittuun kohdealueeseen. Tältä pohjalta muotoilin haastattelurungon (Liite 1) sekä sille tukiesityksen (Liite 2), jossa oli karttaotteita kohdealueesta, joita näytin tiettyjen haastattelurungon kysymysten yhteydessä. Tukiesityksen tarkoituksena oli selkeyttää kysymysten rajausta tiettyyn alueeseen, ilmentää kysymyksissä kysyttyjen asioiden nykytilaa, aikaisempia toimia sekä tulevia suunnitelmia. Kysymyksiä tukevat kuvat sisälsivät metsään liittyvien kysymysten osalta ilmakuvan alueesta, metsänkätökuviot metsänkätöilmoitusten perusteella sekä puuston ikäjakauman. Kaavoitukseen ja väyliin liittyen käytin tukevana kuvina ja karttoina liikennejärjestelmäsuunnittelun otteita ja yleiskaavakuvia. Tonttirakentamisen osalta käytin karttakuvaa, jossa on esitetty 2000- luvulla kaavoitetut alueet, jotka ovat viimeisimpinä kaventaneet Aittovuori- Halssilan luonto- ja virkistysaluetta.

4.2 Haastattelut

Alkuperäinen tavoitteeni oli haastatella kolmea henkilöä jokaisesta toimijaryhmästä; 1. ryhmä käsittää Jyväskylän kaupungin virkahenkilöistä muodostuvan ryhmän, joka sisältää maan- ja metsienkäytön vastuullisia tahoja. 2. ryhmä käsittää Jyväskylän kaupungin luottamustehtävissä olevia henkilöitä, jotka ovat jäsenenä tai varajäsenenä maan- ja metsienkäytöstä vastaavassa kaupunkirakennelautakunnassa. 3. ryhmä sisältää ulkopuolisia asiantuntijatahoja, joilla oman työnsä ja osaamisensa kautta näkemystä maan- ja metsien käyttöön liittyvissä kysymyksissä. Neljännen ryhmän, käyttäjät/kuntalaiset, jätin suosiolla pois haastateltavista, jotta pystyin haastattelurungossa menemään syvemmälle maankäytön ja maankäytön suunnittelun ohjauksen teemoihin. Valitsin sähköpostilla kutsuttavat haastateltavat mahdollisimman monipuolisesti potentiaalisten haastateltavien joukosta, kuitenkin siten, että minulla oli ennakkotieto siitä, että henkilöllä on kosketuspintaa ja taustaa maan- ja metsänkätökysymyksissä. Kaikki haastateltavat tunsivat myös kohdealueen, Aittovuori-Halssilan. Haastateltavat olivat olleet alueen kanssa tekemisissä joko työn,

luottamustoimen, oman mielenkiinnon tai harrastuksen kautta. Osa oli myös asunut alueen läheisyydessä tai asui edelleen.

Suoritin haastattelut vallitsevan koronapandemiatilanteen vuoksi etäyhteyksin 15. syyskuuta - 13. lokakuuta 2021 välisenä aikana kahdeksalle henkilölle. Näistä virkahenkilöryhmään kuului neljä henkilöä, luottamushenkilöryhmään kaksi henkilöä ja asiantuntijaryhmään kaksi henkilöä. Valitettavasti osa pyydetyistä haastateltavista kieltäytyi haastatteluista, jätti tulematta haastatteluun tai ei vastannut lainkaan haastattelupyyntöön. Suoritin tästä syystä kaksi erillistä haastattelukutsukierrosta samalla kutsupohjalla ja saatteella. Yhtä lukuun ottamatta kaikki haastateltavat olivat työelämässä ja pääosin korkeasti koulutettuja.

Haastatteluille varattiin aikaa yksi tunti. Ne kestivät lyhimmillään 20 minuuttia ja pisimmillään koko tunnin. Kaikkien haastateltavien kanssa käytiin läpi koko haastattelurunko (Liite 1) sekä sen tukiesitys (Liite 2) mahdollisimman samankaltaisesti. Haastattelut taltioitiin videona sekä litteroitiin haastattelujen analyysiä varten. Haastatteluaineistoa kertyi kaikkiaan 281 minuuttia. Kaikki haastatteluaineistosta käytettävät aineistot ja sitaatit on käsitelty siten, ettei niistä pysty tunnistaa haastateltavaa, myöskään kontekstista. Käytetyt sitaatit on siivottu toistuvista täytesanoista, huokauksista, jne. Haastateltaviin viitataan tekstissä vain koodilla, jotka näkyvät Liitteen 1 lopussa. Haastateltavien toimijaryhmä on kerrottu koodauksen yhteydessä.

4.3 Aineistolähtöinen sisällönanalyysi

Sisällön analyysiä voidaan tehdä kolmella tavalla; aineistolähtöisesti, teoriaohjaavasti tai teorialähtöisesti. Nämä eroaa toisistaan siinä, miten lähellä analyysi ja luokittelu ovat kerättyyn aineistoon ja teoreettiseen viitekehykseen nähden. Analyysiä voidaan siis ohjata vahvalla teoria asemoinnilla tai analyysiä, ollen vapaa teorian ohjauksesta, mutta kuitenkin vapaa teorian soveltamiselle (Tuomi & Sarajärvi 2018). Oman tutkimukseni analyysi on aineistolähtöinen ja heikosti teorian ohjaama.

Analyysimenetelmänä olen käyttänyt sisällönanalyysiä. Sisällönanalyysissä pyritään tiivistämään ja kuvaamaan aineiston sisältö mahdollisimman tiivistetyssä ja yleisessä muodossa. Tuomi ja Sarajärvi (2018, 122) esitetyn tutkimuksen (Miles & Huberman 1994)

pohjalta aineistolähtöisen sisällönanalyysin vaiheet on esitetty seuraavasti: 1. Aineiston pelkistäminen, 2. Aineiston ryhmittely ja 3. Teoreettisten käsitteiden luominen.

Keräämäni haastatteluaineiston olen jäsentänyt teemoittelemalla sekä koodannut sen induktiivisesti kokonaisuuksien mukaan, mihin kysymyksen asettelu on sitä osaltaan ohjannut. Koodauksessa olen kuitenkin huomionnut haastatteluiden avoimen lähtökohdan riippumatta pohjalla olevasta kevytrakenteisesta haastattelurungosta (Liite 1). Koodauksen lähtökohtana on ollut haastattelurungon teemoittelu, mutta siten, että koodaus on aina omaa ryhmäänsä riippumatta siitä, missä kohtaa haastattelua teemaa on käyty läpi.

5 AINEISTO JA ANALYYSI

Tässä luvussa kuvaan aineistoa ja sen analyysiä. Olen jakanut aineiston käsittelyn teemoittain, koodausten pohjalta tehtyjen ryhmittelyjen perusteella. Tällä jaottelulla, haluan tuoda esille temaattisia eroja eri maankäytön muotojen välillä, mutta myös havainnoida niitä yhteen sitovia tekijöitä sekä niistä kumpuavia ristiriitoja ja konflikteja eri toimijaryhmien välillä.

Haastateltavien osalta vastukset yleispiirteissään noudattelivat toimijaryhmien jakolinjaa. Suurinta hajontaa tuli luottamushenkilöiden osalta, jossa kahden haastateltavan näkemykset erosivat merkittävämmiin toisistaan. Virkahenkilöiden osalta vastausten samansuuntaisuus oli ilmeisintä ja selkeintä. Asiantuntijaryhmässä vastaukset olivat samansuuntaisia, mutta erosivat jonkin verran vastusten painotuksissa sekä osaltaan myös analyttisyydessä.

Haastateltavien toimijaryhmien koodaukset ovat seuraavat: 1. Virkahenkilöt H1-H4, 2. Luottamushenkilöt H5-H6, 3. Asiantuntijat H7-H8.

5.1 Haastateltujen suhde Jyväskylän virkistysalueisiin sekä Aittovuori – Halsilan luonto- ja virkistysalueeseen

Haastattelujen alku keskittyi henkilökohtaisiin taustoittaviin asioihin, joihin pyrin myös liittämään haastateltavan oman näkemyksen Jyväskylän luonto- ja virkistysalueista sekä niiden mahdollisesta omakohtaisuudesta. Kaikilla haastateltavilla oli omakohtaista kokemusta luonto- ja virkistysalueiden käytöstä sekä myös näkemystä Jyväskylän alueen luonto- ja virkistysalueista. Haastateltavien mielestä Jyväskylän luonto- ja virkistysalueet ovat monipuolisia ja saavutettavia. Vertailua tehtiin korostus mielessä myös muihin kaupunkeihin kuten Helsinkiin. Hyvä luonto- ja virkistysalue tilanne toistui tavalla tai toisella kaikkien haastateltavien vastauksissa, ja oli mielenkiintoista huomata, että merkittäviä eroavaisuuksia haastateltavien vastauksista oli vaikea löytää. Eroavaisuudet oli enempi sävy- ja käyttöintressieroja:

”Mun mielestä aika monipuoliset (luonto- ja virkistysalueet), ja on silleen varsinkin, jos keskusta-alueella asuu niin on silleen kohtuu lähellä kuitenkin luontoa verrattuna, että jos asuisi vaikka jossain Helsingissä.” (H5)

”(…) valtaosassa suomalaisia kuntia ja kaupunkeja on se tilanne, että meillä on hyvin sitä virkistysaluetta saavutettavissa. Että, jos niin kuin ihan tämmöisenä kansainvälisenä mittarein ajattelee, mitä vaikka WHO suosittelee, niin meillä on niin kuin tosi hyvä tilanne suurimmalla osalla asukkaista sen kannalta, että virkistysalueet on lähellä ja hyvin saavutettavissa. Että, kyllä meillä mun mielestä hieno tilanne täällä Jyväskylässä. Kyllä se meidän yksi vahvuus täällä on se luonnon läheisyys.” (H1)

”Luontopoluilla ja hiihtämässä käynyt, ja muutenkin, ja rantaraitti ihan kovin tuttu. Ja, Jyväskylä liikuntakaupunki siinä suhteessa. On pantu paljon kuntoon niitä paikkoja vuosien varrella, ja tuota, ulkoliikunta ulkokuntoilukuntokeskus vai miksi sitä sanotaan, rantaraitti ja pikkuhiljaa parempaan suuntaan. Ja, kyllä Jyväskylän latuverkosto on hieno, todella hyvin kunnossa pidetty. Jyväskylässä on rantoja, raittia, rinteitä ja niin lähellä ollaan kuitenkin luontoa koko ajan.” (H5)

Samanaikaisesti haastateltavat saattoivat kehua virkistys- ja luontoalueiden potentiaalia ja mahdollisuuksia mutta myös kritisoida samassa lauseessa esimerkiksi metsienkäsittelyä:

”Mahdollisuudet (virkistyskäyttö) on mun mielestä Jyväskylässä huomioitu aika hyvin. Jos nyt vertaa muihin kaupunkeihin mistä minulla on kokemusta (...) Ehkä se sama ongelma mikä vaivaa todennäköisesti muuallakin on se, että metsienhoidossa ei ehkä huomioida niin hyvin virkistyskäyttöä ja ekologisia näkökulmia kuin mitä voisi.” (H7)

Useat haastateltavista toivat ammatillisten näkökulmien kautta havaintoja virkistysalueiden luonteesta. Toistuvia teemoja olivat edellä mainittu luonto- ja virkistysalueiden määrä sekä läheisyys mutta myös useammassa haastattelussa tuotiin esille, että Jyväskylän luonto- ja

virkestysalueet sijaitsevat rakennettuja alueita korkeammalla mäkien ja nyppylöiden rinteillä ja päällisillä. Tätä toisaalta tukee myös Jyväskylän kaupungin teettämät yleiskaava-aineistot, joissa ”vuorisuus” korostuu (Jyväskylä 2013):

”Piiirre, että täällä on kaikki virkestysalueet semmoisella mäen nyppylä tai että on aina niitä korkeuseroja joka paikassa, että silleen ehkä siellä saa hien pintaan.” (H2)

”(...) tavallaan tämä meidän keskusta sijaitsee tällaisessa isossa laaksossa tietyllä alalla ja tämmöisessä maiseman solmukohdassa. Ja sitten nää isot päävirkestysalueet niinku just Aittovuori, niin ne on juuri sitten näitä seläniteitä, jotka kohoaa tämän ison laakson ympärillä, että vielä voi sanoa että on aika semmoinen perinteinenkin kuitenkin tämä meidän niin rakentamisen sijoittumistapa isossa kuvassa, että ollaan siellä laaksoissa enemmän jotenkin ja sitten ne selännealueet on säilynyt vapaina. Ja, siitä on muodostunut meille tavallaan se semmoinen perusrakenne koko tähän kaupungin koko kaupunkirakenteeseen.” (H1)

Lähes kaikille kohdealue oli tuttu, ja siihen oli muodostunut jonkinasteinen henkilökohtainen suhde, mikä ilmeni selkeämmin huolena alueen rakentamisesta ja metsienkäsittelystä:

”(...) siellä on aika tiheää virallista ja epävirallista reittien verkostoa ja se on aika aktiivisessa käytössä. (...) leimaa tämmöinen aika intensiivinen metsänhoito toimenpiteiden muokkaama maisema eli tuolla alueella nimenomaan tehty muistaakseni aika isoja päätehakkuualoja, jotka on kyllä ihan todella järjettömiä virkestyskäytön näkökulmasta, varsinkin jos ne on kaupungin omistamia metsiä, niin en voi ymmärtää, että miten helvetissä siellä on saatu tehdä semmoista jälkeä.” (H7)

”Tuolla taidettiin olla mustikoita poimimassa, ja kun tultiin mäelle, joka ei ollut vielä rakentunut. Sitten tuli vähän puheeksi, että tähänkin taitaa tulla nyt taloja.

Mä muistan, että munkin tytär ihan ei nyt itkenyt, mutta sitä, että miksi tänne tulee taloja.” (H3)

Haastatellut virkahenkilöt toivat esille, että Jyväskylän päävirkestysalueet on suojeltu tai huomioitu Jyväskylän yleiskaavassa riittäväällä tavalla. Tosin, yleiskaava ei koske metsienhoitoa, vaan ainoastaan muuta maankäytön ohjausta. Haastatelluille virkahenkilöille oli myös muodostunut selkeä yhtenäinen tapa puhua päävirkestysalueista mm. seitsemänä virkestysveljenä. Vastaavaa puhetapaa yleiskaavasta tai selvityksissä käytettyä termistöä en huomannut luottamushenkilöiden tai asiantuntijoiden vastauksissa:

”No ei niitä varmaan kovin paljoa enää voi supistaa. Ja, tota tai, jos supistetaan sitten täytyy jotenkin laatua nostaa tai parantaa niillä alueilla mitä jää (...) mutta onhan nää todettu jo nämä virkestysveljekset tossa Jyväskyläkaupungin yleiskaavassa ja ne on siellä. Ne on niinku tavallaan suojeltu. Muistaakseni oliko siinä niitä seitsemän vai neljä virkestysveljestä, jotka on tässä keskustan lähiympäristössä niin ne on siellä suojeltu, ettei asemakaavoituksessa kovin törkeästi voi yleiskaavaa loukkaamaan. Yleiskaavoituksessa se oikeastaan on turvattu.” (H2)

”(...) siinä vaiheessa me ruvettiin heräämään, että joo, että kuinka pitkään me oikeesti voidaan näitä nakertaa näitä virkestysalueita. Ja, siinä vaiheessa alkoi muotoutua se, että nyt yleiskaavassa me luodaan sille raamit, että missä se raja menee (...)” (H1)

”Isona työkalunahan on yleiskaava eli koko Jyväskylän alueen yleiskaava, jossa on niin kuin katsottuna päävirkestysalueet ja suojelualueet. Teemoina näkyy siellä eli se on se iso mittakaavan ja tai vähän karkea mittakaavan työkalu, millä ohjataan.” (H4)

Haastateltavat toivat esille virkestysalueiden osalta myös muita kaupungin ohjelmia ja hankkeita. Esille nostettiin erityisesti Kehä Vihreä. Tämä muutaman vuoden vanha urbaanivirkestysalue Jyväskylän keskustassa, ja sen välittömässä läheisyydessä, nauttii

selkeästi uutuuden viehätystä ja huomiota Jyväskylän virkistystyksen kehityksessä. Se tuli esille kaikkien tahojen virkistystä koskevissa kommentteissa:

”Panostettu mun mielestä aika hyvin tämmöiseen, niin kuin rakennettuun ympäristöön myös sen ikään kuin virkistyskäytön näkökulmasta. Tarkoitetaan nyt siihen etenkin tähän Kehä Vihreään ja rantaraittiin ja muihin vastaaviin, eli tällainen niin kun urbaanin ympäristön virkistyskäyttöön.”
(H7)

”Jotenkin ne semmoiset niinku uudemmat alueet, ihan mukavia, että juuri kaikki Kehä Vihreät ja muut, että se on jotenkin tuotu enemmän saataville. Et musta sitä on nostettu viime vuosina esille enemmän kuin aikaisemmin, että ihmiset huomaa, että tässä on puisto, muista käydä siellä, muista arvostaa sitä. Että itsekin ehkä havahtunut siihen, että onhan täällä vaikka ja mitä, kunhan huomaa sen sieltä arjen keskeltä.” (H6)

”Voisi nyt tietysti vielä projekteista mainita, että vaikka Kehä Vihreän kehittäminen, joka on tässä keskusta-alueella.” (H6)

”No, tässä kantakaupungin alueella niin varsin vakiintuneita noi virkistysalueet ja ne uudet asukkaat käyttää niitä. Ja, sitten niitä kehitetään koko ajan, niin esimerkiksi Kehä Vihreä, tuota kehittyä jatkuvasti.” (H2)

Muita mainintoja maankäytön ohjelmiin tuli pääosin Jyväskylän Metsäohjelman osalta, joka on tavallaan osin irrallinen muusta maankäytöstä, koska sitä implementoi muut tahot kuin esim. maankäytön ohjauksesta vastaavat tahot, mutta kuuluu yhtäläillä Jyväskylän kaupungin kaupunkirakennelautakunnan alaisuuteen:

”(…) toinen siis nyt hyvinkin aktiivisessa käytössä oleva työkalu on se Metsäohjelma. Se tietyllä tavalla, kun tehtiin, valmistu 2018, niin toi vähän erilaista näkökulmaa ja eri tavalla eritarkkuudella tai huomattavasti tarkemmalla tarkkuudella eri intressejä näihin kaupungin omistamien metsien käyttöön. Eli sieltä tulee niitä reuna-ehdoja” (H4)

”(...) että sitten ne erilaiset ohjelmat vähän jää erilliseksi ohjelmiksi. Joku metsäohjelma tai muu niin, sitä ei sitten aina linkitetä niin vahvasti siihen vaikka johonkin yksittäiseen kaavaan.” (H6)

Aittovuori-Halssilan alue otettiin esille useamman haastateltavan toimesta jo yleisimmissä kysymyksissä, koska oli tiedossa, että tutkimus koskee ko. aluetta. Sitä käsiteltiin selkeästi teknisenä kohteena. Keskustelu kulmineitui virkahenkilöiden osalta täydennysrakentamisen rajoihin sekä siihen lopputulemaan, että tämän luonto- ja virkistysalueen kaventaminen on tullut tällä erää tiensä päähän. Muut haastateltavat eivät tuoneet tarkemmin esille suoraan tähän alueeseen kohdistuvia mielipiteitä tai huomioita:

”(...) tää Tammirinne, mikä nyt on sitten asemakaavoituksessa ajankohtaista. Niin se on oikeastaan viimeinen isompi tämmöinen niin kuin sinne, sen reuna-alueille sijoittuva uusi asuinalue, että muuta ei yleiskaavassa (...) että en tiedä, onko järkeä edes ajatella johtuen jopa ihan siitä, että se tulee aiheuttamaan ihan hirveästi vastustusta. Että, kyllä ne sillei tavallaan nyt on ne aika lailla ne rajat löytynyt tuolle alueelle, että sen jälkeen, kun toi Tammirinne, miten se nyt prosessi sitten loppupelissä kulkeekaan ja minkälainen sitä tulee, on sitten viimeinen niin kuin iso lisäys alueelle. Lähimmän virkistysalueen luonne tietysti muuttuu tai häviää, ettei se ole enää sillä lailla virkistysaluetta.” (H1)

”Mä näen, että tuolla toi rata halkoo melkoisesti tuota niin kuin pohjois-länsi reunaa Kangasvuoren aluetta ja tietyllä tavalla on ollut sen vanhan rakentamisen ja radan välissä. Eli, että täydennyskohteena ehkä sillä tavalla ollut ollut kuitenkin hyvä.” (H4)

5.2 Metsät

Julkisuudessa paljon esillä oleva kaupunkimetsien hoito puhutti useaan otteeseen haastattelujen aikana eri yhteyksissä. Kaikki haastateltavat toivat omia näkemyksiään esille

Jyväskylän metsienhoidosta yleisemmällä tasolla mutta myös Aittovuori- Halssilan luonto- ja virkistysalueen osalta.

Virkahenkilöt kertoivat yhtenevästi, miten metsiä hoidetaan Jyväskylän kaupungin Metsäohjelman mukaan. Metsänhoidon osalta tuntui, että virkahenkilöiden oma mielipide jäi virkahenkilön virallisen linjan alle. Metsäohjelmaan vedottiin metsänhoidon ohjenuorana ja selittäjänä nykyiselle metsänhoitolinjalle mutta myös havainnoitiin ristiriitaa metsään kohdistuvien toimenpiteiden ja käyttäjien välillä. Metsänhoitoa itsessään ei kuitenkaan kyseenalaistettu virkahenkilöiden toimesta luonto- ja virkistysalueilla:

”(...) jos siellä kasvaa tällä hetkellä vaan isoa kuusta niin sitä ei noin vaan tavallaan kääntää yhtäkkiä siihen jatkuvan kasvatuksen moodiin (...) saattaa olla, ja saatetaan ihmetellä, että no miksi täällä tehdään tällaisia avohakkuita (...) meillähän on metsäalueet hoidollisesti sitten virkistysmetsiä ja siellä nyt sitten esimerkiksi on kirjattu metsäohjelmaan, että siellä ei ole taloudellisia tuottovaatimuksia.” (H1)

”Niitä hoidetaan järkevästi, ja tuota, pitkällä tähtäimellä siis. Silleen, mikä sitten olisi oikea sana? Strategisesti järkevällä tavalla. Sitten tietenkin on näitä lähimetsien avohakkuita tai muita raivaustoimenpiteitä, joissa asukkaat usein pahoittaa mielensä ja osa taas on tosi tyytyväisiä.” (H2)

”(...) että mitkä asiat ihmisille on lähimetsässä tärkeitä, ja jopa pyydetty heitä merkitsemään sinne tärkeitä paikkoja. Mä en tiedä, onko tätä aineistoa sitten ollut hyödynnettävissä tai käytettävissä. Se olisi mun mielestä semmoinen asia jota voisi kehittää. Se vois olla sellanen, mä nyt tota en ole ihan varma, että onko näin tehty, mutta jos ei ole niin siitä voisi kyllä lähteä miettii, että koettaisi selvittää sitä ihmisten, tuota, tärkeitä paikkoja metsissä.” (H2)

Luottamushenkilöillä metsään kohdistuvat vastaukset olivat varovaisia ja korostivat luottamushenkilön tiettyä välitilaa virkahenkilöstön ja käyttäjien (äänestäjien) välillä sekä myös tiedollista puutetta metsienkäsitteilyn kokonaisuudesta. Tietoa kaivattiin lisää mm. metsänhoidon intensiivisyydestä, metsänhoidon negatiivisista kokonaisvaikutuksista sekä

ajallisesta muutoksesta metsissä. Luottamushenkilöt toivat esille myös luottamusta ja ymmärrystä virkahenkilöiden toimintaa kohtaan:

”(...) ehkä julkisuuteen nousee vaan sitten ne asiat että, kun on vaikka hakattu jotain luontoa tai puustoa jostain virkistysalueelta, etsit jotenkin ne tuntuu nousevan pintaan, että hoidettaisiin jotenkin huonosti, mutta tuota, vaikeahan sitä on arvioida sitä kokonaisuutta, että kuinka niitä nyt sitten hoidetaan (...) olisi tosi mielenkiintoista nähdä sellanen kartta, missä näytetään, että minä vuonna on tehty mihinkin alueelle. Mutta eihän se silleen sit taas, jos kuntalaisena käytän virkistysalueita ja metsiä niin enhän mä itse siellä sitä silleen ikään kuin huomaa, vaikka jotain, no joo, toki isot tuoreet avohakkuut, nehän siellä huomaa. Mutta, että kun metsiä on hoidettu kuitenkin iät ajat silleen, että ei siellä ole sitä ikimetsää niin siihen sokeutuu myöskin kuntalainen, että minkälaista se oikea metsä esimerkiksi on.” (H6)

”(...) kyllä ne (luontoarvot metsänhoidossa) huomiossa mukana, että en mä näe siinä mitään ongelmia. Kyllä ne otetaan huomioon siinä metsänhoidossa.” (H5)

”(...) että varmaan virkahenkilöt ovat ajatelleet, että tässä on nyt tehty semmoista kompromissia, että metsää tulee hoitaa. Mutta, että miten se näyttäytyy sitten kuntalaiselle, niin se on sitten eri asia, että näkykö siinä sitten se semmoinen luontainen metsä ja monimuotoisuus.” (H6)

Asiantuntijatahoilla oli voimakkaammin kielteinen näkemys kaupungin metsänhoidon toimista ja se tuli osin hyvinkin jyrkästi esille:

”(...) metsätaloutta harjoitetaan kuten harjoitettaisiin metsätaloutta missä tahansa. Eli suunnitelmat on metsätalouden puun kasvattamiseen tarkoitettu. Lohkottu tietyn tyypisiin hyvinkin pienimuotoisiin niin kuin paloihin ja siinä puun kasvu ja kaikki huomioidaan. Ja, termistö on ihan metsähakkuut termistöä eli puhutaan siemenpuuhakkuusta ja avohakkuuta ja puhutaan uudistuskypsästä metsästä. Kaikki termistö viittaa niinku se on metsänhoitoa virkistysalueella,

jossa yritetään ottaa huomioon vähän enemmän, että siellä liikkuu ihmisiä.”

(H8)

”No, intensiivisen virkistyskäytön alueella etenkin kaupungin omistamissa metsissä, niin ei pitäisi tehdä näitä hakkuita ollenkaan. Että, kyllä se pitäisi olla paljon vahvemmin virkistys ja maisema ja ekologisetintressit edellä tehtyä.”

(H7)

”Jos siinä olisi puhdas taloudellinen tuotto niin ok. Eli tämä on se minua häiritsevä asia, että vaikka meillä on Metsäohjelma, joka puhuu aivan muista arvoista tavoitteissa (kuin taloudellisista), niin se kääntyy sitten suunniteltaessa ihan metsätalouden harjoittamiseksi (...) meillä on metsänhoitoa niin, että kaadetaan niin paljon puuta, kun vaan kuvitellaan, että ihmiset sietää.” (H8)

Toisaalta haastateltavat havainnoivat myös ristiriitaa kuntalaisten tahdon ja ekologisesti kestäen metsänhoidon välillä. Tämä tosin koski rantametsän hoitoa toisella asuinalueella (Muuratsalon saari):

”Esimerkiksi Muuratsalon rantojen raivauksessa niin kyllä se 90 % ihmisistä, joita tapasi oli ihan mielissään, että vedetään puut nurin, että järvi näkyy.”

(H8)

Asiantuntijaryhmästä tuli selkeimmät kehitysehdotukset sille mikä on maankäytön suunnittelun kannalta metsänhoidossa ongelmana, ja miten sitä voisi lähteä ratkomaan. Keskisimpinä huomioina asiantuntijahaastateltavalla oli tässä yhtyessä virkistyskäytön ja luonnon monimuotoisuuden arvon huomioiminen metsätaloudellisen tuoton ohella sekä metsänhoidon hallinnolliseen itseisarvoasemaan puuttuminen. Haastateltavan mukaan metsänhoito elää edelleen omaa elämäänsä vuorovaikutuksen ja muiden maankäytön muotojen ulkopuolella:

”Että, kun maankäytön suunnittelussa, nimenomaan yksityiskohtaisessa kaavoituksessa etenkin on kohdistunut vuosikymmeniä kovaa painetta

tämmöiseen osallistavaan ja kommunikatiiviseen suunnitteluun niin metsien käytön osalta näin ei missään nimessä ole, eli saattaa olla jopa, että maankäytön edellytysten näkökulmasta aivan olennaisia metsänhoitotoimenpiteitä saa tehdä käytännössä pelkällä ilmoitusmenettelyjä niinku yksityisten metsien kohdalla. Toki kaupungilla se on paremmin huomioitua, jotenkin virkistyskäytön suunnittelussa ja alueidenkäytön suunnittelussa, mutta ongelma on edelleen se, että ne on hallinnonaloilla irrallaan toisistaan (...) kunnan alueidenkäytön, ja ylipäätään kunnan hallinnon strategisella tasolla, saada paremmin integroitua yhteen niiden näkökulmat ja ymmärtää niiden väliset ristiriidat. Eli virkistyskäytön ja metsätaloudellisen tuoton väliset ristiriidat (...) pitäisi laajemmin osata arvioida virkistyskäytön ja luonnon monimuotoisuuden taloudellinen merkitys. Olkoonkin, että ne arvot niiden näkökulmasta ei välttämättä määriyty rahallisesti kovin helposti, mutta että joka tapauksessa niin pitäisi niidenkin merkitys jotenkin huomioida myös siellä metsienkäytön suunnittelussa nykyistä paremmin.” (H7)

Virkahenkilöt toivat myös esille, että kaikki ”paha” metsänhoidossa ei aina ole kaupungin toimia, vaan yksityisetkin omistaa kaupungin keskeisimmiltä alueilta metsiä ja tekevät niissä metsänhoidollisia toimia aktiivisesti:

”(...) sen maanomistajan tekosia. Me ei voi voida mitään (...) esimerkiksi meidän ympäristötoimi koitti neuvotella heidän kanssaan, että onko mitenkään mahdollista, että siellä oli semmoisia vanhoja metsiä, jotka olisi ihan tämmöisenä suojeluluokan alueena säilyttävä pystyssä (...) mutta ei ollut tämmöistä suopeutta sillä entisellä maanomistajalla. Siellä on kyllä tehty aika paljon aukkoja, että se suoraan sanottuna ei todellakaan minusta sovi tällaiseen virkistysalueen metsänkäsittelytavoiksi, mutta kunnalla on tosi huonot mahdollisuudet vaikuttaa siihen, jos ei se omista maita, että se on aika rajallista sitten. No nythän on varsinkin tämän uuden MRL- uudistuksen yhteydessä niin on tulossa tämmöinen metsälain kaltainen korvaus.” (H1)

”Paljon semmoisia juurikin sitten, että ennen kauppaa niin sitten maanomistaja on puhdistanut puuston ja sen jälkeen se on siirtynyt sitten kaupungin omistukseen, että tällaisia tapauksia tosi paljon.” (H3)

5.3 Väylät ja tontit maankäytön suunnittelussa

Merkittävimpiä maa-alaa kaventavia toimia maankäytössä luonto- ja virkistysalueilla ovat väylien ja tonttien kaavoittaminen ja rakentaminen. Jyväskylässä on meneillään useita väylähankkeita ja näistä isoimpia on mm. Kirri-Vehniä moottoritiehanke. Aittovuori-Halssila alueeseen kohdistuu yleiskaavassa yksi merkittävä väylähanke, Koilliskehä, josta on olisi suorayhteys mm. pohjoiseen menevälle Kirri-Vehniä moottoritiele. Alueella on myös käynnissä yksi merkittävästi aluetta kaventava asuntorakentamiseen tähtäävä asemakaavoitushanke, Tammirinne.

Haastattelun yleisemmällä tasolla kävi ilmi, että väylien osalta oli selkeää epätietoisuutta sekä ajallista epävarmuutta hankkeiden osalta. Haastatellut virkahenkilöt korostivat nimenomaisesti esim. Koilliskehän osalta, että se on ollut vuosikymmeniä yleiskaavassa ja tuskin etenee lähitulevaisuudessa tai koskaan. Virkahenkilöiden mielestä Koilliskehän väylävaraus on siellä yleiskaavassa nykyään, koska se on siellä aina ollut. Eli helpompaa on ollut pitää varaus Koilliskehän osalta olemassa kuin ottaa se sieltä pois:

”(...) sanoisiko nyt vuosikymmeniin tai vuosikymmeneen ei ole varmasti näköpiirissä, että tuommoista tietä lähettäisi rakentamaan. Ja, sitten kun se yksi vuosikymmen tai parikin vuosikymmentä on kulunut, niin mä en tiedä, mikä meidän maailma silloin enää on. Että, tavallaan voi olla, että lähtökohdat on ihan toisenlaiset ja virkistysalueiden puolesta toivoisin jopa, että sen lähtökohdat vois kyseenalaistaa (...) jos puhtaasti itsekäästi virkistysalueiden yhtenäisyyden puolesta tätä asiaa tarkastelee niin toivoisi, että se ei koskaan edes toteutuisi.” (H1)

”En tiedä millä aikataululla toteutuvat. Toteutuvatko koskaan, mutta tota ne on kuitenkin siellä yleiskaavassa jo huomioitu.” (H4)

”Ekologisten verkostojen ja siellä nyt olevien niin kuin luontoarvojen takia erittäinkin kyseenalainen yhteys ja siinä jouduttiin juurikin sitten semmoiseen kiperään tilanteeseen, että joku viranomaistaho ajaa toisenlaista ja sitten tota toisesta näkökulmasta joku toinen varaus olisi ollut parempi, niin päädyttiin sitten esittämään tonne, niinku se on ollutkin aika pitkään.” (H3)

Virkahenkilöt toivat esille aikaperspektiivin eripuolia kuten luonto- ja virkistysalueita säästävä vaikutus sekä maankäytön suunnittelun pitkää aikajännettä ja tarvetta varautua tulevaisuuden tarpeisiin:

”Joo, se on tunnistettu toi ongelma, että se katkaisee tuon laajan virkistysalueen tuolta omalla tiemäisyydellään mutta sitten mennään yli tai ali tuolla. Mutta, joo se tekee sinne selkeän viillon tohon melko yhtenäisen metsäalueeseen. Se täytyy muistaa, että toi Koillisväylä ollut siinä vuoden kuusikymmentäkahdeksan yleiskaavassa. Joo, se on tosi kauan siellä ollut ja tämmöinen on havaittu, vissiin tämmöinen yhteystarve oikeastaan on, ja, mutta se ei vaan toteutunut ikinä ja se on edelleen pidetty sitten näissä kaavoissa aina voimassa. Ja, siellä on olemassa olevien asuinalueiden välissäkin, semmoisina maastokäytävinä, minne on jätetty nyt semmoinen tien mentävä kolo, että toisaalta se on niin kuin hassusti ehkä säästänyt sitä virkistysaluetta siellä, kun se ei ole toteutunut (...)” (H2)

” No nämähän on sitten semmoisia asioita, joita juurikin eritasoisissa kaavoissa paljon yhteensovitetaan. Että, vaikkapa juuri Jyväskylässä, kun meillä on nää maiseman piirteet, että meillä on näitä järviä ja sitten on näitä mäkiä ja metsäisiä alueita niin sitten me olemme kuitenkin myöskin vaikkapa tämmöinen valtateiden logistinen solmukohta. Tässä paljonkin ollut sitten näitä kysymyksiä, että miten varaudutaan sitten tulevaisuuteen tai sitten miten esimerkiksi konkreettisissa tiehankkeista sitten niinku luodaan ekologiaa käytäviä ja minkälaisia selvityksiä tehdään?” (H3)

Luottamushenkilöiden vastauksissa korostui väyliä koskien selkeä rationaalisen suhtautumisen korostaminen sekä kokonaisuuden ja vaikutusten hahmottamisen tarve sekä sen selkeä puute nykyisellään:

”(...) ne otetaan kyllä kaikissa huomioon, luontoarvot, ja mutta sitten ihmisille on niin paljon eri mielipiteitä, että se on aina sovittelua. Sitten lopullista päätöksentekoa nyt kuitenkin, että ei kylmästi voida mennä aina sen kokonaisvaltaisesti parhaimman ratkaisun mukaan, vaan siihen tulee välillä sitten niitä kompromisseja. Joudutaan ottamaan paikallisia asukkaita huomioon.” (H5)

”Mut, et sit pitäis jotenkin nähdä sitä tilastoa, että mikä sen käyttäjäpotentiaali on ja mitä se tarkoittaa, että mitkä sen vaikutukset sitten olisi sitten vaikka tuohon keskustan alueeseen, että kuinka montaa toi hyödyttää, että, onko se sitten vaan enemmänkin teollisuuden käyttöön (...) että kannattaako pilata sitten alue, koska sit mietin vaikka niitä melun vaikutukset kuinka pitkälle se melu lähtekään sitten tuolla virkistysalueella leviämään (...) viheralueiden kannalta huono asia tietenkin, mutta sitten pitäisi nähdä ne kokonaisvaikutukset.”(H6)

”(...) mun mielestä siihen, että miten vaikea hahmottaa sitä kokonaisuutta vuosien taakse, että kuinka paljon vaikka sitten väyliä alle jääny niinku niitä virkistysalueita kun on vaan itse ollut mukana vain (...) sitä perspektiiviä pitäisi katsoa paljon pidemmällä aikajaksolla, että kuinka paljon on jäänyt sitten vaikka väyliä alle jotain hyviä virkistysalueita niin jokainen päättää näkee vaan se oman näkökulmansa siitä ja ajattelin, että no okei tällä kaudella eihän tässä nyt menee, kun just se yksi pieni pala siitä virkistysmetsästä, mutta sitten just ei hahmoteta sitä ihan kokonaisuutta. Ja toki mä ehkä mietin sitä asiaa silleen ehkä aika pragmaattisestikin, että jos sitten jonkun väylän avulla saadaan vaikka vähennettyä sitten vaikka liikenteen päästöjä ja saadaan ohjattua vaikka liikennettä pois keskusta-alueelta, että sitä saadaan rauhoitettua niin sitten sen turvin on ihan OK:kin, että joku viheralue menee, mutta en tarkoita että kaikki viheralueet saa mennä, että kyllähän niitä pitäisi sitten huomioida se kokonaisuus nimenomaan siinä.” (H6)

Asiantuntijoiden osalta vastauksissa korostui vähän kriittisempi suhtautuminen väylien rakentamiseen luonto- ja virkistysalueita kaventaen. Asiantuntijat toivat esille vaikutusarvioinnin ja vaihtoehtotarkastelun painopisteen siirtämistä liikenneäkökulmasta voimakkaammin huomiomaan muita näkökulmia, kuten ilmastoa, luonnon monimuotoisuutta, virkistystä ja maisemaa. Ja, toisaalta he kritisoivat suoraan väylien lisärakentamisen mielekkyyttä:

”No eihän se nyt tietenkään virkistystavoitteisiin sovellu, että sinne tota niin kuin tämmöinen iso väylä, valtionväylä rakennetaan, mutta asiaa ehkä pitäisi tarkastella jotenkin yleisemmällä, laajemmalla tasolla, että mitkä on tavallaan ne vaihtoehdot. Vaihtoehdot sitten, jos tuota ei rakenneta. Että, se on tietenkin mielenkiintoinen kysymys, että onko esimerkiksi tämän väylän yleispiirteisessä suunnittelussa riittävästi, kun sitä on vertailtu muihin vaihtoehtoihin, niin onko siinä vertailussa otettu huomioon riittävästi ilmastonäkökulmasta, luonnon monimuotoisuusnäkökulmat, virkistysnäkökulmat ja maisemanäkökulmat. Ja, jos ne on otettu riittävästi huomioon suhteessa johonkin vaihtoehtoiseen suunnitelmiin esimerkiksi Rantaväylän ja Palokan moottoritien johonkin leventämiseen tai vastaavaan niin sitten hyvä niin, mutta epäilenpä että siinä on muut intressit edellä tietenkin menty.” (H7)

”(…) varautua liikennemäärien kasvuun tässä maailman tilanteessa, jossa autoiluliikenteen pitäisi vähentyä. Että, mä en myöskään oikein ymmärrä, koska kyllähän Jyväskylän läpi pääsee aika helposti (...) se on sitä rakentamisen ylivaltaa, että metsänhoitaja ja insinööri on niitä, jotka on jumalasta seuraavia. Niille ei oikeasti, ja niiden, suunnitelmille yhteiskunnassa kukaan uskalla sanoa mitään. Nykyään uskaltaa jo metsänhoitajalle sanoa, mutta insinöörille ei vieläkään.”(H8)

Kirri-Vehniä hankkeen osalta yksi virkahenkilöistä toi ilmi huolensa väyläkehityksen yleisestä suunnasta ja haluttomuudesta huomioida esim. ekologisia yhteyksiä. Tämä oli mielenkiintoinen, ja ehkä myös poikkeuksellinen huomio, jossa tuotiin esille tiedollinen

osaaminen asiassa, mutta sen hylkääminen tai huomiotta jättäminen päätöksenteossa ja toteutuksessa:

”Siellä alkupäässä oleva tämä aika hurja kallioleikkaus. (...) sehän oli alun perin menossa tunneliin jo silloin kun yleiskaavan laadittiin (...) ekologisessa mielessä ne poikittaiset viheryhteydet on jo aika repaleisia (...) kyllä siitä aika järkyttävä nyt tullut, että silti aina välillä ihmettelee, että no, ei nää ihan vielä nää kaikki uusimmat ajatukset, vaikka ekologisten yhteyksien ja tällöisten asioiden huomioimisessa, kuitenkin nyt ole todellisuutta vielä täällä meidän Keski-Suomessa.” (H1)

Asuinrakentamisen kaavoituksen yhteydessä virkahenkilöt painottivat virkistykseen osalta selkeästi maankäytön suunnitteluprosessia, sen taustoja ja yksityiskohtia; miten ja mitä suunnitellaan, mitä huomioidaan, jne.:

”(...) meillä on tällöinen aika tiivis yhdeksän kilometrin säde tästä kaupungin keskustasta, jossa asuu valtaosa jyvaskyläläisistä ja sitten on maaseutualueita ja pienempiä taajamia. Niin, ne säilyttämisen kysymykset on sitten vähän eri tyyppisiä liittyen, kun tehtiin edellistä yleiskaavaa. Niin silloinhan oltiin semmoisessa vaiheessa, että aikaisemmin oli aika paljon kaupunki kasvanut tälleen sipulinkuorimaisesti. Sitten me todettiin, että ehkä nyt ei olisi syytä mennä kenties enemmän ja enemmän sinne virkistysalueille, vaan enemmän nauhamaisesti rakentua. Ja, silloin muun muassa poistettiin tässä Aittovuorelta semmoisia aikaisempien sukupolvien sinne kaavoittamia asuinaluevarauksia (...) kun sitten kuntarajat poistui niin tällöisiä me sitten sieltä esimerkiksi poistimme” (H3)

”Tietenkin, jos puhutaan uusista asuinalueista, niin sinne pyritään virkistysalueita jättämään ja puistoja. Ja, tota tietenkin sinne on tehty luontoselvitykset ja muut, jotka sitten varsinkin direktiivilajien kanssa otetaan täysimääräisesti huomioon ja koetetaan mieltä myös nämä kaikki tarvittavat yhteydet, joita eri eläinlajit tarvitsevat. Niinku oikeastaan, no pääasiassa liito-

oravaa on semmoinen laji, joka sanelee ja antaa voimakkaita reunaehtoja suunnittelulle ja samalla sitä kautta myös säästyy aika paljon tai jonkin verran, että ainakin näitä metsää ja virkistysalueita.” (H2)

”(…) Tammirinteen kaava-alue, että siinähan tavallaan, että, jos se nyt menee läpi ja lähtee toteutumaan jonkinlaisena, niin siinähan tavallaan olemassa oleva virkistysalueen mieletön alue heti ihan uusien asukkaiden vieressä asuntojen vieressä. Mutta sitten Kauramäki on taas semmoinen, että siellä ei ole ihan semmoista niin valmista infraa, että siinä on toki Ladunmajan alue loppupeleissä sitten aika lähellä, mutta et sitten justiin nyt tän suunnittelun kohdassa täytyy sitten miettiä, että miten me niinku, minkälainen reittiverkosto sinne esimerkiksi luodaan. Pitääkö rakentaa jonkinlaisen latuja, vaikka sinne Ladunmajalle, ja, että tavallaan luodaan semmoinen lähivirkistysalueritistö ja palvelut sinne täysin. Niin se kuuluu osana sitä tavallaan sitä kaavoitusta ja sen alueen suunnittelua siihen pakettiin.” (H1)

Huomioitavaa virkahenkilövastauksissa oli myös asuinalueiden eriarvoisuuskehityksen huomioiminen yhtenä tekijänä maankäytön suunnittelussa liittyen omakotitaloasumisen tuomiseen virkistysalueiden reunamille. Tämä oli yksi argumenteista täydennysrakentamiselle, jos alue oli muuten ollut kerrostalovaltaista ja sosioekonomisesti haastavaa. Osin tulkitsin vastauksia myös siten, että sosioekonomisen tilanteen parantaminen toimii myös tietynlaisena hyväksyttävyyssmekanismina rakentamiselle luonto- ja virkistysalueille:

”Kun tässä maankäytön suunnittelu on semmoista yhteensovittamista, että tavallaan se Huhtasuo semmosen ihan jotenkin väestörakenteen kannalta on tosi hyvä, että sinne on saatu omakotitaloalueita. Että, se niin kuin on kuitenkin tietyllä lailla vähän tämmöinen sosioekonomisesti vähän haastava kaupunginosa meillä niin sitten se tuo siihen monipuolisuutta tuollaiset pientaloalueet siihen väestörakenteeseen ja siihen jotenkin koko sosioekonomiseen tilanteeseen, että nää on just semmoisia, että aina mitä asioita sitten painotetaan. Mutta kuten totesin, niin niin tämän, näiden jälkeen

nyt ei ole tulossa lisää, kun tuo Tammirinne sitten jonkinlaisena maaliin viedään.” (H1)

”Joo, tossa sitten, tuossa omakoti valtaisuudessa oli myös semmoinen tausta ajatus sitten, että tiedettiin Huhtasuon suuralueella olevan hyvin kerrostalovaltaista. Sitä haluttiin monipuolistaa sitä asuinjakaumaa ja samalla ehkä myös tällaista sosioekonomista rakennetta siellä, että tuo omakotiasumisella on ehkä väki vähän nuorempaa ja tota lapsia ja työpaikat ja niin edelleen.” (H2)

Kasvava kaupunki ja talous olivat usein toistuvia perusteluteemoja virka- ja luottamushenkilöillä sille, että myös luonto- ja virkistysalueille kaavoitetaan asuinrakentamista:

”(…) kaavaratkaisuissa otetaan huomioon se, että luontoarvot säilyy, sillei mahdollisimman hyvin. Mutta Jyväskylä on kasvava kaupunki, että meidän pakko kaavoittaa koko ajan lisää ja tonttivarantoa pitää olla melkein 100 kappaletta kokoajan käytettävissä (…)” (H5)

”Sehän tulee varmaan ihan taloudellisestikin näkökulmasta (….) uutta kaavoitetaan lähelle vanhaa, mutta tällä alueella ymmärrän sen, että kiinnostusta alueelle on (….) lähivirkistysalueet, hyvät liikuntamahdollisuudet, ulkoilumahdollisuudet lähellä. Se kiinnostus siellä on suurta.” (H4)

Toisaalta haastateltavat havainnoivat muodostunutta ristiriitaa kasvavan kunnan asuinrakentamisen tarpeen ja luonto- ja virkistysalueille kaavoittamisen välillä:

”(…) sitten kun tulee uusia alueita niin tokihan siellä usein jää sitten sitä virkistysaluetta alle. Ja kyllähän niitä niissä kaavoissa myöskin sitten arvioidaan, että jääkö sinne sitten jotain esimerkiksi jotain uhanalaista luontoa tai merkittäviä luontokohteita, että koen, että sitä silleen keskimäärin hyvin huomioidaan. Vaikka ehkä menemme Tammirinteeseen jossain vaiheessa, missä

asiat ei ole mennyt ihan sillä tavalla, niin tuota kuitenkin sitä arviointia tehdään jatkuvasti (...) et miten sit se viheralue koko ajan vaan supistuu ja supistuu, kun kaupunki laajenee. Mutta taas tässä on se toinen puoli, että sitten tarvitaan sitä asumista kuitenkin, et kunnan elinvoimaisuus säilyy, niin tämä on sitä jatkuvaa tasapainottelua, että mihin sitä kaavoitusta voidaan tehdä ja kuinka paljon sitä viheraluetta voidaan sitten supistaa.”(H6)

5.4 Kasvava kaupunki ja maankäyttö

Jyväskylä on kasvava kaupunki ja maakuntakeskus. Tämä on myös maankäytön konfliktien keskiössä, koska selkeää kysyntää monenlaiselle lisääntyvälle kasvuvetoiselle maankäytölle on samoille alueille, ja se muodostaa ristiriitoja. Ristiriitoja voi aiheuttaa asuinalueiden kaavoitus, virkistys, väylät, metsänhoito tai muu maankäyttö alueella. Tämän aihepiirin keskusteluun tuli paljon vastetta ja moniulotteisuutta. Haastateltavat pohtivat tarvetta rajoittaa maankäyttöä tulevaisuudessa, toisaalta tulevaisuuden epävarmuutta ja tarvetta varautua tulevaisuuteen jo nyt. Luonto- ja virkistysalueet koettiin erittäin tärkeiksi lähes kaikkien haastateltavien mielestä. Osan mielestä luonto- ja virkistysalueet ovat jopa ensisijaisia suhteessa muuhun maankäyttöön.

Luonto- ja virkistysalueisiin kohdistuva maankäyttöpaine ja sen käsittely oli monissa haastatteluissa esillä. Se nähtiin metsänhoitokonfliktina, kun alue muutenkin supistuu luonnon ja virkistyksen osalta:

”Tämmöisessä yhtenäisen suuren virkistys- ja metsäalueen nakertuessa, niin on aivan olennaisen tärkeää, olisi saada se kaupungin metsäpulju mukaan siihen strategiseen suunnitteluun. Tuolla ei olisi missään nimessä pitänyt tehdä enää tällä vuosituhannella minkään näköisiä virkistyskäyttöä heikentäviä metsänhoitotoimenpiteitä tai maisemallisesti huonoja ratkaisuja. Elämäntapoihin ja yleisiin arvoihin liittyvien muutosten myötä virkistysalueiden käyttöpaine tulee kasvamaan ihan huomattavasti. Ja, voisin olettaa, että siihen muutokseen on kyllä yritetty ehkä reagoida, mutta veikkaan, että sitä muutoksen

mittakaavaa ei ymmärretä. Siinä on varmasti semmoista tietynlaista kitkaa esimerkiksi niitten metsienhoitoa koskevien tavoitteiden näkökulmasta.” (H7)

Asiaa tarkasteltiin useissa vastauksissa myös käyttötapojen konfliktina, kun käyttäjämäärät ja käyttötavat lisääntyvät. Virkistyskäyttö itsessään voi olla hyvinkin ristiriitaista sekä alueen luontoarvoja kuluttavaa. Tätä puolta haastateltavat tarkastelivat haastatteluissa usein resurssikysymyksenä:

”Luonnon virkistyskäytössä eli ihmiset menee kävelemään pyöräilemään liikkumaan luonnossa, niin sehän on lisääntynyt huomasti ja on todettu, että meillä on tarve kunnostaa meidän esimerkiksi luontopolkuja sillä tavalla, että huomioidaan sitä lisääntynyttä käyttöä. Kulutus on lisääntynyt niin kuin rakenteiden kulumisen osalta, eli pitkospuiden ja muiden eli niitä tarpeita on tullut.” (H4)

”Oliko se nyt silloin keväällä oli sitä kohua siitä, että sit maastopyöräily kielletään tietyiltä luontopoluilta kokonaan, koska niitä on nyt niin paljon ja sitten poluilla on niin paljon käyttäjiä, että tulee sitten, että ei ole enää turvallista kulkea siellä poluilla. Et mä luulen, että se alkaa nyt vasta tulla päättäjien ja virkahenkilöiden silmille myöskin, että alkaa olla ruuhkaa. Mutta, että mitä sille tehdään niin musta se vastaus ei ole kielletään sitten jonkun käyttäjäryhmän käyttäminen niillä luontopoluilla, vaan sitten pitää ehkä miettiä, että no pitäisikö niitä olla vaikka enemmän niitä viheralueita ja luontopolkuja, jotta se määrä sitten jakaantuu tasaisesti kaikille ja sitten saa kuitenkin niitä hyviä terveyshyötyjä ja hyvinvointi vaikutuksia.” (H6)

”Se, että tuota, niinku äsken mainitsin, niin paineita käytölle on lisääntymässä. Meillä on tulossa uusia tai tulee koko ajan uusia lajeja. Frisbeegolf ja maastopyöräily on lisääntynyt. Ulkoilu kaiken kaikkiaan lisääntynyt niin siihen se tuo omia haasteita siellä ihan lähiympäristössä, mutta tokihan meillä on isoja metsäalueita sitten hieman kauempana (...)” (H4)

Käyttötapojen konfliktia käsiteltiin haastatteluissa myös kysymyksenä koskien maankäytön suunnittelua ja sen mahdollisuuksia vastata lisääntyvään käyttäjämäärään:

”Eli, tän niinku huomioiminen siltä osin, että osa virkistyskäytöstä ja ulkoilukäytöstä voi olla keskenään tietyllä tavalla ristiriidassa, että pystytäänkö sillä maankäytönsuunnittelulla vähentää niitä ristiriitoja tai jollain muulla tavalla ohjaamaan sitten niitä toimintoja, niin se on ehkä tulevaisuutta. On niin hiton vaikea ennustaa, että mihin tämä menee ja tavallaan mitä ne tarpeet on. Niin, ehkä pitää siellä takaraivossa mielessä tällainen, että kun suunnitellaan joitain alueita, niin huomioidaan mahdollisuuksia, että siellä voi muuttua ne käyttötarpeet kohtuullisen lyhyelläkin aikavälillä.” (H4)

”Se mikä on vielä tietyllä tavalla ehkä ratkaisematta niinkuin isolla tasolla (...) on just nää eri käyttömuotojen ja intressien lisääntyminen. Se ei välttämättä aina edes liity siihen kaavoitukseen, että meillä on siellä virkistysalueita ja lähivirkistysalueita, joita voidaan käyttää moneen erilaiseen virkistykseen ja eikä siellä ole määritelty siinä maankäytönsuunnittelussa, että mikä, että onko siellä frisbeegolfrata tai mikä siellä on. Niin tämmöinen ihan käytännön taso on vielä niin kun ehkä miettimättä.” (H4)

Toisaalta asiaa pohdittiin siten myös laajemmin käyttöarvokonfliktina, mitä kukakin alueen käytössä arvottaa tärkeimmäksi maankäytön käyttömuodoksi:

” Toinen arvostaa virkistysalueita ja toinen arvostaa luontoarvoja ja kolmas mieltii liikennettä ja neljäs mieltii sitä, että joku haluaa päästä tonne nyt asumaan. Osta sieltä tontin ja asumaan niin sittenhän se vaan pitää yhteensovittaa ja ratkaista.” (H3)

Etenkin haastattelun loppupuolella pyrin kannustamaan pohtimaan Jyväskylän maankäytön suunnittelun ohjausta ja sen tulevaisuutta. Tässä osiossa tuli hyvin ajatuksia ja keskustelua

siitä, mistä on tultu ja mihin suuntaan maankäytön suunnittelun ohjausta tulisi viedä, jotta luonto- ja virkistysalueiden tulevaisuus voitaisiin Jyväskylässä turvata. Haastateltavista virkahenkilöt painottivat historiaa ja omaa tarinaansa siitä, mitä on tapahtunut ja millä tavalla kehitys on tuonut luonto- ja virkistysalueet maankäytön ohjauksen keskiöön:

”Tavallaanhan se just se yleiskaava, ja toki jo ennen sitä esimerkiksi vaikkapa maakuntakaava, niin ollut niin kuin tausta meidän tällöisen virkistysalueiden tavallaan riittävyden näkökulmasta, et että meillä on säilynyt isossa kuvassa just nää päävirkistysalueet tässä ympärillä. Ja, tota sitten, jos ajatellaan, että tavallaan kaupunkisuunnittelun trendit ja myös niitten trendien mukaisesti, eli tavallaan korostaen täydennysrakentamista, on laadittu meille vaikkapa tämä uusi yleiskaava (...) vaikka meillä lähtökohtana yleiskaavassakin oli, että virkistysalueelle menoa vältettäisiin uuden asumisen alueena, niin kyllähän silti tavallaan semmoista niin kuin pientä rakentamista tapahtuu siellä täällä.” (H1)

”(...) silloin kun yleiskaavaa tehtiin niin nää päävirkistysalueet, että siellä otettiin omana teemanaan nämä päävirkistysalueet ja suojelualueet ja ulkoilualueet. Että, ne tuli siellä omana korostettuna asiana esille, niin oli merkittävä lähtökohta sitten tälle tarkemmalle suunnittelulle.” (H4)

”(...) missä etsittiin tällaisia rakentamiselle edullisia vyöhykkeitä Jyväskylässä. Ja, siinä yhteydessä, niin varsinkin kun perusajatus tai tärkeä tavoite oli, että kaikki täydentämisen rakentamista kohteet olisi kaupungin omistamalla maalla. Ja, se ohjasi oikeastaan aika tarkkaan siihen, että monet kohdat, mihin sitä täydennysrakentamista sitten ruvettiin kaavailemaan, olivat virkistysalueita. (...) virkistysalueella täydennysrakentamista tuolla ympäri kaupunkia ja kyllä ne suurin osa niistä tyrmättiin (...) oli varmaan 26 kohdetta, josta jäi, jääkö nyt 13 tai jotain jäljelle. Ja, tuliko aiemmin noiden olemassa olevien virkistysalueiden päälle juuri yhtään uusia alueita, että se siinäkin yhteydessä käytiin se kierros vielä kerran. Eli kun yritettiin tiivistää jo kerran moneen kertaan tiivistettyä.” (H2)

Luottamushenkilöt sekä asiantuntijat painottivat maankäytön ohjauksen tulevaisuutta koskevassa keskustelussa selvemmin tietopohjaista johtamista ja tulevaisuuden turvaamista:

”(...) päättäjän näkökulmasta juuri se semmoinen kokonaisuuden hahmottaminen, että siellä on varmastikin virkahenkilöillä joilla on se näkemys siitä ja muistikuva siitä, että mitään vaikka jonkun viidenkymmenen vuoden sisällä tapahtunut, mutta että olisi hyvä nähdä niitä karttoja, että minkälaista on ollut vaikka 50 vuotta sitten tai vaikka 100 vuotta sitten ja mitä on tällä hetkellä ja mikä ollut on se viheralueiden määrä silloin aikaisemmin, niin sitten sen ehkä hahmottaisi paremmin, että mihin ollaan menossa tällä hetkellä (...) et semmoisen avoimen tiedon jakamista niin sitä vois olla kyllä enemmän.” (H6)

”Elikkä olennaista on panostaa yleispiirteiseen suunnitteluun tässäkin eikä aina debatoida näistä yksittäisistä kohteista. Jos tuntuu vaikka jonkun kansalaisaktivistin näkökulmasta ongelmallisena, se kaupungin toiminta, niin silloin pitää puhua ja uskaltaa tarttua niihin yleiskaavan tasoihin asioihin, ja suunnittelua ohjaaviin periaatteisiin ja haastaa niitä. Ihan todella. Se voi olla paljon menestyksekkäämpi strategia vaikuttaa kaupungin toimintaan, kuin se, että puututaan näihin yksittäisiin asemakaava kohteisiin.” (H7)

Kun pääsimme keskusteluun siitä, miten maankäytön ohjausta voitaisiin parantaa, kehittää ja viedä eteenpäin, niin kaikista haastatteluryhmistä kumpusi monenlaisia ajatuksia, ideoita sekä huolia siitä, mitä tulevaisuus tuo tullessaan. Virkahenkilöillä ajatukset keskittyivät selkeämmin suunnittelurakenteisiin, niiden kehittämiseen sekä tulevaisuuden trendeihin:

”Ehkä sitten se kompensatioajattelu on yksi semmoinen, mikä on varmaan semmoinen tulevaisuuden juttu. Mihin me nyt ainakin Jyväskylässä ollaan mukana siinä, Jyväskylän yliopiston tällöisessä käynnistyneessä hankkeessa, pohditaan nimenomaan ekologisen kompensaation näkökulmasta, maankäytönsuunnitteluprosessin kehittämistä. Se on semmoinen tosi mielenkiintoinen asia (...) ajatuksena ei ole se, että no niin, nyt voidaan sitten mennä sinne luontoalueelle, kun voidaan kompensoida jossakin muualla, vaan

että nimenomaan, että ensisijainen tavoite on välttää niitä haittoja luonnolle, että sieltäkin varmaan sitten voi tulla semmoisia uusia näkökulmia suunnittelun, prosesseihin ja sisältöihin.” (H1)

”(…) että täällä on asiantuntijoita ja asiantuntemusta kaavoituksessa ja maankäytössä eli tietyllä tavalla siellä osataan tilata, mutta osataan myös katsoa, mitä tilataan, ja se asiantuntemus ei ole pelkästään sitten esimerkiksi ympäristönsuojelun puolella niissä luontoasioissa. Eli näen, että siellä se on hyvin, mutta aikaisemmin sanoin, niin haaste on varmastikin se, että me ei tiedetä, minkälaisia esimerkiksi lajeja tai käyttöpaineita on tulossa jatkossa.” (H4)

”Eli meillä on sekä tämmöinen kymppi vee viherpalveluohjelma, että nyt sitten se luontoliikuntaohjelma, eli ollaan tunnistettu tavallaan sitä, että ensinnäkin ihan jopa siinäkin mielessä, että resursseja pitää saada lisää erityisesti liikuntapalveluihin nyt sitten näiden virkistysreitistön ja ynnä muiden kehittämiseen, mutta sitten myös niin kuin tuonne meidän puistopuolelle, jotka sitten vastaa enemmän näistä rakennetuista puistokohteista ja puistokäytävistä ja tämän tyyppisistä kohteista. Että, pyritään ennakoimaan, että kun meillä on tavallaan tietyt investointi määrärahat on vuositasolla olemassa ja tietysti halutaan ne turvata jatkossakin, mutta sitten täytyy miettiä just se, että saataisiin oikea aikaisesti suunnattua ne oikeisiin paikkoihin juuri sen mukaan miten se maankäyttö lähtee toteutumaan. Että, nyt vaikka se Kauramäki, etsit sinne tullaan tarvitsemaan reittejä ja varmaan uusia toiminnallisia puistoalueita ja reitteihin valaistusta ja näin. Niin et kaikki sitte ennakoita siellä meidän ohjelmissa, että siinä vaiheessa kun sinne sitä asuinalueita tulee, niin sitten myös nekin asiat saadaan kuntoon siellä.” (H1)

”Mun henkilökohtainen mielipide on se, että Jyväskylä on sen kokoinen kaupunki ja sen vahvuudet ei suinkaan ole siinä valtavassa urbaanissa massassa, vaan tuota, näissä virkistysalueissa. Ja, muussa tämän yleisen ympäristön inhimillisyydessä, että kyllä toi varmaan melko lailla loppuun on käyty tässä keskustan, voisiko sanoa 3-4 km:n säteellä, toi virkistysalueiden näpertäminen nyt. Ja, tuota, sitä kyllä vielä sitten tapahtuu tuolla Kauramäessä, ja pitkään varmaan, mutta johtuu tästä omakotiasumisen kysynnästä osittain

mun mielestä. Ja, että tahtoo olla sellaisia, että ne tulee aina noiden luontoalueiden päällä (...)” (H2)

Asiantuntijaryhmässä korostui selkeästi myös nykytoimintaan kriittisesti suhtautuva näkökulma, jossa nähtiin, että maankäytön ohjauksen nykyiset periaatteet olisi syytä kyseenalaistaa ja katsoa tulevaisuutta ympäristökriisin todellisuudesta sekä pohtimaan jatkuvan kasvun mielekkyyttä:

”(...) pitäisi uskaltaa paljon rohkeammin keskustella niistä maankäytön suunnittelua ohjaavista periaatteista. Ja, uskaltaa myös kyseenalaistaa se kasvuoletus, eli, että kaikkeen kasvuun on tartuttava ja mahdollistettava. Että, se vaan ei ole ympäristökriisin aikana enää perusteltua. Virkistyskäytön osalta sanoisin, että pitäis paljon jämäkämmin uskaltaa puuttua (...) tähän metsien hoidon ohjaukseen ja sitä pitäisi tehdä myös ekologisista syistä virkistysarvot edellä.” (H7)

”(...) Jyväskylän kasvua pystyttäisiin hidastamaan rajusti. Eli mitä pitäisi tehdä, jotta työpaikat sijoittuisi niihin lähialueen kaupunkeihin, joissa olisi vielä ikään kuin kapasiteettia ottaa vastaan ihmisiä; Äänekoski, Suolahti, Jämsä, Jämsänkoski. Ei niinkään Muuramen metsiin lisää omakotitaloja vaan asutusta näihin olemassa oleviin keskuksiin.” (H8)

Kompensaatioajatus nousi myös asiantuntijoilta esille, mutta tässäkin ehkä pykälän pidemmälle vietyä. Jos virkahenkilöstöstä kompensatio nähtiin tulevaisuuden mahdollisena instrumenttina maankäytössä niin asiantuntijaryhmässä sen nähtiin jo asiana, mikä pitäisi olla käytössä. Lisäksi sen tulisi olla selkeästi jopa ylikompensoiva, jotta maankäytön haitat pystyttäisiin täysimääräisemmin korvaamaan:

”Kasvusta koituvat kaikki ekologiset- ja ympäristöhaitat pitäisi täysimääräisesti, ja sen ylikin, kompensoida tavalla tai toisella.” (H7)

Kahdeksan haastateltavan ryhmästä kaksi painotti selkeästi kuitenkin kasvun tarvetta, kasvuoletusta sekä myös pelkoa siitä, että naapurikunnat imevät omakotitaloasujat, jos Jyväskylä ei panosta siihen riittävästi:

”Kaupunkistrategian mukaan meillä tällä hetkellähän kaupungin keskusta, nimittäin nimenomaan keskusta-alueen kaupunginosat voimakkaimmin kasvavaa. Ja, kaupunkistrategiassa kanssa rakennetaan ylöspäin, ja, kasvavan kaupungin keskustan pitääkin olla korkeata rakentamista, että sinne mahtuu ihmisiä, ja silti koittaa sielläkin säilyttää luontoarvoja (...) pitkäjänteisellä suunnittelulla niin, että sinne otetaan luontoarvot huomioon ja huomioidaan myös virkistysalueet ja kuitenkin pitää soveltaa ihmisten asuminen tähän kaikkeen (...) Ja, kuitenkin Jyväskylän pitää olla tulevaisuudessa myös semmoinen haluttu kaupunki tulla, myös on helppo asua ja keskustaltaan toimiva” (H5)

”(...) sitten aina se semmoinen näkökulma, että sitten ne olisi mennyt naapurikuntiin. Niinhän sitä sanotaan silloin ennen aina, että kyllä Laukaa ja Muurame mielellään ottaa sitten omakotiasukkaat vastaan. Tässä oli muuten semmoinen, välillä aikaa, että yhtäkkiä oli toi kerrostaloasuminen hirveän suosittua. Ja, nyt tää korona vähän niinku sotki sen. Siirryttiin etätöihin ja yhtäkkiä kaikki tunsu taas haluavansa lisää kotiin työtiloja ja muuta. Ja, omakotiasuminen on noussut uudestaan renessanssiin. Saa nähdä kauanko tätä kestää. Joko kohta sitten se kerrostaloasuminen lapsiperheilläkin tulee muotiin taas?” (H2)

Luonto- ja virkistysalueiden säilyvyyttä painotettiin useissa loppukaneeteissa vähän eri painotuksilla. Asiantuntijanäkökulmassa korostui maankäytön ohjauksen peruseriaatteiden tarkistaminen ja kestävyuden huomioiminen. Esille nousi myös tarve puuttua kaupungin muidenkin metsien, kuin lähi- ja virkistysmetsien virkistysarvoihin:

”Se nähdään nykyisin maankäytönsuunnittelun tehtäväksi, että siihen kasvu paineeseen on hyvä vastata jotenkin koordinoitusti, ettei se hajoa sitten

esimerkiksi semmoiseksi suunnittelemattoman rakentamiseksi tonne kaupunkiseutujen liepeille. Sitten periaatteellinen kysymys on tietenkin se, että kun kestävyyskriisi kärjistyy, niin onko ylipäätään kaavoituksen tehtävät jatkossa ehkä ymmärrettävä jotenkin toisella tavalla huomattavasti rajoittavan min, koska kaikesta uudisrakentamisesta on ekologista haittaa käytännössä. Ja, olisi ekologisempaa hyödyntää, olemassa tutkimustenkin mukaan, olemassa olevaan yhdyskunta- ja asumisenrakennetta.” (H7)

”(...) virkistysarvot pitäisi huomioida myös virkistysalueiden ulkopuolella kaupungin omistamissa metsissä.” (H7)

Toinen haastatelluista luottamushenkilöistä painotti vahvaa kasvuolettamaa sekä siihen sidottua talouden kehitystä, jota ilman kaupunki ei toimisi:

”Kyllä se pitää totta kait, kaikki samaa mieltä, ottaa huomioon, se luonnon säilyminen. Monimuotoisuuden säilyttäminen siten (...) kasvava yliopistokaupunki ja tämä on niitä harvoja kaupunkikeskuksia Suomessa, jotka tulee kasvamaan jatkuvasti. Ja, mä veikkaan, että ne on vähän pessimistisiä kasvuennusteet, mitä nyt on tehty kymmenenvuotta eteen, että ne ehkä tulee olemaan reippaampia (...) kaavoitetaan sitten, ja niin, että luonto säilyy ja kuitenkin myös ihmisten lähellä. Eli tämä on sitä suunnittelua. Suunnitelmissa ei saa olla idealisti vaan realisti (...) otetaan huomioon myös Jyväskylän kasvun edellytykset. Ei tämä muuten tämä homma ei toimi, meillä ei ole varaa enää ylläpitää sitten palveluita eikä luonnon monimuotoisuutta, jos tämä Jyväskylä näivettyy (...) ratkaisuihin otetaan huomioon, että luontoarvot säilyy mahdollisimman hyvin, mutta Jyväskylä on kasvava kaupunki, että meidän pakko kaavoittaa koko ajan lisää” (H5)

Toinen luottamushenkilöistä otti sen sijaan esille ihan puhtaan suojelunäkökulman, jolla voidaan turvata luonto- ja virkistysalueiden olemassaolo tulevaisuudessakin:

”Ja, sitten toki ihan niinku perus suojelualueiden lisääminen, niin sitten se turvaisi sen, että on oikeasti sitten niitä semmoisia oikeita metsiä käytössä vielä 50 ja 100 vuoden ja sen jälkeenkin. Toivottavasti.” (H6)

Haastatelluilla virkahenkilöillä oli hyvin käytännön läheisesti asioihin suhtautuva tarkastelulähtökohta, jossa toisaalta toivotaan ja todetaan, että luonto- ja virkistysalueet eivät supistuisi. Mutta, jos jokin vaatii, kuten kaupungin kasvu tai poliittiset olosuhteet, niin sitten luonto- ja virkistysalueita voidaan ja/tai joudutaan tarkastelemaan uudestaan myös esim. asuntorakentamisen näkökulmasta:

”No mun mielestä me ollaan menty oikeaan suuntaan koko ajan (...) vaikkapa nyt sitten, jos jossain vaiheessa me käynnistetään uusi yleiskaava, niin sitten vielä sitä kautta jotenkin pystyttäisiin ehkä pohtimaan niiden viheralueiden merkityksiä eri näkökulmista. Oikeastaan vähän siitä lähtökohdasta, että oikeasti pystytään jatkossakin turvaamaan nämä tärkeimmät virkistysalueet (...) aina on niitä tahoja, jotka kuitenkin ehdottaa: ”no eikös sinne voisi kuitenkin rakentaa”. Et eihän tää oo mikään stabiili tilanne (...) siinä vaiheessa, kun me yleiskaavaa esimerkiksi uusitaan, niin varmasti voi tulla esimerkiksi sellaisia poliittisia ryhmiä, jotka vaikkapa rupee ehdottaa tänne Aittovuori - Halssilan suuntaan jotain lisärakentamista tai jonnekin muualle tärkeille alueille. Meillä pitää olla tavallaan se tietopohja, jolla me puolustetaan niitä viheralueiden ja viherrakenteen tärkeyttä ja merkitystä” (H1)

”Että sielläkään ei varmaan nyt näitä virkistysalueita enää toistaiseksi supisteta, että ainakin voidaan sanoa, että toistaiseksi, että voihan se taas joskus, jos kaupungin kasvu sitä vaatii, niin näitä virkistysalueitakin on vielä sillä silmällä katsottava.” (H2)

”Tiedän, että kaavoituksessa on hyvin paljon intressejä ja paineita. Ja, tulee joka puolelta toiveita ja haluja, että miten mitäkin pitää. Ja, toki tietysti se talous on aina siellä taustalla, että sen pitää jollain tavalla pitää päällään sen rakentamiseen” (H4)

6 YHTEENVETO

Kolmen maankäyttöön liittyvän toimijaryhmän haastattelut toivat esille monenlaisia mielenkiintoisia havaintoja, argumentteja ja mielipiteitä. Kaikki haastatellut havainnoivat omanlaisia kehityskulkuja suhteessa luonto- ja virkistysalueisiin. Toimijaryhmien erot suhteessa luonto- ja virkistysalueiden koskeviin trendeihin tai suuntauksiin olivat pitkälti samansuuntaisia, mutta vivahde erot olivat kuitenkin selkeitä. Kun virkahenkilöt näkivät asioita pitkälti työ- ja organisaationäkökulmastaan, niin asiantuntijaryhmässä tarkastelu löysi laajemman tason luonto- ja virkistysalueiden kokonaisvaltaisesta merkityksestä yhteiskunnalle, kuten miten niitä suunnittelupöydällä ja sen ohjauksessa nähdään. Ajallinen havainnointi koettiin usean haastatellun mielestä hankalaksi. Menneen, jo tapahtuneen, nykypäivän ja tulevaisuuden kasaaminen kokonaisuudeksi luonto- ja virkistysalueiden tilan ajallisen muutoksen havainnoimiseksi oli suurimman osan mielestä hankalaa, mikä tuotti myös epävarmuutta luonto- ja virkistysalueiden maankäytön suhteen.

Mielestäni merkittävin havainto haastatteluissa oli kuitenkin se, että kaikki haastatellut olivat samaa mieltä luonto- ja virkistysalueiden tärkeydestä, vaikkakin osalla painotus oli enemmän kaupungin kasvua tukevissa talousargumenteissa. Samalla on huomattava, että virkahenkilöillä oli suhteellisen yhtenevä ajatus nykyisten päävirkistysalueiden suojelemisen tärkeydestä muulta maankäytöltä. Monissa haastatteluissa tuotiin esille virkistyskäytön muutokset, ja paineet muutokseen, mutta myös ilmastonmuutos ja luonnon monimuotoisuuden tärkeys näkyivät haastatteluissa osana tämän päivän trendejä ja ajureita luonto- ja virkistysalueiden maankäytön ohjauksessa.

Jyväskylän maankäytön ja maankäytön ohjauksen suhde luonto- ja virkistysalueisiin on selkeästi muuttunut viimeisen vuosikymmenen aikana jo pelkästään tärkeimpien luonto- ja virkistysalueiden tunnistamisella yleiskaavaprosessissa 2010- luvulla. Vaikka yleiskaava ei suojele siinä määriteltyjä luonto- ja virkistysalueita niitä heikentäviltä metsänhoitotoimilta, niin se kuitenkin on määrittänyt jonkinlaiset rajat muulle maankäytölle ja rakentamiselle luonto- ja virkistysalueilla. Tämä tunnistettiin selkeästi virkahenkilöiden toimesta, koska suurin osa haastatelluista virkahenkilöistä on ollut osana yleiskaavaprosessia tavalla tai toisella. Luottamushenkilöt ja asiantuntijat eivät tuoneet yleiskaavaa niinkään ilmi, vaan puhe keskittyi enempi yleisemmällä tasolla, kuin suoraan siihen, miten maankäytön ohjaus

suhtautuu luonto- ja virkistysalueisiin. Yksi haastatelluista asiantuntijoista toi analyttisemmin esille maankäytön ohjauksen haasteita luonto- ja virkistysalueiden maankäytössä. Siinä korostuivat etenkin virkistys- ja luontoarvojen puutteellinen huomioiminen, maankäytön ohjauksen strategisen tason heikko vaikuttavuus sekä eri maankäyttömuotojen ohjauksen huono integraatio ja painoarvojen epätasapaino.

Virkahenkilöistä kaikki olivat olleet kohtalaisen pitkään Jyväskylän kaupungilla töissä, mikä näkyi selkeästi siinä, että haastatellut henkilöt olivat osallistuneet vuosien saatossa samoihin maankäyttöön liittyviin virkavalmisteluihin toistensa kanssa. Oma osallisuus todennäköisesti määritteli haastattelussa annettuja vastauksia ja keskustelua. Tämä teki myös haastattelemisen haastavaksi ja samalla mielenkiintoiseksi, koska nyanssien ja eroavaisuuksien ilmeneminen oli vähäistä ryhmän sisällä. Vaikka tietyt samat teemat ja kannat toistuivat virkahenkilöiden haastatteluissa, niin mielenkiintoiseksi haastattelut teki poikkeamat tästä yhteisestä ”linjasta”, ja miten ne painoutuivat vastauksissa. Yhteinen linja tuki tehtyä maankäyttöä ja sen ohjausta. Havaittavissa oli selkeää ylpeyttä, että oikeaan suuntaan on menty, vaikka välillä lähtökohdat ovat olleet hankalat tai luottamushenkilöpuoli ei ole luonnut kaikkein helpointa yhteistyöalustaa tai, että luottamushenkilövaihtuvuus (vaalit) luo selkeän epävarmuustekijän pitkäjänteiselle maankäytön suunnittelulle ja ohjaukselle. Haastatellut virkahenkilöt näkivät myös selkeitä uhkakuvia kestävämmälle kehitykselle talouden ja kasvuoletuksen suunnalta. Lisäksi tuotiin linjasta poiketen yksittäisiä esimerkkejä, jotka olivat selkeästi epätoivottua toimittava ja suuntaa. Näissä tausta-ajurina oli niin ikään yleensä talous, eli oli menty talous edellä, eikä parasta mahdollista tapaa toimia tai tapaa vähentää maankäytöstä johtuvia haittoja oltu huomioitu lopullisessa päätöksenteossa.

Olemassa olevat maankäytönohjelmat ja yleiskaava saivat paljon huomiota virkahenkilöiden vastauksissa, mikä osaltaan kuvastaa virkahenkilöiden osallisuutta niissä, mutta myös tiettyä rakenteellista johdonmukaisuutta suunnittelun ohjausjärjestelmähierarkian noudattamisessa. Toisaalta virkahenkilöt eivät kuitenkaan tunnistanee ilmeisiä ristiriitoja ohjelmissa tai niiden välillä, joista tuli selkeää kritiikkiä asiantuntijaryhmästä.

Virkahenkilöryhmän haastatteluja kuvasti myös laaja tieto- sekä historiaausta. Historiaaustoitukset tulivat kaikilta haastatelluilta vähintään kymmenen tai parinkymmenvuoden takaa ja osalta vielä kauempaa. Tämä sai osaltaan muiden toimijaryhmien vastaukset toisenlaiseen kontekstiin, kun historiaaustoitukset virkahenkilöiltä toi vastauksia ja tarkennuksia asiantuntija- ja luottamushenkilöryhmien esille ottamiin

asioihin. Toisaalta virkahenkilöryhmän vastauksissa kuvastui myös osaltaan pitkän taustan haasteet. Oltiin voimakkaasti organisaation ”mielipiteen” tai ”linjan” takana ja itsekritiikki oli suhteellisen vähäistä. Osaltaan hyvin ymmärrettävääkin, koska kritiikki helposti kohdentuu esim. kollegoihin, luottamushenkilöihin tai muihin saman organisaation toimijoihin. Toisaalta organisaatiosta tullut ohjaus tai asiantuntijalinjaukset elivät voimakkaasti virkahenkilöiden puheessa. Tämä koski etenkin metsänkäyttöön kohdistuvia esilletuonteja, mitkä olivat virkahenkilöryhmän oman suoran toimialan ulkopuolista asiaa, mutta organisaatiossa yhteneviä puheeltaan. Esimerkiksi metsänhoitotapoja käsiteltiin lähes täysin kritiikittömästi mutta kuitenkin tietyllä asteella pahoitellen sitä, mitä haittoja metsänhoito aiheuttaa Jyväskylän kaupungin luonto- ja virkistysalueille. Huolimatta intensiivisestä metsänhoidosta luonto- ja virkistysalueilla, niiden suojelutaso nähtiin hyvin valoisaksi, mikä oli mielestäni selkein ristiriita haastatteluissa virkahenkilöiden kanssa.

Luottamushenkilöryhmän vastaukset olivat selkeästi varovaisia sekä yleispiirteisimpiä. Haastatteluryhmän pienuus tekee analyysin haastavaksi, koska molemmat haastatellut olivat selkeästi erilinjaisia. Toinen haastateltu painotti luottamusta virkahenkilötyöhön, taloudellisen kasvun tarvetta, kaavoituksen pakkoa sekä tyytyväisyyttä nykytilanteeseen. Toisen luottamushenkilön vastauksissa korostui tiedollinen tarve päätöksenteon tueksi, jota nykytilanteessa ei ole tarpeeksi sekä kokonaiskuvan hahmottamisen tarve, jotta voidaan turvata riittävästi luonto- ja virkistysalueita. Molemmat luottamushenkilöt kokivat voimakasta sympatiaa virkahenkilöitä kohtaan, mutta näkivät haastavaksi päätöksenteon vähäiseltä tietopohjalta. Osin jäi epäselväksi, että koskiko tietopohjanvaje vain virkavalmistelua vai myös ns. asiantuntijalausuntojen ja iltakoulujen mahdollista puutetta.

Luottamushenkilöt ovat lähtökohtaisesti maallikoita päätäntävaltaansa kuuluissa asioissa ja joutuvat nojaamaan pitkältä suoritetuun virkavalmisteluun sekä mahdollisiin ulkopuolisiin asiantuntijoihin. Haastatellut luottamushenkilöt päivittelit tätä asiaa suoraan, mutta selkeämmin tämä oli havaittavissa haastattelussa heidän vastausten aloituksista. Useat kysymysten vastaukset alkoivat poliittisena puheena strategisen tason yleistyksinä väistäen kysymyksen aihepiirin ydintä. Jälkikäteen ajateltuna, kysymyksenasettelu epäonnistui luottamushenkilöryhmän osalta. Paremmilla kysymystenasettelulla olisi voitu saada heidän haastatteluista enemmän irti, koska tutkimuksen kysymykset soveltuivat paremmin henkilöille, joilla oli selkeämmin maankäyttöön liittyvää ammattitaustaa.

Asiantuntijaryhmän osalta tilanne oli osin sama kuin luottamushenkilöryhmän osalta. Ryhmän pienuus teki ryhmän sisäisestä vertailusta vaikeaa mutta myös toimijaryhmien välisen vertailun haastavaksi. Molemmat haastatellut olivat mielipiteiden osalta samansuuntaisia, mutta taustoitusten ja perusteiden osalta erityyppisiä, mikä todennäköisesti johtui haastateltavien erilaisista koulutus- ja työtaustoista. Molempien vastaukset olivat johdonmukaisia, kriittisiä nykyistä maankäyttölinjaa kohtaan, mutta kuitenkin osaltaan rakentavia. Ehkä ulkopuolinen asema toi heille mahdollisuuden sanoa myös suuremmin asioista suhteessa virka- ja luottamushenkilöryhmään. Haastatellut asiantuntijat erosivat aste-erolla esim. taloudellisen kasvuoletuksen kritiikissä, mutta metsänhoitoa molemmat kritisoiivat avoimesti sekä maankäytön suunnittelun ohjauksen irrallisuutta metsänhoidosta.

Asiantuntiryhmä toi esille useita parannusehdotuksia ja toiminnanmuutostarpeita, kaupungin, mutta myös muiden maankäytön konfliktin osallisten suuntaan. Siinä, missä virka- ja luottamushenkilöiden näkökulma oli voimakkaan kaupunkiorganisaatiopainotteinen, niin asiantuntijaryhmä huomioi selkeästi myös muiden mahdollisten osapuolten näkökulmaa ja vaikutusta, toki painottuen sitten enempi käyttäjä- ja luontonäkökulmaan.

Kaikkia haastateltuja kokoavia teemoja oli selkeästi ymmärrys siitä, kuinka tärkeitä luonto- ja virkistysalueet ovat ihmisille. Painotuserot sitten näkyivät siinä, että onko se enemmän välineellinen arvo pelkästään ihmisenäkökulmasta vai onko luonnolla omaa itseisarvoa maankäytön osana. Kaikki haastatellut kuitenkin toivoivat, että luonto- ja virkistysalueita olisi tulevaisuudessakin, mutta niiden laatu- ja määrätöiveet vaihtelivat hyvinkin paljon haastateltujen välillä.

Aittovuori-Halssilan luonto- ja virkistysalue oli sitä voimakkaammin haastateltujen puheissa mukana, mitä voimakkaampi oli henkilökohtainen suhde alueeseen tai työnkautta tullut tietopohja alueesta. Virkahenkilöiden näkökanta alueen suhteen oli karkeasti, että metsänhoitoa tehdään metsäohjelman puitteissa, Koilliskehä on yleiskaavassa mutta toteutuminen jossain tulevaisuudessa, rakentaminen on tullut alueella tiensä päähän ja virkistyskäytön monipuolisuutta olisi syytä mahdollistaa. Luottamushenkilöillä suhde alueeseen oli ohuin, ja siten myös voimakkaita mielipiteitä tai ajatuksia alueen suhteen ei ollut. Asiantuntijaryhmä toi esille voimakkaasti intensiivisen metsänhoidon ja muun aluetta heikentävän maankäytön soveltumattomuuden alueelle. Mielenkiintoisinta antia oli virkahenkilöstön tuoma historiaperspektiivi alueen suunnittelun kehitykseen ennen kuntaliitosta ja sen jälkeen. Esille tuotiin näkökulma, miten on kuitenkin menty parempaan

suuntaan kokonaisuuden tarkastelussa, eikä pelkästään ajauduttu syömään luonto- ja virkistysaluetta rakentaminen mielessä. Toisaalta alueen tulevaisuutta uhkaa edelleen väylärakentaminen, Tammirinteen asemakaavoitus, lisääntynyt virkistyskäyttö kuin myös aluetta merkittävästi heikentänyt ja edelleen heikentävä metsänhoito.

Haastatteluiden selkein haaste oli epätasaisuus haastattelijan, haastateltavien ja haastattelukysymysten välillä. Kaikki toimijaryhmät pystyivät vastaamaan kysymyksiin omasta lähtökohdastaan erinomaisesti mutta osittain haastateltavan omalähtökohta antoi valmiuden vastata hyvin eritasoisesti kysymyksiin suhteessa muihin haastateltaviin tai toimijaryhmiin. Osin vastattiin vähän eri kysymykseen, kun haastattelija oli ajatellut. Eli samalla kysymyksellä sai osin hyvinkin erilaisia vastauksia.

7 POHDINTA JA JOHTOPÄÄTÖKSET

Luonto- ja virkistysalueet ovat nostaneet arvoaan vuosien saatossa. Niihin kohdistuvat uhkat ja mahdollisuudet havainnoidaan ja tunnistaan eriasteisesti eritasoilla. Tutkimusotannan perusteella voin todeta, että tietoa on hyvin saatavilla ja sen käyttäjillä on myös osaamista sen hyödyntämiseen. Mutta toimijaryhmien organisaation aiheuttamat rajoitteet saattavat toisaalta olla parhaimman tiedon käyttämisen hidasteena tai esteenä. Tämä korostuu etenkin virka- ja luottamushenkilöorganisaatioissa, joissa tiedon vastaanottavuus voi olla heikompaa, jos se kyseenalaistaa samojen tahojen tai muualla organisaatiossa aikaisemmin tehtyä valmistelua ja päätöksentekoa. Tietoa on helposti ja hyvin saatavilla, mutta eri sektorit eivät välttämättä keskustele riittävästi toistensa kanssa ja intressiristiriidat ovat ilmeisiä. Uhkia ja mahdollisuuksia tunnistetaan hyvin koskien luonto- ja virkistysalueita. Myös taustat ja historia tunnetaan, mutta esim. ohjelmatason ristiriidat jäävät havaitsematta sekä ristiriidat oman sektorin ja muiden sektorien toiminnan välillä. Tätä ehkä osaltaan kuvastaa myös kestävyiden määrittelyn ristiriitaisuus kaupunkiorganisaatiossa. Strategiatasolla on Jyväskylässä (Jyväskylän kaupunki 2017) hyviä kirjauksia kestävyiden edistämiseksi, mutta käytännön tasolla intressien ristiriita johtaa herkästi painottamaan vain taloudellista kestävyttä lyhyellä tähtäimellä, tästä esimerkkinä useat Jyväskylän kaupungin metsänhoidolliset toimet. Samanlaista indikaatiota on myös usein asuntorakentamiseen tähtäävissä kaavoitushankkeissa (Keski-suomalainen 2021e). Hyvä kysymys on myös, että voiko kaupunki kasvaa kestävästi? Tulisiko kasvu lähtökohtaisesti aina ohjata vain olemassa olevan rakenteen piiriin, etenkin kun Suomen väestö ei kasva, vaan ainoastaan keskittyy. Yhtenä vaihtoehtona kaupunkien maankäytön kestävyiden lisäämisen on ehdotettu ekologista kompensatiota tai ylikompensatiotakin, mutta johtaako se herkemmin luonnon monimuotoisuuden tuhoutumiseen ja rakentamisen lisääntymiseen, jos haitat voi aina kompensoida, vaikka se ei olisi instrumentin syvempi tarkoitus?

Aittovuori-Halssilan esimerkki noudattelee edellä kuvattua, kuten myös Peltonen & Villasen (2004) yleistä maankäytön konfliktikuvausta ja Peltosen ym. (2006) mukaista vaikeiden konfliktien kuvausta. Aittovuori-Halssilan luonto- ja virkistysalueella ei ole vain yhtä maankäytön konfliktia, vaan ajallisesti eri vaiheessa olevia ja eri tyyppisiä konflikteja, joista ilmeisimmät ovat tulevaisuudessa siintävä Koilliskehän väyläkonflikti ja meneillään oleva

asemakaavakonflikti Tammirinteellä. Peltosen ym. (2006) mukaan asemakaavaan liittyvät konfliktit ovat myös yleisin maankäytön konfliktityyppi Suomessa. Toisaalta Aittovuori-Halssilan luonto- ja virkistysalue, ja sen maankäytön paineesta johtuvat uhat luonnolle ja virkistykselle tunnetaan, mutta muut prioriteetit saattavat ajaa luonnon ja virkistyksen ohi. On myös mahdollista, ettei myöskään hahmoteta kaikkien maankäyttömuotojen aiheuttaman kuorman vaikutuksia alueella ja/tai sen luonto- ja virkistysalueiden laajemmalle kokonaisuudelle. Tämä ylläpitää alueen luonto- ja virkistysarvoja heikentävää kierrettä sekä toiminnan heikentyvää sosiaalista hyväksyttävyyttä. Tästä esimerkkinä on metsänhoito, jonka sosiaalisen ja ekologisen kestävyys on jatkuvasti tapetilla niin Aittovuori- Halssilan kuin koko Jyväskylän alueella.

Maankäyttö ja maankäytön suunnittelun ohjaus nähdään kuitenkin lähtökohtaisesti enemmän tietopohjaisena toimena kuin arvolähtöisenä. Arvot näkyivät selkeämmin siinä, kun valitaan stereotyyppisesti talouden ja suojelun väliltä. Tämä korostui luottamus- ja asiantuntijatoimijaryhmien haastatteluissa. Vain yhdessä kaikista kahdeksasta haastattelussa tuotiin selkeästi ilmi, että valintaa ei välttämättä käydä talouden ja suojelun välillä, vaan pidemmällä tähtäimelle valinta tehdään epäkestävän ja kestävän maankäytön välillä, jos kaikki muuttujat on huomioitu ja arvotettu. Tätä ristiriitaa helpottamaan olisi hyvä arvottaa taloudellisesti asioita kuten esimerkiksi eri käyttömuotoja maankäytössä ja sen ohjauksen premisseissä. Lisäksi maankäyttöä olisi selkeämmin ohjattava pois rationaalisuusargumentista, joka voi johtaa hyvinkin epätehokkaaseen ja epätoivottuun maankäyttöön. Tämän lisäksi olisi syytä painottaa päätöksenteossa voimakkaammin muita kestävyysarvoja kuin taloudellista kestävyyttä. Esimerkiksi koko Jyväskylän kaupungin omistamien metsien metsänhoito tuottaa rahallista hyvää vain noin seitsemän euroa kuntalaista kohden vuodessa. Samalla aiheutetaan kuitenkin merkittävää tuhoa luonnon monimuotoisuudelle sadoiksi vuosiksi, heikennetään luonto- ja virkistysalueiden laatua ja määrää sekä kuntalaisten mahdollisuutta laadukkaaseen virkistykseen. Samaan aikaan ihmiset ajavat autolla pois kaupungista paremman virkistyksen perässä, vaikka kaupungin luonto- ja virkistysalueiden mahdollisuudet olisivat riittävät, jos niitä vain vaalittaisiin paremmin. Isossa kuvassa luonnon ja virkistyksen arvo on todennäköisesti kuitenkin moninkertainen suhteessa metsänhoidon taloudelliseen hyötyyn, mutta talousargumentilla nykyisenkaltainen metsienhoito jatkunee Jyväskylän kaupungin metsissä vielä pitkään.

Maankäytön suunnittelun ohjauksessa on tunnistettu luonto- ja virkistysalueet yhdeksi keskeisimmäksi maankäytön muodoksi. Tämä kävi ilmi lähes kaikissa nyt tehdyissä

haastatteluissa. Osaltaan tunnustettiin, että urbaanikaupunki on tärkeä osa kasvavaa kaupunkia mutta todelliset vetovoimatekijät ja hyvän asumisen lähtökohdat Jyväskylässä on sidottu laadukkaisiin ja laajoihin luonto- ja virkistysalueisiin. Tämä toisaalta on jatkuvassa ristiriidassa ja konfliktissa kasvuoletuksen ”vaatiman” kaavoituksen sekä nykyisen metsänhoidon kanssa. Tämän ratkaiseminen pidemmälle tulevaisuuteen voisi myös selkeyttää maankäytön suunnittelua ja ohjausta. Selkeästi ja selkeärajaisesti muun maankäytön ulkopuolelle jätettävät luonto- ja virkistysalueet loisivat myös johdonmukaisuutta suunnittelunohjaukseen. Tämä vähentäisi yleistä painetta nakertaa luonto- ja virkistysalueita sekä vähentäisi tarvetta käydä maankäytön konfliktitaisteluita yksittäisistä asemakaavahankkeista tai hakkuista. Tämä tulee esille myös Peltonen ym. (2006) konfliktien käsittelytavoissa. Luonto- ja virkistysalueiden suunnittelun ohjauksen vahvistamista osaltaan puoltaa myös kaupungin organisaatioiden toimijuuksien irrallisuus toisistaan organisaation ja käytännön tasolla. Esimerkkinä Jyväskylän kaupungin Metsäohjelma, jonka pohjalta heikennetään luonto- ja virkistysalueita, ja Luontoliikuntaohjelma, jolla pyritään lisäämään laadukasta luontovirkistystä. Samanaikaisesti rahaa käytetään luonnon monimuotoisuuden kunnostamiseen HELMI- rahoituksella, kun vieressä avohakataan luonnon monimuotoisuuden kannalta tärkeää metsää. Toisaalta on yleiskaava, jossa rajataan ja suojellaan maankäytöllisesti päävirkistysalueita, mutta samalla se sisältää merkittäviä väylähankkeiden varauksia keskeisimpien virkistysalueiden halki. Lisäksi yleiskaavatarkastelu on niin yleispiirteistä, että virkistysalueiden reunoja voidaan kaavoittaa asumiseen rikkomatta varsinaisesti yleiskaava vastaan, mutta kuitenkin kaventaen siinä määritettyjä päävirkistysalueita.

Tässä tutkielmassa olen kuvannut Jyväskylän kaupungin luonto- ja virkistysalueiden maankäyttöä ja sen suunnittelun ohjausta. Olen pyrkinyt peilaamaan tätä konkreettisesti Aittovuori- Halssilan alueen maankäytön tilanteeseen. Luonto- ja virkistysalueiden tärkeyttä ei kiistä kukaan, mutta niiden arvo vaihtelee, riippuen keneltä kysytään. Tämän tutkielman pohjalta totean, että Jyväskylän kaupungin tulevaisuus on pitkälti kiinni siinä, kuinka paljon luonnon monimuotoisuutta ehditään suojelemaan, ja kuinka paljon voidaan tarjota kuntalaisille laadukkaita ja kestäviä virkistyspalveluita.

Tutkimuksellisesti aihepiiri tarjoaa nykymaailman tilanteessa paljon tilaa uudelle tutkimukselle. Ekologinen kriisi ilmastonmuutoksen kanssa on tullut politiikan keskiöön, kiinnostus luontoa kohtaan ja luontovirkistykseen on kasvanut merkittävää vauhtia, metsänhoitoideaali on muutoksessa sekä samalla ihmiset pakkautuvat aina vaan harvempiin

keskuskaupunkeihin. Maankäytön konfliktit ovat ilmeisiä, kun vanha maailmaa pyristelee uuden puristuksessa.

LÄHTEET

- Anttonen, K. (2007). Piiloutuva politiikka – Ympäristökysymysten hallintaa kolmessa kaupungissa. Akateeminen väitöskirja. Tampereen Yliopisto.
- Anttila, T. (2020). Monitavoitteinen metsäsuunnittelu kuntametsissä – kirjallisuuskatsaus. Suomen Kuntaliitto. ISBN 978-952-293-760-5.
- Appelroth, E., Heikinheimo, O., Kalela, E. K., Laitakari, E., Lindfors, J & Sarvas, R. (1948). Julkilausuma. Metsätieteen Aikakauskirja 11/1948
- Avohakkuut historiaan! (2019). Haettu osoitteesta: <http://avohakkuuthistoriaan.fi/> 22.11.2021.
- Eduskunnan kirjasto (2014). Lakihankkeiden tietopaketit - Metsälaki. Haettu osoitteesta https://www.eduskunta.fi/FI/naineduskuntatoimii/kirjasto/aineistot/kotimainen_oikeus/LATI/Sivut/metsalaki.aspx, 23.2.2021.
- Helminen V., Nurmio K. ja Vesanen S. Kaupunki-maaseutu-alueuokitus (2018). Suomen ympäristökeskuksen raportteja 2020.
- Herneoja, A., Valli, R., Salanne, I., Metsäranta, H. & Pesonen H. (2019). Valtakunnalliset liikenteelliset solmut ja niiden merkitys yhteistyön kannalta Väyläviraston julkaisuja 9/2019.
- Häikiö, L., & Leino, H. (2014). Tulkinnan mahti - johdatus tulkitsevaan politiikka-analyysiin. Tampere University Press.
- Juurola, M. ja Karppinen, H. (2003). Sosiaalinen kestävyys ja metsien käyttö. Metsätieteen aikakauskirja 2/2003: 129-142
- Jyväskylän kaupunki (2021a). Tilastotietoa Jyväskylästä. Haettu osoitteesta: <https://www.jyvaskyla.fi/jyvaskyla/tilastotietoa> 30.12.2021
- Jyväskylän kaupunki (2021b). Väestömuutoksen ennakkotiedot marraskuu 2021. Haettu osoitteesta: <https://app.powerbi.com/view?r=eyJrIjoiMDM1ZjhmMzktMzFjNi00YTU0LWF0WmMtYmNkOGQ2MTdmNmVkiiwidCI6ImZjMzRkMDVjLWVjZjltNGFjMi04OWM1LWl0NGYzYTlmNDUxYyIsImMiOiJh9> 30.12.2021.
- Jyväskylän kaupunki (2021c). Asemakaavoitus. Haettu osoitteesta <https://www.jyvaskyla.fi/kaavoitus/asekaavoitus> 9.12.2021.
- Jyväskylän kaupunki (2021d). Näin metsien hoitoa valvotaan kaupungilla. Haettu osoitteesta: <https://www.jyvaskyla.fi/ymparisto/metsat/metsien-hoito/nain-metsien-hoitoa-valvotaan-kaupungilla> 30.12.2021.
- Jyväskylän kaupunki (2021e). Kehä Vihreä – Mikä. haettu osoitteesta <https://www.jyvaskyla.fi/kaavoitus/projektit-ja-ohjelmat/keha-vihrea/mika> 13.12.2021
- Jyväskylän kaupunki (2019a). Metsät. Haettu osoitteesta <https://www.jyvaskyla.fi/YMPARISTO/metsat>, 23.2.2021.

- Jyväskylän kaupunki (2018). Metsäohjelma 2030. Haettu osoitteesta https://www.jyvaskyla.fi/sites/default/files/atoms/files/metsaohjelma_web.pdf 13.11.2021.
- Jyväskylän kaupunki (2017). Kaupunkistrategia. Haettu osoitteesta <https://www.jyvaskyla.fi/kaupunkistrategia>, 23.2.2021.
- Jyväskylän kaupunki (2016). Jyväskylän kaupungin yleiskaava – Selostus. Haettu osoitteesta http://www2.jkl.fi/kaavakartat/jkl_yleiskaava/YK_selostus_LAINVOIMAINEN.pdf 5.12.2021
- Jyväskylän kaupunki (2013). Jyväskylän kaupungin yleiskaava – Maisema- ja viheralueselvitys. Haettu osoitteesta http://www2.jkl.fi/kaavakartat/jkl_yleiskaava/maisema_ja_viheralueselvitys.pdf, 29.5.2021.
- Jyväskylän Seutu (2021). Maankäytön, asumisen ja liikenteen (MAL) sopimus. Haettu osoitteesta <https://www.jyvaskylanseutu.fi/jyvaskylanseutu/mal> 9.11.2021.
- Jyväskylän yliopisto (2021). Tutkimusuutiset - Tutkimushankkeessa luodaan kunnille ensimmäinen ekologisen kompensaation toimintamalli maankäytön suunnitteluun. 5.5.2021. Haettu osoitteesta <https://www.jyu.fi/fi/ajankohtaista/arkisto/2021/05/tutkimushankkeessa-luodaan-kunnille-ensimmainen-ekologisen-kompensaation-toimintamalli-maankayton-suunnitteluun> 31.12.2021
- Kangasoja, J., Peltonen, L. & Puustinen, S. (2008). Maankäytön ristiriitojen käsittely – uudet työtavat ja menetelmät. Loppuraportti 31.12.2008.
- Kautto, M. & Metso, L. (2008). Sosiaalinen kestävyys – uusi poliittinen horisontti? Yhteiskuntapolitiikka 2008, 73 4:411-420
- Kellomäki, S. & Leinonen, S. (2005). Ekologinen kestävyys, ympäristönmuutos ja metsätalous – Metsäalan tulevaisuusfoorumin ympäristöryhmän loppuraportti. Joensuun yliopisto, Metsätieteellinen tiedekunta, Tiedonantoja 164. ISBN 952-458-687-8
- Keskisuomalainen (2021a). Mieli-pide: Voimia yhteisistä metsistä. Anna-Kaarina Autere. Keskisuomalainen 16.12.2021. Haettu osoitteesta: <https://www.ksml.fi/paakirjoitus-mielipide/4406345> 30.12.2021.
- Keskisuomalainen (2021b). Mieli-pide: Metsä ja me. Merja Pirinen. Keskisuomalainen 19.11.2021. Haettu osoitteesta: <https://www.ksml.fi/paakirjoitus-mielipide/4372417> 30.12.2021.
- Keskisuomalainen (2021c). Mieli-pide: Kaupungin ulkoilu- ja virkistysmetsien hoito etenee metsäohjelman linjausten mukaisesti. Tuija Pajunen ja Mervi Vallinkoski. Keskisuomalainen 26.9.2021. Haettu osoitteesta: <https://www.ksml.fi/paakirjoitus-mielipide/4306298> 30.12.2021
- Keskisuomalainen (2021d). Mieli-pide: Jyväskylä hakkaa ulkoilu- ja virkistysmetsiään karusti. Heikki Susiluoma, Hanna Jyske, Pasi Ihalainen, Elisa Johansson. Keskisuomalainen 22.9.2021. Haettu osoitteesta: <https://www.ksml.fi/paakirjoitus-mielipide/4301271> 30.12.2021.
- Keskisuomalainen (2021e). Palokan Jokelan asukkaat puolustivat naapuruston koivumetsää, tilalle suunnitteilla kerrostaloja – "Eikö ole mitään kunnioitusta jokimaisemaa kohtaan?". 25.11.2021. Haettu osoitteesta: <https://www.ksml.fi/paikalliset/4381048> 30.12.2021.

Keskisuomalainen (2021f). KHO ei käsittele Hippos-hankkeen valitusta – "Hankkeen periaatteet on nyt myös oikeudessa vahvistettu lainmukaisiksi". 28.5.2021. Haettu osoitteesta: <https://www.ksml.fi/paikalliset/4163531> 30.12.2021

Keskisuomalainen (2021g). Mieli-pide: Uhanalainen luonto säilytettävä Tammirinteellä. Ilona Helle, Kaisa Peltonen, Joachim Kratochvil. Keskisuomalainen 1.5.2021. Haettu osoitteesta: <https://www.ksml.fi/maakirjoitus-mielipide/4127850> 3.2.2021

Keskisuomalainen (2021h). Ely-keskus ja Jyväskylän kaupunki vääntävät kättä erittäin uhanalaisen suon säilyttämisestä – Jäämassa uuden Tammirinteen asuinalueen keskelle. Keskisuomalainen 20.8.2021. Haettu osoitteesta: <https://www.ksml.fi/paikalliset/4264277?fbclid=IwAR3tpsLcPuzlTleJK6u5asruL0J2vC9GJxLcr3NCbQHrmH-ytLC9qODzhlU> 3.2.2021

Kuntalaisaloite (2021). Kuntalaisaloite Haminalle metsien avohakkuusta luopumiseksi. 14.9.2021. Haettu osoitteesta: <https://www.kuntalaisaloite.fi/sv/initiativ/22823> 30.12.2021.

Kuntalaisaloite (2020). Avohakkuut historiaan Oulun kaupungin talousmetsissä. 31.1.2020. Haettu osoitteesta: <https://www.kuntalaisaloite.fi/fi/aloite/13093> 30.12.2021.

Laine, M., Bamberg, J., & P. Jokinen (2015). Tapaustutkimuksen käytäntö ja teoria. Teoksessa Laine, M., Bamberg, J., & Jokinen, P Tapaustutkimuksen taito. (s. 9–38). Gaudeamus

Lier, M., Korhonen, K. T., Packalen, T., Sauvula-Seppälä, T., Tuomainen, T., Viitanen, J., Mutanen, A., Vaahtera, E. & Hyvärinen, J. (2019). LUKE. Suomen metsät 2019. Haettu osoitteesta <https://jukuri.luke.fi/bitstream/handle/10024/544613/finlands-forests-facts-2019-FI-netti.pdf>, 23.3.2021.

Löfström, I., Koskela, T., Anttila, S., Syrjänen, K. & Paloniemi, R. (2019). Metsäluonnon turvaaminen kuntien metsissä – METSO-ohjelmaa toteuttamassa Luonnonvara- ja biotalouden tutkimus 90/2019. Luonnonvarakeskus. Helsinki. 67 s. Saatavissa: <http://urn.fi/URN:ISBN:978-952-326-888-3>

Maankäyttö- ja rakennuslaki (1999). Haettu osoitteesta <https://www.finlex.fi/fi/laki/ajantasa/1999/19990132#L4P28> 10.6.2021.

Konu, H., Neuvonen, M., Mikkola, J., Kajala, L., Tapaninen, M. & Tyrväinen, L. (2021). Suomen kansallispuistojen virkistyskäyttö 2000-2019. LUKE ja Metsähallitus.

Metsähallitus (2020). Kansallispuistojen käyntimäärissä kova kasvu – Kansallispuistojen palveluilla selkeä kysyntä. Tiedotteet. Metsähallitus. Haettu osoitteesta: <https://www.metsa.fi/tiedotteet/kansallispuistojen-kayntimaarassa-kova-kasvu-kansallispuistojen-palveluilla-selkea-kysynta/> 5.12.2021

Mikola, P. (1984). Harsintametsätalous (Suomen Metsätieteellisen Seuran kokouksessa 19.9.1984 pidetty esitelmä). *SILVA FENNICA* 1984, vol 18 n:o 3: 293-301

Peltonen, L., Hirvonen, J., Manninen, R., Linjama, H. & Savikko, R. (2006). Maankäytön konfliktit ja niiden ratkaisumahdollisuudet – Suomalaisen nykytilan kartoitus. Suomen Ympäristö 12/2006. Alueidenkäytön osasto, Ympäristöministeriö.

Peltonen, L. & Villanen, S. (2004). Maankäytön konfliktit ja niiden ratkaisumahdollisuudet. Osa 1. Katsaus käsitteisiin ja kirjallisuuteen. Ympäristöministeriö.

- Raunio, A., Anttila, S., Pekkonen, M. & Ojala, O. (2018). Luontotyyppien soveltuminen ekologiseen kompensaatioon Suomessa. Suomen ympäristö 4/2018. Ympäristöministeriö.
- Rytteri, T. & Leskinen, L.A. (2012). Metsänhoidon taloudellisen kestävyuden tulkintojen muutos suomalaisissa metsäalan oppikirjoissa. Metsätieteen aikakauskirja 4/2012: 285–305.
- Saaranen-Kauppinen, A. & Puusniekka, A. (2006). KvaliMOTV - Menetelmäopetuksen tietovaranto. Tampere: Yhteiskuntatieteellinen tietoarkisto (ylläpitäjä ja tuottaja). Haettu osoitteesta <https://www.fsd.tuni.fi/menetelmaopetus/kvali> 10.10.2021
- Sievänen, T., Neuvonen, M., Store, R. & Suominen, J. (2019). Luonnon virkistyskäyttö Uudellamaalla ja pääkaupunkiseudulla : Virkistyskäyttö- ja ulkoilutilastoja maankäytön suunnittelun tueksi. Luonnonvara- ja biotalouden tutkimus 1/2019. Luonnonvarakeskus. Helsinki. 30 s.
- Suomen luonnonsuojeluliitto (SLL) (2021). Kaadetaan kaavaa, ei metsää. Haettu osoitteesta: <https://www.sll.fi/2021/08/20/kaadetaankaava/> 20.8.2021
- Suomen luonnonsuojeluliitto (SLL) – Jyväskylä (2021). Mieli-pide: Tammirinteen asemakaava. Hanna Jyske, Heikki Susiluoma. 18.5.2021. Haettu osoitteesta: <https://www.sll.fi/app/uploads/sites/68/2021/05/Mieli-pide-Tammirinne-SLL-Jyvaskylan-seudun-yhdistys-18052021-1-2.pdf> 3.2.2021
- Suomen virallinen tilasto (SVT): Väestörakenne [verkkójulkaisu]. ISSN=1797-5379 (2019). Vuosikatsaus 2019. Helsinki: Tilastokeskus. Haettu osoitteesta: https://www.stat.fi/til/vaerak/2019/02/vaerak_2019_02_2020-05-29_tie_001_fi.html 8.8.2021.
- Talja, S. (2009) s. 41-57 kirjassa Clark, P., Niemi, N. & Niemelä, J. (2009). Sport, Recreation and Green Space in the European City. Studia Fennica Historica 16
- Tasanen, T. (2004). Läksi puut ylenemään – Metsien hoidon historiaa Suomessa keskiajalta metsäteollisuuden läpimurtoon 1870- luvulla. Metsäntutkimuslaitoksen tiedonantoja 920. Vammalan kirjapaino Oy.
- Tuomi, J. & Sarajärvi, A. (2018). Laadullinen tutkimus ja sisällön analyysi. Tammi.
- Valtioneuvosto (2017). Valtioneuvoston päätös valtakunnallisista alueidenkäytöntavoitteista 14.12.2017. Haettu osoitteesta: [https://www.ymparisto.fi/fi-fi-elinymparisto_ja_kaavoitus/Maankayton_suunnittelujarjestelma/Valtakunnalliset_alueiden_kayttotavoitteet](https://www.ymparisto.fi/fi-fi/elinymparisto_ja_kaavoitus/Maankayton_suunnittelujarjestelma/Valtakunnalliset_alueiden_kayttotavoitteet) 10.6.2021.
- YLE (2021a). Sodankylän uusi kaivos olisi malmirikkauksiensa vuoksi Euroopan merkittävimpiä, mutta se sijaitsee suojellulla Viiankaavalla – kaivosyhtiö vakuuttaa: "Suo ei kuivu". 11.3.2021. Haettu osoitteesta: <https://yle.fi/uutiset/3-11755566> 30.12.2021.
- YLE (2021b). Kontiolahdella halutaan rajoittaa metsien avohakkuita ympäristösyistä – kunnissa on nyt paineita uudistaa metsäpolitiikkaa. 8.2.2021. Haettu osoitteesta: <https://yle.fi/uutiset/3-11778284> 30.12.2021.
- YLE (2020a). Asenteet malminetsintää kohtaan muuttuvat yhä kielteisemmiksi – myös kunnat ovat alkaneet vastustaa. 26.6.2020. Haettu osoitteesta <https://yle.fi/uutiset/3-11415487> 30.12.2021.
- YLE (2020b). Lahopuukin kuuluu oikeaan metsään – Turku raivasi avohakkuut pois uudesta metsien hoito-ohjelmastaan. 29.10.2020. Haettu osoitteesta: <https://yle.fi/uutiset/3-11619728> 30.12.2021.

YLE (2019). Kaivoksen vastustajat keräsivät yli 51 000 nimeä – "Ylläksen matkailu ei kestä kaivosta". 17.9.2019. Haettu osoitteesta: <https://yle.fi/uutiset/3-10972977> 30.12.2021.

Ympäristöministeriö 2021. Neuvottelutulos Jyväskylän seudun sopimukseksi. Haettu osoitteesta [https://ym.fi/documents/1410903/40122839/Jyv%C3%A4skyl%C3%A4n_kaupunkiseutu_MAL-sopimus_neuvottelutulos_210421+\(1\).pdf/d64c1342-83b0-77ab-9026-f5b8aa3d00fe/Jyv%C3%A4skyl%C3%A4n_kaupunkiseutu_MAL-sopimus_neuvottelutulos_210421+\(1\).pdf?t=1619690321585](https://ym.fi/documents/1410903/40122839/Jyv%C3%A4skyl%C3%A4n_kaupunkiseutu_MAL-sopimus_neuvottelutulos_210421+(1).pdf/d64c1342-83b0-77ab-9026-f5b8aa3d00fe/Jyv%C3%A4skyl%C3%A4n_kaupunkiseutu_MAL-sopimus_neuvottelutulos_210421+(1).pdf?t=1619690321585) 9.12.2021.

Ympäristöministeriö 2020. Koronakevät vaikuttanut suomalaisten luontosuhteeseen myönteisesti – tietoisuus luontomme suurimmasta uhasta edelleen hataraa. Tiedote 26.6.2020. Haettu osoitteesta: [https://www.ymparisto.fi/fi-FI/Luonto/Koronakevat_vaikuttanut_suomalaisten_luo\(57849\)](https://www.ymparisto.fi/fi-FI/Luonto/Koronakevat_vaikuttanut_suomalaisten_luo(57849)) 5.12.2021.

Åkerman, M. (2006). Tiedon tuotannon käytännöt ja ympäristöpolitiikan toimijuus – Rajaamisen ja yhdistämisen politiikka. Akateeminen väitöskirja. Tampereen Yliopisto. Acta Universitatits Tamperensis 1139.

LIITTEET

Liite 1: Haastattelurunko

1. Taustatietoja
 - a. Kertoisitko, mikä on työnkuvasi?
 - b. Millä tavalla ja missä yhteyksissä olet tekemisissä maankäytön kanssa Jyväskylässä?
 - c. Millä tavalla Jyväskylän virkistys- ja luontoalueet liittyvät työhösi, muuhun toimeesi tai harrastukseesi?
2. Miten kuvailisit Jyväskylän virkistys- ja luontoalueita?
3. Millä mielestäsi maankäytön ohjauksessa ja suunnittelussa huomioidaan virkistys- ja luontoalueisiin kohdistuvien toimien moninaisuus?
 - a. Miten mielestäsi metsänhoito on huomioitu virkistys- ja luontoalueiden maankäytössä?
 - b. Väylien rakentaminen?
 - c. Tonttien kaavoitus?
 - d. Kasvavat käyttäjämäärät? Miten kasvavan kaupunkiväestö huomioidaan (yli 10 000 uutta asukasta vuoteen 2030 mennessä ja siitä yli 5 000 kantakaupunkiin).

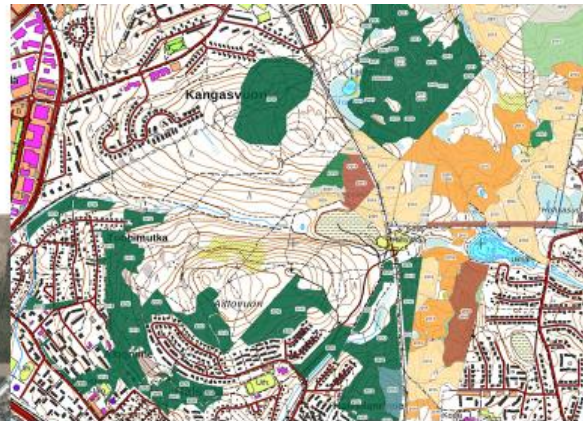
4. Aittovuori- Halssilan luonto- ja virkistysalue
- a. Miten kuvailisit alueen tilaa ja alueeseen kohdistuvaa maankäyttöä?
 - b. Miten mielestäsi alueen käyttöön soveltuu nykyinen metsänhoito?
(Karttakuva)
 - c. Aittovuori-Halssilan ja Savonmäen väliselle alueelle on suunnitteilla alueen halkaiseva kehätie (Koilliskehä). Miten mielestäsi väylärakentaminen soveltuu alueelle ja sen virkistystavoitteisiin? (Karttakuva)
 - d. Virkistysalueelle on kaavoitettu useita omakotitaloalueita 2000- luvulla, mm. Halssilanmäki, Kangasvuori, Kaakkolampi ja Vääräjärvi. Nyt kaavoituksessa on Tammirinne. Miten mielestäsi alueen luonto- ja virkistysarvot sopivat yhteen alueen rakentamisen kanssa? (Karttakuva)
 - e. Miten mielestäsi keskusta ja lähialueen asukkaiden lähivirkistäytyminen voidaan turvata tulevaisuudessa edellä mainittujen maankäytön paineiden keskellä?
5. Miten luonto- ja virkistysalueiden maankäyttöä ja maankäytön ohjausta tulisi kehittää Jyväskylässä?

Haastateltavien koodaus

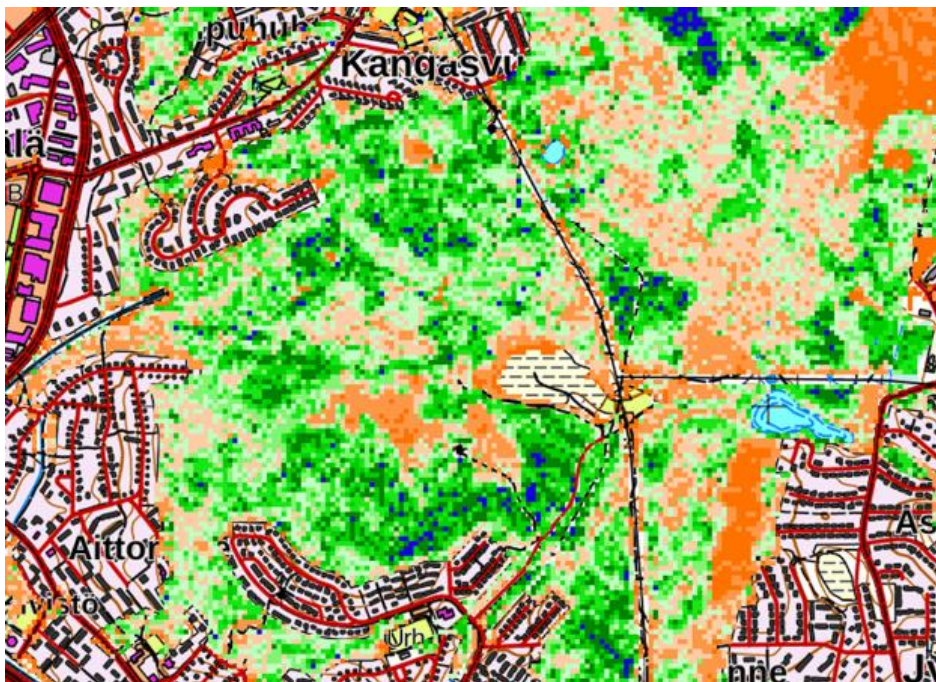
- H1: Jyväskylän kaupungin virkahenkilö
- H2: Jyväskylän kaupungin virkahenkilö
- H3: Jyväskylän kaupungin virkahenkilö
- H4: Jyväskylän kaupungin virkahenkilö
- H5: Jyväskylän kaupungin luottamushenkilö
- H6: Jyväskylän kaupungin luottamushenkilö
- H7: Ulkopuolinen asiantuntija
- H8: Ulkopuolinen asiantuntija

Liite 2: Haastattelurungon tukikuvat

Alla ilmakuva Aittovuori-Halssila alueesta (Karttapaikka 14.9.2021)

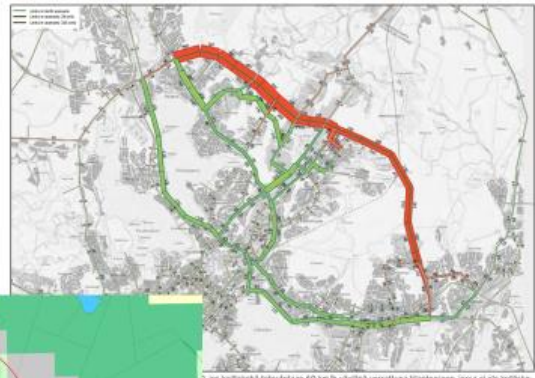


Yllä metsänkäyttöilmoitukset alueelta
(Maanmittauslaitos ja Suomen Metsäkeskus
14.9.2021)



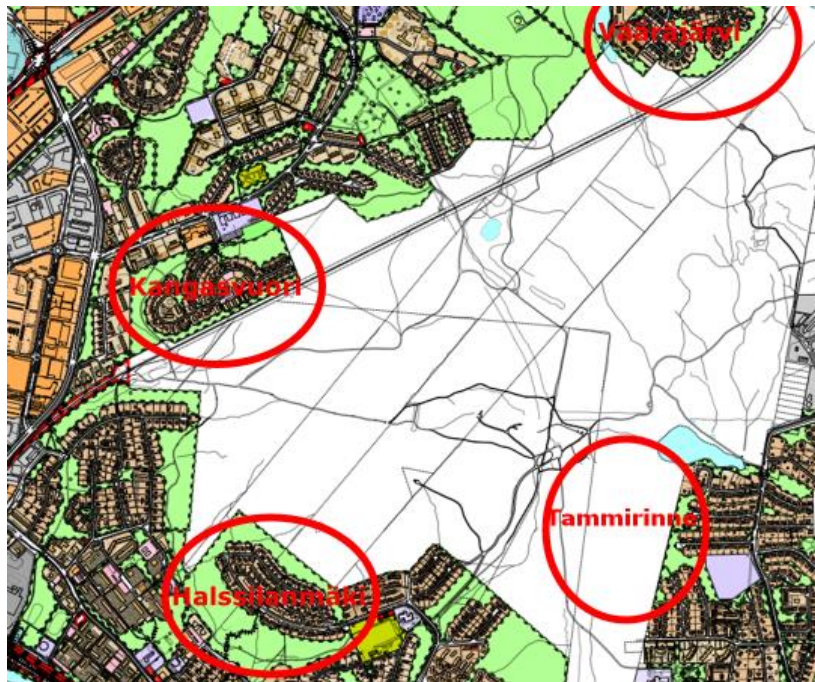


Otteita koilliskehästä suunnittelussa; Rantaväylä Jyväskylän liikennejärjestelmä (2015) ja yleiskaavakartta (alla) (<https://kartta.jkl.fi> 14.9.2021)



- 1-7 Perusverkon 2025 toimenpiteet
- 8 Lohikoski - Aholaita suunniteltavat valtatie 4
- 9 Koilliskehä
- 10 Vihtilän oikaisu

Kuva 26. Liikennemallin perusennusteen liikenneverkko 2040.



2000- luvulla asemakaavoitetut alueet & Tammirinne (kaavoituksessa) (<https://kartta.jkl.fi> rajaukset omia 14.9.2021)