

Copie de conservation, en format papier, autorisée par l'ayant droit.

Version électronique disponible sur le serveur Web du Centre de documentation collégiale (85 pages PDF):

URL = http://www.cdc.qc.ca/pdf/786844_bilan_assistant_des_collèges_PIEA_2007.pdf

Présentation du projet : http://www.cdc.qc.ca/assistant_des_collèges/

The screenshot shows the homepage of 'L'Assistant des collèges'. At the top, the title 'L'Assistant des collèges' is written in a large, elegant script font. Below the title is a navigation menu with links: Accueil, Textes, Forum, Partage, Références, Nous rejoindre, Aide, and a search box labeled 'Recherche'. A secondary navigation bar contains 'Connection' and 'S'enregistrer!'. The main content area is divided into two columns. The left column is titled 'Connexion' and contains a login form with fields for 'Courriel' and 'Mot de passe', a 'Connexion' button, and a link for 'Perdu le mot de passe?'. Below the form is a link that says 'Inscrivez-vous maintenant!'. The right column is titled 'Bienvenue au site de L'Assistant des collèges' and contains a paragraph of text explaining the site's purpose and mission. At the bottom of the right column, there is a short paragraph about site security.

Connexion

Courriel :

Mot de passe :

[Perdu le mot de passe ?](#)

[Inscrivez-vous maintenant !](#)

Bienvenue au site de L'Assistant des collèges

L'Assistant des collèges est le site d'une communauté de pratique composée par les professionnels, les professeurs et les cadres qui travaillent à l'autoévaluation de l'application des diverses Politiques institutionnelles d'évaluation des apprentissages (PIEA), commandée par la **Commission d'évaluation de l'enseignement collégial**. C'est avant tout un lieu d'échange et d'entraide animé par une petite équipe d'experts formant un comité aviseur sous l'égide de la **Fédération des cégeps** et de l'**Association des collèges privés** du Québec. L'intention derrière la constitution de cette communauté de pratique est claire: procéder au partage d'expertises et d'expériences, échanger des documents, requérir et donner de l'aide, développer une compréhension commune de certains concepts dans le respect de la grande diversité des établissements et des PIEA. Conformément au principe de l'autonomie méthodologique des collèges, l'intention de ce site n'est aucunement de proposer des normes et standards ou de régir ce qui devrait être fait dans les collèges.

Ce site est sécurisé afin d'offrir une certaine liberté dans les échanges et d'assurer une relative confidentialité des échanges. C'est le Directeur des études qui possède et distribue les droits d'accès dans chaque établissement.

Bilan des six premiers mois du projet de *L'Assistant des collèges*

Une communauté de pratique en ligne et un service
de soutien professionnel aux opérations
d'autoévaluation pour l'ordre collégial

Comité aviseur

20 août 2007

Section Textes

Vous pouvez y lire de courts articles de clarification conceptuelle ou à caractère méthodologique, rédigés par nos experts-conseils, spécialistes en pédagogie de l'enseignement supérieur et en mesure et évaluation. Certains canevas d'outils de divers types vous seront proposés.

Section Forum

Vous pouvez poser des questions sur divers sujets, proposer des réflexions et recevoir des avis de nos experts ou d'autres membres de la communauté.

Section Partage

Vous pouvez déposer des documents ou en télécharger, même en format préliminaire, afin de favoriser les échanges. Les documents y apparaîtront sous diverses catégories: devis d'évaluation, questionnaires, grilles d'entrevues, outils d'évaluation ou d'analyse, projets de rapports, etc.

Section Références

Des ouvrages, des sites sur le Web, des références diverses commentées susceptibles de vous aider à accomplir vos tâches.

Section Nous joindre

Les membres de l'équipe d'animation du site l'Assistant des collèges et l'adresse de courriel où vous pouvez poser vos questions en privé à nos experts, pour obtenir une réponse par voie électronique ou par téléphone. C'est là aussi que vous pourrez adresser vos commentaires sur le site lui-même.

Section Aide

Une section regroupant l'aide technique requise pour intervenir sur ce site.

CRÉDITS

Ce site est le fruit d'une collaboration inédite entre la Commission des affaires pédagogiques de la Fédération des cégeps [lien] et de l'assemblée des Directeurs des études de l'Association des collèges privés. Sa mise en ligne a été soutenue par le **Ministère de l'éducation du loisir et du sport (MELS)** du Québec.

Au sein du Comité des spécialistes, dont relève l'équipe de l'Assistant des collèges, on trouve des représentants des établissements suivants: **Cégep Marie-Victorin, Cégep de Rosemont, Cégep de St-Jérôme, Cégep de Saint-Laurent, Cégep de Sherbrooke, Cégep de Victoriaville** et Collège Lafèche.

L'administration du projet est assurée par le Cégep de Rosemont.



L'Assistant des collèges est une production du Cégep Marie-Victorin.



L'équipe de L'Assistant des collèges

Table des matières

Résumé	9
Introduction	10
Texte d'accueil et de présentation	11
Section Textes	11
Section Forum	11
Section Partage	11
Section Références	11
Section Nous joindre	12
Section Aide	12
Crédits	12
Extrait des comptes-rendus de réunions	13
Comité sur les outils relatifs à l'évaluation de l'application des PIEA	13
Proposition d'orientation	13
Méthodologie	14
Ressources professionnelles	14
Divers	14
Comité aviseur #1 - 7 novembre 2006 - extraits	14
1. Mandat du comité aviseur	15
2. Mandat de la personne ressource	15
3. Premières réflexions sur les besoins à combler par la personne ressource	15
4. Site d'échanges et de dépôt d'instruments	16
5. Soutien par téléphone et par voies électroniques	17
Comité aviseur #2 - 13 novembre 2006 - extraits	17
1. Informations	17
2. FAQ de la CEEC	17
3. Priorités du mandat de Marie Audet	18
4. Communauté de pratique et site d'échanges	18
Compte rendu de la 2 ^e assemblée générale de la CAP 2006-2007 (extraits) .	18
1) Rencontre avec la Commission d'évaluation de l'enseignement collégial	19
Comité aviseur #3 - 5 décembre 2006 - extraits	20

1. Suite des réunions	20
2. Site Web	20
3. Division du travail	21
4. Première contribution de Marie Audet.....	22
Comité aviseur #4 - 16 janvier 2007 - extraits.....	22
1. Accueil de Robert Howe à titre d'expert	22
2. Concertation entre Robert Howe et Marie Audet	23
3. Contenu des textes d'accueil et responsables	23
4. Reddition de compte et collecte d'informations	23
5. Dépôt des documents.....	23
6. Aide technique.....	23
7. Le site de l'Assistant des collègues	23
8. Performa des 1 et 2 février.....	24
9. Lancement des sections Textes et Partage	24
10. Procédure de validation pour les textes.....	24
11. Diffusion de l'information aux DE : courriels et rencontres	24
Comité aviseur #5 - 5 février 2007 - extraits	25
1. Lettres aux Directeurs des études.....	25
2. Évolution du site de l'Assistant des collègues	25
3. Alimentation des sections vides	25
4. Suivi des demandes reçues	26
5. Droits d'accès	26
6. Prochains textes.....	26
7. Financement	27
Lettre aux Directions des études - 6 février 2007 - extraits	27
Comité aviseur #6 - 5 mars 2007 - extraits.....	28
1. Inscriptions au site	28
2. Interface d'édition	28
3. Forum	28
4. Publication de textes	28
5. Partage de documents.....	29
6. Possibilité de sondage.....	29

7. Courriels et appels téléphoniques	29
Comité aviseur #7 - 4 avril 2007 - extraits	29
1) Suites de la rencontre du 5 mars 2007	29
1.2 Interface d'édition.....	30
1.3 Forum.....	30
1.4 Publication de textes	30
1.5 Partage de documents.....	30
1.6 Possibilité de sondage	31
1.7 Courriels et appels téléphoniques	31
2) Tour de table	31
(4) Post-scriptum	33
Rapport établi par R.R. Tremblay suite à la rencontre de la Commission des affaires pédagogiques du 19 avril 2007	33
j) PIEA : travaux du comité conseil et Assistant des collègues	33
Comité aviseur #8 - 11 juin 2007 - extraits	35
1) Informations.....	35
La proposition de RRT est la suivante:	35
3) Avenir de l'Assistant des collègues.....	37
Activités des experts	39
Bilan des interventions sur <i>L'Assistant des collègues</i>	39
Les interventions sur le site web de <i>L'Assistant des collègues</i>	39
Contribution au site web de <i>L'Assistant des collègues</i>	39
Textes	39
Références.....	40
Forum.....	40
Le COACHING par courriel et par téléphone	41
Les besoins répondus.....	41
Thèmes abordés :.....	42
Journal d'activités des experts	43
Contenu du site Web	45
La section <i>Textes</i>	45
La section Forum	49
La section <i>Partage</i>	51

Documents et catégories	52
La section <i>Références</i>	52
La section <i>Nous joindre</i> et composition du comité aviseur.....	56
L'équipe de l'Assistant des collègues.....	56
Nos experts	56
Les professionnels membres du comité aviseur	56
Les gestionnaires membres du comité aviseur.....	57
Le webmestre	57
La section <i>Aide</i> technique	57
Évaluations statistiques	62
Mesures et statistiques du site Web de l'Assistant des collègues des mois de janvier à juin 2007	62
Analyse des statistiques de visites.....	66
Sondages d'opinion	68
Résultats	68
Quelques commentaires	69
Plusieurs commentaires positifs.....	69
D'autres sont un peu moins positifs... ..	69
Deuxième sondage d'opinion	74
Voici le message initial qui a été adressé aux utilisateurs du site de <i>l'Assistant des collègues</i> , à la fin du mois de juin 2007 :	74
#1 Petit sondage pour la suite des choses... ..	74
Pour conclure, poursuivons !	75
Annexes	76
Annexe 1 : analyses statistiques	76
Annexe 2 : Premier sondage d'opinion - question ouvertes	77
Annexe 3 - Réponses au questionnaire pour la suite des choses.....	81

Résumé

L'Assistant des collèges est un site Web interactif qui cherche à fonder une communauté de pratique, basée sur l'aide et l'entraide. Cette communauté s'adresse aux personnes qui, dans le réseau collégial québécois, tant privé que public, travaillent à l'autoévaluation de l'application des politiques institutionnelles d'évaluation des apprentissages (PIEA), opération enclenchée suite à la commande de la Commission d'évaluation de l'enseignement collégial (CEEC). Soutenu par le Ministère de l'éducation, du loisir et du sport (MELS) et, surtout, par les collèges eux-mêmes, l'Assistant des collèges est né de leur volonté, près de six mois après le déclenchement des opérations d'évaluation. Malgré ce retard et la jeunesse de l'initiative, les résultats sont importants et perçus très positivement par les utilisateurs.

Le présent rapport d'étape a pour but d'informer les parties prenantes des réalisations de l'équipe, des étapes parcourues, de la satisfaction des utilisateurs et de certaines perspectives pour l'année 2007-2008.

L'introduction situe l'origine et la raison d'être de l'Assistant des collèges. La première partie reprend la description du contenu du site Web, tel qu'on peut le lire sur la page d'accueil. La deuxième partie fait état du cheminement des rencontres, et principalement des rencontres du comité aviseur lui-même tenues entre le 7 novembre 2006 et le 11 juin 2007. La troisième partie décrit la contribution des experts, leurs activités, leurs textes et leurs interventions de soutien et de coaching auprès des collèges. La quatrième partie décrit en détail le contenu du site Web de l'Assistant des collèges, en particulier les sections Textes, Forum, Partage, Références, Nous joindre et Aide. La cinquième partie fait état des statistiques de consultation et poursuit une analyse de celles-ci. La sixième partie comporte d'abord une analyse d'un sondage d'opinion mené auprès des utilisateurs des services à la mi-parcours, puis elle analyse sommairement le dernier sondage d'opinion, intitulé *pour la suite des choses*. La conclusion trace des perspectives pour l'avenir. Les annexes reprennent les contenus des analyses statistiques et des sondages d'opinion.

Malgré les difficultés de financer le projet auprès du MELS, de la Fédération des cégeps et de l'Association des collèges privés, l'équipe du comité aviseur affirme une volonté de poursuivre les opérations en sollicitant l'appui d'un groupe restreint de collèges en tant que « membres Sélect », et en réitérant une demande de soutien auprès de diverses instances. Il apparaît en effet que cette initiative nouvelle se définissant comme un service d'aide et d'entraide autour d'une communauté de pratique est jugée très positivement par ses utilisateurs, que ce service a fait la preuve de sa pertinence et de la qualité de ses interventions. En outre, il constitue l'ébauche d'une réponse structurée aux opérations d'autoévaluations commandées par la CEEC.

Introduction

Le comité Aviseur est né suite à la commande de la CEEC concernant l'autoévaluation de l'application de la PIEA. Les collèges (cégeps et collèges privés) avaient souvent évalué des programmes d'études, mais n'avaient jamais évalué l'application d'une politique. Dans un contexte de renouvellement du personnel professionnel généralement affecté à ces opérations (conseillers pédagogiques), les Directions des études des cégeps et des collèges privés ont appuyé une initiative visant à soutenir cette opération – au-delà du soutien déjà accordé par la CEEC – par le moyen de la constitution d'une communauté de pratique sur le Web et de l'offre de services experts. Marie Audet, professionnelle au Cégep@distance, et Robert Howe, consultant bien connu dans le réseau, ont été embauchés à cette fin. Par ailleurs, François-Nicolas Demers, professeur d'informatique, a œuvré comme webmestre.

Après trois mois de concertation et d'efforts, le site et le service étaient rendus disponibles au début de février 2007 – ce qui est en soi un exploit – malheureusement quelques pas en arrière des collèges les plus avancés dans l'opération, engagée, rappelons-le, en septembre 2006.

Le présent bilan fait état des actions du comité aviseur et de certains résultats. Il importe de noter le caractère innovateur de l'Assistant des collèges. Regroupant les cégeps et les collèges privés – ce qui est plutôt rare – il s'agit d'un effort financé en partie par le MELS (mise en ligne seulement) et les collèges eux-mêmes. L'Assistant des collèges a été très utile à certains, pas du tout à d'autres. Le site n'a pas atteint sa vitesse de croisière (cela prend un an) et, à travers une crise de financement, a décidé de poursuivre pour accompagner les collèges jusqu'en mai 2008, alors que le comité Aviseur entend présenter un bilan plus complet dans le cadre du colloque annuel de l'AQPC.

Le bilan actuel est donc un simple rapport d'étape et il n'a d'autre prétention que de regrouper quelques éléments essentiels qui seront utiles lorsque le comité aviseur réfléchira à la définition de sa mission, de ses valeurs et se dotera éventuellement d'un plan de consolidation et de développement, Il est rendu public afin que la communauté collégiale puisse y contribuer.

1. Texte d'accueil et de présentation

« Bienvenue au site de L'Assistant des collègues.

Merci de votre inscription. Vous êtes maintenant membre de l'Assistant des collègues. Vous pouvez lire les articles, contribuer aux échanges, déposer et télécharger des documents. Veuillez consulter l'accueil de chaque section et l'Aide pour vous y retrouver. Merci de votre contribution aux échanges à venir!

L'Assistant des collègues est le site d'une communauté de pratique composée par les professionnels, les professeurs et les cadres qui travaillent à l'autoévaluation de l'application des diverses Politiques institutionnelles d'évaluation des apprentissages (PIEA), commandée par la Commission d'évaluation de l'enseignement collégial. C'est avant tout un lieu d'échange et d'entraide animé par une petite équipe d'experts formant un comité avisé sous l'égide de la Fédération des cégeps et de l'Association des collègues privés du Québec. L'intention derrière la constitution de cette communauté de pratique est claire: procéder au partage d'expertises et d'expériences, échanger des documents, requérir et donner de l'aide, développer une compréhension commune de certains concepts dans le respect de la grande diversité des établissements et des PIEA. Conformément au principe de l'autonomie méthodologique des collègues, l'intention de ce site n'est aucunement de proposer des normes et standards ou de régir ce qui devrait être fait dans les collèges.

Ce site est sécurisé afin d'offrir une certaine liberté dans les échanges et d'assurer une relative confidentialité des échanges. C'est le Directeur des études qui possède et distribue les droits d'accès dans chaque établissement.

Section Textes

Vous pouvez y lire de courts articles de clarification conceptuelle ou à caractère méthodologique, rédigé par nos experts-conseils, spécialistes en pédagogie de l'enseignement supérieur et en mesure et évaluation. Certains canevas d'outils de divers types vous seront proposés.

Section Forum

Vous pouvez poser des questions sur divers sujets, proposer des réflexions et recevoir des avis de nos experts ou d'autres membres de la communauté.

Section Partage

Vous pouvez déposer des documents ou en télécharger, même en format préliminaire, afin de favoriser les échanges. Les documents y apparaîtront sous diverses catégories: devis d'évaluation, questionnaires, grilles d'entrevues, outils d'évaluation ou d'analyse, projets de rapports, etc.

Section Références

Des ouvrages, des sites sur le Web, des références diverses commentées susceptibles de vous aider à accomplir vos tâches.

Section Nous joindre

Les membres de l'équipe d'animation du site l'Assistant des collèges et l'adresse de courriel où vous pouvez poser vos questions en privé à nos experts, pour obtenir une réponse par voie électronique ou par téléphone. C'est là aussi que vous pourrez adresser vos commentaires sur le site lui-même.

Section Aide

Une section regroupant l'aide technique requise pour intervenir sur ce site.

Crédits

Ce site est le fruit d'une collaboration inédite entre la Commission des affaires pédagogiques de la Fédération des cégeps [lien] et de l'assemblée des Directeurs des études de l'Association des collèges privés. Sa mise en ligne a été soutenue par le Ministère de l'éducation du loisir et du sport (MELS) du Québec.

Au sein du Comité des spécialistes, dont relève l'équipe de l'Assistant des collèges, on trouve des représentants des établissements suivants: Cégep Marie-Victorin, Cégep de Rosemont, Cégep de St-Jérôme, Cégep de Saint-Laurent, Cégep de Sherbrooke, Cégep de Victoriaville et Collège Laflèche.

L'administration du projet est assurée par le Cégep de Rosemont.

L'Assistant des collèges est une production du Cégep Marie-Victorin.

L'équipe de L'Assistant des collèges

Tous droits réservés © 2007

Fédération des cégeps / Association des collèges privés du Québec

Les opinions exprimées dans ce site sont la seule responsabilité de leurs auteurs.

Propulsé par XOOPS 2 © 2001-2006 »

2. Extrait des comptes-rendus de réunions

Les objectifs, les orientations et les moyens à déployer ont été définies lors de différentes rencontres. Voici des extraits de comptes-rendus, susceptibles de décrire ce parcours chronologique.

Comité sur les outils relatifs à l'évaluation de l'application des PIEA

Compte rendu de la rencontre du groupe de spécialistes sur la fabrication d'outils visant à permettre aux collèges d'autoévaluer leur PIEA, rencontre qui s'est tenue le 16 octobre à 9 h au Cégep Saint-Laurent (extraits).

Par Robert Ducharme, Président de la CAP

« D'entrée de jeu, il est précisé que l'objectif à court terme est de doter les collèges publics et privés d'outils ou de canevas d'outils permettant d'autoévaluer leur PIEA, dans la perspective d'économie d'énergie et de cohérence réseau. Cependant, la perspective d'un plan stratégique de la CEEC sollicitera également ce genre de collaboration à moyen et à long terme.

On rappelle que ce sont les collèges qui ont demandé à la CEEC de ne pas produire de devis d'évaluation. Force nous est cependant de constater que ce que le contrôle que la CEEC n'a pas exercé a priori elle l'obtient a posteriori, en définissant un cadre d'analyse et des critères très précis.

En ce qui concerne, les concepts on retient :

1. que le concept d'utilité pour les Collèges est précieux afin de mobiliser les personnels. Qu'en ce sens, l'opération doit pouvoir répondre aux enjeux locaux et qu'elle doit permettre de faire évoluer les préoccupations des collèges. Une telle approche utilitaire, occulte le discours démobilisant que le Collège doit dans cette opération strictement répondre à une commande de la CEEC.
2. Le concept de mise en valeur de la PIEA, apparaît cependant incontournable. Il faudra en effet profiter de cette démarche pour énoncer les points forts de nos PIEA; il en va de la crédibilité du réseau dans le contexte où le rapport de la CEEC est un rapport public.

Proposition d'orientation

Cette démarche d'autoévaluation, qui est transversale, apparaît plus complexe qu'une évaluation de programme. On propose que le concept de démonstration raisonnable, sur la base d'indices, devrait se substituer au concept de preuve. Il faudra donc éviter de forer l'application de chaque article à moins que certains indices mettent en évidence la nécessité d'aller plus en profondeur.

Méthodologie

On constate que l'opération présente un défi méthodologique nouveau qui nécessite au départ la fabrication d'outils de cueillette de données (sondages, enquêtes, entrevues, ...). Ce défi nous amène à questionner le réalisme de l'échéance précisé par la CEEC. On précise également que le défi méthodologique apparaît plus grand ou complexe pour le critère d'efficacité que pour celui de conformité.

Ressources professionnelles

Des ressources professionnelles potentielles sont alors identifiées pour assister les collèges dans la production de canevas d'outils. Des membres du comité doivent, dans les suites, entreprendre des démarches auprès de certaines des personnes identifiées.

Il est également précisé qu'une démarche en cours auprès de la Direction de l'enseignement collégial laisse entrevoir que les frais (salaire et frais divers) pourraient être assumés par le MELS.

La personne-ressource qui sera disponible recevra un mandat clair élaboré par un comité aviseur constitué de 5 personnes issues du comité de spécialistes, dont Raymond-Robert Tremblay qui en assurera la présidence et quatre conseillers pédagogiques issus de quatre collèges différents. Ce comité aviseur validera les canevas d'outils et proposera au comité de spécialistes les suites à donner en matière de diffusion de ces outils, de constitution d'un forum d'échanges (communauté de pratique) et de soutien aux collèges.

Parallèlement les discussions avec la Direction générale de l'enseignement quant au soutien financier au développement des outils et au suivi de leur diffusion dans les collèges devront se poursuivre.

Divers

Les échanges des membres semblent indiquer que la session d'automne 2006 dans les collèges est consacrée à la rédaction du devis d'autoévaluation, à l'ébauche de certains outils de collecte de données et à la saisie la problématique par le milieu, dont les commissions des études ne sont pas de moindre importance. »

Comité aviseur #1 - 7 novembre 2006 - extraits

Le Comité aviseur relève du Comité de spécialistes constitué par la Commission des affaires pédagogiques de la Fédération des cégeps en association avec les collèges privés.

Rapport établi suite aux conversations et conférence téléphoniques tenues les 30 et 31 octobre et aux demandes de correction reçues par courriel

1. Mandat du comité aviseur

La personne-ressource qui sera disponible recevra un mandat clair élaboré par un comité aviseur constitué de 5 personnes issues du comité de spécialistes, dont Raymond-Robert Tremblay qui en assurera la présidence, une adjointe à la direction des études et trois conseillers pédagogiques issus de quatre collèges différents.

- Danièle Pelletier, Collège de Rosemont, conseillère pédagogique
- Gaston Leclerc, Cégep de St-Jérôme, conseiller pédagogique
- Hélène Allaire, Cégep Marie-Victorin, conseillère pédagogique
- Lucie Hamel, Collège Laflèche, adjointe à la direction des études

Selon le compte-rendu de la rencontre du comité de spécialistes: « Ce comité aviseur validera les canevas d'outils et proposera au comité de spécialistes les suites à donner en matière de diffusion de ces outils, de constitution d'un forum d'échanges (communauté de pratique) et de soutien aux collèges. »

Si nous reformulons ce mandat de manière opérationnelle, il s'agit pour le comité aviseur de :

1. Définir des besoins à l'adresse de la personne-ressource (son mandat)
2. Valider des canevas d'outils
3. Faire des propositions en matière de :
 - Diffusion des outils
 - Forum d'échanges
 - Soutien aux collèges

2. Mandat de la personne ressource

La personne choisie et dégagée à 50% de tâche pour 6 mois à compter du 13 novembre 2006 est:

- Marie Audet, conseillère pédagogique et spécialiste de méthodologie de recherche

Son mandat sera précisée lors d'une rencontre du comité aviseur avec elle le lundi 13 novembre de 9h00 à 11h00 au local D-202.6, bureau du directeur des études, au cégep Marie-Victorin. Tous se sont déclarés disponibles à ce moment-là.

3. Premières réflexions sur les besoins à combler par la personne ressource

1. Fiches d'évaluation permettant d'évaluer les qualités des outils de recherche confectionnés

- Grilles d'auto évaluation de la qualité des outils d'évaluation
- Comment assurer la fidélité de nos outils (critères de fidélité pour chacun des outils)

- Comment assurer que nos outils mesurent les bons objets
- Comment assurer une économie de moyens dans une perspective de démonstration raisonnable
- Comment distinguer ce qui est de l'ordre de la démonstration raisonnable versus ce qui est de l'ordre de la preuve scientifique

2. Guides méthodologiques généraux et particuliers

- Comment mesurer l'atteinte d'objectifs
- Comment déterminer des indicateurs pertinents
- Quand les indices sont-ils suffisants pour justifier un complément d'information
- Comment mesurer la justesse et l'équité des outils d'évaluation
- Comment valider les dispenses, équivalences et reconnaissances des acquis

3. Canevas d'outils de collectes de données

- Questionnaires et sondages
- Guides d'entrevues individuelles ou de groupe
- Guide sur l'échantillonnage
- Grilles d'évaluation des épreuves terminales des cours
- Grilles d'évaluation des épreuves synthèse de programmes
- Mesure des équivalences des évaluations entre professeurs d'un même cours ou entre cours d'un programme d'études ou d'une discipline
- Banques de questions
- Échelles de mesure
- Outils d'auto-évaluation pour les enseignants

4. Site d'échanges et de dépôt d'instruments

Un site d'échange souple et facile d'utilisation est souhaité - formule de système de gestion de contenu ou CMS - afin de constituer une véritable communauté de pratique parmi les professionnels, les cadres et les enseignants qui participeront activement à cette opération.

- Mise sur pieds rapide
- Sections sécurisées
- Contrôle de la qualité des outils déposés

- Éviter la surcharge d'informations
- Forum d'échange convivial
- Possibilité d'échanger des courriels, de créer des sections, d'élargir l'usage ultérieurement.
- Pas de nécessité de s'inscrire pour récupérer des outils
- Mise en route rapide sous forme de projet-pilote

5. Soutien par téléphone et par voies électroniques

Fonctions d'une seconde personne ressource (complémentarité)

- Soutien téléphonique et électronique
- Animation du forum
- Contrôle de la qualité et du dépôt des outils et des guides sur le site

Comité aviseur #2 - 13 novembre 2006 - extraits

1. Informations

Performa a l'intention de répondre favorablement à la demande de formation. Il pourrait y avoir une formation de 30 heures sous forme de 15 heures cours en janvier 2007 et de 15 heures de mentorat auprès des participants. Cette formation pourrait être offerte également en dehors des collèges membres de *Performa* (des discussions sont engagées sur ce sujet avec l'Association des collèges privés).

La demande d'élaborer des guides et outils ne se substitue pas aux guides que la CEEC fournissait auparavant. Notre approche s'en distingue nettement car elle répond à des besoins multiples, qu'elle est non prescriptive et que chaque collège fait des divers choix sur le plan des méthodes et des outils.

Divers arrimages devront être faits entre nos démarches et celles de *Performa* ou de la CEEC, de manière à assurer une cohérence du processus.

Concernant le calendrier de l'opération, nous avons confirmé que la CEEC est prête à recevoir favorablement les demandes de report justifiées des collèges, mais ne souhaiterait pas reporter l'échéance officielle.

2. FAQ de la CEEC

Une des tâches prioritaires consiste à commenter la Foire aux questions de la CEEC, de manière à assurer une meilleure cohérence entre les discours partagés et le texte, notamment sur certains thèmes:

- la démonstration raisonnable (et non preuve scientifique) et les méthodes qualitatives (saturation de l'information)
- Les indices et les approfondissements
- le respect des choix méthodologiques locaux

- l'autonomie des collèges et la mobilisation du personnel en vue d'une amélioration concrète (mais non parfaite)
- l'utilité et le réalisme de l'opération d'auto-évaluation (les ressources disponibles)
- le degré de qualité acceptable dans un contexte de conclusions plausibles
- la non exhaustivité de l'opération
- la mise de côté des jugements d'équivalence inter-correcteurs

Il ne s'agit pas, bien sûr, de se substituer à la CEEC, mais bien d'établir un dialogue constructif de nature à lever les ambiguïtés.

3. Priorités du mandat de Marie Audet

Le mandat a été défini à la première rencontre. Dans l'ordre de priorités nous aurions (un plan de travail sera soumis sous peu) :

1. Commentaire de la FAQ de la CEEC
2. Les grandes lignes d'un devis d'auto-évaluation
3. La collecte de données et les indicateurs
4. Grilles d'auto évaluation de la qualité des outils de collecte des données
5. Guide sur l'échantillonnage

Plusieurs autres sujets seront abordés rapidement comme l'importance de l'étape de l'analyse conceptuelle qui précède la confection de questionnaire, la différence entre critères idéaux (valeurs d'une PIEA) et critères opérationnels (critères d'efficacité, par exemple).

La méthode de choix des collègues peut être établie à partir d'un triangle de référence qui identifie trois principes qui devraient nous guider dans le processus d'évaluation à mettre en place, dont le but ultime est d'attester de la qualité de la sanction des études et de la valeur du diplôme collégial.

Dans tous les cas, il s'agit d'élaborer des outils de base sous forme de fiches, afin d'établir une toile de fond commune sur le plan méthodologique. Par la suite, certains objets pourront être approfondis.

4. Communauté de pratique et site d'échanges

Le site Web pilote portant sur l'évaluation de l'application de la PIEA dans les collèges sera un CMS interactif visant à constituer et soutenir une communauté de pratique. (...)

Compte rendu de la 2^e assemblée générale de la CAP 2006-2007 (extraits)

23 et 24 novembre 2006

1) Rencontre avec la Commission d'évaluation de l'enseignement collégial (CEEC)

A) Opération d'évaluation des politiques institutionnelles d'évaluation des apprentissages (PIEA)

En préparation de la rencontre avec les commissaires, Raymond-Robert Tremblay, qui préside le comité conseil créé à l'assemblée générale de septembre, présente les travaux en cours pour outiller les collèges dans leur exercice d'évaluation de leur PIEA. Les membres de la CAP se déclarent très satisfaits de l'ensemble du dossier. Plusieurs s'inquiètent, toutefois, de la possibilité que ces outils ne deviennent des « modèles » ou des « standards » pour la Commission d'évaluation. Ils souhaitent, pour préserver leur « autonomie méthodologique », que le comité leur propose une « pluralité de possibilités » qu'ils utiliseront ou non, en fonction de chaque situation. Raymond-Robert précise que telle est bien l'intention. Un rapide sondage à main levée sur l'importance accordée aux quatre objets de travail établis par le comité conseil donne les résultats suivants, par ordre de priorité :

- 1) Site web interactif - oui, pour la très grande majorité des DÉ
- 2) Canevas d'outils d'évaluation, prêts d'ici la fin du mois de janvier - Oui pour la très grande majorité des DÉ
- 3) Soutien professionnel par voie électronique ou par téléphone - Oui, pour 32 DÉ
- 4) Commentaires sur les réponses figurant dans la section « Foire aux questions » du site web de la Commission - Oui pour seulement 24 DÉ

On échange ensuite sur la notion de « démonstration raisonnable », privilégiée par la CAP. On convient que les collèges ne devraient pas être tenus de procéder autrement que par échantillonnage pour évaluer la mise en oeuvre de leur PIEA, et qu'ils pousseront leur analyse (forage) sur certains objets s'ils le jugent nécessaire compte tenu de leurs objectifs. L'opération, rappelle-t-on, doit d'abord être utile à l'établissement, un message qui sera exprimé aux commissaires.

Les membres de la CAP accueillent ensuite la présidente de la CEEC, Nicole Lafleur, le commissaire chargé de l'opération PIEA, Gilles Levesque, ainsi que le nouveau commissaire anglophone, John Keyes. Mme Lafleur expose l'approche retenue par la Commission : il n'y a pas de guide, donc les établissements disposent de beaucoup de souplesse pour mener cette opération « d'abord pour eux-mêmes ». Sa tournée téléphonique lui a permis de convenir avec chaque collègue de la date à laquelle chaque rapport lui sera transmis. Gilles Levesque ajoute que la Commission a enrichi et précisé ses réponses dans la section « Foire aux questions » de son site web.

Par ailleurs, Nicole Lafleur se déclare tout à fait d'accord avec le concept de « démonstration raisonnable » et avec le fait que les collèges puissent faire des choix dans les objets à évaluer - en ce qui concerne les énoncés de valeurs et

les énoncés plus opérationnels de leur PIEA notamment. Ces choix doivent, selon elle, « permettre de développer la qualité » des opérations, ce dont la Commission veut témoigner.

Comité aviseur #3 - 5 décembre 2006 - extraits

1. Suite des réunions

La réunion de l'Association des collèges privés s'est prononcée en faveur du projet. On précise l'importance d'assurer un arrimage des propos avec la CEEC (validations de certaines interprétations). Les canevas sont des balises et des suggestions. Il importe d'agir rapidement.

La réunion du comité des spécialistes a tranché en faveur de l'embauche d'un deuxième expert pour varier les points de vue et permettre l'échange, et agir rapidement dans la période critique des 6 mois qui viennent.

La réunion de la Cap a permis de clarifier le point de vue de la CEEC qui déclare respecter les choix méthodologiques des collèges et ne pas les comparer entre eux. La notion de démonstration raisonnable s'applique. La loi de Pareto peut être utile: mettez le 20% d'énergies qui produira 80% des résultats. Si la PIEA contient des objectifs non mesurables (idéaux), les mettre de côté et se concentrer sur ce qui est opérationnel. Les DE soutiennent le projet dans la mesure où une mise en garde soit faite: il ne doit pas promulguer de normes et de standards à suivre, ce site ne contiendra que des avis et des suggestions, dont chacun dispose à sa guise (une simple boîte à outils non prescriptive décrivant certaines étapes minimales requises). En outre, il faudra prévoir une section pour les collèges anglophones et peut-être certaines traductions.

2. Site Web

L'assistant des collèges

Un site Web d'entraide qui vise à soutenir l'évaluation de l'application de la Politique institutionnelle d'évaluation des apprentissages dans les collèges privés et les cégeps du Québec

Une initiative de l'Association des collèges privés du Québec et de la Fédération des cégeps soutenue par le Ministère de l'éducation du loisir et du sport du Québec (MELS), élaborée par un «comité des spécialistes»

Une production du Cégep Marie-Victorin en collaboration avec le Collège de Rosemont

Description

Un site web sécurisé développé sous Xoops et hébergé chez un privé pour au moins 2 ans sous l'adresse : www.lassistantdescolleges.qc.ca (...)

Sécurité

Pour accéder aux pages sécurisées, il faut s'inscrire avec une adresse de courriel valide et déclarer ses nom et prénom, fonction et collègue. Il faut aussi inscrire le mot de passe que le DÉ de chaque collègue aura reçu préalablement et qu'il diffusera au personnel qu'il habilite.

Il sera ainsi possible de générer des rapports particuliers de participation par collèges et fonctions.

Collèges et cégeps :

Une liste sera établie et chaque organisation recevra un mot de passe

Idem pour les organisations comme la Fédé, le Ministère ou l'Association (...)

Note

En vue de la reddition de compte, le site devra permettre la publication de statistiques précises de fréquentation, par jours, par collèges, par participants, etc. L'impression de rapports doit également être possible. On pourrait enfin prévoir une section spéciale pour les besoins internes du comité aviseur, afin d'y déposer rapports et comptes rendus, mais réservée à ses seuls membres.

3. Division du travail

Premièrement, il semble que monsieur Howe soit intéressé et disponible. Plusieurs éléments restent à préciser avec lui sur le plan du mandat et du contrat, mais une collaboration au projet semble envisageable. Monsieur Tremblay assurera le suivi cette semaine.

Le comité est saisi du fait que madame Audet pourrait également œuvrer dans le cadre de Performa. Cette perspective pourrait introduire une certaine cohérence de démarche.

Au chapitre de la définition des tâches, une certaine évolution est remarquée. D'une part, il ne semble pas qu'une division trop rigide des tâches entre les deux experts soit souhaitable. Il faut plutôt parler de dominante. Si le mandat de madame Audet se consacre plus à la rédaction de guides, cela ne l'empêche pas de soutenir le forum ou de répondre à quelques appels. Inversement, si monsieur Howe était destiné au soutien téléphonique et électronique, cela n'exclut en rien de la rédaction. Il faut plutôt s'ajuster aux besoins exprimés et aux périodes.

Tout document ou courriel devra parvenir sous forme de copie conforme aux membres du comité aviseur. La section Guides exigera une validation préalable par ce dernier. Par ailleurs, une coordination des efforts s'impose afin d'obtenir la plus grande cohérence possible des interventions. Si cela est vrai de tous les membres du comité aviseur, ce l'est d'autant plus de nos deux experts.

Le projet consiste à offrir une aide en ligne et par téléphone seulement. Nous n'avons pas les moyens de faire autrement. Offrir ce service à un collègue en particulier, parce qu'il n'est pas loin, serait inéquitable pour les autres et consommerait beaucoup trop de nos minces ressources. Nous pourrions sûrement défrayer des coûts de déplacement selon les barèmes, mais

uniquement pour les réunions du comité ou les rencontres de travail avec ses membres. Il n'y aura pas de soutien en présence, donc pas de déplacement vers les collègues, la Fédé ou la CEEC. C'est du télétravail!

4. Première contribution de Marie Audet

Il est convenu que les Guides se présentent d'abord sous forme de courts articles présentant des balises générales, des conseils, par exemple sur l'échantillonnage requis selon la taille des collèges, les grandes parties d'un devis d'évaluation, etc. Le travail de rédaction à effectuer se distingue nettement d'un cours, d'une formation ou d'un livre. Sur le Web aucun texte de doit dépasser 2 écrans (au-delà, les internautes s'échappent). Les articles seront donc courts et nombreux. Ils serviront à indiquer des directions, à introduire des documents plus substantiels (d'une à trois pages) au format PDF, à présenter des liens vers des documents préexistants sur le Web ou des passages précis dans les guides méthodologiques. Son contenu sera interactif, car notre but est de répondre aux préoccupations de la communauté, d'où qu'elles proviennent et peu importe le moment où elles s'expriment. Le critère principal de ces articles est la pertinence pour cette communauté et le travail qu'elle doit accomplir.

Dans un premier temps, il faudra alimenter le site de quelques articles, puis être à l'écoute des préoccupations exprimées en se mettant au service des personnes impliquées dans l'opération d'évaluation. Les horaires pourront donc être variables, afin de répondre à ces besoins et de se remettre à la rédaction dans les périodes d'accalmie.

La validation des documents de la section Guides procédera ainsi:

1. un texte est remis aux membres du comité aviseur
2. il est commenté par une ou plusieurs personnes dans les 2 jours
3. une seconde version est établie et soumise au coordonnateur du comité
4. après autorisation, le document est publié

Attention, cette procédure ne s'applique pas aux autres sections du site (forum, dépôt de documents) qui doivent demeurer plus spontanées et qui seront éventuellement améliorées a posteriori.

Comité aviseur #4 - 16 janvier 2007 - extraits

1. Accueil de Robert Howe à titre d'expert

Après mûre réflexion et plusieurs échanges de clarification, monsieur Howe se joint à l'équipe. Rappelons qu'il sera principalement responsable de la section « Forum » mais qu'il pourra aussi contribuer à la section « Textes » et partager des avis avec madame Audet. Il sera également responsable du soutien à distance par courriel et téléphone (mais conjointement avec madame Audet). Dans certains cas, le soutien pourra prendre la forme d'un coaching.

2. Concertation entre Robert Howe et Marie Audet

Il est convenu que la division des tâches ne soit pas rigide mais permette au contraire une concertation des experts et avec les autres membres du comité. Le travail de L'Assistant des collègues en sera d'autant plus cohérent.

3. Contenu des textes d'accueil et responsables

Les textes d'accueil des diverses sections seront l'oeuvre de :

Accueil	Raymond Robert Tremblay
Textes	Marie Audet
Forum	Robert Howe
Partage	Raymond Robert Tremblay
Références	Marie Audet et Robert Howe
Nous joindre	Raymond Robert Tremblay
Aide	François-Nicola Demers

4. Reddition de compte et collecte d'informations

Aux fins de la reddition de compte il faut prévoir:

- Statistiques précises de fréquentation du site
- Recueil des commentaires
- Compte-rendus des rencontres
- Journaux de bord des deux experts
- Sondage de satisfaction

5. Dépôt des documents

Les documents qui seront déposés dans la section « Partage » ne seront ni évalués, ni filtrés, ni commentés, ni recommandés. On fera une mise en garde à cet effet. Il faut éviter de donner l'impression de juger ce qui est fait ou de vouloir imposer des normes en déniaient l'autonomie des collègues. Les membres du comité aviseur sont fortement incités à contribuer dès le début par un ou deux documents utiles de manière à donner l'exemple. Cependant, la matière qui y sera déposée pourra inspirer des sujets pour la section « Textes ».

6. Aide technique

L'aide technique sera succincte et portera sur les thèmes les plus importants: comment s'inscrire, comment déposer un document, comment contribuer au forum, comment poser une question en privé aux experts, etc. Responsabilité: FND.

7. Le site de l'Assistant des collègues

Noms définitif des sections : Accueil, Textes, Forum, Partage, Références, Nous joindre, Aide (Inscription), (Profil).

FND présente les fonctionnalités disponibles, l'état des travaux et répond aux questions. Une rencontre est prévue avec les experts pour ajuster des choses et les former afin que chacun soit en mesure de déposer ses textes et documents de manière autonome.

8. Performa des 1 et 2 février

MA a obtenu le mandat de dispenser le cours Performa sur l'évaluation des PIEA. Ce cours aura lieu les 1er et 2 février et se poursuivra pour 15 heures durant les mois suivants. Les membres se réjouissent que les professeurs et professionnels inscrits puissent s'inspirer de L'Assistant et y contribuer. Ils ne voient pas de conflit d'intérêt, mais au contraire une heureuse convergence.

9. Lancement des sections Textes et Partage

Ces sections sont cruciales.

Quatre ou cinq textes seraient disponibles au départ. Ceux-ci et les premiers documents et références seront déposés avant l'annonce.

Dans l'avenir, on pourrait aborder des thèmes comme: comment évaluer l'efficacité de l'application d'une PIEA, comment rendre une PIEA évaluable lors de sa conception même, la fiabilité des outils, l'importance des pré-tests, les questionnaires, les critères de validation, les « focus groups ».

Le partage créera des réticences, il doit être établi que nous sommes entre nous (sécurité) et que nous sommes là pour nous entraider, non pour gagner un concours de popularité auprès de la CEEC.

10. Procédure de validation pour les textes

Processus d'écriture collaborative:

- 1) L'Auteur envoie son texte à tous UNE fois.
- 2) Chacun des membres (RRT compris) a 48 heures pour y réagir par courriel.
- 3) L'Auteur revoie son texte à la lumière des commentaires et prend des décisions quant à ses choix.
- 4) Le document version 2 est retourné à RRT pour approbation finale (indiquez clairement qu'on est rendu à cette étape).
- 5) RRT approuve la publication.
- 6) L'Auteur publie son texte approuvé sur le site.

En attendant que chacun sache faire cette publication, FND le fera pour vous.

11. Diffusion de l'information aux DE : courriels et rencontres

Un premier courriel annoncera la disponibilité du site en rappelant ses objectifs. RRT l'envoie au DE du réseau public et LH à ceux du privé. Ensuite, les mots de passe sont envoyés pas le système à chaque DE (un mot pas

établissement). Les répondants locaux Performa sont avisés de la disponibilité de ces mots auprès de leur DE respectifs.

Comité aviseur #5 - 5 février 2007 - extraits

1. Lettres aux Directeurs des études

La première lettre informative aux DE est approuvée (en annexe 1), elle sera expédiée automatiquement à tous, à partir des listes officielles constituées pour les cégeps et les collèges privés, le mardi 6 février. La seconde lettre contenant le mot de passe spécifique de l'établissement sera expédiée le mercredi 7 février. Un rappel aura lieu lors de la Cap et les répondants Performa seront aussi avisés par courriel. Lucie Hamel veillera à ce que les collèges privés soient également relancés.

2. Évolution du site de l'Assistant des collègues

En général, le site est fonctionnel et répond à nos spécifications. Une section de dépôt de documents officiels réservée au comité aviseur (ainsi qu'à Robert Ducharme, Édith Massicotte et Viviane Fiedos) sera créée. Raymond Robert Tremblay y procédera aux dépôts officiels des documents adoptés au format PDF.

3. Alimentation des sections vides

Il est très important d'alimenter les sections, car plusieurs personnes accéderont au site cette semaine. Nous prenons donc les engagements suivants.

Dans Textes

Marie Audet, Robert Howe et Raymond Robert Tremblay ont des projets en cours qui aboutiront suivant le processus défini précédemment dans le site.

Dans Forum

Des questions sous « Participant » seront inscrites, inspirées des vraies questions entendues par Marie Audet et Robert Howe dernièrement, et ces derniers y répondront.

Dans Partage

Hélène Allaire, Lucie Hamel, Gaston Leclerc et Danièle Pelletier s'engagent à y déposer rapidement des documents de divers types (devis, questionnaires, etc.)

Dans Aide

François-Nicola Demers continue à documenter les opérations de base de l'utilisateur moyen.

4. Suivi des demandes reçues

Des demandes d'aide ont été reçues de cinq collègues et un consortium régional de collègues¹.

Actuellement, les demandes portent principalement sur la validation de démarches pour l'élaboration de devis et la confection d'outils. Quelquefois, on doit aussi clarifier certains concepts, comme l'efficacité et la concordance.

Chaque appel peut requérir de nombreuses heures d'investigation, car les réponses varient selon la PIEA concernée, le contexte du collègue, etc. Plusieurs soumettent des brouillons qu'il faut lire et évaluer.

On note un certain désarroi chez quelques conseillers pédagogiques qui ne se sentent pas beaucoup soutenus dans leurs collèges, pour ne pas dire abandonnés à eux-mêmes pour assumer tout le dossier.

Les réponses des experts prennent la forme de consultations. On insiste beaucoup sur l'importance de la participation de la communauté collégiale à la démarche et le partage des rôles et responsabilités. On doit les aider à comprendre la commande (la problématique) et à suivre la ligne de responsabilité interne (ultimement le DÉ). On essaie d'amener les gens à trouver l'information pertinente.

Il y a encore eu des demandes de déplacement adressées aux experts. Le comité réitère l'orientation première: nous n'en avons ni le temps, ni les moyens. Il faut privilégier le conseil à distance, les conférences téléphoniques et l'utilisation du Forum qui a l'avantage de permettre un partage collectif de questions-réponses, au lieu de devoir constamment répéter. Seul el comité des spécialistes dont nous relevons pourrait adopter une autre orientation, mais il faudrait aussi alors trouver un meilleur financement.

Les capsules de Performa devraient également aider.

5. Droits d'accès

Les droits d'accès demeurent réservés aux personnes autorisées par les DÉ, dans chaque établissement. Lucie Hamel et Raymond Robert Tremblay recevront cependant une liste complète des mots de passe.

6. Prochains textes

Il convient de poursuivre la publication régulière d'articles dans cette section. Suggestions de thèmes pour la section Textes :

- la reconnaissance des acquis et des compétences;
- la différence entre la RAC et les équivalences;
- dispenses et substitutions;

¹ Afin de protéger la confidentialité des relations d'aide, les noms des collègues et des personnes soutenues ont été effacés de ce rapport.

- la différence entre acquis scolaires et extrascolaires;
- les méthodes qualitatives d'investigation;
- l'entrevue (dirigée, semi-dirigée, non directive, "écologique", etc.);
- l'autonomie méthodologique des collèges;
- la validation qualitative;
- l'autoévaluation des outils d'évaluation;
- la structure d'un rapport d'autoévaluation;
- l'éthique de la recherche;
- l'approche participative en évaluation;
- la recherche-action et l'évaluation des politiques.

7. Financement

Les collèges de Rosemont et Marie-Victorin assument présentement les risques liés au financement de ces travaux menés au nom du réseau collégial. Le soutien du Ministère semble acquis, mais non garanti. Les experts sont cependant couverts par les cégeps concernés.

Lettre aux Directions des études - 6 février 2007 - extraits

Monsieur, Madame,

L'automne dernier, la Fédération des cégeps et l'Association des collèges privés du Québec, avec l'appui du MELS, ont convenu de prendre une initiative afin de s'entraider face à la commande de la Commission d'évaluation de l'enseignement collégial concernant l'autoévaluation de l'application des diverses Politiques institutionnelles d'évaluation des apprentissages (PIEA). Ce processus aboutit à la création d'un site Web, l'Assistant des collèges < lassistantdescollèges.qc.ca >, afin de former et de soutenir une communauté de pratique.

L'Assistant des collèges est le site de la communauté de pratique composée par le personnel professionnel, enseignant et cadre qui travaille à l'autoévaluation de l'application des PIEA dans chacun des collèges. C'est avant tout un lieu d'échange et d'entraide animé par une petite équipe d'experts formant un Comité aviseur. L'intention derrière la constitution de cette communauté de pratique est claire : procéder au partage d'expertises et d'expériences, échanger des documents, requérir et donner de l'aide, développer une compréhension commune de certains concepts dans le respect de la grande diversité des établissements et des PIEA.

Conformément au principe de l'autonomie méthodologique des collèges, l'intention de ce site n'est aucunement de proposer des normes et standards ou de régir ce qui devrait être fait dans les collèges. En outre, ce site est sécurisé afin d'offrir une certaine liberté dans les échanges et d'assurer une relative

confidentialité. C'est le Directeur des études de chaque établissement qui possédera et distribuera les droits d'accès par mot de passe. Vous recevrez donc sous peu, par courriel, toutes les informations requises à cet effet.

L'Assistant des collèges est composé de diverses sections : (...)

Nous vous invitons à agir rapidement et à transmettre l'information requise et le mot de passe à votre personnel assigné à cette importante opération d'autoévaluation, de manière à ce que chacun puisse y contribuer et profiter de l'expertise disponible.

Veillez recevoir l'expression de nos salutations cordiales,

Raymond Robert Tremblay
Directeur des études et des
communications
Cégep Marie-Victorin
Coordonnateur du projet

Lucie Hamel
Adjointe à la direction des études
Collège Laflèche
Coordonnatrice pour les collèges
privés

Comité aviseur #6 - 5 mars 2007 - extraits

1. Inscriptions au site

81 individus en provenance d'environ 50 établissements sont inscrits. Une 30 d'établissements ne participent pas. Les consultations du site sont régulières, autour d'une 30 par jour ouvrable. Il n'est cependant pas possible de donner accès à d'autres personnes (ex: Performa) afin de conserver la confiance des DE. Les CR du comité aviseur seront remis à la CEEC ou au MELS sur demande.

2. Interface d'édition

Nous cherchons une solution simple (dans son usage) et élémentaire (dans ses fonctions) pour améliorer l'interface actuelle qui est un peu trop lourde.

3. Forum

Il y a peu de participation. D'une part, les gens visés n'ont pas cette culture et cette pratique. D'autre part, ils ne veulent pas exposer leurs difficultés et préfèrent les échanges privés (par téléphone ou courriel). On sent une pudeur, une inquiétude, une peur d'être jugé (dans son propre collège, par ses pairs).

Avec leur permission, on reprendra certains échanges en utilisant le personnage anonyme (« Participant »): Marie Audet et Robert Howe y travailleront. On pourra aussi ajouter des « simulations synthèses ».

4. Publication de textes

Le programme prévu est en cours. Les sujets du dernier CR ont été divisés entre Marie Audet et Robert Howe.

Lucie Hamel, Danielle Pelletier, Marie Audet et Robert Howe travailleront sur la question de la RAC en rapport avec les équivalences et substitutions.

Un message aussi sera lancé sur le Forum: quels sujets souhaitez-vous voir aborder dans les «Textes»?

5. Partage de documents

Il convient de ne faire apparaître que les catégories non vides (bien que toutes soient disponibles à la publication).

Une copie de secours du site est prise tous les mois. Le site a subi une attaque par des hackers brésiliens, mais tout a été rétabli et sécurisé par François-Nicola Demers.

La même retenue est constatée ici que dans le Forum (mais dans une moindre mesure). Il convient de solliciter directement certaines contributions, tout en leur suggérant une validation. Il faut insister sur le fait que personne n'est spécialiste de l'évaluation de politique et que nous apprendrons mieux ensemble. Il faut aussi montrer que cette expérience nous prépare à d'autres collaborations semblables dans l'avenir.

Il y aura deux rappels par courriel (listes de distribution):

- Aux collègues non inscrits
- Une invitation à publier leurs outils adressée à tous

RRT fera un rappel à la prochaine Commission des affaires pédagogiques.

6. Possibilité de sondage

D'ici un mois, il y aura une interface en ligne. On s'en servira éventuellement pour un sondage de satisfaction. Certaines hypothèses sont évoquées : Monkey Survey (usage élémentaire gratuit), et NetStorage (qui ne serait disponible que dans un an au CCDMD).

7. Courriels et appels téléphoniques

Robert Howe a répondu aux questions en provenance d'environ 7 collègues. Marie Audet a répondu aux questions en provenance d'environ 5 collègues dont 1 représentait un consortium de 3 collègues. Le premier se spécialise dans les questions conceptuelles et la seconde dans les questions méthodologiques. Les questions portent souvent sur la validation des outils de collecte. (...)

Comité aviseur #7 - 4 avril 2007 - extraits

1) Suites de la rencontre du 5 mars 2007

1.1 Inscriptions au site

92 individus en provenance de 52 établissements sont inscrits. 28 établissements ne participent pas encore. Les consultations du site sont régulières, autour d'une 15 par jour ouvrable. Cette baisse de moitié est

attribuable au cycle dans lequel les intervenants se trouvent actuellement: la collecte de données. On peut prévoir que l'interprétation et la rédaction seront des moments forts de la consultation. La même diminution est observable pour les consultations privées. On s'attend à une hausse notable au moment où les données seront compilées.

1.2 Interface d'édition

Aucune SOLUTION SIMPLE NE SE PRÉSENTE. Nous reverrons cette question pour l'an prochain si le projet est prolongé.

1.3 Forum

Il y a peu de participation, mais de véritables échanges ont eu lieu. C'est encourageant. C'est toute une culture à implanter. Les spécialistes nous indiquent que l'implantation d'un forum dans une communauté peut facilement prendre un an.

Nous avons convenu que certains échanges seraient repris en utilisant le personnage anonyme (« Participant »): cela n'a pas été fait. Marie Audet et Robert Howe y travailleront sous peu.

1.4 Publication de textes

(...) Nouveaux sujets pertinents

#1 On remarque que, dans les PIEA, la présentation des objectifs n'est pas du tout uniforme: des objectifs désignent des valeurs, des processus, des résultats attendus, des objectifs spécifiques, etc. Les PIEA comportent souvent un mélange de toutes ces catégories. Un texte pertinent pourrait éclairer ça.

#2 Un autre texte pertinent porterait sur le sens d'une évaluation: ce n'est ni un maquillage, ni une opération de correction immédiate (comme on en observe); il s'agit plutôt d'identifier des problèmes et de formuler un plan d'action.

#3 Une autre confusion fréquente est rencontrée: analyser n'est pas rédiger les conclusions (la discussion n'est pas la conclusion), ce sont des étapes bien distinctes qui sont souvent télescopées.

#4 Les conclusions elles-mêmes mériteraient d'être clarifiées. Les recommandations d'un rapport d'autoévaluation doivent avoir certaines qualités: être réalistes, préciser qui s'en occupe et quels suivis doivent être faits. Qu'est-ce qu'un bon plan de travail?

#5 Enfin, le lien analyse / recommandations est souvent lacunaire. Il faut fonder les recommandations sur l'analyse et s'assurer que l'analyse débouche sur des recommandations pertinentes. Éviter surtout les recommandations « arbitraires » ou biaisées.

1.5 Partage de documents

Il devait y avoir deux rappels par courriel (listes de distribution):

1. Aux collègues non inscrits

2. Une invitation à publier les outils (adressée à tous)

Ces éléments sont demeurés en plan et seront réalisés dès la semaine prochaine. En particulier, on insistera sur l'importance de l'effet de comparaison et sur l'inspiration que peut procurer un outil élaboré dans un autre collège (en évitant bien sûr les transcriptions littérales).

Lucie Hamel a fait un rappel à l'assemblée des DE des collèges privés. Raymond Robert Tremblay fera de même à la CAP du 19 avril.

1.6 Possibilité de sondage

Les énergies ont beaucoup portées sur ça depuis une semaine. Les consultations sont terminées et le sondage pourrait partir cette semaine auprès des 92 membres et des DE des collèges non inscrits. Il sera hébergé au Cégep@distance. Il s'agit d'un questionnaire en ligne sous Sphynx. Le prétest sera fait sous peu auprès de 2 conseillers et d'un DE. L'invitation à répondre au questionnaire sera faite le 11 avril, avec un rappel le 13. Les résultats seront transmis aux membres du comité au plus tard le 18 avril.

1.7 Courriels et appels téléphoniques

Depuis un mois, Robert Howe a répondu aux questions en provenance d'environ 3 collèges. Marie Audet a répondu aux questions en provenance d'environ 3 collèges dont 1 nouveau. Certains ex-étudiants de Marie Audet dans Performa poursuivent les consultations dans l'Assistant, ce qui est pertinent pour les collèges où ils travaillent. (...)

Nous observons que certains collèges ont un besoin essentiel de l'Assistant pour avancer. Certains n'ont pas encore commencé (horizon juin 2008 ?) ! C'est vrai de quelques petits cégeps et collèges privés. Certains ont donné cette évaluation « à contrat ». Par contre, d'autres sont très avancés. Il y a une disparité qui devrait se manifester par des demandes de soutien à divers niveaux l'an prochain.

2) Tour de table

François-Nicola Demers

- a apporté du soutien au Partage
- a aidé des personnes à accéder au site
- vérifiera le message automatique « nébuleux » de la semaine dernière

Lucie Hamel

- est étonnée du peu de participation des collèges privés, quoique beaucoup sont très petits ou sous-contractent
- procède à l'analyse des plans de cours (à Laflèche)
- pense qu'il faut montrer le site aux DÉ, aux conseillers, car c'est plus incitatif qu'un texte

- suggère que les experts profitent de l'accalmie pour rédiger et prendre de l'avance sur certains thèmes

Danièle Pelletier

- se questionne sur les procédures d'analyses et le reflétera sur le Forum
- a presque terminé sa collecte de données (Rosemont)

Marie Audet

- trouve que la saisie des données en ligne est vraiment très utile (questionnaire Sphynx): pas d'erreurs de transcription, compilations faciles, rapports précis
- on prend de l'expérience comme équipe dans l'encadrement en ligne
- sera plus attentive à la gestion de ses demi-temps

Hélène Allaire

- souligne la complexité d'intégrer la formation continue
- de même que la Reconnaissance des acquis dans un contexte de PIRAC
- met en évidence la richesse des entrevues des enseignants réunis en départements
- annonce le dépôt du devis d'évaluation de Marie-Victorin qui intègre ces dimensions
- de même que celle des grilles d'entrevues

Robert Howe

- s'occupera des annonces concernant le Forum, le sondage et les deux relances convenues ci-dessus
- discute la question d'un DÉ qui souhaite inclure des critères de pertinence (de certains articles de la PIEA) et d'efficacité (des processus) de la PIEA

Le groupe évalue qu'il s'agit là non de critères préalables (comme l'efficacité, la cohérence, ...) mais de résultats d'analyse: donc, il s'agit plutôt d'angles d'analyse des résultats, qui pourraient évidemment découler en recommandations.

Raymond Robert Tremblay

- considère que les résultats attendus de ce rapport sont des recommandations de deux types: révision du texte de la PIEA, modifications aux pratiques
- insiste pour que des pistes de recherches soient également incluses lorsque l'analyse le justifie, car c'est souvent en approfondissant des questions par des recherches qu'on arrive à faire évoluer les pratiques

(...)

(4) Post-scriptum

Nous avons convenus assez tôt dans la démarche qu'il n'est pas possible de donner accès à d'autres personnes afin de conserver la confiance des participants qui sont déjà réticents à déposer leur documents ou leurs questions.

Cette question est revenue avec la demande de la CEEC pour avoir accès au site, reçue le 4 avril en après-midi. Ma réponse sera négative, pour les raisons déjà évoquées. Construire une communauté de pratique confiante et participative n'est pas simple. Nous leur offrirons cependant de rencontrer leurs objectifs par les moyens suivants : une ouverture publique des sections Textes et Références (décidée à majorité suite à une consultation par courriel entre le 11 et le 13 avril), les comptes-rendus du comité leur seront remis et une rencontre avec le comité avisé sera proposée pour échanger sur les préoccupations exprimées par les cégeps.

Rapport établi par R.R. Tremblay suite à la rencontre de la Commission des affaires pédagogiques du 19 avril 2007

La question de l'Assistant des collèges a été abordée en suite du procès-verbal de la rencontre des 7 et 8 février 2007, dont voici le texte:

« 3. Informations

j) PIEA : travaux du comité conseil et Assistant des collègues

Le site web interactif destiné à soutenir les collègues dans leur opération d'évaluation de leur PIEA est maintenant actif, chaque DÉ a reçu le mot de passe lui permettant d'y avoir accès. Quatre textes, préparés par Marie Audet et Robert Howe, y sont déjà disponibles, vingt autres sont en élaboration. Une section « partage » permet aux collègues d'y déposer eux-mêmes des documents. Raymond-Robert Tremblay précise que le projet ne peut pas financer le déplacement des deux conseillers pédagogiques dans les collèges pour donner de la formation ou des conférences, et que le service conseil est offert par téléphone. Il remercie Édith Massicotte pour la collaboration du Collège de Rosemont à l'ensemble de l'opération. »

Il avait alors été déclaré par Robert Ducharme que le Ministère envisageait de financer le projet à hauteur de 60 000\$, en « grattant les fonds de tiroir » de l'année budgétaire.

Le 8 mars dernier, ce dernier recevait la réponse suivante du Directeur de l'enseignement collégial, monsieur Christian Ragusich:

« Je ferai parvenir une certification de crédit pour la somme de 15 000\$ au cégep de Rosemont. Cependant, je dois t'informer que la Direction de l'enseignement collégial ne sera pas en mesure d'ajouter une autre somme à cette subvention, au cours de la l'année financière suivante.

Par conséquent, elle se limite à financer la création du site, qui permettra de disséminer l'information aux collègues.

J'espère que notre contribution sera utile. »

Nous sommes certes reconnaissants de cet appui, mais aussi un peu déçus, d'autant que les engagements financiers sont à la hauteur du montant attendu et qu'il ne semble pas y avoir de perspective pour l'an prochain.

Face à cette situation, j'ai présenté verbalement un rapport faisant état des consultations et des autres activités de l'Assistant, du rayonnement du site et de l'intérêt que la CEEC et Performa y portent, des services de soutien téléphoniques et par courriel, des résultats positifs du sondage, des nombreux témoignages de conseillers pédagogiques satisfaits et de l'impact important de ce service sur de nombreux collègues.

Personne n'a contesté ce rapport et j'ai recueilli par la suite plusieurs témoignages de DÉ satisfaits, dont certains collègues anglophones, qui m'ont mentionné des impacts positifs : « vous avez fortement contribué à former nos deux nouvelles conseillères pédagogiques »; « le service en anglais offert par Robert Howe *est de première qualité* »; « nous n'avions rien de fait, et le site nous a permis d'avancer à grand pas dans la confection de notre devis »; « l'existence d'une communauté de pratique est très importante »; etc.

Par contre, certains collègues importants ont souligné qu'ils n'avaient pas l'intention de se servir du site ou des services et qu'ils ne paieraient pas dans l'avenir pour un service dont ils ne voient pas l'utilité pour eux. À l'inverse, d'autres collègues pensent que l'Assistant doit survivre et même continuer par la suite pour d'autres opérations de la CEEC.

Étant donné l'engagement de la Cap, la question du financement par cotisation obligatoire a été débattue. Tous convenaient qu'il fallait honorer nos engagements de 2006-2007 envers le collège de Rosemont. Je préconisais un budget de 120 000\$ pour nous permettre de compléter l'expérience jusqu'en juin 2008, mais cette proposition n'a pas été retenue.

Nous avons finalement convenu d'un financement supplémentaire de 45 000\$ pour 2006-2007, et, in extremis, d'un 5 000\$ pour le soutien du site en 2007-2008. La quote-part des privés s'élèverait à 7% du manque à gagner de 50 000\$ et les cégeps cotiseront un montant uniformément réparti (plus ou moins 920\$): les détails seront établis par la suite avec le service des Finances (de la Fédération) et auprès de l'Association des collègues privés.

Dans l'état actuel des choses, il est donc évident que l'Assistant des collègues peut demeurer actif jusqu'en juin 2008, mais que nous n'aurons pas les fonds pour payer les services experts au-delà du 18 juin 2007. La Cap a suggéré que les collègues intéressés par un tel service de soutien se cotisent l'an prochain pour se les offrir.

Dans ce contexte notre huitième rencontre représentera un tournant majeur. Plusieurs options s'offrent à nous et je souhaiterais que nous en débattions par courriel avant la rencontre. (...)

Comité aviseur #8 - 11 juin 2007 - extraits

1) Informations

Selon sa présidente, Nicole Lafleur, après en avoir étudié le contenu, les professionnels de la CEEC ont conclu que le contenu des textes et des références est utile pour les collègues et de nature à les aider à rencontrer les attentes de la Commission. Il s'agit d'une information de qualité. Le comité aviseur et l'exécutif de la Cap ont fait preuve d'une bonne collaboration. Cette opinion de la CEEC n'était pas attendue, mais le comité aviseur en apprécie la teneur

Le faible soutien du MELS est interprété par certains membres du comité comme un refus de financer les collègues pour exercer une fonction de soutien qui devrait peut-être revenir à la CEEC elle-même. Dans la mesure où les collègues ne veulent plus de guides, afin d'être autonomes, ce serait à eux d'assumer cette fonction, conjointement avec la Commission.

Si certains collègues n'ont pas participé à l'Assistant, c'est soit qu'ils n'avaient que peu de besoins, soit qu'ils craignent les influences extérieures sur leurs manières de faire.

La Cap de juin a réitéré ses positions:

45 000\$ seront cotisés, soit 7% de la facture pour les collègues privés ainsi que partage égalitaire des coûts pour les membres de la Fédération. Ces sommes seront versées au Collège de Rosemont pour assumer ses frais de 2006-2007 et 5 000\$ sera transféré à Marie-Victorin pour les coûts minimaux de fonctionnement (réunions, entretien du site, etc.) pour l'année qui vient.

Pour l'an prochain, *l'Assistant* pourrait faire une offre de service modulée. Différentes hypothèses sont examinées. Aucune n'est tout à fait satisfaisante, réaliste ou complète. Plusieurs idées intéressantes sont discutées et il est convenu de revenir à la charge auprès du MELS en 2007-2008. Suite à la rencontre, Raymond Robert Tremblay fera une proposition tenant compte des divers éléments discutés.

La proposition adoptée est la suivante:

1. Les sections publiques le demeurent.
2. Tous les collègues sont présumés être « membres ordinaires » pour 2007-2008 en raison de la subvention de 5k\$ reçue. Ce statut, d'une valeur de 100\$, donne accès aux sections Partage et Forum.

3. Le soutien téléphonique et par courriel sera réservé aux établissements « membres sélects ». Ceux-ci auront également accès à une nouvelle section « Sélect », où se trouveront les références pour contacter le service expert. On y trouvera les textes produits l'an prochain et des ressources exclusives. Chaque membre sélect aura droit à 5 heures de soutien gratuit, les heures supplémentaires seront facturées à 100\$ l'heure. La cotisation Sélect est fixée à 600\$ l'an (incluant 100\$ déjà cotisé).

4. Les experts travailleraient sur une base horaire (50\$) pour les heures de réunion, le soutien téléphonique et le courriel. Ils rédigeraient aussi les « exclusivités sélectes ». Chacun aurait une « banque d'heures rémunérées » de 4 heures par « membre sélect ». Ainsi, supposons que nous avons 20 membres, cela signifie que M.Audet et R.Howe disposeraient chacun d'une banque minimale de 80 heures, pour l'année, dont 50 sont réservées au soutien direct aux collègues. Il va de soi que ce niveau de service ne permet pas de valider des rapports d'autoévaluation ou d'autres soutiens « lourds ». Il faudra des ententes spécifiques à cette fin. Bien entendu, il se pourrait que nous ayons plus de membres. Les frais de transport sont assumés au barème de Marie-Vic.

5. Le cégep Marie-Victorin s'occuperait de la facturation et des autres opérations administratives et techniques, incluant les demandes de subvention, les bannières publicitaires sur le site (selon une politique éditoriale stricte, notamment au plan des valeurs éducatives), etc.

La décision de poursuivre suivant des paramètres semblables sera prise au point 3. Si c'était le cas, RRT et Lucie Hamel écriront aux DE à cette fin au mois d'août. (...)

Éléments à inclure au bilan

Les membres ont fait un tour de table. Voici quelques idées à retenir pour le bilan et l'avenir:

- Il importe de faire des remontées pour obtenir un soutien du MELS et des réseaux, car ce service est nettement pertinent.
- L'évaluation est au cœur de la reddition de compte sur la mission des collègues.
- Il y aurait lieu de constituer un réseau des responsables de l'évaluation.
- Il y a lieu d'établir un budget.
- Le besoin est évident mais très inégal d'un collègue à l'autre et d'un conseiller à l'autre (selon l'expérience).
- Les circonstances de la naissance ont été difficiles: nous étions souvent en retard sur les besoins exprimés, tout était à faire. Il ne faut pas oublier que l'Assistant n'a que quatre mois en tant que site. Les

recherches en ce domaine montrent que la constitution d'une vraie communauté prend au moins un an.

- On a réussi à créer une habitude chez certains.
- Le soutien téléphonique aide à construire la confiance et prend souvent la forme d'un coaching.
- Le projet a été très gratifiant pour les experts en raison de l'aide apportée à plusieurs conseillers pédagogiques du réseau. Certains sont très seuls dans leurs collèges et peu soutenus; notre initiative les aide.
- Il importe de garder l'information sur le site en privilégiant le forum ou les courriels cités sur le site. Ainsi le site s'enrichit et se bonifie continuellement (il devient de plus en plus pertinent).
- Il faut renforcer le Forum.
- On doit tenir compte du fait que l'expérience de l'Assistant est tout à fait nouvelle pour le réseau... et pour nous!
- Le travail en comité et les retours en 48 heures sont très appréciés de tous.
- L'Assistant pose un problème dont la dimension politique nous échappe; elle concerne la relation entre le MELS, les réseaux et la CEEC. Il importe de définir notre mission comme une mission de service et de se doter d'un plan stratégique.
- L'Assistant contribue au développement de la culture de l'évaluation.
- Il importe de bien nous situer (mission, vision, objectifs) afin d'éviter les conflits de rôle et la méfiance.
- Il importe également de synchroniser nos initiatives avec les besoins à venir pour augmenter notre pertinence.
- But du bilan: clarification, valorisation, soutien.
- Il y a une culture de la consultation virtuelle à développer.
- La peur des standards existe toujours.
- La communauté de pratique reste largement à construire: à cette fin, il y aurait lieu d'organiser des rencontres d'animation pédagogique; cela faciliterait la création de liens (réels avant que virtuels).
- On pourrait présenter l'Assistant et les services en avant-midi et offrir des « cliniques » en après-midi.
- Il importe de clarifier notre rôle spécifiquement à l'égard de la CEEC.

3) Avenir de l'Assistant des collègues

Tous les membres présents ont confirmé leur intention de continuer à contribuer au comité aviseur et à l'Assistant des collègues. On note la qualité de

la collaboration et la pertinence des activités et des contributions. On note aussi l'esprit d'équipe et la bonne humeur!

Tous sont conscients des défis à venir et souhaitent les relever.

L'Assistant devra devenir un service semi-autonome soutenu essentiellement par un groupe de collègues qu'on souhaite le plus large possible.

Le seuil de viabilité est fixé à 20 établissements « membres sélects », seuil constaté au début de septembre 2007.

La prochaine rencontre aurait lieu en septembre pour constater le nombre d'adhésion et, le cas échéant, discuter de la mission et des objectifs et relancer les opérations.

3. Activités des experts

Bilan des interventions sur *L'Assistant des collègues*

Ce rapport porte sur une description des activités de soutien ainsi que sur une caractérisation des besoins auxquels les experts, Marie Audet et Robert Howe ont répondu. Les activités de soutien auxquelles ils ont contribué sont de deux grandes catégories : les interventions sur le site web de *L'Assistant des collègues* et les interventions de *coaching*.

Les interventions sur le site web de *L'Assistant des collègues*

Contribution au site web de *L'Assistant des collègues*

Marie Audet et Robert Howe, avec l'aide de F-N Demers, informaticien, ont créé des catégories pour les divers textes, références et documents partagés. De plus, au début de l'exercice d'assistance, ils ont écrit des descriptifs pour certaines sections du site web.

Textes

Un total de 15 textes ont été publiés dans la section TEXTES de L'Assistant. Ces textes portent sur divers thèmes qui, je crois, avaient été convenus en assemblée du comité aviseur. Plusieurs textes renvoient à des références que les usagers pouvaient trouver dans la section « Références ».

Robert Howe a publié les textes suivants :

1. L'évaluation d'une politique et le développement institutionnel
2. La préparation d'un plan d'action
3. La formulation des objectifs d'une PIEA
4. L'approche participative en évaluation
5. L'efficacité de la PIEA
6. Planifier l'évaluation en se posant les bonnes questions
7. Le concept de démonstration raisonnable

Marie Audet a publié les textes suivants :

1. Quoi et comment évaluer?
2. L'élaboration d'un devis d'évaluation
3. La recherche qualitative : sa méthode, quelques instruments
4. Type d'échantillonnages pour la réalisation d'une enquête ou d'un sondage
5. La taille de l'échantillon
6. Le prétest d'un questionnaire
7. L'entrevue de groupe
8. L'analyse des données

Références

En lien avec les textes publiés, 12 références bibliographiques ont été déposées. Onze des références sont des documents imprimés. Une douzième renvoie à un site web.

Les titres des documents sont :

1. *Taxonomie des objectifs*
2. *Designing educational project and program evaluation: a practical overview based on research*
3. *La gouvernance stratégique*
4. *Recherche et méthodologie en sciences humaines*
5. *Initiation pratique à la méthodologie des sciences humaines*
6. *L'évaluation de programme : théorie et pratique*
7. *Les examens de rendement scolaire*
8. *Évaluer pour évoluer. Les étapes d'une évaluation de programmes ou de projet*
9. *Évaluer pour évoluer. Les indicateurs et les critères*
10. *Observer pour éduquer*
11. *L'évaluation de programmes. Un processus de changement*
12. *Dictionnaire actuel de l'éducation*

Forum

Le FORUM a fait l'objet d'un suivi quasi-quotidien.

Dans presque tous les cas, avant de construire une réponse à publier en réplique à une question posée par un collègue, les experts se sont consultés afin de valider la réponse, tant du point de vue de sa clarté que de sa pertinence.

Dans quelques cas, afin de stimuler le dialogue, des questions ont été logées, sous le pseudonyme de « Participant », afin de susciter des réactions de la part des usagers. Toutes ces questions de « stimulation » étaient fondées sur des questions qui ont été posées par un conseiller pédagogique aux experts, dans le cadre d'une en consultation.

Question ou sujet de FORUM	Nb participants au dialogue
Un peu plus de précision quant au libellé d'une responsabilité	1
Structure du rapport	1
Résultat de l'analyse	5
Quelle méthodologie prendre?	1
Peut-on évaluer l'équité ou l'équivalence des évaluations?	3
Les caractéristiques d'un énoncé de responsabilité	1
L'objectif 2: reconnaissance des acquis	1
L'objectif 2	1
Formulation des recommandations	1
Évaluation d'un aspect que je juge déontologique	1
Demande de questionnaire aux enseignants	2
Constitution d'un corpus	2
Combien de temps devrais-je consacrer à l'évaluation de la PIEA?	5
Appréciation personnelle	1
Ajout des critères de pertinence et d'efficacité ?	1
Petit sondage pour la suite des choses	19

Le COACHING par courriel et par téléphone

Les besoins répondus

Sauf pour deux adjoints à la direction, tous les intervenants qui ont sollicité de l'aide étaient des conseillers pédagogiques. La plupart ont communiqué avec l'un ou l'autre des experts par courriel ou par téléphone.

Dans presque tous les contacts, les experts ont fonctionné avec ces interlocuteurs selon le scénario suivant :

- Contact du demandeur par courriel ou par téléphone
- Le demandeur envoie un document qu'il demande de commenter, de valider par courriel;
- Réponse brève de l'expert par courriel et proposition d'un rendez-vous téléphonique;
- Impression et étude du (ou des) document(s);
- Appel téléphonique du demandeur au moment convenu par courriel ou par téléphone et support ou discussion sur l'objet de la consultation;
- Encouragements et invitation à consulter les experts autant que besoin.

Ces consultations téléphoniques ont souvent pris l'allure de « coaching » et duraient au minimum 30 minutes. Plusieurs fois, les entrevues duraient entre une heure et demie et deux heures. Dans plusieurs cas, l'entrevue a donné lieu à une simplification du document dont on faisait l'expertise ou du processus d'évaluation dans le collège concerné. Quelques interlocuteurs, plutôt débutants et laissés assez seuls à mener l'opération d'autoévaluation, sans comité aviseur, étaient enlisés dans des démarches inutilement compliquées et le travail de soutien de L'Assistant des collèges a résulté en une simplification du processus, un élagage des documents et un apaisement du porteur du dossier. D'autres collèges (conseillers pédagogiques) ont, par ailleurs, communiqué avec l'un ou l'autre des experts au moins une fois pour un coaching direct et personnel.

Thèmes abordés :

La plupart des interventions de coaching ont porté sur les thèmes suivants :

- Validation d'outils :
 - questionnaires, échelles de réponse, clarté des énoncés, pertinence des questions
 - grilles d'entrevues, scénarios d'entrevues
- Échantillonnage
- Devis d'autoévaluation
- Approches méthodologiques
- Gestion de l'opération d'évaluation dans le collège
- Compréhension des attentes de la CEEC
- Relation avec la direction et avec comités aviseur dans le collège
- Échéanciers d'opération
- Interprétation de concepts ou d'objectifs des PIEA (par ex : « équité », « cohérence », « validité », etc..)

Après cinq mois d'opération, on compte un total de 18 collèges qui ont sollicité l'aide directe de l'un ou l'autre des experts. La fréquence variait d'une à plus de dix fois.

Journal d'activités des experts

Mois...	Activités
Novembre 06	<ul style="list-style-type: none"> ▪ Étude des documents relatifs au projet de communauté de pratique ▪ Contact avec Bruno Fiset de la CEEC ▪ Lectures diverses
Décembre 06	<ul style="list-style-type: none"> ▪ Consultations avec les conseillers pédagogiques de deux collèges ▪ Rédaction de textes pour la section TEXTES du site web
Janvier 07	<ul style="list-style-type: none"> ▪ Étude de documents du comité aviseur ▪ Rencontre de travail avec Raymond-Robert Tremblay ▪ Réunion de travail du comité aviseur, au cégep Marie-Victorin ▪ Session de travail entre les experts ▪ Étude et critique de textes en élaboration ▪ Dépôt de textes dans la section TEXTES du site web ▪ Écriture de descriptifs pour certaines sections du site web ▪ Étude de courriels en routage de consultation ▪ Réunion de travail sur le site web ▪ Appropriation du site web ▪ Étude de documents pour le site web et rétroaction ▪ Insertions au FORUM ▪ Consultations par quatre collèges ▪ Validation d'outils de collecte utilisés par un collègue
Février 07	<ul style="list-style-type: none"> ▪ Session de travail entre les experts ▪ Réunion du comité aviseur au collège Marie-Victorin ▪ Étude de textes de quatre collèges : devis d'évaluation, méthodologie, projets d'échéanciers. ▪ Consultation par dix collèges ▪ Étude, recherche et écriture de textes pour site web ▪ Insertions au FORUM ▪ Travail des experts sur un projet de réponse sur FORUM ▪ Réponse aux questions sur FORUM ▪ Création de catégories pour les TEXTES et mise en forme sur le site web, avec l'aide de l'informaticien ▪ Gestion du site avec l'informaticien ▪ Étude d'un texte destiné à la section PARTAGE

Mois...	Activités
Mars 07	<ul style="list-style-type: none"> ▪ Session de travail entre les experts sur des textes ▪ Travail des experts sur un projet de sondage ▪ Réunions du comité aviseur, au collègue Marie-Victorin ▪ Travail de consultation auprès d'un collègue: analyse conceptuelle des objectifs de la PIEA. ▪ Suivi du FORUM et réponse à une question ▪ Consultations téléphoniques par cinq collègues
Avril 07	<ul style="list-style-type: none"> ▪ Session de travail entre les experts ▪ Consultations téléphoniques par huit collègues ▪ Validation d'outils pour deux collègues ▪ Étude, recherche et écriture de textes pour site web ▪ Réunion du comité aviseur, au collègue Marie-Victorin ▪ Étude d'un projet de texte pour le comité aviseur ▪ Travail avec le comité aviseur sur la gestion du site web ▪ Validation du projet de sondage ▪ Préparation de deux rappels auprès des usagers du site web <ul style="list-style-type: none"> ○ Rappel aux non inscrits ○ Invitation à participer à PARTAGE ▪ Étude et discussion des résultats du sondage ▪ Rédaction des faits saillants du sondage ▪ Suivi du FORUM et intervention sur des questions posées
Mai 07	<ul style="list-style-type: none"> ▪ Session de travail entre les experts ▪ Consultation téléphonique auprès de six collègues ▪ Validation d'outils pour deux collègues ▪ Suivi du FORUM et réponses à des questions ▪ Étude, recherche et écriture de textes pour site web ▪ Dépôt de textes dans la section TEXTES ▪ Inscription de références, dans RÉFÉRENCES
Juin 07	<ul style="list-style-type: none"> ▪ Sessions de travail entre les experts ▪ Consultation téléphonique auprès de trois collègues ▪ Suivi du FORUM et intervention ▪ Réunion du comité aviseur, collègue Marie-Victorin ▪ Bilan des activités ▪ Préparation d'un sondage à logger sur FORUM au sujet des suites attendues pour l'automne ▪ Dépôt de la question de sondage sur les attentes du réseau pour l'automne sur FORUM

4. Contenu du site Web

La section *Textes*

D'abord réservée aux membres, cette section est devenue publique à la suite de quelques demandes d'organismes intéressés. Vous pouvez y lire de courts articles de clarification conceptuelle ou à caractère méthodologique, rédigés par nos experts-conseils, spécialistes en pédagogie de l'enseignement supérieur et en mesure et évaluation.

Veuillez noter que les liens qui suivent sont cliquables et mènent aux textes complets ou génèrent des courriels aux auteurs.

[Méthodologie : L'entrevue de groupe](#)

Publié par [Marie Audet](#) le 2007/6/5 (28 lectures)

Une entrevue de groupe (communément appelée « focus group ») est une discussion planifiée qui vise à connaître les perceptions des gens sur un sujet particulier. Elle est généralement utilisée lorsque l'objectif poursuivi est de dégager un consensus, de faire valoir les divergences d'opinions ou de faire émerger des idées nouvelles entre les membres de ce groupe.

[Lire la suite...](#) | 7476 octets en plus

[Méthodologie : L'analyse des données](#)

Publié par [Marie Audet](#) le 2007/6/2 (27 lectures)

Dans le contexte de l'évaluation de l'application de la PIEA, plusieurs méthodes de recherche ont été mises à contribution selon la nature des objets d'évaluation. En effet, des données ont été collectées en analysant des documents, en réalisant des enquêtes par questionnaires et en menant des entrevues individuelles ou de groupe. Ce texte présente quelques rappels méthodologiques qui devraient permettre à tous et chacun de se retrouver dans cette avalanche de données.

[Lire la suite...](#) | 6156 octets en plus

[Faire un rapport d'évaluation : La préparation d'un plan d'action](#)

Publié par [Robert Howe](#) le 2007/5/7 (73 lectures)

Le rapport d'autoévaluation de l'application de la PIEA contiendra des recommandations et un plan d'action. Dans les lignes qui suivent, nous suggérons quelques caractéristiques de ces deux composantes.

[Lire la suite...](#) | 5612 octets en plus

[Évaluation de politiques : L'évaluation d'une politique et le développement institutionnel](#)

Publié par [Robert Howe](#) le 2007/5/7 (40 lectures)

On l'a vu dans un texte publié ici il y a quelques semaines (Voir : « Planifier l'évaluation en se posant les bonnes questions ») : l'évaluation sert toujours à porter un jugement sur quelque chose, en vue de prendre une ou des décisions. Or, ce « quelque chose » peut être n'importe quoi : une automobile, une recette de cuisine, un résultat d'apprentissage, une œuvre artistique, une politique, un mécanisme d'application d'une politique.

[Lire la suite...](#) | 4106 octets en plus

[Faire un rapport d'évaluation : La formulation des objectifs d'une PIEA](#)

Publié par [Robert Howe](#) le 2007/5/7 (45 lectures)

La politique institutionnelle d'évaluation des apprentissages se fonde sur des objectifs. Ceux-ci servent à la structurer et à annoncer au lecteur les résultats qui seront attendus de l'application de la politique. Puisqu'on voudra évaluer l'atteinte de ces objectifs, il faut que ceux-ci soient formulés de façon opérationnelle (Legendre, 2005).

[Lire la suite...](#) | 4418 octets en plus

[Gérer et structurer un processus d'évaluation : L'approche participative en évaluation](#)

Publié par [Robert Howe](#) le 2007/3/8 (72 lectures)

Toute démarche institutionnelle d'évaluation peut constituer une excellente occasion d'adopter une approche participative. Une telle approche favorise non seulement la qualité et la crédibilité du processus d'évaluation, mais elle contribue au développement de l'établissement.

[Lire la suite...](#) | 3224 octets en plus

[Autre : La recherche qualitative : sa méthode, quelques instruments.](#)

Publié par [Marie Audet](#) le 2007/3/8 (58 lectures)

Les méthodes de recherche qualitative collectent et traitent des données non numériques. Elles privilégient le contexte de la découverte plutôt que celui de la vérification. La recherche qualitative permet, en fait, de découvrir des aspects de la réalité qui seraient passés inaperçus dans une recherche quantitative.

[Lire la suite...](#) | 5017 octets en plus

[Autre : Le prétest d'un questionnaire](#)

Publié par [Marie Audet](#) le 2007/3/8 (40 lectures)

Au même titre qu'un technologue de la santé doit calibrer ses appareils avant de faire ses analyses, un "technologue de l'évaluation" doit s'assurer de la fiabilité de ses instruments de mesure. Pour ce faire, deux étapes sont nécessaires.

[Lire la suite...](#) | 3010 octets en plus

[Méthodologie : Type d'échantillonnages pour la réalisation d'une enquête ou d'un sondage](#)

Publié par [Marie Audet](#) le 2007/2/27 (61 lectures)

Dans un monde idéal, nous aurions suffisamment de temps et de ressources pour recueillir le point de vue de l'ensemble des membres d'une population. Notre réalité ne nous permet toutefois pas d'atteindre cet idéal. C'est pourquoi différentes méthodes d'échantillonnage ont été élaborées en tenant compte des divers contextes de recherche et des objectifs poursuivis.

[Lire la suite...](#) | 5166 octets en plus

[Faire un rapport d'évaluation : L'autonomie des collèges en matière d'autoévaluation](#)

Publié par [Raymond Robert Tremblay](#) le 2007/2/20 (81 lectures)

Lors de récents contacts avec les commissaires de la Commission d'évaluation de l'enseignement collégial (CEEC), les directions d'études des cégeps ont eu l'occasion de vérifier l'accord de sa présidente, madame Nicole Lafleur, avec le concept de l'autonomie des collèges dans le cadre des opérations d'évaluation conduite par la CEEC. Certains se sont interrogés sur le sens et la portée de cette autonomie. C'est pourquoi il convient d'en délimiter les contours.

[Lire la suite...](#) | 9091 octets en plus

[Gérer et structurer un processus d'évaluation : Planifier l'évaluation en se posant les bonnes questions](#)

Publié par [Robert Howe](#) le 2007/2/12 (101 lectures)

Dans les lignes qui suivent, nous souhaitons suggérer que certains pourraient se faciliter le travail en adoptant une approche méthodique de planification de l'évaluation. Cette approche nous est inspirée de la logique du processus de l'évaluation. Cette logique est la même, quel que soit l'objet de l'évaluation. On pourra la transposer dans n'importe quelle situation d'évaluation : évaluation des apprentissages, évaluation de programmes, évaluation de politiques, etc. Cette approche méthodique est applicable

même dans la vie courante, par exemple dans l'évaluation d'une automobile qu'on voudrait acheter.

[Lire la suite...](#) | 5261 octets en plus

Méthodologie : L'efficacité de la PIEA

Publié par [Robert Howe](#) le 2007/2/12 (116 lectures)

La Commission d'évaluation de l'enseignement collégial nous demande de porter un jugement sur l'application de nos PIEA. De plus, la Commission nous oriente directement sur un objet d'évaluation : l'atteinte des objectifs.

[Lire la suite...](#) | 5219 octets en plus

Méthodologie : Le concept de démonstration raisonnable

Publié par [Robert Howe](#) le 2007/2/6 (88 lectures)

La CEEC accepte l'idée qu'une « démonstration raisonnable » de l'efficacité des PIEA est suffisante, par opposition à une démonstration scientifique, hors de tout doute. Certains se questionnent sur la portée de ce concept et pourraient se préoccuper de ce que la CEEC partage avec eux une compréhension commune, au moment de l'évaluation des rapports qui lui seront envoyés.

[Lire la suite...](#) | 3684 octets en plus

Méthodologie : L'élaboration d'un devis d'évaluation

Publié par [Marie Audet](#) le 2007/2/5 (87 lectures)

Le devis d'évaluation est, en quelque sorte, la feuille de route de l'ensemble des activités qui devront être menées dans le cadre d'une évaluation. Il présente donc les éléments que le collège a choisi d'évaluer, le type de données à collecter, les instruments de mesure requis ou les informations à recueillir et finalement les sources de données disponibles ou à prévoir.

[Lire la suite...](#) | 3509 octets en plus

Méthodologie : Quoi et comment évaluer?

📖 Publié par [Marie Audet](#) le 2007/2/2 (123 lectures)

Lorsque le personnel impliqué dans la réalisation de l'évaluation a convenu des éléments de la politique à évaluer, il est temps de les analyser, c'est à dire, de les décomposer en ses parties en vue de les rendre observables et mesurables. Ici débute donc l'exercice d'analyse conceptuelle (un exemple de tableau conceptuel est présenté à la suite du texte). Rappelons, encore une fois, que le temps et l'énergie que l'on consacre au travail d'analyse conceptuelle influencent fortement le nombre d'embûches ou de remises en

question qui risquent de survenir en cours de route. Il est donc important de prendre le temps qu'il faut pour définir le plus clairement possible et de s'entendre sur chacune de ses composantes.

[Lire la suite...](#) | 5513 octets en plus

Méthodologie : La taille de l'échantillon

Publié par Marie Audet le 2007/2/2 (54 lectures)

Maurice Anger présente dans son ouvrage¹ les conclusions des travaux de plusieurs statisticiens, lesquels ont proposé des balises quant à la taille d'un échantillon probabiliste et ce, compte tenu de l'effectif de la population étudiée.

Voici ces balises :

« Avec un effectif de moins de 100 éléments, il vaut mieux se renseigner auprès de chacun ou auprès de 50% d'entre eux au moins ».

« Avec un effectif de quelques centaines à quelques milliers d'éléments, il est préférable de prendre une centaine d'éléments pour chaque strate constituée et, plus globalement, d'avoir 10% de la population quand elle est composée de quelques milliers d'éléments ».


« Avec un effectif de une ou quelques dizaines de milliers d'éléments, il n'y a pas lieu d'ajouter beaucoup de cas puisque 1% de la population est suffisant ».









1. Anger, Maurice (2005) Initiation pratique à la méthodologie des sciences humaines. Montréal, Éditions CEC, p.111




La section Forum

Vous pouvez poser des questions sur divers sujets, proposer des réflexions et recevoir des avis de nos experts ou d'autres membres de la communauté. Cette section est réservée aux membres (donc non cliquable).

Piloté par: Marie Audet et Robert Howe

Sujet(s)	Auteur	Heure de Publication	Réponse(s)	Vues	Date
Petit sondage pour la suite des choses...	Comité aviseur de l'Assistant des collègues	21/06 17:36:03	1	13	Hier 21:37:02 Sirard Anic 

Sujet(s)	Auteur	Heure de Publication	Réponse(s)	Vues	Date
La structure du rapport	XXX	14/05 13:25:40	1	38	05/06 10:06:29 Robert Howe 
Un peu plus de précision quant au libellé d'une responsabilité	XXX	01/06 08:17:52	1	21	05/06 10:00:58 Robert Howe 
Les caractéristiques d'un énoncé de responsabilité	XXX	28/05 15:07:22	1	26	01/06 07:16:01 Robert Howe 
Appréciation personnelle	XXX	09/05 10:51:28	1	25	09/05 18:16:16 Robert Howe 
L'objectif 2	XXX	08/05 13:54:35	0	19	08/05 13:54:35 Andrée Déry 
L'objectif 2: reconnaissance des acquis	XXX	03/05 08:49:20	1	40	08/05 09:46:53 Robert Howe 
Formulation des recommandations	XXX	03/05 09:56:05	1	31	08/05 09:32:46 Robert Howe 
Combien de temps devrais-je consacrer à l'évaluation de la PIEA?	Participant	22/04 16:20:51	6	52	03/05 14:21:16 Louis Raymond 
Résultat de	XXX	29/03 11:58:55	6	74	24/04

Sujet(s)	Auteur	Heure de Publication	Réponse(s)	Vues	Date
l'analyse					11:41:49 Sirard Anic 
Quelle méthodologie prendre?	Participant	21/04 18:44:52	1	26	22/04 21:56:49 Robert Howe 
Ajout des critères de pertinence et d'efficience ?	Participant	19/04 15:37:09	1	23	19/04 18:15:27 Robert Howe 
Demande de questionnaire aux enseignants	XXX	08/02 14:11:14	1	96	19/04 09:44:53 David Descent

La section *Partage*

Au cœur de la communauté de pratique et d'entraide, cette section est réservée aux membres. Elle permet le partage de documents divers.

L'entraide repose sur la confiance. Ce site est sécurisé afin que chacun puisse s'y sentir à l'aise, entre collègues. Vous disposez ici d'outils pour télécharger des documents, en déposer et éventuellement les retirer ou les remplacer par d'autres. L'un ne va pas sans l'autre. Le site sera d'autant plus riche que chacun y déposera des documents, certes imparfaits, mais qui inspireront les autres. Bien entendu, les documents déposés ici sont protégés par le droit d'auteur et ne sauraient être utilisés tels quels. Tout emprunt doit être autorisé par l'auteur. Malgré tout, il peut être intéressant de comparer diverses manières de faire et différentes approches. Cette section n'est pas le fruit du travail de l'équipe de l'Assistant des collèges. Aucun de ces documents ne sera évalué ou validé par nous. Chaque auteur est le seul responsable des opinions ou des erreurs qu'on pourrait y retrouver. Par contre les commentaires constructifs à l'auteur seront certainement appréciés.

Documents et catégories

Comité (10)

Devis d'évaluation (19)

Disponible seulement au comité de l'Assistant des collègues.

Exemples de structures de gestion du processus d'évaluation (1)

Exemples de traitement ou analyse de données (1)

Général (2)

Outils de collecte de données (27)

Rapport d'évaluation (0)

Réflexions, idées (1)

Autre (2)

Il y a 9 Catégories et 63 Téléchargements listés

La section *Références*

Références

Des ouvrages, des sites sur le Web, des références diverses commentées susceptibles de vous aider à accomplir vos tâches.

Éthique (0) - Évaluation de politiques (1) - Évaluation de programmes (4) - Évaluation des apprentissages (2) - Général (2) - Méthodologie de recherche (2) - Notion d'efficacité (0) - Notion de conformité (0) - Politiques et standards (0) - Reconnaissance des acquis (0) - Reddition de comptes (1) - Validité (0)

Il y a 12 Liens dans notre base de données :

Catégorie : Général

[Taxonomie des objectifs](#) Dernière mise à jour : 2007/5/11

Description :

En lien avec les textes préconisant les règles d'écriture d'objectifs observables et évaluables, la TAXONOMIE de Bloom s'avère toujours un outil précieux. On y trouve une liste de verbes d'action qui, dans leur sens, réfèrent à des actions observables et évaluables. La liste de verbes est cependant plus élaborée dans le dictionnaire de l'Éducation (Legendre, 2005) .

Catégorie : Évaluation de politiques

Designing educational project and program evaluation: a practical overview based on research Dernière mise à jour : 2007/4/19

Description :

Payne, David A. *Designing educational project and program evaluation: a practical overview based on research and experience* Boston: Kluwer academic publishers.1994. 258 pages.

Commentaire :

Cet excellent manuel, émaillé d'humour, est dédié à l'évaluation des programmes. Toutefois, l'ensemble des principes décrits par Payne peuvent se transposer aisément dans le contexte de l'évaluation des politiques en éducation. C'est pourquoi nous le classons ici sous la rubrique « évaluation de politiques ». Facile à lire. Excellente structure. Ce manuel reste tout à fait d'actualité, malgré son âge. Il constitue une référence américaine majeure en design d'évaluation.

Catégorie : Reddition de comptes

La gouvernance stratégique Dernière mise à jour : 2007/3/8

Description :

Malenfant, R. *La gouvernance stratégique. La voie de l'imputabilité*. 2005. éditions D.P.R.M. 281pages.

Commentaire:

Ce volume a été écrit à l'intention des conseils d'administration et des directeurs généraux dans le cadre de la réflexion sur la gouvernance des institutions. Toutefois, une part importante de ce manuel est transposable aux opérations d'évaluation de politiques ou d'évaluation institutionnelle puisqu'il traite de l'imputabilité et des caractéristiques d'une reddition de comptes réussie.

Catégorie : Méthodologie de recherche

Recherche et méthodologie en sciences humaines Dernière mise à jour : 2007/2/26

Description :

Lamoureux, Andrée. *Recherche et méthodologie en sciences humaines*. Éditions Études Vivantes. 2000. 352 p.

Commentaire:

Cet ouvrage présente les bases théoriques et pratiques de la réalisation d'une recherche en sciences humaines. Le lecteur pourra y puiser plusieurs notions

lui permettant de planifier une recherche, d'élaborer des instruments de collecte et d'analyser les résultats obtenus.

Catégorie : Méthodologie de recherche

Initiation pratique à la méthodologie des sciences Dernière mise à jour : 2007/2/26

Description :

Angers, Maurice. *Initiation pratique à la méthodologie des sciences humaines*. Les éditions CEC. 2005. 198 p.

Commentaire:

Cet ouvrage présente les bases théoriques et pratiques de la réalisation d'une recherche en sciences humaines. Le lecteur pourra y puiser plusieurs notions lui permettant de planifier une recherche, d'élaborer des instruments de collecte et d'analyser les résultats obtenus.

Catégorie : Évaluation de programmes

L'évaluation de programme. Théorie et pratique Dernière mise à jour : 2007/2/26

Description :

Nadeau, Marc-André. *L'évaluation de programme. Théorie et pratique*. Les Presses de l'université Laval. 1981. 430 p.

Commentaire:

Les notions traitées dans ce volume permettront au lecteur de se familiariser avec divers modèles en évaluation de programme, avec la nature et la portée des interventions de l'évaluateur ainsi qu'avec diverses méthodes liées à la poursuite d'une recherche évaluative.

Catégorie : Évaluation des apprentissages

Les examens de rendement scolaire Dernière mise à jour : 2007/2/14

Description :

Morissette, D. (1993). *Les examens de rendement scolaire*. Sainte-Foy: Presses de l'Université Laval. 500 p.

Commentaire:

Publié à l'époque des mesures de renouveau de l'enseignement collégial, ce manuel général sur l'évaluation des apprentissages contient, au chapitre 18, une discussion intéressante sur ce que devrait être une politique d'évaluation

des apprentissages. Plusieurs collègues s'en sont inspirés pour rédiger leur première PIEA.

Catégorie : Évaluation de programmes

Évaluer pour évoluer. Les étapes d'une évaluation de programmes ou de projet
Dernière mise à jour : 2007/2/14

Description :

Gaudreau, Louise, *Évaluer pour évoluer. Les étapes d'une évaluation de programmes ou de projet*. Université du Québec à Montréal. Montréal: Les éditions Logiques. 2001. 101 p.

Commentaire:

Ce livre s'adresse à ceux qui veulent s'initier à l'évaluation de programmes. Il traite de la démarche d'évaluation, des étapes, des outils, etc. Les notions, tant théoriques que pratiques, se transposent dans les projets d'évaluation de politiques.

Catégorie : Évaluation de programmes

Évaluer pour évoluer. Les indicateurs et les critères Dernière mise à jour :
2007/2/14

Description :

Gaudreau, Louise, *Évaluer pour évoluer. Les indicateurs et les critères*. Université du Québec à Montréal. Montréal: Les éditions Logiques. 2001. 67 p.

Commentaire:

Dans le cadre du courant de reddition de comptes et d'imputabilité, ce livre décrit les concepts d'indicateurs et de critères de façon à guider l'évaluateur pour évaluer des projets, des programmes, des politiques.

Catégorie : Évaluation des apprentissages

Observer pour éduquer Dernière mise à jour : 2007/2/14

Description :

De Ketele, J.M. *Observer pour éduquer*. Berne. Peter Lang. 1980. 214 p.

Commentaire:

Ce manuel propose une réflexion générale sur le rôle de l'évaluation dans le processus de formation. On y trouve une définition de l'acte d'évaluer.

La section *Nous joindre* et composition du comité aviseur

« Vous avez besoin d'aide dans la conduite de vos activités d'évaluation. Avez-vous fait une recherche parmi les textes, le forum ou les documents partagés? Si vous ne trouvez pas réponse à votre question, dans un premier temps, nous vous recommandons d'écrire votre question dans le Forum, de telle manière que plusieurs personnes puissent bénéficier de la réponse.

Si pour une raison ou l'autre, vous préférez une réponse privée, alors vous pouvez aussi nous écrire et recevoir un coup de main rapidement.

Note: ce service a été disponible jusqu'au 18 juin 2007. Le site de l'Assistant continuera à exister pour un an au moins. De plus, l'équipe de l'Assistant s'interroge sur son avenir et sollicitera les collègues pour continuer à offrir éventuellement un service d'experts. Restez en ligne pour connaître les résultats au début de l'automne 2007.

Pour obtenir de l'aide par courriel ou par téléphone, veuillez écrire à l'adresse suivante, vous obtiendrez un suivi dans les 48 heures (jours ouvrables):

soutien@lassistantdescolleges.qc.ca

Si vous souhaitez un retour d'appel, plutôt qu'une réponse par courriel, veuillez indiquer au moins trois moments où nous pourrions vous rejoindre dans les jours qui viennent.

Pour toute aide technique, veuillez consulter la section d'aide regroupe ou accessible dans chacun des sections du site. Si vous ne trouvez pas de réponse à votre question, veuillez vous adresser au webmestre:

webmestre@lassistantdescolleges.qc.ca »

L'équipe de l'Assistant des collègues

Nos experts

- Marie Audet, conseillère pédagogique, Cégep à distance
marieaudet@cegepadistance.ca
- Robert Howe, consultant, expert en mesure et évaluation
robert.howe@collegemv.qc.ca

Les professionnels membres du comité aviseur

- Hélène Allaire, conseillère pédagogique, Cégep Marie-Victorin, conseillère pédagogique
helene.allaire@collegemv.qc.ca

- Gaston Leclerc, conseiller pédagogique, Cégep de St-Jérôme
gleclerc@cstj.qc.ca
- Danièle Pelletier, conseillère pédagogique, Collège de Rosemont
dpelletier@crosemont.qc.ca

Les gestionnaires membres du comité aviseur

- Lucie Hamel, adjointe à la direction des études, Collège Laflèche
lucie.hamel@clafleche.qc.ca
- Raymond Robert Tremblay, directeur des études et des communications, Cégep Marie-Victorin, coordonnateur du comité aviseur
raymond-robert.tremblay@collegemv.qc.ca

Le webmestre






- François-Nicola Demers, professeur d'informatique, cégep Marie-Victorin
webmestre@lassistantdescolleges.qc.ca

La section *Aide* technique

«Bienvenue dans la section de l'aide technique Vous y trouverez les réponses aux questions techniques fréquemment posées relativement à l'utilisation de ce site Web.

 Liste des catégories

Voici la liste des principales catégories. Choisissez une catégorie pour voir les questions et réponses.

Catégorie	Q&R	Dernières Q&R publiées
 Menu utilisateur Relatif au profil d'un membre et les 3 fonctions associées.	3	À quoi sert la fonction Messages dans le menu Uti...
 Textes Textes d'aide.	2	Peut-on ajouter un texte dans la section Textes ?
 Forum Forum de discussion	3	Peut-on effacer un message dans le Forum ?
 Partage Ensemble de documents	4	Peut-on effacer un document déposé dans cette sec...
 Références Ensemble de références Internet	2	Peut-on ajouter ou suggérer une référence dans ce...

(liens) utiles.

☐ Dernières Q&R publiées

Ici, la liste des dernières Q&R publiées.

[À quoi sert la fonction Messages dans le menu Utilisateur ?](#)

[[Menu utilisateur](#)]

C'est un système de messagerie interne au site de l'Assistant des collègues. Quand le webmestre ou un membre du comité de l'Assistant envoie un message via le site, le message se dépose dans cette boîte spéciale de messages. Vous pourrez les consulter là.

Sachez que si votre profil utilisateur est configuré convenablement, il se peut que tous les messages dans la fonction Messages vous soient envoyés à votre adresse courriel.

[Comment peut-on ajouter une photo personnelle \(avatar\) dans notre profil comme certain\(e\)s l'ont fait ?](#)

[[Menu utilisateur](#)]

C'est simple. Vous cliquez sur Voir son compte. Vous cliquez ensuite sur Avatar. Vous aurez un formulaire qui vous permet de parcourir votre disque dur et de choisir une photo de vous. La photo ne doit pas dépasser 80 pixels par 80 pixels. Quand vous avez choisi, vous cliquez sur Valider.

[Peut-on changer le mot de passe de son propre compte? Si oui, comment fait-on ?](#)

[[Menu utilisateur](#)]

Oui, il est possible de changer le mot de passe de son compte. Et sachez que cela n'aura pas d'effet sur le mot de passe de votre institution. Le mot de passe pour votre compte est indépendant du mot de passe de votre institution bien qu'au départ les deux soient identiques.

Pour ce faire, vous cliquez sur Editer son compte. Un formulaire apparaîtra. Un peu plus bas dans le formulaire, vous aurez le champs Mot de passe. Vous n'aurez à entrer votre nouveau mot de passe 2 fois et ensuite, cliquez sur le bouton Sauver les changements.

[Peut-on effacer un document déposé dans cette section ?](#)

[[Partage](#)]

Pas pour l'instant mais l'option viendra bientôt.

[Peut-on mettre à jour un document dans la section Partage ?](#)

[[Partage](#)]


Il est possible de mettre à jour que vos propres documents (ceux que vous avez vous-même déposé).

Pour ce faire, consultez votre document et remarquez le mot Modifier en bas de la description de votre document. Cliquez sur ce lien pour revoir le formulaire de dépôt du document. Recliquez sur "Parcourir" pour choisir un nouveau fichier.

Vous pouvez modifier toute information du formulaire. Quand vous avez terminé, cliquez sur Valider.

[Peut-on effacer un message dans le Forum ?](#)

[[Forum](#)]

Vous pouvez effacer que vos propres messages (dont vous êtes l'auteur). Pour effacer un de vos messages, allez d'abord le consulter et vous remarquerez l'image  en bas du message. Vous cliquez sur cette image pour supprimer le message.

[Peut-on ajouter ou suggérer une référence dans cette section ?](#)

[[Références](#)]

Oui, il suffit d'envoyer votre suggestion par courriel à

soutien@lassistantdescolleges.qc.ca

[Comment ajouter un document dans la section Partage ?](#)

[[Partage](#)]

Dans la section *Partage*, vous avez le lien nommé [Proposer un nouveau document de partage](#). Ce lien vous dirigera vers un formulaire vous permettant de déposer votre document.

Vous devez fournir le titre du document. Vous devez écrire un titre significatif. Par la suite, vous avez le choix entre

- fournir l'[adresse URL](#) du document: c'est l'adresse où se trouve le document. C'est pratique quand le document est déjà disponible sur Internet. Vous pouvez copier le raccourci correspondant à l'adresse Internet (URL) en utilisant le menu contextuel de votre navigateur.
- charger le document: vous cliquez sur *Parcourir* pour choisir votre document sur votre ordinateur. En cliquant sur Valider, le document sera transféré sur le serveur.



Notez bien que si vous téléchargez un document sur le site, il est préférable que le nom du fichier que vous téléchargez ne contienne pas d'accents. Cela pourrait causer un problème et rendre le document non disponible aux autres visiteurs. Cela arrive occasionnellement.

N'oubliez pas de fournir une description du document.

[Comment ajouter un message dans le Forum?](#)

[[Forum](#)]

Il y a deux façons:

1. En cliquant sur l'image  , vous serez dirigé vers un formulaire. Vous aurez à écrire un *sujet* de quelques mots et le corps du sujet.
2. Vous pouvez cliquer sur un sujet déjà en cours et vous pouvez répondre à un des messages présents dans cette *chaîne*. Vous cliquerez alors sur  du message auquel vous voulez répondre précisément. Si vous voulez joindre le texte du message à répondre, vous cliquez ensuite sur le bouton Citation.

[Que trouve-t-on dans la section Références ?](#)

[[Références](#)]

Des ouvrages, des sites sur le Web, des références diverses commentées susceptibles de vous aider à accomplir vos tâches.

Ici, la liste des dernières Q&R publiées.

[Que trouve-t-on dans la section Partage ?](#)

[[Partage](#)]

Vous disposez ici d'outils pour télécharger des documents, en déposer et éventuellement les retirer ou les remplacer par d'autres. L'un ne va pas sans

l'autre. Le site sera d'autant plus riche que chacun y déposera des documents, certes imparfaits, mais qui inspireront les autres. Bien entendu, les documents déposés ici sont protégés par le droit d'auteur et ne sauraient être utilisés tels quels. Tout emprunt doit être autorisé par l'auteur. Malgré tout, il peut être intéressant de comparer diverses manières de faire et différentes approches. Cette section n'est pas le fruit du travail de l'équipe de l'Assistant des collèges. Aucun de ces documents ne sera évalué ou validé par nous. Chaque auteur est le seul responsable des opinions ou des erreurs qu'on pourrait y retrouver. Par contre les commentaires constructifs à l'auteur seront certainement appréciés.

[Que trouve-t-on dans la section Forum ?](#)

[[Forum](#)]

Dans cette section, vous pouvez poser des questions sur divers sujets, proposer des réflexions et recevoir des avis de nos experts ou d'autres membres de la communauté.

[Peut-on ajouter un texte dans la section Textes ?](#)

[[Textes](#)]

Non, seuls nos experts-conseils rédigent les textes. Vous pouvez faire des suggestions en écrivant à soutien@lassistantdescollges.qc.ca

[Que retrouve-t-on dans la section Textes ?](#)

[[Textes](#)]

Vous pouvez y lire de courts articles de clarification conceptuelle ou à caractère méthodologique, rédigés par nos experts-conseils, spécialistes en pédagogie de l'enseignement supérieur et en mesure et évaluation.

5. Évaluations statistiques

Mesures et statistiques du site Web de l'Assistant des collèges des mois de janvier à juin 2007

Par François-Nicola Demers

Dans ce rapport, nous avons analysé plusieurs mesures quantitatives relativement à l'utilisation du site de l'Assistant des collèges entre les mois de janvier à juin 2007.

Tout d'abord, nous présentons quelques données venant des différents compteurs généraux du site. D'abord, le site a été consulté par un total de 581 visiteurs différents par mois dont 107 membres inscrits. Notons que les compteurs utilisés pour ce rapport comptabilisent même les visiteurs ordinaires ou plus exactement, les visiteurs qui ne sont pas membres du site. Toutes les sections (sauf la page d'accueil) sont restées inaccessibles aux non-membres jusqu'au 15 avril 2007. Après cette date, les sections Textes et Références sont devenues publiques et accessibles à tous.

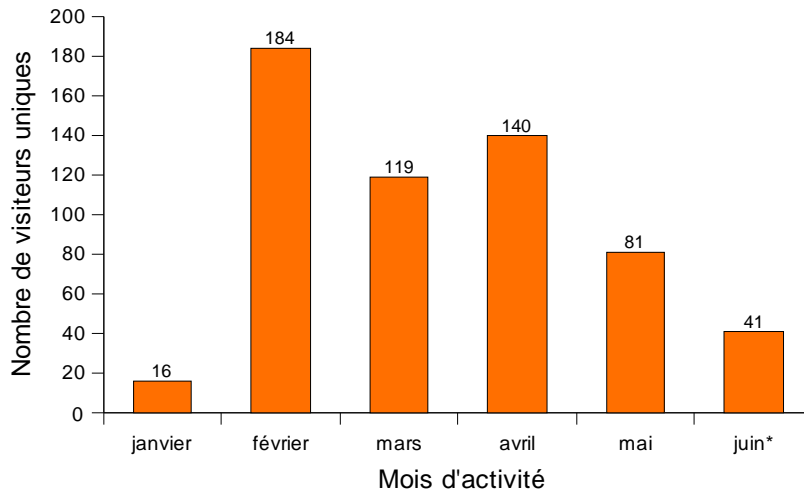
Voici donc maintenant quelques données générales recueillies. Les visiteurs sont pour la plupart au Canada (91 %). Un petit nombre des visiteurs sont en France (7 %). La plupart ont utilisé le fureteur Internet Explorer (80 %) sous une résolution 1024x768 (67 %). La grande majorité (95 %) a accédé au site directement en tapant l'adresse sans utiliser un moteur de recherche sauf pour 3 % des visiteurs qui ont utilisé le site de recherche Google (à 61 %). Les mots-clés les plus utilisés ont été « assistant des collèges » (22 %).

Le site a reçu 1530 visites au total en comptant entre 5 et 19 visites par jour. Le mois de février a reçu le plus de visites par jour (19). Le temps moyen de visite par mois varie entre 7 et 12 minutes. Le site a été mis en ligne vers la fin janvier 2007. Les statistiques qui suivent comptabilisent les visites jusqu'au 15 juin. Les données des mois de janvier et juin sont basses et ne sont pas à considérer dans l'analyse. Pour le mois de janvier, les données sont trop rares parce que seulement 3 jours ont été comptabilisés dans ce mois. Pour le mois de juin, les données sont incomplètes et sont prises dans une période de début de vacances.

Dans les prochaines pages, nous présentons divers diagrammes présentant plusieurs points de vue de l'utilisation du site Web.

Voici l'évolution des visiteurs uniques répertoriés par le site. Rappelons qu'il y a un total de 581 visiteurs différents par mois.

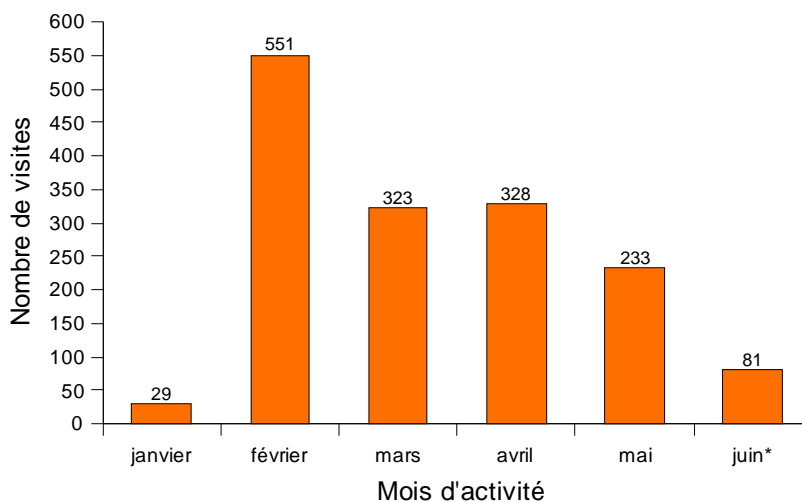
Évolution du nombre de visiteurs uniques



On remarque le maximum de visiteurs en février pour l'inscription. Il y a une légère augmentation des visiteurs en avril probablement à cause de l'ouverture des sections Textes et Références. Il y a donc des visiteurs non membres qui ont été comptabilisés.

Voici l'évolution du nombre de visites tout au long de la période d'activité. Notons qu'un visiteur peut effectuer plusieurs visites. Le mois de février est élevé, car il contient une bonne part des visites de membres pour la première fois. Après la période d'inscription en février, le site reste fortement consulté du mois de mars à mai. Remarquons encore la légère augmentation des visites en avril par rapport à mars probablement à cause de l'ouverture publique des sections Textes et Références.

Évolution du nombre de visites

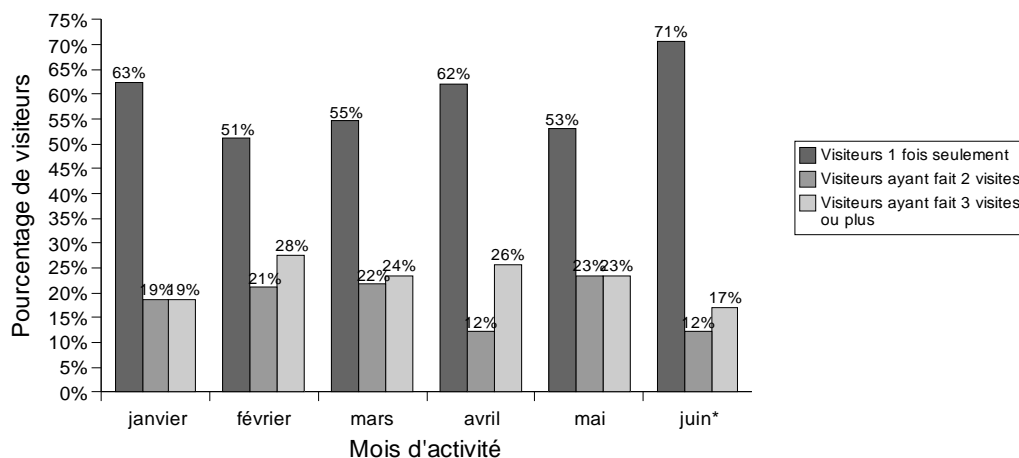


Voici l'évolution de la proportion des nouveaux visiteurs versus des visiteurs connus. On remarque que la proportion de visiteurs connus augmente significativement du mois de mars au mois de mai. Cela est probablement dû aux membres qui sont revenus plusieurs fois sur le site.

Remarquons la forte disproportion des visiteurs connus versus nouveaux visiteurs du mois de mai.

Voici maintenant l'évolution de la proportion du nombre de retour sur le site.

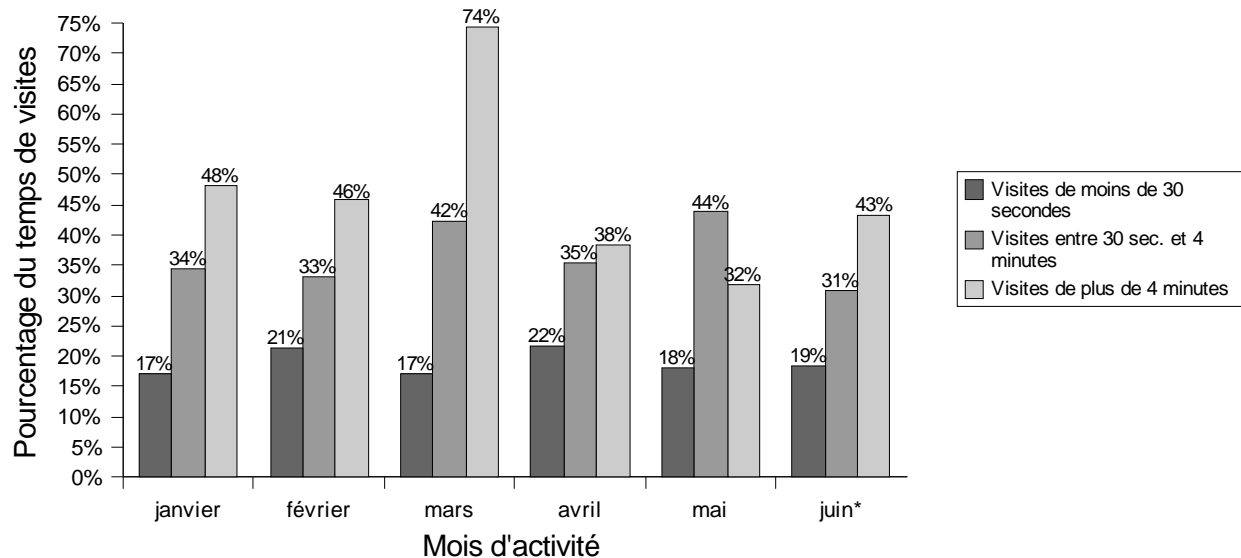
Évolution de la proportion du nombre de visiteurs



Il y a évidemment une forte proportion de membres qui consulte le site qu'une seule fois, mais remarquons que la proportion des membres consultant le site 2 ou 3 fois (ou plus) est relativement constante pour les mois de février, mars et mai. Certains membres ont l'habitude de consulter le site régulièrement dans ces mois.

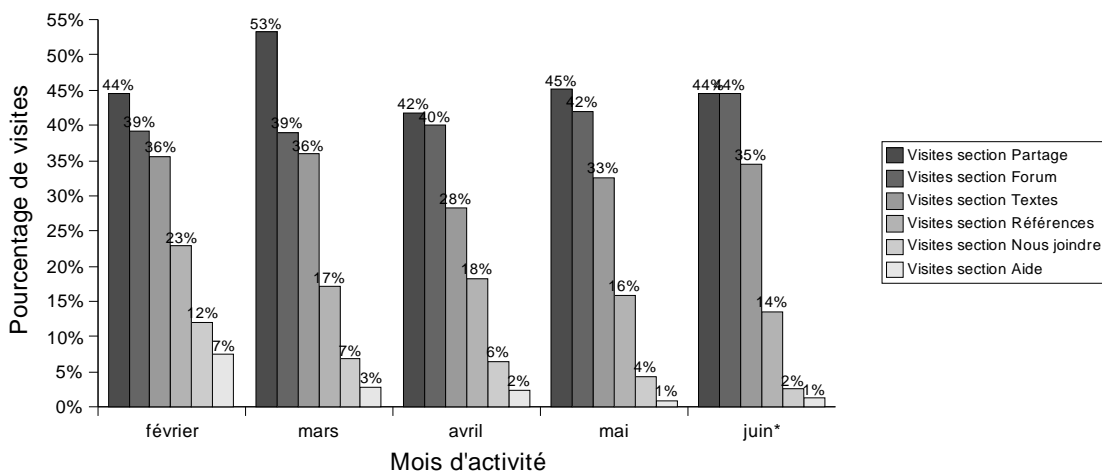
Les visites de moins de 30 secondes doivent probablement contenir les visiteurs qui ne sont pas membres. Évidemment, ces visites sont en faibles quantités, car pour un non-membre, le site n'était pas intéressant avant le 15 avril. La proportion des visiteurs consultant le site plus de 4 minutes par visite reste importante tout au long de la période d'activité. On remarque une importante proportion des visites de plus de 4 minutes en mars. Cela est probablement dû à des lectures et des contributions importantes des sections Partage et Forum.

Évolution de la proportion du temps de visites



Voici les proportions d'utilisation des différentes sections du site (Partage, Forum, Textes, Références, Nous joindre et Aide).

Évolution des visites selon les sections

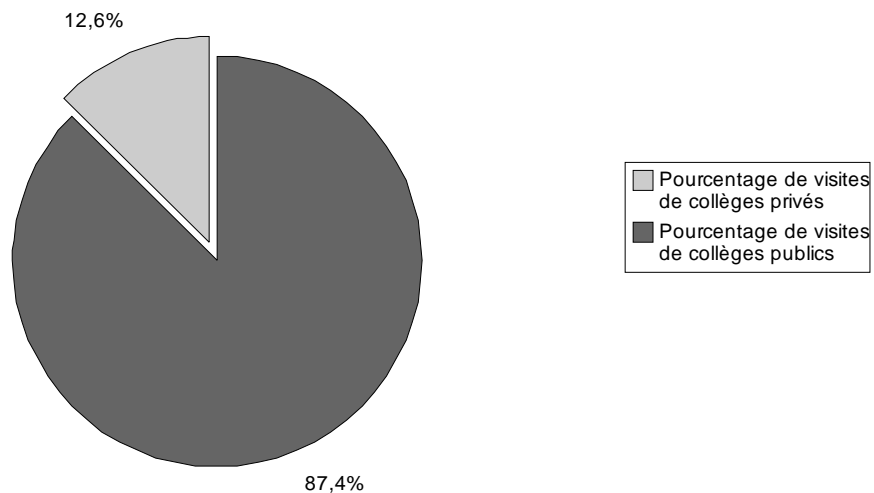


En mars, la section Partage est fortement consultée et c'est là que les contributions se font le plus. En avril, les sections Forum et Textes sont consultés en forte proportion et la section Partage a baissé. De plus, la proportion de consultation de la section Références a fortement augmenté par rapport aux mois précédents. C'est probablement dû à l'ouverture publique des sections Textes et Références qui a permis aux non-membres d'y accéder. Les sections Partage et Forum restent évidemment fortement consultées tout au long de la période d'activité comparativement aux autres sections.

Voici la répartition des collèges participants (ayant au moins un employé inscrit au site) par rapport aux collèges non inscrits. Il y a 12 collèges soit un peu moins de 10 % des collèges qui n'ont pas participé à l'Assistant des collèges. De ces 12 collèges, 10 sont des collèges privés et seulement 2 collèges sont publics.

Finalement, voici la répartition des visites selon le type de collège (privé ou public). On sait qu'il y a à peu près 1 collège privé pour 2 collèges publics au total. En proportion du rapport collèges privés/publics, il y a un peu plus de 2 fois plus de collèges publics que de collèges privés qui ont visité le site en terme d'intensité.

Répartition des visites selon le type de collège



Analyse des statistiques de visites

Il est généralement convenu dans le monde d'Internet qu'un site Web a besoin d'au moins 1 an pour atteindre sa *vitesse de croisière* c'est-à-dire de créer un réseau d'échange (ou une communauté de pratique) partiellement autonome et un bagage d'information suffisamment grand pour rendre la visite du site, en soi, un succès pour tous. De ce point de vue, le site de l'Assistant des collèges est encore très jeune, mais les données de fréquentation recueillies jusqu'à maintenant et présentées dans ce rapport montre bien que le site croît de manière constante en tenant compte de la disponibilité fluctuante de temps des membres en cours de session à consacrer au site.

À l'avenir, une attention particulière devra être portée aux collèges privés qui n'ont pas participé autant que les collèges publics.

C'est au moment où les membres se rendront compte de l'aide que ce site leur apporte qu'ils voudront y contribuer plus. D'un point de vue visibilité, il serait

important qu'expliquer plus clairement comment ce site (et ce réseau d'aide) peut contribuer au développement de chaque collègue.

6. Sondages d'opinion

Premier sondage

Ce premier sondage a eu lieu à mi-parcours.

« Petit sondage express - *L'Assistant des collègues*

Dans le cadre de l'évaluation de l'application de la PIEA, l'équipe de L'Assistant des collègues vous soumet ce petit sondage. Après trois mois de service, nos objectifs sont de : faire le point sur l'adéquation de nos services aux besoins des collègues identifier vos besoins actuels et futurs ajuster, le cas échéant, nos services à vos besoins.

Ce sondage est préparé sous la responsabilité du comité aviseur de L'Assistant des collègues. Les données seront analysées par les deux experts conseil et les résultats seront présentés sur le site de l'Assistant des collègues (<http://www.lassistantdescollèges.qc.ca>).

Conformément à toute démarche de recherche, nous garantissons l'anonymat des données que nous recueillerons par ce sondage. L'outil informatique que nous utilisons ne permet, en aucun cas, d'identifier le répondant.

Pour accéder au sondage, cliquez sur le lien suivant :

<http://www.cegepadistance.ca/cgi-bin/piea/5/html/questionnaire.htm>

Une fois rempli, assurez vous de cliquer sur le bouton * Enregistrer *.

Puisque les résultats seront présentés lors de la prochaine rencontre de la Commission des Affaires pédagogiques, et ce en vue de discuter du prolongement des services à l'automne, il est impératif, pour nous, de recevoir vos réponses avant le 17 avril 2007.

Nous vous remercions de votre précieuse collaboration.

Marie Audet et Robert Howe »

Résultats

Principaux faits saillants issus du sondage express sur l'Assistant des collègues

N=30

- La majorité des intervenants rejoints par l'enquête en sont à l'étape d'élaboration d'outils de collecte et/ou à la collecte des données.
- Au moins 24 intervenants ont consulté le site.
- Dans 80% des cas, ils le consultent au moins une fois par mois
- Les sections TEXTES et PARTAGE sont les plus consultées et sont qualifiées comme étant les plus utiles.

- La principale raison pouvant restreindre la participation au FORUM ou le dépôt de textes dans la section PARTAGE semble être le manque de temps
- Le véhicule choisi (site interactif web) s'avère tout à fait pertinent; 93% estime que ce moyen leur convient.
- Le support téléphonique a été qualifié comme étant aidant pour la quasi totalité de ceux qui ont sollicité de l'aide.
- Le forum, le téléphone et le courriel personnel sont les moyens à privilégier, selon les répondants.

Quelques commentaires

Ceux qui n'ont pas consulté le site expliquent que c'est parce qu'ils étaient déjà très avancés dans le démarche ou n'ont pas encore eu l'autorisation pour le consulter.

Plusieurs commentaires positifs...

- « Pas eu besoin de consulter, à ce jour, mais avons l'intention de le faire ».
- « C'est un excellent début qui répond aux besoins et qui, à mon avis, ne peut que se bonifier et continuer à exister pour le partage d'informations à multiples facettes. Merci! »
- « Pour le moment, l'aide apportée a été très satisfaisante. Le seul fait de savoir qu'un support est disponible est très rassurant. J'aurais pu l'utiliser encore plus... J'en aurais sûrement besoin dans les prochaines étapes soit l'analyse des données et l'écriture du rapport. Merci ».
- « Excellent service. Soutien professionnel. Initiative très appréciée ».
- « Mes besoins sont limités et comblés par le forum ».
- « Belle initiative qui devrait être reprise pour toutes les opérations de la CEEC ».
- « J'espère que le site va demeurer. Plus on le consulte, plus on a le goût de s'y référer. Cette évaluation de la PIEA va mener à une réécriture de la Politique dans notre collège. Je suis persuadée qu'une communauté de pratique serait utile à ce moment ».

D'autres sont un peu moins positifs...

- « Mon système "plante" à chaque fois que je veux faire une opération avec votre portail ».
- « J'ai d'autres sources d'échange et d'entraide ».

« Au début du mois de février (moment où le forum a été mis en place), nous étions déjà rendu dans l'analyse des données... Les dés ayant déjà été jetés, le site m'a été très peu utile ».

« Je n'ai pas confiance dans ce que je peux apporter aux autres ».

« Je n'ai pas encore développé l'habitude ni le réflexe d'utiliser des forum de discussion ».

« ...j'étais contre cette approche (...) J'étais aussi contre parce que je crois en une véritable concertation qui fasse en sorte que les personnes se côtoient. Les adjoints responsables des activités d'évaluation dans les collèges sont isolés, ils n'ont pas de réseau d'échange (comme les registraires par exemple). L'assistant ne peut remplacer cela et les sommes investies auraient été plus utiles à constituer un réseau comme celui que nous avons commencé à construire (...) ».

Petit sondage express L'Assistant des collègues

1- À ce jour, à quel stade en êtes-vous, dans votre opération d'évaluation de l'application de votre PIEA? (Vous pouvez cocher plusieurs réponses).

Nous n'avons pas commencé	2	3.1%
Élaboration du devis	9	14.1%
Élaboration des outils de collecte des données	13	20.3%
Réalisation de la collecte des données	21	32.8%
analyse des données	15	23.4%
Rédaction du rapport	4	6.3%
On a terminé	0	0.0%
Autre	0	0.0%
Total	64	100.0%

2a- Avez-vous consulté le site L'Assistant des collègues?

oui->Passez à la question 2c	31	79.5%
non	8	20.5%
Total	39	100.0%

2c- À quelle fréquence, en moyenne, consultez-vous le site L'Assistant des collègues?

Au moins une fois par semaine	6	18.8%
De une à trois fois par mois	16	50.0%
Moins d'une fois par mois	10	31.3%
Total	32	100.0%

3- Lorsque vous vous branchez sur L'Assistant des collègues, quelle section (onglet) fréquentez-vous le plus?

La section FORUM	5	14.7%
La section PARTAGE	9	26.5%
La section TEXTES	8	23.5%
La section RÉFÉRENCES	2	5.9%
L'une et l'autre, sans distinction	10	29.4%
Total	34	100.0%

Petit sondage express L'Assistant des collèves

a- La section FORUM

Très utiles	5	15.6%
Plutôt utiles	10	31.3%
Plutôt inutiles	6	18.8%
Inutiles	2	6.3%
Je n'ai pas consulté cette section	9	28.1%
Total	32	100.0%

b- La section PARTAGE

Très utiles	12	34.3%
Plutôt utiles	15	42.9%
Plutôt inutiles	3	8.6%
Inutiles	2	5.7%
Je n'ai pas consulté cette section	3	8.6%
Total	35	100.0%

c- La section TEXTES

Très utiles	12	34.3%
Plutôt utiles	16	45.7%
Plutôt inutiles	1	2.9%
Inutiles	1	2.9%
Je n'ai pas consulté cette section	5	14.3%
Total	35	100.0%

d- La section RÉFÉRENCES

Très utiles	4	12.1%
Plutôt utiles	12	36.4%
Plutôt inutiles	2	6.1%
Inutiles	4	12.1%
Je n'ai pas consulté cette section	11	33.3%
Total	33	100.0%

5- Y a-t-il des raisons qui vous empêchent ou qui pourraient vous empêcher de poser une question ou de proposer une réponse dans le FORUM?

J'ai peur d'être jugé(e)	3	7.7%
Je n'ai rien de particulier à dire	3	7.7%
Je ne trouve pas le temps	11	28.2%
Je n'aime pas communiquer par Internet	2	5.1%
J'ai déjà participé au FORUM	4	10.3%
Aucune raison	8	20.5%
Autre raison	8	20.5%
Total	39	100.0%

Petit sondage express L'Assistant des collègues

6- Y a-t-il des raisons qui vous empêchent ou qui pourraient vous empêcher de déposer des documents dans la section PARTAGE?

J'ai peur d'être jugé(e)	2	5.1%
Je n'ai rien de particulier à déposer	3	7.7%
Je ne trouve pas le temps	7	17.9%
Je n'aime pas communiquer par Internet	2	5.1%
J'ai déjà déposé un document dans PARTAGE	8	20.5%
Aucune raison	9	23.1%
Autre raison	8	20.5%
Total	39	100.0%

10- L'Assistant des collègues vous offre une assistance dans le cadre de votre opération d'évaluation de l'application de votre PIEA. L'un des véhicules de cette offre d'aide est le site interactif web. Ce moyen vous convient-il?

Oui	32	91.4%
Non	3	8.6%
Total	35	100.0%

11. Nous offrons aussi un support téléphonique. Dans quelle mesure ce support téléphonique a-t-il été aidant à ce jour?

Très aidant	4	11.4%
Assez aidant	4	11.4%
Peu aidant	2	5.7%
Pas du tout aidant	0	0.0%
Je n'ai pas sollicité d'aide par téléphone	25	71.4%
Total	35	100.0%

12- Sous quelle forme préférez-vous qu'on vous apporte de l'aide?

Par le FORUM sur le site L'Assistant des collègues	10	29.4%
Par téléphone	6	17.6%
Par courriel privé	9	26.5%
Par des rencontres individuelles ou de groupe	4	11.8%
Autre	5	14.7%
Total	34	100.0%

14- Quelle est votre fonction?

Directeur des études	6	14.6%
Adjoint à la direction des études	5	12.2%
Conseiller pédagogique	27	65.9%
Enseignant	2	4.9%
Autre	1	2.4%
Total	41	100.0%

Deuxième sondage d'opinion

Voici le message initial qui a été adressé aux utilisateurs du site de *L'Assistant des collègues*, à la fin du mois de juin 2007 :

[#1](#) Petit sondage pour la suite des choses...

[Comité aviseur de L'Assistant des collègues](#) Contribution le : 21/06 17:36:03

Dans le cadre de l'évaluation de l'application des PIEA, le service d'aide L'Assistant des collègues était conçu pour se terminer maintenant, ce mois de juin 2007.

Nous en sommes au bilan et à la prospective. Dans cet esprit, pourriez-vous répondre aux deux questions qui suivent? Cela nous aiderait grandement à compléter notre bilan de fin de session.

Q 1). À ce jour, quels COMMENTAIRES pourriez-vous faire sur le site L'Assistant des collègues et sur l'aide offerte par les deux experts-conseil ?

Q 2). Avez-vous des ATTENTES quant à l'automne? Si oui, quel genre de service souhaiteriez-vous avoir?

Merci de votre collaboration.

Le comité aviseur de L'Assistant des collègues

L'intégralité des 19 réponses reçues se trouvent en annexe 3. Elles sont reproduites anonymement. Considérant le moment de l'année, on se serait attendu à un moins grand nombre de réponses. Tant le nombre des réponses que leur contenu est fort encourageant. Il est important de noter que ces réponses proviennent de collègues différents et donc reflètent une pluralité de situations.

De manière générale, les répondants considèrent que le contenu du site et les services de soutien sont pertinents. Plusieurs notent que la conduite de leurs opérations a été influencée positivement, soit après avoir pris connaissance du contenu du site, soit après avoir sollicité l'aide des experts. On note aussi la pertinence de créer un réseau d'entraide, quoique tardivement et dans un contexte où les réflexes d'utilisation inhérents à une communauté de pratique restent à développer pour la plupart des utilisateurs actuels ou potentiels. Plusieurs notent le grand professionnalisme et la justesse des avis de nos experts, ils soulignent aussi l'intérêt des échanges de documents.

Pour ce qui est de la poursuite éventuelle des opérations, les répondants sont virtuellement unanimes à préconiser la poursuite de l'existence du site et des services conseils (deux répondants ayant déposé leurs rapports d'autoévaluation). Certains notent les opérations à venir, par rapport auxquelles d'importants besoins sont manifestés : comment interpréter certaines données, quelles analyses produire, quelles conclusions peut-on tirer, etc. On souligne qu'il serait pertinent d'avoir accès à une lecture critique préliminaire des rapports et de pouvoir solliciter à nouveau l'aide des experts en cours d'opération. On aimerait s'inspirer des versions préliminaires des rapports d'autres collègues. Un répondant souligne même qu'il se sent pénalisé d'avoir respecté les délais prescrits, car il n'a pas pu bénéficier pleinement de l'Assistant...

Pour conclure, poursuivons !

Ces souhaits et ces mots de satisfaction et d'encouragement, nous les avons entendus plusieurs fois, sous différentes formes. Si *l'Assistant des collèges* ne fait pas l'unanimité, il a au moins fait la preuve de sa pertinence et de son utilité. L'expérience est neuve et jeune. Elle rencontre de nombreux obstacles. Tout comme le réseau des répondants TIC ou le Carrefour de la réussite, il y a lieu de poursuivre un effort de concertation en matière d'autoévaluation. Pour chaque expression de méfiance ou d'indifférence, nous en avons entendu une autre de soutien, voire d'enthousiasme.

Il nous semble qu'il est trop tôt pour faire un vrai bilan et conclure. Pour conclure, il faut poursuivre, sous une forme ou l'autre.

L'an prochain, quelle que soit la forme d'existence – et de financement – retenue, il faudra faire preuve d'imagination. Le comité aviseur compte doter *l'Assistant* d'un énoncé de mission, de valeurs et même d'un plan de développement, afin de clarifier son rôle et son statut, et ainsi assurer son identité et se projeter dans l'avenir. Certains évoquaient l'excitation des débuts de l'AQPC ou de l'ARC. Il y a un peu de ça, mais chaque histoire est unique. Les collègues nous diront si celle-ci est un début ou une fin.

Nous sortons de ces six premiers mois encouragés et convaincus d'être en mesure de compléter une contribution utile et d'examiner diverses hypothèses de financement et de fonctionnement pour l'avenir. Modestement, les membres du comité aviseur disent qu'ils sont prêts à servir le réseau.

Annexes

Annexe 1 : analyses statistiques

Voici les tableaux contenant la plupart des données analysées dans ce rapport.

<i>Statistique/Mois</i>	<i>janvier</i>	<i>février</i>	<i>mars</i>	<i>avril</i>	<i>mai</i>	<i>juin*</i>	<i>Total</i>
<i>Nombre de visites</i>	29	551	323	328	233	81	1530
<i>Nombre de visiteurs uniques</i>	16	184	119	140	81	41	581
<i>Nombre de visites par jour</i>	9	19	10	10	7	5	11
<i>Nombre de visites section Partage</i>		44%	53%	42%	45%	44%	43%
<i>Nombre de visites section Forum</i>		39%	39%	40%	42%	44%	39%
<i>Nombre de visites section Textes</i>		36%	36%	40%	33%	35%	35%
<i>Nombre de visites section Références</i>		23%	17%	18%	16%	14%	19%
<i>Nombre de visites section Nous joindre</i>		12%	7%	6%	4%	2%	8%
<i>Nombre de visites section Aide</i>		7%	3%	2%	1%	1%	4%
<i>Temps moyen de visite</i>	12 min.	10 min.	7 min.	8 min.	7 min.	9 min.	8 min.
<i>Visiteurs connus</i>	38%	51%	40%	52%	65%	51%	55%
<i>Nouveaux visiteurs dans le mois</i>	63%	49%	60%	48%	35%	49%	45%
<i>Taux de retour</i>	38%	51%	60%	52%	65%	51%	55%
<i>Nombre de visiteurs 1 fois seulement</i>	63%	51%	55%	62%	53%	71%	55%
<i>Nombre de visiteurs ayant fait 2 visites</i>	19%	21%	22%	12%	23%	12%	18%
<i>Nombre de visiteurs ayant fait 3 visites ou plus</i>	19%	28%	24%	26%	23%	17%	25%
<i>Nombre de visites de moins de 30 secondes</i>	17%	21%	17%	22%	18%	19%	20%
<i>Nombre de visites entre 30 sec. et 4 minutes</i>	34%	33%	42%	35%	44%	31%	37%
<i>Nombre de visites de plus de 4 minutes</i>	48%	46%	74%	38%	32%	43%	70%

<i>Statistique</i>	<i>Total</i>	<i>Pourcentage</i>
<i>Nombre de membres inscrits</i>	107	100,0%
<i>Nombre de membres de collèges privés</i>	17	16,5%
<i>Nombre de membres de collèges publics</i>	86	82,7%
<i>Nombre de visites de collèges privés</i>	26	12,6%
<i>Nombre de visites de collèges publics</i>	181	87,4%
<i>Nombre de collèges inscrits</i>	116	90,6%
<i>Nombre de collèges non-inscrits</i>	12	9,4%

Annexe 2 : Premier sondage d'opinion - question ouvertes

Q1 autre :

34 : Nous sommes à préciser la démarche d'autoévaluation.

Q2b :

10 : Je n'y ai pas pensé vraiment!

19 : Je viens récemment d'être embauchée.

24 : J'ai visité le site lors de son lancement. J'ai constaté que notre démarche était trop avancée pour que le site nous soit utile. Par ailleurs, nous avons convenu dans la région de Québec et ce dès le lancement des travaux de collaborer entre nous et d'échanger sur différents aspects. Présentement je suis au terme de l'analyse et je devrais amorcer la rédaction à la fin de mai.

31 : pas eu besoin de consulter, à ce jour, mais avons l'intention de le faire.

32 : Lorsque la possibilité s'est présentée, je n'ai pas eu accès rapidement au mot de passe qui me permettait d'y avoir accès. J'ai ensuite abandonné l'idée parce que j'ai été entraîné dans le tumulte des dossiers à répétition. Il reste peu de temps pour consulter quand on ne cesse de pousser sur une multitude de dossiers locaux.

35 : Cela n'était pas nécessaire.

44 : Manque de temps

Q5 autre :

5 : mon système "plante" à chaque fois que je veux faire une opération avec votre portail

21 : J'ai d'autres sources d'échange et d'entraide

28 : Au début du mois de février (moment où le forum a été mis en place), nous étions déjà rendu dans l'analyse des données... Les dés ayant déjà été jetés, le site m'a été très peu utile.

37 : Notre procédure d'évaluation est suffisamment à point pour que nous fonctionnions de manière autonome.

42 : intéressée mais pas le temps....

Q6 autre :

17 : je suis seulement un «exécutant» ... cette décision ne m'appartient tout simplement pas!

21 : Je n'ai pas confiance dans ce que je peux apporter aux autres

24 : Nous avons adopté une approche de révision de la PEA qui détermine une approche consistant à une analyse du texte de son application et de ses implications et ce point par

point. Nous nous sommes beaucoup appuyés sur l'information déjà collectés antérieurement et sur celle disponible. Nous avons tenté de restreindre l'opération à sa plus simple expression eu égard aux ressources dont nous disposions et de notre objectif : revoir notre PIEA qui en avait bien besoin.

28 : Je n'ai pas encore eu l'autorisation de la D.E.

34 : Dès que nos documents seront approuvés ils seront déposés.

38 : La plupart de nos documents sont construits "sur mesure".

39 : J'ai déposé plusieurs documents.

41 : Je n'ai rien déposé car le devis n'est pas terminé mais, ça s'en vient!!!!

42 : J'ai exigé de la part de notre CP de " prendre le temps" de déposer notre devis sur le site. Ce qu'elle a fait finalement

Q7 :

4 : No

5 : C'est complet. JE trouve l'outil intéressant et j'aimerais pouvoir l'utiliser davantage si techniquement ça fonctionnait

12 : Le traitement des données collectées par entrevue.

16 : Jusqu'ici, elle a bien complété les documents de la CEEC.

26 : J'aimerais avoir plus d'information concernant les critères de la CEEC. Un seul petit texte sur la conformité n'est pas suffisant.

41 : L'analyse des résultats et que devrait avoir l'air le rapport d'évaluation

Q8 :

5 : je ne sais pas pour le moment, est-ce que je peux consulter à nouveau et répondre à la question plus tard?

9 : questionnaires d'entrevue dirigée

11 : Que tous y mettent quelque chose.

12 : Canevas d'entrevue

16 : Non.

21 : Guide d'entrevues Grilles d'analyse de plans de cours Questionnaires

25 : questionnaires validés

26 : Plus d'outils de collecte, notamment des schémas d'entrevue ou des grilles d'analyse de contenu.

29 : Une grille permettant d'apprécier la qualité d'un instrument d'évaluation des apprentissages

36 : Plus de questionnaires, de questions pour entrevue, de grilles d'analyse des processus, de grilles d'analyse en général

38 : Oui, par exemple des grilles d'entrevue avec les coordonnateurs de départements et les responsables de programmes

41 : Grille d'analyse de plans de cours Grille d'analyse de compte rendu de réunion

Q9 :

5 : même réponse que 8

16 : Non.

25 : Non

Q12 autre :

5 : par skype ou tous ces moyens sont pertinents tout dépend de ce que j'ai besoin

37 : Aucune

41 : J'ai coché « autre » car je voulais cocher les trois premiers choix

42 : ne s'applique pas pour moi. Je laisse carte blanche à la CP à ce sujet, mais je l'encourage à utiliser le site et à partager ses info. Il faut dire qu'elle fait actuellement un cours à l'UQAM sur l'évaluation des programmes avec 6 autres CP de 6 collègues et qu'il se sont constitué un groupe de travail sur le sujet. Ils ont fait appel à Marie par téléphone pour la construction d'un outil de collecte de données

Q13-Commentaires :

5 : qui peut-on rejoindre pour les problèmes techniques?

6 : C'est un excellent début qui répond aux besoins et qui, à mon avis, ne peut que se bonifier et continuer à exister pour le partage d'informations à multiples facettes. Merci!

9 : Pour le moment, l'aide apportée a été très satisfaisante. Le seul fait de savoir qu'un support est disponible est très rassurant. J'aurais pu l'utiliser encore plus... J'en aurais sûrement besoin dans les prochaines étapes soit l'analyse des données et l'écriture du rapport. Merci

12 : Excellent service. Soutien professionnel. Initiative très appréciée.

15 : Mes besoins sont limités et comblés par le forum

16 : Belle initiative qui devrait être reprise pour toutes les opérations de la CEEC.

19 : Pas pour l'instant.

21 : Je n'ai pas encore développé l'habitude ni le réflexe d'utiliser des forum de discussion. Je pense qu'un site comme l'assistant des collègues doit être accompagné de rencontres en présence pour créer un lien de confiance entre les intervenants.

23 : C'est vraiment chouette qu'un tel dispositif ait été mis sur pied. Je ne l'utilise pas à sa pleine mesure par manque de temps et aussi par manque d'expérience dans mon nouveau rôle (première expérience d'un processus complet en évaluation institutionnelle). Le site est bien fait, facile à utiliser et de belles possibilités d'interactivité. Bravo à l'équipe!

24 : Si l'assistant avait mis sur pied dès le début de l'opération, la chose aurait pu m'être utile. Lors du lancement nous étions déjà trop avancé et trop engagé dans notre démarche pour l'infléchir. Par ailleurs, je dois souligner que, malgré le respect que je porte aux personnes qui interviennent dans le cadre de l'assistant, j'étais contre cette approche qui a fait l'économie de la consultation des acteurs de la région de Québec. J'étais aussi contre parce que je crois en une véritable concertation qui fasse en sorte que les personnes se côtoient. Les adjoints responsables des activités d'évaluation dans les collèges sont isolés, ils n'ont pas de réseau d'échange (comme les registraires par exemple). L'assistant ne peut remplacer cela et les sommes investies auraient été plus utiles à constituer un réseau comme celui que nous avons commencé à construire à Québec.

26 : Je trouve l'idée de notification superbe lorsqu'il y a des nouveautés sur le site. Le problème est que j'aimerais avoir la notification dans mon courriel plutôt que d'être obligé d'aller sur le site.

27 : Non. C'est une grosse opération et malgré le manque de temps, je suis rassurée de savoir qu'un soutien est offert.

28 : Je vous félicite pour votre outil. C'est une très belle initiative. Malheureusement pour nous, ce site a été mis en branle trop tard (nous avons déjà fait le trois quart de l'analyse et nous nous apprêtons à écrire le rapport au moment de la mise en ligne)

29 : J'espère que le site va demeurer. Plus on le consulte, plus on a le goût de s'y référer. Cette évaluation de la PIEA va mener à une réécriture de la Politique dans notre collège. Je suis persuadée qu'une communauté de pratique serait utile à ce moment.

32 : Je suis certain que c'est un outil excellent. Mais je devrai me forcer pour le consulter.

37 : Excellente initiative pour des collèges disposant de peu de ressources, mais inutile pour nous.

39 : Le seul commentaire serait que le site est venu beaucoup trop tard pour moi.

41 : C'est excellent, ne lâchez pas et sachez que la majorité des collègues n'auront pas terminé le processus d'évaluation à l'automne alors, on espère vous revoir!

42 : oui, inciter le DE à relancer leur équipe et à les inciter à utiliser plus l'assistant

44 : Je considère cette initiative tout à fait pertinente malgré le fait que je n'ai pas encore consulté.

Q14-Autre fonction :

2 : consultant

43 : professionnel

Annexe 3 - Réponses au questionnaire pour la suite des choses

Réponses reçues

[#2](#) Re: Petit sondage pour la suite des choses...

Contribution le : 22/06 21:37:02

Q 1). L'assistant des collègues m'a permis d'avoir un soutien régulier, soit par l'accès à des articles courts et simples guidant la démarche ou par la possibilité de partager des outils. Lors de questionnement, les personnes ressources ont été disponibles pour répondre aux interrogations soit à travers le forum ou par contacts téléphoniques. Cette aide m'a été précieuse afin de valider chacune des étapes traversées jusqu'à présent dans la démarche d'évaluation.

Le site ayant été mis en place seulement en février, le temps a été restreint pour qu'on utilise toutes ces possibilités. Les gens ne le connaissent pas et l'ont utilisé minimalement... Il faut du temps pour créer une habitude face à ce nouvel outil et il serait bien dommage de le voir disparaître justement lorsqu'on voit son utilisation s'accroître face au partage d'outils. Le temps de cueillette de données est peut être terminé pour plusieurs ou du moins s'achève mais nous aurons besoin de s'entraider pour l'analyse de tout ça et la rédaction des rapports.

Q 2). Mes attentes... Aide +++ face à la synthèse de l'information recueillie, la rédaction du rapport et la formulation des recommandations. Les services que je souhaite avoir sont sans aucun doute le partage des informations et le support des personnes ressources. J'aimerais avoir accès à des rapports de d'autres collègues qui me permettrait de voir les différentes orientations possibles. Je souhaite que l'assistance des personnes ressources restent disponibles pour m'y référer lorsque l'impression de faire face à un cul de sac se présente.

Un support, un guide et une bonne parole permettent souvent de retrouver la ligne pour poursuivre vers la prochaine étape.

[#3](#) Re: Petit sondage pour la suite des choses...

Contribution le : 26/06 08:25:23

Q1) J'ai bien apprécié le contenu du site, surtout le forum et la section textes qui m'ont été grandement utiles hebdomadairement!

Q2) Je m'attends à ce que le site demeure ouvert en septembre pour permettre aux gens de poursuivre leur évaluation de PIEA avec le support extraordinaire des experts qui y participent. De plus, j'aimerais bien pouvoir lire les rapports d'autres collègues, question de pouvoir nous comparer aux autres!

[#4](#) Re: Petit sondage pour la suite des choses...

Contribution le : 26/06 09:06:10

J'ai un peu utilisé l'assistant des collègues. J'y ai trouvé des outils et suggestions intéressants.

[#5](#) Re: Petit sondage pour la suite des choses...

Contribution le : 26/06 09:08:12

Question 2 : S'il est possible que l'assistant reste en ligne encore un bout de temps, ce serait apprécié.

[#6](#) Re: Petit sondage pour la suite des choses...

Contribution le : 26/06 09:20:54

Question 1: J'ai très peu utilisé le site L'ASSISTANT DES COLLÈGE. Toutefois lorsque j'ai fait appel aux animateurs, j'ai apprécié les réponses et l'encadrement reçu. Je ne suis pas encore très porté à utiliser ce type de ressources virtuelles.

[#7](#) Re: Petit sondage pour la suite des choses...

Contribution le : 26/06 09:27:56

À ce jour, quels COMMENTAIRES pourriez-vous faire sur le site L'Assistant des collèges et sur l'aide offerte par les deux experts-conseil ?

Le site est convivial et ergonomique. Des liens se désactivent mais ce n'est pas difficile de remédier à la chose. Le site a permis à des gens de toutes provenances de collaborer et d'échanger des documents comme jamais auparavant. À l'exception de PERFORMA, à ma connaissance, ce type de réseau n'existe pas. C'est pourtant riche. La situation de renouvellement du personnel professionnel et d'encadrement dans les collèges exige que des outils réseau existent afin que l'on puisse réaliser les opérations institutionnelles de manière plus efficace.

Quant à l'aide des experts, je l'ai beaucoup apprécié. Les textes proposés étaient pertinents et les avis très fiables. J'aurais aimé avoir le temps de solliciter plus d'aide, cela m'aurait évité des erreurs. Ce fut d'ailleurs un coup de maître d'associer l'un des experts à une formation PERFORMA. Cela a permis d'établir un lien privilégié avec la personne et d'approfondir le sujet de l'évaluation sous un angle inédit, du moins pour moi.

Il reste tout de même un peu bizarre que cette aide ne soit pas assumée par le personnel de la CEEC...

Avez-vous des ATTENTES quant à l'automne? Si oui, quel genre de service souhaiteriez-vous avoir?

J'aimerais pouvoir disposer d'un point de chute pour les questions d'ordre méthodologique ou de rédaction. Une référence, au cas où. Je crois les collèges entrent dans un grand chantier où l'évaluation des apprentissages et l'évaluation de programmes seront les vedettes. Le personnel qui accompagne les enseignants dans ces travaux est-il prêt en termes de contenu et en termes de stratégies d'accompagnement? Nous sommes tous à la même enseigne et nous avons tout avantage à s'entraider!

[#8](#) Re: Petit sondage pour la suite des choses...

Contribution le : 26/06 09:40:53

Q1: J'ai grandement apprécié le site de l'Assistant des collèges et l'aide fournie par les deux experts ainsi que les conseillers qui y ont déposé des documents ou des idées via le forum.

Q2: J'aimerais que cette excellente initiative se poursuive à l'automne, car je ne suis pas très avancée dans l'évaluation de l'application et je voudrais pouvoir partager mes informations et outils avec les autres collègues. Encore merci et bon été.

[#9](#) Re: Petit sondage pour la suite des choses...

Contribution le : 26/06 09:43:32

Q 1 Bonjour,

Les articles publiés sur le site L'Assistant des collègues m'ont permis de progresser plus rapidement dans l'opération "évaluation de l'application de la PIEA" et les outils mis à la disposition des collègues dans partage servent d'appui pour la conception de nos propres instruments. Par ailleurs les deux experts-conseil se sont montrés à la hauteur des attentes.

Q 2 Le site pourrait continuer d'appuyer la démarche particulièrement au niveau de l'analyse des données et de la rédaction du rapport.

[#10](#) Re: Petit sondage pour la suite des choses...

Contribution le : 26/06 09:45:29

Q1: J'ai peu utilisé le site mais j'ai trouvé tout de même intéressant de pouvoir le consulter à quelques reprises.

Q2: Il serait à mon avis pertinent de poursuivre puisque nous avons avantage à s'échanger nos outils et nos façons de faire en matière d'évaluation.

[#11](#) Re: Petit sondage pour la suite des choses...

Contribution le : 26/06 10:01:43

Q1:

J'ai beaucoup apprécié le site en particulier le forum, ne serait-ce que pour lire les préoccupations des gens. Cela nous donnait des signaux sur les obstacles à venir. J'aurais apprécié plus de circulation mais compte tenu qu'il s'agit d'une première et que la culture de la communication interactive n'est pas installée partout, je trouve que l'expérience est un succès. J'ajouterais que le site est venu trop tard pour certains de mes collègues.

J'espère que cette nouvelle culture de travail collaboratif en réseau sera reprise à toutes les occasions où la CEEC placera ses "commandes".

Q2

Je m'attends tout au moins à ce que le site soit accessible au moins jusqu'au 31 décembre, ne serait-ce qu'en mode lecture.

Je présume que d'autres problèmes surviendront dans le traitement des données, le site aurait encore sa pertinence.

[#12](#) Re: Petit sondage pour la suite des choses...

Contribution le : 26/06 10:45:17 Q2 : Je crois qu'il faudrait maintenir actif l'Assistant des collègues au moins jusqu'à ce que tous les collègues aient remis leurs rapports.

[#13](#) Re: Petit sondage pour la suite des choses...

Contribution le : 26/06 11:23:49

Q1 : Les articles sont intéressants et informatifs. C'est un lieu d'échange bien pensé.

Q2 : Il serait pertinent que le site demeure accessible à l'automne puisque l'opération d'évaluation est encore en cours.

[#14](#) Re: Petit sondage pour la suite des choses...

Contribution le : 26/06 11:33:44

Le site est un outil fort utile qui m'a permis de me conforter et d'orienter notre démarche évaluative. J'ai beaucoup apprécié les lieux de partage et les informations que les deux

experts ont mis à notre disposition.

J'ai aussi beaucoup aimé échanger avec les experts par téléphone. Leurs conseils ont toujours été judicieux.

Je souhaite grandement pouvoir à nouveau compter sur leurs expertises cet automne.

Merci pour tout.

[#15](#) Re: Petit sondage pour la suite des choses...

Contribution le : 26/06 14:07:54

Nous n'avons pas utilisé le site, sauf pour y lire les articles que j'ai trouvés très intéressants.

Notre processus d'évaluation étant terminé, nous ne voyons pas l'utilité pour nous.

Toutefois, je pense que le site pourrait demeurer disponible à l'automne pour les collègues n'ayant pas terminé leur évaluation.

[#16](#) Mes commentaires sur le site :

Contribution le : 26/06 14:13:44

Il faut s'y habituer, la convivialité n'est pas évidente. Plus j'ai utilisé le site, mieux je l'ai apprivoisé. Par ailleurs, je crois qu'il demeure une ressource pertinente et essentielle.

Compte tenu des nombreux portails que nous avons à utiliser pour la réalisation de nos différents mandats, je ne crois pas que le site vivra pas par lui-même. Il faut nous soutenir pour que nous arrivions à développer le réflexe d'utilisation de cette ressource. Il faut arriver à ne pas pouvoir s'en passer. Pour ce faire, je crois qu'il faut mousser l'utilisation pour un certain temps.

Des collègues me mentionnaient ne pas être capables de déposer des outils sur le portail.

Il semble y avoir encore des problèmes d'accès pour certains collègues.

[#17](#) Mes commentaires sur l'aide offerte par les deux experts-conseil ?

Contribution le : 26/06 14:15:13

J'ai beaucoup utilisé les services des experts. Mes questions dans le forum vous permettent d'apprécier le nombre de fois où j'ai sollicité leur aide. Même si j'ai suivi le cours sur l'évaluation offert par Performa, le soutien offert par les deux experts m'a beaucoup apporté. D'ailleurs, mon rapport contient de nombreuses références aux textes déposés sur le site. Les textes des autres collègues m'ont aussi inspiré.

Merci à tous et toutes!

[#18](#) Mes attentes :

Contribution le : 26/06 14:16:51

Que les collègues posent leurs questions de sorte que nous ayons accès aux différentes problématiques.

Que les collègues déposent des parties de rapport même si elles sont en mode « document de travail ».

Que les experts eux-mêmes soulèvent des discussions auprès des collègues en demandant par exemple d'identifier une difficulté ou un bon coup dans leur projet. Un tel échange permettrait d'avoir accès à plusieurs idées nouvelles.

Que le site soit maintenu et demeure vivant.

[#19](#) Re: Petit sondage pour la suite des choses...

Contribution le : 27/06 10:16:55

Q1- Les personnes ressources ont répondu aux questions posées par le groupe de travail dont je fais partie. Cette aide nous a permis de valider certains éléments de la démarche d'évaluation.

Q2-

L'analyse, l'interprétation des données et la rédaction de rapports pourront être des motifs de consultations futures.

Merci!

[#20](#) Re: Petit sondage pour la suite des choses...

Contribution le : 27/06 10:23:13

Question 1- Hormis certains documents qui sont impossibles à récupérer parmi les fichiers déposés par les collègues dans la section « Partage », je suis satisfaite du site. Les textes produits par les personnes-ressources sont très utiles. Je tiens aussi à souligner l'efficacité de ces personnes à répondre aux questions que ce soit via la section « Forum » ou par téléphone. J'ai beaucoup apprécié leur aide et je les remercie grandement.

Question 2- Mon objectif était de déposer le rapport en juin comme l'exige la CEEC. Je n'ai malheureusement pas terminé mais je suis passablement avancée dans l'écriture de mon rapport. C'est pourquoi je n'ai pas d'attentes particulières en ce qui concerne le futur du site. Je termine en mentionnant que j'aurais apprécié davantage si ces ressources avaient été disponibles lorsque cette opération a été déclenchée. Je me sens un peu pénalisée parce que j'ai voulu respecter l'échéancier prescrit par la CEEC. Si j'avais eu certaines informations plus tôt, ma démarche d'évaluation aurait été grandement améliorée.