

POZNOLATENSKA ŽELEZNA ČELADA IZ LJUBLJANICE

MITJA GUŠTIN

Oddelek za arheologijo Filozofske fakultete, Aškerčeva 12, YU-61000 Ljubljana

8. junija 1987 je Miro Potočnik¹ med podvodnim topografskim pregledom pod izlivom Ljubije v Ljubljano v rečnem muljnem nanosu odkril slabo ohranjeno železno čelado.²

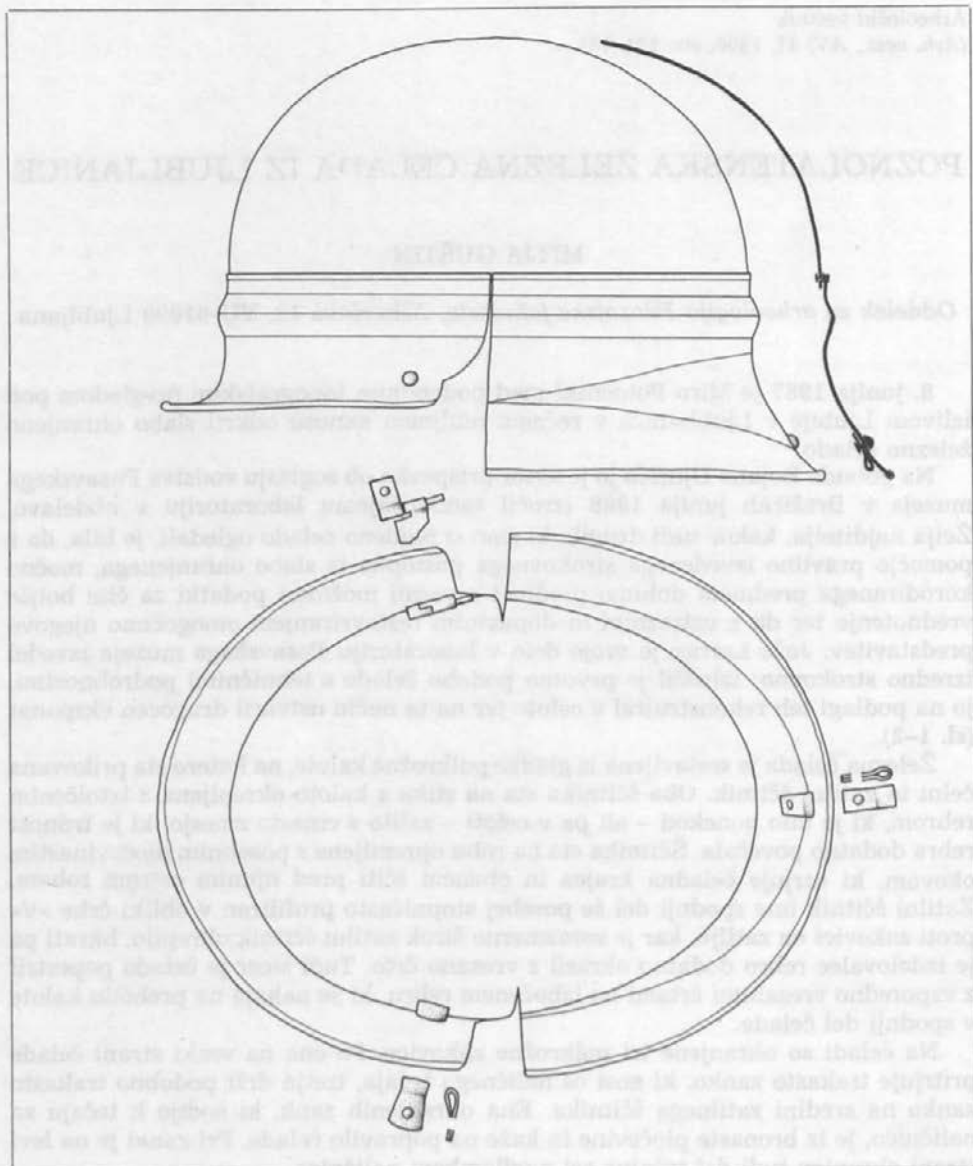
Na pobudo Bojana Djurića jo je avtor prispevka ob soglasju vodstva Posavskega muzeja v Brežicah junija 1988 izročil tamkajšnjemu laboratoriju v obdelavo. Želja najditelja, kakor tudi drugih, ki smo si najdeno čelado ogledali, je bila, da s pomočjo pravilno izvedenega strokovnega postopka iz slabo ohranjenega, močno korodiranega predmeta dobimo predmet z vsemi možnimi podatki za čim boljše vrednotenje ter da z ustreznim in dopustnim restavriranjem omogočimo njegovo predstavitev. Jože Lorber je svoje delo v laboratoriju Posavskega muzeja izvedel izredno strokovno: izluščil je prvotno podobo čelade s tehničnimi podrobnostmi, jo na podlagi teh rekonstruiral v celoto ter na ta način ustvaril dragocen eksponat (sl. 1–2).

Železna čelada je sestavljena iz gladke polkrožne kalote, na katero sta prikovana čelni in zatilni ščitnik. Oba ščitnika sta na stiku s kaloto okrepljena z iztolčenim rebrom, ki je bilo ponekod – ali pa v celoti – zalito s cinasto zmesjo, ki je trdnost rebra dodatno povečala. Ščitnika sta na robu opremljena s posebnim pločevinastim okovom, ki utrjuje čeladna krajca in obenem ščiti pred njunim ostrim robom. Zatilni ščitnik ima spodnji del še posebej stopničasto profiliran v obliki črke »V« proti zakovici na zatilju, kar je sorazmerno širok zatilni ščitnik okrepilo, hkrati pa je izdelovalec rebro dodatno okrasil z vrezano črto. Tudi sicer je čelado popestril z vzporedno vrezanimi črtami na izbočenem rebro, ki se nahaja na prehodu kalote v spodnji del čelade.

Na čeladi so ohranjene tri polkrožne zakovice. Po ena na vsaki strani čelade pritrjuje trakasto zanko, ki nosi os naličnega tečaja, tretja drži podobno trakasto zanko na sredini zatilnega ščitnika. Ena ohranjenih zank, ki sodijo k tečaju za naličnico, je iz bronaste pločevine in kaže na popravilo čelade. Pri zanki je na levi strani ohranjen tudi del tečajne osi z odlomkom naličnice.

Po vsej površini čelade so ohranjeni sledovi svetleče prevleke, ki kaže, da je bila čelada povsem pocinjena ali morda celo posrebrena.

Čelada iz Ljubljane sodi zaradi svojih tipoloških in tehničnih značilnosti med čelade vrste *Novo mesto*. Te je leta 1980 opredelil Ulrich Schaaff ob objavi v Mainzu restavriranega keltskega groba 169 z Beletovega vrta v Novem mestu.³ V grobni celoti keltskega bojevnikarja je bila tudi železna čelada z maloštevilnimi ohranjenimi deli kalote ter obema naličnicama, okrašenima z živalskim, psu ali volku podobnim motivom (sl. 3: 4).⁴



Sl. 1: Ljubljana – izliv Ljubije, železna čelada, 1: 3.

Abb. 1: Ljubljana – Mündung der Ljubija, Eisenhelm, 1: 3.

Za oporo pri rekonstrukciji čelade, analizi njene izdelave ter definiciji te vrste čelad je bila sočasno restavrirana že na prehodu v 20. stol. izkopana podobna, v celoti ohranjena železna čelada iz groba 1656/58 v Mihovem (sl. 3: 3). Obenem sta bili očiščeni tudi bronasti naličnici čelade z Vinjega vrha pri Šmarjeti, izkopane v zadnjem desetletju 19. stol. (sl. 3: 2).



Sl. 2: Ljubljana – izliv Ljubije, železna čelada pred restavriranjem (foto Carmen Narobe, junij 1988) in po restavriranju Jožeta Lorberja v delavnici Posavskega muzeja v Brežicah (foto Marko Mokorel, januar 1990).

Abb. 2: Ljubljana – Mündung der Ljubija, der Eisenhelm vor der Restaurierung und nach der Restaurierung durch Jože Lorber in der Werkstatt des Posavski muzej in Brežice.

Dobro ohranjena čelada iz Mihovega ter naličnice iz Novega mesta in Šmarjete so Schaaffu omogočile primerjavo s sorodnimi čeladami drugod po Evropi. Na podlagi tehnoloških značilnosti je takole opredelil čelade vrste *Novo mesto*: čelada

je izdelana iz treh sestavnih delov – polkrožne kalote ter čelnega in zatilnega ščitnika. Ščitnika sta posebej okrepljena z izbočenim rebrom na stiku s kaloto, na katero sta pritrjena s številnimi, drobnimi zakovicami. K čeladi sodita tudi dve svojstveno oblikovani naličnici s petdelnim tečajem, ki sta z dvema trakastima zankama in z dvema zakovicama pritrjeni na čelni ščitnik in praviloma okrašeni z reliefno iztolčenim živalskim motivom (sl. 3).

Ob pripravi gradiva za razstavo »Kelti in njihovi sodobniki na ozemlju Jugoslavije« so bili v Mainzu sestavljeni v celoto deli čelade z Vinjega vrha pri Šmarjeti: nekoliko deformirana bronasta ščitnika, obe bronasti naličnici in rekonstruirana kalota (sl. 3: 1).

Z restavriranjem že leta 1886 izkopane železne čelade iz groba 5 na Idriji pri Bači, ki so ga tudi opravili v Mainzu, se je izkazalo, da gre prav tako za čelado vrste *Novo mesto*, vendar z razliko v izvedbi naličnic, ki sta drugače oblikovani in neornamentirani.⁵

Najdba železne čelade te vrste v strugi Ljubljani, sicer s tridelnim tečajem s po eno zanko, pomeni logično povezavo med koncentracijo tovrstnih čelad ob Krki pod Gorjanci in oddaljenim primerkom iz Posočja (sl. 4).

Že Schaaff je opredelil čelade vrste *Novo mesto* kot značilnost zadnje stopnje keltske civilizacije, za kar je imel najboljšo oporo prav v inventarju groba 169 z Beletovega vrta v Novem mestu. Ta je ob čeladi vseboval značilno poznolatsko bojno opremo: meč poznolatske sheme, okroglo ščitno grbo in nož z zaključkom ročaja v obliki zanke. Od noše sta se ohranili železna fibula vrste Beletov vrt in pasna garnitura iz železnih obročkov za nošnjo meča, zraven njiju pa še rdečkasta bikonična posoda z ozkim, močno izvihanim ustjem. Inventar uvršča grob v poznolatsko stopnjo La Tène D1. V La Tène D sodi tudi, verjetno že nekoliko mlajši, grob 1656/58 iz Mihovega, ki vsebuje zgodnjo obliko rimskega gladija z ovalnim brankom, slabo ohranjeno sulično ost, nož in podobno bikonično posodo kot grob 169 iz Novega mesta. V ta časovni okvir uvrščamo tudi drugo poznolatsko železno čelado iz groba 1656/27 iz Mihovega, najdeno skupaj z mečem poznolatske sheme, s sulično ostjo, z nožem in dvema poroznima lončkoma, okrašenima z metličastim ornamentom.⁶

V čas omenjenih grobnih celot s čeladami vrste *Novo mesto* sodi tudi čelada iz izredno bogatega groba 5 z Idrije pri Bači, ki ga na podlagi bronastega posodja, značilnih fibul idr. ter relativnega sosledja znotraj samega grobišča uvrščamo v predavgustejsko obdobje, v sredino 1. stol. pr. n. š.⁷

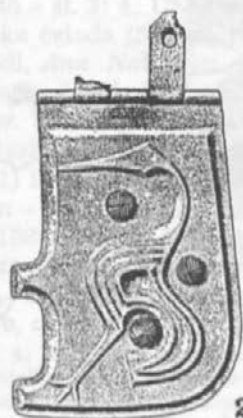
Tudi obe čeladi te vrste iz Šmarjete in iz struge Ljubljani sta bili najdeni v okolju, ki je bogato s poznolatskim gradivom, in sodita zanesljivo v 1. stol. pr. n. š.⁸

Pogled na karto razprostranjenosti čelad keltskega izvora oziroma čelad mlajše železne dobe (sl. 4) razkriva – ob številčnosti, pestrosti in raznolikosti oblik – predvsem njihovo dvojno geografsko koncentracijo v jugovzhodnopredalpskem prostoru. Karta seveda zajema znotraj mlajše železne dobe različno stare primerke čelad: zgodnejše oblike se pojavljajo izključno na srednjem Dolenjskem, medtem ko mlajše pokrivajo tako Dolenjsko kot Posočje in področje Ljubljane.

Gostota odkritih in ohranjenih čelad mlajše železne dobe na tem območju je povezana s tradicijo uporabe čelad predhodnega obdobja kot sestavnim delom bojne opreme in izkazovanjem socialnega položaja v družbi, kar je poudarjeno tudi s prilaganjem čelade pokojniku v grob.⁹ Vzporedno z izumirajočo halštatsko družbo/kulturo pa je v keltskem svetu prav čelada eden izmed simbolov rodovnih prvkov in v 5. in 4. stol. pr. n. š. sodijo prav čelade med vrhunske izdelke tehnične in umetniške ustvarjalnosti.¹⁰



1



2



3

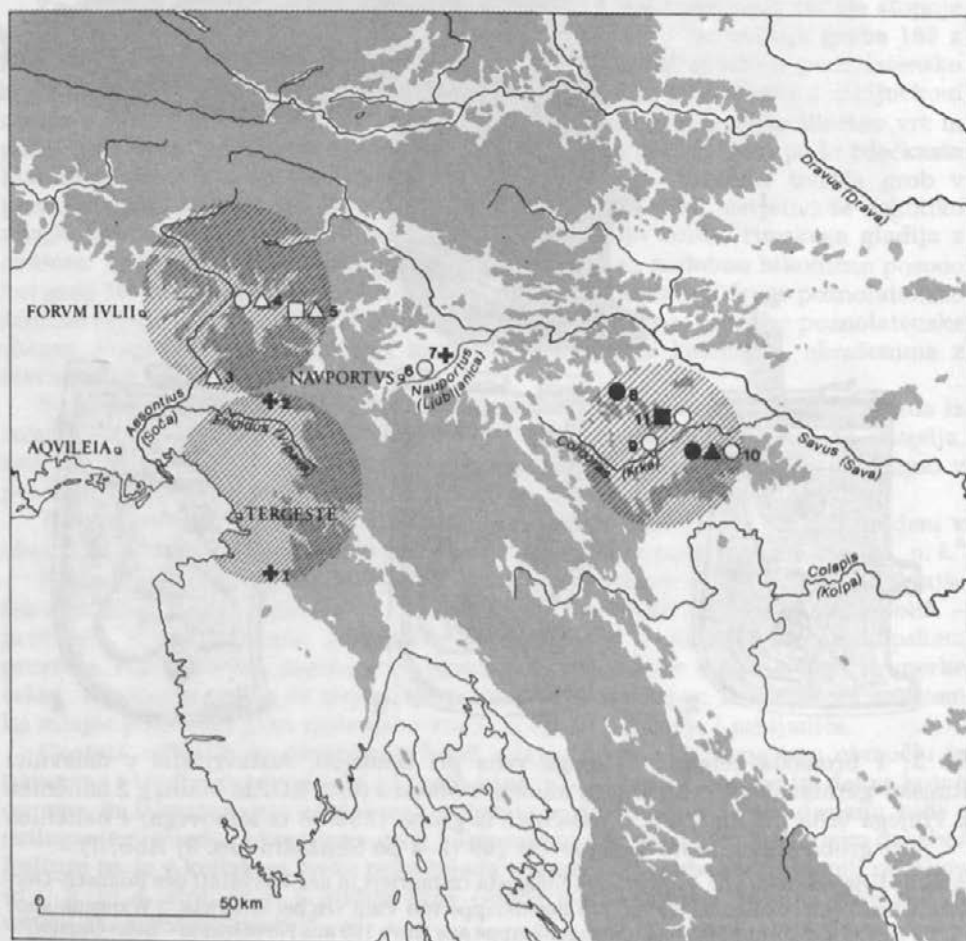
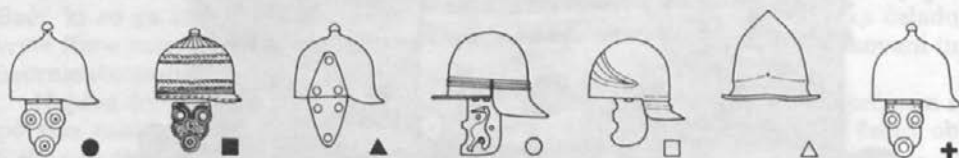


4

Sl. 3: 1 bronasta čelada z Vinjega vrha pri Šmarjeti, restavrirana v delavnici Rimsko-germanskega centralnega muzeja v Mainzu (foto RGZM Mainz), 2 naličnica z Vinjega vrha pri Šmarjeti, 3 naličnica iz groba 1656/58 iz Mihovega, 4 naličnica iz groba Novo mesto-Beletov vrt 169 (2-4 po Schaaffu [op. 3] Abb. 7).

Abb. 3: 1 Bronzehelm von Vinji vrh bei Šmarjeta restauriert in der Werkstatt des Römisch-Germanischen Zentralmuseums Mainz, 2 Wangenklappe von Vinji vrh bei Šmarjeta, 3 Wangenklappe aus Grab 1656/58 aus Mihovo, 4 Wangenklappe aus Grab 169 aus Novo mesto - Belè-Garten.

Železno čelado s Trbinca, s posebej izdelanim zatilnim ščitnikom, najdeno v skeletnem, po vsej verjetnosti še halštatskem grobu, moramo uvrstiti v čas intenzivnih keltskih vplivov druge polovice 4. stol. pr. n. š.,¹¹ kamor sodi po tipu in dataciji v italiskem prostoru tudi bronasta čelada vrste *Filottrano* iz Bele Cerkve pri Šmarjeti, čeprav jo navedeni spremni pridelek grobne celote uvršča v precej poznejši čas.¹² Da smemo razmišljati v tem času o uvozu s keltskega področja, je dobro izpričano s pojavom keltskih mečev, pasne opreme in drugega v poznohalštatskih grobovih na Dolenjskem, kar kaže, da je bila zamirajoča halštatska družba še dojemljiva za sprejem novih oblik oborožitve ter modnega nakita.¹³



Uvrstitev keltskih čelad s Trbinca in iz Bele Cerkve pri Šmarjeti v zadnjo stopnjo halštatskega razvoja temelji na slabo dokumentiranih najdiščinih okoliščinah. Gledano z drugega zornega kota bi čeladi zlahka pripisali času okrog leta 300 pr. n. š., v katerem so v Podravje in Posavje prišli prvi keltski zavojevalci. Tej generaciji prvih keltskih priseljencev smemo pripisati železno, svojstveno izdelano čelado iz groba 1656/35 iz Mihovega, ki sodi v izrazito vzhodnokeltsko družino čelad s trikotnimi okrepitevami na straneh in trikotno oblikovanimi naličnicami.

Sl. 4: Čelade mlajše železne dobe v Sloveniji: **1** Pridvor – bronasta konična čelada z gumbom (Joanneum, Graz – F. v. Lipperheide, *Antike Helme* [1896] 232 b); **2** Kovačevše – bronasta konična čelada z gumbom (Goriški muzej, Nova Gorica – D. Svoljšak, *Goriški letnik* 10, 1983, t. 5); **3** Sv. Katarina nad Solkanom – bronasti čeladi negovskega tipa, varianta *Idrija?* (izgubljeno – F. Stroh, *Germania* 28, 1944–50, 224 ss); **4** Idrija pri Bači, grob 18 – bronasta negovska čelada variante *Idrija* (Naturhistorisches Museum, Wien – M. Egg [op. 18] 229 s, Abb. 189, Taf. 254; 255a) in grob 5 – železna čelada vrste *Novo mesto* (Naturhistorisches Museum, Wien – J. Szombathy, *Mitt. präh. Komm.* 1/5, 1901, 328 s, Fig. 138); **5** Reka pri Cerknem, grob 2 – fragment bronaste negovske čelade variante *Idrija?* (Naturhistorisches Museum, Wien – M. Egg [op. 18] 231 s, Abb. 192, Taf. 260a) in grob 11 – železna čelada vrste *Port* (Naturhistorisches Museum, Wien – Hj. Ubl, *Röm. Österr.* 3, 1975, 198 ss, Abb. 6); **6** Ljubljana – Ljubija – železna čelada vrste *Novo mesto* (M. Potočnik – sl. 1–2); **7** Ljubljana – Bistra – bronasta konična čelada z gumbom, najdena v Ljubljani med izlivom Bistre in Borovnišnice leta 1985 (Narodni muzej, Ljubljana – neobjavljeno); **8** Trbinc, grob – železna zgodnjelatenska čelada (Narodni muzej, Ljubljana – S. Gabrovec, *Arh. vest.* 41, 1990, 105 ss, sl. 6); **9** Novo mesto – Beletov vrt, grob 169 – železna čelada vrste *Novo mesto* (Dolenjski muzej, Novo mesto – sl. 3: 4; U. Schaaff [op. 3]); **10** Mihovo, grob 1656/35 – železna zgodnjelatenska čelada (Naturhistorisches Museum, Wien – U. Schaaff [op. 14] 171; H. J. Windl, *Ann. Naturhist. Mus. Wien* 80, 1976, 884, Abb. 2); grob 1655/58 – železna latenska čelada (Naturhistorisches Museum, Wien – K. Vinski-Gasparini, *Arh. rad. raspr.* 1, 1959, 291, t. 2: 15); grob 1656/58 – železna čelada vrste *Novo mesto* (Naturhistorisches Museum, Wien – sl. 3: 3; U. Schaaff [op. 3] Abb. 7: 2; 8, Taf. 19: 1) in grob 1656/27 – železna poznolatenska čelada (Naturhistorisches Museum, Wien – K. Vinski-Gasparini, *l. c.*, t. 3: 16; U. Schaaff, *Jb. Röm. Germ. Zentralmus.* 33, 1986, 830 ss, Abb. 23: 2); **11** Šmarjeta – Bela Cerkev – bronasta čelada vrste *Filottrano* (Narodni muzej, Ljubljana – V. Stare [op. 8] t. 48: 1); Šmarjeta – Vinji vrh – bronasta čelada vrste *Novo mesto* (Narodni muzej, Ljubljana – sl. 3: 1, 2; V. Stare, *o. c.*, t. 14) .

Abb. 4: Helme der jüngeren Eisenzeit in Slowenien: **1** Pridvor – konischer Bronzehelm mit Scheitelknäuf; **2** Kovačevše – konischer Bronzehelm mit Scheitelknäuf; **3** Sv. Katarina über Solkan – zwei Bronzehelme des Negauer Typs, Variante *Idrija?*; **4** Idrija bei Bača, Grab 18 – bronzener Negauer Helm der Variante *Idrija* und Grab 5 – Eisenhelm des Typs *Novo mesto*; **5** Reka bei Cerkno, Grab 2 – Fragment eines bronzenen Negauer Helms der Variante *Idrija?* und Grab 11 – Eisenhelm des Typs *Port*; **6** Ljubljana – Ljubija – Eisenhelm des Typs *Novo mesto*; **7** Ljubljana – Bistra – konischer Bronzehelm mit Scheitelknäuf, gefunden in der Ljubljana zwischen der Mündung der Bistra und der Borovnišnica im Jahr 1985; **8** Trbinc, Grab – frühlatènezeitlicher Eisenhelm; **9** Novo mesto – Belè-Garten, Grab 169 – Eisenhelm des Typs *Novo mesto*; **10** Mihovo, Grab 1656/35 – frühlatènezeitlicher Eisenhelm; Grab 1655/58 – latènezeitlicher Eisenhelm; Grab 1656/58 – Eisenhelm des Typs *Novo mesto* und Grab 1656/27 – spätlatènezeitlicher Eisenhelm; **11** Šmarjeta – Bela Cerkev – Bronzehelm des Typs *Filottrano*; Šmarjeta – Vinji vrh – Bronzehelm des Typs *Novo mesto*.

Čelade te vrste so bile razen v Mihovem, najdene na keltskih grobiščih Batina, Apahida, Ciumești, upodobljena pa je tudi na reliefu s prikazom poraženih Keltov v Pergamonu.¹⁴ Vsekakor smemo čelade s Trbinca, iz Mihovega – morda tudi primerek iz groba 1655/58 – in Bele Cerkve pri Šmarjeti uvrstiti v širok časovni razpon, znotraj katerega je potekal zadnji velik premik keltskih plemen, identifikacijo s prvim keltskim naselitvenim valom na slovenskih tleh pa bomo morali prepustiti času, ki bo prinesel boljše dokumentirane najdbe zgodnjelatenskega obdobja.

Poselitev jugovzhodnopredalpskega območja, predvsem podravskega in posavskega polja ter pomembnejših postojank ob Krki, je v srednjelatenskem obdobju izpričana s številnimi grobišči ter reprezentativnimi najdbami. Ob vsej oblici izkopanega gradiva tega časa v Sloveniji, pa tudi drugod, pa čelad, kljub dobro oboroženim bojevnikom, praktično ne najdemo.

Z zadnjo razvojno stopnjo keltske civilizacije, ki jo istovetimo s pojavom poznolatenskih oppid, naraste število čelad tako v keltskem kot v avtohtonem lateniziranem svetu na obrobju. Pojavljanje čelad ni samo posledica razvoja, temveč je predvsem odgovor na agresivnost rastočega rimskega imperija in močno povezano s pogrebnimi običaji ljudstev južnoalpskega obrobja, ki so, v skladu s svojimi verovanji in običaji, v grob¹⁵ prilagala bojno opremo in tudi čelade. Še posebno se to kaže na območju Posočja in Dolenjske, kjer se na sorazmerno majhnem prostoru v 2. in 1. stol. pr. n. š. pojavijo kar štirje izvorno povsem različni tipi čelad (sl. 4).

Keltski rodovi na območju pod Gorjanci, ki jih pripisujemo plemenski zvezi Tavriskov,¹⁶ so v splošnem razvoju keltske oborožitve razvili lasten izdelek – čelade vrste *Novo mesto* s tehničnimi in likovnimi podrobnostmi, ki upravičujejo umestitev proizvodnje v porečje Krke pod Gorjanci. V poznolatenskem likovnem izrazu je bila reliefna upodobitev motiva vodnega ptica oz. zveri (sl. 3) svojevrsten pojav. Realistično upodobljeni motivi na naličnicah iz Mihovega, z Vinjega vrha pri Šmarjeti in iz Novega mesta so logično nadaljevanje keltske umetnosti zgodnjega in srednjega latena z antitetično postavljenimi stiliziranimi rastlinskimi, predvsem pa živalskimi motivi. Tako kot simetrija nasprotno postavljenih geometrijskih, rastlinskih in živalskih motivov na nožnicah mečev spominjajo tudi naličnice na motiv drevesa življenja ali podobne motive, kjer sredi nasprotno postavljenih živali ali pravljicnih bitij stoji božanstvo. Na čeladah je seveda prostor med naličnicama prazen, vsebino pa dobi, ko si lastnik čelado nadene.

Iz italskega prostora, verjetno prek Ogleja, sežejo na rob Istre, v Pridvor, in na rob Krasa, v Kovačevše, ter seveda na mostišče Ljubljaničnice bronaste ulite čelade etruščansko-italskega porekla.¹⁷

V Posočju najdemo v poznolatenskem grobu 18 na Idriji pri Bači na poseben način – iz dveh ulitih polovic – izdelano čelado negovskega tipa. Temu tipu smemo verjetno pripisati tudi fragment podloge krajcev iz groba 2 na Reki pri Cerknem, ki sodi že v avgustejski čas, in obe čeladi s Sv. Katarine nad Solkanom, ki ju moramo na podlagi priloženih novcev uvrstiti v poznorepublikansko obdobje.¹⁸

Pojav te t.i. idrijske variante negovskih čelad kaže, da so to, v 5. in 4. stol. pr. n. š. tako na jugovzhodnopredalpskem kot na venetskem območju izredno priljubljeno obliko čelad v Posočju v poznolatenskem obdobju še vedno ali pa ponovno izdelovali. Grobovi z orožjem se v Posočju pojavijo šele v zadnji fazi halštatske dobe konec 5. in v 4. stol. pr. n. š. Intenzivnost pojava orožja v nasprotju s starejšimi obdobji je povezana s spremenjenimi religioznimi predstavami in običaji pokopavanja na tem prostoru, je pa tudi posledica spremenjenega vojaškopolič-

nega stanja v Evropi v 4. stol., ki ga povzročijo keltske selitve, v 2. stol. pr. n. š. pa ekspanzija rimske republike.

Ob tradicionalni čeladi negovskega tipa se v grobovih v Posočju pojavijo sodobne oblike, kot, npr., varianta vrste *Novo mesto* v grobu 5 z Idrije pri Bači, kar moremo razumeti kot rezultat stikov s Tavriski na Dolenjskem, pa tudi čelada vrste *Port* v grobu 11 z Reke pri Cerknem, ki potrjuje povezavo Posočja z alpskim območjem.¹⁹

Razmeroma številne čelade, pa tudi oborožitev nasploh v poznolatskem obdobju v Posočju priča o vojaški usposobljenosti prebivalstva, ki je posledica grozeče nevarnosti tako z vzhoda kot z zahoda. Povezana je z obrambno pripravljenostjo plemenske skupnosti, poleg tega pa verjetno tudi z udeležbo v vrstah republikanskih pomožnih čet, o čemer pričajo številni italjski importi med grobnim inventarjem ter drugi podatki o novačenju rodov na vzhodni meji Italije.²⁰

Ob pomanjkanju pisanih zgodovinskih virov in tehtnejših arheoloških pričevanj bo ostal status prebivalstva v Posočju, ki ga povezujemo s plemenom Ambisonti, v zadnjem stoletju pr. n. š. nerazrešen. Odprto bo ostalo vprašanje, kolikšen je bil pritisk na Ambisonte po letu 181, ko je bil ustanovljen Oglej, in kakšno je bilo razmerje sil po Cezarjevi intervenciji leta 50 proti Japodom in ustanovitvi postojanke *Forum Iulii* v Furlaniji.

Sistematično povezana obravnava skromnih zgodovinskih virov, do sedaj ovrednotena arheološka dediščina in usmerjena numizmatična raziskava bi po mnenju Jaroslava Šašla osvetile dogajanja na robu med Italijo in Balkanom. Spodbuda, ki jo je vedno znova dajal, ostaja želja in vodilo pri nadaljnjem raziskovanju tega izredno zanimivega zgodovinskega časa in prostora.

¹ M. Potočnik, *Arh. pregl.* 27, 1986, 170 ss; isti, *Arh. vest.* 39–40, 1988–89, 387 ss.

² Potočniku se na tem mestu zahvaljujem za pregled najdb iz Ljubljane in za dovoljenje za objavo čelade.

³ U. Schaaff, *Situla* 20–21, 1980, 397 ss; primerjaj še isti, v: *Antike Helme* (1988) 302 ss.

⁴ Slabo ohranjeni naličnici novomeške čelade kljub izbornemu restavriranju ne dovoljujejo natančnejše opredelitve upodobljene zveri. Schaaff, l.c., 402, op. 25, meni, da gre za sedečega psa oziroma volka. Na prvi pogled moremo temu pritrditi, saj nam režeči gobec in priostrena ušesa govore za to. Motiv psa najdemo predvsem v vzhodnokeltskem svetu, npr. na posodi v srednjelatskem grobu iz Lábatlana na Madžarskem (M. Szabó, *Folia arch.* 24, 1973, 43 ss, Abb. 1–2, 4–6) ali na znamenitem poznolatskem kotlu iz Gundestrupa (A. O. Klindt-Jensen, *Gundestrupkedelen* [1979] Fig. 10–11; 22; 53). Za dokončno opredelitev psa oziroma volka nam na naličnicah manjka rep, ki je na drugih upodobitvah te živali izrazit. Zato ostaja vprašanje zoološke opredelitve motiva pri novomeških naličnicah odprto; možno je, da gre za prikaz mitične živali.

⁵ Restavrirana čelada še ni bila objavljena; za podatek se zahvaljujem M. Eggju.

⁶ Vpogled v inventarje grobov iz Mihovega mi je ljubeznivo omogočil H. Windl, za kar se mi na tem mestu iskreno zahvaljujem.

⁷ M. Guštin, *Posočje v mlajši železni dobi*, tipkopijsna disertacija (Ljubljana 1987) 14.

⁸ V. Stare, *Prazgodovina Šmarjete* (1973) npr. t. 7: 3; 11: 6; 23: 20–22, etc.; M. Potočnik, *Arh. pregl.* 27, 1986, 171 s, sl. 4–5.

⁹ S. Gabrovec, *Arh. vest.* 13–14, 1962–1963, 293 ss; cfr. tudi M. Egg, *Italische Helme* (1986).

¹⁰ U. Schaaff, *Jb. Röm. Germ. Zentralmus.* 21, 1974, 149 ss; isti, ib. 20, 1973, 81 ss.

¹¹ M. Guštin, *Jb. Röm. Germ. Zentralmus.* 31, 1984, 306 ss; Abb. 3; S. Gabrovec, *Arh. vest.* 41, 1990, 105 ss.

¹² V. Stare (op. 8) t. 47: 10; 48; D. Božič, v: *Praist. jug. zem.* 5 (1987) 870.

¹³ M. Guštin (op. 11); cfr. tudi L. Pauli, *Situla* 20/21, 1980, 353 ss.

¹⁴ U. Schaaff, *Jb. Röm. Germ. Zentralmus.* 21, 1974, 171 ss.

¹⁵ Pokope s čelado pozna Tessin, še posebej na grobišču Giubiasco (R. Ulrich, *Die Gräberfelder in der Umgebung von Bellinzona*, Kt. Tessin [1914]), pa tudi v Liguriji (G. Barrool, G. Sauzade, *Rev. Et. Lig.* 35, 1969, 15 ss) in na Tirolskem ter v zahodni Furlaniji (U. Schaaff [op. 14] Abb. 4; 13).

¹⁶ Strabo IV, 6, 10; VII, 2, 2; VII, 5, 2. Cfr. tudi G. Dobesch, *Die Kelten in Österreich* (1980); G. Zippel, *Die römische Herrschaft in Illyrien* (1877).

¹⁷ U. Schaaff, *Arh. Korrbll.* 11, 1981, 217 ss.

¹⁸ M. Egg, *Italische Helme* (1986) 229 ss. Za

natačnejšo opredelitev cfr. B. Teržan, *Germania* 67, 1989, 618.

¹⁹ U. Schaaff, *Aquitania, supplément* 1 (1986) 293 ss.

²⁰ G. Ulbert, *Cáceres el Viejo* (1984) 59.

DER SPÄTLATÈNEZEITLICHE EISENHELM AUS DER LJUBLJANICA

Zusammenfassung

Anlässlich einer der topographischen Unterwasser-Untersuchungen hat Miro Potočnik¹ am 8. Juni 1987 unter der Mündung der Ljubija in die Ljubljanka in der Schlammablagerung des Flusses einen schlecht erhaltenen Eisenhelm (**Abb. 1-2**) entdeckt.²

Der Eisenhelm besteht aus einer glatten halbkugeligen Kalotte, an die ein Stirn- und ein Nackenschutz angenietet sind. Beide Schutzvorrichtungen sind am Berührungspunkt mit der Kalotte durch eine getriebene Rippe verstärkt, die stellenweise oder zur Gänze mit einer Zinnmischung ausgefüllt war, wodurch die Stärke der Rippe zusätzlich gefestigt wurde. Die beiden Schutzvorrichtungen sind am Rand mit einer besonderen Blechfassung versehen, die als Verstärkung der Helmcrempen und zugleich als Schutz vor dem scharfen Rand der Schutzvorrichtungen dient. Der verhältnismäßig breite Unterteil des Nackenschutzes ist noch besonders stufenartig in Form des Buchstabens »V« gegen die Niete profiliert, wodurch er verstärkt wurde. Zugleich verzierte der Verfertiger die Rippe mit einer eingeschnittenen Linie. Auch sonst gestaltete er den Helm abwechslungsreich mit parallel eingeschnittenen Linien auf der ausgebuchteten Rippe, die sich am Übergang aus der Kalotte in den Helmunterteil befindet.

Auf dem Helm sind drei halbkugelige Niete erhalten. Je eine dient an jeder Helmseite zur Befestigung der bandartigen Lasche, welche die Achse des Wangenklappenscharniers trägt, während die dritte eine ähnliche bandartige Lasche in der Mitte des Nackenschutzes hält. Eine der erhaltenen Laschen, die zum Scharnier für die Wangenklappe gehören, ist aus Bronzeblech und deutet auf eine Reparatur des Helmes hin. Bei der zweiten, auf der linken Seite, hat sich auch ein Teil der Scharnierachse samt einem Bruchstück der Wangenklappe erhalten.

Auf der ganzen Helmoberfläche sind Spuren eines glänzenden Überzugs erhalten, was darauf hinweist, daß der Helm gänzlich verzinkt oder vielleicht sogar versilbert war.

Der Helm aus der Ljubljanka zählt wegen seiner typologischen und technischen Merkmale zu den Helmen des Typs *Novo mesto*. Diesen hat im Jahr 1980 Ulrich Schaaff anlässlich der Veröffentlichung des in Mainz restaurierten keltischen Grabes 169 aus dem Belè-Garten in *Novo mesto* definiert.³ Im Grab des keltischen Kriegers befand sich auch ein Eisenhelm mit wenigen erhaltenen Kalottenteilen und beiden, mit einem hund- oder wolfähnlichen Tiermotiv verzierten Wangenklappen (**Abb. 3: 4**).³⁻⁴

Als Stütze bei der Rekonstruktion des Helmes, der Analyse seiner Ausführung sowie der Definition derartiger Helme wurde zugleich der schon am Übergang zum 20. Jahrhundert ausgegrabene ähnliche, zur Gänze erhaltene Eisenhelm aus Grab 1656/58 in Mihovo restauriert (**Abb. 3: 3**). Zugleich wurden auch die zwei bronzenen, aus dem nicht erhaltenen Grabverband aus Vinji vrh bei Šmarjeta stammenden, im letzten Jahrzehnt des 19. Jahrhunderts ausgegrabenen Wangenklappen gereinigt (**Abb. 3: 2**).

Der gut erhaltene Helm aus Mihovo sowie die Wangenklappen aus *Novo mesto* und Šmarjeta ermöglichten Schaaff den Vergleich mit verwandten Helmen aus anderen Fundorten in Europa. Mittels Definieren der technologischen Unterschiede bestimmte er die Helme des Typs *Novo mesto* anhand folgender Eigenschaften: der Helm ist aus drei Bestandteilen gefertigt – der halbkugeligen Kalotte sowie des Stirn- und Nackenschutzes. Die zwei Schutze sind an der Berührungsstelle mit der Kalotte, woran sie mit zahlreichen kleinen Niete befestigt sind, speziell mit einer ausgebuchteten Rippe verstärkt. Zum Helm gehören außerdem zwei eigenartig gestaltete Wangenklappen mit fünfteiligem Scharnier, die mittels zweier Niete an den Stirnschutz befestigt und in der Regel mit einem reliefartig getriebenen Tiermotiv verziert sind (**Abb. 3**).

Anlässlich der Vorbereitung des Materials für die Ausstellung »Keltoi, Kelten und ihre Zeitgenossen im Territorium Jugoslawiens« wurden in Mainz die Teile des Helmes aus Vinji vrh bei Šmarjeta zu einem Ganzen zusammengesetzt: die beiden etwas deformierten bronzenen Schutze, beide bronzenen Wangenklappen und die rekonstruierte Kalotte (**Abb. 3: 1**).

Mit der Restaurierung des bereits im Jahr 1886 ausgegrabenen Eisenhelms aus Grab 5 in Idrija bei Bača, die ebenfalls in Mainz durchgeführt wurde, erwies es sich, daß es sich gleichfalls um einen Helm des Typs *Novo mesto* handelt; es besteht jedoch ein Unterschied in der Ausführung der Wangenklappen, die anders gestaltet und unornamentiert sind.⁵

Der Fund des Eisenhelms dieser Gattung im Flußbett der Ljubljanka, zwar mit einem dreiteiligen Scharnier mit je einer Niete versehen, stellt die logische Verknüpfung zwischen der Konzentration derartiger Helme an der Krka unter den Gorjanci und dem Exemplar aus dem entfernten Sočagebiet dar (Abb. 4).

Schon Schaaff hat die Helme des Typs *Novo mesto* als charakteristisches Merkmal der letzten Stufe der keltischen Zivilisation eingeordnet, wofür er die beste Stütze eben im Inventar des Grabes 169 aus dem Belè-Garten in *Novo mesto* hatte. Dieses Grab enthielt außer dem Helm eine charakteristische spätlätènezeitliche Kriegerausrüstung: ein Schwert vom Spätlätèneschema, einen runden Schildbuckel und ein Ringgriffmesser. Von der Tracht blieben erhalten eine Eisenfibel des Typs Belè-Garten und eine Gürtelgarnitur aus Eisenringen zum Tragen des Schwertes, daneben aber noch ein rötlisches bikonisches Gefäß mit enger, stark ausladender Mündung. Das Inventar reiht das Grab in die Stufe La Tène D1 ein. Der Stufe La Tène D gehört auch das vermutlich schon ein wenig jüngere Grab 1656/58 aus Mihovo an, das eine Frühform des römischen Gladius mit ovalem Stichblatt, eine schlecht erhaltene Lanzen Spitze, ein Messer und ein ähnliches bikonisches Gefäß wie das Grab 169 aus *Novo mesto* enthält. In diesen Zeitrahmen wird desgleichen der zweite spätlätènezeitliche Eisenhelm aus Grab 1656/27 aus Mihovo eingereiht, gefunden vergesellschaftet mit einem Schwert vom Spätlätèneschema, einer Lanzen Spitze, einem Messer und zwei porösen, mit Besenstrichornament verzierten Töpfchen.⁶

In den Zeitabschnitt der angeführten Grabverbände mit Helmen des Typs *Novo mesto* ist ebenfalls der Helm aus dem außerordentlich reichen Grab 5 aus Idrija bei Bača zu zählen, das wir aufgrund der Bronzegefäße, der charakteristischen Fibeln u.a. sowie der relativen Abfolge innerhalb des Gräberfeldes selbst in die voraugusteische Periode, die Mitte des 1. Jahrhunderts vor u.Z. einstufen.⁷

Auch beide Helme dieser Gattung aus Šmarjeta und aus dem Flußbett der Ljubljanka wurden in einer an spätlätènezeitlichem Material reichen Umwelt gefunden und sind einwandfrei in das 1. Jahrhundert vor u.Z. zu setzen.⁸

Ein Blick auf die Verbreitungskarte der Helme keltischer Herkunft bzw. der Helme der jüngeren Eisenzeit (Abb. 4) verrät außer der großen Anzahl und der Mannigfaltigkeit der Formen – vor allem ihre zweifache geographische Konzentration im südöstlichen Voralpenraum. Die Karte umfaßt allerdings innerhalb der jüngeren Eisenzeit verschieden alte Helmexemplare, wobei die frühen Formen ausschließlich im zentralen Dolenjsko erscheinen, während die jüngeren sowohl Dolenjsko als auch das Sočagebiet und das Gebiet der Ljubljanka umfassen.

Die Dichte der entdeckten und erhaltenen Helme der jüngeren Eisenzeit in diesem Bereich ist mit der Tradition der Verwendung der Helme des vorherigen Zeitraumes als einem Bestandteil der Kriegerausrüstung und der Bekundung der sozialen Stellung in der Gesellschaft verbunden, was auch durch das Beilegen des Helmes dem Verstorbenen ins Grab betont wurde.⁹ Parallel mit der aussterbenden Hallstattgesellschaft/Kultur war aber in der keltischen Welt eben der Helm eines der Symbole der Stammesoberhäupter und im 5. und 4. Jahrhundert vor u.Z. gehören die Helme zu den Spitzenleistungen des technischen und künstlerischen Schaffens.¹⁰

Der Eisenhelm aus Trbinc, mit besonders verfertigtem Nackenschutz, gefunden in einem Skelett-, höchstwahrscheinlich noch hallstattischen Grab, muß in den Zeitabschnitt der intensiven keltischen Einflüsse der zweiten Hälfte des 4. Jahrhunderts vor u.Z. eingereiht werden,¹¹ wohin dem Typ und der Datierung im italischen Raum nach auch der Bronzehelm des Typs *Filottrano* aus Bela Cerkev bei Šmarjeta gehört, obwohl er durch die Begleitbeigaben des Grabverbandes in eine viel spätere Zeit eingereiht wird.¹² Daß wir in dieser Zeit Import aus dem keltischen Bereich in Erwägung ziehen dürfen, wird gut bezeugt durch das Vorkommen keltischer Schwerter, Gürtelgarnituren und anderer Gegenstände in den späthallstattischen Gräbern in Dolenjsko, was darauf hinweist, daß die aussterbende Hallstattgesellschaft noch für die Aufnahme neuer Bewaffnungsformen sowie modischen Schmucks empfänglich war.¹³

Die Einreihung der keltischen Helme aus Trbinc und Bela Cerkev bei Šmarjeta in die letzte Stufe der hallstattischen Entwicklung ist auf der Grundlage schlecht dokumentierter Fundumstände erfolgt. Aus einem anderen Blickpunkt betrachtet, könnten die zwei Helme leicht in die Zeit um das Jahr 300 vor u.Z. eingereiht werden, als die ersten keltischen Eroberer in das Drava- und Savagebiet kamen. Dieser Generation der ersten keltischen Zuwanderer darf der eiserne, eigenartig ausgeführte Helm aus Grab 1656/35 aus Mihovo zugezählt werden, der in

die ausgesprochen ostkeltische Familie der Helme mit dreieckigen Verstärkungen an den Seiten der Kalotte und mit dreieckig gestalteten Wangenklappen gehört. Diese sind, außer in Mihovo, in den keltischen Nekropolen Batina, Apahida, Ciumești vertreten, abgebildet findet man sie sogar auf dem Relief mit der Darstellung der besiegten Kelten in Pergamon.¹⁴ Jedenfalls dürfen wir die Helme aus Trbinc, Mihovo – vielleicht auch das Exemplar aus Grab 1655/58 – und aus Bela Cerkev bei Šmarjeta in die breite Zeitspanne einreihen, innerhalb derer die letzte große Wanderung der Keltenstämme erfolgte, die eigentliche Identifikation mit der ersten keltischen Besiedlungswelle auf slowenischem Boden werden wir jedoch der Zeit überlassen müssen, die besser dokumentierte Funde aus der Frühlatènezeit an den Tag fördern wird.

Die Besiedlung des südöstlichen Voralpenbereiches, vor allem des Drava- und Savagebietes sowie wichtigerer Posten an der Krka, ist in der Mittellatènezeit durch zahlreiche Nekropolen und repräsentative Funde belegt. Bei aller Fülle des ausgegrabenen Materials dieser Zeit in Slowenien finden sich, wie auch andernorts, trotz der sonst gut bewaffneten Krieger praktisch keine Helme.

In der letzten Entwicklungsstufe der keltischen Zivilisation, die wir mit dem Erscheinen der spätlatènezeitlichen oppida identifizieren, wächst die Zahl der Helme sowohl im keltischen als auch im autochthonen laténisierten Randgebiet an. Das Auftreten der Helme ist nicht nur ein Entwicklungszeichen, sondern vor allem eine Antwort auf die Aggressivität des anwachsenden römischen Imperiums und stark mit den Bestattungsbräuchen der Völker des südalpinen Randbereiches verknüpft, wo, im Einklang mit den Glaubensvorstellungen und Bräuchen der Einwohner, die Kriegerausrüstung, wie auch Helme, ins Grab beigegeben wurden.¹⁵ Dies zeichnet sich noch besonders im Bereich des Sočagebietes und in Dolenjsko ab, wo in einem verhältnismäßig kleinen Raum im 2. und 1. Jahrhundert vor u.Z. nicht weniger als vier, ihrem Ursprung nach völlig unterschiedliche Helmtypen zutage kommen (Abb. 4).

Die Keltenstämme im Bereich unter den Gorjanci, die wir dem Stammesverband der Taurischer zuschreiben,¹⁶ entwickeln ein eigenes Erzeugnis – die Helme des Typs *Novo mesto* mit technischen und bildlichen Details, welche die Herstellungslokation im Flußgebiet der Krka unter den Gorjanci rechtfertigen. Im spätlatènezeitlichen bildlichen Ausdruck stellt die Reliefdarstellung des Motivs eines Wasservogels bzw. eines Raubtieres (Abb. 3) ein eigenartiges Phänomen dar. Die realistisch dargestellten Motive auf den Wangenklappen aus Mihovo, Vinj vrh bei Šmarjeta und *Novo mesto* sind die logische Fortsetzung der keltischen Kunst der Früh- und Mittellatènezeit mit antithetisch gestellten stilisierten floralen, vornehmlich jedoch zoomorphen Motiven. So wie die Symmetrie der einander gegenüber gestellten geometrischen, pflanzlichen und Tiermotive auf den Schwertscheiden, erinnern auch die Wangenklappen an das Motiv des Lebensbaumes oder an ähnliche Motive, wo inmitten der gegenüber gestellten Tiere oder Fabelwesen eine Göttlichkeit steht. Auf den Helmen ist natürlich der Raum zwischen den Wangenklappen leer – er gewinnt einen Inhalt, als der Besitzer den Helm aufsetzt.

Aus dem italischen Raum, vermutlich über Aquileia, reichen an den Rand Istriens in Pridvor und des Karstes in Kovačevše sowie ins Gebiet der Ljubljana gegossene Bronzehelme etruskisch-italischer Herkunft.¹⁷

Im Sočagebiet wurde im spätlatènezeitlichen Grab 18 in Idrija bei Bača ein auf besondere Weise verfertigter – aus zwei gegossenen Hälften zusammengefügt – Helm des Negauer Typs gefunden. Diesem Typ dürfen wir höchstwahrscheinlich das Futterblechfragment aus Grab 2 in Reka bei Cerklje ob Savinji zuschreiben, das schon in die augusteische Periode gehört, und die beiden Helme von Sv. Katarina über Solkan, die aufgrund der beigegebenen Münzen in den spätrepublikanischen Zeitabschnitt einzureihen sind.¹⁸

Das Vorkommen dieser sog. idrischen Variante der Negauer Helme verrät, daß diese, im 5. und 4. Jahrhundert vor u.Z. sowohl im südöstlichen Voralpenraum als auch im venetischen Bereich höchst beliebte Helmform in der Spätlatènezeit im Sočagebiet noch immer oder abermals verfertigt wurde. Gräber mit Waffen erscheinen im Sočagebiet erst in der letzten Phase der Hallstattzeit Ende des 5. und im 4. Jahrhundert vor u.Z. Die Intensität des Erscheinens von Waffen im Gegensatz zu den älteren Zeiträumen ist mit den veränderten religiösen Vorstellungen und Bestattungsbräuchen verbunden, ist indessen auch Ausdruck der veränderten militärpolitischen Situation in Europa im 4. Jahrhundert, bewirkt durch die keltischen Migrationen, im 2. Jahrhundert vor u.Z. aber durch die Expansion der römischen Republik.

Neben dem traditionellen Helm des Negauer Typs kommen in den Gräbern des Sočagebietes zeitgenössische Formen wie z.B. eine Variante des Typs *Novo mesto* im Grab 5 aus Idrija bei Bača vor, was als eines der Resultate des Kontaktes mit den Tauriskern in Dolenjsko aufzufassen ist, wie auch der Helm des Typs *Port* in Grab 11 aus Reka bei Cerklje ob Savinji, was die Verknüpfung des Sočagebietes mit dem Alpenbereich bestätigt.¹⁹

Mit den verhältnismäßig zahlreichen Helmen, wie auch der Bewaffnung im allgemeinen äußert sich in der Spätlatènezeit im Sočagebiet die militärische Befähigung der Bevölkerung, was die Folge der drohenden Gefahr sowohl von Ost als auch von West ist, sie kann aber außer mit der Verteidigungsbereitschaft der Stammesgemeinschaft auch mit der Beteiligung in den Reihen der republikanischen Auxiliärtruppen in Zusammenhang stehen, was die zahlreichen italischen Importe unter dem Grabinventar sowie andere Angaben über die Soldatenausbildung in den Stämmen an der Ostgrenze Italiens bezeugen.²⁰

Wegen des Mangels an schriftlichen historischen Quellen und gewichtigerer archäologischer Zeugnisse wird der Status der Bevölkerung des Sočagebiets, die wir mit dem Stamm der Ambisonten verbinden, im letzten Jahrhundert vor u.Z. ungelöst bleiben. Offen wird auch die Frage bleiben, wie stark der Druck auf die Ambisonten nach dem Jahr 181 war, als Aquileia gegründet wurde, und wie das Kräfteverhältnis nach Caesars Intervention im Jahr 50 gegen die Japoden und nach der Gründung der Station Forum Iulii in Friaul war.

Die Erörterung der karglichen geschichtlichen Quellen, zusammen mit dem bisher bewerteten archäologischen Erbe und einer gezielten numismatischen Untersuchung würde nach Jaroslav Šašels Ansicht die Vorgänge am Rande zwischen Italien und dem Balkan erhellen. Die Anregung, die er immer wieder gegeben hat, bleibt als Desideratum und Richtschnur für die weitere Erforschung dieses außerordentlich interessanten geschichtlichen Zeitabschnitts und Raumes.

Priloga: *Priložena su slika dva dragećasti i najprepoznatljiviji utrovanjeni Lazova iz grobnice nekropole u Poljarnu kod Ilirskih Maribor. Najvećeg je diametra 14 cm, na je bilo glavna naseljavala od čitavog područja - pogotovo od obdruštva čitavim koji uključuju rimsku koloniju. Izdvojeni su arheološki objekti od nekropole u grobnici Celine - Lazova iz grobnice u Poljarnu - Vojarski na strani. Na njima su dva posredna odvajanja od posrednog predmeta na vrhu. In teritoriji Vrhova na zapadu. Priložena su slika dva dragećasti i najprepoznatljiviji utrovanjeni Lazova iz grobnice nekropole u Poljarnu kod Ilirskih Maribor. Najvećeg je diametra 14 cm, na je bilo glavna naseljavala od čitavog područja - pogotovo od obdruštva čitavim koji uključuju rimsku koloniju. Izdvojeni su arheološki objekti od nekropole u grobnici Celine - Lazova iz grobnice u Poljarnu - Vojarski na strani. Na njima su dva posredna odvajanja od posrednog predmeta na vrhu. In teritoriji Vrhova na zapadu.*

Najvećeg je diametra 14 cm, na je bilo glavna naseljavala od čitavog područja - pogotovo od obdruštva čitavim koji uključuju rimsku koloniju. Izdvojeni su arheološki objekti od nekropole u grobnici Celine - Lazova iz grobnice u Poljarnu - Vojarski na strani. Na njima su dva posredna odvajanja od posrednog predmeta na vrhu. In teritoriji Vrhova na zapadu. Priložena su slika dva dragećasti i najprepoznatljiviji utrovanjeni Lazova iz grobnice nekropole u Poljarnu kod Ilirskih Maribor. Najvećeg je diametra 14 cm, na je bilo glavna naseljavala od čitavog područja - pogotovo od obdruštva čitavim koji uključuju rimsku koloniju. Izdvojeni su arheološki objekti od nekropole u grobnici Celine - Lazova iz grobnice u Poljarnu - Vojarski na strani. Na njima su dva posredna odvajanja od posrednog predmeta na vrhu. In teritoriji Vrhova na zapadu.

Priložena su slika dva dragećasti i najprepoznatljiviji utrovanjeni Lazova iz grobnice nekropole u Poljarnu kod Ilirskih Maribor. Najvećeg je diametra 14 cm, na je bilo glavna naseljavala od čitavog područja - pogotovo od obdruštva čitavim koji uključuju rimsku koloniju. Izdvojeni su arheološki objekti od nekropole u grobnici Celine - Lazova iz grobnice u Poljarnu - Vojarski na strani. Na njima su dva posredna odvajanja od posrednog predmeta na vrhu. In teritoriji Vrhova na zapadu.

Priložena su slika dva dragećasti i najprepoznatljiviji utrovanjeni Lazova iz grobnice nekropole u Poljarnu kod Ilirskih Maribor. Najvećeg je diametra 14 cm, na je bilo glavna naseljavala od čitavog područja - pogotovo od obdruštva čitavim koji uključuju rimsku koloniju. Izdvojeni su arheološki objekti od nekropole u grobnici Celine - Lazova iz grobnice u Poljarnu - Vojarski na strani. Na njima su dva posredna odvajanja od posrednog predmeta na vrhu. In teritoriji Vrhova na zapadu.

²⁰ Fyrliga u Zepu.

