

Dependencia al alcohol en estudiantes de la Universidad Tecnológica de Pereira

Carmen Luisa Betancur P, Julio César Gutiérrez S.
Docentes Programa de Medicina, Universidad Tecnológica de Pereira

Jesus Angel Agreda España, Alberth Stivens Betancourt Ospina, Humberto Carlos Bertieri Arcila, Yenni Milena Chaves Guevara, Cristhian David Morales Plaza, Mónica Johanna Solarte Gómez

Estudiantes Programa de Medicina, Universidad Tecnológica de Pereira.

E-mail: Cristian David Morales Plaza <mdcristiano@hotmail.com>

Resumen

La dependencia al alcohol constituye un grave problema de salud pública. A nivel mundial se han hecho estudios que han comprobado la dependencia al alcohol en diferentes lugares, pero infortunadamente en la Universidad Tecnológica de Pereira, no se han efectuado estudios que demuestren el grado de dependencia. El objetivo de este estudio fue establecer la dependencia al consumo de bebidas alcohólicas en la población estudiantil de la Universidad Tecnológica de Pereira en el primer semestre de 2008. Se utilizó el test de CAGE y fue diligenciado por una muestra aleatoria de 947 estudiantes de la institución. La prevalencia de dependencia al alcohol fue de 16.35%, y la prevalencia del riesgo a padecer dependencia fue de 20.57%. La facultad que reportó mayor dependencia fue la de Ingeniería Industrial con un 24.10% y el programa con mayor grado de alcoholismo fue Técnico Profesional en Mecatrónica. Se concluye que el porcentaje de dependencia al alcohol en estudiantes de la Universidad Tecnológica de Pereira es elevado, lo que amerita una intervención por parte

de la Vicerrectoría de Bienestar Universitario, para instaurar programas de prevención que disminuyan los problemas tanto orgánicos como psicosociales para esta población altamente vulnerable.

Palabras clave: dependencia, bebida alcohólica, población estudiantil

Abstract

Alcohol dependence is a serious public health problem. Globally there have been studies that have found alcohol dependence in different places, but unfortunately at Technological of Pereira University, such studies haven't been carried out so far. The aim of this study was to establish alcohol dependency in the student population at Technological of Pereira University, during the first semester 2008. CAGE test was used and completed by a random sample of 947 students of the institution. The prevalence of alcohol dependence was of 16.35%, while the risk prevalence of suffering dependency was of 20.57%. Industrial Engineering program reported the highest levels of dependency, 24.10%; whilst, mechatronic technicians showed the most elevated degrees of alcoholism. Finally, the rate of alcohol dependence in students from Technological of Pereira University is high, which deserves intervention from University's Welfare Vicerection, in order to implement prevention programmes to decrease not only organic but also psychosocial problems in highly vulnerable populations.

Key words: alcohol dependence, alcoholic beverages, student.

Recibido para publicación: 15-03-2011

Aceptado para publicación: 27-05-2011

Introducción

Según la Organización Mundial de la Salud (OMS), la dependencia es un conjunto de fenómenos conductuales, cognitivos y fisiológicos que pueden aparecer después del consumo repetido de alcohol (1). El consumo de alcohol desde principios de la historia de la humanidad, ha marcado una influencia considerable en sociedades como la griega, Palestina y China de donde datan textos nombrando los diferentes daños causados por el consumo de esta (2). Una de sus principales causas es la influencia psicosocial a la cual es sometida la persona en el ambiente en el cual se desenvuelve y se caracteriza por la constante necesidad de ingerir sustancias alcohólicas, así como por la pérdida del autocontrol ante el consumo de estas.

La dependencia alcohólica o alcoholismo, representa en todos los países especialmente en los que se encuentran en vías de desarrollo, un gran problema de salud pública que puede ocasionar daños considerables en la salud del individuo, su bienestar y el de la sociedad si no es controlado a tiempo. En Colombia el alcohol es la sustancia más utilizada de aquellas que pueden causar abuso o inducir dependencia, su consumo es muy frecuente ya que tiene aceptación social y es de fácil acceso (3).

En el año 2002, el alcohol causó la muerte de una persona cada dos minutos en la región de las Américas. Además, se estima que un 5.4% de todas las muertes en las Américas fueron atribuibles al alcohol, en comparación con la cifra mundial de 3.7%. El 50.5% de las muertes debidas al alcohol en las Américas en el año 2002, se debieron a lesiones intencionales y no intencionales. Aproximadamente del 20-50% de los accidentes de tránsito en las Américas, estaban relacionadas con el alcohol (4).

El alcohol favorece la aparición de múltiples problemas a nivel hepático produciendo esteatosis y posteriormente cirrosis (5, 6), a nivel del sistema nervioso causando síndrome de Wernicke-korsakoff (7, 8), síndrome de Marchiafava-Bignami (9), neuropatía periférica (7), disminución de la neurogenesis (10), en el sistema digestivo provoca malnutrición y malabsorción (11), pancreatitis (12, 13), y a nivel cardíaco causa miocardiopatías (14, 15).

Dentro de los problemas sociales relacionados con el consumo de alcohol, se pueden resaltar el aumento en los niveles de suicidios, el abuso sexual, los accidentes de tránsito, y la relación profunda entre alcohol ansiedad y depresión (16).

Teniendo en cuenta lo anterior, debe reconocerse a la comunidad universitaria como un grupo poblacional que se encuentra en un alto grado de exposición al consumo de alcohol, y por ende, un grupo sobre el cual se podrían enfocar investigaciones tendientes a establecer el riesgo al alcohol y su posterior dependencia. La temática a investigar es interesante, y sobre ella existe mucha información en Colombia y Latinoamérica, pero infortunadamente en nuestra Alma Mater no existe información al respecto. Es innegable la importancia que tiene el conocimiento de la problemática del alcohol en el sector académico, científico y en instituciones formadoras en salud, para que reflexionen sobre el fenómeno de la dependencia alcohólica.

Materiales y métodos

Tipo de investigación: El presente fue un estudio en salud pública de tipo cuantitativo observacional descriptivo, de corte transversal.

Población: La población estuvo constituida por los 10.870 estudiantes de la Universidad Tecnológica de Pereira matriculados en los programas presenciales, durante el periodo de estudio febrero-junio de 2008.

Muestra: El tamaño de la muestra fue aleatorio simple estratificado por conglomerados, con afijación [Técnica de muestreo por Afijación Proporcional, donde la distribución se hace de acuerdo con el peso (tamaño) de la población en cada estrato] proporcional donde se abordó la población por facultades y luego por programas. Se calculó la muestra con una confianza de 95%, error de 0,05 para una muestra (n) de 947 estudiantes que representan a las diferentes facultades, con sus respectivos programas.

Criterios de inclusión: Estar matriculado en el primer semestre académico del 2008, llenar el test

de CAGE, y firmar el consentimiento informado.

Variables estudiadas:

- Socio demográficas: edad, facultad, programa, permanencia en la universidad.
- De alcoholismo: riesgo y dependencia (variables dependientes).

Instrumento: El instrumento utilizado en la presente investigación fue el test de CAGE (Cutting down, Annoyance by criticism, Guilty feeling, and Eye-opener). Esta prueba fue derivada en 1968 de un estudio clínico conducido en Carolina del Norte, para descubrir sujetos alcohólicos a través de cuatro preguntas, que tienen que ver con la crítica social, la culpabilidad individual, la ingesta matutina y la necesidad sentida de consumir alcohol. CAGE tiene alta especificidad (98%) (17).

Aspectos Éticos: Teniendo en cuenta las disposiciones consignadas en las “normas científicas técnicas y administrativas para la información en salud” y según la resolución 008430 de 1993, emanada del Ministerio de Salud de la Republica de Colombia, este proyecto se clasifica en la categoría de investigación sin riesgo.

Además se tuvieron en cuenta las siguientes consideraciones: prevalece el beneficio y la autonomía de los estudiantes, se reserva el derecho de identidad de los sujetos y la información obtenida es de carácter estrictamente confidencial, para uso exclusivo de la investigación y se ciñe estrictamente a la verdad.

Manejo estadístico: Los datos obtenidos en las encuestas alimentaron una base de datos, creada por el grupo investigador, en el programa epi-info versión 3.2 y analizados en el programa Stata 9.2, se realizó análisis estadístico para dar respuesta a los objetivos, utilizando medidas de tendencia central y dispersión.

Resultados

Del total de la muestra estudiada, en el 16.35% (155 sujetos) se encontró, según el test de CAGE,

dependencia al alcohol; mientras el 20.54% (194 personas) mostró riesgo de padecer dependencia al alcohol o problemas con el alcohol (figura 1).

La figura 2 muestra los niveles de riesgo y dependencia al alcohol en estudiantes según las distintas facultades y programas de la institución. Se observa una mayor dependencia en las facultades de Ingeniería Industrial con un 24.10% y Ciencias ambientales con un 21.43% mientras que las facultades de Ingeniería Mecánica con un 6.67% y la de Ciencias Básicas con un 8.33%, representan las de más bajo grado de dependencia.

Figura 1. Nivel de dependencia al alcohol y riesgo de padecerla en población estudiantil de la Universidad Tecnológica de Pereira, 2008.

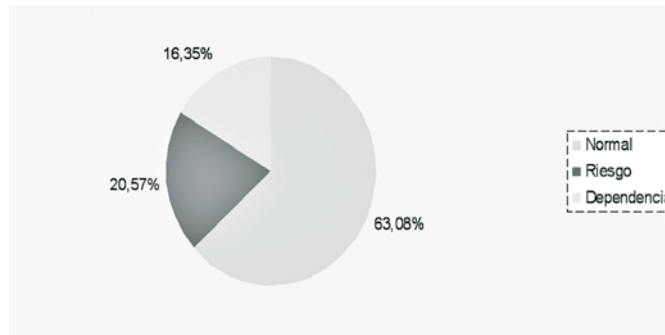
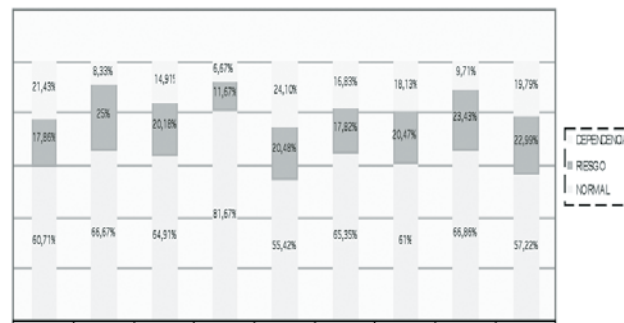


Figura 2. Nivel de dependencia al alcohol en las distintas facultades de la Universidad Tecnológica de Pereira, 2008



Las facultades de Ciencias Básicas con un 25% y la de Ingenierías con un 23.43%, son las que muestran un mayor riesgo a desarrollar dependencia, contrastado esto con las facultades de Ingeniería Mecánica (11.67%) y de Artes y Humanidades con un 17.82%, que son las que presentan un menor índice de riesgo.

La tabla 1 muestra el nivel de dependencia y riesgo en los distintos programas académicos de la UTP. Los programas de mayor dependencia en la institución fueron el Técnico Profesional en Mecatrónica con un 53.85% seguido por Tecnología Mecánica con un 32.43%, mientras los programas de Ingeniería Física (4.35%) y Química Industrial (5%) fueron los de menor dependencia. Para el caso del riesgo, los programas de mayor índice fueron los de Ingeniería Electrónica con un 31.03% e Ingeniería Física con un 30.43%, entre tanto Música (10,34%) y Filosofía (10%) presentaron un grado muy bajo en toda la Universidad.

Tabla 1. Niveles de dependencia y riesgo al alcohol en los distintos programas de la Universidad Tecnológica de Pereira.

FACULTAD	PROGRAMA	DEPENDENCIA	RIESGO
Tecnologías	Técnico Profesional en Mecatrónica	53,85%	15,38%
	Tec. Mecánica	32,43%	29,73%
	Tec. Química	20%	20%
	Adm. Industrial	16,67%	25%
	Tec. Eléctrica	12,9%	19,35%
	Tec. Industrial	10,42%	30%
	Química Industrial	5%	20,83%
Bellas Artes y Humanidades	Artes visuales	32%	28%
	Lic. En Enseñanza de la lengua Inglesa	16,22%	16,22%
	Lic. En Música	10,34%	10,34%
	Lic. En Filosofía	10%	10%
Ciencias de la salud	Medicina	16,36%	20%
	Ciencias del Deporte y la Recreación	13,56%	20,34%
Educación	Lic. en comunicación e Informática Educativa	29,27%	14,63%
	Lic. en Español y Literatura	23,53%	29,41%
	Lic. en Etnoeducación	20,83%	20,83%
	Lic. en Pedagogía Infantil	8,33%	18,33%
Ciencias Ambientales	Administración del medio Ambiente	21,43%	17,86%
Ciencias Básicas	Lic. Matemática y Física	8,33%	25%
Ingenierías	Ing. Electrónica	13,79%	31,03%
	Ing. Eléctrica	12,12%	27,27%
	Ing. Sistemas	7,02%	12,28%
	Ing. Física	4,35%	30,43%
Ingeniería Mecánica	Ing. Mecánica	6,67%	11,67%
Ingeniería Industrial	Ing. Industrial	24,1%	20,48%

Discusión

Generalmente la prevalencia al consumo de bebidas alcohólicas varía de una región a otra. En este estudio se encontró una dependencia al alcohol de 16.35% en estudiantes de la Universidad Tecnológica de Pereira. Los resultados de algunas investigaciones sobre el tema como la realizada por Rodríguez y cols (3) en la ciudad de Bucaramanga, en la cual muestran una asociación entre el consumo abusivo de alcohol y los síntomas depresivos con importancia clínica, los resultados del estudio en los estudiantes de Bucaramanga mostró una prevalencia de 5,7% para el consumo abusivo de alcohol, mientras que en otros países, se han informado prevalencias mucho mayores sobre el consumo de alcohol, por ejemplo, Susan L Bailey (19), encontró una frecuencia del

26,4% de consumidores de alcohol habituales, al igual que en este estudio en el que se encontró una prevalencia del 16,35%; en tanto que Fergusson y cols (20) y Goodman y cols (21), hallaron una asociación entre síntomas depresivos y el inicio del consumo de sustancias en sujetos sensibles, este estudio no encontró relación entre el consumo y signos o síntomas depresivos.

En el Estudio Nacional de Salud Mental y Consumo de Sustancias Psicoactivas, Colombia 1993 (ENSM) (22), la población en alto riesgo de alcoholismo informada para el país fue de 7.15%, contrario a este estudio en el cual los estudiantes encuestados informaron no conocer sobre sus riesgos frente a la adición del alcohol.

Conclusiones

- El porcentaje de dependencia al alcohol en estudiantes de la Universidad Tecnológica de Pereira es elevado en comparación con los diferentes estudios citados en el marco de antecedentes, lo que amerita una recomendación para el área de Bienestar Universitario, a fin de crear programas de prevención en esta materia.
- El programa académico que mostró mas dependencia al consumo de alcohol fue el Técnico Profesional en Mecatrónica, contrastando con el programa de Ingeniería Física que fue el que evidenció menor dependencia al alcohol.
- El programa académico que reveló mayor riesgo de desarrollar dependencia al alcohol fue Ingeniería Electrónica, y el de menor riesgo fue Licenciatura en Filosofía.

Agradecimientos

Agradecemos la asesoría del doctor Julio Cesar Gutiérrez, profesor del departamento de Ciencias Básicas del Programa de Medicina, de la Universidad Tecnológica de Pereira, por habernos facilitado el instrumento de trabajo.

Referencias bibliográficas

1. World Health Organization. The ICD-10 Classification of Mental and Behavioural Disorders: Diagnostic criteria for research, World Health Organization, Geneva, 1993.
2. Room R, et al. Alcohol and public health. *Lancet* 2005; 365: 519-30.
3. Rodríguez DC, et al. Asociación entre síntomas depresivos y consumo abusivo de alcohol en estudiantes de Bucaramanga, Colombia. *Cad. Saúde Pública* 2005; 21: 1402-1407.
4. Organización Mundial de la Salud. World report on road traffic injury prevention 2004. Ginebra: OMS.
5. Friedman SL. Liver fibrosis-from bench to bedside. *J Hepatol* 2003; 38 (Supl. 1): S38-53.
6. Bataller R, Brenner DA. Liver fibrosis. *J Clin Invest* 2005; 115: 209- 218.
7. Butterworth RF. Thiamin deficiency and Brain Disorders. *Nutrition Research Reviews* 2003; 16: 277-283.
8. Brockington I. Wernicke-Korsakoff síndrome. *Arch Womens Ment Health* 2006; 9: 58-59.
9. Navarro JF, Noriega S. Enfermedad de Marchiafava-Bignami. *Rev. Neurol* 1999; 28: 519-523.
10. Herrera DG, et al. Selective impairment of hippocampal neurogenesis by chronic alcoholism: Protective effects of an antioxidant. *Proc Natl Acad Sci USA* 2003; 100: 7919-7924.
11. Lieber CS. Alcohol and the Liver: Metabolism of alcohol and its role in hepatic and extrahepatic diseases. *The Mount Sinai Journal of Med* 2000; 67: 84-94.
12. Maisonneuve P, et al. Cigarette smoking accelerates progression of alcoholic chronic pancreatitis. *Gut* 2005; 54: 510-514.
13. Apte MV, et al. Where there's smoke there's not necessarily fire. *Gut* 2005; 54: 446-447.

14. Regan TJ. Alcohol and the cardiovascular system. *JAMA*, 1990; 264: 377-381.
15. Steinberg JD, Hayden MT. Prevalence of clinically occult cardiomyopathy in chronic Alcoholism. *American Heart Journal* 1981; 101: 461-464.
16. Sher L. Alcohol consumption and suicide. *Q J Med* 2006; 99:57-61.
17. Bisson J, et al. The validity of the CAGE scales to screen for heavy drinking and drinking problems in a general population survey. *Addiction* 1999; 94: 715-722.
18. Lieber CS, Packer L. S-Adenosylmethionine: molecular, biological, and clinical aspects--an introduction. *Am J Clin Nutr* 2002; 76: 1148S-1150S.
19. Bailey SL. Adolescent's multisubstance use pattern: the role of heavy alcohol and cigarette use. *Am J Public Health* 1992, 82:1220-1224.
20. Fergusson DM, Woodward LJ. Mental health, educational and social role outcomes of adolescents with depression. *Arch Gen Psychiatry* 2002; 59:225-231.
21. Goodman E, Huang B. Socioeconomic status, depressive symptoms and adolescent substance use. *Arch Pediatr Adolesc Med* 2002; 156:448-453
22. Estudio Nacional de Salud Mental y Consumo de Sustancias Psicoactivas (ENSM), Colombia 1993.