

Nye hedenske grave fra det ældste Ribe

Af Sarah Skytte Qvistgaard og Morten Søvsø



I foråret 2012 foretog Sydvestjyske Museer en nødudgravning af den gamle parkeringsplads ved Netto-supermarkedet på Seminarievej i Ribe. Udgravningen afdækkede spor fra byens første tid i form af fire begravelser tilhørende den gravplads, der breder sig i området omkring jernbanens forløb igennem Ribe. Gravene gav et sjældent indblik i det ældste Ribes mangfoldige gravskik, som var præget af byens vidt forgrenede handelsforbindelser og kontakten med forskellige kulturelle grupper.

På hjørnet af Nørremarksvej og Seminarievej undersøgtes i alt et areal på 653 m², undersøgelsen SJM 129, Seminarievej 7 (fig. 1). Udgravningsfeltet ligger lidt uden for den gamle købstad Ribe. I 1875 blev jernbanen ført igennem området, og banelegemet udgør feltets østgrænse. På det ældste matrikelkort over området fra 1839 ses, at landevejen nord ud af byen løb lige vest for udgravningen (fig. 2). Vejene dengang var jordveje, og i takt med, at sporene blev kørt op, rykkede vejen lidt til den ene eller anden side. Der har da også været kørt godt og grundigt i den vestlige del af feltet. Vejen er gammel og går tilbage til byens ældste tider. Den ligger på dette sted, fordi man her lettest kunne komme over Hjortvad Å. Passagen kaldtes i middelalderen for

Langvedel og betyder det lange vadested. I området omkring banestrækningen er der ved en række lejligheder fundet både brand- og jordfæstegrave, så vi gik til opgaven med skærpet interesse til trods for, at en tidligere forundersøgelse forud for parkeringspladsens etablering ikke havde givet nævneværdige resultater, undersøgelsen ASR 925, Seminarievej. Fundet af gravene i 2012 viser, at gravpladsen har strakt sig helt frem til Hjortvad Å.

Ruinen af den såkaldte Hellig Gravs Kirke

Det var ikke første gang, der havde været gravet i området. I 1905 fandtes ved gravearbejder på arealet en ruin, som man dengang mente måtte være en af byens nedrevne sognekirker fra middelalderen,



nemlig Hellig Gravs Kirke, hvis omtrentlige placering kendtes fra Braun og Hogenbergs prospekt af Ribe fra o. 1590. Den fremkomne ruin blev i 1905 målt op, men ikke nærmere undersøgt (fig. 3). Næste gang ruinen blev påtruffet var i 1969, hvor den daværende antikvar, Mogens Bencard, gravede et snit gennem ruinen og fastslog, at der næppe kunne være tale om en kirke, men i stedet en kælder fra et beboelseshus, som dateredes til middelalderen, undersøgelsen ASR 75/69. For foreløbig sidste gang er ruinen nu blevet undersøgt i forbindelse med denne udgravning. Selvom murene ikke blev fuldt afdækkede, viste det sig hurtigt, at der var tale om murværk af genanvendte munkesten sat i lermørtel. Denne byggeskik slog først igennem i tiden efter reformationen, og kælderen stammer antagelig fra 1500-årene. Sandsynligvis har der stået et bindingsværkshus ovenpå. Desuden påvistes ved forundersøgelsen i 1990 to brønde fra nyere tid, som nok hører sammen med kælderen.

Fig. 1.

Udgravningsfeltet markeret på et luftfoto over området fra 2017. ©Geodatastyrelsen med tilføjelser af forfatterne.

The excavation site marked out on an aerial photo of the area from 2017.

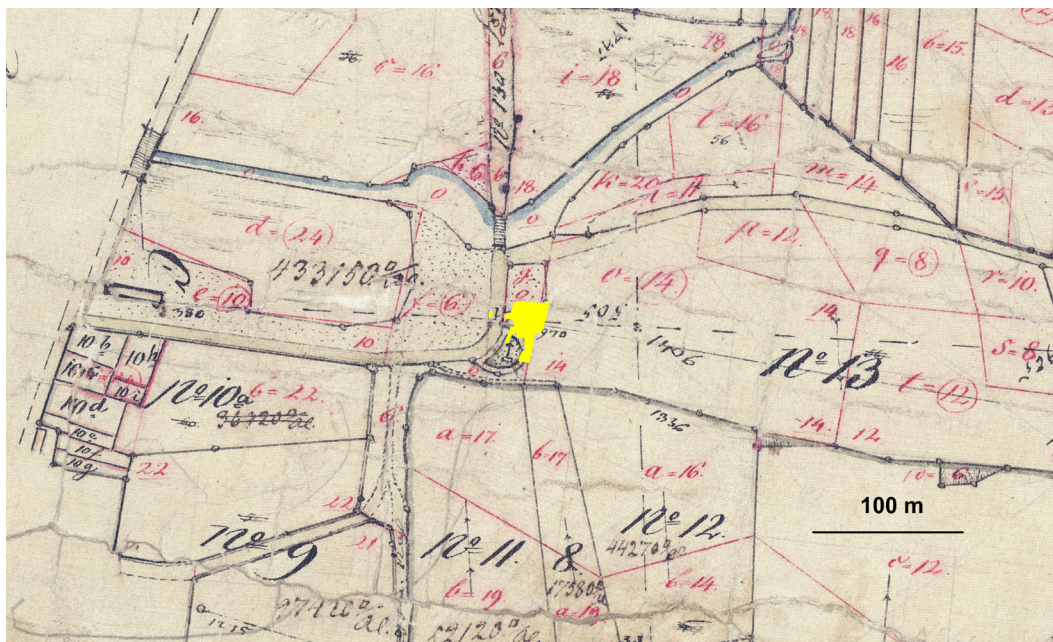


Fig. 2.

Udgravningsfeltet markeret med gult på det ældste matrikelkort over området fra 1839. Det lille kors lige sydvest for udgravningsfeltet er den oprindelige placering af Moltkes mindesten fra 1802, som i dag er opstillet ved Marskcenteret. Til venstre ses Saltgade og den nyanlagte nye landevej fra 1840 angivet med stipling.
© Geodatastyrelsen med tilføjelser af forfatterne.

The excavation site outlined in yellow onto the oldest cadastral map of the area from 1839. The small cross just to the Southwest of the excavation site is the original position of Moltkes memorial stone from 1802, which is found today at the Marsk centre in Ribe. To the left is the street of Saltgade, with the newly laid out highway dating from 1840 highlighted with dotted lines.

Kælderen må være en rest af bebyggelsen i det såkaldte Gravsogn. I tiden efter reformationen slog en gruppe mennesker sig ned lige uden for Ribe i et område, som kaldtes „Gravsogn“ efter den nedrevne sognekirke, som var indviet til den hellige grav, altså Kristi grav i Jerusalem (Kinch 1884, s. 45ff). Der var tale om fattige såkaldt „løsagtige“ mennesker, som arbejdede i byen, men boede lige uden for afgiftsgrænsen og således undgik at betale skat. Det gik bystyret på, og i et bønsskrift til kong Christian III fra foråret 1547 bad de om hjælp. Kongens svar kom prompte og i et brev givet 17. april 1547 på Koldinghus gav han bydelens beboere en frist frem til Sankt Hans samme år til at flytte inden for bygrænsen. Herefter måtte borgerne i Ribe ødelægge eventuelle resterende huse. Det må have skabt hektisk aktivitet i de følgende to måneder, og formodentlig er den her omtalte kælder et levn fra denne bebyggelse.

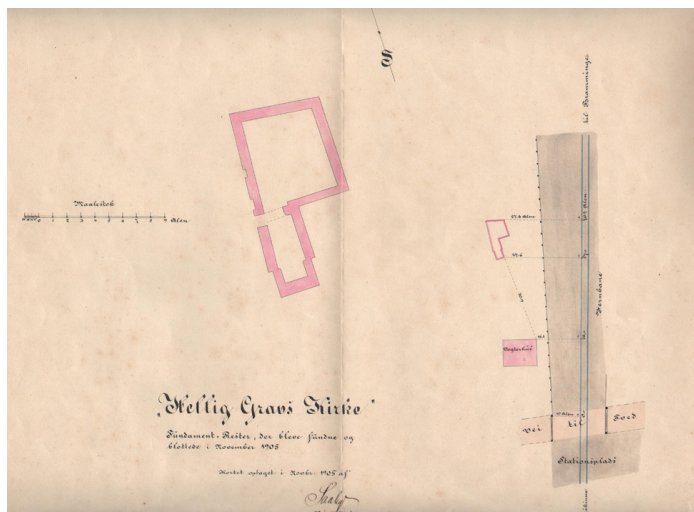


Fig. 3.

Plan af den såkaldte Hellig Gravs Kirke opmålt af Vejassistent Saabye i november 1905. I Sydvestjyske Museers arkiv, ASR M8739.

A plan of the so-called Church of the Holy Sepulchre as surveyed by road engineer Saabye in November 1905.

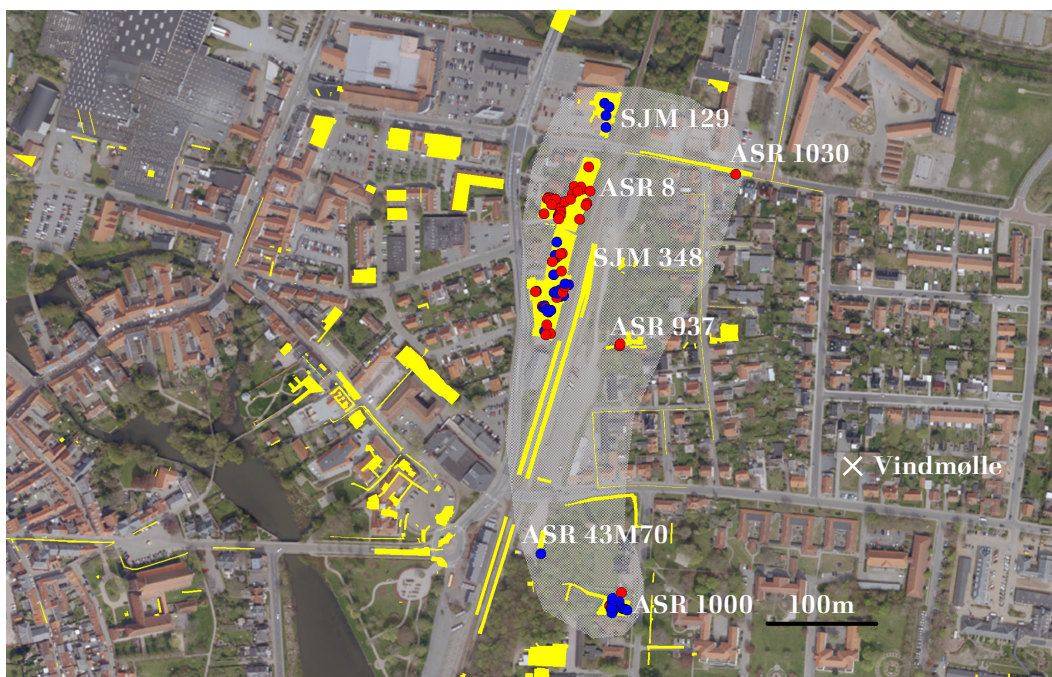
Den gamle landevej, Moltkes mindesten og Grønnestien

I dag udgør omfartsvejen vest om Ribe den vigtigste trafikåre for den nord-sydgående trafik omkring Ribe. Før den kom til i 1954, forløb al trafik ind igennem Ribe by. Fra syd kom man ind ad Sønderportsgade og blev ledt frem til Dammen og herfra ad Saltgade mod nord ud af byen. Saltgades snorlige forløb mod nord frem mod Trojels Knæ blev anlagt i 1840 (Stemann 1907, s. 181). Før 1840 lå landevejen længere mod øst, hvor Nørremarksvej i dag løber, og der havde den ligget siden vikingetiden. Fra eftermiddelalderlige kilder vides, at vejens forløb ud over engen ofte gav problemer ved højvande, og det var baggrunden for, at Stiftamtmand Moltke i år 1800 anlagde en vejdæmning, en såkaldt vase, ud over engen. På den tid var der som bekendt ikke noget havdige til at beskytte mod stormfloder. Den næsten 700 m lange vej var på vestsiden sikret mod bølgeslag med sten og stod færdig i 1802. Som tak rejste byen den mindesten, som i dag er opstillet ved Marskcenteret. Vejdæmningen blev overflødig ved anlægget af landevejen i 1840, og mindestenen blev flyttet til plantagen ved

Trojelsvej, mens den tidligere landevej blev til den såkaldte Grønnesti. På matrikelkortet (fig. 2) ses den oprindelige placering af Moltkes mindesten. Næppe mange ved i dag, hvorfor den står ved Marskcenteret. Som det fremgår af ovenstående, har den vestlige del af det udgravede område været en del af den vestjyske hovedlandevej fra vikingetiden og frem til 1840 med det resultat at landskabsoverfladen var kørt sønder og sammen, og området rummede kun hjulspor.

Det ældste Ribes gravplads

Allerede i 1875-76 blev der til Den antikvariske Samling fra gartner Hans Clemmensen indleveret et lerkar, som siden skulle vise sig at være det første erkendte spor efter Ribes hedenske gravplads. I museets protokol indførtes: „I urne, opgravet paa jevn Mark mellem Jernbanen og Vejrmøllen. Den var fuld af Aske og brændte Ben mellem hvilke saas nogle få Stykker Jern, men indholdet bortkastedes.”(ASR mus.nr. 530). Hverken det nøjagtige fundsted eller indholdet kender vi længere, men selve lerkarret stammer antagelig fra 800-årene (Bencard 1973, s. 32; Feveile 2006).



Der skulle gå knap 100 år, før man igen fik viden om gravpladsen. Denne gang ved en forskningsudgravning i 1970 efter rester af Ribes nonnekloster ved den nedrevne S. Nikolaj kirke, som lå øst for banegården. Kirkegården med mange kristne grave fra middelalderen blev fundet, men også en hedensk begravelse, en nordsyd-vendt jordfæstegrav med gravgods fra 700-tallet, undersøgelsen ASR43M70, Sankt Nikolaj kirkegård (Kann Rasmussen 1971, s. 13f). Det var dog først ved den store udgravning øst for Rosen Allé i 1989 (ASR 8) (fig. 4), at et større udsnit af gravpladsen blev afdækket, og det viste sig, at der måtte være tale om en større gravplads (Feveile et al. 1990). Forskellige udgravninger har siden vist, at gravplads-området er meget stort og omfatter et areal på omkring 9 ha beliggende øst for den vikingetidige landevejs forløb igennem Ribe.

Frem til 2018 er undersøgt 99 grave; 49 brandgrave og 40 jordfæstegrave dateret

Fig. 4.

Med rød prik for brandgrave og blå prik for jordfæstegrave er her markeret de frem til 2018 undersøgte ca. 99 grave og deres placering. Luftfoto fra 2017 © Geodatastyrelsen. Tilføjelser: Sydvestjyske Museer.

With red dots designating cremation burials and blue dots representing inhuman burials, the plan shows all of the investigated graves – ca. 99 burials as of 2017 and their position.

mellem det 8. og 10. årh. (Søvsø 2016). Brandgravene, som består af forskellige rester fra et ligbål, kan både være placeret i en urne gravet ned i jorden eller blot være tilbageblevne rester fra bålet efterladt på landskabsoverfladen, som kun under helt særlige forhold er bevaret. Det står klart, at et meget stort antal brandgrave er blevet

ødelagt ved dyrkning og andre jordarbejder, og det samlede antal begravede på gravpladsen skal antagelig tælles i tusinder. Gravene under Netto, som omtales nedenfor, udgør gravpladsens nordlige udkant.

Begravelserne

Området under Netto udgjorde i 700-årene en mindre forhøjning øst for landevejen, som mod nord var afgrænset af åen, mens terrænet mod syd faldt en smule. Landskabsoverfladen har ligget lidt over kote 3 m. Alle de fundne fire grave er jordfæstegrave, hvor den døde ikke er brændt. Ud fra gravenes dybde kunne vi se, at op imod en halv meter af det overliggende landskab var kørt i stykker eller på anden vis ødelagt, hvilket må have ødelagt alle rester af højere liggende grave. Der kan altså have været gravlagt betydeligt flere på stedet end de fundne fire grave dokumenterer.

I alle fire grave var skeletterne meget dårligt bevaret og kun de større knogler gav sig til kende som farveforskelle i jorden. En smule tandmalje var også bevaret i ét tilfælde. Sporene var dog tydelige nok til, at ligets position i graven kunne fastslås.

Grav 1

Grav 1 var en øst-vest orienteret jordfæstegrav, som i det øverste registrerede niveau målte 210 x 80 cm. Den afdøde lå på ryggen med hovedet i vest (fig. 6). Der var ikke bevaret rester af en kiste, og også gravens let ovale form og ikke helt plane bund tyder mest på, at der har været tale om en kisteløs grav. Den afdødes skelet var dårligt bevaret og sås som et ligspor, der så nogenlunde angav de større lemmeknoglers placering. Højden kunne anslås til ca. 160 cm. Det bedst bevarede var tænderne, og da der ikke var meget slid på kindtændernes emaljekroner, er der sandsynligvis tale om en ung voksen.

Fig. 5.

Oversigtsplan af udgravningsfeltet på i alt 653 m². Fladen var oversået med et utal af forstyrrelser. I virket fandtes både tomten af den eftermiddelalderlige teglstenskælder, som tidligere ansås for Hellig Gravs kirke, og de fire jordfæstegrave fra Ribes første tid. Sort: Begravelser. Lysegrå: Diverse anlæg. Gul: Undergrundssand.

Overview of the excavation area of 653 m². The surface was heavily disturbed by modern activity as well as a post-medieval brick cellar previously believed to be the Church of the Holy Sepulchre (Hellig Gravs Kirke). Amongst the features notice four inhumation burials from early Ribe. Black: Burials, Grey: various features, Yellow: subsoil sand.

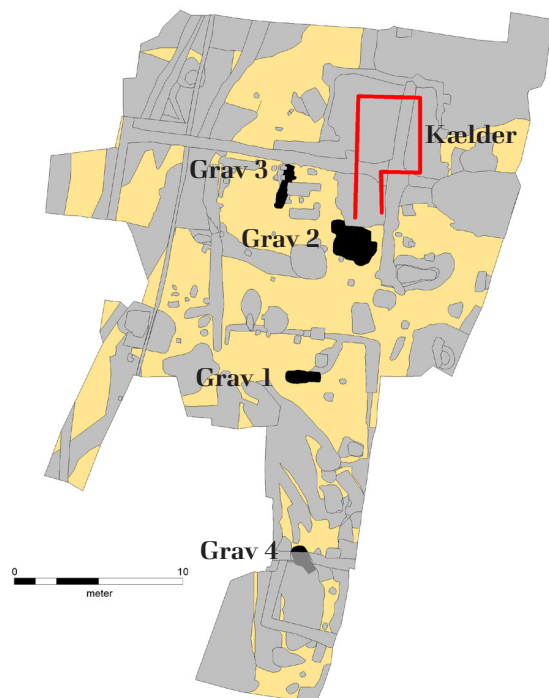




Fig. 6.

Grav 1. Tegning: SJM.

Burial 1.

Knoglernes dårlige bevaring viser, at der er tale om en gammel grav, som må antages at høre tidsmæssigt hjemme i funktionstiden for den hedenske gravplads med et overvejende tyngdepunkt i 8. årh. og mindre brug helt frem til 10. årh. (Feveile 2006; Søvsø 2016). Selv om både gravens orientering, ligets placering og fraværet af gravgods lever op til den kristne gravskik behøver den gravlagte ikke at have været kristen. Fra andre dele af gravpladsen kendes øst-vest-orienterede grave dateret til 8. årh. Det vides ikke, om eventuelle kristne tilrejsende, som døde i Ribe, blev begravet på den hedenske gravplads eller i jord indviet til formålet.

Grav 2

Grav 2 var en nord-syd-orienteret jordfæstegrav, hvor den afdøde var placeret på ryggen i en kiste, som var kortere end den gravlagte og benene måtte derfor bøjes let (fig. 7). Hovedet lå i syd. Ud fra det dårligt bevarede kistespor let ovale form må der have været tale om en udhulet bulkiste eller et trug på ca. 172 x 45 cm, som evt. kan have været genbrugt, da det ikke passede til den afdødes længde. I graven kunne højden

måles til omkring 178 cm. Det har været en i datiden høj person, som må antages at have været en mand. Der var intet bevaret gravgods, og graven kan ikke dateres nærmere, men orienteringen viser, at den må tolkes som hedensk og således antagelig hører hjemme i 8. eller måske 9. årh.

Grav 3

Grav 3 var en nord-syd-orienteret jordfæstegrav hvor den afdøde lå på ryggen med armene ned langs siden og hovedet i syd (fig. 8). Den tidligere afgravning til parkeringsplads i området havde fjernet det øverste af graven og også den gravlagtes venstre ben, men ud fra resterne af det højre kunne højden måles til ca. 167 cm, altså en voksen person. Der kunne ikke i udgravningen ses rester af en kiste, men

Fig. 7.

Grav 2. Tegning: SJM.

Burial 2.

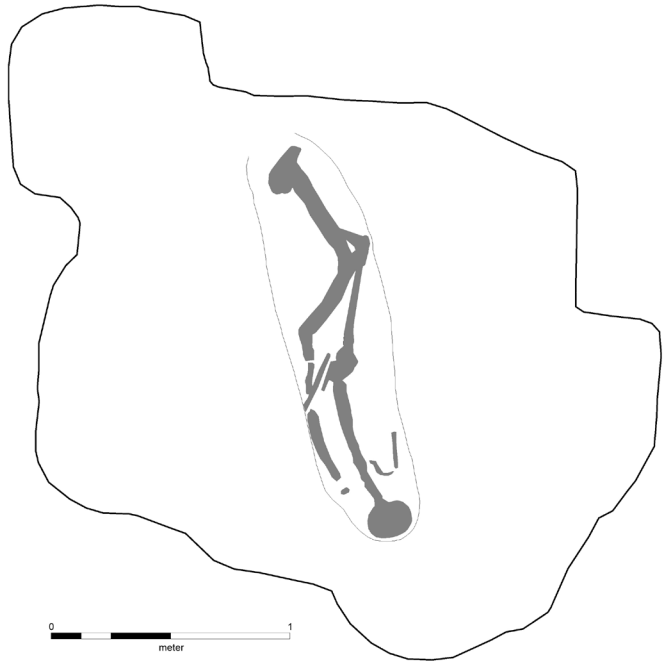
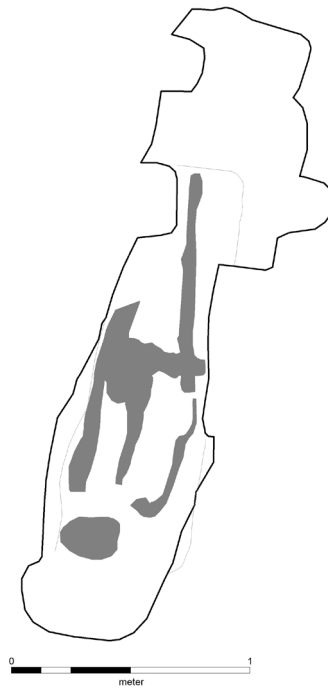


Fig. 8.

Grav 3. Tegning: SJM.

Burial 3.



i korrosionen omkring det nedenfor omtalte gravgods fandtes trærester, som viser, at der har ligget træ hen over den afdøde, formodentlig et kistelåg, og således har der nok også været en kiste. Gravens helt plane bund tyder også i den retning.

Ved den gravlagtes bækkenparti fandtes i højre side en foldekniv af jern og i venstre side et bæltespænde af jern, en pincet af

kobberlegering med ring til ophæng samt to små tilspidsede stykker kobberlegering, som måske har siddet i et træ- eller ben-skaft. Antagelig en tandstikker og/eller en neglerenser. Placeringen af gravgodset ved bæltestedet viser, at der må være tale om afdødes ejendele og personlige udstyr. Allerede i udgravningsfasen kunne man se, at der på metallerne var lidt tekstilrester bevaret i korrosionslaget. Gravgodset blev

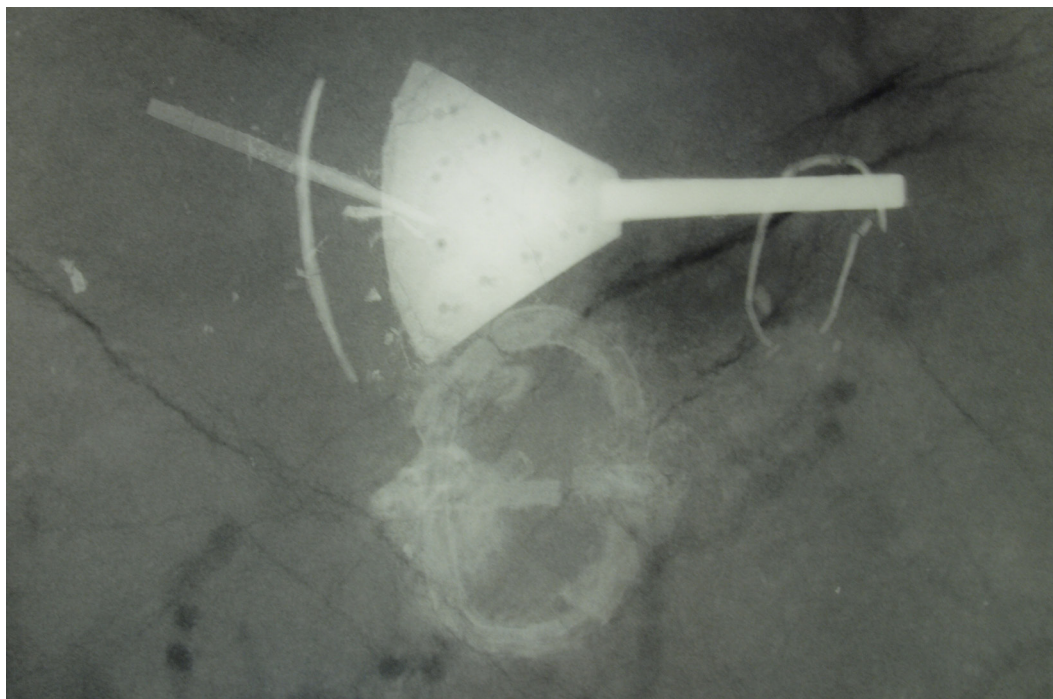


Fig. 9.

Øverst: Røntgenbillede af præparatet indeholdende bæltespænde, pincet og to aflange genstande af kobberlegering. Nederst: Bronzepincetten efter konservering. Længde: 5,1 cm., Kæbebredde: 3 cm. Røntgenfoto: Konserveringscenter vest. Foto: Sydvestjyske Museer.

Above: An X-ray photo of the consolidated block of earth containing the belt, buckle, tweezers and the two long objects of bronze alloy.

taget op som præparat og under afrensning af konservatorerne fotograferet. Tekstilerne viste sig at stamme fra stof vævet i lærredsbinding med ca. 16 tråde per centimeter både i trend og islæt. Da tekstilerne kun lå under metallerne, må de stamme fra den afdødes tøj. Der fandtes også usikre rester af mineraliseret læder fra bæltet. Røntgenbillederne (fig. 10) viste at foldekniven var af frisisk type. En tynd ombukket jernplade har udgjort skæftet. Omkring en nitte i den ene ende har bladet kunnet foldes ud eller ind. Målene på den sammenfoldede kniv var 11,4 cm x 2,6 cm, mens tykkelsen kun har været beskedne 0,6 cm. Bæltespændet af jern var af oval form; 3,1 cm bredt og 2,4 cm langt. Remmens bredde har været omkring 3 cm. Pincetten af kobberlegering var 5,1 cm lang og med 3 cm brede kæbeplader, men med smalle, ombukkede ben. Langs sidekanterne på kæbepladerne er punktcirkelonamentik (fig. 9. nederst). Ben og kæbeplader synes at være loddet sammen. I præparatet med

gravgods fandtes desuden to let krummede og tilspidsede stykker af kobberlegering. Begge var hele og målte henholdsvis 3,0 og 2,9 cm i længden, mens bredden aftog fra 0,2 cm i den ene ende til 0,1 cm i den anden uden at de så ud til at have været sylspidse. Antagelig har de små metalstykker været monteret i et skaft, og har måske været en neglerenser og en tandstikker. (Müller 2007; Steuer 2007).

Således synes gravgodset at kunne udgøre et komplet toiletsæt med ragekniv, pincet til skæg- eller hårpleje samt måske også en neglerenser og en tandstikker. Ud fra parallelfund kan graven dateres til 8. årh. (Eisenschmidt 2004, s. 194f; s. 203f). Både afdødes længde og gravgodset viser, at der var tale om en mand, måske endda en forfængelig en af slagsen.

Grav 4

Grav 4 var en nord-syd-orienteret jordfæstegrav med nogen afvigelse i retningen

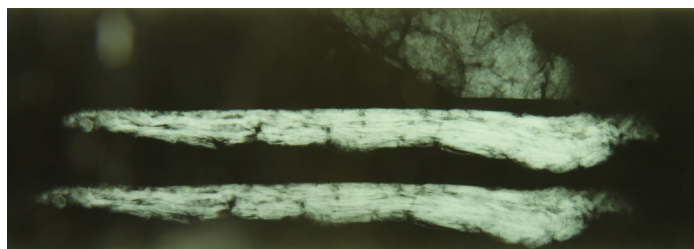


Fig. 10.

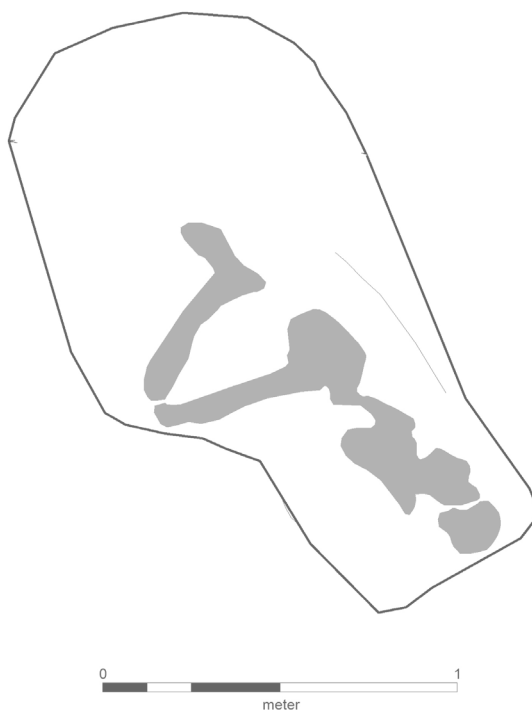
Øverst: Røntgenbillede af foldekniven set fra siden. Nederst: Foto af den konserverede genstand. Længde: 12,3 cm., Største bredde: 3,3 cm. Som det fremgår, er bevaringsgraden meget ringe. Foto: Konserveringscenter vest/SJM.

X-ray photo of the folding knife seen from the side, as well as a photo of the conserved artefact. It can be clearly seen, that the state of preservation is quite bad.

Fig. 11.

Grav 4. Tegning: SJM.

Burial 4.



sydøst-nordvest (fig. 11). Den afdøde lå på siden med benene kraftigt trukket op og ansigtet vendende mod vest, altså en såkaldt hocker-gravstilling. Gravgruben var meget forstyrret af senere aktiviteter, men synes at have været af ret uregelmæssig lang-oval form, og der fandtes ikke spor efter en kiste. Den afdødes højde kan anslås til at have været mellem 160 og 170 cm og der er således tale om en voksen person. Der var intet gravgods, og ud fra gravtypen må den antages at være hedensk og således være anlagt i 8. eller 9. årh.

Sammenfatning

Udgravningen under Netto fandt sted i et område, som var stærkt ødelagt af tidligere tiders trafik og gravearbejder på stedet. Til trods for at alle rester af landskabsoverfladen for længst var borte, lykkedes det at lokalisere og udgrave fire jordfæstegrave

fra Ribes ældste tid. Fundet viser, at den hedenske gravplads har strakt sig helt frem til Tved Å, og det må antages, at der oprindeligt også har været brandgrave i området, men alle spor af disse var på dette sted ødelagt. Gravenes skiftende orientering og forskellige placeringer af den afdøde i gravene giver et sjældent indblik i det 8. og 9. århundredes varierede gravskik i emporiet Ribe, hvor tilrejsende fra nær og fjern mødtes. I 8. årh. synes brandgravskikken fortsat at have været dominerende i størstedelen af det gammeldanske område (Eisenschmidt 2004, 42ff; Henriksen 2016), mens jordfæstegravskikken vandt frem længere mod syd, og måske var de gravlagte under Netto folk, som fik deres kulturelle impulser fra disse områder? Kun grav 3 kunne i kraft af sit gravgods indplaceres i en større kulturel kontekst, og her er båndene til det frisiske og saksiske område åbenbare.

Litteratur

Bencard, M. 1973: Ribes vikingetid. En foreløbig redegørelse for udgravningerne 1972/73. I: *Mark og Montre* 1973, s. 28-48.

Eisenschmidt, S. 2004: *Grabfunde des 8. bis 11. Jahrhunderts zwischen Kongeå und Eider. Zur Bestattungssitte der Wikingerzeit im südlichen Altdäne-mark I-II*. Studien zur Siedlungsgeschichte und Archäologie der Ostseegebiete, Band 5. Neumünster 2004.

Feveile, C., S. Jensen og K. Ljungberg 1990: Ansgars Ribe endelig fundet - rapport over en udgravning ved Rosenallé i Ribe 1989. I: *By, marsk og geest* 1, s. 28-53.

Feveile, C. 2006: Ribe på nordsiden af åen, 8.-12. århundrede. I: *Det ældste Ribe*. Ribe Studier Bd. 1.1. (C. Feveile red.), s 13-63.

Henriksen, M.B. 2016: Brændt, men ikke altid begravet? Vikingetidens ligbrændingssteder og brandgrave. I: *Død og begravet – i vikingetiden* (H. Lyngstrøm & J. Ulriksen red.) s. 1-12.

Kann Rasmussen, A. 1971: Sct. Nikolaj i Ribe – og en grav fra yngre germansk jernalder. I: *Mark og Montre* 1971, s. 13-15.

Kinch, J. 1884: *Ribe Bys Historie og Beskrivelse*. 2. Fra Reformationen til Enevoldsmagtens Indførelse.

Müller, R. 2007: Toilettebesteck. I: *Reallexikon der Germanischen Altertumskunde* 35. Berlin, s. 172-178.

Steuer, H. 2007: Toilettebesteck. I: *Reallexikon der Germanischen Altertumskunde* 35. Berlin, s. 178-186.

Stemann, G. 1907: Ribe i Stiftamtmand Moltkes tid. I: *Fra Ribe Amt* 1907, s. 157-212

Søvsø, M. 2016: Ribes ældste gravpladser, ca. 700-1050. I: *Død og begravet – i vikingetiden* (H. Lyngstrøm & J. Ulriksen red.) s. 149-159.

Summary

New heathen graves from the oldest Ribe

The excavation took place on a site, that had been badly disturbed by man-made disturbances with earthworks and the

effects of traffic down through the ages. Despite the fact, that all traces of original landscape surfaces had been long removed, it was possible to locate and excavate four inhumanation burials from the oldest phases of Ribe's development. The find demonstrates, that the heathen burial ground encompassed an area all the way to the river Tved and it must be assumed that there would have been cremation burials in the area, however all traces of these were destroyed on this site.

The changeable orientation of the graves and the differing positioning of the deceased in the burial gives us a rare insight into the varying burial customs of the 8th and 9th century in the emporium of Ribe, where travelers from near and afar met. During the 8th century, it seems that cremation burial custom was still the dominant throughout the greatest part of the old Danish area, whilst inhuman burial customs began to gain ground further to the South. The buried individuals beneath the Netto site are perhaps people who got their dominant cultural impulses from this area? Only burial 3 could be placed within a larger cultural context, due to the presence of grave goods and here the links to the Frisian region are clear to see.

Sarah Skytte Qvistgaard

cand. mag., museumsinspektør
Sydvestjyske Museer
Tangevej 6, 6760 Ribe
sq@sydvestjyskemuseer.dk

Morten Søvsø

cand.mag., overinspektør
Leder af arkæologienheden,
Sydvestjyske Museer
Tangevej 6, 6760 Ribe
mosvs@sydvestjyskemuseer.dk
