

## KALA- JA RIISTARAPORTTEJA nro 399

*Juhani Salmi*  
*Pekka Salmi*

### Ammattikalastajien näkemyksiä hylkeidensuojelualueista vuonna 2006

Helsinki 2006

Juhani Salmi ja Pekka Salmi

**Ammattikalastajien näkemyksiä hylkeidensuojelualueista vuonna 2006**

Tutkimusraportti

Riista- ja kalatalouden tutkimuslaitos

Hylkeidensuojelualueiden vaikutukset (412381)

Valtion omistamille merialueille perustettiin vuonna 2001 seitsemän hylkeidensuojelualueita, mikä merkitsi kalastukselle rajoituksia ja kieltoja. Suojelualueiden hyväksymisen yhteydessä valtioneuvoston pöytäkirjaan liitettiin ponsi, jonka mukaan ympäristöministeriön, maa- ja metsätalousministeriön sekä Riista- ja kalatalouden tutkimuslaitoksen on arvioitava muun muassa hylkeidensuojelualueiden vaikutukset ammattikalastukseen. Riista- ja kalatalouden tutkimuslaitos on selvittänyt vuosina 2003 ja 2006 hylkeidensuojelualueiden lähistöllä toimineiden ammattikalastajien näkemyksiä hylkeidensuojelualueista ja hylkeistä. Tämä raportti esittelee tuoreimman tutkimuksen tuloksia ja vertaa niitä aiempiin havaintoihin.

Kalastajien mukaan hyljekannat ovat jatkuvasti vahvistuneet ja haitanneet varsinkin verkkokalastusta. On vaikea arvioida missä määrin lisääntyneet ongelmat johtuivat nimenomaan hylkeidensuojelualueista. Kalastajien mukaan heiltä kului kalastukseen aiempaa enemmän aikaa, kalastuskustannukset kasvoivat, kalojen myyntikelpoisuus heikkeni ja hyljekannat muuttivat saaliin koostumusta. Etenkin kuha- ja siikakantojen väheneminen laitettiin hylkeen tiliin. Hylkeiden todettiin myöskin edellistä tiedustelua enemmän hajottaneen kalaparvia ja ajaneen niitä sisälahtiin. Hylkeidensuojelualueiden vaikutus hyljekantoihin pantiin selvimmän merkille Suomenlahdella.

Hylkeiden aiheuttamien ongelmien takia kalastajat ovat yhä yleisemmin siirtyneet verkoista hylkeenkestäviin rysiin ja loukkuihin. Toinen yleinen keino oli siirtyä kalastamaan ulkosaaristosta lähemmäksi rannikkoa, missä vahingot yleensä jäivät vähäisemmiksi. Kalastajista lähes puolet oli suojelualueen poistamisen kannalla. Hyljevahinkojen kurissapitämiseksi kalastajat esittivät nykyistä vapaamman metsästyksen sallimista. Hylkeiden pyyntiin toivottiin apua metsästäjiltä ja metsästyseuroilta. Valtion rooli nähtiin hylkeiden pyynnin edistäjänä, metsästyksen organisoijana ja hylkeenkestävien pyydysten rahoittajana.

hylkeet, suojelualueet, ammattikalastus, kalastuksen säätely, harmaa-hylje, haastattelututkimus

Kala- ja riistaraportteja 399

951-776-548-7

1238-3325

17 s.

Suomi

Riista- ja kalatalouden tutkimuslaitos

Riista- ja kalatalouden tutkimuslaitos

Reposaaren toimipiste

Viikinkaari 4, PL 2,

Konttorikatu 1

00791 Helsinki

28900 Pori

Puh. 0205 7511 Faksi 0205 751 201

Puhelin 020 57511

<http://www.rkti.fi/julkaisut> (pdf)

# Sisällys

1. JOHDANTO .....	1
2. AINEISTON KERUU JA KÄSITTELY .....	2
3. TULOKSET .....	5
3.1. Ammattimaisen kalastuksen harjoittaminen .....	5
3.2. Suojelualueen perustamisen vaikutukset.....	7
3.3. Hyljekantojen muutokset.....	9
3.4. Hylkeiden vaikutus kalakantoihin .....	12
3.5. Miten haittoja on lievennetty.....	13
3.6. Kannanottoja metsästyksen tehostamisen puolesta.....	14
4. TULOSTEN TARKASTELU .....	15
5. VIITTEET .....	17
Kirjallisuus .....	17
Internet-lähteet.....	17

# 1. Johdanto

Valtion omistamille merialueille perustettiin valtioneuvoston asetuksella seitsemän hylkeidensuojelualuetta (asetus 736/2001) 15.9.2001 lukien. Suojellut alueet ovat Sandkallan - Stora Kölhällen (Porvoo), Kallbådan (Kirkkonummi ja Inkoo), Mastbådan (Nauvo), Grimsörarna (Korppoo), Södra Sandbäck - Sandbäck (Kustavi), Snipansgrund - Medelkallan (Mustasaari) ja Möyly (Kemi). Suojelualueiden päätarkoituksena on turvata harmaahylkeille häiriötön oleskelu näillä alueilla. Tarkoitusta varten alueisiin on sisällytetty myös vesialuetta luotojen ja luotoryhmien ympärille, ja ihmistoiminta alueilla pyritään rajoittamaan mahdollisimman vähiin.

Suojelualueiden perustaminen merkitsi rajoituksia ja kieltoja kalastukseen ja metsästyksen. Pääsääntöisesti kalastus on kielletty suojelualueella. Ammattikalastajien harjoittama troolikalastus, kalastus ohutlankaisilla verkoilla sekä sellaisilla rysillä ja loukuilla, joiden nielusta hylje ei pääse sisään, on kuitenkin sallittu suojelualueilla muualla kuin puolen merimailin (926 m) kehän sisäpuolella karttaan merkitystä luodosta tai luotoryhmästä. Metsästys on kielletty koko suojelualueella.

Hylkeidensuojelualueita koskevan asetuksen hyväksymisen yhteydessä valtioneuvoston pöytäkirjaan liitettiin ponsi, jonka mukaan ympäristöministeriön, maa- ja metsätalousministeriön sekä Riista- ja kalatalouden tutkimuslaitoksen on arvioitava vuoden 2006 loppuun mennessä hylkeidensuojelualueiden vaikutukset ammattikalastukselle ja luonnonlohikantaan sekä tehtävä selvitys harmaahylkeiden pakoetäisyydestä. Ponnen mukaan arvioinnin tulosten pohjalta tulee alueiden käytön rajoituksia tarvittaessa muuttaa.

Osana valtioneuvoston ponnen pohjalta tehtyjä selvityksiä tehtiin vuonna 2003 puhe- linhaastattelututkimus ammattikalastajille (Salmi ym. 2004). Siinä selvitettiin heidän näkemyksiään hylkeidensuojelualueiden vaikutuksesta kalastukseen ja laajemmin hylkeiden aiheuttamista ongelmista rannikkokalastuksessa. Haastattelut kohdistettiin hylkeidensuojelualueiden läheisyydessä pyyntiä harjoittaneisiin kalastajiin. Peruseräraportin lisäksi tuloksia julkistettiin kansainvälisessä hyljesymposiumissa (Salmi ym. 2005).

Maa- ja metsätalousministeriön pyynnöstä samoille ammattikalastajille tehtiin uusi haastattelukierros vuonna 2006. Tämä raportti kokoaa näiden uusien haastattelujen tärkeimmät tulokset sekä vertaa niitä vuoden 2003 tuloksiin. Haastattelut toteutti Kalatieto J. Rinne. Kommentteista esitämme kiitokset RKTL:n tutkija Mervi Kunnasrannalle.

## 2. Aineiston keruu ja käsittely

Vuoden 2003 haastatteluissa (Salmi ym. 2004) perusjoukon muodostivat ne kalastusyrietykset, jotka kalastivat vuonna 2001 suojelupäätöksen astuessa voimaan samoilla pyyntiruuduilla, joilla hylkeensuojelualueet sijaitsivat (kuva 1). Tässä raportissa esitellään jatkotutkimuksen ulkopuolelle jätettiin ne kalastusyrietykset, jotka vuoden 2003 haastatteluissa ilmoittivat lopettaneensa kalastuksen. Täten uudelleen puhelimitse haastateltavia ammattikalastajia oli perusjoukossa yhteensä 107, joita kaikkia yritettiin tavoittaa haastateltavaksi vuoden 2006 elo- ja syyskuun aikana.

Suurin osa haastatelluista suhtautui myönteisesti tutkimukseen. Seitsemään kalastajaan ei saatu yhteyttä ja kolme tavoitettua ammattikalastajaa kieltäytyi vastaamasta kysymyksiin. Tavoittamatta jääneet olivat troolikalastajia. Aineistoksi muodostui näin 97 kalastajan vastaukset (taulukko 1). Osa näistä kalastajista, etenkin kalastuksen viime vuosina lopettaneet, ei vastannut kaikkiin kysymyksiin.

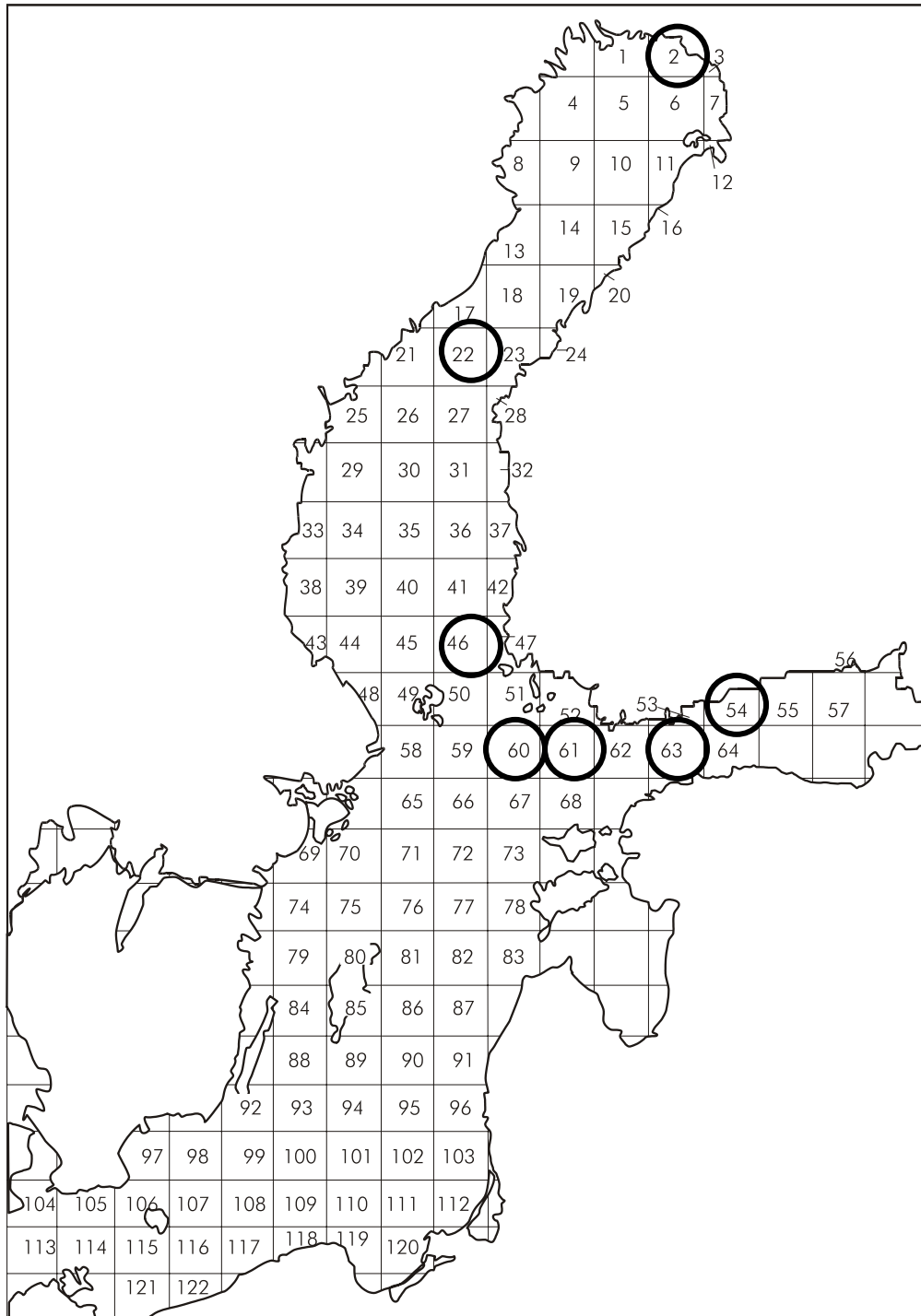
**Taulukko 1. Kerätyn haastatteluaineiston jakautuminen pyyntiruuduittain ja suojelualueittain.**

Hylkeidensuojelualueet	Pyyntiruutu	Merialue	Haastateltujen määrä
Möyly (Kemi)	2	Perämeri	33
Snipansgrund – Medelkalla (Mustasaari)	22	Merenkurkku	7
Södra Sandbäck – Sandbäck (Kustavi)	46	Selkämeri	13
Sandkallan – Stora Kölhällen (Porvoo)	54	Suomenlahti	23
Grimsörarna (Korppoo)	60	Saaristomeri	-
Mastbådan (Nauvo)	61	Saaristomeri	18
Kallbådan (Kirkkonummi ja Inkoo)	63	Suomenlahti	3
		Yhteensä	97

Tulokset esitetään pääosin taulukoina, joissa tiedot on luokiteltu alueittain. Vierekkäisiä pyyntiruutuja 60 ja 61 samoin kuin pyyntiruutuja 54 ja 63 käsitellään tuloksissa pääasiassa yhdistettyinä. Näin vastaukset jaotellaan alueellisesti viiteen ryhmään, jotka nimettiin kyseisen merialueen mukaan (taulukko 1).

Haastattelukysymysten avulla pyrittiin saamaan tietoa siitä miten hylkeiden suojelualueet ja hylkeet yleisemmin ovat vaikuttaneet kalastukseen erityisesti kolmen viimeksi kuluneen vuoden aikana. Haastattelua varten laadittiin lomake, jossa oli sekä vaihtoehtoja että avoimia kysymyksiä. Puhelinhaastattelu aloitettiin tiedustelemalla harjoittavatko kalastajat edelleen ammattimaista kalastusta. Mikäli kalastus oli lopetettu kesän 2003 jälkeen, kysyttiin syytä tähän ratkaisuun. Kalastuksen lopettaneilta pyrittiin myös kysymään muita kysymyksiä, mutta monet eivät enää olleet motivoituneita esittämään kannanottojaan. Seuraavaksi tiedusteltiin kalastuksen etäisyyttä hylkeiden suojelualueesta eri pyyntimuotojen osalta. Lähellä suojelualueita kalastaviksi luokiteltiin alle kahden meripeninkulman (mpk) etäisyydellä kalastavat. Pyyntipaikat yksilöitiin ja merkittiin kartalle.

Ammattikalastajilta kysyttiin myös onko hylkeidensuojelualue vaikuttanut heidän kalastus- ja muuhun elinkeinotoimintaan viimeisten kolmen vuoden aikana. Lisäksi kalastajia pyydettiin ottamaan kantaa muutokseen verrattuna vuosien 2001-2003 tilanteeseen. Vuoden 2003 tutkimuksen tapaan myös tässä haastattelussa kysyttiin viimeisten kolmen vuoden aikana tapahtuneita muutoksia saalislajeissa, kalan myyntikelpoisuudessa, pyynnin kustannuksissa sekä työmäärässä.



**Kuva 1. Ammattikalastuksen tilastoinnissa käytetty tilastollinen ruutujako. Ne pyyntiruudut, joissa hylkeidensuojelualueet sijaitsevat, on rengastettu.**

Haastattelija pyysi kalastajia esittämään käsityksensä siitä onko suojelualueen perustaminen vaikuttanut viimeisten kolmen vuoden aikana hylkeiden määrään ja käyttäytymiseen. Lisäksi heitä pyydettiin ottamaan kantaa hylkeidensuojelualueisiin liittyviin säädöksiin, kuten kalastusrajoituksiin ja niiden kehittämiseen. Haastateltavia pyydettiin myös esittämään näkemyksiä hylkeidensuojelualueiden mahdollisesta poistamisesta ja kertomaan mitä hyötyä tästä koituisi ammattikalastajille ja millä tavoin se muuttaisi heidän kalastustaan.

Aivan haastattelun lopussa kalastajilta kysyttiin hylkeiden määrän yleisen kasvun vaikutuksista kalakantoihin, niiden käyttäytymiseen ja saaliin lajisuhteisiin. Kalastajia pyydettiin myös kertomaan niistä keinoista, joilla he ovat lievittäneet omassa toiminnassaan hylkeiden aiheuttamia ongelmia viimeisten kolmen vuoden aikana. Viimeinen kysymys koski laajemmin hyljekysymyksen hallintaa: miten ja kenen toimesta hylkeiden aiheuttamia ongelmia yleisesti ottaen pitäisi lieventää tulevaisuudessa.

Tämä raportti esittelee vuonna 2006 tehtyjen haastattelujen tärkeimmät tulokset sekä vertaa niitä vuonna 2003 kerättyihin tietoihin. Siltä osin kuin tekstissä ei ajankohtaa ole erikseen mainittu, tiedot pohjautuvat vuoden 2006 haastatteluaineistoon.

## 3. Tulokset

### 3.1. Ammattimaisen kalastuksen harjoittaminen

Haastatteluun vastanneista 14 % kertoi lopettaneensa ammattimaisen kalastuksen vuoden 2003 jälkeen ja 86 % (83 kalastajaa) jatkoi edelleen elinkeinoaan. Kalastuksen lopettaneiden osuus oli suurin Selkämerellä, jossa miltei kolmannes oli luopunut ammatistaan (taulukko 2). Useimmat kalastajista eivät perustelleet lopettamisen syytä. Kolme Suomenlahdella kalastanutta mainitsi hylkeiden aiheuttamat vahingot keskeiseksi syyksi lopettaa ammattimainen kalastus. Ammatista luopumisen syiksi mainittiin myös kalastuksen alhainen kannattavuus, lainsäädännön tiukentuminen ja sinilevien kalastukselle aiheuttamien haittojen yleistymisen. Yksi vastaajista kertoi lopettaneensa kalastuksen eläkkeelle jäätyään.

**Taulukko 2. Ammattimaisen kalastuksen harjoittaminen. Ei-vastausten määrittely: ”Olen lopettanut kalastuksen kesän 2003 jälkeen”.**

Merialue	Harjoitatteko edelleen ammattimaista kalastusta?			
	Kyllä		En	Yhteensä
	N	%	%	%
Perämeri	28	85	15	100
Merenkurkku	5	86	14	100
Selkämeri	9	69	31	100
Saaristomeri	17	94	6	100
Suomenlahti	23	88	12	100
<i>Kaikki alueet (%)</i>		<i>86</i>	<i>14</i>	<i>100</i>
Kaikki alueet (N)	83		14	97

Kysymykseen ”*Kuinka etäällä hylkeidensuojelualueesta olette kalastanut viimeisten kolmen vuoden (2004-2006) aikana*” 71 % kertoi harjoittavansa kalastusta yli 5 mpk (n. 10 kilometriä) etäisyydellä hylkeidensuojelualueesta. Tätä lähempänä kalastavia oli ylivoimaisesti eniten Suomenlahdella (48 % haastatelluista). Viimeksi kuluneiden kolmen vuoden aikana alle 10 kilometrin etäisyydellä kalastaneet harjoittivat kalastusta yleisimmin rysillä (43 %) ja verkoilla (30 %). Sen sijaan yksinomaan yli 5 meripeninkulman etäisyydellä kalastavilla verkko (43 %) oli rysää (39 %) yleisempi pyyntimuoto.

Vuosina 2004-2006 suojelualueen välittömästä läheisyydessä (alle 2 mpk) kalastaneiden osuus oli 12 % (taulukko 3). Ennen suojelupäätöstä suojelualueella tai sen välittömässä läheisyydessä kalastaneiden osuus oli vain hieman suurempi (15 %). Yhdeksästä suojelualueen tuntumassa vuosina 2004-2006 kalastaneesta neljä harjoitti ammatiaan Suomenlahdella (Sandkallan - Stora Kölhällenin suojelualueella) ja neljä kalasti verkoilla. Troolilla kalastaneita oli kolme, rysillä ja siimapyödyksillä kalastaneita oli molempia yksi. Eniten suojelualueen läheisyydessä kalastaneiden määrä oli vähentynyt Selkämerellä ja Perämerellä (taulukko 3).

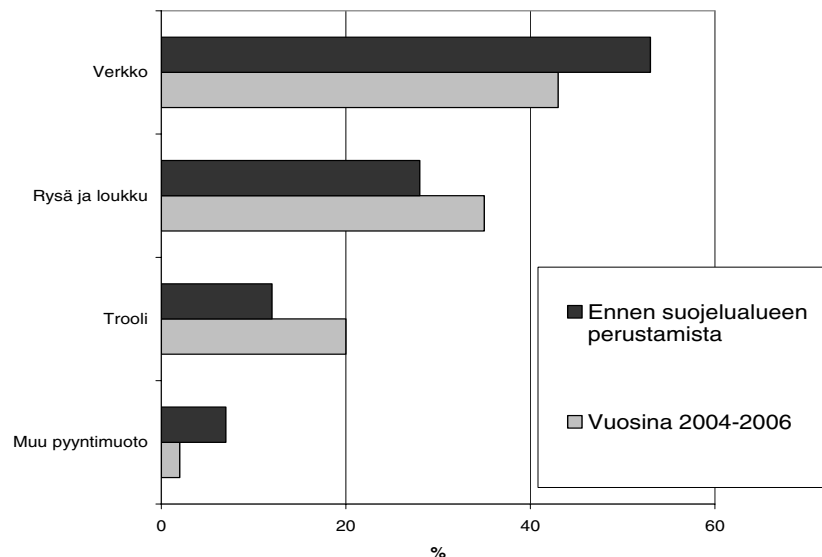


**Taulukko 3. Haastateltujen ammattikalastajien lähimpänä suojelualuetta harjoittaman pyyntitavan etäisyyden jakautuminen (%) merialueilla ennen suojelualan perustamista v. 2001 ja vuosina 2004-2006.**

	Etäisyys suojelualueesta, mpk							
	Ennen suojelualan perustamista				Vuosina 2004-2006			
	0-2	Yli 2	Ei tietoa	Yht.	0-2	Yli 2	Ei tietoa	Yht.
Perämeri	17	61	22	100	7	93	-	100
Merenkurkku	-	64	36	100	-	86	14	100
Selkämeri	40	33	27	100	22	78	-	100
Saaristomeri	9	76	15	100	6	94	-	100
Suomenlahti	13	65	22	100	24	76	-	100
<i>Kaikki alueet (%)</i>	15	63	22	100	12	87	1	100
<i>Kaikki alueet (N)</i>	22	91	32	145	9	73	1	83

Monet haastatelluista kalastivat vuoden mittaan useammalla kuin yhdellä pyyntimenetelmällä, esimerkiksi troolilla, verkolla ja loukulla. Kalastajien yleisimmin käyttämä pyydys oli edelleen verkko, johon sisällytettiin myös ajoverkkopyynti. Kun tarkasteltiin kalastuksen etäisyyttä suojelualueesta otettiin huomioon vain se pyyntimuoto, jota kalastaja käytti lähimpänä suojelualuetta. Näin laskettuna verkkokalastuksen osuus oli 43 %, rysä- ja loukkupyynnin 35 %, troolikalastuksen 19 % ja muun pyyntimuodon (siima- tai koukkupyynnin) 3 %.

Verrattaessa tilanteeseen ennen hylkeidensuojelualan perustamista rysä- tai loukkupydykset olivat selvästi yleisempiä vuosina 2004-2006 ja ylsivät lähes verkon tasolle (kuva 2). Troolipyyntiä harjoittaneiden osuus oli selkeästi noussut ja muilla pyyntimuodoilla kalastaneiden vähäinen osuus oli entisestäänkin vähentynyt.



**Kuva 2. Ennen suojelupäätöstä (2001) ja vuosina 2004-2006 käytettyjen pyyntimuotojen osuudet.**

## 3.2. Suojelualueen perustamisen vaikutukset

Vuonna 2003 kysyttiin ammattimaisilta kalastajilta ”Oletteko joutunut vähentämään kalastustanne tai muuttamaan pyyntialueitanne tai –menetelmianne suojelualueesta johtuvien kalastusrajoitusten vuoksi?” Vain seitsemän kalastajaa vastasi myöntävästi. Monet kalastajat olivat siirtäneet kalastustaan pois alueelta jo ennen vuotta 2001, joten hylkeidensuojelualueiden tuomat kalastusrajoitukset eivät vaikuttaneet enää kovin yleisesti.

Vuonna 2006 64 % kalastajista katsoi hylkeidensuojelualueen perustamisen vaikuttaneen heidän kalastus- ja muuhun elinkeinotoimintaansa muutoin kuin kalastusrajoitusten vuoksi (taulukko 4). Vuonna 2003 tätä mieltä oli vain 39 % haastatelluista. Käsitys hylkeidensuojelualueen vaikutuksesta kalastuselinkeinoon harjoittamiseen oli voimistunut etenkin Perämerellä, ollen jo suunnilleen samaa suuruusluokkaa kuin Suomenlahdella. Neljä viidestä molempien alueiden kalastajasta oli vakuuttunut hylkeidensuojelualueen vaikutuksista kalastukseen ja muuhun elinkeinotoimintaan. Yli puolet haastateltavista oli pannut merkille tilanteen muuttumisen vuosiin 2001-2003 verrattuna. Muutoksesta oli suurin yksimielisyys Perämeren kalastajien keskuudessa, kun taas vain 15 % Suomenlahden kalastajista katsoi tilanteen muuttuneen (taulukko 4).

**Taulukko 4. Onko hylkeidensuojelualueen perustaminen vaikuttanut (kielteisesti tai myönteisesti) omaan kalastus- ja muuhun elinkeinoonne ? Tulokset vuosien 2003 ja 2006 haastatelluista sekä muutoksen todenneiden % -osuudet.**

Merialue	On vaikuttanut elinkeinoon, %		Tilanne muuttunut vuosiin 2001-2003 verrattuna
	Haastattelut 2003	Haastattelut 2006	
Perämeri	35	79	85
Merenkurkku	44	17	29
Selkämeri	21	40	69
Saaristomeri	23	50	61
Suomenlahti	64	78	15
<i>Keskimäärin</i>	<i>39</i>	<i>64</i>	<i>56</i>
<i>N</i>	<i>107</i>	<i>83</i>	<i>97</i>

Vuonna 2006 haastateltujen kalastajien mukaan hylkeidensuojelualueen perustamisella on ollut voittopuolisesti kielteisiä vaikutuksia ammattikalastukselle. Monet asettivat saaliiden heikkenemisen, pyydysvahingot ja vioittuneet kalat ainakin osittain perustetun suojelualueen kontolle. Tosin monet totesivat, että hylje olisi aiheuttanut runsaasti ongelmia ilman suojelualueen olemassaoloa. Joidenkin kalastajien mielestä perustetut suojelualueet estävät heidän kalastuksensa perinteisillä, aiemmin hyviksi osoittautuneilla kalapaikoilla.

Joka viides kalastajista oli sitä mieltä, että suojelualue ei ole vaikuttanut heidän kalastukseensa ja 16 % ei halunnut tai osannut ottaa kantaa suojelualueen mahdollisiin vaikutuksiin. Yli puolet (53 %) Saaristomerien kalastajista katsoi että hylkeidensuojelualue ei ole vaikuttanut heidän kalastukseen. Joidenkin kalastajien pyyntivedet ovat sisäsaaristossa, jossa hylje on verraten harvinainen vierailija.

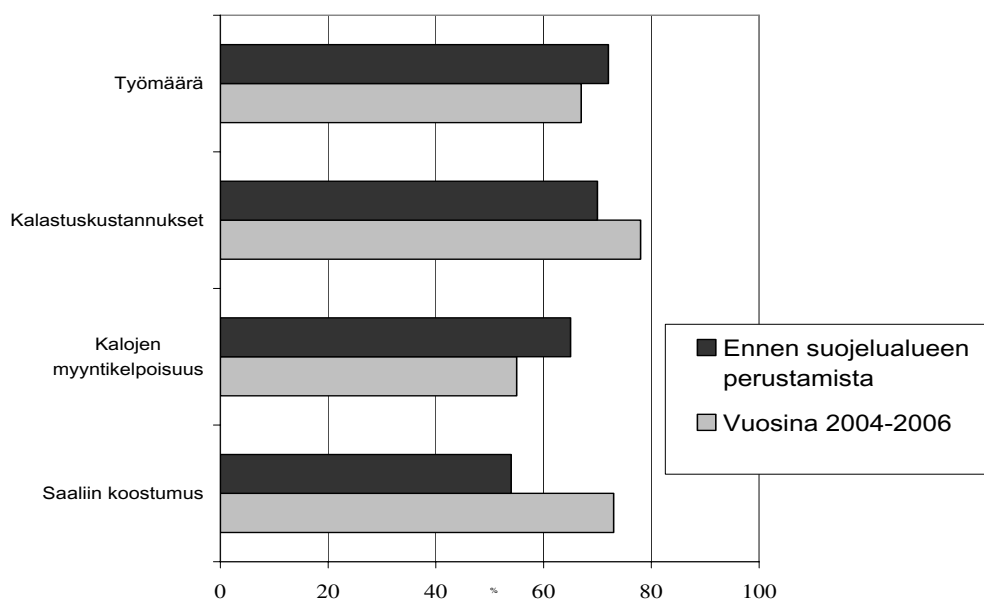
Suojelualueen lähellä (alle 2 mpk etäisyydellä) kalastaneista yhdeksästä kalastajasta kuusi katsoi alueen perustamisen vaikuttaneen kielteisesti heidän kalastamiseensa. Kolme troolikalastajaa ei halunnut ottaa kantaa asiaan tai oli sitä mieltä, että alueen perustaminen ei ole vaikuttanut heidän kalastukseensa.

Kolme neljästä kalastajasta ilmoitti, että saaliiksi saatujen kalojen lajikoostumus oli muuttunut viimeisten kolmen vuoden aikana. Useimmin lajikoostumuksen ilmoitettiin muuttuneen Suomenlahdella. Vastakkainen näkemys oli 18 % vastanneista, yleisimmin Selkämerellä (33 %). Vuonna 2003 lajikoostumuksen merkille panneita oli vain

hieman yli puolet. Silloin muutoksen havainneitten osuus oli suurin Saaristomerellä ja Perämerellä (kuva 3).

Avoimissa kommentteissaan kalastajien oli vaikea hahmottaa missä määrin muutokset johtuvat nimenomaan hylkeidensuojelualueen perustamisesta, sillä hylkeitä olisi pitkin rannikkoa myös ilman niitä. Kalastajat toivat kommentteissaan yksityiskohtaisemmin esille havaitsemiaan muutoksia kalakannoissa ja saaliin koostumuksessa. Haastatelluista 17 kalastajaa arveli varauksetta hylkeen vaikuttaneen kalastoon. He laittoivat esimerkiksi siika-, lohi- meritaimen- ja kuhakantojen vähenemisen ainakin osittain hylkeen syyksi. Lisäksi osa haastatelluista otti kantaa hieman varovaisemmin ja piti hylkeen vaikutusta kalakantoihin mahdollisena.

Toisaalta monet haastatelluista pitivät kalakantojen muutoksia osana niiden luontaista vaihtelua. Yksittäiset kalastajat mainitsivat särkikaloja esiintyvän yhä yleisemmin saaliissa. Tämän ei arveltu johtuvan hyljekantojen voimistumisesta, vaan pikemminkin veden laadun muutoksista. Erään haastatellun mukaan hänen särkisaaliinsa on kasvanut, koska hän on joutunut ulkomeren tuntumassa esiintyneiden hyljevahinkojen takia hakeutumaan lähemmäksi rannikkoa.



**Kuva 3. Lajikoostumuksen, saaliin myyntikelpoisuuden, kustannusten ja työmäärän muutosten yleisyys ennen suojelualueen perustamista ja vuosina 2004-2006. Pylväs osoittaa niiden kalastajien osuuden, jotka ilmoittivat asian muuttuneen.**

Vuonna 2003 kaksikolmasosa kalastajista oli pannut merkille kalan myyntikelpoisuuden muutoksen, mutta vuonna 2006 tätä mieltä oli vain hieman yli puolet (55 %). Tuoreimmassa selvityksessä selvästi yleisimmin näin vastasivat Suomenlahden kalastajat (87 %). Joka viides (22 %) oli sitä mieltä, että kalojen myyntikelpoisuus ei ole muuttunut. Puolet tätä mieltä olleista kalasti troolilla (kuva 3).

Kalastajat tarkoittivat saaliin myyntikelpoisuuden muutoksilla sitä, että hylkeet tai merimetso raatelevat tai syövät osan saaliista. Valtaosa mainitsi yksinomaan hylkeen saaliin myyntikelpoisuuden vähentäjänä. Hylkeiden vierailusta kertoivat pyydyksissä olevat kalanpäät, kalojen puolikkaat tai kalat, joilla on eriaisteisia arpia tai viiltoja. Merimetsojen aiheuttamiin vahinkoihin viittasi viisi kalastajaa, vaikka aiheesta ei erikseen kysytty. Kalalajeista, joiden myyntikelpoisuutta hylkeet ovat vähentäneet, Suomenlah-

della ja Saaristomerellä haastatellut mainitsivat useimmiten kuhan. Myös siika, lohi, silakka ja kilohaili esiintyivät vastauksissa.

Kalastajilta kysyttiin myös ovatko kalastuskustannukset muuttuneet viimeisten kolmen vuoden aikana. Vuonna 2006 miltei neljä viidestä (78 %) kalastajasta oli sitä mieltä, että kalastuskustannukset ovat muuttuneet, kun taas kolme vuotta aiemmin vastaava osuus oli 71 % (kuva 3). Tuoreimmassa selvityksessä Suomenlahdella kaikki ja Saaristomerellä yhtä lukuun ottamatta kaikki olivat tätä mieltä. Vastakkainen näkemys oli yleisintä Selkämerellä, jossa 44 % ei katsonut kalastuskustannuksissa tapahtuneen muutoksia. Näkemys, että kalastuskustannukset eivät ole muuttuneet, ei ollut sidoksissa harjoitettuun pyyntitapaan.

Kalastuskustannusten muutoksista puhuessaan kalastajat tarkoittivat pyydyksiin tehtyjen investointien tai polttoainekustannusten kasvua. Hylkeet rikkovat pyydyksiä, jolloin niitä on jatkuvasti korjattava ja niiden käyttöikä on lyhentynyt. Toisaalta hylkeiden aiheuttamien saalismenetysten kompensoimiseksi jotkut olivat lisänneet pyydysmääräänsä. Siirtyminen hylkeen kestäviin rysiin tai loukkuihin on kalastajien mukaan merkinnyt kalliita investointeja. Osa kalastajista korosti erityisesti polttoaineen hinnan nousua. Polttoainekustannuksia on kasvattanut myös hyljevahinkojen aiheuttama pyyntimatkojen piteneminen. Eräs kalastaja kertoi hankkineensa bensiinikäyttöisen moottorin tilalle dieselmoottorin polttoainekustannusten vähentämiseksi.

Kaksi kolmesta kalastajasta (67 %) arveli työmäärän muuttuneen kolmen viimeksi kuluneen vuoden aikana. Kolme vuotta aiemmin tätä mieltä oli hieman useampi vastaaja (71 %) (kuva 3). Molempina haastatteluvuosina muutos pantiin merkille etenkin Suomenlahdella ja Perämerellä. Vuonna 2006 työmäärän muutoksen merkille panneita oli Suomenlahdella 91 % ja Perämerellä 79 %. Työmäärän muutoksilla kalastajat tarkoittivat yleensä kalastukseen käytetyn työajan kasvua. Neljä kalastajaa toi kuitenkin esille, että he ovat käyttäneet aiempaa vähemmän työaika kalastukseen. Kolmessa tapauksessa työaika vähensi uusien hylkeenkestävien push up -rysiin käyttöön ottaminen, koska pyydysten koentakertoja voitiin tällöin vähentää. Yksi kalastajista mainitsi harventaneensa pyyntikertoja ikääntymisen myötä.

Työmäärän lisääntymisen syyksi mainittiin useimmiten hylkeen aiheuttamat pyydysvahingot. Valtaosa kalastajista mainitsi hylkeiden lisäävän etenkin verkkojen paikkaukseen kuluva aikaa. Aikaa kului myös siihen kun rysiä tai paunetteja koettaessa etsittiin pyydyksessä mahdollisesti olevia reikiä, jotka pyrittiin paikkaamaan pyyntipaikalla. Toiseksi yleisemmin kalastajien vastauksissa esiintyi tarve kokea pyydykset aiempaa useammin saalismenetysten vähentämiseksi. Monet kalastajat olivat joutuneet toistuvasti vaihtamaan pyyntipaikkaa hylkeiden aiheuttamien vahinkojen vähentämiseksi. Joillakin kalastajilla työaika kasvoi myös, koska he joutuivat elinkeinonsa kannattavuuden ylläpitämiseksi lisäämään pyydysmääräänsä. Troolipyytäjätkään eivät kokonaan välttyneet hylkeiden aiheuttamalta lisätyöltä, kuten eräs kalastaja totesi: *"hylkeet troolipussissa tukkivat pumppureian ja aiheuttavat lisätyötä"*.

Kolme kalastajaa mainitsi työmäärän kasvun syyksi pelkästään vesien rehevöitymisen ja sen aiheuttaman lisätyön: likaantuneita pyydyksiä on jouduttu pesemään aiempaa useammin. Myös särkikalakantojen voimistumisen katsottiin aiheuttaneen lisätyötä. Kaksi kalastajaa mainitsi työmäärän kasvun syyksi kalan markkinointiin liittyvät velvoitteet. Joka neljäs (27 %) oli sitä mieltä, että kalastukseen kuluva työaika ei ole muuttunut viimeisten kolmen vuoden aikana. Tämän näkemyksen toivat muita yleisemmin Selkämerellä (56 %) ja Saaristomerellä kalastaneet (47 %).

### 3.3. Hyljekantojen muutokset

Kalastajia pyydettiin esittämään näkemyksensä siitä, onko hylkeidensuojelualueen perustaminen vaikuttanut hylkeiden määrään viimeisten kolmen vuoden aikana. Heistä 76 % oli vakuuttunut, että suojelualueen perustaminen on lisännyt hylkeiden määrää -

tätä mieltä oltiin etenkin Suomenlahdella ja Saaristomerellä (taulukko 5). Tämä näkemys oli selkeästi yleisempi kuin vuonna 2003 tehdyissä haastatteluissa. Käsitös suojelualan merkityksestä hyljekantoihin oli vankistunut eniten Saaristomerellä, jossa vuonna 2003 suojelualan vaikutukseen uskoneita oli vajaa kolmannes, mutta uudessa haastattelussa vain yksi kalastaja asetti suojelualan vaikutuksen kyseenalaiseksi.

Kysyttäessä ovatko suojelualan hyljekantavaikutukset muuttuneet 64 % vastasi myöntävästi (taulukko 5). Tämän näkemyksen esittivät keskimääräistä yleisemmin Suomenlahdella ja Perämerellä kalastavat. Vertaillessaan tilannetta vuosiin 2001-2003 kalastajat totesivat miltei yksituumaisesti, että hyljekannat ovat kasvaneet ja että hylkeiden suojelualan perustaminen on osasy hyljekantojen viimeaikaiseen kasvuun.

**Taulukko 5. Onko suojelualan perustaminen vaikuttanut hylkeiden määrään? Tulokset vuosien 2003 ja 2006 haastatteluista sekä muutoksen todenneiden %-osuudet.**

Merialue	On vaikuttanut hylkeiden määrään, %		Tilanne muuttunut vuosiin 2001-2003 verrattuna
	Haastattelut 2003	Haastattelut 2006	
Perämeri	56	68	70
Merenkurkku	44	50	57
Selkämeri	50	56	46
Saaristomeri	30	82	44
Suomenlahti	70	96	81
Lähellä kalastaneet	63	100	78
Etäällä kalastaneet	48	68	63
<i>Keskimäärin</i>	<i>52</i>	<i>76</i>	<i>64</i>
<i>N</i>	<i>107</i>	<i>83</i>	<i>97</i>

Haastatteluista vain 8 % oli sitä mieltä, että suojelualan perustaminen ei ole vaikuttanut hylkeiden määrään. Yksi Saaristomerien kalastaja totesi, että hylkeitä oli aiemmin enemmän ja toisen mukaan hylkeitä on ollut suunnilleen saman verran viimeksi kuluneiden viiden vuoden aikana. Vastaajista 16 % oli epätietoisia hylkeiden suojelualan vaikutuksista tai he eivät halunneet ottaa kantaa asiaan.

Kalastajille esitettiin kysymys ”Onko hylkeiden suojelualan perustaminen vaikuttanut viimeisten kolmen vuoden aikana hylkeiden käyttäytymiseen?”. Vaikutukseen uskovia oli 82 % vastanneista, eli selvästi enemmän kuin vuoden 2003 haastattelututkimuksessa (taulukko 6). Näkemys sai kaikilla merialueilla taakseen hieman aiempaa enemmän tukijoita. Vankimmin suojelualan uskottiin vaikuttavan hylkeiden käyttäytymiseen Suomenlahdella, myös Saaristomerellä sen vaikutukseen uskoi keskimääräistä useampi kalastaja. Alueelliset erot ovat molemmissa haastattelututkimuksissa samansuuntaisia.

Reilut kaksi kolmesta kalastajasta oli pannut merkille, että hylkeiden käyttäytyminen oli muuttunut tutkimusajankohtien välillä. Muutos oli huomioitu muita alueita useammin Suomenlahdella ja Perämerellä (taulukko 6).

**Taulukko 6. Onko suojelualan perustaminen vaikuttanut hylkeiden käyttäytymiseen? Tulokset vuosien 2003 ja 2006 haastatteluista sekä muutoksen todennneiden % -osuudet.**

Merialue	On vaikuttanut hylkeiden käyttäytymiseen, %		Tilanne muuttunut v. 2001-2003 verrattuna
	Haastattelut 2003	Haastattelut 2006	
Perämeri	65	79	82
Merenkurkku	22	33	43
Selkämeri	43	78	62
Saaristomeri	65	88	50
Suomenlahti	70	96	81
Lähellä kalastaneet	75	100	89
Etäällä kalastaneet	55	82	68
<i>Keskimäärin</i>	<i>60</i>	<i>82</i>	<i>70</i>
<i>N</i>	<i>107</i>	<i>83</i>	<i>97</i>

Vapaamuotoisissa kommentteissaan valtaosa kalastajista totesi hyljekantojen kasvaneen ja hylkeiden muuttuneen kesymmäksi: ne uivat pyydyksiä koettaessa pelottomasti veneen vieressä. Jotkut luonnehtivat hylkeitä röyhkeiksi. Eräs kalastaja mainitsi hylkeiden tunnistavan kalastajan veneen moottorin äänen, jota ne lähtevät seuraamaan. Niinpä monet kalastajat kuvaavat hylkeitä oppivaisiksi. Niiden kerrottiin esimerkiksi odottavan loukkujen potkujen suulla tai nielun päällä pyydykseen uivia kaloja. Lisäksi hylkeet ovat oppineet tyhjentämään loukut ja poistumaan sieltä. Eräs kalastaja mainitsee saaneensa rysästä kaksi hukkunutta hyljettä.

Kalastajien mukaan hylkeet eivät enää oleskele yksinomaan ulkosaaristossa, vaan ne vaeltavat toisinaan myös sisälahtiin, etenkin loppusyksyisin. Niiden tiedettiin Perämerellä nousseen jopa jokiin. Muutamat mainitsivat hylkeiden muuttuneen aremmiksi, jos niitä on alueella metsästetty. Joka kymmenes kalastaja oli sitä mieltä, että suojelualan perustaminen ei ole vaikuttanut hylkeiden käyttäytymiseen ja 8 % ei halunnut ottaa kantaa kysymykseen.

Miltei puolet oli sitä mieltä, että hylkeidensuojelualue tulisi poistaa. Tätä mieltä oltiin vankimmin Suomenlahdella. Huomattava osa, yli kolmannes haastatelluista, ei halunnut tai osannut ottaa kantaa kysymykseen. Epätietoisia oli reilusti eniten Perämerellä. Hylkeidensuojelualan säilyttämisen kannalla oli 17 % vastaajista, yleisimmin Selkämerellä (taulukko 7).

**Taulukko 7. Pitäisikö hylkeidensuojelualue poistaa? (%) N=97.**

Merialue	Kyllä	Ei	Ei tiedä/ puuttuva tieto	Yhteensä
Perämeri	9	15	76	100
Merenkurkku	71	-	29	100
Selkämeri	46	38	15	100
Saaristomeri	61	6	33	100
Suomenlahti	81	19	-	100
<i>Keskimäärin</i>	<i>47</i>	<i>17</i>	<i>36</i>	<i>100</i>

Kalastajien mukaan hylkeet eivät tarvitse suojelualueita, koska niitä on muutoinkin runsaasti. Suojelualan poistamisen katsottiin mahdollistavan hylkeen tehokkaamman metsästyksen, tuovan kalastuksen piiriin lisää kalavesiä ja lisäävän siten kalastuksen kannattavuutta. Eräs haastatelluista totesi, että poistamalla suojelualue hyljekantoja voitaisiin häiritä lisääntymisaikana, minkä arveltiin hidastavan niiden kannan kasvua. Tosin jotkut epäilivät, että suojelualan poistaminen ei näkyisi hylkeen kalastukselle aiheuttamien ongelmien vähenemisenä, koska hylkeitä on muutoinkin rannikkovesillä runsaasti.

Kysyttäessä kalastajilta miten suojelualan poistaminen vaikuttaisi heidän omaan kalastukseensa kymmenen kalastajaa (12 %) totesi selkeästi, että kalastamisen edellytykset heidän kohdallaan paranisivat. Suojelualan poistamisen myötä he voisivat harjoittaa alueella muun muassa siiankalastusta ja tämä näkyisi saalismäärien kohenemisena. Valtaosa haastatelluista kuitenkin totesi, että suojelualan poistaminen ei vaikuttaisi heidän pyyntialueisiinsa tai –kohteisiinsa.

Kalastajat, jotka olivat epätietoisia suojelualan tarpeellisuudesta, eivät yleensä kommentoineet kannanottoaan. Näkemystä perustelleet yleensä totesivat, että hylkeiden suojelualan poistamisella ei ole erityisempää vaikutusta hylkeen esiintymiseen kalavesillä.

Suojelualan säilyttämisen puolesta kantaa ottaneet perustelivat näkemystään sillä, että hylje kuuluu luontoon tai että suojelualan purkaminen saattaisi lisätä yleisen mielipiteessä ammattikalastuksen vastaisia näkemyksiä. Eräs haastatelluista totesi, että tulisi keksiä keinoja miten hylkeet saataisiin pysymään suojelualueella. Näkökantana esitettiin myös, että hyljepopulaatiota voidaan harventaa muillakin keinoilla kuin metsästämisellä.

### 3.4. Hylkeiden vaikutus kalakantoihin

Vuonna 2006 haastatelluista 72 % oli sitä mieltä että hylkeiden määrän yleinen kasvu on vaikuttanut kalakantoihin. Vain 7 % oli täysin eri mieltä. Tulokset ovat samansuuntaisia kuin kolme vuotta aiemmin tehdyssä haastattelussa. Uudessa haastattelukierroksessa tavoitetut Suomenlahden kalastajat uskoivat hylkeiden määrän kasvun vaikuttavan kalakantoihin selvästi yleisemmin kuin vuonna 2003 (taulukko 8).

**Taulukko 8. Onko hylkeiden määrän yleinen kasvu mielestänne vaikuttanut kalakantoihin (käyttäytyminen, lajisuhteet ym.)?**

Merialue	Hylkeiden määrä vaikuttanut kalakantoihin, %	
	Haastattelut 2003	Haastattelut 2006
Perämeri	68	67
Merenkurkku	67	71
Selkämeri	57	54
Saaristomeri	78	72
Suomenlahti	67	88
<i>Keskimäärin</i>	<i>72</i>	<i>72</i>
<i>N</i>	<i>107</i>	<i>97</i>

Kalastajien mukaan hylkeet vaikuttavat kalakantoihin syömällä monia taloudellisesti tärkeitä kalalajeja, kuten lohta, meritaimenta, kuhaa, silakkaa ja muikkua. Eräs kalastaja arveli, että hylkeet syövät myös taimenistukkaat. Hylkeen arveltiin häiritsevän myöskin kalojen kutua. Monet haastatelluista totesivat, että useiden kalalajien parvikäyttäytyminen on vähentynyt. Heidän mukaansa etenkin siiat ja kuhat hakeutuvat ulkosaaristosta sisäsaaristoon, jokisuihin ja mataliin lahtiin hylkeiltä suojaan. Kalastajien mukaan lohien kulkureitti on siirtynyt ulkosaaristosta kauemmas avomerelle. Kaikki kalastajat eivät laittaneet kalakantojen heikkenemistä yksinomaan voimistuneiden hyljekantojen kontolle, vaan kaksi haastateltua totesi, että myös merimetso on vaikuttanut alueen kalakantoihin. Yksi kalastaja arveli kalakantojen heikkenemisen johtuvan lisääntyneestä vapaa-ajankalastuksesta.

Miltei kaikki, jotka eivät uskoneet hylkeiden määrän vaikuttavan kalakantoihin, kalastivat troolilla. Heidän mielestään hylje ei vaikuta silakkakantoihin tai sen vaikutusta on vaikea huomata troolikalastuksessa.

### 3.5. Miten haittoja on lievennetty

Kalastajilta tiedusteltiin millä tavoin he ovat lieventäneet hylkeiden aiheuttamia haittoja viimeisten kolmen vuoden aikana. He nimesivät yleensä yhdestä kolmeen keinoa, joilla hylkeiden aiheuttamia ongelmia on pyritty vähentämään. Vuonna 2006 tehdyssä tiedustelussa mainittiin yleisimmin pyyntipaikkojen ja –menetelmien vaihtaminen. Sen sijaan vuoden 2003 haastattelussa kalastajat olivat tyypillisimmin lisänneet kokemukset ja vahvistaneet pyydyksiä. Viimeksi mainittujen keinojen osuus oli tuoreimmassa selvityksessä selkeästi vähentynyt (kuva 4).

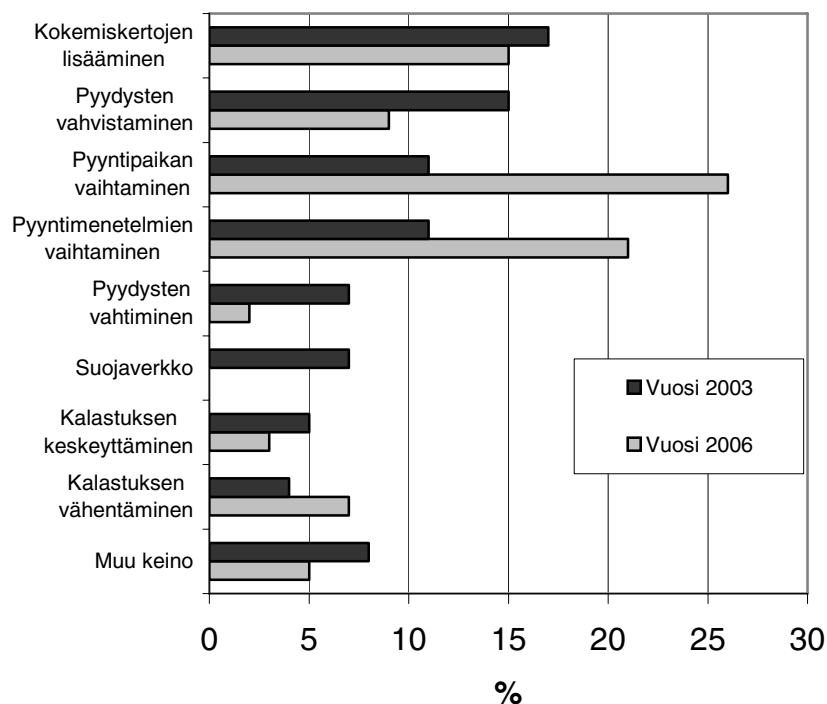
Haitoista ovat eniten kärsineet verkkokalastajat, jotka ovat joutuneet kokemaan pyydyksiään aiempaa useammin. Kalastajat pyrkivät välttämään pyyntipaikkoja, missä hylkeitä on paljon. Tästä syystä he ovat siirtäneet pyydyksiään lähemmäksi mannerta, missä vahinkojen yleensä kerrottiin jäävän ulkosaaristoa vähäisemmiksi. Jotkut kalastajat mainitsevat nostaneensa verkot pariiksi päiväksi pyyntipaikalta, jotta hylkeet kaikkoaisivat toisaalle.

Monet mainitsivat vähentäneensä verkkokalastusta tai luopuneensa esimerkiksi pinta-verkkopyynnistä kokonaan. Rysäkalastajat ovat investoineet paremmin hyljettä kestäviin rysiin ja loukkuihin. Hylkeiden aiheuttamia haittoja voitu pienentää merkittävästi hankkimalla rysään dynemaperä tai siirtymällä kalastamaan push up –rysällä.

Vielä vuoden 2003 tiedustelussa 7 % kalastajista mainitsi vahtineensa pyydyksiään, mutta vuosina 2004–2006 tällä tavoin tehneitä oli vain 2 %. Myöskään suojaverkkoa käyttäneitä ei enää tuoreimmassa haastattelussa esiintynyt. Muutamit mainitsivat lieventäneensä haittoja vähentämällä pyyntiään tai keskeyttämällä kalastus kokonaan. Muista yksittäisistä keinoista mainittiin pyydysmäärän lisääminen, hylkeiden ampuminen, katon poistaminen loukusta ja tulojen hankkiminen muualta.

Neljäsosa kalastajista kertoi, että he eivät ole mitenkään lieventäneet hylkeiden elinkeinolle aiheuttamia haittoja. Osa heistä oli yksinomaan troolilla kalastaneita, mutta valtaosa kalasti verkoilla. Nämä kalastajat tunsivat itsensä usein voimattomaksi hylkeiden aiheuttamien ongelmien suhteen, eikä vaihtoehtoisia ja realistisia keinoja juurikaan heidän kohdallaan ollut näköpiirissä.





**Kuva 4. Kalastajien käyttämät keinot hylkeiden aiheuttamien ongelmien lieventämiseksi vuosien 2003 ja 2006 haastatteluiden mukaan, %-osuudet kaikista esitetystä keinoista.**

### 3.6. Kannanottoja metsästyksen tehostamisen puolesta

Hylkeiden aiheuttamien ongelmien yleistä lieventämistä koskevaan kysymykseen kalastajat ehdottivat erityisesti nykyistä vapaamman metsästyksen sallimista ja korvausten maksamista hylkeiden aiheuttamista vahingoista. Haastateltujen mukaan hylkeiden metsästys olisi yksi keino hillitä hylkeen kalastukselle aiheuttamia haittoja. Monet toivoivat, että ainakin pyydysten lähistöllä tapahtuva metsästys tulisi sallia. Suuri osa haastatelluista oli vapaan metsästyksen kannalla. Tällöin hylkeitä voitaisiin ampua normaalin metsästysoikeuden puitteissa ilman erityislupaa joko tiettyyn vuodenaikaan tai kokonaan ilman aikarajoituksia.

Hylkeiden suojelualueista luopumista ja metsästyksen sallimista myös kansallispuistoissa yhtenä keinona lisätä metsästystä. Vapaan metsästyksen uskottiin muuttavan hylkeet nykyistä aremmiksi ja saavan ne siirtymään kauemmas rannikosta. Kymmenkunta kalastajaa ehdotti hylkeen metsästyksen kannustimeksi tapporahaa. Kaksi esitti, että hylje voisi tulevaisuudessa olla osa metsästysmatkailua. Toisaalta monet haastatelluista eivät erityisemmin uskoneet metsästyksen merkittävän tehostumisenkaan vähentävän merkittävästi hylkeiden aiheuttamia ongelmia.

Kysyttäessä minkä tahon tulisi jatkossa lievittää hylkeiden aiheuttamia ongelmia yleisimmin ehdotettiin valtiota (41 % vastanneista) ja metsästäjiä (36 %). Edelliseltä odotettiin lähinnä taloudellista tukea: korvauksia hylkeiden aiheuttamista vahingoista ja taloudellista tukea hylkeenkestävien rysien hankintaan. Ylivoimaisesti eniten valtiolta tukea odotettiin Perämerellä. Metsästäjiltä toivottiin apua hyljekantojen harventamisessa. Etenkin Suomenlahden ja Saaristomeren kalastajat tukeutuvat mielellään metsästäjien apuun, koska heillä itsellään ei liiemmin ole aikaa metsästykseseen. Toiveita hyljekantojen aiheuttamien ongelmien lieventämisessä asetettiin myös kalastajille (20 % vastanneista) ja metsästykselle (11 %). Nämä näkemykset jakautuivat melko tasaisesti eri puolille rannikkoa. Muita tahoja, jotka esiintyivät korkeintaan viiden vastaajan kommentissa, olivat EU, RKTL, riistanhoitopiirit, merivartiosto, matkailuyritykset ja saaristolaiset.

## 4. Tulosten tarkastelu

Hylkeidensuojelualueen perustaminen vuonna 2001 ja niihin liittyvät rajoitukset vaikuttivat suoraan vain harvan ammattikalastajan toimintaan. Tämä johtui todennäköisesti siitä, että monilla alueilla kalastusta oli jouduttu rajoittamaan tai lopettamaan kokonaan hylkeiden vuoksi jo ennen suojelupäätöstä (Salmi ym. 2004). Vuosien 2001-2006 välisenä aikana yksittäiset kalastajat ovat lopettaneet kalastuksen hylkeiden vuoksi kokonaan. Näissäkin tapauksissa kyse lienee pikemminkin hyljekantojen yleisestä runsastumisesta kuin hylkeidensuojelualueiden vaikutuksesta.

Kalastajat olivat molemmissa haastatteluissa havainneet hyljekantojen kasvusuunnan. Tutkimusten mukaan Itämeren harmaahyljekannat ovat vuosien 2000 ja 2005 välisenä aikana lähes kaksinkertaistuneet (9700 yksilöstä 18300 yksilöön). Vahvimmat harmaahyljekannat ovat Lounais-Suomen saaristossa (Riista- ja kalatalouden tutkimuslaitos 2006). Norppia Itämeressä on noin 7000, joista valtaosa elää Perämerellä. Myös Saaristomerellä ja itäisellä Suomenlahdella asustaa yhteensä muutaman sadan norpan osapopulaatiot (Miettinen ym. 2005, Stenman ym. 2005).

Hylkeiden kannankasvun aiheuttamat ongelmat näkyivät vuosien 2003 ja 2006 tiedusteluissa siten, että kalastajat kertoivat hylkeiden aiheuttaneen kasvua työmäärässä ja kalastuskustannuksissa, kalojen myyntikelpoisuuden vähentyneen ja lisäksi hylkeen vaikuttaneen kalastoon. Troolikalastajat kärsivät vähiten hyljekantojen kasvusta. Vaikka muutokset liittyivät hyljekantojen yleiseen kasvuun rannikollamme niin suojelualueiden arveltiin tehostavan vaikutusta huomattavasti.

Kaikilla tutkimusalueilla hylkeidensuojelualueiden perustamisen arveltiin lisänneen hylkeiden määrää, vaikuttaneen hylkeiden käyttäytymiseen ja muuttaneen saaliin lajikoostumusta. Etenkin verkkokalastajat kärsivät hyljekantojen kasvusta. Vuosina 2004-2006 hyljekantojen kasvun haittavaikutukset kalastukselle pantiin kaikkein selvemmin merkille Suomenlahdella. Suojelualueiden perustamisen uskottiin osaltaan vähentäneen hylkeiden ihmisarkuutta ja saaneen ne vaeltamaan myös sisälahtiin. Etenkin kuha- ja siikakantojen väheneminen laitettiin hylkeen kontolle. Näiden ongelmien takia juuri Suomenlahdella oltiin myös vankimmin suojelualueen poistamisen kannalla.

Kalastajat ovat haastattelujen ajankohtina reagoineet kasvaneisiin hyljekantoihin hie- man eri tavoin. Vielä vuonna 2003 kalastajat kertoivat pyrkineensä lieventämään ongelmia lisäämällä kokemiskertoja ja vahvistamalla pyydyksiä. Tämän jälkeen kalastajat ryhtyivät entistä useammin vähentämään hylkehaittoja vaihtamalla pyyntialuetta ulkosaaristosta lähemmäksi rannikkoa. Vuosituhannen alussa rannikollamme alkoi yleistyä hylkeenkestävä rysämalli (push-up rysä), joka jo vuosikymmenen puolivälissä oli käytössä monilla haastatelluista kalastajista. Siirtymällä verkoista hylkeenkestävien rysien käyttöön voitiin myös kalojen myyntikelpoisuutta kohentaa.

Molemmissa haastattelututkimuksissa ammattimaiset kalastajat pitivät metsästystä keskeisenä keinona hillitä hyljekantojen kalastukselle aiheuttamia haittoja. Maa- ja metsätalousministeriö on vuodesta 1995 alkaen myöntänyt harmaahylkeelle metsästyskiintiön. Tätä on vuosittain varovaisesti nostettu niin, että metsästyskaudelle 2002-2003 myönnettiin 230 metsästyslupaa ja pyyntikaudella 2006-2007 ammuttujen hallien määrä saa olla enintään 675 yksilöä (Maa- ja metsätalousministeriö 2003, 2006).

Metsästyslupien kasvusta huolimatta kalastajat olivat vuonna 2006 aiempaa varauksettomammin kiintiöimättömän metsästyksen kannalla. Heidän mukaansa hylkeitä tulisi voida ampua ilman erityislupaa joko tiettyyn vuodenaikaan tai kokonaan ilman aikarajoituksia. Hylkeiden metsästyksen he toivoivat saavansa apua paikallisilta metsästäjiltä ja metsästysseuroilta, sillä heillä ei liiemmin liikene aikaa hylkeenpyyntiin. Metsästyksen ei katsottu erityisemmin vaikuttavan hyljekantoihin, vaan tällä tavoin uskottiin lisäävän hylkeen ihmisarkuutta.

Suomi haki vuonna 2001 EU:n komissiolta lupaa pysyväisluonteiselle hyljevahinkojen korvaamisjärjestelmälle. EU:n komissio ei hyväksynyt esitystä, vaan antoi Suomelle luvan maksaa ammattikalastajille korvauksia hylkeiden aiheuttamista saalisvahingoista ainoastaan vuosien 2000 ja 2001 osalta. Hylkeen vuosina 2000 ja 2001 aiheuttamia saalisenmenetyksiä korvattiin ammattikalastajille 3,2 miljoonalla eurolla (Maa- ja metsätalousministeriö 2005a). Vuonna 2002 EU:n komissio hyväksyi hylkeenkestävien pyydysten kertaluontoisen tukemisen elinkeinokalatalouden kehittämiseen tarkoitettuja rakennearoja. Ehdoksi tuen myöntämiselle asetettiin muun muassa, että tuettavat pyydyskset mahdollistavat lohen valikoivan pyynnin. Vuonna 2005 ammattikalastajien valikoivia ja hylkeenkestäviä rysiä koskevien investointeihin varattiin tukivaroja 1,6 miljoonaa euroa (Maa- ja metsätalousministeriö 2005b). Tätä taustaa vasten on ymmärrettävää, että kovinkaan moni kalastaja ei enää vuonna 2006 (toisin kuin vuonna 2003) pitänyt suorien rahallisten korvausten saamista valtiolta kovinkaan realistisena. Valtion rooli alettiin nähdä pikemminkin nykyistä vapaamman hylkeenmetsästyksen edistäjänä, metsästyksen organisoijana ja hylkeenkestävien pyydysten rahoittajana.

## 5. Viitteet

### Kirjallisuus

Miettinen, M., Halkka, A., Högmander, J., Keränen, S., Mäkinen, A., Nordström, M., Nummelin, J. & Soikkeli, M. 2005. The ringed seal in the Archipelago Sea, SW Finland: population size and survey techniques. In: Helle, E., Stenman, O. & Wikman, M. (eds.) Symposium on Biology and Management of Seals in the Baltic area. Kala- ja riistaraportteja 346, 35-39.

Salmi, P., Seppänen, E. & Ahvonen, A. 2004. Ammattikalastajien näkemyksiä hylkeidensuojelualueista. Kala- ja riistaraportteja 337, 16 s.

Salmi, P., Seppänen, E. & Ahvonen, A. 2005. Commercial fishermen's conceptions about protection areas for seals. In: E. Helle, O. Stenman & M. Wikman (eds.): Symposium on Biology and Management of Seals in the Baltic area. Kala- ja riistaraportteja nro 346, p. 45-47.

Stenman, O., Verevkin, M., Dmitrieva, L. and Sagitov, R. 2005. Numbers and occurrence of ringed seals in the Gulf of Finland in the years 1997-2004. In: Helle, E., Stenman, O. & Wikman, M. (eds.) Symposium on Biology and Management of Seals in the Baltic area. Kala- ja riistaraportteja 346, 58-61.

### Internet-lähteet

Maa- ja metsätalousministeriö 2003. Eräiden riistaeläinten ensi metsästyskauden pyyntimäärien ylärajat vahvistettu. Tiedote 16.6.2003. www-osoitteessa: [http://www.mmm.fi/fi/index/ministerio/tiedotteet/tiedotearkisto/060628\\_pyyntimaarat.html](http://www.mmm.fi/fi/index/ministerio/tiedotteet/tiedotearkisto/060628_pyyntimaarat.html)

Maa- ja metsätalousministeriö 2005a. Vuosien 2000 ja 2001 hyljevahingoista maksetaan täydentäviä korvauksia. Tiedote 8.6.2005. www-osoitteessa <http://wwwb.mmm.fi/tiedotteet/index.asp?ryhma=3>

Maa- ja metsätalousministeriö 2005b. Valikoivien ja hylkeenkestävien rysien tukemiseen varattiin 1,6 miljoonaa euroa. Tiedote 25.1. 2005. www-osoitteessa <http://wwwb.mmm.fi/tiedotteet/index.asp?ryhma=3>

Maa- ja metsätalousministeriö 2006. Eräiden riistaeläinten ensi metsästyskauden pyyntimäärien ylärajat vahvistettu. Tiedote 28.6.2006. www-osoitteessa: [http://www.mmm.fi/fi/index/ministerio/tiedotteet/tiedotearkisto/060628\\_pyyntimaarat.html](http://www.mmm.fi/fi/index/ministerio/tiedotteet/tiedotearkisto/060628_pyyntimaarat.html)

Riista- ja kalatalouden tutkimuslaitos 2006. Itämeren harmaaahyljekanta edelleen kasvussa. Tiedote 9.2.2006. www-osoitteessa: [http://www.rktl.fi/tiedotteet/itameren\\_harmaahyljekanta\\_edelleen.html](http://www.rktl.fi/tiedotteet/itameren_harmaahyljekanta_edelleen.html)