

## KALA- JA RIISTARAPORTTEJA nro373

*Pekka Korhonen  
Eija Nylander  
Jari Setälä  
Pirkko Söderkultalahti  
Aune Vihervuori  
Anssi Ahvonen  
Asmo Honkanen*

### Elinkeinokalatalouden nykytila ja kehitys

Helsinki 2005

Pekka Korhonen, Eija Nylander, Jari Setälä, Pirkko Söderkultalahti, Aune Vihervuori, Anssi Ahvonen ja Asmo Honkanen

## Elinkeinokalatalouden nykytila ja kehitys

Raportti

MMM/KRO

31.1.2005

Suomen elinkeinokalatalouden nykytilan kuvaus ja strategisen kehittämisen vaihtoehdot, 319 241

Selvityksessä on esitetty yleiskuvaus Suomen elinkeinokalatalouden nykytilasta ja kehityksestä viimeisen vuosikymmenen ajalta. Erikseen on tarkasteltu ammattikalastusta, vesiviljelyä, kalanjalostusta ja kalakauppaa.

Pääasiallisena aineistona on käytetty Riista- ja kalatalouden tutkimuslaitoksen tilastoja vuosilta 1995-2004. Yritystaloudelliset tarkastelut perustuvat Tilastokeskuksen yritysrekisteri- ja tilinpäätöstietoihin. Kaikilta elinkeinokalatalouden päätoimialoilta (kalastus, kalanviljely, kalanjalostus, kalatukkukauppa, kalan vähittäiskauppa) tuotettiin tiedot taloudellisista tunnusluvusta tarkastelujaksolta.

Raportissa on esitetty kustakin osa-alueesta tulokset taulukoina ja kuvina sekä lyhyt analyysi tuloksista. Lisäksi mukana on synteesi, jossa on tehty johtopäätöksiä kalatalouden eri toimialojen kehityksestä.

Selvitys perustuu Maa- ja metsätalousministeriön ja Riista- ja kalatalouden tutkimuslaitoksen väliseen toimeksiantosopimukseen. Selvityksen tietoja on käytetty elinkeinokalatalouden kansallisen strategian valmistelussa.

ammattikalastus, vesiviljely, kalanjalostus, kalakauppa, kala, ulkomaankauppa, tuottajahinnat, kalan kulutus, kalatalous, yritykset, taloudellinen tila, tunnusluvut, työllisyys

Kala- ja riistaraportteja 373

951-776-519-3

1238-3325

50 s + 5 liitettä

suomi

julkinen

Riista- ja kalatalouden tutkimuslaitos  
Viikinkaari 4

Riista- ja kalatalouden tutkimuslaitos  
Viikinkaari 4

PL 2

PL 2

00791 Helsinki

00791 Helsinki

Puh. 0205 7511 Faksi 0205 751 201

Puh. 0205 7511 Faksi 0205 751 201

<http://www.rkti.fi/tutkimuslaitos/julkaisut> (pdf)

# Sisällys

1. Johdanto .....	1
2. Ammattikalastus .....	2
3. Vesiviljely .....	12
4. Kalan tuottajahinnat .....	15
5. Kalanjalostus .....	17
6. Ulkomaankauppa .....	22
7. Kalatalousyriyten taloudellinen tila .....	27
8. Kalatalouden työllisyys .....	37
9. Kalankulutus .....	41
10. Silakan ja kilohailin maihintuonti .....	43
11. Synteesi .....	45
12. Kiitokset .....	48
Kirjallisuus .....	49
Liitteet .....	51

# 1. Johdanto

Tämä selvitys perustuu Maa- ja metsätalousministeriön kala- ja riistaosaston (MMM / KRO) ja Riista- ja kalatalouden tutkimuslaitoksen (RKTL) välille tehtyyn toimeksiantosopimukseen. Sen mukaan RKTL toteuttaa ministeriön tilauksesta selvityksen elinkeinokalatalouden nykytilasta ja kehityksestä.

Hankkeella on ollut tilaajan ja toimittajan muodostama yhteinen ohjausryhmä, joka kokoontui kaksi kertaa selvityksen valmisteluvaiheessa. Selvityksen tiedot toimitettiin tilaajalle soveltuvien osien syksyllä 2005 käytettäväksi elinkeinokalatalouden kansallisen strategian valmistelussa. Tässä raportissa tiedot on päivitetty viimeisten käytettävissä olevien tietojen mukaisesti.

Selvitys koostuu seuraavista osista:

1. Johdanto
2. Ammattikalastus
3. Vesiviljely
4. Kalan tuottajahinnat
5. Kalanjalostus
6. Kalatalousyritysten taloudellinen tila
7. Työllisyys
8. Kalan ulkomaankauppa
9. Kalan kulutus
10. Silakan ja kilohailin maihintuonti.

Lisäksi selvityksessä on tehty johtopäätöksiä toimialan kehityksestä (luku 11. Synteesi). Raportin rakenne vastaa pääosiltaan ministeriön tilausta.

Kalatalousyritysten taloudellisen tilan tarkastelussa käytetty aineisto ja laskenta poikkeavat jonkin verran Elinkeinokalatalouden rakenteellisen kehityksen indikaattorit-raportista (Korhonen 2005). Nyt käsillä olevassa raportissa mainittujen tietojen käsittelyä on kehitetty ja havaittuja puutteita on korjattu.

Tarkastelussa käytettiin jo olemassa olleita aineistoja ja tietoja.

## 2. Ammattikalastus

Merialueen ammattikalastajarekisterissä oli vuonna 2004 noin 2400 kalastajaa ja sisävesillä ammattikalastajia oli vuonna 2002 noin 900. Heistä kolmannes ilmoitti saavansa vähintään 30 % tuloistaan kalastuksesta. Ammattikalastajien määrä on vähentynyt vuodesta 1995 merialueella lähes viidesosan ja sisävesialueella kolmanneksen. Merialueella kalastusyksiköiden keskiarvo on pysynyt suurin piirtein samana tarkastelujaksolla, mutta erityisesti isojen yksiköiden määrä vähentynyt.

Ammattikalastajien saalis vuonna 2004 oli arviolta 97 miljoonaa kiloa. Merialueelta kalastettiin 92 miljoonaa kiloa ja sisävesiltä runsaat viisi miljoonaa kiloa (vuoden 2002 tieto). Merialueen saaliista suurin osa oli silakkaa, jota saatiin 71 miljoonaa kiloa. Seuraavaksi suurimmat saaliit saatiin kilohailista (17 milj. kg), turskasta (0,9 milj. kg), siistä (0,8 milj. kg) ja ahvenesta (0,8 milj. kg). Kokonaissaalis oli 14 miljoonaa kiloa suurempi kuin vuonna 2003 silakka- ja kilohailisaaliiden kasvusta johtuen. Saaliista 60 % kalastettiin Selkämereltä. Merialueen ammattikalastuksen saaliin tuottaja-arvo oli 18,5 miljoonaa euroa. Taloudellisesti merkittävin kalalaji oli silakka.

Vuosina 1995-2004 merialueen ammattikalastuksen saalis on pienentynyt lähes 15 %. Silakkasaalis on pienentynyt neljäsosalla, kun taas kilohailisaalis on kasvanut. Myös hauki-, ahven- ja kuhasaaliit ovat kasvaneet. Turska- ja siikasaaliit ovat olleet laskussa. Tarkasteluaikana merialueen ammattikalastuksen saaliin tuottaja-arvo on laskenut runsaan neljänneksen.

Sisävesialueen ammattikalastuksen saaliista (5,2 milj. kg) oli muikkua yli puolet vuonna 2002. Toiseksi eniten kalastettiin siikaa (0,9 milj. kg). Sisävesialueen ammattikalastuksen saalis on kasvanut vuosina 1995-2002 muikkusaaliin kasvun myötä. Kokonaissaaliin tuottaja-arvo on pysynyt samalla tasolla.

### Aineisto

Aineistona on käytetty RKTL:n tilastoja merialueen ammattikalastuksesta vuosilta 1995-2004 ja sisävesialueen ammattikalastuksesta vuosilta 1995-2002. Sisävesialueen ammattikalastustilasto on laadittu vuodesta 1996 alkaen kahden vuoden välein aina parillisina vuosina. Tilastoissa esitetään ammattikalastajien määrää ja saaliista koskevat tiedot. Saaliin arvot ovat reaaliarvoja, jotka on laskettu kuluttajahintaindeksillä.

Merialueen ammattikalastajaksi määritellään kalastaja, joka saa säännöllisesti tuloja kalastuksesta. Kaikkien merialueen ammattikalastajien on kuuluttava ammattikalastajarekisteriin. Ammattikalastajarekisteri muodostaa merialueen ammattikalastuksen tilaston perusjoukon.

Sisävesialueen ammattikalastajia ei ole velvoitettu ilmoittautumaan ammattikalastajarekisteriin. TE-keskukset ylläpitävät rekisteriä, johon kuulumisen on ehtona rakennepoliittisten tukien saamiselle. Tukia voidaan myöntää kalastuksesta vähintään 30 % tuloistaan saaville. Koska sisävesialueen ammattikalastajaksi määritellään tilastoinnissa henkilö, jolla on kalanmyyntituloja, pitää RKTL yllä omaa rekisteriä, johon pyritään saamaan TE-keskusten rekisterin lisäksi kaikki kalaa myyntitarkoituksessa kalastavat.

**Taulukko 2.1.** Merialueen ammattikalastuksen saalis vuosina 1995–2004, 1000 kg.  
Lähde: RKTL.

Laji	1995	1996	1997	1998	1999	2000	2001	2002	2003	2004
Silakka	94 612	93 338	90 334	85 545	82 237	80 697	81 916	75 580	63 358	70 552
Kilohaili	4 104	14 351	19 851	27 014	18 886	23 134	15 742	17 245	8 949	16 576
Turska	1 852	3 132	1 536	1 034	1 569	1 817	1 716	1 014	1 163	885
Kampela	89	99	86	80	83	81	130	77	42	37
Hauki	174	232	264	264	278	250	229	259	254	243
Muikku	92	86	73	91	101	96	98	77	115	130
Siika	1 161	1 280	1 157	1 425	1 246	1 176	882	811	805	825
Lohi	1 160	975	1 051	720	612	591	444	441	343	505
Meritaimen	128	152	141	122	103	113	92	72	55	53
Kirjolohi	47	41	42	60	21	18	69	21	9	7
Kuore	981	1 252	927	640	761	340	460	590	425	330
Lahna	100	102	147	123	114	110	211	172	153	146
Säyne	19	22	21	22	18	28	31	25	31	26
Särki	113	107	206	143	143	151	198	239	360	179
Made	97	111	127	122	129	112	104	97	77	69
Ahven	663	546	759	848	821	782	803	885	984	757
Kuha	532	594	748	491	438	450	412	607	732	546
Muut	171	178	148	82	145	95	129	180	220	134
<b>Yhteensä</b>	<b>106 095</b>	<b>116 600</b>	<b>117 619</b>	<b>118 825</b>	<b>107 704</b>	<b>110 041</b>	<b>103 666</b>	<b>98 392</b>	<b>78 077</b>	<b>92 000</b>

**Taulukko 2.2.** Sisävesialueen ammattikalastuksen saalis vuosina 1995–2002, 1000 kg. Lähde: RKTL.

Laji	1995	1996	1998	2000	2002
Hauki	97	110	88	127	133
Muikku	1 974	2 239	2 384	2 815	2 676
Siika	615	501	418	367	248
Lohi	9	5	7	9	14
Taimen	14	15	12	12	13
Kuore	903	641	345	325	425
Lahna	64	129	132	217	221
Särki	479	567	655	977	600
Made	48	45	36	43	35
Ahven	251	218	225	259	428
Kuha	57	54	67	75	99
Muut	129	104	197	133	325
<b>Yhteensä</b>	<b>4 641</b>	<b>4 628</b>	<b>4 568</b>	<b>5 359</b>	<b>5 217</b>

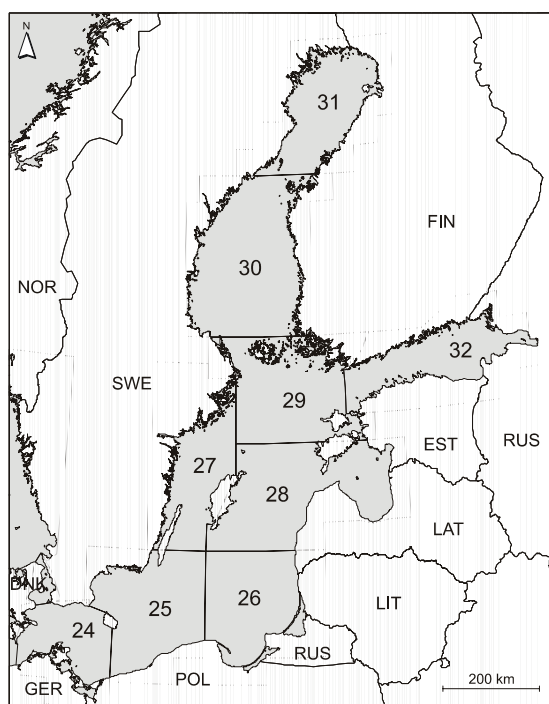
**Taulukko 2.3.** Kalastusyksiköiden määrä saalismäärän mukaan luokiteltuna sekä keski- ja mediaanisaalis (kg) merialueen ammattikalastuksessa vuosina 1995–2004. Lähde: RKTL.

Vuosi	Saalis, kg					Keskisaalis	Mediaanisaalis*
	> 0 kg	> 5 000	> 10 000	> 100 000	> 500 000		
1995	1 940	590	435	160	65	56 880	1 885
1996	2 580	585	405	170	60	48 180	1 170
1997	2 500	600	420	145	60	49 770	1 230
1998	2 380	560	405	150	60	51 740	1 305
1999	2 280	490	305	120	55	47 780	1 185
2000	2 140	435	265	95	50	53 455	1 055
2001	2 000	365	255	105	50	55 590	1 018
2002	1 860	380	260	90	50	55 055	1 125
2003	1 890	425	265	95	40	45 515	1 170
2004	1 790	370	240	85	45	51 370	1 010

Kalastusyksikkö on saaliin ilmoittamisavasta riippuen joko kalastaja, kalastusalus tai kalastajaruokakunta.

Yksiköiden määrä pyöristetty lähimpään viiteen.

\* Puolet kalastusyksiköistä sai saalista vähintään mediaanisaaliin verran ja puolet enintään mediaanisaaliin verran.



**Kuva 2.1.** Merialueen ammattikalastuksen tilastoinnissa käytetty aluejako (ns. ICES-alueet: 24-26 = Eteläinen Itämeri, 27 = Gotlannista länteen, 28 = Gotlannista itään, 29 = Saaristomeri, Ahvenanmeri ja varsinaisen Itämeren pohjoisosa, 30 = Selkämeri, 31 = Perämeri, 32 = Suomenlahti).

**Taulukko 2.4.** Merialueen ammattikalastuksen saalis osa-alueittain vuosina 1995-2004, 1000 kg. Lähde: RKTL.

Vuosi	24	25	26	27	28	29	30	31	32	Yhteensä
1995	150	1 049	473	196	900	25 636	61 643	5 314	10 734	106 095
1996	50	1 897	926	364	305	31 072	58 856	6 584	16 546	116 600
1997	378	4 221	2 962	232	898	22 891	65 731	5 497	14 809	117 619
1998	699	4 194	434	1 078	1 848	29 509	58 352	6 410	16 301	118 825
1999	613	1 422	575	256	156	15 205	66 134	5 159	18 183	107 704
2000	186	1 436	346	39	136	15 248	60 081	3 418	29 151	110 041
2001	341	1 589	75	356	54	19 987	58 050	3 565	19 647	103 666
2002	1 034	3 642	47	245	95	18 092	53 073	4 444	17 750	98 423
2003	142	1 747	191	380	83	17 457	48 409	4 894	4 693	78 077*
2004	514	3 670	45	117	87	21 690	54 913	6 848	4 116	92 001

\*Sisältää 81 tonnia Itämeren ulkopuolelta pyydettyä kalaa.

**Taulukko 2.5.** Merialueen ammattikalastuksen saalis pyydyksittäin vuosina 1995-2004, 1000 kg. Lähde: RKTL.

Pyydys	1995	1996	1997	1998	1999	2000	2001	2002	2003	2004
Trooli	91 733	98 132	104 086	105 065	96 918	100 522	93 414	89 405	65 680	80 056
Rysät	8 588	12 657	7 927	8 707	6 272	5 458	6 754	5 292	8 489	8 480
Verkot	5 010	5 460	4 930	4 737	4 248	3 826	3 337	3 509	3 754	3 328
Koukut	70	83	143	77	98	96	50	81	41	107
Nuotta	56	207	41	79	25	-	21	20	6	9
Muu tai tuntematon	639	61	492	161	143	139	90	115	107	20
<b>Yhteensä</b>	<b>106 095</b>	<b>116 600</b>	<b>117 619</b>	<b>118 825</b>	<b>107 704</b>	<b>110 041</b>	<b>103 666</b>	<b>98 423</b>	<b>78 077</b>	<b>92 001</b>

**Taulukko 2.6.** Merialueen ammattikalastuksen silakkasaalis osa-alueittain vuosina 1995-2004, 1000 kg. Lähde: RKTL.

Vuosi	24	25	26	27	28	29	30	31	32	Yhteensä
1995	-	-	-	-	530	21 938	58 662	3 898	9 585	94 612
1996	-	-	-	95	61	23 323	55 078	5 080	9 700	93 338
1997	-	1	-	10	-	14 099	61 919	4 117	10 188	90 334
1998	-	-	-	153	74	17 855	53 685	5 330	8 448	85 545
1999	-	-	-	-	0	11 143	60 483	3 905	6 706	82 237
2000	-	2	-	-	-	11 363	54 886	2 479	11 967	80 697
2001	71	19	-	42	-	14 468	52 987	2 755	11 574	81 916
2002	16	448	2	98	12	13 488	46 310	3 531	11 674	75 580
2003	47	278	3	160	2	11 867	45 034	3 809	2 158	63 358
2004	3	244	1	-	24	11 588	50 264	5 830	2 599	70 553



**Taulukko 2.7.** Merialueen ammattikalastuksen kilohailisaalis osa-alueittain vuosina 1995-2004, 1000 kg. Lähde: RKTL.

<b>Vuosi</b>	<b>24</b>	<b>25</b>	<b>26</b>	<b>27</b>	<b>28</b>	<b>29</b>	<b>30</b>	<b>31</b>	<b>32</b>	<b>Yhteensä</b>
1995	-	-	-	-	6	2 614	877	0	606	4 104
1996	-	-	-	-	10	6 852	1 397	0	6 092	14 351
1997	366	3 216	2 498	104	742	7 575	1 577	2	3 772	19 851
1998	686	3 495	145	890	1 540	10 505	2 427	37	7 289	27 014
1999	495	399	66	203	60	3 013	3 745	0	10 905	18 886
2000	-	16	-	5	-	2 886	3 561	3	16 663	23 134
2001	68	3	-	286	-	4 542	3 247	1	7 594	15 742
2002	763	2 343	4	141	1	3 720	4 783	-	5 491	17 245
2003	34	431	43	207	52	4 639	1 511	1	2 031	8 949
2004	468	2 496	3	111	30	9 313	3 035	3	1 118	16 576

**Taulukko 2.8.** Merialueen ammattikalastuksen turskasaalis osa-alueittain vuosina 1995-2004, 1000 kg. Lähde: RKTL.

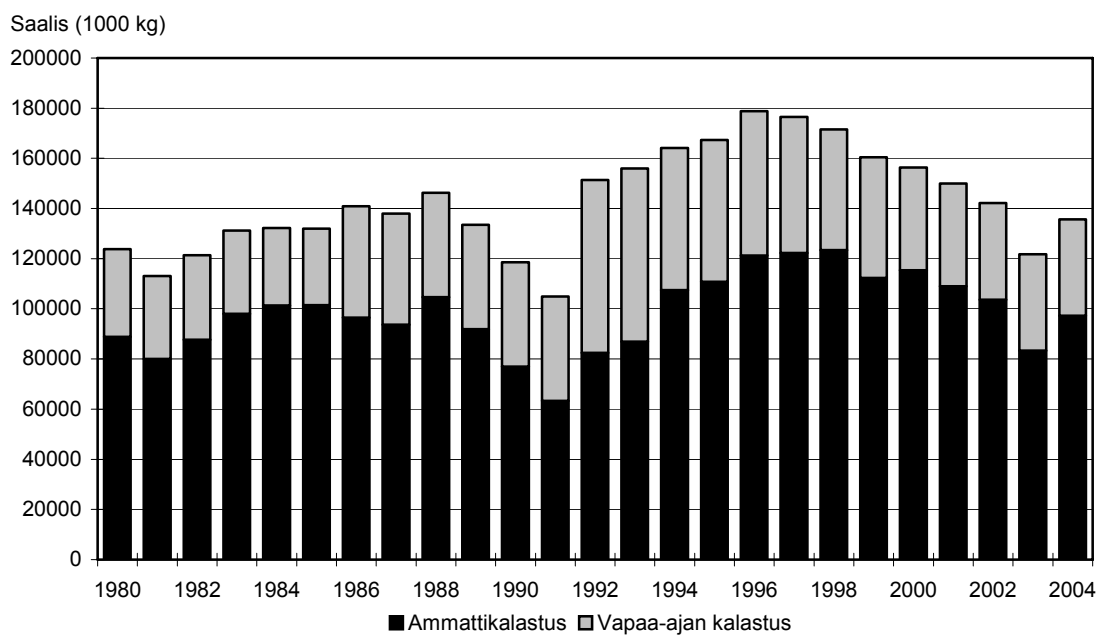
<b>Vuosi</b>	<b>24</b>	<b>25</b>	<b>26</b>	<b>27</b>	<b>28</b>	<b>29</b>	<b>30</b>	<b>31</b>	<b>32</b>	<b>Yhteensä</b>
1995	132	1 007	432	92	173	0	15	-	0	1 852
1996	50	1 838	827	248	168	0	1	-	0	3 132
1997	11	965	389	105	53	1	6	1	6	1 536
1998	13	661	256	0	100	0	3	0	0	1 034
1999	116	1 000	444	6	3	0	1	0	0	1 569
2000	171	1 367	246	13	20	0	0	0	0	1 817
2001	191	1 473	47	5	0	0	1	0	0	1 716
2002	244	790	2	4	3	0	0	0	0	1 044
2003	60	1 005	88	10	0	0	0	0	0	1 163
2004	27	843	6	4	5	0	0	0	0	885

**Taulukko 2.9.** Merialueen ammattikalastuksen siikasaalis osa-alueittain vuosina 1995-2004, 1000 kg. Lähde: RKTL.

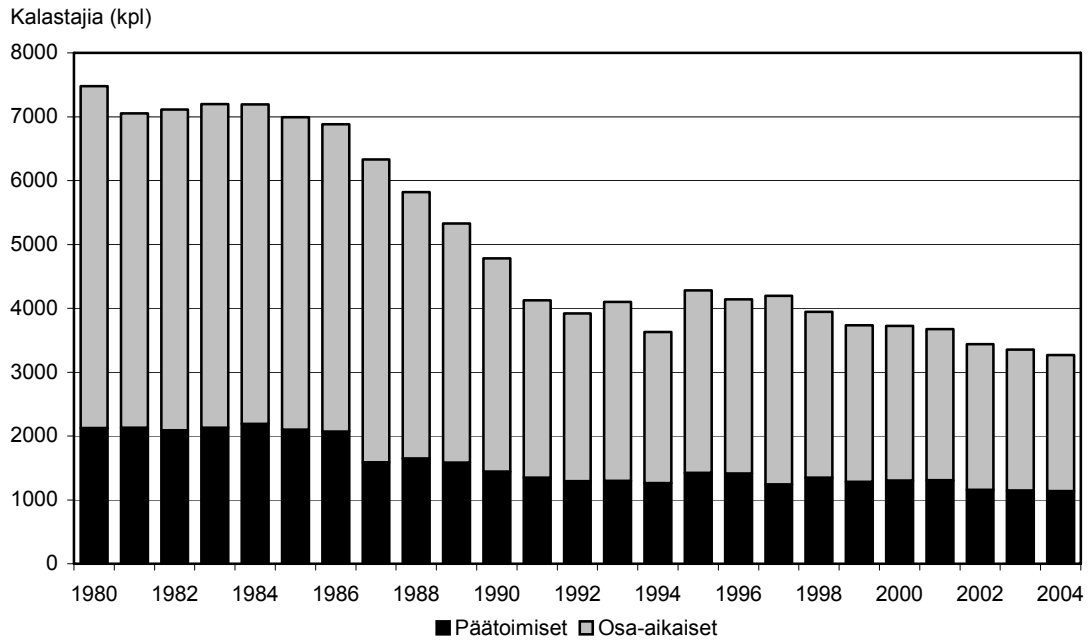
<b>Vuosi</b>	<b>29</b>	<b>30</b>	<b>31</b>	<b>32</b>	<b>Yhteensä</b>
1995	108	524	513	16	1 161
1996	124	611	524	22	1 280
1997	166	529	427	36	1 157
1998	271	567	549	38	1 425
1999	196	482	517	52	1 246
2000	205	438	476	57	1 176
2001	179	347	323	37	882
2002	132	321	321	37	811
2003	125	321	333	26	805
2004	143	298	359	24	825

**Taulukko 2.10.** Merialueen ammattikalastuksen lohisaalis osa-alueittain vuosina 1995-2004, 1000 kg. Lähde: RKTL.

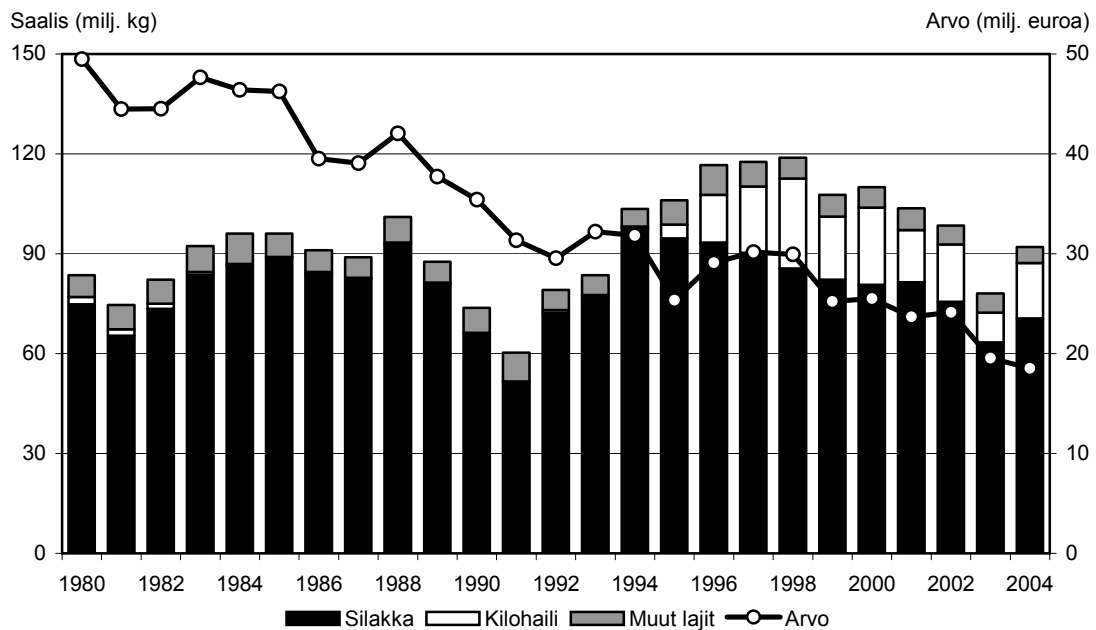
Vuosi	24	25	26	27	28	29	30	31	32	Yhteensä
1995	17	41	40	102	188	245	157	177	193	1 160
1996	-	57	90	19	60	71	199	199	280	975
1997	2	36	75	12	101	128	162	196	339	1 051
1998	-	32	33	31	130	101	98	138	157	720
1999	2	20	64	45	90	109	44	102	136	612
2000	1	44	98	20	112	83	42	81	111	591
2001	2	23	28	21	53	72	46	123	76	444
2002	5	24	39	2	78	57	51	136	49	441
2003	0	27	55	3	27	36	33	124	39	343
2004	17	85	35	2	28	74	56	165	42	505



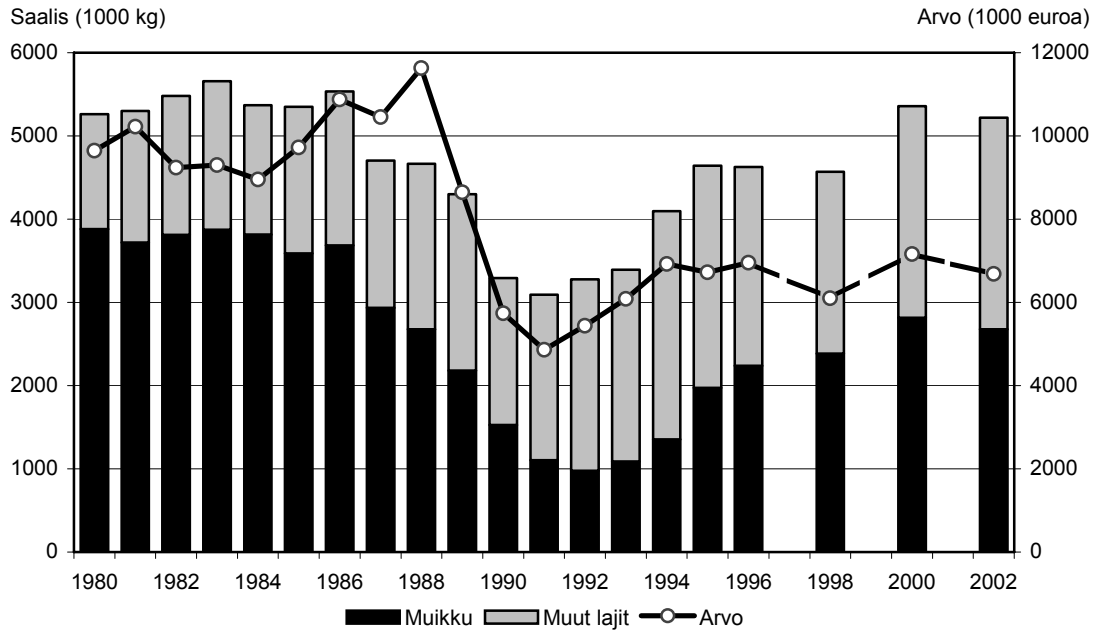
**Kuva 2.2.** Suomalaisen ammatti- ja vapaa-ajankalastajien saalis vuosina 1980-2004. Lähde: RKTL.



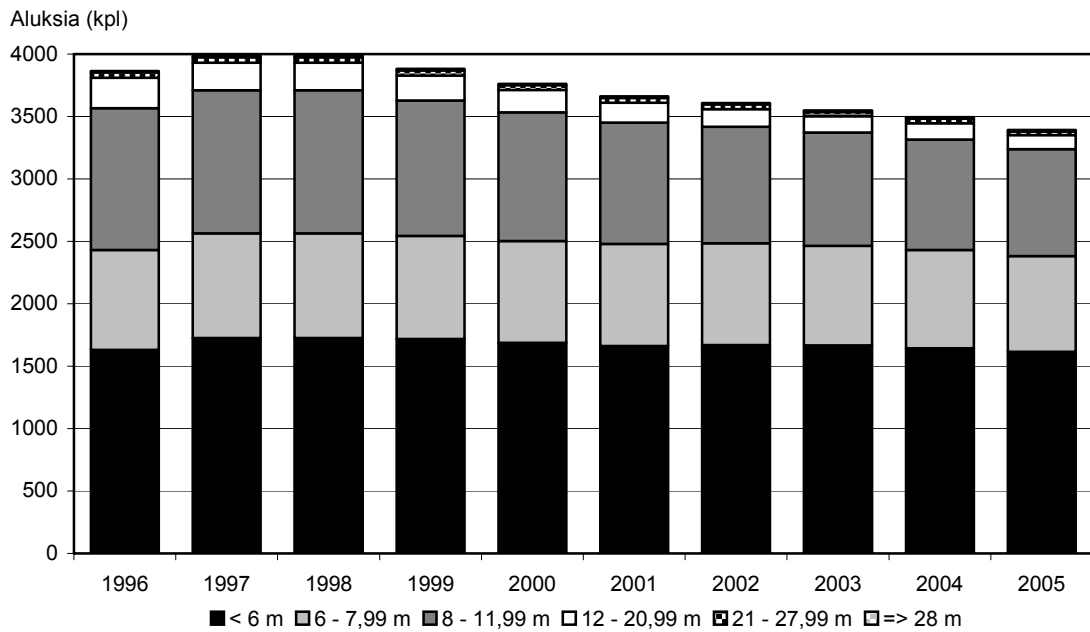
**Kuva 2.3.** Päätoimisten ja osa-aikaisten ammattikalastajien kokonaismäärä sisävesi- ja merialueella vuosina 1980-2004. Lähde: MMM ja RKTL.



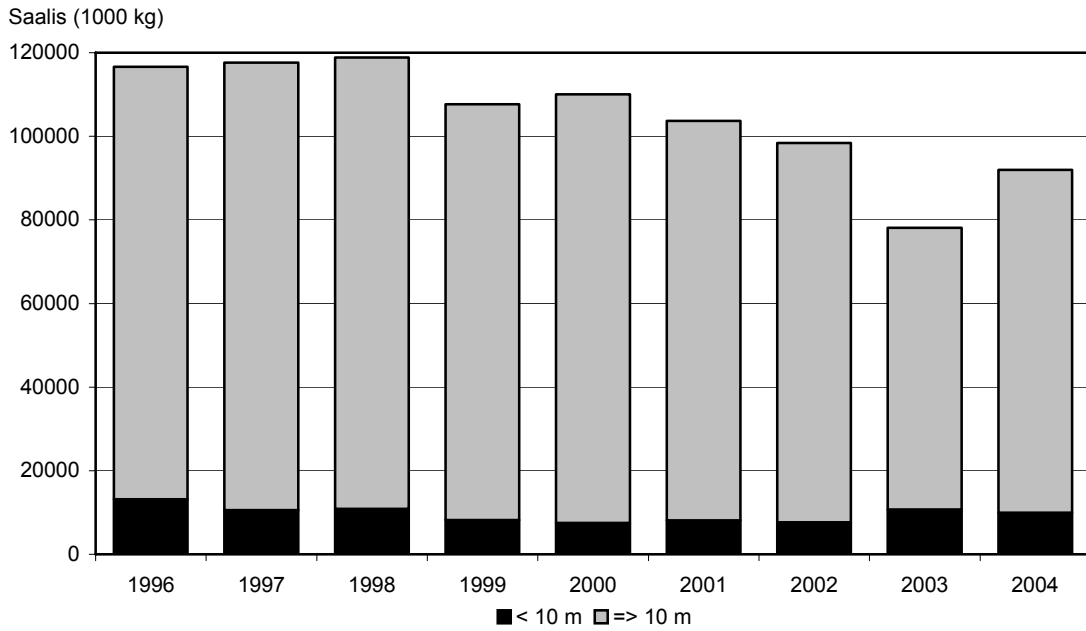
**Kuva 2.4.** Merialueen ammattikalastuksen saalis ja arvo vuosina 1980-2004 vuoden 2004 hintatasossa. Lähde: RKTL.



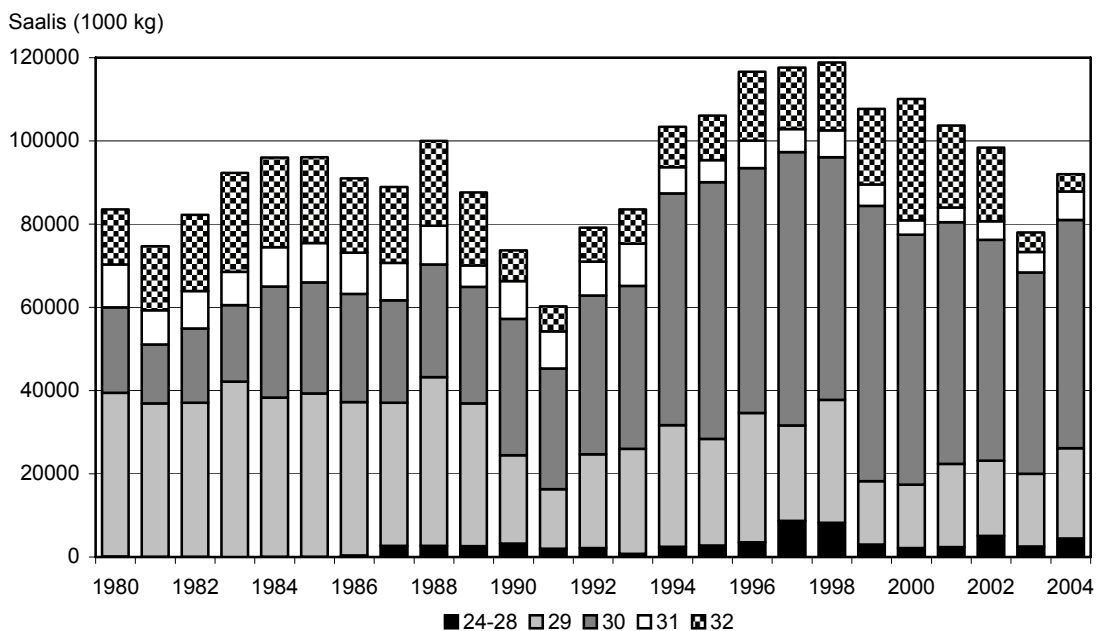
**Kuva 2.5.** Sisävesialueen ammattikalastuksen saalis ja arvo vuosina 1980-2002 vuoden 2002 hintatasossa. Lähde: RKTL.



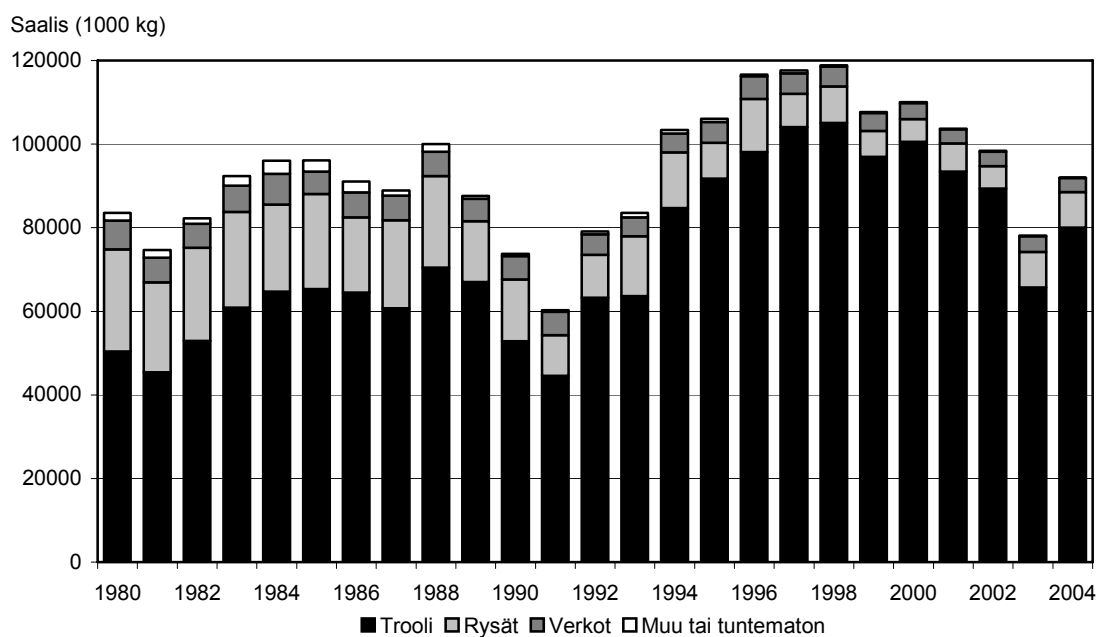
**Kuva 2.6.** Merialueen ammattikalastuksessa käytetyt alukset pituuden mukaan vuosina 1996-2004. Lähde: MMM.



**Kuva 2.7.** Merialueen ammattikalastuksen saalis aluksen pituuden mukaan vuosina 1996-2004. Alle 10 m alukset ilmoittavat saaliistaan rannikkokalastuslomakkeella ja vähintään 10 m alukset kalastuspäiväkirjalla. Lähde: RKTL.



**Kuva 2.8.** Merialueen ammattikalastuksen saalis osa-alueittain vuosina 1980-2004. Aluejako: 24-28 = Eteläinen Itämeri, 29 = Saaristomeri, Ahvenanmeri ja varsinaisen Itämeren pohjoisosa, 30 = Selkämeri, 31 = Perämeri, 32 = Suomenlahti. Lähde: RKTL.



**Kuva 2.9.** Merialueen ammattikalastuksen saalis pyydyksittäin vuosina 1980-2004.  
Lähde: RKTL.

### 3. Vesiviljely

Suomessa kasvatettiin vuonna 2004 noin 12,9 miljoonaa kiloa ruokakalaa. Siitä oli suurin osa kirjolohta, 12,3 miljoonaa kiloa. Siikaa kasvatettiin toiseksi eniten, 426 tonnia. Ruokakalan tuotanto ja tuotannon arvo (37,6 milj. euroa) säilyivät lähes edellisvuoden tasolla. Ruokakalasta 86 % tuotettiin merialueella.

Kirjolohen tuotanto on vähentynyt tarkasteluaajakaksolla 1995-2004 yli neljänneksen ja tuotannon arvo lähes kolmanneksen. Siian tuotanto on ollut selvässä kasvussa koko tarkastelujakson ajan. Siian tuotannon tilastointi aloitettiin vuonna 1996, jolloin siikaa tuotettiin 92 tonnia. Sen jälkeen tuotantomäärä on lähes viisinkertaistunut. Taimenen ja muiden lajien tuotanto on sitä vastoin hieman vähentynyt. Muiden lajien kuin kirjolohen osuus ruokakalan tuotannon määrästä on noussut 0,5 %:sta lähes 4 %:iin. Muiden lajien tuotannon arvo oli lähes 7 % ruokakalantuotannon arvosta vuonna 2004.

Vuonna 2004 oli ruokakalan tuotantoa 225 laitoksella. Näistä 158 sijaitsi merialueella. Ruokakalan tuotantolaitosten määrä on tarkastelujaksolla laskenut samassa suhteessa kuin tuotannon määrä.

#### **Aineisto**

Aineistona oli RKTL:n vesiviljelytilaston tiedot kotimaan ruokakalantuotannosta ja sen arvosta sekä viljely-yrityksistä vuosilta 1995-2004. Suomalaisten yritysten tuotanto Ruotsissa ei ole mukana tilastoissa. Vesiviljelytilastossa ovat mukana kaikki viljellyt lajit: kirjolohi, siika, taimen ja muut lajit. Ryhmä muut lajit koostuu lähinnä nieriöistä ja harjuksesta. Vähän viljeltyjen lajien tuotannon raportointiin liittyy tietosuojavaraus. Näin ollen esim. ravuntuotantoa ei voida raportoida.

Kyseessä on periaatteessa kokonaistutkimus eli vuosittain tehtävän kyselyn kohdejoukossa ovat mukana kaikki vesiviljelyrekisterissä olevat laitokset. Vastauksena eri vuosien aineistoihin on kuitenkin laskettu painokertoimet kullekin luokitukselle ja tehty vastaavat estimoinnit.

Tuotannon arvot on laskettu tuottajahintojen perusteella. Eri vuosien kokonaistuotannon arvot on muutettu vastaamaan vuoden 2004 hintatasoa kuluttajahintaindeksin avulla.

**Taulukko 3.1.** Ruokakalan tuotantolaitosten määrä (kpl) ja niiden kokonaistuotannon määrä (1000 kg perkaamatonta kalaa) vuosina 1995-2004. Lähde: RKTL.

		1995	1996	1997	1998	1999	2000	2001	2002	2003	2004
Laitokset											
Määrä	Meri	191	238	200	190	175	177	173	160	154	158
	Sisävesi	119	93	87	91	82	65	74	81	69	67
	<b>Yhteensä</b>	<b>310</b>	<b>331</b>	<b>287</b>	<b>281</b>	<b>257</b>	<b>242</b>	<b>247</b>	<b>241</b>	<b>223</b>	<b>225</b>
Tuotanto											
Määrä	Meri	13 923	14 707	13 007	13 269	12 770	13 279	13 190	12 160	10 435	10 969
	Sisävesi	3 422	2 952	3 419	2 755	2 679	2 121	2 549	2 972	2 123	1 852
	<b>Yhteensä</b>	<b>17 345</b>	<b>17 659</b>	<b>16 426</b>	<b>16 024</b>	<b>15 449</b>	<b>15 400</b>	<b>15 739</b>	<b>15 132</b>	<b>12 558</b>	<b>12 821</b>

**Taulukko 3.2.** Ruokakalan tuotanto lajeittain (1000 kg perkaamatonta kalaa) vuosina 1995–2004. Lähde: RKTL.

Laji		1995	1996	1997	1998	1999	2000	2001	2002	2003	2004
Kirjolohi	Meri	13 882	14 618	12 965	13 158	12 718	13 210	13 033	12 001	10 151	10 586
	Sisävesi	3 387	2 892	3 350	2 712	2 589	2 041	2 459	2 893	2 050	1 749
	<b>Yhteensä</b>	<b>17 269</b>	<b>17 510</b>	<b>16 315</b>	<b>15 870</b>	<b>15 307</b>	<b>15 251</b>	<b>15 492</b>	<b>14 894</b>	<b>12 201</b>	<b>12 335</b>
Siika	Meri	..	89	33	90	40	63	157	159	284	383
	Sisävesi	..	3	3	1	26	16	24	34	38	43
	<b>Yhteensä</b>	..	<b>92</b>	<b>36</b>	<b>91</b>	<b>66</b>	<b>79</b>	<b>181</b>	<b>193</b>	<b>322</b>	<b>426</b>
Taimen	Meri	..	..	-	-	-	6	-	-	-	-
	Sisävesi	..	..	25	24	28	20	17	7	9	6
	<b>Yhteensä</b>	..	..	<b>25</b>	<b>24</b>	<b>28</b>	<b>26</b>	<b>17</b>	<b>7</b>	<b>9</b>	<b>6</b>
Muut	Meri	41	-	9	21	12	-	-	-	-	-
	Sisävesi	35	57	41	18	36	44	49	38	26	54
	<b>Yhteensä</b>	<b>76</b>	<b>57</b>	<b>50</b>	<b>39</b>	<b>48</b>	<b>44</b>	<b>49</b>	<b>38</b>	<b>26</b>	<b>54</b>
<b>Yhteensä</b>	Meri	13 923	14 707	13 007	13 269	12 770	13 279	13 190	12 160	10 435	10 969
	Sisävesi	3 422	2 952	3 419	2 755	2 679	2 121	2 549	2 972	2 123	1 852
	<b>Yhteensä</b>	<b>17 345</b>	<b>17 659</b>	<b>16 426</b>	<b>16 024</b>	<b>15 449</b>	<b>15 400</b>	<b>15 739</b>	<b>15 132</b>	<b>12 558</b>	<b>12 821</b>

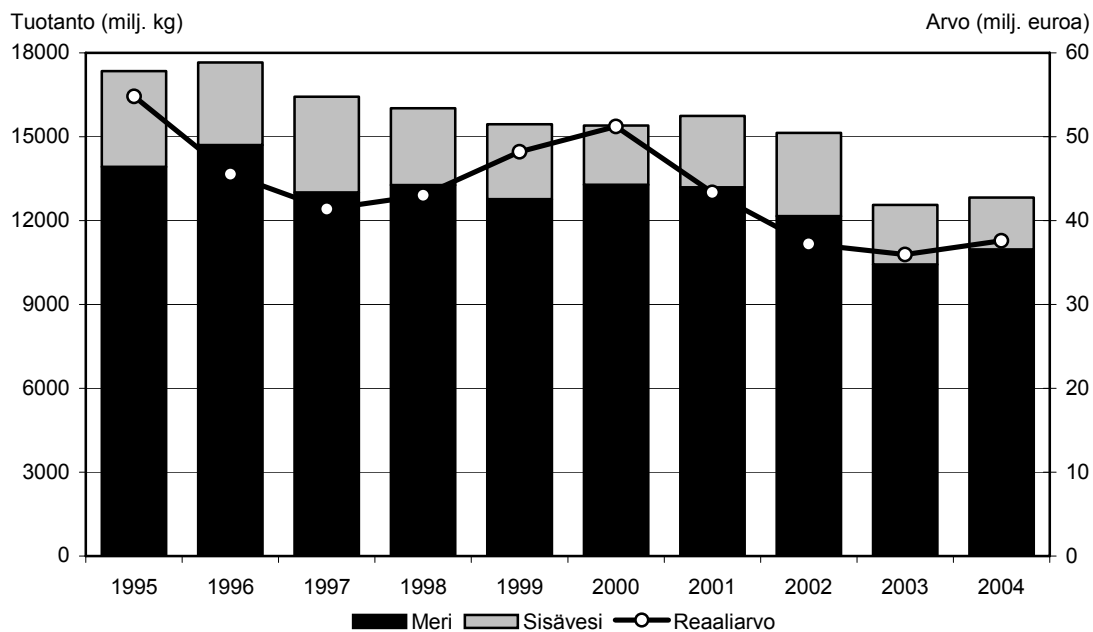
.. ei tilastoitu erikseen

**Taulukko 3.3.** Ruokakalan tuotannon reaaliarvo lajeittain (milj. €, v. 2004 hintataso) vuosina 1995–2004. Lähde: RKTL.

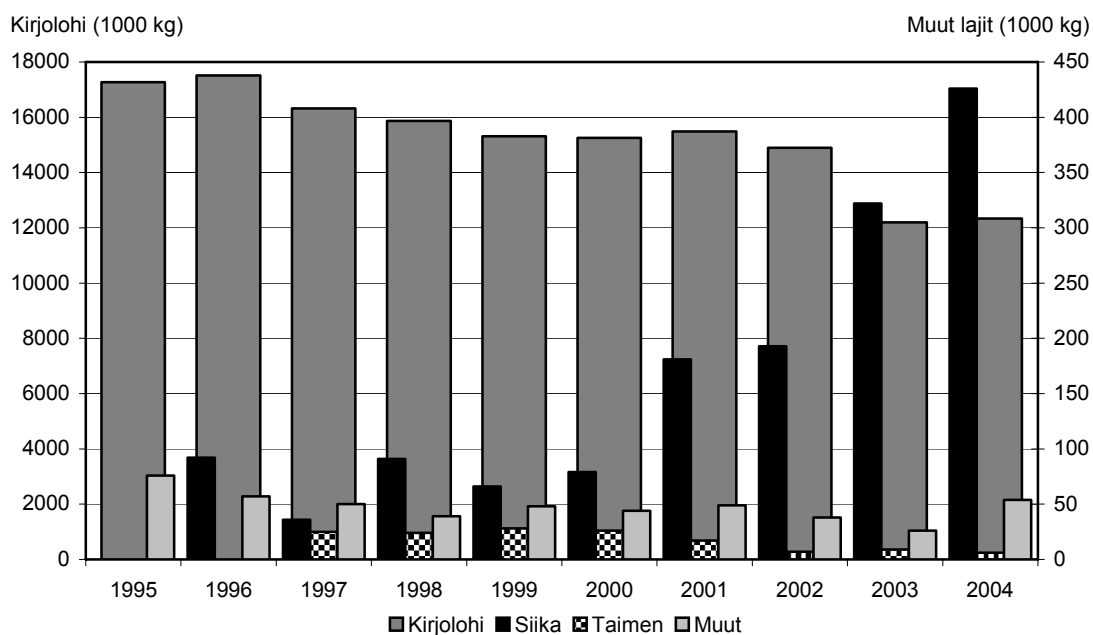
Laji	1995	1996	1997	1998	1999	2000	2001	2002	2003	2004
Kirjolohi	54,6	45,1	41,0	42,5	47,8	50,7	42,4	36,3	34,5	35,1
Siika	..	0,2	0,2	0,4	0,2	0,4	0,7	0,8	1,4	2,3
Taimen	..	..	0,0	0,0	0,0	0,0	0,1	0,0	0,0	0,0
Muut	0,2	0,2	0,2	0,2	0,2	0,2	0,1	0,1	0,1	0,2
<b>Yhteensä</b>	<b>54,8</b>	<b>45,3</b>	<b>41,4</b>	<b>43,0</b>	<b>48,2</b>	<b>51,2</b>	<b>43,3</b>	<b>37,2</b>	<b>36,0</b>	<b>37,6</b>
Mäti*	..	..	..	3,3	3,1	4,4	5,4	4,1	3,8	3,7

\* sisältyy kirjolohen arvoon, .. ei tilastoitu erikseen





**Kuva 3.1.** Ruokakalan tuotanto ja arvo vuosina 1995-2004 vuoden 2004 hintatasossa. Lähde: RKTL.



**Kuva 3.2.** Ruokakalan tuotanto lajeittain vuosina 1995-2004 (huom. eri y-akselit: vasen: kirjolohi - oikea: muut lajit). Lähde: RKTL.

## 4. Kalan tuottajahinnat

Elintarvikesilakan keskimääräinen tuottajahinta oli vuonna 2004 0,22 €/kg ja teollisuussilakan 0,08 €/kg. Silakan reaalihintana on laskenut noin 25 % vuodesta 1995. Elintarvikesilakan hinta on ongelmallinen, koska se sisältää sekä kotimaan markkinoille että vientiin menneen silakan. Hintakehitys saattaa ainakin osittain johtua vientiin menneen silakan suhteellisen osuuden muutoksista. Lohen reaalihintana (2,25 €/kg vuonna 2004) on laskenut suhteessa saman verran kuin silakan. Myös taimenen ja lahnan reaali hinnat ovat laskeneet vuodesta 1995. Muikun hinta on laskenut sekä meriettä sisävesialueella. Muikun hinta on keskimäärin ollut sisävesillä korkeampi kuin merialueella.

Kasvatetun kirjolohen hinta laski voimakkaasti vuosituuhannen vaihteessa. Sen hinta on ollut nousussa parin viime vuoden ajan, mutta siitä huolimatta se oli vuonna 2004 vielä noin 10 % alhaisemmalla tasolla kuin vuonna 1995. Sen sijaan siian, ahvenen, kuhan ja mateen reaali hinnat ovat nousseet. Siian hinta (3,14 €/kg) oli noin 30 % korkeampi ja kuhan hinta (3,17 €/kg) noin 10 % korkeampi kuin vuonna 1995. Mateen hinta on noussut suhteellisesti eniten, noin 40 %.

### Aineisto

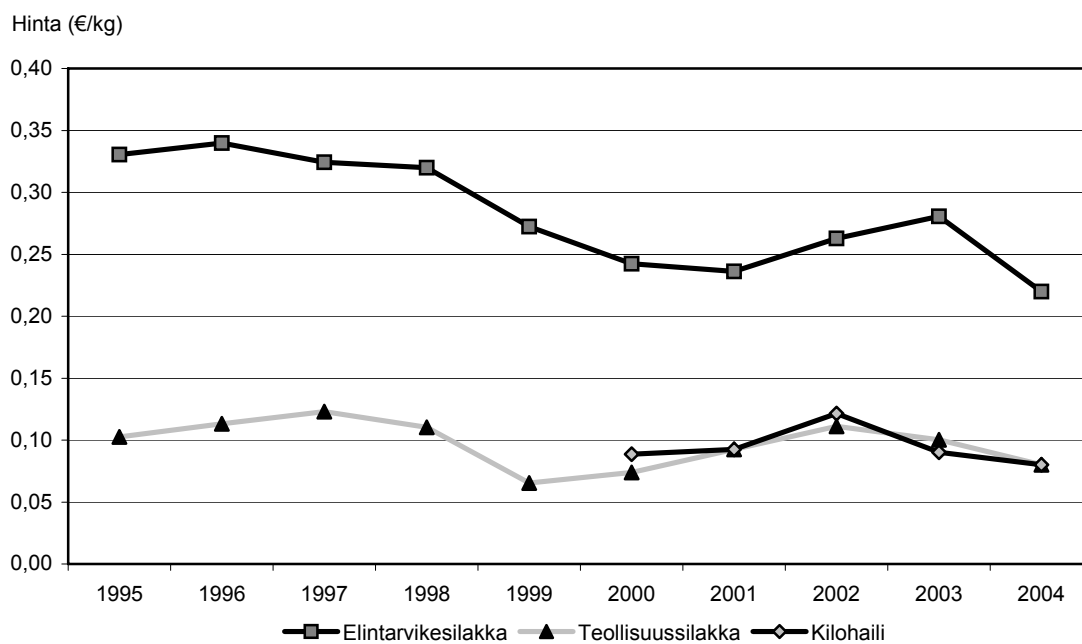
Aineistona on käytetty RKTL:n kalan tuottajahintatilastoja vuosilta 1995-2004. Tuottajahinnalla tarkoitetaan kalastajalle tai kalanviljelijälle kalasta maksettua hintaa ilman arvonlisäveroa. Arvonlisävero kalasta on 17 %. Kalan tuottajahintatilastossa esitetään tuottajille maksetut keskihinnat vuosittain. Merialueelta kalastettavista lajeista esitetään silakan (elintarvike- ja teollisuussilakka), lohen, taimenen, siian, muikun, ahvenen, kuhan, hauen, lahnan ja mateen hinnat sekä sisävesialueelta muikun hinta. Lisäksi mukana on kasvatetun kirjolohen hintatiedot. Vuosittaiset hinnat on muutettu vuoden 2004 reaali hinnoiksi kuluttajahintaindeksillä.

**Taulukko 4.1.** Kalan tuottajahinnat (€/kg, ilman alv.) merialueella vuosina 1995-2004 vuoden 2004 hintatasossa. Lähde: RKTL.

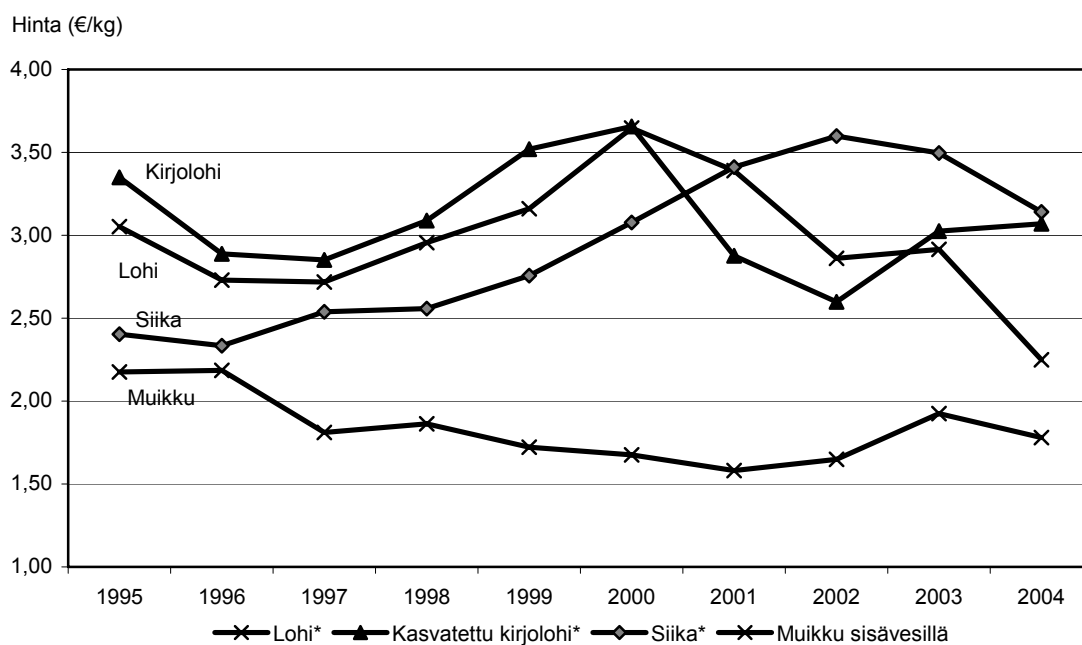
Laji	1995	1996	1997	1998	1999	2000	2001	2002	2003	2004
Lohi*	3,05	2,73	2,72	2,96	3,16	3,65	3,39	2,86	2,92	2,25
Taimen*	3,00	2,55	2,45	2,59	2,74	3,12	3,22	3,38	3,14	2,70
Kasvatettu kirjolohi*	3,35	2,89	2,85	3,09	3,52	3,66	2,88	2,60	3,03	3,07
Siika*	2,40	2,33	2,54	2,56	2,76	3,08	3,41	3,60	3,50	3,14
Muikku	1,87	1,63	1,66	1,55	1,61	1,48	1,30	1,46	1,23	1,43
Ahven	0,90	0,83	0,92	0,93	0,87	1,01	1,19	1,07	0,90	0,97
Hauki	1,42	1,29	1,26	1,27	1,27	1,26	1,24	1,24	1,00	0,95
Kuha	2,84	3,16	3,12	3,37	3,31	3,33	3,54	2,93	2,93	3,17
Lahna	0,69	0,59	0,60	0,62	0,56	0,59	0,56	0,52	0,45	0,40
Made	1,99	1,83	1,87	2,00	1,74	1,71	1,85	2,06	2,46	2,83
Elintarvikesilakka**	0,33	0,34	0,32	0,32	0,27	0,24	0,24	0,26	0,28	0,22
Teollisuussilakka	0,10	0,11	0,12	0,11	0,07	0,07	0,09	0,11	0,10	0,08
Kilohaili						0,09	0,09	0,12	0,09	0,08
Muikku sisävesillä	2,18	2,19	1,81	1,86	1,72	1,68	1,58	1,65	1,92	1,78

\* hinta perattuna, muut lajit perkaamattomana

\*\* elintarvikesilakkaan sisältyy sekä kotimaan markkinoille että vientiin ihmisravinnoksi menevä silakka



**Kuva 4.1.** Silakan ja kilohailin tuottajahinnat (€/kg, ilman alv.) merialueella vuosina 1995-2004 vuoden 2004 hintatasossa. Lähde: RKTL.



**Kuva 4.2.** Merialueen lohen ja siian, kasvatetun kirjoloihen sekä sisävesialueen mui-  
kun tuottajahinnat (€/kg, ilman alv.) vuosina 1995-2004 vuoden 2004 hintatasossa.  
Lähde: RKTL.

## 5. Kalanjalostus

Kalanjalostusyrietysten määrä ja tuotanto ovat vuodesta 1995 lähtien olleet kasvussa. Vuonna 2003 Suomessa oli 92 yli 50 tonnia vuodessa kalaa jalostanutta yritystä, kun kahdeksan vuotta aiemmin vastaava luku oli 66. Lisäksi alalla toimii lukuisia pienempiä yrityksiä. Vuonna 2003 vajaa neljännes kaikista yrityksistä (22 suurinta yritystä) käytti jalostukseen menneestä raaka-aineesta noin kolme neljäsosaa. Suurimpiin yrityksiin sisältyy vientisilakkaa pakastavia yrityksiä.

Tärkeimmät jalostuksen kotimaiset raaka-ainelajit ovat koko tarkastelujakson ajan olleet silakka ja kirjolohi. Muita merkittäviä kotimaisia jalostuslajeja olivat vuonna 2003 siika, muikku, ahven, kuha ja hauki. Tuontikalan jalostuksessa on havaittavissa selvä lohen ja kirjolohen käytön kasvu. Lohi ja kirjolohi olivat vuonna 2003 selvästi tärkeimmät ulkomaiset jalostuslajit. Kolmanneksi yleisimmän tuontilajin, sillin, jalostuskäyttö väheni 1990-luvulla, mutta se on ollut kasvussa taas 2000-luvun alussa. Muista ulkomaisista jalostuslajeista tärkeimpiä olivat vuonna 2003 siika, makrilli ja puna-ahven.

Fileet ovat olleet yleisimmät jalostustuotteet koko tarkastelujakson ajan. Pidemmälle jalostetuista tuotteista tärkeimmät tuoteryhmät ovat olleet savustetut tuotteet ja säilykkeet. Vuodesta 1997 lähtien silakkaa on pakastettu huomattavia määriä vientiin. Kotimaisen kalan jalostusmäärien kasvu perustuukin viennin lisääntymiseen. Jos vientisilakka vähennetään luvuista pois, on kotimaisen kalan kokonaisjalostus ollut vuotta 1997 lukuun ottamatta välillä 24-26 miljoonaa kiloa. Vuonna 1997 se olisi ollut näin laskettuna noin 29 miljoonaa kiloa. Tämä luku on mitä luultavimmin yliarvio, mikä johtunee siitä, ettei vientiä silloin saatu täydellisesti tilastoiduksi. Silakkafileiden valmistus on tarkastelujaksolla pienentynyt. Pidemmälle jalostettujen silakkajalosteiden kuten savustettujen ja muiden silakkatuotteiden määrä on vaihdellut jonkin verran vuosittain. Niin kotimaisen kuin ulkomaisen kirjolohen käytön kasvu jalostuksessa on perustunut pääasiassa fileoinnin määrän kasvuun, mutta myös savustettujen kirjolohituotteiden tuotanto on ollut kasvussa. Tuontilohesta on tehty pääasiassa fileitä, mutta lohta on jonkin verran jalostettu myös pidemmälle mm. savu-, eines- ja graavituotteiksi.

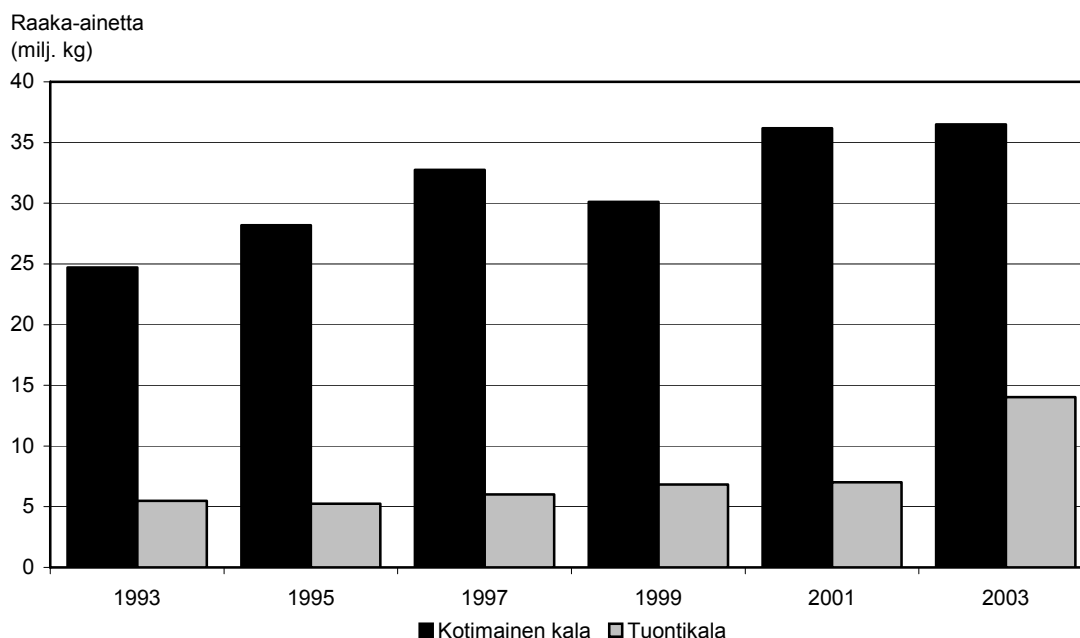
### Aineisto

Kalanjalostusyrietysten toimintaa tarkasteltiin RKTL:n kalanjalostustilastojen perusteella. Niissä on esitetty kalaa jalostaneiden yritysten määrä ja käytetyn raaka-aineen määrä. Kotimaisen ja ulkomaisen kalaraaka-aineen käyttöä on arvioitu lajeittain ja jalosteryhmittäin. Kalanjalostuksen tuotantotilastot on tehty vuodesta 1993 lähtien joka toinen vuosi.

On huomattava, että kalanjalostusta harjoittaa moni sellainenkin yritys, jonka päätoimiala on jokin muu kuin kalanjalostus. Niinpä tässä tarkastelussa on selvästi enemmän kalaa jalostavia yrityksiä kuin tilastokeskuksen yritysrekisterissä, jonka luokittelu perustuu yrityksen päätoimialaan (vrt. kappale 7).

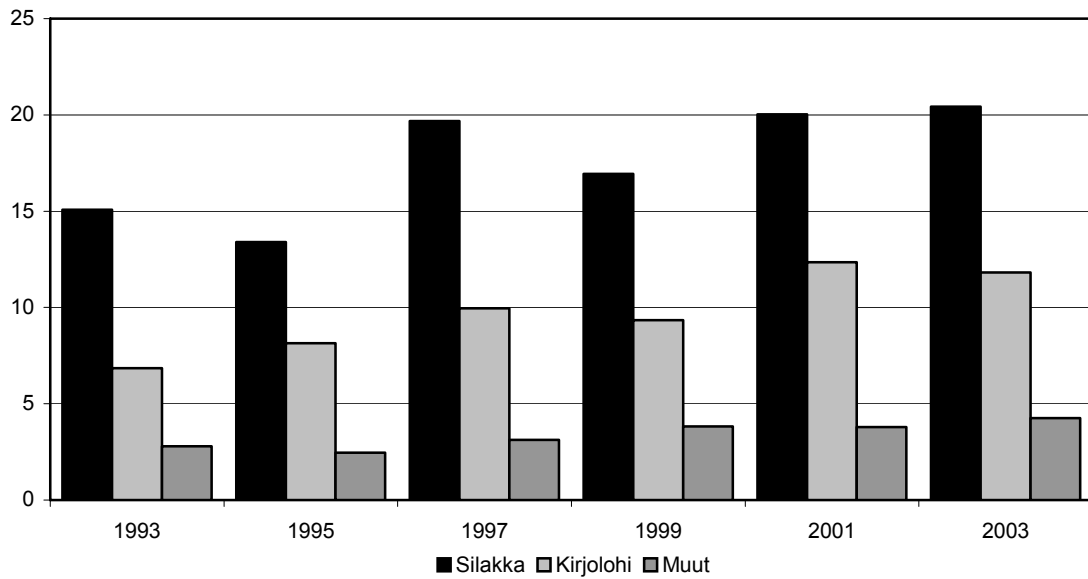
**Taulukko 5.1.** Kalaa jalostaneiden yritysten määrä (kpl) ja niiden käyttämä raaka-aine (1000 kg) kokoluokittain (käytetyn kalaraaka-ainemäärän mukaan) vuosina 1995-2003. Lähde: RKTL.

Raaka-ainemäärä	1995		1997		1999		2001		2003	
	kpl	1000 kg	kpl	1000 kg	kpl	1000 kg	kpl	1000 kg	kpl	1000 kg
alle 10 tonnia	88	351	73	287	114	441	56	245	72	296
10-49 tonnia	59	1 624	56	1 240	81	2 147	59	1 487	79	1 890
50-99 tonnia	21	1 695	16	1 127	30	2 220	62	3 679	29	2 095
100-499 tonnia	28	6 706	36	8 221	34	9 366	29	5 792	41	8 703
500-999 tonnia	8	5 436	12	8 122	13	8 977	7	5 340	5	3 991
vähintään 1000 tonnia	9	17 620	9	19 774	7	13 783	13	26 653	17	33 550
<b>Yhteensä</b>	<b>213</b>	<b>33 433</b>	<b>202</b>	<b>38 771</b>	<b>279</b>	<b>36 934</b>	<b>226</b>	<b>43 196</b>	<b>243</b>	<b>50 525</b>



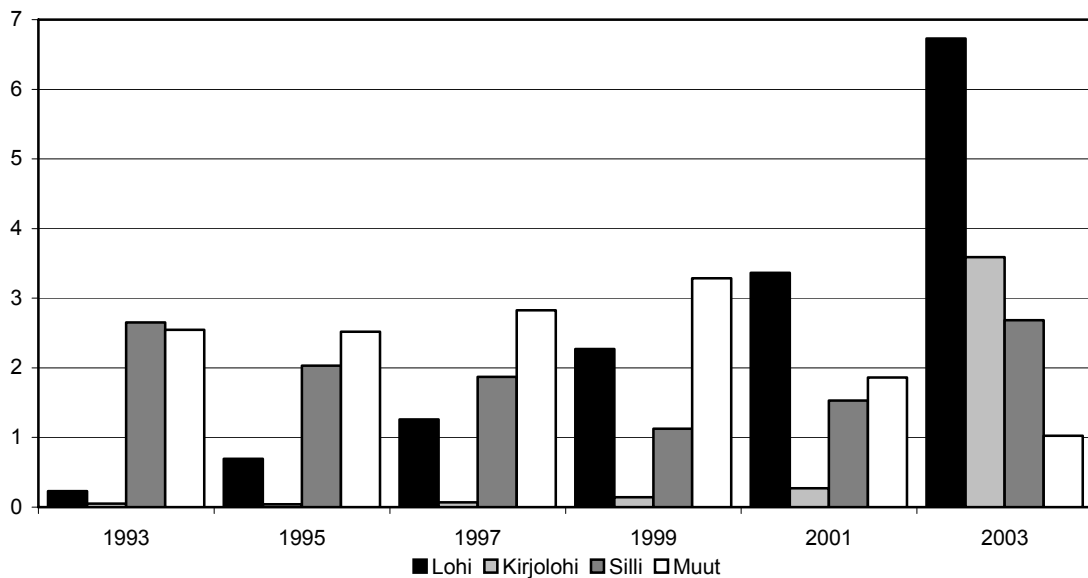
**Kuva 5.1.** Jalostukseen käytetyn raaka-aineen määrä (kotimainen / ulkomainen kala) vuosina 1993-2003. Lähde: RKTL.

Raaka-ainetta  
(milj. kg)

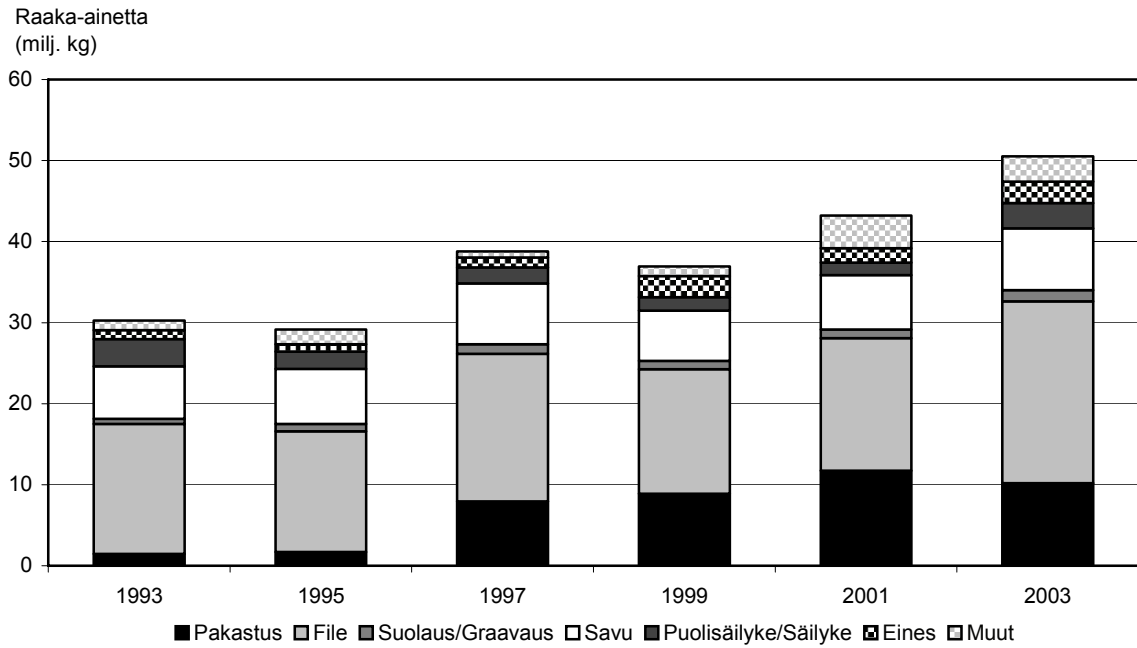


**Kuva 5.2.** Jalostukseen käytetty kotimainen raaka-aine lajeittain vuosina 1993-2003.  
Lähde: RKTL.

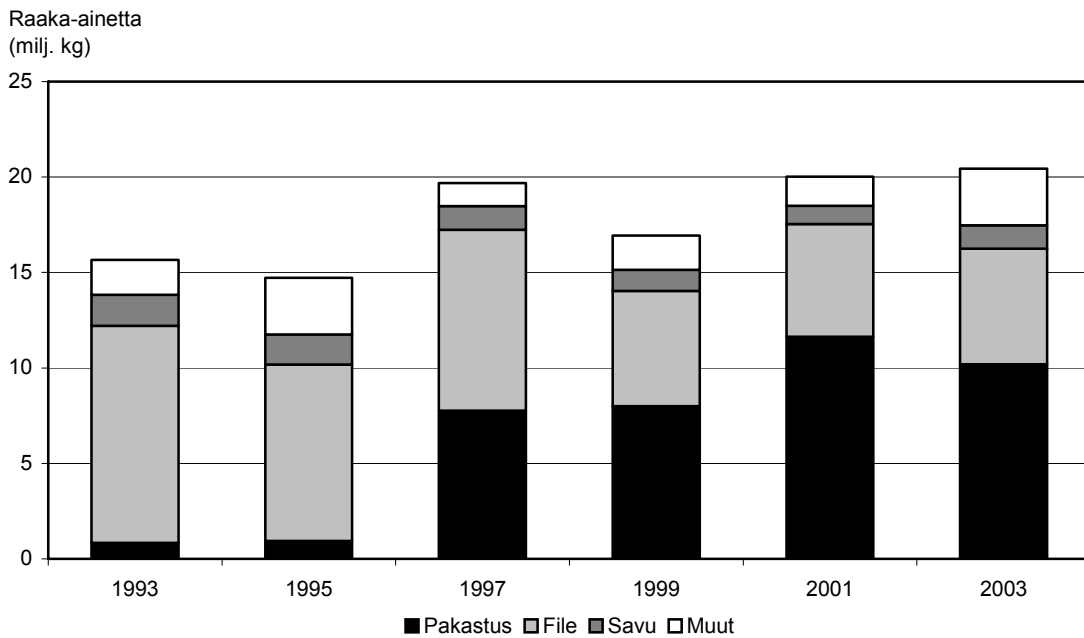
Raaka-ainetta  
(milj. kg)



**Kuva 5.3.** Jalostukseen käytetty ulkomainen raaka-aine lajeittain vuosina 1993-2003.  
Lähde: RKTL.

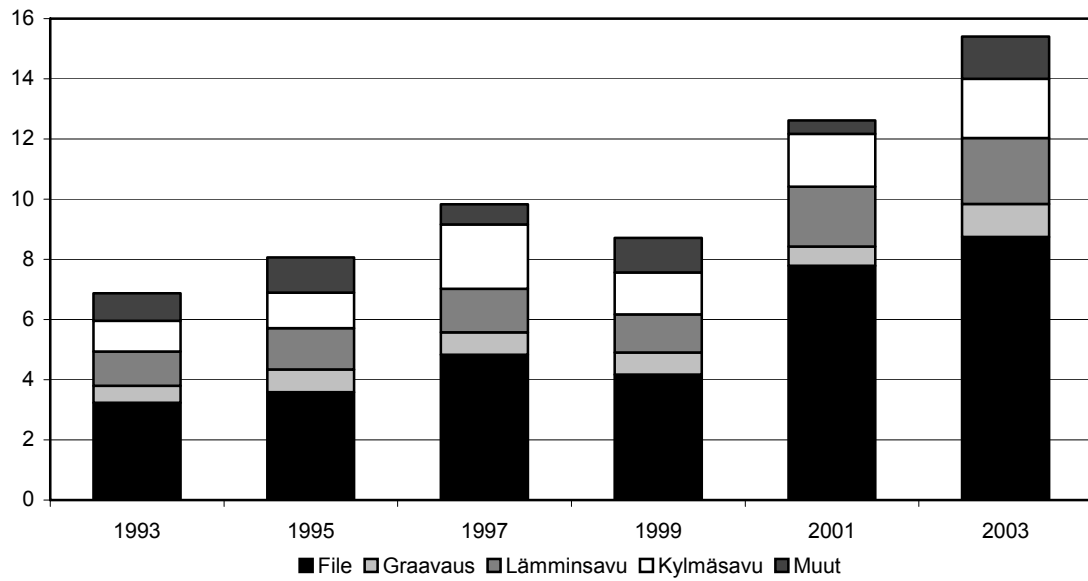


**Kuva 5.4.** Jalostustuotteisiin käytetty kalaraaka-aine vuosina 1993-2003. Lähde: RKTL.



**Kuva 5.5.** Silakan käyttö jalosteiden raaka-aineena vuosina 1993-2003. Lähde: RKTL.

Raaka-ainetta  
(milj. kg)



**Kuva 5.6.** Kirjoloheen (sisältää kotimaisen ja tuodun kalan) käyttö jalosteiden raaka-aineena vuosina 1993-2003. Lähde: RKTL.



## 6. Ulkomaankauppa

Vuonna 2004 kalaa ja kalatuotteita tuotiin Suomeen 162 miljoonan euron arvosta ja vietiin Suomesta 11 miljoonan euron arvosta. Suomeen tuodusta kalasta ja kalatuotteista käytettiin ihmisravinnoksi vajaa 60 % ja rehuksi 40 %. Sekä arvoltaan että määrältään eniten kalaa tuotiin Norjasta (mm. tuoretta merilohta 41 milj. euroa), Ruotsista ja Tanskasta. Suomesta vietiin pääasiassa ihmisravinnoksi kalaa ja kalatuotteita Venäjälle, Ruotsiin, Japaniin ja Viroon. Eniten Suomesta vietiin silakkaa.

Kalatuotteiden tuonnin arvo on kasvanut tarkastelujaksolla lukuun ottamatta vuosituhanen vaihdetta, jolloin rehukalan tuonti väheni nopeasti. Vuonna 2004 tuonnin reaaliarvo oli 30 % suurempi kuin vuonna 1995. Ihmisravinnoksi tuotujen kalatuotteiden arvo on noussut koko ajan, kasvua on ollut vuoteen 1995 verrattuna 40 %. Suomesta vietyjen kalatuotteiden arvo on vuosina 1995-2004 vähentynyt.

### Aineisto

Aineistona on käytetty RKTL:n kalan ulkomaankauppatilastoja. Tilastoissa esitetään ihmisravinnoksi ja muuhun käyttöön tarkoitettun kalan ja kalavalmisteiden ulkomaankaupan määrä ja arvo tuoteryhmittäin. Tilasto perustuu Tullihallituksen keräämiin tietoihin.

**Taulukko 6.1.** Suomeen tuodun kalan ja kalatuotteiden arvo vuosina 1995-2004 vuoden 2004 hintatasossa, 1000 euroa. Lähde: RKTL.

	1995	1996	1997	1998	1999	2000	2001	2002	2003	2004
Ihmisravinto	89 096	96 472	99 097	113 047	110 045	116 778	124 532	130 076	132 991	145 872
Rehukala	22 673	29 510	33 007	22 805	9 946	13 467	21 117	19 584	14 221	12 523
Muu	2 723	3 160	3 348	3 566	2 118	923	4 435	4 225	3 971	3 887
<b>Yhteensä</b>	<b>114 492</b>	<b>129 142</b>	<b>135 452</b>	<b>139 417</b>	<b>122 109</b>	<b>131 168</b>	<b>150 084</b>	<b>153 885</b>	<b>151 184</b>	<b>162 282</b>

**Taulukko 6.2.** Suomesta viedyn kalan ja kalatuotteiden arvo vuosina 1995-2004 vuoden 2004 hintatasossa, 1000 euroa. Lähde: RKTL.

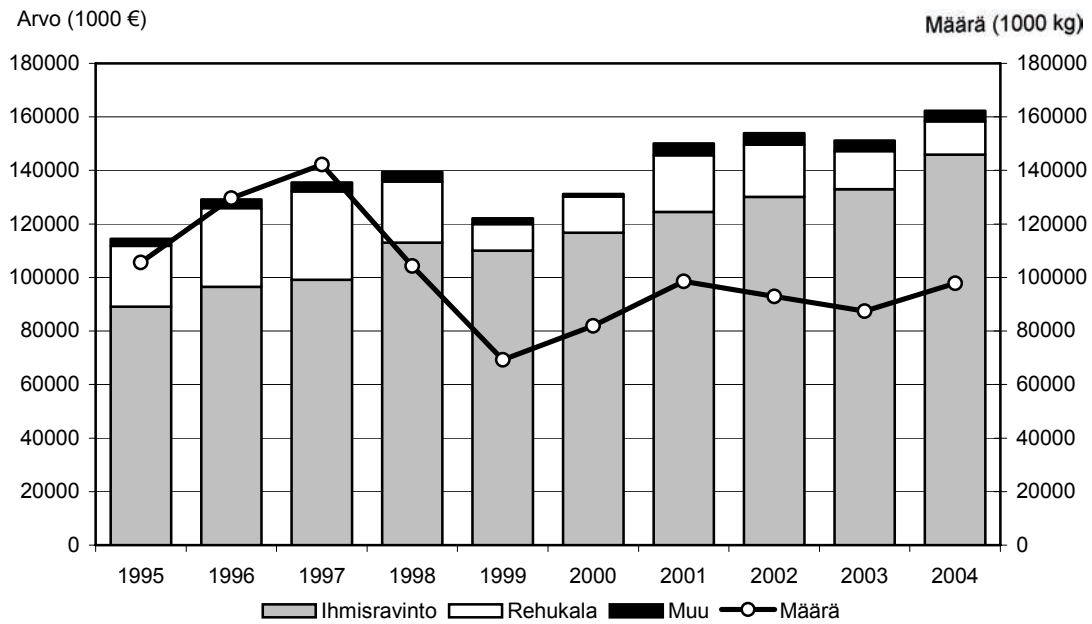
	1995	1996	1997	1998	1999	2000	2001	2002	2003	2004
Ihmisravinto	18 219	18 757	19 428	17 336	21 395	18 002	16 281	15 043	10 815	10 348
Rehukala	590	142	38	195	68	111	99	114	13	0
Muu	1	177	527	287	348	161	237	204	570	462
<b>Yhteensä</b>	<b>18 810</b>	<b>19 076</b>	<b>19 992</b>	<b>17 818</b>	<b>21 810</b>	<b>18 274</b>	<b>16 617</b>	<b>15 361</b>	<b>11 398</b>	<b>10 810</b>

**Taulukko 6.3.** Tärkeimmät kalan ja kalatuotteiden tuontimaat ja tuoteryhmäkohtaiset arvot vuosina 1998-2004 vuoden 2004 hintatasossa, 1000 euroa. Lähde: RKTL.

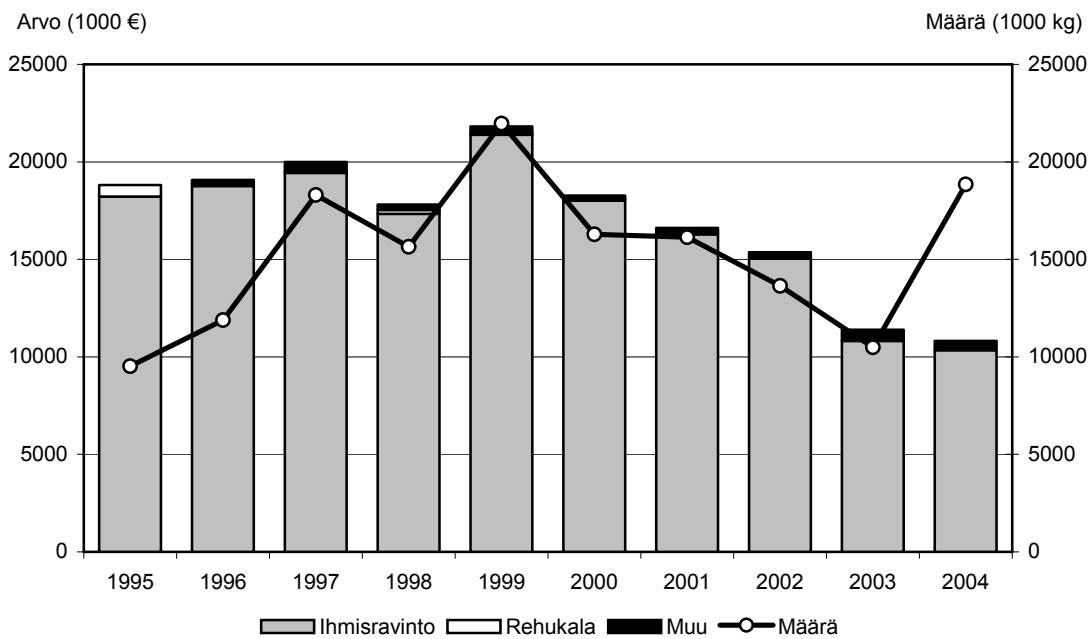
		1998	1999	2000	2001	2002	2003	2004
<b>Norja</b>	Tuore lohi	17 374	24 437	26 611	25 666	27 276	28 958	40 834
	Tuore kirjolohi	4 477	239	393	2 021	6 533	11 278	3 999
	Katkaravut	9 659	11 260	10 185	10 924	9 686	9 385	7 575
	Pakasteseifile	9 300	8 878	7 743	7 704	6 187	4 712	4 424
	Kalajäte	5 342	1 690	3 445	3 686	4 153	2 595	2 387
	Muut	10 771	10 164	8 281	10 809	9 657	9 506	9 972
	<b>Yhteensä</b>		<b>56 923</b>	<b>56 669</b>	<b>56 657</b>	<b>60 809</b>	<b>63 493</b>	<b>66 434</b>
<b>Ruotsi</b>	Tuore kirjolohi	2 061	1 174	2 642	3 962	4 410	6 581	9 977
	Kalasäilykkeet ja -valmisteet	9 422	9 012	7 377	8 099	9 381	8 372	7 235
	Mäti ja mäti-valmisteet	1 407	1 441	1 457	1 439	1 814	1 760	2 167
	Muut	5 374	4 091	5 549	7 947	7 628	4 876	5 467
	<b>Yhteensä</b>		<b>18 265</b>	<b>15 718</b>	<b>17 025</b>	<b>21 446</b>	<b>23 233</b>	<b>21 588</b>
<b>Tanska</b>	Kalasäilykkeet ja -valmisteet	2 034	2 755	3 521	2 979	4 589	5 357	5 752
	Katkaravut	2 003	1 754	1 885	946	464	864	1 735
	Pakasteseifile	546	543	1 111	1 614	2 836	2 853	2 008
	Kalajauho	7 960	4 123	1 732	7 102	1 650	1 442	1 943
	Kalaöljyt ja -rasvat	2 941	1 134	2	0	824	1 184	1 333
	Muut	3 435	3 147	3 449	3 420	3 633	3 552	6 039
	<b>Yhteensä</b>		<b>18 918</b>	<b>13 456</b>	<b>11 699</b>	<b>16 061</b>	<b>13 996</b>	<b>15 251</b>
<b>Thaimaa</b>	Kalasäilykkeet ja -valmisteet	12 633	6 683	7 051	6 807	8 486	7 827	10 038
	Muut	134	209	275	255	2 692	65	92
	<b>Yhteensä</b>		<b>12 768</b>	<b>6 892</b>	<b>7 326</b>	<b>7 062</b>	<b>11 179</b>	<b>7 892</b>
<b>Islanti</b>	Kalajauho	5 867	2 454	7 107	7 975	11 179	7 940	5 422
	Kalasäilykkeet ja -valmisteet	1 562	1 683	1 398	1 383	2 173	1 005	462
	Muut	2 508	2 238	2 031	4 048	3 265	2 624	1 960
	<b>Yhteensä</b>		<b>9 936</b>	<b>6 376</b>	<b>10 537</b>	<b>13 406</b>	<b>16 616</b>	<b>11 569</b>
<b>Muut maat</b>	<b>Yhteensä</b>	<b>22 525</b>	<b>23 061</b>	<b>28 015</b>	<b>30 936</b>	<b>25 367</b>	<b>28 451</b>	<b>31 461</b>
<b>Kaikki</b>	<b>Yhteensä</b>	<b>139 335</b>	<b>122 172</b>	<b>131 260</b>	<b>149 722</b>	<b>153 884</b>	<b>151 185</b>	<b>162 282</b>

**Taulukko 6.4.** Tärkeimmät kalan ja kalatuotteiden vientimaat ja tuoteryhmäkohtaiset arvot vuosina 1998-2004 vuoden 2004 hintatasossa, 1000 euroa. Lähde: RKTL.

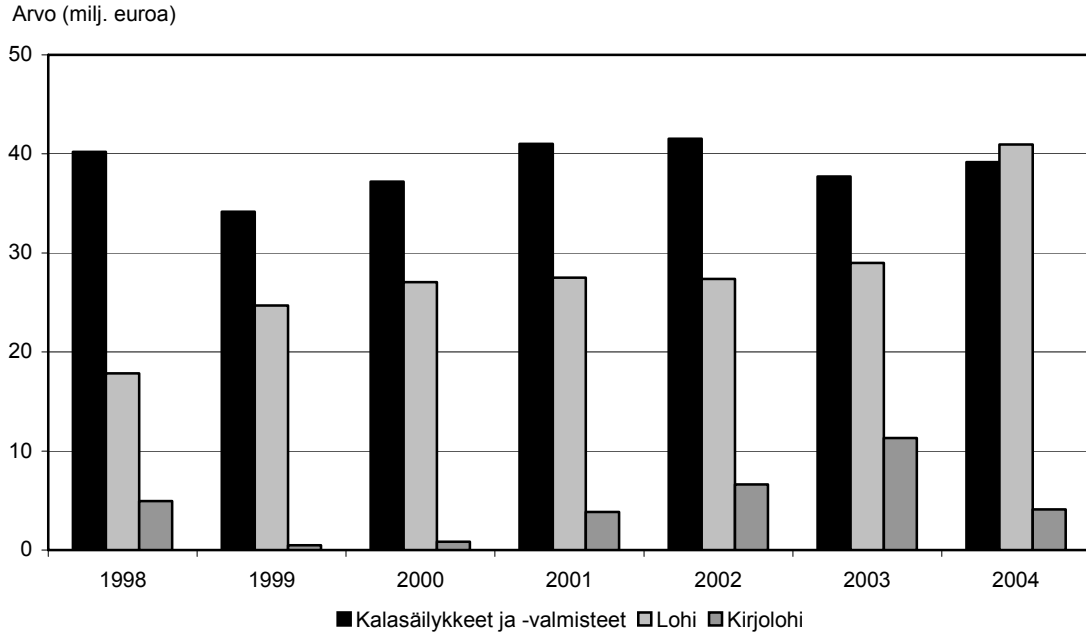
		1998	1999	2000	2001	2002	2003	2004
<b>Venäjä</b>	Pakastettu kokonainen silakka	2 608	2 150	1 053	1 628	1 387	1 042	1 678
	Tuore kokonainen silakka	247	565	540	370	87	36	37
	Pakastettu kokonainen kilohaili	407	98	468	633	834	924	1 729
	Mäti ja mäti valmisteet	138	21	13	41	105	624	328
	Muut	4 244	1 073	1 059	1 358	1 033	1 332	918
	<b>Yhteensä</b>	<b>7 397</b>	<b>3 908</b>	<b>3 135</b>	<b>4 030</b>	<b>3 447</b>	<b>3 958</b>	<b>4 690</b>
<b>Ruotsi</b>	Tuore kokonainen lohi	0	0	0	92	432	409	689
	Kalavalmisteet ja -säilykkeet	170	148	108	218	565	735	759
	Mäti ja mäti valmisteet	1 123	1 877	1 356	645	402	333	341
	Muut	934	915	865	681	482	408	337
	<b>Yhteensä</b>	<b>2 228</b>	<b>2 940</b>	<b>2 329</b>	<b>1 636</b>	<b>1 882</b>	<b>1 885</b>	<b>2 126</b>
<b>Japani</b>	Mäti ja mäti valmisteet	2 924	5 909	8 390	7 069	6 105	2 122	1 372
	Pakastettu kirjolohi	1 035	5 156	177	0	0	3	0
	Muut	332	449	152	335	104	2	0
	<b>Yhteensä</b>	<b>4 291</b>	<b>11 515</b>	<b>8 718</b>	<b>7 405</b>	<b>6 209</b>	<b>2 127</b>	<b>1 372</b>
<b>Viro</b>	Pakastettu silakka	304	0	40	140	515	77	51
	Mäti ja mäti valmisteet	107	27	70	124	192	248	161
	Tuore kirjolohi	661	585	557	167	82	432	37
	Muut	1 063	810	1 180	875	1 018	832	969
	<b>Yhteensä</b>	<b>2 136</b>	<b>1 421</b>	<b>1 848</b>	<b>1 307</b>	<b>1 807</b>	<b>1 589</b>	<b>1 218</b>
<b>Muut maat</b>	<b>Yhteensä</b>	<b>1 757</b>	<b>2 038</b>	<b>2 253</b>	<b>2 199</b>	<b>2 018</b>	<b>1 839</b>	<b>1 404</b>
<b>Kaikki</b>	<b>Yhteensä</b>	<b>17 807</b>	<b>21 822</b>	<b>18 283</b>	<b>16 577</b>	<b>15 361</b>	<b>11 398</b>	<b>10 810</b>



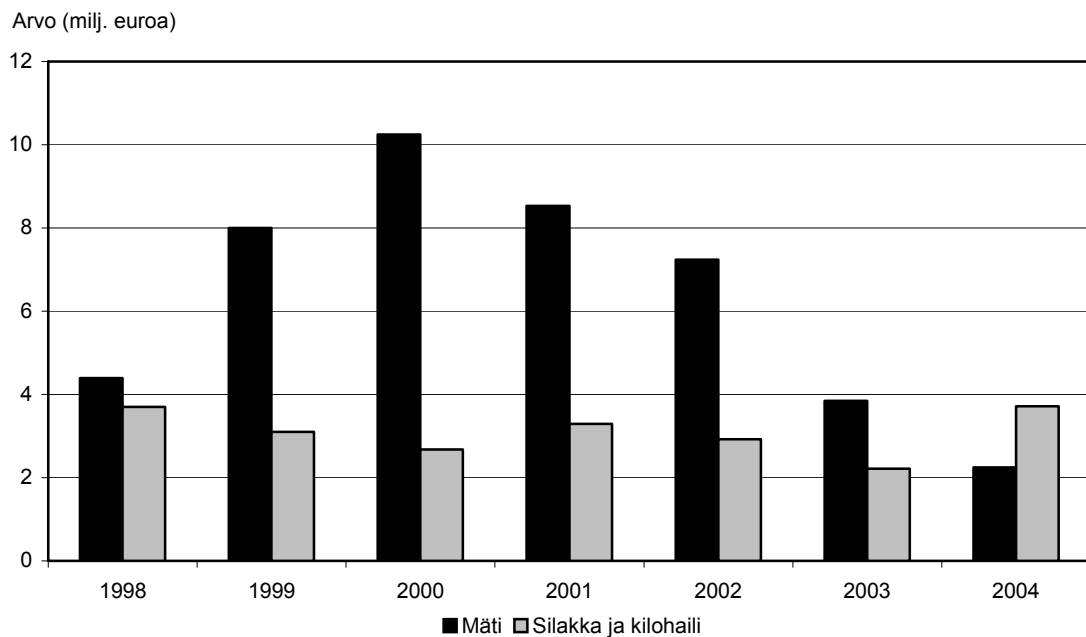
**Kuva 6.1.** Kalan ja kalatuotteiden tuonnin arvo ja määrä vuosina 1995-2004 vuoden 2004 hintatasossa. Lähde: RKTL.



**Kuva 6.2.** Kalan ja kalatuotteiden viennin arvo ja määrä vuosina 1995-2004 vuoden 2004 hintatasossa. Lähde: RKTL.



**Kuva 6.3.** Kalasäilykkeiden ja -valmisteiden sekä lohen ja kirjolohen tuonnin arvo vuosina 1998-2004 vuoden 2004 hintatasossa. Lähde: RKTL.



**Kuva 6.4.** Mädin sekä silakan ja kilohailin viennin arvo vuosina 1998-2004 vuoden 2004 hintatasossa. Lähde: RKTL.

## 7. Kalatalousyrittäjien taloudellinen tila

### Kalastus

Kalastusyrittäjien lukumäärä laski vuodesta 1995 vuoteen 2004 noin kolmanneksen. Kehitys oli eri kokoisissa yrityksissä hyvin samanlaista. Kalastusyrittäjiä oli tilastokeskuksen tilinpäätöstietojen mukaan vajaa 400 vuonna 2004. Liikevaihto kasvoi kaiken kokoisissa yrityksissä tarkastelukauden aikana, joten toimiala on selvästi keskittymässä. Liikevaihton vaihtelu oli suurinta pienissä yrityksissä. Niiden liikevaihto oli hyvin alhainen vuosina 1998-99. Kannattavuutta kuvaavat tunnusluvut olivat korkeat. Nettotulos on pysynyt kaikissa yritysryhmissä noin 20 %:n tasolla. Käyttökate laski hieman ja oman pääoman tuotto selvästi. Sijoitetun pääoman tuotto prosentti oli tarkastelukauden alussa hyvin korkea, mikä kuvanee sitä, että ammattia harjoitettiin silloin pääosin kuoletetulla pääomalla. Isoimmat yritykset investoivat vuosittain vaihteessa ja kaiken kokoisten yritysten velkaisuus kasvoi huomattavasti vuonna 2003. Kalastusyrittäjien keskimääräinen velkaisuus on kuitenkin vielä kohtuullisella tasolla ja omavaraisuusaste sekä maksuvalmius ovat hyvät. Taloudellisia tunnusluvut antavat kuitenkin toimialasta liian myönteisen kuvan, koska moni kalastaja ei merkitse omia palkkojaan kustannuksiksi vaan ottaa palkkansa voitosta. Tämän vuoksi kannattavuutta, omavaraisuutta ja maksuvalmiutta kuvaavat tunnusluvut ovat korkeammat kuin muilla toimialoilla.

### Kalanviljely

Kalanviljely-yritysten määrä laski runsaan kolmanneksen vuosina 1995-2004. Niitä oli vajaa 190 vuonna 2004. Kalankasvatuksen liikevaihton kehityksessä oli selvää kausivaihtelua ja vaihtelu oli tälläkin toimialalla suurinta pienillä yrityksillä. Toimialan kannattavuus oli hyvin huono vuosina 1996-1998, jolloin useat pienet ja myös monet suurimmat yritykset toimivat useina vuosina tappiollisesti. Yritysten velkaisuus nousi ja maksuvalmius heikkeni laskusuhdanteen aikana. Toimialan tunnusluvut parantivat 1990-luvun lopulla osin siitäkin syystä, että moni kannattamaton yritys joutui lopettamaan toimintansa. Vuoden 2000 tulos oli erinomainen. Tämän jälkeen toimialan kannattavuus alkoi jälleen heiketä. Vuoden 2003 taloudellinen tulos oli heikko. Vuonna 2004 yritysten kannattavuus on jälleen parantunut. Vuosittain vaihteen jälkeen suurten ja keskisuurten yritysten velkaisuus väheni, omavaraisuus ja maksuvalmius parantivat huomattavasti, vaikka toimialan liikevaihto ja kannattavuus kääntyivät laskuun. Tämä kertoo osin siitä, että yritykset eivät ole 1990-luvun laskusuhdanteen jälkeen juurikaan uskaltaneet investoida. Pienimmät yritykset ovat koko tarkastelukauden olleet hyvin velkaisia, eivätkä ne hyvien vuosien aikana kyenneet maksamaan velkojaan. Niiden omavaraisuusaste ja maksuvalmius ovat edelleen isompia yrityksistä selvästi huonommat. Kalankasvatuksen toimialatilastoja tarkasteltaessa on huomioitava, että kahden suuren kalankasvattajan toiminta ei näy kalankasvatustoimialalla.

### Kalanjalostus

Kalanjalostusyrittäjien määrä on pysynyt suhteellisen vakaana ja yrityksistä oli 160 vuonna 2004. Jalostamoiden liikevaihton kehitys oli lähes päinvastainen kuin kalanviljelijöiden. Liikevaihto oli pienimmillään vuosina 1999-2000. Tämä johtunee siitä, että kallistunutta kirjolohta käytettiin vähän jalostukseen. Tukkujen liikevaihto puo-

lestaan nousi juuri näinä vuosina hyvin nopeasti, mikä myös viittaa siihen, että kallista kirjolohta myytiin jalostamattomana markkinoille. Jalostamoiden liikevaihto kasvoi vuoden 2000 jälkeen, kun edullista tuontikirjolohta alettiin käyttää jalostuksen raaka-aineena. Myös tuodun lohen käyttö on viime vuosien aikana selvästi lisääntynyt. Suurten ja keskisuurten jalostamoiden kannattavuus oli parhaimmillaan vuosina 2000-2002. Suurten jalostamoiden velkaisuuden, omavaraisuuden ja maksuvalmiuden tunnusluvut olivat kohtuulliset. Keskisuurten ja erityisesti pienten jalostusyritysten omavaraisuusaste oli alhainen. Keskisuurten yritysten velan määrä suhteessa liikevaihtoon ei ole kuitenkaan noussut, ja maksuvalmius on pysynyt tyydyttävänä. Pienten jalostamoiden kannattavuus ja omavaraisuus heikkenivät ja velkaisuus nousi huomattavasti vuonna 2004. Toimialan keskittymisaste on pysynyt samalla tasolla. Kymmenen prosenttia yrityksistä saa kolme neljäsosaa jalostamoiden kokonaisliikevaihdosta.

### Kalatukkukauppa

Kalatukkujen lukumäärä kasvoi vuoteen 1997 mennessä sataan. Sen jälkeen yritysten määrä on tasaisesti laskenut. Vuonna 2004 niitä oli enää 73, eli 10 % vähemmän kuin tarkastelukauden alussa. Tukkujen liikevaihto nousi rajusti vuoteen 2000 asti. Tämä johtuu lohen tuonnin lisääntymisestä ja kirjolohen hinnan noususta. Vuosina 2001-2002 tuotua kirjolohta myytiin paljon vähittäiskaupan kampanjoissa. Suurten tukkujen liikevaihto kasvaa edelleen, mutta keskisuurten liikevaihto kääntyi vuoden 2000 jälkeen laskuun. Toimiala on siten selvästi keskittynyt. Kymmenesosa yrityksistä saa yli 80 % liikevaihdosta. Pienten tukkujen liikevaihto pysyi tarkastelukauden samalla tasolla, vaikka vuosittainen tulos vaihteli. Pienten yritysten kannattavuus laski selvästi vuonna 2004. Suurten ja keskisuurten tukkujen omavaraisuus on 1990-luvun lopulta ollut nousussa ja etenkin keskisuurten maksuvalmius on parantunut. Suuret tukut ovat myös investoineet, koska velka suhteessa liikevaihtoon on kasvanut. Pienten yritysten velka suhteessa liikevaihtoon on isompia suurempi ja omavaraisuusaste pienempi. Pienyritysten maksuvalmius on kuitenkin pysynyt hyvänä. Isojen tukkujen varastojen arvo on tarkasteluaikana kasvanut, keskisuurten pysynyt ennallaan ja pienten huomattavasti supistunut.

### Kalan vähittäiskauppa

Myös kalakauppaan erikoistuneiden vähittäisliikkeiden määrä nousi vuoteen 1997 asti. Niitä oli silloin noin 160. Vähittäisliikkeiden määrä vähentyi 1990-luvun loppuun mennessä runsaaseen 130 yritykseen ja on pysynyt sillä tasolla tarkastelukauden loppuun asti. Toimiala on keskittynyt ja vuonna 2004 kymmenesosa yrityksistä sai kolme neljänestä toimialan liikevaihdosta. Keskisuurten vähittäismyymälöiden liikevaihto on tarkastelukaudella ollut kasvussa. Tilaston mukaan suurten vähittäisliikkeiden myynti yli kaksinkertaistui vuodesta 2001 vuoteen 2002. Harppaus saattaa johtua siitä, että kalatukkukaupan toimialalta yksi suuri yritys siirtyi kalan vähittäiskaupan toimialalle. Yritysten pääoman tuotto on ollut hyvä. Vuodet 2000-2002 olivat kaiken koksille myymälöille kannattavimpia. Yritysten nettotulos on kuitenkin laskenut huippuvuodesta 2001. Omavaraisuusaste ja maksuvalmius ovat tarkastelukauden lopulla selvästi korkeammalla tasolla kuin alussa, mikä viittaa siihen, että kalaan erikoistuneet vähittäiskaupat investoivat aikaisempaa varovaisemmin.

## Aineisto

Tilastokeskuksen yritystaloudellisista aineistoista tuotettiin laaja selvitys erilaisista taloudellisista muuttujista kaikilta elinkeinokalatalouden eri sektoreilta vuosilta 1995-2004. Kalatalousyritysten perusaineistossa olivat mukana kaikki sellaiset tilastokeskuksen yritys- ja toimipaikkarekisterissä olevat yritykset, joiden päätoimiala oli kalatalouteen liittyvä toiminta, yhteensä 5 toimialaa:

<b>Toimiala</b>	<b>TOL2002-koodi</b>
Kalastus	05010
Kalanviljely	05020
Kalan ja kalatuotteiden jalostus ja säilöntä	15200
Kalatukkukauppa	51381
Kalan, äyriäisten ja nilviäisten vähittäiskauppa	52230

Yritykset on ryhmitelty tarkastelussa toimialoittain yritysrekisterin päätoimialatietojen perusteella. Päätoimiala määräytyy sen perusteella, miltä toimialalta yrityksellä on eniten liikevaihtoa vuosittain. Näin ollen sama yritys voi olla eri toimialaluokassa eri vuosina. Toisaalta kun monet kalatalousyritykset toimivat samanaikaisesti monella eri sektorilla, voi osa tietyn toimialan toiminnasta mennä tarkastelussa väärälle toimialalle. Näin on käynyt esimerkiksi kalanviljelyn kohdalla, jossa tiedetään ainakin muutamman tärkeän viljely-yrityksen päätoimialan olevan kalanjalostus tai kalatukkukauppa. On myöskin huomattava, että yritysrekisterissä on mukana ns. passiivisia yrityksiä, joilla ei ole toimintaa tai joiden toiminta on hyvin vähäistä.

Käytetyissä vuosittaisessa laskenta-aineistoissa olivat mukana kaikki sellaiset kalatalousyritykset, joilta oli käytettävissä ainakin vuotuiset liikevaihtotiedot yritysrekisteritiedoista. Näin passiiviset ja muuten puuttuvat tiedot omaavat yritykset jäivät pois tarkasteluista.

Kaikilta viideltä kalatalouden päätoimialalta laskettiin vuosittaisista yhdistetyistä yritysrekisteri- ja tilinpäätösaineistoista useita erilaisia tunnuslukuja taloudellisista muuttujista. Tunnusluvut laskettiin kullekin toimialalle yhteensä sekä kokoluokkiin ryhmitelystä aineistosta. Kokoa kuvaavana muuttujana käytettiin yrityksen liikevaihtoa.

Kokoluokkatarkastelut tehtiin yritysten vuotuisten liikevaihtotietojen perusteella. Luokittelussa kunkin toimialan yritykset järjestettiin liikevaihdon perusteella suuruusjärjestykseen ja ensimmäisen luokan muodostivat ne suurimmat yritykset, jotka edustivat 10 % koko toimialan yritysmäärästä. Toiseen luokkaan tulivat jäljellejääneistä ne suurimmat yritykset, joiden lukumäärä oli 40 % koko toimialan yritysmäärästä. Kolmannen luokkaan jäivät siten pienimmät yritykset, joiden lukumäärä oli puolet koko toimialan yritysmäärästä.

Taloudellisina tunnuslukuina esitetään luokkakohtaiset keskiarvot seuraavista muuttujista:

- Liikevaihto (1000 €)
- Käyttökate (1000 €)
- Nettotulos (1000 €)
- Jalostusarvo (1000 €)
- Jalostusarvoprosentti
- Käyttökateprosentti



Nettotulosprosentti  
Kokonaispääoman tuottoprosentti  
Omavaraisuusaste  
Suhteellinen velkaantuneisuus  
Current ratio  
Quick ratio

Lisäksi kustakin luokasta on esitetty yritysten määrä ja henkilöstömäärä. Yritysten määränä tarkasteluissa on käytetty kulloisenakin vuonna yritysrekisterissä olevien aktiivisten yritysten määrää (ainakin liikevaihtotiedot käytettävissä). Kokonaishenkilöstömäärä on laskettu keskimääräisen henkilöstömäärän ja yritysten lukumäärän tulona. Koska keskimääräinen henkilöstömäärä annetaan palkatun työvoiman määränä henkilötyövuosina, voi kokonaishenkilöstömäärä olla pienempi kuin yritysten määrä (esim. kalastus).

Toimiala- ja kokoluokkakohtaiset rahalliset tunnusluvut (liikevaihto, käyttökate, nettotulos, jalostusarvo) laskettiin yksittäisten yritysten tietojen keskiarvoina. Prosentuaaliset ja suhdeluku-tunnusluvut (jalostusarvoprosentti, käyttökateprosentti, nettotulosprosentti, kokonaispääoman tuottoprosentti, omavaraisuusaste, suhteellinen velkaantuneisuusprosentti, current ratio, quick ratio) laskettiin toimiala- ja kokoluokkakohtaisesti kunkin ryhmän yhteenlaskettujen rahallisten tunnuslukujen perusteella, ei siis yksittäisten yritysten tunnuslukujen keskiarvoina.

Tilastokeskuksessa mikroyritysten tuloslaskelmia on oikaistu yrittäjän palkkakuluilla vuodesta 1999 lähtien. Oikaisu alentaa pienten yritysten kannattavuutta kuvaavia tunnuslukuja (mm. käyttökate, liiketulos, nettotulos ja kokonaistulos) ns. normaalille tasolle. Tässä raportissa tehdyssä tarkastelussa palkkakorjauksia ei ole otettu laskennoissa huomioon, koska vuosille 1995-98 niitä ei ole käytettävissä. Tästä johtuen varsinkin pienten kalastusyritysten kannattavuudet voivat olla yliarvioituja esitetyissä tarkasteluissa.

Markkinaosuuksien kehitystä eri sektoreiden sisällä ja sektoreiden välillä arvioitiin yritysten kokoluokkatarkastelujen perusteella. Vertailemalla eri ryhmien kokonaisliikevaihtojen ja niiden osuuksien kehitystä saatiin käsitys eri toimialojen keskittymisestä. Kokonaisliikevaihto laskettiin kunkin ryhmän yritysten lukumäärän ja liikevaihdon keskiarvon tulona.

Kaikki raha-arvoiset tunnusluvut on muutettu vastaamaan vuoden 2004 hintatasoa euroissa kertomalla ko. luvut vuotuisilla deflaatiokertoimilla (kuluttajahintaindeksi). Kokoluokkatarkastelujen tulokset on esitetty liitteissä 1-5.

**Taulukko 7.1.** Kalastus: taloudelliset tunnusluvut vuosina 1995-2004 (euromääräiset yrityskohtaisia keskiarvoja, v. 2004 hintatasossa). Lähde: Tilastokeskus/RKTL.

Kalastus	1995	1996	1997	1998	1999	2000	2001	2002	2003	2004
Yritysten kokonaismäärä (kpl)	565	487	509	501	442	425	394	426	405	387
Keskim. henkilöstömäärä (kpl/yritys)	0,5	0,6	0,6	0,5	0,6	0,6	0,7	0,8	0,7	0,7
Kokonaishenkilöstömäärä (kpl)	307	305	327	269	265	268	291	321	272	270
Liikevaihto (1000 €)	41,7	48,0	52,3	53,4	50,2	52,3	58,5	64,4	58,5	62,2
Käyttökate (1000 €)	18,5	17,1	20,2	21,7	17,4	16,4	21,7	20,4	17,9	18,5
Nettotulos (1000 €)	10,4	8,1	11,6	12,3	8,9	8,1	12,5	11,5	9,0	8,9
Jalostusarvo (1000 €)	23,2	24,1	26,6	29,1	24,3	23,0	29,7	29,7	27,5	28,8
Jalostusarvoprosentti	50,0	45,1	49,9	50,6	45,0	41,8	46,8	43,0	42,8	42,6
Käyttökateprosentti	39,8	32,1	37,9	37,7	32,3	29,9	34,1	29,5	27,8	27,3
Nettotulosprosentti	22,4	15,1	21,7	21,3	16,5	14,7	19,7	16,6	14,0	13,1
Kokonaispääoman tuotto-%	45,0	35,0	42,8	43,2	27,9	25,5	34,8	32,1	19,8	21,3
Omavaraisuusaste	28,1	31,3	36,0	44,0	41,9	39,4	41,7	48,9	39,2	44,4
Suhteellinen velkaantuneisuus	48,2	44,1	42,7	37,9	47,0	48,8	43,5	35,6	62,8	48,7
Current ratio	1,6	1,7	1,8	2,2	2,2	1,8	1,9	1,7	1,2	1,7
Quick ratio	1,5	1,4	1,6	2,0	1,8	1,5	1,8	1,5	1,0	1,6

**Taulukko 7.2.** Kalanviljely: taloudelliset tunnusluvut vuosina 1995-2004 (euromääräiset yrityskohtaisia keskiarvoja, v. 2004 hintatasossa). Lähde: Tilastokeskus/RKTL.

Kalanviljely	1995	1996	1997	1998	1999	2000	2001	2002	2003	2004
Yritysten kokonaismäärä (kpl)	297	284	288	267	247	233	231	219	207	188
Keskim. henkilöstömäärä (kpl/yritys)	2,3	2,4	2,3	2,2	2,1	2,1	1,9	1,8	1,7	1,8
Kokonaishenkilöstömäärä (kpl)	685	693	664	575	510	488	433	396	354	344
Liikevaihto (1000 €)	289,1	259,5	242,2	218,2	250,5	281,4	267,8	251,6	205,0	258,9
Käyttökate (1000 €)	66,6	31,2	23,9	23,7	30,7	69,0	47,3	28,0	19,8	26,9
Nettotulos (1000 €)	29,8	1,2	-2,7	0,3	6,7	41,0	22,2	10,7	2,9	13,6
Jalostusarvo (1000 €)	119,0	82,4	70,1	68,2	73,1	113,3	89,0	70,8	62,3	72,7
Jalostusarvoprosentti	38,0	28,9	27,5	28,9	27,9	38,1	32,4	26,7	28,3	27,0
Käyttökateprosentti	21,3	11,0	9,4	10,0	11,7	23,2	17,2	10,6	9,0	10,0
Nettotulosprosentti	9,5	0,4	-1,1	0,1	2,5	13,8	8,1	4,0	1,3	5,0
Kokonaispääoman tuotto-%	15,7	5,3	3,7	4,4	6,5	20,4	14,3	8,1	5,2	7,5
Omavaraisuusaste	29,4	33,9	30,7	30,0	39,8	47,0	50,5	51,8	53,0	47,4
Suhteellinen velkaantuneisuus	75,3	78,0	84,0	85,9	72,9	53,0	49,9	49,9	60,4	63,3
Current ratio	1,7	1,8	1,7	1,4	1,9	2,2	2,4	2,4	2,4	2,2
Quick ratio	0,8	0,8	0,7	0,6	0,9	1,1	1,2	1,2	1,1	1,0

**Taulukko 7.3.** Kalan ja kalatuotteiden jalostus ja säilöntä: taloudelliset tunnusluvut vuosina 1995-2004 (euromääräiset yrityskohtaisia keskiarvoja, v. 2004 hintatasossa).  
Lähde: Tilastokeskus/RKTL.

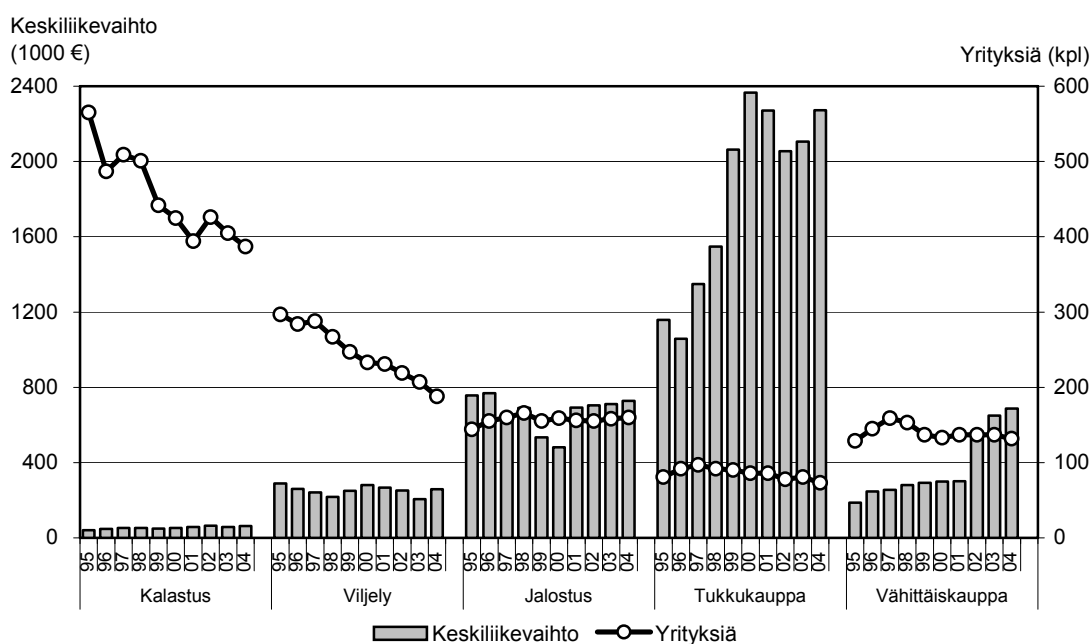
Kalanjalostus	1995	1996	1997	1998	1999	2000	2001	2002	2003	2004
Yritysten kokonaismäärä (kpl)	144	155	160	166	155	159	156	155	158	160
Keskim. henkilöstömäärä (kpl/yritys)	4,4	4,7	3,6	3,7	3,4	3,1	4,3	4,2	4,1	4,2
Kokonaishenkilöstömäärä (kpl)	636	736	571	611	532	500	670	645	649	676
Liikevaihto (1000 €)	757,6	769,4	651,7	690,6	533,5	480,8	692,9	704,8	710,4	727,3
Käyttökate (1000 €)	50,7	65,2	56,2	51,6	33,1	47,0	60,6	69,5	51,7	48,8
Nettotulos (1000 €)	10,2	25,4	19,7	17,4	7,3	20,4	27,7	33,7	21,6	18,4
Jalostusarvo (1000 €)	159,8	168,9	150,7	135,6	112,1	117,7	164,1	175,1	169,7	161,8
Jalostusarvoprosentti	19,8	20,8	22,0	19,7	20,0	24,0	23,0	24,0	23,3	22,9
Käyttökateprosentti	6,3	8,0	8,2	7,5	5,9	9,6	8,5	9,5	7,1	6,9
Nettotulosprosentti	1,3	3,1	2,9	2,5	1,3	4,2	3,9	4,6	3,0	2,6
Kokonaispääoman tuotto-prosentti	8,2	11,6	10,0	9,6	6,1	13,6	12,6	14,5	9,4	9,2
Omavaraisuusaste	23,5	28,0	29,8	29,3	28,8	36,5	33,8	33,0	34,3	33,8
Suhteellinen velkaantuneisuus	38,6	34,9	37,8	37,5	43,3	35,5	33,7	33,5	36,3	33,5
Current ratio	1,3	1,2	1,2	1,2	1,1	1,4	1,4	1,3	1,4	1,3
Quick ratio	0,9	0,8	0,8	0,8	0,8	1,0	0,9	1,0	1,0	1,0

**Taulukko 7.4.** Kalatukkukauppa: taloudelliset tunnusluvut vuosina 1995-2004 (euromääräiset yrityskohtaisia keskiarvoja, v. 2004 hintatasossa). Lähde: Tilastokeskus/RKTL.

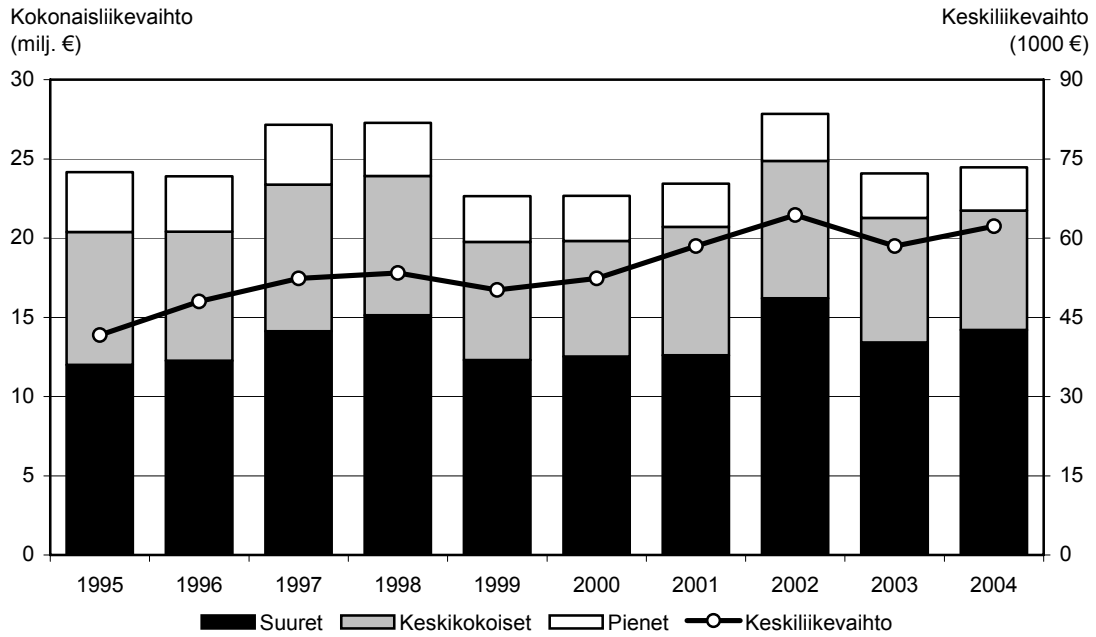
Kalatukkukauppa	1995	1996	1997	1998	1999	2000	2001	2002	2003	2004
Yritysten kokonaismäärä (kpl)	81	92	97	92	90	86	86	78	81	73
Keskim. henkilöstömäärä (kpl/yritys)	3,7	3,6	4,4	5,1	6,0	7,6	6,4	5,4	5,2	5,8
Kokonaishenkilöstömäärä (kpl)	301	329	422	466	542	650	551	419	424	424
Liikevaihto (1000 €)	1158,8	1057,9	1349,5	1548,0	2062,6	2365,8	2270,3	2055,0	2106,4	2273,1
Käyttökate (1000 €)	51,6	44,2	55,3	62,4	103,4	107,3	122,4	98,7	100,2	119,6
Nettotulos (1000 €)	24,2	16,8	23,3	19,0	48,2	45,9	66,6	45,8	47,3	60,2
Jalostusarvo (1000 €)	135,5	135,2	173,9	181,8	271,6	291,1	306,7	264,3	279,1	312,0
Jalostusarvoprosentti	12,2	12,1	12,2	12,1	13,0	13,2	13,6	12,8	13,1	14,6
Käyttökateprosentti	4,7	4,0	3,9	4,2	5,0	4,9	5,4	4,8	4,7	5,6
Nettotulosprosentti	2,2	1,5	1,6	1,3	2,3	2,1	3,0	2,2	2,2	2,8
Kokonaispääoman tuotto-prosentti	12,9	10,3	10,0	8,3	12,8	12,0	14,4	9,4	9,6	10,6
Omavaraisuusaste	14,1	13,2	13,5	16,7	23,4	22,2	26,5	27,9	30,2	33,7
Suhteellinen velkaantuneisuus	24,3	23,5	23,5	25,5	23,1	24,3	23,1	27,7	26,0	26,8
Current ratio	1,2	1,1	1,1	1,2	1,2	1,1	1,3	1,2	1,3	1,3
Quick ratio	0,9	0,8	0,8	0,8	0,9	0,8	0,8	0,8	0,8	0,8

**Taulukko 7.5.** Kalan, äyriäisten ja nilviäisten vähittäiskauppa: taloudelliset tunnusluvut vuosina 1995-2004 (euromääräiset yrityskohtaisia keskiarvoja, v. 2004 hintatasossa). Lähde: Tilastokeskus/RKTL.

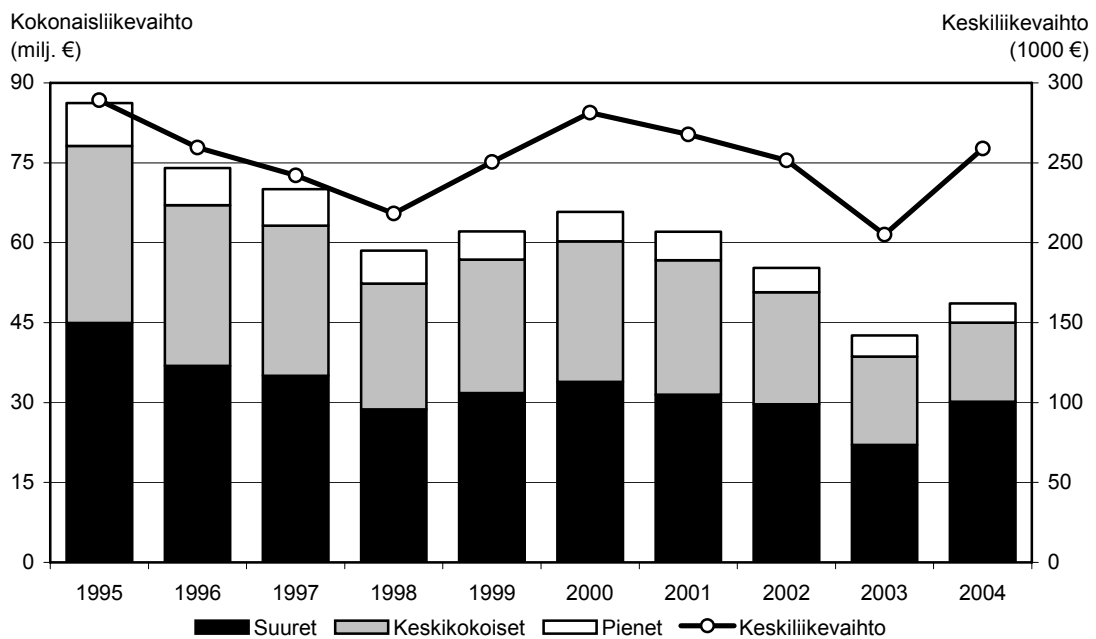
Kalavähittäiskauppa	1995	1996	1997	1998	1999	2000	2001	2002	2003	2004
Yritysten kokonaismäärä (kpl)	129	145	159	153	137	133	137	137	137	132
Keskim. henkilöstömäärä (kpl/yritys)	1,3	1,4	1,4	1,7	1,8	1,7	1,6	3,5	4,0	4,0
Kokonaishenkilöstömäärä (kpl)	169	210	222	264	246	222	222	483	542	530
Liikevaihto (1000 €)	187,8	247,5	255,9	279,9	293,2	298,6	301,7	560,6	649,9	688,0
Käyttökate (1000 €)	13,9	18,7	18,4	17,4	19,2	23,0	30,1	41,2	39,9	44,5
Nettotulos (1000 €)	4,3	7,0	8,0	6,3	8,9	13,3	17,8	24,2	20,5	22,9
Jalostusarvo (1000 €)	31,6	43,0	45,7	49,0	47,2	54,5	63,3	119,1	132,8	153,3
Jalostusarvoprosentti	15,9	17,2	16,9	17,1	16,1	17,9	20,6	20,9	20,2	20,0
Käyttökateprosentti	7,0	7,5	6,8	6,1	6,5	7,6	9,8	7,2	6,1	5,8
Nettotulosprosentti	2,2	2,8	3,0	2,2	3,0	4,4	5,8	4,2	3,1	3,0
Kokonaispääoman tuotto-prosentti	12,4	17,1	17,4	15,8	16,7	24,4	28,2	24,0	17,5	14,5
Omavaraisuusaste	15,5	7,8	16,2	5,8	12,4	21,8	37,6	33,7	30,6	25,9
Suhteellinen velkaantuneisuus	27,6	28,3	22,6	23,7	24,6	19,6	17,8	16,9	19,6	22,9
Current ratio	1,0	0,9	1,1	0,9	1,0	1,1	1,4	1,4	1,3	1,0
Quick ratio	0,7	0,7	0,8	0,6	0,8	0,8	1,1	1,0	1,0	0,7



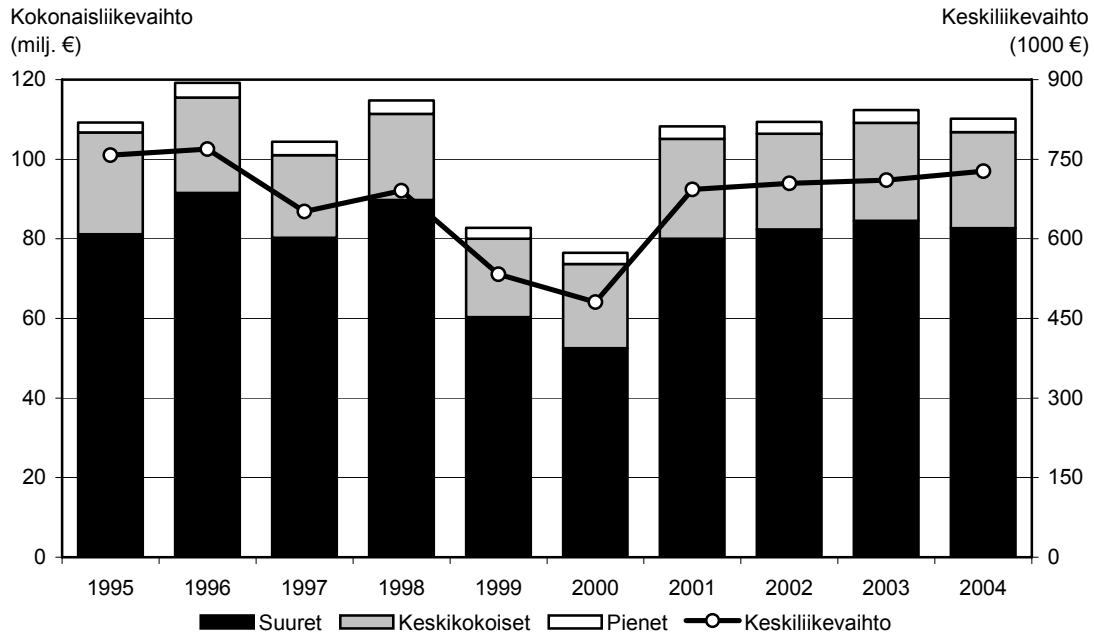
**Kuva 7.1.** Kalatalousyritysten määrä ja keski-liikevaihto vuoden 2004 hintatasossa vuosina 1995-2004. Lähde: Tilastokeskus/RKTL.



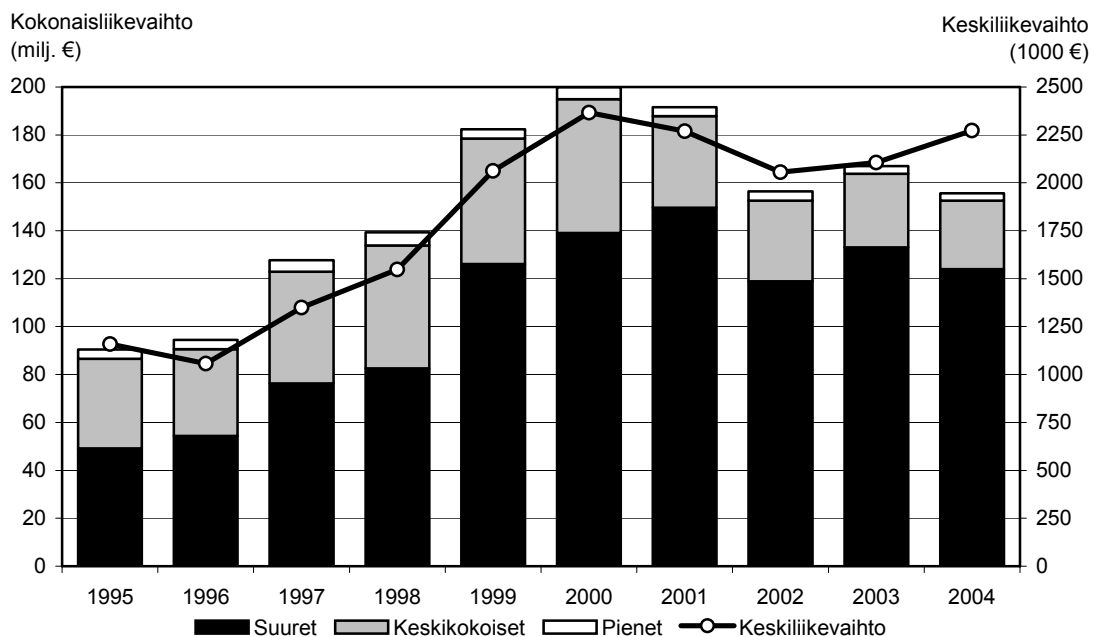
**Kuva 7.2.** Kalastusyritysten kokonais- ja keskiliikevaihto vuoden 2004 hintatasossa eri kokoluokissa vuosina 1995-2004 (suuret (0-10 % määrästä), keskikokoiset (10-50 %) ja pienet (50-100 %) yritykset). Lähde: Tilastokeskus/RKTL.



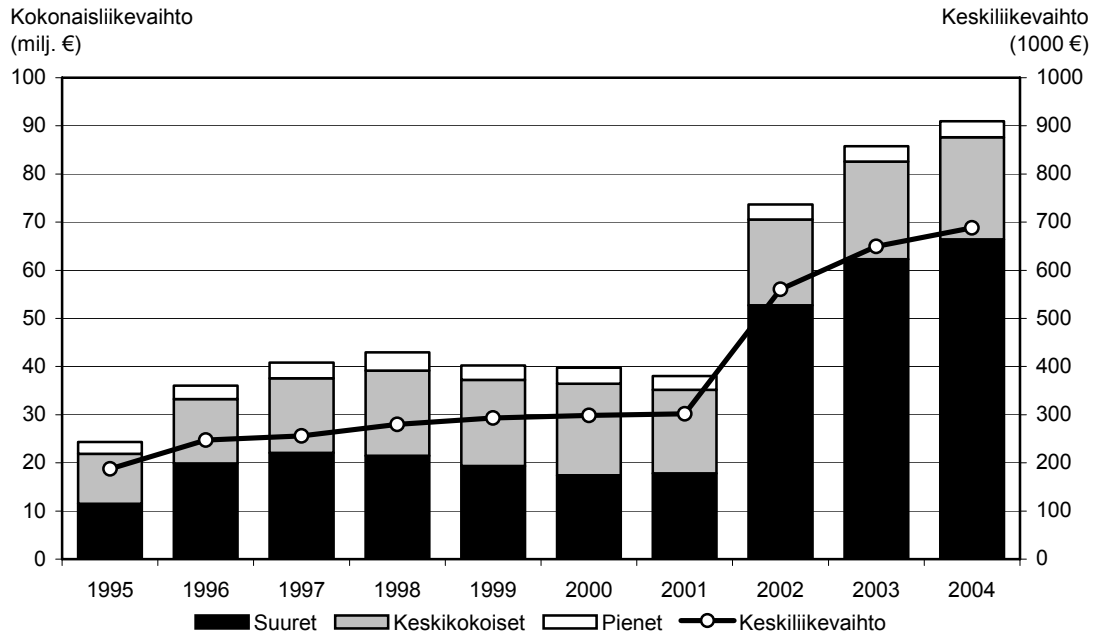
**Kuva 7.3.** Kalanviljely-yritysten kokonais- ja keskiliikevaihto vuoden 2004 hintatasossa eri kokoluokissa vuosina 1995-2004 (suuret (0-10 % määrästä), keskikokoiset (10-50 %) ja pienet (50-100 %) yritykset). Lähde: Tilastokeskus/RKTL.



**Kuva 7.4.** Kalanjalostusyritysten kokonais- ja keskiliikevaihto vuoden 2004 hintatasossa eri kokoluokissa vuosina 1995-2004 (suuret (0-10 % määrästä), keskikokoiset (10-50 %) ja pienet (50-100 %) yritykset). Lähde: Tilastokeskus/RKTL.



**Kuva 7.5.** Kalatukkukauppayritysten kokonais- ja keskiliikevaihto vuoden 2004 hintatasossa eri kokoluokissa vuosina 1995-2004 (suuret (0-10 % määrästä), keskikokoiset (10-50 %) ja pienet (50-100 %) yritykset). Lähde: Tilastokeskus/RKTL.



**Kuva 7.6.** Kalavähittäiskauppayritysten kokonais- ja keski­liikevaihto vuoden 2004 hintatasossa eri kokoluokissa vuosina 1995-2004 (suuret (0-10 % määrästä), keski­kokoiset (10-50 %) ja pienet (50-100 %) yritykset). Lähde: Tilastokeskus/RKTL.

## 8. Kalatalouden työllisyys

Kalastuksen, kalanviljelyn, kalanjalostamoiden, kalatukkujen ja kalakauppaan erikoistuneiden vähittäisliikkeiden yhteenlaskettu työllistävyyden laski 1990-luvun puolivälin jälkeen vajaaseen 3000:een ja on sen jälkeen noussut noin 3250 työpaikkaan vuoteen 2004 mennessä. Kalastus työllistää edelleen eniten, mutta jalostuksen ja kaupan toimialojen työllistävyyden on nykyisin suurempi kuin kalanviljelyn. Kalastus ja jalostus työllistivät noin 900 henkilöä vuonna 2004. Tässä yhteydessä täytyy kuitenkin muistaa, että tilastokeskuksen rekisteristä puuttuvat monet sivutoimiset kalastajat. Kalan vähittäiskauppa on noussut kolmanneksi isoimmaksi työllistäjäksi.

Alkutuotannon työpaikat ovat 1990-luvun alusta vuoteen 2004 vähentyneet samalla kun kaupan ja jalostuksen työpaikat ovat lisääntyneet. 1990-luvun alussa kaikkien toimialojen työllisyys väheni suurin piirtein samaa tahtia, mutta taloudellisen laman helpotuttua ja etenkin Suomen liityttyä EU:hun ja kaupan vapauduttua työpaikkoja alkoi syntyä jalostukseen ja kauppaan. Kansainvälisen kilpailun ja ympäristölupien kiristyminen ovat syöneet kalanviljelyn työpaikkoja. Kalastustyöpaikat ovat tasaisesti vähentyneet 1990-luvun alun jälkeen.

Kalastuksen työpaikat ovat vähentyneet 40 % tarkastelukauden aikana. Suurin muutos on tapahtunut merialueen kalastuksessa Ahvenanmaalla, Länsi- ja Etelä-Suomessa. Myös Lapin läänin työpaikat ovat vähentyneet. Oulun läänin työpaikat ovat pitkään pysyneet samalla tasalla ja Itä-Suomessa on viimeisen viiden vuoden aikana syntynyt uusiakin työpaikkoja.

Kalanviljelyn työpaikat ovat vähentyneet kaikissa lääneissä. Suurin vähenemä on tapahtunut Länsi-Suomen ja Etelä-Suomen lääneissä sekä Ahvenanmaalla. Parhaiten työpaikat ovat pysyneet Lapissa ja Itä-Suomessa.

Jalostuksen työpaikkojen määrä on kasvanut vuodesta 1995 lähtien. Suurinta kasvu on ollut Länsi-Suomessa ja Itä-Suomessa. Kahden viimeisen tarkasteluvuoden aikana tapahtunut työllisyyden nousu Itä-Suomessa johtui todennäköisesti yritysjärjestelystä ja Oulun läänissä isoimman jalostusyrityksen mittavasta laajennuksesta. Ahvenanmaan ja Lapin työpaikat ovat pysyneet vakiintuneella tasolla.

Kalatukkujen työpaikat ovat myös lisääntyneet 1990-luvun puolivälistä lähtien. Suurin kasvu on tapahtunut Länsi-Suomen ja Etelä-Suomen lääneissä. Tukku-toiminnan työpaikkoja siirrettiin Itä-Suomesta Etelä-Suomeen vuonna 2003. Ahvenanmaan, Oulun läänin ja Lapin työpaikkojen määrä on pysynyt viime vuodet lähes entisellä tasolla. Lapin työpaikat ovat kuitenkin selvästi vähentyneet 1990-luvun alusta, kun muilla alueilla työpaikkojen määrä on siitä noussut.

Kalaan erikoistuneiden vähittäiskauppojen työpaikat ovat 1990-luvun puolivälin jälkeen ja erityisesti 2000-luvulla lisääntyneet. Tämä saattaa osin johtua marketeissa toimivien erillisten kalakauppojen (shop-in-shop -myymälöiden) määrän kasvusta. Suurin kasvu on tapahtunut Etelä-Suomessa ja 2000-luvulla myös Länsi-Suomessa. Itä-Suomessa työllisten määrä kasvoi erityisen paljon 1990-luvun lopulla ja 2000-luvun alun taantumien jälkeen työpaikkojen määrä on jälleen kahtena viime vuotena selvästi noussut. Myös Oulun ja Lapin läänien työpaikat ovat kolmen viimeisen vuo-



den aikana lisääntyneet. Ahvenanmaalla on koko ajan ollut vähän kalan vähittäiskauppan työpaikkoja.

## **Aineisto**

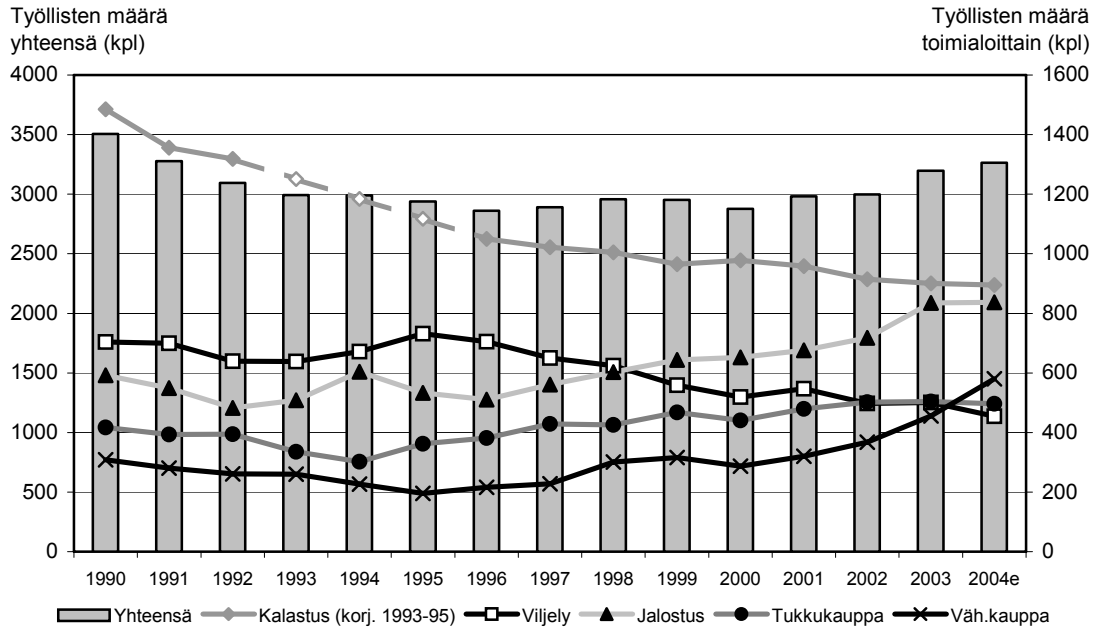
Työllisyystarkastelussa aineistona on käytetty Tilastokeskuksen työssäkäyntitilastoa vuosilta 1990-2004, jossa on arvioitu työllisten määrää eri toimialoilla. Työssäkäyntitilasto on vuositilasto, joka tuottaa alueittaista tietoa väestön taloudellisesta toiminnasta ja työssäkäynnistä. Tuotettavia tietoja ovat muun muassa väestön pääasiallinen toiminta, elinkeinajakauma, ammattiasema, työpaikkojen lukumäärä, työpaikan sijainti, väestön ja työvoiman koulutus- ja tulotiedot. Tiedot perustuvat pääasiassa hallinnollisiin rekistereihin ja tilastollisiin aineistoihin. Työssäkäyntitilastossa käytetään noin 40 eri rekisterin tai tietoaineiston tietoja.

Useat tiedot työssäkäyntitilastoon saadaan suoraan rekistereistä niitä juurikaan muokkaamatta. Tällaisia tietoja ovat esim. henkilön demografiset tiedot tai tulo- ja varallisuustiedot. Monia tietoja tuotetaan myös ns. rekisteriestimointimenetelmällä, jossa käyttämällä hyväksi samanaikaisesti useita rekisteriaineistoja määritellään jokaiselle henkilölle kunkin muuttujan arvo. Esimerkkinä tällaisesta muuttujasta on henkilön pääasiallinen toiminta. Sen päättelyssä tarvitaan tietoja henkilön iästä, työsuhteista, työttömyydestä, opiskelusta, eläkkeen saamisesta jne. Päättelysäännöt on muodostettu siten, että ne tuottavat mahdollisimman lähelle lomakepohjaisesti kerättyjen tietojen mukaisia tietoja. Päättelysääntöjen muodostamisessa on käytetty apuna aikaisempien väestölaskentojen tietoja ja rekisteritietoja samalta ajankohdalta. Päättelysääntöihin sisältyy myös eri aineistojen priorisointi niissä tapauksissa, kun tiedot ovat ristiriitaisia.

Työssäkäyntitilaston kalastustoimialan työllisten määrässä vuosina 1993-95 on epäselvyyksiä. Tuolloin kalastajien määrä oli huomattavasti pienempi kuin sitä aikaisempina ja myöhäisempinä vuosina. Ilmeisesti tämä ei voi pitää paikkaansa, vaan johtuu aineiston keruuseen tai käsittelyyn liittyvistä seikoista. Kalataloussektorin työllisyyden kehitystä kuvaavassa tarkastelussa nämä tiedot on oikaistu interpoloimalla kalastajien määrät vuosilta 1993-95 muun aineiston perusteella.

**Taulukko 8.1.** Kalataloudellisten yritysten työllisten määrä lääneittäin eri toimialoilla vuosina 1990-2004 (kalastus 1993-95 korjaamaton tieto, 2004 ennakkotieto). Lähde: Tilastokeskus ja RKTL.

Toimiala / Lääni	1990	1991	1992	1993	1994	1995	1996	1997	1998	1999	2000	2001	2002	2003	2004
<b>Kalastus</b>															
Etelä-Suomi	277	264	241	159	134	139	191	196	180	170	178	171	166	164	157
Länsi-Suomi	740	686	676	372	410	410	559	536	528	512	511	512	477	467	453
Itä-Suomi	76	66	56	35	33	42	51	49	47	50	67	61	67	74	82
Oulu	141	127	143	68	88	94	110	114	123	119	117	112	107	100	103
Lappi	124	96	83	51	47	44	57	49	53	50	48	45	48	50	54
Ahvenanmaa	127	117	119	46	45	34	82	78	74	64	57	58	49	45	46
<b>Yhteensä</b>	<b>1485</b>	<b>1356</b>	<b>1318</b>	<b>731</b>	<b>757</b>	<b>763</b>	<b>1050</b>	<b>1022</b>	<b>1005</b>	<b>965</b>	<b>978</b>	<b>959</b>	<b>914</b>	<b>900</b>	<b>895</b>
<b>Viljely</b>															
Etelä-Suomi	79	63	58	58	53	54	52	44	42	46	40	48	48	40	38
Länsi-Suomi	263	234	217	223	243	248	250	233	225	196	199	197	167	173	150
Itä-Suomi	94	95	98	84	93	119	121	103	100	92	83	82	81	77	73
Oulu	113	150	104	118	112	138	117	116	112	109	89	94	90	89	89
Lappi	74	83	81	71	71	77	80	85	66	66	56	80	63	78	60
Ahvenanmaa	81	74	81	84	100	96	85	69	79	50	52	46	49	44	45
<b>Yhteensä</b>	<b>704</b>	<b>699</b>	<b>639</b>	<b>638</b>	<b>672</b>	<b>732</b>	<b>705</b>	<b>650</b>	<b>624</b>	<b>559</b>	<b>519</b>	<b>547</b>	<b>498</b>	<b>501</b>	<b>455</b>
<b>Jalostus</b>															
Etelä-Suomi	114	90	77	84	129	103	122	117	145	133	105	141	159	150	151
Länsi-Suomi	346	322	302	289	327	319	272	322	309	335	346	341	369	381	412
Itä-Suomi	37	32	34	26	32	31	30	44	52	64	65	80	72	130	103
Oulu	45	41	35	33	26	18	23	23	30	33	34	39	43	95	95
Lappi	14	17	17	29	25	9	19	23	16	21	16	16	17	18	18
Ahvenanmaa	36	47	17	47	65	53	44	32	51	58	86	59	58	61	58
<b>Yhteensä</b>	<b>592</b>	<b>549</b>	<b>482</b>	<b>508</b>	<b>604</b>	<b>533</b>	<b>510</b>	<b>561</b>	<b>603</b>	<b>644</b>	<b>652</b>	<b>676</b>	<b>718</b>	<b>835</b>	<b>837</b>
<b>Tukkukauppa</b>															
Etelä-Suomi	176	161	148	133	103	134	135	166	159	171	145	164	161	222	190
Länsi-Suomi	155	146	131	121	126	134	128	140	144	163	169	170	170	172	173
Itä-Suomi	16	16	18	22	30	49	72	56	45	57	57	71	89	25	46
Oulu	31	40	39	36	27	27	28	24	36	31	33	32	31	35	42
Lappi	29	28	31	16	11	5	0	4	6	7	8	10	9	8	8
Ahvenanmaa	10	2	27	7	5	13	18	39	35	38	29	32	42	42	37
<b>Yhteensä</b>	<b>417</b>	<b>393</b>	<b>394</b>	<b>335</b>	<b>302</b>	<b>362</b>	<b>381</b>	<b>429</b>	<b>425</b>	<b>467</b>	<b>441</b>	<b>479</b>	<b>502</b>	<b>504</b>	<b>496</b>
<b>Vähittäiskauppa</b>															
Etelä-Suomi	95	87	74	72	63	68	80	93	139	148	142	152	174	202	261
Länsi-Suomi	139	125	130	128	114	84	89	86	101	89	75	97	110	140	182
Itä-Suomi	37	36	28	23	24	22	15	18	36	48	43	33	28	50	57
Oulu	22	18	12	24	17	15	20	24	18	24	20	27	35	41	48
Lappi	7	4	6	5	4	4	7	3	2	2	2	6	16	18	25
Ahvenanmaa	8	10	11	8	5	3	5	4	5	5	5	5	4	5	7
<b>Yhteensä</b>	<b>308</b>	<b>280</b>	<b>261</b>	<b>260</b>	<b>227</b>	<b>196</b>	<b>216</b>	<b>228</b>	<b>301</b>	<b>316</b>	<b>287</b>	<b>320</b>	<b>367</b>	<b>456</b>	<b>580</b>



**Kuva 8.1.** Kalataloudellisten yritysten työllisten määrä yhteensä ja eri toimialoilla vuosina 1990-2004 (kalastus 1993-95 korjattu tieto, 2004e ennakkotieto). Lähde: Tilastokeskus ja RKTL.

## 9. Kalankulutus

Vuonna 2004 suomalaiset kuluttivat keskimäärin 15,2 kiloa kalaa, josta kotimaista kalaa oli runsas kolmannes. Yksittäisistä tuoteryhmistä suosituimpia olivat ulkomailta tuotu kasvatettu lohi sekä tonnikalasäilykkeet ja -valmisteet. Seuraavaksi eniten kulutettiin kotimaista kirjolohta ja silakkaa.

Vuosina 1995-2004 suomalaisten kalankulutus vaihteli 12,5-15,2 kilon välillä henkeä kohden. Kulutus väheni vuonna 1999, mutta on sen jälkeen noussut tasaisesti. Kotimaisen kalan osuus suomalaisten käyttämästä kalasta on vähentynyt ja tuontikalan osuus kasvanut. Varsinkin ulkomailta tuodun kasvatetun lohen ja tonnikalavalmisteiden määrä on kasvanut.

### Aineisto

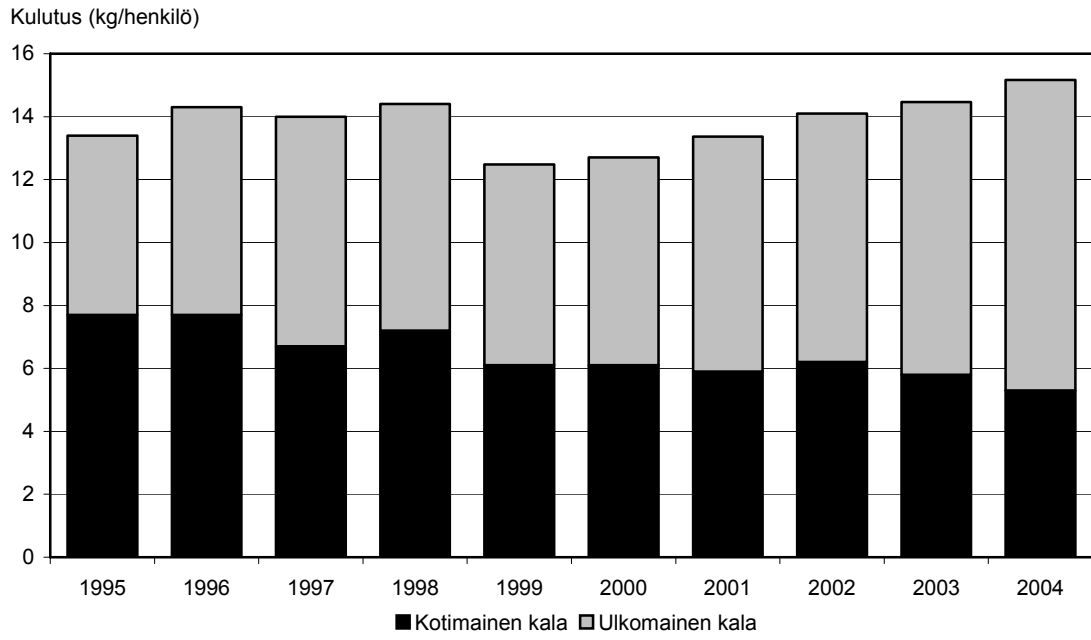
Arvio suomalaisesta kalankulutuksesta tehdään RKTL:n ammatti- ja vapaa-ajansaalitilastojen, kalanviljelytilaston ja kalan ulkomaankauppatilaston sekä kalankäyttötietojen perusteella. Näin ollen kyseessä ei ole sananmukaisesti kalankulutus vaan ihmismäärä perustella tarjolla olleen kalan määrä henkeä kohden. Tulokset esitetään pääosin filepainona, jolla kuvataan kalan syötävissä olevaa lihamäärää. Suomeen kokonaisuina tai perattuna tuotu kala on muutettu filepainoksi, mutta muiden tuontikalatuotteiden osalta kalamäärä esitetään tuotepainoina. Vuoden 2004 kalankulutusluvut ovat alustavia arvioita.

**Taulukko 9.1.** Kotimaisen kalankulutus vuosina 1995-2004, kg/hlö filepainona. Lähde: RKTL.

Laji	1995	1996	1997	1998	1999	2000	2001	2002	2003	2004
Kasvatettu kirjolohi	1,8	1,8	1,6	1,6	1,6	1,6	1,6	1,6	1,3	1,3
Silakka	1,7	1,4	1,1	1,1	0,8	1,2	1,1	1,1	0,9	0,8
Hauki	0,8	0,9	0,8	0,7	0,8	0,7	0,7	0,7	0,6	0,7
Muikku	0,7	0,8	0,8	0,8	0,7	0,7	0,7	0,7	0,8	0,8
Ahven	0,7	0,8	0,8	0,8	0,7	0,7	0,7	0,7	0,6	0,6
Siika	0,5	0,5	0,5	0,4	0,4	0,4	0,4	0,4	0,3	0,3
Muut	1,5	1,5	1,1	1,8	1,1	0,8	0,7	1,0	1,3	0,8
<b>Yhteensä</b>	<b>7,7</b>	<b>7,7</b>	<b>6,7</b>	<b>7,2</b>	<b>6,1</b>	<b>6,1</b>	<b>5,9</b>	<b>6,2</b>	<b>5,8</b>	<b>5,3</b>

**Taulukko 9.2.** Tuontikalan kulutus vuosina 1995-2004, kg/hlö file- (=f) tai tuotepainona (=t). Lähde: RKTL.

Laji	1995	1996	1997	1998	1999	2000	2001	2002	2003	2004
Kasvatettu lohi (f)	0,4	0,6	0,7	0,8	1,0	1,0	1,3	1,5	1,8	2,4
Kasvatettu kirjolohi (f)	0,1	0,0	0,1	0,4	0,2	0,3	0,5	0,7	1,0	0,7
Tonnikalasäilyke ja -valmiste (t)	0,6	0,8	1,1	1,3	1,0	1,2	1,4	1,5	1,6	1,7
Pakastesei (t)	0,7	0,8	0,9	0,7	0,7	0,6	0,7	0,7	0,7	0,6
Katkarapu (t)	0,3	0,4	0,4	0,4	0,5	0,5	0,5	0,5	0,5	0,5
Silakka- ja sillisäilykkeet (t)	0,7	0,9	0,7	0,7	0,7	0,6	0,6	0,7	0,5	0,5
Muut (t)	2,9	3,1	3,4	2,9	2,3	2,4	2,4	2,1	2,7	3,4
<b>Yhteensä</b>	<b>5,7</b>	<b>6,6</b>	<b>7,3</b>	<b>7,2</b>	<b>6,4</b>	<b>6,6</b>	<b>7,5</b>	<b>7,9</b>	<b>8,7</b>	<b>9,9</b>



**Kuva 9.1.** Suomalaisien kalankulutus henkeä kohti vuosina 1995-2004 file-/tuotepainoina. Lähde: RKTL.

## 10. Silakan ja kilohailin maihintuonti

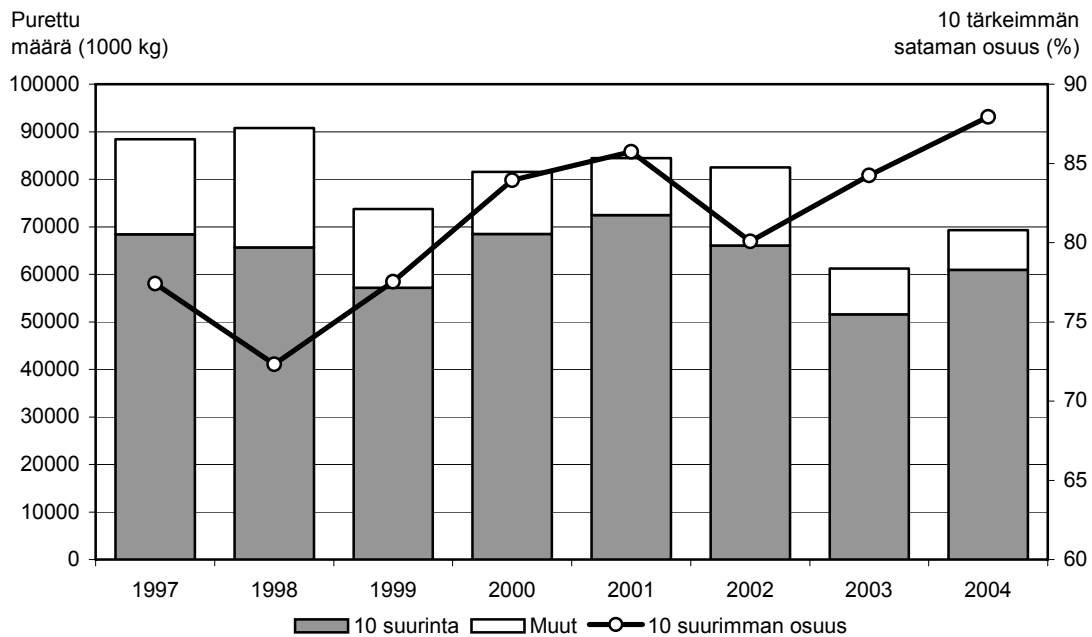
Silakan ja kilohailin maihintuonti näyttäisi keskittyvän yhä harvempiin satamiin. Vuonna 2004 Suomen rannikoilla oli 53 sellaista satamaa, joihin purettiin silakka- ja kilohailisaalista vähintään 1000 kiloa vuodessa. Purkusatamien määrä on vähentynyt noin kymmenellä 1990-luvun lopusta. Lisäksi 10 tärkeimmän purkusataman osuus maihin tuodusta saaliista on ollut kasvussa vuodesta 1998 lähtien. Vuonna 2004 osuus oli jo 88 %.

### Aineisto

Silakka- ja kilohailisaaliin maihintuonnin tarkastelussa aineistona on käytetty vuosien 1997-2004 merialueen ammattikalastuksen päiväkirjatietoja. Niihin sisältyvät vähintään 10 metristen alusten kalastustiedot ja saaliin purkusatama pyyntikertakohtaisesti. Merialueen ammattikalastuksen kokonaissaaliista noin 90 % ilmoitetaan päiväkirjoilla. Loput saaliista ilmoitetaan kuukausikohtaisesti ns. rannikkokalastuslomakkeilla. Nämä tiedot eivät ole mukana tässä tarkastelussa, koska niiden osalta saaliin purkupaikkaa ei tiedetä.

**Taulukko 10.1.** Silakan- ja kilohailin purkusatamien määrä (kpl) vuosina 1997-2004 (purettu saalista vähintään 1000 kg). Lähde: RKTL.

	1997	1998	1999	2000	2001	2002	2003	2004
Satamat (kpl)	60	73	62	55	48	53	43	53



**Kuva 10.1.** Purettu silakka- ja kilohailisaaliin määrä ja kymmenen suurimman purkusataman osuus purkumäärästä vuosina 1997-2004. Lähde: MMM/RKTL.

**Taulukko 10.2.** Silakan- ja kilohailin tärkeimmät purkusatamat ja niihin puretun saaliin määrä (milj. kg) vuosina 1997-2004. Lähde: RKTL.

1997		1998		1999		2000	
Reposaari	13,92	Hanko	15,32	Reposaari	13,45	Hanko	14,20
Kaskinen	12,60	Reposaari	11,43	Kaskinen	8,73	Reposaari	14,07
Rauma	10,77	Kaskinen	10,62	Uusikaupunki	8,14	Kaskinen	12,05
Hanko	7,94	Uusikaupunki	6,65	Hanko	7,90	Uusikaupunki	9,56
Suukari	6,63	Klobbskat	5,29	Rauma	6,76	Rauma	5,55
Kasnäs	4,90	Rauma	4,36	Klobbskat	3,93	Kasnäs	4,92
Klobbskat	4,64	Kasnäs	4,08	Kustavi	2,74	Klobbskat	3,43
Kustavi	2,62	Kustavi	3,44	Kasnäs	2,58	Hamnsundet	1,88
Sommarö	2,33	Hamnsundet	2,34	Bergö	1,73	Laupunen	1,61
Röölä	2,09	Korrvik	2,15	Jurmo	1,27	Kustavi	1,20
<b>10 suurinta</b>	<b>68,44</b>	<b>10 suurinta</b>	<b>65,68</b>	<b>10 suurinta</b>	<b>57,24</b>	<b>10 suurinta</b>	<b>68,46</b>
2001		2002		2003		2004	
Kaskinen	15,43	Kaskinen	15,02	Kaskinen	14,19	Kaskinen	17,34
Hanko	14,45	Uusikaupunki	11,16	Uusikaupunki	8,27	Kasnäs	15,97
Reposaari	12,54	Reposaari	10,62	Reposaari	7,58	Uusikaupunki	9,58
Uusikaupunki	10,87	Kasnäs	6,70	Rauma	7,46	Reposaari	7,63
Rauma	5,07	Helsinki	5,69	Kasnäs	6,59	Rauma	4,06
Kasnäs	4,28	Hanko	4,39	Baggö	2,09	Konikarvo	2,22
Laupunen	3,16	Rauma	3,66	Konikarvo	1,48	Klobbskat	1,90
Klobbskat	2,77	Klobbskat	3,45	Jurmo	1,34	Himanka	0,91
Käldinge	2,25	Käldinge	3,37	Bergö	1,31	Bergö	0,70
Valkom	1,60	Bergö	2,03	Klobbskat	1,29	Jurmo	0,64
<b>10 suurinta</b>	<b>72,43</b>	<b>10 suurinta</b>	<b>66,08</b>	<b>10 suurinta</b>	<b>51,59</b>	<b>10 suurinta</b>	<b>60,95</b>

## 11. Synteesi

Tilastoista näkyvät kalatalouden pitkän aikavälin kehityssuunnat, keskipitkän aikavälin suhdannevaihtelut sekä lyhyen aikavälin tilannetekijät. Pitkän aikavälin muutokset kertovat muun muassa yhteiskunnan kehittymisestä, toimialojen ja tuotteiden elinkaaresta sekä markkinoiden kypsymisestä. Pitkälle kehittyneissä yhteiskunnissa alkutuotannon merkitys supistuu samalla kun palveluiden kasvaa. Väestön tulotason noustessa kysyntä kohdistuu arvokkaampiin lajeihin ja pidemmälle jalostettuihin tuotteisiin. Poliittisilla päätöksillä voidaan pitkän aikavälin kehityssuuntaa kiihdyttää tai hidastaa. Esimerkiksi Suomen liittyminen EU:iin merkitsi monia rakenteellisia muutoksia yhteiskunnassa ja elinkeinoissa. Keskipitkän aikavälin suhdannevaihtelut johtuvat yleensä maailmantalouden ja kansainvälisten markkinoiden muutoksista. Kalataloudessa esimerkiksi lohikalajien hinnat vaihtelevat maailmanmarkkinatilanteen mukaan kausittain. Lyhyellä aikavälillä monenlaiset tilannetekijät kuten luonnonolot, kiintiö- tai tukipäätökset ja markkinashokit vaikuttavat vuotuiseen tulokseen. Rakennetukien avulla voidaan vaikuttaa elinkeinojen toimintaedellytyksiin ja rakennemuutoksen nopeuteen, mutta tuen suoraa vaikutusta kalatalouden kehittymiseen voi olla vaikea erottaa muiden tekijöiden vaikutuksesta. Tässä synteesissä pohditaan Suomen kalataloudessa toteutuvaa pitkän, keskipitkän ja lyhyen aikavälin kehitystä, jotta rakennetuen vaikutuksia olisi helpompi arvioida.

Suomalainen elinkeinokalatalous on monella tavalla muuttunut viimeisen vuosikymmenen aikana. Kaupan kansainvälistyminen sekä kulutuskäyttäytymisen muutokset ovat pitkällä tähtäimellä ohjanneet elinkeinojen kehitystä. Tuotantokeskeiset suojatut elinkeinot ovat muuttuneet markkinavetoisiksi. Maailmanmarkkinoiden suhdanteet ja kansainvälisen kaupan säännökset heijastuvat entistä nopeammin myös elinkeinokalatalouden kaikkien sektoreiden toimintaedellytyksiin.

Suomalaisten kalan käyttö on myös muuttunut. Perinteisestä kotitarvekalastajasta on tullut marketista ostava kuluttaja, joka toivoo pitkälle jalostettuja laadukkaita elintarvikkeita edulliseen hintaan. Suomalaiselle kalastus, kalan käsittely ja valmistus on entistä useammin vapaa-ajan elämys. Toisaalta kalan käsittely- ja valmistustaidot ovat siirtymässä kodista yritysliikkeen. Kodin ulkopuolella syödään entistä useammin. Matka tuottajalta lopputuotemarkkinoille on pidentynyt ja monimutkaistunut. Tämä asettaa uusia vaatimuksia kaikille elinkeinoille ja kalan tarjontaketjun toimijoille, jotta tuotteiden laatu ja turvallisuus pysyvät kunnossa.

Muutoksen suunta ja rakenteelliset muutokset näkyvät kalatalouden pitkän aikavälin tilastoista. Yhteiskunnallisen muutoksen seurauksena alkutuotannon merkitys vähenee samalla kun kauppa- ja jalostussektori kasvaa. Alkutuotannon työpaikat vähentyvät ja uusia syntyy jalostukseen ja palveluihin. Elintarvikkeiden kaupan kansainvälistyminen ja kalataloudessa erityisesti tuorekalakaupan vapauttaminen ovat kiihdyttäneet tätä kehitystä. Kaupan keskusliikkeet ovat tehostaneet kansainvälistä tuotteiden hankintaa ja keskittäneet kotimaassa ostojaan yrityksille, jotka pystyvät tarjoamaan monipuolisesti ja tasaisesti laadukkaita elintarvikkeita kilpailukykyiseen hintaan. Kysynnän mukaan saatavat tasalaatuiset ja edulliset tuodut lohikalat ovat siten korvanneet kotimaisia kirjolohta ja silakkaa. Silakka on menettänyt kotimarkkinoilla asemiaan myös kulutuskysynnän heikentymisen ja dioksiinikeskustelun myötävaikutuksella. Norjalainen lohi ja kirjolohi ovat syrjäyttäneet kotimaista kirjolohta ensin tuorekalamarkkinoilla ja



myöhemmin myös jalostuksen raaka-aineena (Setälä ym. 2003). Kalan jalostusaste ja tuotevalikoima on kasvanut.

Keskusliikkeet kilpailuttavat toimittajia tehokkaasti, mikä on kiihdyttänyt rakennemuutosta. Keskusliikkeille myyvät kalatukut ja jalostamot ovat vastanneet kaupan vaatimuksiin lisäämällä kalan jalostusta, tuontia ja alihankintaa. Erityisesti suuret kalatukut ovat kasvattaneet liikevaihtoaan. Jalostussektorille on myös syntynyt pieniä yrityksiä, jotka toimivat joko isompien tukkujen erikoistuneina alihankkijoina tai myyvät jalosteita suoraan kuluttajille. Keskusliikkeet ovat ketjuttaneet toimintojaan, minkä vuoksi yhä suurempi osa kalankin ostoista sovitaan keskusliikkeiden kanssa. Tämä on vaikeuttanut pienten ja keskisuurten yritysten pääsyä suoraan markkinoille, ja näkyy esimerkiksi keskisuurten tukkujen liikevaihdon vähenemisenä. Toisaalta keskusliikkeiden omien tuotemerkkien osuus kalatuotteiden myynnistä kasvaa ja näiden tuotteiden valmistus kilpailutetaan teollisuudessa tuotekohtaisesti. Tämä uusi käytäntö kiristää entisestään kalayritysten välistä kilpailua, mutta on samalla avannut uusia mahdollisuuksia tuotteisiin erikoistuneille jalostamoille.

Kotimarkkinoiden kulutukseen silakkaa ja kirjolohta toimittavat alkutuotannon yritykset ovat mahdollisuuksien mukaan kasvaneet. Kalastuskiintiöt ja ympäristöluvut ovat kuitenkin rajoittaneet niiden kasvua ja vaikeuttaneet alkutuotannon sopeutumista kansainväliseen kilpailuun. Kalankasvatuksessa laitospöytäiset kasvatusluvut ovat kotimaassa pienentyneet. Kasvavat kalankasvatusyrietykset ovat kuitenkin ostaneet lupia lopettavilta yrityksiltä ja laajentaneet toimintaansa merkittävästi Ruotsiin. Kasvatustoiminta on siten muutaman suuren kasvaessa ja pienten lopettaessa keskittynyt nopeasti. Kasvatustoiminnan keskittyminen ei kuitenkaan näy juurikaan toimialatilastoista, koska kahden suuren yrityksen kasvatusta Ruotsissa ei ilmene kalankasvatusta koskevista tilastoista. Silakan kalastuksen rajoitukset ovat vaikeuttaneet silakan pyyntiä ja jalostamoiden raaka-aineen saantia. Elintarvikesilakan kalastus ja myös silakan fileointi ovat keskittyneet muutamalle yritykselle. Silakan kalastus on kuitenkin pysynyt merkittävänä elinkeinona, koska 1990-luvulla silakalle avautui uusia merkittäviä markkinoita Venäjällä ja rehun kysyntä on pysynyt suhteellisen vakaana. Pääosa vientisilakasta pakastetaan Suomessa, minkä vuoksi vienti on luonut lisäarvoa myös jalostusteollisuudelle. Myös kilohailin vienti on ollut kasvavaa.

Rannikkokalastuksessa on paljon ongelmia, minkä vuoksi rannikkokalastajien määrä on vähentynyt nopeasti (Setälä ym. 2004). Makean veden lajien kuten siian, kuhan ja ahvenen kysyntä on hyvä, mutta niiden saatavuus on edelleen hyvin kausittaista. Näiden lajien saaliista suuri osa markkinoidaan suurkeittiöiden ja erikoisliikkeiden kautta. Kotimaista saalista on elintarvikemyymälöissä riittävästi vain pääkalastuskauden aikana, minkä vuoksi lajien vähittäiskauppatarjontaa täydennetään tuonnin avulla. Muikun tarjonta vaihtelee sisävesien saalisvaihteluiden mukaan. Muikun jalostus on viime vuosina lisääntynyt ja kysyntä kasvanut.

EU:n tavoitteena on ollut lisätä kalamarkkinoiden kilpailua kalaraaka-aineiden tuontia vapauttamalla samalla kun se on pyrkinyt suojaamaan omaa tuotantoaan epäreilulta kilpailulta. Kalamarkkinoiden kansainvälistyessä suhdanteiden ja kauppapolitiikan yhteisvaikutukset ovat luettavissa toimialoja koskevista taloudellisista tunnusluvista. Erityisesti kalankasvatuksen kannattavuus on vaihdellut markkinasuhdanteiden mukaan. Suomen liittyessä Euroopan unioniin vuonna 1995 lohen tuontihinnat olivat maailmanlaajuisen ylitarjonnan vuoksi hyvin alhaiset. Jäsenyyden myötä edullisen

norjalaisen tuoreen lohien tuonti Suomeen lisääntyi rajusti ja Suomen kalankasvatuksen kannattavuus romahti. Vuonna 1997 EU:iin tuotavalle lohelle määritettiin minimihinta, ja kirjolohien tuottajahinta lähti hiljalleen nousuun. Lohiteollisuuden kasvusuhdanteen lopulla vuonna 2000 lohikalorien hinnat nousivat ennätyskorkeiksi, mutta jo seuraavana vuonna ylituotanto johti hintojen romahdukseen. Suomessa halvan norjalaisen kirjolohien tuonti syöksi kalankasvatuksen kannattavuuskriisiin. Norjasta tuodulle kirjolohelle määritettiin vuonna 2003 rangaistustulli, mikä käänsi kirjolohien hinnat nousuun. Lohien minimihinnan poistuminen kuitenkin hidasti hintojen elpymistä (Virtanen ym. 2005). Kalankasvatuksen kotimaan tuotanto väheni vuosina 2003-2004 pitkäaikaisen heikon kannattavuuden ja osin myös lämpimän kesän ja sitä seuranneen poikaspulan vuoksi. Tuotannon ennustetaan jonkin verran kasvavan vuoden 2005 aikana.

Lohikalorien hintakehitys vaikuttaa myös kalanjalostamoiden tulokseen. Edullinen raaka-aine lisää kalan käyttöä jalostukseen. 1990-luvun kuluessa yhä suurempi osa kotimaisesta kirjolohesta jalostettiin. 1990-luvun lopulla raaka-aineen hinta nousi niin korkeaksi, että jalostajat pyrkivät löytämään korvaavia hankintakanavia. Vuoden 2000 jälkeen Suomeen tuotiin paljon edullista kirjolohta jalostuksen raaka-aineeksi. Myös tuodun lohien jalostus on lisääntynyt, erityisesti viime vuosina kun kirjolohien hinta on noussut ja lohien jalostusta on automatisoitu. Tukat ovat eniten hyötynneet tuonnin vapautumisesta, koska lohi välitetään vieläkin pääosin tuoreena markkinoille. Edullista tuontikirjolohta kampanjoitiin suuria määriä vuosina 2001-2002.

Tukkukaupan, jalostuksen ja vähittäiskaupan liikevaihto kasvaa lohikalorien käytön lisääntyessä ja jalostusasteen noustessa. Uusia työpaikkoja on syntynyt jalostukseen ja kauppaan. Rakennetuen avulla on todennäköisesti kyetty lisäämään kasvua ja työpaikkojen syntyä, koska kasvu on tapahtunut tukea saaneissa tukku- ja jalostusyrittäjissä samalla kun muiden yritysten liikevaihto oli pysynyt samalla tasolla tai taantunut (Korhonen 2005). Tulokset saattavat osin johtua myös siitä, että tukea hakevat yritykset ovat ylipäättävästi kehittämissä toimintaansa kun taas tukea hakemattomat yritykset ovat investointihaluttomia, koska ovat esimerkiksi lähitulevaisuudessa lopettamassa toimintansa. Tuettujen kalankasvatamoiden kehitys ei ole yhtä selkeää kuin kaupan ja jalostusyrittäjien, koska toimialan investointihalukkuus ja kehitys riippuvat voimakkaasti suhdanteista (vrt. barometrien tulokset: Honkanen ym. 2005). Tuettujen yritykset ovat kuitenkin liikevaihdon yleisestä laskusta huolimatta kasvattaneet jonkin verran liikevaihtoaan vuonna 2003 ja selvästi osuuttaan koko toimialan liikevaihdosta. Kalankasvatuksessa on tutkimus- ja tuotannon kehityshankkeiden avulla uusien kotimarkkinoiden erityistarpeisiin kasvatettavien lajien tuotanto lisääntynyt. Esimerkiksi kasvatetun siian osuus on jo kolmannes kotimaisesta siian tuotannosta, ja määrän odotetaan kuluvan kasvatuskauden aikana kaksinkertaistuvan. Kaikkien toimialojen rakenteet ovat myös kehittyneet kilpailukyisemmiksi, kun heikosti kannattaneet yritykset ovat lopettaneet toimintansa ja toimialat ovat keskittyneet.

## 12. Kiitokset

Parhaimmat kiitokset haluamme osoittaa tutkimuksen suunnitteluun ja toteutukseen osallistuneille ohjausryhmän jäsenille ylitarkastaja Harri Kukalle ja ylitarkastaja Risto Lampiselle Maa- ja metsätalousministeriöstä.

Riista- ja kalatalouden tutkimuslaitoksesta olemme saaneet apua hyvin monelta taholta. Erityisesti tutkijat Jarno Virtanen, Kati Kekäläinen, Pentti Moilanen ja Anna-Liisa Tuunainen ovat olleet suureksi avuksi aineistojen hankinnassa ja raportin laadinnassa. Suurimmat kiitokset heille. Lopuksi haluamme kiittää vielä Pekka Nikanderia, joka taittoi raportin lopulliseen asuunsa.

## Kirjallisuus

Ammattikalastus merialueella, vuodet 1992-2001. Riista- ja kalatalouden tutkimuslaitos. SVT Ympäristö-Miljö 1993:5, 1994:9, 1995:11, 1996:8, 1997:8, 1998:12, SVT Maa-, metsä- ja kalatalous 1999:4, 2000:7, 2001:46, 2002:57.

Ammattikalastus merellä, vuodet 2002-2004. Riista- ja kalatalouden tutkimuslaitos. SVT Maa-, metsä- ja kalatalous 2003:55, 2004:55, 2005:57.

Ammattikalastus sisävesialueella, vuodet 1991-2000. Riista- ja kalatalouden tutkimuslaitos. SVT Ympäristö-Miljö 1993:9, 1994:1, 1994:13, 1996:6, 1996:14, 1998:2, SVT Maa-, metsä- ja kalatalous 1999:13, 2002:53.

Ammattikalastus sisävesillä 2002. Riista- ja kalatalouden tutkimuslaitos. SVT Maa-, metsä- ja kalatalous 2003:63.

Honkanen, A. ja Ahvonen, A. 2005. Kalatalousbarometri 2005: Yritysten taloudelliset näkymät. Kala- ja riistaraportteja nro 357. 29 s.

Kalajalosteiden tuotanto, vuodet 1995-2003. Riista- ja kalatalouden tutkimuslaitos. SVT Ympäristö-Miljö 1997:4, 1999:1, SVT Maa-, metsä- ja kalatalous 2001:21, 2002:67, 2004:59.

Kalan tuottajahinnat, vuodet 2000-2004. Riista- ja kalatalouden tutkimuslaitos. SVT Maa-, metsä- ja kalatalous 2001:45, 2001:51, 2002:55, 2003:54, 2004:53, 2005:56.

Kalan ulkomaankauppa, vuodet 1992-2004. Riista- ja kalatalouden tutkimuslaitos. SVT Ympäristö-Miljö 1993:6, 1994:6, 1995:4, 1996:11, 1997:7, 1998:8, SVT Maa-, metsä- ja kalatalous 1999:3, 2000:10, 2001:48, 2002:58, 2003:56, 2004:56, 2005:58.

Kalanjalostus vuonna 1993. Riista- ja kalatalouden tutkimuslaitos. SVT Ympäristö-Miljö 1995:3.

Kalanviljely, vuodet 1992-2001. Riista- ja kalatalouden tutkimuslaitos. SVT Ympäristö-Miljö 1993:3, 1994:8, 1995:8, 1996:7, 1997:9, 1998:11, SVT Maa-, metsä- ja kalatalous 1999:2, 2000:8, 2001:47, 2002:60.

Kalastajahinnat, vuodet 1992-2000. Riista- ja kalatalouden tutkimuslaitos. SVT Ympäristö-Miljö 1993:4, 1993:10, 1994:5, 1994:12, 1995:5, 1995:14, 1996:1, 1996:12, 1997:6, 1997:12, 1998:7, 1998:16, SVT Maa-, metsä- ja kalatalous 1999:1, 1999:8, 2000:6, 2000:12.

Kalatalous aikasarjoina. Riista- ja kalatalouden tutkimuslaitos. SVT Maa-, metsä- ja kalatalous 2001:60. 120 s.

Korhonen, P. 2005. Elinkeinokalatalouden rakenteellisen kehityksen indikaattorit. Riista- ja kalatalouden tutkimuslaitos. Kala- ja riistaraportteja nro 345. 31 s

Setälä, J., Saarni, K., Honkanen, A. ja Virtanen, J. 2003 SALMAR. Tuloksia eurooppalaisesta lohimarkkinatutkimuksesta. Riista- ja kalatalouden tutkimuslaitos. Kala- ja riistaraportteja nro 273. 25 s.

Setälä, J., Saarni, K., Honkanen, A. ja Virtanen, J. 2004. Suomukalojen kauppa ja markkinat seminaari. Riista- ja kalatalouden tutkimuslaitos. Kala- ja riistaraportteja nro 343. 33 s.

Vesiviljely, vuodet 2002-2004. Riista- ja kalatalouden tutkimuslaitos. SVT Maa-, metsä- ja kalatalous 2003:57, 2004:57, 2004:59.

Virtanen, J., Setälä, J., Saarni, K. and Honkanen, A. 2005. Finnish salmon trout - discriminated in the European Market. Marine Resources Economics. Volume 20. pp. 113-119.

## **Liitteet**

**Liite 1. Kalastus: taloudelliset tunnusluvut kokoluokittain vuosina 1995-2004 (euro-määräiset v. 2004 hintatasossa). Lähde: Tilastokeskus/RKTL.**

<b>Kalastus, suuret</b>	<b>1995</b>	<b>1996</b>	<b>1997</b>	<b>1998</b>	<b>1999</b>	<b>2000</b>	<b>2001</b>	<b>2002</b>	<b>2003</b>	<b>2004</b>
Yritysten kokonaismäärä (kpl)	57	49	51	50	44	43	39	43	41	39
Keskim. henkilöstömäärä (kpl/yritys)	2,4	2,9	3,0	2,3	2,2	2,2	2,7	2,8	2,6	2,9
Kokonaishenkilöstömäärä (kpl)	135	141	153	113	98	95	104	118	107	113
Liikevaihto (1000 €)	210,5	250,1	277,0	302,8	279,7	291,3	323,2	376,9	327,3	364,0
Käyttökate (1000 €)	66,5	59,4	86,3	89,1	66,4	61,3	92,3	83,1	69,2	78,9
Nettotulos (1000 €)	30,1	23,5	47,2	46,5	27,2	23,2	45,5	40,1	31,9	29,1
Jalostusarvo (1000 €)	104,7	110,8	138,7	147,0	115,4	109,5	151,6	151,8	129,7	154,6
Jalostusarvoprosentti	49,5	42,9	53,3	51,2	43,8	39,8	46,8	40,8	39,9	41,5
Käyttökateprosentti	31,5	23,0	33,2	31,0	25,2	22,3	28,5	22,3	21,3	21,2
Nettotulosprosentti	14,2	9,1	18,1	16,2	10,3	8,4	14,1	10,8	9,8	7,8
Kokonaispääoman tuottoprosentti	27,6	22,3	31,5	31,1	16,3	14,5	23,2	22,3	14,8	15,0
Omavaraisuusaste	29,5	33,0	39,7	47,3	40,8	35,0	40,4	52,8	35,6	41,2
Suhteellinen velkaantuneisuus	55,7	46,7	47,3	39,3	55,4	59,2	51,9	33,2	63,9	47,7
Current ratio	1,8	1,6	1,8	2,3	2,3	1,9	1,9	2,0	1,0	1,4
Quick ratio	1,8	1,2	1,7	2,1	1,8	1,7	1,8	1,8	0,8	1,2
<b>Kalastus, keskikokoiset</b>	<b>1995</b>	<b>1996</b>	<b>1997</b>	<b>1998</b>	<b>1999</b>	<b>2000</b>	<b>2001</b>	<b>2002</b>	<b>2003</b>	<b>2004</b>
Yritysten kokonaismäärä (kpl)	226	195	204	201	177	170	158	170	162	155
Keskim. henkilöstömäärä (kpl/yritys)	0,5	0,6	0,6	0,5	0,6	0,7	0,8	0,8	0,7	0,7
Kokonaishenkilöstömäärä (kpl)	105	110	120	105	104	111	124	137	110	102
Liikevaihto (1000 €)	37,1	41,8	45,3	43,6	42,1	42,9	51,3	50,9	48,5	48,6
Käyttökate (1000 €)	18,3	17,8	18,7	20,1	17,1	17,0	21,2	20,5	18,0	16,9
Nettotulos (1000 €)	12,0	9,3	10,9	12,4	9,7	9,6	14,3	13,2	9,4	9,7
Jalostusarvo (1000 €)	19,5	20,5	20,8	22,9	20,7	20,2	25,4	25,1	24,4	22,2
Jalostusarvoprosentti	50,8	46,9	44,6	49,3	45,8	45,1	47,3	45,4	46,7	43,4
Käyttökateprosentti	47,7	40,7	40,0	43,2	37,9	38,0	39,5	37,1	34,4	33,0
Nettotulosprosentti	31,2	21,3	23,3	26,6	21,5	21,4	26,6	23,9	17,9	18,9
Kokonaispääoman tuottoprosentti	62,1	52,0	52,7	58,4	39,9	43,7	57,9	45,9	24,1	28,2
Omavaraisuusaste	27,2	29,1	31,1	36,4	42,4	36,7	48,3	38,9	44,1	44,1
Suhteellinen velkaantuneisuus	45,5	40,1	39,6	37,1	41,1	41,9	29,2	41,4	61,7	50,9
Current ratio	1,5	1,6	1,7	2,0	2,1	1,4	2,4	1,2	1,2	2,1
Quick ratio	1,4	1,5	1,3	1,8	1,8	1,1	1,9	1,0	1,0	2,0
<b>Kalastus, pienet</b>	<b>1995</b>	<b>1996</b>	<b>1997</b>	<b>1998</b>	<b>1999</b>	<b>2000</b>	<b>2001</b>	<b>2002</b>	<b>2003</b>	<b>2004</b>
Yritysten kokonaismäärä (kpl)	282	243	254	250	221	212	197	213	202	193
Keskim. henkilöstömäärä (kpl/yritys)	0,2	0,2	0,2	0,2	0,3	0,3	0,3	0,3	0,3	0,3
Kokonaishenkilöstömäärä (kpl)	67	54	54	51	64	62	63	67	55	56
Liikevaihto (1000 €)	13,4	14,4	14,9	13,5	13,0	13,5	13,9	14,0	13,9	14,2
Käyttökate (1000 €)	7,6	7,4	7,7	8,8	7,1	6,1	6,9	6,9	6,7	6,9
Nettotulos (1000 €)	4,4	3,7	4,8	4,9	4,3	3,5	3,9	3,9	3,7	3,9
Jalostusarvo (1000 €)	7,8	8,1	8,0	9,3	7,7	6,5	7,3	7,3	8,1	7,8
Jalostusarvoprosentti	49,5	48,9	51,2	51,3	47,3	41,4	45,6	46,8	44,9	46,0
Käyttökateprosentti	48,2	44,6	49,1	48,3	43,7	38,8	43,1	43,7	37,3	41,1
Nettotulosprosentti	28,0	22,5	30,5	26,9	26,3	22,1	24,4	25,0	20,7	23,0
Kokonaispääoman tuottoprosentti	97,1	52,0	78,3	65,3	61,2	38,4	44,1	44,4	29,3	28,5
Omavaraisuusaste	22,7	28,4	29,1	46,0	47,5	66,5	33,5	55,8	40,7	57,0
Suhteellinen velkaantuneisuus	29,9	43,9	34,0	34,1	30,2	24,9	48,4	31,5	60,4	47,5
Current ratio	1,0	2,7	1,6	2,3	2,2	2,7	1,2	2,1	2,2	2,2
Quick ratio	0,9	2,2	1,3	2,0	2,1	2,4	1,1	2,1	2,2	2,2

**Liite 2. Kalanviljely: taloudelliset tunnusluvut kokoluokittain vuosina 1995-2004 (euro-määräiset v. 2004 hintatasossa). Lähde: Tilastokeskus/RKTL.**

<b>Kalanviljely, suuret</b>	<b>1995</b>	<b>1996</b>	<b>1997</b>	<b>1998</b>	<b>1999</b>	<b>2000</b>	<b>2001</b>	<b>2002</b>	<b>2003</b>	<b>2004</b>
Yritysten kokonaismäärä (kpl)	30	28	29	27	25	23	23	22	21	19
Keskim. henkilöstömäärä (kpl/yritys)	10,9	11,2	11,1	9,6	9,4	9,8	8,4	8,7	8,4	8,8
Kokonaishenkilöstömäärä (kpl)	326	313	323	260	236	226	194	190	176	167
Liikevaihto (1000 €)	1497,5	1317,1	1208,6	1064,0	1270,4	1474,5	1368,6	1348,2	1050,7	1586,2
Käyttökate (1000 €)	319,2	131,8	76,5	91,6	96,1	355,1	222,3	112,8	72,1	128,9
Nettotulos (1000 €)	160,8	12,8	-43,9	5,5	-11,3	221,7	111,5	53,2	12,3	68,5
Jalostusarvo (1000 €)	630,7	419,3	363,1	375,2	358,0	619,5	472,5	372,8	333,8	398,4
Jalostusarvoprosentti	39,9	30,3	28,2	33,3	27,2	41,9	33,7	26,3	30,0	25,1
Käyttökateprosentti	20,2	9,5	5,9	8,1	7,3	24,0	15,9	8,0	6,5	8,1
Nettotulosprosentti	10,2	0,9	-3,4	0,5	-0,9	15,0	8,0	3,7	1,1	4,3
Kokonaispääoman tuotto-%	16,6	5,0	1,2	3,7	3,1	22,4	15,6	8,0	3,8	7,2
Omavaraisuusaste	31,2	35,7	30,9	37,7	44,3	53,7	61,6	62,4	56,0	46,0
Suhteellinen velkaantuneisuus	69,7	73,4	81,9	79,0	72,8	44,8	35,8	35,6	51,5	50,6
Current ratio	1,6	1,8	1,6	1,6	2,0	2,4	3,1	2,9	2,3	2,3
Quick ratio	0,8	0,8	0,7	0,7	1,0	1,2	1,5	1,4	1,0	0,9
<b>Kalanviljely, keskikokoiset</b>	<b>1995</b>	<b>1996</b>	<b>1997</b>	<b>1998</b>	<b>1999</b>	<b>2000</b>	<b>2001</b>	<b>2002</b>	<b>2003</b>	<b>2004</b>
Yritysten kokonaismäärä (kpl)	119	114	115	107	99	94	93	88	83	75
Keskim. henkilöstömäärä (kpl/yritys)	2,3	2,7	2,3	2,1	2,1	2,1	2,0	1,8	1,6	1,8
Kokonaishenkilöstömäärä (kpl)	274	306	267	230	203	196	185	159	131	135
Liikevaihto (1000 €)	279,1	264,5	244,7	220,6	253,6	280,0	271,6	239,4	199,6	197,8
Käyttökate (1000 €)	65,6	33,2	31,3	29,8	41,0	68,2	47,6	31,9	20,7	24,6
Nettotulos (1000 €)	28,2	1,7	4,9	2,6	17,3	40,8	22,4	12,6	1,3	11,6
Jalostusarvo (1000 €)	109,4	77,7	69,1	62,3	72,9	105,1	84,5	67,5	51,7	61,2
Jalostusarvoprosentti	36,4	28,2	27,5	26,1	28,8	35,2	30,5	27,7	25,9	28,7
Käyttökateprosentti	21,8	12,1	12,4	12,5	16,2	22,8	17,2	13,1	10,4	11,5
Nettotulosprosentti	9,4	0,6	2,0	1,1	6,8	13,7	8,1	5,1	0,7	5,4
Kokonaispääoman tuotto-%	15,7	5,9	6,6	6,7	11,6	20,7	13,2	8,9	6,3	7,8
Omavaraisuusaste	26,9	33,8	37,2	23,6	38,2	44,8	47,2	48,8	55,1	54,1
Suhteellinen velkaantuneisuus	77,9	78,2	75,7	83,4	65,8	54,3	53,9	55,1	60,0	69,0
Current ratio	1,7	1,9	1,9	1,3	2,0	2,1	2,3	2,4	2,8	2,4
Quick ratio	0,7	0,8	0,8	0,5	1,0	1,1	1,1	1,2	1,4	1,3
<b>Kalanviljely, pienet</b>	<b>1995</b>	<b>1996</b>	<b>1997</b>	<b>1998</b>	<b>1999</b>	<b>2000</b>	<b>2001</b>	<b>2002</b>	<b>2003</b>	<b>2004</b>
Yritysten kokonaismäärä (kpl)	148	142	144	133	123	116	115	109	103	94
Keskim. henkilöstömäärä (kpl/yritys)	0,6	0,5	0,5	0,6	0,6	0,6	0,5	0,4	0,5	0,4
Kokonaishenkilöstömäärä (kpl)	86	74	74	85	70	66	54	47	47	42
Liikevaihto (1000 €)	54,4	49,0	47,5	46,7	42,7	47,9	46,5	42,0	38,7	38,9
Käyttökate (1000 €)	15,2	7,4	7,4	4,6	8,3	10,4	12,4	7,4	7,8	7,8
Nettotulos (1000 €)	4,0	-1,8	-0,4	-2,7	1,6	3,7	4,4	0,4	2,2	3,9
Jalostusarvo (1000 €)	21,0	12,1	11,5	9,9	12,9	15,3	16,7	11,5	13,0	14,7
Jalostusarvoprosentti	34,6	23,7	23,3	19,7	27,5	29,6	33,4	24,8	28,3	35,1
Käyttökateprosentti	25,1	14,5	15,1	9,2	17,6	20,1	24,8	16,0	16,9	18,7
Nettotulosprosentti	6,5	-3,4	-0,9	-5,4	3,4	7,1	8,9	0,8	4,8	9,3
Kokonaispääoman tuotto-%	11,7	4,2	5,0	0,5	7,9	10,5	13,0	5,9	7,0	7,4
Omavaraisuusaste	30,2	25,0	6,8	18,9	17,9	24,1	19,6	16,1	34,9	33,3
Suhteellinen velkaantuneisuus	95,4	105,6	129,3	129,0	106,9	95,3	110,7	119,0	111,5	142,4
Current ratio	2,2	1,9	1,3	1,5	1,3	1,7	1,3	1,1	1,5	1,3
Quick ratio	1,1	0,9	0,6	0,7	0,6	0,7	0,7	0,6	0,8	0,9



**Liite 3. Kalanjalostus: taloudelliset tunnusluvut kokoluokittain vuosina 1995-2004 (euromääräiset v. 2004 hintatasossa). Lähde: Tilastokeskus/RKTL.**

<b>Kalanjalostus, suuret</b>	<b>1995</b>	<b>1996</b>	<b>1997</b>	<b>1998</b>	<b>1999</b>	<b>2000</b>	<b>2001</b>	<b>2002</b>	<b>2003</b>	<b>2004</b>
Yritysten kokonaismäärä (kpl)	14	16	16	17	16	16	16	16	16	16
Keskim. henkilöstömäärä (kpl/yritys)	26,9	28,7	22,7	23,0	19,3	18,1	27,2	26,6	26,9	28,1
Kokonaishenkilöstömäärä (kpl)	377	459	364	391	309	289	435	426	430	450
Liikevaihto (1000 €)	5798,8	5720,0	5017,4	5282,0	3769,2	3283,8	5000,5	5146,2	5284,4	5166,7
Käyttökate (1000 €)	301,6	326,7	366,4	357,8	179,8	281,4	352,1	449,7	323,5	318,4
Nettotulos (1000 €)	53,8	96,0	126,6	131,1	21,8	123,9	155,0	230,7	137,7	117,8
Jalostusarvo (1000 €)	1004,7	1036,2	1049,7	963,1	679,3	732,7	1061,8	1185,4	1167,1	1136,4
Jalostusarvoprosentti	17,3	18,2	20,9	18,6	17,9	22,0	20,8	23,0	22,0	22,0
Käyttökateprosentti	5,2	5,7	7,3	6,9	4,7	8,4	6,9	8,7	6,1	6,2
Nettotulosprosentti	0,9	1,7	2,5	2,5	0,6	3,7	3,0	4,5	2,6	2,3
Kokonaispääoman tuotto-%	6,7	7,6	8,8	8,8	4,5	12,2	10,3	13,5	7,9	7,9
Omavaraisuusaste	29,0	35,2	32,9	34,7	33,8	41,1	37,8	37,7	39,1	37,8
Suhteellinen velkaantuneisuus	35,6	30,1	35,6	33,6	40,0	33,3	30,7	30,7	34,4	31,0
Current ratio	1,3	1,2	1,2	1,2	1,2	1,4	1,4	1,3	1,4	1,3
Quick ratio	0,9	0,9	0,8	0,7	0,9	0,9	1,0	1,0	1,0	1,0
<b>Kalanjalostus, keskikokoiset</b>	<b>1995</b>	<b>1996</b>	<b>1997</b>	<b>1998</b>	<b>1999</b>	<b>2000</b>	<b>2001</b>	<b>2002</b>	<b>2003</b>	<b>2004</b>
Yritysten kokonaismäärä (kpl)	58	62	64	66	62	64	62	62	63	64
Keskim. henkilöstömäärä (kpl/yritys)	3,9	3,8	2,7	2,9	3,1	2,8	3,3	3,1	3,0	3,1
Kokonaishenkilöstömäärä (kpl)	227	236	174	189	194	180	203	190	189	197
Liikevaihto (1000 €)	440,4	387,0	324,0	327,8	317,7	330,4	404,4	388,4	389,7	377,1
Käyttökate (1000 €)	39,7	58,0	29,0	27,1	23,7	34,2	50,7	42,4	36,1	31,5
Nettotulos (1000 €)	10,4	30,2	8,7	6,7	7,1	14,1	25,7	16,8	13,6	14,7
Jalostusarvo (1000 €)	124,3	116,8	80,9	76,7	81,7	89,3	118,1	102,7	106,9	97,1
Jalostusarvoprosentti	27,4	29,3	24,8	23,5	25,1	28,0	29,2	26,5	26,7	25,8
Käyttökateprosentti	8,8	14,5	8,9	8,3	7,3	10,7	12,6	10,9	9,0	8,4
Nettotulosprosentti	2,3	7,6	2,7	2,0	2,2	4,4	6,4	4,3	3,4	3,9
Kokonaispääoman tuotto-%	12,3	22,8	11,6	11,9	8,9	15,7	18,5	16,4	13,6	13,7
Omavaraisuusaste	10,7	6,3	19,9	13,3	15,9	25,0	24,7	20,4	20,0	27,3
Suhteellinen velkaantuneisuus	45,0	48,7	41,0	48,5	48,1	39,4	40,7	40,5	40,2	35,8
Current ratio	1,3	1,1	1,6	1,5	1,1	1,5	1,4	1,3	1,2	1,4
Quick ratio	0,8	0,7	1,0	1,1	0,7	1,1	0,8	0,9	0,9	1,0
<b>Kalanjalostus, pienet</b>	<b>1995</b>	<b>1996</b>	<b>1997</b>	<b>1998</b>	<b>1999</b>	<b>2000</b>	<b>2001</b>	<b>2002</b>	<b>2003</b>	<b>2004</b>
Yritysten kokonaismäärä (kpl)	72	77	80	83	77	79	78	77	79	80
Keskim. henkilöstömäärä (kpl/yritys)	0,4	0,5	0,4	0,4	0,4	0,4	0,4	0,4	0,4	0,4
Kokonaishenkilöstömäärä (kpl)	32	41	34	31	29	31	32	29	30	29
Liikevaihto (1000 €)	34,8	47,8	42,7	40,6	36,2	35,9	40,4	38,4	41,5	42,2
Käyttökate (1000 €)	6,3	11,8	11,9	7,3	8,7	8,5	7,4	8,5	7,8	6,7
Nettotulos (1000 €)	0,7	5,0	5,7	2,3	4,3	3,9	2,5	4,4	3,9	0,7
Jalostusarvo (1000 €)	9,0	15,9	14,8	9,8	12,2	12,1	12,6	12,9	13,0	11,4
Jalostusarvoprosentti	23,5	30,2	31,9	23,7	28,1	31,8	29,3	31,4	30,0	25,9
Käyttökateprosentti	16,3	22,3	25,7	17,5	20,0	22,3	17,1	20,6	18,1	15,3
Nettotulosprosentti	1,8	9,5	12,4	5,6	10,0	10,3	5,8	10,6	8,9	1,5
Kokonaispääoman tuotto-%	14,2	22,2	21,0	14,1	16,5	22,9	17,3	24,7	21,6	8,2
Omavaraisuusaste	-15,1	16,2	19,2	8,3	15,9	29,2	15,2	12,6	7,9	0,8
Suhteellinen velkaantuneisuus	72,5	62,0	72,0	69,6	78,7	49,8	56,7	55,1	54,6	77,8
Current ratio	0,9	1,5	1,0	1,0	0,9	1,1	1,1	1,3	1,1	0,8
Quick ratio	0,7	0,8	0,8	0,8	0,7	0,9	0,7	1,0	0,9	0,6

**Liite 4. Kalatukkukauppa: taloudelliset tunnusluvut kokoluokittain vuosina 1995-2004 (euromääräiset v. 2004 hintatasossa). Lähde: Tilastokeskus/RKTL.**

<b>Kalatukkukauppa, suuret</b>	<b>1995</b>	<b>1996</b>	<b>1997</b>	<b>1998</b>	<b>1999</b>	<b>2000</b>	<b>2001</b>	<b>2002</b>	<b>2003</b>	<b>2004</b>
Yritysten kokonaismäärä (kpl)	8	9	10	9	9	9	9	8	8	7
Keskim. henkilöstömäärä (kpl/yritys)	15,3	18,0	24,6	27,4	36,3	48,6	43,6	34,6	36,2	37,9
Kokonaishenkilöstömäärä (kpl)	122	162	246	247	326	437	392	277	289	265
Liikevaihto (1000 €)	6144,9	6044,0	7633,6	9173,6	14010,1	15454,0	16628,9	14867,1	16630,3	17705,0
Käyttökate (1000 €)	183,7	195,7	226,8	259,7	635,6	678,9	878,5	657,9	742,6	1027,0
Nettotulos (1000 €)	84,8	79,2	69,1	74,4	315,9	331,0	504,0	301,0	373,1	544,4
Jalostusarvo (1000 €)	536,4	652,2	951,7	894,5	1705,9	1841,4	2218,0	1815,1	2066,7	2488,4
Jalostusarvoprosentti	9,0	10,8	11,7	10,2	12,4	13,2	13,5	12,2	12,3	14,0
Käyttökateprosentti	3,1	3,2	2,8	3,0	4,6	4,9	5,3	4,4	4,4	5,8
Nettotulosprosentti	1,4	1,3	0,8	0,8	2,3	2,4	3,1	2,0	2,2	3,1
Kokonaispääoman tuotto-%	9,9	10,3	7,1	6,3	13,0	12,6	14,3	8,0	8,9	10,7
Omavaraisuusaste	12,5	14,0	14,9	20,8	26,2	23,2	26,8	27,6	29,0	33,5
Suhteellinen velkaantuneisuus	21,9	20,8	21,4	22,3	20,9	24,4	23,6	30,1	27,3	27,6
Current ratio	1,3	1,1	1,1	1,3	1,3	1,2	1,3	1,2	1,3	1,3
Quick ratio	0,9	0,8	0,8	0,8	0,9	0,8	0,8	0,8	0,8	0,8
<b>Kalatukkukauppa, keskikokoiset</b>	<b>1995</b>	<b>1996</b>	<b>1997</b>	<b>1998</b>	<b>1999</b>	<b>2000</b>	<b>2001</b>	<b>2002</b>	<b>2003</b>	<b>2004</b>
Yritysten kokonaismäärä (kpl)	33	37	39	37	36	34	34	31	33	30
Keskim. henkilöstömäärä (kpl/yritys)	4,6	3,5	3,6	4,8	4,8	5,1	3,7	3,6	3,2	4,1
Kokonaishenkilöstömäärä (kpl)	152	130	142	178	173	174	125	110	106	123
Liikevaihto (1000 €)	1132,4	976,6	1194,9	1385,5	1454,2	1642,7	1124,9	1084,5	932,5	956,6
Käyttökate (1000 €)	66,8	45,2	58,6	71,4	77,9	75,4	63,0	54,6	45,9	44,6
Nettotulos (1000 €)	32,0	17,4	31,7	22,2	29,2	27,4	31,4	25,7	16,9	18,9
Jalostusarvo (1000 €)	167,9	128,3	144,3	187,4	204,9	207,7	153,2	147,6	134,4	160,5
Jalostusarvoprosentti	14,8	13,2	12,3	13,9	14,0	12,7	13,6	13,5	14,7	16,7
Käyttökateprosentti	5,9	4,6	5,0	5,3	5,3	4,6	5,6	5,0	5,0	4,6
Nettotulosprosentti	2,8	1,8	2,7	1,6	2,0	1,7	2,8	2,4	1,9	2,0
Kokonaispääoman tuotto-%	15,2	10,6	13,6	9,8	11,5	11,3	16,1	13,9	12,7	11,1
Omavaraisuusaste	17,1	14,9	14,6	13,2	17,4	25,2	31,7	38,9	38,1	33,4
Suhteellinen velkaantuneisuus	24,5	25,0	23,6	28,2	25,5	21,3	18,1	16,7	17,4	21,4
Current ratio	1,1	1,1	1,1	1,0	1,1	1,2	1,2	1,4	1,3	1,3
Quick ratio	0,9	0,7	0,8	0,7	0,8	0,9	0,9	1,0	0,9	0,9
<b>Kalatukkukauppa, pienet</b>	<b>1995</b>	<b>1996</b>	<b>1997</b>	<b>1998</b>	<b>1999</b>	<b>2000</b>	<b>2001</b>	<b>2002</b>	<b>2003</b>	<b>2004</b>
Yritysten kokonaismäärä (kpl)	40	46	48	46	45	43	43	39	40	36
Keskim. henkilöstömäärä (kpl/yritys)	0,7	0,8	0,7	0,9	0,9	0,9	0,8	0,8	0,7	1,0
Kokonaishenkilöstömäärä (kpl)	27	37	34	42	43	39	34	32	28	36
Liikevaihto (1000 €)	99,5	85,3	99,6	119,7	86,0	116,0	85,7	101,2	79,6	85,3
Käyttökate (1000 €)	14,1	10,2	15,2	16,6	15,4	12,9	11,0	19,0	15,3	5,7
Nettotulos (1000 €)	6,2	2,6	6,3	5,6	8,9	0,9	3,0	9,4	6,5	0,5
Jalostusarvo (1000 €)	33,6	27,8	30,0	37,8	32,8	32,6	27,9	38,9	37,4	15,0
Jalostusarvoprosentti	17,0	17,1	17,5	19,2	17,5	16,7	16,1	19,5	21,6	18,2
Käyttökateprosentti	7,1	6,3	8,9	8,4	8,2	6,6	6,4	9,5	8,8	7,0
Nettotulosprosentti	3,1	1,6	3,7	2,9	4,7	0,5	1,7	4,7	3,8	0,7
Kokonaispääoman tuotto-%	14,6	9,2	14,4	13,8	16,2	8,7	10,6	18,3	12,1	3,9
Omavaraisuusaste	8,8	2,2	1,5	7,2	23,3	-2,6	3,4	0,5	29,6	39,2
Suhteellinen velkaantuneisuus	36,5	37,8	44,0	38,9	40,5	44,0	39,1	39,3	38,5	43,5
Current ratio	1,2	1,3	1,4	1,2	1,4	0,8	1,0	0,9	1,5	1,3
Quick ratio	1,0	1,1	1,1	1,1	1,2	0,8	1,0	0,8	1,4	1,2

**Liite 5. Kalan vähittäiskauppa: taloudelliset tunnusluvut kokoluokittain vuosina 1995-2004 (euromääräiset v. 2004 hintatasossa). Lähde: Tilastokeskus/RKTL.**

<b>Kalavähittäiskauppa, suuret</b>	<b>1995</b>	<b>1996</b>	<b>1997</b>	<b>1998</b>	<b>1999</b>	<b>2000</b>	<b>2001</b>	<b>2002</b>	<b>2003</b>	<b>2004</b>
Yritysten kokonaismäärä (kpl)	13	15	16	15	14	13	14	14	14	13
Keskim. henkilöstömäärä (kpl/yritys)	5,2	6,7	6,7	7,2	7,2	5,6	6,1	24,2	27,1	28,2
Kokonaishenkilöstömäärä (kpl)	68	100	107	108	100	73	85	339	380	366
Liikevaihto (1000 €)	884,5	1324,5	1381,5	1430,9	1382,8	1337,8	1274,4	3765,2	4448,7	5108,7
Käyttökate (1000 €)	31,3	64,5	68,4	42,0	40,8	55,7	82,4	206,1	195,8	280,7
Nettotulos (1000 €)	2,5	24,7	37,1	8,7	12,0	31,0	45,4	122,1	106,4	144,3
Jalostusarvo (1000 €)	113,2	196,0	208,6	208,0	184,0	194,3	248,4	780,8	892,1	1158,1
Jalostusarvoprosentti	12,2	15,1	15,3	14,4	13,2	14,8	19,5	20,7	20,0	20,0
Käyttökateprosentti	3,4	5,0	5,0	2,9	2,9	4,2	6,5	5,5	4,4	4,9
Nettotulosprosentti	0,3	1,9	2,7	0,6	0,9	2,4	3,6	3,2	2,4	2,5
Kokonaispääoman tuotto-%	3,4	15,2	18,7	9,3	7,8	14,4	21,3	22,5	16,3	13,2
Omavaraisuusaste	21,9	1,9	18,5	11,7	4,6	19,4	33,8	27,9	27,6	28,2
Suhteellinen velkaantuneisuus	24,4	25,4	16,9	17,1	21,9	18,9	16,0	15,4	17,4	21,2
Current ratio	0,9	0,9	1,1	1,0	1,0	1,2	1,3	1,3	1,3	1,0
Quick ratio	0,7	0,7	0,9	0,8	0,7	0,9	1,0	0,9	1,0	0,7
<b>Kalavähittäiskauppa, keskikokoiset</b>	<b>1995</b>	<b>1996</b>	<b>1997</b>	<b>1998</b>	<b>1999</b>	<b>2000</b>	<b>2001</b>	<b>2002</b>	<b>2003</b>	<b>2004</b>
Yritysten kokonaismäärä (kpl)	52	58	64	62	55	54	55	55	55	53
Keskim. henkilöstömäärä (kpl/yritys)	1,5	1,5	1,5	2,0	2,1	2,2	2,0	2,1	2,4	2,5
Kokonaishenkilöstömäärä (kpl)	81	85	96	123	117	117	109	117	131	134
Liikevaihto (1000 €)	200,2	230,5	241,8	285,8	324,8	352,9	315,1	324,4	368,9	401,0
Käyttökate (1000 €)	17,4	22,2	17,1	21,6	26,3	29,5	40,3	39,3	41,2	32,0
Nettotulos (1000 €)	5,1	8,2	5,1	7,3	12,1	16,5	23,9	22,3	21,2	17,0
Jalostusarvo (1000 €)	36,6	44,9	43,8	55,0	56,5	68,5	75,3	79,0	87,9	79,1
Jalostusarvoprosentti	17,8	19,7	18,1	19,4	17,9	19,4	20,2	20,7	20,4	19,5
Käyttökateprosentti	8,5	9,7	7,1	7,6	8,4	8,4	10,8	10,3	9,5	7,9
Nettotulosprosentti	2,5	3,6	2,1	2,6	3,8	4,7	6,4	5,8	4,9	4,2
Kokonaispääoman tuotto-%	15,2	17,4	12,3	15,3	17,3	26,0	29,1	24,2	19,9	20,7
Omavaraisuusaste	16,4	17,3	17,0	2,8	22,7	23,9	45,1	43,1	34,6	19,8
Suhteellinen velkaantuneisuus	28,1	31,2	28,1	30,4	26,8	19,5	17,1	19,7	23,8	22,8
Current ratio	1,1	1,0	1,0	0,8	1,2	1,0	1,6	1,5	1,4	1,2
Quick ratio	0,7	0,8	0,7	0,5	1,0	0,7	1,2	1,1	1,0	0,8
<b>Kalavähittäiskauppa, pienet</b>	<b>1995</b>	<b>1996</b>	<b>1997</b>	<b>1998</b>	<b>1999</b>	<b>2000</b>	<b>2001</b>	<b>2002</b>	<b>2003</b>	<b>2004</b>
Yritysten kokonaismäärä (kpl)	64	72	79	76	68	66	68	68	68	66
Keskim. henkilöstömäärä (kpl/yritys)	0,3	0,3	0,2	0,4	0,4	0,5	0,4	0,4	0,5	0,5
Kokonaishenkilöstömäärä (kpl)	21	25	19	33	29	33	28	27	31	30
Liikevaihto (1000 €)	38,2	38,9	41,3	50,0	44,1	50,1	41,8	45,6	47,4	49,7
Käyttökate (1000 €)	7,4	6,0	8,0	9,0	8,7	10,8	10,2	7,8	6,3	7,0
Nettotulos (1000 €)	4,0	2,2	3,8	4,9	5,6	6,9	6,6	4,9	2,0	3,1
Jalostusarvo (1000 €)	10,3	8,2	9,9	11,7	11,1	14,2	13,3	12,1	11,0	10,6
Jalostusarvoprosentti	25,7	21,0	24,3	22,1	24,6	24,9	29,7	25,2	22,3	21,6
Käyttökateprosentti	18,4	15,3	19,6	16,9	19,3	18,9	22,8	16,3	12,7	14,2
Nettotulosprosentti	10,0	5,7	9,2	9,2	12,3	12,0	14,8	10,3	4,1	6,4
Kokonaispääoman tuotto-%	39,5	26,9	32,9	41,4	68,1	54,7	51,5	37,3	14,9	11,1
Omavaraisuusaste	-16,3	-7,6	3,8	-1,6	-24,9	21,2	8,4	30,4	36,3	19,7
Suhteellinen velkaantuneisuus	41,3	35,5	39,8	30,7	29,5	23,6	34,4	25,3	33,0	65,8
Current ratio	0,7	0,8	1,0	0,6	0,6	1,0	0,8	1,2	1,0	0,8
Quick ratio	0,5	0,6	0,4	0,4	0,4	0,7	0,6	0,9	0,8	0,4