

KALA- JA RIISTARAPORTTEJA nro 341

*Maija Länsman
Elina Stolt
Markku Seppänen*

Näätämöjoen lohenkalastus ja retkeilypalvelut

Helsinki 2005

Maija Länsman, Elina Stolt ja Markku Seppänen

Näätämöjoen lohenkalastus ja retkeilypalvelut

Tutkimusraportti

Riista- ja kalatalouden tutkimuslaitos, Metsähallitus

23.6.2003

Näätämöjoen kalastuksen ja retkeilyn kehittäminen (2281/503/2003).

Tämän tutkimuksen tarkoituksena oli kartoittaa kalastusmatkailijoiden näkemyksiä kalastuksen järjestämisestä Näätämöjoella. Lisäksi selvitettiin luonnon kulumista, palvelurakenteiden tarpeellisuutta ja kalakantojen tilaa. Tutkimuksen toteuttamiseen saatiin Maa- ja metsätalousministeriön maatilatalouden kehittämisrahastolta avustusta.

Näätämöjoessa lohi lisääntyy luonnonvaraisesti ja lohikantoja suojellaan kalastusta säätelemällä Suomen ja Norjan välisellä kalastussopimuksella ja -säännöllä. Lohikannat ovat toistaiseksi kestäneet kalastuspaineen, mutta vahvan lohikannan ylläpitämiseksi poikastuotantoon soveltuvia kutu- ja kasvualueita on tehokkaammin suojeltava, jotta tulevaisuudessa on kalastettavaa. Erämaajoella käy noin 700 kalastusmatkailijaa vuodessa ja he lunastavat noin 3 000 kalastusvuorokautta. Kalastus keskittyy heinä-elokuun vaihteeseen, aikaan jolloin on parhaat retkeilyajat ja lohi on noussut Suomen puoleisille kutualueille.

Tutkimuksen perusteella saalislohen onnistui saamaan vain joka kymmenes kalastaja eli useimmat kalastusmatkailijat saivat nauttia vain erämaan muista eduista: luonnonrauhasta, koskemattomasta luonnosta ja leirielämästä. Näätämöjoen kalastusmatkailija oli mies, iältään 30–40 -vuotias tavallinen duunari, oma kalaseura ja halu irtautua arjesta.

Näätämöjokivarren retkeilyn ja leiriytymisen myötä maasto kuluu ja puustovaurioita syntyy, vaikka niitä pyritään vähentämään rakentamalla huollettuja tuli- ja leiripaikkoja. Kaikkia kalastajia ei kuitenkaan voida pakottaa käyttämään rakennettuja leiripaikkoja. Pääosa kalastajista halusi kulkea ja yöpyä jokivarressa nimenomaan mahdollisimman luonnontilaisissa olosuhteissa. Huoltoa vaativien rakenteiden esim. vuokratupien tai tulipaikkojen lisäämiseen ei kalastajien mielestä ollut tarvetta.

Näätämöjoen kalastusmatkailun yleiseksi kehittämiseksi ehdotetuilla toimenpiteillä pyritään

1. turvaamaan ja lisäämään kalakantoja (kalojen alamitat, lohen rauhoitusalueet ja -ajat, saaliskiintiö)
2. parantamaan ja kohdentamaan palvelurakenteita, jolloin luonto säästyy (jätehuolto, reittien merkintä, tuli- ja leiripaikat)
3. lisäämään ennakkoon saatavaa tietoutta lohesta, kalastussäännöistä ja -tavoista sekä yleisemmin alueen retkeilyä ja luontokulttuuria koskevista asioista (Näätämöjoki-info, kartat, opastaulut).

Näätämöjoki, kalastusalueet, kalastusmatkailu, retkeily, palvelut, kehittäminen

Kala- ja riistaraportteja 341

951-776-478-2

1238-3325

48 s. + 3 liitettä

suomi

Julkinen

Riista- ja kalatalouden tutkimuslaitos
Tenojoen kalantutkimusasema
Maija Länsman
Puh. 0205 751 761
<http://www.rkti.fi/tutkimuslaitos/julkaisut> (pdf)

Riista- ja kalatalouden tutkimuslaitos
Pukimäenaukio 4
PL 6
00721 Helsinki
Puh. 0205 7511 Faksi. 0205 751 201

Šiil- da kue'ltääl tu'tkķeemstrooite'l

Oddee' jmmään 2005

Tuejjeja

Maija Länsman, Elina Stolt da Markku Seppänen

Čöödtööz nōmm

Njauddâmjoogg luõssšeellmõš da åugganjää'ttemkääzzkâ'stemvue'jj

Čöödtöözš laajj

Tuåimu'vddi

Pe'vvmie'rr

Tu'tkķeemraportt

Šiil- da kue'ltääl tu'tkķeemstrooite'l, Meä'cchaltõs

23.6.2003

Projektnōmm da nâamar

Njauddâmjoogg kue'llsee'llem da åugganjää'ttem õöudâsviikkmõš [2281/503/2003]

Vuänõs

Tän tu'tkķõözz ju'rddân læi čio'lgģeed kue'llsee'llemmäätklai vuäinnmõözzid kue'llsee'llem laattmõözzäst Njauddâmjooggâst. Lää'ssen čio'lgģeš luâđ â'njâavmuužž, kää'skättemraajtõözzi tarbbvuõđ da kue'llvää'llji vuei'ttemvuõđ. Tu'tkķõözz äiggavuäžžmõšše vuäžžeš Madd- da meä'cctäälministeria mäddtääl õöudâsviikkâm-foondâst veä'kķtie'gg.

Njauddâmjooggâst luõss læss'san luâđmäi'nin da luõssvää'lljid suejjeet kuellšeellmõözz rää'jteel Lää'ddjânnam da Taarr kōskksa kue'llsee'llemuåppmõözzin da -šiõttõözzin.

Luõssvää'llji liä veäl kiõrddâm kue'llsee'llemlossõözz, leša ra'vves luõssvää'llji åânnmõššân kue'llää'lgaišõddmõšše da læssnummu'sše åâ'nteei kääđđ- da šõddâmvue'did ålgg pue'rben suejjeed, što puõ'ttiäi'jest še le'čči mäi'd še'lled.

Põđstaijânnamjooggin jeä'lle nu'tt 700 kue'llsee'llemmäätkla ee'jjest da sij lænna nu'tt 3000 kue'llsee'llemstukkâd. Kue'llšeellmõš ääi'jasm suei'nn-pårgģmannu po'dde, äigga ku'äss liä pue'rmõš šõđõ da luõss lij kaggõõttâm Lää'ddjânnam beällsaid kääđđpai'kid.

Tuejjuum tu'tkķõözz mie'ldd šiilluõzz o'nnste kâ'dded tå'lk juõ'kķ låaggad kue'llšii'li le'be jeä'nboözz kue'llsee'llemmäätkla vuažžu toobdstõõttâđ pai'põđstaijânnam nuu'bnallsem ouddmõözzin: luâđräühast, kuõskkâni åarrai luâđast da mie'ceest jålstummuužžäst.

Njauddâmjoogg kue'llsee'llemmäätklaž læi åaumoomaž, åå'jjbeä'lnn 30 - 40 -åkksaž, takai tuåjjooumaž, keä'st lij jii'jjes kue'llsie'br da haall piåssâđ meâđda arggie'llmest.

Njauddâmjokk'kuåņas åugganjää'ttem da innstem- da jålstemsâi'ji diõtt jânnâm å'njâav da muõrrpää'rt šå'dde, hâ't tõiđ kiččlõõđât uu'ceed tue'jjeel toll- da jålstemsâi'jid. Pukid kue'llšii'lljid jiä seårvvna vuei't pääkkted åå'nned tuejjuum jålstemsâi'jid. Jeänaš kue'llšii'lljin haa'lii jåå'tted da innsted jokk'kuåņņsest mie'ceest jålstee'l. Låikkpõõrti da tollsâi'ji læåzztummu'sše ij kue'llšii'llji miõläst læmmaš tarbb.

Njauddâmjoogg kue'llsee'llemtu'ri'smm takai õöudâsviikkmõöžž diõtt u'vddum alttõözzin kiččlõõđât nâu'ddem tuåimid;

1. staanâđ da læä'zzted kue'llvää'lljid [kue'li vuålmõs meett, luõzz räåuhtättemvue'd da -ääi'j, šiilmie'rr]
2. pue'reed da da raajjâđ jii'jjes-i pääi'kid kää'skättemraajtõözzid, luâđ šeä'stjem diõtt (roskkpai'ki huõläånnmõš, pålgsi meä'rkkummuš tiõttin, toll- da jålstempäi'kķ)
3. læä'zzted õöudbeä'lnn teåđai vuäžžmõš luõzzâst, kue'llsee'llemšiõttõözzin ja -vue'kķin da vuu'd åugganjää'ttem da luâđkulttuur kuõskki aa'sšin (Njauddâmjoogg-vuä'ppõs, kaart, vuä'ppõstaaul).

Ä'ssää'n

Njauddâmjokk, kue'llsee'llemvue'd viõkketuejjeja, kue'llsee'llemtu'ri'smm, põđstaijânnamkäässkâ'stemvue'jj da õöudâsviikkâmčuä'jtõözz

Šlaajj nōmm da nâamar

ISBN

ISSN

Kue'll- da šiilrapoort

Seiddmie'rr

Kiõll

Hå'dd

Na'ddjemvuõtt

s + 3 lõõut

lää'ddkiõll

Åålmilaž

Juåkkmõš

Teå'ggü'vddi

Šiil- da kue'ltääl tu'tkķeemstrooite'l Tenojoogg
kue'ltu'tkķeempäi'kķ

Madd- da meä'cctäälministeria,
mäddtääl õöudâsviikkâm-fond

Maija Länsman, Te'lfon 0205 751 761

Sisällys

1. JOHDANTO.....	1
2. NÄÄTÄMÖJOKIVARREN LUONNONTILA.....	3
2.1 Näätämöjoen luontoympäristö.....	3
2.2 Näätämön vesistöalueen retkeilyreitit ja palveluvarustus.....	4
2.2.1 Jokamiehenoikeudet	4
2.2.2 Retkeilyreitit ja polut.....	4
2.2.3 Maastoliikenne.....	5
2.2.4 Muut palvelurakenteet ja huolto	5
3. NÄÄTÄMÖJOEN KALASTO JA KALASTUSJÄRJESTELYT	7
3.1 Näätämöjoen lohi ja sen uhkatekijät.....	7
3.2 Näätämöjoen lohien levinneisyys ja poikastuotantoalueet	7
3.3 Näätämöjoen vesistöalueen muu kalasto	9
3.4 Lohenkalastusalueen kalastajat, kalastussäännöt ja -järjestelyt.....	9
3.4.1 Paikkakuntalaisten kalastus	10
3.4.2 Kalastusmatkailua koskevat säädökset ja järjestelyt.....	11
4. TUTKIMUKSEN TOTEUTUS.....	12
4.1 Tutkimusalue	12
4.2 Aineisto ja menetelmät	12
4.2.1 Kalastus- ja saalistilastot.....	12
4.2.2 Metsähallituksen koekalastukset	13
4.2.3 Kyselyt.....	13
4.2.4 Maastotutkimukset kesinä 2003 ja 2004.....	14
5. TULOKSET JA TULOSTEN TARKASTELU	15
5.1 Virkistyskalastuksen kehittyminen Näätämöjoella.....	15
5.1.1 Kalastajien määrä ja kalastusvuorokaudet.....	15
5.1.2 Kalastuksen ajankohta	16
5.1.3 Käytetyt kalastusalueet.....	17
5.2 Näätämöjoen kalastusmatkailijan profiili vuonna 2003	17
5.2.1 Keitä te ootte - te varhaiskeski-ikäiset pojjaat?	17
5.2.2 ”Mistä tiesitte tänne tulla?”	19
5.2.3 Kalaretkelle porukalla vai yksin?	19
5.2.4 Kalastuksen aktiiviharrastajia vai tavallisia kairankiertäjiä?.....	20
5.2.5 Näätämöjoki sekä konkareiden että satunnaisten kokeilijoiden kohde.....	20
5.2.6 Näätämöjoen kalastajien liikkuvuus ja kalastusvälineiden desinfiointi.....	21
5.3 Näätämöjoen virkistyskalastussaaliit.....	22
5.3.1 Lohisaaliit ja saalislohet	22
5.3.2 Muun kalan saaliit	24
5.4 Näätämöjoen koekalastukset	24
5.5 Vuoden 2002 postikyselyn ja kesän 2003 jokivarsihaastattelun tulokset.....	26
5.5.1 Paikkakuntalaisten lohienkalastussääntö	26
5.5.2 Virkistyskalastajien kalastussääntö	27
5.5.3 Vieherajoitukset, alamittasäännösten muuttaminen ja lohisaaliskiintiöt	29
5.5.4 Kutu- ja poikasalueiden rauhoitukset	31
5.5.5 Metsähallituksen toiminnan arviointi	31
5.5.6 Kalastusvälineiden desinfiointi pakolliseksi.....	33
5.5.7 Kalastuksen valvonnan riittävyys.....	34
5.5.8 Kalastuksen aiheuttamat ongelmat Näätämöjoella	34
5.5.9 Patikoiden Näätämöjoelle.....	35

5.5.10 Majoittuminen Näättäjäjoella	36
5.5.11 Palvelurakenteiden käyttö Näättäjäjokivarressa	36
5.5.12 Lisärakenteiden tarpeellisuus Näättäjäjoella	37
5.5.13 Palveluiden käyttö Sevettijärvellä ja Näättäjäjössä	38
5.5.14 Miksi juuri Näättäjäjoelle?	38
5.5.15 Lohi, luonto ja luonnonrauha Näättäjäjoen vetovoimana	39
5.5.16 Koskemattomuus ja luonnonmukaisuus erämaisyyden tuntomerkkeinä	40
5.6 Kesien 2003 ja 2004 maastotutkimusten tulokset	40
5.6.1 Maaston kuluminen, eroosiovauriot ja roskaantuminen	41
5.6.2 Puuston vauriot	41
6. YHTEENVETO JA KEHITTÄMISEHDOTUKSET	42
6.1 Saako Näättäjäjoen virkistyskalastaja täyttymyksen?	42
6.2 Kestävätkö kalakannat?	43
Kehittämisehdotukset	44
6.3 Kestääkö ympäristö?	45
Kehittämisehdotukset	45
6.4 Luontomatkailu voimavaraksi	46
Kehittämisehdotukset	46
7. KIRJALLISUUS	47
 LIITTEET	
Liite 1. Näättäjäjoen alueen virkistysrakenteet ja reitit kesällä	
Liite 2. Tiedustelulomakkeet	
Liite 3. Maastokaavake	

1. Johdanto

Sevettijärven–Näätämön koltta-alue kuuluu Inarin kunnan matkailun painopistealueisiin, jonka elinkeinojen kehittäminen pohjautuu uusiutuvien luonnonvarojen käyttöön. Eräretkeily ja kalastus ovat alueen merkittävimmät vetovoimatekijät. Sevettijärven alue on merkitty Metsähallituksen toiminnassa alueisiin, joiden kehittäminen ja elinkeinojen toimintaedellytysten turvaaminen perustuu luonnon ja kulttuurin asettamiin reunaehtoihin. Paikalliselle väestölle, pääosin kolttasaamelaisille, perinteisellä kalastuksella on tärkeä asema kulttuurin säilyttämisessä.

Tutkimuksen tarkoituksena oli kartoittaa kalastusmatkailijoiden näkemyksiä kalastuksen järjestämisestä Näätämöjoella. Lisäksi selvitettiin luonnon kulumista, palvelurakenteiden tarpeellisuutta ja kalakantojen tilaa. Kalastuksen järjestämisen tavoitteena on, että kalakannat uusiutuvat luontaisesti ja niiden määrä kasvaa ja perinteinen kolttasaamelainen kalastuskulttuuri säilyy. Kehittämissuhteiden perusteella esitetään toimenpiteitä sekä luonnon kulumisen vähentämiseksi että kalastuksen järjestämiseksi ja ohjaamiseksi.

Tutkimuksen toteuttamiseen saatiin Maa- ja metsätalousministeriön maatilatalouden kehittämisrahastolta avustusta. Maa- ja metsätalousministeriö nimitti tutkimuksen avustamiseksi ja seuraamiseksi ohjausryhmän, jonka puheenjohtajana toimi Keväjärvi–Nellimin kolttaneuvostosta projektivastaava Helena Määttä. Muina jäseninä olivat kolttien luottamusmies Veikko Feodoroff, kalastusneuvos Pentti Munne Maa- ja metsätalousministeriöstä, kalataloussuunnittelija Markku Ahonen Inarin kunnasta, kenttäpäällikkö Tapio Tynys Metsähallituksesta ja erikoistutkija Teuvo Niva Riista- ja kalatalouden tutkimuslaitoksesta.

Ylä-Lapin valtion maiden ja vesien hoidossa sekä käytössä keskeinen periaate on luonnonvarojen kestävä käyttö. Sen peruselementtejä ovat ekologinen, taloudellinen, sosiaalinen ja kulttuurinen kestävyys. Kestävyyttä tarkastellaan niin kansainvälisestä ja kansallisesta kuin myös alueellisesta näkökulmasta. Riista- ja kalatalouden tutkimuslaitoksen Tenojoen kalantutkimusasemalla on 1980-luvulta lähtien seurattu Näätämöjoen kalakantoja, lähinnä lohta ja meritaimenta monipuolisesti. Kansainväliseen lohityöryhmään (ICES) tuotetaan vuosittain seurantatilastoja kalastuksesta (kalastajamäärät, kalastusteho) sekä lohikannan vahvuutta ja rakennetta kuvaavia indeksilukuja (lohisaaliit, kutulohikannan ikä- ja kokorakenne, lohenpoikastiheys). Julkaisuihin (Niemelä ym. 2003) ”Lohikantojen tila Teno- ja Näätämöjoen vesistöissä vuosina 1998–2000” ja (Länsman 1998) ”Tuloksia Tenojoen ja Näätämöjoen vesistöalueilla vuosina 1996–1997 tehdyistä tutkimuksista” on julkaistu paikkakuntalaisten kalastajien ja kalastusmatkailijoiden määriä sekä vuotuisia lohisaaliita. Julkaisuihin (Erkinaro ym. 2000) ”Lohen poikastuotantoalueet Näätämöjoessa” ja (Niemelä ym. 2001) ”Näätämöjoen lohen poikastiheys ja kasvu” on julkaistu tietoa mm. lohen esiintymisestä ja -poikastuotantoalueista.

Näätämöjoen vesistöalueen vakituinen asutus on keskittynyt lähes kokonaan Sevettijärvi–Näätämö -maantien varteen Sevettijärven ja Näätämön kyliin. Partakon, Sevettijärven ja Näätämön alueella asuu vakinaisesti noin 400 asukasta (Lapin liiton www-sivut Inarin kunnasta). Loma-asutus on vähäistä. Vesistöalueella Kaldoavin erämaan sisällä olevilla yksityismailla on muutamia lomamökkejä. Metsähallituksen hallinnoimilla mailla jokivarressa on niin ikään muutamia auto- ja vuokra-tupia, kolmisenkymmentä kolttalain mukaista tukikohtaa sekä pari rajavartiolaitoksen partiomajaa. Muualla erämaa-alueella on lisäksi useita luontaiselinkeinolain mukaisia kämppejä, metsästys- ja kalastustukikohtia, porokämppejä sekä rajavartiolaitoksen partiomajoja. Norjan puolella kiinteää asutusta on hajallaan pitkin koko jokivartta, suurin taajama on Neiden.

Näätämöjokea ja sen lähialueiden elinoloja on selvitelty useissa tutkimusraporteissa ja selvityksissä. Kalastukseen on perehtynyt mm. Sipponen (1978) ”Sevettijärven kolttien kalastusolot v. 1974”, Tuunainen ym. (1984) ”Kalastus Inarissa, Utsjoella ja Enontekiöllä”. Alueen paikallisväestö saa toimeentulonsa poronhoidosta ja muista luontaiselinkeinoista, kaupasta ja kunnallisista tai valtiollisista palveluista (rajavartiosto, tulli, Metsähallitus, koulu). Rakennusalan töissä käydään etenkin Norjan puolella Kirkkoniemessä. Kausiluonteisesti kalastukseen tai metsästykseseen liittyvät opas- tms. palvelut työllistävät muutamia paikkakuntalaisia, mutta varsinaiset matkailupalvelut eivät tarjoa vakituisia työpaikkoja. Näätämön ja Sevettijärven alueen työvoiman määrä on vähentynyt 1990-luvun alusta ollen nykyisin noin 160 henkilöä. Marraskuussa 2004 työttömiä työnhakijoita oli 35 henkilöä, mutta keväällä työttömäksi on ilmoittautunut mm. useita poromiehiä, jotka eivät ole akuutissa poronhoitotyössä. Työttömyysaste on ympärivuotisesti n. 20 %. Työttöminä ovat useimmiten 40–55-vuotiaat miehet, ”aikamiespojat”, äidinkieleltään sekä suomalaisia että saamelaisia (Tuula Viitanen, suull. tiedonanto 2004).

Sevettijärven–Näätämön alueelle sijoittuva erämainen Näätämöjoki on jo vuosikymmeniä vetänyt puoleensa niin kalastajia kuin retkeilijöitä. Saamelaiset liikkuvat alueella jo vuosisatoja sitten. Kaunis luonnontilainen luonto, retkeilyyn soveltuvat jokivarren kankaat ja alkuperäistä arvokalaa tarjoava joki takaavat Näätämöjoen vetovoiman säilyvyyden jatkossakin.

Lisääntyneiden matkailijamäärien vuoksi on tullut tarve ohjata retkeilijät ja kalastajat merkityille poluille ja käyttämään rakennettuja ja huollettuja tulipaikkoja, tupia ja muuta retkeilyn palveluvarustusta. Reitit, tuvat ja muut rakenteet palvelevat niin jokamiesretkeilijää kuin ohjattua ja opastettua luontomatkailevia. Kuitenkin osa retkeilijöistä ja kalastajista kulkee aina omia polkujaan ja hakeutuu mieluummin alueille, joissa retkeilyä ei ohjata. Moninaiskäyttöselvityksissä Kojola (1993) ”Näätämöjoen vesistöalueen käytön ja hoidon kehittäminen”, Seppänen (1993) ”Kalastusmatkailu kolttialueella” ja Norjassa Gorter (1981) on käsitellyt Näätämöjoen virkistyskalastusta. Enemmän biologista tutkimustietoa sisältävät tutkimusraportit, jotka Finnmarkin lääninhallinnon ympäristöosastolla (Arnesen 1987, Staldvik 1989, Reiestad et al. 1992 ja Karlsen & Reiestad 1993) on tehty: ”Fiskeribiologiske undersøkelser i Neidenvassdraget 1983–86, 1987–88, 1989–92, 1993”.

Ylä-Lappi on yksi vetovoimaisimmista valtakunnallisista matkailun vetovoima-alueista. Pohjoisen luonnon erityispiirteet laajoine erämaineen kiinnostavat matkailijoita yhä enenevässä määrin. Alueen vetovoima perustuu erämaiseen luontoon ja luontomatkailevan tarjoamiin monipuolisiin aktiviteetteihin; metsästykseseen, kalastukseen, retkeilyyn sekä talvella moottorikelkkailuun ja erähihtoon. Erämaisuus, puhdas luonto, puhtaat kalavedet ja luonnonrauha sekä alueelle rakennettu palveluvarustus reitteineen luovat peruspuitteet alueen viihtyisyydelle ja vetovoimalle.

Näätämöjoen retkeilyn ja virkistyskalastuksen kehittämisen keskeisin tavoite on toimintojen kehittäminen niin, että niistä aiheutuu mahdollisimman vähän ristiriitoja paikallisen kalastuksen ja muiden alueen käyttäjien kanssa. Lisäksi tavoitteena on, että jokivarren sekä reittien läheinen luonnonympäristö säilyy mahdollisimman hyvin kulumiselta ja roskaantumiselta sekä toimitaan kestävä kehityksen periaatteiden mukaisesti kaikkien toimintojen osalta.

2. Näätämöjokivarren luonnontila

2.1 Näätämöjoen luontoympäristö

Näätämöjoen runsasjärvisestä vesistöalueesta noin 80 % sijaitsee Suomen puolella, Inarin ja Utsjoen kunnissa. Näätämöjoki laskee koilliseen lähtien Näätämöjoen vesistöalueen yläosassa sijaitsevasta Iijärvestä, joka toimii vesistöalueen kokooma-altaana. Järvi on hieman yli 20 kilometriä pitkä. Iijärven aluetta sävyttävät matalat hiekkaiset tievat ja laajat, vaikeasti kuljettavat avosuot.

Soista johtuen osa Näätämöjoen latvavesistä on tummaa. Iijärvestä Näätämöjoki laskee koskisenä ja kuivina kesinä myös kivisenä vajaan 20 kilometrin päässä sijaitsevaan Opukasjärveen. Välillä joki rauhoittuu Kaartti- ja Vuontislompoloiksi, jotka ovat Näätämöjoen suurimmat lompot. Yläosaltaan pääuoman leveys vaihtelee 10–30 metrin välillä. Näätämöjoen suurimman sivujoen, Silisjoen lähdevedet ovat Utsjoen kunnan puolella Kolmisjärvässä ja 30 km pitkä Silisjoki laskee Opukasjärveen.

Opukasjärveltä valtakunnan rajalle on matkaa noin 25 km. Joessa Opukasjärven alapuolella on noin 7,5 kilometriä pitkä koskijakso aina Kontinpaistamaan saakka. Tämän jälkeen joessa vuorottelevat lyhyet koskijaksot ja pitkähköt suvannot aina Suomen rajalle saakka. Joen Suomen puoleinen alajuoksu on enää alle 100 metrin korkeudella merenpinnasta. Joki on paikoin jo sadan metrin levyinen.

Norjan puolella Näätämöjoki kulkee noin 27 km matkan laskien Näätämövuonoon. Norjan puolella, Jäämerta kohti mentäessä joki edelleen levenee. Jokea elävöittävät muutamat rajut könkäät, joista Kolttaköngäs Neidenissä on kaikkien lohimiesten tuntema kalastuspaikka.

Näätämöjoen Suomen puoleinen valuma-alue on lähes täydellistä erämaata. Ainoastaan Kuosnijoien kautta Näätämöjokeen laskevan Sevettijärven vesistön järvien rannat ovat asuttuja. Koko pituudeltaan Näätämöjoki Suomen puolella ja lähes koko Iijärvi kuuluvat Kaldoaivin erämaa-alueeseen. Iijärveltä Opukasjärvelle Näätämöjoen rannat kasvavat pääasiassa tunturikoivua, Opukasjärveltä alaspäin esiintyy myös mäntyä. Joesta pääsee yli kahlaamalla vain kuivana aikana ja silloinkin ainoastaan yläosan koskista.

Näätämöjoen vesistö on luonnontilainen lukuun ottamatta 1950-luvulla tehtyä vesistöjärjestelyä, jolloin kahden Norjan puolella sijaitsevan latvajärven laskusuunta muutettiin Varangin vuonossa sijaitsevaan Gandvikin vesivoimalaitokseen. Vesistöjärjestely ei olennaisesti muuttanut Näätämöjoen alaosan virtaamia. Lohen nousua hidastaa Neidenissä sijaitseva Kolttaköngäs, johon on vuosina 1967–1968 rakennettu ja myöhemmin useaan otteeseen korjattu kalojen nousua helpottava kalatie.

Näätämöjoen vesi on luokiteltu kuuluvaksi kalataloudellisesti ensimmäiseen laatu- luokkaan, mikä edellyttää arvokasta kalalajistoa, tärkeitä poikastuotantoalueita ja ammattimaiseen kalastukseen soveltuvia vesistönsosia (Vesihallitus 1984). Vedet ovat oligotrofisia ja vain vähän humuspitoisia (Kesola 1995), mutta kevättulvien tai suurempien sateiden aikana rannoilta voi huuhtoutua niin runsaasti orgaanista ainesta, että se vaikeuttaa paikkakuntalaisten verkkopyydysten käyttöä.

Lapin ympäristökeskuksen vuosina 1994–1997 tekemän vesien laadun yleisen käyttökelpoisuusluokituksen mukaan koko Näätämöjoen vesistöalue kuuluu luokkaan erinomainen. Näätämöjoki soveltuu siten erittäin hyvin virkistyskalastus- ja retkeilykohteeksi sekä kalojen poikastuotantoalueeksi (Lapin ympäristökeskus, vesien käyttökelpoisuusluokitus 1994–1997).

Vesien suojelellisia ongelmia ei Näättämojoen vesistöissä ole. Maankäytön vaikutukset veden laatuun ovat olleet vähäisiä, eikä veden laadussa ole pitkäaikaisten seurantojen perusteella tapahtunut selkeitä muutoksia (Lapin ympäristökeskuksen internetsivut).

2.2 Näättämön vesistöalueen retkeilyreitit ja palveluvarustus

Kehitettäessä ja ohjattaessa retkeilyä on erityisesti muistettava ympäristövastuuseen liittyvät kysymykset. Koska retkeilyllä on taipumus keskittyä tietyille reiteille tai kohteille, sen haitalliset ympäristövaikutukset voidaan parhaiten minimoida oikealla retkeilyyn palveluvarustuksen määrällä ja sen kohdentamisella sekä riittävällä valistuksella.

2.2.1 Jokamiehen oikeudet

Metsähallituksen hallinnoimilla mailla ja vesillä ovat voimassa perinteiset jokamiehen oikeudet. Metsissä ja vesillä voi vapaasti liikkua, yöpyä tilapäisesti ja kerätä marjoja ja sieniä. Nuotion teko ei kuulu jokamiehen oikeuksiin, vaan siihen tarvitaan maanomistajan lupa. Metsähallituksen kalastus- tai metsästysluvan lunastaja saa erityistä varovaisuutta noudattaen tehdä nuotion. Nuotiota varten saa ottaa vain maapuita ja hakkuutahteita, pystypuiden käyttö ja tuohien repiminen pystypuista on kielletty. Avotulta ei saa myöskään tehdä metsäpalovaroituksen aikana.

2.2.2 Retkeilyreitit ja polut

Vuosisatojen takaiset Saamenpolut Sevettijärveltä ja Näättämöstä yhtyvät Näättämöjoen pohjoispuolella, josta polut johtavat edelleen Pulmankijärvelle Utsjoelle ja Aittioivin tienoilta edelleen Norjan puolelle. Sevettijärveltä ja Näättämöstä pohjoiseen Näättämöjoen yli suuntautuvat reitit ovat suosittuja retkeilyreittejä. Osaksi tämä johtuu Näättämöjoen tarjoamista kalastusmahdollisuuksista ja osaksi siitä, että näihin reitteihin on Metsähallitus panostanut merkittävällä reitillä ja rakentamalla muutakin palveluvarustusta reittien varsille (karttaliite 1).

Näättämöjoki virtaa noin 5–15 kilometrin päässä Sevettijärvi–Näättämö -maantiestä. Paikoin hyvinkin vaikeakulkuinen maasto joen ja maantien välissä on omalta osaltaan auttanut Näättämöjoen säilymistä erämaisena kohteena. Maaston vaikeakulkuisuuden takia joelle johtavat polut on pitänyt merkitä myös maastoon.

Sevettijärveltä johtaa merkitty kävelyreitti pääosin vanhaa Saamenpolkua seuraten Opukajärven eteläpään ja sen länsirantaa seuraten Iisakkijärvelle ja edelleen Roussajärvelle. Näättämöjoen yli pääsee kävelysiltaa pitkin. Sevettijärven ja Opukajärven välimatka Saamenpolkua pitkin on 13 kilometriä (karttaliite 1).

Sevettijärvi–Näättämö maantieltä noin 9 kilometriä Sevettijärveltä pohjoiseen johtaa merkitty polku Kontinpaistamaan. Polku kulkee Jänispään kautta ja on pituudeltaan noin 5,5 kilometriä.

Jäniskoskelta, Sevettijärvi–Näättämö maantieltä on kesällä 2003 merkitty uusi polku Saunakoskelle. Polku noudattelee suurimmaksi osaksi vanhaa Näättämöjoelle johtavaa polkua. Saunakoskelle tulee matkaa maantieltä noin 6,6 km. Saunakoskelta Kuosnijoelle retkeilijät ja kalastajat pääsevät selkeää, jokivartta seuraavaa mönkijäuraa pitkin. Saunakosken ja Kuosnijojoen välimatka on noin 3,6 km (karttaliite 1).

Vanhat merkityt polut Kirakkajärveltä Saunakoskelle ja Kuosnijoelle on poistettu käytöstä osin niiden vaikeakulkuisuuden vuoksi. Reiteillä on joutunut mm. käyttämään veneitä vesistöjen ylitykseen.

Näätämön kylän pinnasta lähtee merkitty polku Näätämöjoen Kallokoskelle. Polku seuraa vanhaa saamelaisten kulkukeinoja. Kallokoskelle on matkaa polkua seuraten noin 7,4 km. Polku jatkuu Näätämöjoen ylitettyään edelleen Rousajärvelle. Reitillä on kävelysilta Näätämöjoen yli (karttaliite 1).

Näätämöjoki on tavoitettavissa myös sen latvajärven Iijärven kautta. Iijärven eteläpäähän tulee metsäautotie valtatie 4:ltä. Vaivattomimmin Näätämöjoelle ja sen Suomen puoleiselle alajuoksulle tätä kautta pääsee kanootilla meloen ensin Iijärven yli sen pohjoispäähän. Näätämöjoki on kuitenkin vaativa laskettava. Varsinkin kuivana aikana joen yläosan kosket ovat yhtä kiviränniä ja korkean veden aikana könkäät ja rännimäiset kosket vaativat laskijalta kokemusta ja rohkeaa mieltä.

Järvi- tai paaleen voi taittaa tietenkin myös veneellä ja Näätämöjoen luusuasta matka alavirtaan jatkuu patikoiden jokivartta seuraten. Näitä polkuja ei ole merkitty, koska ne ovat joen välittömässä läheisyydessä ja erottuvat maastossa hyvin.

Samat aikojen saatossa syntyneet luontaiset ja nykyisen merkityt polut ovat edelleen myös jalkaisin liikkuvien paikallisten asukkaiden käytössä.

2.2.3 Maastoliikenne

Kesäaikaan paikalliset asukkaat kulkevat Näätämöjoelle joko kävellen, moottoripyörillä tai mönkijöillä. Talvella liikkuminen perustuu moottorikelkan käyttöön.

Näätämöjoelle on kesäkäytössä kaksi maastouraa. Näätämöstä alkava ura johtaa Kallokoskelle ja Sevettijärveltä Ahvenjärven poroerotuspaikan tieltä erkanee Opukasjärvelle johtava ura.

Sevettijärveläiset voivat saada kulkuluvan maastoajoneuvolla Sevettijärveltä Opukasjärvelle johtavaa uraa myöden ja Näätämössä asuvat Näätämöstä Kallokoskelle johtavaa uraa myöden. Luvan saavat pääsääntöisesti luontaiselinkeinon harjoittajat. Valtion maalla tapahtuva moottorikelkkailu on sallittu kaikille paikkakuntalaiselle ilman rajoituksia.

Ulkopaikkakuntalaisille ei myönnetä kesäaikaisia maastoliikennelupia urille. Moottorikelkkailuun myydään lupia merkityille urille. Kulkuluvan voi saada myös vuokrakämpille.

2.2.4 Muut palvelurakenteet ja huolto

Luonnon kulumisen ja roskaantumisen ehkäisemiseksi sekä retkeilijöiden ja kalastajien tarpeisiin Näätämöjoelle on rakennettu joitakin retkeilyn palvelurakenteita ja kämppejä.

Opukasjärven eteläpäässä aivan järven rannassa on suosittu autiotupa. Sevettijärveltä tulevat retkeilyreitit kulkevat tuvan kautta. Muita autiotupia jokivarressa ei ole.

Vuokratupia Näätämöjoella on kolme. Opukasjärvestä noin 6 kilometriä alajuoksun suuntaan on Kontinpaistaman vuokratupa. Sevettijärvi–Näätämö maantieltä tuleva Jänispään merkitty polku johtaa Kontinpaistaman vuokratuvalle, joka sijaitsee noin 250 metrin päässä joen rannasta (karttaliite 1).

Kontinpaistamasta jokivartta kuljettaessa noin 5 kilometriä alaspäin saavutaan Saunakosken vuokratuvalle. Samassa pihapiirissä on valvontatupa, jota käytetään myös huoltotukikohtana. Jäniskoskelta lähtevä merkitty polku johtaa Saunakosken vuokra-

tuvalle. Kun jokea kuljetaan edelleen alaspäin noin 2,5 kilometriä saavutaan Kuosnijokisuuhun, jonka läheisyydessä sijaitsee Kuosnijoen vuokratupa. Silisjoen suulla lähellä Opukasjärveä Metsähallituksella on eräkämpä, joka toimii opastettujen metsästys- ja kalastuspakettien tukikohtana. Kämpä on kaikkien matkailuyrittäjien käytettävissä (karttaliite1).

Näätämöjokivarressa on viisi virallista tulipaikkaa. Opukasjärven autiotuvan pihalla, Näätämöjoen perhokalastusalueen alaosassa lähellä Opukasjärveä, Kontinpaistamassa, Saunakoskella ja Kallokoskella (karttaliite 1).

Nykyinen Opukasjärven autiotupa ja vuokrakäytössä olevat Kontinpaistaman, Saunakosken ja Kuosnijoen vuokratuvat rakennettiin 1960-luvulla, jolloin Severtijärven aluetta vaivasi jopa 50 %:iin noussut työttömyys. Metsähallitus velvoitettiin keksimään työllisyystyökohteita. Jo silloin katsottiin, että suosituilla ja vetovoimaisilla alueilla sijaitsevat palvelurakenteet paitsi rakennusaikana, myös sen jälkeen tarjoavat paikalliselle väestölle työmahdollisuuksia. Työtehtävät koostuvat rakennusten ja rakenteiden ylläpidosta. Lisäksi on mahdollista tarjota palveluita matkailijoille. Severtijärven–Näätämön alueella Metsähallituksen ylläpitämien retkeilypalvelujen työllistävä vaikutus oman väen lisäksi vuosittain on 4–6 henkilötyövuotta. Severtijärvellä työskentelee yksi vakituinen luontovalvoja. Henkilöstön määrä lisääntyy vuoden 2005 alusta, jolloin vakinaistetaan toinen luontovalvojan paikka.

3. Näätämöjoen kalasto ja kalastusjärjestelyt

3.1 Näätämöjoen lohi ja sen uhkatekijät

Näätämöjoen lohikannat lisääntyvät luonnonvaraisesti, vain 1980-luvulla on tehty muutamia ”tuki-istutuksia” mm. Silisjokeen. Näätämöjoen kalastussopimuksen (Sop.S. 33/84) ja -säännön mukaisesti kalakantoja hoidetaan luontaisen lisääntymisen ja kalastuksen säätelyn avulla. Nykyisin kaikki lohi-istutukset on kielletty maa- ja metsätalousministeriön päätöksellä. Muitakin kalalajeja koskevat tiukat istutusrajotukset, esim. muista vesistöistä tuotujen kalojen istuttaminen ei ole sallittua Näätämöjoen vesistöalueella.

Lohi nousee Näätämöjokeen kevääntulosta riippuen jo kesäkuun alkupuolella. Koska jokisuun alue on Norjan puolella, lohi viivähtää hyvinkin noin juhannukseen asti valtakunnan rajan tuolla puolen. Suomen puolella lohenkalastus alkaa juhannuksen jälkeen ja jatkuu elokuun loppupuolelle. Lohta kalastetaan 110 kilometrin matkalla pääuomassa ja sivujoissa (Niemelä ym. 2001).

Näätämöjoessa on geneettisesti oma lohikantansa, joka kutee syys- lokakuun vaihteessa, mutta sivujoissa kutu voi aktivoitua jo syyskuun loppupuolella jokivesien jäähtyttyä. Poikaset kuoriutuvat seuraavan vuoden kesäkuussa, ilmestyvät kutusoraikon pinnalle heinäkuun puolivälissä ja saavuttavat kesän aikana noin 4–5 cm pituuden. Jokipoikasena lohi viihtyy yleisemmin 3–5 vuotta, jonka jälkeen se vaeltaa mereiselle syönnösalueelleen Pohjoiselle Norjanmerelle. Lohen jokipoikanen, parri muistuttaa hyvin paljon taimenen poikasta. Lohen vaelluspoikasella on hopeinen suomupeite, josta harrastelijakalastaja voi varmentua saamastaan kalasta. Lohen vaelluspoikanen, smoltti vaeltaa mereen kesä-heinäkuun vaihteessa, jolloin se on kooltaan noin 17 cm ja painaa noin 30 grammaa. Yhden merivuoden jälkeen lohi on saavuttanut noin kahden kilon painon. Näätämöjoesta saadut suurimmat saalislohet voivat olla yli 20 kilon painoisia. Yleisemmin joesta saadaan tiddikokoisia 2–3 kilon lohia.

3.2 Näätämöjoen lohen levinneisyys ja poikastuotantoalueet

Atlantin lohi (*Salmo salar*, L.) kutee pääosin Näätämöjoen pääuomassa ja Silisjoessa. Lohen pääasiallinen nousualue Näätämöjoessa ulottuu Vuontislompolon yläpuolisiin koskiin, mutta satunnaisesti nousulohia on saatu mm. Iijärvestä, Jullamojärvestä, Tsiegnalisjärvestä ja Sevettijärvestä (kuva 1). Muissa sivujoissa kuten Kallojoessa tai Harrijoessa lohta esiintyy vain muutaman kilometrin matkalla (Erkinaro ym. 2000, Niemelä ym. 2001).

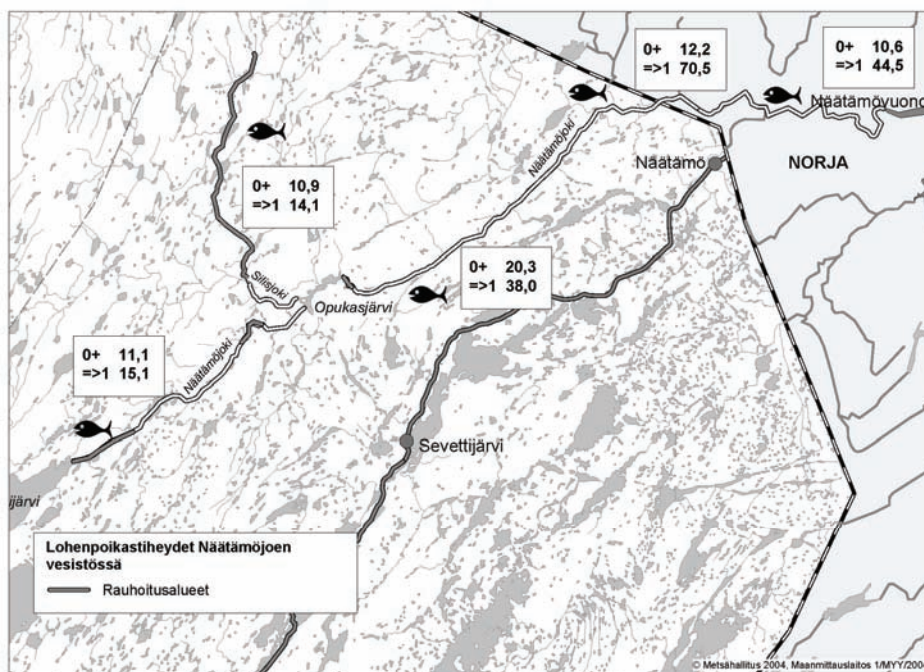
Näätämöjoen säännöllisen nousualueen lisäksi lohenpoikaset käyttävät useita Suomen puoleisia (12 kpl) ja Norjan puoleisia (6 kpl) sivujokia ja -puroja kasvualueenaan (Niemelä ym. 2001).

Lohenpoikasen optimaaliseksi elinympäristöksi määritellään matalahkot virtaavat jokijaksot, vaikka ne voivat käyttää myös järviä ja suvantoja kasvupaikkoinaan. Vuonna 2000 Näätämöjoen lohen poikastuotanto-, kutu- ja kasvualueet on kartoitettu ja luokiteltu Näätämön pääuomassa Iijärvestä Norjaan ja Silisjoessa Kistapeljokisuusta Opuksjärveen asti, yhteensä 99 kilometrin matkalta. Kartoituksen ulkopuolella oli mm. järvet, lompolot ja hitaasti virtaavat suvantovedet. Lohenpoikasille soveltuvaa elinym-

päristöä oli 230 ha, josta 75 % Suomen puolella. Poikastuotantoalueet sijoittuivat ta-
saisesti koko tutkimusalueelle. Erkinaron ym. (2000) mukaan tuotantoalueesta lohen
kutualuetta arvioitiin olevan noin 42 ha, josta 85 % oli Suomen puolella. Suurimmat
kutusoraikot oli Suomen puolella Opukasjärven alapuolella ja Kontinpaistaman ja
Kuosnijokisuun välillä. Myös Silisjoen alaosalla oli huomattavia kutualueita (kuva 1).

Vuotuisilla sähkökoekalastuksilla on seurattu lohenpoikastiheyksien muutoksia Nää-
tämöjoen pääuomassa Opukasjärven yläpuolisilta alueilta aina Neidenin taajamaan asti.
Samoin Silisjoen poikastuotantoa on seurattu. Lohenpoikastiheydet Suomen puolei-
silla vesistöalueilla ovat olleet paljon pienempiä kuin Norjan puoleisella alaosalla
(Niemelä ym. 2001).

Viimeisinä viitenä vuotena (1998–2003) on Suomen puolella Näättämöjokea ollut kes-
kimäärin 25,8 lohenpoikasta/aari ja Norjan puolella 43,1 lohenpoikasta/aari (Erkinaro
ym. 2004). Tutkimusajanjaksolla 1990–2003 keskimääräiset vastakuoriutuneiden loh-
henpoikasten tiheydet ovat vaihdelleet Näättämöjoen viidellä eri osa-alueella siten, että
Ylä-Näättämöjoella (Opukasjärvestä yläjuoksulle) tiheydet ovat olleet 11,1 kpl/ aari,
Silisjoessa 10,9 kpl/ aari, Opukasjärven ja valtakunnan rajan välisellä alueella 20,3
kpl/ aari, Norjassa raja-alueelta Pikkukoskeen 12,2 kpl/aari ja Pikkukoskesta alajuok-
sulle 10,6 kpl/aari. Vanhempien lohenpoikasten (1–4 -vuotiaiden) tiheydet ovat Suo-
men puolella heikommät kuin Norjan puolella: Silisjoella ja Ylä-Näättämöjoella 14,1–
15,1 lohenpoikasta /aari ja Opukasjärvestä rajalle 38,0 poikasta /aari. Norjassa raja-
alueen tuntumassa isompien lohenpoikasten tiheydet ovat n. 10 vuoden tutkimusajan-
jaksolla olleet keskimäärin 70 poikasta aarilla. Yleensä hyvien saalislohivuosien jäl-
keen peilautuvat hyvät poikasvuodet (kuva 1).



Kuva 1. Haastattelutietojen mukaan ylimmät havainnot kutulohien esiintymisestä ovat merkitty lohi-kuvalla. Lohenpoikasten tiheydet /aari (0+ = kesän vanhat lohenpoikaset ja ≥ 1 isommat lohenpoikaset) osa-alueittain (Ylä-Näättämöjoki, Silisjoki, Näättämöjoki välillä Opukasjärvi–valtakunnan raja, Näättämöjoki Norjan puoli rajalta Pikkukoskelle ja Näättämöjoen Norjan puoleinen sualue). Kuvassa tummemman harmaalla näkyvät suunnitellut rauhoitusalueet.

3.3 Näätämöjoen vesistöalueen muu kalasto

Näätämöjoen pääuomasta, lähinnä Norjan puoleisella alajuoksulla saadaan luontaisesti lisääntyvän Atlantin lohen ohella satunnaisesti myös Venäjällä istutettua Tyynenmeren lohta (*Onchorhynchus gorbuscha*, W.). Vesistöalueen muiden kalalajien siirtoistutukset ovat mahdollisia. Samoin Näätämöjoen vesistöalueelta hankitun mädin haudonta ja mädistä kuoriutuneiden poikasten istuttaminen vesistöalueelle on sallittua. Sevettijärven ja Näätämön kylien lähivesiin on istutettu siian, harjuksen ja raudun vastakuoriutuneita poikasia, jotka on haudottu Sevettijärvellä sijaitsevassa Metsähallituksen kenttähaudossa.

Harjus (*Thymallus thymallus* L.) tunnetaan virtavesiin sopeutuneena lajina. Näätämöjoen koskinen ja sorapohjainen puhdas elinympäristö takaa vahvan harjuskannan. Harjus kasvaa suhteellisen hyvin saaliskokoon myös Näätämöjoessa, eikä sen ole havaittu muodostavan kääpiökantoja kuten taimenen, raudun tai siian.

Taimen (*Salmo trutta* L.) on laajimmin levinnyt kala, josta voidaan erottaa useita eri kantoja. Taimenesta tunnetaan useita eri muotoja, jotka voivat sujuvasti vaeltaa ympäristöstä toiseen. Näätämöjoessa on vähintään kolmea taimenkantaa. Paikallinen järvi-taimen ja purotaimen viihtyvät järviolueen ja pääuoman lisäksi myös Silisjoessa. Meritaimenta nousee harvakseltaan alajuoksulle (Niemelä ym. 2001).

Näätämöjoen vesistöalueella lähes kaikissa suurissa latvajärvissä (mm. Jullamojärvi, Johttijärvi, Vaijoen vesistön latvajärvet ja Silisjoen latvajärvet) on elinvoimaiset siikakannat (*Coregonus lavaretus* sp.). Näätämöjoen Iijärvessä on erotettavissa kääpiösiikamuotoja (reeska ja räापys), jotka muodostavat usein tiheitä kantoja. Näätämöjoen suvannoissa tavataan jopa 1–2 kiloon kasvavia siikoja.

Haukea (*Esox lucius* L.) tavataan lähes samoissa vesissä kuin siikaa ja harjusta. Joen suvantopaikoilla lymyilevä hauki voi kasvaa 5 kilon painoiseksi ylävirran isoissa lompoloissa. Hauen ohella ruokatalouksissa käytetään vähemmässä määrin madetta (*Lota lota* L.) tai ahventa (*Perca fluviatilis* L.), joita esiintyy myös Näätämöjoen vesistöalueella.

3.4 Lohenkalastusalueen kalastajat, kalastussäännöt ja -järjestelyt

Ensimmäinen asetus, joka käsitteli Näätämöjoen kalastusta, saatettiin voimaan vuonna 1964 (Asetus 389/1964). Sopimuksen mukaisesti Näätämöjoen kalastusalue määriteltiin ”meren ja joen välisestä rajasta niin pitkälle kuin lohi nousee”. Tällä hetkellä lohen nousuraja on määritetty Suomen puolella Opukasjärvelle, järvi mukaan lukien. Näätämöjoen lohenkalastusta säätelee vuodelta 1977 oleva Suomen ja Norjan valtioiden välinen kalastussopimus ja sen nojalla säädetty kalastussääntö. Kalastussääntö saatettiin voimaan vuonna 1978. Vuonna 1984 kalastussääntö muutettiin (asetus 408/1984). Sen jälkeen uudesta sopimuksesta aloitettiin neuvottelut Norjan kanssa vuonna 1998, mutta neuvottelut ovat olleet keskeytyksissä kahden viimeisen vuoden ajan. Vanha kalastussopimus ja siihen liittyvä kalastussääntö vuodelta 1984 on siten toistaiseksi voimassa.

Kalastussopimus säätelee yhteneväisesti Suomen ja Norjan puolen kalastusta ja siinä määrätään yleiset säädökset esim. kalojen alimitasta, rauhoitusajasta ja pyydysten määrästä. Kalastussäännön määräyksiä voidaan valtakunnallisesti kuitenkin tiukentaa. Norjan puolella paikkakuntalaisilla on kalastussopimusta tiukempia säädöksiä mm. lohen verkkopyynnissä, jossa paikallisen kalastuskunnan hyvin kontrolloima ja organisoima Koltakönkään ”kápäläverkkopyynti” on ainoa sallittu lohen verkkopyyntitapa.

Kalastusmatkailua koskevat säännöt ja määräykset voivat poiketa sopimusvaltioiden välillä mm. päivittäisen tai viikoittaisen kalastusajan suhteen. Samoin kalastusmatkailua voidaan alueellisesti rajoittaa tai kiintiöidä, määrittellä alueet pyyntivälinekohtaisesti sekä määrittää vuosittaiset lupatyypit ja -hinnat.

Näätämöjoen pääuoman Suomen puoleisesta osasta noin 98 % on valtion maata ja 2 % yksityismaata, mistä syystä Metsähallitus myöntää sekä paikalliset kalastusluvut että virkistyskalastusluvut alueelle. Metsähallituksen (luontopalvelut) vastuulla on myös kalastuksen palveluorganisaatio sekä osa valvonnasta. Metsähallituksen lisäksi Näätämöjoen valvonnasta ja kalastusvälineiden desinfioinnista vastaa Lapin TE-keskuksen kalatalousyksikkö. Näätämöjoen lohenkalastusalueelle on TE-keskuksen toimesta palkattu kaksi päätoimista valvojaa kalastuskaudeksi ja Metsähallituksella valvonnasta huolehtii erätarkastajan lisäksi luontopalveluiden muu henkilökunta. Rajavartiolaitos suorittaa valvontaa myös oman toimensa ohessa ja antaa tarvittaessa virka-apua. Riista- ja kalatalouden tutkimuslaitos on vastuussa kalastuksellisista vuosiseurannoista.

Näätämöjoen luonnontilainen kalasto on arvokas luonnonvara. Sen olemassaoloa on noussut uhkaamaan Gyrodactylus salaris -loinen, joka on Norjassa romahduttanut Atlantin merilohikannan jo 40 lohijoessa. Suomessa tätä loista ei vielä ole tavattu Jäämereen laskevissa lohijoissa, mutta Itämeren alueella se on yleinen. Itämeren lohi on loiselle vastustuskykyinen. Vaarana kuitenkin on, että loinen leviää myös Näätämöjokeen, ellei lohiloisen torjunnasta annettuihin ohjeisiin ja määräyksiin suhtauduta vakavasti.

Norjassa kaikilla lohijoilla ja tunturivesissäkin kalastusvälineiden desinfiointi on ollut pakollista jo useita vuosia. Suomessa desinfiointipakkoa ei toistaiseksi ole, mutta entistä enemmän asiaan on paneuduttu. Kalanistutusten ja kalastuksessa tapahtuneiden muutosten vuoksi kalatautien leviäminen on varteenotettava vaara lohikannoille myös Näätämöjoessa.

Vuoden 2005 alusta Suomen puolella astuu voimaan säädös, joka velvoittaa kalastajan huolehtimaan kalastusvälineiden puhtaudesta tai desinfioinnista.

Kalastusta säädellään myös Inarin kalastusalueen asettamilla pyyntirajoituksilla, joiden tavoitteena on turvata kalojen lisääntyminen niiden kutuaikana ja säädellä verkkokalastusta virkistyskalastukseen tarkoitetuissa vesissä.

3.4.1 Paikkakuntalaisten kalastus

Yleisemmin Sevettijärven–Näätämön kolttasaamelaisten kalastusta kolttala-alueella säädellään kalastuslailla (286/1982) ja kolttalailla (611/1984). Koltilla on kalastusoikeus valtilla kuuluvissa vesissä ilman pyydysmäärärajoituksia. Näätämöjoen kalastussäännössä rajoitetaan kuitenkin lohenkalastusalueen kalastusta tarkemmin mm. lohen verkkopyyntiä kiintiöimällä ja säatelemällä lohenkalastukseen tarkempia aikarajoituksia. Kolttasaamelaisten lisäksi Näätämön maarekisterikylässä (lähinnä Näätämön ja Sevettijärven kylän alueella) vakituisesti asuvilla henkilöillä on lohen verkkokalastusoikeus Näätämöjoessa. Vuosittain noin 30–50 ruokakuntaa harjoittaa lohen verkkokalastusta Näätämöjoessa (Länsman & Erkinaro 2004) ja kalastus painottuu valtakunnan rajan ja Opukasjärven väliselle alueelle.

Kaikilla Ylä-Lapin alueen (Inarin, Enontekiön ja Utsjoen) asukkailla on uuden kalastuslain mukainen maksuton kalastusoikeus valtion vesiin. Lohen kalastusta Näätämöjoessa on kuitenkin säädely siten, että ylälappilaiset voivat kalastaa lohta vain viehekalastusvälineillä. Vuosittaisen maksuttoman kotitarvekalastusluvun Näätämöjoen lohenkalastusalueelle on lunastanut noin 100 ruokakuntaa (Länsman & Erkinaro 2004).

Kalastustukikohtina koltilla on Näämönjoen alueella yli kolmekymmentä kalakämpää, jotka sijaitsevat valtion maalla (Metsähallituksen sopimusrekisteri). Yksityismaila on lisäksi kymmeniä kämppiä, jotka ovat osittain vapaa-ajan käytössä.

3.4.2 Kalastusmatkailua koskevat säädökset ja järjestelyt

Metsähallituksen toimesta Näämönjoen virkistyskalastuslupia Suomen puoleiselle jokiosuudelle myydään pääsääntöisesti Näämön ja Sevettijärven taajamissa neljässä yksityisessä yrityksessä. Jonkin verran lupia myydään myös Inarissa Luontokeskus Siidassa ja Ylä-Lapin muissa luvanmyyntipisteissä. Kalastuslupia ei ole kiintiöity. Kalastusvälineille suositeltua desinfiointia tehdään mm. Inarin kalasatamassa ja kaikissa Näämön ja Sevettijärven luvanmyyntipisteissä. Kalastuslupien hinnat vuonna 2002 ja 2003 olivat: 19 €/vrk ja 65 €/viikko aikuiselta. Perheluvalla sai kalastaa kaksi aikuista ja lapset. Perhelupa oli hinnaltaan 1,5 x vuorokausikohtainen hinta tai viikko-kohtainen hinta.

Tutkimusajanjaksolla Näämönjoen virkistyskalastajat saivat kalastaa viehevälineillä rannoilta heitellen. Vieheenä oli vaappu, lusikka tai perho. Veneen ja moottorin käyttö oli kielletty. Vieheenä Opukasjärven ja Vuontislompolon välillä sai käyttää vain perhoa ilman heittopainoa, Opukasjärven alapuolella ja Silisjoessa Opukasjärven ja Keskimmäisen Silislompolon välisellä osalla sai kalastaa myös uistimella.

Näämönjoen Suomen puoleista virkistyskalastusta koskevat seuraavat yksittäiset kalastussäädökset. Nyt voimassaolevan asetuksen mukaan (408/84):

- Lohi on rauhoitettu 1. syyskuuta ja 31. toukokuuta välisen ajan kaikelta kalastukselta.
- Viikoittaisia rauhoituspäiviä viehekalastukseen ei ole.
- Lohen, kaikkien taimenmuotojen ja harjuksen alamitta on 30 cm.
- Edellisenä syksynä kutenut lohi (talvikko) on rauhoitettu.
- Alamittaiset ja rauhoitetut kalat on viipymättä päästettävä takaisin veteen.
- Katkaravun, madon tai niihin verrattavien syöttien käyttö on kielletty.
- Kalastus vavalla ja vieheellä on kielletty 10 metriä lähempänä seisovan verkon yläpuolella ja sen sivuilla sekä 50 metriä sen alapuolella.

4. Tutkimuksen toteutus

4.1 Tutkimusalue

Tämän kalastustutkimuksen kohdealue oli Näättämojoen Suomen puoleisesta alueesta se osa, jossa ulkopaikkakuntalaisilla oli luvallista kalastaa Metsähallituksen kalastusluvalla (alue 1565). Kalastusalueen alarajana oli valtakunnan raja, josta yläjuoksulle Opukasjärveen voi kalastaa muutamaa erillistä yksityisvesialuetta lukuun ottamatta noin 30 kilometrin matkalla. Opukasjärvestä yläjuoksulle Vuontislompoloon asti em. kalastusluvalla sai kalastaa ainoastaan perhokalastusvälineillä. Samalla luvalla sai edelleen kalastaa myös Silisjoessa Opukasjärven ja Keskimmäisen Silislompolon välisellä osalla.

4.2 Aineisto ja menetelmät

4.2.1 Kalastus- ja saalistilastot

Riista- ja kalatalouden tutkimuslaitoksen Tenojoen kalantutkimusasemalla seurataan vuosittain Näättämojoen lohen kalastusta mm. virkistyskalastuslupiin kirjautuneista tiedoista. Kalastajamäärät ja tarkemmin kalastusvuorokausien määrät kertovat kalastuspaineesta. Kalastusluvista seurataan myös kalastuksen kestoa ja sen ajoittumista kalastuskaudelle.

Kalastustiedustelut on postitettu kalastajille yleensä syys- lokakuussa, jolloin saadut kalansaaliit ovat tuoreessa muistissa. Tiedustelujen palautusprosentit ovat olleet kohtuullisen hyviä (50–64 %), joten uusintatiedusteluja ei ole tehty. Kalastajat vastaavat innokkaasti, kun kysytään heidän kalastusharrastuksestaan. Vastaushalukkuutta on vuosittain aktivoitu kysymällä kalastajien omia mielipiteitä mm. Näättämojoen kalastusoloista ja kalakannoista etukäteen muotoilemattomin vaihtoehtoin.

Saalistilastot koostetaan kalastajille postitse lähetetyistä tiedusteluista. Tiedusteltavat henkilöt valitaan satunnaisotannalla, kuitenkin niin, ettei samaan ruokakuntaan mene useita tiedusteluja. Otantakehikkona on kaikki luvan lunastaneet kalastajat ja vuosittain ”kierrätetään tiedusteltavia” siten, että otokseen valitaan kalastajia sukunimen etukirjaimen mukaisesti. Käytetyllä otantamenetelmällä pystytään osittain välttämään ”tiedusteluväsymys” eli mahdollinen tiedustelun osuminen samalle kalastajalle vuodesta toiseen.

Kokonaissaaliit on arvioitu ostettujen kalastusvuorokausien mukaan, jolloin on oletettu, että tiedustelun ulkopuolelle jääneet tai vastaamatta jättäneet käyttäytyivät tiedusteluun vastanneiden tavoin. Saalistiedustelun luotettavuuden parantamiseksi tiedusteluihin on esitetytty kalastajan ostama kalastusaika.

Näättämojoen virkistyskalastuksen saalistiedustelun otosluotettavuutta ja -edustavuutta on seurattu vertaamalla tiedustelun palauttaneiden henkilöiden kattavuutta kaikista kalastajista ja kalastusvuorokausista. Vuosittain otoksen prosentuaaliset kattavuudet sekä kalastajista että kalastusajasta ovat olleet keskenään samaa suuruusluokkaa eli kalastajat vastasivat yhtä innokkaasti riippumatta käyttämästään kalastusajasta (saamastaan saaliista), jolloin voitiin olettaa otoksen olleen edustavan (taulukko 1). Kattavuus on vaihdellut 17 % ja 29 % välillä, tiedusteltavien määrästä riippuen.

Taulukko 1. Näätämöjoen kalastusretkeilijöiden vastausaktiivisuus ja saalistiedustelujen otoskattavuus vuosina 1990–2003.

	1990	1991	1992	1993	1994	1995	1996	1997	1998	1999	2000	2001	2002	2003
Vastaus %	64	60	64	61	62	58	60	60	64	59	60	61	50	54
Otoskattavuus kalastajista (%)	26,2	21,0	18,3	21,6	23,0	20,1	22,0	25,2	24,0	17,5	23,9	20,5	18,9	29,3
Otoskattavuus kalastus vrk:sta (%)	23,1	20,9	24,2	22,0	23,6	19,5	22,3	29,2	24,3	17,1	24,7	20,3	12,5	32,7

4.2.2 Metsähallituksen koekalastukset

Näätämöjoesta kerätään vuosittain RKTL:n toimesta saalisnäytteitä lähinnä paikkakuntalaisten lohisaaliista. Muiden kalakantojen tilan selvittämiseksi kesällä 2003 ja 2004 hankittiin saalisnäytteitä Näätämöjoen pääuomasta kalastajien haastattelujen ja ympäristön tilan selvittämisen yhteydessä. Näytekalat pyydettiin etupäässä viehekalastusvälineillä. Verkkokoekalastuksia suoritettiin Opukasjärven ja isommissa suvannoissa loppukesällä 2003. Vuonna 2004 saalisnäytteitä kerättiin vain Näätämöjoen yläosasta Iijärven ja Opukasjärven väliseltä alueelta viehekalastusvälineillä. Myös muiden kalastajien saalista otettiin näytteet. Saaliskaloista otettiin suomunäytteet, pituus- ja painotiedot, määritettiin sukupuoli- ja sukukypsyys sekä arvioitiin kalojen kunto ja loisten määrä. Koekalastukset ja näytteiden keruun suorittivat pääasiassa maastohaastatteluiden yhteydessä Tommi Raineva ja Taisto Porsanger. Koekalastusten tavoitteena ei ollut tehdä kattavaa kalaston laji- tai määräselvitystä, vaan kerätä näytteitä kalastusmatkailijoiden pääasiallisista saaliskaloista lohta lukuun ottamatta. Saalisnäytteitä kertyi seuraavasti: harjus 116 kpl, siika 18 kpl, taimen 3 kpl ja lohi 2 kpl.

4.2.3 Kyselyt

Mielipiteitä Näätämöjoen kalastuksesta ja kalastuspalveluista kyseltiin tarkemmin kahtena peräkkäisenä vuonna.

Vuonna 2002 RKTL kartoitti postikyselynä vuotuisen saalistiedustelun yhteydessä Näätämöjoen kalastajien mielipiteitä valmiin kysymyslomakkeen avulla (liite 2). Mielipidetiedustelulomake laadittiin yhdessä Metsähallituksen Ylä-Lapin luonnonhoitoalueen kanssa, jotta saataisiin mahdollisimman kattavasti tietoa kaikesta kalakantoihin, kalastuksen järjestelyihin, huoltotoimiin ja palveluihin liittyvistä asioista kohdealueella. Kalastajat saivat myös luonnehtia vapaamuotoisesti Näätämöjoen vetovoimatekijöitä. Kysymyslomake lähetettiin 250 kalastajalle, jotka olivat lunastaneet kalastusluvan Näätämöjoelle kesällä 2002. Lomakkeen palautti 124 kalastajaa, palautusprosentti oli siten 50 %. Mielipiteet koosti ja taulukoi Tuire Kosunen. Osa vastaajista ei ollut vastannut kaikkiin lomakkeen kysymyksiin ja joihinkin kysymyksiin (esim. ”mitä palveluja käytitte Näätämöjokivarressa”) annettiin useitakin vastauksia.

Kesällä 2003 Metsähallitus haastatteli Näätämöjokivarressa kalastajia henkilökohtaisesti valmiiksi laaditun kysymyslomakkeen avulla. Kysymyskaavaketta jouduttiin välillä muuttamaan, mutta sillä ei ollut merkitystä tutkimuksen kannalta, koska olennaisilta osiltaan kyselylomakkeet molemmissa kyselyissä olivat täysin samanlaiset. Mielipiteitä tuli myös varsinaisten kysymysten ulkopuolelta. Jokivarressa haastateltiin 64 kalastajaa. Kalastajia haastatteli Tommi Raineva ja Taisto Porsanger. Haastatteluajankohdat kattoivat hyvin koko kalastuskauten.

Syksyllä 2003 RKTL:n saalistiedustelun yhteydessä Näämön retkeilykalastajaa profiloitiin tarkemmin kysymällä kalastajan ikä, ammattikuva, Näämön kalastuksen perinne ja matkaseurueen koostumus. Kalastusmatkaan liittyviä muita tekijöitä kuten kalastusmatkakohteen ennakkotietous ja informaatiolähteet sekä Näämön matkan yhteyteen liitetty muu matkakohde tiedusteltiin myös. Aikaisempina vuosina kalastajan kalastuslupatietojen pohjalta RKTL on tilastoinut tietoja mm. myös kalastajan kotipaikasta.

4.2.4 Maastotutkimukset kesinä 2003 ja 2004

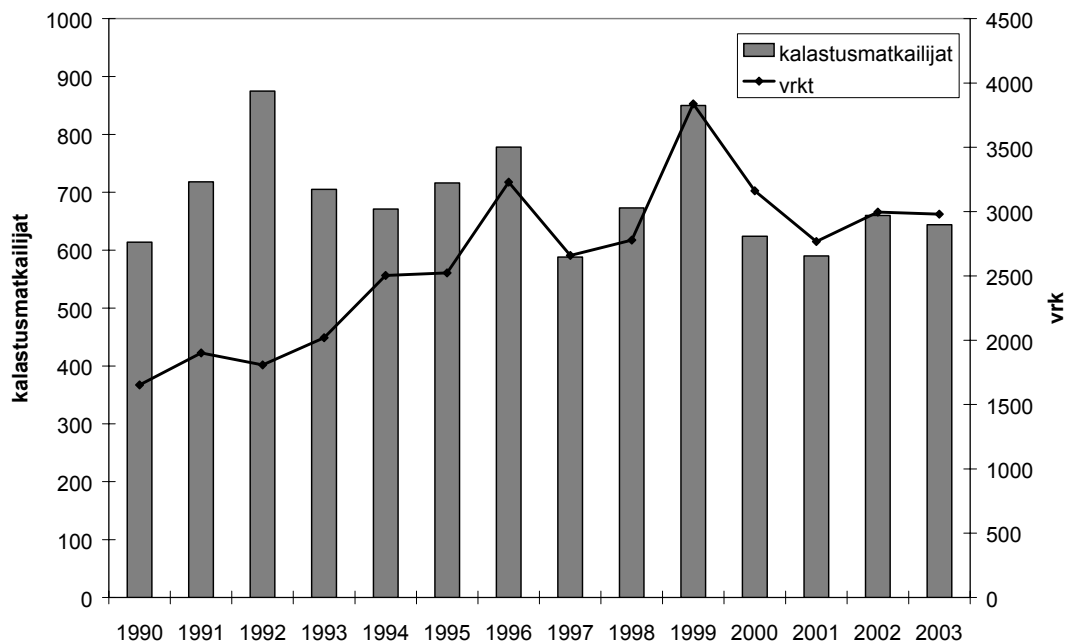
Retkeilyreittien ja jokivarren polkujen ja tulipaikkojen roskaantumis- ja maaston kulumisselvityksiä tehtiin Metsähallituksen toimesta vuosina 2003–2004. Tulipaikoilla on tehty maastotutkimus, jossa on arvioitu maaston kulumisastetta, puuston juurivaurioita, eroosiota ja puille aiheutuneita vaurioita. Vuonna 2003 maastotoita tehtiin Opukasjärvestä Norjan rajalle ja Silisjoella. Vuonna 2004 selvitykset tehtiin Iijärven ja Opukasjärven välisellä alueella (liite 3).

5. Tulokset ja tulosten tarkastelu

5.1 Virkistyskalastuksen kehittyminen Näätämöjoella

5.1.1 Kalastajien määrä ja kalastusvuorokaudet

Näätämöjoen virkistyskalastajamäärä on ollut kokonaisuudessaan hyvin vakaa 1990-luvusta lähtien. Joella käy keskimäärin 690 ulkopaikkakuntalaista virkistyskalastajaa vuodessa. Eniten kalastajia oli vuosina 1992 (875 henkilöä) ja vuonna 1999 (850 henkilöä). Kesällä 2003 kalastajia oli 644 henkilöä. Kalastusvuorokausien määrä viimeisten 10 vuoden aikana on ollut keskimäärin 2950, kesällä 2003 vuorokausia ostettiin 2980 (kuva 2).



Kuva 2. Näätämöjoen kalastusmatkailijoiden ja lupavuorokausien määrä vuosina 1990–2003.

Näätämöjoen retkeilykalastajan keskimääräinen kalastusaika viime vuosina on ollut 4,5 vuorokautta, kun se oli 2,8 vuorokautta 1990-luvun alussa. Kalastajakohtaisen kalastusajan lisääntymisen pääasiallinen syy lienee muutos kalastuslupien hinnoitteluuudistuksessa v. 1994, jolloin myytiin tuli halvempi viikkolupa ja edullinen perhelupa henkilökohtaisten vrk-lupien tilalle. Edullinen viikkolupa kannatti ostaa, jos aikoi kalastaa yli neljä vuorokautta

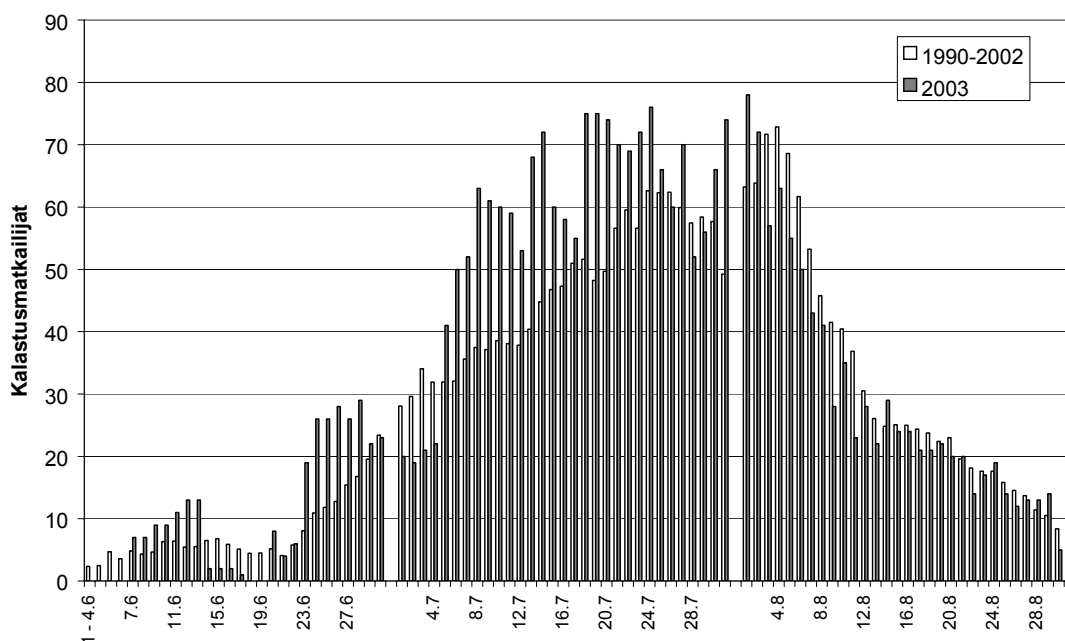
Kalastajan todellinen kalastusaika ja viipymä Näätämöjokivarressa on pysynyt samana, mutta sitä varmennettiin vuoden 2003 kalastuskyselyssä, jossa kalastajilta kysyttiin erikseen käytetystä kalastusajasta, jota verrattiin ostettuun kalastusaikaan. Yhden, kahden ja kolmen vuorokauden kalastuslupan lunastaneet kalastajat ovat käyttäneet

tarkasti (97 %) lunastamastaan kalastusajasta. Pidemmän kalastusajan lunastaneet kalastajat olivat jättäneet käyttämättä 22 % ostamistaan kalastusvuorokausista. Perheluvalla kalastaneet ”perheenpää” olivat yksittäisiä kalastajia tarkemmin kalastaneet ostamansa kalastusajan, koska 85 % ostetuista kalastusvuorokausista oli käytetty. Usean kilometrin patikkamatkan päässä olevalle kalastusalueelle lähdetään hyvin varustautuneena. Tällöin varaudutaan maltillisempaan kalastukseen kun tiedetään, että kalastusluvan jatkoaikaa saa lunastaa kilometrien päästä.

5.1.2 Kalastuksen ajankohta

Näätämöjoen kalastuskausi alkaa jo kesäkuun alussa, mutta useimmiten tuona ajankohtana joki on vielä kevättulvassa ja säät niin viileän alkukesäiset, ettei ajankohta houkuttele retkeilijöitäkään. Lohen nousu alkaa aktivoitua Näätämöjoen Suomen puolella vasta juhannuksen jälkeen. Kalastusvuorokausien määrä kesäkuussa on ollut alle 10 % koko kauden vuorokausimäärästä. Viime vuosina noin 50 % lunastetuista kalastusvuorokausista on kalastettu heinäkuussa ja elokuussa noin 40 % (kuva 3). Kalastus keskittyy kypsään kesään, heinäkuun alusta elokuun puoliväliin, jolloin jokivarren leirielämässä voidaan välttää pahin räkkäaika.

Kesällä 2003 Näätämöjoella ”ruuhka” oli pahimmillaan heinäkuun alusta elokuun ensimmäiselle viikolle. Ruuhka on suhteellista: enimmillään kalastajia oli noin 70 retkeilykalastajaa päivässä ja jos kalastettavaa jokea on noin 70 kilometriä niin teoreettisesti jokaiselle henkilölle riitti kilometri omaa kalastusaluetta. Kalastus kuitenkin keskittyy harvalukuisempiin ottipaikkoihin samoin kuin leiripaikkojen ja tupien läheisyyteen, jolloin ruuhka mielletään eri tavoin.



Kuva 3. Näätämöjoen kalastusmatkailijoiden kalastuksen painottuminen lohenkalastuskaudelle keskimäärin v. 1990–2002 ja kesälle 2003.

5.1.3 Käytetyt kalastusalueet

Kalastustiedustelun 2003 mukaan käytetyimmät kalastusalueet olivat polkujen päätepisteissä Kontinpaistaman seudulla, Saunakoskella ja Kallokoskella, samoin välittömästi Opukasjärven alapuolisella, noin 7,5 kilometrin mittaisella koskijaksolla ja Niloskoskella. Kalastajia riitti myös alueille, jotka eivät olleet aivan kulkureittien päätepisteissä (Pyöreäsuvannossa, Saarikoskella, Harrisuvannossa). Perhokalastusalueella kalastus keskittyi huomattavasti useammin Opukasjärven lähelle kuin Vuontislompolon seudulle (taulukko 2). Perhokalastusta harjoitettiin kuitenkin yleisesti myös Näätämöjoen pääuomassa Opukasjärven alapuolisillakin kalastusalueilla. Kalastuksellisiin siirtymiin saattaa hetkellisesti vaikuttaa mm. kalastusalan lehdissä aiemmin keväällä olevat artikkelit.

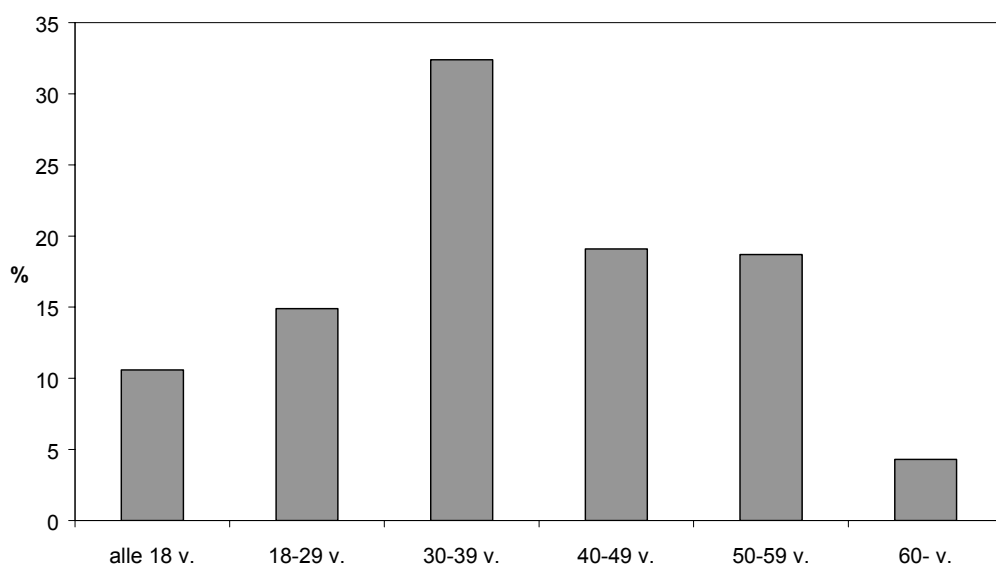
Taulukko 2. Näätämöjoen retkeilykalastajien käyttämät kalastusalueet vuosina 2002 ja 2003.

Kalastusalue	Kalastus-	%
	vuorokaudet	v. 2003
	v. 2003	v. 2003
Perhokalastus/ Vuontislompolon ympäristö	19	2,5
Perhokalastus/ Opukasjärven ympäristö	95	12,1
Silisjoki	59	7,5
Opukasjärven luusua	116	14,7
Kontinpaistama	138	17,5
Pyöreäsuvanto	35	4,4
Saunakoski	87	11,0
Kuosnijoki	38	4,9
Niloskoski	81	10,3
Harrisuvanto	11	1,4
Saarikoski	16	2,0
Kallokoski	75	9,5
Muut alueet	17	2,2
YHTEENSÄ	787 vrk	100 %

5.2 Näätämöjoen kalastusmatkailijan profiili vuonna 2003

5.2.1 Keitä te ootte - te varhaiskeski-ikäiset pojiaat?

Vuonna 2003 Näätämöjoen kalastajista oli 95 % miehiä, iältään nuorta aikuisväestöä. Lapsia ja nuoria oli 68 henkilöä (10,6 %). Enemmistö kalastajista (33 %) oli 30–40-vuotiaita, mutta yli 60-vuotiaitakin kalastajia oli 4 % (kuva 4). Näätämöjoen retkeilylinen kalastus vaatii kalastajalta hyvää kuntoa ja omaehtoisempaa otetta kalastuspalveluihin kuin esim. Tenojoen lohenkalastajalta. Tenojoen kalastajien ikäpyramidi painottuu n. 50-vuotiaisiin kalastajiin, mutta perhokalastuksen myötä joukkoon on tulossa myös nuorempia rantakalastajia (Länsman ym. 1998).



Kuva 4. Näätämöjoen kalastajien ikärakenne.

Näätämöjoen kalastajan ammatillinen tausta kysyttiin kalastustiedustelun ohessa ja ammatit jaettiin karkeasti kuuteen ryhmään (taulukko 3). Lähes kaikki kalastajat vastasivat ammattia koskevaan kysymykseen. Enemmistö kalastajista oli tavallisia ”duunareita” ja neljännes ylempiä toimihenkilöitä tai johtavassa asemassa olevia henkilöitä. Keskiluokkaisia yrittäjiä, virka- tai toimihenkilöitä oli noin kolmannes kalastajista. Muutamia vastaajista olivat jo eläkkeellä tai vasta opiskelemissaan ammattia. Näätämöjoki ei valikoi kalastajia palkkapussin mukaan vaan valintakriteeri on lähinnä kalastajan ”kuntokerroin”. Tosin huonommallakin kuntokertoimella pääsee kalastamaan, jos ostaa esim. lentokuljetukset Opukasjärven alueelle.

Taulukko 3. Näätämöjoen kalastajien ammattikuvat.

Ammatti	%
työntekijä	34
”johtaja”, ylempi toimihenkilö	24
yrittäjä (maatalous ym.)	14
virka- tai toimihenkilö	14
opiskelija	7
muu	4
eläkeläinen	3

Näätämöjoen virkistyskalastajat ovat 99 %:sti suomalaisia. Vuosina 1995–1998 noin kolmasosa kalastajista on ollut kotoisin Uudeltamaalta ja Hämeestä. Länsi-Suomesta kalastajia tulee hieman enemmän kuin Itä-Suomesta, noin 20 % kummastakin suunnasta. Lappilaisia kalastajista on saman verran kuin Oulun läänistä, noin 15 % kummastakin.

Näätämöjoella on käynyt noin 10 ulkomaalaista virkistyskalastajaa vuosittain. Harvakuiset ulkomaalaiset ovat olleet muista pohjoismaista tai Saksasta, Ranskasta, Hollannista, Espanjasta, Italiasta, Itävallasta tai Puolasta. Se, miten ulkomaalaiset ovat

Näätämöjoen löytäneet, on arvoitus. Osa heistä on varmaan ollut jonkun kotimaisen kalastajan matkassa tai käynyt joella lähipaikkakunnalla asuvan tuttavien kanssa yhdessä.

5.2.2 ”Mistä tiesitte tänne tulla?”

Kysymyksellä ”Millä tavalla hankitte tietoa kalastusmatkakohteistanne” haluttiin kartoittaa mm. erilaisia tiedonjakelukanavia, jotka tavoittavat nimenomaan Näätämöjoen kalastajien tapaisia kalastajaryhmiä.

Käytetyin tietolähde Näätämöjoen kalastuksen osalta oli omat ystävät ja tuttavat (31 %). Lehdistä ja kirjoista oli saatu yhtä paljon tietoa kuin internetistä. Erilaisista esitteistä oli saatu 10 % tiedoista. Messuilta, muista informaatiopisteistä ja radion tai television kautta vain vähäinen kalastajamäärä oli tutustunut Näätämöjokeen (taulukko 4). Näätämöjoen kalastusretkelle innostutaan yleensä tuttavien suosituksesta, mikä onkin varmasti luotettavin tietolähde. Samoilla ystävillä on kerrottavanaan lisäksi tärkeää tietoa myös kala-eräretkeen liittyvistä muista asioista, kuten leiripaikoista ja kulkureiteistä. Kun lähtöpäätös on tehty, on helpompaa hakea yleistietoa esim. kalastusalan aikakausjulkaisuista.

Taulukko 4. Näätämöjoen retkeilykalastajien tavat hankkia tietoa kalastusmatkakohteistaan vuonna 2003.

Tietolähde	%
ystävät ja tuttavat	30,9
internet	25,9
lehdet ja kirjat	25,9
esitteet	10,5
messut ym. infopisteet	2,8
joku muu	2,6
radio ja televisio	1,3
	100 %

5.2.3 Kalaretkelle porukalla vai yksin?

Jos kalastustietoutta ammennettiin enimmäkseen kalakavereilta, niin kavereitten kanssa oltiin useimmiten myös toteuttamassa kalaretkiä. Seuruekoko vaihteli, ollen pienimmillään vain yhden kaverin kanssa ja suurimmillaan kalaporukassa oli 10 henkeä. Paikallinen opas tai tuttava oli kalaseurueessa mukana vain noin 6 % kalastajista. Kalastajista joka viides oli ottanut mukaan oman ydinperheensä: vaimon ja lapset ja/tai muuta sukulaisjoukkoa. Yksinäisestä kalareissusta nautti noin 8 % kalastajista (taulukko 5).

Taulukko 5. Näätämöjoen retkeilykalastajan seurue.

Seurue	%
Kalakaverit	66,8
Perhe (vaimo, lapset, muu suku)	18,6
Yksin	8,4
Paikallistuttava tai -opas	6,2
	100 %

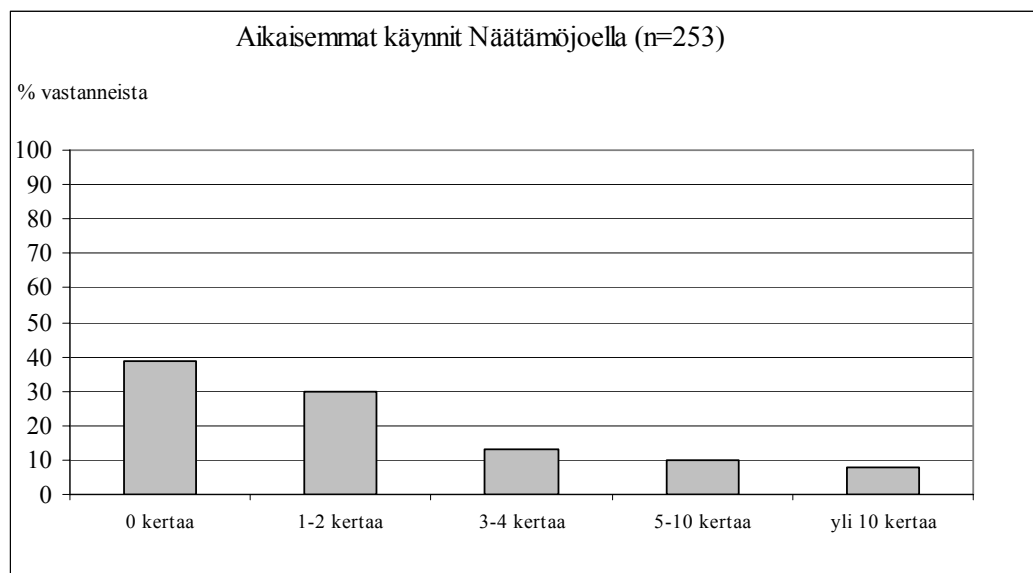
5.2.4 Kalastuksen aktiiviharrastajia vai tavallisia kairankiertäjiä?

Vuoden 2003 kalastustiedustelujen mukaan Näättäjäjoen virkistyskalastajista vain noin 20 % kuului johonkin kalastusseuraan tai alan harrastajien joukkoon, mikä vahvistaa olettamusta, että Näättäjäjokivarteen tullaan enimmäkseen muun syyn kuin lohien ja kalastamisen perässä. Kalastajat ilmoittivat kalastusseurojensa nimiä, jotka ulottuivat Aurajoen urheilukalastajista Kajaanin perhokerhoon ja Merenkurkun Perhokalastajista Multian Koskikalastajien kautta Veitsiluodon Kalaveikkoihin. Näättäjäjoen kalastajilla oli huomattava maantieteellinen kattavuus. Syrjäisten reuna-alueiden eränkävintään (tai pilkkiongintaan?) viittasivat seurat esim. Säynätsalon Erätoverit, Kuopion Kairankiertäjät ja Saarijärven Kaira.

Kalastajilta tiedusteltiin yleisemmin kalastusharrastuksestaan, jolloin viehekalastus eri muodoissaan (perho- ja heittouistinkalastus) osoittautui harrastetuimmaksi kalastusmuodoksi (31 %). Kalastajien joukossa oli innokkaita pilkkijöitä (21 %), verkkokalastajia (13 %) ja vetouisteliijoita (12 %). Kalastusharrastukseen katsottiin liittyvän myös perhojen sidontaa, jota 12 % kalastajista harrasti. Perhokalastaja ilmoitti lähes aina myös perhonsidonnan harrastukseksi. Vain yksi kalastaja ilmoitti harrastavansa kalastusmatkoja ulkomaisiin kalastuskohteisiin.

5.2.5 Näättäjäjoki sekä konkareiden että satunnaisten kokeilijoiden kohde

Vuonna 2003 jokivarsihaastatteluissa ja samana vuonna postikyselyissä tiedusteltiin ovatko haastateltavat käyneet Näättäjäjoella aiemmin ja kuinka monta kertaa. Vastanneista 39 % ei ollut aikaisemmin käynyt Näättäjäjoella kalastamassa. Vastajista 8 % oli käynyt yli 10 kertaa. Keskimäärin vastaajat olivat käyneet Näättäjäjoella aikaisemmin 2–3 kertaa. Joillekin kalastajille erämaajoki on "jäänyt veriin", koska muutama vastaaja kertoi käyneensä Näättäjäjoella 25–30 peräkkäisenä vuonna (kuva 5).



Kuva 5. Kalastajien aiemmat käyntikerrat Näättäjäjoella.

5.2.6 Näättämöjoen kalastajien liikkuvuus ja kalastusvälineiden desinfiointi

Näättämöjoen kalastusmatkaan liittyviä muita kalastuskohteita haluttiin tiedustella mm. mahdollisen Gyrodactylus salaris -loisuhkan vuoksi. Tiedusteluun vastaajista vain neljä henkilöä oli käynyt Tornionjoella ja jossain muualla Suomessa 24 henkilöä.

Vuonna 2003 Näättämöjoen kalastusmatkaan ei yleensä liitetty muita kalastuskohteita, 62 % tiedusteluun vastaajista teki matkan vain Näättämöjoen kalastusalueelle. Kalastajat, jotka samalla matkalla kävivät muissakin kohteissa, liittivät yleisimmin matkaansa Ylä-Lapin (Inarin tai Utsjoen) muita kalastuskohteita. Norjan puolella hyödynnettiin Finnmarkin merialueita ja maksutonta merikalastusta sekä vähäisemmässä määrin Näättämöjoen Norjan puoleista kalastusaluetta tai muita Norjan sisävesialueita (taulukko 6). Muutamia lohenkalastukseen erikoistuneita kalastajia kävi samalla matkalla myös Tenojoella lohestamassa.

Taulukko 6. Muut kalastuskohteet Näättämöjoen kalaretken ohessa v. 2003.

Kalastusmatkan muut kohteet	hlöä
Vain Näättämöllä, Suomen puolella	117
Näättämöjoella; Neidenissä	5
Tenojoella	5
Muilla Norjan joilla	2
Muilla Norjan sisävesillä	3
Merellä ja /tai vuonossa	14
Muualla Inarissa tai Utsjoella	30
Tornionjoella	4
Muualla Suomessa	24

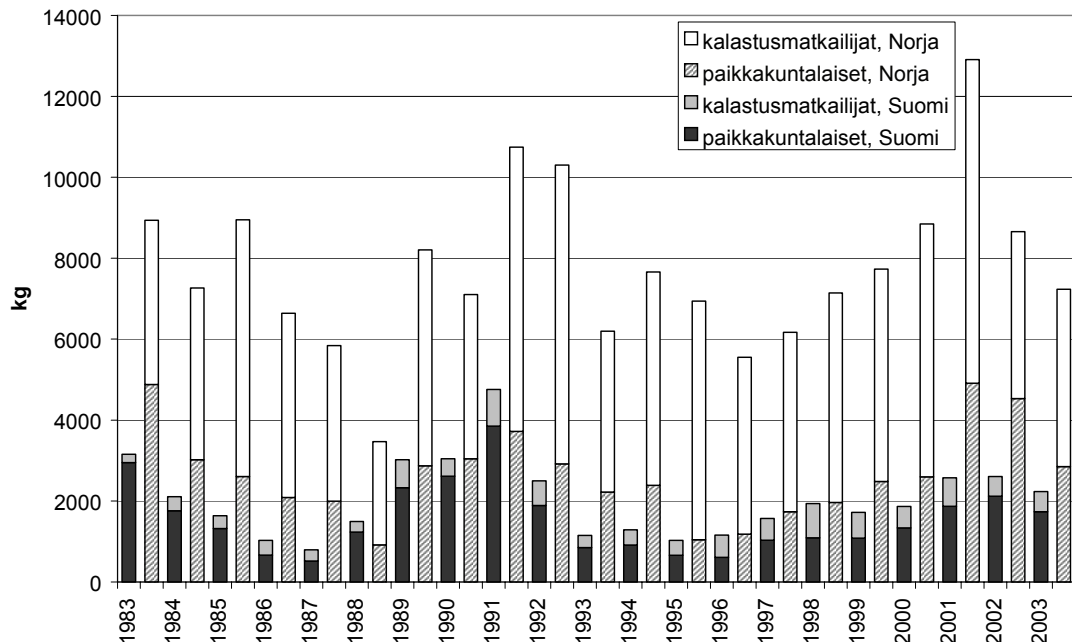
Vaikka välitöntä loistartuntavaaraa ei olisikaan, on huomattava, että vain 40 % kalastajista ilmoitti desinfioineensa kalastusvälineensä. Useimmiten desinfiointi oli tehty jo kotosaunan lämmössä (33 %) tai muutoin kotona (20 %) kuivattamalla ja pakastamalla. Desinfiointia vastaavaksi toimenpiteeksi ilmoitettiin myös se, ettei ko. kalastusvälineistöä oltu käytetty moneen kuukauteen lainkaan tai niitä käytettiin vain vastaavilla Lapin reissuilla tai ne olivat uusia. Pohjoisella kalastusalueella desinfiointiin oli tehnyt vain 17 % kalastajista, useimmat heistä Neidenissä ja vain muutama Inarissa tai Näättämön alueella.

Nykyisin kalastusvälineet suositellaan desinfioitavaksi, vaikka se on pakollista vain kaikissa Norjan lohijoissa, myös Näättämöjoessa Neidenissä. Desinfiointisuosituksesta oltiin tietoisia, mutta jokunen kalastaja vielä kysyi, missä toimenpiteen voisi tehdä.

5.3 Näätämöjoen virkistyskalastussaalet

5.3.1 Lohisaaliit ja saalislohet

Näätämöjoelta tilastoitu lohisaalis jakautuu Suomen ja Norjan kesken siten, että Norjassa pyydystetään n. 70–87 % vuotuisesta lohisaaliista. Luonnonvaraisesti lisääntyvän lohien saalis vaihtelee 7–8 vuoden jaksoissa, joten saalis on joinakin vuosina huomattavan niukka. Viimeisin erittäin hyvä saalis saatiin vuonna 2001, jolloin Suomessa saatiin 2,6 tonnia ja Norjassa 12,9 tonnia. Vuonna 2002 suurimman fileen lohisaaliista saivat Norjan puolella paikkakuntalaiset (40 %) ja Neidenin matkailijat (36 %), tosin ko. vuosi oli poikkeuksellisen hyvä saalisvuosi ”kämpälä-verkko”-pyynnille. Suomen puolella paikkakuntalaiset saivat noin 20 % ja matkailijat n. 5 % tilastoidusta lohien kokonaissaaliista (kuva 6).

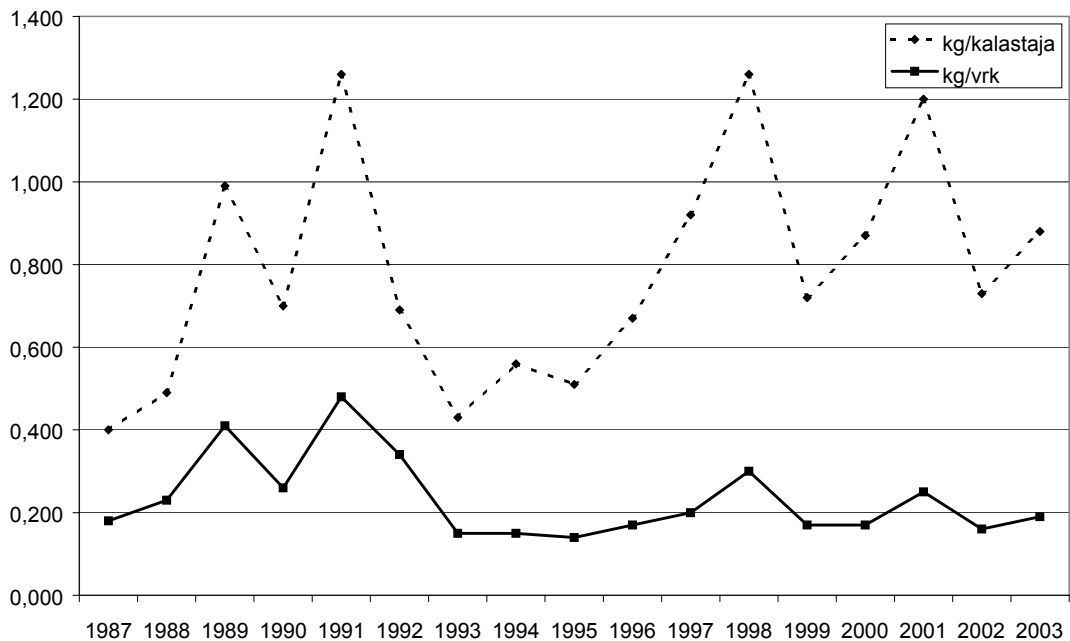


Kuva 6. Näätämöjoen lohisaalis Suomessa ja Norjassa vuosina 1980–2003.

Hyvinä lohivuosina joka kolmas kalastusmatkailija on saanut saalislohen ja huonoina kesinä vain joka kymmenes onnistuu lohienpyynnissä. Lohisaaliin saamisen todennäköisyys kalastusmatkailijalle on ollut keskimäärin 20 %. Saaliin saamisen todennäköisyys kasvaa kalastukseen käytetyn ajan myötä, jolloin harjoitus, kokemus ja taito tuottavat paremman tuloksen kuin sattuma.

Lohestuksen tuloksellisuutta ja tuottavuutta ilmentää myös jossain määrin saatu lohisaalis ja siihen käytetty kalastusaika. Kalastusaikana on käytetty kalastajan lunastamaa kalastusaikaa, vaikka uusi viikkolupa-käytäntö on teknisesti pidentänyt kalastajakohtaista kalastusaikaa. Vuosina 1990–2003 kalastusretkeilijän lohisaalis on vaihdellut 0,140–0,480 kiloa/vuorokausi. Kalastuskaudella 2003 Näätämöjoen kalastusmatkailijan lohisaalista tuli 0,190 kiloa vuorokaudessa Suomen puolella (kuva 7) ja 1,550 kiloa/vrk Neidenissä (Sturla Brors, suullinen tiedonanto). Tenojoen kalastusmatkailijan keskimääräinen lohisaalis on ollut 1,2 kiloa/vrk, huomioiden kuitenkin, että Teno-

joella ”soudetaan lohta”, mikä on tuloksellisempaa kuin rannalta kalastus (Länsman & Erkinaro 2004).



Kuva 7. Näämönjoen kalastusmatkailijoiden kalastajakohtainen ja vuoro-kausi-kohtainen lohisaalis vuosina 1987–2003.

Saalistiedustelujen perusteella Näämönjoen kalastusretkeilijän saama saalislohi on yleensä ollut ”tidde” (Inarin-saameksi), 1–3 kilon painoinen, yhden merivuoden lohi (pohjoissaameksi diddi). Vuosittainen vaihtelu lohien eri kokoluokkien prosentuaalisessa osuudessa on ollut pientä. Tiddien osuus on yleensä ollut noin 70 %. Suurimmat tiedusteluissa ilmoitetut lohet ovat olleet 15 kilon painoisia.

Vuoden 2003 saalistiedustelussa kysyttiin kalastajilta, miltä alueelta saalista saatiin. Lohenkalastusalue oli jaettu vain karkeasti neljään eri osa-alueeseen: valtakunnan rajalta Opukasjärveen, Opukasjärvi erikseen, Opukasjärveltä Vuontislompoloon ja Silisjoki. Keskimäärin 85 %:sesti lohisaalis on saatu valtakunnan rajan ja Opukasjärven väliseltä alueelta. Vuosina 2002 ja 2003 ko. alueelta saatu lohisaalis oli 94 % kokonaissaaliista. Opukasjärven yläpuoliselle osalle nousee vähäisemmässä määrin lohia, samoin sinne kohdistuu pienempi kalastuspaine. Silisjoen lohisaalisuus on ollut pienimmillään 1 % ja suurimmillaan 8 % kalastusmatkailijoiden lohisaaliista.

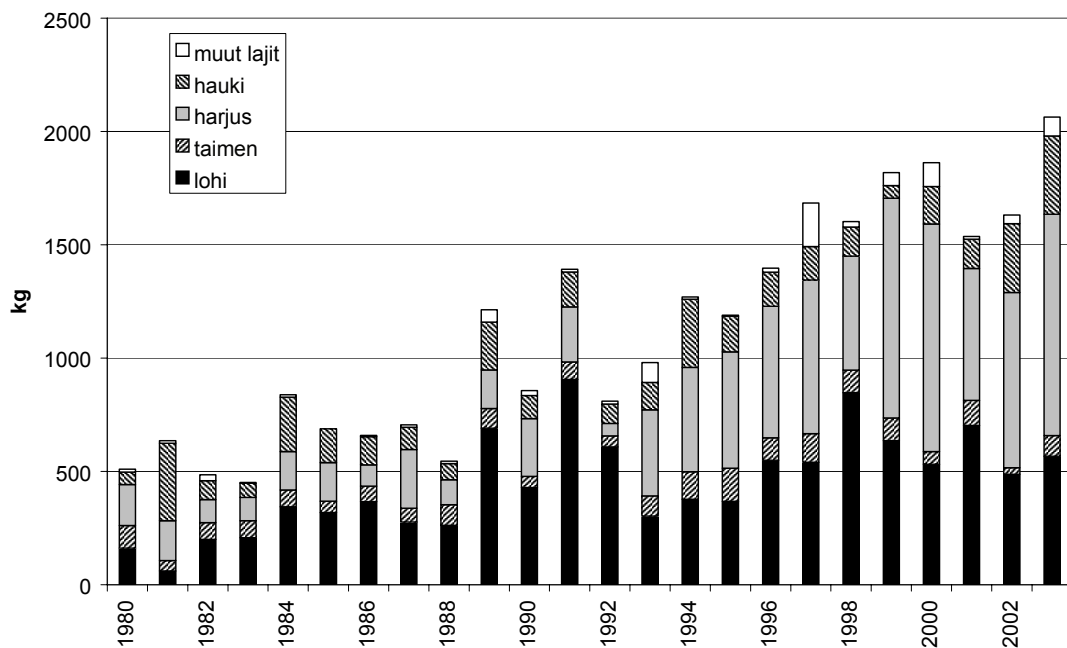
Vuoden 2003 saalistiedustelussa kalastajilta kysyttiin erikseen vieheeseen tarttuneista ”pikkukaloista”, lohien ja taimenen poikasista. Kysymyksellä yritettiin selvittää sekä kalastajien taitoja erottaa taimenen ja lohien poikaset että tietoja voimassaoleviin alamittamääräyksiin eli kalojen vapauttamisesta. Otokskalastajat ilmoittivat tartuttaneensa 1 070 taimenenpoikasta ja 1 990 lohienpoikasta ja kaikki myös ilmoitettiin vapautetuiksi. Otoksen perusteella arvioitu vieheisiin tarttuneiden ”pikkukalojen” kokonaismäärä oli 6 700 lohienpoikasta ja 3 600 taimenenpoikasta. Vuotuisten sähkökoekalastusten perusteella Näämönjoen pääuoma on vahvasti lohien tuotantoaluetta, joukossa on vain muutama prosentti taimenen poikasista, millä perusteella voidaan havaita, etteivät kalastajat erota ko. lajien poikasista toisistaan. Onneksi molempien lajien alamitat ovat samat, joten kaikki jokipoikaset on todennäköisesti vapautettu. Aikaisempina

vuosina kalastajat ilmoittivat ottaneensa samaisia ”tammukoita” tikkukaloiksi, joten epäilemättä myös valistumatonta pikkulohisoppaa on jossain määrin syöty.

5.3.2 Muun kalan saaliit

Saalistiedusteluissa on kysytty lohen ja meritaimenen yksilöpainot, muista kalalajeista on tiedusteltu vain kokonaissaaliit. Näätämöjoelta haetaan lohenkalastuskokemuksen lisäksi harjuksen kalastukseen liittyvää mielihyvää. Harjusta esiintyy tasaisesti koko Näätämöjoen alueella, mutta niiden määrä kuitenkin kasvaa Opukasjärveltä yläjuoksulle. Varsinkin juhannuksen tietämillä aina heinäkuun loppupuolelle on perhostelijoilla hyvät mahdollisuudet saada harjuksia saaliikseen. Elokuun lopulla suurharjuksen saantimahdollisuudet paranevat. Tosin se vaatii jo perehtymistä perhokalastuksen saloihin ja harjuksen ravintotottumuksiin.

Vuosina 1980–2003 Näätämöjoen harjussaaliit ovat vaihdelleet 55 kilon ja 1 000 kilon välillä. Saalisvaihtelun osasyynä ovat kalastusmatkailijoiden kalastusalueen muutokset ja toisaalta myös perhokalastusharrastuksen myötä lisääntynyt harjuksen kalastus. Näätämöjoen muut sivusaaliit ovat olleet lähinnä haukea ja vähäisemmässä määrin siikaa, nieriää ja ahventa (kuva 8).



Kuva 8. Näätämöjoen kalastusmatkailijoiden kalansaaliit vuosina 1980–2003.

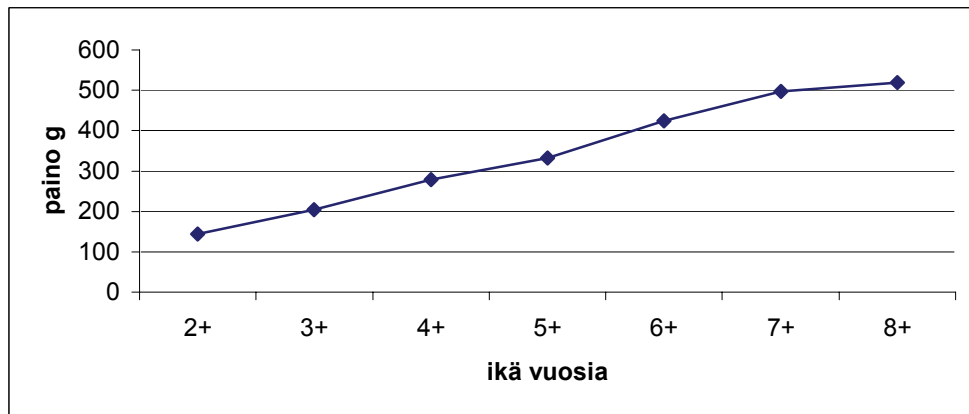
5.4 Näätämöjoen koekalastukset

Koekalastusaineiston perusteella harjuksen kasvu on tasaista (kuva 9). Harjuksella ei ole taipumusta kääpiöityä, ts. sillä ei ole sellaisia muotoja, jossa kasvu pysähtyisi kuten esimerkiksi siialla. Sukukypsyyden harjus saavuttaa Näätämöjoella 5–6 vuoden ikäisenä ja 32–38 cm:n pituisena. Sukukypsä harjus on ensimmäisellä kudulla 330–430

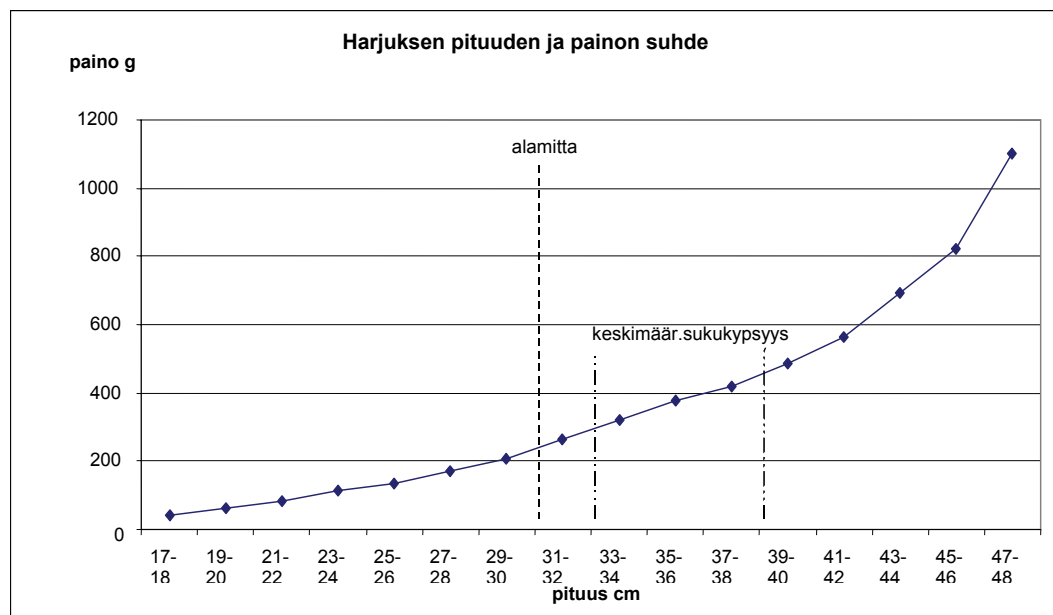
gramman painoinen. Esimerkkinä Inarijärvellä harjuksen ikä ensimmäisellä kudulla on neljä vuotta ja pituus 27–31 cm.

Koekalastuksissa ja paikallisten sekä kalastusmatkailijoiden mielipiteiden mukaan yli 30 cm:n pituiset harjukset ovat harvinaisia Opukasjärven ja valtakunnan rajan välisellä alueella. Näätämöjoen yläosassa sitä vastoin yli 30 cm:n pituisia harjuksia on sekä koekalastustietojen perusteella sekä kalastajien mielipiteiden mukaan. Joen alaosan harjukskantojen taantumiseen ei liene olosuhteista johtuvaa syytä. Paikallisten kalastajien kymmenien vuosien perimätiedon mukaan harjuksen koossa ja isojen harjusten esiintymisessä ei ole ollut eroja joen eri osa-alueilla. Isojen harjusten vähäisyyteen Näätämöjoessa Opukasjärvestä alavirtaan lienee syynä liiallinen kalastuspaine. Lähellä ylämittaa olevat harjukset joutuvat kalastajien saaliiksi. Sitä vastoin Näätämöjoen yläosassa kalastuspaine on vähäisempää ja ”mitantäyttävien” kalojen osuus on siten suurempi.

Harjuksen alamitta on kalastuslaissa säädetty 30 senttimetriksi. Alamittasäädösten tavoitteena on turvata kalojen luontainen lisääntyminen. Näätämöjoen harjus saavuttaa sukukypsyyden 32–38 cm:n pituisena, keskimääräinen sukukypsyyden saavuttamisko-ko on 36 cm (kuva 10). Kutukypsä harjus on vähintään viisivuotias (kuva 9).



Kuva 9. Harjuksen kasvu Näätämöjoessa.

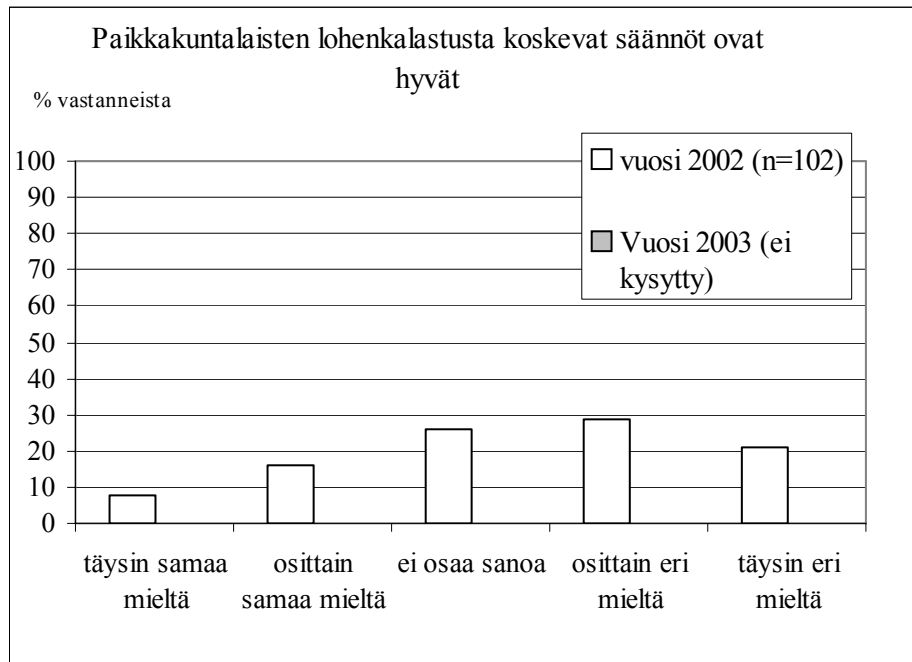


Kuva 10. Näätämöjoen harjuksen pituuden ja painon suhde ja sukukypsyyden saavuttaminen.

5.5 Vuoden 2002 postikyselyn ja kesän 2003 jokivarsihaastattelun tulokset

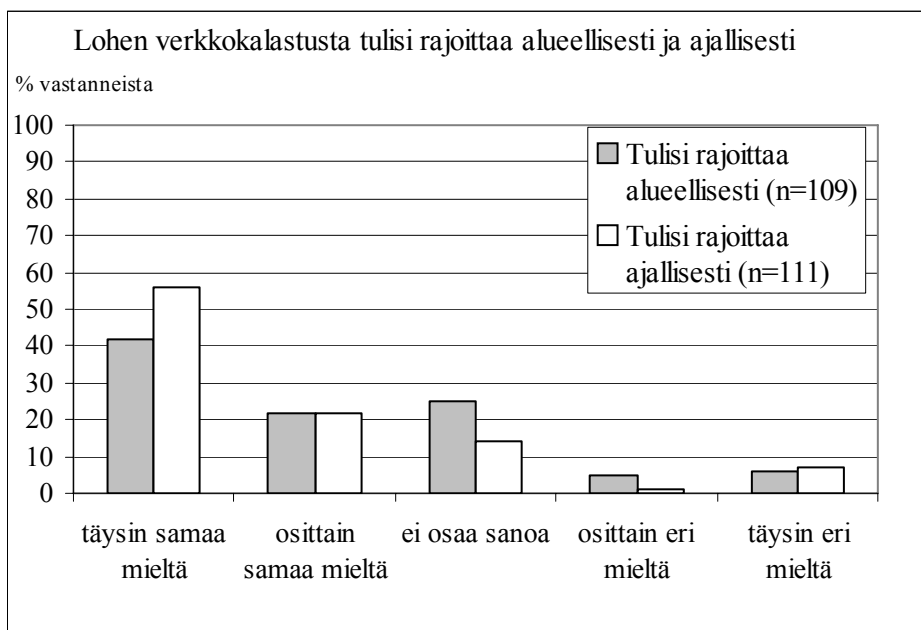
5.5.1 Paikkakuntalaisten lohenkalastussääntö

Vuonna 2002 sääntöihin paikkakuntalaisten kalastuksesta ei oltu tyytyväisiä. Puolet vastaajista oli täysin tai osittain eri mieltä siitä, että nykyiset säännöt ovat hyvät. Yli 20 % postikyselyyn vastanneista oli täysin eri mieltä ja lähes 30 % lähes eri mieltä siitä, että paikkakuntalaisten lohenkalastusta koskevat säännöt ovat hyvät. Täysin samaa mieltä asiasta oli vain vajaa 10 % vastanneista. Vuonna 2003 mielipiteitä paikkakuntalaisten lohenkalastussäännöistä ei kysytty (kuva 11).

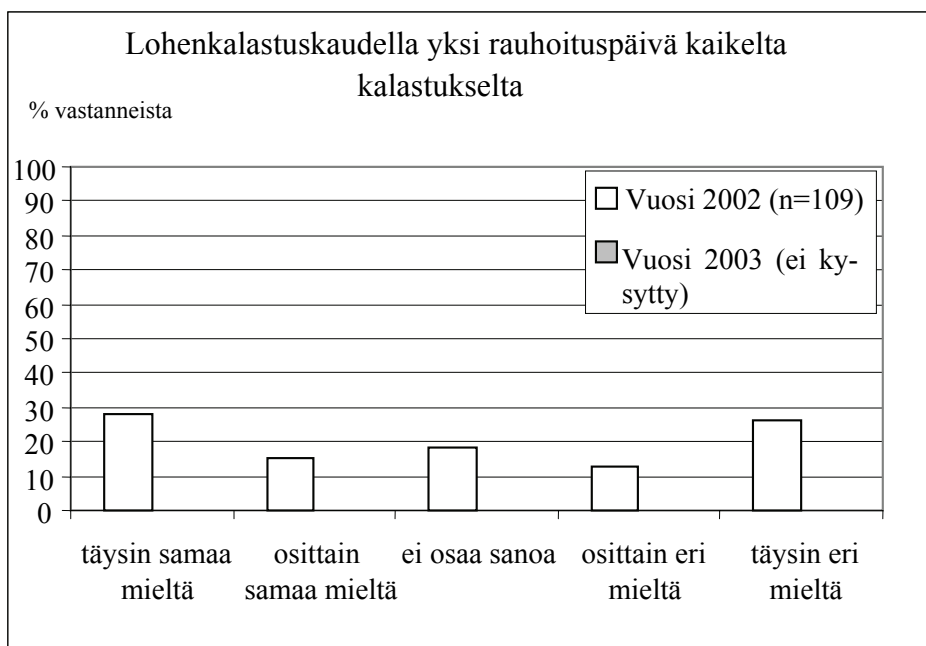


Kuva 11. Näätämöjoen kalastusmatkailijoiden mielipiteet paikkakuntalaisten lohenkalastussäännöistä.

Vastanneista lähes 90 % oli täysin samaa mieltä tai osittain samaa mieltä siitä, että lohen verkkokalastusta tulisi ylipäättään rajoittaa. Vastanneista yli 60 % oli täysin tai osittain samaa mieltä, että verkkokalastusta tulisi rajoittaa alueellisesti ja lähes 80 % sitä mieltä, että verkkokalastusta tulisi rajoittaa ajallisesti (kuva 12). Yksi rauhoituspäivä viikossa kaikelta kalastukselta jakoi vastaajien mielipiteet selvästi eri leireihin, lähes kolmasosa oli täysin samaa mieltä ja lähes kolmasosa täysin eri mieltä asiasta (kuva 13).



Kuva 12. Näätämöjoen kalastusmatkailijoiden mielipiteet lohen verkkokalastuksen alueellisesta ja ajallisesta rajoittamisesta vuoden 2002 postikyselyn mukaan.



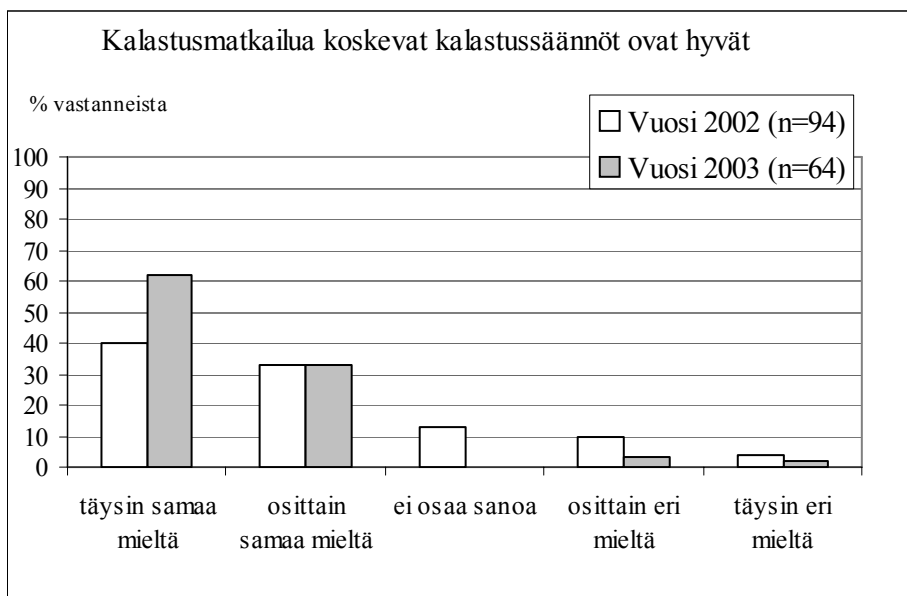
Kuva 13. Näätämöjoen kalastusmatkailijoiden mielipiteet yhdestä rauhoituspäivästä kaikelta kalastukselta vuoden 2002 postikyselyn mukaan.

5.5.2 Virkistyskalastajien kalastussääntö

Vuonna 2003 kalastussääntöihin oltiin yleisesti tyytyväisempiä kuin vuonna 2002. Vuonna 2003 95 % oli tyytyväisiä kalastussääntöihin, kun vastaavasti 2002 vähän yli 70 % oli tyytyväisiä. Kalastussääntöihin (kalastuslupien hintoihin tai alueellisiin kalastusrajoituksiin) ei ollut tullut muutoksia vuosien 2002 ja 2003 välillä (kuva 14).

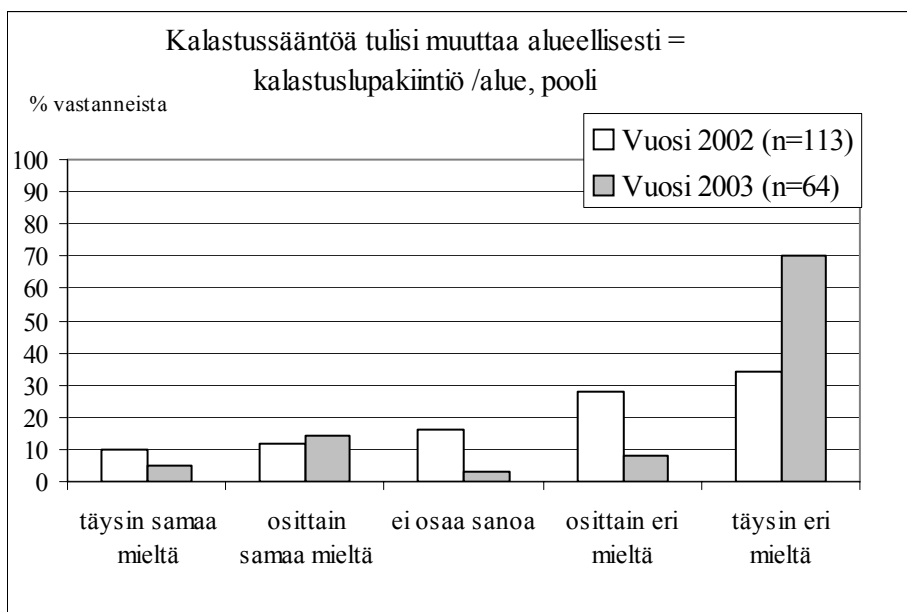
Kalastusmatkailun rajoittaminen yleisesti ottaen ei saanut kannatusta.

Tietyissä osissa Näättänojokea oli ollut ongelmia mm. joidenkin kalastajien taipumus "vallata" alue itselleen. Näin ollen ei noudatettu 15 minuutin kalastusaikaa ns. herrasmiessopimuksella.



Kuva 14. Näättänojoen kalastusmatkailijoiden mielipiteet kalastusmatkailua koskevista kalastussäännöistä yleensä.

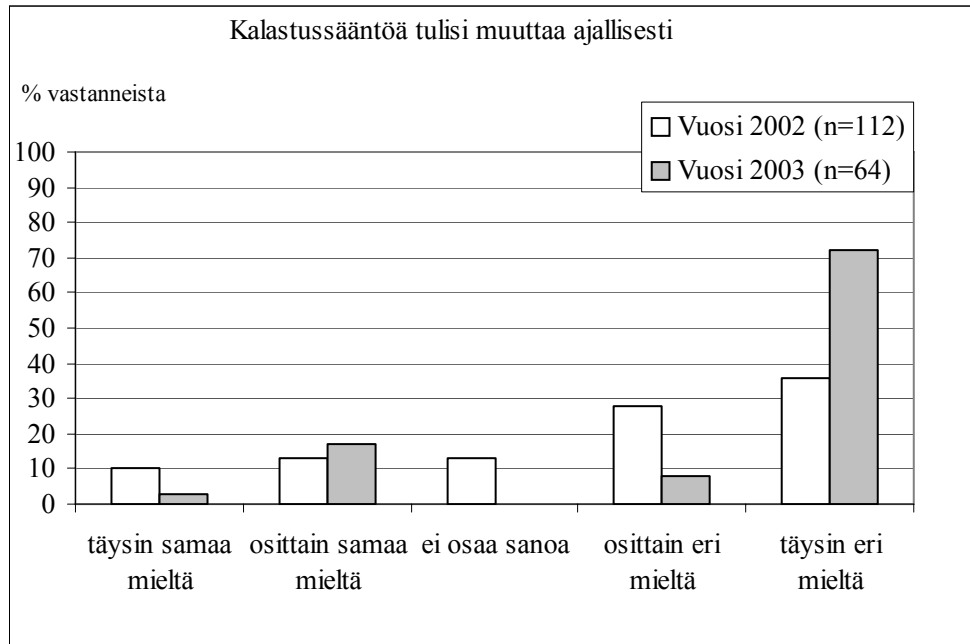
Alueellista virkistyskalastuksen rajoittamista ei pidetty tarpeellisenä. Vuonna 2002 kolmasosa oli täysin eri mieltä ja lähes kolmasosa osittain eri mieltä sen tarpeellisuudesta. Vuoden 2003 kyselyssä asiaan suhtauduttiin vielä kriittisemmin, 70 % oli täysin eri mieltä asiasta (kuva 15).



Kuva 15. Näättänojoen kalastusmatkailijoiden mielipiteet virkistyskalastuksen alueellisesta rajoittamisesta.

Virkistyskalastuksen rajoittaminen ajallisesti vuorokautisin kalastuslupakiintiöin sai vähiten ymmärrystä vastaajissa. Vuoden 2002 postikyselyssä 36 % vastaajista oli täy-

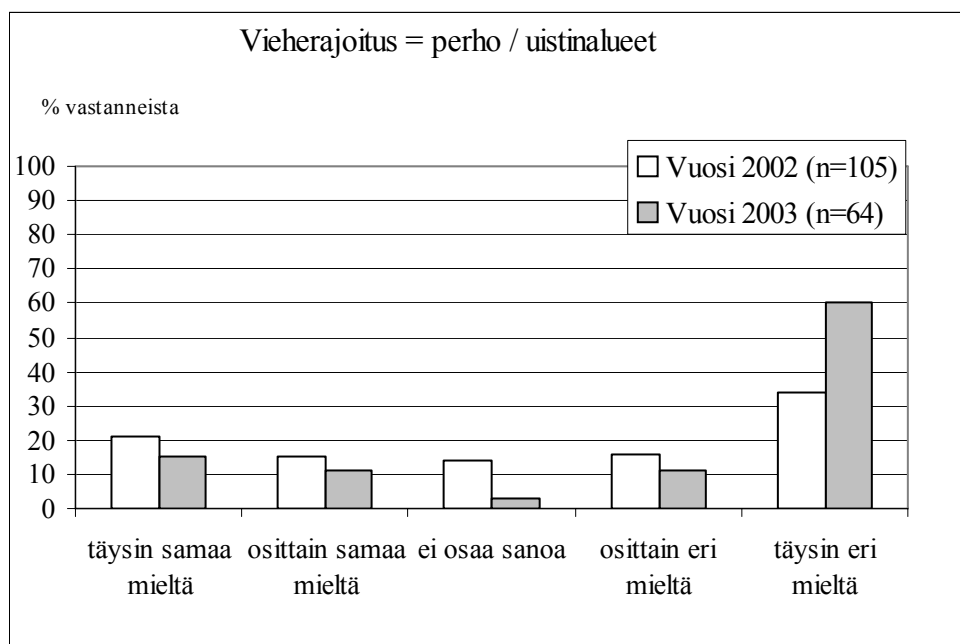
sin eri mieltä sen järkevyydestä. Vuonna 2003 tähänkin asiaan suhtauduttiin vielä tiukemmin, yli 70 % jokivarsihaastatteluun vastanneista oli täysin eri mieltä asiasta (kuva 16).



Kuva 16. Näätämöjoen kalastusmatkailijoiden mielipiteet virkistyskalastuksen ajallisesta rajoittamisesta vuorokautisin kalastuslupakiintiöin.

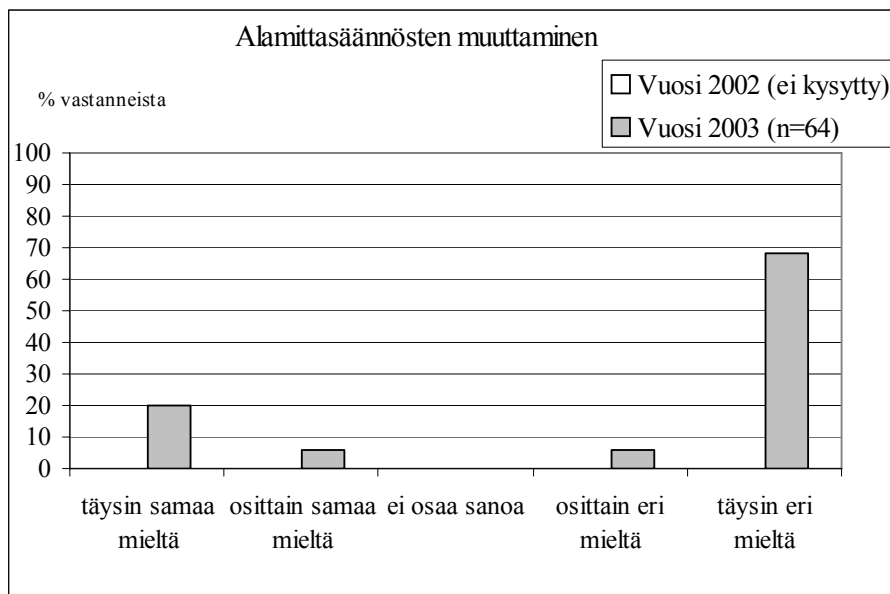
5.5.3 Vieherajoitukset, alamittasäännösten muuttaminen ja lohisaaliskiintiöt

Virkistyskalastajilta kysyttiin mielipiteitä vieherajoitusten ja vuorokautisten lohisaaliskiintiöiden asettamisesta. Se, että virkistyskalastusta rajoitettaisiin vieherajoituksin, ei saanut suurta kannatusta kummassakaan kyselyssä. Vuonna 2002 kolmasosa ja vuonna 2003 yli puolet oli täysin eri mieltä asiasta (kuva 17).



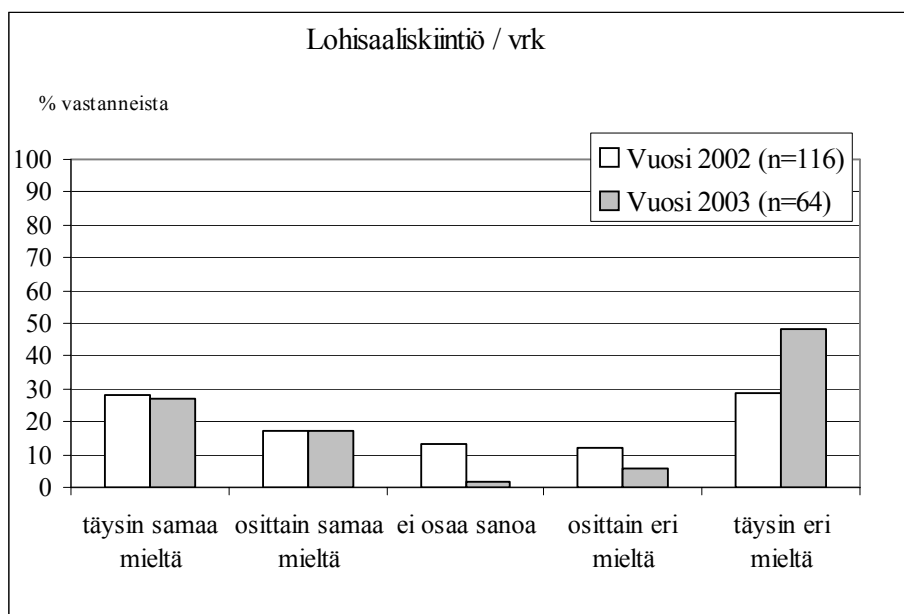
Kuva 17. Näätämöjoen kalastusmatkailijoiden mielipiteet vieherajoituksista.

Vuonna 2003 jokivarsihaastatteluissa kysyttiin, pitäisikö alamittasäännöksiä muuttaa. Lähes 70 % vastanneista oli täysin eri mieltä alamittasäännösten muuttamisen tarpeellisuudesta. Kuitenkin jopa 20 % vastanneista oli sitä mieltä, että säännöksiä tulisi muuttaa (kuva 18). Tiedustelussa ei nimetty tiettyä kalalajia vaan kysyttiin yleensä alamittarajoista. Haastattelun ulkopuolella ihmeteltiin, miksi lohen alamitta on vain 30 cm.



Kuva 18. Näätämöjoen kalastusmatkailijoiden mielipiteet alamittasäännösten muuttamisesta.

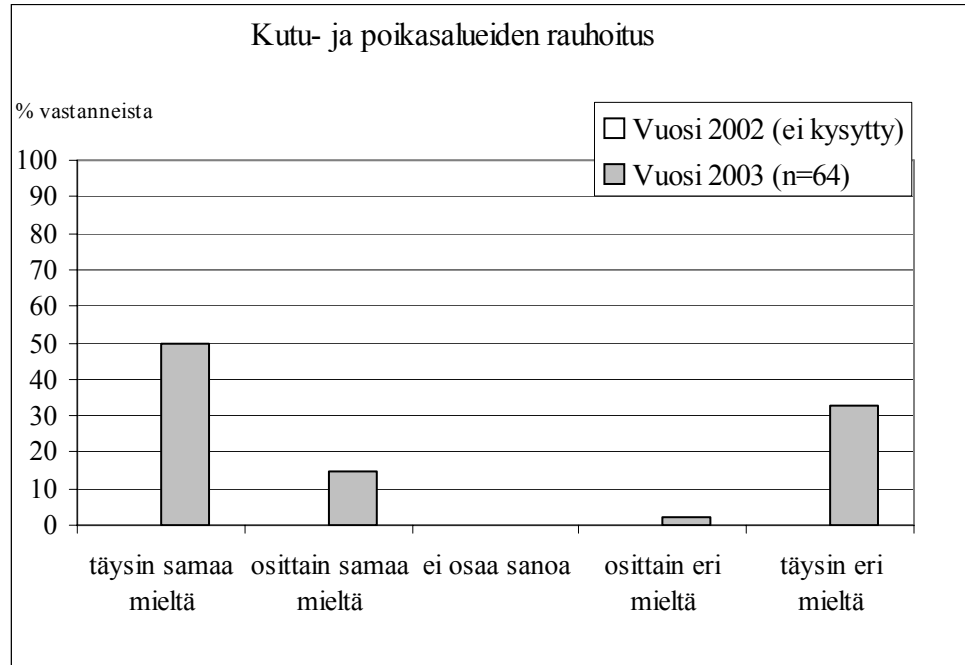
Virkistyskalastuksen rajoittaminen asettamalla vuorokautinen lohisaaliskiintiö jakoi vastaajat kahteen leiriin. Vuonna 2002 lähes 30 % vastaajista oli täysin samaa mieltä ja lähes 30 % oli täysin eri mieltä, että vuorokautinen lohisaaliskiintiö on tarpeellinen. Vuonna 2003 edelleen lähes 30 % vastaajista oli täysin samaa mieltä, että lohisaaliskiintiö on tarpeellinen. Kuitenkin lähes puolet (48 %) vastaajista oli vuonna 2003 täysin eri mieltä lohisaaliskiintiön tarpeellisuudesta (kuva 19).



Kuva 19. Näätämöjoen kalastusmatkailijoiden mielipiteet vuorokautisesta lohisaaliskiintiöstä.

5.5.4 Kutu- ja poikasalueiden rauhoitukset

Vuoden 2003 jokivarsihaastattelussa kysyttiin lisäksi, tarvitaanko kutu- ja poikasalueiden rauhoituksia. Vastanneita 65 % kannattaa rauhoituksia. Vastausten mukaan alueiden tulisi kuitenkin olla suhteellisen pieniä, ettei se häiritsisi liikaa kalastusta. Yli 30 % vastanneista oli tyytyväisiä nykyiseen käytäntöön, jossa rauhoitusalueena on joen yläosa (kuva 20).



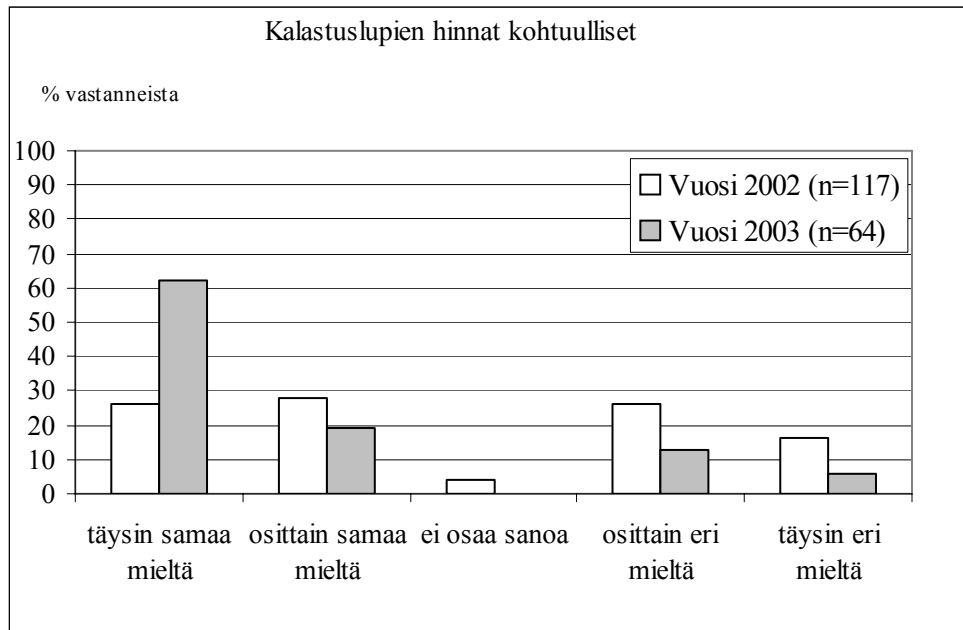
Kuva 20. Näätämöjoen kalastusmatkailijoiden mielipiteet kutu- ja poikasalueiden rauhoituksista.

5.5.5 Metsähallituksen toiminnan arviointi

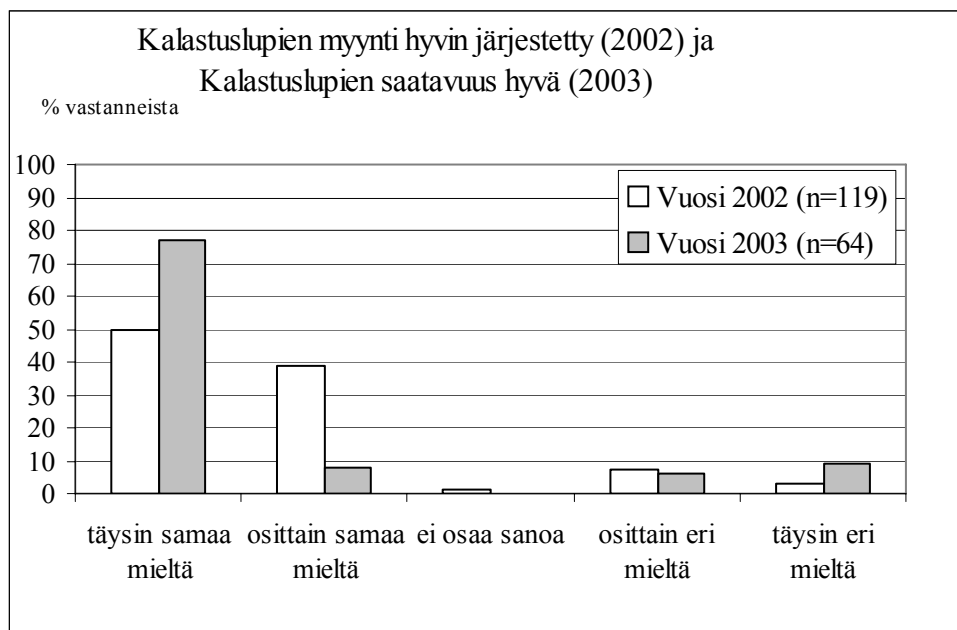
Vuonna 2002 Metsähallituksen toimialan ja vastuun säilymisen ennallaan puolesta liiputti vastaajista valtaosa, 44 % oli täysin samaa mieltä asiasta. Lähes 30 % oli osittain samaa mieltä. Vuonna 2003 asiaa ei tiedusteltu.

Lupien myynti ja hinta

Kalastuslupien hinnat jakoivat selvästi vastaajien mielipiteet vuonna 2002. Täysin samaa mieltä asiasta oli runsas neljäsosa vastaajista mutta neljäsosa oli myös osittain eri mieltä asiasta. Lähes 30 % oli osittain samaa mieltä. Vuonna 2003 vastanneista jopa 80 % piti lupien hintoja kohtuullisena (kuva 21). Kalastuslupien myynnin järjestelyihin oltiin hyvin tyytyväisiä vuonna 2002, puolet vastaajista oli täysin samaa mieltä. Vuonna 2003 80 % vastanneista oli sitä mieltä, että kalastuslupien saatavuus on hyvä. Joitakin yksittäistapauksia oli, että lupien saaminen oli kestänyt. Tämä tapahtui lähinnä niiden kohdalla, jotka saapuivat paikkakunnalle yöaikaan (kuva 22).



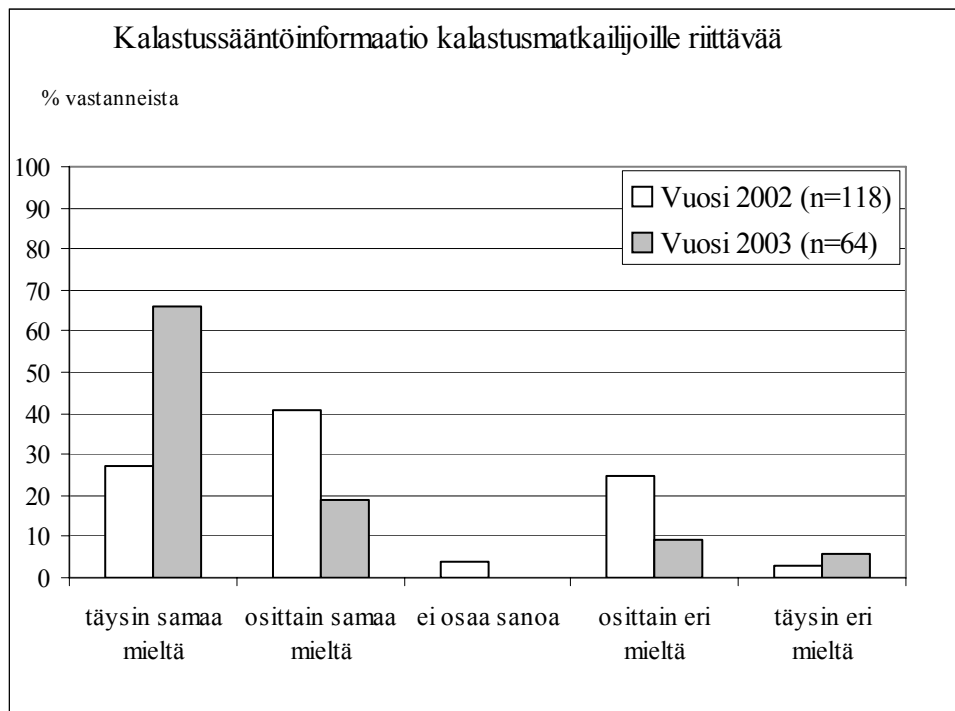
Kuva 21. Näämämöjen kalastusmatkailijoiden mielipiteet kalastuslupien hinnoista.



Kuva 22. Näämämöjen kalastusmatkailijoiden mielipiteet kalastuslupien myynnin järjestelyistä ja lupien saatavuudesta.

Tiedottaminen

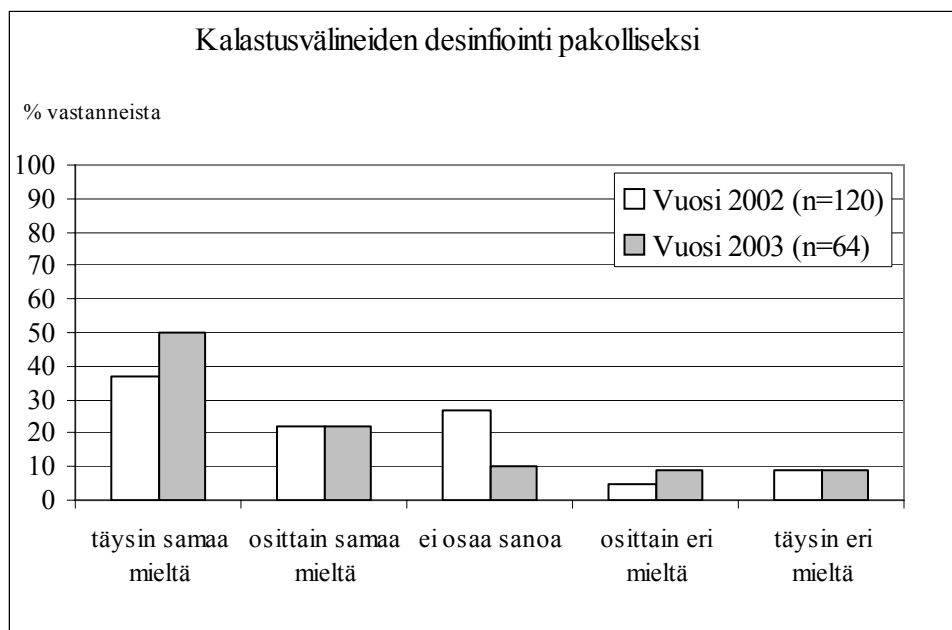
Vuonna 2002 vastaajista 40 % oli osittain samaa mieltä siitä, että kalastussääntöinformaatiota on riittävästi tarjolla kalastajille (kuva 23). Rungas neljäsosa oli täysin samaa mieltä asiasta. Vuonna 2003 yli 80 % vastanneista piti kalastussääntöistä tiedottamista riittävänä. Osa kyselyyn vastanneista toivoi kalastussääntöinformaatioon selkeämpiä tulkintoja sallituista ja kielletyistä menetelmistä. Kalastusalueen karttaa toivottiin paremmaksi. Karttoihin toivottiin näkyville mm. koskien nimet ja kahluupaikat.



Kuva 23. Näätämöjoen kalastusmatkailijoiden mielipiteet kalastussääntöinformaation riittävydestä.

5.5.6 Kalastusvälineiden desinfiointi pakolliseksi

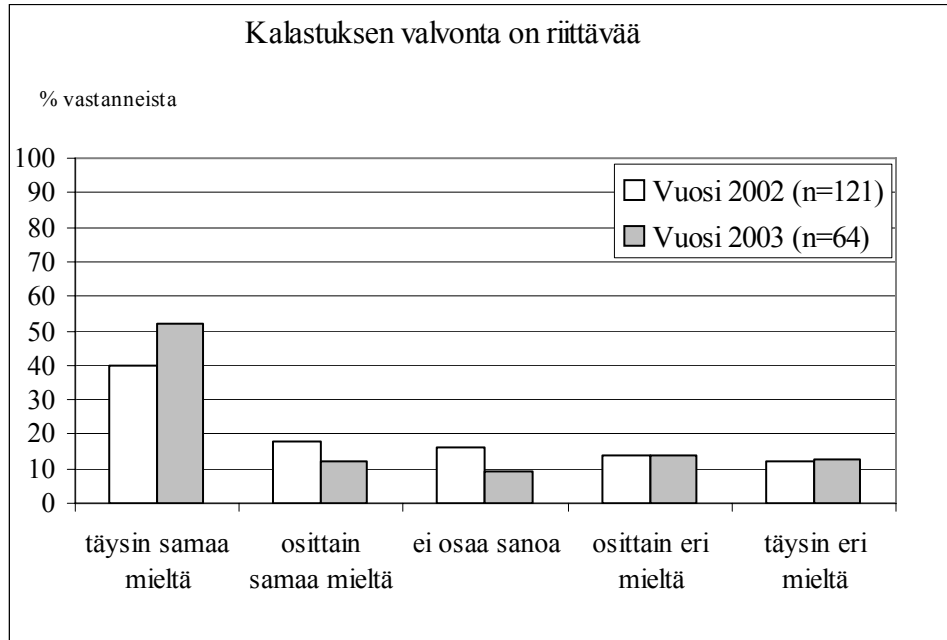
Vuonna 2002 lähes 60 % oli täysin tai osittain samaa mieltä, että kalastusvälineiden desinfiointi tulisi olla pakollista. Vuonna 2003 asiasta samaa mieltä oli yli 70 % haastatelluista. Molempina vuosina vastaajista 18 % oli täysin tai osittain eri mieltä kalastusvälineiden desinfiointipakosta. Useat vastaajista epäili desinfiointin toimivuutta (kuva 24).



Kuva 24. Näätämöjoen kalastusmatkailijoiden mielipiteet kalastusvälineiden desinfiointin pakollisuudesta.

5.5.7 Kalastuksen valvonnan riittävyys

Kalastajilta kysyttiin mielipidettä kalastuksen valvonnan riittävydestä. Vuonna 2002 58 % ja vuonna 2003 64 % vastanneista oli sitä mieltä, että valvonta on riittävää. Täysin eri mieltä kalastuksen valvonnan riittävydestä molempina vuosina oli yli 10 % vastanneista. Kalastuksen valvojien mukaan kalastus ilman lupaa on vähäistä (kuva 25).



Kuva 25. Näätämöjoen kalastusmatkailijoiden mielipiteet valvonnan riittävydestä.

5.5.8 Kalastuksen aiheuttamat ongelmat Näätämöjoella

Kesän 2003 jokivarsihaastatteluissa kalastajat antoivat runsaasti vapaamuotoista palautetta ja kertoivat näkemyksiään kalastuksen aiheuttamista ongelmista Näätämöjoella.

Erityisesti kalastuksen painottuminen joen alajuoksulle, Opukasjärven ja valtakunnan rajan noin 30 kilometrin jokiosuudelle on aiheuttanut monia ongelmia.

Vetovoimaisimmat kalastusalueet ruuhkautuvat lohenkalastuksen sesongin ollessa kii-vaimmillaan heinäkuussa ja elokuun alussa. Kalastus painottuu alueille, jotka ovat lohen lisääntymisen ja poikastuotannon kannalta merkittävimpiä. Ristiriitoja aiheutuu myös eri kalastajaryhmien välille, koska samoilla alueilla harjoitetaan perinteistä lohen verkkokalastusta ja viehekalastusta.

Erityisesti harjus on vähentynyt ja sen keskikoko on pienentynyt joen alaosassa. Suu- relle osalle kalastajista saaliilla on merkitystä ja siten pienetkin saaliskalat ja jopa ala- mittaiset kelpaavat. Saaliiksi voi joutua tällöin myös lohenpoikaset, joita kalastetaan tammukkana. Kalastoa tulisi kuitenkin hyödyntää kestävästä käytön periaatteella.

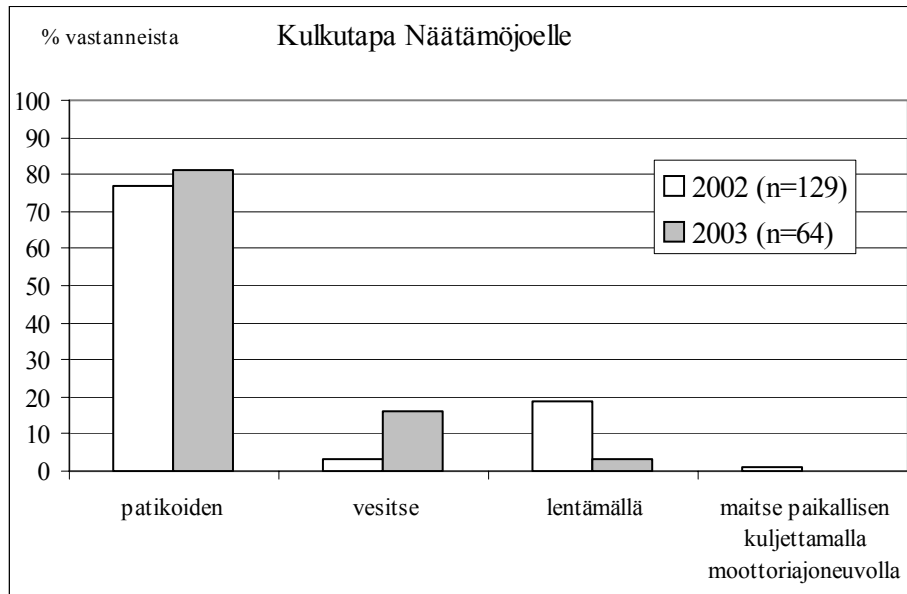
Kalastajien keskittyminen samalle alueelle aiheuttaa myös huomattavaa ympäristön kulumista. Kalastajat leiriytyvät hajanaisesti ja tämä näkyy ympäristön roskaantumise- na, maaston kulumisena, puuston vähenemisena ja vioittumisena.

Valtaosa kalastajista tulee Näätämöjoen vesistöalueen ulkopuolelta. Kalastusvälinei- den mukana vesistöalueelle voivat levitä kalakantoja uhkaavat kalataudit. Suurimpana uhkana pidetään Gyrodactylus Salaris -loista, joka voi tuhota koko lohipopulaation.

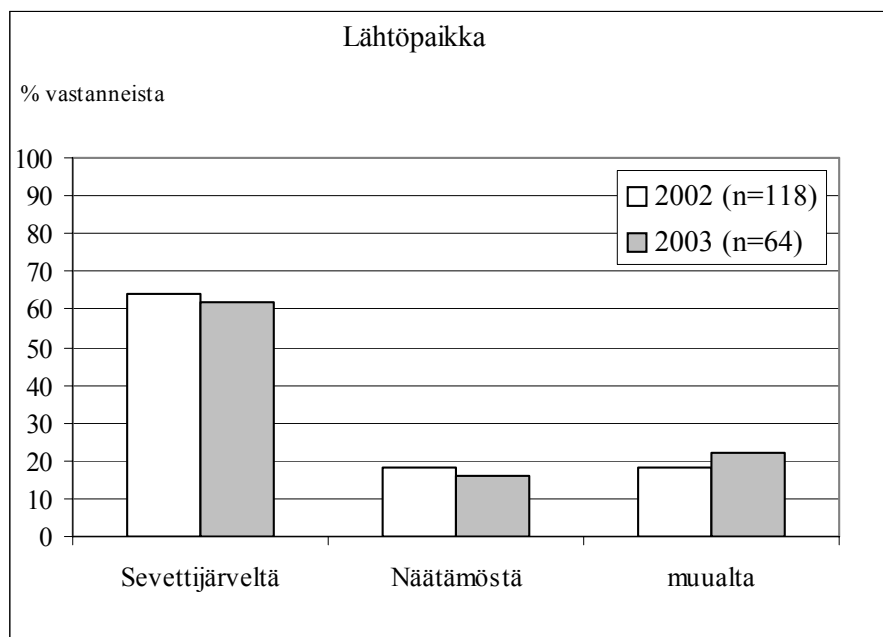
5.5.9 Patikoiden Näätämöjoelle

Näätämöjoelle kuljetaan ja halutaan kulkea pääsääntöisesti kävellen. Vuonna 2003 joelle patikoivien määrä oli hieman suurempi kuin vuonna 2002. Lähes 20 % lensi Näätämöjoelle vuonna 2002, kun vuonna 2003 lentämällä kulki vain 3 % vastanneista. Vesiteitse kuljettiin vastaavasti vuonna 2003 useampi vastanneista. Moottoriajoneuvolla maitse ei Näätämöjoelle juurikaan kuljeta (kuva 26).

Yleisimmin kohti jokivartta lähdettiin Sevettijärveltä. Yli 60 % vastanneista ilmoitti Sevettijärven lähtöpisteekseen molempina vuosina. Toiseksi yleisimmin lähdettiin Näätämöstä (kuva 27).



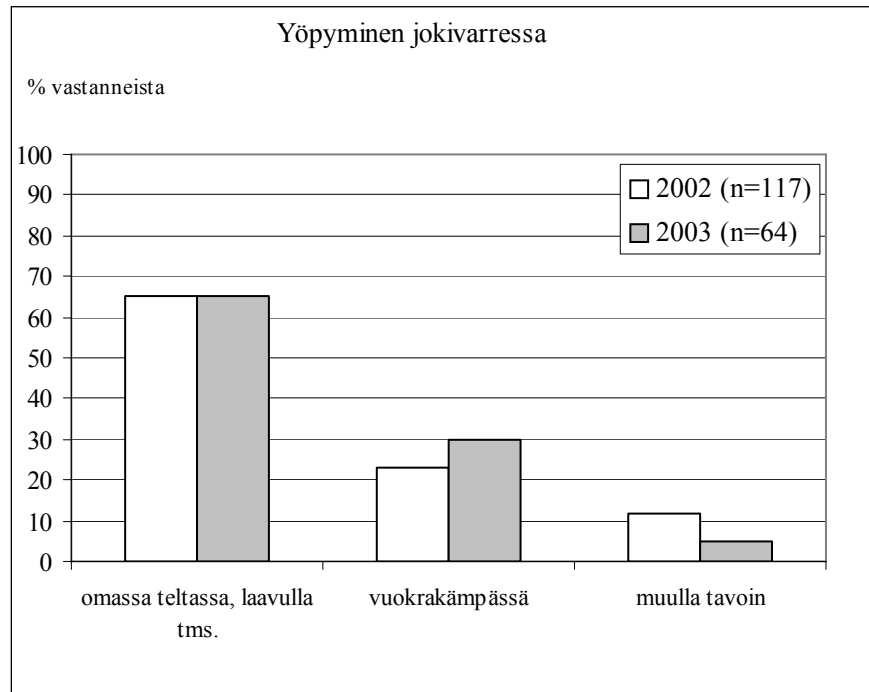
Kuva 26. Kalastusmatkailijoiden kulutuspaikka Näätämöjoelle.



Kuva 27. Kalastusmatkailijoiden lähtöpaikka Näätämöjoelle.

5.5.10 Majoittuminen Näätämöjoella

Molempina vuosina suurin osa kalastajista on majoittunut jokivarressa teltassa tai laavussa. Kalastajista huomattavasti useampi haluaisi yöpyä mieluummin kämpässä, molempina vuosina noin kolmasosa vastaajista yöpyisi ennemmin kämpässä (kuva 28).

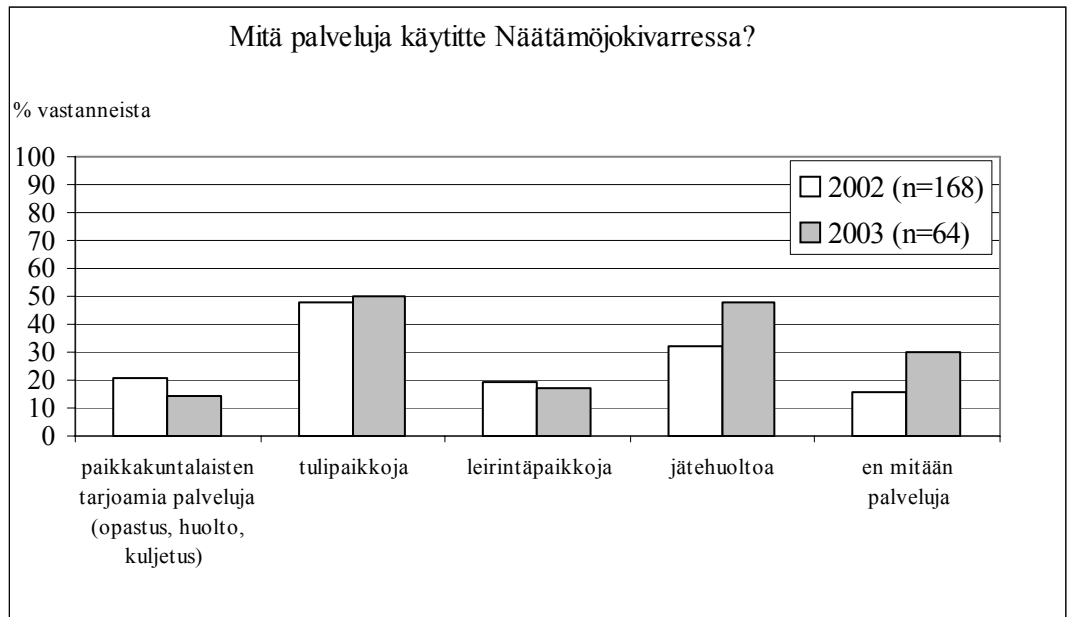


Kuva 28. Kalastusmatkailijoiden yöpyminen Näätämöjoelle.

5.5.11 Palvelurakenteiden käyttö Näätämöjokivarressa

2003 puolet vastanneista oli käyttänyt tulipaikkoja Näätämöjokivarressa. Lähes puolet oli käyttänyt myös jätehuoltopalvelua. Vastanneista 30 % ei ollut käyttänyt mitään palveluja jokivarressa (kuva 29).

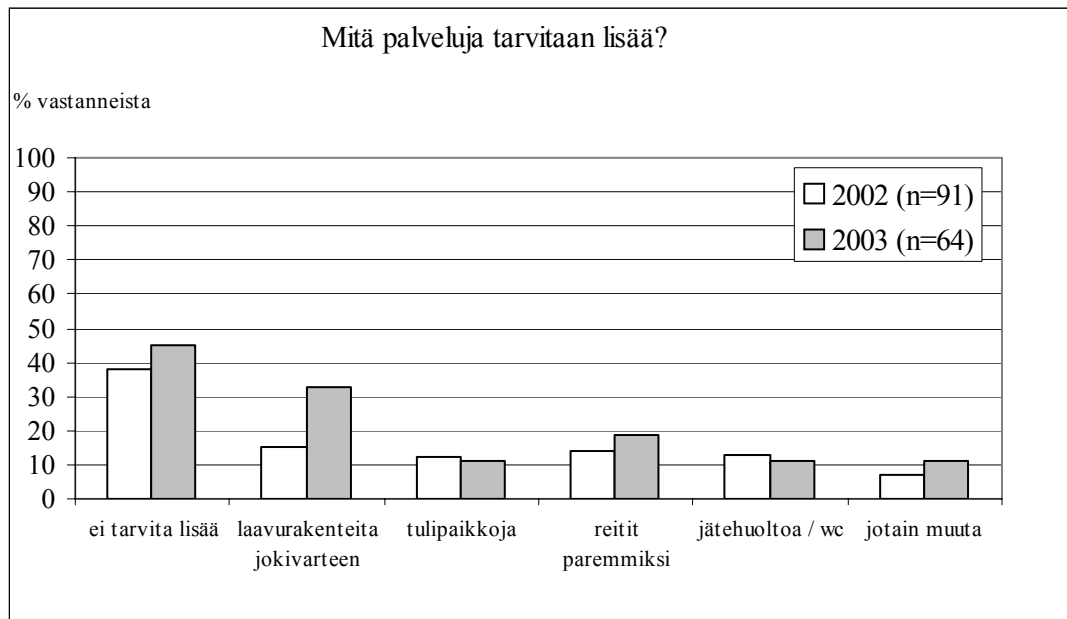
Parhaimpina lohennousuaikana heinäkuussa Näätämöjoen parhailla ottipaikoilla on kalastajia niin paljon, että kaikki eivät mahdu virallisille tulipaikoille tulistelemään ja pitämään taukoa kalastuksessa. Tästä on ollut seurauksena epävirallisten tulipaikkojen ilmaantuminen jokivarrelle varsinkin parhaiden ja mielenkiintoisimpien kalastuspaikkojen läheisyyteen. Epävirallisia tulipaikkoja jokivarresta on löytynyt maastotutkimuksen (kts. luku 5.6) perusteella noin 150 kappaletta.



Kuva 29. Kalastusmatkailijoiden palveluiden käyttö Näätämöjokivarressa.

5.5.12 Lisärakenteiden tarpeellisuus Näätämöjoella

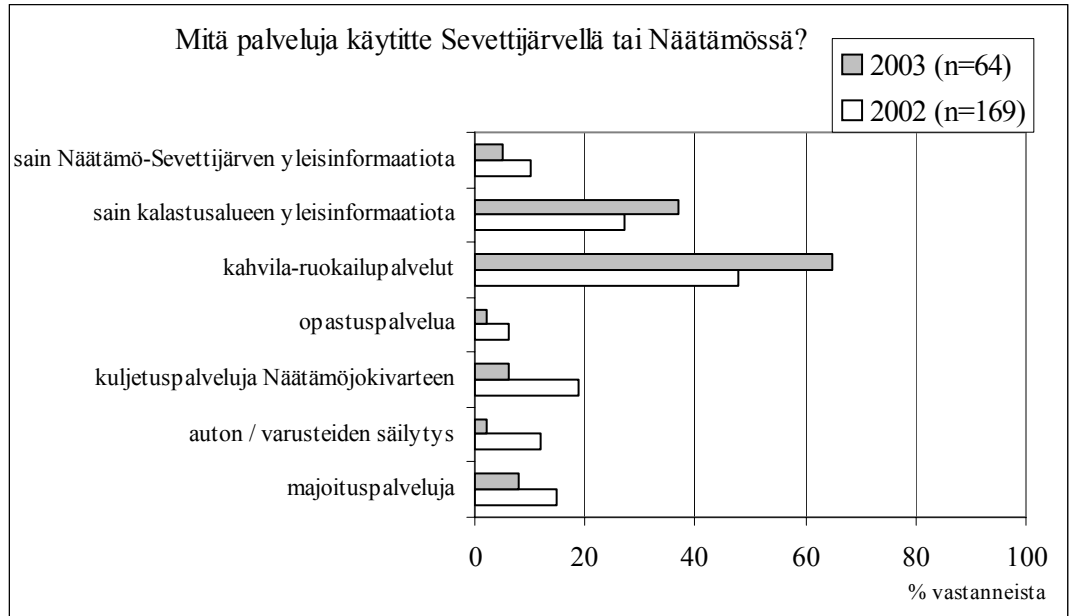
Lähes 40 % vastaajista oli vuonna 2002 ja 45 % vuonna 2003 sitä mieltä, että lisärakenteita Näätämöjoelle ei tarvita. Vuonna 2002 toivottiin eniten lisää laavupaikkoja tai autiotupia, reittejä paremmaksi, lisää nuotiopaikkoja ja puuta sekä lisää roska-astioita ja käymälöitä. Vuonna 2003 jopa 33 % vastanneista toivoi lisää laavurakenteita jokivarteen. Toiseksi eniten toivottiin, että reittejä pitäisi parantaa (kuva 30).



Kuva 30. Näätämöjoen kalastusmatkailijoiden mielipiteet lisärakenteiden tarpeellisuudesta.

5.5.13 Palveluiden käyttö Sevettijärvellä ja Näätamössä

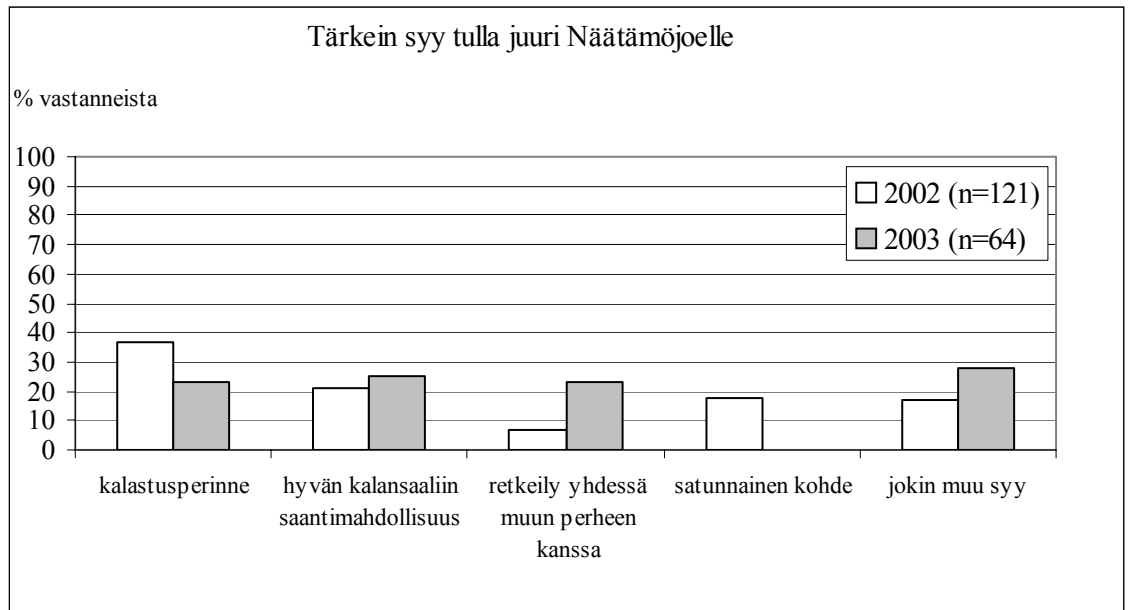
Vuonna 2003 eniten kyselyyn vastanneet käyttivät kylissä kahvila- ja ruokailupalveluja (65 % vastanneista). Yleistä kalastusinformaatiota Sevettijärveltä tai Näätamöstä oli saanut 37 % vastanneista. Vähiten käytettiin opastuspalvelua (2 %) sekä auton tai varusteiden säilytyspalvelua (2 %) (kuva 31).



Kuva 31. Näätamöjoen kalastusmatkailijoiden palveluiden käyttö Sevettijärvellä ja Näätamössä.

5.5.14 Miksi juuri Näätamöjoelle?

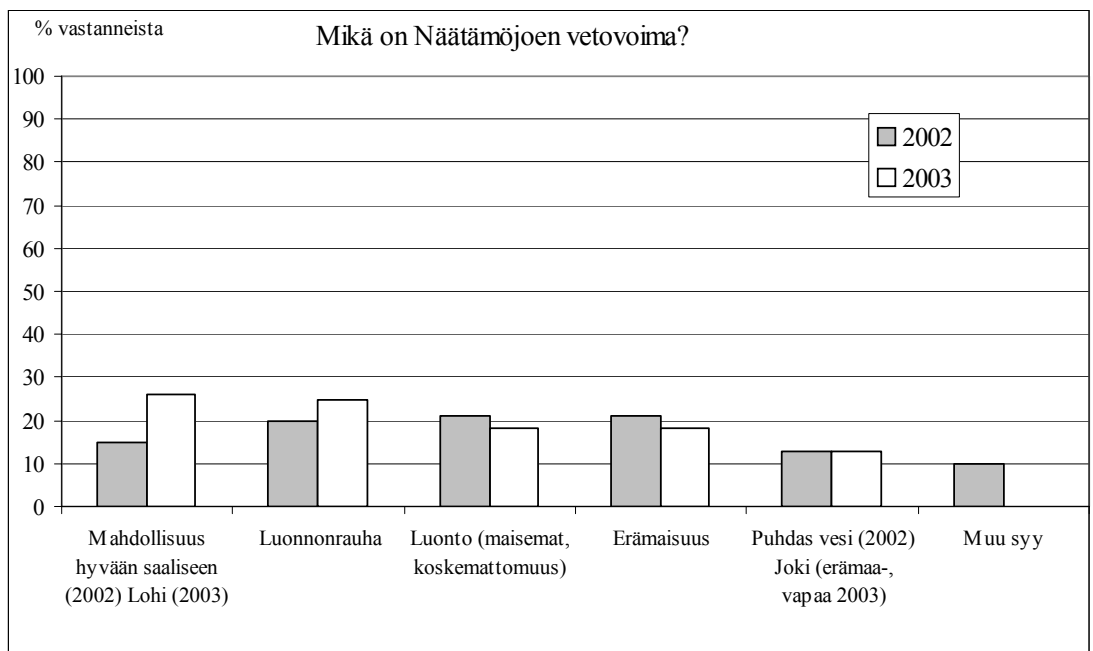
Kalastajilta kysyttiin, miksi he tulivat juuri Näätamöjoelle kalastamaan. Yleisin tärkein syy vuonna 2002 oli kalastusperinne (37 % vastanneista) ja toiseksi tärkein syy oli hyvän kalansaaliin saantimahdollisuus. Vastanneista 18 % ilmoitti, että Näätamöjoki oli satunnainen kohde matkan varrella. Retkeily yhdessä muun perheen kanssa oli 7 %:lle tärkein motiivi tulla Näätamöjoelle. Vuonna 2003 hyvän kalansaaliin saantimahdollisuus (25 % vastanneista) meni kalastusperinteen edelle tärkeimpänä syynä tulla Näätamöjoelle. Kalastusperinteen valitsi tärkeimmäksi 23 % ja retkeily yhdessä muun perheen kanssa on noussut kalastusperinteen rinnalle tärkeimpänä syynä tulla Näätamöjoelle. Muita tärkeimpiä syitä tulla juuri Näätamöjoelle oli mm. tutustuminen uuteen alueeseen, kaveri oli kehunut paikkaa ja sukulaiset tai ystävät ovat paikallisia (kuva 32).



Kuva 32. Näätämöjoen kalastusmatkailijoiden tärkein syy tulla Näätämöjoelle.

5.5.15 Lohi, luonto ja luonnonrauha Näätämöjoen vetovoimana

Kävijöiltä kysyttiin, mikä on Näätämöjoen vetovoima. Vuonna 2002 Näätämöjoen vetovoimaisimmat asiat olivat luonto (maisemat, koskemattomuus) ja erämaisius sekä luonnonrauha. Vuonna 2003 vastanneista 26 % ilmoitti lohen olevan Näätämöjoen vetovoima. Toiseksi merkittävimpänä pidettiin luonnonrauhaa. Vastausvaihtoehdot poikkesivat hieman toisistaan eri vuosien kysymyslomakkeissa (kuva 33).



Kuva 33. Näätämöjoen vetovoimatekijät.

5.5.16 Koskemattomuus ja luonnonmukaisuus erämaisyyden tuntomerkeinä

Vuoden 2003 jokivarsihaastatteluissa kysyttiin, mitkä ovat erämaisyyden tuntomerkkejä. Vastanneista 22 % oli sitä mieltä, että erämaisyyden tuntomerkit ovat koskemattomuus ja luonnonmukaisuus. Karuus, puusto ja maisemat olivat 19 %:n mielestä erämaisyyden tuntomerkkejä.

Haastatteluissa kysyttiin, voidaanko erämaisyyttä säilyttää sallimalla vapaa leiriytymisen vai pitääkö se ohjata merkityille paikoille. Lisäksi kysyttiin tarvitaanko puu- ja jätehuoltoa. Jokivarsikyselyyn vastanneiden mielestä paras tapa säilyttää erämaisyyttä on se, että jokivarressa leiriyytään vapaasti jokamiehenoikeudella (67 % vastanneista). 33 % mielestä leiriytymisen merkityille paikoille säilyttäisi paremmin alueen erämaisyyttä. Kuitenkin selvä enemmistö oli sitä mieltä, että puuhoitoa tarvitaan (73 % vastanneista). Jätehuollon puolesta ja vastaan mielipiteet jakaantuivat lähes tasan, 51 %:n mielestä jätehuoltoa tarvitaan.

5.6 Kesien 2003 ja 2004 maastotutkimusten tulokset

Maaston kulumista, roskaantumista ja puustolle aiheutuneita vaurioita mitattiin jokivarressa kesällä 2003 ja 2004.

Seuraavassa taulukossa (taulukko 7) on selitetty vaurioasteiden tai kulumisasteiden sanalliset määritykset.

Taulukko 7. Tulipaikkojen maastonkulumisasteiden, puuston juurivaurioasteiden, puustovaurioiden ja maaperän eroosion kulumisasteiden sanalliset määritykset.

Kulumis- tai vaurioaste	Kuluminen tai vaurio, merkit puustossa ja maastossa.
1	Polku tuskin havaittavissa, vähäistä kasvipeitteen / karikkeen vähene- mistä. Ei merkkiä kuluneesta maaperästä, kasvillisuudessa enintään hy- vin vähän kulumista. Ei paljastuneita juuria tai vain vähän. Ei vaurioita puissa / tai vain vähäistä, pikkuoksia katkottu, yksittäinen naula, pin- tanaarmuja.
2	Polku on havaittavissa, kasvipeite vähentynyt, karike hienontunut. Alue on kulunut, kiviä näkyvissä, kasvillisuutta paikoin jäljellä. Juurista pal- jastunut noin puolet yli 30 cm:n matkalta. Keskinkertaisia vaurioita puissa, pintanaarmuja/nauloja/katkenneita oksia paljon.
3	Polku selvästi havaittavissa, kasvipeite vähentynyt, karike hienontunut, paljasta maata näkyvissä vähän. Alue on kulunut, paljastuneiden kivien osuus suuri, kasvillisuutta jäljellä niukasti. Huomattavasti paljastuneita juuria, $\frac{3}{4}$ juuren paksuudesta paljastunut yli 30 cm:n matkalta, eroosio huomattava. Vakavia vaurioita puissa, arpia paljon, suuria, puuhun saakka ulottuvia oksan katkeamia tai kuorivaurioita.
4	Kasvillisuus/karike lähes kokonaan tuhoutunut, paljon paljastunutta ki- vennäismaata.
5	Eroosio selvää, paljon paljastuneita kiviä ja juuria.

5.6.1 Maaston kuluminen, eroosiovauriot ja roskaantuminen

Roskaantuminen jokivarressa ja kulkureiteillä näytti kesän 2003 tulosten perusteella vähentyneen aikaisempiin vuosiin verrattuna. Kesällä 2004 Opukasjärven ja Saunakosken välisellä alueella roskaantuminen, pitkäaikainen leiriytyminen, elävien puiden katkominen ja tuohien repiminen oli lisääntynyt. Majoittumiseen oli käytetty usein kevytpeitteitä, jotka oli sitten jätetty maastoon. Kevytpeitteiden virittämiseen oli katkottu puita, joita oli sidottu yhteen muovinaruilla, nippusiteillä ja sidontaliinoilla. Leirit, joissa oli käytetty kevytpeitteitä, olivat muutenkin roskaisempia ja siivottomia. Pitkäaikaisen leiriytyksen myötä ulosteet ja wc-paperit olivat yleensä hajanaisesti lähistöllä.

Maaston kulumista mitattiin jokivarteen syntyneillä epävirallisilla (huoltamattomilla) tulipaikoilla, joita oli 45 kpl vuonna 2003 ja 52 kpl vuonna 2004. Lisäksi kulumista mitattiin viidellä virallisella tulipaikalla. Lähes 70 % tulipaikoista luokiteltiin kulumisasteeseen 2 eli polku on havaittavissa, kasvipeite vähentynyt ja karike on hienontunut. Yhteensä näitä ”villejä” nuotiopaikkoja löytyi jokivarresta noin 150 kpl.

Kaikki viralliset tulipaikat eli perhokalastusalueen, Opukasjärven autiotuvan, Kontinpaistaman, Saunakosken ja Kallokosken tulipaikat luokiteltiin kulumisasteeseen 3 eli polku oli selvästi havaittavissa, kasvipeite vähentynyt, karike hienontunut ja paljasta maata oli näkyvissä vähän.

Yli puolella tulipaikoista maaperä oli kulunutta, kiviä oli näkyvissä ja kasvillisuutta oli vain paikoin jäljellä. Loput tulipaikoista kuuluivat parempaan luokkaan.

5.6.2 Puuston vauriot

Noin 90 % tulipaikoista oli sellaisia, joissa ei ollut paljastuneita juuria tai niitä oli vain vähän.

10 %:lla männystä oli vain vähäisiä vaurioita ja 4 %:lla keskinkertaisia vaurioita. 60 %:lla koivuista oli vain vähäisiä vaurioita ja lähes 40 %:lla koivuista oli keskinkertaisia vaurioita. Suurin osa vaurioituneista koivuista sijaitsi leiripaikkojen vieressä. Tämä johtuu siitä, että puista revitään sytykkeitä tulentekoa varten. Paikka paikoin vauriot olivat hyvin huomattavia.



Näätämöjokivarressa puustoa on paikoin pahasti turmeltu.

6. Yhteenveto ja kehittämissuhteet

6.1 Saako Näätämöjoen virkistyskalastaja täyttymyksen?

Näätämöjoen lohenkalastusalueen eräretkeläisten kalastaja on useimmiten tavallinen ”duunari”, maastokelpoinen ja iältään 30–50 -vuotias mies, joka on lähtenyt kalaretkelle etelämpää Suomesta omien kalakavereittensa kanssa. Näätämöjoella on käyty kalaretkellä joskus aiemminkin, ensikertalaisia kokeilijoita on joukoissaan n. kolmasosa. Omakohtaista tuntumaa jokeen on, mutta ennen retkeä lisäinformaatioita imuroidaan lähinnä ”alan miehiltä”, ystäviltä ja tutuilta sekä julkisista tiedotuskanavista: vapaa-ajan kalastuslehdistä, erilaisista esitteistä ja yhä enenevässä määrin internetin kautta.

Näätämöjoen retkeilykalastajien mielestä joen vetovoimatekijöinä oli muitakin kuin mahdollisuus saada hyvä (lohi)saalis. Mielikuvat vapaasta, koskemattomasta luontoympäristöstä erämaisine elementteineen viehättivät kalastajia. ”Luonnonrauha”, ”koskemattomat maisemat”, ”puhdas ja vapaa jokivesistö” kytkeytyivät lähes kaikkien kalastajien mielikuvaan ”polkujen päässä olevasta erämaasta”. Voisiko luonnonrauhan ymmärtää kännykän kuulumattomuuteen, koskemattomat maisemat nittoa metsätalouden ulkopuolisiin joutomaihin tai vapaan jokivesistön kytkeä valjastamattomaan vesienenergiaan. Näätämöjoella oli kuitenkin vetovoimaa ja siitä saatiin virtaa, jota ei voi mitata kilowatteina eikä useimmat kalastajat edes kilogrammoina.

Asiakaskyselyn ja jokivarsihaastattelun perusteella yksi tärkeimmistä syistä tulla kalastamaan Näätämöjoelle oli hyvän saaliin saantimahdollisuus, tosin eräältä kalastajalta on lipsahtanut kommentti, että se ”tekosyy” on käytetty jo kotona. Yhtä monet kalastajat ilmoittivat kalaretken syyksi kalastusperinteen, johon liitettiin kalaretken sosiaalinen luonne yhtä tiiviisti kuin tutuus kalastusympäristöön ja kalastustapoihin. Näätämöjoen ilmoittivat satunnaisesti kohteeksi luultavimmin ne ensikertalaiset kalastajat, jotka hakevat joka kesälle uusia kalastusalueita. Erillisten perhelupien myynti alkoi vuonna 1997 ja ensimmäisinä vuosina myytiin noin 40 perhelupaa. Myynti 2000-luvulla on hieman lisääntynyt, josta syystä Näätämön kalastusretkeily muun perheen kanssa on mahdollisesti yleistymässä. Perheen yhteisellä kalastusretkellä koeteltiin yleisimmin avo- tai aviopuolisoja ja poikalapsia sekä muita sukulaisia. Näätämöjoen kalareissulla käytiin myös siksi, että lomailtiin omassa tai tuttavien mökissä lähialueella tai paikalliset ystävät houkuttivat mukaan kalareissulle tai vain oltiin melontamatkalla ko. jokivesistössä.

Epätyypillinen Näätämöjoen kalastusmatkailija on ulkomaalainen. Epätyypillinen kotimainen kalastusmatkailija on naispuolinen ikäihminen, joka matkustaa kalastusalueelle lentoteitse tai kanootilla. Kalastuksellinen viipymä on vain muutaman tunnin mittainen. Mielipahaa tuottavat niin huonot säät, niukat ja levottomat vedet kuin hyytymisetkin. Erämainen luonto tuntuu turvattomalta eikä kotiin voi soittaa. Tunturikoivu- metsät näyttävät pelkiltä pusikoilta, kalastus tuntuu turhauttavalta ja turhalta, koska omaa evästäkin on mukana. Nokipannukahvikaan ei maistu, kun sitä ei voi laimentaa kevytmaidolla ja siinä on mukana porot, sakka. Ja miten jokivarressa voisi hoitaa henkilökohtaisen hygieniansa, kun juokseva vesi tulee niin kylmänä ja retkiseura väittää, että pesupaikat ovat pikkulohien asumapaikoilla. Kalastusseura tuntuu uskomattoman sisäänlämpiävältä, jutut kiertävät kalastuksessa, kalajutuissa, perholajitelmissä ja muinaisissa erätarinoissa. Juttujen juuri: ”Näätämöläinen, luonnonvarainen saalislohi”, se haave toteutuu vain joka kymmenennelle kalastajalle. ”Luonnonrauhaan” pääsee, jos käy Näätämöjoella ennen juhannusta, heinäkuun parhaina päivinä jokivarressa parveilee 100 muutakin retkeilykalastajaa ja muutama kymmenen paikallista verkkokalastajaa.

Olisiko Näätämöjoen kalaretken täyttymys, kun tekee reissun aivan yksin, muista kalastajista tyhjälle, mutta lohia täynnä olevalle joelle? Vai tyytyykö kutakuinkin omaehtoiseen retkeilyyn, miltei koskemattomaan luonnonympäristöön, vaatimattomaan ulkoilmaelämään, hyvään kalaseuraan ja sattumanvaraiseen kalansaaliiseen? Näätämöjoen konkarit ainakin saavat sitä, mitä hakevat. Pääasiassa yksinkertaista olemista luonnon monimuotoisilla ehdoilla.

6.2 Kestävätkö kalakannat?

Näätämöjoen luonnonvarainen lohikanta vaihtelee noin 7–8 vuoden jaksoissa. Koska lohen poikasitukset on kiellettyjä, kalastuksen säätely on ainoa keino turvata luontaiset lohikannat. Lohenpoikasten kasvun ollessa hidasta, kalastuksen säätelyn vaikutukset näkyvät nousevassa lohikannassa tai hyvinä saaliina usean vuoden viiveellä. Suomi ja Norja vastaavat valtioiden välisellä yhteisellä kalastussäännöllä lohikantojen turvaamisesta. Norjan puolella kalastusmatkailu painottuu Neideniin, jossa enemmistönä ovat suomalaiset virkistyskalastajat. Neidenin fiskefelleskap (= Näätämön kalastuskunta) vastaa alueensa kalastusjärjestelyistä niin paikallisten kuin kalastusmatkailijoidenkin osalta mm. myymällä kalastusluvat, huolehtimalla valvonnasta sekä tilastoimalla kalastusta ja saalista. Norjan puolella ei kalastajilla toistaiseksi ole ollut saaliskiintiöitä. Norjan puolella lohenkalastusta rajoitetaan kuitenkin alueellisesti ja ajallisesti Suomen puolta enemmän, mm. päivittäin on muutamien tuntien kielto kaikelta kalastukselta. Lohen verkkokalastus on sallittu vain ”kämpäläverkko-muodossa” ja ko. kalastustapaa harjoittavat kalastusoikeuden omaavat paikkakuntalaiset vain tietyn ajan kalastuskaudesta ja tietyllä alueella.

Suomen puolella kalastuksen järjestelystä vastaa veden omistaja, jota velvoittaa eri säädökset. Nykyisestä Suomen puolella pyydetystä Näätämöjoen lohisaaliista saadaan viehekalastusvälineillä noin kolmannes. Kalastusta järjestettäessä turvataan ensisijaisesti kolttaväestön perinteinen kalastusoikeus, josta on säädetty sekä kolttalaissa että Näätämöjoen kalastussäännössä. Suomen ja Norjan välinen kalastussääntö tosin laajentaa verkkokalastusoikeuden käytön kaikille Näätämön maarekiterikylässä asuvien oikeudeksi. Maarekiterikylässä asuvien kalastusoikeuden käyttöä ja pyydyksiä säädelään siten kalastussäännöllä.

Riista- ja kalatalouden tutkimuslaitoksen selvitysten perusteella on tiedossa lohen potentiaaliset kutualueet ja lohenpoikasille sopivat kasvualueet. Näätämöjoella, kuten yleensä lohijoissa, kalastus tulisi kohdentaa juuri merestä nouseviin kaloihin. Syksyä kohti kalat ovat asettuneet sopivien kutualueiden läheisyyteen. RKTL:n selvitysten perusteella Suomen puoleisella Näätämöjoella on mahdollista lisätä nykyistä lohen poikastuotantoa. Tämä edellyttää emokalojen määrän lisäämistä.

Jokeen nousseen lohen ruokakala-arvo vähenee nopeasti syksyä kohti. Heinäkuussa noussut lohi muuttuu elokuussa tummaksi ja alkaa laihtua, joka johtuu sukutuotteiden valmistumisesta ja syömättömyydestä. Tällaisten kutuun valmistautuvien kalojen pyynti on vähintäänkin moraalisesti arveluttavaa. Yleinen suuntaus onkin, että kutualueelle pysähtyneet lohet pyritään säästämään kannan säilymisen ja lisäämisen vuoksi. Lohi palaa uskollisesti sille alueelle, missä se on syntynyt. Nykyisen kalastussäännön puitteissa verkkokalastus loppuu elokuun 20. päivänä. Myös viehekalastusta voitaisiin säädellä samalla tavalla. Mitä lähemmäksi kutuaikaa tullaan, sitä arvokkaampia ovat kutureviirilleen päässeet lohet. Virkistyskalastuksen motiivi on virkistäytyminen ja siihen liittyy myös muita ”kalattomia” arvoja, joiden merkitys on suuri Näätämöjoen kalastajien mielipiteissä.

Saalis on kuitenkin melko tärkeä osa kalastusmatkan onnistumista. Kalastuskulttuuri, jossa Lapin kalaretkeltä pyritään tuomaan kotiin ”kymmeniä kiloja” lohta tai repullinen ”tammukoita” on kalastushistoriaa. Saaliin määrä ei saa olla motiivina kalastus-

retkeen, on myös kannettava osavastuu siitä, että kalakantaa verotetaan kestävästi. Lohen osalta saaliskiintiölle on siten perusteet.

Harjuksen kasvussa jokialueen eri osissa ei ole suuria eroja. Isojen harjusten esiintyminen on kuitenkin alajoella huomattavasti vähäisempää verrattuna Opukasjärven yläpuoliseen jokialueeseen. Syynä kannan taantumiseen on todennäköisesti kalastuspaine. Kalakantanäytteiden mukaan harjus saavutti sukukypsyyden 5–6 vuoden ikäisenä ja 32–38 cm:n pituisena. Alamitan nostaminen on siten perusteltua.

Kalatautien leviämiseen tulee suhtautua vakavasti. Kalastusvälineiden kuivatus tai desinfiointi tulee vuoden 2005 alusta pakolliseksi. Kalastusvälineiden puhtaus on kuitenkin kalastajan vastuulla ja tulisikin pyrkiä siihen, että kalastusvälineet desinfioidaan valvotusti. Desinfiointia kannattivat myös kalastajat haastatteluissa.

Näätämöjoen kalastusmatkailijat ovat lainkuuliaisia kalastuslupa-asioissa. Valvojien mukaan luvaton kalastus Näätämöjoella on erittäin vähäistä. Lupaehtojen noudattamisessa on kuitenkin parantamisen varaa, esim. madolla kalastaminen ei kuulu lohipitoisen veden kalastustapoihin.

Kehittämisehdotukset

1. Näätämöjoen kalastusaluekarttaan lisätään yleisinformaatiota reiteistä, jokamiesoikeuksista ja alueen palveluista. Polkujen lähtöpisteisiin rakennetaan infotaulut. Kalastuksellista informaatiota voi antaa tulevaisuudessa myös yhteistyössä Maa- ja metsätalousministeriö /Metsähallitus Ylä-Lapin luonnonhoitoalue, Lapin työvoimaja elinkeinokeskuksen /kalatalousyksikkö sekä RKTL /Tenojoen kalantutkimusasema esim. Näätämöjoki-infona (vrt. Teno-info), joka sisältää esim. Näätämöjokialueen yleisesittelyn, luonnonvaraisen lohen yleistietoutta, saalistilastoja, kalastussääntöjä ja kalastuskäyttäytymistä.
2. Kalastuskautta lyhennetään siten, että kalastusmatkailijoiden lohenkalastus lopetetaan 15. elokuuta, koska lohet ovat jo asettuneet kutualueilleen.
3. Lohen lisääntymisen edistämiseksi ja lohenpoikastuotannon parantamiseksi kalastusmatkailijoiden kalastusta rajoitetaan tärkeillä kutu- ja poikastuotantoalueilla (karttakuva 1).
4. Virkistyskalastusluvan lunastaneiden tulee desinfioida pyyntivälineensä ja tarvittaessa esittää todistus desinfiinnista.
5. Opukasjärven yläpuolinen alue on merkittävä sekä lohen että myös muiden kalojen ”reservaattina”. Lohi- ja harjuskantojen osalta yläjoen kutupaikat turvaavat saalista alempana joessa. Opukasjärvessä ja siitä ylöspäin harjuskannat ovat vahvat. Harjuksen saaliskokoa voidaan nostaa. Kalastuslain mukainen, 30 cm alamitan täyttänyt kala ei ole vielä sukukypsä Näätämöjoessa. Harjuksen alamitta tulisi nostaa vähintään 35 cm:iin. Alamitan nostaminen vaatii kalastusalueen päätöksen.
6. Lohen ja taimenen alamittasäännöksiä tulisi tarkistaa. Merestä nouseville lohille ei tarvita alamittaa, sillä kaikki nousukalat ovat aikuisia koosta riippumatta. RKTL:n sähkökoekalastusten mukaan Näätämöjoen vesistöalueen tutkituilla poikastuotantoalueilla oli yli 90 % lohenpoikasia, taimenpoikasia esiintyi hyvin harvoin. Joessa asuvien taimenien ja lohenpoikasten erottaminen on myös vaikeaa ja osa lohen ja meritaimenen poikasista pyydetään ”tammukkana”. Taimenille, purotaimen ja tammukka mukaan lukien sekä lohelle tulisi valtioiden välisessä kalastussäännössä asettaa 40 cm:n alamitta.
7. Nykyaikaiseen virkistyskalastukseen ei kuulu kilomääräisesti suuret saaliit ja lohisaaliskiintiö on käytössä nykyisissä lupaehdoissa. Kalastuksen luonteeseen kuu-

luu tietysti saalis, mutta kohtuullisena saaliina voidaan pitää yhtä lohta vuorokaudessa.

8. Suomen ja Norjan välisessä kalastussopimuksessa ja siihen liittyvässä kalastussäännössä tulisi tarkistaa ja määritellä tarkemmin kalastussäännön sovellusalue. Kalastussäännön I luku 1§: ”Kalastussääntöä sovelletaan kalastusalueella, johon kuuluu sanotun joen vesistö meren ja joen välisestä rajasta niin pitkälle kuin lohi vesistöön säännöllisesti nousee ajan tasalle saatettuihin ja Norjan alueita koskeviin karttoihin tehtyjen merkintöihin ja maastoon asetettujen kilpien mukaisesti. Meren ja joen välinen raja määritellään Norjan lainsäädännön nojalla.” Nykyinen sovellusalue Näätämöjoen pääuomassa päättyy Suomen puolella Opukasjärveen, järvi mukaan lukien, maastokilpien mukaisesti. Kalastussääntötekstissä sääntöalue tulisi mainita tarkasti ainakin Näätämöjoen pääuoman ja Silisjoen osalta. Riista- ja kalatalouden tutkimuslaitoksen tekemissä vuotuisissa poikastutkimuksissa on havaittu, että lohi kutee säännöllisesti, vaikka harvalukuisena, Opukasjärven yläpuolisilla alueilla ja Silisjoessa. Ko. alueilla on erittäin hyviä lohen kutualueita ja lohenpoikasten kasvualueita, jotka tulisi ulottaa kalastussäännön piiriin.

6.3 Kestääkö ympäristö?

Kalastajista huomattavasti useampi yöpyisi jokivarressa mieluummin kämpässä, mutta kämppiä ei ole jokivarressa tarpeeksi sesonkiaikana. Näätämöjoki kuuluu Kaldoaivin erämaa-alueeseen ja erämaa-alueen hoito- ja käyttösuunnitelma -luonnokseen on yhteisesti sovittu sidosryhmien kanssa, että virkistyskäyttöä varten uusia tupia ei alueelle rakenneta.

Vuonna 2003 lisärakenteita toivoi 55 % haastatelluista. Jokivarteen toivottiin mm. laavuja, tulipaikkoja, vessoja, jätehuoltoa ja polttopuuhuoltoa. Erämaa-alueen hoito- ja käyttösuunnitelma mahdollistaa mm. uusien tulipaikkojen, vessojen ja puukatosten rakentamisen.

Huoltoa vaativia rakenteita vuokratupia, tulipaikkoja ja vastaavien lisäämiseen ei välttämättä ole tarvetta haastateltujen kalastajien mielestä. Osa kalastajista nimenomaan haluaa kulkea ja asua jokivarressa mahdollisimman luonnontilaisissa olosuhteissa ja osa toivoi joitain rakenteita lisää. Luonnontilaisuus ja erämaisuus ovat kuitenkin suhteellinen käsite.

Maaston kulumista voidaan säästää ja puustovaurioita sekä roskaantumista vähentää rakentamalla lisää huollettuja tuli- ja leiripaikkoja jätepiteeseen ja käymälöineen. Kalastajia ja retkeilijöitä on kuitenkin alueella yhtä aikaa niin paljon, että kaikkia ei kuitenkaan voida ohjata käyttämään huoltopalveluita. Villiä leiriytymistä tulisi olemaan joka tapauksessa. Rakenteiden määrää ei voida myös kustannussyistä rakentaa määrätömästi. Huoltoon ja ylläpitoon ei lähivuosina ole tulossa lisämäärärahoja.

Kehittämissuhteet

1. Opukasjärven ja Iijärven välinen alue pidetään erämaisena, rakentamattomana alueena.
2. Näätämöjoelle menevien reittien viitoitukset tulisi uusida. Viitat tulisi saada myös jokivarteen, jotta kulkija ei eksy väärille, käytöstä poistetuille reiteille.
3. Tulipaikoille tarvitaan etäisyystaulut. Polut merkitään myös jokivarressa, koska nyt on useita hajanaisia ”poropolkuja”.
4. Pyrkimyksenä olisi pikkuhiljaa vähentää maastoon jäävän jätteen määrää. Tavoitteena olisi, että roskat tuodaan vähintään lähimpään huollettuun jätepiteeseen.

5. Tavoitteena olisi, että kaikki käyttäisivät tulipaikoilla sijaitsevia käymälöitä.
6. Uusi huollettu tulipaikka rakennetaan Kōnkäälle. Perhokalastusalueella, Opukasjärveltä ylävirtaan oleva tulipaikka poistetaan ja perustetaan uusi tulipaikka Opukasjärvelle, retkeilyreitien ja joen yli menevän sillan läheisyyteen.
7. Kalastuksen valvojien tehtäviin lisätään kalastuspaikoilla ja leiripaikoilla tavattujen kalastajien valistaminen. Tällä katsotaan olevan ennalta ehkäisevä vaikutus roskaantumiseen ja mm. puiden turmelemiseen. Valvonta tulisi järjestää siten, että valvojat kulkevat Opukasjärven ja Norjan rajan välisen alueen viikoittain. Kalastajille kerrotaan, että leiripaikat tarkastetaan säännöllisesti.
8. Valitaan ”seuranta-alue” maaperän ja puuston palautumisen seuraamiseksi. Pilot-alue rajataan, leirytyminen ja kulkeminen kielletään alueella.

6.4 Luontomatkailu voimavaraksi

Sevettijärven–Näätämön kolttalue on Inarin kunnan ja Metsähallituksen elinkeinojen kehittämissuunnitelmissa eräs painopistealueista. Tavoitteena on kehittää perinteisiä kolttakulttuuriin liittyviä luontaiselinkeinoja ja luontomatkailua. Matkailun kulmakiviä ovat erämaat, luontaiset kalakannat ja kolttakulttuuri. Sevettijärvi on kolttakulttuurin keskus. Eksoottisuudellaan se kiinnostaa matkailijoita ympäri maailmaa, mutta hyödyn-tämismahdollisuuksia ei ole käytetty riittävästi.

Luontomatkailuun perustuvien elinkeinojen kehittäminen Sevettijärvi–Näätämö -alueella on ehkä ainoa varteenotettava mahdollisuus lisätä työpaikkoja. Luontaiselinkeinojen harjoittaminen pystyy tarjoamaan ympärivuotisen elannon yhä harvemmalle. Metsähallituksen vastuulla olevien palvelurakenteiden ylläpidon ja rakentamisen työllistävä vaikutus on huomattava. Metsähallituksen tuottamien palveluiden kustannukset ovat huomattavasti suuremmat kuin esimerkiksi matkailukalastajilta perityt kalastuslu-patulot. Luontomatkailu ja luontaiselinkeinojen harjoittaminen eivät ole ristiriidassa, kummallekin löytyy oikealla mitoituksella ja sopimisella sijansa.

Näätämöjokivarsi on Euroopan ainoita erämaita, jossa Atlantin villilohta kalastetaan. Kalastusmatkailijoille voidaan kiintiöidä osuus lohi- ja muusta kalansaaliista samalla kuitenkin turvaten paikallisten kalastajien tarpeet. Lohen myyminen veteen tuo huomattavasti enemmän tuloja paikkakunnalle kuin, että se pyydetään ja myydään kalatiskillä.

Kalastusmatkailijoiden myötä paikkakunnalle, taajamiin on syntynyt erilaisia pienimuotoisia oheispalveluita. Kalastusmatkailijat ovat maininneet, että paikallisten tuotteiden ja palveluiden markkinointi ja saatavuus on huonoa. Tuotteita valmistetaan, mutta useinkaan kysyntä ei kohtaa tarjontaa.

Opas- ja kuljetuspalveluiden käyttö on vähäistä. Paikallisten kämppejä saatetaan käyttää Näätämöjokivarressa majoittumiseen ja paikallisten maastoajoneuvojen matkassa voidaan kuljettaa retkitarpeita jokivarteen. Toisaalta omavaraiset eräkalastajat eivät palveluja kaipaakaan. Kysytyimmät palvelut varsinaisen kalaretken jälkeen olivat yleiseen hyvinvointiin liittyvät ”sauna, tuorepulla ja tuliaiset”. Palveluiden käyttöä voidaan kuitenkin lisätä, jos niiden saatavuus taataan.

Kehittämisehdotukset

Palveluiden markkinointia ja saatavuutta tulisi kehittää. Tulisi keskitetysti informoida matkailijoita siitä, mitä sekä mistä palveluita ja tuotteita on saatavilla. Palveluiden tarjoajien tulisi myös sitoutua siihen, että palvelu on ennakkoon ilmoitettuna aikana ja paikassa saatavilla.

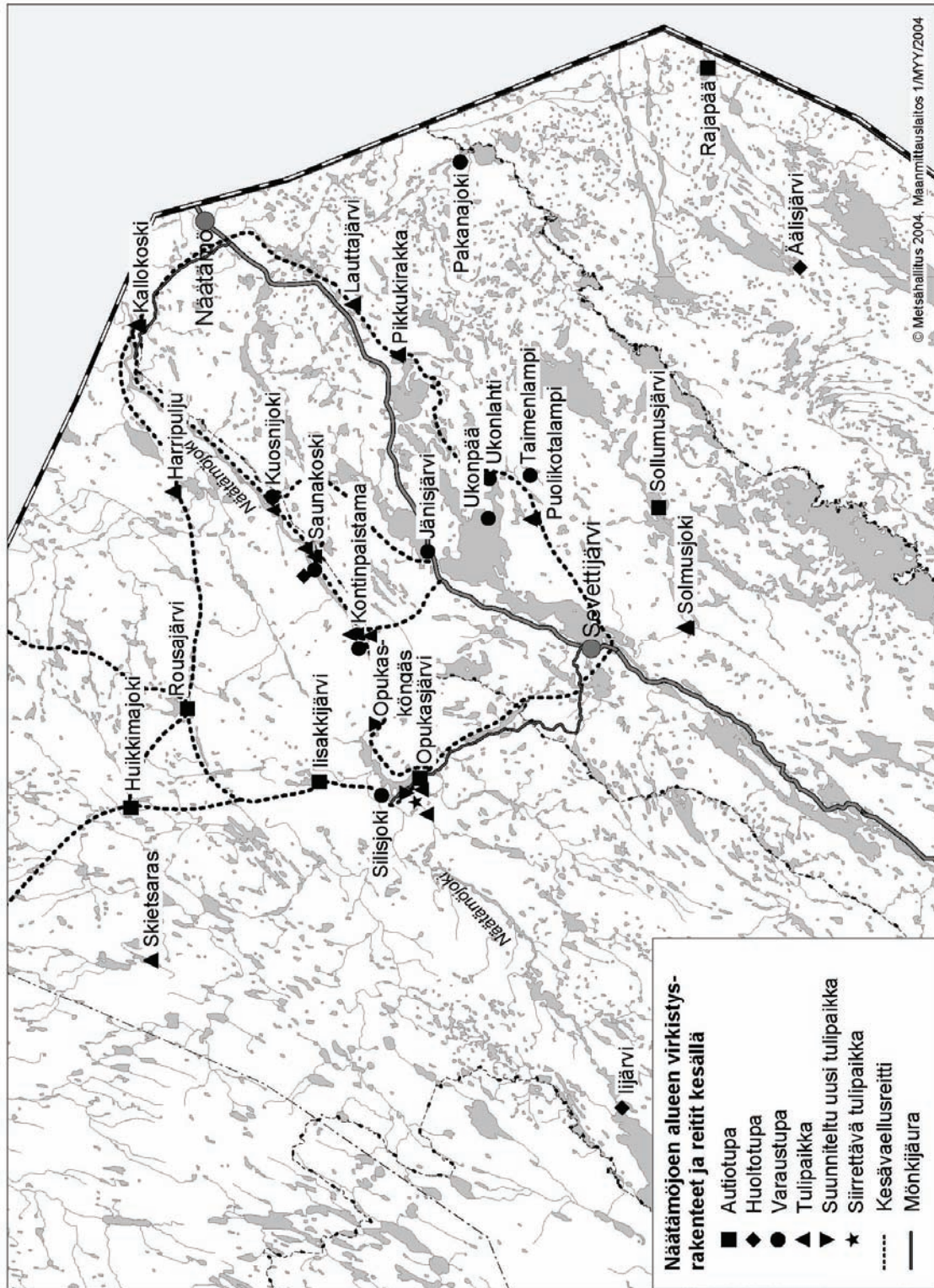
7. Kirjallisuus

- Arnesen, A. M. 1987. Fiskeribiologiske undersøkelser i Neidenvassdraget 1983–1986. Fylkesmannen i Finnmark, Miljøvernvedlegg. Rapport nr. 21. 62 s.
- Erkinaro, J., Julkunen, M., Kylmäaho, M. & Niemelä E. 2000. Lohen poikastuotantoalueet Näätämöjoessa. Riista- ja kalatalouden tutkimuslaitos. Kala- ja riistaraportteja nro 209, 13 s.
- Erkinaro, J., Länsman M., Kylmäaho, M., Kuusela, J. & Niemelä E. 2004. International Council for the Exploration of the Sea (ICES). National report for Finland: salmon fishing season in 2003. Working paper 2004/13. 10 s.
- Gorter, W. 1981. International de recreational fresh water fishing in northern Scandinavia: the northern Norwegian province. Direktoratet for vilt og ferskvannsfisk. Rapport nro. 3, 33 s.
- Karlsen, L. R. & Reiestad, H. 1993. Fiskeribiologiske undersøkelser i Neidenvassdraget 1993. Fylkesmannen i Finnmark, Miljøvernvedlegg. Rapport nr 1-1994. 35 s.
- Kojola, T. 1993: Näätämöjoen vesistöalueen käytön ja hoidon kehittäminen. Vesi- ja ympäristöhallituksen monistesarja nro 483. 86 s.
- Lapin ympäristökeskus, vesien käyttökelpoisuusluokitus 1994–1997.
- Lapin liiton www-sivut.
- Länsman, M., Niemelä E. & Kärki P. 1998: Tenojoen kalastusmatkailu. Riista- ja kalatalouden tutkimuslaitos. VIII kalantutkimuspäivät Kotka 18.–19.11.1998. Moniste. s.53–56.
- Länsman, M., Niemelä, E., Kylmäaho, M., Kärki P. & Moen, K.1998: Tuloksia Tenojoen ja Näätämöjoen vesistöalueilla vuosina 1996–1997 tehdyistä tutkimuksista. Riista- ja kalatalouden tutkimuslaitos. Kala- ja riistaraportteja nro 119, 45 s.
- Länsman, M. & Erkinaro J. 2004: Tenojoen ja Näätämöjoen vesistöalueiden kalastuskaudelle 2003 päivitetty kalastus- ja saalistilastot. Riista- ja kalatalouden tutkimuslaitos. Diaarioitu tilasto 225/400/2004.
- Metsähallituksen sopimusrekisteri
- Niemelä, E., Erkinaro, J., Kylmäaho, M., Julkunen, M. & Moen K. 2001: Näätämöjoen lohen poikastiheys ja kasvu. Riista- ja kalatalouden tutkimuslaitos. Kalatutkimuksia nro 176, 25 s.
- Niemelä, E., Länsman, M., Erkinaro, J., Kylmäaho, M. & Brors S. 2003: Lohikantojen tila Teno- ja Näätämöjoen vesistöissä vuosina 1998-2000. Poikastiheydet ja kalastus. Riista ja kalatalouden tutkimuslaitos. Kala- ja riistaraportteja nro 292, 27 s.
- Reiestad, H., Karlsen, L. R. & Karlsen, E. 1992. Fiskeribiologiske undersøkelser i Neidenvassdraget 1989-1992. Fylkesmannen i Finnmark, Miljøvernvedlegg. Rapport nr 5-1992. 36 s.
- Staldvik, F. 1989. Fiskeribiologiske undersøkelser i Neidenvassdraget 1987 og 1988. Fylkesmannen i Finnmark, Miljøvernvedlegg. Rapport nr 30. 57 s.
- Seppänen, M. 1993: Kalastusmatkailu kolttala-alueella. Raportti. Inari. 93 s.
- Sipponen, M. 1978: Sevettijärven kolttien kalastusolot vuonna 1974. Riista- ja kalatalouden tutkimuslaitos. Monistettuja julkaisuja nro 27 xxs.
- Tuunainen, P., Nylander, E., Kitti, J. & Valkeapää, L. 1984. Kalastus Inarissa, Utsjoella ja Enontekiöllä. Riista- ja kalatalouden tutkimuslaitos. Monistettuja julkaisuja 27. 101 s.

Villi Pohjola, Luontoelämysten valtakunta 2003. 89 s.

Vesihallitus 1984: Lapin vesien käytön kokonaissuunnitelma. Vesihallituksen julkaisu nro 46.

Liite 1. Näätämöjoen alueen virkistysrakenteet ja reitit kesällä



Riista- ja kalatalouden tutkimuslaitos
Tenojoen kalantutkimusasema
99980 UTSJOKI

NÄÄTÄMÖJOEN KALASTUSTIEDUSTELU VUONNA 2002

1. KALASTUSLUPA-AIKA _____

VRK

2. SAALIS

EI SAALISTA

Kalalaji	SAALIS (kg) ALUEITTAIN		
	VALTAKUNNANRAJA - OPUKASJÄRVI	SILISJOKI	OPUKASJÄRVI - VUONTIS- LOMPOLO (perhokalastusalue)
Lohi (yksilöpainot) *			
Meritaimen (yksilöpainot) *			
Tammukka /kpl			
Nieriä**			
Harjus**			
Hauki**			
Ahven**			
Muut kalat** (mitkä?)			

* Esimerkiksi 1,1 kg ja 4,0 kg

** Kokonaispainot

3. MAINITSE KOLME (3) ENITEN KÄYTTÄMÄÄNNE KALASTUSALUETTA TARKEMMIN (KOSKET, NIVAT)

MIELIPITEITÄNNE NÄÄTÄMÖJOEN KALASTUKSESTA JA KALASTUSPALVELUISTA V. 2002

Koska Näätämöjoen luonnonvaraisia lohikantoja hoidetaan kalastuksen säätelykeinoin eikä vesistöalueelle tehdä kalaistutuksia, kalastuksessa tapahtuvat muutokset pitää ennakoida, jotta kalakanta säilyy tarpeeksi vahvana.

Seuraavilla mielipidekysymyksillä, jotka on laadittu yhdessä Metsähallituksen Ylä-Lapin hoitoalueen kanssa kartoitetaan muutostarvetta sekä kalastuksellisista että palvelullisista asioista.

	TÄYSIN SAMAA MIELTÄ	OSITTAIN SAMAA MIELTÄ	EI OSAA SANOA	OSITTAIN ERI MIELTÄ	TÄYSIN ERI MIELTÄ
1.Paikkakuntalaisten lohienkalastusta koskevat kalastussäännöt ovat hyvät					
Lohen verkkokalastusta tulisi rajoittaa					
alueellisesti					
ajallisesti viikottain (esim. ma-to)					
lohenkalastuskaudella yksi rauhoituspäivä viikossa kaikelta kalastukselta					
2.Kalastusmatkailua koskevat kalastussäännöt ovat hyvät					
Kalastusmatkailua tulee rajoittaa					
ajallisesti = kalastuslupakiintiö vrk					
alueellisesti = kalastuslupakiintiö / alue , pooli					
vieherajoitus = perho / uistinalueet					
lohisaaliskiintiö / vrk					
3.Metsähallituksen toimiala ja vastuu ennallaan					
Kalastuslupien myynti hyvin järjestetty					
Kalastuslupien hinnat kohtuulliset					
Kalastussääntöinformaatio kalastusmatkailijoille on riittävää					
4.Kalastusvälineiden desinfiointi pakolliseksi					
5.Kalastuksen valvonta on riittävä					

13. Miten em. palvelut toimivat ja miten maastohuolto tulisi järjestää?

huoltoa ei tarvita

--

 miksi

leirintää ohjataan

--

 miten

leiriytyminen sallittu vain sille varatuilla alueilla, josta peritään puu- ja jätehuoltomaksuna

--

 euroa/teltta/ vrk

14. Mitä lisärakenteita Näätäjäjärven taajamassa tai kulkureittien varrella tarvitaan, vai tarvitaanko

15. Mitä palveluja Sevetijärven tai Näätäjäjärven kylätaajamissa käytitte?

majoituspalveluja	
auton/ varusteiden säilytys	
kuljetuspalveluja Näätäjäjärven taajamassa	
opastuspalvelua	
kahvila-ruokailupalvelut	
sain kalastusalueen yleisinformatiota	
sain Näätäjäjärven taajamassa-alueen yleisinformatiota	

16. Näätäjäjärven vetovoima on sen, mikä

METSÄHALLITUS						
Ylä-Lapin luonnonhoitoalue						
Näätämöjoen kalastuksen ja retkeilyn kehittämishanke 2003-2005						
MIELIPITEITÄNNE NÄÄTÄMÖJOEN KALASTUKSESTA JA KALASTUSPALVELUISTA V. 2003						
<p>Näätämöjoen luonnonvaraisia lohikantoja hoidetaan kalastuksen säätelykeinoin eikä vesistöalueelle tehdä kalaistutuksia, kalastuksessa tapahtuvat muutokset pitää ennakoida, jotta kalakanta säilyy tarpeeksi vahvana. Seuraavilla mielipidekysymyksillä kartoitetaan muutostarvetta sekä kalastuksellisista että palvelullisista asioista.</p>						
		Täysin samaa mieltä	Osittain samaa mieltä	EI OSAA	Osittain eri mieltä	Täysin eri mieltä
1. Kalastusmatkailua koskevat kalastussäännöt ovat hyvät						
2. Kalastusmatkailua koskevia kalastussääntöjä tulisi muuttaa						
	ajallisesti = kalastuslupakiintiö vrk					
	alueellisesti = kalastuslupakiintiö / alue , pooli					
	vieherajoitus = perho / uistinalueet					
	lohisaaliskiintiö / vrk					
3. Metsähallituksen toiminnan arviointi						
	Kalastuslupien myynti hyvin järjestetty					
	Kalastuslupien hinnat kohtuulliset					
	Kalastussääntöinformaatio kalastusmatkailijoille on riittävää					
4. Tulisiko kalastusvälineiden desinfiointi vaatia pakolliseksi						
5. Onko kalastuksen valvonta on riittävä						
6. Miksi tulitte kalastamaan nimenomaan Näätämöjoen alueelle						
	kalastusperinne					
	hyvän kalansaaliin saantimahdollisuus					
	retkeily yhdessä muun perheen kanssa					
	satunnainen kohde					
	muu syy		mikä			
7. Aikaisemmat kalastuskokemukset Näätämöjoella						
	Ei ole					
	Kyllä, aikaisemmat käyntikerrat					
8. Mistä lähditte Näätämöjoelle?						
	Sevettijärveltä					
	Näätämöstä					
	muualta		mistä			
9. Miten kuljitte Näätämöjoelle?						
	patikoiden , reitti					
	Sevetti-Opukasjärvi					
	Jänispää-Kontinpaistama					
	Kirakkakangas-Kuosnijoki/Saunakoski					
	Näätämö-Kalloskoski					

	Muu reitti, mikä				
	Maitse paikallisen kuljettamana moottorikulkuneuvolla				
	Vesitse, mistä		miten		
	Lentoteitse		mistä		
10. Miten haluaisitte kulkea joelle?					
11. Miten yövyitte jokivarressa?					
	omassa teltassa, laavulla tms				
	vuokrakämpässä				
	muulla tavoin		miten		
12. Miten haluaisitte yöpyä?					
13. Mitä palveluja käytitte Näätänojokivarressa					
	opas- tai muita paikkakuntalaisten tarjoamia palveluja (huolto, kuljetus)				
	tulipaikkoja				
	leirintäpaikkoja				
	jätehuoltoa				
	en mitään palveluja				
14. Mitä lisärakenteita Näätänojokivarressa tai kulkureittien varressa tarvitaan, vai tarvitaanko					
15. Mitä palveluja Sevettijärven tai Näätämön kylätaajamissa käytitte?			Miten kehitetään?		
	majoituspalveluja				
	auton/ varusteiden säilytys				
	kuljetuspalveluja Näätänojokivarteen				
	opastuspalvelua				
	kahvila-ruokailupalvelut				
	sain kalastusalueen yleisinformaatiota				
	sain Näätäno-Sevettijärven taajama-alueen yleisinformaatiota				
16. Mikä on Näätänojen vetovoima ?					
17. Näätänojen erämaisuus, mitkä ovat erämaan tuntomerkit ?					
18. Miten erämaisuus säilytetään, valitse vaihtoehto ja lisää oma mielipide tarvittaessa.					
	Jokamiesoikeudella tapahtuva vapaa leirytyminen				
	Jokamiesoikeudella tapahtuva leirytyminen merkityille paikoille				
	Tarvitaanko puu- ja jätehuoltoa ?				