

KALA- JA RIISTARAPORTTEJA nro 345

Pekka Korhonen

Elinkeinokalatalouden rakenteellisen kehityksen indikaattorit

Helsinki 2005

Elinkeinokalatalouden rakenteellisen kehityksen indikaattorit

Suomen elinkeinokalatalouden rakenneohjelman 2000-2006 ja tavoite 1 -ohjelmien kalataloustoimenpiteiden seuranta, 319 240

Selvityksellä tuotettiin aineistoa Suomen elinkeinokalataloudesta jatkotarkasteluja varten. Erityisesti tavoitteena oli koota yhteen riittävät tiedot rakenneohjelma-asiakirjoissa mainittujen seurantavelvoitteiden täyttämiseksi ja ajantasaistetun väliarvioinnin tausta-aineistoksi. Työ koostuu 10 erillisselvityksestä, joissa kartoitetaan elinkeinokalatalouden eri toimialojen (kalastus, kalanviljely, kalanjalostus, kalatukkukauppa ja kalan vähittäiskauppa) kehitystä. Rakennetuen vaikutuksia kuvataan vertailemalla tukea saaneita yrityksiä tukea saamattomiin yrityksiin.

Alueellisesti selvitykset kattavat koko Suomen ja tarvittavilta osin tiedot on esitetty raportissa myös rakenneohjelma-alueittain. Tulosten tarkastelussa ja esittämisessä on käytetty myös muunlaisia luokitteluja (rakennetuen saanti ja yrityksen koko). Tarkasteluissa käytettiin vain olemassa olevia aineistoja ja tietoja. Sitä varten ei tehty uusia tiedonkeruita. Pääasiallisena tarkasteluajanjaksona käytettiin vuosia 1999-2003. Raportissa on esitetty kustakin erillisselvityksestä tulokset taulukoina ja kuvina, lyhyt analyysi tuloksista sekä arvio rakenneohjelmissä asetettujen tavoitteiden täyttymisestä.

Selvitys perustuu maa- ja metsätalousministeriön ja riista- ja kalatalouden tutkimuslaitoksen väliseen toimeksiantosopimukseen. Selvitys rahoitettiin rakenneohjelman teknisen tuen toimenpiteestä ja se on osittain Euroopan yhteisön kalatalouden ohjauksen rahoitusvälineen (KOR) rahoittama.

Suomen elinkeinokalatalouden rakenneohjelma 2000-2006, rakennetuki, erillisselvitykset, elinkeinokalatalouden toimialat, kalastus, kalanviljely, kalanjalostus, kalatukkukauppa, kalan vähittäiskauppa, taloudelliset tunnusluvut, liikevaihto, kannattavuus, yritys rakenne, kalan hinta, arvostus ja kysyntä, työpaikkojen määrä, kalan maihintoonti, silakan ja kilohailin käyttö, koulutus ja yritysneuvonta

Sisällys

1. JOHDANTO.....	1
2. AINEISTO JA MENETELMÄT.....	2
2.1. Tausta-aineistot.....	2
2.1.1. KOR hankerekisteri 2000-2006.....	2
2.1.2. Kalatalousyriyten yritysrekisteri.....	3
2.1.3. Rakennetukea saaneet kalatalousyriykset.....	3
2.2. Taloudelliset aineistot (erillisselvitykset 2, 3 ja 6).....	4
3. ERILLISSELVITYKSET	6
3.1. Vesiviljelyn tuotannon arvon jakautuminen lajeittain.....	6
3.2. Kalanjalostusyriyten ja kalatukkukauppojen liikevaihdon kasvu.....	9
3.3. Yriyten kannattavuus ja vakavaraisuus kaikilla elinkeinokalatalouden sektoreilla	12
3.4. Kalan hinnan, arvostuksen ja kysynnän kehitys.....	15
3.5. Työpaikkojen määrän kehitys.....	21
3.6. Yriysrakenteen kehitys	23
3.7. Laatujärjestelmien piirissä olevan tuotannon osuus	26
3.8. Kalastuksen keskittäminen harvempiin satamiin sekä silakan ja kilohailin käyttö	26
3.9. Jalostuskapasiteetin muutos.....	28
3.10. Koulutuksen ja yritysneuvonnan kehittäminen	29
4. KIITOKSET	31
LIITTEET.....	33

1. Johdanto

Tämä selvitys perustuu maa- ja metsätalousministeriön kala- ja riistaosaston ja riista- ja kalatalouden tutkimuslaitoksen elinkeino- ja yhteiskuntatutkimuksen 15.10.2004 välille tehtyyn toimeksiantosopimukseen. Sen mukaan RKTL/EY toteuttaa MMM/KRO tilauksesta Suomen elinkeinokalatalouden rakenneohjelman 2000-2006 ja tavoite 1 -ohjelmien kalataloustoimenpiteiden seurannan 14.6.2004 päivätyn tarjouspyynnön sekä 22.9.2004 päivätyn tarjouksen mukaisesti (liitteet 1 ja 2). Selvitys on osittain Euroopan yhteisön kalatalouden ohjauksen rahoitusvälineen (KOR) rahoittama.

Selvityksellä tuotettiin aineistoa Suomen elinkeinokalataloudesta jatkotarkasteluja varten. Erityisesti tavoitteena oli koota yhteen riittävät tiedot ohjelma-asiakirjoissa mainittujen seurantavelvoitteiden täyttämiseksi ja ajantasaistetun väliarvioinnin tekemisen tausta-aineistoksi. Toimeksianto koostui 10 erillisselvityksestä, joissa kussakin oli useita alakohtia. Useissa kohdissa oli yksiselitteisiä kysymyksiä rakenneohjelman määrällisten tavoitteiden toteutumisesta. Mahdollisuuksien mukaan raportissa on pyritty vastaamaan myös suoraan kuhunkin tällaiseen kysymykseen.

Erillisselvitykset:

1. Vesiviljelyn tuotannon arvon jakautuminen lajeittain
2. Kalanjalostusyrietysten ja kalatukkukauppojen liikevaihdon kasvu
3. Yrietysten kannattavuus ja vakavaraisuus kaikilla elinkeinokalatalouden sektoreilla
4. Kalan hinnan, arvostuksen ja kysynnän kehitys
5. Työpaikkojen määrän kehitys
6. Yrietyrakenteen kehitys
7. Laatujärjestelmien piirissä olevan tuotannon osuus
8. Kalastuksen keskittäminen harvempiin satamiin sekä silakan ja kilohailin käyttö
9. Jalostuskapasiteetin muutos
10. Koulutuksen ja yrietyneuvonnan kehittäminen

Alueellisesti selvitykset kattoivat koko Suomen ja tarvittavilta osin tiedot on esitetty raportissa myös ohjelma-alueittain. Tulosten tarkastelussa ja esittämisessä on käytetty myös muunlaisia luokitteluja (rakennetuen saanti ja yrietyksen koko).

Ohjelma-alueet:

- 1) Suomen elinkeinokalatalouden rakenneohjelma, joka on jaettu tarvittaessa
 - 1a) Manner-Suomeen ja
 - 1b) Ahvenanmaahan
- 2) Itä-Suomen tavoite 1 -ohjelma,
- 3) Pohjois-Suomen tavoite 1 -ohjelma.

Tarkasteluissa käytettiin vain olemassa olevia aineistoja ja tietoja. Sitä varten ei tehty uusia tiedonkeruita. Tämä rajasi osaltaan myös tietojen kattavuuden, esim. aikasarjoissa mukana olevat vuodet. Pääasiassa tarkasteluajanjaksona käytettiin vuosia 1999-2003. Muutamissa kohdissa on mukana myös tietoja tätä jaksoa edeltävältä ajalta.

2. Aineisto ja menetelmät

Tarkastelu ja raportointi tehtiin pääosin erillisselvityskohtaisesti (kappale 3). Kussakin kohdassa on lyhyesti esitetty käytetty aineisto, menetelmät ja tulokset. Useissa kohdissa tarvittujen tausta-aineistojen sisältö ja käsittely on kuitenkin esitetty omina kohtinaan (kappaleet 2.1 ja 2.2).

2.1. Tausta-aineistot

2.1.1. KOR hankerekisteri 2000-2006

Rakenneohjelman seurantarekisterin tiedot (mm. rakennetukea saaneiden yritysten Y-tunnukset) sekä aluejaot (tavoiteohjelma-alueet/kuntakoodit) saatiin tilaajalta tiedostoina.

Alkuperäisessä hankerekisterissä oli kaikkiaan 2127 hankenumeroa, jotka jakautuivat tunnistetietojen (Y-tunnus tai sotu) osalta seuraavasti:

Y-tunnus	1757
Sosiaaliturvatunnus	349
Puuttuva tieto	21

Rekisteriä korjattiin puuttuvien ja virheellisten Y-tunnusten osalta seuraavasti:

Puuttuva Y-tunnus lisätty	10
Virheellinen Y-tunnus korjattu	119

Aineistosta poistettiin seuraavat hankkeet:

Puuttuva tieto	11
Sosiaaliturvatunnus*	349

*sotuja ei voitu käyttää tässä tarkastelussa

Korjausten ja poistojen jälkeen aineistoon jäi yhteensä 1767 käyttökelpoista hanketta, joista oli Y-tunnus käytettävissä. Osalla yrityksistä oli useita hankkeita meneillään. Eri-laisia Y-tunnuksia (= yrityksiä) oli 744 kpl. Nämä jakautuivat yritystyypeittäin seuraavasti (karkea jako):

1) kaupallinen yritys	580 kpl
2) kunta/kuntayhtymä	82 kpl
3) valtion laitos	30 kpl
4) muu yhdistys, seura jne.	52 kpl

Tarkasteluun otettiin mukaan vain vuosina 2000-2003 tehdyt positiiviset päätökset eli aineistosta karsittiin 31.12.2003 jälkeen tehdyt päätökset sekä hylätyt, perutut tai käsitellyssä olevat hankkeet (= hankerekisterin tila-muuttuja oli joku muu kuin 2).

Näin jäljelle jäi yhteensä 1146 hanketta, joissa erilaisia Y-tunnuksia (yrityksiä) oli 560 kpl. Suurin osa niistä oli ns. kaupallisia yrityksiä (taulukko 2.1.1.). Alueellisesti tarkasteltuna eniten tukea saaneita yrityksiä oli rakenneohjelma-alueella.

Taulukko 2.1.1. Rakennetukiyritysten laatu ja jakautuminen ohjelma-alueittain.

Laatu	Ohjelma-alue (4=useita alueita*)				Yhteensä
	1	2	3	4	
1 kaupallinen yritys	288	83	66	2	439
2 kunta/kuntayhtymä	31	16	12		59
3 valtion laitos	15	5	2	4	26
4 muu yhdistys jne.	28	5	3		36
Yhteensä	362	109	83	6	560

* 4 = Yritykset, jotka saaneet rakennetukea usealla eri ohjelma-alueella.

2.1.2. Kalatalousyritysten yritysrekisteri

Kalatalousalan yritysrekisterissä on kaikki sellaiset tilastokeskuksen yritys- ja toimipaikkarekisterissä olevat yritykset, joiden päätoimiala on kalatalouteen liittyvä toiminta (5 toimialaa: kalastus, kalanviljely, kalanjalostus, kalatukkukauppa ja kalan vähittäiskauppa). Kaikkiaan rekisterissä oli vuonna 2004 2056 yritystä, joista erilaisia Y-tunnuksia oli 1952 kpl. Osalla yrityksistä on toimipaikkoja eri paikkakunnilla, jotka ovat rekisterissä kukin omana tietonaan. Yritykset jakautuivat päätoimialoittain seuraavasti:

Kalastus	1184
Kalanviljely	327
Kalan ja kalatuotteiden jalostus ja säilöntä	188
Kalatukkukauppa	90
Kalan, äyriäisten ja nilviäisten vähittäiskauppa	163

On huomattava, että yritysrekisterissä on mukana myös passiivisia yrityksiä, joilla ei ole toimintaa tai joiden toiminta on vähäistä. Varsinkin kalastusyrityksissä on paljon tällaisia yrityksiä (Y-tunnuksia). Esim. vuosina 1999-2003 tilinpäätöstietoja saatiin 400-500 kalastusyritykseltä vuosittain.

2.1.3. Rakennetukea saaneet kalatalousyritykset

Rakennetukea ohjelmakaudella 2000-2006 saaneiden kalatalousyritysten tunnistamiseksi yhdistettiin tiedot MMM:n hankerekisteristä ja kalatalousyritysten yritysrekisteristä. Yhdistävänä tunnistetietona käytettiin yrityksen Y-tunnusta.

Yhteisiä (sama Y-tunnus) yrityksiä yhdistetyssä rekisterissä oli 271 kpl, joista 263 kpl ns. kaupallisia yrityksiä (laatu = 1). Loput 8 kpl olivat muita yhdistyksiä (laatu = 4).

Suurin osa tukiyrityksistä toimi rakenneohjelma-alueella (taulukko 2.1.2.). Eniten oli kalastusyrityksiä ja vähiten kalan vähittäiskauppoja.

Taulukko 2.1.2. Rakennetukea saaneiden kalatalousyritysten jakautuminen toimialoittain ja ohjelma-alueittain.

Toimiala	Ohjelma-alue (4=useita alueita*)				Yhteensä
	1	2	3	4	
Kalastus	86	21	11		118
Kalanviljely	33	14	18	1	66
Kalan ja kalatuotteiden jalostus ja säilöntä	29	7	4		40
Kalatukkukauppa	25	3	1		29
Kalan, äyriäisten ja nilviäisten vähittäiskauppa	12	3	2	1	18
Yhteensä	185	48	36	2	271

* Useilla ohjelma-alueilla tukea saaneet yritykset sijoitettiin lopullisessa jaottelussa kotipaikkansa mukaan (molemmat Itä-Suomeen, alue=2).

Näitä sekä hankerekisterissä että yritysrekisterissä esiintyneitä 271 yritystä käytettiin jatkotarkasteluissa (kohdat 3.1, 3.2, 3.3, 3.6 ja 3.9) rakennetukea saaneina kalatalous-yrityksinä. On myös huomioitava, ettei tuen määrällä tai tukikerroilla ollut vaikutusta tarkasteluun. Kaikki kerrankin ajanjaksolla 1.1.2000 - 31.12.2003 tukea saaneet yritykset määriteltiin tukea saaneiksi yrityksiksi.

2.2. Taloudelliset aineistot (erillisselvitykset 2, 3 ja 6)

Tilastokeskuksen yritysrekisterin aineistosta tuotettiin laaja selvitys erilaisista taloudellisista muuttujista kaikilla elinkeinokalatalouden sektoreilla vuosilta 1999-2003. Kultakin 5 toimialalta laskettiin yritys- ja tilinpäätösaineistoista useita erilaisia tunnuslukuja taloudellisista muuttujista eri tavoin luokitelluista aineistoista. Yritysrekisterin aineistosta poistettiin analysoinnissa sellaisia yksittäisten yritysten tietoja, jotka olivat virheellisiä tai selvästi poikkeavia (ns. outlierit). Näin varmistettiin, että eri muuttujista lasketut tunnusluvut olivat mahdollisimman edustavia ja käyttökelpoisia jatkotarkasteluissa.

Tietosuojauksen vuoksi RKTL:n tutkija toteutti aineistojen käsittelyn tilastokeskuksen tutkimuslaboratoriossa ja vain valmis yhdistetty materiaali saatiin käyttöön. Näin ollen yksittäisiä yrityskohtaisia tietoja ei ollut käytettävissä jatkotarkasteluja tehtäessä. Tämä alkuperäisen aineiston puuttuminen vaikeutti jonkin verran analysointia ja testaamista. Niinpä osassa tunnuslukuja voi esiintyä jonkinasteisia ristiriitaisuuksia. Pääosin käytössä ollut konsentroidu aineisto oli kuitenkin aivan kelpoista.

Käytetyt taloudelliset mittarit eli muuttujat olivat liikevaihto, liiketoiminnan tuotot yhteensä, käyttökate, liiketulos, nettotulos, kokonaistulos, tilikauden tulos, jalostusarvo, jalostusarvoprosentti, käyttökateprosentti, liiketulosprosentti, nettotulosprosentti, rahoitustulosprosentti, kokonaistulosprosentti, sijoitetun pääoman tuotto-prosentti, suhteellinen velkaantuneisuusprosentti, omavaraisuusaste, current ratio, quick ratio ja henkilöstömäärä. Tunnusluku- laskentamenetelmät on esitetty liitteessä 4.

Kustakin muuttujasta laskettiin havaintojen lukumäärä (n), keskiarvo (ka), varianssi (var), keskihajonta (std), mediaani (med), alakvartiili (q1) ja yläkvartiili (q3). Lisäksi totaali muuttujista (lähinnä liikevaihto) oli mahdollista laskea kokonaissumma havaintojen lukumäärän ja keskiarvon tulona.

Kaikki raha-arvoiset tunnusluvut muutettiin vastaamaan vuoden 2003 hintatasoa euroissa kertomalla ko. luvut vuotuisilla deflaatiokertoimilla (kuluttajahintaindeksi).

Kaikki tunnusluvut laskettiin kultakin 5 toimialalta yhteensä sekä erilaisiin ryhmiin luokiteltuina. Ryhmittelyperusteina olivat rakennetuen saanti, yrityksen sijainti ja yrityksen koko (=liikevaihto).

Rakennetukiyrityksinä käytettiin kohdassa 2.1.3. esitetyllä tavalla määriteltyjä yrityksiä.

Aluejakona sekä tuki- että muille yrityksille käytettiin rakenneohjelman ohjelma-aluejakoa. Ahvenanmaata käsiteltiin tarpeen mukaan omana alueenaan. Useissa tapauksissa jakoa ei voitu tehdä kaikkiin luokkiin asti, koska ko. luokkien yritysmäärä jäi alle kolmen. Näissä tapauksissa ryhmiä on yhdistetty, kunnes on saatu riittävän isoja ryhmiä.

Kokoluokkatarkastelussa käytettiin kahta erilaista jakoa. Ensimmäisessä luokittelussa kunkin toimialan yritykset järjestettiin liikevaihdon perusteella suuruusjärjestykseen ja ensimmäisen luokan muodostivat ne suurimmat yritykset, jotka edustivat 10 % koko toimialan yritysmäärästä. Toiseen luokkaan tulivat jäljellejääneistä ne suurimmat yritykset, joiden lukumäärä oli 40 % koko toimialan yritysmäärästä. Kolmanteen luokkaan jäivät siten pienimmät yritykset, joiden lukumäärä oli puolet koko toimialan yritysmäärästä. Toisessa luokittelussa yritykset jaettiin liikevaihtonsa mukaan kahteen luokkaan. Ensimmäiseen luokkaan otettiin 10 suurinta yritystä kultakin toimialalta ja toiseen luokkaan jäivät loput yritykset.

3. Erillisselvitykset

3.1. Vesiviljelyn tuotannon arvon jakautuminen lajeittain

Aineisto:

Perusaineistona oli RKTL:n vesiviljelytilaston ruokakalantuotanto vuosina 1999-2003, jossa oli tiedot viljely-yrityksistä ja niiden tuotannosta. Mukana tilastossa on kaikki viljeltyt lajit. Tilastossa ne on jaettu seuraavasti: kirjolohi, siika, taimen ja muut lajit. Muut lajit ryhmä koostuu lähinnä nieriöistä ja harjuksesta, mutta vuonna 2003 ruokakalanviljelytilastossa oli mukana myös ensi kerran sampi ja monni. Marginaalisten lajien tuotannon raportointiin liittyy tietosuojavara. Näin ollen esim. ravuntuotantoa ei voida raportoida.

Kyseessä oli periaatteessa kokonaistutkimus eli vuosittain tehtävän kyselyn kohdejoukossa on mukana kaikki vesiviljelylaitokset. Vastauskadon seurauksena eri vuosien aineistoihin on kuitenkin laskettu painokertoimet kullekin halutulle luokitukselle ja tehty vastaavat estimoinnit.

Em. perusaineisto yhdistettiin rakennetukiyritystietoihin vuosien 2000-2003 osalta. Aluejakona käytettiin ohjelma-aluejakoa, jossa Ahvenanmaa oli omana alueenaan. Ahvenanmaalta ei ole käytettävissä yrityskohtaisia Y-tunnuksia, joten niiden jakautumisesta rakennetuen suhteen ei ollut tietoa käytettävissä. Lisäksi on huomattava, että vuoden 2003 Y-tunnustietoja on käytetty aikaisempien vuosien aineistojen yhdistämisessä. Tästä johtuen vuosien 2000-02 kohdalla on jonkin verran enemmän yrityksiä, joiden rakennetuen saannista ei ole tietoa käytettävissä.

Tuotannon arvot on laskettu vuotuisten tuottajakeskihintojen perusteella. Eri vuosien kokonaistuotannon arvot on muutettu vastaamaan vuoden 2003 hintatasoa kuluttajahintaindeksin avulla.

Tulokset:

Ruokakalan tuotantolaitosten määrä on ollut hienoisessa laskussa koko tarkastelujaksolla (taulukko 3.1.1.). Tuotannon kokonaismäärän (valtaosa kirjolohta, 97-99 %) kehitys oli tasaista vuosina 1999-2001, mutta on ollut laskussa sen jälkeen vuosina 2002 ja 2003. Rakennetukiyritysten tuotantomäärät ovat olleet kuitenkin pienessä kasvussa. Ruokakalan tuotannon kokonaisarvo on laskenut selvästi vuodesta 2000 (n. 15 milj. € = 30 %).

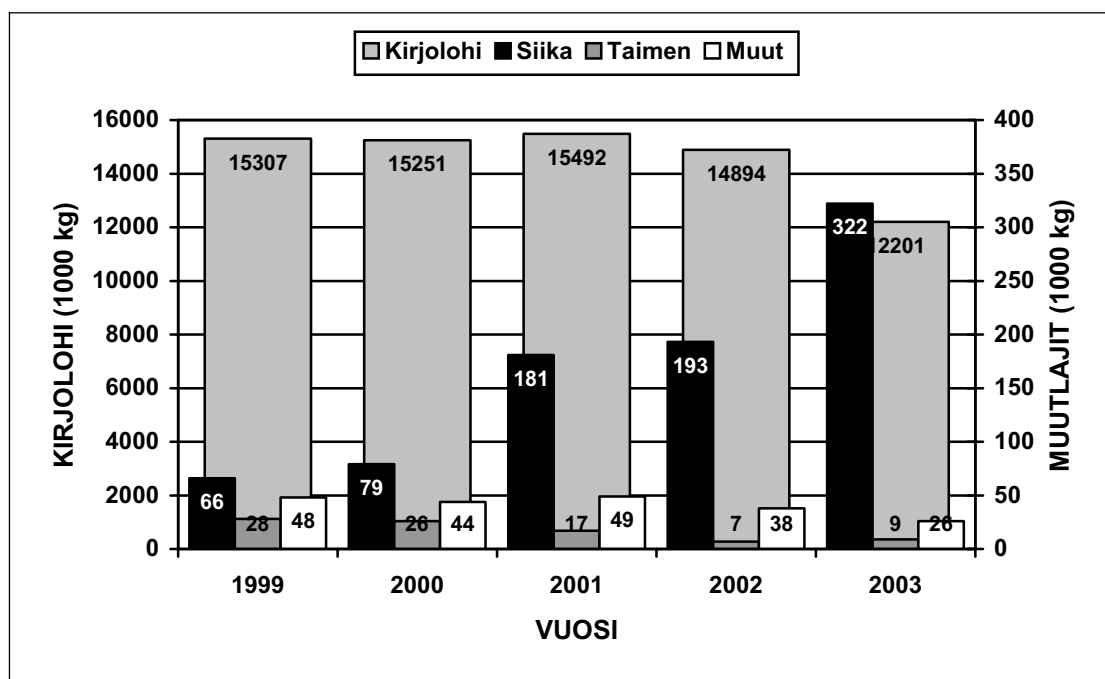
Muiden lajien kuin kirjolohen tuotanto on ollut selvässä kasvussa koko tarkastelujaksolla (kuva 3.1.1.). Tämä johtuu siian tuotannon huomattavasta kasvusta. Se on lähes viisinkertaistunut vuodesta 1999 (66 t) vuoteen 2003 (322 t). Taimenen ja muiden lajien tuotanto on sitä vastoin hieman laskenut. Muiden lajien kuin kirjolohen osuus kokonaistuotannosta noussut noin 1 %:sta (1999) lähes 3 %:iin (2003). Muiden lajien tuotannon arvo vuonna 2003 oli noin 4 % koko ruokakalantuotannon arvosta. Rakenneohjelman tavoite on muiden vesiviljelylajien kuin kirjolohen osuuden kasvu vähintään 10 %:iin kokonaistuotannon arvosta ohjelmakauden loppuun mennessä. Mikäli kirjolohen tuotannon arvo säilyy vuoden 2003 tasolla (34,4 miljoonaa euroa), tulisi muiden lajien tuotannon arvon kasvaa 3,4 miljoonaan euroon, kun se vuonna 2003 oli 1,5 miljoonaa (ilman rapujen arvoa).

Rakenneohjelma-alueella (Manner-Suomi + Ahvenanmaa) sekä ruokakalan tuotantolaitosten määrä että kokonaistuotanto on ollut selvässä laskussa (2000: 13,5 milj. kg. - 2003: 10,5 milj. kg) (kuvat 3.1.2. ja 3.1.3.). Tavoite tuotannon kasvusta 17 milj. kg:aan ohjelmakaudella ei ole toteutumassa.

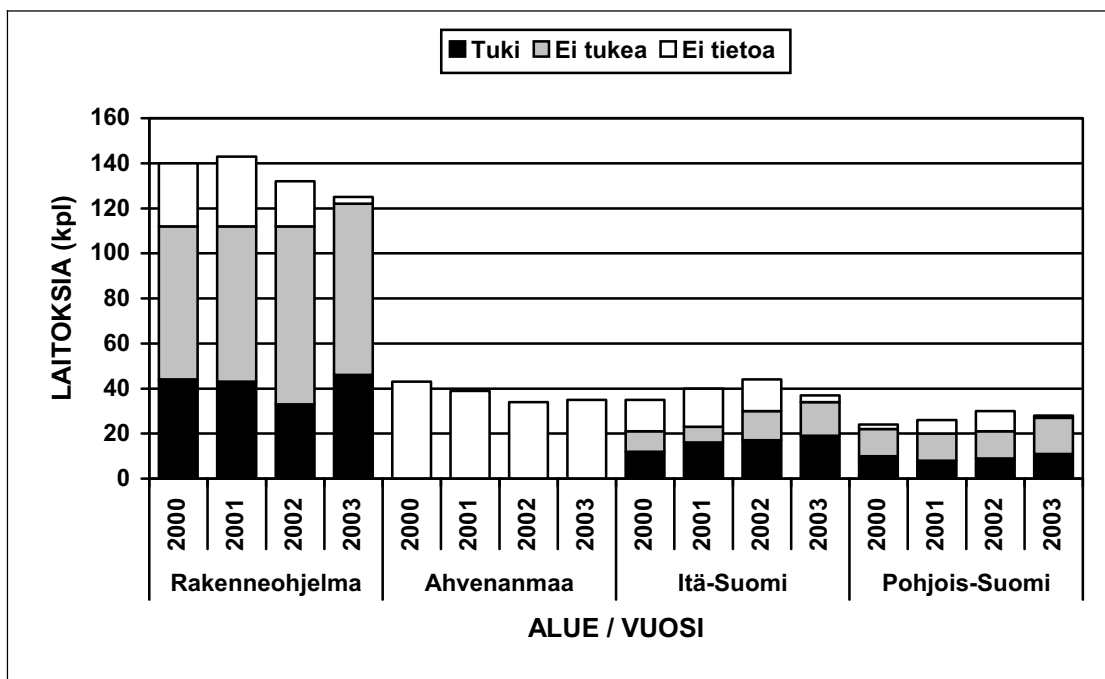
Tavoite- 1 ohjelma-alueella (Itä- ja Pohjois-Suomi) sekä laitosten että tuotannon määrä oli nousussa ohjelman kauden alussa, mutta kääntyi laskuun vuonna 2003.

Taulukko 3.1.1. Ruokakalantuotantolaitosten määrä (kpl) ja niiden kokonaistuotannon määrä (1000 kg) ja arvo (milj. €, v. 2003 hintataso) koko Suomessa 1999-2003 (vuosien 2000-03 tiedot jaettu yrityksittäin: tukea saaneet, ei tukea saaneet, ei tietoa). Lähde: RKTL.

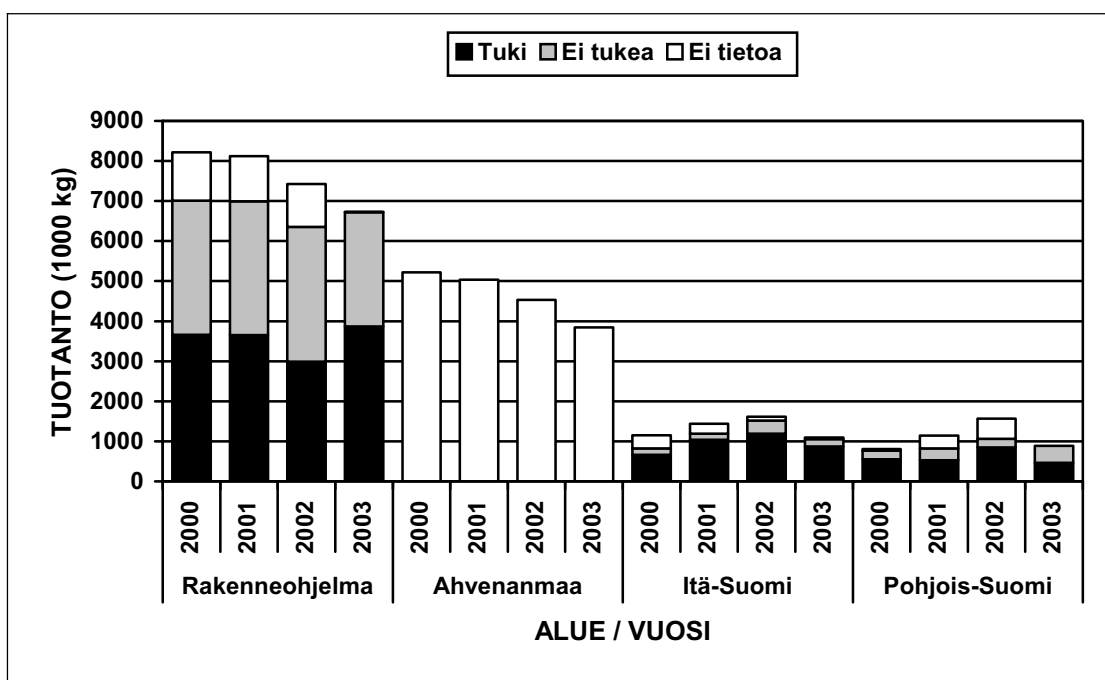
		1999	2000	2001	2002	2003
Laitoksia						
Määrä	<i>Tuki</i>		66	67	59	76
	<i>Ei tukea</i>		89	88	104	107
	<i>Ei tietoa</i>		87	93	77	42
	Yhteensä	257	242	248	240	225
Tuotanto						
Määrä	<i>Tuki</i>		4 879	5 220	5 037	5 212
	<i>Ei tukea</i>		3 722	3 789	3 897	3 450
	<i>Ei tietoa</i>		6 799	6 730	6 198	3 895
	Yhteensä	15 449	15 400	15 740	15 133	12 557
Tuotanto						
Arvo	Yhteensä	47,8	50,8	43,3	37,1	35,9



Kuva 3.1.1. Ruokakalan tuotannon määrä (1000 kg) lajeittain koko Suomessa 1999-2003 (Huom. eri y-akselit: vasen: kirjolohi - oikea: muut lajit). Lähde: RKTL.



Kuva 3.1.2. Ruokakalantuetantolaitosten määrä (kpl) ohjelma-alueittain 1999-2003 (vuosien 2000-03 tiedot jaettu: tukea saaneet, ei tukea saaneet, ei tietoa). Lähde: RKTL.



Kuva 3.1.3. Ruokakalan kokonaistuotannon määrä (1000 kg) ohjelma-alueittain 1999-2003 (vuosien 2000-03 tiedot jaettu: tukea saaneet, ei tukea saaneet, ei tietoa). Lähde: RKTL.

3.2. Kalanjalostusyritysten ja kalatukkukauppojen liikevaihdon kasvu

Aineisto:

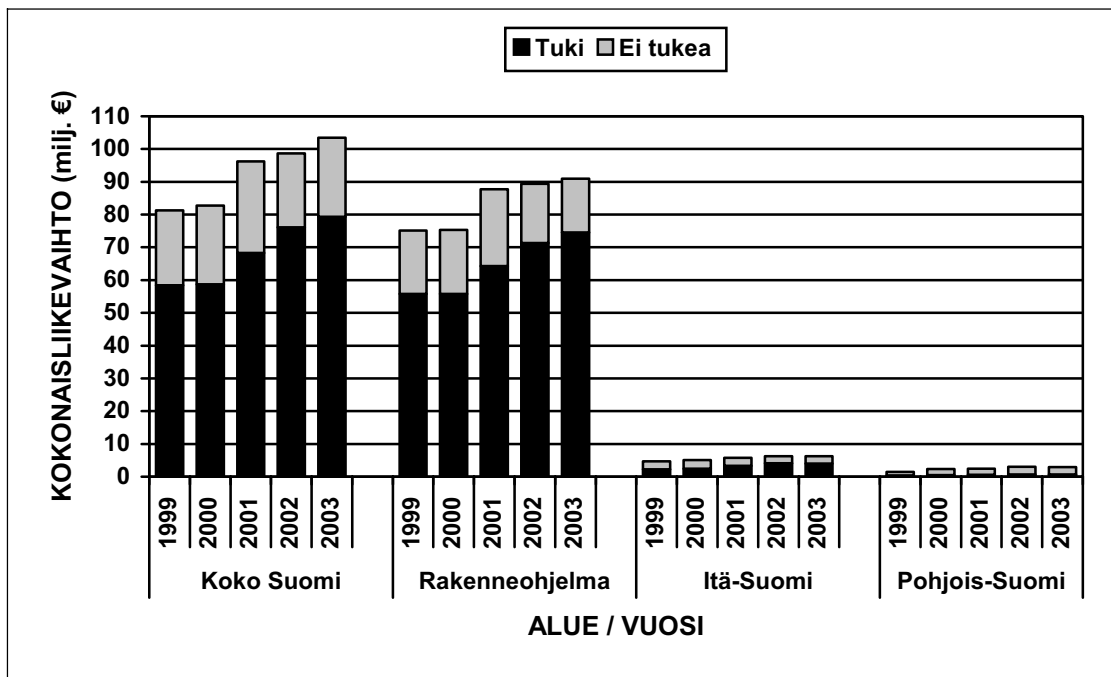
Perusaineistona käytettiin tilastokeskuksen yritys- ja tilinpäätöstiedoista tuotettua luokiteltua aineistoa toimialoittain vuosilta 1999-2003 (katso kohta 2.2). Aineisto oli jaettu rakennetukitietojen perusteella tukea saaneisiin ja saamattomiin yrityksiin (kohta 2.1).

Tulokset:

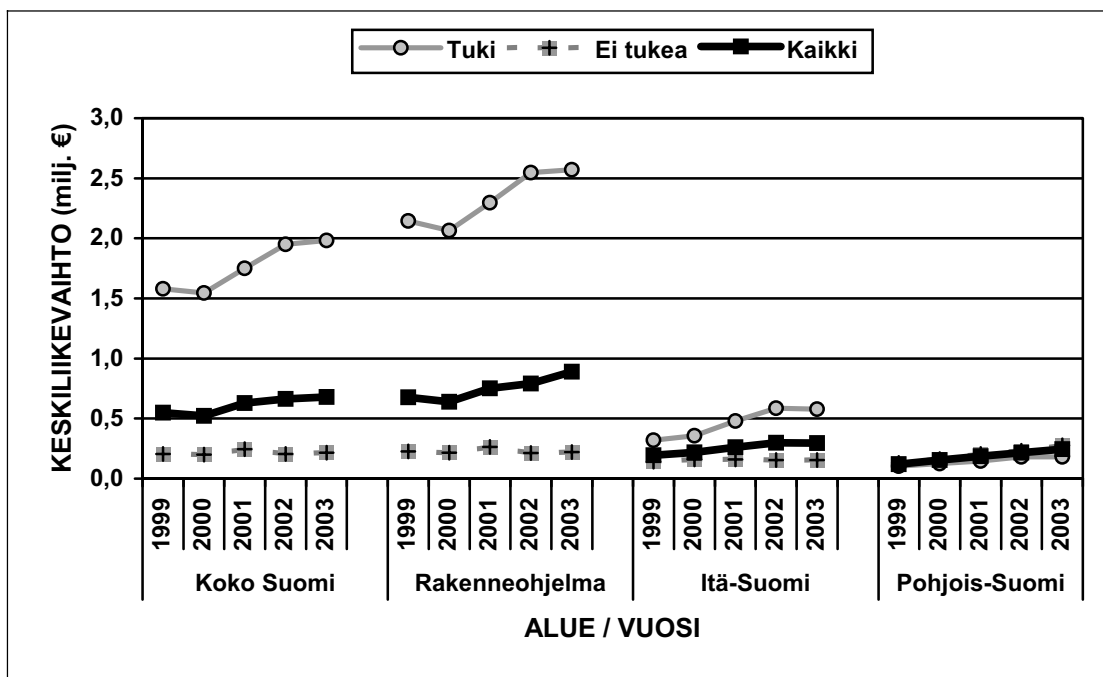
Kalanjalostus:

Koko Suomessa sekä kaikilla ohjelma-alueilla tuettujen kalanjalostusyritysten keskimääräinen ja kokonaisliikevaihto ovat olleet kasvussa tarkastelujaksolla (kuvat 3.2.1. ja 3.2.2.). Ei tuettujen yritysten liikevaihto on sen sijaan kasvanut vain Pohjois-Suomen alueella.

Kaikkien kalanjalostusyritysten kokonaisliikevaihto on kasvanut vuodesta 1999 vuoteen 2003 27 %:lla. Tuettujen kalanjalostusyritysten kokonaisliikevaihto on kasvanut vuodesta 1999 vuoteen 2003 35 %:lla. Ohjelman tavoitteet kalanjalostusyritysten kokonaisliikevaihdon kasvusta (kaikki yritykset 10 % ja tuetut yritykset 20 %) näyttäisivät tähän mennessä toteutuneen.



Kuva 3.2.1. Kokonaisliikevaihto kalanjalostusyrityksissä vuosina 1999-2003 koko Suomessa ja eri ohjelma-alueilla. Lähde: Tilastokeskus/RKTL.

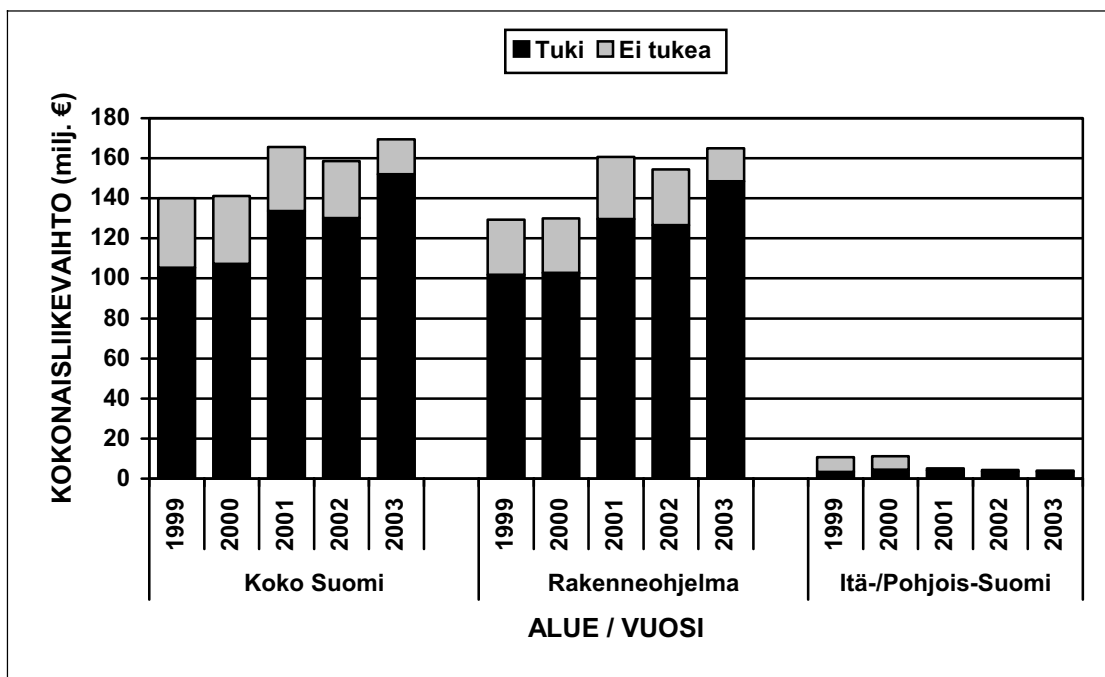


Kuva 3.2.2. Keskimääräinen liikevaihto kalanjalostusyrittäjissä vuosina 1999-2003 koko Suomessa ja eri ohjelma-alueilla. Lähde: Tilastokeskus/RKTL.

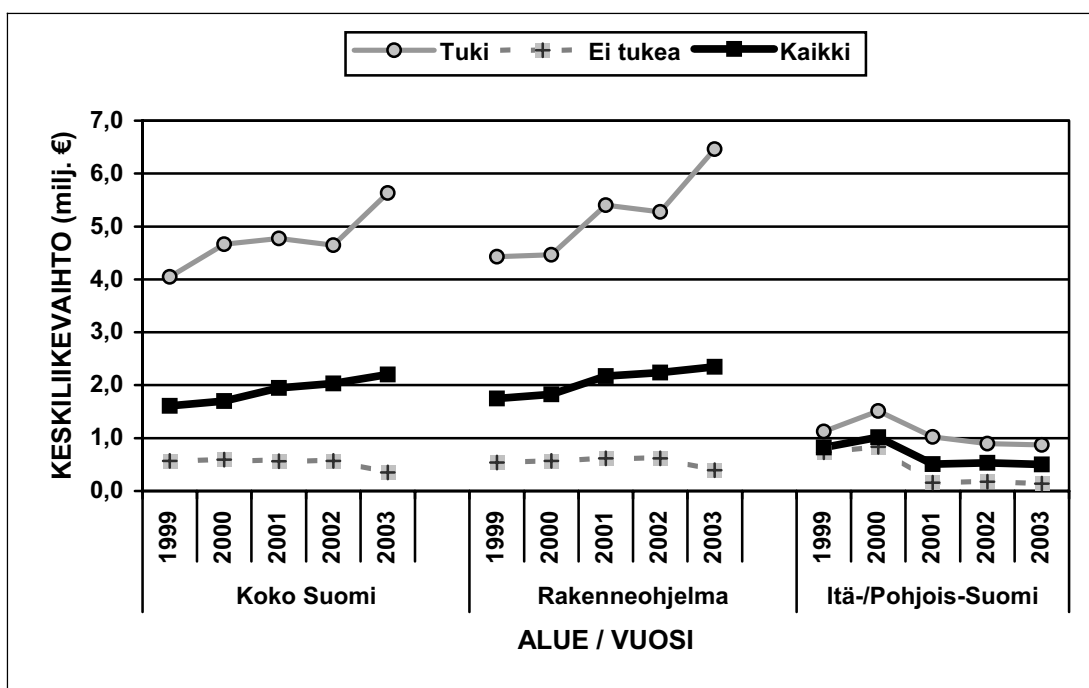
Kalatukkukauppa:

Koko Suomessa tuettujen kalatukkukauppojen keskimääräinen ja kokonaisliikevaihto ovat olleet kasvussa tarkastelujaksolla (kuvat 3.2.3. ja 3.2.4.). Ei tuettujen tukkukauppojen liikevaihto on sen sijaan jonkin verran laskenut. Em. kehitys on valtaosin seurausta Etelä-Suomen saman suuntaisesta kehityksestä, missä suurin osa kalatukuista toimii. Itä- ja Pohjois-Suomen alueella on tarkastelujaksolla ollut toiminnassa vain muutamia kalatukkuja. 1-tukialueella tuettujen kalatukkuyritysten kokonaisliikevaihto on pysynyt vakaana, kun taas tukemattomien yritysten liikevaihto on selvästi laskenut.

Kaikkien kalatukkukauppojen kokonaisliikevaihto on kasvanut vuodesta 1999 vuoteen 2003 21 %:lla. Tuettujen kalatukkujen kokonaisliikevaihto on kasvanut vuodesta 1999 vuoteen 2003 44 %:lla. Ohjelman tavoitteet kalatukkukauppojen kokonaisliikevaihdon kasvusta (kaikki yritykset 10 % ja tuetut yritykset 20 %) näyttäisivät jo toteutuneen.



Kuva 3.2.3. Kokonaisliikevaihto kalatukkukaupoissa vuosina 1999-2003 koko Suomessa ja eri ohjelma-alueilla. Lähde: Tilastokeskus/RKTL.



Kuva 3.2.4. Keskimääräinen liikevaihto kalatukkukaupoissa vuosina 1999-2003 koko Suomessa ja eri ohjelma-alueilla. Lähde: Tilastokeskus/RKTL.

3.3. Yritysten kannattavuus ja vakavaraisuus kaikilla elinkeinokalatalouden sektoreilla

Aineisto:

Perusaineistona käytettiin tilastokeskuksen yritys- ja tilinpäätöstiedoista tuotettua luokiteltua aineistoa toimialoittain vuosilta 1999-2003 (katso kohta 2.2). Taloudellisina tunnuslukuina esitetään kultakin toimialalta keskiarvot seuraavista muuttujista: liikevaihto, käyttökate, nettotulos, jalostusarvo, jalostusarvoprosentti, käyttökateprosentti, nettotulosprosentti, sijoitetun pääoman tuottoprosentti, suhteellinen velkaantuneisuus, omavaraisuusaste ja current ratio. Lisäksi kultakin toimialalta on esitetty yritysten määrä ja henkilöstömäärä. Kokonaishenkilöstömäärä on laskettu keskimääräisen henkilöstömäärän ja yritysten lukumäärän tulona. Koska keskimääräinen henkilöstömäärä annetaan palkatun työvoiman määränä henkilötyövuosina, voi kokonaishenkilöstömäärä olla pienempi kuin yritysten määrä (esim. kalastus).

Vastaavat tunnusluvut on esitetty myös yritys-koon mukaan luokittelusta aineistosta liitteessä 3. On huomattava, että kokonaistarkastelussa yritysten määränä on käytetty kaikkia rekisterissä olevia yrityksiä, myös niitä, joilta ei ole käytettävissä vuotuisia tilinpäätöstietoja. Tästä johtuen koon mukaan luokittelussa aineistossa on vähemmän yrityksiä kuin kokonaistarkastelussa (liite 3.)

Tulokset:

Toimialan kannattavuuden kehitys riippuu monista eri tekijöistä. Yleinen taloudellinen kehitys sinänsä vaikuttaa kalatalouden eri sektoreihin, mutta lisäksi löytyy toimialaspesifejä tekijöitä. Rakennetuella on oma marginaalinen vaikutuksensa koko toimialan kannattavuuden ja rakenteen ohjaajana. Rakennetuen vaikutus yksittäisen yrityksen rakenteeseen ja taloudellisen kannattavuuden kehitykseen heijastuu osaltaan koko toimialan kehitykseen.

Tarkasteltaessa rakennetuen vaikutuksia on huomioitava, että yleiset taloudelliset tekijät vaikuttavat rakennetukea merkittävämmiin yritysten ja toimialojen kehitykseen. Tarkasteltaessa rakennetuen vaikutusta yritysten ja edelleen toimialan kehitykseen tulisi tarkastelu periaatteessa tehdä yritys-kohtaisesti siten, että deflatoidaan yleiset vaikutukset rakennetukea saaneiden yritysten tuloksista. Koska yleisen taloudellisen kehityksen vaikutus yksittäisen yrityksen kannattavuuteen on käytännössä vaikea puhdistaa, tyydytään seuraavassa esittelemään kalatalouden eri toimialojen yleistä kehitystä vuosina 1999-2003 (taulukot 3.3.1. - 3.3.5.).

Kalastuksen kannattavuus on parantunut liikevaihdon kasvun myötä, mutta pienen yritys-koon vuoksi yritys-kohtaiset tulokset ovat suhteellisen alhaisia. Lisäksi kirjanpito-tiedoissa ei toimialan luonteen vuoksi näy kaikki kalastusyritysten kustannukset.

Vuosi 2000 oli kalanviljelyn kulta-aikaa. Korkeat kalan hinnat nostivat toimialan kannattavuutta, mutta seuraavana vuonna tapahtunut globaali lohimarkkinoiden romahdus on rapauttanut alan kannattavuuden.

Kalanjalostusteollisuuden liikevaihto on ollut kasvussa koko tarkastellun ajanjakson. Toimialan kannattavuus on kasvanut liikevaihdon myötä. Toimialan kasvu on myös luonut uusia työpaikkoja ja yritysten määrä on kasvanut.

Kalatukkukaupan toimiala on ollut rajun rakennemuutoksen kourissa. Alalla on ollut voimakasta keskittymistä ja liikevaihdon huima kasvu on peräisin suurimpien yritysten kasvusta. Kovan kilpailun myötä kannattavuus on alhainen. Suurimmat yritykset ovat kyenneet säilyttämään kannattavuutensa, mutta pienemmät yritykset tekevät tappiota.

Myös kalan vähittäiskaupan erikoistuneiden yritysten liikevaihto on ollut kovassa kasvussa. Kasvun myötä alan kannattavuus on parantunut vaikka suhteellinen kannat-

tavuus on heikentynyt. Myös vähittäiskaupparektorilla kasvu ja kannattavuus ovat kehittyneet suurimmissa yrityksissä pienempiä paremmin.

Taulukko 3.3.1. Kalastus: taloudelliset tunnusluvut 1999-2003 (euromääräiset v. 2003 hintatasossa). Lähde: Tilastokeskus/RKTL.

Kalastus	1999	2000	2001	2002	2003
Yritysten kokonaismäärä (kpl)	495	470	420	448	492
Keskimääräinen henkilöstömäärä (kpl/yritys)	0,5	0,6	0,7	0,7	0,3
Kokonaishenkilöstömäärä (kpl)	252	260	284	330	149
Liikevaihto (€)	54 442	53 049	61 359	65 183	62 944
Käyttökate (€)	17 581	16 460	21 972	20 207	18 723
Nettotulos (€)	8 984	8 057	12 600	11 394	8 818
Jalostusarvo (€)	25 245	23 113	30 168	29 373	28 438
Jalostusarvoprosentti	45,4	44,6	47,0	42,3	45,2
Käyttökateprosentti	39,3	39,1	41,7	36,5	37,2
Nettotulosprosentti	22,7	23,0	25,5	14,6	20,5
Sijoitetun pääoman tuotto-%	-0,2	0,4	0,8	0,9	1,5
Suhteellinen velkaantuneisuus	62,2	63,5	87,9	97,4	80,0
Omavaraisuusaste	0,4	0,4	0,3	0,1	0,1
Current ratio	4,3	5,1	5,3	9,7	17,8

Taulukko 3.3.2. Kalanviljely: taloudelliset tunnusluvut 1999-2003 (euromääräiset v. 2003 hintatasossa). Lähde: Tilastokeskus/RKTL.

Viljely	1999	2000	2001	2002	2003
Yritysten kokonaismäärä (kpl)	264	249	241	229	241
Keskimääräinen henkilöstömäärä (kpl/yritys)	2,2	2,3	2,1	2,1	1,7
Kokonaishenkilöstömäärä (kpl)	573	584	509	481	399
Liikevaihto (€)	278 910	316 523	303 222	296 194	247 852
Käyttökate (€)	32 739	73 840	51 521	30 510	22 575
Nettotulos (€)	8 510	44 870	25 667	11 832	4 679
Jalostusarvo (€)	78 198	123 033	99 056	80 338	72 705
Jalostusarvoprosentti	28,2	35,4	32,1	28,5	28,5
Käyttökateprosentti	17,5	24,5	22,0	16,9	15,0
Nettotulosprosentti	3,7	11,6	8,6	4,9	3,2
Sijoitetun pääoman tuotto-%	1,1	0,2	0,2	0,1	-4,8
Suhteellinen velkaantuneisuus	120,3	94,2	108,5	159,3	177,9
Omavaraisuusaste	0,3	0,2	0,2	0,3	0,4
Current ratio	6,3	6,3	6,2	40,4	20,6

Taulukko 3.3.3. Kalan ja kalatuotteiden jalostus ja säilöntä: taloudelliset tunnusluvut 1999-2003 (euromääräiset v. 2003 hintatasossa). Lähde: Tilastokeskus/RKTL.

Jalostus	1999	2000	2001	2002	2003
Yritysten kokonaismäärä (kpl)	157	164	157	156	174
Keskimääräinen henkilöstömäärä (kpl/yritys)	3,6	3,6	3,9	3,9	3,8
Kokonaishenkilöstömäärä (kpl)	564	594	605	601	659
Liikevaihto (€)	597 352	550 643	644 835	668 176	680 391
Käyttökate (€)	29 761	38 514	55 207	65 785	48 510
Nettotulos (€)	4 035	13 833	25 224	31 927	19 978
Jalostusarvo (€)	110 456	112 322	146 848	160 439	156 323
Jalostusarvoprosentti	25,4	27,2	29,6	29,4	28,4
Käyttökateprosentti	15,4	14,9	17,7	17,7	15,4
Nettotulosprosentti	7,4	4,4	7,8	8,5	7,0
Sijoitetun pääoman tuottoprosentti	0,2	0,1	0,2	0,2	1,4
Suhteellinen velkaantuneisuus	56,5	55,1	55,3	57,6	51,1
Omavaraisuusaste	0,2	0,1	0,2	0,1	0,0
Current ratio	1,6	1,8	2,0	1,7	2,9

Taulukko 3.3.4. Kalatukkukauppa: taloudelliset tunnusluvut 1999-2003 (euromääräiset v. 2003 hintatasossa). Lähde: Tilastokeskus/RKTL.

Tukkukauppa	1999	2000	2001	2002	2003
Yritysten kokonaismäärä (kpl)	91	87	86	79	84
Keskimääräinen henkilöstömäärä(kpl/yritys)	4,8	5,0	4,9	5,4	5,5
Kokonaishenkilöstömäärä (kpl)	434	438	422	423	458
Liikevaihto (€)	1 750 302	1 788 680	1 997 966	2 052 094	2 201 177
Käyttökate (€)	99 196	102 154	114 928	98 484	104 746
Nettotulos (€)	46 868	44 112	62 612	45 716	49 767
Jalostusarvo (€)	227 219	237 035	259 075	263 729	288 909
Jalostusarvoprosentti	20,5	18,1	15,9	19,5	19,4
Käyttökateprosentti	9,7	10,2	9,2	12,1	10,5
Nettotulosprosentti	4,8	-1,0	1,2	-1,3	-2,0
Sijoitetun pääoman tuottoprosentti	0,3	0,2	0,0	0,1	0,0
Suhteellinen velkaantuneisuus	44,9	81,1	83,0	160,1	161,6
Omavaraisuusaste	0,1	0,0	-0,8	0,1	-0,1
Current ratio	0,8	0,9	0,6	3,4	2,9

Taulukko 3.3.5. Kalan, äyriäisten ja nilviäisten vähittäiskauppa: taloudelliset tunnusluvut 1999-2003 (euromääräiset v. 2003 hintatasossa). Lähde: Tilastokeskus/RKTL.

Vähittäiskauppa	1999	2000	2001	2002	2003
Yritysten kokonaismäärä (kpl)	145	137	136	136	138
Keskimääräinen henkilöstömäärä (kpl/yritys)	2,5	2,4	2,7	3,6	3,7
Kokonaishenkilöstömäärä (kpl)	359	331	365	485	508
Liikevaihto (€)	435 411	448 945	481 408	562 146	644 531
Käyttökate (€)	22 288	25 666	35 386	40 546	37 835
Nettotulos (€)	10 513	14 526	20 488	23 775	20 869
Jalostusarvo (€)	68 301	75 389	95 302	118 196	129 817
Jalostusarvoprosentti	19,8	23,3	25,9	21,6	22,4
Käyttökateprosentti	13,0	15,3	18,1	11,6	11,8
Nettotulosprosentti	6,6	9,7	10,7	5,6	5,0
Sijoitetun pääoman tuotto prosentti	0,6	-0,2	0,9	3,4	-4,3
Suhteellinen velkaantuneisuus	42,1	26,7	39,3	65,2	47,2
Omavaraisuusaste	-0,4	-0,2	-1,4	-0,2	-0,3
Current ratio	1,9	2,4	1,8	13,7	4,1

3.4. Kalan hinnan, arvostuksen ja kysynnän kehitys

Aineisto:

Hintaselvityksessä aineistona on käytetty RKTL:n tuottajahintatilastoa vuosilta 1999-2003, jossa on eri lajien hintatietoja merialueelta (silakka (elintarvike, teollisuus), lohi, taimen, siika, muikku, ahven, kuha, hauki, lahna, made) sekä muikusta myös sisävesialueelta ja kasvatetusta kirjolohesta. Tuottajahinnalla tarkoitetaan kalastajalle tai kalanviljelijälle kalasta maksettua hintaa ilman arvonlisäveroa. Arvonlisävero kalasta on 17 %. Tilastossa esitetyt vuosittaiset hinnat on muutettu vuoden 2003 reaalihinnoiksi vuotuisella deflaatiokertoimella.

Kalan arvostuksen aineistona käytettiin RKTL:n tuottamaa kalatalousbarometriä. Siinä on mm. tiedusteltu suomalaisten (15-74 -vuotiaat) omakohtaista suhdetta kalaan vuosina 2000-2003. Mittauksia on tehty vuosittain helmikuusta 2000 alkaen. Haastatteluihin on osallistunut kaikilla kerroilla noin 1500 kuluttajaa.

Kalan kysyntäselvityksessä aineistona oli RKTL:n kalan kulutustiedot vuosilta 1999-2003, jotka on laskettu ns. taselaskelmana kalan tuotanto-, ulkomaankauppa- ja käyttötiedoista. Kalan kulutustilastossa esitetään suomalaisten vuosittain ravinnoksi käyttämän kalan määrän lajeittain ja kalan alkuperän mukaan. Kotimainen kulutus on laskettu filepainona. Filepaino on saatu perkaamattoman kalan painosta kertomalla se lajikohtaisilla saantokertoimilla. Tuontikalan kulutusta on jokseenkin mahdotonta laskea filepainona. Tuontikalan kulutus määritellään tuotepainona. Tuontikalan kulutusarvot ja kotimaisen kalan kulutusarvot eivät siten ole yhteismitallisia.

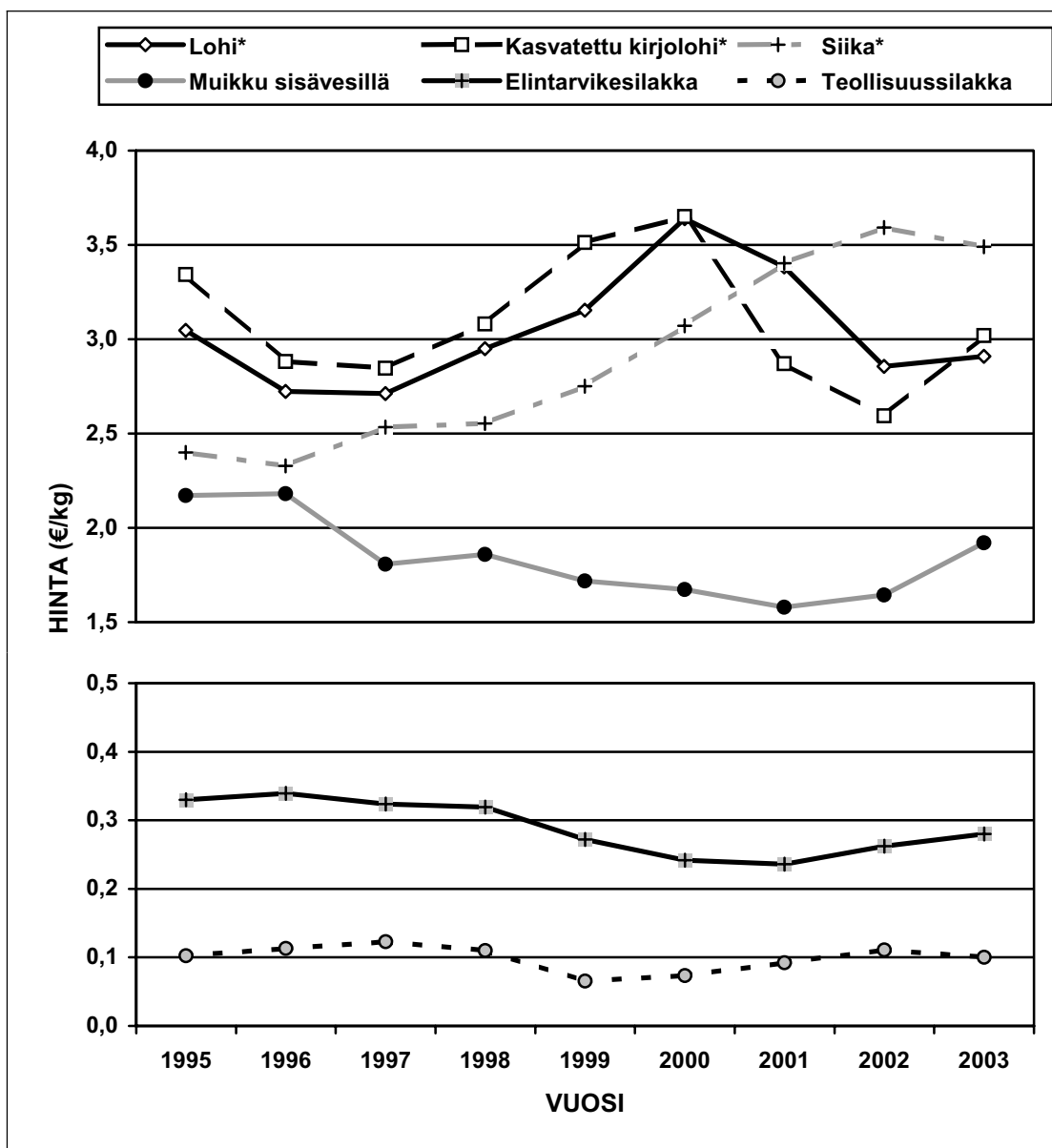
Viennin ja tuonnin määrää tarkastellaan kalan ulkomaankauppatilaston mukaan, joka perustuu tullin tietoihin

Tulokset:

Hinta:

Sekä elintarvike- että teollisuussilakan reaalihinta on laskenut jonkin verran vuodesta 1995, mutta on ollut lievässä nousussa 2000-luvulla (kuva 3.4.1.). Siian ja taimenen hinta merialueella sekä muikun hinta sisävesillä on kasvanut 2000-luvulla. Lohen, ku-

han ja kasvatetun kirjolohen hinta on jonkin verran laskenut. Muiden lajien hintakehitys on ollut melko tasaista 2000-luvulla (taulukko 3.4.1.).



Kuva 3.4.1. Lohen*, kasvatetun kirjolohen*, siian* ja silakan (elintarvike- ja teollisuussilakka erikseen) rannikkoalueella sekä muikun sisävesillä tuottajahinnat (€/kg, ilman alv.) vuoden 2003 hintatasossa (reaalihinta) vuosina 1995-2003 (*hinta perattuna, muut lajit perkaamattomana). Lähde: RKTL.

Taulukko 3.4.1. Kalan tuottajahinnat (€/kg, ilman alv.) rannikkoalueella vuoden 2003 hintatasossa (reaalihinta) vuosina 1995-2003. Lähde: RKTL.

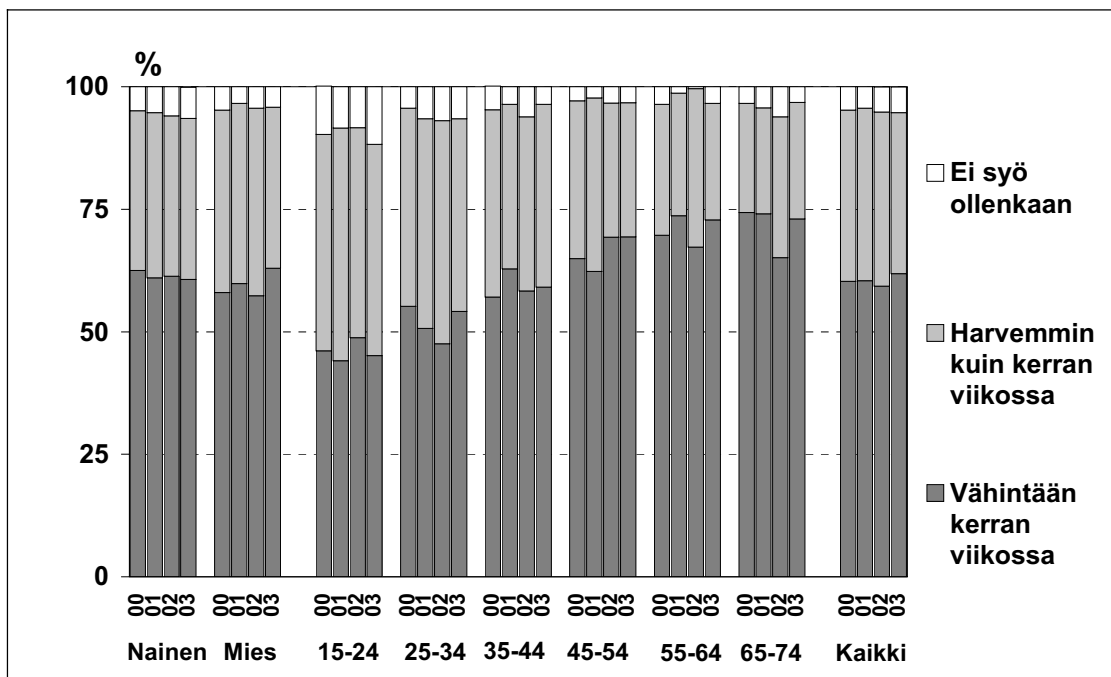
	1995	1996	1997	1998	1999	2000	2001	2002	2003
Lohi*	3,05	2,72	2,71	2,95	3,15	3,64	3,38	2,86	2,91
Taimen*	2,99	2,54	2,44	2,59	2,73	3,11	3,21	3,37	3,13
Kasvatettu kirjolohi*	3,34	2,88	2,85	3,08	3,51	3,65	2,87	2,59	3,02
Siika*	2,40	2,33	2,53	2,55	2,75	3,07	3,40	3,59	3,49
Muikku	1,86	1,63	1,65	1,55	1,61	1,47	1,30	1,45	1,23
Ahven	0,90	0,83	0,92	0,92	0,87	1,01	1,19	1,07	0,90
Hauki	1,42	1,29	1,26	1,27	1,27	1,26	1,24	1,24	1,00
Kuha	2,83	3,15	3,11	3,37	3,31	3,32	3,54	2,93	2,92
Lahna	0,69	0,59	0,60	0,62	0,55	0,59	0,56	0,51	0,45
Made	1,99	1,83	1,86	1,99	1,74	1,70	1,85	2,06	2,46
Elintarvikesilakka**	0,33	0,34	0,32	0,32	0,27	0,24	0,24	0,26	0,28
Teollisuussilakka	0,10	0,11	0,12	0,11	0,07	0,07	0,09	0,11	0,10
Muikku sisävesillä	2,17	2,18	1,81	1,86	1,72	1,67	1,58	1,64	1,92

* hinta perattuna, muut lajit perkaamattomana

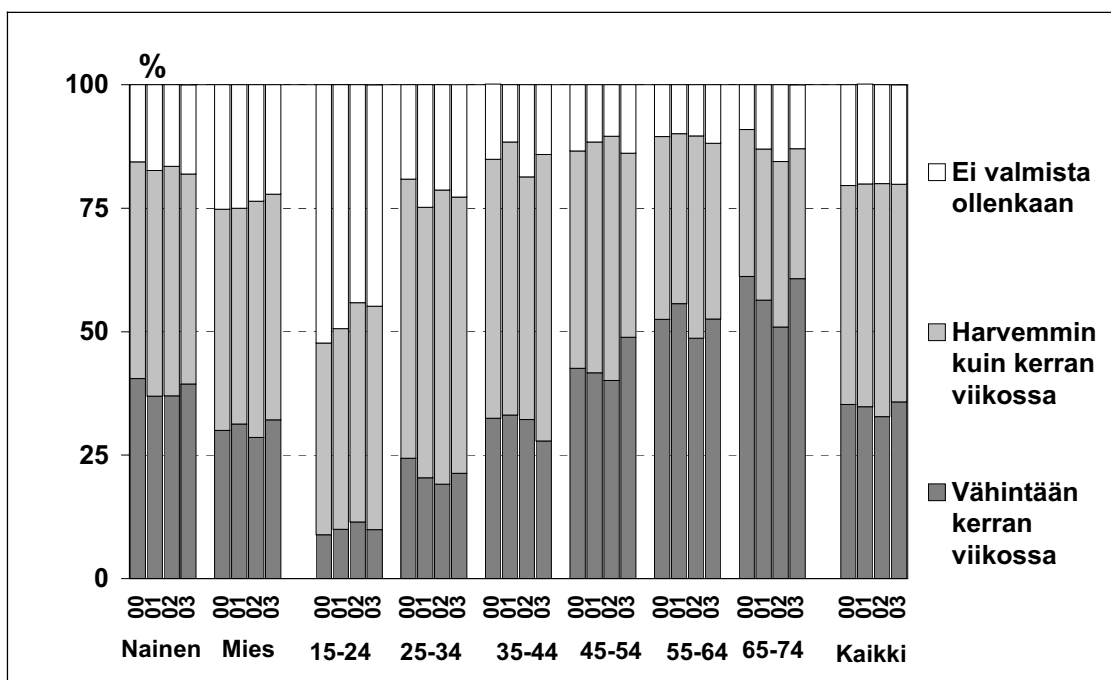
** elintarvikesilakkaan sisältyy sekä kotimaan markkinoille että vientiin ihmisravinnoksi menevä silakka

Arvostus:

RKTL:n kalatalousbarometrin mukaan kalan syönnissä ja valmistuksessa ei ole 2000-luvun alussa havaittavissa mitään suuria muutoksia. Noin 95 % suomalaisista syö kalaa ainakin joskus (kuva 3.4.2.). Noin 60 % syö kalaa vähintään kerran viikossa. Myös kalan käsittely on tuttua. Neljä viidestä valmistaa itse kalaruokia tuorekalasta (kuva 3.4.3.). Kalan käytössä tai valmistamisessa ei ole suuria eroja sukupuolten välillä. Sen sijaan ikä vaikuttaa kuluttajien käyttäytymiseen. Sekä kalan syöminen että valmistaminen on yleisintä vanhimmissa ikäryhmissä. Tavoite alle 25-vuotiaiden kalaa vähintään kerran viikossa syövien osuuden noususta 55 % tasolle ei ole vielä tähän mennessä toteutunut (taulukko 3.4.2.).



Kuva 3.4.2. Kalaa syövien osuus ja käyttökertojen jakauma (%) sukupuolen ja ikäryhmän mukaan vuosina 2000-2003. Lähde: RKTL.



Kuva 3.4.3. Kalaruokia tuorekalasta valmistavien osuus ja valmistuskertojen jakauma (%) sukupuolen ja ikäryhmän mukaan vuosina 2000-2003. Lähde: RKTL.

Taulukko 3.4.2. Kalaa syövien osuudet (%) 15-24 -vuotiaissa 2000-2003. Lähde: RKTL.

	2000	2001	2002	2003
Vähintään kerran viikossa	46,1	44,1	48,8	45,1
Harvemmin kuin kerran viikossa	44,2	47,5	42,8	43,1
Ei syö ollenkaan	9,8	8,4	8,4	11,8

Kysyntä:**Kulutus:**

Kotimaisen kalan kulutus on ollut noin 6 kg kalafilettä henkeä kohti koko 2000-luvun alun (taulukko 3.4.3.). Vuonna 2003 kotimaisen kirjolohen kulutus ja samalla myös kokonaiskulutus putosi hieman. Ulkomaisen kalan kulutus on ollut selvässä kasvussa koko tarkastelujakson (taulukko 3.4.4.). Varsinkin kasvatetun lohen ja kirjolohen kulutus on kasvanut huomattavasti, mutta myös tonnikala- ja sillisäilykkeiden kulutus on ollut tasaisessa kasvussa. Tavoite kotimaisen kalan kulutuksen säilymisestä vähintään entisellä tasolla näyttäisi vuonna 2003 vielä realistiselta.

Taulukko 3.4.3. Kotimaisen kalan kulutus vuosina 1999-2003, kg/hlö filepainoksi* muutettuna. Lähde: RKTL.

	1999	2000	2001	2002	2003
Kasvatettu kirjolohi	1,6	1,6	1,6	1,6	1,3
Silakka	0,8	1,2	1,1	1,1	0,9
Hauki	0,8	0,7	0,7	0,7	0,7
Ahven	0,7	0,7	0,7	0,7	0,6
Muikku	0,8	0,7	0,7	0,7	0,8
Siika	0,4	0,4	0,4	0,4	0,3
Muut	1,0	0,8	0,7	1,0	1,0
Yhteensä	6,1	6,1	5,9	6,2	5,6

* esim. 1,3 kg kirjolohifilettä vastaa 2,0 kg perattua kirjolohta

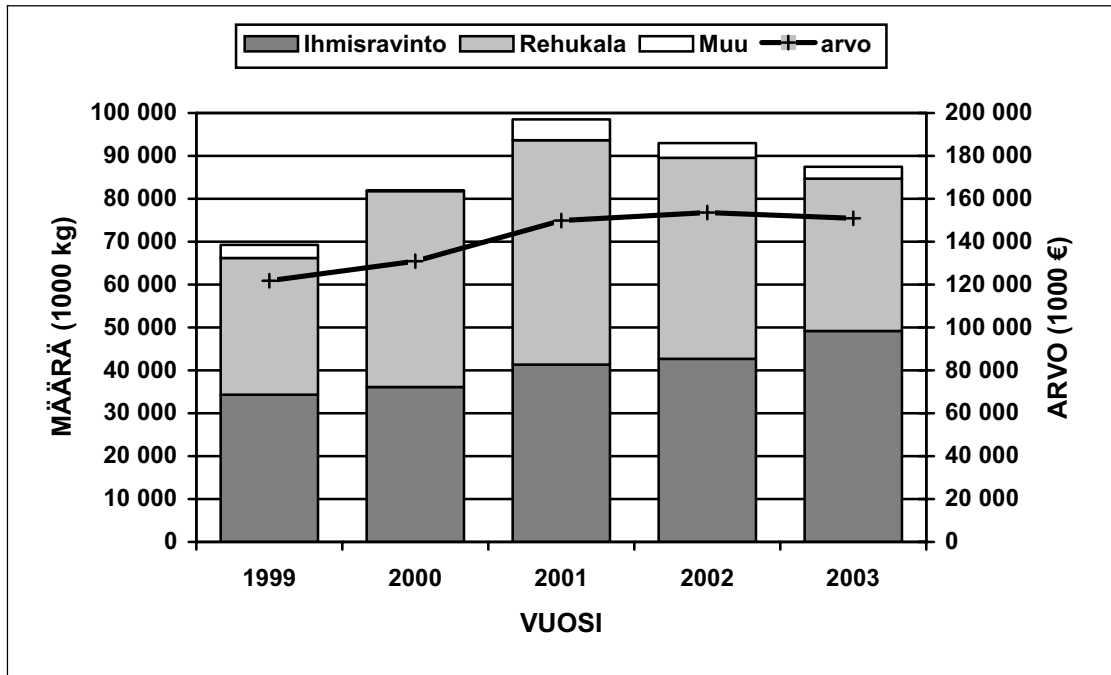
Taulukko 3.4.4. Tuontikalan kulutus vuosina 1999-2003, kg/hlö tuotepainona. Lähde: RKTL.

	1999	2000	2001	2002	2003
Kasvatettu lohi (perattu)	1,3	1,3	1,8	1,8	2,2
Kasvatettu kirjolohi (perattu)	0,1	0,2	0,4	0,9	1,4
Tonnikala (säilyke)	1,0	1,2	1,4	1,4	1,5
Sei (pakastefile)	0,6	0,6	0,7	0,7	0,6
Katkarapu	0,5	0,4	0,6	0,4	0,5
Silakka- ja sillisäilykkeet	0,4	0,6	0,6	0,7	1,1
Muut	2,7	2,7	2,5	2,3	2,1
Yhteensä	6,6	7,0	8,0	8,2	9,4

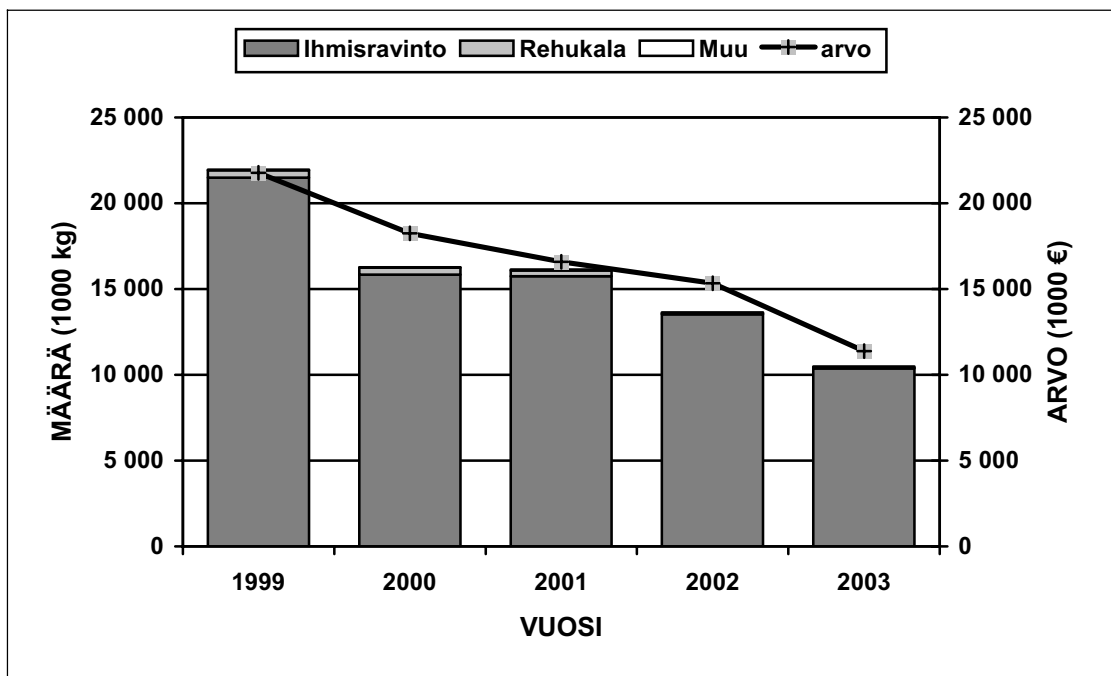
Ulkomaankauppa:

Kaikkien kalatuotteiden tuonti Suomeen oli lievässä kasvussa vuosina 2000-2001, mutta on sen jälkeen hieman vähentynyt (kuva 3.4.4.). Ihmisravinnoksi tuotujen kalatuotteiden määrä ja arvo on kasvanut lievästi koko tarkastelujakson 1999-2003 aikana. Kalatuotteiden vienti Suomesta (sekä määrä että arvo) on ollut selvässä laskussa tarkastelujaksolla 1999-2003 (kuva 3.4.5.). Sekä viennin määrä että arvo ovat puolittu-

neet 5 vuodessa. Tavoite viennin arvon kasvusta 20 %:lla ohjelmakautena ei ole toteutunut.



Kuva 3.4.4. Kalan ja kalatuotteiden tuonti Suomeen vuosina 1999-2003. Lähde: RKTL.



Kuva 3.4.5. Kalan ja kalatuotteiden vienti Suomesta vuosina 1999-2003. Lähde: RKTL.

3.5. Työpaikkojen määrän kehitys

Aineisto:

Työllisyystarkastelussa aineistona on käytetty tilastokeskuksen työssäkäyntitilastoa vuosilta 1996-2003 sekä MMM:n ammattikalastajarekisterin tietoja.

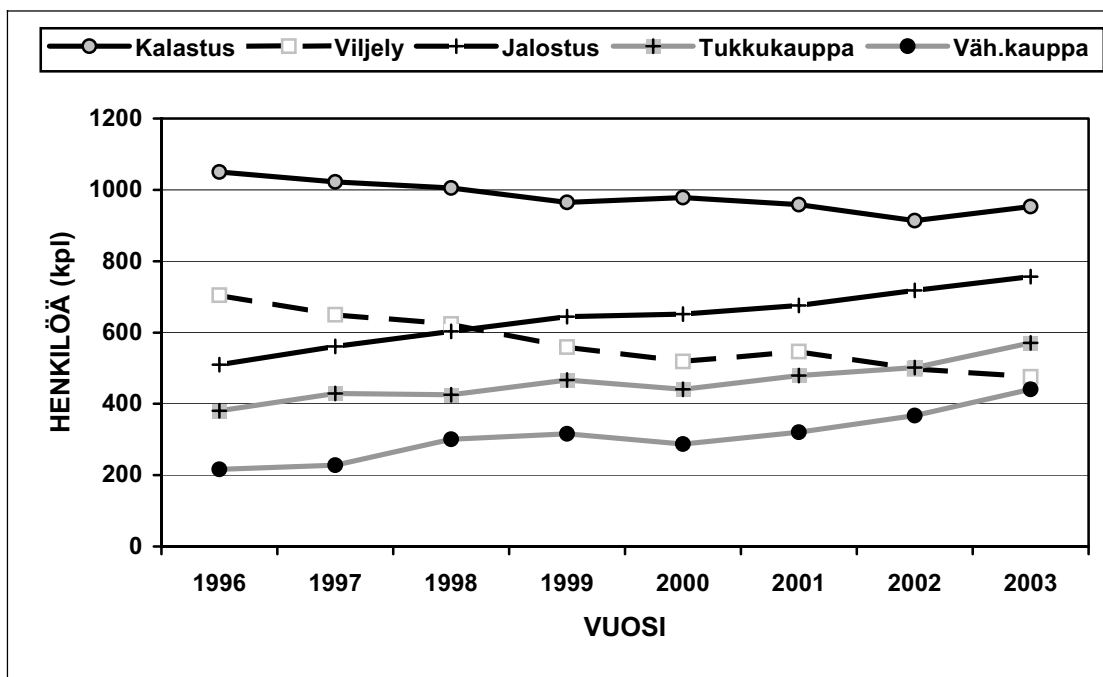
Työllisten määrä eri toimialoilla on peräisin työssäkäyntitilastosta. Työssäkäyntitilasto on vuositilasto, joka tuottaa alueittaista tietoa väestön taloudellisesta toiminnasta ja työssäkäynnistä. Tuotettavia tietoja ovat muun muassa väestön pääasiallinen toiminta, elinkeinokaudenjakama, ammattiasema, työpaikkojen lukumäärä, työpaikan sijainti, väestön ja työvoiman koulutus- ja tulotiedot. Tiedot perustuvat pääasiassa hallinnollisiin rekistereihin ja tilastollisiin aineistoihin. Yhteensä lopullisen työssäkäyntitilaston tilastotiedoston valmistumisessa käytetään noin 40 eri rekisterin tai tietoaineiston tietoja.

Useat tiedot työssäkäyntitilastoon voidaan saada suoraan jostakin rekisteristä niitä juurikaan muuttamatta tai muokkaamatta. Tällaisia tietoja ovat esim. henkilön demografiset tiedot tai tulo- ja varallisuustiedot. Monia tietoja tuotetaan myös ns. rekisteriestimointimenetelmällä, jossa käyttämällä hyväksi samanaikaisesti useita rekisteriaineistoja määritellään jokaiselle henkilölle kunkin muuttujan arvo. Esimerkkinä tällaisesta muuttujasta on henkilön pääasiallinen toiminta. Sen päättelyssä tarvitaan tietoja henkilön iästä, työsuhteista, työttömyydestä, opiskelusta, eläkkeen saamisesta jne. Päättelysäännöt on muodostettu siten, että ne tuottavat mahdollisimman lähelle lomakepohjaisesti kerättyjen tietojen mukaisia tietoja. Päättelysääntöjen muodostamisessa on apuna käytetty aikaisempien väestölaskentojen tietoja ja rekisteritietoja samalta ajankohdalta. Päättelysääntöihin sisältyy myös eri aineistojen priorisointi niissä tapauksissa, kun tiedot ovat ristiriitaisia.

Työssäkäyntitilastosta ei ollut käytettävissä ikätietoja. Niinpä arviot alle 35-vuotiaiden kalastajien määristä perustuvat MMM:n ammattikalastajarekisteriin, joka kuvaa lähinnä ammatinharjoittajien potentiaalista määrää. On siis huomattava, että eri aineistoissa työssäkäynti on eri tavoin määritelty ja siten aineistot eivät kaikilta osin ole keskenään vertailukelpoisia.

Tulokset:

Kalastuksessa ja kalanviljelyssä työvoiman määrä on ollut tasaisessa hitaassa laskussa vuodesta 1996 lähtien (kuva 3.5.1.). Muilla toimialoilla (jalostus, tukku- ja vähittäiskauppa) työvoima on kasvanut tasaisesti 1990-luvun puolivälistä lähtien.



Kuva 3.5.1. Työllisten määrä eri toimialoilla 1996-2003. Lähde: Tilastokeskus/RKTL.

Taulukko 3.5.1. Työllisten määrä eri toimialoilla ohjelma-alueittain 1996-2003. Lähde: Tilastokeskus/RKTL.

Toimiala	Ohjelma-alue	1996	1997	1998	1999	2000	2001	2002	2003
Kalastus	Rakenneohjelma	896	872	846	810	811	803	748	761
	Manner-Suomi	814	794	772	746	754	745	699	713
	Ahvenanmaa	82	78	74	64	57	58	49	48
	Itä-Suomi	68	72	70	71	94	84	89	111
	Pohjois-Suomi	86	78	89	84	73	72	77	81
Viljely	Rakenneohjelma	392	347	349	289	290	291	265	254
	Manner-Suomi	307	278	270	239	238	245	216	211
	Ahvenanmaa	85	69	79	50	52	46	49	43
	Itä-Suomi	164	159	147	140	121	118	113	107
	Pohjois-Suomi	149	144	128	130	108	138	120	115
Jalostus	Rakenneohjelma	448	484	523	544	550	560	615	630
	Manner-Suomi	404	452	472	486	464	501	557	581
	Ahvenanmaa	44	32	51	58	86	59	58	49
	Itä-Suomi	35	50	59	76	80	92	80	94
	Pohjois-Suomi	27	27	21	24	22	24	23	33
Tukkukauppa	Rakenneohjelma	300	361	364	397	367	387	394	465
	Manner-Suomi	282	322	329	359	338	355	352	418
	Ahvenanmaa	18	39	35	38	29	32	42	47
	Itä-Suomi	80	64	55	62	64	79	97	94
	Pohjois-Suomi	1	4	6	8	10	13	11	12
Väh.kauppa	Rakenneohjelma	191	204	260	263	234	267	310	363
	Manner-Suomi	186	200	255	258	229	262	306	358
	Ahvenanmaa	5	4	5	5	5	5	4	5
	Itä-Suomi	16	19	37	49	44	37	31	48
	Pohjois-Suomi	9	5	4	4	9	16	26	30
Yhteensä	Koko maa	2862	2890	2958	2951	2877	2981	2999	3198

Alle 35-vuotiaiden kalastajien määrä merialueella on ollut selvästi laskussa tarkastelujaksolla (1995-2003) kaikissa kalastajien tuloluokissa (taulukko 3.5.2.). Tavoite alle 35-vuotiaiden pääammattikalastajien (kalastustulojen osuus yli 30 % kokonaistuloista) määrän säilymisestä 125 kalastajan tasolla ei näytä toteutuvan.

Alle 35-vuotiaiden kalastajien määrä sisävesialueella on pysytellyt suhteellisen vakaina koko tarkastelujaksolla (1997-2003). Tavoite alle 35-vuotiaiden ammattikalastajien (kalastustulojen osuus yli 30 % kokonaistuloista) määrän säilymisestä 15 kalastajan tasolla näyttäisi toteutuvan.

Taulukko 3.5.2. Alle 35-vuotiaat kalastajat (kpl) ammattikalastajarekisterissä 1995-2003. Lähde: MMM/RKTL.

Alue / Tuloluokka	1995	1996	1997	1998	1999	2000	2001	2002	2003
Merialue / >=30%	167	174	164	147	132	117	112	105	99
Merialue / >=15% - <30%	16	17	13	12	8	6	7	4	5
Merialue / <15%	292	324	313	274	232	196	179	160	135
Merialue / Yhteensä	475	515	490	433	372	319	298	269	239
Sisävesi / >=30%			19	24	22	25	24	27	27
Sisävesi / <30% "muu kalastaja"			4	15	18	16	15	13	12
Sisävesi / Yhteensä			23	39	40	41	39	40	39
Yhteensä			513	472	412	360	337	309	278

Tiedot rekisteröintipäivämäärän mukaan (ovat ko. vuonna rekisterissä)

Ahvenanmaalla jaottelu yli ja alle 20% -> yli 20% muutettu >=30% ja alle 20% <15%

3.6. Yritysrakenteen kehitys

Aineisto:

Yritysmäärän ja markkinaosuuksien kehitystä elinkeinokalatalouden eri sektoreilla (kalastus, vesiviljely, jalostus, tukkukauppa, vähittäiskauppa) on tarkasteltu tilastokeskuksen yritysrekisteritietojen perusteella (sama aineisto kuin kohdissa 3.2 ja 3.3).

Yritysten määränä on käytetty kulloisenakin vuonna yritysrekisterissä olevien yritysten määrää. Tämä luku on jonkin verran suurempi kuin liikevaihtotietoja antaneiden yritysten määrä, jonka perusteella muut taloudelliset tunnusluvut on laskettu. Alueellisessa tarkastelussa osalta yrityksiä ei ole käytettävissä kotipaikkatietoja. Vuodelta 2003 ei ollut käytössä kaikkia tilinpäätöstietoja kaikilta yrityksiltä. Tästä johtuen kotipaikkatiedot puuttuvat viimeiseltä vuodelta useammista yrityksistä kuin muina tarkasteluvuosina.

Markkinaosuuksien kehitystä eri sektoreiden sisällä ja sektoreiden välillä arvioitiin yritysten kokoluokkatarkastelujen perusteella. Luokittelussa yritykset jaettiin liikevaihdon perusteella kahteen (10 suurinta ja loput) tai kolmeen (suuret, keskikokoiset ja pienet) ryhmään (kts. kohta 2.2.). Vertailemalla eri ryhmien kokonaisliikevaihtoja ja niiden osuuksia saatiin käsitys eri toimialojen keskittymisestä.

Uusien kalatalousyritysten perustamista ei käytettävissä olevan aineiston perusteella pystytty arvioimaan.

Tulokset:

Yritysmäärän kehitys eri sektoreilla:

Koko Suomessa viljely-yritysten määrä on ollut hienoisessa laskussa tarkastelujakson aikana (taulukko 3.6.1.), poikkeuksena vuosi 2003. Kalastusyritysten määrä laski jakson alussa, mutta määrä palautui lähes vuoden 1999 tasolle vuonna 2003. Muilla toimialoilla yritysten määrä on pysytellyt suhteellisen vakaana koko tarkastelujakson ajan.

Taulukko 3.6.1. Kalatalousyritysten määrä eri toimialoilla ohjelma-alueittain 1999-2003.
Lähde: Tilastokeskus/RKTL.

Toimiala	Ohjelma-alue	1999	2000	2001	2002	2003
Kalastus	Rakenneohjelma	334	320	294	313	251
	Itä-Suomi	44	41	36	47	39
	Pohjois-Suomi	47	51	48	52	45
	Tuntematon	70	58	42	36	157
	Yhteensä		495	470	420	448
Viljely	Rakenneohjelma	148	145	142	138	119
	Itä-Suomi	55	46	45	42	34
	Pohjois-Suomi	40	37	39	38	34
	Tuntematon	21	21	15	11	54
	Yhteensä		264	249	241	229
Jalostus	Rakenneohjelma	111	118	117	113	102
	Itä-Suomi	24	23	22	21	21
	Pohjois-Suomi	12	15	13	14	12
	Tuntematon	10	8	5	8	39
	Yhteensä		157	164	157	156
Tukkukauppa	Rakenneohjelma	74	71	74	69	64
	Itä-Suomi	8	5	5	4	4
	Pohjois-Suomi	5	6	5	4	4
	Tuntematon	4	5	2	2	12
	Yhteensä		91	87	86	79
Vähittäiskauppa	Rakenneohjelma	107	105	109	110	99
	Itä-Suomi	16	17	15	15	12
	Pohjois-Suomi	13	9	9	9	9
	Tuntematon	9	6	3	2	18
	Yhteensä		145	137	136	136

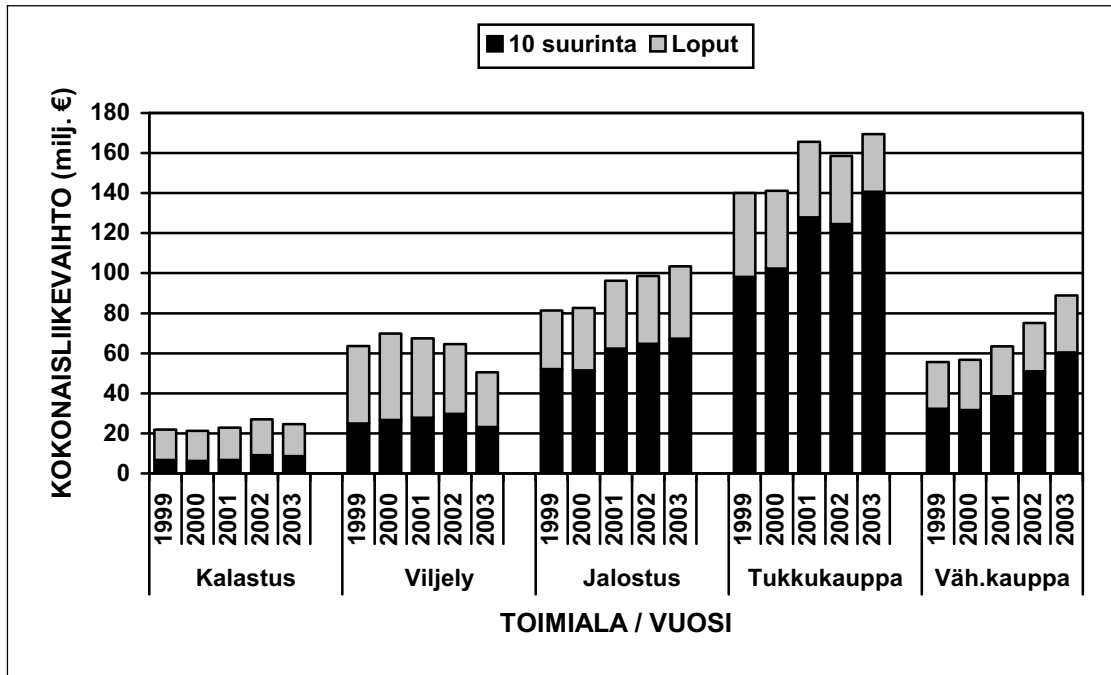
Markkinaosuuksien kehitys eri sektoreiden sisällä ja sektoreiden välillä:

Selvästi keskittyneintä yritystoimintaa oli jalostus- sekä tukku- ja vähittäiskauppayrityksissä (kuvat 3.6.1. ja 3.6.2.). Niissä noin 70 % kokonaisliikevaihdosta on suurimpien (10 % määrästä) yritysten tekemää. Varsinkin tukkukauppa on hyvin keskittynyttä, siellä 10 suurinta yritystä vastasi vuonna 2003 jo 80 %:sta alan kokonaisliikevaihdosta. Pienet yritykset (50 % määrästä) tuottivat ainoastaan muutaman prosentin kokonaisliikevaihdosta.

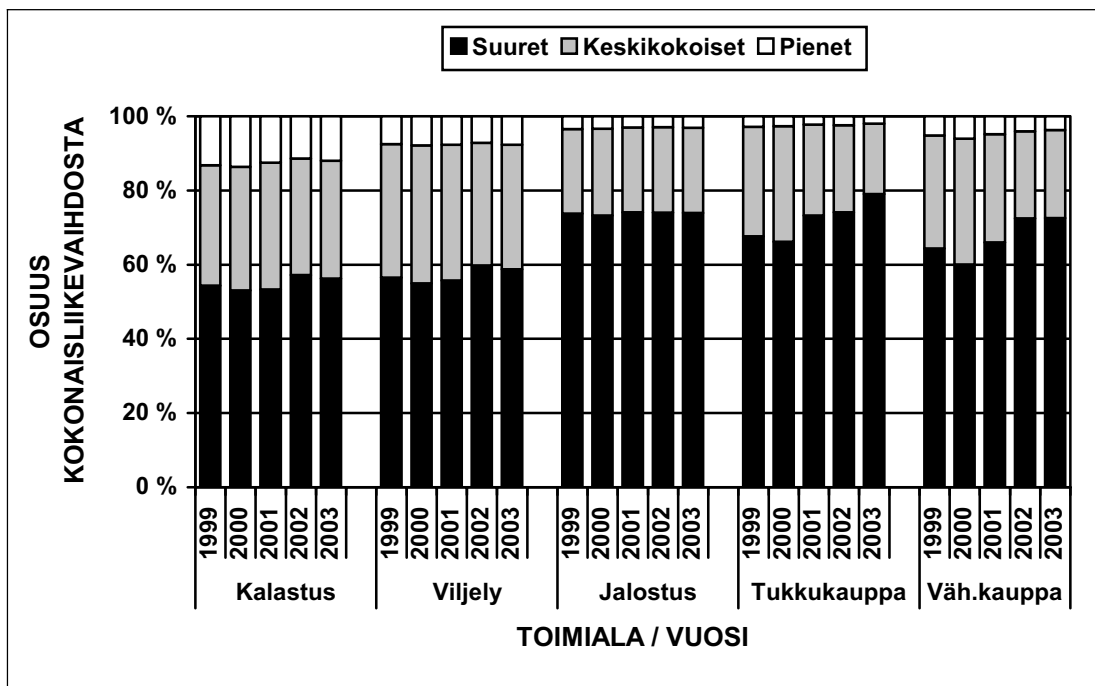
Viljely- ja kalastusyrityksissä keskittyminen on selvästi vähäisempää. Niissä suurimmat yritykset (10 % määrästä) vastasi noin 60 % kokonaisliikevaihdosta. Kalastuksessa pienet yrityksetkin (50 % määrästä) tekivät noin 10 % liikevaihdosta.

Keskittyminen on selvästi lisääntynyt tarkastelujaksolla tukku- ja vähittäiskauppayrityksissä. Viljely- ja kalastusyrityksissä keskittyminen on lisääntynyt myös hieman.

Sen sijaan jalostusyrittöissä konsentroitumisaste on pysynyt lähes ennallaan koko tarkastelujakson ajan.



Kuva 3.6.1. Kokonaisliikevaihdon (milj. €) jakautuminen 10 suurimman ja muiden yritysten kesken toimialoittain vuosina 1999-2003. Lähde: Tilastokeskus/RKTL.



Kuva 3.6.2. Suurten (0-10 % määrästä), keskikokoisten (10-50 %) ja pienten (50-100 %) yritysten osuudet (%) kokonaisliikevaihdosta toimialoittain vuosina 1999-2003. Lähde: Tilastokeskus/RKTL.

3.7. Laatujärjestelmien piirissä olevan tuotannon osuus

Tilaaajan toimittaman aineiston perusteella on olemassa tietoa, että ainakin muutama suuri kalatalousyritys jalostus-, tukku- ja vähittäiskauppa-alalla on ottanut laatujärjestelmän käyttöön. Käytettävissä olevan aineiston perusteella ei voida kuitenkaan arvioida kuinka suuri osuus kokonaisliikevaihdosta eri toimialoilla on laatusertifikaattien piirissä.

3.8. Kalastuksen keskittäminen harvempiin satamiin sekä silakan ja kilohailin käyttö

Aineisto:

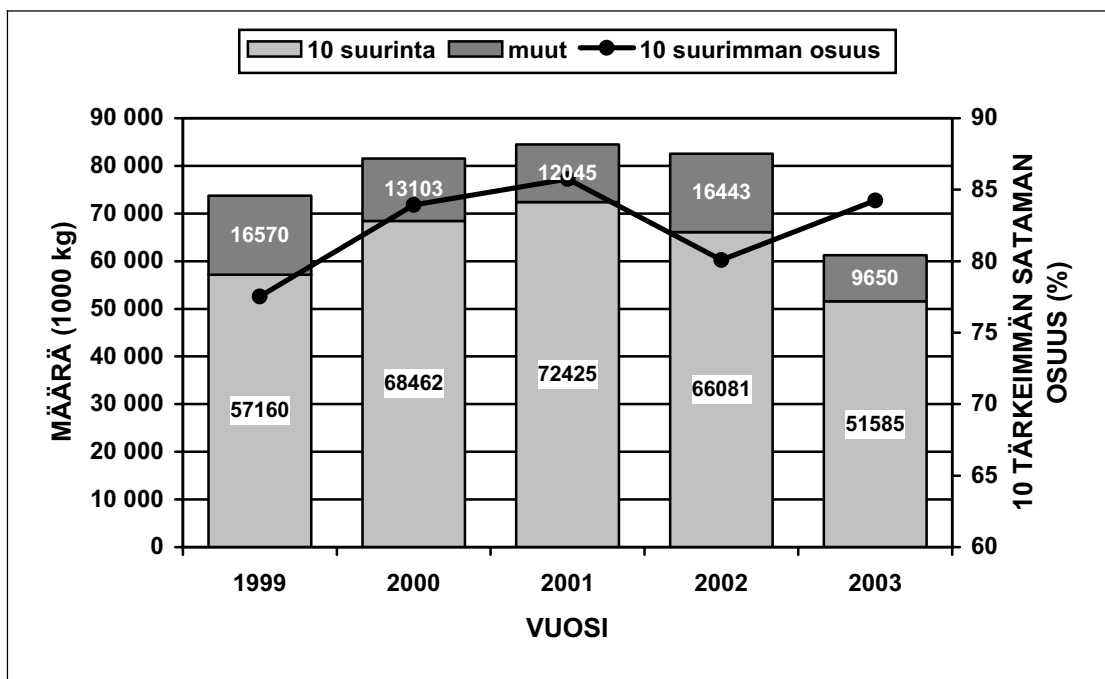
Silakka- ja kilohailisaaliin maihintuonnin tarkastelussa aineistona on käytetty merialueen kalastuspäiväkirjatietoja, joilla kaikki yli 10 metriset alukset ilmoittavat saaliinsa pyyntikertakohtaisesti. Ilmoituksessa on myös mainittu purkusatama. Merialueen ammattikalastuksen kokonaissaaliista ilmoitetaan noin 90 % päiväkirjoilla. Loput saaliista ilmoitetaan ns. rannikkokalastuslomakkeilla, jotka eivät ole mukana tässä tarkastelussa, koska niissä ei ilmoiteta saaliin purkupaikkaa.

Silakkasaaliin käyttötarkoitusta on arvioitu merialueen kalan ensikäden ostotietojen perusteella, joissa silakan käyttötarkoitus (elintarvikesilakka = ihmisravinto / teollisuussilakka = rehu) on eritelty. Koko kilohailisaaliin katsotaan ko. tilastoinnissa menevän rehuksi.

Tulokset:

Maihintuonti:

Silakan ja kilohailin maihintuonti näyttäisi keskittyvän yhä harvempiin satamiin (kuva 3.8.1.). Saaliin maihintuonnissa käytettyjen satamien kokonaismäärä on selvästi vähentynyt (taulukko 3.8.1.). Lisäksi 10 tärkeimmän purkusataman (taulukko 3.8.2.) osuus maihin tuodusta saaliista on ollut kasvussa.



Kuva 3.8.1. Kymmenen suurimman purkusataman osuus silakka- ja kilohailisaaliista 1999-2003. Lähde: MMM/RKTL.

Taulukko 3.8.1. Silakan- ja kilohailin purkusatamien määrä (kpl) 1999-2003. Lähde: MMM/RKTL.

	1999	2000	2001	2002	2003
Satamat	80	70	65	60	50

Taulukko 3.8.2. Silakan- ja kilohailin tärkeimmät purkusatamat (milj. kg) 1999-2003. Lähde: MMM/RKTL.

1999	2000	2001	2002	2003
Reposaari 13,45	Hanko 14,20	Kaskinen 15,43	Kaskinen 15,02	Kaskinen 14,19
Kaskinen 8,73	Reposaari 14,07	Hanko 14,45	Uusikaupunki 11,16	Uusikaupunki 8,27
Uusikaupunki 8,14	Kaskinen 12,05	Reposaari 12,54	Reposaari 10,62	Reposaari 7,58
Hanko 7,90	Uusikaupunki 9,56	Uusikaupunki 10,87	Kasnäs 6,70	Rauma 7,46
Rauma 6,76	Rauma 5,55	Rauma 5,07	Helsinki 5,69	Kasnäs 6,59
Klobbskat 3,93	Kasnäs 4,92	Kasnäs 4,28	Hanko 4,39	Baggö 2,09
Kustavi 2,74	Klobbskat 3,43	Laupunen 3,16	Rauma 3,66	Konikarvo 1,48
Kasnäs 2,58	Hamnsundet 1,88	Klobbskat 2,77	Klobbskat 3,45	Jurmo 1,34
Bergö 1,73	Laupunen 1,61	Käldinge 2,25	Käldinge 3,37	Bergö 1,31
Jurmo 1,27	Kustavi 1,20	Valkom 1,60	Bergö 2,03	Klobbskat 1,29
10 suurinta yhteensä 57,24	10 suurinta yhteensä 68,46	10 suurinta yhteensä 72,43	10 suurinta yhteensä 66,08	10 suurinta yhteensä 51,59

Silakan ja kilohailin saalis ja käyttötarkoitus:

Suomen kokonaissilakkasaalis on pudonnut vuosittain koko tarkastelujaksolla 1999-2003 (taulukko 3.8.3.). Samoin on elintarvikesilakan saalismäärä ja osuus kokonaissilakkasaaliista laskenut joka vuosi. Myös kilohailisaalis on ollut laskussa 2000-luvulla. Tavoite ihmisravinnoksi käytettävän osuuden silakka- (ja kilohaili)saaliista kasvattamisesta ei ole toteutunut ainakaan ohjelmakauden alkupuolella.

Taulukko 3.8.3. Silakka- ja kilohailisaalis (1000 kg) sekä ihmisravinnoksi käytetyn silakan (elintarvikesilakka) osuus (%) koko silakkasaaliista ja yhdistetystä silakka- ja kilohailisaaliista vuosina 1999-2003. Lähde: RKTL.

	1999	2000	2001	2002	2003
Kilohaili	18 886	23 134	15 742	17 245	8 949
<i>Teollisuussilakka</i>	52 638	56 488	57 355	54 447	46 873
<i>Elintarvikesilakka</i>	29 599	24 209	24 561	21 133	16 486
Silakka yhteensä	82 237	80 697	81 916	75 580	63 358
<i>Elintarvikesilakan osuus silakan kokonaissaaliista</i>	36	30	30	28	26
<i>Elintarvikesilakan osuus yhdistetystä silakka- ja kilohailissaaliista</i>	17	29	23	25	23

3.9. Jalostuskapasiteetin muutos

Aineisto:

Kalanjalostusyrietysten kapasiteetin muutosta arvioitiin RKTL:n kalajalosteiden tuotantotilastojen perusteella. Niissä on arvioitu sekä kalaa jalostaneiden yritysten määrää että niiden käyttämän raaka-aineen määrää. Erikseen tarkasteltiin kotimaisen ja ulkomaisen kalaraaka-aineen käyttöä. On huomattava, että kalanjalostusta harjoittaa moni sellainenkin yritys, jonka päätoimiala on jokin muu kuin kalanjalostus. Niinpä tässä tarkastelussa on selvästi enemmän kalaa jalostavia yrityksiä kuin tilastokeskuksen yritysrekisterissä, jonka luokittelu perustuu yrityksen päätoimialaan.

Kalanjalostuksen tuotantotilastot tehdään joka toinen vuosi. Tarkasteluun otettiin vuodet 1999, 2001 ja 2003. Em. perusaineisto yhdistettiin rakennetukiyritystietoihin vuosien 2001 ja 2003 osalta.

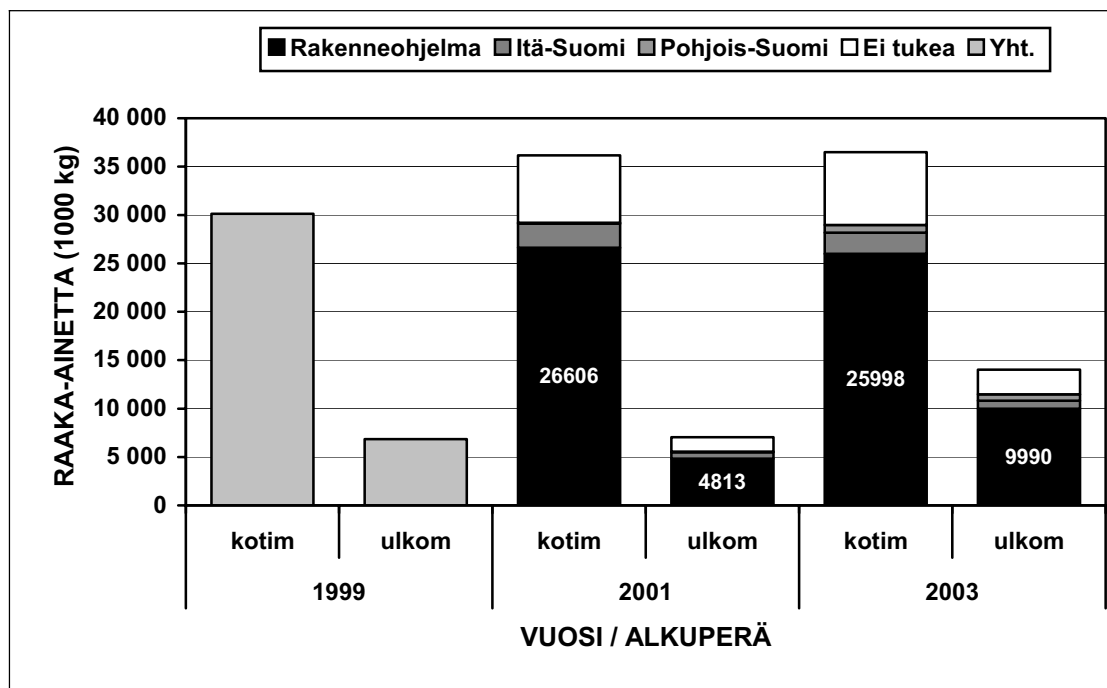
Tulokset:

Jalostusyrietysten määrä on hieman laskenut vuodesta 1999 (taulukko 3.9.1.). Noin yksi kolmasosa yrityksistä on saanut rakennetukea vuosina 2001 ja 2003. Jalostetun kalan, sekä kotimaisen että ulkomaisen, määrä on kasvanut selvästi tarkasteluajanjakson aikana (kuva 3.9.1.). Tukea saaneet yritykset jalostivat vuosina 2001 ja 2003 noin 80 % kaikesta käytetystä kalaraaka-aineesta. Osuus oli sama niin kotimaisen kuin ulkomaisenkin raaka-aineen suhteen.

Tavoitteeseen jalostustuotannossa käytettävän kalamäärän kasvusta 35 miljoonaan kiloon vuodessa rakenneohjelma-alueella on jo päästy vuonna 2003, jolloin alueen rakennetukiyritystenkin kokonaisjalostusmäärä oli 36 milj. kg.

Taulukko 3.9.1. Kalaa jalostaneiden yritysten määrä 1999, 2001 ja 2003 (vuosilta 2001 ja 2003 yritykset jaettu tukea saaneisiin ja tukea saamattomiin yrityksiin). Lähde: RKTL.

Vuosi	Tukiyrietykset/ Ohjelma-alue			Ei tukea	Yhteensä
	Rakenneohjelma	Itä-Suomi	Pohjois-Suomi		
1999					280
2001	61	14	3	150	228
2003	55	19	10	159	243



Kuva 3.9.1. Tuotannossa käytetyn raaka-aineen määrä (kotimainen / ulkomainen kala) 1999, 2001 ja 2003 (vuosilta 2001 ja 2003 tuotanto jaettu tukea saaneisiin ja tukea saamattomiin yrityksiin). Lähde: RKTL.

3.10. Koulutuksen ja yritysneuvonnan kehittäminen

Aineisto:

Aineistona tarkastelussa käytettiin MMM:n toimittamaa tietoa 31.10.2004 mennessä rakennetuella pidettyjen koulutuspäivien ja koulutukseen osallistuneiden henkilöiden määrästä. Luvuissa voi olla jonkin verran päällekkäisyyksiä (esim. sama henkilö käynyt usealla kurssilla).

Tulokset:

Tavoite, jonka mukaan 10 %:a alalla toimivista osallistuu täydennyskoulutukseen ohjelmakauden aikana, näyttäisi toteutuvan, vaikka käytettyyn tilastoon liittyisi epävarmuksiakin (taulukko 3.10.1.).

Taulukko 3.10.1. Rakennetuella koulutetut ja koulutuspäivien määrä ohjelma-alueittain ohjelmakaudella 2000-2006. Tilanne 31.10.2004. Lähde: MMM.

	Rakenneohjelma	Itä-Suomi	Pohjois-Suomi	Yhteensä
Koulutukseen osallistuneet	1367	69	0	1436
Koulutuspäivät	180	36	0	216

4. Kiitokset

Parhaimmat kiitokset haluan osoittaa tutkimuksen suunnitteluun ja toteutukseen osallistuneille ohjausryhmän jäsenille ylitarkastaja Harri Kukalle ja ylitarkastaja Risto Lampiselle maa- ja metsätalousministeriöstä sekä tutkimusjohtaja Juhani Kettuselle ja tilastopäällikkö Anssi Ahvoselle riista- ja kalatalouden tutkimuslaitoksesta. Myös ylitarkastaja Timo Halonen maa- ja metsätalousministeriöstä on kommentoinut ja toimitannut materiaalia tutkimusta varten suuren kiitoksen arvoisesti.

Riista- ja kalatalouden tutkimuslaitoksesta olen saanut apua hyvin monelta taholta selvitysten eri vaiheissa. Tutkija Jarno Virtanen on osallistunut taloudellisten selvitysten suunnitteluun ja analysointiin sekä kirjoittanut osan tarkasteluista. Ilman häntä taloudellisista analyyseistä ei olisi tullut yhtään mitään. Kiitos Jarno. Erityisesti haluan kiittää myös tutkija Kati Kekäläistä ja tutkija Pentti Moilasta, jotka ovat laskeneet ja toimittaneet suuret määrät aineistoja. Myös tutkijat Pirkko Söderkultahti ja Eija Nylander ovat olleet suureksi avuksi aineistojen hankinnassa. Lopuksi haluan kiittää vielä Pekka Nikanderia, joka taittoi raportin lopulliseen asuunsa.

LIITE 1.

Maa- ja metsätalousministeriö
Kala- ja riistaosasto
14.6.2004

SUOMEN ELINKEINOKALATALOUDEN RAKENTEELLISTEN TOIMENPITEIDEN SEURANTA/ERILLISSELVITYKSET - TILANNE SUHTEESSA TAVOITTEISIIN KAUDELLA 2000–2006

Ohjelma-asiakirjoissa mainittujen seurantavelvoitteiden täyttämiseksi sekä ajantasaistettuun väliarviointiin tarvittavan tietoaineiston keräämiseksi on tarpeen koota yhteen tässä kuvauksessa esitetyt tiedot. Osa tiedoista ilmenee KOR-rekisteriin kerätyistä indikaattoritiedoista, mutta moni asia vaatii erityistä tiedonhankintaa muista lähteistä. Rakenneohjelman täydennysosan luku 7 käsittelee ohjelman seurantajärjestelmää. Sen taulukossa on koottu seurantajärjestelmän keskeisiä tietolähteitä, mutta luettelo ei ole tyhjentävä.

1. Vesiviljelyn tuotannon arvon jakautuminen lajeittain

- a) koko Suomessa
- b) rakenneohjelma-alueella
- c) Pohjois-Suomen tavoite 1 -alueella
- d) Itä-Suomen tavoite 1 -alueella

Toteutuuko ohjelman tavoite muiden vesiviljelylajien kuin kirjolohen osuuden kasvusta vähintään 10 prosenttiin kokonaistuotannosta vuoteen 2007 mennessä? Laskennassa otetaan huomioon kaikki elintarvikkeeksi viljellyt lajit, myös esim. ravut. Toteutuuko tavoite ruokakalan tuotannon kasvusta 17 miljoonaan kiloon vuodessa rakenneohjelma-alueella?

2. Kalanjalostusyritysten ja kalatukkukauppojen liikevaihdon kasvu

- a) rakennetukea saaneiden yritysten liikevaihdon kasvu
 - a.1 koko Suomessa
 - a.2 rakenneohjelma-alueella
 - a.3 Pohjois-Suomen tavoite 1 -alueella
 - a.4 Itä-Suomen tavoite 1 -alueella

- b) koko alan yritysten liikevaihdon kasvu
 - b.1 koko Suomessa
 - b.2 rakenneohjelma-alueella
 - b.3 Pohjois-Suomen tavoite 1 -alueella
 - b.4 Itä-Suomen tavoite 1 -alueella

Toteutuvatko ohjelman tavoitteet tuettujen yritysten liikevaihdon kasvusta 20 % ja koko alan yritysten kasvusta 10 %?

3. Yritysten kannattavuus ja vakavaraisuus kaikilla elinkeinokalatalouden sektoreilla

Tuotetaan yleisesti käytetyt tunnusluvut vähintään viideltä vuodelta, esimerkiksi oman pääoman tuotto prosentti, sijoitetun pääoman tuotto prosentti, omavaraisuusaste,

nettovelkaantumisaste ja current ratio. Tunnusluvut kootaan ensisijaisesti kultakin sektorilta kokonaisuutena (kalastus, vesiviljely, kalanjalostus, kalatukkukauppa, kalan vähittäiskauppa), mutta mahdollisuuksien mukaan tarkasteluun voidaan ottaa myös keskeisiä tai esimerkinomaisia yksittäisiä yrityksiä tai eritellä tietoja yrityskoon mukaan.

Toteutuuko ohjelman visio kilpailukykyisestä ja kannattavasta elinkeinokalataloudesta?

4. Kalan hinnan, arvostuksen ja kysynnän kehitys

Toteutuvatko ohjelman tavoitteet kalan kotimaisen kulutuksen säilymisestä vähintään entisellä tasolla ja viennin arvon kasvusta 20 prosentilla? Nouseeko alle 25-vuotiaiden keskuudessa kalaa vähintään kerran viikossa syövien osuus 55 % tasolle?

5. Työpaikkojen määrän kehitys

Toteutuvatko tavoitteet eri ohjelmissa määritellyistä, hankkeilla luotujen työpaikkojen määrästä? Onko alan työpaikkojen määrän väheneminen onnistuttu estämään? Miten työpaikkojen määrä on kehittynyt eri sektoreilla ja eri ohjelma-alueilla? Säilyykö alle 35-vuotiaiden kalastajien määrä merialueella 125 kalastajan ja sisävesillä 15 kalastajan tasolla?

6. Yritysrakenteen kehitys

Onko hankkeiden avulla perustettu uusia yrityksiä? Miten yritysten lukumäärä on kehittynyt eri sektoreilla? Onko mahdollista mitata markkinaosuuksien kehitystä sektoreiden sisällä ja niiden kesken sekä suhteessa tuontiin?

7. Laatu järjestelmien piirissä olevan tuotannon osuus

Toteutuvatko vesiviljelyn sekä kalanjalostuksen ja tukkukaupan tavoitteet, joiden mukaan 50 % tuotannosta tulee olla hyväksytyjen laatu järjestelmien piirissä?

8. Kalastuksen keskittäminen harvempiin satamiin

Toteutuuko tavoite kalansaaliin, erityisesti silakan ja kilohailin, maihin tuonnin keskittämisestä entistä harvempiin satamiin? Käytetäänkö silakan ja kilohailin saaliista entistä suurempi osa ihmisravinnoksi?

9. Jalostuskapasiteetin muutos

Toteutuuko arvio jalostustuotannossa käytettävän kalamäärän kasvusta 35 miljoonaan kiloon vuodessa?

10. Koulutuksen ja yritysneuvonnan kehittäminen

Toteutuuko tavoite, jonka mukaan 10 % alalla toimivista osallistuu täydennyskoulutukseen ohjelmakauden aikana?

11. Muut rakenneohjelmassa etenkin luvussa 7, taulukossa luetellut tiedot ja selvitykset

LIITE 2.

Kuvaus tietosisällöstä RKTL:n tarjoukseen 22.9.2004 kalatalouden rakenneohjelman seurantatiedoista

Yleistä

- Oletetaan, että rakenneohjelman seurantarekisterin tiedot (mm. rakennetukea saaneiden yritysten Y-tunnukset) sekä aluejaot (tavoitealueet/kuntakoodit) saadaan tilaajalta tiedostona
- Käytetään ns. olemassaolevia tietoja (ei uusia tiedonkeruita). Tämä rajaa osaltaan myös tietojen kattavuuden (esim. aikasarjoissa mukana olevat vuodet).

1. Vesiviljelyn tuotannon arvon jakautuminen lajeittain

- Aineisto vesiviljelytilaston ruokakalantuotanto, vuodet 2000-2003, mukana periaatteessa kaikki viljellyt lajit. Periaatteessa kokonaistutkimus (kohdejoukossa mukana kaikki vesiviljelylaitokset).
- Vastauskadon seurauksena eri vuosien aineistoihin lasketaan ns. painokertoimet kullekin halutulle aluejaotukselle ja tehdään vastaavat estimoinnit
- Arvot lasketaan tuottajakeskihintojen perusteella lajeittain
- Marginaalisten lajien tuotannon raportointiin liittyy tietosuojavaraus. Näin ollen esim. ravuntuotantoa ei voida raportoida

2. Kalanjalostusyritysten ja kalatukkukauppojen liikevaihdon kasvu

- Aineistona käytetään RKTL:n ja Tilastokeskuksen yritys- ja tilinpäätösaineistoja, jotka yhdistetään; kuitenkin niin, että tarkasteltavan perusjoukon muodostavat Tilastokeskuksen yritysrekisterissä ehdot täyttävät yritykset.
- tietosuojauksen vuoksi RKTL:n tutkija toteuttaa yhdistelyn Tilastokeskuksen tutkimuslaboratoriossa.
- Tarkastellut vuodet esim. 1999-2003; kuitenkin niin, että viimeisen vuoden määrää aineistojen valmistuminen Tilastokeskuksessa

3. Yritysten kannattavuus ja vakavaraisuus kaikilla elinkeinokalatalouden sektoreilla

- Aineisto kuten kohdassa 2.
- Esitetään tunnusluvut vähintään viideltä vuodelta, tuoreimmat tiedot 2002 tai 2003
- Tunnusluvut pääasiassa KRO:n muistiossa 14.6.2004 esitetyn mukaisesti
- Tunnuslukuja ei voida esittää yksittäisistä yrityksistä. Yrityskoon mukaista luokittelua voidaan tehdä aineiston ja tietosuojan sallimissa puitteissa

4. Kalan hinnan, arvostuksen ja kysynnän kehitys

- Aineistot valtakunnan tasolla
- Aineistona RKTL:n kalan kulutustiedot, jotka lasketaan ns. taselaskelmana kalan tuotanto-, ulkomaankauppa- ja käyttötiedoista. Viennin arvoa tarkastellaan kalan ulkomaankauppatilaston mukaan, joka perustuu Tullin tietoihin
- Alle 25-vuotiaiden kalan käytöstä on tietoa vuosilta 2000-2002 (kalatalousbarometri)
- Kalan tuottajahinnoista on käytettävissä RKTL:n tuottajahintatilastot

5. Työpaikkojen määrän kehitys

- Aineistona Tilastokeskuksen työssäkäyntitilasto, RKTL:n tilastotiedot ja MMM:n rekisteritiedot. Huomattava, että eri aineistoissa työssäkäynti on eri tavoin määritelty, ja siten aineistot eivät kaikilta osin ole keskenään vertailukelpoisia.

6. Yritysrakenteen kehitys

- Uusien yritysten perustamista tarkastellaan rakenneohjelman seurantarekisterin perusteella
- Yritysmäärän kehitystä eri sektoreilla tarkastellaan Tilastokeskuksen yritysrekisterin perusteella
- Markkinaosuuksien kehitystä sektoreiden (kalastus, vesiviljely, jalostus, tukkukauppa) sisällä ja sektoreiden välillä voidaan periaatteessa arvioida tuotannon keskittymistä kuvaavilla taloudellisilla tilastotiedoilla (esim. konsentraatiokerroin); aineisto Tilastokeskuksen yritys- ja tilinpäätösaineistot
- Markkinaosuuksien kehitystä suhteessa tuontiin (mitä tarkoittaa?) ei voida tarkastella

7. Laatujärjestelmien piirissä olevan tuotannon osuus

- Voidaan tarkastella vain, mikäli tilaaja toimittaa tiedot yrityksistä (Y-tunnus), joilla on hyväksytty laatujärjestelmä. Tällöin estimointi voidaan tehdä RKTL:n tilastoaineistojen avulla vesiviljelystä ja kalanjalostuksesta tai vaihtoehtoisesti Tilastokeskuksen taloudellisista aineistoista kyseisten aineistojen rajoitusten puitteissa

8. Kalastuksen keskittäminen harvempiin satamiin

- Maihintuonnin tarkastelussa aineistona kalastuspäiväkirjatiedot ja maihintuontitiedot
- Silakan ja kilohailin käyttötarkoitusta (ihmisravinto vs. rehu) voidaan arvioida kalan ensikäden ostotietojen perusteella

9. Jalostuskapasiteetin muutos

- Tuotannon muutosta (käytetyn raaka-aineen määrä) voidaan arvioida RKTL:n kalajalosteiden tuotanto –tilastojen perusteella

10. Koulutuksen ja yritysneuvonnan kehittäminen

- RKTL:llä ei ole tästä tietoa

11. Muut rakenneohjelmassa etenkin luvussa 7, taulukossa luetellut tiedot ja selvitykset

- ei sisälly tähän tarjoukseen

Liite 3.1. Kalastus: taloudelliset tunnusluvut 1999-2003 - 10 suurinta yritystä / loput yritykset (euro-määräiset v. 2003 hintatasossa).

Kalastus	1999	2000	2001	2002	2003
10 suurinta yritystä					
Yritysten kokonaismäärä (kpl)	10	10	10	10	10
Keskimääräinen henkilöstömäärä (kpl/yritys)	4,9	4,2	4,4	5,0	4,9
Liikevaihto (€)	724 231	662 029	686 322	914 601	856 392
Käyttökate (€)	165 501	122 362	193 245	174 039	156 365
Nettotulos (€)	60 910	21 564	88 588	87 558	51 046
Jalostusarvo (€)	307 753	242 989	329 385	323 278	323 688
Jalostusarvoprosentti	44,1	37,1	48,6	39,4	36,0
Käyttökateprosentti	21,0	16,0	28,6	21,0	15,3
Nettotulosprosentti	7,8	5,1	16,0	11,1	5,5
Sijoitetun pääoman tuotto-prosentti	0,2	0,1	0,2	0,2	-0,1
Suhteellinen velkaantuneisuus	81,7	76,6	37,4	27,6	88,5
Omavaraisuusaste	0,3	0,4	0,5	0,0	0,1
Current ratio	1,5	0,7	2,3	2,5	0,6
Loput yritykset					
Yritysten kokonaismäärä (kpl)	427	410	371	407	382
Keskimääräinen henkilöstömäärä (kpl/yritys)	0,4	0,5	0,6	0,6	0,2
Liikevaihto (€)	38 884	38 325	44 514	44 473	42 174
Käyttökate (€)	14 158	13 927	17 356	16 477	15 120
Nettotulos (€)	7 789	7 753	10 551	9 551	7 712
Jalostusarvo (€)	18 688	17 814	22 102	22 225	20 709
Jalostusarvoprosentti	45,4	44,9	47,0	44,9	45,5
Käyttökateprosentti	39,7	39,8	42,1	39,4	37,8
Nettotulosprosentti	23,1	23,5	25,8	14,7	20,9
Sijoitetun pääoman tuotto-prosentti	-0,2	0,5	0,9	0,9	1,6
Suhteellinen velkaantuneisuus	61,3	62,8	90,7	100,9	79,7
Omavaraisuusaste	0,4	0,4	0,3	0,1	0,2
Current ratio	4,5	5,4	5,5	10,2	18,6

Liite 3.2. Kalanviljely: taloudelliset tunnusluvut 1999-2003 - 10 suurinta yritystä / loput yritykset (euromääräiset v. 2003 hintatasossa).

Viljely	1999	2000	2001	2002	2003
10 suurinta yritystä					
Yritysten kokonaismäärä (kpl)	10	10	10	10	10
Keskimääräinen henkilöstömäärä (kpl/yritys)	19,1	20,2	18,3	19,9	17,7
Liikevaihto (€)	2 720 319	2 807 132	2 857 171	2 995 228	2 318 437
Käyttökate (€)	166 598	577 524	410 369	184 854	96 822
Nettotulos (€)	-24 639	335 331	228 952	81 156	1 244
Jalostusarvo (€)	692 385	1 112 398	923 568	749 668	674 505
Jalostusarvoprosentti	25,0	43,4	37,5	28,3	30,0
Käyttökateprosentti	5,0	24,9	20,6	8,3	4,9
Nettotulosprosentti	-3,7	14,4	12,2	4,7	1,1
Sijoitetun pääoman tuotto-%	22,5	0,1	0,1	0,1	0,0
Suhteellinen velkaantuneisuus	62,4	36,7	34,3	46,1	49,7
Omavaraisuusaste	0,3	0,5	0,6	0,4	0,6
Current ratio	1,0	1,7	2,8	2,0	3,3
Loput yritykset					
Yritysten kokonaismäärä (kpl)	237	218	217	209	194
Keskimääräinen henkilöstömäärä (kpl/yritys)	1,5	1,6	1,4	1,3	0,8
Liikevaihto (€)	177 824	208 083	187 791	168 471	141 121
Käyttökate (€)	27 300	52 076	35 394	23 196	18 748
Nettotulos (€)	9 962	32 464	16 437	8 497	4 856
Jalostusarvo (€)	52 792	79 802	61 811	48 622	41 685
Jalostusarvoprosentti	28,1	34,7	31,8	28,3	28,4
Käyttökateprosentti	17,6	24,4	22,1	17,0	15,5
Nettotulosprosentti	3,7	12,2	8,5	4,6	3,4
Sijoitetun pääoman tuotto-%	0,2	0,2	0,2	0,1	-5,1
Suhteellinen velkaantuneisuus	123,0	97,1	112,1	165,2	184,9
Omavaraisuusaste	0,3	0,3	0,2	0,3	0,4
Current ratio	6,6	6,6	6,4	42,4	21,6

Liite 3.3. Kalanjalostus: taloudelliset tunnusluvut 1999-2003 - 10 suurinta yritystä / loput yritykset (euromääräiset v. 2003 hintatasossa).

Jalostus	1999	2000	2001	2002	2003
10 suurinta yritystä					
Yritysten kokonaismäärä (kpl)	10	10	10	10	10
Keskimääräinen henkilöstömäärä (kpl/yritys)	27,3	28,5	31,7	29,9	36,0
Liikevaihto (€)	5 666 007	5 413 272	6 398 195	6 527 745	6 723 497
Käyttökate (€)	182 768	257 548	448 904	622 778	433 806
Nettotulos (€)	-25 553	80 985	198 917	337 710	192 802
Jalostusarvo (€)	879 946	859 449	1 286 791	1 488 275	1 478 252
Jalostusarvoprosentti	16,0	15,0	21,1	23,9	22,2
Käyttökateprosentti	2,8	3,3	7,9	10,2	6,1
Nettotulosprosentti	-1,2	0,3	3,7	5,4	2,1
Sijoitetun pääoman tuotto-prosentti	-0,1	-0,2	0,1	0,4	0,2
Suhteellinen velkaantuneisuus	40,0	32,7	33,5	31,5	33,6
Omavaraisuusaste	0,3	0,3	0,3	0,4	0,4
Current ratio	0,5	0,6	0,6	0,8	0,7
Loput yritykset					
Yritysten kokonaismäärä (kpl)	138	148	142	141	142
Keskimääräinen henkilöstömäärä (kpl/yritys)	1,9	1,9	1,9	2,0	1,5
Liikevaihto (€)	233 442	223 598	245 942	246 624	254 820
Käyttökate (€)	18 968	23 895	27 983	25 714	21 377
Nettotulos (€)	6 342	9 438	12 929	9 928	7 807
Jalostusarvo (€)	55 520	62 159	67 998	64 911	63 230
Jalostusarvoprosentti	26,5	28,1	29,7	29,8	28,8
Käyttökateprosentti	16,7	15,8	17,9	18,3	16,1
Nettotulosprosentti	8,5	4,9	7,5	8,7	7,3
Sijoitetun pääoman tuotto-prosentti	0,2	0,2	0,2	0,2	1,5
Suhteellinen velkaantuneisuus	57,8	56,6	56,9	59,6	52,4
Omavaraisuusaste	0,2	0,1	0,2	0,1	0,0
Current ratio	1,7	1,9	2,1	1,8	3,1

Liite 3.4. Kalatukkukauppa: taloudelliset tunnusluvut 1999-2003 - 10 suurinta yritystä / loput yritykset (euromääräiset v. 2003 hintatasossa).

Tukkukauppa	1999	2000	2001	2002	2003
10 suurinta yritystä					
Yritysten kokonaismäärä (kpl)	10	10	10	10	10
Keskimääräinen henkilöstömäärä (kpl/yritys)	24,1	25,1	28,2	29,4	32,7
Liikevaihto (€)	10 671 548	10 753 378	13 105 162	12 569 508	14 062 513
Käyttökate (€)	590 575	622 050	736 656	554 807	621 599
Nettotulos (€)	289 700	289 726	419 254	256 892	305 614
Jalostusarvo (€)	1 309 209	1 356 361	1 643 679	1 527 645	1 746 051
Jalostusarvoprosentti	12,6	13,2	13,3	13,2	13,6
Käyttökateprosentti	5,4	6,0	5,6	5,4	5,1
Nettotulosprosentti	2,4	2,6	2,9	2,6	2,3
Sijoitetun pääoman tuotto-prosentti	0,0	0,0	0,0	0,0	-0,1
Suhteellinen velkaantuneisuus	24,4	23,1	22,5	26,5	23,6
Omavaraisuusaste	0,2	0,2	0,3	0,3	0,3
Current ratio	0,5	0,6	0,5	0,6	0,6
Loput yritykset					
Yritysten kokonaismäärä (kpl)	75	73	74	68	67
Keskimääräinen henkilöstömäärä (kpl/yritys)	2,3	2,3	1,8	1,8	1,4
Liikevaihto (€)	607 478	568 425	523 993	505 415	430 828
Käyttökate (€)	35 744	30 761	31 881	31 378	27 603
Nettotulos (€)	15 531	10 361	15 038	14 661	11 581
Jalostusarvo (€)	88 245	84 261	74 885	77 858	71 425
Jalostusarvoprosentti	20,1	17,9	15,2	20,4	20,3
Käyttökateprosentti	9,0	9,8	8,6	13,1	11,3
Nettotulosprosentti	4,8	-2,0	0,5	-1,9	-2,6
Sijoitetun pääoman tuotto-prosentti	0,3	0,3	0,0	0,1	0,1
Suhteellinen velkaantuneisuus	47,8	89,5	91,5	180,7	182,9
Omavaraisuusaste	0,0	0,0	-1,0	0,0	-0,1
Current ratio	0,8	1,0	0,6	3,9	3,3

Liite 3.5. Kalavähittäiskauppa: taloudelliset tunnusluvut 1999-2003 - 10 suurinta yritystä / loput yritykset (euromääräiset v. 2003 hintatasossa).

Vähittäiskauppa	1999	2000	2001	2002	2003
10 suurinta yritystä					
Yritysten kokonaismäärä (kpl)	10	10	10	10	10
Keskimääräinen henkilöstömäärä (kpl/yritys)	17,2	14,4	20,7	32,3	38,7
Liikevaihto (€)	3 510 930	3 327 713	3 955 036	5 140 039	6 036 723
Käyttökate (€)	90 287	108 086	207 607	302 479	269 865
Nettotulos (€)	34 918	60 853	119 123	181 656	161 488
Jalostusarvo (€)	487 338	466 307	751 531	1 059 414	1 190 569
Jalostusarvoprosentti	11,9	12,0	19,9	21,1	20,4
Käyttökateprosentti	2,4	4,2	7,6	7,8	6,3
Nettotulosprosentti	0,4	2,6	4,5	4,7	2,9
Sijoitetun pääoman tuotto-prosentti	0,3	0,1	0,2	0,2	0,3
Suhteellinen velkaantuneisuus	21,6	17,8	14,2	16,6	18,1
Omavaraisuusaste	-0,1	0,2	0,4	0,3	0,2
Current ratio	0,5	0,7	1,0	1,3	0,9
Loput yritykset					
Yritysten kokonaismäärä (kpl)	129	123	125	125	128
Keskimääräinen henkilöstömäärä (kpl/yritys)	1,3	1,4	1,2	1,3	0,9
Liikevaihto (€)	196 999	214 899	203 518	195 914	223 266
Käyttökate (€)	17 017	18 966	21 609	19 591	19 708
Nettotulos (€)	8 621	10 759	12 597	11 144	9 883
Jalostusarvo (€)	35 817	43 606	42 804	42 898	46 946
Jalostusarvoprosentti	20,4	24,2	26,4	21,6	22,5
Käyttökateprosentti	13,9	16,2	18,9	11,9	12,2
Nettotulosprosentti	7,0	10,3	11,2	5,7	5,1
Sijoitetun pääoman tuotto-prosentti	0,6	-0,2	1,0	3,6	-4,6
Suhteellinen velkaantuneisuus	43,7	27,5	41,5	69,4	49,5
Omavaraisuusaste	-0,4	-0,2	-1,6	-0,2	-0,3
Current ratio	2,1	2,6	1,8	14,8	4,4

LIITE 4.

Liiketoiminnan tunnuslukujen tuoteseloste

(Lähde: lainaus Tilastokeskuksen nettisivuilta)

Tietolähde

Liiketoiminnan tunnusluvut on tuotettu Tilastokeskuksen yritysten tilinpäätöstietokannasta. Tietokannassa on lähes kaikkien Suomessa aktiivisesti toimivien yritysten tuloslaskelma- ja tasetiedot.

Aineiston tietolähteenä ovat:

Tilastokeskuksen suora tiedonkeruu (vuosittain noin 9000 yritystä),

Verohallinnon elinkeinoverotusaineisto (vuosittain noin 240 000 yrityksen tilinpäätöstiedot) ja

Tilastokeskuksen yritysrekisteri, josta saadaan erilaisia taustatietoja kuten yrityksen toimiala, sijainti, oikeudellinen muoto ja muita luokitustietoja.

Tunnusluvut

Tuloslaskelmasta lasketut tunnusluvut ovat käyttökate, liiketulos, nettotulos, kokonaistulos ja tilikauden tulos. Tunnusluvut on laskettu prosenttiosuutena erästä Liiketoiminnan tuotot yhteensä. Tunnusluvut on laskettu alla olevan kaavan mukaan.

Liikevaihto

+ liiketoiminnan muut tuotot

Liiketoiminnan tuotot yhteensä

+ valmistus omaan käyttöön

- ostot

+/- varastojen muutos

- ulkopuoliset palvelut

- henkilöstökulut

- muut liikekulut

Käyttökate

- poistot (myös arvonalentumiset)

Liiketulos

+/- rahoitustuotot ja -kulut (myös arvonalentumiset)

- verot

Nettotulos

+/- satunnaiset tuotot ja kulut

Kokonaistulos

+/- tilinpäätössiirrot

Tilikauden tulos

Taseesta lasketut tunnusluvut ja niiden laskentakaavat:

Suhteellinen velkaantuneisuus = (Velat + pakolliset varaukset - ennakkomaksut) /
liikevaihto

Omavaraisuusaste = (Oma pääoma + tilinpäätössiirrot) / (taseen loppusumma -
ennakkomaksut)

Quick ratio = Rahoitusomaisuus / (lyhytaikaiset velat - ennakkomaksut)

Current ratio = (Vaihto-omaisuus + rahoitusomaisuus) / lyhytaikaiset velat

Päivitetty 3.12.2003
Tilastokeskus
Yritysten vuositilastot