

KALA- JA RIISTARAPORTTEJA nro 337

*Pekka Salmi
Eila Seppänen
Anssi Ahvonen*

Ammattikalastajien näkemyksiä hylkeidensuojelualueista

Helsinki 2004

Ammattikalastajien näkemyksiä hylkeidensuojelualueista

Suomen merialueille perustettiin vuonna 2001 seitsemän hylkeidensuojelualueita, mikä samalla merkitsi kalastusrajoituksia ja kieltoja. Suojelualueiden hyväksymisen yhteydessä valtioneuvoston pöytäkirjaan liitettiin ponsi, jonka mukaan ympäristöministeriön, maa- ja metsätalousministeriön sekä Riista- ja kalatalouden tutkimuslaitoksen on arvioitava muun muassa hylkeidensuojelualueiden vaikutukset ammattikalastukseen. Tässä raportissa esitellään ammattikalastajille tehtyjen suojelualueiden vaikutuksia koskevien puhelinhaastatteluiden vastaukset.

Hylkeidensuojelualueiden perustamiseen liittyvät kalastusrajoitukset ovat vaikuttaneet suoraan vain harvan ammattikalastajan toimintaan. Kalastusrajoitusten suorilla haittoja olivat saaliin väheneminen sekä pyyntimuotojen ja -alueiden vaihtaminen, mikä on lisännyt kalastuksen kuluja. Raportissa tuodaan esiin myös yleisiä hylkeiden ja niiden suojelun aiheuttamia ongelmia kalastukselle sekä kehittämisehdotuksia. Yli puolet kalastajista oli sitä mieltä, että suojelualueiden perustaminen on lisännyt hylkeiden määrää ja vaikuttanut niiden käyttäytymiseen ja siten myös ammattikalastajien toimintaedellytyksiin. Osa kalastajista oli sitä mieltä, että hyljeongelmalle ei ole enää mitään tehtävissä. Harva kalastaja uskoi pyydysteknisiin ratkaisuihin, kun taas esimerkiksi hylkeiden vähentäminen ampumalla oli suosittu ratkaisumalli. Noin puolet vastanneista piti hylkeidensuojelualueita ja kalastusrajoituksia turhina ja esitti niiden poistamista. Esitettiin myös suojelualueiden siirtämistä ja pienentämistä. Vastauksista kuvastui näkemys, että kalastajien mielipidettä ei oltu otettu huomioon suojelualueista ja niiden rajoitustoimista päätettäessä.

Hylkeidensuojelualue, ammattikalastus, kalastuksen säätely, harmaahylje, haastattelututkimus

Sisällys

1. JOHDANTO	1
1.1 Taustaa	1
1.2 Saalisilmoituslomakkeista saatua tietoa	2
2. AINEISTON KERUU JA KÄSITTELY	3
3. TULOKSET	6
3.1 Ammattimaisen kalastuksen harjoittaminen	6
3.2 Suojelalueiden kalastusrajoitusten vaikutukset	8
3.3 Suojelalueiden muut vaikutukset kalastukseen	9
3.4 Hylkeiden määrä ja käyttäytyminen	11
3.5 Kehittämissuhteita	12
4. YHTEENVETO	15
5. KIRJALLISUUS	16

1. Johdanto

1.1 Taustaa

Itämeren hyljekannat vähenivät romahdusmaisesti viime vuosisadalla. Suomen merialueilla esiintyvien harmaahylkeen eli hallin ja norpan kannat olivat alimmillaan vain muutamia tuhansia yksilöitä. Vähenemisen syynä oli 1960-luvulle saakka pääasiallisesti liikapyynti, ja sen jälkeen ympäristömyrkyt vaikuttivat haitallisesti hylkeiden lisääntymiseen. 1980-luvulta lähtien harmaahyljekanta alkoi hitaasti elpyä, ja 2000-luvun puolella sen kasvu on ollut nopeaa. Myös norppakanta on kasvussa, mutta kasvua hidastaa edelleen naarailta esiintyvä kohdunkuroumasairaus (Pitkänen 2004).

Harmaahylje ja itämerennorppa ovat uhanalaisluokituksen mukaan silmälläpidettäviä lajeja (Rassi ym. 2001). EU:n luontodirektiivi edellyttää suojelualueiden perustamista näille lajeille (direktiivin liite II) ja toteaa että näiden ottaminen luonnosta ja hyväksikäyttö voi vaatia hyödyntämisen säätelyä (liite V).

Valtion omistamille merialueille perustettiin 9.8.2001 valtioneuvoston asetuksella seitsemän hylkeidensuojelualuetta (asetus 736/2001) 15.9.2001 lukien. Asetuksella suojellut alueet ovat Sandkallan – Stora Kölhällen (Porvoo), Kallbådan (Kirkkonummi ja Inkoo), Mastbådan (Nauvo), Grimsörarna (Korppoo), Södra Sandbäck – Sandbäck (Kustavi), Snipansgrund – Medelkallan (Mustasaari) ja Möyly (Kemi). Suojelualueiden päätarkoituksena on turvata harmaahylkeille häiriötön oleskelu näillä alueilla. Tarkoitusta varten alueisiin on sisällytetty myös vesialuetta luotojen ja luotoryhmien ympärille, ja ihmistoiminta alueilla pyritään rajoittamaan mahdollisimman vähiin. Suojelualueiden ulkoraja on vähintään yhden merimailin (1 852 m) etäisyydellä hylje-luodosta tai luotoryhmästä. Alueiden kokonaispinta-ala on noin 19 000 hehtaaria.

Suojelualueiden perustaminen merkitsi rajoituksia ja kieltoja kalastukseen ja metsästykseseen. Pääsääntöisesti kalastus on kielletty suojelualueella. Ammattikalastajien harjoittama troolikalastus, kalastus ohutlankaisilla verkoilla sekä sellaisilla rysillä ja loukuilla, joiden nielusta hylje ei pääse sisään, on kuitenkin sallittu suojelualueilla muualla kuin puolen merimailin (926 m) kehän sisäpuolella karttaan merkitystä luodosta tai luotoryhmästä. Metsästys on kielletty koko suojelualueella.

Hylkeidensuojelualueita koskevan asetuksen hyväksymisen yhteydessä valtioneuvoston pöytäkirjaan liitettiin ponsi, jonka mukaan ympäristöministeriön, maa- ja metsätalousministeriön sekä Riista- ja kalatalouden tutkimuslaitoksen on arvioitava vuoden 2006 loppuun mennessä hylkeidensuojelualueiden vaikutukset ammattikalastukselle ja luonnonlohikantaan sekä tehtävä selvitys harmaahylkeiden pakoetäisyydestä. Ponnin mukaan arvioinnin tulosten pohjalta tulee alueiden käytönrajoituksia tarvittaessa muuttaa.

Tämä raportti, joka on osa ponnin edellyttämää selvitystyötä, kokoaa keskeiset tulokset ammattikalastajille tehdyistä hylkeidensuojelualueiden vaikutuksia koskevista puhelinhaastatteluilta. Haastattelut kohdistettiin hylkeidensuojelualueiden läheisyydessä pyyntiä harjoittaneisiin kalastajiin. Suojelualueen merkityksen lisäksi kalastajilta kysyttiin myös yleisemmin hylkeiden vaikutuksista elinkeinotoimintaan.

Tekijöiden lisäksi haastattelututkimuksen ja raportin suunnitteluun ovat osallistuneet Eero Helle ja Juhani Salmi Riista- ja kalatalouden tutkimuslaitoksesta sekä Riku Varjopuro Suomen Ympäristökeskuksesta. Arvokkaita kommentteja ovat antaneet myös mm. Penina Blankett ja Matti Osara ympäristöministeriöstä. Haastattelut toteutti Kalatieto J. Rinne.

1.2 Saalisilmoituslomakkeista saatua tietoa

Hylkeiden määrän lisääntyminen rannikoillamme on aiheuttanut ammattikalastukselle monenlaisia ongelmia. Kalastajat ovat kärsineet merkittäviä saalimenetyksiä ja pyydysvahinkoja. Tämän seurauksena kalastajat ovat joutuneet luopumaan hylkeille alteimmista pyyntipaikoistaan sekä vaihtamaan pyyntimenetelmiään ja pyyntiajankoh-
taa. Osa kalastajista on lopettanut kalastuksen kokonaan.

Merialueen ammattikalastuksesta on kerätty tilastotietoa jo usean vuosikymmenen ajan. Nykyisin kaikki merialueella ammattimaisesti kalastavat ovat velvollisia ilmoit-
tamaan kalastustietonsa määräajoin (Maa- ja metsätalousministeriön päätös (1111/1997) Euroopan yhteisön yhteisen kalastuspolitiikan täytäntöönpanosta annetun lain (1139/94) soveltamisesta).

Isojen, vähintään 10 metriä pitkien alusten kalastus ja kaikki lohenkalastus raporto-
idaan pyyntikertakohtaisella saalisilmoituslomakkeella. Muiden alusten kalastus rapor-
toidaan kuukausikohtaisesti. Kalastajat ilmoittavat saaliin määrän lajeittain, kalastus-
alueen, kalastuksessa käytetyt pyydykset sekä pyydysten ja pyyntipäivien määrän. Ka-
lastusalueen ilmoittamista varten Itämeri on jaettu 55 x 55 kilometriä suuriin tilasto-
ruutuihin (kuva 1).

Vuodesta 1999 alkaen lomakkeissa on tiedusteltu myös poisheitetyn saaliin määrää
eriteltynä hylkeen syömään saaliiseen ja muusta syystä poisheitettyyn saaliiseen (katso
esim. Riista- ja kalatalouden tutkimuslaitos 2004). Hylkeen syömän saaliin raportointi
on vuosien myötä lisääntynyt, mutta tietojen tarkkuutta on vaikea arvioida. Mukana on
edelleen paljon sanallisia ilmoituksia kuten ”Hylkeet veivät kaiken”, sillä saalisvahin-
kojen arvioiminen on monesti hyvin vaikeaa.

Saalisvahinkoarviot perustuvat usein kalastajien seisovista pyydyksistä havaitsemiin
vahingoitettujen kalojen jäännöksiin. Vahingoitetusta kalasta ei aina jää pyydykseen
selvästi havaittavia ja yksilöitäviä jäännöksiä, hylje voi syödä saaliskalan kokonaan tai
muualla ja hylkeet voivat karkottaa kaloja pyydyksistä pelkällä läsnäolollaan. Kalat
voivat myös paeta pyydyksistä hylkeiden tekemien reikien kautta. Hylkeiden aiheut-
tamit saalisvahingot jäävät huomaamatta sitä todennäköisemmin mitä pienemmästä
kalasta on kysymys.

2. Aineiston keruu ja käsittely

Tutkimuksen perusjoukkoon sisällytettiin ne kalastusyksiköt, jotka olivat kalastaneet suojelualuepäättöksen astuessa voimaan vuonna 2001 niillä pyyntiruuduilla, joilla hylkeensuojelualueet sijaitsevat (kuva 1). Kalastusyksiköt ja niiden yhteystiedot poimitiin ammattikalastajarekisteristä ja kalastaminen kohdealueella määriteltiin ammattikalastuksen saalisilmoitusten perusteella (ks. luku 1).

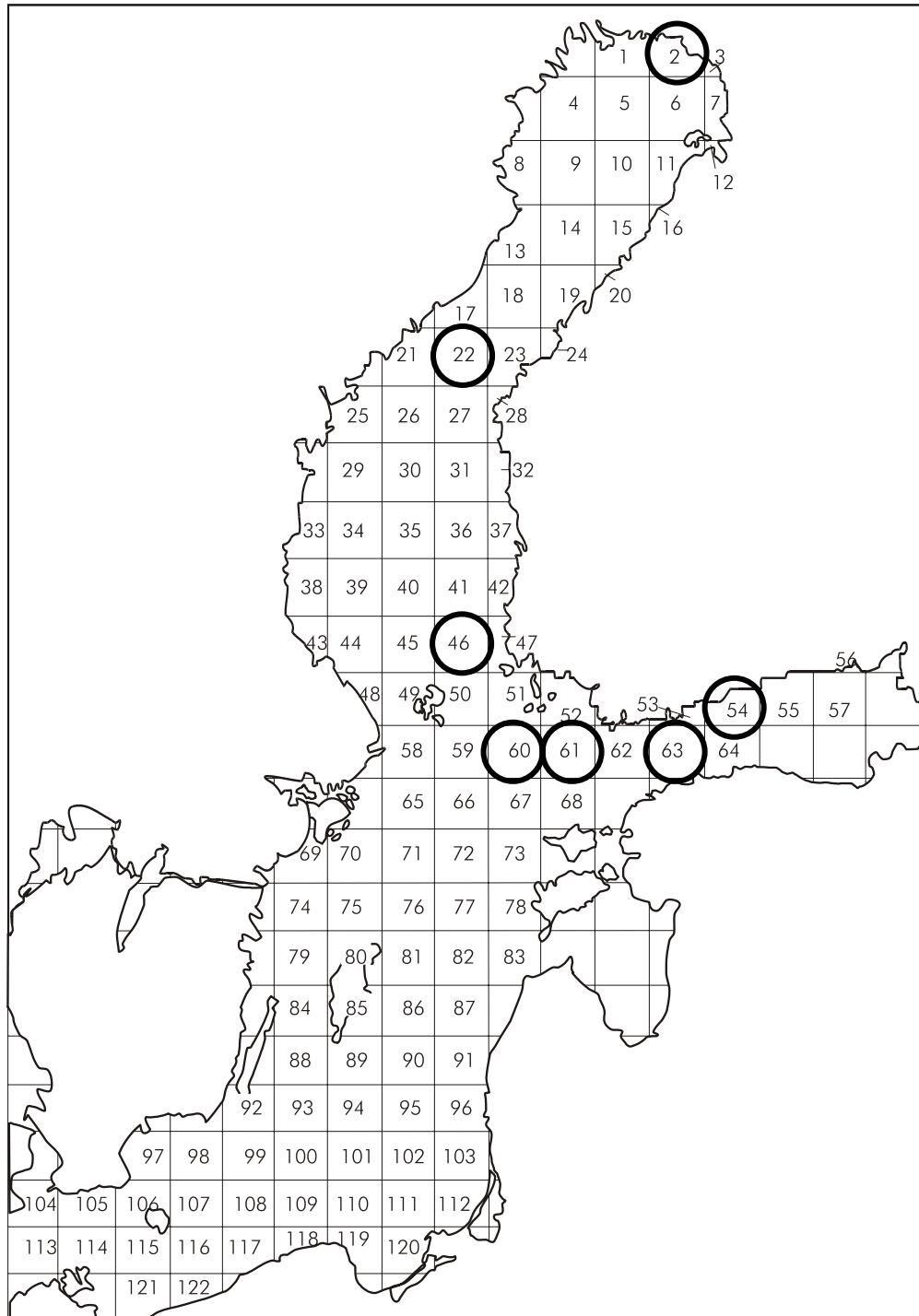
Tutkimus aloitettiin lähettämällä perusjoukkoon kuuluneille kalastusyksiköille kirje kesäkuun 2003 lopussa. Kirjeessä kerrottiin, mitä asioita puhelinhaastattelussa tullaan kysymään. Puhelinhaastattelu aloitettiin heinäkuun alussa ja lopetettiin elokuun lopussa. Haastateltavia ammattikalastajia oli perusjoukossa yhteensä 174. Näistä tavoitettiin 152, joista seitsemän ei halunnut vastata.

Aineiston käsittelyssä on käytetty 145 vastanneen muodostamaa ryhmää. Suurin osa ammattikalastajista oli tyytyväisiä siitä, että heidän mielipiteitään kysytään asiasta, joka koettiin ongelmaksi. Näin aineistoksi saatiin vastaukset edustavalta joukolta hylkeidensuojelualueiden läheisyydessä toimivia ammattikalastajia.

Tulokset esitetään pääosin taulukoina, joissa tulokset on luokiteltu alueittain. Koska kahden pyyntiruudun (numerot 60 ja 63, katso kuva 1 ja taulukko 1) alueella kalastaneiden lukumäärä jäi alhaiseksi yhdistettiin näiden ruutujen tiedot lähimpien tutkimuskohteena olleiden pyyntiruutujen kanssa. Vierekkäisiä pyyntiruutuja 60 ja 61 samoin kuin pyyntiruutuja 54 ja 63 käsitellään tästä syystä tuloksissa pääasiassa yhdistettyinä. Näin vastaukset jaotellaan alueellisesti viiteen ryhmään joita kutsutaan kyseisen merialueen mukaan (taulukko 1).

Taulukko 1. Kerätyn haastatteluaineiston jakautuminen pyyntiruuduittain ja suojelualueittain (ks. kuva 1).

Hylkeidensuojelualueet	Pyyntiruutu	Merialue	Haastateltujen määrä
Möyly (Kemi)	2	Perämeri	46
Snipansgrund – Medelkalla (Musa-tasaari)	22	Merenkurkku	11
Södra Sandbäck – Sandbäck (Kustavi)	46	Selkämeri	15
Sandkallan – Stora Kölhällen (Porvoo)	54	Suomenlahti	34
Grimsörarna (Korppoo)	60	Saaristomeri	4
Mastbådan (Nauvo)	61	Saaristomeri	29
Kallbådan (Kirkkonummi ja Inkoo)	63	Suomenlahti	6
		Yhteensä	145



Kuva 1. Ammattikalastuksen tilastoinnissa käytetty tilastollinen ruutujako. Ne pyyntiruudut, joissa hylkeidensuojelualueet sijaitsevat, on rengastettu.

Haastattelukysymysten avulla pyrittiin saamaan tietoa siitä, miten suojelualueesta johtuvat kalastusrajoitukset ja suojelualueen perustaminen ovat vaikuttaneet kalastajien elinkeinon harjoittamiseen. Kysymyksiä oli kaikkiaan 12, joissa useimmissa oli 2-3 tarkentavaa alakysymystä.

Haastattelu aloitettiin tiedustelemalla harjoittavatko kalastajat edelleen ammattimaista kalastusta. Mikäli kalastus oli lopetettu kokonaan syksyn 2001 jälkeen, kysyttiin syytä tähän ratkaisuun. Tärkeänä luokittelevana kysymyksenä oli kalastaminen suojelualueella tai sen läheisyydessä. Tietoa tarkennettiin kysymällä ennen suojelupäätöstä ta-

pahtuneen kalastuksen etäisyyttä suojelualan ulkorajasta tärkeimpien pyyntimuotojen osalta. Pyyntipaikat yksilöitiin ja merkittiin myös kartalle. Kauempana kuin kahden meripeninkulman etäisyydellä hylkeidensuojelualueesta kalastaneet saivat siirtyä suoraan vastaamaan kysymyksiin suojelualan perustamisen vaikutuksista kalastus- tai muuhun elinkeinon.

Lähempänä kuin kahden meripeninkulman etäisyydellä hylkeidensuojelualueesta kalastaneilta kysyttiin, oliko hän joutunut vähentämään kalastustaan tai muuttamaan pyyntialueitaan tai –menetelmiään suojelualueesta johtuvien kalastusrajoitusten vuoksi. Lajikohtaisia saalisosuuksia tärkeimmillä pyyntimuodoilla ennen suojelupäätöstä ja sen jälkeen tiedusteltiin kalastajilta myös. Mikäli muutoksia oli tapahtunut, haluttiin saada tietoa muutoksen vaikutuksista kalastuskustannuksiin tai muutoin kalastuselinkeinoon.

Haastateltavilta kysyttiin, oliko hylkeidensuojelualan perustaminen vaikuttanut omaan kalastus- ja muuhun elinkeinon myös muutoin kuin kalastusrajoitusten vuoksi. Lomakkeessa tiedusteltiin viimeisten kolmen vuoden aikana tapahtuneita muutoksia pyynnin saalislajeissa, kalan myyntikelpoisuudessa, pyynnin kustannuksissa sekä työmäärässä.

Kalastajilta pyydettiin näkemyksiä siitä, onko suojelualan perustaminen vuonna 2001 vaikuttanut hylkeiden määrään ja käyttäytymiseen. Haastateltavilta kysyttiin, miten he omassa toiminnassaan olivat lieventäneet hylkeiden aiheuttamia ongelmia sekä miten ja kenen toimesta hylkeiden aiheuttamia ongelmia yleisesti ottaen pitäisi lievittää tulevaisuudessa. Myös mielipiteitä hylkeidensuojelualan ja niihin liittyvien säädöksen kehittämisestä tiedusteltiin. Aivan haastattelun lopuksi kysyttiin hylkeiden määrän yleisen kasvun vaikutuksia kalakantoihin, niiden käyttäytymiseen ja lajisuhteisiin.

Alueellisen jaottelun lisäksi tulosten esittelyssä käytetään kalastajien luokitusta kolmeen ryhmään suojelualan läheisyyden ja kalastuksen jatkamisen suhteen:

1. Lähellä suojelualuetta kalastaneet (n=32)
2. Etäällä suojelualueesta kalastaneet (n=75)
3. Kalastuksen lopettaneet (n=38)

Ensimmäiseen ryhmään kuuluvat ne edelleen ammattikalastusta harjoittaneet, jotka vastasivat myöntävästi kysymykseen ”Oletteko kalastanut ennen suojelupäätöstä hylkeidensuojelualueella tai sen läheisyydessä?”. Toiseen ryhmään kuuluvat mainittuun kysymykseen kieltävästi vastanneet aktiivikalastajat ja kolmanteen ne, jotka olivat lopettaneet kalastuksen kokonaan syksyn 2001 jälkeen. Useiden kysymysten osalta jaottelu tehdään kuitenkin vain kalastusta edelleen harjoittaneiden (ryhmät 1 ja 2) välillä, jolloin tarkastelussa on mukana kaikkiaan 107 kalastajaa.

Mainittua kolmijakoa käytetään pääsääntöisesti tulosten ryhmittelyssä. Luvussa 3.1 tuloksia esitellään tarkemmin pyyntimuodon ja etäisyyden suhteen. Luku 3.2 esittelee vain niiden kalastajien vastauksia, jotka olivat kalastaneet lähempänä kuin kahden meripeninkulman etäisyydellä hylkeidensuojelualueesta.

3. Tulokset

3.1 Ammattimaisen kalastuksen harjoittaminen

Vastanneista 107 (74 %) ilmoitti harjoittavansa edelleen ammattimaista kalastusta ja 38 (26 %) oli lopettanut kalastuksen harjoittamisen kokonaan syksyn 2001 jälkeen (taulukko 2). Kalastuksen lopettaneita oli suhteellisesti eniten Suomenlahdella.

Kalastajaa pyydettiin avoimen kysymyksen avulla kertomaan miksi hän oli lopettanut kalastuksen. Useimmiten syyksi ilmoitettiin eläkkeelle siirtyminen tai kalastuksen sivuammattimaisuus. Muutama oli lopettanut kalastuksen sairastumisen vuoksi. Hyljeongelmat tai rajoitukset mainittiin syyksi kalastuksen lopettamiseen vain Perämeren alueella.

Taulukko 2. Ammattimaisen kalastuksen harjoittaminen. Ei-vastauksen määrittely: 'Olen lopettanut kalastuksen kokonaan syksyn 2001 jälkeen'.

Merialue	Harjoitatteko edelleen ammattimaista kalastusta?			
	Kyllä		En	Yhteensä
	N	%	%	%
Perämeri	34	76	24	100
Merenkurkku	9	82	18	100
Selkämeri	14	82	18	100
Saaristomeri	23	72	28	100
Suomenlahti	27	68	32	100
<i>Kaikki alueet</i>		74	26	100
N	107		38	145

Kysymykseen ”Oletteko kalastanut ennen suojelupäätöstä hylkeidensuojelualueella tai sen läheisyydessä?” myönteisesti vastasi 36 kalastajaa, 96 kalastajaa ilmoitti, ettei ollut kalastanut kyseisellä alueella ja 13 jätti vastaamatta kysymykseen. Edelleen ammattikalastusta harjoittavista hylkeidensuojelualueella tai sen läheisyydessä ennen suojelupäätöstä oli kalastanut 32 kalastajaa (29 % ryhmästä). Hylkeidensuojelualueella tai sen läheisyydessä ennen suojelupäätöstä kalastaneita oli suhteellisesti eniten Selkämeren ja Perämeren kalastajissa.

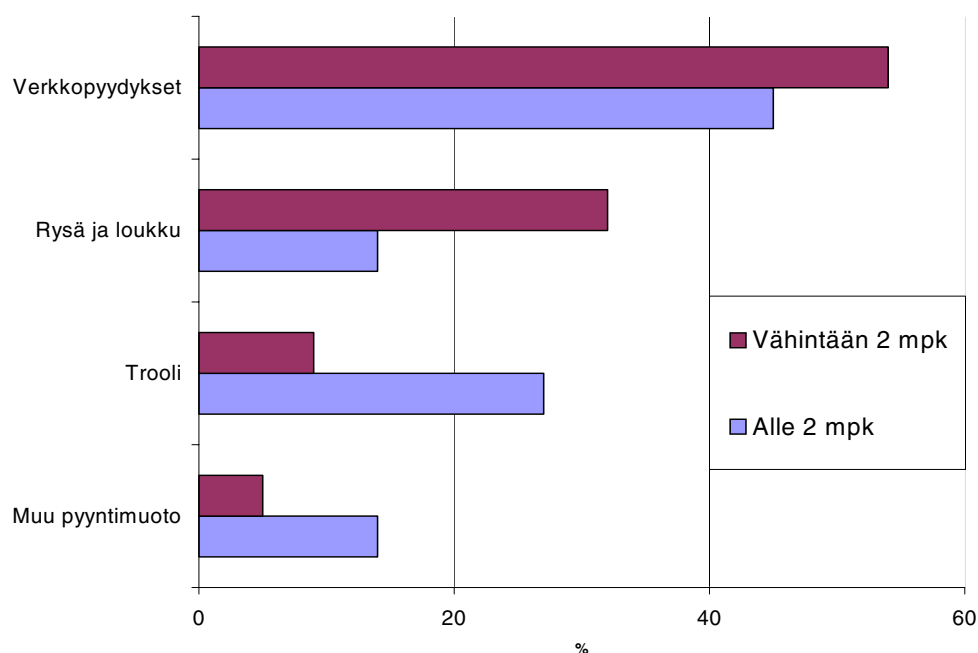
Kysyttäessä tarkemmin eri pyyntimuodoilla harjoitetun kalastuksen etäisyyttä suojelualueesta kaikkiaan 22 kalastajaa (19 % kysymykseen vastanneista) ilmoitti kalastaneensa ennen suojelupäätöstä alle 2 meripeninkulman etäisyydellä hylkeidensuojelualueesta. Näistä kalastajista 21 harjoitti edelleen ammattikalastusta ja yksi oli lopettanut kalastuksen kokonaan syksyn 2001 jälkeen. Selkämeren kalastajat olivat muiden alueen kalastajia useammin kalastaneet korkeintaan 2 meripeninkulman etäisyydellä hylkeidensuojelualueesta (taulukko 3).

Taulukko 3. Haastateltujen jakautuminen (%) suhteessa ennen suojelupäätöstä harjoitetun kalastuksen etäisyyteen hylkeidensuojelualueesta. Mukaan otettu kalastajan lähimpänä suojelualuetta harjoittama pyyntimuoto.

Merialue	Etäisyys hylkeidensuojelualueesta, mpk			Yhteensä
	0 – 2	Yli 2	Puuttuva tieto	
Perämeri	17	61	22	100
Merenkurkku	-	64	36	100
Selkämeri	40	33	27	100
Saaristomeri	9	76	15	100
Suomenlahti	13	65	22	100
<i>Keskimäärin</i>	<i>15</i>	<i>63</i>	<i>22</i>	<i>100</i>
N	22	91	32	145

Useimmat haastatellut kalastajat harjoittivat kalastusta ennen suojelupäätöstä yli 5 meripeninkulman (n. 10 kilometrin) etäisyydellä hylkeidensuojelualueesta. Merenkurkun alueella lähin kalastusetäisyys hylkeidensuojelualueesta oli 4-10 kilometriä. Muilla tutkituilla alueella käytettiin kalastukseen myös hylkeidensuojelualuetta lähempänä olevia vesialueita.

Kalastajien yleisimmin käyttämä pyyntimuoto oli verkkokalastus, johon sisältyy myös ajo verkkopyynti (kuva 2). Kalastajat olivat käyttäneet yleensä useampaa kuin yhtä pyyntimenetelmää, esimerkiksi troolia, verkkoa ja loukkua, mutta tähän tarkasteluun on valittu vain se pyyntimuoto, jota kalastaja käytti lähimpänä hylkeidensuojelualuetta. Näin laskettuna verkkokalastuksen osuus oli keskimäärin 53 %, rysä- ja loukkupyynnin 28 %, troolikalastuksen 12 % sekä siima- ja muun pyynnin 7 %. Troolia oli käytetty yleisemmin lähellä suojelualuetta kuin rysä- ja loukkupyynyä. Selkämeren alueella kaikki vastanneet olivat kalastaneet suojelualueen läheisyydessä ainoastaan troolaamalla, kun taas Saaristomerellä käytössä olivat kaikki pyyntimenetelmät.



Kuva 2. Ennen suojelupäätöstä harjoitetun kalastuksen pyyntimuotojen osuudet alle 2 mpk etäisyydellä ja kauempana hylkeidensuojelualueesta. Kalastaja on voinut ilmoittaa useita pyyntimuotoja, joista on valittu se, jota on harjoitettu lähimpänä suojelualuetta.

3.2 Suojelualueiden kalastusrajoitusten vaikutukset

Alle 2 meripeninkulman etäisyydessä suojelualueesta kalastaneilta kysyttiin ”Oletteko joutunut vähentämään kalastustanne tai muuttamaan pyyntialueitanne tai – menetelmiänne suojelualueesta johtuvien kalastusrajoitusten vuoksi?” Myöntävästi kysymykseen vastasi 7 kalastajaa (32 % ryhmästä), ja niitä, joiden elinkeinon harjoittamiseen kalastusrajoitukset eivät olleet suoraan vaikuttaneet, oli 15 kpl (68 %) (taulukko 4).

Taulukko 4. Oletteko joutunut vähentämään kalastustanne tai muuttamaan pyyntialueitanne tai -menetelmiänne suojelualueesta johtuvien rajoitusten takia (%)?

Merialue	N	Kyllä	Ei	Yhteensä
Perämeri	10	30	70	100
Merenkurkku	-	-	-	-
Selkämeri	6	33	67	100
Saaristomeri	1	-	100	100
Suomenlahti	5	40	60	100
<i>Yhteensä/ keskimäärin</i>	<i>22</i>	<i>32</i>	<i>68</i>	<i>100</i>

Kaikista haastatelluista kalastajista kalastusrajoituksista kärsineiden osuus oli 5 % ja kalastajan ammattia edelleen harjoittavista 7 %. Suojelualueiden kalastusrajoituksilla oli suoraa vaikutusta kalastustoimintaan Suomenlahdella, Perämerellä ja Selkämerellä kun taas Merenkurkussa ja Saaristomerellä tällaista vaikutusta ei ollut.

Yksi kalastaja totesi pyynnin ongelmien alkaneen jo 10 vuotta aikaisemmin. Kaksi troolikalastajaa oli joutunut siirtämään ja suurentamaan pyyntialuettaan. Kolme siian verkkopyyntiä harjoittanutta kalastajaa kertoi lopettaneensa tämän saalislajin kalastuksen, koska siikaverkkoja ei voinut enää pitää suojelualueella. Yleisesti todettiin pyynnin vähentyneen, ja verkkojen vahtimisen lisääntyneen.

Kaksi kalastajaa, jotka olivat aiemmin kalastaneet hylkeidensuojelualueella tai sen läheisyydessä, kertoivat etteivät enää kalasta niillä alueilla siikasaaliin loppumisen vuoksi.

Ennen suojelupäätöstä alle 2 meripeninkulman etäisyydessä hylkeidensuojelualueesta kalastaneista ja edelleen kalastusta jatkaneista 21 kalastajasta 13 oli sitä mieltä, että lajeittaisissa saalisosuuksissa on tapahtunut suuri muutos. 12 kalastajaa ilmoitti lohisaaaliin osuuden kokonaissaaliista pienentyneen suojelupäätöksen voimaan tulon jälkeen huomattavasti, vain murto-osaan entisestä. Siikasaaliin kohdalla tilanne oli myös saman suuntainen; kahdessa tapauksessa siika oli suojelupäätöksen jälkeen kokonaan poistunut saalislajivalikoimasta. Silakka- ja kilohailisaaliissa ei yleensä ilmoitettu tapahtuneen suuria muutoksia.

Kaksi kalastajaa ilmoitti vaihtaneensa pyyntimenetelmää (suojelualueen tulosta johtuen). Toinen kalastaja oli aikaisemmin pyytänyt hylkeidensuojelualueella siikaa verkoilla, mutta siirtynyt lohen loukkupynttiin hieman kauemmaksi. Toinen taas oli harjoittanut aiemmin lohenpyyntiä ajosiimalla ja loukulla ja siirtynyt nykyiseen suomukalojen verkkopyyntiin.

Kalastuskustannusten, eritoten polttoainekulujen, todettiin yleisesti nousseen. Kalastajat ilmoittivat, että polttoainekustannukset ja työhön käytetty aika ovat lisääntyneet pidentyneiden pyydysten kokemismatkojen myötä. Uusien pyydysten hankinta ja rikkoutuneiden pyydysten korjaustyö ovat myös lisänneet kalastuskustannuksia.

Neljä kalastajaa seitsemästä ilmoitti, että suojelupäätöksen mukaisilla kalastusrajoituksilla on ollut myös muunlaisia vaikutuksia kalastuselinkeinoon. Hyljeturismihankkees-

ta luopuminen suojelualueen perustamisen takia koettiin merkittävänä taloudellisena tappiona; monet kalastajat ja muut henkilöt olisivat saaneet tuloja hankkeesta. Yhden kalastajan mukaan pyyntirajoitukset olivat haitanneet troolikalastusta Sandbäckin ympärillä. Yleisesti todettiin tulojen vähentyneen kalastusrajoitusten vuoksi.

3.3 Suojelualueiden muut vaikutukset kalastukseen

Haastatteluun vastanneista edelleen kalastusta harjoittavista 38 % oli sitä mieltä, että suojelualueen perustaminen on vaikuttanut elinkeinotoimintaan muutoin kuin kalastusrajoitusten vuoksi. Yleisintä tämä oli Suomenlahdella ja Merenkurkussa (taulukko 5). Merkittävää eroa suojelualueen lähellä ennen suojelupäätöstä kalastaneiden ja muiden kalastajien vastausten kesken ei ollut havaittavissa.

Taulukko 5. Onko hylkeidensuojelualueen perustaminen vaikuttanut omaan kalastus- ja muuhun elinkeinoonne (muutoin kuin kalastusrajoitusten vuoksi, kielteisesti tai myönteisesti)? Vuoden 2001 jälkeen kalastaneet (%), n=107.

Merialue	Kyllä	Ei	En tiedä/ puuttuva tieto	Yhteensä
Perämeri	35	59	6	100
Merenkurkku	44	33	23	100
Selkämeri	21	64	15	100
Saaristomeri	23	73	4	100
Suomenlahti	64	21	15	100
<i>Keskimäärin</i>	<i>39</i>	<i>50</i>	<i>11</i>	<i>100</i>

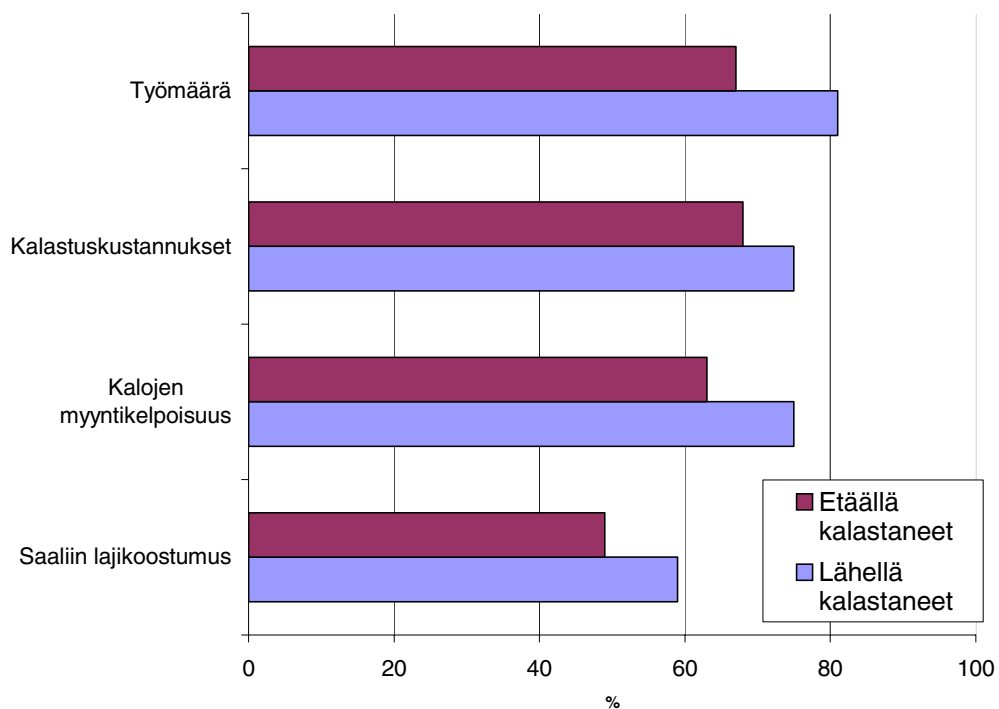
Kalastajien mukaan hylkeiden määrän kasvu on ongelma, mutta vain osa näki tämän aiheutuneen nimenomaan suojelualueista. Hylkeidensuojelualueiden perustamisen aiheuttamaa suoraa haittaa ammattikalastajille lievensi se, että suurin osa kalastajista oli jo aiemmin lopettanut tai vähentänyt kalastustaan kyseisillä alueilla hyljevahinkojen vuoksi. Hyljeongelmat olivat alkaneet noin kymmenen vuotta aikaisemmin.

Muun muassa Saaristomerellä Mastbådanin alueen läheisyydessä kalastaneet ilmoittivat hylkeitä olevan niin paljon, ettei kalastuksesta tule mitään. Koska hylkeet ovat siirtyneet rannikolle, ei kalastaminen kiinteillä pyydyksillä ole kalastajien mukaan enää kannattavaa. Ongelmana on, että hylkeet karkottavat kaloja ja syövät niitä pyydyksistä. Mastbådanin ja Suomenlahdella sijaitsevan Sandkallan – Stora Kölhällenin osalta kalastajat totesivat myös, että olosuhteet hyljeturismin harjoittamiselle huononivat kun liikkumista estettiin suojelualuetta perustettaessa. Avoimissa kommentteissaan kalastajat eivät maininneet yhtään myönteistä vaikutusta, joita suojelualueilla voisi olla elinkeinolle. Troolikalastajille ei yleensä ollut haittaa hylkeistä tai niiden suojelualueista – he tosin eivät näe suojelualueita tarpeellisiksikaan.

Yli puolet kalastajista ilmoitti, että saaliiksi saatujen kalojen lajikoostumus oli muuttunut viimeisten kolmen vuoden aikana (kuva 3). Useimmin lajikoostumuksen ilmoitettiin muuttuneen Saaristomerellä ja Perämeren alueilla sekä useammin suojelualueen läheisyydessä ennen vuotta 2001 kalastaneiden kuin etäämpänä kalastaneiden keskuudessa. Siika- ja lohisaaliit olivat vähentyneet ja silakka-, kilohaili- ja kuhasaaliit olivat vastaavasti kasvaneet voimakkaimmin. Siikaa oli aikaisemmin pyydetty pohjaverkoilla suojelualueella, mutta kalastusrajoitusten vuoksi siikaverkkoja ei enää voinut pitää suojelualueella. Silakka-, kilohaili- ja kuhasaaliiden kasvun syynä arveltiin olevan sen, että pyyntivälineiden määrää on suurennettu.

Lähes kaksi kolmasosaa vastanneista (65 %) oli sitä mieltä, että saaliin myyntikelpoisuus on muuttunut (kuva 3). Useimmiten näin vastasivat Suomenlahden ja Perämeren kalastajat sekä suojelualueen läheisyydessä aiemmin kalastaneet. Saaliskaloissa (lähinnä lohi, siika ja kuha) on ollut hylkeiden kynsien ja hampaiden jättämiä haavoja ja arpia, mikä vaikuttaa saaliin myyntikelpoisuuteen.

Revittyjen kalojen määrän ilmoitettiin kasvaneen huomattavasti. Vastauksissa hyljevahinkojen määrän arvio saaliissa vaihteli 5 % ja 95 % välillä, ja vahingoittuneita kaloja oli niin lohi- ja siikaverkoissa kuin rysissäkin. Hyljevahinkojen määrän kerrottiin vaihtelevan eri vuodenaikoina, erityisesti keväisin ja syksyisin hylkeet aiheuttavat runsaasti vahinkoa.



Kuva 3. Lajikoostumuksen, saaliin myyntikelpoisuuden, kustannusten ja työmäärän muutosten yleisyys suojelualueen lähellä (n=32) ja etäällä (n=75) kalastaneilla. Pylväs osoittaa niiden kalastajien osuuden, jotka ovat ilmoittaneet asian muuttuneen.

Kalastusta edelleen harjoittavista 71 % ilmoitti kalastuskustannustensa nousseen (kuva 3). Yleisintä tämä oli Perämeren ja Suomenlahden alueilla sekä suojelualueen läheisyydessä aiemmin kalastaneiden keskuudessa. Pyydysten korjauskulujen lisääntyminen oli yleisin muutos (48 %) ja joka kolmas (34 %) ilmoitti polttoainekulujen nousseen. Kolmantena kustannusten muutoksen syynä oli uusien pyydysten hankinta. Polttoainekulujen huomattavaan nousuun oli vaikuttanut pyydysten kokemiskertojen lisääntyminen.

Keskimäärin 71 % kalastajista ilmoitti työmäärän muuttuneen (kuva 3) (erityisesti Suomenlahdella ja Perämerellä – useimmiten aiemmin suojelualueen läheisyydessä kalastaneiden parissa). Yli puolet vastanneista (56 %) totesi työpäivien pidentyneen ja työmäärän kasvaneen. Verkkojen korjaustyön lisääntyminen ja kokemiskertojen määrän kasvu olivat lisänneet työmäärää huomattavasti. Pyydysten kokemiskertojen kerrottiin aiemmin olleen 1 – 2 kertaa päivässä ja nykyisin pyydykset koettiin 3 – 4 kertaa

päivässä. Verkkojen määrää oli myös jouduttu lisäämään, jotta saaliin menetys saataisiin korvattua.

Kahdessa tapauksessa työmäärän ilmoitettiin vähentyneen. Toisessa syynä oli loukkujen määrän väheneminen ja toisessa se, että joutuu vähentämään kalastusta, kun se ei kannata.

3.4 Hylkeiden määrä ja käyttäytyminen

Vuoden 2001 jälkeen kalastaneista 52 % mukaan suojelualueen perustaminen on vaikuttanut hylkeiden määrään ja vain 7 % vastasi kielteisesti (taulukko 6). Merkittävä osa haastatelluista ei osannut vastata kysymykseen. Useimmiten Suomenlahdella ja Perämerellä sekä suojelualueen läheisyydessä ennen vuotta 2001 kalastaneiden parissa oltiin sitä mieltä että suojelualue on vaikuttanut hylkeiden määrään. Kysyttäessä vaikutuksista tarkemmin pääosa vastasi, että hylkeet ovat lisääntyneet.

Taulukko 6. Onko suojelualueen perustaminen vaikuttanut hylkeiden määrään (%)? Vuoden 2001 jälkeen kalastaneet, n=107.

Merialue / ryhmä	Kyllä	Ei	En tiedä/ puuttuva tieto	Yhteensä
Perämeri	56	6	38	100
Merenkurkku	44	-	56	100
Selkämeri	50	7	43	100
Saaristomeri	30	9	61	100
Suomenlahti	70	7	23	100
Lähellä kalastaneet	63	9	28	100
Etäällä kalastaneet	48	5	47	100
<i>Keskimäärin</i>	<i>52</i>	<i>7</i>	<i>41</i>	<i>100</i>

Kalastajista 60 % uskoi suojelualueen perustamisen vaikuttaneen hylkeiden käyttäytymiseen (taulukko 7). Useimpien mielestä hylkeet ovat tulleet kesymmiksi ja rohkeammiksi. Tätä mieltä olivat muita yleisemmin Perämerellä, Saaristomerellä ja Suomenlahdella kalastaneet. Samoilla alueilla oli myös havaintoja hylkeiden siirtymisestä sisäsaaristoon ja rannikolle, missä niitä ei aikaisemmin ole näkynyt.

Taulukko 7. Onko suojelualueen perustaminen vaikuttanut hylkeiden käyttäytymiseen (%)? Vuoden 2001 jälkeen kalastaneet, n=107.

Merialue	Kyllä	Ei	En tiedä/ puuttuva tieto	Yhteensä
Perämeri	65	3	32	100
Merenkurkku	22	33	45	100
Selkämeri	43	-	57	100
Saaristomeri	65	9	26	100
Suomenlahti	70	15	15	100
Lähellä kalastaneet	75	3	22	100
Etäällä kalastaneet	55	12	33	100
<i>Keskimäärin</i>	<i>60</i>	<i>9</i>	<i>31</i>	<i>100</i>

Haastateltujen kalastajien mukaan hylkeet seuraavat kalastajien veneitä - ne ovat oppineet tuntemaan moottorin äänen ja sen, että pyydyksien merkkiliput tarkoittavat

'ruokapöytää'. Aiemmin hylkeidensuojelualan läheisyydessä kalastaneet olivat etäämpänä kalastaneisiin verrattuna selvästi yleisemmin sitä mieltä, että suojelualan perustaminen on vaikuttanut hylkeiden käyttäytymiseen (taulukko 7).

Haastatelluista kalastajista 72 % oli sitä mieltä, että hylkeiden määrän yleinen kasvu on vaikuttanut kalakantoihin, useimmiten näin sanottiin Saaristomerellä (taulukko 8). Lähellä ja etäällä suojelualuetta aiemmin kalastaneet vastasivat samalla tavoin. Hylkeet syövät monien mielestä kaloja siinä määrin, että kalakannat ovat heikentyneet. Useimmiten tämä ongelma liitettiin siikaan, loheen, silakkaan, muikkuun ja kuhaan. Esimerkiksi Perämerellä puhuttiin siasta, muikusta, silakasta ja lohesta kun taas Suomenlahdella lähinnä lohesta ja kuhasta.

Taulukko 8. Onko hylkeiden määrän yleinen kasvu mielestänne vaikuttanut kalakantoihin (käyttäytyminen, lajisuhteet ym.) (%)? Vuoden 2001 jälkeen kalastaneet, n=107.

Merialue	Kyllä	Ei	En tiedä/ puuttuva tieto	Yhteensä
Perämeri	68	3	29	100
Merenkurkku	67	-	33	100
Selkämeri	57	7	36	100
Saaristomeri	78	4	18	100
Suomenlahti	67	7	26	100
<i>Keskimäärin</i>	<i>72</i>	<i>3</i>	<i>25</i>	<i>100</i>

Yleinen huolenaihe varsinkin Perämerellä oli se, että hylkeet hajottavat kalaparvia, mikä vaikuttaa kalastajan kertasaaliiseen. Mainittiin myös, että kalojen keskipaino on laskenut stressaantumisen vuoksi. Moni kalastaja uskoi hylkeiden heikentäneen viime vuosina nimenomaan siika- ja lohikantoja.

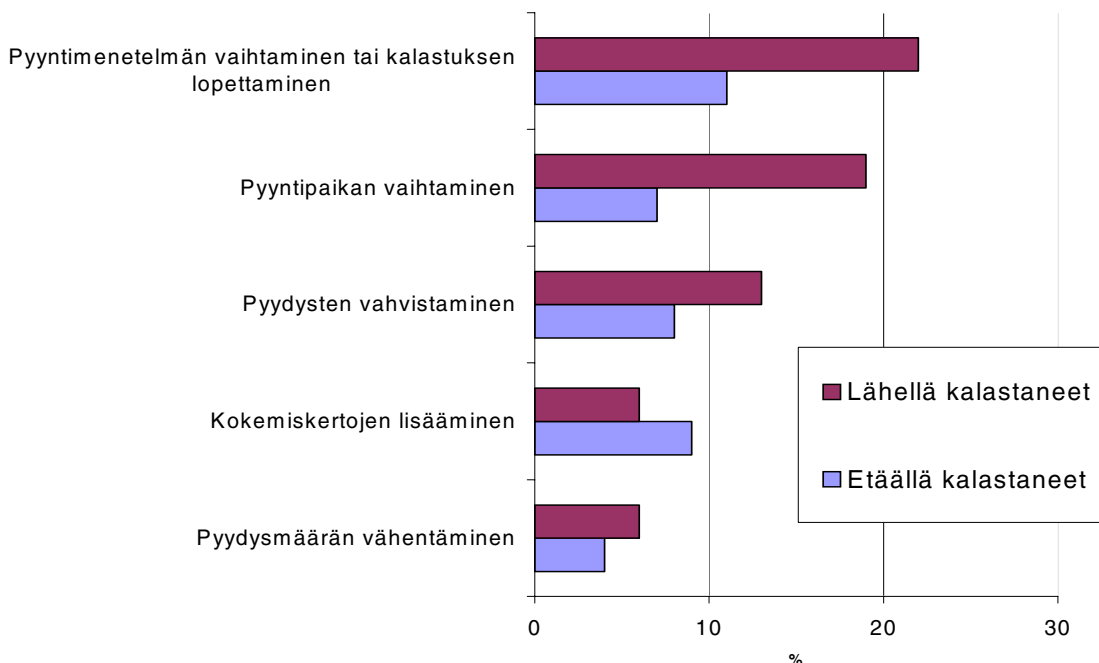
3.5 Kehittämisehdotuksia

Kysyttäessä kalastajilta miten he ovat käytännössä lieventäneet hylkeiden aiheuttamia ongelmia keinot jakautuivat viiteen pääryhmään: pyyntimenetelmän vaihtaminen tai kalastuksen lopettaminen tiheimmillä hyljealueilla, pyyntipaikan vaihtaminen, pyydysten vahvistaminen ja muu tekninen kehittäminen, kokemiskertojen lisääminen sekä pyydysmäärän vähentäminen (kuva 4). Lisäksi kalastajat mainitsivat hylkeiden pelottamisen ampumalla sekä pyyntiin laskettujen verkkojen vahtimisen. Hylkeidensuojelualan läheisyydessä ennen vuotta 2001 kalastaneet vastasivat muita aktiivisemmin kysymykseen hyljeongelmien lieventämiskokemuksista.

Perämeren ja Suomenlahden kalastajat vastasivat aktiivisimmin tähän kysymykseen. Perämerellä kalastajat olivat kokeilleet monia tapoja vähentää hyljehaittoja sekä pyyntiteknisesti että pyynnin ajoittamisen avulla. Tyypillistä oli lisätä kokemiskertoja ja pyydysten vahtimista sekä vaihtaa pyyntialuetta (läheemmäksi rannikkoa). Yksi kalastaja ilmoitti lopettaneensa verkkokalastuksen suojelualueella ja sen läheisyydessä. Suomenlahden ja Perämeren kalastajat olivat kokeilleet rysän langan vahvistamista (ns. dynemalanka), mutta varsinkaan Suomenlahdella tämä ei ollut auttanut. Suomenlahdella yksi kalastaja mainitsi hyljeongelman syyksi siihen, että joutuu etsimään muita tulonlähteitä, esimerkiksi hyljeturismia.

Merenkurkun 11 haastatellusta vain kaksi kertoi toimistaan ongelmien vähentämiseksi. Selkämerellä vastausaktiivisuutta vähensi kalastajien alueella yleisesti harjoittama troolipyynti, johon ei ole ollut tarvetta tehdä muutoksia. Saaristomerien tutkimusalueil-

la kalastaneista suurin osa mainitsi, ettei heillä ole ollut ongelmia ja vain harva kertoi keinoistaan hyljehaittojen vähentämiseksi. Tällä alueella kalastajat lähinnä siirtyvät toiseen paikkaan ongelmien vuoksi. Kaksi kalastajaa oli kokeillut eri vaihtoehtoja, mutta olivat todenneet, että mikään ei auta.



Kuva 4. Miten olette lieventänyt hylkeiden aiheuttamia ongelmia omissa toiminnassanne? Kalastajan tärkein maininta huomioitu.

Kalastajilta kysyttiin myös yleisemmin miten ja kenen toimesta hylkeiden aiheuttamia ongelmia tulisi lievittää tulevaisuudessa. Lähes kaikilla haastatelluilla oli mielipide asiaan ja useampi kuin kaksi kolmesta kalastajasta ehdotti metsästämistä hyljekannan pienentämiseksi, hylkeiden karkottamiseksi pyydyksiltä ja röyhkeyden vähentämiseksi. Tähän liittyen esitettiin myös tapporahan käyttöönottoa. Metsästykseseen laskettiin hylkeiden ampuminen ja hyljeverkkojen käyttö, mutta usein mainittiin myös pelottelu.

Yleisesti perättiin riittäviä rahallisia korvauksia kalastajille aiheutuneista menetyksistä. Aiempien vuosien korvauksia oli yhden kalastajan mukaan rästissä, ja toinen esitti että korvauksia tulisi maksaa myös muille kuin ”1. luokan kalastajille” (vähintään 30 % tuloistaan kalastuksesta ansaitsevat). Vain harva kalastaja esitti hylkeenkestäviä pyydyksiä ratkaisuna kalastukselle aiheutuneisiin ongelmiin. Lähinnä Perämerellä haluttiin rysiin ”dynemaperiä”, joiden kustannuksiin tulisi saada korvauksia.

Metsästystä ja korvauksia vaativan enemmistön lisäksi varsinkin Suomenlahden kalastajien piirissä oli useita, jotka eivät uskoneet että asian suhteen on mitään tehtävissä: tilanne on mennyt liian pitkälle ja esimerkiksi metsästyksellä ei enää hyljeongelmaa voida korjata. Näiden kalastajien mukaan ainoastaan jokin tauti hylkeiden parissa voisi muuttaa tilannetta. Näkemykset hylkeiden aiheuttamien ongelmien lieventämisestä olivat samansuuntaisia niin suojelualueen läheisyydessä kuin etäämpänäkin kalastaneilla samoin kuin kalastuksen ennen vuotta 2001 lopettaneilla.

Kysyttäessä minkä tahon tulisi jatkossa lievittää hylkeiden aiheuttamia ongelmia yleisin ehdotus oli valtio, jota painotettiin erityisesti Perämeren alueella. Valtio nähtiin lähinnä metsästyksen organisoijana ja rahoittajana. Muutama kalastaja mainitsi myös EU:n valtion ohella. Metsästäjiä ja erityisesti järjestäytyneitä ja koulutettuja metsästä-

jiä sekä heidän organisaatioitansa esitettiin hyvin yleisesti tekijöiksi. Suhteellisesti eniten metsästysporukat olivat esillä Merenkurkun kalastajien vastauksissa.

Useat haastatellut mainitsivat toimijatahoksi kalastajat itse - Saaristomerellä ja Suomenlahdella muita alueita useammin. Saaristomerellä kalastajat nimesivät ongelmien lievittäjiksi myös saaristolaiset, vesienomistajat ja kalanviljelijät. Varsinkin kalastuksen ennen vuotta 2001 lopettaneet korostivat kalastajien omaa merkitystä ja muita harvemmin vetosivat valtioon hyljeongelmien ratkaisijana.

Lopuksi kalastajalta kysyttiin ”Miten hylkeidensuojelualueita ja niihin liittyviä säästöksiä, kuten kalastusrajoituksia, tulisi kehittää vastaisuudessa?”. Noin puolet vastanneista piti sekä suojelualueita että kalastusrajoituksia turhina ja esitti niiden poistamista. Tällaiset vastaukset olivat tyypillisimpiä Suomenlahden ja Merenkurkun kalastajien parissa. Pieni osa kalastajista suhtautui myönteisesti sekä nykyisiin suojelualueisiin että kalastusrajoituksiin, mutta korostivat että uusia ei tarvita.

Erityisesti Saaristomerellä, Suomenlahdella ja Selkämerellä oli kalastajia, jotka eivät olleet jyrkästi hylkeidensuojelualueita vastaan, mutta eivät ymmärtäneet kalastusrajoitusten tarpeellisuutta. Hyljevahingot rajoittavat jo sinänsä kalastusta hylkeidensuojelualueilla. Suomenlahdella ja Saaristomerellä mainittiin suojelualueita koskevana kehittämissuunnitelmina alueiden siirtäminen rannikolta ulospäin ja alueiden pienentäminen. Saaristomerellä toimiva kalastaja esitti, että kalastajilta pitäisi kysyä neuvoa.

4. Yhteenveto

Hylkeidensuojelualueiden vaikutusta ammattikalastukseen on tässä raportissa esitelty ammattikalastajille tehtyjen puhelinhaastattelujen pohjalta. Tulokset perustuvat yksinomaan kalastajien käsityksiin ja näkemyksiin, eikä tuloksia ole tarkasteltu esimerkiksi hylkeiden määrän, esiintymisen tai käyttäytymisen valossa.

Hylkeidensuojelualueiden perustaminen vuonna 2001 ja niihin liittyvät kalastusrajoitukset ovat vaikuttaneet suoraan vain harvan ammattikalastajan toimintaan. Tämä johdattaa osittain siitä, että monilla alueilla kalastusta oli jouduttu rajoittamaan tai kokonaan lopettamaan hylkeiden vuoksi jo ennen suojelualuepäättöstä. Toisaalta rajoitusalueet ovat usein, esimerkiksi Merenkurkussa, sen verran kaukana rannikosta, että sääntely ei ole tästä syystä koskenut monta kalastajaa.

Kalastusrajoitusten suoria haittoja pienelle kalastajaryhmälle olivat saalisvähenemä sekä pyyntimuotojen ja –alueiden vaihtaminen, mikä on lisännyt kuluja. Tappioksi koettiin myös hyljeturismin vaikeutuminen. Aineiston pohjalta ei voida arvioida hylkeidensuojelualueiden kalastusrajoitusten taloudellisia kokonaisvaikutuksia ammattikalastukselle. Toisaalta yleiset hylkeiden ja niiden suojelun aiheuttamat ongelmat kalastukselle tulivat monipuolisesti valotetuksi.

Yli puolet kalastajista oli sitä mieltä, että suojelualan perustaminen on vaikuttanut hylkeiden määrään ja käyttäytymiseen. Suojelualueilla on monen kalastajan mielestä välillinen vaikutus ammattimaisen kalastuksen toimintaedellytyksiin. Erityisesti Suomenlahdella kalastajat katsoivat hylkeidensuojelualan perustamisen vaikuttaneen kalastuselinkeinon harjoittamisedellytyksiin myös muulla tavoin kuin kalastusrajoitusten vuoksi. Lähellä suojelualuetta ennen niiden perustamista kalastaneet ilmoittivat kokeneensa muutoksia saaliin lajikoostumuksessa, kalojen myyntikelpoisuudessa, kalastuskustannuksissa ja työmäärässä yleisemmin kuin kauempana kalastaneet. Valtaosa haastatelluista ammattikalastajista katsoi hylkeiden määrän lisääntymisen vaikuttaneen eri tavoin kalakantoihin, mikä osaltaan on tuonut ongelmia kalastukselle. Yksikään haastateltu kalastaja maininnut suojelualueilla olevan elinkeinolle myönteisiä vaikutuksia.

Kalastajat olivat reagoineet monin eri tavoin yleiseen hyljeongelmaan ja jotkut, varsinkin Suomenlahden kalastajat, katsoivat, ettei mitään ole enää tehtävissä. Useimpien hylkeet olivat saaneet kalastajan vaihtamaan pyyntimenetelmää tai –paikkaa tai kokonaan lopettamaan kalastuksen. Kalastajat uskoivat harvoin pyydysteknisiin ratkaisuihin verrattuna esimerkiksi hylkeiden vähentämiseen ampumalla. Perämerellä kalastajat halusivat valtiovalan lievittävän hylkeiden aiheuttamia ongelmia, kun taas esimerkiksi Saaristomerellä ja Suomenlahdella useat mainitsivat keskeisiksi toimijoiksi kalastajat itse. Noin puolet vastanneista piti hylkeidensuojelualueita ja kalastusrajoituksia turhina ja esitti niiden poistamista. Esitettiin myös suojelualueiden siirtämistä ja pienentämistä. Vastauksista kuvastui näkemys, että kalastajien mielipidettä ei oltu otettu huomioon suojelualueista ja niiden rajoitustoimista päätettäessä.

5. Kirjallisuus

Rassi, P., Alanen, A., Kanerva, T. & Mannerkoski, I. (toim.) 2001. Suomen lajien uhanalaisuus 2000. Ympäristöministeriö, Suomen ympäristökeskus, Helsinki.

Riista- ja kalatalouden tutkimuslaitos 2004. Ammattikalastus merellä 2003. SVT Maa-, metsä- ja kalatalous 2004:55. 1-54. ISSN 1236-6641.

Pitkänen H. (toim.) 2004. Rannikko- ja avomerialueiden tila vuosituhannen vaihteessa. Suomen ympäristö 669. ISBN 952-11-1571-8 (nid.), ISBN 952-11-1572-6 (PDF). <http://www.ymparisto.fi/default.asp?contentid=78798&lan=fi>