

KALA- JA RIISTARAPORTTEJA nro 318

*Erno Salonen
Teuvo Niva
Armi Maunu
Heimo Pukkila
Mika Kotajärvi
Kari Pukkila
Petteri Kyrö*

Säännöstellyn Inarijärven ja sen sivuvesistöjen
kalataloudellinen velvoitetarkkailu

Toimintakertomus vuodelta 2003

Helsinki 2004

Erno Salonen, Teuvo Niva, Armi Maunu, Heimo Pukkila, Mika Kotajärvi, Kari Pukkila ja Petteri Kyrö

Säännöstellyn Inarijärven ja sen sivuvesistöjen kalataloudellinen velvoitetarkkailu. Toimintakertomus vuodelta 2003

Vuosiraportti

Maa- ja metsätalousministeriö ja Riista- ja kalatalouden tutkimuslaitos

Inarin tarkkailu ja merkintä 202284

Raportissa esitetään Inarijärven kalataloudellisen tarkkailun tiedot vuoteen 2003 asti aikasarjoina. Inarijärven kokonaissaalis oli noin 170 tonnia (1,5 kg/ha) vuonna 2003. Kotitarvekalastajien, jotka saivat yli puolet järven kokonaissaaliista, saalis nousi edellisvuodesta. Siikasaalis oli edellisvuoden tapaan 62 tonnia. Taimensaalis oli noin 42 tonnia ja lohenheimoisten petokalojen yhteissaalis edelleen hyvin korkea, yli 60 tonnia. Muikun ja hauen saaliit nousivat selvästi edellisvuosista. Harmaanierian saalis taas pieneni selvästi. Muiden lajien saaliistasot säilyivät lähes ennallaan. Verkkokalastus on pitkään ollut järven keskeisin pyyntimuoto ja 65 % järven kokonaissaaliista pyydettiin erilaisilla verkoilla. Siian ja varsinkin muikun verkkoyksikkösaaliit nousivat edellisvuodesta, taimenen yksikkösaaliit sekä pohja- että pintaverkkopyynnissä olivat edelleen ennätyskorkealla tasolla vuonna 2003.

Kalamerkintäohjelman 2000-2010 mukaisia velvoiteistukkaiden laajamittaisia merkintöjä jatkettiin istukkaiden osuuden ja istutusten tuloksellisuuden selvittämiseksi. Kuonomerkityjen taimenten määrä saalisnäyteaineistossa on noussut vuosi vuodelta, ja alustavien arvioiden mukaan Inarijärven taimenista 1/3 oli luonnonkaloja ja 2/3 istukkaita. Kesän 2003 koenuottausten perusteella saatiin ensimmäiset arviot myös vuosina 2000-2002 ruiskuvärjättyjen pohjasiiokojen osuuksista. Vuoden 2000 istukkaita esiintyi jo koko järven alueella ja niiden osuus nuottasaaliin vuosiluokan 2000 pohjasiiioista oli hieman yli 40 %.

Inarijärvi, tarkkailu, säännöstely, istutukset, kalamerkinntät, seuranta, kalastus, saaliit, saalisnäytteet

Kala- ja riistaraportteja 318

951-776-451-0

1238-3325

39 s. + liitteet

Suomi

Julkinen

Riista- ja kalatalouden tutkimuslaitos,
Inarin kalantutkimus ja vesiviljely
Saarikoskentie 8
99870 Inari
Puh. 0205 751 460 Faksi 0205 751 469

Riista- ja kalatalouden tutkimuslaitos
PL 6, Pukinmäenaukio 4
00721 Helsinki
Puh. 0205 7511 Faksi 0205 751 201

Sisällys

1. YLEISTÄ	1
2. VELVOITETARKKAILUN TAVOITTEET	1
3. TARKKAILUALUE JA SEN JAKO OSA-ALUEISIIN	1
4. INARIJÄRVEN VEDENKORKEUS JA SÄÄNNÖSTELY	4
5. KALAMERKINNÄT JA ISTUTUKSET	5
5.1. Pohjasiika	5
5.2. Taimen	6
5.3. Nieriä	6
5.4. Harmaanieriä	7
6. SAALISNÄYTTEET	8
6.1. Inarijärven ja sivuvesistöjen näytteet ja näytteiden käsittely	8
6.2. Inarijärven petokalojen loisseuranta	10
6.3. Inarijärven uistelukisat ja näytteenotto kisan saaliskaloista	10
7. KALAMERKINTÖJEN SEURANTA	11
7.1. Siikojen koenuottaukset värimerkittyjen pohjasiikojen pyydystämiseksi	13
8. INARIJÄRVEN KALASTUS JA SAALIIT	17
8.1 Saaliskirjanpidot	17
8.1.1 Inarijärven isorysä- ja troolikalastus ja yksikkösaaliit	17
8.1.2 Inarijärven verkkokalastuskirjanpito ja yksikkösaaliit	18
8.1.3 Inarijärven vapakalastuskirjanpito ja yksikkösaaliit	22
8.2 Inarijärven kalastustiedustelut	24
8.2.1 Ammattimainen kalastus	25
8.2.2. Kotitarvekalastus	25
8.2.3. Ulkopaikkakuntalaisten virkistyskalastajien kalastus	26
8.2.4. Ulkopaikkakuntalaisten mökkiläisten kalastus	27
8.3 Inarijärven kokonaissaalis lajeittain	28
8.4 Inarijärven kokonaissaalis kalastajaryhmittäin	29
8.5 Inarijärven kokonaissaalis pyydyksittäin	30
9. IVALOJOEN JA JUUTUANJOEN KALASTUS JA SAALIIT	32
9.1 Vapakalastuskirjanpidot ja yksikkösaaliit	32
9.2 Kalastustiedustelut	34
Ivalojoki	34
Juutuanjoki	35
10. INARIJÄRVEN MUIKKU- JA REESKASEURANNAT	36
11. ISTUTUSTEN TULOKSELLISUUS JA SUOSITUKSIA	37
11.1 Saaliit ja istutusten tuloksellisuus - yleiskatsaus	37
11.2. Hoitosuosituksia	37
12. KIRJALLISUUS	39
LIITTEET	

1. Yleistä

Inarijärven säännöstelyluvan haltija on maa- ja metsätalousministeriön (MMM) maa-seutu- ja luonnonvaraosasto. Velvoitehoidon suunnitelmat ja toteutukset hyväksyy MMM:n kala- ja riistaosasto, joka on valtuuttanut Lapin työvoima- ja elinkeinokeskuksen kalatalousyksikön valvomaan kalatalousvelvoitteen toteuttamista. Inarijärven säännöstelyn kalatalousvelvoitteen tarkkailu perustuu oikeuspäätöksiin.

Velvoitetarkkailut on tehnyt Riista- ja kalatalouden tutkimuslaitos (RKTL) maa- ja metsätalousministeriön hyväksymän velvoitetarkkailuohjelman (vuosille 1999-2003) mukaisesti (Dnro 163/221/99). Tarkkailuohjelman lisäksi vuosille 2000-2010 laadittu kalamerkintäohjelma vaikutti merkittävästi sekä velvoiteistutus- että tarkkailutoimintaan vuonna 2003. Maa- ja metsätalousministeriö osoitti 14.1.2003 (Dnro 1180/222/2001) RKTL:lle määrärahan viljelyn, istutusten, tarkkailun ja merkintäohjelman toteuttamiseksi vuonna 2003.

Velvoitetarkkailun toteutti RKTL:n Inarin kalantutkimus ja vesiviljely. Toimintavuonna 2003 tarkkailun projektipäällikkönä jatkoi Teuvo Niva, toimipaikkanaan osin Oulu ja osin Inari. Tarkkailun vetäjänä jatkoi Erno Salonen. Tarkkailun aiempi vetäjä Ahti Mutenia on vastannut useiden tässä raportissa esitettyjen aikasarjojen tuottamisesta vuoteen 1997 asti.

Kirjoittajien lisäksi Inarissa myös Ella Aikio, Eero Heinonen, Jouni Guttorm, Martti Kiviniemi, Jukka Mannermaa, Sari Raineva, Ari Savikko, Tapio Laaksonen, Kersti Simon, Ensi Aikio, Johanna Arffman-Puhakka, Merja Nuppula, Jouni-Matti Guttorm, Aki Huhtanen sekä Petteri Lepistö osallistuivat raportin kokoamiseksi tarvittaviin kenttätoihin tai aineistojen käsittelytehtäviin.

2. Velvoitetarkkailun tavoitteet

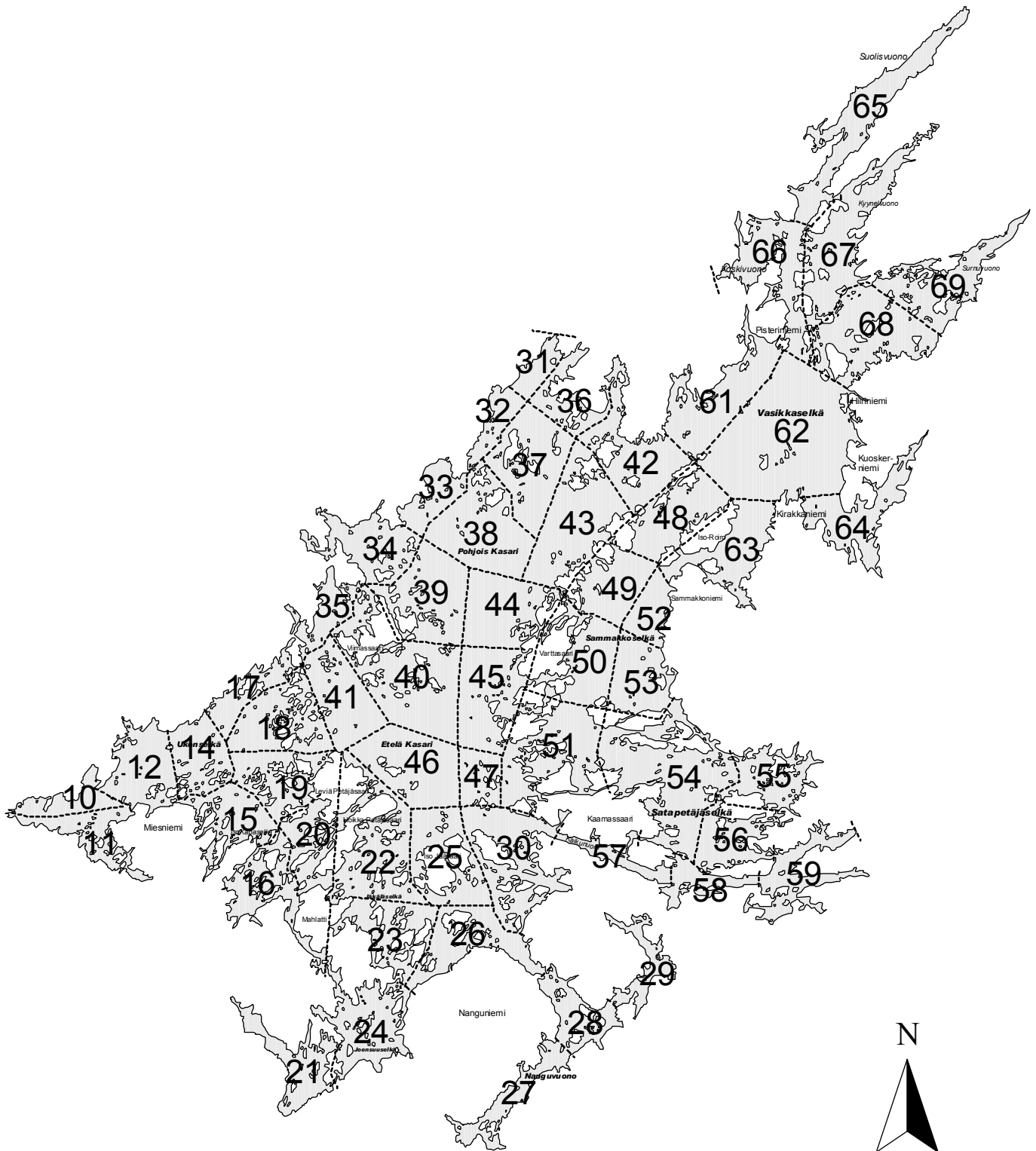
Velvoiteistutusten päätavoitteena on poistaa ja ehkäistä säännöstelystä kalastolle ja kalastukselle aiheutuvia vahingollisia muutoksia. Velvoitetarkkailun yleiset tavoitteet ovat istutusten tuloksellisuuden arviointi ja suositusten antaminen istutusten kehittämiseksi. Kalamerkintäohjelman avulla nämä tavoitteet pyritään saavuttamaan entistä määrätietoisemmin. Tarkkailu tuottaa jatkuvasti myös monipuolista tilasto- ja tutkimustietoa mm. kalataloudellista päätöksentekoa varten.

3. Tarkkailualue ja sen jako osa-alueisiin

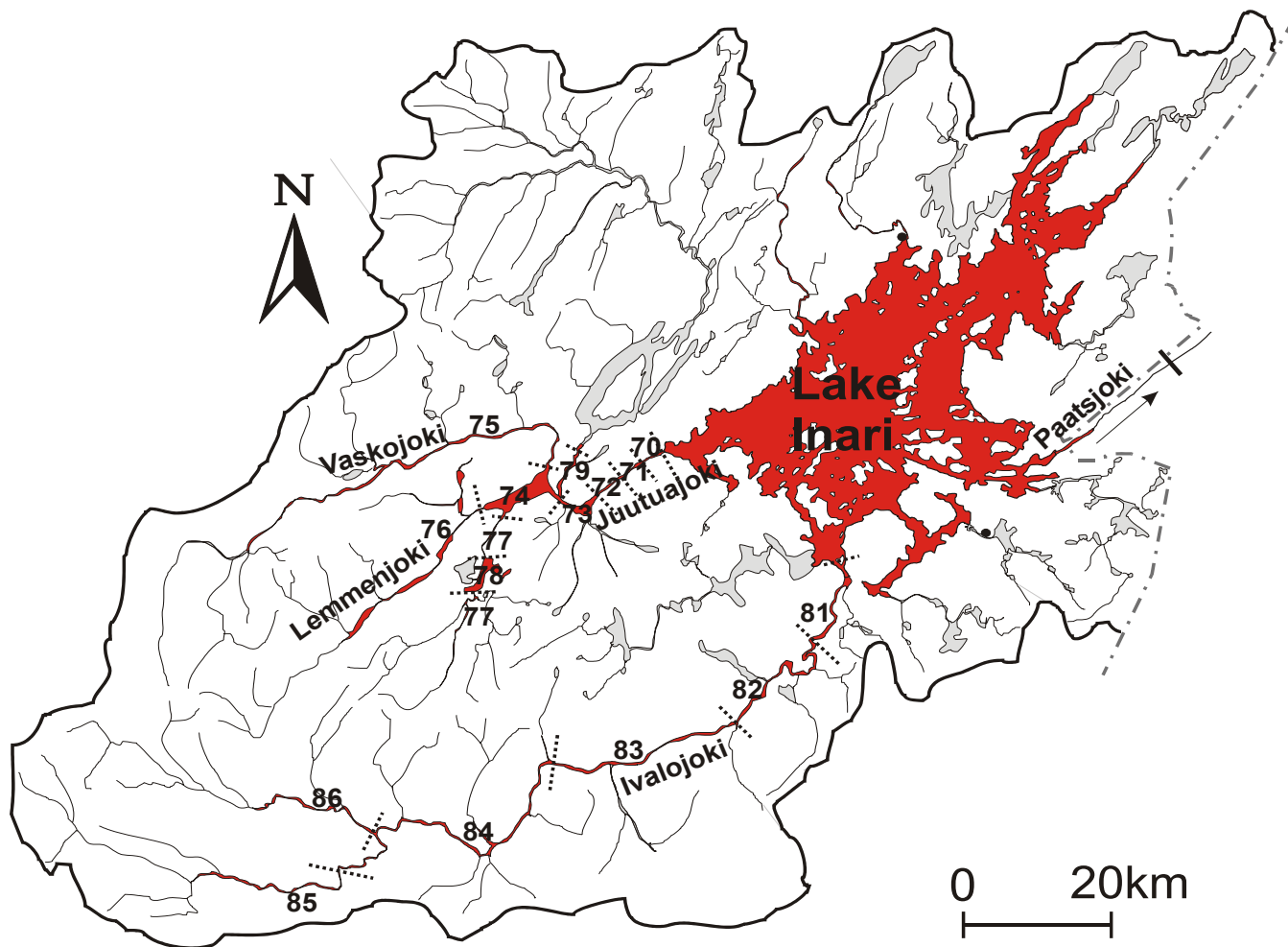
Tarkkailu kattaa ne alueet, joille oikeuspäätösten mukaan on suoritettava velvoiteistutuksia eli Inarijärven (Kuva 1) ja tietyt, keskeiset osat sen sivuvesistöistä (Kuva 2). Sekä Inarijärven että sivuvesistöjen osa-aluejaot uudistettiin kokonaan vuonna 2002. Inarijärven aiemmat viisi osa-aluetta jaettiin 59:een eri osa-alueeseen (alueet 10-69) noudattaen tarkentavassa jaossa pohjana viiden osa-alueen päälinjoja.

Inarijärven sivuvesistöt jaetaan Ivalojoen ja Juutuanjoen vesistöihin sekä muiden jokien velvoitealueeseen. Paatsjoen suomenpuoleisen vesistöalueen kartassa velvoiteeseen kuuluvat vesialueiden nimet on tummennettu. Juutunjoen vesistön velvoitealueet

jaettiin 9:ään osa-alueeseen (alueet 70-78) ja Ivalojoki jaettiin 6:een osa-alueeseen (alueet 80-86) (Kuva 2).



Kuva 1. Inarijärvi ja velvoitetarkkailun vuonna 2002 käyttöön otettu osa-aluejako (osa-alueet 10-69).

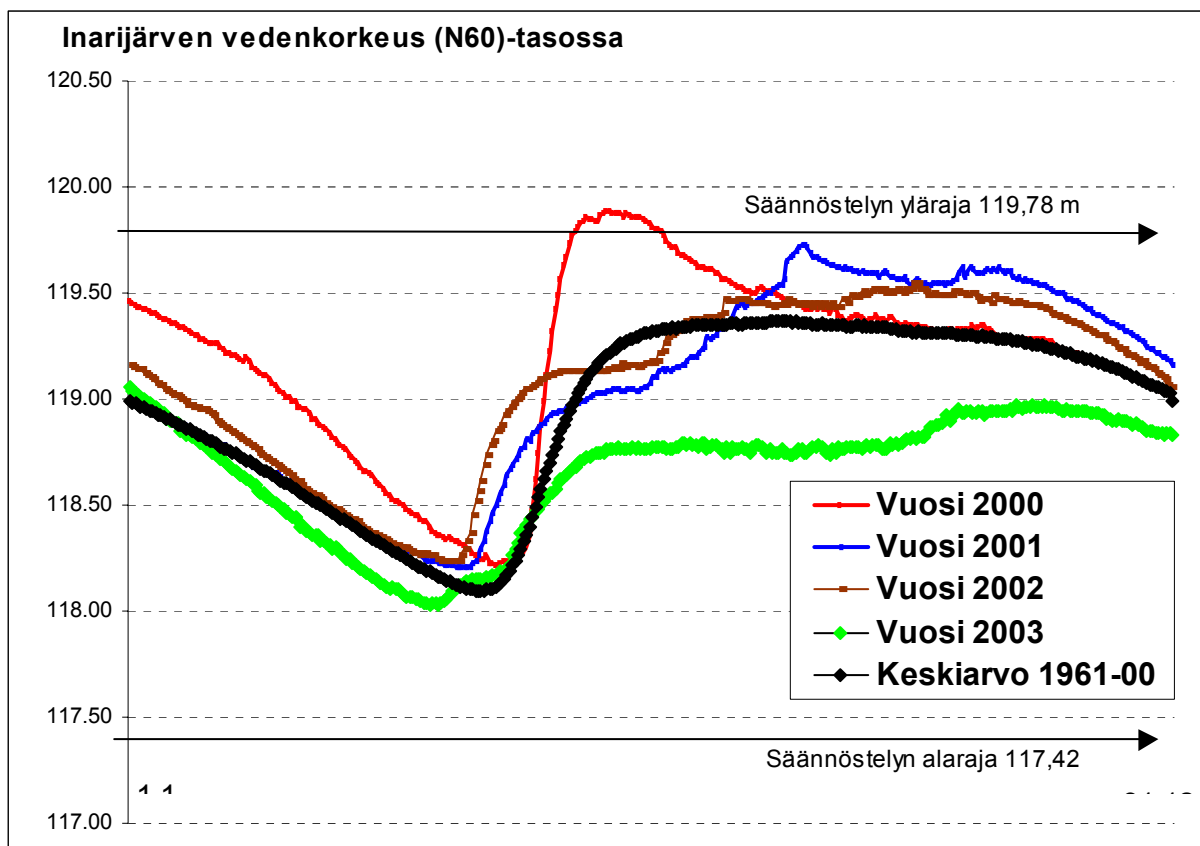


Kuva 2. Paatsjoen suomenpuoleinen vesistöalue, jossa Inarijärven ja sen sivuvesistöjen velvoitealue merkitty punaisella värillä. Kartassa on esitetty myös sivuvesistöjen uusi, vuonna 2002 käyttöönottettu osa-aluejako (osa-alueet 70-86).

4. Inarijärven vedenkorkeus ja säännöstely

Inarijärven säännöstelyä vesivoimatalouden tarpeisiin toteutetaan Paatsjoessa Venäjän puolella sijaitsevan Kaitakosken voimalaitoksen ja padon avulla. Vesivoimalaitoksia Paatsjoessa on seitsemän, joista viisi Venäjän ja kaksi Norjan puolella. Tässä raportissa esitetään vedenkorkeuden vaihtelu toimintavuonna 2003, kolmena edellisenä vuotena ja keskimäärin jaksolla 1961-2000 (Kuva 3).

Vuonna 2003 Inarijärven vedenkorkeus pysyi sekä vähäisen lumimäärän että vähäisten kesäsateiden vuoksi harvinaisen alhaalla koko avovesikauden ajan. Tulvahuippua ei ollut lainkaan. Viimeksi vedenpinta oli yhtä alhaalla tai alempana vuosina 1969-1971 (Järvinen & Keto 2003). Alimman (118,03) ja ylimmän vedenkorkeuden (119,06, vuoden alussa) erotus oli vain yhden metrin luokkaa vuonna 2003 (Kuva 3).



Kuva 3. Inarijärven vedenkorkeuden vaihtelu vuosina 2000-2003 sekä keskimäärin jaksolla 1961-2000 Nellimissä N60-järjestelmän asteikolla. Kuvaan on merkitty myös säännöstelyn lupaehtojen mukainen ylä- ja alaraja.

5. Kalamerkinnyt ja istutukset

Kalamerkintäohjelma velvoitteena istutettavien lajien istutusperäisen saaliin osuuden ja istutusten tuloksellisuuden arvioimiseksi aloitettiin vuonna 2000 ja se toteutetaan RKTL:n toimesta seurantoineen vuosina 2000-2010.

RKTL:n Inarin ja Sarmijärven laitokset hoitavat velvoitteeseen tarvittavien poikasten viljelyn ja istutukset. Liitteessä 1 on esitetty Inarijärven kokonaisistutusmäärät. Istutukset on tarkemmin kuvattu Inarijärven säännöstelyn kalatalousvelvoitteen viljelyn ja istutusten toimintakertomuksessa 2003 (Heinimaa 2004).

Pohjasiikojen istutusmäärä vuonna 2003 oli edellisvuoden tapaan korkea lämpimän kasvukauden / hyvän luonnonravintolammikoiden tuotannon johdosta. Petokalojen istutusmäärä oli edellisvuosia korkeampi. Inarijärveen istutettiin kookkaampina (vähintään 2-vuotiaina) petokaloja yhteensä yli 110 000 kpl eli 1 kala vesihehtaaria kohti (taimen, nieriä ja harmaanieriä). Ivalo- Juutuan- ja Siuttajokeen istutettiin lisäksi noin 83 000 jokipoikasta, joista osa vaelttaa Inarijärveen syönnökselle (Liite 1). Järviolta ei ole enää istutettu koko velvoitealueelle vuoden 2001 jälkeen (Heinimaa 2004).

5.1. Pohjasiika

Pohjasiikojia ei vuonna 2003 enää värimerkitty ruiskuvärjäyksellä, mutta sensijaan vastakuoriutuneita poikasia merkittiin ennen luonnonravintolammikoihin siirtoa otoliittivärjäyksellä (alizarin-red S). Otoliittivärjättyjen poikasten istutusmäärä kesänvanhoina oli vajaa 410 000 kpl, joka oli 53 % kesänvanhojen, vuosiluokan 2003 pohjasiikojen Inarijärven istutusmäärästä (Taulukko 1). Järven velvoitteeseen istutettiin yhteensä 866 560 kesänvanhaa /1-vuotiasta pohjasiikaa eli 7,9 poikasta/ha vuonna 2003 (Liite 1). Lisäksi Ivalojoen yläosiin istutettiin 84 000 siikaa (1-kes).

Taulukko 1. Inarijärven pohjasiikaistutukset (1-kes./1v.) jaoteltuna ruiskuvärjäysmerkittyihin ja merkitsemättömiin istukkaisiin vuosiluokkien 2000-2002 osalta sekä otoliittivärjättyihin ja merkitsemättömiin istukkaisiin vuosiluokan 2003 osalta. Merkittyjen osuus on laskettu koko vuosiluokan lopullisesta istutusmäärästä.

Merkintä-/istutusvuosiluokka	2000	2001	2002	2003
Ruiskuvärjätty 1-kes.	476 200	573 546	651 800	
Ei ruiskuvärjätty 1-kes.	246 340	137 592	406 900	
Ei ruiskuvärjätty 1-v.		33 000	94 300	
		ist. v.2002	ist.v.2003	
Otoliittivärjätty 1-kes				409 816
Ei otoliittivärjätty 1-kes.				362 444
Vuosiluokan koko istutusmäärä				
Yhteensä	722 540	744 138	1 153 000	772 260
Merkittyjen osuus %	65,9	77,1	56,5	53,1

5.2. Taimen

Taimenten kuonumerkinnät tehtiin Inarin ja Sarmijärven laitoksilla. Vuosi 2003 oli merkintäohjelman mukaisesti kolmas ja samalla viimeinen ”täysi” kuonumerkintävuosi.

Inarijärveen kuonumerkittyinä istutettiin yhteensä yli 63 400 (2v - 4v) ja sivuvesistöihin lähes 83 000 (1v - 3v) taimenta. Koko velvoitealueelle istutettiin siten yli 146 000 taimenta, jotka kaikki olivat kuonumerkittyjä vuonna 2003 (Taulukko 2).

Taulukko 2. Inarijärveen ja sivuvesistöjen jokialueille tehdyt kuonumerkittyjen taimenten istutukset jaoteltuna eri ikäisiin istukkaisiin vuosina 2000-2003.

Vuosi	Istutusalue	1v	1+	2v	2+	3v	3+	4v	YHTEENSÄ
2000	Jokialueet	31341						2830	34171
	Järvi					3555	4299	2693	10547
	Yhteensä								44718
2001	Jokialueet	7992	5000	29000	17000	8000			66992
	Järvi			9969		25062		33493	68524
	Yhteensä								135516
2002	Jokialueet	8000	5000	33896	17035	11166			75097
	Järvi			10000		26946		29276	66222
	Yhteensä								141319
2003	Jokialueet	8100	5000	36192	19058	14580			82930
	Järvi			10000		23906		29543	63449
	Yhteensä								146379

5.3. Nieriä

Nieriöiden kokonaisistutusmäärä (1-3v) Inarijärveen oli vajaa 55 000 kpl vuonna 2003. Lisäksi koeluonteisesti otoliittimerkittiin ja istutettiin noin 31 000 vastakuoriutunutta nieriän poikasta. Rasvaeväleikkattuina istutettiin yhteensä 20 640 kpl (2-3v), kun taas 1-vuotiaat nieriät jäivät ilman merkkiä (Taulukko 3).

Taulukko 3. Inarijärven nieriäistutukset jaoteltuna eri ikäisiin rasvaeväleikkattuihin (REL), otoliittivärjättyihin (OTOL) ja merkittäviin istukkaisiin vuosina 2000-2002.

Ikä	Merkintä	2000	2001	2002	2003
Vk.	OTOL				31 200
1v.	OTOL	58 010			
1v.	EI merkkiä				34 250
1v.	REL		90 364	122 168	
2v.	REL			8 693	15 500
3v.	REL			2 510	5 140
3v.	EI merkkiä		1 320	1 100	
YHT.		58 010	91 684	134 471	*54 890

* yhteismäärä ilman vastakuoriutuneita nieriöitä

5.4. Harmaanieriä

Harmaanieriöitä istutettiin vuonna 2003 Inarijärveen reilut 26 000 kpl. Vuoden 2003 istukkaita (2v ja 3 v) ei merkitty (Taulukko 4).

Taulukko 4. Inarijärven harmaanieriäistutukset jaoteltuna eri ikäisiin rasvaeväleikattuihin (REL) ja otoliittivärjättyihin (OTOL) istukkaisiin vuosina 2000-2002.

Ikä	Merkintä	2000	2001	2002	2003
2v.	Ei merk				22 700
3v.	REL	25 560			
3v.	OTOL		7 790	2 458	
3v.	Ei merk				3 590
4v.	OTOL			645	
YHTEENSÄ		25 560	7 790	3 103	26 290

6. Saalisnäytteet

6.1. Inarijärven ja sivuvesistöjen näytteet ja näytteiden käsittely

Kalamerkintäohjelman myötä Inarijärven saalisnäytteiden keruuta, käsittelyä ja tallennusta tietokantoihin on uudistettu ja tehostettu huomattavasti tarkkailuohjelmassa (1999-2003) alunperin suunnitellusta. Osa näytteistä, lähinnä siian isorysänäytteet, muikku- ja reeskanäytteet sekä osa hauki- ja madenäytteistä ostettiin kalastajilta kokonaisina. Oma hankintana kerättiin kesäkoenuottoauksen (luku 7.1) sekä Inarijärven uistelukisan (luku 6.3) näytteet.

Suurin osa näytteistä ostettiin koulutetuilta näytekalaajilta, joista osa toimii myös verkko- tai vapakalastuskirjanpitäjinä. Kalanäytteentoimittajia Inarijärven ja sivuvesistöjen alueelta oli vuoden 2003 lopussa jo noin 60. Kaikille näytteiden kerääjille on toimitettu 75 cm mittalauta, 5 kg digitaalivaaka, suomupusseja ja näytteiden säilömiseen tarvittavat pakastepussit. Vuodesta 2001 lähtien näytteeseen on kuulunut pää ja suolisto sekä suomunäyte ja suomupussiin kirjattavat tiedot kalan pituudesta, painosta, rasvaevästä, pyydyksestä, pyyntipaikasta ja -ajasta.

Kalanäytteiden jatkokäsittely tehtiin Inarin laboratoriossa. Kaikista taimenista detektoitiin kuonomerkit. Kaikilta kaloilta etsittiin otoliitit ja hauista otettiin chleithrum-luut (hartian lunkkoluu) ja metapterygoideum-luut (nielukaaren luu). Ruiskuvärjättyjen pohjasiikojen etsimiseksi pieniltä/nuorilta sioilta isorysistä, talvi- ja kesänuotasta sekä muikkuverkkonäytteistä alettiin vuonna 2003 tarkastaa ruiskuvärimerkit ultraviolettilampun valossa (ks. koenuottoaus, luku 6.1).

Petokalojen suolista detektoitiin kuonomerkit. Kaikista näytteistä määritettiin sukupuoli ja sukukypsyyssaste (1–6). Sukurauhaset punnittiin 0,1 g tarkkuudella. Siivilähammaslukumäärä laskettiin sioilta (kaikki muodot). Petokalojen mahojen sisältö analysoitiin ja punnittiin.

Kaikki kalalajit/- muodot yhteenlaskettuna Inarijärveltä kerättiin yli 4000 kalanäytettä. Syksyllä 2003 taimenen ja nieriän emokalapyynnissä saadut saalisalat päätyivät myös vuoden 2003 näyteaineistoon. Koko velvoitealueen kalanäytteiden yhteismäärä nousi yli 4500:aan vuonna 2003 (Taulukko 5). Tromssan yliopiston professori Amundsenin tutkimusryhmälle vietin maaliskuussa 2004 195 kappaletta kuonomerkitä taimenäytteitä, joiden tiedot puuttuvat tästä raportista.

Valtaosa näytteistä kerättiin verkkopyynnistä. Siikanäytteistä nuottanäytteiden osuus kasvoi isorysänäytteiden osuutta suuremmaksi oman koenuottoauksen (RKTL) ansiosta (Taulukko 6). Talvinuottoauksen saaliista saatiin suurin osa sekä muikku- että reeskanäytteistä vuonna 2003.

Taulukon 5 kalalajeista järvilohi, harjus ja ahven eivät varsinaisesti kuulu tarkkailu- ja merkintäohjelmaan. Järvilohet tulevat lähinnä taimenenpyynnin ja harjukset siianpyynnin sivusaaliina.

Taulukko 5. Inarijärveltä, Ivalojoelta ja Juutuanjoen vesistöalueelta (sis. Paadarjärven) kerätyt saalisnäytteet vuonna 2003.

ALUE	Inarijärvi	Ivalojoeki	Juutuanjoen Vesistö	Yht.
Siika	1482	47	75	1604
Taimen	*1250	**116	***98	1464
Nieriä I.rautu	****334	.	.	334
Harmaanieriä	196	.	.	196
Järvilohi	12	.	.	12
Hauki	144	111	9	264
Made	95	.	.	95
Muikku	336	.	.	336
Reeska	178	.	.	178
Rääpys	36	.	.	36
Harjus	32	.	2	34
Ahven	4	1	.	5
YHT.	4098	275	184	4557

* 195 näytettä (1250:sta) Tromssassa

** Ivalojoen näytteistä 53 kpl kerätty RKTL:n emokalapyynneissä

*** Juutuanjoen näytteistä 95 kpl kerätty RKTL:n emokalapyynneissä

**** Inarijärven näytteistä 94 kpl kerätty RKTL:n emokalapyynneissä

Taulukko 6. Inarijärvestä, Ivalojoesta ja Juutuanjoen vesistöalueelta kerätyt saalisnäytteet pyydystittäin vuonna 2003.

INARIJÄRVI	Verkot	Pintaverkot	Nuotat	Rysä/ Loukku	Pitkäsiima	Vavat	Pyydystieto Puuttuu	YHT.
Siika	855	1	402	221	.	3	0	1482
Taimen	328	233	22	90	80	128	*369	881
Nieriä I.rautu	217	1	.	13	1	101	0	333
Harmaanieriä	159	.	.	23	.	14	0	196
J-lohi	8	.	.	1	.	3	0	12
Hauki	128	.	.	13	.	2	1	143
Made	92	.	.	2	1	.	0	95
Muikku	98	.	202	36	.	.	0	336
Reeska	47	.	131	.	.	.	0	178
Rääpys	35	.	.	1	.	.	0	36
Harjus	28	.	.	4	.	.	0	32
YHT.	1995	235	757	404	82	251	370	4094

* osa taimennäytteistä vielä käsittelemättä ja niiden tiedot täydentämättä

IVALOJOKI	Verkot	Pintaverkot	Nuotat	Rysä/ loukku	Pitkäsiima	Vavat	Pyydystieto Puuttuu	YHT.
Siika	47	0	47
Taimen	106	.	1	.	.	7	0	114
Hauki	111	0	111
YHT.	264	.	1	.	.	7	0	272

JUUTUANJOEN VESISTÖ	Verkot	Pintaverkot	Nuotat	Rysä/ loukku	Pitkäsiima	Vavat	Pyydystieto Puuttuu	YHT.
Siika	.	.	74	.	.	1	0	75
Taimen	95	.	2	.	.	1	0	98
Hauki	9	0	9
Harjus	2	0	2
YHT.	106	.	76	.	.	2	0	184

6.2. Inarijärven petokalojen loisseuranta

Vuonna 2003 kerättiin taas näytteitä joka toinen vuosi tehtävään Inarijärven petokalojen loisseurantaan liittyen. Loisseurannan tulokset esitetään koko vuosien 1994-2003 (10 v.) seurantajaksolta tarkkailun viisivuotisjakson (1999-2003) yhteenvetoraportissa. Se laaditaan tämän vuosiraportin jälkeen.

6.3. Inarijärven uistelukisat ja näytteenotto kisan saaliskaloista

Inarijärven uistelukisa käytiin perinteiseen tapaan heinäkuun lopulla 19-20.7.2003. Kisa-aika- ja alue on pysynyt vuodesta toiseen samana, klo 16-08 (16 tuntia), samoin alamitta (40 cm) ja kilpailukalat, jotka ovat taimen, järvilohi, harmaanieriä ja nieriä.

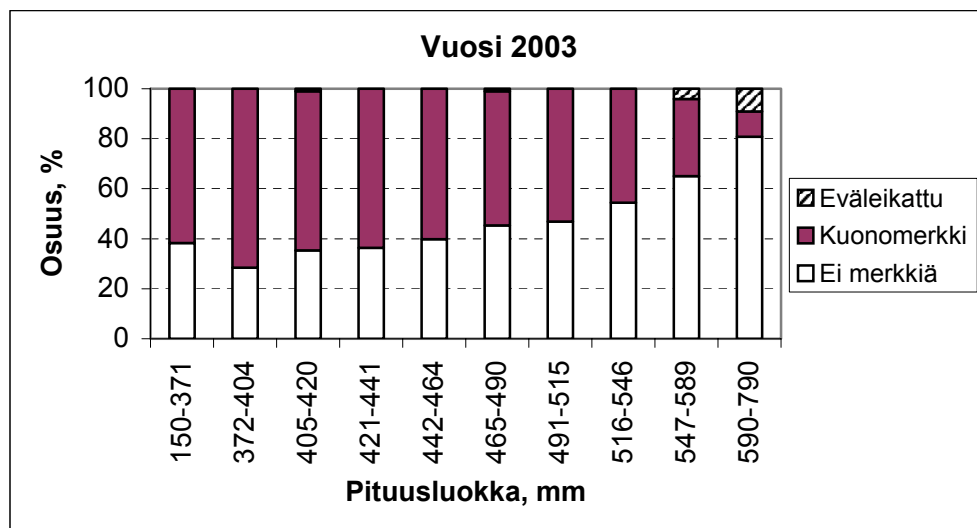
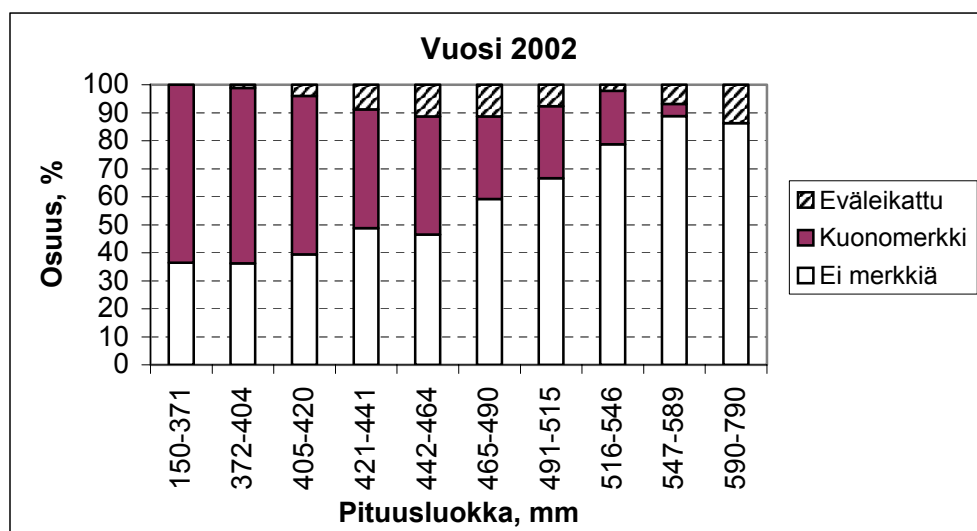
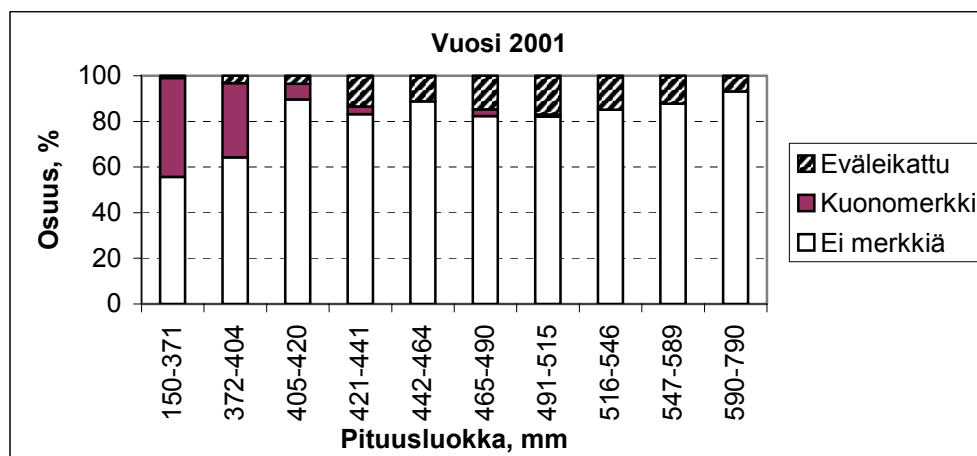
Vuonna 2003 kisaan osallistui 153 venekuntaa, joista punnitukseen toi kaloja 88. Saalista tuli yhteensä 170 kg. Yhteissaalis ja voittosaalis, vajaa 6 kg jäivät selvästi kahta edellisvuotta vaatimattommaksi, mutta saaliskalat olivat kookkaita. Suurin kala oli 3,944 kiloinen taimen. Saalistaimenten keskipaino avattuna oli 1,216 kg. Isokokoista taimenta kisassa saatiin edellisvuoden tapaan runsaasti (Liite 5).

Uistelukisan saaliskaloista kerättiin RKTL:n toimesta edellisvuosien tapaan saalisnäytteitä punnituspaikalla Inarin kalasatamassa. Taimenet detektoitiin ja rasvaeväleikkaukset tarkistettiin. Kuonomerkityjen taimenten päät kuten myös nieriöiden ja harmaanieriöiden päät otettiin talteen ikämääritysnäytteiden ja suolistonäytteen (jonka kalastajat olivat ottaneet jo veneessä) lisäksi.

Uistelukisasaaliista otettiin yhteensä 118 petokalanäytettä. Otos oli 64 % punnitukseen tuoduista saaliskaloista (184 kpl). Taimenia otettiin näytteeksi 64, nieriöitä 44, harmaanieriöitä 8 ja järvilohia 1 kpl.

7. Kalamerkintöjen seuranta

Kalamerkintäohjelman 2000-2010 mukaista näytteiden keruuta jatkettiin vuonna 2003. Vuonna 1999 noin puolet taimenistukkaista rasvaevälekattiin ja vuonna 2000 vastaava osuus kuonomerkittiin. Vuosina 2001–2003 noin 99,5 % taimenistukkaista oli kuonomerkittyjä. Vuodesta 2001 lähtien kerätyissä näytteissä on ollut kuonomerkittyjä taimenia, joiden osuus on kasvanut vuosi vuodelta. Minkään merkintäerän takaisin saatujen merkkien määrä ei ole vielä laskussa, eli eräkohtaiset tulokset eivät vielä ole julkaistavissa. Kuitenkin nuorten alle 1,5 kiloisten taimenten osalta voidaan olettaa, että niissä merkitsemättömät taimenet ovat luonnossa syntyneitä taimenia. Vertaamalla vuosina 2001, 2002 ja 2003 kerätyistä näytteistä merkittyjen taimenten osuuksia eri kokoisilla taimenilla (Kuva 4), voidaan päätellä, että vuonna 2003 noin 1/3 Inarijärven taimenista oli peräisin luonnonlisäntymisestä.



Kuva 4. Vuosina 2001, 2002 ja 2003 kerätyissä taimennäytteissä merkittömiä, kuonomerkittyjen ja rasvaeväleikattujen taimenten osuudet (%) eri pituusluokissa.

Rasvaeväleikattujen nieriöiden osuus näytteissä on myös kasvanut vuodesta 2001 vuoteen 2003. Sen sijaan harmaanieriällä eväleikattujen osuus on pysynyt noin 30 % (Taulukko 7).

Taulukko 7. Eväleikattujen näytekalojen osuus (%) nieriällä ja harmaanieriällä vuosina 2001–2003.

Laji	Vuosi		
	2001	2002	2003
Nieriä	6,6	12,2	17,6
Harmaanieriä	31,8	33,2	28,2

Sekä nieriällä että harmaanieriällä osa istukkaista on ollut otoliittivärjättyjä, joiden osuutta ei vielä ole määritetty, koska siihen tarvitaan stereofluoresenssimikroskooppia.

Koska kaikki kyseiset merkityt petokalat, kuten myös pohjasiika, ovat Inarijärven vesistöissä hyvin pitkäikäisiä, lopullisia merkintätuloksia joudutaan odottamaan vielä useiden vuosien ajan.

7.1. Siikojen koenuottaukset värimerkittyjen pohjasiikojen pyydystämiseksi

Kevään 2003 velvoitteen tiedotustilaisuuden jälkeen päätettiin käynnistää vuosina 2000-2002 ruiskuvärjättyjen pohjasiikojen (luku 5.1) osuuden arvioimiseksi koepyynti, jonka avulla voidaan arvioida merkittyjen istukkaiden osuutta Inarijärven pohjasiikekannassa jo ennen kuin ne tulisivat varsinaisesti saaliiseen.

Keväällä ja alkukesällä 2003 koottiin Inarijärven kalastajia haastatteleamalla tietoa siian perinteisistä nuottapaikoista. Inarijärven vanhemmasta (v.1987) ulkoilukartasta koottiin myös kaikki karttaan merkityt, 1970-luvulla säännöstelyn kompensatiotoinenpiteinä raivatut nuotta-apajat. Näiden tietolähteiden mukaan tunnettuja, erillisiä nuotta-apajapaikkoja Inarijärvellä oli yhteensä 435 kpl. Haastattelujen perusteella osa apajista soveltuivat huonosti suunniteltuun nuottaukseen, minkä takia nämä apajat poistettiin aineistosta. Nuottaukseen hyvin soveltuvia apajia oli 125 kpl.

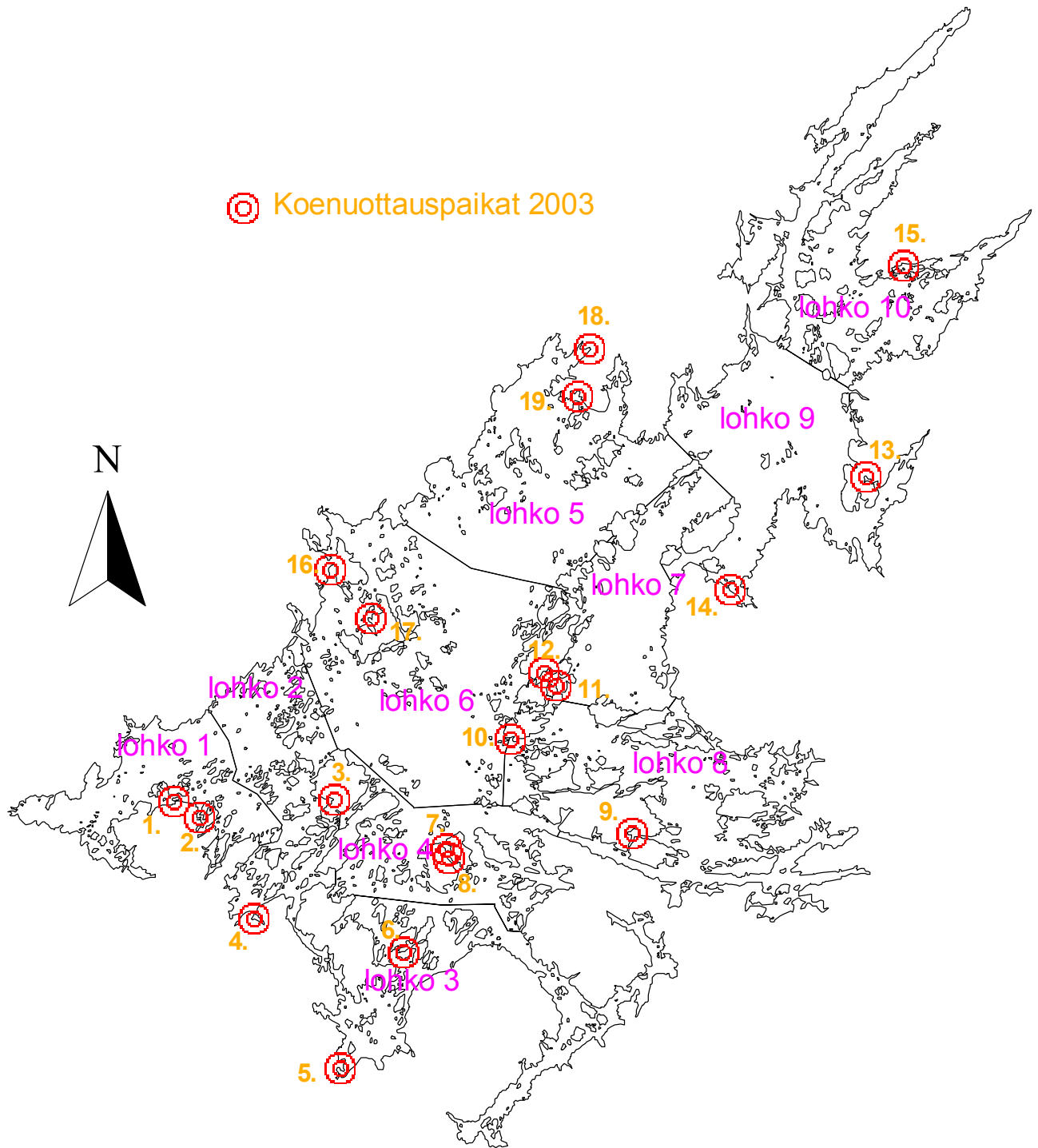
Inarijärvi jaettiin 10 lohkokoon ja kultakin lohkolta arvottiin satunnaisesti 3 apajapaikkaa. Tavoitteena oli nuotata kustakin lohkokosta 2 apajaa eli yhteensä 20 apajaa.

Koenuottaukset tehtiin 30.6.-15.7.2003 välisenä aikana RKTL:n kolmen hengen nuottaryhmän voimin. Kaikkiaan nuotattiin 19 apajaa (Kuva 5); pohjoisimmalta lohkolta 10 ei löydetty Surnuvuonon alueen suunniteltua eikä vaihtoehtoistakaan apajaa hyvin kivikkoisilta rannoilta. Pyydyksenä oli RKTL/Inarin 6 metriä syvä (leikkaussyvyys 6 m, todellinen pyyntisyvyys noin 5 m), kokonaispituudeltaan noin 230 metrinen umpiperänuotta, jonka perä oli 8 mm. Nuottaveneinä olivat Lami 505-veneet. Sääolosuhteet nuottaukselle olivat ko. ajankohtana erinomaiset. Ensimmäisellä nuottausviikolla ilman lämpötila nousi enimmillään 30 asteen ja veden lämpötilakin 20 asteen tuntumaan (Taulukko 8). Vedenkorkeus kesällä 2003 oli yli puoli metriä keskimääräistä alempi (vrt. kuva 3), jonka johdosta jotkut nuotta-apajapaikat jäivät melko matalavetiseksi edellä mainitun korkuiselle nuotalle.

Edellisten vuosien siika-aineistojen kasvutarkastelujen perusteella päätettiin, että nuottasaaliista tutkimuskohteeksi otetaan enintään 30 cm:n pituiset siikat (3-3+-ikäisten maksimikoko). Isommista sioista otettiin näytteitä vain pieniä määriä satunnaisesti.

Kaikkiaan koenuottauksissa saatiin ≤ 30 cm:n siikoja 1 831 kpl, joista laboratorioissa UV-valossa tapahtuneen tarkastuksen perusteella yhteensä 190 kpl oli ruiskuvärjäämällä värimerkittyjä (Taulukko 8). Merkittämiä siikoja otettiin näytteeksi 108 kappaletta, jotka ikämääritettiin. Kahdesta apajasta ei saatu yhtään siikaa, eli 17 apajasta saatiin siikoja.

Koenuottauksissa saatiin kalaa yhteensä noin 350 kg (siikaa 330 kg, taimenta 20 kg) jotka lisättiin myös järven saalistilastoon vuonna 2003.



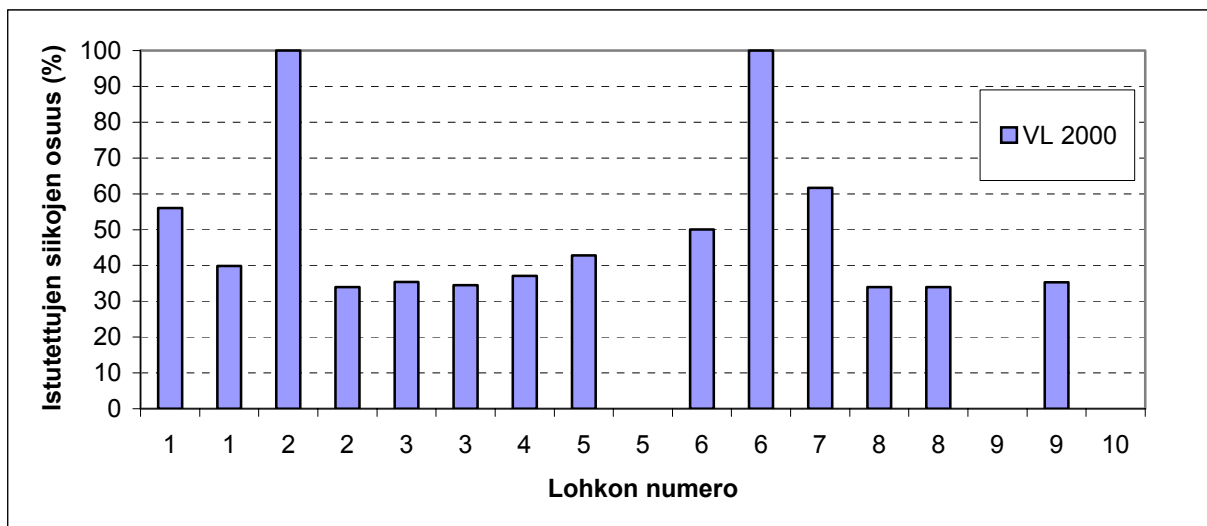
Kuva 5. Koenuottauspaikkojen sijainti 10:llä nuottalohkolla kesällä 2003 Inarijärvellä.

Taulukko 8. Koenuottausten kappalemääräinen saalis enintään 30 cm:n pituisten siikojen osalta vetokerroittain, jaoteltuna värimerkittyinä istutettujen pohjasiikojen (istutusvuodet 2000-2002) ja ei värillisten siikojen kesken Inarijärvellä vuonna 2003.

Veto Nro	Pvm	Lohko Nro	Osa-alue nro	Nuotta-apajan nimi ja nro	Saalis: ≤ 30 cm pituiset siiat, kpl				Yhteensä	Veden lämpötila (rantapää)
					Keltainen Ist.v. 2000	Punainen ist.v. 2001	Kelta-puna ist.v. 2002	Ei väriä		
1	30.6.	1	12	Vaadinsaari	1	2	0	9	12	16.5
2	1.7.	1	15	Naukulahti/ 186	7	11	12	119	149	16.4
3	1.7.	2	20	Santalahti/ 51	0	0	0	50	50	18
4	2.7.	2	16	Apajalahti/ 53	3	1	0	19	23	20
5	3.7.	3	24	Ukonlahti/ 60	1	19	17	363	400	19.2
6	3.7.	3	23	Kotamaura/ 22	2	15	0	129	146	19
7	4.7.	4	25	Selkä-Aunio/ 33	0	0	0	0	0	15.8
8	4.7.	4	25	Etelä-Aunio/ 32	1	0	0	54	55	15.8
9	7.7.	8	57	Andreasnuora/ 280	0	0	0	12	12	14.7
10	7.7.	8	51	Jäälahti/ 49	0	0	0	6	6	11.8
11	8.7.	7	50	Kärppäjärvikäinen/ 45	0	0	0	0	0	-
12	8.7.	7	50	Suovanuora/ 258	7	0	0	107	114	15.5
13	9.7.	9	64	Saskalahti/ 354	1	2	0	389	392	16.5
14	9.7.	9	63	Kirakkavuono/ 335	0	0	0	1	1	16
15	10.7.	10	69	Sajjetsinlahti/ 384	0	0	0	3	3	11.6
16	11.7.	6	35	Riuruvuono/ 247	17	2	0	88	107	17
17	11.7.	6	40	Niulahden vierusta/ 232	44	23	0	247	314	17
18	15.7.	5	36	Haapavuono/ 380	2	0	0	26	28	-
19	15.7.	5	36	Pussilahti/ 373	0	0	0	19	19	-
YHTEENSÄ					86	75	29	1641	1831	

Merkittömien siikojen ikämääritysten perusteella 44 % niistä kuului vuosiluokkiin 2000, 2001 ja 2002, eli 56 % kuului vanhempiin vuosiluokkiin. Koska kunakin vuonna tunnettiin värjättyjen siikojen osuus istutetuista siioista, voitiin arvioida istutusalkuperäisten siikojen määrä merkittömissä siioissa. Lisäämällä tämä kunkin vuosiluokan värjättyjen siikojen lukumäärään, voitiin arvioida istukasalkuperäisten siikojen osuus kussakin vuosiluokassa.

Koenuottausten perusteella näyttää siltä, että istutetut pohjasiikat levittäytyvät 3 vuodessa koko Inarijärven alueelle. Kaikkiaan 19 nuotatusta apajasta vuoden 2000 istukkaita saatiin 16:sta, vuoden 2001 istukkaita 8:sta ja vuoden 2002 istukkaita vain 2:sta apajasta. Toisin sanoen vuosien 2001 ja 2002 merkintöjen tuloksista on mahdotonta esittää arviota koenuottausten perusteella. Vuonna 2000 istutettujen siikojen osuus saman ikäisistä Inarijärven pohjasiioista oli keskimäärin 43 % (S.D. 28,5) (Kuva 6).



Kuva 6. Istutettujen pohjasiikojen osuus (%) vuosiluokan 2000 koenuotasaaliista värimerkittyjen siikojen perusteella Inarijärven eri lohkoilla (2 nuottausta/lohko) vuonna 2003.

8. Inarijärven kalastus ja saaliit

8.1 Saaliskirjanpidot

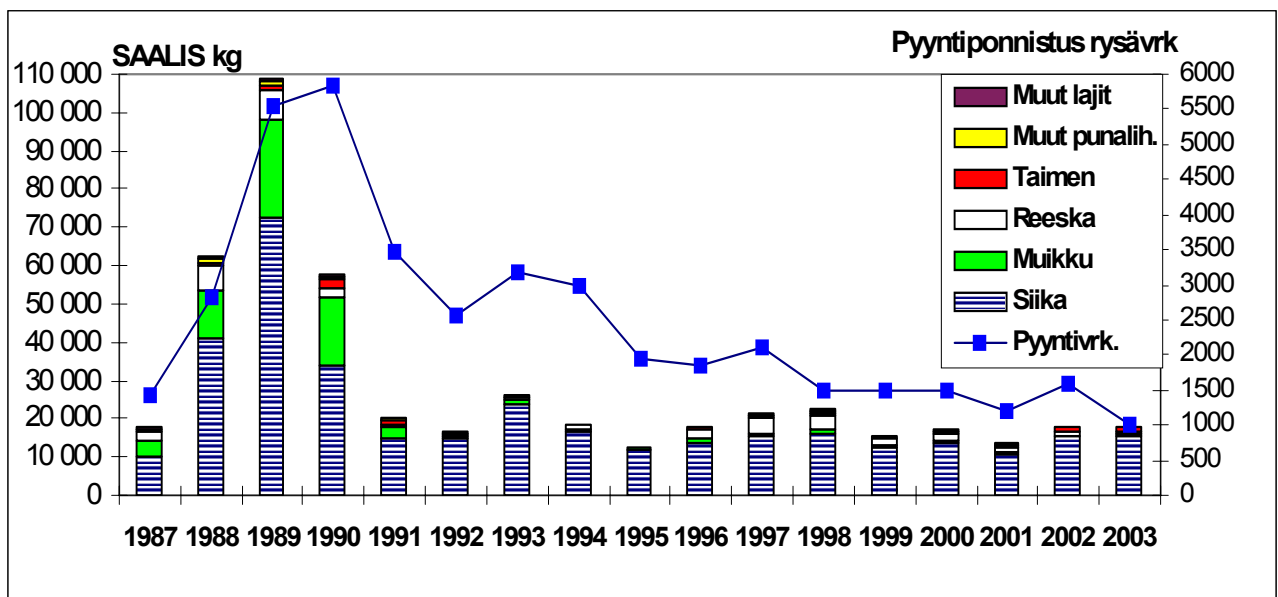
Inarijärven kalastus-/saaliskirjanpidot koostuvat neljästä eri osasta, joista isorysä- ja troolikalastuslupaan liittyy pakollinen kirjanpito (MH). Verkko- ja vapakalastuskirjanpito taas on sopimusperusteista (RKTL). Vuonna 2003 aloitetuissa RKTL:n koenuottauksessa (luku 7.1) saatu saalis lisättiin uutena osiona myös järven kokonaissaaliiseen.

Inarijärven kirjanpitojen lisäksi Juutuanjoen vapakalastuskirjanpidon tulokset esitetään luvussa 9.1.

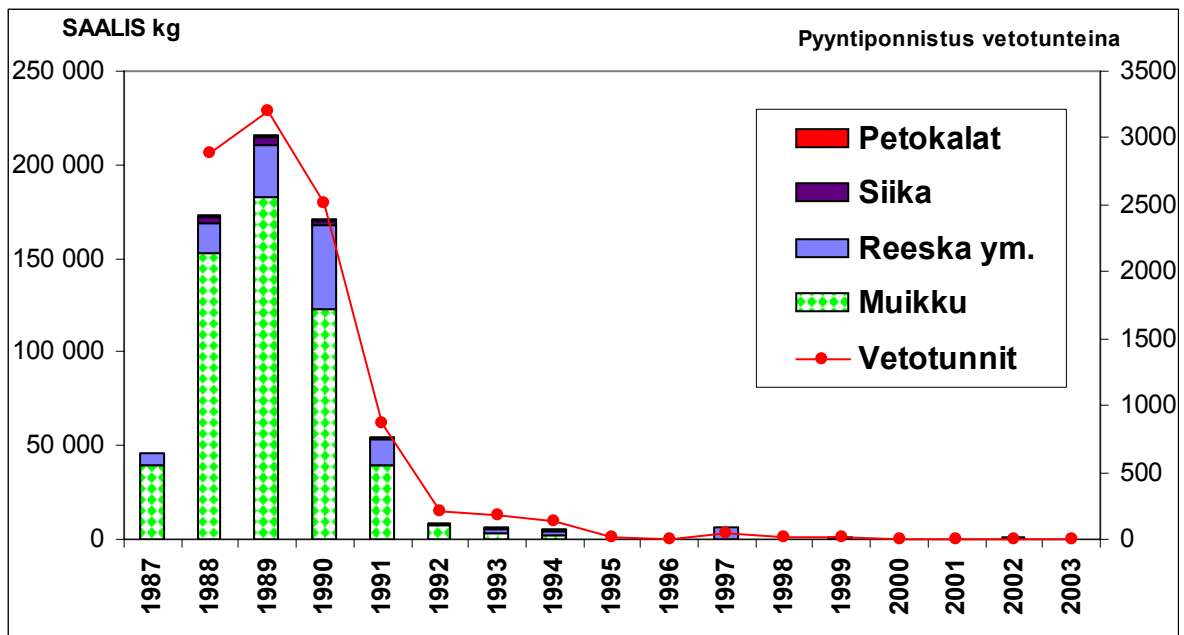
8.1.1 Inarijärven isorysä- ja troolikalastus ja yksikkösaaliit

Vuonna 2003 isorysiä oli pyynnissä 25 kpl. Rysämäärä ja pyyntiponnistus laskivat hieman edellisvuodesta. Rysien kokonaissaalis oli 18 tonnia (josta siikaa 15,5 tonnia) vuonna 2003. Keskimääräinen saalis isorysää kohti oli 721 kg ja siikasaalis 622 kg. Yksikkösaaliit nousivat edellisvuodesta (Kuva 7, Liite 3).

Troolikalastusta Inarijärvellä ei vuonna 2003 harjoitettu lainkaan, edes koeluonteisesti. Troolauksen vuodesta 1987 alkanut saalishistoria on esitetty kuvassa 8 ja liitteessä 3.



Kuva 7. Isorysäkalastuksen saaliit (pylväät) ja pyyntiponnistus (viiva) Inarijärvellä vuosina 1987-2003.



Kuva 8. Troolikalastuksen saaliit (pylväät) ja pyyntiponnistus (viiva) Inarijärvellä vuosina 1987-2003.

8.1.2 Inarijärven verkkokalastuskirjanpito ja yksikkösaaliit

Verkkokalastuskirjanpitäjinä oli sekä ammattimaisia kalastajia että kotitarpeekseen aktiivisesti kalastavia henkilöitä. Kaksi kalastajaa on ollut kirjanpitäjänä aivan alusta eli vuodesta 1977 lähtien. Saaliiden tilastoinnissa kirjanpitäjien verkkosaaliit on yhdistetty ammattimaisten kalastajien saaliisiin. Vuonna 2003 kirjanpitäjiä oli 11 ja heidän verkkojen kokukertojensa määrä oli kaikkiaan 810.

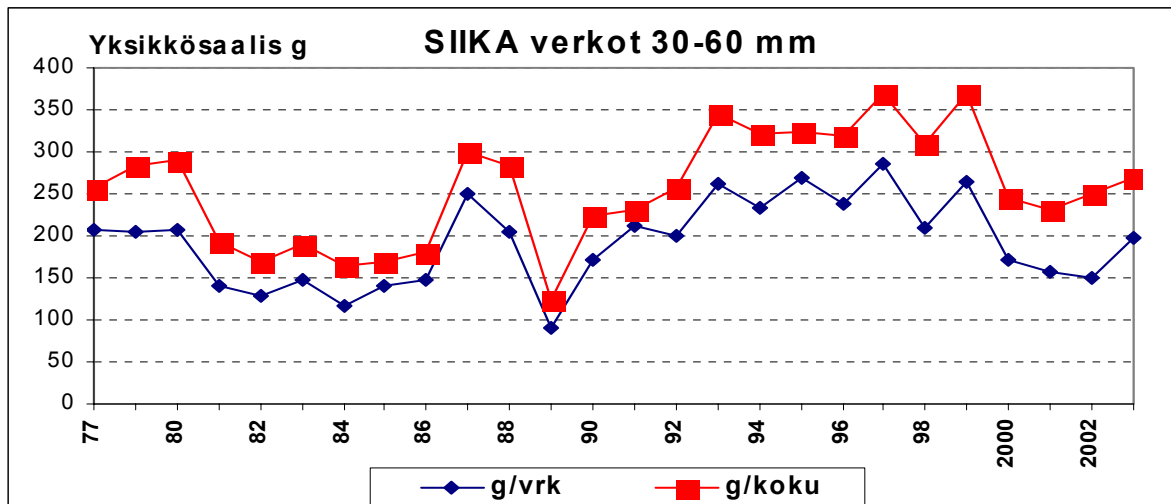
Verkkopyyntiä ”normaaleilla pohjaverkoilla” harjoittivat kaikki kirjanpitäjät. Taime-
nen pintaverkkokalastusta harjoitti neljä kirjanpitäjää. Muikkuverkotusta harjoitti kolme kalastajaa, hyvin lyhyenä ajanjaksona muikun kutuaikana.

Kirjanpitäjät saivat saalista erilaisilla verkoilla yhteensä noin 7 000 kg vuonna 2003, joka saalis jakaantui seuraavan jaotelman mukaisesti:

Kalalaji	Siika	Taimen	Nierä	Harmaa- nierä	Järvilohi	Harjus	Hauki	Ahven	Made	Muikku	Reeska	YHT:
Saalis kg	1846	3226	212	261	10	180	488	57	428	204	79	6990

Verkkoyksikkösaalis on laskettu sekä kokemiskertaa että verkkovuorokautta kohti. Aineisto on jaettu normaalia pohjaverkkokalastusta kuvaaviin verkkoihin (30-60 mm), muikkuverkkoihin ja vähintään 65 mm pintaverkkoihin. Verkkoyksikön pituus on 30 m.

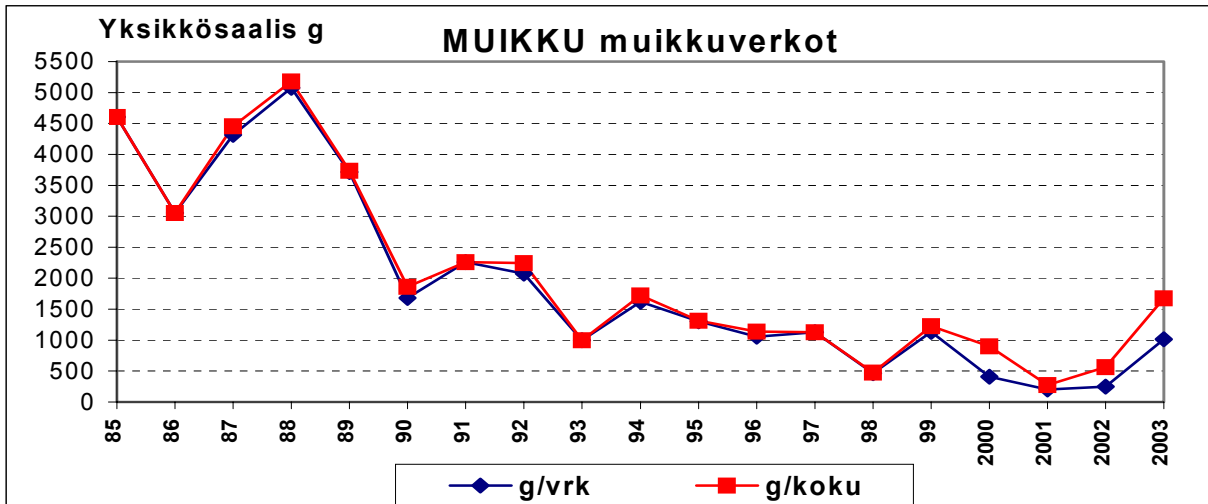
Vaihtelu niin siian kuin muidenkin lajien verkkoyksikkösaalissa on voimakasta ja siihen vaikuttavat hyvin monet tekijät: verkkojen rakenne (solmuväli, korkeus, langan vahvuus), pyyntialue ja pyyntiaika. Kuvista 9-12 ilmenevät silti yleiset kehityssuunnat.



Kuva 9. Siian yksikkösaaliin kehitys verkkoalastuksessa kokemiskertaa ja pyyntivuorokautta kohti saaliskirjanpitojen perusteella Inarijärvellä vuosina 1977-2003.

Vuonna 2003 siian verkkoyksikkösaalis nousi hieman edellisvuosista. Yksikkösaaliin keskiarvo oli 270 ± 483 (SD) grammaa verkon kokemiskertaa ja 198 ± 445 (SD) grammaa pyyntivuorokautta kohti (Kuva 9).

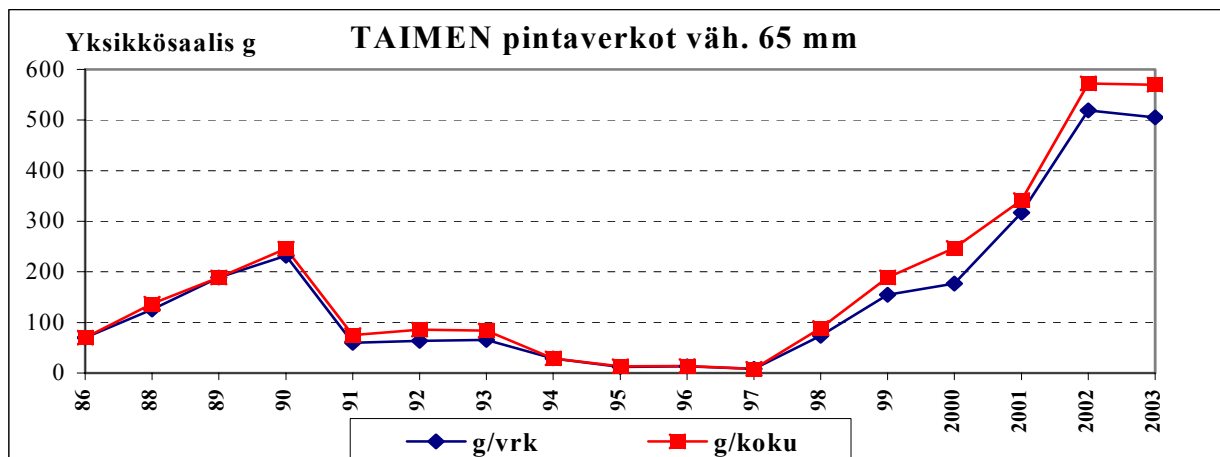
Muikun verkkoyksikkösaalis nousi vuonna 2003 selvästi edellisvuosista, keskiarvon ollessa 1678 ± 1290 (SD) grammaa verkon kokemiskertaa kohti. Samalla tasolla muikun yksikkösaalis on viimeksi ollut 1990-luvun alkuvuosina (Kuva 10). Inarijärvellä verkkopyynti keskittyy muikun kutuaikaan muikkuverkoiksi melko harvoilla (18-25 mm) pohjaverkoilla. Verkkoyksikkösaalis kuvastaa kutuun osallistuvan osapopulaation, iältään yleensä vasta 2+ ja sitä vanhempien muikkujen, runsautta parilla järven eteläisellä alueella.



Kuva 10. Muikun yksikkösaaliin kehitys verkkokalastuksessa kokemiskertaa ja pyyntivuorokautta kohti saalisikirjanpitojen perusteella Inarijärvellä vuosina 1985-2003.

Taimenen yksikkösaalis harvasilmäisillä, vähintään 65 mm:n pintaverkoilla oli vuonna 2003 edellisvuoden tapaan huippukorkealla tasolla, keskiarvo 570 ± 650 (SD) grammaa kokemiskertaa kohti (Kuva 11). Pintaverkotusta harjoitetaan Inarijärvellä elokuun loppupuolelta aina järven jäätymiseen asti.

Taimenen yksikkösaalis ”normaaleilla” pohjaverkoilla nousi taas vuonna 2003 koko tarkastelujaksoa ajatellen ennätyskorkealle (likimain vuoden 2001 tasolle) vuoden 2002 ”oudon notkahduksen” jälkeen. Yksikkösaaliskeskiarvo oli 174 ± 424 (SD) grammaa kokemiskertaa kohti (Kuva 12).

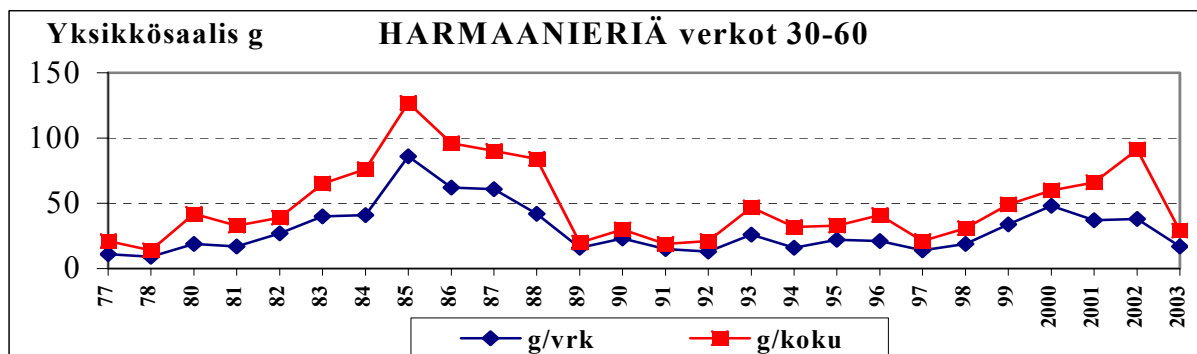
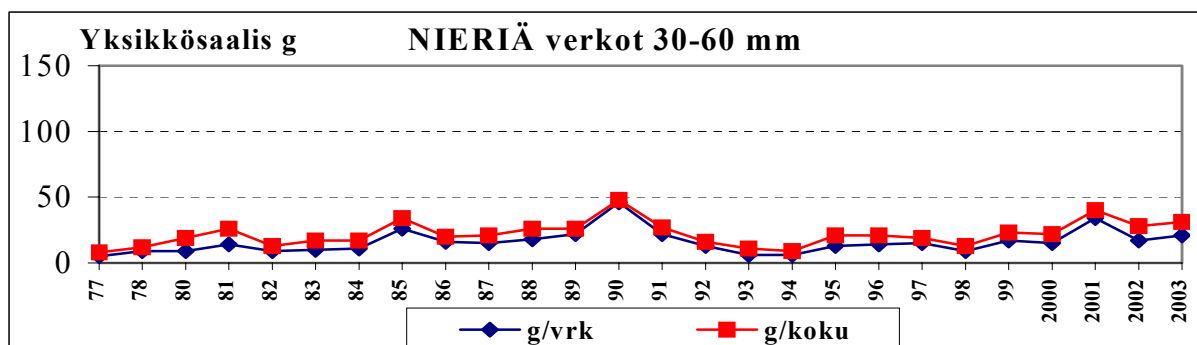
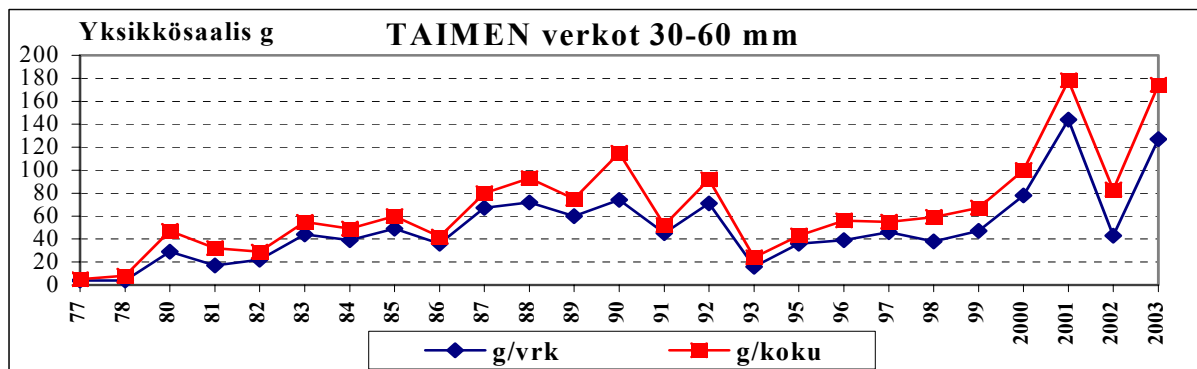


Kuva 11. Taimenen yksikkösaaliin kehitys pintaverkkokalastuksessa kokeiskertaa ja pyyntivuorokautta kohti saaliskirjanpitojen perusteella Inarijärvellä vuosina 1977-2003.

Nieriän yksikkösaaliin keskiarvo pysyi kirjanpitäjien pyynnissä vuonna 2003 tavanomaisen matalalla 20-30 gramman tasolla (Kuva 12).

Harmaanieriän yksikkösaalis laski vuonna 2003 edellisvuosien 50 - 100 gramman tasolta likimain samalle tasolle kuin nieriän yksikkösaalis (Kuva 12).

Nieriään, harmaanieriään ja taimeneen vartavasten kohdistuvassa verkkokalastuksessa yksikkösaaliit saattavat nousta tässä esitettyjä, monesti siianpyynnin sivusaaliina tulleita keskiarvosaaaliita selvästi korkeammiksikin. Varsinkin harmaanieriän tavoittaminen tiettyyn aikaan vuodesta voi vaatia ”spesiaalipyyntiä” 30-40 metrin syvyydestä.



Kuva 12. Taimenen, nieriän ja harmaanieriän yksikkösaaliin kehitys normaalissa pohjaverkkokalastuksessa kokemiskertaa ja pyyntivuorokautta kohti saalisjärjanpitojen perusteella Inarijärvellä vuosina 1977-2003.

8.1.3 Inarijärven vapakalastuskirjanpito ja yksikkösaaliit

Vuonna 2003 vapakalastuskirjanpitäjinä jatkoi seitsemän henkilöä. He kävivät uistelemassa yhteensä 120 kertaa. Uistelutunteja kertyi 501 ja keskimääräinen uistelu-aika oli reilu 4 tuntia. Pisimmät uisteluajat olivat 16 tuntia (perinteinen Inarijärven uistelukisa). Kirjanpitäjät uistelivat keskimäärin 5-6 vapaa käyttäen. Enimmillään vapoja oli pyynnissä 15.

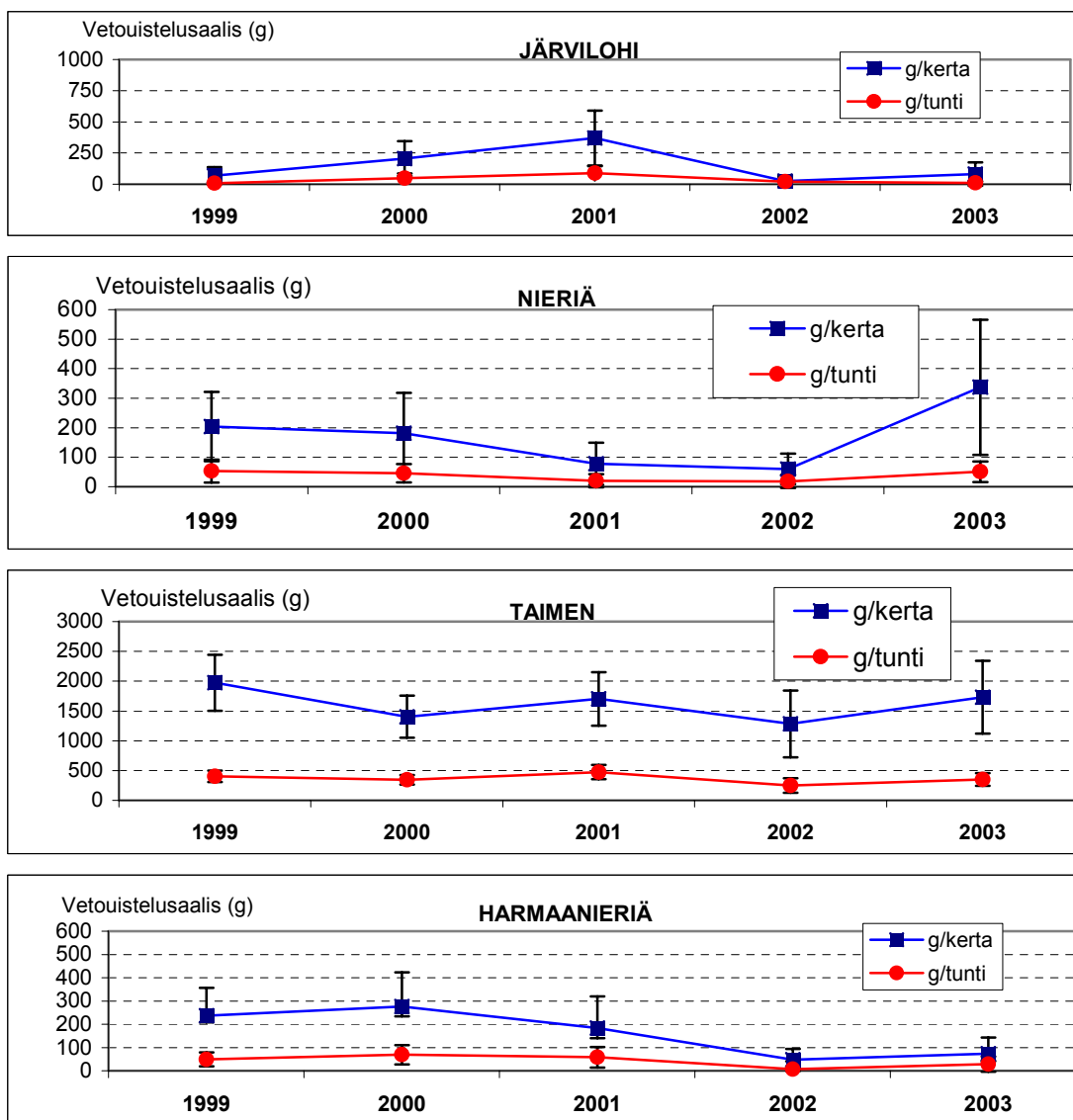
Vapakalastuskirjanpitäjät saivat saaliista vuonna 2003 yhteensä 267 kg, mikä oli edellisvuotta enemmän. Saaliit on esitetty oheisessa jaotelmassa:

Vuosi	Taimen	Nieriä	Harmaa- nieriä	Järvilohi	Muut Lajit	YHTEENSÄ
1999	154	16	19	5	28	222
2000	121	16	24	18	9	189
2001	240	11	26	52	12	341
2002	190	9	7	4	4	214
2003	205	40	9	10	3	267

Taimenen osuus vetouistelusaaliissa oli edelleen hallitseva. Saaliiksi kirjanpitäjät saivat 149 taimenta (keskipaino 1,37 kg), joten saalistaimenet olivat hieman edellisvuosia kookkaampia. Vastaavasti alamittaisia taimenia tuli 180 kappaletta.

Taimenen yksikkösaalis nousi edellisvuodesta, ollen kalastuskertaa kohti $1\,705 \pm 2\,883$ (SD) grammaa ja kalastustuntia kohti 350 ± 512 (SD) grammaa (Kuva 13).

Nieriän yksikkösaalis nousi selvästi edellisvuosia korkeammaksi ($337 \pm 1\,082$ (SD) grammaa, kun taas harmaanieriän yksikkösaalis pysyi edellisvuoden tapaan pienenä. Myös järvilohen yksikkösaalis vetouistelussa pysyi varsin vaatimattomalla tasolla (Kuva 13).



Kuva 13. Taimenen, nieriän, harmaanieriän ja järvilohen yksikkösaalis (g) vetouistelussa kalastuskertaa ja tuntia kohti saaliskirjanpidon perusteella Inarijärvellä vuosina 1999 - 2003. Janoilla on kuvattu 95 %:n luottamusväli.

8.2 Inarijärven kalastustiedustelut

Inarijärven kalastus- ja saalistiedot laskettiin sekä kalastustiedustelujen että saaliskirjanpitojen perusteella. Kalastustiedustelut tehtiin erikseen neljälle kalastajaryhmälle (ositettu otanta).

Vuoden 2003 tiedusteluissa käytettiin Inarissa ensimmäistä kertaa kannustimena ensimmäisellä kierroksella vastanneiden kesken arvottavia kalastusaiheisia palkintoja, joita saatiin kaikkiaan 8:lta eri liikkeeltä. Arvonnat suoritettiin RKTL/Inarissa poliisiviranomaisen valvonnassa.

Inarijärven tiedustelun yhteydessä tiedusteltiin myös Ivalojoen ja Juutuanjoen kalastuksesta ja saaliista, jotka tulokset on esitetty luvussa 9.

8.2.1 Ammattimainen kalastus

Inarijärvellä oli TE-keskuksen ammattikalastajarekisterissä olevia ja edelleen myös EU-tukikelpoisia ammattikalastajia 6 kpl (kalastustulojen osuus kokonaistulosta vähintään 30 %) vuonna 2003. Inarijärven saalistilastoinnissa termi ”ammattimainen kalastus” pitää sisällään myös kaikkien neljän eri kirjanpidon kautta tulevat saaliit. Siten ammattimaisten kalastajien lukumäärä ”väljän tulkinnan” mukaan nousee selvästi suuremmaksi kuin ensin mainittu lukumäärä ”tiukkojen kriteerien” mukaan.

Ammattimaisten kalastajien verkko-, nuotta-, ym. kalastus (josta ei pidetty kirjaa) selvitetiin käynti- tai puhelinhaastatteluin. Ammattimaiset/kirjanpitokalastajat pyydystivät Inarijärvestä yhteensä yli 41 tonnia vuonna 2003, mikä oli likimain samaa tasoa kuin edellisinä vuosina. Siikasaalet nousi yli kahdella tonnilla edellisvuodesta kun taas harmaanieriäsaalet romahti puoleen edellisvuoden tasosta (Taulukko 9).

Taulukko 9. Inarijärven ammattimaisten/ kirjanpitokalastajien saaliit (kg) vuosina 1987-2003.

Vuosi	Kalastajamäärä	Siika	Muikku	Taimen	Järvilohi	Nieriä	Harmaa-nieriä	Harjus	Hauki	Made	Ahven	Reeska**	YHT.*
1987	64	38840	65180	4360	430	4250	5950	710	1330	3170	1490	6000	131710
88	90	72640	185560	8330	760	2530	7360	1260	3270	2340	1610	25660	311320
89	103	91700	277970	9040	410	2150	3330	610	1280	1100	510	39530	427630
90	93	47760	180960	8640	190	1750	1070	510	1400	1540	1150	47900	292870
91	55	26300	82300	3600	100	1400	1000	600	900	900	100	14400	131600
92	50	45330	26390	8960	40	1260	1570	640	1150	1510	260	2720	89830
93	42	50900	11800	2500	20	500	1200	500	700	1500	20	2900	72540
94	40	38300	7000	1280	30	340	590	680	830	840	250	5660	55800
95	30	26000	6500	1150	30	640	1030	410	410	440	100	1990	38700
96	25	28000	5000	1500	20	700	700	470	700	600	100	3700	41500
97	n.20	27000	4000	1600	20	660	770	480	600	700	170	12500	48500
98	n.20	28870	3420	2920	20	1180	900	290	320	630	50	6000	44600
99	n.20	21000	2000	3500	80	1000	1760	400	800	600	220	4640	36000
2000	n.20	24450	1400	4050	70	870	2370	420	830	400	110	4130	39100
2001	n.20	20670	1480	9500	200	1220	2050	400	1300	880	450	3050	41200
2002	n.20	23000	1470	8800	50	1060	3030	600	950	920	260	2260	42500
2003	n.20	25190	1900	7360	60	960	1470	370	1070	650	210	1970	41210

* sis. Kalastustiedustelun sekä isorysä-, trooli- verkko- ja vapakalastuskirjanpidon saaliit

** sis. Myös rehukalaksi tulkittua pientä muikkua, räpystä ja pientä siikaa

8.2.2. Kotitarvekalastus

Inarijärven kotitarvekalastukseen oikeuttavan Ylä-Lapin maksuttoman kalastusluvan (MH) hankkineita inarilaisia ruokakuntia oli 1 950 vuonna 2002. Kalastustiedustelu lähetettiin satunannaisotannalla poimituille joka toiselle ruokakunnalle. Vastausprosentti oli 60,7 % (549 palautettua lomaketta) kahden kontaktikerran jälkeen. Edellisellä vuonna käytetystä kolmannelle kontaktikerrasta luovuttiin. Arpajaispalkinnoilla ei ollut kovin merkittävää vaikutusta vastausprosenttiin, mutta muuten arpajaiset otettiin myönteisesti vastaan sekä liikkeiden että varsinkin onnekkaiden voittajien taholta.

Inarijärvellä kalasti 47 % tiedusteluun vastanneista eli kaikkiaan 910 ruokakuntaa. Kalastusinnostus oli edellisvuodesta noussut. Ruokakunnan koon keskiarvo oli edelleen 2,6 ja ruokakunnasta kalasti keskimäärin 1,7 henkilöä. (Liite 2).

Kotitarvekalastajat pyydystivät Inarijärvestä yli 93 tonnia kalaa vuonna 2003. Järvellä kalastaneiden ruokakuntien saaliin keskiarvo oli noin 100 kiloa. Lukua on pidettävä melko korkeana, etenkin kun saalis koostui pääosin ”arvokalalajeista”. Kotitarvekalastajien saaliista 85 % otettiin verkkopyynnillä vuonna 2003. Lajikohtaisesti suurimmat muutokset tapahtuivat muikun ja hauen kohdalla, sillä muikkusaalis yli kaksinkertais-tui edellisvuodesta ja haukisaalis nousei yli 40 % edellisvuodesta (Taulukko 10).

Taulukko 10. Inarijärven kotitarvekalastajien saaliit (kg) vuosina 1987-2003.

Vuosi	Kalasta- jamäärä	Siika	Muikku	Taimen	Järviolohi	Nieriä	Harmaa nierä	Harjus	Hauki	Made	Ahven	Reeska *	YHT.
1987	943	37970	19770	16260	3000	5290	10290	3510	5060	4920	3480	2230	111780
88	911	36350	39910	15650	2200	3010	4960	2810	4080	2920	2520	5680	120090
89	962	35700	23680	16660	1560	3640	3050	3300	5330	3350	2920	1790	100980
90	698	30510	7480	16190	1070	4850	2470	2640	4760	2470	2260	830	75530
91	792	22250	4620	11490	440	3560	2720	2110	3120	1350	1260	1620	54540
92	772	44170	4280	8350	490	2700	2810	2880	4240	1880	1780	990	74570
93	906	43600	3030	5840	680	1640	2530	3390	4080	2410	2560	1360	71120
94	763	35150	2960	4560	450	1340	2270	3330	2760	1920	2850	1920	59510
95	756	44800	3500	5280	350	1590	3230	3750	3500	2040	3310	2510	73900
96	666	40700	3800	4500	240	1400	2400	3500	3000	2000	2800	2100	66500
97	771	42300	3500	7250	350	1860	2640	3850	3500	1800	3150	2400	72600
98	920	52430	4580	11790	550	2740	3850	4630	5660	4050	4690	2630	97600
99	972	37000	7250	15800	1060	3150	5060	4460	5280	3210	2880	4150	89300
2000	908	36830	3100	14530	700	2030	4550	3760	5150	2950	3400	2200	79200
2001	1055	33100	3160	24400	1940	4600	6270	3730	8200	3500	4900	2600	96400
2002	746	30900	2310	22230	1290	3680	4220	4690	6380	2400	3660	1320	83080
2003	910	31850	5460	23250	1320	3740	3030	5340	9050	3500	4500	2380	93420

* sis. myös räppystä, pientä siikaa ym.

8.2.3. Ulkopaikkakuntalaisten virkistyskalastajien kalastus

Ulkopaikkakuntalaisten virkistyskalastajien määrän arviointi vaikeutui vuodesta 1998 lähtien, kun uuden kalastuslain myötä tuli mahdolliseksi kalastaa Inarijärvellä myös läänikohtaisella viehekalastusluvalla Metsähallituksen virkistyskalastusluvansa lisäksi.

Läänikohtaisella viehekalastusluvalla Inarijärvellä kalastaneista ei saatu tilastoja. Metsähallituksen lupa- ja valvontaviranomaisilta sekä Virtaniemen rajavartioston valvonnasta vastaavilta saatujen tietojen perusteella arvioitiin, että läänikohtaisella viehekalastusluvalla kalastavien osuus kokonaismäärästä oli likimain 25 %. Metsähallituksen kalastusluvalla Inarijärvelle lunasti 1 150 kalastajaa vuonna 2003 ja ulkopaikkakuntalaisten virkistyskalastajien kokonaismääräksi arvioitiin 1 550 (Liite 2).

Virkistyskalastajien tiedustelu postitettiin 560:lle Metsähallituksen viehekalastusluvansa ostaneelle. Tämän otoksen tulokset laajennettiin arvioituun, 1 550 kalastajan kehikoperusjoukkoon. Tiedustelu tehtiin kahta kontaktikertaa käyttäen. Vastausaktiivisuus oli 70 % (Liite 2).

Ulkopaikkakuntalaisten virkistyskalastajien saalisarvio oli edellisvuotta hieman pienempi (17,8 tonnia). Varsinkin virkistyskalastajien taimensaalis pieneni edellisvuodesta (Taulukko 11).

Taulukko 11. Inarijärven ulkopaikkakuntalaisten virkistyskalastajien saaliit (kg) vuosina 1987-2003.

Vuosi	Kalastaja määrä	Siika	Muikku	Taimen	Järvilohi	Nieriä	Harmaa-nieriä	Harjus	Hauki	Made	Ahven	Muut	YHT.
1987	3855	410		7100	670	2860	6310	3230	1820		350		22750
88	3313	880		8940	560	2150	3850	3150	1420		450		21400
89	4068	1270		11280	560	3130	2480	3410	1570		400	220	24320
90	3542	550		12970	660	6330	3610	2280	1880		500	50	28830
91	3351	490		10530	390	8580	6110	1780	920		290	10	29100
92	3632	890		7430	450	4580	3760	2790	1220		410	30	21560
93	1578	120		2340	170	1060	1130	900	580		70		6370
94	1432	910		2530	150	1140	1090	1270	550		530	80	8250
95	1026	1150		3130	240	1080	1030	1090	490		150	50	8400
96	1917	2650		5500	600	1490	1480	2600	690		530	120	15700
97	1652	3000		6260	760	1910	2200	2370	1370		610	120	18600
98	1200	1300		6150	580	1200	1950	2210	1310		130	70	14900
99	1400	1100		8000	760	1350	1750	2430	1070		210	330	17000
2000	1450	1100		9000	900	1850	2350	2460	1720		260	180	20000
2001	1700	930		13600	1090	2280	2030	1930	1270		220	150	23500
2002	1500	1010		10830	1390	3280	3030	2630	1650	20	620	60	24520
2003	1550	300		7330	1000	2460	2200	2260	1740	10	470	20	17790

8.2.4. Ulkopaikkakuntalaisten mökkiläisten kalastus

Ulkopaikkakuntalaisten mökkiläistalouksien/ruokakuntien määrän Inarijärvellä arvioitiin nousseen edellisvuosista 550:een vuonna 2003. Tiedustelun otoskoko oli 285 eli noin puolet arvioidusta määrästä. Osa virkistyskalastusluvan ostaneista ilmoittautui tiedustelussa mökkiläiseksi ja vastausaktiivisuus laskettiin näiden molempien ryhmien yhteisestä aineistosta (70 %, kaksi kontaktikertaa). Tiedustelun perusteella valtaosa mökkiläistalouksista / ruokakunnista kalasti Inarijärvellä (Liite 2).

Mökkiläiset saivat saalista noin 16 tonnia vuonna 2003, hieman edellisvuotta vähemmän. Mökkiläisten siika- ja taimensaaliit pienenevät edellisvuodesta (Taulukko 12).

Taulukko 12. Inarijärven ulkopaikkakuntalaisten mökkiläisten saaliit (kg) vuosina 1987-2003.

Vuosi	Kalastaja Siika Määrä	Muikku	Taimen	Järvi- lohi	Nieriä	Harmaa- nieriä	Harjus	Hauki	Made	Ahven	Reeska	YHT.	
1987	255	2250		760	180	290	960	440	870		720	6470	
88	255	2250		760	180	290	960	440	870		720	6470	
89	255	2250		760	180	290	960	440	870		720	6470	
90	320	3550	910	1740	50	290	460	680	1290	240	810	330	10350
91	264	4140	890	1570	140	610	510	720	820	340	820	490	11050
92	269	5500	490	980	50	450	420	810	690	100	490	240	10220
93	293	5300	420	850	90	360	520	700	770	250	330	420	10010
94	277	7250	430	1190	160	410	690	1100	1190	220	850	400	13890
95	227	5900	640	1040	60	230	490	970	540	230	720	690	11500
96	362	6100	700	1500	50	420	490	890	730	440	760	350	12500
97	337	6200	380	1750	110	450	600	960	1250	410	910	280	13300
98	336	5020	230	1900	180	630	730	850	1000	240	720	400	11900
99	345	4700	440	1900	180	600	710	870	1050	320	640	440	11850
2000	346	8170	570	2970	210	960	680	1530	1830	480	1200	400	19000
2001	400	6000	680	4000	300	1120	980	1480	1830	470	1040	500	18400
2002	378	6160	750	4570	260	1110	930	1420	1580	330	1170	640	18920
2003	480	4700	380	3910	300	1290	970	1350	1660	340	1120	160	16180

8.3 Inarijärven kokonaissaalis lajeittain

Inarijärven kokonaissaalis saaliskirjanpidoista ja kalastustiedusteluista yhteenlaskettuna oli noin 169 tonnia vuonna 2003 eli saalis oli juuri samaa tasoa kuin edellisvuonna (Kuva 14 ja Liite 4).

Siikasaalis pysyi edellisvuoden tasolla (62 tonnia). Lohenheimoisten petokalojen yhteissaalis pysyi edelleen korkealla, yli 60 tonnin tasolla vuonna 2003.

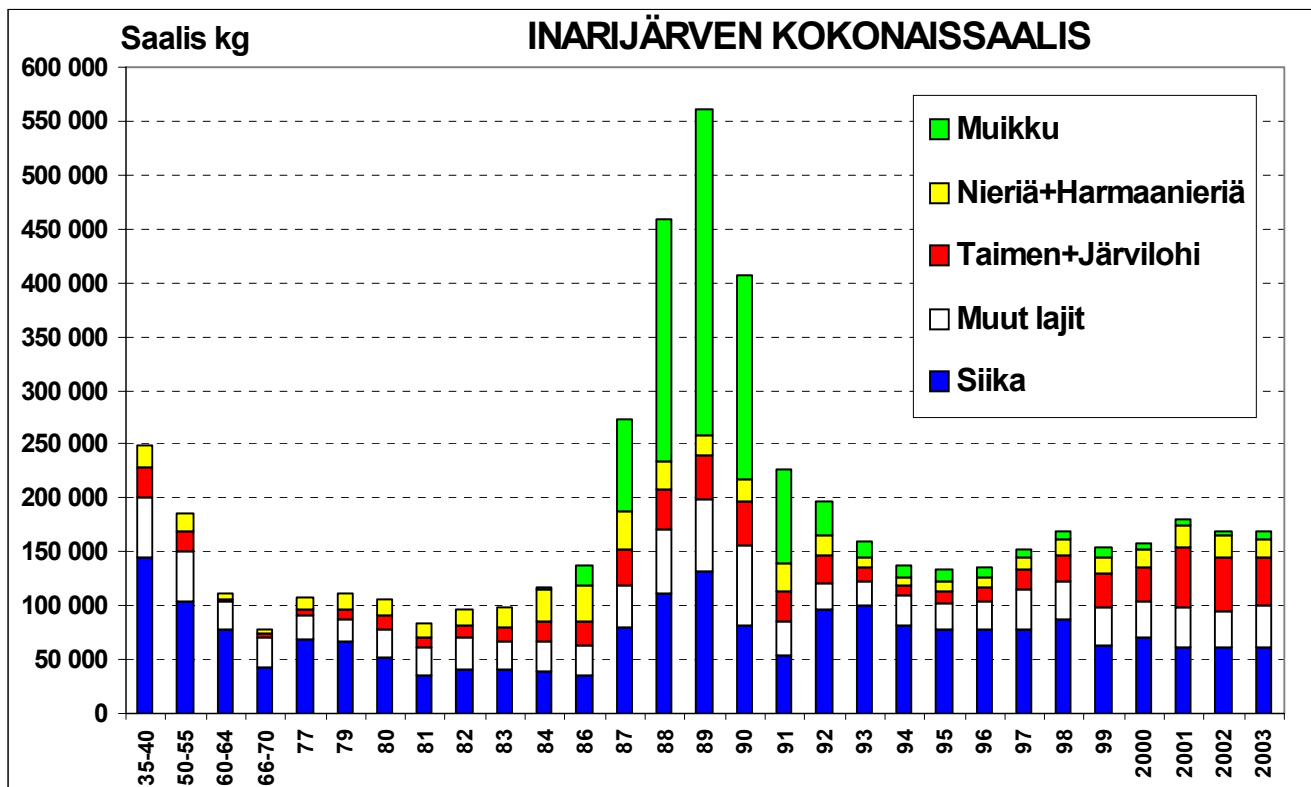
Taimensaalis, noin 42 tonnia, oli edelleen huippukorkealla tasolla, vaikka saalis edellisiin vuosiin nähden hieman pienenikin. Suomen järvistä Inarijärven taimenen saalis-taso on ylivoimaisesti korkein. Lähimmäksi yltää suurjärvistämme Päijänne, jonka taimensaaliin taso on ollut enimmillään suuruusluokkaa 20 tonnia (RKTL:n saalistilastot ja Pentti Valkeajärvi, suull. tiedonanto).

Myös muiden punalihaisten, järvilohen, nieriän ja erityisesti harmaanieriän saaliit pienenivät edellisvuodesta (Liite 4).

Harjussaalis (9,3 tonnia) oli edellisvuoden ohella korkein vuodesta 1977 alkaneella saalistarkkailujaksolla, ja vain ennen säännöstelyä saaduksi arvioitu harjussaalis (13,2 tonnia) yltää tätä suuremmaksi (Liite 4). Inarijärven harjussaaliin taso on maamme järvistä selvästi korkein (kuten taimenellakin). Lähimmäksi vuoden 2001 valtakunnallisen vapaa-ajan kalastustiedustelun perusteella yltää Pielinen, jossa harjussaalis oli 4 tonnin paikkeilla (RKTL:n saalistilastot).

Haukisaalis nousi 13,5 tonniin. Tätä suurempi haukisaalis on saatu viimeksi vain ennen järven säännöstelyä edeltävänä aikana. Myös made- ja ahvensaaliit nousivat hieman edellisvuodesta (Liite 4).

Muikkusaalis nousi voimakkaasti vuonna 2003 (4,5 – 7,7 tonnia) vaikka kaupallista muikun kalastusta ei juurikaan esiintynyt. Muikut pyydettiin edellisvuosien tapaan pääsääntöisesti lyhyen kutuaikaisen verkkopyyntisesongin aikana (Kuva 14 ja Liite 4).



Kuva 14. Inarijärven kokonaissaalis ajanjaksosta 1935-1940 alkaen ja vuosina 1977-2003. Vuosien 1978 ja 1985 saalistiedot puuttuvat.

8.4 Inarijärven kokonaissaalis kalastajaryhmittäin

Inarijärven kokonaissaaliista paikkakuntalaiset kalastivat liki 80 % keskeisimmän ja suurimman kalastajaryhmän, kotitarvekalastajien vastatessa 55 %:n saalisosuudesta. Eniten saalisosuuttaan vuonna 2003 kasvattivatkin juuri kotitarvekalastajat. Ulkopaikkakuntalaisten saalisosuus pieneni edellisvuosista jääden yhteensä noin 20 %:iin kokonaissaaliista (Taulukko 13).

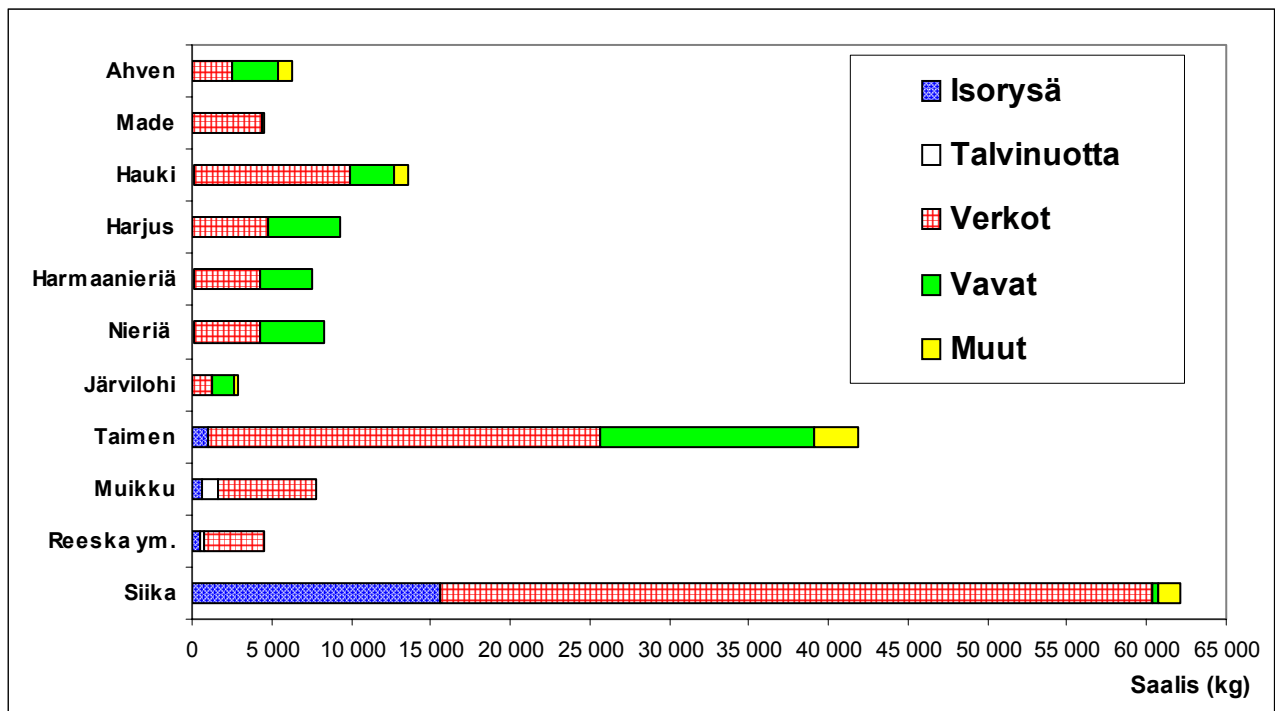
Taulukko 13. Inarijärven kokonaissaalis kalastajaryhmittäin vuosina 1987-2003.

Vuosi	Ammattimaisten kalastajien saalis		Kotitarvekalastajien saalis		Ulkopaikkakuntalaisten virkistyskalastajien Saalis		Ulkopaikkakunta-Laisten mökki-läisten saalis		Yhteensä	
	Kg	%	Kg	%	Kg	%	Kg	%	Kg	%
1987	131700	48	111780	41	22760	8	6500	2	272700	100
88	311300	68	120100	26	21400	5	6500	1	459300	100
89	427600	76	101000	18	25000	4	6500	1	560100	100
90	170858	60	75526	26	28828	10	10348	4	285560	100
91	131700	58	54500	24	29100	13	11000	5	226300	100
92	89800	46	74600	38	21600	11	10200	5	196200	100
93	72500	45	71100	44	6400	4	10000	6	160000	100
94	55800	41	59500	43	8200	6	13900	10	137400	100
95	39000	29	73900	56	8400	6	11500	9	133000	100
96	41500	30	66500	49	15700	12	12500	9	136000	100
97	48500	32	72600	47	18600	12	13300	9	153000	100
98	44600	26	97600	57	14900	9	11900	7	169000	100
99	36000	22	89300	59	17000	11	11900	8	154200	100
2000	39100	25	79200	50	20000	13	19000	12	157300	100
2001	41200	23	96400	54	23500	13	18400	10	179500	100
2002	42500	25	83080	49	24520	15	18920	11	169020	100
2003	41210	24	93420	55	17790	11	16180	10	168600	100

8.5 Inarijärven kokonaissaalis pyydyksittäin

Inarijärven kokonaissaaliista noin 65 % saatiin erilaisilla verkoilla. Siikasaaliista 25 % saatiin isorysillä ja 72 % verkoilla. Taimensaaliista verkoilla saatiin 59 %, vapapyydyksillä (lähinnä vetouistelulla) 32 % ja loput 9 % muilla pyydyksillä. Pintaverkkojen saalisosuus edusti ainakin neljäsosaa vuoden 2003 taimenen verkkopyynnin saaliista.

Vapapyydysten osuus oli verkkojen osuutta suurempi vain ahvenen ja järvilohen saaliista ja nieriällä ja harjuksella osuudet olivat lähes tasan 50/50 (Kuva 15).



Kuva 15. Inarijärven lajikohtaiset kokonaissaaliit pyydystypeittäin vuonna 2003.

9. Ivalojoen ja Juutuanjoen kalastus ja saaliit

9.1 Vapakalastuskirjanpidot ja yksikkösaaliit

Juutuanjoella jatkui vuonna 2003 vapakalastuskirjanpito Inarijärven tapaan. Kirjanpitäjänä oli 8 henkilöä. Heistä neljä harjoitti Juutuanjoella perinteistä veneestä tapahtuvaa kalastusta suvantoalueilla (kaksi heistä kalasti rannaltakin) ja neljä kirjanpitäjää kalasti pelkästään rannalta. Kalastuskertoja kirjanpitäjille kertyi yhteensä 164, mikä on hieman edellisvuosia vähemmän.

Merkittävin saaliskala Juutuanjoella on joessa luontaisesti lisääntyvä harjus. Harjusta kirjanpitäjät saalistivat yhteensä 161 kg (454 kpl). Alamittaisia harjuksia tuli yhteensä 1 601 kappaletta.

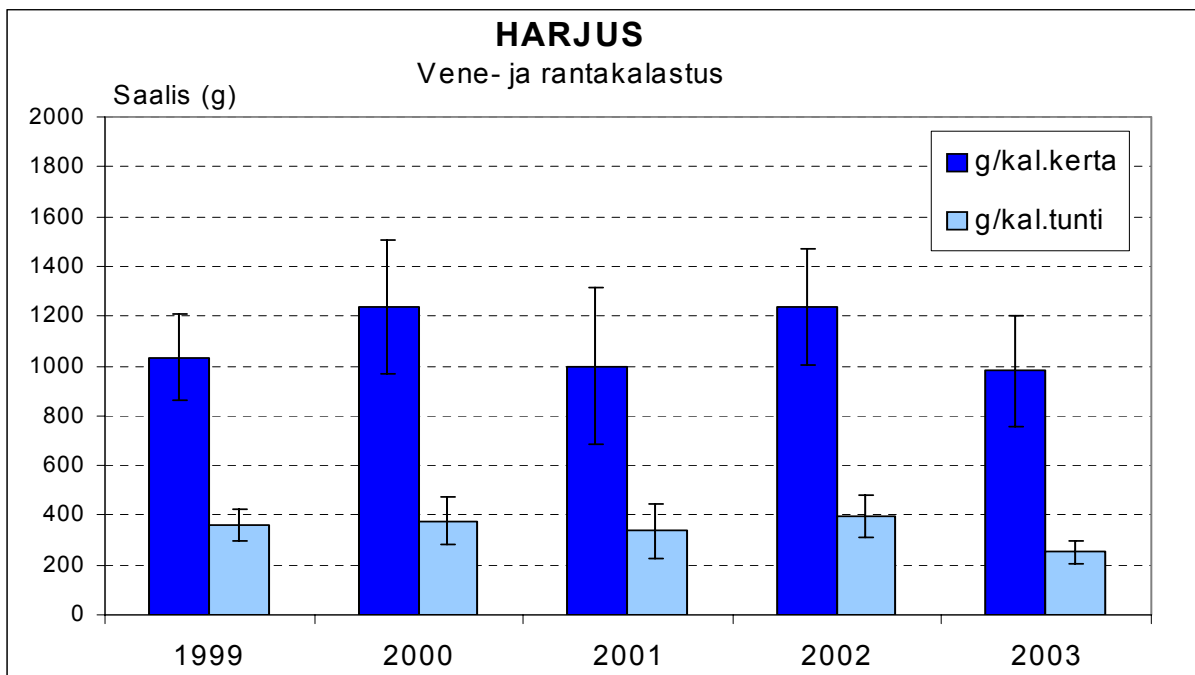
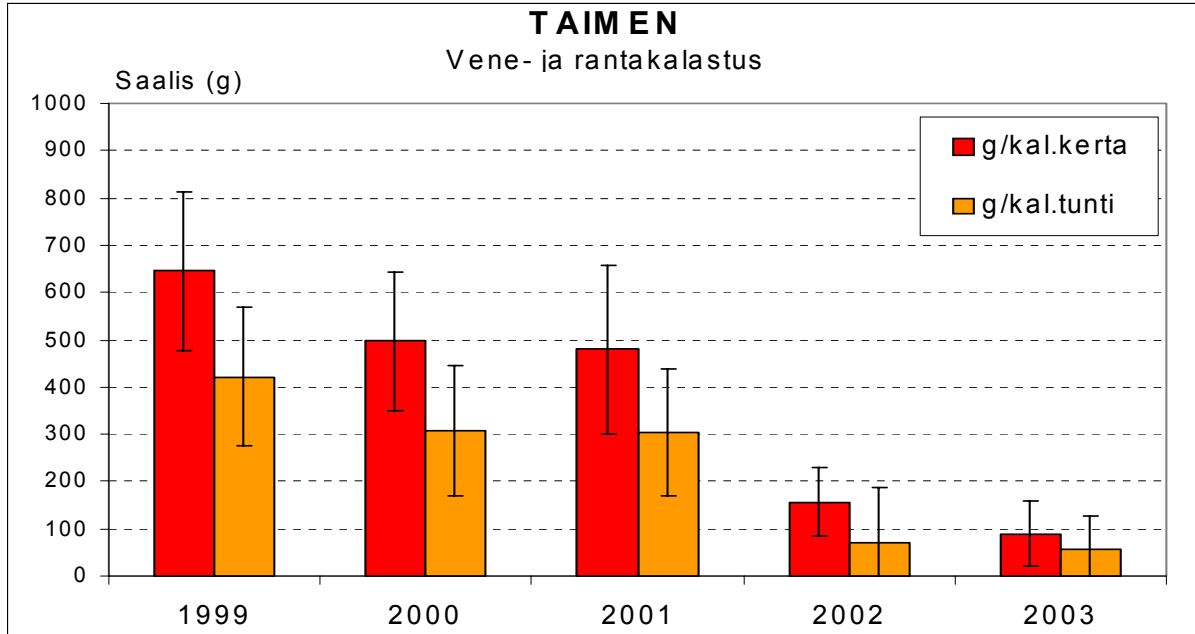
Harjuksen yksikkösaalis laski hieman edellisvuodesta; se oli kalastuskertaa kohti $981 \pm 1\,459$ (SD) grammaa ja kalastustuntia kohti 251 ± 300 (SD) grammaa (Kuva 16). Venekalastajilla yksikkösaalis oli edellisvuosien tapaan huomattavasti suurempi kuin rannalta kalastaneilla.

Taimen on Juutuanjoen tavoitelluin saaliskala. Vuosi 2003 ei ollut kuitenkaan taimenta pyytävälle kirjanpitäjille antoisa, sillä kaikkien kirjanpitäjien yhteinen saalis oli noin 15 kg, vain 9 saaliskokoista kalaa. Vastaavasti alamittaisia taimenia tuli 296 kpl.

Taimenen yksikkösaalis putosi edelleen edellisvuoden tasosta ja yksikkösaaliskeskisarvo kalastuskertaa kohti oli vain 90 ± 443 (SD) grammaa (Kuva 16). Vuoden 2003 taimenen saalis ja yksikkösaalis Juutuanjoessa jäivät viisivuotisen seurantajakson heikoimmiksi.

Poikkeuksellisen alhainen vedenkorkeus (vrt. Inarijärvi, luku 4), korkeat vedenlämpötilat ja 10:llä päivällä aikaistettu kalastuksen rauhoituksen alkaminen (1.9) vaikuttivat Juutuanjoella vuonna 2003 erityisesti taimenen saaliisiin.

JUUTUANJOKI



Kuva 16. Taimenen ja harjuksen yksikkösaalis (g) vapakalastuksessa kalastuskertaa ja tuntia kohti saaliskirjanpidon perusteella Juutuanjoella vuosina 1999 - 2003. Veneestä ja rannalta kalastus yhdistetty. Janoilla on kuvattu 95 %:n luottamusväli.

9.2 Kalastustiedustelut

Inarijärven kalastustiedustelun yhteydessä kysyttiin myös Ivalojoen ja Juutuanjoen vesistön kalastuksesta ja saaliista vuonna 2003. Juutuanjoen vesistöllä tarkoitetaan koko velvoitealuetta, sisältäen jokien lisäksi myös järviä, Paadarjärven, Solojärven ja Menesjärven (Kuva 2).

Tiedustelun kohdejoukkona olleilla paikallisilla Metsähallituksen Ylä-Lapin maksutoman kalastusluvan hankkineilla ruokakunnilla on näiden jokien valtion vesialueilla oikeus harjoittaa vapakalastusta. Juutuanjoen vesistö on lähes kokonaan paikkakuntalaisille em. luvalla sallittua kalastusaluetta. Em. järvissä heillä on myös verkkokalastusoikeus.

Ivalojoella taas joen alaosa jokisuulta Toloseen asti on pääsääntöisesti kalastuskuntien ja yksityisten hallinnoimaa vesialuetta, jossa on sallittua vain pilkintä/onginta jokamiehen oikeutena (paitsi ei koski- ja virtapaikoissa). Muuta kalastusta varten on hankittava kalastuskuntien lupa. Verkkokalastus Ivalojoessa on sallittua käytännössä vain vesialueiden omistajille, osakaskunnan jäsenille sekä erityisperusteisella kalastusoikeuden (ns. nautintaoikeus) haltijoille. Näitä talouksia on runsaasti juuri Ivalojoen alaosalla, ja heillä jo valmiiksi olevien oikeuksien vuoksi kyseisiä talouksia / ruokakuntia on todennäköisesti jäänyt Metsähallituksen lupakehikon ja edelleen tämän kalastustiedustelun ulkopuolelle.

Ulkopaikkakuntalaisista kohdejoukkona olleista Inarijärvelle virkistyskalastusluvan tai verkkokalastusluvan hankkineista vain hyvin harvat olivat kalastaneet Ivalojoen ja Juutuanjoen vesistöissä, joten ulkopaikkakuntalaisten kalastajien saalistietoja ei tällä tiedustelulla käytännössä saatu.

Ivalojoeki

Ivalojoella kalasti tiedustelun perusteella vain 14 % paikkakuntalaisista Metsähallituksen luvan hankkineista kotitarvekalastajista, kun Inarijärvellä vastaava osuus oli 47 % (luku 8.2.2). Ulkopaikkakuntalaisista vain aniharvat Inarijärven lupia hankkineesta kohdejoukosta olivat kalastaneet Ivalojoella.

Vuoden 2003 kalastustiedusteluista laskettu Ivalojoen saalis oli noin 2,9 tonnia (Taulukko 14). Valtaosan saaliista (90 %) saivat paikkakuntalaiset. Ivalojoen saaliista 37 % oli harjusta ja 22 % taimenta. Edellisvuoteen verrattuna Ivalojoen saaliit pienenevät, erityisesti taimenen verkkosaaliiden osalta (Taulukko 14).

Ivalojoelta tiedustelujen perusteella saatua saalista ei em. puutteellisuuksien vuoksi voitu käyttää joen kokonaissaalisarviona, mutta paikkakuntalaisten kalastuksesta tiedustelulla saatiin jonkinlainen läpileikkaus.

Taulukko 14. Ivalojoen kalansaalis Metsähallituksen kalastusluvan hankkineiden kotitarvekalastajien ja ulkopaikkakuntalaisten Inarijärvelle kalastusluvan hankkineiden kalastajien osalta vuosina 2002 ja 2003.

Vuosi	2003	2002	2003	2002	2003	2002
	Vapa	Vapa	Verkko	Verkko	YHT.	YHT.
Harjus	983	1 177	82	230	1 065	1 407
Taimen	615	684	28	567	643	1 251
Järvilohi	18			35	18	35
Siika	4	22	497	811	501	833
Hauki	387	591	270	289	656	880
YHT.	2 006	2 474	877	1 932	2 883	4 406

Juutuanjoki

Juutuanjoen vesistöalueella kalasti tiedustelun perusteella Ivalojoen tapaan vain noin 14 % paikkakuntalaisista Metsähallituksen luvan hankkineista kotitarvekalastajista. Aniharva ulkopaikkakuntalainen Inarijärven lupia hankkinut oli kalastanut myöskään Juutuan vesistössä. Tiedustelun perusteella laskettu saalis oli noin 6,9 tonnia, josta paikkakuntaalaiset saivat käytännössä koko saaliin. Tämän tiedustelun saalista ei voitu käyttää vesistön kokonaissaalisarviona ulkopaikkakuntalaisten saaliiden puuttuessa.

Siian osuus saaliista oli kolmannes, joka saalis kertyi verkoilla järvistä, lähinnä Paadaresta. Harjusta vesistön kokonaissaaliista oli neljännes ja taimenta vajaa 20%. Edelliseen vuoteen verrattuna Juutuan taimensaalis pieneni kun taas haukisaalis nousi voimakkaasti (Taulukko 15).

Taulukko 15. Juutuanjoen kalansaalis Metsähallituksen kalastusluvan hankkineiden kotitarvekalastajien ja ulkopaikkakuntalaisten Inarijärvelle kalastusluvan hankkineiden kalastajien osalta vuosina 2002 ja 2003.

Vuosi	2003	2002	2003	2002	2003	2002
	Vapa		Verkko		Yht.	
Harjus	1 105	1 506	525	84	1 640	1 591
Taimen	550	935	731	585	1 281	1 520
Järvilohi		16	4	19	4	35
Siika	82	67	2 266	3 006	2 348	3 073
Hauki	358	157	1 255	834	1 613	991
YHT.	2 105	2 682	4 781	4 529	6 886	7 211

10. Inarijärven muikku- ja reeskaseurannat

Keväällä 2003 kerätyissä talvinuottanäytteissä vuosiluokan 2002 muikkuja (1v.) oli runsaasti. Keväällä 2004 otetut näytteet vahvistivat edelleen vuosiluokan 2002 hyvin runsaaksi, sillä nämä nyt 2-vuotiaat muikut tuottivat pääosan menneen kevättalven talvinuottasaaliista. Sen sijaan vuosiluokan 2003 (1v.) muikkuja oli niukasti kaikissa kerätyissä talvinuottanäytteissä.

Talvinuottauksesta vuosina 1995-2004 kerätty 10-vuotinen seuranta- ja näyteaineisto raportoidaan tämän vuosiraportin jälkeen tehtävässä tarkkailun yhteenvetoraportissa.

11. Istutusten tuloksellisuus ja suosituksia

11.1 Saaliit ja istutusten tuloksellisuus - yleiskatsaus

Lohenheimoisten petokalojen saaliit pysyivät edelleen hyvinä, ja varsinkin taimensaaliissa oli runsaasti kookkaita, hyväkuntoisia kaloja. Petokalojen yhteissaalis, yli 60 tonnia, ylittää huomattavasti sen tason mikä taimenen ja nieriän yhteissaaliiksi arvioitiin ennen säännöstelyä. Petokalakompensaation tavoite taimenen/järvilohen osalta toteutui, mutta nieriän/harmaanieriän osalta ei aivan toteutunut harmaanieriäsaaliin pienennyttyä. Järven hyvä tilanne heijastui myös keskeisiin taimenten lisääntymisjokiin, Juutuanjokeen ja Ivalojokeen, joista saatiin RKTL:n mädinhankintapyyntneissä riittävästi kutupareja emokalastojen täydentämiseksi luonnosta. Myös nieriän mädinhankintapyyntneissä järveltä saatiin riittävästi ja aiempaa kookkaampia emokaloja.

Siikasaalis koostui pääasiassa melko kookkaista ja laadukkaista pohjasiiioista. Kaikkien siikamuotojen yhteissaalis, reeska ja räpys mukaanlukien oli vajaa 67 tonnia, mikä on vain hieman enemmän kuin punalihaisten petokalojen yhteissaalis. Siikojen osuus kokonaissaaliista oli noin 40 %. Siian osalta Inarijärven säännöstelyn aiheuttaman saalisaleneman kompensaatio ei ole toteutunut kertaakaan velvoitehoidon aikana. Säännöstelyä edeltävän ajan arvioituun siikasaaliiseen (145 tonnia, pääosin riikasiaa) perustuva kompensaatiotavoite vaikuttaakin nykytiedon valossa ylimitoitettulta.

Muikkukannat alkoivat vahvistua ja muikkusaalis nousta vuonna 2003. Muikkuvuosiluokat 2000 ja 2002 olivat melko runsaita, sensijaan vuosiluokka 2003 näyttäisi sekä muikulla että reeskalla jääneen heikoksi. Talvinuottauksen saaliissa muikkua on ollut selvästi reeskaa enemmän. Reeskaa ja muikkua keskeisimpänä ravintonaan käyttävien petokalojen ravinnon ja petokalaistukkaiden menestymisen kannalta tilanne näyttää jatkossakin vielä kohtuulliselta. Hieman isompaa, vähintään 2-vuotiasta ravintokalaa järvessä on, mutta pienikokoisten ravintokalojen riittävyys ratkaisee vuonna 2004 kuoriutuvien muikku- ja reeskavuosisluokkien runsaus.

Inarijärven kokonaissaaliista (noin 170 tonnia, 1,5 kiloa/hehtaari) pyydystivät paikkakuntalaiset kalastajat neljä viidesosaa. Kotitarvekalastuksen saalisosuus oli korkea, 55 %. Järven koko kalansaaliin arvoksi/hinnaksi arvioitiin edellisvuosien tapaan likimain 1 miljoonaa euroa ammattimaisille kalastajille maksettujen kalastajahintojen perusteella.

Vuonna 2000 istutettujen pohjasiiikojen osuus Inarijärven saman vuosiluokan pohjasiiikakannasta näyttäisi vuoden 2003 koenuottausten perusteella olevan hieman yli 40 %. Istutetut pohjasiiikat vaeltavat 3 vuodessa koko järven alueelle. Vuosiluokka 2000 rekrytoituu rysäkalastukseen vuonna 2004, joten koenuottausten tulokset tarkentuvat vuoden 2004 aineiston perusteella. Koenuottoja jatketaan vuonna 2004.

Vuosina 2000 ja 2001 istutettuja taimenistukkaita alkoi olla saaliissa vuonna 2002. Kuonomerkittyjen taimenten osuus näytteissä kasvoi vuonna 2003 niin suureksi, että voidaan yleisellä tasolla arvioida, että noin 1/3 Inarijärvellä syönnöstävistä taimenista olevan luonnossa lisääntyneitä. Luultavasti vuoden 2004 aineiston perusteella voidaan esittää ensimmäiset arviot siitä, millaisilla taimenistukkailla voidaan saada suurin saalis ja mitkä tuottavat eniten kudulle nousevia taimenia. Nieriän ja harmaanieriän vuonna 2000 alkaneiden merkintöjen (rasvaeväleikkaus ja otoliittivärjäys) seurantatiedon kertyminen vie aikaa hieman pitempään kuin taimenella.

11.2. Hoitosuosituksia

Inarijärven ja sen sivuvesistöjen velvoitehoidossa ja -istutuksissa on otettu käyttöön sopeutuvan velvoitehoidon periaate. Velvoitealueiden yhdistetty hoito päästiin aloit-

tamaan ”täysimääräisesti” vuonna 2001, sen jälkeen kun Pohjois-Suomen ympäristölupaviraston päätös kalataloudellisten hoitovelvoitteiden yhdistämisestä tuli voimaan vuonna 2000. Velvoitteiden yhdistämisellä on tavoitteena parantaa velvoitehoidon tarkoituksenmukaisuutta ja tuloksellisuutta.

Inarijärven petokalaistutusmäärä on ollut ”alennetulla tasolla” jo vuodesta 1997 lähtien. Istutusten linjaus vaikuttaa viime vuosina vallinneen ravintotilanteen ja saalistilastojen valossa oikeaan osuneelta. Petokalasaalis on ollut viimeisen 3 vuoden aikana huomattavasti suurempi kuin 1980-luvun lopussa, vaikka silloin istukasmäärä oli kaksinkertainen verrattuna vuodesta 1997 alkaneeseen tasoon. Petokalaistutusten korkea tuotto Inarijärvessä voidaan siis saavuttaa nykyiselläkin istukasmäärällä.

Merkintäohjelman alustavien tulosten perusteella luonnonlisääntyminen on huomattavaa sekä siialla että taimenella. Tulevaisuudessa luonnonlisääntymisen vaihtelusta saadaan lisätietoa, kuten myös istukas- ja luonnonlisääntymisestä peräisin olevien kalojen kasvusta.

Siikakantojen hoidossa istutusten mitoitusta voidaan ohjata siten, että vältetään ylitiheiden ja hidaskasvuisten siikakantojen syntyminen. Inarijärven siikakannat luutavasti kestäisivät nykyistä suurempaa kalastusta. Erityisesti isorysäkalastusta voitaisiin lisätä koska pyynti kohdistuu verraten nuoriin siikoihin. Tällä olisi positiivinen vaikutus kotitarvekalastajien verkkopyynnissä saamien siikojen keskikokoon.

Taimenen kalastus Inarijärvessä on kestäväällä pohjalla koska kutukannat ovat vahvistuneet sekä Ivalo- että Juutuanjoessa. Merkintäohjelman yhtenä tavoitteena on ollut luonnonlisääntymisen vahvistaminen jokipoikasistutuksilla. Vuodesta 2004 lähtien kudulle tulee nousemaan huomattavia määriä merkittyjä taimenia. Niistä kerättävien näytteiden perusteella päästään arviomaan millaisilla jokipoikasitukkailla voidaan vahvistaa kutukantaa.

12. Kirjallisuus

Heinimaa, P. 2004. Inarijärven säännöstelyn kalatalousvelvoitteen viljelyn ja istutusten toimintakertomus vuodelta 2003. RKTL, Inarin kalantutkimus ja vesiviljely. (Moniste).

Järvinen, E. & Keto, A.. 2003. Raportti Inarijärven säännöstelystä vuonna 2003. (Moniste)

Salonen, E., Niva, T., Maunu, A., Pukkila, H. & Kotajärvi, M. 2003. Säännöstely Inarijärven ja sen sivuvesistöjen kalataloudellinen velvoitetarkkailu - Toimintakertomus vuodelta 2002. Kala- ja riistaraportteja 287 : 37 s. + 6 liitettä.

**INARIJÄRVEEN TEHDYT KAIKKI SIIKAISTUTUKSET (1-kes.)
 VUODESTA 1975 LÄHTIEN**

VUOSI	Inarijärven pinta-ala hehtaareina			110200
	Pohjasiika	Planktonsiika	Yhteensä	Kpl/ha
75	17 000		17000	0,2
76	55 400	32120	87520	0,8
77		122320	122320	1,1
78	528101	153713	681814	6,2
79	1441052	449119	1890171	17,2
80	1863171	166771	2029942	18,4
81	685121	887476	1572597	14,3
82	763045	994194	1757239	15,9
83	1285661	442272	1727933	15,7
84	672250	295030	967280	8,8
85	785946	462057	1248003	11,3
86	787250	414900	1202150	10,9
87	814372	301330	1115702	10,1
88	1024811	448800	1473611	13,4
89	1135371	304600	1439971	13,1
90	1546291		1546291	14,0
91	1311700		1311700	11,9
92	681770		681770	6,2
93	533956		533956	4,8
94	886679		886679	8,0
95	928700		928700	8,4
96	1120500		1120500	10,2
97	773380 *		765980	7,0 * sisältää 105 100 kpl 1-vuotiaita (VL96)
98	729720		729720	6,6
99	669285 *		669285	6,1 * sisältää 89 100 kpl 1-vuotiaita (VL98)
2000	722540		722540	6,6
2001	711138		711138	6,5
2002	1091700		1091700	9,9 * sisältää 33 000 kpl 1-vuotiaita (VL01)
2003	866560 *		866560	7,9 * sisältää 94 300 kpl 1-vuotiaita (VL02)

**INARIJÄRVEEN TEHDYT KAIKKI TAIMENISTUTUKSET
 (2-kes. ja vanh.) VUODESTA 1976 LÄHTIEN**

VUOSI	2-v	3-kes	3-v	4-kes	4-v	5-kes	YHT.
1976			5000				5000
77			13380				13380
78			2000	957			2957
79			35623				35623
80			43902		500		44402
81			62860				62860
82			31501				31501
83			20946	2418			23364
84			89881	4708	986		95575
85	47282	116325	41791				205398
86	180456		90380				270836
87	157780		55540	10400	7900		231620
88	36900	19820	122414				179134
89	60070	41872	50340	16200	6140		174622
90	72673	15032	81050	32700			201455
91		17570	132520	13530			163620
92			106340		3000		109340
93			124959				124959
94	920		89500		25700		116120
95			106590		10160		116750
96			129220				129220
97			64660	6040			70700
98			8300		57740		66040
99				2300	53040		55340
2000			3555	4299	54250		62104
2001	9969		24981		33493		68443
2002	10000		26946	80	29276		66302
2003	10000		23906		29543		63449

**INARIJÄRVEEN TEHDYT KAIKKI NIERIÄISTUTUKSET (2-kes. ja vanh.)
VUODESTA 1976 LÄHTIEN**

VUOSI	2-kes.	2-v	3-kes.	3-v	4-kes.	YHT.
1976						
77						
78				2100		2100
79						0
80				13100		13100
81						0
82	3707			3000		6707
83		69486		26500		95986
84		21246	4450	19202		44898
85		28898				28898
86		45700				45700
87						0
88		74360				74360
89		52135	49295	12450		113880
90	27250	25039	11700	12550		76539
91			17190	9920		27110
92		24600	4649	33230		62479
93				13235		13235
94				46000		46000
95		49730				49730
96				38380		38380
97						0
98				2500	2120	4620
99						0
2000						0
2001				1320		1320
2002		8693		3610		12303
2003		15500		5140		20640

**INARIJÄRVEEN TEHDYT KAIKKI NIERIÄN PIKKUPOIKASISTUTUKSET
(vk, 1-kes. ja 1-vuotiaat) VUODESTA 1996 LÄHTIEN**

VUOSI	Vastakuor.	1-kes.	1-v.
1996			83830
1997			85190
1998			83220
1999			79430
2000			58010
2001			90364
2002			122168
2003	31200		34250

**INARIJÄRVEEN TEHDYT HARMAANIERIÄISTUTUKSET (2-kes. ja vanh.)
 VUODESTA 1972 LÄHTIEN**

VUOSI	2-kes	2-v	3-kes	3-v	4-kes	4-v	YHT.
1972		42000	3000		2000		47000
73	6000	61880	2796	20500	3000		94176
74		34996		5044		4520	44560
75			9500	6100			15600
76		47100	29800	10850			87750
77		36467		20084			56551
78	30000	34490		3174			67664
79		72999					72999
80		38800		4510			43310
81		37000		33950			70950
82		78230		36612			114842
83		226430	13668	55931			296029
84	46884	70779					117663
85		33839		15008			48847
86							0
87							0
88							0
89		39150					39150
90	24320	16280		17050			57650
91			19150	27110			46260
92			9370	33450			42820
93				40520			40520
94							0
95				64730			64730
96		61510					61510
97				30830			30830
98		17120					17120
99				18250			18250
2000				25560			25560
2001				7790			7790
2002				2458		645	3103
2003		22700		3590			26290

**INARIJÄRVEEN TEHDYT KAIKKI JÄRVILOHI-ISTUTUKSET
 (2-kes. ja vanh.) VUODESTA 1976 LÄHTIEN**

VUOSI	2-v	3-kes	3-v	4-kes	4v	5-v	YHT.
1976			3344				3344
77	14370	11000	2500				27870
78	30170						30170
79	2100						2100
80	62080		620				62700
81	20845						20845
82	5050						5050
83		8100					8100
84	1055	1494	14280				16829
85	72911						72911
86							0
87							0
88							0
89							0
90							0
91		21500					21500
92		4000	12000				16000
93			19050				19050
94			1790			200	1990

Vuosina 1995-2003 ei järviлоhta ole istutettu järveen (joitakin pienehköjä emokalapoistoja lukuunottamatta)
 Vuoden 2001 jälkeen ei järviлоhta ole myöskään istutettu koko vesistöalueelle

**INARIJÄRVEEN TEHDYT KAIKKI PETOKALAISTUTUKSET (2-kes. ja vanh.)
YHTEENSÄ VUODESTA 1972 LÄHTIEN**

VUOSI	Inarijärven pinta-ala hehtaareina				YHTEENSÄ	110200 KPL/ha
	Järvitaimen	Järvilohi	Nieriä	Harmaanieriä		
72				47000	47000	0,4
73				94176	94176	0,9
74				44560	44560	0,4
75				15600	15600	0,1
76	5000	3344	0	87750	96094	0,9
77	13380	27870	0	56551	97801	0,9
78	2957	30170	2100	67664	102891	0,9
79	35623	2100	0	72999	110722	1,0
80	44402	62700	13100	43310	163512	1,5
81	62860	20845	0	70950	154655	1,4
82	31501	5050	6707	114842	158100	1,4
83	23364	8100	95986	296029	423479	3,8
84	95575	16829	44898	117663	274965	2,5
85	205398	72911	28898	48847	356054	3,2
86	270836	0	45700	0	316536	2,9
87	231620	0	0	0	231620	2,1
88	179134	0	74360	0	253494	2,3
89	174622	0	113880	39150	327652	3,0
90	201455	0	76539	57650	335644	3,0
91	163620	21500	27110	46260	258490	2,3
92	109340	16000	62479	42820	230639	2,1
93	124959	19050	13235	40520	197764	1,8
94	116120	1990	46000	0	164110	1,5
95	116730	0	49730	64730	231190	2,1
96	129220	0	38380	61510	229110	2,1
97	70700	0	0	30830	101530	0,9
98	66040	0	4620	17120	87780	0,8
99	55340	0	0	18250	73590	0,7
2000	62104	0	0	25560	87664	0,8
2001	68443	0	1320	7790	77553	0,7
2002	66302	0	12303	3103	81708	0,7
2003	63449	0	20640	26290	110379	1,0

INARIJÄRVEN KALASTAJAMÄÄRÄ KALASTAJARYMITTÄIN JA KALASTUS- JA SAALISTILASTOINNINSA KÄYTETYT POHJATIEDOT VUODESTA 1987 LÄHTIEN

Vuosi	Kalastustiedustelu/haastattelu				Kalastuskirjanpidot			Ammattim. kalastajien likimääräinen arvio	EU-tukikel-poiset ammatti-kalastajat
	Tiedust. kehikko	Tiedustelun vast.%	Tiedustelun kalastaneet ruokakunnat	Talvinuotta-kalastajia	Isorysä-kalastajia MH*	Trooli-kalastajia MH*	Verkko- ja vapakal. RKTL**		
1987	93	58	54	4	15	4	9	65	
88	87	28,7	70	13	30	20	7	90	
89	112	54,5	73	14	52	24	7	100	
90	84	44	50	11	58	26	8	90	
91	77	42,9	40	7	43	22	9	55	
92	69	56,5	53	7	40	15	8	50	
93	54	59,3	42	7	36	10	8	40	
94	58	65,5	46	6	35	10	10	40	
95	42	55	28	3	25	3	10	30	
96	26	62	21	2	25	2	9	25	
97	15	80	10	2	25	3	10	20	
98	17	82,4	15	2	22	3	10	20	
99	14	85,7	12	2	23	3	17	20	
2000	15	86,7	13	2	20	2	16	20	
2001	16	93,8	15	2	17	0	19	20	
2002	11	91	10	2	19	2	18	20	5
2003	10	90	9	2	16	0	18	20	6

* = Metsähallituksen lupaperusteinen kirjanpito

** = RKTL:n sopimusperusteiset kirjanpidot

2. KOTITARVEKALASTUS (metsähallituksen kalastusluvan hankkineiden tilasto)									
Vuosi	Lupa-jakso	Tiedustelun kehikko	Tiedustelun otanta%/ kpl	Tiedustelun vast. %	Kalastaneita	Kalastaneita	Kalastaneita	Kalastaneita	Ruokakun-nan keski-koko
					ruokakuntia %	ruokakuntia kpl	henkilöitä kpl	henkilöitä/ ruokakunta	
1987	1987-89	1354	liki 100	71,6	69,6	943	1605	1,8	3,1
88	1987-89	1454	"	47,2	62,7	911	1646	1,8	3,1
89	1987-89	1741	"	64,2	55,3	962	1715	1,8	3,1
90	1990-93	1204	"	79,2	58	698	1216	1,7	3
91	1990-93	1524	"	74,3	52	792	1463	1,8	2,9
92	1990-93	1522	"	71,1	50,7	772	1429	1,9	3
93	1990-93	1769	"	60	51,2	906	1660	1,8	2,8
94	1994-95	1464	"	68,4	51,2	763	1380	1,8	2,7
95	1994-95	1611	"	67	46,9	756	1359	1,8	2,7
96	1996-98	1320	"	68	50,5	666	1159	1,7	2,6
97	1996-98	1498	46,6	67	51,5	771	1339	1,7	2,7
98	1996-98	1869	23,0	59,2	49,2	920	1669	1,8	2,8
99	1999-01	1874	26,0	61	51,9	972	1637	1,7	2,7
2000	1999-01	1995	46,1	63,3	45,5	908	1428	1,6	2,6
2001	1999-01	2026	53,9	60,9	52	1055	1806	1,7	2,7
2002	2002-04	1900	49,4	64	38,8	746	1200	1,6	2,6
2003	2002-04	1950	46.4 / 904	60,7	47	910	1550	1,7	2,6

3. ULKOPAIKKAKUNTALAISTEN VIRKISTYSKALASTUS						
Vuosi	Kalastus- lupia yht. kehikko	MH:n kal. lupia kpl, kehikko	Tiedustelun otanta%	Tiedustelun otanta kpl	Tiedustelun vast. %	
1987	3855	3855	24,6	949	65	
88	3313	3313	29,8	987	55	
89	4068	4068	32,6	1319	50	
90	3542	3542	33,4	1183	58	
91	3351	3351	33,2	1114	59	
92	3632	3632	33,5	1218	55	
93	1578	1578	38,3	605	58	
94	1432	1432	40	573	49	
95	1026	1026	64	652	50	
96	1917	1917	34,8	667	61	
97	1652	1652	16,7	276	66,7	
98	1200*	862	34,5	414	70,3	Tiedustelu vain MH:n kal.luvan lunastaneille
99	1400*	969	35	490	72,2	Tiedustelu vain MH:n kal.luvan lunastaneille
2000	1450*	725	34	493	75,3	Tiedustelu vain MH:n kal.luvan lunastaneille
2001	1700*	1200	32,8	557	70,9	Tiedustelu vain MH:n kal.luvan lunastaneille
2002	1500*	1100	42,5	637	69	Tiedustelu vain MH:n kal.luvan lunastaneille
2003	1550*	1150	35,9	556	70	Tiedustelu vain MH:n kal.luvan lunastaneille

* Metsähallituksen viehekalastusluvan lunastaneita oli 862 kalastajaa ja lisäksi 338 kalastajan (28 % kaikista) arvioitiin

kalastaneen v. 1998 kalastuslakimuutoksen mahdollistamalla läänikohtaisella viehekalastusluvalla Inarijärvellä vuonna 1998

* Metsähallituksen viehekalastusluvan lunastaneita 969 kalastajaa ja lisäksi 431 kalastajan (30.8 % kaikista) arvioitiin kalastaneen läänikohtaisella viehekalastusluvalla Inarijärvellä vuonna 1999

* Metsähallituksen viehekalastusluvan lunastaneita 725 kalastajaa ja lisäksi 725 kalastajan (50 % kaikista) arvioitiin kalastaneen läänikohtaisella viehekalastusluvalla Inarijärvellä vuonna 2000

* Metsähallituksen viehekalastusluvan lunastaneita 1200 kalastajaa ja lisäksi 500 kalastajan (29.4 % kaikista) arvioitiin kalastaneen läänikohtaisella viehekalastusluvalla Inarijärvellä vuonna 2001

* Metsähallituksen viehekalastusluvan lunastaneita 1100 kalastajaa ja lisäksi 400 kalastajan (26.7 % kaikista) arvioitiin kalastaneen läänikohtaisella viehekalastusluvalla Inarijärvellä vuonna 2002

* Metsähallituksen viehekalastusluvan lunastaneita 1150 kalastajaa ja lisäksi 400 kalastajan (26 % kaikista) arvioitiin kalastaneen läänikohtaisella viehekalastusluvalla Inarijärvellä vuonna 2003

4. ULKOPAIKKAKUNTALAISTEN MÖKKILÄISTEN KALASTUS						
Vuosi	Mökkil. ruo- kakuntia, kehikko	Tiedustelun otanta%	Tiedustelun otanta kpl	Tiedustelun vast. %	Kalastaneita mökkikuntiamökkikuntia %	Kalastaneita mökkikuntiamökkikuntia kpl
1990	367	40	147	70,7	87,2	320
91	367	39,2	144	79	71,9	264
92	342	40,6	139	70,5	78,7	269
93	400	24,8	99	75,8	73,3	293
94	400	22,3	89	69,7	69,3	277
95	400	22	88	68,2	56,7	227
96	450	32,4	146	80,8	80,4	362
97	450	37,1	167	78,4	74,8	337
98	470	31,7	149	68,4	71,6	336
99	480	29,4	141	80,9	71,9	345
2000	490	49	240	70,8	70,6	346
2001	500	59,2	296	66,2	75,5	378
2002	500	58,4	292	77	76,1	378
2003	550	47,2	260	70	87,4	*480

*Ulkopaikkakuntalaisista pelkän virkistyskalastusluvan hankkineista moni ilmoittautunut mökkiläisiksi, joille myös verkkokalastus Inarijärvellä on mahdollista

INARIJÄRVEN ISORYSÄKALASTUS VUODESTA 1987 LÄHTIEN

VUOSI	Isorysiä pynnissä kpl	SAALIIT KG				jävri- lohi, nieriä, harmaanieriä hauki, made	Muut punalih Muut lajit	YHT.	Saalis kg/		Yht. Pyyntivrk.	Yksikkö- saalis/koku		Siian yks. saalis/koku	Yks.saalis pyyntivrk	Siian yks. saalis/pyrk
		Siika	Muikku	Reeska	Taimen				isorysä	isorysä		saalis/yrk.	saalis/yrk.			
1987	21	10 120	4370	2210	220	510	270	17700	843	482	1417	41,9	27,7	12,5	7,1	
1988	41	41030	12520	6230	810	1150	430	62170	1516	1001	2826	40,7	27	21	13,4	
1989	82	72400	25850	7490	1400	830	670	108640	1325	883	5538	25,3	14,9	9,7	5,8	
1990	89	33830	17660	2900	1880	610	530	57410	645	380	5823	15,3	11,4	5,6	4,2	
1991	68	15080	2880	420	1180	390	140	20090	295	222	3467	17,5	15,8	6	5,4	
1992	53	15000	110	350	700	300	40	16500	311	283	2562	21,8	20	8,2	7,5	
1993	57	23950	900	660	270	180	80	26040	457	420	3184	14,6	13,2	6,1	5,5	
1994	59	16800	240	1110	210	100	80	18540	314	285	2989	17,7	17,9	6	5,7	
1995	37	12120	270	60	200	100	30	12800	346	328	1940	22,9	16,7	10	7,2	
1996	43	13680	1340	2400	370	230	20	18040	420	318	1842	23,3	19,5	10,6	8,4	
1997	42	15300	640	4310	320	600	130	21300	507	364	2123	19,6	16,8	8,3	7,2	
1998	36	16300	800	3800	520	850	30	22300	619	453	1500	21,8	19	9,2	8	
1999	33	12600	250	1800	400	280	70	15400	467	382	1500	18,1	16,2	9,3	8,3	
2000	34	13460	360	2030	580	380	50	16860	496	396	1200	18,2	15,5	9,8	8,3	
2001	27	11000	150	1500	600	270	80	13600	504	407	1600	22	18	12	9,8	
2002	32	15400	250	1100	860	390	100	18100	566	481	1000					
2003	25	15550	600	450	1000	260	160	18020	721	622						

INARIJÄRVEN TROOLIKALASTUS VUODESTA 1987 LÄHTIEN

VUOSI	Trooli- pareja kpl	SAALIIT KG		Punalihaiset		Saalis kg/		YHT.	Muikku kg/		Vetotunnit		Muikun yks. saalis/vetot
		Muikku	Reeska ym.	Siika	Petokalat	troolipari	troolipari		Vetotunnit	Vetotunnit	troolipari	saalis/vetot	
1987	3	40 000	5740			45740	15247	13333					79,1
1988	11	152390	16620	2740	860	172610	15692	13854			2884		50,1
1989	16	182430	28050	4120	1000	215600	13475	11402			3197		48,4
1990	16	122940	44500	2450	850	170740	10671	7684			2519		44,6
1991	15	39800	14000	460	290	54550	3637	2653			869		31,9
1992	11	7700	900	220	80	8900	809	700			207		35,9
1993	7	3430	1850	740	70	6090	870	490			179		18,9
1994	5	2420	2160	190	70	4840	968	484			140		17,2
1995	3	50	190	10	10	260	87	17			17		2,7
1996	2	10	60	10	5	85	43	5			4		2,5
1997	2	190	6350	10	70	6620	3310	95			40		4,6
1998	3	20	350	40	10	420	140	7			10		2
1999	3	200	730	30	20	980	327	67			20		10
2000	2	40	220	0	30	290	145	20			5		7,5
2001	0	0	0	0	0	0	0	0			0		0
2002	2	90	460	10	10	570	285	45			6		15
2003	0	0	0	0	0	0	0	0			0		0

INARIJÄRVEN KOKONAISAAALIS JÄRVEN SÄÄNNÖSTELYÄ EDELTÄVÄSTÄ VUOSIJAKSOSTA 1935-1940 LÄHTIEN

Vuosijakso/ vuosi	Silka	Reeska ym.	Muikku	Taimen	Järviolohi	Nieriä	Harmaanieriä	Harjus	Hauki	Made	Ahven	YHTEENSÄ	KG/HA
	Inarijärven pinta-ala hehtaareina 110200												
35-40	145 200	3800		27000		20500		13200	17800	15000	5700	248200	2,3
50-55	103900	7900		19000		15300		8700	12500	13500	4400	185200	1,7
60-64	77500	3200		3500		4400		4700	3200	11500	3100	111100	1,0
66-70	42900	5700		3800		3300		3200	3600	11200	4600	78300	0,7
77	67900	2600		5760	365	3280	7735	5090	3774	5000	5880	107384	1,0
79	66370			8415	740	3925	10655	4335	4420	7930	5075	111865	1,0
80	58000	4470		10510	1320	5160	10520	4830	5750	4470	6570	111600	1,0
81	36000	3740		8590	1490	4180	8790	5200	5540	5080	6280	84890	0,8
82	41000	4230		8950	1030	4200	10640	6040	6420	7300	6520	96330	0,9
83	40000	3660	380	12620	740	4960	12180	6680	6300	5580	4690	97790	0,9
84	39000	2520	770	17590	1250	5960	25020	6670	7170	6160	4680	116790	1,1
86	40000	2330	17770	19760	3750	9590	23560	6530	7810	4610	5680	141390	1,3
87	79470	8950	84950	28480	4270	12690	23510	7890	9080	8090	5320	272700	2,5
88	112130	32060	225470	33680	3690	7980	17130	7670	9650	5260	4570	459290	4,2
89	130970	42260	301650	37830	2720	9230	9820	7920	9070	4500	4160	560130	5,1
90	82370	49100	189360	39550	1960	13220	7610	6110	9330	4260	4710	407580	3,7
91	53200	16500	87800	27200	1100	14100	10300	5200	5800	2600	2500	226300	2,1
92	95890	3960	31160	25720	1040	8980	8560	7110	7310	3490	2930	196150	1,8
93	99900	4700	15300	11500	1000	3600	5400	5500	6100	4200	3000	160200	1,5
94	81600	8000	10400	9600	800	3200	4600	6400	5300	3000	4500	137400	1,2
95	77900	5300	10600	10600	700	3500	5800	6200	4900	2700	4300	133000	1,2
96	77500	6300	9500	13000	900	4000	5100	7500	5100	2600	4200	136000	1,2
97	78500	15300	7880	16860	1240	4880	6210	7660	6720	2910	4840	153000	1,4
98	87620	9100	8230	22760	1330	5750	7430	7980	8290	4920	5590	169000	1,5
99	63800	9600	9700	29200	2080	6100	9280	8160	8200	4130	3950	154200	1,4
2000	70550	6910	5070	30550	1880	5710	10130	8170	9530	3830	4970	157300	1,4
2001	60700	6300	5320	51500	3530	9210	11330	7540	12600	4850	6620	179500	1,6
2002	61070	4280	4530	46430	2990	9130	11210	9340	10560	3670	5810	169020	1,5
2003	62040	4530	7740	41850	2680	8450	7670	9320	13520	4500	6300	168600	1,5

Inarijärven uistelukisojen tilastotiedot vuosina 1986-2003. Lähde: Juutuan Erä- ja Kalamiesten tilastot
 ajankohta: 17.7. - 26.7 lauantain ja sunnuntain välisen yön yli
 kisan kestoaika: 12 tuntia v.1986, 14 t v.1987, 15 t v. 1988, 16 t v.1989 lähtien

Vuosi	Venekuntia yhteensä	Venekuntia punnitukseen	Kokonais- saalis KG		Kokonais- saalis KPL		Saalis/kaikki venekunnat		Saalis/punn. venekunnat		Voittosaalis		Suurin kala		Uistelusta
			saalis KG	KPL	ka. KG	ka. KPL	ka. KG	ka. KPL	KG	KG	LAJI	KPL			
1986	77	31	38,6	59	0,501	1,244	0,77	1,90	3,090	2,080	Järvihoi				
1987	144	24	34,4	41	0,239	1,435	0,28	1,71	7,088	5,279	Järvihoi				
1988	163	19	15,9	23	0,098	0,838	0,14	1,21	2,095	1,217	Taimen		1000		
1989	222	33	29,0	37	0,131	0,878	0,17	1,12	1,957	1,618	Taimen		765		
1990	264	82	99,9	129	0,378	1,218	0,49	1,57	5,318	4,414	Järvihoi		1800	Lämmin, lähes tyynei	
1991	232	91	151,5		0,653	1,665			4,900	3,068	Taimen		1350	Kylmä, tuulinen	
1992	214	104	133,5		0,624	1,284			4,306	2,546	Taimen		2000	Aurinkoinen, peilityyni	
1993	196	43	34,2		0,174	0,795			3,230	2,501	Taimen		1300	Vaihteleva	
1994	153	56	53,6		0,350	0,957			2,413	1,573	Järvihoi		1100	Vaihteleva	
1995	136	63	69,8	131	0,513	1,108			4,246	1,702	Nierä		950	Myrskyisiä, sateinen	
1996	126	66	84,1		0,667	1,274	1,04	1,98	4,043	1,553	Harmaan.		530	Aurink., tyynei, lämmin	
1997	115	80	103,3	161	0,898	1,291	1,40	2,01	5,567	1,634	Harmaan.		814	Aurink., tyynei, lämmin	
1998	126	76	147,8	210	1,173	1,944	1,67	2,76	6,741	3,499	Taimen		733	Aurink., tyynei, lämmin	
1999	152	103	234,3	310	1,541	2,274	2,04	3,01	9,065	3,935	Taimen		1932	Aurink, lämmin	
2000	141	88	195,4	274	1,386	2,220	1,94	3,11	10,815	2,814	Taimen		740	Aurink, tyynei, lämmin	
2001	157	111	317,0	382	2,019	2,856	2,43	3,44	14,500	3,300	Taimen		1076	Aurink, tuulinen, kylmä	
2002	178	98	259,0	265	1,455	2,643	1,49	2,70	14,2	3,495	Taimen			Vaihteleva	
2003	154	88	170,5	184	1,107	1,938	1,19	2,09	5,973	3,944	Taimen			Lämmin	

Vuosi 2003	Kalalaji	kpl	kg	3. suurinta kalaa		
	Taimen	69	83,9	1. Taimen	3944 g	
	Harmaanierä	13	12,4	2. Taimen	2613 g	
	Nierä	100	71,5	3. Taimen	2561 g	
	Järvihoi	2	3,8			